



Cluster SMEs



รายงานการศึกษา

เครือข่ายวิสาหกิจ

การท่องเที่ยวเชิงนิเวศ จังหวัดกระบี่



สำนักงาน

ส่งเสริมวิสาหกิจขนาดกลาง

และขนาดย่อม กรกฎาคม 2551



สารบัญ

หน้า

บทที่ 1	เครือข่ายวิสาหกิจการท่องเที่ยวเชิงนิเวศ จังหวัดกระบี่	1-16
	<ul style="list-style-type: none">■ ภาพรวมของเครือข่ายวิสาหกิจการท่องเที่ยวเชิงนิเวศ จังหวัดกระบี่■ การวิเคราะห์เครือข่ายวิสาหกิจการท่องเที่ยวเชิงนิเวศ จังหวัดกระบี่■ การประเมินสถานะการพัฒนาการเครือข่ายวิสาหกิจผู้ประกอบการ การท่องเที่ยวเชิงนิเวศ จังหวัดกระบี่■ ปัจจัยแห่งความสำเร็จ (Key Success Factor) ของการพัฒนา เครือข่ายวิสาหกิจการท่องเที่ยวเชิงนิเวศ จังหวัดกระบี่	1 3 11 15
บทที่ 2	แผนภาพเครือข่ายวิสาหกิจการท่องเที่ยวเชิงนิเวศ จังหวัดกระบี่	17-18
บทที่ 3	แผนปฏิบัติการส่งเสริมเครือข่ายวิสาหกิจการท่องเที่ยวเชิงนิเวศ จังหวัดกระบี่	19-39
	<ul style="list-style-type: none">■ แผนปฏิบัติการส่งเสริมเครือข่ายวิสาหกิจการท่องเที่ยวเชิงนิเวศ จังหวัดกระบี่■ ตารางยุทธศาสตร์ กลยุทธ์ แผนงาน และโครงการในการพัฒนา เครือข่ายวิสาหกิจการท่องเที่ยวเชิงนิเวศ จังหวัดกระบี่■ ตัวอย่างโครงการ	19 23 25

บทที่ 1

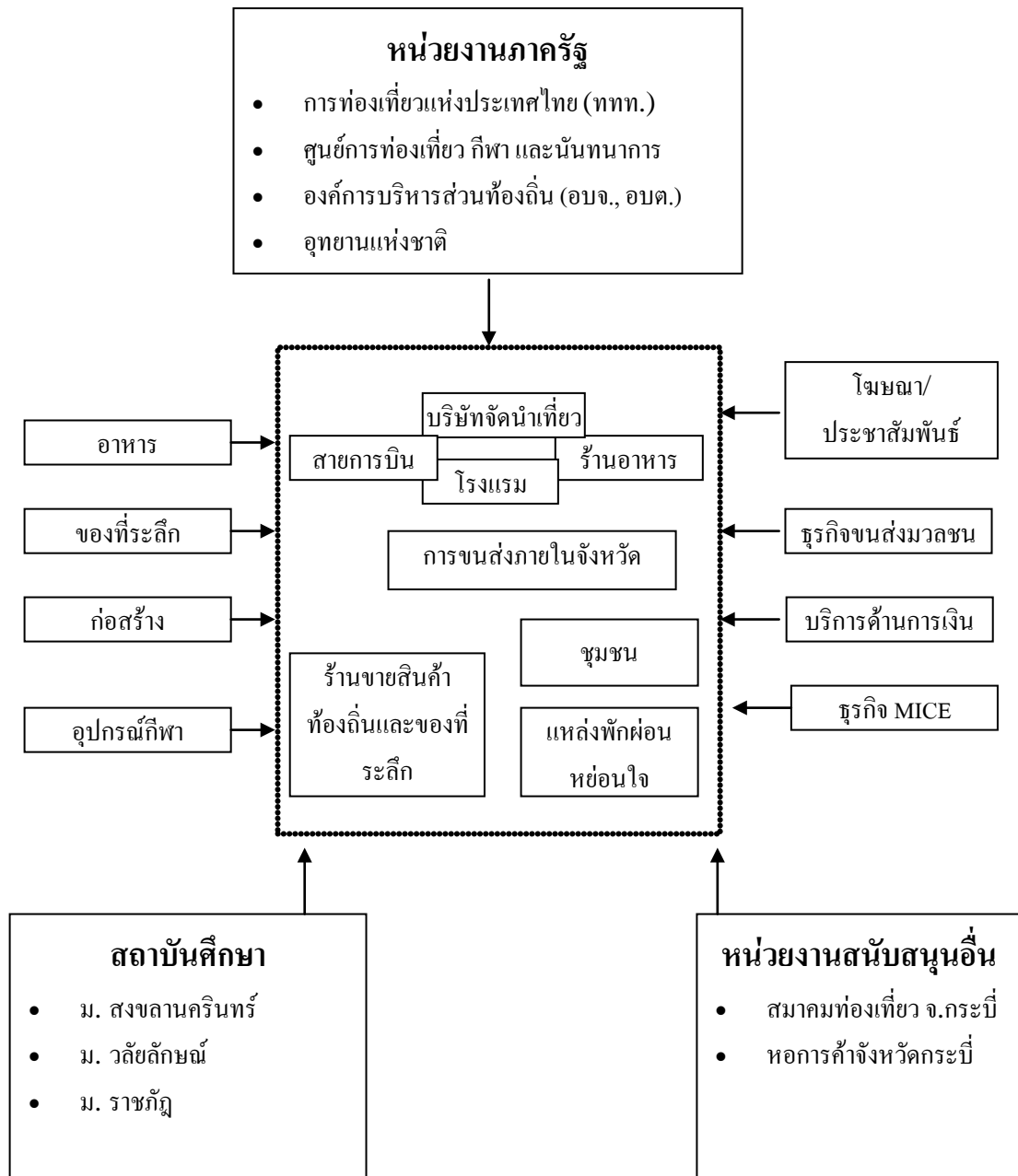
เครือข่ายวิสาหกิจการท่องเที่ยวเชิงนิเวศ จังหวัดกระบี่

1. ภาพรวมของเครือข่ายวิสาหกิจการท่องเที่ยวเชิงนิเวศ จังหวัดกระบี่

กระบี่มีความได้เปรียบอย่างมากในการมีทรัพยากรพื้นฐานด้านการท่องเที่ยวที่สมบูรณ์ และหลากหลาย เช่น มีแหล่งท่องเที่ยวทางธรรมชาติที่สวยงาม มีวิถีชีวิตชุมชนที่น่าสนใจ มีความหลากหลายทางวัฒนธรรม มีกิจกรรมท่องเที่ยวที่หลากหลายน่าสนใจ ศักยภาพของแหล่งท่องเที่ยวตามธรรมชาติของจังหวัดกระบี่มีอยู่มากมายทั้งในทะเล ตามเกาะแก่งต่างๆ ชายฝั่งรวมถึงบนภูเขา ถ้ำ น้ำตก บ่อน้ำร้อน เป็นต้น ทำให้ เกิดกิจกรรมต่างๆในการให้บริการแก่นักท่องเที่ยวที่ชื่นชอบความงดงามและเข้ามาพักผ่อนกับแหล่งและกิจกรรมต่างๆ เหล่านี้ ซึ่งนักท่องเที่ยวที่เพื่อความแออัดวุ่นวายของจังหวัดภูเก็ต ก็จะหันมาท่องเที่ยวทางยังจังหวัดกระบี่ ผู้ประกอบการมีการรวมตัวเป็นชมรมต่าง ๆ ทั้งที่เป็นทางการและไม่เป็นทางการ เช่น สมาคมการท่องเที่ยว ชมรมสปา ชมรมนวดแผนไทย ชมรมผู้ประกอบการร้านอาหาร แต่ไม่ได้มีการประสานงานร่วมมือกันระหว่างชมรมต่าง ๆ

เครือข่ายวิสาหกิจการท่องเที่ยวเชิงนิเวศ จังหวัดกระบี่ มีวิสัยทัศน์ คือ “การเป็นศูนย์กลางการท่องเที่ยวทางทะเลเชิงอนุรักษ์และสุขภาพด้วยกระบวนการบริหารจัดการที่ดี ” โดยมีโครงการสนับสนุนเครือข่ายทั้งสิ้น 6 โครงการ และได้มีการจัดลำดับความสำคัญของโครงการตามความต้องการ และปัญหาของอุตสาหกรรมเป้าหมาย ซึ่งเครือข่ายวิสาหกิจการท่องเที่ยวเชิงนิเวศ จังหวัดกระบี่ ได้มีการกำหนดเรียงลำดับความสำคัญของโครงการ ดังนี้ โครงการเสริมสร้างความรู้ความเข้าใจในด้านการบริหารจัดการการท่องเที่ยวเชิงนิเวศ โครงการพัฒนามัคคุเทศก์และทักษะภาษาต่างประเทศสำหรับบุคลากรที่เกี่ยวข้องกับการให้บริการ โครงการส่งเสริมการตลาดการท่องเที่ยวเชิงนิเวศโดยชุมชน โครงการส่งเสริมและให้คำปรึกษาผู้ประกอบการธุรกิจขนาดกลางและขนาดย่อมทำแผนธุรกิจการท่องเที่ยวเชิงนิเวศ โครงการพัฒนาและส่งเสริมเครือข่ายการท่องเที่ยวเชิงนิเวศ และโครงการส่งเสริมบูรณาการความร่วมมือและการสร้างความเข้มแข็งของเครือข่ายการท่องเที่ยวเชิงนิเวศ

แผนภาพเครือข่ายวิสาหกิจการท่องเที่ยวเชิงนิเวศ จังหวัดกระบี่



ภาพที่ 1 แผนภาพเครือข่ายวิสาหกิจการท่องเที่ยวเชิงนิเวศ จังหวัดกระบี่

เครือข่ายวิสาหกิจการท่องเที่ยวเชิงนิเวศ จังหวัดกระบี่

ธุรกิจหลัก (Primary Core Activities) เป็นธุรกิจที่ให้บริการแก่นักท่องเที่ยวเป็นหลัก ได้แก่ ธุรกิจโรงแรม ธุรกิจร้านอาหาร

ธุรกิจรอง (Secondary Core Activities) คือ ธุรกิจที่ให้บริการทั้งแก่นักท่องเที่ยวและประชาชนทั่วไปในท้องถิ่น ได้แก่ ธุรกิจร้านขายของที่ระลึก ธุรกิจนำเที่ยว ธุรกิจบริการขนส่ง

ซัพพลายเออร์ (Suppliers) ได้แก่ อุตสาหกรรมอาหาร อุตสาหกรรมของที่ระลึก อุตสาหกรรมก่อสร้าง

สถาบันการศึกษา เช่น มหาวิทยาลัยสงขลานครินทร์ มหาวิทยาลัยวลัยลักษณ์ มหาวิทยาลัยราชภัฏ

หน่วยงานภาครัฐที่รับผิดชอบโดยตรง ได้แก่ สำนักงานการท่องเที่ยวแห่งประเทศไทย ภาคใต้ เขต 5 ศูนย์การท่องเที่ยว กีฬา และนันทนาการจังหวัดกระบี่ องค์การบริหารส่วนจังหวัด องค์การบริหารส่วนตำบล

สมาคมด้านการท่องเที่ยว ได้แก่ สมาคมธุรกิจการท่องเที่ยว หอการค้าจังหวัดกระบี่

2. การวิเคราะห์เครือข่ายวิสาหกิจการท่องเที่ยวเชิงนิเวศ จังหวัดกระบี่

การวิเคราะห์ในส่วนนี้ ได้ใช้กรอบแนวคิด Diamond Model ของ Prof. Michael E. Porter เป็นแนวทางในการวิเคราะห์และประเมินปัจจัยแวดล้อมทางธุรกิจของเครือข่ายวิสาหกิจท่องเที่ยวเชิงนิเวศ จังหวัดกระบี่ โดยทำการวิเคราะห์ตามองค์ประกอบ 4 ด้านของกรอบแนวคิด Diamond Model ได้แก่

- การวิเคราะห์เงื่อนไขของปัจจัยการผลิต (Factor Conditions)
- การวิเคราะห์เงื่อนไขด้านอุปสงค์ (Demand Conditions)
- การวิเคราะห์อุตสาหกรรมที่เกี่ยวข้องและสนับสนุนกัน (Related and Supporting Industries)
- การวิเคราะห์บริบทของการแข่งขันและกลยุทธ์ของบริษัท (Context for Firm, Structure and Rivalry)

โดยข้อมูลที่น่ามาใช้เพื่อประกอบการวิเคราะห์นั้น ได้มาจากข้อมูลทุติยภูมิ (Secondary Data) ที่มีการเก็บรวบรวมไว้ในอดีต ข้อมูลจากการสัมภาษณ์ และข้อมูลจากการสัมมนากลุ่มย่อย (Focus Group) ผู้ประกอบการและผู้มีบทบาทเกี่ยวข้องในเครือข่ายวิสาหกิจ ประกอบกัน

2.1 เงื่อนไขด้านปัจจัยการผลิต (Factor Conditions)

กระบี่มีปัจจัยการผลิตที่มีศักยภาพแก่การท่องเที่ยวเชิงนิเวศมากมาย การวิเคราะห์ครั้งนี้จึงได้แยกปัจจัยการผลิตที่เกี่ยวข้องเป็น ทรัพยากรธรรมชาติด้านการท่องเที่ยว แรงงานด้านการท่องเที่ยว สาธารณูปโภค และทรัพยากรทุน ซึ่งมีทั้งจุดเด่น จุดด้อยดังต่อไปนี้

ทรัพยากรธรรมชาติด้านการท่องเที่ยว

กระบี่มีความได้เปรียบอย่างมากในการมีทรัพยากรพื้นฐานด้านการท่องเที่ยวเชิงนิเวศที่สมบูรณ์และหลากหลาย เช่น

- แหล่งท่องเที่ยวทางธรรมชาติที่สวยงาม

กระบี่เป็นเมืองชายทะเลที่มีหาดทรายขาว น้ำทะเลใส ปะการังสวย ถ้ำโตรกชะงักผา และหมู่เกาะน้อยใหญ่กว่า 100 เกาะ เช่น เกาะพีพี ที่เป็นแหล่งท่องเที่ยวที่มีชื่อเสียงในระดับโลก รวมทั้งยังมีแหล่งท่องเที่ยวที่เก่าแก่และมีคุณค่าทางประวัติศาสตร์ เช่น สุสานหอยล้านปี

- มีวิถีชีวิตชุมชนที่น่าสนใจ

มีความหลากหลายทางวัฒนธรรม เช่นชุมชนชาวประมงที่มีวิถีชีวิตที่สามารถดึงดูดการเรียนรู้ของนักท่องเที่ยวได้เพราะมีความแตกต่างจากวิถีชีวิตคนเมืองอย่างเห็นได้ชัด รวมทั้งมีภูมิปัญญาท้องถิ่นที่น่าสนใจและน่าเรียนรู้มากมาย

- มีกิจกรรมท่องเที่ยวที่หลากหลาย เช่น

- กระบี่มีศักยภาพพอที่จะพัฒนาต่อไปได้ คือยังมีสถานที่ที่สามารถเปิดให้เป็น

สถานที่ท่องเที่ยวได้ เช่น ถ้ำ น้ำตก ทั้งมากและหลากหลาย ส่วนเรื่องของการพัฒนาต้องขึ้นกับความพร้อมของบุคลากร กิจกรรมการท่องเที่ยวหลากหลาย (ใต้ผา)

- การพายเรือแคนู รอบๆ บริเวณป่าโกงกางที่สวยงามและมีความอุดม

สมบูรณ์ของถ้ำและเกาะหินปูนในอ่าวตะเล็งเบ็ง และเกาะห้อง รวมทั้งถ้ำหัวโต

- การปีนผาไร้เดียง ซึ่งเป็นแหล่งปีนผาที่มีชื่อเสียงที่สุดในโลก โดยมีเส้นทาง

ปีนผานับร้อยเส้นทางตั้งขนานอยู่สองฟากของอ่าว พระนาง มีอยู่ด้วยกัน 2 ด้าน คืออ่าวไร้เดียง ตะวันออกและอ่าวไร้เดียงตะวันตก นอกจากจะมีชายหาดอันงดงามแล้ว ทั้งสองด้านยังมีเส้นทางปีนผาที่ทำท่ายให้นักท่องเที่ยวเลือกปีนได้ตามระดับความยากง่าย

- การดูนก ในบริเวณป่าโกงกางที่อุดมสมบูรณ์รอบๆ เขาขนานน้ำไกล่ตัว

เมืองกระบี่ มี นกหลายชนิดที่หาดูได้ยาก ได้แก่ นกเกอร์นี่ นกกระสานวล นกกระสาแดง และยังมีนกกิ่งมากมายหลายชนิด รวมถึงนกแก้วแว้ววท้องดำแหล่งสุดท้ายของโลก ตั้งอยู่ที่เขานอจู้จี้ อ่าวเภอคลองท่อม ซึ่งครั้งหนึ่งเคยเชื่อว่าสูญพันธุ์ไปจากโลกนี้แล้ว

- การเดินป่า เขานอจู้จี้และอุทยานแห่งชาติเขาค้อจัดได้ว่าเป็นผืนป่าที่มีระบบนิเวศน์ที่สมบูรณ์ที่สุดแห่งหนึ่ง ที่สามารถเป็นสถานที่ที่นักท่องเที่ยวสามารถเดินป่าเพื่อศึกษาพันธุ์ไม้และเฟื้อาคนก หรือสัตว์ป่าชนิดต่างๆ

- การดำน้ำ กระบี่ได้ชื่อว่าเป็นแหล่งดำน้ำที่งดงาม อุดมไปด้วยเกาะแก่งน้อยใหญ่ ที่เป็นแหล่งดำน้ำดูปะการัง ทั้งน้ำตื้นและน้ำลึกที่สวยงามมาก แหล่งท่องเที่ยวที่ขึ้นชื่อ คือ เกาะปอดะ เกาะห้อง เกาะบูง เกาะพีพีเล แนวปะการังหินม่วงและหินแดง เกาะรอก และเกาะไหง

อย่างไรก็ตาม นำเป็นหวังว่าแหล่งท่องเที่ยวทางธรรมชาติที่สวยงาม เช่น หาดทรายและแนวปะการังหลายแห่ง กำลังถูกทำลาย จึงจำเป็นต้องอย่างยิ่งที่ภาครัฐและผู้ประกอบการต้องหามาตรการป้องกันเพื่อให้เป็นแหล่งท่องเที่ยวที่ยั่งยืน รวมทั้งการเกิดเหตุการณ์คลื่นสึนามิเมื่อเดือนธันวาคม 2547 ทำให้นักท่องเที่ยวบางส่วนหวาดกลัวในการเดินทางมาเที่ยวทะเลฝั่งอันดามันรวมถึงกระบี่

แรงงานด้านการท่องเที่ยว

ทรัพยากรบุคคลนับเป็นปัจจัยสำคัญต่อธุรกิจประเภทบริการ โดยเฉพาะการท่องเที่ยวเชิงนิเวศ ซึ่งเป็นการท่องเที่ยวรูปแบบที่ค่อนข้างใหม่ และมีความแตกต่างจากการท่องเที่ยวโดยทั่วไป ซึ่งจากการสำรวจพบว่าทรัพยากรบุคคลทางด้านการท่องเที่ยวเชิงนิเวศมีจุดเด่น จุดด้อยดังต่อไปนี้

- แรงงานอิมแ่มแจ่มใส มีอัยาศัยอันดีในการต้อนรับ
- จากการที่ชาวไทยรวมถึงชาวกระบี่เป็นชนชาติที่อิมแ่มแจ่มใส มีอัยาศัยอันดีในการต้อนรับแขกผู้มาเยือน จึงทำให้แรงงานไทยและในจังหวัดกระบี่มีลักษณะพื้นฐานที่เหมาะสมในการทำงานบริการท่องเที่ยว

- ขาดแรงงานที่มีความรู้ด้านการท่องเที่ยวและการใช้ภาษาต่างประเทศ
- ทรัพยากร คนบางส่วน ยังขาดความพร้อม ทั้งผู้ให้บริการ คนในท้องถิ่น กระบวนการคิดค้นรูปแบบการให้บริการ เช่น พนักงานให้บริการไม่พอ มีคฤเทศไม่มีใบอนุญาตขาดทักษะภาษาอังกฤษ บุคลากรขาดความรู้เรื่องสถานที่ท่องเที่ยว (วัฒนธรรม , ประวัติศาสตร์) บุคลากรที่มีคุณภาพหายาก จะพบว่าแรงงานโดยส่วนใหญ่ยังขาดคุณภาพ ความรู้และทักษะในการให้บริการด้านท่องเที่ยวอย่างมืออาชีพและการใช้ภาษาต่างประเทศ รวมทั้ง แรงงานบางส่วนหวังผลตอบแทน เช่น ทิป จากนักท่องเที่ยวต่างชาติมากเกินไป ทำให้ไม่เต็มใจในบริการนักท่องเที่ยวชาวไทยและเอเชีย ซึ่งจุดนี้อาจทำให้เกิดชื่อเสียงในทางลบได้ ขาดแรงงานที่มีทักษะและความสามารถในด้านกิจกรรมท่องเที่ยว เช่น การปีนเขา และการดำน้ำ

- มีผู้นำชุมชนที่เข้มแข็ง และมีชุมชนเข้มแข็งสามารถรองรับการพัฒนาการท่องเที่ยวเชิงนิเวศโดยชุมชนได้

สาธารณสุขโลก

ปัจจัยสำคัญที่มีผลต่อการท่องเที่ยวคือสิ่งอำนวยความสะดวกต่าง ๆ ซึ่งทำให้นักท่องเที่ยวสามารถดำรงชีวิตระหว่างการท่องเที่ยวได้อย่างสะดวกสบาย ได้แก่ การคมนาคม และสาธารณสุขโลกพื้นฐาน ซึ่งจากการตรวจสอบพบรายละเอียดดังต่อไปนี้

- **ป้ายแสดงสถานที่ท่องเที่ยว** มีความพร้อมสูง เพราะมี ทั้งภาษาไทยและภาษาอังกฤษและบางแหล่งทรูคโทรม และขาดป้ายภาษาไทย
- **สนามบิน** นักท่องเที่ยวส่วนใหญ่จะลงเครื่องที่ภูเก็ตแล้วค่อยเดินทางมาที่กระบี่ แต่ในขณะนี้อยู่ระหว่างการพัฒนาสนามบิน
- **อินเทอร์เน็ต** การคมนาคมเชื่อมโยงระหว่างแหล่งท่องเที่ยวสะดวก
- **ในการเข้าถึงแหล่งท่องเที่ยว**
 - ทางเครื่องบิน มี 3 สายการบิน ได้แก่ การบินไทย พีบีแอร์และภูเก็ตแอร์ มีบริการเที่ยวบิน กรุงเทพ-กระบี่ทุกวัน
 - ทางรถยนต์ การเดินทางไปจังหวัดกระบี่ค่อนข้างสะดวกสบายเนื่องจากถนนส่วนใหญ่เป็นถนนคอนกรีตหรือถนนลาดยางและมีขนาด 4 เลนส์
 - การเดินทางทางทะเลมีความสะดวกสบายขึ้น แต่มีเรือท่องเที่ยวบางรายที่ยังไม่ปฏิบัติตามข้อบังคับการเดินทางเรือในด้านความปลอดภัยอย่างรัดกุม ทำให้เกิดความเสียหายแก่นักท่องเที่ยว และการเดินทางบางเกาะที่มีการใช้เรือเล็กทำให้จำกัดเฉพาะนักท่องเที่ยวบางกลุ่มเท่านั้น
- **มีปัญหาแหล่งน้ำดื่มและน้ำใช้ที่ไม่เพียงพอและมีราคาแพง** โดยเฉพาะแหล่งท่องเที่ยวและที่พักที่อยู่บนเกาะ ปัจจุบันต้องซื้อน้ำและขนไปยังเกาะต่างๆ จึงทำให้มีราคาแพงและเพิ่มต้นทุนของการประกอบการที่พักร้านอาหาร
- **ปัญหาการกำจัดขยะที่อยู่บนเกาะ** ในปัจจุบันยังไม่มีมาตรการป้องกันและกำจัดขยะที่อยู่บนเกาะที่เข้มงวดและมีมาตรฐาน

ทรัพยากรทุน

ผู้ประกอบการที่มีทุนขนาดใหญ่จะเข้ามามีอิทธิพลมากขึ้น ซึ่งจะส่งผลกระทบต่อผู้ประกอบการในท้องถิ่นที่มีทุนน้อยกว่า ทำให้เกิดการแข่งขันในตลาดมากขึ้น ผู้ประกอบการในท้องถิ่นจะต้องปรับปรุงการให้บริการของตนเองให้ดีขึ้น

การเข้าถึงแหล่งทุนสำหรับธุรกิจท่องเที่ยวและธุรกิจขนาดกลางและขนาดย่อมในปัจจุบันทำได้สะดวกขึ้นและมีการสนับสนุนจากทางภาครัฐบาลมากขึ้น แต่ก็ยังมีปัญหาสำหรับผู้ประกอบการ โดยส่วนใหญ่ที่ไม่มีมือสังหาริม ทรัพย์ที่สามารถใช้ในการค้ำประกันเงินกู้กับสถาบันการเงินได้

ปัญหาแหล่งทุนจึงกลายเป็นปัจจัยสำคัญที่ทำให้การท่องเที่ยวเชิงนิเวศที่บริหารงานโดยชุมชนมีศักยภาพการแข่งขันด้อยกว่าธุรกิจเอกชนรายใหญ่ที่สามารถตอบสนองความต้องการของนักท่องเที่ยวได้ดีกว่า

2.2 เงื่อนไขด้านอุปสงค์

นักท่องเที่ยวที่มาในจังหวัดกระบี่โดยเฉลี่ยแล้วเป็นกลุ่มที่มีกำลังซื้อปานกลาง เนื่องจากเป็นนักท่องเที่ยวที่มุ่งเน้นการท่องเที่ยวทางธรรมชาติแบบผจญภัย โดยไม่ได้คำนึงถึงความหรูหรามากนัก นักท่องเที่ยวต่างชาติในกระบี่ใช้จ่ายประมาณ 2,860 บาทต่อวัน สูงกว่าค่าเฉลี่ย 2,400 บาท แต่ก็ยังถือว่าไม่สูงเมื่อเปรียบเทียบกับจังหวัดภูเก็ตซึ่งสูงถึง 3,600 บาทต่อวัน แต่อย่างไรก็ตาม นักท่องเที่ยวของกระบี่เป็นกลุ่มที่มีการพักยาวนาน โดยเฉลี่ย 4.93 วัน เปรียบเทียบกับค่าเฉลี่ยทั้งประเทศประมาณ 2 วัน และส่วนมากเป็นนักท่องเที่ยวที่กลับมาเที่ยวซ้ำ

ความพึงพอใจ

นักท่องเที่ยวชาวไทยมีความพึงพอใจในการเลือก และมีความคาดหวังเกี่ยวกับการบริการด้วยอรรถาศัยที่ดีและมีการเรียกร้อยสูงทั้งด้านบริการ ความสะอาดและการพิถีพิถันในรสชาติของอาหาร แต่อย่างไรก็ตาม นักท่องเที่ยวชาวไทยโดยส่วนใหญ่เน้นด้านการประหยัดมากกว่าความปลอดภัยในการท่องเที่ยว และชาวไทยมีนิสัยประนีประนอมและเกรงใจ คือหากได้รับการบริการหรือสินค้าที่ไม่เป็นที่พอใจ จะไม่ต่อว่าหรือถ่ายถอดความไม่พอใจแก่ผู้บริการโดยตรง ทำให้ผู้ประกอบการไม่ได้รับข้อมูลเพื่อนำไปปรับปรุงพัฒนาสินค้าและบริการให้ดียิ่งขึ้น ประกอบกับขาดการควบคุมดูแลและกำหนดมาตรฐานการให้บริการของสถานบริการต่างๆ จึงอาจเป็นจุดอ่อนในการแข่งขันด้านอุปสงค์ของประเทศไทยและจังหวัดกระบี่

คุณภาพของนักท่องเที่ยว

- นักท่องเที่ยวมีทั้งชาวไทยและชาวต่างประเทศ นักท่องเที่ยวชาวไทยมักมาเป็นกลุ่มคณะ ในขณะที่นักท่องเที่ยวชาวต่างประเทศมักมาโดยการติดต่อผ่านบริษัททัวร์
- นักท่องเที่ยวนิยมเรื่องการท่องเที่ยวเชิงอนุรักษ์ แต่ก็ยังมีนักท่องเที่ยวบางส่วนที่ขาดจิตสำนึก คือ ยังไม่การทำลายทรัพยากรของแหล่งท่องเที่ยวอยู่ ไม่เห็นความสำคัญของแหล่งท่องเที่ยวที่เรามี

ตลาดมีการเรียกร้องคุณภาพการบริการมากขึ้นเพียงใด

- หลังเกิดเหตุการณ์ซีนามิ ทำให้ผู้ประกอบการหันมาให้ความสำคัญกับนักท่องเที่ยวชาวไทยมากขึ้น แต่ในขณะเดียวกัน นักท่องเที่ยวก็ยังขาดความเชื่อมั่นเรื่องความปลอดภัยทั้งเรื่องภัยธรรมชาติ สวัสดิภาพ ภัยก่อการร้าย ซึ่งส่งผลกระทบเป็นอย่างมาก
- นักท่องเที่ยวที่มีกำลังซื้อสูงลดลง ส่วนนักท่องเที่ยวที่มีกำลังซื้อน้อยจะเพิ่มขึ้น ซึ่งกลุ่มนักท่องเที่ยวเหล่านี้จะมีความพิถีพิถันในการเลือกใช้บริการต่างกัน
- นักท่องเที่ยวไม่ได้รับข้อมูลข่าวสาร ใหม่ๆ ทำให้ยังติดภาพทางลบอยู่ ยังขาดกระบวนการในการเรียกความเชื่อมั่นกลับคืนมา ขาดการประชาสัมพันธ์ข่าวสารแง่ดี
- นักท่องเที่ยวต้องการความหลากหลาย เรือคายัค ใต้ผา ตกปลา กิจกรรมต่างๆ ที่หลากหลายออกไป กิจกรรมที่มีลูกค้ำที่ชัดเจนยังสามารถที่จะอยู่ได้
- คุณภาพของมัคคุเทศก์ส่งผลอย่างมากต่อการท่องเที่ยว ต้องสามารถให้คำแนะนำได้ มีข้อเสนอให้เชื่อมโยงกับโรงเรียน

2.3 อุตสาหกรรมที่เกี่ยวข้องและสนับสนุนกัน(Related and Supporting Industries)

การเชื่อมโยงในการดำเนินธุรกิจทั้งกลุ่มผู้ประกอบการหลักและธุรกิจที่สนับสนุนเกี่ยวกับการท่องเที่ยวในจังหวัดกระบี่ ยังขาดการเชื่อมโยง ในด้านความร่วมมือเพื่อพัฒนาการท่องเที่ยวร่วมกัน ในปัจจุบันมีสมาคมการท่องเที่ยว แต่บทบาทของสมาคมยังมีค่อนข้างจำกัด มีเพียงการประชุมหารือเพื่อแลกเปลี่ยนข่าวสารและความคิดเห็นเป็นครั้งคราวเท่านั้น ยังไม่มีความร่วมมือในการกำหนดกลยุทธ์ทางการตลาดที่สำคัญและการพัฒนาบุคลากรด้านการท่องเที่ยวร่วมกัน เช่น มีความร่วมมือเป็นกลุ่มหรือไม่ ระดับใด

- ผู้ประกอบการมีการรวมตัวเป็นชมรมต่างๆทั้งที่เป็นทางการและไม่เป็นทางการ เช่น กรรมการป่าชุมชน สมาคมการท่องเที่ยว ชมรมสปา ชมรมนวดแผนไทย
- แต่ละชมรมยังขาดความร่วมมือกันที่เป็นรูปธรรม แต่อาศัยการรู้จักกันเป็นการส่วนตัวในการติดต่อระหว่างกัน
- บัณฑิตที่จบใหม่ยังขาดประสบการณ์และความเชี่ยวชาญที่จะปฏิบัติงานได้จริง ยังไม่มีมหาวิทยาลัยในจังหวัด
- ภาคเอกชนยังขาดการสนับสนุนจากหน่วยงานภาครัฐที่เกี่ยวข้อง ทำให้เกิดปัญหาเรื่องการติดต่อกัน การดำเนิน งานด้านเอกสาร หน่วยงานบางแห่งยังไม่มีรูปแบบที่ชัดเจน หรือเป็นเพียงสำนักงานชั่วคราว

- ขาดการประสานงานระหว่างหน่วยงานในหลายระดับ

2.4 บริบทของการแข่งขันและกลยุทธ์ทางธุรกิจ (Context of Firm Strategy, Structure, and Rivalry)

กระแสความนิยมการท่องเที่ยวเชิงนิเวศทำให้มีผู้ประกอบการหันมาสนใจธุรกิจประเภทนี้มากขึ้น ประกอบกับการสนับสนุนของภาครัฐในการพัฒนาการท่องเที่ยวระดับชุมชน ทำให้มีการพัฒนาการท่องเที่ยวเชิงนิเวศมากขึ้น แต่ธุรกิจส่วนใหญ่ไม่ได้ให้ความสำคัญกับการพัฒนาคุณภาพการให้บริการที่มีมาตรฐานมากนัก ซึ่งเห็นได้จากผู้ประกอบการส่วนใหญ่โดยเฉพาะธุรกิจขนาดกลาง-ขนาดย่อมมีการลงทุนในการพัฒนาบุคลากรค่อนข้างจำกัด ลักษณะดังกล่าวจึงเป็นปัจจัยบั่นทอนความสามารถในการแข่งขันในระยะยาวของจังหวัดกระบี่

- การพัฒนาการท่องเที่ยวแบบผิวดินทาง แม้เป็นการส่งเสริมการท่องเที่ยวเชิงนิเวศ แต่มีการรुक่ก่อสร้างสาธารณูปโภค เช่น เส้นทางชมป่า ที่พัก โดยรบกวนระบบนิเวศ

- มีการผูกขาดธุรกิจชุมชนโดยผู้มีอิทธิพลในท้องถิ่น ทำให้ไม่สามารถกระจายรายได้จากการท่องเที่ยวได้อย่างทั่วถึง

- ผู้ประกอบการท่องเที่ยวเชิงนิเวศจะเน้นจุดขายด้านชุมชน แต่ก็ยังมีการแข่งขันด้านราคาอยู่ ยังมีการปิดบังข้อมูลเพราะกลัวในเรื่องการแย่งลูกค้า เช่น โรงแรมที่ไม่มีสปาจะไม่แนะนำให้ลูกค้าไปที่สปาอื่น เนื่องจากกลัวเสียลูกค้า

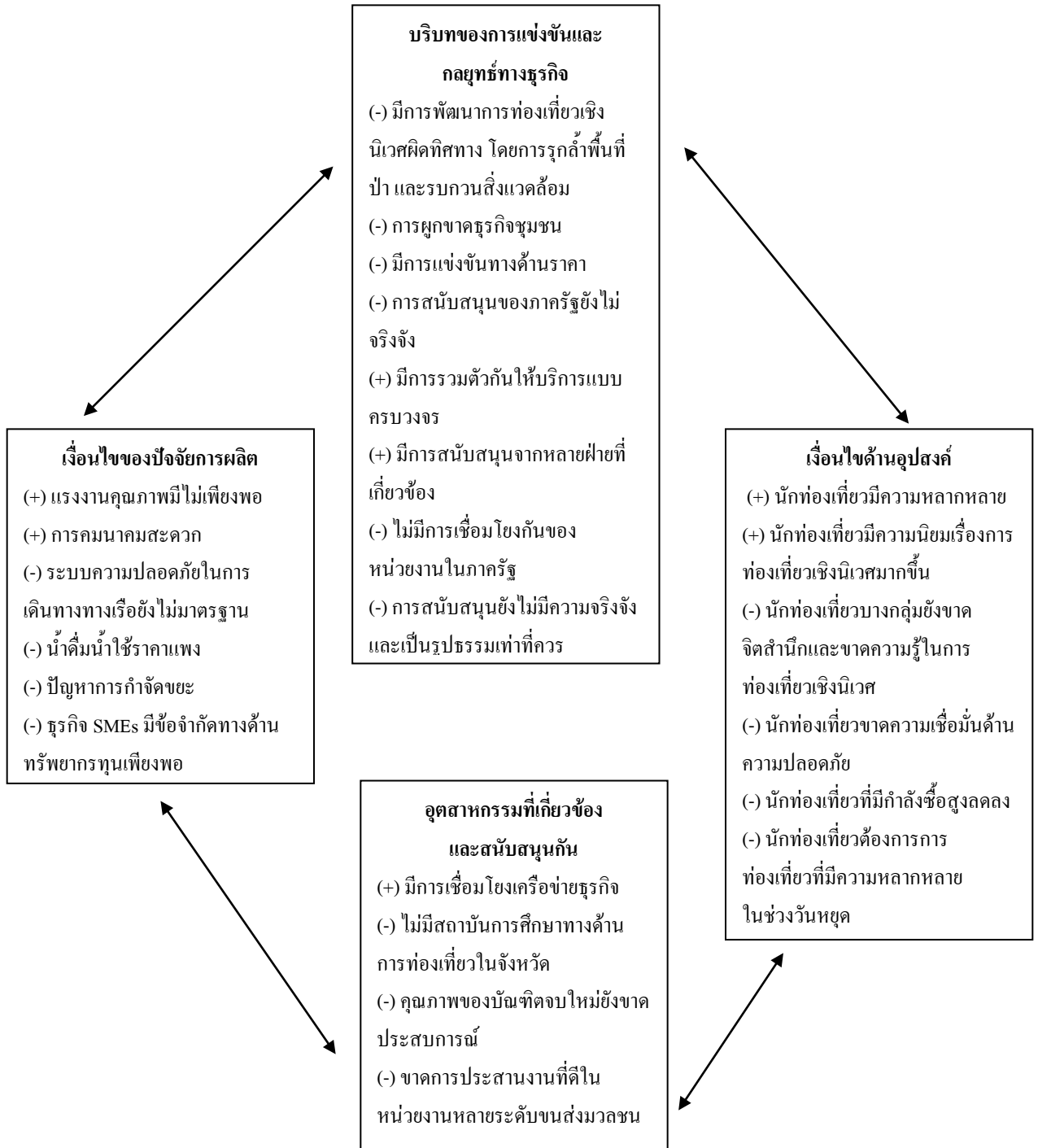
- นโยบายบางเรื่องของรัฐยังขัดแย้งกับการท่องเที่ยวเชิงนิเวศ รัฐจริงจังก่ไหนกับรูปแบบการท่องเที่ยวเชิงนิเวศ เนื่องจากกระบี่ยังขาดการสนับสนุนและการให้บริการที่ดีจากภาครัฐ ผู้นำในท้องถิ่นขาดความรู้แนวคิดในการจัดการ และความเข้าใจในบทบาทขององค์กรท้องถิ่นต่อการสนับสนุนและการให้ความร่วมมือกับการท่องเที่ยวเชิงนิเวศ

- แหล่งท่องเที่ยวดีแต่คนยังไม่พร้อม หน่วยงานภาครัฐขาดประสิทธิภาพในการดำเนินงาน

- กลยุทธ์ทางกิจที่เด่นๆของผู้ประกอบการ ผู้ประกอบการตระหนักถึงความสำคัญด้านการให้บริการ เช่น สปา เรือหางยาว สมาคมแพทย์แผนไทย ผู้ประกอบการร้านอาหาร กลยุทธ์เรื่องสามเหลี่ยมการท่องเที่ยว โดยอาศัยกิจกรรมทางชุมชนด้านการท่องเที่ยวเชิงนิเวศ ให้นักกิจกรรมและชาวบ้านในท้องถิ่นเป็นผู้ตรวจสอบนักท่องเที่ยวผ่านทางกิจกรรมที่จัดขึ้น การออกแบบกิจกรรมให้เหมาะสมกับท้องถิ่น ขอความร่วมมือกับชาวบ้าน โดยใช้กิจกรรมที่เป็นวิถีชีวิตของชาวบ้าน

- การประชาสัมพันธ์ทางการท่องเที่ยวเชิงนิเวศยังไม่ทั่วถึง และการประชาสัมพันธ์เป็นเพียงในวงแคบ

จากการวิเคราะห์ปัจจัยแวดล้อมของเครือข่ายการท่องเที่ยวเชิงนิเวศจังหวัดกระบี่ สามารถสรุปผลการวิเคราะห์เครือข่าย ตาม Diamond Model ดังภาพ



ภาพที่ 2 การวิเคราะห์เครือข่ายการท่องเที่ยวเชิงนิเวศจังหวัดกระบี่

3. การประเมินสถานการณ์พัฒนาการเครือข่ายวิสาหกิจผู้ประกอบการการท่องเที่ยวเชิงนิเวศจังหวัดกระบี่

ในการประเมินสถานการณ์พัฒนาเครือข่ายวิสาหกิจพิจารณาจาก 2 มิติ คือ มิติความเข้มแข็งของเครือข่ายวิสาหกิจ และมิติการเจริญเติบโตของอุตสาหกรรม โดยในการพิจารณาทั้งสองมิตินี้จะอาศัยดัชนีชี้วัดการพัฒนา (Key Development Indicator) และปัจจัยที่ขับเคลื่อนการพัฒนา (Key Driver's for Development) เป็นเกณฑ์พิจารณา

3.1 มิติความเข้มแข็งของเครือข่าย

ดัชนีชี้วัดการพัฒนา

- ระดับของนวัตกรรม

ผู้ประกอบการในธุรกิจท่องเที่ยวมีการพัฒนาปรับปรุงรูปแบบการท่องเที่ยวให้ เป็นเชิงนิเวศมากขึ้น แต่ยังมีพฤติกรรมตามกันบ้าง แต่ก็มีมีการปรับปรุงรูปแบบการท่องเที่ยวแบบเดิมเข้ามาเป็นการท่องเที่ยวเชิงนิเวศมากขึ้นซึ่งทำให้เกิดความหลากหลายในรูปแบบการท่องเที่ยว ซึ่งเป็น สิ่งสำคัญที่ช่วยเพิ่มขีดความสามารถให้แก่อุตสาหกรรม

- ความสามารถของเครือข่ายวิสาหกิจที่สามารถแข่งขันระดับประเทศ

จากข้อมูลในตารางพบว่าจังหวัดกระบี่ยังคงมีนักท่องเที่ยวจากต่างประเทศเข้ามา เป็นจำนวนมากซึ่งเป็นสัญญาณที่แสดงให้เห็นถึงความสามารถในการแข่งขันของอุตสาหกรรม ท่องเที่ยว นอกจากนี้การจัดการรูปแบบการท่องเที่ยวเชิงนิเวศทำให้ความสามารถทางการแข่งขันมีความยั่งยืนเนื่องจากสามารถรักษาความสวยงามของทรัพยากรธรรมชาติไว้ได้

อย่างไรก็ตามการพัฒนาทรัพยากรบุคคลมีความจำเป็นอย่างมาก โดยเฉพาะ รูปแบบการท่องเที่ยวโดยชุมชนซึ่งต้องมีการสร้างผู้ประกอบการท้องถิ่นที่มีคุณสมบัติสามารถ บริการนักท่องเที่ยวและสื่อสารได้อย่างถูกต้องเหมาะสม

- กลยุทธ์พื้นฐานในการแข่งขันของธุรกิจ

มีการพัฒนาแหล่งท่องเที่ยวของตนเอง ฟื้นฟูแหล่งสาธารณูปโภคพื้นฐานหลัง เกิดภัยธรรมชาติ รวมทั้งพัฒนารูปแบบการท่องเที่ยวให้มีความหลากหลายมากขึ้นเพื่อสร้างความ สนใจให้แก่นักท่องเที่ยว

ปัจจัยขับเคลื่อนผลการพัฒนา

- ระดับความเชื่อมโยงทางธุรกิจที่เกี่ยวข้อง

เครือข่ายวิสาหกิจการท่องเที่ยวเชิงนิเวศมีการเชื่อมโยงกับธุรกิจที่เกี่ยวข้องทั้งในแนวตั้งและแนวนอน โดยเฉพาะการเชื่อมโยงในแนวตั้งนั้นธุรกิจการท่องเที่ยวมักมีการเชื่อมโยงกับบริษัทตัวแทนธุรกิจนำเที่ยว ซึ่งมีบทบาทในการแนะนำให้ผู้ซื้อข้อมูลสถานที่ท่องเที่ยวแก่นักท่องเที่ยว และมีการบริการจองและนำเที่ยวทั้งแบบสถานที่เดี่ยวและแบบ package โดยรับค่าตอบแทนเป็นส่วนแบ่งจากธุรกิจบริการการท่องเที่ยว ส่วนการเชื่อมโยงเครือข่ายท่องเที่ยวในระดับแนวนอน นั้นเป็นการเชื่อมโยงให้การบริการการท่องเที่ยวครบวงจร และกิจกรรมการท่องเที่ยวมีความหลากหลาย ซึ่งเป็นการตอบสนองความต้องการของนักท่องเที่ยวให้เกิดความพึงพอใจและประทับใจ เช่นการเชื่อมต่อระหว่างธุรกิจที่พัก ร้านอาหาร เรือ มัคคุเทศก์ เรือคะยัค โดยการสร้างเครือข่ายเชื่อมโยงนี้ก่อให้เกิดผลประโยชน์ร่วมกัน และเหมาะกับธุรกิจขนาดกลางและขนาดเล็กที่ไม่มีทุนในการให้บริการนักท่องเที่ยวอย่างครบวงจรได้

- ปัจจัยทรัพยากรและโครงสร้างพื้นฐาน

จังหวัดกระบี่ยังคงมีทรัพยากรธรรมชาติมากมาย และหลากหลาย ทั้งแหล่งท่องเที่ยวทางทะเล ภูเขา แหล่งน้ำแร่ และป่าชายเลน สถานที่ท่องเที่ยวทางประวัติศาสตร์ที่สมบูรณ์อีกมากมายที่สามารถพัฒนาเป็นแหล่งท่องเที่ยวเชิงนิเวศได้ ส่วนทางด้านโครงสร้างพื้นฐานไม่ว่าจะเป็น ไฟฟ้า ประปา เครือข่ายโทรศัพท์เคลื่อนที่ ถือได้ว่าอยู่ในระดับเหมาะสม มีการคมนาคมทางบกและทางอากาศที่สะดวก ส่วนการคมนาคมทางน้ำนั้นมีหลากหลายรูปแบบทั้งเรือใหญ่ Speed boat เรือหางยาว ซึ่งบางส่วนยังไม่มีบริการกำกับดูแลทางด้านความปลอดภัยและระบบบริการอย่างทั่วถึง

- ทักษะและคุณลักษณะของผู้บริโภค

การท่องเที่ยวในจังหวัดกระบี่ประกอบด้วยกลุ่มผู้บริโภคที่หลากหลาย และผู้บริโภคปัจจุบันมีทัศนคติที่ดีต่อการท่องเที่ยวเชิงนิเวศมากขึ้น แต่ด้วยวัตถุประสงค์ที่ต่างกัน เช่น เพื่อต้องการท่องเที่ยวเชิงผจญภัย ต้องการท่องเที่ยวในสถานที่นักท่องเที่ยวไม่พลุกพล่าน ซึ่งนักท่องเที่ยวบางกลุ่มจึงกลายเป็นนักท่องเที่ยวที่ทำลายสิ่งแวดล้อมเนื่องจากไม่เข้าใจหรือไม่ใส่ใจกับรูปแบบการท่องเที่ยวเชิงนิเวศ

การท่องเที่ยวเชิงนิเวศในเกาะที่ห่างไกลซึ่งมีค่าใช้จ่ายสูงช่วยกำหนดคปริมาณนักท่องเที่ยวที่ไม่เข้าไปรบกวนธรรมชาติได้ระดับหนึ่ง

- ระดับปฏิสัมพันธ์และความร่วมมือของทุกฝ่าย ที่เกี่ยวข้องในเครือข่ายวิสาหกิจ
เครือข่ายธุรกิจท่องเที่ยวเชิงนิเวศมีความร่วมมือกันตั้งแต่ระดับครัวเรือน
ในชุมชน ระดับธุรกิจกับธุรกิจ และธุรกิจกับหน่วยงานราชการที่เกี่ยวข้อง ได้แก่ กองอุทยาน
การท่องเที่ยว องค์การบริหารส่วนท้องถิ่น ซึ่งมีทั้งเครือข่ายที่ชัดเจน และความสัมพันธ์ที่ไม่ชัดเจน
และความสัมพันธ์ที่ไม่ต่อเนื่อง รวมทั้งบางปัญหาทำให้เกิดความขัดแย้งในองค์กรที่เกี่ยวข้อง
โดยเฉพาะจากภาครัฐ จึงเป็นปัญหาที่จำเป็นต้องแก้ไข เพื่อให้การพัฒนาเครือข่ายท่องเที่ยวเชิง
นิเวศมีความยั่งยืน

3.2 มิติศักยภาพในการเติบโตของอุตสาหกรรม ในการประเมินประกอบด้วย ดัชนีชี้วัดผลการพัฒนา

- การขยายตัวของส่วนแบ่งในตลาดโลก

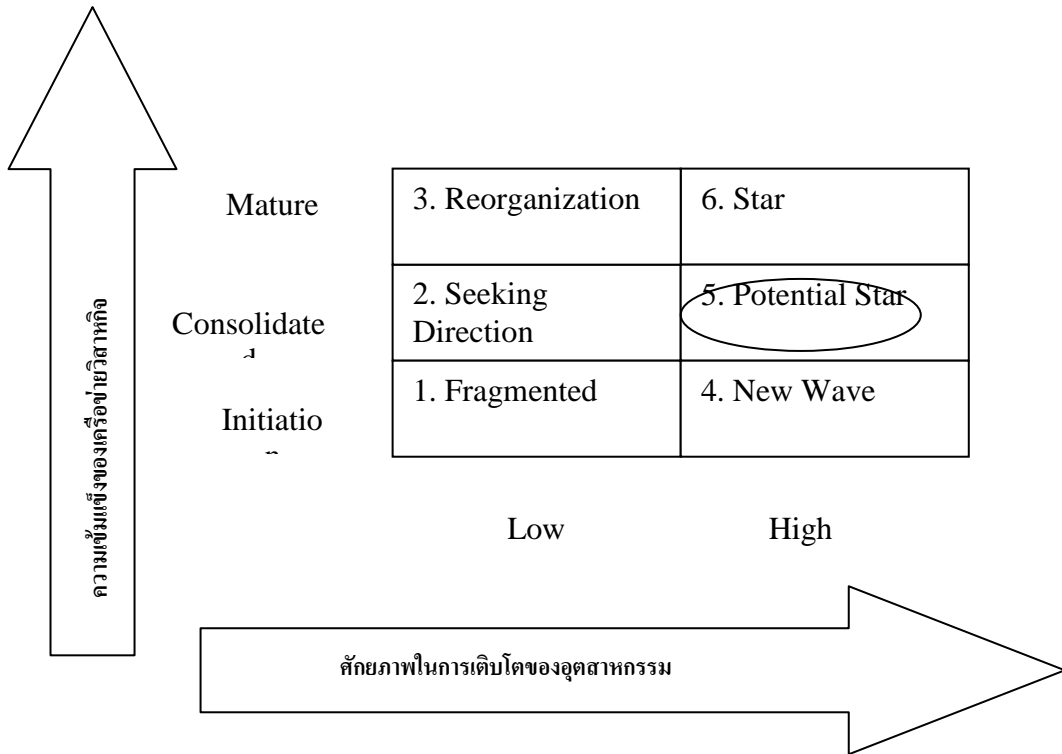
การท่องเที่ยวในประเทศไทยยังมีการขยายตัวอย่างต่อเนื่อง แต่ด้วยภัย
ธรรมชาติสึนามิ ทำให้พื้นที่และธุรกิจท่องเที่ยวได้รับความเสียหาย จึงต้องมีการเร่งฟื้นฟูเพื่อรองรับ
นักท่องเที่ยว และจัดทำระบบเตือนภัยเพื่อสร้างความมั่นใจให้แก่นักท่องเที่ยว ที่มีความต้องการ
เข้ามาเที่ยวมากขึ้น ในด้านการท่องเที่ยวเชิงนิเวศนั้นมีการขยายมูลค่าตลาดที่เพิ่มขึ้นตามกระแส
การอนุรักษ์ทรัพยากรที่มีทั่วโลก การปรับรูปแบบการท่องเที่ยวเชิง นิเวศให้เหมาะสมกับความ
ต้องการของนักท่องเที่ยว นั้น นอกจากเป็นการสนองต่อความต้องการของนักท่องเที่ยวแล้ว ยังเป็น
การพัฒนาที่ยั่งยืนอีกด้วย

- ความสำคัญที่มีต่อการจ้างงาน

แรงงานด้านการท่องเที่ยวมีส่วนสูงที่สุดในสาขาของรายได้จังหวัดภูเก็ต ซึ่ง
เป็นแรงงานที่มีความต้องการในการพัฒนาศักยภาพเพื่อการบริการในระดับมาตรฐานและเป็นสากล
มากขึ้น ซึ่งเป็นจุดสำคัญที่ต้องการการสนับสนุนจากภาครัฐ

ปัจจัยขับเคลื่อนของการพัฒนา

ปัจจัยสำคัญคือกระแสการอนุรักษ์ทรัพยากรธรรมชาติและสิ่งแวดล้อมที่มีทั่วโลก
และการต้องการการยอมรับจากประชาคมโลกในการเป็นแหล่งท่องเที่ยวที่ไม่ทำลายสิ่งแวดล้อม
รวมทั้งการสนับสนุนอย่างต่อเนื่องและเป็นรูปธรรมจากภาครัฐ



ภาพที่ 3 ระดับพัฒนาการเครือข่ายวิสาหกิจการท่องเที่ยวเชิงนิเวศ จังหวัดกระบี่

จากการวิเคราะห์ข้างต้น สามารถประเมินเครือข่ายวิสาหกิจท่องเที่ยวเชิงนิเวศว่าอยู่ในกลุ่ม Potential Stars ซึ่งเป็นกลุ่มที่มีศักยภาพค่อนข้างสูงหากมีการสนับสนุนในการเชื่อมโยงเครือข่ายเพิ่มขึ้น รวมทั้งการส่งเสริมจากภาครัฐในการพัฒนาทรัพยากรบุคคลทางการท่องเที่ยวเพื่อรองรับกับการขยายตัวและรับมือกับการแข่งขันทางธุรกิจ

จากการวิเคราะห์จึงพบว่าเครือข่ายการท่องเที่ยวเชิงนิเวศ จึงเป็นเครือข่ายที่สมควรได้รับการพัฒนาเป็นอย่างยิ่ง เพราะมีความพร้อมในหลาย ๆ ด้าน และมีจุดอ่อนที่สามารถแก้ไขได้ หากได้รับการเอาใจใส่อย่างจริงจังจากภาครัฐ

4. ปัจจัยแห่งความสำเร็จ (Key Success Factor) ของการพัฒนาเครือข่ายวิสาหกิจ การท่องเที่ยวเชิงนิเวศ จังหวัดกระบี่

จากการประเมินระดับการพัฒนา พบว่า เครือข่ายวิสาหกิจท่องเที่ยวเชิงนิเวศ จังหวัดกระบี่ มีศักยภาพอยู่ในกลุ่ม Potential Star ซึ่งมีการเติบโตของอุตสาหกรรมอยู่ในระดับที่ดี มีการรวมกลุ่มกันเป็นเครือข่าย แต่จากการวิเคราะห์จุดแข็ง จุดอ่อน โอกาส และอุปสรรค โดยใช้ตัวแบบ Diamond Model พบว่า ยังมีปัจจัยหลายประการที่นำไปสู่ความสำเร็จที่ยั่งยืนของเครือข่ายวิสาหกิจท่องเที่ยวเชิงนิเวศ จังหวัดกระบี่ ดังต่อไปนี้

1. การพัฒนาให้มือนักประกอบของเครือข่ายวิสาหกิจท่องเที่ยวเชิงนิเวศที่มีความครอบคลุมและเข้มแข็งมากยิ่งขึ้น เนื่องจากในปัจจุบันผู้ประกอบการในเครือข่ายมีการรวมตัวกันตั้งเป็นชมรมต่าง ๆ ทั้งที่เป็นทางการและไม่เป็นทางการ เช่น กรรมการป่าชุมชน สมาคมการท่องเที่ยวชมรมสปา ชมรมนวดแผนไทย แต่ยังคงขาดความร่วมมือกันอย่างเป็นรูปธรรม และยังคงขาดการสนับสนุนและการเชื่อมโยงกับหน่วยงานของภาครัฐ ดังนั้นการพัฒนาองค์ประกอบของเครือข่ายให้สมบูรณ์และเข้มแข็งจึงเป็นสิ่งสำคัญ ทั้งการรวมตัวของผู้ประกอบการหลัก ผู้ประกอบการที่เกี่ยวข้อง ตลอดจน การเชื่อมโยงและสนับสนุนของสถาบันการศึกษาและหน่วยงานภาครัฐ

2. การสร้างความเข้าใจร่วมกันระหว่างผู้ประกอบการและผู้ที่เกี่ยวข้องในการ ร่วมกันกำหนดทิศทาง (Direction Setting) ของเครือข่ายวิสาหกิจ เพื่อให้มีการร่วมกันกำหนดเป้าหมายทั้งในระยะยาวและการวางแผนการดำเนินงานอย่างมีทิศทางและมีความสอดคล้องกัน ตลอดจน กำหนดแนวทางในการดำเนินงานเพื่อเป็นการยกระดับการพัฒนาของเครือข่ายวิสาหกิจท่องเที่ยวเชิงนิเวศ จังหวัดกระบี่ต่อไป

3. การพัฒนาบุคลากรที่ทำงานในธุรกิจที่เกี่ยวข้องในเครือข่ายวิสาหกิจท่องเที่ยวเชิงนิเวศ ทั้งในด้านทักษะการให้บริการ ทักษะการใช้ภาษาต่างประเทศ ความรู้เรื่องการท่องเที่ยวเชิงนิเวศเนื่องจากบุคลากรเป็นผู้ให้บริการที่ต้องพบปะโดยตรงและสร้างความพึงพอใจให้กับผู้ใช้บริการ แต่พบว่าในเครือข่ายวิสาหกิจท่องเที่ยวเชิงนิเวศ จังหวัดกระบี่ ยังขาดแคลนบุคลากรที่มีความรู้ด้านการท่องเที่ยว การใช้ภาษาต่างประเทศ ขาดบุคลากรที่มีความรู้ ความเข้าใจอย่างแท้จริงในเรื่องแหล่งท่องเที่ยว วัฒนธรรม ประวัติศาสตร์ของจังหวัด จึงจำเป็นต้องให้ความสำคัญกับการพัฒนาบุคลากรเป็นอย่างยิ่ง

4. การยกระดับมาตรฐานการให้บริการและพัฒนารูปแบบการท่องเที่ยวที่หลากหลาย เนื่องจากการท่องเที่ยวเชิงนิเวศของจังหวัดกระบี่มีผู้ประกอบการขนาดใหญ่เข้ามาแข่งขันในตลาดรวมทั้ง นักท่องเที่ยวทั้งชาวไทยและชาวต่างประเทศมีความพึงพอใจและคาดหวังสูงและต้องการความหลากหลายของกิจกรรมการท่องเที่ยวเชิงนิเวศมากขึ้น

5. การอนุรักษ์สิ่งแวดล้อมและทรัพยากรธรรมชาติ ซึ่งเป็นปัจจัยพื้นฐานที่สำคัญในการจัดการการท่องเที่ยวเชิงนิเวศอย่างยั่งยืน ซึ่งจำเป็นที่จะต้องทำให้เกิดความร่วมมือและตระหนักถึงความสำคัญของผู้ที่มีส่วนเกี่ยวข้อง ตั้งแต่ชุมชนในพื้นที่ ที่ควรจะเข้ามามีส่วนร่วมในการดูแลสิ่งแวดล้อม ผู้ประกอบการ นักท่องเที่ยว รวมไปถึงภาครัฐและหน่วยงานที่เกี่ยวข้อง ในการออกมาตรการและควบคุมดูแลอย่างเอาใจริงเอาจังและต่อเนื่อง

บทที่ 2

แผนภาพเครือข่ายวิสาหกิจการท่องเที่ยวเชิงนิเวศ จังหวัดกระบี่

1. ภาพรวมกลุ่มจังหวัด



2. แผนภาพเครือข่ายวิสาหกิจการท่องเที่ยวเชิงนิเวศจังหวัดกระบี่



บทที่ 3

แผนปฏิบัติการส่งเสริมเครือข่ายวิสาหกิจการท่องเที่ยวเชิงนิเวศ จังหวัดกระบี่

1. แผนปฏิบัติการส่งเสริมเครือข่ายวิสาหกิจการท่องเที่ยวเชิงนิเวศ จังหวัดกระบี่

เป้าหมายเครือข่าย

เพื่อสร้างเครือข่ายของความ ร่วมมือในการส่งเสริมความเข้มแข็งของการประกอบการ การท่องเที่ยวเชิงอนุรักษ์และสุขภาพ

วิสัยทัศน์

“การเป็นศูนย์กลางการท่องเที่ยวทางทะเลเชิงอนุรักษ์และสุขภาพด้วยกระบวนการ บริหารจัดการที่ดี”

พันธกิจ

1. การสร้างความเข้มแข็งของเครือข่ายความร่วมมือของกลุ่มผู้ประกอบการวิสาหกิจ
2. การอนุรักษ์ การพัฒนาแหล่งท่องเที่ยวและการดูแลการบริหารจัดการ ทรัพยากรธรรมชาติและสิ่งแวดล้อม

ยุทธศาสตร์

1. ยุทธศาสตร์การเสริมสร้างความรู้ความสามารถและความเข้มแข็งในการบริหาร จัดการแหล่งท่องเที่ยว
2. ยุทธศาสตร์การพัฒนาความเข้มแข็งของเครือข่ายธุรกิจการท่องเที่ยวเชิงนิเวศ

เป้าหมายยุทธศาสตร์

1. บุคลากรที่เกี่ยวข้องกับเครือข่ายการท่องเที่ยวเชิงนิเวศมีความรู้ความเข้าใจในการ จัดการท่องเที่ยวเชิงนิเวศ
2. บุคลากรที่เกี่ยวข้องกับเครือข่ายการท่องเที่ยวเชิงนิเวศมีทักษะในการใช้ ภาษาต่างประเทศ
3. เครือข่ายวิสาหกิจการท่องเที่ยวเชิงนิเวศ จังหวัดกระบี่ มีความเข้มแข็ง สามารถ บริหารจัดการเครือข่ายได้ด้วยตนเอง

กลยุทธ์

1. การพัฒนาขีดความสามารถของผู้ประกอบการทั้งด้านความรู้ ความสามารถในการดำเนินการธุรกิจ และการเข้าถึงแหล่งทุน
2. การสร้างความเข้มแข็งให้กับเครือข่ายธุรกิจท่องเที่ยวเชิงนิเวศ
3. การบูรณาการความร่วมมือและการสนับสนุนจากทุก ๆ ฝ่าย

ยุทธศาสตร์การพัฒนาเครือข่ายวิสาหกิจการท่องเที่ยวเชิงนิเวศ จังหวัดกระบี่
ยุทธศาสตร์ดังกล่าว จำแนกเป็นแผนงาน / โครงการ โดยยึดตามแผนงานระยะสั้น (ภายใน 1 ปี)
และมาตรการระยะยาว (1 - 3 ปี) ได้ดังต่อไปนี้

แผนงานระยะสั้น (ภายใน 1 ปี)

ยุทธศาสตร์ การเสริมสร้างความรู้ความสามารถและความเข้มแข็งในการบริหารจัดการแหล่ง
ท่องเที่ยวของผู้ประกอบการ

กลยุทธ์การพัฒนาขีดความสามารถของผู้ประกอบการทั้งด้านความรู้ ความสามารถในการ
ดำเนินการธุรกิจ และการเข้าถึงแหล่งทุน

ประกอบด้วย 1 แผนงาน 1 โครงการ ดังนี้

1. แผนงานเสริมสร้างความรู้และความสามารถในการบริหารจัดการ
1.1 โครงการส่งเสริมการจัดการท่องเที่ยวเชิงนิเวศโดยชุมชน

แผนงานระยะยาว (1 - 3 ปี)

ยุทธศาสตร์ การเสริมสร้างความรู้ความสามารถและความเข้มแข็งในการบริหารจัดการ
แหล่งท่องเที่ยวของผู้ประกอบการ

กลยุทธ์การพัฒนาขีดความสามารถของผู้ประกอบการทั้งด้านความรู้ ความสามารถในการ
ดำเนินการธุรกิจ และการเข้าถึงแหล่งทุน

ประกอบด้วย 1 แผนงาน 2 โครงการ ดังนี้

1. แผนงานเสริมสร้างความรู้และความสามารถในการบริหารจัดการ

- 1.1 โครงการเสริมสร้างความรู้ความเข้าใจในการบริหารจัดการการท่องเที่ยวเชิงนิเวศ
- 1.2 โครงการพัฒนามัคคุเทศก์และทักษะภาษาต่างประเทศสำหรับบุคลากรที่เกี่ยวข้องกับการให้บริการ

ยุทธศาสตร์การพัฒนาความเข้มแข็งของเครือข่ายธุรกิจท่องเที่ยวเชิงนิเวศ

กลยุทธ์การสร้างความเข้มแข็งให้กับเครือข่ายธุรกิจท่องเที่ยวเชิงนิเวศ

ประกอบด้วย 2 แผนงาน 2 โครงการ ดังนี้

2. แผนงานส่งเสริมและสนับสนุนความเข้มแข็งทั้งด้านความรู้ความสามารถและการเข้าถึงแหล่งทุนแก่ผู้ประกอบการการท่องเที่ยวเชิงนิเวศ

- 2.1 โครงการส่งเสริมและให้คำปรึกษาผู้ประกอบการธุรกิจขนาดกลางและขนาดย่อมทำแผนธุรกิจท่องเที่ยวเชิงนิเวศ

3. แผนงานพัฒนาเครือข่ายการท่องเที่ยวเชิงนิเวศ

- 3.1 โครงการพัฒนาและส่งเสริมเครือข่ายการท่องเที่ยวเชิงนิเวศ

กลยุทธ์การสร้างความเข้มแข็งให้กับเครือข่ายธุรกิจท่องเที่ยวเชิงนิเวศ

ประกอบด้วย 1 แผนงาน 1 โครงการ ดังนี้

4. แผนงานพัฒนาเครือข่ายการท่องเที่ยวเชิงนิเวศ

- 4.1 โครงการพัฒนาและส่งเสริมเครือข่ายการท่องเที่ยวเชิงนิเวศ

กลยุทธ์การบูรณาการความร่วมมือและสนับสนุนจากทุก ๆ ฝ่าย

5. แผนงานพัฒนาเครือข่ายการท่องเที่ยวเชิงนิเวศ

ประกอบด้วย 1 แผนงาน 1 โครงการ ดังนี้

- 5.1 โครงการส่งเสริมการบูรณาการความร่วมมือและการสร้างความเข้มแข็งของเครือข่ายการท่องเที่ยวเชิงนิเวศ

เครือข่ายวิสาหกิจการท่องเที่ยวเชิงนิเวศ จังหวัดกระบี่ ได้มีการจัดลำดับความสำคัญของโครงการตามความต้องการ และปัญหาของอุตสาหกรรมเป้าหมาย ซึ่งเครือข่ายวิสาหกิจการท่องเที่ยวเชิงนิเวศ จังหวัดกระบี่ ได้มีการกำหนดเรียงลำดับความสำคัญของโครงการ ดังนี้

1. โครงการเสริมสร้างความรู้ความเข้าใจในด้านการบริหารจัดการการท่องเที่ยวเชิงนิเวศ
2. โครงการพัฒนามัคคุเทศก์และทักษะภาษาต่างประเทศสำหรับบุคลากรที่เกี่ยวข้องกับการให้บริการ
3. โครงการส่งเสริมการจัดการการท่องเที่ยวเชิงนิเวศโดยชุมชน
4. โครงการส่งเสริมและให้คำปรึกษาผู้ประกอบการธุรกิจขนาดกลางและขนาดย่อมทำแผนธุรกิจท่องเที่ยวเชิงนิเวศ
5. โครงการพัฒนาและส่งเสริมเครือข่ายการท่องเที่ยวเชิงนิเวศ
6. โครงการส่งเสริมบูรณาการ ความร่วมมือและการสร้างความเข้มแข็งของเครือข่ายการท่องเที่ยวเชิงนิเวศ

โครงการนำร่อง คือ โครงการเสริมสร้างความรู้ความเข้าใจในด้านการบริหารจัดการการท่องเที่ยวเชิงนิเวศ ทั้งนี้ได้สรุปยุทธศาสตร์ แผนงาน และโครงการในการพัฒนาเครือข่ายวิสาหกิจการท่องเที่ยวเชิงนิเวศ จังหวัดกระบี่ เป็นตาราง และรายละเอียด ตามลำดับดังนี้

2. ตารางยุทธศาสตร์ กลยุทธ์ แผนงาน และโครงการในการพัฒนาเครือข่ายวิสาหกิจท่องเที่ยวเชิงนิเวศ จังหวัดกระบี่

ยุทธศาสตร์ที่ 1 การเสริมสร้างความรู้ความสามารถและความสำเร็จในการบริหารจัดการแหล่งท่องเที่ยวของผู้ประกอบการ	
กลยุทธ์ที่ 1 การพัฒนาขีดความสามารถของผู้ประกอบการทั้งด้านความรู้ความสามารถในการดำเนินงานธุรกิจ และการเข้าถึงแหล่งทุน	
แผนงานที่ 1 แผนงานเสริมสร้างความรู้และความสามารถในการบริหารจัดการการท่องเที่ยวเชิงนิเวศ	
ระยะสั้น (ภายใน 1 ปี)	ระยะยาว (1-3 ปี)
1. โครงการส่งเสริมการจัดการท่องเที่ยวเชิงนิเวศโดยชุมชน	1. โครงการเสริมสร้างความรู้ความสามารถในด้านการบริหารจัดการการท่องเที่ยวเชิงนิเวศ
	2. โครงการพัฒนามัคคุเทศก์และทักษะภาษาต่างประเทศสำหรับบุคลากรที่เกี่ยวข้องกับการให้บริการ
ยุทธศาสตร์ที่ 2 การพัฒนาความเข้มแข็งของเครือข่ายธุรกิจท่องเที่ยวเชิงนิเวศ	
กลยุทธ์ที่ 1 การการสร้างเสริมเครือข่ายธุรกิจท่องเที่ยวเชิงนิเวศ	
แผนงานที่ 1 แผนงานส่งเสริมและสนับสนุนความเข้มแข็งทั้งด้านความรู้ความสามารถและการเข้าถึงแหล่งทุนแก่ผู้ประกอบการท่องเที่ยวเชิงนิเวศ	
ระยะสั้น (ภายใน 1 ปี)	ระยะยาว (1-3 ปี)
	1. โครงการส่งเสริมและให้คำปรึกษาผู้ประกอบการธุรกิจขนาดกลางและขนาดย่อมทำแผนธุรกิจท่องเที่ยวเชิงนิเวศ

เครือข่ายวิสาหกิจการท่องเที่ยวเชิงนิเวศ จังหวัดกระบี่ : กลุ่มพื้นที่ภาคใต้ฝั่งอันดามัน

แผนงานที่ 2 แผนงานพัฒนาเครือข่ายการท่องเที่ยวเชิงนิเวศ	
ระยะสั้น (ภายใน 1 ปี)	ระยะยาว (1-3 ปี)
	1. โครงการพัฒนาและส่งเสริมเครือข่ายการท่องเที่ยวเชิงนิเวศ
กลยุทธ์ที่ 2 บูรณาการความร่วมมือและการสนับสนุนจากทุก ๆ ฝ่าย	
แผนงานที่ 3 แผนงานพัฒนาเครือข่ายการท่องเที่ยวเชิงนิเวศ	
ระยะสั้น (ภายใน 1 ปี)	ระยะยาว (1-3 ปี)
	1. โครงการส่งเสริมบูรณาการความร่วมมือและการสร้างความเข้มแข็งของเครือข่ายการท่องเที่ยวเชิงนิเวศ

3. ตัวอย่างโครงการ

ยุทธศาสตร์การเสริมสร้างความรู้ความสามารถและความเข้มแข็งในการบริหารจัดการ แหล่งท่องเที่ยวของผู้ประกอบการ

กลยุทธ์การพัฒนาขีดความสามารถของผู้ประกอบการทั้งด้านความรู้ ความสามารถในการดำเนินการ
ธุรกิจ และการเข้าถึงแหล่งทุน

แผนงาน เสริมสร้างความรู้และความสามารถในด้านการบริหารจัดการ
การท่องเที่ยวเชิงนิเวศ

ชื่อโครงการ โครงการเสริมสร้างความรู้และความเข้าใจในการจัดการท่องเที่ยวเชิงนิเวศ

หน่วยงานรับผิดชอบหลัก สำนักงานส่งเสริมวิสาหกิจขนาดกลางและขนาดย่อม , ศูนย์
การท่องเที่ยวกีฬาและนันทนาการ, องค์การบริหารส่วนจังหวัด ,
องค์การบริหารส่วนท้องถิ่น , กรมอุทยาน และสำนักงานทรัพยากร
และสิ่งแวดล้อมจังหวัดกระบี่

หน่วยงานที่เกี่ยวข้อง สถาบันการศึกษา , กรมทรัพยากรชายฝั่งและทะเล และกรมประมง

หลักการและเหตุผล

ในปัจจุบันการท่องเที่ยวตามธรรมชาติได้รับความนิยมจากนักท่องเที่ยวเป็นอย่างมาก
ดังเช่น การเดินป่า ปีนหน้าผา ล่องแก่ง หรือดำน้ำชมความงามของปะการังใต้ท้องทะเล เป็นต้น
ทะเลอันดามัน ได้รับการกล่าวขานจากนักท่องเที่ยวที่ชื่นชอบการดำน้ำชม ปะการังว่าเป็นบริเวณ หนึ่ง
ที่มีความสวยงามติดอันดับแรก ๆ ของโลก ซึ่งทำให้นักท่องเที่ยวจำนวนมากเดินทางเข้ามา ท่องเที่ยว
เยี่ยมชมความสวยงามดังกล่าว แต่เป็นที่น่าสังเกตว่าการท่องเที่ยวเชิงนิเวศของจังหวัดกระบี่ไม่เป็น
ที่แพร่หลายในหมู่นักท่องเที่ยวมากนัก เนื่องจากผู้ประกอบการและชุมชนรวมทั้งผู้นำชุมชนส่วนใหญ่
ยังขาดความรู้ความเข้าใจในการหลักจัดการท่องเที่ยวเชิงนิเวศและการบริหารจัดการสำหรับการ
ท่องเที่ยวเชิงนิเวศที่ถูกต้องถึงแม้การดำเนินธุรกิจท่องเที่ยวเชิงนิเวศที่ดำเนินการอยู่ในปัจจุบันอย่าง
แพร่หลายและกระจายตัวกันออกไปตามลักษณะเฉพาะภูมิประเทศของโซนต่างๆในจังหวัดซึ่งพอ
จำแนกออกเป็น 5 โซน ได้แก่ 1. กลุ่มเกาะลันตา 2. หมู่เกาะพีพี 3.อ่าวนาง ไร่เล หาดนพรัตน์ธารา
ทับแขก คลองม่วง 4.น้ำพุร้อนเค็ม น้ำตกร้อน สระมรกต การท่องเที่ยวเชิงสุขภาพและสปา 5.อ่าวท่า
เลน-อ่าวลึก-พังงา

ดังนั้นการจัดทำโครงการเสริมสร้างความรู้และความเข้าใจในการจัดการท่องเที่ยวเชิงนิเวศโดยการให้ความรู้ด้านการจัดการ รวมทั้งการศึกษาดูงานเพื่อเพิ่มพูนประสบการณ์การเรียนรู้ให้กับบุคลากรในการประกอบการรวมทั้งเป็นการปลูกฝังจิตสำนึกและการดูแลการบริหารจัดการในการอนุรักษ์ทรัพยากรธรรมชาติและสิ่งแวดล้อมอย่างถูกต้อง ซึ่งจะเป็นการสร้างความยั่งยืนในด้านการจัดการท่องเที่ยวเชิงนิเวศได้อีกด้วย

วัตถุประสงค์

1. เพื่อเสริมสร้างความรู้ความเข้าใจและทักษะการบริหารจัดการให้กับผู้ประกอบการให้มีความรู้ความเข้าใจด้านการจัดการสำหรับการจัดการท่องเที่ยวเชิงนิเวศได้อย่างถูกต้องให้กับกลุ่มผู้ประกอบการทั้งในส่วนของผู้ประกอบการเอกชน วิชากิจชุมชน องค์กรท้องถิ่นหรือแม้แต่ส่วนของภาคราชการด้วยที่ประกอบกิจการการท่องเที่ยวเชิงอนุรักษ์และสุขภาพตามโจทย์และความสนใจของแต่ละกลุ่มๆไป
2. เพื่อปลูกฝังจิตสำนึกในการอนุรักษ์และการบริหารจัดการทรัพยากรธรรมชาติและสิ่งแวดล้อม

กิจกรรมหลัก

1. การสำรวจความต้องการในการฝึกอบรมของกลุ่มผู้ประกอบการท่องเที่ยวเชิงนิเวศและสุขภาพในจังหวัดกระบี่
2. การจัดอบรมให้ความรู้ความเข้าใจให้กับผู้ประกอบการและชุมชนเกี่ยวกับการจัดการเชิงนิเวศตาม โจทย์และหัวข้อที่สนใจของผู้ประกอบการแต่ละกลุ่ม
3. การศึกษาดูงานและการแลกเปลี่ยนประสบการณ์จากแหล่งท่องเที่ยวเชิงนิเวศที่มีการจัดการเชิงนิเวศที่เหมาะสมให้กับกลุ่ม ผู้ประกอบการและชุมชน
4. การจัดอบรมการสร้างจิตสำนึกและการดูแล บริหารจัดการในการอนุรักษ์ทรัพยากรธรรมชาติและสิ่งแวดล้อมที่เกี่ยวข้องกับการท่องเที่ยวเชิงนิเวศ

ผลที่คาดว่าจะได้รับ

1. ผู้ประกอบการมีความรู้ความเข้าใจและทักษะที่จำเป็นทางด้านการจัดการท่องเที่ยวเชิงนิเวศได้อย่างถูกต้อง
2. ผู้ประกอบการและชุมชนมีจิตสำนึกและแนวทางการดูแลการบริหารจัดการในการอนุรักษ์ทรัพยากรธรรมชาติและสิ่งแวดล้อม

ตัวชี้วัดความสำเร็จ

ผู้ประกอบการและตัวแทนชุมชนที่ได้เข้าร่วมกิจกรรมร้อยละ 60 มีความรู้ความเข้าใจเกี่ยวกับการจัดการท่องเที่ยวเชิงนิเวศ และมีจิตสำนึกในการอนุรักษ์ทรัพยากรธรรมชาติและสิ่งแวดล้อมเป็นอย่างดี

ระยะเวลาดำเนินการ

1 – 2 ปี

งบประมาณ

3,000,000 บาท

แผนงาน เสริมสร้างความรู้และความสามารถในการบริหารจัดการการท่องเที่ยวเชิงนิเวศ

ชื่อโครงการ โครงการพัฒนามัคคุเทศก์และทักษะภาษาต่างประเทศสำหรับบุคลากรที่เกี่ยวข้องกับการให้บริการ

หน่วยงานรับผิดชอบหลัก สถาบันการศึกษาในพื้นที่ , ศูนย์พัฒนาความรู้ภาษาต่างประเทศ จ.กระบี่

หน่วยงานที่เกี่ยวข้อง ศูนย์ การท่องเที่ยวกีฬาและนันทนาการการท่องเที่ยวแห่งประเทศไทย และสำนักงานจังหวัดกระบี่

หลักการและเหตุผล

ความงามตามธรรมชาติของสถานที่ท่องเที่ยวต่าง ๆ ในจังหวัดกระบี่เป็นที่กล่าวขานกันทั่วไป จึงมีนักท่องเที่ยวจำนวนมากทั้งที่เป็นนักท่องเที่ยวชาวไทยและชาวต่างชาติเดินทางมาเยี่ยมชมเยือนตลอดเวลาแต่ผู้ให้บริการยังขาดแคลนมัคคุเทศก์ที่มีความรู้และการให้บริการนำเที่ยวด้วยความรู้ความเข้าใจในแหล่งท่องเที่ยวและกิจกรรมบริการท่องเที่ยวเชิงนิเวศรวมถึงการสื่อสารกับชาวต่างชาติเหล่านี้ด้วย ดังนั้นภาษาต่างประเทศ เช่น ภาษาอังกฤษ จีน ญี่ปุ่น และเยอรมัน เป็นต้น จึงเป็นภาษาที่ใช้ในการติดต่อสื่อสารกับนักท่องเที่ยวต่างชาติ บุคลากรที่เกี่ยวข้องกับการท่องเที่ยวที่สามารถใช้ภาษาต่างประเทศได้ดีและมีความเข้าใจในการจัดการท่องเที่ยวเชิงนิเวศด้วยย่อมมีโอกาสตอบสนองความต้องการของนักท่องเที่ยวต่างชาติได้มากกว่าบุคลากรที่ไม่สามารถสื่อสารด้วยภาษาต่างประเทศได้ และ จะช่วยให้สามารถทำให้นักท่องเที่ยวมีความประทับใจบริการที่จัดให้ ซึ่งจะส่งผลให้นักท่องเที่ยวเหล่านั้นกลับมาท่องเที่ยวอีก

การจัดทำโครงการพัฒนามัคคุเทศก์และทักษะภาษาต่างประเทศสำหรับบุคลากรที่เกี่ยวข้องกับการให้บริการการท่องเที่ยว โดยการจัดอบรมการเป็นมัคคุเทศก์และพัฒนาทักษะภาษาต่างประเทศเพื่อการท่องเที่ยวและการจัดสัมมนาให้แก่บุคลากรเหล่านั้น จึงเป็นการพัฒนาบุคลากรด้านการท่องเที่ยวเชิงนิเวศได้อีกวิธีหนึ่ง

วัตถุประสงค์

1. เพื่อพัฒนาทักษะความรู้ด้านการเป็นมัคคุเทศก์และด้านภาษาต่างประเทศให้กับบุคลากรที่เกี่ยวข้องกับการให้บริการการท่องเที่ยวเชิงนิเวศ

กิจกรรมหลัก

1. การจัดอบรม , สัมมนา การพัฒนาการเป็นมัคคุเทศก์ให้กับบุคลากรใน ท้องถิ่นและ การเพิ่มทักษะความรู้ด้านภาษาต่างประเทศให้กับบุคลากรที่เกี่ยวข้องกับการให้บริการการท่องเที่ยว เชียงนิเวศ

ผลที่คาดว่าจะได้รับ

1. บุคลากรที่เกี่ยวข้องกับการให้บริการการท่องเที่ยวเชิงนิเวศได้พัฒนาการเป็นมัคคุเทศก์สำหรับการท่องเที่ยวเชิงนิเวศและการพัฒนาทักษะภาษาต่างประเทศเพื่อการสื่อสาร

ตัวชี้วัดความสำเร็จ

บุคลากรที่เกี่ยวข้องได้แก่ ชุมชนและพนักงานในสถานประกอบการสามารถพัฒนา บุคลากรด้านการนำเที่ยวที่ขาดแคลนอยู่และเพิ่มประสิทธิภาพบริการโดยรวมถึงการพัฒนาการสื่อสาร ภาษาต่างประเทศขั้นพื้นฐาน เช่น การแนะนำสถานที่ ท่องเที่ยว , การบอกทาง , การทักทาย ได้อย่าง น้อยร้อยละ 50

ระยะเวลาดำเนินการ

1 – 3 ปี

งบประมาณ

1,000,000 บาท

แผนงาน เสริมสร้างความรู้และความสามารถในการบริหารจัดการการท่องเที่ยว
เชิงนิเวศ

ชื่อโครงการ โครงการส่งเสริมการจัดการท่องเที่ยวเชิงนิเวศโดยชุมชน

หน่วยงานรับผิดชอบหลัก เครือข่ายวิสาหกิจการท่องเที่ยวเชิงนิเวศ จ.กระบี่ และชุมชน
องค์กรสนับสนุนเช่นองค์การบริหารส่วนจังหวัดและองค์การ
บริหารส่วนตำบล

หน่วยงานที่เกี่ยวข้อง สำนักงานจังหวัดกระบี่ , สมาคมธุรกิจการท่องเที่ยว จ.กระบี่ ,
การท่องเที่ยวแห่งประเทศไทย และกรมอุทยานแห่งชาติ

หลักการและเหตุผล

ในปัจจุบันการท่องเที่ยวตามธรรมชาติ หรือการท่องเที่ยวเชิงนิเวศได้รับความนิยมจาก
นักท่องเที่ยวเป็นอย่างมาก โดยเฉพาะพื้นที่ของจังหวัดภาคใต้ฝั่งทะเลอันดามันได้รับการกล่าวขาน
จากนักท่องเที่ยวทั้งในประเทศและต่างประเทศและได้มีชุมชนองค์กรชุมชนหลายพื้นที่ มีความสนใจ
ที่จะพัฒนาแหล่งท่องเที่ยวรวมถึงกิจกรรมท่องเที่ยวเชิงอนุรักษ์ขึ้นมาแต่ยังขาดความรู้ความเข้าใจ และ
การพัฒนาขีดความสามารถในการจัดการเชิงธุรกิจ ในกิจกรรมเหล่านี้ด้วย

ดังนั้นการส่งเสริมให้นักท่องเที่ยวเดินทางมาท่องเที่ยวในพื้นที่จังหวัดกระบี่ นอกจากจะ
เสริมสร้างจิตสำนึกในการพิทักษ์ธรรมชาติให้กับบุคคลเหล่านี้แล้ว ยังเป็นการสร้างรายได้แก่ ชุมชน
ผู้ประกอบการธุรกิจท่องเที่ยวเชิงนิเวศอย่างถูกต้องสอดคล้องกับวิถีการทำมาหากินดั้งเดิมที่มีอยู่แล้วอีก
ด้วยและยกระดับเศรษฐกิจของจังหวัดกระบี่โดยรวมอีกด้วย โครงการส่งเสริมการจัดการท่องเที่ยวเชิง
นิเวศโดยชุมชนของจังหวัดกระบี่ โดยการประสานการพัฒนาแหล่งท่องเที่ยวร่วมกับองค์กรปกครอง
ส่วนท้องถิ่นรวมถึงการพัฒนากิจกรรมท่องเที่ยวให้มีหลากหลายรูปแบบ เหมาะสมกับทุกกลุ่มวัย เพศ
และอาชีพ และจัดกิจกรรมเน้นการท่องเที่ยวเป็นพิเศษในเทศกาลต่างๆ ซึ่งจะช่วยให้จิตใจของคน
ทั่วไปเดินทางมาท่องเที่ยวพื้นที่จังหวัดกระบี่

วัตถุประสงค์

1. เพื่อส่งเสริมการท่องเที่ยวเชิงนิเวศของจังหวัดกระบี่
2. เพื่อส่งเสริมความร่วมมือระหว่างชุมชนองค์กรชุมชนกับองค์กรปกครอง

ส่วนท้องถิ่น

3. เพื่อพัฒนากิจกรรมการท่องเที่ยวให้มีความหลากหลายเหมาะสมกับทุกกลุ่มวัย เพศ

และอาชีพ

กิจกรรมหลัก

1. การสนับสนุนชุมชนและองค์กรชุมชนในการพัฒนากิจกรรมการท่องเที่ยวเชิงนิเวศที่อยู่ระหว่างการเริ่มต้นพัฒนาและมีศักยภาพที่จะพัฒนาการซึ่งมีอยู่หลายแหล่ง ได้แก่ท่าปอม ,ท่าเลน, เขานอู้จี้, น้ำพุร้อนคลองท่อม, บ่อท้อและเขาทองเป็นต้น
2. พัฒนาและต่อยอดรูปแบบของกิจกรรมการท่องเที่ยวเชิงนิเวศจากฐานเดิมที่มีด้วยการส่งเสริมความสามารถในการจัดการของการท่องเที่ยวเชิงนิเวศของชุมชนและหารูปแบบของการทำงานร่วมกันในภาคีความร่วมมือทั้งภาคชุมชน ท้องถิ่น ภาครัฐและภาคเอกชน
3. ประสานความร่วมมือกับหน่วยสนับสนุนต่างๆในพื้นที่ได้แก่องค์กรบริหารส่วนตำบล ,ผู้นำเช่นกำนันผู้ใหญ่บ้านและองค์การบริหารส่วนจังหวัดเป็นต้นทั้งการประสานการสนับสนุนงบประมาณในการพัฒนากิจกรรมรวมถึงการประสานกับการพัฒนาแหล่งที่ต้องใช้งบประมาณในการพัฒนาโครงสร้างพื้นฐานด้วย
4. ประสานการสนับสนุนจากหน่วยงานต่างๆที่ส่งเสริมเช่นศูนย์ท่องเที่ยวการท่องเที่ยวแห่งประเทศไทย สถาบันการศึกษาเป็นต้นในการพัฒนามาตรฐานของงานบริการต่อไปในอนาคต

ผลที่คาดว่าจะได้รับ

1. เกิดการท่องเที่ยวเชิงนิเวศโดยชุมชนที่มีพื้นฐานความสามารถในการจัดการการท่องเที่ยวโดยชุมชนในพื้นที่ต่างๆที่มีความพร้อมและศักยภาพ
2. เกิดความร่วมมือร่วมกันในการพัฒนาท้องถิ่นร่วมกันหลายฝ่าย
3. มีนักท่องเที่ยวเข้ามาท่องเที่ยวในจังหวัดมากขึ้น
4. มีกิจกรรมการท่องเที่ยวที่หลากหลายเหมาะสมกับความสนใจของผู้มาท่องเที่ยวทุกกลุ่ม วัย เพศ และอาชีพ

ตัวชี้วัดความสำเร็จ

จังหวัดกระบี่เกิดชุมชนที่มีการจัดการท่องเที่ยวโดยชุมชนประมาณ 5 แห่งและมีการจัดกิจกรรมส่งเสริมการท่องเที่ยวเชิงนิเวศโดยชุมชน ไม่น้อยกว่า 10 กิจกรรม มีผู้เข้าร่วม กิจกรรมตามเป้าหมายของแต่ละโครงการ

ระยะเวลาดำเนินการ

6 – 12 เดือน

งบประมาณ

2,000,000 บาท

ยุทธศาสตร์การพัฒนาความเข้มแข็งของเครือข่ายธุรกิจท่องเที่ยวเชิงนิเวศ

กลยุทธ์การสร้างความเข้มแข็งให้กับเครือข่ายธุรกิจท่องเที่ยวเชิงนิเวศ

แผนงาน	ส่งเสริมและสนับสนุนความเข้มแข็งทั้งด้านความรู้ความสามารถและการเข้าถึงแหล่งทุนแก่ผู้ประกอบการท่องเที่ยวเชิงนิเวศ
ชื่อโครงการ	โครงการส่งเสริมและให้คำปรึกษาผู้ประกอบการธุรกิจขนาดกลางและขนาดย่อม ทำแผนธุรกิจท่องเที่ยวเชิงนิเวศ
หน่วยงานรับผิดชอบหลัก	สำนักงานส่งเสริมวิสาหกิจขนาดกลางและขนาดย่อม , สำนักงานจังหวัด , การท่องเที่ยวแห่งประเทศไทย , องค์กรบริหารส่วนจังหวัด และองค์กรบริหารส่วนท้องถิ่น
หน่วยงานที่เกี่ยวข้อง	กรมพัฒนาธุรกิจการค้า , ธนาคารพัฒนาวิสาหกิจขนาดกลางและขนาดย่อม , และธนาคารพาณิชย์ทุกแห่ง

หลักการและเหตุผล

แผนธุรกิจ (Business Plan) เป็นเครื่องมือที่มีความสำคัญยิ่งสำหรับผู้ประกอบการ แผนธุรกิจเป็นผลสรุปหรือผลรวมแห่งกระบวนการคิดพิจารณา และการตัดสินใจที่จะถ่ายทอดความคิดของผู้ประกอบการออกมาเป็นโอกาสทางธุรกิจ แผนธุรกิจจึงเปรียบเสมือนแผนที่ในการเดินทาง ที่จะช่วยชี้แนะขั้นตอนต่าง ๆ แต่ละขั้นตอนตลอดกระบวนการก่อตั้งกิจการ รวมทั้งรายละเอียดต่าง ๆ ทั้งเรื่องของการตลาด การแข่งขัน กลยุทธ์ในการดำเนินธุรกิจ และการคาดคะเนทางการเงิน ซึ่งจะเอื้ออำนวยให้ผู้ประกอบการประสบความสำเร็จในที่สุด

การจัดทำโครงการส่งเสริมและให้คำปรึกษาผู้ประกอบการธุรกิจขนาดกลางและขนาดย่อมทำแผนธุรกิจท่องเที่ยวเชิงนิเวศ โดยการจัดอบรมให้ความรู้ด้านการจัดทำแผนธุรกิจ ตลอดจนให้คำปรึกษาด้านการจัดทำแผนธุรกิจ แก่ผู้ประกอบการที่ต้องการใช้แผนธุรกิจเป็นเครื่องมือในการดำเนินธุรกิจ จึงเป็นวิธีการหนึ่งที่สามารถช่วยเหลือผู้ประกอบการได้ อีกทั้งเป็นหลักประกันถึงความสำเร็จในการประกอบธุรกิจในอนาคตทั้งนี้เนื่องจากสภาพการณ์ของการประกอบธุรกิจในปัจจุบันและแนวโน้มในอนาคตมีความผันแปรไม่แน่นอนสูงขึ้นการประกอบการในช่วงต่อไปจึงมีความยากลำบากมากขึ้นทั้งด้านที่รายได้ไม่แน่นอนขณะที่ยอดต้นทุนการประกอบการยิ่งสูงขึ้นยากต่อการจัดการรวมถึงการเข้ามาของรายใหม่ รายใหญ่ด้วยดังนั้นจึงมีความจำเป็นที่จะต้องพัฒนาความสามารถเหล่านี้ขึ้นมาให้กับผู้ประกอบการเหล่านี้ในพื้นที่

วัตถุประสงค์

1. เพื่อพัฒนาขีดความสามารถของผู้ประกอบการทั้งด้านความรู้ความสามารถและการเข้าถึงแหล่งเงินทุนมาพัฒนาธุรกิจ
2. เพื่อให้ความรู้ในการประกอบธุรกิจ และการจัดทำแผนธุรกิจแก่ผู้ประกอบการ

กิจกรรมหลัก

1. จัดเวที (พบปะผู้ประกอบการ + ชาวบ้าน + รัฐ) เพื่อพัฒนาผู้ประกอบการที่สนใจที่จะใช้แผนธุรกิจเป็นเครื่องมือในการพัฒนาตนเองรวมถึงการคิดค้นหาความต้องการ รวมถึงกิจกรรมสำคัญต่างๆที่จะใช้ในการเขียนแผนทั้งอาจเริ่มจากฐานธุรกิจที่มีความพร้อมความสนใจจริงๆ โดยเฉพาะกลุ่มที่อยู่ในการท่องเที่ยวเชิงนิเวศของจังหวัดกระบี่ทั้ง 5 โซน ได้แก่ 1. กลุ่มเกาะลันตา 2. หมู่เกาะพีพี 3. อ่าวนาง ไร่เล หาดคนพรัตน์ธารา หีบแขก คลองม่วง 4. น้ำพุร้อนเค็ม น้ำตกร้อน สระมรกต การท่องเที่ยวเชิงสุขภาพและสปา 5. อ่าวท่าเลน-อ่าวลึก-พังงา
2. การจัดอบรมให้ความรู้ด้านการจัดทำแผนธุรกิจแก่ตัวแทนกลุ่ม / รวมกลุ่มผู้ประกอบการตามสายธุรกิจแล้วจัดส่งเจ้าหน้าที่ไปให้ความรู้
3. การบริการให้คำปรึกษาด้านการเขียนแผนธุรกิจแก่ผู้ประกอบการ

ผลที่คาดว่าจะได้รับ

1. ผู้ที่เข้าร่วมโครงการสามารถพัฒนาความรู้ความสามารถและสามารถเข้าถึงแหล่งเงินทุนง่ายขึ้นในการนำเงินทุนมาพัฒนาธุรกิจในโอกาสต่อไป
2. ผู้ประกอบการได้รับความรู้ในการประกอบธุรกิจ และการจัดทำแผนธุรกิจ
3. เกิดความเข้มแข็งกับกลุ่มผู้ประกอบการโดยรวมและเศรษฐกิจที่ดีต่อท้องถิ่น

ตัวชี้วัดความสำเร็จ

ผู้ประกอบการเครือข่ายวิสาหกิจการท่องเที่ยวเชิงนิเวศจำนวน 30 คน สามารถเขียนแผนธุรกิจให้กับกิจการของตนเองได้และสามารถเชื่อมต่อ ,เข้าถึงแหล่งเงินทุนได้ง่ายขึ้น

ระยะเวลาดำเนินการ

1 – 3 ปี

งบประมาณ

1,000,000 บาท

แผนงาน	พัฒนาเครือข่ายการท่องเที่ยวเชิงนิเวศ
ชื่อโครงการ	โครงการพัฒนาและส่งเสริมเครือข่ายการท่องเที่ยวเชิงนิเวศ
หน่วยงานรับผิดชอบหลัก	สำนักงานส่งเสริมวิสาหกิจขนาดกลางและขนาดย่อม ศูนย์การท่องเที่ยว กีฬาและนันทนาการจังหวัดกระบี่
หน่วยงานที่เกี่ยวข้อง	สำนักงานจังหวัดกระบี่ , การท่องเที่ยวแห่งประเทศไทยและสถาบันการศึกษาในพื้นที่

หลักการและเหตุผล

ในปัจจุบันนี้การจัดการท่องเที่ยวเชิงนิเวศของจังหวัดกระบี่ ไม่มีการขับเคลื่อนไปในทิศทางเดียวกัน กล่าวคือ กิจกรรมต่าง ๆ ที่เกี่ยวข้องส่วนใหญ่จะเป็นลักษณะต่างคนต่างทำ ไม่มีการประสานความร่วมมือกัน เครือข่ายธุรกิจที่เกี่ยวข้องก็ไม่มีการเชื่อมโยงซึ่งกันและกัน ทำให้กลุ่มเครือข่ายวิสาหกิจ การท่องเที่ยวเชิงนิเวศ จ.กระบี่ ไม่มีอำนาจในการต่อรอง หรือเรียกร้องความช่วยเหลือต่าง ๆ จากภาครัฐ หรือหน่วยงานที่เกี่ยวข้องได้

ดังนั้นการจัดโครงการพัฒนาและส่งเสริมเครือข่ายการท่องเที่ยวเชิงนิเวศอย่างครบวงจร อาจเริ่มโดยการจัดการเสวนาการท่องเที่ยวเชิงนิเวศ จ.กระบี่ก่อน และจัดการศึกษาดูงานแหล่งท่องเที่ยวเชิงนิเวศที่ประสบความสำเร็จในพื้นที่เพื่อเป็นการแลกเปลี่ยนเรียนรู้ และการขึ้นทะเบียนสมาชิกผู้ประกอบการที่ต้องการร่วมเครือข่าย เป็นการพัฒนาเครือข่ายการท่องเที่ยวเชิงนิเวศ จ.กระบี่ได้

วัตถุประสงค์

1. เพื่อจัดกระบวนการภายในของกลุ่มผู้ประกอบการและปรับระบบการประสานงานของกลุ่มผู้ประกอบการที่มีการเชื่อมโยงธุรกิจที่มีการพึ่งพาอาศัยกันให้สามารถพัฒนาความร่วมมือกันได้ทั้งภายในกลุ่มรวมถึงการประสานความร่วมมือและการประสานการสนับสนุนจากภายนอก
2. เพื่อให้เกิดการกระจายรายได้ ในภาคธุรกิจและสร้างความเข้มแข็งให้กับธุรกิจเครือข่ายการท่องเที่ยวเชิงนิเวศ
3. เพื่อให้มีอำนาจในการต่อรองเกี่ยวกับเงินทุนกับธนาคาร และสถาบันการเงินต่าง ๆ หรือเรียกร้องความช่วยเหลือต่าง ๆ จากภาครัฐได้

กิจกรรมหลัก

1. การจัดประชุมสัมมนาเครือข่ายการทอเย็บเชิงนิเวศ จ.กระบี่เพื่อทบทวนและวางแผนการดำเนินงานกิจกรรมของเครือข่ายและจัดตั้งคณะประสานงาน
2. การจัดการศึกษาดูงานแหล่งท่องเที่ยวเชิงนิเวศที่ประสบความสำเร็จในพื้นที่จังหวัดกระบี่หรือพื้นที่อื่นที่มีประสบการณ์ที่น่าสนใจ เพื่อเป็นการแลกเปลี่ยนเรียนรู้ซึ่งกันและกันในเครือข่าย
3. การจัดทำฐานข้อมูลสมาชิกเครือข่ายและการขึ้นทะเบียนสมาชิกผู้ประกอบการที่ต้องการจะเข้าร่วมในเครือข่าย

ผลที่คาดว่าจะได้รับ

1. เกิดระบบประสานงานความร่วมมือกันภายในกลุ่ม เครือข่ายและกลุ่มผู้ประสานงาน
2. เกิดการพัฒนากิจกรรมและกระบวนการของธุรกิจ จและกลุ่มรวมถึงเกิดการเรียนรู้ซึ่งกันและกันและจะมีการกระจายรายได้ในภาคธุรกิจทำให้ธุรกิจเครือข่ายการท่องเที่ยวเชิงนิเวศมีความเข้มแข็ง
3. เครือข่ายวิสาหกิจการท่องเที่ยวเชิงนิเวศมีอำนาจในการต่อรองเรียกร้องความช่วยเหลือในด้านต่าง ๆ จากภาครัฐ และสถาบันการเงิน

ตัวชี้วัดความสำเร็จ

ผู้ประกอบการธุรกิจมีการรวมตัวเป็นเครือข่ายวิสาหกิจการท่องเที่ยวเชิงนิเวศ จ.กระบี่อย่างน้อย ร้อยละ 30 ทั้งนี้อาจเริ่มจากเครือข่ายธุรกิจที่มีศักยภาพและความพร้อมในการประสานงานต่างๆภายในที่ดำเนินการอยู่บ้างแล้วโดยธรรมชาติเพื่อเป็นการนำร่องได้ แก่กลุ่มสปา นวดแผนไทย กลุ่มนำเที่ยว เรือคายัก กลุ่มปั่นผา มัคคุเทศก์ บริษัททัวร์ ชมรมท่องเที่ยวเกาะลันตา เป็นต้น

ระยะเวลาดำเนินการ

1 – 2 ปี

งบประมาณ

500,000 บาท

ยุทธศาสตร์การพัฒนาความเข้มแข็งของเครือข่ายธุรกิจท่องเที่ยวเชิงนิเวศ

กลยุทธ์การบูรณาการความร่วมมือและสนับสนุนจากทุก ๆ ฝ่าย

แผนงาน พัฒนาเครือข่ายการท่องเที่ยวเชิงนิเวศ

ชื่อโครงการ โครงการส่งเสริมการบูรณาการความร่วมมือและการสร้างความเข้มแข็งของ
เครือข่ายการท่องเที่ยวเชิงนิเวศ

หน่วยงานรับผิดชอบหลัก สำนักงานส่งเสริมวิสาหกิจขนาดกลางและขนาดย่อม ศูนย์การ
ท่องเที่ยว กีฬาและนันทนาการจังหวัดกระบี่ การท่องเที่ยวแห่งประเทศไทย

หน่วยงานที่เกี่ยวข้อง สำนักงานจังหวัดกระบี่ , องค์การบริหารส่วนจังหวัด-ตำบล
สถาบันการศึกษาในพื้นที่, สมาคมการท่องเที่ยว- โรงแรม,
ชมรมท่องเที่ยว หอการค้า

หลักการและเหตุผล

ในปัจจุบันนี้การจัดการท่องเที่ยวเชิงนิเวศของจังหวัดกระบี่ มีความพยายามขับเคลื่อนไป
ในทิศทางเดียวกันแต่ยังขาดการประสานความร่วมมือที่ดีทำให้การจัดสรรทรัพยากรและการประสาน
พลังการขับเคลื่อนไม่สามารถดำเนินไปในทิศทางดังกล่าวร่วมกันได้อย่างมีพลังได้ทั้งนี้เนื่อง จากการ
ขาดการสื่อสารข้อมูลข่าวสารที่ดีระหว่างภายในกลุ่มผู้ประกอบการรวมถึงการมีส่วนร่วมของฝ่าย
ต่างๆและการสร้างการประชาสัมพันธ์ข้อมูลข่าวสารไปยังกลุ่มลูกค้าเป้าหมายร่วมกันทั้งนี้อาจทำให้เกิด
การประหยัดในการใช้งบประมาณ และทรัพยากรที่ลดความซ้ำซ้อนลงได้ด้วยจากลักษณะที่ต่างคน
ต่างทำให้กลุ่มเครือข่ายวิสาหกิจการท่องเที่ยวเชิงนิเวศ จ .กระบี่ ไม่มีอำนาจในการต่อรอง หรือ
เรียกร้องความช่วยเหลือต่าง ๆ จากภาครัฐ หรือหน่วยงานที่เกี่ยวข้องได้

ดังนั้นการพัฒนาโครงการบูรณาการและส่งเสริมเครือข่ายการท่องเที่ยวเชิงนิเวศให้
สามารถประสานความร่วมมือและประสานการสนับสนุนจากทุกฝ่ายที่เกี่ยวข้องได้เพื่อส่งเสริมให้เกิด
ความร่วมมือที่ดีกันต่อไปในอนาคตระหว่างเครือข่ายและฝ่ายสนับสนุนต่างๆที่เกี่ยวข้องอาจเริ่มจาก
การสนับสนุนกิจกรรมในการประสานความร่วมมือและกิจกรรมการประสานทั้งโครงการด้าน
ฐานข้อมูลของจังหวัดบูรณาการและรวมถึงงบประมาณด้านการประชาสัมพันธ์ของการท่องเที่ยวแห่ง

ประเทศไทยและองค์กรปกครองส่วนท้องถิ่นต่างๆ ,สมาคมท่องเที่ยว หอการค้าฯเป็นต้นที่มีอยู่เป็นพื้นฐานอยู่แล้วหากได้มีการดำเนินการร่วมกันและพัฒนาต่อยอดให้ตรงตามความต้องการก็จะก่อให้เกิดประโยชน์และมีพลังในการขับเคลื่อนกิจกรรมต่างๆร่วมกันต่อไปในอนาคตอีกด้วย

วัตถุประสงค์

1. เพื่อก่อให้เกิดการร่วมกิจกรรมของการประสานความร่วมมือกันภายในของเครือข่ายและการประสานความร่วมมือระหว่างเครือข่ายและหลายๆฝ่ายที่เกี่ยวข้องกับการส่งเสริมกิจการของเครือข่าย
2. เพื่อส่งเสริมความเข้าใจที่ดีและการทำงานร่วมกันของเครือข่ายและผู้ที่เกี่ยวข้องและการใช้ประโยชน์จากงบประมาณและทรัพยากรที่มีอยู่อย่างจำกัดในพื้นที่ให้เกิดประโยชน์สูงสุดและมีการประสานการทำงานร่วมกันด้วย
3. เพื่อทำให้เห็นพลังการรวมตัวของเครือข่ายผ่านกิจกรรมที่เป็นประโยชน์ร่วมกันของสมาชิกเครือข่าย

กิจกรรมหลัก

1. การจัดประชุมเครือข่ายการท่องเที่ยวเชิงนิเวศ จ.กระบี่เพื่อหาแนวทางการดำเนินงานของเครือข่ายในพัฒนาเครือข่ายและการประสานการสนับสนุนจากโครงการต่างๆของฝ่ายสนับสนุนๆต่างๆที่ดำเนินการอยู่บนพื้นที่แต่ยังขาดเป้าหมายที่ชัดเจนและยังขาดการประสานงานที่ดี
2. การประสานการจัดการทำข้อมูลร่วมกับจังหวัดบูรณาการ (ศูนย์การท่องเที่ยว) และการประชาสัมพันธ์การท่องเที่ยวร่วมกับสำนักงานการท่องเที่ยวแห่งประเทศไทยในการวางแผนการประชาสัมพันธ์และการจัดทำสื่อเพื่อการประชาสัมพันธ์แหล่งท่องเที่ยวและกิจกรรมการเชิงนิเวศร่วมกันและการทำงานของเครือข่ายท่องเที่ยวต่างๆในพื้นที่จังหวัดกระบี่ไปยังกลุ่มเป้าหมายที่ชัดเจน
3. การจัดทำฐานข้อมูลสมาชิกเครือข่ายและการขึ้นทะเบียนสมาชิกผู้ประกอบการที่ต้องการจะเข้าร่วมในเครือข่ายและการส่งเสริมข้อมูลข่าวสาร ความรู้ที่เป็นประโยชน์ กับสมาชิกเครือข่ายและการแลกเปลี่ยนเรียนรู้ร่วมกันเช่นการสร้าง Web Siteของเครือข่าย

ผลที่คาดว่าจะได้รับ

1. เกิดระบบประสานงานความร่วมมือกันภายในกลุ่ม เครือข่ายและกลุ่มผู้ประสานงาน
2. เกิดการพัฒนากิจกรรมและกระบวนการของธุรกิจและกลุ่มรวมถึงเกิดการเรียนรู้ซึ่งกันและกันการเห็นถึงพลังของเครือข่ายจากการร่วมกิจกรรมและการประสานความร่วมมือกับกลุ่มผู้สนับสนุนต่างๆภายนอกซึ่งจะส่งผลที่ดีต่อความเข้มแข็งของเครือข่ายเที่ยวเชิงนิเวศต่อไปในอนาคต
3. เครือข่ายวิสาหกิจการท่องเที่ยวเชิงนิเวศมีอำนาจในการต่อรองเรียกร้องความช่วยเหลือในด้านต่าง ๆ จากภาครัฐ และสถาบันการเงิน

ตัวชี้วัดความสำเร็จ

เกิดกิจกรรมจากการประสานความร่วมมือและการใช้ประโยชน์กิจกรรมที่คล้ายคลึงกันในการทำงานร่วมกันและเกิดการแชร์ทรัพยากรในกิจกรรมที่ เหมือนกันและทำให้เกิดประสิทธิภาพของการดำเนินงานเช่นการได้ฐานของข้อมูลความรู้ของแหล่งท่องเที่ยวจากงบจังหวัดบูรณาการส่วนหนึ่งร่วมกับงบประมาณการประชาสัมพันธ์ของการท่องเที่ยวแห่งประเทศไทยและการสนับสนุนเบื้องต้นของกิจกรรมพัฒนาเครือข่ายแบบบูรณาการ

ระยะเวลาดำเนินการ

1 – 2 ปี

งบประมาณ

300,000 บาท

Cluster SMEs