



Cluster SMEs



รายงานการศึกษา

เครือข่ายวิสาหกิจ

การท่องเที่ยวเชิงนิเวศ จังหวัดตรัง



สำนักงาน

ส่งเสริมวิสาหกิจขนาดกลาง
และขนาดย่อม กรกฎาคม 2551



สารบัญ

หน้า

บทที่ 1	เครือข่ายวิสาหกิจการท่องเที่ยวเชิงนิเวศ จังหวัดตรัง	1-13
	<ul style="list-style-type: none">■ ภาพรวมของเครือข่ายวิสาหกิจการท่องเที่ยวเชิงนิเวศ จังหวัดตรัง■ การวิเคราะห์เครือข่ายวิสาหกิจการท่องเที่ยวเชิงนิเวศ จังหวัดตรัง■ การประเมินศักยภาพการพัฒนาเครือข่ายวิสาหกิจการท่องเที่ยวเชิงนิเวศ จังหวัดตรัง■ ปัจจัยแห่งความสำเร็จ (Key Success Factor) ของการพัฒนาเครือข่ายวิสาหกิจการท่องเที่ยวเชิงนิเวศ จังหวัดตรัง	<ul style="list-style-type: none">15912
บทที่ 2	แผนภาพเครือข่ายวิสาหกิจการท่องเที่ยวเชิงนิเวศ จังหวัดตรัง	14-15
บทที่ 3	แผนปฏิบัติการส่งเสริมเครือข่ายวิสาหกิจการท่องเที่ยวเชิงนิเวศ จังหวัดตรัง	16-39
	<ul style="list-style-type: none">■ แผนปฏิบัติการส่งเสริมเครือข่ายวิสาหกิจการท่องเที่ยวเชิงนิเวศ จังหวัดตรัง■ ตารางยุทธศาสตร์ กลยุทธ์ แผนงาน และโครงการในการพัฒนาเครือข่ายวิสาหกิจการท่องเที่ยวเชิงนิเวศ จังหวัดตรัง■ ตัวอย่างโครงการ	<ul style="list-style-type: none">162022

บทที่ 1

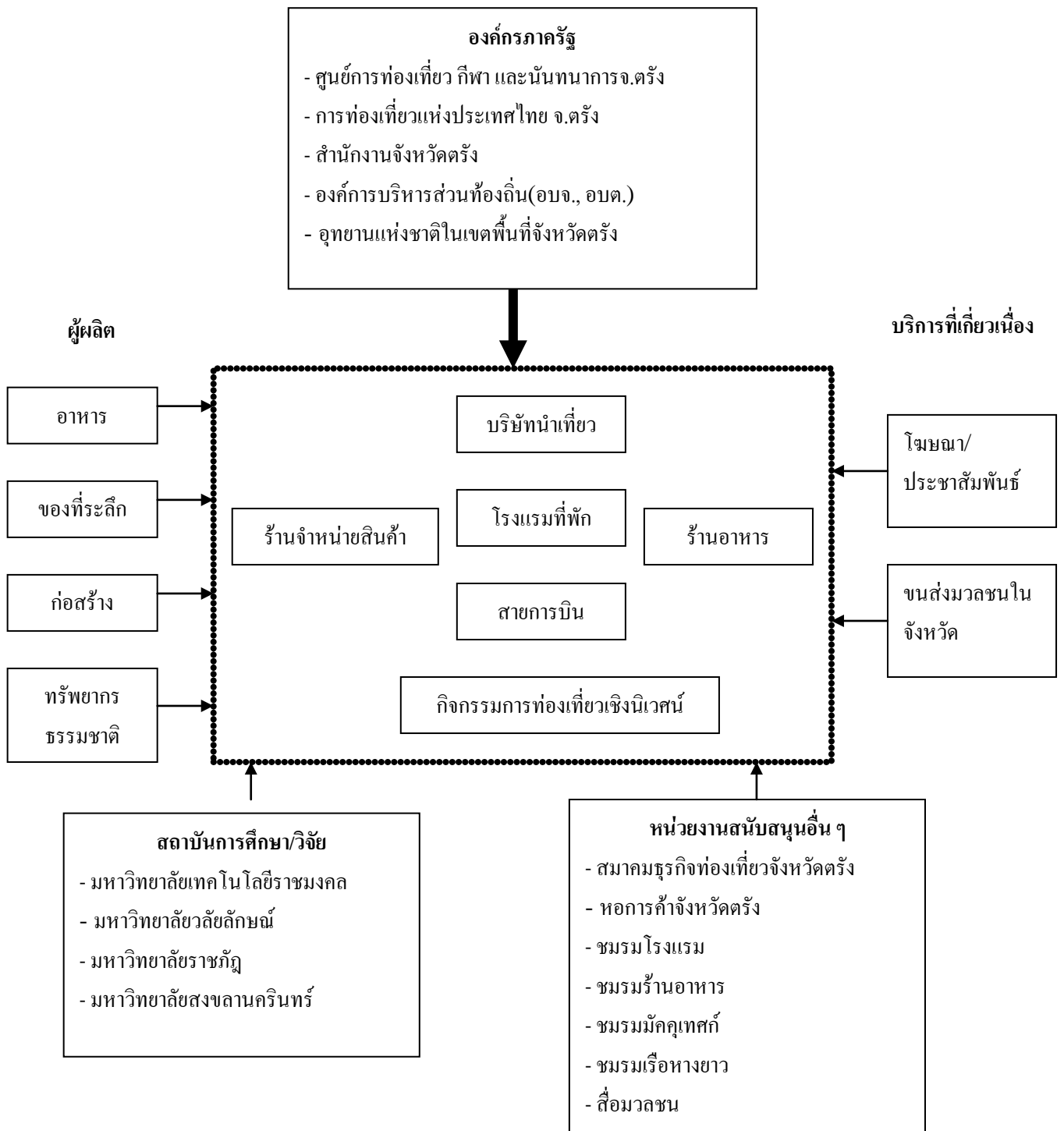
เครือข่ายวิสาหกิจการท่องเที่ยวเชิงนิเวศ จังหวัดตรัง

1. ภาพรวมของเครือข่ายวิสาหกิจการท่องเที่ยวเชิงนิเวศ จังหวัดตรัง

จังหวัดตรังมีทรัพยากรธรรมชาติที่มีความอุดมสมบูรณ์ สวยงาม และหลากหลาย มีทั้ง ทะเล น้ำตก และเกาะต่าง ๆ รวมทั้งกิจกรรมการท่องเที่ยวที่หลากหลาย เช่น การเดินป่า ดำน้ำชมปะการัง การปีนเขา การล่องแก่ง การพายเรือ ค่าย เป็นต้น ผู้คนในท้องถิ่นมีอัธยาศัยไมตรีที่ดี ซึ่งทำให้นักท่องเที่ยวได้รับความอบอุ่น มีความประทับใจที่ได้รับการบริการที่ดี ส่วนการเดินทางเข้ามาในจังหวัดตรังก็สะดวก มี ถนน และระบบขนส่งที่ดี จังหวัดตรัง มีบริษัทที่ประกอบธุรกิจแบบครบวงจร เป็นบริษัทที่มีขนาดใหญ่ มีความสามารถในการแข่งขันสูง ซึ่งทำให้ผู้ประกอบการขนาดเล็กจะต้องสร้างการบริการที่แตกต่างไปเพื่อดึงดูดนักท่องเที่ยว โดยการรวมตัวกันสร้างเครือข่าย เพื่อให้การบริการครบวงจร จะได้แข่งขันกับผู้ประกอบการรายใหญ่ได้ หอการค้าในจังหวัดตรังได้ทำการประชาสัมพันธ์แหล่งท่องเที่ยวให้เป็นที่รู้จัก เช่น การจัดงานวิวาร์ได้สมุทร ทำให้เกาะกระดานมีชื่อเสียง และดึงดูดความสนใจให้นักท่องเที่ยวเข้ามาท่องเที่ยวในจังหวัดเพิ่มมากขึ้น

เครือข่ายวิสาหกิจการท่องเที่ยวเชิงนิเวศ จังหวัดตรัง มีวิสัยทัศน์ คือ “สร้างเครือข่ายการท่องเที่ยวเชิงนิเวศ เพื่อให้การท่องเที่ยวเชิงนิเวศของจังหวัดมีการพัฒนาอย่างต่อเนื่อง และยั่งยืน” โดยมีโครงการสนับสนุนเครือข่ายทั้งสิ้น 9 โครงการ ได้มีการจัดลำดับความสำคัญของโครงการตามความต้องการ และปัญหาของเครือข่ายวิสาหกิจ ดังนี้ โครงการจัดตั้งสภาการท่องเที่ยวจังหวัดตรัง โครงการสร้างทุนจอดเรือและวางแนวกำหนดการใช้พื้นที่ของแหล่งท่องเที่ยว โครงการปลูกฝังการเป็นเจ้าบ้านที่ดี โครงการประชาสัมพันธ์แหล่งท่องเที่ยวและกิจกรรมการท่องเที่ยวเชิงนิเวศ โครงการเสริมสร้างความรู้และความเข้าใจในการจัดการการท่องเที่ยวเชิงนิเวศ โครงการอบรมมัคคุเทศก์ท้องถิ่น โครงการสำรวจแหล่งท่องเที่ยวและจัดทำฐานข้อมูลของการท่องเที่ยวของจังหวัด โครงการสร้างเครือข่ายการท่องเที่ยวกับจังหวัดใกล้เคียง และโครงการสร้างความร่วมมือระหว่างผู้ประกอบการธุรกิจท่องเที่ยวกับธุรกิจชุมชน

แผนภาพเครือข่ายวิสาหกิจการท่องเที่ยวเชิงนิเวศ จังหวัดตรัง



ภาพที่ 2 เครือข่ายวิสาหกิจการท่องเที่ยวเชิงนิเวศ จังหวัดตรัง

เครือข่ายวิสาหกิจการท่องเที่ยวเชิงนิเวศจังหวัดตรัง ประกอบด้วย

ผู้ประกอบการหลักที่มีความสำคัญในเครือข่ายวิสาหกิจการท่องเที่ยวเชิงนิเวศจังหวัดตรัง ได้แก่

- ผู้ประกอบการบริษัทนำเที่ยว
- ผู้ประกอบการ โรงแรมและที่พัก
- สายการบิน
- ผู้ประกอบการในการให้บริการด้านกิจกรรมการท่องเที่ยวเชิงนิเวศน์
- ผู้ประกอบการร้านค้าต่าง ๆ
- ผู้ประกอบการร้านอาหาร

ในการพัฒนาความสามารถในการแข่งขันของเครือข่ายวิสาหกิจ ผู้ประกอบการต้องมีการพัฒนารูปแบบการบริการอย่างต่อเนื่อง และมีความร่วมมือกันเพื่อตอบสนองความต้องการ และช่วยกันรักษาระดับความพึงพอใจของนักท่องเที่ยว เพื่อสร้างรายได้เปรียบทางการแข่งขันได้อย่างมีประสิทธิภาพ

นอกจากผู้ประกอบการหลักของเครือข่ายวิสาหกิจแล้ว เครือข่ายการท่องเที่ยวเชิงนิเวศจังหวัดตรัง มีหน่วยงานสนับสนุนและผู้ที่เกี่ยวข้องอีกมากมาย ดังนี้

1. ผู้ผลิต ได้แก่

- อุตสาหกรรมอาหาร
- อุตสาหกรรมการผลิตของที่ระลึก
- อุตสาหกรรมการก่อสร้าง
- ทรัพยากรธรรมชาติ

2. ธุรกิจบริการที่เกี่ยวข้อง ได้แก่

- ธุรกิจการโฆษณาประชาสัมพันธ์
- ธุรกิจขนส่งมวลชนในจังหวัด

3. องค์กรภาครัฐ ได้แก่

- ศูนย์การท่องเที่ยว กีฬา และนันทนาการจ.ตรัง
- การท่องเที่ยวแห่งประเทศไทย จ.ตรัง
- สำนักงานจังหวัดตรัง
- องค์กรบริหารส่วนท้องถิ่น(อบจ., อบต.)
- อุทยานแห่งชาติในเขตพื้นที่จังหวัดตรัง

4. สถาบันการศึกษาและวิจัย ได้แก่

- มหาวิทยาลัยเทคโนโลยีราชมงคล
- มหาวิทยาลัยวลัยลักษณ์
- มหาวิทยาลัยราชภัฏ
- มหาวิทยาลัยสงขลานครินทร์

5. หน่วยงานสนับสนุนอื่น ๆ ได้แก่

- สมาคมธุรกิจท่องเที่ยวจังหวัดตรัง
- หอการค้าจังหวัดตรัง
- ชมรมโรงแรม
- ชมรมร้านอาหาร
- ชมรมมัคคุเทศก์
- ชมรมเรือหางยาว
- สื่อมวลชน

2. การวิเคราะห์เครือข่ายวิสาหกิจการท่องเที่ยวเชิงนิเวศ จังหวัดตรัง

การวิเคราะห์ในส่วนนี้ ได้ใช้กรอบแนวคิด Diamond Model ของ Prof. Michael E. Porter เป็นแนวทางในการวิเคราะห์และประเมินปัจจัยแวดล้อมทางธุรกิจของเครือข่ายวิสาหกิจท่องเที่ยวเชิงนิเวศจังหวัดตรัง โดยทำการวิเคราะห์ตามองค์ประกอบ 4 ด้านของกรอบแนวคิด Diamond Model ได้แก่

- การวิเคราะห์เงื่อนไขของปัจจัยการผลิต (Factor Conditions)
- การวิเคราะห์เงื่อนไขด้านอุปสงค์ (Demand Conditions)
- การวิเคราะห์อุตสาหกรรมที่เกี่ยวข้องและสนับสนุนกัน (Related and Supporting Industries)
- การวิเคราะห์บริบทของการแข่งขันและกลยุทธ์ของบริษัท (Context for Firm, Structure and Rivalry)

โดยข้อมูลที่น่ามาใช้เพื่อประกอบการวิเคราะห์ นั้น ได้มาจากข้อมูลทุติยภูมิ (Secondary Data) ที่มีการเก็บรวบรวมไว้ในอดีต ข้อมูลจากการสัมภาษณ์ และข้อมูลจากการสัมมนากลุ่มย่อย (Focus Group) ผู้ประกอบการและผู้มีบทบาทเกี่ยวข้องในเครือข่ายวิสาหกิจ ประกอบกัน

2.1 เงื่อนไขของปัจจัยการผลิต (Factor Conditions)

ทรัพยากรธรรมชาติ

จังหวัดตรังมีทรัพยากรธรรมชาติที่มีความอุดมสมบูรณ์ สวยงาม และหลากหลาย คือ มีทั้งทะเล เกาะต่าง ๆ และน้ำตก รวมทั้งกิจกรรมการท่องเที่ยวที่หลากหลาย เช่น การเดินป่า ดำน้ำ ชมปะการังทั้งแบบดำผิวน้ำ และดำน้ำ อย่างไรก็ตามจากการสัมภาษณ์เจ้าของพื้นที่ คือชาวบ้านและผู้ประกอบการ พบว่า จังหวัดตรังประสบปัญหาในการดูแลรักษาทรัพยากรทางธรรมชาติให้มีความสวยงามและยั่งยืน เนื่องจากการขาดทุนลายนํ้าเพื่อใช้ในการจอดเรือ ทำให้เกิดการทอดสมอเรือ ซึ่งเป็นการทำลายแหล่งปะการัง

วัฒนธรรม

คนในท้องถิ่นมีอัธยาศัยไมตรีที่ดี ซึ่งสร้างความอบอุ่นให้กับนักท่องเที่ยว มีความโดดเด่นในเรื่องของวัฒนธรรมการรับประทานอาหารที่ดึงดูดความสนใจของนักท่องเที่ยวให้เดินทางมาท่องเที่ยวในจังหวัด

ทรัพยากรมนุษย์

บุคลากรในการบริการให้กับนักท่องเที่ยวยังขาดทักษะ และมีไม่เพียงพอ

โครงสร้างพื้นฐานทางกายภาพ

จังหวัดตรังมีถนน และระบบขนส่งที่ดีมีรถโดยสารให้บริการการเดินทางเชื่อมโยงไปยังแหล่งท่องเที่ยวต่าง ๆ ซึ่งสร้างความสะดวกให้กับนักท่องเที่ยว แต่ในส่วนการให้บริการทางอากาศยังไม่มีความสะดวกเชื่อมโยงกับจังหวัดอื่น ๆ ที่เป็นเมืองท่องเที่ยวของประเทศ

2.2 เงื่อนไขด้านอุปสงค์ (Demand Conditions)

ความต้องการทางด้านการท่องเที่ยวของคนในจังหวัดมีขนาดเล็ก ซึ่งความต้องการของคนในจังหวัดมิได้มีส่วนผลักดันให้ผู้ประกอบการมีการพัฒนาในการบริการ เนื่องจากแหล่งท่องเที่ยวส่วนใหญ่ของจังหวัด เช่น ชายหาด ทะเล และน้ำตก นักท่องเที่ยวสามารถเดินทางไปท่องเที่ยวได้ด้วยตนเอง สำหรับหมู่เกาะต่าง ๆ ที่มีกิจกรรมในการดำน้ำดูปะการังนั้น ความถี่ในการเดินทางท่องเที่ยวมีน้อย สำหรับนักท่องเที่ยวชาวไทยทั้งในจังหวัด และต่างจังหวัด ที่เดินทาง มีความพึงพอใจสูงและ ความคาดหวังจากการบริการที่ดี การต้อนรับอย่างอบอุ่นของคนในท้องถิ่น และในเรื่องของรสชาติอาหาร ทำให้นักท่องเที่ยวจากต่างประเทศได้รับบริการดังกล่าว และเกิดความประทับใจ

2.3 อุตสาหกรรมที่เกี่ยวข้องและสนับสนุนกัน (Related and Supporting Industries)

เครือข่ายการท่องเที่ยวในจังหวัดตรังมีสมาคมธุรกิจการท่องเที่ยว จึงมีการเชื่อมโยงในการดำเนินธุรกิจเกี่ยวข้องกัน (Activity Linkage) คือบริษัทนำเที่ยวติดต่อกับผู้ประกอบการโรงแรมที่พัก ร้านอาหารและผู้ประกอบการกิจกรรมการท่องเที่ยวต่าง ๆ ในการจัดโปรแกรมการท่องเที่ยวเสนอขายให้กับ นักท่องเที่ยว อย่างไรก็ตามการท่องเที่ยวเชิงนิเวศในจังหวัดตรัง ยังไม่มีการร่วมมือกันในการดูแลรักษาทรัพยากรธรรมชาติและสิ่งแวดล้อม

รวมทั้งการร่วมมือกับสถาบันการศึกษาในการพัฒนานุเคราะห์ด้านการท่องเที่ยว และยังขาดความร่วมมือของสายการบิน ที่เป็นผู้ประกอบการหลักที่สำคัญในเครือข่าย การขนส่งมวลชนในจังหวัดที่เป็นการบริการที่เกี่ยวข้อง และขาดการประสานงานระหว่างหน่วยงานของภาครัฐ คือ ททท. กับเจ้าของพื้นที่ ซึ่งททท.เป็นหน่วยงานที่ทำงานด้านการตลาด ในการนำเสนอถึงแหล่งท่องเที่ยว และกิจกรรมการท่องเที่ยวที่น่าสนใจ ทำการประชาสัมพันธ์ให้นักท่องเที่ยวเกิดการรับรู้ จึงทำให้เป็นปัญหาสำคัญของความไม่เข้มแข็งของเครือข่ายวิสาหกิจ

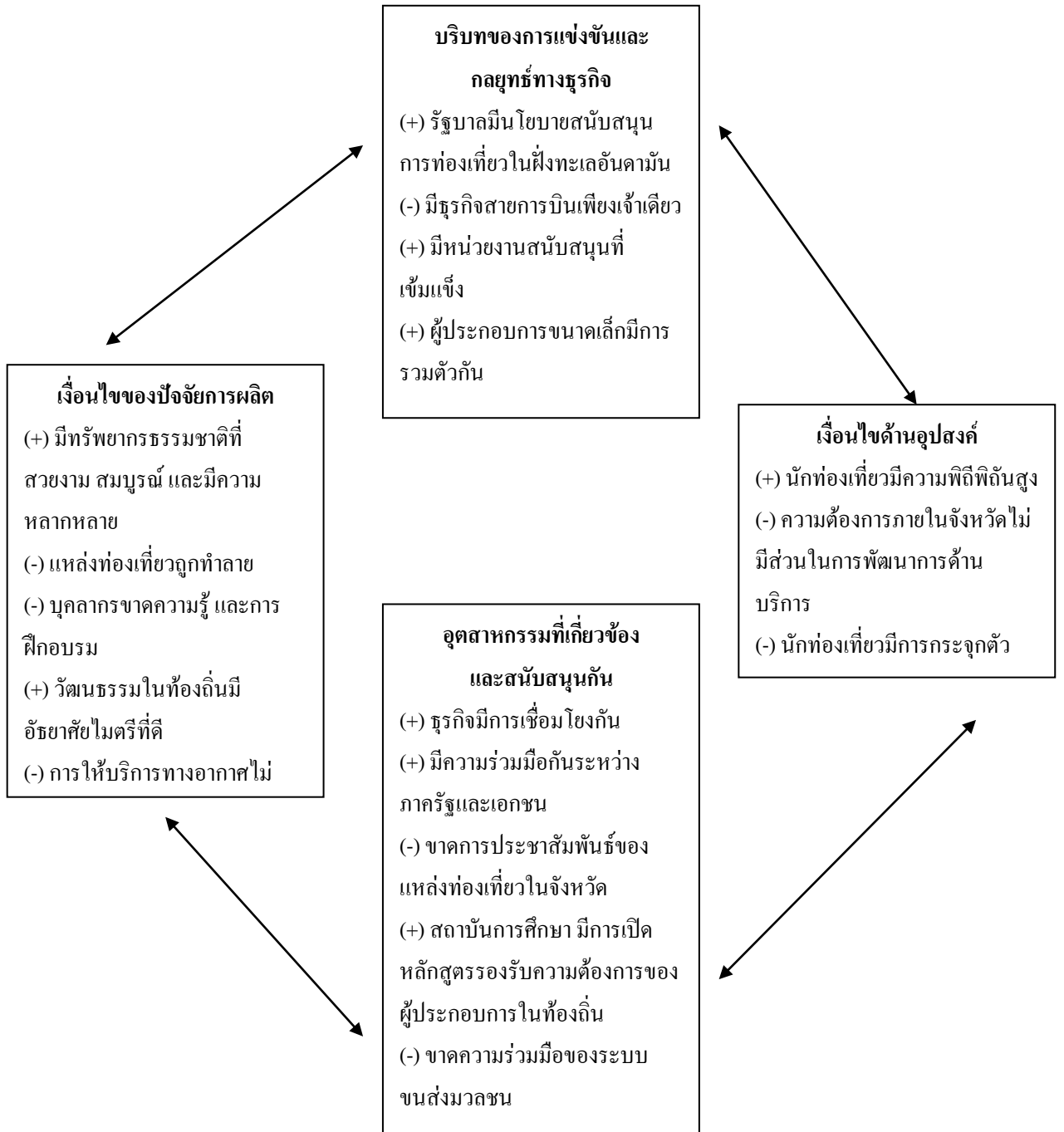
2.4 บริบทการแข่งขันและกลยุทธ์ของธุรกิจ (Context for Firm Strategy Structure and Rivalry)

ผู้ประกอบการในจังหวัดตรัง มีบริษัทที่ประกอบธุรกิจแบบครบวง จร เป็นบริษัทที่มีขนาดใหญ่ จึงมีความสามารถในการแข่งขันสูง ซึ่งผู้ประกอบการขนาดเล็กต้องสร้างบริการที่แตกต่างเพื่อดึงดูดให้นักท่องเที่ยวเลือกมาใช้บริการ โดยผู้ประกอบการขนาดเล็กมีการรวมตัวกันสร้างเครือข่ายการบริการให้ครบวงจร เพื่อแข่งขันกับผู้ประกอบการรายใหญ่

โดยที่มีความต้องการให้ภาครัฐช่วยในการกำหนดมาตรการ ข้อบังคับ และระเบียบในการนำนักท่องเที่ยวเข้ามา เป็นการวางกฎเกณฑ์ในการปฏิบัติ และการสนับสนุนในเรื่องการขนส่ง เช่น การเพิ่มการบริการสายการบิน เพื่อรองรับกับการท่องเที่ยวที่จะเกิดขึ้น

หน่วยงานสนับสนุนอื่นที่เกี่ยวข้อง คือ หอการค้าในจังหวัดตรังมีความเข้มแข็ง มีความร่วมมือของหน่วยงานจากภาคเอกชนเป็นอย่างดี โดยทำการประชาสัมพันธ์แหล่งท่องเที่ยวให้เป็นที่รู้จัก เช่น การจัดงานวิหาให้ได้สมุทรที่ทำให้เกาะกระดานมีชื่อเสียง และดึงดูดความสนใจให้นักท่องเที่ยวเข้ามาท่องเที่ยวในจังหวัดเพิ่มมากขึ้น

จากการวิเคราะห์ปัจจัยแวดล้อมของเครือข่ายการท่องเที่ยวเชิงนิเวศจังหวัดตรัง สามารถสรุปผลการวิเคราะห์เครือข่าย ตาม Diamond Model ดังภาพ



ภาพที่ 2 การวิเคราะห์เครือข่ายการท่องเที่ยวเชิงนิเวศจังหวัดตรัง

3. การประเมินศักยภาพการพัฒนาเครือข่ายวิสาหกิจการท่องเที่ยวเชิงนิเวศ จังหวัดตรัง

ระดับการพัฒนาเครือข่ายวิสาหกิจการท่องเที่ยวเชิงนิเวศ จังหวัดตรัง วัดได้จาก 2 มิติ คือ มิติความเข้มแข็งของเครือข่ายวิสาหกิจ (Cluster Strength or Stage of Development) และมิติศักยภาพในการเติบโตของอุตสาหกรรม (Industry Growth Potential) จะประเมินโดยใช้ดัชนีวัดผลการพัฒนา (Key Development Indicators) และปัจจัยผลขับเคลื่อนผลการพัฒนา (Key Drivers for Development) ดังนี้

3.1 มิติความเข้มแข็งของเครือข่ายวิสาหกิจ (Cluster Strength or Stage of Development)

ดัชนีวัดผลการพัฒนา (Key Development Indicators) ประกอบด้วย

- ระดับของนวัตกรรม

การท่องเที่ยวเชิงนิเวศ มีได้อาศัยเทคโนโลยี หรือนวัตกรรมมากนัก เนื่องจากพึ่งพิงธรรมชาติมากที่สุด

- จำนวนบริษัทในเครือข่ายวิสาหกิจที่มีการพัฒนาตราสินค้าของตนเอง

เนื่องจากจังหวัดตรังมีผู้ประกอบการรายเล็กจำนวนมาก ดังนั้น การที่จะดึงความสนใจของลูกค้า ผู้ประกอบการต้องมีการสร้างความแตกต่างในการให้บริการ ส่งผลต่อความสามารถในการแข่งขันให้เพิ่มมากขึ้นในระดับจังหวัด

- กลยุทธ์พื้นฐานในการแข่งขันของธุรกิจ

ผู้ประกอบการเน้นการสร้างความแตกต่าง โดยมีการสร้างปัจจัยพื้นฐานเพื่อทำการแข่งขัน เช่น การพัฒนามัคคุเทศก์ให้มีความรู้ ความเข้าใจที่แท้จริงในเรื่องของแหล่งท่องเที่ยว ประเพณี และวัฒนธรรมของจังหวัด เพื่อให้ภาพรวมของจังหวัดมีความสามารถในการแข่งขันสูง

ปัจจัยผลขับเคลื่อนผลการพัฒนา (Key Drivers for Development) ประกอบด้วย

- ระดับความครอบคลุมขององค์ประกอบที่เกี่ยวข้องของเครือข่ายวิสาหกิจและการเชื่อมโยงเชิงกิจกรรม

เครือข่ายวิสาหกิจการท่องเที่ยวเชิงนิเวศ มีการเชื่อมโยงกับอุตสาหกรรมอื่นมากมาย เช่น ธุรกิจที่พักแรม ร้านอาหาร และร้านขายของที่ระลึก เป็นต้น

- **ปัจจัยทรัพยากรและโครงสร้างพื้นฐาน**

การท่องเที่ยวเชิงนิเวศสำหรับจังหวัดตรังมีทรัพยากรหลากหลาย มีโครงสร้างพื้นฐานที่สมบูรณ์ ในการรองรับการท่องเที่ยว โดยได้รับการสนับสนุนจากภาครัฐในการพัฒนา ด้านต่าง ๆ

- **ทัศนคติและคุณลักษณะของผู้บริโภค**

นักท่องเที่ยวชาวไทยทั้งในจังหวัด และต่างจังหวัดมีระดับความพึงพอใจสูง ทำให้เกิดการพัฒนาระบบบริการให้มีคุณภาพในระดับมาตรฐานต่อไป

- **ระดับของการมีปฏิสัมพันธ์และความร่วมมือของทุกฝ่ายที่เกี่ยวข้องใน เครื่องมือวิสาหกิจ**

การท่องเที่ยวในจังหวัดตรัง มีการท่องเที่ยวแห่งประเทศไทยภาคใต้ เขต 2 เป็นศูนย์กลางในการสร้างความร่วมมือร่วมกับหน่วยงานในภาคเอกชน เช่น หอการค้า สมาคม ธุรกิจท่องเที่ยว ชมรมต่าง ๆ และสถาบันการศึกษาในจังหวัด ในการร่วมมือจัดกิจกรรม ประชาสัมพันธ์การท่องเที่ยวของจังหวัดที่มีการดำเนินการทุก ๆ ปี

3.2 มิติศักยภาพในการเติบโตของอุตสาหกรรม (Industry Growth Potential)

ดัชนีวัดผลการพัฒนา (Key Development Indicators) ประกอบด้วย

- **การขยายตัวในส่วนแบ่งของตลาดโลก**

การท่องเที่ยวเชิงนิเวศมี กระแสการนิยมสูงจากนักท่องเที่ยวต่างชาติ โดย ประเทศไทยเป็นประเทศที่มีทรัพยากรธรรมชาติที่สมบูรณ์ สวยงาม และหลากหลาย ซึ่งเริ่มเป็นที่ รู้จักของนักท่องเที่ยวมากขึ้น จึงสามารถที่จะขยายส่วนแบ่งในตลาดโลกได้

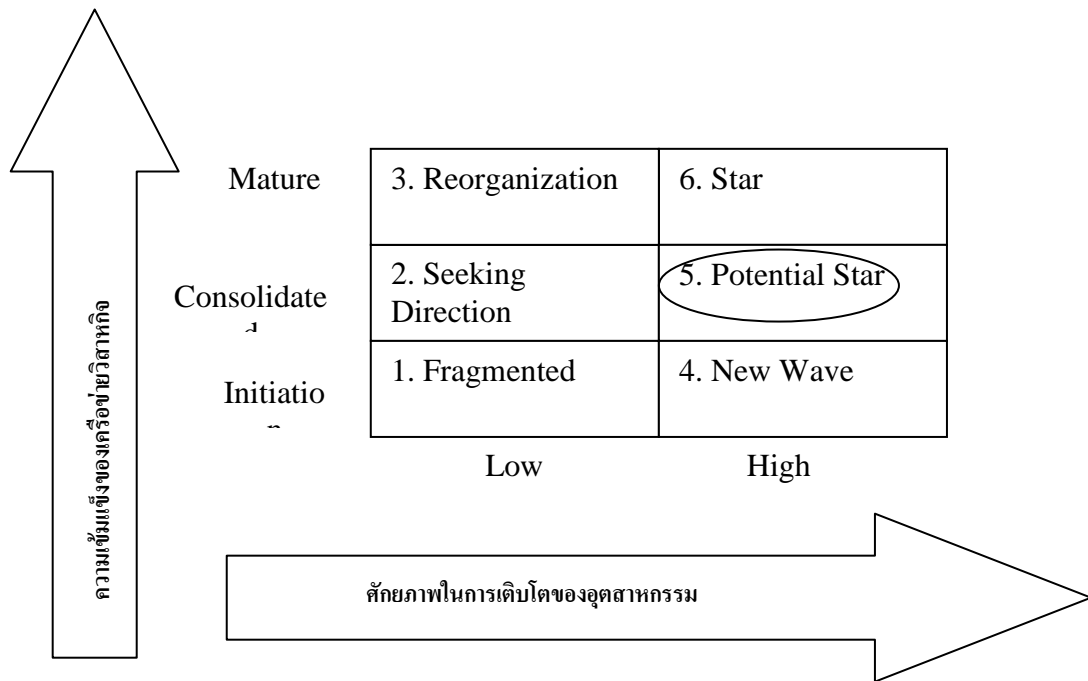
- **ความสำคัญที่มีการจ้างงานของประเทศ**

หากการท่องเที่ยวได้รับความนิยม อุตสาหกรรมท่องเที่ยวมีการเจริญเติบโต ขึ้น จะทำให้อุตสาหกรรมอื่นที่เกี่ยวข้องมีการขยายตัว ดังนั้น การจ้างงานภายในประเทศจะมีความ ต้องการมากขึ้นด้วย

ปัจจัยผลขับเคลื่อนผลการพัฒนา (Key Drivers for Development)

อุตสาหกรรมการท่องเที่ยวเชิงนิเวศจะมีการเจริญเติบโตสูงขึ้นในอนาคต เนื่องจาก กระแสการอนุรักษ์ธรรมชาติเพิ่มสูงขึ้น ทำให้สามารถสร้างรายได้ให้กับประเทศเพิ่มมากขึ้น

จากการประเมินศักยภาพการพัฒนาเครื่องมือวิสาหกิจการท่องเที่ยวเชิงนิเวศ จังหวัดตรัง สามารถจัดรูปแบบได้ ดังนี้



ภาพที่ 3 ระดับพัฒนาการเครือข่ายวิสาหกิจการท่องเที่ยวเชิงนิเวศจังหวัดตรัง

จากการวิเคราะห์ข้างต้น ประเมินเครือข่ายการท่องเที่ยวเชิงนิเวศจังหวัดตรังว่าอยู่ในกลุ่ม Potential Star ซึ่งเป็นกลุ่มที่มีความเข้มแข็งของเครือข่าย มีการตั้งสมาคม ชมรมต่าง ๆ และมีการเชื่อมโยงของเครือข่าย รวมทั้งได้รับการสนับสนุนจากภาครัฐในการพัฒนาบุคลากรด้านการท่องเที่ยวเพื่อรองรับการขยายตัวของการท่องเที่ยวด้วยความร่วมมือจากสถาบันการศึกษาในการเปิดหลักสูตรรองรับ โดยกำหนดกลยุทธ์การแข่งขันของธุรกิจการท่องเที่ยวเชิงนิเวศ เน้นคุณภาพและมาตรฐานของการบริการ

ดังนั้น เครือข่ายการท่องเที่ยวเชิงนิเวศของจังหวัดตรัง เป็นเครือข่ายที่เหมาะสมในการพัฒนา เนื่องจากการเจริญเติบโตของอุตสาหกรรมการท่องเที่ยวเชิงนิเวศมีการขยายตัวค่อนข้างสูง

4. ปัจจัยแห่งความสำเร็จ (Key Success Factor) ของการพัฒนาเครือข่ายวิสาหกิจท่องเที่ยวเชิงนิเวศ จังหวัดตรัง

จากการประเมินระดับการพัฒนา พบว่า เครือข่าย วิสาหกิจท่องเที่ยวเชิงนิเวศ จังหวัดตรัง มีศักยภาพอยู่ในกลุ่ม Potential Star ซึ่งมีการเติบโตของอุตสาหกรรมอยู่ในระดับที่ดี มีการรวมกลุ่มกันเป็นเครือข่าย และได้รับการสนับสนุนจากภาครัฐและหน่วยงานที่เกี่ยวข้องในระดับหนึ่ง แต่จากการวิเคราะห์จุดแข็ง จุดอ่อน โอกาส และอุปสรรค โดยใช้ตัวแบบ Diamond Model พบว่า ยังมีปัจจัยหลายประการที่นำไปสู่ความสำเร็จที่ยั่งยืนของเครือข่ายวิสาหกิจท่องเที่ยวเชิงนิเวศ จังหวัดตรัง ดังต่อไปนี้

1. การพัฒนาให้มือนักประกอบของเครือข่ายวิสาหกิจท่องเที่ยวเชิงนิเวศที่มีความครอบคลุมและเข้มแข็งมากขึ้น จึงขึ้น ถึงแม้ว่าในปัจจุบันภายในเครือข่ายมีการรวมตัวกันและมีการเชื่อมโยงการทำงานที่เชื่อมโยงกับอุตสาหกรรมที่เกี่ยวข้องและสนับสนุนกัน เช่น ธุรกิจที่พัก โรงแรม ร้านอาหารและร้านขายของที่ระลึก แต่ควรมีการคัดเลือกแกนนำของเครือข่ายและพัฒนาเครือข่ายวิสาหกิจอย่างต่อเนื่องให้มากยิ่งขึ้น ทั้งการรวมตัวของผู้ประกอบการหลัก ผู้ประกอบการที่เกี่ยวข้อง ตลอดจนการเชื่อมโยงและสนับสนุนของสถาบันการศึกษาและหน่วยงานภาครัฐ
2. การสร้างความเข้าใจร่วมกันระหว่างผู้ประกอบการและผู้ที่เกี่ยวข้องในการร่วมกันกำหนดทิศทาง (Direction Setting) ของเครือข่ายวิสาหกิจ เพื่อให้มีการร่วมกันกำหนดเป้าหมายทั้งในระยะยาวและการวางแผนการดำเนินงานอย่างมีทิศทางและมีความสอดคล้องกัน ตลอดจนกำหนดแนวทางในการดำเนินงานเพื่อเป็นการยกระดับการพัฒนาของเครือข่ายวิสาหกิจท่องเที่ยวเชิงนิเวศ จังหวัดตรังต่อไป
3. การพัฒนาบุคลากรที่ทำงานในธุรกิจที่เกี่ยวข้องในเครือข่ายวิสาหกิจท่องเที่ยวเชิงนิเวศ ทั้งในด้านทักษะการให้บริการ ทักษะการใช้ภาษาต่างประเทศ ความรู้เรื่องการท่องเที่ยวเชิงนิเวศ เนื่องจากบุคลากรเป็นผู้ให้บริการที่ต้องพบปะโดยตรงและสร้างความพึงพอใจให้กับผู้ใช้บริการ แต่พบว่าในเครือข่ายวิสาหกิจท่องเที่ยวเชิงนิเวศ จังหวัดตรัง ยังขาดแคลนบุคลากรที่มีความรู้ความชำนาญและให้บริการนักท่องเที่ยว รวมไปถึงยังขาดบุคลากรที่มีความรู้ ความเข้าใจอย่างแท้จริงในเรื่องแหล่งท่องเที่ยว ประเพณี วัฒนธรรมของจังหวัด จึงจำเป็นต้องให้ความสำคัญกับการพัฒนาบุคลากรเป็นอย่างยิ่ง

4. การอนุรักษ์สิ่งแวดล้อมและทรัพยากรธรรมชาติ ซึ่งเป็นปัจจัยพื้นฐานที่สำคัญในการจัดการการท่องเที่ยวเชิงนิเวศอย่างยั่งยืน ซึ่งจำเป็นที่จะต้องทำให้เกิดความร่วมมือและตระหนักถึงความสำคัญของผู้ที่มีส่วนเกี่ยวข้อง ตั้งแต่ชุมชนในพื้นที่ ที่ควรจะเข้ามา มีส่วนร่วมในการดูแลสิ่งแวดล้อม ผู้ประกอบการ นักท่องเที่ยว รวมไปถึงภาครัฐและหน่วยงานที่เกี่ยวข้อง ในการออกมาตรการและควบคุมดูแลอย่างเอาใจจริงเอาใจงและต่อเนื่อง

บทที่ 2

แผนภาพเครือข่ายวิสาหกิจการท่องเที่ยวเชิงนิเวศ จังหวัดตรัง

1. ภาพรวมกลุ่มจังหวัด



2. แผนภาพเครือข่ายวิสาหกิจการท่องเที่ยวเชิงนิเวศ จังหวัดตรัง



บทที่ 3

แผนปฏิบัติการส่งเสริมเครือข่ายวิสาหกิจการท่องเที่ยวเชิงนิเวศ จังหวัดตรัง

1. แผนปฏิบัติการส่งเสริมเครือข่ายวิสาหกิจการท่องเที่ยวเชิงนิเวศ จังหวัดตรัง

เป้าหมายเครือข่าย

สร้างและพัฒนาบทบาทของเครือข่ายวิสาหกิจในการสนับสนุนการประกอบการของการท่องเที่ยวเชิงนิเวศให้มีความต่อเนื่องและยั่งยืน

วิสัยทัศน์

“สร้างเครือข่ายการท่องเที่ยวเชิงนิเวศ เพื่อให้การท่องเที่ยวเชิงนิเวศของจังหวัดมีการพัฒนาอย่างต่อเนื่อง และยั่งยืน”

พันธกิจ

จังหวัดตรังมีการรวมตัวกันของทุกภาคส่วนที่มีความเกี่ยวข้องกับการท่องเที่ยวเชิงนิเวศให้เป็นเครือข่ายที่มีความมั่นคง และเกิดความร่วมมือกันในการพัฒนาให้จังหวัดเป็นเมืองแห่งการท่องเที่ยวเชิงนิเวศที่สมบูรณ์

ยุทธศาสตร์

1. ยุทธศาสตร์การพัฒนาเครือข่ายธุรกิจการท่องเที่ยวเชิงนิเวศ
2. ยุทธศาสตร์ประชาสัมพันธ์เชิงรุก
3. ยุทธศาสตร์การบริหารจัดการทรัพยากรการท่องเที่ยวอย่างยั่งยืน

เป้าหมายยุทธศาสตร์

1. เครือข่ายวิสาหกิจการท่องเที่ยวเชิงนิเวศ จังหวัดตรัง มีความเข้มแข็ง สามารถบริหารจัดการเครือข่ายได้ด้วยตนเอง
2. มีการประชาสัมพันธ์ให้นักท่องเที่ยวได้รับทราบข้อมูลข่าวสารการท่องเที่ยวของจังหวัด
3. บุคลากรในเครือข่ายและผู้เกี่ยวข้องมีความรู้ความเข้าใจในการบริหารจัดการและอนุรักษ์ทรัพยากรการท่องเที่ยว

กลยุทธ์

1. การส่งเสริมความร่วมมือของเครือข่ายการท่องเที่ยวเชิงนิเวศ
2. สร้างภาพลักษณ์แหล่งท่องเที่ยวและกิจกรรมการท่องเที่ยวเชิงนิเวศ
3. การพัฒนาศักยภาพทรัพยากรมนุษย์ที่เกี่ยวข้องกับธุรกิจท่องเที่ยว
4. การส่งเสริมการอนุรักษ์ทรัพยากร และเสริมสร้างความรู้ความเข้าใจในการท่องเที่ยวเชิงนิเวศ

ยุทธศาสตร์การพัฒนาเครือข่ายวิสาหกิจการท่องเที่ยวเชิงนิเวศ จังหวัดตรัง ยุทธศาสตร์ดังกล่าว จำแนกเป็นแผนงาน / โครงการ โดยยึดตามแผนงานระยะสั้น (ภายใน 1 ปี) และมาตรการระยะยาว (1 – 3 ปี) ได้ดังต่อไปนี้

แผนงานระยะสั้น (ภายใน 1 ปี)

ยุทธศาสตร์การพัฒนาเครือข่ายธุรกิจการท่องเที่ยวเชิงนิเวศ

กลยุทธ์การส่งเสริมความร่วมมือของเครือข่ายการท่องเที่ยวเชิงนิเวศ

ประกอบด้วย 1 แผนงาน 1 โครงการ ดังนี้

1. แผนงานส่งเสริมการหาแหล่งเงินทุนหมุนเวียน

1.1 โครงการจัดตั้งสภาการท่องเที่ยว

กลยุทธ์การพัฒนาศักยภาพมนุษย์ที่เกี่ยวข้องกับธุรกิจท่องเที่ยว

ประกอบด้วย 1 แผนงาน 1 โครงการ ดังนี้

2. แผนงานการพัฒนาพัฒนาบุคลากรด้านการท่องเที่ยว

2.1 โครงการปลูกฝังการเป็นเจ้าบ้านที่ดี

ยุทธศาสตร์ประชาสัมพันธ์เชิงรุก

กลยุทธ์การสร้างภาพลักษณ์แหล่งท่องเที่ยวและกิจกรรมการท่องเที่ยวเชิงนิเวศ

ประกอบด้วย 1 แผนงาน 1 โครงการ ดังนี้

3. แผนงานการประชาสัมพันธ์

3.1 โครงการประชาสัมพันธ์แหล่งท่องเที่ยวและกิจกรรมการท่องเที่ยวเชิงนิเวศ

ยุทธศาสตร์การบริหารจัดการทรัพยากรการท่องเที่ยวอย่างยั่งยืน

กลยุทธ์การอนุรักษ์ทรัพยากร และเสริมสร้างความรู้ในการท่องเที่ยวเชิงนิเวศ

ประกอบด้วย 1 แผนงาน 2 โครงการ ดังนี้

4. แผนงานการส่งเสริมอนุรักษ์ทรัพยากรธรรมชาติ

4.1 โครงการสร้างทุนจลเรือและวางแนวกำหนดการใช้พื้นที่ของแต่ละแหล่งท่องเที่ยว

4.2 โครงการสร้างเสริมสร้างความรู้และความเข้าใจในการจัดการท่องเที่ยวเชิงนิเวศ

แผนงานระยะยาว (1 – 3 ปี)

ยุทธศาสตร์การพัฒนาเครือข่ายธุรกิจการท่องเที่ยวเชิงนิเวศ

กลยุทธ์การส่งเสริมความร่วมมือของเครือข่ายการท่องเที่ยวเชิงนิเวศ

ประกอบด้วย 1 แผนงาน 3 โครงการ ดังนี้

5. แผนงานการพัฒนาเครือข่ายการท่องเที่ยวเชิงนิเวศ

- 5.1 โครงการสำรวจแหล่งท่องเที่ยวและจัดทำฐานข้อมูล
- 5.2 โครงการสร้างความร่วมมือระหว่างผู้ประกอบการธุรกิจท่องเที่ยวและธุรกิจชุมชน
- 5.3 โครงการสร้างเครือข่ายการท่องเที่ยวกับจังหวัดใกล้เคียง

กลยุทธ์การพัฒนาศักยภาพทรัพยากรมนุษย์ที่เกี่ยวข้องกับธุรกิจท่องเที่ยว

ประกอบด้วย 1 แผนงาน 1 โครงการ ดังนี้

6. แผนงานพัฒนาบุคลากรด้านการท่องเที่ยว

- 6.1 โครงการอบรมมัคคุเทศก์ท้องถิ่น

เครือข่ายวิสาหกิจการท่องเที่ยวเชิงนิเวศ จังหวัดตรัง ได้มีการจัดลำดับความสำคัญของโครงการตามความต้องการ และปัญหาของอุตสาหกรรมเป้าหมาย ซึ่งเครือข่ายวิสาหกิจการท่องเที่ยวเชิงนิเวศ จังหวัดตรัง ได้มีการกำหนดเรียงลำดับความสำคัญของโครงการ ดังนี้

1. โครงการจัดตั้งสภาการท่องเที่ยวจังหวัดตรัง
2. โครงการสร้างทุนจอดเรือและวางแนวกำหนดการใช้พื้นที่ของแหล่งท่องเที่ยว
3. โครงการปลูกฝังการเป็นเจ้าบ้านที่ดี
4. โครงการประชาสัมพันธ์แหล่งท่องเที่ยวและกิจกรรมการท่องเที่ยวเชิงนิเวศ
5. โครงการเสริมสร้างความรู้และความเข้าใจในการจัดการการท่องเที่ยวเชิงนิเวศ
6. โครงการอบรมมัคคุเทศก์ท้องถิ่น
7. โครงการสำรวจแหล่งท่องเที่ยวและจัดทำฐานข้อมูลของการท่องเที่ยวของจังหวัด
8. โครงการสร้างเครือข่ายการท่องเที่ยวกับจังหวัดใกล้เคียง
9. โครงการสร้างความร่วมมือระหว่างผู้ประกอบการธุรกิจท่องเที่ยวกับธุรกิจชุมชน

โครงการนำร่อง คือ โครงการจัดตั้งสภาการท่องเที่ยวจังหวัดตรัง ทั้งนี้ได้สรุปยุทธศาสตร์ แผนงาน และโครงการในการพัฒนาเครือข่ายวิสาหกิจการท่องเที่ยวเชิงนิเวศ จังหวัดตรัง เป็นตาราง และรายละเอียดตามลำดับดังนี้

2. ตารางยุทธศาสตร์กลยุทธ์ แผนงาน และโครงการในการพัฒนาเครือข่ายวิสาหกิจการท่องเที่ยวเชิงนิเวศ จังหวัดตรัง

ยุทธศาสตร์ที่ 1 การพัฒนาเครือข่ายธุรกิจการท่องเที่ยวเชิงนิเวศ	
กลยุทธ์ที่ 1 การส่งเสริมความร่วมมือของเครือข่ายการท่องเที่ยวเชิงนิเวศ	
แผนงานที่ 1 การพัฒนาเครือข่ายการท่องเที่ยวเชิงนิเวศ	
ระยะสั้น (ภายใน 1 ปี)	ระยะยาว (1-3 ปี)
1. โครงการจัดตั้งสภาการท่องเที่ยว	1. โครงการสำรวจแหล่งท่องเที่ยวและจัดทำฐานข้อมูล
	2. โครงการสร้างความร่วมมือระหว่างผู้ประกอบการธุรกิจท่องเที่ยวและธุรกิจชุมชน
	3. โครงการสร้างเครือข่ายการท่องเที่ยวกับจังหวัดใกล้เคียง
กลยุทธ์ที่ 2 การพัฒนาศักยภาพผู้ประกอบการชุมชนที่เกี่ยวข้องกับธุรกิจท่องเที่ยว	
แผนงานที่ 2 การพัฒนาบุคลากรด้านการท่องเที่ยว	
ระยะสั้น (ภายใน 1 ปี)	ระยะยาว (1-3 ปี)
1. โครงการปลูกฝังการเป็นเจ้าบ้านที่ดี	1. โครงการอบรมมัคคุเทศก์ท้องถิ่น

ยุทธศาสตร์ที่ 2 ประชาสัมพันธ์เชิงรุก	
กลยุทธ์ที่ 1 การสร้างภาพลักษณ์แหล่งท่องเที่ยวและกิจกรรมการท่องเที่ยวเชิงนิเวศ	
แผนงานที่ 1 การประชาสัมพันธ์	
ระยะสั้น (ภายใน 1 ปี)	ระยะยาว (1-3 ปี)
1. โครงการประชาสัมพันธ์แหล่งท่องเที่ยวและกิจกรรมการท่องเที่ยวเชิงนิเวศ	
ยุทธศาสตร์ที่ 3 การบริหารจัดการทรัพยากรการท่องเที่ยวอย่างยั่งยืน	
กลยุทธ์ที่ 1 การส่งเสริมการอนุรักษ์ทรัพยากร และเสริมสร้างความรู้ในการท่องเที่ยวเชิงนิเวศ	
แผนงานที่ 1 การส่งเสริมการอนุรักษ์ทรัพยากรธรรมชาติ	
ระยะสั้น (ภายใน 1 ปี)	ระยะยาว (1-3 ปี)
1. โครงการสร้างทุนจอดเรือและวางแนวกำหนดการใช้พื้นที่ของแต่ละแหล่งท่องเที่ยว	
2. โครงการเสริมสร้างความรู้และความเข้าใจในการจัดการท่องเที่ยวเชิงนิเวศ	

เครือข่ายวิทยาลัยการท่องเที่ยวเชิงนิเวศ จังหวัดตรัง : กลุ่มพื้นที่ภาคใต้ฝั่งอันดามัน

3. ตัวอย่างโครงการ

ยุทธศาสตร์การพัฒนาเครือข่ายธุรกิจการท่องเที่ยวเชิงนิเวศ

กลยุทธ์การส่งเสริมความร่วมมือของเครือข่ายการท่องเที่ยวเชิงนิเวศ

แผนงาน การพัฒนาเครือข่ายการท่องเที่ยวเชิงนิเวศ

ชื่อโครงการ โครงการจัดตั้งสภาการท่องเที่ยว

หน่วยงานรับผิดชอบหลัก สำนักงานส่งเสริมวิสาหกิจขนาดกลางและขนาดย่อม การท่องเที่ยวแห่งประเทศไทย, ศูนย์การท่องเที่ยวกีฬาและนันทนาการ และสำนักงานจังหวัด

หน่วยงานที่เกี่ยวข้อง ผู้ประกอบการธุรกิจ , สมาคมท่องเที่ยว และสถาบันการศึกษา

หลักการและเหตุผล

อุตสาหกรรมการท่องเที่ยวเป็นอุตสาหกรรมที่เกิดขึ้นจากการร่วมกันของธุรกิจการท่องเที่ยวหลากหลาย ปัจจุบันการท่องเที่ยว จ. ตรีง มีการเจริญเติบโตขึ้นทุกปี จึงเห็นสมควรให้มีการจัดตั้งสภาการท่องเที่ยวขึ้นเป็นศูนย์กลางในการแลกเปลี่ยนประสบการณ์ และก่อให้เกิดความร่วมมือในการพัฒนาการท่องเที่ยว จ. ตรีงอย่างยั่งยืน ภายใต้การดำเนินงาน โดยเชื่อมโยงเครือข่ายที่เกี่ยวข้องทั้งภาครัฐ เอกชน สมาคมต่างๆ

วัตถุประสงค์

1. เพื่อให้เกิดการพัฒนาการท่องเที่ยวของจังหวัดตรีง
2. เพื่อกำหนดทิศทางและแนวทางการพัฒนาการท่องเที่ยวของจังหวัดให้มีความก้าวหน้ามากขึ้น

กิจกรรมหลัก

1. ประชุมเพื่อแสวงหาความร่วมมือในการดำเนินการจัดตั้งสภาการท่องเที่ยว
2. ประชุมจัดตั้งคณะกรรมการสภาการท่องเที่ยว จ.ตรัง
3. เปิดแถลงข่าวและดำเนินการรับสมัครสมาชิกจากผู้ประกอบการธุรกิจที่เกี่ยวข้องกับการท่องเที่ยว หน่วยงานภาครัฐ สมาคมต่างๆ
4. ประชุมจัดตั้งคณะกรรมการบริหารงานสภา
5. จัดกิจกรรมแลกเปลี่ยนความคิดเห็นและประสบการณ์ดำเนินธุรกิจท่องเที่ยว จัดเสวนา และร่วมกำหนดทิศทางการทำงานท่องเที่ยว จ.ตรัง

ผลที่คาดว่าจะได้รับ

การพัฒนาการท่องเที่ยวเชิงนิเวศของจังหวัดตรังมีทิศทางไปในทางเดียวกัน

ตัวชี้วัดความสำเร็จ

1. จำนวนสมาชิกที่เข้าร่วมโครงการ
2. การจัดประชุมสมาคมทุกเดือน

ระยะเวลาดำเนินการ

พฤษภาคม 2549

งบประมาณ

จำนวน 2,000,000 บาท

ยุทธศาสตร์การบริหารจัดการทรัพยากรการท่องเที่ยวอย่างยั่งยืน

กลยุทธ์การอนุรักษ์ทรัพยากร และเสริมสร้างความรู้ในการท่องเที่ยวเชิงนิเวศ

แผนงาน การส่งเสริมการอนุรักษ์ทรัพยากรธรรมชาติ

ชื่อโครงการ โครงการสร้างทุนจอดเรือและวางแผนกำหนดการใช้พื้นที่ของแต่ละแหล่งท่องเที่ยว

หน่วยงานรับผิดชอบหลัก อุทยานแห่งชาติ

หน่วยงานที่เกี่ยวข้อง องค์การบริหารส่วนท้องถิ่น

หลักการและเหตุผล

การท่องเที่ยวเชิงนิเวศ เป็นการท่องเที่ยวเพื่อการอนุรักษ์ทรัพยากรธรรมชาติให้มีความยั่งยืน ดังนั้น การกำหนดการใช้พื้นที่ของทรัพยากรจึงเป็นสิ่งสำคัญ เพื่อรักษาสภาพของทรัพยากร โดยต้องได้รับความร่วมมือจากทุกภาคส่วนในการร่วมกันอนุรักษ์ จึงจำเป็นต้องมีการวางกฎระเบียบในการใช้พื้นที่ให้เป็นที่รับรู้ร่วมกัน จึงควรมีการสำรวจพื้นที่ในการวางทุนสำหรับหารจอดเรือ และกำหนดการใช้พื้นที่ให้ชัดเจน

วัตถุประสงค์

1. เพื่อจัดทำการวางทุนไว้สำหรับการจอดเรือ ในบริเวณที่เรือจอดให้นักท่องเที่ยวชมปะการัง
2. เพื่อกำหนดการใช้พื้นที่ในแต่ละแหล่งท่องเที่ยว

กิจกรรมหลัก

ทำการสำรวจแนวในการจัดวางทุนที่เหมาะสม และการวางแผนกำหนดพื้นที่ในแต่ละส่วนให้เหมาะสมกับใช้งาน

ผลที่คาดว่าจะได้รับ

1. มีการจัดวางทุนให้เพียงพอต่อการจอดเรือ
2. สามารถกำหนดพื้นที่การใช้งานได้อย่างเหมาะสม

ตัวชี้วัดความสำเร็จ

อัตราการเสียหายของแนวปะการังลดลงปีละ 10%

ระยะเวลาดำเนินการ

ภายใน 1 ปี

งบประมาณ

จำนวน 5,000,000 บาท

ยุทธศาสตร์การพัฒนาเครือข่ายธุรกิจการท่องเที่ยวเชิงนิเวศ
กลยุทธ์การพัฒนาศักยภาพทรัพยากรมนุษย์ที่เกี่ยวข้องกับธุรกิจท่องเที่ยว

แผนงาน พัฒนาบุคลากรด้านการท่องเที่ยว

ชื่อโครงการ โครงการปลูกฝังการเป็นเจ้าบ้านที่ดี

หน่วยงานรับผิดชอบหลัก ศูนย์การท่องเที่ยว กีฬา และนันทนาการจังหวัดตรัง

หน่วยงานที่เกี่ยวข้อง สมาคมธุรกิจท่องเที่ยว, ชมรม , หอการค้า, สถาบันการศึกษา
และชุมชนท้องถิ่น

หลักการและเหตุผล

การที่จะส่งเสริมให้นักท่องเที่ยวเข้ามาเที่ยวในชุมชน มากขึ้นนั้น จำต้องมีการปลูกฝังให้ประชาชนในพื้นที่รู้สึกถึงความเป็นเจ้าบ้านที่ดี เพื่อก่อให้เกิดความประทับใจและความรู้สึกปลอดภัยของนักท่องเที่ยว เพราะหากประชาชนในพื้นที่ไม่รู้สึกถึงความเป็นเจ้าบ้านที่ดี ก็จะส่งผลให้การส่งเสริมด้านการท่องเที่ยวอย่างยั่งยืนไม่ประสบความสำเร็จตามที่คาดหวังไว้ จึงควรมีการจัดโครงการนี้ขึ้นเพื่อให้ประชาชนรู้สึกถึงการมีส่วนร่วมในการต้อนรับนักท่องเที่ยวและสร้างความประทับใจเพื่อให้นักท่องเที่ยวอยากกลับมาเที่ยวอีก

วัตถุประสงค์

1. เพื่อให้ประชาชนในพื้นที่รู้สึกถึงการมีส่วนร่วมเป็นเจ้าบ้าน ในการต้อนรับนักท่องเที่ยว
2. เพื่อให้นักท่องเที่ยวเกิดความประทับใจ และกลับมาเที่ยวอีกในครั้งต่อไป

กิจกรรมหลัก

จัดการอบรมให้กับประชาชนที่สนใจ และผู้ให้บริการแก่นักท่องเที่ยวในพื้นที่เกี่ยวกับการเป็นเจ้าบ้านที่ดีในเรื่อง

- การกำหนดราคา
- มารยาทที่ดีในการต้อนรับ
- ความมีมนุษยสัมพันธ์ที่ดี

โดยกลุ่มเป้าหมายที่จะเข้าร่วมอบรมคือ กลุ่มเรือหางยาว, กลุ่มคนขับรถรับจ้างโดยสาร , กลุ่มผู้ประกอบการร้านอาหาร และกลุ่มบริษัททัวร์ต่าง ๆ ซึ่งเป็นกลุ่มที่มีความสัมพันธ์กับผู้เดินทางเข้ามาท่องเที่ยวโดยตรง

ผลที่คาดว่าจะได้รับ

ประชาชน มีความตระหนักถึงการเป็นเจ้าบ้านที่ดี และทำให้นักท่องเที่ยวมีความพึงพอใจมากขึ้น

ตัวชี้วัดความสำเร็จ

จำนวนนักท่องเที่ยวที่เพิ่มขึ้นในแต่ละปีต้องไม่ต่ำกว่า 10%

ระยะเวลาดำเนินการ

เดือนพฤษภาคม 2549 และจัดต่อเนื่องเป็นประจำทุกปี

งบประมาณ

จำนวน 300,000 บาท

ยุทธศาสตร์ประชาสัมพันธ์เชิงรุก

กลยุทธ์การสร้างภาพลักษณ์แหล่งท่องเที่ยวและกิจกรรมการท่องเที่ยวเชิงนิเวศ

แผนงาน การประชาสัมพันธ์

ชื่อโครงการ โครงการประชาสัมพันธ์แหล่งท่องเที่ยวและกิจกรรมการท่องเที่ยวเชิงนิเวศ

หน่วยงานรับผิดชอบหลัก ศูนย์การท่องเที่ยวกีฬาและนันทนาการ , การท่องเที่ยวแห่งประเทศไทย , องค์การบริหารส่วนจังหวัด

หน่วยงานที่เกี่ยวข้อง สมาคมธุรกิจท่องเที่ยว, หอการค้า, สมาคมและชมรมต่าง ๆ

หลักการและเหตุผล

เนื่องจากการประชาสัมพันธ์เป็นสิ่งสำคัญที่จะทำให้นักท่องเที่ยวได้รู้จักสถานที่ท่องเที่ยวที่จังหวัดต้องการนำเสนอ การทำธุรกิจใดๆก็ตาม หากขาดการประชาสัมพันธ์ที่ดีแล้ว ย่อมประสบความสำเร็จได้ยาก ธุรกิจการท่องเที่ยวก็เช่นเดียวกัน

ดังนั้น หากต้องการให้เกิดการพัฒนาธุรกิจด้านการท่องเที่ยวในจังหวัดตรง ทั้งด้านแหล่งท่องเที่ยวและกิจกรรมการท่องเที่ยว จึงควรมีการจัดการประชาสัมพันธ์ที่ดี เพื่อให้บรรลุวัตถุประสงค์ของจังหวัดต่อไป

วัตถุประสงค์

1. เพื่อประชาสัมพันธ์แหล่งท่องเที่ยวและกิจกรรมการท่องเที่ยวของจังหวัด
2. เพื่อให้นักท่องเที่ยวได้รับทราบข้อมูลและเข้ามาเที่ยวมากขึ้น

กิจกรรมหลัก

1. จัดทำป้ายประชาสัมพันธ์ตามสถานที่สำคัญต่าง ๆ คือ ท่าอากาศยาน , สถานีรถไฟหัวลำโพง และบริเวณหอนาฬิกา
2. ประชาสัมพันธ์ผ่านสื่อโทรทัศน์ วิทยุ เว็บไซต์ และสิ่งพิมพ์ที่สามารถกระจายสู่นักท่องเที่ยวได้อย่างทั่วถึง

ผลที่คาดว่าจะได้รับ

นักท่องเที่ยวรับทราบข้อมูลข่าวสารการท่องเที่ยวของจังหวัดเพิ่มมากขึ้น

ตัวชี้วัดความสำเร็จ

จำนวนนักท่องเที่ยวเพิ่มขึ้นปีละ 10%

ระยะเวลาดำเนินการ

พฤษภาคม 2549

งบประมาณ

จำนวน 5,000,000 บาท

แผนงาน การส่งเสริมการอนุรักษ์ทรัพยากรธรรมชาติ

ชื่อโครงการ โครงการเสริมสร้างความรู้และความเข้าใจในการจัดการท่องเที่ยวเชิงนิเวศ

หน่วยงานรับผิดชอบหลัก การท่องเที่ยวแห่งประเทศไทยภาคใต้ เขต 2
องค์การบริหารส่วนจังหวัด , องค์การบริหารส่วนท้องถิ่น ,
และอุทยานแห่งชาติ

หน่วยงานที่เกี่ยวข้อง สถาบันการศึกษา

หลักการและเหตุผล

ในปัจจุบันกระแสความนิยมการท่องเที่ยวเชิงนิเวศของนักท่องเที่ยวเพิ่มขึ้นมากมาย เนื่องจากจะเที่ยวแล้ว ยังได้สัมผัสกับธรรมชาติอย่างแท้จริง จังหวัดตรังอยู่ในทะเลอันดามันมีความสวยงามทั้งหาดทราย และปะการัง พร้อมทั้งมีกิจกรรมการท่องเที่ยวที่หลากหลาย ซึ่งทำให้นักท่องเที่ยวจำนวนมากเดินทางเข้ามาท่องเที่ยว เยี่ยมชมความสวยงามดังกล่าว

ดังนั้น การจัดทำโครงการเสริมสร้างความรู้และความเข้าใจในการจัดการท่องเที่ยวเชิงนิเวศ ให้กับผู้มีส่วนเกี่ยวข้องเป็นการให้ความรู้ในด้านการจัดการท่องเที่ยวเชิงนิเวศ พร้อมปลูกฝังจิตสำนึกในการอนุรักษ์ทรัพยากรธรรมชาติและสิ่งแวดล้อม เพื่อรักษาทรัพยากรให้มีความยั่งยืน

วัตถุประสงค์

1. เพื่อเสริมสร้างความรู้ความเข้าใจให้กับผู้มีส่วนเกี่ยวข้อง มีความรู้ด้านการจัดการท่องเที่ยวเชิงนิเวศได้อย่างถูกต้อง
2. เพื่อปลูกฝังจิตสำนึกในการอนุรักษ์ทรัพยากรธรรมชาติและสิ่งแวดล้อม

กิจกรรมหลัก

1. การจัดอบรมให้ความรู้ความเข้าใจกับผู้มีส่วนเกี่ยวข้องเกี่ยวกับการจัดการเชิงนิเวศ
2. การศึกษาดูงานแหล่งท่องเที่ยวเชิงนิเวศที่มีการจัดการเชิงนิเวศที่เหมาะสมกับผู้มีส่วนเกี่ยวข้อง
3. การจัดอบรมสร้างจิตสำนึกในการอนุรักษ์ทรัพยากรธรรมชาติและสิ่งแวดล้อม

ผลที่คาดว่าจะได้รับ

1. ผู้มีส่วนเกี่ยวข้องมีความรู้ด้านการจัดการเชิงนิเวศได้อย่างถูกต้อง
2. ผู้มีส่วนเกี่ยวข้องมีจิตสำนึกในการอนุรักษ์ทรัพยากรธรรมชาติและสิ่งแวดล้อม

ตัวชี้วัดความสำเร็จ

ผู้ประกอบการและตัวแทนชุมชนที่ได้เข้าร่วมกิจกรรมร้อยละ 60 มีความรู้ความเข้าใจเกี่ยวกับการจัดการท่องเที่ยวเชิงนิเวศ และมีจิตสำนึกในการอนุรักษ์ทรัพยากรธรรมชาติและสิ่งแวดล้อมเป็นอย่างดี

ระยะเวลาดำเนินการ

ภายใน 1 ปี (พฤษภาคม 2549 – พฤษภาคม 2550)

งบประมาณ

3,000,000 บาท

ยุทธศาสตร์การพัฒนาเครือข่ายธุรกิจการท่องเที่ยวเชิงนิเวศ

กลยุทธ์การพัฒนาศักยภาพทรัพยากรมนุษย์ที่เกี่ยวข้องกับธุรกิจท่องเที่ยว

แผนงาน พัฒนาบุคลากรด้านการท่องเที่ยว

ชื่อโครงการ โครงการอบรมมัคคุเทศก์ท้องถิ่น

หน่วยงานรับผิดชอบหลัก มหาวิทยาลัยเทคโนโลยีราชมงคลศรีวิชัย

หน่วยงานที่เกี่ยวข้อง การท่องเที่ยวแห่งประเทศไทย , ศูนย์การท่องเที่ยว กีฬา และ
นันทนาการ และองค์การบริหารส่วนท้องถิ่น

หลักการและเหตุผล

เนื่องจากมัคคุเทศก์ท้องถิ่นมีความสำคัญในการส่งเสริมการท่องเที่ยวเป็นอย่างมาก เนื่องจากเป็นบุคคลที่ให้บริการโดยตรงแก่นักท่องเที่ยว จึงส่งผลต่อความพึงพอใจและความประทับใจแก่นักท่องเที่ยวโดยตรง การอบรมมัคคุเทศก์ท้องถิ่นนี้ มีความชำนาญทั้งด้านภาษาต่างประเทศ การให้การช่วยเหลือแก่นักท่องเที่ยวเบื้องต้น การถ่ายทอดความรู้เกี่ยวกับสถานที่ท่องเที่ยวแก่นักท่องเที่ยว และความชำนาญพิเศษด้านอื่นๆ จะส่งผลดีต่อการส่งเสริมการท่องเที่ยว และช่วยให้นักท่องเที่ยวเกิดความประทับใจ และกลับมาเที่ยวอีก

วัตถุประสงค์

1. เพื่อพัฒนาให้กลุ่มมัคคุเทศก์ท้องถิ่นมีความชำนาญในด้านภาษาและการสื่อสาร เพื่อถ่ายทอดความรู้เกี่ยวกับสถานที่ท่องเที่ยว
2. เพื่อให้เกิดความประทับใจของนักท่องเที่ยวต่อการให้บริการของมัคคุเทศก์

กิจกรรมหลัก

1. จัดการอบรมให้กับมัคคุเทศก์และประชาชนทั่วไปที่มีความสนใจ
2. จัดการอบรมในเรื่องของการช่วยเหลือเบื้องต้นให้กับนักท่องเที่ยว
3. สัมภาษณ์การให้บริการของมัคคุเทศก์ว่ามีการพัฒนามากเพียงใด

ผลที่คาดว่าจะได้รับ

นักท่องเที่ยวได้รับความพึงพอใจต่อการบริการของมัคคุเทศก์ในท้องถิ่น และมีความรู้ลึกซึ้งตลอดภัยต่อการท่องเที่ยว

ตัวชี้วัดความสำเร็จ

ผลสำรวจความพึงพอใจของนักท่องเที่ยวที่มีต่อมัคคุเทศก์ท้องถิ่นที่ได้รับการอบรมโดยใช้แบบสอบถามเป็นเครื่องมือในการเก็บข้อมูล

ระยะเวลาดำเนินการ

ภายใน 1-2 ปี

งบประมาณ

จำนวน 5,000,000 บาท

ยุทธศาสตร์การพัฒนาเครือข่ายธุรกิจการท่องเที่ยวเชิงนิเวศ

กลยุทธ์การส่งเสริมความร่วมมือของเครือข่ายการท่องเที่ยวเชิงนิเวศ

แผนงาน การพัฒนาเครือข่ายการท่องเที่ยวเชิงนิเวศ

ชื่อโครงการ โครงการสำรวจแหล่งท่องเที่ยวและจัดทำฐานข้อมูล

หน่วยงานรับผิดชอบหลัก สำนักงานส่งเสริมวิสาหกิจขนาดกลางและขนาดย่อม
สำนักงานจังหวัด , การท่องเที่ยวแห่งประเทศไทย ,
ศูนย์การท่องเที่ยว กีฬา และนันทนาการ

หน่วยงานที่เกี่ยวข้อง สถาบันการศึกษา , ผู้ประกอบการ

หลักการและเหตุผล

จังหวัดตรังเป็นจังหวัดที่มีทรัพยากรการท่องเที่ยวที่มีความหลากหลาย ทั้งทางธรรมชาติและวัฒนธรรม แต่รูปแบบการเดินทาง ท่องเที่ยวในปัจจุบัน นักท่องเที่ยวยังคงมุ่งแต่การทำกิจกรรมการท่องเที่ยวทางทะเลเท่านั้น ยังขาดการกระจายไปสู่แหล่งท่องเที่ยวประเภทอื่นๆของจังหวัดที่มีศักยภาพ

ดังนั้น เมื่อมีการทำการสำรวจแหล่งท่องเที่ยวพร้อมจัดทำเป็นข้อมูลนำเสนอแหล่งท่องเที่ยวผ่านทางฐานข้อมูล ลส่วนต่าง ๆ จะทำให้นักท่องเที่ยวมีทางเลือกในการท่องเที่ยวเพิ่มมากขึ้นด้วย

วัตถุประสงค์

1. เพื่อสำรวจและเก็บข้อมูลสถานที่ท่องเที่ยวประเภทต่างๆ
2. เพื่อให้นักท่องเที่ยวมีตัวเลือกที่หลากหลาย
3. เพื่อเพิ่มประสิทธิภาพในการให้ข้อมูลแก่นักท่องเที่ยวของหน่วยงานต่างๆ
4. เพื่อให้เกิดการกระจายตัวของนักท่องเที่ยวไปสู่แหล่งท่องเที่ยวอื่นๆมากยิ่งขึ้น

อันจะก่อให้เกิดการกระจายรายได้สู่ประชาชน ชุมชนในท้องถิ่นอย่างทั่วถึง

กิจกรรมหลัก

1. สำรวจแหล่งท่องเที่ยวแต่ละประเภท โดยแบ่งแยกเป็น การท่องเที่ยวทางทะเล การท่องเที่ยวทางบก และการท่องเที่ยวการเดินป่า
2. จัดเส้นทางการท่องเที่ยวให้มีความเชื่อมโยงกันได้
3. จัดทำสื่อสรุปข้อมูลแหล่งท่องเที่ยวที่ได้จากการศึกษา
4. เผยแพร่ข้อมูลจากการศึกษาผ่านทางเว็บไซต์

ผลที่คาดว่าจะได้รับ

1. สามารถรวบรวมรายชื่อแหล่งท่องเที่ยวภายในจังหวัดได้
2. มีฐานข้อมูลให้นักท่องเที่ยวในการหาแหล่งท่องเที่ยวที่ถูกรใจ
3. การทำงานของหน่วยต่าง ๆ มีฐานข้อมูลเดียวกัน

ตัวชี้วัดความสำเร็จ

1. จำนวนนักท่องเที่ยวที่เดินทางมาจังหวัดตรังเพิ่มขึ้นร้อยละ 10 ต่อปี
2. จำนวนวันพักค้างของนักท่องเที่ยวมากขึ้น

ระยะเวลาดำเนินการ

ภายใน 1-2 ปี (พฤษภาคม 2549 – พฤษภาคม 2550)

งบประมาณ

จำนวน 3,000,000 บาท

แผนงาน	การพัฒนาเครือข่ายการท่องเที่ยวเชิงนิเวศ
ชื่อโครงการ	โครงการสร้างเครือข่ายการท่องเที่ยวเกี่ยวกับจังหวัดใกล้เคียง
หน่วยงานรับผิดชอบหลัก	สำนักงานส่งเสริมวิสาหกิจขนาดกลางและขนาดย่อม การท่องเที่ยวแห่งประเทศไทย และศูนย์การท่องเที่ยวกีฬา และนันทนาการ
หน่วยงานที่เกี่ยวข้อง	สมาคมธุรกิจการท่องเที่ยว และชมรมต่างๆ

หลักการและเหตุผล

เพื่อให้เกิดการเรียนรู้ และแลกเปลี่ยนข้อมูลทางการท่องเที่ยวระหว่างผู้ประกอบการท่องเที่ยวเชิงนิเวศระหว่างจังหวัด ซึ่งจะมีส่วนสำคัญในการสนับสนุนให้ธุรกิจการท่องเที่ยวมีความเข้มแข็งมากยิ่งขึ้น

ดังนั้น หากสามารถทำธุรกิจร่วมกันได้ก็จะเป็นการช่วยกระจายรายได้ และดึงดูดนักท่องเที่ยวด้วยการจัดโปรแกรมการท่องเที่ยวให้เชื่อมโยงกันของแหล่งท่องเที่ยวในแต่ละจังหวัด เนื่องจากแต่ละจังหวัดก็จะมีจุดเด่นแตกต่างกันในแต่ละพื้นที่ เมื่อมีการรวมตัวกันก็จะช่วยสร้างรายได้จากการท่องเที่ยวให้เข้ามาได้อีกมากมาย

วัตถุประสงค์

1. เพื่อศึกษาข้อมูลการท่องเที่ยวของจังหวัดใกล้เคียง
2. เพื่อให้เกิดความเข้มแข็งของการส่งเสริมการท่องเที่ยวในจังหวัดที่เข้าร่วมเครือข่าย

กิจกรรมหลัก

1. จัดโครงการเดินทางท่องเที่ยว แลกเปลี่ยนข้อมูลการท่องเที่ยวระหว่างจังหวัดทางฝั่งภาคใต้อันดามัน
2. จัดทำรูปแบบกิจกรรมการท่องเที่ยวระหว่างจังหวัดทางฝั่งภาคใต้อันดามัน
3. จัดประชาสัมพันธ์โครงการสร้างความร่วมมือร่วมกันระหว่างจังหวัดทางฝั่งภาคใต้อันดามัน เพื่อดึงดูดความสนใจจากผู้ประกอบการให้เข้าร่วมกิจกรรม

ผลที่คาดว่าจะได้รับ

เกิดเครือข่ายการท่องเที่ยวเชิงนิเวศระหว่างจังหวัดทางฝั่งภาคใต้อันดามัน

ตัวชี้วัดความสำเร็จ

สถิติการแลกเปลี่ยนนักท่องเที่ยวระหว่างจังหวัดเพิ่มมากขึ้น

ระยะเวลาดำเนินการ

1 – 2 ปี

งบประมาณ

จังหวัดละ 200,000 บาท

แผนงาน	การพัฒนาเครือข่ายการท่องเที่ยวเชิงนิเวศ
ชื่อโครงการ	โครงการสร้างความร่วมมือระหว่างผู้ประกอบการธุรกิจท่องเที่ยวและธุรกิจชุมชน
หน่วยงานรับผิดชอบหลัก	สำนักงานส่งเสริมวิสาหกิจขนาดกลางและขนาดย่อม การท่องเที่ยวแห่งประเทศไทย , ศูนย์การท่องเที่ยว กีฬา และ นันทนาการ และองค์การบริหารส่วนจังหวัด
หน่วยงานที่เกี่ยวข้อง	สมาคม , ชุมชน , สถานประกอบการ , มหาวิทยาลัยเทคโนโลยี ราชมงคลศรีวิชัย

หลักการและเหตุผล

การดำเนินการเพื่อพัฒนาการท่องเที่ยว จ .ตรัง จะประสบความสำเร็จได้จะต้องอาศัยความร่วมมือจากทุกฝ่ายที่เกี่ยวข้อง โดยเฉพาะอย่างยิ่งความร่วมมือระหว่างธุรกิจท่องเที่ยวและธุรกิจชุมชน ที่จะต้องสร้างความร่วมมือเพื่อให้เกิดความเข้าใจกัน และร่วมมือกันในการพัฒนาการท่องเที่ยวอย่างเป็นระบบ และจะก่อให้เกิดการสร้างโอกาสให้ชุมชนได้เข้ามามีส่วนร่วมในการจัดการท่องเที่ยวมากยิ่งขึ้น

วัตถุประสงค์

1. เพื่อสร้างรายได้และกระตุ้นให้เกิดการกระจายรายได้สู่ชุมชนท้องถิ่น
2. เพื่อสร้างความเข้าใจอันดีระหว่างผู้ประกอบการกับชาวบ้าน
3. เพื่อรักษาศิลปวัฒนธรรมชุมชน วิถีชาวบ้าน
4. เพื่อให้ชาวบ้านเกิดความภาคภูมิใจในท้องถิ่นของตน

กิจกรรมหลัก

1. จัดเวทีเสวนาแลกเปลี่ยนความคิดเห็นระหว่างผู้ประกอบการและชุมชน
2. ให้ความรู้แก่ชาวบ้านเกี่ยวกับการท่องเที่ยวเชิงนิเวศ
3. ศึกษาดูงานการดำเนินงานของชุมชน / สมาคมการท่องเที่ยวที่ประสบความสำเร็จ

ผลที่คาดว่าจะได้รับ

1. มีการกระจายรายได้สู่ชุมชนเพิ่มมากขึ้น
2. การสร้างความเข้าใจร่วมกันของผู้ประกอบการและชุมชน
3. รักษาขนบธรรมเนียม วัฒนธรรมให้อยู่คู่กับชุมชนตลอดไป

ตัวชี้วัดความสำเร็จ

1. มีการรวมกลุ่ม และจัดตั้งชมรมเพื่อการท่องเที่ยวภายใต้ความร่วมมือของผู้ประกอบการธุรกิจท่องเที่ยวและธุรกิจชุมชน
2. จัดตั้งธุรกิจร่วมกันระหว่างชาวบ้านและผู้ประกอบการ

ระยะเวลาดำเนินการ

ภายใน 1-2 ปี (พฤษภาคม 2549 – พฤษภาคม 2550)

งบประมาณ

จำนวน 2,000,000 บาท

Cluster SMEs