



Cluster SMEs



รายงานการศึกษา

เครือข่ายวิสาหกิจ

การท่องเที่ยวเชิงนิเวศ จังหวัดสตูล



สำนักงาน

ส่งเสริมวิสาหกิจขนาดกลาง
และขนาดย่อม กรกฎาคม 2551



สารบัญ

หน้า

บทที่ 1	เครือข่ายวิสาหกิจการท่องเที่ยวเชิงนิเวศ จังหวัดสตูล	1-12
	<ul style="list-style-type: none">■ ภาพรวมของเครือข่ายวิสาหกิจการท่องเที่ยวเชิงนิเวศ จังหวัดสตูล■ การวิเคราะห์เครือข่ายวิสาหกิจการท่องเที่ยวเชิงนิเวศ จังหวัดสตูล■ การประเมินสถานะการพัฒนาของเครือข่ายวิสาหกิจการท่องเที่ยวเชิงนิเวศ จังหวัดสตูล■ ปัจจัยแห่งความสำเร็จ (Key Success Factor) ของการพัฒนาเครือข่ายวิสาหกิจการท่องเที่ยวเชิงนิเวศ จังหวัดสตูล	1 4 8 12
บทที่ 2	แผนภาพเครือข่ายวิสาหกิจการท่องเที่ยวเชิงนิเวศ จังหวัดสตูล	13-14
บทที่ 3	แผนปฏิบัติการส่งเสริมเครือข่ายวิสาหกิจการท่องเที่ยวเชิงนิเวศ จังหวัดสตูล	15-42
	<ul style="list-style-type: none">■ แผนปฏิบัติการส่งเสริมเครือข่ายวิสาหกิจท่องเที่ยวเชิงนิเวศ จังหวัดสตูล■ ตารางยุทธศาสตร์ กลยุทธ์ แผนงาน และโครงการในการพัฒนาเครือข่ายวิสาหกิจการท่องเที่ยวเชิงนิเวศ จังหวัดสตูล■ ตัวอย่างโครงการ	15 19 21

บทที่ 1

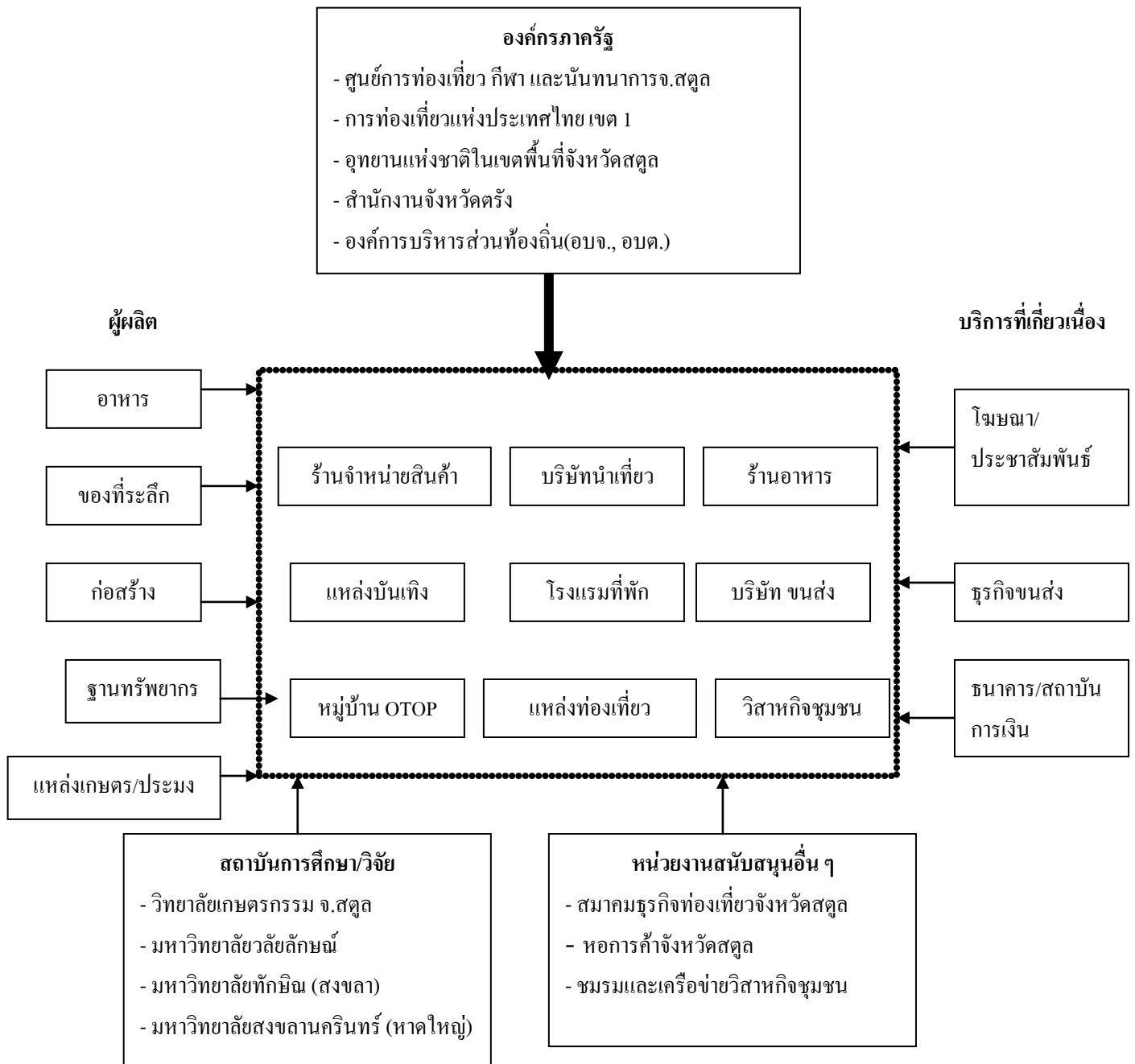
เครือข่ายวิสาหกิจการท่องเที่ยวเชิงนิเวศ จังหวัดสตูล

1. ภาพรวมของเครือข่ายวิสาหกิจการท่องเที่ยวเชิงนิเวศ จังหวัดสตูล

ทรัพยากรธรรมชาติมีความหลากหลายของระบบนิเวศตั้งแต่ชายฝั่งทะเล ป่าชายเลน ป่าพรุ บึงน้ำจืดขนาดใหญ่ ไปจนถึงเขตภูเขาที่มีน้ำตก ภูเขา ถ้ำ หินยอก ปะการังอยู่มากมายที่มีความงดงามและมีชื่อเสียงอยู่หลายแห่งรวมถึงเป็นเอกลักษณ์ของจังหวัดด้วย ได้แก่ เกาะตะรุเตา เกาะอาดัง ถ้ำภูผาเพชร ถ้ำเจ็ดคด และทะเลบัน นอกจากนี้ยังมีวิถีชีวิตของชุมชนดั้งเดิมอยู่ ทั้งบริเวณภูเขาและทะเล ได้แก่ ชนกลุ่มน้อยชาวกาเลบเพื่อเก็บรวบรวมและชาวเล อุลักลาไว้อยู่ในหมู่เกาะหลีเปะ การท่องเที่ยวในส่วนที่เกี่ยวข้องกับทางทะเลที่เด่นและเป็นที่ยุติของคนทั่วไปได้แก่ หมู่เกาะตะรุเตา – อาดัง – ลังกาวิ – เกตรา ซึ่งแหล่งท่องเที่ยวส่วนใหญ่จะอยู่ในเขตพื้นที่ของเขตอุทยานและการจัดการส่วนใหญ่อยู่ภายใต้กรอบของหน่วยงานราชการเป็นหลัก ในขณะเดียวกันภาคเอกชนก็มีส่วนสำคัญในการจัดการบริการ เช่นกลุ่มเครือข่ายแผนชีวิตท่องเที่ยว เป็นต้น

เครือข่ายวิสาหกิจการท่องเที่ยวเชิงนิเวศ จังหวัดสตูล มีวิสัยทัศน์คือ “จังหวัดสตูลเป็นแหล่งท่องเที่ยวเชิงนิเวศชั้นนำในระดับนานาชาติ เน้นการมีส่วนร่วมของชุมชน ทำให้ชุมชนเป็นสุขอย่างยั่งยืน ” โดยมีโครงการสนับสนุนเครือข่ายทั้งสิ้น 11 โครงการ และได้มีการจัดลำดับความสำคัญของโครงการตามความต้องการ และปัญหาของเครือข่ายวิสาหกิจ ดังนี้ โครงการจัดทำแผนแม่บทการท่องเที่ยวเชิงนิเวศจังหวัดสตูล โครงการพัฒนาเครือข่ายการท่องเที่ยวเชิงนิเวศ โครงการจัดเวทีแลกเปลี่ยนเรียนรู้ด้านการท่องเที่ยวเชิงนิเวศ โครงการรณรงค์ประชาสัมพันธ์การสร้างจิตสำนึกในการดูแลทรัพยากร โครงการสร้างการมีส่วนร่วมของกลุ่มต่างๆ ที่เกี่ยวข้องกับท่องเที่ยวเชิงนิเวศในการดูแลรักษาฟื้นฟูทรัพยากรธรรมชาติ โครงการวิจัยและพัฒนารูปแบบกระบวนการของการท่องเที่ยวเชิงนิเวศจังหวัดสตูล โครงการพัฒนาความรู้ด้านการจัดการและทักษะด้านภาษาต่างประเทศของบุคลากรในเครือข่ายการท่องเที่ยวเชิงนิเวศ โครงการพัฒนาแหล่งท่องเที่ยวเชิงนิเวศ โครงการพัฒนาโครงสร้างพื้นฐาน โครงการพัฒนาเส้นทางเชื่อมโยงการท่องเที่ยวทางวัฒนธรรมกับประเทศมาเลเซีย และ โครงการส่งเสริมการขายการท่องเที่ยวในต่างประเทศ

แผนภาพเครือข่ายวิสาหกิจท่องเที่ยวเชิงนิเวศ จังหวัดสตูล



ภาพที่ 1 เครือข่ายวิสาหกิจท่องเที่ยวเชิงนิเวศ จังหวัดสตูล

เครือข่ายวิสาหกิจการท่องเที่ยวเชิงนิเวศ จังหวัดสตูล ประกอบด้วย

ธุรกิจหลัก

ผู้ประกอบการหลักที่มีความสำคัญในเครือข่ายวิสาหกิจการท่องเที่ยวเชิงนิเวศจังหวัดสตูล ได้แก่

- ผู้ประกอบการบริษัทนำเที่ยว
- ผู้ประกอบการโรงแรมและที่พัก
- ผู้ประกอบการร้านค้าต่าง ๆ
- ผู้ประกอบการร้านอาหาร
- ผู้ประกอบการขนส่ง
- ชุมชน OTOP

หน่วยงานสนับสนุนและผู้ที่เกี่ยวข้อง

สถาบันการศึกษา/วิจัย

- วิทยาลัยเกษตรกรรม จ.สตูล
- มหาวิทยาลัยวลัยลักษณ์
- มหาวิทยาลัยทักษิณ (สงขลา)
- มหาวิทยาลัยสงขลานครินทร์ (หาดใหญ่)

องค์กรภาครัฐ

- ศูนย์การท่องเที่ยว กีฬา และนันทนาการจ.สตูล
- การท่องเที่ยวแห่งประเทศไทย เขต 1
- อุทยานแห่งชาติในเขตพื้นที่จังหวัดสตูล
- สำนักงานจังหวัดตรัง
- องค์การบริหารส่วนท้องถิ่น(อบจ., อบต.)

ผู้ผลิต

- อาหาร
- ของที่ระลึก
- การก่อสร้าง
- ฐานทรัพยากร
- การเกษตรและประมง

ธุรกิจบริการที่เกี่ยวข้อง

- ธุรกิจการโฆษณาประชาสัมพันธ์
- ธุรกิจขนส่งมวลชนในจังหวัด
- ธนาคารและสถาบันการเงิน

2. การวิเคราะห์เครือข่ายวิสาหกิจการท่องเที่ยวเชิงนิเวศ จังหวัดสตูล

การวิเคราะห์ในส่วนนี้ ได้ใช้กรอบแนวคิด Diamond Model ของ Prof. Michael E. Porter เป็นแนวทางในการวิเคราะห์และประเมินปัจจัยแวดล้อมทางธุรกิจของเครือข่ายวิสาหกิจท่องเที่ยวเชิงนิเวศ จังหวัดสตูล โดยทำการวิเคราะห์ ตามองค์ประกอบ 4 ด้านของกรอบแนวคิด Diamond Model ได้แก่

- การวิเคราะห์เงื่อนไขของปัจจัยการผลิต (Factor Conditions)
- การวิเคราะห์เงื่อนไขด้านอุปสงค์ (Demand Conditions)
- การวิเคราะห์อุตสาหกรรมที่เกี่ยวข้องและสนับสนุนกัน (Related and Supporting Industries)
- การวิเคราะห์บริบทของการแข่งขันและกลยุทธ์ของบริษัท (Context for Firm, Structure and Rivalry)

โดยข้อมูลที่น่ามาใช้เพื่อประกอบการวิเคราะห์นั้น ได้มาจากข้อมูลทุติยภูมิ (Secondary Data) ที่มีการเก็บรวบรวมไว้ในอดีต ข้อมูลจากการสัมภาษณ์ และข้อมูลจากการสัมมนากลุ่มย่อย (Focus Group) ผู้ประกอบการและผู้มีบทบาทเกี่ยวข้องในเครือข่ายวิสาหกิจ ประกอบกัน

2.1 เงื่อนไขของปัจจัยการผลิต (Factor Condition)

ด้านทรัพยากรธรรมชาติ

มีความหลากหลายของระบบนิเวศน์ตั้งแต่ชายฝั่งทะเล ป่าชายเลน ป่าพรุ บึงน้ำจืดขนาดใหญ่ ไปจนถึงเขตภูเขาที่มีน้ำตก ภูเขา ถ้ำ หินยอก หินย้อย ปะการังอยู่มากมายที่มีความงดงาม และมีชื่อเสียงอยู่หลายแห่งรวมถึงเป็นเอกลักษณ์ของจังหวัดด้วย ได้แก่เกาะตะรุเตา เกาะอาดัง ถ้ำภูเขาเพชร ถ้ำเจ็ดคด และทะเลบัน เป็นต้น

ด้านทำเลที่ตั้งและโครงสร้างพื้นฐาน

มีทำเลที่ตั้งติดต่อกับชายแดนประเทศมาเลเซียการเข้าออกติดต่อกับเกาะลังกาวิ
รวมถึงรัฐเปอรลิสของประเทศมาเลเซียได้สะดวก ในส่วนของโครงสร้างพื้นฐานทั้งทางบก ทางเรือ
ค่อนข้างสะดวกมีเพียงแต่สนามบินที่ยังต้องอาศัยสนามบินจากจังหวัดสงขลา (หาดใหญ่) ที่ห่างจาก
สตูลประมาณ 100 ก.ม.ขณะที่ในอนาคตจะมีการพัฒนาการเชื่อมโยงท่าเรือน้ำลึกจากสงขลา -สตูล
(ปากบารา) และพัฒนาแนวถนนรัตภูมิ -สตูลที่มีอยู่เดิมอีกด้วยซึ่งจะทำให้การเชื่อมโยงฝั่งอ่าวไทย
(สงขลา) และอันดามัน (สตูล) สามารถดำเนินกิจกรรมต่างๆได้สะดวกยิ่งขึ้น

ด้านทรัพยากรมนุษย์และวัฒนธรรม

ในส่วนของความรู้และทักษะของบุคลากรในเครือข่ายท่องเที่ยวนี้ยังต้องประสาน
ความร่วมมือกับหลายๆ ฝ่ายที่เกี่ยวข้องในการพัฒนาทั้งนี้เพราะในพื้นที่ซึ่งขาดสถาบันการศึกษาที่
ผลิตและสร้างความรู้เฉพาะทางมาสนับสนุนและที่มีอยู่ก็เป็นวิทยาลัยการเกษตร และ
วิทยาลัยเทคนิคและการประสานการสนับสนุนจากมหาวิทยาลัยสงขลานครินทร์วิทยาเขตหาดใหญ่
และมหาวิทยาลัยทักษิณ จังหวัดสงขลาในส่วนของวัฒนธรรม จัง หวัดสตูล มีประชากรร้อยละ 76
เป็นมุ สลิมีแต่มีความแตกต่างกับ 3 จังหวัดชายแดนทั้งในแง่ของประวัติศาสตร์และวิถีชีวิตที่
สอดคล้องกับคำขวัญของจังหวัดสตูลว่าเป็นเมืองสงบ สะอาดและธรรมชาติบริสุทธิ์ และ
ขณะเดียวกันที่ยังมีวิถีชีวิตของชุมชนดั้งเดิมอยู่ทั้งบริเวณภูเขาและทะเล ได้แก่ชนกลุ่มน้อยชา ไกแถบ
เทือกเขาบรรทัดและชาวเล /อุลักลาโวยในหมู่เกาะหลีเปะเป็นต้นซึ่งการจัดการท่องเที่ยวเชิง
วัฒนธรรมที่สอดคล้องกับวิถีชีวิตของชุมชนเหล่านี้ทั้งความเป็นมุสลิมและชนกลุ่มน้อยชาไก/ชาวเล
ว่าจะมีรูปแบบการจัดการที่เหมาะสมกันอย่างไรต่อไป

2.2 เงื่อนไขด้านอุปสงค์ (Demand Condition)

จังหวัดสตูลได้รับผลกระทบทางอ้อมจากทั้งกรณีของคลื่นสึนามิและในแง่ที่เป็น
จังหวัดชายแดนมาเลเซียด้วย ทั้งที่โดยสภาพความเป็นจริงความเสียหายโดยตรงที่เกิดขึ้นทั้งสอง
กรณีเกิดขึ้นเพียงเล็กน้อยเท่านั้น ดังนั้นนักท่องเที่ยวโดยเฉพาะชาวต่างประเทศคงต้องรอความ
มั่นใจในเรื่องของความปลอดภัยคลี่คลายให้ดีขึ้นอีกสักช่วงซึ่งคาดว่าในช่วงฤดูกาลท่องเที่ยวปี
ต่อไปคงจะกระเตื้องขึ้น ขณะที่นักท่องเที่ยวภายในประเทศยังคงเข้ามาใช้บริการอยู่บ้างแต่ไม่มาก
นักส่งผลให้เกิดกิจกรรมส่งเสริมและกระตุ้นการท่องเที่ยว โดยที่วิวโดยความร่วมมือทั้งภาครัฐ และ
ภาคเอกชนในรูปแบบต่างๆกันไปเช่นการแข่งขัน Rally เส้นทางเศรษฐกิจหลังภัยสึนามิ และ
โครงการตระเวน-อาดังมิซซิงค์เป็นต้น

2.3 อุตสาหกรรมที่เกี่ยวข้องและสนับสนุน (Related and Supporting Industry)

จากการที่จังหวัดสตูลมีฐานทรัพยากร ทางทะเลที่อุดมสมบูรณ์ทำให้รายได้หลักของจังหวัดร้อยละ 29.14 มาจากการประมงและอุตสาหกรรมต่อเนื่องเป็นแหล่งอาหารทางทะเลที่อุดมสมบูรณ์รวมถึงผลผลิตทางการเกษตร (ร้อยละ 47.60) ก็ยังมีบทบาทหลักของประชากรในจังหวัด ดังนั้นฐานการผลิตที่สำคัญของจังหวัดจึงยังคงอยู่บนฐานของภาคการเกษตรทั้งประมง ปาล์มและยางพารารวมถึงการประกอบการที่ต่อเนื่องในภาคบริการการค้าและการท่องเที่ยว โดยเฉพาะการท่องเที่ยวในส่วนที่เกี่ยวข้องทางทะเลอยู่เป็นหลักที่โดดเด่นได้แก่หมู่เกาะตะรุเตา - อาดัง-ลิঙ্গาวี - เกตรา เป็นต้น ทั้งนี้แหล่งท่องเที่ยวส่วนใหญ่จะอยู่ในเขตพื้นที่ของเขตอุทยานและรูปแบบของบริการท่องเที่ยวจึงดำเนินการอยู่ภายใต้กรอบเกณฑ์จากหน่วยราชการเป็นหลัก ขณะเดียวกันส่วนของภาคเอกชนก็เป็นภาคส่วนสำคัญในการจัดการบริการในแหล่งท่องเที่ยวต่างๆ เหล่านี้และแม้จะมีปัญหาความไม่เข้าใจกันในการพัฒนาแหล่งท่องเที่ยวใหม่ๆ ที่เกิดขึ้นเช่นกรณีของถ้ำภูผาเพชรที่มีหลายฝ่ายเข้าไปพัฒนาและสนับสนุนด้วยแนวคิดด้วยวิธีการที่แตกต่างกันออกไปทำให้ชุมชนที่เข้าร่วมจัดการท่องเที่ยวมีความขัดแย้งกันในการจัดการแหล่งท่องเที่ยวและเกิดช่องว่างของความเข้าใจทำให้สมาคมธุรกิจการท่องเที่ยวมีแนวความคิดที่จะเปิดเวทีเพื่อแลกเปลี่ยนความเห็นระหว่างฝ่ายต่างๆ ที่เกี่ยวข้องในการดำเนินกิจกรรมการท่องเที่ยวเพื่อหาทางคลี่คลายปัญหาต่อไป

กลไกต่างๆ ที่เกี่ยวข้องเหล่านี้หากได้มีการประสานให้เกิดขึ้นได้อย่างต่อเนื่องนั้นจะเป็นสิ่งที่ดีต่อการพัฒนาผู้ประกอบการท่องเที่ยวเชิงนิเวศได้ต่อไปในอนาคต

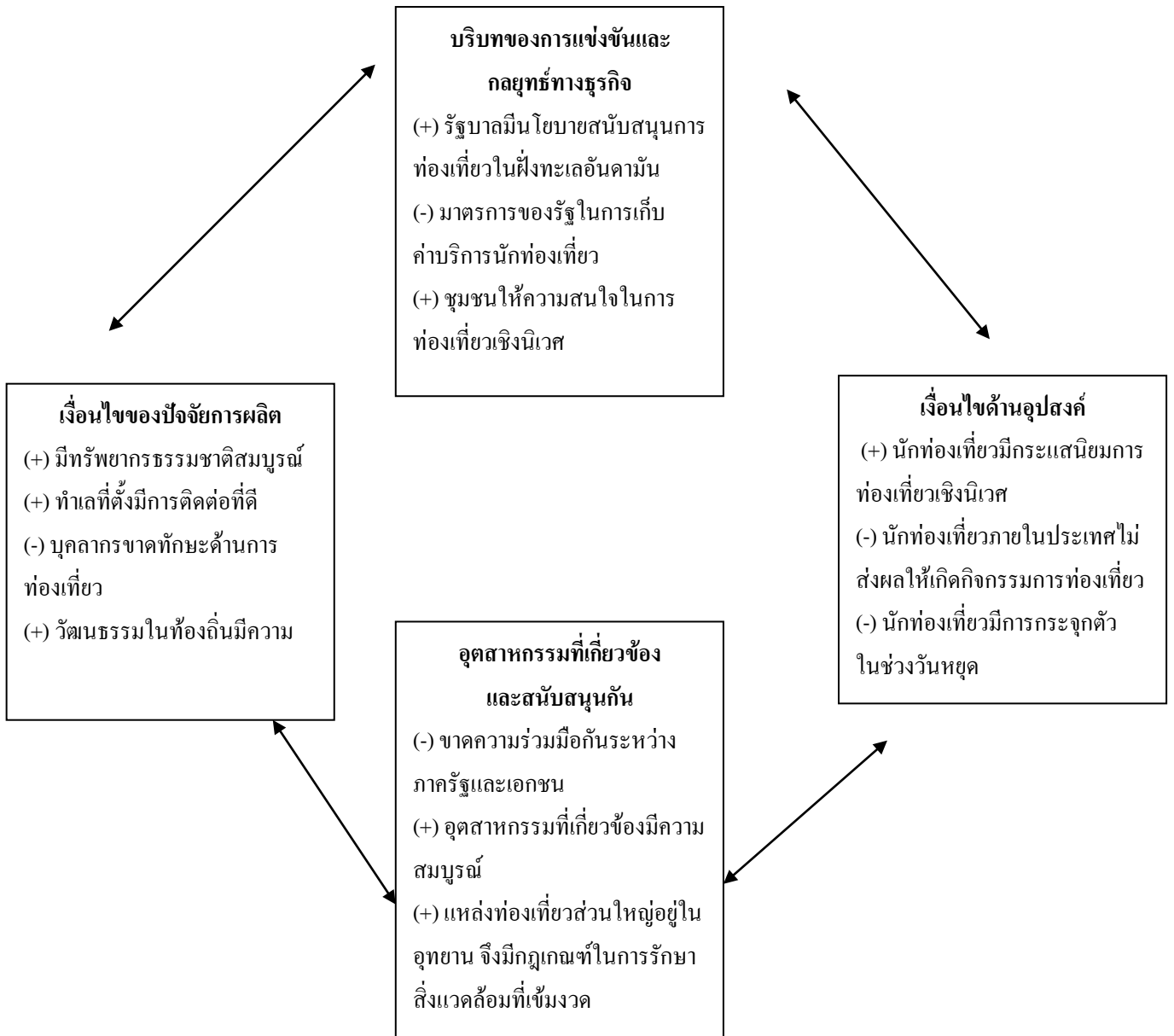
2.4 บริบทของการแข่งขันและกลยุทธ์ของบริษัท

จากการที่บริษัทนำเที่ยวมีอยู่จำนวนมากถึง 22 บริษัทในจังหวัดที่เล็กๆ เช่น สตูล ขณะที่อุปสงค์หดตัวลง กลยุทธ์ของบริษัทในด้านของการแข่งขันราคายังเป็นสิ่งจำเป็นอยู่มากและแม้จะมีความยากลำบากในด้านต้นทุนจากการที่ราคาน้ำมันที่ถีบตัวสูงขึ้นซึ่งก็กระทบถึงคุณภาพของบริการ ขณะเดียวกันยังมีผลกระทบจากมาตรการบางอย่างจากภาครัฐได้แก่การเก็บค่าบริการต่อหัวจากนักท่องเที่ยวชาวต่างประเทศที่เข้ามาท่องเที่ยวในเขตอุทยานหัวละ 200 บาทต่อคน

ในแง่ของการพัฒนาคุณภาพของบริการท่องเที่ยวเชิงนิเวศนั้นเป้าหมายสำคัญร่วมกันของผู้ที่เกี่ยวข้องในเครือข่ายท่องเที่ยว นั่นก็คือความสมดุลและความยั่งยืนของแหล่งท่องเที่ยวและกิจกรรมที่ส่งเสริมเป้าหมายต่างๆ เหล่านี้ร่วมกัน ขณะที่จังหวัดสตูลได้วางวิสัยทัศน์ไว้ว่าจะเป็นเมืองท่องเที่ยวเชิงนิเวศแต่ความเข้าใจเหล่านี้ของแต่ละฝ่ายก็ยังเข้าใจแนวคิดเหล่านี้ยังไม่ค่อยตรงกันเท่าใดนัก เพราะมีทั้งรูปแบบของบริการโดยรัฐ (อุทยานต่างๆ) และรูปแบบของเอกชน (Resort/ที่พักและกิจกรรมผจญภัยต่างๆ เป็นต้น) ขณะที่ภาคของชุมชนก็สนใจที่จะเข้ามาจัดการท่องเที่ยวโดยชุมชนด้วยเพราะฐานของชีวิตมีความเป็นอยู่ใกล้ชิดกับธรรมชาติอยู่แล้วจึงควรเข้ามา

ส่วนร่วมอย่างสำคัญด้วย

จากการวิเคราะห์ปัจจัยแวดล้อมของเครือข่ายการท่องเที่ยวเชิงนิเวศจังหวัดตรัง
สามารถสรุปผลการวิเคราะห์เครือข่าย ตาม Diamond Model ดังภาพ



ภาพที่ 2 การวิเคราะห์เครือข่ายวิสาหกิจการท่องเที่ยวเชิงนิเวศ จังหวัดสตูล

3. การประเมินสถานะการพัฒนาของเครือข่ายวิสาหกิจการท่องเที่ยวเชิงนิเวศ จังหวัดสตูล

ในการประเมินสถานะการพัฒนาของเครือข่ายวิสาหกิจ พิจารณาได้จาก 2 มิติ คือ มิติความเข้มแข็งของเครือข่ายวิสาหกิจ และมิติการเติบโตของอุตสาหกรรม โดยในแต่ละมิติจะใช้ดัชนีชี้วัดผลการพัฒนา (Key Development Indicators) และ ปัจจัยขับเคลื่อนการพัฒนา (Key Drivers for Development) เป็นเกณฑ์ในการพิจารณา

ดังนั้น จึงสามารถประเมินสถานะการพัฒนาของเครือข่ายวิสาหกิจการท่องเที่ยวเชิงนิเวศ จังหวัดสตูล ได้ดังนี้

3.1 มิติความเข้มแข็งของเครือข่ายวิสาหกิจ (Key Development Indicators) ประกอบด้วย

ดัชนีชี้วัดผลการพัฒนา

- ระดับของนวัตกรรม

การพัฒนาเครือข่ายท่องเที่ยวเชิงนิเวศของจังหวัดสตูลยังอยู่ในระยะเริ่มต้น กิจกรรมการท่องเที่ยวต่าง ๆ จึงยังไม่มีหลากหลาย ยังไม่สามารถพัฒนารูปแบบการท่องเที่ยวเชิงนิเวศเพื่อให้รองรับความต้องการของนักท่องเที่ยวได้มากนัก

- กลยุทธ์พื้นฐานในการแข่งขันของธุรกิจ

ด้วยเหตุผลที่ว่า จังหวัดสตูลเป็นจังหวัดที่เพิ่งให้ความสำคัญกับการพัฒนาการท่องเที่ยว ที่ผ่านมานักท่องเที่ยวมักจะเดินทางไปท่องเที่ยวแบบไม่พักค้างคืน หรือเป็นทางผ่านไปยังประเทศมาเลเซีย ประกอบกับตลาดการท่องเที่ยวหดตัวเนื่องจากความไม่มั่นใจภัยทางธรรมชาติ มีบริษัทนำเที่ยวอยู่เป็นจำนวนมาก ทำให้ใช้กลยุทธ์ด้านราคาในการดึงดูดนักท่องเที่ยว ซึ่งไม่เป็นผลดีต่อการพัฒนาเครือข่ายวิสาหกิจ

ปัจจัยขับเคลื่อนการพัฒนา (Key Drivers for Development)

- ระดับความครอบคลุมขององค์ประกอบที่เกี่ยวข้องของเครือข่ายวิสาหกิจและการเชื่อมโยงกิจกรรม

ในประเด็นนี้พบว่า เครือข่ายท่องเที่ยวเชิงนิเวศ จังหวัดสตูลมีองค์ประกอบที่เกี่ยวข้องที่ยังไม่สมบูรณ์ การเชื่อมโยงกิจกรรมที่เกี่ยวข้องและสนับสนุนกันยังไม่มีเกิดขึ้น สมาคมธุรกิจการท่องเที่ยวยังเพิ่งเริ่มจัดตั้ง ยังขาดสถาบันการศึกษาที่ผลิตและสร้างความรู้เฉพาะทางมาสนับสนุน ส่งผลให้ยังระดับความครอบคลุมขององค์ประกอบในเครือข่ายอยู่ในระดับต่ำ อย่างไรก็ตาม จากการสนทนากลุ่มพบว่าบทบาทของสมาคมท่องเที่ยวจะเข้ามาเป็นผู้ประสานความร่วมมือที่สำคัญของเครือข่ายวิสาหกิจ นอกจากนี้ หน่วยงานภาครัฐ เช่น อุทยานแห่งชาติ เขตรักษาพันธุ์สัตว์ป่า ซึ่งเป็นผู้ดูแลแหล่งท่องเที่ยวที่สำคัญของจังหวัด ยังให้ความสำคัญเป็นอย่างมากกับการสร้างความรู้ ความเข้าใจเรื่องการอนุรักษ์ แสดงให้เห็นถึงโอกาสในการพัฒนาเครือข่ายการท่องเที่ยวเชิงนิเวศของจังหวัดในทิศทางที่ดีขึ้น

- ปัจจัยทรัพยากรพื้นฐานและโครงสร้างพื้นฐาน

ปัจจัยทางด้านทรัพยากรธรรมชาติ เป็นปัจจัยที่แสดงให้เห็นถึงจุดแข็งที่สุดของเครือข่ายวิสาหกิจการท่องเที่ยวเชิงนิเวศ จังหวัดสตูล เนื่องจากเป็นจังหวัดที่มีความหลากหลายของระบบนิเวศตั้งแต่ชายฝั่งทะเล ป่าชายเลน บึงน้ำจืดขนาดใหญ่ ภูเขา น้ำตก หินงอก หินย้อย รวมถึงปะการังที่มีสภาพความเป็นธรรมชาติสูง รวมถึงยังมีวิถีชีวิตของชุมชนและชนกลุ่มน้อยที่น่าสนใจและเอื้อต่อการจัดการท่องเที่ยวอีกด้วย

- โครงสร้างพื้นฐาน ในเรื่องการคมนาคมที่มีความสะดวกเชื่อมโยงติดต่อกับจังหวัดใกล้เคียง มีเส้นทางเข้าออกติดต่อกับเกาะลังกาวิของประเทศมาเลเซีย แต่การเชื่อมโยงภายในแหล่งท่องเที่ยวในจังหวัดเอง ยังไม่สะดวกนัก นอกจากนี้ รัฐบาลยังมีโครงการพัฒนาสาธารณูปโภค ได้แก่ การพัฒนาถนนเชื่อมฝั่งอ่าวไทยและฝั่งอันดามัน ซึ่งจะทำให้การเดินทางมาท่องเที่ยวที่จังหวัดสตูลมีความสะดวกรวดเร็วมายิ่งขึ้นรวมถึงการพัฒนาท่าเรือน้ำลึกที่ปากบารา ซึ่งจะมีส่วนช่วยในการเดินทางท่องเที่ยวทางเรือได้สะดวกยิ่งขึ้น

ปัจจัยทางด้านความเข้มแข็งของชุมชนในการสนใจที่จะเข้ามาจัดการการท่องเที่ยวเป็นอีกปัจจัยที่มีส่วนในการเสริมการพัฒนาความเข้มแข็งของเครือข่ายวิสาหกิจการท่องเที่ยวเชิงนิเวศ จังหวัดสตูล เนื่องจากจะมีบทบาทสำคัญในการดูแลอนุรักษ์แหล่งท่องเที่ยว และยังสามารถใช้ความรู้ความชำนาญในพื้นที่เป็นผู้นำเที่ยวในท้องถิ่นได้เป็นอย่างดีอีกด้วย

- **ทัศนคติและคุณลักษณะของผู้บริโภค**

ที่ผ่านมา นักท่องเที่ยวที่เข้ามาท่องเที่ยวในจังหวัดสตูลเป็นนักท่องเที่ยวที่ชื่นชอบความเป็นธรรมชาติที่ยังไม่มีการปรับเปลี่ยน และชอบความสงบ ขนาดของเมืองที่ไม่ใหญ่นัก เป็นเสน่ห์ดึงดูดใจนักท่องเที่ยวที่นิยมการท่องเที่ยวเชิงอนุรักษ์เป็นอย่างดี ดังนั้น จากลักษณะนักท่องเที่ยวเป็นเหตุผลส่วนหนึ่งทำให้ผู้ประกอบการ ชุมชนท้องถิ่น และหน่วยงานภาครัฐ มีความตั้งใจที่จะสร้างความสมดุลและยั่งยืนของแหล่งท่องเที่ยวในจังหวัดสตูล ซึ่งจะเป็นปัจจัยที่สำคัญในการพัฒนาความเข้มแข็งของเครือข่ายได้แต่ยังมีนักท่องเที่ยวที่ขาดความรู้ความเข้าใจต่อแนวคิดของการท่องเที่ยวเชิงนิเวศอย่างแท้จริงซึ่งส่งผลกระทบต่อการทำลายทรัพยากรธรรมชาติอันเป็นหัวใจของการท่องเที่ยวเชิงอนุรักษ์

3.2 มิติศักยภาพในการเติบโตของอุตสาหกรรม (Key Drivers for Development)

ประกอบด้วย

ดัชนีชี้วัดผลการพัฒนา

- **การขยายตัวของส่วนแบ่งในตลาดโลก**

ปัจจัยนี้เป็นปัจจัยที่แสดงศักยภาพของการท่องเที่ยวเชิงนิเวศได้เป็นอย่างดี การท่องเที่ยวเชิงนิเวศมีขยายตัวเพิ่มขึ้น ทั้งตลาดภายในประเทศและต่างประเทศ เน้นให้ความสำคัญกับการท่องเที่ยวที่อนุรักษ์สิ่งแวดล้อม ทรัพยากรธรรมชาติ วิถีชุมชนมากยิ่งขึ้น

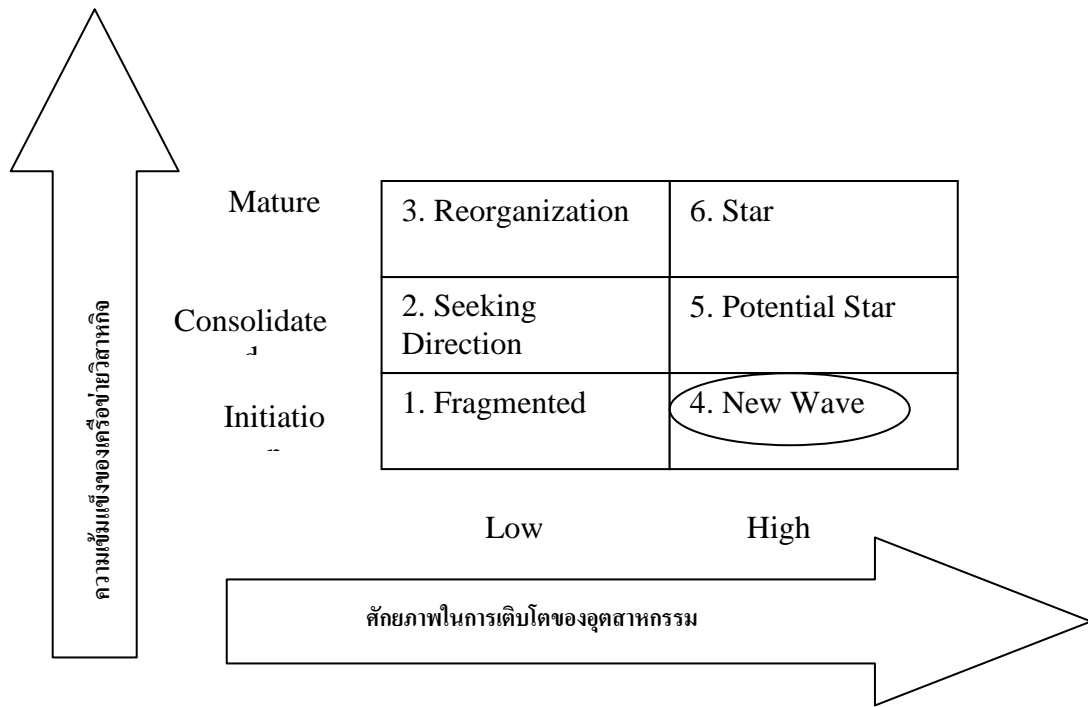
- **ความสำคัญต่อการจ้างงานในภาคเศรษฐกิจ**

การจ้างงานในอุตสาหกรรมท่องเที่ยว มีการขยายตัวเพิ่มขึ้นตามการเจริญเติบโตของตลาดการท่องเที่ยว

- **ปัจจัยขับเคลื่อนการพัฒนา**

ปัจจัยที่สำคัญคือกระแสการอนุรักษ์ทรัพยากรธรรมชาติและสิ่งแวดล้อมที่มีอยู่ทั้งในระดับท้องถิ่นและระดับโลก เป็นสิ่งที่แสดงศักยภาพในการเติบโตของการท่องเที่ยวเชิงนิเวศของจังหวัดสตูลได้เป็นอย่างดี

จากการประเมินระดับการพัฒนาและศักยภาพของเครือข่ายวิสาหกิจการท่องเที่ยวเชิงนิเวศ จังหวัดสตูล ทำให้สามารถสรุปรูปแบบของเครือข่ายวิสาหกิจดังกล่าว ได้ดังแสดงในแผนภาพ



ภาพที่ 3 ระดับพัฒนาการเครือข่ายวิสาหกิจการท่องเที่ยวเชิงนิเวศจังหวัดสตูล

- จากการวิเคราะห์ข้างต้น สามารถประเมินเครือข่ายวิสาหกิจการท่องเที่ยวเชิงนิเวศจังหวัดสตูลได้ว่าอยู่ในกลุ่ม New wave ซึ่งจะเป็นลักษณะเครือข่ายวิสาหกิจที่มีการรวมตัวกันในระดับต่ำ แต่อยู่ในอุตสาหกรรมที่มีศักยภาพในการเจริญเติบโตทั้งในประเทศและต่างประเทศ
- ดังนั้น จะเห็นได้ว่าเครือข่ายวิสาหกิจการท่องเที่ยวเชิงนิเวศ จังหวัดสตูลมีลักษณะและคุณสมบัติที่ควรจะได้รับส่งเสริมคือมีความได้เปรียบทางด้านแหล่งท่องเที่ยวที่มีความเป็นธรรมชาติและมีความหลากหลาย ชุมชนมีความเข้มแข็งและเรียกร้องในเรื่องการอนุรักษ์ธรรมชาติและวิถีชีวิตชุมชน รวมทั้งมีความสอดคล้องกับการพัฒนาของหน่วยงานภาครัฐ

4. ปัจจัยแห่งความสำเร็จ (Key Success Factor) ของการพัฒนาเครือข่ายวิสาหกิจ การท่องเที่ยวเชิงนิเวศ จังหวัดสตูล

จากการประเมินระดับการพัฒนา พบว่า เครือข่ายวิสาหกิจท่องเที่ยวเชิงนิเวศ จังหวัดสตูลมีศักยภาพอยู่ในกลุ่ม New Wave ซึ่งมีการเติบโตของอุตสาหกรรมอยู่ในระดับที่ดี แต่เครือข่ายวิสาหกิจมีการรวมกลุ่มกันในระดับต่ำ จากการวิเคราะห์จุดแข็ง จุดอ่อน โอกาส และอุปสรรค โดยใช้ตัวแบบ Diamond Model พบว่า ยังมีปัจจัยหลายประการที่นำไปสู่ความสำเร็จที่ยั่งยืนของเครือข่ายวิสาหกิจท่องเที่ยวเชิงนิเวศ จังหวัดสตูล ดังต่อไปนี้

1. การพัฒนาให้มีองค์ประกอบของเครือข่ายวิสาหกิจท่องเที่ยวเชิงนิเวศที่มีความครอบคลุมและเข้มแข็งมากยิ่งขึ้น เนื่องจากในปัจจุบันการเชื่อมโยงกิจกรรมที่เกี่ยวข้องและสนับสนุนกันยังไม่เกิดขึ้น สมาคมธุรกิจการท่องเที่ยวเพิ่งเริ่มจัดตั้ง และยังสถาบันการศึกษาที่มีความรู้เฉพาะทางมาสนับสนุน ดังนั้นการพัฒนาองค์ประกอบของเครือข่ายให้สมบูรณ์และเข้มแข็งจึงเป็นสิ่งสำคัญ ทั้งการรวมตัวของผู้ประกอบการหลัก ผู้ประกอบการที่เกี่ยวข้อง ตลอดจน การเชื่อมโยงและสนับสนุนของสถาบันการศึกษาและหน่วยงานภาครัฐ
2. การสร้างความเข้าใจร่วมกันระหว่างผู้ประกอบการและผู้ที่เกี่ยวข้องในการร่วมกันกำหนดทิศทาง (Direction Setting) ของเครือข่ายวิสาหกิจ เพื่อให้มีการร่วมกันกำหนดเป้าหมายทั้งในระยะยาวและการวางแผนการดำเนินงานอย่างมีทิศทางและมีความสอดคล้องกัน ตลอดจน กำหนดแนวทางในการดำเนินงานเพื่อเป็นการยกระดับการพัฒนาของเครือข่ายวิสาหกิจท่องเที่ยวเชิงนิเวศ จังหวัดสตูลต่อไป
3. การสร้างความรู้ความเข้าใจเรื่องการอนุรักษ์ธรรมชาติและสิ่งแวดล้อม ที่จะส่งผลต่อการท่องเที่ยวเชิงนิเวศอย่างยั่งยืนและสมดุล โดยเฉพาะการสร้างการมีส่วนร่วมของชุมชนในด้านการบริหารการท่องเที่ยว
4. การพัฒนารูปแบบการท่องเที่ยวเชิงนิเวศให้มีความหลากหลายและน่าสนใจมากยิ่งขึ้น เพื่อรองรับความต้องการของนักท่องเที่ยว รวมทั้งมีการส่งเสริมและกระตุ้นการท่องเที่ยวผ่านกิจกรรมการท่องเที่ยวเชิงนิเวศให้มากยิ่งขึ้น เนื่องจากการท่องเที่ยวเชิงนิเวศ จังหวัดสตูลเพิ่งเป็นที่รู้จักและอยู่ในระยะเริ่มต้นของการพัฒนา
5. การพัฒนาบุคลากรที่ทำงานในธุรกิจที่เกี่ยวข้องในเครือข่ายวิสาหกิจท่องเที่ยวเชิงนิเวศ ทั้งในด้านทักษะการให้บริการ ทักษะการใช้ภาษาต่างประเทศ ความรู้เรื่องการท่องเที่ยวเชิงนิเวศ ความรู้เรื่องแหล่งท่องเที่ยว ประวัติศาสตร์ วัฒนธรรม และวิถีชีวิตของชุมชน

บทที่ 2

แผนภาพเครือข่ายวิสาหกิจการท่องเที่ยวเชิงนิเวศ จังหวัดสตูล

1. ภาพรวมกลุ่มจังหวัด



2. แผนภาพเครือข่ายวิสาหกิจการท่องเที่ยวเชิงนิเวศ จังหวัดสตูล



บทที่ 3

แผนปฏิบัติการส่งเสริมเครือข่ายวิสาหกิจการท่องเที่ยวเชิงนิเวศ จังหวัดสตูล

1. แผนปฏิบัติการส่งเสริมเครือข่ายวิสาหกิจการท่องเที่ยวเชิงนิเวศ จังหวัดสตูล

เป้าหมายเครือข่าย

สร้างเครือข่ายการท่องเที่ยวเชิงนิเวศด้วยการประสานความร่วมมือและมีส่วนร่วมจากทุกฝ่ายในจังหวัด

วิสัยทัศน์

“จังหวัดสตูลเป็นแหล่งท่องเที่ยวเชิงนิเวศชั้นนำในระดับนานาชาติ เน้นการมีส่วนร่วมของชุมชน ทำให้ชุมชนเป็นสุขอย่างยั่งยืน”

พันธกิจ

1. การสร้างกระบวนการเรียนรู้ร่วมกันทุกภาคส่วนในเรื่องของการท่องเที่ยวเชิงนิเวศ
2. การสร้างและกระจายรายได้สู่ชุมชน
3. การอนุรักษ์และรักษาสีเขียวและสิ่งแวดล้อม ทรัพยากรตามธรรมชาติ
4. การรักษาวัฒนธรรม วิถีการดำรงชีวิตของชุมชน

ยุทธศาสตร์

1. ยุทธศาสตร์การพัฒนาและบูรณาการแผนงาน
2. ยุทธศาสตร์ฟื้นฟูสภาพแวดล้อม
3. ยุทธศาสตร์พัฒนาเครือข่ายธุรกิจท่องเที่ยว

เป้าหมายยุทธศาสตร์

1. การบูรณาการแผนปฏิบัติการเครือข่ายกับแผนพัฒนาจังหวัด กลุ่มจังหวัดเข้าด้วยกัน
2. อนุรักษ์และฟื้นฟูสภาพแวดล้อมตามธรรมชาติ
3. เครือข่ายวิสาหกิจการท่องเที่ยวเกี่ยวกับการท่องเที่ยวเชิงนิเวศ จังหวัดสตูล มีความเข้มแข็งสามารถบริหารจัดการเครือข่ายได้ด้วยตนเอง

กลยุทธ์

1. การบูรณาการและการปฏิบัติตามแผน
2. การเร่งฟื้นฟูสภาพแวดล้อมที่เสื่อมโทรมให้คืนสู่สภาพเดิม
3. การพัฒนามาตรฐานการจัดการท่องเที่ยวเชิงนิเวศ
4. การขยายและเชื่อมโยงเครือข่ายธุรกิจการท่องเที่ยวเชิงนิเวศ
5. การพัฒนาและปรับปรุงแหล่งท่องเที่ยวเชิงนิเวศและโครงสร้างพื้นฐานเพื่อรองรับการท่องเที่ยวเชิงนิเวศที่ยั่งยืน

ยุทธศาสตร์การพัฒนาเครือข่ายวิสาหกิจการท่องเที่ยวเชิงนิเวศ จังหวัดสตูล
ยุทธศาสตร์ดังกล่าว จำแนกเป็นแผนงาน / โครงการ โดยยึดตามแผนงานระยะสั้น (ภายใน 1 ปี)
และมาตรการระยะยาว (1 – 3 ปี) ได้ดังต่อไปนี้

แผนงานระยะยาว (1 – 3 ปี)

ยุทธศาสตร์การพัฒนาและบูรณาการแผนงาน

กลยุทธ์การบูรณาการแผนและปฏิบัติตามแผน

ประกอบด้วย 1 แผนงาน 3 โครงการ ดังนี้

1. แผนงานการบูรณาการแผนและปฏิบัติตามแผน

- 1.1 โครงการจัดทำแผนแม่บทการท่องเที่ยวเชิงนิเวศจังหวัดสตูล
- 1.2 โครงการพัฒนาเครือข่ายการท่องเที่ยวเชิงนิเวศ
- 1.3 โครงการจัดเวทีแลกเปลี่ยนเรียนรู้ด้านการท่องเที่ยวเชิงนิเวศ

ยุทธศาสตร์ฟื้นฟูสภาพแวดล้อม

กลยุทธ์การเร่งฟื้นฟูสภาพแวดล้อมที่เสื่อมโทรมให้คืนสู่สภาพเดิม

ประกอบด้วย 1 แผนงาน 2 โครงการ ดังนี้

2. แผนงานการป้องกันและฟื้นฟูความเสื่อมโทรมของทรัพยากรธรรมชาติ

- 2.1 โครงการรณรงค์ประชาสัมพันธ์การสร้างจิตสำนึกในการดูแลทรัพยากร

- 2.2 โครงการสร้างการมีส่วนร่วมของกลุ่มต่าง ๆ ที่เกี่ยวข้องกับการท่องเที่ยวเชิงนิเวศการ
ดูแลรักษาฟื้นฟูทรัพยากรธรรมชาติ

ยุทธศาสตร์การพัฒนาเครือข่ายธุรกิจท่องเที่ยว

กลยุทธ์การพัฒนามาตรฐานการจัดการท่องเที่ยวเชิงนิเวศ

ประกอบด้วย 1 แผนงาน 2 โครงการ ดังนี้

3 แผนงานพัฒนามาตรฐานบริการการท่องเที่ยวเชิงนิเวศ

- 3.1 โครงการวิจัยและพัฒนารูปแบบกระบวนการของการท่องเที่ยวเชิงนิเวศ
3.2 โครงการพัฒนาความรู้ด้านการจัดการ และทักษะด้านภาษาต่างประเทศของบุคลากร
ในเครือข่ายการท่องเที่ยวเชิงนิเวศ

กลยุทธ์การพัฒนาและปรับปรุงแหล่งท่องเที่ยวเชิงนิเวศและโครงสร้างพื้นฐานเพื่อรองรับการ ท่องเที่ยวในเขตที่ยั่งยืน

ประกอบด้วย 1 แผนงาน 2 โครงการ ดังนี้

4 แผนงานพัฒนาแหล่งท่องเที่ยวและโครงสร้างพื้นฐาน

- 4.1 โครงการพัฒนาแหล่งท่องเที่ยวเชิงนิเวศ
4.2 โครงการพัฒนาโครงสร้างพื้นฐาน

กลยุทธ์การขยายและเชื่อมโยงเครือข่ายธุรกิจการท่องเที่ยวเชิงนิเวศ

ประกอบด้วย 1 แผนงาน 2 โครงการ ดังนี้

5 แผนงานการเชื่อมโยงการท่องเที่ยวภายในประเทศและประเทศเพื่อนบ้าน

- 5.1 โครงการพัฒนาเส้นทางเชื่อมโยงการท่องเที่ยวทางด้านวัฒนธรรมกับประเทศมาเลเซีย
5.2 โครงการส่งเสริมการขายการท่องเที่ยวในต่างประเทศ

เครือข่ายวิสาหกิจการท่องเที่ยวเชิงนิเวศ จังหวัดสตูล ได้มีการจัดลำดับความสำคัญของ
โครงการตามความต้องการ และปัญหาของอุตสาหกรรมเป้าหมาย ซึ่งเครือข่ายวิสาหกิจ
การท่องเที่ยวเชิงนิเวศ จังหวัดสตูล ได้มีการกำหนดเรียงลำดับความสำคัญของโครงการ ดังนี้

1. โครงการจัดทำแผนแม่บทการท่องเที่ยวเชิงนิเวศจังหวัดสตูล
2. โครงการพัฒนาเครือข่ายการท่องเที่ยวเชิงนิเวศ
3. โครงการจัดเวทีแลกเปลี่ยนเรียนรู้ด้านการท่องเที่ยวเชิงนิเวศ
4. โครงการรณรงค์ประชาสัมพันธ์การสร้างจิตสำนึกในการดูแลทรัพยากร
5. โครงการสร้างการมีส่วนร่วมของกลุ่มต่าง ๆ ที่เกี่ยวข้องกับการท่องเที่ยวเชิงนิเวศในการดูแลรักษาพื้นที่ฟูธรักษาธรรมชาติ
6. โครงการวิจัยและพัฒนารูปแบบกระบวนการของการท่องเที่ยวเชิงนิเวศจังหวัดสตูล
7. โครงการพัฒนาความรู้ด้านการจัดการ และทักษะด้านภาษาต่างประเทศ ของบุคลากรในเครือข่ายการท่องเที่ยวเชิงนิเวศ
8. โครงการพัฒนาแหล่งท่องเที่ยวเชิงนิเวศ
9. โครงการพัฒนาโครงสร้างพื้นฐาน
10. โครงการพัฒนาเส้นทางเชื่อมโยงการท่องเที่ยวทางวัฒนธรรมกับประเทศมาเลเซีย
11. โครงการส่งเสริมการขายการท่องเที่ยวในต่างประเทศ

โครงการนำร่อง คือ โครงการจัดทำแผนแม่บทการท่องเที่ยวเชิงนิเวศจังหวัดสตูล ทั้งนี้ได้
สรุปยุทธศาสตร์ แผนงาน และโครงการในการพัฒนาเครือข่ายวิสาหกิจการท่องเที่ยวเชิงนิเวศ
จังหวัดสตูล เป็นตาราง และรายละเอียดตามลำดับดังนี้

2. ตารางยุทธศาสตร์ กดยุทธ แผนงาน และโครงการในการพัฒนาเครือข่ายวิสาหกิจการท่องเที่ยวเชิงนิเวศจังหวัดสตูล

ยุทธศาสตร์ที่ 1 การพัฒนาและบูรณาการแผน	
กดยุทธที่ 1 การบูรณาการและการปฏิบัติตามแผน	
แผนงานที่ 1 การบูรณาการและการปฏิบัติตามแผน	
ระยะสั้น (ภายใน 1 ปี)	ระยะยาว (1-3 ปี)
	<ol style="list-style-type: none"> 1. โครงการจัดทำแผนแม่บทการท่องเที่ยวเชิงนิเวศจังหวัดสตูล 2. โครงการพัฒนาเครือข่ายการท่องเที่ยวเชิงนิเวศ 3. โครงการจัดเวทีแลกเปลี่ยนเรียนรู้ด้านการท่องเที่ยวเชิงนิเวศ
ยุทธศาสตร์ที่ 2 พัฒนาสภาพแวดล้อม	
กดยุทธที่ 1 การเร่งฟื้นฟูสภาพแวดล้อมที่เสื่อมโทรมให้คืนสู่สภาพเดิม	
แผนงานที่ 1 การป้องกันและฟื้นฟูความเสื่อมโทรมของทรัพยากรธรรมชาติ	
ระยะสั้น (ภายใน 1 ปี)	ระยะยาว (1-3 ปี)
	<ol style="list-style-type: none"> 1. โครงการรณรงค์ประชาสัมพันธ์การสร้างจิตสำนึกในการดูแลทรัพยากร 2. โครงการสร้างการมีส่วนร่วมของกลุ่มต่าง ๆ ที่เกี่ยวข้องกับการท่องเที่ยวเชิงนิเวศในการดูแลรักษาฟื้นฟูทรัพยากรธรรมชาติ

ยุทธศาสตร์ที่ 3 การพัฒนาเศรษฐกิจท่องเที่ยว	
กลยุทธ์ที่ 1 การพัฒนามาตรฐานการจัดการท่องเที่ยวเชิงนิเวศ	
แผนงานที่ 1 พัฒนามาตรฐานบริการการท่องเที่ยวเชิงนิเวศ	
ระยะสั้น (ภายใน 1 ปี)	ระยะยาว (1-3 ปี)
	<ol style="list-style-type: none"> 1. โครงการวิจัยและพัฒนารูปแบบกระบวนการการท่องเที่ยวเชิงนิเวศ 2. โครงการพัฒนาความรู้ด้านการจัดการ และทักษะด้านภาษาต่างประเทศของบุคลากรในเครือข่ายการท่องเที่ยวเชิงนิเวศ
กลยุทธ์ที่ 2 การพัฒนาและปรับปรุงแหล่งท่องเที่ยวเชิงนิเวศและโครงสร้างพื้นฐานเพื่อรองรับการท่องเที่ยวที่ยั่งยืน	
แผนงานที่ 2 พัฒนาแหล่งท่องเที่ยวและโครงสร้างพื้นฐาน	
ระยะสั้น (ภายใน 1 ปี)	ระยะยาว (1-3 ปี)
	<ol style="list-style-type: none"> 1. โครงการพัฒนาแหล่งท่องเที่ยวเชิงนิเวศ 2. โครงการพัฒนาโครงสร้างพื้นฐาน
กลยุทธ์ที่ 3 การขยายและเชื่อมโยงเครือข่ายธุรกิจการท่องเที่ยวเชิงนิเวศ	
แผนงานที่ 3 การเชื่อมโยงท่องเที่ยวภายในประเทศและประเทศเพื่อนบ้าน	
ระยะสั้น (ภายใน 1 ปี)	ระยะยาว (1-3 ปี)
	<ol style="list-style-type: none"> 1. โครงการพัฒนาเส้นทางเชื่อมโยงการท่องเที่ยวทางค้ำาเนินวัฒนธรรมกับประเทศมาเลเซีย 2. โครงการส่งเสริมการขายการท่องเที่ยวในต่างประเทศ

3. ตัวอย่างโครงการ

ยุทธศาสตร์การพัฒนาและบูรณาการแผนงาน กลยุทธ์การบูรณาการแผนและปฏิบัติตามแผน

แผนงาน การบูรณาการแผนและปฏิบัติตามแผน

ชื่อโครงการ โครงการจัดทำแผนแม่บทการท่องเที่ยวเชิงนิเวศจังหวัดสตูล

หน่วยงานรับผิดชอบหลัก สำนักงานจังหวัดสตูล , องค์กรชุมชน และคณะทำงานเครือข่ายการท่องเที่ยวเชิงนิเวศ

หน่วยงานที่เกี่ยวข้อง ศูนย์การท่องเที่ยว กีฬา และนันทนาการ , การท่องเที่ยวแห่งประเทศไทย , สถาบันการศึกษา และองค์กรท้องถิ่น

หลักการและเหตุผล

แผนแม่บทการท่องเที่ยวเปรียบเสมือนเข็มทิศที่สามารถชี้้นำให้การจัดการท่องเที่ยวสามารถดำเนินการไปสู่ ความสำเร็จ ได้ ซึ่งแผนแม่บทจะมีลักษณะเป็นแผนปฏิบัติการ โครงการที่สามารถนำไปปฏิบัติได้ทันที มีหน่วยงานรับผิดชอบหลัก และหน่วยงานที่เกี่ยวข้อง วัตถุประสงค์ของโครงการ กิจกรรมหลักที่ต้องปฏิบัติเพื่อให้โครงการบรรลุผลตามวัตถุประสงค์ ระยะเวลา ดำเนินการ และงบประมาณที่ต้องใช้ในการดำเนินการ ซึ่งจังหวัดสตูลเป็นจังหวัดที่มีพื้นที่หลากหลายลักษณะภูมิประเทศมีทั้งเป็นภูเขาสลับซับซ้อน และเป็นที่ราบชายฝั่งทะเล ถัดจากที่ราบลงไปเป็นพื้นที่ป่าชายเลนน้ำเค็ม

ดังนั้น การจัดทำแผนแม่บทการท่องเที่ยวเชิงนิเวศ จังหวัดสตูล ซึ่งแยก เป็นแผนแม่บทการท่องเที่ยวเชิงนิเวศทางทะเล และแผนแม่บทการท่องเที่ยวเชิงนิเวศทางภูเขา จะสามารถทำให้การจัดการท่องเที่ยวเชิงนิเวศ จังหวัดสตูลประสบความสำเร็จได้อย่างง่ายดายโดยอาศัยความร่วมมือจากทุกภาคส่วนที่เกี่ยวข้อง

วัตถุประสงค์

1. เพื่อจัดทำแผนแม่บทการท่องเที่ยวเชิงนิเวศทางทะเล , ป่าชายเลน จังหวัดสตูล
2. เพื่อจัดทำแผนแม่บทการท่องเที่ยวเชิงนิเวศทางภูเขา จังหวัดสตูล

กิจกรรมหลัก

1. การจัดทำแผนแม่บทการท่องเที่ยวเชิงนิเวศทางทะเล , ป่าชายเลน จังหวัดสตูล
2. การจัดทำแผนแม่บทการท่องเที่ยวเชิงนิเวศทางภูเขา จังหวัดสตูล

ผลที่คาดว่าจะได้รับ

1. ได้แผนแม่บทการจัดการท่องเที่ยวเชิงนิเวศ ทางทะเล , ป่าชายเลน จังหวัดสตูล
2. ได้แผนแม่บทการท่องเที่ยวเชิงนิเวศทางภูเขา จังหวัดสตูล

ตัวชี้วัดความสำเร็จ

แผนแม่บทการจัดการท่องเที่ยวเชิงนิเวศทางทะเล และทางภูเขา จังหวัดสตูล ฉบับสมบูรณ์

ระยะเวลาดำเนินการ

1 – 3 ปี (ปีงบประมาณ 2549 – 2552)

งบประมาณ

1,500,000 บาท

แผนงาน การบูรณาการแผนและปฏิบัติตามแผน

ชื่อโครงการ โครงการพัฒนาเครือข่ายการท่องเที่ยวเชิงนิเวศ

หน่วยงานรับผิดชอบหลัก สำนักงานจังหวัดสตูล , องค์กรชุมชน และคณะทำงานเครือข่ายการท่องเที่ยวเชิงนิเวศ

หน่วยงานที่เกี่ยวข้อง ศูนย์การท่องเที่ยว กีฬา และนันทนาการ , การท่องเที่ยวแห่งประเทศไทย

หลักการและเหตุผล

หน่วยงานหรือกลุ่มองค์กรใด ๆ ย่อมมีความเข้มแข็งสามารถจะยืนหยัดต่อสู้กับคู่แข่งหรือสามารถดำรงอยู่ได้ หากองค์กรหรือหน่วยงานนั้น ๆ มีการรวมกลุ่มเป็นเครือข่ายที่เข้มแข็ง มีความร่วมมือกันในการจัดการด้านต่าง ๆ เช่นเดียวกับการจัดการด้านท่องเที่ยวหากแต่ละกลุ่ม ธุรกิจ หรือทุกภาคส่วนที่เกี่ยวข้องร่วมมือกันก็จะทำให้กลุ่มท่องเที่ยวจังหวัดนั้น ๆ มีความเข้มแข็ง สามารถต่อสู้กับจังหวัดอื่น ๆ ในภูมิภาค หรือแม้กระทั่งต่างประเทศ

จังหวัดต่าง ๆ ในฝั่งอันดามันเป็นจังหวัดที่ได้รับการกล่าวขานถึงความสวยงามของธรรมชาติทั้ง ทะเล ภูเขา หรือวิถีการดำรงชีวิตของกลุ่มชนต่าง ๆ เช่น ชนกลุ่มน้อยที่อาศัยอยู่บริเวณเทือกเขา ชายทะเล ซึ่งแต่ละจังหวัดเหล่านี้ได้มีการรวมกลุ่มเป็นเครือข่ายการท่องเที่ยวเชิงนิเวศแล้ว สามารถดึงดูดนักท่องเที่ยวให้เข้ามาเที่ยวชมได้ แต่หากเครือข่ายการท่องเที่ยวของแต่ละจังหวัดมีการรวมกลุ่มกันก็จะทำให้เครือข่ายการท่องเที่ยวในภูมิภาคนี้เข้มแข็งยิ่งขึ้น สามารถดึงดูดนักท่องเที่ยวจากภูมิภาคอื่น ๆ และจากต่างประเทศให้เข้ามาได้มากยิ่งขึ้น

วัตถุประสงค์

1. เพื่อพัฒนาเครือข่ายการท่องเที่ยวเชิงนิเวศทางทะเลของจังหวัดสตูลให้เชื่อมต่อกับเครือข่ายการท่องเที่ยวเชิงนิเวศทางทะเลของจังหวัดในฝั่งอันดามัน
2. เพื่อพัฒนาเครือข่ายการท่องเที่ยวเชิงนิเวศทางภูเขาบริเวณทิวเขาบรรทัดของจังหวัดสตูล ร่วมกับจังหวัดตรัง และพัทลุง
3. เพื่อสร้างความเข้มแข็งของเครือข่ายการท่องเที่ยวเชิงนิเวศทางทะเลและทางภูเขาของจังหวัดสตูลร่วมกับจังหวัดต่าง ๆ ในภูมิภาคภาคใต้ฝั่งอันดามัน

กิจกรรมหลัก

1. การจัดเวทีให้ทุกภาคส่วนที่เกี่ยวข้องกับการท่องเที่ยวเชิงนิเวศทางทะเล มาประชุมร่วมกัน มีการแลกเปลี่ยนข้อมูล ข่าวสาร เพื่อสร้างความเข้มแข็งของเครือข่ายการท่องเที่ยวเชิงนิเวศทางทะเลในโซนอันดามัน 3 เดือนต่อครั้ง
2. การจัดเวทีให้ทุกภาคส่วนที่เกี่ยวข้องกับการท่องเที่ยวเชิงนิเวศทางภูเขา บริเวณเทือกเขาบรรทัด มาประชุมร่วมกัน มีการแลกเปลี่ยนข้อมูล ข่าวสาร เพื่อสร้างความเข้มแข็งของเครือข่ายการท่องเที่ยวเชิงนิเวศโซนเทือกเขาบรรทัด 3 เดือนต่อครั้ง
3. การจัดเวทีให้ทุกภาคส่วนที่เกี่ยวข้องกับการท่องเที่ยวเชิงนิเวศโซนอันดามันและโซนเทือกเขาบรรทัด มาประชุมร่วมกัน ร่วมกันคิดกิจกรรมเพื่อจัดการท่องเที่ยวเชื่อมโยงเป็นเครือข่ายแต่ละจังหวัด ปีละครั้ง

ผลที่คาดว่าจะได้รับ

1. เครือข่ายการท่องเที่ยวเชิงนิเวศทางทะเลของจังหวัดสตูล สามารถเชื่อมต่อกับเครือข่ายการท่องเที่ยวเชิงนิเวศทางทะเลของจังหวัดในฝั่งอันดามัน
2. ได้เชื่อมโยงเครือข่ายการท่องเที่ยวเชิงนิเวศทางภูเขาบริเวณเทือกเขาบรรทัดของจังหวัดสตูล ร่วมกับจังหวัดตรัง และพัทลุง
3. เครือข่ายการท่องเที่ยวเชิงนิเวศทางทะเลและทางภูเขาของจังหวัดสตูลร่วมกับจังหวัดต่าง ๆ ในภูมิภาคภาคใต้ฝั่งอันดามัน มีความเข้มแข็ง สามารถจัดกิจกรรมการท่องเที่ยวร่วมกันระหว่างจังหวัดเพื่อดึงดูดนักท่องเที่ยวให้เข้ามาเที่ยวในภูมิภาคนี้มากยิ่งขึ้น

ตัวชี้วัดความสำเร็จ

- มีการรวมกลุ่มเป็นเครือข่ายการท่องเที่ยวเชิงนิเวศระหว่างจังหวัดในโซนอันดามันและโซนเทือกเขาบรรทัดขึ้น
- นักท่องเที่ยวทั้งชาวไทยและชาวต่างประเทศเข้ามาท่องเที่ยวในภูมิภาคฝั่งอันดามันเพิ่มขึ้น จากเดิมร้อยละ 30

ระยะเวลาดำเนินการ

3 – 5 ปี (ปีงบประมาณ 2549 – 2554)

งบประมาณ

1,000,000 บาท

แผนงาน การบูรณาการแผนและปฏิบัติตามแผน

ชื่อโครงการ โครงการจัดเวทีแลกเปลี่ยนเรียนรู้ด้านการท่องเที่ยวเชิงนิเวศ

หน่วยงานรับผิดชอบหลัก คณะทำงานเครือข่ายท่องเที่ยวเชิงนิเวศ , ชมรมการท่องเที่ยวเชิงนิเวศ จังหวัดสตูล

หน่วยงานที่เกี่ยวข้อง สำนักงานจังหวัดสตูล , ศูนย์การท่องเที่ยว กีฬา และนันทนาการ , การท่องเที่ยวแห่งประเทศไทย

หลักการและเหตุผล

การจัดกิจกรรมหรือกระทำการใด ๆ เพื่อให้เกิดความสำเร็จและความพึงพอใจร่วมกันของทุกฝ่ายต่าง ๆ ที่เกี่ยวข้อง จะต้องมีการระดมความคิดเห็นจากทุกภาคส่วนที่เกี่ยวข้องกับเรื่องนั้น ๆ มีการแลกเปลี่ยนความรู้ ข้อมูลข่าวสารซึ่งกันและกัน

เช่นเดียวกับการจัดการท่องเที่ยวเชิงนิเวศ ก็ต้องมีการแลกเปลี่ยนความรู้ ข้อมูล ข่าวสาร แลกเปลี่ยนความคิดเห็นซึ่งกันและกันของทุกภาคส่วนที่เกี่ยวข้องทั้งจากองค์กรของรัฐ เอกชน และกลุ่มชาวบ้านที่มีส่วนได้ส่วนเสีย (Stake - holder) จึงจะทำให้การจัดการท่องเที่ยวเชิงนิเวศ ประสบความสำเร็จ สามารถดึงดูดนักท่องเที่ยวให้เข้ามาท่องเที่ยวยังจังหวัดสตูลได้

วัตถุประสงค์

1. เพื่อสร้างความเข้มแข็งของเครือข่ายการท่องเที่ยวเชิงนิเวศ จังหวัดสตูล
2. เพื่อส่งเสริมให้เกิดการแลกเปลี่ยนเรียนรู้ด้านการท่องเที่ยวเชิงนิเวศร่วมกันของทุกภาคส่วนที่เกี่ยวข้อง

กิจกรรมหลัก

1. การจัดเวทีให้ทุกภาคส่วนที่เกี่ยวข้องกับการท่องเที่ยวเชิงนิเวศมาประชุมร่วมกัน มีการแลกเปลี่ยนข้อมูล ข่าวสาร เพื่อสร้างความเข้มแข็งของเครือข่ายการท่องเที่ยวเชิงนิเวศ เดือนละครั้ง

ผลที่คาดว่าจะได้รับ

1. เครือข่ายการท่องเที่ยวเชิงนิเวศ จังหวัดสตูล มีความเข้มแข็งมากขึ้น
2. ทุกภาคส่วนที่เกี่ยวข้องกับการท่องเที่ยวเชิงนิเวศมีการแลกเปลี่ยนเรียนรู้ข้อมูล

ข่าวสารร่วมกัน

ตัวชี้วัดความสำเร็จ

บุคลากรจากทุกภาคส่วนที่เกี่ยวข้องกับการท่องเที่ยวเชิงนิเวศจำนวน 30 คนมีการประชุมแลกเปลี่ยนความรู้ ข้อมูล ข่าวสารเป็นประจำทุกเดือน อย่างน้อยเดือนละ 1 ครั้ง

ระยะเวลาดำเนินการ

5 ปี (ปีงบประมาณ 2549 – 2554)

งบประมาณ

500,000 บาท (ปีละ 100,000 บาท)

ยุทธศาสตร์ฟื้นฟูสภาพแวดล้อม

กลยุทธ์การเร่งฟื้นฟูสภาพแวดล้อมที่เสื่อมโทรมให้คืนสู่สภาพเดิม

แผนงาน การป้องกันและฟื้นฟูความเสื่อมโทรมของทรัพยากรธรรมชาติ

ชื่อโครงการ โครงการรณรงค์ประชาสัมพันธ์การสร้างจิตสำนึกในการดูแลทรัพยากร

หน่วยงานรับผิดชอบหลัก สำนักงานจังหวัดสตูล , องค์การชุมชนและคณะทำงานเครือข่าย
การท่องเที่ยวเชิงนิเวศ

หน่วยงานที่เกี่ยวข้อง สถาบันการศึกษา และอุทยานแห่งชาติ

หลักการและเหตุผล

จังหวัดสตูลยังเป็นจังหวัดหนึ่งที่คงหลงเหลือความอุดมสมบูรณ์ของทรัพยากรธรรมชาติไว้ แต่ในปัจจุบันนี้ได้มีชาวบ้านและกลุ่มนักท่องเที่ยวกลุ่มหนึ่งที่ได้เข้าไปทำลายความงดงามและความสมบูรณ์ตามธรรมชาติ ซึ่งอาจจะไม่ตั้งใจหรืออาจจะตั้งใจก็ตามแต่ หากผู้เกี่ยวข้องทุกภาคส่วนยังทำเพิกเฉย ปล่อยให้ทรัพยากรธรรมชาติที่สวยงามถูกทำลายต่อไป ย่อมส่งผลกระทบต่อต่าง ๆ ตามมาอีกมากมาย

การจัดทำโครงการรณรงค์ประชาสัมพันธ์เพื่อสร้างจิตสำนึกในการดูแลทรัพยากร ให้ กับชาวบ้านในพื้นที่ได้รับรู้และเกิดสำนึกรักและหวงแหนทรัพยากรต่าง ๆ ที่มีอยู่ ช่วยกันดูแลไม่ให้ผู้ใดเข้าไปทำลายจะเป็นการช่วยป้องกันไม่ให้ทรัพยากรธรรมชาติที่มีอยู่เสื่อมโทรมและหายไป

วัตถุประสงค์

1. เพื่อสร้างความรู้ ความเข้าใจ และประโยชน์ของทรัพยากรธรรมชาติที่อยู่ในพื้นที่ให้กับชาวบ้านในพื้นที่ดังกล่าว
2. เพื่อรณรงค์และประชาสัมพันธ์การสร้างจิตสำนึกในการดูแลทรัพยากรธรรมชาติให้กับชาวบ้านในพื้นที่ดังกล่าว

กิจกรรมหลัก

1. การประชาสัมพันธ์สร้างจิตสำนึกของชาวบ้านในพื้นที่ โดยใช้สื่อวิทยุชุมชน
ในท้องถิ่น จัดเสียงตามสาย
2. การจัดเวทีแลกเปลี่ยนเรียนรู้เพื่อสร้างจิตสำนึกรักและหวงแหนทรัพยากรธรรมชาติ
3. การจัดทำหลักสูตรท้องถิ่นเพื่อให้เกิดจิตสำนึกรักและหวงแหนทรัพยากรธรรมชาติ
4. การจัดตั้งศูนย์การเรียนรู้การจัดการทรัพยากรป่าชายเลนอย่างยั่งยืน
5. การส่งเสริมให้เกิดความรู้ด้านสมุนไพรท้องถิ่น ณ วัดป่าพล หมู่ 6 กิ่งอำเภอมะนัง
6. การจัดฝึกอบรมเยาวชนในพื้นที่ให้มีจิตสำนึกในการดูแลทรัพยากรธรรมชาติ

ผลที่คาดว่าจะได้รับ

1. ชาวบ้านในพื้นที่ได้รับความรู้ ความเข้าใจถึงประโยชน์ของทรัพยากรธรรมชาติที่มี
อยู่ในพื้นที่
2. ชาวบ้านในพื้นที่เกิดจิตสำนึกในการรัก หวงแหน และดูแลทรัพยากรธรรมชาติที่มี
อยู่
3. ทำให้ทรัพยากรธรรมชาติในพื้นที่มีความอุดมสมบูรณ์คงเดิมและเพิ่มขึ้น

ตัวชี้วัดความสำเร็จ

1. ชาวบ้านในพื้นที่กิ่งอำเภอมะนัง อำเภอทุ่งหว้า หมู่บ้านปลายชล เกิดจิตสำนึก
ในการรัก หวงแหนและดูแลทรัพยากรธรรมชาติ
2. หลักสูตรท้องถิ่นเพื่อให้เกิดจิตสำนึกรักและหวงแหนทรัพยากรธรรมชาติ
1 หลักสูตร
3. ศูนย์การเรียนรู้การจัดการทรัพยากรป่าชายเลนอย่างยั่งยืน 1 ศูนย์

ระยะเวลาดำเนินการ

3 – 5 ปี (ปีงบประมาณ 2549 – 2554)

งบประมาณ

1,000,000 บาท

แผนงาน	การป้องกันและฟื้นฟูความเสื่อมโทรมของทรัพยากรธรรมชาติ
ชื่อโครงการ	โครงการสร้างการมีส่วนร่วมของกลุ่มต่าง ๆ ที่เกี่ยวข้องกับการท่องเที่ยวเชิงนิเวศในการดูแลรักษาฟื้นฟูทรัพยากรธรรมชาติ
หน่วยงานรับผิดชอบหลัก	สำนักงานจังหวัดสตูล ,องค์กรชุมชนและคณะทำงานเครือข่ายการท่องเที่ยวเชิงนิเวศ
หน่วยงานที่เกี่ยวข้อง	การท่องเที่ยวแห่งประเทศไทย , ศูนย์การท่องเที่ยว กีฬาและนันทนาการ , สมาคม/ชมรมต่าง ๆ กรมทรัพยากรทางทะเลและชายฝั่ง และสถาบันการศึกษา

หลักการและเหตุผล

จังหวัดสตูลยังเป็นจังหวัดหนึ่งที่คงหลงเหลือความอุดมสมบูรณ์ของทรัพยากรธรรมชาติไว้ แต่ในปัจจุบัน นี้ได้มีชาวบ้านและกลุ่มนักท่องเที่ยวกลุ่มหนึ่งที่ได้เข้าไปทำลายความงดงามและความสมบูรณ์ตามธรรมชาติ ซึ่งอาจจะไม่ตั้งใจหรืออาจจะตั้งใจก็ตามแต่ หากผู้เกี่ยวข้องทุกภาคส่วนยังทำเพิกเฉย ปล่อยให้ทรัพยากรธรรมชาติที่สวยงามถูกทำลายต่อไป ย่อมส่งผลกระทบต่อต่าง ๆ ตามมาอีกมากมาย

การจัดทำโครงการสร้างการมีส่วนร่วมของกลุ่มต่าง ๆ ที่เกี่ยวข้องกับการท่องเที่ยวเชิงนิเวศในการดูแลรักษาฟื้นฟูทรัพยากรธรรมชาติจะเป็นอีกโครงการหนึ่งที่ช่วยรักษาทรัพยากรธรรมชาติที่สวยงามให้คงไว้สู่รุ่นลูกหลาน

วัตถุประสงค์

1. เพื่อส่งเสริมการมีส่วนร่วมของกลุ่ม ต่าง ๆ ที่เกี่ยวข้องกับการท่องเที่ยวเชิงนิเวศในการดูแลรักษาและฟื้นฟูทรัพยากรธรรมชาติ

กิจกรรมหลัก

1. การปลูกป่าชายเลนทดแทนป่าชายเลนที่เสื่อมโทรมหรือถูกทำลายไป ที่หมู่บ้านปลายชล โดยเน้นขอความร่วมมือจากทุกภาคส่วนที่เกี่ยวข้อง

ผลที่คาดว่าจะได้รับ

1. ทุกภาคส่วนที่เกี่ยวข้องกับการท่องเที่ยวเชิงนิเวศมีส่วนร่วมในการดูแลรักษาและฟื้นฟูทรัพยากรธรรมชาติ
2. หมู่บ้านปลายชนมีพื้นที่ป่าชายเลนเพิ่มขึ้น

ตัวชี้วัดความสำเร็จ

ทรัพยากรธรรมชาติในจังหวัดสตูลได้รับการดูแลรักษาและฟื้นฟูเพิ่มขึ้นร้อยละ 80

ระยะเวลาดำเนินการ

3 – 5 ปี (ปีงบประมาณ 2549 – 2554)

งบประมาณ

1,000,000 บาท

ยุทธศาสตร์การพัฒนาเครือข่ายธุรกิจท่องเที่ยว

กลยุทธ์การพัฒนามาตรฐานการจัดการท่องเที่ยวเชิงนิเวศ

แผนงาน	พัฒนามาตรฐานบริการการท่องเที่ยวเชิงนิเวศ
ชื่อโครงการ	โครงการวิจัยและพัฒนารูปแบบกระบวนการของการท่องเที่ยวเชิงนิเวศ จังหวัดสตูล
หน่วยงานรับผิดชอบหลัก	องค์กรชุมชน , คณะทำงานเครือข่ายท่องเที่ยวเชิงนิเวศ
หน่วยงานที่เกี่ยวข้อง	สำนักงานกองทุนสนับสนุนการวิจัย , การท่องเที่ยวแห่งประเทศไทย , ศูนย์การท่องเที่ยว กีฬา และนันทนาการ , สำนักงานจังหวัด , สมาคมธุรกิจท่องเที่ยว , กรมอุทยานแห่งชาติ , กรมทรัพยากรทางทะเลและชายฝั่ง

หลักการและเหตุผล

พื้นที่จังหวัดสตูลทางด้านทิศเหนือและทิศตะวันออกเป็นเนินเขาและภูเขาสลับซับซ้อน โดยมีเทือกเขาที่สำคัญแบ่งเขตประเทศไทย และประเทศมาเลเซีย คือ ภูเขาบรรทัดและภูเขาสันกาลาคีรี พื้นที่ของจังหวัดค่อยๆลาดเอียงลงสู่ทะเลด้านทิศตะวันตกและทิศใต้ โดยยังมีภูเขาน้อยใหญ่อยู่กระจัดกระจายในตอนล่าง และมีที่ราบแคบๆขนานไปกับชายฝั่งทะเล ถัดจากที่ราบลงไปเป็น พื้นที่ป่าชายเลนน้ำเค็มขึ้นถึง อุดมไปด้วยป่าเสมและป่าโกงกางเป็นจังหวัดที่ไม่มีแม่น้ำไหลผ่าน คงมีแต่ลำน้ำสั้นๆ ต้นน้ำเกิดจากภูเขาทางทิศเหนือ และทิศตะวันออกของจังหวัด

การจัดทำโครงการวิจัยและพัฒนากระบวนการของการท่องเที่ยวเชิงนิเวศ จังหวัดสตูล ซึ่งเป็นการศึกษารูปแบบการจัดการท่องเที่ยวเชิงนิเวศ ป่าชายเลน วิถีชีวิตชนกลุ่มน้อย ทำให้ได้ทราบถึงรูปแบบการจัดการท่องเที่ยวที่เหมาะสมกับพื้นที่ของจังหวัดสตูล

วัตถุประสงค์

1. เพื่อศึกษารูปแบบการจัดการท่องเที่ยวเชิงนิเวศบริเวณถ้ำภูผาเพชร ซึ่งครอบคลุมพื้นที่ ถ้ำเจ็ดคด น้ำตกวังไต้หนาน จังหวัดสตูล
2. เพื่อศึกษาความสมบูรณ์ ปัญหา และการแก้ไขปัญหาเกี่ยวกับทรัพยากรของป่าชายเลนบริเวณบ้านราไว อ.ทุ่งหว้า , หมู่บ้านปลายชน (ป่าชายเลนตอนที่ 5) อ.เมือง จ.สตูล

3. เพื่อศึกษาวัฒนธรรม ประเพณี และวิถีชีวิตของชนกลุ่มน้อยชาวกูย และอูรักลาโว้ย ที่อาศัยบริเวณกิ่งอำเภอมะนัง และอำเภอเมือง
4. เพื่อศึกษาเส้นทางท่องเที่ยวตามธรรมชาติของจังหวัดพัทลุง ตรัง และสตูล

กิจกรรมหลัก

1. การทำวิจัยเรื่อง การจัดการท่องเที่ยว “ถ้ำภูเขาเพชร ” โดยเน้นการมีส่วนร่วมจากทุกฝ่าย
2. การทำวิจัยเรื่อง ความสมบูรณ์ ปัญหา และการแก้ไขปัญหาเกี่ยวกับทรัพยากรของป่าชายเลนบริเวณบ้านราไว , หมู่บ้านปลายชน (ป่าชายเลนตอนที่ 5) อ.เมือง จ.สตูล
3. การทำวิจัยเรื่อง วิถีชีวิตชนกลุ่มน้อยชาวกูย กิ่งอำเภอมะนัง
4. การทำวิจัยเรื่อง วิถีชีวิตชนกลุ่มน้อยอูรักลาโว้ย อ.เมือง จ.สตูล
5. การทำวิจัยเรื่อง เส้นทางท่องเที่ยวเพื่อเชื่อมจังหวัดพัทลุง ตรัง และสตูล

ผลที่คาดว่าจะได้รับ

1. ได้ทราบรูปแบบการจัด การท่องเที่ยวเชิงนิเวศ บริเวณถ้ำภูเขาเพชร กิจกรรมที่จัด เพื่อให้สอดคล้องและเหมาะสมกับสภาพแวดล้อม วัฒนธรรม วิถีการดำเนินชีวิตของผู้คนบริเวณนั้น
2. ได้ทราบถึงปัญหา วิธีการแก้ไขปัญหา เกี่ยวกับทรัพยากรของป่าชายเลนบริเวณบ้านราไว และหมู่บ้านปลายชน (ป่าชายเลนตอนที่ 5) อ.เมือง จ.สตูล
3. ได้ทราบวัฒนธรรม ประเพณี และวิถีชีวิตของชนกลุ่มน้อยชาวกูย และอูรักลาโว้ย ที่อาศัยบริเวณกิ่งอำเภอมะนัง และอำเภอเมือง
4. ได้ทราบเส้นทางท่องเที่ยวตามธรรมชาติของจังหวัดพัทลุง ตรัง และสตูล

ตัวชี้วัดความสำเร็จ

ได้ผลงานการวิจัย , ผลการศึกษาเกี่ยวกับ รูปแบบและกระบวนการจัดการการท่องเที่ยวเชิงนิเวศ อย่างน้อยจำนวน 5 เรื่อง

ระยะเวลาดำเนินการ

3 – 5 ปี (ปีงบประมาณ 2549 - 2554)

งบประมาณ

ประมาณ 2,000,000 บาท

แผนงาน	พัฒนามาตรฐานบริการการท่องเที่ยวเชิงนิเวศ
ชื่อโครงการ	โครงการพัฒนาความรู้ด้านการจัดการ และทักษะด้านภาษาต่างประเทศของบุคลากรในเครือข่ายการท่องเที่ยวเชิงนิเวศ
หน่วยงานรับผิดชอบหลัก	องค์กรชุมชน , คณะทำงานเครือข่ายท่องเที่ยวเชิงนิเวศ
หน่วยงานที่เกี่ยวข้อง	สถาบันการศึกษา , ศูนย์การท่องเที่ยว กีฬา และนันทนาการ , การท่องเที่ยวแห่งประเทศไทย , องค์กรบริหารส่วนจังหวัดและสำนักงานจังหวัด

หลักการและเหตุผล

จังหวัดสตูลเป็นจังหวัดชายแดนที่มีพื้นที่เชื่อมต่อกับประเทศมาเลเซีย ทำให้มีนักท่องเที่ยวจำนวนหนึ่งเดินทางมาท่องเที่ยว เยี่ยมชมธรรมชาติของจังหวัดสตูลและเดินทางไปประเทศมาเลเซีย หรือนักท่องเที่ยวจากต่างประเทศที่เดินทางมาประเทศมาเลเซียแล้วข้ามชายแดนมาท่องเที่ยว , เยี่ยมชมสถานที่ท่องเที่ยวตามธรรมชาติและวิถีชีวิตชนกลุ่มน้อยต่าง ๆ ยังจังหวัดสตูล แต่เท่าที่ผ่านมาการท่องเที่ยวของจังหวัดสตูลยังได้รับความนิยมไม่มากนักจากนักท่องเที่ยวกลุ่มต่าง ๆ ทั้งนี้อาจเนื่องมาจากบุคลากรในเครือข่ายการท่องเที่ยวยังขาดความรู้ด้านการจัดการท่องเที่ยว และขาดทักษะด้านภาษาต่างประเทศในการติดต่อสื่อสารกับนักท่องเที่ยวชาวต่างประเทศ

ดังนั้นการจัดโครงการพัฒนาความรู้ด้านการจัดการ และทักษะด้านภาษาต่างประเทศ ได้แก่ ภาษามลายู , ภาษาอังกฤษ และภาษาจีนให้แก่บุคลากรในเครือข่ายการท่องเที่ยว โดยเฉพาะการท่องเที่ยวเชิงนิเวศ ซึ่งจังหวัดสตูลมีทรัพยากรธรรมชาติที่สมบูรณ์ รวมทั้งประเพณี วัฒนธรรม และวิถีชีวิตที่น่าสนใจ เชิญชวนให้นักท่องเที่ยวเข้ามาเที่ยวชม จะสามารถทำให้จังหวัดสตูลจะได้รับการกล่าวขานจากนักท่องเที่ยว ทั้งชาวไทยและชาวต่างประเทศเพิ่มมากขึ้น

วัตถุประสงค์

1. เพื่อพัฒนาความรู้ด้านการจัดการท่องเที่ยวเชิงนิเวศให้แก่บุคลากรในเครือข่ายการท่องเที่ยวเชิงนิเวศ
2. เพื่อพัฒนาทักษะด้านภาษาต่างประเทศให้แก่บุคลากรในเครือข่ายการท่องเที่ยวเชิงนิเวศ

กิจกรรมหลัก

1. การจัดอบรมให้ความรู้ด้านการจัดการท่องเที่ยวเชิงนิเวศแก่นบุคลากรทุกฝ่ายที่เกี่ยวข้องกับเครือข่ายการท่องเที่ยวเชิงนิเวศ
2. การจัดศึกษาดูงานการท่องเที่ยวเชิงนิเวศในต่างประเทศ เช่น ประเทศมาเลเซีย อินโดนีเซีย ให้กับบุคลากรในเครือข่ายการท่องเที่ยวเชิงนิเวศ
3. การฝึกอบรมทักษะด้านภาษาต่างประเทศ เช่น ภาษามาเลเซีย ภาษาจีน และภาษาอังกฤษ เพื่อการติดต่อสื่อสารกับนักท่องเที่ยวให้กับชาวบ้านและบุคลากรที่เกี่ยวข้องกับเครือข่ายการท่องเที่ยวเชิงนิเวศ

ผลที่คาดว่าจะได้รับ

1. บุคลากรในเครือข่ายการท่องเที่ยวเชิงนิเวศได้รับความรู้ด้านการจัดการท่องเที่ยวเชิงนิเวศจากการจัดอบรมและการศึกษาดูงานในต่างประเทศ
2. บุคลากรในเครือข่ายการท่องเที่ยวเชิงนิเวศได้รับการพัฒนาทักษะด้านภาษาต่างประเทศเพื่อการติดต่อสื่อสารกับนักท่องเที่ยว

ตัวชี้วัดความสำเร็จ

บุคลากรที่เกี่ยวข้องกับเครือข่ายการท่องเที่ยวเชิงนิเวศจำนวน 30 คน ได้รับการพัฒนาในด้านความรู้ที่เกี่ยวกับการจัดการท่องเที่ยวเชิงนิเวศ และทักษะด้านภาษาต่างประเทศเพื่อการติดต่อสื่อสารในชีวิตประจำวัน

ระยะเวลาดำเนินการ

1 – 3 ปี (ปีงบประมาณ 2549 – 2552)

งบประมาณ

ประมาณ 2,000,000 บาท

**ยุทธศาสตร์การพัฒนาเครือข่ายธุรกิจท่องเที่ยว
กลยุทธ์การพัฒนาและปรับปรุงแหล่งท่องเที่ยวเชิงนิเวศและโครงสร้างพื้นฐานเพื่อรองรับ
การท่องเที่ยวนิเวศที่ยั่งยืน**

แผนงาน พัฒนาแหล่งท่องเที่ยวและ โครงสร้างพื้นฐาน

ชื่อโครงการ โครงการพัฒนาแหล่งท่องเที่ยวเชิงนิเวศ

หน่วยงานรับผิดชอบหลัก องค์การบริหารส่วนจังหวัด ,องค์กรชุมชน และคณะทำงานการ
ท่องเที่ยวเชิงนิเวศ

หน่วยงานที่เกี่ยวข้อง การท่องเที่ยวแห่งประเทศไทย , ศูนย์การท่องเที่ยว กีฬาและ
นันทนาการ , กรมอุทยานแห่งชาติ

หลักการและเหตุผล

จังหวัดสตูลเป็นจังหวัดหนึ่งที่ไม่นอกจากจะมีความสวยงามทางด้านธรรมชาติ เช่น หมู่เกาะ
ตะรุเตา ทะเลบัน น้ำตกต่าง ๆ แล้ว ยังมีวัฒนธรรม ประเพณี วิถีการดำรงชีวิตของชนกลุ่มน้อยต่าง ๆ
ที่น่าสนใจ เช่น ชนกลุ่มน้อยชาไก ชนกลุ่มน้อยอุรักลาโว้ย แหล่งเรียนรู้ประวัติศาสตร์ชุมชน กิ่งอำเภอ
มะนัง ซึ่งเป็นแหล่งเรียนรู้การพัฒนาการท่องเที่ยวของพรรคคอมมิวนิสต์แห่งประเทศไทย

การพัฒนาแหล่งท่องเที่ยวเชิงนิเวศให้สะอาด สวยงาม แต่ยังคงความเป็นธรรมชาติที่
สมบูรณ์และดั้งเดิมไว้จะเป็นการดึงดูดนักท่องเที่ยวให้เข้ามาเที่ยวชมแหล่งท่องเที่ยวเชิงนิเวศ

จ.สตูล

วัตถุประสงค์

1. เพื่อพัฒนาแหล่งท่องเที่ยวเชิงนิเวศให้สะอาด สวยงาม คงความเป็นธรรมชาติและ
ดั้งเดิมไว้

กิจกรรมหลัก

1. การพัฒนาแหล่งเรียนรู้ประวัติศาสตร์ชุมชน กิ่งอำเภอมะนัง ซึ่งเป็นแหล่งเรียนรู้การ
พัฒนาการท่องเที่ยวของพรรคคอมมิวนิสต์แห่งประเทศไทย มีแหล่งเรียนรู้ ได้แก่ โรงเรียนการเมือง การ ทหาร
ไร่ผลิต วัฒนธรรม และโรงพยาบาล อยู่ในบริเวณถ้ำเขาเพชร
2. การพัฒนาศูนย์เรียนรู้ชนกลุ่มน้อยชาไก (กิ่งอำเภอมะนัง) และชนกลุ่มน้อยอุรักลา
โว้ย (เกาะหลีเป๊ะ)

ผลที่คาดว่าจะได้รับ

1. แหล่งเรียนรู้ประวัติศาสตร์ชุมชน กิ่งอำเภอมะนัง ศูนย์เรียนรู้ชนกลุ่มน้อยซาไก (กิ่งอำเภอมะนัง) และชนกลุ่มน้อยอุรักลาโว้ย (เกาะหลีเป๊ะ) และแหล่งท่องเที่ยวเชิงนิเวศอื่นๆ ในพื้นที่จังหวัดสตูลได้รับการพัฒนายกระดับให้เป็นแหล่งท่องเที่ยวชั้นนำของจังหวัด

ตัวชี้วัดความสำเร็จ

แหล่งท่องเที่ยวเชิงนิเวศ จ.สตูล จำนวน 3 แหล่ง ได้รับการพัฒนา

ระยะเวลาดำเนินการ

1 – 3 ปี (ปีงบประมาณ 2549 – 2552)

งบประมาณ

2,000,000 บาท

แผนงาน พัฒนาแหล่งท่องเที่ยวและ โครงสร้างพื้นฐาน

ชื่อโครงการ โครงการพัฒนาโครงสร้างพื้นฐาน

หน่วยงานรับผิดชอบหลัก องค์การบริหารส่วนจังหวัด องค์กรชุมชนและคณะทำงาน
เครือข่ายการท่องเที่ยวเชิงนิเวศ

หน่วยงานที่เกี่ยวข้อง การท่องเที่ยวแห่งประเทศไทย , ศูนย์การท่องเที่ยว กีฬาและ
นันทนาการ , กรมอุทยานแห่งชาติ , กรมป่าไม้ และ
กรมทรัพยากรทางทะเลและชายฝั่ง

หลักการและเหตุผล

สถานที่ท่องเที่ยวจะสวยงาม กิจกรรมการท่องเที่ยวน่าสนใจเพียงใด หากเส้นทาง การเข้าถึงแหล่งท่องเที่ยว นั้นไม่สะดวกสบาย มีความลำบาก ต้องผจญกับอุปสรรคต่าง ๆ มากมาย นักท่องเที่ยวส่วนใหญ่ก็เลือกที่จะไปท่องเที่ยวยังสถานที่อื่น ๆ ที่การเดินทางเข้าถึงสะดวกสบาย ปลอดภัยมากกว่า

การพัฒนาโครงสร้างพื้นฐานที่สำคัญ ได้แก่ ถนนหนทาง ไฟฟ้า น้ำประปา ระบบ โทรศัพท์ เป็นต้น เป็นสิ่งสำคัญที่ควรจะทำเป็นเรื่องแรก ๆ ของการพัฒนาแหล่งท่องเที่ยวเชิงนิเวศ

วัตถุประสงค์

1. เพื่อพัฒนาโครงสร้างพื้นฐาน สาธารณูปโภคพื้นฐานของจังหวัดสตูล รองรับ การท่องเที่ยวเชิงนิเวศที่จะได้รับความสนใจจากนักท่องเที่ยวในภาคหน้า

กิจกรรมหลัก

1. การพัฒนาโครงสร้างพื้นฐาน สาธารณูปโภคพื้นฐานของจังหวัดสตูล ได้แก่ ถนนหนทาง ไฟฟ้า น้ำประปา ระบบโทรศัพท์

ผลที่คาดว่าจะได้รับ

1. มีการพัฒนาโครงสร้างพื้นฐาน สาธารณูปโภคพื้นฐานของจังหวัดสตูล เพื่อรองรับ การท่องเที่ยวเชิงนิเวศ จ.สตูล ที่ จะได้รับความสนใจจากนักท่องเที่ยว

ตัวชี้วัดความสำเร็จ

ระบบโครงสร้างพื้นฐาน สาธารณูปโภคพื้นฐานของจังหวัดสตูล มีการพัฒนาเพิ่มขึ้น
ร้อยละ 50

ระยะเวลาดำเนินการ

1 – 2 ปี (ปีงบประมาณ 2549 – 2551)

งบประมาณ

10,000,000 บาท

ยุทธศาสตร์การพัฒนาเครือข่ายธุรกิจท่องเที่ยว

กลยุทธ์การขยายและเชื่อมโยงเครือข่ายธุรกิจการท่องเที่ยวเชิงนิเวศ

แผนงาน	การเชื่อมโยงการท่องเที่ยวภายในประเทศและประเทศเพื่อนบ้าน
ชื่อโครงการ	โครงการพัฒนาเส้นทางเชื่อมโยงการท่องเที่ยวทางด้านวัฒนธรรมกับประเทศมาเลเซีย
หน่วยงานรับผิดชอบหลัก	องค์การบริหารส่วนจังหวัด , องค์กรชุมชนและคณะทำงานเครือข่ายการท่องเที่ยวเชิงนิเวศ
หน่วยงานที่เกี่ยวข้อง	การท่องเที่ยวแห่งประเทศไทย , ศูนย์การท่องเที่ยว กีฬาและนันทนาการ และสมาคม/ชมรมต่าง ๆ

หลักการและเหตุผล

จังหวัดสตูลเป็นจังหวัดชายแดนที่มีพื้นที่เชื่อมต่อกับประเทศมาเลเซีย ทำให้มีนักท่องเที่ยวจำนวนหนึ่งที่เดินทางมาท่องเที่ยว เยี่ยมชมธรรมชาติของจังหวัดสตูลและเดินทางต่อไปประเทศมาเลเซีย หรือนักท่องเที่ยวจากต่างประเทศที่เดินทางมาประเทศมาเลเซียแล้วข้ามชายแดนมาท่องเที่ยว , เยี่ยมชมสถานที่ท่องเที่ยวตามธรรมชาติและศึกษาเยี่ยมชมประเพณี วัฒนธรรมและวิถีชีวิตของชาวบ้านและชนกลุ่มน้อยต่าง ๆ ยังจังหวัดสตูล

การทำโครงการพัฒนาเส้นทางเชื่อมโยงการท่องเที่ยวทางด้านวัฒนธรรมกับประเทศมาเลเซียจะสามารถดึงดูดนักท่องเที่ยวชาวมาเลเซียและชาวต่างประเทศ ให้เข้ามาท่องเที่ยวทางด้านวัฒนธรรมในจังหวัดสตูลได้อีกวิธีหนึ่ง

วัตถุประสงค์

1. เพื่อเชื่อมโยงการท่องเที่ยวทางด้านวัฒนธรรม ประเพณีกับประเทศมาเลเซีย

กิจกรรมหลัก

1. จัด Road Show ท่องเที่ยวด้านวัฒนธรรมระหว่างชาวไทยในมาเลเซียกับชาวไทย เช่นชาวไทยในมาเลเซียหรือชาวมาเลเซียที่นับถือศาสนาพุทธเดินทางเข้ามาท่องเที่ยววัดพะโค อำเภอสทิงพระ จังหวัดสงขลา และชาวไทยก็เดินทางไปวัดทุ่งควาย วัดปลายละไม ณ รัฐเคดะ ประเทศมาเลเซีย

2. จัดมหกรรมกีฬาไทย – มาเลย์
3. การจัดกิจกรรมแลกเปลี่ยนวัฒนธรรม ประเพณีท้องถิ่น เช่น การแข่งว่าว
4. การจัดแรลลี่ท่องเที่ยวเชิงนิเวศ

ผลที่คาดว่าจะได้รับ

1. มีการเชื่อมโยงการท่องเที่ยวทางด้านวัฒนธรรม ประเพณีกับประเทศมาเลเซีย

ตัวชี้วัดความสำเร็จ

ปริมาณนักท่องเที่ยวเข้ามาท่องเที่ยวในจังหวัดสตูลเพิ่มขึ้นร้อยละ 60

ระยะเวลาดำเนินการ

3 – 5 ปี (ปีงบประมาณ 2549 – 2554)

งบประมาณ

1,000,000 บาท

แผนงาน การเชื่อมโยงการท่องเที่ยวภายในประเทศและประเทศเพื่อนบ้าน

ชื่อโครงการ โครงการส่งเสริมการขายการท่องเที่ยวในต่างประเทศ

หน่วยงานรับผิดชอบหลัก สมาคม/ชมรมต่าง ๆ รวมทั้งองค์กรชุมชนที่เกี่ยวข้องกับการท่องเที่ยวเชิงนิเวศ

หน่วยงานที่เกี่ยวข้อง การท่องเที่ยวแห่งประเทศไทย , ศูนย์การท่องเที่ยว กีฬาและนันทนาการ

หลักการและเหตุผล

จังหวัดต่าง ๆ ในฝั่งอันดามันเป็นจังหวัดที่ได้รับการกล่าวขานถึงความสวยงามของธรรมชาติทั้ง ทะเล ภูเขา หรือวิถีการดำรงชีวิตของกลุ่มชนต่าง ๆ เช่น ชนกลุ่มน้อยที่อาศัยอยู่บริเวณเทือกเขา ชายทะเล จังหวัดสตูลเป็นจังหวัดหนึ่งที่ไม่นอกจากจะมีความสวยงามทางด้านธรรมชาติ เช่น หมู่เกาะตะรุเตา ทะเลบัน น้ำตกต่าง ๆ แล้ว ยังมีวัฒนธรรม ประเพณี วิถีการดำรงชีวิตของกลุ่มน้อยต่าง ๆ ที่น่าสนใจ เช่น ชนกลุ่มน้อยชาวกูย ชนกลุ่มน้อยอุรักลาโว้ย แต่นักท่องเที่ยวชาวต่างประเทศส่วนใหญ่จะไม่ค่อยรู้จักสถานที่ท่องเที่ยวในจังหวัดสตูล ทั้งนี้อาจเนื่องมาจากขาดการประชาสัมพันธ์ หรือขาดการส่งเสริมทางการตลาด ทำให้นักท่องเที่ยวชาวต่างประเทศไม่ทราบว่าจังหวัดสตูลมีแหล่งท่องเที่ยว รวมถึงประเพณี วัฒนธรรมที่น่าสนใจ

ดังนั้นการทำโครงการส่งเสริมการขายการท่องเที่ยวในต่างประเทศ จะเป็นอีกวิธีการหนึ่งที่จะสามารถดึงดูดนักท่องเที่ยวชาวต่างประเทศให้เข้ามาท่องเที่ยวยังจังหวัดสตูลได้

วัตถุประสงค์

1. เพื่อสร้างช่องทางการตลาดด้านการท่องเที่ยว
2. เพื่อดึงดูดนักท่องเที่ยวชาวต่างประเทศให้เข้ามาท่องเที่ยวที่ยังพื้นที่จังหวัดสตูลและจังหวัดฝั่งอันดามัน

กิจกรรมหลัก

1. สร้างช่องทางการตลาดด้านการท่องเที่ยวโดยภาคเอกชน (องค์กรชุมชนร่วมขับเคลื่อน) เน้นการนำวัฒนธรรม ประเพณีออกไปสู่สายตาชาวต่างประเทศ เช่น การจัดแสดงศิลปวัฒนธรรมท้องถิ่น หนังสือนิทรรศการ มโนทัศน์ ร่องเงา ให้ชาวต่างประเทศได้เห็น และเมื่อชาวต่างประเทศชื่นชอบและคิดใจก็จะเดินทางมาท่องเที่ยวในประเทศไทย
2. จัดทำสื่อโฆษณา ประชาสัมพันธ์ให้ชาวต่างประเทศเห็นถึงความงดงามของทรัพยากรธรรมชาติที่มีอยู่ในพื้นที่จังหวัดสตูล

ผลที่คาดว่าจะได้รับ

1. ได้เปิดตลาดการท่องเที่ยวเชิงนิเวศในจังหวัดสตูลออกสู่สายตาชาวต่างประเทศ
2. มีนักท่องเที่ยวชาวต่างประเทศเดินทางเข้ามาท่องเที่ยวในจังหวัดสตูลเพิ่มมากขึ้น

ตัวชี้วัดความสำเร็จ

นักท่องเที่ยวชาวต่างประเทศเดินทางเข้ามาท่องเที่ยวในจังหวัดสตูลเพิ่มขึ้นร้อยละ 60

ระยะเวลาดำเนินการ

3 – 5 ปี (ปีงบประมาณ 2549 – 2554)

งบประมาณ

500,000 บาท

Cluster SMEs