



Cluster SMEs



รายงานการศึกษา

เครือข่ายวิสาหกิจ

การท่องเที่ยวเชิงสุขภาพ จังหวัดระนอง



สำนักงาน

ส่งเสริมวิสาหกิจขนาดกลาง

และขนาดย่อม กรกฎาคม 2551



สารบัญ

		หน้า
บทที่ 1	เครือข่ายวิสาหกิจการท่องเที่ยวเชิงสุขภาพ จังหวัดระนอง	1-16
	■ ภาพรวมของเครือข่ายวิสาหกิจการท่องเที่ยวเชิงสุขภาพ จังหวัดระนอง	1
	■ การวิเคราะห์เครือข่ายวิสาหกิจการท่องเที่ยวเชิงสุขภาพ จังหวัดระนอง	4
	■ การประเมินศักยภาพการพัฒนาเครือข่ายวิสาหกิจ การท่องเที่ยวเชิงสุขภาพ จังหวัดระนอง	12
	■ ปัจจัยแห่งความสำเร็จ (Key Success Factor) ของการพัฒนา เครือข่ายวิสาหกิจการท่องเที่ยวเชิงสุขภาพ จังหวัดระนอง	16
บทที่ 2	แผนภาพเครือข่ายวิสาหกิจการท่องเที่ยวเชิงสุขภาพ จังหวัดระนอง	17-18
บทที่ 3	แผนปฏิบัติการส่งเสริมเครือข่ายวิสาหกิจการท่องเที่ยวเชิงสุขภาพ จังหวัดระนอง	19-38
	■ แผนปฏิบัติการส่งเสริมเครือข่ายวิสาหกิจการท่องเที่ยว เชิงสุขภาพ จังหวัดระนอง	19
	■ ตารางยุทธศาสตร์ กลยุทธ์ แผนงาน และโครงการในการพัฒนา เครือข่ายวิสาหกิจการท่องเที่ยวเชิงสุขภาพ จังหวัดระนอง	23
	■ ตัวอย่างโครงการ	25

บทที่ 1

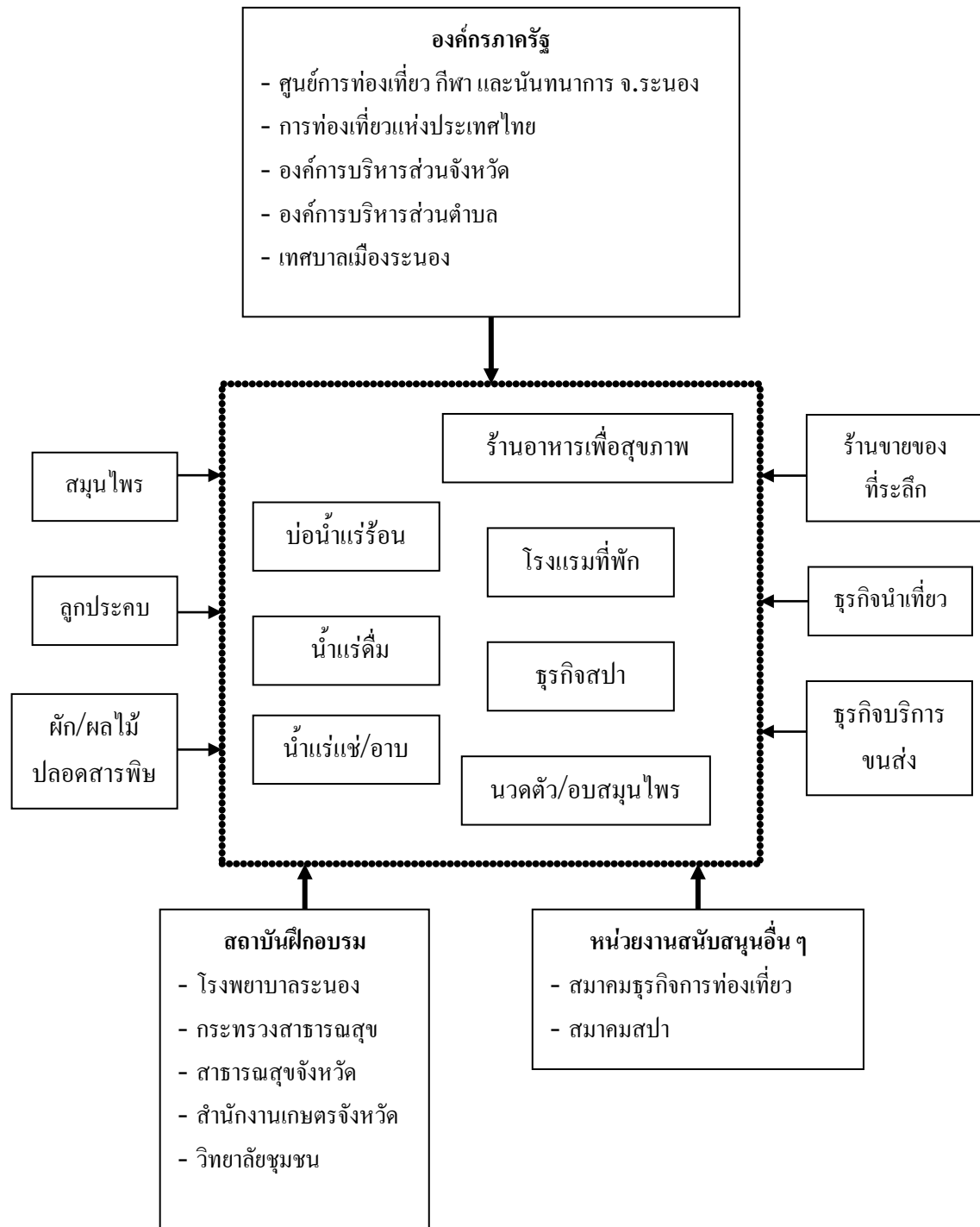
เครือข่ายวิสาหกิจการท่องเที่ยวเชิงสุขภาพ จังหวัดระนอง

1. ภาพรวมของเครือข่ายวิสาหกิจการท่องเที่ยวเชิงสุขภาพ จังหวัดระนอง

จังหวัดระนองมีทรัพยากรทางธรรมชาติที่มีคุณสมบัติในการบำบัดรักษาสุขภาพ ซึ่งเป็นสิ่งดึงดูดให้นักท่องเที่ยวทั้งชาวไทยและชาวต่างชาติเลือกที่จะเดินทางเข้ามาท่องเที่ยวในจังหวัด ส่วนใหญ่เป็นนักท่องเที่ยวชาวไทยที่มีอายุ เช่น กลุ่มข้าราชการเกษียณ เป็นกลุ่มที่มีกำลังซื้อสูง ซึ่งในปัจจุบันตลาดกลุ่มนี้มีเพิ่มขึ้นมากในประเทศไทย และมีความนิยมในการท่องเที่ยวเชิงสุขภาพ มาก มีความต้องการการบริการ การที่มีคุณภาพสูงเช่นกัน มีความพึงพอใจมากในเรื่องของการบริการ โดยการรวมกลุ่มกันของผู้ประกอบการมีการจัดตั้งชมรมผู้ประกอบการธุรกิจสปา และสมาคมการท่องเที่ยวของจังหวัด ซึ่งเป็นความร่วมมือกันเฉพาะผู้ประกอบการ เพื่อแลกเปลี่ยนข้อมูลกัน

เครือข่ายวิสาหกิจการท่องเที่ยวเชิงสุขภาพ จังหวัดระนอง มีวิสัยทัศน์ คือ “ระนองผู้นำเมืองท่องเที่ยวเชิงสุขภาพอันดับหนึ่งในระดับประเทศ” โดยมีโครงการสนับสนุนเครือข่ายทั้งสิ้น 7 โครงการ ซึ่งได้มีการจัดลำดับความสำคัญของโครงการตามความต้องการ และปัญหาของ เครือข่ายวิสาหกิจ ดังนี้ โครงการปรับปรุงเส้นทางคมนาคมและภาพภูมิทัศน์บริเวณแหล่งท่องเที่ยว โครงการจัดทำแผนการประชาสัมพันธ์การท่องเที่ยวเชิงสุขภาพของจังหวัด โครงการพัฒนาทักษะเพื่อการบริการด้านสุขภาพ โครงการฝึกอบรมและให้คำปรึกษาในการจัดแผนธุรกิจสำหรับผู้ประกอบการ โครงการจัดหาแหล่งทุน ดอกเบี้ยต่ำให้กับผู้ประกอบการรายย่อย โครงการพัฒนาทักษะภาษาอังกฤษ สำหรับบุคลากรที่เกี่ยวข้องกับการให้บริการด้านการท่องเที่ยวเชิงสุขภาพ และโครงการอบรมและให้คำปรึกษาในการเพาะปลูกพืชสมุนไพร

แผนภาพเครือข่ายวิสาหกิจท่องเที่ยวเชิงสุขภาพ จังหวัดระนอง



ภาพที่ 1 แผนภาพเครือข่ายวิสาหกิจท่องเที่ยวเชิงสุขภาพ จังหวัดระนอง

เครือข่ายวิสาหกิจการท่องเที่ยวเชิงสุขภาพของจังหวัดระนอง ประกอบด้วย

ธุรกิจหลัก (Primary Core Activities) เป็นธุรกิจที่ให้บริการแก่นักท่องเที่ยวเป็นหลัก ได้แก่ ธุรกิจโรงแรม ธุรกิจสปา ซึ่งให้บริการนวดตัวและอบสมุนไพร ธุรกิจร้านอาหารเพื่อสุขภาพ ซึ่งธุรกิจทั้ง 3 ประเภท มีการใช้วัตถุดิบที่สำคัญ คือ น้ำแร่ ในการให้บริการแก่นักท่องเที่ยว ไม่ว่าจะอยู่ใน รูปแบบของน้ำแร่ดื่ม หรือน้ำแร่แช่/อาบ ก็ตาม

ธุรกิจรอง (Secondary Core Activities) คือ ธุรกิจที่ให้บริการทั้งแก่นักท่องเที่ยวและประชาชนทั่วไปในท้องถิ่น ได้แก่ ธุรกิจร้านขายของที่ระลึก ธุรกิจนาเที่ยว ธุรกิจบริการขนส่ง

ซัพพลายเออร์ (Suppliers) ได้แก่ การเพาะปลูกสมุนไพร การทำลูกประคบ การปลูกผักและผลไม้ปลอดสารพิษ

สถาบันที่มีส่วนช่วยเหลือด้านการฝึกอบรม เช่น โรงพยาบาลระนอง กระทรวงสาธารณสุข สาธารณสุขจังหวัด สำนักงานเกษตรจังหวัด วิทยาลัยชุมชน เป็นต้น

หน่วยงานภาครัฐที่รับผิดชอบโดยตรง ได้แก่ สำนักงานการท่องเที่ยวแห่งประเทศไทย ภาคใต้ เขต 5 เทศบาลเมืองระนอง องค์การบริหารส่วนจังหวัด องค์การบริหารส่วนตำบล

สมาคมด้านการท่องเที่ยว ได้แก่ สมาคมธุรกิจการท่องเที่ยว สมาคมสปา

2. การวิเคราะห์เครือข่ายวิสาหกิจการท่องเที่ยวเชิงสุขภาพ จังหวัดระนอง

การวิเคราะห์ในส่วนนี้ ได้ใช้กรอบแนวคิด Diamond Model ของ Prof. Michael E. Porter เป็นแนวทางในการวิเคราะห์และประเมินปัจจัยแวดล้อมทางธุรกิจของเครือข่ายวิสาหกิจท่องเที่ยวเชิงสุขภาพ โดยทำการวิเคราะห์ ตามองค์ประกอบ 4 ด้านของกรอบแนวคิด Diamond Model ได้แก่

- การวิเคราะห์เงื่อนไขของปัจจัยการผลิต (Factor Conditions)
- การวิเคราะห์เงื่อนไขด้านอุปสงค์ (Demand Conditions)
- การวิเคราะห์อุตสาหกรรมที่เกี่ยวข้องและสนับสนุนกัน (Related and Supporting Industries)
- การวิเคราะห์บริบทของการแข่งขันและกลยุทธ์ของบริษัท (Context for Firm, Structure and Rivalry)

โดยข้อมูลที่น่ามาใช้เพื่อประกอบ การวิเคราะห์นั้น ได้มาจากข้อมูลทุติยภูมิ (Secondary Data) ที่มีการเก็บรวบรวมไว้ในอดีต ข้อมูลจากการสัมภาษณ์ และข้อมูลจากการสัมมนากลุ่มย่อย (Focus Group) ผู้ประกอบการและผู้มีบทบาทเกี่ยวข้องในเครือข่ายวิสาหกิจ ประกอบกัน

2.1 การวิเคราะห์เงื่อนไขของปัจจัยการผลิต (Factor Conditions)

- จังหวัดระนองมีความโดดเด่นในเรื่องทรัพยากรธรรมชาติ คือ น้ำแร่ร้อน

จังหวัดระนองถือว่ามีความได้เปรียบในการประกอบกิจกรรมด้านการท่องเที่ยวเชิงสุขภาพ เนื่องจากครอบครองทรัพยากรธรรมชาติชนิดพิเศษ คือ น้ำแร่ร้อน ซึ่งมีชื่อเสียงมาเป็นเวลานาน และได้รับการยอมรับและความสนใจจากนักท่องเที่ยวทั้งชาวไทยและชาวต่างประเทศ

น้ำแร่ร้อนของจังหวัดระนอง ประกอบไปด้วยแร่ธาตุสำคัญ ที่มีส่วนช่วยในการบำบัดรักษา สุขภาพ และเป็นแหล่งเดียวในประเทศไทยที่ไม่มีกำมะถันเจือปนอยู่เลย จึงทำให้ไม่มีกลิ่นของกำมะถันและมีควา มบริสุทธิ์จนสามารถดื่มได้จากแหล่งกำเนิดโดยไม่ต้องผ่านการกลั่นกรองใดๆ ทั้งสิ้น ทำให้บ่อน้ำแร่ร้อนดังกล่าว ได้รับความนิยมนักท่องเที่ยวในการใช้ประโยชน์เพื่อการบำบัดรักษาสุขภาพ ซึ่งในประเด็นนี้ จังหวัดระนอง สามารถนำเอาความได้เปรียบดังกล่าวมาเป็นจุดดึงดูดนักท่องเที่ยวให้มาเยือนได้ โดยการใช้ทรัพยากรที่มีอยู่เป็นจุดเด่นในการสร้างกิจกรรมการท่องเที่ยวเชิงสุขภาพประเภทอื่นๆ ขึ้น

- จังหวัดระนองมีสถานที่ท่องเที่ยว และกิจกรรมการท่องเที่ยวอีกมากมาย ที่สามารถเชื่อมโยงกับกิจกรรมการท่องเที่ยวเชิงสุขภาพได้

จังหวัดระนอง มีสถานที่ท่องเที่ยวตามธรรมชาติต่างๆ เป็นจำนวนมาก มีการท่องเที่ยวและพักผ่อนในรูปแบบโฮมสเตย์ รวมทั้งมีการจัดกิจกรรมการท่องเที่ยวประเภทต่างๆ ไม่ว่าจะเป็น การดูนก การพายเรือ การล่องแก่ง เป็นต้น ซึ่งสามารถใช้สถานที่ท่องเที่ยวและกิจกรรมการท่องเที่ยวที่มีอยู่ เชื่อมโยงเข้ากับการท่องเที่ยวเชิงสุขภาพได้ เพื่อให้เกิดทางเลือกของโปรแกรมการท่องเที่ยวที่หลากหลายมากขึ้น และทำให้การท่องเที่ยวของจังหวัดระนอง ได้รับความสนใจจากนักท่องเที่ยวกลุ่มต่างๆ มากขึ้น

- การเดินทางเข้าถึงจังหวัดระนองค่อนข้างยากลำบาก

เส้นทางคมนาคมทางรถยนต์เข้าสู่จังหวัดระนองนั้นค่อนข้างลำบาก เนื่องจากเส้นทางคดเคี้ยวไปตามไหล่เขา นับตั้งแต่สี่แยกปลูมพร จังหวัดชุมพร ไปถึงตัวเมืองจังหวัดระนอง ด้วยระยะทาง 112 กิโลเมตร จึงทำให้การเดินทางสำหรับนักท่องเที่ยวยังไม่สะดวกเท่าที่ควร โดยเฉพาะหากมีการขยายตัวทางด้านกรท่องเที่ยวและมีการจราจรหนาแน่นมากขึ้น

สำหรับการเดินทางโดยเครื่องบินนั้นจังหวัดระนองมีท่าอากาศยานในประเทศ ซึ่งมีสายการบินภูเก็ตแอร์ บินตรงจากกรุงเทพฯ มายังจังหวัดระนอง วันละ 1 เที่ยวบิน ซึ่งแต่เดิมมีการให้บริการทุกวัน แต่ในปัจจุบัน ได้มีการยกเลิกการให้บริการในวันอังคาร และวันพฤหัสบดี ซึ่งทำให้ช่องทางในการเดินทางเข้าสู่ จังหวัดระนอง มีความจำกัดมากขึ้น

- โครงสร้างพื้นฐานด้านการคมนาคมขนส่งภายในจังหวัดยังไม่เพียงพอ

โครงสร้างพื้นฐานด้านการคมนาคมขนส่งภายในจังหวัด ถือเป็นปัจจัยสำคัญประการหนึ่งที่มีบทบาทต่อการพัฒนาการท่องเที่ยว ซึ่งสำหรับจังหวัดระนองนั้น ในภาพรวมแล้วเส้นทางคมนาคมขนส่งซึ่งเชื่อมต่อแหล่งท่องเที่ยวต่างๆ ใน จังหวัดระนอง ยังคงต้องการการพัฒนาให้ดียิ่งขึ้น เช่น การปรับปรุงสภาพของถนนที่เชื่อมโยงระหว่างแหล่งท่องเที่ยว การปรับปรุงทัศนียภาพระหว่างเส้นทางไปยังแหล่งท่องเที่ยว และภูมิทัศน์ในบริเวณของแหล่งท่องเที่ยว รวมทั้งการจัดทำป้ายบอกทิศทาง และตำแหน่งของแหล่งท่องเที่ยวต่างๆ ซึ่งปัจจุบันยังมีอยู่ในปริมาณน้อยและไม่โดดเด่นชัดเจน

นอกจากเส้นทางคมนาคมแล้ว ในส่วนของยานพาหนะสาธารณะ เพื่อให้บริการแก่นักท่องเที่ยว ก็มีความสำคัญเช่นกัน การเดินทางภายในเขตเทศบาลเมืองจังหวัดระนองสามารถใช้รถสองแถวและรถมอเตอร์ไซด์รับจ้าง ซึ่งมีบริการเพียงพอ แต่ยังคงขาดการกำหนดราคาที่เป็นมาตรฐานและการอบรมบริการที่ดีสำหรับนักท่องเที่ยว ส่วนการเดินทางไปยังพื้นที่นอกเขตเทศบาลนั้น ยังไม่สะดวกเท่าที่ควร ซึ่งนักท่องเที่ยวที่มีความประสงค์จะเดินทางไปยังแหล่ง

ท่องเที่ยวต่างๆ อาจทำได้โดยการว่าจ้างรถโดยสารแบบเหมาคัน ซึ่งยังมีปริมาณที่ไม่เพียงพอ และสมควรที่จะต้องมีการปรับปรุงเพื่อตอบสนองความต้องการของนักท่องเที่ยวต่อไป

- ขาดแคลนบุคลากรที่มีความรู้ความชำนาญด้านการนวดรูปแบบต่างๆ

กิจกรรมของการท่องเที่ยวเชิงสุขภาพในจังหวัดระนอง ที่ได้รับความสนใจจากนักท่องเที่ยวเป็นอย่างมาก คือ การนวด ซึ่งมีทั้งการนวดเพื่อการรักษา และการนวดเพื่อการผ่อนคลาย ซึ่งกิจกรรมดังกล่าว จำเป็นอย่างยิ่งที่จะต้องมีความรู้ความชำนาญอย่างแท้จริง ทั้งนี้ จากการสัมภาษณ์ผู้ประกอบการที่ให้บริการด้านการนวดเพื่อการรักษาและเพื่อการผ่อนคลาย พบว่า ในปัจจุบันบุคลากรที่มีความรู้ความชำนาญด้านการนวดอย่างแท้จริง ถือว่ายังขาดแคลนอยู่มาก และการอบรมพัฒนาบุคลากรทางด้าน การนวดที่มีอยู่ในปัจจุบันจากองค์กรต่างๆ ก็ยังไม่สามารถที่จะผลิตบุคลากรได้เพียงพอสำหรับให้บริการแก่นักท่องเที่ยว

- บุคลากรที่มีอยู่ในปัจจุบันมีข้อจำกัดด้านภาษาอังกฤษ

นอกจากปัญหาเรื่องการขาดแคลนบุคลากรแล้ว ปัญหาเกี่ยวกับบุคลากรอีกประการหนึ่งที่ผู้ประกอบการด้านการท่องเที่ยวเชิงสุขภาพส่วนใหญ่มีความวิตกกังวล และต้องการให้มีการปรับปรุง คือ เรื่องความรู้ทางด้านภาษาอังกฤษของบุคลากรผู้ให้บริการ ทั้งนี้เนื่องจากมีนักท่องเที่ยวชาวต่างชาติมาใช้บริการเป็นจำนวนมาก จึงต้องการให้บุคลากรได้รับการพัฒนาทักษะด้านภาษาอังกฤษ เพื่อสามารถสื่อสารกับผู้ใช้บริการชาวต่างประเทศได้ และเพื่อแก้ปัญหาเรื่องภาพลักษณ์ของบุคลากรด้านการนวดด้วย

- ขาดแคลนสมุนไพรเพื่อใช้ในกิจกรรมทางด้านสุขภาพ

ในกิจกรรมการนวดเพื่อการรักษาและการนวดเพื่อการผ่อนคลายนั้น มีความจำเป็นต้องใช้สมุนไพรและน้ำมันหอมระเหยชนิดต่างๆ เป็นวัตถุดิบสำคัญในการให้บริการด้วย ซึ่งในปัจจุบัน ปริมาณของสมุนไพรและน้ำมันหอมระเหยต่างๆ ที่ผลิตได้ในจังหวัดระนอง ยังถือว่าขาดแคลน ทำให้ต้องมีการสั่งซื้อมาจากจังหวัดอื่น โดยในด้านการนวดเพื่อการรักษานั้น มีปัญหาขาดแคลนหัวไพล ซึ่งเป็นสมุนไพรสำคัญที่ใช้ในการนวดประคบ ต้องมีการสั่งซื้อมาจากจังหวัดอื่น เนื่องจากปริมาณผลผลิตภายในจังหวัดระนองยังมีไม่เพียงพอ ส่วนน้ำมันที่ใช้ในการนวดนั้น ก็ต้องซื้อมาจากจังหวัดอื่นเช่นกัน สำหรับการนวดเพื่อการผ่อนคลายนั้น ผู้ประกอบการส่วนใหญ่จะนิยมใช้น้ำมันหอมระเหยที่นำเข้ามาจากต่างประเทศเนื่องจาก มีการทดสอบการแพ้และมีการตรวจสอบคุณภาพอย่างชัดเจน ทั้งนี้ก็เพื่อป้องกันไม่ให้เกิดปัญหาการแพ้สมุนไพรหรือสารเคมี

2.2 การวิเคราะห์เงื่อนไขด้านอุปสงค์ (Demand Conditions)

- นักท่องเที่ยวชาวไทย มีความรู้และความสนใจในเรื่องน้ำแร่เป็นอย่างดี มีกำลังซื้อสูง และมีการเดินทางมาท่องเที่ยวซ้ำ

นักท่องเที่ยวชาวไทยมีความสำคัญอย่างยิ่งต่ออุตสาหกรรมท่องเที่ยวในจังหวัดระนอง เพราะนักท่องเที่ยวในจังหวัดระนองโดยส่วนใหญ่ ร้อยละ 94 เป็นนักท่องเที่ยวชาวไทย และทำรายได้ถึงปีละ 948 ล้านบาทหรือร้อยละ 96 ของรายได้จากการท่องเที่ยวทั้งหมด และเป็นนักท่องเที่ยวชาวไทยที่มีการใช้จ่ายในการซื้อบริการสูง

นักท่องเที่ยวชาวไทยที่เดินทางมายังจังหวัดระนอง ส่วนใหญ่เป็นกลุ่มผู้สูงอายุที่รักสุขภาพ และมีความรู้ความสนใจเรื่องน้ำแร่ และกิจกรรมการท่องเที่ยวเชิงสุขภาพต่างๆ มาก่อนแล้วเป็นอย่างดี นอกจากนี้ กลุ่มผู้สูงอายุดังกล่าว ยังเป็นผู้ที่มีกำลังซื้อสูง เนื่องจากมีเงินออมที่สามารถนำมาใช้จ่ายได้เป็นจำนวนมาก และส่วนใหญ่จะมีการเดินทางกลับมาจังหวัดระนองอีก

- นักท่องเที่ยวชาวยุโรปมีความสนใจเดินทางมายังจังหวัดระนองมากขึ้น

ในภาพรวมนั้น ภายหลังจากการเกิดเหตุการณ์คลื่นยักษ์สึนามิ (Tsunami) นักท่องเที่ยวชาวต่างประเทศมีการเปลี่ยนรูปแบบการท่องเที่ยว จากเดิมที่เคยเดินทางไปยัง จ.ภูเก็ต และ จ.พังงา มาท่องเที่ยวในจังหวัดระนองมากขึ้น โดยเฉพาะในช่วงที่ตรงกับฤดูหนาวของทวีปยุโรป จะมีนักท่องเที่ยวชาวยุโรปที่เดินทางมาเที่ยวในจังหวัดระนองเป็นจำนวนมาก โดยนักท่องเที่ยวชาวต่างประเทศส่วนใหญ่เป็นชาวฝรั่งเศส และชาวสวีเดน

- จังหวัดระนองยังไม่ใช่จุดหมายของการท่องเที่ยว (Tourism Destination) ของนักท่องเที่ยวส่วนใหญ่

จากการสัมภาษณ์กลุ่มผู้ประกอบการธุรกิจที่พักและโรงแรมของจังหวัดระนอง มีการให้ข้อมูลที่สอดคล้องกันว่า นักท่องเที่ยวที่เดินทางมายังจังหวัดระนองนั้น ส่วนใหญ่ไม่ได้มีเป้าหมายที่จะมาท่องเที่ยวในจังหวัดระนองโดยตรง แต่ใช้จังหวัดระนอง เป็นสถานที่พักแรม หรือเปลี่ยนพาหนะในการเดินทาง เพื่อเดินทางต่อไปยังจังหวัด หรือประเทศใกล้เคียง เช่น นักท่องเที่ยวที่เดินทางมาจากกรุงเทพฯ โดยทางเครื่องบิน มักจะเป็นกลุ่มที่มีกำลังซื้อสูง ซึ่งเดินทางมายังจังหวัดระนอง เพื่อจะข้ามต่อไปยังเกาะสอง โดยไม่ได้สนใจที่จะท่องเที่ยว พักแรม หรือใช้บริการต่างๆ ในจังหวัดระนองเลย

2.3 การวิเคราะห์อุตสาหกรรมที่เกี่ยวข้องและสนับสนุนกัน (Related and Supporting Industries)

- สมาคมธุรกิจการท่องเที่ยวจังหวัดระนอง มีความสนใจและมีแผนงานพัฒนาการท่องเที่ยวเชิงสุขภาพอยู่แล้ว

ในปัจจุบัน สมาคมธุรกิจการท่องเที่ยวจังหวัดระนอง ได้ให้ความสนใจกับการจัดกิจกรรมการท่องเที่ยวเชิงสุขภาพ และมีแผนงานเพื่อการพัฒนาการท่องเที่ยวเชิงสุขภาพของจังหวัดอยู่แล้ว แต่ยังคงอยู่ในช่วงของการเริ่มต้น ทำให้ยังไม่ปรากฏผลงานที่เป็นรูปธรรมอย่างชัดเจน

- ผู้ประกอบการด้านการท่องเที่ยวเชิงสุขภาพส่วนใหญ่ยังขาดการประสานงานร่วมมือกัน

กลุ่มผู้ประกอบการที่เกี่ยวข้องกับการท่องเที่ยวเชิงสุขภาพ เช่น ธุรกิจโรงแรมและที่พัก ธุรกิจสปา ธุรกิจร้านอาหารและภัตตาคาร เป็นต้น ต่างให้ข้อมูลที่สอดคล้องกันว่า ที่ผ่านมาการค้าเงินธุรกิจเป็นไปในลักษณะที่ยังขาดการเชื่อมโยงในด้านความร่วมมือเพื่อพัฒนาการท่องเที่ยวเชิงสุขภาพร่วมกัน โดยในปัจจุบันมีเพียงสมาคมการท่องเที่ยวและสปาเท่านั้น ที่จัดตั้งขึ้นแต่บทบาทของสมาคมยังมีค่อนข้างจำกัด มีเพียงการประชุมหารือเพื่อแลกเปลี่ยนข่าวสารและความคิดเห็นเป็นครั้งคราวเท่านั้น ยังไม่มีความร่วมมือในการกำหนดกลยุทธ์ทางการตลาดที่สำคัญและการพัฒนาบุคลากรด้านการท่องเที่ยวร่วมกัน ซึ่งไม่ได้มีสาเหตุมาจากความขัดแย้งกัน แต่เนื่องมาจากการขาดตัวกลางที่จะเป็นผู้ประสานความร่วมมือของทุกฝ่ายอย่างต่อเนื่อง อย่างไรก็ตาม ผู้ประกอบการส่วนใหญ่ต่างก็มีความสนใจ และเต็มใจที่จะร่วมมือกันเพื่อพัฒนาโครงข่ายวิสาหกิจท่องเที่ยวเชิงสุขภาพของจังหวัดระนอง ให้มีความเข้มแข็งขึ้นอย่างเป็นรูปธรรม

นอกจากนี้ ยังมีการรวมตัวของชุมชนบางหมู่บ้านหรือตำบล เช่น บ้านม่วงกลาง อำเภอกะเปอร์ ซึ่งได้มีการรวมกลุ่มเชื่อมโยงเพื่อพัฒนาการท่องเที่ยวร่วมกัน โดยการจัดให้มีที่พักภายในหมู่บ้าน หรือที่เรียกว่า โฮมสเตย์ การรวมกลุ่มปลูกสมุนไพรเพื่อทำลูกประคบ และการอบรมและนวดแผนไทย แต่อย่างไรก็ตามการรวมกลุ่มดังกล่าวยังเป็นการรวมตัวกันในวงแคบและยังมีขนาดเล็กมาก

- การให้ความสนับสนุนขององค์กรและสถาบันที่เกี่ยวข้องยังไม่เพียงพอ

ที่ผ่านมาหน่วยงานภาครัฐต่างๆ ในจังหวัดระนอง ได้มีการจัดกิจกรรมที่ช่วยสนับสนุน ให้เกิดความเข้มแข็งในเครือข่ายการท่องเที่ยวเชิงสุขภาพ มาอย่างต่อเนื่อง เช่น โรงพยาบาลระนอง มีการเปิดการอบรมด้านการนวดให้แก่ บุคลากรทั้งในภาครัฐและภาคเอกชน วิทยาลัยชุมชนจังหวัดระนอง มีการจัดอบรมในหลักสูตรภาษาอังกฤษระยะสั้น หรือในส่วนขององค์การบริหารส่วนจังหวัด ก็มีการจัดงบประมาณเพื่อสร้างสิ่งอำนวยความสะดวกต่างๆ ในแหล่ง

ท่องเที่ยว เป็นต้น อย่างไรก็ตาม กลุ่มผู้ประกอบการด้านการท่องเที่ยว ยังคงมีความต้องการ ให้นักท่องเที่ยวเป็นต้น อย่างไรก็ตาม กลุ่มผู้ประกอบการด้านการท่องเที่ยว ยังคงมีความต้องการ ให้นักท่องเที่ยวเป็นต้น

- ขาดแคลนบริษัทนำเที่ยว และมัคคุเทศก์

จังหวัดระนองยังขาดแคลนบริษัทนำเที่ยว ที่ทำงานอย่างถูกต้องตามกฎหมาย ไม่มีบริษัทนำเที่ยวที่สามารถทำการเขียนโปรแกรม การท่องเที่ยวภายในจังหวัดระนอง และนำเสนอแพ็คเกจการท่องเที่ยวต่างๆ ให้แก่นักท่องเที่ยวได้เลือกใช้บริการเหมือนอย่างจังหวัดอื่นๆ รวมทั้งขาดแคลนมัคคุเทศก์ที่จะนำเที่ยวภายในจังหวัดด้วย

- การประชาสัมพันธ์กิจกรรมการท่องเที่ยวเชิงสุขภาพของจังหวัดระนอง ยังมีน้อยและไม่มีความโดดเด่นเพียงพอ

ในปัจจุบัน การประชาสัมพันธ์ด้านการท่องเที่ยวของจังหวัดระนอง ยังไม่แพร่หลายเท่าที่ควร โดยยังไม่มีรูปแบบการประชาสัมพันธ์ที่ชัดเจนและสามารถให้ความรู้เกี่ยวกับกิจกรรมการท่องเที่ยวต่างๆ แก่นักท่องเที่ยวได้ จึงมักพบว่า บ่อยครั้งที่เมื่อนักท่องเที่ยวเดินทางเข้ามาจังหวัดระนองแล้ว ยังไม่ทราบว่ามิสสถานที่ใดบ้างที่ให้บริการด้านการอาบน้ำแร่ หรือสปา

2.4 การวิเคราะห์บริบทของการแข่งขันและกลยุทธ์ของบริษัท (Context for Firm, Structure and Rivalry)

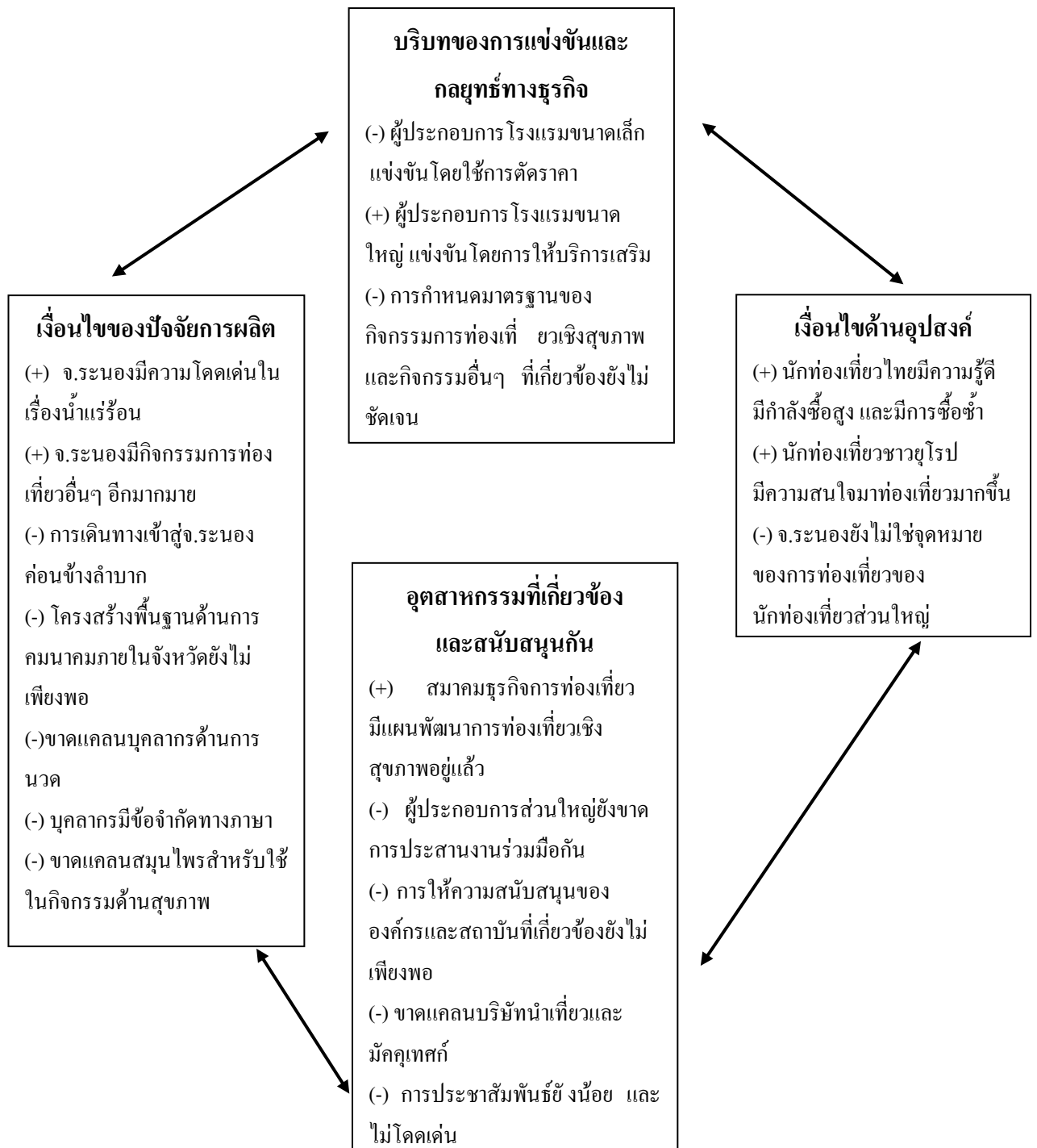
- ผู้ประกอบการโรงแรมขนาดเล็กในจังหวัดระนอง ใช้วิธีการตัดราคาห้องพักในการแข่งขัน ส่วนผู้ประกอบการโรงแรมขนาดใหญ่ ใช้การแข่งขันกันในรูปแบบของการให้บริการเสริม

บริบทของการแข่งขัน และกลยุทธ์ทางธุรกิจเกี่ยวกับการท่องเที่ยวเพื่อสุขภาพในจังหวัดระนองในปัจจุบันอยู่ในระดับปานกลางและเป็นไปในทิศทางที่ดี ยกเว้นธุรกิจโรงแรมขนาดเล็กที่มีการแข่งขันทางด้านราคา โดยใช้การตัดราคาเพื่อแย่งลูกค้า แต่โรงแรมขนาดใหญ่แข่งขันกันด้วยการให้บริการเสริมโดยการให้ใช้บริการอาบน้ำแร่สำหรับผู้พักในโรงแรม การให้บริการอาบน้ำแร่ ถือเป็นจุดขายและกลยุทธ์ทางการแข่งขันของผู้ประกอบการโรงแรม ขนาดใหญ่และธุรกิจสปาในจังหวัดระนอง จึงทำให้ผู้ประกอบการให้ความสำคัญในการพัฒนาทั้งสถานที่และบริการให้ได้มาตรฐาน การแข่งขันทางคุณภาพดังกล่าว จึงเป็นจุดแข็งของการพัฒนาศักยภาพทางการแข่งขันของการท่องเที่ยวเพื่อสุขภาพของจังหวัดระนองที่สำคัญ

- การกำหนดมาตรฐานของ กิจกรรมการท่องเที่ยวเชิงสุขภาพ และกิจกรรมการบริการอื่นๆ ที่เกี่ยวข้องซึ่งยังไม่มีมาตรฐานชัดเจน

กิจกรรมต่างๆ ในการท่องเที่ยว ทั้งที่เป็นเพื่อสุขภาพโดยตรง เช่น การนวด และการให้บริการเกี่ยวกับการอาบน้ำแร่ ร้านอาหารเพื่อสุขภาพและบริการที่เกี่ยวข้องอื่นๆ เช่น การบริการขนส่งยังขาดการกำหนดมาตรฐานเพื่อการรักษาและคงไว้ซึ่งคุณภาพ และการป้องกันผู้ประกอบการบางรายที่ต้องการเอาเปรียบหรือหลอกลวงนักท่องเที่ยว ซึ่งอาจส่งผลให้เสื่อมเสียชื่อเสียงและเป็นผลเสียต่อการพัฒนาการท่องเที่ยวที่ยั่งยืน

จากการวิเคราะห์ปัจจัยแวดล้อมของเครือข่ายวิสาหกิจท่องเที่ยวเชิงสุขภาพ จ. ระนอง สามารถสรุปผลการวิเคราะห์ตาม Diamond Model ได้ ดังภาพ



ภาพที่ 2 การวิเคราะห์เครือข่ายวิสาหกิจท่องเที่ยวเชิงสุขภาพ จังหวัดระนอง

3. การประเมินศักยภาพการพัฒนาเครือข่ายวิสาหกิจการท่องเที่ยวเชิงสุขภาพ จังหวัดระนอง

การประเมินศักยภาพการพัฒนาเครือข่ายวิสาหกิจ จะพิจารณาจาก 2 มิติ คือ มิติความเข้มแข็งของเครือข่ายวิสาหกิจ และมิติการเติบโตของอุตสาหกรรม โดยในการพิจารณา จะอาศัยดัชนีชี้วัดผลการพัฒนา (Key Development Indication) และปัจจัยที่ขับเคลื่อนการพัฒนา (Key Driver's for Development) เป็นเกณฑ์พิจารณา

3.1 มิติความเข้มแข็งของเครือข่าย ประเมินโดยอาศัยกรอบแนวคิด Diamond Model ซึ่งประกอบด้วย

ดัชนีชี้วัดผลการพัฒนา

- ระดับของนวัตกรรม

ผู้ประกอบการมีความพยายามที่จะสร้าง มูลค่าเพิ่มและสร้างตราสินค้าให้แก่สินค้าที่เกี่ยวข้องกับการท่องเที่ยวเชิงสุขภาพ ที่เด่นชัด คือ น้ำแร่พร้อมดื่มบรรจุขวด ถือเป็นการพัฒนาขีดความสามารถในการแข่งขันได้ในระดับหนึ่ง อย่างไรก็ตาม ผู้ประกอบการที่สามารถสร้างมูลค่าเพิ่มและสร้าง เอกลักษณ์ในสินค้าของตนเองได้นั้น ยังมีอยู่น้อยราย

- ความสามารถของเครือข่ายวิสาหกิจที่สามารถออกไปแข่งขันในต่างประเทศ

กิจกรรมการท่องเที่ยวเชิงสุขภาพของจังหวัดระนอง เป็นกิจกรรมที่มีการให้บริการอยู่เฉพาะภายในอาณาเขตของจังหวัด การพิจารณาในประเด็นนี้ จึงประยุกต์พิจารณาจากปริมาณของนักท่องเที่ยวต่างชาติ ที่มีความสนใจเข้ามาซื้อบริการและกิจกรรมการท่องเที่ยวเชิงสุขภาพในจังหวัดระนอง ซึ่งปัจจุบัน ยังเป็นสัดส่วนที่น้อยเมื่อเปรียบเทียบกับปริมาณนักท่องเที่ยวชาวไทย อย่างไรก็ตาม นักท่องเที่ยวต่างชาติที่เดินทางมาจังหวัดระนอง มีแนวโน้มที่จะเพิ่มมากขึ้นในอนาคต

- กลยุทธ์พื้นฐานในการแข่งขันของธุรกิจ

ถึงแม้จะมีการแข่งขันด้านราคาในกลุ่มผู้ประกอบการขนาดเล็ก แต่สำหรับกลุ่มผู้ประกอบการขนาดใหญ่ ซึ่งถือเป็นผู้กำหนดทิศทางและรูปแบบของกิจกรรมการท่องเที่ยวเชิงสุขภาพนั้น มีการแข่งขันกันในรูปแบบของการให้บริการเสริม ซึ่งเป็นแรงกระตุ้นให้เกิดการพัฒนามาตรฐานของการให้บริการด้านการท่องเที่ยวเชิงสุขภาพอย่างต่อเนื่อง ถือเป็นดัชนีที่สะท้อนให้เห็นถึงการพัฒนาของเครือข่ายวิสาหกิจการท่องเที่ยวเชิงสุขภาพ

ปัจจัยขับเคลื่อนผลการพัฒนา

- ระดับความเชื่อมโยงทางธุรกิจที่เกี่ยวข้อง

เครือข่ายวิสาหกิจท่องเที่ยวเชิงสุขภาพ ยังขาดความเชื่อมโยงที่ต่อเนื่องกับอุตสาหกรรมอื่นๆ ที่เกี่ยวข้อง ไม่ว่าจะเป็นธุรกิจนำเที่ยว ธุรกิจบริการขนส่ง ธุรกิจร้านอาหารของที่ระลึก หรือกลุ่มผู้เพาะปลูกพืชสมุนไพร และพืชผักปลอดสารพิษ โดยยังไม่ได้มีการกำหนดรูปแบบหรือช่องทางของการประสานงานร่วมมือกันในทางธุรกิจออกมาอย่างชัดเจนเป็นรูปธรรมและดำเนินการอย่างต่อเนื่อง มีเพียงการปรึกษาหารือและช่วยเหลือร่วมมือกันอย่างหลวมๆ เท่านั้น

- ปัจจัยทรัพยากรและโครงสร้างพื้นฐาน

ทรัพยากรธรรมชาติในจังหวัดระนอง คือ น้ำแร่ร้อน ทำให้จังหวัดระนองมีความโดดเด่น และได้เปรียบจังหวัดอื่นๆ ในการจัดการท่องเที่ยวเชิงสุขภาพ นอกจากนั้น ทรัพยากรธรรมชาติและสถานที่ท่องเที่ยวอื่นๆ ที่สวยงามภายในจังหวัด สามารถเป็นปัจจัยสนับสนุนให้เกิดการท่องเที่ยวเชิงสุขภาพได้เป็นอย่างดี สำหรับ โครงสร้างพื้นฐานภายในจังหวัด เช่น การคมนาคม ไฟฟ้า น้ำประปา ถือว่ายังสามารถรองรับการท่องเที่ยวที่มีอยู่ในปัจจุบันได้ในระดับหนึ่ง แต่ยังคงต้องการการพัฒนาเพิ่มเติมในบางจุด โดยเฉพาะในบริเวณแหล่งท่องเที่ยว

- ทักษะดีและคุณลักษณะผู้ประกอบการ

ผู้ประกอบการหรือนักท่องเที่ยวส่วนใหญ่เป็นคนที่มีความรู้และความสนใจในการท่องเที่ยวเชิงสุขภาพอยู่แล้ว ซึ่งถือเป็นปัจจัยที่จะช่วยผลักดันให้ผู้ประกอบการต้องให้ความสำคัญในการให้บริการอยู่เสมอ โดยนักท่องเที่ยวส่วนใหญ่เป็นนักท่องเที่ยวชาวไทยสูงอายุ และมีกำลังซื้อสูง

- ระดับของการมีปฏิสัมพันธ์และความร่วมมือของทุกฝ่ายที่เกี่ยวข้องในเครือข่าย

วิสาหกิจ

เครือข่ายวิสาหกิจท่องเที่ยวเชิงสุขภาพ นั้น มีความเกี่ยวข้องกับหลายอุตสาหกรรมรวมทั้งองค์กร สถาบันการศึกษา และหน่วยงานต่างๆ ทั้งของภาครัฐและภาคเอกชน โดยมีการประสานงานและให้ความช่วยเหลือกันเป็นรูปธรรมอยู่บ้างในระดับหนึ่ง แต่ลักษณะของการปฏิสัมพันธ์นั้นยังไม่อยู่ในรูปแบบที่เป็นทางการหรือมีความต่อเนื่องอย่างชัดเจน

3.2 มิติศักยภาพในการเติบโตของอุตสาหกรรม

ดัชนีชี้วัดผลการพัฒนา

- การขยายตัวของส่วนแบ่งในตลาดโลก

ปริมาณผู้เยี่ยมชมเยือนชาวต่างประเทศที่เดินทางเข้ามาในจังหวัดระนองในปี 2547 มีจำนวน 19,334 คน จากจำนวนผู้เยี่ยมชมเยือนทั้งหมด 340,705 คน หรือคิดเป็นร้อยละ 5.67

- การขยายตัวในมูลค่าผลผลิต

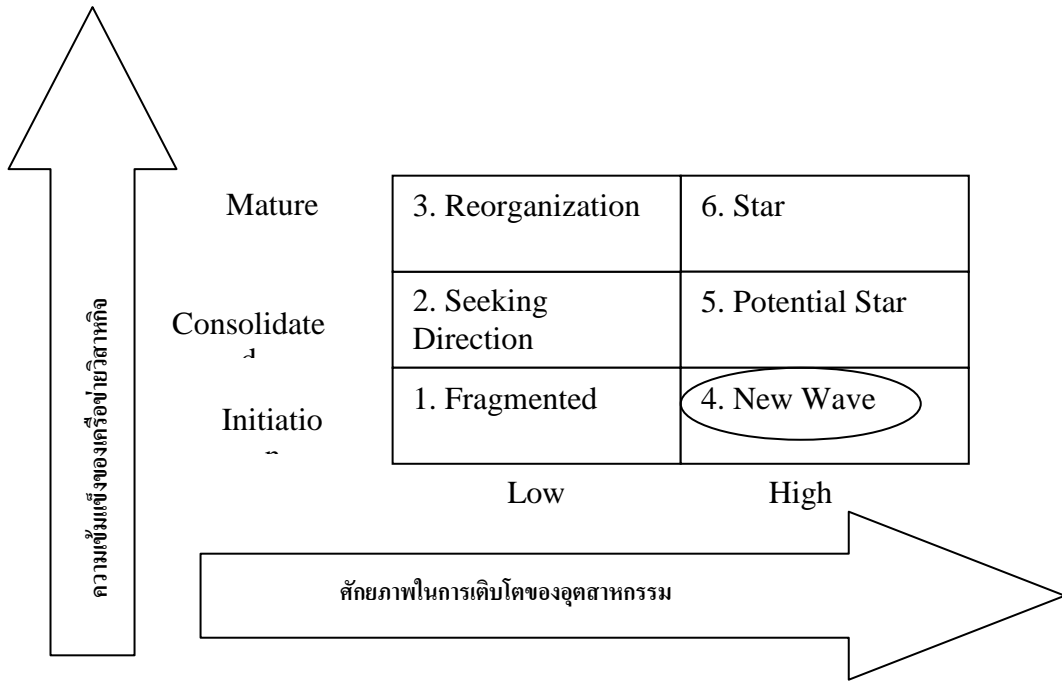
รายได้จากการท่องเที่ยวในจังหวัดระนอง ในปี 2547 มีมูลค่า 989.15 ล้านบาท โดยเป็นรายได้จากนักท่องเที่ยวชาวไทย 947.87 ล้านบาท และจากนักท่องเที่ยวชาวต่างประเทศ 41.28 ล้านบาท

- ความสำคัญที่มีต่อการจ้างงาน

ในภาพรวม จังหวัดระนองในปัจจุบันมีจำนวนแรงงานด้านการท่องเที่ยวเพียงพอต่อความต้องการ แต่แรงงานโดยส่วนใหญ่ยังขาดคุณภาพ ความรู้ และทักษะในด้านการบริการด้านการท่องเที่ยว โดยเฉพาะในการบริการนักท่องเที่ยวเพื่อสุขภาพ เช่น การนวดตัว และด้านการใช้ภาษาอังกฤษ นอกจากนี้ ในจังหวัดระนองมีแรงงานเข้ามาจากประเทศพม่าเป็นจำนวนมาก เนื่องจากมีค่าจ้างถูกกว่าเมื่อเทียบกับแรงงานไทยโดยทั่วไป แต่แรงงานพม่าโดยส่วนใหญ่มีปัญหาด้านการสื่อสาร เพราะไม่สามารถ สื่อสารภาษาไทยได้

ปัจจัยขับเคลื่อนผลการพัฒนา

จากความตื่นตัวในเรื่องปัญหาสุขภาพแวดล้อมซึ่งสามารถส่งผลกระทบต่อสุขภาพได้ในปัจจุบัน ทำให้นักท่องเที่ยวมีความสนใจที่จะรักษาและฟื้นฟูสุขภาพมากขึ้น การท่องเที่ยวเชิงสุขภาพ จึงอาจเป็นทางเลือกที่ได้รับความนิยมจาก นักท่องเที่ยวมากขึ้นกว่าในอดีต อุตสาหกรรมการท่องเที่ยวเชิงสุขภาพจึงน่าจะเป็นอุตสาหกรรมที่มีการขยายตัวและเติบโตได้อย่างมีอนาคต



ภาพที่ 3 ภาพระดับพัฒนาการเครือข่ายวิสาหกิจการท่องเที่ยวเชิงสุขภาพ

จากการวิเคราะห์ข้างต้น สามารถประเมินเครือข่ายวิสาหกิจการท่องเที่ยวเชิงสุขภาพตามรูปแบบของการพัฒนา และศักยภาพของเครือข่ายได้ว่า เครือข่ายวิสาหกิจการท่องเที่ยวเชิงสุขภาพ น่าจะอยู่ในกลุ่ม New wave เนื่องจากมีการรวมตัวกันเป็นสมาคมบ้างแล้วภายในเครือข่าย เช่น สมาคมธุรกิจการท่องเที่ยว สมาคมสปา แม้จะยังเป็นเครือข่ายที่ไม่สมบูรณ์นัก เนื่องจากการร่วมมือกันยังไม่ ได้เป็นไปอย่างต่อเนื่องแต่เมื่อพิจารณาศักยภาพของตัวอุตสาหกรรมแล้ว ถือว่าอยู่ในสถานภาพที่ดี และมีความสอดคล้องกับวิสัยทัศน์ของจังหวัด เหมาะสมที่จะทำการส่งเสริมและพัฒนาต่อไป

4. ปัจจัยแห่งความสำเร็จ (Key Success Factor) ของการพัฒนาเครือข่ายวิสาหกิจ การท่องเที่ยวเชิงสุขภาพ จังหวัดระนอง

จากการประเมินระดับการพัฒนาพบว่า เครือข่ายวิสาหกิจท่องเที่ยวเชิงสุขภาพ จังหวัดระนอง มีศักยภาพอยู่ในกลุ่ม New Wave ซึ่งมีการเติบโตของอุตสาหกรรมอยู่ในระดับที่ดี เหมาะสมที่จะได้รับการพัฒนาต่อไป แต่จากการวิเคราะห์จุดแข็ง จุดอ่อน โอกาส และอุปสรรค โดยใช้ตัวแบบ Diamond Model พบว่า ยังมีปัจจัยหลายประการที่นำไปสู่ความสำเร็จที่ยั่งยืนของเครือข่ายวิสาหกิจท่องเที่ยวเชิงสุขภาพ จังหวัดระนอง ดังต่อไปนี้

1. การพัฒนาให้มือนักประกอบของเครือข่ายวิสาหกิจท่องเที่ยวเชิงสุขภาพที่มีความครอบคลุมและเข้มแข็งมากยิ่งขึ้น เนื่องจากในปัจจุบันภายในเครือข่ายมีการรวมตัวกันเป็นสมาคมบ้างแล้ว เช่น สมาคมธุรกิจการท่องเที่ยว สมาคมสปา แต่การทำงานยังไม่ได้เป็นไปอย่างต่อเนื่อง และขาดการเชื่อมโยงในด้านความร่วมมือเพื่อการพัฒนาาร่วมกัน ดังนั้นการพัฒนาองค์ประกอบของเครือข่ายให้สมบูรณ์และเข้มแข็งจึงเป็นสิ่งสำคัญ ทั้งการรวมตัวของผู้ประกอบการหลัก ผู้ประกอบการที่เกี่ยวข้อง ตลอดจน การเชื่อมโยงและสนับสนุนของสถาบันการศึกษาและหน่วยงานภาครัฐ

2. การสร้างความเข้าใจร่วมกันระหว่างผู้ประกอบการและผู้ที่เกี่ยวข้อง ในการร่วมกันกำหนดทิศทาง (Direction Setting) ของเครือข่ายวิสาหกิจ เนื่องจากปัจจุบันผู้ประกอบการบางส่วนยังไม่ให้ความสำคัญกับการรวมกลุ่มและการพัฒนาเครือข่ายอย่างเป็นระบบและมีทิศทาง ยังเป็นลักษณะที่ต่างคนต่างทำ ไม่คำนึงถึงการพัฒนาการรวมกลุ่มเพื่อยกระดับการพัฒนาของเครือข่ายวิสาหกิจท่องเที่ยวเชิงสุขภาพ จึงจำเป็นต้องมีการร่วมกันกำหนดเป้าหมายทั้งในระยะยาวและการวางแผนการดำเนินงานอย่างมีทิศทางและมีความสอดคล้องกัน ตลอดจนกำหนดแนวทางในการปฏิบัติเพื่อให้บรรลุเป้าหมายร่วมกัน

3. การพัฒนาบุคลากรที่ให้บริการในธุรกิจท่องเที่ยวเชิงสุขภาพ ทั้งในด้านทักษะในการทำงาน เช่น การนวดรูปแบบต่าง ๆ ทักษะการให้บริการ ทักษะการใช้ภาษาต่างประเทศ เนื่องจากบุคลากรเป็นผู้ให้บริการที่ต้องพบปะโดยตรงและสร้างความพึงพอใจให้กับผู้ใช้บริการ แต่พบว่าในเครือข่ายวิสาหกิจท่องเที่ยวเชิงสุขภาพของจังหวัดระนอง ยังขาดแคลนบุคลากรที่มีความรู้ชำนาญด้านการนวดรูปแบบต่าง ๆ มีข้อจำกัดด้านภาษาอังกฤษ รวมทั้ง ขาดแคลนมัคคุเทศก์ที่จัดนำเที่ยวภายในจังหวัด จึงจำเป็นต้องให้ความสำคัญกับการพัฒนาบุคลากรเป็นอย่างยิ่ง

4. การจัดการด้านวัตถุดิบที่สำคัญ ซึ่งได้แก่ สมุนไพรและน้ำมันหอมระเหยชนิดต่างๆ เนื่องจากปริมาณผลผลิตภายในจังหวัดระนองยังมีไม่เพียงพอ ทำให้ต้องสั่งซื้อมาจากจังหวัดอื่น ดังนั้นเพื่อให้สามารถมีปริมาณวัตถุดิบที่เพียงพอและควบคุมคุณภาพของวัตถุดิบได้ ซึ่งส่งผลต่อคุณภาพการให้บริการและการสร้างประทับใจให้ลูกค้า จึงควรมีการสนับสนุนในการปลูกสมุนไพรที่จำเป็นและการพัฒนาน้ำมันหอมระเหยประเภทต่าง ๆ ให้ได้คุณภาพมาตรฐาน

บทที่ 2

แผนภาพเครือข่ายวิสาหกิจการท่องเที่ยวเชิงสุขภาพ จังหวัดระนอง

1. ภาพรวมกลุ่มจังหวัด



2. แผนภาพเครือข่ายวิสาหกิจการท่องเที่ยวเชิงสุขภาพ จังหวัดระนอง



บทที่ 3

แผนปฏิบัติการส่งเสริมเครือข่ายวิสาหกิจการท่องเที่ยวเชิงสุขภาพ จังหวัดระนอง

1. แผนปฏิบัติการส่งเสริมเครือข่ายวิสาหกิจการท่องเที่ยวเชิงสุขภาพ จังหวัดระนอง

เป้าหมายเครือข่าย

พัฒนาระบบความร่วมมือและการประสานสนับสนุนของเครือข่ายในการเสริมสร้างการประกอบการของผู้ประกอบการท่องเที่ยวเชิงสุขภาพในจังหวัดระนองให้เข้มแข็ง

วิสัยทัศน์

“ระนองผู้นำเมืองท่องเที่ยวเชิงสุขภาพอันดับหนึ่งในระดับประเทศ”

พันธกิจ

สร้างเมืองระนองให้เป็นเมืองแห่งสปา เพื่อสุขภาพ ครบวงจร ผสานกับการท่องเที่ยวเชิงนิเวศโดยชุมชนมีส่วนร่วม โดยมีรายได้ด้านการท่องเที่ยวเพิ่มขึ้น

ยุทธศาสตร์

1. ยุทธศาสตร์พัฒนาเครือข่ายวิสาหกิจการท่องเที่ยวเชิงสุขภาพ
2. ยุทธศาสตร์เสริมกำลังทุน
3. ยุทธศาสตร์ประชาสัมพันธ์เชิงรุก

เป้าหมายยุทธศาสตร์

1. เครือข่ายวิสาหกิจการท่องเที่ยวเชิงสุขภาพ จังหวัดระนอง มีความเข้มแข็ง สามารถบริหารจัดการเครือข่ายได้ด้วยตนเอง
2. ผู้ประกอบการในเครือข่าย ๆ ที่ต้องการความช่วยเหลือด้านเงินทุนจะได้รับการช่วยเหลือ
3. เกิดแผนประชาสัมพันธ์เชิงรุกการท่องเที่ยวเชิงสุขภาพและกิจกรรมการท่องเที่ยวอื่น ๆ ที่เกี่ยวข้อง
4. จังหวัดระนองเป็นที่รู้จักของนักท่องเที่ยว และมีจำนวนนักท่องเที่ยวเดินทางเข้ามาเที่ยวเพิ่มขึ้น ร้อยละ 20

กลยุทธ์

1. การพัฒนาศักยภาพบุคลากรและอุตสาหกรรมสนับสนุนในเครือข่าย
2. การพัฒนาศักยภาพด้านการลงทุน
3. การปรับปรุงโครงสร้างพื้นฐานที่สำคัญเพื่อรองรับการท่องเที่ยวเชิงสุขภาพ
4. การประชาสัมพันธ์เชิงรุกส่งเสริมการท่องเที่ยวเชิงสุขภาพ

ยุทธศาสตร์การพัฒนาเครือข่ายวิสาหกิจการท่องเที่ยวเชิงสุขภาพ จังหวัดระนอง
ยุทธศาสตร์ดังกล่าว จำแนกเป็นแผนงาน / โครงการ โดยยึดตามแผนงานระยะสั้น (ภายใน 1 ปี)
และมาตรการระยะยาว (1 - 3 ปี) ได้ดังต่อไปนี้

แผนงานระยะสั้น (ภายใน 1 ปี)

ยุทธศาสตร์ประชาสัมพันธ์เชิงรุก

กลยุทธ์การประชาสัมพันธ์เชิงรุกส่งเสริมการท่องเที่ยวเชิงสุขภาพ

ประกอบด้วย 1 แผนงาน 1 โครงการ ดังนี้

1. แผนงานประชาสัมพันธ์เชิงรุกการท่องเที่ยวเชิงสุขภาพ
 - 1.1 โครงการจัดทำแผนการประชาสัมพันธ์การท่องเที่ยวเชิงสุขภาพของจังหวัด

ยุทธศาสตร์เสริมกำลังทุน

กลยุทธ์การพัฒนาศักยภาพด้านการลงทุน

ประกอบด้วย 1 แผนงาน 1 โครงการ ดังนี้

2. แผนงานส่งเสริมและให้ความช่วยเหลือด้านแหล่งทุนแก่ผู้ประกอบการท่องเที่ยวเชิงสุขภาพและผู้ประกอบการในอุตสาหกรรมที่เกี่ยวข้อง
 - 2.1 โครงการฝึกอบรมและให้คำปรึกษาในการจัดทำแผนธุรกิจสำหรับผู้ประกอบการ

ยุทธศาสตร์พัฒนาเครือข่ายวิสาหกิจการท่องเที่ยวเชิงสุขภาพ

กลยุทธ์การพัฒนาศักยภาพบุคลากรและอุตสาหกรรมสนับสนุนในเครือข่าย

ประกอบด้วย 2 แผนงาน 2 โครงการ ดังนี้

3. แผนงานพัฒนาบุคลากรในอุตสาหกรรมการท่องเที่ยวเชิงสุขภาพ

3.1 โครงการพัฒนาทักษะภาษาอังกฤษ สำหรับบุคลากรที่เกี่ยวข้องกับการให้บริการด้านการท่องเที่ยวเชิงสุขภาพ

4. แผนงานพัฒนาศักยภาพของอุตสาหกรรมสนับสนุน

4.1 โครงการฝึกอบรมและให้คำปรึกษาในการเพาะปลูกพืชสมุนไพร

แผนงานระยะยาว (1 – 3 ปี)

ยุทธศาสตร์พัฒนาเครือข่ายวิสาหกิจการท่องเที่ยวเชิงสุขภาพ

กลยุทธ์การปรับปรุงโครงสร้างพื้นฐานที่สำคัญเพื่อรองรับการท่องเที่ยวเชิงสุขภาพ

ประกอบด้วย 1 แผนงาน 1 โครงการ ดังนี้

1. แผนงานการพัฒนาโครงสร้างพื้นฐาน และสิ่งอำนวยความสะดวกเพื่อสนับสนุนกิจกรรมการท่องเที่ยวเชิงสุขภาพ

1.1 โครงการปรับปรุงเส้นทางคมนาคมและสภาพภูมิทัศน์บริเวณแหล่งท่องเที่ยว

กลยุทธ์การพัฒนาศักยภาพบุคลากรและอุตสาหกรรมสนับสนุนในเครือข่าย

ประกอบด้วย 1 แผนงาน 1 โครงการ ดังนี้

2. แผนงานพัฒนาบุคลากรในอุตสาหกรรมการท่องเที่ยวเชิงสุขภาพ

2.1 โครงการพัฒนาทักษะเพื่อการบริการด้านสุขภาพ

ยุทธศาสตร์เสริมกำลังทุน

กลยุทธ์การพัฒนาศักยภาพด้านการลงทุน

ประกอบด้วย 1 แผนงาน 1 โครงการ ดังนี้

3. แผนงานการส่งเสริมความร่วมมือในการพัฒนาเครือข่าย

3.1 โครงการจัดหาแหล่งทุนดอกเบี้ยต่ำให้กับผู้ประกอบการรายย่อย

เครือข่ายวิสาหกิจการท่องเที่ยวเชิงสุขภาพ จังหวัดระนอง ได้มีการจัดลำดับความสำคัญของโครงการตามความต้องการ และปัญหา องค์กรอุตสาหกรรมเป้าหมาย ซึ่งเครือข่ายวิสาหกิจการท่องเที่ยวเชิงสุขภาพ จังหวัดระนอง ได้มีการกำหนดเรียงลำดับความสำคัญของโครงการ ดังนี้

1. โครงการปรับปรุงเส้นทางคมนาคมและภาพภูมิทัศน์บริเวณแหล่งท่องเที่ยว
2. โครงการจัดทำแผนการประชาสัมพันธ์การท่องเที่ยวเชิงสุขภาพของจังหวัด
3. โครงการพัฒนาทักษะเพื่อการบริการด้านสุขภาพ
4. โครงการฝึกอบรมและให้คำปรึกษาในการจัดแผนธุรกิจสำหรับผู้ประกอบการ
5. โครงการจัดหาแหล่งทุนดอกเบี้ยต่ำให้กับผู้ประกอบการรายย่อย
6. โครงการพัฒนาทักษะภาษาอังกฤษ สำหรับบุคลากรที่เกี่ยวข้องกับการให้บริการด้านการท่องเที่ยวเชิงสุขภาพ
7. โครงการอบรมและให้คำปรึกษาในการเพาะปลูกพืชสมุนไพร

โครงการนำร่อง คือ โครงการปรับปรุงเส้นทางคมนาคมและภาพภูมิทัศน์บริเวณแหล่งท่องเที่ยว และ โครงการจัดทำแผนการประชาสัมพันธ์การท่องเที่ยวเชิงสุขภาพของจังหวัด ทั้งนี้ได้สรุปยุทธศาสตร์ แผนงาน และโครงการในการพัฒนาเครือข่ายวิสาหกิจการท่องเที่ยวเชิงสุขภาพ จังหวัดระนอง เป็นตาราง และรายละเอียดตามลำดับดังนี้

2. ตารางยุทธศาสตร์ กลยุทธ์ แผนงาน และโครงการในการพัฒนาเครือข่ายวิสาหกิจการท่องเที่ยวเชิงสุขภาพ จังหวัดระนอง

ยุทธศาสตร์ที่ 1 การพัฒนาเครือข่ายวิสาหกิจการท่องเที่ยวเชิงสุขภาพ	
กลยุทธ์ที่ 1 การปรับปรุงโครงสร้างพื้นฐานที่สำคัญเพื่อรองรับการท่องเที่ยวเชิงสุขภาพ	
แผนงานที่ 1 พัฒนาโครงสร้างพื้นฐาน และสิ่งอำนวยความสะดวกเพื่อสนับสนุนกิจกรรมการท่องเที่ยวเชิงสุขภาพ	
ระยะสั้น (ภายใน 1 ปี)	ระยะยาว (1-3 ปี)
	1. โครงการปรับปรุงเส้นทางคมนาคมและสภาพภูมิทัศน์บริเวณแหล่งท่องเที่ยว
กลยุทธ์ที่ 2 การพัฒนาศักยภาพบุคลากรและอุตสาหกรรมสนับสนุนในเครือข่าย	
แผนงานที่ 2 พัฒนาบุคลากรในอุตสาหกรรมการท่องเที่ยวเชิงสุขภาพ	
ระยะสั้น (ภายใน 1 ปี)	ระยะยาว (1-3 ปี)
1. โครงการพัฒนาทักษะภาษาอังกฤษ สำหรับบุคลากรที่เกี่ยวข้องกับการให้บริการด้านการท่องเที่ยวเชิงสุขภาพ	1 โครงการพัฒนาทักษะเพื่อการบริการด้านสุขภาพ
แผนงานที่ 3 พัฒนาบุคลากรในอุตสาหกรรมการท่องเที่ยวเชิงสุขภาพ	
ระยะสั้น (ภายใน 1 ปี)	ระยะยาว (1-3 ปี)
1. โครงการอบรมและให้คำปรึกษาในการเพาะปลูกพืชสมุนไพร	

เครือข่ายวิสาหกิจการท่องเที่ยวเชิงสุขภาพ จังหวัดระนอง : กลุ่มพื้นที่ภาคใต้ฝั่งอันดามัน

ยุทธศาสตร์ที่ 2 ประชาสัมพันธ์เชิงรุก	
กลยุทธ์ที่ 1 การประชาสัมพันธ์เชิงรุกส่งเสริมการท่องเที่ยวเชิงสุขภาพ	
แผนงานที่ 1 ประชาสัมพันธ์เชิงรุกการท่องเที่ยวเชิงสุขภาพ	
ระยะสั้น (ภายใน 1 ปี)	ระยะยาว (1-3 ปี)
1. โครงการจัดทำแผนการประชาสัมพันธ์การท่องเที่ยวเชิงสุขภาพของจังหวัด	
ยุทธศาสตร์ที่ 3 เสริมกำลังทุน	
กลยุทธ์ที่ 1 การพัฒนาศักยภาพด้านการลงทุน	
แผนงานที่ 1 การส่งเสริมและให้ความช่วยเหลือด้านแหล่งทุนแก่ผู้ประกอบการท่องเที่ยวเชิงสุขภาพและผู้ประกอบการในอุตสาหกรรมที่เกี่ยวข้อง	
ระยะสั้น (ภายใน 1 ปี)	ระยะยาว (1-3 ปี)
1. โครงการฝึกอบรมและให้คำปรึกษาในการจัดทำแผนธุรกิจสำหรับผู้ประกอบการ	1. โครงการจัดหาแหล่งทุนดอกเบี้ยต่ำให้กับผู้ประกอบการรายย่อย

3. ตัวอย่างโครงการ

ยุทธศาสตร์พัฒนาเครือข่ายวิสาหกิจการท่องเที่ยวเชิงสุขภาพ กลยุทธ์การปรับปรุงโครงสร้างพื้นฐานที่สำคัญเพื่อรองรับการท่องเที่ยวเชิงสุขภาพ

แผนงาน พัฒนาโครงสร้างพื้นฐาน และสิ่งอำนวยความสะดวกเพื่อสนับสนุนกิจกรรมการท่องเที่ยวเชิงสุขภาพ

ชื่อโครงการ โครงการปรับปรุงเส้นทางคมนาคมและสภาพภูมิทัศน์บริเวณแหล่งท่องเที่ยว

หน่วยงานรับผิดชอบหลัก องค์การบริหารส่วนจังหวัด , สำนักงานจังหวัด

หน่วยงานที่เกี่ยวข้อง การท่าอากาศยาน , การบินไทย , สำนักงานพาณิชย์จังหวัด , หอการค้า , สมาคมธุรกิจท่องเที่ยว , สมาคมสปา , สมาคมโรงแรม

หลักการและเหตุผล

เส้นทางคมนาคมเข้าสู่แหล่งท่องเที่ยว และสภาพภูมิทัศน์ในบริเวณแหล่งท่องเที่ยวถือเป็นปัจจัยสำคัญที่มีความใกล้ชิดกับตัวนักท่องเที่ยวเป็นอย่างมาก โดยเส้นทางคมนาคมที่สะดวกสบายและปลอดภัย นั้น สามารถมีส่วนดึงดูดนักท่องเที่ยวให้เดินทางเข้าสู่แหล่งท่องเที่ยวได้มากขึ้น ส่วนสภาพภูมิทัศน์ในบริเวณแหล่งท่องเที่ยวที่มีความสะอาดสวยงาม จะช่วยสร้างความประทับใจให้แก่นักท่องเที่ยว และมีผลต่อทัศนคติของนักท่องเที่ยว ต่อทั้งแหล่งท่องเที่ยวและจังหวัดนั้นๆ

การจัดทำโครงการปรับปรุงเส้นทางคมนาคมและสภาพภูมิทัศน์บริเวณแหล่งท่องเที่ยว จะช่วยสร้างความสะดวกสบาย ความปลอดภัยในการเดินทาง และความประทับใจให้แก่ นักท่องเที่ยว ในระหว่างที่เดินทางท่องเที่ยวภายในจังหวัดระนอง ซึ่งจะส่งผลดีต่อปริมาณ นักท่องเที่ยว และรายได้จากการท่องเที่ยวในลำดับต่อไป

วัตถุประสงค์

1. เพื่อปรับปรุงเส้นทางการคมนาคมที่เชื่อมต่อแหล่งท่องเที่ยวต่างๆ ให้อยู่ในสภาพที่สมบูรณ์ และมีความปลอดภัยต่อนักท่องเที่ยวมากขึ้น
2. เพื่อปรับปรุงสภาพภูมิทัศน์บริเวณแหล่งท่องเที่ยวให้มีความสวยงามและสะอาดตา

กิจกรรมหลัก

1. การปรับปรุงเส้นทางการคมนาคมที่เชื่อมต่อแหล่งท่องเที่ยวต่างๆ
2. การปรับปรุงสภาพภูมิทัศน์บริเวณแหล่งท่องเที่ยว

ผลที่คาดว่าจะได้รับ

1. เส้นทางการคมนาคมที่เชื่อมต่อแหล่งท่องเที่ยวต่างๆ อยู่ในสภาพสมบูรณ์มากขึ้น
2. สภาพภูมิทัศน์บริเวณแหล่งท่องเที่ยวได้รับการปรับปรุงให้มีความสะอาด สวยงามมากขึ้น

ตัวชี้วัดความสำเร็จ

1. นักท่องเที่ยวสามารถเดินทางมายังจังหวัดระนองได้รวดเร็ว
2. จำนวนนักท่องเที่ยวเพิ่มขึ้น 20 %
3. จำนวนนักท่องเที่ยวที่กลับมาเที่ยวระนองอีกครั้ง 10 %

ระยะเวลาดำเนินการ

1 – 3 ปี

งบประมาณ

10,000,000 บาท

ยุทธศาสตร์ประชาสัมพันธ์เชิงรุก

กลยุทธ์การประชาสัมพันธ์เชิงรุกส่งเสริมการท่องเที่ยวเชิงสุขภาพ

แผนงาน	แผนงานประชาสัมพันธ์เชิงรุกการท่องเที่ยวเชิงสุขภาพ
ชื่อโครงการ	โครงการจัดทำแผนการประชาสัมพันธ์การท่องเที่ยวเชิงสุขภาพของจังหวัด
หน่วยงานรับผิดชอบหลัก	ศูนย์การท่องเที่ยว กีฬา และนันทนาการ และททท. และ ประชาสัมพันธ์จังหวัด
หน่วยงานที่เกี่ยวข้อง	สมาคมธุรกิจการท่องเที่ยว

หลักการและเหตุผล

การประชาสัมพันธ์ ถือเป็นวิธีการหนึ่งที่จะทำให้นักท่องเที่ยวได้มีโอกาสรู้จักแหล่งท่องเที่ยวและกิจกรรมการท่องเที่ยวต่างๆ และการประชาสัมพันธ์ที่ดีนั้น สามารถทำให้นักท่องเที่ยวเกิดความต้องการที่จะเดินทางมาท่องเที่ยวได้

การจัดทำโครงการจัดทำแผนการประชาสัมพันธ์การท่องเที่ยวเชิงสุขภาพของจังหวัด จะทำให้จังหวัดระนองมีรูปแบบและแผนการประชาสัมพันธ์การท่องเที่ยวเชิงสุขภาพอย่างชัดเจน เป็นรูปธรรม ซึ่งจะส่งผลดีต่อการเผยแพร่ข้อมูลด้านการท่องเที่ยวของจังหวัด และดึงดูดนักท่องเที่ยวให้เดินทางมาท่องเที่ยวในจังหวัดระนองต่อไป

วัตถุประสงค์

1. เพื่อประชาสัมพันธ์กิจกรรมการท่องเที่ยวเชิงสุขภาพให้นักท่องเที่ยวได้รู้จัก
2. เพื่อจัดทำแผนการประชาสัมพันธ์เชิงรุกภาคการท่องเที่ยวเชิงสุขภาพและกิจกรรมท่องเที่ยวอื่นที่เชื่อมโยงกัน

กิจกรรมหลัก

1. จัดการอบรมสัมมนาเชิงปฏิบัติการเรื่องการจัดทำแผนประชาสัมพันธ์จังหวัดระนองในด้านการท่องเที่ยวเชิงสุขภาพ
2. จัดตั้งคณะกรรมการเพื่อปฏิบัติงานตามแผนที่วางไว้
3. การเสนอแผนประชาสัมพันธ์เชิงรุกการท่องเที่ยวเกี่ยวกับหน่วยงานที่เกี่ยวข้อง เพื่อของบประมาณในการดำเนินงานตามแผน

ผลที่คาดว่าจะได้รับ

1. นักท่องเที่ยวได้รับทราบกิจกรรมการท่องเที่ยวเชิงสุขภาพของจังหวัดระนองจากการประชาสัมพันธ์
2. ได้แผนการประชาสัมพันธ์เชิงรุกการท่องเที่ยวเชิงสุขภาพและกิจกรรมท่องเที่ยวอื่นที่เชื่อมโยงกัน

ตัวชี้วัดความสำเร็จ

1. จังหวัดเป็นที่รู้จักของนักท่องเที่ยว และมีจำนวนนักท่องเที่ยวเดินทางเข้ามาเที่ยวเพิ่มขึ้น ร้อยละ 20
2. เกิดแผนประชาสัมพันธ์เชิงรุกการท่องเที่ยวเชิงสุขภาพและกิจกรรมท่องเที่ยวอื่นที่เกี่ยวข้อง

ระยะเวลาดำเนินการ

6 เดือน

งบประมาณ

1,000,000 บาท

ยุทธศาสตร์พัฒนาเครือข่ายวิสาหกิจการท่องเที่ยวเชิงสุขภาพ

กลยุทธ์การพัฒนาศักยภาพบุคลากรและอุตสาหกรรมสนับสนุนในเครือข่าย

แผนงาน พัฒนาบุคลากรในอุตสาหกรรมการท่องเที่ยวเชิงสุขภาพ

ชื่อโครงการ โครงการพัฒนาทักษะเพื่อการบริการด้านสุขภาพ

หน่วยงานรับผิดชอบหลัก สำนักงานสาธารณสุขจังหวัด และชมรมธุรกิจสปา

หน่วยงานที่เกี่ยวข้อง โรงพยาบาลระนอง , สมาคมธุรกิจท่องเที่ยว , สำนักงานจังหวัด , เทศบาล , องค์การบริหารส่วนจังหวัด , วิทยาลัยชุมชนระนอง

หลักการและเหตุผล

หนึ่งในกิจกรรมการท่องเที่ยวเชิงสุขภาพ ที่เป็นที่รู้จักและได้รับความนิยมจากนักท่องเที่ยว คือ การนวดแผนไทย และการนวดเพื่อรักษา ซึ่งในการให้บริการดังกล่าว จำเป็นอย่างยิ่งที่จะต้องมียุทธศาสตร์ผู้ให้บริการที่มีความรู้และความชำนาญโดยเฉพาะ เพื่อที่จะให้บริการแก่นักท่องเที่ยวได้อย่างถูกต้องและปลอดภัย โดยในปัจจุบัน บุคลากรที่มีความชำนาญและสามารถให้บริการในลักษณะดังกล่าวได้ ยังเป็นที่ต้องการอยู่อีกเป็นจำนวนมาก

การจัดทำโครงการพัฒนาทักษะด้านการนวดแผนไทย และการนวดรักษา ด้วยการจัดการอบรม เป็นวิธีการหนึ่งที่จะช่วยสร้างบุคลากรที่มีความสามารถในด้านการนวดให้แก่สถานประกอบการภาคเอกชน และหน่วยงานของภาครัฐ ที่มีการให้บริการด้านการนวดแก่นักท่องเที่ยว ซึ่งจะส่งผลดีต่อการสร้างรายได้ให้แก่กิจกรรมการท่องเที่ยวเชิงสุขภาพต่อไป

วัตถุประสงค์

1. เพื่อเพิ่มทักษะความรู้และพัฒนาฝีมือของพนักงานที่อยู่ในธุรกิจสปา
2. เพิ่มทักษะความรู้ด้านองค์รวมให้กับพนักงานและผู้ประกอบการ

กิจกรรมหลัก

1. จัดอบรมการนวดแผนไทย
2. จัดอบรมการนวดน้ำมัน
3. จัดอบรมการใช้น้ำมันหอมระเหย
4. จัดอบรมการประกอบธุรกิจสปา
5. การจัดอบรมการจัดทำ Package เพื่อสุขภาพที่สามารถขายได้

ผลที่คาดว่าจะได้รับ

ปริมาณบุคลากรที่ให้บริการด้านสุขภาพ ทั้งในสถานประกอบการภาคเอกชน และในหน่วยงานภาครัฐ มีจำนวนเพิ่มขึ้น

ตัวชี้วัดความสำเร็จ

1. มีบุคลากรที่สามารถสอบเป็น Spa Manager ได้
2. มีบุคลากรที่ได้รับประกาศนียบัตรด้านการนวด จำนวน 80% ของสถานประกอบการ
3. มีบุคลากรที่สามารถจัดทำโปรแกรมท่องเที่ยวเพื่อสุขภาพและขายได้

ระยะเวลาดำเนินการ

- | | |
|--|--------|
| 1. จัดอบรมการนวดแผนไทย | 60 ชม. |
| 2. จัดอบรมการนวดน้ำมัน | 30 ชม. |
| 3. จัดอบรมการใช้น้ำมันหอมระเหย | 30 ชม. |
| 4. จัดอบรมการประกอบธุรกิจสปา | 60 ชม. |
| 5. การจัดอบรมการจัดทำ Package เพื่อสุขภาพที่สามารถขายได้ | 30 ชม. |

งบประมาณ

1,000,000 บาท (คอร์ส ละ 200,000 ทั้งหมด 5 คอร์ส)

ยุทธศาสตร์เสริมกำลังทุน

กลยุทธ์การพัฒนาศักยภาพด้านการลงทุน

แผนงาน	ส่งเสริม และให้ความช่วยเหลือด้านแหล่งทุนแก่ผู้ประกอบการท่องเที่ยว เชิงสุขภาพและผู้ประกอบการในอุตสาหกรรมที่เกี่ยวข้อง
ชื่อโครงการ	โครงการฝึกอบรมและให้คำปรึกษาในการจัดทำแผนธุรกิจสำหรับผู้ประกอบการ
หน่วยงานรับผิดชอบหลัก	สำนักงานส่งเสริมวิสาหกิจขนาดกลางและขนาดย่อม
หน่วยงานที่เกี่ยวข้อง	วิทยาลัยชุมชนจังหวัดระนอง , ชมรมธุรกิจสปา , สมาคมธุรกิจ ท่องเที่ยว , หอการค้า

หลักการและเหตุผล

ในปัจจุบัน ผู้ประกอบการในกิจการด้านการท่องเที่ยวเชิงสุขภาพ และผู้ประกอบการในอุตสาหกรรมที่มีความเกี่ยวข้องกับการท่องเที่ยวเชิงสุขภาพ ส่วนใหญ่ยังอาศัยเงินทุนส่วนตัวในการดำเนินกิจการซึ่งทำให้การพัฒนาสถานประกอบการและอุตสาหกรรมต้องเผชิญกับข้อจำกัดในด้านเงินทุน ซึ่งหากผู้ประกอบการสามารถเข้าถึงแหล่งเงินทุนจากสถาบันการเงินต่างๆ ได้ จะทำให้ข้อจำกัดด้านเงินทุนลดลง และนำไปสู่การขยายตัวและการพัฒนาของเครือข่ายท่องเที่ยวเชิงสุขภาพได้ในอนาคต

การจัดทำโครงการฝึกอบรมและให้คำปรึกษาในการจัดทำแผนธุรกิจสำหรับผู้ประกอบการ เป็นวิธีการหนึ่งที่สามารถช่วยเหลือผู้ประกอบการให้เข้าถึงแหล่งเงินทุนเพื่อการพัฒนาธุรกิจของตนเองได้ ซึ่งจะส่งผลดีทั้งต่อความ เข้มแข็งมั่นคงของธุรกิจนั้นๆ และต่อเครือข่ายท่องเที่ยวเชิงสุขภาพในภาพรวมด้วย

วัตถุประสงค์

1. เพื่อจัดอบรมให้ความรู้ด้านการจัดทำแผนธุรกิจ ให้แก่ผู้ประกอบการในกิจการท่องเที่ยวเชิงสุขภาพ และผู้ประกอบการในอุตสาหกรรมที่เกี่ยวข้อง
2. เพื่อให้คำปรึกษาด้านการจัดทำแผนธุรกิจ แก่ผู้ประกอบการในกิจการท่องเที่ยวเชิงสุขภาพ และผู้ประกอบการในอุตสาหกรรมที่เกี่ยวข้อง ที่ต้องการใช้แผนธุรกิจเป็นเครื่องมือในการดำเนินธุรกิจและการแสวงหาแหล่งทุนจากสถาบันการเงิน

กิจกรรมหลัก

1. การจัดอบรมให้ความรู้ด้านการจัดทำแผนธุรกิจ แก่ผู้ประกอบการในกิจการท่องเที่ยวเชิงสุขภาพ และผู้ประกอบการในอุตสาหกรรมที่เกี่ยวข้อง
2. การบริการให้คำปรึกษาด้านการเขียนแผนธุรกิจ แก่ผู้ประกอบการในกิจการท่องเที่ยวเชิงสุขภาพ และผู้ประกอบการในอุตสาหกรรมที่เกี่ยวข้อง

ผลที่คาดว่าจะได้รับ

1. ผู้ประกอบการที่เข้าอบรม สามารถจัดทำแผนธุรกิจได้
 2. ผู้ประกอบการ สามารถเข้าถึงการบริการให้คำปรึกษาในการเขียนแผนธุรกิจได้
- โดยสะดวก

ตัวชี้วัดความสำเร็จ

ผู้ประกอบการในกิจการท่องเที่ยวเชิงสุขภาพ และผู้ประกอบการในอุตสาหกรรมที่เกี่ยวข้องจำนวน 50 คน ได้รับการอบรมให้ความรู้ และคำปรึกษา

ระยะเวลาดำเนินการ

3-6 เดือน

งบประมาณ

300,000 บาท

แผนงาน ส่งเสริมและให้ความช่วยเหลือด้านแหล่งทุนแก่ผู้ประกอบการท่องเที่ยวเชิงสุขภาพและผู้ประกอบการในอุตสาหกรรมที่เกี่ยวข้อง

ชื่อโครงการ โครงการจัดหาแหล่งทุนดอกเบี้ยต่ำให้กับผู้ประกอบการรายย่อย

หน่วยงานรับผิดชอบหลัก สำนักงานส่งเสริมวิสาหกิจขนาดกลางและขนาดย่อม

หน่วยงานที่เกี่ยวข้อง ธนาคารพัฒนาวิสาหกิจขนาดกลางและขนาดย่อมแห่งประเทศไทย , ธนาคารพาณิชย์ , สำนักงานพาณิชย์จังหวัด , หอการค้าจังหวัด , สมาคมธุรกิจการท่องเที่ยว

หลักการและเหตุผล

จังหวัดระนองได้รับการกล่าวขานถึงจากนักท่องเที่ยวกลุ่มหนึ่งที่รักการดูแลสุขภาพว่าเป็นจังหวัดที่มีแหล่งท่องเที่ยวเชิงสุขภาพอยู่มากมาย ทั้งบ่อน้ำแร่ การนวดเพื่อสุขภาพ สปา หรือแม้กระทั่งกิจกรรมการท่องเที่ยวเชิงนิเวศที่น่าสนใจ เพื่อสนับสนุนให้มีการลงทุนในธุรกิจที่เกี่ยวข้องกับการท่องเที่ยวเชิงสุขภาพและธุรกิจที่ต่อเนื่อง ดังนั้นรัฐจึงต้องมีการจัดหาแหล่งทุนดอกเบี้ยต่ำให้ผู้ประกอบการรายย่อย

การจัดทำโครงการจัดหาแหล่งทุนดอกเบี้ยต่ำให้กับผู้ประกอบการรายย่อย โดยการให้คำปรึกษาและแนะแนวทางพร้อมทั้งหาแหล่งเงินทุนดอกเบี้ยต่ำให้ผู้ประกอบการที่ ระยะเวลาสั้นและระยะยาวเป็นวิธีการหนึ่งที่จะเสริมสร้างให้ผู้ประกอบการเข้มแข็งสามารถต่อสู้กับกลุ่มเครือข่ายท่องเที่ยวเชิงสุขภาพในภูมิภาคอื่นได้ในอนาคต ซึ่งจะส่งผลดีต่อเศรษฐกิจของประเทศในลำดับต่อไป

วัตถุประสงค์

1. เพื่อให้คำปรึกษาและแนะแนวทางในการหาแหล่งเงินทุน ดอกเบี้ยต่ำให้กับผู้ประกอบการ
2. เพื่อจัดหาแหล่งเงินทุนดอกเบี้ยต่ำให้ผู้ประกอบการรายย่อย

กิจกรรมหลัก

การให้คำปรึกษาและแนะแนวทางพร้อมทั้งหาแหล่งเงินทุนให้ผู้ประกอบการทั้งระยะสั้นและระยะยาว

ผลที่คาดว่าจะได้รับ

1. ผู้ประกอบการได้รับคำปรึกษาและแนวทางในการหาแหล่งเงินทุนดอกเบี้ยต่ำ
2. ผู้ประกอบการได้แหล่งกู้เงินทุนดอกเบี้ยต่ำ

ตัวชี้วัดความสำเร็จ

1. มีผู้ประกอบการรายใหม่เพิ่มขึ้นและสามารถจัดหาเงินทุนให้ผู้ประกอบการรายใหม่ จำนวน 5 ราย
2. สามารถจัดหาเงินทุนให้ผู้ประกอบการรายเก่าจำนวน 10 ราย

ระยะเวลาดำเนินการ

1 - 2 ปี

งบประมาณ

5,000,000 บาท

ยุทธศาสตร์พัฒนาเครือข่ายวิสาหกิจการท่องเที่ยวเชิงสุขภาพ

กลยุทธ์การพัฒนาศักยภาพบุคลากรและอุตสาหกรรมสนับสนุนในเครือข่าย

แผนงาน	พัฒนาบุคลากรในอุตสาหกรรมการท่องเที่ยวเชิงสุขภาพ
ชื่อโครงการ	โครงการพัฒนาทักษะภาษาอังกฤษ สำหรับบุคลากรที่เกี่ยวข้องกับการให้บริการด้านการท่องเที่ยวเชิงสุขภาพ
หน่วยงานรับผิดชอบหลัก	สมาคมธุรกิจท่องเที่ยว , วิทยาลัยชุมชนระนอง
หน่วยงานที่เกี่ยวข้อง	สำนักงานสาธารณสุขจังหวัด , สมาคมธุรกิจท่องเที่ยว , สำนักงานจังหวัด , เทศบาล , องค์การบริหารส่วนจังหวัด , ชมรมธุรกิจสปา , กรมพัฒนาฝีมือแรงงาน

หลักการและเหตุผล

ในปัจจุบันการท่องเที่ยวเชิงสุขภาพได้รับความสนใจจากนักท่องเที่ยวทั้งชาวไทยและชาวต่างประเทศมากขึ้น ซึ่งในการให้บริการนั้น จำเป็นอย่างยิ่งที่บุคลากรผู้ให้บริการจะต้องมีความรู้ พื้นฐานทางด้านภาษาอังกฤษ ในระดับที่สามารถพูดคุยสื่อสารกับนักท่องเที่ยวต่างชาติได้ เพื่อให้การให้บริการเป็นไปโดยสะดวกเรียบร้อยมากขึ้น

การจัดทำโครงการพัฒนาทักษะภาษาอังกฤษ สำหรับบุคลากรที่เกี่ยวข้องกับการให้บริการด้านการท่องเที่ยวเชิงสุขภาพ ด้วยการจัดการอบรมระยะสั้น เป็นวิธีการหนึ่งที่จะช่วยเสริมสร้างความสามารถในการสื่อสารกับชาวต่างประเทศให้แก่บุคลากรผู้ให้บริการ ซึ่งจะส่งผลดีต่อการสร้างรายได้จากนักท่องเที่ยวชาวต่างประเทศ และยังเป็นผลดีต่อภาพลักษณ์ของบุคลากรผู้ให้บริการอีกด้วย

วัตถุประสงค์

เพื่อให้บุคลากรผู้ให้บริการด้านการท่องเที่ยวเชิงสุขภาพ มีความรู้และความสามารถในการสื่อสารภาษาอังกฤษกับนักท่องเที่ยวต่างชาติที่มารับบริการได้

กิจกรรมหลัก

จัดการอบรมภาษาอังกฤษสำหรับการสื่อสารและการบริการให้แก่บุคลากรในสถานประกอบการภาคเอกชน และหน่วยงานภาครัฐ ที่เกี่ยวข้องกับกิจกรรมการท่องเที่ยวเชิงสุขภาพ

ผลที่คาดว่าจะได้รับ

บุคลากรผู้ให้บริการในกิจกรรมการท่องเที่ยวเชิงสุขภาพ สามารถสื่อสารและให้ข้อมูลด้านการท่องเที่ยวแก่นักท่องเที่ยวชาวต่างประเทศได้

ตัวชี้วัดความสำเร็จ

บุคลากรผู้ให้บริการในกิจกรรมการท่องเที่ยวเชิงสุขภาพมีความรู้ทางด้านภาษาอังกฤษเพิ่มขึ้น 70 % ของพื้นที่ในการให้บริการ

ระยะเวลาดำเนินการ

3-6 เดือน

งบประมาณ

100,000 บาท

ยุทธศาสตร์พัฒนาเครือข่ายวิสาหกิจการท่องเที่ยวเชิงสุขภาพ

กลยุทธ์การพัฒนาศักยภาพบุคลากรและอุตสาหกรรมสนับสนุนในเครือข่าย

แผนงาน พัฒนาศักยภาพของอุตสาหกรรมสนับสนุน

ชื่อโครงการ โครงการอบรมและให้คำปรึกษาในการเพาะปลูกพืชสมุนไพร

หน่วยงานรับผิดชอบหลัก สำนักงานเกษตรจังหวัด ,สำนักงานสาธารณสุขจังหวัด

หน่วยงานที่เกี่ยวข้อง โรงพยาบาลระนอง และสมาคมสปา

หลักการและเหตุผล

กิจกรรมด้านการท่องเที่ยวเชิงสุขภาพ เช่น การนวดประคบ การอบตัวนั้น ต้องอาศัยสมุนไพรประเภทต่างๆ เป็นวัตถุดิบในการจัดกิจกรรมเป็นจำนวนมาก ซึ่งในปัจจุบัน ปริมาณของสมุนไพรที่สามารถผลิตได้ภายในจังหวัดระนอง ยังไม่เพียงพอต่อความต้องการใช้ ทำให้ต้องมีการสั่งซื้อสมุนไพรจากจังหวัดอื่นๆ เข้ามาทดแทน

การจัดทำโครงการอบรมและให้คำปรึกษาในการเพาะปลูกพืชสมุนไพร จะช่วยลดข้อจำกัดทางด้านวัตถุดิบของจังหวัดระนองลง ซึ่งจะส่งผลให้การบริหารจัดการในกิจกรรมที่มีความต้องการใช้สมุนไพร สามารถทำได้ง่ายขึ้น นอกจากนี้ยังเป็นการช่วยสร้างงานและสร้างรายได้ให้แก่ประชาชนในจังหวัดอีกด้วย

วัตถุประสงค์

เพื่อจัดอบรมให้ความรู้ และให้คำปรึกษาด้านการเพาะปลูกพืชสมุนไพร ให้แก่เกษตรกรที่มีความสนใจ

กิจกรรมหลัก

การจัดอบรมให้ความรู้ และการบริการให้คำปรึกษาด้านการเพาะปลูกพืชสมุนไพร แก่เกษตรกร

ผลที่คาดว่าจะได้รับ

เกษตรกรสามารถทำการเพาะปลูกพืชสมุนไพรได้อย่างถูกต้องวิธี

ตัวชี้วัดความสำเร็จ

เกษตรกรที่มีความสนใจเพาะปลูกพืชสมุนไพรร้อยละ 80 ได้รับการอบรมให้ความรู้และการบริการให้คำปรึกษา

ระยะเวลาดำเนินการ

6 - 12 เดือน

งบประมาณ

300,000 บาท

Cluster SMEs