



Cluster SMEs



รายงานการศึกษา

เครือข่ายวิสาหกิจ

อุตสาหกรรมเรือ จันทบุรี



สำนักงาน

ส่งเสริมวิสาหกิจขนาดกลาง

และขนาดย่อม กรกฎาคม 2551

สารบัญ

		หน้า
บทที่ 1	เครือข่ายวิสาหกิจอุตสาหกรรม ช่อมเรือ จังหวัดภูเก็ต	1-15
	■ ภาพรวมของเครือข่ายวิสาหกิจอุตสาหกรรม ช่อมเรือ จังหวัดภูเก็ต	1
	■ การวิเคราะห์เครือข่ายวิสาหกิจอุตสาหกรรม ช่อมเรือ จังหวัดภูเก็ต	4
	■ การประเมินศักยภาพการพัฒนาเครือข่ายวิสาหกิจ อุตสาหกรรม ช่อมเรือ จังหวัดภูเก็ต	10
	■ ปัจจัยแห่งความสำเร็จ (Key Success Factor) ของการพัฒนา เครือข่ายวิสาหกิจอุตสาหกรรม ช่อมเรือ จังหวัดภูเก็ต	14
บทที่ 2	แผนภาพเครือข่ายวิสาหกิจอุตสาหกรรม ช่อมเรือ จังหวัดภูเก็ต	16-17
บทที่ 3	แผนปฏิบัติการส่งเสริมเครือข่ายวิสาหกิจอุตสาหกรรม ช่อมเรือ จังหวัดภูเก็ต	18-32
	■ แผนปฏิบัติการส่งเสริมเครือข่ายวิสาหกิจอุตสาหกรรม ช่อมเรือ จังหวัดภูเก็ต	18
	■ ตารางยุทธศาสตร์ กลยุทธ์ แผนงาน และโครงการในการพัฒนา เครือข่ายวิสาหกิจอุตสาหกรรม ช่อมเรือ จังหวัดภูเก็ต	21
	■ ตัวอย่างโครงการ	23

บทที่ 1

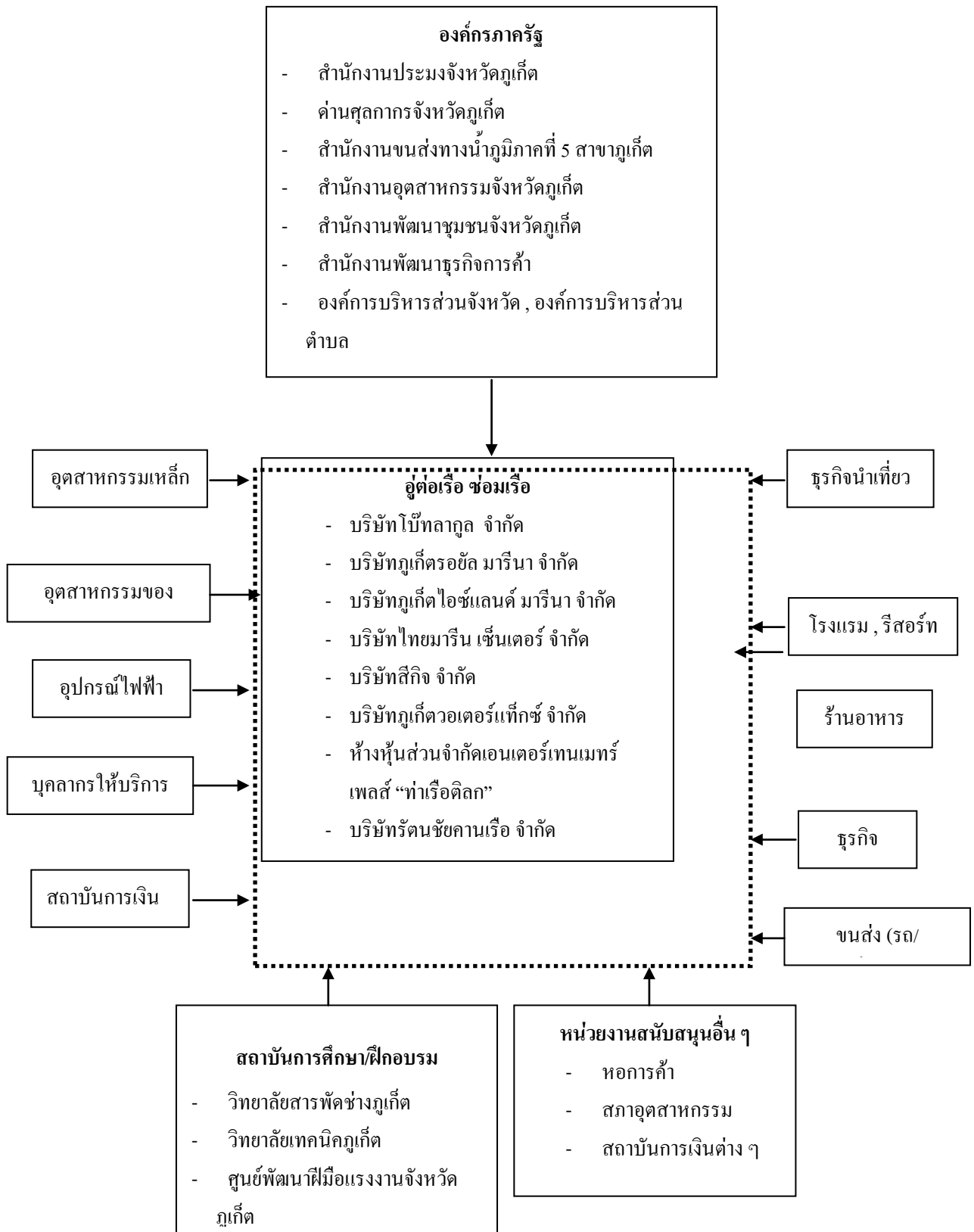
เครือข่ายวิสาหกิจอยู่ต่อเรือ ช่อมเรือ จังหวัดภูเก็ต

1. ภาพรวมของเครือข่ายวิสาหกิจอยู่ต่อเรือ ช่อมเรือ จังหวัดภูเก็ต

ภูเก็ต เป็นจังหวัดที่มีชื่อเสียงในเรื่องของแหล่งท่องเที่ยวทางทะเล เนื่องจากมีแหล่งท่องเที่ยวที่สวยงามมากมาย ได้ชื่อว่าเป็น “ไข่มุกแห่งอันดามัน” มีชื่อเสียงไปทั่วโลก จังหวัดภูเก็ตมีทำเลที่เหมาะสมในการที่จะพัฒนาให้เกิดเป็นเมืองท่าเทียบเรือเพื่อการท่องเที่ยว นักท่องเที่ยว นิยมที่จะเดินทางด้วยเรือของตนเองมาท่องเที่ยวตามแหล่งท่องเที่ยวต่าง ๆ ซึ่งจำนวนของนักท่องเที่ยวกลุ่มนี้มีจำนวนไม่ต่ำกว่า 5 ล้านคนจากทั่วโลก หากจังหวัดภูเก็ตมีท่าเทียบเรือที่ทันสมัย อยู่ต่อเรือ ช่อมเรือที่มีมาตรฐาน และมีขนาดใหญ่เพียงพอที่จะสามารถรองรับเรือท่องเที่ยวที่มีขนาดใหญ่ ที่สามารถเดินทางข้ามมหาสมุทรได้ ขนาดตั้งแต่ 100 ฟุตขึ้นไป ก็จะสามารถดึงดูดนักท่องเที่ยวให้เดินทางเข้ามาท่องเที่ยวในจังหวัดภูเก็ตเพิ่มมากขึ้น ซึ่งส่งผลโดยตรงต่อรายได้จากการท่องเที่ยวที่จะเข้ามาในจังหวัด และประเทศเพิ่มมากขึ้นเช่นกัน ในด้านฝีมือของช่างต่อเรือในจังหวัด ได้รับความนิยมาจากลูกค้าต่างชาติมากเนื่องจากการทำโดยใช้ฝีมือที่มีความประณีตสูง และมีเอกลักษณ์เฉพาะตัว

เครือข่ายวิสาหกิจอยู่ต่อเรือ ช่อมเรือ จังหวัดภูเก็ต มีวิสัยทัศน์ คือ “ในปี 2553 วิสาหกิจอยู่ต่อเรือ ช่อมเรือ จังหวัดภูเก็ต มีความเข้มแข็ง สามารถแข่งขันได้ระดับอาเซียน มีบุคลากรที่เป็นที่ยอมรับในระดับนานาชาติ ” โดยมีโครงการสนับสนุนเครือข่ายทั้งสิ้น 5 โครงการ และได้มีการจัดลำดับความสำคัญของโครงการตามความต้องการ และปัญหาของเครือข่ายวิสาหกิจ ดังนี้ โครงการส่งเสริมความร่วมมือของกลุ่ม ผู้ประกอบการธุรกิจอยู่ต่อเรือ ช่อมเรือ จังหวัดภูเก็ต โครงการพัฒนาฝีมือแรงงานไทยด้านการต่อเรือ ช่อมเรือ โครงการเปิดหลักสูตรด้านการต่อเรือในระดับปริญญาตรี โครงการจัดหาแหล่งเงินทุนสำหรับวิสาหกิจอยู่ต่อเรือ ช่อมเรือ และโครงการศึกษาและวิเคราะห์ต้นทุนการผลิต

แผนภาพเครือข่ายวิสาหกิจอุตสาหกรรม อุตสาหกรรม จังหวัดภูเก็ต



ภาพที่ 1 เครือข่ายวิสาหกิจอุตสาหกรรม อุตสาหกรรม จังหวัดภูเก็ต

เครื่องขายวิสาหกิจอุตสาหกรรม อู่ต่อเรือ ช่อมเรือ จังหวัดภูเก็ต ประกอบด้วย

ธุรกิจหลัก (Primary Core Activities) เป็นธุรกิจที่ให้บริการเกี่ยวกับนักท่องเที่ยวที่ชื่นชอบการล่องเรือสำราญ กิจกรรมทางน้ำ อู่ต่อเรือ ช่อมเรือชนิดต่าง ๆ ลักษณะของการต่อเรือมี 2 ลักษณะ คือ ต่อเรือเพื่อใช้ในประเทศและต่อเรือเพื่อใช้ในการแข่งขันระดับประเทศ ซึ่งเป็นเรือของไฮคลาส สำหรับ เรือสปีดโบ๊ท โฟเบอร์กลาส(ผลิตเพื่อใช้ในประเทศ)

ธุรกิจรอง (Secondary Core Activities) คือ ธุรกิจที่ให้บริการทั้งแก่นักท่องเที่ยวและประชาชนทั่วไปในท้องถิ่น ได้แก่ ธุรกิจนำเที่ยว โรงแรม /รีสอร์ท ร้านอาหาร ธุรกิจบันเทิง ธุรกิจบริการขนส่ง

ซัพพลายเออร์ (Suppliers) ได้แก่ อุตสาหกรรมเหล็ก อุตสาหกรรมของตกแต่ง อุปกรณ์ไฟฟ้า และบุคลากรผู้ให้บริการด้านต่อเรือ ช่อมเรือ

สถาบันการศึกษา / ฝึกอบรม ได้แก่ วิทยาลัยสารพัดช่างภูเก็ต วิทยาลัยเทคนิคภูเก็ต และศูนย์พัฒนาฝีมือแรงงานจังหวัดภูเก็ต

หน่วยงานภาครัฐที่รับผิดชอบโดยตรง ได้แก่ สำนักงานประมงจังหวัดภูเก็ต ด้านศุลกากรจังหวัดภูเก็ต สำนักงานขนส่งทางน้ำภูมิภาคที่ 5 สาขาภูเก็ต สำนักงานอุตสาหกรรมจังหวัดภูเก็ต สำนักงานพัฒนาชุมชนจังหวัดภูเก็ต สำนักงานพัฒนาธุรกิจการค้า องค์การบริหารส่วนจังหวัดและองค์การบริหารส่วนตำบล

หน่วยงานสนับสนุนอื่น ๆ ได้แก่ หอการค้า สภาอุตสาหกรรม

2. การวิเคราะห์เครือข่ายวิสาหกิจอุตสาหกรรม ช่อมเรือ จังหวัดภูเก็ต

การวิเคราะห์ในส่วนนี้ ได้ใช้กรอบแนวคิด Diamond Model ของ Prof. Michael E. Porter เป็นแนวทางในการวิเคราะห์และประเมินปัจจัยแวดล้อมทางธุรกิจของเครือข่ายวิสาหกิจอุตสาหกรรม ช่อมเรือ โดยทำการวิเคราะห์ ตามองค์ประกอบ 4 ด้านของกรอบแนวคิด Diamond Model ได้แก่

- การวิเคราะห์เงื่อนไขของปัจจัยการผลิต (Factor Conditions)
- การวิเคราะห์เงื่อนไขด้านอุปสงค์ (Demand Conditions)
- การวิเคราะห์อุตสาหกรรมที่เกี่ยวข้องและสนับสนุนกัน (Related and Supporting Industries)
- การวิเคราะห์บริบทของการแข่งขันและกลยุทธ์ของบริษัท (Context for Firm, Structure and Rivalry)

โดยข้อมูลที่น่ามาใช้เพื่อประกอบการวิเคราะห์นั้น ได้มาจากข้อมูลทุติยภูมิ (Secondary Data) ที่มีการเก็บรวบรวมไว้ในอดีต ข้อมูลจากการสัมภาษณ์ และข้อมูลจากการสัมมนากลุ่มย่อย (Focus Group) ผู้ประกอบการและผู้มีบทบาทเกี่ยวข้องในเครือข่ายวิสาหกิจ อุตสาหกรรม

2.1 การวิเคราะห์เงื่อนไขของปัจจัยการผลิต

การวิเคราะห์เงื่อนไขของปัจจัยการผลิตของเครือข่ายวิสาหกิจอุตสาหกรรม ช่อมเรือ จังหวัดภูเก็ต พบประเด็นต่าง ๆ ที่น่าสนใจดังต่อไปนี้

ขาดองค์ความรู้ที่แท้จริงของการต่อเรือ ช่อมเรือ

ความรู้ของช่างฝีมือที่ช่อมเรือ ต่อเรือในปัจจุบันเป็นความรู้ที่ได้มาจากการลองผิดลองถูกมาเรื่อย ๆ ปรับปรุงแก้ไขจนได้งานที่ออกมามีคุณภาพในระดับหนึ่ง แต่เมื่อถึงจุด ๆ หนึ่งคือ การออกแบบเรือ หรือแก้ไขปัญหาที่เกิดขึ้นกับเรือสำราญก็ไม่สามารถจะทำได้ เนื่องจากขาดองค์ความรู้ที่แท้จริงของการต่อเรือ ช่อมเรือ ไม่สามารถต่อยอดความรู้ในระดับขั้นต่อไปได้ เป็นปัญหาหรืออุปสรรคที่สำคัญมากต่อความเชื่อถือของเจ้าของเรือสำราญ

บุคลากรที่มีความรู้ความสามารถในด้านการต่อเรือ ซ่อมเรือ มีจำนวนน้อย เท่าที่มีอยู่ในปัจจุบันฝีมือผู้ชาวต่างประเทศไม่ได้

อุตสาหกรรมการต่อเรือ ซ่อมเรือ จะต้องใช้ช่างที่มีฝีมือเฉพาะด้านไม่ว่าจะเป็นช่างตักแต่งภายใน ช่างทาสี เป็นต้น ซึ่งช่างที่มีฝีมือทางด้านนี้ในประเทศไทยมีอยู่น้อย ที่มีอยู่ก็ฝีมือสู้กับช่างชาวต่างประเทศไม่ได้ บุคลากรทางด้านนี้จะมีลักษณะการเรียนรู้แบบลองผิดลองถูก ไม่มีหลักความรู้เกี่ยวกับด้านนี้อย่างแท้จริง ช่างส่วนใหญ่ไม่สามารถออกแบบเรือยอร์ช เรือสำราญได้ ซึ่งทำให้เจ้าของเรือยอร์ช เรือสำราญส่วนใหญ่จะพาช่างของตนเองมาซ่อมเรือ หรือบางรายนำเรือกลับไปซ่อมที่ต่างประเทศเพราะความไม่เชื่อมั่นในฝีมือของช่างชาวไทย

บุคลากรที่เกี่ยวข้องกับธุรกิจในการให้บริการเกี่ยวกับการ ต่อเรือ ซ่อมเรือ ธุรกิจ มารีน่า ขาดความสามารถในการใช้ภาษาอังกฤษในการติดต่อประสานงานต่าง ๆ กับชาวต่างชาติ

ในการติดต่อสื่อสารกับชาวต่างประเทศ ความสามารถในการใช้ภาษาอังกฤษเป็นสิ่งสำคัญมากที่บุคลากรที่ให้บริการด้านนี้จะต้องใช้ติดต่อประจำวัน เพราะเจ้าของเรือสำราญส่วนใหญ่จะเป็นชาวต่างชาติ แต่จากการประชุมกลุ่มย่อยปรากฏว่าบุคลากรส่วนใหญ่ที่ให้บริการทางด้านนี้จะประสบปัญหาการใช้ภาษาอังกฤษเพื่อการติดต่อสื่อสารในชีวิตประจำวันและการทำงาน

จังหวัดภูเก็ตมีโครงสร้างพื้นฐานทางกายภาพพร้อมที่จะรองรับธุรกิจมารีน่า

โครงสร้างพื้นฐานต่าง ๆ ของจังหวัดภูเก็ตไม่ว่าจะเป็นถนนหนทาง สายการบิน สามารถเดินทางเข้าจังหวัดภูเก็ตได้ทั้งทางอากาศ ทางบก และทางน้ำ สำหรับทางน้ำ มีนักท่องเที่ยวกลุ่มหนึ่งที่ชื่นชอบเดินทางโดยการล่องเรือสำราญ เรือยอร์ช เดินทางเข้ามาพักหรือมาจอดเรือที่นี้เป็นจำนวนมาก น้ำประปา ไฟฟ้า หรือแม้กระทั่งท่าเรือสำหรับจอดเรือสำราญ คานเรือสำหรับจอดเรือสำราญก็มีให้บริการอยู่หลายแหล่ง เจ้าของเรือสำราญสามารถเลือกคานเรือสำหรับจอดเรือได้

เจ้าของธุรกิจมารีน่า(ผู้ต่อเรือ ซ่อมเรือ) มีทุนเป็นจำนวนมากที่สามารถขยายกิจการได้

ผู้ประกอบการหรือเจ้าของธุรกิจเกี่ยวกับผู้ต่อเรือ ซ่อมเรือ ส่วนใหญ่เป็นเจ้าของธุรกิจต่าง ๆ เป็นจำนวนมาก ไม่ว่าจะเป็นเจ้าของธุรกิจโรงแรมที่พักของภูเก็ต เจ้าของแพปลา ซึ่งเงินทุนสำหรับการขยายกิจการธุรกิจเกี่ยวกับผู้ต่อเรือ ซ่อมเรือไม่เป็นปัญหาสำหรับผู้ประกอบการ แต่เป็นที่น่าสังเกตว่าผู้ประกอบการเหล่านั้นมองธุรกิจเกี่ยวกับผู้ต่อเรือ ซ่อมเรือเป็นเพียงธุรกิจเล็ก ๆ ทำรายได้ไม่มากเมื่อเปรียบเทียบกับธุรกิจหลักที่ทำอยู่ ทำเพียงเพื่อให้มีธุรกิจครบวงจร อาจจะไม่ให้ความสำคัญที่จะพัฒนาธุรกิจด้านนี้ให้เจริญ ก้าวหน้าไปมากกว่าที่เป็นอยู่ก็อาจเป็นไปได้

จังหวัดภูเก็ตเป็นจังหวัดหนึ่งที่ติดอันดับความสวยงามของทะเลฝั่งอันดามัน

ความสวยงามของทะเลชายฝั่งอันดามันเป็นที่กล่าวขานในกลุ่มนักท่องเที่ยวทั้งชาวไทยและชาวต่างชาติ นักท่องเที่ยวจำนวนมากหลงใหลความสวยงามและบรรยากาศยามค่ำคืนของหาดต่าง ๆ ในจังหวัดภูเก็ต ไม่ว่าจะเป็นหาดป่าตอง หาดกมลา หาดกะตะ หาดกะรน อีกทั้งจังหวัดภูเก็ตเป็นจังหวัดที่มีลักษณะเป็นเกาะ รายรอบด้วยน้ำทะเล นักท่องเที่ยวที่ชื่นชอบการล่องเรือสำราญ สามารถล่องเรือเข้ามาในจังหวัดภูเก็ตได้อย่างง่ายดาย แม้แต่ความโหดร้ายของภัยธรรมชาติ ที่ถาโถมเข้าสู่จังหวัดภูเก็ตเมื่อวันที่ 26 ธันวาคม 2547 ก็ไม่สามารถทำลายความสวยงามของทะเลและชายฝั่งจังหวัดภูเก็ตได้

2.2 การวิเคราะห์เงื่อนไขด้านอุปสงค์ (Demand Conditions)

การวิเคราะห์เงื่อนไขด้าน อุปสงค์ (Demand Conditions) ของเครือข่ายวิสาหกิจอุตสาหกรรม ช่อมเรือ จังหวัดภูเก็ต พบประเด็นต่าง ๆ ที่น่าสนใจดังต่อไปนี้

เจ้าของเรือสำราญส่วนใหญ่มีความพึงพอใจในการเลือกช่างสำหรับซ่อมเรือหรือดูแลเรือของตน

เจ้าของเรือสำราญ หรือเจ้าของ อุตสาหกรรมท่องเที่ยว นำเที่ยวส่วนใหญ่เป็นผู้ประกอบการที่มีฐานะร่ำรวย มีกำลังซื้อสูง ดังนั้นผู้ประกอบการกลุ่มดังกล่าวยินดีหรือพร้อมจะจ่ายเงิน หากได้รับบริการที่ดีและช่างซ่อมมีฝีมือที่ดีตามความต้องการของตน จากผลการประชุมกลุ่มย่อย พบว่าเจ้าของเรือสำราญส่วนใหญ่เพียงแค่มารอช่างเรือสำหรับจอดเรือเท่านั้น ส่วนช่างฝีมือสำหรับซ่อมเรือ เจ้าของเรือสำราญก็จะนำมาเอง เพราะไม่มั่นใจในฝีมือของช่างซ่อม ดังนั้น การกำหนด มาตรฐานของฝีมือช่างซ่อมเรือไว้สูงสำหรับเรือสำราญก็จะทำให้ผู้ประกอบการกลุ่มซ่อมเรือมีความ กระตือรือร้นที่จะพัฒนาฝีมือของช่างซ่อมของบริษัทตนให้ดียิ่งขึ้น เพื่อจะทำให้ลูกค้ามีความไว้วางใจที่จะใช้บริการของช่างซ่อมเรืออย่างครบวงจร

นักท่องเที่ยวทั้งชาวไทยและชาวต่างชาติหันมานิยมการท่องเที่ยวเชิงนิเวศและแบบผจญภัยมากขึ้น

ปัจจุบันมีนักท่องเที่ยวกลุ่มหนึ่งที่สนใจจะเที่ยวชมธรรมชาติ ชื่นชมธรรมชาติ ทำให้การท่องเที่ยวเชิงนิเวศ ที่มีกิจกรรมต่าง ๆ มากมาย เช่น การปีนเขา ดำน้ำ ล่องเรือ พายเรือแคนู เรือคายัก ได้รับความสนใจจากนักท่องเที่ยว ซึ่งเป็นผลดีต่อธุรกิจต่อเรือที่สามารถต่อเรือประกอบเรือที่ใช้ในกิจกรรมใน การท่องเที่ยวดังกล่าว แต่เมื่อเกิดเหตุการณ์ภัยพิบัติสึนามิถล่มชายฝั่งอันดามัน ทำให้นักท่องเที่ยวเดินทางเข้ามาท่องเที่ยวน้อยลง ซึ่งส่งผลต่อจำนวนเรือที่สามารถขายได้ด้วยเช่นกัน

2.3 การวิเคราะห์อุตสาหกรรมที่เกี่ยวข้องและสนับสนุนกัน (Related and Supporting Industries)

จากการวิเคราะห์ อุตสาหกรรมที่เกี่ยวข้องและสนับสนุนกัน (Related and Supporting Industries) ของเครือข่ายวิสาหกิจอุตสาหกรรม อุตสาหกรรม จังหวัดภูเก็ต พบประเด็นสำคัญดังนี้

ผู้ประกอบการในเครือข่ายวิสาหกิจอุตสาหกรรม อุตสาหกรรม ไม่มีการรวมตัวกัน จะรวมตัวกันได้ก็ต่อเมื่อ ธุรกิจไม่สามารถอยู่รอดได้

ผู้ประกอบการหรือเจ้าของธุรกิจเกี่ยวกับอุตสาหกรรม อุตสาหกรรม ส่วนใหญ่เป็นเจ้าของธุรกิจต่าง ๆ เป็นจำนวนมาก ไม่ว่าจะเป็นเจ้าของธุรกิจโรงแรมที่พัก เจ้าของแพปลา ซึ่งผู้ประกอบการส่วนใหญ่มองธุรกิจนี้เป็นเพียงธุรกิจ เสริมทำเพื่อให้ครบวงจร หรือเป็นธุรกิจที่ทำที่ยกระดับฐานะตัวเองขึ้น เงินรายได้จากธุรกิจนี้เป็นเงินเพียงน้อยนิดเมื่อเปรียบเทียบกับรายได้จากธุรกิจอื่น ดังนั้นผู้ประกอบการเหล่านี้จึงไม่มีความคิดที่จะต้องรวมตัวกันเพื่อทำให้อุตสาหกรรมไปได้ดีหรือเจริญขึ้นเพื่อ จะให้ได้ผลกำไรมากขึ้น ซึ่งความคิดเหล่านี้ล้วนเป็นอุปสรรคต่อการรวมตัวกัน เพื่อให้เกิดเครือข่ายที่มีความเข้มแข็งขึ้น พร้อมจะต่อสู้กับเครือข่ายธุรกิจในจังหวัดอื่น ๆ

ผู้ประกอบการในเครือข่ายไม่มีการแลกเปลี่ยนความรู้และข้อมูลข่าวสาร หรือร่วมมือในการพัฒนาทักษะของบุคลากร

จากความคิดดังกล่าวข้างต้นที่สะท้อนให้เห็นว่าผู้ประกอบการในเครือข่ายวิสาหกิจอุตสาหกรรม อุตสาหกรรม ไม่เห็นความสำคัญของการรวมตัวกันเพื่อให้เกิดเครือข่าย จึงทำให้อุตสาหกรรมต่าง ๆ ในเครือข่ายไม่มีการแลกเปลี่ยนความรู้และข้อมูลข่าวสารทั้ง ก้าวและใหม่ร่วมกัน เป็นลักษณะของความไม่รู้ใคร ความรู้มัน ใครมีสิ่งดี ๆ ใหม่ ๆ ก็เก็บไว้กับตัว มองว่าตัวเองเหนือกว่าผู้อื่น ซึ่งสิ่งเหล่านี้ทำให้กลุ่มไม่มีความรู้ใหม่เกิดขึ้น และไม่สามารถพัฒนารูปแบบการให้บริการหรือคิดค้นวิธีใหม่ ๆ ให้เจริญก้าวหน้าขึ้นได้

สำนักงานอุตสาหกรรมจังหวัดและสำนักงานพัฒนาฝีมือแรงงาน ได้รับความสนใจจากแรงงาน CEO ประมาณ แปดแสนบาท สำหรับธุรกิจมารีน่า

สำนักงาน อุตสาหกรรม จังหวัด สำนักงานพัฒนาฝีมือแรงงาน และสถาบันการศึกษา ได้แก่ วิทยาลัยสารพัดช่างภูเก็ต ได้ร่วมมือกัน จัดทำโครงการขึ้นเพื่อยกระดับฝีมือแรงงานอุตสาหกรรม (พัฒนาฝีมือแรงงานเพื่อรองรับธุรกิจมารีน่าของจังหวัดภูเก็ต) ขึ้น แต่ไม่ค่อยได้รับความสนใจจากแรงงานทั่วไป เนื่องจากแรงงานเหล่านั้นไม่มั่นใจว่าเมื่อตนเข้ารับการศึกษาอบรมไปแล้ว คนจะได้ทำงานจริง ๆ หรือไม่ เพราะช่างต่อเรือ อุตสาหกรรม ต้องใช้ฝีมือ อดทนที่ประณีต และมีความอดทนเป็นอย่างมาก และที่สำคัญอีกประการหนึ่งคือ สถาบันการศึกษาและ

สำนักงานพัฒนาฝีมือแรงงานไม่ทราบความต้องการที่แท้จริงของผู้ประกอบการธุรกิจว่าต้องการให้มีการฝึกฝนหรืออบรมเรื่องใด ลึกซึ้งแค่ไหน ช่างฝีมือด้านใดที่ยังขาดแคลนอยู่

2.4 การวิเคราะห์บริบทของการแข่งขันและกลยุทธ์ของ ธุรกิจ (Context for Firm, Structure and Rivalry)

การวิเคราะห์บริบทของการแข่งขันและกลยุทธ์ของ ธุรกิจ (Context for Firm, Structure and Rivalry) ของเครือข่ายวิสาหกิจอุตสาหกรรม ช่อมเรือ จังหวัดภูเก็ต พบประเด็นสำคัญ ดังนี้

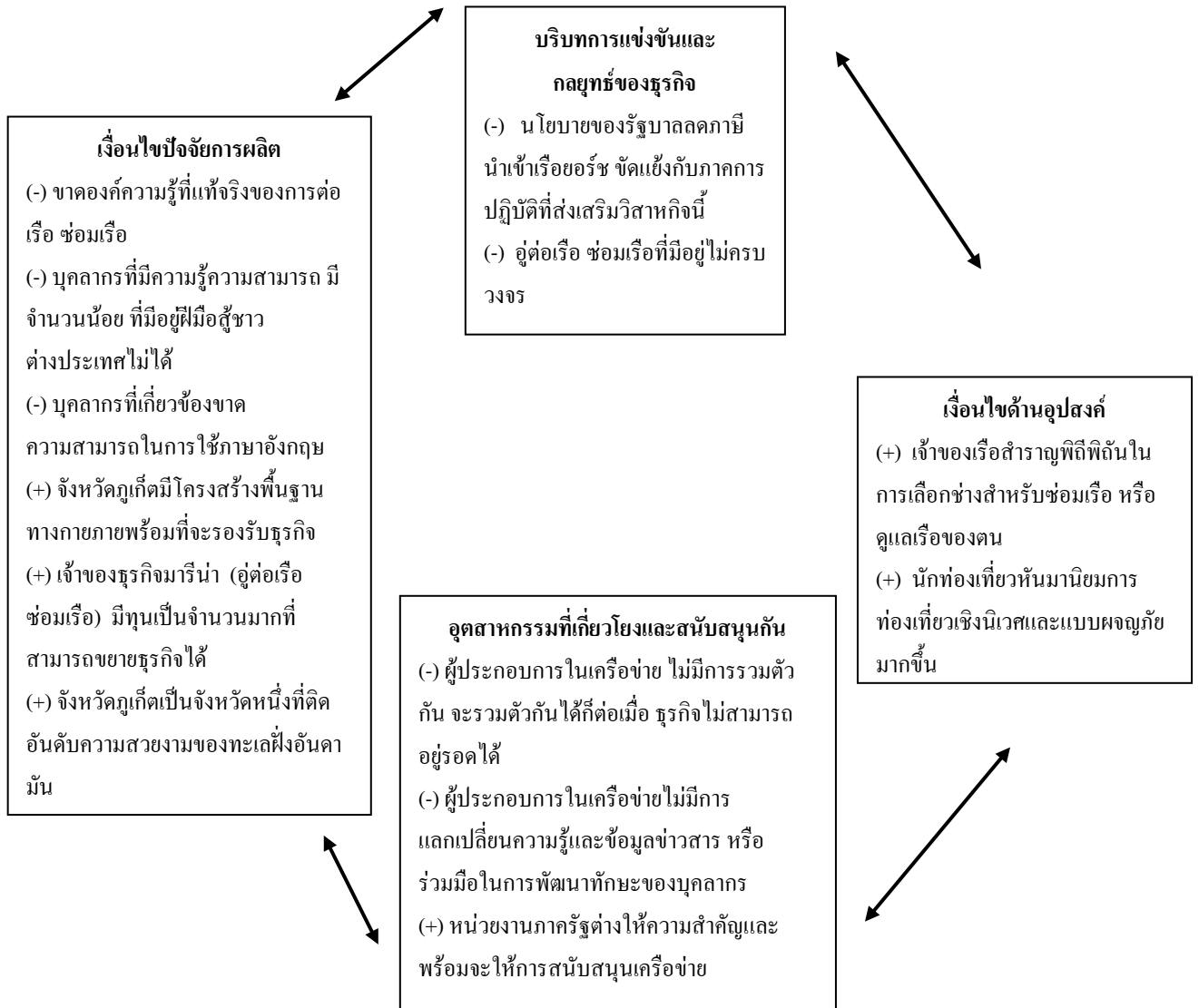
นโยบายของรัฐบาลขัดแย้งกับภาคการปฏิบัติ (ลดภาษีการนำเข้าเรือยอร์ช)

รัฐบาลมีนโยบายในการ ลดภาษีการนำเข้าเรือยอร์ช แต่ ในทางปฏิบัติกลับให้มีการส่งเสริมวิสาหกิจเกี่ยวกับอุตสาหกรรม ช่อมเรือขึ้นเพื่อให้กลุ่มมีความเข้มแข็งสามารถต่อสู้กับกลุ่มอื่น ๆ ได้ หรือแม้กระทั่งต่อสู้กับต่างประเทศได้เช่นเดียวกัน การนำเข้าเรือมูลค่าสูงๆ การส่งเสริมการนำเข้าเรือยอร์ช จากภาครัฐบาล เรือเอท์บอร์ด เครื่องยามาฮา เครื่องนำเข้าจะมีราคาถูกลงกว่าการเรือที่ต่อขึ้นในประเทศ ทำให้วิสาหกิจอุตสาหกรรม ช่อมเรือ ไม่สามารถแข่งขันได้

การมีซับคอนแทรค คือ อุตสาหกรรมช่อมเรือที่มีอยู่ไม่ครบวงจร

ในปัจจุบันผู้ประกอบการในเครือข่ายวิสาหกิจนี้ส่วนใหญ่จะเป็นเพียงแค่ช่อมเรือ ยังไม่สามารถจะต่อเรือ หรือหากมีความสามารถในการต่อเรือ ก็เป็นเพียงเรือเล็ก ๆ ที่ใช้ในกิจกรรมการท่องเที่ยวทางทะเล เช่น เรือคายัก เรือแคนู ไม่สามารถต่อเรือสำราญที่มีขนาดใหญ่ ราคาหลายร้อยล้านบาทได้ ธุรกิจนี้จึงไม่ครบวงจร ไม่สามารถแข่งขันกับธุรกิจนี้ในต่างประเทศที่มีลักษณะที่ครบวงจรได้ ลักษณะดังกล่าวจึงเป็นปัจจัยที่บั่นทอนขีดความสามารถในการแข่งขันในระยะยาวของวิสาหกิจอุตสาหกรรม ช่อมเรือ ของจังหวัดภูเก็ตได้

จากการวิเคราะห์ปัจจัยแวดล้อมของเครือข่ายวิสาหกิจ จู่ต่อเรือ ช่อมเรือ จ .ภูเก็ต สามารถสรุปผล การวิเคราะห์ตาม Diamond Model ได้ดังภาพ



ภาพที่ 2 การวิเคราะห์เครือข่ายวิสาหกิจจู่ต่อเรือ ช่อมเรือ จังหวัดภูเก็ต

3. การประเมินศักยภาพการพัฒนาเครือข่ายวิสาหกิจอุตสาหกรรม ช่อมเรือ จังหวัดภูเก็ต

การประเมินศักยภาพการพัฒนาเครือข่ายวิสาหกิจ จะพิจารณาจาก 2 มิติ คือ มิติความเข้มแข็งของเครือข่ายวิสาหกิจ และมิติการเติบโตของอุตสาหกรรม โดยในการพิจารณา จะอาศัยดัชนีชี้วัดผลการพัฒนา (Key Development Indication) และปัจจัยที่ขับเคลื่อนการพัฒนา (Key Driver's for Development) เป็นเกณฑ์พิจารณา

3.1 มิติความเข้มแข็งของเครือข่าย

ดัชนีชี้วัดผลการพัฒนา

- ระดับของนวัตกรรม

เครือข่ายวิสาหกิจอุตสาหกรรม ช่อมเรือ เป็นธุรกิจที่กลุ่มผู้ประกอบการไม่มีการรวมตัวกัน จึงทำให้ไม่ได้มีการแลกเปลี่ยนองค์ความรู้ซึ่งกันและกัน แต่พบว่าบริษัทที่เหนือกว่าบริษัทอื่น ซึ่งมีทั้งการต่อเรือ และอู่ซ่อมเรือ จะมีการพัฒนาผลิตภัณฑ์ ปรับปรุงรูปแบบการใช้งาน ซึ่งผลผลิตหรือเรือของบริษัทนั้นก็จะมีหลากหลายตามกิจกรรมการใช้งานมากขึ้น ซึ่งเป็นผลจากการลองผิดลองถูกของเจ้าของกิจการด้วยศักยภาพของตนเอง แต่ขาดองค์ความรู้ที่เป็นแก่นแท้ของการต่อเรือ ช่อมเรือ จึงทำให้ระดับของนวัตกรรมของเครือข่ายนี้เกิดขึ้นมาบ้าง แต่ยังไม่สามารถตอบสนองความต้องการของเจ้าของเรือหรือชาวต่างชาติที่นิยมกิจกรรมทางน้ำได้ครบถ้วน

- จำนวนบริษัทในเครือข่ายวิสาหกิจที่สามารถออกไปแข่งขันในต่างประเทศ

ลักษณะของการต่อเรือ ในประเทศไทย มี 2 ลักษณะ คือ ต่อเรือเพื่อใช้ในประเศ และต่อเรือเพื่อใช้ในการแข่งขันระดับประเทศ ซึ่งเป็นเรือไฮคลาส ซึ่งปรากฏว่าบริษัทส่วนใหญ่จะไม่มีการต่อเรือ จะทำเพียงแค่อู่ซ่อมเรือ แต่สำหรับบริษัทที่มีการต่อเรือ ก็จะเป็นลักษณะของการต่อเรือเพื่อใช้ในประเศ เช่น เรือคยัค เรือแคนู เรือไฟเบอร์กลาส ซึ่งเป็นเรือที่ใช้ในกิจกรรมทางน้ำเท่านั้น

- ระดับของการเข้าร่วมลงทุนและเข้ามามีบทบาทของธุรกิจต่างชาติ

จากการประชุมกลุ่มย่อยทำให้ทราบว่าธุรกิจนี้เป็นที่สนใจและให้ความสำคัญเป็นอย่างมากจากชาวต่างชาติ มีนายทุนหรือเจ้าของธุรกิจชาวสิงคโปร์ต้องการจะเข้ามาลงทุนเปิดอู่ต่อเรือ ช่อมเรือที่ครบวงจรในจังหวัดภูเก็ต สิ่งนี้เป็นตัวบ่งชี้ให้เห็นถึงความสำคัญและอนาคตอันสดใสของธุรกิจด้านนี้เป็นอย่างยิ่ง

ปัจจัยขับเคลื่อนผลการพัฒนา

- ระดับความเชื่อมโยงทางธุรกิจที่เกี่ยวข้อง

เครือข่ายวิสาหกิจอยู่ต่อเรือ ช่อมเรือ จ .ภูเก็ต ยังขาดการเชื่อมโยงที่ต่อเนื่อง กับอุตสาหกรรมอื่น ๆ ตั้งแต่ต้นน้ำถึงปลายน้ำ เมื่อพิจารณาถึงอุตสาหกรรมต้นน้ำที่เกี่ยวข้อง เช่น อุตสาหกรรมเหล็ก อุตสาหกรรมของตกแต่ง อุปกรณ์ไฟฟ้า หรืออุตสาหกรรมปลายน้ำ ได้แก่ ธุรกิจนำเที่ยว โรงแรม ที่พัก ร้านอาหาร ขนส่ง (รถ,ขนส่ง) โดยยังไม่ได้มีการกำหนดรูปแบบหรือช่องทางของการประสานงานร่วมมือกันในทางธุรกิจออกมาอย่างชัดเจนเป็นรูปธรรมและดำเนินการอย่างต่อเนื่อง สำหรับบริษัทบางบริษัทมีการทำครบวงจรทั้งอยู่ต่อเรือ ช่อมเรือ โรงแรมที่พัก ร้านอาหารสำหรับลูกค้า จึงทำให้เครือข่ายนี้ขาดระดับความเชื่อมโยงทางธุรกิจ จ แต่เมื่อพิจารณาถึงความเข้มแข็งของสถาบันการศึกษาฝึกรอบรม รวมทั้งหน่วยงานของรัฐที่ให้การสนับสนุนพบว่าสถาบันและหน่วยงานต่าง ๆ พร้อมทั้งจะให้การสนับสนุนอย่างเต็มที่

- ปัจจัยทรัพยากรและโครงสร้างพื้นฐาน

ผู้ประกอบการหรือเจ้าของธุรกิจเกี่ยวกับอยู่ต่อเรือ ช่อมเรือ ส่วนใหญ่เป็น เจ้าของธุรกิจต่าง ๆ เป็นจำนวนมาก ไม่ว่าจะเป็นเจ้าของธุรกิจโรงแรมที่พักของภูเก็ต เจ้าของแพปลา ซึ่งเงินทุนสำหรับการขยายกิจการธุรกิจเกี่ยวกับอยู่ต่อเรือ ช่อมเรือไม่เป็นปัญหาต่อผู้ประกอบการ สำหรับโครงสร้างพื้นฐานต่าง ๆ ของจังหวัดภูเก็ต ไม่ว่าจะเป็นถนนหนทาง สายการบิน สามารถเดินทางเข้าจังหวัดภูเก็ตได้ทั้งทางอากาศ ทางบก และทางน้ำ สำหรับทางน้ำ หากมีนักท่องเที่ยวที่ขึ้นขอบเดินทางโดยการล่องเรือสำราญ เรือยอร์ช เดินทางเข้ามาพักหรือมาจอดเรือที่นี่เป็นจำนวนมาก น้ำประปา ไฟฟ้า หรือแม้กระทั่ง ึงท่าเรือสำหรับจอดเรือสำราญ ก็พร้อมให้บริการครบครัน สิ่งเหล่านี้ล้วนทำให้จังหวัดภูเก็ตมีความโดดเด่น และพร้อมที่จะรองรับธุรกิจมาริ่นาที่จะพัฒนาให้ยิ่งใหญ่ขึ้น

- ทักษะและคุณลักษณะของผู้บริโภค

ลูกค้าหรือผู้มาใช้บริการธุรกิจอยู่ต่อเรือ ช่อมเรือ ส่วนใหญ่เป็นเจ้าของเรือสำราญหรือผู้ที่มีอำนาจในการซื้อสูง ซึ่งมีความพึงพิถันในการเลือกใช้บริการหรือเลือกช่างที่มีฝีมือดีถึงแม้ค่าใช้จ่ายจะสูงก็ตามที่ ที่กล่าวมา ถือเป็นปัจจัยที่จะช่วยผลักดันให้ผู้ประกอบการ หรือเจ้าของกิจการต้องให้ความพึงพิถันในการให้ บริการอยู่เสมอ โดยลูกค้าส่วนใหญ่เป็นนักท่องเที่ยวชาวไทยและชาวต่างชาติที่มีกำลังซื้อสูง

- ระดับของการมีปฏิสัมพันธ์และความร่วมมือของทุกฝ่ายที่เกี่ยวข้องในเครือข่าย
วิสาหกิจ

เครือข่ายวิสาหกิจอยู่ต่อเรือ ช่อมเรือ มีความเกี่ยวเนื่องกับอีกหลาย ๆ ธุรกิจ ตั้งแต่ต้นน้ำ ถึงปลายน้ำ รวมทั้งองค์กร สถาบันการศึกษา และหน่วยงานต่างๆ ทั้งของภาครัฐ โดยมีการประสานงานและให้ความช่วยเหลือกัน อย่างเต็มที่ แต่ลักษณะของการปฏิสัมพันธ์นั้นยังไม่อยู่ในรูปแบบที่เป็นทางการหรือมีความต่อเนื่องอย่างชัดเจน

3.2 มิติศักยภาพในการเติบโตของอุตสาหกรรม

ดัชนีวัดผลการพัฒนา

- **การขยายตัวของส่วนแบ่งในตลาดโลก**

กลุ่มนักท่องเที่ยวหรือเจ้าของเรือสำราญที่ชื่นชอบการล่องเรือ มีอัตราการเดินทางเข้ามาท่องเที่ยวในจังหวัดภูเก็ตเพิ่มมากขึ้น แต่หลังจากการเกิดเหตุการณ์ภัยพิบัติคลื่นยักษ์สึนามิเข้าถล่มอาจจะมีผลทำให้นักท่องเที่ยวกลุ่มนี้มีจำนวนลดน้อยลงมาบ้าง

- **การขยายตัวในมูลค่าของผลผลิต**

สำหรับอัตราการผลิต หรือการสั่งซื้อผลผลิตมีแนวโน้มเพิ่มขึ้น เนื่องจากปัจจุบันนี้การท่องเที่ยวเชิงนิเวศ ได้รับความสนใจจากนักท่องเที่ยวเป็นจำนวนมาก กิจกรรมต่าง ๆ ทางน้ำ เช่น การพายเรือคายัก เรือแคนู ก็ได้รับความนิยมจากนักท่องเที่ยว ทำให้ผลผลิตมีอัตราการขยายตัวที่เพิ่มขึ้น

- **การลงทุนสุทธิของต่างชาติในภาคเศรษฐกิจ**

ธุรกิจเกี่ยวกับอยู่ต่อเรือ ช่อมเรือ ได้รับความสนใจจากนักธุรกิจชาวต่างชาติ โดยนักธุรกิจกลุ่มนี้ต้องการเข้ามาเปิดธุรกิจเกี่ยวกับมารีน่าอย่างครบวงจร ซึ่งสะท้อนให้เห็นว่ากิจการนี้มีแนวโน้มจะเติบโตขึ้น

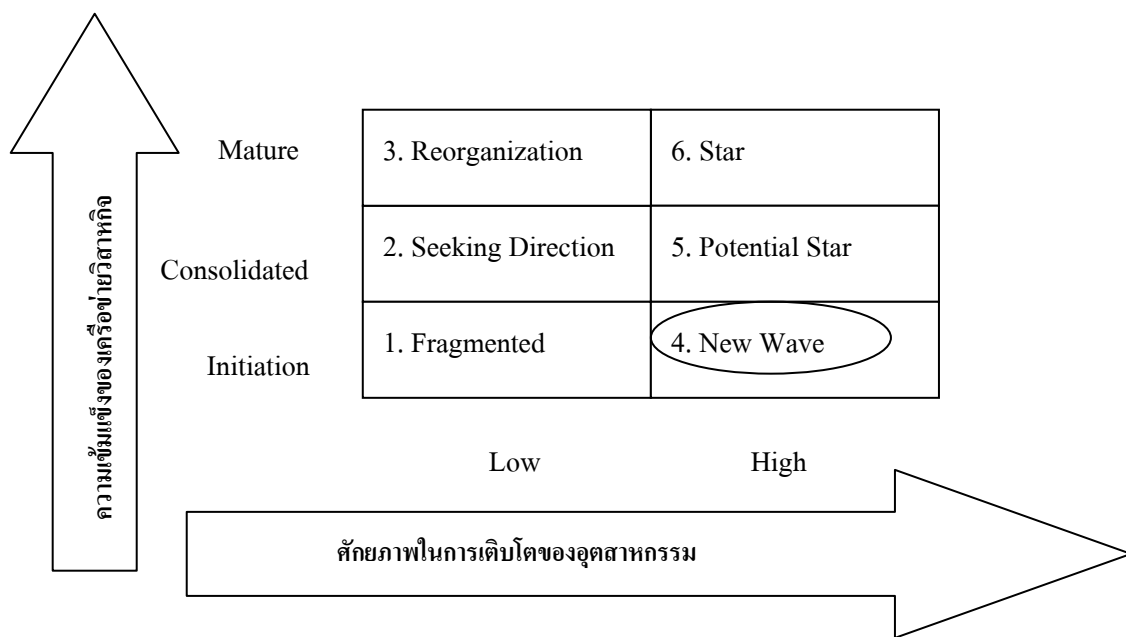
- **ความสำคัญที่มีต่อการจ้างงานของประเทศ**

หากธุรกิจเกี่ยวกับอยู่ต่อเรือ ช่อมเรือ หรือธุรกิจมารีน่ามีการเติบโตขึ้น จะมีผลให้เกิดการจ้างงานอีกเป็นจำนวนมาก แต่แรงงานดังกล่าวจะต้องเป็นแรงงานที่มีฝีมือ มีความอดทน ตั้งใจในการทำงาน

ปัจจัยขับเคลื่อนผลการพัฒนา

อุตสาหกรรมหรือลักษณะของธุรกิจเกี่ยวกับอู่ต่อเรือ ช่อมเรือ มีโอกาสทางตลาดและมีความต้องการของตลาดทั้งในและต่างประเทศสำหรับกลุ่มผู้มีกำลังซื้อสูง หากกลุ่มผู้ประกอบการหรือเจ้าของกิจการสามารถรวมตัวกันได้จะทำให้กลุ่มเครือข่ายมีอำนาจในการต่อรองในเรื่องต่าง ๆ ไม่ว่าจะเป็นราคาสินค้าที่เป็นอุตสาหกรรมต้นน้ำ หรือสามารถเจรจาขอความช่วยเหลือและขอความร่วมมือจากหน่วยงานภาครัฐได้เพิ่มสูงขึ้น

จากการประเมินศักยภาพการพัฒนาเครือข่ายวิสาหกิจอู่ต่อเรือ ช่อมเรือ จ.ภูเก็ต สามารถจัดรูปแบบได้ ดังนี้



ภาพที่ 3 ระดับพัฒนาการเครือข่ายวิสาหกิจอู่ต่อเรือ ช่อมเรือ จ.ภูเก็ต

จากการวิเคราะห์ข้างต้น สามารถประเมินเครือข่ายวิสาหกิจ อู่ต่อเรือ ช่อมเรือ จ.ภูเก็ต ตามรูปแบบของการพัฒนาและศักยภาพของเครือข่ายได้ว่า เครือข่ายวิสาหกิจ อู่ต่อเรือ ช่อมเรือ จ.ภูเก็ต น่าจะอยู่ในกลุ่ม New Wave เนื่องจากมีการรวมตัวกันบ้าง ไม่เข้มแข็งมากนัก แต่อยู่ในสถานที่ดีสำหรับโอกาสทางการตลาดในอนาคต ซึ่งเป็นตลาดสำหรับผู้มีกำลังซื้อสูง มีการไหลเข้าของการลงทุนโดยตรงจากต่างประเทศอยู่ในระดับสูง มีแนวโน้มส่วนแบ่งการตลาดของโลกและมูลค่าผลผลิตที่เติบโตขึ้น ตลอดจนมีอัตราการเติบโตของการทำงานที่ดีหากกิจการได้รับการพัฒนา

4. ปัจจัยแห่งความสำเร็จ (Key Success Factor) ของการพัฒนาเครือข่ายวิสาหกิจอุตสาหกรรม ช่อมเรือ จังหวัดภูเก็ต

จากการประเมินระดับการพัฒนา พบว่า เครือข่ายวิสาหกิจอุตสาหกรรม ช่อมเรือ จังหวัดภูเก็ต มีศักยภาพอยู่ในกลุ่ม New Wave ซึ่งมีโอกาสทางการตลาดที่ดีและเป็นตลาดที่ผู้ซื้อมีกำลังซื้อสูง แต่เครือข่ายวิสาหกิจมีการรวมกลุ่มกันในระดับต่ำ จากการวิเคราะห์จุดแข็ง จุดอ่อน โอกาส และอุปสรรค โดยใช้ตัวแบบ Diamond Model พบว่า ยังมีปัจจัยหลายประการที่นำไปสู่ความสำเร็จที่ยั่งยืนของเครือข่ายวิสาหกิจอุตสาหกรรม ช่อมเรือ จังหวัดภูเก็ต ดังต่อไปนี้

1. การพัฒนาให้มือนักประกอบของเครือข่ายวิสาหกิจที่มีความครอบคลุมและเข้มแข็งมากยิ่งขึ้น เนื่องจากในปัจจุบันผู้ประกอบการในเครือข่ายไม่มีการรวมตัวกัน ไม่มีการแลกเปลี่ยนความรู้และข้อมูล รวมทั้งการมีทัศนคติที่ไม่ดีต่อการช่วยเหลือกัน การเชื่อมโยงกับอุตสาหกรรมต้นน้ำและปลายน้ำยังไม่มีความร่วมมืออย่างเป็นรูปธรรมและต่อเนื่อง ดังนั้นการพัฒนาองค์ประกอบของเครือข่ายให้สมบูรณ์และเข้มแข็งจึงเป็นสิ่งสำคัญ ทั้งการรวมตัวของผู้ประกอบการหลัก ผู้ประกอบการที่เกี่ยวข้อง ตลอดจนการเชื่อมโยงและสนับสนุนของสถาบันการศึกษาและหน่วยงานภาครัฐ

2. การสร้างความเข้าใจร่วมกันระหว่างผู้ประกอบการและผู้ที่เกี่ยวข้องในการร่วมกันกำหนดทิศทาง (Direction Setting) ของเครือข่ายวิสาหกิจ เพื่อให้มีการร่วมกันกำหนดเป้าหมายทั้งในระยะยาวและการวางแผนการดำเนินงานอย่างมีทิศทางและมีความสอดคล้องกัน ตลอดจนกำหนดแนวทางในการดำเนินงานเพื่อเป็นการยกระดับการพัฒนาของเครือข่ายวิสาหกิจอุตสาหกรรม ช่อมเรือ จังหวัดภูเก็ตต่อไป

3. การพัฒนานวัตกรรมบริการต่อเรือ ช่อมเรือ โดยเฉพาะการออกแบบ กรรมวิธีการต่อเรือที่ทันสมัย เพื่อให้สามารถสนองตอบความต้องการ สร้างความน่าเชื่อถือให้กับลูกค้า ซึ่งเป็นเจ้าของเรือที่มีความพึงพอใจในการเลือกใช้บริการและมีความสามารถในการซื้อที่สูงได้มากยิ่งขึ้น โดยอาจพัฒนาร่วมกับสถาบันการศึกษา

4. การสร้าง พัฒนา และยกระดับทักษะความรู้ของช่างฝีมือเฉพาะ เนื่องจากในปัจจุบันเครือข่ายวิสาหกิจอุตสาหกรรม ช่อมเรือ มีช่างฝีมือที่มีความรู้ความชำนาญจำนวนน้อย ช่างฝีมือที่มีอยู่ยังขาดความรู้เรื่องการต่อเรือ ช่อมเรือที่กรรมวิธีการต่อเรือที่ถูกต้อง ได้มาตรฐานและเป็นที่ยอมรับของลูกค้าชาวต่างประเทศ รวมทั้งประสบปัญหาการใช้ภาษาอังกฤษในการสื่อสาร

5. การปรับบทบาทของสมาคมผู้ประกอบการ ที่จะมีส่วนช่วยในการสร้างความเข้มแข็งของเครือข่ายวิสาหกิจอยู่ต่อเรือ ช่อมเรือ จังหวัดภูเก็ตได้ โดยเน้นไปที่การร่วมมือเพื่อการเจรจากับรัฐบาลในเรื่องการส่งเสริมผู้ประกอบการต่อเรือ ช่อมเรือในประเทศให้สามารถแข่งขันได้ การสร้างความร่วมมือกับอุตสาหกรรมต้นน้ำเพื่อพัฒนาการเป็นอยู่ต่อเรือ ช่อมเรือที่ครบวงจร เป็นต้น

บทที่ 2

แผนภาพเครือข่ายวิสาหกิจอุตสาหกรรม ช่อมเรือ จังหวัดภูเก็ต

1. ภาพรวมกลุ่มจังหวัด



2. แผนภาพเครือข่ายวิสาหกิจอุ้ต่อเรือ ช่อมเรือ จังหวัดภูเก็ต



บทที่ 3

แผนปฏิบัติการส่งเสริมเครือข่ายวิสาหกิจอุตสาหกรรม ช่อมเรือ จังหวัดภูเก็ต

1. แผนปฏิบัติการส่งเสริมเครือข่ายวิสาหกิจอุตสาหกรรม ช่อมเรือ จังหวัดภูเก็ต

เป้าหมายเครือข่าย

เพื่อพัฒนาระบบความร่วมมือและการประสานสนับสนุนการประกอบการของวิสาหกิจอุตสาหกรรม ช่อมเรือ จังหวัดภูเก็ต ให้มีความเข้มแข็ง และสามารถแข่งขันได้

วิสัยทัศน์

“ในปี 2553 วิสาหกิจอุตสาหกรรม ช่อมเรือ จังหวัดภูเก็ต มีความเข้มแข็ง สามารถแข่งขันได้ระดับอาเซียน มีบุคลากรที่เป็นที่ยอมรับในระดับนานาชาติ”

พันธกิจ

1. ส่งเสริมความร่วมมือและพัฒนาเครือข่ายวิสาหกิจอุตสาหกรรม ช่อมเรือ ในจังหวัดภูเก็ต ด้วยการจัดตั้งเป็นชมรม
2. พัฒนาศักยภาพด้านการตลาด ช่อมเรือ ทั้งในระบบและนอกระบบการศึกษา
3. พัฒนาต้นทุนการผลิตให้สามารถแข่งขันได้

ยุทธศาสตร์

1. ยุทธศาสตร์พัฒนาเครือข่ายวิสาหกิจ
2. ยุทธศาสตร์ด้านกำลังทุนและต้นทุน
3. ยุทธศาสตร์ด้านบุคลากร

เป้าหมายยุทธศาสตร์

1. เครือข่ายวิสาหกิจอยู่ต่อเรือ ช่อมเรือ จังหวัดภูเก็ต มี ความเข้มแข็ง สามารถบริหารจัดการเครือข่ายได้ด้วยตนเอง
2. ผู้ประกอบการในเครือข่าย ฯ ที่ต้องการความช่วยเหลือด้านเงินทุนจะได้รับการช่วยเหลือ
3. มีแผนการพัฒนาฝีมือแรงงานไทยด้านการต่อเรือ ช่อมเรือ ฉบับสมบูรณ์ และมีการเปิดหลักสูตรด้านการต่อเรือในสถาบันการศึกษา
4. บุคลากรหรือผู้สนใจด้านการต่อเรือ ช่อมเรือ จำนวน 50 คน ได้รับการพัฒนาฝีมือ

กลยุทธ์

1. การส่งเสริมความร่วมมือของเครือข่าย
2. การพัฒนาศักยภาพบุคลากรด้านการต่อเรือ ช่อมเรือ
3. การพัฒนาศักยภาพด้านกำลังทุนและต้นทุน

ยุทธศาสตร์การพัฒนาเครือข่ายวิสาหกิจอยู่ต่อเรือ ช่อมเรือ จังหวัดภูเก็ต ยุทธศาสตร์ดังกล่าว จำแนกเป็นแผนงาน / โครงการ โดยยึดตามแผนงานระยะสั้น (ภายใน 1 ปี) และมาตรการระยะยาว (1 – 3 ปี) ได้ดังต่อไปนี้

แผนงานระยะยาว (1 – 3 ปี)

ยุทธศาสตร์พัฒนาเครือข่ายวิสาหกิจ

กลยุทธ์การส่งเสริมความร่วมมือของเครือข่าย

ประกอบด้วย 1 แผนงาน 1 โครงการ ดังนี้

1. แผนงานการส่งเสริมความร่วมมือและการพัฒนาเครือข่ายวิสาหกิจอยู่ต่อเรือ ช่อมเรือ จ.ภูเก็ต
 - 1.1 โครงการส่งเสริมความร่วมมือของกลุ่มผู้ประกอบการธุรกิจอยู่ต่อเรือ ช่อมเรือ จ.ภูเก็ต

ยุทธศาสตร์ด้านบุคลากร

กลยุทธ์การพัฒนาศักยภาพด้านการต่อเรือ ช่อมเรือ

ประกอบด้วย 1 แผนงาน 2 โครงการ ดังนี้

2. แผนงานการพัฒนาบุคลากรด้านการต่อเรือ ช่อมเรือ

- 2.1 โครงการพัฒนาฝีมือแรงงานไทยด้านการต่อเรือ ช่อมเรือ
- 2.2 โครงการเปิดหลักสูตรด้านการต่อเรือในระดับปริญญาตรี

ยุทธศาสตร์ด้านกำลังทุนและต้นทุน

กลยุทธ์การพัฒนาศักยภาพด้านกำลังทุนและต้นทุน

ประกอบด้วย 1 แผนงาน 2 โครงการ ดังนี้

3. แผนงานการศึกษาและศักยภาพด้านทุน

- 3.1 โครงการจัดหาแหล่งทุนสำหรับวิสาหกิจอยู่ต่อเรือ ช่อมเรือ
- 3.2 โครงการศึกษาและวิเคราะห์ต้นทุนการผลิต

เครือข่ายวิสาหกิจอยู่ต่อเรือ ช่อมเรือ จังหวัดภูเก็ต ได้มีการจัดลำดับความสำคัญของโครงการตามความต้องการ และปัญหาของอุตสาหกรรมเป้าหมาย ซึ่งเครือข่ายวิสาหกิจอยู่ต่อเรือ ช่อมเรือ จังหวัดภูเก็ต ได้มีการกำหนดเรียงลำดับความสำคัญของโครงการ ดังนี้

1. โครงการส่งเสริมความร่วมมือของกลุ่มผู้ประกอบการธุรกิจอยู่ต่อเรือ ช่อมเรือ จังหวัดภูเก็ต

2. โครงการพัฒนาฝีมือแรงงานไทยด้านการต่อเรือ ช่อมเรือ
3. โครงการเปิดหลักสูตรด้านการต่อเรือในระดับปริญญาตรี
4. โครงการจัดหาแหล่งเงินทุนสำหรับวิสาหกิจอยู่ต่อเรือ ช่อมเรือ
5. โครงการศึกษาและวิเคราะห์ต้นทุนการผลิต

โครงการนำร่อง คือ โครงการส่งเสริมความร่วมมือของกลุ่มผู้ประกอบการธุรกิจอยู่ต่อเรือ ช่อมเรือ จังหวัดภูเก็ต ทั้งนี้ได้สรุปยุทธศาสตร์ แผนงาน และโครงการในการพัฒนาเครือข่ายผู้ประกอบการธุรกิจอยู่ต่อเรือ ช่อมเรือ จังหวัดภูเก็ต เป็นตาราง และรายละเอียดตามลำดับดังนี้

2. ตารางยุทธศาสตร์ กลยุทธ์ แผนงาน และโครงการในการพัฒนาเครือข่ายวิสาหกิจผู้ต่อเรือ ช่อมเรือ จังหวัดภูเก็ต

ยุทธศาสตร์ที่ 1 การพัฒนาเครือข่ายวิสาหกิจ	
กลยุทธ์ที่ 1 การส่งเสริมความร่วมมือ	
แผนงานที่ 1 ส่งเสริมความร่วมมือและการพัฒนาเครือข่ายวิสาหกิจผู้ต่อเรือ ช่อมเรือ	
ระยะสั้น (ภายใน 1 ปี)	ระยะยาว (1-3 ปี)
	1. โครงการส่งเสริมความร่วมมือของกลุ่มผู้ประกอบการธุรกิจผู้ต่อเรือ ช่อมเรือ จ.ภูเก็ต
ยุทธศาสตร์ที่ 2 ด้านบุคลากร	
กลยุทธ์ที่ 1 การพัฒนาศักยภาพด้านการต่อเรือ ช่อมเรือ	
แผนงานที่ 1 การพัฒนาบุคลากรด้านการต่อเรือ ช่อมเรือ	
ระยะสั้น (ภายใน 1 ปี)	ระยะยาว (1-3 ปี)
	1. โครงการพัฒนาฝีมือแรงงานไทยด้านการต่อเรือ ช่อมเรือ
	2. โครงการเปิดหลักสูตรด้านการต่อเรือในระดับปริญญาตรี

ยุทธศาสตร์ที่ 3 ด้านการลงทุนและต้นทุน	
กลยุทธ์ที่ 1 การพัฒนาศักยภาพด้านการลงทุนและต้นทุน	
แผนงานที่ 1 การศึกษาและพัฒนาศักยภาพด้านทุน	
ระยะสั้น (ภายใน 1 ปี)	ระยะยาว (1-3 ปี)
	1. โครงการจัดหาแหล่งทุนสำหรับวิสาหกิจอยู่ต่อเรือ ช่อมเรือ
	2. โครงการศึกษาและวิเคราะห์ต้นทุนการผลิต

3. ตัวอย่างโครงการ

ยุทธศาสตร์พัฒนาเครือข่ายวิสาหกิจ

กลยุทธ์การส่งเสริมความร่วมมือของเครือข่าย

แผนงาน	ส่งเสริมความร่วมมือและการพัฒนาเครือข่ายวิสาหกิจอุตสาหกรรมอุตสาหกรรม อุตสาหกรรม จ.ภูเก็ต
ชื่อโครงการ	โครงการส่งเสริมความร่วมมือของกลุ่มผู้ประกอบการธุรกิจอุตสาหกรรม อุตสาหกรรม จ.ภูเก็ต
หน่วยงานรับผิดชอบหลัก	สำนักงานอุตสาหกรรมจังหวัดภูเก็ต
หน่วยงานที่เกี่ยวข้อง	สำนักงานจังหวัดภูเก็ต , สำนักงานส่งเสริมวิสาหกิจขนาดกลางและขนาดย่อม , สำนักงานขนส่งทางน้ำที่ 5 จ.ภูเก็ต , สำนักงานพัฒนาธุรกิจการค้า , สภาอุตสาหกรรม , องค์การบริหารส่วนจังหวัด , องค์การบริหารส่วนท้องถิ่น , มหาวิทยาลัยวลัยลักษณ์และสถาบันการศึกษาในจังหวัดภูเก็ต

หลักการและเหตุผล

ในปัจจุบันธุรกิจทุกประเภทล้วนต้องแข่งขันกันเพื่อความอยู่รอด ยิ่งการแข่งขันในระดับประเทศหรือในระดับชาติสูงขึ้น ก็ยิ่งมีความรุนแรงมากขึ้น ธุรกิจที่ประสบความสำเร็จในระดับนานาชาติหรือระดับโลก ล้วนรวมพลังเป็นเครือข่ายอย่างเข้มแข็ง ยิ่งธุรกิจ ใจใหญ่ก็ยังมีเครือข่ายกว้างขวางทั่วโลก และครอบคลุมธุรกิจที่เกี่ยวข้องตั้งแต่ธุรกิจต้นน้ำจรดธุรกิจปลายน้ำ รวมทั้งสามารถผนึกกำลังจากผู้มีส่วนเกี่ยวข้อง โดยเฉพาะกลุ่มผู้ประกอบการเท่านั้น แต่ยังรวมไปถึงหน่วยงานภาครัฐ สถาบันการศึกษาและองค์กรหรือสมาคมทางวิชาชีพ อีกด้วย ดังนั้น อุตสาหกรรม อุตสาหกรรมของจังหวัดภูเก็ต จะพัฒนาไปสู่วิสัยทัศน์ที่ว่า “ในปี 2553 วิสาหกิจอุตสาหกรรม อุตสาหกรรมจังหวัดภูเก็ต มีความเข้มแข็งสามารถแข่งขันได้ระดับอาเซียน มีบุคลากรที่เป็นที่ยอมรับในระดับนานาชาติ” ได้ จึงจำเป็นที่จะต้องมีระบบและวิธีการส่งเสริมความร่วมมือของกลุ่มผู้ประกอบการธุรกิจอุตสาหกรรม อุตสาหกรรมจังหวัดภูเก็ต ให้เข้มแข็ง และให้สามารถเชื่อมโยงความสัมพันธ์อย่างใกล้ชิดกับผู้เกี่ยวข้องอื่น ๆ ได้แก่ หน่วยงานภาครัฐ สถาบันการศึกษาและองค์กรหรือสมาคมทางวิชาชีพ ได้อย่างคดแน่น เพื่อจะได้นำศักยภาพของผู้มีส่วนเกี่ยวข้องทั้งหมด มาร่วมกันยกระดับศักยภาพของเครือข่ายธุรกิจอุตสาหกรรม อุตสาหกรรมจังหวัดภูเก็ต ให้ก้าวไปสู่วิสัยทัศน์ดังกล่าวข้างต้นได้เร็วที่สุด

วัตถุประสงค์

1. เพื่อส่งเสริมความร่วมมือของกลุ่มผู้ประกอบการธุรกิจอู่ต่อเรือ ช่อมเรือ จ.ภูเก็ต
2. เพื่อจัดตั้งองค์กรผู้ประกอบการธุรกิจอู่ต่อเรือ ช่อมเรือ จ.ภูเก็ต

กิจกรรมหลัก

1. การศึกษาปัญหา ความต้องการที่แท้จริงของผู้ประกอบการธุรกิจอู่ต่อเรือ ช่อมเรือ
2. การสร้างสิ่งจูงใจหรือประโยชน์ที่ผู้ประกอบการจะได้รับจากการรวมตัวกัน

เป็นเครือข่าย

3. การจัดตั้งองค์กรผู้ประกอบการอู่ต่อเรือ ช่อมเรือ จ.ภูเก็ต ในรูปแบบที่เหมาะสมในแต่ละช่วงเวลา
4. การจัดกิจกรรมเสริมสร้างความสัมพันธ์ระหว่างผู้ประกอบการธุรกิจอู่ต่อเรือ ช่อมเรือ จ.ภูเก็ต รูปแบบต่าง ๆ อย่างต่อเนื่อง

ผลที่คาดว่าจะได้รับ

1. ผู้ประกอบการธุรกิจอู่ต่อเรือ ช่อมเรือ จ.ภูเก็ต ประสานความร่วมมือกันอย่างเข้มแข็ง
2. มีการจัดตั้งองค์กรผู้ประกอบการธุรกิจอู่ต่อเรือ ช่อมเรือ จ.ภูเก็ตเป็นรูปธรรม และมีกิจกรรมดำเนินการอย่างต่อเนื่อง

ตัวชี้วัดความสำเร็จ

ผู้ประกอบการธุรกิจอู่ต่อเรือ ช่อมเรือ มีการรวมตัวกันเป็นองค์กรผู้ประกอบการธุรกิจ อู่ต่อเรือ ช่อมเรือ จ.ภูเก็ต และมีการดำเนินกิจกรรมที่เสริมสร้างความร่วมมือเป็นปีกแผ่นอย่างต่อเนื่อง ทั้งภายในองค์กรและกับหน่วยงานภาครัฐ สถาบันการศึกษาและสมาคมหรือองค์กรวิชาชีพอื่น ๆ ที่เกี่ยวข้อง

ระยะเวลาดำเนินการ

2 ปี (พ.ศ. 2549 – 2550)

งบประมาณ

ปีละ 500,000 บาท รวม 2 ปี 1,000,000 บาท

ยุทธศาสตร์ด้านบุคลากร

กลยุทธ์การพัฒนาศักยภาพด้านการต่อเรือ ช่อมเรือ

แผนงาน การพัฒนาบุคลากรด้านการต่อเรือ ช่อมเรือ

ชื่อโครงการ โครงการพัฒนาฝีมือแรงงานไทยด้านการต่อเรือ ช่อมเรือ

หน่วยงานรับผิดชอบหลัก อาชีวศึกษาจังหวัดภูเก็ต และกลุ่มผู้ประกอบการ

หน่วยงานที่เกี่ยวข้อง ศูนย์พัฒนาฝีมือแรงงานจังหวัดภูเก็ตและสถาบันการศึกษาอื่น ๆ

หลักการและเหตุผล

การต่อเรือ ช่อมเรือ เป็นงานที่ต้องอาศัยช่างที่มีฝีมือเฉพาะด้านในการทำงาน ซึ่งงานหลัก ๆ ที่ต้องทำคือ งานไฟเบอร์กลาส งานโครงสร้างเรือ งานอิเล็กทรอนิกส์

การจัดทำโครงการพัฒนาฝีมือแรงงานไทยด้านการต่อเรือ ช่อมเรือ อย่างเป็นระบบและต่อเนื่อง โดยเริ่มจากการสำรวจความต้องการการพัฒนาฝีมือแรงงานด้านการต่อเรือ ช่อมเรือ จากผู้ประกอบการธุรกิจต่อเรือ ช่อมเรือและผู้ให้บริการ แล้วนำมาจัดทำแผนการพัฒนาฝีมือแรงงานรวมทั้งจัดการฝึกอบรมให้แก่ผู้ประกอบการวิชาชีพต่าง ๆ ตามแผนงานที่ได้วางไว้ อีกทั้งจัดการฝึกอบรมด้านภาษาต่างประเทศสำหรับบุคลากรที่เกี่ยวข้องกับธุรกิจต่อเรือ ช่อมเรือ ย่อมเป็นการพัฒนาบุคลากรด้านการต่อเรือ ช่อมเรือที่คุ้มค่า ก่อเกิดประโยชน์ในระยะยาวแก่ผู้ประกอบการและยังสามารถเพิ่มรายได้เข้าสู่ประเทศได้อีกทางหนึ่ง

วัตถุประสงค์

1. เพื่อจัดทำแผนการพัฒนาฝีมือแรงงานไทยด้านการต่อเรือ ช่อมเรือ
2. เพื่อฝึกอบรมฝีมือแรงงานไทยด้านการประกอบวิชาชีพการต่อเรือ ช่อมเรือ
3. เพื่อฝึกอบรมด้านภาษาต่างประเทศสำหรับบุคลากรที่เกี่ยวข้องกับธุรกิจต่อเรือ

ช่อมเรือ

กิจกรรมหลัก

1. การสำรวจความต้องการการพัฒนาฝีมือแรงงานด้านการต่อเรือ ช่อมเรือ จากผู้ประกอบการธุรกิจเกี่ยวกับต่อเรือ ช่อมเรือ และผู้ใช้บริการ
2. การจัดทำแผนการพัฒนาฝีมือแรงงาน ไทยด้านการต่อเรือ ช่อมเรือ
3. การฝึกอบรมให้ความรู้ฝีมือแรงงานไทยด้านการประกอบวิชาชีพการต่อเรือ ช่อมเรือ
4. การจัดฝึกอบรมด้านภาษาต่างประเทศสำหรับบุคลากรที่เกี่ยวข้องกับธุรกิจต่อเรือ ช่อมเรือ

ผลที่คาดว่าจะได้รับ

1. แรงงานไทยด้านการต่อเรือ ช่อมเรือ ได้รับการพัฒนาฝีมือด้านการต่อเรือ ช่อมเรือ จนเป็นที่ยอมรับในระดับนานาชาติ
2. บุคลากรที่เกี่ยวข้องกับธุรกิจต่อเรือ ช่อมเรือ สามารถใช้ภาษาต่างประเทศ ให้เกิดประโยชน์ในการประกอบอาชีพ ซึ่งต้องเกี่ยวข้องกับชาวต่างประเทศตลอดเวลา

ตัวชี้วัดความสำเร็จ

1. แผนการพัฒนาฝีมือแรงงานไทยด้านการต่อเรือ ช่อมเรือ ฉบับสมบูรณ์
2. แรงงานไทยด้านการต่อเรือ ช่อมเรือ จำนวน 50 คน ได้รับการฝึกอบรมให้ความรู้ด้านวิชาชีพ
3. บุคลากรที่เกี่ยวข้องกับธุรกิจต่อเรือ ช่อมเรือจำนวน 50 คน ได้รับการฝึกอบรมด้านภาษาต่างประเทศ

ระยะเวลาดำเนินการ

2 ปี (พ.ศ. 2549 – 2551)

งบประมาณ

ปีละ 1,000,000 บาท รวม 2 ปี เป็น 2,000,000 บาท

แผนงาน การพัฒนาบุคลากรด้านการต่อเรือ ช่อมเรือ

ชื่อโครงการ โครงการเปิดหลักสูตรด้านการต่อเรือในระดับปริญญาตรี

หน่วยงานรับผิดชอบหลัก มหาวิทยาลัยวลัยลักษณ์

หน่วยงานที่เกี่ยวข้อง กระทรวงศึกษาธิการ และสถาบันการศึกษาอื่น ๆ ที่เกี่ยวข้อง

หลักการและเหตุผล

เจ้าของเรือสำราญ เรือยอร์ช ซึ่งเป็นชาวต่างประเทศ จำนวนหนึ่ง ไม่ให้ความไว้วางใจใช้บริการของช่างฝีมือคนไทยในการดูแลเรือของตน ทั้งนี้เนื่องจากความรู้ต่าง ๆ ที่ใช้ในการต่อเรือ ช่อมเรือ จะเป็นลักษณะของการลองผิดลองถูกของเจ้าของกิจการไปเรื่อย ๆ ไม่ได้มีความรู้ หรือ ตำราการเรียนรู้ที่แท้ จริง (องค์ความรู้ที่แท้จริง) และที่สำคัญปัจจุบันนี้มีผู้ประกอบการน้อยรายที่สามารถจะต่อเรือได้เอง ส่วนใหญ่จะเป็นลักษณะของการช่อมเรือ

ดังนั้นการจัดโครงการเปิดหลักสูตรด้านการต่อเรือในระดับปริญญาตรี จะสามารถผลิตบัณฑิตที่มีความสามารถ มีความรู้ที่แท้จริงในการต่อเรือ ช่อมเรือ เพื่อรองรับธุรกิจด้านมารีน่า ซึ่งเป็นที่คาด หวังว่าจะเป็นธุรกิจที่สามารถนำเงินตราจากต่างประเทศเข้ามาในประเทศไทยได้เป็นจำนวนมาก

วัตถุประสงค์

1. เพื่อผลิตบัณฑิตที่มีความสามารถด้านการต่อเรือมารองรับธุรกิจด้านมารีน่า

กิจกรรมหลัก

1. การจัดทำหลักสูตรระดับปริญญาตรี ด้านการต่อเรือ
2. การเปิดสอนระดับปริญญาตรี หลักสูตรการต่อเรือ

ผลที่คาดว่าจะได้รับ

1. มีการเปิดสอนหลักสูตรด้านการต่อเรือในระดับอุดมศึกษา

ตัวชี้วัดความสำเร็จ

มีการเปิดหลักสูตรด้านการต่อเรือในสถาบันการศึกษาระดับอุดมศึกษาและรับนักศึกษาเข้าศึกษา ตั้งแต่ปีการศึกษา 2550 เป็นต้นไป

ระยะเวลาดำเนินการ

2 ปี (พ.ศ. 2549 – 2551)

งบประมาณ

ปีละ 1,000,000 บาท 2 ปีรวม 2,000,000 บาท

ยุทธศาสตร์ด้านกำลังทุนและต้นทุน

กลยุทธ์การพัฒนาศักยภาพด้านกำลังทุนและต้นทุน

แผนงาน การศึกษาและพัฒนาศักยภาพด้านทุน

ชื่อโครงการ โครงการจัดหาแหล่งทุนสำหรับวิสาหกิจอยู่ต่อเรือ ช่อมเรือ

หน่วยงานรับผิดชอบหลัก สำนักงานส่งเสริมวิสาหกิจขนาดกลางและขนาดย่อม จ. ภูเก็ต

หน่วยงานที่เกี่ยวข้อง ธนาคารพัฒนาวิสาหกิจขนาดกลางและขนาดย่อมแห่งประเทศไทย ,
ธนาคารพาณิชย์ และสถาบันการเงินอื่น ๆ ที่เกี่ยวข้อง

หลักการและเหตุผล

ธุรกิจอยู่ต่อเรือ ช่อมเรือ เป็น ธุรกิจที่ต้องใช้เงินลงทุนเป็นจำนวนมากในทุกขั้นตอน ตั้งแต่การเริ่มต้นกิจการ การดำเนินธุรกิจและการขยายกิจการ ทั้งนี้อุปกรณ์ที่ใช้ในเรือส่วนใหญ่ ต้องสั่งซื้อจากต่างประเทศ ในการช่อมเรือ ต่อเรือ หรือแม้กระทั่งการดูแลรักษาเรือ ก็ต้องใช้ บุคลากรที่มีฝีมือผ่าน การศึกษาฝึกอบรมโดยเฉพาะมาปฏิบัติ ดังนั้นผู้ประกอบการจึงต้องมีทุน เพียงพอจึงจะเริ่มกิจการได้ และหากผู้ประกอบการสามารถลดต้นทุนในขั้นตอนต่าง ๆ ในการผลิต ได้ ก็จะยิ่งทำให้มีผลกำไรมากขึ้น ในการขยายกิจการนั้นผู้ประกอบการก็อาจจะประสบปัญหาขาดแคลนทุนทรัพย์ ซึ่งต้องใช้เป็นจำนวนมาก จำเป็นต้องมีแหล่งทุนสนับสนุน จึงจะดำเนินการได้ การจัดตั้งกองทุนสำหรับการพัฒนาเครือข่ายวิสาหกิจอยู่ต่อเรือ ช่อมเรือ จ. ภูเก็ต เป็นการ พัฒนาเครือข่ายวิสาหกิจอยู่ต่อเรือ ช่อมเรือวิธีการหนึ่งที่จะช่วยให้ผู้ประกอบการสนใจรวมกลุ่มกัน เพื่อพัฒนาเครือข่ายวิสาหกิจได้ในเบื้องต้น

วัตถุประสงค์

1. เพื่อให้มีแหล่งทุนและระบบการบริหารจัดการเงินทุนสนับสนุนผู้ประกอบการอยู่ต่อเรือช่อมเรือ ตามความจำเป็นและเหมาะสม

กิจกรรมหลัก

1. สำนักงานส่งเสริมวิสาหกิจขนาดกลางและขนาดย่อม จังหวัดภูเก็ตศึกษาหาข้อมูลแหล่งทุนที่สามารถสนับสนุนเงินทุนสำหรับผู้ประกอบการเครือข่ายวิสาหกิจอยู่ต่อเรือ ช่อมเรือ
2. สำนักงานส่งเสริมวิสาหกิจขนาดกลางและขนาดย่อม จังหวัดภูเก็ต ร่วมกับแหล่งทุนและสำนักงานอุตสาหกรรมจังหวัดภูเก็ตจัดระบบบริหารจัดการให้ผู้ประกอบการเข้าถึงแหล่งทุนได้อย่างคล่องตัว

ผลที่คาดว่าจะได้รับ

1. มีแหล่งทุนและระบบบริหารจัดการเพื่อให้ผู้ประกอบการอยู่ต่อเรือ ช่อมเรือสามารถเข้าถึงแหล่งทุนได้อย่างมีประสิทธิภาพ

ตัวชี้วัดความสำเร็จ

ผู้ประกอบการอยู่ต่อเรือ ช่อมเรือ เข้าถึงแหล่งทุนได้ตามความจำเป็น

ระยะเวลาดำเนินการ

2 ปี (พ.ศ. 2549 – 2551)

งบประมาณ

ปีละ 100,000,000 บาท รวม 2 ปี 200,000,000 บาท

แผนงาน การศึกษาและพัฒนาศักยภาพด้านทุน

ชื่อโครงการ โครงการศึกษาและวิเคราะห์ต้นทุนการผลิต

หน่วยงานรับผิดชอบหลัก สำนักงานอุตสาหกรรมจังหวัดภูเก็ต

หน่วยงานที่เกี่ยวข้อง สำนักงานศุลกากรจังหวัดภูเก็ต

หลักการและเหตุผล

เนื่องจากธุรกิจอู่ต่อเรือ ช่อมเรือ เป็นธุรกิจที่ต้องใช้เงินลงทุนเป็นจำนวนมากในทุกขั้นตอน ตั้งแต่การเริ่มต้นกิจการ การดำเนินธุรกิจและการขยายกิจการ วัตถุดิบและอุปกรณ์ต่าง ๆ ที่นำมาใช้ในธุรกิจนี้ล้วนมีคุณสมบัติเฉพาะ ราคาแพงและส่วนใหญ่ ต้องนำเข้าจากต่างประเทศ ดังนั้นหากมีการศึกษาวิเคราะห์ต้นทุนที่แท้จริงของวัตถุดิบและอุปกรณ์ต่าง ๆ ที่ใช้ อัตราภาษีที่รัฐบาลเรียกเก็บ และความเป็นไปได้ในการผลิตหรือพัฒนาวัตถุดิบและอุปกรณ์ต่าง ๆ ขึ้นมาใช้เองภายในประเทศ จึงเป็นประโยชน์อย่างยิ่งต่อ อการลดต้นทุนในการดำเนินธุรกิจอู่ต่อเรือ ช่อมเรือ และเป็นประโยชน์ต่อการส่งเสริมศักยภาพของธุรกิจประเภทนี้ ให้เป็นธุรกิจที่ก่อรายได้เป็นจำนวนมากให้แก่ประเทศมากยิ่งขึ้น

วัตถุประสงค์

เพื่อศึกษาหาแนวทางที่เป็นรูปธรรมในการลดต้นทุนในการทำธุรกิจอู่ต่อเรือ ช่อมเรือ

กิจกรรมหลัก

1. ศึกษาวัตถุดิบ อุปกรณ์ต่าง ๆ ที่ใช้ในธุรกิจอู่ต่อเรือ ช่อมเรือ รวมทั้งราคาต้นทุนที่แท้จริง
2. ศึกษาอัตราภาษีที่รัฐเรียกเก็บจากธุรกิจอู่ต่อเรือ ช่อมเรือ
3. ศึกษาผลงานวิจัยที่เกี่ยวข้องของสถาบันทางวิชาการภายในประเทศ เพื่อนำมาใช้ทดแทนหรือเสนอแนะให้ วิจัยพัฒนาเพื่อให้สามารถนำมาใช้แทนวัตถุดิบหรืออุปกรณ์สั่งซื้อจากต่างประเทศ

ผลที่คาดว่าจะได้รับ

1. มีฐานข้อมูลประเภทคุณลักษณะ และต้นทุนของวัตถุดิบและอุปกรณ์สำคัญที่ใช้ในธุรกิจอุตสาหกรรม ช่อมเรือ และราคาต้นทุน
2. รัฐกำหนดหรือพัฒนาอัตราภาษีที่เรียกเก็บจากอุตสาหกรรม ช่อมเรือ ให้เหมาะสมยิ่งขึ้น รวมทั้งภาษี วัตถุดิบ/อุปกรณ์นำเข้าที่จำเป็น
3. มีวัตถุดิบและอุปกรณ์ในการทำธุรกิจอุตสาหกรรม ช่อมเรือ ที่ผลิตได้ในประเทศไทยใช้ในธุรกิจอุตสาหกรรม ช่อมเรือ มากขึ้น

ตัวชี้วัดความสำเร็จ

1. มีผลการศึกษาที่แสดงต้นทุนวัตถุดิบและอุปกรณ์ที่ ใช้ในธุรกิจอุตสาหกรรม ช่อมเรือ ที่สำคัญ
2. มีแนวทางการนำผลงานวิจัยที่เกี่ยวข้องมาประกอบประกอบในธุรกิจอุตสาหกรรม ช่อมเรือ

ระยะเวลาดำเนินการ

1 ปี

งบประมาณ

600,000 บาท

Cluster SMEs