



Cluster SMEs



รายงานการศึกษา

เครือข่ายวิสาหกิจ

ตำบลไฉฉะตักส์ จังหวัดร้อยเอ็ด
ขอนแก่น และมหาสารคาม



สำนักงาน

ส่งเสริมวิสาหกิจขนาดกลาง
และขนาดย่อม กรกฎาคม 2551



สารบัญ

		หน้า
บทที่ 1	เครือข่ายวิสาหกิจด้านโลจิสติกส์ จังหวัดร้อยเอ็ด ขอนแก่น และมหาสารคาม	1-7
	▪ ภาพรวมของเครือข่ายวิสาหกิจด้านโลจิสติกส์ จังหวัดร้อยเอ็ด ขอนแก่น และมหาสารคาม	1
	▪ ผลการวิเคราะห์ปัจจัยแวดล้อมเครือข่ายวิสาหกิจด้านโลจิสติกส์ จังหวัดร้อยเอ็ด ขอนแก่น และมหาสารคาม	2
	▪ โครงสร้างเครือข่ายวิสาหกิจด้านโลจิสติกส์ จังหวัดร้อยเอ็ด ขอนแก่น และมหาสารคาม	7
บทที่ 2	แผนภาพเครือข่ายวิสาหกิจด้านโลจิสติกส์ จังหวัดร้อยเอ็ด ขอนแก่น และมหาสารคาม	8-9
บทที่ 3	แผนปฏิบัติการส่งเสริมเครือข่ายวิสาหกิจด้าน โลจิสติกส์ จังหวัดร้อยเอ็ด ขอนแก่น และมหาสารคาม	10-46
	▪ รายละเอียดโครงการเครือข่ายวิสาหกิจด้าน โลจิสติกส์ จังหวัดร้อยเอ็ด ขอนแก่น และมหาสารคาม	12
	▪ ตารางโครงการส่งเสริมวิสาหกิจขนาดกลางและขนาดย่อม (SMEs) รายพื้นที่ กลุ่มจังหวัดภาคตะวันออกเฉียงเหนือตอนบนและกลาง (จังหวัดอุดรธานี หนองคาย หนองบัวลำภู เลย สกลนคร นครพนม มุกดาหาร กาฬสินธุ์ ร้อยเอ็ด ขอนแก่น และมหาสารคาม)	46

บทที่ 1

เครือข่ายวิสาหกิจด้านโลจิสติกส์ จังหวัดร้อยเอ็ด ขอนแก่น และมหาสารคาม

1. ภาพรวมของเครือข่ายวิสาหกิจด้านโลจิสติกส์ จังหวัดร้อยเอ็ด ขอนแก่น และมหาสารคาม

ภาพรวมผลการวิเคราะห์ SWOT ของกลุ่มจังหวัดเพื่อกำหนดแผนยุทธศาสตร์ในการพัฒนาวิสาหกิจ โลจิสติกส์ โดยได้รับความร่วมมือจากหน่วยงานภาครัฐและเอกชนรวมทั้งผู้ประกอบการกลุ่มเครือข่ายวิสาหกิจ โลจิสติกส์ ซึ่งมีข้อสรุปการวิเคราะห์ จุดแข็ง จุดอ่อน โอกาสและข้อจำกัด ได้ดังนี้

จุดแข็ง (S: Strength) ได้แก่

- ที่ตั้งทางภูมิศาสตร์ของกลุ่มจังหวัดเป็นศูนย์กลางของโครงข่ายคมนาคม(ราง/ถนน) ในภาคตะวันออกเฉียงเหนือ
- มีการพัฒนาระบบ โครงสร้างพื้นฐานอย่างต่อเนื่อง
- มีผลการศึกษาในการพัฒนาด้านโลจิสติกส์ (ICD) อย่างชัดเจน
- มีปริมาณสินค้าอุตสาหกรรมที่ส่งออกเป็นจำนวนมาก
- มีจำนวนรายของผู้ให้บริการขนส่งเป็นจำนวนมาก
- ที่ตั้งกลุ่มจังหวัดอยู่บน East – West Economics Corridor
- มีสถาบันการศึกษา และมีแรงงานฝีมือ/กึ่งฝีมือเป็นจำนวนมาก

จุดอ่อน (W: Weaknesses) ได้แก่

- ขาดการเชื่อมต่อการขนส่งหลายรูปแบบ (Mode)
- การใช้ประโยชน์ของระบบ โครงสร้างพื้นฐานไม่เต็มประสิทธิภาพ
- ผู้ให้บริการขนส่งขาดการสนับสนุนการเข้าถึงและใช้เทคโนโลยีสารสนเทศ
- ผู้ให้บริการด้านการนำเข้า – ส่งออกในกลุ่มจังหวัดมีน้อย
- ขาดความคล่องตัวในการเข้าถึงแหล่งเงินทุนของผู้ประกอบการรายย่อย

โอกาส (O: Opportunity) ได้แก่

- นโยบายของประเทศด้านการค้าและการลงทุนเอื้อต่อการพัฒนาด้าน โลจิสติกส์ เช่น นโยบายการค้าเสรี (FTA) นโยบายเขตเศรษฐกิจพิเศษ
- การพัฒนาโลจิสติกส์ถูกกำหนดเป็นยุทธศาสตร์ชาติและกลุ่มจังหวัด
- ประเทศเพื่อนบ้านมีศักยภาพในการเชื่อมโยง และพัฒนาด้านการค้า บริการ และอุตสาหกรรมร่วมกัน

- มีโครงการพัฒนาเส้นทางเชื่อมระหว่างประเทศเพื่อนบ้านฝั่งทะเลตะวันออก ฝั่งทะเลตะวันตก และภายในกลุ่มจังหวัด

อุปสรรค (T: Threats) ได้แก่

- การแข่งขันการให้บริการของบริษัทขนส่งข้ามชาติ
- การปรับตัวขึ้นของราคาน้ำมันเชื้อเพลิง
- เทคโนโลยีที่ใช้มาจากต่างประเทศมีราคาสูง
- กฎระเบียบด้านการขนส่งขาดความชัดเจน

2. ผลการวิเคราะห์ปัจจัยแวดล้อมเครือข่ายวิสาหกิจด้านโลจิสติกส์ จังหวัดร้อยเอ็ด ขอนแก่น และมหาสารคาม

การวิเคราะห์ SWOT ของกลุ่มจังหวัด โดยใช้โมเดลรูปเพชร (Diamond Model) ช่วยในการวิเคราะห์ข้อมูลเพื่อหาความสัมพันธ์ของผลการวิเคราะห์กับแผนยุทธศาสตร์ในการพัฒนาวิสาหกิจโลจิสติกส์ ได้ผลสรุปดังนี้

● เงื่อนไขของปัจจัยการผลิต

1. จุดแข็ง

- ที่ตั้งทางภูมิศาสตร์ของกลุ่มจังหวัดเป็นศูนย์กลางของโครงข่ายคมนาคม (ระบบรางและโครงข่ายถนน) ในภาคตะวันออกเฉียงเหนือ
- มีการพัฒนาระบบโครงสร้างพื้นฐานอย่างต่อเนื่อง
- มีปริมาณสินค้าอุตสาหกรรมที่ส่งออกเป็นจำนวนมาก
- มีจำนวนรายของผู้ให้บริการขนส่งเป็นจำนวนมาก
- ที่ตั้งกลุ่มจังหวัดอยู่บน East – West Economics Corridor
- มีสถาบันการศึกษาให้การสนับสนุนด้านวิชาการ
- มีแรงงานฝีมือและกึ่งฝีมือเป็นจำนวนมาก
- มีผลผลิตทางการเกษตรที่สำคัญ เช่น ข้าว อ้อย และมันสำปะหลัง

2. จุดอ่อน

- ขาดการเชื่อมต่อการขนส่งหลายรูปแบบ (Mode)
- การใช้ประโยชน์ของระบบโครงสร้างพื้นฐานไม่เต็มประสิทธิภาพ
- ผู้ให้บริการขนส่งขาดการสนับสนุนการเข้าถึงและใช้เทคโนโลยีสารสนเทศ
- ผู้ให้บริการด้านการนำเข้า – ส่งออกในกลุ่มจังหวัดมีน้อย
- ขาดความคล่องตัวในการเข้าถึงแหล่งเงินทุนของผู้ประกอบการรายย่อย
- มีวัฒนธรรมและแนวทางการดำรงชีวิตแบบเกษตรกรรม

3. โอกาส

- มีโครงการพัฒนาเส้นทางเชื่อมระหว่างประเทศเพื่อนบ้านฝั่งทะเลตะวันออก ฝั่งทะเลตะวันตก และภายในกลุ่มจังหวัด

● เงื่อนไขด้านอุปสงค์

1. จุดแข็ง

- มีโรงงานผลิตสินค้าอุตสาหกรรมที่ส่งออกเป็นจำนวนมาก ทำให้เกิดการเรียกร้องคุณภาพในการบริการที่ได้มาตรฐานในการส่งออก
- มีจำนวนรายของผู้ให้บริการขนส่งเป็นจำนวนมาก ซึ่งมีการบริการที่เป็นมาตรฐานเมื่อเปรียบเทียบกับประเทศเพื่อนบ้าน
- ผู้ให้บริการขนส่งมีลักษณะการเปลี่ยนแปลงเร็วกว่าประเทศเพื่อนบ้าน สามารถเข้าถึงความต้องการลูกค้าในประเทศเพื่อนบ้านได้

2. จุดอ่อน

- ผู้ให้บริการขนส่งขาดการสนับสนุนการเข้าถึงและใช้เทคโนโลยีสารสนเทศ
- ผู้ให้บริการด้านการนำเข้า – ส่งออกในกลุ่มจังหวัดมีน้อย
- ขาดความคล่องตัวในการเข้าถึงแหล่งเงินทุนของผู้ประกอบการรายย่อย

3. อุปสรรค

- การแข่งขันการให้บริการของบริษัทขนส่งข้ามชาติ
- การปรับตัวขึ้นของราคาน้ำมันเชื้อเพลิง

● อุตสาหกรรมที่เกี่ยวข้องและสนับสนุนกัน

1. จุดแข็ง

- มีผลการศึกษาวิจัยในการพัฒนาด้านโลจิสติกส์ ได้แก่ โครงการพัฒนาการขนส่งด้วยตู้คอนเทนเนอร์ทางรถไฟ (Inland Container Depot ,ICD) เกี่ยวกับอุตสาหกรรมที่เกี่ยวข้องอย่างชัดเจน
- มีโรงงานอุตสาหกรรมที่ผลิตสินค้าส่งออกและสนับสนุนกันตามรายสาขา
- มีจำนวนรายของผู้ให้บริการขนส่งเป็นจำนวนมาก
- มี Mode การขนส่งที่หลากหลาย
- มีการพัฒนาทักษะบุคลากรจากหน่วยงานที่เกี่ยวข้อง

2. จุดอ่อน

- ขาดการเชื่อมต่อของอุตสาหกรรมที่เกี่ยวข้อง
- การใช้ประโยชน์ของระบบโครงสร้างพื้นฐานไม่เต็มประสิทธิภาพ
- ผู้ให้บริการขนส่งขาดการสนับสนุนการเข้าถึงและใช้เทคโนโลยีสารสนเทศ
- ผู้ให้บริการด้านการนำเข้า – ส่งออกในกลุ่มจังหวัดมีน้อย
- ขาดความคล่องตัวในการเข้าถึงแหล่งเงินทุนของผู้ประกอบการรายย่อย
- ขาดการแลกเปลี่ยนความรู้และข่าวสารข้อมูล
- บทบาทของสมาคมด้านการขนส่งที่จัดตั้งขึ้นยังไม่เข้มแข็งและเหนียวแน่น

3. โอกาส

- นโยบายของประเทศด้านการค้าและการลงทุนเอื้อต่อการพัฒนาด้าน โลจิสติกส์ เช่น นโยบายการค้าเสรี (FTA) นโยบายเขตเศรษฐกิจพิเศษ
- การพัฒนาโลจิสติกส์ถูกกำหนดเป็นยุทธศาสตร์ชาติและกลุ่มจังหวัด
- ประเทศเพื่อนบ้านมีศักยภาพในการเชื่อมโยง และพัฒนาด้านการค้าบริการ และอุตสาหกรรมร่วมกัน

4. อุปสรรค

- การแข่งขันการให้บริการของบริษัทขนส่งข้ามชาติ
- การปรับตัวขึ้นของราคาน้ำมันเชื้อเพลิง
- ผู้ประกอบการขาดความเข้าใจและทัศนคติต่อการสร้างเครือข่ายวิสาหกิจ (Cluster)

● บริบทของการแข่งขันและกลยุทธ์

1. จุดแข็ง

- การแข่งขันของผู้ให้บริการขนส่งเป็นไปอย่างเป็นธรรม
- บรรยากาศการแข่งขันของธุรกิจการขนส่งเป็นไปอย่างเข้มข้นและโปร่งใส
- มีจำนวนรายของผู้ให้บริการขนส่งเป็นจำนวนมาก เกิดการแข่งขันด้านคุณภาพ

2. จุดอ่อน

- ผู้ให้บริการขนส่งขาการสนับสนุนการเข้าถึงและใช้เทคโนโลยีสารสนเทศ
- ผู้ให้บริการด้านการนำเข้า – ส่งออกในกลุ่มจังหวัดมีน้อย
- ขาดความคล่องตัวในการเข้าถึงแหล่งเงินทุนของผู้ประกอบการรายย่อย

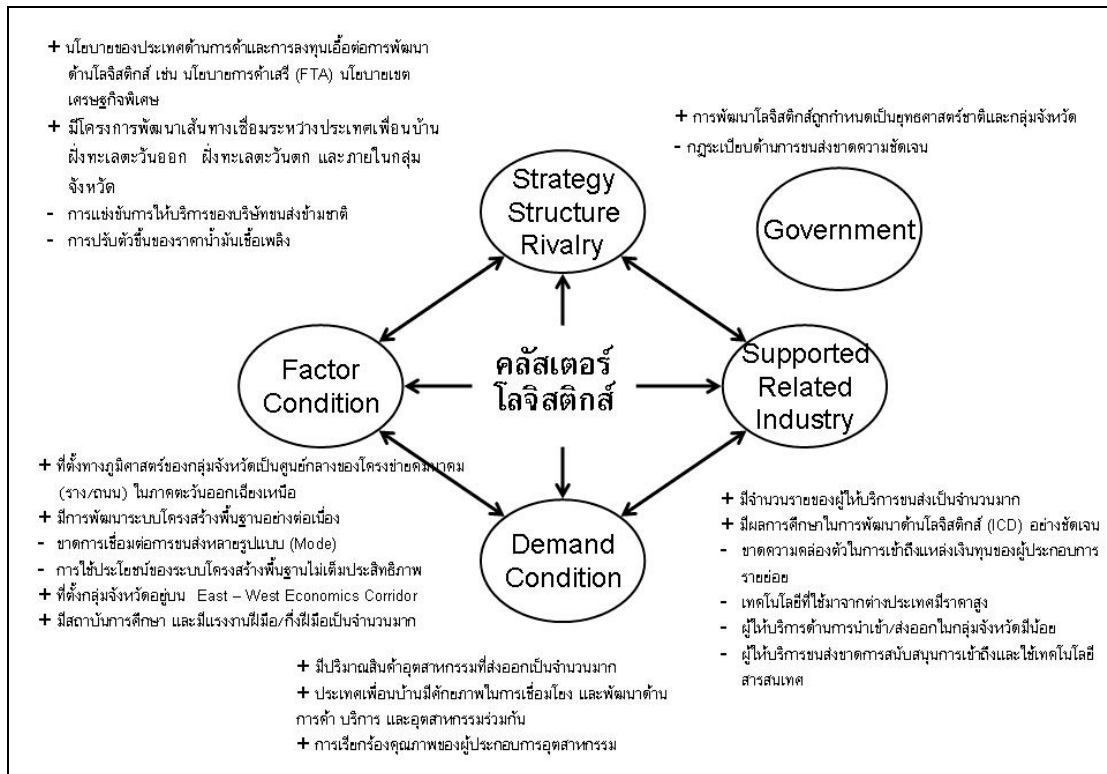
3. โอกาส

- นโยบายของประเทศด้านการค้าและการลงทุนเอื้อต่อการพัฒนาด้าน โลจิสติกส์ เช่น นโยบายการค้าเสรี (FTA) นโยบายเขตเศรษฐกิจพิเศษ
- การพัฒนาโลจิสติกส์ถูกกำหนดเป็นยุทธศาสตร์ชาติ
- กลุ่มจังหวัดให้การสนับสนุนอย่างจริงจัง จึงโดนกำหนดเป็นยุทธศาสตร์
- มีแผนงานและ โครงการรองรับ

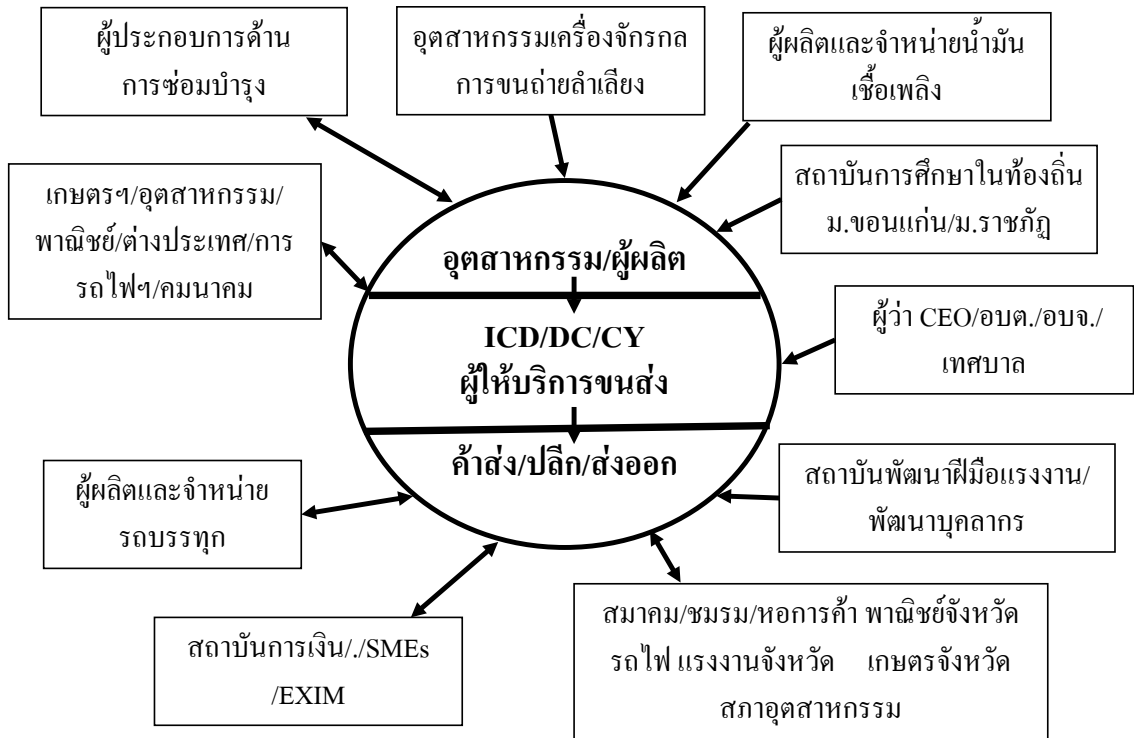
4. อุปสรรค

- การแข่งขันการให้บริการของบริษัทขนส่งข้ามชาติ
- การปรับตัวขึ้นของราคาน้ำมันเชื้อเพลิง
- เทคโนโลยีที่ใช้มาจากต่างประเทศมีราคาสูง
- กฎระเบียบด้านการขนส่งขาดความชัดเจน

การวิเคราะห์เครือข่ายวิสาหกิจตามโมเดลรูปเพชร (Diamond Analysis)



3. โครงสร้างเครือข่ายวิสาหกิจด้านโลจิสติกส์ จังหวัดร้อยเอ็ด ขอนแก่น และมหาสารคาม

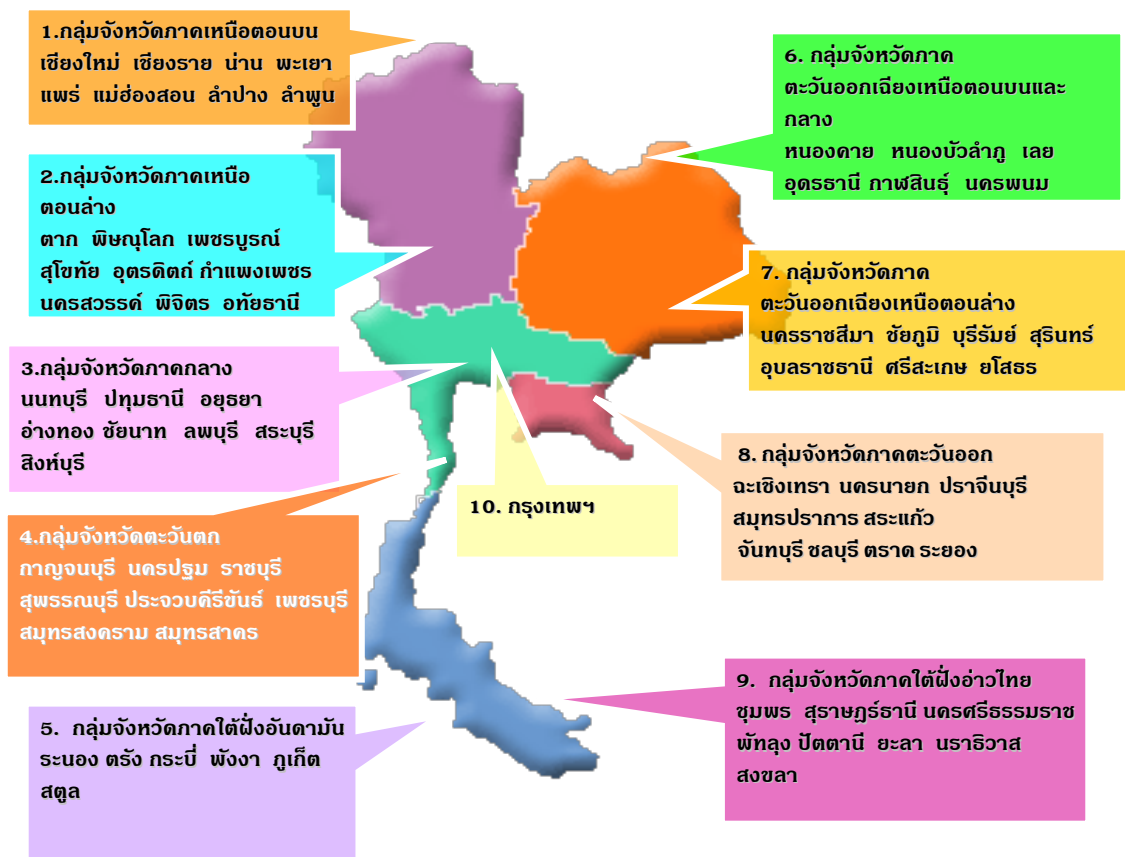


บทที่ 2

แผนภาพเครือข่ายวิสาหกิจด้านโลจิสติกส์

จังหวัดร้อยเอ็ด ขอนแก่น และมหาสารคาม

1. ภาพรวมกลุ่มจังหวัด



2. แผนภาพเครือข่ายวิสาหกิจด้านโลจิสติกส์ จังหวัดร้อยเอ็ด ขอนแก่น และมหาสารคาม



บทที่ 3

แผนปฏิบัติการส่งเสริมเครือข่ายวิสาหกิจโลจิสติกส์

จังหวัดร้อยเอ็ด ขอนแก่น และมหาสารคาม

วิสัยทัศน์

มุ่งมั่นการพัฒนาวิสาหกิจขนาดกลางและขนาดย่อม(SMEs) ในรูปแบบเครือข่ายวิสาหกิจ (Cluster) ที่สอดคล้องกับความต้องการและศักยภาพของพื้นที่

พันธกิจ

สร้างเครือข่ายวิสาหกิจ(Cluster) โลจิสติกส์ ที่สอดคล้องกับศักยภาพของกลุ่มจังหวัดร้อยเอ็ด ขอนแก่น มหาสารคาม หรือ“ร้อยแก่นสาร” โดยมุ่งเน้นการทำงานเชิงบูรณาการของหน่วยงานที่เกี่ยวข้องทั้งภาครัฐและเอกชน

ประเด็นยุทธศาสตร์

ในการกำหนดประเด็นยุทธศาสตร์ คณะที่ปรึกษาได้วิเคราะห์ภายใต้โมเดลรูปร่างเพชร (Diamond Model) โดยเชื่อมโยงกับยุทธศาสตร์การส่งเสริมวิสาหกิจขนาดกลางและขนาดย่อมของประเทศไทย (พ.ศ. 2545-2549) ยุทธศาสตร์ตามแผนการบริหารงานราชการของกลุ่มจังหวัด และยุทธศาสตร์การพัฒนาโลจิสติกส์ของประเทศไทย ซึ่งประกอบด้วยประเด็นยุทธศาสตร์ดังนี้

เงื่อนไขของปัจจัยการผลิต

ประเด็นยุทธศาสตร์: การพัฒนาระบบ โครงสร้างพื้นฐานและกฎหมาย

ประเด็นยุทธศาสตร์: การพัฒนาทรัพยากรบุคคล

เงื่อนไขด้านอุปสงค์

ประเด็นยุทธศาสตร์: การบริการที่ได้มาตรฐาน

อุตสาหกรรมที่เกี่ยวข้องและสนับสนุนกัน

ประเด็นยุทธศาสตร์: การพัฒนาการเชื่อมต่อเครือข่ายข้อมูล

บริบทของการแข่งขันและกลยุทธ์

ประเด็นยุทธศาสตร์: การพัฒนาเพื่อยกระดับความสามารถในการแข่งขันของผู้ประกอบการ SMEs

หมายเหตุ: ประเด็นยุทธศาสตร์ในบริบทด้านการแข่งขันและกลยุทธ์ จะรองรับประเด็นยุทธศาสตร์ในเงื่อนไขด้านอุปสงค์ด้วย

จากการวิเคราะห์และกำหนดประเด็นยุทธศาสตร์ ได้กลยุทธ์เพื่อการพัฒนาเครือข่าย
วิสาหกิจ โลจิสติกส์ ดังนี้

กลยุทธ์การพัฒนาเครือข่ายวิสาหกิจโลจิสติกส์

- กลยุทธ์ที่ 1 พัฒนาโครงสร้างพื้นฐาน และกฎ ระเบียบที่เกี่ยวข้องเพื่อสนับสนุนด้าน โลจิสติกส์
- กลยุทธ์ที่ 2 พัฒนาระบบฐานข้อมูลและการเชื่อมโยงข้อมูลระหว่างหน่วยงานภาครัฐ เอกชนและผู้ให้บริการ
- กลยุทธ์ที่ 3 พัฒนาศุภคการด้าน โลจิสติกส์
- กลยุทธ์ที่ 4 ส่งเสริมธุรกิจและการพัฒนามาตรฐานการให้บริการด้าน โลจิสติกส์

แผนงาน/โครงการภายใต้กลยุทธ์การพัฒนาเครือข่ายวิสาหกิจโลจิสติกส์

- กลยุทธ์ที่ 1 พัฒนาโครงสร้างพื้นฐาน และกฎ ระเบียบที่เกี่ยวข้องเพื่อสนับสนุนด้าน โลจิสติกส์
 1. โครงการศึกษาออกแบบศูนย์รวบรวมและกระจายสินค้าภายในประเทศ และภูมิภาค (Distribution Center : DC)
 2. โครงการพัฒนาการขนส่งสินค้าทางรถไฟ
 3. โครงการปรับปรุงและพัฒนาโครงข่ายคมนาคมในกลุ่มจังหวัด
 4. โครงการปรับปรุงพัฒนาขั้นตอนการนำเข้าส่งออก
 5. โครงการศึกษาเพื่อกำหนดเขตเศรษฐกิจพิเศษ
- กลยุทธ์ที่ 2 พัฒนาระบบฐานข้อมูลและการเชื่อมโยงข้อมูลระหว่างหน่วยงานภาครัฐ เอกชนและผู้ให้บริการ
 1. โครงการจัดทำฐานข้อมูลGIS เพื่อพัฒนากระบวนการขนส่งสินค้า
 2. โครงการศึกษาต้นทุนด้านการขนส่งสินค้าอุตสาหกรรมในกลุ่มจังหวัด
 3. โครงการสนับสนุนและส่งเสริมการใช้ สำหรับผู้ประกอบการ โลจิสติกส์
- กลยุทธ์ที่ 3 พัฒนาศุภคการด้าน โลจิสติกส์
 1. โครงการพัฒนาผู้ประกอบการด้าน โลจิสติกส์
 2. โครงการสนับสนุนการวิจัยและพัฒนาด้าน โลจิสติกส์
- กลยุทธ์ที่ 4 ส่งเสริมธุรกิจและการพัฒนามาตรฐานการให้บริการด้าน โลจิสติกส์
 1. โครงการพัฒนามาตรฐานรถบรรทุกและการให้บริการ
 2. โครงการส่งเสริมการใช้พลังงานทดแทน
 3. โครงการส่งเสริมและพัฒนาเครือข่ายผู้ประกอบการ

รายละเอียดโครงการของเครือข่ายวิสาหกิจโลจิสติกส์

จังหวัดร้อยเอ็ด ขอนแก่น และมหาสารคาม

กลยุทธ์ที่ 1 พัฒนาโครงสร้างพื้นฐาน และกฎ ระเบียบที่เกี่ยวข้องเพื่อสนับสนุนด้าน โลจิสติกส์

1. กลุ่มจังหวัด ร้อยเอ็ด ขอนแก่น มหาสารคาม
2. จังหวัด ร้อยเอ็ด ขอนแก่น มหาสารคาม
3. ชื่อโครงการ โครงการศึกษาออกแบบศูนย์รวบรวมและกระจายสินค้าภายในประเทศและภูมิภาค (Distribution Center : DC)
4. หลักการและเหตุผล

ภาคตะวันออกเฉียงเหนือมีสินค้าทางการเกษตรที่สำคัญ คือ ข้าว อ้อย และมันสำปะหลัง ซึ่งเป็นวัตถุดิบต้นน้ำที่สำคัญสำหรับอุตสาหกรรมในภูมิภาค การขนส่งวัตถุดิบ และสินค้าสำเร็จรูปในปัจจุบันยังมีค่าใช้จ่ายด้าน โลจิสติกส์ที่สูง ซึ่งได้มีการพัฒนาเครือข่ายโลจิสติกส์ และมีการหาแนวทางในการพัฒนาและส่งเสริมระบบการขนส่งเชื่อมโยงหลายรูปแบบ

โครงสร้างพื้นฐานทางกายภาพเป็นเสมือนโครงสร้างแกนกลาง (Skeleton) ของระบบโลจิสติกส์ในการนำส่งสินค้า /บริการจากต้นทางแหล่งผลิตจนถึงปลายทางผู้บริโภคโดยมีองค์ประกอบที่สำคัญ ได้แก่ ประตูกองสินค้า อันได้แก่ ท่าเรือ ท่าอากาศยาน และด่านชายแดนซึ่งคุณภาพโครงสร้างพื้นฐานทางกายภาพของประเทศไทยอยู่ในระดับค่อนข้างดี องค์ประกอบที่สำคัญอีกประการหนึ่ง คือ การเชื่อมโยงของโครงข่ายในประเทศ ได้แก่ สิ่งอำนวยความสะดวก ศูนย์รวบรวมและกระจายสินค้าบนโครงข่ายขนส่งสายหลักซึ่งยังไม่เพียงพอ ทำให้การเชื่อมโยงระหว่างโครงข่ายขนส่งยังไม่มีประสิทธิภาพ โครงการศึกษา ออกแบบศูนย์รวบรวมและกระจายสินค้าภายในประเทศและภูมิภาค(Distribution Center : DC) เป็นโครงการที่ช่วยให้ระบบโลจิสติกส์เกิดประสิทธิภาพและลดต้นทุนด้าน โลจิสติกส์ของผู้มีส่วนเกี่ยวข้องได้ทั้งระบบ

5. วัตถุประสงค์

1. เพื่อศึกษาออกแบบศูนย์รวบรวมและกระจายสินค้าภายในประเทศและภูมิภาค
2. เพิ่มประสิทธิภาพการรวบรวมและกระจายสินค้า

6. ผลที่คาดว่าจะได้รับ

1. มีต้นแบบศูนย์รวบรวมและกระจายสินค้า
2. การขนส่ง รวบรวมและกระจายสินค้ามีประสิทธิภาพ

7. ประเด็นยุทธศาสตร์

- 1. การขจัดความยากจน
- 2. การพัฒนาคนและสังคมที่มีคุณภาพ
- 3. การปรับโครงสร้างเศรษฐกิจให้สมดุลและแข่งขันได้
- 4. การบริหารจัดการทรัพยากรธรรมชาติและสิ่งแวดล้อม
- 5. การต่างประเทศและเศรษฐกิจระหว่างประเทศ
- 6. การพัฒนากฎหมายและส่งเสริมการบริหารกิจการบ้านเมืองที่ดี
- 7. การส่งเสริมประชาธิปไตยและกระบวนการประชาสังคม
- 8. การรักษาความมั่นคงของรัฐ
- 9. การรองรับการเปลี่ยนแปลงและพลวัตโลก

8. ความสอดคล้องกับยุทธศาสตร์กลุ่มจังหวัด/ จังหวัด

- กลุ่มจังหวัด - สร้างศักยภาพการแข่งขันภาคอุตสาหกรรม
- รวบรวมและกระจายสินค้าในภูมิภาค

9. ตัวชี้วัดความสำเร็จ

มีผลการศึกษาเพื่อกำหนดขนาดและตำแหน่งที่ตั้งของศูนย์กระจายสินค้าภายในประเทศและภูมิภาคได้

10. ระยะเวลาดำเนินงาน

12 เดือน

11. หน่วยงานที่รับผิดชอบ

12. หน่วยงานที่เกี่ยวข้อง

- 1. มหาวิทยาลัยขอนแก่น
- 2. มหาวิทยาลัยมหาสารคาม
- 3. สำนักงานจังหวัดขอนแก่น
- 4. สำนักงานจังหวัดร้อยเอ็ด
- 5. สำนักงานจังหวัดมหาสารคาม

13. การดำเนินงาน

1. รวบรวมและทบทวนการศึกษา แผนงาน โครงการที่เกี่ยวข้อง
2. สํารวจข้อมูลความต้องการการขนส่งสินค้าภายในภาคตะวันออกเฉียงเหนือ
3. สํารวจพื้นที่ที่มีศักยภาพในการออกแบบ
4. การออกแบบผังในการดำเนินการในศูนย์กระจายสินค้า
5. ออกแบบด้านวิศวกรรม
6. การประมาณราคา
7. วิเคราะห์ด้านเศรษฐศาสตร์และการเงิน
8. ศึกษาประเมินผลกระทบด้านสิ่งแวดล้อม
9. กำหนดพื้นที่ที่มีความเหมาะสม
10. กำหนดแผนงานและวางแผนการก่อสร้างโครงการ

14. งบประมาณ

5,000,000 บาท

กลยุทธ์ที่ 1 พัฒนาโครงสร้างพื้นฐานและกฎ ระเบียบที่เกี่ยวข้องเพื่อสนับสนุนด้าน โลจิสติกส์

1. กลุ่มจังหวัด ร้อยเอ็ด ขอนแก่น มหาสารคาม
2. จังหวัด ร้อยเอ็ด ขอนแก่น มหาสารคาม
3. ชื่อโครงการ โครงการพัฒนาการขนส่งสินค้าทางรถไฟ
4. หลักการและเหตุผล

แนวความคิดเรื่องจัดการโลจิสติกส์ ได้เริ่มเข้ามามีบทบาทต่อกา รพัฒนาองค์กรทั้ง ภาครัฐและเอกชน เพื่อยกระดับขีดความสามารถในการแข่งขัน แต่ในปัจจุบันระบบโครงสร้าง พื้นฐานด้านโลจิสติกส์ของประเทศไทยยังขาดการเชื่อมโยงระบบการขนส่ง อย่างไรก็ตาม ต้นทุนโลจิสติกส์ภาพรวมของประเทศไทยยังอยู่ในระดับที่สูง สาเหตุที่สำคัญเนื่องจากยังขาด ความเชื่อมโยงของโครงข่ายการขนส่งในประเทศ สิ่งอำนวยความสะดวกและโครงข่ายขนส่ง สายหลักยังไม่เพียงพอ และการเชื่อมโยงระหว่างโครงข่ายขนส่งยังไม่มีประสิทธิภาพ

ดังนั้นโครงการพัฒนาการขนส่งสินค้าทางรถไฟ จึงเป็นโครงการที่ศึกษา วิเคราะห์ การขนส่งสินค้าทางรถไฟทั้งในด้าน ระบบโครงสร้างพื้นฐาน ระบบข้อมูลสารสนเทศ การ บริหารจัดการ และการพัฒนาธุรกิจให้บริการด้านโลจิสติกส์ในการขนส่งสินค้าทางรถไฟ เพื่อให้เกิดประสิทธิภาพในการขนส่งและบริหารจัดการอย่างสูงสุด

5. วัตถุประสงค์

1. เพื่อศึกษา วิเคราะห์ ความเหมาะสมของการขนส่งสินค้าทางรถไฟด้านระบบ โครงสร้างพื้นฐาน การเชื่อมโยงระบบข้อมูลสารสนเทศ การบริหารจัดการ และธุรกิจให้บริการ ด้านโลจิสติกส์ที่เกี่ยวข้อง

2. เพิ่มประสิทธิภาพการขนส่งสินค้าทางรถไฟ

6. ผลที่คาดว่าจะได้รับ

1. รายงานผลการศึกษา วิเคราะห์ ความเหมาะสมของการขนส่งสินค้าทางรถไฟด้าน ระบบโครงสร้างพื้นฐาน การเชื่อมโยงระบบข้อมูลสารสนเทศ การบริหารจัดการ และธุรกิจ ให้บริการด้านโลจิสติกส์ที่เกี่ยวข้อง

2. รายงานผลการศึกษา วิเคราะห์การบริหารจัดการ

3. รายงานผลการศึกษา วิเคราะห์การเชื่อมโยงระบบข้อมูลสารสนเทศ

4. รายงานผลการศึกษา วิเคราะห์กฎ ระเบียบที่เกี่ยวข้อง

7. ประเด็นยุทธศาสตร์

- 1. การขจัดความยากจน
- 2. การพัฒนาคนและสังคมที่มีคุณภาพ
- 3. การปรับโครงสร้างเศรษฐกิจให้สมดุลและแข่งขันได้
- 4. การบริหารจัดการทรัพยากรธรรมชาติและสิ่งแวดล้อม
- 5. การต่างประเทศและเศรษฐกิจระหว่างประเทศ
- 6. การพัฒนากฎหมายและส่งเสริมการบริหารกิจการบ้านเมืองที่ดี
- 7. การส่งเสริมประชาธิปไตยและกระบวนการประชาสังคม
- 8. การรักษาความมั่นคงของรัฐ
- 9. การรองรับการเปลี่ยนแปลงและพลวัตโลก

8. ความสอดคล้องกับยุทธศาสตร์กลุ่มจังหวัด/ จังหวัด

กลุ่มจังหวัด - สร้างศักยภาพการแข่งขันภาคอุตสาหกรรม
- รวบรวมและกระจายสินค้าในภูมิภาคจังหวัด

9. ตัวชี้วัดความสำเร็จ

1. รายงานผลการศึกษา วิเคราะห์ ความเหมาะสมของการขนส่งสินค้าทางรถไฟด้านระบบโครงสร้างพื้นฐาน การเชื่อมโยงระบบข้อมูลสารสนเทศ การบริหารจัดการ และธุรกิจให้บริการด้านโลจิสติกส์ที่เกี่ยวข้องจำนวน ชุด
2. รายงานผลการศึกษา วิเคราะห์การบริหารจัดการจำนวน 1 ชุด
3. รายงานผลการศึกษา วิเคราะห์การเชื่อมโยงระบบข้อมูลสารสนเทศจำนวน 1 ชุด
4. รายงานผลการศึกษา วิเคราะห์กฎ ระเบียบที่เกี่ยวข้องจำนวน 1 ชุด

10. ระยะเวลาดำเนินงาน

12 เดือน

11. หน่วยงานที่รับผิดชอบ

มหาวิทยาลัยขอนแก่น

12. หน่วยงานที่เกี่ยวข้อง

1. มหาวิทยาลัยขอนแก่น
2. มหาวิทยาลัยมหาสารคาม
3. การรถไฟแห่งประเทศไทย

13. การดำเนินงาน

1. รวบรวมและทบทวนการศึกษา แผนงาน โครงการที่เกี่ยวข้อง
2. สืบหาข้อมูลความต้องการการขนส่งสินค้าทางรถไฟภายในภาคตะวันออกเฉียงเหนือ
3. วิเคราะห์ระบบโครงสร้างพื้นฐาน
4. วิเคราะห์ระบบการบริหารจัดการ
5. วิเคราะห์ระบบข้อมูลสารสนเทศ
6. ศึกษาวิเคราะห์กฎ ระเบียบที่เกี่ยวข้อง

14. งบประมาณ

1,000,000 บาท

กลยุทธ์ที่ 1 พัฒนาโครงสร้างพื้นฐาน และกฎ ระเบียบที่เกี่ยวข้องเพื่อสนับสนุนด้าน โลจิสติกส์

1. กลุ่มจังหวัด ร้อยเอ็ด ขอนแก่น มหาสารคาม
2. จังหวัด ร้อยเอ็ด ขอนแก่น มหาสารคาม
3. ชื่อโครงการ โครงการปรับปรุงและพัฒนาโรงพยาบาลคมนาคมในกลุ่มจังหวัด
4. หลักการและเหตุผล

ภาคตะวันออกเฉียงเหนือมีสินค้าทางการเกษตรที่สำคัญ คือ ข้าว อ้อย และมันสำปะหลัง ซึ่งเป็นวัตถุดิบต้นน้ำที่สำคัญสำหรับอุตสาหกรรมในภูมิภาค การขนส่งวัตถุดิบ และสินค้าสำเร็จรูปในปัจจุบันยังมีค่า ค่าใช้จ่ายด้านโลจิสติกส์ที่สูง ซึ่งได้มีการพัฒนาเครือข่ายโลจิสติกส์และมีการหาแนวทางในการพัฒนาและส่งเสริมระบบการขนส่งเชื่อมโยงหลายรูปแบบ

โครงสร้างพื้นฐานทางกายภาพเป็นเสมือนโครงสร้างแกนกลาง (Skeleton) ของระบบโลจิสติกส์ในการนำส่งสินค้า/บริการจากต้นทางแหล่งผลิตจนถึงปลายทางผู้บริโภค โดยมีองค์ประกอบที่สำคัญ ได้แก่ ประตูการค้า อันได้แก่ ท่าเรือ ท่าอากาศยาน และด่านชายแดนซึ่งคุณภาพโครงสร้างพื้นฐานทางกายภาพของประเทศไทยอยู่ในระดับค่อนข้างดี องค์ประกอบที่สำคัญอีกประการหนึ่ง คือ การเชื่อมโยงของโครงข่ายในประเทศ ได้แก่ สิ่งอำนวยความสะดวก ศูนย์รวบรวมและกระจายสินค้าบนโครงข่ายขนส่งสายหลักซึ่งยังไม่เพียงพอ ทำให้การเชื่อมโยงระหว่างโครงข่ายขนส่งยังไม่มีประสิทธิภาพ โครงการศึกษา ออกแบบศูนย์รวบรวมและกระจายสินค้าภายในประเทศและภูมิภาค(Distribution Center : DC) เป็นโครงการที่ช่วยให้ระบบโลจิสติกส์เกิดประสิทธิภาพและลดต้นทุนด้านโลจิสติกส์ของผู้มีส่วนเกี่ยวข้องได้ทั้งระบบ

5. วัตถุประสงค์
 1. เพื่อศึกษาออกแบบศูนย์รวบรวมและกระจายสินค้าภายในประเทศและภูมิภาค
 2. เพิ่มประสิทธิภาพการรวบรวมและกระจายสินค้า
6. ผลที่คาดว่าจะได้รับ
 1. มีต้นแบบศูนย์รวบรวมและกระจายสินค้า
 2. การขนส่ง รวบรวมและกระจายสินค้ามีประสิทธิภาพ
7. ประเด็นยุทธศาสตร์
 1. การบริหารจัดการความยากจน
 2. การพัฒนาคนและสังคมที่มีคุณภาพ
 3. การปรับโครงสร้างเศรษฐกิจให้สมดุลและแข่งขันได้
 4. การบริหารจัดการทรัพยากรธรรมชาติและสิ่งแวดล้อม

- 5. การต่างประเทศและเศรษฐกิจระหว่างประเทศ
- 6. การพัฒนากฎหมายและส่งเสริมการบริหารกิจการบ้านเมืองที่ดี
- 7. การส่งเสริมประชาธิปไตยและกระบวนการประชาสังคม
- 8. การรักษาความมั่นคงของรัฐ
- 9. การรองรับการเปลี่ยนแปลงและพลวัตโลก

8. ความสอดคล้องกับยุทธศาสตร์กลุ่มจังหวัด/ จังหวัด

กลุ่มจังหวัด - สร้างศักยภาพการแข่งขันภาคอุตสาหกรรม

- รวบรวมและกระจายสินค้าในภูมิภาค

9. ตัวชี้วัดความสำเร็จ

มีผลการศึกษาเพื่อกำหนดขนาดและตำแหน่งที่ตั้งของศูนย์กระจายสินค้าภายในประเทศและภูมิภาคได้

10. ระยะเวลาดำเนินงาน

12 เดือน

11. หน่วยงานที่รับผิดชอบ

12. หน่วยงานที่เกี่ยวข้อง

1. มหาวิทยาลัยขอนแก่น
2. มหาวิทยาลัยมหาสารคาม
3. สำนักงานจังหวัดขอนแก่น
4. สำนักงานจังหวัดร้อยเอ็ด
5. สำนักงานจังหวัดมหาสารคาม

13. การดำเนินงาน

1. รวบรวมและทบทวนการศึกษา แผนงาน โครงการที่เกี่ยวข้อง
2. สืบหาข้อมูลความต้องการการขนส่งสินค้าภายในภาคตะวันออกเฉียงเหนือ
3. สืบหาพื้นที่ที่มีศักยภาพในการออกแบบ
4. การออกแบบผังในการดำเนินการในศูนย์กระจายสินค้า
5. ออกแบบด้านวิศวกรรม
6. การประมาณราคาวิเคราะห์ด้านเศรษฐศาสตร์และการเงิน
7. ศึกษาประเมินผลกระทบด้านสิ่งแวดล้อม
8. กำหนดพื้นที่ที่มีความเหมาะสม
9. กำหนดแผนงานและวางแผนการก่อสร้างโครงการ

14. งบประมาณ 5,000,000 บาท

กลยุทธ์ที่ 1 พัฒนาโครงสร้างพื้นฐาน และกฎ ระเบียบที่เกี่ยวข้องเพื่อสนับสนุนด้าน โลจิสติกส์

1. กลุ่มจังหวัด ร้อยเอ็ด ขอนแก่น มหาสารคาม
2. จังหวัด ขอนแก่น
3. ชื่อโครงการ โครงการปรับปรุงพัฒนาขั้นตอนการนำเข้าส่งออก
4. หลักการและเหตุผล

โครงสร้างกฎหมายที่เกี่ยวข้องกับโลจิสติกส์และการนำเข้า-ส่งออกมีจำนวนมาก และยังมี ความซ้ำซ้อนระหว่างหน่วยงานกระบวนการให้บริการของรัฐ (Government Process) ที่มี ขั้นตอนมากและใช้เวลานานเป็นอุปสรรคสำคัญต่อการนำเข้า -ส่งออกและบริหารจัดการ โลจิสติกส์อย่างมีประสิทธิภาพรวดเร็ว และเชื่อถือได้ในระดับมาตรฐานสากลอีกทั้งบางขั้นตอน ทำให้เกิดความล่าช้า และไม่สามารถรองรับต่อสถานการณ์ปัจจุบันที่อยู่ภายใต้ยุคของเทคโนโลยี สารสนเทศ (ธุรกรรมทางอิเล็กทรอนิกส์) ได้ ดังนั้น จึงมีความจำเป็นต้องปรับปรุงขั้นตอนที่ เกี่ยวข้องเพื่อเอื้ออำนวยต่อระบบให้พิจารณานำเข้า-ส่งออกและกระบวนการให้บริการ

ดังนั้นเพื่อให้ขั้นตอนการนำเข้า-ส่งออกสามารถทำงานได้อย่างมีประสิทธิภาพ “โครงการ ปรับปรุงพัฒนาขั้นตอนการนำเข้า-ส่งออก” จึงพัฒนากฎ ระเบียบ เพื่อสนับสนุนกิจกรรมการ นำเข้า-ส่งออกอย่างมีประสิทธิภาพและได้มาตรฐานสากล โดยการพัฒนากฎ ระเบียบด้านการ นำเข้า-ส่งออก ทั้งทางบก ทางน้ำ และทางอากาศ รวมทั้งให้มีการปรับปรุงระเบียบ กระบวนการคลังที่เกี่ยวกับพิธีการทางศุลกากร โดยการปรับปรุงกฎหมายด้านการขนส่ง สร้าง ความชัดเจน และลดความซ้ำซ้อนทางกฎหมาย และพัฒนากฎหมายรองรับธุรกิจให้บริการ โลจิสติกส์ รวมถึงผลักดันการบังคับใช้กฎหมายเพื่อสนับสนุนธุรกรรมอิเล็กทรอนิกส์ ปรับปรุง กระบวนการให้บริการของหน่วยงานภาครัฐให้มีมาตรฐานระดับสากลโดยการเร่งรัดให้หน่วยงาน ภาครัฐปรับปรุงกระบวนการในการให้บริการโดยเฉพาะกระบวนการนำเข้าส่งออก และการ กำหนดมาตรฐานการให้บริการที่สอดคล้องกับระสากลโดยการสนับสนุนให้เกิดศูนย์บริการแบบ เบ็ดเสร็จ (One Stop Service) ที่มีมาตรฐาน

5. วัตถุประสงค์

1. เพื่อศึกษาวิเคราะห์ขั้นตอนการส่งออกนำเข้า
2. ศึกษาวิเคราะห์ระเบียบกระทรวงการคลังที่เกี่ยวกับพิธีการทางศุลกากร
3. เพื่อให้ปรับปรุงกระบวนการให้ บริการของหน่วยงานภาครัฐให้มีมาตรฐานระดับ สากลโลก

4. กำหนดมาตรฐานการให้บริการที่สอดคล้องกับระสากล โดยการสนับสนุนให้เกิด ศูนย์บริการแบบเบ็ดเสร็จ(One Stop Service) ที่มีมาตรฐาน

6. ผลที่คาดว่าจะได้รับ

1. มีผลศึกษาวิเคราะห์ขั้นตอนการส่งออกนำเข้า
2. มีผลการวิเคราะห์ศึกษาเปรียบเทียบกระทรวงการคลังที่เกี่ยวกับพิธีการทางศุลกากร

7. ประเด็นยุทธศาสตร์

- 1. การขจัดความยากจน
- 2. การพัฒนาคนและสังคมที่มีคุณภาพ
- 3. การปรับโครงสร้างเศรษฐกิจให้สมดุลและแข่งขันได้
- 4. การบริหารจัดการทรัพยากรธรรมชาติและสิ่งแวดล้อม
- 5. การต่างประเทศและเศรษฐกิจระหว่างประเทศ
- 6. การพัฒนากฎหมายและส่งเสริมการบริหารกิจการบ้านเมืองที่ดี
- 7. การส่งเสริมประชาธิปไตยและกระบวนการประชาสังคม
- 8. การรักษาความมั่นคงของรัฐ
- 9. การรองรับการเปลี่ยนแปลงและพลวัตโลก

8. ความสอดคล้องกับยุทธศาสตร์กลุ่มจังหวัด/ จังหวัด

กลุ่มจังหวัด - สร้างศักยภาพการแข่งขันภาคอุตสาหกรรม
- รวบรวมและกระจายสินค้าในภูมิภาคจังหวัด

9. ตัวชี้วัดความสำเร็จ

1. มีผลศึกษาวิเคราะห์ขั้นตอนการส่งออกนำเข้า จำนวน 1 ชุด
2. มีผลการวิเคราะห์ศึกษาเปรียบเทียบกระทรวงการคลังที่เกี่ยวกับพิธีการทางศุลกากร จำนวน 1 ชุด

10. ระยะเวลาดำเนินงาน

12 เดือน

11. หน่วยงานที่รับผิดชอบ

12. หน่วยงานที่เกี่ยวข้อง

1. มหาวิทยาลัยมหาสารคาม
2. สำนักงานพาณิชย์จังหวัดขอนแก่น

13. การดำเนินงาน

1. รวบรวมและทบทวนขั้นตอน กฎ ระเบียบเกี่ยวกับการส่งออก
2. สัมภาษณ์ผู้ทรงคุณที่เกี่ยวข้อง
3. จัดประชุมเพื่อรับฟังความคิดเห็นและข้อเสนอแนะ
4. วิเคราะห์ขั้นตอนการนำเข้า-ส่งออก
5. จัดประชุมผู้ทรงคุณวุฒิระดับนโยบาย
6. จัดทำข้อเสนอวิเคราะห์ขั้นตอนการนำเข้า-ส่งออก

14. งบประมาณ

5,000,000 บาท

กลยุทธ์ที่ 1 พัฒนาโครงสร้างพื้นฐาน และกฎ ระเบียบที่เกี่ยวข้องเพื่อสนับสนุนด้าน โลจิสติกส์

1. กลุ่มจังหวัด ร้อยเอ็ด ขอนแก่น มหาสารคาม
2. จังหวัด ร้อยเอ็ด ขอนแก่น มหาสารคาม
3. ชื่อโครงการ โครงการศึกษาเพื่อกำหนดเขตเศรษฐกิจพิเศษ
4. หลักการและเหตุผล

กลุ่มจังหวัด “ร้อยแก่นสาร ” มีความได้เปรียบด้านที่ตั้งที่อยู่ในกลุ่มพื้นที่ ซึ่งเป็นฐานเศรษฐกิจที่สำคัญของภาคตะวันออกเฉียงเหนือตามแนวเขตเศรษฐกิจ EWEC และมีศักยภาพพัฒนาเป็นฐานการค้า การลงทุน อุตสาหกรรม และการท่องเที่ยวในอนาคต การพัฒนาเขตเศรษฐกิจพิเศษจะส่งผลให้ประเทศไทยเป็นศูนย์กลางด้านการผลิต การค้า การลงทุน และการคมนาคมขนส่งของอนุภูมิภาคแม่น้ำโขง ตลอดจนช่วยกระตุ้นเศรษฐกิจและสังคมในระดับกลุ่มจังหวัด ในภาคตะวันออกเฉียงเหนือ และเพิ่มขีดความสามารถในการแข่งขันของไทยทั้งด้านการค้า การลงทุน การท่องเที่ยว และโอกาสการจ้างงานในพื้นที่ นอกจากนี้ถือเป็นโครงการนำร่องสำหรับการพัฒนาในรูปแบบเขตเศรษฐกิจพิเศษที่สามารถขยายผลการพัฒนาไปยังพื้นที่ที่มีศักยภาพอื่นในประเทศ

5. วัตถุประสงค์

1. เป็นศูนย์กลางด้านการผลิต การค้า การลงทุน และการคมนาคมขนส่งของเส้นทางระเบียงเศรษฐกิจ EWEC ด้วยการพัฒนาโครงสร้างพื้นฐานและโครงข่ายคมนาคมขนส่งเชื่อมโยงกิจกรรมทางเศรษฐกิจทั้งภายในและประเทศเพื่อนบ้านตามแนว EWEC
2. กระตุ้นเศรษฐกิจและสังคมในระดับกลุ่มจังหวัดจังหวัด ในภาคตะวันออกเฉียงเหนือ และเพิ่มขีดความสามารถในการแข่งขันของไทยทั้งด้านการค้า การลงทุน การท่องเที่ยว และโอกาสการจ้างงานในพื้นที่
3. พัฒนาเป็นโครงการนำร่องที่จะเป็นแม่แบบสำหรับการพัฒนาในรูปแบบเขตเศรษฐกิจพิเศษชายแดน และสามารถขยายผลการพัฒนาไปยังพื้นที่ชายแดนที่มีศักยภาพอื่นในประเทศ กำหนดมาตรฐานการให้บริการที่สอดคล้องกับสากล โดยการสนับสนุนให้เกิดศูนย์บริการแบบเบ็ดเสร็จ(One Stop Service) ที่มีมาตรฐาน

6. ผลที่คาดว่าจะได้รับ

กำหนดให้พื้นที่ที่จัดตั้งขึ้นมี ระบบการจัดการเศรษฐกิจเป็นพิเศษแตกต่างจากพื้นที่พัฒนาอื่นๆและมีการบริหารจัดการในรูปแบบเฉพาะตัว พัฒนาพื้นที่ให้เป็นประตูการค้า การผลิต และระบายสินค้าของนักลงทุนทั้งในและต่างประเทศ โดยอาศัยวัตถุประสงค์และแรงงานจากพื้นที่โดยรอบทั้งภายในและประเทศเพื่อนบ้าน

7. ประเด็นยุทธศาสตร์

- 1. การขจัดความยากจน
- 2. การพัฒนาคนและสังคมที่มีคุณภาพ
- 3. การปรับโครงสร้างเศรษฐกิจให้สมดุลและแข่งขันได้
- 4. การบริหารจัดการทรัพยากรธรรมชาติและสิ่งแวดล้อม
- 5. การต่างประเทศและเศรษฐกิจระหว่างประเทศ
- 6. การพัฒนากฎหมายและส่งเสริมการบริหารกิจการบ้านเมืองที่ดี
- 7. การส่งเสริมประชาธิปไตยและกระบวนการประชาสังคม
- 8. การรักษาความมั่นคงของรัฐ
- 9. การรองรับการเปลี่ยนแปลงและพลวัตโลก

8. ความสอดคล้องกับยุทธศาสตร์กลุ่มจังหวัด/ จังหวัด

กลุ่มจังหวัด - สร้างศักยภาพการแข่งขันภาคอุตสาหกรรม

- รวบรวมและกระจายสินค้าในภูมิภาค จังหวัด

9. ตัวชี้วัดความสำเร็จ

1. เพิ่มขีดความสามารถในการแข่งขันของประเทศ ด้วยการพัฒนาพื้นที่ให้เป็นประตูการค้า การผลิต และระบายสินค้าของนักลงทุนทั้งในและต่างประเทศ โดยอาศัยวัตถุประสงค์และแรงงานจากพื้นที่โดยรอบทั้งภายในและประเทศเพื่อนบ้าน

2. ผ่อนคลายกฎระเบียบที่เป็นตัวกีดขวางการค้า การลงทุนระหว่างประเทศ และปรับปรุงกฎหมาย /นโยบายสนับสนุนการลงทุนในประเทศ ทั้งด้านสิทธิประโยชน์ จัดตั้ง One-Stop Services การผ่อนปรนใช้แรงงานต่างด้าว และการทำธุรกรรมเงินตราต่างประเทศ

3. ส่งเสริมชุมชนในฐานรากให้มีสภาพความเป็นอยู่ที่ดีขึ้นจากการเพิ่มปริมาณการค้า การลงทุน การผลิต

10. ระยะเวลาดำเนินงาน

12 เดือน

11. หน่วยงานที่รับผิดชอบ

สำนักงานพัฒนาสังคมและเศรษฐกิจแห่งชาติ

สำนักงานส่งเสริมการลงทุน

12. หน่วยงานที่เกี่ยวข้อง

1. สำนักงานพาณิชย์จังหวัดขอนแก่น
2. สำนักงานพาณิชย์จังหวัดร้อยเอ็ด
3. สำนักงานพาณิชย์จังหวัดมหาสารคาม

13. การดำเนินงาน

1. สศช. ร่วมกับหน่วยงานที่เกี่ยวข้องได้จัดทำแผนปฏิบัติการ
2. หน่วยงานที่เกี่ยวข้องกับแผนงานทั้งในส่วนที่ขอรับจัดสรรงบประมาณและในส่วนที่ดำเนินการโดยไม่ต้องขอรับจัดสรรงบประมาณจะต้องดำเนินการตามแผนงาน/โครงการภายใต้แผนปฏิบัติการพัฒนาเขตเศรษฐกิจพิเศษให้เป็นไปตามระยะเวลาที่กำหนด

14. งบประมาณ

5,000,000 บาท

กลยุทธ์ที่ 2 พัฒนาระบบฐานข้อมูลและการเชื่อมโยงข้อมูลระหว่างหน่วยงานภาครัฐ เอกชนและผู้ใช้บริการ

1. กลุ่มจังหวัด ร้อยเอ็ด ขอนแก่น มหาสารคาม
2. จังหวัด ร้อยเอ็ด ขอนแก่น มหาสารคาม
3. ชื่อโครงการ โครงการจัดทำฐานข้อมูลGIS เพื่อพัฒนากระบวนการขนส่งสินค้า
4. หลักการและเหตุผล

ระบบสารสนเทศภูมิศาสตร์ (GIS) เป็นเครื่องมือที่สำคัญที่ใช้ในระบบขนส่งอัจฉริยะ ทำให้การใช้งานระบบขนส่งอัจฉริยะเป็นไปได้อย่างมีประสิทธิภาพ GIS นำมาใช้ในระบบขนส่งอัจฉริยะหลายประเภท อันเนื่องด้วยคุณสมบัติของ GIS ที่สามารถรวบรวม วิเคราะห์ และแสดงผล ข้อมูลการจราจร ซึ่งเป็นข้อมูลเชิงพื้นที่ที่ดี นอกจากนี้ GIS มาใช้ ประกอบด้วยงานสารสนเทศการเดินทาง การวางแผนการเดินทางระบบการจัดการจราจรแบบกึ่งอัตโนมัติ ระบบจัดการที่จอดรถแบบกึ่งอัตโนมัติ การติดตามยานพาหนะ ระบบขนส่งสาธารณะแบบกึ่งอัตโนมัติ และระบบจัดการเดินรถขนส่งเชิงพาณิชย์ ซึ่งเห็นได้ว่า GIS มีความสำคัญที่ทำให้ระบบขนส่งอัจฉริยะพัฒนาได้อย่างรวดเร็ว และเป็นเทคโนโลยีที่พิสูจน์แล้ว (Proven technology) ที่สามารถเชื่อมโยงเทคโนโลยีต่างๆ เพื่อยกระดับคุณภาพระบบขนส่งโดยรวมให้มีประสิทธิภาพ และนำมาใช้งานได้เป็นอย่างดี

ระบบสารสนเทศภูมิศาสตร์ (Geographical Information System หรือ GIS) ได้รับความนิยมนำมาใช้ในงานระบบขนส่งและถูกนำมาใช้ในงานระบบขนส่งและการจราจรเป็นอย่างมากโดยเฉพาะอย่างยิ่ง ในช่วงทศวรรษที่ผ่านมาที่มีการพัฒนา GIS ให้แพร่หลายและรองรับกับระบบสารสนเทศที่มีผู้ใช้ทั่วไป เช่น คอมพิวเตอร์ส่วนบุคคล (Personal Computer หรือ PC) และ ระบบอินเทอร์เน็ต GIS จึงได้ถูกใช้เป็นเครื่องมือที่เหมาะสมและทรงประสิทธิภาพเครื่องมือหนึ่งในการพัฒนาและการใช้งานระบบขนส่งอัจฉริยะ การตรวจสอบตำแหน่งยานพาหนะ เพื่อการนำทาง (Navigation) และ แนะนำเส้นทาง (Route Guidance) เป็นการตรวจสอบตำแหน่งของยานพาหนะคันใด ๆ เพื่อระบุตำแหน่งบนแผนที่ระบบ GIS ที่จะใช้เป็นเครื่องมือในการแสดงผลเพื่อให้ข้อมูลแก่ผู้ขับขี่ในการขับขี่ยานพาหนะไปยังจุดหมายที่ต้องการ GIS ยังทำหน้าที่เป็นเครื่องมือในการวิเคราะห์หารายละเอียดที่ผู้ขับขี่ต้องการ เช่น ระยะห่างจากทางแยกที่ต้องการเลี้ยวข้อมูลสถานที่ระหว่างเส้นทาง การคำนวณระยะทางและความเร็ว นอกจากนี้ ยังอาจมีการติดต่อแลกเปลี่ยนข้อมูลอื่นๆ จากยานพาหนะอื่นๆ (หรือข้อมูลการจราจรโดยรวมทั้งหมด) เพื่อใช้ในการวิเคราะห์หาเส้นทางที่เหมาะสม ข้อมูลเพิ่มเติม

ที่จะเป็นในการวิเคราะห์ห้ อาทิเช่น สภาพการจราจร (ปริมาณการจราจร เวลาในการเดินทาง) บนช่วงถนนต่างๆ อุบัติการณ์ (Incident) หรือ กิจกรรมพิเศษบนโครงข่ายถนน ณ เวลาต่างๆ โดย GIS จะช่วยให้การรวบรวม และ วิเคราะห์ข้อมูลเป็นไปโดยดี

5. วัตถุประสงค์

1. จัดทำฐานข้อมูล GIS เพื่อพัฒนากระบวนการขนส่งสินค้า
2. รวบรวม ศึกษาและ วิเคราะห์ข้อมูลเพื่อพัฒนากระบวนการขนส่งสินค้า

6. ผลที่คาดว่าจะได้รับ

มีระบบฐานข้อมูล GIS จำนวน 1 ชุด

7. ประเด็นยุทธศาสตร์

- 1. การขจัดความยากจน
- 2. การพัฒนาคนและสังคมที่มีคุณภาพ
- 3. การปรับโครงสร้างเศรษฐกิจให้สมดุลและแข่งขันได้
- 4. การบริหารจัดการทรัพยากรธรรมชาติและสิ่งแวดล้อม
- 5. การต่างประเทศและเศรษฐกิจระหว่างประเทศ
- 6. การพัฒนากฎหมายและส่งเสริมการบริหารกิจการบ้านเมืองที่ดี
- 7. การส่งเสริมประชาธิปไตยและกระบวนการประชาสังคม
- 8. การรักษาความมั่นคงของรัฐ
- 9. การรองรับการเปลี่ยนแปลงและพลวัตโลก

8. ความสอดคล้องกับยุทธศาสตร์กลุ่มจังหวัด/ จังหวัด

- กลุ่มจังหวัด - สร้างศักยภาพการแข่งขันภาคอุตสาหกรรม
- รวบรวมและกระจายสินค้าในภูมิภาคจังหวัด

9. ตัวชี้วัดความสำเร็จ

ระบบฐานข้อมูล GIS สามารถเพิ่มประสิทธิภาพให้แก่ผู้ประกอบการขนส่งได้

10. ระยะเวลาดำเนินงาน

12 เดือน

11. หน่วยงานที่รับผิดชอบ

1. สำนักงานอุตสาหกรรมจังหวัดขอนแก่น
2. สำนักงานอุตสาหกรรมจังหวัดร้อยเอ็ด
3. สำนักงานอุตสาหกรรมจังหวัดมหาสารคาม

12. หน่วยงานที่เกี่ยวข้อง

1. สำนักงานอุตสาหกรรมจังหวัดขอนแก่น
2. สำนักงานอุตสาหกรรมจังหวัดร้อยเอ็ด
3. สำนักงานอุตสาหกรรมจังหวัดมหาสารคาม

13. การดำเนินงาน

1. คัดเลือกกลุ่มอุตสาหกรรมและผู้ประกอบการ
2. ศึกษาลักษณะและเส้นทางการขนส่ง
3. จัดทำระบบฐานข้อมูล GIS
4. ฝึกอบรมและทดลองใช้

14. งบประมาณ

2,000,000 บาท

กลยุทธ์ที่ 2 พัฒนาระบบฐานข้อมูลและการเชื่อมโยงข้อมูลระหว่างหน่วยงานภาครัฐ เอกชนและผู้ใช้บริการ

1. กลุ่มจังหวัด ร้อยเอ็ด ขอนแก่น มหาสารคาม
2. จังหวัด ร้อยเอ็ด ขอนแก่น มหาสารคาม
3. ชื่อโครงการ โครงการศึกษาต้นทุนด้านการขนส่งสินค้าอุตสาหกรรมในกลุ่มจังหวัด
4. หลักการและเหตุผล

การขนส่งคมนาคมในปัจจุบันนับเป็นปัจจัยที่สำคัญยิ่งในการพัฒนาเศรษฐกิจ อุตสาหกรรม และคุณภาพชีวิตของประชาชน ทั้งในสังคมชนบทและในเมือง ซึ่งสำหรับประเทศไทยส่วนใหญ่จะพึ่งพาอาศัยการขนส่งคมนาคมทางบกเป็นหลัก ด้วยสาเหตุคือความ สะดวก รวดเร็ว ความสามารถในการขนส่งสินค้าถึงปลายทางและงบประมาณสนับสนุนจาก ภาครัฐในการพัฒนาระบบการคมนาคมทางบก แต่เนื่องด้วยสภาพการแข่งขันทางการค้า ธุรกิจ ทั้งในประเทศและระหว่างประเทศทวีความรุนแรงขึ้น จึงทำให้ผู้ประกอบการพยายามปรับตัว ให้สินค้าของตนเอง มีต้นทุนที่ถูกหรือมีประสิทธิภาพในการขนส่งกระจายสินค้าเพื่อเพิ่ม ขีดความสามารถในการแข่งขัน

ดังนั้น ระบบการจัดการการขนส่งสินค้าและต้นทุนค่าขนส่ง จึงนับเป็นปัจจัยที่สำคัญ ยิ่งต่อศักยภาพในการดำเนินธุรกิจของผู้ประกอบการนอกจากนี้ โครงสร้างต้นทุนการขนส่ง สินค้าที่ยังไม่โปร่งใสชัดเจนเป็นองค์ ประกอบหนึ่งที่ทำให้ประชาชนหรือผู้ผลิตขั้นต้น เช่น เกษตรกร ถูกเอารัดเอาเปรียบจากการปรับเปลี่ยนต้นทุนค่าขนส่งที่ไม่สามารถทราบถึงต้นทุนที่ แท้จริงและเป็นธรรมทำให้รัฐมีความลำบากในการกำกับต้นทุนราคาสินค้าที่ควรจะเป็น ซึ่ง จำเป็นต่อการดำรงชีพและเศรษฐกิจไม่ว่าจะเป็นสินค้าเกษตร อุตสาหกรรมหรือสินค้าอุปโภค บริโภคด้วยเหตุผลดังกล่าวมาข้างต้น จึงกำหนดให้มี “โครงการศึกษาต้นทุนด้านการขนส่ง สินค้าอุตสาหกรรมในกลุ่มจังหวัด ” ซึ่งผลการศึกษาในครั้งนี้มุ่งหวังที่จะเสนอข้อมูลอันเป็น ประโยชน์เพื่อให้สามารถใช้ในการปรับปรุงระบบการขนส่งสินค้าในรูปแบบที่มีประสิทธิภาพ สูงสุดในระยะยาว เพื่อเสริมศักยภาพในการแข่งขันของประเทศต่อไป

5. วัตถุประสงค์

1. เพื่อให้ได้ข้อมูล รูปแบบ ปริมาณ เส้นทาง สัดส่วน อัตราค่าขนส่งในการขนส่งสินค้าโครงสร้างและตัวแปรในการกำหนดโครงสร้างของต้นทุนที่แท้จริงของการขนส่งสินค้าแต่ละประเภทของการขนส่ง

2. เพื่อให้ได้แนวทาง ข้อเสนอแนะในการปรับปรุงประสิทธิภาพการขนส่งสินค้าที่เหมาะสม

6. ผลที่คาดว่าจะได้รับ

มีข้อมูลด้านต้นทุน รูปแบบ ปริมาณ เส้นทาง สัดส่วน อัตราค่าขนส่งในการขนส่งสินค้าโครงสร้างและตัวแปรในการกำหนดโครงสร้างของต้นทุนที่แท้จริงของการขนส่ง

7. ประเด็นยุทธศาสตร์

- 1. การขจัดความยากจน
- 2. การพัฒนาคนและสังคมที่มีคุณภาพ
- 3. การปรับโครงสร้างเศรษฐกิจให้สมดุลและแข่งขันได้
- 4. การบริหารจัดการทรัพยากรธรรมชาติและสิ่งแวดล้อม
- 5. การต่างประเทศและเศรษฐกิจระหว่างประเทศ
- 6. การพัฒนากฎหมายและส่งเสริมการบริหารกิจการบ้านเมืองที่ดี
- 7. การส่งเสริมประชาธิปไตยและกระบวนการประชาสังคม
- 8. การรักษาความมั่นคงของรัฐ
- 9. การรองรับการเปลี่ยนแปลงและพลวัตโลก

8. ความสอดคล้องกับยุทธศาสตร์กลุ่มจังหวัด/ จังหวัด

กลุ่มจังหวัด - สร้างศักยภาพการแข่งขันภาคอุตสาหกรรม
- รวบรวมและกระจายสินค้าในภูมิภาคจังหวัด

9. ตัวชี้วัดความสำเร็จ

10. ระยะเวลาดำเนินงาน

12 เดือน

11. หน่วยงานที่รับผิดชอบ

- 1. สำนักงานอุตสาหกรรมจังหวัดขอนแก่น
- 2. สำนักงานอุตสาหกรรมจังหวัดร้อยเอ็ด
- 3. สำนักงานอุตสาหกรรมจังหวัดมหาสารคาม

12. หน่วยงานที่เกี่ยวข้อง

1. สำนักงานอุตสาหกรรมจังหวัดขอนแก่น
2. สำนักงานอุตสาหกรรมจังหวัดร้อยเอ็ด
3. สำนักงานอุทกทบทวนเอกสารทางวิชาการที่เกี่ยวข้อง ได้แก่ รายงานการศึกษาผลวิจัย และเอกสารต่าง ๆ ที่มีการจัดทำขึ้นในอดีต

13. การดำเนินงาน

1. คัดเลือก การทบทวนเอกสารทางวิชาการที่เกี่ยวข้อง ได้แก่ รายงานการศึกษาผลวิจัย และเอกสารต่าง ๆ ที่มีการจัดทำขึ้นในอดีต
2. การรวบรวมข้อมูลด้านสถิติ ทั้งสถิติด้านการขนส่งซึ่งเกี่ยวข้องกับกลุ่มของสินค้าหลักที่ศึกษา อาทิ การผลิต การใช้ประโยชน์ภายในประเทศ การนำเข้าและส่งออก ซึ่งข้อมูลเชิงปริมาณเหล่านี้จะเป็นประโยชน์ทั้งในแง่ของการวางแผนการสำรวจภาคสนาม การจัดทำผังเส้นทาง ปลายทาง รวมทั้งการคำนวณโครงสร้างต้นทุน
3. การรวบรวมข้อมูลผู้ประกอบการสินค้า ผู้ประกอบการขนส่ง และหน่วยงานราชการต่าง ๆ ที่เกี่ยวข้อง ข้อมูลทางธุรกิจได้มาจากสมาคมผู้ประกอบการสินค้า และสมาคมขนส่ง เก็บรวบรวมข้อมูลจากหน่วยงานราชการต่างๆ ซึ่งจะช่วยให้ทราบข้อมูลเบื้องต้นของผู้มีส่วนเกี่ยวข้องกับสินค้าหลักที่ศึกษา โดยเฉพาะอย่างยิ่งข้อมูลของผู้ประกอบการใหญ่ที่มีบทบาทสำคัญในการกำหนดรูปแบบการขนส่งสินค้า ขณะเดียวกัน ข้อมูลของผู้ประกอบการขนาดกลาง และขนาดเล็ก ก็โดยทั่วไปย่อมเป็นประโยชน์ต่อการคัดเลือกกลุ่มตัวอย่างและการสำรวจภาคสนามซึ่งจะทำให้ภาพรวมของข้อมูลมีความสมบูรณ์
4. การศึกษากฎหมาย หรือกฎระเบียบที่เกี่ยวข้องกับการประกอบการสินค้าและการขนส่งโดยในเบื้องต้นเพื่อให้ทราบถึงข้อบังคับที่มีอิทธิพลต่อการกำหนดปริมาณ หรือเลือกรูปแบบการขนส่ง อาทิเช่น กฎระเบียบทางด้านภาษี น้ำหนักบรรทุก เป็นต้น
5. การศึกษารูปแบบยานพาหนะที่ใช้ในการขนส่ง ซึ่งย่อมแตกต่างกันไปตามประเภทของสินค้าและ Mode การขนส่ง เพื่อเป็นข้อมูลเบื้องต้นก่อนการพูดคุยสัมภาษณ์กับผู้ประกอบการสินค้า ซึ่งจะช่วยให้เห็นภาพที่ชัดเจนของการขนส่งมากยิ่งขึ้น

14. งบประมาณ

2,000,000 บาท

กลยุทธ์ที่ 2 พัฒนาระบบฐานข้อมูลและการเชื่อมโยงข้อมูลระหว่างหน่วยงานภาครัฐ เอกชนและผู้ใช้บริการ

1. กลุ่มจังหวัด ร้อยเอ็ด ขอนแก่น มหาสารคาม
2. จังหวัด ร้อยเอ็ด ขอนแก่น มหาสารคาม
3. ชื่อโครงการ โครงการสนับสนุนและส่งเสริมการให้ T สำหรับผู้ประกอบการ โลจิสติกส์
4. หลักการและเหตุผล

การขนส่งคมนาคมในระบบเศรษฐกิจในยุคข้อมูล ข่าวสารและความรู้ (Knowledge Economic) ภายใต้กระแสการเปลี่ยนแปลงของโลก (Globalization) ที่การแข่งขันทวีความเข้มข้นขึ้น การพัฒนาระบบข้อมูลที่เกี่ยวข้องกับระบบ โลจิสติกส์จึงเป็นสิ่งที่จำเป็นที่ต้องร่วมกันพัฒนาให้เกิดขึ้น เนื่องจากการเชื่อมโยงข้อมูลและฐานข้อมูลเกี่ยวกับ โลจิสติกส์ของไทยยังขาดความสมบูรณ์ ได้แก่ ระบบข้อมูลเพื่อการบริการนำเข้า - ส่งออก ของภาครัฐขาดการแลกเปลี่ยนเชื่อมโยงเป็น ระบบเดียวกัน ทำให้เกิดความซ้ำซ้อนและเป็นภาระต้นทุนที่ไม่สร้างมูลค่าเพิ่ม (Non Value Added Cost) ให้แก่ธุรกิจ เนื่องจากมีหน่วยงานและขั้นตอนที่เกี่ยวข้องมาก นอกจากนี้ระบบข้อมูลภายในองค์กรและเอกชน (Back Office) ไม่มีการจัดเก็บอย่างเป็นระบบ โดยระบบบิเล็กทรอนิกส์และขาดมาตรฐานร่วม (Common Platform) ทั้งในเรื่องข้อมูลที่จัดเก็บและเทคโนโลยีเป็นอุปสรรคต่อการพัฒนาบริการของรัฐให้เอื้อต่อการทำธุรกิจที่มีประสิทธิภาพ และยังไม่มีการจัดเก็บและพัฒนาระบบข้อมูลเพื่อการพัฒนา ระบบ โลจิสติกส์ในระดับประเทศ เนื่องจากยังไม่มีความตระหนัก ถึงความสำคัญและขาดองค์ความรู้ในการจัดเก็บ แนวทางการพัฒนาระบบการเชื่อมโยงข้อมูลและฐานข้อมูลด้าน โลจิสติกส์

5. วัตถุประสงค์

1. พัฒนาระบบ e-logistics เพื่อการเชื่อมโยงข้อมูลระหว่างหน่วยงานภาครัฐ เอกชน และผู้ใช้บริการ
2. พัฒนาระบบ Single window Entry ให้เป็นศูนย์กลาง ของระบบให้บริการเพื่อการนำเข้า-ส่งออก

6. ผลที่คาดว่าจะได้รับ

1. หน่วยงานภาครัฐ ภาคเอกชนและผู้ใช้บริการด้าน โลจิสติกส์สามารถตรวจสอบที่มาของสินค้าได้
2. มีการประยุกต์ใช้เทคโนโลยีสารสนเทศในการทำธุรกิจ ด้วยการส่งเสริมการค้าผ่านช่องทาง e-logistics

7. ประเด็นยุทธศาสตร์

- 1. การจัดการความยากจน
- 2. การพัฒนาคนและสังคมที่มีคุณภาพ
- 3. การปรับโครงสร้างเศรษฐกิจให้สมดุลและแข่งขันได้
- 4. การบริหารจัดการทรัพยากรธรรมชาติและสิ่งแวดล้อม
- 5. การต่างประเทศและเศรษฐกิจระหว่างประเทศ
- 6. การพัฒนากฎหมายและส่งเสริมการบริหารกิจการบ้านเมืองที่ดี
- 7. การส่งเสริมประชาธิปไตยและกระบวนการประชาสังคม
- 8. การรักษาความมั่นคงของรัฐ
- 9. การรองรับการเปลี่ยนแปลงและพลวัตโลก

8. ความสอดคล้องกับยุทธศาสตร์กลุ่มจังหวัด/ จังหวัด

กลุ่มจังหวัด - สร้างศักยภาพการแข่งขันภาคอุตสาหกรรม
- รวบรวมและกระจายสินค้าในภูมิภาคจังหวัด

9. ตัวชี้วัดความสำเร็จ

1. มีระบบ e-logistics เพื่อการเชื่อมโยงข้อมูล จำนวน 1 ระบบ
2. หน่วยงานภาครัฐ ภาคเอกชน และผู้ให้บริการด้านโลจิสติกส์มีความรู้ความเข้าใจมากขึ้น

10. ระยะเวลาดำเนินงาน

12 เดือน

11. หน่วยงานที่รับผิดชอบ

1. สำนักงานพาณิชย์จังหวัดขอนแก่น
2. สำนักงานพาณิชย์จังหวัดร้อยเอ็ด
3. สำนักงานพาณิชย์จังหวัดมหาสารคาม

12. หน่วยงานที่เกี่ยวข้อง

1. สำนักงานพาณิชย์จังหวัดขอนแก่น
2. สำนักงานพาณิชย์จังหวัดร้อยเอ็ด
3. สำนักงานพาณิชย์จังหวัดมหาสารคาม

13. การดำเนินงาน

1. คัดเลือกการทบทวนเอกสารทางวิชาการที่เกี่ยวข้อง
2. การรวบรวมข้อมูลด้านสถิติ
3. รวบรวมข้อมูลจากผู้ประกอบการสินค้า ผู้ประกอบการขนส่ง และหน่วยงานราชการต่าง ๆ ที่เกี่ยวข้อง
4. พัฒนาผู้ประกอบการในการเชื่อมโยงข้อมูลในระบบ Electronic Data Interchange : EDI
5. พัฒนาซอฟต์แวร์สำหรับการบริหารงานขนส่งและการบรรทุกสินค้า
6. จัดทำระบบ e-logistics
7. จัดฝึกอบรมเพื่อสร้างความรู้ความเข้าใจ

14. งบประมาณ

2,000,000 บาท

กลยุทธ์ที่ 3 พัฒนาบุคลากรด้านโลจิสติกส์

1. กลุ่มจังหวัด ร้อยเอ็ด ขอนแก่น มหาสารคาม
2. จังหวัด ร้อยเอ็ด ขอนแก่น มหาสารคาม
3. ชื่อโครงการ โครงการพัฒนาผู้ประกอบการด้าน โลจิสติกส์
4. หลักการและเหตุผล

ภายใต้บริบทการค้าโลกที่มีการแข่งขันเข้มข้นเพิ่มขึ้นอย่างต่อเนื่อง ประเทศไทยจะใช้ศักยภาพทางภูมิศาสตร์ดังกล่าวมาสร้างให้เกิดมูลค่าเพิ่มทางเศรษฐกิจ (Economic Value Creation) ให้กับประเทศ เพื่อยกระดับคุณภาพชีวิตของประชาชนได้มากน้อยเพียงใด ก็ขึ้นอยู่กับความสามารถในการยกระดับการบริหารจัดการระบบโลจิสติกส์ให้มีประสิทธิภาพสู่ระดับโลก (World Class) “โครงการพัฒนาผู้ประกอบการด้าน โลจิสติกส์” ดำเนินการเพื่อสนับสนุนให้ผู้ประกอบการและธุรกิจในประเทศสามารถแข่งขันได้ในตลาดโลก โดยยึดความต้องการของผู้ใช้บริการ (Customer Oriented) เป็นแนวทางขับเคลื่อนการเปลี่ยนแปลงในระดับปฏิบัติ และสนับสนุนให้เกิดบุคลากรด้าน โลจิสติกส์เพิ่มมากขึ้น ภายใต้สภาวะที่แต่ละประเทศมุ่งขยายตลาดและกำหนดบทบาทการเป็นศูนย์กลางทางการค้าและการลงทุนในภูมิภาคตลอดเวลา

5. วัตถุประสงค์

1. มีผู้ให้บริการ โลจิสติกส์ที่มีคุณภาพและศักยภาพสูงสามารถแข่งขันในระดับสากลได้
2. พัฒนาความสามารถในการบริหารจัดการของผู้ประกอบการด้าน โลจิสติกส์
3. ลดต้นทุนในการทำธุรกิจของผู้ประกอบการด้าน โลจิสติกส์

6. ผลที่คาดว่าจะได้รับ

1. ผู้ประกอบการด้าน โลจิสติกส์สามารถบริหารจัดการงานด้าน โลจิสติกส์ได้อย่างมีประสิทธิภาพ
2. จัดหลักสูตรการเรียนการสอนด้าน โลจิสติกส์ให้มีมาตรฐานและทันสมัย

7. ประเด็นยุทธศาสตร์

- 1. การจัดการความยากจน
- 2. การพัฒนาคนและสังคมที่มีคุณภาพ
- 3. การปรับโครงสร้างเศรษฐกิจให้สมดุลและแข่งขันได้
- 4. การบริหารจัดการทรัพยากรธรรมชาติและสิ่งแวดล้อม
- 5. การต่างประเทศและเศรษฐกิจระหว่างประเทศ

- 6. การพัฒนากฎหมายและส่งเสริมการบริหารกิจการบ้านเมืองที่ดี
- 7. การส่งเสริมประชาธิปไตยและกระบวนการประชาสังคม
- 8. การรักษาความมั่นคงของรัฐ
- 9. การรองรับการเปลี่ยนแปลงและพลวัตโลก

8. ความสอดคล้องกับยุทธศาสตร์กลุ่มจังหวัด/ จังหวัด

กลุ่มจังหวัด - สร้างศักยภาพการแข่งขันภาคอุตสาหกรรม
- รวบรวมและกระจายสินค้าในภูมิภาคจังหวัด

9. ตัวชี้วัดความสำเร็จ

1. มีการฝึกอบรมผู้ประกอบการด้าน โลจิสติกส์ในด้านการบริหารจัดการงานด้าน โลจิสติกส์
2. จัดหลักสูตรการเรียนการสอนด้าน โลจิสติกส์ จำนวน 2 หลักสูตร

10. ระยะเวลาดำเนินงาน

12 เดือน

11. หน่วยงานที่รับผิดชอบ

มหาวิทยาลัยขอนแก่น
มหาวิทยาลัยมหาสารคาม

12. หน่วยงานที่เกี่ยวข้อง

1. สำนักงานพาณิชย์จังหวัดขอนแก่น
2. สำนักงานพาณิชย์จังหวัดร้อยเอ็ด
3. สำนักงานพาณิชย์จังหวัดมหาสารคาม

13. การดำเนินงาน

1. รวบรวมรายชื่อผู้ประกอบการสินค้า ผู้ประกอบการขนส่ง และหน่วยงานราชการที่เกี่ยวข้อง
2. สืบหาความต้องการด้านการฝึกอบรมของผู้ประกอบการด้าน โลจิสติกส์
3. จัดหลักสูตรการฝึกอบรม
4. จัดฝึกอบรม

14. งบประมาณ

500,000 บาท

กลยุทธ์ที่ 3 พัฒนาศักยภาพด้านโลจิสติกส์

1. กลุ่มจังหวัด ร้อยเอ็ด ขอนแก่น มหาสารคาม
2. จังหวัด ร้อยเอ็ด ขอนแก่น มหาสารคาม
3. ชื่อโครงการ โครงการสนับสนุนการวิจัยและพัฒนาด้าน โลจิสติกส์
4. หลักการและเหตุผล

จากสภาวะการณ์เศรษฐกิจในปัจจุบัน การเจริญเติบโตทางด้านเทคโนโลยีสารสนเทศ การผลิต การจัดจำหน่าย การจัดส่ง รวมถึงเวทีการค้าเสรี ส่งผลต่อการดำเนินธุรกิจในยุคที่มีการแข่งขันอย่างรุนแรง ระบบโลจิสติกส์ (Logistics) กลายเป็นเรื่องที่ทุกคนกล่าวถึงในระดับประเทศ โดยเล็งเห็นว่าจะจะเป็นกลยุทธ์ที่สร้างความสามารถในการแข่งขันของประเทศบนเวทีโลกได้ หากแต่แผนและกลยุทธ์ระดับประเทศด้าน โลจิสติกส์ในปัจจุบันยังไม่ชัดเจนนัก โดยเฉพาะอย่างยิ่งผลการศึกษาด้านนี้มีการกระจายและยังไม่มีการบูรณาการเป็นหนึ่งเดียว ก่อให้เกิดการทำงานซ้ำซ้อนและไม่มีการเชื่อมโยงผลการศึกษา ประกอบกับขอบเขตการศึกษากว้างเกินไปในระดับประเทศเท่านั้น ในขณะที่แรงกดดันจากการเปิดการค้าเสรี โดยเฉพาะระหว่างประเทศจีนและอาเซียนในปี 2010 จะมีผลกระทบต่อด้าน โลจิสติกส์ของไทยเป็นอย่างมาก

ดังนั้น “โครงการสนับสนุนการวิจัยและพัฒนาด้าน โลจิสติกส์ ” มุ่งเน้นเพื่อให้มีการสนับสนุนการศึกษาด้านโลจิสติกส์ เพื่อส่งผลให้เกิดการศึกษาร่วมระหว่างผู้ประกอบการและนักวิชาการ สามารถใช้ผลงานวิจัยในการวางแผน พัฒนา ระบบโลจิสติกส์ของประเทศได้

5. วัตถุประสงค์

1. เพื่อนำเสนอถึงประเด็นที่สำคัญในการพัฒนาแผน โลจิสติกส์ของประเทศ
2. เพื่อเปิดประเด็นงานวิจัยที่กำลังดำเนินการเพื่อการเชื่อมโยงการศึกษาที่อาจจะเกิดขึ้นได้
3. เพื่อเปิดโอกาสให้ผู้เข้าร่วมสัมมนาสร้างการเชื่อมโยงและต่อยอดผลการศึกษาด้าน โลจิสติกส์ของประเทศ

6. ผลที่คาดว่าจะได้รับ

1. มีหัวข้อวิจัยที่สำคัญในการพัฒนาแผน โลจิสติกส์ของประเทศ
2. ผู้เข้าร่วมสัมมนาสร้างการเชื่อมโยงและต่อยอดผลการศึกษาด้าน โลจิสติกส์

7. ประเด็นยุทธศาสตร์

- 1. การจัดการความยากจน
- 2. การพัฒนาคนและสังคมที่มีคุณภาพ
- 3. การปรับโครงสร้างเศรษฐกิจให้สมดุลและแข่งขันได้
- 4. การบริหารจัดการทรัพยากรธรรมชาติและสิ่งแวดล้อม
- 5. การต่างประเทศและเศรษฐกิจระหว่างประเทศ
- 6. การพัฒนากฎหมายและส่งเสริมการบริหารกิจการบ้านเมืองที่ดี
- 7. การส่งเสริมประชาธิปไตยและกระบวนการประชาสังคม
- 8. การรักษาความมั่นคงของรัฐ
- 9. การรองรับการเปลี่ยนแปลงและพลวัตโลก

8. ความสอดคล้องกับยุทธศาสตร์กลุ่มจังหวัด/ จังหวัด

กลุ่มจังหวัด - สร้างศักยภาพการแข่งขันภาคอุตสาหกรรม
- รวบรวมและกระจายสินค้าในภูมิภาคจังหวัด

9. ตัวชี้วัดความสำเร็จ

- 1. มีหัวข้อวิจัยที่สำคัญในการพัฒนาแผนโลจิสติกส์ของประเทศจำนวน 20 หัวข้อ
- 2. มีเครือข่ายผู้ประกอบการด้านโลจิสติกส์จำนวน 1 เครือข่าย

10. ระยะเวลาดำเนินงาน

12 เดือน

11. หน่วยงานที่รับผิดชอบ

สถาบันการศึกษาของรัฐ

12. หน่วยงานที่เกี่ยวข้อง

- 1. ผู้ประกอบการด้านโลจิสติกส์
- 2. สำนักคณะกรรมการพัฒนาเศรษฐกิจและสังคมแห่งชาติ
- 3. สำนักงานสนับสนุนการวิจัย

13. การดำเนินงาน

1. จัดประชุมเกี่ยวกับงานวิจัยที่ผู้ประกอบการด้าน โลจิสติกส์ต้องการ
2. จัดตั้งคณะกรรมการเพื่อกำหนด TOR และการพิจารณาข้อเสนอโครงการ
3. เปิดรับข้อเสนอด้านงานวิจัยด้านการพัฒนาระบบโลจิสติกส์ของพื้นที่กลุ่มจังหวัด “ร้อยแก่นสาร”
4. พิจารณาคัดเลือกงานวิจัย
5. การตรวจสอบ ติดตาม และประเมินผลการดำเนินงานของคณะวิจัย

14. งบประมาณ

5,000,000 บาท

กลยุทธ์ที่ 4 ส่งเสริมธุรกิจและการพัฒนามาตรฐานการให้บริการด้านโลจิสติกส์

1. กลุ่มจังหวัด ร้อยเอ็ด ขอนแก่น มหาสารคาม
2. จังหวัด ขอนแก่น
3. ชื่อโครงการ โครงการพัฒนามาตรฐานรถบรรทุกและการให้บริการ
4. หลักการและเหตุผล

ปัจจุบันในการเชื่อมโยงด้านการให้บริการการขนส่งสินค้า โดยรถบรรทุก การให้บริการนั้นจะต้องมีความสะดวกสบายให้กับลูกค้าหรือผู้ประกอบการที่จะใช้บริการ ซึ่งเป็นสิ่งสำคัญในการเคลื่อนย้ายสินค้าหรือบริการ ดังนั้นจึงได้เกิดโครงการพัฒนามาตรฐานรถบรรทุกและการให้บริการโดยโครงการนี้มีวัตถุประสงค์เพื่อ ดำเนินการตรวจสอบ ประเมิน และจัดทำมาตรฐานการให้บริการของผู้ประกอบการที่เกี่ยวข้อง รวมถึง ตรวจสอบเช็คสภาพเครื่องจักร รถบรรทุกและอุปกรณ์ต่างๆ ให้อยู่ในเกณฑ์ที่ดีและพร้อมให้ บริการได้อย่างเต็มความสามารถ

5. วัตถุประสงค์

1. เพื่อพัฒนามาตรฐานรถบรรทุก
2. เพื่อการให้บริการกับลูกค้าหรือผู้ประกอบการได้อย่างมีประสิทธิภาพ

6. เป้าหมายโครงการ

1. มีมาตรฐานของระบบการขนส่งสินค้าโดยรถบรรทุก
2. การบริการการขนส่งสินค้ามีประสิทธิภาพ

7. ประเด็นยุทธศาสตร์

- 1. การจัดความยากจน
- 2. การพัฒนาคนและสังคมที่มีคุณภาพ
- 3. การปรับโครงสร้างเศรษฐกิจให้สมดุลและแข่งขันได้
- 4. การบริหารจัดการทรัพยากรธรรมชาติและสิ่งแวดล้อม
- 5. การต่างประเทศและเศรษฐกิจระหว่างประเทศ
- 6. การพัฒนากฎหมายและส่งเสริมการบริหารกิจการบ้านเมืองที่ดี
- 7. การส่งเสริมประชาธิปไตยและกระบวนการประชาสังคม
- 8. การรักษาความมั่นคงของรัฐ
- 9. การรับรองเปลี่ยนแปลงและพลวัตโลก

8. ความสอดคล้องกับยุทธศาสตร์กลุ่มจังหวัด/ จังหวัด

กลุ่มจังหวัด - สร้างศักยภาพการแข่งขันภาคอุตสาหกรรม
- รวบรวมและกระจายสินค้าในภูมิภาค

9. ตัวชี้วัดความสำเร็จ

ผู้ประกอบการด้านบริการการขนส่งมีความรู้ ความเข้าใจมากขึ้นร้อยละ 80

10. ระยะเวลาดำเนินงาน

3 เดือน

11. หน่วยงานที่รับผิดชอบ

สำนักงานขนส่งจังหวัด

12. งบประมาณ

300,000 บาท

กลยุทธ์ที่ 4 ส่งเสริมธุรกิจและการพัฒนามาตรฐานการให้บริการด้านโลจิสติกส์

1. กลุ่มจังหวัด ร้อยเอ็ด ขอนแก่น มหาสารคาม
2. จังหวัด ขอนแก่น
3. ชื่อโครงการ ส่งเสริมและพัฒนาเครือข่ายผู้ประกอบการ
4. หลักการและเหตุผล

โครงการส่งเสริมและพัฒนาเครือข่ายผู้ประกอบการซึ่งมีวัตถุประสงค์เพื่อส่งเสริมและสร้างความร่วมมือ การรวมกลุ่ม ของผู้ประกอบการให้เกิดความเข้มแข็ง เช่น การแลกเปลี่ยนข้อมูล การปรึกษาหารือเพื่อแก้ไขปัญหา และการวางกติกาของผู้ประกอบการ ส่งผลให้ธุรกิจมีความเข้มแข็ง และมีการเจริญเติบโตยิ่งขึ้น

5. วัตถุประสงค์

เพื่อส่งเสริม สนับสนุนความร่วมมือระหว่างผู้ประกอบการให้มีการรวมกลุ่ม

6. เป้าหมายโครงการ

มีการรวมกลุ่มของผู้ประกอบการที่เข้มแข็ง

7. ประเด็นยุทธศาสตร์

- 1. การจัดการความยากจน
- 2. การพัฒนาคนและสังคมที่มีคุณภาพ
- 3. การปรับโครงสร้างเศรษฐกิจให้สมดุลและแข่งขันได้
- 4. การบริหารจัดการทรัพยากรธรรมชาติและสิ่งแวดล้อม
- 5. การต่างประเทศและเศรษฐกิจระหว่างประเทศ
- 6. การพัฒนากฎหมายและส่งเสริมการบริหารกิจการบ้านเมืองที่ดี
- 7. การส่งเสริมประชาธิปไตยและกระบวนการประชาสังคม
- 8. การรักษาความมั่นคงของรัฐ
- 9. การรับรองเปลี่ยนแปลงและพลวัตโลก

8. ความสอดคล้องกับยุทธศาสตร์กลุ่มจังหวัด/ จังหวัด

กลุ่มจังหวัด- ด้านการสร้างความสามารถในการแข่งขันทางเศรษฐกิจ

- การพัฒนาทุนมนุษย์และยุทธศาสตร์ด้านการจัดระบบการบริหารจัดการ

9. ระยะเวลาดำเนินงาน

ปีงบประมาณ พ.ศ. 2549

10. หน่วยงานที่รับผิดชอบ

กระทรวงอุตสาหกรรม

11. วงเงินโครงการ

12. รายละเอียดประมาณการค่าใช้จ่าย

กลยุทธ์ที่ 4 ส่งเสริมธุรกิจและการพัฒนามาตรฐานการให้บริการด้านโลจิสติกส์

1. กลุ่มจังหวัด ร้อยเอ็ด ขอนแก่น มหาสารคาม
2. จังหวัด ขอนแก่น
3. ชื่อโครงการ ส่งเสริมและพัฒนาเครือข่ายผู้ประกอบการ
4. หลักการและเหตุผล

โครงการส่งเสริมและพัฒนาเครือข่ายผู้ประกอบการซึ่งมีวัตถุประสงค์เพื่อส่งเสริมและสร้างความร่วมมือ การรวมกลุ่ม ของผู้ประกอบการให้เกิดความเข้มแข็ง เช่น การแลกเปลี่ยนข้อมูล การปรึกษาหารือเพื่อแก้ไขปัญหา และการวาง กติกาของผู้ประกอบการ ส่งผลให้ธุรกิจมีความเข้มแข็ง และมีการเจริญเติบโตยิ่งขึ้น

5. วัตถุประสงค์

เพื่อส่งเสริม สนับสนุนความร่วมมือระหว่างผู้ประกอบการให้มีการรวมกลุ่ม

6. ผลที่คาดว่าจะได้รับ

เกิดการรวมกลุ่ม มีเครือข่ายสามารถทำการค้าร่วมกันอย่างพันธมิตร

7. ประเด็นยุทธศาสตร์

- 1. การจัดความยากจน
- 2. การพัฒนาคนและสังคมที่มีคุณภาพ
- 3. การปรับโครงสร้างเศรษฐกิจให้สมดุลและแข่งขันได้
- 4. การบริหารจัดการทรัพยากรธรรมชาติและสิ่งแวดล้อม
- 5. การต่างประเทศและเศรษฐกิจระหว่างประเทศ
- 6. การพัฒนากฎหมายและส่งเสริมการบริหารกิจการบ้านเมืองที่ดี
- 7. การส่งเสริมประชาธิปไตยและกระบวนการประชาสังคม
- 8. การรักษาความมั่นคงของรัฐ
- 9. การรับรองเปลี่ยนแปลงและพลวัตโลก

8. ความสอดคล้องกับยุทธศาสตร์กลุ่มจังหวัด/ จังหวัด

กลุ่มจังหวัด- ด้านการสร้างความสามารถในการแข่งขันทางเศรษฐกิจ

- การพัฒนาทุนมนุษย์และยุทธศาสตร์ด้านการจัดระบบการบริหารจัดการ

9. ตัวชี้วัดความสำเร็จ

มีเครือข่ายผู้ประกอบการจำนวน 1 เครือข่าย

10. ระยะเวลาดำเนินงาน

6 เดือน

11. หน่วยงานที่รับผิดชอบ

1. สำนักงานอุตสาหกรรมจังหวัดร้อยเอ็ด
2. สำนักงานอุตสาหกรรมจังหวัดขอนแก่น
3. สำนักงานอุตสาหกรรมจังหวัดมหาสารคาม

12. หน่วยงานที่เกี่ยวข้อง

1. สำนักงานการค้าภายใน
2. สำนักงานพาณิชย์

13. การดำเนินงาน

1. ศึกษา รวบรวมข้อมูลที่เกี่ยวข้องโซ่อุปทาน
2. จัดประชุมรับฟังความคิดเห็นทุกส่วนที่เกี่ยวข้อง
3. จัดทำโครงสร้างเครือข่ายผู้ประกอบการทั้งโซ่อุปทานของข้าวหอมมะลิ
4. กำหนดลักษณะการดำเนินงานเครือข่าย
5. จัดประชุมเพื่อกำหนดกิจกรรม

14. งบประมาณ

200,000 บาท

7. ตารางโครงการการส่งเสริมวิสาหกิจขนาดกลางและขนาดย่อม (SMEs) รายพื้นที่ กลุ่มจังหวัดภาคตะวันออกเฉียงเหนือตอนบนและกลาง
(จังหวัดอุดรธานี หนองคาย หนองบัวลำภู เลย สกลนคร นครพนม มุกดาหาร กาฬสินธุ์ ร้อยเอ็ด ขอนแก่น และมหาสารคาม)

ประเด็นยุทธศาสตร์	กลยุทธ์	โครงการ
1. พัฒนาระบบโครงสร้างพื้นฐานและกฎหมาย	กลยุทธ์ที่ 1 พัฒนาโครงสร้างพื้นฐาน และกฎหมายระเบียบที่เกี่ยวของเพื่อสนับสนุนด้านโลจิสติกส์	1. โครงการศึกษาออกแบบศูนย์รวบรวมและกระจายสินค้าภายในประเทศและภูมิภาค (Distribution Center : DC) (โครงการระยะสั้น) 2. โครงการพัฒนาการขนส่งสินค้าทางรถไฟ (โครงการระยะยาว) 3. โครงการปรับปรุงและพัฒนาโครงข่ายคมนาคมในกลุ่มจังหวัด (โครงการระยะยาว) 4. โครงการปรับปรุงพัฒนาขั้นตอนการนำเข้า-ส่งออก (โครงการระยะสั้น) 5. โครงการศึกษาเพื่อกำหนดเขตเศรษฐกิจพิเศษ (โครงการระยะยาว)
2. พัฒนาการเชื่อมต่อเครือข่ายข้อมูล	กลยุทธ์ที่ 2 พัฒนาระบบฐานข้อมูลและการเชื่อมโยงข้อมูลระหว่างหน่วยงานภาครัฐ เอกชนและผู้ใช้บริการ	1. โครงการจัดทำฐานข้อมูล GIS เพื่อพัฒนาระบบงานสารสนเทศสินค้า (โครงการระยะสั้น) 2. โครงการศึกษาต้นทุนด้านการขนส่งสินค้าอุตสาหกรรมในกลุ่มจังหวัด (โครงการระยะยาว/นำร่อง) 3. โครงการสนับสนุนและส่งเสริมการใช้ IT สำหรับผู้ประกอบการโลจิสติกส์ (โครงการระยะสั้น)
3. การพัฒนาผู้ประกอบการตามความสามารถในการแข่งขันของผู้ประกอบการ SMEs	กลยุทธ์ที่ 3 พัฒนาบุคลากรด้านโลจิสติกส์	1. โครงการพัฒนาผู้ประกอบการด้านโลจิสติกส์ (โครงการระยะยาว/นำร่อง) 2. โครงการสนับสนุนการวิจัยและพัฒนาด้านโลจิสติกส์ (โครงการระยะยาว)
4. การพัฒนาทรัพยากรบุคคลและการบริการที่ได้มาตรฐาน	กลยุทธ์ที่ 4 ส่งเสริมธุรกิจและการพัฒนามาตรฐานการให้บริการด้านโลจิสติกส์	1. โครงการพัฒนามาตรฐานรถบรรทุกและการให้บริการ (โครงการระยะยาว) 2. โครงการส่งเสริมการใช้พลังงานทดแทน (โครงการระยะยาว) 3. โครงการส่งเสริมและพัฒนาศูนย์ข้อมูลผู้ประกอบการ (โครงการระยะยาว)

เครือข่ายวิสาหกิจโลจิสติกส์ : กลุ่มพื้นที่ภาคตะวันออกเฉียงเหนือบนและกลาง

Cluster **SMEs**