



Cluster SMEs



รายงานการศึกษา

เครือข่ายวิสาหกิจ

ข้าวหอมมะลิ กลุ่มจังหวัดอุบลราชธานี
ศรีสะเกษ ยโสธร และอำนาจเจริญ



สำนักงาน

ส่งเสริมวิสาหกิจขนาดกลาง
และขนาดย่อม กรกฎาคม 2551



สารบัญ

		หน้า
บทที่ 1	เครือข่ายวิสาหกิจข้าวหอมมะลิ กลุ่มจังหวัดอุบลราชธานี ศรีสะเกษ ยโสธรและอำนาจเจริญ	1-14
	■ ภาพรวมของเครือข่ายวิสาหกิจข้าวหอมมะลิ กลุ่มจังหวัดอุบลราชธานี ศรีสะเกษ ยโสธรและอำนาจเจริญ	1
	■ ผลการวิเคราะห์ปัจจัยแวดล้อมเครือข่ายวิสาหกิจข้าวหอมมะลิ กลุ่มจังหวัดอุบลราชธานี ศรีสะเกษ ยโสธรและอำนาจเจริญ	5
	■ การประเมินศักยภาพและการกำหนดปัจจัยแห่งความสำเร็จ ในการพัฒนาเครือข่ายวิสาหกิจข้าวหอมมะลิ กลุ่มจังหวัดอุบลราชธานี ศรีสะเกษ ยโสธรและอำนาจเจริญ	11
	■ โครงสร้างเครือข่ายวิสาหกิจข้าวหอมมะลิ กลุ่มจังหวัดอุบลราชธานี ศรีสะเกษ ยโสธรและอำนาจเจริญ	14
บทที่ 2	แผนภาพเครือข่ายวิสาหกิจข้าวหอมมะลิ กลุ่มจังหวัดอุบลราชธานี ศรีสะเกษ ยโสธรและอำนาจเจริญ	15-16
บทที่ 3	แผนปฏิบัติการส่งเสริมเครือข่ายวิสาหกิจข้าวหอมมะลิ กลุ่มจังหวัดอุบลราชธานี ศรีสะเกษ ยโสธรและอำนาจเจริญ	17-54
	■ รายละเอียดโครงการของเครือข่ายวิสาหกิจข้าวหอมมะลิ กลุ่มจังหวัดอุบลราชธานี ศรีสะเกษ ยโสธรและอำนาจเจริญ	23
	■ ตารางสรุปแผนงาน/โครงการการส่งเสริมวิสาหกิจขนาดกลางและ ขนาดย่อม(SMEs) รายพื้นที่กลุ่มจังหวัดภาคตะวันออกเฉียงเหนือตอนล่าง (นครราชสีมา ชัยภูมิ บุรีรัมย์ สุรินทร์ ศรีสะเกษ อุบลราชธานี ยโสธร และอำนาจเจริญ)	46

บทที่ 1

เครือข่ายวิสาหกิจข้าวหอมมะลิ

กลุ่มจังหวัดอุบลราชธานี ศรีสะเกษ ยโสธรและอำนาจเจริญ

1. ภาพรวม ของเครือข่ายวิสาหกิจ หอมมะลิ กลุ่มจังหวัดอุบลราชธานี ศรีสะเกษ ยโสธรและอำนาจเจริญ

จังหวัดอุบลราชธานีมีจำนวนครัวเรือนที่ทำการเกษตรทั้งสิ้น 264,345 ครัวเรือน มีพื้นที่การเกษตรทั้งสิ้น 4,757,459 ไร่ เมื่อพิจารณาถึงการปลูกข้าว พบว่า มีหมู่บ้านปลูกข้าว จำนวน 2,516 หมู่บ้าน ข้าวที่ปลูกส่วนใหญ่เป็นข้าวนาปี จำนวน 238,121 ครัวเรือน ใช้พื้นที่เพาะปลูกรวม 4,118,296 ไร่ ส่วนข้าวนาปรังมีจำนวน 30,018 ครัวเรือน ใช้พื้นที่เพาะปลูก 311,071 ไร่ พืชเศรษฐกิจที่สำคัญของจังหวัดอุบลราชธานี ได้แก่

ข้าวนาปี ข้าวจ้านาปี ปีการผลิต 2546/47 มีเนื้อที่เพาะปลูกรวมทั้งจังหวัด 2,350,154 ไร่ เนื้อที่เสียหายรวม 166,637 ไร่ เนื้อที่เก็บเกี่ยว 2,183,517 ไร่ ผลผลิตรวม 931,930 ตัน ผลผลิตเฉลี่ย 427 กิโลกรัม/ไร่

ข้าวเหนียนาปี มีพื้นที่ปลูกเป็นอันดับสองรองจากข้าวจ้านาปี ในปีการผลิต 2546/47 มีเนื้อที่เพาะปลูก 1,832,158 ไร่ เนื้อเสียหาย 130,291 ไร่ เนื้อที่เก็บเกี่ยว 1,701,867 ไร่ ผลผลิตรวม 712,509 ตัน ผลผลิตเฉลี่ย 419 กิโลกรัม/ไร่

ข้าวนาปรัง ข้าวจ้านาปรัง ในปีการผลิต 2546/47 มีเนื้อที่เพาะปลูกรวม 14,229 ไร่ เนื้อที่เก็บเกี่ยว 14,229 ไร่ ผลผลิตรวม 7,599 ตัน ผลผลิตเฉลี่ย 534 กิโลกรัม/ไร่

ข้าวเหนียนาปรัง ในปีการผลิต 2546/47 มีพื้นที่เพาะปลูก 44,991 ไร่ พื้นที่เก็บเกี่ยว 44,991 ไร่ ผลผลิตรวม 21,264 ตัน ผลผลิตเฉลี่ย 473 กิโลกรัม/ไร่

ตารางที่ 1.1 แสดงสถิติเนื้อที่และผลผลิตข้าวนาปี ปีการผลิต 2546/47

รายการ	ข้าวจ้า	ข้าวเหนียว	รวม
1. เนื้อที่เพาะปลูก (ไร่)	2,350,154	1,832,158	4,182,312
2. เนื้อที่เสียหาย (ไร่)	166,637	130,291	296,928
3. เนื้อที่เก็บเกี่ยว (ไร่)	2,183,517	1,701,867	3,885,384
4. ผลผลิตเฉลี่ย (ไร่)	427	419	846
5. ผลผลิตรวม (ตัน)	931,930	712,509	1,644,439

ตารางที่ 1.2 แสดงสถิติเนื้อที่ และผลผลิตข้าวนาปรัง ปีการผลิต 2546/47

รายการ	ข้าวเจ้า	ข้าวเหนียว	รวม
1. เนื้อที่เพาะปลูก (ไร่)	14,229	44,991	59,220
2. เนื้อที่เสียหาย (ไร่)	-	-	-
3. เนื้อที่เก็บเกี่ยว (ไร่)	14,229	44,991	59,220
4. ผลผลิตเฉลี่ย (ไร่)	534	473	1007
5. ผลผลิตรวม (ตัน)	534	21,264	60,227

เมื่อพิจารณาจังหวัดที่อยู่ใกล้เคียงกับจังหวัดอุบลราชธานี คือ จังหวัดอำนาจเจริญและจังหวัดยโสธร จังหวัดอุบลราชธานีจะมีพื้นที่ปลูกมากกว่า และสามารถผลิตได้ในปริมาณที่สูง ดังตารางเปรียบเทียบต่อไปนี้

ตารางที่ 1.3 แสดงพื้นที่การปลูกข้าวนาปี นาปรัง และข้าวไร่ ของจังหวัดอำนาจเจริญ จังหวัดยโสธร และจังหวัดอุบลราชธานี

จังหวัด	ข้าวนาปี		ข้าวนาปรัง		ข้าวไร่	
	ข้าวเจ้า	ข้าวเหนียว	ข้าวเจ้า	ข้าวเหนียว	ข้าวเจ้า	ข้าวเหนียว
อำนาจเจริญ	572,292	367,748	670	500	-	-
ยโสธร	772,625	496,771	5,233	9,323	525	179
อุบลราชธานี	2,350,154	1,832,158	14,229	44,991	-	-

ตารางที่ 1.4 แสดงผลผลิตข้าวนาปี นาปรัง ข้าวไร่ ของจังหวัดอำนาจเจริญ จังหวัดยโสธร และจังหวัดอุบลราชธานี

จังหวัด	ข้าวนาปี				ข้าวนาปรัง				ข้าวไร่			
	ผลผลิตนาปี		ผลผลิตเฉลี่ยต่อไร่		ผลผลิตนาปรัง		ผลผลิตเฉลี่ยต่อไร่		ผลผลิตข้าวไร่		ผลผลิตเฉลี่ยต่อไร่	
	ข้าวเจ้า	ข้าวเหนียว	ข้าวเจ้า	ข้าวเหนียว	ข้าวเจ้า	ข้าวเหนียว	ข้าวเจ้า	ข้าวเหนียว	ข้าวเจ้า	ข้าวเหนียว	ข้าวเจ้า	ข้าวเหนียว
อำนาจเจริญ	205,766	136,470	2,609	2,671	415	317	619	634	-	-	-	-
ยโสธร	245,442	171,856	365	364	2,521	4,501	482	483	121	42	230	235
อุบลราชธานี	931,930	712,509	427	419	7,599	21,264	534	473	-	-	-	-

1) แนวโน้มอุตสาหกรรมข้าว

พื้นที่เพาะปลูกข้าวนาปีมีแนวโน้มลดลง ประกอบกับเกิดภาวะภัยแล้งในแหล่งผลิต ทำให้ผลผลิตโดยรวมน้อยกว่าที่คาดการณ์ไว้ 20.965 ล้านตัน เหลือ 18.645 ล้านตัน สถานการณ์ในเดือนธันวาคม 2547 ผลผลิตยังมีออกสู่ตลาดอย่างต่อเนื่อง แต่ยังมีน้อยกว่าความต้องการของผู้ส่งออก กอปรกับรัฐบาลได้ปรับราคาปรับจํานำข้าวเปลือกให้สอดคล้องกับภาวะตลาดเป็นระยะๆ ส่งผลให้ราคาข้าวเปลือกในตลาดทั่วไปปรับตัวสูงขึ้นต่อเนื่องจากเดือนก่อนจนถึงปัจจุบัน ซึ่งระดับราคาดังกล่าวใกล้เคียงกับราคาปรับจํานำ เกษตรกรบางส่วนจึงขายข้าวให้กับผู้ค้าทั่วไป เนื่องจากได้รับเงินทันที สำหรับราคาข้าวเปลือกเฉลี่ยเดือนธันวาคม 2547 ข้าวเปลือกเจ้านาปีชนิด 5% ต้นละ 5,750-6,300 บาท ข้าวเปลือกหอมมะลิ ต้นละ 7,500-8,100 บาท ข้าวเปลือกเหนียว ต้นละ 5,800-6,200 บาท ปัจจุบันราคาข้าวเปลือกทุกชนิดปรับตัวสูงขึ้น โดย ณ 14 ม.ค.48 ข้าวเปลือกเจ้านาปีชนิด 5% ราคาต้นละ 5,950-6,400 บาท ส่วนข้าวเปลือกหอมมะลิ ต้นละ 7,700-8,100 บาท ข้าวเปลือกเหนียว ต้นละ 6,100-6,300 บาท แนวโน้มราคา ข้าวเปลือกยังอยู่ในเกณฑ์ดีเนื่องจากปริมาณผลผลิตที่ออกสู่ตลาดสอดคล้องกับความต้องการของตลาดที่มีอย่างต่อเนื่อง ผลรับจํานำ (1 พ.ย.47-13 ม.ค.48) มีปริมาณ ทั้งสิ้น 2,452,402 ตัน

สำหรับภาวะการค้าข้าวสารโดยรวมในเดือนธันวาคม 2547 ปรับตัวดีขึ้นต่อเนื่องจากเดือน ก่อน เป็นผลจากมาตรการปรับจํานำทำให้มีการแข่งขันด้านราคามากขึ้น กอปรกับปริมาณข้าวสารที่ออกสู่ตลาดมีน้อยกว่าความต้องการของผู้ส่งออก โดยเฉพาะข้าวขาวและข้าวหนึ่ง ส่งผลให้ราคาข้าวสารในเดือนธันวาคม 2547 ปรับตัวสูงขึ้นจากเดือนก่อนทุกชนิด โดยข้าวขาว 100% ชั้น 2 (ข้าวใหม่) กระทบละ 1,046 บาท ข้าวหนึ่ง 100% เฉลี่ยกระทบละ 1,037 บาท ข้าวหอมมะลิ 100% ชั้น 2 (ข้าวใหม่) เฉลี่ยกระทบละ 1,510 บาท ส่วนข้าวสารเหนียว กข .6 เฉลี่ยกระทบละ 1,197 บาท และปลายข้าวขาวเอวันเลิส (ข้าวใหม่) เฉลี่ยกระทบละ 810 บาท ปัจจุบัน (14 ม.ค.48) ราคาข้าวสารยังเคลื่อนไหวอยู่ในเกณฑ์สูงอย่างต่อเนื่อง โดยราคาข้าวขาว 100% ชั้น 2 (ข้าวใหม่) กระทบละ 1,065-1,070 บาท ข้าวหอมมะลิ 100% ชั้น 2 (ข้าวใหม่) กระทบละ 1,500-1,520 บาท ปลายข้าวขาวเอวันเลิส (ข้าวใหม่) กระทบละ 815-820 บาท ข้าวสารเหนียว กข .6 กระทบละ 1,210-1,230 บาท ข้าวหนึ่ง 100% กระทบละ 1,050-1,055 บาท แนวโน้มราคาข้าวสารจะยังเคลื่อนไหวอยู่ในเกณฑ์สูงเนื่องจากเกษตรกรมีช่องทางในการจำหน่ายเพิ่มขึ้นและมีความมั่นใจว่าจะขายข้าวเปลือกได้ราคา กอปรกับความต้องการของตลาดทั้งในประเทศและต่างประเทศยังมีอย่างต่อเนื่อง ส่งผลต่อราคาข้าวสารเคลื่อนไหวอยู่ในเกณฑ์สูงตามไปด้วย

(ที่มา : http://www.dit.go.th/agriculture/product/trend/trend_0148.html)

2) ปัญหาของวิสาหกิจข้าวหอมมะลิ กลุ่มจังหวัดอุบลราชธานี ศรีสะเกษ ยโสธรและอำนาจเจริญ

ปัญหาหลักสำคัญของวิสาหกิจข้าวหอมมะลิ คือ ปริมาณของวัตถุดิบที่ไม่แน่นอน อาจเนื่องมาจากความแปรปรวนของ สภาพดินฟ้าอากาศ ปริมาณน้ำไม่เพียงพอ และโรคระบาด ปัญหาด้านบุคลากร ทั้งทักษะแรงงาน ความรู้เฉพาะด้าน ที่เกี่ยวข้องในทุกภาคส่วนของเครือข่ายวิสาหกิจ อีกทั้งปริมาณแรงงานที่ลดลงก็เป็นปัญหาสำคัญที่ควรได้รับการส่งเสริมและสนับสนุน ปัญหาเกี่ยวกับความไม่แน่นอน และไม่ต่อเนื่องของนโยบายภาครัฐ ด้านแหล่งเงินทุนสนับสนุน ปัญหาการขาดแคลนเทคโนโลยี หรือนวัตกรรมที่เหมาะสมทั้งวิสาหกิจต้นน้ำ กลางน้ำ และปลายน้ำ เนื่องจากปัจจุบันกลุ่มผู้บริโภคมีความพิถีพิถัน ในการบริโภค ต้องการความปลอดภัย ในสุขภาพ รวมทั้ง หันมาให้ความสำคัญกับการบริโภคข้าวที่ปลอดภัย ปัญหาเกี่ยวกับการแปรรูปผลิตภัณฑ์ให้เป็นของฝากของที่ระลึก และการเพิ่มมูลค่าของผลิตภัณฑ์ข้าว เนื่องจากวิสาหกิจข้าวเป็นธุรกิจที่ต้องอาศัยความเชื่อมโยงและการพัฒนาควบคู่ไปกับการท่องเที่ยว เพราะนักท่องเที่ยวเมื่อมาท่องเที่ยวในพื้นที่ ส่วนใหญ่จะมีพฤติกรรมการบริโภคสินค้าท้องถิ่น และจัดซื้อสินค้าท้องถิ่นเพื่อเป็นของฝาก หรือของที่ระลึก ลืออยู่เสมอ การพัฒนาข้าวหอมมะลิในด้านการผลิต คุณภาพของสินค้า และบรรจุภัณฑ์ จะช่วยยกระดับวิสาหกิจข้าวหอมมะลิได้ในระดับหนึ่ง อีกทั้ง การเลือกสถานที่ท่องเที่ยว ปัจจัยหนึ่งที่นักท่องเที่ยวนำมาพิจารณา คือ ในท้องถิ่นนั้นมีผลิตภัณฑ์ที่น่าสนใจ ดังนั้น การพัฒนาผลิตภัณฑ์ท้องถิ่น และการท่องเที่ยวจึงเป็นสิ่งที่ต้อง พัฒนาควบคู่กันไป นอกจากนี้อุตสาหกรรมข้าวหอมมะลียังประสบปัญหา ด้านเงินทุน และแหล่งทุน และปัญหาด้านการตลาด ปัญหาดังกล่าวข้างต้นถือเป็นปัจจัยสำคัญในการพัฒนาอุตสาหกรรมข้าว

2. ผลการวิเคราะห์ปัจจัยแวดล้อมเครือข่ายวิสาหกิจ ข้าวหอมมะลิ กลุ่มจังหวัดอุบลราชธานี ศรีสะเกษ โยธธรและอำนาจเจริญ

1) เงื่อนไขด้านปัจจัยการผลิต (Factor Conditions)

ปริมาณและคุณภาพวัตถุดิบไม่แน่นอน ในการทำนาของเกษตรกร ในจังหวัดอุบลราชธานีและจังหวัดใกล้เคียงมีปัจจัยสำคัญในการผลิตหลายปัจจัย เช่น ปริมาณน้ำฝนในแต่ละปี และสภาพภูมิอากาศ ทำให้ผลผลิตแต่ละปีไม่แน่นอน เช่น เมื่อปี 2545 เกิดอุทกภัยขึ้นในจังหวัดอุบลราชธานี ข้าวนาปี พื้นที่ปลูกข้าว 3,333,680 ไร่ เหลือพื้นที่ปลูกข้าวเจ้า 1,782,570 ไร่ และข้าวเหนียว 1,551,110 ไร่ อัตราส่วนข้าวเจ้าต่อข้าวเหนียวเท่ากับ 53 : 47 ได้ผลผลิตรวม 876,622 ตัน (จำแนกเป็นผลผลิตข้าวเจ้า 483,467 ตัน และผลผลิตข้าวเหนียว 393,155 ตัน) ลดลงจากปีก่อนร้อยละ 2.3 เนื่องจากประสบภาวะน้ำท่วม ดังนั้นในการผลิตข้าวมีปัจจัยของธรรมชาติมาเกี่ยวข้อง เพราะในการปลูกข้าวเกษตรกรต้องอาศัยน้ำฝน ถึงร้อยละ 80 สำหรับการเพาะปลูก อีกทั้งเกษตรกรได้ปรับเปลี่ยน วิธีการเพาะปลูก ด้วยการใช้วิธีการเพาะปลูกแบบเกษตรอินทรีย์มากขึ้น โดยในระยะแรก ทำแปลงทดลองก่อน มีผู้สนใจเข้าร่วมจำนวนมากจึงได้ก่อตั้งกองทุน ในช่วงเริ่มต้นมีสมาชิกเข้าร่วม ประมาณ 40 ราย และมีสมาชิกเพิ่มขึ้นทุกปี ต่อมามีการแปรรูปผลิตภัณฑ์ข้าว ในปี 2546 ก็มีโรงสีของกองทุนเอง ทั้งนี้การปรับเปลี่ยนวิธีการเพาะปลูก ทำให้สินค้าที่ได้มีคุณภาพดีขึ้น ไม่มีสารเคมี จึงเป็นที่ต้องการของตลาด โดยเฉพาะตลาดระดับ บน นอกจากนี้เกษตรกร พื้นที่บริเวณริมฝั่งแม่น้ำในจังหวัดอุบลราชธานี ซึ่งเดิมการทำเกษตรผสมผสานข้าวจะมีเมล็ดเล็ก ได้หันมาปลูกข้าวหอมมะลิมากขึ้น จากโรงสีที่ผลิต 40 เกวียน เพิ่มขึ้นเท่าตัวเป็น 80 เกวียน เพราะเป็นที่ต้องการของตลาดสูง เนื่องจากคุณภาพดี และมีกลิ่นหอม

ปริมาณและระดับการศึกษาของแรงงาน เกษตรกรที่อยู่ในจังหวัดอุบลราชธานี ระดับการศึกษาส่วนใหญ่อยู่ใน เกณฑ์ภาคบังคับ ทั้งนี้อาชีพทำนาเป็นอาชีพหลักของชาวจังหวัดอุบลราชธานี โดยผู้ที่มีการศึกษาที่สูง ขึ้น หรือ จบการศึกษาตั้งแต่ระดับปริญญาตรีขึ้นไป จะเป็นแรงงานทำงานในบริษัท หรือโรงงานเป็นส่วนใหญ่ สอดคล้องกับค่านิยมดั้งเดิมของชาวบ้าน ที่ว่าคนที่ได้เรียนสูงๆ จะต้องทำงานราชการหรือทำงานบริษัท ดังนั้นแรงงานที่ทำการเกษตรกร จึงเป็นแรงงานที่มีการศึกษาน้อย อย่างไรก็ตาม วิธีการเปลี่ยนแปลงการทำการเกษตร เช่น การผลิตด้วยวิธีเกษตรอินทรีย์ได้รับการสนใจ และให้ความสำคัญจากหน่วยงานต่างๆ จำนวนมาก

ผลกระทบต่อสิ่งแวดล้อม ในการปลูกข้าวของเกษตรกร กระบวนการ เพาะปลูกเริ่มตั้งแต่การเตรียมดินสำหรับหว่านกล้า การปักดำจนถึงการเก็บเกี่ยว โดยทุกขั้นตอนต้องผ่านการใส่ปุ๋ยและสารเคมี เมื่อใส่ปุ๋ยและสารเคมีจำนวนมากจะทำให้พื้นที่เพาะปลูกมีคุณภาพแย่ลง พื้นดินที่เคยอุดมสมบูรณ์ กลายเป็นพื้นดินที่แข็งกระด้าง และถูกสะสมด้วยสารเคมี ส่งผลต่อคุณภาพของข้าว ข้าวที่ผลิตได้มีเมล็ดขนาดเล็ก และขนาดของเมล็ดไม่สม่ำเสมอ อย่างไรก็ตาม การใช้ปุ๋ยเริ่ม

ลดลง โดยพิจารณาจากสถิติการนำเข้าปุ๋ย ตั้งแต่ปี พ.ศ. 2544 – 2547 พบว่า ในช่วงปี 2544 – 2546 มีปริมาณที่เพิ่มขึ้น คือ ปี 2544 ปริมาณการนำเข้า 3,455,702 ตัน ปี 2545 ปริมาณนำเข้า 3,669,353 ตัน และปี 2546 นำเข้า 4,717,586 ตัน และในช่วงปี 2547 เริ่มลดลง คือนำเข้า 3,882,964 ตัน แต่การนำเข้ายาปราบศัตรูพืช ยังเพิ่มขึ้นเรื่อยๆ โดยการนำเข้ายาปราบศัตรูพืช ตั้งแต่ปี 2544 – 2547 มีปริมาณที่เพิ่มขึ้นเรื่อยๆ คือ ในปี 2544 นำเข้า 55,594 ตัน ปี 2545 นำเข้า 70,158 ตัน ปี 2546 นำเข้า 73,027 ตัน และในปี 2547 ปริมาณการนำเข้าสูงถึง 99,829 ตัน จากข้อมูลข้างต้น จะเห็นว่าปริมาณพื้นที่ปลูกข้าวเจ้าของจังหวัดอุบลราชธานี จำนวน 2,350,154 ไร่ และพื้นที่ปลูกข้าวเหนียว จำนวน 1,832,158 ไร่ ดังนั้นปริมาณการใช้ปุ๋ยเคมีและยาปราบศัตรูพืชยังมีค่อนข้างสูงและส่งผลกระทบต่อสิ่งแวดล้อม และคุณภาพของข้าว

2) เงื่อนไขอุปสงค์ (Demand Conditions)

ความพึงพอใจในการเลือกซื้อและบริโภคผลิตภัณฑ์ข้าว ความพึงพอใจในการเลือกซื้อข้าวไม่ว่าจะขายในประเทศหรือต่างประเทศ ข้าวที่มีการส่งไปขายให้ผู้บริโภคข้าวจะต้องมีคุณภาพเหมาะสมแก่ความต้องการของตลาด โดยมีคุณลักษณะที่สำคัญ คือ มีสี สวย มีปลายจมุก ไม่มีการปลอมปน เพราะมีการตรวจสอบคุณภาพของข้าว การบรรจุภัณฑ์ของข้าวควรมีตราสินค้า ตรายับรองมาตรฐานคุณภาพของข้าวด้วย ปัจจุบันการผลิตข้าวหอมมะลิมีการแข่งขันสูง ราคาข้าวหอมมะลิมีราคาสูงขึ้นด้วย ผู้บริโภคมีความนิยม ในข้าวหอมมะลิ เนื่องจากมีกลิ่นหอมเมื่อหุงแล้ว เมล็ดสวย เนื้อข้าวนุ่ม ทำให้ข้าวหอมมะลิเป็นที่ต้องการของผู้บริโภคเป็นอย่างมาก จึงทำให้มีการผลิตข้าวหอมมะลิเพิ่มขึ้น เพื่อตอบสนองความต้องการของผู้บริโภค ที่เพิ่มขึ้น อย่างไรก็ตาม ผู้ผลิตข้าวหอมมะลิจำนวนหนึ่งมักปลอมปน เป็นเหตุให้ผู้บริโภคตระหนักถึงการเลือกซื้อข้าวที่มีคุณภาพมากขึ้นทั้งในเรื่องของน้ำหนัก คุณภาพ มาตรฐานการรับรอง และการตรวจสอบคุณภาพ แม้กระทั่งการส่งออกไปยังต่างประเทศ ซึ่งจังหวัดอุบลราชธานีมีการส่งออกข้าวไปยังประเทศจีน เมื่อมีการปลอมปนทำให้ทางดำเนินประเทศจีนมีการควบคุมการนำเข้า มีการตรวจสอบ คุณภาพของข้าวทั้งทางด้านคุณภาพของเมล็ด น้ำหนัก ขนาด ตลอดจนสีของเมล็ดข้าว จึงทำให้ผู้ผลิต ผลิตข้าวที่มีคุณภาพดี ไม่มีการปลอมปน จนเป็นที่ยอมรับมีฉะนั้นก็จะทำให้ได้ข้าวไม่มีคุณภาพและ ความต้องการของผู้บริโภคลดลง

กระแสการเปลี่ยนแปลงของความต้องการของผู้บริโภคข้าว ปัจจุบันกระแสของผู้บริโภคที่มีต่ออาหารการกินส่วนใหญ่หันมาให้ความสำคัญในเรื่องของสุขภาพและความปลอดภัยของสุขภาพร่างกายมากขึ้น เช่นเดียวกันกับการเลือกบริโภคข้าว ผู้บริโภคส่วนใหญ่จะเลือกข้าวที่มีคุณภาพ และปลอดภัย หรือเป็นข้าวอินทรีย์มากขึ้น

3) บริบทของการแข่งขันและกลยุทธ์ทางธุรกิจ (Strategy, Structure and Rivalry)

ธุรกิจการค้าข้าวของจังหวัดอุบลราชธานีและใกล้เคียง ได้รับผลกระทบจากการใช้นโยบายรับจำนำข้าว เกษตรกร รจึงนำข้าวมาจำหน่ายหมด เป็นการชะลอ การขาย ซึ่งรัฐบาล รมมีการคาดหวังว่าหากมีการชะลอ ข้าวออกสู่ตลาดในช่วงเก็บเกี่ยวอาจทำให้ข้าวมีราคาที่สูงขึ้น แต่ผู้ประกอบการมองมุมมองที่กลับกัน ว่าในการจำหน่ายข้าวในราคาที่สูง แต่เมื่อขายจริงราคายังไม่ได้ตามที่รับจำนำ ซึ่งมีผลต่อโรงสีข้าวที่ไม่สามารถซื้อข้าวได้ ซึ่งผู้ประกอบการอยากให้รัฐช่วยเหลือในการลดราคาประกันราคาข้าวลงอีก ไม่เช่นนั้นธุรกิจโรงสีข้าวอาจต้องปิดกิจการหลายแห่ง

นอกจากนี้การลงทุนในภาครัฐ เช่น มีโรงงานผลิตเมล็ดพันธุ์เอง มีโรงสีข้าวซึ่งรัฐบาลส่งเสริม ให้เป็นโรงสีขนาด 10 เกวียน โดยให้เฉพาะโรงสี รวมทั้งการสนับสนุนด้านการเงิน ทางการเงินก็ตามการสนับสนุนจากรัฐบาลชุดก่อน และชุดปัจจุบันมีการช่วยเหลือค่อนข้างดี โดยเฉพาะการให้ข้อมูลด้านการส่งออก ส่งเสริมการส่งออก และอำนวยความสะดวกในการประสานติดต่อ

การผลิตที่เน้นการผลิตสินค้าที่สร้างมูลค่าเพิ่ม การแปรรูปผลิตภัณฑ์จากข้าวมีปริมาณน้อยในเขตจังหวัดอุบลราชธานีและใกล้เคียง ผลิตภัณฑ์จำพวก เส้นก๋วยจั๊บน้ำเย็น มีกระบวนการผลิตรูปแบบเดิม และการเพิ่มมูลค่าของผลิตภัณฑ์จะเป็นลักษณะของบรรจุภัณฑ์ และตรวจสอบผลิตภัณฑ์ เพื่อให้ได้รับมาตรฐานจาก อย . เนื่องจากผลิตภัณฑ์พวกเส้นก๋วยจั๊บน้ำเย็นเป็นผลิตภัณฑ์ที่เป็นที่รู้จักของนักท่องเที่ยวอยู่แล้ว การสร้างมูลค่าเพิ่มจึงไม่เน้น จะมีบ้างในการบรรจุหีบห่อเท่านั้น

ธุรกิจของฝาก จังหวัดอุบลราชธานีจะมีของฝากที่เป็นผลิตภัณฑ์ที่ได้จากข้าว เช่น เส้นก๋วยเตี๋ยว เส้นก๋วยจั๊บน้ำเย็น ข้าวตัง เป็นต้น ถือเป็นของฝากประจำจังหวัดคว บคู่กันไปกับหมอยอบล นักท่องเที่ยวที่เดินทางมาท่องเที่ยวส่วนใหญ่จะเดินทางผ่านจังหวัดอุบลราชธานี เพราะอุบลราชธานีเป็นศูนย์กลางการเดินทางท่องเที่ยว มีความสะดวกทั้งทางอากาศ ทางบก และรถไฟ ดังนั้นธุรกิจของฝากเมืองอุบลราชธานี จึงได้รับความนิยมและเป็นที่ยอมรับแพร่หลาย เป็นพิเศษ โดยเฉพาะหมอยอบ และเส้นก๋วยจั๊บน้ำเย็น

การใช้กลยุทธ์การผลิตที่เน้นคุณภาพมีแนวโน้มสูงขึ้น ศูนย์วิจัยข้าวให้ความสำคัญกับการเพิ่มผลผลิต ข้าวหอมมะลิ โดยแบ่งโซนการผลิตข้าว จำนวน 2 โซน คือ นาทุ่งและนาดอน เพราะการปลูกข้าวหอมมะลิให้ได้ผลผลิตที่ดีนั้น จะต้องมีพื้นที่ที่เหมาะสม อย่างไรก็ตาม การปลูกข้าวขาวหอมมะลิหากได้รับผลผลิตไม่ดี เกษตรกรก็ยัง เพาะปลูก เพราะ เป็นความต้องการของตลาด นอกจากนี้ กระบวนการผลิตก็ปรับเปลี่ยนจากข้าว ควรปรับเปลี่ยนวิธีการผลิตด้วยการ นำเครื่องจักรมาใช้ ในบางช่วงของขั้นตอนการผลิต เช่น ขั้นตอนของการทำแผ่น และเส้นก๋วยจั๊บน้ำเย็นที่ ใช้แรงงานจากคนทั้งหมด ปัจจุบัน โรงงานใช้เครื่องจักร มากขึ้น เพื่อให้ได้ปริมาณ ผลผลิตเพิ่มขึ้น และเพียงพอต่อความต้องการของผู้บริโภค และนักท่องเที่ยว อีกทั้งได้พัฒนาคุณภาพของผลิตภัณฑ์ให้สูงขึ้น และมีเอกลักษณ์เป็นของตนเอง

4) อุตสาหกรรมที่เกี่ยวข้องและสนับสนุนกัน (Related and Supporting Industries)

ในกระบวนการผลิตข้าวของเกษตรกรจะมีการปลูกเพื่อขาย และปลูกเพื่อเก็บเอาไว้กิน ซึ่งส่วนใหญ่ชาวจังหวัดอุบลราชธานีจะบริโภคข้าวเหนียวเป็นส่วนใหญ่ ดังนั้นการปลูกข้าวเจ้า จะเป็นการปลูกเพื่อขายเท่านั้น

ความเชื่อมโยงและเกื้อหนุนต่ออุตสาหกรรมการท่องเที่ยว อุตสาหกรรมท่องเที่ยวมีส่วนช่วยเสริมและสนับสนุนอุตสาหกรรมอาหารในหลายด้านไม่ว่าจะเป็นนักท่องเที่ยวภายในและนอกจังหวัด ซึ่งการเดินทางมาเที่ยวของนักท่องเที่ยว เช่น มีเส้นทางคมนาคมที่สะดวก รถยนต์ รถไฟ เครื่องบิน และยังมีเทศกาลท่องเที่ยวสนับสนุนการท่องเที่ยวทั้งจังหวัดอุบลราชธานี จังหวัดยโสธร ช่องวางไปลาว ทำให้มีนักท่องเที่ยวมาปีละ 904,723 คน ให้บริการอาหารที่จังหวัดอุบลราชธานี ทำให้การเพิ่มความต้องการในการบริโภคมีผลโดยตรงต่อผู้ขายอาหารและมีผลพลอยได้ในการซื้อเป็นของฝากกลับบ้าน ทำให้มูลค่าการขายมีเพิ่มมากขึ้น อย่างไรก็ตามการเชื่อมโยงและเกื้อหนุนกับอุตสาหกรรมท่องเที่ยว ผลผลิตที่เป็นข้าว โดยตรงนั้นไม่มีบทบาทต่ออุตสาหกรรมท่องเที่ยวแต่รูปของการแปรรูปแล้ว จังหวัดอุบลราชธานีจะมี ธุรกิจของฝากสำหรับนักท่องเที่ยว เช่น เส้นก๋วยจั๊ว ขนมนางเล็ด ข้าวตัง และ ซาลาเปา เป็นต้น โดยเฉพาะเส้นก๋วยจั๊วของอุบลราชธานี ถือเป็นของฝากที่นิยมของนักท่องเที่ยว

การขาดอุตสาหกรรมที่พัฒนาเทคโนโลยีและผลิตเครื่องจักรในการผลิตในประเทศ ในกระบวนการนำเทคโนโลยีและเครื่องจักรสำหรับผลิตตั้งแต่ต้นน้ำของกระบวนการผลิตข้าว ในช่วงของการไถหว่าน ได้นำ รถไถนาเดิน ตามมาใช้ เมื่อถึงฤดูเก็บเกี่ยว งบประมาณที่มีความนิยมใช้รถสำหรับเก็บเกี่ยว แต่ส่วนใหญ่จะใช้กันมากคือ รถนวดข้าวหลังจากเก็บเกี่ยวแล้ว ส่วนในกระบวนการขบวนการสีข้าวเปลือกให้เป็นข้าวสารนี้เป็นขั้นตอนที่จำเป็นต้องใช้เครื่องจักรสำหรับผลิตแต่ก็มีความพอเพียงของผลผลิตข้าวเปลือกแต่ละปีประกอบกับปัจจุบันมีการรับจำนำข้าว ที่ได้รับการสนับสนุนจากรัฐบาล ทำให้เกษตรกร เข้าโครงการดังกล่าวเป็นส่วนใหญ่ ทำให้โรงสีไม่สามารถซื้อ ข้าวได้ตามความต้องการ ในขั้นตอนของการแปรรูปข้าว วามีโรงงานสำหรับผลิตเส้นก๋วยจั๊วของจังหวัดอุบลราชธานี จำนวน 2 โรงงาน มีการประกอบการในรูปของครัวเรือนที่ใช้วิธีการแบบเดิม

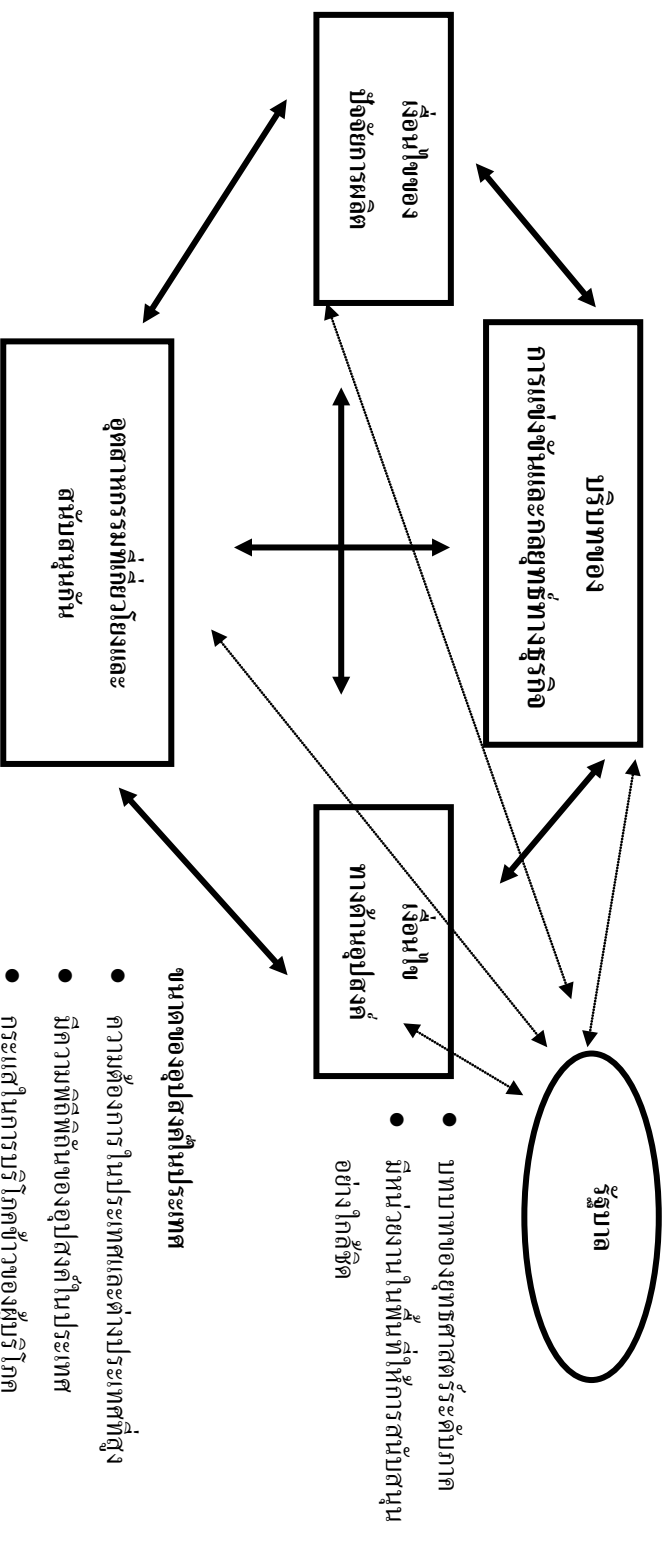
ธุรกิจสนับสนุนอุตสาหกรรมแปรรูปจากข้าวขาดแคลนวัตถุดิบ ธุรกิจที่สนับสนุนอุตสาหกรรมแปรรูปจาก ข้าว จำพวกร้านจำหน่ายของฝากที่มีอยู่เป็นจำนวนมากในเขตอำเภอเมืองและอำเภอวารินชำราบ ผลิตภัณฑ์จะเป็น จำพวก เส้นก๋วยเตี๋ยว เส้นก๋วยจั๊ว และ ข้าวตัง ซึ่งเป็นของฝากขึ้นชื่อ ไม่แพ้กันกับหมูยอ แต่ลักษณะการผลิตเป็นการผลิตรูปของครัวเรือน มีโรงงานอยู่ในตัวจังหวัด 2 โรงงานที่ผลิตเส้นก๋วยจั๊ว สำหรับส่งขายในเขตอุบลราชธานี แต่เมื่อเทียบกับข้าวที่ผลิตออกมาแต่ละปี ถือว่าการแปรรูปยังมีสัดส่วนที่น้อยมาก

นอกจากนี้อุตสาหกรรมแปรรูปเป็นเส้นขนมจีนก็เป็นอาหารที่นิยมของคนในภาคอีสานการแปรรูปที่นำมาใช้ในกระบวนการผลิตจะเป็นแป้ง ข้าวเหนียว จากภาคกลางเป็นส่วนใหญ่ นอกจากนั้นก็เป็นการผลิตในลักษณะธุรกิจของครอบครัว

อุตสาหกรรมที่สนับสนุนยังมีมาตรฐานไม่เพียงพอ ในการผลิตข้าวของจังหวัดอุบลราชธานีถือว่ายังไม่มีอุตสาหกรรมที่เข้ามามีบทบาทในการสนับสนุนอย่างเต็มที่ โดยเฉพาะขั้นตอนของการเพาะปลูก ขวานนาจะใช้ธรรมชาติเป็นตัวแปรสำหรับ ในการเพาะปลูกเป็นหลัก การปลูกข้าวของเกษตรกร ขึ้นอยู่ กับปัจจัยธรรมชาติ ซึ่งก็คือ ปริมาณน้ำฝน อย่างมาก หากปีใดปริมาณน้ำฝนเหมาะสม ทำให้ผลผลิตข้าวดี แต่หากปีใดมีปริมาณน้ำฝนไม่เพียงพอ หรือ มีมากเกินไป จะทำให้ผลผลิตไม่ดี ซึ่งปัจจัยดังกล่าวไม่สามารถควบคุมได้ เช่น ในปี 2546 จังหวัดอุบลราชธานีได้รับปริมาณน้ำฝนมากเกินไป โดยมีปริมาณน้ำฝนจำนวน 1,559.5 มม. ทำให้การปลูกข้าวนาปี จำนวน 2,350,154 ไร่ มีผลผลิตเพียง 427 กิโลกรัม/ไร่ เทียบกับจังหวัดอำนาจเจริญ ที่มีปริมาณน้ำฝนเหมาะสม พื้นที่ปลูกข้าวนาปี จำนวน 572,292 ไร่ สามารถผลิตข้าวได้ ถึง 2,609 กิโลกรัม/ไร่ จะเห็นได้ว่ากระบวนการปลูกข้าวของขวานนาไม่สามารถควบคุม ปริมาณได้ ขึ้นอยู่กับปัจจัยทางธรรมชาติเป็นหลัก

แผนภูมิสรุป การวิเคราะห์ศักยภาพของคลังเตอร์ข้าวหอมมะลิ (Diamond Model)

- มีการสนับสนุนให้เกิดการสร้างมูลค่าเพิ่มให้กับข้าว
- กลยุทธ์การแข่งขันจัดว่าอยู่ในระดับต่ำ เนื่องจากข้าวเป็นสินค้าหลักของประเทศ ที่มีเรื่องของราคาในภาพรวม
- เกษตรกรบางกลุ่มเริ่มหันมาเน้นการแข่งขันด้านคุณภาพมากขึ้น



- มีความเชื่อมโยงและเกี่ยวพันกันกับอุตสาหกรรมท่องเที่ยว
- เช่น การนำมาแปรรูปเป็นอาหารหรือผลิตภัณฑ์อื่นๆ
- ขาดอุตสาหกรรมที่พัฒนาด้านเทคโนโลยีและการผลิตเครื่องจักรในการผลิตในประเทศ

- ปริมาณและคุณภาพของวัตถุดิบไม่แน่นอน เนื่องจากต้องอาศัยปัจจัยทางธรรมชาติสูง
- ขาดปริมาณแรงงาน เนื่องจากการทำงานเข้ามาทำงานในเมืองหรือโรงงานอุตสาหกรรม
- ความขาดแคลนในการฝึกอบรมให้กับเกษตรกรอย่างต่อเนื่อง โดยเฉพาะเรื่องการบริหารจัดการ
- ในบางพื้นที่เกิดผลกระทบสิ่งแวดล้อม เนื่องจากการใช้สารเคมี

เครือข่ายวิชาศึกษาดูงานมะลิ : กลุ่มพื้นที่ภาคตะวันออกเฉียงเหนือตอนล่าง

3. การประเมินศักยภาพ และการกำหนด ปัจจัยแห่งความสำเร็จในการพัฒนาเครือข่ายวิสาหกิจข้าวหอมมะลิ กลุ่มจังหวัดอุบลราชธานี ศรีสะเกษ ยโสธรและอำนาจเจริญ

ปัจจัยแห่งความสำเร็จ ที่จะช่วยในการขับเคลื่อนแผนปฏิบัติการสู่การปฏิบัติจริง ให้นำเครือข่ายวิสาหกิจข้าวหอมมะลิของกลุ่มจังหวัดนี้ประสบความสำเร็จได้ ประกอบไปด้วย

1) ประเด็นเกี่ยวกับด้านวัตถุดิบมีปริมาณที่ไม่แน่นอน

ปริมาณวัตถุดิบที่ไม่แน่นอน เนื่องจากเครือข่ายวิสาหกิจข้าวหอมมะลิ เป็นการผลิตที่จำเป็นต้องอาศัยธรรมชาติมาเป็นองค์ประกอบสำคัญที่จะทำให้ข้าวมีคุณภาพดีและมีปริมาณมาก ไม่ว่าจะเป็น สภาพของพื้นดิน แหล่งน้ำ สภาพของลมฟ้าอากาศ ฝนที่ตกต้องตามฤดูกาล ซึ่งในปัจจุบันจัดว่าปัญหาเกี่ยวกับพื้นดิน แหล่งน้ำ และปัญหาโรคระบาดในข้าว นับเป็นปัญหาสำคัญในภูมิภาคตะวันออกเฉียงเหนือตอนล่าง รวมถึงเป็นปัญหาหลักสำคัญของประเทศไทย ดังนั้นในการพัฒนา หรือส่งเสริมผู้ประกอบการในเครือข่ายวิสาหกิจข้าวหอมมะลิ หน่วยงานที่เกี่ยวข้อง จำเป็นต้องให้ความสำคัญในการพัฒนาระบบสาธารณูปโภค แหล่งน้ำ แหล่งดิน เมล็ดพันธุ์ข้าว ให้กับเกษตรกรซึ่งจัดว่าเป็นผู้ประกอบการต้นน้ำที่สำคัญของเครือข่ายวิสาหกิจ

2) ด้านบุคลากร

การพัฒนาบุคลากร ควรพัฒนาทั้งบุคลากรในต้น กลางน้ำ และปลายน้ำ โดยในส่วนของอุตสาหกรรมต้นน้ำ ที่สำคัญ คือ เกษตรกรหรือผู้ผลิตข้าวหอมมะลิ ควรพัฒนาทั้ง ในด้านความรู้ ทักษะ และเทคโนโลยี นอกจากนี้หน่วยงานที่เกี่ยวข้อง ต้องช่วยในการแก้ไขปัญหาเกี่ยวกับตัวแปรสำคัญในการเพิ่มผลผลิต ได้แก่ สภาพดินฟ้าอากาศ น้ำ หรือแหล่งน้ำ เมล็ดพันธุ์ข้าวหอมมะลิซึ่งก็ต้องอาศัยงานวิจัยเข้ามาเกี่ยวข้อง อย่างไรก็ตามในการพัฒนานอกจากจะมุ่งไปที่อุตสาหกรรมต้นน้ำแล้วนั้น จำเป็นต้องมีการพัฒนาผู้ที่เป็นอุตสาหกรรมกลางน้ำ และปลายน้ำควบคู่กันไปเพื่อให้เกิดการพัฒนาทุกภาคส่วนอย่างบูรณาการ ซึ่งบุคลากรในทุกระดับของเครือข่ายวิสาหกิจนี้ยังมีความต้องการในการพัฒนาในด้านต่างๆ ทั้งด้านทักษะ แรงงาน และความรู้เฉพาะด้านที่เกี่ยวข้องในทุกภาคส่วนของ เครือข่ายวิสาหกิจ ซึ่งบุคลากรแต่ละระดับมีความต้องการในการพัฒนาที่แตกต่างกัน เช่น ผู้ประกอบการที่เป็นต้นน้ำ หรือเกษตรกรไทย ยังมีความต้องการในการพัฒนาในเรื่องของกระบวนการเพาะปลูกข้าวที่มีคุณภาพ โดยการนำภูมิปัญญา ของท้องถิ่นมาเป็นรากฐานในการผลิต นอกจากนี้เกษตรกรยังต้องการในการพัฒนาเกี่ยวกับระบบการบริหารจัดการกับตนเองและการผลิตข้าว เนื่องจากลักษณะของเกษตรกรยังคงดำเนินงานแบบดั้งเดิม ยังขาดความรู้ในด้านของระบบการบริหารจัดการที่ดี ส่วนผู้ประกอบการในระดับกลางน้ำ และปลายน้ำก็ยังต้องการในการพัฒนาบุคลากรในองค์กร และการพัฒนาเกี่ยวกับระบบสารสนเทศในการประกอบกิจการเกี่ยวกับเครือข่ายข้าวหอมมะลิ อาจทำให้เกิดโครงการ “โรงเรียนโรงนา ” ขึ้นในพื้นที่

3) ด้านปริมาณแรงงาน

ปริมาณแรงงาน ควร มุ่งเน้นการแก้ไขปัญหาเรื่องของการขาดแคลนปริมาณแรงงาน ในภาคการเกษตร เนื่องจากคนอีสานส่วนใหญ่ ได้มุ่งหน้าเข้าสู่การเผชิญชีวิตในเมืองใหญ่ หรือการเข้ามาทำงานในโรงงานอุตสาหกรรมมาเป็นเวลานานมากแล้ว และปัจจุบันพบว่าปริมาณแรงงานในภาคเกษตรของภาคอีสานรวมถึงอีสานตอนล่างมีปริมาณที่ลดลง เนื่องจากการพัฒนาเกี่ยวกับ อุตสาหกรรมในประเทศ แรงงานส่วนหนึ่งเปลี่ยนตนเอง จากการประกอบอาชีพทางการเกษตร เข้าไปอยู่ในโรงงานอุตสาหกรรม โดยเฉพาะแรงงานที่อยู่ในวัยทำงาน ดังนั้นหน่วยงานที่เกี่ยวข้อง ในพื้นที่ควรมีนโยบายในการส่งเสริมที่จะกระตุ้นให้คนในท้องถิ่นกลับมาประกอบอาชีพในพื้นที่ ของตนเอง และกระตุ้นให้มีจำนวนเกษตรกรเพิ่มขึ้น มากขึ้น แต่ในการกระตุ้นนี้จำเป็นต้องทำอย่าง ระมัดระวัง และต้องสร้างความมั่นใจให้กับแรงงานในการหันกลับมาทำอาชีพการเกษตรด้วย ทั้งนี้ จะเป็นวิธีการหนึ่งที่จะช่วยแก้ไขปัญหาของจำนวนผลผลิตที่ไม่แน่นอนไปได้ด้วย

4) ด้านเงินทุน

ด้านเงินทุนควร ส่งเสริมการลงทุนเพื่อแก้ไขปัญหา หากการขาดแคลนเงินทุนของ เกษตรกร ข้อมูลจากการศึกษา พบว่าผู้ประกอบการในเครือข่ายวิสาหกิจข้าวหอมมะลิในระดับ ต่างๆยังประสบปัญหาเกี่ยวกับเงินทุนในการขยายกิจการ หรือการเปิดกิจการใหม่ โดยเฉพาะอย่างยิ่งผู้ประกอบการที่เป็นต้นน้ำหรือเกษตรกร เป็นกลุ่มที่มีปัญหาเกี่ยวกับเงินทุนในการนำมาใช้ใน กระบวนการผลิตข้าว เนื่องจากเกษตรกรไทยยังคงดำเนินงานแบบดั้งเดิม มีวิถีชีวิตแบบดั้งเดิมอยู่ เป็นจำนวนมาก และส่วนใหญ่ก็เป็นหนี้อยู่กับสถาบันการเงิน หรือธนาคารเพื่อการเกษตร (ธกส.) แต่ในการสนับสนุนด้านเงินทุนต้องมีลักษณะแบบ “การให้เงินพร้อมให้ปัญญา” เพื่อไม่ให้เกิด ปัญหาต่อไปในระยะยาว นอกจากนี้ยังจำเป็นต้องส่งเสริมให้เกษตรกรเจริญรอยตามพระราชดำริ โครงการ “เศรษฐกิจพอเพียง” ควบคู่ไปด้วย โดยหน่วยงานภาครัฐที่เกี่ยวข้องควรมีนโยบายที่ เกี่ยวกับแหล่งเงินทุนในการให้การสนับสนุนเกษตรกรอย่างจริงจัง

5) การจัดตั้งศูนย์วิจัยและพัฒนาภูมิปัญญาเกษตรกร

เป็นอีกปัจจัยสำคัญประการหนึ่งที่จะช่วยให้การพัฒนาเป็นไปอย่างมีระบบ มี หลักการ และมีความยั่งยืน โดยการวิจัยต้องเป็นงานแบบบูรณาการระหว่างชานากับนักวิจัย หรือ อาจเป็นงานวิจัยด้านการตลาด การบริโภค หรือการแปรรูปผลิตภัณฑ์ จากข้าวหอมมะลิเพื่อเป็นการ เพิ่มมูลค่าของข้าวหอมมะลิ และจะเป็นการเพิ่มช่องทางการตลาดให้กับสินค้าข้าวหอมมะลิอีกด้วย จะไม่ใช่ลักษณะของงานวิจัยที่มุ่งไปที่นักวิจัยหรือนักวิชาการเหมือนดังเช่นที่หลายๆ มา และงานวิจัย ทุกชิ้นต้องเกิดจากความต้องการของผู้ประกอบ ก ร หรือเกษตรกรและสามารถนำไปใช้ได้จริง เพื่อเป็นการช่วยเพิ่มปริมาณการผลิตได้อย่างมีประสิทธิภาพ

6) ด้านความเชื่อมโยงกับเครือข่ายวิสาหกิจ

การพัฒนาต้องมุ่งให้เกิดการเชื่อมโยงหรือให้เกิดการรวมตัวกันของผู้ประกอบการ และผู้ที่เกี่ยวข้องในเครือข่ายวิสาหกิจก่อน เพื่อสร้างความแข็งแกร่งในการพัฒนา อีกทั้งควร ส่งเสริม และ สนับสนุนให้เกิดการเชื่อมโยงเครือข่ายวิสาหกิจเดียวกันกับกลุ่มจังหวัดอื่นทั้งในภาค อีสาน ภาคกลาง และภาคเหนือของประเทศไทย และเชื่อมออกไปสู่ประเทศเพื่อนบ้าน เช่น ลาว เวียดนาม และกัมพูชา เนื่องจากข้าวหอมมะลิเป็นสินค้าที่สามารถนำมาแปรรูปผลิตภัณฑ์ให้เป็น สินค้าอื่นๆ ได้มากมาย และเป็นการแปรรูปเพื่อเพิ่มมูลค่าของข้าวให้สูงขึ้น นอกจากการเชื่อมโยง กับเครือข่ายเดียวกันแล้วนั้น ยังจำเป็นต้องเชื่อมโยงออกไปสู่เครือข่ายอื่น ๆ เช่น เครือข่าย การท่องเที่ยว อาจเป็นการสร้างรูปแบบของการท่องเที่ยววิถีชีวิตเกษตร หรือ การท่องเที่ยวเรียนรู้ เกษตรไร้สาร ปลอดภัย หรือการนำสินค้าแปรรูปมาขายเป็นสินค้าของที่ระลึกให้กับนักท่องเที่ยว ซึ่งจะเพิ่มอาชีพเสริมและสร้างรายได้เสริมให้กับเกษตรกรได้อีกด้วย

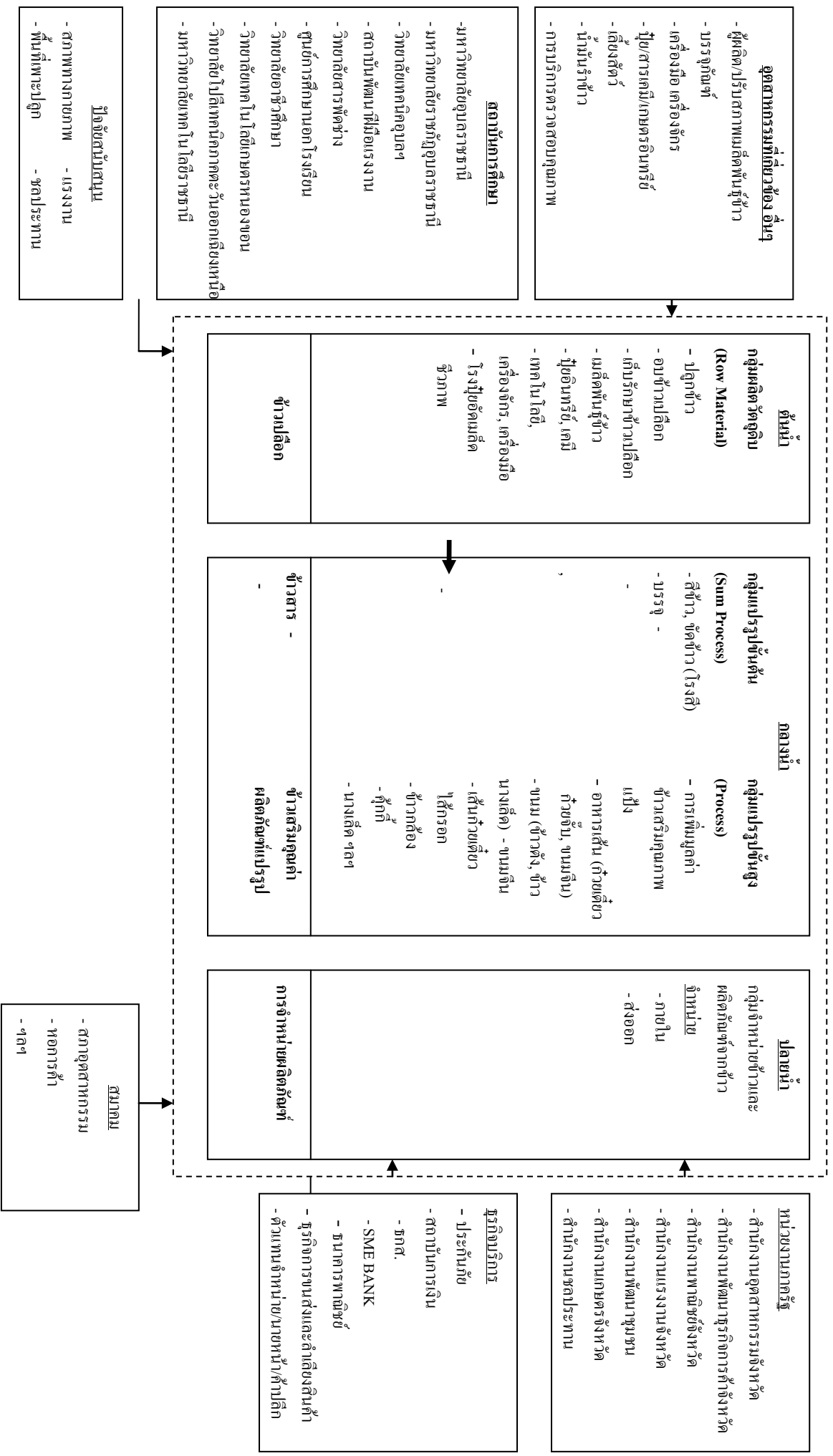
7) ความต้องการของผู้บริโภค (Demand)

กลุ่มผู้บริโภคของเครือข่ายวิสาหกิจข้าวหอมมะลิในปัจจุบันมีความพึงพอใจมากขึ้น มีความต้องการด้านความปลอดภัยและสุขภาพมากขึ้น และหันมาให้ความสำคัญกับการบริโภคข้าว ที่ปลอดภัยพิช ดังนั้นในการส่งเสริมเครือข่ายวิสาหกิจข้าวหอมมะลินั้นควรให้การส่งเสริม การปลูกข้าวหอมมะลิแบบไร้สารหรืออินทรีย์ควบคู่ไปด้วย เพื่อตอบสนองความต้องการของกลุ่ม ผู้บริโภคในตลาดปัจจุบัน

8) ความชัดเจนและต่อเนื่องของนโยบายภาครัฐ

เนื่องจากสินค้าของเครือข่ายวิสาหกิจข้าวหอมมะลิเป็นสินค้าหลักในระดับประเทศ ของไทย เป็นสินค้าส่งออกที่สำคัญของประเทศ ดังนั้นภาครัฐควรให้ความสนใจงานด้านการตลาด ซึ่งถือได้ว่าเป็นปัจจัยสำคัญในการช่วยเหลือและสนับสนุนอุตสาหกรรมข้าว

4. โครงสร้างเครือข่ายวิสาหกิจข้าวหอมมะลิ กลุ่มจังหวัดอุบลราชธานี ศรีสะเกษ ยโสธรและอำนาจเจริญ



เครือข่ายวิสาหกิจข้าวหอมมะลิ : กลุ่มพื้นที่ภาคตะวันออกเฉียงเหนือตอนล่าง

บทที่ 2

แผนภาพเครือข่ายวิสาหกิจข้าวหอมมะลิ กลุ่มจังหวัดอุบลราชธานี ศรีสะเกษ ยโสธรและอำนาจเจริญ

1. ภาพรวมกลุ่มจังหวัด



2. แผนภาพ เครือข่ายวิสาหกิจ ข้าวหอมมะลิ กลุ่มจังหวัดอุบลราชธานี ศรีสะเกษ ยโสธรและอำนาจเจริญ



บทที่ 3

แผนปฏิบัติการส่งเสริมเครือข่ายวิสาหกิจข้าวหอมมะลิ กลุ่มจังหวัดอุบลราชธานี ศรีสะเกษ ยโสธรและอำนาจเจริญ

หลักการและเหตุผล

ผลจา การวิเคราะห์ข้อมูลของเครือข่ายวิสาหกิจข้าวหอมมะลิในกลุ่มจังหวัดอุบลราชธานี ศรีสะเกษ ยโสธร และอำนาจเจริญ พบว่า ปัญหาหลักสำคัญของวิสาหกิจข้าวหอมมะลิคือ ด้านปริมาณของวัตถุดิบที่ไม่แน่นอน ทั้งนี้อาจเป็นเหตุผลสำคัญที่ว่าเครือข่ายวิสาหกิจนี้จำเป็นต้องอาศัย สภาพดินฟ้าอากาศซึ่งเป็นตัวแปรสำคัญในกระบวนการผลิต นอกจากนี้ปัญหาปริมาณน้ำที่มีไม่เพียงพอ ปัญหาโรคระบาดต่างๆของข้าว และปัญหาด้านบุคลากรก็เป็นปัญหาสำคัญอีกประการหนึ่ง ทั้งนี้เนื่องจากบุคลากรในเครือข่ายวิสาหกิจข้าวยังขาดด้านทักษะ แรงงาน ความรู้เฉพาะด้านที่เกี่ยวข้องในทุกภาคส่วนของเครือข่ายวิสาหกิจโดยเฉพาะด้านการบริหารจัดการ และปัจจุบันปริมาณแรงงานในเครือข่ายวิสาหกิจก็ลดลง เนื่องจากการมุ่งเข้าสู่การทำงานในภาคอุตสาหกรรม หรือในโรงงาน นอกจากนี้ปัญหาเกี่ยวกับความไม่แน่นอน และไม่ต่อเนื่องของนโยบายทางภาครัฐที่เกี่ยวกับแหล่งเงินทุนในการให้การสนับสนุน ปัญหาการขาดแคลนเทคโนโลยีหรือนวัตกรรมที่เหมาะสม ทั้งวิสาหกิจที่เป็นต้นน้ำ กลางน้ำ และปลายน้ำ เนื่องจากปัจจุบันกลุ่มผู้บริโภคมีความพิถีพิถันมากขึ้น มีความต้องการด้านความปลอดภัย และสุขภาพมากขึ้น และหันมาให้ความสำคัญกับการบริโภคข้าวที่ปลอดสารพิษ ปัญหาเกี่ยวกับการแปรรูปผลิตภัณฑ์ให้เป็นของฝากของที่ระลึก และเพื่อเป็นการเพิ่มมูลค่าของสินค้าข้าว เนื่องจากวิสาหกิจข้าวเป็นธุรกิจที่ต้องอาศัยความเชื่อมโยงและการพัฒนาควบคู่ไปกับการท่องเที่ยว คือ ส่วนใหญ่เป็นของฝากของที่ระลึกคือ ข้าวสามารถนำมาแปรรูปเป็นอาหารได้หลายประเภท ปัญหาด้านเงินทุนและแหล่งทุน และปัญหาด้านการตลาดซึ่งถือได้ว่าเป็นปัจจัยสำคัญในการช่วยเหลือและสนับสนุนอุตสาหกรรมข้าว

ปัญหาต่างๆที่กล่าวไปนั้นเป็นปัญหาสำคัญที่หน่วยงานภาครัฐ และหน่วยงานที่เกี่ยวข้องทุกภาคส่วนต้องร่วมมือกันเพื่อแก้ไขปัญหา ทั้งนี้เนื่องจากอาชีพเกษตรกรเป็นอาชีพหลักของคนไทยและข้าวยังเป็นสินค้าส่งออกที่สำคัญของประเทศไทยอีกด้วย ดังนั้นในการขับเคลื่อนให้เกิดการพัฒนาเครือข่าย วิสาหกิจข้าวหอมมะลิ ในกลุ่มจังหวัดอุบลราชธานี ศรีสะเกษ ยโสธร และอำนาจเจริญให้เกิดขึ้นรูปธรรมและมีความยั่งยืน อันจะนำไปสู่การเพิ่มขีดความสามารถในการแข่งขันกับภูมิภาคอื่นและประเทศเพื่อนบ้าน และในการส่งเสริมเครือข่ายวิสาหกิจข้าวหอมมะลิยังเป็นการตอบสนองประเด็น ยุทธศาสตร์หลักสำคัญของทั้งกลุ่มจังหวัดและทั้ง 4 จังหวัดตามที่กำหนดไว้

วิสัยทัศน์

วิสาหกิจขนาดกลางและขนาดย่อม เกี่ยวกับการแปรรูปข้าวหอมมะลิในภาคตะวันออกเฉียงเหนือตอนล่าง มีความร่วมมือทางธุรกิจเพื่อเพิ่มศักยภาพการประกอบการและสามารถแข่งขันได้

พันธกิจ

1. สร้างเครือข่ายความร่วมมือทางธุรกิจตั้งแต่ผู้ผลิต ผู้ประกอบการ และผู้จำหน่าย
2. ส่งเสริมการผลิตข้าวหอมมะลิพันธุ์ดีให้มีคุณภาพ และมูลค่าสูงขึ้น
3. สร้างภาคีเครือข่าย (องค์กรภาครัฐ องค์กรเอกชนอื่นๆ) ที่สนับสนุนการขยายตลาดต่างประเทศ
4. เสริมสร้างขีดความสามารถทางการแข่งขันในระดับสากล
5. ผลักดัน ส่งเสริมอย่างต่อเนื่อง เพื่อให้บรรลุเป้าหมายตามวิสัยทัศน์
6. พัฒนาระบบการผลิตเข้าระบบอาหารปลอดภัย เกษตรอินทรีย์ ข้าวหอมมะลิอินทรีย์ลดปัญหาสิ่งแวดล้อม

เป้าประสงค์

1. เกิดองค์กรเครือข่ายความร่วมมือ ในการประกอบธุรกิจการแปรรูปข้าวหอมมะลิ ในเขตอีสานใต้ได้อย่างน้อย 1 องค์กรเครือข่าย
2. มีการส่งเสริม จัดหาให้มีเมล็ดพันธุ์ที่ดีมีคุณภาพสำหรับการเพาะปลูกทุกปีการผลิต
3. มีภาคีเครือข่ายความร่วมมือ ภาครัฐ ภาคเอกชนที่มีบทบาทโดยตรง ต่อการเสริมสร้างขีดความสามารถในการแข่งขัน และการส่งออกสำหรับวิสาหกิจข้าวหอมมะลิในเขตอีสานใต้
4. ผู้ประกอบธุรกิจแปรรูปข้าวหอมมะลิ สามารถวางแผนธุรกิจได้เหมาะสม มีกำไร และสามารถปรับปรุงกิจการทั้งในส่วนตนและเครือข่ายธุรกิจที่เกี่ยวข้อง
5. ผลผลิตข้าวหอมมะลิได้มาตรฐาน และเป็นที่ยอมรับจากตลาดโลก
6. ผู้ประกอบการมีการปรับปรุง พัฒนา กระบวนการบริหารจัดการวิสาหกิจข้าวหอมมะลิอย่างต่อเนื่องและยั่งยืน

ยุทธศาสตร์

ยุทธศาสตร์ที่ 1 เสริมสร้างเครือข่ายความร่วมมือทางธุรกิจเพื่อยกระดับคุณภาพผลิตภัณฑ์ และเป็นกลไกหลักทางเศรษฐกิจของผู้ปลูก และผู้แปรรูปข้าวหอมมะลิในภาคตะวันออกเฉียงเหนือตอนล่าง

วัตถุประสงค์

1. ทิศทางการปฏิบัติของผู้เข้าร่วมเครือข่ายเป็นไปในแนวทางเดียวกัน และเกื้อหนุนกัน
2. ก่อให้เกิดการประสาน ร่วมมือ ช่วยเหลือเกื้อกูลกันระหว่างผู้ ผลิต ผู้ประกอบการ และ ผู้จัดจำหน่าย

กลยุทธ์ที่ 1 สร้างความตระหนัก และความสำคัญในการรวมกลุ่มเครือข่ายวิสาหกิจข้าวหอมมะลิ (ผู้ผลิต ผู้ประกอบการผู้จำหน่าย)

มาตรการเร่งด่วน

ทิศทางการปฏิบัติของผู้เข้าร่วมเครือข่ายเป็นไปในแนวทางเดียวกัน เกื้อหนุนกัน และ ก่อให้เกิดการประสาน ร่วมมือ ช่วยเหลือเกื้อกูลกันระหว่างผู้ผลิต ผู้ประกอบการ และ ผู้จัดจำหน่าย

โครงการ/แผนงาน

1. โครงการเสริม สร้างความเข้มแข็งของเครือข่ายวิสาหกิจข้าวหอมมะลิ ในกลุ่มจังหวัด อุบลราชธานี ศรีสะเกษ ยโสธรและอำนาจเจริญ

มาตรการระยะกลางและยาว

สร้างศูนย์ให้คำปรึกษาด้านธุรกิจ เพื่อให้ข้อมูลแก่เครือข่ายวิสาหกิจทำให้เครือข่าย ได้รับข้อมูลอย่างเป็นระบบ และทันสมัย (ศูนย์ให้คำปรึกษาจะอยู่ใน โครงการการจัดตั้งศูนย์วิจัยและพัฒนาเครือข่ายวิสาหกิจข้าวหอมมะลิ ในกลุ่มจังหวัดอุบลราชธานี ศรีสะเกษ ยโสธรและอำนาจเจริญ)

โครงการ/แผนงาน

1. โครงการเสริมสร้างความเข้มแข็งของเครือข่ายวิสาหกิจข้าวหอมมะลิ ในกลุ่มจังหวัดอุบลราชธานี ศรีสะเกษ ยโสธรและอำนาจเจริญ (ดำเนินโครงการต่อเนื่องจากโครงการในมาตรการเร่งด่วน)

กลยุทธ์ที่ 2 เสริมสร้างความเข้มแข็งในการรวมกลุ่มความร่วมมือทางเศรษฐกิจอย่างต่อเนื่อง

มาตรการเร่งด่วน

สร้างความตระหนักให้ผู้ประกอบการแต่ละรายทราบถึงความสำคัญและประโยชน์ที่ได้รับจากดำเนินการวิจัยทางธุรกิจ

โครงการ/แผนงาน

1. โครงการการจัดตั้งศูนย์วิจัยและพัฒนาเครือข่ายวิสาหกิจข้าวหอมมะลิ ในกลุ่มจังหวัด อุบลราชธานี ศรีสะเกษ ยโสธรและอำนาจเจริญ

มาตรการระยะกลางและระยะยาว

พัฒนาเครือข่ายวิสาหกิจทั้งด้านการผลิต การตลาด การจัดการ และการขนส่ง ให้เป็นระบบที่ทันสมัย และเกี่ยวเนื่องถึงกัน เพื่อลดต้นทุนการผลิต และยกระดับรายได้ของเครือข่ายร่วมกัน

โครงการ/แผนงาน

1. โครงการการจัดตั้งศูนย์วิจัยและพัฒนาเครือข่ายวิสาหกิจข้าวหอมมะลิ ในกลุ่มจังหวัด อุบลราชธานี ศรีสะเกษ ยโสธรและอำนาจเจริญ (ดำเนินโครงการต่อเนื่องจากโครงการในมาตรการเร่งด่วน)

ยุทธศาสตร์ที่ 2 เสริมศักยภาพวิสาหกิจผู้ผลิตและผู้ส่งออกข้าวหอมมะลิ และข้าวหอมมะลิอินทรีย์
สู่ระดับสากล

วัตถุประสงค์

1. เพิ่มความหลากหลายของผลิตภัณฑ์ เป็นทางเลือก และสร้างความแตกต่างในการแข่งขัน
2. พัฒนามาตรฐานการส่งออก

กลยุทธ์ที่ 1 ส่งเสริมการผลิตข้าวหอมมะลิแบบเกษตรอินทรีย์ ให้ได้มาตรฐาน เป็นที่ยอมรับของผู้บริโภค

มาตรการเร่งด่วน

จัดกลุ่มอาสาสมัครเพื่อให้ความรู้แก่เกษตรกร และผู้ที่เกี่ยวข้อง ในการปลูกข้าวหอมมะลิแบบเกษตรอินทรีย์

โครงการ / แผนงาน

1. โครงการส่งเสริมการตลาดของเครือข่ายวิสาหกิจข้าวหอมมะลิในกลุ่มจังหวัดอุบลราชธานี ศรีสะเกษ ยโสธรและอำนาจเจริญ
2. โครงการการเชื่อมโยงเครือข่ายวิสาหกิจข้าวหอมมะลิกับเครือข่ายข้าวในพื้นที่อื่นของประเทศไทย และต่างประเทศ ตลอดจนการเชื่อมโยงเครือข่ายข้าวหอมมะลิในกลุ่มจังหวัดกับเครือข่ายอื่นๆ เช่น เครือข่ายวิสาหกิจท่องเที่ยว

มาตรการระยะกลางและระยะยาว

1. วิจัย และพัฒนาผลิตภัณฑ์ข้าวหอมมะลิให้ใช้ประโยชน์ได้แพร่หลาย และมีความแตกต่างจากสินค้าเดิม
2. ปรับปรุงกฎระเบียบ กฎเกณฑ์ในการส่งออกผลิตภัณฑ์ข้าวหอมมะลิ

โครงการ / แผนงาน

1. โครงการการคัดเลือกโรงนา และโรงสีดีเด่น
2. โครงการการพัฒนาการค้าผ่านเทคโนโลยีสารสนเทศและการจัดทำฐานข้อมูลของเครือข่ายวิสาหกิจข้าวหอมมะลิในระดับจังหวัดและกลุ่มจังหวัดสู่ความเป็นสากล

ยุทธศาสตร์ที่ 3 การสร้างและพัฒนาผู้ประกอบการรุ่นใหม่

วัตถุประสงค์

1. เพื่อเสริมสร้างนักธุรกิจรุ่นใหม่ที่มีจิตสำนึก มีจรรยาบรรณในการประกอบธุรกิจ และผลิตสินค้าเพื่อตอบสนองผู้บริโภค

2. แก้ปัญหาเรื่องการขาดความรู้ความเข้าใจในการประกอบธุรกิจ

3. ช่วยให้ผู้ประกอบการใหม่มีเงินทุนเพียงพอในการดำเนินธุรกิจ

กลยุทธ์ที่ 1 พัฒนาผู้ประกอบการรายย่อย

มาตรการเร่งด่วน

การฝึกอบรม คำปรึกษา และแนะนำเพื่อสร้างความรู้กับผู้ประกอบการรายใหม่

โครงการ/แผนงาน

1. โครงการการพัฒนาทรัพยากรบุคคลในเครือข่ายวิสาหกิจข้าวหอมมะลิในกลุ่มจังหวัด อุบลราชธานี ศรีสะเกษ ยโสธรและอำนาจเจริญ

มาตรการระยะกลางและระยะยาว

1. พัฒนาผู้ประกอบการรายใหม่ ทั้งในส่วนของทายาทธุรกิจเดิม และผู้ประกอบการที่ทำธุรกิจมาแล้วไม่เกิน 2 ปี หรือยังไม่เคยประกอบธุรกิจเลย ด้วยวิธีการฝึกอบรม ศึกษาดูงาน และนำไปสู่การปฏิบัติจริง

2. สร้างองค์ความรู้ในการประกอบธุรกิจ ขึ้นมา เช่น การจัดทำหนังสือ VCD หรือ รายงานข้อมูลใน Internet

3. หาช่องทางด้านการเงินให้ผู้ประกอบการ ทั้งสถาบันการเงินของรัฐ และเอกชน โดยให้ความช่วยเหลือด้านดอกเบี้ย ระยะเวลาในการผ่อนชำระ และการค้ำประกัน

โครงการ/แผนงาน

1. โครงการการส่งเสริมการลดผลกระทบด้านสิ่งแวดล้อมของเครือข่ายวิสาหกิจข้าวหอมมะลิเพื่อคุณภาพสิ่งแวดล้อมและชีวิตที่ยั่งยืนยาว

2. โครงการจัดตั้งสถาบันการศึกษา และฝึกอบรมด้านธุรกิจในภูมิภาค ตะวันออกเฉียงเหนือตอนล่าง หรือโครงการสร้างร่วมมือสถาบันการศึกษา เพื่อให้การฝึกอบรมด้านธุรกิจ

3. โครงการสร้างความร่วมมือกับสถาบันการเงินด้านการให้สินเชื่อกับผู้ประกอบการ

รายละเอียดโครงการของเครือข่ายวิสาหกิจข้าวหอมมะลิ จังหวัดอุบลราชธานี ศรีสะเกษ ยโสธรและอำนาจเจริญ

โครงการที่ 1 การเสริมสร้างความเข้มแข็งของเครือข่ายวิสาหกิจข้าวหอมมะลิในกลุ่มจังหวัด
อุบลราชธานี ศรีสะเกษ ยโสธรและอำนาจเจริญ

องค์กรที่เสนอโครงการ ผู้ประกอบการและผู้ที่เกี่ยวข้องในเครือข่ายข้าวหอมมะลิในกลุ่มจังหวัด
อุบลราชธานี ศรีสะเกษ ยโสธรและอำนาจเจริญ

ผู้รับผิดชอบโครงการ

สำนักงานเกษตรแต่ละจังหวัด ร่วมกับเครือข่ายอุดมศึกษาในกลุ่มจังหวัดและในภาค
ตะวันออกเฉียงเหนือตอนล่าง

หลักการและเหตุผล

การสร้างเครือข่ายวิสาหกิจให้เกิดขึ้น และเข้มแข็ง ได้นั้นต้องสร้างความร่วมมือและ
ความสัมพันธ์ที่ดีให้เกิดขึ้นก่อน เพื่อให้เห็นถึงประโยชน์ร่วมกันในการรวมตัวและพัฒนา
ความสัมพันธ์ไปสู่ความเป็นเครือข่ายโดยเกิดการลงทุนและสร้างนวัตกรรมให้เกิดขึ้นแก่เครือข่าย
วิสาหกิจข้าวหอมมะลิในกลุ่มจังหวัดอุบลราชธานี ศรีสะเกษ ยโสธรและอำนาจเจริญ การส่งเสริม
การจัดตั้งชมรมหรือกลุ่มผู้ประกอบการเป็นแนวทางหนึ่งที่จะสร้างความสัมพันธ์ให้กับผู้ประกอบการ
SMEs ให้เกิดการรวมตัวและประสานประโยชน์ร่วมกัน เพื่อพัฒนากระบวนการผลิตให้มี
ประสิทธิภาพสูงสุด

ในปัจจุบันผู้ผลิตข้าวหอมมะลิในกลุ่มจังหวัดอุบลราชธานี ศรีสะเกษ ยโสธรและ
อำนาจเจริญ บางรายถูกเอารัดเอาเปรียบจากพ่อค้าคนกลางทำให้ขายข้าวได้ในราคาที่ไม่เหมาะสม
จึงควรมีการสนับสนุนให้มีการจัดตั้งองค์กรเครือข่ายหรือคัสเตอร์ผู้ผลิตข้าวหอมมะลิขึ้นมาใน
จังหวัดและกลุ่มจังหวัด ซึ่งการรวมกลุ่มเครือข่ายวิสาหกิจจะช่วยในการสร้างความเข้มแข็งและช่วย
แก้ปัญหาในส่วนของผู้ประกอบการในทุกระดับตั้งแต่ต้นน้ำ กลางน้ำและปลายน้ำได้อีกด้วย

วัตถุประสงค์

1. การสนับสนุนให้เกิดการฟื้นฟูการรวมกลุ่มเครือข่ายวิสาหกิจข้าวหอมมะลิในกลุ่มจังหวัดอุบลราชธานี ศรีสะเกษ ยโสธรและอำนาจเจริญ และใช้กระบวนการของคลัสเตอร์เป็นตัวขับเคลื่อนการพัฒนาต่อไป
2. การพัฒนาความเข้มแข็งของเครือข่ายวิสาหกิจข้าวหอมมะลิในกลุ่มจังหวัดอุบลราชธานี ศรีสะเกษ ยโสธรและอำนาจเจริญอันจะนำไปสู่การยกระดับความสามารถในการแข่งขันในระดับประเทศและระดับสากลต่อไป

กลุ่มเป้าหมาย

ผู้ประกอบการในเครือข่ายวิสาหกิจข้าวหอมมะลิในกลุ่มจังหวัดอุบลราชธานี ศรีสะเกษ ยโสธรและอำนาจเจริญ

พื้นที่ดำเนินงาน

กลุ่มจังหวัดอุบลราชธานี ศรีสะเกษ ยโสธรและอำนาจเจริญ

ระยะเวลาดำเนินโครงการ

ใช้ระยะเวลา 1 ปี ซึ่งหน่วยงานที่ดำเนินการหลักต้องทำหน้าที่ในลักษณะเชิงรุก และ ต้องดำเนินการอย่างต่อเนื่องทั้งด้านงบประมาณและนโยบาย

กิจกรรมการดำเนินงาน

1. จัดเวทีสนทนาทิศทางการพัฒนาเครือข่ายวิสาหกิจข้าวหอมมะลิในกลุ่มจังหวัดอุบลราชธานี ศรีสะเกษ ยโสธรและอำนาจเจริญ โดยการเชิญผู้ประกอบการและผู้ที่เกี่ยวข้องทุกภาคส่วนมาเข้าร่วม เพื่อเป็นการหาความต้องการในการรวมกลุ่มเครือข่าย ตลอดจนการแนวทางการประกอบการดำเนินงานของเครือข่ายวิสาหกิจโดยการมีส่วนร่วมอย่างแท้จริงของผู้ประกอบการ
2. ประชุมเชิงปฏิบัติการเรื่อง “คลัสเตอร์กับการพัฒนาข้าวหอม มะลิในกลุ่มจังหวัดอุบลราชธานี ศรีสะเกษ ยโสธรและอำนาจเจริญ” เพื่อสร้างความรู้ ความเข้าใจให้แก่ผู้ประกอบการเกี่ยวกับการดำเนินธุรกิจโดยอาศัยเครือข่ายหรือพันธมิตร
3. จัดอบรม ผู้ประสานงานเครือข่ายวิสาหกิจข้าวหอมมะลิในกลุ่มจังหวัดอุบลราชธานี ศรีสะเกษ ยโสธรและอำนาจเจริญ (Cluster Development Agent; CDA) เพื่อค้นหาบุคคลหรือหน่วยงานที่จะมาเป็นผู้ประสานงานเครือข่ายที่เหมาะสมและมีความรู้ ความเข้าใจอย่างแท้จริง

4. ประชุมหารือเพื่อจัดตั้งคณะกรรมการในการดำเนินงานและสมาชิกในเครือข่ายเพื่อพัฒนาเครือข่ายวิสาหกิจข้าวหอมมะลิในกลุ่ม จังหวัดอุบลราชธานี ศรีสะเกษ ยโสธรและอำนาจเจริญโดยอาศัยความร่วมมือจากทุกภาคส่วน ไม่ว่าจะเป็นภาครัฐหรือภาคเอกชน และคณะกรรมการดำเนินงานจะช่วยกันกำหนดกรอบ ทิศทาง ระเบียบการดำเนินงาน และแผนการดำเนินงานอย่างเป็นขั้นตอนร่วมกัน

5. จัดกิจกรรมสร้างความสัมพันธ์ร่วมกันของสมาชิกในเครือข่าย โดยการอบรมให้ความรู้และความเข้าใจเกี่ยวกับการรวมกลุ่มเครือข่ายวิสาหกิจและการทำงานร่วมกัน

6. นำคณะกรรมการและสมาชิกร่วมเดินทางศึกษาดูงานเครือข่ายวิสาหกิจข้าวหอมมะลิในกลุ่มจังหวัดอุบลราชธานี ศรีสะเกษ ยโสธรและอำนาจเจริญในพื้นที่อื่น เพื่อเปิดวิสัยทัศน์และทำกิจกรรมร่วมกัน โดยหน่วยงานภาครัฐเป็นผู้สนับสนุนงบประมาณในการดำเนินการ

7. จัดทำฐานข้อมูลของเครือข่ายวิสาหกิจ เพื่อเป็นฐานในการพัฒนาเครือข่ายต่อไป

8. จัดทำการประชาสัมพันธ์และเผยแพร่ข้อมูลของเครือข่ายวิสาหกิจให้กับสมาชิกและสาธารณะ ตามสื่อต่างๆ เช่น หนังสือพิมพ์ วารสาร แผ่นพับ หรือคู่มือ

9. จัดการประชุมผู้ประกอบการในเครือข่ายตามวาระต่างๆ เพื่อความต่อเนื่องในการดำเนินงานร่วมกัน

10. สมาชิกร่วมกันจัดกิจกรรมเพื่อส่งเสริมการตลาดตามโอกาสต่างๆ เช่น งานแสดงสินค้าและนิทรรศการของเครือข่ายวิสาหกิจข้าวหอมมะลิใน กลุ่มจังหวัดอุบลราชธานี ศรีสะเกษ ยโสธรและอำนาจเจริญ

งบประมาณโครงการ

จำนวนงบประมาณที่ต้องการสนับสนุน 1,000,000 บาทต่อปี

การประเมินผล

วัตถุประสงค์	วิธีการวัดความสำเร็จ	ผู้ประเมิน
1. การสนับสนุนให้เกิดการฟื้นฟูการรวมกลุ่มเครือข่ายวิสาหกิจข้าวหอมมะลิในกลุ่มจังหวัดอุบลราชธานี ศรีสะเกษ ยโสธรและอำนาจเจริญ และใช้กระบวนการของเครือข่ายหรือคลัสเตอร์เป็นตัวขับเคลื่อนการพัฒนาอุตสาหกรรมยานยนต์ของจังหวัด 2. การพัฒนาความเข้มแข็งของเครือข่ายวิสาหกิจข้าวหอมมะลิในกลุ่มจังหวัดอุบลราชธานี ศรีสะเกษ ยโสธรและอำนาจเจริญ อันจะนำไปสู่การยกระดับความสามารถในการแข่งขันต่อไป	1. เกิดเครือข่ายวิสาหกิจข้าวหอมมะลิในกลุ่มจังหวัดอุบลราชธานี ศรีสะเกษ ยโสธรและอำนาจเจริญที่มีความชัดเจนและเข้มแข็ง 2. เกิดคณะกรรมการดำเนินงานและกรอบในการดำเนินงานโดยการมีส่วนร่วมของผู้ประกอบการอย่างแท้จริง 3. ผู้ประกอบการเกิดทัศนคติที่ดีต่อการรวมกลุ่มเครือข่ายวิสาหกิจ 4. ผู้ประกอบการเกิดวิสัยทัศน์ในการพัฒนาตนเองหลังการศึกษาดูงาน 5. เกิดการขับเคลื่อนการดำเนินงานของคลัสเตอร์ เช่น การจัดทำฐานข้อมูล จัดทำข้อมูลเพื่อเผยแพร่ประชาสัมพันธ์	คณะกรรมการ การดำเนินงานทั้ง หน่วยงานภาครัฐและ สมาชิกในเครือข่าย

ผลที่คาดว่าจะได้รับ

1. เกิดการฟื้นฟูการรวมกลุ่มของผู้ประกอบการ SMEs และวิสาหกิจขนาดย่อม ในเครือข่ายวิสาหกิจข้าวหอมมะลิในกลุ่มจังหวัดอุบลราชธานี ศรีสะเกษ ยโสธรและอำนาจเจริญอย่างจริงจัง
2. การความสัมพันธ์ที่ดีระหว่างผู้ประกอบการ SMEs และวิสาหกิจขนาดย่อมในเครือข่ายวิสาหกิจข้าวหอมมะลิในกลุ่มจังหวัดอุบลราชธานี ศรีสะเกษ ยโสธรและอำนาจเจริญ เพื่อนำไปสู่การเป็นคลัสเตอร์อย่างยั่งยืน
3. เป็นการพัฒนาและยกระดับเครือข่ายวิสาหกิจข้าวหอมมะลิในกลุ่มจังหวัดอุบลราชธานี ศรีสะเกษ ยโสธรและอำนาจเจริญ

โครงการที่ 2 การจัดตั้งศูนย์วิจัยและพัฒนาเครื่องข่ายวิสาหกิจข้าวหอมมะลิ ในกลุ่มจังหวัด
อุบลราชธานี ศรีสะเกษ ยโสธรและอำนาจเจริญ

องค์กรที่เสนอโครงการ มหาวิทยาลัยราชภัฏอุบลราชธานี มหาวิทยาลัยอุบลราชธานี และเครื่องข่าย
อุดมศึกษาในจังหวัดและกลุ่มจังหวัด

ผู้รับผิดชอบโครงการ มหาวิทยาลัยราชภัฏอุบลราชธานี มหาวิทยาลัยอุบลราชธานี และ
เครื่องข่ายอุดมศึกษา

ตำแหน่ง หน่วยงานภาครัฐ และหน่วยงานสนับสนุน

หลักการและเหตุผล

จากการศึกษาของคณะผู้วิจัยพบว่าการสร้างเครื่องข่ายวิสาหกิจข้าวหอมมะลิในกลุ่ม
จังหวัดอุบลราชธานี ศรีสะเกษ ยโสธรและอำนาจเจริญนั้น ต้องทำให้เกิดสอง I ขึ้นคือนวัตกรรม
(Innovation) ซึ่งการจะเกิดเป็นนวัตกรรมในเครื่องข่ายวิสาหกิจข้าวหอมมะลิในกลุ่มจังหวัด
อุบลราชธานี ศรีสะเกษ ยโสธรและอำนาจเจริญได้นั้น ต้องเกิดการลงทุน (Investments) ลงแรง
และการศึกษาค้นคว้าวิจัยอย่างจริงจังจึงจะทำให้เกิดนวัตกรรมใหม่ๆ มาพัฒนาให้เจริญก้าวหน้า
ต่อไปอย่างยั่งยืน ซึ่งโครงการจัดตั้งศูนย์วิจัยและพัฒนาเครื่องข่ายวิสาหกิจข้าวหอมมะลิในกลุ่ม
จังหวัดอุบลราชธานี ศรีสะเกษ ยโสธรและอำนาจเจริญ เพื่อเป็นศูนย์กลางทางการวิจัยที่รับผิดชอบ
ศึกษาค้นคว้าเกี่ยวกับข้าวหอมมะลิอย่างครบวงจร ตั้งแต่การศึกษาเกี่ยวกับกลุ่มตลาดเป้าหมาย
งานวิจัยด้านการผลิต เครื่องจักร เพื่อแก้ปัญหาด้านการเพิ่มผลผลิต (Productivity) ตลอดจนการวิจัย
และพัฒนาทางด้านมาตรฐานของผลิตภัณฑ์ Logistic เพื่อเคลื่อนสินค้าสู่ตลาดทั้งในและ
ต่างประเทศ

ในการจัดตั้งศูนย์วิจัยและพัฒนาข้าวหอมมะลิในกลุ่มจังหวัดอุบลราชธานี ศรีสะเกษ
ยโสธรและอำนาจเจริญ ในช่วงแรกควรได้รับการสนับสนุนเงินทุนจากภาครัฐ หรือหน่วยงานที่
เกี่ยวข้องเพื่อให้เกิดศูนย์วิจัยและพัฒนาขึ้น เช่น หน่วยงานจังหวัดโดย ผ่านงบของ CEO สำนักงาน
สนับสนุนการวิจัย (สกว.) สำนักงานส่งเสริมวิสาหกิจขนาดกลางและขนาดย่อม (สสว.) กระทรวง
การเกษตรและสหกรณ์ตลอดจนงบประมาณบางส่วนจากผู้ประกอบการในเครื่องข่าย และอาจเป็น
การทำงานร่วมกันและแชร์งบประมาณร่วมกัน โดยในการจัดตั้งศูนย์ฯ จะต้องทำการจัดหาพื้นที่
ดำเนินงาน บุคลากรผู้รับผิดชอบและบริหารศูนย์ฯ โดยหน่วยงานที่รับผิดชอบควรมีสถานที่พร้อม
ในการจัดตั้งศูนย์ฯ เพื่อลดค่าใช้จ่ายในการดำเนินการ ส่วนการอุดหนุนทุนควรอุดหนุนใน
ระยะเวลา 4 ปี เพื่อให้ศูนย์เข้มแข็งสามารถยืนอยู่ได้ด้วยตนเอง โดยการจัดหารายได้เล็ก ๆ ของตัวเอง

จากการนำเสนองานวิจัยแก่ผู้ประกอบการที่สนใจนวัตกรรมที่เกิดขึ้นจากงานวิจัย เพื่อนำมาพัฒนากระบวนการผลิตสินค้าของตนให้พัฒนาอย่างยั่งยืน

วัตถุประสงค์

1. การจัดตั้งศูนย์วิจัยและพัฒนาข้าวหอมมะลิในกลุ่มจังหวัดอุบลราชธานี ศรีสะเกษ ยโสธรและอำนาจเจริญอย่างครบวงจร
2. เป็นแหล่งสนับสนุนทุนงานวิจัยที่เกี่ยวข้องกับการพัฒนาข้าวหอมมะลิ ข้าวหอมมะลิ อินทรี และข้าวหอมมะลิปลอดสารพิษ การแปรรูปผลิตภัณฑ์จากข้าวหอมมะลิ การออกแบบผลิตภัณฑ์ รวมถึงการตลาดของสินค้า
3. เป็นแหล่งรวบรวมผลงานวิจัยที่เกี่ยวข้องกับการพัฒนาข้าวหอมมะลิ
4. เพื่อส่งเสริมและสนับสนุนการพัฒนาเครือข่ายวิสาหกิจอย่างยั่งยืน

กลุ่มเป้าหมาย

นักวิจัยและคณาจารย์ในสถาบันอุดมศึกษา และผู้ประกอบการในเครือข่ายข้าวหอมมะลิ ในกลุ่มจังหวัดอุบลราชธานี ศรีสะเกษ ยโสธรและอำนาจเจริญ ทั้งระดับต้นน้ำ กลางน้ำและปลายน้ำ

พื้นที่ดำเนินงาน

กลุ่มจังหวัดอุบลราชธานี ศรีสะเกษ ยโสธรและอำนาจเจริญ

ระยะเวลาดำเนินโครงการ

ใช้ระยะเวลา 1 ปี และทำต่อเนื่องทุกปี

กิจกรรมการดำเนินงาน

1. การประชุมจัดหาหน่วยงานที่รับผิดชอบดูแลศูนย์การประชุมจัดหาหน่วยงานที่รับผิดชอบดูแลศูนย์ฯ โดยมุ่งเน้นให้สถาบันการศึกษาเป็นหน่วยงานหลักในการจัดตั้ง และอาศัยความร่วมมือจากทุกภาคส่วน
2. การจัดตั้งศูนย์วิจัยและพัฒนาเครือข่ายวิสาหกิจข้าวหอมมะลิในกลุ่มจังหวัดอุบลราชธานี ศรีสะเกษ ยโสธรและอำนาจเจริญ
3. การดำเนินการบริหารงานภายในเช่น การจัดหาพนักงานธุรการ 1 คน นักวิชาการ 1 คน และผู้อำนวยการศูนย์ฯ
4. การประชาสัมพันธ์หน่วยงานให้ส่วนราชการ สถาบันอุดมศึกษา และผู้ประกอบการธุรกิจที่เกี่ยวข้องได้รับทราบเกี่ยวกับศูนย์ฯ พร้อมประชาสัมพันธ์หัวข้องานวิจัยที่ตรงกับความต้องการของผู้ประกอบการในเครือข่ายวิสาหกิจ โดยหน่วยงานศูนย์วิจัยฯ จะเป็นหน่วยงานกลางในการสร้างความร่วมมือระหว่างนักวิจัย เกษตรกรและผู้ประกอบการ

5. จัดทำงานวิจัยและพัฒนาด้านเทคโนโลยี และนวัตกรรม โดยกำหนดให้ได้งานวิจัยปีละ ไม่ต่ำกว่า 3 เรื่อง และต้องเป็นงานวิจัยที่เกิดขึ้นจากความต้องการของผู้ประกอบการ และเป็นงานวิจัยที่นำมาใช้ได้จริง

6. สรุปผลการวิจัยเสนอต่อหน่วยงานที่สนับสนุนและผู้ประกอบการในเครือข่าย

7. เป็นหน่วยงานกลางที่ทำหน้าที่ในการเผยแพร่งานวิจัยให้กับผู้ประกอบการและผู้ที่สนใจ โดยการจัดนำเสนองานวิชาการร่วมกันทุกปี โดยอาจทำร่วมกันกับสถาบันการศึกษา

งบประมาณโครงการ

งบประมาณ จำนวน 4,000,000 บาทต่อปี โดยแบ่งเป็นส่วนของค่าดำเนินการของศูนย์ฯ 1,000,000 บาท และค่าสนับสนุนงานวิจัยจำนวน 3,000,000 บาท

การประเมินผล

วัตถุประสงค์	วิธีการวัดความสำเร็จ	ผู้ประเมิน
- การเกิดงานวิจัยใหม่ๆ ที่เป็นประโยชน์แก่ผู้ประกอบการในข้าวหอมมะลิ	1. เกิดศูนย์วิจัยและพัฒนา 2. เกิดงานวิจัยปีละไม่ต่ำกว่า 3 เรื่อง 2. ผู้ประกอบการนำงานวิจัยไปพัฒนากิจการของตน	คณะกรรมการกลาง

ผลที่คาดว่าจะได้รับ

1. เกิดศูนย์วิจัยและพัฒนาข้าวหอมมะลิในกลุ่มจังหวัดอุบลราชธานี ศรีสะเกษ ยโสธร และอำนาจเจริญขึ้น เพื่อเกิดนวัตกรรมที่เป็นประโยชน์แก่ผู้ประกอบการในเครือข่ายวิสาหกิจ

2. เพื่อสนับสนุนให้เกิดนักวิจัยที่มีความสนใจเกี่ยวกับข้าวหอมมะลิในกลุ่มจังหวัดอุบลราชธานี ศรีสะเกษ ยโสธรและอำนาจเจริญเพิ่มมากขึ้น โดยอาจเป็นนักวิชาการ หรือผู้ประกอบการในเครือข่าย

3. ทำให้เกิดความก้าวหน้าในเครือข่ายวิสาหกิจข้าวหอมมะลิ กลุ่มจังหวัดอุบลราชธานี ศรีสะเกษ ยโสธรและอำนาจเจริญและการเติบโตอย่างยั่งยืน

โครงการที่ 3 การส่งเสริมการตลาดของเครือข่ายข้าวหอมมะลิ ในกลุ่มจังหวัดอุบลราชธานี ศรีสะเกษ ยโสธร และอำนาจเจริญ

ชื่อองค์กร เครือข่ายข้าวหอมมะลิ กลุ่มจังหวัดอุบลราชธานี ศรีสะเกษ ยโสธร และอำนาจเจริญ

ผู้รับผิดชอบโครงการ หน่วยงานภาครัฐที่เกี่ยวข้องในระดับจังหวัดและระดับประเทศ

หลักการและเหตุผล

ลักษณะของการขายสินค้าของเครือข่ายข้าวหอมมะลิ กลุ่มจังหวัดอุบลราชธานี ศรีสะเกษ ยโสธร และอำนาจเจริญคือ เกษตรกรนำข้าวมาขาย ให้กับหรือจำหน่ายให้กับโรงสีหรือหน่วยงานภาครัฐที่รับจำหน่าย จากนั้นผู้ค้าคนกลางก็จะนำข้าวออกจำหน่ายสู่ตลาดทั้งในและต่างประเทศอีกครั้ง ทั้งนี้ขึ้นอยู่กับขนาดการประกอบการของผู้ประกอบการคนกลางหรือโรงสี จากปัญหาดังกล่าวทำให้เกิดแนวคิดการพัฒนากลไกของตลาดสินค้าข้าวหอมมะลิจากการขายข้าวเป็นสินค้าเพียงอย่างเดียวและเป็นช่องทางการตลาดในลักษณะเดิมๆ มาเป็นการพัฒนาข้าวหอมมะลิมาเป็นอาหารหรือสินค้าแปรรูปเป็นผลิตภัณฑ์อื่นๆ ที่จะสามารถนำมาขายเป็นสินค้าของที่ระลึกของฝากอื่นๆ ต่อไป ซึ่งในการดำเนินการจำเป็นต้องอาศัยงานวิจัยเข้ามา เป็นตัวช่วยในการพัฒนาเพิ่มมูลค่าของสินค้าและอาจมีการเดินทางศึกษาดูงานให้กับกลุ่มเครือข่ายวิสาหกิจขนาดย่อมในพื้นที่เพื่อให้เกิดวิสัยทัศน์ที่ดีและได้มองเห็นช่องทางการจัดจำหน่ายของสินค้าต่อไป

วัตถุประสงค์

1. เพื่อส่งเสริมเรื่องของการเพิ่มมูลค่าของสินค้าข้าวหอม มะลิให้แก่สมาชิกของเครือข่ายวิสาหกิจเครือข่ายข้าวหอมมะลิ กลุ่มจังหวัดอุบลราชธานี ศรีสะเกษ ยโสธร และอำนาจเจริญ
2. เพื่อเป็นการเพิ่มช่องทางการจัดจำหน่ายสินค้าและผลิตภัณฑ์จากข้าวหอมมะลิ
3. เพื่อเป็นการสนับสนุนให้ข้าวหอมมะลิของกลุ่มจังหวัดเป็นที่รู้จักและเป็นที่ต้องการของตลาดผู้บริโภค โดย “การสร้างตราสินค้าข้าวหอมมะลิ” ขึ้นสู่การเป็นสินค้าระดับสูง (Premium)
4. เพื่อเปิดโอกาสให้ผู้ผลิตได้พบกับผู้บริโภค อันจะนำไปสู่การขยายตลาดของเครือข่ายข้าวหอมมะลิในอนาคต

กลุ่มเป้าหมาย

1. มีสมาชิกของเครือข่ายวิสาหกิจเครือข่ายข้าวหอมมะลิ กลุ่มจังหวัดอุบลราชธานี ศรีสะเกษ ยโสธร และอำนาจเจริญ
2. มีองค์กรภายนอกที่เป็นธุรกิจเกี่ยวโยงกัน คือ ธุรกิจต้นน้ำ กลางน้ำและปลายน้ำ
3. กลุ่มตลาดหรือผู้ที่สนใจเข้ามาชมงานทั้งในและต่างประเทศโดยเฉพาะประเทศเพื่อนบ้าน

พื้นที่ดำเนินงาน

กลุ่มจังหวัดอุบลราชธานี ศรีสะเกษ ยโสธร และอำนาจเจริญ

ระยะเวลาดำเนินงาน

3 ปี

กิจกรรมการดำเนินงาน

1. คณะกรรมการบริหารจัดการเครือข่ายวิสาหกิจข้าวหอมมะลิ กลุ่มจังหวัดอุบลราชธานี ศรีสะเกษ ยโสธร และอำนาจเจริญ จัดทำโครงการร่วมกับหน่วยงานหลักภาครัฐ เพื่อดำเนินกิจกรรม

1.1 งานวิจัยเกี่ยวกับ การศึกษาการตลาดของผลิตภัณฑ์แปรรูปข้าวหอมมะลิ กิจกรรมการศึกษาดูงานผลิตภัณฑ์แปรรูปจากข้าวหอมมะลิ ณ ประเทศญี่ปุ่น การอบรมเชิงปฏิบัติการเรื่อง “ผลิตภัณฑ์แปรรูปจากข้าวหอมมะลิ ” เช่น อาหาร หรือเครื่องสำอาง เป็นต้น

กิจกรรมการสร้างตราสินค้าของเครือข่ายข้าวหอมมะลิ กลุ่มจังหวัดอุบลราชธานี ศรีสะเกษ ยโสธร และอำนาจเจริญ

กิจกรรมการอบรมเพิ่มพูนความรู้เกี่ยวกับการส่งออกข้าวหอมมะลิ การจัดมหกรรม “ข้าวหอมมะลิและผลิตภัณฑ์แปรรูปข้าวหอมมะลิ ของกลุ่มประเทศลุ่มน้ำโขง” อันได้แก่ ลาว เวียดนาม กัมพูชาและประเทศไทย ณ จังหวัดอุบลราชธานี จัดกิจกรรมส่งเสริมการตลาด (Road Show) สินค้าข้าวหอมมะลิในสี่ภาค อาจเป็นจังหวัดเชียงใหม่ จังหวัดภูเก็ต กรุงเทพฯ และขอนแก่น

Road Show สินค้าข้าวหอมมะลิสู่ตลาดผู้บริโภคในต่างประเทศ โดยเข้าร่วมกับโครงการครัวไทยสู่ครัวโลก

- หมายเหตุ**
- กิจกรรมที่ 1.1-1.3 ดำเนินการภายในปีที่ 1
 - กิจกรรมที่ 1.4-1.6 ดำเนินการภายในปีที่ 2
 - กิจกรรมที่ 1.7 - 1.8 ดำเนินการภายในปีที่ 3

2. จัดตั้งคณะทำงานร่วมกับภาครัฐ เพื่อเตรียมการเป็นระยะให้พร้อมสมบูรณ์แบบ
3. ติดต่อประสานงานกับองค์กรภายนอก
4. จัดทำกิจกรรมตามที่กำหนดไว้
5. ประเมินผลการทำงานและสรุปรายงานจังหวัด

งบประมาณสนับสนุน

ปีที่ 1	งบประมาณ	2,000,000 บาท
ปีที่ 2	งบประมาณ	1,000,000 บาท
ปีที่ 3	งบประมาณ	2,000,000 บาท

การประเมินผล

วัตถุประสงค์	วิธีการวัดความสำเร็จ	ผู้ประเมิน
<p>1. เพื่อส่งเสริมเรื่องของการเพิ่มมูลค่าของสินค้าข้าวหอมมะลิให้แก่สมาชิกของเครือข่ายวิสาหกิจเครือข่ายข้าวหอมมะลิ กลุ่มจังหวัดอุบลราชธานี ศรีสะเกษ ยโสธร และอำนาจเจริญ</p> <p>2. เพื่อเป็นการเพิ่มช่องทางการจัดจำหน่ายสินค้าและผลิตภัณฑ์จากข้าวหอมมะลิ</p> <p>3. เพื่อเป็นการสนับสนุนให้ข้าวหอมมะลิของกลุ่มจังหวัดเป็นที่รู้จักและเป็นที่ต้องการของตลาดผู้บริโภคโดย “การสร้างตราสินค้าข้าวหอมมะลิ”</p> <p>3. เพื่อเปิดโอกาสให้ผู้ผลิตได้พบกับผู้บริโภค อันจะนำไปสู่การขยายตลาดของเครือข่ายข้าวหอมมะลิในอนาคต</p>	<p>1. ได้งานวิจัยด้านผลิตภัณฑ์</p> <p>2. ได้ตราสินค้าข้าวหอมมะลิ</p> <p>3. สมาชิกในเครือข่ายได้วิสัยทัศน์ที่ดี</p> <p>4. สมาชิกได้รับความรู้เกี่ยวกับการแปรรูปข้าวหอมมะลิ และนำไปใช้จริงอย่างน้อย 2 ราย</p> <p>5. เกิดการขยายตลาดข้าวหอมมะลิของกลุ่มจังหวัด</p>	<p>คณะกรรมการดำเนินงาน</p>

ผลที่คาดว่าจะได้รับ

1. ข้าวหอมมะลิและผลิตภัณฑ์ข้าวหอมมะลิของกลุ่มจังหวัดเป็นที่รู้จักในกลุ่มตลาดในและต่างประเทศ
2. สมาชิกได้มีอาชีพเสริมและสามารถหารายได้ นอกจากการขายสินค้าข้าวเพียงอย่างเดียว
3. เกิดการบูรณาการของหน่วยงานที่เกี่ยวข้องทุกภาคส่วน

โครงการที่ 4 การเชื่อมโยงเครือข่ายวิสาหกิจข้าวหอมมะลิกับเครือข่ายข้าวในพื้นที่อื่นของประเทศไทยและต่างประเทศ ตลอดจนการเชื่อมโยงเครือข่ายข้าวหอมมะลิในกลุ่มจังหวัดกับเครือข่ายอื่นๆ เช่น เครือข่ายการท่องเที่ยว

องค์กรที่เสนอโครงการ เครือข่ายข้าวหอมมะลิ กลุ่มจังหวัดอุบลราชธานี ศรีสะเกษ ยโสธร และอำนาจเจริญ

ผู้รับผิดชอบโครงการ หน่วยงานภาครัฐที่เกี่ยวข้องและสถาบันการศึกษาในพื้นที่

หลักการและเหตุผล

ในการสร้างความแข็งแกร่งให้กับเครือข่ายข้าวหอมมะลิ กลุ่มจังหวัดอุบลราชธานี ศรีสะเกษ ยโสธร และอำนาจเจริญ ให้สามารถแข่งขันกับเครือข่ายอื่นๆ ได้จำเป็นต้องดำเนินไปอย่าง “พึ่งพากันและกัน” ทั้งการพึ่งพากันภายในของสมาชิกในเครือข่ายเดียวกันในพื้นที่เดียวกัน และการเชื่อมโยงการพึ่งพาไปยังเครือข่ายที่มีลักษณะเดียวในพื้นที่อื่น เช่น ในภาคกลางของประเทศไทย ซึ่งเป็นแหล่งดำเนินธุรกิจเกี่ยวกับเครือข่ายข้าวหลักของประเทศ นอกจากนี้เครือข่ายข้าวหอมมะลียังควรเชื่อมโยงไปยังเครือข่ายอื่น เช่น เครือข่ายการท่องเที่ยว เพื่อพัฒนาแหล่งผลิตข้าวหอมมะลิให้เป็นแหล่งเที่ยวชมวิถีชีวิตและเรียนรู้เรื่องการปลูกข้าว เป็นต้น และนอกจากจะเป็นแหล่งท่องเที่ยวแล้วนั้นเมื่อมีนักท่องเที่ยวเดินทางเข้ามา ก็ยังสามารถผลิตสินค้าจากข้าวให้เป็นผลิตภัณฑ์แปรรูปเป็นของฝากของที่ระลึกได้อีกด้วย และในการเชื่อมโยงเครือข่ายนี้นอกจากจะเป็นประโยชน์ในทางการตลาดแล้วนั้น ยังจะเป็นการลดต้นทุนการผลิต การยกระดับคุณภาพมาตรฐาน และจะนำไปสู่การเพิ่มคุณค่าให้กับสินค้าและนำไปสู่การพัฒนาแบบองค์รวมอย่างยั่งยืนอีกด้วย

วัตถุประสงค์

1. เพื่อให้เกิดการเชื่อมโยงเครือข่ายข้าวหอมมะลิ กลุ่มจังหวัดอุบลราชธานี ศรีสะเกษ ยโสธร และอำนาจเจริญ ทั้งในระดับพื้นที่ ระดับภูมิภาคและระดับประเทศ รวมถึงในระดับต่างประเทศ
2. เพื่อให้เกิดการถ่ายทอดเทคโนโลยีด้านการผลิต และการตลาดร่วมกัน
3. เพื่อทำให้ผู้ประกอบการที่เป็นสมาชิกในเครือข่ายข้าวหอมมะลิ กลุ่มจังหวัดอุบลราชธานี ศรีสะเกษ ยโสธร และอำนาจเจริญ ได้มีการยกระดับความสามารถในการแข่งขันสู่การเป็นมาตรฐานสากล
4. เพื่อให้เกิดแหล่งท่องเที่ยวเชิงเกษตรขึ้นในพื้นที่ เป็นการสนับสนุนยุทธศาสตร์ด้านการท่องเที่ยว

กลุ่มเป้าหมาย

ผู้ประกอบการในเครือข่ายข้าวหอมมะลิ กลุ่มจังหวัดอุบลราชธานี ศรีสะเกษ ยโสธร และอำนาจเจริญ

พื้นที่ดำเนินงาน

เครือข่ายข้าวหอมมะลิ กลุ่มจังหวัดอุบลราชธานี ศรีสะเกษ ยโสธร และอำนาจเจริญ

ระยะเวลาดำเนินโครงการ

ใช้ระยะเวลา 1 ปี และมีการดำเนินการอย่างต่อเนื่อง

กิจกรรมการดำเนินงาน

1. คณะกรรมการดำเนินงานของเครือข่ายข้าวหอมมะลิ กลุ่มจังหวัดอุบลราชธานี ศรีสะเกษ ยโสธร และอำนาจเจริญ หรือร่วมกันกับหน่วยงานสนับสนุนภาครัฐและสมาชิกในเครือข่ายในขั้นตอนและเทคนิคการดำเนินการเชื่อมโยงเครือข่าย
2. นำคณะกรรมการและผู้ประกอบการเครือข่ายข้าวหอมมะลิ กลุ่มจังหวัดอุบลราชธานี ศรีสะเกษ ยโสธร และอำนาจเจริญ เข้าร่วมศึกษาดูงานทั้งด้านมาตรฐานการผลิต ระบบการดำเนินงาน และการพัฒนาเครือข่ายวิสาหกิจในภาคกลาง
3. ทำข้อตกลงร่วมกันของเครือข่ายข้าวหอมมะลิ ในพื้นที่และนอกพื้นที่ เกี่ยวกับการพัฒนางานร่วมกัน เช่น งานด้านเทคโนโลยีการผลิต การส่งเสริมการตลาด การแชร์ออร์เดอร์ และแลกเปลี่ยนทรัพยากรบุคคล
4. ประชุมเชิงปฏิบัติการเกี่ยวกับ “คลัสเตอร์ข้าวหอมมะลิกับการส่งเสริมการท่องเที่ยว ” โดยการเชิญผู้ประกอบการวิสาหกิจท่องเที่ยวมาเข้าร่วมพัฒนางานร่วมกัน
5. ประเมินผลการดำเนินงาน

งบประมาณโครงการ

งบประมาณ 2,000,000 บาท ต่อปี (งบประมาณร่วมกันระหว่างเครือข่ายวิสาหกิจและหน่วยงานภาครัฐ)

การประเมินผล

วัตถุประสงค์	วิธีการวัดความสำเร็จ	ผู้ประเมิน
<p>1. เพื่อให้เกิดการเชื่อมโยงเครือข่ายข้าวหอมมะลิ กลุ่มจังหวัด อุบลราชธานี ศรีสะเกษ ยโสธร และอำนาจเจริญ ทั้งในระดับพื้นที่ ระดับภูมิภาคและระดับประเทศ รวมถึงในระดับต่างประเทศ</p> <p>2. เพื่อให้เกิดการถ่ายทอดเทคโนโลยีด้านการผลิต และการตลาดร่วมกัน</p> <p>3. เพื่อให้ผู้ประกอบการที่เป็นสมาชิกในเครือข่ายข้าวหอมมะลิ กลุ่มจังหวัดอุบลราชธานี ศรีสะเกษ ยโสธร และอำนาจเจริญ ได้มีการยกระดับความสามารถในการแข่งขันสู่การเป็นมาตรฐานสากล</p> <p>4. เพื่อให้เกิดแหล่งท่องเที่ยวเชิงเกษตรขึ้นในพื้นที่ เป็นการสนับสนุนยุทธศาสตร์ด้านการท่องเที่ยว</p>	<p>1. เกิดการเชื่อมโยงเครือข่ายวิสาหกิจข้าวหอมมะลิในระดับจังหวัด กลุ่มจังหวัด ภูมิภาค และระดับประเทศ</p> <p>2. เกิดการเชื่อมโยงระหว่างเครือข่ายข้าวหอมมะลิกับเครือข่ายการท่องเที่ยว</p>	<p>คณะกรรมการกลาง</p>

ผลที่คาดว่าจะได้รับ

1. เครือข่ายวิสาหกิจชาวนยนต์จังหวัดนครราชสีมา เกิดการพัฒนาและเพิ่มความสามารถในการแข่งขัน
2. เกิดการเชื่อมโยงเครือข่ายในระดับประเทศ อันจะนำไปสู่การแข่งขันในเวทีการค้าโลก

โครงการที่ 5 โครงการพัฒนาทรัพยากรบุคคลในเครือข่ายข้าวหอมมะลิ กลุ่มจังหวัด
อุบลราชธานี ศรีสะเกษ ยโสธร และอำนาจเจริญ

องค์กรที่เสนอโครงการ ผู้ประกอบการเครือข่ายข้าวหอมมะลิ กลุ่มจังหวัดอุบลราชธานี ศรีสะเกษ
ยโสธรและอำนาจเจริญ

ผู้รับผิดชอบโครงการ มหาวิทยาลัยราชภัฏอุบลราชธานี มหาวิทยาลัยราชภัฏศรีสะเกษ
มหาวิทยาลัยอุบลราชธานีและสถาบันการศึกษาในพื้นที่

ตำแหน่ง สถาบันการศึกษา หรือหน่วยงานสนับสนุน

หลักการและเหตุผล

ปัญหาสำคัญประการหนึ่งของเครือข่ายข้าวหอมมะลิ กลุ่มจังหวัดอุบลราชธานี ศรีสะเกษ
ยโสธร และอำนาจเจริญ คือ เรื่องแรงงานทั้งด้านคุณภาพและปริมาณ บุคลากรในเครือข่ายวิสาหกิจ
ข้าวหอมมะลียังขาดในเรื่องของความรู้ ความชำนาญ และทักษะในการปฏิบัติงาน แต่อย่างไรก็ตาม
ในพื้นที่ของกลุ่มจังหวัดนี้มีผู้ที่จัดว่าเป็นปราชญ์ชาวบ้านด้านการปลูกข้าวอยู่เป็นจำนวนมากไม่น้อย แต่
ยังขาดการจัดการองค์ความรู้และการถ่ายทอดสู่บุคคลอื่น ประกอบกับการที่มีแรงงานจำนวนมากได้
หันหลังละทิ้งอาชีพการปลูกข้าวมุ่งหน้าสู่การเป็นคนในโรงงานอุตสาหกรรม ดังนั้นถ้าจะต้องการ
พัฒนาเครือข่ายวิสาหกิจข้าวหอมมะลินี้ จำเป็นอย่างยิ่งที่จะต้องให้ความสำคัญในด้านบุคลากรใน
ทุกระดับทั้งต้นน้ำ กลางน้ำและปลายน้ำ

ในการพัฒนาบุคลากรในเครือข่ายข้าวหอมมะลิ กลุ่มจังหวัดอุบลราชธานี ศรีสะเกษ
ยโสธร และอำนาจเจริญนี้จำเป็นต้องให้ความสำคัญกับเรื่องของการให้องค์ความรู้ควบคู่คุณธรรม
ทั้งนี้เพื่อแก้ไขปัญหาการเอารัดเอาเปรียบของพ่อค้าคนกลางในวิสาหกิจข้าวหอมมะลิ

วัตถุประสงค์

1. เพื่อให้สถาบันการศึกษาจัดทำหลักสูตรการเรียนการสอนที่สอดคล้องกับความต้องการของผู้ประกอบการในเครือข่ายข้าวหอมมะลิ กลุ่มจังหวัดอุบลราชธานี ศรีสะเกษ ยโสธร
และอำนาจเจริญ เช่น หลักสูตรการเป็นชาวนาไทย หรือหลักสูตรเกษตรกรแบบผสมผสาน หรือ
หลักสูตรข้าวอินทรีย์หรือข้าวปลอดภัย เป็นต้น
2. เพื่อสนับสนุนให้เกิด “โรงเรียนโรงนา” ขึ้นโดยใช้ฐานการผลิตหรือการเข้าไปเรียนรู้
ในไร่นาหรือโรงนา เป็นการทำให้หลักสูตรโดยการนำปราชญ์ท้องถิ่นมาเป็นผู้ถ่ายทอด
3. เพื่อจัดอบรมเพิ่มพูนความรู้ ความชำนาญ และทักษะของผู้ประกอบการและบุคลากร
ในทุกระดับในเครือข่ายข้าวหอมมะลิ กลุ่มจังหวัดอุบลราชธานี ศรีสะเกษ ยโสธร และอำนาจเจริญ

เช่น หลักสูตรการบริหารจัดการตนเองแบบชาวนาไทย หลักสูตรการพัฒนาความรู้เกี่ยวกับ การตลาดของชาวนาไทย หลักสูตรการบริหารจัดการโรงสี เป็นต้น

4. เพื่อทำให้เกิดการเพิ่มขึ้นของผู้ประกอบการหรือบุคลากรในเครือข่ายข้าวหอมมะลิ กลุ่มจังหวัดอุบลราชธานี ศรีสะเกษ ยโสธร และอำนาจเจริญ

เป้าหมาย

บุคลากรในทุกระดับในเครือข่ายข้าวหอมมะลิ กลุ่มจังหวัดอุบลราชธานี ศรีสะเกษ ยโสธร และอำนาจเจริญ

กิจกรรมการดำเนินงาน

1. ส่งเสริมให้สถาบันการศึกษาในพื้นที่จัดทำหลักสูตรที่เกี่ยวข้องกับ เครือข่ายข้าวหอมมะลิ กลุ่มจังหวัดอุบลราชธานี ศรีสะเกษ ยโสธร และอำนาจเจริญ ในทุกระดับ ทั้งระดับปวช . ปวส. และระดับปริญญาตรีและปริญญาโท โดยการจัดทำหลักสูตรต้องอาศัยการมีส่วนร่วมของ ผู้ประกอบการในเครือข่ายวิสาหกิจ เพื่อการผลิตบัณฑิตจะได้สอดคล้องกับความต้องการอย่าง แท้จริง หรืออาจทำเป็นโครงการ “โรงเรียนโรงนา” คือ การทำให้โรงเรียนหรือสถาบันการศึกษา เป็นเสมือนโรงนาหรือไร่นาให้กับนักเรียน นักศึกษาได้ฝึกปฏิบัติจริง

2. จัดทำโครงการ “โรงเรียนโร งนา” คือ การสนับสนุนให้สถานประกอบการใน เครือข่ายข้าวหอมมะลิ กลุ่มจังหวัดอุบลราชธานี ศรีสะเกษ ยโสธร และอำนาจเจริญ เป็นโรงเรียน เพื่อผลิตบุคลากร

3. จัดโครงการการอบรมเพื่อเพิ่มพูนความรู้ ความสามารถ และทักษะในการส่งออก สินค้าข้าวหอมมะลิ

4. จัดการอบรมเพิ่มพูนความรู้ ความชำนาญ และทักษะของผู้ประกอบการและบุคลากร ในทุกระดับในเครือข่ายข้าวหอมมะลิ กลุ่มจังหวัดอุบลราชธานี ศรีสะเกษ ยโสธร และอำนาจเจริญ เช่น หลักสูตรการบริหารจัดการตนเองแบบชาวนาไทย หลักสูตรการพัฒนาความรู้เกี่ยวกับ การตลาดของชาวนาไทย หลักสูตรการบริหารจัดการโรงสี เป็นต้น

5. จัด “โครงการแรงงานคืนถิ่น สู่อำชีพเกษตรกร”

6. จัดโครงการ “ส่งเสริมบรรยากาศกระตุ้นผู้ประกอบการใหม่” ในระดับต้นน้ำและ กลางน้ำ

7. จัดโครงการ “เกษตรกรพบสถาบันการเงิน” และโครงการ “ผู้ประกอบการ โรงสีพบ สถาบันการเงิน”

8. ประเมินผลการดำเนินงาน

9. สรุปผลเสนอรายงานให้จังหวัด

ระยะเวลาดำเนินการ

3 ปี

งบประมาณ

งบประมาณ 1,000,000 บาทต่อปี

ผลที่คาดว่าจะได้รับ

1. เพื่อเป็นการพัฒนาบุคลากรที่ตรงกับความต้องการของผู้ประกอบการในเครือข่าย
ข้าวหอมมะลิ กลุ่มจังหวัดอุบลราชธานี ศรีสะเกษ ยโสธร และอำนาจเจริญ
2. เพื่อแก้ไขปัญหาสำคัญ 2 ประการ คือ ปัญหาด้านความรู้ ความชำนาญและทักษะของ
เกษตรกรในทุกด้าน และปัญหาด้านการขาดแคลนแรงงาน

โครงการที่ 6 การคัดเลือกโรงงานและโรงสีดีเด่น

ชื่อองค์กร ผู้ประกอบการเครือข่ายข้าวหอมมะลิ กลุ่มจังหวัดอุบลราชธานี ศรีสะเกษ ยโสธร และอำนาจเจริญ

ผู้รับผิดชอบโครงการ คณะกรรมการเครือข่ายข้าวหอมมะลิ กลุ่มจังหวัดอุบลราชธานี ศรีสะเกษ ยโสธร และอำนาจเจริญ ร่วมกับหน่วยงานภาครัฐ เช่น สำนักงานเกษตร จังหวัดและสถาบันการศึกษา

ตำแหน่ง สถาบันการศึกษา หรือหน่วยงานสนับสนุน

หลักการและเหตุผล

สถานประกอบการเป็นหัวใจหลักของการประกอบธุรกิจที่ผู้ประกอบการและพนักงานในองค์กรพึงให้ความสำคัญ และสถานประกอบการของเครือข่ายข้าวหอมมะลิ คือ โรงนาหรือไร่นาและโรงสี โดยเฉพาะอย่างยิ่งในยุคของการแข่งขันทางธุรกิจ จำเป็นที่ผู้ประกอบการจะต้องมีการพัฒนารูปแบบของการบริหารจัดการ และการพัฒนาพนักงานซึ่งเป็นบุคลากรสำคัญขององค์กรให้สนใจในการทำให้สถานประกอบการมีคุณภาพที่ได้มาตรฐาน และเป็นที่พอใจของลูกค้า จึงมีความจำเป็นที่จะต้องจัดให้มีการคัดเลือกเพื่อส่งเสริม และกระตุ้นให้สถานประกอบการพัฒนาองค์กรของตนให้ได้มาตรฐานเพื่อเชิดชูให้เป็นองค์กรตัวอย่างในระดับจังหวัด อีกทั้งส่งผลให้เกิดการพัฒนาปรับรูปแบบทางธุรกิจเพื่อตอบสนองความต้องการของลูกค้าด้วย

วัตถุประสงค์

1. เพื่อให้เกษตรกรและผู้ประกอบการโรงสีได้เกิดการพัฒนาสถานประกอบการให้ได้มาตรฐาน อันจะนำไปสู่ความน่าเชื่อถือได้ของผู้บริโภค

2. เพื่อให้มีการจัดระบบหรือดำเนินการให้เป็นที่ยอมรับและก้าวสู่ระบบมาตรฐานสากลโลก

3. เพื่อให้เป็นที่ยอมรับหรือเกิดความพึงพอใจของลูกค้าในด้านการบริการทั้งขณะติดต่อซื้อขายหรือบริการการหลังขาย

4. เพื่อสนองตอบนโยบายจังหวัดในด้านการดำเนินงานยุทธศาสตร์เครือข่ายวิสาหกิจข้าวหอมมะลิได้อย่างชัดเจน

เป้าหมาย

จัดให้มีการคัดเลือกโรงงานหรือไร่นาและโรงสีดีเด่น โดยแยกประเภท คือ

- เกษตรกรที่ทำหน้าที่ผลิตข้าวหอมมะลิ จำนวน 3 แห่ง
- ผู้ประกอบการโรงสี จำนวน 3 แห่ง

กิจกรรมการดำเนินงาน

1. ประชุมคณะกรรมการเพื่อการดำเนินการ
2. แจ้งสถานประกอบการต่าง ๆ ที่เป็นสมาชิกของเครือข่าย
3. จัดตั้งคณะทำงานเฉพาะกิจ เพื่อเป็นคณะกรรมการคัดเลือกและตัดสิน
4. จัดทำโล่รางวัลเพื่อมอบและประกาศเกียรติคุณ
5. จัดงานเลี้ยง เพื่อมอบโล่และประกาศเกียรติคุณ
6. ประเมินผลการดำเนินงาน
7. สรุปรายงานส่งจังหวัด

งบประมาณ

งบประมาณ 500,000 บาทต่อปี

ผลที่คาดว่าจะได้รับ

1. ทำให้สถานประกอบการได้พัฒนาองค์กรให้ได้มาตรฐาน
2. ทำให้ลูกค้าหรือผู้ใช้บริการได้รับความพึงพอใจ
3. ทำให้เกิดความภาคภูมิใจในองค์กร และมีการพัฒนาอย่างต่อเนื่อง
4. ได้รับการประชาสัมพันธ์ทางสื่อมวลชนเพื่อเป็นแบบอย่างของการประกอบธุรกิจที่ดี

โครงการที่ 7 การพัฒนาการค้าผ่านเทคโนโลยีสารสนเทศและการจัดทำฐานข้อมูลของเครือข่าย
วิสาหกิจข้าวหอมมะลิ ในระดับจังหวัดและกลุ่มจังหวัดสู่ความเป็นสากล

องค์กรที่เสนอโครงการ มหาวิทยาลัยราชภัฏอุบลราชธานี และเครือข่ายอุดมศึกษา

ผู้รับผิดชอบโครงการ มหาวิทยาลัยราชภัฏอุบลราชธานี

ตำแหน่ง หน่วยงานภาครัฐ

หลักการและเหตุผล

ฐานข้อมูลและเทคโนโลยีในปัจจุบันนอกจากมีส่วนเกี่ยวข้องกับการใช้ชีวิตประจำวัน
แล้วยังมีส่วนเกี่ยวข้องกับผู้ประกอบการธุรกิจต่างๆอีกด้วย ดังนั้นเราจึงควรมีการจัดทำฐานข้อมูลของ
เครือข่ายไว้เพื่อเป็นฐานในการพัฒนาอย่างเป็นระบบต่อไปในอนาคต

วัตถุประสงค์

1. เพื่อจัดทำฐานข้อมูลของเครือข่ายข้าวหอมมะลิอย่างมีประสิทธิภาพ
2. เพื่ออบรมให้ความรู้ด้านการใช้ระบบฐานข้อมูลการทำการค้าแบบพ

ออิเล็กทรอนิกส์

กลุ่มเป้าหมาย

ผู้ประกอบการในเครือข่ายวิสาหกิจข้าวหอมมะลิ กลุ่มจังหวัดอุบลราชธานี ศรีสะเกษ
ยโสธรและอำนาจเจริญ

พื้นที่ดำเนินงาน

ภาคตะวันออกเฉียงเหนือตอนล่าง 4 จังหวัด (อุบลราชธานี ศรีสะเกษ ยโสธร
อำนาจเจริญ)

ระยะเวลาดำเนินโครงการ

ใช้ระยะเวลา 6 เดือน และมีการ Up Date ข้อมูลทุกๆ ปี

กิจกรรมการดำเนินงาน

1. ประชุมคณะกรรมการเครือข่ายวิสาหกิจข้าวหอมมะลิ กลุ่มจังหวัดอุบลราชธานี ศรีสะเกษ ยโสธรและอำนาจเจริญร่วมกับหน่วยงานที่เกี่ยวข้องทุกภาคส่วน
2. จัดหาหน่วยงานในการจัดทำฐานข้อมูล โดยอาจมอบหมายให้สถาบันการศึกษาเป็นผู้รวบรวมและจัดทำฐานข้อมูล โดยอาจดำเนินการผ่านศูนย์วิจัยและพัฒนาเครือข่ายวิสาหกิจข้าวหอมมะลิ กลุ่มจังหวัดอุบลราชธานี ศรีสะเกษ ยโสธรและอำนาจเจริญที่จะจัดตั้งขึ้น
3. นำเสนอฐานข้อมูลต่อผู้ประกอบการต้นน้ำ กลางน้ำ และปลายน้ำ
4. อบรมเชิงปฏิบัติการให้กับผู้ประกอบการในเครือข่ายในการใช้ข้อมูลจากฐานข้อมูล
5. อบรมเชิงปฏิบัติการเรื่อง “พาณิชย์อิเล็กทรอนิกส์ – E-commerce” แก่ผู้ประกอบการในเครือข่าย
6. ประเมินผลโครงการ

งบประมาณโครงการ

จำนวนงบประมาณที่ต้องการสนับสนุน 4,000,000 บาท (จังหวัดละ 1,000,000 บาท)

การประเมินผล

วัตถุประสงค์	วิธีการวัดความสำเร็จ	ผู้ประเมิน
1. เพื่อจัดทำฐานข้อมูลผู้ประกอบการ 2. อบรมการใช้ฐานข้อมูลและ E-commerce	1. มีระบบฐานข้อมูล 2. ผู้ประกอบการสามารถทำการค้าแบบ E-commerce ได้ไม่น้อยกว่า 2 ราย	คณะกรรมการโครงการ

ผลที่คาดว่าจะได้รับ

1. ผู้ประกอบการรุ่นใหม่สามารถใช้โปรแกรมคอมพิวเตอร์สำเร็จรูปได้อย่างมีประสิทธิภาพ
2. ผู้ประกอบการรุ่นใหม่สามารถนำความรู้เกี่ยวกับฐานข้อมูลไปใช้ได้จริง

โครงการที่ 8 การส่งเสริมการลดผลกระทบด้านสิ่งแวดล้อมของเครือข่ายวิสาหกิจข้าวหอมมะลิ เพื่อคุณภาพสิ่งแวดล้อมและชีวิตที่ยั่งยืน

องค์กรที่เสนอโครงการ เครือข่ายวิสาหกิจข้าวหอมมะลิ กลุ่มจังหวัดอุบลราชธานี ศรีสะเกษ
ยโสธรและอำนาจเจริญ

ผู้รับผิดชอบโครงการ สำนักงานสิ่งแวดล้อมจังหวัด สำนักงานเกษตรจังหวัดร่วมกับเครือข่าย
มหาวิทยาลัยในพื้นที่

ตำแหน่ง หน่วยงานภาครัฐ

หลักการและเหตุผล

แนวโน้มการเปลี่ยนแปลงสำคัญของพฤติกรรมผู้บริโภคข้าวทั้งในประเทศและต่างประเทศหันมาใส่ใจในเรื่องของสุขภาพมากขึ้น ดังนั้นในการผลิตสินค้าเกี่ยวกับข้าวจึงต้องมุ่งให้ความสำคัญในการเปลี่ยนแปลงของพฤติกรรมผู้บริโภคเป็นหลัก โดยสินค้าข้าวหอมมะลิที่ผลิตอาจเป็นลักษณะของข้าวหอมมะลิอินทรีย์ ข้าวหอมมะลิปลอดสารพิษเพื่อมุ่งเน้นตลาดเฉพาะ (Niche Market) เพราะนอกจากจะทำให้เกิดการขายสินค้าได้ในตลาดผู้บริโภค ตรงกับความต้องการและยังเป็นการสร้างความมั่นใจให้กับผู้บริโภคอันจะเชื่อมโยงไปสู่การสร้างตราสินค้าของเครือข่ายข้าวหอมมะลิอย่างยั่งยืนอีกด้วย

ในการมุ่งเน้นเรื่องของการคำนึงถึงผลกระทบต่อสิ่งแวดล้อมนี้ ควรมุ่งให้ผู้ประกอบการมีจิตสำนึกที่ดีแทนที่การใช้กฎหรือข้อบังคับ และในการรณรงค์เรื่องสิ่งแวดล้อมนี้อาจทำร่วมกับการมอบรางวัลให้ผู้ประกอบการ โรงนาและโรงสีดีเด่นที่นำเสนอไว้ในโครงการที่ 6

วัตถุประสงค์

1. เพื่อส่งเสริมให้เกษตรกรผู้ผลิตข้าวหอมมะลิหันมาให้ความสำคัญกับเรื่องของอาหารเพื่อสุขภาพ และการคำนึงถึงผลกระทบต่อสิ่งแวดล้อม
2. เพื่อเป็นการส่งเสริมสุขภาพของทั้งผู้ผลิตและผู้บริโภคสินค้าข้าวหอมมะลิของกลุ่มจังหวัดอุบลราชธานี ศรีสะเกษ ยโสธร และอำนาจเจริญ

กลุ่มเป้าหมาย

ผู้ประกอบการในเครือข่ายวิสาหกิจข้าวหอมมะลิ กลุ่มจังหวัดอุบลราชธานี ศรีสะเกษ
ยโสธรและอำนาจเจริญ

พื้นที่ดำเนินงาน

ภาคตะวันออกเฉียงเหนือตอนล่าง 4 จังหวัด (อุบลราชธานี ศรีสะเกษ ยโสธร
อำนาจเจริญ)

ระยะเวลาดำเนินโครงการ ระยะเวลา 1 ปี และดำเนินการอย่างต่อเนื่องทุกปี

กิจกรรมการดำเนินงาน

1. ประชุมคณะกรรมการเครือข่ายวิสาหกิจข้าวหอมมะลิ กลุ่มจังหวัดอุบลราชธานี ศรีสะเกษ ยโสธรและอำนาจเจริญร่วมกับหน่วยงานที่เกี่ยวข้องทุกภาคส่วนในการดำเนินโครงการ
2. การเสวนา เรื่อง “แนวโน้มของผู้บริโภคข้าวหอมมะลิของไทยและต่างประเทศกับการเปลี่ยนแปลงของเกษตรกรอีสาน”
3. การอบรมเชิงปฏิบัติการ เรื่อง “ข้าวหอมมะลิอินทรีย์ ข้าวหอมมะลิปลอดสารพิษ และปุ๋ยชีวภาพ”
4. โครงการรณรงค์เกษตรกรกับการอนุรักษ์สิ่งแวดล้อม และการอนุรักษ์ชีวิตให้ยืนยาว
5. ประเมินผลโครงการ

งบประมาณโครงการ

จำนวนงบประมาณที่ต้องการสนับสนุนจังหวัดละ 500,000 บาทต่อปีและดำเนินการอย่างต่อเนื่อง

การประเมินผล

วัตถุประสงค์	วิธีการวัดความสำเร็จ	ผู้ประเมิน
1. เพื่อ ส่งเสริมให้เกษตรกรผู้ผลิตข้าวหอมมะลิหันมาให้ความสำคัญกับเรื่องของอาหารเพื่อสุขภาพ และการคำนึงถึงผลกระทบต่อสิ่งแวดล้อม 2. เพื่อเป็นการส่งเสริมสุขภาพของทั้งผู้ผลิตและผู้บริโภคสินค้าข้าวหอมมะลิของกลุ่มจังหวัดอุบลราชธานี ศรีสะเกษ ยโสธร และอำนาจเจริญ	1. ผู้ประกอบการเกิดการเปลี่ยนแปลงด้านการผลิตจากข้าวหอมมะลิโดยปกติมาเป็นข้าวอินทรีย์หรือข้าวปลอดสารพิษ 2. ผู้ประกอบการมีจิตสำนึกที่ดีต่อการอนุรักษ์สิ่งแวดล้อม	คณะกรรมการโครงการ

ผลที่คาดว่าจะได้รับ

1. เกิดการพัฒนาด้านเศรษฐกิจ สังคม วัฒนธรรมและสิ่งแวดล้อมแบบบูรณาการอย่างยั่งยืน
2. เกษตรกรมีสุขภาพกายและสุขภาพใจที่ดี พอเพียงและมั่นคง

**ตารางสรุปแผนงาน/โครงการการส่งเสริมวิสาหกิจขนาดกลางและขนาดย่อม (SMEs) รายพื้นที่ กลุ่มจังหวัดภาคตะวันออกเฉียงเหนือตอนล่าง
(นครราชสีมา ชัยภูมิ บุรีรัมย์ สุรินทร์ ศรีสะเกษ อุบลราชธานี ยโสธร และอำนาจเจริญ)**

โครงการ	องค์กรผู้รับผิดชอบ	แนวคิดและวัตถุประสงค์โครงการ	กลุ่มเป้าหมาย	พื้นที่ดำเนินการ	ระยะเวลา	งบประมาณ (บาท)
1. โครงการเสริมสร้างความเข้มแข็งของเครือข่ายอาชีพเกษตรกรอำเภอวิสาหกิจข้าวหอมมะลิในกลุ่มจังหวัดอุบลราชธานี ศรีสะเกษ ยโสธร และอำนาจเจริญ	สำนักงานเกษตรจังหวัดทุกจังหวัดร่วมกับเครือข่ายสถาบันการศึกษาในกลุ่มจังหวัดและในระดับภูมิภาค	แนวคิดโครงการ การรวมกลุ่มเครือข่ายวิสาหกิจน้ำจะเกิดมาจากการมองเห็นถึงปัญหาร่วมกันและอาจทำให้เกิดพันธมิตรหรือเครือข่ายได้ วัตถุประสงค์ 1. เพื่อสนับสนุนให้เกิดการฟื้นฟูการรวมกลุ่มเครือข่ายเพื่อพัฒนาผลิตภัณฑ์ในระดับสูงต่อไป 2. เพื่อพัฒนาความเข้มแข็งของเครือข่ายวิสาหกิจอันจะนำไปสู่การยกระดับความสามารถในการแข่งขันในระดับประเทศและระดับสากลต่อไป	ผู้ประกอบการเครือข่ายชาวหอมมะลิตนทรีย์ในจังหวัดอุบลราชธานี ศรีสะเกษ ยโสธร และอำนาจเจริญ	ภาคตะวันออกเฉียงเหนือตอนล่าง 4 จังหวัด (อุบลราชธานี ศรีสะเกษ ยโสธร อำนาจเจริญ)	1 วัน	1,000,000 ต่อปีและ ดำเนินการ อย่างต่อเนื่อง

เครือข่ายวิสาหกิจข้าวหอมมะลิ : กลุ่มพื้นที่ภาคตะวันออกเฉียงเหนือตอนล่าง

โครงการ	องค์กรผู้รับผิดชอบ	แนวคิดและวัตถุประสงค์โครงการ	กลุ่มเป้าหมาย	พื้นที่ดำเนินการ	ระยะเวลา	งบประมาณ (บาท)
2. การจัดตั้งศูนย์วิจัยและพัฒนาเครื่องขยายเสียงหัววัดในระดับกลุ่มจังหวัด	มหาวิทยาลัยราชภัฏอุบลราชธานี และเครื่องขยายอุดมศึกษา	<p>แนวคิดของโครงการ</p> <p>เพื่อให้เกิดองค์ความรู้ใหม่ๆ เทคโนโลยีและนวัตกรรมเพื่อยกระดับความสามารถในการแข่งขันของเครือข่าย และเพื่อช่วยแก้ไขปัญหาของเครือข่าย</p> <p>วัตถุประสงค์โครงการ</p> <ol style="list-style-type: none"> จัดตั้งศูนย์วิจัยและพัฒนาข่าวหอมมะลิในของกลุ่มจังหวัดอุบลราชธานี ศรีสะเกษ ยโสธร และอำนาจเจริญ เพื่อใช้เป็นแหล่งสนับสนุนเงินทุนด้านวิจัยและพัฒนา เป็นแหล่งรวมผลงานวิจัย เพื่อส่งเสริมและสนับสนุนการพัฒนาเครือข่ายข่าวหอมมะลิอย่างยั่งยืน 	คณาจารย์และผู้ประกอบการในกลุ่มเครือข่ายวิชาศึกษาด้านข่าวหอมมะลิในจังหวัดอุบลราชธานี ศรีสะเกษ ยโสธร และอำนาจเจริญ	ภาคตะวันออกเฉียงเหนือตอนล่าง 4 จังหวัด (อุบลราชธานี ศรีสะเกษ ยโสธร อำนาจเจริญ)	1 ปีและดำเนินการอย่างต่อเนื่อง	4,000,000 บาทต่อปี โดยแบ่งงบประมาณเป็น 2 ส่วน คือ จากภาครัฐและจากภาคเอกชน หรือผู้ประกอบการในเครือข่าย

เครือข่ายวิชาศึกษาด้านข่าวหอมมะลิ : กลุ่มพื้นที่ภาคตะวันออกเฉียงเหนือตอนล่าง

โครงการ	องค์กรผู้รับผิดชอบ	แนวคิดและวัตถุประสงค์โครงการ	กลุ่มเป้าหมาย	พื้นที่ดำเนินการ	ระยะเวลา	งบประมาณ (บาท)
3. การส่งเสริมการตลาดของเครือข่ายชาวหอมมะลิในพื้นที่เป้าหมาย	เครือข่ายชาวหอมมะลิ ร่วมกับหน่วยงานภาครัฐและเครือข่ายอุดมศึกษาในพื้นที่	<p>แนวคิดโครงการ</p> <p>ปัญหาที่ผู้ประกอบการส่วนใหญ่ประสบอยู่ในปัจจุบัน คือ ปัญหาด้านการตลาดและการส่งเสริมการค้าออกทั้งในและต่างประเทศ</p> <p>วัตถุประสงค์โครงการ</p> <ol style="list-style-type: none"> 1. เพื่อส่งเสริมเรื่องการเพิ่มมูลค่าของสินค้าชาวหอมมะลิ 2. เพื่อเป็นการเพิ่มช่องทางการจัดจำหน่ายสินค้าและผลิตภัณฑ์จากชาวหอมมะลิ 3. เพื่อเป็นการสนับสนุนให้ชาวหอมมะลิของกลุ่มจังหวัดเป็นที่รู้จักแก่บุคคลทั่วไปโดยการสร้างตราสินค้า 4. เพื่อเปิดโอกาสให้ผู้ผลิตได้พบกับผู้บริหารภาคอื่นจะนำไปสู่การขยายตลาดของสินค้าชาวหอมมะลิ 	กลุ่มคัลต์เตอร์ชาวหอมมะลิอินทรีย์ในจังหวัดอุบลราชธานี ศรีสะเกษ ยโสธร และอำนาจเจริญ	ภาคตะวันออกเฉียงเหนือตอนล่าง 4 จังหวัด (อุบลราชธานี ศรีสะเกษ ยโสธร อำนาจเจริญ)	3 ปี	ปีที่ 1=2,000,000 ปีที่ 2=1,000,000 ปีที่ 3=2,000,000

เครือข่ายวิสาหกิจชาวหอมมะลิ : กลุ่มพื้นที่ภาคตะวันออกเฉียงเหนือตอนล่าง

โครงการ	องค์กรผู้รับผิดชอบ	แนวคิดและวัตถุประสงค์โครงการ	กลุ่มเป้าหมาย	พื้นที่ดำเนินการ	ระยะเวลา	งบประมาณ (บาท)
<p>4. การเชื่อมโยงเครือข่ายวิชาอกิจข้าวมะลิในกลุ่มจังหวัดศรีสะเกษในพื้นที่อื่นในและต่างประเทศ รวมถึงการเชื่อมโยงกับเครือข่ายวิชาอกิจอื่นๆ</p>	<p>เครือข่ายข้าวมะลิของกลุ่มจังหวัดอุบลราชธานี ศรีสะเกษ ยโสธรและอำนาจเจริญ</p>	<p>แนวคิดโครงการ ในการดำเนินงานโครงการนี้ การแข่งขันและการมีทรัพยากรอยู่อย่างจำกัดและเช่นในปัจจุบัน สิ่งที่จะทำให้เกิดการขยายขีดความสามารถของเครือข่ายวิชาอกิจได้เป็นอย่างดี ก็คือ การเชื่อมโยงเครือข่ายของตนเองกับผู้ประกอบการในเครือข่ายเดียวกันกับการเชื่อมโยงต่างเครือข่าย ด้วยเหตุนี้เองเครือข่ายข้าวมะลิของกลุ่มจังหวัดนี้จะสามารถเชื่อมโยงเครือข่ายภายในของตนเองได้เป็นอย่างดี ลำดับต่อไป คือ การออกไปเชื่อมโยงกับเครือข่ายภายนอกจะสามารถพัฒนาธุรกิจของตนเองสู่ความสำเร็จสูงสุดได้</p>	<p>กลุ่มคัลส์เตอร์ข้าวมะลิในจังหวัดอุบลราชธานี ศรีสะเกษ ยโสธร และอำนาจเจริญ</p>	<p>ภาคตะวันออกเฉียงเหนือตอนล่าง 4 จังหวัด (อุบลราชธานี ศรีสะเกษ ยโสธร อำนาจเจริญ)</p>	<p>1 ปี ดำเนินการในเชิงรุก ต่อเนื่อง จะดำเนินงานอย่างต่อเนื่อง</p>	<p>2,000,000 บาท เป็นงบประมาณจากสองส่วน คือ จากหน่วยงานต้นแบบภาครัฐและผู้ประกอบการในเครือข่ายร่วมกัน</p>

เครือข่ายวิชาอกิจข้าวมะลิ : กลุ่มพื้นที่ภาคตะวันออกเฉียงเหนือตอนล่าง

โครงการ	องค์กรผู้รับผิดชอบ	แนวคิดและวัตถุประสงค์โครงการ	กลุ่มเป้าหมาย	พื้นที่ดำเนินการ	ระยะเวลา	งบประมาณ (บาท)
		วัตถุประสงค์โครงการ 1. เพื่อให้เกิดการเชื่อมโยงเครือข่ายในระดับพื้นที่จังหวัด กลุ่มจังหวัด ภูมิภาคและระดับประเทศ ออกไปจนถึงต่างประเทศ 2. เพื่อให้เกิดการถ่ายทอดเทคโนโลยีด้านการผลิตและการทำการตลาดร่วมกัน 3. เพื่อให้ผู้ประกอบการได้มีการยกระดับขีดความสามารถของตนเองสู่เวทีการค้าระดับโลก 4. เพื่อให้เกิดแหล่งท่องเที่ยวเชิงเกษตร สอดคล้องกับประเด็นยุทธศาสตร์การพัฒนา				

เครือข่ายวิทยาลัยทางอ้อมมะลิ : กลุ่มพื้นที่ภาคตะวันออกเฉียงเหนือตอนล่าง

โครงการ	องค์กรผู้รับผิดชอบ	แนวคิดและวัตถุประสงค์โครงการ	กลุ่มเป้าหมาย	พื้นที่ดำเนินการ	ระยะเวลา	งบประมาณ (บาท)
<p>5. โครงการพัฒนาทรัพยากรบุคคลในเครือข่ายชาวหอมมะลิในพื้นที่เป้าหมาย</p>	<p>มหาวิทยาลัยราชภัฏอุบลราชธานี มหาวิทยาลัยราชภัฏศรีสะเกษ มหาวิทยาลัยราชภัฏอุบลราชธานีและสถาบันการศึกษาในพื้นที่</p>	<p>แนวคิดโครงการ บุคลากรในเครือข่ายวิชาศึกษาวชาวหอมมะลิตั้งแต่ความรู้ ความชำนาญและทักษะในการปฏิบัติงาน จำเป็นอย่างยิ่งที่ต้องให้ความสำคัญกับบุคลากรทั้งต้นน้ำ กลางน้ำ และปลายน้ำ</p> <p>วัตถุประสงค์โครงการ 1. เพื่อสนับสนุนให้สถาบันจัดทำหลักสูตรการเรียนการสอนที่สอดคล้องกับความต้องการของผู้ประกอบการในเครือข่ายชาวหอมมะลิ 2. เพื่อสนับสนุนให้ผลิตโรงเรียนโรงเรียน 3. เพื่อเพิ่มพูนความรู้ความชำนาญ และทักษะของผู้ประกอบการและบุคลากรทุกระดับในกลุ่มเครือข่ายชาวหอมมะลิ</p>	<p>กลุ่มคัลล์เตอร์ชาวหอมมะลิอินทรีย์ในจังหวัดอุบลราชธานี ศรีสะเกษ ยโสธร และอำนาจเจริญ</p>	<p>ภาคตะวันออกเฉียงเหนือตอนล่าง 4 จังหวัด (อุบลราชธานี ศรีสะเกษ ยโสธร อำนาจเจริญ)</p>	<p>3 ปี</p>	<p>1,000,000 บาท</p>

เครือข่ายวิชาศึกษาวหอมมะลิ : กลุ่มพื้นที่ภาคตะวันออกเฉียงเหนือตอนล่าง

โครงการ	องค์กรผู้รับผิดชอบ	แนวคิดและวัตถุประสงค์โครงการ	กลุ่มเป้าหมาย	พื้นที่ดำเนินการ	ระยะเวลา	งบประมาณ (บาท)
6. การคัดเลือกโรงงานและโรงสี ดีเด่น	คณะกรรมการ เครือข่ายข้าวหอมมะลิ ร่วมกับสำนักงาน เกษตรจังหวัด หอการค้า อุตสาหกรรมจังหวัด และสถาบันการศึกษา	แนวคิดโครงการ ผู้ประกอบการโรงสีควรมีการ พัฒนารูปแบบของการบริหาร จัดการและพนักงานให้เป็นสถาน ประกอบการที่มีคุณภาพและได้ มาตรฐานและเพื่อตอบสนอง ความต้องการของลูกค้าด้วย วัตถุประสงค์โครงการ 1. เพื่อให้ผู้ประกอบการโรงสี เกิดการพัฒนาสถานประกอบการ ให้ได้มาตรฐานและน่าเชื่อถือ 2. เพื่อการจัดระบบให้เป็นที่ ยอมรับในระดับมาตรฐานสากล 3. เพื่อให้เป็นที่ยอมรับและความ พึงพอใจของลูกค้าในด้านการ บริการ 4. เพื่อสนองตอบนโยบายจังหวัด	กลุ่มเกษตรกรผู้ทำ หน้าที่ผลิตข้าวหอม มะลิจำนวน 3 แห่ง และผู้ประกอบการ โรงสีจำนวน 3 แห่ง	ภาคตะวันออกเฉียง เหนือตอนล่าง 4 จังหวัด (อุบลราชธานี ศรีสะเกษ ยโสธร อำนาจเจริญ)	1 ปี (ทำทุก ปี)	500,000 บาท

เครือข่ายวิสาหกิจข้าวหอมมะลิ : กลุ่มพื้นที่ภาคตะวันออกเฉียงเหนือตอนล่าง

โครงการ	องค์กรผู้รับผิดชอบ	แนวคิดและวัตถุประสงค์โครงการ	กลุ่มเป้าหมาย	พื้นที่ดำเนินการ	ระยะเวลา	งบประมาณ (บาท)
7. การพัฒนาการค้าผ่านเทคโนโลยีสารสนเทศและการจัดทำฐานข้อมูลของเครือข่าย	มหาวิทยาลัยราชภัฏอุบลราชธานี	<p>แนวคิดโครงการ</p> <p>ฐานข้อมูลและเทคโนโลยีมีส่วนเกี่ยวข้องกับ การประกอบธุรกิจต่างๆ จึงควรมีการจัดทำฐานข้อมูลของเครือข่ายไว้เพื่อเป็นฐานในการพัฒนาต่อไป</p> <p>วัตถุประสงค์โครงการ</p> <ol style="list-style-type: none"> 1. เพื่อจัดทำฐานข้อมูลของเครือข่ายชาวหอมมะลิอย่างมีประสิทธิภาพ 2. เพื่ออบรมให้ความรู้สู่ระบบฐานข้อมูลการทำการค้าพาณิชย์อิเล็กทรอนิกส์ 	ผู้ประกอบการในเครือข่ายวิสาหกิจชาวหอมมะลิ	ภาคตะวันออกเฉียงเหนือตอนล่าง 4 จังหวัด (อุบลราชธานี ศรีสะเกษ ยโสธร อำนาจเจริญ)	6 เดือนและมีการ Up Date ข้อมูลทุกๆปี	4,000,000 (จังหวัดละ 1,000,000)

เครือข่ายวิสาหกิจชาวหอมมะลิ : กลุ่มพื้นที่ภาคตะวันออกเฉียงเหนือตอนล่าง

โครงการ	องค์กรผู้รับผิดชอบ	แนวคิดและวัตถุประสงค์โครงการ	กลุ่มเป้าหมาย	พื้นที่ดำเนินการ	ระยะเวลา	งบประมาณ (บาท)
8. การส่งเสริมการตลาดสหกรณ์ทางด้านสิ่งแวดลอมของเครือข่ายวิสาหกิจข้าวหอมมะลิเพื่อคุณภาพสิ่งแวดลอมและชีวิตที่ยั่งยืน	สำนักงานสิ่งแวดล้อมจังหวัด ตำกักงานเกษตรจังหวัดร่วมกับเครือข่ายมหาวิทยาลัย	แนวคิดโครงการ การผลิตสินค้าเกี่ยวกับข้าวต้องมุ่งให้ความสำคัญในการเปลี่ยนแปลงของผู้บริโภคเป็นหลักซึ่งอาจผลิตข้าวหอมมะลิปลอดสารพิษเพื่อนำไปสู่การสร้างตราสินค้าของเครือข่ายข้าวหอมมะลิอย่างยั่งยืน วัตถุประสงค์ 1. เพื่อส่งเสริมเกษตรกรผู้ผลิตข้าวหอมมะลิให้หันมาให้ความสำคัญคำคัญเรื่องอาหารเพื่อสุขภาพ 2. เพื่อส่งเสริมสุขภาพของผู้ผลิตและผู้บริโภคสินค้าข้าวหอมมะลิของกลุ่ม	กลุ่มคัลส์เตอร์ข้าวหอมมะลิอินทรีย์ในจังหวัดอุบลราชธานี ศรีสะเกษ ยโสธร และอำนาจเจริญ	ภาคตะวันออกเฉียงเหนือตอนล่าง 4 จังหวัด (อุบลราชธานี ศรีสะเกษ ยโสธร อำนาจเจริญ)	1 ปี (ดำเนินการอย่างต่อเนื่องทุกปี)	500,000 บาท

เครือข่ายวิสาหกิจข้าวหอมมะลิ : กลุ่มพื้นที่ภาคตะวันออกเฉียงเหนือตอนล่าง

Cluster **SMEs**