



# Cluster SMEs



## รายงานการศึกษา

### เครือข่ายวิสาหกิจการท่องเที่ยว

กลุ่มจังหวัดนครราชสีมา ชัยภูมิ บุรีรัมย์ สุรินทร์  
กลุ่มจังหวัดอุบลราชธานี ศรีสะเกษ ยโสธร  
และอำนาจเจริญ



### สำนักงาน

ส่งเสริมวิสาหกิจขนาดกลาง  
และขนาดย่อม กรกฎาคม 2551

# สารบัญ

		หน้า
บทที่ 1	เครือข่ายวิสาหกิจอุตสาหกรรมการท่องเที่ยว กลุ่มจังหวัดนครราชสีมา ชัยภูมิ บุรีรัมย์ และสุรินทร์ และกลุ่มจังหวัดอุบลราชธานี ศรีสะเกษ ยโสธร และอำนาจเจริญ	1-17
	▪ ภาพรวมของเครือข่ายวิสาหกิจอุตสาหกรรมการท่องเที่ยว กลุ่มภาคตะวันออกเฉียงเหนือตอนล่าง	1
	▪ ผลการวิเคราะห์ปัจจัยแวดล้อมเครือข่ายวิสาหกิจอุตสาหกรรมการท่องเที่ยว กลุ่มภาคตะวันออกเฉียงเหนือตอนล่าง	4
	▪ การประเมินศักยภาพและการกำหนดปัจจัยแห่งความสำเร็จ ในการพัฒนาเครือข่ายวิสาหกิจอุตสาหกรรมการท่องเที่ยว กลุ่มภาคตะวันออกเฉียงเหนือตอนล่าง	7
	▪ โครงสร้างเครือข่ายวิสาหกิจอุตสาหกรรมการท่องเที่ยว กลุ่มภาคตะวันออกเฉียงเหนือตอนล่าง	17
บทที่ 2	แผนภาพเครือข่ายวิสาหกิจอุตสาหกรรมการท่องเที่ยว กลุ่มจังหวัดนครราชสีมา ชัยภูมิ บุรีรัมย์ และสุรินทร์ และกลุ่มจังหวัดอุบลราชธานี ศรีสะเกษ ยโสธรและอำนาจเจริญ	18-19
บทที่ 3	แผนปฏิบัติการส่งเสริมเครือข่ายวิสาหกิจอุตสาหกรรมการท่องเที่ยวกลุ่มจังหวัดนครราชสีมา ชัยภูมิ บุรีรัมย์ และสุรินทร์และกลุ่มจังหวัดอุบลราชธานี ศรีสะเกษ ยโสธรและอำนาจเจริญ	20-75
	▪ แผนปฏิบัติการส่งเสริมเครือข่ายวิสาหกิจอุตสาหกรรมการท่องเที่ยว กลุ่มจังหวัดนครราชสีมา ชัยภูมิ บุรีรัมย์ และสุรินทร์	22
	▪ แผนปฏิบัติการส่งเสริมเครือข่ายวิสาหกิจอุตสาหกรรมการท่องเที่ยว กลุ่มจังหวัดอุบลราชธานี ศรีสะเกษ ยโสธรและอำนาจเจริญ	34
	▪ รายละเอียดโครงการเครือข่ายวิสาหกิจอุตสาหกรรมการท่องเที่ยว กลุ่มภาคตะวันออกเฉียงเหนือตอนล่าง	40
	▪ ตารางสรุปแผนงาน/โครงการส่งเสริมวิสาหกิจขนาดกลางและ ขนาดย่อม (SMEs) รายพื้นที่ กลุ่มจังหวัดภาคตะวันออกเฉียงเหนือตอนล่าง (นครราชสีมา ชัยภูมิ บุรีรัมย์ สุรินทร์ ศรีสะเกษ อุบลราชธานี ยโสธร และอำนาจเจริญ)	65

## บทที่ 1

### เครือข่ายวิสาหกิจอุตสาหกรรมการท่องเที่ยว กลุ่มจังหวัดนครราชสีมา ชัยภูมิ บุรีรัมย์ และสุรินทร์ และกลุ่มจังหวัดอุบลราชธานี ศรีสะเกษ ยโสธร และ อำนาจเจริญ

#### 1. ภาพรวม ของเครือข่ายวิสาหกิจ อุตสาหกรรม การท่องเที่ยว กลุ่มภาคตะวันออกเฉียงเหนือ ตอนล่าง

**สถานการณ์** ของกลุ่มอุตสาหกรรมท่องเที่ยว ภาคตะวันออกเฉียงเหนือตอนล่าง การท่องเที่ยวเป็นสาขาเศรษฐกิจหนึ่งที่มีความสำคัญ และสร้างรายได้แก่ประเทศเป็นมูลค่ามหาศาล ในแต่ละปี โดยในปี พ.ศ. 2546 อุตสาหกรรมท่องเที่ยวสามารถสร้างรายได้สู่ประเทศเป็นมูลค่าหลาย พันล้านบาท นอกจากนี้ยังเป็นผลดีทางด้านเศรษฐกิจแล้ว อุตสาหกรรมท่องเที่ยวยังก่อให้เกิดผล ทางด้านสังคม วัฒนธรรม และสภาพแวดล้อม เช่น เกิดการกระจายรายได้สู่ท้องถิ่น เกิดการพัฒนา สาธารณูปโภคสำคัญให้กับท้องถิ่นอีกด้วย และเมื่อพิจารณาจากข้อมูลแล้วยังพบว่า วิสาหกิจ อุตสาหกรรมท่องเที่ยวเป็นกลุ่มอุตสาหกรรมที่มีความสำคัญอย่างยิ่งต่อการพัฒนาขีดความสามารถ ในการแข่งขันของภาคตะวันออกเฉียงเหนือตอนล่าง โดยปี อุตสาหกรรมที่สร้างรายได้ให้กับ ภาคตะวันออกเฉียงเหนือ ทั้ง 19 จังหวัด โดยในปี 2546 สามารถสร้างรายได้ เป็นจำนวนเงิน 25,034.45 ล้านบาท และเป็นรายได้ของภาคตะวันออกเฉียงเหนือตอนล่าง 8 จังหวัด เป็นจำนวนเงิน ถึง 10,664.78 ล้านบาท หรือประมาณร้อยละ 42.6 ของรายได้จากการท่องเที่ยวในภาค ตะวันออกเฉียงเหนือ

นอกจากนี้กลุ่มอุตสาหกรรมท่องเที่ยว ยังมีความสำคัญในการเป็นตัว ขับเคลื่อน ใน การกระตุ้นอุตสาหกรรมต่อเนื่องอื่นๆ เช่น อาหาร การผลิตของที่ระลึก การก่อสร้าง และพัฒนา ที่ดิน ซึ่งสามารถก่อให้เกิดการกระจายรายได้สู่ระดับรากหญ้า และส่งเสริมการพัฒนาธุรกิจ อุตสาหกรรมขนาดกลางและขนาดย่อม (SMEs) ที่สอดคล้องกับนโยบายหลักของรัฐบาล

ภูมิภาคตะวันออกเฉียงเหนือตอนล่าง อันประกอบด้วยพื้นที่ 8 จังหวัด คือ นครราชสีมา ชัยภูมิ บุรีรัมย์ สุรินทร์ อุบลราชธานี ศรีสะเกษ ยโสธร และอำนาจเจริญ ซึ่งเป็นพื้นที่ที่มีศักยภาพ ในการพัฒนาด้านการท่องเที่ยว และการค้า เนื่องจากมีแหล่งท่องเที่ยวทางธรรมชาติทาง ประวัติศาสตร์ และวัฒนธรรมที่มีเอกลักษณ์เฉพาะถิ่นของตนเอง มีความอุดมสมบูรณ์ด้วย ธรรมชาติที่สวยงามบนยอดเขาสูงหลายแห่ง แหล่งอารยธรรมโบราณนับหลายพันปีที่ทรงคุณค่า ทางประวัติศาสตร์ ตลอดจนวัฒนธรรมพื้นบ้าน ความหลากหลายของอาหาร วิถีชีวิตที่เรียบง่าย ความมีน้ำใจของชาวอีสาน ซึ่งเป็นเสน่ห์ที่มัดใจนักท่องเที่ยวเมื่อเดินทางมาเยือนภูมิภาคนี้

### 1) แนวโน้มของกลุ่มอุตสาหกรรมท่องเที่ยว ภาคตะวันออกเฉียงเหนือตอนล่าง

อุตสาหกรรมท่องเที่ยวในภูมิภาคตะวันออกเฉียงเหนือตอนล่าง จำนวน 16 จังหวัด (ไม่รวมจังหวัดอำนาจเจริญ ชัยภูมิและหนองบัวลำภู) มีอัตราการเจริญเติบโตเพิ่มขึ้น โดยในปี พ.ศ. 2546 มีจำนวนนักท่องเที่ยว จำนวน 891,586 คน เพิ่มขึ้นจากปี พ.ศ. 2545 ซึ่งมีนักท่องเที่ยว จำนวน 841,993 คน หรือเพิ่มขึ้นร้อยละ 5.89 จำแนกเป็น ผู้เยี่ยมชมคนไทย ในปี พ.ศ. 2546 มีจำนวน 878,524 คน เพิ่มขึ้นจากปี พ.ศ. 2545 ที่มีนักท่องเที่ยว จำนวน 828,093 คน หรือ เพิ่มขึ้นร้อยละ 6.09 และผู้เยี่ยมชมชาวต่างประเทศ ในปี พ.ศ. 2546 มีจำนวน 10,062 คน เพิ่มขึ้น จากปี พ.ศ. 2545 ซึ่งมีจำนวน 9,914 คน หรือเพิ่มขึ้นร้อยละ 1.49 ตามลำดับ (การท่องเที่ยวแห่งประเทศไทย : 2546) และในปี พ.ศ. 2547 ช่วงครึ่งปีแรกเทียบกับช่วงเวลาเดียวกันของปี 2546 เพิ่มขึ้นร้อยละ 8.12 โดยจำนวนผู้เยี่ยมชมคนไทยและชาวต่างประเทศเพิ่มขึ้นร้อยละ 8.38 และ 2.17 ตามลำดับ และพบว่าในช่วงนี้ อุตสาหกรรมท่องเที่ยว มีความอ่อนไหวต่อวิกฤตการณ์ต่างๆ ที่เกิดขึ้นทั้งในประเทศและต่างประเทศ ทั้งวิกฤตการณ์ทางการเมือง และวิกฤตการณ์ทางเศรษฐกิจ แต่โครงการรณรงค์ส่งเสริมการท่องเที่ยว (Campaign) ต่างๆ กลับได้รับการตอบสนองอย่างดี เช่น การจัดกิจกรรมชมธรรมชาติ อุทยานแห่งชาติเขาใหญ่ การท่องเที่ยวเชิงเกษตร (Agro tourism) เช่น ฟาร์มโชคชัย อำเภอปากช่อง การส่งเสริมเครือข่ายการท่องเที่ยวตามเส้นทางอารยธรรมขอม จังหวัดนครราชสีมา บุรีรัมย์ และศรีสะเกษ การท่องเที่ยวเชื่อมโยงเครือข่ายเส้นทางอุบลราชธานี ลาว และเวียดนาม หรือเชื่อมโยงเส้นทางท่องเที่ยวเกี่ยวกับกัมพูชา บริเวณจังหวัดศรีสะเกษ นอกจากนี้พบว่า การ จัดประชุม/สัมมนาในโรงแรมของหน่วยงานต่าง ๆ เพิ่มขึ้น เช่น การจัดประชุมเพื่อวางแผนความร่วมมือ ระหว่าง ทหารไทย สหรัฐอเมริกา และประเทศอื่นๆ รวมถึง เจ้าหน้าที่ที่เกี่ยวข้องในการฝึก Cobra Gold และCope Tiger ในจังหวัดนครราชสีมา การจัด งานแสดงรถยนต์ ภาคตะวันออกเฉียงเหนือ ณ ศูนย์การค้าเดอะมอลล์ นครราชสีมา หรือการจัดงานแสดงสินค้า OTOP อย่างไรก็ตาม เหตุการณ์ที่กระทบต่อการท่องเที่ยวคือความหวาดกลัวต่อการแพร่ระบาดของโรคทางเดินหายใจเฉียบพลันรุนแรง (Saris) ต่อเนื่องมาจากปลายปี พ.ศ. 2546 การแพร่ระบาดของเชื้อไข้หวัดนกเมื่อปลายเดือนกุมภาพันธ์ 2547 และเหตุการณ์ความไม่สงบของประเทศเพื่อนบ้าน คือ กัมพูชา แล็บเขาพระวิหาร ทำให้ไม่สามารถดำเนินงานตามแผนยุทธศาสตร์การเชื่อมโยงแหล่งท่องเที่ยวได้ การก่อความไม่สงบและการขู่วางระเบิดของ ผู้ก่อการร้ายในภูมิภาคเอเชีย และสภาวะราคาน้ำมันที่เพิ่มสูงขึ้น ส่งผลกระทบต่อการท่องเที่ยวในภูมิภาคนี้เช่นเดียวกัน

ปัจจุบัน รายได้จากการท่องเที่ยวในภูมิภาคตะวันออกเฉียงเหนือตอนล่าง ส่วนใหญ่มาจาก ผู้มาเยือนที่เป็นชาวไทย โดยในปี พ.ศ. 2546 มีจำนวนถึง 7,768,090 คน และในปี พ.ศ. 2547 (6 เดือนแรก) 2,069,320 คน โดยพบว่าเป็นคนไทยที่มาจากกรุงเทพมหานคร มีมากที่สุด รองลงมาคือจากภาคอีสาน อย่างไรก็ตามนักท่องเที่ยวที่เป็นชาวต่างประเทศจะเป็นสัดส่วนน้อยและ

เป็นนักท่องเที่ยวจากยุโรปมากที่สุด รองลงมา คือกลุ่มประเทศในแถบเอเชีย ถึงแม้ว่านักท่องเที่ยวเหล่านี้จะใช้เวลาพัก โดยเฉลี่ยเพียง 3.18 วัน (ปี พ.ศ. 2546) 3.18 วัน (ปี พ.ศ.2547) แต่หากพิจารณาในส่วนของชาวต่างประเทศจะใช้เวลา 2.97 วัน (ปี พ.ศ. 2546) และ 2.94 วัน (ปี พ.ศ. 2547) ซึ่งนานกว่านักท่องเที่ยวไทย และมีการใช้จ่ายต่อวันต่อคนมากกว่า คือ 1,068.11 บาท/วัน (ปี พ.ศ. 2546) และ 1,082.04 บาท/วัน (ปี พ.ศ. 2547) ในขณะที่คนไทยมีการใช้จ่าย 592.69 บาท/วัน (ปี พ.ศ.2546) และ 607.21 บาท/วัน (ปี พ.ศ. 2547) ตามลำดับ

## 2) ปัญหาของอุตสาหกรรมท่องเที่ยวภาคตะวันออกเฉียงเหนือตอนล่าง

ปัญหา ที่เกิดขึ้นจาก การพัฒนาอุตสาหกรรมท่องเที่ยวของภูมิภาคตะวันออกเฉียงเหนือตอนล่าง ที่ สำคัญคือ ปัญหาด้านนักท่องเที่ยว ทั้งจำนวนและคุณภาพ ปัญหาด้านการศึกษาในส่วนของความรู้และการฝึกอบรมของบุคลากร นอกจากนี้ มีปัญหาด้านมาตรฐานและคุณภาพของแหล่งท่องเที่ยว ปัญหการบริหารจัดการธุรกิจ หรือวิสาหกิจที่เกี่ยวข้องในอุตสาหกรรมท่องเที่ยว ปัญหาด้านการประสานงานระหว่างหน่วยงานภาครัฐและเอกชนที่เกี่ยวข้อง และปัญหาด้านการโฆษณาประชาสัมพันธ์ และการสร้างภาพลักษณ์ นับว่าเป็นปัญหาหลักที่สำคัญในการขับเคลื่อนวิสาหกิจอุตสาหกรรมท่องเที่ยวในภาคตะวันออกเฉียงเหนือตอนล่าง

## 2. ผลการวิเคราะห์ปัจจัยแวดล้อมเครือข่ายวิสาหกิจ อุตสาหกรรม การท่องเที่ยว กลุ่มภาคตะวันออกเฉียงเหนือตอนล่าง

### 1) เงื่อนไขปัจจัยการผลิต (Factor Conditions)

ด้านเงื่อนไขปัจจัยการผลิตของ เครือข่าย อุตสาหกรรมท่องเที่ยวภาคตะวันออกเฉียงเหนือตอนล่าง มีศักยภาพสำคัญ คือ มีแหล่งท่องเที่ยวในภูมิภาค มีความหลากหลาย (Resources Diversity) คือมีทั้งที่เป็นประวัติศาสตร์ วัฒนธรรม ประเพณีและธรรมชาติ แต่ยังคงขาดการเพิ่มคุณค่าและการสร้างความเป็นเอกลักษณ์ให้กับแหล่งท่องเที่ยว ทำให้จุดเด่นของแหล่งท่องเที่ยวลดลง ประกอบกับบุคลากรหรือแรงงานในอุตสาหกรรมท่องเที่ยวใน ระดับภูมิภาคยังขาดความรู้ความสามารถและทักษะในการปฏิบัติงาน ทั้งนี้เนื่องจากบุคลากรที่จบการศึกษาในสาขาการท่องเที่ยว ส่วนใหญ่จะเดินทางไปทำงานในพื้นที่ที่เป็นแหล่งท่องเที่ยวใหญ่ๆใน แหล่งอื่นของประเทศ สำหรับ ด้านความปลอดภัยของนักท่องเที่ยวในการเดินทางท่องเที่ยว ในภูมิภาคมีสูง คือ มีตำรวจท่องเที่ยวคอยให้การดูแล ไม่มีเหตุการณ์ความ ไม่สงบในพื้นที่ และเนื่องจากความเป็นมิตรและมีน้ำใจของคนอีสานทำให้มีการต้อนรับนักท่องเที่ยวอย่างเป็นมิตร เรื่องเกี่ยวกับระบบสาธารณูปโภคด้านการคมนาคมขนส่งมีให้เลือกหลากหลาย คือมีทั้งทางถนน ทางรถไฟ และ ทางอากาศ แต่ ส่วนมากนักท่องเที่ยวส่วนใหญ่จะเดินทางมา ท่องเที่ยวในภูมิภาคโดยทางรถยนต์มากที่สุด ส่วนทางเครื่องบิน และรถไฟยังมีการส่งเสริมการท่องเที่ยวในเส้นทางนี้น้อย

### 2) ปัจจัยอุปสงค์ (Demand Conditions)

นักท่องเที่ยวส่วนใหญ่ที่เดินทางท่องเที่ยวในภูมิภาคเป็นนักท่องเที่ยวชาวไทยที่มีความพึงพอใจด้านการท่องเที่ยว และส่วนใหญ่จะ กระจุกตัวหนาแน่น ในช่วงเทศกาล หรือวันหยุด สำหรับ นักท่องเที่ยวชาวต่างชาติที่เดินทางมาท่องเที่ยว ในจังหวัด นครราชสีมา โดยมากจะเป็น นักท่องเที่ยวที่มีพฤติกรรมที่ชอบการศึกษาเรื่องประวัติศาสตร์ และวัฒนธรรม และโดยมากจะเดินทางมากับบริษัทนำเที่ยวที่มีมัคคุเทศก์นำมา ดังนั้นมัคคุเทศก์ท้องถิ่น ที่มีจำนวนน้อยจึงมีงานทำ และที่สำคัญนักท่องเที่ยวส่วนใหญ่ที่เดินทางมาท่องเที่ยวในภูมิภาค ยังต้องการมาตรฐานการบริการ และความมั่นใจในการบริการที่ดีขึ้นและเพียงพอ

### 3) ปัจจัยบริบทกลยุทธ์การแข่งขัน (Strategy, structure, and rivalry)

การควบคุมคุณภาพ และการกำหนดมาตรฐานการบริการ ในธุรกิจอุตสาหกรรมท่องเที่ยว มีการบังคับใช้ที่ไม่เข้มงวดและไม่เคร่ง คอบคลุมในทุกพื้นที่ และทุกกิจกรรม ด้านการวางแผนกลยุทธ์ทางการตลาดในการส่งเสริมการท่องเที่ยวสำหรับนักท่องเที่ยวต่างประเทศยังขาดประสิทธิภาพ นอกจากนี้คุณภาพของธุรกิจอุตสาหกรรมท่องเที่ยวในภูมิภาค คือ ที่พัก บริษัทนำเที่ยว ร้านอาหาร แหล่งท่องเที่ยว และร้านขายของ ที่ระลึกมีความแตกต่างกันสูงในแต่ละพื้นที่ใน

ภูมิภาค นอกจากนี้ ธุรกิจไม้อุตสาหกรรมท่องเที่ยวในภูมิภาคส่วนใหญ่ยังไม่คำนึงถึงเรื่องคุณภาพมาตรฐาน บริษัทนำเที่ยว ในภูมิภาค ยังมีจำนวนน้อย และไม่ค่อยมีการวางแผนบริหารงานของบริษัทในระยะยาว โดย บริษัททัวร์ในภูมิภาคจะทำหน้าที่เพียงเป็นตัวแทนการจำหน่าย (Travel Agent) มากกว่าการเป็น Tour Operator

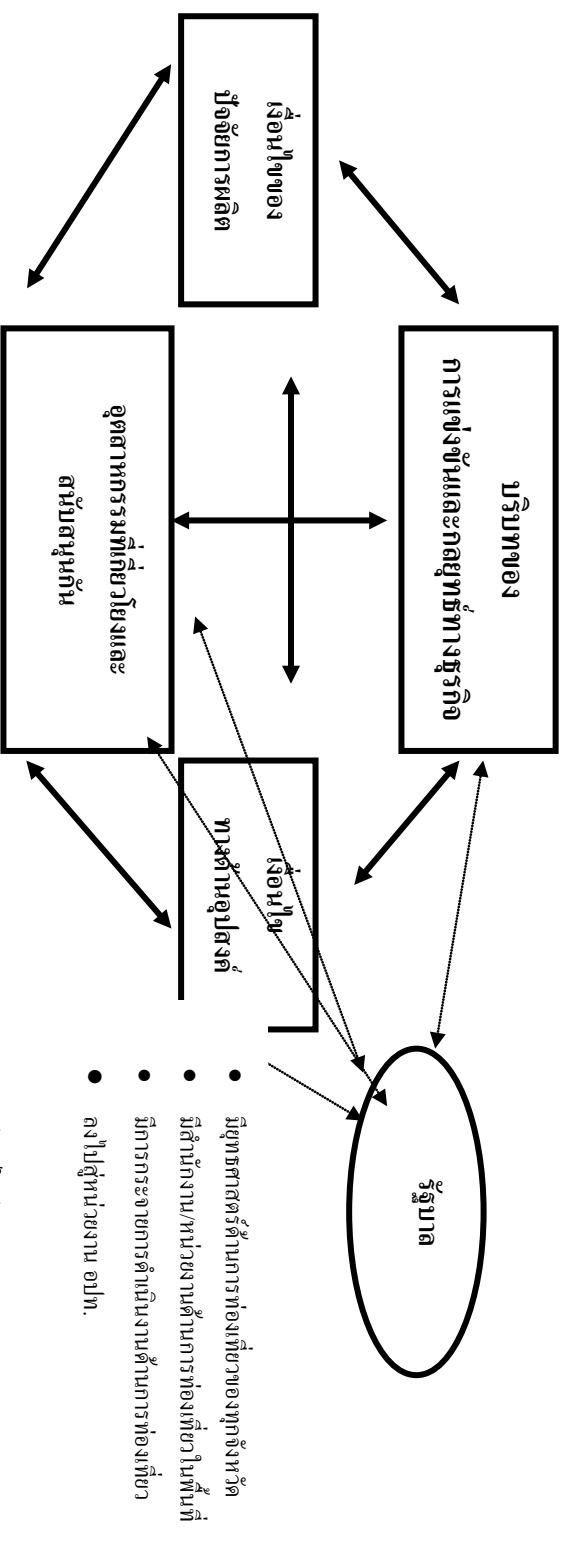
#### 4) ปัจจัยสนับสนุนและเกี่ยวข้อง (Related and Supporting Industries)

ในระดับภูมิภาคสถาบันการศึกษา ทั้งในระดับอาชีวและระดับมหาวิทยาลัย มีการเปิดสอนหลักสูตรด้านการท่องเที่ยวและการโรงแรม มอยู่ 8 แห่ง ซึ่งเพียงพอต่อการผลิตบุคลากรเพียงแต่หลักสูตรการเรียนการสอนยังขาดความสอดคล้องกับความต้องการ แรงงานในภาคธุรกิจ ถึงแม้ว่าในภูมิภาคมีร้านอาหารอยู่จำนวนมาก มีอาหารให้เลือกหลากหลายประเภท และส่วนใหญ่เป็นร้านอาหารที่ให้บริการสำหรับคนไทย และนักท่องเที่ยวชาวไทย ร้านอาหารที่ให้บริการนักท่องเที่ยวต่างชาติ ยังไม่เหมาะสม ขาดการรับรองในเรื่องของคุณภาพ และการประชาสัมพันธ์ เครือข่ายอุตสาหกรรมท่องเที่ยว ก็มีการรวมกลุ่ม สมาคม ชมรม หน่วยงานที่เกี่ยวข้องในอุตสาหกรรมท่องเที่ยว ทั้งในระดับจังหวัด อำเภอ และท้องถิ่น แต่ขาดการประสานความร่วมมือกัน การทำงานจะเป็นลักษณะต่างคนต่างทำ ขาดความสามารถในการแข่งขันของธุรกิจ MICE ในระดับภูมิภาค ทั้งด้านสถานที่ (Venue) องค์กรการจัด (Organizer) และระบบการขนส่ง (Logistic) รวมถึงสิ่งอำนวยความสะดวกต่างๆ นอกจากนี้ยังขาดมาตรฐานเรื่องของสินค้า ความโดดเด่นของสินค้า และการประชาสัมพันธ์

นอกจากปัจจัยทั้ง 4 ด้านดังกล่าวแล้ว ปัจจัยที่สำคัญอีกประการที่จะมีส่วนช่วยผลักดันเครือข่ายอุตสาหกรรมท่องเที่ยวให้ประสบความสำเร็จ อย่างเป็นรูปธรรม คือ การสนับสนุนจากหน่วยงานภาครัฐ (Government) และ นโยบายในการพัฒนาการท่องเที่ยว โดยมากจะมาจากระดับบนหรือส่วนกลาง มากกว่ามาจากความต้องการของคนท้องถิ่น รวมไปถึงงานวิจัยต่างๆที่เกี่ยวข้องก็ยังเป็นงานที่มาจากผู้ทำการศึกษา มากกว่ามาจากความต้องการของคนในพื้นที่การวิจัย และ ยังขาดการนำไปปฏิบัติอย่าง ต่อเนื่อง นอกจากนี้การจัดตั้งสำนักงานต่างๆที่ เกี่ยวข้องกับการท่องเที่ยวในจังหวัดต่างๆ จะช่วยให้เกิดการพัฒนาทางด้านการท่องเที่ยวไปสู่ระบบความยั่งยืน ทั้งนี้ เพราะหน่วยงานดังกล่าวจะทำหน้าที่ในการส่งเสริม ประชาสัมพันธ์รวมถึงการให้ความรู้ความเข้าใจและการฝึกทักษะด้านการท่องเที่ยวเป็นอย่างดี และควรมีการกระจายนโยบายในการบริหารงานด้านการท่องเที่ยวไปสู่หน่วยงานการปกครองท้องถิ่น

### แผนภูมิสรุป การวิเคราะห์ศักยภาพของเครือข่ายท่องเที่ยว (Diamond Model)

- มีคณะกรรมการควบคุมด้านคุณภาพและการกำหนดมาตรฐานของบริการในธุรกิจที่ชัดเจน แต่ขาดการนำลงไปสู่ปฏิบัติจริง
- การวางแผนด้านการส่งเสริมตลาด ในนักท่องเที่ยวต่างประเทศซึ่งขาดประสิทธิภาพ
- คุณภาพของธุรกิจ ในอุตสาหกรรมท่องเที่ยวมีความแตกต่างกันสูง คือในบางพื้นที่จัดว่าอยู่ในระดับดีแต่ในบางพื้นที่ต้องการพัฒนา
- เนื่องจากมีจำนวนนักท่องเที่ยวเดินทางเข้ามาไม่มาก ดังนั้นสถานการณ์ด้านการแข่งขันจึงจัดว่าอยู่ในระดับปานกลาง
- บริษัทขนาดใหญ่ในพื้นที่ซึ่งขาดการบริหารจัดการที่เป็นระบบ ทำให้ขาดต่อการพัฒนาเป็นพื้นที่เกี่ยวกับ MICE



- แหล่งท่องเที่ยวมีความหลากหลาย
- ขาดความเป็นเอกลักษณ์ทำให้แหล่งท่องเที่ยวที่มีความน่าสนใจน้อยลง
- บุคลากรขาดความรู้ความเชี่ยวชาญ บุคลากรส่วนหนึ่งทิ้งบอการศึกษาในสายงานตรง นิยมออกไปทำงานในต่างประเทศ โดยเฉพาะเมืองท่องเที่ยว
- ด้านความปลอดภัยของนักท่องเที่ยวจัดว่าอยู่ในระดับสูง ทั้งความปลอดภัยจากภัยธรรมชาติและมนุษย์
- มีระบบสาธารณูปโภคมีความครบครัน แต่ยังคงประสิทธิภาพที่เหมาะสมสำหรับนักท่องเที่ยว
- ด้านการคมนาคมในเส้นทางหลักมีความสะดวก แต่ในเส้นทางรองและเส้นทางในการเดินทางไปสู่แหล่งท่องเที่ยวยังไม่เหมาะสม
- ยังขาดประสิทธิภาพของงานเกี่ยวกับระบบข้อมูลสารสนเทศสำหรับผู้ประกอบการและนักท่องเที่ยว

- มีสถาบันการศึกษาที่เปิดสอนในหลักสูตรที่เกี่ยวข้องถึง 8 สถาบัน
- มีร้านอาหารในพื้นที่จำนวนมาก แต่ขาดการรับรองคุณภาพ
- มีการร่วมมือกัน ในลักษณะของสมาคม ชมรมในพื้นที่ต่างๆ แต่ขาดการเชื่อมโยงกันในการทำงาน
- ขาดธุรกิจที่เกี่ยวข้องกับที่เหมาะสมในการพัฒนาเป็นแหล่งประชุมสัมมนา MICE
- ขาดแหล่งจำหน่ายสินค้าของที่ระลึกสำหรับนักท่องเที่ยวที่เหมาะสม บางพื้นที่ซึ่งขาดการ

#### ขนาดของอุปสงค์ในประเทศ

- นักท่องเที่ยวกว่าร้อยละ 80 เป็นชาวไทยที่มีความพิถีพิถันด้านการท่องเที่ยว แต่ส่วนใหญ่มีการกระตุกตัวกัน ในช่วงเทศกาลหรือวันหยุด
- นักท่องเที่ยวชาวต่างชาติเดินทางเข้ามาส่วนใหญ่มากับบริษัทนำเที่ยวจากกรุงเทพฯ
- นักท่องเที่ยวส่วนใหญ่อัตินทางเข้ามาซึ่งมีความต้องการเกี่ยวกับธุรกิจที่เกี่ยวข้องในระดับที่สูง

เครือข่ายวิชาศึกษาดูงานท่องเที่ยว : กลุ่มพื้นที่ภาคตะวันออกเฉียงเหนือตอนล่าง



### 3. การประเมินศักยภาพ และการกำหนด ปัจจัยแห่งความสำเร็จในการพัฒนา เครือข่าย วิชาหกิจ อุตสาหกรรมการท่องเที่ยวกลุ่มภาคตะวันออกเฉียงเหนือตอนล่าง

จากการวิเคราะห์อุตสาหกรรมท่องเที่ยวจำเป็นต้องให้ความสำคัญ ปัจจัยแห่งความสำเร็จ  
ในการพัฒนาขีดความสามารถในการแข่งขัน ได้แก่

#### 1) ประเด็นด้านมาตรฐานของสินค้าและบริการ (Standardization and service)

ในปัจจุบัน การขาดการกำหนด และควบคุมมาตรฐาน สินค้าและบริการ เป็นสาเหตุ  
สำคัญประการหนึ่งที่ทำให้อุตสาหกรรมท่องเที่ยวเกิดการแข่งขันอย่างรุนแรง โดยมีการตัดราคา  
และลดคุณภาพ นำไปสู่ปัญหาจรรยาของกับดักราคาต่ำ (Low price trap) ผู้ประกอบการ ในพื้นที่  
ไม่ให้ความสำคัญกับคุณภาพสินค้า และบริการของตน กำหนดราคา โดยไม่มีหลักเกณฑ์ และเกิด  
การแข่งขันกันลดราคา ในขณะที่ผู้ประกอบการที่ผลิตสินค้าหรือให้บริการที่มีคุณภาพสูงก็  
ไม่สามารถตั้งราคาตามความเหมาะสมของคุณภาพได้ เนื่องจากกำลังมีการพัฒนา และยังไม่มีการ  
กำหนดใช้อย่างจริงจัง หรือไม่สามารถสื่อสารให้กับนักท่องเที่ยวเข้าใจได้ ง่าย เพราะการท่องเที่ยว  
ส่วนใหญ่เป็นสินค้าบริการที่จับต้องไม่ได้ ส่งผลให้จังหวัดในภาคตะวันออกเฉียงเหนือตอนล่างถูก  
มองว่าเป็นแหล่งท่องเที่ยวราคาถูก

ดังนั้นผู้ประกอบการควรใช้มาตรการแข่งขันด้วยคุณภาพของผลิตภัณฑ์ แทนการใช้  
ราคา ซึ่งการพัฒนาทางด้านการตลาด คือ พัฒนาทั้งด้านผลิตภัณฑ์หรือสินค้าที่ให้บริการ เช่น  
การเชื่อมโยงเส้นทางท่องเที่ยว การพัฒนาแหล่งท่องเที่ยว การเพิ่มตัวเลือกทางการท่องเที่ยวให้เกิด  
ความหลากหลาย การเพิ่มมูลค่าของแหล่งท่องเที่ยว การสร้างสิ่งอำนวยความสะดวกให้กับ  
นักท่องเที่ยว เพื่อมุ่งสู่การเป็นแหล่งท่องเที่ยวสากลระดับโลก (World Class Destination)  
เช่นเดียวกับที่ประเทศไทยได้กำหนดไว้ หรือการพัฒนาทางด้านราคาควบคู่กันกับคุณภาพ  
การพัฒนาช่องทางการจัดจำหน่ายโดยการพัฒนาความรู้ความสามารถของบุคลากรให้มี  
ความสามารถในเรื่องข องเทคโนโลยีซึ่งจะทำให้ทันต่อการเปลี่ยนแปลงในโลกปัจจุบัน และ  
ที่สำคัญ คือการทำการ โฆษณาประชาสัมพันธ์ก็เป็นสิ่งที่ทุกหน่วยงานและผู้เกี่ยวข้องทุกคนต้องให้  
ความสำคัญในการสร้างภาพ สร้างแบรนด์ของภูมิภาคให้เป็นที่ติดตามจิตใจของนักท่องเที่ยวทั้ง  
ในและต่างประเทศ

#### 2) ประเด็นคุณภาพของทรัพยากรบุคคล (Quality of human resources)

เนื่องจากอุตสาหกรรมท่องเที่ยวเป็นอุตสาหกรรมบริการ จึงจำเป็นต้องให้  
ความสำคัญกับทรัพยากรบุคคลซึ่งเป็นพื้นฐานของการบริการ ทั้งบุคลากรที่อยู่ใน อุตสาหกรรม  
ท่องเที่ยวโดยตรงตั้งแต่ระดับปฏิบัติการ จนถึงระดับบริหารหน่วยงานของรัฐบาล สถาบันการศึกษา  
สมาคม ชมรมต่างๆ ในท้องถิ่น และประชาชนในชุมชนทั่วไปที่เปรียบเสมือนเป็นเจ้าบ้าน

จากการที่คนในท้องถิ่นมีอาชีพค้าขาย โอปอ้อมอารี มีน้ำใจ ชอบให้บริการแต่ยังขาดความเข้าใจที่ถูกต้องเกี่ยวกับอุตสาหกรรม ท่องเที่ยวเช่น การต้อนรับนักท่องเที่ยว การสื่อสารภาษาต่างประเทศและการรักษาทรัพยากรแหล่งท่องเที่ยวของตนเอง ดังนั้น บุคลากรด้านการท่องเที่ยวจึงจำเป็นต้องยกระดับให้ทัดเทียมกับระดับสากลทั้งด้าน ความรู้ ทักษะ และเป็นมืออาชีพในการให้บริการด้านการท่องเที่ยวอย่างแท้จริง

สาเหตุสำคัญที่ทำให้บุคลากรด้านการท่องเที่ยวด้วยคุณภาพนั้น เกิดจากระบบการศึกษาและระบบการฝึกอบรมที่ไม่ได้เน้นถึงความต้องการของผู้ประกอบการในอุตสาหกรรมท่องเที่ยว และความเข้าใจเกี่ยวกับการพัฒนาอุตสาหกรรมท่องเที่ยวทั้งระบบแบบยั่งยืน

ดังนั้นจึงพัฒนางานด้าน บุคลากรให้มีประสิทธิภาพและตรงกับความต้องการของผู้มาใช้บริการหรือนักท่องเที่ยว โดยบุคลากรดังกล่าวต้องมีการวางแผนการพัฒนาในทุกระดับทั้งระดับผู้บริหารและระดับปฏิบัติการ ในทุกธุรกิจอุตสาหกรรมท่องเที่ยว ซึ่งจะช่วยให้ภาพการเป็นเจ้าบ้านที่ดีของพื้นที่เกิดขึ้น และทำให้เป็นสิ่งดึงดูดใจนักท่องเที่ยวหรือผู้มาเยือน เช่น การพัฒนาหลักสูตรเพื่อพัฒนาบุคลากรของสถาบันการศึกษาในพื้นที่ หรือหลักสูตรการอบรมเพิ่มพูนความรู้ต่างๆแก่ผู้ประกอบการและบุคลากรที่เกี่ยวข้อง เป็นต้น

### 3) ประเด็นการวางแผนแบบบูรณาการและปฏิบัติตามแผน (Comprehensive and Integrated planning)

ที่ผ่านมา ททท. ได้มีการวางยุทธศาสตร์และทำโครงการรณรงค์ด้านการท่องเที่ยวอย่างต่อเนื่อง เช่น Visit Thailand Year , Amazing Thailand , เที่ยวทั่วไทย ไปได้ทุกเดือน และ Unseen in Thailand เป็นต้น ซึ่งประสบความสำเร็จในด้านการตลาดทำให้ นักท่องเที่ยวทั้งชาวไทยและชาวต่างประเทศเกิดการตื่นตัวในการท่องเที่ยวทั่วทั้งภูมิภาคในประเทศไทย

นอกจากนี้ ทางสำนักคณะกรรมการพัฒนาการเศรษฐกิจและสังคมแห่งชาติ (สศช.) ททท. และจังหวัด (CEO) ยังได้มีการศึกษาและจัดทำแผนพัฒนาการท่องเที่ยว ทั้งที่เป็นแผนแม่บทระดับประเทศ แผนการพัฒนาการท่องเที่ยวเฉพาะพื้นที่ แผนต่างๆ เหล่านี้มักเป็นแผน ที่ไม่ต่อเนื่องเชื่อมโยงระหว่างกัน และยังไม่เชื่อมโยงกับแผนอื่นๆ ในระดับประเทศ ทั้งนี้สาเหตุส่วนหนึ่งอาจเป็นเพราะ ททท. เป็นเพียงหน่วยงานรัฐวิสาหกิจ รวมถึงสำนักงานท่องเที่ยวส่วนภูมิภาค ซึ่งมีหน้าที่ด้านการตลาดเป็นหลัก มีบทบาทและขอบเขตอันจำกัด ขาดอำนาจในการต่อรอง และประสานงานกับภาครัฐอื่นๆ

การวางแผนเชิงยุทธศาสตร์แบบบูรณาการยังไม่ประสานครอบคลุมทุกกิจกรรมนี้ ทำให้ผู้ที่เกี่ยวข้องกับอุตสาหกรรมท่องเที่ยวทั้งหน่วยงานราชการ และภาคเอกชน ยังไม่ มีเป้าหมายที่เป็นเอกภาพร่วมกันชัดเจน ที่จะเข้าใจถึงแนวทางการพัฒนาและเป้าหมายในอนาคตอย่างเป็นลำดับขั้นตอน ซึ่งหากมีแผนการที่ชัดเจนแล้ว และถ่ายทอดทำความเข้าใจกับหน่วยงานที่เกี่ยวข้อง

จะทำให้เกิดความร่วมมือ และกระตุ้นความมีส่วนร่วมของทั้งภาครัฐและเอกชนได้ง่ายยิ่งขึ้น จะช่วยแก้ปัญหาการกระจายตัวของแผนและการประสานงานระหว่างหน่วยงาน และองค์กรให้ดีขึ้น

ยิ่งไปกว่านั้นยังมีประเด็นปัญหานำแผนที่วางไว้ไปปฏิบัติอย่างเป็นระบบอย่างต่อเนื่อง เพื่อให้เกิดผลอย่างเป็นรูปธรรม ซึ่งส่วนหนึ่งเกิดจากการประสานงานกับหน่วยงานต่างๆ มีเป้าหมายและแผนงานที่ต่างกัน และความจริงจังในการบังคับใช้กฎหมายของเจ้าหน้าที่รัฐ

อนึ่ง การวางแผนที่ผ่านมา ยังขาดการวางแผนรองรับวิกฤติการณ์ (Crisis Planning) ต่างๆ เช่น โรคระบาด อุทกาสหกรรมท่องเที่ยวเป็นอุทกาสหกรรมที่มีความอ่อนไหว (Sensitive) ต่อวิกฤติการณ์ต่างๆ เป็นอย่างมาก เมื่อเกิดเหตุการณ์ที่ไม่คาดคิดและไม่มีการวางแผนรองรับเช่นนี้ ทำให้เกิดความตื่นตระหนกในอุทกาสหกรรม ผู้ประกอบการมุ่งเน้นกลยุทธ์ด้านราคาเพื่อความอยู่รอด ซึ่งไม่เป็นผลดีต่ออุทกาสหกรรมในระยะยาว

ดังนั้นต้องให้ความสำคัญกับการกำหนดนโยบายในการพัฒนาของหน่วยงานภาครัฐอย่างจริงจัง และต่อเนื่องและเป็นการดำเนินการแบบเชื่อมโยงเครือข่ายทั้งแผนงาน และโครงการอย่างบูรณาการ

#### 4) ประเด็นมูลค่าเพิ่มของแหล่งท่องเที่ยวและความถดถอยของสภาพแวดล้อม (Value-add tourism spots and deteriorating tourism environment)

การส่งเสริมการท่องเที่ยวของไทย และของภูมิภาคตะวันออกเฉียงเหนือตอนล่าง มักขาดการคำนึงถึงการรักษามรดกชาติให้คงอยู่ในสภาพดั้งเดิมหรือการสร้างมูลค่าเพิ่มขึ้น จากประวัติศาสตร์ วัฒนธรรม และธรรมชาติที่มีอยู่ให้สามารถเพิ่มรายได้ โดยไม่จำเป็นต้องใช้ทรัพยากรเพิ่มขึ้น ซึ่งควรจะต้องให้ความสำคัญกับการจัดการทรัพยากรที่ดี เพิ่มความรู้ และการจัดหาเงินทุนในการสร้างมูลค่าเพิ่ม

การใช้ทรัพยากรธรรมชาติที่มีอยู่อย่างฟุ่มเฟือย โดยไม่สร้างมูลค่าเพิ่มเช่นนี้ จะทำให้รายได้จากการท่องเที่ยวของภูมิภาคไม่ได้ประสิทธิผลอย่างเต็มที่ สภาพแวดล้อมเสื่อมโทรม และไม่สามารถใช้ประโยชน์ในด้านการท่องเที่ยวต่อไปได้

#### 5) ประเด็นสาธารณสุขปลอดภัยพื้นฐานในการเชื่อมโยงระดับประเทศและระดับภูมิภาค (Regional transportation linkages)

การเข้าถึงแหล่งท่องเที่ยวเป็นปัจจัยเบื้องต้นที่จะทำให้เกิดความสะดวกในการท่องเที่ยว ถึงแม้ว่าพื้นที่ในภาคตะวันออกเฉียงเหนือตอนล่างจะมีสาธารณสุขปลอดภัยพื้นฐานด้านถนนที่ค่อนข้างพร้อมในระดับหนึ่ง แต่เพื่อให้ดำรงไว้ซึ่งการท่องเที่ยวในอัตราที่สูงต่อไปในอนาคต และเป็นศูนย์กลางการท่องเที่ยวสู่อินโดจีนในอนาคต ภูมิภาคตะวันออกเฉียงเหนือจะต้องยกระดับความสะดวกที่จะเชื่อมต่อด้านคมนาคมกับจังหวัดและประเทศต่างๆ ในภูมิภาคนี้ ทั้งในด้านการบิน

ระหว่างประเทศ ด้านถนนที่เชื่อมโยงเมืองสำคัญในภูมิภาคด้านการรถไฟ จะเป็นการสร้างโอกาส การเข้าถึงแหล่งท่องเที่ยวได้สะดวก รวดเร็ว และหลากหลาย

- ที่พัก ในภาคตะวันออกเฉียงเหนือแบ่งออกเป็นหลายระดับ เช่น โรงแรม เกสต์เฮาส์ จันกระทั่งโฮมสเตย์ ซึ่งที่พักแต่ละประเภทมีการกำหนดเกณฑ์มาตรฐานจากหน่วยงานต่างๆ ทำให้ผู้ประกอบการที่พักต่างๆพยายามยกระดับมาตรฐานของตนเองอยู่เสมอ

- รายการนำเที่ยว (tour program) ของบริษัทนำเที่ยวในภูมิภาคส่วนใหญ่ จะรับต่อมาจากบริษัทขนาดใหญ่มากกว่าการจัดขึ้นเอง จึงทำให้รายการนำเที่ยวของบริษัทต่างๆขาดความแปลกใหม่ ยากต่อการควบคุมคุณภาพการบริการ และความคุ้มค่าของรายการ

- อื่นๆ เช่น แหล่งท่องเที่ยว ร้านอาหาร ร้านขาย ของที่ระลึก และเครื่องประดับ เป็นต้น

การสร้างมาตรฐานเพื่อจัดอันดับสินค้าและบริการนี้ เพื่อให้เกิดความคล่องตัวในการ ดำเนินการ ควรจะให้ภาคเอกชนที่เกี่ยวข้องกับการท่องเที่ยวเป็นผู้จัดทำ โดยภาครัฐอาจเป็น ผู้สนับสนุนหรือช่วยจัดตั้งในช่วงแรก เพื่อสร้างความน่าเชื่อถือให้แก่การจัดอันดับที่สร้างขึ้นใหม่

- จดทะเบียนและรับรองคุณภาพของสินค้าและบริการ (Registration and certification) เป็นการกำหนดคุณสมบัติพื้นฐานที่สินค้า หรือบริการพึงมีเพื่อให้นักท่องเที่ยวได้รับ สินค้าหรือบริการที่มีคุณภาพ มีความปลอดภัย เป็นต้น วิธีการนี้ควรใช้ในการกำหนดมาตรฐานของ ประเภทธุรกิจ

- ธุรกิจนำเที่ยว ซึ่งในปัจจุบันได้มีการขึ้นทะเบียนบริษัทนำเที่ยวอยู่แล้ว แต่ควรเพิ่มมาตรฐานของหลักเกณฑ์ และการตรวจสอบหลักเกณฑ์นั้นๆ เป็นระยะ รวมถึงการเพิ่ม บทลงโทษอย่างจริงจังกับบริษัทที่ไม่ได้ปฏิบัติตามหลักเกณฑ์นั้นๆด้วย

- มัคคุเทศก์ เช่นเดียวกับธุรกิจนำเที่ยว ในปัจจุบันได้มีการขึ้นทะเบียนอยู่แล้ว แต่ ควรที่จะจัดระดับของการขึ้นทะเบียนตามความสามารถของมัคคุเทศก์ เช่น มัคคุเทศก์ระดับฝึกหัด ระดับสามัญ ระดับคุณวุฒิ ซึ่งการแบ่งระดับนี้ควรต้องติดตามวัดผลในการปฏิบัติงานจริง ตลอดจน การเก็บคะแนนสะสมจากการให้บริการหรือข้อคิดเห็น (feedback) จากนักท่องเที่ยว เพื่อเป็นข้อมูล ในการต่อการขึ้นทะเบียนในอนาคต

- ธุรกิจร้านอาหาร ควรมีการเพิ่มความสำคัญในการกำหนดหลักเกณฑ์พื้นฐาน ด้านคุณภาพและอาหาร และ สุขภาพอนามัยร่วมกับท้องถิ่น เช่น โครงการ Clean food Good taste โดยนักท่องเที่ยวจะได้รับการคุ้มครองหากได้รับประทานอาหารจากที่ได้รับการรับรอง (certified)

- ธุรกิจขายสินค้าและของที่ระลึก เช่น ร้านอัญมณีและเครื่องประดับ ร้าน ผลิตภัณฑ์ผ้าไหม เป็นต้น ควรมีการกำหนดหลักเกณฑ์ในด้านคุณภาพสินค้า การกำหนดราคา และการติดป้ายราคาที่ชัดเจน

การจดทะเบียนและรับรองมาตรฐานในลักษณะนี้ ควรทำโดยหน่วยงานของรัฐ ร่วมกับสภาอุตสาหกรรมท่องเที่ยวแห่งประเทศไทยเพื่อให้เกิดการบังคับใช้และให้ผลทางกฎหมาย ได้ปัจจัยที่สำคัญอย่างยิ่งที่จะทำให้กระบวนการด้านมาตรฐานนี้ได้ผลอย่างเป็นรูปธรรมคือ การติดตามและประเมินผลอย่างต่อเนื่อง และการประชาสัมพันธ์ผลการขึ้นทะเบียนและการรับรอง หรือการจัดอันดับเพื่อให้ผู้บริโภคให้ความสำคัญและได้ประโยชน์อย่างเต็มที่จากการใช้บริการหรือซื้อสินค้าจากผู้เข้าร่วมโครงการ

อนึ่ง การกำหนดมาตรฐานทั้งในด้านการจัดอันดับ และด้านการจดทะเบียนรับรอง นั้น ต้องเป็นมาตรฐานที่เป็นสากล มุ่งเน้นการปรับปรุงจุดอ่อนและสอดคล้องกับเป้าหมายด้านการท่องเที่ยว และเชื่อมโยงกับกิจกรรมต่างๆภายในเครือข่ายวิสาหกิจ เช่น การจัดอันดับของโรงแรม อาจไม่เพียงเป็นการนำตัวชี้วัดที่โรงแรมในระดับสากลใช้กัน เช่น ขนาดห้อง จำนวนห้อง เป็นต้น แต่อาจเพิ่มตัวชี้วัดที่เข้าถึงปัญหาด้านการท่องเที่ยวของไทยเพื่อให้มีประสิทธิภาพมากขึ้น เช่น ระดับการศึกษาของพนักงาน การสร้างบริการเสริม (value-added service) อันดับของร้านอาหารภายในโรงแรม เป็นต้น

การจัดอันดับและสร้างมาตรฐานยังเป็นการแก้ไขต้นตอของปัญหาเรื้อรังที่บริษัทนำเที่ยวหลอกลวงนักท่องเที่ยว เนื่องจากการจัดอันดับจะทำให้นักท่องเที่ยวรับทราบถึงระดับคุณภาพของบริการที่จะได้รับ และสามารถเรียกร้องบริการตามที่ได้เสียค่าใช้จ่ายไป ผู้ประกอบการจึงไม่สามารถเรียก 요금이เกินความเหมาะสมได้ (Overcharge) ในอนาคต

สถาบันการศึกษาในภูมิภาคตะวันออกเฉียงเหนือที่มีอยู่ในขณะนี้จำนวน 8 แห่ง ได้แก่ มหาวิทยาลัยราชภัฏ ฏนครราชสีมา , มหาวิทยาลัยราชภัฏบุรีรัมย์ , มหาวิทยาลัยราชภัฏอุบลราชธานี,มหาวิทยาลัยวงษ์ชวลิตกุล, มหาวิทยาลัยอุบลราชธานี, วิทยาลัยการท่องเที่ยวและการโรงแรม และวิทยาลัยอาชีวศึกษานครราชสีมา ซึ่งในปัจจุบันกำลังพัฒนาหลักสูตรให้ตอบสนองต่อความต้องการของตลาดอุตสาหกรรมท่องเที่ยว เช่น เปิดเป็นหลักสูตรปริญญาตรีนานาชาติ ปริญญาโทและปริญญาเอก เพิ่มเติม ที่ผลิตบุคลากรในระดับปริญญาตรี ซึ่งมุ่งผลิตบุคลากรระดับปฏิบัติการเป็นส่วนใหญ่ รวมถึงระดับบริหารด้วย

ดังนั้น การมุ่งพัฒนาเครือข่ายวิสาหกิจให้เกิดความเข้มแข็งโดยพัฒนาเพื่อยกระดับขีดความสามารถทางการแข่งขันให้ทันต่อการเปลี่ยนแปลงของอุตสาหกรรมการท่องเที่ยวของประเทศและของโลก นอกจากนี้ยังต้องให้ทันต่อการเปลี่ยนแปลงของพฤติกรรมนักท่องเที่ยวในปัจจุบัน อีกด้วย

**6) ประเด็นเสริมหลักสูตรการท่องเที่ยว “ภูมิปัญญาชาวบ้าน” เฉพาะถิ่นในหลักสูตรสามัญ (Local tourism syllabus)**

ควรมีการบรรจุเนื้อหาบทเรียนที่เกี่ยวกับการท่องเที่ยวในหลักสูตรระดับสามัญ โดยประยุกต์เนื้อหาให้สอดคล้องกับแต่ละท้องถิ่น เช่น อาจใ้ ภูมิปัญญาที่เลือกเกี่ยวกับการท่องเที่ยวในท้องถิ่นของตน เพื่อให้ให้นักเรียนมีความเข้าใจเกี่ยวกับท้องถิ่น และรักในท้องถิ่นของตน เช่น อาศรมภูมิปัญญาของมหาวิทยาลัยราชภัฏสุรินทร์ ทั้งนี้ควรพัฒนางานวิจัย เทคโนโลยี นวัตกรรมที่เกี่ยวข้อง และมีความจำเป็นในสายงานอุตสาหกรรมท่องเที่ยว เพื่อใช้ข้อมูลที่ได้จากการศึกษาเป็นฐานข้อมูลในการพัฒนาและส่งเสริมต่อไปในระยะยาว

**7) ประเด็นจัดตั้งอาสาสมัครด้านการท่องเที่ยวในแต่ละท้องถิ่น (Tourism Volunteer)**

เพื่อให้ประชาชนมีจิตสำนึกและเห็นความสำคัญของการท่องเที่ยว ควรให้มีการส่งเสริมให้เกิดชมรมอาสาสมัครด้านการท่องเที่ยว ทั้งในระดับนักเรียน และประชาชนทั่วไป เป็นการปลูกฝังให้ประชาชนในท้องถิ่นมีความเข้าใจเกี่ยวกับการท่องเที่ยว ทั้งในด้านการท่องเที่ยวที่ดี การท่องเที่ยวอย่างถูกวิธี ตลอดจนการเป็น “เพื่อนของผู้ท่องเที่ยว” ให้นักท่องเที่ยวรู้สึกถึงความ เป็น “เจ้าของบ้านที่ดี” ในการต้อนรับนักท่องเที่ยว การจัดตั้งชมรมอาสาสมัครภาคประชาชน

**8) ประเด็นการประสานการทำงานของภาครัฐ เอกชน ท้องถิ่น และภูมิภาค**

ควรเน้นการประสานความร่วมมือระดับภูมิภาคซึ่งควรมีแนวทางสำคัญที่จะช่วยส่งเสริมการประสานการทำงานได้แก่

- **กระตุ้นให้องค์กรท้องถิ่นและองค์กรเอกชนมีบทบาทสำคัญในการร่วมวางแผนแบบบูรณาการ** โดยหน่วยงานของการท่องเที่ยวในส่วนภูมิภาคเป็นตัวกลาง ควรกระตุ้นให้องค์กรเอกชนในท้องถิ่นตระหนักถึงบทบาทสำคัญของตนในการเป็นผู้ขับเคลื่อนอุตสาหกรรม ขณะที่ภาครัฐมีหน้าที่เป็นเพียงผู้กระตุ้น (Stimulator) และผู้อำนวยความสะดวก (facilitator) ให้แก่ธุรกิจ ในอุตสาหกรรมเท่านั้น ดังนั้น ในการะบวนการวางแผนและกำหนดยุทธศาสตร์ในภาคตะวันออกเฉียงเหนือตอนล่างจะเป็นผู้วางกรอบของแผนหรือกลยุทธ์และประสานงานกับหน่วยงานต่างๆ ในขณะที่ท้องถิ่นและเอกชนโดยการนำของหน่วยงานด้านการท่องเที่ยวในภาครัฐควรตื่นตัวและเป็นผู้นำ (Take Active Role) ในการวางแผน และกำหนดกลยุทธ์ด้านการท่องเที่ยวของพื้นที่และภูมิภาคโดยอาศัยความร่วมมือกันอย่างจริงจัง

แผนที่วางขึ้นควรมีทั้งในระยะยาว ระยะกลางและระยะสั้น รวมทั้งมี แผนในการรับรองภาวะวิกฤติโดยต้องเป็นแผนแบบบูรณาการ (Comprehensive and Integrated Plan) ที่ครอบคลุมโครงสร้าง และทิศทางของอุตสาหกรรม ตลอดจนกลยุทธ์ ของการแข่งขัน ของอุตสาหกรรมท่องเที่ยวทั้งระบบ และคำนึงถึงการเชื่อมโยงกับหน่วยงานต่างๆที่เกี่ยวข้องทั้งภายในพื้นที่ส่วนภูมิภาค ประเทศ และระหว่างประเทศ เช่น กลุ่มสุวรรณภูมิทางด้านจังหวัดอุบลราชธานี ซึ่งการวางแผนนี้ควรจัดทำขึ้น โดยคำนึงถึงผลประโยชน์ของทุกฝ่าย และการพัฒนาอุตสาหกรรม

เป็นหลัก ที่สำคัญแผนที่วางขึ้นนี้ ต้องมีแผนปฏิบัติการ และกำหนดเวลาที่แน่ชัด เพื่อให้หน่วยงาน และเอกชนที่เกี่ยวข้องสามารถควบคุม (Monitor) และประสานแผนงานนั้นได้ถูกนำไป ปฏิบัติอย่างเป็นระบบ และได้ผลอย่างเป็นรูปธรรม โดยอาศัยความร่วมมือระหว่างหน่วยงาน ทั้งภาครัฐและภาคเอกชน รวมไปถึงท้องถิ่นหรือการออกกฎหมายระเบียบข้อบังคับที่มีการบังคับใช้อย่างเข้มงวด

หนึ่งในแนวทางการวางแผนเพื่อการจัดการทรัพยากรอาจทำได้โดยจัดกลุ่มเส้นทางของการท่องเที่ยวหรือจัดกลุ่มทรัพยากรแหล่งท่องเที่ยว ตามลักษณะเด่นของแหล่งท่องเที่ยวและทำการจัดการดูแลให้ชัดเจนมากขึ้น เช่น แหล่งท่องเที่ยวเชิงนิเวศ แหล่งท่องเที่ยวเชิงศิลปวัฒนธรรม แหล่งท่องเที่ยวเชิงประวัติศาสตร์ หรือจัดกลุ่มตามความสมบูรณ์ของแหล่งท่องเที่ยว เช่น ระดับท้องถิ่น ภูมิภาคและระดับนานาชาติ เป็นต้น ซึ่งการแบ่งกลุ่มนี้จะทำให้สามารถกำหนดถึงมาตรการในการป้องกันดูแล รักษา และมอบหมายผู้รับผิดชอบที่ชัดเจนต่อไปได้

นอกจากนี้ เพื่อให้การปฏิบัติงานของท้องถิ่นในด้านการท่องเที่ยวมีความคล่องตัว และเกิดการกระตุ้นให้ท้องถิ่นเสริมสร้างมูลค่าเพิ่มและรักษาแหล่งท่องเที่ยว นั้น อาจมีการจัดกลุ่มขององค์กรท้องถิ่นตามสภาพและพื้นฐานของแต่ละท้องถิ่น และให้การสนับสนุนท้องถิ่นในแต่ละกลุ่มตามลักษณะความต้องการ หรือความจำเป็นตลอดจนการบังคับใช้กฎหมายเฉพาะถิ่นที่อาจแตกต่างกันไปในแต่ละกลุ่ม การแบ่งกลุ่มนี้ อาจใช้จำนวนนักท่องเที่ยวหรือ ประเภทของนักท่องเที่ยวเป็นเกณฑ์ เป็นต้น เช่น ท้องถิ่นที่มีนักท่องเที่ยวเป็นจำนวนมาก อาจต้องการเงินสนับสนุนในการสร้างถนนเข้าสู่แหล่งท่องเที่ยว มากกว่า ท้องถิ่นที่มีนักท่องเที่ยวน้อย ในขณะที่เดียวกัน ก็อาจต้องมีกฎหมายเฉพาะถิ่นที่เข้มงวดกว่าในการรักษาสภาพแวดล้อม เป็นต้น

อนึ่ง แผนที่วางขึ้นในลักษณะที่มีเอกชนเป็นผู้นำ และทุกหน่วยงานมีส่วนร่วมนี้ จะทำให้มีโอกาสได้แผนแบบบูรณาการที่คำนึงถึงปัจจัยในทุกๆด้าน มีความเป็นไปได้ในการปฏิบัติสูง (Practical) ในขณะเดียวกันเอกชนก็รู้สึกมีส่วนร่วมและให้การยอมรับ และทำให้สามารถนำไปปฏิบัติได้ง่ายยิ่งขึ้น

▪ **ตั้งศูนย์ข้อมูลด้านการท่องเที่ยว (Center for tourism intelligence)**

หน่วยงานภาครัฐควรเป็นแกนนำและประสานกับภาคเอกชน และท้องถิ่นในการจัดทำระบบข้อมูล โดยใช้เทคโนโลยีสารสนเทศภายใต้แนวคิด Reginal e-tourism ในการเชื่อมโยงข้อมูลในส่วนภูมิภาค เพื่อให้มีศูนย์กลางรวบรวมข้อมูลการ update ข้อมูล และการกระจายข้อมูลในวงกว้างที่ตรงกับความต้องการของผู้ใช้ โดยอาศัยความร่วมมือกับหน่วยงาน ที่เกี่ยวกับอุตสาหกรรมท่องเที่ยวในส่วนภูมิภาค ร่วมมือกับหน่วยงานที่จัดทำเกี่ยวกับสารสนเทศเพื่อให้เกิดผลเป็นรูปธรรม โดยเรื่อนึ่งข้อมูลด้านการท่องเที่ยว นั้น จะแยกออกได้เป็น 2 ลักษณะ คือ

- ข้อมูลเพื่อพัฒนาการท่องเที่ยว ซึ่งเป็นข้อมูลที่ให้ประโยชน์แก่ผู้ประกอบการ หรือผู้ที่อยู่ในอุตสาหกรรมท่องเที่ยวเป็นหลัก เช่น นโยบายและแผนการพัฒนาอุตสาหกรรมท่องเที่ยวระยะต่างๆ กฎหมายหรือระเบียบด้านการท่องเที่ยวที่สำคัญ งานวิจัยด้านการท่องเที่ยว สถานการณ์ ข้อมูลสถิติ และข่าวสารด้านการท่องเที่ยวเป็นต้น ซึ่งกระทรวงการท่องเที่ยวและกีฬาควรเป็นผู้รับผิดชอบในการจัดทำ รวบรวมเนื้อหา และถือเป็นส่วนหนึ่งของโครงการ E-government ของภาครัฐ

- ข้อมูลเพื่อการท่องเที่ยว ซึ่งเป็นข้อมูลที่อำนวยความสะดวกให้แก่นักท่องเที่ยวในการเตรียมตัวเดินทาง เช่น ข้อมูลแหล่งท่องเที่ยว สถานที่พักแรม เส้นทางการเดินทาง ตลอดจนการจองและชำระเงินเพื่อใช้บริการต่างๆเป็นต้น ข้อมูลในส่วนนี้การท่องเที่ยวแห่งประเทศไทยได้มีการจัดทำอยู่แล้วในปัจจุบัน จึงควรเป็นแกนนำในการดำเนินการจัดทำ และปรับปรุงข้อมูลให้ทันสมัยต่อไป เนื่องจากเป็นองค์กรที่ใกล้ชิดกับนักท่องเที่ยว แต่ในขณะเดียวกันควรมีการเชื่อมโยงข้อมูลเข้ากับระบบข้อมูลส่วนกลางของกระทรวงการท่องเที่ยวและกีฬา

การแยกผู้รับผิดชอบในการจัดทำ และปรับปรุงข้อมูลให้ทันสมัยแบ่งออกเป็น 2 ส่วน แต่เชื่อมโยงที่ศูนย์กลางเดียวกันเช่นนี้ จะทำให้เกิดความสะดวกในการเข้าถึงแหล่งข้อมูล เป็นข้อมูลที่เจาะต รงกับกลุ่มเป้าหมายและลดการทำงานที่ซ้ำซ้อน กล่าวคือ ผู้ที่ต้องการใช้ข้อมูลทั้งนักท่องเที่ยวผู้ประกอบการสามารถเข้าถึงข้อมูล ได้โดยแหล่งเดียว แต่ได้รับข้อมูลที่เจาะจงสำหรับตน ขณะเดียวกันกระทรวงก็ไม่จำเป็นต้องสร้างข้อมูลเพื่อนักท่องเที่ยวขึ้นมาใหม่เพราะ ททท . ได้มีการทำไว้ค่อนข้างสมบูรณ์อยู่แล้ว

นอกจากนี้ กระทรวงยังควรใช้ระบบ IT นี้ ในการประชาสัมพันธ์ทำความเข้าใจกับทุกหน่วยงานที่เกี่ยวข้องกับแผนงาน และนโยบายที่กว้างขึ้น ตลอดจนเป็นช่องทางให้เกิดการสื่อสารโต้ตอบ (two-way communication) เพื่อรับฟังความคิด กระตุ้นให้เกิดความร่วมมือจากทุกฝ่าย

■ การบริหารจัดการทรัพยากรการท่องเที่ยวอย่างเป็นระบบ (Manage Tourism Resources Systematically) การบริหารจัดการทรัพยากรด้านการท่องเที่ยวอย่างเป็นระบบควรเป็นการผสมผสานระหว่างการรักษาคุณภาพแหล่งท่องเที่ยวที่มีอยู่เดิม กับการสร้างมูลค่า เพิ่มให้แหล่งท่องเที่ยว ตลอดจนการสร้างสินค้าด้านการท่องเที่ยวแบบใหม่ๆ ตามแนวคิด “อุปทานสร้างอุปสงค์” (Supply create demand)



**9) ประเด็นกระตุ้นให้ท้องถิ่นสร้างมูลค่าเพิ่มให้กับแหล่งท่องเที่ยว (Encourage Value-added Ideas)**

ควรสนับสนุนให้ท้องถิ่นมีส่วนร่วมในการคิดพัฒนาท้องถิ่นของตนเอง ตรวจสอบบำรุงรักษาท้องถิ่น กระตุ้นให้ท้องถิ่นมีความคิดสร้างสรรค์และร่วมมือกับภาคเอกชนในการสร้างแหล่งท่องเที่ยวใหม่ในท้องถิ่น โดยการให้ความรู้กับท้องถิ่น ซึ่งให้เห็นถึงวิธีการของท้องถิ่นอื่นๆ หรือประเทศอื่นๆ ตลอดจนอำนวยความสะดวกด้านการตลาดและการประชาสัมพันธ์ให้ความคิดที่มีศักยภาพเกิดผลอย่างเป็นรูปธรรม

**10) ประเด็น ส่งเสริมการเข้าถึงแหล่งเงินทุนเพื่อการพัฒนาการท่องเที่ยว (Increase funding accessibility)**

การสร้างมูลค่าเพิ่มให้กับสินค้าและบริการด้านการท่องเที่ยว ตลอดจนการสร้างแหล่งท่องเที่ยวใหม่ จำเป็นต้องอาศัยเงินทุนจำนวนมากในการดำเนินการ ซึ่งในปัจจุบันการเข้าถึงแหล่งเงินทุนของผู้ประกอบการยังไม่สามารถทำได้โดยง่าย จึงควรมีการสนับสนุนให้ผู้ประกอบการสามารถเข้าถึงแหล่งเงินทุนได้โดยง่าย หรือได้เทียบเท่ากับผู้ประกอบการในอุตสาหกรรมอื่นๆ วิธีการนี้อาจทำได้หลายรูปแบบ เช่น การจัดตั้งกองทุนพัฒนาแหล่งท่องเที่ยว (Tourism Fund) โดยกองทุนนี้อาจเป็นการลงทุนร่วมระหว่างภาครัฐและเอกชน เพื่อให้ผู้ประกอบการสามารถกู้ยืมเพื่อสร้างมูลค่าเพิ่มให้กับสินค้าและบริการด้านการท่องเที่ยวของตน โดยอาศัยความร่วมมือกับเอกชนเป็นหลักเพื่อนำเงินทุนไปพัฒนาสาธารณูปโภคพื้นฐาน หรือระบบการขนส่งเพื่อเข้าถึงแหล่งท่องเที่ยวในท้องถิ่น เป็นต้น นอกจากนี้ ยังควรประชาสัมพันธ์วิธีการและข้อมูล SME Tourism ซึ่งเป็นโครงการที่เปิดโอกาสให้ผู้ประกอบการธุรกิจขนาดกลางและขนาดย่อมด้านการท่องเที่ยวที่ไม่สามารถกู้ยืมเงินจากธนาคารในลักษณะทั่วไป เนื่องจากเป็นธุรกิจบริการ และไม่มีสินทรัพย์จำนวนมากในการค้ำประกันสามารถกู้ยืมเงินเพื่อการลงทุนได้ องค์การปกครองท้องถิ่นควรเข้ามามีบทบาทในการสนับสนุนในการระดมทุนในระดับท้องถิ่น โดยอาจจัดตั้งเป็นรูปของสหกรณ์ ชมรม ทางด้านการท่องเที่ยว ทั้งนี้เพื่อให้ชุมชนมีแหล่งเงินทุนในการที่จะนำไปพัฒนาธุรกิจ และรักษาทรัพยากรทางการท่องเที่ยวและสาธารณูปโภค โดยไม่ต้องรอเงินทุนจากภาครัฐ

**11) ประเด็นยุทธศาสตร์การเชื่อมโยงไปสู่จังหวัดต่างๆในภูมิภาค**

ถึงแม้ภาคตะวันออกเฉียงเหนือตอนล่างจะมีทรัพยากรพื้นฐานทางการท่องเที่ยวที่ดีและหลากหลายแต่ไม่เพียงพอในการส่งเสริมให้ก้าวไปสู่ศูนย์กลางการท่องเที่ยวของไทยซึ่งจำเป็นต้องพัฒนาปัจจัยอื่นๆควบคู่ไปด้วย ปัจจัยที่จำเป็นที่ต้องให้ความสำคัญได้แก่

- การเชื่อมโยงเครือข่ายคมนาคมในภูมิภาค (Transportation Linkage) การพัฒนาไปสู่การเป็นศูนย์กลางการท่องเที่ยวในสุวรรณภูมิได้นั้น ภูมิภาคคงจะไม่สามารถพึ่งพิงเพียงที่ตั้งทางภูมิศาสตร์ที่อยู่ติดกับประเทศเพื่อนบ้าน เช่น กัมพูชา ลาว ควรมีการเชื่อมโยงเครือข่ายคมนาคม

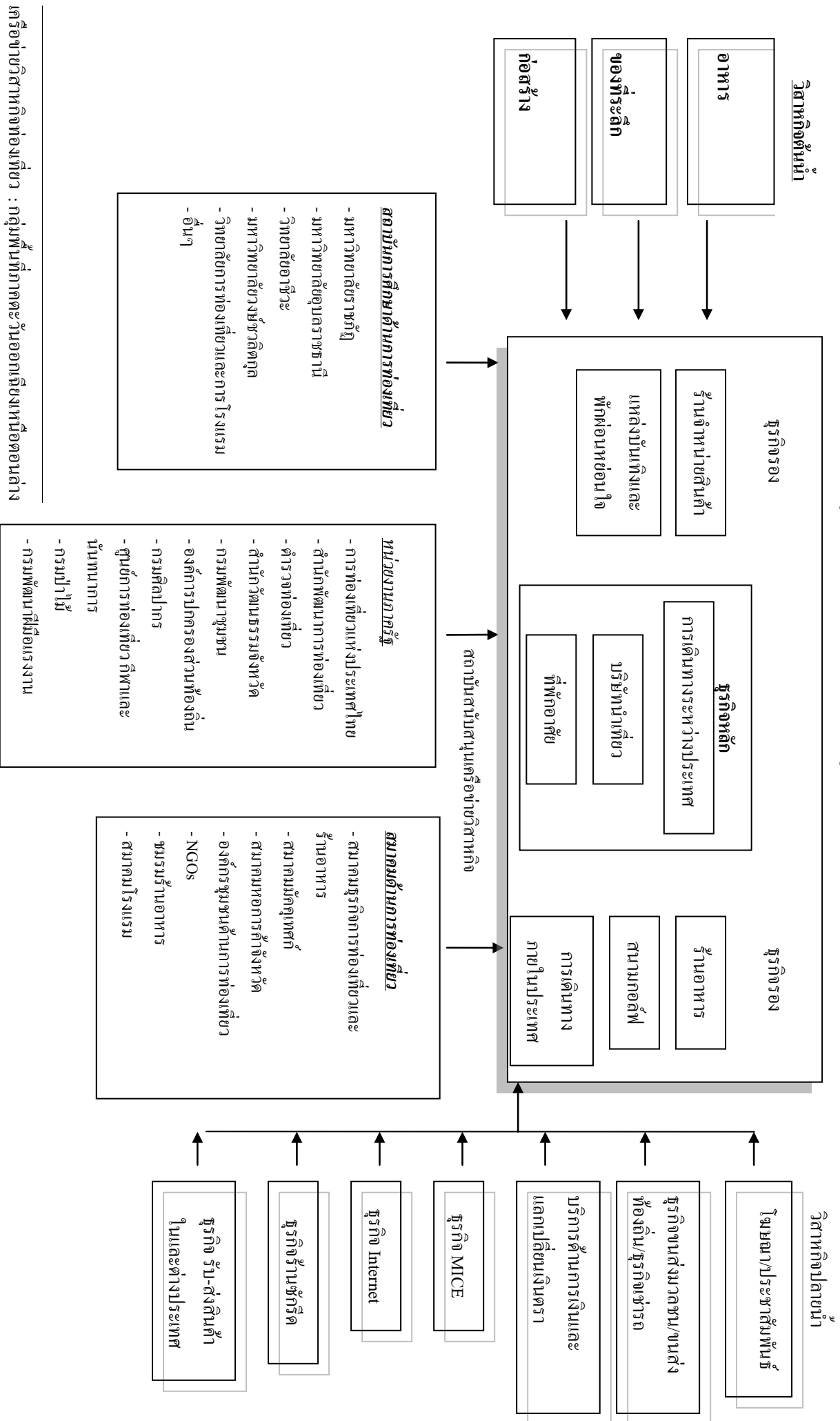
และพัฒนาไปสู่การเป็นศูนย์กลางด้านคมนาคม (Transportation hub) นี้จะอาศัยเครือข่ายการบินเป็นตัวกลาง (means) ในการเชื่อมโยงระยะไกล (long haul connection) และอาศัยเครือข่ายทางบกคือ ถนน และรถไฟ เป็นตัวกลางในการเชื่อมต่อระยะใกล้ (short haul connection) โดยถนนจะส่งเสริมความคล่องตัว ความมีอิสระในการท่องเที่ยว และเข้าถึงกา รท่องเที่ยวในระดับรากหญ้า ส่วนรถไฟจะส่งเสริมการขนถ่ายสินค้า และการท่องเที่ยวแบบประหยัด ในขณะเดียวกันก็ใช้เครือข่ายทางเรือเป็นการเพิ่มทางเลือก (alternative) ให้กับนักท่องเที่ยว ส่งเสริมการท่องเที่ยวเฉพาะกลุ่ม

ด้วยเหตุนี้จึงจำเป็นต้องส่งเสริมการสร้างสาธารณูป โภคพื้นฐานด้านเครือข่ายคมนาคมอย่างครบวงจร เพื่อมุ่งเน้นการเชื่อมโยงต่อทั้งภายในภูมิภาคและระหว่างภูมิภาค เน้นความร่วมมือระหว่างประเทศเพื่อนบ้าน

- สร้างถนนเชื่อมโยงภูมิภาค (East-west and north-south trans Asia link)

ผลักดันโครงการสร้างถนนเพื่อเชื่อมโยงประเทศแถบ บสูววรรณภูมิ คือ ลาว กัมพูชา และเวียดนาม

### โครงสร้างเครือข่ายวิสาหกิจอุตสาหกรรมท่องเที่ยว กลุ่มภาคตะวันออกเฉียงเหนือตอนล่าง



เครือข่ายวิสาหกิจท่องเที่ยว : กลุ่มพื้นที่ภาคตะวันออกเฉียงเหนือตอนล่าง

## บทที่ 2

แผนภาพเครือข่ายวิสาหกิจอุตสาหกรรมการท่องเที่ยว กลุ่มจังหวัดนครราชสีมา ชัยภูมิ บุรีรัมย์ และสุรินทร์ และกลุ่มจังหวัดอุบลราชธานี ศรีสะเกษ ยโสธร และอำนาจเจริญ

### 1. ภาพรวมกลุ่มจังหวัด



## 2. แผนภาพเครือข่ายวิสาหกิจอุตสาหกรรมการท่องเที่ยว กลุ่มภาคตะวันออกเฉียงเหนือตอนล่าง



### บทที่ 3

## แผนปฏิบัติการส่งเสริมเครือข่ายวิสาหกิจอุตสาหกรรมการท่องเที่ยว กลุ่มจังหวัดนครราชสีมา ชัยภูมิ บุรีรัมย์ และสุรินทร์ และกลุ่มจังหวัดอุบลราชธานี ศรีสะเกษ ยโสธรและอำนาจเจริญ

#### หลักการและเหตุผล

จากการวิเคราะห์สถานการณ์ของกลุ่มอุตสาหกรรมท่องเที่ยว ภาคตะวันออกเฉียงเหนือตอนล่าง พบว่า วิสาหกิจอุตสาหกรรมท่องเที่ยวเป็นกลุ่มอุตสาหกรรมที่มีความสำคัญอย่างยิ่งยวดต่อการพัฒนาขีดความสามารถในการแข่งขันของภาคตะวันออกเฉียงเหนือตอนล่าง โดยเป็นอุตสาหกรรมที่ทำรายได้ให้กับภูมิภาคตะวันออกเฉียงเหนือ 19 จังหวัด ในปี 2546 ที่ผ่านมาเป็นจำนวนเงิน 25,034.45 ล้านบาท และทำรายได้ให้กับภูมิภาคตะวันออกเฉียงเหนือตอนล่าง 8 จังหวัด ในปี พ.ศ. 2546 เป็นจำนวนเงินถึง 10,664.78 ล้านบาท และมีตัวเลขแนวโน้มที่สูงขึ้นเรื่อยๆ นอกจากนี้กลุ่มอุตสาหกรรมท่องเที่ยว ยังมีความสำคัญในการเป็นตัวจักรในการกระตุ้นอุตสาหกรรมต่อเนื่องอื่นๆ เช่น อุตสาหกรรมอาหาร อุตสาหกรรมการผลิตของที่ระลึก อุตสาหกรรมการก่อสร้างและพัฒนาที่ดิน เป็นต้น ซึ่งสามารถก่อให้เกิดการกระจายรายได้ไปสู่ระดับรากหญ้า ส่งเสริมการพัฒนาธุรกิจอุตสาหกรรมขนาดกลางและขนาดย่อม (SMEs) อันเป็นนโยบายหลักของรัฐบาลอีกด้วย

ภูมิภาคตะวันออกเฉียงเหนือตอนล่าง อันประกอบด้วยพื้นที่ 8 จังหวัด คือ นครราชสีมา ชัยภูมิ บุรีรัมย์ สุรินทร์ อุบลราชธานี ศรีสะเกษ ยโสธร และอำนาจเจริญ ซึ่งเป็นพื้นที่ที่มีศักยภาพในการพัฒนาด้านการท่องเที่ยวและการค้าเนื่องจากมีแหล่งท่องเที่ยวทางธรรมชาติทางประวัติศาสตร์ และวัฒนธรรมที่มีเอกลักษณ์เฉพาะถิ่นของตนเอง มีความอุดมสมบูรณ์ด้วยธรรมชาติที่สวยงามบนยอดเขาสูงหลายแห่ง แหล่งอารยธรรมโบราณนับหลายพันปีที่ทรงคุณค่าทางประวัติศาสตร์ตลอดจนวัฒนธรรมพื้นบ้าน ความหลากหลายของอาหาร วิถีชีวิตที่เรียบง่าย ความมีน้ำใจของชาวอีสาน เป็นเสน่ห์ที่มัดใจนักท่องเที่ยวเดินทางมาเยือนภูมิภาคนี้จวบจนปัจจุบัน

ในปัจจุบัน รายได้จากการท่องเที่ยวในภูมิภาคตะวันออกเฉียงเหนือตอนล่าง ส่วนใหญ่มาจากผู้มาเยือนที่เป็นชาวไทย โดยในปี พ.ศ. 2546 มีจำนวนถึง 7,768,090 คน และในปี พ.ศ. 2547 (6 เดือนแรก) 2,069,320 คน โดยพบว่าเป็นคนไทยที่มาจากกรุงเทพมหานครมากที่สุด รองลงมาคือจากภาคอีสาน อย่างไรก็ตามนักท่องเที่ยวที่เป็นชาวต่างประเทศถึงแม้จะเป็นสัดส่วนที่น้อยและเป็นนักท่องเที่ยวจากยุโรปมากที่สุด รองลงมาคือกลุ่มประเทศในแถบเอเชีย ถึงแม้ว่านักท่องเที่ยวเหล่านี้จะใช้เวลาพัก โดยเฉลี่ยเพียง 3.18 วัน (ปี พ.ศ. 2546) 3.18 วัน (ปี พ.ศ.2547) แต่หาก

พิจารณาในส่วนของชาวต่างประเทศจะใช้เวลา 2.97 วัน (ปี พ.ศ. 2546) และ 2.94 วัน (ปี พ.ศ. 2547) ซึ่งนานกว่านักท่องเที่ยวไทยและมีการใช้จ่ายต่อวันต่อคนมากกว่าคือ 1,068.11 บาท/วัน (ปี พ.ศ. 2546) และ 1,082.04 บาท/วัน (ปี พ.ศ. 2547) ขณะที่คนไทยมีการใช้จ่าย 592.69 บาท/วัน (ปี พ.ศ.2546) และ 607.21บาท/วัน (ปี พ.ศ. 2547)

อย่างไรก็ตาม อุตสาหกรรมท่องเที่ยวในภาคตะวันออกเฉียงเหนือตอนล่าง ก็ประสบกับปัญหาสำคัญ คือ ปัญหาด้านนักท่องเที่ยวทั้งจำนวนและคุณภาพ ปัญหาด้านการศึกษา ความรู้และการฝึกอบรมของบุคลากร นอกจากนี้ปัญหาด้านมาตรฐานและคุณภาพของแหล่งท่องเที่ยว ปัญหาที่เกี่ยวข้องกับการบริหารจัดการธุรกิจหรือวิสาหกิจที่เกี่ยวข้องในอุตสาหกรรมท่องเที่ยว ปัญหาด้านการประสานงานระหว่างหน่วยงานภาครัฐและเอกชนที่เกี่ยวข้อง และปัญหาด้านการโฆษณาประชาสัมพันธ์และการสร้างภาพลักษณ์ ยังนับเป็นว่าปัญหาหลักสำคัญในการขับเคลื่อนวิสาหกิจอุตสาหกรรมท่องเที่ยวในภาคตะวันออกเฉียงเหนือตอนล่าง

## แผนปฏิบัติการส่งเสริมเครือข่ายวิสาหกิจอุตสาหกรรมการท่องเที่ยว กลุ่มจังหวัดนครราชสีมา ชัยภูมิ บุรีรัมย์ และสุรินทร์

### วิสัยทัศน์

ให้กลุ่มจังหวัด มีความเป็นสังคมผู้ประกอบการวิสาหกิจขนาดกลางและขนาดย่อม ของวิสาหกิจมากขึ้น โดยการประกอบการต้องมีคุณภาพ และเชื่อมโยงเครือข่ายกันในธุรกิจที่เกี่ยวข้อง ต้นน้ำ กลางน้ำและปลายน้ำ เพื่อมุ่งสู่การเป็นมาตรฐานสากล เข้มแข็ง และเป็นเครือข่ายวิสาหกิจที่ยั่งยืน อันจะเป็นรากฐานที่ดีในการพัฒนาเศรษฐกิจระดับจังหวัด กลุ่มจังหวัด ภูมิภาค และระดับประเทศ

### พันธกิจ

- ส่งเสริมและสนับสนุนวิสาหกิจเครือข่ายวิสาหกิจท่องเที่ยวเพื่อให้เป็นเครือข่ายวิสาหกิจที่นำรายได้เข้าสู่จังหวัด กลุ่มจังหวัดและภูมิภาคตะวันออกเฉียงเหนือตอนล่าง และประเทศไทยให้มากขึ้น เพื่อเป็นทางเลือกหรือเส้นทางท่องเที่ยวทางเลือกใหม่สำหรับนักท่องเที่ยวและเป็นการช่วยแก้ปัญหาวิกฤติที่มีผลกระทบต่อการท่องเที่ยวจากโรคไข้หวัดนกและภัยธรรมชาติ ที่เกิดขึ้นในปี พ.ศ. 2547

- พัฒนาและส่งเสริมให้วิสาหกิจขนาดกลางและขนาดย่อมกลุ่มเครือข่ายวิสาหกิจท่องเที่ยวให้เติบโตได้อย่างยั่งยืน และได้มาตรฐานสากล เพื่อสร้างและพัฒนาผู้ประกอบการ ғаาให้ดำเนินกิจการอย่างมีประสิทธิภาพมากขึ้น และสนับสนุนผู้ประกอบการใหม่ให้มี จำนวนมากขึ้นอย่างมีประสิทธิภาพ โดยเน้นการประกอบการแบบเครือข่าย (Cluster) วิสาหกิจด้วยตนเอง และส่งเสริมให้มีการเพิ่มขีดความสามารถของผู้ประกอบการและบุคลากรในการนำความรู้ นวัตกรรมหรือเทคโนโลยี และภูมิปัญญาอันมีค่ามาใช้ รวมถึงการให้ความรู้ความเข้าใจด้านการตลาด การเงินให้มีคุณภาพสูงขึ้น

- เสริมสร้างสภาพแวดล้อมทางเศรษฐกิจให้เอื้อต่อ การประกอบการเครือข่ายวิสาหกิจขนาดกลางและขนาดย่อม ด้วยการ สร้างสภาพแวดล้อมทางเศรษฐกิจให้เอื้อต่อการประกอบการวิสาหกิจขนาดกลางและขนาดย่อมด้านการท่องเที่ยว

- การเสริมสร้างและพัฒนางานวิจัยและพัฒนา (R&D) งานด้านการค้นหาและพัฒนา (C&D) และการพัฒนานวัตกรรมด้านเครือข่ายวิสาหกิจท่องเที่ยว เพื่อการเพิ่มผลผลิต การสร้างประสิทธิภาพในการปรับปรุงการบริหารจัดการวิสาหกิจขนาดกลางและขนาดย่อมด้านเครือข่ายวิสาหกิจท่องเที่ยว รวมทั้งพัฒนาเพื่อให้เกิดนวัตกรรมในเชิงพาณิชย์



- การเสริมสร้าง และพัฒนาระบบข้อมูลสารสนเทศด้านการท่องเที่ยวสำหรับนักท่องเที่ยวและผู้ประกอบการ เพิ่มสิ่งอำนวยความสะดวกในการเดินทางท่องเที่ยวของนักท่องเที่ยวชาวไทยและชาวต่างประเทศ รวมทั้งผู้ประกอบการในการใช้ประโยชน์ในทางธุรกิจอย่างทันสมัย และเป็นสากล

### เป้าประสงค์

เพิ่มมูลค่าผลิตภัณฑ์มวลรวมของภูมิภาค (GDP) ของวิสาหกิจขนาดกลางและขนาดย่อม กลุ่มเครือข่ายวิสาหกิจท่องเที่ยวในอัตราเร่งตัวที่ต่อเนื่อง

1. เพิ่มผลิตภาพด้านแรงงานหรือบุคลากรของเครือข่ายวิสาหกิจขนาดกลาง และขนาดย่อม กลุ่มเครือข่ายวิสาหกิจท่องเที่ยว ในด้านความรู้ ความสามารถ ทักษะ และเทคโนโลยีเพื่อเป็นการเพิ่มมูลค่าให้กับเครือข่ายวิสาหกิจท่องเที่ยวให้เกิดการยั่งยืน และสังคมเข้มแข็ง

2. เกิดเครือข่ายวิสาหกิจขนาดกลางและขนาดย่อม กลุ่มเครือข่ายวิสาหกิจท่องเที่ยว โดยเฉพาะกลุ่มธุรกิจที่พัก

3. เกิดการขยายตัวเพิ่มขึ้นของนักท่องเที่ยวชาวไทย และชาวต่างประเทศของภูมิภาค ในอัตราเร่งตัวที่ต่อเนื่อง

4. โดยมีกลุ่มเป้าหมายของการเสริมสร้างเครือข่ายวิสาหกิจขนาดกลางและขนาดย่อม กลุ่มเครือข่ายวิสาหกิจท่องเที่ยว ประกอบด้วย

- กลุ่มวิสาหกิจหลัก
- เป็นกลุ่มที่มีศักยภาพและมีความกระ จุกตัวอยู่แล้ว คือ ธุรกิจที่พักหรือธุรกิจโรงแรมขนาดกลางและขนาดย่อม และธุรกิจร้านอาหารที่มีอยู่ในกลุ่มจังหวัด นครราชสีมา บุรีรัมย์ ชัยภูมิ และสุรินทร์ ตามลำดับ
- กลุ่มวิสาหกิจรองและมีโอกาสในการขยายตัวเพิ่มมากขึ้น ได้แก่ เครือข่ายวิสาหกิจสนับสนุน ทั้งเครือข่ายวิสาหกิจต้นน้ำ กลางน้ำ และปลายน้ำ รวมถึงหน่วยงานภาครัฐและเอกชน ได้แก่ ธุรกิจบริษัทนำเที่ยว ร้านขายของที่ระลึก ร้าน อินเทอร์เน็ต ทีวีเคเบิล แหล่งท่องเที่ยว และธุรกิจการคมนาคมขนส่ง
- กลุ่มวิสาหกิจที่มีแนวโน้มดี ได้แก่ ธุรกิจชุมชนด้านการท่องเที่ยว แบบโฮมสเตย์ ฟาร์มสเตย์ การท่องเที่ยวเชิงเกษตร รวมถึงธุรกิจการจัดประชุม MICE ธุรกิจสนามกอล์ฟ สินค้าและหมู่บ้าน OTOP ตลอดจนการค้าชายแดนกับกลุ่มประเทศเพื่อนบ้าน

## ยุทธศาสตร์

**ยุทธศาสตร์ที่ 1** ยุทธศาสตร์การส่งเสริมและสนับสนุนวิสาหกิจขนาดกลางและขนาดย่อมกลุ่ม  
เครือข่ายวิสาหกิจท่องเที่ยวเพื่อความยั่งยืนและเติบโต

### หลักการและเหตุผล

วิกฤตภัยธรรมชาติสึนามิในภาคใต้ซึ่งเป็นจังหวัดแหล่งท่องเที่ยวสำคัญของประเทศ และ  
โรคไข้หวัดนกเมื่อปี พ.ศ. 2547 ก่อให้เกิดผลกระทบอย่างรุนแรงต่อเครือข่ายวิสาหกิจการท่องเที่ยว  
ของประเทศไทยและประเทศอื่นๆ ในภูมิภาคเดียวกัน ดังนั้นจึงอาจก่อให้เกิดผลในด้านบวกต่อการ  
ท่องเที่ยวในภูมิภาคอื่น โดยเฉพาะอย่างยิ่งภาคตะวันออกเฉียงเหนือ และกลุ่มจังหวัดนครราชสีมา  
ชัยภูมิ บุรีรัมย์ และสุรินทร์ เป็นกลุ่มจังหวัดที่มีความหลากหลายของแหล่งท่องเที่ยวทั้งทาง  
ธรณีวิทยา ธรรมชาติ ประวัติศาสตร์และประเพณีวัฒนธรรม และมีความเหมาะสมในการพัฒนาเป็น  
แหล่งท่องเที่ยว ประกอบกับยุทธศาสตร์ของกลุ่มจังหวัดก็กำหนดให้การท่องเที่ยวเป็นยุทธศาสตร์  
สำคัญในการพัฒนาเศรษฐกิจ นอกจากนี้ในกลุ่มจังหวัดดังกล่าวยังมีผู้ประกอบการวิสาหกิจขนาด  
กลางและขนาดย่อมเกี่ยวกับเครือข่ายวิสาหกิจท่องเที่ยวจำนวนมาก แต่ยังมีข้อจำกัดบางประการ  
ที่ควรได้รับการส่งเสริม โดยเฉพาะอย่างยิ่ง โรงแรม แหล่งท่องเที่ยว และบริษัทนำเที่ยว ดังนั้นเพื่อ  
เป็นการสร้างรายได้ของกลุ่มจังหวัดจึงควรให้มีการส่งเสริมผู้ประกอบการวิสาหกิจขนาดกลางและ  
ขนาดย่อมเพื่อเติบโตอย่างยั่งยืน

### วัตถุประสงค์

1. เพื่อแก้ไขปัญหาการขาดแคลนเงินทุนของกลุ่มผู้ประกอบการวิสาหกิจขนาดกลาง  
และขนาดย่อมด้านเครือข่ายวิสาหกิจการท่องเที่ยวในกลุ่มจังหวัด คือ ผู้ประกอบการ โรงแรม บริษัท  
นำเที่ยว และแหล่งท่องเที่ยวที่มีเงื่อนไขที่เหมาะสม และขาดสภาพคล่อง อันเนื่องมาจากความ  
ไม่สม่ำเสมอของรายได้ อันเกิดจากการท่องเที่ยว
2. เพื่อสร้างโอกาสให้ผู้ประกอบการวิสาหกิจขนาดกลาง และขนาดย่อมเดิมได้ขยาย  
กิจการและเพิ่มจำนวนผู้ประกอบการใหม่ ได้มีแหล่งเงินทุนจากตลาดทุนที่หลากหลาย โดยเฉพาะ  
อย่าง SME Bank
3. เพื่อเพิ่มอัตราการเจริญเติบโตของนักท่องเที่ยวในกลุ่มจังหวัดมากขึ้น โดยเฉพาะ  
อย่างยิ่งนักท่องเที่ยวชาวต่างประเทศ และเพิ่มตลาดของการท่องเที่ยวเฉพาะกลุ่มหรือเฉพาะ  
กิจกรรม (Niche Market) เช่น กลุ่ม MICE, Spa, กอล์ฟ, นักท่องเที่ยวทางธรณีวิทยา ที่ชมมอูท ยาน  
ไม้กลายเป็นหิน ตลอดจนการท่องเที่ยวบริเวณชายแดนกับประเทศเพื่อนบ้าน
4. เพื่อสนับสนุนกิจกรรมการส่งเสริมการตลาดทางการท่องเที่ยวของวิสาหกิจขนาดกลาง  
และขนาดย่อม คือ การส่งเสริมการจัดทำระบบเทคโนโลยีสารสนเทศข้อมูลด้านการท่องเที่ยว  
การทำตลาดร่วมกัน หรือการเพิ่มประสิทธิภาพของช่องทางการจัดจำหน่ายร่วมกัน

5. เพื่อส่งเสริมให้เกิดความเป็นธรรมทางธุรกิจเครือข่ายวิสาหกิจท่องเที่ยวของวิสาหกิจขนาดกลางและขนาดย่อมทางการท่องเที่ยว จากวิสาหกิจขนาดใหญ่จากต่างประเทศโดยเฉพาะผู้ประกอบการ โรงแรม และบริษัทนำเที่ยว

#### **กลยุทธ์การดำเนินงานตามยุทธศาสตร์**

**กลยุทธ์ที่ 1** กลยุทธ์การส่งเสริมสถานภาพฐานะและความเข้มแข็งทางการแข่งขันและการเงินของวิสาหกิจขนาดกลางและขนาดย่อมกลุ่มเครือข่ายวิสาหกิจท่องเที่ยว

##### **มาตรการเร่งด่วน**

1. เร่งรัดและส่งเสริมให้เกิดเครือข่ายวิสาหกิจท่องเที่ยว
2. การปล่อยสินเชื่อเพื่อการลงทุนในธุรกิจการท่องเที่ยว
3. การเพิ่มเงินลงทุนสินเชื่อเพื่อเสริมสภาพคล่องให้กับวิสาหกิจขนาดกลางและขนาดย่อมให้เป็นไปตามปกติ ในอัตราดอกเบี้ยที่เหมาะสมหรืออัตราดอกเบี้ยต่ำ
4. การเพิ่มประสิทธิภาพการดำเนินงานของระบบประกันสินเชื่อ

##### **โครงการ/แผนงาน**

1. โครงการจัดตั้ง ศูนย์วิจัยและพัฒนาเครือข่ายวิสาหกิจท่องเที่ยวในระดับภูมิภาค ตะวันออกเฉียงเหนือตอนล่าง

##### **มาตรการระยะกลางและระยะยาว**

1. สนับสนุนและเพิ่มศักยภาพของเครือข่ายวิสาหกิจและกองทุนส่งเสริมวิสาหกิจขนาดกลางและขนาดย่อมในการแก้ไขปัญหาทางการเงิน โดยการให้กู้ยืมเงิน การอุดหนุน การร่วมลงทุน และการลงทุนกับวิสาหกิจขนาดกลางและขนาดย่อมทางการท่องเที่ยว
2. เพิ่มบทบาทของสถาบันการเงินอื่นนอกจากธนาคารพาณิชย์และบริษัทเงินทุน ในการปล่อยสินเชื่อแก่วิสาหกิจ รวมทั้งความร่วมมือในการทำธุรกรรม รูปแบบใหม่ๆ และพัฒนาระบบสินเชื่อเพื่อการร่วมลงทุน

##### **โครงการ/แผนงาน**

1. โครงการจัดตั้งศูนย์วิจัยและพัฒนาเครือข่ายวิสาหกิจท่องเที่ยวในระดับภูมิภาค ตะวันออกเฉียงเหนือตอนล่าง (ดำเนินโครงการต่อเนื่องจากโครงการในมาตรการเร่งด่วน)
2. โครงการสถาบันการเงินพบผู้ประกอบการ SMEs เครือข่ายวิสาหกิจท่องเที่ยว

**กลยุทธ์ที่ 2** กลยุทธ์การสร้างโอกาสและการขยายตลาดของวิสาหกิจขนาดกลางและขนาดย่อมด้านการท่องเที่ยว

**มาตรการเร่งด่วน**

1. สนับสนุนการดำเนินงานเพื่อการส่งเสริมการตลาด และเพิ่มขีดความสามารถในการหาตลาดใหม่ทั้งนักท่องเที่ยวในประเทศและต่างประเทศ เพิ่มตลาดที่มีศักยภาพ รวมทั้งปรับปรุงประสิทธิภาพระบบการจำหน่ายสินค้าทางการท่องเที่ยวให้กว้างขวางขึ้น เพื่อให้มีตลาดรองรับที่เหมาะสม หลากหลายมากขึ้น และเพื่อเพิ่มโอกาสทางธุรกิจของวิสาหกิจขนาดกลางและขนาดย่อมทางการท่องเที่ยวของไทย
2. ส่งเสริมให้นักท่องเที่ยวคนไทยเดินทางท่องเที่ยวในภูมิภาคตะวันออกเฉียงเหนือ อันเป็นแหล่งมรดกทางวัฒนธรรมอันล้ำค่า และความหลากหลายของทรัพยากรทางการท่องเที่ยว รวมถึงส่งเสริมนักท่องเที่ยวที่มีความสนใจเฉพาะทางการท่องเที่ยว Niche Market คือ กลุ่ม MICE, Spa, Golf, Agro-tourism, การท่องเที่ยวทางธรณีวิทยาเที่ยวอุทยานไม้กลายเป็นหินในจังหวัดนครราชสีมา รวมถึงการสนับสนุนให้จังหวัดนครราชสีมาเป็นศูนย์กลางการฝึกบินของทหารจากต่างประเทศ
3. เสริมสร้างและส่งเสริมความเป็นธรรมในการแข่งขัน ลดปัญหาการตัดราคาสินค้าบริการทางการท่องเที่ยวของวิสาหกิจ
4. ควบคุมมาตรฐานการบริการของวิสาหกิจขนาดกลางและขนาดย่อมทางการท่องเที่ยว

**โครงการ/แผนงาน**

1. โครงการการศึกษาความต้องการและปัญหาที่พบ ของนักท่องเที่ยวทั้งชาวไทยและต่างประเทศ
2. โครงการการจัดกิจกรรมการส่งเสริมการตลาดการท่องเที่ยว ตามวาระต่างๆ สำหรับนักท่องเที่ยวชาวไทยและต่างประเทศ

**มาตรการระยะกลางและระยะยาว**

1. เพิ่มขีดความสามารถในการทำตลาดให้แก่ผู้ประกอบการทางการท่องเที่ยว โดยการให้บริการทางการตลาดเผยแพร่ชื่อเสียงของสินค้าทางการท่องเที่ยวของภูมิภาคตะวันออกเฉียงเหนือตอนล่าง และส่งเสริมการดำเนินงานทางการตลาดของวิสาหกิจขนาดกลางและขนาดย่อม
2. เสริมสร้างสิ่งแวดล้อมทางการตลาดให้ เอื้อต่อวิสาหกิจขนาดกลางและขนาดย่อม โดยการเผยแพร่สินค้าทางการท่องเที่ยวในระยะยาว ให้ยั่งยืน

## โครงการ/แผนงาน

1. โครงการการศึกษาเพื่อเชื่อมโยงเส้นทางการท่องเที่ยวในเขตอีสานใต้ และการเชื่อมโยงเส้นทางการท่องเที่ยวอีสานใต้กับภูมิภาคอื่นและประเทศเพื่อนบ้าน

**ยุทธศาสตร์ที่ 2** ยุทธศาสตร์การพัฒนาและปรับปรุงโครงสร้างพื้นฐาน และลดอุปสรรคในการประกอบธุรกิจกลุ่มเครือข่ายวิสาหกิจท่องเที่ยว

### หลักการและเหตุผล

วิสาหกิจขนาดกลางและขนาดย่อมในกลุ่มจังหวัดนครราชสีมา ชัยภูมิ บุรีรัมย์ และสุรินทร์ ส่วนใหญ่ยังมีลักษณะเป็นการดำเนินธุรกิจเอง ไม่ได้อาศัยเครือข่ายความร่วมมือการดำเนินธุรกิจ และถึงแม้จะมีการรวมตัวกันในรูปแบบของชมรม สมาคมด้านการท่องเที่ยว แต่ก็ยังขาดการประสานความร่วมมือกันอย่างจริงจัง ทำให้ขาดโอกาสและพลังในการแข่งขันทางธุรกิจ ในส่วนของภาครัฐเองก็มีลักษณะคล้ายกันคือ หน่วยงานต่างๆ ที่ต่างพัฒนาการท่องเที่ยวของตนเอง ขาดความร่วมมือและการดำเนินการพัฒนาร่วมกันอย่างจริงจัง ประกอบกับโครงสร้างพื้นฐานอันจะเป็นสิ่งอำนวยความสะดวกสำหรับนักท่องเที่ยว โดยเฉพาะการคมนาคมขนส่งทางอากาศถึงแม้ปัจจุบันจะมีสนามบินรองรับแต่กลับไม่มีเที่ยวบิน เช่น ในจังหวัดนครราชสีมา ควรมีการพัฒนาถนนที่เข้าไปถึงแหล่งท่องเที่ยว ป้ายบอกทาง ศูนย์ข้อมูลทางการท่องเที่ยว ตลอดจนกฎระเบียบที่เกี่ยวข้องก็ควรมีการดำเนินการอย่างจริงจัง

### วัตถุประสงค์

1. เพื่อส่งเสริมการรวมกลุ่มเครือข่ายวิสาหกิจขนาดกลางและขนาดย่อม ทางการท่องเที่ยว ทั้งต้นน้ำ กลางน้ำ และปลายน้ำ ภาครัฐและเอกชน โดยอาจเริ่มดำเนินการจากวิสาหกิจที่มีความพร้อมและมีศักยภาพก่อน เช่น วิสาหกิจขนาดกลางและขนาดย่อมที่พักหรือโรงแรมขนาดกลางและขนาดเล็ก จากนั้นค่อยมีขยายการส่งเสริมไปยังเครือข่ายอื่น

2. เพื่อสร้าง ปรับปรุง และพัฒนาสิ่งอำนวยความสะดวกสำหรับ นักท่องเที่ยว การผลิต การจัดการ และการตลาดสำหรับผู้ประกอบการ

3. เพื่อแก้ปัญหาอุปสรรคอันเกิดจากนโยบาย กฎหมาย และระเบียบของภาครัฐ

**กลยุทธ์ที่ 1** กลยุทธ์การพัฒนาโครงสร้างพื้นฐาน และสิ่งอำนวยความสะดวกสำหรับนักท่องเที่ยวและผู้ประกอบการวิสาหกิจขนาดกลางและขนาดย่อม

### มาตรการเร่งด่วน

1. ศึกษาแนวทางในการพัฒนาสิ่งอำนวยความสะดวก และโครงสร้างพื้นฐานในแหล่งท่องเที่ยวของภูมิภาคตะวันออกเฉียงเหนือตอนล่าง

2. เร่งพัฒนาระบบการคมนาคมขนส่งทางถนน ทางรถไฟ และทางอากาศในภูมิภาค ให้มีประสิทธิภาพ สะดวกสบายมากขึ้น

3. ส่งเสริมธุรกิจการบินในการนำ ที่ยวบินบินสู่จังหวัดใน ภูมิภาคตะวันออกเฉียงเหนือตอนล่าง

#### โครงการ/แผนงาน

1. โครงการพัฒนาสิ่งอำนวยความสะดวกและสาธารณูปโภคสำคัญสำหรับนักท่องเที่ยวชาวไทยและต่างประเทศในแหล่งท่องเที่ยวในกลุ่มจังหวัด

#### มาตรการระยะกลางและระยะยาว

1. พัฒนาระบบการคมนาคมขนส่งทางรถไฟความเร็วสูงมาสู่ภูมิภาคตะวันออกเฉียงเหนือตอนล่าง

2. พัฒนาระบบสาธารณูปโภคในภูมิภาคตะวันออกเฉียงเหนือ ให้เหมาะสำหรับการรองรับนักท่องเที่ยวทั้งชาวไทยและต่างประเทศ

3. พัฒนาสิ่งอำนวยความสะดวกสำหรับนักท่องเที่ยวในแหล่งท่องเที่ยวที่สำคัญ ในภูมิภาคตะวันออกเฉียงเหนือตอนล่าง

#### โครงการ/แผนงาน

1. โครงการพัฒนาสิ่งอำนวยความสะดวกและสาธารณูปโภคสำคัญสำหรับนักท่องเที่ยวชาวไทยและต่างประเทศในแหล่งท่องเที่ยวในกลุ่มจังหวัด (ดำเนินโครงการต่อเนื่องจากโครงการในมาตรการเร่งด่วน)

**กลยุทธ์ที่ 2** กลยุทธ์การส่งเสริมงานด้านการตลาด การจัดการ และการเงิน ตลอดจนการปรับปรุงกฎ ระเบียบ ที่เกี่ยวข้องกับวิสาหกิจขนาดกลางและขนาดย่อมทางการท่องเที่ยว

#### มาตรการเร่งด่วน

เร่งส่งเสริมความรู้ ความสามารถของผู้ประกอบการทางการท่องเที่ยวในด้านการตลาด การจัดการ และการเงินให้มีประสิทธิภาพ

#### โครงการ/แผนงาน

1. โครงการการพัฒนาทรัพยากรบุคคลในเครือข่ายวิสาหกิจอุตสาหกรรมท่องเที่ยวในภาคอีสานตอนล่าง

**มาตรการระยะกลางและระยะยาว**

1. พัฒนาผู้ประกอบการทางการท่องเที่ยวในภูมิภาคตะวันออกเฉียงเหนือตอนล่างเป็นผู้ประกอบการที่มีความสามารถในการจัดการกิจการได้อย่างมีประสิทธิภาพและได้มาตรฐานสากล
2. ส่งเสริมให้สถาบันการเงินของรัฐและกองทุนเอกชน เข้าร่วมลงทุนในรูปของการร่วมทุนในวิสาหกิจขนาดกลางและขนาดย่อมกลุ่มเครือข่ายวิสาหกิจท่องเที่ยว

**โครงการ/แผนงาน**

1. โครงการการเสริมสร้างประสิทธิภาพการบริหารจัดการอุตสาหกรรมท่องเที่ยวเพื่อเสริมสร้างความเข้มแข็งของเครือข่ายวิสาหกิจอุตสาหกรรมท่องเที่ยวในพื้นที่อีสานใต้

**ยุทธศาสตร์ที่ 3** ยุทธศาสตร์การส่งเสริมเครือข่ายวิสาหกิจขนาดกลางและขนาดย่อม (Cluster) ทางการท่องเที่ยวเพื่อเสริมสร้างความร่วมมือระหว่างภาครัฐและเอกชนในทุกภาคส่วน

#### **หลักการและเหตุผล**

จากผลการวิเคราะห์ศักยภาพของวิสาหกิจทางการท่องเที่ยวของกลุ่มจังหวัดยังพบว่าผู้ประกอบการทั้งระดับต้นน้ำ กลางน้ำและปลายน้ำ ยังขาดการร่วมมือในการดำเนินธุรกิจร่วมกันในทุกด้านทำให้เกิดพลังในการแข่งขันทางธุรกิจ และผู้ประกอบการส่วนใหญ่มีความเห็นพ้องกันว่า การดำเนินงานในลักษณะของเครือข่ายจะเป็นเครื่องมือหนึ่งในการพัฒนาวิสาหกิจ แต่ยังไม่มีความเข้าใจอย่างแท้จริงในการดำเนินการพัฒนาเครือข่ายประกอบกับยังไม่มีหน่วยงานภาครัฐหรือเอกชนเข้ามาส่งเสริมอย่างจริงจัง

#### **วัตถุประสงค์**

1. เพื่อเป็นการเสริมสร้างเครือข่ายวิสาหกิจขนาดกลางและ ขนาดย่อมทางการท่องเที่ยวให้มีความเข้มแข็งและมีพลังในการแข่งขันกับภูมิภาคอื่น
2. เพื่อเป็นการพัฒนาเครือข่ายวิสาหกิจทางการท่องเที่ยวของกลุ่มจังหวัดให้มีความยั่งยืนและเติบโต
3. เพื่อเป็นการใช้ทรัพยากรที่มีอยู่อย่างจำกัดให้เกิดประสิทธิภาพสูงสุดและใช้ทรัพยากรร่วมกัน และเพื่อเป็นการพัฒนาการประกอบการทางด้านการท่องเที่ยว อันจะนำไปสู่การเป็นแหล่งท่องเที่ยวระดับมาตรฐานสากล (World Class Destination)

**กลยุทธ์ที่ 1** กลยุทธ์การส่งเสริมเครือข่ายวิสาหกิจ (Cluster) ทางการท่องเที่ยวระหว่างวิสาหกิจต้นน้ำ กลางน้ำ และปลายน้ำทางการท่องเที่ยว ตลอดจนหน่วยงานภาครัฐ และเอกชนที่เกี่ยวข้อง และสร้างความเข้มแข็งของวิสาหกิจขนาดกลางและขนาดย่อมด้านการท่องเที่ยวในกลุ่มจังหวัด

#### **มาตรการเร่งด่วน**

1. เร่งกำหนดมาตรการการจูงใจที่จะส่งเสริมให้เกิดการรวมกลุ่มเครือข่ายวิสาหกิจขนาดกลางและขนาดย่อมกลุ่มเครือข่ายวิสาหกิจท่องเที่ยว เพื่อให้มีกลุ่มที่แน่นอนและมีโอกาสในการได้รับการสนับสนุนทางการเงินและด้านอื่นๆจากหน่วยงานภาครัฐและเอกชน
2. เร่งดำเนินโครงการนำร่องเพื่อการศึกษาความเชื่อมโยงของเครือข่ายวิสาหกิจขนาดกลางและขนาดย่อมในกลุ่มจังหวัด

#### **โครงการ/แผนงาน**

1. โครงการการจัดตั้ง เครือข่ายวิสาหกิจอุตสาหกรรมท่องเที่ยวในระดับพื้นที่ ระดับจังหวัด กลุ่มจังหวัดและระดับภูมิภาค



#### มาตรการระยะกลางและระยะยาว

1. สนับสนุน โครงการที่มีการรวมกลุ่มเครือข่ายวิสาหกิจขนาดกลางและขนาดย่อมกลุ่มเครือข่ายวิสาหกิจท่องเที่ยว
2. มีการติดตามการดำเนินงานและหาแนวทางในการพัฒนา เครือข่ายวิสาหกิจทางการท่องเที่ยวในกลุ่มจังหวัด

#### โครงการ/แผนงาน

1. โครงการการจัดตั้งเครือข่ายวิสาหกิจอุตสาหกรรมท่องเที่ยวในระดับพื้นที่ ระดับจังหวัด กลุ่มจังหวัดและระดับภูมิภาค (ดำเนินโครงการต่อเนื่องจากโครงการในมาตรการเร่งด่วน)

**กลยุทธ์ที่ 2** กลยุทธ์การพัฒนาหน่วยงานหรือองค์กร เพื่อส่งเสริมและให้คำแนะนำปรึกษาเกี่ยวกับการดำเนินงานเครือข่ายวิสาหกิจ (Cluster Centre) ทางเครือข่ายวิสาหกิจท่องเที่ยว

#### มาตรการเร่งด่วน

1. เร่งศึกษาความเป็นไปได้และศักยภาพของศูนย์ประสานงานเครือข่ายวิสาหกิจกลุ่มเครือข่ายวิสาหกิจท่องเที่ยวในภูมิภาคตะวันออกเฉียงเหนือตอนล่าง
2. จัดให้มีบุคลากรที่มีความสามารถในการส่งเสริม และให้คำแนะนำเกี่ยวกับการดำเนินงานเครือข่ายวิสาหกิจกลุ่มเครือข่ายวิสาหกิจท่องเที่ยว

#### โครงการ/แผนงาน

1. โครงการการจัดตั้งศูนย์ประสานงานของเครือข่ายวิสาหกิจท่องเที่ยว

#### มาตรการระยะกลางและระยะยาว

1. จัดตั้งศูนย์เครือข่ายการท่องเที่ยวร่วมกัน สำหรับกลุ่มของผู้ประกอบการอาชีพด้านการท่องเที่ยว
2. ส่งเสริมและสนับสนุนให้มหาวิทยาลัยในพื้นที่ จัดหลักสูตรการเรียนการสอนเพื่อการพัฒนาเครือข่ายการท่องเที่ยว

#### โครงการ/แผนงาน

1. โครงการการจัดตั้งศูนย์ประสานงานของเครือข่ายวิสาหกิจท่องเที่ยว (ดำเนินโครงการต่อเนื่องจากโครงการในมาตรการเร่งด่วน)

**ยุทธศาสตร์ที่ 4** ยุทธศาสตร์การส่งเสริมการจัดทำศูนย์ข้อมูลและระบบข้อมูลสารสนเทศเกี่ยวกับ  
วิสาหกิจท่องเที่ยวรายพื้นที่กลุ่มจังหวัด

#### **หลักการและเหตุผล**

จากการดำเนินการวิเคราะห์ วิสาหกิจขนาดกลางและขนาดย่อมของกลุ่มจังหวัด พบว่า  
ปัญหาสำหรับประการหนึ่งของการท่องเที่ยวในภูมิภาคนี้ คือ ระบบข้อมูลสารสนเทศทางการ  
ท่องเที่ยว ทั้งข้อมูลสำหรับนักท่องเที่ยวในการเดินทางท่องเที่ยว ศูนย์ให้คำแนะนำในการเดินทาง  
ท่องเที่ยว และข้อมูลสำหรับผู้ประกอบการในการดำเนินธุรกิจ ดังนั้นจึงควรมีการส่งเสริมการจัดตั้ง  
และจัดทำระบบข้อมูลสารสนเทศขึ้น

#### **วัตถุประสงค์**

1. เพื่อสร้างสิ่งอำนวยความสะดวกสำหรับนักท่องเที่ยวในการเดินทางท่องเที่ยวและ  
การให้คำแนะนำปรึกษาในการเดินทางท่องเที่ยว
2. เพื่อส่งเสริมผู้ประกอบการวิสาหกิจขนาดกลางและ ขนาดย่อมในการดำเนินธุรกิจ  
ด้านข้อมูลที่เกี่ยวข้องที่สำคัญ และมีแหล่งในการเรียนรู้หรือหาความรู้เพื่อเพิ่มประสิทธิภาพในการ  
ดำเนินงานของผู้ประกอบการ

#### **กลยุทธ์การดำเนินงานตามยุทธศาสตร์**

**กลยุทธ์ที่ 1** กลยุทธ์การพัฒนาระบบเทคโนโลยีสารสนเทศ (E-commerce) ในการดำเนิน  
ธุรกิจวิสาหกิจขนาดกลางและขนาดย่อมกลุ่มเครือข่ายวิสาหกิจท่องเที่ยว

#### **มาตรการเร่งด่วน**

1. เร่งพัฒนาระบบข้อมูลทางการค้า ในลักษณะของแหล่งกลางข้อมูลทางเครือข่าย  
วิสาหกิจท่องเที่ยวของจังหวัดและภูมิภาคตะวันออกเฉียงเหนือตอนล่างให้วิสาหกิจขนาดกลางและ  
ขนาดย่อม รวมทั้งการส่งเสริมการใช้ระบบธุรกิจอิเล็กทรอนิกส์ (E-Business)
2. เร่งให้ความรู้แก่ผู้ประกอบการเกี่ยวกับการดำเนินการจัดทำระบบ ข้อมูลสาร  
สนเทศทางการค้ากลุ่มเครือข่ายวิสาหกิจท่องเที่ยว

#### **มาตรการระยะกลางและระยะยาว**

สร้างระบบการซื้อขาย การจองบริการด้านการท่องเที่ยว ผ่านระบบ Internet

**กลยุทธ์ที่ 2** กลยุทธ์การส่งเสริมการจัดตั้งศูนย์ข้อมูลทางการท่องเที่ยวในการให้คำปรึกษาสำหรับนักท่องเที่ยวและให้ข้อมูลสำหรับผู้ประกอบการทางการท่องเที่ยว

**มาตรการเร่งด่วน**

1. จัดตั้งศูนย์ข้อมูลการท่องเที่ยวในท้องถิ่น เพื่อรวบรวมข้อมูลด้านการท่องเที่ยวทั้งหมดในแต่ละท้องถิ่น
2. ฝึกอบรมกลุ่มอาสาสมัครผู้นำท่องเที่ยวเพื่อสร้างกลุ่มคนเหล่านี้ให้เป็นที่ปรึกษาด้านการท่องเที่ยวในท้องถิ่น

**มาตรการระยะกลางและระยะยาว**

จัดทำฐานข้อมูลด้านการท่องเที่ยวในภูมิภาค เพื่อเผยแพร่ต่อกลุ่มนักท่องเที่ยวทั้งในและต่างประเทศ

**โครงการ/แผนงาน**

1. โครงการ จัดทำระบบเทคโนโลยีสารสนเทศ ของเครือข่ายวิสาหกิจ อุตสาหกรรมท่องเที่ยวของภาคตะวันออกเฉียงเหนือตอนล่าง

## แผนปฏิบัติการส่งเสริมเครือข่ายวิสาหกิจอุตสาหกรรมการท่องเที่ยว กลุ่มจังหวัดอุบลราชธานี ศรีสะเกษ ยโสธร และอำนาจเจริญ

### วิสัยทัศน์

กลุ่มวิสาหกิจเครือข่ายวิสาหกิจ การท่องเที่ยวของจังหวัดอุบลราชธานี ศรีสะเกษ ยโสธร และอำนาจเจริญ สามารถพัฒนาศักยภาพ การดำเนินธุรกิจ การบริหารจัดการ และการบริการเป็นที่ยอมรับของผู้ใช้บริการ

### พันธกิจ

1. สร้างเครือข่ายความร่วมมือทางธุรกิจในวิสาหกิจ การท่องเที่ยว ตั้งแต่ ต้นน้ำ กลางน้ำ และปลายน้ำ
2. ส่งเสริมและสนับสนุนวิสาหกิจ เครือข่ายวิสาหกิจ ท่องเที่ยว เพื่อเป็น เครือข่ายวิสาหกิจที่ทำรายได้เข้าสู่จังหวัด/กลุ่มจังหวัด
3. สร้างระบบฐานข้อมูลเพื่อเชื่อมโยงธุรกิจการท่องเที่ยวและธุรกิจที่เกี่ยวข้อง (รถนำเที่ยว ที่พัก ร้านอาหาร ร้านขายของที่ระลึก ฯลฯ)
4. ส่งเสริมการประชาสัมพันธ์และบริการข้อมูลด้านการท่องเที่ยวแก่นักท่องเที่ยว และผู้ประกอบการ
5. ส่งเสริมความร่วมมือในการพัฒนา การจัดการท่องเที่ยว บุคลากรผู้ให้บริการ แหล่งท่องเที่ยว ที่พัก ร้านอาหาร ร้านจำหน่ายของ ที่ระลึกและการบริการอื่นๆ ให้เป็นที่ประทับใจแก่นักท่องเที่ยว

### เป้าประสงค์

1. เกิดองค์กรเครือข่ายวิสาหกิจขนาดกลางและขนาดย่อม เกิดความร่วมมือในการพัฒนาและประกอบวิสาหกิจ เครือข่ายวิสาหกิจ การท่องเที่ยวในกลุ่มจังหวัดอุบลราชธานีได้อย่างน้อย 1 เครือข่าย
2. มีระบบฐานข้อมูลเชื่อมโยงธุรกิจการท่องเที่ยวและธุรกิจที่เกี่ยวข้องที่สมบูรณ์ องค์กรที่เกี่ยวข้องสามารถใช้ประโยชน์ร่วมกันอย่างมีประสิทธิภาพ
3. ผู้ประกอบการในวิสาหกิจการท่องเที่ยวมีศักยภาพในการบริหารจัดการธุรกิจ สามารถแข่งขันได้
4. นักท่องเที่ยวมีความประทับใจ และมีนักท่องเที่ยวเพิ่มขึ้น ทั้งนักท่องเที่ยวที่มาใหม่ และผู้มาครั้งที่สอง สาม สี่ ขึ้นไป
5. วิสาหกิจที่เกี่ยวข้องกับการท่องเที่ยวของจังหวัดอุบลราชธานี สามารถเป็นแหล่งงาน ให้บริการและสร้างรายได้ให้แก่จังหวัด/กลุ่มจังหวัด

## ยุทธศาสตร์

**ยุทธศาสตร์ที่ 1** เสริมสร้างเครือข่ายความร่วมมือทางธุรกิจ เพื่อแสวงหาทางเลือกใหม่แก่ผู้ประกอบการ

### วัตถุประสงค์

เพื่อให้เกิดเครือข่ายวิสาหกิจด้านการท่องเที่ยวในกลุ่มจังหวัด

**กลยุทธ์ที่ 1** สร้างความตระหนักและความสำคัญในการรวมกลุ่มเครือข่ายวิสาหกิจขนาดกลางและขนาดย่อมในกลุ่ม เครือข่ายวิสาหกิจ การท่องเที่ยว เพื่อการพัฒนาคุณภาพมาตรฐานการท่องเที่ยวที่เข้าร่วมกัน

**กลยุทธ์ที่ 2** สนับสนุนสิทธิประโยชน์ของเครือข่ายวิสาหกิจเพื่อกระตุ้นการรวมกลุ่มเป็นเครือข่าย

**กลยุทธ์ที่ 3** ระดมความร่วมมือในการพัฒนาระบบฐานข้อมูลธุรกิจการท่องเที่ยวและธุรกิจที่เกี่ยวข้อง และส่งเสริมสนับสนุนการใช้ประโยชน์จากฐานข้อมูลร่วมกัน

**กลยุทธ์ที่ 4** ก่อตั้งองค์กรประสานเครือข่าย และ /หรือองค์กรที่ทำหน้าที่กำหนดและควบคุมมาตรฐาน ให้ตราสัญลักษณ์ผลิตภัณฑ์ที่เกี่ยวข้องกับธุรกิจการท่องเที่ยว ที่ผ่านการประเมินมาตรฐานของจังหวัด/กลุ่มจังหวัด

**กลยุทธ์ที่ 5** จัดกิจกรรมพัฒนาศักยภาพของผู้ประกอบการที่เป็นสมาชิกของเครือข่ายเป็นระยะ ๆ

### มาตรการเร่งด่วน (กลยุทธ์ที่ 1-5)

1. สร้างแรงจูงใจในการพัฒนาเครือข่ายวิสาหกิจร่วมกัน
2. การอบรม และให้คำปรึกษาในการสร้างเครือข่าย
3. รวบรวมข้อมูลด้านการท่องเที่ยวในทุกภาคส่วนของแต่ละจังหวัด

### มาตรการระยะกลางและยาว (กลยุทธ์ที่ 1-5)

1. การเร่งสร้างเครือข่าย (Cluster) ของกลุ่มเครือข่ายวิสาหกิจ ท่องเที่ยวเพื่อเป็นการพัฒนาขีดความสามารถในการแข่งขันทางธุรกิจ และรองรับการขยายตัวทางการท่องเที่ยวของกลุ่มประเทศอินโดจีน คือ ไทย ลาว เวียดนาม และกัมพูชา
2. การสนับสนุนเครือข่ายทางธุรกิจร่วมกับประเทศเพื่อนบ้าน
3. จัดตั้งศูนย์ประสานงานเครือข่ายด้านการท่องเที่ยว

**โครงการ/แผนงาน (กลยุทธ์ที่ 1-5)**

1. โครงการศึกษาจัดตั้งเครือข่ายวิสาหกิจกลุ่มเครือข่ายวิสาหกิจท่องเที่ยว เพื่อการสนับสนุนการพัฒนาการท่องเที่ยวอย่างยั่งยืน
2. โครงการสร้างความร่วมมือเพื่อการพัฒนาอุตสาหกรรมท่องเที่ยวในจังหวัด

**ยุทธศาสตร์ที่ 2** ส่งเสริม พัฒนาธุรกิจการท่องเที่ยวเพื่อเพิ่มความหลากหลายของบริการและเพิ่มรายได้เข้าสู่จังหวัดและกลุ่มจังหวัด

**วัตถุประสงค์**

1. เพื่อเพิ่มจำนวนธุรกิจที่เกี่ยวข้องกับการท่องเที่ยวในพื้นที่ให้มีจำนวนมากขึ้นและเป็นธุรกิจที่มีคุณภาพ รองรับนักท่องเที่ยวได้
2. เพื่อเป็นการเพิ่มรายได้ให้กับจังหวัดและกลุ่มจังหวัด

**กลยุทธ์ที่ 1** การพัฒนาเส้นทางและการบริการการท่องเที่ยวให้ได้มาตรฐานให้เป็นที่ประทับใจแก่นักท่องเที่ยว

**กลยุทธ์ที่ 2** ระดมการมีส่วนร่วมขององค์กรต่าง ๆ ทั้งภาครัฐ เอกชน องค์กรปกครองส่วนท้องถิ่น สถาบันการศึกษา ชุมชน และประชาชน เพื่อการพัฒนาบุคลากร แหล่งท่องเที่ยวและวิสาหกิจที่เกี่ยวข้อง

**กลยุทธ์ที่ 3** การสนับสนุนงานวิจัยและพัฒนาวิสาหกิจและเครือข่ายวิสาหกิจการท่องเที่ยวทั้งระบบ ทั้งในจังหวัด กลุ่มจังหวัด และกับประเทศเพื่อนบ้านในอนุภูมิภาคแม่น้ำโขง

**กลยุทธ์ที่ 4** สนับสนุนการจัดตั้งธนาคารที่เขตชายแดนช่องเม็ก เพื่ออำนวยความสะดวกแก่นักท่องเที่ยว ผู้ประกอบการ และนักลงทุน ในการแลกเปลี่ยนเงินตรา การฝาก ถอน ปล่อยเงิน

**กลยุทธ์ที่ 5** ส่งเสริมการประชาสัมพันธ์และบริการข้อมูลเพื่อการค้าและการท่องเที่ยวของจังหวัดและกลุ่มจังหวัด โดยเฉพาะอย่างยิ่งสินค้าและบริการที่มีคุณภาพ มีชื่อเสียง เป็นที่นิยม เช่น ข้อมูลเกี่ยวกับบริษัทนำเที่ยว เส้นทางท่องเที่ยว สถานที่ท่องเที่ยว ที่พัก ร้านอาหาร สินค้า ของที่ระลึก ของฝาก ฯลฯ ผ่าน Website

**มาตรการเร่งด่วน (กลยุทธ์ที่ 1-5)**

1. ประชาสัมพันธ์การท่องเที่ยวในกลุ่มจังหวัดผ่านสื่อประชาสัมพันธ์ต่างๆ เช่น วิทยุ โทรทัศน์ หนังสือพิมพ์ และ Internet
2. จัดงานประเพณีการท่องเที่ยวในกลุ่มจังหวัดร่วมกัน
3. เร่งพัฒนาบุคลากรที่เกี่ยวข้องกับการท่องเที่ยวทั้งระบบ

**มาตรการระยะกลางและยาว (กลยุทธ์ที่ 1-5)**

1. การพัฒนาแหล่งท่องเที่ยว การบริการและธุรกิจใน เครือข่ายวิสาหกิจท่องเที่ยวอย่างยั่งยืน
2. พัฒนางานวิจัยด้านการท่องเที่ยวเพื่อนำมาใช้ในเชิงพาณิชย์ได้อย่างเป็นรูปธรรม
3. จัดตั้งศูนย์ข้อมูลการท่องเที่ยวประจำจังหวัด

โครงการ/แผนงาน (กลยุทธ์ที่ 1-5)

1. โครงการการศึกษาความต้องการ และปัญหาที่พบของนักท่องเที่ยวทั้งชาวไทยและต่างประเทศ
2. โครงการการจัดกิจกรรมการส่งเสริมการตลาดการท่องเที่ยว ตามวาระต่างๆ สำหรับนักท่องเที่ยวชาวไทยและต่างประเทศ
3. โครงการการพัฒนาสิ่งอำนวยความสะดวก และสาธารณูปโภคในแหล่งท่องเที่ยว
4. โครงการการศึกษาเพื่อเชื่อมโยงเส้นทางการท่องเที่ยวในเขตอีสานใต้ และการเชื่อมโยงของเส้นทางท่องเที่ยวอีสานใต้กับภูมิภาคอื่นและประเทศเพื่อนบ้าน



**ยุทธศาสตร์ที่ 3** ส่งเสริมและพัฒนาผู้ประกอบการรายใหม่ และรายเก่าในวิสาหกิจการท่องเที่ยว

**วัตถุประสงค์**

1. เพื่อให้เกิดผู้ประกอบการรายใหม่เกี่ยวข้องกับวิสาหกิจการท่องเที่ยว
2. เพื่อให้ผู้ประกอบการด้านการท่องเที่ยวมีคุณภาพมากขึ้น ทั้งในด้านคุณธรรม

จริยธรรม ความรู้ความสามารถในการบริหารจัดการ บนพื้นฐานของการพัฒนาเทคโนโลยี และนวัตกรรม

**กลยุทธ์การดำเนินงานตามยุทธศาสตร์**

**กลยุทธ์ที่ 1** การสร้างและปลูกจิตสำนึกในการประกอบธุรกิจที่มีคุณภาพ คุณธรรม และจริยธรรม

**กลยุทธ์ที่ 2** ระดมความร่วมมือของเครือข่าย เสริมสร้างบรรยากาศที่กระตุ้นให้เกิดผู้ประกอบการรายใหม่

**กลยุทธ์ที่ 3** จัดหาและสนับสนุนแหล่งทุนเพื่อสร้าง โอกาสให้กับผู้ประกอบการใหม่

**กลยุทธ์ที่ 4** จัดทำฐานข้อมูล สิ่งอำนวยความสะดวก ความรู้สมัยใหม่ ให้กับผู้ประกอบการรุ่นใหม่

**มาตรการเร่งด่วน (กลยุทธ์ที่ 1-4)**

1. การพัฒนาผู้ประกอบการรายใหม่ เพื่อเพิ่มจำนวนผู้ประกอบการในวิสาหกิจการท่องเที่ยว ในทุกสาขาขายใหม่อย่างมีประสิทธิภาพ
2. เจรจากับสถาบันการเงินเพื่อปล่อยสินเชื่อให้กับ ผู้ประกอบการท่องเที่ยวด้วยเงื่อนไขพิเศษ

**มาตรการระยะกลาง และระยะยาว (กลยุทธ์ที่ 1-4)**

1. จัดตั้งศูนย์ให้คำปรึกษา ด้าน ธุรกิจ เพื่อให้ผู้ประกอบการทั้งรายใหม่ และรายเก่าทราบถึงความเคลื่อนไหวข้อมูลธุรกิจอย่างรวดเร็ว
2. พัฒนาเครือข่ายวิสาหกิจในทุกๆด้านตั้งแต่ระดับต้นน้ำ กลางน้ำ และปลายน้ำ

**โครงการ/แผนงาน (กลยุทธ์ที่ 1-4)**

1. โครงการการพัฒนาทรัพยากรบุคคลในเครือข่ายวิสาหกิจอุตสาหกรรมท่องเที่ยวในภาคอีสานตอนล่าง
2. โครงการสถาบันการเงินพบผู้ประกอบการ SMEs เครือข่ายวิสาหกิจท่องเที่ยว
3. โครงการการเสริมสร้างประสิทธิภาพการบริหารจัดการอุตสาหกรรมท่องเที่ยวเพื่อเสริมสร้างความเข้มแข็งของเครือข่ายวิสาหกิจอุตสาหกรรมท่องเที่ยวในพื้นที่อีสานใต้

## รายละเอียดโครงการเครือข่ายวิสาหกิจอุตสาหกรรมท่องเที่ยว กลุ่มภาคตะวันออกเฉียงเหนือตอนล่าง

โครงการที่ 1	การจัดตั้งเครือข่ายอุตสาหกรรมท่องเที่ยวเพื่อสนับสนุนการพัฒนาการท่องเที่ยวอย่างยั่งยืน
องค์กรที่เสนอโครงการ	เครือข่ายอุดมศึกษาภาคตะวันออกเฉียงเหนือตอนล่าง
ผู้รับผิดชอบโครงการ	มหาวิทยาลัยราชภัฏนครราชสีมา เครือข่ายสถาบันการศึกษาและศูนย์การท่องเที่ยวและกีฬาจังหวัดนครราชสีมา
ตำแหน่ง	หน่วยงานภาครัฐ

### หลักการและเหตุผล

จากสถานการณ์การสร้างเครือข่ายวิสาหกิจขนาดกลางและย่อมสาขาอุตสาหกรรมท่องเที่ยวในภาคตะวันออกเฉียงเหนือตอนล่างทั้งในระดับกลุ่ม ระดับจังหวัด ระดับกลุ่มจังหวัดและระดับภูมิภาคยังมีการเคลื่อนไหวที่น้อยมากในปัจจุบัน ผู้ประกอบการก็จะดำเนินการแบบต่างคนต่างทำ ถึงแม้ในบางพื้นที่จะมีการรวมตัวกันจัดตั้งขึ้นมาเป็นชมรมหรือสมาคม ผู้ประกอบการธุรกิจท่องเที่ยว จังหวัดนครราชสีมา หรืออุบลราชธานี เป็นต้น แต่การรวมตัวยังเป็นแบบหลวมๆ มีความเหนียวแน่นในการรวมตัวกันของผู้ประกอบการในอุตสาหกรรมท่องเที่ยวเป้าหมายค่อนข้างน้อยมาก

อย่างไรก็ตามสถานการณ์ด้านการพัฒนาการท่องเที่ยวได้ดำเนินการทุกพื้นที่ในภูมิภาค โดยดูได้จากยุทธศาสตร์ด้านการท่องเที่ยวที่มีอยู่ในทุกจังหวัด ทั้งนี้เพื่อเป็น การตอบสนองนโยบายของภาครัฐบาล และในทุกพื้นที่เองก็มีนโยบายหรือแผนงานในการส่งเสริมด้านการท่องเที่ยว ประกอบกับอัตราการเติบโตด้านการท่องเที่ยวในภูมิภาคก็มีแนวโน้มที่สูงขึ้น แต่เมื่อเทียบกับภาคอื่นๆ ในประเทศไทยแล้วนั้น ในภูมิภาคตะวันออกเฉียงเหนือตอนล่างยังต้องมีการพัฒนาและส่งเสริมให้มากขึ้น อย่างไรก็ตามการพัฒนาที่จะเกิดขึ้นจะต้องอยู่บนพื้นฐานสำคัญของการพัฒนาอย่างยั่งยืน และการพัฒนาและส่งเสริมให้เกิดเครือข่ายการท่องเที่ยวก็จะกิจกรรมสำคัญอันหนึ่งที่จะช่วยให้เกิดการพัฒนาอย่างยั่งยืนและช่วยยกระดับขีดความสามารถในการแข่งขันของอุตสาหกรรมท่องเที่ยวในภูมิภาคนี้อีกด้วย

## วัตถุประสงค์

1. เพื่อการพัฒนาจัดตั้งเครือข่ายวิสาหกิจอุตสาหกรรมท่องเที่ยวในระดับจังหวัด และเชื่อมโยงสูงระดับกลุ่มจังหวัดและระดับภูมิภาค เพื่อการเชื่อมโยงไปสู่ระดับประเทศและระดับนานาชาติ
2. เพื่อให้ เครือข่ายวิสาหกิจอุตสาหกรรมท่องเที่ยวมีความเข้มแข็งและเพื่อให้เกิดพันธมิตรร่วมกัน

## กลุ่มเป้าหมาย

เครือข่ายวิสาหกิจอุตสาหกรรมท่องเที่ยว ภาคตะวันออกเฉียงเหนือตอนล่าง

## พื้นที่ดำเนินงาน

ภาคตะวันออกเฉียงเหนือตอนล่าง 8 จังหวัด

## ระยะเวลาดำเนินงาน

- ใช้ระยะเวลา 1 ปีแรกทำสร้างเครือข่ายในระดับจังหวัด
- ระยะเวลาปีที่ 2 สร้างเครือข่ายความเชื่อมโยงระดับกลุ่มจังหวัด
- ระยะเวลาปีที่ 3 สร้างเครือข่ายความเชื่อมโยงในระดับภูมิภาคและระดับประเทศ

## กิจกรรมการดำเนินงาน

1. จัดทำโครงการและวางแผนการดำเนินงาน
2. ทำการศึกษาข้อมูลและศึกษาความพร้อม และศักยภาพเพื่อการจัดตั้งเครือข่ายวิสาหกิจอุตสาหกรรมท่องเที่ยว
3. จัดอบรมให้ความรู้และกระตุ้นเกี่ยวกับเครือข่ายวิสาหกิจอุตสาหกรรมท่องเที่ยวให้กับผู้ประกอบการที่เป็นกลุ่มเป้าหมาย
4. ประชุมเชิงปฏิบัติการเพื่อการจัดตั้งเครือข่ายวิสาหกิจอุตสาหกรรมท่องเที่ยว พร้อมทั้งการจัดโครงการดำเนินงานและการบริหารงานของเครือข่าย
5. ศึกษาดูงานร่วมกันของเครือข่ายวิสาหกิจอุตสาหกรรมท่องเที่ยวในพื้นที่เป้าหมายอื่น และในการศึกษาดูงานยังจะมีวัตถุประสงค์เพื่อการสร้างความสัมพันธ์ที่ดีในการรวมกลุ่มเครือข่าย
6. จัดการประชุมร่วมกันตามวาระต่างๆ คือ ประมาณเดือนละอย่างน้อย 1 ครั้ง
7. จัดกิจกรรมการสร้างความสัมพันธ์ร่วมกัน เช่น Road Show ร่วมกันหรือกิจกรรมส่งเสริมการขายร่วมกันเป็นต้น
8. จัดสิทธิพิเศษสำหรับผู้ประกอบการที่เป็นสมาชิกในเครือข่ายวิสาหกิจ เพื่อจูงใจให้เกิดการสร้างพันธมิตรร่วมกัน เช่น การให้สิทธิประโยชน์ด้านภาษี ด้านการส่งเสริมการตลาด

9. เมื่อเครือข่ายวิสาหกิจในแต่ละจังหวัดมีความเข้มแข็งจะทำการเชื่อมโยงเครือข่ายวิสาหกิจสู่ระดับกลุ่มจังหวัดและระดับภูมิภาค ระดับ ประเทศและ ระดับนานาชาติต่อไป

**งบประมาณโครงการ**

งบประมาณปีที่ 1	จำนวน 2,000,000 บาท
ปีที่ 2	จำนวน 500,000 บาท
ปีที่ 3	จำนวน 500,000 บาท

**การประเมินผล**

วัตถุประสงค์	วิธีการวัดความสำเร็จ	ผู้ประเมิน
1. การพัฒนาจัดตั้งเครือข่ายวิสาหกิจ 2. การสร้างเครือข่ายวิสาหกิจเพิ่มเพื่อรองรับการพัฒนา	1. ได้เครือข่ายในระดับจังหวัด กลุ่มจังหวัดและภูมิภาค 2. มีการจัดประชุมเครือข่าย 3. มีการจัดงานวัน Cluster การท่องเที่ยวอีสานใต้ 4. การจัดทำหนังสือทำเนียบผู้ประกอบการในเครือข่าย	เครือข่ายอุดมศึกษา ภาค ตะวันออกเฉียงเหนือ ตอนล่าง

**ผลที่คาดว่าจะได้รับ**

1. ทำให้เกิดการประสานงานระหว่างเครือข่ายวิสาหกิจอย่างต่อเนื่อง
2. ทำให้มีหนังสือทำเนียบผู้ประกอบการวิสาหกิจฯ

<b>โครงการที่ 2</b>	โครงการจัดตั้งศูนย์ประสานงานของเครือข่ายท่องเที่ยวระดับภูมิภาค
<b>องค์กรที่เสนอโครงการ</b>	เครือข่ายอุดมศึกษาภาคตะวันออกเฉียงเหนือตอนล่าง
<b>ผู้รับผิดชอบโครงการ</b>	เครือข่ายอุดมศึกษาภาคตะวันออกเฉียงเหนือตอนล่าง ศูนย์การท่องเที่ยว และกีฬา กระทรวงการท่องเที่ยว กีฬาและนันทนาการ
<b>ตำแหน่ง</b>	หน่วยงานภาครัฐและหน่วยงานสนับสนุน

#### **หลักการและเหตุผล**

ในการดำเนินงานปัจจัยเรื่องของสำนักงานที่เป็นหลักแหล่งก็มีส่วนสำคัญที่จะช่วยในการสร้างความเชื่อมั่นให้กับสมาชิกรวมถึงให้ความสะดวกแก่ผู้มาติดต่อทุกคน ดังนั้นเมื่อมีการจัดตั้งเครือข่ายวิสาหกิจอุตสาหกรรมท่องเที่ยวแล้วนั้น จึงจำเป็นต้องมีที่ทำการหรือสำนักงาน ซึ่งศูนย์ประสานงานดังกล่าว จะเป็นทั้งที่ทำการ ทำหน้าที่ประสานงานโครงการการพัฒนาเครือข่ายการจัดอบรม เพิ่มเติมความรู้และการช่วยเหลือผู้ประกอบการในเครือข่ายในระดับภูมิภาค และเพื่อเป็นการเชื่อมโยงเครือข่ายกับสถาบันการศึกษาในพื้นที่อาจมีการใช้สถานศึกษาเป็นศูนย์และเป็นตัวกลางการประสานงาน

#### **วัตถุประสงค์**

1. เพื่อจัดตั้งศูนย์ประสานงานของเครือข่ายวิสาหกิจอุตสาหกรรมท่องเที่ยวในภูมิภาค
2. เพื่อให้ศูนย์ประสานงานทำหน้าที่ในการประสานความร่วมมือกันระหว่าง

ผู้ประกอบการและผู้ที่เกี่ยวข้องในเครือข่ายภูมิภาค

#### **กลุ่มเป้าหมาย**

เครือข่ายวิสาหกิจอุตสาหกรรมท่องเที่ยว ภาคตะวันออกเฉียงเหนือตอนล่าง

#### **พื้นที่ดำเนินงาน**

ภาคตะวันออกเฉียงเหนือตอนล่าง 8 จังหวัด

#### **ระยะเวลาดำเนินโครงการ**

ใช้ระยะเวลา 6 เดือน

### กิจกรรมการดำเนินงาน

1. ศึกษาความเป็นไปได้ ความพร้อมและศักยภาพของการจัดตั้งศูนย์คลังสตอร์การท่องเที่ยวในภูมิภาคตะวันออกเฉียงเหนือตอนล่างร่วมกับสถาบันการศึกษาที่มีศักยภาพด้านการท่องเที่ยว
2. วางระบบการบริหารจัดการศูนย์ฯ พร้อมทั้งทำแผนการดำเนินงานตามภาระหน้าที่ที่กำหนดขึ้นร่วมกัน
3. จัดกิจกรรมการประสานงานและส่งเสริมการพัฒนาบุคลากรของเครือข่ายวิสาหกิจอุตสาหกรรมท่องเที่ยว
4. ประเมินการดำเนินของศูนย์ฯ

### งบประมาณโครงการ

งบประมาณปีที่ 1 จำนวน 1,000,000 บาท

งบต่อเนื่องทุกปีละ 500,000 บาท

### การประเมินผล

วัตถุประสงค์	วิธีการวัดความสำเร็จ	ผู้ประเมิน
การจัดตั้งศูนย์ประสานงานของเครือข่ายภูมิภาค	เกิดศูนย์ประสานงานของเครือข่ายภูมิภาค	เครือข่ายอุดมศึกษาภาคตะวันออกเฉียงเหนือตอนล่าง

### ผลที่คาดว่าจะได้รับ

1. เกิดศูนย์ประสานงานเครือข่ายวิสาหกิจในภูมิภาค
2. เครือข่ายมีการพัฒนาทางด้านการดำเนินงาน

<b>โครงการที่ 3</b>	การจัดตั้งศูนย์วิจัยและพัฒนาเครือข่ายวิสาหกิจอุตสาหกรรมท่องเที่ยวในระดับภูมิภาค
<b>องค์กรที่เสนอโครงการ</b>	เครือข่ายวิสาหกิจอุตสาหกรรมท่องเที่ยว
<b>ผู้รับผิดชอบโครงการ</b>	มหาวิทยาลัยราชภัฏและเครือข่ายอุดมศึกษาในพื้นที่
<b>ตำแหน่ง</b>	หน่วยงานภาครัฐ และหน่วยงานสนับสนุน

### หลักการและเหตุผล

จากการศึกษาของคณะผู้วิจัยพบว่าการสร้างเครือข่ายวิสาหกิจอุตสาหกรรมท่องเที่ยวจำเป็นต้องอาศัยงานวิจัยมาเป็นตัวขับเคลื่อนให้เกิดการพัฒนาโดยเฉพาะการพัฒนาไปสู่ความยั่งยืนและการเป็นมาตรฐานสากล ซึ่งจำเป็นต้องทำให้เกิดสอง I ขึ้นคือนวัตกรรม (Innovation) ซึ่งการจะเป็นนวัตกรรมในเครือข่ายวิสาหกิจอุตสาหกรรมท่องเที่ยวในภาคอีสานตอนล่างได้นั้น ต้องเกิดการลงทุน (Investments) ลงแรงและการศึกษาค้นคว้าวิจัยอย่างจริงจังถึงจะทำให้เกิดนวัตกรรมใหม่ๆ มาพัฒนาให้เจริญก้าวหน้าต่อไปอย่างยั่งยืน ซึ่งโครงการจัดตั้งศูนย์วิจัยและพัฒนาเครือข่ายวิสาหกิจเครือข่ายวิสาหกิจอุตสาหกรรมท่องเที่ยวในภาคอีสานตอนล่าง เพื่อเป็นศูนย์กลางทางการวิจัยที่รับผิดชอบศึกษา ค้นคว้าเกี่ยวกับการท่องเที่ยวอย่างครบวงจร ตั้งแต่การศึกษาตัวผลิตภัณฑ์หรือรูปแบบการให้บริการ ราคา ช่องทางการจัดจำหน่าย การโฆษณาประชาสัมพันธ์ บุคลากร แพ็กเกจ การจัดโปรแกรมซึ่งในพื้นที่ภาคอีสานตอนล่างยังมีปัญหาในเรื่องเหล่านี้อยู่มาก

ดังนั้นในการจัดตั้งศูนย์วิจัยและพัฒนาเครือข่ายวิสาหกิจอุตสาหกรรมท่องเที่ยวในภาคอีสานตอนล่าง ในช่วงแรกควรได้รับการสนับสนุนเงินทุนจากภาครัฐ หรือหน่วยงานที่เกี่ยวข้องเพื่อให้เกิดศูนย์วิจัยและพัฒนาขึ้น เช่น หน่วยงานจังหวัดโดยผ่านของ CEO สำนักงานสนับสนุนการวิจัย (สกว.) สำนักงานส่งเสริมวิสาหกิจขนาดกลางและขนาดย่อม (สสว.) กระทรวงการท่องเที่ยวกีฬาและนันทนาการ ตลอดจนงบประมาณบางส่วนจากผู้ประกอบการในเครือข่ายและอาจเป็นการทำงานร่วมกันและแชร์งบประมาณร่วมกัน โดยในการจัดตั้งศูนย์ฯ จะต้องทำการจัดหาพื้นที่ดำเนินงาน บุคลากรผู้รับผิดชอบและบริหารศูนย์ฯ โดยหน่วยงานที่รับผิดชอบควรมีสถานที่พร้อมในการจัดตั้งศูนย์ฯ เพื่อลดค่าใช้จ่ายในการดำเนินการ ส่วนการอุดหนุนทุนควรอุดหนุนในระยะเวลา 4 ปี เพื่อให้ศูนย์เข้มแข็งสามารถยืนอยู่ได้ด้วยตนเอง โดยการจัดหารายได้เลี้ยงตัวเอง จากการนำเสนองานวิจัยแก่ผู้ประกอบการที่สนใจนวัตกรรมที่เกิดขึ้นจากงานวิจัยเพื่อนำมาพัฒนากระบวนการผลิตสินค้าของตนให้พัฒนาอย่างยั่งยืน

### วัตถุประสงค์

1. การจัดตั้งศูนย์วิจัยและพัฒนาเครือข่ายวิสาหกิจอุตสาหกรรมท่องเที่ยวในภาคอีสานตอนล่าง
2. เป็นแหล่งสนับสนุนทุนงานวิจัยที่เกี่ยวข้องกับการพัฒนาและส่งเสริมเครือข่ายวิสาหกิจอุตสาหกรรมท่องเที่ยว
3. เป็นแหล่งรวบรวมผลงานวิจัยที่เกี่ยวข้องกับการท่องเที่ยว
4. เพื่อส่งเสริมและสนับสนุนการพัฒนาเครือข่ายวิสาหกิจอย่างยั่งยืน

### กลุ่มเป้าหมาย

นักวิจัยและคณาจารย์ในสถาบันอุดมศึกษา และผู้ประกอบการในเครือข่ายวิสาหกิจอุตสาหกรรมท่องเที่ยวในภาคอีสานตอนล่างในทุกระดับ (ต้นน้ำ กลางน้ำ และปลายน้ำ)

### พื้นที่ดำเนินงาน

ภูมิภาคอีสานตอนล่าง 8 จังหวัด

### ระยะเวลาดำเนินโครงการ

ใช้ระยะเวลา 1 ปี และทำต่อเนื่องทุกปี

### กิจกรรมการดำเนินงาน

1. การประชุมจัดหาหน่วยงานที่รับผิดชอบดูแลศูนย์ฯ การประชุมจัดหาหน่วยงานที่รับผิดชอบดูแลศูนย์ฯ โดยมุ่งเน้นให้สถาบันการศึกษาเป็นหน่วยงานหลักในการจัดตั้ง และอาศัยความร่วมมือจากทุกภาคส่วน
2. การจัดตั้งศูนย์วิจัยและพัฒนาเครือข่ายวิสาหกิจอุตสาหกรรมท่องเที่ยวในภาคอีสานตอนล่าง
3. การดำเนินการบริหารงานภายในเช่น การจัดหาพนักงานธุรการ 1 คน นักวิชาการ 1 คน และผู้อำนวยการศูนย์ฯ
4. การประชาสัมพันธ์หน่วยงานให้ส่วนราชการ สถาบันอุดมศึกษา และผู้ประกอบการธุรกิจที่เกี่ยวข้องได้รับทราบเกี่ยวกับศูนย์ฯ พร้อมประชาสัมพันธ์หัวข้องานวิจัยที่ตรงกับความต้องการของผู้ประกอบการในเครือข่ายวิสาหกิจ โดยหน่วยงานศูนย์วิจัยฯ จะเป็นหน่วยงานกลางในการสร้างความร่วมมือระหว่างนักวิจัย และผู้ประกอบการ
5. จัดทำงานวิจัยและพัฒนาด้านเทคโนโลยี และนวัตกรรม โดยกำหนดให้ได้งานวิจัยปีละไม่ต่ำกว่า 3 เรื่อง และต้องเป็นงานวิจัยที่เกิดขึ้นจากความต้องการของผู้ประกอบการ และเป็นงานวิจัยที่นำมาใช้ได้จริง



6. สรุปผลการวิจัยเสนอต่อหน่วยงานที่สนับสนุนและผู้ประกอบการในเครือข่าย
7. เป็นหน่วยงานกลางที่ทำหน้าที่ในการเผยแพร่งานวิจัยให้กับผู้ประกอบการและผู้สนใจ โดยการจ้ดนำเสนอผลงานวิชาการร่วมกันทุกปี โดยอาจทำร่วมกันกับสถาบันการศึกษา

### งบประมาณโครงการ

งบประมาณ จำนวน 4,000,000 บาทต่อปี โดยแบ่งเป็นส่วนของค่าดำเนินการของศูนย์ฯ 1,000,000 บาท และค่าสนับสนุนงานวิจัยจำนวน 3,000,000 บาท

### การประเมินผล

วัตถุประสงค์	วิธีการวัดความสำเร็จ	ผู้ประเมิน
- การเกิดงานวิจัยใหม่ๆ ที่เป็นประโยชน์แก่ผู้ประกอบการในเครือข่ายอุตสาหกรรมท่องเที่ยว	1. เกิดศูนย์วิจัยและพัฒนา 2. เกิดงานวิจัยปีละไม่ต่ำกว่า 3 เรื่อง 2. ผู้ประกอบการนำงานวิจัยไปพัฒนากิจการของตน	คณะกรรมการกลาง

### ผลที่คาดว่าจะได้รับ

1. เกิดศูนย์วิจัยและพัฒนาเครือข่ายวิสาหกิจอุตสาหกรรมท่องเที่ยวในภาคอีสานตอนล่างขึ้น และเพื่อเกิดนวัตกรรมที่เป็นประโยชน์แก่ผู้ประกอบการในเครือข่ายวิสาหกิจ
2. เพื่อสนับสนุนให้เกิดนักวิจัยที่มีความสนใจเกี่ยวกับเครือข่ายวิสาหกิจอุตสาหกรรมท่องเที่ยวในภาคอีสานตอนล่างเพิ่มมากขึ้น โดยอาจเป็นนักวิชาการ หรือผู้ประกอบการในเครือข่าย
3. ทำให้เกิดความก้าวหน้าในเครือข่ายวิสาหกิจอุตสาหกรรมท่องเที่ยวในภาคอีสานตอนล่างและการเติบโตอย่างยั่งยืน

**โครงการที่ 4** จัดทำระบบเทคโนโลยีสารสนเทศของเครือข่ายวิสาหกิจอุตสาหกรรม  
ท่องเที่ยวในระดับภูมิภาคอีสานตอนล่าง

**องค์กรที่เสนอโครงการ** เครือข่ายวิสาหกิจอุตสาหกรรมท่องเที่ยว

**ผู้รับผิดชอบโครงการ** เครือข่ายมหาวิทยาลัยในท้องถิ่น

**ตำแหน่ง** หน่วยงานภาครัฐและหน่วยงานสนับสนุน

#### **หลักการและเหตุผล**

ระบบเทคโนโลยีสารสนเทศ (Information Technology) เป็นปัจจัยสำคัญในการดำเนินกิจกรรมทางธุรกิจในปัจจุบันทั้งนี้เนื่องจากโลกในปัจจุบันได้มีการเปลี่ยนแปลงมิติของการพัฒนาโดยอาศัยการเปลี่ยนแปลงทางเทคโนโลยีที่เกิดขึ้นอย่างรวดเร็ว ดังนั้นการจะยกระดับขีดความสามารถในการแข่งขันให้กับเครือข่ายวิสาหกิจอุตสาหกรรมท่องเที่ยวในภาคอีสานตอนล่างสำคัญประการหนึ่ง คือ การพัฒนาด้านข้อมูลสารสนเทศทั้งเกี่ยวข้องกับนักท่องเที่ยวหรือผู้บริโภคนและผู้ผลิตหรือผู้จำหน่าย โดยระบบดังกล่าวควรทำร่วมกันทั่วประเทศ และนำมาเชื่อมโยงข้อมูลเข้าหากัน โดยการจัดทำในทุกชั้นตอนควรให้ผู้ประกอบการในเครือข่ายในทุกระดับได้มีโอกาสรับทราบและรับรู้ และได้มีโอกาสในการนำข้อมูลดังกล่าวไปใช้อย่างเป็นประโยชน์ได้ด้วยตนเองในอนาคต

#### **วัตถุประสงค์**

1. เพื่อจัดตั้งศูนย์ข้อมูลและการพัฒนาระบบข้อมูลสารสนเทศทางการท่องเที่ยวของพื้นที่อีสานตอนล่าง
2. เพื่อรวบรวมข้อมูลของเครือข่ายวิสาหกิจอุตสาหกรรมท่องเที่ยว

#### **กลุ่มเป้าหมาย**

เครือข่ายวิสาหกิจอุตสาหกรรมท่องเที่ยว ภาคตะวันออกเฉียงเหนือตอนล่าง

#### **พื้นที่ดำเนินงาน**

ภาคตะวันออกเฉียงเหนือตอนล่าง 8 จังหวัด

#### **ระยะเวลาดำเนินโครงการ**

ใช้ระยะเวลา 1 ปี และให้มีหน่วยงานรับผิดชอบในการปรับปรุงข้อมูลอย่างต่อเนื่อง

#### **กิจกรรมการดำเนินงาน**

1. จัดทำโครงการและวางแผนการดำเนินงาน
2. จัดทำการรวบรวมข้อมูลที่เกี่ยวข้องทุกประเภท
3. จัดทำระบบข้อมูลสารสนเทศด้านการท่องเที่ยว
4. นำเสนอผลของข้อมูลสู่สาธารณชน

5. จัดอบรมการนำข้อมูลสารสนเทศไปใช้ในการประกอบการธุรกิจแก่ผู้ประกอบการในอุตสาหกรรมท่องเที่ยวในพื้นที่ภาคอีสานตอนล่าง
6. ให้คำปรึกษาแก่ผู้ประกอบการอย่างต่อเนื่อง
7. ทำการเชื่อมโยงข้อมูลเพื่อให้บริการสำหรับนักท่องเที่ยวทั้งชาวไทย และชาวต่างประเทศ
8. จัดตั้งศูนย์บริการข้อมูลทางการท่องเที่ยวในทุกจังหวัดและในแหล่งท่องเที่ยวที่สำคัญๆ โดยจะเป็นศูนย์ข้อมูลที่มีการนำความทันสมัยของเทคโนโลยีและระบบสารสนเทศมาใช้ในการให้บริการ
9. ประเมินผลการดำเนินโครงการ
10. ทำการปรับปรุงเปลี่ยนแปลงและแก้ไขข้อมูลตลอดระยะเวลา

**งบประมาณโครงการ**

- งบประมาณ ในปีแรก จำนวน 10,000,000 บาท
- งบประมาณต่อเนื่อง จำนวน 1,000,000 บาทต่อปี

**การประเมินผล**

วัตถุประสงค์	วิธีการวัดความสำเร็จ	ผู้ประเมิน
1. การจัดตั้งศูนย์ข้อมูลและระบบข้อมูลสารสนเทศ	เกิดศูนย์ข้อมูลและระบบข้อมูลสารสนเทศ	คณะกรรมการ เครือข่ายวิสาหกิจ อุตสาหกรรมท่องเที่ยว
2. การรวบรวมข้อมูลทั้งหมดของเครือข่ายวิสาหกิจ		

**ผลที่คาดว่าจะได้รับ**

1. ทำให้มีศูนย์ข้อมูลเพื่อกลุ่มเครือข่ายที่สามารถใช้ร่วมกัน
2. เป็นการรวบรวมข้อมูลและปรับปรุงข้อมูลให้ทันสมัยเสมอ
3. ทำให้การทำงานมีประสิทธิภาพและรวดเร็วมากขึ้น

**โครงการที่ 5**                      โครงการศึกษาความต้องการและปัญหาที่พบของนักท่องเที่ยวทั้งชาวไทย  
และชาวต่างชาติ

**องค์กรที่เสนอโครงการ**      เครือข่ายอุดมศึกษาภาคตะวันออกเฉียงเหนือตอนล่าง

**ผู้รับผิดชอบโครงการ**        เครือข่ายอุดมศึกษาภาคตะวันออกเฉียงเหนือตอนล่าง

**ตำแหน่ง**                        หน่วยงานภาครัฐและหน่วยงานสนับสนุน

**หลักการและเหตุผล**

การท่องเที่ยวในสถานที่ต่าง ๆ ของนักท่องเที่ยวไม่ว่าจะเป็นชาวไทยหรือชาวต่างชาติต่างก็มีความต้องการที่จะทำให้อัตนเกิดความพอใจในด้านต่าง ๆ การท่องเที่ยวไม่ใช่ว่าจะราบรื่นเสมอไปบางครั้งก็อาจพบปัญหาและอุปสรรคได้เช่นกัน ดังนั้นจึงจำเป็นจะต้องช่วยประสานงานและให้ความช่วยเหลือแก่นักท่องเที่ยวเหล่านั้น เพื่อที่จะทำให้เกิดความประทับใจและอยากจะทำกลับมาเที่ยวอีก

**วัตถุประสงค์**

1. เพื่อศึกษาความต้องการของนักท่องเที่ยวทั้งชาวไทยและชาวต่างชาติ
2. เพื่อศึกษาปัญหาที่พบของนักท่องเที่ยวทั้งชาวไทยและชาวต่างชาติ

**กลุ่มเป้าหมาย**

นักท่องเที่ยวชาวไทยและชาวต่างชาติ

**พื้นที่ดำเนินงาน**

ภาคตะวันออกเฉียงเหนือตอนล่าง 8 จังหวัด

**ระยะเวลาดำเนินโครงการ**

ทำการศึกษาทุกๆ 2 ปี ต่อครั้ง

**กิจกรรมการดำเนินงาน**

1. เขียนโครงการ เพื่อนำเสนอต่อศูนย์วิจัยและพัฒนาเครือข่ายวิสาหกิจอุตสาหกรรมท่องเที่ยวภาคตะวันออกเฉียงเหนือตอนล่าง
2. ดำเนินการศึกษาตามแผนงานที่กำหนดไว้ในการศึกษา
3. นำผลที่ได้เผยแพร่สู่สาธารณชน โดยเฉพาะผู้ประกอบการและหน่วยงานที่เกี่ยวข้อง เพื่อนำข้อมูลที่ได้เป็นฐานการดำเนินงาน

### งบประมาณโครงการ

งบประมาณ จำนวน 1,000,000 บาทต่อครั้ง หรือต่อทุก 2 ปี

### การประเมินผล

วัตถุประสงค์	วิธีการวัดความสำเร็จ	ผู้ประเมิน
1. ศึกษาความต้องการของนักท่องเที่ยวทั้งชาวไทยและชาวต่างชาติ 2. ศึกษาปัญหาที่พบของนักท่องเที่ยวทั้งชาวไทยและชาวต่างชาติ	ผลการศึกษาค้นคว้าความต้องการและปัญหาของนักท่องเที่ยว	คณะกรรมการจัดทำ งานวิจัยของเครือข่าย อุดมศึกษาภาค ตะวันออกเฉียงเหนือ ตอนล่าง

### ผลที่คาดว่าจะได้

- ทราบความต้องการของนักท่องเที่ยวทั้งชาวไทยและชาวต่างชาติ
- ทราบปัญหาที่พบของนักท่องเที่ยวทั้งชาวไทยและชาวต่างชาติ

<b>โครงการที่ 6</b>	จัดกิจกรรมส่งเสริมการตลาดการท่องเที่ยวตามวาระต่างๆ
<b>องค์กรที่เสนอโครงการ</b>	กลุ่มเครือข่ายวิสาหกิจอุตสาหกรรมการท่องเที่ยว
<b>ผู้รับผิดชอบโครงการ</b>	หน่วยงานการท่องเที่ยวแห่งประเทศไทยหรือศูนย์การท่องเที่ยวและกีฬา
<b>ตำแหน่ง</b>	หน่วยงานภาครัฐและหน่วยงานสนับสนุน

#### หลักการและเหตุผล

เครือข่ายวิสาหกิจอุตสาหกรรมท่องเที่ยวของภาคอีสานตอนล่าง ยังประสบปัญหาในเรื่องจำนวนของนักท่องเที่ยวที่ยังมีไม่มากนัก เมื่อเทียบการศักยภาพในการรองรับนักท่องเที่ยว ทั้งด้านแหล่งท่องเที่ยวและสิ่งอำนวยความสะดวก สิ่งที่จะต้องกระทำ ในปัจจุบันคือการหาและขยายตลาดให้เพิ่มมากขึ้น เป็นที่รู้จักและยอมรับอย่างทั่วถึง

#### วัตถุประสงค์

1. เพื่อเป็นสร้าง โอกาสและการขยายตลาดนักท่องเที่ยว
2. จัดกิจกรรมส่งเสริมการตลาดการท่องเที่ยวตามวาระต่างๆ

#### กลุ่มเป้าหมาย

เครือข่ายวิสาหกิจอุตสาหกรรมท่องเที่ยว ภาคตะวันออกเฉียงเหนือตอนล่าง

#### พื้นที่ดำเนินงาน

ภาคตะวันออกเฉียงเหนือตอนล่าง 8 จังหวัด

#### ระยะเวลาดำเนินงาน

ใช้ระยะเวลา 6 เดือน

#### กิจกรรมการดำเนินงาน

1. ประชุมเพื่อวางแผนการดำเนินงานของสมาชิกในเครือข่ายวิสาหกิจอุตสาหกรรมท่องเที่ยว
2. จัดประชุมเพื่อจัดทำโปรแกรมการท่องเที่ยวและกิจกรรมการท่องเที่ยวร่วมกันของผู้ประกอบการและผู้ที่เกี่ยวข้องทุกภาคส่วน ทั้งในระดับจังหวัด กลุ่มจังหวัด ระดับประเทศและนานาชาติ
3. จัดกิจกรรมแรลลี่ท่องเที่ยวอีสานใต้ให้กับนักท่องเที่ยวกลุ่มชาวไทยและต่างประเทศ
4. จัดกิจกรรมการท่องเที่ยวระดับนานาชาติ เพื่อเป็นที่นัดพบและแสดงนิทรรศการการท่องเที่ยวในระดับนานาชาติ
5. จัดกิจกรรมการประชุมการท่องเที่ยวระดับนานาชาติ โดยเน้นประเทศเพื่อนบ้านใกล้เคียง

6. จัดทำ Website ด้านการท่องเที่ยวของภูมิภาคอีสานใต้
7. จัดทำกิจกรรมการ Road Show ด้านการท่องเที่ยวอีสานใต้ในทุกภาค
8. จัดกิจกรรมการส่งเสริมการท่องเที่ยวครอบครัวในช่วงเทศกาลสงกรานต์
9. จัดกิจกรรม Fam Trip
10. จัดกิจกรรมส่งเสริมการท่องเที่ยวในกลุ่มวัยรุ่น (Young Traveler)

#### งบประมาณโครงการ

งบประมาณ จำนวน 2,000,000 บาทต่อปี และเป็นงบต่อเนื่อง

#### การประเมินผล

วัตถุประสงค์	วิธีการวัดความสำเร็จ	ผู้ประเมิน
1. เพื่อเป็นสร้าง โอกาสและการขยายตลาดนักท่องเที่ยว 2. จัดกิจกรรมส่งเสริมการตลาดการท่องเที่ยวตามวาระต่างๆ	มีกิจกรรมต่างๆ ที่ส่งเสริมตลาดการท่องเที่ยว	คณะกรรมการ วิสาหกิจฯ

#### ผลที่คาดว่าจะได้รับ

1. ทำให้จำนวนนักท่องเที่ยวเพิ่มขึ้น
2. ทำให้ได้กลุ่มลูกค้าทั้งเก่าและใหม่แบบต่อเนื่อง
3. ทำให้จำนวนนักท่องเที่ยวชาวไทยเพิ่มขึ้น
4. ทำให้เกิดการประสานความร่วมมือระหว่างกลุ่มเครือข่าย

**โครงการที่ 7**                      โครงการพัฒนาสิ่งอำนวยความสะดวกและสาธารณูปโภคในแหล่ง  
ท่องเที่ยวสำหรับนักท่องเที่ยวชาวไทยและต่างประเทศ

**องค์กรที่เสนอโครงการ**      เครือข่ายวิสาหกิจอุตสาหกรรมท่องเที่ยว

**ผู้รับผิดชอบโครงการ**        หน่วยงานการปกครองส่วนท้องถิ่น

**ตำแหน่ง**                        หน่วยงานภาครัฐและหน่วยงานสนับสนุน

#### **หลักการและเหตุผล**

การพัฒนาโครงสร้างและปรับปรุงโครงสร้างพื้นฐาน เป็นสิ่งที่อุตสาหกรรมท่องเที่ยวในภูมิภาคตะวันออกเฉียงเหนือตอนล่าง จำเป็นต้องให้ความสำคัญ เพราะนอกจากจะเป็นตัววัดมาตรฐานทางการท่องเที่ยว และเป็นการสร้างสิ่งอำนวยความสะดวกให้กับนักท่องเที่ยว อันจะทำให้นักท่องเที่ยวพึงพอใจและอยากเดินทางมาท่องเที่ยวอีก ยังเป็นการยกระดับขีดความสามารถในการแข่งขันของธุรกิจอุตสาหกรรมท่องเที่ยว และยังจะเป็นการช่วยแก้ไขปัญหาการที่แหล่งท่องเที่ยวในภูมิภาคอยู่ค่อนข้างไกลกัน ดังนั้นถ้าในภูมิภาคนี้มีความสะดวกสบายและมีสิ่งอำนวยความสะดวกที่ครบครันก็จะช่วยเป็นปัจจัยหนึ่งที่จะทำให้ให้นักท่องเที่ยวตัดสินใจมาเดินทางท่องเที่ยวในภูมิภาคนี้

#### **วัตถุประสงค์**

1. เพื่อสร้างและพัฒนาสาธารณูปโภคและสิ่งอำนวยความสะดวก ให้แก่นักท่องเที่ยวตามแหล่งท่องเที่ยว แต่การพัฒนาจะต้องอยู่บนพื้นฐานของการท่องเที่ยวอย่างยั่งยืน

#### **กลุ่มเป้าหมาย**

แหล่งท่องเที่ยวที่อยู่ในเครือข่าย                      วิสาหกิจอุตสาหกรรมท่องเที่ยว ภาค ก  
ตะวันออกเฉียงเหนือตอนล่าง จำนวน 20 แห่งต่อปีเกิดการพัฒนา

#### **พื้นที่ดำเนินงาน**

ภาคตะวันออกเฉียงเหนือตอนล่าง 8 จังหวัด

#### **ระยะเวลาดำเนินงาน**

ทำต่อเนื่องทุกปี

#### **กิจกรรมการดำเนินงาน**

1. หน่วยงานที่เกี่ยวข้องนำเสนอโครงการการพัฒนาสู่หน่วยงานระดับจังหวัด
2. การพิจารณางบประมาณสนับสนุน
3. ดำเนินการพัฒนา
4. ประเมินผลการดำเนินงานและความคุ้มค่าเงิน



### งบประมาณโครงการ

ประชุมวางแผนงานการปรับปรุงและพัฒนาสิ่งอำนวยความสะดวกและสาธารณูปโภค	30,000 บาท
การสำรวจความต้องการสิ่งอำนวยความสะดวกของนักท่องเที่ยว	30,000 บาท
การสร้างที่พักริมทางและห้องน้ำ 10 ที่	5,000,000 บาท
การสร้างป้อมประชาสัมพันธ์นักท่องเที่ยว 10 ที่	5,000,000 บาท
เป็นจำนวนเงิน	10,060,000 บาท

### การประเมินผล

วัตถุประสงค์	วิธีการวัดความสำเร็จ	ผู้ประเมิน
1. การสร้างและพัฒนาสาธารณูปโภคตามแหล่งท่องเที่ยว 2. การสร้างที่พักริมทางและห้องน้ำสาธารณะ 3. การสร้างป้อมประชาสัมพันธ์นักท่องเที่ยว	ที่พักริมทาง ห้องน้ำ และป้อมประชาสัมพันธ์จำนวน 10 ที่มี การปรับปรุงสาธารณูปโภคให้มีสภาพที่ดี	คณะกรรมการวิสาหกิจฯ

### ผลที่คาดว่าจะได้รับ

1. ทำให้มีการปรับปรุงและเพิ่มสาธารณูปโภคตามแหล่งท่องเที่ยว
2. มีที่พักริมทางและห้องน้ำ
3. มีป้อมประชาสัมพันธ์ตามแหล่งท่องเที่ยว



## กิจกรรมการดำเนินงาน

### ระยะที่ 1

1. จัดทำโครงการและนำเสนอโครงการ
2. ทำการศึกษาตามแผนงานโครงการที่กำหนดในระยะที่ 1

### ระยะที่ 2

1. นำเสนอผลของโครงการต่อสาธารณชน
2. ร่วมนำเสนอความคิดเห็นในการเชื่อมโยงเครือข่ายหรือเส้นทางท่องเที่ยวเกี่ยวกับประเทศ

### เพื่อนบ้าน

3. จัดทำเส้นทางเชื่อมโยงร่วมกัน
4. นำนักท่องเที่ยวเดินทางท่องเที่ยว หรืออาจจัดเป็นลักษณะของ Fam Trip
5. ปรับปรุงและประเมินผลการดำเนินงาน

## งบประมาณโครงการ

จำนวนงบประมาณที่ต้องการสนับสนุนโครงการวิจัย แบ่งเป็น

ระยะที่ 1 จำนวน 1,000,000 บาท

ระยะที่ 2 จำนวน 2,000,000 บาท

## การประเมินผล

วัตถุประสงค์	วิธีการวัดความสำเร็จ	ผู้ประเมิน
1. เพื่อศึกษาเส้นทางท่องเที่ยวในเขตอีสานใต้	1. ได้เส้นทางท่องเที่ยวในระดับจังหวัด กลุ่มจังหวัดและภูมิภาค	คณะกรรมการจัดทำงานวิจัยของเครือข่ายอุดมศึกษาภาคตะวันออกเฉียงเหนือตอนล่าง
2. เพื่อเชื่อมโยงเส้นทางท่องเที่ยวในเขตอีสานใต้ ภูมิภาคใกล้เคียงและประเทศเพื่อนบ้าน	2. เกิดการเชื่อมโยงเส้นทางท่องเที่ยวเกี่ยวกับประเทศเพื่อนบ้านใกล้เคียง	

## ผลที่คาดว่าจะได้

1. เกิดสินค้าใหม่ที่ตรงกับความต้องการของนักท่องเที่ยวทั้งชาวไทยและต่างประเทศ
2. มีจำนวนนักท่องเที่ยวขยายตัวมากขึ้นในระดับภูมิภาค

<b>โครงการที่ 9</b>	การพัฒนาทรัพยากรบุคคลในเครือข่ายวิสาหกิจอุตสาหกรรมท่องเที่ยวในภาคอีสานตอนล่าง
<b>องค์กรที่เสนอโครงการ</b>	ผู้ประกอบการเครือข่ายวิสาหกิจอุตสาหกรรมท่องเที่ยวในภาคอีสานตอนล่าง
<b>ผู้รับผิดชอบโครงการ</b>	สถาบันอุดมศึกษาในพื้นที่
<b>ตำแหน่ง</b>	สถาบันการศึกษา หรือหน่วยงานสนับสนุน

#### หลักการและเหตุผล

ปัญหาสำคัญประการหนึ่งของเครือข่ายวิสาหกิจอุตสาหกรรมท่องเที่ยวในภาคอีสานตอนล่าง คือ เรื่องแรงงานทั้งด้านคุณภาพและปริมาณ บุคลากรในเครือข่ายวิสาหกิจอุตสาหกรรมท่องเที่ยวในภาคอีสานตอนล่างยังขาดในเรื่องของความรู้ ความชำนาญ และทักษะในการปฏิบัติงานแต่อย่างไรก็ตามในพื้นที่ของกลุ่มจังหวัดนี้มีผู้ที่จัดว่าเป็นผู้ประกอบการที่มีความเชี่ยวชาญและมีประสบการณ์อยู่เป็นจำนวนมากไม่น้อย แต่ยังคงขาดการจัดการองค์ความรู้และการถ่ายทอดสู่บุคคลอื่น ประกอบกับการที่มีแรงงานจำนวนมากได้ทิ้งการทำงานในพื้นที่ไปหา อาชีพในเมืองหรือในจังหวัดที่เป็นจังหวัดท่องเที่ยว เช่น ภูเก็ต กรุงเทพ เชียงใหม่ จึงเป็นเหตุให้บุคลากรที่สถาบันการศึกษาได้ผลิติดอกไปไม่เพียงพอต่อความต้องการ

ดังนั้นในการพัฒนาบุคลากรในเครือข่ายวิสาหกิจอุตสาหกรรมท่องเที่ยวในภาคอีสานตอนล่างนี้จำเป็นต้องให้ความ สำคัญกับเรื่องของการให้องค์ความรู้ควบคู่คุณธรรม ทั้งนี้เพื่อแก้ไขปัญหาที่เกิดขึ้นดังกล่าว

#### วัตถุประสงค์

1. เพื่อให้สถาบันการศึกษาจัดทำหลักสูตรการเรียนการสอนที่สอดคล้องกับความต้องการของผู้ประกอบการในเครือข่ายวิสาหกิจอุตสาหกรรมท่องเที่ยวในภาคอีสานตอนล่าง
2. เพื่อจัดอบรมเพิ่มพูนความรู้ ความชำนาญ และทักษะของผู้ประกอบการและบุคลากรในทุกระดับในเครือข่ายวิสาหกิจอุตสาหกรรมท่องเที่ยวในภาคอีสานตอนล่าง เช่น หลักสูตร มัคคุเทศก์ หลักสูตรการเป็นเจ้าของธุรกิจ ในอุตสาหกรรมท่องเที่ยว และหลักสูตรการพัฒนาแหล่งท่องเที่ยว เป็นต้น
3. เพื่อทำให้เกิดการเพิ่มขึ้นของผู้ประกอบการหรือบุคลากรในเครือข่ายวิสาหกิจอุตสาหกรรมท่องเที่ยวในภาคอีสานตอนล่าง

## เป้าหมาย

บุคลากรในทุกระดับในเครือข่ายวิสาหกิจอุตสาหกรรมท่องเที่ยวในภาคอีสานตอนล่าง

## กิจกรรมการดำเนินงาน

1. ส่งเสริมให้สถาบันการศึกษาในพื้นที่ จัดทำหลักสูตรที่เกี่ยวข้องกับเครือข่ายวิสาหกิจอุตสาหกรรมท่องเที่ยวในภาคอีสานตอนล่าง ในทุกระดับ ทั้งระดับปวช . ปวศ. และระดับปริญญาตรีและปริญญาโท โดยการจัดทำหลักสูตรต้องอาศัยการมีส่วนร่วมของผู้ประกอบการในเครือข่ายวิสาหกิจ เพื่อการผลิตบัณฑิตจะได้สอดคล้องกับความต้องการอย่างแท้จริง
2. จัดโครงการการอบรมเพื่อเพิ่มพูนความรู้ ความสามารถ และทักษะในการบริการ และการประกอบธุรกิจในอุตสาหกรรมท่องเที่ยว
3. จัดการอบรมเพิ่มพูนความรู้ ความชำนาญ และทักษะของผู้ประกอบการและบุคลากร ในทุกระดับในเครือข่ายวิสาหกิจอุตสาหกรรมท่องเที่ยวในภาคอีสานตอนล่าง
4. จัด “โครงการแรงงานคืนถิ่น”
5. จัดโครงการ “ส่งเสริมบรรยากาศกระตุ้นผู้ประกอบการใหม่ ” ในระดับต้นน้ำและกลางน้ำ
6. จัดโครงการ “ผู้ประกอบการด้านการท่องเที่ยวพบสถาบันการเงิน ” ภาคอีสานตอนล่าง
7. ประเมินผลการดำเนินงาน
8. สรุปผลเสนอรายงานให้จังหวัด

## ระยะเวลาดำเนินการ

3 ปี

## งบประมาณ

งบประมาณ 1,000,000 บาทต่อปี

### การประเมินผล

วัตถุประสงค์	วิธีการวัดความสำเร็จ	ผู้ประเมิน
-เกิดหลักสูตรในระดับปริญญาตรี และโทเพื่อการส่งเสริมเครือข่าย อุตสาหกรรมท่องเที่ยว - บุคลากรในเครือข่ายอุตสาหกรรม ท่องเที่ยวเกิดการพัฒนาทั้งในด้าน คุณภาพและปริมาณ	1. ได้หลักสูตรที่เกี่ยวข้องและตรงกับ ความต้องการของผู้ใช้บัณฑิต 2. ผู้ประกอบการมีความรู้ ทักษะและ ความสามารถในระดับที่สูงขึ้น	คณะกรรมการ กลาง

### ผลที่คาดว่าจะได้รับ

1. เพื่อเป็นการพัฒนาบุคลากรที่ตรงกับความต้องการของผู้ประกอบการในเครือข่าย  
วิสาหกิจอุตสาหกรรมท่องเที่ยวในภาคอีสานตอนล่าง
2. เพื่อแก้ไขปัญหาสำคัญ 2 ประการ คือ ปัญหาด้านความรู้ ความชำนาญและทักษะของ  
เกษตรกรในทุกด้าน และปัญหาด้านการขาดแคลนแรงงาน

<b>โครงการที่ 10</b>	โครงการสถาบันการเงินพบผู้ประกอบการ SMEs
<b>องค์กรที่เสนอโครงการ</b>	ธนาคารเพื่อการส่งเสริมวิสาหกิจขนาดกลางและขนาดย่อม
<b>ผู้รับผิดชอบโครงการ</b>	ศูนย์การท่องเที่ยวและกีฬา ธนาคารเพื่อการส่งเสริมวิสาหกิจขนาดกลางและขนาดย่อม
<b>ตำแหน่ง</b>	หน่วยงานภาครัฐและหน่วยงานสนับสนุน

#### หลักการและเหตุผล

ปัญหาสำคัญของผู้ประกอบการเครือข่ายวิสาหกิจ SMEs ของอุตสาหกรรมท่องเที่ยวที่พบ คือ ปัญหาด้านการเข้าถึงแหล่งเงินทุน เนื่องจากผู้ประกอบการส่วนใหญ่ไม่มีหลักทรัพย์เพียงพอในการที่จะยื่นขอการสนับสนุนเงินกู้ และบางรายก็ไม่มีความรู้เกี่ยวกับสถาบันการเงิน ดังนั้นการที่จะพัฒนาเครือข่ายวิสาหกิจอุตสาหกรรมท่องเที่ยวนี้ มีความจำเป็นต้องอาศัยเงินทุนที่เพื่อก่อตั้งและพัฒนาในทุกๆด้าน ภาครัฐจึงมีส่วนสำคัญในการส่งเสริมและสนับสนุนด้านแหล่งเงินทุนให้ผู้ประกอบการทั้งที่เป็นผู้ประกอบการรายเก่าและผู้ประกอบการรายใหม่ เพื่อให้เกิดความเข้มแข็งและเกิดการขยายตัวของกลุ่มวิสาหกิจอุตสาหกรรมท่องเที่ยว

#### วัตถุประสงค์

1. เพื่อหาแหล่งเงินทุนสนับสนุนเครือข่ายวิสาหกิจอุตสาหกรรมท่องเที่ยว
2. เพื่อเป็นการเพิ่มความรู้ทางการเงินให้กับกลุ่มวิสาหกิจอุตสาหกรรมท่องเที่ยว

#### กลุ่มเป้าหมาย

เครือข่ายวิสาหกิจอุตสาหกรรมท่องเที่ยว ภาคตะวันออกเฉียงเหนือตอนล่าง

#### พื้นที่ดำเนินงาน

ภาคตะวันออกเฉียงเหนือตอนล่าง 8 จังหวัด

#### ระยะเวลาดำเนินงาน

ใช้ระยะเวลาดำเนินการ 3 เดือน โดยจะจัดกิจกรรมทุกๆ 2 ปี

#### กิจกรรมการดำเนินงาน

1. จัดทำโครงการและวางแผนการดำเนินงาน โดยการศึกษาหาความต้องการในผู้ประกอบการด้านการท่องเที่ยวในแต่ละกลุ่มธุรกิจในทุกพื้นที่
2. ประชาสัมพันธ์โครงการร่วมกันในเรื่องแหล่งเงินทุนและเงื่อนไขการสนับสนุน
3. การส่งตัวแทน SME ลงพื้นที่เสนอแหล่งเงินทุน (Road Show or Mobile Car) ลงสู่ผู้ประกอบการ

4. จัดงานวัน “ผู้ประกอบการด้านการท่องเที่ยวพบแหล่งเงินทุน ” ภาคตะวันออกเฉียงเหนือตอนล่าง

5. การจัดอบรมความรู้ให้แก่ผู้ประกอบการในระดับต่างๆ คือ ผู้ประกอบการขนาดกลางและขนาดย่อม เกี่ยวกับ การบริหารการเงิน การเขียนโครงการหรือแผนธุรกิจ ระบบการเงินการบัญชี เป็นต้น

6. ติดตามและให้คำปรึกษาและเสนอแนะในการบริหารสินเชื่อแก่ผู้ประกอบการ  
งบประมาณโครงการ

งบประมาณ จำนวน 300,000 บาท ต่อปี

#### การประเมินผล

วัตถุประสงค์	วิธีการวัดความสำเร็จ	ผู้ประเมิน
1. หาแหล่งเงินทุนสนับสนุนเครือข่ายวิสาหกิจฯ 2. เพิ่มความรู้ทางการเงินให้กับกลุ่มวิสาหกิจฯ	1.เกิดงานวันนัดพบผู้ประกอบการกับที่ปรึกษา 2. เกิดแผนธุรกิจเพื่อขออนุมัติสินเชื่อ 3. ประเมินผลการสำรวจในการลงพื้นที่ 4. กลุ่มวิสาหกิจฯ ได้รับความรู้ด้านการเงิน	ธนาคาร SME/ชกส.

#### ผลที่คาดว่าจะได้รับ

1. ผู้ประกอบการเครือข่ายวิสาหกิจอุตสาหกรรมท่องเที่ยวสามารถเพิ่มความเข้มแข็งทางการเงินของการประกอบการของตนเองได้
2. มีจำนวนผู้ประกอบการในอุตสาหกรรมท่องเที่ยวในพื้นที่เพิ่มมากขึ้น
3. แหล่งเงินหรือสถาบันการเงินให้เงินทุนสนับสนุนวิสาหกิจอุตสาหกรรมท่องเที่ยว
4. ผู้ประกอบการมีความรู้ในการบริหารจัดการเงินทุนของวิสาหกิจเพิ่มมากขึ้น



**โครงการที่ 11** เสริมสร้างประสิทธิภาพการบริหารจัดการอุตสาหกรรมท่องเที่ยวเพื่อเสริมสร้างความเข้มแข็งของเครือข่ายวิสาหกิจอุตสาหกรรมท่องเที่ยวในพื้นที่อีสานใต้

**องค์กรที่เสนอโครงการ** ททท. ภาคตะวันออกเฉียงเหนือ และอุตสาหกรรมจังหวัด

**ผู้รับผิดชอบโครงการ** มหาวิทยาลัยราชภัฏนครราชสีมา / ศูนย์การท่องเที่ยวกีฬานันทนาการในทุกจังหวัดในพื้นที่

**ตำแหน่ง** หน่วยงานภาครัฐหรือหน่วยงานสนับสนุน

#### หลักการและเหตุผล

จากการเก็บรวบรวมและวิเคราะห์ข้อมูลที่ได้จากการนำเสนอของผู้ประกอบการในเครือข่ายอุตสาหกรรมท่องเที่ยวในเขตอีสานใต้ พบว่า สิ่งที่ยังเป็นปัญหาอยู่ในระดับหนึ่งของผู้ประกอบการ คือ เรื่องของการพัฒนาความรู้ความสามารถและทักษะในด้านการบริหารจัดการธุรกิจ โดยเฉพาะผู้ประกอบการในระดับชาวบ้าน เช่น กลุ่มโฮมสเตย์ ดังนั้นเพื่อเป็นการยกระดับความสามารถของผู้ประกอบการให้ได้มาตรฐานที่เป็นสากล เพื่อแข่งขันกันกับผู้ประกอบการในภาคอื่นๆ จึงควรมีการจัดฝึกอบรมเพิ่มเติมความรู้ในศาสตร์ด้านการจัดการการท่องเที่ยวให้กับกลุ่มผู้สนใจขึ้นอย่างต่อเนื่อง

#### วัตถุประสงค์

1. เพื่อเพิ่มความรู้ทางการบริหารธุรกิจแบบครบวงจรให้กับผู้ประกอบการวิสาหกิจอุตสาหกรรมท่องเที่ยว
2. เพื่อเสริมวิสัยทัศน์ทางการบริหารธุรกิจให้กับผู้ประกอบการวิสาหกิจอุตสาหกรรมท่องเที่ยว
3. เพื่อปรับปรุงกฎระเบียบของเครือข่ายวิสาหกิจให้กับผู้ประกอบการวิสาหกิจอุตสาหกรรมท่องเที่ยว

#### กลุ่มเป้าหมาย

เครือข่ายวิสาหกิจอุตสาหกรรมท่องเที่ยว ภาคตะวันออกเฉียงเหนือตอนล่าง  
พื้นที่ดำเนินงาน

ภาคตะวันออกเฉียงเหนือตอนล่าง 8 จังหวัด

#### ระยะเวลาดำเนินงาน

ดำเนินการอย่างต่อเนื่องทุกปี โดยตั้งเป้าหมายดำเนินการอยู่ที่ 5 ปีและหลังจากนั้นจะมีการพิจารณาปัญหาที่เกิดขึ้น เพื่อดำเนินการแก้ไขต่อไป

### กิจกรรมการดำเนินงาน

1. ศึกษาความต้องการในผู้ประกอบการทุกระดับทุกพื้นที่
2. จัดทำโครงการและวางแผนการดำเนินงาน
3. ดำเนินการจัดอบรมเสริมสร้างความรู้เกี่ยวกับการบริหารจัดการธุรกิจในอุตสาหกรรมท่องเที่ยว ทั้งในด้านการเงิน บัญชี การตลาด และทรัพยากรบุคคล
4. ประเมินผลการดำเนินงาน

### งบประมาณโครงการ

งบประมาณ จำนวน 500,000 บาทต่อปี

### การประเมินผล

วัตถุประสงค์	วิธีการวัดความสำเร็จ	ผู้ประเมิน
1. เพื่อเพิ่มความรู้ทางด้านการบริหารธุรกิจแบบครบวงจร 2. เพื่อเสริมวิสัยทัศน์ทางการบริหารธุรกิจ	1. ใบประเมินผลหลังการอบรม	ททท. ภาคตะวันออกเฉียงเหนือ และอุตสาหกรรมจังหวัด

### ผลที่คาดว่าจะได้รับ

1. ทำให้ผู้ประกอบการมีความรู้ ความสามารถทางด้านการบริหารธุรกิจ
2. ทำให้มีการพัฒนาทางด้านการบริหารให้แก่ผู้ประกอบการในเครือข่ายวิสาหกิจอุตสาหกรรมท่องเที่ยว

ตารางสรุปแผนงานโครงการส่งเสริมวิสาหกิจขนาดกลางและขนาดย่อม (SMEs) รายพื้นที่ กลุ่มจังหวัดภาคตะวันออกเฉียงเหนือตอนล่าง  
(นครราชสีมา ชัยภูมิ บุรีรัมย์ สุรินทร์ ศรีสะเกษ อุบลราชธานี ยโสธร และอำนาจเจริญ)

โครงการ	องค์กรผู้รับผิดชอบ	แนวคิดและวัตถุประสงค์โครงการ	กลุ่มเป้าหมาย	พื้นที่ดำเนินการ	ระยะเวลา	งบประมาณ (บาท)
1. การจัดตั้งเครือข่ายผู้ประกอบการท่องเที่ยวเพื่อสนับสนุนการพัฒนาการท่องเที่ยวอย่างยั่งยืน	มหาวิทยาลัยราชภัฏนครราชสีมา เครือข่ายสถาบันการศึกษาและศูนย์การท่องเที่ยวและกีฬาจังหวัดนครราชสีมา	<b>แนวคิดโครงการ</b> การพัฒนาและการส่งเสริมให้เกิดเครือข่ายการท่องเที่ยวช่วยให้เกิดการพัฒนาศูนย์ชุมชนและช่วยยกระดับขีดความสามารถในการแข่งขันอุตสาหกรรมท่องเที่ยวในภูมิภาค <b>วัตถุประสงค์</b> 1. เพื่อการพัฒนาจัดตั้งเครือข่ายวิสาหกิจอุตสาหกรรมท่องเที่ยวในระดับจังหวัดและเชื่อมโยงสู่ระดับกลุ่มจังหวัด 2. เพื่อให้เครือข่ายวิสาหกิจอุตสาหกรรมท่องเที่ยวมีความเข้มแข็งและก่อให้เกิดพันธมิตรร่วมกัน	เครือข่ายวิสาหกิจอุตสาหกรรมท่องเที่ยว ภาคตะวันออกเฉียงเหนือตอนล่าง	8 จังหวัด ภาคตะวันออกเฉียงเหนือตอนล่าง	3 ปี	3,000,000 บาท

เครือข่ายวิสาหกิจท่องเที่ยว : กลุ่มพื้นที่ภาคตะวันออกเฉียงเหนือตอนล่าง

โครงการ	องค์กรผู้รับผิดชอบ	แนวคิดและวัตถุประสงค์โครงการ	กลุ่มเป้าหมาย	พื้นที่ดำเนินการ	ระยะเวลา	งบประมาณ (บาท)
2. การจัดตั้งศูนย์ประสานงานของเครือข่ายท่องเที่ยวในระดับภูมิภาค	มหาวิทยาลัยศรีอยุธยา ในภาค ตะวันออกเฉียงเหนือ ตอนล่าง ศูนย์การ ท่องเที่ยวและกีฬา กระทรวงการ ท่องเที่ยว กีฬาและ นันทนาการ	<b>แนวคิดโครงการ</b> เพื่อให้เกิดหน่วยประสานงาน หลักในการส่งเสริมและ สนับสนุนเครือข่ายอุตสาหกรรม ท่องเที่ยว <b>วัตถุประสงค์</b> 1. เพื่อจัดตั้งศูนย์ประสานงานของ เครือข่ายวิชาหลักสูตรสาขากรรม ท่องเที่ยวในภูมิภาค 2. เพื่อให้ศูนย์ประสานงานทำ หน้าที่ในการประสานความ ร่วมมือในเครือข่ายอย่างเป็น ระบบ	เครือข่ายวิชาศึกษ อุตสาหกรรมกา ท่องเที่ยว ภาค ตะวันออกเฉียงเหนือ ตอนล่าง	8 จังหวัด ภาค ตะวันออกเฉียงเหนือ ตอนล่าง	6 เดือน	ปีแรก 1,000,000 งบต่อเนื่อง ทุกปีละ 500,000

เครือข่ายวิชาศึกษท่องเที่ยว : กลุ่มพื้นที่ภาคตะวันออกเฉียงเหนือตอนล่าง

โครงการ	องค์กร/ผู้รับผิดชอบ	แนวคิดและวัตถุประสงค์โครงการ	กลุ่มเป้าหมาย	พื้นที่ดำเนินการ	ระยะเวลา	งบประมาณ (บาท)
3. การจัดตั้งศูนย์วิจัยและพัฒนาเครื่องข่ายวิชาศึกษาศาสตร์ในระดับัณฑิต	มหาวิทยาลัยราชภัฏและเครื่องข่ายอุดมศึกษาในพื้นที่	<p><b>แนวคิดโครงการ</b></p> <p>เพื่อเป็นศูนย์กลางทางการวิจัยที่รับผิดชอบศึกษาค้นคว้าเกี่ยวกับ การท่องเที่ยวอย่างครบวงจร</p> <p><b>วัตถุประสงค์</b></p> <ol style="list-style-type: none"> <li>1. การจัดตั้งศูนย์วิจัยและพัฒนาเครื่องข่ายวิชาศึกษาศาสตร์ การท่องเที่ยว</li> <li>2. เป็นแหล่งสนับสนุนงานวิจัยที่เกี่ยวข้องกับการพัฒนา ส่งเสริมเครื่องข่ายวิชา อุตสาหกรรมการท่องเที่ยว</li> </ol> <p>1. เป็นแหล่งรวบรวมผลงานวิจัยที่เกี่ยวข้องกับการท่องเที่ยว</p> <p>2. เพื่อส่งเสริมและสนับสนุนการพัฒนาเครื่องข่ายวิชาศึกษาศาสตร์</p>	นักวิจัยและคณาจารย์ในสถาบันอุดมศึกษาและผู้ประกอบการในเครื่องข่ายวิชาศึกษาศาสตร์ อุตสาหกรรมการท่องเที่ยว	8 จังหวัด ภาคตะวันออกเฉียงเหนือ ตอนล่าง	1 ปีและทำต่อเนื่องทุกปี	4,000,000

เครื่องข่ายวิชาศึกษาศาสตร์ : กลุ่มพื้นที่ภาคตะวันออกเฉียงเหนือตอนล่าง

โครงการ	องค์กร/ผู้รับผิดชอบ	แนวคิดและวัตถุประสงค์โครงการ	กลุ่มเป้าหมาย	พื้นที่ดำเนินการ	ระยะเวลา	งบประมาณ (บาท)
4. จัดทำระบบเทคโนโลยีสารสนเทศของเครือข่ายวิทยาลัยอุตสาหกรรมท่องเที่ยวในระดับภูมิภาคีสานตอนล่าง	เครือข่ายอุดมศึกษาในพื้นที่ภาคตะวันออกเฉียงเหนือตอนล่าง	<p><b>แนวคิดโครงการ</b></p> <p>ระบบเทคโนโลยีสารสนเทศถือเป็นปัจจัยสำคัญในการพัฒนาขีดความสามารถในการแข่งขันให้กับเครือข่ายอุตสาหกรรมการท่องเที่ยว</p> <p><b>วัตถุประสงค์</b></p> <p>1. เพื่อจัดตั้งศูนย์ข้อมูลและการพัฒนาระบบสารสนเทศทางการท่องเที่ยวของพื้นที่อีสานตอนล่าง</p> <p>2. เพื่อรวบรวมข้อมูลของเครือข่ายวิทยาลัยชุมชน</p>	เครือข่ายวิทยาลัยอุตสาหกรรมการท่องเที่ยว ภาคตะวันออกเฉียงเหนือตอนล่าง	8 จังหวัด ภาคตะวันออกเฉียงเหนือตอนล่าง	1 ปี	ปีแรก 10,000,000 งบประมาณต่อเนื่อง 1,000,000 ต่อปี

เครือข่ายวิทยาลัยท่องเที่ยว : กลุ่มพื้นที่ภาคตะวันออกเฉียงเหนือตอนล่าง

โครงการ	องค์กร/ผู้รับผิดชอบ	แนวคิดและวัตถุประสงค์โครงการ	กลุ่มเป้าหมาย	พื้นที่ดำเนินการ	ระยะเวลา	งบประมาณ (บาท)
5. โครงการศึกษาค้นคว้าโครงการและปัญหาที่พบของนักท่องเที่ยวต่างชาติ	เครือข่ายอุดมศึกษาภาคตะวันออกเฉียงเหนือตอนล่าง	<p><b>แนวคิดโครงการ</b></p> <p>การท่องเที่ยวในสถานที่ต่างๆของนักท่องเที่ยวต่างก็มีความต้องการนักท่องเที่ยวที่มีความต้องการในการท่องเที่ยว</p> <p><b>วัตถุประสงค์</b></p> <p>1. เพื่อศึกษาค้นคว้าความต้องการของนักท่องเที่ยวทั้งชาวไทยและชาวต่างชาติ</p> <p>2. เพื่อศึกษาปัญหาที่พบของนักท่องเที่ยวทั้งชาวไทยและชาวต่างชาติ</p>	นักท่องเที่ยวชาวไทยและชาวต่างชาติ	8 จังหวัด ภาคตะวันออกเฉียงเหนือตอนล่าง	1 ครั้ง/2ปี	1,000,000 บาทต่อครั้ง

เครือข่ายวิทยาลักษณ์ท่องเที่ยว : กลุ่มพื้นที่ภาคตะวันออกเฉียงเหนือตอนล่าง

โครงการ	องค์กรผู้รับผิดชอบ	แนวคิดและวัตถุประสงค์โครงการ	กลุ่มเป้าหมาย	พื้นที่ดำเนินการ	ระยะเวลา	งบประมาณ (บาท)
6. การจัดกิจกรรมส่งเสริมการตลาดท่องเที่ยวตามวาระต่างๆ	หน่วยงานการท่องเที่ยวแห่งประเทศไทยหรือศูนย์การท่องเที่ยวและกีฬา	<p><b>แนวคิดโครงการ</b></p> <p>เครือข่ายวิชาศึกษาดูสถานที่ราชการการท่องเที่ยวซึ่งประสบปัญหาการในเรื่องจำนวนนักท่องเที่ยวที่ยังมีไม่มากนักเมื่อเทียบกับศักยภาพในการรองรับการท่องเที่ยว</p> <p><b>วัตถุประสงค์โครงการ</b></p> <p>1. เพื่อเป็นการสร้างโอกาสและขยายตลาดนักท่องเที่ยว</p> <p>2. จัดกิจกรรมส่งเสริมการตลาดการท่องเที่ยวตามวาระต่างๆ</p>	เครือข่ายวิชาศึกษาดูสถานที่ราชการ	ภาคตะวันออกเฉียงเหนือ ตอนล่าง 8 จังหวัด	6 เดือน	2,000,000

เครือข่ายวิชาศึกษาดูท่องเที่ยว : กลุ่มพื้นที่ภาคตะวันออกเฉียงเหนือตอนล่าง



โครงการ	องค์กร/ผู้รับผิดชอบ	แนวคิดและวัตถุประสงค์โครงการ	กลุ่มเป้าหมาย	พื้นที่ดำเนินการ	ระยะเวลา	งบประมาณ (บาท)
<p>7. โครงการพัฒนาสิ่งอำนวยความสะดวกและสาธารณูปโภคในแหล่งท่องเที่ยวสำหรับนักท่องเที่ยวชาวไทยและชาวต่างชาติ</p>	<p>หน่วยงานการปกครองส่วนท้องถิ่น</p>	<p><b>แนวคิดโครงการ</b> การพัฒนาโครงสร้างและปรับปรุงโครงสร้างพื้นฐานเป็นสิ่งจำเป็นเพราะเป็นตัววัดมาตรฐานการท่องเที่ยวและสร้างสิ่งอำนวยความสะดวกให้แก่นักท่องเที่ยว <b>วัตถุประสงค์</b> 1. เพื่อสร้างและพัฒนาสาธารณูปโภคและสิ่งอำนวยความสะดวกให้แก่นักท่องเที่ยว ตามแหล่งท่องเที่ยว ภายใต้การพัฒนาศูนย์ขึ้น</p>	<p>นักท่องเที่ยวชาวไทยและต่างประเทศ</p>	<p>แหล่งท่องเที่ยวที่อยู่ในเครือข่ายวิทยุสื่อสารหรือวิทยุสื่อสารภาคท่องเที่ยว ภาคตะวันออกเพียง 20 แห่ง</p>	<p>ทำต่อเนื่องทุกปี</p>	<p>10,060,000</p>

โครงการ	องค์กร/ผู้รับผิดชอบ	แนวคิดและวัตถุประสงค์โครงการ	กลุ่มเป้าหมาย	พื้นที่ดำเนินงาน	ระยะเวลา	งบประมาณ (บาท)
<p>8. โครงการเพื่อพัฒนาเชื่อมโยงเส้นทางการท่องเที่ยวในเขตอีสานใต้ และการเชื่อมโยงของเส้นทางท่องเที่ยวอีสานใต้กับภูมิภาคอื่นและประเทศเพื่อนบ้าน</p>	<p>สำนักงานพัฒนาการท่องเที่ยวที่เข้าร่วมกับเครือข่ายอุดมศึกษาภาคตะวันออกเฉียงเหนือตอนล่าง</p>	<p><b>แนวคิดโครงการ</b> แหล่งท่องเที่ยวของภาคอีสานมีความหลากหลายแต่ประสบความสำเร็จในเรื่องความห่างไกลของแหล่งท่องเที่ยวในแต่ละจุด</p> <p><b>วัตถุประสงค์</b> 1. เพื่อศึกษาเส้นทางท่องเที่ยวในเขตอีสานใต้ 2. เพื่อเชื่อมโยงเส้นทางท่องเที่ยวในเขตอีสานใต้ ภูมิภาคใกล้เคียงและประเทศเพื่อนบ้าน</p>	<p>นักท่องเที่ยวชาวไทยและชาวต่างชาติ</p>	<p>8 จังหวัด ภาคตะวันออกเฉียงเหนือตอนล่าง</p>	<p>2 ปี</p>	<p>3,000,000</p>

เครือข่ายวิสาหกิจท่องเที่ยว : กลุ่มพื้นที่ภาคตะวันออกเฉียงเหนือตอนล่าง

โครงการ	องค์กร/ผู้รับผิดชอบ	แนวคิดและวัตถุประสงค์โครงการ	กลุ่มเป้าหมาย	พื้นที่ดำเนินการ	ระยะเวลา	งบประมาณ (บาท)
<p>9. การพัฒนาบุคลากรในเครือข่าย วิสาหกิจอุตสาหกรรมท่องเที่ยว ในภาคอีสานตอนล่าง</p>	<p>เครือข่ายมหาวิทยาลัย ในภาค ตะวันออกเฉียงเหนือ ตอนล่าง</p>	<p><b>แนวคิดโครงการ</b> เครือข่ายวิสาหกิจอุตสาหกรรม ท่องเที่ยวประสบปัญหาการ หนึ่งคือคุณภาพและปริมาณของ แรงงานซึ่งยังขาดในเรื่องความรู้และ ความชำนาญและทักษะในการ ปฏิบัติงาน <b>วัตถุประสงค์</b> 1. เพื่อให้สถาบันการศึกษาจัดทำ หลักสูตรการเรียนการสอนที่ สอดคล้องกับความต้องการของ ผู้ประกอบการในเครือข่ายวิสาหกิจ อุตสาหกรรมท่องเที่ยวในอีสาน ตอนล่าง 2. เพื่อจัดอบรมเพิ่มพูนความรู้ความ ชำนาญและทักษะของ ผู้ประกอบการ 3. เพื่อเกิดการเพิ่มขึ้นของ ผู้ประกอบการหรือบุคลากรใน เครือข่ายวิสาหกิจ</p>	<p>บุคลากรในทุก ระดับในเครือข่าย วิสาหกิจ อุตสาหกรรมกรมการ ท่องเที่ยวในภาค อีสานตอนล่าง</p>	<p>8 จังหวัด ภาค ตะวันออกเฉียงเหนือ ตอนล่าง</p>	<p>3 ปี</p>	<p>1,000,000 ต่อปี</p>

เครือข่ายวิสาหกิจท่องเที่ยว : กลุ่มพื้นที่ภาคตะวันออกเฉียงเหนือตอนล่าง

โครงการ	องค์กรผู้รับผิดชอบ	แนวคิดและวัตถุประสงค์โครงการ	กลุ่มเป้าหมาย	พื้นที่ดำเนินการ	ระยะเวลา	งบประมาณ (บาท)
10. โครงการสถาบันการเงินพบผู้ประกอบการ SMEs	ศูนย์การท่องเที่ยวและกีฬา ธนาคารเพื่อการส่งเสริมวิสาหกิจขนาดกลางและขนาดย่อม	<p><b>แนวคิดโครงการ</b></p> <p>เครือข่ายวิสาหกิจอุตสาหกรรมท่องเที่ยวประสบปัญหาในเรื่องการเข้าถึงแหล่งทุนเนื่องจากผู้ประกอบการส่วนใหญ่ไม่มีผู้ประกอบการส่วนใหญ่ไม่มีหลักทรัพย์ในการขอกู้ยืมเงิน</p> <p><b>วัตถุประสงค์</b></p> <p>1. เพื่อหาแหล่งเงินทุนสนับสนุนเครือข่ายวิสาหกิจอุตสาหกรรมท่องเที่ยว</p> <p>2. เพื่อเป็นการเพิ่มพูนความรู้ทางด้านการเงินให้กับกลุ่มวิสาหกิจอุตสาหกรรมการท่องเที่ยว</p>	เครือข่ายวิสาหกิจอุตสาหกรรมการท่องเที่ยว ภาคตะวันออกเฉียงเหนือตอนล่าง	8 จังหวัด ภาคตะวันออกเฉียงเหนือตอนล่าง	3 เดือน (จัดทำกิจกรรมทุกๆ 2 ปี)	300,000 ต่อปี

เครือข่ายวิสาหกิจท่องเที่ยว : กลุ่มพื้นที่ภาคตะวันออกเฉียงเหนือตอนล่าง



# Cluster **SMEs**