



Cluster SMEs



รายงานการศึกษา

เครือข่ายวิสาหกิจ

การผลิต และแปรรูปสัตว์น้ำจืด
จังหวัดสิงห์บุรี



สำนักงาน

ส่งเสริมวิสาหกิจขนาดกลาง
และขนาดย่อม กรกฎาคม 2551

สารบัญ

		หน้า
บทที่ 1	การวิเคราะห์เครือข่ายวิสาหกิจการผลิตและแปรรูปสัตว์น้ำจืด จังหวัดสิงห์บุรี	1-15
	<ul style="list-style-type: none">■ การวิเคราะห์ระบบเพชรของเครือข่ายวิสาหกิจการผลิตและแปรรูปสัตว์น้ำจืด จังหวัดสิงห์บุรี■ การวิเคราะห์จุดแข็ง จุดอ่อน โอกาสและข้อจำกัดของเครือข่ายวิสาหกิจการผลิตและแปรรูปสัตว์น้ำจืด จังหวัดสิงห์บุรี■ ปัจจัยแวดล้อมทางธุรกิจของเครือข่ายการผลิตและแปรรูปสัตว์น้ำจืด จังหวัดสิงห์บุรี■ แผนภาพเครือข่ายวิสาหกิจการผลิตและแปรรูปสัตว์น้ำจืด จังหวัดสิงห์บุรี■ ปัจจัยที่คาดว่าจะมีความสำคัญต่อความสำเร็จในการพัฒนาเครือข่ายวิสาหกิจการผลิตและแปรรูปสัตว์น้ำจืด จังหวัด สิงห์บุรี	1 8 12 14 15
บทที่ 2	แผนภาพเครือข่ายวิสาหกิจการผลิตและแปรรูปสัตว์น้ำจืด จังหวัดสิงห์บุรี	16-17
บทที่ 3	แผนปฏิบัติการส่งเสริมเครือข่ายวิสาหกิจการผลิตและแปรรูปสัตว์น้ำจืด จังหวัดสิงห์บุรี	18-73
	<ul style="list-style-type: none">■ แผนปฏิบัติการส่งเสริมเครือข่ายวิสาหกิจการผลิตและแปรรูปสัตว์น้ำจืด จังหวัดสิงห์บุรี■ รายละเอียดโครงการเครือข่ายวิสาหกิจการผลิตและแปรรูปสัตว์น้ำจืด จังหวัดสิงห์บุรี	18 30

บทที่ 1

การวิเคราะห์เครือข่ายวิสาหกิจการผลิตและแปรรูปสัตว์น้ำจืด จังหวัดสิงห์บุรี

1. การวิเคราะห์ระบบเพชรของเครือข่ายวิสาหกิจการผลิตและแปรรูปสัตว์น้ำจืด จังหวัดสิงห์บุรี

ปลาน้ำจืดเกือบทุกชนิด ส่วนใหญ่เป็นปลาเศรษฐกิจ เช่น ปลานิล ปลาดุก ปลาตะเพียน ปลาช่อน และผลิตภัณฑ์แปรรูป เช่น ปลาแดดเดียว ปลาช่อนรมควัน เล็กปลา ข้าวเกรียบปลา ปลาที่ทำการเลี้ยงจากกระชัง และจากบ่อดิน โดยมีเกษตรกรผู้เลี้ยงปลาในกระชังประมาณ 70-80 ราย มีประมาณ 300-400 กระชัง ผลผลิตที่ได้จะอยู่ที่ 200 กิโลกรัมต่อ 1 กระชัง ส่วนเกษตรกรที่เลี้ยงปลาในบ่อดินที่มีผู้เลี้ยง 1000 กว่าราย ผลผลิตที่ได้ ประมาณ 500 กิโลกรัมต่อไร่เกษตรกรผู้เลี้ยงปลาในกระชังมีประมาณ 70-80 ราย เกษตรกรผู้เลี้ยงปลาในบ่อดินมีประมาณ 1000 กว่าราย กลุ่มเกษตรกรผู้แปรรูป มี 3-4 กลุ่ม

การวิเคราะห์ระบบเพชรของเครือข่าย วิสาหกิจการผลิตและแปรรูปสัตว์น้ำจืด จังหวัดสิงห์บุรี จะพิจารณาปัจจัยแวดล้อม 4 ด้านคือ ปัจจัยการผลิตในประเทศ อุปสงค์ในประเทศ อุตสาหกรรมสนับสนุนและเกี่ยวเนื่องในประเทศ และยุทธการ โครงสร้าง และสภาพการแข่งขันในประเทศ ดังนี้

1) ปัจจัยการผลิตในประเทศของเครือข่าย วิสาหกิจการผลิตและแปรรูปสัตว์น้ำจืด จังหวัดสิงห์บุรี

■ จำนวนแรงงานทั้งหมด

พบว่าจำนวนแรงงานเกษตรกรที่ทำการเพาะเลี้ยงปลา มีประมาณ 2-3 คนต่อ ผู้เลี้ยง 1 ราย เพราะเป็นอุตสาหกรรมในครัวเรือน และใช้แรงงานภายใน ครอบครัวเป็นส่วนใหญ่ และกลุ่มแม่บ้านเกษตรกรที่รวมกลุ่มแปรรูปผลผลิตจะมีแรงงานประมาณกลุ่มละ 10-15 คนต่อกลุ่ม

■ สัดส่วนของแรงงาน

แรงงานทั้งหมดมาจากภายในจังหวัด เพราะเป็นอุตสาหกรรมครัวเรือน เกษตรกรส่วนใหญ่ทำการเลี้ยงเป็นอาชีพเสริม

■ การจัดหาวัตถุดิบของสถานประกอบการ

สำหรับผู้เลี้ยงปลาในกระชัง การหาวัตถุดิบในการผลิตคือ อาหารปลา ส่วนใหญ่จะใช้อาหารเม็ดเลี้ยง และซื้อมาจากบริษัท C.P. เกษตรกรบางรายได้รับการส่งเสริมจากบริษัท และทางบริษัทจะจัดหาวัตถุดิบมาให้ แต่จะผูกขาดการซื้อขาย จึงไม่มีปัญหาด้านการจัดหาวัตถุดิบ สำหรับผู้เลี้ยงปลาบ่อดิน อาหารที่ใช้ส่วนมากจะเป็นอาหารธรรมชาติ ที่ทำได้ง่ายตามท้องถิ่น เช่น ผักต่างๆ อาหารเหลือ ผางข้าวสับ หรืออาจเป็นมูลของสัตว์จากโรงเรือนที่เลี้ยงบนบ่อปลา สำหรับผู้

แปรรูปได้วัตถุดิบภายในจังหวัดเป็นส่วนใหญ่ ยกเว้นปลาช่อนที่นำเข้าจากจังหวัด สุพรรณบุรี เพราะจังหวัดสิงห์บุรีมีผู้เพาะเลี้ยงน้อยราย

■ **ความเพียงพอของทรัพยากร**

บุคลากรในด้านต่างๆ มีไม่เพียงพอ เกษตรกรที่อยู่ห่างไกลยังไม่ได้รับการส่งเสริมเท่าที่ควร และยังขาดบุคลากรเฉพาะด้านที่มีความสามารถ

■ **แหล่งที่มาของเทคโนโลยีการผลิต**

แหล่งที่มาของการพัฒนาเทคโนโลยีการผลิตจะมาจากการฝึกอบรมของภาครัฐ และสถาบันการศึกษา จากบริษัทที่ส่งเสริมการเลี้ยง แต่การถ่ายทอดความรู้และเทคโนโลยี ยังเข้าถึงเกษตรกรน้อย ยังมีปัญหาเรื่องการเพาะพันธุ์ที่เกษตรกรไม่สามารถทำเองได้

■ **เทคโนโลยีการผลิตในสถานประกอบการ ใช้เทคโนโลยีการผลิตด้วยตนเองเพียงบางส่วน ส่วนมากจะได้จากบริษัทที่ส่งเสริมมากกว่า**

■ **ลักษณะของเทคโนโลยีการผลิต**

ลักษณะของเทคโนโลยีการผลิตของผู้เลี้ยงปลาจะมีความซับซ้อนต่ำ

■ **การปรับปรุงเทคโนโลยี (ตั้งแต่ปี พ.ศ.2544)**

การปรับปรุงเทคโนโลยีการผลิต จะแบ่งเป็น 2 ส่วนคือ กระบวนการผลิต และการแปรรูป

1. กระบวนการผลิต ยังคงไม่ค่อยได้ปรับปรุงเทคโนโลยีการผลิต แต่จะได้รับการปรับปรุงพันธุ์สัตว์น้ำ จากบริษัทที่ส่งเสริมการเลี้ยง เช่น เลี้ยงปลาทับทิม แทนปลานิล เป็นต้น

2. การแปรรูป ไม่มีการปรับปรุงเทคโนโลยี เพราะเป็นอุตสาหกรรมในครัวเรือน เทคโนโลยีที่ใช้ก็เป็นแบบง่ายๆ จึงไม่จำเป็นต้องปรับปรุงใหม่

■ **การพัฒนาผลิตภัณฑ์ใหม่ (ตั้งแต่ปี พ.ศ.2544)**

การพัฒนาผลิตภัณฑ์ใหม่จะเป็นส่วนของผู้แปรรูป โดยได้มีการพัฒนาจากกลุ่มแม่บ้านเกษตรกร คิดผลิตภัณฑ์ใหม่ๆขึ้น เช่น ข้าวเกรียบปลา เค้กปลาช่อน และไอศกรีมปลาช่อน

■ **ลักษณะการพัฒนาผลิตภัณฑ์ใหม่**

ลักษณะการพัฒนาจะเป็นการคิดรูปแบบสินค้าใหม่ๆ ที่ได้จากการแปรรูป เพื่อเพิ่มความหลากหลาย ของผลิตภัณฑ์

■ **เงินทุนและการบริหารเงินทุน**

1. การจัดทำระบบบัญชี ได้มีการจัดทำบัญชี อย่างง่าย คือ บัญชีกำไรขาดทุน เพียงอย่างเดียว

2. แหล่งเงินทุนในการดำเนินงาน เกษตรกรจะได้เงินทุนจากธนาคาร เป็นการกู้เพื่อมาลงทุนในระยะแรก

3. การกู้ยืมเงินทุนจากธนาคาร เกษตรกรไม่มีปัญหาในการกู้ยืมจากธนาคาร เพราะเป็นการกู้ที่ไม่มาก และกู้เพื่อการลงทุนด้านเกษตรกรรม
4. การลงทุนในเครื่องจักร ผู้ประกอบการไม่ได้มีการลงทุนในเครื่องจักร
5. การลงทุนเพื่อดูแลรักษาสัตว์แวดล้อม ได้มีการลงทุนในส่วนนี้ แต่ไม่ได้ระบุ ว่าด้วยวิธีใด

■ **ปัญหาด้านการผลิต** จะแบ่งออกเป็นปัญหาด้านการจัดหาวัตถุดิบ และปัญหาด้านแรงงานซึ่งสามารถอธิบายได้ดังนี้

1. ปัญหาด้านการจัดหาวัตถุดิบ เนื่องจากเกษตรกร ผู้เลี้ยงปลาได้ทำการทำสัญญากับบริษัทเป็นส่วนใหญ่ จึงไม่มีปัญหาการจัดหาวัตถุดิบ ในส่วน ผู้เลี้ยงบ่อดิน วัตถุดิบก็ได้จากธรรมชาติเป็นส่วนใหญ่เป็นการเลี้ยงแบบอาชีพเสริมมากกว่า จึงไม่มี ปัญหาด้านการจัดหาวัตถุดิบเช่นกัน ในส่วนของผู้แปรรูป มีปัญหาการจัดหาวัตถุดิบคือ ปลาช่อนภายในจังหวัดมีน้อย ต้องนำเข้าจากจังหวัดใกล้เคียงหรือบางครั้งต้องนำเข้าจากภาคอีสานที่เป็นปลาจากประเทศกัมพูชา

2. ปัญหาด้านแรงงาน ปัญหาด้านแรงงานนั้นมีอัตราค่าจ้างสูงเกินไปในส่วนที่ทำการผลิตเป็นจำนวนมากแต่ในเกษตรกรรายย่อยไม่มีปัญหา ด้านแรงงานเพราะใช้แรงงานในครอบครัว ส่วนอีกปัญหาหนึ่ง คือ มีการเข้าออกของแรงงานบ่อยเกินไป มีการย้ายงานตลอดเวลา หรืออาจเป็นเพราะแรงงานได้ค่าจ้างไม่คุ้มค่าจึงทำให้เปลี่ยนงานบ่อย

■ **ปัญหาด้านการเงิน** คือ เกษตรกรผู้เลี้ยงปลาต้องจ่ายดอกเบี้ยให้สถาบันการเงินในระบบในอัตราที่สูง

■ **ปัญหาด้านเทคโนโลยี** คือปัญหาเทคโนโลยีการแปรรูปที่ยังมีการบรรจุภัณฑ์ที่ไม่ดีพอ ทำให้ไม่ได้รับรองรับรองมาตรฐาน

2) **อุปสงค์ในประเทศของเครือข่ายวิสาหกิจการผลิตและแปรรูปสัตว์น้ำจืด จังหวัดสิงห์บุรี**

■ **ยอดขายผลิตภัณฑ์หลักในจังหวัดตั้งแต่ปี พ.ศ.2544 เป็นต้นมา**

ยอดขายปลาน้ำจืดที่ทำการเพาะเลี้ยง มียอดขายที่สูงขึ้น และมีแนวโน้มที่สูงขึ้น ทั้งนี้เพราะได้รับการสนับสนุน จากภาครัฐและภาคเอกชนให้เกษตรกรหันมาเลี้ยงปลากันมากขึ้น และจังหวัดสิงห์บุรีมีสินค้า OTOP ระดับ 5 ดาว เป็นผลิตภัณฑ์จากปลา คือ ปลาแดดเดียว

3) อุตสาหกรรมสนับสนุนและเกี่ยวเนื่องในประเทศของเครือข่ายวิสาหกิจการผลิตและแปรรูปสัตว์น้ำจืด จังหวัดสิงห์บุรี

■ ความช่วยเหลือที่ได้รับจากผู้ซื้อ ผู้ค้า และตัวแทนจำหน่าย

ความช่วยเหลือที่เกษตรกรผู้เลี้ยงปลาที่ได้รับจากผู้ซื้อ คือ ได้พัฒนาพันธุ์สัตว์น้ำที่ดีขึ้น พัฒนาวัตถุดิบในการเลี้ยง ละมีการประกันราคา จากบริษัทที่ส่งเสริม

■ เครือข่ายและความเชื่อมโยง

1. ความร่วมมือหรือปฏิบัติร่วมกันกับสถานประกอบการอื่นๆ ในเครือข่ายวิสาหกิจเดียวกัน เกษตรกรผู้เลี้ยงปลาได้มีการรวมกลุ่มกันเพื่อ มีอำนาจในการต่อรอง แต่ส่วนมากจะรวมกลุ่มเพื่อขอกู้เงินมากกว่า และมีการพูดคุยแลกเปลี่ยนกันในกลุ่ม

2. การแบ่งยอดสั่งซื้อสินค้าให้กับสถานประกอบการอื่น ไม่มีการแบ่งยอดสั่งซื้อเพราะบริษัทที่ติดต่อจะรับซื้อสินค้าทั้งหมด

3. การได้รับการแบ่งยอดสั่งซื้อสินค้าจากสถานประกอบการอื่น ไม่มีการแบ่งยอดสั่งซื้อเพราะบริษัทที่ติดต่อจะรับซื้อสินค้าทั้งหมด

■ เครือข่ายวิสาหกิจ

ความเชื่อมโยงของเครือข่ายวิสาหกิจผู้เลี้ยงปลาของจังหวัดสิงห์บุรีนั้น จะมีความเชื่อมโยงกับบริษัทที่ส่งเสริมการเลี้ยง โดยบริษัทจะเป็นผู้จัดหาอาหารสัตว์น้ำและเครื่องมือต่างๆมาให้ และยังประกันราคาให้ด้วย แต่เกษตรกรผู้เลี้ยงต้องทำสัญญาไม่ขายผลผลิตให้กับที่อื่น จะต้องขายให้กับบริษัทที่ทำสัญญาด้วยเท่านั้น

1. ความเกี่ยวเนื่องของธุรกิจต้นน้ำและปลายน้ำการเพาะเลี้ยงสัตว์น้ำ จะมีความเกี่ยวเนื่องของธุรกิจต้นน้ำ และปลายน้ำ ดังนี้

2. โรงเพาะฟัก (พันธุ์ปลา) บ่อเลี้ยง ผู้แปรรูป/ผู้บริโภค ซึ่งบางที่อาจมีการแปรรูปและบรรจุให้สวยงามเพื่อเพิ่มมูลค่า

3. การได้รับสนับสนุนองค์กร ชุมชน สมาคม สถาบันอื่น เกษตรกรผู้เลี้ยงปลาได้รับการสนับสนุนต่างๆ ในด้าน การฝึกอบรม เป็นส่วนใหญ่ เช่น การให้ความรู้ต่างๆ และเทคโนโลยีการผลิตใหม่ๆ จากทางราชการ

■ การพัฒนาธุรกิจ

1. การขอคำแนะนำจากบริษัทที่ปรึกษาหรือผู้ให้การอบรมเกษตรกรผู้เลี้ยงปลาเคยได้รับการอบรมและขอคำแนะนำ จากสถาบันของรัฐ บ้างเป็นบางครั้ง ในเรื่องของการปรับปรุงพันธุ์ใหม่ๆ แต่จะปรึกษาบริษัทที่ทำการสนับสนุนเป็นประจำ

2. ความพึงพอใจต่อคำแนะนำผู้ประกอบการมีความพึงพอใจต่อคำแนะนำที่ได้รับ

3. ค่าใช้จ่ายในการให้คำปรึกษา ไม่มีค่าใช้จ่ายในการขอคำแนะนำ แต่อย่างใด

4) ยุทธศาสตร์ โครงสร้าง และสภาพการแข่งขันในประเทศของเครือข่ายวิสาหกิจการผลิต และแปรรูปสัตว์น้ำจืด จังหวัดสิงห์บุรี

■ การอาศัยภูมิปัญญาท้องถิ่นของผลิตภัณฑ์

ได้อาศัยภูมิปัญญาท้องถิ่นในการผลิต คือ ในเรื่องพันธุ์ปลา ลูกปลาอ่อนที่ทำการเพาะเลี้ยงส่วนใหญ่ที่ได้จากโรงเพาะฟัก มักจะไม่แข็งแรง เกษตรกรจะใช้วิธีการรวบรวมพันธุ์จากธรรมชาติ ซึ่งอัตราการรอดที่ได้จะสูงกว่าโรงเพาะฟักมาก และได้มีการ ออกแบบบ่อเลี้ยง ให้มีการเปลี่ยนถ่ายระดับน้ำ เป็นระดับๆ เพื่อให้แม่พันธุ์ปลาอ่อนวางไข่ เป็นการเลียนแบบธรรมชาติในช่วงหน้าแล้งต่อหน้าฝน ปลาจะวางไข่ได้

■ การขายสินค้าด้วยตัวเอง

เกษตรกรผู้เลี้ยงปลาจะมีบริษัทมารับซื้อถึงที่บ่อหรือกระชัง บางครั้งจะมีพ่อค้ามารับไปขายต่ออีกทอดหนึ่ง

■ สภาพการขายจะมีการพิจารณา 2 ส่วน คือ ด้านราคาและระยะเวลาการชำระเงิน

ด้านราคา การขายปลาของเกษตรกรผู้เลี้ยงนั้นจะราคาดีหรือไม่ขึ้นอยู่กับ คุณภาพและขนาดปลาที่ทำการผลิตได้ เพราะบริษัทที่รับซื้อจะมีเกณฑ์ขั้นต่ำของสินค้าไว้ ถึงจะ

1. ได้เงินในราคาที่ประกัน เช่น ปลาที่จะได้ถึงราคาที่จะประกันจะต้องมีขนาดไม่ต่ำกว่า 0.8 กิโลกรัมต่อตัว นอกนั้นจะได้ราคาที่ต่ำลงไป ราคาที่เกษตรกรได้รับ จะต่ำกว่าที่คาดประมาณการไว้เล็กน้อย

2. ระยะเวลาชำระเงิน เกษตรกรได้รับเงินเป็นไปตามข้อ ตกลง

■ การใช้กลยุทธ์ในการส่งเสริมการตลาดกับสินค้าหลัก

เกษตรกรผู้เลี้ยงปลา ไม่ได้มีการใช้กลยุทธ์ในการส่งเสริมสินค้าหลัก เพราะสินค้าที่ผลิตได้ จะมีผู้มารับซื้อถึงแหล่งผลิต

■ ผลิตภัณฑ์เคยได้รับรางวัลหรือไม่

รางวัลที่ได้รับส่วนมากจะเป็นเครือข่ายวิสาหกิจแปรรูปแล้ว เช่น ปลาแดดเดียว ได้รับรางวัล OTOP 5 ดาว จากทางจังหวัด

■ การรู้จักการรับรองมาตรฐาน

รู้จักการรับรองคุณภาพ คอ อย. เพียงอย่างเดียว ส่วนการรับรองคุณภาพนั้นจะเป็นจากบริษัทมากกว่า เช่น การรับรองการปราศจากสารตกค้าง จำพวก สารไนโตรฟูเร็น คอแรม เพนีคอล ที่ทางสหภาพยุโรปห้ามนำเข้า เพราะปลาจากโรงเพาะฟักที่ดีจะไม่มีการใช้สารเคมี

■ การเคยได้รับการรับรองมาตรฐานของผลิตภัณฑ์

ไม่เคยผ่านการรับรองมาตรฐานที่ใดเลย

■ การได้รับการจดสิทธิบัตร

ในการจดสิทธิบัตร เกษตรกรไม่ได้มีการจดสิทธิบัตร เพราะเป็นสินค้าจำพวก สัตว์น้ำ และเป็นอุตสาหกรรมในครัวเรือน

■ อัตราการผลิตสินค้าเสีย

ผู้ประกอบการไม่มีอัตราการผลิตสินค้าเสียเลย

■ อัตราการคืนสินค้า

ไม่ได้มีการคืนสินค้า

■ ปัญหาด้านการตลาด แบ่งออกเป็น 3 ลักษณะ คือ ปัญหาด้านคู่แข่งและส่วนแบ่ง

ตลาด ปัญหาด้านคุณภาพของผลิตภัณฑ์ และปัญหาด้านราคาของผลิตภัณฑ์ ปัญหาด้านคู่แข่งและ ส่วนแบ่งการตลาดเกษตรกรผู้เลี้ยงปลาไม่มีปัญหาเรื่องคู่แข่งหรือส่วนแบ่งการตลาดแต่อย่างใด เพราะสินค้าที่ผลิตได้ จะถูกรับซื้อทั้งหมด จากบริษัท และยังเป็นที่ต้องการ ของตลาดอีกมาก ใน ส่วนของผลผลิตปลาช่อนขาดแคลนอย่างมาก ต้องนำเข้าจาก

1. จังหวัดใกล้เคียง คือจังหวัดอ่างทอง สุพรรณบุรี หรือ นำเข้าจากกัมพูชา เนื่องจากเกษตรกรที่สิงห์บุรี ไม่นิยมเลี้ยงเพราะต้องใช้ต้นทุนในการผลิตที่สูง

2. ปัญหาด้านคุณภาพของผลิตภัณฑ์ ปัญหาด้านคุณภาพ คือการเพาะเลี้ยงปลา ที่ไม่ได้ขนาด เนื่องปลามีการเจริญเติบโตช้า อันอาจเป็นผลมาจากปัจจัยสิ่งแวดล้อม คุณภาพน้ำ ต่างๆ ซึ่งเป็นปัญหาต่อเกษตรกรที่ขายไม่ได้ราคา แต่จะเกิดเป็นส่วนน้อย

3. ปัญหาด้านราคาของผลิตภัณฑ์ เนื่องจากการเลี้ยงปลาที่บางส่วนไม่ได้ขนาด ที่กำหนดของบริษัท ทำให้ได้ราคาไม่ตรงกับราคาประกัน แต่ก็ยังสามารถขายทอดตลาดได้ หรือนำไปแปรรูปเป็นผลิตภัณฑ์ต่างๆได้

จากการพิจารณาข้อเท็จจริงทางด้านปัจจัยการผลิตในประเทศ อุปสงค์ในประเทศ อุตสาหกรรมสนับสนุนและเกี่ยวเนื่อง ตลอดจนยุทธการ โครงสร้างและสภาพการแข่งขัน ในประเทศ ในกรณีของเครือข่ายวิสาหกิจการผลิตและแปรรูปสัตว์น้ำจืด จังหวัดสิงห์บุรีตามที่กล่าว มาข้างต้น ประกอบกับเกณฑ์การให้คะแนน นั้น สามารถสรุปการให้คะแนนได้ดังตารางที่ 1 ซึ่ง แสดงว่าเครือข่ายวิสาหกิจการผลิตและแปรรูปสัตว์น้ำจืดโดยรวมเมื่อคำนึงถึงปัจจัยแวดล้อมทั้งสี่ ด้านของจังหวัดอ่างทองมีศักยภาพในระดับปานกลาง โดยมีด้านอุปสงค์ในประเทศ ยุทธการ โครงสร้างและสภาพการแข่งขันในประเทศมีศักยภาพในระดับ ก่อนข้างต่ำ ในขณะที่ปัจจัยการผลิต ในประเทศอุตสาหกรรมสนับสนุนและเกี่ยวเนื่องในประเทศเป็นสภาพแวดล้อมมีศักยภาพใน ระดับสูง

ตารางที่ 1 การให้คะแนนของระบบเพชรในเครือข่ายวิสาหกิจการผลิตและแปรรูปสัตว์น้ำจืด
จังหวัดสิงห์บุรี

ปัจจัยที่	รายการ	คะแนนเฉลี่ย	คะแนนเต็ม	ร้อยละ	ระดับศักยภาพ
1	ปัจจัยการผลิตในประเทศ	8	9	88.89	สูง
2	อุปสงค์ในประเทศ	2	6	33.33	ค่อนข้างต่ำ
3	อุตสาหกรรมสนับสนุน และเกี่ยวเนื่องในประเทศ	5	6	83.33	สูง
4	ยุทธการ โครงสร้างและ สภาพการแข่งขันในประเทศ	4.6	13	35.38	ค่อนข้างต่ำ
ภาพรวม		19.6	34	57.65	ปานกลาง

2. การวิเคราะห์จุดแข็ง จุดอ่อน โอกาสและข้อจำกัดของเครือข่ายวิสาหกิจ การผลิตและแปรรูป สัตว์น้ำจืด จังหวัดสิงห์บุรี

1) จุดแข็งและจุดอ่อนที่เกิดจากปัจจัยภายในองค์กรของเครือข่ายวิสาหกิจการผลิต และแปรรูปสัตว์น้ำจืด จังหวัดสิงห์บุรี

- **ปรัชญา แนวคิด และวัฒนธรรมของธุรกิจ**
- **การบริหารจัดการธุรกิจ**
- **เงินทุน**

จุดอ่อน

ผู้ประกอบการไม่มี เงินทุนที่เพียงพอในการแปรรูปผลิตภัณฑ์ หรือการขยายกิจการให้มีชนิดของผลิตภัณฑ์เพิ่มมากกว่าเดิมได้

- **แรงงาน**

จุดแข็ง

1. มีจำนวนมาก/มีกลุ่มแม่บ้านที่สามารถแปรรูป/จำหน่าย ที่ที่มีความรู้เรื่องการแปรรูป

2. มีการจัดอบรมให้ความรู้อย่างต่อเนื่องจากสถาบันการศึกษาหรือหน่วยงาน

จุดอ่อน

ยังไม่มีเจ้าหน้าที่ของรัฐที่เข้าไปแนะนำวิธีที่ถูกต้องลักษณะ ให้กับกลุ่มได้

- **วัตถุดิบ**

จุดแข็ง

1. มีวัตถุดิบมาก จำพวกปลาถิ่นพื้น เช่น ปลานิล ปลาดุก ปลาดุกเทศ

2. วัตถุดิบอาหารสัตว์น้ำ ได้รับจากบริษัทอย่างพอเพียง

จุดอ่อน

ต้นทุนการผลิตสูงขึ้น ในขณะที่ราคาปลาเท่าเดิม ทำให้เกษตรกรไม่กล้าลงทุนเพิ่ม

- **เทคโนโลยีในการผลิต**

จุดแข็ง

เครื่องมืออุปกรณ์ในการผลิตมีเพียงพอ

จุดอ่อน

อุปกรณ์ที่เกี่ยวข้องกับการเลี้ยงปลาราคาแพง

- **ผลิตภัณฑ์**

จุดแข็ง

มีการแปรรูปหลายชนิดเช่น ปลาช่อนแดดเดียว ปลานิลตากแดด

จุดอ่อน

1. ไม่มีโรงงานแปรรูปผลิตภัณฑ์ขนาดใหญ่ อุตสาหกรรมการแปรรูปส่วนใหญ่จะทำในครัวเรือน

2. ไม่มีการรับรองคุณภาพผลิตภัณฑ์

■ **ราคา**

จุดแข็ง

1. ราคาจากผู้รับซื้อปลาหน้ากระชังไม่แตกต่างกันมากนัก

2. มีการประกันราคาจากบริษัท

จุดอ่อน

เกษตรกรไม่สามารถขายปลาให้กับบริษัทอื่นได้

■ **การจัดจำหน่าย**

จุดแข็ง

1. มีการรวมตัวกันของกลุ่มผู้เลี้ยงทำให้มีอำนาจในการต่อรอง

2. มีแบรนด์เนม ของจังหวัด คือ ปลาช่อนแม่ลา ทำให้ผลิตภัณฑ์จากปลามีคน

นิยมบริโภค

จุดอ่อน

1. ขาดการรับรองคุณภาพจากหน่วยงาน ทำให้จัดจำหน่ายต่างประเทศไม่ได้

2. มีการจัดจำหน่ายภายในจังหวัด และจังหวัดใกล้เคียงเท่านั้นไม่แพร่หลายมาก

■ **แนวโน้มการขยายตัวของธุรกิจในอนาคต**

จุดแข็ง

1. มีแนวโน้มไปในทางที่ดี เนื่องจากเกิดไข้หวัดนก ผู้บริโภคจึงหันมาบริโภค

ปลาแทน

2. ค่านิยมที่ว่าบริโภคปลาแล้วไม่อ้วน

จุดอ่อน

1. ขาดโรงงานแปรรูปทำให้ธุรกิจอยู่ในวงแคบ

2. เป็นอุตสาหกรรมครอบครัว ปริมาณการผลิตมีน้อย ธุรกิจขยายตัวช้า

■ **อื่นๆ**

จุดอ่อน

1. การเลี้ยงสัตว์น้ำนับวันจะมีความสำคัญมากขึ้นเรื่อยๆ จึงหน้าที่จะให้หน่วยงานจ้างเจ้าหน้าที่มากยิ่งขึ้น

2) โอกาสและข้อจำกัดที่เกิดจากปัจจัยภายนอกองค์กรของเครือข่ายวิสาหกิจการผลิตและแปรรูปสัตว์น้ำจืด จังหวัดสิงห์บุรี

■ การเมือง

โอกาส

รัฐบาลสนับสนุนในการเลี้ยงปลา

■ เศรษฐกิจ

โอกาส

เศรษฐกิจดี ส่งผลให้ผู้ประกอบการพัฒนาสินค้าได้มาตรฐานขึ้น

ข้อจำกัด

สินค้าราคาแพง เศรษฐกิจตกต่ำ กำลังซื้อลดลง

■ สภาพการแข่งขัน

โอกาส

1. มีแบรนด์เนมของจังหวัด คือ ปลาช่อนแม่ลา ทำให้เป็นที่นิยม
2. มีสินค้า 5 ดาวของจังหวัด คือ ปลาแดดเดียว แข่งขันกับจังหวัดอื่น ได้ดี

ข้อจำกัด

1. สุพรรณบุรีมีกำลังในการเลี้ยงมากกว่า
2. เอกชนมีการพัฒนาสูง ทำให้ผลิตภัณฑ์ดีกว่า

■ กฎหมาย/กฎระเบียบ

โอกาส

ไม่มีกฎระเบียบห้ามการเลี้ยงปลาที่เลี้ยงอยู่

■ โครงสร้างสาธารณูปโภค

โอกาส

สะดวก และมีความพร้อมดี เข้าถึงประชาชนทุกรัฐเรือน

■ โครงสร้างสังคม วัฒนธรรม และวิถีชีวิตความเป็นอยู่ของประชาชน

โอกาส

1. กลุ่มเกษตรกรที่ความคิดเป็นคนรุ่นใหม่จะกล้าลงทุน และรวมกลุ่มกันเพื่อ

ขอรับกู้จากธนาคาร

2. ประชาชนหันมาบริโภคปลามากขึ้น เพราะเกรงกลัวต่อโรคไข้หวัดนก

ข้อจำกัด

1. กลุ่มที่มีสมาชิกรุ่นเก่าจะไม่กล้าเป็นหนี้กับธนาคารเพื่อนำเงินมาลงทุนทำให้ขาดเงินทุนในการผลิตสินค้า

2. ประชาชนเคยชินกับระบบเดิมๆ บางครั้งไม่สะดวกต่อการติดต่อราชการ

■ เทคโนโลยีในการแข่งขัน

โอกาส

มีเทคโนโลยีใหม่ๆ ที่ทันสมัยใช้

ข้อจำกัด

การหีบ ห่อ บรรจุภัณฑ์ ยังไม่ดี

■ อื่น ๆ

โอกาส

ภาครัฐส่งเสริม โครงการ 1 ตำบล 1 ผลิตภัณฑ์ ทำให้สินค้าที่เกษตรกรผลิตเป็นที่รู้จักมากขึ้น

ข้อจำกัด

1. ปลาช่อนเป็นปลาที่เลี้ยงยาก และใช้เงินลงทุนสูง ทำให้เกษตรกรที่ไม่ร่ำรวยจริงๆ ไม่กล้าลงทุนเลี้ยง

2. อาจก่อให้เกิดมลภาวะเป็นพิษ เช่น การเลี้ยงปลาแล้วปล่อยน้ำ เสียลงแม่น้ำ ลำคลอง

3) ความคิดเห็นเกี่ยวกับการรวมกลุ่มกัน หรือสัมพันธ์ภายในกลุ่มผู้ประกอบการด้วยกันที่มีผลต่อการพัฒนาเครือข่ายวิสาหกิจการผลิตและแปรรูปสัตว์น้ำจืด จังหวัดสิงห์บุรี

■ มีความสัมพันธ์ดี ไม่มีปัญหาต่อกันระหว่างเกษตรกรผู้เลี้ยงกับผู้รับซื้อ

■ ถ้าหากว่าหน่วยงานรัฐมีความร่วมมือกันในการพัฒนากลุ่มเครือข่ายวิสาหกิจ จะทำให้เครือข่ายมีความเข้มแข็ง และมีความมั่นคง ก็จะมีผลต่อการพัฒนาเศรษฐกิจในการพัฒนาฐานล่าง เพราะกลุ่มเครือข่ายส่วนใหญ่เป็นการรวมตัวกันของชุมชนในระดับฐานล่าง โดยอาศัยทุนที่เป็นธรรมชาติ ทุนความรู้ ภูมิปัญญา วัฒนธรรม และความไว้วางใจกันของชุมชนซึ่งทุกคนมีเป้าหมายเดียวกัน คือ สามารถพึ่งพาตนเองได้

■ มีความร่วมมือดีระหว่างผู้แปรรูปกับเกษตรกร ทำให้การผลิตในอนาคตจะเป็นไปในทางที่ดีขึ้น

■ ยังไม่แน่ใจว่าแต่ละหน่วยงานจะเข้าใจคำว่า "วิสาหกิจขนาดกลางและขนาดย่อม" ขนาดไหน เพราะปัจจุบันการส่งเสริมการเกษตรกำลังจะรับสมัครจดทะเบียนผู้ประกอบการวิสาหกิจชุมชน

3. ปัจจัยแวดล้อมทางธุรกิจของเครือข่ายการผลิตและแปรรูปสัตว์น้ำจืด จังหวัดสิงห์บุรี

จากการวิเคราะห์ตามระบบเพชรและการวิเคราะห์จุดแข็ง จุดอ่อน โอกาส และข้อจำกัดของเครือข่ายการผลิตและการเลี้ยงปลา จังหวัดสิงห์บุรี สามารถสรุปปัจจัยแวดล้อมทางธุรกิจของเครือข่ายดังกล่าวได้ดังภาพที่ 4.32 ซึ่งมีทั้งปัจจัยแวดล้อมที่เป็นบวกหรือเกื้อหนุนกิจการพัฒนาเครือข่ายวิสาหกิจดังกล่าว และปัจจัยแวดล้อมที่เป็นลบหรือเป็นอุปสรรคหรือข้อจำกัดที่ ควรได้รับการแก้ไขต่อไป

4. แผนภาพเครือข่ายวิสาหกิจการผลิตและแปรรูปสัตว์น้ำจืด จังหวัดสิงห์บุรี

จากการปรึกษาหารือผู้มีส่วนได้- ส่วนเสียในการประชุมสนทนากลุ่มย่อย กลุ่มผู้เข้าประชุมได้พิจารณาความเชื่อมโยงของเครือข่ายวิสาหกิจ แปรรูปสัตว์น้ำจืด จังหวัดสิงห์บุรี พบว่าเครือข่ายวิสาหกิจการผลิตและแปรรูปสัตว์น้ำจืดประกอบด้วยผู้เกี่ยวข้อง ได้แก่ อุตสาหกรรมที่เกี่ยวข้อง เนื่อง อุตสาหกรรมสนับสนุน หน่วยงานภาครัฐ หน่วยงานการฝึกอบรม วิจัยและพัฒนา ตลอดจนองค์กรที่เกี่ยวข้อง มีระดับความเชื่อมโยงของเครือข่ายวิสาหกิจอยู่ในระดับหนึ่ง แต่ ระดับความเชื่อมโยงยังมีไม่มากเท่าที่ควร (ภาพที่ 1)

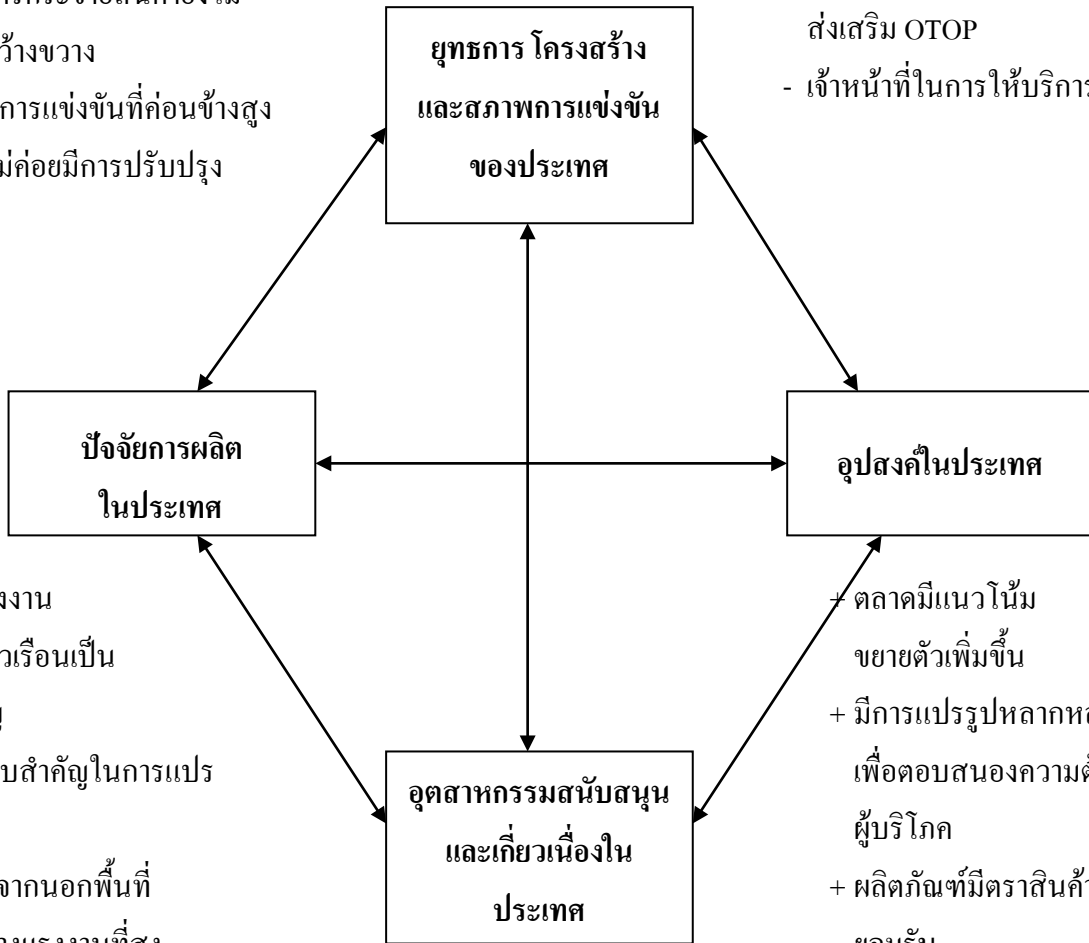
+ มีผู้ซื้อที่แน่นอนในลักษณะ

Contact Farm

- การกระจายสินค้ายังไม่กว้างขวาง
- มีการแข่งขันที่ค่อนข้างสูง
- ไม่ค่อยมีการปรับปรุง

บทบาทของภาครัฐ

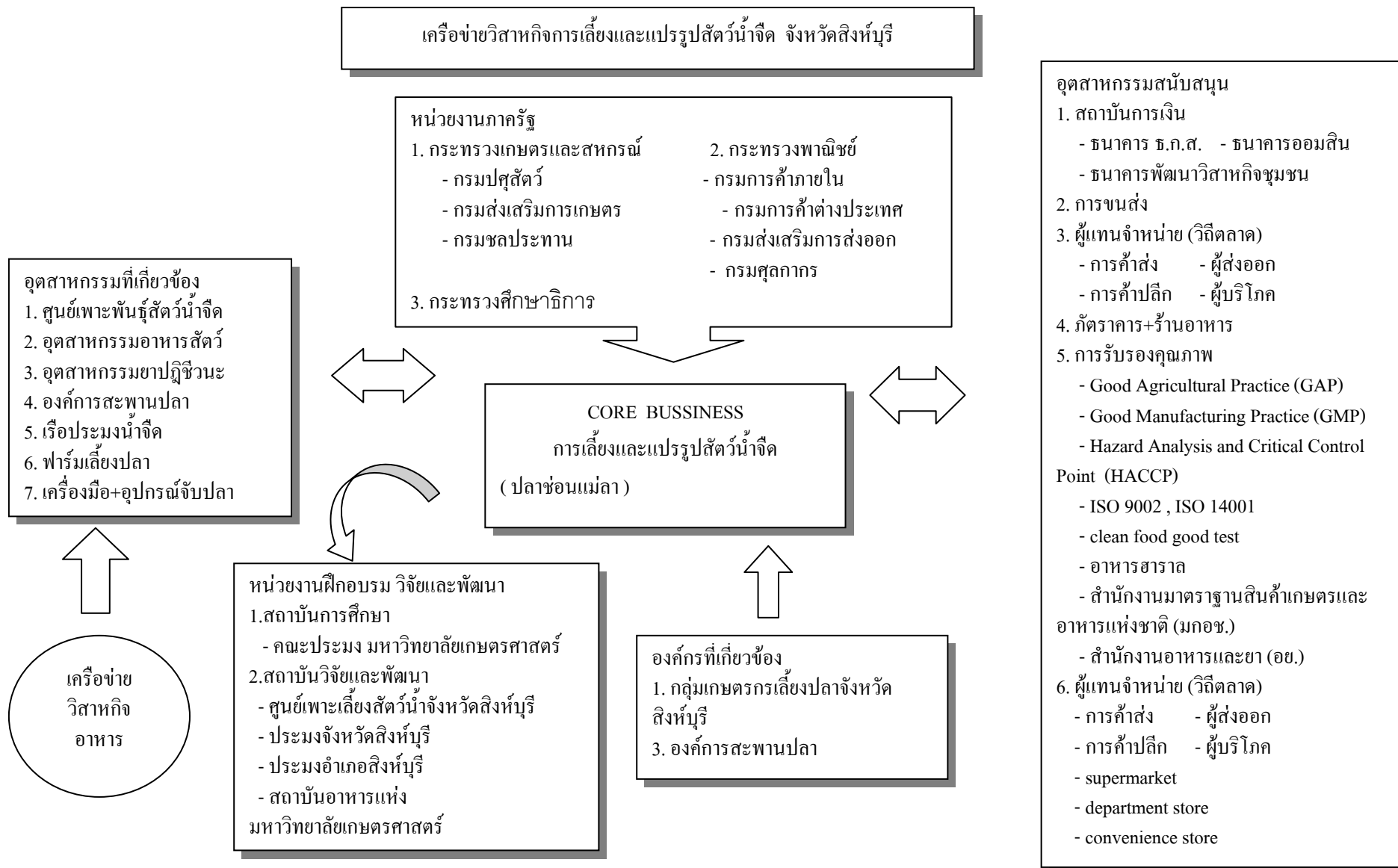
- + ภาครัฐมีนโยบายสนับสนุนให้เป็นผลิตภัณฑ์ของจังหวัด โครงการส่งเสริม OTOP
- เจ้าหน้าที่ในการให้บริการมีไม่



- + ใช้แรงงานในครัวเรือนเป็นสิ่งสำคัญ
- วัตถุดิบสำคัญในการแปรรูปนำมาจากนอกพื้นที่
- มีค่าจ้างแรงงานที่สูง

- + ตลาดมีแนวโน้มขยายตัวเพิ่มขึ้น
- + มีการแปรรูปหลากหลายเพื่อตอบสนองความต้องการของผู้บริโภค
- + ผลิตภัณฑ์มีตราสินค้าที่เป็นที่ยอมรับ
- + เพราะใช้วัตถุดิบทำให้คนหันมาบริโภคปลามากขึ้น
- ไม่มีการรับรองคุณภาพผลิตภัณฑ์

- + การได้รับการสนับสนุนจากองค์กร ชมรม สมาคม หรือสถาบัน
- + ความช่วยเหลือที่ได้รับจากผู้ซื้อ ผู้ค้า และตัวแทนจำหน่าย
- มีการรวมกลุ่มกันแต่ไม่ได้ดำเนินกิจกรรมต่างๆร่วมกัน



ภาพที่ 2 แผนภาพเครือข่ายวิสาหกิจการผลิตและแปรรูปสัตว์น้ำจืด จังหวัดสิงห์บุรี

5. ปัจจัยที่คาดว่าจะมีความสำคัญต่อความสำเร็จในการพัฒนาเครือข่ายวิสาหกิจการผลิตและแปรรูปสัตว์น้ำจืด จังหวัดสิงห์บุรี

การวิเคราะห์ปัจจัยที่คาดว่าจะมีความสำคัญต่อความสำเร็จ ในการพัฒนาเครือข่ายวิสาหกิจ การผลิตและแปรรูปสัตว์น้ำจืดของจังหวัดสิงห์บุรี พบว่า กลุ่มปัจจัยที่มีความสำคัญต่อความสำเร็จ ในการพัฒนาเครือข่ายวิสาหกิจ คือ

- กลุ่มปัจจัยทางด้านอุปสงค์ในประเทศ ซึ่งตัวบ่งชี้ที่สำคัญในกลุ่มปัจจัยนี้ได้แก่ ยอดขายของผลิตภัณฑ์หลักภายในจังหวัด ที่พบว่า ยอดขายภายในจังหวัดของเครือข่ายวิสาหกิจ การผลิตและแปรรูปสัตว์น้ำได้เพิ่มมากขึ้น

ดังนั้น จึงควรมีการส่งเสริมในการขยายตลาด ให้ผู้ประกอบการมีรายได้และกำไรเพิ่มขึ้น รวมทั้งควรมีการส่งเสริมการแปรรูปที่หลากหลายมากขึ้นเพื่อเป็นการสร้างมูลค่าเพิ่ม ให้กับเครือข่ายการผลิตและแปรรูปสัตว์น้ำนี้ เพื่อเป็นสิ่งจูงใจและแรงผลักดันให้เกิดการพัฒนา ประสิทธิภาพการผลิต ซึ่งทำให้ความสามารถในการแข่งขันเพิ่มขึ้น อันจะส่งผลต่อไปยัง ความสำเร็จของการพัฒนาเครือข่ายวิสาหกิจ

- กลุ่มปัจจัยทางด้านอุตสาหกรรมสนับสนุนและเกี่ยวเนื่อง ในประเทศ โดยตัวบ่งชี้ที่สำคัญ คือ การได้รับการสนับสนุนจากองค์กร ชุมชน สมาคม หรือสถาบัน และการได้รับคำแนะนำ จากบริษัทที่ส่งเสริมการเลี้ยง ทั้งนี้เนื่องจากการที่ลักษณะการผลิตในพื้นที่จังหวัดสิงห์บุรีส่วนใหญ่ เป็นแบบบริษัทส่งเสริมการเลี้ยง (Contact Farming) ที่จะได้รับความช่วยเหลือจากบริษัทที่ มาส่งเสริม

ดังนั้น การได้รับคำแนะนำจากบริษัทที่ปรึกษาหรือบริษัทที่ส่งเสริมการเลี้ยงจึงเป็นปัจจัย สำคัญที่ช่วยสนับสนุนให้เครือข่ายนี้ประสบความสำเร็จ อย่างไรก็ตาม การได้รับคำแนะนำ จากบริษัทที่ปรึกษาอาจไม่ครบถ้วนตามความต้องการ ของผู้ประกอบการ จึงควรมีการสนับสนุนจาก องค์กร ชุมชน สมาคม หรือสถาบันที่เกี่ยวข้องเพื่อให้ความรู้ ทักษะ หรือคำแนะนำ เพื่อเสริมในส่วน ที่ได้รับคำปรึกษาหรือในส่วนที่ผู้ประกอบการไม่ได้รับคำแนะนำจากบริษัทที่ส่งเสริมการเลี้ยง เพื่อทำให้ผู้ประกอบการ ได้รับความรู้และท กษะอย่างครบถ้วนในการประกอบการ ซึ่งทำให้ ประสิทธิภาพในการผลิตของเครือข่ายการผลิตและแปรรูปสัตว์น้ำเพิ่มขึ้น และส่งผลต่อไปยังความ สำเร็จของการพัฒนาเครือข่ายนี้

บทที่ 2

แผนภาพเครือข่ายวิสาหกิจการผลิตและแปรรูปสัตว์น้ำจืด จังหวัดสิงห์บุรี

1. ภาพรวมกลุ่มจังหวัด



2. แผนภาพเครือข่ายวิสาหกิจการผลิตและแปรรูปสัตว์น้ำจืด จังหวัดสิงห์บุรี



บทที่ 3

แผนปฏิบัติการส่งเสริมเครือข่ายวิสาหกิจการผลิตและแปรรูปสัตว์น้ำจืด จังหวัดสิงห์บุรี

แผนปฏิบัติการส่งเสริมเครือข่ายวิสาหกิจการผลิตและ แปรรูปสัตว์น้ำจืด จังหวัดสิงห์บุรี

วิสัยทัศน์

“เป็นการผลิตแบบครบวงจร ได้แก่ การเพาะพันธุ์ปลาน้ำจืด ผลิตและแปรรูปปลาน้ำจืด”

พันธกิจ

1. แก้ไขปัญหาอุปสรรคในการผลิตและแปรรูป
2. พัฒนาศักยภาพด้านการตลาดและเพิ่มขีดความสามารถทางการแข่งขัน
3. ส่งเสริมการถ่ายทอดความรู้และแนวคิดในการเพาะเลี้ยงพันธุ์ปลาน้ำจืด
4. ส่งเสริมและสนับสนุนการรวมกลุ่มของเกษตรกรผู้เลี้ยงและแปรรูปสัตว์น้ำจืด
5. ส่งเสริมและพัฒนาสินค้าให้มีคุณภาพและมาตรฐานตามความต้องการของผู้บริโภค

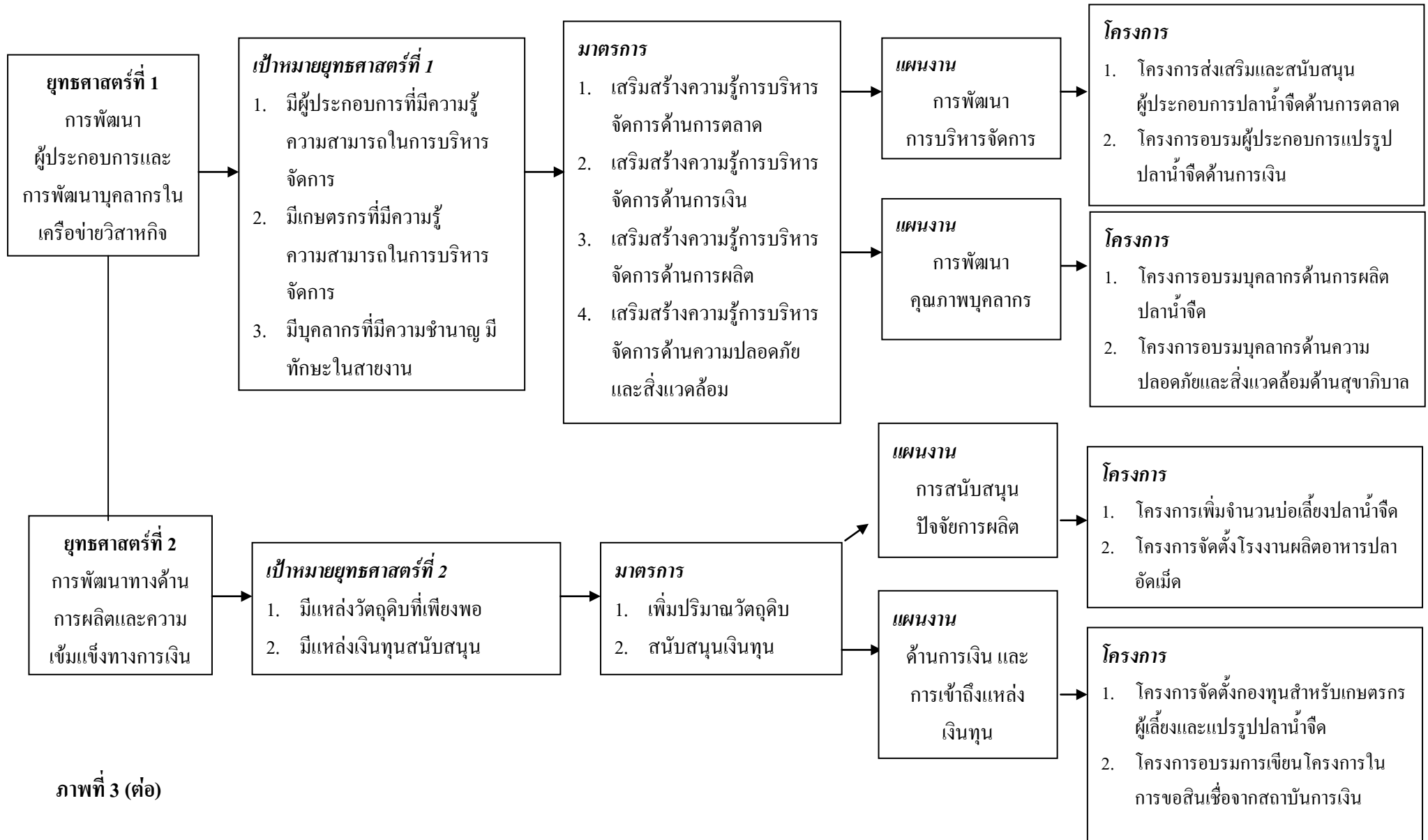
เป้าหมาย

1. เพิ่มศักยภาพและพื้นที่ในด้านการผลิตและการแปรรูปอย่างน้อย
พื้นที่ในจังหวัดสิงห์บุรี
2. ถ่ายทอดความรู้และเทคโนโลยีการผลิต รวมไปถึงการฝึกอบรม
3. เกิดเครือข่ายในการผลิตและการรวมกลุ่มของเกษตรกรผู้เลี้ยงและแปรรูปสัตว์น้ำจืดอย่างน้อย 1 กลุ่ม
4. สินค้ามีคุณภาพและมาตรฐานตามความต้องการตลาด

ยุทธศาสตร์

1. ยุทธศาสตร์การพัฒนาผู้ประกอบการและการพัฒนาบุคลากรในเครือข่ายวิสาหกิจ
2. ยุทธศาสตร์การพัฒนาทางด้านการผลิตและความเข้มแข็งทางการเงิน
3. ยุทธศาสตร์การพัฒนาและส่งเสริมเทคโนโลยี
4. ยุทธศาสตร์การพัฒนาผลิตภัณฑ์
5. ยุทธศาสตร์การสร้างความเข้มแข็งของเครือข่ายวิสาหกิจขนาดกลางและขนาดย่อม
6. ยุทธศาสตร์ส่งเสริมและสร้างโอกาสทางการตลาด

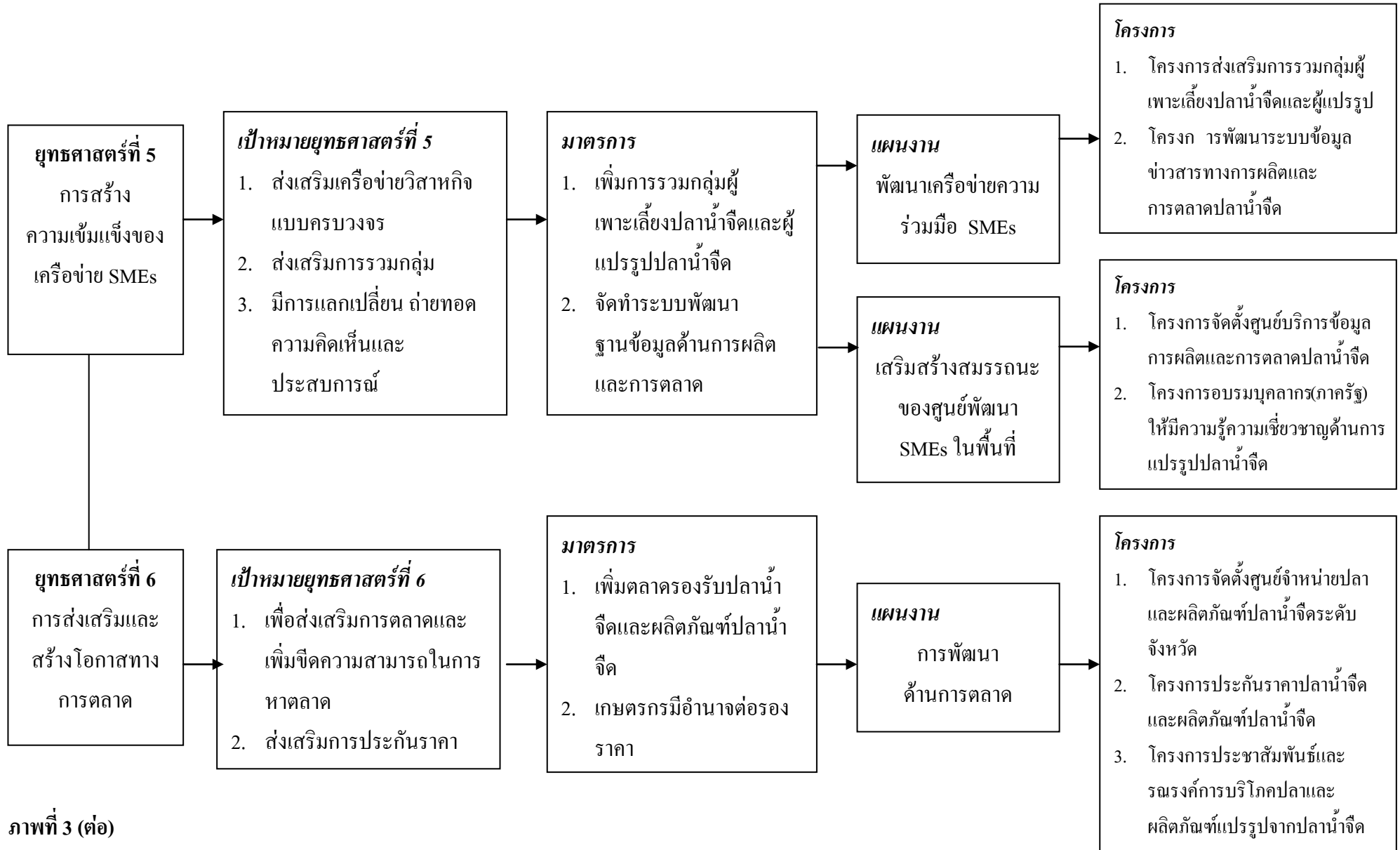
ภาพที่ 3 แผนปฏิบัติการส่งเสริมรายสาขา เครือข่ายวิสาหกิจการผลิตและ
แปรรูปสัตว์น้ำจืด จังหวัดสิงห์บุรี



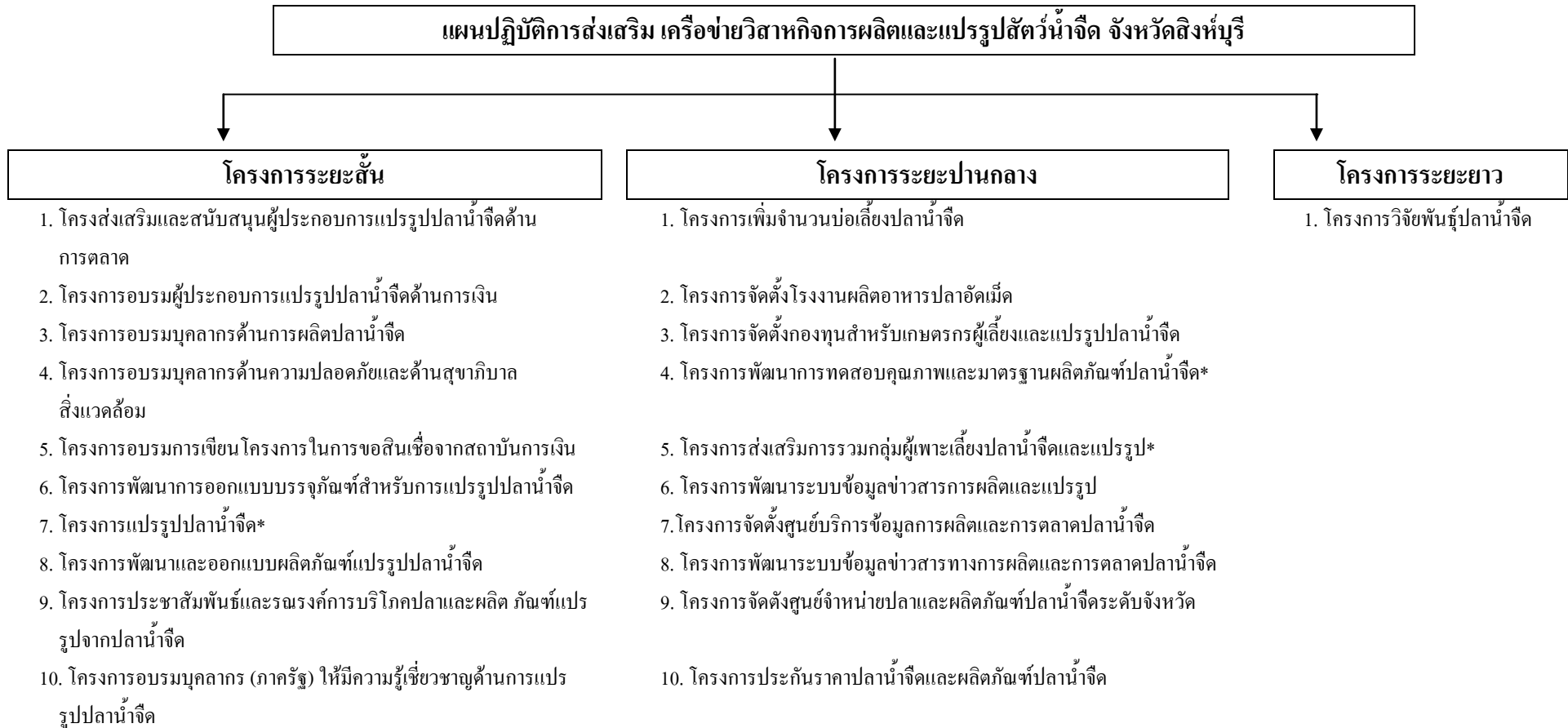
ภาพที่ 3 (ต่อ)



ภาพที่ 3(ต่อ)



ภาพที่ 3 (ต่อ)



หมายเหตุ: * หมายถึงโครงการนำร่อง

ภาพที่ 3 (ต่อ)

แผนปฏิบัติการส่งเสริมเครือข่ายวิสาหกิจการผลิตและแปรรูปสัตว์น้ำจืด จังหวัดสิงห์บุรี

วิสัยทัศน์

“เป็นการผลิตแบบครบวงจร ได้แก่ การเพาะพันธุ์ปลาน้ำจืด ผลิตและแปรรูปปลาน้ำจืด”

พันธกิจ

1. แก้ไขปัญหาอุปสรรคในการผลิตและแปรรูป
2. พัฒนาศักยภาพด้านการตลาดและเพิ่มขีดความสามารถทางการแข่งขัน
3. ส่งเสริมการถ่ายทอดความรู้และแนวคิดในการเพาะเลี้ยงพันธุ์ปลาน้ำจืด
4. ส่งเสริมและสนับสนุนการรวมกลุ่มของเกษตรกรผู้เลี้ยงและแปรรูปสัตว์น้ำจืด
5. ส่งเสริมและพัฒนาสินค้าให้มีคุณภาพและมาตรฐานตามความต้องการของ

ผู้บริโภค

เป้าหมาย

1. เพิ่มศักยภาพและพื้นที่ในด้านการผลิตและการแปรรูปอย่างน้อย 2 พื้นที่ในจังหวัดสิงห์บุรี
2. ถ่ายทอดความรู้และเทคโนโลยีการผลิต รวมไปถึงการฝึกอบรม
3. เกิดเครือข่ายในการผลิตและการรวมกลุ่มของเกษตรกรผู้เลี้ยงและแปรรูปสัตว์น้ำจืดอย่างน้อย 1 กลุ่ม
4. สินค้ามีคุณภาพและมาตรฐานตามความต้องการตลาด

ยุทธศาสตร์

1. ยุทธศาสตร์การพัฒนาผู้ประกอบการและการพัฒนาบุคลากรในเครือข่ายวิสาหกิจ
2. ยุทธศาสตร์การพัฒนาทางด้านการผลิตและความเข้มแข็งทางการเงิน
3. ยุทธศาสตร์การพัฒนาและส่งเสริมเทคโนโลยี
4. ยุทธศาสตร์การพัฒนาผลิตภัณฑ์
5. ยุทธศาสตร์การสร้างเสริมความเข้มแข็งของเครือข่ายวิสาหกิจขนาดกลางและขนาดย่อม
6. ยุทธศาสตร์ส่งเสริมและสร้างโอกาสทางการตลาด

เป้าหมายยุทธศาสตร์ มาตรการ แผนงาน และข้อเสนอแนวคิดโครงการ

ยุทธศาสตร์ที่ 1 การพัฒนาผู้ประกอบการและการพัฒนาบุคลากรในเครือข่ายวิสาหกิจ

เป้าหมาย

1. มีผู้ประกอบการที่มีความรู้ความสามารถในการบริหารจัดการ
2. มีเกษตรกรที่มีความรู้ ความสามารถในการบริหารจัดการ
3. มีบุคลากรที่มีความชำนาญ มีทักษะในสายงาน

มาตรการ

1. เสริมสร้างความรู้การบริหารจัดการด้านการตลาด
2. เสริมสร้างความรู้การบริหารจัดการด้านการเงิน
3. เสริมสร้างความรู้การบริหารจัดการด้านการผลิต
4. เสริมสร้างความรู้การบริหารจัดการด้านความปลอดภัยและสิ่งแวดล้อม

แผนงาน

1. แผนงานการพัฒนาการจัดการจัดการ

แนวคิดโครงการ

- 1) เพื่อส่งเสริมและพัฒนาให้ผู้ประกอบการมีทักษะและความรู้ในการบริหารจัดการองค์การด้านการเงินและการตลาด
- 2) เพื่อสร้างความมั่นคงให้กับผู้ประกอบการทั้งในด้านการเงินและโอกาสทางการตลาด
- 3) เพื่อปรับปรุงและพัฒนาการดำเนินงานของผู้ประกอบการให้เป็นไปอย่างมีระบบและมั่นคง

2. แผนงานการพัฒนาคุณภาพบุคลากร

แนวคิดโครงการ

- 1) เพื่อส่งเสริมและพัฒนาผู้ประกอบการให้สามารถผลิตปลาน้ำจืดได้อย่างถูกต้องอันจะนำไปสู่การเพิ่มผลผลิต
- 2) เพื่อให้เกิดทักษะในการเลี้ยงปลาน้ำจืด โดยตระหนักถึงความปลอดภัยและสิ่งแวดล้อมด้านสุขภาพและถูกสุขลักษณะ
- 3) เพื่อให้ผู้ประกอบการสามารถนำความรู้ที่ได้รับจากการอบรมด้านสุขภาพไปใช้อย่างถูกต้องและมีประสิทธิภาพ

ยุทธศาสตร์ที่ 2 การพัฒนาทางด้านการผลิตและความเข้มแข็งทางการเงิน

เป้าหมาย

1. มีแหล่งวัตถุดิบที่เพียงพอ
2. มีแหล่งเงินทุนสนับสนุน

มาตรการ

1. เพิ่มปริมาณวัตถุดิบ
2. สนับสนุนเงินทุน

แผนงาน

1. แผนงานการสนับสนุนปัจจัยการผลิต

แนวคิดโครงการ

- 1) เพื่อเพิ่มศักยภาพในการผลิตปลาน้ำจืดของจังหวัดสิงห์บุรี
- 2) เพื่อยกระดับรายได้และคุณภาพชีวิตของเกษตรกรผู้เลี้ยงปลาน้ำจืด
- 3) เพื่อให้เกษตรกรสามารถผลิตอาหารที่มีคุณค่าทางโภชนาการได้ด้วยตนเอง
- 4) เพื่อช่วยสนับสนุนเกษตรกรผู้เลี้ยงปลาน้ำจืด ในด้านวัตถุดิบที่สามารถผลิตได้เอง

เป็นการลดต้นทุนและเพิ่มมูลค่าให้กับวัตถุดิบที่มีในท้องถิ่น

2. แผนงานด้านการเงิน และการเข้าถึงแหล่งเงินทุน

แนวคิดโครงการ

- 1) เพื่อให้เกษตรกรผู้เลี้ยงและแปรรูปปลาน้ำจืด สามารถเข้าถึงแหล่งเงินทุนอัตราดอกเบี้ยต่ำได้ง่ายและสะดวกขึ้น
- 2) เพื่อเป็นการสนับสนุนการลงทุนของเกษตรกรผู้เลี้ยงและผู้แปรรูปปลาน้ำจืด ให้สามารถขยายกิจการหรือเริ่มลงทุนในธุรกิจนี้ได้
- 3) เพื่อเกิดทักษะความสามารถด้านการเงินให้แก่เกษตรกรผู้เลี้ยงและผู้แปรรูปปลาน้ำจืด

ยุทธศาสตร์ที่ 3 การพัฒนาและส่งเสริมเทคโนโลยี

เป้าหมาย

1. เพิ่มประสิทธิภาพในการผลิต
2. ส่งเสริมการค้าสินค้าวิจัย
3. สนับสนุนด้านเทคโนโลยี
4. พัฒนาการออกแบบผลิตภัณฑ์
5. พัฒนาการออกแบบบรรจุภัณฑ์
6. พัฒนาภูมิปัญญาท้องถิ่น

มาตรการ

1. มีการวิจัยและพัฒนาพันธุ์ปลา
2. มีบรรจุภัณฑ์ที่มีคุณภาพเหมาะสม

แผนงาน

1. แผนงานการพัฒนาด้านวิจัย และส่งเสริมเทคโนโลยี

แนวคิดโครงการ

- 1) เพื่อปรับปรุงและพัฒนาสายพันธุ์ปลาน้ำจืดให้ได้คุณภาพและมาตรฐานตามที่ตลาดต้องการ
- 2) เพิ่มผลผลิตปลาน้ำจืดจากการพัฒนาสายพันธุ์
- 3) เพื่อเพิ่มศักยภาพในการแข่งขันในตลาดจากการออกแบบบรรจุภัณฑ์สำหรับผลิตภัณฑ์แปรรูปปลาน้ำจืด
- 4) เพื่อขยายตลาดผลิตภัณฑ์แปรรูปปลาน้ำจืดจากการมีบรรจุภัณฑ์ที่เป็นสากลและเป็นที่ยอมรับของผู้บริโภค

ยุทธศาสตร์ที่ 4 การพัฒนาผลิตภัณฑ์

เป้าหมาย

1. ส่งเสริมการผลิตและแปรรูป
2. มีการกำหนดมาตรฐานสินค้าร่วมกัน

มาตรการ

1. เพิ่มปริมาณการผลิตและการแปรรูปปลาน้ำจืด
2. การแปรรูปปลาน้ำจืดได้คุณภาพและมีมาตรฐาน

แผนงาน

1. แผนงานการพัฒนาคุณภาพและมาตรฐานผลิตภัณฑ์

แนวคิดโครงการ

- 1) เพื่อสร้างความหลากหลายในตัวผลิตภัณฑ์แปรรูปปลาน้ำจืด เพื่อสนองความต้องการของผู้บริโภค ในตลาดหลายกลุ่มที่แตกต่างกัน
- 2) เพื่อเพิ่มมูลค่าทางเศรษฐกิจให้กับปลาน้ำจืด อันจะส่งผลให้ผู้ประกอบการและผู้ผลิตมีคุณภาพชีวิตที่ดีขึ้น
- 3) เพื่อสร้างความเชื่อถือและการยอมรับให้ผู้บริโภคในการบริโภคผลิตภัณฑ์แปรรูปปลาน้ำจืดและเพื่อเป็นการขยายตลาดอีกทางหนึ่ง
- 4) เพื่อยกระดับรายได้และมาตรฐานความเป็นอยู่ของเกษตรกร ผู้เลี้ยงปลาน้ำจืดและผู้แปรรูปปลาน้ำจืดให้ดีขึ้น

ยุทธศาสตร์ที่ 5 การสร้างความเข้มแข็งของเครือข่ายวิสาหกิจขนาดกลางและขนาดย่อม

เป้าหมาย

1. ส่งเสริมเครือข่ายวิสาหกิจแบบครบวงจร
2. ส่งเสริมการรวมกลุ่ม
3. มีการแลกเปลี่ยน ถ่ายทอดความคิดเห็นและประสบการณ์

มาตรการ

1. เพิ่มการรวมกลุ่มผู้เพาะเลี้ยงปลาน้ำจืดและผู้แปรรูปปลาน้ำจืด
2. จัดทำระบบพัฒนาฐานข้อมูลด้านการผลิต และการตลาด

แผนงาน

1. แผนงานพัฒนาเครือข่ายความร่วมมือวิสาหกิจขนาดกลางและขนาดย่อม

แนวคิดโครงการ

- 1) เพื่อให้มีการรวมกลุ่มผู้เลี้ยงปลาน้ำจืดและผู้แปรรูปปลาน้ำจืด อันจะนำไปสู่ความเข้มแข็งของกลุ่มและสร้างอำนาจต่อรองของกลุ่ม
- 2) เพื่อเผยแพร่แหล่งข้อมูลทางการผลิตและการตลาดให้แก่เกษตรกรผู้เลี้ยงปลาน้ำจืดและผู้แปรรูปปลาน้ำจืดสามารถนำข้อมูลไปใช้ให้เกิดประโยชน์ต่อกิจการ
- 3) เพื่อประชาสัมพันธ์ผลิตภัณฑ์ปลาน้ำจืดให้เป็นที่รู้จักทั้งในระดับจังหวัด ภูมิภาค และระดับประเทศ

2. แผนงานเสริมสร้างสมรรถนะของศูนย์พัฒนา SMEs ในพื้นที่

แนวคิดโครงการ

- 1) เพื่อให้บริการข้อมูลแก่เกษตรกรและผู้แปรรูปปลาน้ำจืดให้สามารถนำไปใช้ได้อย่างมีประสิทธิภาพ
- 2) เพื่อส่งเสริมให้เกิดความร่วมมือระหว่างภาครัฐและผู้ประกอบการในการพัฒนาเครือข่ายวิสาหกิจ

ยุทธศาสตร์ที่ 6 ส่งเสริมและสร้างโอกาสทางการตลาด

เป้าหมาย

1. เพื่อส่งเสริมการตลาดและเพิ่มขีดความสามารถในการหาตลาด
2. ส่งเสริมการประกันราคา

มาตรการ

1. เพิ่มตลาดรองรับปลาน้ำจืดและผลิตภัณฑ์ปลาน้ำจืด
2. เกษตรกรมีอำนาจต่อรองราคา

แผนงาน

1. แผนงานการพัฒนาด้านการตลาด

แนวคิดโครงการ

- 1) เพื่อให้จังหวัดสิงห์บุรีเป็นศูนย์กลางจำหน่ายปลาน้ำจืดและผลิตภัณฑ์ปลาน้ำจืด
- 2) เพื่อให้เกิดความเป็นธรรมแก่เกษตรกรและผู้รับซื้อในการกำหนดราคา
- 3) สร้างเสถียรภาพให้แก่เกษตรกรผู้เลี้ยงปลาน้ำจืดและผู้แปรรูปปลาน้ำจืด

แผนปฏิบัติการส่งเสริมเครือข่ายวิสาหกิจการผลิตและแปรรูปสัตว์น้ำจืด จังหวัดสิงห์บุรี

แผนปฏิบัติการส่งเสริมรายสาขา เครือข่ายการผลิตและแปรรูปสัตว์น้ำจืด จังหวัดสิงห์บุรี ถูกจัดขึ้นเพื่อส่งเสริมการรวมกลุ่มระหว่างผู้ประกอบการแปรรูปปลาน้ำจืดในจังหวัดสิงห์บุรีและกลุ่มเกษตรกรผู้เลี้ยงปลาน้ำจืด โด ยาศัยแนวคิดของเครือข่ายวิสาหกิจในส่งเสริมการรวมกลุ่มดังกล่าว เพื่อเพิ่มขีดความสามารถในการแข่งขัน

การจัดทำแผนปฏิบัติการส่งเสริมรายสาขา สำหรับการเลี้ยงและแปรรูปปลาน้ำจืด อยู่บนพื้นฐานของการวิเคราะห์ข้อมูล 2 ประเด็น คือการวิเคราะห์ความสามารถในการแข่งขันของกา รเลี้ยงและแปรรูปปลาน้ำจืดตามระบบเพชร (Diamond Model) และการวิเคราะห์จุดแข็ง จุดอ่อน โอกาส และข้อจำกัด (SWOT Analysis) รวมทั้งการสัมมนาเชิงปฏิบัติการสนทนากลุ่มและการประชุมเชิงปฏิบัติการของผู้มีส่วนเกี่ยวข้องในเครือข่ายการผลิตและแปรรูปสัตว์

โดย แผนปฏิบัติการส่งเสริม รายสาขา สำหรับเครือข่ายวิสาหกิจนี้ประกอบด้วย ยุทธศาสตร์ในการพัฒนาเครือข่ายทั้งสิ้น 6 ยุทธศาสตร์

1. ยุทธศาสตร์การพัฒนาผู้ประกอบการและการพัฒนาบุคลากรในเครือข่าย
2. ยุทธศาสตร์การพัฒนาทางด้านการผลิตและความเข้มแข็งทางการเงิน
3. ยุทธศาสตร์การพัฒนาและส่งเสริมเทคโนโลยี
4. ยุทธศาสตร์การพัฒนาผลิตภัณฑ์
5. ยุทธศาสตร์การสร้างความเข้มแข็งของเครือข่ายวิสาหกิจขนาดกลางและขนาดย่อม
6. ยุทธศาสตร์ส่งเสริมและสร้าง โอกาสทางการตลาด

รายละเอียดโครงการเครือข่ายวิสาหกิจการผลิตและแปรรูปสัตว์น้ำจืด จังหวัดสิงห์บุรี

ยุทธศาสตร์การพัฒนาผู้ประกอบการและการพัฒนาบุคลากรในเครือข่ายวิสาหกิจ

สืบเนื่องจากปัญหาที่สำคัญสำหรับการพัฒนาเครือข่ายวิสาหกิจการผลิตและแปรรูปสัตว์น้ำจืด คือ ผู้ประกอบการและเกษตรกรผู้เลี้ยงส่วนใหญ่ เป็นกลุ่มเกษตรกรหรือเกษตรกรที่มีฟาร์มขนาดเล็ก ขาดทักษะในด้านการบริหารที่ดี ทำให้ประสบปัญหาในการบริหารธุรกิจบ่อยครั้ง ประกอบกับการที่แรงงานในสถานประกอบการยังเป็นแรงงานที่ขาดทักษะความรู้ในการเลี้ยงปลา น้ำจืดและการแปรรูป ดังนั้นจึงสมควรมีการพัฒนาความรู้ ความสามารถ และทักษะ ให้แก่บุคลากร ด้านต่างๆ ในเครือข่ายวิสาหกิจเลี้ยงและแปรรูปสัตว์น้ำจืด

1. เป้าหมายยุทธศาสตร์ที่ 1

- 1.1 มีผู้ประกอบการที่มีความรู้ความสามารถในการบริหารจัดการ
- 1.2 มีเกษตรกรที่มีความรู้ ความสามารถในการบริหารจัดการ
- 1.3 มีบุคลากรที่มีความชำนาญ มีทักษะในสายงาน

2. มาตรการ

- 2.1 เสริมสร้างความรู้การบริหารจัดการด้านการตลาด
- 2.2 เสริมสร้างความรู้การบริหารจัดการด้านการเงิน
- 2.3 เสริมสร้างความรู้การบริหารจัดการด้านการผลิต
- 2.4 เสริมสร้างความรู้การบริหารจัดการด้านความปลอดภัยและสิ่งแวดล้อม

3. แผนงานที่ 1 แผนงานการพัฒนาการบริหารจัดการ ประกอบด้วยโครงการ 2 โครงการ ดังนี้

- 3.1 โครงการส่งเสริมและสนับสนุนผู้ประกอบการปลาน้ำจืดด้านการตลาด
- 3.2 โครงการอบรมผู้ประกอบการแปรรูปปลาน้ำจืดด้านการเงิน

4. แผนงานที่ 2 การพัฒนาคุณภาพบุคลากร ประกอบด้วยโครงการ 2 โครงการ ดังนี้

- 4.1 โครงการอบรมบุคลากรด้านการผลิตปลาน้ำจืด
- 4.2 โครงการอบรมบุคลากรด้านความปลอดภัยและสิ่งแวดล้อมด้านสุขภาพ

โครงการส่งเสริมและสนับสนุนผู้ประกอบการแปรรูปปลาน้ำจืดด้านการตลาด

1. หลักการและเหตุผล

ผู้ประกอบการแปรรูปปลาน้ำจืดส่วนใหญ่เป็นผู้ประกอบการขนาดเล็ก การบริหารจัดการจึงทำในลักษณะธุรกิจในครัวเรือนยังไม่มีหลักในการบริหารขาดการวางแผนที่ดี จึงควรมีการอบรมความรู้และทักษะในการบริหารจัดการเชิงธุรกิจให้แก่เกษตรกรและผู้ประกอบการเพื่อเพิ่มขีดความสามารถในการหาตลาด เพื่อรองรับผลิตภัณฑ์ที่ผลิตได้เพื่อไม่เกิดปัญหาการจำหน่ายผลิตภัณฑ์และเพื่อรองรับการบริหารงานภายในฟาร์มหรือสถานประกอบการได้อย่างมีประสิทธิภาพ การสร้างความมั่นใจให้กับลูกค้าเป็นก การเพิ่มความสามารถในการแข่งขันทางการตลาด และสามารถขยายตลาดเพื่อรองรับผลิตภัณฑ์ต่อไป

2. วัตถุประสงค์ของโครงการ

2.1 เพื่อเพิ่มจำนวนผู้ประกอบการแปรรูปปลาน้ำจืดเพิ่มขึ้นและรองรับกับจำนวนผู้เลี้ยงปลาในจังหวัดสิงห์บุรี

2.2 เพื่อสร้างรายได้และอาชีพให้เกษตรกรผู้เลี้ยงและผู้ประกอบการแปรรูปปลา

3. ตัวชี้วัด

3.1 มีผู้ประกอบการแปรรูปปลาเพิ่มมากขึ้น

3.2 เกษตรกรผู้เลี้ยงและผู้ประกอบการแปรรูปปลาที่มีคุณภาพชีวิตที่ดี มีรายได้และอาชีพเพิ่มขึ้น

3.3 ผู้ประกอบการมีความรู้ความเข้าใจการบริหารจัดการด้านการตลาดเพิ่มขึ้น

4. ผลที่คาดว่าจะได้รับ

4.1 เพิ่มรายได้ให้เกษตรกรผู้เลี้ยงปลาและผู้ประกอบการแปรรูปปลา

4.2 ส่งเสริมเกษตรกรและผู้ประกอบการให้หันมาประกอบอาชีพการเลี้ยงปลาและผู้ประกอบการแปรรูปปลาเพิ่มขึ้น

4.3 ลดการว่างงานในจังหวัดสิงห์บุรี

5. กิจกรรมหลัก

5.1 ดำเนินการจัดทำแผน โครงการและวางแผนการดำเนินงาน

5.2 ศึกษาพฤติกรรมของกลุ่มเป้าหมายในพื้นที่เขตจังหวัดสิงห์บุรี

5.3 สำรวจความต้องการประกอบอาชีพการแปรรูปผลิตภัณฑ์ปลาของผู้ประกอบการต่างๆ โดยกำหนดเขตพื้นที่จังหวัดสิงห์บุรี

5.4 จัดกิจกรรมเพื่อแลกเปลี่ยนความคิดเห็นระหว่างผู้ประกอบการด้วยกัน

5.5 จัดกิจกรรมเพื่อแลกเปลี่ยนความคิดเห็นระหว่างผู้ประกอบการกับเกษตรกรผู้เลี้ยงเพื่อช่วยให้ผู้ประกอบการตัดสินใจได้

5.6 จัดอบรมด้านการตลาด ให้กับผู้ประกอบการรายใหม่

5.7 รายงานความก้าวหน้าโครงการตามที่ได้ดำเนินการไปแล้ว

5.8 ติดตามและประเมินผล และสรุปผลการดำเนินการ

6. งบประมาณ

ใช้งบประมาณทั้งสิ้น ประมาณ XXXXXX บาท

7. ระยะเวลา

ระยะเวลาในการดำเนินงานทั้งสิ้น 1 ปี ประกอบด้วยรายละเอียด ดังนี้

7.1 ดำเนินการจัดทำแผนโครงการและวางแผนการดำเนินงานใช้ระยะเวลาประมาณ เดือน

7.2 ศึกษาพฤติกรรมของกลุ่มเป้าหมาย ในพื้นที่เขตจังหวัดสิงห์บุรี ใช้ระยะเวลาประมาณ เดือน

7.3 สำรวจความต้องการประกอบอาชีพการแปรรูปผลิตภัณฑ์ปลาน้ำจืดของผู้ประกอบการต่างๆ โดยกำหนดเขตพื้นที่จังหวัดสิงห์บุรี ใช้ระยะเวลาประมาณ 1 เดือน

- จัดกิจกรรมเพื่อแลกเปลี่ยนความคิดเห็นระหว่างผู้ประกอบการด้วยกัน ใช้

ระยะเวลาประมาณ 2 เดือน

▪ จัดกิจกรรมเพื่อแลกเปลี่ยนความคิดเห็นระหว่าง ผู้ประกอบการกับเกษตรกรผู้เลี้ยง เพื่อช่วยให้ผู้ประกอบการตัดสินใจได้ ใช้ระยะเวลาประมาณ 2 เดือน

▪ จัดอบรมด้านการตลาด ให้กับผู้ประกอบการรายใหม่ (ตามจำนวนวันและหลักสูตรที่เหมาะสม) ใช้ระยะเวลาประมาณ 2 เดือน

- รายงานความก้าวหน้าโครงการตามที่ได้ดำเนินการไปแล้ว ใช้ระยะเวลาประมาณ 1 เดือน

- ติดตาม ประเมินผล และสรุปผลการดำเนินงานของโครงการ ใช้ระยะเวลา

ประมาณ 1 เดือน

8. หน่วยที่รับผิดชอบ

หน่วยงานหลัก

8.1 สำนักงานเกษตรจังหวัดสิงห์บุรี

หน่วยร่วมดำเนินงาน

8.2 สำนักงานส่งเสริมวิสาหกิจขนาดกลางและขนาดย่อม

8.3 สำนักงานประมงจังหวัด

8.4 สถานีประมงน้ำจืด

8.5 สำนักงานเกษตรและสหกรณ์จังหวัด

8.6 สถานีพัฒนาที่ดิน

8.7 สำนักงานสหกรณ์จังหวัด

โครงการอบรมผู้ประกอบการแปรรูปปลาน้ำจืดด้านการเงิน

1. หลักการและเหตุผล

ผู้ประกอบการหรือเกษตรกรผู้เลี้ยงปลาน้ำจืดและแปรรูปปลาน้ำจืดส่วนใหญ่จะเป็นผู้ประกอบการรายย่อยซึ่งยังขาดความรู้ในลักษณะการบริหารจัดการ การจัดการด้านการเงินนั้นเป็นส่วนทำให้ผู้ประกอบการอยู่รอดได้จึงต้องมีการให้ความรู้ด้านการเงิน เพื่อให้ผู้ประกอบการสามารถวางแผนทางการเงิน สามารถวางแผนการใช้เงินและทราบแหล่งที่มาของเงินเพื่อมิให้เกิดภาวะการณ์ขาดเงินทุนหมุนเวียนและนำไปสู่แหล่งทุนเพิ่มเพื่อขยายธุรกิจ

2. วัตถุประสงค์

- 2.1 เพื่อให้ผู้ประกอบการแปรรูปปลาน้ำจืด สามารถจัดการด้านการเงินได้
- 2.2 เพื่อธุรกิจการแปรรูปปลาน้ำจืด มีความมั่นคงในด้านการเงิน
- 2.3 เพื่อให้ได้ผู้ประกอบการที่มีความสามารถในการบริหารด้านการเงินที่มีประสิทธิภาพ

3. ตัวชี้วัด

- 3.1 ผู้ประกอบการแปรรูปปลาน้ำจืดมีความสามารถในการบริหารด้านการเงินเพิ่มขึ้น
- 3.2 ผู้ประกอบการแปรรูปปลาน้ำจืดเกิดแรงงานจูงใจในการวางแผนด้านการเงินเพิ่มขึ้น
- 3.3 ธุรกิจการแปรรูปสามารถดำเนินธุรกิจอยู่ได้โดยไม่เกิดปัญหาทางด้านการเงินเพิ่มขึ้น

4. ผลที่คาดว่าจะได้รับ

- 4.1 ผู้ประกอบการ สามารถนำความรู้ที่ได้รับไปบริหารด้านการเงินได้
- 4.2 ลดปัญหาทางด้านระบบการบริหารทางการเงินของธุรกิจการแปรรูปปลาน้ำจืดในจังหวัดสิงห์บุรี

5. กิจกรรมหลัก

- 5.1 ดำเนินการจัดทำแผน โครงการและวางแผนการดำเนินงาน
- 5.2 ศึกษาพฤติกรรมของกลุ่มเป้าหมายในพื้นที่เขตจังหวัดสิงห์บุรี
- 5.3 สำรวจจำนวนผู้ประกอบการแปรรูปผลิตภัณฑ์ปลาน้ำจืดของผู้ประกอบการต่างๆ โดยกำหนดเขตพื้นที่จังหวัดสิงห์บุรี
- 5.4 จัดกิจกรรมเพื่อแลกเปลี่ยนความคิดเห็นระหว่างผู้ประกอบการด้วยกัน
- 5.5 จัดอบรมด้านการเงิน ให้กับผู้ประกอบการแปรรูปปลาน้ำจืดในจังหวัดสิงห์บุรี
- 5.6 รายงานความก้าวหน้าโครงการตามที่ได้ดำเนินการไปแล้ว
- 5.7 ติดตาม ประเมินผล และสรุปผลการดำเนินงานของโครงการ

6. งบประมาณ

เป็นงบประมาณทั้งสิ้น ประมาณXXXXXXX บาท

7. ระยะเวลา

ระยะเวลาในการดำเนินงานทั้งสิ้น 1 ปี ประกอบด้วยรายละเอียด ดังนี้

7.1 ดำเนินการจัดทำแผน โครงการและวางแผนการดำเนินงาน ใช้ระยะเวลาประมาณเดือน

7.2 ศึกษาพฤติกรรมของกลุ่มเป้าหมาย เป็นผู้ประกอบการ ในพื้นที่เขตจังหวัดสิงห์บุรี ใช้ระยะเวลาประมาณ 2 เดือน

7.3 สํารวจจำนวนผู้ประกอบการแปรรูปน้ำจืด โดยกำหนดเขตพื้นที่จังหวัดสิงห์บุรี ใช้ระยะเวลาประมาณ 1 เดือน

7.4 จัดกิจกรรมเพื่อแลกเปลี่ยนความคิดเห็นระหว่างผู้ประกอบการด้วยกัน ใช้ระยะเวลาประมาณ 3 เดือน

7.5 จัดอบรมด้านการบริหารการเงิน ให้กับผู้ประกอบการรายใหม่ ใช้ระยะเวลาประมาณเดือน

7.6 รายงานความก้าวหน้าโครงการตามที่ดำเนินการไปแล้ว ใช้ระยะเวลาประมาณ 1 เดือน

7.7 ติดตามประเมินผล และสรุปผลการดำเนินงานของโครงการใช้ระยะเวลาประมาณ เดือน

8. หน่วยที่รับผิดชอบ

หน่วยงานหลัก

8.1 สำนักงานเกษตรจังหวัดสิงห์บุรี

หน่วยร่วมดำเนินงาน

8.2 สำนักงานพาณิชย์จังหวัด

8.3 ธนาคารเพื่อการเกษตรและสหกรณ์การเกษตร

8.4 ธนาคารพัฒนาวิสาหกิจขนาดกลางและขนาดย่อม

8.5 สำนักงานประมงจังหวัด

8.6 สำนักงานเกษตรและสหกรณ์จังหวัด

8.7 สถานีพัฒนาที่ดิน

8.8 สถานีประมงน้ำจืดจังหวัด

8.9 สำนักงานสหกรณ์จังหวัด

โครงการอบรมบุคลากรด้านการผลิตปลาน้ำจืด

1. หลักการและเหตุผล

ในการผลิตปลาน้ำจืด จำเป็นต้องอาศัยบุคลากรที่มีความรู้และประสบการณ์ ในระยะสั้น การพัฒนาบุคลากรในการผลิตปลาน้ำจืด ควรมุ่งเน้นแรงงานที่อยู่ในภาคการเกษตร ให้สามารถตอบสนองความต้องการในการผลิตของการเลี้ยงปลาน้ำจืดได้มากขึ้นและมีประสิทธิภาพในการเลี้ยง โดยการอบรมเชิงปฏิบัติการให้แก่เกษตรกรผู้เลี้ยงปลาน้ำจืดให้เกิดทักษะและสามารถปรับตัวให้เข้ากับเทคโนโลยีการผลิตสมัยใหม่ที่มีการปรับเปลี่ยนอย่างต่อเนื่อง

2. วัตถุประสงค์

- 2.1 เพื่อให้บุคลากรที่เกี่ยวข้องกับการผลิตปลาน้ำจืดสามารถผลิตปลาน้ำจืดได้อย่างถูกต้อง
- 2.2 เพื่อให้สร้างรายได้และอาชีพให้บุคลากรในท้องถิ่นจังหวัดสิงห์บุรี
- 2.3 เพื่อให้บุคลากรเกิดความชำนาญในการผลิตปลาน้ำจืด

3. ตัวชี้วัด

- 3.1 มีบุคลากรในการผลิตปลาน้ำจืดเพิ่มขึ้น
- 3.2 บุคลากรในการผลิตมีทักษะ มีความชำนาญเพิ่มขึ้น
- 3.3 เพิ่มบทบาทให้บุคลากรในการผลิตปลาน้ำจืดเพิ่มขึ้น

4. ผลที่คาดว่าจะได้รับ

- 4.1 เกษตรกรผู้เลี้ยงปลาน้ำจืดมีความมั่นใจในการเลี้ยงมากขึ้น
- 4.2 ครอบครัว ชุมชนมีคุณภาพชีวิตความเป็นอยู่ที่ดี
- 4.3 มีบุคลากรรองรับที่มีความชำนาญในการผลิตปลาน้ำจืด
- 4.4 สร้างงานให้กับจังหวัดสิงห์บุรี

5. กิจกรรมหลัก

- 5.1 ดำเนินการจัดทำแผนโครงการและวางแผนการดำเนินงาน
- 5.2 ศึกษาพฤติกรรมของกลุ่มเป้าหมาย ในพื้นที่เขตจังหวัดสิงห์บุรี
- 5.3 สสำรวจจำนวนบุคลากรด้านผลิตปลาน้ำจืด โดยกำหนดเขตพื้นที่จังหวัดสิงห์บุรี
- 5.4 จัดกิจกรรมเพื่อแลกเปลี่ยนความคิดเห็นบุคลากรเกี่ยวกับการรู้ ภัยความปลอดภัยและสิ่งแวดล้อมเพื่อช่วยให้ผู้ประกอบการตัดสินใจได้
- 5.5 จัดอบรมเชิงปฏิบัติการด้านการผลิตให้กับบุคลากรในด้านผลิตปลาน้ำจืด
- 5.6 รายงานความก้าวหน้าโครงการตามที่ดำเนินการไปแล้ว
- 5.7 ติดตาม ประเมินผล และสรุปผลการดำเนินงานของโครงการ

6. งบประมาณ

ใช้งบประมาณทั้งสิ้น ประมาณ XXXXXX บาท

7. ระยะเวลา

ระยะเวลาในการดำเนินงานทั้งสิ้น 1 ปี ประกอบด้วยรายละเอียด ดังนี้

7.1 ดำเนินการจัดทำแผน โครงการและวางแผนการดำเนินงานใช้ระยะเวลาประมาณ 2 เดือน

7.2 ศึกษาพฤติกรรมของกลุ่มเป้าหมายในพื้นที่เขตจังหวัดสิงห์บุรี ใช้ระยะเวลาประมาณ 1 เดือน

7.3 สำรวจจำนวน นุศลากรด้านผลิตปลาน้ำจืดและแปรรูป โดยกำหนดเขตพื้นที่จังหวัด สิงห์บุรี ใช้ระยะเวลาประมาณ 2 เดือน

7.4 จัดกิจกรรมบุคลากรเกี่ยวกับการรักษาความปลอดภัยและสิ่งแวดล้อมเพื่อช่วยให้ ผู้ประกอบการตัดสินใจได้ ใช้ระยะเวลาประมาณ 2 เดือน

7.5 จัดอบรมเชิงปฏิบัติการด้านการผลิตให้กับบุคคล ากรในด้านผลิตปลาน้ำจืด ใช้ระยะเวลา ประมาณ 3 เดือน

7.6 รายงานความก้าวหน้าโครงการตามที่ดำเนินการไปแล้ว ใช้ระยะเวลาประมาณ 1 เดือน

7.7 ติดตาม ประเมินผล และสรุปผลการดำเนินงานของโครงการ ใช้ระยะเวลาประมาณ 1 เดือน

8. หน่วยที่รับผิดชอบ

หน่วยงานหลัก

8.1 สำนักงานเกษตรจังหวัดสิงห์บุรี

หน่วยร่วมดำเนินงาน

8.2 สำนักงานประมงจังหวัด

8.3 คณะประมง มหาวิทยาลัยเกษตรศาสตร์

8.4 สำนักงานส่งเสริมวิสาหกิจขนาดกลางและขนาดย่อม

8.5 สำนักงานเกษตรและสหกรณ์จังหวัด

8.6 สำนักงาน สหกรณ์จังหวัด

8.7 สถานีประมงน้ำจืดจังหวัด

8.8 สถานีพัฒนาที่ดิน

โครงการอบรมบุคลากรด้านความปลอดภัยและสิ่งแวดล้อมด้านสุขาภิบาล

1. หลักการและเหตุผล

ในการผลิตและแปรรูปปลาน้ำจืดนั้น เกษตรกรผู้เลี้ยงและผู้แปรรูปจะต้องตระถึงความปลอดภัย สิ่งแวดล้อมด้านสุขาภิบาล เช่น ระบบน้ำในบ่อเลี้ยงปลา ป้องกันการปนเปื้อนของสารเคมี การจัดการขยะเสียอย่างเป็นระบบ เพื่อมุ่งเน้นให้การผลิต และการแปรรูปมีประสิทธิภาพ ผลผลิตที่ได้มีคุณภาพ ลดปัญหาที่เกิดขึ้นระหว่างการเลี้ยงและการแปรรูป ดังนั้นเกษตรกรและผู้แปรรูปปลาน้ำจืดจำเป็นต้องได้รับการ อบรมในด้านความปลอดภัยและสิ่งแวดล้อมด้านสุขาภิบาล เพื่อเพิ่มประสิทธิภาพในการผลิตและการแปรรูป

2. วัตถุประสงค์

- 2.1 เพื่อให้บุคลากรที่เกี่ยวข้องกับการผลิตปลาน้ำจืดและแปรรูป เกิดความปลอดภัย เกี่ยวกับการเลี้ยงที่ถูกสุขลักษณะมากขึ้น
- 2.2 เพื่อบุคลากรในด้านการผลิตและการแปรรูป ตระหนักถึงการร่วมกันรักษาสิ่งแวดล้อม ความสะอาดของบ่อเลี้ยง
- 2.3 เพื่อบุคลากรให้ความสำคัญกับความปลอดภัย และสิ่งแวดล้อมด้านสุขาภิบาล

3. ตัวชี้วัด

- 3.1 บุคลากรเกิดความปลอดภัยในการเลี้ยงเพิ่มขึ้น
- 3.2 บุคลากรมีสุขภาพจิตที่ดีขึ้น
- 3.3 การผลิตและแปรรูป มีสภาพแวดล้อม มีระบบจัดการเกี่ยวกับระบบน้ำในการเลี้ยงที่ดีเพิ่มขึ้น

4. ผลที่คาดว่าจะได้รับ

- 4.1 ครอบครัวยุวมชน มีคุณภาพชีวิตที่ดีขึ้น
- 4.2 เกษตรกรได้รับผลผลิตสูงขึ้น
- 4.3 มีระบบความปลอดภัยและสิ่งแวดล้อมด้านสุขาภิบาลที่ดี

5. กิจกรรมหลัก

- 5.1 ดำเนินการจัดทำแผน โครงการและวางแผนการดำเนินงาน
- 5.2 ศึกษาพฤติกรรมของกลุ่มเป้าหมาย ในพื้นที่เขตจังหวัดสิงห์บุรี
- 5.3 ดำรวจจำนวนบุคลากรด้านผลิตและแปรรูปปลาน้ำจืด โดยกำหนดเขตพื้นที่จังหวัดสิงห์บุรี
- 5.4 จัดกิจกรรมเพื่อแลกเปลี่ยนความคิดเห็นระหว่างบุคลากรด้วยกัน
- 5.5 จัดอบรมความปลอดภัยและสิ่งแวดล้อมด้านสุขาภิบาลในการจัดสิ่งแวดล้อมของการเลี้ยงและการจัดระบบน้ำในการเลี้ยงปลาที่ถูกวิธี ให้กับบุคลากรในด้านผลิตปลาน้ำจืด

- 5.6 จัดอบรมด้านการรักษาสิ่งแวดล้อมให้กับบุคลากรในด้านผลิตปลาน้ำจืด
- 5.7 รายงานความก้าวหน้าโครงการตามที่ดำเนินการไปแล้ว
- 5.8 ติดตาม ประเมินผล และสรุปผลการดำเนินงานของโครงการ

6. งบประมาณ

ใช้งบประมาณทั้งสิ้น ประมาณ XXXXXX บาท

7. ระยะเวลา

ระยะเวลาในการดำเนินงานทั้งสิ้น 1 ปี ประกอบด้วยรายละเอียด ดังนี้

- 7.1 ดำเนินการจัดทำแผน โสการและวางแผนการดำเนินงานใช้ระยะเวลาประมาณ เดือน
- 7.2 ศึกษาพฤติกรรมของกลุ่มเป้าหมาย ในพื้นที่เขตจังหวัดสิงห์บุรี ใช้ระยะเวลาประมาณ เดือน
- 7.3 ดำเนินการสำรวจจำนวนบุคลากรด้านผลิตและแปรรูปปลาน้ำจืด โดยกำหนดเขตพื้นที่จังหวัดสิงห์บุรี ใช้ระยะเวลาประมาณ 1 เดือน
- 7.4 จัดกิจกรรมเพื่อแลกเปลี่ยนความคิดเห็นระหว่างบุคลากรด้วยกัน ใช้ระยะเวลาประมาณ 2 เดือน
- 7.5 จัดอบรมด้านความปลอดภัยและสิ่งแวดล้อมด้านสุขภาพในการปฏิบัติงาน ให้กับบุคลากรในด้านผลิตปลาน้ำจืด ใช้ระยะเวลาประมาณ 2 เดือน
- 7.6 จัดอบรมด้านการรักษาสิ่งแวดล้อม ให้กับบุคลากรในด้านผลิตปลาน้ำจืด ใช้ระยะเวลาประมาณ 3 เดือน
- 7.7 รายงานความก้าวหน้าโครงการตามที่ดำเนินการไป ใช้ระยะเวลาประมาณ 1 เดือน
- 7.8 ติดตาม ประเมินผล และสรุปผลการดำเนินงานของโครงการใช้ระยะเวลาประมาณ เดือน

8. หน่วยที่รับผิดชอบ

หน่วยงานหลัก

8.1 สำนักงานเกษตรจังหวัดสิงห์บุรี ทำหน้าที่ การส่งเสริม และสนับสนุนทั้งในด้านการประกอบอาชีพ ข้อมูลทางวิชาการ อบรม ให้คำแนะนำต่างๆ

หน่วยร่วมดำเนินงาน

- 8.2 สาธารณสุขจังหวัด
- 8.3 กรมอนามัย กระทรวงสาธารณสุข
- 8.4 สำนักงานประมงจังหวัด
- 8.5 สำนักงานสหกรณ์จังหวัด
- 8.6 สำนักงานเกษตรและสหกรณ์จังหวัด
- 8.7 สถานีพัฒนาที่ดิน
- 8.8 สถานีประมงน้ำจืด

ยุทธศาสตร์การพัฒนาทางการผลิตและความเข้มแข็งทางการเงิน

เครือข่ายวิสาหกิจการเลี้ยงและการแปรรูปปลาน้ำจืด จำเป็นต้องมีการลงทุนทางการเงินและการผลิต ในการผลิตนั้นเกษตรกรและผู้แปรรูปจำเป็นต้องมีการแผนการจัดการที่ดี เพื่อให้ผลผลิตที่ได้เป็นที่ยอมรับและคุณภาพตรงตาม ความต้องการของผู้บริโภค และที่สำคัญเกษตรกรและผู้แปรรูปจะต้องวางแผนทางการเงินมีแหล่งเงินทุนเพียงพอ

1. เป้าหมายยุทธศาสตร์

- 1.1 มีแหล่งวัตถุดิบที่เพียงพอ
- 1.2 มีแหล่งเงินทุนสนับสนุน

2. มาตรการ

- 2.1 เพิ่มปริมาณวัตถุดิบ
- 2.2 สนับสนุนเงินทุน

3. แผนงานที่ 1 แผนงานการสนับสนุนปัจจัยการผลิต ประกอบด้วยโครงการ 2 โครงการดังนี้

- 3.1 โครงการเพิ่มจำนวนบ่อเลี้ยงปลาน้ำจืด
- 3.2 โครงการจัดตั้งโรงงานผลิตอาหารปลาอัดเม็ด

4. แผนงานที่ 2 แผนงานด้านการเงิน และการเข้าถึงแหล่งเงินทุน ประกอบด้วยโครงการ 2 โครงการ ดังนี้

- 4.1 โครงการจัดตั้งกองทุนสำหรับเกษตรกรผู้เลี้ยงและแปรรูปปลาน้ำจืด
- 4.2 โครงการอบรมการเขียนโครงการในการขอสินเชื่อจากสถาบันการเงิน

โครงการเพิ่มจำนวนบ่อเลี้ยงปลาน้ำจืด

1. หลักการและเหตุผล

เนื่องจากเครือข่ายการเลี้ยงปลาน้ำจืด ของจังหวัดสิงห์บุรี มีพื้นที่เลี้ยงจำกัด สามารถเลี้ยงได้ในแม่น้ำน้อยได้เพียงสายเดียว แม่น้ำสายอื่นไม่สามารถเลี้ยงได้ ดังนั้น การเลี้ยงปลาน้ำจืดในกระชังในแม่น้ำน้อยจึงเป็นการเลี้ยงในพื้นที่หน้าบ้านของเกษตรกร ทำให้ผลผลิตจากการเลี้ยงภายในมีจำกัด จึงควรมีการส่งเสริมสนับสนุนให้เกษตรกรและจัดหาพื้นที่ในการตอบสนองการเลี้ยงปลาน้ำจืดของเกษตรกร เพื่อเพิ่มผลผลิตและศักยภาพในการแข่งขัน

2. วัตถุประสงค์

- 2.1 เพื่อเพิ่มจำนวนบ่อเลี้ยงปลาน้ำจืด ในพื้นที่เขตจังหวัดสิงห์บุรี
- 2.2 เพิ่มส่งเสริมให้จังหวัดสิงห์บุรีเป็นแหล่งเลี้ยงปลาน้ำจืดที่สำคัญของประเทศ
- 2.3 เพื่อสร้างรายได้และอาชีพให้กับเกษตรกรผู้เลี้ยงปลาน้ำจืด

3. ตัวชี้วัด

- 3.1 เกษตรกรสามารถขยายพื้นที่ในการเลี้ยงพันธุ์ปลาน้ำจืดเพิ่มขึ้น
- 3.2 เกษตรกรมีรายได้และอาชีพเพิ่มขึ้น มีคุณภาพชีวิตที่ดี
- 3.3 จำนวนบ่อเลี้ยงปลาน้ำจืดเพิ่มขึ้น

4. ผลที่คาดว่าจะได้รับ

- 4.1 เกษตรกรตื่นตัวในอาชีพการเลี้ยงปลาน้ำจืด
- 4.2 ได้ผลผลิตเพิ่มขึ้น
- 4.3 กระจายรายได้ไปสู่ท้องถิ่นและเกษตรกรที่มีความเป็นอยู่ที่ดี

5. กิจกรรมหลัก

- 5.1 ดำเนินการจัดทำแผนโครงการและวางแผนการดำเนินงาน
- 5.2 สำรวจพื้นที่เป้าหมายในการสนับสนุนของโครงการในเขตจังหวัดสิงห์บุรี
- 5.3 ทำการคัดเลือกกลุ่มเป้าหมาย เช่น เกษตรกรผู้เลี้ยงปลาน้ำจืด
- 5.4 จัดพื้นที่ส่งเสริมการขุดบ่อให้กับเกษตรกรผู้เลี้ยงปลาน้ำจืด
- 5.5 จัดกิจกรรมแลกเปลี่ยนความคิดเห็นระหว่างเกษตรกรผู้เลี้ยงปลาน้ำจืด
- 5.6 อบรมให้ความรู้เกี่ยวกับการตรวจสอบสภาพดินสำหรับการขุดบ่อเลี้ยงปลาน้ำจืด
- 5.7 จัดอบรมเกี่ยวกับการเลี้ยงปลาน้ำจืด
- 5.8 รายงานความก้าวหน้าของโครงการในการดำเนินงาน
- 5.9 ติดตาม ประเมินผล และสรุปผลการดำเนินงานของโครงการ

6. งบประมาณ

ใช้งบประมาณทั้งสิ้น ประมาณ XXXXXX บาท

7. ระยะเวลา

ระยะเวลาในการดำเนินงานทั้งสิ้น 3 ปี ประกอบด้วยรายละเอียด ดังนี้

7.1 ดำเนินการจัดทำแผน โครงการและวางแผนการดำเนินงาน ใช้ระยะเวลาประมาณ 1 เดือน

7.2 ดำเนินการพื้นที่เป้าหมายในการสนับสนุนของโครงการในเขตจังหวัดสิงห์บุรี ใช้

ระยะเวลาประมาณ 3 เดือน

7.3 ทำการคัดเลือกกลุ่มเป้าหมาย เช่น เกษตรกรผู้เลี้ยงปลาน้ำจืด ใช้ระยะเวลาประมาณ 1 เดือน

7.4 จัดพื้นที่ส่งเสริมการชูดบ่อให้กับเกษตรกรผู้เลี้ยงปลาน้ำจืด ใช้ระยะเวลาประมาณ 1 เดือน

7.5 จัดกิจกรรมแลกเปลี่ยนความคิดเห็นระหว่างเกษตรกรผู้เลี้ยง ใช้ระยะเวลาประมาณ 1 เดือน

7.6 อบรมการให้ความรู้เกี่ยวกับการตรวจสอบสภาพดินสำหรับการชูดบ่อเลี้ยงปลาน้ำจืด

ใช้ระยะเวลาประมาณ 6 เดือน

7.7 จัดอบรมเกี่ยวกับการเลี้ยงปลาน้ำจืด ใช้ระยะเวลาประมาณ 1 เดือน

7.8 รายงานความก้าวหน้าของโครงการในการดำเนินงาน ใช้ระยะเวลาประมาณ 3 เดือน

7.9 ติดตามประเมินผล และสรุปผลการดำเนินงานของโครงการใช้ระยะเวลาประมาณ 6 เดือน

8. หน่วยงานรับผิดชอบ

หน่วยงานหลัก

8.1 สำนักงานประมงจังหวัด

หน่วยร่วมดำเนินงาน

8.2 สถานีประมงน้ำจืดจังหวัด

8.3 สำนักงานสหกรณ์จังหวัด

8.4 สำนักงานเกษตรและสหกรณ์จังหวัด

8.5 สถานีพัฒนาที่ดิน

8.6 สำนักงานเกษตรจังหวัด

8.7 หน่วยงานอื่นๆที่เกี่ยวข้อง

โครงการจัดตั้งโรงงานผลิตอาหารปลาอัดเม็ด

1. หลักการและเหตุผล

เนื่องจากลักษณะ โครงสร้างของเครื่องถ่ายการเลี้ยงปลาน้ำจืดของเกษตรกรนั้นมีความแตกต่างกันมาก ระหว่างเกษตรกรบางรายที่ทำสัญญาในการซื้อขายกับบริษัทหรือผู้ประกอบการ จะได้รับการสนับสนุนจากบริษัทในด้านของวัตถุดิบ อาหารเม็ดต่างๆ ซึ่งจะไม่เกิดปัญหาการขาดแคลนอาหารเม็ด ส่วนเกษตรกรรายเล็กที่เลี้ยงเฉพาะในครัวเรือนนั้นจะต้องประสบกับปัญหาอาหารเม็ดราคาแพงทำให้ต้นทุนในการผลิตสูง และยังถูกคราจากพ่อค้าคนกลางในท้องถิ่น จึงควรมีการส่งเสริมให้มีการจัดตั้งโรงงานเพื่อแก้ไขปัญหาให้กับเกษตรกรผู้เลี้ยง ที่ขาดแคลนวัตถุดิบ และเพื่อเพิ่มศักยภาพในการเลี้ยงปลาน้ำจืดของเกษตรกร

2. วัตถุประสงค์

- 2.1 เพื่อช่วยเหลือเกษตรกรที่มีปัญหาด้านการเงิน
- 2.2 เพื่อสนับสนุนให้เกษตรกรหันมาเลี้ยงปลาน้ำจืดเพิ่มขึ้น
- 2.3 เพื่อผลิตอาหารปลาที่สำคัญให้กับเกษตรกรเลี้ยงปลาน้ำจืด

3. ตัวชี้วัด

- 3.1 มีเกษตรกรผู้เลี้ยงปลาน้ำจืดเพิ่มขึ้น
- 3.2 ปริมาณวัตถุดิบให้กับเกษตรกรผู้เลี้ยงปลาน้ำจืดเพิ่มขึ้น
- 3.3 มีโรงงานในการผลิตอาหารเม็ดที่เพียงพอกับทั่วถึงในเขตพื้นที่จังหวัดสิงห์บุรี

4. ผลที่คาดว่าจะได้รับ

- 4.1 เกษตรกรผู้เลี้ยงปลาน้ำจืดมีวัตถุดิบในการผลิตที่เพียงพอ
- 4.2 ทำให้มีแหล่งวัตถุดิบในจังหวัดสิงห์บุรีสำหรับการเลี้ยงปลาน้ำจืด
- 4.3 เพิ่มผลผลิตให้เกษตรกรนำไปสู่รายได้ที่เพิ่มขึ้น คุณภาพชีวิตดีขึ้น

5. กิจกรรมหลัก

- 5.1 ดำเนินการจัดทำแผน โครงการและวางแผนการดำเนินงาน
- 5.2 สำรวจพื้นที่เป้าหมายในการสนับสนุนของโครงการในเขตจังหวัดสิงห์บุรี
- 5.3 ทำการคัดเลือกกลุ่มเป้าหมาย เช่น เกษตรกรผู้เลี้ยงปลาน้ำจืด
- 5.4 ก่อสร้าง/สถานที่/ โรงงานสำหรับการผลิตอาหารอัดเม็ด
- 5.5 จัดกิจกรรมแลกเปลี่ยนความคิดเห็นระหว่างเกษตรกรผู้เลี้ยง
- 5.6 จัดอบรมเกี่ยวกับสูตรอาหารและวิธีการให้อาหารที่ถูกต้อง
- 5.7 รายงานความก้าวหน้าของโครงการในการดำเนินงาน

5.8 ติดตาม ประเมินผล และสรุปผลการดำเนินงานของโครงการ

6. งบประมาณ

ใช้งบประมาณทั้งสิ้น ประมาณ XXXXXX บาท

7. ระยะเวลา

ระยะเวลาในการดำเนินงานทั้งสิ้น 3 ปี ประกอบด้วยรายละเอียด ดังนี้

7.1 ดำเนินการจัดทำแผนโครงการและวางแผนการดำเนินงาน ใช้ระยะเวลาประมาณ เดือน

7.2 สำรวจพื้นที่เป้าหมายในการสนับสนุนของโครงการในเขตจังหวัดสิงห์บุรี ใช้

ระยะเวลาประมาณ 3 เดือน

7.3 ทำการคัดเลือกกลุ่มเป้าหมาย เช่น เกษตรกรผู้เลี้ยงปลาน้ำจืด บริษัทเอกชน ใช้

ระยะเวลาประมาณ 3 เดือน

7.4 ก่อสร้าง/สถานที่/ โรงงานสำหรับการผลิตอาหารอัดเม็ด ใช้ระยะเวลาประมาณ 1 ปี

7.5 จัดกิจกรรมแลกเปลี่ยนความคิดเห็นระหว่างเกษตรกรผู้เลี้ยง ใช้ระยะเวลาประมาณเดือน

7.6 จัดอบรมเกี่ยวกับสูตรอาหารและวิธีการให้อาหารที่ถูกต้องในกระชัง ใช้ระยะเวลาประมาณ

6 เดือน

7.7 รายงานความก้าวหน้าของโครงการในการดำเนินงาน ใช้ระยะเวลาประมาณ 3 เดือน

7.8 ติดตาม ประเมินผล และสรุปผลการดำเนินงานของโครงการใช้ระยะเวลาประมาณ 8 เดือน

8. หน่วยงานรับผิดชอบ

หน่วยงานหลัก

8.1 สำนักงานประมงจังหวัดสิงห์บุรี ทำหน้าที่ จัดอบรมและถ่ายทอดความรู้เกี่ยวกับการเลี้ยงปลาน้ำจืด และให้คำแนะนำต่างๆ

หน่วยร่วมดำเนินงาน

8.2 สถาบันคั้นคว่ำและพัฒนาผลิตภัณฑ์อาหาร มหาวิทยาลัยเกษตรศาสตร์

8.3 สำนักงานเกษตรจังหวัด

8.4 สำนักงานเกษตรและสหกรณ์จังหวัด

8.5 สถานีพัฒนาที่ดินจังหวัด

8.6 สำนักงานสหกรณ์จังหวัด

8.7 สถานีประมงน้ำจืดจังหวัด

โครงการจัดตั้งกองทุนสำหรับเกษตรกรผู้เลี้ยงและแปรรูปปลาจืด

1. หลักการและเหตุผล

เนื่องจากการเกษตรสมัยใหม่เป็นธุรกิจการเกษตร จำเป็นต้องใช้เงินทุนในการดำเนินงาน ซึ่งมีความสำคัญต่อการผลิตและการจัดการ ดังนั้นควรมีการจัดตั้งกองทุนสำหรับเกษตรกรผู้เลี้ยงและแปรรูปปลาจืดจังหวัดสิงห์บุรี เพื่อแก้ไขปัญหาด้านการเงินให้เกษตรกรสามารถนำเงินมาลงทุนในการผลิตของตนได้อย่างเต็มที่ต่อไป

2. วัตถุประสงค์

- 2.1 เพื่อสนับสนุนด้านการเงินให้กับผู้เลี้ยงปลาจืดและแปรรูป ในพื้นที่เขตจังหวัดสิงห์บุรี
- 2.2 เพื่อให้บริการกับเครือข่ายวิสาหกิจทางการเงิน
- 2.3 เพื่อลดต้นทุนในการผลิตในการเลี้ยงและแปรรูปปลาจืดในกรณีที่กู้เงินจากสถาบันการเงินในอัตราดอกเบี้ยสูง

3. ตัวชี้วัด

- 3.1 มีกองทุนสนับสนุนการเลี้ยงปลาจืดในจังหวัดสิงห์บุรีเพิ่มขึ้น
- 3.2 เกษตรกรผู้เลี้ยงและแปรรูปมีความมั่นคงทางการเงินการลงทุนเพิ่มขึ้น
- 3.3 เกษตรกรมีประสิทธิภาพการเลี้ยงและแปรรูปเพิ่มขึ้น

4. ผลที่คาดว่าจะได้รับ

- 4.1 เกษตรกรหรือผู้ประกอบการปลาจืดมีแหล่งเงินทุนเพิ่มขึ้น
- 4.2 เกษตรกรหรือผู้ประกอบการสามารถขยายธุรกิจของตนเองได้เพิ่มขึ้น
- 4.3 ลดแหล่งเงินทุนนอกระบบ
- 4.4 ลดความเสี่ยงทางการเงินให้กับเกษตรกรและผู้ประกอบการ

5. กิจกรรมหลัก

- 5.1 ดำเนินการจัดทำแผนโครงการและวางแผนการดำเนินงาน
- 5.2 สำรวจพื้นที่เป้าหมายในการสนับสนุนของโครงการ ในเขตจังหวัดสิงห์บุรี
- 5.3 ทำการคัดเลือกกลุ่มเป้าหมาย เช่น เกษตรกรผู้เลี้ยงปลาจืด ผู้แปรรูป
- 5.4 จัดกิจกรรมแลกเปลี่ยนความคิดเห็นระหว่างเกษตรกรผู้เลี้ยง ผู้แปรรูป สถาบันการเงิน
- 5.5 จัดอบรมเกี่ยวกับด้านการเงิน การขอสินเชื่อเพื่อการเกษตร
- 5.6 รายงานความก้าวหน้าของโครงการในการดำเนินงาน
- 5.7 ติดตาม ประเมินผล และสรุปผลการดำเนินงานของโครงการ

6. งบประมาณ

ใช้งบประมาณทั้งสิ้น ประมาณ XXXXXX บาท

7. ระยะเวลา

ระยะเวลาในการดำเนินงานทั้งสิ้น 2 ปี ประกอบด้วยรายละเอียด ดังนี้

7.1 ดำเนินการจัดทำแผน โครงการและวางแผนการดำเนินงาน ใช้ระยะเวลาประมาณ เดือน

7.2 สำรวจพื้นที่เป้าหมายในการสนับสนุนของโครงการในเขตจังหวัดสิงห์บุรี ใช้

ระยะเวลาประมาณ 4 เดือน

7.3 ทำการคัดเลือกกลุ่มเป้าหมาย เช่น เกษตรกรผู้เลี้ยงปลาน้ำจืด ผู้แปรรูป ใช้ระยะเวลาประมาณ 4 เดือน

7.4 จัดกิจกรรมแลกเปลี่ยนความคิดเห็นระหว่างเกษตรกรผู้เลี้ยง ผู้แปรรูป สถาบันการเงิน ใช้ระยะเวลาประมาณ 6 เดือน

7.5 จัดอบรมเกี่ยวกับด้านการเงิน การขอสินเชื่อเพื่อการเกษตร ใช้ระยะเวลาประมาณ 6 เดือน

7.6 รายงานความก้าวหน้าของโครงการในการดำเนินงาน ใช้ระยะเวลาประมาณ 2 เดือน

7.7 ติดตามประเมินผล และสรุปผลการดำเนินงานของโครงการใช้ระยะเวลาประมาณ 6 เดือน

8. หน่วยงานรับผิดชอบ

หน่วยงานหลัก

8.1 สำนักงานประมงจังหวัดสิงห์บุรี

หน่วยร่วมดำเนินงาน

8.2 สำนักงานพาณิชย์จังหวัด

8.3 สำนักงานสหกรณ์จังหวัด

8.4 ธนาคารพัฒนาวิสาหกิจขนาดกลางและขนาดย่อม

8.5 สำนักงานส่งเสริมวิสาหกิจขนาดกลางและขนาดย่อม

8.6 สถานีประมงน้ำจืดจังหวัด

8.7 สำนักงานเกษตรและสหกรณ์จังหวัด

8.8 สถานีพัฒนาที่ดินจังหวัด

8.9 สำนักงานเกษตรจังหวัด

โครงการอบรมการเขียนโครงการในการขอสินเชื่อจากสถาบันการเงิน

1. หลักการและเหตุผล

ในอดีตเกษตรกรทำการเกษตรแบบยังชีพ มิได้มุ่งหวังการทำการผลิตเพื่อผลิตออกมาจำหน่ายหรือค้าขาย จึงไม่มีความเสี่ยงในการทำการเกษตร แต่ในปัจจุบัน บัณฑิตการเกษตรได้รับการพัฒนา ทำให้เกิดการแข่งขันเชิงการค้ามากขึ้น ดังนั้นจึงสมควรให้มีการพัฒนาระบบพี่เลี้ยง (ภาครัฐ) เพื่อให้พี่เลี้ยงได้คอยช่วยเหลือให้คำปรึกษาและหาแนวทางแก้ปัญหา ช่วยลดความเสี่ยงในการดำเนินงานด้านธุรกิจการเกษตรให้กับเกษตรกร เพื่อเพิ่มศักยภาพในการผลิตให้ได้ทั้งปริมาณ คุณภาพ และมีรายได้เพิ่มมากขึ้น

2. วัตถุประสงค์

- 2.1 เพื่อสร้างความสัมพันธ์ระหว่างเกษตรกร ผู้แปรรูป และภาครัฐ ในพื้นที่เขตจังหวัดสิงห์บุรี
- 2.2 เพื่อให้เกษตรกรมีที่ปรึกษาในกรณีที่เกิดปัญหาเกี่ยวกับการลงทุน ประกอบอาชีพ
- 2.3 เกิดระบบการพัฒนาในด้านการบริหารของผู้เลี้ยงและแปรรูปปลาน้ำจืด

3. ตัวชี้วัด

- 3.1 เกษตรกรมีที่ปรึกษาในด้านการเงินเพื่อการผลิตและแปรรูปเพิ่มขึ้น
- 3.2 เกษตรกรมีรายได้และอาชีพเพิ่มขึ้น มีคุณภาพชีวิตที่ดีขึ้น
- 3.3 มีหน่วยงานที่รับผิดชอบในการให้คำปรึกษาเพิ่มขึ้น

4. ผลที่คาดว่าจะได้รับ

- 4.1 เกษตรกรและผู้ประกอบการมีความมั่นใจในการลงทุน
- 4.2 เพิ่มผลผลิตให้แก่เกษตรกร / ผู้ประกอบการจากการบริหารที่เป็นระบบ
- 4.3 เกิดความเข้าใจร่วมกันระหว่างเกษตรกร ผู้แปรรูปและเจ้าหน้าที่ของรัฐเพื่อนำไปสู่การพัฒนาธุรกิจปลาน้ำจืดและการแปรรูปปลาน้ำจืด

5. กิจกรรมหลัก

- 5.1 ดำเนินการจัดทำแผน โครงการและวางแผนการดำเนินงาน
- 5.2 สำรวจพื้นที่เป้าหมายในการสนับสนุนของโครงการในเขตจังหวัดสิงห์บุรี
- 5.3 ทำการคัดเลือกกลุ่มเป้าหมาย เช่น เกษตรกรผู้เลี้ยงปลาน้ำจืดและแปรรูป
- 5.4 จัดกิจกรรมแลกเปลี่ยนความคิดเห็นระหว่างเกษตรกรผู้เลี้ยง
- 5.5 จัดอบรมเกี่ยวกับการบริหารความเสี่ยงให้กับเกษตรกรและผู้แปรรูปปลาน้ำจืด
- 5.6 รายงานความก้าวหน้าของโครงการในการดำเนินงาน
- 5.7 ติดตาม ประเมินผล และสรุปผลการดำเนินงานของโครงการ

6. งบประมาณ

ใช้งบประมาณทั้งสิ้น ประมาณ XXXXXX บาท

7. ระยะเวลา

ระยะเวลาในการดำเนินงานทั้งสิ้น 1 ปี ประกอบด้วยรายละเอียด ดังนี้

7.1 ดำเนินการจัดทำแผน โครงการแนวทางแผนการดำเนินงานใช้ระยะเวลาประมาณ เดือน

7.2 สำรวจพื้นที่เป้าหมายในการสนับสนุนของโครงการในเขตจังหวัดสิงห์บุรี ใช้

ระยะเวลาประมาณ 1 เดือน

7.3 ทำการคัดเลือกกลุ่มเป้าหมาย เช่น เกษตรกรผู้เลี้ยงปลาน้ำจืด ใช้ระยะเวลาประมาณเดือน

7.4 จัดกิจกรรมแลกเปลี่ยนความคิดเห็นระหว่างเกษตรกรผู้เลี้ยง ใช้ระยะเวลาประมาณ ๑เดือน

7.5 จัดอบรมการบริหารความเสี่ยงให้กับเกษตรกรและผู้เลี้ยงปลาน้ำจืดและแปรรูป ใช้

ระยะเวลาประมาณ 3 เดือน

7.6 รายงานความก้าวหน้าของโครงการในการดำเนินงาน ใช้ระยะเวลาประมาณ 1 เดือน

7.7 ติดตามประเมินผล และสรุปผลการดำเนินงานของโครงการใช้ระยะเวลาประมาณ ๑ เดือน

8. หน่วยงานรับผิดชอบ

หน่วยงานหลัก

8.1 สำนักงานพาณิชย์จังหวัด

หน่วยร่วมดำเนินงาน

8.2 ธนาคารเพื่อการเกษตรและสหกรณ์การเกษตร

8.3 ธนาคารพัฒนาวิสาหกิจขนาดกลางและขนาดย่อม

8.4 สำนักงานส่งเสริมวิสาหกิจขนาดกลางและขนาดย่อม

8.5 สำนักงานประมงจังหวัด

8.6 สถานีประมงน้ำจืดจังหวัด

8.7 สำนักงานเกษตรจังหวัด

8.8 สำนักงานสหกรณ์จังหวัด

8.9 สำนักงานเกษตรและสหกรณ์จังหวัด

8.10 สถานีพัฒนาที่ดินจังหวัด

ยุทธศาสตร์การพัฒนาและส่งเสริมเทคโนโลยี

1. หลักการและเหตุผล

การพัฒนาและการส่งเสริมเทคโนโลยี มีความสำคัญต่อการช่วยเสริมประสิทธิภาพการผลิตและยกระดับ คุณภาพผลผลิต เกษตรกรและผู้แปรรูปในเครือข่ายวิสาหกิจขนาดกลางและขนาดย่อมในการเลี้ยงและแปรรูปปลาน้ำจืดยังขาดการพัฒนาพันธุ์ปลาน้ำจืด และเทคโนโลยีการออกแบบและพัฒนาผลิตภัณฑ์ ดังนั้นจึงจำเป็นต้องทำการอบรมและศึกษา วิจัย ด้านการพัฒนาและออกแบบบรรจุภัณฑ์ เพื่อ ให้สินค้าและผลผลิตที่ผลิตตรงตามต้องการ ของตลาดและนำไปสู่การขยายตลาดให้กว้างเพิ่มขึ้น

2. เป้าหมายยุทธศาสตร์

- 2.1 เพิ่มประสิทธิภาพในการผลิต
- 2.2 ส่งเสริมการค้าสินค้าวิจัย
- 2.3 สนับสนุนด้านเทคโนโลยี
- 2.4 พัฒนาการออกแบบผลิตภัณฑ์
- 2.5 พัฒนาการออกแบบบรรจุภัณฑ์
- 2.6 พัฒนาภูมิปัญญาท้องถิ่น

3. มาตรการ

- 3.1 มีการวิจัยและพัฒนาพันธุ์ปลา
- 3.2 มีบรรจุภัณฑ์ที่มีคุณภาพ

4. แผนที่ 1 แผนงานการพัฒนาด้านวิจัย และส่งเสริมเทคโนโลยี ประกอบด้วยโครงการ 2 โครงการ ดังนี้

- 4.1 โครงการวิจัยพันธุ์ปลาน้ำจืด
- 4.2 โครงการพัฒนาการออกแบบบรรจุภัณฑ์สำหรับการแปรรูปปลาน้ำจืด

โครงการวิจัยพันธุ์ปลาน้ำจืด

1. หลักการและเหตุผล

เนื่องจากเครือข่ายวิสาหกิจขนาดกลางและขนาดย่อมการเลี้ยงและการแปรรูปปลาน้ำจืด การเพาะเลี้ยงพันธุ์ปลาน้ำจืด เป็นปัญหาอย่างหนึ่งของเกษตรกรผู้เลี้ยง เพราะพันธุ์ปลาไม่ได้มาตรฐาน เจริญเติบโตช้า ทำให้ผลผลิต คือปลาน้ำจืดที่ได้ไม่มีคุณภาพ จำหน่ายไม่ได้ราคา ดังนั้นจึงควรมีการวิจัยพันธุ์ปลาน้ำจืด เพื่อเป็นการยกระดับคุณภาพของปลาน้ำจืด และให้เกษตรกรได้รับความเป็นธรรมในการขายผลผลิต สร้างความเชื่อถือให้กับผู้บริโภค

2. วัตถุประสงค์

- 2.1 เพื่อสนับสนุนการวิจัยพันธุ์ปลาให้กับเกษตรกรผู้เลี้ยงปลาน้ำจืด
- 2.2 เพื่อส่งเสริมให้การเกษตรกรหันมาเลี้ยงปลาน้ำจืดในจังหวัดสิงห์บุรี
- 2.3 เพื่อลดปัญหาพันธุ์ปลาไม่ได้คุณภาพในการเลี้ยงของเกษตรกร

3. ตัวชี้วัด

- 3.1 เพาะเลี้ยงพันธุ์ปลาน้ำจืดได้ขนาดเพิ่มขึ้น
- 3.2 เกษตรกรจำหน่ายปลาน้ำจืดได้ราคาที่สูงขึ้น
- 3.3 เพิ่มจำนวนเกษตรกรผู้เพาะเลี้ยงพันธุ์ปลาน้ำจืด

4. ผลที่คาดว่าจะได้รับ

- 4.1 เกษตรกรผู้เลี้ยงปลาน้ำจืดเกิดความมั่นใจมากขึ้นในการเลี้ยงในเรื่องคุณภาพพันธุ์ปลาน้ำจืด
- 4.2 ทำให้เกษตรกรเกิดความทักษะและความชำนาญในการเพาะเลี้ยงพันธุ์ปลาน้ำจืดได้
- 4.3 เกษตรกรได้รับราคาที่เป็นธรรมในการจำหน่ายปลาน้ำจืด

5. กิจกรรมหลัก

- 5.1 ดำเนินการจัดทำแผนโครงการและวางแผนการดำเนินงาน
- 5.2 สำรวจพื้นที่เป้าหมายในการสนับสนุนของโครงการในเขตจังหวัดสิงห์บุรี
- 5.3 ทำการคัดเลือกกลุ่มเป้าหมาย เช่น เกษตรกรผู้เลี้ยงปลาน้ำจืด
- 5.4 จัดกิจกรรมแลกเปลี่ยนความคิดเห็นระหว่างเกษตรกรผู้เลี้ยง
- 5.5 จัดให้มีการศึกษาดูงานนอกสถานที่ให้กับเกษตรกรผู้เลี้ยงปลาน้ำจืด
- 5.6 จัดอบรมการการเพาะเลี้ยงพันธุ์ปลาจืด
- 5.7 รายงานความก้าวหน้าของโครงการในการดำเนินงาน
- 5.8 ติดตาม ประเมินผล และสรุปผลการดำเนินงานของโครงการ

6. งบประมาณ

ใช้งบประมาณทั้งสิ้น ประมาณ XXXXXX บาท

7. ระยะเวลา

ระยะเวลาในการดำเนินงานทั้งสิ้น 5 ปี ประกอบด้วยรายละเอียด ดังนี้

7.1 ดำเนินการจัดทำแผน โครงการและวางแผนการดำเนินงานใช้ระยะเวลาประมาณ ๑ เดือน

7.2 ดำเนินการที่เป้าหมายในการสนับสนุนของโครงการในเขตจังหวัดสิงห์บุรี ใช้

ระยะเวลาประมาณ 2 เดือน

7.3 ทำการคัดเลือกกลุ่มเป้าหมาย ๗ เกษตรกรผู้เลี้ยงปลาน้ำจืดใช้ระยะเวลาประมาณ ๑ เดือน

7.4 จัดกิจกรรมแลกเปลี่ยนความคิดเห็นระหว่างเกษตรกรผู้เลี้ยง ใช้ระยะเวลาประมาณ ๑ เดือน

7.5 จัดให้มีการศึกษาดูงานนอกสถานที่ให้กับเกษตรกรผู้เลี้ยงปลาน้ำจืด ใช้ระยะเวลา

ประมาณ 5 เดือน

7.6 จัดอบรมการเพาะเลี้ยงพันธุ์ปลาน้ำจืด ใช้ระยะเวลาประมาณ 3 ปี

7.7 รายงานความก้าวหน้าของโครงการในการดำเนินงาน ใช้ระยะเวลาประมาณ 5 เดือน

7.8 ติดตาม ประเมินผล และสรุปผลการดำเนินงานของโครงการใช้ระยะเวลาประมาณ ๑ เดือน

8. หน่วยงานรับผิดชอบ

หน่วยงานหลัก

8.1 สำนักงานประมงจังหวัดสิงห์บุรี

หน่วยร่วมดำเนินงาน

8.2 คณะประมง มหาวิทยาลัยเกษตรศาสตร์

8.3 สำนักงานส่งเสริมวิสาหกิจขนาดกลางและขนาดย่อม

8.4 สำนักงานเกษตรและสหกรณ์จังหวัด

8.5 สถานีประมงน้ำจืดจังหวัด

8.6 สำนักงานสหกรณ์จังหวัด

8.7 สถานีพัฒนาที่ดิน

8.8 สำนักงานเกษตรจังหวัด

โครงการพัฒนาการออกแบบบรรจุภัณฑ์สำหรับการแปรรูปปลาน้ำจืด

1. หลักการและเหตุผล

ปัจจุบันบรรจุภัณฑ์เป็นส่วนหนึ่ง ของผลิตภัณฑ์ที่นำออกจำหน่าย การออกแบบบรรจุภัณฑ์ที่มีความทันสมัย ความหลากหลาย สามารถดึงดูดและจูงใจให้ผู้บริโภคตัดสินใจซื้อได้ ดังนั้น การออกแบบบรรจุภัณฑ์ของผลิตภัณฑ์แปรรูปปลาน้ำจืด จึงควรได้รับการพัฒนาเพื่อให้สินค้ามีความโดดเด่น และสามารถเพิ่มมูลค่าและนำไปสู่ การเพิ่มยอดขายของผลิตภัณฑ์แปรรูปปลาน้ำจืดให้มากยิ่งขึ้น

2. วัตถุประสงค์

- 2.1 เพื่อสร้างจุดเด่นให้กับผลิตภัณฑ์แปรรูปปลาน้ำจืด
- 2.2 เพื่อสร้างรายได้และอาชีพให้กับเกษตรกรผู้เลี้ยงปลาน้ำจืด
- 2.3 เพื่อส่งเสริมการขายให้กับผลิตภัณฑ์แปรรูปปลาน้ำจืด
- 2.4 เพื่อพัฒนาบรรจุภัณฑ์ให้มีคุณภาพมากขึ้น

3. ตัวชี้วัด

- 3.1 ผลิตภัณฑ์แปรรูปปลาน้ำจืดมีเอกลักษณ์และจุดเด่นดึงดูดความสนใจลูกค้า
- 3.2 เกิดรายได้และอาชีพให้กับเกษตรกรผู้เลี้ยงปลาน้ำจืดเพิ่มขึ้น
- 3.3 เป็นการส่งเสริมการขายให้กับผลิตภัณฑ์แปรรูปปลาน้ำจืด
- 3.4 บรรจุภัณฑ์ให้มีคุณภาพมากขึ้นตรงตามความต้องการของผู้บริโภค

4. ผลที่คาดว่าจะได้รับ

- 4.1 เพิ่มยอดขายให้กับผลิตภัณฑ์แปรรูปปลาน้ำจืด
- 4.2 มีบรรจุภัณฑ์ที่มีการออกแบบที่เหมาะสม ปลอดภัย และสร้างแรงจูงใจให้ผู้ซื้อได้เพิ่มขึ้น
- 4.3 ผู้แปรรูปอาหารขยายธุรกิจส่งผลถึงเกษตรกรผู้ผลิตวัตถุดิบให้มีคุณภาพชีวิตดีขึ้น

5. กิจกรรมหลัก

- 5.1 ดำเนินการจัดทำแผน โครงการและวางแผนการดำเนินงาน
- 5.2 สำรวจพื้นที่เป้าหมายในการสนับสนุนของโครงการในเขตจังหวัดสิงห์บุรี
- 5.3 ทำการคัดเลือกกลุ่มเป้าหมาย เช่น เกษตรกรผู้เลี้ยงปลาน้ำจืด
- 5.4 จัดกิจกรรมแลกเปลี่ยนความคิดเห็นระหว่างเกษตรกรผู้เลี้ยง
- 5.5 จัดให้มีการศึกษาดูงานนอกสถานที่ให้กับผู้ประกอบการแปรรูปปลาน้ำจืด
- 5.6 จัดอบรมการออกแบบบรรจุภัณฑ์แปรรูปปลาจืด
- 5.7 รายงานความก้าวหน้าของโครงการในการดำเนินงาน

5.8 ติดตาม ประเมินผล และสรุปผลการดำเนินงานของโครงการ

6. งบประมาณ

ใช้ประมาณทั้งสิ้น ประมาณ XXXXXX บาท

7. ระยะเวลา

ระยะเวลาในการดำเนินการทั้งสิ้น 1 ปี ประกอบด้วยรายละเอียด ดังนี้

7.1 ดำเนินการจัดทำแผนโครงการและวางแผนการดำเนินงานใช้ระยะเวลาประมาณ เดือน

7.2 สำรวจพื้นที่เป้าหมายในการสนับสนุนของโครงการในเขตจังหวัดสิงห์บุรี ใช้

ระยะเวลา ประมาณ 1 เดือน

7.3 ทำการคัดเลือกกลุ่มเป้าหมาย เช่น เกษตรกรผู้เลี้ยงปลาน้ำจืด ใช้ระยะเวลาประมาณ

7.4 จัดกิจกรรมแลกเปลี่ยนความคิดเห็นระหว่างเกษตรกรผู้เลี้ยง ใช้ระยะเวลาประมาณ

7.5 จัดให้มีการศึกษาดูงานนอกสถานที่ให้กับผู้ประกอบการแปรรูปปลาน้ำจืดใช้ระยะเวลา

ประมาณ 3 เดือน

7.6 จัดอบรมการออกแบบบรรจุภัณฑ์แปรรูปปลาจืด ใช้ระยะเวลาประมาณ 2 เดือน

7.7 รายงานความก้าวหน้าของโครงการในการดำเนินงาน ใช้ระยะเวลาประมาณ 1 เดือน

7.8 ติดตาม ประเมินผล และสรุปผลการดำเนินงานของโครงการใช้ระยะเวลาประมาณ เดือน

8. หน่วยงานรับผิดชอบ

หน่วยงานหลัก

8.1 สำนักงานเกษตรจังหวัด

หน่วยร่วมดำเนินงาน

8.2 สำนักงานเกษตรและสหกรณ์จังหวัด

8.3 สำนักงานสหกรณ์จังหวัด

8.4 สำนักงานประมงจังหวัด

8.5 สำนักงานส่งเสริมวิสาหกิจขนาดกลางและขนาดย่อม

8.6 สถาบันการศึกษาในจังหวัดลพบุรี

8.7 สำนักงานอุตสาหกรรมจังหวัด

8.8 สถานีพัฒนาที่ดิน

8.9 สำนักงานพาณิชย์จังหวัด

8.10 สถานีประมงน้ำจืดจังหวัด

ยุทธศาสตร์การพัฒนาผลิตภัณฑ์

เนื่องจากวิสาหกิจขนาดกลางและขนาดย่อมการเลี้ยงและแปรรูป ปลั้วน้ำจืด การแปรรูป และการผลิตนั้นควรจะต้องผ่านการตรวจสอบคุณภาพและได้มาตรฐานรับรอง เช่น อย . อาหารปลอดภัย ดังนั้นจำเป็นต้องมีการส่งเสริมและพัฒนาการทดสอบคุณภาพของผลิตภัณฑ์และสามารถผลิตควบคุมการผลิตให้ได้ตามมาตรฐานที่กำหนดไว้ และที่สำคัญเพื่อให้เกษตรกรและผู้ แปรรูปปลาน้ำจืดร่วมกันคิด กันทำ กำหนดมาตรฐานสินค้า เพื่อให้เกิดความมั่นใจต่อผู้บริโภค

1. เป้าหมายยุทธศาสตร์

- 1.1 ส่งเสริมการผลิตและแปรรูป
- 1.2 มีการกำหนดมาตรฐานสินค้าร่วมกัน

2. มาตรการ

- 2.1 เพิ่มปริมาณการผลิตและการแปรรูปปลาน้ำจืด
- 2.2 การแปรรูปปลาน้ำจืดได้คุณภาพและมีมาตรฐาน

3. แผนงานการพัฒนาคุณภาพและมาตรฐานผลิตภัณฑ์ ประกอบด้วยโครงการ 2 โครงการ ดังนี้

- 3.1 โครงการพัฒนาการทดสอบคุณภาพและมาตรฐานผลิตภัณฑ์ปลาน้ำจืด
- 3.2 โครงการพัฒนาและออกแบบผลิตภัณฑ์แปรรูปปลาน้ำจืด

โครงการพัฒนาการทดสอบคุณภาพและมาตรฐานผลิตภัณฑ์ปลาน้ำจืด

1. หลักการและเหตุผล

การทดสอบคุณภาพและมาตรฐานผลิตภัณฑ์ของสินค้ามีความสำคัญมาก เพราะทำให้ผู้บริโภคมีความเชื่อมั่นและมั่นใจในสินค้านั้นว่ามีคุณภาพและมีความปลอดภัย ดังนั้นการทดสอบคุณภาพและมาตรฐานผลิตภัณฑ์แปรรูปปลาน้ำจืดจึงควรได้รับการพัฒนา เพื่อเพิ่มคุณภาพและช่วยให้ผลิตภัณฑ์แปรรูปปลาน้ำจืดมีมูลค่าเพิ่มขึ้นสามารถแข่งขันได้ในตลาด ทำให้ผู้ประกอบการมีรายได้มากขึ้น

2. วัตถุประสงค์

- 2.1 เพื่อเพิ่มคุณภาพให้กับผลิตภัณฑ์แปรรูปปลาน้ำจืด ในพื้นที่เขตจังหวัดสิงห์บุรี
- 2.2 เพื่อให้ผู้บริโภคเกิดความมั่นใจมากขึ้น
- 2.3 เพื่อส่งเสริมผลิตภัณฑ์ปลาแปรรูปมีมาตรฐานรับรองเป็นที่ยอมรับ

3. ตัวชี้วัด

- 3.1 ผลิตภัณฑ์ปลาน้ำจืด มีคุณภาพและถูกสุขอนามัย เพิ่มขึ้น
- 3.2 ผู้บริโภคยอมรับและตรงตามความต้องการเพิ่มขึ้น
- 3.3 เกษตรกรมีความรู้ในการดำเนินการทดสอบคุณภาพและมาตรฐานในการแปรรูปปลาน้ำจืดเพิ่มขึ้น
- 3.4 มีหน่วยงานรับผิดชอบในการถ่ายทอดความรู้และอบรมด้านการทดสอบคุณภาพ

4. ผลที่คาดว่าจะได้รับ

- 4.1 สร้างความมั่นใจและความเชื่อถือให้กับผู้บริโภคผลิตภัณฑ์ปลาน้ำจืด
- 4.2 ผลิตภัณฑ์ปลาแปรรูปเป็นที่ยอมรับในตลาดด้านคุณภาพและมาตรฐาน และสามารถแข่งขันได้
- 4.3 สามารถเพิ่มยอดขายให้กับธุรกิจ

5. กิจกรรมหลัก

- 5.1 ดำเนินการจัดทำแผน โครงการและวางแผนการดำเนินงาน
- 5.2 สำรวจพื้นที่เป้าหมายในการสนับสนุนของโครงการในเขตจังหวัดสิงห์บุรี
- 5.3 ทำการคัดเลือกกลุ่มเป้าหมาย เช่น ผู้แปรรูปปลาน้ำจืด
- 5.4 จัดให้มีการศึกษาดูงานนอกสถานที่
- 5.5 จัดกิจกรรมแลกเปลี่ยนความคิดเห็นระหว่างเกษตรกรผู้เลี้ยง
- 5.6 จัดอบรมด้านคุณภาพและมาตรฐานสินค้าแปรรูปปลาน้ำจืด

- 5.7 รายงานความก้าวหน้าของโครงการในการดำเนินงาน
- 5.8 ติดตาม ประเมินผล และสรุปผลการดำเนินงานของโครงการ

6. งบประมาณ

งบประมาณทั้งสิ้น XXXXXX บาท

7. ระยะเวลา

ระยะเวลาในการดำเนินงานทั้งสิ้น 2 ปี ประกอบด้วยรายละเอียด ดังนี้

- 7.1 ดำเนินการจัดทำแผนโครงการและวางแผนการดำเนินงานใช้ระยะเวลาประมาณ 1 เดือน
- 7.2 สำรวจพื้นที่เป้าหมายในการสนับสนุนของโครงการในเขตจังหวัดสิงห์บุรี ใช้

ระยะเวลาประมาณ 2 เดือน

- 7.3 ทำการคัดเลือกกลุ่มเป้าหมาย เช่น ผู้แปรรูปปลาน้ำจืด ใช้ระยะเวลาประมาณ 3 เดือน
- 7.4 จัดให้มีการศึกษาดูงานนอกสถานที่ ใช้ระยะเวลาประมาณ 6 เดือน
- 7.5 จัดกิจกรรมแลกเปลี่ยนความคิดเห็นระหว่างเกษตรกรผู้เลี้ยง ใช้ระยะเวลาประมาณ 3 เดือน
- 7.6 จัดอบรมด้านคุณภาพและมาตรฐานสินค้าแปรรูปปลาน้ำจืด ใช้ระยะเวลาประมาณ 3 เดือน
- 7.7 รายงานความก้าวหน้าของโครงการในการดำเนินงาน ใช้ระยะเวลาประมาณ 2 เดือน
- 7.8 ติดตามประเมินผล และสรุปผลการดำเนินงานของโครงการใช้ระยะเวลาประมาณ 1 เดือน

8. หน่วยงานรับผิดชอบ

หน่วยงานหลัก

- 8.1 สำนักงานประมงจังหวัดสิงห์บุรี

หน่วยร่วมดำเนินงาน

- 8.2 สำนักงานเกษตรและสหกรณ์จังหวัด
- 8.3 สถาบันค้นคว้าและพัฒนาผลิตภัณฑ์อาหาร มหาวิทยาลัยเกษตรศาสตร์
- 8.4 สำนักงานส่งเสริมวิสาหกิจขนาดกลางและขนาดย่อม
- 8.5 สถานีประมงน้ำจืดจังหวัด
- 8.6 สำนักงานเกษตรจังหวัด
- 8.7 สำนักงานคณะกรรมการอาหารและยา
- 8.8 สถานีพัฒนาที่ดิน
- 8.9 สำนักงานสหกรณ์จังหวัด

โครงการพัฒนาและออกแบบผลิตภัณฑ์แปรรูปปลาน้ำจืด

1. หลักการและเหตุผล

ปัจจุบัน ความต้องการบริโภคปลาและผลิตภัณฑ์แปรรูปจากปลาเพิ่มสูงขึ้น ทำให้การแข่งขันในด้านการผลิตสินค้ามีมากขึ้น การแปรรูปสินค้าจึงมีความสำคัญ เพราะจะช่วยทำให้สินค้าชนิดนั้นมีความหลากหลาย และแตกต่างจากสินค้าชนิดอื่นสามารถขายสินค้าชนิดนั้นได้ ดังนั้นการแปรรูปปลาน้ำจืดจังหวัดสิงห์บุรี จึงควรพัฒนาด้านการแปรรูปผลิตภัณฑ์ เพื่อเพิ่มมูลค่าของผลผลิตที่ออกสู่ตลาด และได้ผลิตภัณฑ์ชนิดใหม่ที่มีจุดเด่นและมีความหลากหลาย ตอบสนองต่อความต้องการของผู้ที่ชอบบริโภคปลา นำไปสู่การขยายตลาดทำให้เกษตรกรมีอาชีพและรายได้เพิ่มขึ้น

2. วัตถุประสงค์

- 2.1 เพื่อเพิ่มจำนวนผู้แปรรูปปลาน้ำจืดในกระชัง ในพื้นที่เขตจังหวัดสิงห์บุรี
- 2.2 เพื่อส่งเสริมให้ผู้แปรรูปปลาน้ำจืดมีการพัฒนาผลิตภัณฑ์ชนิดใหม่เพิ่มขึ้น
- 2.3 เพื่อสร้างรายได้และอาชีพให้กับเกษตรกรผู้เลี้ยงปลาน้ำจืด

3. ตัวชี้วัด

- 3.1 มีผลิตภัณฑ์ใหม่จากการแปรรูปปลาน้ำจืดเพิ่มขึ้น
- 3.2 เกษตรกรมีรายได้และอาชีพเพิ่มขึ้น มีคุณภาพชีวิตที่ดี
- 3.3 จำนวนผู้แปรรูปปลาน้ำจืดเพิ่มขึ้น

4. ผลที่คาดว่าจะได้รับ

- 4.1 มีผลิตภัณฑ์แปรรูปหลากหลายชนิดให้ผู้บริโภคเลือกซื้อ
- 4.2 สร้างผลิตภัณฑ์ประเภทใหม่ที่ทำรายได้ให้กับผู้ประกอบการ
- 4.3 ผู้ประกอบการมีคุณภาพชีวิตที่ดีขึ้น

5. กิจกรรมหลัก

- 5.1 ดำเนินการจัดทำแผนโครงการและวางแผนการดำเนินงาน
- 5.2 สำรวจพื้นที่เป้าหมายในการสนับสนุนของโครงการในเขตจังหวัดสิงห์บุรี
- 5.3 ทำการคัดเลือกกลุ่มเป้าหมายผู้แปรรูปเลี้ยงปลาน้ำจืด
- 5.4 จัดให้มีการศึกษาดูงานภายนอกสถานที่
- 5.5 จัดกิจกรรมแลกเปลี่ยนความคิดเห็นระหว่างผู้แปรรูป
- 5.6 จัดอบรมการแปรรูปปลาน้ำจืด รายงานความก้าวหน้าของโครงการในการดำเนินงาน
- 5.7 ติดตาม ประเมินผล และสรุปผลการดำเนินงานของโครงการ

6. งบประมาณ

ใช้งบประมาณทั้งสิ้น ประมาณ XXXXXX บาท

7. ระยะเวลา

ระยะเวลาในการดำเนินงานทั้งสิ้น 1 ปี ประกอบด้วยรายละเอียด ดังนี้

7.1 ดำเนินการจัดทำแผน โครงการและวางแผนการดำเนินงาน ใช้ระยะเวลาประมาณเดือน

7.2 ดำรวจพื้นที่เป้าหมายในการสนับสนุน ของโครงการในเขตจังหวัดสิงห์บุรี ใช้

ระยะเวลาประมาณ 1 เดือน

7.3 ทำการคัดเลือกกลุ่มเป้าหมาย ผู้แปรรูปเลี้ยงปลาน้ำจืด ใช้ระยะเวลาประมาณ 2 เดือน

7.4 จัดให้มีการศึกษาดูงานภายนอกสถานที่ ใช้ระยะเวลาประมาณ 2 เดือน

7.5 จัดกิจกรรมแลกเปลี่ยนความคิดเห็นระหว่างผู้แปรรูป ใช้ระยะเวลาประมาณ 2 เดือน

7.6 จัดอบรมการแปรรูปปลาน้ำจืด ใช้ระยะเวลาประมาณ 3 เดือน

7.7 รายงานความก้าวหน้าของโครงการในการดำเนินงาน ใช้ระยะเวลาประมาณ 1เดือน

7.8 ติดตาม ประเมินผล และสรุปผลการดำเนินงานของโครงการใช้ระยะเวลาประมาณ เดือน

8. หน่วยงานรับผิดชอบ

หน่วยงานหลัก

8.1 สำนักงานประมงจังหวัด

หน่วยร่วมดำเนินงาน

8.2 สถานีประมงน้ำจืดจังหวัด

8.3 สถาบันคั้นคว่ำและพัฒนาผลิตภัณฑ์อาหาร มหาวิทยาลัยเกษตรศาสตร์

8.4 สำนักงานส่งเสริมวิสาหกิจขนาดกลางและขนาดย่อม

8.5 สำนักงานเกษตรจังหวัด

8.6 สำนักงานสหกรณ์จังหวัด

8.7 สำนักงานเกษตรและสหกรณ์จังหวัด

8.8 สำนักงานอุตสาหกรรมจังหวัด

8.9 สถานีพัฒนาที่ดินจังหวัด

ยุทธศาสตร์การสร้างความเข้มแข็งของเครือข่ายวิสาหกิจขนาดกลางและขนาดย่อม

เครือข่ายวิสาหกิจขนาดกลางและขนาดย่อมเป็นการจัดตั้งขึ้นมาเพื่อสร้างความเข้มแข็งระหว่างเกษตรกรและผู้แปรรูปปลาน้ำจืด ในจังหวัดสิงห์บุรี กลุ่มเกษตรกรหรือผู้ประกอบการยังไม่มีการรวมกลุ่มเพื่อร่วมมือด้านพัฒนาอุตสาหกรรมที่ทำอยู่ หรือหากมีการรวมกลุ่มกันก็ยังไม่มีความเข้มแข็งพอที่จะทำให้กลุ่มมีการพัฒนาในด้านต่างๆ เช่น การต่อรอง จึงควรมีการส่งเสริมและสร้างความเข้มแข็งให้กับเครือข่ายวิสาหกิจ

1. เป้าหมายยุทธศาสตร์

- 1.1 ส่งเสริมเครือข่ายวิสาหกิจแบบครบวงจร
- 1.2 ส่งเสริมการรวมกลุ่ม
- 1.3 มีการแลกเปลี่ยน ถ่ายทอดความคิดเห็นและประสบการณ์

2. มาตรการ

- 2.1 เพิ่มการรวมกลุ่มผู้เพาะเลี้ยงปลาน้ำจืดและผู้แปรรูปปลาน้ำจืด
- 2.2 จัดทำระบบพัฒนาฐานข้อมูลด้านการผลิต และการตลาด

3. แผนงานพัฒนาเครือข่ายความร่วมมือวิสาหกิจขนาดกลางและขนาดย่อม ประกอบด้วย โครงการ 2 โครงการ ดังนี้

- 3.1 โครงการส่งเสริมการรวมกลุ่มผู้เพาะเลี้ยงปลาน้ำจืดและผู้แปรรูป
- 3.2 โครงการพัฒนาระบบข้อมูลข่าวสารทางการผลิตและการตลาดปลาน้ำจืด

4. แผนงานเสริมสร้างสมรรถนะของศูนย์พัฒนาวิสาหกิจขนาดกลางและขนาดย่อมในพื้นที่ ประกอบด้วยโครงการ 2 โครงการ ดังนี้

- 4.1 โครงการจัดตั้งศูนย์บริการข้อมูลการผลิตและการตลาดปลาน้ำจืด
- 4.2 โครงการอบรมบุคลากร(ภาครัฐ) ให้มีความรู้ความเชี่ยวชาญด้านการแปรรูปปลาน้ำจืด

โครงการส่งเสริมการรวมกลุ่มผู้เพาะเลี้ยงปลาน้ำจืดและผู้แปรรูป

1. หลักการและเหตุผล

การรวมกลุ่มกันทำให้เกิดความเข้มแข็ง มีอำนาจในการต่อรอง และสามารถรักษาผลประโยชน์ของตนได้ ดังนั้นการส่งเสริมการรวมกลุ่มผู้เลี้ยงและผู้แปรรูปปลาน้ำจืดจังหวัดสิงห์บุรี จึงเป็นการช่วยเพิ่มอำนาจการต่อรอง ได้รับความเป็นธรรมในเรื่อง ผู้แปรรูปปลาน้ำจืดจึงไม่ต้องแข่งขันกันเองทำให้เกิดความเข้มแข็งและพัฒนาศักยภาพในการแข่งขัน

2. วัตถุประสงค์

- 2.1 เพื่อเกษตรกรผู้เลี้ยงปลาน้ำจืดและแปรรูปเกิดการรวมกลุ่มกัน ในพื้นที่เขตจังหวัดสิงห์บุรี
- 2.2 เพื่อส่งเสริมให้เกิดเป็นเครือข่ายวิสาหกิจการเลี้ยงปลาน้ำจืดและแปรรูปที่สำคัญของประเทศ
- 2.3 เพื่อสร้างรายได้และอาชีพให้กับเกษตรกรผู้เลี้ยงปลาน้ำจืด
- 2.4 เพื่อส่งเสริมให้ชุมชนเกิดความเข้มแข็งและสามัคคี

3. ตัวชี้วัด

- 3.1 เกษตรกรผู้เลี้ยงและแปรรูปมีการรวมกลุ่มกันเพิ่มขึ้น
- 3.2 เกษตรกรมีรายได้และอาชีพเพิ่มขึ้น มีคุณภาพชีวิตที่ดี

4. ผลที่คาดว่าจะได้รับ

- 4.1 มีการพัฒนาการเลี้ยงปลาน้ำจืดและผู้แปรรูปให้มีประสิทธิภาพ
- 4.2 เป็นการถ่ายทอดแลกเปลี่ยนความรู้ ประสบการณ์และเทคโนโลยีในการเพาะเลี้ยงและการแปรรูปภายในกลุ่ม
- 4.3 สร้างรายได้หรือยอดขายเพิ่มให้กลุ่มและนำไปสู่คุณภาพชีวิตที่ดีขึ้น
- 4.4 สร้างอำนาจต่อรองให้กับชุมชน
- 4.5 เกิดการประสานประโยชน์กันภายในกลุ่ม

5. กิจกรรมหลัก

- 5.1 ดำเนินการจัดทำแผน โครงการและวางแผนการดำเนินงาน
- 5.2 สำรวจพื้นที่เป้าหมายในการสนับสนุนของโครงการในเขตจังหวัดสิงห์บุรี
- 5.3 ทำการคัดเลือกกลุ่มเป้าหมาย เช่น เกษตรกรผู้เลี้ยงปลาน้ำจืดและแปรรูปที่รวมกัน
- 5.4 จัดกิจกรรมแลกเปลี่ยนความคิดเห็นระหว่างเกษตรกรผู้เลี้ยงและผู้แปรรูปปลาน้ำจืด
- 5.5 จัดอบรมเกี่ยวกับความรู้ ความเข้าใจเกี่ยวกับวิสาหกิจขนาดกลางและขนาดย่อม

- 5.6 จัดอบรมเกี่ยวกับการเลี้ยงปลาน้ำจืดและแปรรูป
- 5.7 รายงานความก้าวหน้าของโครงการในการดำเนินงาน
- 5.8 ติดตาม ประเมินผล และสรุปผลการดำเนินงานของโครงการ

6. งบประมาณ

ใช้งบประมาณทั้งสิ้นประมาณ XXXXXX บาท

7. ระยะเวลา

ระยะเวลาในการดำเนินงานทั้งสิ้น 3 ปี ประกอบด้วยรายละเอียด ดังนี้

7.1 ดำเนินการจัดทำแผนโครงการและวางแผนการดำเนินงานใช้ระยะเวลาประมาณ ๑ เดือน

7.2 สำรวจพื้นที่เป้าหมายในการสนับสนุนของโครงการในเขตจังหวัดสิงห์บุรี ใช้

ระยะเวลาประมาณ 5 เดือน

7.3 ทำการคัดเลือกกลุ่มเป้าหมาย เช่น เกษตรผู้เลี้ยงปลาน้ำจืด ใช้ระยะเวลาประมาณ ๑ เดือน

7.4 จัดกิจกรรมแลกเปลี่ยนความคิดเห็นระหว่างเกษตรกรผู้เลี้ยงและผู้แปรรูปปลาน้ำจืด ใช้

ระยะเวลาประมาณ 7 เดือน

7.5 จัดอบรมเกี่ยวกับความรู้ ความเข้าใจเกี่ยวกับวิสาหกิจขนาดกลางและขนาดย่อม ใช้

ระยะเวลาประมาณ 7 เดือน

7.6 จัดอบรมเลี้ยงปลาน้ำจืดและการแปรรูป ใช้ระยะเวลาประมาณ 6 เดือน

7.7 รายงานความก้าวหน้าของโครงการในการดำเนินงาน ใช้ระยะเวลาประมาณ 3 เดือน

7.8 ติดตาม ประเมินผล และสรุปผลการดำเนินงานของโครงการใช้ระยะเวลาประมาณ ๑ เดือน

8. หน่วยงานรับผิดชอบ

หน่วยงานหลัก

8.1 สำนักงานประมงจังหวัดสิงห์บุรี

หน่วยร่วมดำเนินงาน

8.2 สำนักงานวิสาหกิจขนาดกลางและขนาดย่อม

8.3 สถาบันคั้นคว่ำและพัฒนาผลิตภัณฑ์อาหาร มหาวิทยาลัยเกษตรศาสตร์

8.4 สำนักงานสหกรณ์จังหวัด

8.5 สำนักงานเกษตรจังหวัด

8.6 สถานีพัฒนาที่ดิน

8.7 สถานีประมงน้ำจืดจังหวัด

8.8 สำนักงานเกษตรและสหกรณ์จังหวัด

โครงการพัฒนาระบบข้อมูลข่าวสารทางการผลิตและการตลาดปลาน้ำจืด

1. หลักการและเหตุผล

การรับรู้ข้อมูลข่าวสารทางด้านการผลิตและการตลาดเป็นสิ่งจำเป็น เพราะจะช่วยให้เกษตรกรได้รู้ถึงเรื่องราว ประเด็น เหตุการณ์ สถานการณ์การผลิตและการตลาด ทำให้ทราบว่าควร จะผลิตเท่าไร ผลิตเมื่อไร หรือตลาดต้องการมากน้อย เพียงใดนำไปสู่การวางแผนการผลิตและ การตลาดได้อย่างมีประสิทธิภาพ ดังนั้นระบบข้อมูลข่าวสารทางการผลิตและการตลาดจึงควรได้รับการ พัฒนาให้ทันสมัยและเหมาะสมกับสถานการณ์ เพื่อเกษตรกรจะสามารถเข้าถึงข้อมูลได้อย่าง สะดวก รวดเร็ว นำไปใช้ในการพัฒนาการผลิตและสามารถตอบสนอง ต่อความต้องการของตลาด ได้อย่างเพียงพอ

2. วัตถุประสงค์

- 2.1 เพื่อแลกเปลี่ยนข้อมูลข่าวสารทางการผลิตและการตลาดระหว่างผู้ประกอบการทั้ง เกษตรกรผู้เลี้ยงและแปรรูปปลาน้ำจืด
- 2.2 เพื่อประชาสัมพันธ์ผลิตภัณฑ์ปลาน้ำจืด ให้เป็นที่รู้จักทั้งในระดับจังหวัด ภูมิภาค และ ระดับประเทศ

3. ตัวชี้วัด

- 3.1 เกษตรกรและผู้แปรรูปได้รับข้อมูลการผลิตและการตลาดอย่างรวดเร็วและทันการณ์
- 3.2 เกษตรกรและผู้แปรรูปสามารถนำข้อมูลข่าวสารมาประกอบใช้ในการดำเนินกิจการ

4. ผลที่คาดว่าจะได้รับ

- 4.1 เกษตรกรหรือผู้ประกอบการได้รับข้อมูลข่าวสารรวดเร็วขึ้น
- 4.2 เกษตรกรหรือผู้ประกอบการสามารถนำข้อมูลไปพัฒนาธุรกิจของตนได้
- 4.3 เกษตรกรหรือผู้ประกอบการมีรายได้เพิ่มขึ้น

5. กิจกรรมหลัก

- 5.1 ดำเนินการจัดทำแผน โครงการและวางแผนการดำเนินงาน
- 5.2 สำรวจพื้นที่เป้าหมายในการสนับสนุนของโครงการในเขตจังหวัดสิงห์บุรี
- 5.3 ทำการคัดเลือกกลุ่มเป้าหมาย เช่น เกษตรกรผู้เลี้ยงปลาน้ำจืด
- 5.4 จัดกิจกรรมแลกเปลี่ยนความคิดเห็นระหว่างเกษตรกรผู้เลี้ยง
- 5.5 จัดอบรมเกี่ยวกับการเลี้ยงปลาน้ำจืดในกระชัง
- 5.6 รายงานความก้าวหน้าของโครงการในการดำเนินงาน
- 5.7 ติดตาม ประเมินผล และสรุปผลการดำเนินงานของโครงการ

6. งบประมาณ

ใช้งบประมาณทั้งสิ้น ประมาณ XXXXXX บาท

7. ระยะเวลา

ระยะเวลาในการดำเนินงานทั้งสิ้น 2 ปี ประกอบด้วยรายละเอียด ดังนี้

7.1 ดำเนินการจัดทำแผน โครงการและวางแผนการดำเนินงาน ใช้ระยะเวลาประมาณ 1 เดือน

7.2 สำรวจพื้นที่เป้าหมายในการสนับสนุนของโครงการในเขตจังหวัดสิงห์บุรี ใช้

ระยะเวลาประมาณ 3 เดือน

7.3 ทำการคัดเลือกกลุ่มเป้าหมาย เช่น เกษตรกรผู้เลี้ยงปลาน้ำจืด ใช้ระยะเวลาประมาณ 1 เดือน

7.4 จัดกิจกรรมแลกเปลี่ยนความคิดเห็นระหว่างเกษตรกรผู้เลี้ยง ใช้ระยะเวลาประมาณ 1 เดือน

7.5 จัดอบรมเกี่ยวกับการเลี้ยงปลาน้ำจืดในกระชัง ใช้ระยะเวลาประมาณ 6 เดือน

7.6 รายงานความก้าวหน้าของโครงการในการดำเนินงาน ใช้ระยะเวลาประมาณ 2 เดือน

7.7 ติดตามประเมินผล และสรุปผลการดำเนินงานของโครงการใช้ระยะเวลาประมาณ 1 เดือน

8. หน่วยงานรับผิดชอบ

หน่วยงานหลัก

8.1 สำนักงานประมงจังหวัด

หน่วยร่วมดำเนินงาน

8.2 มหาวิทยาลัยเกษตรศาสตร์

8.3 สำนักงานพาณิชย์จังหวัดสิงห์บุรี

8.4 สำนักงานส่งเสริมวิสาหกิจขนาดกลางและขนาดย่อม

8.5 สถานีประมงน้ำจืดจังหวัด

8.6 สำนักงานเกษตรและสหกรณ์จังหวัด

8.7 สถานีพัฒนาที่ดินจังหวัด

8.8 สำนักงานเกษตรจังหวัด

8.9 สำนักงานสหกรณ์จังหวัด

โครงการจัดตั้งศูนย์บริการข้อมูลการผลิตและการตลาดปลาน้ำจืด

1. หลักการและเหตุผล

โครงการจัดตั้งศูนย์บริการข้อมูลการผลิต ตลาดปลาน้ำจืดจะนำไปสู่ การถ่ายทอดความรู้ เผยแพร่วิชาการและเทคโนโลยีทางการเกษตรสู่เกษตรกร ทั้งในแง่เทคโนโลยีทางการเกษตรและการแปรรูปทำให้เกิดการผลิตทางการเกษตรที่มีความหลากหลายทั้งในแง่ชนิดของสินค้าระบบการผลิตและการตลาด ตลอดจนพัฒนาศักยภาพของเกษตรกรและผู้แปรรูป ดังนั้นจึงควรให้เกษตรกรได้รับบริการข้อมูลอย่างถูกต้อง เพื่อนำไปใช้ในการจัดการด้านการผลิตและการตลาดให้เกิดประโยชน์ต่อกับกิจการ

2. วัตถุประสงค์

- 2.1 เพื่อบริการข้อมูลให้กับด้านการผลิตและการตลาด ในพื้นที่เขตจังหวัดสิงห์บุรี
- 2.2 เพื่อส่งเสริมให้ผู้เลี้ยงและแปรรูปนำความรู้ที่ได้มาปรับใช้ให้เกิดประโยชน์กับกิจการและฟาร์มเลี้ยงปลาน้ำจืดได้
- 2.3 เพื่อสร้างเสริมให้เกษตรกรผู้เลี้ยงปลาน้ำจืดและผู้แปรรูปเป็นผู้บริหารยุคใหม่

3. ตัวชี้วัด

- 3.1 เกษตรกรผู้เลี้ยงและแปรรูปได้รับบริการข้อมูลด้านการผลิตและการตลาด
- 3.2 เกษตรกรสามารถนำความรู้ที่ได้มาใช้พัฒนาการผลิตและตลาดของตน

4. ผลที่คาดว่าจะได้รับ

- 4.1 เกษตรกรและผู้แปรรูปได้รับข้อมูล ทันเหตุการณ์ในด้านการผลิตและตลาด
- 4.2 สร้างองค์ความรู้ให้เกษตรกรและผู้ประกอบการเพื่อนำไปปรับใช้ในธุรกิจของตนเองเพื่อการแข่งขัน
- 4.3 ทำให้ชุมชนเกิดความเข้มแข็ง

5. กิจกรรมหลัก

- 5.1 ดำเนินการจัดทำแผนโครงการและวางแผนการดำเนินงาน
- 5.2 สำรวจพื้นที่เป้าหมายในการสนับสนุนของโครงการในเขตจังหวัดสิงห์บุรี
- 5.3 ทำการคัดเลือกกลุ่มเป้าหมายและทำการประชาสัมพันธ์ เช่น เกษตรกรผู้เลี้ยงปลาน้ำจืดและแปรรูป
- 5.4 ก่อสร้างสถานที่ตั้งศูนย์บริการข้อมูล
- 5.5 จัดกิจกรรมแลกเปลี่ยนความคิดเห็นระหว่างเกษตรกรผู้เลี้ยงและผู้แปรรูป
- 5.6 รายงานความก้าวหน้าของโครงการในการดำเนินงาน

5.7 ติดตาม ประเมินผล และสรุปผลการดำเนินงานของโครงการ

6. งบประมาณ

ใช้งบประมาณทั้งสิ้น ประมาณ XXXXXX บาท

7. ระยะเวลา

ระยะเวลาในการดำเนินงานทั้งสิ้น 3 ปี ประกอบด้วยรายละเอียด ดังนี้

7.1 ดำเนินการจัดทำแผน โครงการและวางแผนการดำเนินงานใช้ระยะเวลาประมาณ เดือน

7.2 สำรวจพื้นที่เป้าหมายในการสนับสนุนของโครงการในเขตจังหวัดสิงห์บุรี ใช้ระยะเวลาประมาณ 6 เดือน

7.3 ทำการคัดเลือกกลุ่มเป้าหมายและทำการประชาสัมพันธ์ เช่น เกษตรกรผู้เลี้ยงปลาน้ำจืดและแปรรูป ใช้ระยะเวลาประมาณ 6 เดือน

7.4 ก่อสร้างสถานที่ตั้งศูนย์บริการข้อมูล ใช้ระยะเวลาประมาณ 1 ปี

7.5 จัดกิจกรรมแลกเปลี่ยนความคิดเห็นระหว่างเกษตรกรผู้เลี้ยงและผู้แปรรูปใช้ระยะเวลาประมาณ 6 เดือน

7.6 รายงานความก้าวหน้าของโครงการในการดำเนินงาน ใช้ระยะเวลาประมาณ 3 เดือน

7.7 ติดตาม ประเมินผล และสรุปผลการดำเนินงานของโครงการใช้ระยะเวลาประมาณ 3 เดือน

8. หน่วยงานรับผิดชอบ

หน่วยงานหลัก

8.1 สำนักงานประมงจังหวัด

หน่วยร่วมดำเนินงาน

8.2 สำนักงานเกษตรและสหกรณ์จังหวัด

8.3 สถานีประมงน้ำจืดจังหวัด

8.4 สำนักงานสหกรณ์จังหวัด

8.5 สำนักงานพาณิชย์จังหวัด

8.6 สำนักงานประชาสัมพันธ์จังหวัด

8.7 สำนักงานส่งเสริมวิสาหกิจขนาดกลางและขนาดย่อม

8.8 สถานีพัฒนาที่ดินจังหวัด

8.9 สำนักงานเกษตรจังหวัด

โครงการอบรมบุคลากร (ภาครัฐ) ให้มีความรู้เชี่ยวชาญด้านการแปรรูปปลาจืด

1. หลักการและเหตุผล

เนื่องจากระบบวิสาหกิจขนาดกลางและขนาดย่อม เป็นระบบที่ครอบคลุมกิจการต่างๆ ได้แก่ กิจการผลิต เช่น การผลิตภาคอุตสาหกรรม การผลิตภาคเกษตรกรรม กิจการแปรรูป การเกษตร กิจการค้า รวมทั้งการนำเข้าและส่งออก ธุรกิจบริการซึ่งเป็นธุรกิจที่สนับสนุนการผลิต การค้า ดังนั้นจึงควรมีการอบรมบุคลากร (ภาครัฐ) ให้มีความเชี่ยวชาญ มีทักษะ มีความรู้และความเข้าใจ เพื่อให้การปฏิบัติงานเป็นไปด้วยความรวดเร็ว มีประสิทธิภาพ และสนับสนุนงานการบริการ ให้กับเกษตรกรได้อย่างครบวงจร

2. วัตถุประสงค์

- 2.1 เพื่อให้บุคลากรนำความรู้ที่ได้ไปถ่ายทอดให้กับเกษตรกรและผู้แปรรูปได้อย่างมีคุณภาพ
- 2.2 เพื่อส่งเสริมและพัฒนาบุคลากรให้เกิดความเข้าใจวิสาหกิจขนาดกลางและขนาดย่อม และสามารถปฏิบัติได้อย่างมีประสิทธิภาพ

3. ตัวชี้วัด

- 3.1 บุคลากรภาครัฐมีความรู้และเข้าใจเกี่ยวกับเครือข่ายวิสาหกิจมากขึ้น
- 3.2 มีบุคลากรภาครัฐเข้าร่วมโครงการ
- 3.3 บุคลากรภาครัฐสามารถปฏิบัติงานได้อย่างมีประสิทธิภาพ

4. ผลที่คาดว่าจะได้รับ

- 4.1 เพื่อสนับสนุนให้บุคลากรภาครัฐซึ่งเป็นกำลังเสริมเกษตร ภาครัฐมีความรู้ในด้านวิสาหกิจขนาดกลางและขนาดย่อม
- 4.2 เพื่อพัฒนาบุคลากรภาครัฐให้มีคุณภาพสูงขึ้น
- 4.3 สร้างทัศนคติที่ดีแก่บุคลากรภาครัฐเพื่อสนับสนุนเครือข่ายวิสาหกิจ

5. กิจกรรมหลัก

- 5.1 ดำเนินการจัดทำแผน โครงการและวางแผนการดำเนินงาน
- 5.2 ดำเนินการสำรวจผู้เข้าร่วมโครงการในหน่วยงานภาครัฐที่ทำหน้าที่เกี่ยวข้องกับวิสาหกิจขนาดกลางและขนาดย่อมในจังหวัดสิงห์บุรี
- 5.3 ทำการคัดเลือกกลุ่มเป้าหมาย ซึ่งเป็นบุคลากรของหน่วยงานภาครัฐ
- 5.4 จัดกิจกรรมแลกเปลี่ยนความคิดเห็นระหว่างบุคลากรแต่ละหน่วยของภาครัฐในจังหวัดสิงห์บุรี
- 5.5 จัดอบรมเกี่ยวกับด้านวิสาหกิจขนาดกลางและขนาดย่อม

- 5.6 รายงานความก้าวหน้าของโครงการในการดำเนินงาน
- 5.7 ติดตาม ประเมินผล และสรุปผลการดำเนินงาน

6. งบประมาณ

ใช้งบประมาณทั้งสิ้น ประมาณ XXXXXX บาท

7. ระยะเวลา

ระยะเวลาในการดำเนินงานทั้งสิ้น 8 เดือน ประกอบด้วยรายละเอียด ดังนี้

- 7.1 ดำเนินการจัดทำแผนโครงการและวางแผนดำเนินงาน ใช้ระยะเวลาประมาณ 1 เดือน
- 7.2 ดำเนินการสำรวจผู้เข้าร่วมโครงการในหน่วยงานภาครัฐที่ทำหน้าที่เกี่ยวข้องกับการถ่ายทอดความรู้ด้านการส่งเสริมการแปรรูปปลาน้ำจืด ใช้ระยะเวลาประมาณ 1 เดือน
- 7.3 ทำการคัดเลือกกลุ่มเป้าหมาย ซึ่งเป็นบุคลากรของหน่วยงานภาครัฐ ใช้ระยะเวลาประมาณ 1 เดือน
- 7.4 จัดกิจกรรมแลกเปลี่ยนความคิดเห็นระหว่างบุคลากรแต่ละหน่วยของภาครัฐในจังหวัดสิงห์บุรี ใช้ระยะเวลาประมาณ 2 เดือน
- 7.5 จัดอบรมเกี่ยวกับการแปรรูปปลาน้ำจืด ใช้ระยะเวลาประมาณ 2 เดือน
- 7.6 รายงานความก้าวหน้าของโครงการในการดำเนินงาน ใช้ระยะเวลาประมาณ 1 เดือน
- 7.7 ติดตาม ประเมินผล และสรุปผลการดำเนินงาน ใช้ระยะเวลาประมาณ 1 เดือน

8. หน่วยงานรับผิดชอบ

หน่วยงานหลัก

- 8.1 สำนักงานประมงจังหวัดสิงห์บุรี

หน่วยร่วมดำเนินงาน

- 8.2 สถานีประมงจังหวัด
- 8.3 สำนักงานสหกรณ์จังหวัด
- 8.4 สำนักงานเกษตรและสหกรณ์จังหวัด
- 8.5 สำนักงานพาณิชย์จังหวัด
- 8.6 สำนักงานขนส่งจังหวัด
- 8.7 สำนักงานอุตสาหกรรมจังหวัด
- 8.8 สถานีพัฒนาที่ดิน
- 8.9 สำนักงานเกษตรจังหวัด

ยุทธศาสตร์การส่งเสริมและสร้างโอกาสทางการตลาด

1. หลักการและเหตุผล

เครือข่ายวิสาหกิจขนาดกลางและขนาดย่อมการเลี้ยงและแปรรูปสัตว์น้ำจืด เพื่อเป็นการหาช่องทางการตลาดให้กับเกษตรกรและผู้แปรรูป มีตลาดรองรับใน การจำหน่ายผลิตภัณฑ์ดัง นั้น จำเป็นต้องมีการส่งเสริมและจัดตั้งศูนย์จำหน่ายผลิตภัณฑ์ และประกันราคา เพื่อป้องกันการเอารัดเอาเปรียบจากพ่อค้าคนกลางในท้องถิ่น เพิ่มอำนาจในการต่อรองราคาและสร้างเครือข่ายให้เข้มแข็งระหว่างผู้ประกอบการ

2. เป้าหมายยุทธศาสตร์

- 2.1 เพื่อส่งเสริมการตลาดและเพิ่มขีดความสามารถในการหาตลาด
- 2.2 ส่งเสริมการประกันราคา

3. มาตรการ

- 3.1 เพิ่มตลาดรองรับปลาน้ำจืดและผลิตภัณฑ์ปลาน้ำจืด
- 3.2 เกษตรกรมีอำนาจต่อรองราคา

4. แผนงานการพัฒนาด้านการตลาด ประกอบด้วยโครงการดังนี้

- 4.1 โครงการจัดตั้งศูนย์จำหน่ายปลาและผลิตภัณฑ์ปลาน้ำจืดระดับจังหวัด
- 4.2 โครงการประกันราคาปลาน้ำจืดและผลิตภัณฑ์ปลาน้ำจืด
- 4.3 โครงการประชาสัมพันธ์และรณรงค์การบริโภคปลาและผลิตภัณฑ์แปรรูปจากปลาน้ำจืด

โครงการจัดตั้งศูนย์จำหน่ายปลาและผลิตภัณฑ์ปลาน้ำจืดระดับจังหวัด

1. หลักการและเหตุผล

ในปัจจุบันการดำเนินชีวิตและพฤติกรรมผู้บริโภคได้เปลี่ยนไป เน้นความสะดวก รวดเร็วและทันสมัยโดยนิยมซื้อสินค้าที่ร้านค้าปลีกขนาดใหญ่แทนการซื้อสินค้าจากร้านค้าปลีก ใกล้บ้าน เนื่องจากมีสินค้าหลายหลายให้เลือกมาก ดังนั้นควรมีการจัดตั้ง ศูนย์จำหน่ายสินค้าระดับ จังหวัด เพื่อที่จะได้เป็นแหล่ง จำหน่ายปลาและผลิตภัณฑ์ปลาน้ำจืด เป็นแหล่งบริการที่ครบวงจร สำหรับผู้บริโภคที่ต้องการซื้อสินค้าและเป็นที่ยึดในกลุ่มผู้บริโภค

2. วัตถุประสงค์

- 2.1 เพื่อส่งเสริมแหล่งจำหน่ายผลิตภัณฑ์กับเกษตรกรและผู้แปรรูปภายในจังหวัดสิงห์บุรี
- 2.2 เพื่อส่งเสริมให้การเลี้ยงปลาน้ำจืดและการแปรรูปปลาเป็นผลิตภัณฑ์ประมงที่สำคัญ
- 2.3 เพื่อสร้างรายได้และอาชีพให้กับเกษตรกรผู้เลี้ยงและแปรรูป

3. ตัวชี้วัด

- 3.1 มีศูนย์จำหน่ายสินค้าจากปลาน้ำจืด ประจำจังหวัดสิงห์บุรี
- 3.2 เกษตรกรและผู้แปรรูปมีแหล่งรองรับสินค้า

4. ผลที่คาดว่าจะได้รับ

- 4.1 เกษตรกรและผู้แปรรูปมีแหล่งจำหน่ายผลผลิตที่แน่นอน
- 4.2 เกษตรกรเกิดความมั่นใจในการขยายการผลิตเนื่องจากมีศูนย์จำหน่ายสินค้ารองรับการจำหน่าย
- 4.3 สร้างรายได้เพิ่มให้แก่เกษตรกรและผู้แปรรูป

5. กิจกรรมหลัก

- 5.1 ดำเนินการจัดทำแผน โครงการและวางแผนการดำเนินงาน
- 5.2 สำรวจพื้นที่เป้าหมายในการสนับสนุนของ โครงการในเขตจังหวัดสิงห์บุรี
- 5.3 จัดหาพื้นที่เป้าหมายในการตั้งศูนย์จำหน่าย
- 5.4 สำรวจความต้องการของผู้บริโภคภายในท้องถิ่นต้องการจะตั้งศูนย์จำหน่าย
- 5.5 ก่อสร้างศูนย์จำหน่าย(ปลาน้ำจืดสดและแปรรูป)
- 5.6 จัดกิจกรรมแลกเปลี่ยนความคิดเห็นระหว่างเกษตรกรผู้เลี้ยงและหน่วยงานของรัฐ
- 5.7 รายงานความก้าวหน้าของโครงการในการดำเนินงาน
- 5.8 ติดตาม ประเมินผล และสรุปผลการดำเนินงานของโครงการ

6. งบประมาณ

ใช้งบประมาณทั้งสิ้น ประมาณ XXXXXX บาท

7. ระยะเวลา

ระยะเวลาในการดำเนินงานทั้งสิ้น 3 ปี ประกอบด้วยรายละเอียด ดังนี้

7.1 ดำเนินการจัดทำแผน โครงการ และวางแผนการดำเนินงานใช้ระยะเวลาประมาณ เดือน

7.2 สำรวจพื้นที่เป้าหมาย ภายในการสนับสนุนของโครงการในเขตจังหวัดสิงห์บุรี ใช้

ระยะเวลาประมาณ 3 เดือน

7.3 จัดหาพื้นที่เป้าหมายในการตั้งศูนย์จำหน่าย ใช้ระยะเวลาประมาณ 3 เดือน

7.4 สำรวจความต้องการของผู้บริโภคภายในท้องถิ่นต้องการจะตั้งศูนย์จำหน่ายใช้

ระยะเวลาประมาณ 6 เดือน

7.5 ก่อสร้างศูนย์จำหน่าย (ปลาน้ำจืดสดและแปรรูป) ใช้ระยะเวลาประมาณ 1 ปี

7.6 จัดกิจกรรมแลกเปลี่ยนความคิดเห็นระหว่างเกษตรกรผู้เลี้ยงและหน่วยงานของรัฐ ใช้

ระยะเวลาประมาณ 6 เดือน

7.7 รายงานความก้าวหน้าของโครงการในการดำเนินงาน ใช้ระยะเวลาประมาณ 3 เดือน

7.8 ติดตาม ประเมินผล และสรุปผลการดำเนินงาน ใช้ระยะเวลาประมาณ 3 เดือน

8. หน่วยงานรับผิดชอบ

หน่วยงานหลัก

8.1 สำนักงานประมงจังหวัด

หน่วยร่วมดำเนินงาน

8.2 สถานีประมงน้ำจืดจังหวัด

8.3 สำนักงานเกษตรจังหวัด

8.4 สำนักงานสหกรณ์จังหวัด

8.5 สำนักงานเกษตรและสหกรณ์จังหวัด

8.6 สำนักงานประชาสัมพันธ์ จังหวัด

8.7 สถานีพัฒนาที่ดินจังหวัด

8.8 สำนักงานพาณิชย์จังหวัด

โครงการประกันราคาปลาน้ำจืดและผลิตภัณฑ์ปลาน้ำจืด

1. หลักการและเหตุผล

เนื่องจากราคาสินค้าเกษตรมีการเปลี่ยนแปลงขึ้นลงบ่อยครั้งๆ ทั้งนี้เนื่องจากเหตุผลหลายประการ เช่น การผลิตที่ควบคุมได้ยาก เพราะขึ้นอยู่กับธรรมชาติ บางปีผลผลิตก็ออกสู่ตลาดมาก บางปีออก สู่ตลาดน้อย ทำให้ราคามีความผันผวน และกระทบต่อรายได้ของเกษตรกร ดังนั้นโครงการประกันราคาปลาน้ำจืดและผลิตภัณฑ์ปลาน้ำจืดจังหวัดสิงห์บุรี จึงควรมีมาตรการและนโยบายเพื่อช่วยเหลือเกษตรกรภายในจังหวัด ในปีที่ราคาของปลาน้ำจืดและผลิตภัณฑ์ตกต่ำทำให้เกษตรกรเกิดความมั่นใจ ในการเลี้ยงปลาน้ำจืดและการแปรรูป โดยทำความตกลงกันระหว่างเกษตรกรผู้เลี้ยงปลาน้ำจืด ผู้ประกอบการแปรรูปและผู้รับซื้อปลาและผลิตภัณฑ์ปลาน้ำจืด

2. วัตถุประสงค์

- 2.1 เพื่อให้เกษตรกรและผู้แปรรูปได้รับความยุติธรรมในการกำหนดราคา ในพื้นที่เขตจังหวัดสิงห์บุรี
- 2.2 เพื่อเกษตรกรเกิดความมั่นใจในการเลี้ยงปลาน้ำจืดและการแปรรูป
- 2.3 เพื่อจัดระบบของการกำหนดราคา และสนับสนุนเกษตรกรในภาวะที่ราคาตกต่ำ

3. ตัวชี้วัด

- 3.1 การกำหนดราคามีมาตรฐาน และยุติธรรม
- 3.2 เกษตรกรมีรายได้และอาชีพเพิ่มขึ้น มีคุณภาพชีวิตที่ดี
- 3.3 เกษตรกรมีความคุ้มค่าในการลงทุนเลี้ยงและแปรรูป

4. ผลที่คาดว่าจะได้รับ

- 4.1 เกษตรกรเกิดความมั่นใจในการผลิตและนำไปสู่การเพิ่มผลผลิต
- 4.2 สร้างแรงจูงใจให้กับเกษตรกรและผู้แปรรูปเพิ่มขึ้น

5. กิจกรรมหลัก

- 5.1 ดำเนินการจัดทำแผนโครงการ และวางแผนการดำเนินงาน
- 5.2 สำรวจพื้นที่เป้าหมายในการสนับสนุนของโครงการในเขตจังหวัดสิงห์บุรี
- 5.3 ทำการคัดเลือกกลุ่มเป้าหมาย เช่น เกษตรกรผู้เลี้ยงปลาน้ำจืด
- 5.4 จัดกิจกรรมแลกเปลี่ยนความคิดเห็นระหว่างเกษตรกรผู้เลี้ยง
- 5.5 จัดอบรมการตกลงทำสัญญาระหว่างเกษตรกร ผู้ประกอบการ ผู้รับซื้อ และให้ความรู้เกี่ยวกับการประกันราคา
- 5.6 รายงานความก้าวหน้าของโครงการในการดำเนินงาน

5.7 ติดตาม ประเมินผล และสรุปผลการดำเนินงานของโครงการ

6. งบประมาณ

ใช้งบประมาณทั้งสิ้น ประมาณ XXXXXX บาท

7. ระยะเวลา

ระยะเวลาในการดำเนินงานทั้งสิ้น 2 ปี ประกอบด้วยรายละเอียดดังนี้

7.1 ดำเนินการจัดทำแผนโครงการ และวางแผนการดำเนินงาน ใช้ระยะเวลาประมาณ ๓ เดือน

7.2 สำรวจพื้นที่เป้าหมายในการสนับสนุน ของโครงการในเขตจังหวัดสิงห์บุรี ใช้

ระยะเวลาประมาณ 3 เดือน

7.3 ทำการคัดเลือกกลุ่มเป้าหมาย เช่น เกษตรกรผู้เลี้ยงปลาน้ำจืด ใช้ระยะเวลาประมาณ ๓ เดือน

7.4 จัดกิจกรรมแลกเปลี่ยนความคิดเห็นระหว่างเกษตรกรผู้เลี้ยง ใช้ระยะเวลาประมาณ ๓ เดือน

7.5 จัดอบรมการตกลงทำสัญญาระหว่างเกษตรกร ผู้ประกอบการ ผู้รับซื้อ และให้ความรู้เกี่ยวกับการประกันราคา ใช้ระยะเวลาประมาณ 6 เดือน

7.6 รายงานความก้าวหน้าของโครงการในการดำเนินงาน ใช้ระยะเวลาประมาณ 3 เดือน

7.7 ติดตามและประเมินผล สรุปผลการดำเนินงาน ใช้ระยะเวลาประมาณ 3 เดือน

8. หน่วยงานรับผิดชอบ

หน่วยงานหลัก

8.1 สำนักงานประมงจังหวัด

หน่วยร่วมดำเนินงาน

8.2 สำนักงานสหกรณ์จังหวัด

8.3 สำนักงานเกษตรและสหกรณ์จังหวัด

8.4 สำนักงานเกษตรจังหวัด

8.5 สำนักงานส่งเสริมวิสาหกิจขนาดกลางและขนาดย่อม

8.6 องค์การคลังสินค้า

8.7 สำนักงานอุตสาหกรรมจังหวัด

8.8 สำนักงานพาณิชย์จังหวัด

8.9 สถานีพัฒนาที่ดิน

8.10 สถานีประมงน้ำจืดจังหวัด

โครงการประชาสัมพันธ์และรณรงค์การบริโภคปลาและผลิตภัณฑ์แปรรูปจากปลาน้ำจืด

1. หลักการและเหตุผล

จังหวัดสิงห์บุรีเป็นจังหวัดที่มีชื่อเสียงและได้รับการยอมรับในเรื่องผลิตภัณฑ์ปลา โดยเฉพาะปลาช่อนแม่ลา ซึ่งกลายเป็นสัญลักษณ์ของจังหวัดสิงห์บุรี ดังนั้นการประชาสัมพันธ์ทางเพื่อให้เกิดค่านิยมในหมู่ผู้บริโภค จะนำไปสู่การยอมรับและการขยายตลาดให้กว้างขึ้น อันเป็นผลดีต่อทั้งเกษตรกรและผู้แปรรูปในการเพิ่มมูลค่าการผลิต ซึ่งจะนำรายได้มาสู่ผู้ประกอบการและจังหวัดสิงห์บุรี

2. วัตถุประสงค์

- 2.1 เพื่อส่งเสริมผลิตภัณฑ์ปลาน้ำจืดและผลิตภัณฑ์แปรรูปจากปลาน้ำจืดของจังหวัดสิงห์บุรี ให้เป็นที่รู้จักแพร่หลายยิ่งขึ้น
- 2.2 เพื่อส่งเสริมให้ผลิตภัณฑ์ปลาน้ำจืดและผลิตภัณฑ์แปรรูปปลาน้ำจืดมีช่องทางการจัดจำหน่ายเพิ่มขึ้น และขยายออกกว้างขึ้น เป็นการขยายตลาดสำหรับผลิตภัณฑ์จากจังหวัดสิงห์บุรี
- 2.3 เพื่อสร้างรายได้ให้กับเกษตรกรและผู้แปรรูป

3. ตัวชี้วัด

- 3.1 ยอดขายที่เพิ่มขึ้นของผลิตภัณฑ์
- 3.2 มีการกระจายสินค้าไปยังแหล่งต่างๆมากขึ้น ขยายตัวในวงกว้าง
- 3.3 เกษตรกรและผู้แปรรูปมีรายได้และอาชีพเพิ่มขึ้น มีคุณภาพชีวิตดีขึ้น

4. ผลที่คาดว่าจะได้รับ

- 4.1 การกระจายรายได้ไปสู่เกษตรกรทำให้มีความเป็นอยู่ดีขึ้น
- 4.2 เกิดแรงจูงใจให้เกษตรกรและผู้แปรรูปพัฒนาธุรกิจของตน
- 4.3 เกิดความตื่นตัวในชุมชนให้ความสนใจธุรกิจนี้
- 4.4 ชุมชนมีความเข้มแข็งขึ้น

5. กิจกรรมหลัก

- 5.1 ดำเนินการจัดทำแผนโครงการ และวางแผนการดำเนินงาน
- 5.2 คัดเลือกกลุ่มเป้าหมาย ผู้ผลิตผลิตภัณฑ์ปลาน้ำจืดและผู้แปรรูปผลิตภัณฑ์ปลาน้ำจืด
- 5.3 คัดเลือกผลิตภัณฑ์เข้าร่วมโครงการ
- 5.4 จัดการประชุมผู้ประกอบการที่ได้รับการคัดเลือก
- 5.5 ประชาสัมพันธ์โครงการ
- 5.6 จัดสัปดาห์รณรงค์การบริโภคปลาน้ำจืดและผลิตภัณฑ์แปรรูปปลาน้ำจืด (10 วัน)

- 5.7 รายงานความก้าวหน้าในการดำเนินงาน
- 5.8 ติดตาม ประเมินผล และสรุปผลการดำเนินงานของโครงการ

6. งบประมาณ

ใช้งบประมาณทั้งสิ้น ประมาณ xxxxxx บาท

7. ระยะเวลา

ระยะเวลาในการดำเนินงานทั้งสิ้น 10 เดือน ประกอบด้วยรายละเอียด ดังนี้

7.1 ดำเนินการจัดทำแผนโครงการ และวางแผนการดำเนินงานใช้ระยะเวลาประมาณ เดือน

7.2 คัดเลือกกลุ่มเป้าหมาย ผู้ผลิตผลิตภัณฑ์ปลาน้ำจืดและผู้แปรรูปผลิตภัณฑ์ปลาน้ำจืด ใช้ระยะเวลาประมาณ 1 เดือน

7.3 คัดเลือกผลิตภัณฑ์เข้าร่วมโครงการ ใช้ระยะเวลาประมาณ 2 เดือน

7.4 จัดการประชุมผู้ประกอบการที่ได้รับการคัดเลือก ใช้ระยะเวลาประมาณ 1 เดือน

7.5 ประชาสัมพันธ์โครงการ ใช้ระยะเวลาประมาณ 1 เดือน

7.6 จัดสัปดาห์รณรงค์การบริโภคปลาน้ำจืดและผลิตภัณฑ์แปรรูปปลาน้ำจืด ใช้ระยะเวลาประมาณ 10 วัน

7.7 รายงานความก้าวหน้าในการดำเนินงาน ใช้ระยะเวลาประมาณ 20 วัน

7.8 ติดตาม ประเมินผลและสรุปผลการดำเนินงานของโครงการใช้ระยะเวลาประมาณ 2 เดือน

8. หน่วยงานรับผิดชอบ

หน่วยงานหลัก

8.1 สำนักงานเกษตรจังหวัดสิงห์บุรี

หน่วยร่วมดำเนินงาน

8.2 สำนักงานประชาสัมพันธ์จังหวัดสิงห์บุรี

8.3 สำนักงานประมงจังหวัดสิงห์บุรี

8.4 สำนักงานอุตสาหกรรมจังหวัดสิงห์บุรี

8.5 สำนักงานพาณิชย์จังหวัดสิงห์บุรี

8.6 สำนักงานเกษตรและสหกรณ์จังหวัด

8.7 สถานีพัฒนาที่ดิน

8.8 สำนักงานสหกรณ์จังหวัด

8.9 สถานีประมงน้ำจืดจังหวัด

Cluster **SMEs**