



# Cluster SMEs



## รายงานการศึกษา

### เครือข่ายวิสาหกิจ

แปรรูปอาหาร กลุ่มจังหวัดสุโขทัย เพชรบูรณ์  
อุตรดิตถ์ กำแพงเพชร พิจิตร อุทัยธานี



### สำนักงาน

ส่งเสริมวิสาหกิจขนาดกลาง  
และขนาดย่อม กรกฎาคม 2551



# สารบัญ

หน้า

บทที่ 1	เครือข่ายวิสาหกิจแปรรูปอาหาร กลุ่มจังหวัด สุโขทัย เพชรบูรณ์ อุตรดิตถ์ กำแพงเพชร พิจิตร อุทัยธานี	1-6
	<ul style="list-style-type: none"><li>■ ภาพรวมของเครือข่ายวิสาหกิจแปรรูปอาหาร กลุ่มจังหวัดสุโขทัย เพชรบูรณ์ อุตรดิตถ์ กำแพงเพชร พิจิตร อุทัยธานี</li><li>■ การประเมินปัจจัยแวดล้อมทางธุรกิจเครือข่ายวิสาหกิจแปรรูปอาหาร กลุ่มจังหวัดสุโขทัย เพชรบูรณ์ อุตรดิตถ์ กำแพงเพชร พิจิตร อุทัยธานี</li><li>■ ปัจจัยแห่งความสำเร็จของแผนฯ เครือข่ายวิสาหกิจแปรรูปอาหาร กลุ่มจังหวัดสุโขทัย เพชรบูรณ์ อุตรดิตถ์ กำแพงเพชร พิจิตร อุทัยธานี</li><li>■ แผนภาพเครือข่ายวิสาหกิจแปรรูปอาหาร กลุ่มจังหวัด สุโขทัย เพชรบูรณ์ อุตรดิตถ์ กำแพงเพชร พิจิตร อุทัยธานี</li><li>■ เครือข่ายวิสาหกิจแปรรูปอาหาร กลุ่มจังหวัด สุโขทัย เพชรบูรณ์ อุตรดิตถ์ กำแพงเพชร พิจิตร อุทัยธานี</li></ul>	1 2 4 5 6
บทที่ 2	แผนภาพเครือข่ายวิสาหกิจแปรรูปอาหาร กลุ่มจังหวัดสุโขทัย เพชรบูรณ์ อุตรดิตถ์ กำแพงเพชร พิจิตร อุทัยธานี	7-8
บทที่ 3	แผนปฏิบัติการส่งเสริมเครือข่ายวิสาหกิจแปรรูปอาหาร กลุ่มจังหวัดสุโขทัย เพชรบูรณ์ อุตรดิตถ์ กำแพงเพชร พิจิตร อุทัยธานี	9-46
	<ul style="list-style-type: none"><li>■ ตารางสรุปสาระสำคัญของโครงการเครือข่ายวิสาหกิจแปรรูป กลุ่มจังหวัดสุโขทัย เพชรบูรณ์ อุตรดิตถ์ กำแพงเพชร พิจิตร อุทัยธานี</li><li>■ รายละเอียดโครงการเครือข่ายวิสาหกิจแปรรูปอาหาร กลุ่มจังหวัด สุโขทัย เพชรบูรณ์ อุตรดิตถ์ กำแพงเพชร พิจิตร อุทัยธานี</li></ul>	13 16

## บทที่ 1

### เครือข่ายวิสาหกิจแปรรูปอาหาร

#### จังหวัดสุโขทัย เพชรบูรณ์ อุตรดิตถ์ กำแพงเพชร พิจิตร อุทัยธานี

#### 1. ภาพรวมของเครือข่ายวิสาหกิจแปรรูปอาหาร จังหวัดสุโขทัย เพชรบูรณ์ อุตรดิตถ์ กำแพงเพชร พิจิตร อุทัยธานี

สายน้ำกลุ่มเครือข่ายวิสาหกิจแปรรูปอาหาร เริ่มที่ต้นน้ำ ภารกิจเป็นปัจจัยการผลิตที่อาศัยวัตถุดิบหรือผลผลิตทางการเกษตรที่นำไปแปรรูป ธุรกิจที่ผลิตและจำหน่ายเครื่องจักรอุปกรณ์และเทคโนโลยีการแปรรูป ปัจจัยต้นน้ำนี้มีความเกี่ยวข้องกับกลุ่มธุรกิจหลักที่เป็นกลางน้ำ คือ กลุ่มผู้แปรรูปขั้นต้น และขั้นสูงไปจน ผู้ค้าและผู้ส่งออก กลุ่มปลายน้ำได้แก่ กลุ่มลูกค้าส่วนใหญ่เป็นลูกค้าที่เป็นนักท่องเที่ยวในประเทศและมีลูกค้าต่างประเทศบางส่วน สำหรับอุตสาหกรรมที่เกี่ยวข้อง อาทิ อุตสาหกรรมท่องเที่ยว อุตสาหกรรมบรรจุภัณฑ์ อุตสาหกรรมห้องเย็น คลังสินค้า และการขนส่ง

เครือข่ายวิสาหกิจเบื้องต้น 8 กลุ่มที่มีศักยภาพตามกลุ่มจังหวัดภาคเหนือตอนล่างกลุ่มที่ 1 และ กลุ่มที่ 2 และจำแนกตามรายจังหวัดได้แสดงไว้ในตารางที่ 1 และตารางที่ 2

ตารางที่ 1 แสดงเครือข่ายวิสาหกิจเบื้องต้นในกลุ่มจังหวัดภาคเหนือตอนล่างกลุ่มที่ 1

กลุ่มจังหวัด	จังหวัด	กลุ่มเครือข่ายวิสาหกิจ
ภาคเหนือตอนล่าง กลุ่มที่ 1	พิษณุโลก	ข้าว ท่องเที่ยว ลอจิสติกส์ บริการ(องค์ความรู้)
	ตาก	การค้าชายแดน ท่องเที่ยว
	สุโขทัย	ข้าว แปรรูปอาหาร ปศุสัตว์ ท่องเที่ยว
	เพชรบูรณ์	ข้าว แปรรูปอาหาร ปศุสัตว์ ท่องเที่ยว
	อุตรดิตถ์	แปรรูปอาหาร การค้าชายแดน

ตารางที่ 2 แสดงเครือข่ายวิสาหกิจเบื้องต้นในกลุ่มจังหวัดภาคเหนือตอนล่างกลุ่มที่ 2

กลุ่มจังหวัด	จังหวัด	กลุ่มเครือข่ายวิสาหกิจ
ภาคเหนือตอนล่าง กลุ่มที่ 2	นครสวรรค์	ข้าว อ้อยและน้ำตาล แปรรูปอาหาร ปศุสัตว์ ท่องเที่ยว บริการองค์ความรู้ ลอจิสติกส์
	กำแพงเพชร	อ้อยและน้ำตาล แปรรูปอาหาร ท่องเที่ยว
	พิจิตร	ข้าว แปรรูปอาหาร
	อุทัยธานี	แปรรูปอาหาร ท่องเที่ยว

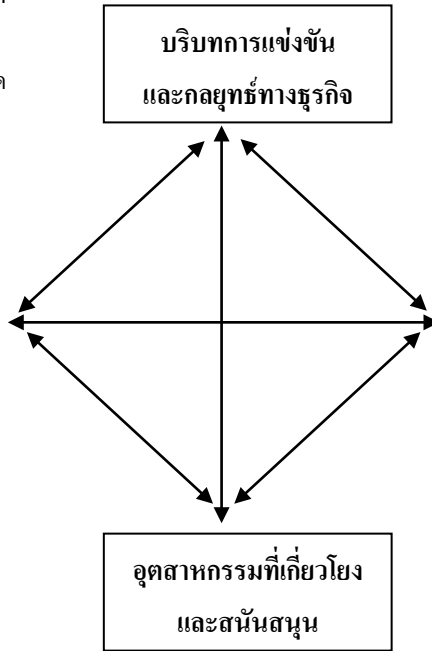
2. การประเมินปัจจัยแวดล้อมทางธุรกิจเครือข่ายวิสาหกิจแปรรูปอาหาร  
เพชรบูรณ์ อุตสาหกรรม กำแพงเพชร พิจิตร อุทัยธานี  
(เครือข่ายวิสาหกิจแปรรูปอาหาร กลุ่มที่ 1)

กลุ่มจังหวัดสุโขทัย

บทบาทรัฐบาล

- + รัฐบาลมุ่งเน้นให้อุตสาหกรรมเกษตรและอาหารมีการจัดการที่ดี เพื่อเพิ่มคุณภาพให้กับ (กลยุทธ์หลักของแผนบริหารราชการแผ่นดิน ปัจจุบัน(2548-2551))
- + มีนโยบายของประเทศไทยเพื่อให้ไทยเป็น “ครัวของโลก”
- + ปี 2547 เป็นปีแห่งความปลอดภัยทางด้านอาหาร
- การเปิดเสรีทางการค้า

- + มีสร้างความแตกต่าง ด้วยการเพิ่มสายผลิตภัณฑ์ที่เกี่ยวข้อง หรือการปรับปรุงบรรจุภัณฑ์
- การเชื่อมโยงของผู้ผลิตไม่มีประสิทธิภาพและขาดอำนาจต่อรอง
- ไม่มีข้อมูลพฤติกรรมลูกค้า
- ขาดข้อมูลด้านการตลาด/ราคา



เงื่อนไขปัจจัยการผลิต

- + แรงงานมีคุณภาพและปริมาณเพียงพอ
- + วัตถุดิบมีในท้องถิ่น
- + ผลิตภัณฑ์มีคุณภาพได้รับรองมาตรฐาน อ.ย.
- การจัดการการนำเข้าวัตถุดิบ โดยแหล่งวัตถุดิบต้องนำมาจากจังหวัดอื่น ทำให้ต้นทุนสูงขึ้น และยังมีปริมาณและคุณภาพไม่แน่นอนขึ้นอยู่กับฤดูกาล
- ขาดการควบคุมระบบการผลิตที่ได้มาตรฐาน
- ขาดกลยุทธ์ทางการตลาด และการวางแผนกำหนดปริมาณการผลิตให้สอดคล้องกับความต้องการของลูกค้า
- ขาดผู้จัดการ (middle management)
- ขาดแคลนเครื่องมืออุปกรณ์ที่ทันสมัยในการลดต้นทุนและระยะเวลาการผลิต
- ขาดแคลนเงินทุน(ส่วนบุคคล/ผู้ประกอบการ)

เงื่อนไขด้านอุปสงค์

- + สินค้ามีราคาไม่แพง
- + เป็นสินค้าที่ผู้บริโภคเป็นประจำ (เต้าเจี้ยว ผลิตภัณฑ์ปรุงรสอาหาร)
- + เป็นสินค้าของฝากประเภท Must Buy ประจำจังหวัด
- ช่องทางการเข้าสู่ตลาดมีจำกัด
- ไม่มีการสร้างตราที่แข็งแกร่งเพียงพอก และมีการแข่งขันกันเอง
- พึ่งพาระบบพ่อค้าคนกลาง
- ไม่มีตลาดที่แน่นอนรองรับ

- + สถาบันการศึกษา สถาบันพัฒนาฝีมือแรงงาน วิทยาลัยชุมชน (ในจังหวัดที่ไม่มีสถาบันอุดมศึกษา) และสภาอุตสาหกรรม ศูนย์ส่งเสริมอุตสาหกรรมภาค (สก. 2) ให้การช่วยเหลือดี ทางด้านสาธารณูปโภคหลักสูตริฝีกอบรมระยะสั้น เพื่อยกระดับการผลิต
- + มีการดูแลระบบมาตรฐานการรับรองคุณภาพโดยสาธารณสุขจังหวัด เช่น อย. GMP HACCP
- การสนับสนุนจากภาครัฐ หน่วยงานที่เกี่ยวข้อง ยังไม่ครบวงจร ไม่สอดคล้องกับความต้องการประกอบการ
- ไม่มีระบบการตรวจสอบ การรับรองมาตรฐาน
- ผู้ผลิตไม่มีการรวมกลุ่มกัน
- ขาดบรรจุภัณฑ์ที่ทันสมัย และขนาดที่หลากหลาย (ขาดทุนในการลงทุนด้านผลิตภัณฑ์ ขาดทุนในการทดสอบตลาด เรื่องการยอมรับของลูกค้า ความคุ้มค่าในการลงทุนด้านบรรจุภัณฑ์)
- ต้นทุนการตรวจสอบ/รับรองสูง
- การตรวจสอบ/รับรองคุณภาพผลิตภัณฑ์โดยศูนย์วิทยาศาสตร์การแพทย์ มีเฉพาะในจังหวัดใหญ่ เช่น พิษณุโลก

## (เครือข่ายวิสาหกิจแปรรูปอาหาร กลุ่มที่ 2)

### บทบาทรัฐบาล

- + รัฐบาลมุ่งเน้นให้อุตสาหกรรมการเกษตรและอาหารมีการจัดการที่ดี เพื่อเพิ่มคุณภาพให้กับ (กลยุทธ์หลักของแผนบริหารราชการแผ่นดิน ปัจจุบัน(2548-2551))
- + มินนโยบายของประเทศไทยเพื่อให้ไทยเป็น “ครัวของโลก”
- + ปี 2547 เป็นปีแห่งความปลอดภัยทางด้านอาหาร
- การเปิดเสรีทางการค้า

- ตลาดเอกชนที่มีอยู่ มีราคาต่ำในพื้นที่ค่อนข้างแพง ไม่มีตลาดกลางสินค้าแปรรูปอาหาร (เช่น ตลาดไท สำหรับสินค้าประเภทผักและผลไม้)

### บริบทการแข่งขัน และกลยุทธ์ทางธุรกิจ

### เงื่อนไขปัจจัยการผลิต

- + วัตถุดิบมีเพียงพอในพื้นที่ เช่น ลูกยอ
- + แรงงานโดยทั่วไปมีเพียงพอ ต้นทุนไม่สูง
- + ผู้ประกอบการมีความรู้ know-how ด้านการผลิตค่อนข้างดี
- วัตถุดิบบางประเภท เช่น มะพร้าว หน่อไม้ เป็นผลผลิตตามฤดูกาล
- การรับรองมาตรฐานผลิตภัณฑ์
- แรงงานในวัยหนุ่มสาวน้อย ส่งผลต่อระยะเวลาในกระบวนการผลิต
- การผลิตไม่สอดคล้องกับความต้องการตลาด
- ทุนส่วนตัวเพียงพอในการหมุนเวียน แต่ไม่พอสำหรับการขยายตัว
- ผลิตภัณฑ์มีอายุการเก็บรักษาสั้น
- รูปแบบบรรจุภัณฑ์ไม่ดึงดูด ตลาด/ลูกค้า

### เงื่อนไขด้านอุปสงค์

- + ตลาดในท้องถิ่น สามารถตอบสนองความต้องการได้ง่าย เงื่อนไขการซื้อไม่ซับซ้อน
- สินค้ามีต้นทุนการดำเนินการสูงขึ้น ส่งผลให้มีราคาแพง ลูกค้าพิจารณาว่าเป็นสินค้าฟุ่มเฟือย (ผลไม้ดอง น้ำผลไม้) และตัดสินใจซื้อน้อยลง
- ตลาดมีขนาดเล็ก เป็นตลาดท้องถิ่น ในจังหวัดเป็นส่วนใหญ่

### อุตสาหกรรมที่เกี่ยวข้อง โยงและสนับสนุน

- + มีหน่วยงานสนับสนุนที่ใกล้ชิดกับ SMEs ในระดับท้องถิ่นมาก เช่น มหาวิทยาลัย
- ขั้นตอนการรับรองมาตรฐานผลิตภัณฑ์ซับซ้อน และไม่มีข้อมูลที่ครอบคลุม หน่วยงานในท้องถิ่นไม่มีการบริหารจัดการที่ดีเท่าที่ควร ทำให้ขั้นตอนล่าช้า
- หน่วยงานที่สนับสนุนทางด้านการเงินมีไม่เพียงพอ ดอกเบี้ยสูง และขั้นตอนการขอกู้ยาก
- ไม่มีความรู้ด้านภาษีอากร สิทธิประโยชน์การลดหย่อนภาษีต่างๆ
- การสนับสนุน SMEs ที่ซับซ้อนของหลายๆหน่วยงาน ประชุมบ่อย อบรมบ่อย แต่ไม่เกิดผลที่แท้จริง

### 3. ปัจจัยแห่งความสำเร็จของแผนฯ เครือข่ายวิสาหกิจ แปรรูปอาหาร กลุ่มจังหวัด สุโขทัย เพชรบูรณ์ อุตรดิตถ์ กำแพงเพชร พิจิตร อุทัยธานี

#### 3.1 การพัฒนาและปรับปรุงแหล่งวัตถุดิบ

เนื่องจากอุตสาหกรรมแปรรูปอาหารเป็นอุตสาหกรรมที่พึ่งพาวัตถุดิบในประเทศ เป็นสำคัญ ดังนั้นการพัฒนาแหล่งวัตถุดิบจึงต้องทำควบคู่ไปด้วยโดย

- เกษตรกรหรือผู้ผลิตวัตถุดิบต้องหันมาให้ความสำคัญต่อการผลิตวัตถุดิบที่มีคุณภาพปลอดภัยปราศจากสารตกค้าง และยาฆ่าแมลง
- ต้องรักษาแหล่งน้ำธรรมชาติและสิ่งแวดล้อม เพราะส่งผลต่อการผลิตในระยะยาว

#### 3.2 การปรับปรุงผลผลิตภาพและปรับกระบวนการผลิต

เพื่อให้เกิดการปรับปรุงผลผลิตภาพและปรับกระบวนการผลิตให้มีต้นทุนและการส่งมอบสินค้า ที่แข่งขันได้ โดยการสร้างระบบเครือข่ายข้อมูลอุตสาหกรรมอาหารเพื่อสร้างความเชื่อมโยงและให้เกิดระบบประสานที่มีประสิทธิภาพตั้งแต่ภาคการผลิตวัตถุดิบ การแปรรูป การตรวจสอบคุณภาพ และการส่งออก รวมทั้งมีการเพิ่มประสิทธิภาพระบบการจัดการวัตถุดิบ สำหรับกลุ่มการแปรรูปผลิตภัณฑ์อาหาร และต้องหันมาเน้นการแปรรูปสินค้า หรือ การเพิ่มมูลค่าสินค้าให้มากขึ้น เนื่องจากอุตสาหกรรมมีราคาลดลง ตามราคาตลาดดังนั้นการทำกำไรจะค่อนข้างยาก จึงควรหลีกเลี่ยงการส่งออกสินค้าปฐม รวมทั้งหันมาให้ความสำคัญต่อการวิจัยและพัฒนาผลิตภัณฑ์ใหม่ๆ ให้มีมูลค่าเพิ่มและมีสินค้าที่หลากหลายตามความต้องการของตลาดผู้บริโภค

#### 3.3 การพัฒนาระบบมาตรฐานอุตสาหกรรมการแปรรูป

มีการรณรงค์ให้มีการนำระบบมาตรฐานมาใช้ในอุตสาหกรรมการแปรรูปผลิตภัณฑ์อาหาร เพื่อสามารถยกระดับการแข่งขันให้เกิดขึ้นอย่างมีประสิทธิภาพ

#### 3.4 การยกระดับขีดความสามารถทางเทคโนโลยี

โดยมีการปรับเปลี่ยนเครื่องจักรเพื่อเพิ่มประสิทธิภาพการผลิตและขีดความสามารถในการพัฒนาผลิตภัณฑ์ มีการนำเข้าเครื่องจักรบางชนิดมาใช้ในกระบวนการผลิตเพื่อเพิ่มผลผลิตภาพและคุณภาพผลิตภัณฑ์

#### 3.5 การยกระดับขีดความสามารถของแรงงานไปสู่แรงงานฝีมือ

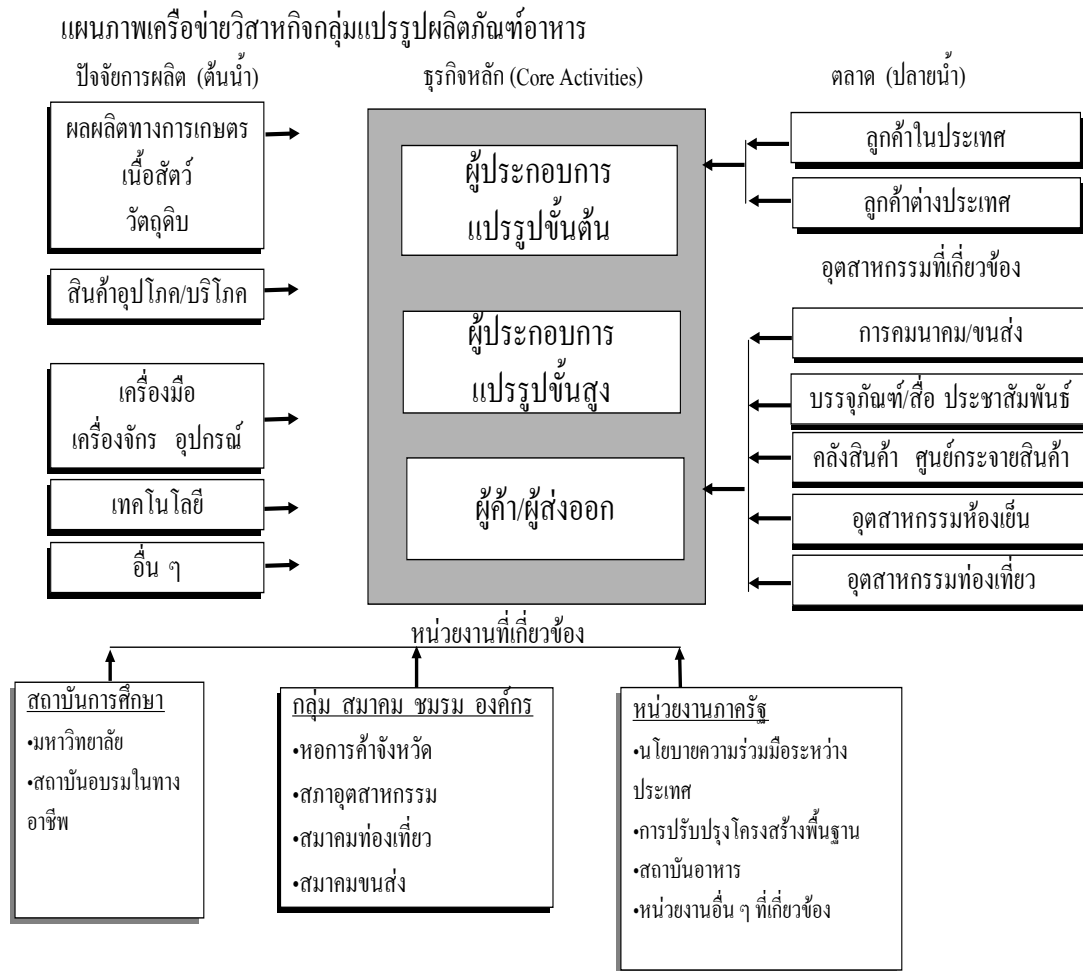
โดยการร่วมมือของเครือข่าย ยี่ที่สนับสนุนและให้บริการองค์ความรู้ในพื้นที่ เพื่อสามารถพัฒนาฝีมือแรงงานให้สอดคล้องกับการปรับปรุงกระบวนการผลิตสินค้าได้

#### 3.6 การเสริมสร้างความเข้มแข็งของอุตสาหกรรมแปรรูปผลิตภัณฑ์อาหาร

การเสริมสร้างความเข้มแข็งของอุตสาหกรรมสนับสนุนขนาดกลางและขนาดย่อม โดยมีการจัดทำแผนแม่บทเพื่อพัฒนาอุตสาหกรรมแปรรูปผลิตภัณฑ์อาหาร นอกจากนี้การเปิดเสรีกลไกตลาดจะเป็นตัวตัดสินใจความอยู่รอดของธุรกิจ ดังนั้นผู้ผลิตต้องพยายามเพิ่มศักยภาพในการ

ผลิตและการแข่งขันตลอดเวลา รวมทั้งต้องเร่งพัฒนาเทคโนโลยีทางการจัดการด้วย ผู้ประกอบการต้องพัฒนาประสิทธิภาพและคุณภาพของธุรกิจให้ครบวงจรทุกขั้นตอน เพื่อรักษาคุณภาพ และเพื่อเพิ่มความสามารถในการแข่งขันในตลาดโลก

#### 4. แผนภาพเครือข่ายวิสาหกิจแปรรูปอาหาร ร กลุ่ม จังหวัด สุโขทัย เพชรบูรณ์ อุตรดิตถ์ กำแพงเพชร พิจิตร อุทัยธานี



## 5. เครื่องข่ายวิสาหกิจแปรรูปอาหาร กลุ่มจังหวัดสุโขทัย เพชรบูรณ์ อุตรดิตถ์ กำแพงเพชร พิจิตร อุทัยธานี

5.1 มีผลผลิตจากภูมิปัญญาท้องถิ่นที่เป็นเอกลักษณ์สามารถนำมาสนับสนุนการพัฒนาเศรษฐกิจ เช่น ผ้าทอทองลายโบราณ ศิลปะประดิษฐ์และอาหารแปรรูป

5.2 จำนวนวิสาหกิจสาขาแปรรูปอาหาร

ตารางที่ 5 จำนวนวิสาหกิจสาขาแปรรูปอาหาร

จังหวัด	จำนวนวิสาหกิจ (แห่ง)		
	แปรรูปอาหาร	แปรรูปวิสาหกิจชุมชน	แปรรูปอาหารจากเนื้อสัตว์
กำแพงเพชร	112	40	2
ตาก	23	21	3
สุโขทัย	21	11	7
อุทัยธานี	53	15	0
อุตรดิตถ์	0	13	0
พิษณุโลก	42	26	9
พิจิตร	15	24	4
นครสวรรค์	181	19	11
เพชรบูรณ์	22	69	5
<b>รวม</b>	<b>469</b>	<b>238</b>	<b>41</b>

ที่มา: กรมทะเบียนการค้า กระทรวงพาณิชย์



## บทที่ 2

### แผนภาพเครือข่ายวิสาหกิจแปรรูปอาหาร

กลุ่มจังหวัดสุโขทัย เพชรบูรณ์ อุตรดิตถ์ กำแพงเพชร พิจิตร อุทัยธานี

#### 1. ภาพรวมกลุ่มจังหวัด



## 2. แผนภาพเครือข่ายวิสาหกิจ วิสาหกิจแปรรูปอาหาร จังหวัดสุโขทัย เพชรบูรณ์ อุตรดิตถ์ กำแพงเพชร พิจิตร อุทัยธานี



### บทที่ 3

## แผนปฏิบัติการส่งเสริมเครือข่ายวิสาหกิจแปรรูปอาหาร กลุ่มจังหวัดสุโขทัย เพชรบูรณ์ อุตรดิตถ์ กำแพงเพชร พิจิตร อุทัยธานี

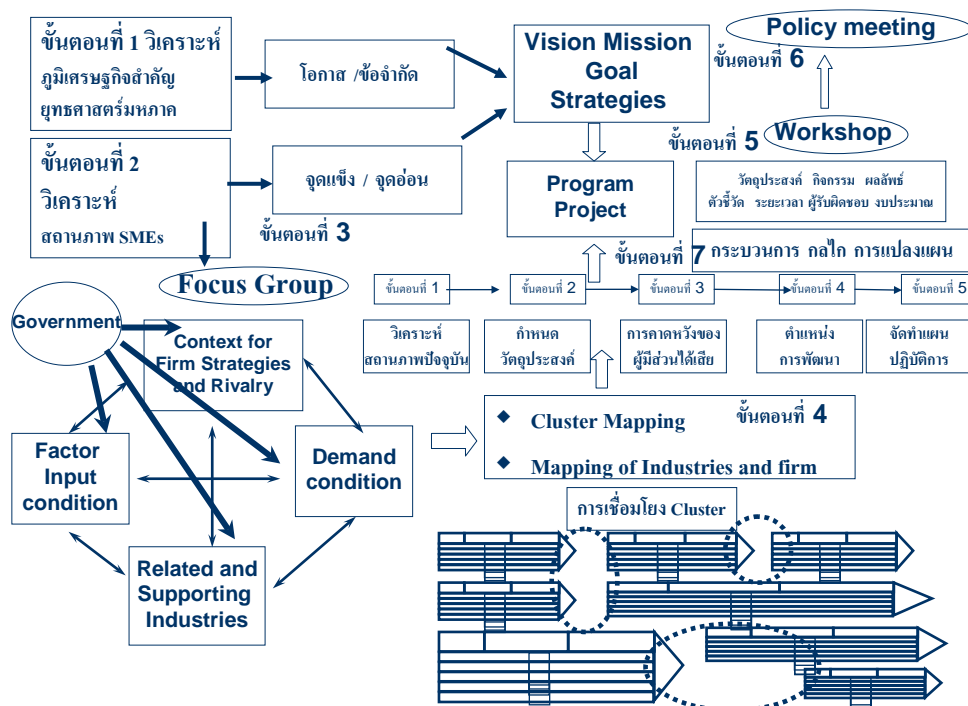
#### 1. หลักการและเหตุผล

สำนักงานส่งเสริมวิสาหกิจขนาดกลางและขนาดย่อม จัดตั้งขึ้น โดยมีวัตถุประสงค์เพื่อเป็นแกนกลางในการส่งเสริมวิสาหกิจขนาดกลางและขนาดย่อมของประเทศ มีภารกิจสำคัญในการเสนอแนะนโยบายและแผนส่งเสริมวิสาหกิจขนาดกลางและขนาดย่อมของประเทศและภูมิภาคครอบคลุมถึงการส่งเสริมวิสาหกิจในชุมชนและท้องถิ่นชนบท โดยคำนึงถึงการใช้ทรัพยากรในท้องถิ่นอย่างเหมาะสม การจัดทำแผนปฏิบัติการส่งเสริม (SMEs) ที่สอดคล้องกับนโยบายของรัฐบาลชุดปัจจุบัน ยุทธศาสตร์การพัฒนากลุ่มจังหวัด และแผนการส่งเสริมวิสาหกิจขนาดกลางและขนาดย่อมของประเทศไทย (พ.ศ. 2545 - 2549) ซึ่งมุ่งเน้นการส่งเสริมและพัฒนาวิสาหกิจขนาดกลางและขนาดย่อม ให้เป็นแกนหลักในการสร้างความเข้มแข็งให้กับระบบเศรษฐกิจประเทศและเศรษฐกิจชุมชน มีบทบาทสำคัญต่อการสร้างงานและรายได้ให้กับสังคมและท้องถิ่น นอกจากนี้ยังมุ่งเน้นการส่งเสริมศักยภาพในการรวมกลุ่ม การพัฒนาเครือข่ายวิสาหกิจ (Cluster) ในแต่ละอุตสาหกรรมเป้าหมายให้กับชุมชนและในพื้นที่ เพื่อเพิ่มขีดความสามารถในการแข่งขันสู่ระดับสากลต่อไป ดังนั้น เพื่อให้การส่งเสริมวิสาหกิจขนาดกลางและขนาดย่อมในภูมิภาคสอดคล้องกับแนวคิดข้างต้น และโครงสร้าง เศรษฐกิจสังคมของพื้นที่ ตอบสนองความต้องการและเพิ่มศักยภาพท้องถิ่น และเกิดการบูรณาการในกระบวนการพัฒนาพื้นที่ สำนักงานส่งเสริมวิสาหกิจขนาดกลางและขนาดย่อม จึงเห็นสมควรจัดทำแผนปฏิบัติการส่งเสริมรายพื้นที่ขึ้น เพื่อร่วมกับผู้มีส่วนเกี่ยวข้อง (Stakeholder) ในพื้นที่ ได้แก่ ผู้แทนภาครัฐ ภาคเอกชน นักวิชาการ และกลุ่มประชาชนในพื้นที่ ในการศึกษาวิเคราะห์ จุดแข็ง จุดอ่อน โอกาส ข้อจำกัด เพื่อศึกษาศักยภาพและกำหนดวิสัยทัศน์ พันธกิจ ยุทธศาสตร์ มาตรการและจัดทำ แผนปฏิบัติการส่งเสริม รายสาขาแต่ละสาขาอุตสาหกรรมเป้าหมายในระดับกลุ่มจังหวัด เพื่อให้เป็นแนวทางสำหรับภาครัฐ ภาคธุรกิจ และภาคประชาชน ในพื้นที่ในการดำเนินงานพัฒนาเศรษฐกิจและสังคมของพื้นที่ไปสู่เป้าหมายความสำเร็จที่สอดคล้องกัน

สถานวิชาการนานาชาติ มหาวิทยาลัยเชียงใหม่ เป็นองค์กรในกำกับของ มหาวิทยาลัยเชียงใหม่ ได้รับการคัดเลือกเป็นที่ปรึกษาโครงการจัดทำ แผนปฏิบัติการส่งเสริม รายสาขาจำแนกตามพื้นที่ กลุ่มภาคเหนือตอนล่าง (ตาก สุโขทัย อุตรดิตถ์ พิษณุโลก เพชรบูรณ์ กำแพงเพชร พิจิตร นครสวรรค์ และอุทัยธานี ) ให้แก่สำนักงานส่งเสริมวิสาหกิจขนาดกลางและ ขนาดย่อม

## 2. ขั้นตอนการดำเนินงาน

จำแนกออกได้ 7 ขั้นตอน ดังแสดงไว้ในภาพที่ 1.2 ซึ่งมีรายละเอียดดังนี้



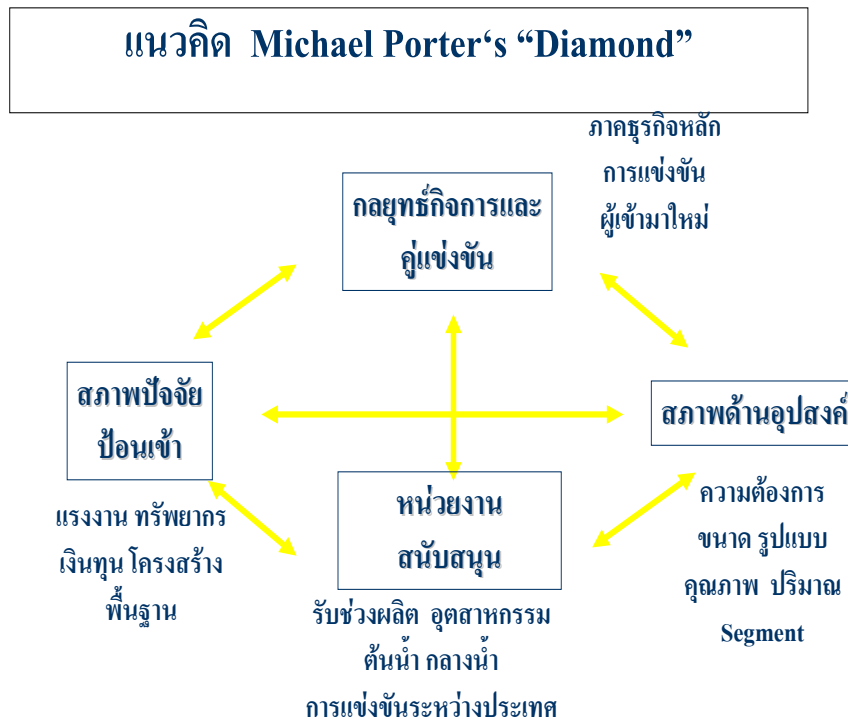
ภาพที่ 1.2 แสดงขั้นตอนการศึกษาการพัฒนาเครือข่ายวิสาหกิจขนาดกลางและขนาดย่อม

**ขั้นตอนที่ 1** รวบรวมและวิเคราะห์ข้อมูล โครงสร้างด้านภูมิเศรษฐกิจสำคัญ (ภูมิศาสตร์ ประวัติศาสตร์ สิ่งแวดล้อม เศรษฐกิจ สังคม การเมือง และวัฒนธรรม ) และศักยภาพของจังหวัด กลุ่มจังหวัด และระดับภาคเหนือตอนล่าง (ทรัพยากร โครงสร้างพื้นฐาน การลงทุน การผลิต การเงิน การตลาด การขนส่ง องค์กรชุมชน ) ในการส่งเสริมการพัฒนาเครือข่ายวิสาหกิจ (Cluster) ของแต่ละอุตสาหกรรมเป้าหมาย

**ขั้นตอนที่ 2** สืบค้นและรวบรวมข้อมูลด้านเศรษฐกิจ และสังคมในพื้นที่และข้อมูล สถานการณ์ของวิสาหกิจขนาดกลางและขนาดย่อมรายจังหวัด และกลุ่มจังหวัดเป้าหมายที่ส่งเสริม

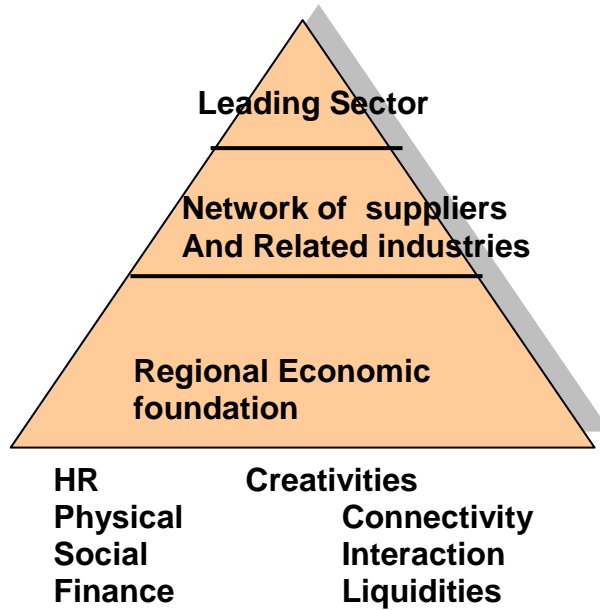
การพัฒนาเครือข่ายวิสาหกิจ (Cluster) ในแต่ละอุตสาหกรรม เป้าหมายและนำผลการวิเคราะห์ข้อมูลที่ได้มาจัดทำวิสัยทัศน์ พันธกิจ เป้าหมายยุทธศาสตร์การพัฒนากลุ่มเครือข่ายวิสาหกิจ

**ขั้นตอนที่ 3** จัดการประชุมกลุ่มย่อย (Focus Group) โดยแบ่งตาม Cluster ของแต่ละอุตสาหกรรมเป้าหมายในพื้นที่ กลุ่มละ 1 ครั้ง มีผู้เกี่ยวข้องหรือผู้มีส่วนได้ส่วนเสีย (Stakeholder) เข้าร่วมประชุมในทุกจังหวัด เพื่อระดมความคิดเห็นและร่วมวิเคราะห์ศักยภาพและปัญหาของแต่ละ Cluster โดยใช้ตัวแบบรูปเพชร (Diamond Model) ของพอตเตอร์



ภาพที่ 1.3 แสดงตัวแบบรูปเพชรของศาสตราจารย์ไมเคิล อี พอตเตอร์

**ขั้นตอนที่ 4** จัดทำ Cluster Mapping ของการพัฒนากลุ่มเครือข่ายวิสาหกิจ (Cluster) มาใช้ในการวิเคราะห์ข้อมูลเชื่อมโยงสู่การจัดทำแผนปฏิบัติการส่งเสริมการพัฒนากลุ่มเครือข่ายวิสาหกิจ (Cluster) ขนาดกลางและขนาดย่อมรายพื้นที่ ในแต่ละอุตสาหกรรมเป้าหมาย (ทั้งระดับรายจังหวัดกลุ่มจังหวัด และระดับภาคเหนือตอนล่าง



ภาพที่ 1.4 แสดงกรอบแนวคิดของเครือข่าย (Cluster framework)

**ขั้นตอนที่ 5** จัดการประชุมเชิงปฏิบัติการ (Workshop) พิจารณาร่างกรอบแผนฯ เพื่อนำเสนอผลการศึกษาเบื้องต้น และพิจารณาร่วมกันถึงข้อเสนอการจัดทำแผนปฏิบัติการการส่งเสริมวิสาหกิจขนาดกลางและขนาดย่อมเกี่ยวกับการพัฒนาคลัสเตอร์วิสาหกิจ (Cluster) ในแต่ละอุตสาหกรรมเป้าหมาย กำหนดวิสัยทัศน์ พันธกิจ เป้าหมายการพัฒนาคลัสเตอร์วิสาหกิจ ยุทธศาสตร์เป้าหมายแต่ละยุทธศาสตร์ มาตรการ และแผนงาน /โครงการ ตลอดจนจัดลำดับความสำคัญของแผนงาน/โครงการฯ ของกลุ่มจังหวัด

**ขั้นตอนที่ 6** จัดการประชุมเชิงนโยบาย (Policy Meeting) เพื่อพิจารณาและจัดลำดับความสำคัญของแผนงาน /โครงการระยะสั้น โครงการระยะกลาง และโครงการระยะยาวภายใต้แผนปฏิบัติการส่งเสริม เกี่ยวกับการพัฒนาคลัสเตอร์วิสาหกิจ (Cluster) ในแต่ละอุตสาหกรรมเป้าหมายของกลุ่มจังหวัด และระดับ ภาคพื้นที่เป้าหมาย ให้แก่ผู้บริหารระดับสูงในจังหวัด ผู้มีส่วนเกี่ยวข้องในระดับนโยบายในจังหวัด และผู้มีส่วนเกี่ยวข้องในระดับนโยบายจากส่วนกลาง

**ขั้นตอนที่ 7** เสนอแนะกระบวนการ/กลไก การแปลงแผนฯสู่ การปฏิบัติอย่างมีประสิทธิภาพ

จากขั้นตอนการดำเนินงานทั้ง 7 ขั้นตอนในจัดทำ แผนปฏิบัติการส่งเสริม ตามกลุ่มเครือข่ายวิสาหกิจ ได้แผนออกมารวมทั้งสิ้น 10 แผน องค์ประกอบของแต่ละแผนประกอบด้วย จังหวัดที่เกี่ยวข้อง ยุทธศาสตร์ กลยุทธ์ โครงการ งบประมาณ และปัจจัยแห่งความสำเร็จของแผน รายละเอียดของแผนแต่ละแผนนำเสนอตามกลุ่มเครือข่ายวิสาหกิจ

ตารางสรุปสาระสำคัญของโครงการเครือข่ายวิสาหกิจแปรรูปอาหาร กลุ่มจังหวัดสุโขทัย เพชรบูรณ์ อุตรดิตถ์ กำแพงเพชร พิจิตร อุทัยธานี

ยุทธศาสตร์	กลยุทธ์	โครงการ	งบประมาณ (ล้านบาท)	
ยุทธศาสตร์การสร้างคุณค่า	กลยุทธ์ที่ 1 พัฒนาระบบสารสนเทศ	1. วิจัยและจัดทำฐานข้อมูลด้านการตลาดของสินค้าเกษตรแปรรูป	5	
		2. จัดทำฐานข้อมูลด้านการเกษตรและอาหารแปรรูปของกลุ่มจังหวัดภาคเหนือตอนล่าง	2	
	กลยุทธ์ที่ 2 พัฒนาทักษะองค์ความรู้	1. ให้ความรู้ทักษะการบริหารการเงินแก่ผู้ประกอบการ	0.5	
		2. ฝึกอบรมเชิงปฏิบัติการด้านเทคโนโลยีการผลิตที่ทันสมัย	0.5	
		1. ศึกษาผู้ประกอบการที่ประสบความสำเร็จในธุรกิจอาหารแปรรูปในภาคเหนือตอนล่าง	0.5	
		2. สร้างผู้ประกอบการที่เป็นตัวกลางถ่ายทอดความรู้และประโยชน์ในการรวมกลุ่มอุตสาหกรรมแก่ผู้ประกอบการแปรรูป	0.5	
	ยุทธศาสตร์การเพิ่มคุณค่า	กลยุทธ์ที่ 1 ยกระดับประสิทธิภาพการผลิต	1. พัฒนาผู้ประกอบการพัฒนาระบบมาตรฐานและเทคโนโลยีการผลิต	10
			2. สนับสนุนเงินทุนเพื่อพัฒนาระบบมาตรฐานและเทคโนโลยีการผลิต	1
		กลยุทธ์ที่ 2 เพิ่มขีดความสามารถในการแข่งขันทางธุรกิจ	3. ลดต้นทุนในกระบวนการผลิตอาหารแปรรูป	5
			4. พัฒนาทักษะแรงงานเข้าสู่ภาคการเกษตรและอุตสาหกรรมแปรรูปอาหาร	1
		1. พัฒนาปรับปรุงเทคโนโลยีที่ใช้ในกระบวนการผลิต	2	
		2. ให้คำปรึกษาการทำธุรกิจแก่ผู้ประกอบการอาหารแปรรูป	0.5	
		3. ฝึกอบรมเชิงปฏิบัติการ การยกระดับมาตรฐานคุณภาพ	0.5	

เครือข่ายวิสาหกิจแปรรูปอาหาร: กลุ่มพื้นที่ภาคเหนือตอนล่าง

ยุทธศาสตร์	กลยุทธ์	โครงการ	งบประมาณ (ล้านบาท)
		4. พัฒนาผู้ประกอบการด้านการตลาดสินค้าเกษตรและอาหารแปรรูป	0.5
		5. จัดตั้งศูนย์ให้ความช่วยเหลือด้านการออกแบบบรรจุภัณฑ์	1
		6. จัดระบบการตรวจสอบคุณภาพและออกใบรับรองผลอย่างรวดเร็วจึงและมีประสิทธิภาพ	1
ยุทธศาสตร์การส่งเสริมคุณค่า	กลยุทธ์ที่ 1 พัฒนาแผนกลยุทธ์	1. จัดทำแผนกลยุทธ์การตลาดสินค้าเกษตรและอาหารแปรรูป	1
	การตลาดเชิงรุก	2. พัฒนาและวางตำแหน่งผลิตภัณฑ์อาหารแปรรูป	0.5
		3. ส่งเสริมการส่งออกแก่ผู้ประกอบการอาหารแปรรูป	5
		4. ตลาดกลางสินค้าเกษตรแปรรูป	5
	กลยุทธ์ที่ 2 พัฒนาเชื่อมโยง	1. สร้างเครือข่ายข้อมูลสารสนเทศเชื่อมโยงภายในกลุ่มอุตสาหกรรมแปรรูป	5
	เครือข่าย	อาหาร	
		2. พัฒนาโครงสร้างพื้นฐานเพื่อสนับสนุนการพัฒนาเครือข่ายอาหารแปรรูป	2
		3. ส่งเสริมการจัดจับคู่ (matching) ธุรกิจในระบบอุตสาหกรรมอาหารแปรรูป	0.5



### รายละเอียดของโครงการมีดังนี้

1. โครงการฝึกอบรมเชิงปฏิบัติการ การยกระดับมาตรฐานคุณภาพ
2. โครงการสนับสนุนเงินทุนเพื่อพัฒนาระบบมาตรฐานและเทคโนโลยีการผลิตแก่ผู้ประกอบการ
3. โครงการพัฒนาผู้ประกอบการด้านการตลาดสินค้าเกษตรและอาหารแปรรูป
4. โครงการวิจัยและจัดทำฐานข้อมูลด้านการตลาดของสินค้าเกษตรแปรรูป
5. โครงการสร้างเครือข่ายข้อมูลสารสนเทศเชื่อมโยงภายในกลุ่มอุตสาหกรรมแปรรูปอาหาร
6. โครงการให้ความรู้ทักษะการบริหารการเงินแก่ผู้ประกอบการ
7. โครงการจัดทำแผนกลยุทธ์การตลาดสินค้าเกษตรและอาหารแปรรูป
8. โครงการส่งเสริมการส่งออกแก่ผู้ประกอบการอาหารแปรรูป
9. โครงการตลาดกลางสินค้าเกษตรแปรรูป
10. โครงการฝึกอบรมเชิงปฏิบัติการด้านเทคโนโลยีการผลิตที่ทันสมัย
11. โครงการจัดตั้งศูนย์ให้ความช่วยเหลือด้านการออกแบบบรรจุภัณฑ์
12. โครงการส่งเสริมการจับคู่ (matching) ธุรกิจในระบบอุตสาหกรรมอาหารแปรรูป
13. โครงการพัฒนาและวางตำแหน่งผลิตภัณฑ์อาหารแปรรูป
14. โครงการลดต้นทุนในกระบวนการผลิตอาหารแปรรูป
15. โครงการพัฒนาปรับปรุงเทคโนโลยีที่ใช้ในกระบวนการผลิต
16. โครงการให้คำปรึกษาการทำธุรกิจแก่ผู้ประกอบการอาหารแปรรูป
17. โครงการพัฒนาโครงสร้างพื้นฐาน เพื่อสนับสนุนการพัฒนาเครือข่ายอาหารแปรรูป
18. โครงการฟื้นฟูรักษาและสร้างฐานทรัพยากรดินและน้ำ
19. โครงการจัดทำฐานข้อมูลด้านการเกษตรและอาหารแปรรูปของกลุ่มจังหวัดภาคเหนือตอนล่าง
20. โครงการพัฒนาทักษะแรงงานเข้าสู่ภาคการเกษตรและอุตสาหกรรมแปรรูปอาหาร
21. โครงการจัดระบบการตรวจสอบคุณภาพและออกใบรับรองผลอย่า รวดเร็วและมีประสิทธิภาพ
22. โครงการศึกษาผู้ประกอบการที่ประสบความสำเร็จในธุรกิจอาหารแปรรูปในภาคเหนือตอนล่าง
23. โครงการสร้างผู้ฝึกอบรมที่เป็นตัวกลางถ่ายทอดความรู้และประโยชน์ในการรวมกลุ่มอุตสาหกรรมแก่ผู้ประกอบการอาหารแปรรูป

**รายละเอียดโครงการเครือข่ายวิสาหกิจแปรรูปอาหาร  
กลุ่มจังหวัดสุโขทัย เพชรบูรณ์ อุตรดิตถ์ กำแพงเพชร พิจิตร อุทัยธานี**

**ชื่อโครงการ**                      **โครงการฝึกอบรมเชิงปฏิบัติการ การยกระดับมาตรฐานคุณภาพ**

**หลักการเหตุผล**

ในกระแสการเปลี่ยนแปลงที่โลกเข้าสู่การค้าเสรี การบริหารจัดการเรื่องคุณภาพในเชิงธุรกิจ มีความสำคัญมากขึ้น จึงควรที่จะมีการอบรมให้ความรู้ เพื่อยกระดับมาตรฐานคุณภาพในผลิตภัณฑ์อาหารแปรรูปเพื่อให้สามารถแข่งขันได้

**วัตถุประสงค์**

เพื่อเสริมสร้าง ความรู้ ความเข้าใจ กระตุ้นวิสัยทัศน์ เกี่ยวกับการยกระดับมาตรฐานการผลิตสาขาเกษตรและอาหารแปรรูปของภูมิภาคเหนือตอนล่างให้มีคุณภาพระดับสากล

**ตัวชี้วัด**

มาตรฐานการผลิตสาขาเกษตรและอาหารแปรรูป

**ผลที่คาดว่าจะได้รับ**

เกิดการพัฒนาศักยภาพผลิตภัณฑ์ คุณภาพชีวิตของแรงงานและสภาพแวดล้อม ได้ระบบการทำงานที่มีมาตรฐาน ได้สินค้าที่มีคุณภาพ ลดอุปสรรคการกีดกันทางการค้าด้วยสินค้าคุณภาพมาตรฐานเป็นที่ยอมรับของตลาดและลูกค้าทั้งภายในและต่างประเทศ สามารถขยายสู่ตลาดที่กว้างขึ้น เพิ่มขีดความสามารถแข่งขันของ SMEs ให้สูงยิ่งขึ้น

**กิจกรรม**

1. จัดอบรมเชิงปฏิบัติการ การยกระดับมาตรฐาน GAP, EUREP GAP, GMP, HACCP, HACCP, Halal เกษตรปลอดภัย อินทรีย์ ข้อมูลมาตรการเชิงรุกที่ ใช้กับ NTB ในตลาดโลก ความรู้ด้านมาตรฐานการผลิตและโรงงานแก่เกษตรกร/ผู้ประกอบการ ผู้จัดการฝ่ายโรงงาน เพื่อให้เป็นไปตามข้อกำหนดมาตรฐาน

2. หน่วยงานที่เกี่ยวข้องร่วมมือประสานงานเพื่อส่งเสริมและอำนวยความสะดวกแก่ผู้ประกอบการ อาทิ การตรวจสอบ การขึ้นทะเบียนโรงงาน จด ทะเบียนเครื่องจักร การบริการสารสนเทศด้านบริหารพัฒนาอุตสาหกรรม สิ่งแวดล้อม ความปลอดภัย สุขอนามัย เชื่อมโยงโรงงานเข้ากับผู้ผลิตเครื่องจักร ผู้ให้บริการด้านเทคโนโลยีสิ่งแวดล้อมและความปลอดภัยโรงงาน รวมถึงผู้ประกอบการให้บริการกำจัดของเสียจากโรงงานอุตสาหกรรม

**ระยะเวลาดำเนินการ**        5 ปี (พ.ศ. 2549 – 2553)

**หน่วยงานที่รับผิดชอบ**

สำนักงานเกษตรจังหวัด สถาบันอุดมศึกษาด้านเทคโนโลยีการเกษตร ในจังหวัด สุโขทัย  
เพชรบูรณ์ อุตรดิตถ์ กำแพงเพชร พิจิตร อุทัยธานี สำนักงานมาตรฐานผลิตภัณฑ์อุตสาหกรรม  
สถาบันอาหาร ศูนย์ส่งเสริมอุตสาหกรรมภาคที่ 2 จังหวัดพิษณุโลก

**งบประมาณ** 500,000บาท



## ชื่อโครงการ                      โครงการพัฒนาผู้ประกอบการด้านการตลาดสินค้าเกษตรและอาหารแปรรูป

### หลักการเหตุผล

ในกระแสการเปลี่ยนแปลงที่โลกเข้าสู่ตลาดการค้าเสรี บุคลากรด้านตลาดมีความสำคัญมากขึ้น จึงควรที่จะมีการพัฒนาผู้ประกอบการด้านการตลาดสินค้าเกษตรและอาหารแปรรูป เพื่อการแข่งขันรักษาและขยายส่วนแบ่งทางการตลาด

### วัตถุประสงค์

1. เพื่อสนับสนุนและสร้างนักธุรกิจ ผู้ประกอบการ ผู้ส่งออกอุตสาหกรรมเกษตรและอาหารแปรรูป
2. เพื่อผลักดันกิจกรรมการตลาดและการขาย ให้มีอัตราการขยายตัวขยายสู่ตลาดที่กว้างขวางยิ่งขึ้น

### ตัวชี้วัด

1. จำนวนนักธุรกิจ ผู้ประกอบการ ผู้ส่งออกอุตสาหกรรมเกษตรและอาหารแปรรูป
2. อัตราการขยายตัวของตลาด

### ผลที่คาดว่าจะได้รับ

เกิดเครือข่ายเชื่อมโยงระหว่างผู้ผลิตและผู้ส่งออกถึงผู้กระจายสินค้ารายใหญ่ -เล็กในตลาดต่างประเทศ เพื่อเพิ่มขีดความสามารถในการเข้าสู่ตลาดให้กว้างและหลากหลายยิ่งขึ้น

### กิจกรรม

1. จัดหลักสูตรฝึกอบรม รมเพื่อสนับสนุนและเสริมสร้างนักธุรกิจส่งออกให้มีประสิทธิภาพ
2. จัดทำทำเนียบผู้ผลิตด้านการเกษตรและอาหารแปรรูปและนักธุรกิจส่งออกด้านอาหารแปรรูป เผยแพร่เพื่อสร้างการเชื่อมโยงเป็นเครือข่าย
3. จัดการรณรงค์และประชาสัมพันธ์โครงการ

ระยะเวลาดำเนินการ        5 ปี (พ.ศ. 2549 – 2553)

### หน่วยงานที่รับผิดชอบ

พาณิชย์จังหวัด สำนักงานอุตสาหกรรมจังหวัดในจังหวัด สุโขทัย เพชรบูรณ์ อุตรดิตถ์ กำแพงเพชร พิจิตร อุทัยธานี ศูนย์ส่งเสริมอุตสาหกรรมภาคที่ 1 และภาคที่ 3

งบประมาณ                      5 00,000 บาท

## ชื่อโครงการ                      โครงการวิจัย และจัดทำฐานข้อมูลด้านการตลาดของสินค้าเกษตรแปรรูป

### หลักการเหตุผล

การแข่งขันในตลาดโลกจำเป็นต้องมีการวางแผนเชิงกลยุทธ์ทางการตลาด ซึ่งจำเป็นที่จะต้องมีการวิจัยและมีข้อมูลทางการตลาดเพื่อนำมาใช้ตัดสินใจและประกอบการจัดทำแผนการตลาดของสินค้าเกษตรแปรรูป

### วัตถุประสงค์

1. เพื่อให้เกิดเครือข่ายการวิจัยและพัฒนาด้านการเกษตรที่ช่วยส่งเสริมพัฒนา ผลผลิตเกษตรให้มีมาตรฐานคุณภาพดีขึ้น
2. เพื่อพัฒนาระบบสารสนเทศการบริหาร
3. เพื่อสร้างความหลากหลายและทางเลือกการบริหารจัดการด้านเกษตรอย่าง เป็นระบบและทันสมัยทางการเกษตร
4. เพิ่มมูลค่าและสร้างความสามารถในการแข่งขันของฐานเศรษฐกิจเดิมในเชิงรุก

### ตัวชี้วัด

1. ฐานข้อมูลด้านการตลาด
2. ระดับขีดความสามารถในการแข่งขัน

### ผลที่คาดว่าจะได้รับ

1. เครือข่ายวิจัยและการพัฒนาด้านการเกษตรอย่างมีประสิทธิภาพ มีองค์ความรู้ด้านการผลิต การบริหารจัดการ และการตลาดที่เป็นระบบและทันสมัยถ่ายทอดสู่เกษตรกร
2. แก้ไขปัญหาและเพิ่มประสิทธิภาพสินค้า
3. เพิ่มขีดความสามารถในการแข่งขัน

### กิจกรรม

1. จัดตั้งคณะดำเนินงานที่เกิดจากการรวมกลุ่มผู้เกี่ยวข้องในอุตสาหกรรมเกษตร ทั้งด้านเทคโนโลยีการผลิต การบริหารจัดการ การตลาด เพื่อเป็นการสร้างเครือข่ายที่จะร่วมมือกันพัฒนาด้านการเกษตร
2. มีการประสานงานกับหน่วยงานของรัฐและภาคเอกชนเพื่อการสนับสนุนทั้งทางด้านวิชาการและ ด้านเงินทุนในการดำเนินโครงการ อาทิ เพื่อสนับสนุนทุนวิจัยแก่คณะผู้วิจัยที่ศึกษาเกี่ยวกับการเกษตร
3. ทำการพัฒนาระบบฐานข้อมูลด้วยเทคโนโลยีสารสนเทศและมีการปรับปรุงข้อมูลให้ทันสมัยอยู่เสมอ

4. เผยแพร่และประชาสัมพันธ์ข้อมูลข่าวสารของโครงการเกษตรกรรมสมาชิกโครงการ และผู้ที่เกี่ยวข้อง

ระยะเวลาดำเนินการ 5 ปี (พ.ศ. 2549 – 2553)

หน่วยงานที่รับผิดชอบ

สำนักงานพาณิชย์จังหวัด พัฒนาชุมชนในจังหวัด สุโขทัย เพชรบูรณ์ อุดรดิต ธ์  
กำแพงเพชร พิจิตร อุทัยธานี

งบประมาณ 5 ล้านบาท

**ชื่อโครงการ**                      **โครงการสร้างเครือข่ายข้อมูลสารสนเทศเชื่อมโยงภายในกลุ่ม  
อุตสาหกรรมแปรรูปอาหาร**

**หลักการเหตุผล**

ผู้มีส่วนได้ส่วนเสียในอุตสาหกรรมแปรรูปอาหารมีจำนวนมากและมีความสัมพันธ์เกี่ยวข้องกัน การติดต่อสื่อสารที่ถึงกันและเชื่อมโยงกันจะช่วยให้เกิดการรวมกลุ่มเป็นเครือข่ายเข้ามาร่วมมือกันทำงานร่วมกัน ปัจจัยพื้นฐานที่สำคัญของการติดต่อสื่อสารที่มีประสิทธิภาพคือการสร้างเครือข่ายข้อมูลสารสนเทศที่เชื่อมโยงเครือข่ายกลุ่มอุตสาหกรรมแปรรูปอาหาร

**วัตถุประสงค์**

เพื่อเชื่อมโยงฐานข้อมูล (ตลาด-วัตถุดิบ) ระหว่างผู้ประกอบการเกษตร -เกษตรกร และทำเนียบกิจการเกี่ยวเนื่องกับการแปรรูปเกษตรพัฒนาเส้นทางสื่อสารข้อมูลแบบปฏิสัมพันธ์ระหว่างเกษตรกร ผู้ประกอบการผลิตแปรรูปเกษตร และผู้กระจายสินค้า

**ตัวชี้วัด**

1. จำนวนเครือข่ายข้อมูลสารสนเทศ
2. ระดับการเชื่อมโยงฐานข้อมูลของเครือข่าย

**ผลที่คาดว่าจะได้รับ**

1. เกิดเครือข่ายและการเชื่อมโยงนำไปสู่การสื่อสารความต้องการและความคิดสร้างสรรค์ร่วมกันของผู้ผลิตสินค้าเกษตรและอาหารแปรรูป
2. เพื่อนำไปสู่การสร้างผลิตภัณฑ์ที่ตอบสนองความต้องการของตลาดและเพิ่มขีดความสามารถในการแข่งขัน

**กิจกรรม**

1. รวมกลุ่มผู้เกี่ยวข้องในอุตสาหกรรมเกษตร ทั้งผู้ผลิตวัตถุดิบ ผู้ผลิตสินค้าผู้กระจายสินค้า จัดทำเป็นทำเนียบธุรกิจ และฐานข้อมูลสินค้า ฐานข้อมูลตลาด ซึ่งเป็นระบบข้อมูลเชิงบูรณาการที่ทันสมัย
2. พัฒนาเชื่อมโยงฐานข้อมูลระหว่างผู้ประกอบการ และเกษตรกร รวมทั้งข้อมูลทางด้านวัตถุดิบและตลาด โดยรวบรวมจัดระบบข้อมูลข่าวสารที่สำคัญสำหรับอุตสาหกรรมเกษตรแปรรูปอย่างครบวงจร
3. จัดตั้งคณะทำงานกลางเพื่อเชื่อมโยงจับคู่ระหว่างผู้ผลิตวัตถุดิบ ผู้ผลิตสินค้าผู้กระจาย สินค้าที่มีความต้องการเชิงอุปสงค์-อุปทานตรงกัน
4. เผยแพร่และประชาสัมพันธ์ข้อมูลข่าวสารของโครงการ

**ระยะเวลาดำเนินการ**      5 ปี (พ.ศ.2549 – 2553)



**หน่วยงานที่รับผิดชอบ**

สำนักงานเกษตรจังหวัด ชนากการเพื่อการเกษตรและสหกรณ์การเกษตร  
สถาบันอุดมศึกษาด้านเทคโนโลยีการเกษตรและวิทยาลัยชุมชน สำนักงานส่งเสริม พัฒนา SMEs  
หอการค้าและสภาอุตสาหกรรม ในจังหวัด สุโขทัย เพชรบูรณ์ อุตรดิตถ์ กำแพงเพชร พิจิตร  
อุทัยธานี ศูนย์ส่งเสริมอุตสาหกรรมภาคที่ 2 และภาคที่ 3

**งบประมาณ**                      5 ล้านบาท

**ชื่อโครงการ**                      **โครงการให้ความรู้ทักษะการบริหารการเงินแก่ผู้ประกอบการ**

**หลักการเหตุผล**

การเงินเป็นปัจจัยสำคัญในการดำเนินธุรกิจ เพื่อลดความเสี่ยงทางการเงินให้แก่ผู้ประกอบการปศุสัตว์จึงควรมีการจัดอบรมให้ความรู้ทักษะการบริหารการเงิน ให้ทราบถึงการพยากรณ์ความต้องการเงินทุน การจัดหาและบริหารการใช้เงินทุน

**วัตถุประสงค์**

1. เพื่อทราบถึง ความต้องการแหล่งเงินทุน โครงการพัฒนาอาหารแปรรูปของกลุ่มจังหวัด
2. เพื่อจัดหาแหล่งเงินทุนให้เพียงพอกับความต้องการ

**ตัวชี้วัด**

1. ฐานข้อมูลความต้องการแหล่งเงินทุน
2. แผนจัดหาแหล่งเงินทุน

**ผลที่คาดว่าจะได้รับ**

1. ทราบถึงความต้องการแหล่งเงินทุนของ โครงการด้านอาหารแปรรูปของกลุ่มจังหวัด
2. เพื่อวางแผนการจัดหาแหล่งเงินทุนที่เหมาะสม

**กิจกรรม**

1. จัดตั้งคณะทำงานและหน่วยงานรับผิดชอบสำรวจความต้องการเงินทุน
2. จัดหาแหล่งเงินทุนสนับสนุนเครือข่ายอาหารแปรรูปให้เพียงพอกับความต้องการ
3. เผยแพร่ข้อมูลข่าวสารด้านแหล่งเงินทุน

**ระยะเวลาดำเนินการ**      3 ปี (พ.ศ. 2549 – 2551)

**หน่วยงานที่รับผิดชอบ**

สถาบันอุดมศึกษาด้านการบริหาร หอการค้า และสภาอุตสาหกรรม ธนาคารเพื่อการพัฒนาวิสาหกิจขนาดกลางและขนาดย่อม ธนาคารออมสิน ในจังหวัด สุโขทัย เพชรบูรณ์ อุตรดิตถ์ กำแพงเพชร พิจิตร อุทัยธานี

**งบประมาณ**                      500,000 บาท









ระยะเวลาดำเนินการ 5 ปี (พ.ศ. 2549 – 2553)

หน่วยงานที่รับผิดชอบ

สถาบันอุดมศึกษาด้านเทคโนโลยีการเกษตร      วิทยาลัยชุมชนในพื้นที่      สำนักงาน  
วิทยาศาสตร์และเทคโนโลยีแห่งชาติ

งบประมาณ 500,000 บาท

## ชื่อโครงการ                      โครงการให้ความช่วยเหลือด้านการออกแบบบรรจุภัณฑ์

### หลักการเหตุผล

บรรจุภัณฑ์ในอุตสาหกรรมแปรรูปผลผลิตทางการเกษตรยังมีปัญหาเรื่องรูปแบบและความเหมาะสมกับแต่ละประเภทของผลิตภัณฑ์ ประกอบกับความต้องการของลูกค้าให้ความสำคัญในเรื่องบรรจุภัณฑ์มากขึ้นและมีข้อกำหนดที่แตกต่างกัน จึงควรมีการให้ความช่วยเหลือการออกแบบบรรจุภัณฑ์ขึ้น

### วัตถุประสงค์

เพื่อให้บริการข้อมูล ด้านการออกแบบบรรจุภัณฑ์ที่เหมาะสมสำหรับสินค้าเกษตรแปรรูป

### ตัวชี้วัด

1. จำนวนบรรจุภัณฑ์ที่ได้รับความช่วยเหลือ
2. ส่วนแบ่งการตลาดเพิ่มขึ้น

### ผลที่คาดว่าจะได้รับ

1. ช่วยเพิ่มมูลค่าผลผลิตด้านการเกษตรและแปรรูปอาหารสูงขึ้น
2. ได้บรรจุภัณฑ์ที่เหมาะสมสำหรับสินค้าที่มีคุณภาพและมาตรฐานเพิ่มขึ้น
3. สามารถขยายสู่ตลาดที่กว้างขึ้น เพิ่มขีดความสามารถแข่งขันของ SMEs ให้สูงขึ้น

### กิจกรรม

1. ศึกษาและสำรวจประเภทของสินค้าและลักษณะความต้องการบรรจุภัณฑ์ของสินค้าเกษตรแปรรูปในพื้นที่
2. ถ่ายทอดเทคโนโลยีต่างๆ ที่ช่วยสนับสนุนการออกแบบ การผลิต                      โดยจัดการฝึกอบรมเชิงปฏิบัติการ ให้เกิดความรู้ความเข้าใจและสามารถนำไปประยุกต์ใช้ได้อย่างถูกต้อง
3. ช่วยเหลือและให้คำแนะนำปรึกษา การออกแบบ การผลิตบรรจุภัณฑ์ที่เหมาะสมทั้งในด้านต้นทุน ความสามารถในการเก็บรักษา ถนอมสินค้า ภาพลักษณ์สินค้า
4. เผยแพร่ข้อมูลข่าวสาร ข้อมูลการออกแบบและพัฒนาองค์ความรู้ แก่บุคคลและหน่วยงานที่เกี่ยวข้อง

ระยะเวลาดำเนินการ                      5 ปี (พ.ศ. 2549 – 2553)

### หน่วยงานที่รับผิดชอบ

สถาบันอุดมศึกษาด้านการออกแบบ                      วิทยาลัยชุมชนในจังหวัด สุโขทัย เพชรบูรณ์  
อุตรดิตถ์ กำแพงเพชร พิจิตร อุทัยธานี ศูนย์ส่งเสริมอุตสาหกรรมภาคที่ 2 จังหวัดพิษณุโลก

งบประมาณ                      1 ล้านบาท





4. จัดทำสัญญาข้อตกลงในการเพาะปลูกและจัดส่งวัตถุดิบให้กับโรงงาน โดยมี  
คณะทำงานกลางที่จะให้คำแนะนำช่วยเหลือและประสานงานให้ทั้งสองฝ่ายดำเนินการต่อกันอย่าง  
ยุติธรรม

5. ช่วยเหลือเกษตรกรด้านเทคโนโลยีการผลิตและสนับสนุนทรัพยากรการผลิตตาม  
ความเหมาะสมเพื่อเพิ่มผลผลิตตามข้อกำหนดของโรงงานทั้งด้านคุณภาพและปริมาณ

6. ติดตามการทำงานร่วมระหว่างเกษตรกรและโรงงานอุตสาหกรรมอย่างต่อเนื่องเพื่อ  
ทราบถึงสถานการณ์และแนวโน้มตลาด เพื่อสามารถปรับตัววางแผนและดำเนินการให้สอดคล้อง  
กับความต้องการของตลาดตลอดเวลา

ระยะเวลาดำเนินการ 5 ปี (พ.ศ. 2549 – 2553)

#### หน่วยงานที่รับผิดชอบ

หอการค้า และสภาอุตสาหกรรมในจังหวัด สุโขทัย เพชรบูรณ์ อุตรดิตถ์ กำแพงเพชร  
พิจิตร อุทัยธานี สำนักงานเกษตรภาคเหนือ ศูนย์ส่งเสริมอุตสาหกรรมภาคที่ 2 จังหวัดพิษณุโลก

งบประมาณ 500,000บาท



## ชื่อโครงการ                      โครงการลดต้นทุนในกระบวนการผลิตอาหารแปรรูป

### หลักการเหตุผล

ต้นทุนในกระบวนการผลิตเป็นปัจจัยสำคัญในการแข่งขันในตลาดอาหารแปรรูปปัจจัยการผลิตในประเทศไทยมีแนวโน้มต้นทุนสูงขึ้น ส่งผลให้ความสามารถในการแข่งขันกับประเทศเพื่อนบ้านลดลง จึงมีความจำเป็นที่จะต้องลดต้นทุนในกระบวนการผลิตอาหารแปรรูปในประเทศให้ลดลง เพื่อให้รักษาสถานภาพการแข่งขันเอาไว้ได้

### วัตถุประสงค์

1. เพื่อหาแนวทางการลดต้นทุนในกระบวนการผลิตอาหารแปรรูป
2. เพื่อเพิ่มศักยภาพการแข่งขันด้านอาหารแปรรูปในพื้นที่

### ตัวชี้วัด

% ต้นทุนในกระบวนการผลิตอาหารแปรรูปที่ลดลง

### ผลที่คาดว่าจะได้รับ

1. มีแนวทางการปฏิบัติที่นำไปสู่การลดต้นทุนการผลิตอย่างยั่งยืน
2. เกิดการเพิ่มศักยภาพการแข่งขันด้านอาหารแปรรูปของพื้นที่

### กิจกรรม

1. สำรวจ และรวบรวมข้อมูลด้านต้นทุนที่เกี่ยวข้องกับกระบวนการผลิตอาหารแปรรูป
2. ศึกษา และวิเคราะห์ต้นทุนที่เกี่ยวข้องกับการผลิตอาหารแปรรูปและหาแนวทางการปฏิบัติที่นำไปสู่การลดต้นทุนการผลิต
3. จัดอบรมความรู้ด้านแนวทางการปฏิบัติที่นำไปสู่การลดต้นทุนการผลิตแก่ผู้ประกอบการ เครื่องข่ายอาหารแปรรูปและผู้ที่เกี่ยวข้อง
4. เผยแพร่และประชาสัมพันธ์แก่ผู้ประกอบการ เครื่องข่ายอาหารแปรรูปและผู้ที่เกี่ยวข้อง

ระยะเวลาดำเนินการ            3 ปี (พ.ศ. 2549 – 2551)

### หน่วยงานที่รับผิดชอบ

สถาบันการศึกษา หอการค้าจังหวัด สภาอุตสาหกรรม พาณิชยจังหวัดในจังหวัด สุโขทัย เพชรบูรณ์ อุตรดิตถ์ กำแพงเพชร พิจิตร อุทัยธานี ศูนย์ส่งเสริมอุตสาหกรรมภาคที่ 2 จังหวัด พิษณุโลก

งบประมาณ                      5 ล้านบาท



## ชื่อโครงการ                      โครงการให้คำปรึกษาการทำธุรกิจแก่ผู้ประกอบการอาหารแปรรูป

### หลักการเหตุผล

การทำธุรกิจในสมัยใหม่จำเป็นต้องมีความรู้มีหลักวิชาทางด้านการบริหารจัดการหน้าที่ทางธุรกิจต่างๆ เช่น ด้านการตลาด การผลิตและการเงิน เพื่อให้ทำงานอย่างมีระบบและเป็นมืออาชีพ จึงควรมีโครงการให้ความรู้คำปรึกษาการทำธุรกิจแก่ผู้ประกอบการอาหารแปรรูป

### วัตถุประสงค์

1. เพื่อให้คำปรึกษาธุรกิจด้านการผลิต การเงิน การตลาดและการจัดการทั่วไปแก่ผู้ประกอบการอาหารแปรรูป
2. เพื่อให้ผู้ประกอบการอาหารแปรรูปได้รับทราบข้อมูลข่าวสารที่ถูกต้อง รวดเร็วและมีประสิทธิภาพ

### ตัวชี้วัด

ระดับทักษะความรู้ในการบริหารธุรกิจอาหารแปรรูป

### ผลที่คาดว่าจะได้รับ

1. ผู้ประกอบการอาหารแปรรูปได้รับคำปรึกษาข้อมูลด้านการผลิต การเงิน การตลาดและการจัดการทั่วไป
2. ผู้ประกอบการอาหารแปรรูปได้รับทราบข้อมูลข่าวสารที่ถูกต้อง รวดเร็วและมีประสิทธิภาพ

### กิจกรรม

1. ประชาสัมพันธ์โครงการแก่ผู้ประกอบการอาหารแปรรูปและผู้สนใจ
2. รับสมัครและจัดลำดับของผู้ที่ต้องการรับคำปรึกษา
3. จัดที่ปรึกษาหรือผู้ที่มีความรู้ความสามารทางด้านธุรกิจอาหารแปรรูปที่เป็นไปอย่างสอดคล้องกับความต้องการของผู้ประกอบการ
4. เผยแพร่และประชาสัมพันธ์โครงการแก่ผู้ประกอบการ เครือข่ายอาหารแปรรูปและผู้ที่เกี่ยวข้องอย่างต่อเนื่อง

ระยะเวลาดำเนินการ            5 ปี (พ.ศ. 2549 – 2553)

### หน่วยงานที่รับผิดชอบ

หอการค้าจังหวัด สภาอุตสาหกรรม พัฒนาชุมชนในจังหวัด สุโขทัย เพชรบูรณ์ อุตรดิตถ์ กำแพงเพชร พิจิตร อุทัยธานีสถาบันพัฒนาวิสาหกิจขนาดกลางและ            ขนาดย่อม ศูนย์ส่งเสริมอุตสาหกรรมภาคที่ 2 จังหวัดพิษณุโลก

งบประมาณ                      500,000 บาท







6. สรุปผลการดำเนินงาน เพื่อนำมาปรับปรุง หรือแก้ไขให้เกิดความเหมาะสมในระยะต่อไป

ระยะเวลาดำเนินการ 5 ปี (พ.ศ. 2549 – 2553)

หน่วยงานที่รับผิดชอบ

เกษตรจังหวัด ที่ดินจังหวัด ป่าไม้จังหวัด ชลประทานจังหวัด หน้จังหวัด สุโขทัย  
เพชรบูรณ์ อุตรดิตถ์ กำแพงเพชร พิจิตร อุทัยธานี สำนักงานสิ่งแวดล้อมภาคเหนือ

งบประมาณ 10 ล้านบาท

**ชื่อโครงการ**                      **โครงการจัดทำฐานข้อมูลด้านการเกษตรและอาหารแปรรูปของกลุ่ม  
จังหวัดภาคเหนือตอนล่าง**

**หลักการเหตุผล**

ฐานข้อมูลเป็นสิ่งที่สำคัญต่อการตัดสินใจในโลกปัจจุบันที่ข้อมูลมีการไหลอย่างรวดเร็ว จึงควรมีโครงการพัฒนาระบบฐานข้อมูลรองรับฐานข้อมูลอุตสาหกรรมการเกษตรและอาหารแปรรูปและบริหารจัดการเพื่อนำไปใช้ในการพัฒนาอุตสาหกรรมการเกษตรและอาหารแปรรูปให้มีความได้เปรียบในการแข่งขัน

**วัตถุประสงค์**

1. เพื่อรวบรวมฐานข้อมูลด้านการเกษตร อาหารแปรรูปและข้อมูลที่เกี่ยวข้อง
2. เพื่อปรับปรุงและพัฒนาสารสนเทศด้านอาหารแปรรูปและข้อมูลที่เกี่ยวข้อง

**ตัวชี้วัด**

1. ฐานข้อมูลด้านการเกษตร อาหารแปรรูปและข้อมูลที่เกี่ยวข้อง
2. ระดับของการปรับปรุงสารสนเทศด้านการเกษตรอาหารแปรรูปและข้อมูลที่เกี่ยวข้อง

**ผลที่คาดว่าจะได้รับ**

มีฐานข้อมูลด้านการเกษตรและอาหารแปรรูปจากเครือข่ายอาหารแปรรูปที่ถูกต้องและทันสมัยเพียงพอต่อการตัดสินใจ เพื่อการปรับปรุงและพัฒนาด้านการเกษตรและอาหารแปรรูปอย่างต่อเนื่อง

**กิจกรรม**

1. จัดตั้งศูนย์ข้อมูลสารสนเทศด้านอาหารแปรรูป
2. จัดตั้งคณะกรรมการรับผิดชอบด้านข้อมูลสารสนเทศ
3. จัดทำฐานข้อมูลเพื่อการเชื่อมโยงข้อมูลสารสนเทศในเครือข่ายอาหารแปรรูป
4. จัดทำแผนงานการพัฒนาฐานข้อมูลสารสนเทศ
5. จัดตั้งผู้รับผิดชอบจัดการฐานข้อมูล และสารสนเทศ
6. เผยแพร่ข้อมูลข่าวสารผ่านเครือข่ายและการประชาสัมพันธ์

**ระยะเวลาดำเนินการ**        5 ปี (พ.ศ. 2549 – 2553)

**หน่วยงานที่รับผิดชอบ**

สำนักงานเกษตรจังหวัด พะเยา    วิทยาลัยเกษตรและเทคโนโลยีสุโขทัย    เพชรบูรณ์  
อุตรดิตถ์    กำแพงเพชร    พิจิตร    อุทัยธานี

**งบประมาณ**                      2 ล้านบาท

**ชื่อโครงการ**                      **โครงการพัฒนาทักษะแรงงานเข้าสู่ภาคการเกษตรและอุตสาหกรรมแปรรูปอาหาร**

**หลักการเหตุผล**

แรงงานเป็นปัจจัยสำคัญในอุตสาหกรรมเกษตรและอุตสาหกรรมแปรรูปอาหาร การกำหนดให้ภาคเหนือตอนล่างมีศักยภาพการพัฒนาด้านการเกษตรและ อุตสาหกรรมแปรรูปอาหาร จึงจำเป็นที่จะต้องมีการวางแผนการพัฒนาแรงงานรองรับศักยภาพด้านการ เกษตรและ อุตสาหกรรมแปรรูปอาหารทั้งปริมาณและ ระดับทักษะที่ต้องการ

**วัตถุประสงค์**

1. เพื่อผลิตแรงงานทักษะฝีมือ สร้างทรัพยากรบุคคลที่มีคุณภาพป้อนสู่ภาคการเกษตร อุตสาหกรรมอาหารแปรรูป
2. เพื่อยกระดับมาตรฐานอุตสาหกรรมเกษตรและอาหารแปรรูปโดยรวมของภาคเหนือตอนล่าง

**ตัวชี้วัด**

1. ระดับทักษะฝีมือแรงงานเกษตรที่สูงขึ้น
2. จำนวนแรงงานทักษะฝีมือที่เพิ่มขึ้น

**ผลที่คาดว่าจะได้รับ**

ได้แรงงานที่มีทักษะ คุณภาพ เพิ่มประสิทธิภาพการผลิต ก่อให้เกิดการจ้างงานในท้องถิ่น

**กิจกรรม**

1. ประชาสัมพันธ์โครงการและรับสมัครแรงงานระดับอำเภอไปสู่ระดับจังหวัด
2. ฝึกอบรมในเชิงวิชาการและเชิงปฏิบัติงาน
3. ทดสอบความรู้ที่ผ่านการอบรมเพื่อรับใบประกาศ
4. จัดหาแหล่งงานให้กับแรงงานที่ได้รับการอบรม

ระยะเวลาการดำเนินการ 5 ปี (พ.ศ. 2549 – 2553)

**หน่วยงานที่รับผิดชอบ**

แรงงานจังหวัด สถาบันอุดมศึกษา ในจังหวัด สุโขทัย เพชรบูรณ์ อุตรดิตถ์ กำแพงเพชร พิจิตร อุทัยธานี

**งบประมาณ**                      1 ล้านบาท



**หน่วยงานที่รับผิดชอบ**

สำนักสาธารณสุขจังหวัดในจังหวัด สุโขทัย เพชรบูรณ์ อุตรดิตถ์ กำแพงเพชร พิจิตร  
อุทัยธานี สถาบันอาหาร บริษัท ห้องปฏิบัติการกลางตรวจสอบผลิตภัณฑ์เกษตรและอาหาร จำกัด  
สถาบันการศึกษาด้านเทคโนโลยีการเกษตร วิทยาศาสตร์การอาหาร และเทคโนโลยีชีวภาพ

**งบประมาณ**                      1 ล้านบาท

**ชื่อโครงการ**                      **โครงการศึกษาผู้ประกอบการที่ประสบความสำเร็จในธุรกิจอาหารแปรรูป  
ในภาคเหนือตอนล่าง**

**หลักการเหตุผล**

การสร้างการเรียนรู้จากผู้ประกอบการที่ประสบความสำเร็จจะช่วยเพิ่มความเร็วในการแข่งขันด้วยการนำองค์ประกอบปัจจัยสำเร็จมาเทียบเคียงและพัฒนาต่อ จึงควรมีการค้นหาและศึกษาปัจจัยที่ทำให้ผู้ประกอบการในภาคเหนือตอนล่างประสบความสำเร็จในธุรกิจอาหารแปรรูปมาเป็นต้นแบบในการศึกษาเรียนรู้

**วัตถุประสงค์**

1. เพื่อศึกษาถึงปัจจัยที่ทำให้ผู้ประกอบการในภาคเหนือ ตอนล่างประสบความสำเร็จในธุรกิจอาหารแปรรูป
2. เพื่อให้เครือข่ายอาหารแปรรูปและผู้ที่เกี่ยวข้องได้เรียนรู้แนวทางการประกอบธุรกิจอาหารแปรรูปที่สอดคล้องกับศักยภาพของพื้นที่และอย่างมีประสิทธิภาพ

**ตัวชี้วัด**

1. เกณฑ์การกำหนดปัจจัยความสำเร็จในการประกอบธุรกิจอาหารแปรรูป
2. ระดับการเรียนรู้ของเครือข่ายอาหารแปรรูปและผู้ที่เกี่ยวข้อง

**ผลที่คาดว่าจะได้รับ**

1. ทราบถึงปัจจัยที่ทำให้ผู้ประกอบการในภาคเหนือตอนล่างประสบความสำเร็จในธุรกิจอาหารแปรรูป
2. เครือข่ายอาหารแปรรูปและผู้ที่เกี่ยวข้องได้เรียนรู้แนวทางการประกอบธุรกิจอาหารแปรรูปที่สอดคล้องกับศักยภาพของพื้นที่และอย่างมีประสิทธิภาพ

**กิจกรรม**

1. สำรวจและรวบรวมข้อมูลของผู้ประกอบการที่ประสบความสำเร็จในธุรกิจอาหารแปรรูปในภาคเหนือตอนล่าง
2. ศึกษาและวิเคราะห์ถึงปัจจัยที่ทำให้ผู้ประกอบการประสบความสำเร็จ
3. จัดสัมมนาโดยเชิญผู้ประกอบการอาหารแปรรูปที่ประสบความสำเร็จในพื้นที่มาเล่าประสบการณ์แก่เครือข่ายอาหารแปรรูปและผู้ที่เกี่ยวข้อง
4. จัดทำเอกสารข้อมูลเกี่ยวกับปัจจัยสู่ความสำเร็จของผู้ประกอบการอาหารแปรรูปในภาคเหนือตอนล่างแจกจ่ายแก่ผู้เข้าร่วมสัมมนาและผู้ที่เกี่ยวข้อง
5. ศึกษาดูงานจากสถานประกอบการของผู้ประกอบการที่ประสบความสำเร็จ

6. เผยแพร่ข้อมูลข่าวสารและประชาสัมพันธ์แก่เครือข่ายอาหารแปรรูปและผู้ที่เกี่ยวข้อง

ระยะเวลาดำเนินการ 3 ปี (พ.ศ. 2549 – 2553)

หน่วยงานที่รับผิดชอบ

หอการค้าจังหวัด สภาอุตสาหกรรมจังหวัด สถาบันอุดมศึกษา สถาบันส่งเสริม SMEs  
ในจังหวัด สุโขทัย พชรบูรณ์ อุตรดิตถ์ กำแพงเพชร พิจิตร อุทัยธานี

งบประมาณ 500,000 ล้านบาท

**ชื่อโครงการ**                      **โครงการสร้างผู้ฝึกอบรมถ่ายทอดความรู้และประโยชน์ในการรวมกลุ่ม  
อุตสาหกรรมแก่ผู้ประกอบการอาหารแปรรูป**

**หลักการเหตุผล**

การถ่ายทอดองค์ความรู้ในการรวมกลุ่มจำเป็น ต้องมีวิทยากรที่มีความรู้ ความสามารถ  
อย่างแท้จริงที่มีความสามารถในการถ่ายทอดความรู้และประโยชน์ในการรวมกลุ่มอุตสาหกรรมแก่  
ผู้ประกอบการอาหารแปรรูปจึงควรมีสร้างผู้ฝึกอบรมถ่ายทอดความรู้และประโยชน์ในการ  
รวมกลุ่มอุตสาหกรรมแก่ผู้ประกอบการอาหารแปรรูป

**วัตถุประสงค์**

เพื่อสร้างผู้ฝึกอบรมเพื่อถ่ายทอดความรู้และประโยชน์ในการรวมกลุ่มอุตสาหกรรมแก่  
เครือข่ายอาหารแปรรูป

**ตัวชี้วัด**

จำนวนผู้ผ่านการฝึกอบรมเป็นผู้ฝึกอบรมการรวมกลุ่มอุตสาหกรรมแก่ผู้ประกอบการอาหารแปรรูป

**ผลที่คาดว่าจะได้รับ**

ผู้ฝึกอบรมที่เป็นตัวกลางถ่ายทอดความรู้และประโยชน์ในการรวมกลุ่มอุตสาหกรรมแก่  
เครือข่ายอาหารแปรรูปที่มีศักยภาพ

**กิจกรรม**

1. ประชาสัมพันธ์โครงการแก่ผู้ประกอบการอาหารแปรรูปและเครือข่ายอาหารแปรรูป  
และเชิญชวนเข้าร่วมสัมมนา
2. จัดการสัมมนาถึงแนวทางการเป็นผู้ฝึกอบรมที่มีศักยภาพทั้งต่อตนเองและเครือข่าย  
อาหารแปรรูป
3. ฝึกอบรมแก่ผู้สนใจเป็นผู้ฝึกอบรมที่เป็นตัวกลางถ่ายทอดความรู้และประโยชน์ใน  
การรวมกลุ่มอุตสาหกรรมแก่เครือข่ายอาหารแปรรูป
4. จัดให้ผู้ฝึกอบรมได้ศึกษาดูงานจากสถานประกอบการของผู้ประกอบการอาหารแปรรูป
5. เผยแพร่ข้อมูลข่าวสารและประชาสัมพันธ์แก่เครือข่ายอาหารแปรรูปและผู้ที่เกี่ยวข้อง

ระยะเวลาดำเนินการ      5 ปี (พ.ศ. 2549 – 2553)

**หน่วยงานที่รับผิดชอบ**

สำนักงานจังหวัด หอการค้าจังหวัด สภาอุตสาหกรรมจังหวัด สถาบันอุดมศึกษาใน  
จังหวัดสุโขทัย เพชรบูรณ์ อุตรดิตถ์ กำแพงเพชร พิจิตร อุทัยธานี ศูนย์ส่งเสริมอุตสาหกรรมภาคที่ 2  
จังหวัดพิษณุโลก

งบประมาณ                      500,000บาท



# Cluster SMEs