



# Cluster SMEs



## รายงานการศึกษา

### เครือข่ายวิสาหกิจ

ท่องเที่ยว กลุ่มจังหวัดภาคเหนือตอนล่าง



### สำนักงาน

ส่งเสริมวิสาหกิจขนาดกลาง  
และขนาดย่อม กรกฎาคม 2551

# สารบัญ

หน้า

บทที่ 1	เครือข่ายวิสาหกิจท่องเที่ยว กลุ่มจังหวัดนครสวรรค์ กำแพงเพชร พิจิตร อุทัยธานี 1-6	
	<ul style="list-style-type: none"><li>■ ภาพรวมของเครือข่ายวิสาหกิจท่องเที่ยว กลุ่มจังหวัดนครสวรรค์ กำแพงเพชร พิจิตร อุทัยธานี 1</li><li>■ ผลการวิเคราะห์เครือข่ายวิสาหกิจท่องเที่ยว กลุ่มจังหวัดนครสวรรค์ กำแพงเพชร พิจิตร อุทัยธานี 1</li><li>■ การประเมินปัจจัยแวดล้อมทางธุรกิจเครือข่ายวิสาหกิจท่องเที่ยว กลุ่มจังหวัดนครสวรรค์ กำแพงเพชร พิจิตร อุทัยธานี 4</li><li>■ ปัจจัยแห่งความสำเร็จของแผนฯ เครือข่ายวิสาหกิจท่องเที่ยว กลุ่มจังหวัดนครสวรรค์ กำแพงเพชร พิจิตร อุทัยธานี 5</li><li>■ แผนภาพเครือข่ายวิสาหกิจท่องเที่ยว กลุ่มจังหวัดนครสวรรค์ กำแพงเพชร พิจิตร อุทัยธานี 6</li></ul>	
บทที่ 2	แผนภาพเครือข่ายวิสาหกิจท่องเที่ยว กลุ่มจังหวัดนครสวรรค์ กำแพงเพชร พิจิตร อุทัยธานี	7-8
บทที่ 3	แผนปฏิบัติการส่งเสริมเครือข่ายวิสาหกิจท่องเที่ยว กลุ่มจังหวัดนครสวรรค์ กำแพงเพชร พิจิตร อุทัยธานี	9-41
	<ul style="list-style-type: none"><li>■ ตารางสรุปสาระสำคัญของโครงการเครือข่ายวิสาหกิจท่องเที่ยว กลุ่มจังหวัดนครสวรรค์ กำแพงเพชร พิจิตร อุทัยธานี 13</li><li>■ รายละเอียดโครงการเครือข่ายวิสาหกิจท่องเที่ยว กลุ่มจังหวัดนครสวรรค์ กำแพงเพชร พิจิตร อุทัยธานี 16</li></ul>	

## สารบัญ (ต่อ)

		หน้า
บทที่ 4	เครือข่ายวิสาหกิจท่องเที่ยว กลุ่มจังหวัดพิษณุโลก ตาก เพชรบูรณ์ สุโขทัย อุตรดิตถ์	42-47
	▪ ภาพรวมของเครือข่ายวิสาหกิจท่องเที่ยว กลุ่มจังหวัดพิษณุโลก ตาก เพชรบูรณ์ สุโขทัย อุตรดิตถ์	42
	▪ ผลการวิเคราะห์เครือข่ายวิสาหกิจท่องเที่ยว กลุ่มจังหวัดพิษณุโลก ตาก เพชรบูรณ์ สุโขทัย อุตรดิตถ์	42
	▪ การประเมินปัจจัยแวดล้อมทางธุรกิจเครือข่ายวิสาหกิจ ท่องเที่ยว กลุ่มจังหวัดพิษณุโลก ตาก เพชรบูรณ์ สุโขทัย อุตรดิตถ์	45
	▪ ปัจจัยแห่งความสำเร็จของแผนฯเครือข่ายวิสาหกิจท่องเที่ยว กลุ่มจังหวัดพิษณุโลก ตาก เพชรบูรณ์ สุโขทัย อุตรดิตถ์	46
	▪ แผนภาพเครือข่ายวิสาหกิจท่องเที่ยว กลุ่มจังหวัดพิษณุโลก ตาก เพชรบูรณ์ สุโขทัย อุตรดิตถ์	47
บทที่ 5	แผนภาพเครือข่ายวิสาหกิจท่องเที่ยว กลุ่มจังหวัดพิษณุโลก ตาก เพชรบูรณ์ สุโขทัย อุตรดิตถ์	48-49
บทที่ 6	แผนปฏิบัติการส่งเสริมเครือข่ายวิสาหกิจท่องเที่ยว กลุ่มจังหวัดพิษณุโลก ตาก เพชรบูรณ์ สุโขทัย อุตรดิตถ์	50-84
	▪ ตารางสรุปสาระสำคัญของโครงการเครือข่ายวิสาหกิจท่องเที่ยว กลุ่มจังหวัดพิษณุโลก ตาก เพชรบูรณ์ สุโขทัย อุตรดิตถ์	54
	▪ รายละเอียดโครงการเครือข่ายวิสาหกิจท่องเที่ยว กลุ่มจังหวัดพิษณุโลก ตาก เพชรบูรณ์ สุโขทัย อุตรดิตถ์	57

## บทที่ 1

### เครือข่ายวิสาหกิจท่องเที่ยว กลุ่มจังหวัดนครสวรรค์ กำแพงเพชร พิจิตร อุทัยธานี

#### 1. ภาพรวมเครือข่ายวิสาหกิจท่องเที่ยว กลุ่มจังหวัดนครสวรรค์ กำแพงเพชร พิจิตร อุทัยธานี

มีแหล่งท่องเที่ยวธรรมชาติใช้เป็นที่พักผ่อนหย่อนใจ เช่น บึงบอระเพ็ด บึงสีไฟและมีห้วยขาแข้งที่เป็นแหล่งธรรมชาติมรดกโลกที่มีชื่อเสียง ซึ่งเป็นจุดแข็งที่จะสามารถพัฒนาพื้นที่บริหารให้เป็นศูนย์กลางท่องเที่ยวกีฬานันทนาการ ซึ่งจะเป็นส่วนหนึ่งของวงรอบการท่องเที่ยวกลุ่มจังหวัด และมีเรื่องราวด้านวัฒนธรรมและประวัติศาสตร์ที่หลากหลายและกระจายในทุกจังหวัด สามารถพัฒนาวงรอบการท่องเที่ยวกลุ่มจังหวัด

สายน้ำกลุ่มเครือข่ายวิสาหกิจท่องเที่ยว เริ่มที่ต้นน้ำธุรกิจเป็นปัจจัยการผลิตที่อาศัยแหล่งทรัพยากรธรรมชาติ สถานที่โบราณสถาน สิ่งอำนวยความสะดวกพื้นฐาน การบริหารจัดการและเงินทุน ปัจจัยต้นน้ำนี้มีความเกี่ยวข้องกับ กลุ่มธุรกิจหลักที่เป็นกลางน้ำ คือ กลุ่มโรงแรมที่พัก และบริษัทนำเที่ยว รถเช่า กลุ่มปลายทางน้ำได้แก่ กลุ่มลูกค้ามีทั้งที่เป็นลูกค้านักท่องเที่ยวในประเทศและนักท่องเที่ยวต่างประเทศ สำหรับอุตสาหกรรมที่เกี่ยวข้อง อาทิ อุตสาหกรรมร้านอาหาร ภัตตาคาร ของฝาก ของที่ระลึกการโฆษณา ประชาสัมพันธ์ ประกันภัย การคมนาคมขนส่ง การประชุมสัมมนา

#### 2. ผลการวิเคราะห์เครือข่ายวิสาหกิจท่องเที่ยว กลุ่มจังหวัด นครสวรรค์ กำแพงเพชร พิจิตร อุทัยธานี

##### 2.1 เงื่อนไขปัจจัยการผลิต (Factor Conditions)

กลุ่มจังหวัดภาคเหนือตอนล่างกลุ่มที่ 2 มีเอกชนซึ่งอยู่ในจังหวัดเพชรบูรณ์ เป็นเจ้าของบริษัทสายการบินทำให้เอื้อต่อการให้บริการท่องเที่ยว มีโปรแกรมกิจกรรมการท่องเที่ยวไว้ให้บริการ นอกจากนั้นยังมีโรงแรมและรีสอร์ทเป็นจำนวนมาก และได้รับการสนใจจากนักลงทุนหลายราย ในพื้นที่นี้มีผลผลิตเกษตรที่ปลอดภัย และหลากหลาย อีกทั้งการที่มีทรัพยากรแหล่งท่องเที่ยวหลากหลาย เช่น มีภูเขาล้อมรอบ เป็นทะเลภูเขา และการคมนาคมสะดวก เป็นเมืองที่ขึ้นชื่อด้านมะขามหวาน มีอาหารที่อร่อย ขนมจีนห่อหมก (เมืองหล่ม) , ไก่ย่างวิเชียรบุรี ทำให้นักท่องเที่ยวทั้งภายในและนอกประเทศหันมาให้ความสนใจในการใช้บริการ แต่ ยังมีปัญหาเช่น การมีสนามบิน แต่ยังไม่เต็มศักยภาพ กิจกรรมต่อเนื่องให้อยู่ยาวนานไม่มี และไม่ชัดเจน มีบริษัทนำเที่ยวน้อย การใช้ภาษาอังกฤษของคนท้องถิ่นยังไม่ชำนาญ การประชาสัมพันธ์ ป้ายแนะนำและป้ายแสดงทิศทางมีน้อย ไม่มีโรงพยาบาลศูนย์ และโครงสร้างทางภูมิศาสตร์ที่ไม่ติดกับทะเลจึงทำให้นักท่องเที่ยวมีน้อยกว่าจังหวัดที่มีพื้นที่ติดกับทะเล

## 2.2 เงื่อนไขด้านอุปสงค์ (Demand Conditions)

เนื่องจากแหล่งท่องเที่ยวส่วนใหญ่เป็นแหล่งท่องเที่ยวทางประวัติศาสตร์ ทำให้กลุ่มผู้สนใจทางด้านศาสนา และกลุ่มผู้สนใจทางด้านสุขภาพเข้ามาที่ ยวมมาก รวมถึงกลุ่มนักศึกษาและกลุ่มวัยรุ่นชอบท่องเที่ยวพักผ่อน และภูเขา และนักธุรกิจที่มีจำนวนมาก ทำให้เป็นข้อได้เปรียบของกลุ่มพื้นที่ แต่ข้อเสียเปรียบบางประการได้แก่ นักท่องเที่ยวได้รับสื่อการประชาสัมพันธ์ ไม่ชัดเจน และขาดความต่อเนื่อง และนักท่องเที่ยวต่างประเศมาน้อย

## 2.3 บริบทการแข่งขันและกลยุทธ์ทางธุรกิจ (Context for Firm Strategy and Rivalry)

โครงสร้างทางภูมิศาสตร์ของกลุ่มจังหวัดได้ชื่อว่าเป็นสวิตเซอร์แลนด์เมืองไทย ที่มีอุทยานแห่งชาติมากที่สุด เป็นศูนย์กลางประเทศ การคมนาคมสะดวก มีศักยภาพและประวัติศาสตร์ที่พร้อมจะเป็นเมืองหลวง และเป็นเมืองที่มีอากาศสบายหนาวเย็น ไม่ห่างจากกรุงเทพฯ สามารถเดินทางได้ทั้งปี มีประวัติศาสตร์ที่หลากหลายและยาวนานกว่า 2,000 ปี จึงเป็นข้อได้เปรียบทางการแข่งขัน แต่ไม่มีการเชื่อมโยงประวัติศาสตร์ เส้นทางระหว่างสถานที่ท่องเที่ยวต่อเนื่อง ห่างไกลกัน กิจกรรมต่อเนื่องมีไม่มากพอ การประชาสัมพันธ์ ไม่เพียงพอ และไม่มีประสิทธิภาพขาดการบูรณาการเชื่อมโยง ประวัติศาสตร์ สถานที่ สื่อ การศึกษา

## 2.4 อุตสาหกรรมที่เกี่ยวข้องและสนับสนุน (Related & Supporting Industries)

กลุ่มจังหวัดมี บริษัทท่องเที่ยวของจังหวัดอื่น ที่เชื่อมโยงกัน มีสมาคมนักธุรกิจการท่องเที่ยว ที่แข็งแกร่ง มีกรมอุทยานแห่งชาติ ที่สนับสนุนอย่างดี องค์กรบริหารส่วนจังหวัดเข้มแข็ง สนับสนุนทุนในการอบรมมัคคุเทศก์ และมีสถาบันการศึกษาที่สนับสนุนในหลักสูตร สาขาวิชาการท่องเที่ยว มีชมรมที่สนับสนุนการท่องเที่ยว มาก และช่วยในการให้ข้อมูล แต่ข้อเสียเปรียบบางประการได้แก่ การขาดการสนับสนุนต่อเนื่องและชัดเจน และขาดการเชื่อมโยงกันอย่างต่อเนื่องระหว่างภาครัฐและเอกชน

## 2.5 บทบาทรัฐบาล

นโยบายการส่งเสริมให้การท่องเที่ยวเป็นเครื่องมือสำคัญในการแก้ไขปัญหาเศรษฐกิจ สร้างงานให้กับประชาชนและเพิ่มรายได้ให้กับประเทศ รวมทั้งส่งเสริมให้การท่องเที่ยวมีบทบาทสำคัญในการช่วยพัฒนาคุณภาพชีวิตของประชาชนทั่วทุกภูมิภาคตามนโยบายรัฐบาล และส่งเสริมและพัฒนาการดำเนินงานด้านการตลาดเชิงรุก การเพิ่มตลาดใหม่และตลาดเฉพาะกลุ่ม เพื่อเร่งดึงดูดให้นักท่องเที่ยวต่างประเทศที่มีคุณภาพเดินทางเข้ามาท่องเที่ยวในประเทศไทย และกระตุ้นให้นักท่องเที่ยวชาวไทยท่องเที่ยวภายในประเทศเพิ่มมากขึ้น รวมทั้งกำหนดจุดขายของประเทศไทย (Positioning Thailand) ให้มีความชัดเจน โดยให้เกิดความร่วมมือกับทุกฝ่ายทั้งระดับในประเทศและต่างประเทศ ในการส่งเสริมและพัฒนาตลาดท่องเที่ยว ทั้งนี้เพื่อร่วมกันจัดอุปสรรคทางการท่องเที่ยว และเป็นหนทางก้าวสู่การเป็นศูนย์กลางการท่องเที่ยวในภูมิภาคเอเชีย รวมถึงการมุ่ง

พัฒนาองค์กร ระบบบริหารจัดการ และเสริมสร้างบุคลากรให้มีทักษะและขีดความสามารถทาง การตลาดท่องเที่ยว เพื่อให้ เป็นองค์กรแห่งการขับเคลื่อน (Driving Force) ที่มีประสิทธิภาพในการ ดำเนินงานและมีศักยภาพทางการแข่งขันระดับนานาชาติ ภายใต้หลักธรรมาภิบาล รวมทั้ง พัฒนา ความเข้มแข็งขององค์กรในบทบาทเชิงวิชาการและองค์ความรู้ที่เกี่ยวข้องกับเรื่องการตลาด

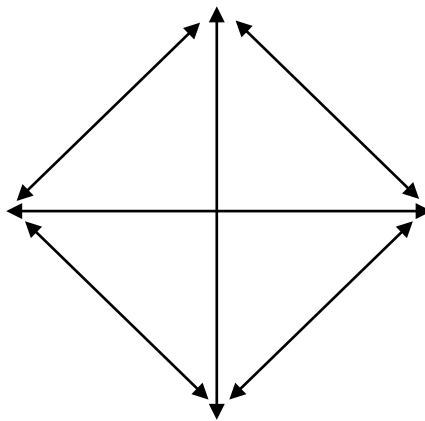
### 3. การประเมินปัจจัยแวดล้อมทางธุรกิจเครือข่ายวิสาหกิจท่องเที่ยว กลุ่มจังหวัดนครสวรรค์ กำแพงเพชร พิจิตร อุทัยธานี

- + ได้ชื่อว่าเป็นสวิตเซอร์แลนด์เมืองไทย
- + มีอุทยานแห่งชาติมากที่สุด
- + เป็นศูนย์กลางประเทศ การคมนาคมสะดวก
- + มีศักยภาพและประวัติศาสตร์ที่พร้อมจะเป็นเมืองหลวง
- + เป็นเมืองที่มีอากาศสบายหนาวเย็น ไม่ห่างจากกรุงเทพฯ สามารถเดินทางได้ทั้งปี
- + มีประวัติศาสตร์ที่หลากหลายและยาวนานกว่า 2,000 ปี
- ไม่มีการเชื่อมโยงประวัติศาสตร์
- เส้นทางระหว่างสถานที่ท่องเที่ยวต่อเนื่อง ห่างไกลกัน
- กิจกรรมต่อเนื่องมีไม่มากพอ
- การประชาสัมพันธ์ ไม่เพียงพอ ไม่ Effective
- ขาดการบูรณาการเชื่อมโยง ประวัติศาสตร์ สถานที่ สื่อการศึกษา

**บทบาทรัฐบาล**

- + นโยบายการส่งเสริมให้การท่องเที่ยวเป็นเครื่องมือสำคัญในการแก้ไขปัญหาเศรษฐกิจ
- + ส่งเสริมให้การท่องเที่ยวมีบทบาทสำคัญในการช่วยพัฒนาคุณภาพชีวิตของประชาชนทั่วทุกภูมิภาค
- + พัฒนาการดำเนินงานด้านการตลาดเชิงรุก การเพิ่มตลาดใหม่และตลาดเฉพาะกลุ่ม

**บริบทการแข่งขันและกลยุทธ์ทางธุรกิจ**



**เงินไปปัจจัยการผลิต**

- + มีเอกชนคนเพชรบูรณ์ เป็นเจ้าของบริษัทสายการบิน
- + มีโปรแกรมกิจกรรมการท่องเที่ยวคิดไว้แล้ว
- + มีโรงแรม Resort มาก
- + มีนักลงทุนมากมาย
- + มีผลผลิตเกษตรที่ปลอดภัย และหลากหลาย
- + มีทรัพยากรแหล่งท่องเที่ยวหลากหลาย เช่น มีภูเขาล้อมรอบ เป็นทะเลภูเขา
- + การคมนาคมสะดวก
- + เป็นเมืองที่ขึ้นชื่อด้านมะขามหวาน
- + มีอาหารที่อร่อย ขนมันหลุ่มเก่า(เมืองหลุ่ม), ไก่ย่างวิเชียรบุรี
- จุดอ่อน
- มีสนามบิน แต่ยังไม่ใช้ประโยชน์ไม่เต็มที่
- กิจกรรมต่อเนื่องให้อยู่ยาวนาน ไม่มี และไม่ชัดเจน
- มีบริษัทนำเที่ยวน้อย
- ภาษาอังกฤษของคนท้องถิ่นยังไม่ชำนาญ
- การประชาสัมพันธ์ ป้ายแนะนำและป้ายแสดงทิศทางมีน้อย
- ไม่มีโรงพยาบาลศูนย์
- ไม่มีทะเล

**เงินในด้านอุปสงค์**

- + กลุ่มผู้สนใจทางด้านศาสนามีมาก
- + กลุ่มผู้สนใจทางด้านสุขภาพมีมาก
- + กลุ่มนักศึกษาและกลุ่มวัยรุ่นชอบท่องเที่ยว น้ำตก และภูเขา
- + นักธุรกิจมีมาก
- นักท่องเที่ยวได้รับสื่อการประชาสัมพันธ์ไม่ชัดเจน และขาดความต่อเนื่อง
- นักท่องเที่ยวต่างประเทมาน้อย

**อุตสาหกรรมที่เกี่ยวข้องและสนับสนุน**

- + บริษัทท่องเที่ยวของจังหวัดอื่นที่เชื่อมโยงกัน
- + มีสมาคมนักธุรกิจการท่องเที่ยว ที่แข็งแกร่ง
- + มีกรมอุทยานแห่งชาติ ที่สนับสนุนอย่างดี
- + อบจ. เข้มแข็ง สนับสนุนทุนในการอบรมมัคคุเทศก์
- + มีสถาบันการศึกษาที่สนับสนุนในหลักสูตรสาขาวิชาการท่องเที่ยว
- + มีชมรมที่สนับสนุนการท่องเที่ยวมาก และช่วยในการให้ข้อมูล
- + ขาดการสนับสนุนต่อเนื่องและชัดเจน
- + ขาดการเชื่อมโยงกันอย่างต่อเนื่องระหว่างภาครัฐและเอกชน

#### 4. ปัจจัยแห่งความสำเร็จของแผนฯเครือข่ายวิสาหกิจท่องเที่ยว กลุ่มจังหวัด นครสวรรค์ กำแพงเพชร พิจิตร อุทัยธานี

##### 4.1 การจัดทำฐานข้อมูลของแหล่งท่องเที่ยว

เป็นการสำรวจ ค้นหา สถานที่ และค้นหาข้อมูลเกี่ยวกับทรัพยากรการท่องเที่ยว แหล่งท่องเที่ยวของชุมชน รวบรวมข้อมูล เส้นทาง ประวัติ ความสำคัญ เพื่อใช้ประโยชน์ในการบริหารจัดการและเป็นการประชาสัมพันธ์

##### 4.2 การพัฒนาและฟื้นฟู อนุรักษ์แหล่งท่องเที่ยว

โดยวางแผนพัฒนาปรับปรุง แหล่งท่องเที่ยว สร้างจิตสำนึกทำแผนพัฒนาทุกด้าน การอนุรักษ์ การป้องกันทรัพยากรการท่องเที่ยว และสิ่งแวดล้อม การส่งเสริมด้านนันทนาการตาม แหล่งท่องเที่ยว และการบริหารพัฒนาบุคลากร เพื่อให้เกิดการพัฒนาการท่องเที่ยวอย่างยั่งยืน

##### 4.3 การพัฒนามาตรฐานการให้บริการในการท่องเที่ยว

การจัดให้มีการดูแลรักษาความปลอดภัยในแหล่งท่องเที่ยว วางระบบในการดูแลรักษาความปลอดภัยในชีวิต ทรัพย์สินและสุขภาพอนามัย โดยเฉพาะที่พัก อาหาร และเครื่องดื่ม ซึ่ง การบริการและการจัดการแหล่งท่องเที่ยว ดูแลบริการสาธารณะทุกด้านรวมทั้งระบบการจัดเก็บ หรือทำลายขยะ การบำบัดน้ำเสีย การจัดเก็บผลประโยชน์ การจัดทำของที่ระลึกชุมชน การจัดส่ง อำนวยความสะดวกแก่นักท่องเที่ยว เช่น อาสาสมัครประจำท้องถิ่น ที่พักอาศัยของนักท่องเที่ยว จะ ทำให้การบริการเป็นไปอย่างมีมาตรฐาน

##### 4.4 การพัฒนาบุคลากรด้านการให้บริการท่องเที่ยว

การพัฒนาบุคลากรด้านการให้บริการท่องเที่ยวไม่เพียงแต่เป็นบุคลากรที่มีอาชีพเป็น มักคฤหัสถ์เท่านั้นแต่ยังเป็นการพัฒนาประชาชนในพื้นที่ในแหล่งท่องเที่ยวให้มีจิตใจรักบริการ และ เป็นการให้ความรู้แก่ชุมชนในการบริการนักท่องเที่ยวอย่างมีประสิทธิภาพด้วย ซึ่งสามารถ ช่วยเหลือทางด้านของการกระจายรายได้สู่ชุมชนได้อีกทางหนึ่ง

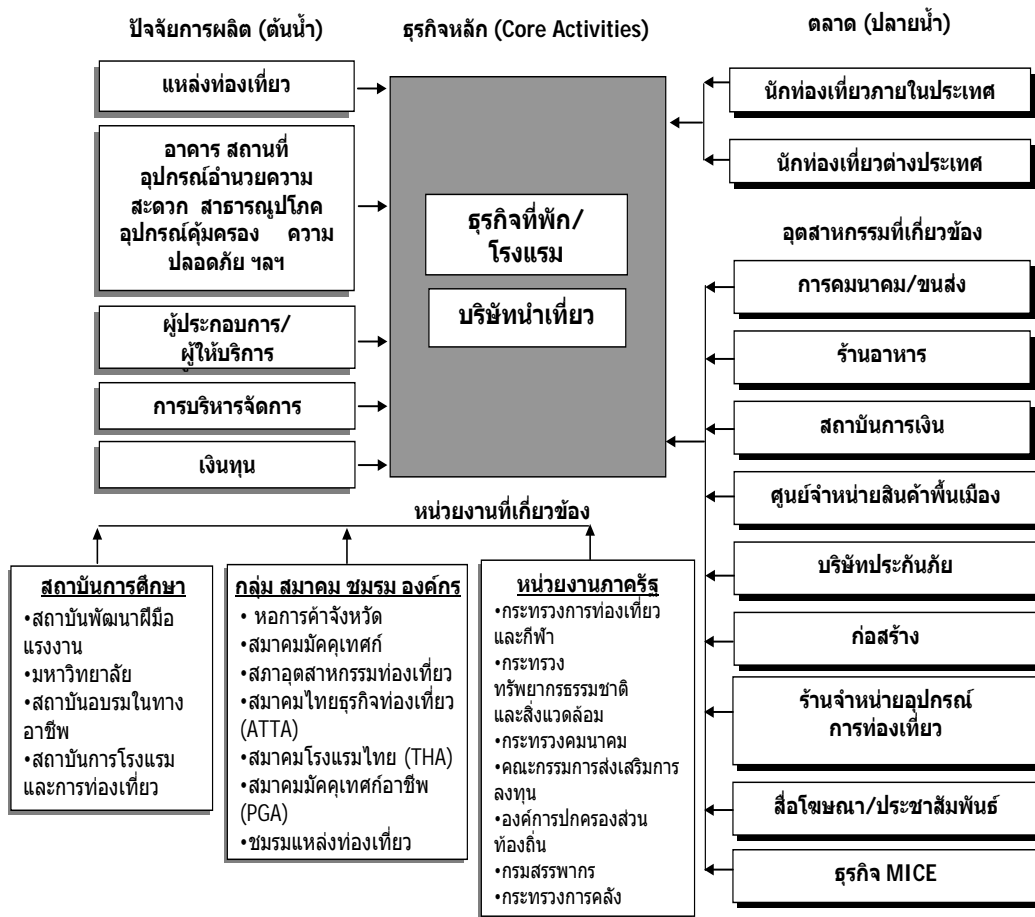
##### 4.5 การประชาสัมพันธ์และการตลาดการท่องเที่ยว

การประชาสัมพันธ์ และเผยแพร่ข้อมูลแหล่งท่องเที่ยวให้แก่สาธารณชนผ่านสื่อ ต่างๆ เช่น โทรทัศน์ วิทยุ หนังสือพิมพ์ นิตยสาร จดหมาย แผ่นพับ จะเป็นการส่งเสริมการท่องเที่ยว และเป็นการพัฒนาการตลาดทั้งในและต่างประเทศซึ่งถือเป็นส่วนสำคัญในการการสนับสนุนกลุ่ม อุตสาหกรรมการท่องเที่ยวในกลุ่มจังหวัดภาคเหนือตอนล่าง



5. แผนภาพเครือข่ายวิสาหกิจท่องเที่ยว กลุ่มจังหวัดนครสวรรค์ กำแพงเพชร พิจิตร อุทัยธานี

## Cluster Map ท่องเที่ยว



## บทที่ 2

### แผนภาพเครือข่ายวิสาหกิจท่องเที่ยว กลุ่มจังหวัดนครสวรรค์ กำแพงเพชร พิจิตร อุทัยธานี

#### 1. ภาพรวมกลุ่มจังหวัด



## 2. แผนภาพเครือข่ายวิสาหกิจท่องเที่ยว กลุ่มจังหวัดนครสวรรค์ กำแพงเพชร พิจิตร อุทัยธานี



### บทที่ 3

## แผนปฏิบัติการส่งเสริมเครือข่ายวิสาหกิจท่องเที่ยว กลุ่มจังหวัดนครสวรรค์ กำแพงเพชร พิจิตร อุทัยธานี

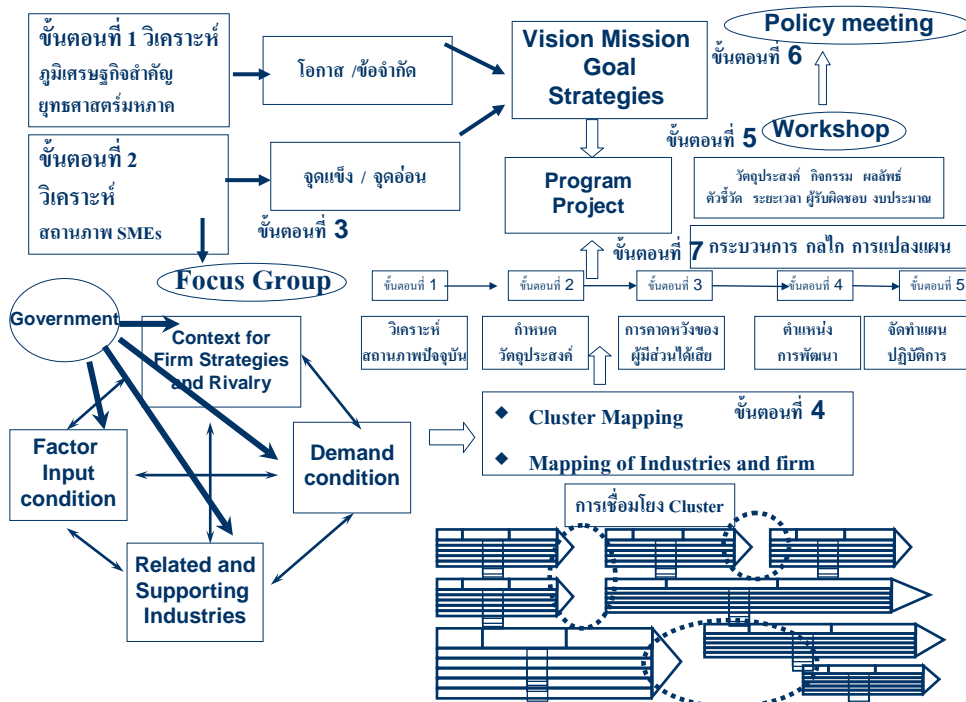
#### 1. หลักการและเหตุผล

สำนักงานส่งเสริมวิสาหกิจขนาดกลางและขนาดย่อม จัดตั้งขึ้น โดยมีวัตถุประสงค์เพื่อเป็นแกนกลางในการส่งเสริมวิสาหกิจขนาดกลางและขนาดย่อมของประเทศ มีภารกิจสำคัญ ในการเสนอแนะนโยบายและแผนส่งเสริมวิสาหกิจขนาดกลางและขนาดย่อมของประเทศและภูมิภาคครอบคลุมถึงการส่งเสริมวิสาหกิจในชุมชนและท้องถิ่นชนบท โดยคำนึงถึงการใช้ทรัพยากรในท้องถิ่นอย่างเหมาะสม การจัดทำแผนปฏิบัติการส่งเสริมวิสาหกิจขนาดกลางและขนาดย่อม (SMEs) ที่สอดคล้องกับนโยบายของรัฐบาล ชุดปัจจุบัน ยุทธศาสตร์การพัฒนากลุ่มจังหวัด และแผนการส่งเสริมวิสาหกิจขนาดกลางและขนาดย่อมของประเทศไทย (พ.ศ. 2545 - 2549) ซึ่งมุ่งเน้นการส่งเสริมและพัฒนาวิสาหกิจขนาดกลางและขนาดย่อม ให้เป็นแกนหลักในการสร้างความเข้มแข็งให้กับระบบเศรษฐกิจประเศ และเศรษฐกิจชุมชน มีบทบาทสำ 00000 คัญต่อการสร้างงานและรายได้ให้กับสังคมและท้องถิ่น นอกจากนี้ ยังมุ่งเน้นการส่งเสริมศักยภาพในการรวมกลุ่มการพัฒนาเครือข่ายวิสาหกิจ (Cluster) ในแต่ละอุตสาหกรรมเป้าหมายให้กับชุมชนและในพื้นที่ เพื่อเพิ่มขีดความสามารถในการแข่งขันสู่ ระดับสากลต่อไป ดังนั้น เพื่อให้การส่งเสริมวิสาหกิจขนาดกลางและขนาดย่อมในภูมิภาคสอดคล้องกับแนวคิดข้างต้น และโครงสร้างเศรษฐกิจสังคมของพื้นที่ ตอบสนองความต้องการและเพิ่มศักยภาพท้องถิ่น และเกิดการบูรณาการในกระบวนการพัฒนาพื้นที่ สำนักงาน ส่งเสริมวิสาหกิจขนาดกลาง และขนาดย่อม จึงเห็นสมควรจัดทำแผนปฏิบัติการส่งเสริมวิสาหกิจขนาดกลางและขนาดย่อมรายพื้นที่ขึ้น เพื่อร่วมกับผู้มีส่วนเกี่ยวข้อง (Stakeholder) ในพื้นที่ ได้แก่ ผู้แทนภาครัฐ ภาคเอกชน นักวิชาการ และกลุ่มประชาชนในพื้นที่ ในการศึกษาวิเคราะห์ จุดแข็ง จุดอ่อน โอกาส ข้อจำกัด เพื่อศึกษาศักยภาพและกำหนดวิสัยทัศน์ พันธกิจ ยุทธศาสตร์ มาตรการและจัดทำแผนปฏิบัติการส่งเสริมวิสาหกิจ ขนาดกลางและขนาดย่อมรายสาขาแต่ละสาขา อุตสาหกรรมเป้าหมายในระดับกลุ่มจังหวัด เพื่อให้เป็นแนวทางสำหรับภาครัฐ ภาคธุรกิจ และภาคประชาชนในพื้นที่ในการดำเนินงานพัฒนาเศรษฐกิจและสังคมของพื้นที่ไปสู่เป้าหมายความสำเร็จที่สอดคล้องกัน

สถานวิชาการนานาชาติ มหาวิทยาลัยเชียงใหม่ เป็นองค์กรในกำกับของ มหาวิทยาลัยเชียงใหม่ ได้รับการคัดเลือกเป็นที่ปรึกษาโครงการจัดทำแผนปฏิบัติการส่งเสริมวิสาหกิจขนาดกลางและขนาดย่อมรายสาขาจำแนกตามพื้นที่ กลุ่มภาคเหนือตอนล่าง (ตาก สุโขทัย อุตรดิตถ์ พิษณุโลก เพชรบูรณ์ กำแพงเพชร พิจิตร นครสวรรค์ และอุทัยธานี ) ให้แก่สำนักงานส่งเสริมวิสาหกิจขนาดกลางและขนาดย่อม

2. ขั้นตอนการดำเนินงาน

จำแนกออกได้ 7 ขั้นตอน ดังแสดงไว้ในภาพที่ 1.2 ซึ่งมีรายละเอียดดังนี้

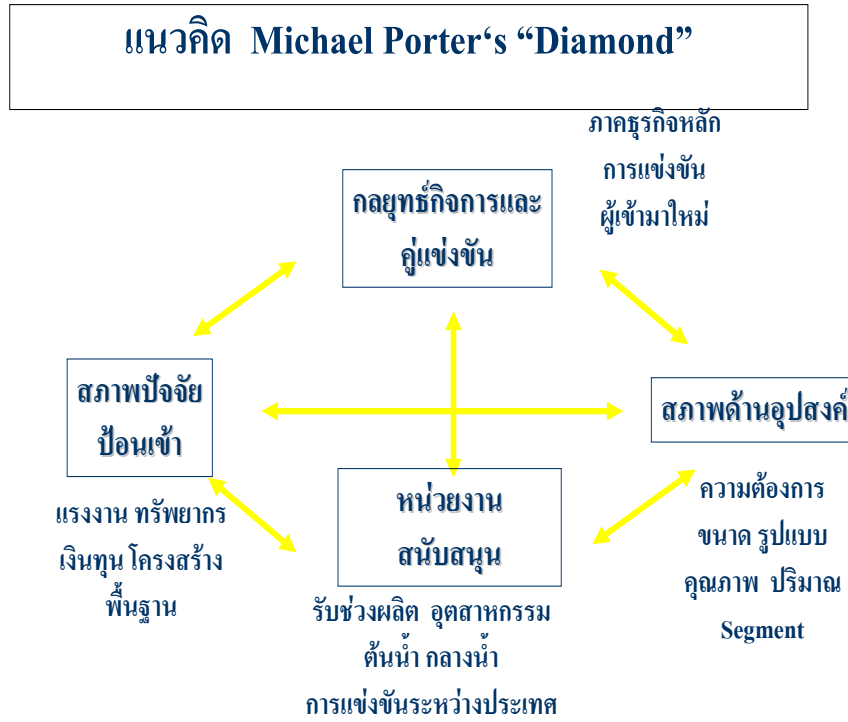


ภาพที่ 1.2 แสดงขั้นตอนการศึกษาการพัฒนาเครือข่ายวิสาหกิจขนาดกลางและขนาดย่อม

**ขั้นตอนที่ 1** รวบรวมและวิเคราะห์ข้อมูลโครงสร้างด้านภูมิเศรษฐกิจสำคัญ (ภูมิศาสตร์ ประวัติศาสตร์ สิ่งแวดล้อม เศรษฐกิจ สังคม การเมือง และวัฒนธรรม ) และศักยภาพของจังหวัด กลุ่มจังหวัด และระดับภาคเหนือตอนล่าง (ทรัพยากร โครงสร้างพื้นฐาน การลงทุน การผลิต การเงิน การตลาด การขนส่ง องค์กรชุมชน ) ในการส่งเสริมการพัฒนากลุ่มเครือข่ายวิสาหกิจ (Cluster) ของแต่ละอุตสาหกรรมเป้าหมาย

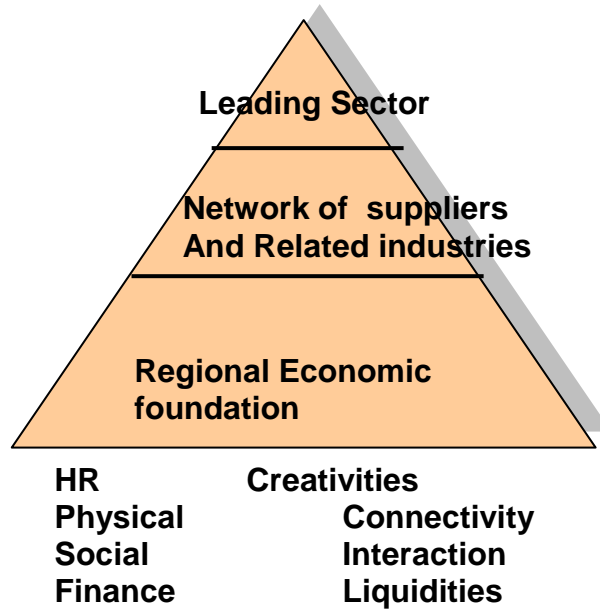
**ขั้นตอนที่ 2** สํารวจและรวบรวมข้อมูลด้านเศรษฐกิจ และสังคมในพื้นที่และข้อมูลสถานการณ์ของวิสาหกิจขนาดกลางและขนาดย่อมรายจังหวัด และกลุ่มจังหวัดเป้าหมายที่ส่งเสริมการพัฒนาเครือข่ายวิสาหกิจ (Cluster) ในแต่ละอุตสาหกรรมเป้าหมาย และนำผลการวิเคราะห์ข้อมูลที่ได้มาจัดทำวิสัยทัศน์พันธกิจ เป้าหมายยุทธศาสตร์การพัฒนากลุ่มเครือข่ายวิสาหกิจ

ขั้นตอนที่ 3 จัดการประชุมกลุ่มย่อย (Focus Group) โดยแบ่งตาม Cluster ของแต่ละอุตสาหกรรมเป้าหมายในพื้นที่ กลุ่มละ 1 ครั้ง มีผู้เกี่ยวข้องหรือผู้มีส่วนได้ส่วนเสีย (Stakeholder) เข้าร่วมประชุมในทุกจังหวัด เพื่อระดมความคิดเห็นและร่วมวิเคราะห์ศักยภาพและปัญหาของแต่ละ Cluster โดยใช้ตัวแบบรูปเพชร (Diamond Model) ของพอตเตอร์



ภาพที่ 1.3 แสดงตัวแบบรูปเพชรของศาสตราจารย์ไมเคิล อี พอตเตอร์

ขั้นตอนที่ 4 จัดทำ Cluster Mapping ของการพัฒนาเครือข่ายวิสาหกิจ (Cluster) มาใช้ในการวิเคราะห์ข้อมูลเชื่อมโยงสู่การจัดทำแผนปฏิบัติการส่งเสริมการพัฒนาเครือข่ายวิสาหกิจ (Cluster) ขนาดกลางและขนาดย่อมรายพื้นที่ ในแต่ละอุตสาหกรรมเป้าหมาย (ทั้งระดับรายจังหวัดกลุ่มจังหวัด และระดับภาคเหนือตอนล่าง



ภาพที่ 1.4 แสดงกรอบแนวคิดของเครือข่าย (Cluster framework)

**ขั้นตอนที่ 5** จัดการประชุมเชิงปฏิบัติการ (Workshop) พิจารณาร่างกรอบแผนฯ เพื่อนำเสนอผลการศึกษาเบื้องต้น และพิจารณาร่วมกันถึงข้อเสนอการจัดทำแผนปฏิบัติการการส่งเสริมวิสาหกิจขนาดกลางและขนาดย่อม เกี่ยวกับการพัฒนาคลัสเตอร์วิสาหกิจ (Cluster) ในแต่ละอุตสาหกรรมเป้าหมาย กำหนดวิสัยทัศน์ พันธกิจ เป้าหมายการพัฒนาคลัสเตอร์วิสาหกิจ ยุทธศาสตร์ เป้าหมายแต่ละยุทธศาสตร์ มาตรการ และแผนงาน /โครงการ ตลอดจนจัดลำดับความสำคัญของแผนงานโครงการฯ ของกลุ่มจังหวัด

**ขั้นตอนที่ 6** จัดการประชุมเชิงนโยบาย (Policy Meeting) เพื่อพิจารณาและจัดลำดับความสำคัญของแผนงาน /โครงการระยะสั้น โครงการระยะกลาง และโครงการระยะยาวภายใต้แผนปฏิบัติการส่งเสริมวิสาหกิจขนาดกลางและขนาดย่อมเกี่ยวกับการพัฒนาคลัสเตอร์วิสาหกิจ (Cluster) ในแต่ละอุตสาหกรรมเป้าหมายของกลุ่มจังหวัด และระดับ ภาคพื้นที่เป้าหมาย ให้แก่ผู้บริหารระดับสูงในจังหวัด ผู้มีส่วนเกี่ยวข้องในระดับนโยบายในจังหวัด และผู้มีส่วนเกี่ยวข้องในระดับนโยบายจากส่วนกลาง

**ขั้นตอนที่ 7** เสนอแนะกระบวนการ /กลไก การแปลงแผนสู่การปฏิบัติอย่างมีประสิทธิภาพ

จากขั้นตอนการดำเนินงานทั้ง 7 ขั้นตอนในจัดทำแผนปฏิบัติการส่งเสริมวิสาหกิจขนาดกลางและขนาดย่อมตามคลัสเตอร์วิสาหกิจ ได้แผนออกมารวมทั้งสิ้น 10 แผน องค์ประกอบของแต่ละแผนประกอบด้วย จังหวัดที่เกี่ยวข้อง ยุทธศาสตร์ กลยุทธ์ โครงการ งบประมาณ และปัจจัยแห่งความสำเร็จของแผน รายละเอียดของแผนแต่ละแผนนำเสนอตามคลัสเตอร์วิสาหกิจ

ตารางสรุปสาระสำคัญของโครงการวิจัยสภาพสังคมของเยาวชน กลุ่มจังหวัด นครสวรรค์ กำแพงเพชร พิจิตร อุทัยธานี

ยุทธศาสตร์	กลยุทธ์	โครงการ	งบประมาณ (ล้านบาท)
ยุทธศาสตร์สร้างคุณค่า	กลยุทธ์ที่ 1 ส่งเสริมงานวิจัยและ	1. ศึกษาความต้องการงานวิจัยในการพัฒนาการท่องเที่ยว	4
	การเรียนรู้ด้านท่องเที่ยว	2. งานวิจัยด้านการท่องเที่ยวของกลุ่มจังหวัดอย่างบูรณาการ	1
		3. ส่งเสริมการวิจัยประยุกต์ในการแก้ปัญหาการท่องเที่ยว	4
		4. ส่งเสริมการเรียนรู้อย่างต่อเนื่องในการพัฒนาภูมิปัญญาท้องถิ่นเชิงท่องเที่ยว	5
		ท่องเที่ยว	
	กลยุทธ์ที่ 2 ฝึกอบรมเพิ่มทักษะ	1. จัดฝึกอบรม กลุ่มกิจกรรมการท่องเที่ยวในท้องถิ่น	2
		2. พัฒนาหลักสูตร 3 ภาษาเพื่อการท่องเที่ยวแต่ละท้องถิ่น	2
		3. ให้ความรู้และทักษะการบริหารการเงิน	1
ยุทธศาสตร์การเพิ่มคุณค่า	กลยุทธ์ที่ 1 ยกระดับขีด	1. จัดตั้งศูนย์สารสนเทศด้านการท่องเที่ยว	1
	ความสามารถในการแข่งขัน	2. พัฒนามาตรฐานศูนย์จำหน่ายสินค้าเพื่อนักท่องเที่ยว	30
		3. สร้างกิจกรรมการท่องเที่ยวตลอดปี	5
		4. จัดทำแผนพัฒนาการเป็นศูนย์กลางการท่องเที่ยวเชิงนิเวศน์และอารยธรรมท้องถิ่น	4



ยุทธศาสตร์	กลยุทธ์	โครงการ	งบประมาณ (ล้านบาท)
		5. ฟื้นฟูธรรมชาติ รักษาประเพณี วัฒนธรรม	10
	กลยุทธ์ที่ 2 พัฒนาปัจจัยส่งเสริม	1. จัดทำแผนการพัฒนาแรงงานภาคการท่องเที่ยว	10
	การท่องเที่ยว	2. พัฒนาแหล่งทรัพยากรการท่องเที่ยว	20
		3. พัฒนาคุณภาพแหล่งท่องเที่ยว	5
		4. สร้างเสริมความประทับใจในการบริการ	5
		5. สร้างระบบเดินรถเพื่อบริการนักท่องเที่ยวต่างประเทศกลุ่ม Back Pack	5
ยุทธศาสตร์การส่งเสริม	กลยุทธ์ที่ 1 การตลาดเชิงรุก	1. จัดหน่วยเคลื่อนที่ให้ความรู้แก่กลุ่มอุตสาหกรรมการท่องเที่ยว	2
คุณค่า		2. พัฒนาและกลยุทธ์การค้าหนึ่งกลุ่มลูกค้า	3
		3. สร้างช่องทางการตลาดการท่องเที่ยวกลุ่มจังหวัด	2
		4. จัดทำแผนการตลาดการท่องเที่ยว	4
	กลยุทธ์ที่ 2 ประชาสัมพันธ์และ	1. จัดทำแผนประชาสัมพันธ์การท่องเที่ยว	15
	บริการ	ตั้งCall Center เพื่อการท่องเที่ยวของภาคเหนือ	5

## รายละเอียดของโครงการมีดังนี้

1. โครงการศูนย์สารสนเทศด้านการท่องเที่ยว
2. โครงการงานวิจัยด้านการท่องเที่ยวของกลุ่มจังหวัดอย่างบูรณาการ
3. โครงการสำรวจความต้องการงานวิจัยในการพัฒนาการท่องเที่ยว
4. โครงการฟื้นฟูธรรมชาติ รักษาประเพณี วัฒนธรรม
5. โครงการให้ความรู้และทักษะการบริหารการเงิน
6. โครงการพัฒนาและกลยุทธ์การค้าแห่งกลุ่มลูกค้า
7. โครงการจัดหน่วยเคลื่อนที่ให้ความรู้แก่กลุ่มอุตสาหกรรมท่องเที่ยว
8. โครงการส่งเสริมการวิจัยประยุกต์ในการแก้ปัญหาการท่องเที่ยว
9. โครงการสร้างช่องทางการตลาดการท่องเที่ยวกลุ่มจังหวัด
10. โครงการสร้างกิจกรรมการท่องเที่ยวตลอดปี
11. โครงการส่งเสริมการเรียนรู้อย่างต่อเนื่องในการพัฒนาภูมิปัญญาท้องถิ่นเชิงท่องเที่ยว
12. โครงการจัดฝึกอบรม กลุ่มกิจกรรมการท่องเที่ยวในท้องถิ่น
13. โครงการจัดทำแผนพัฒนาการเป็นศูนย์กลางการท่องเที่ยวเชิงนิเวศน์และอารยธรรมท้องถิ่น
14. โครงการจัดทำแผนการตลาดท่องเที่ยว
15. โครงการจัดทำแผนประชาสัมพันธ์การท่องเที่ยว
16. โครงการจัดทำแผนการพัฒนาแรงงานภาคการท่องเที่ยว
17. โครงการพัฒนาแหล่งทรัพยากรการท่องเที่ยว
18. โครงการพัฒนาคุณภาพแหล่งท่องเที่ยว
19. โครงการสร้างเสริมความประทับใจในการบริการ
20. โครงการสร้างระบบเดินรถเพื่อบริการนักท่องเที่ยวชาวต่างประเทศกลุ่ม Back Pack
21. โครงการ Call Center เพื่อการท่องเที่ยวของภาคเหนือ
22. โครงการพัฒนาหลักสูตร 3 ภาษาเพื่อการท่องเที่ยวแต่ละท้องถิ่น
23. โครงการพัฒนามาตรฐานศูนย์จำหน่ายสินค้าแก่นักท่องเที่ยว









## กิจกรรม

1. จัดการอบรมมัคคุเทศก์ เกี่ยว กับข้อมูลด้านอารยธรรมและวัฒนธรรมท้องถิ่นที่ ถูกต้อง
2. จัดกิจกรรมประเพณีประจำปีของกลุ่มจังหวัด เพื่อนำเสนอวัฒนธรรมและประเพณีที่ ถูกต้องของท้องถิ่น โดยจัดเป็นงานนิทรรศการและแสดงวัฒนธรรมกลุ่มจังหวัด โดยให้เวียนกันจัด ปีละ 1 ครั้ง โดยแต่ละครั้งให้ทางจังหวัดเจ้าภาพ นำเสนอวัฒนธรรมเด่นๆของจังหวัดตนเองเป็น ไฮไลท์ของงาน
3. จัดโครงการ “ติดดาว” สำหรับสถานที่ท่องเที่ยวที่มีการรักษาสภาพแวดล้อมทาง ธรรมชาติดีที่สุดใน เพื่อเป็นการสร้างขวัญและกำลังใจแก่หน่วยงานรับผิดชอบ และสนับสนุนให้มี การท่องเที่ยวในท้องถิ่น
4. จัดทำมาตรฐานสถานที่ท่องเที่ยว ทางธรรมชาติ และผลิตเอกสารเผยแพร่สถานที่ ท่องเที่ยวทางธรรมชาติที่ผ่านเกณฑ์เพื่อกระตุ้นให้เกิดการท่องเที่ยว

ระยะเวลาดำเนินการ 5 ปี (พ.ศ. 2549-2553)

## หน่วยงานที่รับผิดชอบ

สำนักงานส่งเสริมวัฒนธรรม องค์การบริหารส่วนจังหวัด องค์การบริหารส่วนท้องถิ่น สมาคมการท่องเที่ยว ในจังหวัดนครสวรรค์ กำแพงเพชร อุทัยธานี สำนักงานการท่องเที่ยวแห่งประเทศไทยสาขาภาคเหนือ

งบประมาณ 10,000,000 บาท

## ชื่อโครงการ                      โครงการให้ความรู้และทักษะการบริหารการเงิน

### หลักการเหตุผล

การเงินเป็นปัจจัยสำคัญในการดำเนินธุรกิจ เพื่อลดความเสี่ยงทางการเงินให้แก่ผู้ประกอบการท่องเที่ยว จึงควรมีการจัดอบรมให้ความรู้ทักษะการบริหารการเงิน ให้ทราบถึงการพยากรณ์ ความต้องการเงินทุน การจัดหาและบริหารการใช้เงินทุน

### วัตถุประสงค์

1. เพื่อสร้างทักษะในการบริหารจัดการการเงินธุรกิจของเครือข่ายCluster การท่องเที่ยว
2. เพื่อให้ธุรกิจด้านการท่องเที่ยวสามารถดำเนินธุรกิจได้อย่างยั่งยืน ไม่ก่อให้เกิดปัญหาความน่าเชื่อถือต่อภาพรวม
3. เพื่อสร้างความมั่นคงต่ออุตสาหกรรมการท่องเที่ยวของกลุ่มจังหวัด

### ตัวชี้วัด

ระดับทักษะความรู้ในการบริหารจัดการการเงินธุรกิจของเครือข่ายCluster การท่องเที่ยว

### ผลที่คาดว่าจะได้รับ

1. ธุรกิจการท่องเที่ยวโดยภาพรวมมีความน่าเชื่อถือด้านการเงินมากขึ้น
2. ธุรกิจดำรงอยู่ได้
3. อุตสาหกรรมมีการพัฒนามากขึ้น มีมาตรฐานสูงขึ้น
4. มีการจัดทำงบการเงินตามมาตรฐานการบัญชี ทำให้ผู้ประกอบการธุรกิจทราบผลการดำเนินงานที่แท้จริงของกิจการ

### กิจกรรม

1. จัดการอบรมผู้ประกอบการธุรกิจด้านการท่องเที่ยวและเกี่ยวเนื่องด้านการบริหารจัดการการเงิน
2. จัดให้มีที่ปรึกษาด้านการบริหารการเงินแก่ผู้ประกอบการ
3. ประเมินผลการนำไปใช้ทุก 6 เดือน

ระยะเวลาดำเนินการ     1ปี (พ.ศ. 2549)

### หน่วยงานที่รับผิดชอบ

สมาคมโรงแรมและภัตตาคารท่องเที่ยว สถาบันการศึกษา หอการค้า สำนักงานการท่องเที่ยวจังหวัดในจังหวัดนครสวรรค์ กำแพงเพชร อุทัยธานี

งบประมาณ                      1,000,000 บาท







## ชื่อโครงการ **ส่งเสริมการวิจัยประยุกต์ในการแก้ปัญหาการท่องเที่ยว**

### หลักการเหตุผล

งานวิจัยและพัฒนาเป็นสิ่งที่ช่วยสร้างศักยภาพการแข่งขันให้กับการท่องเที่ยว จึงควรมีการส่งเสริมให้เกิดการวิจัยและพัฒนาเชิงประยุกต์เพื่อแก้ไขปัญหาและเพิ่มประสิทธิภาพการท่องเที่ยวและเป็นการยกระดับงานวิจัยพัฒนาให้สูงขึ้นด้วย

### วัตถุประสงค์

1. เพื่อวิเคราะห์ วิจัย ปัญหาด้านการ ท่องเที่ยวในแง่มุมต่างๆ
2. แก้ปัญหาด้านการท่องเที่ยวตามลำดับความจำเป็นเร่งด่วน
3. เพื่อให้การพัฒนาการท่องเที่ยวเป็นไปอย่างมีประสิทธิภาพดีขึ้น

### ตัวชี้วัด

1. ผลงานวิจัยประยุกต์ในการแก้ปัญหาการท่องเที่ยวของกลุ่มจังหวัด
2. ปัญหาการท่องเที่ยวลดลง

### ผลที่คาดว่าจะได้รับ

1. มีผลงานวิจัยประยุกต์ในการแก้ปัญหาการท่องเที่ยวของกลุ่มจังหวัด
2. ทราบปัญหาและแนวทางการแก้ไขปัญหาด้านการท่องเที่ยว
3. สามารถแก้ไขปัญหาได้ตรงจุดและตามลำดับความสำคัญ
4. ทำให้การพัฒนาการท่องเที่ยวเป็นไปอย่างมีประสิทธิภาพ

### กิจกรรม

1. จัดประชุมหน่วยงาน Cluster ด้านการท่องเที่ยว เพื่อเสนอแนะปัญหาที่ต้องการทำวิจัยเพื่อแก้ไขปัญหา
2. จัดจ้างคณะผู้วิจัยปัญหาด้านการท่องเที่ยว
3. นำเสนอที่มาของปัญหา ความจำเป็น หรือความต้องการ เพื่อทราบแนวทางการแก้ไขพัฒนาและผลกระทบที่อาจจะเกิดขึ้น เป็นต้น เพื่อเป็นทางเลือกในการพิจารณาแก้ไขปัญหา
4. ลำดับความสำคัญของปัญหา
5. จัดทำแผนการปฏิบัติงานเพื่อแก้ไขปัญหา

ระยะเวลาดำเนินการ 1 ปี (พ.ศ. 2549)

### หน่วยงานที่รับผิดชอบ

สมาคมโรงแรมและการท่องเที่ยวสถาบันการศึกษาในจังหวัดนครสวรรค์ กำแพงเพชร อุทัยธานี

งบประมาณ 4,000,000 บาท



**ชื่อโครงการ**                      **โครงการส่งเสริมการเรียนรู้อย่างต่อเนื่องในการพัฒนาภูมิปัญญาท้องถิ่นที่**  
**หลักการเหตุผล**

โลกกำลังเข้าสู่สังคมฐานความรู้ การพัฒนาจำเป็นต้องมีฐานความรู้ การท่องเที่ยวเป็นสาขาทางเศรษฐกิจที่สำคัญของไทยและมีภูมิปัญญาท้องถิ่น จึงสมควร ที่จะมีการส่งเสริมการเรียนรู้อย่างต่อเนื่องในการพัฒนาภูมิปัญญาท้องถิ่นเชิงท่องเที่ยว

**วัตถุประสงค์**

1. ส่งเสริมการเรียนรู้อย่างต่อเนื่องในการพัฒนาภูมิปัญญาท้องถิ่นเชิงท่องเที่ยว เพื่อให้ชุมชนเกิดการต่อยอดความรู้ภูมิปัญญาท้องถิ่นให้เกิดสิ่งใหม่ ๆ ที่น่าสนใจสำหรับนักท่องเที่ยวทั้งชาวไทยและชาวต่างประเทศที่มาเยือนภาคเหนือตอนล่างของไทย
2. สามารถรับรู้ถึงความเปลี่ยนแปลงและพัฒนาอย่างต่อเนื่องของแต่ละท้องถิ่นอันมีรากฐานจากภูมิปัญญาดั้งเดิม

**ตัวชี้วัด**

1. กิจกรรมส่งเสริมการเรียนรู้อย่างต่อเนื่องในการพัฒนาภูมิปัญญาท้องถิ่นเชิงท่องเที่ยว
2. จำนวนการต่อยอดความรู้ภูมิปัญญาท้องถิ่น

**ผลที่คาดว่าจะได้รับ**

1. มีการพัฒนาภูมิปัญญาอย่างต่อเนื่อง นำไปสู่การท่องเที่ยวที่ยั่งยืน อันเนื่องมาจากความไม่หยุดนิ่งของการท่องเที่ยว โดยเกิดการเปลี่ยนแปลงใหม่ ๆ เกิดขึ้นอยู่ตลอดเวลา ทำให้นักท่องเที่ยวไม่เกิดความรู้สึกซ้ำซากจำเจ และหาแหล่งท่องเที่ยวใหม่
2. แต่ละท้องถิ่นก็เกิดความรักถิ่นฐานซึ่งมีรากฐานและเอกลักษณ์เฉพาะตัว และต่อยอดความรู้ดังกล่าวและสามารถสร้างมูลค่าเพิ่มจากภูมิปัญญาท้องถิ่นได้

**กิจกรรม**

1. ประชุมผู้เกี่ยวข้องระดับภูมิปัญญาท้องถิ่นของตนเองพร้อมกับตำนานที่เกี่ยวข้อง
2. ระดมสมอง การนำเอาภูมิปัญญามาปรับใช้ในท้องถิ่นอย่างสร้างสรรค์
3. สร้างระบบเครือข่ายข้อมูลเพื่อติดตามข่าวสารการนำภูมิปัญญาของแต่ละท้องถิ่นไปใช้
4. เยี่ยมเยือนชุมชนที่ประสบผลสำเร็จในการพัฒนาภูมิปัญญา และเปลี่ยนประสบการณ์ซึ่งกันและกัน เพื่อให้แต่ละชุมชนเรียนรู้วิถีคิดในการพัฒนาภูมิปัญญาซึ่งเป็นของตนเองอย่างมีเอกลักษณ์

**ระยะเวลาดำเนินการ**                      5 ปี (พ.ศ.2549-2553)

**หน่วยงานที่รับผิดชอบ**

สำนักงานส่งเสริมวัฒนธรรม องค์การบริหารส่วนจังหวัด องค์การบริหารส่วนท้องถิ่น สมาคมการท่องเที่ยว ในจังหวัดนครสวรรค์ กำแพงเพชร อุทัยธานี สำนักงานการท่องเที่ยวแห่งประเทศไทยสาขาภาคเหนือ  
**งบประมาณ**                                      5,000,000 บาท











## ชื่อโครงการ                      โครงการจัดทำแผนการพัฒนาแรงงานภาคการท่องเที่ยว

### หลักการเหตุผล

แรงงานเป็นปัจจัยสำคัญในอุตสาหกรรมการท่องเที่ยว การกำหนดให้ภาคเหนือตอนล่าง มีศักยภาพการพัฒนาด้านการท่องเที่ยวจึงจำเป็นต้องมีการวางแผนการพัฒนาแรงงานรองรับ การท่องเที่ยว ทั้งปริมาณและระดับทักษะแรงงานที่ต้องการ

### วัตถุประสงค์

เพื่อพัฒนาแรงงานฝีมือแต่ละระดับผู้บริหารจนถึงระดับปฏิบัติการเพื่อทำให้การท่องเที่ยว ในเขตภาคเหนือตอนล่างมีบุคลากรรองรับอย่างเพียงพอ

### ตัวชี้วัด

1. แผนการพัฒนาแรงงานภาคการท่องเที่ยว
2. ระดับทักษะและคุณภาพของแรงงาน

### ผลที่คาดว่าจะได้รับ

1. มีแรงงานในภาคบริการการท่องเที่ยวอย่างเพียงพอและมีมาตรฐานเป็นที่ยอมรับ เพื่อรองรับการขยายตัวของภาคการท่องเที่ยวในเขตภาคเหนือตอนล่าง
2. สร้างงานให้ประชาชน และก่อให้เกิดรายได้จากการท่องเที่ยว

### กิจกรรม

1. ประชุมผู้เกี่ยวข้องร่วมกันกำหนดแผนการพัฒนาแรงงานภาคการท่องเที่ยว
2. จัดทำแผนหลักสูตรพัฒนาแรงงานภาคการท่องเที่ยว
3. สร้างระบบเครือข่ายข้อมูลทุกเพื่อติดตามสถานการณ์ของความต้องการแรงงานภาคการท่องเที่ยว
4. กำหนด ประชาสัมพันธ์รับสมัครผู้สนใจเข้าอบรมเป็นระยะให้สอดคล้องกับความต้องการแรงงาน
5. มีการสอบเพื่อรับรองความสามารถของฝีมือในทุกระดับที่อบรม
6. หลังการสอบจะมีการทดลองงาน แลแจกประกาศนียบัตร

ระยะเวลาดำเนินการ     1 ปี (พ.ศ.2549)

### หน่วยงานที่รับผิดชอบ

สำนักพัฒนาฝีมือแรงงาน โรงเรียนสารพัดช่าง สถาบันการศึกษา สมาคมธุรกิจท่องเที่ยว และโรงแรม ในจังหวัดนครสวรรค์ กำแพงเพชร อุทัยธานี

งบประมาณ                      10,000,000 บาท



## ชื่อโครงการ                      โครงการพัฒนาคุณภาพแหล่งท่องเที่ยว

### หลักการเหตุผล

คุณภาพเป็นสิ่งทีสร้างประทับใจแก่นักท่องเที่ยวและกลับมาเที่ยวซ้ำ การส่งเสริมการท่องเที่ยวจึงต้องให้ความสำคัญของคุณภาพแหล่งท่องเที่ยวที่ควรมีการพัฒนาปรับปรุงสร้างความพึงพอใจและประทับใจในแหล่งท่องเที่ยว

### วัตถุประสงค์

เพื่อพัฒนาแหล่งท่องเที่ยวที่มีอยู่ในเขตภาคเหนือตอนล่าง ให้มีคุณภาพได้รับการทำนุบำรุงเอาใจใส่ และพัฒนาอย่างต่อเนื่อง ทำแหล่งท่องเที่ยวมีความสวยงาม สะอาด ปลอดภัย สะดวก และสงบ คงเอกลักษณ์ของท้องถิ่น

### ตัวชี้วัด

ระดับมาตรฐานคุณภาพของแหล่งท่องเที่ยว

### ผลที่คาดว่าจะได้รับ

1. แหล่งท่องเที่ยวที่มีอยู่ ได้รับการพัฒนาคุณภาพอย่างสม่ำเสมอ
2. เกิดกระบวนการมีส่วนร่วม และเกิดจิตสำนึกรักในท้องถิ่น โดยมีหน่วยงานภายนอกให้การสนับสนุน ทำให้เกิดการท่องเที่ยวที่ยั่งยืน

### กิจกรรม

1. ประชุมผู้เกี่ยวข้องร่วมกันกำหนดแผนการพัฒนาคุณภาพแหล่งท่องเที่ยว
2. วางแผนการพัฒนาคุณภาพแหล่งท่องเที่ยวในแต่ละชุมชนอย่างเป็นรูปธรรม
3. สร้างระบบเครือข่ายข้อมูลทุกเพื่อติดตามสถานการณ์การพัฒนาแหล่งท่องเที่ยว
4. สร้างดัชนีชี้วัดคุณภาพแหล่งท่องเที่ยวของแต่ละชุมชน โดยเน้นเอกลักษณ์ที่มีอยู่
5. ผลัดเปลี่ยนหมุนเวียนกันไปเยี่ยมชมชุมชนที่ประสบผลสำเร็จในการพัฒนาแหล่งท่องเที่ยวเพื่อเป็นตัวอย่างการเรียนรู้ และซึมซับภูมิปัญญาท้องถิ่นพร้อมทั้งผนวกความรู้ทางด้านเทคโนโลยีผสมผสานได้อย่างกลมกลืน
6. สร้างเครือข่ายชุมชนเพื่อเกิดการเรียนรู้ข้อดีของการพัฒนาแหล่งท่องเที่ยวของแต่ละชุมชนและนำมาปรับใช้ได้

ระยะเวลาดำเนินการ     5 ปี (พ.ศ.2549-2553)

### หน่วยงานที่รับผิดชอบ

องค์การบริหารส่วนจังหวัด    องค์การบริหารส่วนท้องถิ่น    สมาคมการท่องเที่ยว    สถาบันการศึกษา  
หอการค้าในจังหวัดนครสวรรค์    กำแพงเพชร    อุทัยธานี    สำนักงานการท่องเที่ยวแห่งประเทศไทย    ภาคเหนือ

งบประมาณ                      5,000,000



3. สร้างความเข้าใจแก่เจ้าหน้าที่ ชาวบ้าน แม่ค้าและผู้เกี่ยวข้องได้เข้าใจเจตนารมณ์ของโครงการ โดยทำข้อตกลงร่วมกัน ในการค้าขายและให้บริการแก่นักท่องเที่ยว เพื่อการสร้างสรรค์บรรยากาศบริการวัฒนธรรมมิตรภาพและเป็นกันเอง เพื่อสร้างกระบวนการกระตุ้นการชักชวนบอกต่อหรือซื้อซ้ำ

ระยะเวลาดำเนินการ 3 ปี (พ.ศ.2549-2551)

**หน่วยงานที่รับผิดชอบ**

องค์การบริหารส่วนจังหวัด ค องค์การบริหารส่วนท้องถิ่น สมาคมการท่องเที่ยว สถาบันการศึกษา หอการค้า ในจังหวัดนครสวรรค์ กำแพงเพชร อุทัยธานี สำนักงานการท่องเที่ยวแห่งประเทศไทยสาขาภาคเหนือ

งบประมาณ 5,000,000 บาท

(โครงการนำร่อง 5 แห่ง ๆ ละ 1 ล้านบาท /ตลอด 2 ปี / สถานที่)

ชื่อโครงการ                      โครงการสร้างระบบเดินรถเพื่อบริการนักท่องเที่ยวชาวต่างประเทศกลุ่ม  
Back Pack

**หลักการเหตุผล**

ความสะดวกสบายในการเดินทางเป็นปัจจัยสำคัญในการดึงดูดนักท่องเที่ยวเข้ามาในพื้นที่ และจะต้องพัฒนามาตรฐานด้านความปลอดภัย การบริการให้ข้อมูลและการให้คำแนะนำ จึงควรมีโครงการสร้างระบบเดินรถเพื่อบริการนักท่องเที่ยวชาวต่างประเทศกลุ่ม Back Pack

**วัตถุประสงค์**

1. เพื่อสร้างโอกาสให้กลุ่มครอบครัวและ Back Pack กลุ่มเป้าหมาย ประกอบด้วย นักศึกษา และนักท่องเที่ยว ชาวต่างประเทศในเขตยุโรป อเมริกา และเอเชีย ได้สะดวกในการกลับมาเยือนซ้ำด้วยตนเอง
2. เพื่อสร้างความสะดวกในการซื้อซ้ำและบอกต่อในระยะยาว
3. เพื่อสร้างความสะดวกในการเดินทางของชาวต่างประเทศ

**ตัวชี้วัด**

1. ความสะดวกในการเดินทางของนักท่องเที่ยว
2. มาตรฐานและคุณภาพของการเดินรถ

**ผลที่คาดว่าจะได้รับ**

1. กลุ่มครอบครัวและ Back Pack กลุ่มเป้าหมาย ประกอบด้วย นักศึกษา และนักท่องเที่ยว ชาวต่างประเทศในเขตยุโรป อเมริกา และเอเชีย กลับมาเยือนซ้ำ
2. นักท่องเที่ยวชาวต่างประเทศกลุ่ม Back Pack ได้รับความสะดวกในการซื้อซ้ำและบอกต่อในระยะยาว
3. ชาวต่างประเทศมีความสะดวกในการเดินทาง

**กิจกรรม**

1. จัดอบรมสำรวจนักท่องเที่ยว ให้เข้าใจเจตนา รมณ์ และระบบของโครงการฯ และอบรม ทั้ง 3 ภาษา ได้แก่ ไทย อังกฤษ จีน ญี่ปุ่น
2. จัดระบบประสานงานกับรถรับจ้างชนิดเหมาไป- กลับ ทุกคัน ให้ทำป้ายรถ 4 ภาษา เพื่อส่งเสริมการท่องเที่ยว ได้แก่ ไทย อังกฤษ จีน ญี่ปุ่น
3. ให้รถรับจ้างและคนขับรถที่จะเข้าร่วมโครงการนี้ เข้าอบรมมารยาทการแต่งกาย และฝึก 3 ภาษา
4. ให้ทำบัตรประจำตัวพนักงานขับรถที่ผ่านการอบรม

5. จัดระบบราคารับ-ส่งให้มาตรฐานและโปร่งใส
6. ให้ตำรวจท่องเที่ยวมีสิทธิที่จะติดต่อแนะนำรถคันที่มีพนักงานที่ผ่านการอบรม  
เท่านั้น
7. จัดตั้งป้อมตำรวจท่องเที่ยวให้บริการตามสถานี รถยนต์ รถไฟ และเครื่องบิน  
ทุกจังหวัด
8. จัดระบบบันทึกข้อมูลที่น่าเชื่อถือ เช่น การมีตำรวจท่องเที่ยวบริการแนะนำและ  
ระบบจดบันทึกหมายเลขทะเบียนรถรับส่งและเส้นทางเดินทางระหว่างที่พักและแหล่งท่องเที่ยว  
การตกลงรับนัดหมายของคนขับรถไป-กลับ และบันทึกเส้นทาง และที่พัก เพื่อสร้างความอุ่นใจ  
และปลอดภัยแก่นักท่องเที่ยว

ระยะเวลาดำเนินการ 2 ปี (พ.ศ.2549-2550)

#### หน่วยงานที่รับผิดชอบ

ขนส่งจังหวัด สมาคมการท่องเที่ยว ในจังหวัดนครสวรรค์ กำแพงเพชร อุทัยธานี  
สำนักงานการท่องเที่ยวแห่งประเทศไทยสาขาภาคเหนือ

งบประมาณ 5,000,000 บาท  
(โครงการนำร่อง 5 แห่ง ๆ ละ 1 ล้านบาท ตลอดเวลา 2 ปี)





5. ประสานโรงแรมทุกโรงแรมให้ร่วมประชาสัมพันธ์เบอร์ Call Center
6. จัดระบบบันทึกข้อมูลที่มีจะถูกถามบ่อยจัดทำเป็นคู่มือเพื่อพัฒนาการตอบคำถามเชิงรุก

ระยะเวลาดำเนินการ 2 ปี (พ.ศ.2549-2550)

**หน่วยงานที่รับผิดชอบ**

สำนักงานจังหวัด ประชาสัมพันธ์จังหวัด ดำรวจท่องเที่ยว สมาคมมัคคุเทศก์ สมาคม  
โรงแรม สมาคมรถรับส่งเพื่อการท่องเที่ยว และสถาบันการศึกษาท้องถิ่น ในจังหวัดนครสวรรค์  
กำแพงเพชร อุทัยธานี สำนักงานการท่องเที่ยวแห่งประเทศไทยสาขาภาคเหนือ

งบประมาณ 5,000,000 บาท





## บทที่ 4

### เครือข่ายวิสาหกิจท่องเที่ยว กลุ่มจังหวัดพิษณุโลก ตาก เพชรบูรณ์ สุโขทัย อุตรดิตถ์

#### 1. ภาพรวมเครือข่ายวิสาหกิจท่องเที่ยว กลุ่มจังหวัด พิษณุโลก ตาก เพชรบูรณ์ สุโขทัย อุตรดิตถ์

มีความโดดเด่นในแหล่งท่องเที่ยวที่เป็นธรรมชาติ ประวัติศาสตร์ และความหลากหลายทางประเพณี และวัฒนธรรม รวมทั้งเป็นที่ตั้งมรดกโลก โดยเฉพาะมรดกโลกของกลุ่มอุทยานประวัติศาสตร์สุโขทัย-ศรีสัชนาลัย และอุทยานประวัติศาสตร์ศรีเทพ และมีอุทยานแห่งชาติที่กระจายครอบคลุมในทุกพื้นที่ที่สามารถเชื่อมโยงทางประวัติศาสตร์และภูมิศาสตร์ได้อย่างต่อเนื่อง สายน้ำกลุ่มเครือข่ายวิสาหกิจท่องเที่ยว เริ่มต้นน้ำธุรกิจเป็นปัจจัยการผลิตที่อาศัยแหล่งทรัพยากรธรรมชาติ สถานที่โบราณสถาน สิ่งอำนวยความสะดวกพื้นฐาน การบริหารจัดการและเงินทุน ปัจจัยต้นน้ำนี้มีความเกี่ยวข้องกับกลุ่มธุรกิจหลักที่ เป็นกลางน้ำ คือ กลุ่มโรงแรมที่พัก และบริษัทนำเที่ยว รถเช่า กลุ่มปลายทางน้ำได้แก่ กลุ่มลูกค้ามีทั้งที่เป็นลูกค้านักท่องเที่ยวในประเทศและนักท่องเที่ยวต่างประเทศ สำหรับอุตสาหกรรมที่เกี่ยวข้อง อาทิ อุตสาหกรรมร้านอาหาร ภัตตาคาร ของฝาก ของที่ระลึก การโฆษณา ประชาสัมพันธ์ ประกันภัย การคมนาคมขนส่ง การประชุมสัมมนา

#### 2. ผลการวิเคราะห์เครือข่ายวิสาหกิจท่องเที่ยว กลุ่มจังหวัด พิษณุโลก ตาก เพชรบูรณ์ สุโขทัย อุตรดิตถ์

##### 2.1 เงื่อนไขปัจจัยการผลิต (Factor Conditions)

กลุ่มจังหวัดภาคเหนือตอนล่างกลุ่มที่ 1 เป็นกลุ่มที่มีข้อได้เปรียบทางด้าน ทรัพยากรธรรมชาติ ป่าไม้ น้ำตก มีมากและยังสมบูรณ์ มีที่พักให้เลือกมาก และหลากหลาย พร้อมทั้งมีโครงสร้างพื้นฐานที่ดี โดยมีโรงพยาบาลที่ทันสมัย และจำนวนมาก มีสถาบันการศึกษารองรับในการผลิตคนและอาชีพ และนอกจากนี้ยังมีห้างสรรพสินค้าที่สะดวก ก่อให้เกิดความสะดวก สะบายต่อนักท่องเที่ยว แต่ยังมีปัญหาบางประการที่เป็นข้อเสียเปรียบได้แก่ การที่สนามบินไม่เชื่อมต่อเส้นทางต่างประเทศ / เชียงใหม่ กิจกรรมต่อเนื่องให้ทำให้นักท่องเที่ยวที่ต้องการพักในระยะยาวไม่มี และไม่ชัดเจน การรวบรวมสินค้า OTOP ยังไม่เด่นชัด ค่อนข้างกระจายแล ะมีน้อย ป้ายบอกทางเป็นภาษาไทย ไม่รองรับนักท่องเที่ยวต่างประเทศ รวมทั้งการมีสนามกอล์ฟไม่เอื้ออำนวย ซึ่งปัจจุบันนักท่องเที่ยวจำนวนมากนิยมการเล่นกอล์ฟ ซึ่งอาจจะส่งผลกระทบต่อเล็กน้อย

## 2.2 เงื่อนไขด้านอุปสงค์ (Demand Conditions)

กลุ่มจังหวัดภาคเหนือตอนล่างกลุ่มที่ เป็นที่ตั้งของศูนย์บัญชาการกองทัพ ภาคที่ 3 และเป็นที่น่าสนใจของนักเรียน นักศึกษา ทุกระดับ เป็นศูนย์กลางการจัดสัมมนา แบบบูรณาการ ส่วนใหญ่นักท่องเที่ยวเป็นกลุ่มคณะ ยุโรป ญี่ปุ่น จีน ซึ่งเป็นกลุ่มที่สนใจวัฒนธรรม และเป็นที่น่าสนใจของกลุ่มที่รักสุขภาพ และสนใจดูแลสุขภาพ แต่นักท่องเที่ยวได้รับสื่อการประชาสัมพันธ์ ไม่ชัดเจน และขาดความต่อเนื่อง จึงส่งผลให้นักท่องเที่ยวต่างประเทศไม่ค่อยมาใช้บริการมากนัก

## 2.3 บริบทการแข่งขันและกลยุทธ์ทางธุรกิจ (Context for Firm Strategy and Rivalry)

เมื่อพิจารณาถึงการแข่งขันและกลยุทธ์ทางธุรกิจ ความสำเร็จของการมีความหลากหลายของสถานที่ และธรรมชาติ อาหารอร่อย/ราคาถูก ทรัพยากรธรรมชาติ ยังคงมีความสมบูรณ์มาก เป็นเมืองที่ปลอดภัยจากคนและภัยธรรมชาติ เป็นศูนย์กลางการคมนาคม การเดินทางสะดวก การบริการและที่พักมีมาก หลากหลาย ราคาถูก ศูนย์สถาบันการศึกษามีมาก ทุกระดับ ทำให้ศักยภาพของกลุ่มจังหวัดมีสูง แต่ถ้าเทียบกับภาคเหนือตอนบน มีความหลากหลายด้านธรรมชาติ อีกทั้งนักท่องเที่ยวปัจจุบันหันไปให้ความสนใจกับประเทศเพื่อนบ้านเช่น ลาว พม่า เขมร มีค่าของเงินต่ำ มีความบริสุทธิ์ของทรัพยากรและแหล่งท่องเที่ยว รวมถึงความเป็นเอกลักษณ์มาก

## 2.4 อุตสาหกรรมที่เกี่ยวข้องและสนับสนุน (Related & Supporting Industries)

กลุ่มจังหวัดภาคเหนือตอนล่างกลุ่มที่ ข้อได้มีเทศบาลดีเด่นระดับประเทศ ที่สนับสนุนการท่องเที่ยว และการแก้ปัญหาด้านขยะ รวมถึงการที่บริษัทเอกชนให้ร่วมมือกันในการคัดแยกขยะและมีเครือข่ายครอบคลุมทั่วประเทศ และการมีศูนย์พัฒนาสีเขียวอินโดจีน (เน้นการขนส่งมากกว่าคมนาคม เน้นการพัฒนาคน) ศูนย์พัฒนาอุตสาหกรรมช่วยในการส่งเสริม โดยได้รับการสนับสนุนศูนย์กลางการสัมมนาฯ สโมสร ทั้งภาครัฐและเอกชนมีมาก และพร้อมสนับสนุนองค์กรบริหารส่วนจังหวัดมีความเข้มแข็ง ทำให้การเชื่อมโยงและการสนับสนุนได้รับความร่วมมือทั้งภาครัฐและเอกชน แต่ยังมีปัญหาตรงที่ขาดการสนับสนุนต่อเนื่องและชัดเจน

## 2.5 บทบาทรัฐบาล

นโยบายการส่งเสริมให้การท่องเที่ยวเป็นเครื่องมือสำคัญในการแก้ไขปัญหาเศรษฐกิจ สร้างงานให้กับประชาชนและเพิ่มรายได้ให้กับประเทศ รวมทั้งส่งเสริมให้การท่องเที่ยวมีบทบาทสำคัญในการช่วยพัฒนาคุณภาพชีวิตของประชาชนทั่วทุกภูมิภาคตามนโยบายรัฐบาล และส่งเสริมและพัฒนาการดำเนินงานด้านการตลาดเชิงรุก การเพิ่มตลาดใหม่และตลาดเฉพาะกลุ่ม เพื่อเร่งดึงดูดให้นักท่องเที่ยวต่างประเทศที่มีคุณภาพเดินทางเข้ามาท่องเที่ยวในประเทศไทย และกระตุ้นให้นักท่องเที่ยวชาวไทยท่องเที่ยวภายในประเทศเพิ่มมากขึ้น รวมทั้งกำหนดจุดขายของประเทศไทย

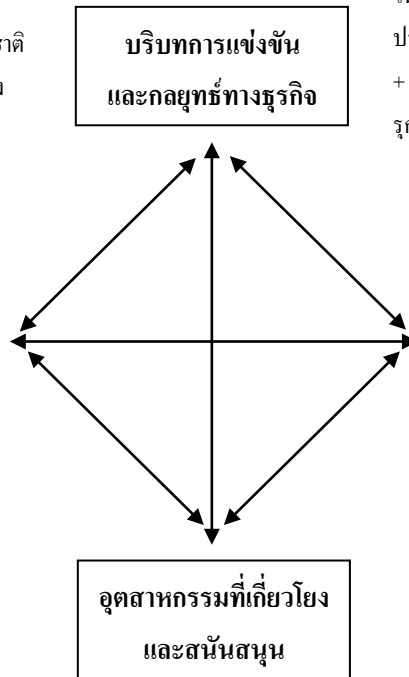
(Positioning Thailand) ให้มีความชัดเจน โดยให้เกิดความร่วมมือกับทุกฝ่ายทุกระดับในประเทศ และต่างประเทศ ในการส่งเสริมและพัฒนาตลาดท่องเที่ยว ทั้งนี้เพื่อร่วมกันจัดอุปสรรคทางการท่องเที่ยว และเป็นหนทางก้าวสู่การเป็นศูนย์กลางการท่องเที่ยวในภูมิภาคเอเชีย รวมถึงการมุ่งพัฒนาองค์กร ระบบบริหารจัดการ และเสริมสร้างบุคลากร ให้มีทักษะและขีดความสามารถทางการตลาดท่องเที่ยว เพื่อให้เป็นองค์กรแห่งการขับเคลื่อน (Driving Force) ที่มีประสิทธิภาพในการดำเนินงานและมีศักยภาพทางการแข่งขันระดับนานาชาติ ภายใต้หลักธรรมาภิบาล รวมทั้ง พัฒนาความเข้มแข็งขององค์กรในบทบาทเชิงวิชาการและองค์ความรู้ที่เกี่ยวข้องกับเรื่องการตลาด

### 3. การประเมินปัจจัยแวดล้อมทางธุรกิจเครือข่ายวิสาหกิจท่องเที่ยว กลุ่มจังหวัด พิษณุโลก ตาก เพชรบูรณ์ สุโขทัย อุตรดิตถ์

- + มีความหลากหลายของสถานที่ และธรรมชาติ
- + อาหารอร่อย/ราคาถูก
- + ทรัพยากรธรรมชาติ ยังคงมีความสมบูรณ์มาก
- + เป็นเมืองที่ปลอดภัยจากคนและภัยธรรมชาติ
- + เป็นศูนย์กลางการคมนาคม การเดินทางสะดวก
- + การบริการและที่พักมีมาก หลากหลาย ราคาถูก
- + ศูนย์สถาบันการศึกษา มีมาก ทุกระดับ
- ภาคเหนือตอนบน มีความหลากหลายด้าน ธรรมชาติ
- ลาว พม่า เขมร มีค่าของเงินต่ำ มีความบริสุทธิ์ของ ทรัพยากรและแหล่งท่องเที่ยว รวมถึงความเป็น เอกสิทธิ์มาก

#### เงื่อนไขปัจจัยการผลิต

- + ทรัพยากรธรรมชาติ ป่าไม้ น้ำตก มีมาก และยัง สมบูรณ์
- + มีที่พักให้เลือกมาก และหลากหลาย
- + มีโรงพยาบาลที่ทันสมัย และจำนวนมาก
- + สถาบันการศึกษารองรับในการผลิตคน และอาชีพ
- + มีห้างสรรพสินค้าที่สะดวก
- สนามบินไม่เชื่อมต่อต่างประเทศ / เชียงใหม่
- กิจกรรมต่อเนื่องให้อยู่ยาวนาน ไม่มี และไม่ชัดเจน
- ศูนย์รวมรวมสินค้า OTOP ยังไม่เด่นชัด
- ค่อนข้างกระจายและมีน้อย
- ป้ายบอกทางเป็นภาษาไทย ไม่รองรับ นักท่องเที่ยวต่างประเทศ
- สนามกอล์ฟ ไม่เอื้ออำนวย



#### บทบาทรัฐบาล

- + นโยบายการส่งเสริมให้การท่องเที่ยวเป็น เครื่องมือสำคัญในการแก้ไขปัญหา เศรษฐกิจ
- + ส่งเสริมให้การท่องเที่ยวมีบทบาทสำคัญ ในการช่วยพัฒนาคุณภาพชีวิตของ ประชาชนทั่วทุกภูมิภาค
- + พัฒนาการดำเนินงานด้านการตลาดเชิง รุก การเพิ่มตลาดใหม่และตลาดเฉพาะกลุ่ม

#### เงื่อนไขด้านอุปสงค์

- + เป็นที่ตั้งของศูนย์บัญชาการกองทัพ ภาคที่ 3
- + เป็นที่สนใจของนักเรียน นักศึกษา ทุกระดับ
- + เป็นศูนย์กลางการจัดสัมมนา แบบบูรณาการ
- + นักท่องเที่ยวเป็นกลุ่มคณะ ยุโรป ญี่ปุ่น จีน ซึ่งเป็นกลุ่มที่สนใจวัฒนธรรม
- + เป็นที่สนใจของกลุ่มที่รักสุขภาพ และสนใจ ดูแล สุขภาพ
- นักท่องเที่ยวได้รับสื่อการประชาสัมพันธ์ ไม่ชัดเจน และขาดความต่อเนื่อง
- นักท่องเที่ยวต่างประเทศไม่ค่อยมา

- + เป็นเทศบาลดีเด่นระดับประเทศ ที่สนับสนุนการ ท่องเที่ยว และการแก้ปัญหาด้านขยะ
- + บริษัทเอกชนร่วมมือกันในการคัดแยกขยะ และ มีเครือข่ายครอบคลุมทั่วประเทศ
- + มีศูนย์พัฒนาสีเขียวอินโดจีน (เน้นการขนส่งมากกว่าคมนาคม เน้นการพัฒนาคน)
- + ศูนย์พัฒนาอุตสาหกรรมช่วยในการส่งเสริม
- + ได้รับการสนับสนุนศูนย์กลางการสัมมนาฯ
- + สโมสร ทั้งภาครัฐและเอกชนมีมาก และพร้อม สนับสนุน
- + อบจ. มีความเข้มแข็ง
- + มีความเชื่อมโยงของภาครัฐและเอกชน
- ขาดการสนับสนุนต่อเนื่องและชัดเจน

เครือข่ายวิสาหกิจท่องเที่ยว : กลุ่มพื้นที่ภาคเหนือตอนล่าง



#### 4. ปัจจัยแห่งความสำเร็จของแผนฯเครือข่ายวิสาหกิจท่องเที่ยว กลุ่มจังหวัด พิษณุโลก ตาก เพชรบูรณ์ สุโขทัย อุตรดิตถ์

##### 4.1 การจัดทำฐานข้อมูลของแหล่งท่องเที่ยว

เป็นการสำรวจ ค้นหา สถานที่ และค้นหาข้อมูลเกี่ยวกับทรัพยากรการท่องเที่ยว แหล่งท่องเที่ยวของชุมชน รวบรวมข้อมูล เส้นทาง ประวัติ ความสำคัญ เพื่อใช้ประโยชน์ในการบริหารจัดการและเป็นการประชาสัมพันธ์

##### 4.2 การพัฒนาและฟื้นฟู อนุรักษ์แหล่งท่องเที่ยว

โดยวางแผนพัฒนาปรับปรุงแหล่งท่องเที่ยว สร้างจิตสำนึกทำแผนพัฒนาทุกด้านการอนุรักษ์ การป้องกันทรัพยากรการท่องเที่ยว และสิ่งแวดล้อม การส่งเสริมด้านนันทนาการตามแหล่งท่องเที่ยว และการบริหารพัฒนาบุคลากร เพื่อให้เกิดการพัฒนาการท่องเที่ยวอย่างยั่งยืน

##### 4.3 การพัฒนามาตรฐานการให้บริการในการท่องเที่ยว

การจัดให้มีการดูแลรักษาความปลอดภัยในแหล่งท่องเที่ยว วางระบบในการดูแลรักษาความปลอดภัยในชีวิต ทรัพย์สินและสุขภาพอนามัย โดยเฉพาะที่พัก อาหาร และเครื่องดื่ม ซึ่งการบริการและการจัดการแหล่งท่องเที่ยว ดูแลบริการสาธารณะทุกด้านรวมทั้งระบบการจัดเก็บหรือทำลายขยะ การบำบัดน้ำเสีย การจัดเก็บผลประโยชน์ การจัดทำของที่ระลึกชุมชน การจัดส่งอำนวยความสะดวกแก่นักท่องเที่ยว เช่น อาสาสมัครประจำท้องถิ่น ที่พักอาศัยของนักท่องเที่ยว จะทำให้การบริการเป็นไปอย่างมีมาตรฐาน

##### 4.4 การพัฒนาบุคลากรด้านการให้บริการท่องเที่ยว

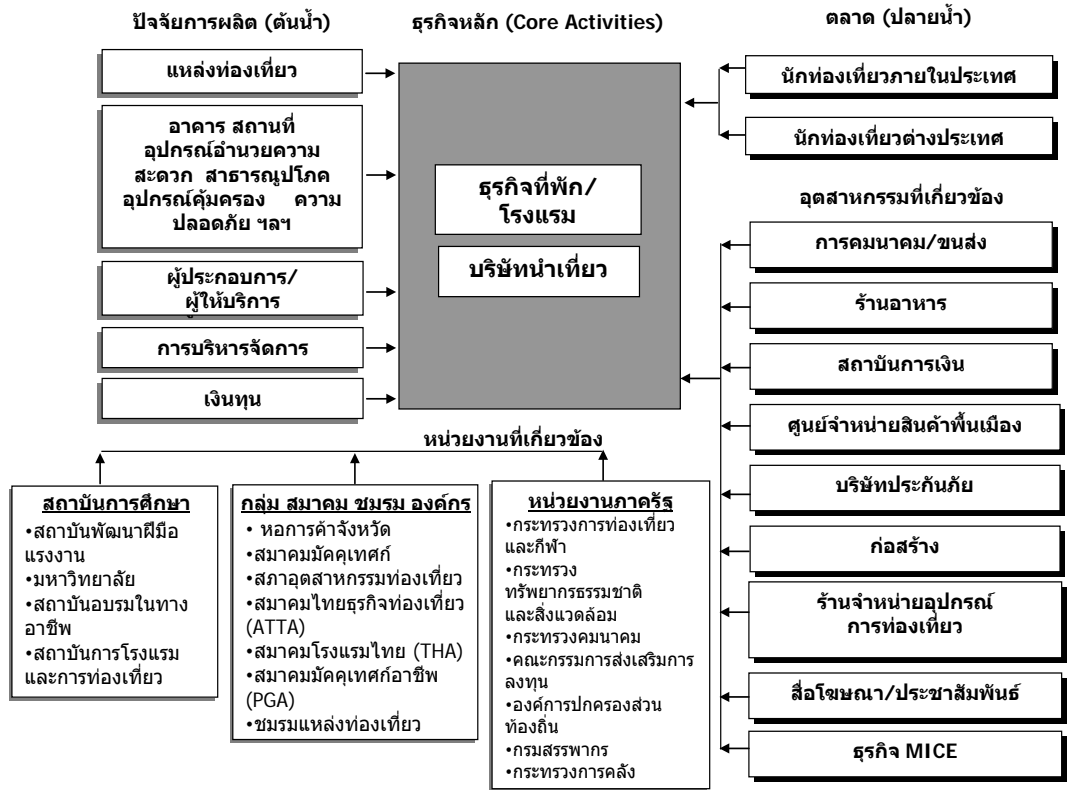
การพัฒนาบุคลากรด้านการให้บริการท่องเที่ยวไม่เพียงแต่เป็นบุคลากรที่มีอาชีพเป็นมัคคุเทศก์เท่านั้นแต่ยังเป็นการพัฒนาประชาชนในพื้นที่ในแหล่งท่องเที่ยวให้มีจิตใจรักบริการ และเป็นการให้ความรู้แก่ชุมชนในการบริการนักท่องเที่ยวอย่างมีประสิทธิภาพด้วย ซึ่งสามารถช่วยเหลือทางด้านของการกระจายรายได้สู่ชุมชนได้อีกทางหนึ่ง

##### 4.5 การประชาสัมพันธ์และการตลาดการท่องเที่ยว

การประชาสัมพันธ์ และเผยแพร่ข้อมูลแหล่งท่องเที่ยวให้แก่สาธารณชนผ่านสื่อต่างๆ เช่น โทรทัศน์ วิทยุ หนังสือพิมพ์ นิตยสาร จดหมาย แผ่นพับ จะเป็นการส่งเสริมการท่องเที่ยวและเป็นการพัฒนาการตลาดทั้งในและต่างประเทศซึ่งถือเป็นส่วนสำคัญในการการสนับสนุนกลุ่มอุตสาหกรรมการท่องเที่ยวในกลุ่มจังหวัดภาคเหนือตอนล่าง

5. แผนภาพเครือข่ายวิสาหกิจท่องเที่ยว กลุ่มจังหวัดพิษณุโลก ตาก เพชรบูรณ์ สุโขทัย อุตรดิตถ์

Cluster Map ท่องเที่ยว



## บทที่ 5

### แผนภาพเครือข่ายวิสาหกิจท่องเที่ยว กลุ่มจังหวัดพิษณุโลก ตาก เพชรบูรณ์ สุโขทัย อุตรดิตถ์

#### 1. ภาพรวมกลุ่มจังหวัด



## 2. แผนภาพเครือข่ายวิสาหกิจท่องเที่ยว กลุ่มจังหวัดพิษณุโลก ตาก เพชรบูรณ์ สุโขทัย อุตรดิตถ์



## บทที่ 6

# แผนปฏิบัติการส่งเสริมเครือข่ายวิสาหกิจท่องเที่ยว กลุ่มจังหวัดพิษณุโลก ตาก เพชรบูรณ์ สุโขทัย อุตรดิตถ์

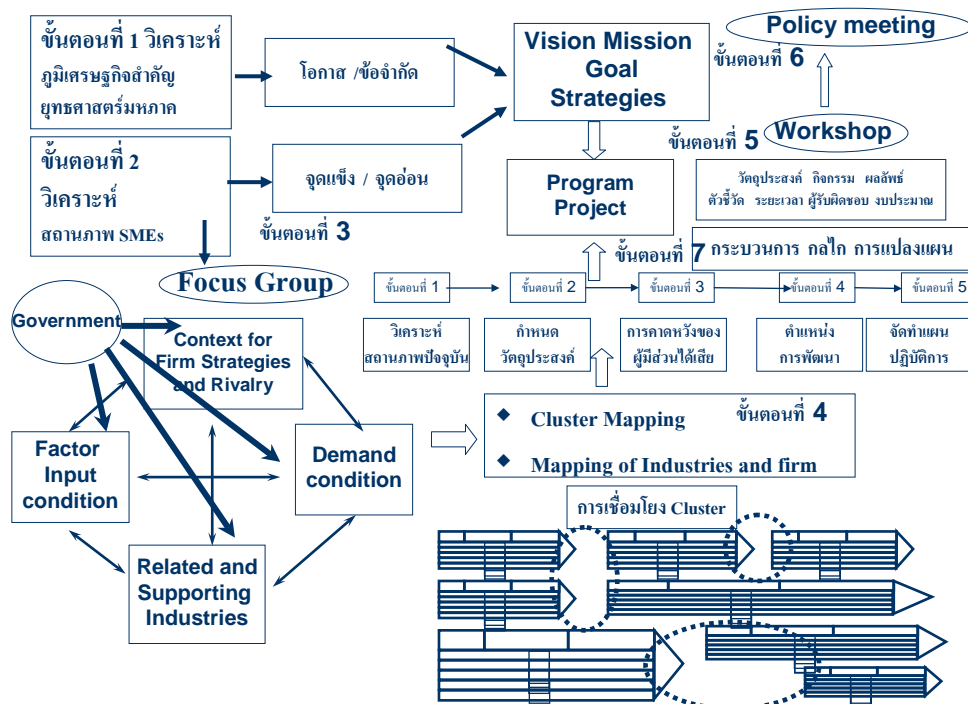
### 1. หลักการและเหตุผล

สำนักงานส่งเสริมวิสาหกิจขนาดกลางและขนาดย่อม จัดตั้งขึ้นโดยมีวัตถุประสงค์เพื่อ เป็นแกนกลางในการส่งเสริมวิสาหกิจขนาดกลางและขนาดย่อมของประเทศ มีภารกิจสำคัญในการ เสนอแนะนโยบายและแผนส่งเสริมวิสาหกิจขนาดกลางและขนาดย่อมของประเทศและภูมิภาค ครอบคลุมถึงการส่งเสริมวิสาหกิจในชุมชนและท้องถิ่นชนบท โดยคำนึงถึงการใช้ทรัพยากรใน ท้องถิ่นอย่างเหมาะสม การจัดทำแผนปฏิบัติการส่งเสริมวิสาหกิจขนาดกลางและขนาดย่อม (SMEs) ที่สอดคล้องกับนโยบายของรัฐบาล ชุดปัจจุบัน ยุทธศาสตร์การพัฒนากลุ่มจังหวัด และแผนการส่งเสริม วิสาหกิจขนาดกลางและขนาดย่อมแห่งประเทศไทย (พ.ศ. 2545 - 2549) ซึ่งมุ่งเน้นการส่งเสริม และพัฒนาวิสาหกิจขนาดกลางและขนาดย่อม ให้เป็นแกนหลักในการสร้างความเข้มแข็งให้กับ ระบบเศรษฐกิจประเทศและเศรษฐกิจชุมชน มีบทบาทสำ 00000 คัญต่อการสร้างงานและรายได้ ให้กับสังคมและท้องถิ่น นอกจากนี้ ยังมุ่งเน้นการส่งเสริมศักยภาพในการรวมกลุ่มการพัฒนา เครือข่ายวิสาหกิจ (Cluster) ในแต่ละอุตสาหกรรมเป้าหมายให้กับชุมชนและในพื้นที่ เพื่อเพิ่มขีด ความสามารถในการแข่งขันสู่ระดับสากลต่อไป ดังนั้น เพื่อให้การส่งเสริมวิสาหกิจขนาดกลางและ ขนาดย่อมในภูมิภาคสอดคล้องกับแนวคิดข้างต้น และโครงสร้างเศรษฐกิจสังคมของพื้นที่ ตอบสนอง ความต้องการและเพิ่มศักยภาพท้องถิ่น และเกิดการบูรณาการในกระบวนการพัฒนาพื้นที่ สำนักงาน ส่งเสริมวิสาหกิจขนาดกลางและขนาดย่อม จึงเห็นสมควรจัดทำแผนปฏิบัติการส่งเสริม วิสาหกิจขนาดกลางและขนาดย่อมรายพื้นที่ขึ้น เพื่อร่วมกับผู้มีส่วนเกี่ยวข้อง (Stakeholder) ในพื้นที่ ได้แก่ ผู้แทนภาครัฐ ภาคเอกชน นัก วิชาการ และกลุ่มประชาชนในพื้นที่ ในการศึกษาวิเคราะห์ จุด แข็ง จุดอ่อน โอกาส ข้อจำกัด เพื่อศึกษาศักยภาพและกำหนดวิสัยทัศน์ พันธกิจ ยุทธศาสตร์ มาตรการและจัดทำแผนปฏิบัติการส่งเสริมวิสาหกิจ ขนาดกลางและขนาดย่อมรายสาขาแต่ละสาขา อุตสาหกรรมเป้าหมายในระดับกลุ่มจังหวัด เพื่อให้เป็นแนวทางสำหรับภาครัฐ ภาคธุรกิจ และภาค ประชาชนในพื้นที่ในการดำเนินงานพัฒนาเศรษฐกิจและสังคมของพื้นที่ไปสู่เป้าหมายความสำเร็จที่ สอดคล้องกัน

สถานวิชาการนานาชาติ มหาวิทยาลัยเชียงใหม่ เป็นองค์กรในกำกับของ มหาวิทยาลัยเชียงใหม่ ได้รับการคัดเลือกเป็นที่ปรึกษาโครงการการจัดทำแผนปฏิบัติการส่งเสริมวิสาหกิจขนาดกลางและขนาดย่อมรายสาขาจำแนกตามพื้นที่ กลุ่มภาคเหนือตอนล่าง (ตาก สุโขทัย อุตรดิตถ์ พิษณุโลก เพชรบูรณ์ กำแพงเพชร พิจิตร นครสวรรค์ และอุทัยธานี ) ให้แก่สำนักงานส่งเสริมวิสาหกิจขนาดกลางและขนาดย่อม

2. ขั้นตอนการดำเนินงาน

จำแนกออกได้ 7 ขั้นตอน ดังแสดงไว้ในภาพที่ 1.2 ซึ่งมีรายละเอียดดังนี้



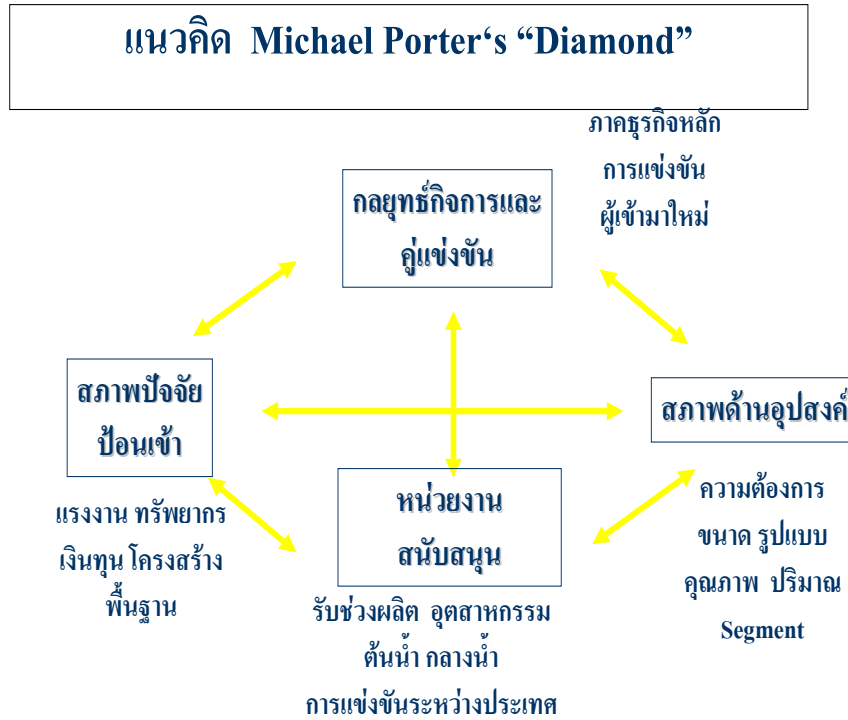
ภาพที่ 1.2 แสดงขั้นตอนการศึกษาการพัฒนาเครือข่ายวิสาหกิจขนาดกลางและขนาดย่อม

**ขั้นตอนที่ 1** รวบรวมและวิเคราะห์ข้อมูลโครงสร้างด้านภูมิเศรษฐกิจสำคัญ (ภูมิศาสตร์ ประวัติศาสตร์ สิ่งแวดล้อม เศรษฐกิจ สังคม การเมือง และวัฒนธรรม ) และศักยภาพของจังหวัด กลุ่มจังหวัด และระดับภาคเหนือตอนล่าง (ทรัพยากร โครงสร้างพื้นฐาน การลงทุน การผลิต การเงิน การตลาด การขนส่ง องค์กรชุมชน ) ในการส่งเสริมการพัฒนาเครือข่ายวิสาหกิจ (Cluster) ของแต่ละอุตสาหกรรมเป้าหมาย

**ขั้นตอนที่ 2** สืบค้นและรวบรวมข้อมูลด้านเศรษฐกิจ และสังคมในพื้นที่และข้อมูลสถานการณ์ของวิสาหกิจขนาดกลางและขนาดย่อมรายจังหวัด และกลุ่มจังหวัดเป้าหมายที่ส่งเสริมการพัฒนาเครือข่ายวิสาหกิจ (Cluster) ในแต่ละอุตสาหกรรมเป้าหมาย และนำผลการวิเคราะห์ข้อมูลที่ได้มาจัดทำวิสัยทัศน์ พันธกิจ เป้าหมายยุทธศาสตร์การพัฒนาเครือข่ายวิสาหกิจ

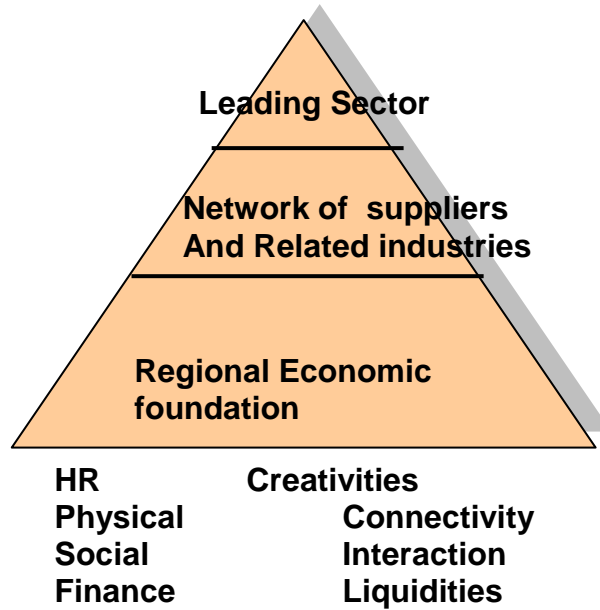
เครือข่ายวิสาหกิจท่องเที่ยว : กลุ่มพื้นที่ภาคเหนือตอนล่าง

ขั้นตอนที่ 3 จัดการประชุมกลุ่มย่อย (Focus Group) โดยแบ่งตาม Cluster ของแต่ละอุตสาหกรรมเป้าหมายในพื้นที่ กลุ่มละ 1 ครั้ง มีผู้เกี่ยวข้องหรือผู้มีส่วนได้ส่วนเสีย (Stakeholder) เข้าร่วมประชุมในทุกจังหวัด เพื่อระดมความคิดเห็นและร่วมวิเคราะห์ศักยภาพและปัญหาของแต่ละ Cluster โดยใช้ตัวแบบรูปเพชร (Diamond Model) ของพอตเตอร์



ภาพที่ 1.3 แสดงตัวแบบรูปเพชรของศาสตราจารย์ไมเคิล อี พอตเตอร์

ขั้นตอนที่ 4 จัดทำ Cluster Mapping ของการพัฒนากลุ่มเครือข่ายวิสาหกิจ (Cluster) มาใช้ในการวิเคราะห์ข้อมูลเชื่อมโยงสู่การจัดทำแผนปฏิบัติการส่งเสริมการพัฒนากลุ่มเครือข่ายวิสาหกิจ (Cluster) ขนาดกลางและขนาดย่อมรายพื้นที่ ในแต่ละอุตสาหกรรมเป้าหมาย (ทั้งระดับรายจังหวัดกลุ่มจังหวัด และระดับภาคเหนือตอนล่าง



ภาพที่ 1.4 แสดงกรอบแนวคิดของเครือข่าย (Cluster framework)

**ขั้นตอนที่ 5** จัดการประชุมเชิงปฏิบัติการ (Workshop) พิจารณาร่างกรอบแผนฯ เพื่อนำเสนอผลการศึกษาเบื้องต้น และพิจารณาร่วมกันถึงข้อเสนอการจัดทำแผนปฏิบัติการส่งเสริมวิสาหกิจขนาดกลางและขนาดย่อมเกี่ยวกับการพัฒนากลุ่มเครือข่ายวิสาหกิจ (Cluster) ในแต่ละอุตสาหกรรมเป้าหมาย กำหนดวิสัยทัศน์ พันธกิจ เป้าหมายการพัฒนากลุ่มวิสาหกิจ ยุทธศาสตร์ เป้าหมายแต่ละยุทธศาสตร์ มาตรการ และแผน งาน/โครงการ ตลอดจนจัดลำดับความสำคัญของแผนงาน/โครงการฯ ของกลุ่มจังหวัด

**ขั้นตอนที่ 6** จัดการประชุมเชิงนโยบาย (Policy Meeting) เพื่อพิจารณาและจัดลำดับความสำคัญของแผนงาน /โครงการระยะสั้น โครงการระยะกลาง และโครงการระยะยาวภายใต้แผนปฏิบัติการส่งเสริมวิสาหกิจขนาดกลางและขนาดย่อมเกี่ยวกับการพัฒนากลุ่มเครือข่ายวิสาหกิจ (Cluster) ในแต่ละอุตสาหกรรมเป้าหมายของกลุ่มจังหวัด และระดับ ภาคพื้นที่เป้าหมาย ให้แก่ผู้บริหารระดับสูงในจังหวัด ผู้มีส่วนเกี่ยวข้องในระดับนโยบายในจังหวัด และผู้มีส่วนเกี่ยวข้องในระดับนโยบายจากส่วนกลาง

**ขั้นตอนที่ 7** เสนอแนะกระบวนการ /กลไก การแปลงแผนสู่การปฏิบัติอย่างมีประสิทธิภาพ

จากขั้นตอนการดำเนินงานทั้ง 7 ขั้นตอนในจัดทำแผนปฏิบัติการส่งเสริมวิสาหกิจขนาดกลางและขนาดย่อมตามกลุ่มเครือข่ายวิสาหกิจ ได้แผนออกมารวมทั้งสิ้น 10 แผน องค์ประกอบของแต่ละแผนประกอบด้วย จังหวัดที่เกี่ยวข้อง ยุทธศาสตร์ กลยุทธ์ โครงการ งบประมาณ และปัจจัยแห่งความสำเร็จของแผน รายละเอียดของแผนแต่ละแผนนำเสนอตามกลุ่มเครือข่ายวิสาหกิจ



ตารางสรุปสาระสำคัญของโครงการวิจัยสหกิจท่องเที่ยว กลุ่มจังหวัดพิษณุโลก ตาก เพชรบูรณ์ สุโขทัย อุตรดิตถ์

ยุทธศาสตร์	กลยุทธ์	โครงการ	งบประมาณ (ล้านบาท)
ยุทธศาสตร์การสร้างคุณค่า	กลยุทธ์ที่ 1 พัฒนาระบบ	1. พัฒนาฐานข้อมูลท้องถิ่นเพื่อการท่องเที่ยว	5
	สารสนเทศเพื่อการท่องเที่ยว	2. ตั้งศูนย์ข้อมูลการท่องเที่ยวท้องถิ่น	1
	กลยุทธ์ที่ 2 วิจัยเพื่อการพัฒนา	1. วิจัยพัฒนาการท่องเที่ยวแบบ Home stay	5
	ศักยภาพการท่องเที่ยว	2. ศักยภาพสมรรถนะ (Core Competency) เพื่อการท่องเที่ยวที่ยั่งยืน	1
		3. สักรางความต้องการโครงสร้างพื้นฐานเพื่อสนับสนุนการพัฒนา Cluster	1
		การท่องเที่ยว	
		4. ฝึกอบรมนักธุรกิจใหม่ในธุรกิจการท่องเที่ยว	2
ยุทธศาสตร์การเพิ่มคุณค่า	กลยุทธ์ที่ 1 พื้นฟูและพัฒนา	1. พื้นฟูฐานทรัพยากรธรรมชาติ	5
	ทรัพยากรท่องเที่ยว	2. พัฒนาแหล่งท่องเที่ยวเชิงนิเวศน์และอารยธรรมประเพณีท้องถิ่น	10
		3. พัฒนาแหล่งท่องเที่ยวใหม่	5
	กลยุทธ์ที่ 2 ยกระดับ	1. พัฒนาคุณภาพการให้บริการการท่องเที่ยว	0.5
	ความสามารถในการแข่งขัน	2. อบรมพัฒนามัคคุเทศก์ท้องถิ่น	5
		3. พัฒนามาตรฐานแหล่งท่องเที่ยว	1
		4. ส่งเสริมการท่องเที่ยวเชิงวัฒนธรรม	10
		5. มหกรรมรักบ้านเรา รักสิ่งแวดล้อม	2

ยุทธศาสตร์	กลยุทธ์	โครงการ	งบประมาณ (ล้านบาท)
		6. พัฒนาทักษะและการบริหารงาน	2
	กลยุทธ์ที่ 3 พัฒนาเส้นทาง	1. ศึกษาการพัฒนาเส้นทางคมนาคมผู้หลักท้องถิ่น	5
	คมนาคมเพื่อการท่องเที่ยว	2. จัดทำเส้นทางของสินค้าวิสาหกิจชุมชนในเขตภาคเหนือตอนล่าง	5
		3. จัดทำเส้นทางท่องเที่ยวเชิงอนุรักษ์ในเขตภาคเหนือตอนล่าง	10
		4. พัฒนาโครงสร้างพื้นฐานที่สนับสนุนกลุ่มเครือข่าย (Cluster) ท้องถิ่น	10
ยุทธศาสตร์การส่งเสริม	กลยุทธ์ที่ 1 พัฒนาเครือข่ายและ	1. พัฒนาเครือข่ายกิจกรรมการท่องเที่ยว	1
คุณค่า	จัดทำแผนแม่บทการท่องเที่ยว	2. จัดทำแผนแม่บทการท่องเที่ยวภาคเหนือตอนล่าง	5
	กลยุทธ์ที่ 2 ส่งเสริม	1. แผนการประชาสัมพันธ์เชิงรุกด้านการท่องเที่ยว	5
	ประชาสัมพันธ์	2. สร้างช่องทางทางการจำหน่ายโปรแกรมการท่องเที่ยว	5
		3. จัดรางวัลเทศบาลดีเด่นด้านพัฒนาแหล่งท่องเที่ยวดีเด่น	1

## รายละเอียดของโครงการมีดังนี้

1. โครงการสำรวจความต้องการ โครงสร้างพื้นฐานฯ เพื่อสนับสนุนการพัฒนา Cluster การท่องเที่ยว
2. โครงการมหกรรม รักบ้านเรา รักสิ่งแวดล้อม
3. โครงการศูนย์ข้อมูลการท่องเที่ยวท้องถิ่น
4. โครงการจัดทำแผนแม่บทการท่องเที่ยวภาคเหนือตอนล่าง
5. โครงการส่งเสริมการท่องเที่ยวเชิงวัฒนธรรม
6. โครงการการประชาสัมพันธ์เชิงรุกด้านการท่องเที่ยว
7. โครงการการพัฒนาคุณภาพการให้บริการการท่องเที่ยว
8. โครงการพัฒนาเครือข่ายกลุ่มธุรกิจการท่องเที่ยว
9. โครงการฝึกอบรมนักธุรกิจใหม่ในธุรกิจการท่องเที่ยว
10. โครงการพัฒนาแหล่งท่องเที่ยวใหม่
11. โครงการรางวัลเทศบาลดีเด่นด้านพัฒนาแหล่งท่องเที่ยวดีเด่น
12. โครงการศึกษาสมรรถนะ (Core Competency) เพื่อการท่องเที่ยวที่ยั่งยืน
13. โครงการสร้างช่องทางการจำหน่ายโปรแกรมการท่องเที่ยว
14. โครงการจัดทำเส้นทางของสินค้าวิสาหกิจชุมชนในเขตภาคเหนือตอนล่าง
15. โครงการจัดทำเส้นทางท่องเที่ยวเชิงอนุรักษ์ในเขตภาคเหนือตอนล่าง
16. โครงการวิจัยพัฒนาการท่องเที่ยวแบบ Home stay
17. โครงการอบรมพัฒนามัคคุเทศก์ท้องถิ่น
18. โครงการศึกษาการพัฒนาเส้นทางคมนาคมสู่แหล่งท่องเที่ยว
19. โครงการพัฒนาแหล่งท่องเที่ยวเชิงนิเวศน์และอารยะธรรมประเพณีท้องถิ่น
20. โครงการฟื้นฟูฐานทรัพยากรธรรมชาติ
21. โครงการพัฒนามาตรฐานแหล่งท่องเที่ยว
22. โครงการพัฒนาโครงสร้างพื้นฐานที่สนับสนุนกลุ่มเครือข่าย (Cluster) ท่องเที่ยว
23. โครงการพัฒนาทักษะและการบริหารงาน
24. โครงการพัฒนาฐานข้อมูลท้องถิ่นเพื่อการท่องเที่ยว

## รายละเอียดโครงการเครือข่ายวิสาหกิจท่องเที่ยว กลุ่มจังหวัด พิษณุโลก ตาก เพชรบูรณ์ สุโขทัย อุตรดิตถ์

ชื่อโครงการ ดำรวจความต้องการโครงสร้างพื้นฐานเพื่อสนับสนุนการพัฒนา Cluster การท่องเที่ยว

### หลักการเหตุผล

โครงสร้างพื้นฐานเป็นปัจจัยสนับสนุนในการพัฒนาธุรกิจการท่องเที่ยวและมีส่วนในการสร้างความได้เปรียบในการแข่งขันให้กับกิจกรรมหลักโดยตรงในธุรกิจการท่องเที่ยว จึงควรมีการส่งเสริมให้มีการสำรวจความต้องการโครงสร้างพื้นฐานเพื่อพัฒนา Cluster การท่องเที่ยว

### วัตถุประสงค์

1. เพื่อทราบความต้องการโครงสร้างพื้นฐานของกลุ่ม Cluster ท่องเที่ยว
2. เพื่อจัดลำดับความสำคัญในการพัฒนาโครงสร้างพื้นฐานของกลุ่ม Cluster ท่องเที่ยวได้

อย่างมีประสิทธิภาพ

### ตัวชี้วัด

1. ผลสำรวจความต้องการโครงสร้างพื้นฐานของกลุ่ม Cluster ท่องเที่ยว
2. ความสำคัญในการพัฒนาโครงสร้างพื้นฐานของกลุ่ม Cluster ท่องเที่ยว

### ผลที่คาดว่าจะได้รับ

1. มีการพัฒนาโครงสร้างพื้นฐานสำหรับสนับสนุนการพัฒนา Cluster ท่องเที่ยวที่ตรงกับความต้องการของเครือข่าย
2. มีแผนการพัฒนาโครงสร้างพื้นฐานเพื่อสนับสนุนการพัฒนา Cluster ท่องเที่ยว อย่างเป็นระบบและบูรณาการ

### กิจกรรม

1. จัดการประชุมเครือข่าย Cluster การท่องเที่ยว เพื่อนำเสนอแนวทางและสำรวจความคิดเห็น ในการสร้างและพัฒนาเครือข่าย Cluster การท่องเที่ยว ในภาคเหนือตอนล่าง 5 จังหวัด
2. สรุปและนำเสนอโครงสร้างพื้นฐานที่ต้องการเพื่อสนับสนุนการพัฒนาเครือข่าย Cluster การท่องเที่ยวให้เป็นจริง
3. ลำดับความสำคัญของแต่ละโครงการ

4. นำเสนอโครงการเป็นแผนการพัฒนาโครงสร้างพื้นฐานตามยุทธศาสตร์ของจังหวัดในกลุ่ม 5 จังหวัด

5. นำเสนองบประมาณการพัฒนาและประเมินติดตามผลทุก 6 เดือน

ระยะเวลาดำเนินการ 3ปี (พ.ศ. 2549-2551)

หน่วยงานที่รับผิดชอบ

การท่องเที่ยว กีฬาและนันทนาการ , องค์การบริหารส่วนจังหวัด , สมาคมโรงแรม และการท่องเที่ยวในจังหวัดพิษณุโลก สุโขทัย ตาก เพชรบูรณ์

งบประมาณ 1 ล้านบาท



3. จัดโครงการ “ติดดาว” สำหรับสถานที่ท่องเที่ยวที่มีการรักษาสภาพแวดล้อมทางธรรมชาติดีที่สุด เพื่อเป็นการสร้างขวัญและกำลังใจแก่หน่วยงานรับผิดชอบ และสนับสนุนให้มีการท่องเที่ยวในท้องถิ่น

4. จัดทำมาตรฐานสถานที่ท่องเที่ยวทางธรรมชาติ และผลิตเอกสารเผยแพร่สถานที่ท่องเที่ยวทางธรรมชาติที่ผ่านเกณฑ์เพื่อกระตุ้นให้เกิดการท่องเที่ยว

ระยะเวลาดำเนินการ 3 ปี (พ.ศ. 2549-2551)

#### หน่วยงานที่รับผิดชอบ

องค์การบริหารส่วนจังหวัด ในจังหวัดพิษณุโลก สุโขทัย ตาก เพชรบูรณ์ , กรมอุทยานแห่งชาติ การท่องเที่ยวแห่งประเทศไทยสาขาภาคเหนือ

งบประมาณ 2,000,000 บาท

## ชื่อโครงการ ศูนย์ข้อมูลการท่องเที่ยวท้องถิ่น

### หลักการเหตุผล

ในโลกยุคข่าวสารข้อมูลที่แพร่กระจายและเข้า ถึงได้อย่างรวดเร็ว ผู้บริโภคหรือนักท่องเที่ยวสามารถใช้เป็นแหล่งสืบค้นและตัดสินใจเรื่องการท่องเที่ยวได้ จึงควรมีศูนย์ข้อมูลการท่องเที่ยวท้องถิ่นขึ้นเพื่อให้นักท่องเที่ยวเข้ามาค้นหาข้อมูลและความรู้การท่องเที่ยวในท้องถิ่นเป็นการช่วยให้ตัดสินใจเข้ามาท่องเที่ยว ทำให้ธุรกิจท่องเที่ยวขยายตัว

### วัตถุประสงค์

1. เพื่อเป็นศูนย์กลางข้อมูลด้านการท่องเที่ยวท้องถิ่นที่สมบูรณ์และทันสมัยสำหรับนักท่องเที่ยวทั้งชาวไทยและต่างประเทศ
2. เป็นฐานข้อมูลเชิงลึกสำหรับเครือข่าย Cluster การท่องเที่ยว เพื่อการบริหารจัดการธุรกิจอย่างมีประสิทธิภาพ

### ตัวชี้วัด

1. จำนวนเครือข่ายสมาชิกของศูนย์กลางข้อมูลการท่องเที่ยว
2. ฐานข้อมูลด้านการท่องเที่ยว

### ผลที่คาดว่าจะได้รับ

1. กิจกรรมและข่าวสารด้านการท่องเที่ยวของจังหวัด มีการประชาสัมพันธ์อย่างเป็นระบบทั้งทางเว็บไซต์ โทรศัพท์และบอร์ดข่าวสาร
2. นักท่องเที่ยวได้รับความสะดวกในการเดินทางท่องเที่ยวในจังหวัด
3. Cluster การท่องเที่ยว มีศูนย์กลางในการประชาสัมพันธ์และรับทราบข่าวสารและข้อมูลระหว่างกัน เพื่อเสริมสร้างเครือข่าย Cluster กิจกรรมการท่องเที่ยวที่มีประสิทธิภาพสูงสุด

### กิจกรรม

1. จัดทำเว็บไซต์ “ศูนย์ข้อมูลการท่องเที่ยวท้องถิ่น ” ภาษาไทยและอังกฤษสำหรับนักท่องเที่ยว โดยทำระบบการส่งข่าวประชาสัมพันธ์จากหน่วยงานต่างๆที่เกี่ยวข้องเพื่อให้ข่าวสารมีความทันสมัย และมีข้อมูลทั่วไปสำหรับการท่องเที่ยวภายในจังหวัด โดยมีการส่งเสริมการขายทางอินเทอร์เน็ตเพื่อกระตุ้นให้มีการเข้าดูข้อมูลในศูนย์ข้อมูลมากขึ้น
2. มีการจัดทำระบบสมาชิกศูนย์ข้อมูล เพื่อเสริมสร้างเครือข่ายกิจกรรมการท่องเที่ยวของกลุ่ม Cluster ให้สามารถทราบข่าวสาร กิจกรรม ข้อมูลเชิงลึก และข้อมูลเชิงวิเคราะห์ได้รวดเร็วยิ่งขึ้น



3. จัดตั้งเครือข่ายศูนย์บริการสารสนเทศทางการท่องเที่ยว โดยมีอินเทอร์เน็ต เอกสารแนะนำการเดินทางท่องเที่ยวในสถานที่ราชการและสถาบันอุดมศึกษาเพื่อความสะดวกของนักท่องเที่ยว
4. มีโทรศัพท์สายตรงเพื่อการท่องเที่ยว สำหรับสอบถามข้อมูลด้านการเดินทางและท่องเที่ยวสำหรับชาวชาติ

ระยะเวลาดำเนินการ 1 ปี (พ.ศ. 2549)

**หน่วยงานที่รับผิดชอบ**

องค์การบริหารส่วนจังหวัด ในจังหวัดพิษณุโลก สุโขทัย ตาก เพชรบูรณ์ , การท่องเที่ยวแห่งประเทศไทยสาขาภาคเหนือ

งบประมาณ 1,000,000 บาท





4. จัดกิจกรรมประเพณีประจำปี 5 จังหวัด “ร่วมใจรักภัยวัฒนธรรม ... ภาคภูมิอารยธรรม” เพื่อนำเสนอวัฒนธรรมและประเพณีที่ถูกต้องของท้องถิ่น โดยจัดเป็นงานนิทรรศการและแสดง วัฒนธรรม 5 จังหวัด โดยให้เวียนกันจัดปีละ 1 ครั้ง โดยแต่ละครั้งให้ทางจังหวัดเจ้าภาพ นำเสนอ วัฒนธรรมเด่นๆของจังหวัดตนเองเป็นไฮไลท์ของงาน

ระยะเวลาดำเนินการ 5 ปี (พ.ศ. 2549-2553)

#### หน่วยงานที่รับผิดชอบ

องค์การบริหารส่วนจังหวัด องค์การบริหารส่วนท้องถิ่น สมาคมโรงแรมและการท่องเที่ยว สมาคมมัคคุเทศก์ ในจังหวัดพิษณุโลก สุโขทัย ตาก เพชรบูรณ์ การท่องเที่ยวแห่งประเทศไทย ททสภาคเหนือ

งบประมาณ 10,000,000 บาท





## ชื่อโครงการ                      โครงการพัฒนาเครือข่ายกลุ่มธุรกิจการท่องเที่ยว

### หลักการเหตุผล

ธุรกิจท่องเที่ยวมีสายน้ำธุรกิจตั้งแต่ต้นน้ำไปสู่ปลายน้ำที่ต้องมีกิจกรรมร่วมและส่งคุณค่าแก่กัน การพัฒนาเครือข่ายกลุ่มธุรกิจท่องเที่ยวจะช่วยให้สายน้ำธุรกิจมีความแข็งแรง เกิดความร่วมมือและเป็นการเพิ่มมูลค่าในห่วงโซ่ธุรกิจ

### วัตถุประสงค์

1. เพื่อให้เกิดการรวมกลุ่มธุรกิจการท่องเที่ยวให้เป็นเครือข่าย เป็นการสนับสนุนและส่งเสริมให้ผู้ที่เกี่ยวข้องในเครือข่ายได้รับประโยชน์ร่วมกัน
2. เพื่อสร้างความสามัคคีและความยั่งยืนในการทำธุรกิจท่องเที่ยว

### ตัวชี้วัด

1. จำนวนกลุ่มเครือข่าย
2. ระดับความร่วมมือและความสามัคคีของเครือข่าย

### ผลที่คาดว่าจะได้รับ

1. เกิดเครือข่ายกลุ่มธุรกิจท่องเที่ยวอย่างเป็นรูปธรรม
2. มีการสนับสนุนซึ่งกันและกันทั้งทางด้านข้อมูลและด้านบุคลากร ตลอดจนการใช้เครื่องมือต่าง ๆ ของเครือข่ายให้เกิดประโยชน์สูงสุด

### กิจกรรม

1. ประชุมกลุ่มธุรกิจการท่องเที่ยวให้เห็นประโยชน์ของการพัฒนาเครือข่ายธุรกิจท่องเที่ยว
2. ประชุมกลุ่มธุรกิจการท่องเที่ยวเพื่อหาวิธีการในการสร้างเครือข่าย
3. สร้างระบบเครือข่ายการส่ง การรับข้อมูลทุกส่วนกัน โดยทุกฝ่ายแชร์ข้อมูลที่เอื้อประโยชน์ซึ่งกัน และกัน
4. ทดลองระบบเพื่อหาจุดอ่อน จุดแข็ง เพื่อร่วมกันปรับให้เกิดประสิทธิภาพยิ่งขึ้น
5. สรุปผลและทำงานร่วมกันในรูปแบบของเครือข่าย

ระยะเวลาดำเนินการ     1 ปี (พ.ศ.2549)

### หน่วยงานที่รับผิดชอบ

องค์การบริหารส่วนจังหวัด    สมาคมมัคคุเทศก์    สมาคมโรงแรมและการท่องเที่ยว    ในจังหวัด  
พิษณุโลก    สุโขทัย    ตาก    เพชรบูรณ์

งบประมาณ                      1 ล้านบาท





## ชื่อโครงการ                      โครงการพัฒนาแหล่งท่องเที่ยว

### หลักการเหตุผล

การท่องเที่ยวเป็นการพักผ่อนหย่อนใจและขึ้นอยู่กับความต้องการและความพึงพอใจของลูกค้า การพัฒนาทางเลือกให้มีแหล่งท่องเที่ยวใหม่หรือการยกระดับมาตรฐานการให้บริการการท่องเที่ยวให้สูงขึ้นจะช่วยกระตุ้นให้นักท่องเที่ยวมีความสนใจเข้ามาเที่ยวในพื้นที่เพิ่มมากขึ้น

### วัตถุประสงค์

1. เพื่อเพิ่มแหล่งท่องเที่ยวทางเลือกใหม่ที่ตอบสนองความต้องการแก่ตลาดและลูกค้าเฉพาะ
2. เพื่อส่งเสริมการท่องเที่ยวของภูมิภาคให้เข้าถึงนักท่องเที่ยวได้หลากหลายกลุ่มตามรสนิยม

### ตัวชี้วัด

1. มาตรฐานสินค้าและบริการ
2. จำนวนทางเลือกในการตอบสนองนักท่องเที่ยว

### ผลที่คาดว่าจะได้รับ

1. นักท่องเที่ยวได้สินค้าและบริการท่องเที่ยวใหม่ที่มีมาตรฐานมากยิ่งขึ้น
2. เพิ่มทางเลือกในการตอบสนองความต้องการของนักท่องเที่ยวได้หลากหลายกลุ่ม
3. เพิ่มความสามารถในการแข่งขันในอุตสาหกรรมการท่องเที่ยวเพิ่มรายได้ของท้องถิ่น

### กิจกรรม

1. ทำการสำรวจและควบคุมพื้นที่ที่มีศักยภาพสำหรับจัดโปรแกรมทัวร์ และ/หรือแหล่งท่องเที่ยวใหม่ส่งเสริมโครงสร้างพื้นฐานอำนวยความสะดวกแก่นักท่องเที่ยวขณะเดียวกันรักษา สภาพแวดล้อมของธรรมชาติ
2. จัดอบรมแก่ผู้บริการท่องเที่ยวและผู้นำหมู่บ้านเพื่อบริหารจัดการแหล่งท่องเที่ยวอย่างมีประสิทธิภาพและยั่งยืน
3. จัดทำแผนที่เส้นทางและคู่มือนักท่องเที่ยวอย่างปลอดภัย
4. ทำการเผยแพร่ประชาสัมพันธ์ทัวร์มาตรฐาน และแหล่งท่องเที่ยวที่พัฒนาขึ้นใหม่

ระยะเวลาดำเนินการ      2 ปี (2549-2550)

### หน่วยงานที่รับผิดชอบ

องค์การบริหารส่วนจังหวัด สหกรณ์แม่คุดเทศักดิ์ สหกรณ์โรงแรมและการท่องเที่ยว ในจังหวัด พิษณุโลก สุโขทัย ตาก เพชรบูรณ์ สำนักงานการท่องเที่ยวแห่งประเทศไทยสาขาภาคเหนือ

งบประมาณ                      5 ล้านบาท





## ชื่อโครงการ                      โครงการสร้างช่องทางการจำหน่ายโปรแกรมการท่องเที่ยว

### หลักการเหตุผล

ช่องทางการจำหน่ายเป็นกลยุทธ์หนึ่งทางการตลาดที่จะเข้าถึงกลุ่มลูกค้าเป้าหมาย และเป็นเครื่องมือสำคัญสำหรับการทำการตลาดเชิงรุก การสร้างช่องทางการจำหน่ายโปรแกรมท่องเที่ยว จึงช่วยให้ลูกค้าเข้าถึงและมีข้อมูลตัดสินใจ

### วัตถุประสงค์

1. เพื่อสร้างช่องทางใหม่ ๆ ในการจำหน่ายโปรแกรมการท่องเที่ยว ที่ทำให้นักท่องเที่ยวทั้งชาวไทยและชาวต่างประเทศมีทางเลือกในการซื้อโปรแกรมการท่องเที่ยว ด้วยความสะดวก รวดเร็ว
2. เพื่อให้มีข้อมูลที่เพียงพอต่อการตัดสินใจในราคาที่ยุติธรรม และมีโปรแกรมใหม่ ๆ ที่หลากหลาย

### ตัวชี้วัด

1. จำนวนช่องทางใหม่ ๆ ในการจำหน่ายโปรแกรมการท่องเที่ยว
2. จำนวนฐานข้อมูลเพื่อการตัดสินใจ

### ผลที่คาดว่าจะได้รับ

1. เกิดช่องทางใหม่ ๆ ในการจำหน่ายโปรแกรมการท่องเที่ยวในเขตภาคเหนือตอนล่าง
2. เป็นการอำนวยความสะดวกให้นักท่องเที่ยวอิสระให้สามารถเข้าถึงวิธีการจองโปรแกรมท่องเที่ยว ด้วยความรวดเร็ว สะดวกสบาย และสามารถจองได้ในราคาที่คุ้มค่า

### กิจกรรม

1. จัดตั้งคณะทำงานที่มีความชำนาญทางด้านการตลาดสินค้าบริการ โดยเฉพาะด้านการท่องเที่ยว
2. โดยศึกษาถึงเพื่อทราบถึงพฤติกรรมลูกค้าเป้าหมายแต่ละกลุ่มในการใช้ช่องทางการจัดจำหน่ายโปรแกรมการท่องเที่ยว แบบใหม่ส่งเสริมประชาสัมพันธ์ช่องทางการจำหน่ายใหม่ให้นักท่องเที่ยวอย่างทั่วถึง

ระยะเวลาดำเนินการ     5 ปี (พ.ศ.2549-2553)

### หน่วยงานที่รับผิดชอบ

สำนักงาน จังหวัด สยามมัทคกุเทศก์ สยามมโรงแรมและการท่องเที่ยว ในจังหวัดพิษณุโลก  
สุโขทัย ดาก เพชรบูรณ์ สำนักงานการท่องเที่ยวแห่งประเทศไทยสาขาภาคเหนือ

งบประมาณ                      5 ล้านบาท







## ชื่อโครงการ                      โครงการอบรมพัฒนามัคคุเทศก์ท้องถิ่น

### หลักการเหตุผล

คุณภาพการบริการที่สำคัญในอุตสาหกรรมท่องเที่ยวคือมัคคุเทศก์ เพราะเป็นผู้ที่จะต้องรอบรู้ การมีทักษะทางภาษาที่ดีและสามารถถ่ายทอดเรื่องราวความรู้สู่นักท่องเที่ยวได้ มัคคุเทศก์ท้องถิ่นจึงควร ได้รับการอบรมให้เกิดทักษะทั้งด้านภาษาและการบริการแก่นักท่องเที่ยว

### วัตถุประสงค์

1. เพื่อเพิ่มทักษะด้านภาษา และการบริการการท่องเที่ยวให้มีคุณภาพ
2. เพื่อสร้างรายได้ให้แก่ชุมชน

### ตัวชี้วัด

ระดับคุณภาพมาตรฐานของมัคคุเทศก์

### ผลที่คาดว่าจะได้รับ

1. ได้มัคคุเทศก์ที่มีคุณภาพ ที่มีความรู้ ทักษะ รักษาภูมิปัญญาท้องถิ่น
2. มีการกระจายรายได้สู่ชุมชน เพื่อให้ได้รู้ ชิมซาบวิถีชีวิตในท้องถิ่นอย่างแท้จริง

### กิจกรรม

1. จัดหลักสูตรอบรม เพิ่มทักษะด้านภาษาและการบริการการท่องเที่ยวให้มีคุณภาพ แก่คนในชุมชน
2. จัดทำทำเนียบและขึ้นทะเบียนเป็นมัคคุเทศก์ท้องถิ่น เพื่อควบคุมคุณภาพของมัคคุเทศก์
3. ประชาสัมพันธ์โครงการ

ระยะเวลาดำเนินการ        3 ปี (พ.ศ. 2549 – 2551)

### หน่วยงานที่รับผิดชอบ

สมาคมมัคคุเทศก์    สมาคมโรงแรมและการท่องเที่ยว    ในจังหวัดพิษณุโลก สุโขทัย ตาก เพชรบูรณ์ สำนักงานการท่องเที่ยวแห่งประเทศไทยสาขาภาคเหนือ

งบประมาณ                      5 ล้านบาท





## ชื่อโครงการ                      โครงการพัฒนาแหล่งท่องเที่ยวเชิงนิเวศน์และอารยธรรม ประเพณีท้องถิ่น

### หลักการเหตุผล

ภาคเหนือตอนล่างเป็นแหล่งธรรมชาติและอารยธรรมประเพณีท้องถิ่นหลายแห่ง เช่น อุทัยธานี เพชรบูรณ์ สุโขทัย กำแพงเพชร จึงนำที่จะนำมาพัฒนาเป็นจุดขายด้านการท่องเที่ยวเชิงนิเวศน์และอารยธรรมท้องถิ่น เพื่อเพิ่มความหลากหลายทางเลือกของการท่องเที่ยวในพื้นที่

### วัตถุประสงค์

เพื่อสร้างตลาดเฉพาะกับกลุ่มนักท่องเที่ยว        อีสาระที่ต้อองกา รสัมพัศธรรมชาติแล ะ  
ศิลปวัฒนธรรมประเพณีความเป็นอยู่ของท้องถิ่นแต่ละจังหวัดในเขตภาคเหนือตอนล่าง

### ตัวชี้วัด

1. จำนวนแหล่งท่องเที่ยวเชิงนิเวศน์และแหล่งอารยธรรม ประเพณีท้องถิ่น
2. จำนวนนักท่องเที่ยว

### ผลที่คาดว่าจะได้รับ

1. พัฒนาแหล่งท่องเที่ยวเชิงนิเวศน์และอารยธรรม ประเพณีท้องถิ่นเพื่อนักท่องเที่ยว
2. เกิดการสร้างเครือข่ายและขีดความสามารถของชาวบ้านเจ้าของอารยธรรมท้องถิ่นเป็นการเพิ่มทางเลือกแก่การท่องเที่ยวภาคเหนือตอนล่าง

### กิจกรรม

1. สำรวจแหล่งอารยธรรมประเพณีท้องถิ่นและแหล่งท่องเที่ยวเชิงนิเวศน์ในเขตภาคเหนือตอนล่าง
2. พัฒนาแหล่งท่องเที่ยวเชิงนิเวศน์และแหล่งอารยธรรมประเพณีท้องถิ่นให้เป็นแหล่งท่องเที่ยวในระดับมาตรฐาน
3. ประชาสัมพันธ์แหล่งท่องเที่ยวดังกล่าวให้เป็นที่รู้จักแก่นักท่องเที่ยวอิสระ

ระยะเวลาดำเนินการ        5 ปี (พ.ศ. 2549-2552)

### หน่วยงานที่รับผิดชอบ

สำนักงานจังหวัด สมาคมมัทคฤเทศก์ สมาคม โรงแรมและการท่องเที่ยว ในจังหวัดพิษณุโลก  
สุโขทัย ตาก เพชรบูรณ์ สำนักงานการท่องเที่ยวแห่งประเทศไทยสาขาภาคเหนือ

งบประมาณ                      10 ล้านบาท



## ชื่อโครงการ                      โครงการบริหารจัดการมาตรฐานแหล่งท่องเที่ยว

### หลักการเหตุผล

มาตรฐานเป็นเรื่องที่สำคัญที่จะยกระดับการท่องเที่ยว ยกระดับความเป็นสากล จึงควรมีโครงการบริหารจัดการแหล่งท่องเที่ยวให้มีมาตรฐานและสามารถนำไปเป็นจุดขายประชาสัมพันธ์และสร้างกิจกรรมทางการตลาดเพื่อส่งเสริมการท่องเที่ยวได้

### วัตถุประสงค์

ศึกษารายละเอียดและเสนอแนะแนวทางส่งเสริมเพื่อการพัฒนาบริหารจัดการแหล่งท่องเที่ยว เชียงอนุรักษ์ เชียงนิเวศ เชียงวัฒนธรรม และมิตรภาพในภูมิภาคเหนือตอนล่าง

### ตัวชี้วัด

มาตรฐานของแหล่งท่องเที่ยว

### ผลที่คาดว่าจะได้รับ

1. มีการเก็บรวบรวมข้อมูลทรัพยากรแหล่งท่องเที่ยวเพื่อทราบสถานการณ์บริหารจัดการ เช่น แหล่งที่ต้องฟื้นฟูบูรณะ จัดสร้างใหม่ หรือปรับปรุงพัฒนาให้มีมาตรฐาน
2. เพื่อเพิ่มจุดขายและทางเลือกในโปรแกรมท่องเที่ยว
3. การมีส่วนร่วมของชุมชนท้องถิ่นและผู้ประกอบการท่องเที่ยวในการอนุรักษ์แหล่งท่องเที่ยว

### กิจกรรม

1. ศึกษารายละเอียดแหล่งท่องเที่ยว เชียงอนุรักษ์ เชียงนิเวศ เชียงวัฒนธรรม และมิตรภาพภายในกลุ่มภาคเหนือ ตอนล่าง โดยจะศึกษาจุดที่น่าสนใจ กิจกรรมการท่องเที่ยว เชียงอนุรักษ์ที่มีศักยภาพที่จะพัฒนาสิ่งอำนวยความสะดวกที่ยังต้องปรับปรุง
2. กำหนดรูปแบบการบริหารจัดการแหล่งท่องเที่ยวและบริการ กำหนดเส้นทางการเดินทางและกิจกรรมการท่องเที่ยวที่ครอบคลุมมากแหล่งและหลากหลาย กระจายรายได้ให้ทั่วถึง
3. ศึกษากิจกรรมที่จำเป็นสำหรับส่งเสริมการท่องเที่ยว เชียงอนุรักษ์ เชียงนิเวศ เชียงวัฒนธรรม และมิตรภาพภายในกลุ่มจังหวัดภาคเหนือตอนล่าง
4. จัดทำแผนแม่บทเพื่อการท่องเที่ยวเชิงรุกในอนาคตและแผนประชาสัมพันธ์อย่างต่อเนื่อง

ระยะเวลาดำเนินการ        3 ปี (พ.ศ. 2549 – 2551)

### หน่วยงานที่รับผิดชอบ

องค์การบริหารส่วนจังหวัด องค์การบริหารส่วนท้องถิ่น สมาคมมัคคุเทศก์ สมาคมโรงแรม และการท่องเที่ยวในจังหวัดพิษณุโลก สุโขทัย ตาก เพชรบูรณ์

งบประมาณ                      1 ล้านบาท

## ชื่อโครงการ                      โครงการพัฒนาโครงสร้างพื้นฐานที่สนับสนุน กลุ่มเครือข่ายท่องเที่ยว

### หลักการเหตุผล

โครงสร้างพื้นฐานเป็นปัจจัยสนับสนุนในการพัฒนาธุรกิจ มีส่วนในการสร้างความได้เปรียบในการแข่งขันให้กับกิจกรรมหลักโดยตรงในธุรกิจอุตสาหกรรมท่องเที่ยว จึงควรมีการพัฒนาโครงสร้างพื้นฐานเพื่อเอื้อต่อกลุ่มเครือข่ายด้านการท่องเที่ยวในกา รดำเนินกิจกรรมการท่องเที่ยว

### วัตถุประสงค์

1. เพื่อยกระดับการบริการ สิ่งอำนวยความสะดวก โครงสร้างพื้นฐานทางการท่องเที่ยว
2. เพื่อเพิ่มความสะดวกและครบวงจรยิ่งขึ้นให้แก่กลุ่ม Cluster ท่องเที่ยว

### ตัวชี้วัด

1. ระบบโครงสร้างพื้นฐานที่สามารถรองรับ Cluster ท่องเที่ยว
2. แผนงบประมาณการพัฒนาโครงสร้างพื้นฐาน

### ผลที่คาดว่าจะได้รับ

1. การพัฒนาระบบโครงสร้างพื้นฐานที่สนับสนุน Cluster ท่องเที่ยว
2. เกิดความสะดวกสบายแก่กลุ่ม Cluster ท่องเที่ยว

### กิจกรรม

1. จัดตั้งคณะกรรมการและหน่วยงานรับผิดชอบหลักศึกษาปัญหา ระบบโครงสร้าง

### พื้นฐาน

2. จัดจ้างที่ปรึกษาศึกษาระบบ โครงสร้างพื้นฐานเพื่อรองรับอุตสาหกรรมอาหารแปรรูป

### ทั้งระบบ

3. เกษตรกร ผู้ประกอบการและผู้ที่เกี่ยวข้อง มีส่วนร่วมพัฒนาระบบโครงสร้างพื้นฐาน

### ของเครือข่าย

4. เผยแพร่ข้อมูลข่าวสาร โครงการ ให้เกษตรกร ผู้ประกอบการและผู้มีส่วนเกี่ยวข้อง

ระยะเวลาดำเนินการ        5 ปี (พ.ศ. 2549 – 2553)

### หน่วยงานที่รับผิดชอบ

องค์การบริหารส่วนจังหวัด องค์การบริหารส่วนท้องถิ่น สมาคมมัคคุเทศก์ สมาคมโรงแรม และการท่องเที่ยวในจังหวัดพิษณุโลก สุโขทัย ตาก เพชรบูรณ์

งบประมาณ                      10 ล้านบาท

## ชื่อโครงการ                      โครงการพัฒนาทักษะและการบริหารงาน

### หลักการเหตุผล

ในกระแสการเปลี่ยนแปลงที่โลกเข้าสู่การค้าเสรี การบริหารจัดการในเชิงธุรกิจมีความสำคัญมากขึ้น จึงควรที่จะมีการอบรมให้ความรู้เพื่อเพิ่มทักษะให้แก่บุคลากรในอุตสาหกรรมการท่องเที่ยวให้ทันต่อการเปลี่ยนแปลง

### วัตถุประสงค์

เพื่อสร้างทักษะในการบริหารจัดการและบริการท่องเที่ยวอย่างมีคุณภาพ

### ตัวชี้วัด

ระดับทักษะและคุณภาพในการบริหารจัดการและบริการท่องเที่ยว

### ผลที่คาดว่าจะได้รับ

1. ผู้ให้บริการและผู้มีส่วนได้ส่วนเสีย ได้ความรู้ ทักษะ แนวทางการบริหารจัดการ เพื่อการบริการท่องเที่ยวให้มี คุณภาพมากยิ่งขึ้น
2. เพิ่มจิตสำนึกการอนุรักษ์ทรัพยากรการท่องเที่ยว
3. รักษาแหล่งรายได้ของชุมชนอย่างยั่งยืน

### กิจกรรม

1. จัดหลักสูตรฝึกอบรมทั้งภาคทฤษฎีและปฏิบัติให้สอดคล้องกับบทบาทในการบริหารจัดการและการบริการการท่องเที่ยว ครอบคลุมบุคลากรผู้ให้บริการ ผู้ประกอบการ ผู้นำชุมชน ผู้มีส่วนได้ส่วนเสียต่อการท่องเที่ยว
2. จัดทำทำเนียบของแหล่งท่องเที่ยว และข้อมูลผู้ประกอบการ เพื่อเชื่อมโยงแหล่งท่องเที่ยวกับการตลาดการขาย สร้างเป็นเครือข่ายทางธุรกิจ
3. จัดการรณรงค์และประชาสัมพันธ์

ระยะเวลาดำเนินการ        3 ปี (พ.ศ. 2549 – 2552)

### หน่วยงานที่รับผิดชอบ

สมาคมโรงแรม สมาคมมัคคุเทศก์    สมาคม/ชมรมผู้ประกอบการท่องเที่ยวและบริการที่เกี่ยวข้อง หอการค้าและสภาอุตสาหกรรม ในจังหวัดพิษณุโลก สุโขทัย ตาก เพชรบูรณ์

งบประมาณ                      2 ล้านบาท



# Cluster SMEs