



Cluster SMEs



รายงานการศึกษา

เครือข่ายวิสาหกิจ

ปศุสัตว์ จังหวัดสุโขทัย เพชรบูรณ์
และนครสวรรค์



สำนักงาน

ส่งเสริมวิสาหกิจขนาดกลาง
และขนาดย่อม กรกฎาคม 2551

สารบัญ

		หน้า
บทที่ 1	เครือข่ายวิสาหกิจปศุสัตว์ จังหวัดสุโขทัย เพชรบูรณ์และนครสวรรค์	1-6
	<ul style="list-style-type: none">■ ภาพรวมของเครือข่ายวิสาหกิจปศุสัตว์ จังหวัดสุโขทัย เพชรบูรณ์ และนครสวรรค์■ ผลการวิเคราะห์เครือข่ายวิสาหกิจปศุสัตว์ จังหวัดสุโขทัย เพชรบูรณ์ และนครสวรรค์■ การประเมินปัจจัยแวดล้อมทางธุรกิจเครือข่ายวิสาหกิจปศุสัตว์ จังหวัดสุโขทัย เพชรบูรณ์ และนครสวรรค์■ ปัจจัยแห่งความสำเร็จของแผนฯ เครือข่ายวิสาหกิจปศุสัตว์ จังหวัดสุโขทัย เพชรบูรณ์ และนครสวรรค์■ แผนภาพเครือข่ายวิสาหกิจปศุสัตว์ จังหวัดสุโขทัย เพชรบูรณ์ และนครสวรรค์	1 1 3 4 6
บทที่ 2	แผนภาพเครือข่ายวิสาหกิจปศุสัตว์ จังหวัดสุโขทัย เพชรบูรณ์และนครสวรรค์	7-8
บทที่ 3	แผนปฏิบัติการส่งเสริมเครือข่ายวิสาหกิจปศุสัตว์ จังหวัดสุโขทัย เพชรบูรณ์ และนครสวรรค์	9-60
	<ul style="list-style-type: none">■ ตารางสรุปสาระสำคัญของโครงการเครือข่ายวิสาหกิจปศุสัตว์ จังหวัดสุโขทัย และเพชรบูรณ์■ รายละเอียดโครงการเครือข่ายวิสาหกิจปศุสัตว์ จังหวัดสุโขทัย และเพชรบูรณ์■ ตารางสรุปสาระสำคัญของโครงการเครือข่ายวิสาหกิจปศุสัตว์ จังหวัดนครสวรรค์■ รายละเอียดโครงการเครือข่ายวิสาหกิจปศุสัตว์ จังหวัดนครสวรรค์	14 16 39 41

บทที่ 1

เครือข่ายวิสาหกิจปศุสัตว์ จังหวัดสุโขทัย เพชรบูรณ์ และนครสวรรค์

1. ภาพรวมเครือข่ายวิสาหกิจปศุสัตว์ จังหวัดสุโขทัย เพชรบูรณ์ และนครสวรรค์

สายน้ำกลุ่มเครือข่ายวิสาหกิจปศุสัตว์ เริ่มที่ต้นน้ำธุรกิจเป็นปัจจัยการผลิตที่มีความหลากหลาย อาทิ พันธุ์สัตว์ ยารักษาโรค อาหารสัตว์ เกษตรกรผู้รับเลี้ยง อาคารสถานที่ ความรู้ในการบริหารจัดการฟาร์ม และเงินทุน ปัจจัยต้นน้ำนี้มีอิทธิพลมากต่อกลุ่มธุรกิจหลักที่เป็นกลางน้ำ คือ กลุ่มของผู้เพาะพันธุ์สัตว์ ผู้ประกอบการฟาร์มเลี้ยง ผู้ขนส่งและกระจายสินค้า กลุ่มปลายน้ำ ได้แก่ กลุ่ม ลูกค้าส่วนใหญ่เป็นลูกค้าในประเทศและมีลูกค้าต่างประเทศบางส่วน สำหรับอุตสาหกรรมที่เกี่ยวข้องมีหลากหลายอุตสาหกรรม อาทิ อุตสาหกรรมอาหารสัตว์ โรงฆ่าสัตว์ แปรรูป แชนแชนจ์เนื้อสัตว์ ตลาดกลางการเกษตร การค้าชายแดน ตลอดจนธุรกิจการเงิน ประกันภัย

2. ผลการวิเคราะห์เครือข่ายวิสาหกิจปศุสัตว์ จังหวัดสุโขทัย เพชรบูรณ์ และนครสวรรค์

2.1 เงื่อนไขปัจจัยการผลิต (Factor Conditions)

กลุ่มเกษตรกรผู้เลี้ยงสัตว์มีความชำนาญและมีความรู้ทางเทคนิคการผลิตสูง มีเทคโนโลยีการผลิตที่มีศักยภาพ สามารถผลิตสินค้าได้ตามคำสั่งซื้อ และส่งมอบตรงเวลา สินค้ามีคุณภาพดี โดยเฉพาะสินค้าแปรรูป มี GMP, HACCP เมื่อเทียบกับคู่แข่ง เช่น จีน และบราซิล แต่มีต้นทุนการผลิตค่อนข้างสูง โดยเฉพาะค่าขนส่ง ต้นทุนในการป้องกันโรคสูงและวัคซีนหายาก ผู้ประกอบการขาดความรู้ด้านการตลาด , กฎหมายต้องนำเข้าเนื้อจากต่างประเทศเข้ามาระหว่างประเทศรวมถึงเทคโนโลยีสารสนเทศ และต้องนำเข้าวัตถุดิบอาหารสัตว์จากต่างประเทศ (ถั่วเหลือง) เพราะการจำกัดโควตาการนำเข้า

2.2 เงื่อนไขด้านอุปสงค์ (Demand Conditions)

ผู้ประกอบการในกลุ่มปศุสัตว์มีความสามารถในการตอบสนองความต้องการของลูกค้าได้หลากหลาย เพราะมีสินค้าที่หลากหลาย แต่ลูกค้ายิ่งมีความรู้มากขึ้น มีความต้องการสินค้าน่าเชื่อถือ และมีอำนาจต่อรองมากขึ้น นอกจากนั้นยังขาดการพัฒนาผลิตภัณฑ์ รูปแบบ Packaging ยังไม่สามารถแข่งขันได้ การเข้ามาแข่งขันจากห้างสรรพสินค้าขนาดใหญ่ (BIG C /MAKCO) ทำให้ผู้ประกอบการประสบปัญหาหนักขึ้น

2.3 บริบทการแข่งขันและกลยุทธ์ทางธุรกิจ (Context for Firm Strategy and Rivalry)

ถึงแม้การแข่งขันจะสูงแต่สินค้ามีความหลากหลาย และการที่ผู้ประกอบการมีคู่ค้า (พันธมิตร) ในการทำธุรกิจ เช่น ฟาร์มกับเชียงใหม่ แต่มีข้อเสียเปรียบบางประการคือ การนำสัตว์ต่างพื้นที่เข้ามาฆ่าในโรงฆ่าในพื้นที่ ภาวะการแข่งขันที่สูงด้านราคา ผลการวิเคราะห์จากห้อง Lab จากเอกชนไม่ค่อยได้รับการยอมรับ ผลการวิเคราะห์ของส่วนราชการแต่ที่ออกมาจะล่าช้า ทำให้ความสามารถทางการแข่งขันมีน้อยลง

2.4 อุตสาหกรรมที่เกี่ยวข้องและสนับสนุน (Related & Supporting Industries)

กลุ่มผู้ประกอบการมีสถาบันการเงินให้การช่วยเหลือสนับสนุน หน่วยงานของรัฐช่วยส่งเสริมใช้นโยบาย Food safety รัฐบาลสนับสนุนให้มีโรงฆ่าสัตว์มาตรฐานทุกอำเภอ แต่ยังมีข้อด้อยในเรื่องของการที่ภาษีในการฆ่าสัตว์ที่ เกี่ยวข้องกับปศุสัตว์และโรงฆ่าสัตว์สูง รวมทั้งมาตรการกีดกันทางการค้าจากยุโรป มาตรการด้านสุขอนามัย , โรคสัตว์ และขาดแคลนด้านวัตถุดิบอาหารสัตว์ เช่น ถั่วเหลือง เจ้าหน้าที่ภาครัฐที่ดูแลฟาร์มไม่เพียงพอ มีการเก็บภาษีซ้ำซ้อน ไม่ได้รับการช่วยเหลือด้านภาษีให้กับผู้ประกอบการรายย่อยเมื่อเจอโรคระบาด ภัยธรรมชาติ ไม่ได้รับการยกเว้นภาษี

2.5 บทบาทรัฐบาล

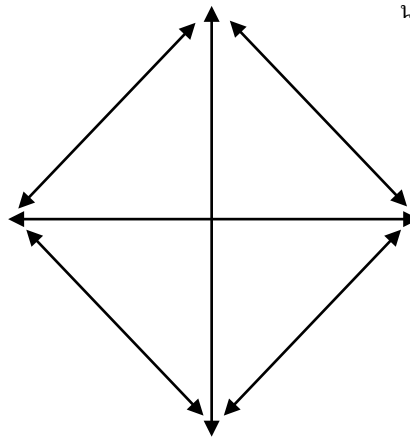
นโยบายของประเทศไทยเพื่อให้ไทยเป็น “ครัวของโลก”และปี 2547 เป็นปีแห่งความปลอดภัยทางด้านอาหาร นโยบายรัฐบาล ในปัจจุบันมีนโยบายรัฐบาลหลากหลายนโยบายที่เป็นปัจจัยหนุนต่อภาคเกษตรกรรม เช่น การปรับโครงสร้างการผลิต รวมทั้งรัฐบาลมีนโยบายเปิดสัมพันธ์ทางการค้ากับพม่า ซึ่งส่งผลให้การค้าชายแดนทางด้านการส่งออกปศุสัตว์มีแนวโน้มที่ดีในตลาด แต่ข้อตกลงทวิภาคีไทย- ออสเตรเลีย และไทย- นิวซีแลนด์ เรื่อง การเปิดเสรีการค้าสินค้านมทำให้เกษตรกรผู้เลี้ยงโคนมได้รับผลกระทบ

3. การประเมินปัจจัยแวดล้อมทางธุรกิจเครือข่ายวิสาหกิจปศุสัตว์ จังหวัดสุโขทัย เพชรบูรณ์ และ นครสวรรค์

บทบาทรัฐบาล

- + นโยบายของประเทศไทยเพื่อให้ไทยเป็น “ครัวของโลก”
- + ปี 2547 เป็นปีแห่งความปลอดภัยทางด้านอาหาร
- + นโยบายที่เป็นปัจจัยหนุนต่อภาคเกษตรกรรม
- + รัฐบาลมีนโยบายเปิดสัมพันธทางการค้ากับพม่า ซึ่งส่งผลให้การค้าชายแดนทางด้านการส่งออกปศุสัตว์มีแนวโน้มที่ดีในตลาด
- ข้อตกลงทวิภาคีไทย-ออสเตรเลีย และไทย-นิวซีแลนด์ เรื่อง การเปิดเสรีการค้าสินค้านมทำให้เกษตรกรผู้เลี้ยงโคนมได้รับผลกระทบ

บริบทการแข่งขัน และกลยุทธ์ทางธุรกิจ



เงื่อนไขปัจจัยการผลิต

- + แรงงานมีความชำนาญและมีความรู้ทางเทคนิคการผลิตสูง
- + มีเทคโนโลยีการผลิตที่มีศักยภาพ
- + สามารถผลิตสินค้าได้ตามคำสั่งซื้อ และส่งมอบตรงเวลา
- + สินค้ามีคุณภาพดี โดยเฉพาะสินค้าแปรรูป มี GMP, HACCP เมื่อเทียบกับคู่แข่ง เช่น จีน และบราซิล
- มีต้นทุนการผลิตค่อนข้างสูง โดยเฉพาะค่าขนส่ง
- ต้นทุนในการป้องกันโรคสูงและวัคซีนหายาก
- ผู้ประกอบการขาดความรู้ด้านการตลาด, กฎหมายต้องนำเข้าเชื้อจากต่างประเทศเข้ามา ระหว่างประเทศ, IT
- ต้องนำเข้าวัตถุดิบอาหารสัตว์จากต่างประเทศ (ถั่วเหลือง) เพราะการจำกัดโควตาการนำเข้า

เงื่อนไขด้านอุปสงค์

- + สามารถตอบสนองความต้องการของลูกค้าได้หลากหลาย เพราะมีสินค้าที่หลากหลายจุดอ่อน
- ลูกค้ามีความรู้มากขึ้น มีความต้องการสินค้าราคาถูก และมีอำนาจการต่อรองมากขึ้น
- การแข่งขันจากห้างสรรพสินค้าขนาดใหญ่ (BIG C / MAKCO)
- ขาดการพัฒนาผลิตภัณฑ์
- รูปแบบ Packaging แข่งขันไม่ได้

อุตสาหกรรมที่เกี่ยวข้อง และสนับสนุน

- + สถาบันการเงินให้การช่วยเหลือสนับสนุน
- + หน่วยงานของรัฐช่วยโปรโมต ใช้นโยบาย Food safety
- + รัฐบาลสนับสนุนให้มีโรงฆ่าสัตว์มาตรฐานทุกอำเภอ
- ภาษีในการฆ่าสัตว์ ที่เกี่ยวข้องกับปศุสัตว์และโรงฆ่าสัตว์สูง (อันดับ 2)
- มาตรการกีดกันทางการค้าจากยุโรป
- มาตรการด้านสุขอนามัย, โรคสัตว์
- ขาดแคลนด้านวัตถุดิบอาหารสัตว์ เช่นถั่วเหลือง
- เจ้าหน้าที่ภาครัฐที่ดูแลฟาร์มไม่เพียงพอ
- มีการเก็บภาษีซ้ำซ้อน อบต. คิดไม่ถูกต้อง
- ไม่ได้รับการช่วยเหลือด้านภาษีให้กับผู้ประกอบการรายย่อยเมื่อเจอโรคระบาด ภัยธรรมชาติ ไม่ได้รับการยกเว้นภาษี

4. ปัจจัยแห่งความสำเร็จของแผนฯ เครือข่ายวิสาหกิจปศุสัตว์ จังหวัดสุโขทัย เพชรบูรณ์ และ นครสวรรค์

4.1 การปรับปรุงพันธุ์ และขยายพันธุ์สัตว์

กำหนดทิศทางในการพัฒนาและเพิ่มประสิทธิภาพการผลิต ตั้งแต่หาความเป็นไปได้ของพันธุ์สัตว์ที่จะเลี้ยงได้ให้เหมาะสมกับเกษตรกรโดยเลือกพันธุ์สัตว์ที่ให้ผลผลิตสูง สามารถทนต่อสภาพแวดล้อมของพื้นที่ได้

4.2 การผลิตพืชอาหารสัตว์และอาหารสัตว์

แหล่งอาหารสัตว์ที่ใช้เลี้ยงสัตว์ส่วนใหญ่อาศัยหญ้าที่ขึ้นตามธรรมชาติ แต่ในปัจจุบันการเลี้ยงปศุสัตว์ได้พัฒนารูปแบบขึ้นไปสู่ระบบเชิงธุรกิจมากขึ้น มีการเพิ่มจำนวนสัตว์ที่เลี้ยงต่อฟาร์มมากขึ้น การผลิตมุ่งเน้นให้ได้ผลผลิตเนื้อและนมมากขึ้น การจัดการเลี้ยงคู่สัตว์เพื่อให้มีผลผลิตและมีประสิทธิภาพการผลิตดีขึ้น จะต้องมีการจัดการที่ดีทั้งด้านการให้อาหารสัตว์ และการพัฒนาสุขภาพสัตว์ไปพร้อม ๆ กันจะควรเน้นพัฒนาพืชอาหารสัตว์ โดยการวิจัยและพัฒนาเพื่อเพิ่มการผลิตพืชอาหารสัตว์ ซึ่งเป็นแหล่งอาหาร ที่สำคัญ ราคาถูกให้มีคุณภาพดีและมีปริมาณเพียงพอตลอดปี เพื่อรองรับการเพิ่มขึ้นของจำนวนสัตว์ด้วย

4.3 ความร่วมมือระหว่างหน่วยงานภายในประเทศในด้านต่างๆ เพื่อส่งเสริมกลุ่มผู้ประกอบการด้านปศุสัตว์

กลุ่มผู้ประกอบการและเกษตรกรผู้เลี้ยงสัตว์ควรมีการจัดตั้งกลุ่มเพื่อประสานงานกับหน่วยงานภาครัฐเพื่อบริหารจัดการ และดูแลเรื่องต่างๆ ดังนี้ เพื่อเป็นการพัฒนาปศุสัตว์ให้ได้คุณภาพและมาตรฐาน

■ การพัฒนาการผสมเทียม

สำหรับในปัจจุบันการผสมเทียมได้เจริญก้าวหน้า และมีบทบาทในการปรับปรุงพันธุ์สัตว์อย่างมากโดยเฉพาะอย่างยิ่ง การปรับปรุงพันธุ์ได้ในประเทศที่พัฒนาและกำลังพัฒนา ซึ่งได้นำมาใช้อย่างแพร่หลายโดยมีการศึกษาค้นคว้าก้าวหน้าไปอย่างไม่หยุดยั้ง จนในปัจจุบันมีสัตว์ที่ได้รับการผสมเทียมเป็นจำนวนมากและที่ประสบผลสำเร็จในระดับสูง คือ โคนม โดยการนำเชื้อพ่อโคนมพันธุ์ดี ซึ่งเป็นพันธุ์แท้ เป็นน้ำเชื้อแช่แข็งเข้ามาทำการผสมเทียมให้กับแม่โคพื้นเมืองในประเทศ เพื่อให้ลูกโคนมพันธุ์ผสมที่เกิดขึ้นมีความต้านทานต่อสภาพภูมิอากาศของพื้นที่ในกลุ่มจังหวัดภาคเหนือตอนล่างได้ดี ทั้งนี้เกษตรกรควรได้รับการส่งเสริมจากหน่วยงานในภาครัฐเพื่อให้ความรู้และสนับสนุน

■ การพัฒนาสุขภาพสัตว์

ควรจัดให้ความรู้แก่ประชาชน และเกษตรกร เพื่อให้มีส่วนร่วมในการพัฒนาสุขภาพสัตว์ รู้จักการเสริมสร้างภูมิคุ้มกันโรค เฝ้าระวังโรค และพึ่งพาตนเองได้ โดยอาศัยการศึกษา ค้นคว้าวิจัยพัฒนาอย่างต่อเนื่อง ทางด้านสุขภาพสัตว์ ให้อยู่ระดับมาตรฐาน และการเฝ้าระวังโรคจากสัตว์เคลื่อนย้ายทั้งภายในและระหว่างประเทศ ดำเนินการควบคุมการเคลื่อนย้ายสัตว์ทั้งภายในและระหว่างประเทศโดยการตั้งจุดตรวจหรือกักกันสัตว์ไว้เพื่อตรวจโรคก่อนเคลื่อนย้ายต่อไป รวมทั้งงานประชาสัมพันธ์ให้เกษตรกรและผู้ประกอบการให้ความร่วมมือในการเคลื่อนย้ายสัตว์อย่างถูกต้องตามกฎหมาย และพัฒนาสุขภาพสัตว์ เพื่อลดปัญหาด้านผลิตสัตว์ การส่งออกและสุขอนามัย และเป็นศูนย์กลางการชันสูตรและวินิจฉัยโรคสัตว์อ้างอิง (Reference Laboratory) ตามมาตรฐานสากล เพื่อสนับสนุนการส่งออกและถ่ายทอดเทคโนโลยีด้านมาตรฐานการชันสูตรโรคให้แก่เจ้าหน้าที่ภายในประเทศ และประเทศใกล้เคียง ในภูมิภาคเอเชียตะวันออกเฉียงใต้ และตรวจสอบวิเคราะห์สินค้าปศุสัตว์ตามข้อกำหนดของประเทศคู่ค้า

■ การพัฒนาคุณภาพสินค้าปศุสัตว์ให้ได้มาตรฐาน

การพัฒนาคุณภาพสินค้าปศุสัตว์ให้ได้มาตรฐาน ซึ่งสำคัญต่อข้อกำหนดในการกีดกันสินค้าระหว่างประเทศ โดยใช้กฎเกณฑ์และตัวกำหนดคุณภาพมาตรฐานของผลิตภัณฑ์อาหารที่มนุษย์ใช้ในการบริโภค ตลอดจนข้อกำหนดด้านสิ่งแวดล้อมและสวัสดิภาพการเลี้ยงสัตว์ การขนส่งและการฆ่าเพื่อผลิตเป็นอาหาร ทำให้กลุ่มจังหวัดต้องทำการปรับมาตรฐานฟาร์ม เพื่อให้ตรงตามความต้องการของประเทศคู่ค้า โดยการนำระบบ HACCP และ GMP มาใช้ในโรงงานและมาตรฐานฟาร์ม

4.4 การเสริมสร้างกระบวนการเรียนรู้และการมีส่วนร่วม

โดยการส่งเสริมและพัฒนาองค์กรเกษตรกรให้สามารถพึ่งพาตนเองได้ ซึ่งจะทำให้การบริหารจัดการองค์กรและธุรกิจขององค์กรเกษตรกรให้มีประสิทธิภาพ การส่งเสริมอาจจะทำในรูปแบบของการสนับสนุนเงินทุนหมุนเวียนผ่านสถาบันเกษตรกร การคัดเลือกเกษตรกรเป็นแกนนำด้านการเกษตรและระบบบัญชีฟาร์มประจำหมู่บ้าน

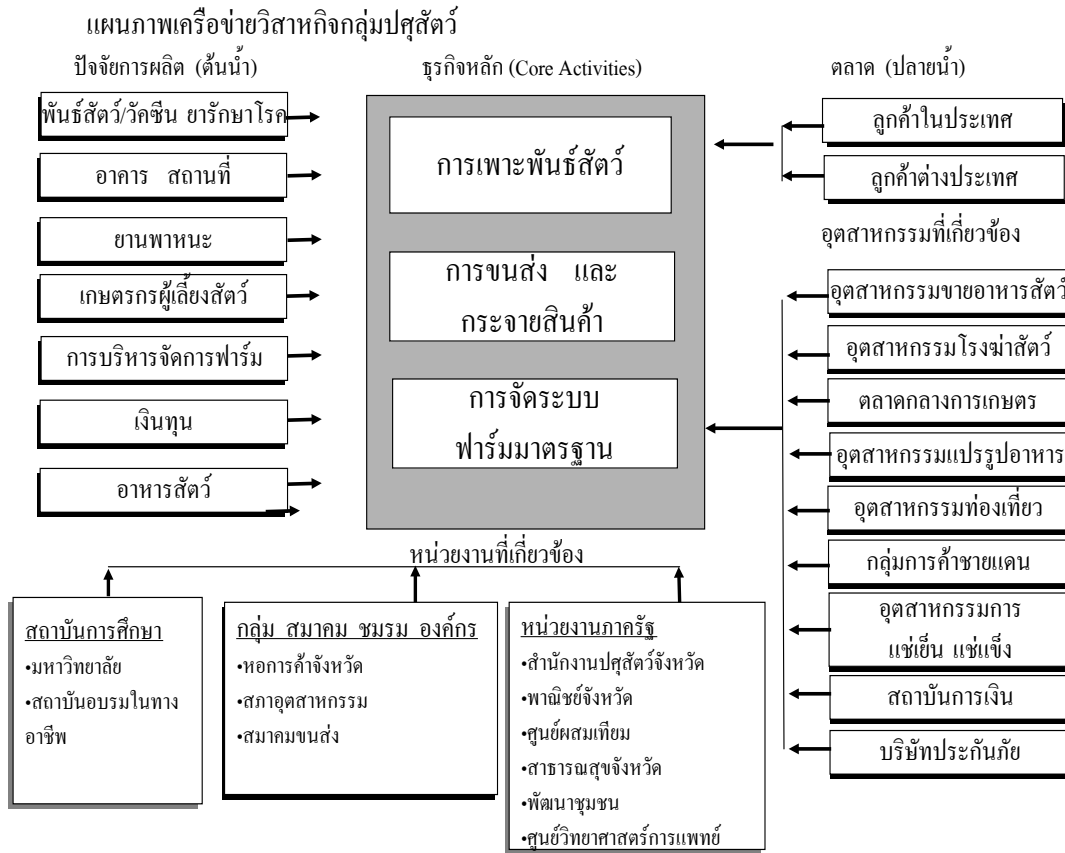
4.5 การเพิ่มศักยภาพการจัดการตลาด

โดยการส่งเสริมให้องค์กรเกษตรกรมีตลาดเป็นของตนเองที่หลากหลายรูปแบบ และสร้างเครือข่าย การตลาดระหว่างองค์กรเกษตรกรผู้เลี้ยงสัตว์ด้วยกันเอง หรือการสร้างเครือข่ายที่ดีกับกลุ่มผู้รับซื้อสัตว์

4.6 การเพิ่มโอกาสและความสามารถในการประกอบอาชีพ

โดยการฝึกอบรมและสร้างเครือข่ายสารสนเทศและการเกษตร ผู้เกษตรกรผู้เลี้ยงสัตว์ รวมทั้งพัฒนาระบบบัญชีฟาร์ม และสร้างอาชีพเสริม รายได้

5. แผนภาพเครือข่ายวิสาหกิจปศุสัตว์ จังหวัดสุโขทัย เพชรบูรณ์ และนครสวรรค์



บทที่ 2

แผนภาพเครือข่ายวิสาหกิจปศุสัตว์ จังหวัดสุโขทัย เพชรบูรณ์ และนครสวรรค์

1. ภาพรวมกลุ่มจังหวัด



2. แผนภาพเครือข่ายวิสาหกิจปศุสัตว์ จังหวัดสุโขทัย เพชรบูรณ์ และนครสวรรค์



บทที่ 3

แผนปฏิบัติการส่งเสริมเครือข่ายวิสาหกิจปศุสัตว์

จังหวัดสุโขทัย เพชรบูรณ์ และนครสวรรค์

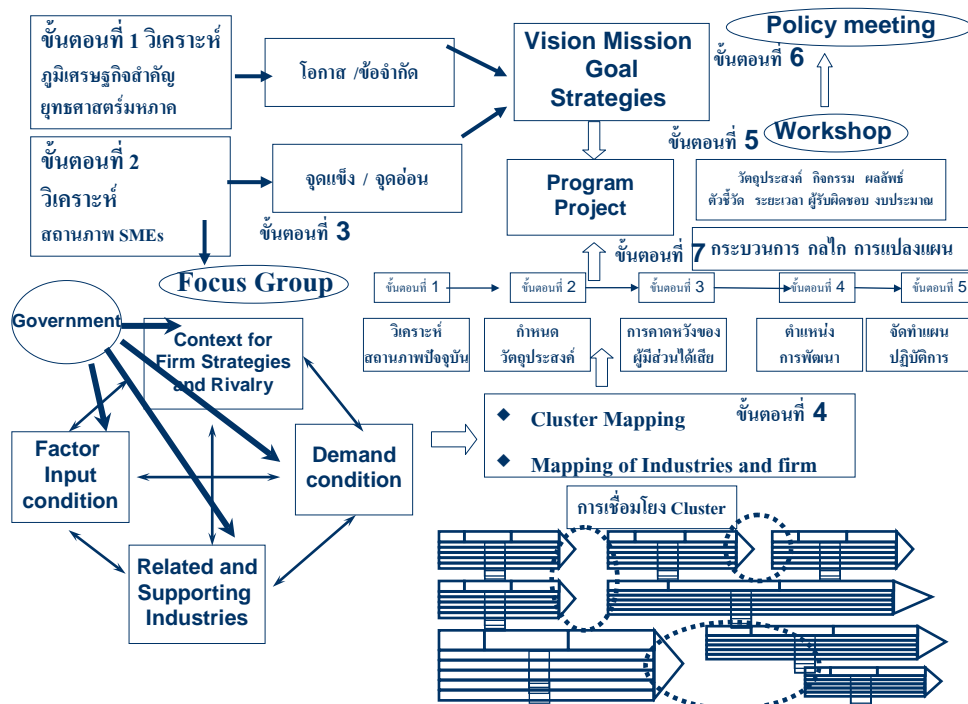
1. หลักการและเหตุผล

สำนักงานส่งเสริมวิสาหกิจขนาดกลางและขนาดย่อม จัดตั้งขึ้น โดยมีวัตถุประสงค์เพื่อเป็นแกนกลางในการส่งเสริมวิสาหกิจขนาดกลางและขนาดย่อมของประเทศ มีภารกิจสำคัญในการเสนอแนะนโยบายและแผนส่งเสริมวิสาหกิจขนาดกลางและขนาดย่อมของประเทศและภูมิภาคครอบคลุมถึงการส่งเสริมวิสาหกิจในชุมชนและท้องถิ่นชนบท โดยคำนึงถึงการใช้ทรัพยากรในท้องถิ่นอย่างเหมาะสม การจัดทำแผนปฏิบัติการส่งเสริมวิสาหกิจขนาดกลางและขนาดย่อม (SMEs) ที่สอดคล้องกับนโยบายของรัฐบาล ชุดปัจจุบัน ยุทธศาสตร์การพัฒนากลุ่มจังหวัด และแผนการส่งเสริมวิสาหกิจขนาดกลางและขนาดย่อมของประเทศไทย (พ.ศ. 2545 - 2549) ซึ่งมุ่งเน้นการส่งเสริมและพัฒนาวิสาหกิจขนาดกลางและขนาดย่อม ให้เป็นแกนหลักในการสร้างความเข้มแข็งให้กับระบบเศรษฐกิจประเทศและเศรษฐกิจชุมชน มีบทบาทสำคัญต่อการสร้างงานและรายได้ให้กับสังคมและท้องถิ่น นอกจากนี้ ยังมุ่งเน้นการส่งเสริมศักยภาพในการรวมกลุ่มการพัฒนาเครือข่ายวิสาหกิจ (Cluster) ในแต่ละอุตสาหกรรมเป้าหมายให้ กับชุมชนและในพื้นที่ เพื่อเพิ่มขีดความสามารถในการแข่งขันสู่ระดับสากลต่อไป ดังนั้น เพื่อให้การส่งเสริมวิสาหกิจขนาดกลางและขนาดย่อมในภูมิภาคสอดคล้องกับแนวคิดข้างต้น และโครงสร้างเศรษฐกิจสังคมของพื้นที่ ตอบสนองความต้องการและเพิ่มศักยภาพท้องถิ่น และเกิดการบูรณาการในกระบวนการพัฒนาพื้นที่ สำนักงาน ส่งเสริมวิสาหกิจขนาดกลางและขนาดย่อม จึงเห็นสมควรจัดทำแผนปฏิบัติการส่งเสริมวิสาหกิจขนาดกลางและขนาดย่อมรายพื้นที่ขึ้น เพื่อร่วมกับผู้มีส่วนเกี่ยวข้อง (Stakeholder) ในพื้นที่ ได้แก่ ผู้แทนภาครัฐ ภาคเอกชน นักวิชาการ และกลุ่มประชาชนในพื้นที่ ในการศึกษาวิเคราะห์ จุดแข็ง จุดอ่อน โอกาส ข้อจำกัด เพื่อศึกษาศักยภาพและกำหนดวิสัยทัศน์ พันธกิจ ยุทธศาสตร์ มาตรการและจัดทำแผนปฏิบัติการส่งเสริมวิสาหกิจ ขนาดกลางและขนาดย่อมรายสาขาแต่ละสาขา อุตสาหกรรมเป้าหมายในระดับกลุ่มจังหวัด เพื่อให้เป็นแนวทางสำหรับภาครัฐ ภาคธุรกิจ และภาคประชาชนในพื้นที่ในการดำเนินงานพัฒนาเศรษฐกิจและสังคมของพื้นที่ไปสู่เป้าหมายความสำเร็จที่สอดคล้องกัน

สถานวิชาการนานาชาติ มหาวิทยาลัยเชียงใหม่ เป็นองค์กรในกำกับของ มหาวิทยาลัยเชียงใหม่ ได้รับการคัดเลือกเป็นที่ปรึกษาโครงการการจัดทำแผนปฏิบัติการส่งเสริมวิสาหกิจขนาดกลางและขนาดย่อมรายสาขาจำแนกตามพื้นที่กลุ่มภาคเหนือตอนล่าง (ตาก สุโขทัย อุตรดิตถ์ พิษณุโลก เพชรบูรณ์ กำแพงเพชร พิจิตร นครสวรรค์ และอุทัยธานี) ให้แก่สำนักงานส่งเสริมวิสาหกิจขนาดกลางและขนาดย่อม

2. ขั้นตอนการดำเนินงาน

จำแนกออกได้ 7 ขั้นตอน ดังแสดงไว้ในภาพที่ 1.2 ซึ่งมีรายละเอียดดังนี้



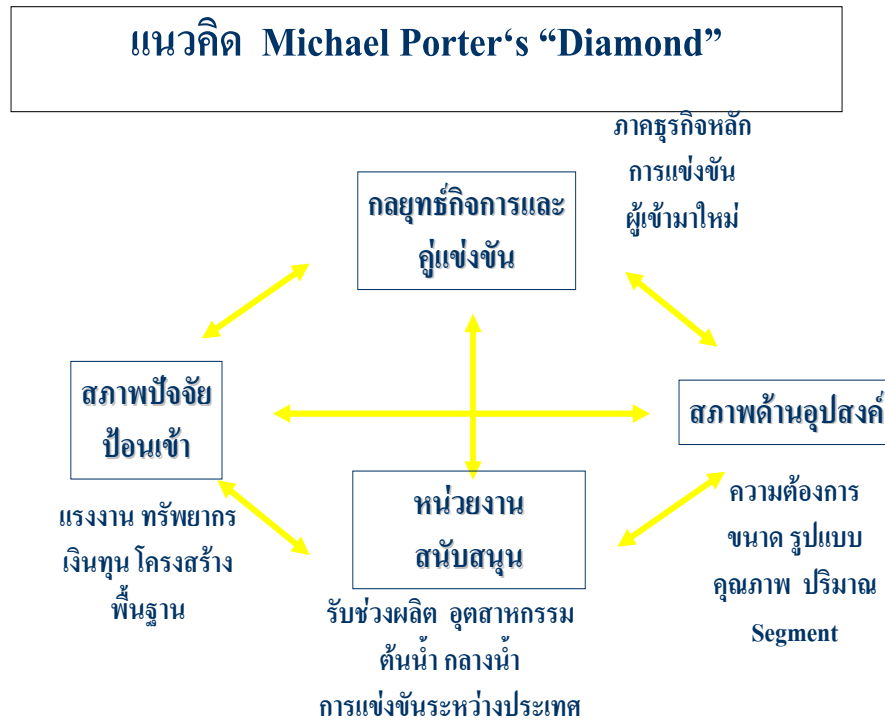
ภาพที่ 1.2 แสดงขั้นตอนการศึกษาการพัฒนาเครือข่ายวิสาหกิจขนาดกลางและขนาดย่อม

ขั้นตอนที่ 1 รวบรวมและวิเคราะห์ข้อมูลโครงสร้างด้านภูมิเศรษฐกิจสำคัญ (ภูมิศาสตร์ ประวัติศาสตร์ สิ่งแวดล้อม เศรษฐกิจ สังคม การเมือง และวัฒนธรรม) และศักยภาพของจังหวัด กลุ่มจังหวัด และระดับภาคเหนือตอนล่าง (ทรัพยากร โครงสร้างพื้นฐาน การลงทุน การผลิต การเงิน การตลาด การขนส่ง องค์กรชุมชน) ในการส่งเสริมการพัฒนาเครือข่ายวิสาหกิจ (Cluster) ของแต่ละอุตสาหกรรมเป้าหมาย

ขั้นตอนที่ 2 สืบค้นและรวบรวมข้อมูลด้านเศรษฐกิจ และสังคมในพื้นที่และข้อมูลสถานการณ์ของวิสาหกิจขนาดกลางและขนาดย่อมรายจังหวัด และกลุ่มจังหวัดเป้าหมายที่ส่งเสริมการพัฒนาเครือข่ายวิสาหกิจ (Cluster) ในแต่ละอุตสาหกรรมเป้าหมายและนำผลการวิเคราะห์ข้อมูลที่ได้มาจัดทำวิสัยทัศน์ พันธกิจ เป้าหมายยุทธศาสตร์การพัฒนาเครือข่ายวิสาหกิจ

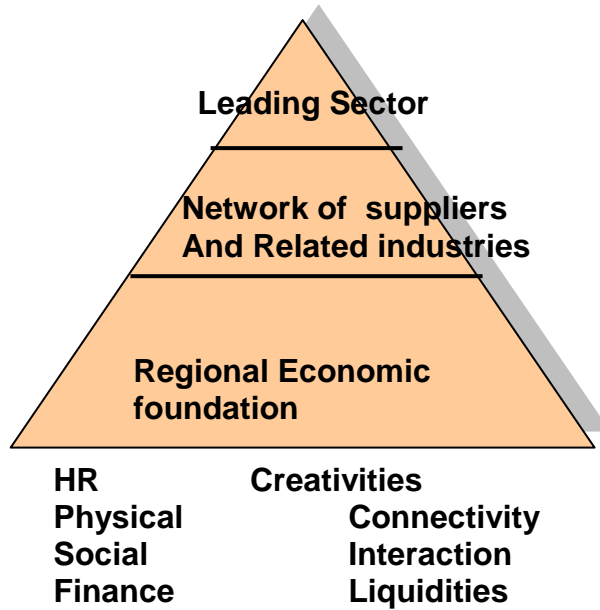
เครือข่ายวิสาหกิจปศุสัตว์ : กลุ่มพื้นที่ภาคเหนือตอนล่าง

ขั้นตอนที่ 3 จัดการประชุมกลุ่มย่อย (Focus Group) โดยแบ่งตาม Cluster ของแต่ละอุตสาหกรรมเป้าหมายในพื้นที่ กลุ่มละ 1 ครั้ง มีผู้เกี่ยวข้องหรือผู้มีส่วนได้ส่วนเสีย (Stakeholder) เข้าร่วมประชุมในทุกจังหวัด เพื่อระดมความคิดเห็นและร่วมวิเคราะห์ศักยภาพและปัญหาของแต่ละ Cluster โดยใช้ตัวแบบรูปเพชร (Diamond Model) ของพอตเตอร์



ภาพที่ 1.3 แสดงตัวแบบรูปเพชรของศาสตราจารย์ไมเคิล อี พอตเตอร์

ขั้นตอนที่ 4 จัดทำ Cluster Mapping ของการพัฒนากลุ่มเครือข่ายวิสาหกิจ (Cluster) มาใช้ในการวิเคราะห์ข้อมูลเชื่อมโยงสู่การจัดทำแผนปฏิบัติการส่งเสริมการพัฒนากลุ่มเครือข่ายวิสาหกิจ (Cluster) ขนาดกลางและขนาดย่อมรายพื้นที่ ในแต่ละอุตสาหกรรมเป้าหมาย (ทั้งระดับรายจังหวัดกลุ่มจังหวัด และระดับภาคเหนือตอนล่าง



ภาพที่ 1.4 แสดงกรอบแนวคิดของเครือข่าย (Cluster framework)

ขั้นตอนที่ 5 จัดการประชุมเชิงปฏิบัติการ (Workshop) พิจารณาร่างกรอบแผนฯ เพื่อนำเสนอผลการศึกษาเบื้องต้น และพิจารณาร่วมกันถึงข้อเสนอการจัดทำแผนปฏิบัติการการส่งเสริมวิสาหกิจขนาดกลางและขนาดย่อมเกี่ยวกับการพัฒนากลุ่มเครือข่ายวิสาหกิจ (Cluster) ในแต่ละอุตสาหกรรมเป้าหมาย กำหนดวิสัยทัศน์ พันธกิจ เป้าหมายการพัฒนากลุ่มวิสาหกิจ ยุทธศาสตร์ เป้าหมายแต่ละยุทธศาสตร์ มาตรการ และแผนงาน /โครงการ ตลอดจนจัดลำดับความสำคัญของแผนงานโครงการฯ ของกลุ่มจังหวัด

ขั้นตอนที่ 6 จัดการประชุมเชิงนโยบาย (Policy Meeting) เพื่อพิจารณาและจัดลำดับความสำคัญของแผนงาน /โครงการระยะสั้น โครงการระยะกลาง และโครงการระยะยาวภายใต้แผนปฏิบัติการส่งเสริมวิสาหกิจขนาดกลางและขนาดย่อมเกี่ยวกับการพัฒนากลุ่มเครือข่ายวิสาหกิจ (Cluster) ในแต่ละอุตสาหกรรมเป้าหมายของกลุ่มจังหวัด และระดับ ภาคพื้นที่เป้าหมาย ให้แก่ผู้บริหารระดับสูงในจังหวัด ผู้มีส่วนเกี่ยวข้องในระดับนโยบายในจังหวัด และผู้มีส่วนเกี่ยวข้องในระดับนโยบายจากส่วนกลาง

ขั้นตอนที่ 7 เสนอแนะกระบวนกร /กลไก การแปลงแผนฯสู่การปฏิบัติอย่างมีประสิทธิภาพ

จากขั้นตอนการดำเนินงานทั้ง 7 ขั้นตอนในจัดทำแผนปฏิบัติการส่งเสริมวิสาหกิจขนาดกลางและขนาดย่อมตามกลุ่มเครือข่ายวิสาหกิจ ได้แผนออกมารวมทั้งสิ้น 10 แผน องค์ประกอบของแต่ละแผนประกอบด้วย จังหวัดที่เกี่ยวข้อง ยุทธศาสตร์ กลยุทธ์ โครงการงบประมาณ และปัจจัยแห่งความสำเร็จของแผน รายละเอียดของแผนแต่ละแผนนำเสนอตามกลุ่มเครือข่ายวิสาหกิจ

รายละเอียดของโครงการมีดังนี้

1. โครงการอบรมให้ความรู้บุคลากรด้านการตลาดแก่ผู้ประกอบการธุรกิจปศุสัตว์
2. โครงการอบรมให้ความรู้บุคลากรด้านกฎหมายและการค้าระหว่างประเทศแก่ผู้ประกอบการธุรกิจปศุสัตว์
3. โครงการอบรมให้ความรู้ผู้ประกอบการด้านมาตรฐานคุณภาพและความปลอดภัย (Food Safety)
4. โครงการลดต้นทุนการเลี้ยงสัตว์
5. โครงการจัดทำแผนฝึกอบรมผู้ประกอบการธุรกิจปศุสัตว์
6. โครงการศึกษาการกำหนดตำแหน่งผลิตภัณฑ์เพื่อสร้างตราหือและสร้างมูลค่าเพิ่ม
7. โครงการจัดตั้งกองทุนเพื่อการปศุสัตว์
8. โครงการพัฒนาบุคลากรเพื่อให้คำปรึกษาผู้ประกอบการจัดทำมาตรฐานคุณภาพและความปลอดภัย (Food Safety)
9. โครงการส่งเสริมอุตสาหกรรมต่อเนื่องจากการปศุสัตว์
10. โครงการศึกษาระบบการตรวจรับรองของห้องปฏิบัติการทางวิทยาศาสตร์ของหน่วยงานเอกชน
11. โครงการการพัฒนาสมุนไพรไทยเพื่อการเลี้ยงสัตว์
12. โครงการจัดตั้งศูนย์ให้ความช่วยเหลือด้านการออกแบบบรรจุภัณฑ์
13. โครงการสนับสนุนให้ห้างสรรพสินค้าขนาดใหญ่ในท้องถิ่นให้ความช่วยเหลือสินค้าของผู้ประกอบการท้องถิ่น
14. โครงการศึกษาและปรับปรุงกฎระเบียบ ภาษีเอื้ออำนวยให้แก่กลุ่มธุรกิจปศุสัตว์
15. โครงการพัฒนาทรัพยากรพื้นที่เพื่อการประกอบการอุตสาหกรรมปศุสัตว์
16. โครงการโรงฆ่าสัตว์มาตรฐานในทุกอำเภอ
17. โครงการพัฒนาเทคโนโลยีเพื่อรองรับฐานข้อมูลปศุสัตว์
18. โครงการพัฒนาโครงสร้างพื้นฐานเพื่อสนับสนุนการพัฒนาเครือข่ายปศุสัตว์
19. โครงการจัดทำฐานข้อมูลด้านปศุสัตว์ของกลุ่มจังหวัดภาคเหนือตอนล่าง

ตารางสรุปสาระสำคัญของโครงการเครือข่ายวิสาหกิจปศุสัตว์ จังหวัดสุโขทัย และเพชรบูรณ์

ยุทธศาสตร์	กลยุทธ์	โครงการ	งบประมาณ (ล้านบาท)
ยุทธศาสตร์การสร้างคุณค่า	กลยุทธ์ที่ 1 สร้างองค์ความรู้ และ	1.ฝึกอบรมผู้ประกอบการธุรกิจปศุสัตว์	1
		2.ความรู้ทักษะการบริหารการเงินแก่ผู้ประกอบการ	5
		3.ส่งเสริมและพัฒนาทักษะการบริหารจัดการให้ทันต่อการเปลี่ยนแปลง	1
		4.จัดตั้งศูนย์เรียนรู้เรื่องปศุสัตว์	5
	กลยุทธ์ที่ 2 วิจัยและพัฒนา	1.วิจัยเทคโนโลยีและนวัตกรรมด้านพันธุ์สัตว์	5
นวัตกรรม		2.บ่มเพาะเทคโนโลยีการเพื่อการพัฒนาห่วงโซ่ธุรกิจอุตสาหกรรมปศุสัตว์	5
		3.ส่งเสริมการทำวิจัยตามความต้องการการทำธุรกิจปศุสัตว์ในพื้นที่	1
		4.พัฒนาคุณภาพเครื่องจักรให้เป็นเครื่องต้นแบบ	20
		5.ออกเครื่องมือการเงินใหม่ๆ ที่เอื้อต่ออุตสาหกรรมปศุสัตว์	10
ยุทธศาสตร์การเพิ่มคุณค่า	กลยุทธ์ที่ 1 พัฒนาระบบ	1.พัฒนาระบบเทคโนโลยีสารสนเทศด้านปศุสัตว์	20
	สารสนเทศ	2.จัดทำฐานข้อมูลด้านปศุสัตว์	5
	กลยุทธ์ที่ 2 ส่งเสริมปัจจัยเอื้อต่อการผลิต	1.ส่งเสริมสนับสนุนแหล่งเงินทุนในพื้นที่	5
		2.ส่งเสริมเกษตรกรทำการเพาะปลูกพืชอาหารสัตว์	5

ยุทธศาสตร์	กลยุทธ์	โครงการ	งบประมาณ (ล้านบาท)
		3.ลดต้นทุนการเลี้ยงสัตว์	5
		4.วางแผนการพัฒนาแรงงานรองรับการเป็นศูนย์กลางปศุสัตว์	5
		5.พัฒนาโครงสร้างพื้นฐาน เพื่อการพัฒนาเครือข่ายปศุสัตว์	10
		6. ปรับปรุงระบบการขนส่งจากแหล่งผลิตไปถึงผู้บริโภค	25
ยุทธศาสตร์การส่งเสริม	กลยุทธ์ที่ 1 วางยุทธศาสตร์การ	1.จัดทำแผนกลยุทธ์การตลาดผลิตภัณฑ์ปศุสัตว์	1
คุณค่า	แข่งขันด้านการตลาด	2.พัฒนาและวางตำแหน่งผลิตภัณฑ์ปศุสัตว์	10
		3.จัดทำแผนการขายสินค้าปศุสัตว์	1
	กลยุทธ์ที่ 2 พัฒนาศักยภาพและ	1.จัดทำแผนกิจกรรมสร้างความสัมพันธ์ระหว่างเครือข่ายธุรกิจปศุสัตว์	2
	เชื่อมโยงเครือข่าย	2.จัดทำแผนเชื่อมโยงเป้าหมายและแผนงาน โครงการของเครือข่ายกลุ่ม	2
		กิจกรรมปศุสัตว์	

รายละเอียดโครงการเครือข่ายวิสาหกิจปศุสัตว์ จังหวัดสุโขทัย และเพชรบูรณ์

ชื่อโครงการ โครงการจัดทำแผนกลยุทธ์การตลาดผลิตภัณฑ์ปศุสัตว์

หลักการเหตุผล

การแข่งขันในตลาดมีความรุนแรงเนื่องจากมีคู่แข่งที่สำคัญหลายราย จึงควรที่จะมีการวางกลยุทธ์ทางการตลาดให้มีทิศทางและแนวทางที่ให้ผลิตภัณฑ์ปศุสัตว์สามารถแข่งขันได้

วัตถุประสงค์

1. เพื่อจัดทำแผนกลยุทธ์การตลาดผลิตภัณฑ์ปศุสัตว์
2. เพื่อเพิ่มและกระจายรายได้สู่ภาคเกษตรกรรม ภาคการผลิต และภาคการตลาด

ตัวชี้วัด

1. แผนกลยุทธ์การตลาดผลิตภัณฑ์ปศุสัตว์
2. รายได้จากยอดขายผลิตภัณฑ์ปศุสัตว์ที่เพิ่มขึ้น

ผลที่คาดว่าจะได้รับ

1. มีแผนกลยุทธ์การตลาดผลิตภัณฑ์ปศุสัตว์ที่สามารถนำไปใช้ได้จริง
2. เกิดการเพิ่มและกระจายรายได้สู่ภาคเกษตรกรรม ภาคการผลิต และภาคการตลาด

กิจกรรม

1. จัดประชุมให้เห็นความสำคัญของการจัดทำแผนกลยุทธ์การตลาดแก่เครือข่ายปศุสัตว์
2. จัดตั้งคณะดำเนินงานจัดทำแผนกลยุทธ์การตลาด โดยให้ทุกฝ่ายมีส่วนร่วม
3. เชื่อมโยงแผนกลยุทธ์การตลาดผลิตภัณฑ์ปศุสัตว์ กับกลุ่มอุตสาหกรรมต่อเนื่องในพื้นที่ ในประเทศ และต่างประเทศ
4. เผยแพร่และประชาสัมพันธ์แผนกลยุทธ์การตลาดแก่เครือข่ายผลิตภัณฑ์ปศุสัตว์

ระยะเวลาดำเนินการ 5 ปี (พ.ศ. 2549 – 2553)

หน่วยงานที่รับผิดชอบ

พาณิชย์จังหวัด เกษตรจังหวัด ปศุสัตว์จังหวัด สถาบันการศึกษา หอการค้าจังหวัด สภาอุตสาหกรรม ในจังหวัดเพชรบูรณ์และสุโขทัย ศูนย์ส่งเสริมอุตสาหกรรมภาคที่ 2 จังหวัดพิษณุโลก

งบประมาณ 1 ล้านบาท

ชื่อโครงการ **โครงการจัดทำแผนเชื่อมโยงเป้าหมายและแผนงานโครงการของเครือข่าย
กลุ่มกิจกรรมปศุสัตว์**

หลักการเหตุผล

ด้วยมีหน่วยงานและองค์กรหลายแห่งมีการจัดทำแผนงานโครงการมากมายแต่ขาดการเชื่อมโยงแผนและเป้าหมายเข้าด้วยกัน จึงควรที่จะมีการจัดทำแผนเชื่อมโยงเป้าหมายและแผนงานโครงการของเครือข่ายกลุ่มกิจกรรมปศุสัตว์บูรณาการเข้าด้วยกันเพื่อให้เห็นภาพรวมและทิศทางร่วมกันชัดเจนทำให้การบริหารแผนงานโครงการมีประสิทธิภาพ

วัตถุประสงค์

1. เพื่อสามารถเชื่อมโยงเป้าหมายและแผนงานโครงการของเครือข่ายกลุ่มกิจกรรมปศุสัตว์
2. เพื่อเสริมสร้างความได้เปรียบด้านความสามารถในการแข่งขันของเครือข่ายปศุสัตว์

ตัวชี้วัด

1. ระดับการเชื่อมโยงเป้าหมายและแผนงาน
2. ระดับความสามารถในการแข่งขัน

ผลที่คาดว่าจะได้รับ

1. เกิดการเชื่อมโยงเป้าหมายและแผนงานโครงการของเครือข่ายกลุ่มกิจกรรมปศุสัตว์
2. เครือข่ายปศุสัตว์สามารถสร้างความได้เปรียบด้านความสามารถในการแข่งขัน

กิจกรรม

1. จัดประชุมให้เห็นความสำคัญของการจัดทำแผนเชื่อมโยงเป้าหมายและแผนงานโครงการแก่เครือข่ายกลุ่มกิจกรรมปศุสัตว์
2. จัดตั้งคณะดำเนินงานจัดทำแผนเชื่อมโยงเป้าหมายและแผนงานโครงการแก่เครือข่ายกลุ่มกิจกรรมปศุสัตว์ โดยให้ทุกฝ่ายมีส่วนร่วม
3. รวบรวมและวิเคราะห์ข้อมูลด้านเป้าหมายและแผนงานโครงการของเครือข่ายกลุ่มกิจกรรมปศุสัตว์
4. จัดทำแผนเชื่อมโยงเป้าหมายและแผนงานโครงการแก่เครือข่ายกลุ่มกิจกรรมปศุสัตว์
5. เผยแพร่และประชาสัมพันธ์แผนเชื่อมโยงเป้าหมายและแผนงานโครงการแก่เครือข่ายกลุ่มกิจกรรมปศุสัตว์

ระยะเวลาดำเนินการ 3 ปี (พ.ศ. 2549 – 2550)

หน่วยงานที่รับผิดชอบ

ศูนย์ส่งเสริมอุตสาหกรรมภาคที่ 2 จังหวัดพิษณุโลก สมาคมการค้าปศุสัตว์ ปศุสัตว์จังหวัดเกษตรจังหวัด หอการค้าจังหวัด สภาอุตสาหกรรม ในจังหวัดเพชรบูรณ์และสุโขทัย

งบประมาณ 2 ล้านบาท

ชื่อโครงการ **โครงการส่งเสริมและพัฒนาทักษะการบริหารจัดการให้ทันต่อการเปลี่ยนแปลง**

หลักการเหตุผล

ในกระแสการเปลี่ยนแปลงที่โลกเข้าสู่การค้าเสรี การบริหารจัดการในเชิงธุรกิจมีความสำคัญมากขึ้น จึงควรที่จะมีการอบรมให้ความรู้เพื่อเพิ่มทักษะให้แก่เกษตรกรและบุคลากรในกลุ่มอุตสาหกรรมปศุสัตว์ให้ทันต่อการเปลี่ยนแปลง

วัตถุประสงค์

1. เพื่อพัฒนาทักษะการบริหารจัดการให้ทันต่อการเปลี่ยนแปลงแก่กลุ่มเครือข่ายปศุสัตว์
2. เพื่อเสริมสร้างศักยภาพและความได้เปรียบในการแข่งขันของเครือข่ายปศุสัตว์

ตัวชี้วัด

1. ระดับทักษะการบริหารจัดการ
2. ระดับความสามารถในการแข่งขันของเครือข่ายปศุสัตว์

ผลที่คาดว่าจะได้รับ

1. เกิดการพัฒนาทักษะการบริหารจัดการให้ทันต่อการเปลี่ยนแปลงแก่กลุ่มเครือข่ายปศุสัตว์
2. เครือข่ายปศุสัตว์มีศักยภาพและความได้เปรียบด้านความสามารถในการแข่งขัน

กิจกรรม

1. ศึกษาสำรวจความต้องการของเครือข่ายปศุสัตว์
2. ศึกษาการบริหารจัดการของเครือข่ายปศุสัตว์ทั้งทางด้านจุดเด่น จุดที่ควรพัฒนา

ปัญหา อุปสรรค แนวทางการปรับปรุงและการพัฒนา

3. ศึกษาแนวโน้มของการเปลี่ยนแปลงในธุรกิจปศุสัตว์และผลิตภัณฑ์ทั้งในพื้นที่ระดับภูมิภาค ประเทศ และการค้าระหว่างประเทศ
4. ฝึกอบรมด้านทักษะการบริหารจัดการให้ทันต่อการเปลี่ยนแปลงแก่กลุ่มเครือข่ายปศุสัตว์
5. เผยแพร่และประชาสัมพันธ์โครงการเพื่อขยายเครือข่ายและการเชื่อมโยงเครือข่าย

ระยะเวลาดำเนินการ 5 ปี (พ.ศ. 2549 – 2553)

หน่วยงานที่รับผิดชอบ

ศูนย์ส่งเสริมอุตสาหกรรมภาคที่ 2 จังหวัดพิษณุโลก สถาบันการศึกษา หอการค้าจังหวัด สภาอุตสาหกรรม และสำนักงานอุตสาหกรรมจังหวัดในจังหวัดเพชรบูรณ์และสุโขทัย

งบประมาณ 1 ล้านบาท

ชื่อโครงการ **โครงการพัฒนาระบบเทคโนโลยีสารสนเทศด้านปศุสัตว์**

หลักการเหตุผล

สารสนเทศเป็นสิ่งที่สำคัญต่อการตัดสินใจในโลกปัจจุบันที่ข้อมูลมีการไหลอย่างรวดเร็ว จึงควรมีโครงการพัฒนาระบบเทคโนโลยีสารสนเทศรองรับฐานข้อมูลอุตสาหกรรมปศุสัตว์ และบริหารจัดการสารสนเทศเพื่อนำไปใช้ในการพัฒนาอุตสาหกรรมปศุสัตว์ให้มีความได้เปรียบในการแข่งขัน

วัตถุประสงค์

1. เพื่อพัฒนาเทคโนโลยีและระบบสารสนเทศที่รองรับฐานข้อมูลด้านปศุสัตว์ของกลุ่มจังหวัด
2. เพื่อเชื่อมโยงฐานข้อมูลผ่านระบบเทคโนโลยีสารสนเทศ

ตัวชี้วัด

1. ระบบเทคโนโลยีสารสนเทศที่รองรับฐานข้อมูลปศุสัตว์
2. ระดับเชื่อมโยงฐานข้อมูลผ่านระบบเทคโนโลยีสารสนเทศ

ผลที่คาดว่าจะได้รับ

1. เกิดการพัฒนา ระบบเทคโนโลยีสารสนเทศที่รองรับฐานข้อมูลด้านปศุสัตว์ของกลุ่มจังหวัด
2. เกิดการเชื่อมโยงฐานข้อมูลผ่านระบบเทคโนโลยีสารสนเทศ

กิจกรรม

1. จัดตั้งคณะกรรมการพัฒนาระบบเทคโนโลยีสารสนเทศ โดยมีผู้แทนจากเครือข่ายปศุสัตว์
2. จัดตั้งศูนย์เทคโนโลยีสารสนเทศของเครือข่ายปศุสัตว์
3. จัดประชุมเพื่อวางแผนพัฒนาระบบเทคโนโลยีสารสนเทศ เพื่อเป็นการสร้าง

เครือข่ายที่จะร่วมกันพัฒนาฐานข้อมูล

4. ทำการพัฒนาฐานข้อมูลด้วยระบบเทคโนโลยีสารสนเทศ
5. เผยแพร่ข้อมูลข่าวสารผ่านเครือข่ายและการประชาสัมพันธ์

ระยะเวลาดำเนินการ 4 ปี (พ.ศ. 2549 – 2552)

หน่วยงานที่รับผิดชอบ

สำนักงานปศุสัตว์จังหวัด สำนักงานเกษตรจังหวัด พาณิชยจังหวัด สถาบันอุดมศึกษา ด้านเทคโนโลยีการเกษตร กลุ่มเกษตรกรด้านปศุสัตว์ในจังหวัดเพชรบูรณ์และสุโขทัย

งบประมาณ 20 ล้านบาท

ชื่อโครงการ โครงการส่งเสริมสนับสนุนแหล่งเงินทุนให้กับพื้นที่

หลักการเหตุผล

เงินทุนเป็นปัจจัยที่สำคัญในการดำเนินธุรกิจ จึงควรที่จะสนับสนุนให้มีแหล่งเงินทุนสำหรับผู้ประกอบการที่จะนำมาขยายการลงทุนเพื่อการทำธุรกิจปศุสัตว์ และยังช่วยสร้างความเข้มแข็งทางการเงินให้แก่ผู้ประกอบการด้วย

วัตถุประสงค์

1. เพื่อส่งเสริมและสนับสนุนแหล่งเงินทุนแก่เกษตรกร ผู้ประกอบการ และผู้ที่เกี่ยวข้องด้านปศุสัตว์และผลิตภัณฑ์
2. เพื่อส่งเสริมและสนับสนุนการจัดตั้งกองทุนพัฒนาการเกษตรด้านปศุสัตว์ของกลุ่มเครือข่าย

ตัวชี้วัด

1. จำนวนแหล่งเงินทุนพัฒนาการเกษตรด้านปศุสัตว์
2. จำนวนกองทุนพัฒนาการเกษตรด้านปศุสัตว์

ผลที่คาดว่าจะได้รับ

1. มีการส่งเสริมและสนับสนุนแหล่งเงินทุนแก่เกษตรกร ผู้ประกอบการ และผู้ที่เกี่ยวข้องด้านปศุสัตว์และผลิตภัณฑ์
2. มีกองทุนพัฒนาการเกษตรด้านปศุสัตว์ของกลุ่มเครือข่าย

กิจกรรม

1. สำรวจความต้องการเงินทุนในการพัฒนาด้านปศุสัตว์ และผลิตภัณฑ์ของกลุ่ม
2. จัดหาแหล่งเงินทุนจากหน่วยงานสนับสนุนอย่างเพียงพอ
3. จัดตั้งกองทุนส่งเสริมและสนับสนุนด้านปศุสัตว์จากหน่วยงานที่เกี่ยวข้อง
4. จัดตั้งคณะกรรมการรับผิดชอบด้านกองทุน
5. เผยแพร่ และประชาสัมพันธ์ข้อมูลความต้องการเงินทุน และแหล่งเงินทุนตลอดจนกองทุนให้ผู้เกี่ยวข้องได้รับทราบ

ระยะเวลาดำเนินการ 3 ปี (พ.ศ. 2549 – 2551)

หน่วยงานที่รับผิดชอบ

ธนาคารเพื่อการเกษตรและสหกรณ์การเกษตรดำเนินการเงินในจังหวัดเพชรบูรณ์และสุโขทัย

งบประมาณ 5 ล้านบาท

ชื่อโครงการ โครงการศึกษาการสร้างศูนย์กระจายผลผลิตปศุสัตว์

หลักการเหตุผล

การกระจายผลผลิตปศุสัตว์ที่มีประสิทธิภาพจะช่วยลดต้นทุนและเพิ่มขีดความสามารถในการแข่งขันทางการตลาดได้ จึงควรรให้ผู้ประกอบการในพื้นที่รวมตัว และเข้ามาร่วมมือในการจัดตั้งศูนย์กระจายผลผลิตปศุสัตว์ขึ้นมา เพื่อเป็นศูนย์กลางและลดการแข่งขันของผู้ประกอบการในพื้นที่ด้วยตนเอง

วัตถุประสงค์

1. เพื่อสร้างช่องทางการจัดจำหน่ายผลผลิตปศุสัตว์ในลักษณะของศูนย์กระจายสินค้า
2. เพื่อเพิ่มและกระจายรายได้สู่ผู้ประกอบการ เกษตรกรด้านปศุสัตว์ และผลิตภัณฑ์จากปศุสัตว์
3. เพื่อให้ภาคเอกชน และภาครัฐมีส่วนร่วมในการบริหารจัดการศูนย์กระจายสินค้า ผลผลิตปศุสัตว์ร่วมกัน
4. เพื่อเป็นศูนย์กลางการกระจายผลผลิตปศุสัตว์ในระดับภูมิภาค และต่างประเทศ

ตัวชี้วัด

1. ศูนย์กระจายสินค้าปศุสัตว์
2. จำนวนช่องทางการจัดจำหน่าย
3. ระดับรายได้ที่เพิ่มขึ้นสู่ผู้ประกอบการ

ผลที่คาดว่าจะได้รับ

1. เกิดช่องทางการจัดจำหน่ายผลผลิตปศุสัตว์ในลักษณะของศูนย์กระจายสินค้า
2. เกิดการเพิ่มและกระจายรายได้สู่ผู้ประกอบการ เกษตรกรด้านปศุสัตว์ผลิตภัณฑ์จากปศุสัตว์
3. ภาคเอกชน และภาครัฐมีส่วนร่วมในการบริหารจัดการศูนย์กระจายสินค้าผลิตปศุสัตว์ร่วมกัน
4. เกิดศูนย์กลางการกระจายผลผลิตปศุสัตว์ในระดับภูมิภาค และต่างประเทศ

กิจกรรม

1. จัดตั้งคณะกรรมการดำเนินงานจัดทำแผนก่อตั้งศูนย์กระจายผลผลิตปศุสัตว์ โดยให้ทุกฝ่ายมีส่วนร่วม
2. วางแผนงบประมาณเพื่อจัดตั้งศูนย์กระจายผลผลิตปศุสัตว์
3. ศึกษาการดำเนินการจัดตั้งศูนย์ฯ โดยมีหน่วยงานภาคเอกชนและภาครัฐเข้ามามีส่วน ร่วมในการผลักดัน และบริหารจัดการ
4. เผยแพร่และประชาสัมพันธ์ศูนย์กระจายผลผลิตปศุสัตว์

ระยะเวลาดำเนินการ 5 ปี (พ.ศ. 2549 – 2553)

หน่วยงานที่รับผิดชอบ

สมาคมการค้าปศุสัตว์พาณิชย์จังหวัดปศุสัตว์จังหวัดสาธารณสุข ในจังหวัดเพชรบูรณ์และสุโขทัย

งบประมาณ 10 ล้านบาท

ชื่อโครงการ **โครงการวิจัยเทคโนโลยีและนวัตกรรมด้านพันธุ์สัตว์**

หลักการเหตุผล

เทคโนโลยีชีวภาพก้าวหน้าไปมาก ส่งผลต่อการทำธุรกิจปศุสัตว์ที่ต้องมีการนำเทคโนโลยีสมัยใหม่มาใช้มากขึ้น จึงควรมีการวิจัยเทคโนโลยีและนวัตกรรมพันธุ์สัตว์ใหม่ ๆ ที่นำมาปรับปรุงและประยุกต์ใช้กับปศุสัตว์ในพื้นที่ได้

วัตถุประสงค์

1. เพื่อพัฒนาพันธุ์สัตว์ให้มีคุณภาพ และปริมาณเพียงพอต่อความต้องการของตลาด
2. เพื่อเพิ่ม และกระจายรายได้ให้กับผู้ประกอบการและเกษตรกรในกลุ่มปศุสัตว์
3. เพื่อสนับสนุนการค้นคว้าวิจัยด้านเทคโนโลยีและนวัตกรรมด้านพันธุ์สัตว์

ตัวชี้วัด

1. จำนวนนวัตกรรมด้านพันธุ์สัตว์
2. จำนวนรายได้ที่เพิ่มขึ้น

ผลที่คาดว่าจะได้รับ

1. เกิดการพัฒนาพันธุ์สัตว์ให้มีคุณภาพ และปริมาณเพียงพอต่อความต้องการของตลาด
2. มีการเพิ่ม และกระจายรายได้ให้กับผู้ประกอบการและเกษตรกรในกลุ่มปศุสัตว์
3. มีการสนับสนุนการค้นคว้าวิจัยด้านเทคโนโลยีและนวัตกรรมด้านพันธุ์สัตว์

กิจกรรม

1. สำรวจ และรวบรวมข้อมูลการวิจัยด้านคุณภาพ และปริมาณของพันธุ์สัตว์ที่มีอยู่เดิม
2. สำรวจข้อมูลรายได้ปัจจุบัน และความต้องการของตลาดเดิมและตลาดใหม่ที่คาดหวัง
3. วิจัย และพัฒนาสายพันธุ์สัตว์ที่สอดคล้องกับความต้องการของตลาดเพื่อเพิ่มมูลค่าด้านปศุสัตว์
4. เผยแพร่และประชาสัมพันธ์ให้นักวิจัย นักวิชาการ ผู้ประกอบการ และแหล่งเงินทุนสนับสนุนงานวิจัย เพื่อก่อให้เกิดความร่วมมือในการพัฒนาพันธุ์สัตว์

ระยะเวลาดำเนินการ 5 ปี (พ.ศ. 2549 – 2553)

หน่วยงานที่รับผิดชอบ

สถาบันพัฒนาวิทยาศาสตร์ และเทคโนโลยีแห่งประเทศไทย เครือข่ายภาคเหนือ สถาบันวิจัยพันธุ์สัตว์ สำนักงานคณะกรรมการวิจัยแห่งชาติ สำนักงานปศุสัตว์ในจังหวัดเพชรบูรณ์ และสุโขทัย

งบประมาณ 5 ล้านบาท

ชื่อโครงการ โครงการส่งเสริมเกษตรกรการทำการเพาะปลูกพืชอาหารสัตว์

หลักการเหตุผล

อาหารสัตว์เป็นปัจจัยสำคัญในการเลี้ยงสัตว์ให้ได้คุณภาพและมีความอุดมสมบูรณ์แข็งแรง จึงควรมีการส่งเสริมเกษตรกรการทำการเพาะปลูกพืชที่นำไปทำเป็นอาหารสัตว์ที่มีคุณค่าและเหมาะสมกับสัตว์ที่เลี้ยงในพื้นที่และยังสร้างเสถียรภาพของอาหารสัตว์ให้กับผู้ประกอบการในการเลี้ยงด้วย

วัตถุประสงค์

1. เพื่อส่งเสริมให้เกษตรกรการทำการเพาะปลูกพืชอาหารสัตว์
2. เพื่อลดต้นทุนด้านอาหารสัตว์
3. เพื่อเพิ่มรายได้ให้แก่เกษตรกร

ตัวชี้วัด

1. ปริมาณพื้นที่เพาะปลูกพืชอาหารสัตว์ที่เพิ่มขึ้น
2. % ต้นทุนอาหารสัตว์ที่ลดลง
3. จำนวนรายได้ที่เพิ่มขึ้น

ผลที่คาดว่าจะได้รับ

1. มีการส่งเสริมให้เกษตรกรการทำการเพาะปลูกพืชอาหารสัตว์
2. ต้นทุนด้านอาหารสัตว์ลดลง
3. เกษตรกรมีรายได้เพิ่มขึ้น

กิจกรรม

1. สำรวจ และรวบรวมข้อมูลวัตถุดิบด้านอาหารสัตว์ในพื้นที่
2. สำรวจ และรวบรวมข้อมูลความต้องการของตลาด ด้านอาหารสัตว์ในพื้นที่
3. ส่งเสริมให้เกษตรกรการทำการเพาะปลูกพืชอาหารสัตว์สอดคล้องกับความต้องการของตลาด
4. ให้การสนับสนุนแหล่งเงินทุนแก่เกษตรกร
5. เผยแพร่และประชาสัมพันธ์แก่เกษตรกร และผู้เกี่ยวข้อง

ระยะเวลาดำเนินการ 3 ปี (พ.ศ. 2549 – 2551)

หน่วยงานที่รับผิดชอบ

เกษตรจังหวัด ปศุสัตว์จังหวัด สำนักงานส่งเสริมการเกษตรจังหวัดในจังหวัด หนองบัวลำภู และสุโขทัย

งบประมาณ 5 ล้านบาท

ชื่อโครงการ โครงการจัดทำแผนกิจกรรมสร้างความสัมพันธ์ระหว่างเครือข่ายธุรกิจปศุสัตว์

หลักการเหตุผล

เศรษฐกิจสาขาปศุสัตว์มีหน่วยงานและองค์กรหลายองค์กรเข้ามาเกี่ยวข้องและมีกิจกรรมที่ต้องดำเนินการร่วมกัน การสร้างความสัมพันธ์ที่ดีระหว่างเครือข่ายธุรกิจปศุสัตว์จะช่วยนำไปสู่ความร่วมมือ การประสานงานที่ดีในกิจกรรมต่างๆที่เกี่ยวข้องและทำงานร่วมกัน ได้อย่างมีประสิทธิภาพไปสู่เป้าหมายร่วมกัน

วัตถุประสงค์

1. เพื่อจัดทำแผนกิจกรรมสร้างความสัมพันธ์ร่วมระหว่างผู้ที่เกี่ยวข้องกับเครือข่ายธุรกิจปศุสัตว์
2. เพื่อเชื่อมความสัมพันธ์ระหว่างผู้ที่เกี่ยวข้องกับเครือข่ายธุรกิจปศุสัตว์

ตัวชี้วัด

1. แผนกิจกรรมสร้างความสัมพันธ์ร่วมระหว่างผู้ที่เกี่ยวข้องกับเครือข่ายธุรกิจปศุสัตว์
2. ระดับความสัมพันธ์ระหว่างผู้ที่เกี่ยวข้องกับเครือข่ายธุรกิจปศุสัตว์

ผลที่คาดว่าจะได้รับ

1. มีการจัดทำแผนกิจกรรมสร้างความสัมพันธ์ร่วมระหว่างผู้ที่เกี่ยวข้องกับเครือข่ายธุรกิจปศุสัตว์
2. เกิดความสัมพันธ์ระหว่างผู้ที่เกี่ยวข้องกับเครือข่ายธุรกิจปศุสัตว์

กิจกรรม

1. จัดตั้งคณะทำงาน เพื่อจัดทำแผนกิจกรรมเชื่อมโยงความสัมพันธ์ร่วมในระหว่างเครือข่ายธุรกิจปศุสัตว์
2. จัดทำแผนกิจกรรมสร้างความสัมพันธ์ร่วมเครือข่ายธุรกิจปศุสัตว์
3. เผยแพร่ และประชาสัมพันธ์ให้ข้อมูลเกี่ยวกับแผนกิจกรรมฯ แก่ผู้ที่เกี่ยวข้อง
4. ประสานงานกับเกษตรกรผู้ประกอบการ หน่วยงานและผู้ที่เกี่ยวข้องกับเครือข่ายธุรกิจปศุสัตว์
5. ดำเนินกิจกรรมสร้างความสัมพันธ์ร่วมเครือข่ายธุรกิจปศุสัตว์
6. สรุปการดำเนินงานกิจกรรม

ระยะเวลาดำเนินการ 3 ปี (พ.ศ. 2549 – 2551)

หน่วยงานที่รับผิดชอบ

สมาคมการค้าปศุสัตว์ ปศุสัตว์จังหวัด เกษตรจังหวัด หอการค้าจังหวัด สภาอุตสาหกรรมในจังหวัดเพชรบูรณ์และสุโขทัย ศูนย์ส่งเสริมอุตสาหกรรมภาคที่ 2 จังหวัดพิษณุโลก

งบประมาณ 2 ล้านบาท

ชื่อโครงการ โครงการวางแผนการพัฒนาแรงงานรองรับการเป็นศูนย์กลางปศุสัตว์

หลักการเหตุผล

แรงงานเป็นปัจจัยสำคัญในอุตสาหกรรมปศุสัตว์ การกำหนดให้ภาคเหนือตอนล่างมีศักยภาพการพัฒนาเป็นศูนย์กลางปศุสัตว์ จึงจำเป็นที่จะต้องมีการวางแผนการพัฒนาแรงงานรองรับการเป็นศูนย์กลางปศุสัตว์ ทั้งปริมาณและระดับทักษะที่ต้องการ

วัตถุประสงค์

1. เพื่อวางแผนการพัฒนาฝีมือแรงงานสำหรับรองรับการเป็นศูนย์กลางปศุสัตว์
2. เพื่อผลิตแรงงานทักษะฝีมือที่มีความชำนาญผู้ตลาด อันจะเป็นการยกระดับ และมาตรฐานธุรกิจปศุสัตว์โดยรวมของภูมิภาค

ตัวชี้วัด

1. แผนการพัฒนาฝีมือแรงงานสำหรับรองรับการเป็นศูนย์กลางปศุสัตว์
2. จำนวนแรงงานทักษะฝีมือที่มีความชำนาญผู้ตลาด

ผลที่คาดว่าจะได้รับ

1. มีการวางแผนการพัฒนาฝีมือแรงงานสำหรับรองรับการเป็นศูนย์กลางปศุสัตว์
2. มีการผลิตแรงงานทักษะฝีมือที่มีความชำนาญผู้ตลาด อันจะเป็นการยกระดับ และมาตรฐานธุรกิจปศุสัตว์โดยรวมของภูมิภาค

กิจกรรม

1. ประชาสัมพันธ์โครงการและรับสมัครแรงงานระดับอำเภอไปสู่ระดับจังหวัด และระดับภูมิภาค
2. จัดการฝึกอบรมทั้งในเชิงทฤษฎี และปฏิบัติควบคู่กันไป
3. ทำการทดสอบความรู้ผู้เข้ารับการฝึกอบรม โดยมีเกณฑ์ผ่านเพื่อมอบใบประกาศนียบัตรรับรองการอบรม
4. จัดหาแหล่งงานให้แรงงานที่ผ่านการอบรม

ระยะเวลาดำเนินการ 5 ปี (พ.ศ. 2549 – 2553)

หน่วยงานที่รับผิดชอบ

พัฒนาฝีมือแรงงานจังหวัด สมาคมการค้าปศุสัตว์ ปศุสัตว์จังหวัด เกษตรจังหวัด
ผู้ประกอบการด้านปศุสัตว์ สำนักงานแรงงานจังหวัดในจังหวัดเพชรบูรณ์และสุโขทัย

งบประมาณ 5 ล้านบาท

ชื่อโครงการ โครงการลดต้นทุนการเลี้ยงสัตว์

หลักการเหตุผล

ต้นทุนเป็นปัจจัยสำคัญในการแข่งขันในตลาดปศุสัตว์ ปัจจัยการผลิตในประเทศไทยมีแนวโน้มต้นทุนสูงขึ้น ส่งผลให้ความสามารถในการแข่งขันกับประเทศเพื่อนบ้านลดลง จึงมีความจำเป็นต้องลดต้นทุนการผลิตปศุสัตว์ในประเทศให้ลดลง เพื่อให้รักษาสถานภาพการแข่งขันเอาไว้ได้

วัตถุประสงค์

1. เพื่อหาแนวทางการลดต้นทุนการเลี้ยงสัตว์
2. เพื่อเพิ่มศักยภาพการแข่งขันด้านปศุสัตว์ของพื้นที่

ตัวชี้วัด

1. แนวทางการปฏิบัติการลดต้นทุนการเลี้ยงสัตว์อย่างยั่งยืน
2. ระดับความสามารถในการแข่งขันเพิ่มขึ้น

ผลที่คาดว่าจะได้รับ

1. มีแนวทางการปฏิบัติที่นำไปสู่การลดต้นทุนการเลี้ยงสัตว์อย่างยั่งยืน
2. เกิดการเพิ่มศักยภาพการแข่งขันด้านปศุสัตว์ของพื้นที่

กิจกรรม

1. สำรวจ และรวบรวมข้อมูลด้านต้นทุนที่เกี่ยวข้องกับการเลี้ยงสัตว์
2. ศึกษา และวิเคราะห์ต้นทุนที่เกี่ยวข้องกับการเพาะเลี้ยงสัตว์และหาแนวทางการปฏิบัติที่นำไปสู่การลดต้นทุนการเลี้ยงสัตว์
3. จัดอบรมความรู้ด้านแนวทางการปฏิบัติที่นำไปสู่การลดต้นทุนการเลี้ยงสัตว์แก่เกษตรกรและเครือข่ายปศุสัตว์
4. เผยแพร่และประชาสัมพันธ์แก่เกษตรกรและเครือข่ายปศุสัตว์

ระยะเวลาดำเนินการ 3 ปี (พ.ศ. 2549 – 2551)

หน่วยงานที่รับผิดชอบ

เกษตรจังหวัด ปศุสัตว์จังหวัด สมาคมการค้าปศุสัตว์ สถาบันการศึกษาในจังหวัด เพชรบูรณ์และสุโขทัย ศูนย์ส่งเสริมอุตสาหกรรมภาคที่ 2 จังหวัดพิษณุโลก

งบประมาณ 5 ล้านบาท

ชื่อโครงการ โครงการบ่มเพาะเทคโนโลยีเพื่อพัฒนาห่วงโซ่ธุรกิจ ในอุตสาหกรรมปศุสัตว์

หลักการเหตุผล

ห่วงโซ่ในอุตสาหกรรมปศุสัตว์แต่ละห่วงโซ่มีความสัมพันธ์กันตั้งแต่ห่วงโซ่อาหาร การเพาะพันธุ์ เลี้ยง และแปรรูป จึงควรมีการพัฒนาบ่มเพาะเทคโนโลยีในแต่ละห่วงโซ่เพื่อเพิ่มคุณค่าและส่งผ่านคุณค่าตลอดสายน้ำธุรกิจให้เกิดผลิตภาพสูง

วัตถุประสงค์

1. เพื่อบ่มเพาะเทคโนโลยีการเพาะปลูกพืชอาหารสัตว์ การเพาะพันธุ์ การเลี้ยงสัตว์ การแปรรูปแก่เครือข่ายปศุสัตว์
2. เพื่อลดต้นทุนตลอดห่วงโซ่คุณค่าแก่เครือข่ายปศุสัตว์

ตัวชี้วัด

1. ระดับการเรียนรู้เทคโนโลยีการเพาะปลูกพืชอาหารสัตว์ การเพาะพันธุ์ การเลี้ยงสัตว์การแปรรูป
2. % ต้นทุนในห่วงโซ่คุณค่าที่ลดลง

ผลที่คาดว่าจะได้รับ

1. เครือข่ายปศุสัตว์ได้เรียนรู้เทคโนโลยีการเพาะปลูกพืชอาหารสัตว์ การเพาะพันธุ์ การเลี้ยงสัตว์ การแปรรูป เพื่อนำไปใช้ปรับปรุงและพัฒนาอย่างยั่งยืน
2. เกิดการลดต้นทุนตลอดห่วงโซ่คุณค่าแก่เกษตรกรและเครือข่ายปศุสัตว์

กิจกรรม

1. สำรวจ และรวบรวมข้อมูลด้านเทคโนโลยีการเพาะปลูกพืชอาหารสัตว์ การเพาะพันธุ์ การเลี้ยงสัตว์ การแปรรูปของภาคเหนือตอนล่างกลุ่มที่ 1
2. ศึกษา และวิเคราะห์ถึงเทคโนโลยีที่เหมาะสมสำหรับการเพาะปลูกพืชอาหารสัตว์ การเพาะพันธุ์ การเลี้ยงสัตว์ การแปรรูปของภาคเหนือตอนล่างกลุ่มที่ 1
3. จัดการฝึกอบรมแก่เครือข่ายปศุสัตว์ เพื่อถ่ายทอดเทคโนโลยีต่างๆที่ช่วยสนับสนุนการเพาะปลูกพืชอาหารสัตว์ การเพาะพันธุ์ การเลี้ยงสัตว์ การแปรรูป
4. เผยแพร่และประชาสัมพันธ์แก่เกษตรกรและเครือข่ายปศุสัตว์
5. ช่วยเหลือและให้คำปรึกษาแนะนำ

ระยะเวลาดำเนินการ 3 ปี (พ.ศ. 2549 – 2551)

หน่วยงานที่รับผิดชอบ

เกษตรจังหวัด ปศุสัตว์จังหวัด สมาคมการค้าปศุสัตว์ พาณิชยจังหวัด ผู้แทนกลุ่มจังหวัด สถาบันการศึกษา หอการค้าจังหวัด สภาอุตสาหกรรม ในจังหวัดเพชรบูรณ์และสุโขทัย ศูนย์ส่งเสริมอุตสาหกรรมภาคที่ 2 จังหวัดพิษณุโลก

งบประมาณ 5 ล้านบาท

เครือข่ายวิสาหกิจปศุสัตว์ : กลุ่มพื้นที่ภาคเหนือตอนล่าง

ชื่อโครงการ **โครงการจัดตั้งศูนย์เรียนรู้เรื่องปศุสัตว์**

หลักการเหตุผล

โลกกำลังเข้าสู่สังคมฐานความรู้ การพัฒนาจำเป็นต้องมีฐานความรู้ ปศุสัตว์เป็นสาขาเศรษฐกิจที่สำคัญของไทยและมีภูมิปัญญาท้องถิ่น จึงสมควรที่จะมีการจัดตั้งศูนย์ขึ้นมาเพื่อเป็นแหล่งเรียนรู้เรื่องและบริหารจัดการองค์ความรู้เรื่องปศุสัตว์ให้กับผู้ที่เกี่ยวข้องและผู้สนใจทั่วไป

วัตถุประสงค์

1. เพื่อการรวบรวมข้อมูล องค์ความรู้เรื่องปศุสัตว์
2. เพื่อพัฒนาระบบบริหารจัดการองค์ความรู้ (Knowledge Management) และแหล่ง

เรียนรู้

ตัวชี้วัด

1. ฐานองค์ความรู้เรื่องปศุสัตว์
2. ระบบการบริหารจัดการองค์ความรู้

ผลที่คาดว่าจะได้รับ

1. ฐานข้อมูล องค์ความรู้ และระบบบริหารจัดการองค์ความรู้
2. การเข้าถึงแหล่งเรียนรู้เรื่อง ปศุสัตว์
3. การสืบทอดเรื่อง ปศุสัตว์จากการสืบค้นและทัศนศึกษาของนักเรียน นักศึกษา

นักวิชาการ พัฒนาการ นักวิจัย ทั้งประเทศ

กิจกรรม

1. รวบรวม ข้อมูล องค์ความรู้ ด้านการผลิต กระบวนการ คุณภาพ ปริมาณพันธุ์สัตว์ ที่มีอยู่ในท้องถิ่น และ พันธุ์สัตว์คุณภาพดี ในอุตสาหกรรมปศุสัตว์เพื่อการจัดตั้งองค์กรแหล่งเรียนรู้เรื่องปศุสัตว์

2. จัดจ้างผู้เชี่ยวชาญระบบบริหารองค์ความรู้ (Knowledge Management) ดำเนินการจัดองค์ความรู้เรื่องปศุสัตว์

3. ประชาสัมพันธ์ องค์กร และกิจกรรมของแหล่งเรียนรู้ไปยังผู้มีส่วนได้เสีย ทุกภาคส่วน

ระยะเวลาดำเนินการ 5 ปี (พ.ศ. 2549 – 2553)

หน่วยงานที่รับผิดชอบ

ศูนย์วิจัยปศุสัตว์วิทยาลัยชุมชน สถาบันอุดมศึกษาด้านปศุสัตว์ ในจังหวัดเพชรบูรณ์และสุโขทัย

งบประมาณ 5 ล้านบาท

ชื่อโครงการ โครงการพัฒนาคุณภาพเครื่องจักรให้เป็นเครื่องต้นแบบ

หลักการเหตุผล

การพัฒนาเครื่องจักรอย่างต่อเนื่องจะช่วยให้ภาคการผลิตปศุสัตว์มีขีดความสามารถในการแข่งขันสูงขึ้นทั้งเรื่องคุณภาพและต้นทุนการผลิต และยังทำให้ประเทศไทยเรามีเทคโนโลยีเป็นของตนเอง จึงควรมีโครงการพัฒนาคุณภาพ เครื่องจักรให้เป็นเครื่องต้นแบบที่จะถ่ายทอดไปยังผู้ประกอบการได้อย่างกว้างขวางและแพร่หลาย

วัตถุประสงค์

1. เพื่อพัฒนาคุณภาพเครื่องจักรให้เป็นเครื่องต้นแบบ
2. เพื่อเพิ่มประสิทธิภาพการผลิต

ตัวชี้วัด

1. จำนวนเครื่องจักรต้นแบบเพื่อการเรียนรู้สำหรับเครือข่ายปศุสัตว์
2. % ประสิทธิภาพการผลิตของเครือข่ายปศุสัตว์เพิ่มขึ้น

ผลที่คาดว่าจะได้รับ

1. เครื่องจักรต้นแบบสำหรับเครือข่ายปศุสัตว์ เพื่อการเรียนรู้ ตลอดจนสามารถนำไปปรับปรุงและพัฒนาเครื่องจักรต่อไป
2. การเพิ่มประสิทธิภาพการผลิตของเครือข่ายปศุสัตว์จากการนำความรู้ที่ได้ไปประยุกต์ใช้

กิจกรรม

1. สำรวจ และรวบรวมข้อมูลเครื่องจักรที่ใช้ในการเพาะปลูกพืชอาหารสัตว์ การเพาะพันธุ์ การเลี้ยงสัตว์ การแปรรูปของภาคเหนือตอนล่างกลุ่มที่ 1
2. ศึกษา และวิเคราะห์ถึงจุดเด่น จุดด้อยของเครื่องจักรที่ใช้งานอยู่
3. จัดสร้างเครื่องจักรต้นแบบที่เกิดจากการเสริมจุดเด่น ลดจุดด้อย ของเครื่องจักรที่ใช้งานอยู่
4. จัดงานแสดงเครื่องจักรต้นแบบและให้ความรู้เกี่ยวกับองค์ประกอบ คุณสมบัติและการนำไปประยุกต์ใช้ของ เครื่องต้นแบบแก่เกษตรกรและเครือข่ายปศุสัตว์
5. เผยแพร่และประชาสัมพันธ์เครื่องจักรต้นแบบแก่เกษตรกรและเครือข่ายปศุสัตว์
6. ช่วยเหลือและให้คำปรึกษาแนะนำ

ระยะเวลาดำเนินการ 5 ปี (พ.ศ. 2549 – 2551)

หน่วยงานที่รับผิดชอบ

มหาวิทยาลัยเทคโนโลยีล้านนา วิทยาเขตพิจนุโลกและตาก มหาวิทยาลัยแม่โจ้ ศูนย์ส่งเสริมอุตสาหกรรมภาคที่ 2 จังหวัดพิจนุโลก เกษตรจังหวัด ปศุสัตว์จังหวัด สภาอุตสาหกรรมจังหวัดในจังหวัดเพชรบูรณ์และสุโขทัย

งบประมาณ 20 ล้านบาท

ชื่อโครงการ **โครงการออกเครื่องมือการเงินใหม่ๆ ที่เอื้อต่ออุตสาหกรรมปศุสัตว์**

หลักการเหตุผล

เครื่องมือทางการเงินใหม่ๆมีการพัฒนาออกมามากมาย เพื่อให้ผู้ประกอบการในอุตสาหกรรมปศุสัตว์มีทางเลือกทางการเงินมากขึ้นอันจะเป็นประโยชน์ช่วยปรับปรุงขยายธุรกิจ และมีการลงทุนใหม่ๆเกิดขึ้น

วัตถุประสงค์

1. เพื่อให้มีช่องทางใหม่ในการจัดหาแหล่งเงินทุน ฯ เพื่อสนับสนุนการพัฒนาด้านปศุสัตว์และอุตสาหกรรมที่เกี่ยวข้อง
2. เพื่อส่งเสริมให้มีการให้การสนับสนุนด้านเงินทุนและการพัฒนาธุรกิจด้านปศุสัตว์และผลิตภัณฑ์ได้ง่ายขึ้น

ตัวชี้วัด

1. ช่องทางใหม่ในการจัดหาแหล่งเงินทุน
2. ระดับความง่าย ของ ระเบียบ หลักเกณฑ์ เงื่อนไข

ผลที่คาดว่าจะได้รับ

1. ผู้ประกอบการเข้าถึงแหล่งเงินทุนได้ง่ายขึ้น ผ่าน เครื่องมือทางการเงินใหม่ๆของหน่วยงานสนับสนุนจากภาครัฐและเอกชน
2. เกิดเงินทุนในรูปแบบใหม่ๆ ที่ให้การสนับสนุนด้านเงินทุนแก่ผู้ประกอบการด้านปศุสัตว์และผลิตภัณฑ์ เช่น การแปลงสินทรัพย์เป็นทุน เป็นต้น
3. ผู้ประกอบการและเกษตรกรสามารถได้รับการสนับสนุนด้านการเงินโดย ง่าย มีเงื่อนไขหลักเกณฑ์ที่เข้มงวดเกินไป

กิจกรรม

1. จัดตั้งคณะกรรมการและหน่วยงานรับผิดชอบหลักศึกษารูปแบบการจัดหาเงินทุนรูปแบบใหม่ๆ
2. ให้หน่วยงานสนับสนุนแหล่งทุน จัดทำโครงการหลักเกณฑ์เงื่อนไขรองรับเครื่องมือทางการเงินใหม่ๆ ที่ทำให้เกษตรกรและผู้ประกอบการเข้าถึงแหล่งทุนได้ง่ายขึ้น
3. ผู้ประกอบการและเกษตรกรสะท้อนปัญหาการไม่ได้รับการสนับสนุนแหล่งเงินทุน
4. รณรงค์เผยแพร่ข้อมูลข่าวสาร การสนับสนุนการเงินรูปแบบใหม่ ๆ ให้ผู้เกี่ยวข้องได้รับทราบ

ระยะเวลาดำเนินการ 3 ปี (พ.ศ. 2549 – 2551)

หน่วยงานที่รับผิดชอบ

สถาบันการเงิน ธนาคารพาณิชย์ ธนาคารเอสเอ็มอี ธนาคารเพื่อการเกษตรและสหกรณ์การเกษตรในจังหวัดเพชรบูรณ์และสุโขทัย

งบประมาณ 10 ล้านบาท

ชื่อโครงการ **โครงการส่งเสริมการทำวิจัยตามความต้องการการทำธุรกิจปศุสัตว์ในพื้นที่**
หลักการเหตุผล

งานวิจัยและพัฒนาในด้านต่างๆ ล้วนแล้วแต่ต้องอาศัยข้อมูล ที่เป็นพื้นฐานการศึกษา เพื่อให้ การวิจัยและพัฒนาปศุสัตว์เป็นไปตามวัตถุประสงค์ของผู้ใช้งานวิจัย จึงควรที่จะมีการสำรวจความต้องการงานวิจัยในการพัฒนาปศุสัตว์ขึ้นมาเพื่อนำมากำหนดเป็นเป้าหมายงานวิจัยได้ตรงและสอดคล้องกับความต้องการของพื้นที่

วัตถุประสงค์

1. เพื่อส่งเสริมการทำวิจัยตามความต้องการการทำธุรกิจปศุสัตว์ในพื้นที่
2. เพื่อสามารถนำผลวิจัยที่ได้ไปประยุกต์ใช้อย่างสอดคล้องกับความต้องการของ

เครือข่ายปศุสัตว์

ตัวชี้วัด

1. จำนวนความต้องการการทำธุรกิจปศุสัตว์เพิ่มขึ้น
2. จำนวนที่มีการนำผลการวิจัยความต้องการการทำธุรกิจปศุสัตว์ไปใช้

ผลที่คาดว่าจะได้รับ

1. มีผลการวิจัยตามความต้องการการทำธุรกิจปศุสัตว์ในพื้นที่
2. เครือข่ายปศุสัตว์มีการนำผลวิจัยที่ได้ไปประยุกต์ใช้อย่างสอดคล้องกับความต้องการ

กิจกรรม

1. สำรวจ และรวบรวมข้อมูลความต้องการการทำธุรกิจปศุสัตว์จากเกษตรกรและเครือข่ายปศุสัตว์ในพื้นที่
2. ศึกษาและวิเคราะห์ถึงแนวโน้มความต้องการการทำธุรกิจปศุสัตว์ในพื้นที่และภาพรวมของการทำธุรกิจปศุสัตว์ระดับภูมิภาค ประเทศและการค้าระหว่างประเทศ
3. ทำการจัดลำดับความสำคัญของความต้องการ เพื่อนำไปทำการวิจัย
4. เผยแพร่ ประชาสัมพันธ์และเสนอแนะแนวทางการนำไปประยุกต์ใช้ของ ผลงานวิจัยแก่เครือข่ายปศุสัตว์
5. ช่วยเหลือและให้คำปรึกษาแนะนำ

ระยะเวลาดำเนินการ 5 ปี (พ.ศ. 2549 – 2553)

หน่วยงานที่รับผิดชอบ

ศูนย์ส่งเสริมอุตสาหกรรมภาคที่ 2 จังหวัดพิษณุโลก สถาบันการศึกษาสมาคมการค้าปศุสัตว์ปศุสัตว์จังหวัด เกษตรจังหวัด หอการค้าจังหวัด สภาอุตสาหกรรมจังหวัดในในจังหวัด เพชรบูรณ์ และสุโขทัย

งบประมาณ 1 ล้านบาท

ชื่อโครงการ โครงการจัดทำฐานข้อมูลด้านปศุสัตว์

หลักการเหตุผล

ฐานข้อมูลเป็นสิ่งที่สำคัญต่อการตัดสินใจในโลกปัจจุบันที่ข้อมูลมีการไหลอย่างรวดเร็ว จึงควรมีโครงการการพัฒนาระบบฐานข้อมูลรองรับ ฐานข้อมูลอุตสาหกรรมปศุสัตว์และบริหารจัดการเพื่อนำไปใช้ในการพัฒนาอุตสาหกรรมปศุสัตว์ให้มีความได้เปรียบในการแข่งขัน

วัตถุประสงค์

1. เพื่อรวบรวมฐานข้อมูลด้านปศุสัตว์และผลิตภัณฑ์จากเครือข่ายปศุสัตว์
2. เพื่อปรับปรุงและพัฒนาสารสนเทศด้านปศุสัตว์และผลิตภัณฑ์

ตัวชี้วัด

1. ฐานข้อมูลด้านปศุสัตว์และผลิตภัณฑ์จากเครือข่ายปศุสัตว์
2. ระดับของการปรับปรุงสารสนเทศด้านปศุสัตว์ และผลิตภัณฑ์ต่อเนื่อง

ผลที่คาดว่าจะได้รับ

1. มีฐานข้อมูลด้านปศุสัตว์และผลิตภัณฑ์จากเครือข่ายปศุสัตว์ที่ถูกต้องและทันสมัยเพียงพอต่อการตัดสินใจ
2. เพื่อการปรับปรุงและพัฒนาสารสนเทศด้านปศุสัตว์ และผลิตภัณฑ์ต่อเนื่อง

กิจกรรม

1. จัดตั้งศูนย์ข้อมูลสารสนเทศด้านปศุสัตว์และผลิตภัณฑ์
2. จัดตั้งคณะกรรมการรับผิดชอบด้านข้อมูลสารสนเทศ
3. จัดทำฐานข้อมูลเพื่อการเชื่อมโยงข้อมูลสารสนเทศในเครือข่ายปศุสัตว์ และ

ผลิตภัณฑ์

4. จัดทำแผนงานการพัฒนาฐานข้อมูลสารสนเทศ
5. จัดตั้งผู้รับผิดชอบจัดการฐานข้อมูล และสารสนเทศ
6. เผยแพร่ข้อมูลข่าวสารผ่านเครือข่ายและการประชาสัมพันธ์

ระยะเวลาดำเนินการ 5 ปี (พ.ศ. 2549 – 2553)

หน่วยงานที่รับผิดชอบ

สำนักงานปศุสัตว์จังหวัด สำนักงานเกษตรจังหวัด พาณิชยจังหวัดสถาบันอุดมศึกษาด้านเทคโนโลยีการเกษตร หอการค้า และสภาอุตสาหกรรมจังหวัด ในจังหวัดเพชรบูรณ์และสุโขทัย

งบประมาณ 5 ล้านบาท

ชื่อโครงการ โครงการพัฒนาโครงสร้างพื้นฐาน เพื่อพัฒนาเครือข่ายปศุสัตว์

หลักการเหตุผล

โครงสร้างพื้นฐานเป็นปัจจัยสนับสนุนในการพัฒนาธุรกิจ มีส่วนในการสร้างควม มได้เปรียบในการแข่งขันให้กับกิจกรรมหลักโดยตรงในธุรกิจปศุสัตว์ จึงควรมีการส่งเสริมให้มีการพัฒนาโครงสร้างพื้นฐานเพื่อพัฒนาเครือข่ายปศุสัตว์ขึ้น

วัตถุประสงค์

1. เพื่อให้มีระบบโครงสร้างพื้นฐานเพื่อรองรับสนับสนุนการพัฒนาด้านปศุสัตว์และผลิตภัณฑ์
2. เพื่อให้มีการวางแผนด้านงบประมาณสร้างและพัฒนาโครงสร้างพื้นฐานของกลุ่มผลิตภัณฑ์ได้ง่ายขึ้น

ตัวชี้วัด

1. ระบบโครงสร้างพื้นฐานเพื่อรองรับสนับสนุนการพัฒนาด้านปศุสัตว์และผลิตภัณฑ์
2. แผนด้านงบประมาณสร้างและพัฒนาโครงสร้างพื้นฐานของกลุ่มผลิตภัณฑ์

ผลที่คาดว่าจะได้รับ

1. การพัฒนาระบบโครงสร้างพื้นฐานรองรับการพัฒนาการเติบโตกลุ่มปศุสัตว์
2. มีแผนศึกษางบประมาณเพื่อพัฒนาระบบโครงสร้างพื้นฐานสนับสนุนด้านปศุสัตว์ในกลุ่ม

กิจกรรม

1. จัดตั้งคณะกรรมการและหน่วยงานรับผิดชอบหลักศึกษาปัญหา ระบบโครงสร้างพื้นฐาน
2. จัดจ้างที่ปรึกษาศึกษาระบบโครงสร้างพื้นฐานเพื่อรองอุตสาหกรรมปศุสัตว์ทั้งระบบ
3. ผู้ประกอบการ เกษตรกรผู้มีส่วนได้เสีย มีส่วนร่วมพัฒนาระบบโครงสร้างพื้นฐานของกลุ่ม
4. เผยแพร่ข้อมูลข่าวสาร โครงการดังกล่าว ให้ผู้มีส่วนได้เสียให้ได้รับทราบ

ระยะเวลาดำเนินการ 4 ปี (พ.ศ. 2549 – 2552)

หน่วยงานที่รับผิดชอบ

องค์กรส่วนท้องถิ่น สำนักงานปศุสัตว์จังหวัด เทศบาล องค์การบริหารส่วน จังหวัด สำนักงานเกษตรจังหวัด ในจังหวัดเพชรบูรณ์และสุโขทัย

งบประมาณ 10 ล้านบาท

ชื่อโครงการ โครงการปรับปรุงระบบการขนส่งจากแหล่งผลิตไปถึงผู้บริโภค

หลักการเหตุผล

การขนส่งเป็นปัจจัยที่ช่วยให้เกิดความสามารถในการแข่งขัน ในโลกกระแสโลกาภิวัตน์ ที่สินค้ามีการไหลเวียนอย่างรวดเร็ว เข้าสู่ตลาดได้เร็วและตอบสนองลูกค้าได้รวดเร็ว จึงควรที่จะมีการปรับปรุงระบบการขนส่งจากแหล่งผลิตไปถึงผู้บริโภคให้เกิดความสะดวก รวดเร็ว เพื่อให้สามารถแข่งขันในตลาดได้

วัตถุประสงค์

เพื่อเพิ่มประสิทธิภาพระบบการขนส่งจากแหล่งผลิตไปถึงผู้บริโภค

ตัวชี้วัด

ระดับประสิทธิภาพที่สูงขึ้นของระบบการขนส่งจากแหล่งผลิต ไปถึงผู้บริโภค

ผลที่คาดว่าจะได้รับ

ระบบการขนส่งจากแหล่งผลิตไปถึงผู้บริโภคมีประสิทธิภาพสูงและต้นทุนต่ำ

กิจกรรม

1. จัดประชุมให้เห็นความสำคัญของการปรับปรุงระบบขนส่งแก่เครือข่ายปศุสัตว์
2. จัดตั้งคณะดำเนินงาน โดยให้ทุกฝ่ายมีส่วนร่วม
3. สำรวจ และรวบรวมข้อมูลระบบการขนส่งที่ใช้อยู่ตั้งแต่แหล่งผลิตจนถึงผู้บริโภค
4. ศึกษาและวิเคราะห์ถึงจุดเด่น จุดควรพัฒนา ปัญหาและอุปสรรคของระบบการขนส่ง

ในพื้นที่ รวมถึงภาพรวมระดับภูมิภาค ประเทศและการค้าระหว่างประเทศ

5. เสนอผลการดำเนินงานแก่หน่วยงานที่เกี่ยวข้อง เพื่อนำไปปรับปรุงและพัฒนาระบบการขนส่งให้บรรลุผล

6. ส่งเสริมและสนับสนุนการปรับปรุงและพัฒนาระบบการขนส่ง
7. ช่วยเหลือและให้คำปรึกษาแนะนำ
8. เผยแพร่ ประชาสัมพันธ์แก่เครือข่ายปศุสัตว์ เพื่อเสริมสร้างความเข้มแข็งของเครือข่ายปศุสัตว์

ระยะเวลาดำเนินการ 5 ปี (พ.ศ. 2549 – 2553)

หน่วยงานที่รับผิดชอบ

ศูนย์ส่งเสริมอุตสาหกรรมภาคที่ 2 จังหวัดพิษณุโลก ขนส่งจังหวัด สถาบันการศึกษา สมาคม การค้าปศุสัตว์ ปศุสัตว์จังหวัด เกษตรจังหวัด หอการค้าจังหวัด สภาอุตสาหกรรมในจังหวัดเพชรบูรณ์และสุโขทัย

งบประมาณ 25 ล้านบาท

ตารางสรุปสาระสำคัญของโครงการเครือข่ายวิสาหกิจปศุสัตว์ จังหวัดนครสวรรค์

ยุทธศาสตร์	กลยุทธ์	โครงการ	งบประมาณ (ล้านบาท)
ยุทธศาสตร์การสร้าง คุณค่า	กลยุทธ์ที่ 1 พัฒนาทักษะความรู้	1.อบรมให้ความรู้บุคลากร ด้านการตลาด	0.5
		2.อบรมให้ความรู้บุคลากรด้านกฎหมายและการค้าระหว่างประเทศ	0.5
		3.อบรมให้ความรู้ผู้ประกอบการด้านมาตรฐานคุณภาพและความปลอดภัย	1
		4.จัดทำแผนฝึกอบรมผู้ประกอบการธุรกิจปศุสัตว์	5
		5.พัฒนาบุคลากรเพื่อให้คำปรึกษาผู้ประกอบการจัดทำมาตรฐานคุณภาพและความปลอดภัย	2
	กลยุทธ์ที่ 2 พัฒนาระบบ สารสนเทศ	1.พัฒนาเทคโนโลยีเพื่อรองรับฐานข้อมูลปศุสัตว์	5
		2.จัดทำฐานข้อมูลด้านปศุสัตว์ของกลุ่มจังหวัดภาคเหนือตอนล่าง	5
ยุทธศาสตร์การเพิ่ม คุณค่า	กลยุทธ์ที่ 1 ยกระดับ ประสิทธิภาพการผลิต	1.การพัฒนาสมุนไพรรักษาโรคเพื่อเลี้ยงสัตว์	5
		2.ลดต้นทุนการเลี้ยงสัตว์	5
		3.พัฒนาทรัพยากรพื้นที่เพื่อการประกอบการอุตสาหกรรมปศุสัตว์	10
	กลยุทธ์ที่ 2 ส่งเสริมปัจจัย	1.ศึกษาการกำหนดตำแหน่งผลิตภัณฑ์เพื่อสร้างตราฮ้อและสร้างมูลค่าเพิ่ม	5

ยุทธศาสตร์	กลยุทธ์	โครงการ	งบประมาณ (ล้านบาท)
	สนับสนุนที่เอื้ออำนวยต่อ	2.จัดตั้งกองทุนเพื่อการปศุสัตว์	0.8
	ศักยภาพการแข่งขันของ	3.ส่งเสริมจัดตั้งโรงฆ่าสัตว์มาตรฐานในทุกอำเภอ	5
	ผู้ประกอบการ	4.จัดตั้งศูนย์ให้ความช่วยเหลือด้านการออกแบบบรรจุภัณฑ์	5
		5.ศึกษาระบบการตรวจรับรองของห้องปฏิบัติการทางวิทยาศาสตร์ของ	2
		หน่วยงานเอกชน	
		6.ศึกษาและปรับปรุงกฎระเบียบ ภาษีเอื้ออำนวยให้แก่กลุ่มธุรกิจปศุสัตว์	1
ยุทธศาสตร์การส่งเสริมมูลค่า	กลยุทธ์ที่ 1 ขยายโอกาสการพัฒนาวิสาหกิจปศุสัตว์	1.ส่งเสริมอุตสาหกรรมต่อเนื่องจากการปศุสัตว์	5
		2.สนับสนุนให้ห้างสรรพสินค้าขนาดใหญ่ในท้องถิ่นให้ความช่วยเหลือ	0.5
		สินค้าของผู้ประกอบการท้องถิ่น	
		3.พัฒนาโครงสร้างพื้นฐานเพื่อสนับสนุนการพัฒนาเครือข่ายปศุสัตว์	10

รายละเอียดโครงการเครือข่ายวิสาหกิจปศุสัตว์ จังหวัดนครสวรรค์

ชื่อโครงการ โครงการอบรมให้ความรู้บุคลากรด้านการตลาดแก่ผู้ประกอบการธุรกิจปศุสัตว์

หลักการเหตุผล

ในกระแสการเปลี่ยนแปลงที่โลกเข้าสู่ตลาดการค้าเสรี ความรู้ด้านตลาดมีความสำคัญมากขึ้นจึงควรที่จะมีการอบรมให้ความรู้ด้านการตลาดเพื่อเพิ่มทักษะให้แก่ผู้ประกอบการธุรกิจปศุสัตว์

วัตถุประสงค์

เพื่อให้ผู้ประกอบการและผู้ที่เกี่ยวข้องในธุรกิจปศุสัตว์มีความรู้ความเข้าใจด้านการตลาด

ตัวชี้วัด

ระดับความรู้ความเข้าใจด้านการตลาดของผู้ประกอบการและผู้ที่เกี่ยวข้องมีมากขึ้น

ผลที่คาดว่าจะได้รับ

1. ผู้ประกอบการและผู้ที่เกี่ยวข้องมีความรู้ความเข้าใจมากขึ้นในด้านการตลาด
2. การจัดการด้านการตลาดของกลุ่มผู้ประกอบการธุรกิจปศุสัตว์มีการปรับปรุงดีขึ้น

กิจกรรม

1. จัดหลักสูตรการอบรมด้านการตลาด
2. คัดเลือกวิทยากรที่มีความรู้และประสบการณ์โดยตรงกับงานด้านการตลาดพร้อมทั้ง

ประสานงานด้านต่างๆ

3. ประชาสัมพันธ์ข้อมูลข่าวสารแก่ผู้เกี่ยวข้อง
4. จัดฝึกอบรมและทดสอบความรู้

ระยะเวลาดำเนินการ 3 เดือน

หน่วยงานที่รับผิดชอบ

สถาบันการศึกษา หอการค้าจังหวัด สภาอุตสาหกรรม ในจังหวัดนครสวรรค์

งบประมาณ 5 แสนบาท

ชื่อโครงการ โครงการอบรมให้ความรู้ด้านกฎหมาย และการค้าระหว่างประเทศแก่ ประกอบการธุรกิจปศุสัตว์

หลักการเหตุผล

ในกระแสการเปลี่ยนแปลงที่โลกเข้าสู่ตลาดการค้าเสรี และความร่วมมือทางเศรษฐกิจระหว่างประเทศต่างๆ จึงเกิดกฎ ระเบียบทางการค้าใหม่ๆ ความรู้ด้านกฎหมาย และการค้าระหว่างประเทศมีความสำคัญมากขึ้น จึงควรที่จะมีการอบรมให้ความรู้ด้านกฎหมาย และการค้าระหว่างประเทศเพื่อเพิ่มทักษะให้แก่ผู้ประกอบการธุรกิจปศุสัตว์

วัตถุประสงค์

เพื่อให้ผู้ประกอบการและผู้ที่เกี่ยวข้องในธุรกิจปศุสัตว์มีความรู้ความเข้าใจด้านกฎหมาย และการค้าระหว่างประเทศ

ตัวชี้วัด

ระดับความรู้ความเข้าใจด้านกฎหมายและการค้าระหว่างประเทศ

ผลที่คาดว่าจะได้รับ

1. ผู้ประกอบการและผู้ที่เกี่ยวข้องมีความรู้ความเข้าใจมากขึ้นในด้านกฎหมายและการค้าระหว่างประเทศ
2. ผู้ประกอบการและผู้ที่เกี่ยวข้องทราบกฎหมายและการค้าระหว่างประเทศ ที่เป็นประโยชน์ขององค์กรหรือหน่วยงาน เพื่อการขยายตลาดสู่ตลาดต่างประเทศได้

กิจกรรม

1. จัดหลักสูตรการอบรมด้านกฎหมายและการค้าระหว่างประเทศ
2. คัดเลือกวิทยากรที่มีความรู้และประสบการณ์โดยตรงกับงานด้านกฎหมายและการค้าระหว่างประเทศพร้อมทั้งประสานงานด้านต่าง ๆ
3. ประชาสัมพันธ์ข้อมูลข่าวสารแก่ผู้เกี่ยวข้อง
4. จัดฝึกอบรมและทดสอบความรู้

ระยะเวลาดำเนินการ 3 เดือน

หน่วยงานที่รับผิดชอบ

สถาบันการศึกษา หอการค้าจังหวัด พาณิชยจังหวัดจังหวัดนครสวรรค์ ศูนย์ส่งเสริมการค้าส่งออก และสำนักงานการค้าต่างประเทศ กระทรวงพาณิชย์

งบประมาณ 5 แสนบาท

ชื่อโครงการ โครงการลดต้นทุนการเลี้ยงสัตว์

หลักการเหตุผล

ต้นทุนเป็นปัจจัยสำคัญในการแข่งขันในตลาดปศุสัตว์ ปัจจัยการผลิตในประเทศไทย ที่มีแนวโน้มต้นทุนสูงขึ้น ส่งผลให้ความสามารถในการแข่งขันกับประเทศเพื่อนบ้านลดลง จึงมีความจำเป็นต้องลดต้นทุนการผลิตปศุสัตว์ในประเทศให้ลดลง เพื่อให้รักษาสถานภาพการแข่งขันเอาไว้ได้

วัตถุประสงค์

เพื่อบริหารจัดการด้านต้นทุนในการเลี้ยงสัตว์ให้มีประสิทธิภาพ

ตัวชี้วัด

1. % ต้นทุนที่ลดลง
2. ระดับขีดความสามารถในการแข่งขันที่สูงขึ้น

ผลที่คาดว่าจะได้รับ

1. ได้ระบบการเลี้ยงสัตว์ที่มีประสิทธิภาพ มีต้นทุนอยู่ในระดับที่แข่งขันได้
2. เพิ่มขีดความสามารถแข่งขันของผู้ประกอบการให้สูงยิ่งขึ้น

กิจกรรม

1. จัดอบรมเชิงปฏิบัติการ แนะนำวิธี การคำนวณต้นทุนการเลี้ยง และระบบการเลี้ยงสัตว์ที่เหมาะสม การควบคุมต้นทุนให้แก่เกษตรกร
2. วิเคราะห์ระบบการเลี้ยงสัตว์ในภาพรวม เพื่อการจัดหาสิ่งอำนวยความสะดวกพื้นฐาน แบ่งเบาภาระด้านต้นทุนแก่เกษตรกร

ระยะเวลาดำเนินการ 5 ปี (พ.ศ. 2549 – 2553)

หน่วยงานที่รับผิดชอบ

สำนักงานเกษตรจังหวัด สถาบันอุดมศึกษาด้านเทคโนโลยีการเกษตรและวิทยาลัยชุมชน สำนักงานอุตสาหกรรมจังหวัด ในจังหวัดนครสวรรค์

งบประมาณ 5 ล้านบาท

ชื่อโครงการ โครงการฝึกอบรมผู้ประกอบการธุรกิจปศุสัตว์

หลักการเหตุผล

ในกระแสการเปลี่ยนแปลงที่โลกเข้าสู่การค้าเสรี การบริหารจัดการในเชิงธุรกิจ มีความสำคัญมากขึ้น จึงควรที่จะมีการอบรมให้ความรู้เพื่อเพิ่มทักษะให้แก่เกษตรกรและบุคลากร ในกลุ่มปศุสัตว์

วัตถุประสงค์

1. เพื่อจัดทำแผนสำหรับการจัดฝึกอบรมผู้ประกอบการธุรกิจปศุสัตว์ และผลิตภัณฑ์
2. เพื่อพัฒนาความรู้ในด้านที่เกี่ยวข้องกับการทำปศุสัตว์ให้แก่ผู้ประกอบการธุรกิจปศุสัตว์ และผลิตภัณฑ์

ตัวชี้วัด

1. แผนสำหรับการจัดฝึกอบรมผู้ประกอบการธุรกิจปศุสัตว์ และผลิตภัณฑ์
2. ระดับความรู้ในการทำปศุสัตว์

ผลที่คาดว่าจะได้รับ

1. มีการจัดทำแผนสำหรับการจัดฝึกอบรมผู้ประกอบการธุรกิจปศุสัตว์ และผลิตภัณฑ์
2. เกิดการพัฒนาความรู้ในด้านที่เกี่ยวข้องกับการทำปศุสัตว์ให้แก่ผู้ประกอบการธุรกิจปศุสัตว์ และผลิตภัณฑ์

กิจกรรม

1. สำรวจ และรวบรวมข้อมูลเกี่ยวกับประเด็นความต้องการในการฝึกอบรมของผู้ประกอบการธุรกิจปศุสัตว์และผลิตภัณฑ์
2. จัดทำแผน และหลักสูตรการฝึกอบรมให้สอดคล้องกับความต้องการของตลาด
3. เผยแพร่และประชาสัมพันธ์ข้อมูล กำหนดการอบรมให้แก่กลุ่มเป้าหมาย และผู้ที่เกี่ยวข้อง
4. ดำเนินการจัดฝึกอบรม
5. จัดทำสรุป และประเมินผลการจัดฝึกอบรมเพื่อที่จะนำไปพัฒนา และปรับปรุงหลักสูตรการฝึกอบรม ให้มีความเหมาะสมกับกลุ่มเป้าหมาย และความต้องการในอนาคตต่อไป

ระยะเวลาดำเนินการ 3 ปี (พ.ศ. 2549 – 2551)

หน่วยงานที่รับผิดชอบ

เกษตรจังหวัด ปศุสัตว์จังหวัด หอการค้าจังหวัด สภาอุตสาหกรรม พาณิชย์จังหวัด
สถาบันการศึกษา ในจังหวัดนครสวรรค์

งบประมาณ 5 ล้านบาท

ชื่อโครงการ โครงการศึกษาการกำหนดตำแหน่งผลิตภัณฑ์เพื่อสร้างตรา ยี่ห้อและ
สร้างมูลค่าเพิ่ม

หลักการเหตุผล

ตลาดการค้าในโลกมีการแข่งขันสูงและมีความซับซ้อนมากขึ้น ลูกค้ามีความต้องการหลากหลายและมีทางเลือกมากขึ้น การแข่งขันในตลาดโลกจึงควรมีการกำหนดตำแหน่งผลิตภัณฑ์เพื่อสร้างตรา ยี่ห้อและสร้างมูลค่าเพิ่มให้แก่อุตสาหกรรมปศุสัตว์

วัตถุประสงค์

1. เพื่อศึกษาผลิตภัณฑ์ที่สร้างมูลค่าเพิ่มและสร้างการกำหนดตำแหน่งผลิตภัณฑ์
2. เพื่อสร้างตรา ยี่ห้อแทนการรับจ้างผลิตส่งให้โรงงานขนาดใหญ่

ตัวชี้วัด

มูลค่าที่เพิ่มขึ้นในตัวสินค้า

ผลที่คาดว่าจะได้รับ

เพิ่มมูลค่าในสินค้าด้วยตรา ยี่ห้อ เกิดการออกแบบและผลิตสินค้าที่มีเอกลักษณ์ ใช้เป็นจุดขายเพื่อเข้าสู่ตลาดและแข่งขันได้

กิจกรรม

1. ศึกษาผลิตภัณฑ์ที่สามารถสร้างมูลค่าเพิ่มและสร้างการกำหนดตำแหน่งผลิตภัณฑ์
2. ศึกษาส่วนแบ่งตลาดที่เหมาะสมและลูกค้าเป้าหมาย ถ่ายทอดข้อมูลทางการตลาดร่วมกำหนดตำแหน่งเฉพาะในตลาดและลูกค้าเป้าหมาย
3. ส่งเสริมประชาสัมพันธ์สินค้าสู่ตลาดและลูกค้าเป้าหมาย
4. ส่งเสริมประชาสัมพันธ์โครงการสร้างมูลค่าเพิ่มและสร้างการกำหนดตำแหน่งผลิตภัณฑ์เพื่อสร้างตรา ยี่ห้อ

ระยะเวลาดำเนินการ 3 ปี (พ.ศ. 2549 – 2551)

หน่วยงานที่รับผิดชอบ

สถาบันการศึกษา พาณิชยจังหวัด หอการค้า สภาอุตสาหกรรม ในจังหวัดนครสวรรค์
สถาบันส่งเสริมพัฒนาส่งเสริมวิสาหกิจขนาดกลางและขนาดย่อม

งบประมาณ 5 ล้านบาท

ชื่อโครงการ โครงการจัดตั้งกองทุนเพื่อการปศุสัตว์

หลักการเหตุผล

เงินทุนเป็นปัจจัยที่สำคัญในการดำเนินธุรกิจ จึงควรที่จะ สนับสนุนให้มีเงินกองทุน สำหรับผู้ประกอบการที่จะนำมาขยายการลงทุนเพื่อการทำธุรกิจปศุสัตว์ และยังช่วยสร้างความ เข้มแข็งทางการเงินให้แก่ผู้ประกอบการด้วย

วัตถุประสงค์

1. เพื่อจัดตั้งกองทุนเพื่อช่วยเหลือและส่งเสริมเกษตรกรในพื้นที่ด้อยโอกาสและมีความ เป็นอยู่ที่ยากจนให้สามารถมีเงินทุนในการทำธุรกิจปศุสัตว์และแปรรูปสินค้าจากสัตว์
2. เพื่อช่วยเหลือเกษตรกรในการวางรูปแบบการแปรรูปผลผลิตจากสัตว์เพื่อส่งขาย โรงงานอีกต่อหนึ่งหรือเพื่อขายทั่วไป
3. เพื่อส่งเสริมความรู้ความเข้าใจของเกษตรกรที่เป็นสมาชิกในการจัดตั้งกลุ่มและ กองทุนควบคู่กันไป และมีความรู้ในการดำเนินการกลุ่มเพื่อสามารถดำเนินการได้เองในที่สุด
4. ติดตามประเมินผลโครงการทั้งในด้านการรับรู้และการพัฒนาของเกษตรกรและการ ดำเนินการของบุคลากรของหน่วยงานที่รับผิดชอบ เพื่อให้โครงการจัดตั้งกองทุนประสบผลสำเร็จ และเพื่อขยายโครงการนี้ให้กว้างขวางออกไปมากยิ่งขึ้น

ตัวชี้วัด

1. การจัดตั้งกองทุนในการทำธุรกิจปศุสัตว์และแปรรูปสินค้าจากสัตว์
2. จำนวนความช่วยเหลือกองทุนที่ให้แก่เกษตรกร

ผลที่คาดว่าจะได้รับ

เกิดกองทุน 2 กองทุนได้แก่ กองทุนเพื่อการเลี้ยงสัตว์และกองทุนเพื่อการแปรรูปสินค้า จากสัตว์ เกษตรกรที่ยากจน ได้มีบทบาท ในการประกอบอาชีพเลี้ยงสัตว์และแปรรูปสินค้าจากสัตว์ ภายในครอบครัว

กิจกรรม

1. รวบรวมข้อมูลเกี่ยวกับชุมชนในพื้นที่ด้อยโอกาสเพื่อนำมาร่วมโครงการ โดยผ่าน ตัวแทนพื้นที่ เช่น ผู้ใหญ่บ้าน กำนัน
2. ศึกษาความต้องการในการจัดตั้งกองทุน แล้ววางแผนและตารางเวลารายปีในการนำ ชุมชนมาจัดกลุ่มเพื่อจัดตั้งกองทุน
3. ติดต่อแหล่งเงินกู้ เพื่อขอให้ช่วยเหลือในการดำเนินการกองทุน และกำหนดเงื่อนไข ในการดำเนินงานร่วมกับกลุ่มต่างๆ

4. ให้ความรู้ความเข้าใจแก่ผู้นำชุมชนด้วยการฝึกอบรมให้ทราบถึงวัตถุประสงค์ของกองทุน วิธีการดำเนินงานของกองทุน เงื่อนไขการกู้ยืมและการใช้คืน จากนั้นมอบให้ผู้นำชุมชนไปจัดหาสมาชิก

5. ช่วยเหลือกลุ่มต่างๆ เพื่อให้เกษตรกรได้รับประโยชน์จากการเลี้ยงสัตว์ได้เต็มที่ และสามารถคืนเงินกู้ได้ รวมทั้งการหาตลาดสำหรับการแปรรูปสินค้าจากสัตว์ เพื่อให้กลุ่มแปรรูปเหล่านั้นประสบผลสำเร็จเช่นกัน

6. ติดตามประเมินผลการดำเนินการของกลุ่มและกองทุน ความเคลื่อนไหวของกองทุน ปัญหาหนี้สินของเกษตรกร

ระยะเวลาดำเนินการ 5 ปี (พ.ศ.2549 – 2553)

หน่วยงานที่รับผิดชอบ

สำนักงานเกษตรและสหกรณ์จังหวัด ธนาคารออมสิน ธนาคาร SME Bank ในจังหวัด นครสวรรค์

งบประมาณ

- กองทุนด้านการเลี้ยงสัตว์ : กองทุนละไม่เกิน 2 แสนบาท
- กองทุนแปรรูปผลผลิตจากสัตว์ : กองทุนละไม่เกิน 6 แสน

ชื่อโครงการ **โครงการพัฒนาบุคลากรเพื่อให้คำปรึกษาผู้ประกอบการจัดทำมาตรฐาน
คุณภาพ และความปลอดภัย (Food Safety)**

หลักการเหตุผล

การค้าระหว่างประเทศมีแนวโน้มขี้อ้ำกักต มากขึ้น โดยเฉพาะเรื่องมาตรฐานคุณภาพและความปลอดภัย (Food Safety) ในอุตสาหกรรมอาหาร ที่อาจเป็นอุปสรรคต่อการพัฒนาอุตสาหกรรมปศุสัตว์ จึงควรมีการพัฒนาบุคลากรเพื่อให้คำปรึกษาให้ความรู้แก่ผู้ประกอบการด้านมาตรฐานคุณภาพและความปลอดภัย (Food Safety) เพื่อให้มีความเข้าใจและตระหนักถึงความจำเป็นตลอดจนการนำไปปฏิบัติ

วัตถุประสงค์

เพื่อสร้างบุคลากรที่ให้คำปรึกษาเพื่อช่วยเหลือผู้ประกอบการ ในการจัดทำมาตรฐานคุณภาพและความปลอดภัย (Food Safety) เกษตรกรและผู้ประกอบการแปรรูปสินค้าจากสัตว์ในพื้นที่ภาคเหนือตอนล่าง
ตัวชี้วัด

1. จำนวนบุคลากรที่สามารถให้คำปรึกษาเพื่อช่วยเหลือผู้ประกอบการ ในการจัดทำมาตรฐานคุณภาพและความปลอดภัย (Food Safety)
2. ระดับขีดความสามารถในการแข่งขันในตลาด

ผลที่คาดว่าจะได้รับ

1. มีบุคลากรที่สามารถให้คำปรึกษาเพื่อช่วยเหลือผู้ประกอบการ ในการจัดทำมาตรฐานคุณภาพและความปลอดภัย (Food Safety) ผู้ประกอบการได้รับรองมาตรฐานคุณภาพ มูลค่าผลผลิตด้านการปศุสัตว์และแปรรูปสินค้าจากสัตว์สูงขึ้น
2. สามารถขยายสู่ตลาดที่กว้างขึ้น
3. เพิ่มขีดความสามารถแข่งขันของ SMEs ให้สูงขึ้น

กิจกรรม

1. จัดหลักสูตรอบรมการพัฒนาบุคลากรให้เป็นผู้เชี่ยวชาญระบบประกันคุณภาพ GAP , EUREP GAP ,GMP ,HACCP ,HACCP-Halal ให้แก่บุคลากรจากหน่วยงานของรัฐและสถาบันการศึกษา
2. คัดเลือกวิทยากรจากหน่วยงานที่เป็นผู้ออกไปรับรองผู้เชี่ยวชาญระบบประกันคุณภาพ เช่น สถาบันอาหาร
3. ประชาสัมพันธ์ข้อมูลข่าวสารแก่ผู้เกี่ยวข้อง
4. จัดฝึกอบรมและทดสอบความรู้
5. ผู้เชี่ยวชาญเข้าให้คำปรึกษาแก่ผู้ประกอบการ

ระยะเวลาดำเนินการ 1 ปี

หน่วยงานที่รับผิดชอบ

สถาบันการศึกษา สำนักงานสาธารณสุขจังหวัด สำนักงานอุตสาหกรรมจังหวัด ในจังหวัด
นครสวรรค์

งบประมาณ 2 ล้านบาท

ชื่อโครงการ **โครงการส่งเสริมอุตสาหกรรมต่อเนื่องจากการปศุสัตว์**

หลักการเหตุผล

ผลผลิตด้านปศุสัตว์ในแต่ละปีค่อนข้างมีความผันผวนอันเนื่องมาจากสภาพของธรรมชาติที่เปลี่ยนแปลง เพื่อรักษาความมีเสถียรภาพของผลผลิตที่จะก่อให้เกิดมูลค่าทางเศรษฐกิจ จึงควรมีการศึกษาอุตสาหกรรมต่อเนื่องมารองรับความผันผวนของผลผลิตทางปศุสัตว์

วัตถุประสงค์

1. สำหรับเกษตรกร ส่งเสริมให้เกิดการผลิตที่ตรงกับความต้องการของผู้ซื้อและรับประกันการซื้อผลผลิตป้อนเข้าสู่ภาคอุตสาหกรรมเพื่อแปรรูป

2. สำหรับผู้ผลิตอาหารแปรรูปจากสัตว์จะมีวัตถุดิบที่ได้คุณภาพส่งผลให้ได้สินค้าสำเร็จมีคุณภาพตรงตามความต้องการของตลาดอย่างต่อเนื่อง

ตัวชี้วัด

1. ระดับการเชื่อมโยงการผลิตวัตถุดิบเข้ากับภาคอุตสาหกรรม

2. ระดับความเชื่อมั่นระหว่างเกษตรกรกับผู้ประกอบการ

ผลที่คาดว่าจะได้รับ

1. เกิดการเชื่อมโยงการผลิตวัตถุดิบเข้ากับภาคอุตสาหกรรม ส่งเสริมให้เกษตรกรได้รับประโยชน์จากการดำเนินงานร่วมกับผู้ประกอบการอุตสาหกรรม มีการร่วมทุนกันอย่างจริงจัง

2. สร้างความเชื่อมั่นให้ทั้งสองฝ่าย คือฝ่ายโรงงานมั่นใจว่าจะได้สินค้าอย่างเพียงพอ เกษตรกรมั่นใจว่าจะขายสินค้าได้ สามารถดำเนินกิจการในระยะยาวได้อย่างยั่งยืน

กิจกรรม

1. หน่วยงานภาครัฐและเอกชนที่เกี่ยวข้องประสานเพื่อทราบถึงประเภทของผลผลิตที่เป็นที่ต้องการ โรงงานอุตสาหกรรม

2. จัดตั้งกลุ่มเกษตรกรที่มีศักยภาพในการผลิตวัตถุดิบป้อนโรงงาน จากนั้นพัฒนาศักยภาพเกษตรกรให้สอดคล้องกับการเติบโตของภาคอุตสาหกรรมทั้งเชิงคุณภาพและปริมาณ

3. จัดทำสัญญาข้อตกลงในการเลี้ยงสัตว์และจัดส่งวัตถุดิบให้กับโรงงาน โดยมีคณะทำงานกลางที่จะให้คำแนะนำช่วยเหลือและประสานงานให้ทั้งสองฝ่ายดำเนินการต่อกันอย่างยุติธรรม

4. ช่วยเหลือเกษตรกรด้านเทคโนโลยีการผลิตและสนับสนุนทรัพยากรการผลิตตามความเหมาะสมเพื่อเพิ่มผลผลิตตามข้อกำหนดของโรงงานทั้งด้านคุณภาพและปริมาณ

5. ติดตามการทำงานร่วมระหว่างเกษตรกรและโรงงานอุตสาหกรรมอย่างต่อเนื่องเพื่อทราบถึงสถานการณ์และแนวโน้มตลาด เพื่อสามารถปรับตัววางแผนและดำเนินการให้สอดคล้องกับความต้องการของตลาดตลอดเวลา

ระยะเวลาดำเนินการ พ.ศ. 2549 เป็นต้นไป

หน่วยงานที่รับผิดชอบ

สำนักงานเกษตรจังหวัด ศูนย์ส่งเสริมอุตสาหกรรม หอการค้าและสภาอุตสาหกรรมจังหวัด ในจังหวัดนครสวรรค์

งบประมาณ 5 ล้านบาท

ชื่อโครงการ **โครงการศึกษาระบบการตรวจรับรอง ของห้องปฏิบัติการทาง**
วิทยาศาสตร์ของหน่วยงานเอกชน

หลักการเหตุผล

ด้วยเงื่อนไขทางการค้าในตลาดโลกโดยเฉพาะเรื่องมาตรฐานคุณภาพและความปลอดภัย ย
ความเข้มงวดในการส่งออกที่จะต้องมีการรับรองผลทางวิทยาศาสตร์จึงมีมากขึ้นทำให้
ห้องปฏิบัติการของหน่วยงานภาครัฐไม่สามารถรองรับได้เพียงพอ จึงควรให้มีการศึกษา ระบบการ
ตรวจรับรองห้องปฏิบัติการทางวิทยาศาสตร์ของเอกชนเข้ามาแบ่งเบาภาระ

วัตถุประสงค์

1. เพื่อศึกษาระบบการตรวจรับรอง lab ทางวิทยาศาสตร์ของหน่วยงานเอกชน
2. เพื่อยกระดับมาตรฐานการตรวจรับรอง lab ทางวิทยาศาสตร์ของหน่วยงานเอกชน
เป็นที่ยอมรับเหมือนกับ มาตรฐานผลการตรวจจากหน่วยงานของรัฐ

ตัวชี้วัด

ระดับการยอมรับในระบบการตรวจรับรอง Labทางวิทยาศาสตร์ของหน่วยงานเอกชน

ผลที่คาดว่าจะได้รับ

1. ผลการตรวจรับรองจาก Lab เอกชนได้รับการยอมรับเช่นเดียวกับผลการตรวจจาก
หน่วยงานของรัฐ ผู้ประกอบการได้รับผลการตรวจที่รวดเร็วขึ้น
2. สามารถขยายสู่ตลาดที่กว้างขึ้น เพิ่มขีดความสามารถแข่งขันของ SMEs ให้สูงยิ่งขึ้น

กิจกรรม

1. ศึกษากระบวนการตรวจรับรอง lab ทางวิทยาศาสตร์
2. ศึกษาปัญหาของการตรวจรับรองของ lab จากหน่วยงานเอกชน
3. แก้ไขปัญหากับหน่วยงานที่เกี่ยวข้องเพื่อสร้างการยอมรับผลการตรวจของ ห้อง
ทดสอบ จากหน่วยงานเอกชน
4. จัดการรณรงค์และประชาสัมพันธ์โครงการ

ระยะเวลาดำเนินการ 1 ปี

หน่วยงานที่รับผิดชอบ

กระทรวงวิทยาศาสตร์และเทคโนโลยี ห้องปฏิบัติการตรวจของเอกชน สถาบันการศึกษา
ในจังหวัดนครสวรรค์

งบประมาณ 2 ล้านบาท

ชื่อโครงการ **โครงการการพัฒนาสมุนไพรไทยเพื่อการเลี้ยงสัตว์**

หลักการเหตุผล

ประเทศไทยตั้งอยู่ในเขตศูนย์สูตร เป็นแหล่งผลิตอาหารที่สำคัญ สมุนไพรเป็นมีคุณค่าที่นำมาพัฒนาเป็นอาหารสัตว์ได้อย่างมีคุณค่า จึงควรมีการพัฒนาสมุนไพรไทยเพื่อนำมาเลี้ยงสัตว์ เพื่อเพิ่มมูลค่าของสัตว์

วัตถุประสงค์

1. เพื่อสร้างแรงจูงใจให้เกษตรกรปรับเปลี่ยนสมุนไพรไทยเพื่อการเลี้ยงสัตว์
2. เพื่อให้หน่วยงานที่เกี่ยวข้องพัฒนาสมุนไพรไทยเพื่อใช้เลี้ยงสัตว์
3. เพื่อเป็นแหล่งเงินทุนพิเศษสำหรับผู้ประกอบการปศุสัตว์อินทรีย์

ตัวชี้วัด

ปริมาณการใช้สมุนไพรไทยเพื่อการเลี้ยงสัตว์มากขึ้น

ผลที่คาดว่าจะได้รับ

1. ได้สินค้าที่ต้นทุนลดลงจากการเลิกใช้สารเคมี แต่มีมูลค่าเพิ่มขึ้นตอบสนองความต้องการของตลาด
2. ช่วยให้เกษตรกรมีทักษะใหม่ เพื่อการเกษตรที่ยั่งยืนทั้งด้านการผลิตและการแข่งขันในตลาด

กิจกรรม

1. วิเคราะห์ขนาดการลงทุนระดับต่างๆ ในพื้นที่สำหรับการประกอบการปศุสัตว์อินทรีย์
2. ให้ความรู้ด้านการใช้สมุนไพรเพื่อการเลี้ยงสัตว์
3. พิจารณาและกำหนดมาตรการสนับสนุนทางการเงินสำหรับผู้ประกอบการปศุสัตว์อินทรีย์ ซึ่งประกอบด้วยมาตรการเงินทุนกู้ยืมสำหรับเกษตรกร /ผู้ประกอบการปศุสัตว์อินทรีย์ใหม่ และเกษตรกร /ผู้ประกอบการเดิมที่ยังคงมีหนี้สินค้างกับธนาคารเพื่อการเกษตรและสหกรณ์ ที่ต้องการปรับเปลี่ยนจากปศุสัตว์แบบเดิมสู่ปศุสัตว์อินทรีย์
4. จัดการรณรงค์และประชาสัมพันธ์โครงการ

ระยะเวลาดำเนินการ **5 ปี**

หน่วยงานที่รับผิดชอบ

สำนักงานเกษตรจังหวัด พัฒนาชุมชนจังหวัด ธนาคารเพื่อการเกษตรและสหกรณ์การเกษตร ในจังหวัดนครสวรรค์

งบประมาณ **5 ล้านบาท**

ชื่อโครงการ โครงการจัดตั้งศูนย์ให้ความช่วยเหลือด้านการออกแบบบรรจุภัณฑ์

หลักการเหตุผล

บรรจุภัณฑ์ในอุตสาหกรรมพลาสติกยังมีปัญหาเรื่องรูปแบบและความเหมาะสมกับแต่ละประเภทของผลิตภัณฑ์ ประกอบกับความต้องการของลูกค้าให้ความสำคัญในเรื่องบรรจุภัณฑ์มากขึ้นและมีข้อกำหนดแตกต่างกัน จึงควรมีการพัฒนาการออกแบบบรรจุภัณฑ์พลาสติกและผลิตภัณฑ์จากพลาสติกขึ้นมา

วัตถุประสงค์

เพื่อให้บริการข้อมูล ด้านการออกแบบบรรจุภัณฑ์ที่เหมาะสมสำหรับสินค้าแปรรูปจากสัตว์

ตัวชี้วัด

1. มูลค่าผลผลิตด้านการพลาสติกและแปรรูปสินค้าจากสัตว์สูงขึ้น
2. จำนวนแบบบรรจุภัณฑ์ที่เหมาะสมสำหรับสินค้าแปรรูปจากสัตว์

ผลที่คาดว่าจะได้รับ

1. มูลค่าผลผลิตด้านการพลาสติกและแปรรูปสินค้าจากสัตว์สูงขึ้น
2. ผู้ประกอบการ ได้บรรจุภัณฑ์ที่เหมาะสมสำหรับสินค้าที่มีคุณภาพและมาตรฐานเพิ่มขึ้น
3. สามารถขยายสู่ตลาดที่กว้างขึ้น เพิ่มขีดความสามารถแข่งขันของ SMEs ให้สูงขึ้น

กิจกรรม

1. ศึกษาและสำรวจประเภทของสินค้า และลักษณะความต้องการบรรจุภัณฑ์ของสินค้าแปรรูปจากสัตว์ในพื้นที่
2. ถ่ายทอดเทคโนโลยีต่างๆ ที่ช่วยสนับสนุนการออกแบบ การผลิต โดยจัดการฝึกอบรมเชิงปฏิบัติการ ให้เกิดความรู้ความเข้าใจและสามารถนำไปประยุกต์ใช้ได้อย่างถูกต้อง
3. ช่วยเหลือและให้คำแนะนำปรึกษา การออกแบบ การผลิตบรรจุภัณฑ์ที่เหมาะสมทั้งในด้านต้นทุน ความสามารถในการเก็บรักษา ถนอมสินค้า ภาพลักษณ์สินค้า
4. เผยแพร่ข้อมูลข่าวสาร ข้อมูลการออกแบบ และพัฒนาองค์ความรู้ ให้เป็นที่รับทราบแก่บุคคลและหน่วยงานที่เกี่ยวข้อง

ระยะเวลาดำเนินการ 5 ปี (พ.ศ. 2549 – 2553)

หน่วยงานที่รับผิดชอบ

สถาบันอุดมศึกษาด้านการออกแบบพาณิชย์ศิลป์ วิทยาลัยชุมชน ในจังหวัดนครสวรรค์ ศูนย์ส่งเสริมอุตสาหกรรมภาคที่ 3 จังหวัดพิจิตร

งบประมาณ 5 ล้านบาท

ชื่อโครงการ **โครงการสนับสนุนให้ห้างสรรพสินค้าขนาดใหญ่ในท้องถิ่นให้ความช่วยเหลือสินค้าของผู้ประกอบการท้องถิ่น**

หลักการเหตุผล

ปัจจุบันห้างสรรพสินค้าขนาดใหญ่ที่เข้ามาลงทุนเป็นช่องทางการตลาดที่สำคัญของตลาดสินค้าอุปโภคบริโภคของท้องถิ่น การเชื่อมโยงผู้ประกอบการท้องถิ่นเข้ากับห้างสรรพสินค้าจะช่วยสร้างความเข้มแข็งทางการตลาดให้แก่ผู้ประกอบการและชุมชนในท้องถิ่นทางด้านการตลาดได้

วัตถุประสงค์

เพื่อยกระดับสินค้าของผู้ประกอบการในท้องถิ่นให้เป็นที่รู้จักในตลาด สร้างรายได้แก่ผู้ประกอบการ

ตัวชี้วัด

ปริมาณยอดขายที่ฝากขายในห้างสรรพสินค้าขนาดใหญ่

ผลที่คาดว่าจะได้รับ

1. เกิดการรวมกลุ่มของคนในชุมชนเพื่อการผลิตอย่างเพิ่มมูลค่า ได้สินค้าใหม่
2. สร้างรายได้และความเข้มแข็งของชุมชน

กิจกรรม

1. รวบรวมกลุ่มผู้ผลิตสินค้าระดับหมู่บ้าน ตำบล อำเภอ ที่ต้องการเข้าสู่ตลาดใหม่ โดยขายผ่านห้างสรรพสินค้าขนาดใหญ่
2. กำหนดเงื่อนไขการขายที่เป็นธรรมแก่ผู้ประกอบการ
3. ทดลองฝากขายในห้างสรรพสินค้าขนาดใหญ่
4. ประเมินผลยอดขายและสรุปปัญหา
5. กำหนดเป็นมาตรฐานในการสนับสนุนสินค้าของผู้ประกอบการในท้องถิ่นจากห้างสรรพสินค้าขนาดใหญ่

ระยะเวลาดำเนินการ 1 ปี

หน่วยงานที่รับผิดชอบ

พัฒนาชุมชน ห้างสรรพสินค้าขนาดใหญ่ พาณิชยจังหวัด หอการค้า สภาอุตสาหกรรมในจังหวัดนครสวรรค์

งบประมาณ 5 แสนบาท

ชื่อโครงการ **โครงการศึกษาและปรับปรุงกฎระเบียบ ภาษีให้เอื้ออำนวยแก่กลุ่มธุรกิจ
ปศุสัตว์**

หลักการเหตุผล

ในกระแสการเปลี่ยนแปลงที่โลกเข้าสู่ตลาดการค้าเสรี จึงเกิดกฎ ระเบียบทางการค้า
ใหม่ๆ ความรู้ด้านกฎหมาย และการค้า โดยเฉพาะระบบภาษี มีความสำคัญมากขึ้น จึงควรที่จะมี
การศึกษาและปรับปรุงกฎระเบียบ ภาษีให้เอื้ออำนวยแก่กลุ่มธุรกิจปศุสัตว์

วัตถุประสงค์

1. เพื่อช่วยเหลือเกษตรกรในกลุ่มธุรกิจปศุสัตว์เมื่อเกิดโรคระบาดและภัยธรรมชาติ
2. เพื่อลดปัญหาการเก็บภาษีซ้ำซ้อนจากหน่วยงานราชการในพื้นที่และสรรพากร
3. เพื่อสร้างความสามารถในการแข่งขันให้สูงขึ้น โดยมีต้นทุนสินค้าที่ต่ำลง

ตัวชี้วัด

จำนวนของการลดขั้นตอนและปัญหาอุปสรรคจากกฎ ระเบียบ ภาษี

ผลที่คาดว่าจะได้รับ

1. มีกฎระเบียบทางกฎหมายและภาษีด้านการปศุสัตว์ที่เอื้อประ โยชน์ต่อผู้ประกอบการ
ในการดำเนินธุรกิจ
2. เป็นการช่วยเหลือไม่ให้เกิดการเก็บภาษีซ้ำซ้อน ให้สามารถดำเนินการได้เร็ว
3. ช่วยลดต้นทุนในการบริหารจัดการเมื่อโรคระบาดและภัยธรรมชาติ

กิจกรรม

1. จัดตั้งคณะศึกษาความเป็นไปได้ในการขอปรับปรุงกฎระเบียบทางกฎหมายและภาษี
ด้านการปศุสัตว์
2. ประสานงานกับหน่วยงานของรัฐในการขอปรับปรุงกฎระเบียบทางกฎหมายและ
ภาษีด้านการขนส่งและการส่งออก
3. เผยแพร่และประชาสัมพันธ์ข้อมูลข่าวสารแก่ผู้เกี่ยวข้อง

ระยะเวลาดำเนินการ 1 - 2 ปี

หน่วยงานที่รับผิดชอบ

กรมสรรพากรหอการค้าสภาอุตสาหกรรมองค์การบริหารส่วนตำบลในจังหวัดนครสวรรค์

งบประมาณ 1 ล้านบาท

ชื่อโครงการ **โครงการพัฒนาทรัพยากรพื้นที่เพื่อการประกอบการอุตสาหกรรมปศุสัตว์**

หลักการเหตุผล

ทรัพยากรพื้นที่ได้แก่ดินและน้ำเป็นปัจจัยการผลิตที่สำคัญของการประกอบการอุตสาหกรรมปศุสัตว์ การฟื้นฟูดูแลรักษาทรัพยากร ดังกล่าวให้มีความอุดมสมบูรณ์จะช่วยให้นำไปสู่สภาพแวดล้อมที่ดีและการพัฒนาการประกอบการอุตสาหกรรมปศุสัตว์มีความยั่งยืน

วัตถุประสงค์

1. เพื่อปรับปรุงคุณภาพ ทรัพยากรดิน น้ำ และสิ่งแวดล้อมให้เหมาะสมสำหรับการเลี้ยงสัตว์
2. เพื่อหาแนวทางการรักษา ฟื้นฟูและพัฒนาทรัพยากรธรรมชาติอย่างยั่งยืน

ตัวชี้วัด

ระดับความสมบูรณ์ของทุนทางกายภาพของทรัพยากรดินและน้ำ

ผลที่คาดว่าจะได้รับ

ทุนกายภาพที่เหมาะสม ทรัพยากร ดินน้ำและสิ่งแวดล้อม คุณภาพดี เอื้อต่อการเลี้ยงสัตว์มูลค่าเพิ่มสูง

กิจกรรม

1. รวบรวม วิเคราะห์ ข้อมูล สภาพปัจจุบันของทรัพยากร ดิน น้ำและสิ่งแวดล้อม ในพื้นที่สำหรับการประกอบการเลี้ยงสัตว์
2. จัดหาผู้เชี่ยวชาญด้านการรักษา ฟื้นฟูและพัฒนาทรัพยากร ดิน น้ำและสิ่งแวดล้อม
3. เผยแพร่ ประชาสัมพันธ์ โครงการการรักษาฟื้นฟูและพัฒนาทรัพยากร ดิน น้ำและสิ่งแวดล้อม ไปยังผู้มีส่วนได้ส่วนเสีย ทุกฝ่าย
4. จัดกิจกรรมเพื่อส่งเสริม การรักษา ฟื้นฟูและพัฒนา ทรัพยากร ดินน้ำและสิ่งแวดล้อม ร่วมกัน
5. ติดตามและประเมินผลการดำเนินงานโครงการ

ระยะเวลาดำเนินการ 5 ปี (พ.ศ. 2549 – 2553)

หน่วยงานที่รับผิดชอบ

สำนักงานเกษตรจังหวัด สำนักพัฒนาที่ดิน จังหวัดนครสวรรค์ สำนักงานทรัพยากรธรรมชาติและสิ่งแวดล้อมสำนักงานสิ่งแวดล้อมภาคเหนือ

งบประมาณ 10 ล้านบาท

ชื่อโครงการ โครงการโรงฆ่าสัตว์มาตรฐานในทุกอำเภอ

หลักการเหตุผล

สุขอนามัยและความปลอดภัยในเรื่องอาหารเป็นกระแสโลกในปัจจุบันที่ผู้บริโภคเรียกร้อง การคุ้มครองดูแล จึงควรมีการยกระดับมาตรฐานโรงฆ่าสัตว์ให้ถูกต้องถูกสุขลักษณะอนามัยในทุก อำเภอเพื่อให้สินค้าจากโรงฆ่าสัตว์มีคุณภาพละน่าเชื่อถือ

วัตถุประสงค์

1. เพื่อยกระดับมาตรฐานโรงฆ่าสัตว์ในทุกอำเภอของภูมิภาคเหนือตอนบนให้มีคุณภาพ ระดับสากล เพิ่มความมั่นใจแก่ผู้บริโภค
2. เพื่อแก้ไขปัญหาการขนย้ายสัตว์ข้ามเขต

ตัวชี้วัด

ระดับมาตรฐานการโรงฆ่าสัตว์

ผลที่คาดว่าจะได้รับ

1. เกิดการพัฒนาคุณภาพสินค้า คุณภาพชีวิตของแรงงาน และสภาพแวดล้อม ได้ระบบการทำงานที่มีมาตรฐาน ได้สินค้าที่มีคุณภาพ ได้ความมั่นใจจากลูกค้าและลูกค้า
2. แก้ไขปัญหาการขนย้ายสัตว์ข้ามเขต

กิจกรรม

1. สร้างความเข้าใจแก่ผู้ประกอบการ โดยแสดงถึงประโยชน์ที่ดีกว่าในการปรับปรุงโรงฆ่า สัตว์สู่มาตรฐานอุตสาหกรรม
2. หน่วยงานที่เกี่ยวข้องร่วมมือประสานงานเพื่อส่งเสริมและอำนวยความสะดวกแก่ ผู้ประกอบการ อาทิ การตรวจสอบ การขึ้นทะเบียนโรงงาน จัดทะเบียนเครื่องจักร การบริการ สารสนเทศด้านบริหารพัฒนาอุตสาหกรรม สิ่งแวดล้อม ความปลอดภัย สุขอนามัย เชื่อมโยงโรงงาน เข้ากับผู้ผลิตเครื่องจักร ผู้ให้บริการด้านเทคโนโลยีสิ่งแวดล้อมและความปลอดภัยโรงงาน รวมถึงผู้ ประกอบกิจการให้บริการกำจัดของเสียจากโรงงานอุตสาหกรรม
3. จัดอบรมความรู้ด้านมาตรฐานการผลิตและโรงฆ่าสัตว์แก่ผู้ประกอบการ เพื่อการ ควบคุมตรวจสอบให้เป็นไปตามข้อกำหนดมาตรฐาน
4. เผยแพร่และประชาสัมพันธ์ นวัตกรรมสัญลักษณ์โครงการเพื่อแสดงให้เห็นถึงความมี มาตรฐานของโรงฆ่าสัตว์

ระยะเวลาดำเนินการ 3 ปี (พ.ศ. 2549 – 2551)

หน่วยงานที่รับผิดชอบ

สำนักงานจังหวัด เทศบาล หอการค้าและสภาอุตสาหกรรม อบจ . อบท. ในจังหวัด นครสวรรค์ สำนักงานมาตรฐานผลิตภัณฑ์อุตสาหกรรม กระทรวงอุตสาหกรรม สถาบันอาหาร

งบประมาณ 5 ล้านบาท

ชื่อโครงการ **โครงการพัฒนาเทคโนโลยีสารสนเทศเพื่อรองรับฐานข้อมูลปศุสัตว์**

หลักการเหตุผล

สารสนเทศเป็นสิ่งที่สำคัญต่อการตัดสินใจในโลกปัจจุบันที่ข้อมูลมีการไหลอย่างรวดเร็ว จึงควรมีโครงการพัฒนาระบบสารสนเทศรองรับฐานข้อมูลอุตสาหกรรมปศุสัตว์และบริหารจัดการเพื่อนำไปใช้ในการพัฒนาอุตสาหกรรมปศุสัตว์ให้มีความได้เปรียบในการแข่งขัน

วัตถุประสงค์

1. เพื่อพัฒนาเทคโนโลยีสารสนเทศรองรับฐานข้อมูลด้านปศุสัตว์ของกลุ่มจังหวัด
2. เพื่อเชื่อมโยงฐานข้อมูลผ่านเทคโนโลยีสารสนเทศ

ตัวชี้วัด

1. ระบบเทคโนโลยีสารสนเทศที่สามารถรองรับฐานข้อมูลสารสนเทศ
2. ระดับของเชื่อมโยงฐานข้อมูลผ่านเทคโนโลยีสารสนเทศ

ผลที่คาดว่าจะได้รับ

1. เกิดการพัฒนาเทคโนโลยีและระบบสารสนเทศที่รองรับฐานข้อมูลด้านปศุสัตว์ของกลุ่มจังหวัด
2. เกิดการเชื่อมโยงฐานข้อมูลผ่านเทคโนโลยี และระบบสารสนเทศ

กิจกรรม

1. จัดตั้งคณะกรรมการพัฒนาเทคโนโลยีและระบบสารสนเทศ โดยมีผู้แทนจากเครือข่าย ปศุสัตว์
2. จัดตั้งศูนย์เทคโนโลยีและระบบสารสนเทศของเครือข่ายปศุสัตว์
3. จัดประชุมเพื่อวางแผนพัฒนาเทคโนโลยีและระบบสารสนเทศ เพื่อเป็นการสร้างเครือข่ายที่จะร่วมกันพัฒนาฐานข้อมูล
4. ทำการพัฒนาฐานข้อมูลด้วยเทคโนโลยีและระบบสารสนเทศ
5. เผยแพร่ข้อมูลข่าวสารผ่านเครือข่ายและการประชาสัมพันธ์

ระยะเวลาดำเนินการ 4 ปี (พ.ศ. 2549 – 2552)

หน่วยงานที่รับผิดชอบ

สำนักงานปศุสัตว์จังหวัด สำนักงานเกษตร จังหวัดพณิชยจังหวัด สถาบันอุดมศึกษา ด้านเทคโนโลยีการเกษตร กลุ่มเกษตรกรด้านปศุสัตว์ หอการค้า และสภาอุตสาหกรรม ในจังหวัด นครสวรรค์

งบประมาณ 5 ล้านบาท

ชื่อโครงการ **โครงการพัฒนาโครงสร้างพื้นฐาน เพื่อสนับสนุนการพัฒนาเครือข่ายปศุสัตว์**

หลักการเหตุผล

โครงสร้างพื้นฐานเป็นปัจจัยสนับสนุนในการพัฒนาธุรกิจ มีส่วนในการสร้างความได้เปรียบในการแข่งขันให้กับกิจกรรมหลักโดยตรงในธุรกิจปศุสัตว์ จึงควรมีการส่งเสริมให้มีการพัฒนาโครงสร้างพื้นฐานเพื่อพัฒนาเครือข่ายปศุสัตว์ขึ้น

วัตถุประสงค์

1. เพื่อให้มีระบบโครงสร้างพื้นฐานเพื่อรองรับสนับสนุนการพัฒนาด้านปศุสัตว์และผลิตภัณฑ์
2. เพื่อให้มีการวางแผน ด้านงบประมาณการพัฒนาโครงสร้างพื้นฐานของกลุ่มผลิตภัณฑ์ได้ง่ายขึ้น

ตัวชี้วัด

1. ระบบโครงสร้างพื้นฐานที่สามารถรองรับอุตสาหกรรมปศุสัตว์ทั้งระบบ
2. แผนงบประมาณการพัฒนาโครงสร้างพื้นฐาน

ผลที่คาดว่าจะได้รับ

1. การพัฒนาระบบโครงสร้างพื้นฐานรองรับการพัฒนาการเติบโตกลุ่มปศุสัตว์
2. มีโครงการศึกษาเพื่อพัฒนาระบบโครงสร้างพื้นฐาน สนับสนุนด้านปศุสัตว์ในกลุ่ม

กิจกรรม

1. จัดตั้งคณะกรรมการและหน่วยงานรับผิดชอบหลักศึกษาปัญหา ระบบโครงสร้างพื้นฐาน
2. จัดจ้างที่ปรึกษาศึกษาระบบโครงสร้างพื้นฐานเพื่อรองรับอุตสาหกรรมปศุสัตว์ทั้งระบบ
3. ผู้ประกอบการ เกษตรกร ผู้มีส่วนได้เสีย มีส่วนร่วมพัฒนาระบบโครงสร้างพื้นฐาน

ของกลุ่ม

4. เผยแพร่ข้อมูลข่าวสาร โครงการดังกล่าว ให้ผู้มีส่วนได้เสียให้ได้รับทราบ

ระยะเวลาดำเนินการ 4 ปี (พ.ศ. 2549 – 2552)

หน่วยงานที่รับผิดชอบ

สำนักงานจังหวัด องค์การบริหารส่วนจังหวัด องค์การบริหารส่วนท้องถิ่น ในจังหวัด
นครสวรรค์

งบประมาณ 10 ล้านบาท

ชื่อโครงการ **โครงการจัดทำฐานข้อมูลด้านปศุสัตว์ของกลุ่มจังหวัดภาคเหนือตอนล่าง**

หลักการเหตุผล

ฐานข้อมูลเป็นสิ่งที่สำคัญต่อการตัดสินใจในโลกปัจจุบันที่ข้อมูลมีการไหลอย่างรวดเร็ว จึงควรมีโครงการการพัฒนาระบบฐานข้อมูล รองรับฐานข้อมูลอุตสาหกรรมปศุสัตว์และบริหารจัดการเพื่อนำไปใช้ในการพัฒนาอุตสาหกรรมปศุสัตว์ให้มีความได้เปรียบในการแข่งขัน

วัตถุประสงค์

1. เพื่อรวบรวมฐานข้อมูลปศุสัตว์จากเครือข่ายปศุสัตว์
2. เพื่อปรับปรุงและพัฒนาสารสนเทศด้านปศุสัตว์

ตัวชี้วัด

1. ความถูกต้องและทันสมัยของฐานข้อมูล
2. ระดับของการปรับปรุงและพัฒนาให้ดีขึ้น

ผลที่คาดว่าจะได้รับ

1. มีฐานข้อมูลด้านปศุสัตว์จากเครือข่ายปศุสัตว์ที่ถูกต้องและทันสมัยเพียงพอต่อการตัดสินใจ
2. เพื่อนำไปปรับปรุงและพัฒนาด้านปศุสัตว์

กิจกรรม

1. จัดตั้งศูนย์ข้อมูลสารสนเทศด้านปศุสัตว์
2. จัดตั้งคณะกรรมการรับผิดชอบด้านข้อมูลสารสนเทศ
3. จัดทำฐานข้อมูลเพื่อการเชื่อมโยงข้อมูลสารสนเทศในเครือข่ายปศุสัตว์
4. จัดทำแผนงานการพัฒนาฐานข้อมูลสารสนเทศ
5. จัดตั้งผู้รับผิดชอบจัดการฐานข้อมูล และสารสนเทศ
6. เผยแพร่ข้อมูลข่าวสารผ่านเครือข่ายและการประชาสัมพันธ์

ระยะเวลาดำเนินการ 5 ปี (พ.ศ. 2549 – 2553)

หน่วยงานที่รับผิดชอบ

สำนักงานปศุสัตว์จังหวัด สำนักงานเกษตรจังหวัด พะเยาจังหวัด ในจังหวัดนครสวรรค์

งบประมาณ 5 ล้านบาท

Cluster SMEs