



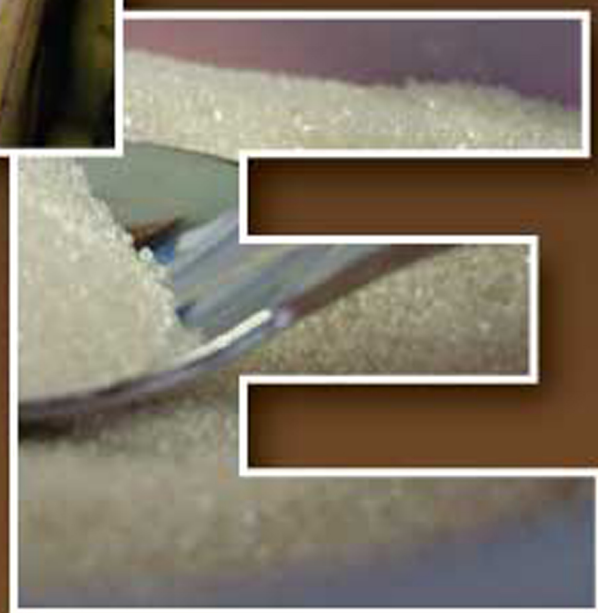
Cluster SMEs



รายงานการศึกษา

เครือข่ายวิสาหกิจ

อ้อยและน้ำตาล จังหวัดกำแพงเพชร



สำนักงาน

ส่งเสริมวิสาหกิจขนาดกลาง
และขนาดย่อม กรกฎาคม 2551

สารบัญ

หน้า

| | | |
|---------|---|------|
| บทที่ 1 | เครือข่ายวิสาหกิจอ้อยและน้ำตาล จังหวัดกำแพงเพชร | 1-5 |
| | ▪ ภาพรวมของเครือข่ายวิสาหกิจอ้อยและน้ำตาล จังหวัดกำแพงเพชร | 1 |
| | ▪ ผลการวิเคราะห์เครือข่ายวิสาหกิจอ้อยและน้ำตาล จังหวัดกำแพงเพชร | 1 |
| | ▪ การประเมินปัจจัยแวดล้อมทางธุรกิจเครือข่ายวิสาหกิจอ้อยและน้ำตาล จังหวัดกำแพงเพชร | 3 |
| | ▪ ปัจจัยแห่งความสำเร็จของแผนฯ เครือข่ายวิสาหกิจอ้อยและน้ำตาล จังหวัดกำแพงเพชร | 4 |
| | ▪ แผนภาพเครือข่ายวิสาหกิจอ้อยและน้ำตาล จังหวัดกำแพงเพชร | 5 |
| บทที่ 2 | แผนภาพเครือข่ายวิสาหกิจอ้อยและน้ำตาล จังหวัดกำแพงเพชร | 6-7 |
| บทที่ 3 | แผนปฏิบัติการส่งเสริมเครือข่ายวิสาหกิจอ้อยและน้ำตาล จังหวัดกำแพงเพชร | 8-37 |
| | ▪ ตารางสรุปสาระสำคัญของโครงการเครือข่ายวิสาหกิจอ้อยและน้ำตาลจังหวัดกำแพงเพชร | 12 |
| | ▪ รายละเอียดโครงการเครือข่ายวิสาหกิจอ้อยและน้ำตาลจังหวัดกำแพงเพชร | 14 |

บทที่ 1

เครือข่ายวิสาหกิจอ้อยและน้ำตาล จังหวัดกำแพงเพชร

1. ภาพรวมเครือข่ายวิสาหกิจอ้อยและน้ำตาล จังหวัดกำแพงเพชร

สายน้ำกลุ่มเครือข่ายวิสาหกิจอ้อยและน้ำตาลคล้ายคลึงกับของเครือข่ายวิสาหกิจข้าว เพราะเป็นพืชไร่ด้วยกัน เริ่มที่ต้นน้ำธุรกิจเป็นปัจจัยการผลิต ด้านทรัพยากรธรรมชาติ อาทิ ดิน น้ำ ระบบชลประทาน พันธุ์ ปุ๋ย เคมีภัณฑ์ ยาปราบศัตรูพืช เครื่องจักรอุปกรณ์ทางการเกษตรพืชไร่ และเงินทุน ปัจจัยต้นน้ำนี้มีอิทธิพลมากต่อกลุ่มธุรกิจหลักที่เป็นกลางน้ำ คือเกษตรกร ชาวไร่อ้อย ส่วนผู้ประกอบการโรงงานน้ำตาล หีบอ้อย เป็นกลุ่มที่มีอำนาจต่อรองกับเกษตรกร กลุ่มปลายน้ำ ได้แก่ กลุ่มลูกค้าทั้งในประเทศและต่างประเทศ สำหรับอุตสาหกรรมที่เกี่ยวข้องมีหลากหลายตั้งแต่ ธุรกิจการขนส่งสินค้า ร้านอาหารภัตตาคาร แปรรูปอาหาร บรรจุภัณฑ์ และที่สำคัญมากขึ้นคือธุรกิจที่เกี่ยวข้องกับพลังงาน และการผลิตเอทานอลส์

2. ผลการวิเคราะห์เครือข่ายวิสาหกิจอ้อยและน้ำตาล จังหวัดกำแพงเพชร

2.1 เงื่อนไขปัจจัยการผลิต (Factor Conditions)

กลุ่มผู้ประกอบการและเกษตรกรมีการรวมกลุ่มกันเรื่องการต่อรองราคากับภาครัฐ ในด้านการผลิตมีเทคโนโลยีในการผลิตที่มีประสิทธิภาพ แรงงานไม่ขาดแคลน มีอยู่ตลอดเวลา มีเงินทุนของตนเอง ไม่จำเป็นต้องพึ่งพาภาครัฐ มีความต้องการบริโภคเพิ่มมากขึ้น แต่มีข้อเสียเปรียบ ได้แก่ การที่อ้อยที่ได้จากเกษตรกรคุณภาพต่ำ และในบางครั้งไม่สามารถต่อรองราคากับรัฐได้ ต้นทุนการผลิตที่สูงขึ้นเพราะราคาน้ำมัน รวมทั้งกฎหมายและนโยบายภาครัฐที่บีบคั้น

2.2 เงื่อนไขด้านอุปสงค์ (Demand Conditions)

เกษตรกรได้รับการสนับสนุนจากภาครัฐในการให้กู้ยืมเงิน และได้รับการสนับสนุน ในด้านการให้ความรู้ และเทคนิคในการเพาะปลูก แต่แรงงานมีอำนาจต่อรองในการทำงานมากกว่า นอกจากนั้นแรงงานไม่มีประสิทธิภาพในการเก็บเกี่ยวอ้อย ทำให้อ้อยได้คุณภาพต่ำ การที่ต้นทุนอ้อยอยู่ที่โรงงาน ทำให้อำนาจต่อรองกับโรงงานน้ำตาลมีน้อยเนื่องจากได้รับเงินทุนจากนายทุน โรงงานน้ำตาล และปัญหาที่เกิดจากภัยธรรมชาติ รวมถึงเกษตรกรขาดเข้มแข็งของการรวมกลุ่ม และรับภาระหนี้จากการกู้ยืม

2.3 บริบทการแข่งขันและกลยุทธ์ทางธุรกิจ (Context for Firm Strategy and Rivalry)

กลุ่มผู้ประกอบการอ้อยและน้ำตาล และเกษตรกรมีการรวมกลุ่มกัน เพื่อช่วยกันในการแก้ไขปัญหาโดยภาพรวม แต่เป็นการแข่งขันกับภาครัฐ แต่ข้อจำกัดต่างๆ ได้ถูกควบคุมโดยหน่วยงานของรัฐซึ่งบางครั้งชาวไร่อ้อยบางรายไม่สามารถแข่งขันได้เนื่องจากราคาถูกกำหนดโดยรัฐ

2.4 อุตสาหกรรมที่เกี่ยวข้องและสนับสนุน (Related & Supporting Industries)

ข้อได้เปรียบของกลุ่มอุตสาหกรรมคือการที่ภาครัฐสนับสนุนในการสร้างเครือข่าย แต่การให้การสนับสนุนเป็นไปแบบไม่ตรงกับความต้องการของเกษตรกร รวมถึงระบบแบ่งปันผลประโยชน์ของเกษตรกรและผู้รับซื้ออ้อยไม่เป็นธรรม

2.5 บทบาทรัฐบาล

รัฐบาลมุ่งเน้นให้อุตสาหกรรมการเกษตรและอาหารมีการจัดการที่ดี สร้างและพึ่งพาเทคโนโลยีของตนเองเพื่อเพิ่มคุณภาพ ความปลอดภัย และสร้างมูลค่าให้กับสินค้าการเกษตรและอาหารไทย (กลยุทธ์หลักของแผนบริหารราชการแผ่นดินปัจจุบัน (2548-2551)

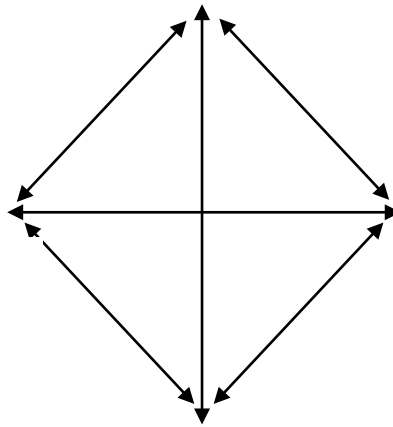
3. การประเมินปัจจัยแวดล้อมทางธุรกิจเครือข่ายวิสาหกิจอ้อยและน้ำตาล จังหวัดกำแพงเพชร

- + มีการรวมกลุ่มกัน เพื่อช่วยกันในการแก้ไขปัญหาโดยภาพรวม แต่เป็นการแข่งขันกับภาครัฐ
- ข้อจำกัดในถูกควบคุมโดยหน่วยงานของรัฐ
- ชาวไร่อ้อยบางราย ไม่สามารถแข่งขันได้เนื่องจากราคาถูกกำหนดโดยรัฐ

เงื่อนไขปัจจัยการผลิต

- + มีการรวมกลุ่มกันเรื่องการต่อรองราคากับภาครัฐ
- + มีเทคโนโลยีในการผลิตที่มีประสิทธิภาพ
- + แรงงานไม่ขาดแคลนมีอยู่ตลอดเวลา
- + มีเงินทุนของตนเอง ไม่จำเป็นต้องพึ่งพาภาครัฐ
- + มีความต้องการบริโภคเพิ่มมากขึ้น
- อ้อยที่ได้จากเกษตรกรคุณภาพต่ำ
- ไม่สามารถต่อรองราคากับรัฐได้
- ต้นทุนการผลิตที่สูงขึ้นเพราะราคาน้ำมัน
- กฎหมายและนโยบายภาครัฐที่บีบคั้น

บริบทการแข่งขันและกลยุทธ์ทางธุรกิจ



อุตสาหกรรมที่เกี่ยวข้องโยงและสนับสนุน

- + ภาครัฐสนับสนุนในการสร้างเครือข่าย
- การให้การสนับสนุนเป็นไปแบบไม่ตรงกับความต้องการของเกษตรกร
- ระบบแบ่งปันผลประโยชน์ของเกษตรกรและผู้รับซื้ออ้อยไม่เป็นธรรม

บทบาทรัฐบาล

- + รัฐบาลมุ่งเน้นให้อุตสาหกรรมเกษตรและอาหารมีการจัดการที่ดี เพื่อเพิ่มคุณภาพให้กับ (กลยุทธ์หลักของแผนบริหารราชการแผ่นดินปัจจุบัน(2548-2551))
- + มีนโยบายของประเทศไทยเพื่อให้ไทยเป็น “ครัวของโลก”
- + ปี 2547 เป็นปีแห่งความปลอดภัยทางด้านอาหาร

เงื่อนไขด้านอุปสงค์

- + ได้รับการสนับสนุนจากภาครัฐในการให้กู้ยืมเงิน
- + ได้รับการสนับสนุนในด้านการให้ความรู้ และเทคนิคในการเพาะปลูก
- แรงงานมีอำนาจต่อรองในการทำงานมากกว่า
- แรงงานไม่มีประสิทธิภาพในการเก็บเกี่ยวอ้อย ทำให้อ้อยได้คุณภาพต่ำ
- ต้นทุนอ้อยอยู่ที่โรงงาน
- อำนาจต่อรองกับโรงงานน้ำตาลมีน้อย เนื่องจากได้รับเงินทุนจากนายทุนโรงงานน้ำตาล
- ปัญหาที่เกิดจากภัยธรรมชาติ
- ความเข้มแข็งของการรวมกลุ่ม
- รับภาระหนี้จากการกู้ยืม

4. ปัจจัยแห่งความสำเร็จของแผนฯ เครือข่ายวิสาหกิจอ้อยและน้ำตาล จังหวัดกำแพงเพชร

อ้อยเป็นพืชเศรษฐกิจที่สำคัญชนิดหนึ่งของประเทศไทยอ้อยส่วนใหญ่ ใช้ในการผลิตน้ำตาลทราย เพื่อใช้บริโภค ภายในประเทศ และส่งออกขายในตลาดโลก อย่างไรก็ตาม ตลอดเวลาที่ผ่านมามีการผลิตอ้อยและน้ำตาลของไทย มีปัญหาเกิดขึ้นหลายประการ ที่สำคัญ คือ ราคาอ้อยที่เกษตรกรขายได้ อยู่ใน ระดับที่ต่ำกว่าต้นทุนการผลิต ทำให้เกษตรกรประสบการขาดทุนอย่างต่อเนื่อง

4.1 การกำหนดเขตการปลูกอ้อยให้เหมาะสม

โดยคำนึงถึงผลผลิตต่อไร่ และระดับความหวานของอ้อย เนื่องจากปัจจุบันมีการปลูกอ้อยกระจายอยู่ทุกภาคของประเทศ แต่ละภาคมีผลผลิตต่อไร่และความหวานของอ้อยไม่เท่ากัน

4.2 การจัดระบบและปรับปรุงประสิทธิภาพโรงงานน้ำตาลให้ดีขึ้น

เพราะการที่โรงงานน้ำตาลต้องรับซื้ออ้อยจากพื้นที่อื่นๆ ที่นอกเหนือจากกลุ่มจังหวัดภาคเหนือตอนล่างจะทำให้ต้องเสียค่าใช้จ่ายในการขนส่งสูง นอกจากนั้น กำลังการผลิต ของโรงงานน้ำตาลทั้งระบบ ยังมีมากเกินไป การใช้เครื่องจักร ที่มีกำลังมีมาก จำนวนคนงาน สิ้นงาน อุปกรณ์และยานพาหนะ มากเกินไป ซึ่งสิ่งเหล่านี้ หมายถึงค่าใช้จ่าย ที่ต้องนำไปเฉลี่ยเป็นต้นทุนการผลิตน้ำตาล ที่สูงเกินความเป็นจริงด้วย

4.3 สร้างระบบเครือข่ายให้แก่กลุ่มผู้ประกอบการน้ำตาลและเกษตรกร

ควรส่งเสริมให้มีการสร้างระบบเครือข่ายให้แก่กลุ่มผู้ประกอบการน้ำตาลและเกษตรกรที่ทำงานร่วมกันอย่างแท้จริงเพื่อให้เกิดความไว้วางใจและช่วยเหลือกัน มากกว่าการเอาไรต์เอาเปรียบ และแสวงหาผลประโยชน์ส่วนตนเท่านั้น

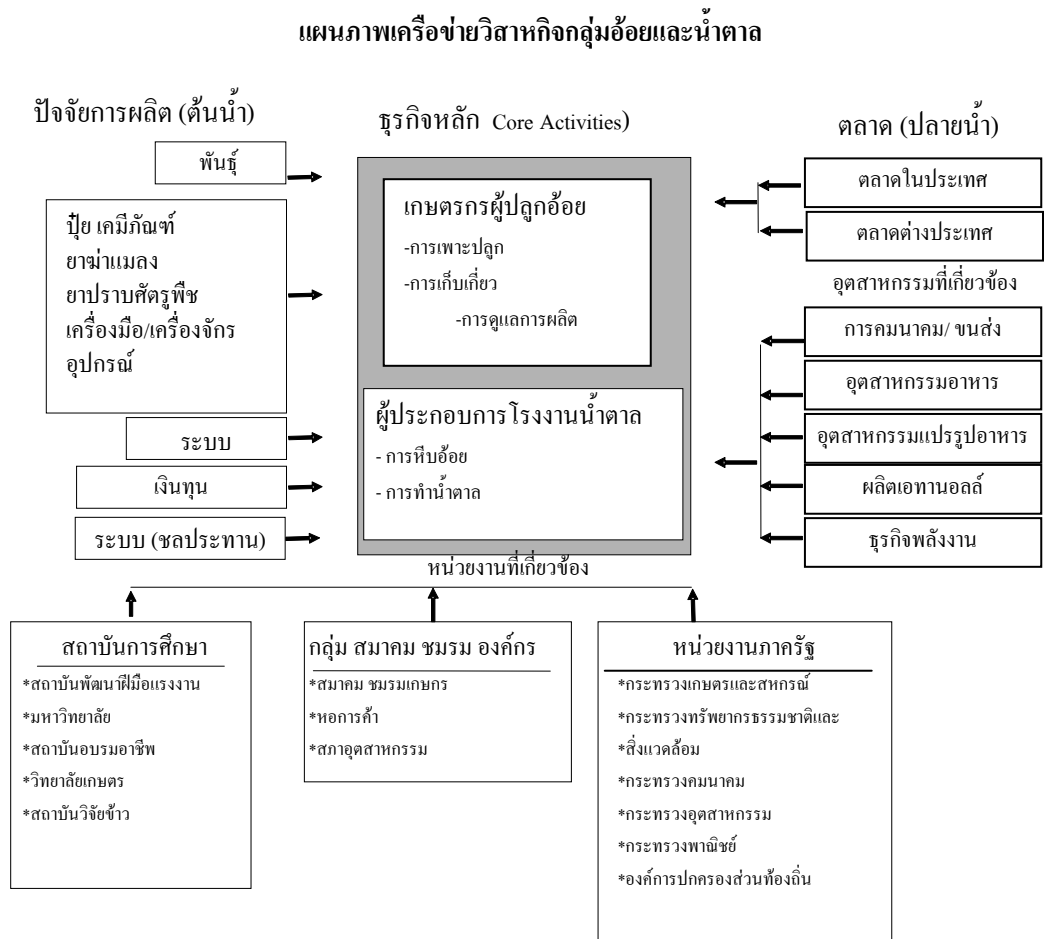
4.4 การกำหนดนโยบายจากภาครัฐเพื่อการปรับปรุงระบบการค้าอ้อย ให้เกิดประสิทธิภาพ

- การวางแผนการผลิตอ้อยและน้ำตาลทรายใหม่ โดยกำหนดพื้นที่ปลูกอ้อยและตั้งโรงงานน้ำตาลให้เหมาะสม เน้นส่งเสริมเกษตรกรให้เน้นการปลูกอ้อยอย่างมีประสิทธิภาพเพิ่มขึ้น ขณะเดียวกันก็ส่งเสริมเกษตรกรปรับปรุงพื้นที่ในการเพาะปลูกให้มีคุณภาพมากขึ้น
- การสนับสนุนให้เกษตรกรสามารถเก็บเกี่ยวอ้อยอย่างถูกวิธีเพื่อความหวานของอ้อยหากมีการเพิ่มความหวานของอ้อยได้สูงขึ้น ต้นทุนในการผลิตน้ำตาลก็จะลดลง สามารถเพิ่มการผลิตและส่งออกน้ำตาลได้มากขึ้น โรงงานน้ำตาลจะได้ทำการผลิตเต็มอัตรากำลังมากขึ้น นอกจากนี้กระทรวงอุตสาหกรรมควรพิจารณายกเลิกใบอนุญาตโรงงานที่มีสภาพเก่าแก่ชำรุดทรุดโทรม และมีต้นทุนการผลิตสูงเสียบ้าง เพื่อให้เหลือโรงงานจำนวนน้อยลง และมีกำลังการผลิตน้ำตาลเท่าที่จำเป็น

■ ภาครัฐต้องกำจัดอิทธิพลของโรงงานน้ำตาลที่มีอยู่เหนือเกษตรกรชาวไร่อ้อย เพราะตลอดเวลาที่ผ่านมาการผลิต อ้อยเพื่อป้อน โรงงานน้ำตาลของชาวไร่อ้อยตกอยู่ภายใต้อิทธิพลของโรงงานน้ำตาล โดยเจ้าหน้าที่ของโรงงานเป็นผู้จ่ายเงินล่วงหน้าให้แก่เกษตรกรเพื่อนำไปเป็นทุนในการปลูกอ้อยเมื่อเก็บเกี่ยวได้ก็จะนำมาขายให้โรงงานที่จ่ายเงินล่วงหน้า ซึ่งบางครั้งเกษตรกรต้องนำเชือกไปแลกธนา การซึ่งต้องเสียดอกเบี้ยสูงมาก หากผลผลิตไม่เป็นไปตามเป้าก็จะเกิดเป็นหนี้สินผูกพันตามมา

ภาครัฐควรพิจารณาทบทวนความเหมาะสม ของการกำหนดราคาอ้อย ซึ่งคำนวณจากส่วนแบ่งรายได้จากการขายน้ำตาล ระหว่างชาวไร่อ้อยกับ โรงงานน้ำตาลในอัตรา 70/30 เสียใหม่ เนื่องจากอัตราส่วนแบ่งนี้ได้กำหนดขึ้น ตามพระราชบัญญัติอ้อย และน้ำตาล ซึ่งออกเมื่อปี 2527 เป็นเวลาเกือบสี่สิบปีมาแล้ว ปัจจุบันสถานการณ์อ้อย และน้ำตาลเปลี่ยนแปลงไปมาก ทั้งในประเทศและต่างประเทศ ประกอบกับผลกระทบ จากภาวะวิกฤติเศรษฐกิจที่ชาวไร่ต้องเผชิญอัตราส่วนดังกล่าวจึงไม่เหมาะสมอีกต่อไป

5. แผนภาพเครือข่ายวิสาหกิจอ้อยและน้ำตาล จังหวัดกำแพงเพชร



บทที่ 2

แผนภาพเครือข่ายวิสาหกิจอ้อยและน้ำตาล จังหวัดกำแพงเพชร

1. ภาพรวมกลุ่มจังหวัด



2. แผนภาพเครือข่ายวิสาหกิจอ้อยและน้ำตาล จังหวัดกำแพงเพชร



บทที่ 3

แผนปฏิบัติการส่งเสริมเครือข่ายวิสาหกิจอ้อยและน้ำตาล จังหวัดกำแพงเพชร

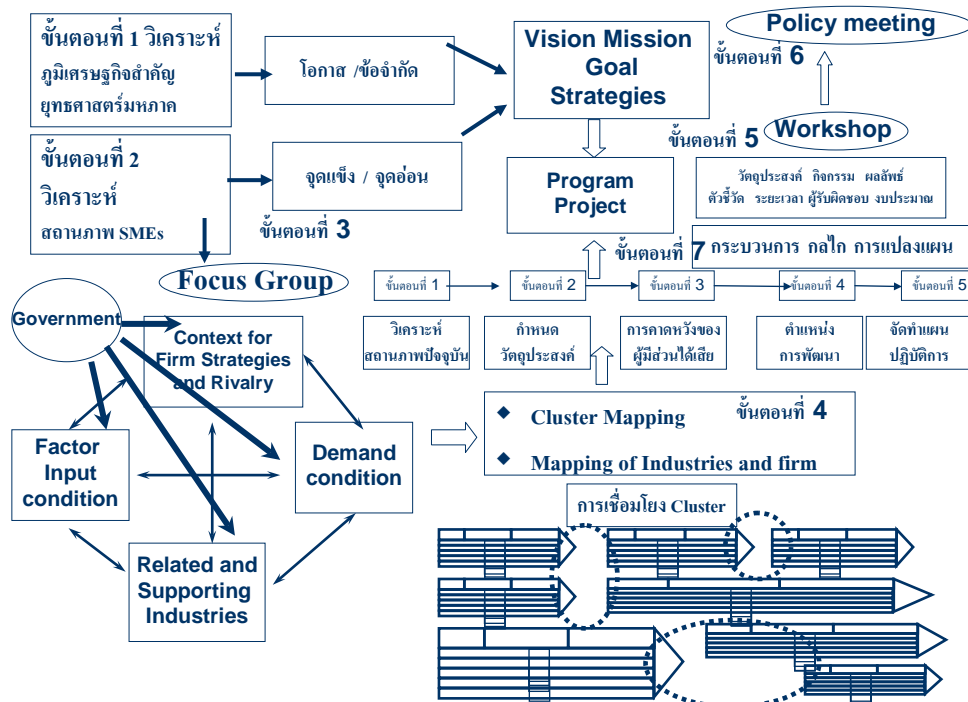
1. หลักการและเหตุผล

สำนักงานส่งเสริมวิสาหกิจขนาดกลางและขนาดย่อม จัดตั้งขึ้น โดยมีวัตถุประสงค์เพื่อเป็นแกนกลางในการส่งเสริมวิสาหกิจขนาดกลางและขนาดย่อมของประเทศ มีภารกิจสำคัญในการเสนอแนะนโยบายและแผนส่งเสริมวิสาหกิจขนาดกลางและขนาดย่อมของประเทศและภูมิภาคครอบคลุมถึงการส่งเสริมวิสาหกิจในชุมชนและท้องถิ่นชนบท โดยคำนึงถึงการใช้ทรัพยากรในท้องถิ่นอย่างเหมาะสม การจัดทำแผนปฏิบัติการส่งเสริมวิสาหกิจขนาดกลางและขนาดย่อม (SMEs) ที่สอดคล้องกับนโยบายของรัฐบาล ชุดปัจจุบัน ยุทธศาสตร์การพัฒนากลุ่มจังหวัด และแผนการส่งเสริมวิสาหกิจขนาดกลางและขนาดย่อมของประเทศไทย (พ.ศ. 2545 - 2549) ซึ่งมุ่งเน้นการส่งเสริมและพัฒนาวิสาหกิจขนาดกลางและขนาดย่อม ให้เป็นแกนหลักในการสร้าง ความเข้มแข็งให้กับระบบเศรษฐกิจประเทศและเศรษฐกิจชุมชน มีบทบาทสำคัญต่อการสร้างงานและรายได้ให้กับสังคมและท้องถิ่น นอกจากนี้ ยังมุ่งเน้นการส่งเสริมศักยภาพในการรวมกลุ่มการพัฒนาเครือข่ายวิสาหกิจ (Cluster) ในแต่ละอุตสาหกรรมเป้าหมายให้กับชุมชนและในพื้นที่ เพื่อเพิ่มขีดความสามารถในการแข่งขันสู่ระดับสากลต่อไป ดังนั้น เพื่อให้การส่งเสริมวิสาหกิจขนาดกลางและขนาดย่อมในภูมิภาคสอดคล้องกับแนวคิดข้างต้น และโครงสร้างเศรษฐกิจสังคมของพื้นที่ ตอบสนองความต้องการและเพิ่มศักยภาพท้องถิ่น และเกิดการบูรณาการในกระบวนการพัฒนาพื้นที่ สำนักงาน ส่งเสริมวิสาหกิจขนาดกลางและขนาดย่อม จึงเห็นสมควรจัดทำแผนปฏิบัติการส่งเสริมวิสาหกิจขนาดกลางและขนาดย่อมรายพื้นที่ขึ้น เพื่อร่วมกับผู้มีส่วนเกี่ยวข้อง (Stakeholder) ในพื้นที่ ได้แก่ ผู้แทนภาครัฐ ภาคเอกชน นักวิชาการ และกลุ่มประชาชนในพื้นที่ ในการศึกษา วิเคราะห์ จุดแข็ง จุดอ่อน โอกาส ข้อจำกัด เพื่อศึกษาศักยภาพและกำหนดวิสัยทัศน์ พันธกิจ ยุทธศาสตร์ มาตรการและจัดทำแผนปฏิบัติการส่งเสริมวิสาหกิจ ขนาดกลางและขนาดย่อมรายสาขาแต่ละสาขา อุตสาหกรรมเป้าหมายในระดับกลุ่มจังหวัด เพื่อให้เป็นแนวทางสำหรับภาครัฐ ภาคธุรกิจ และภาคประชาชนในพื้นที่ในการดำเนินงานพัฒนาเศรษฐกิจและสังคมของพื้นที่ไปสู่เป้าหมายความสำเร็จที่สอดคล้องกัน

สถานวิชาการนานาชาติ มหาวิทยาลัยเชียงใหม่ เป็นองค์กรในกำกับของ มหาวิทยาลัยเชียงใหม่ ได้รับการคัดเลือกเป็นที่ปรึกษาโครงการจัดทำแผนปฏิบัติการส่งเสริมวิสาหกิจขนาดกลางและขนาดย่อมรายสาขาจำแนกตามพื้นที่ กลุ่มภาคเหนือตอนล่าง (ตาก สุโขทัย อุตรดิตถ์ พิษณุโลก เพชรบูรณ์ กำแพงเพชร พิจิตร นครสวรรค์ และอุทัยธานี) ให้แก่สำนักงานส่งเสริมวิสาหกิจขนาดกลางและขนาดย่อม

2. ขั้นตอนการดำเนินงาน

จำแนกออกได้ 7 ขั้นตอน ดังแสดงไว้ในภาพที่ 1.2 ซึ่งมีรายละเอียดดังนี้



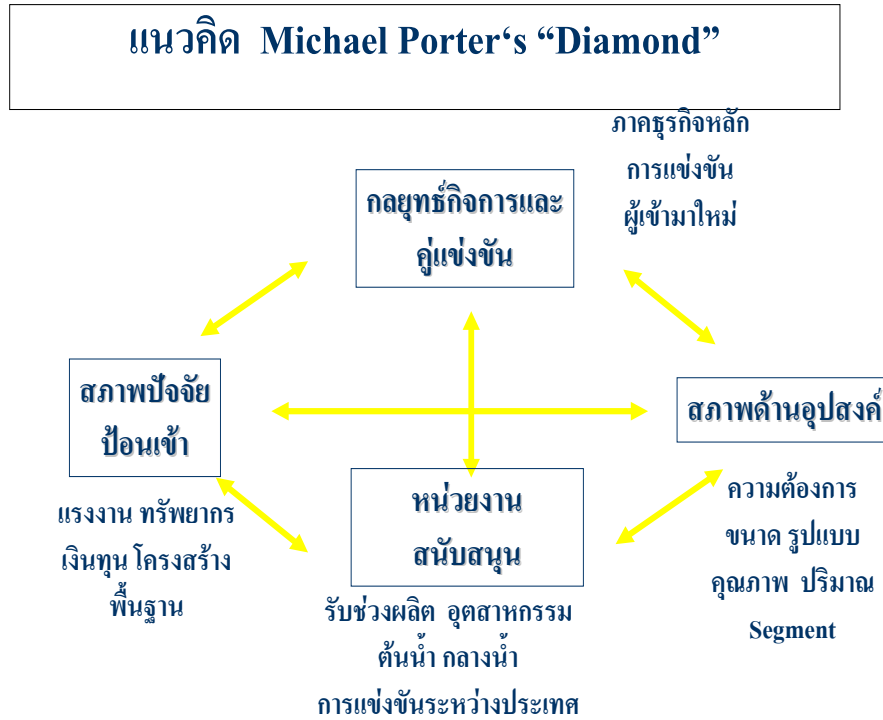
ภาพที่ 1.2 แสดงขั้นตอนการศึกษาการพัฒนาเครือข่ายวิสาหกิจขนาดกลางและขนาดย่อม

ขั้นตอนที่ 1 รวบรวมและวิเคราะห์ข้อมูลโครงสร้างด้านภูมิเศรษฐกิจสำคัญ (ภูมิศาสตร์ ประวัติศาสตร์ สิ่งแวดล้อม เศรษฐกิจ สังคม การเมือง และวัฒนธรรม) และศักยภาพของจังหวัด กลุ่มจังหวัด และระดับภาคเหนือตอนล่าง (ทรัพยากร โครงสร้างพื้นฐาน การลงทุน การผลิต การเงิน การตลาด การขนส่ง องค์กรชุมชน) ในการส่งเสริมการพัฒนากลุ่มเครือข่ายวิสาหกิจ (Cluster) ของแต่ละอุตสาหกรรมเป้าหมาย

ขั้นตอนที่ 2 สืบค้นและรวบรวมข้อมูลด้านเศรษฐกิจ และสังคมในพื้นที่และข้อมูล สถานการณ์ของวิสาหกิจขนาดกลางและขนาดย่อมรายจังหวัด และกลุ่มจังหวัดเป้าหมายที่ส่งเสริม การพัฒนาเครือข่ายวิสาหกิจ (Cluster) ในแต่ละอุตสาหกรรมเป้าหมาย และนำผลการวิเคราะห์ข้อมูล ที่ได้มาจัดทำวิสัยทัศน์ พันธกิจ เป้าหมายยุทธศาสตร์การพัฒนากลุ่มเครือข่ายวิสาหกิจ

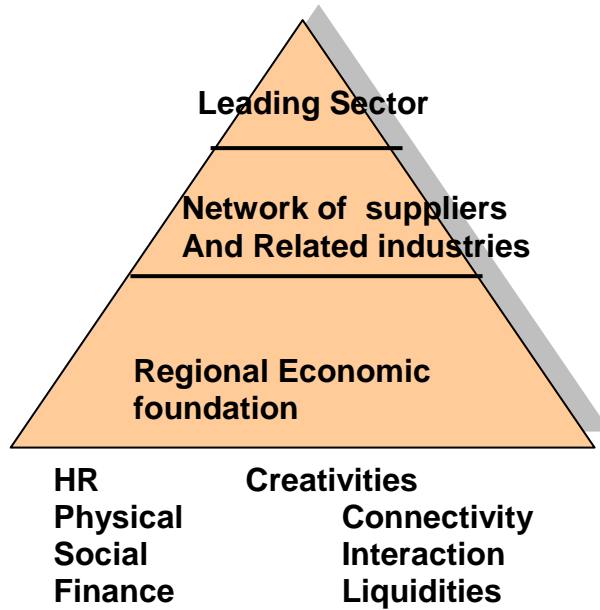
เครือข่ายวิสาหกิจอ้อยและน้ำตาล : กลุ่มพื้นที่ภาคเหนือตอนล่าง

ขั้นตอนที่ 3 จัดการประชุมกลุ่มย่อย (Focus Group) โดยแบ่งตาม Cluster ของแต่ละอุตสาหกรรมเป้าหมายในพื้นที่ กลุ่มละ 1 ครั้ง มีผู้เกี่ยวข้องหรือผู้มีส่วนได้ส่วนเสีย (Stakeholder) เข้าร่วมประชุมในทุกจังหวัด เพื่อระดมความคิดเห็นและร่วมวิเคราะห์ศักยภาพและปัญหาของแต่ละ Cluster โดยใช้ตัวแบบรูปเพชร (Diamond Model) ของพอตเตอร์



ภาพที่ 1.3 แสดงตัวแบบรูปเพชรของศาสตราจารย์ไมเคิล อี พอตเตอร์

ขั้นตอนที่ 4 จัดทำ Cluster Mapping ของการพัฒนากลุ่มเครือข่ายวิสาหกิจ (Cluster) มาใช้ในการวิเคราะห์ข้อมูลเชื่อมโยงสู่การจัดทำแผนปฏิบัติการส่งเสริมการพัฒนากลุ่มเครือข่ายวิสาหกิจ (Cluster) ขนาดกลางและขนาดย่อมรายพื้นที่ ในแต่ละอุตสาหกรรมเป้าหมาย (ทั้งระดับรายจังหวัดกลุ่มจังหวัด และระดับภาคเหนือตอนล่าง



ภาพที่ 1.4 แสดงกรอบแนวคิดของเครือข่าย (Cluster framework)

ขั้นตอนที่ 5 จัดการประชุมเชิงปฏิบัติการ (Workshop) พิจารณาร่างกรอบแผนฯ เพื่อนำเสนอผลการศึกษาเบื้องต้น และพิจารณาร่วมกันถึงข้อเสนอการจัดทำแผนปฏิบัติการการส่งเสริมวิสาหกิจขนาดกลางและขนาดย่อมเกี่ยวกับการพัฒนาคลัสเตอร์วิสาหกิจ (Cluster) ในแต่ละอุตสาหกรรมเป้าหมาย กำหนดวิสัยทัศน์ พันธกิจ เป้าหมายการพัฒนาคลัสเตอร์วิสาหกิจ ยุทธศาสตร์ เป้าหมายแต่ละยุทธศาสตร์ มาตรการ และแผนงาน /โครงการ ตลอดจนจัดลำดับความสำคัญของแผนงาน/โครงการฯ ของกลุ่มจังหวัด

ขั้นตอนที่ 6 จัดการประชุมเชิงนโยบาย (Policy Meeting) เพื่อพิจารณาและจัดลำดับความสำคัญของแผนงาน /โครงการระยะสั้น โครงการระยะกลาง และโครงการระยะยาวภายใต้แผนปฏิบัติการส่งเสริมวิสาหกิจขนาดกลางและขนาดย่อมเกี่ยวกับการพัฒนาคลัสเตอร์วิสาหกิจ (Cluster) ในแต่ละอุตสาหกรรมเป้าหมายของกลุ่มจังหวัด และระดับ ภาคพื้นที่เป้าหมาย ให้แก่ผู้บริหารระดับสูงในจังหวัด ผู้มีส่วนเกี่ยวข้องในระดับนโยบายในจังหวัด และผู้มีส่วนเกี่ยวข้องในระดับนโยบายจากส่วนกลาง

ขั้นตอนที่ 7 เสนอแนะกระบวนการ /กลไก การแปล ลงแผนฯสู่การปฏิบัติอย่างมีประสิทธิภาพจากขั้นตอนการดำเนินงานทั้ง 7 ขั้นตอนในจัดทำแผนปฏิบัติการส่งเสริมวิสาหกิจขนาดกลางและขนาดย่อมตามคลัสเตอร์วิสาหกิจ ได้แผนออกมารวมทั้งสิ้น 10 แผน องค์ประกอบของแต่ละแผนประกอบด้วย จังหวัดที่เกี่ยวข้อง ยุทธศาสตร์ กลยุทธ์ โครงการงบประมาณ และปัจจัยแห่งความสำเร็จของแผน รายละเอียดของแผนแต่ละแผนนำเสนอตามคลัสเตอร์วิสาหกิจ

ตารางสรุปสาระสำคัญของโครงการเครือข่ายวิทยุชุมชนและน้ำตาล จังหวัดกำแพงเพชร

| ยุทธศาสตร์ | กลยุทธ์ | โครงการ | งบประมาณ (ล้านบาท) |
|--------------------|----------------------------------|--|--------------------|
| ยุทธศาสตร์การสร้าง | กลยุทธ์ที่ 1 สร้างองค์ความรู้และ | 1. จัดตั้งศูนย์เรียนรู้เรื่องอ้อย | 5 |
| คุณค่า | ทักษะการบริหารจัดการ | 2. แลกเปลี่ยนความรู้และทัศนคติในการทำธุรกิจระหว่างผู้ประกอบการ | 12 |
| | | 3. ให้ความรู้ ทักษะการบริหารธุรกิจแก่เกษตรกรและบุคลากร | 5 |
| | กลยุทธ์ที่ 2 ส่งเสริมการวิจัยและ | 1. วิจัยและพัฒนานวัตกรรม โดยีและการจัดการด้านพื้นที่เกษตรกรรม | 21 |
| | พัฒนาด้านคุณภาพและการ | 2. วิจัยและพัฒนามาตรฐานคุณภาพน้ำตาลดิบเพื่อการส่งออก | 5 |
| | จัดการ | 3 พัฒนาการเลือกในการปรับปรุงพันธุ์อ้อยเพื่อชีวมวลและพลังงาน | 15 |
| ยุทธศาสตร์การเพิ่ม | กลยุทธ์ที่ 1 ยกระดับ | 1. พัฒนาระบบชลประทานในไร่อ้อย | 20 |
| คุณค่า | ประสิทธิภาพการผลิต | 2. ศึกษาสมรรถนะของพื้นที่เพื่อรองรับการพัฒนา | 14 |
| | | 3. พัฒนาการป้องกันกำจัดโรคศัตรูอ้อยและวัชพืชอ้อย | 7 |
| | | 4. ศึกษาลดต้นทุนการเก็บเกี่ยวและขนส่งอ้อย | 8 |
| | | 5. ติดตามและประเมินผลการพัฒนาอุตสาหกรรมอ้อยและน้ำตาล | 14 |
| | | 6. ปรับปรุงและพัฒนาคุณภาพอ้อย | 10 |
| | กลยุทธ์ที่ 2 วางตำแหน่งการ | 7. พัฒนากลยุทธ์ทางการตลาดของกลุ่มอุตสาหกรรมอ้อย และน้ำตาล | 5 |
| | แข่งขันทางการตลาด | 8. พัฒนาระบบการส่งออกน้ำตาลไปยังตลาดต่างประเทศ | 10 |
| | | 9. ศึกษาพัฒนาผลิตภัณฑ์อุตสาหกรรมต่อเนื่องเพื่อรองรับตลาดน้ำตาล | 7 |

เครือข่ายวิทยุชุมชนและน้ำตาล : กลุ่มพื้นที่ภาคเหนือตอนล่าง

| ยุทธศาสตร์ | กลยุทธ์ | โครงการ | งบประมาณ (ล้านบาท) |
|-----------------------|--|--|--------------------|
| ยุทธศาสตร์การส่งเสริม | กลยุทธ์ที่ 1 สร้างโอกาสและเชื่อมโยงเครือข่ายเกษตรและ | 1. เปิดโอกาสให้ผู้ประกอบการเข้าถึงความช่วยเหลือของรัฐ | 1 |
| มอบคุณค่า | ผู้ประกอบการ | 2. พัฒนากลุ่มเครือข่ายวิสาหกิจอุตสาหกรรมและน้ำตาล 3. พัฒนาระบบสารสนเทศเชื่อมโยงเครือข่ายเกษตรกรชาวไร่ย่อย 4. จัดตั้งวิสาหกิจชุมชนเพื่อการค้าอ้อย | 15 20 14 |

รายละเอียดโครงการเครือข่ายวิสาหกิจวิสาหกิจอ้อยและน้ำตาล
จังหวัดกำแพงเพชร

ชื่อโครงการ โครงการปรับปรุงและพัฒนาคุณภาพอ้อย

หลักการเหตุผล

ปัจจัยหนึ่งในการแข่งขันในตลาดคือเรื่องคุณภาพ การปรับปรุงและพัฒนาคุณภาพอ้อย จะช่วยให้ตอบสนองความพึงพอใจของลูกค้า อีกทั้งยังช่วยเพิ่มประสิทธิภาพการผลิตด้านต้นทุนที่ลดลงด้วย

วัตถุประสงค์

1. เพื่อปรับปรุงคุณภาพอ้อยให้ได้มาตรฐานตามความต้องการของตลาด
2. เพื่อพัฒนาขีดความสามารถในการดำเนินงานของเกษตรกร
3. เพื่อพัฒนาคุณภาพอ้อยที่เหมาะสมต่อสภาพแวดล้อมของพื้นที่เป้าหมายในแต่ละ

จังหวัดของกลุ่มจังหวัดภาคเหนือตอนล่าง

ตัวชี้วัด

1. ระดับผลผลิตที่เพิ่มขึ้น
2. ระดับของความหวานของอ้อยที่เพิ่มขึ้น
3. คุณลักษณะคุณภาพของอ้อยที่เหมาะสมกับสภาพของพื้นที่

ผลที่คาดว่าจะได้รับ

1. เกษตรกรในพื้นที่โครงการสามารถเพิ่มผลผลิตและคุณภาพความหวานของอ้อยตามความต้องการของตลาดได้
2. สามารถยกระดับมาตรฐานการผลิตอ้อยให้ได้มาตรฐานเป็นไปตามความต้องการของตลาด
3. ได้อ้อยที่มีคุณภาพเหมาะสมต่อสภาพแวดล้อมของพื้นที่เป้าหมายในแต่ละจังหวัดภาคเหนือตอนล่าง

กิจกรรม

1. พัฒนาคุณภาพผลผลิตอ้อยให้ได้มาตรฐานตามความต้องการของตลาด
2. รวบรวมเชื้อพันธุ์กรรม การผสมพันธุ์และการคัดเลือก พันธุ์เพื่อให้ได้อ้อยพันธุ์ดีที่เหมาะสมกับพื้นที่เป้าหมาย ในกลุ่มจังหวัดภาคเหนือตอนล่าง
3. ส่งเสริม แนะนำ เทคโนโลยี การผลิตที่ทันสมัย และปัจจัยการผลิตเพื่อเพิ่มประสิทธิภาพการผลิตและคุณภาพผลผลิตให้แก่เกษตรกรชาวไร่อ้อย
4. กำหนดเป้าหมายการผลิตและจัดสรรพันธุ์ที่ดี
5. ควบคุมตรวจสอบและพิจารณาออกไปรับรองคุณภาพผลิตผล

ระยะเวลาดำเนินการ 3 ปี (พ.ศ.2549-2551)

หน่วยงานที่รับผิดชอบ

กองนโยบายอุตสาหกรรมอ้อยและน้ำตาลทราย กรมส่งเสริมการเกษตร สถาบันการศึกษา
ในจังหวัดกำแพงเพชร และนครสวรรค์

งบประมาณ 10,000,000 บาท

ชื่อโครงการ โครงการพัฒนาระบบสารสนเทศเชื่อมโยงเครือข่ายเกษตรกรชาวไร่อ้อย

หลักการเหตุผล

ผู้มีส่วนได้ส่วนเสีย ในอุตสาหกรรมอ้อยมีจำนวนมากและมีความสัมพันธ์เกี่ยวข้องกัน การติดต่อสื่อสารที่ถึงกันและเชื่อมโยงกันจะช่วยให้เกิดการรวมกลุ่มเป็นเครือข่ายเข้ามามีส่วนทำงานร่วมกันปัจจัยพื้นฐานที่สำคัญของการติดต่อสื่อสารที่มีประสิทธิภาพคือเทคโนโลยี ด้านระบบสารสนเทศที่มีการพัฒนาก้าวหน้าไปมาก จึงควรที่จะมีการนำเอาเทคโนโลยีสารสนเทศมาใช้พัฒนาระบบสารสนเทศที่เชื่อมโยงเครือข่ายเกษตรกรชาวไร่อ้อย

วัตถุประสงค์

เพื่อให้ได้ระบบสารสนเทศที่สามารถเชื่อมโยงเครือข่ายเกษตรกรชาวไร่อ้อย

ตัวชี้วัด

1. ความสามารถในการเชื่อมโยงเครือข่ายเกษตรกรชาวไร่อ้อยด้วยระบบสารสนเทศ
2. จำนวนสมาชิกเครือข่ายเกษตรกรชาวไร่อ้อย

ผลที่คาดว่าจะได้รับ

1. กลุ่มอุตสาหกรรมและเกษตรกรชาวไร่อ้อยสามารถเชื่อมโยงเครือข่ายเพื่อพัฒนาการผลิตและการตลาด
2. สามารถนำข้อมูลสารสนเทศที่ได้ไปใช้ในการบริหารงานในการเพาะปลูกและกิจกรรมทางการตลาดได้อย่างมีประสิทธิภาพ

กิจกรรม

1. พัฒนาระบบสารสนเทศเพื่อสนับสนุนอุตสาหกรรมอ้อยและน้ำตาล
2. พัฒนาระบบภูมิสารสนเทศพื้นที่ปลูกอ้อย
3. พัฒนาระบบจดทะเบียนชาวไร่อ้อยและสถาบันชาวไร่อ้อย
4. ประเมินผลกระทบทางเศรษฐศาสตร์ในการบริหาร
5. จัดการและพัฒนาข้อมูลพื้นที่ปลูกอ้อยระยะรัศมีต่างๆ อบรมโรงงานน้ำตาลในกลุ่มจังหวัดภาคเหนือตอนล่าง

ระยะเวลาดำเนินการ 3 ปี (2549-2551)

หน่วยงานที่รับผิดชอบ

กองนโยบายอุตสาหกรรมอ้อยและน้ำตาลทราย กรมส่งเสริมการเกษตร สมาคมชาวไร่อ้อยกลุ่มภาคเหนือตอนล่าง สำนักงานอุตสาหกรรมจังหวัด สำนักงานพาณิชย์จังหวัด สำนักงานเกษตรจังหวัด และ สถาบันการศึกษา ในจังหวัดกำแพงเพชร

งบประมาณ 20,000,000 บาท

ชื่อโครงการ โครงการพัฒนาระบบชลประทานในไร่อ้อย

หลักการเหตุผล

น้ำเป็นทรัพยากรที่สำคัญสำหรับเกษตรกรกรมพืชไร่ การทราบความต้องการน้ำจะช่วยให้วางแผนและจัดการน้ำได้อย่างถูกต้อง ระบบชลประทานถือเป็นระบบการจัดการน้ำและใช้น้ำชลประทานให้แก่ อุตสาหกรรมไร่อ้อยได้อย่างมีประสิทธิภาพ จึงควรมีการพัฒนาระบบชลประทานเพื่ออุตสาหกรรมอ้อยให้เอื้อต่อการเพาะปลูกและการผลิตอ้อยคุณภาพสูง

วัตถุประสงค์

เพื่อพัฒนาระบบชลประทานในไร่อ้อยได้อย่างมีประสิทธิภาพ

ตัวชี้วัด

แผนปฏิบัติการพัฒนาระบบชลประทานในไร่อ้อย

ผลที่คาดว่าจะได้รับ

1. ได้ทราบความต้องการน้ำสำหรับวางแผนและจัดการน้ำได้อย่างถูกต้อง
2. ได้ระบบการจัดการน้ำและการใช้น้ำชลประทานอย่างมีประสิทธิภาพ
3. ทนทายภาพที่เหมาะสม ทรัพยากรน้ำและสิ่งแวดล้อมคุณภาพดี เอื้อต่อการเพาะปลูกการผลิตอ้อยคุณภาพสูง

กิจกรรม

1. ประชุมหน่วยงานที่เกี่ยวข้องของศึกษาการใช้น้ำของอ้อยแปลงใหญ่เพื่อทราบความต้องการน้ำสำหรับวางแผนและจัดการน้ำได้อย่างถูกต้อง
2. สรุปลและจัดทำแผนพัฒนาระบบน้ำ จัดทำเป็นแผนการปฏิบัติงาน
3. พัฒนาระบบการจัดการน้ำและการใช้น้ำชลประทานอย่างมีประสิทธิภาพ

ระยะเวลาดำเนินการ 3 ปี (พ.ศ.2549-2551)

หน่วยงานที่รับผิดชอบ

สำนักชลประทาน สำนักพัฒนาที่ดิน สำนักการปฏิรูปที่ดินเพื่อเกษตรกรรม จังหวัดกำแพงเพชรและนครสวรรค์

งบประมาณ 20,000,000 บาท

กิจกรรม

1. ตั้งคณะทำงานการบริหารจัดการองค์ความรู้ในองค์กร
2. การนำเรื่องการสร้างองค์กรแห่งการเรียนรู้และการบริหารจัดการความรู้ในองค์กร
เข้าชี้แจงในที่ประชุมประจำเดือนของผู้บริหารกรมส่งเสริมการเกษตร
3. การประชาสัมพันธ์โครงการและเผยแพร่ความรู้ผ่านสื่อต่างๆ ของกลุ่มอุตสาหกรรม
อ้อยและน้ำตาล
 - Web Site
 - วารสาร
4. จัดสัมมนาเชิงปฏิบัติการเกี่ยวกับเรื่องการสร้างองค์กรแห่งการเรียนรู้และการบริหาร
จัดการความรู้ในองค์กรให้แก่ผู้บริหาร คณะทำงานฯ และบุคลากรในองค์กร
5. จัดประชุมเชิงปฏิบัติการเพื่อฝึกปฏิบัติอย่างเข้มข้นในการบริหารจัดการองค์ความรู้
ในองค์กรให้แก่กลุ่มจังหวัดภาคเหนือตอนล่าง

ระยะเวลาดำเนินการ 1 ปี (พ.ศ.2549)

หน่วยงานที่รับผิดชอบ

สำนักงานจังหวัดและสถาบันการศึกษาในจังหวัดกำแพงเพชร

งบประมาณ 5,000,000 บาท

3. จัดทำเป้าหมายในการบริหารจัดการความรู้และหาองค์ความรู้ที่ต้องการนำมาในการบริหารจัดการความรู้

- กำหนดเป้าหมายในการบริหารจัดการความรู้
- วิเคราะห์สมรรถนะหลัก
- ประเมินสมรรถนะหลัก
- กำหนดเรื่อง/ประเด็นการทำ KM

ระยะเวลาดำเนินการ 5 ปี (พ.ศ.2549-2553)

หน่วยงานที่รับผิดชอบ

สำนักงานจังหวัด สำนักงานเกษตรจังหวัด พัฒนา ชุมชน จังหวัดกำแพงเพชร สำนักงานคณะกรรมการพัฒนาข้าราชการพลเรือน

งบประมาณ 14,000,000 บาท

ชื่อโครงการ **โครงการแลกเปลี่ยนความรู้และทัศนคติในการทำธุรกิจระหว่าง
ผู้ประกอบการในอุตสาหกรรมอ้อยและน้ำตาล**

หลักการเหตุผล

การทำธุรกิจระหว่างผู้ประกอบการ ในอุตสาหกรรมอ้อยและน้ำตาลจะดำเนินไปด้วยดี และมีความเข้าใจกันดีขึ้นขึ้นอยู่กับทัศนคติและการแลกเปลี่ยนความรู้ระหว่างกัน เพื่อที่จะนำไปสู่ การสร้างเครือข่ายในกลุ่มผู้ประกอบการในอุตสาหกรรมอ้อยและน้ำตาลได้

วัตถุประสงค์

1. เพื่อแลกเปลี่ยนความรู้และทัศนคติในการทำธุรกิจระหว่างผู้ประกอบการใน อุตสาหกรรมอ้อยและน้ำตาล
2. เพื่อสร้างเครือข่ายในกลุ่มผู้ประกอบการในอุตสาหกรรมอ้อยและน้ำตาล

ตัวชี้วัด

1. การเปลี่ยนแปลงระดับความรู้และทัศนคติ
2. จำนวนสมาชิกในเครือข่าย

ผลที่คาดว่าจะได้รับ

1. ผู้ประกอบการในอุตสาหกรรมอ้อยและน้ำตาล แลกเปลี่ยนความรู้และทัศนคติในการทำธุรกิจ
2. ได้เครือข่ายในกลุ่มผู้ประกอบการในอุตสาหกรรมอ้อยและน้ำตาล
3. การเพิ่มขึ้นของผลผลิตของกลุ่มอุตสาหกรรมอ้อยและน้ำตาล

กิจกรรม

1. ส่งเสริมการแลกเปลี่ยนเรียนรู้ในกลุ่มอุตสาหกรรม
 - สร้างกลุ่ม/เครือข่ายแลกเปลี่ยนเรียนรู้ : เวทีแลกเปลี่ยนเรียนรู้ระดับอำเภอ/ท้องถิ่น/
ตลาดนัดความรู้ และ Best Practice
 - แลกเปลี่ยนผ่านสื่อ : Web Board (KM-Webpage) / วารสาร
 - พัฒนาช่องทางในการแลกเปลี่ยนเรียนรู้ : จัดทำระบบสารสนเทศ (KM-Base)
2. จัดหา รวบรวม และสร้างองค์ความรู้
3. จัดหาและรวบรวมความรู้ที่ต้องการใช้
4. พัฒนารฐานข้อมูลองค์ความรู้เพื่อจัดเก็บให้เป็นระบบสะดวกและเข้าถึงง่าย
5. สังเคราะห์องค์ความรู้ของแต่ละพื้นที่

ระยะเวลาดำเนินการ 3 ปี (พ.ศ.2549-2551)

หน่วยงานที่รับผิดชอบ

สำนักงานเศรษฐกิจการเกษตร กระทรวงเกษตร สำนักงานเกษตรจังหวัดและหอการค้าจังหวัด

กำแพงเพชร

งบประมาณ 12,000,000 บาท

ชื่อโครงการ **โครงการติดตามและประเมินผลการพัฒนาอุตสาหกรรมอ้อยและน้ำตาล**

หลักการเหตุผล

การดำเนินการพัฒนาจะเป็นไปในทิศทางและบรรลุ เป้าหมายที่ตั้งไว้จะต้องมีการ ตรวจสอบผลเพื่อปรับปรุงแก้ไขตลอดเวลาและเพื่อให้ทราบถึงปัจจัย สำเร็จที่เกิดขึ้นเพื่อจะได้นำมา พัฒนาเป็นแนวทางต่อไป

วัตถุประสงค์

1. เพื่อทราบถึงผลการดำเนินงานพัฒนาอุตสาหกรรมอ้อยและน้ำตาลว่าประสบ ผลสำเร็จหรือไม่อย่างไร มีปัจจัยอะไรบ้างที่ทำให้ประสบผลสำเร็จรวมทั้งปัญหาอุปสรรค
2. เพื่อนำข้อมูลผลการดำเนินงานในแต่ละระยะมาทบทวนปรับปรุง และวางแผนขยาย ผลการดำเนินงานในอนาคต.

ตัวชี้วัด

1. ระดับผลการดำเนินงานในการพัฒนาอุตสาหกรรมอ้อยและน้ำตาล
2. แผนการพัฒนาที่มีการปรับปรุง

ผลที่คาดว่าจะได้รับ

1. ทราบถึงผลการดำเนินงานพัฒนาอุตสาหกรรมอ้อยและน้ำตาลว่าประสบผลสำเร็จ หรือไม่อย่างไร มีปัจจัยอะไรบ้างที่ทำให้ประสบผลสำเร็จรวมทั้งปัญหาอุปสรรค
2. ได้ข้อมูลผลการดำเนินงานในแต่ละระยะมาทบทวนปรับปรุง และวางแผนขยายผล การดำเนินงานในอนาคต

กิจกรรม

1. ออกแบบเครื่องมือในการประเมินผล
2. รวบรวมข้อมูล
3. วิเคราะห์ข้อมูล
4. รายงานสรุปผลการประเมิน
5. มอบประกาศเกียรติคุณแก่จังหวัดที่ได้ผลงานดีเด่น
6. ประชุมคณะทำงานฯเพื่อวางแผนการดำเนินงานและขยายผลในระยะต่อไป

ระยะเวลาดำเนินการ 5 ปี (พ.ศ.2549-2553)

หน่วยงานที่รับผิดชอบ

สำนักงานเศรษฐกิจการเกษตร กระทรวงเกษตรและสหกรณ์ สำนักงานเกษตรจังหวัด
สำนักงานอุตสาหกรรมจังหวัด จังหวัดกำแพงเพชร

งบประมาณ 14,000,000 บาท

กิจกรรม

1. สร้างกระแสความตื่นตัวในการรวมกลุ่มโดยแบ่งเป็น 3 ระดับ
 - สาธารณชน
 - ผู้ประกอบการอุตสาหกรรมอ้อยและน้ำตาล
 - หน่วยงานต่างๆที่เกี่ยวข้อง
2. การส่งเสริมและพัฒนากลุ่มคัสเตอร์
 - ระยะที่ 1 การกระตุ้นและส่งเสริมให้เกิดการรวมกลุ่มเป็นคัสเตอร์อุตสาหกรรมอ้อยและน้ำตาล
 - จัดให้เห็น ถึงความสำคัญ และประโยชน์ของการพัฒนาคัสเตอร์อุตสาหกรรมอ้อยและน้ำตาล
 - ชักชวนและจูงใจให้เข้าร่วมกลุ่มอุตสาหกรรมอ้อยและน้ำตาล
 - การทำกิจกรรมร่วมกันเพื่อสร้างความสัมพันธ์ในกลุ่มสมาชิกอุตสาหกรรมอ้อยและน้ำตาล
 - ระยะที่ 2 การวิเคราะห์สถานการณ์ของกลุ่ม
 - ศึกษาขีดความสามารถในการแข่งขันของคัสเตอร์
 - พิจารณาปัจจัยที่เกี่ยวข้องทั้งหมดตั้งแต่ธุรกิจต้นน้ำจนถึงปลายน้ำ
 - พิจารณาโครงสร้างและองค์ประกอบของกลุ่มอุตสาหกรรมอ้อยและน้ำตาล
 - พิจารณาแนวโน้มและช่องทางในการพัฒนาอุตสาหกรรมอ้อยและน้ำตาล
 - ระยะที่ 3 การกำหนดยุทธศาสตร์ของกลุ่มอุตสาหกรรมอ้อยและน้ำตาล
 - สมาชิกร่วมกันพิจารณาผลการวิเคราะห์สถานการณ์ของกลุ่มอุตสาหกรรมอ้อยและน้ำตาล
 - ร่วมกันกำหนดวิสัยทัศน์และยุทธศาสตร์ของกลุ่มอุตสาหกรรมอ้อยและน้ำตาล
 - กำหนดแนวทางในการพัฒนาขีดความสามารถในการแข่งขันอุตสาหกรรมอ้อยและน้ำตาล
 - ระยะที่ 4 การปฏิบัติตามแผนยุทธศาสตร์ของกลุ่มอุตสาหกรรมอ้อยและน้ำตาล
 - เริ่มต้นดำเนินโครงการนำร่องเพื่อให้เป็นประโยชน์ของการรวมกลุ่มในเชิงรูปธรรมอย่างรวดเร็ว
 - ดำเนินการตามแผนกลยุทธ์ของกลุ่มอุตสาหกรรมอ้อยและน้ำตาล

3. สร้างกลไกในการส่งเสริมและสนับสนุนกลุ่ม

- พัฒนาหลักสูตรและจัดฝึกอบรมผู้ประสานงานกลุ่มเพื่อประสานงานกลุ่มอุตสาหกรรมอ้อยและน้ำตาล กับหน่วยงานต่างๆ
- จัดทำระบบติดตามประเมินผล
- จัดสร้างเครือข่ายด้วยการประสานงานกับหน่วยงานสถาบันการศึกษา องค์กรภาคเอกชน สถาบันการเงิน และหน่วยงานภาครัฐที่เกี่ยวข้อง

ระยะเวลาดำเนินการ 5 ปี (พ.ศ.2549-2553)

หน่วยงานที่รับผิดชอบ

สำนักงานอุตสาหกรรมจังหวัดกำแพงเพชร ศูนย์ส่งเสริมอุตสาหกรรมภาคที่ ๖ จังหวัดพิจิตร

งบประมาณ 15,000,000 บาท

ชื่อโครงการ **โครงการพัฒนาทางเลือกในการปรับปรุงพันธุ์อ้อยเพื่อชีวมวล และพลังงาน**

หลักการเหตุผล

นโยบายเรื่อง การหาทางเลือกของพลังงานกำลังเป็นประเด็นที่อยู่ในความสนใจอุตสาหกรรมอ้อยและน้ำตาลมีความเป็นไปได้สูงที่จะพัฒนาไปสู่ทางเลือกใหม่ของพลังงานในอนาคต โดยเฉพาะพลังงานที่พัฒนามาจากชีวภาพ

วัตถุประสงค์

เพื่อให้ได้พันธุ์อ้อยเพื่อชีวมวลและพลังงาน

ตัวชี้วัด

1. จำนวนพันธุ์อ้อยเพื่อชีวมวลและพลังงานที่ได้รับการปรับปรุง
2. จำนวนแม่และพ่อพันธุ์อ้อยที่มีศักยภาพให้ชีวมวลและพลังงานสูง

ผลที่คาดว่าจะได้รับ

1. ได้พันธุ์อ้อยเพื่อชีวมวลและพลังงาน
2. ได้แม่และพ่อพันธุ์อ้อยที่มีศักยภาพให้ชีวมวลและพลังงานสูง

กิจกรรม

1. วิจัยและพัฒนาปรับปรุงพันธุ์อ้อยเพื่อชีวมวลและพลังงาน
2. ศึกษาแม่และพ่อพันธุ์ที่มีศักยภาพให้ชีวมวลและพลังงานสูง
3. ผสมคัดเลือกและทดสอบพันธุ์ตามขั้นตอนเช่นเดียวกันกับอ้อยที่ใช้ผลิตน้ำตาล

เพื่อให้ได้พันธุ์อ้อยที่มีชีวมวลและพลังงานสูง

ระยะเวลาดำเนินการ 5 ปี (พ.ศ.2549-2553)

หน่วยงานที่รับผิดชอบ

ศูนย์ส่งเสริมอุตสาหกรรมภาคที่ 3 จังหวัดพิจิตร สถาบันพัฒนาวิทยาศาสตร์และเทคโนโลยีภาคเหนือ สำนักงานสิ่งแวดล้อมภาคเหนือ สำนักงานอุตสาหกรรมจังหวัดกำแพงเพชร

งบประมาณ 15,000,000 บาท

ชื่อโครงการ โครงการศึกษาลดต้นทุนแรงงานในการเก็บเกี่ยวและขนส่งอ้อย

หลักการเหตุผล

แรงงานในภาคอุตสาหกรรมไร่อ้อยมีจำนวนมากและค่าแรงมีแนวโน้มสูงขึ้นและเริ่มขาดแคลน ทำให้ต้นทุนการผลิตและขนส่งอ้อยสูงขึ้น จึงควรมีการศึกษาหาทางเลือกนำเทคโนโลยีมาใช้ลดต้นทุนเพื่อให้สามารถแข่งขันได้

วัตถุประสงค์

เพื่อลดค่าใช้จ่ายด้านแรงงานในการเก็บเกี่ยวและการขนส่งอ้อย

ตัวชี้วัด

จำนวนแรงงานในการเก็บเกี่ยวและขนส่งอ้อยลดลง

ผลที่คาดว่าจะได้รับ

1. มีระบบการจัดการที่ดี ในการเก็บเกี่ยวและขนส่งอ้อยให้มีประสิทธิภาพสูง
2. มีระบบการขนส่งและการหีบอ้อยที่สัมพันธ์กัน
3. ลดอัตราการใช้แรงงานคนในการตัดอ้อย
4. มีอุปกรณ์ในการตัดที่เหมาะสม โดยใช้เครื่องจักรตัดอ้อยเป็นท่อนที่นำเข้าจาก

ต่างประเทศได้เต็มศักยภาพ

กิจกรรม

1. พัฒนาอุปกรณ์ตัดอ้อยหรือเครื่องมือ อัดอ้อยขนาดเล็กเพื่อเพิ่มประสิทธิภาพการตัดอ้อยด้วยแรงงานคน
2. ศึกษากระบวนการเก็บเกี่ยวและขนส่งอ้อยของ โรงงานต่างๆ เพื่อการพัฒนาเป็นระบบที่เหมาะสมและมีประสิทธิภาพ
3. พัฒนาเครื่องจักรตัดอ้อยให้สามารถใช้กับสภาพไร่ในพื้นที่กลุ่มจังหวัดภาคเหนือตอนล่างได้อย่างมีประสิทธิภาพ

ระยะเวลาดำเนินการ 5 ปี (พ.ศ.2549-2553)

หน่วยงานที่รับผิดชอบ

ศูนย์ส่งเสริมอุตสาหกรรมภาคที่ 3 จังหวัดพิจิตร สถาบันวิจัยและพัฒนาวิทยาศาสตร์และเทคโนโลยีแห่งชาติเครือข่ายภาคเหนือ สถาบันอุดมศึกษาด้านเทคโนโลยีการเกษตรในจังหวัดกำแพงเพชร

งบประมาณ 8,000,000 บาท

ชื่อโครงการ โครงการวิจัยและพัฒนามาตรฐานคุณภาพน้ำตาลดิบเพื่อการส่งออก

หลักการเหตุผล

งานวิจัยและพัฒนามาตรฐานคุณภาพเป็นสิ่งที่ช่วยสร้างศักยภาพการแข่งขันให้กับน้ำตาลดิบเพื่อการส่งออก จึงควรมีการส่งเสริมให้เกิดการวิจัยและพัฒนามาตรฐานคุณภาพน้ำตาลดิบเพื่อเพิ่มศักยภาพการส่งออกในตลาดโลก

วัตถุประสงค์

เพื่อพัฒนามาตรฐานคุณภาพน้ำตาลทรายดิบเพื่อการส่งออกให้มีคุณภาพสูงกว่าประเทศคู่แข่ง

ตัวชี้วัด

1. ระดับคุณภาพน้ำตาลดิบที่เพิ่มขึ้น
2. % ค่าใช้จ่ายในการทำรีไฟน์ที่ลดลง

ผลที่คาดว่าจะได้รับ

1. มีมาตรฐานคุณภาพน้ำตาลทรายดิบเพื่อการส่งออกที่มีคุณภาพสูงกว่าประเทศคู่แข่ง
2. ได้มาตรฐานกระบวนการผลิตของโรงงานและลดค่าใช้จ่ายในการทำรีไฟน์

กิจกรรม

1. จัดตั้งคณะทำงานศึกษาเทคโนโลยีการพัฒนาคุณภาพน้ำตาลดิบ
2. รับสมัครและคัดเลือกโรงงานน้ำตาลที่นำเทคโนโลยีไปใช้ในการผลิต โดยมีการมุ่งใจเพื่อการลงทุน
3. ปรับปรุงคุณภาพน้ำตาลดิบเพื่อการส่งออกเริ่มตั้งแต่คุณภาพอ้อยจนถึงเก็บในโกดังที่ท่าเรือ
4. ศึกษาความสัมพันธ์ระหว่างคุณภาพอ้อย กระบวนการผลิตและคุณภาพน้ำตาลทั้งอ้อยสดและอ้อยไฟไหม้

ระยะเวลาดำเนินการ 5 ปี (พ.ศ.2549-2553)

หน่วยงานที่รับผิดชอบ

สำนักงานวิจัยแห่งชาติ สำนักพัฒนาอุตสาหกรรม กระทรวงอุตสาหกรรม สำนักวิจัยวิทยาศาสตร์และเทคโนโลยีแห่งชาติ

งบประมาณ 5,000,000 บาท

ชื่อโครงการ โครงการพัฒนาระบบการส่งออกน้ำตาลทางน้ำไปยังตลาดต่างประเทศ

หลักการเหตุผล

น้ำตาลเป็นสินค้าจากผลผลิตทางการเกษตรแบบเทกองที่ต้องมีระบบการขนส่งแบบสายพานปริมาณคราวละมากๆ จึงเหมาะกับการขนส่งทางน้ำ แต่ยังมีปัญหาเรื่องระบบของท่าเรือและคลังสินค้าที่รองรับยังไม่มีประสิทธิภาพ ควรที่จะมีการพัฒนาเพื่อเพิ่มศักยภาพการขนส่งเพื่อการส่งออกในตลาดต่างประเทศ

วัตถุประสงค์

1. เพื่อพัฒนาระบบการส่งออกน้ำตาลไปยังตลาดต่างประเทศให้มีประสิทธิภาพสูงขึ้น
2. เพื่อพัฒนาความได้เปรียบของกลุ่มพื้นที่จังหวัดภาคเหนือตอนล่างในเรื่องท่าเรือที่ตั้งและระบบการขนส่งโดยใช้เรือขนาดใหญ่และท่าเรือน้ำลึก

ตัวชี้วัด

1. ประสิทธิภาพระบบการส่งออกน้ำตาล
2. ส่วนแบ่งทางการตลาดที่เพิ่มขึ้น

ผลที่คาดว่าจะได้รับ

1. ได้ระบบการส่งออกน้ำตาลไปยังตลาดต่างประเทศที่มีประสิทธิภาพ
2. ได้ส่วนแบ่งทางการตลาดจากตลาดน้ำตาลทรายดิบเพิ่มมากขึ้น
3. มีความได้เปรียบทางการแข่งขันในเรื่องท่าเรือที่ตั้ง และการขนส่ง

กิจกรรม

1. ศึกษาความเป็นไปได้ในการพัฒนาท่าเรือน้ำลึกและคลังสินค้า
2. ศึกษาความเป็นไปได้ในการเพิ่มประสิทธิภาพการขนถ่ายน้ำตาลลงเรือ
3. พัฒนาระบบการส่งออก
 - วิจัยโครงสร้างอุตสาหกรรมที่เป็นอุปสรรคต่อการส่งออก
 - ศึกษาสัญญาการส่งมอบและกฎระเบียบ
 - ศึกษาการส่งมอบ (shipment) รับสินค้าหลายท่า หลายเจ้าของ
 - ศึกษากระบวนการขาย การทำราคาโดยบริษัทอ้อยและน้ำตาลไทย
4. เผยแพร่ถ่ายทอดและจัดสัมมนาเชิงปฏิบัติการเพื่อให้ความรู้เกี่ยวกับผลการศึกษาแก่

กลุ่มอุตสาหกรรมอ้อยและน้ำตาล

5. จัดฝึกอบรม และกิจกรรมที่ถ่ายทอดให้นำเอาระบบการพัฒนาดังไปปฏิบัติอย่างเป็นรูปธรรม

ระยะเวลาดำเนินการ 5 ปี (พ.ศ.2549-2553)

หน่วยงานที่รับผิดชอบ กรมเจ้าท่า การท่าเรือแห่งประเทศไทย กรมการพาณิชย์นาวี

งบประมาณ 10,000,000 บาท

ชื่อโครงการ **โครงการพัฒนากลยุทธ์ทางการตลาดของกลุ่มอุตสาหกรรมอ้อย และน้ำตาล**
หลักการเหตุผล

การแข่งขันในตลาดส่งออกในตลาดโลกมีความรุนแรงเนื่องจาก มีคู่แข่งที่สำคัญหลายราย จึงควรที่จะมีการวางกลยุทธ์ทางการตลาดให้มีทิศทางและแนวทางที่ให้อุตสาหกรรมอ้อย และน้ำตาลสามารถแข่งขันได้

วัตถุประสงค์

1. เพื่อศึกษาปัจจัยที่ส่งผลต่อการส่งออกน้ำตาลทรายดิบในตลาดต่างประเทศ
2. เพื่อกำหนดเป้าหมายการผลิตและกลยุทธ์การตลาดของกลุ่ม อุตสาหกรรมอ้อยและน้ำตาลของกลุ่มจังหวัดภาคเหนือตอนล่าง
3. เพื่อรักษาส่วนแบ่งทางการตลาดในตลาดต่างประเทศ

ตัวชี้วัด

1. ปัจจัยสำเร็จที่ส่งผลต่อการส่งออก
2. แผนกลยุทธ์การตลาด
3. ส่วนแบ่งทางการตลาดในตลาดโลก

ผลที่คาดว่าจะได้รับ

1. ทราบถึงปัจจัยที่ส่งผลต่อการส่งออกน้ำตาลทรายดิบในตลาดต่างประเทศ
2. สามารถกำหนดเป้าหมายการผลิตและกลยุทธ์การตลาดของกลุ่มอุตสาหกรรมอ้อยและน้ำตาลของกลุ่มจังหวัดภาคเหนือตอนล่าง
3. รักษาส่วนแบ่งทางการตลาดในตลาดต่างประเทศ

กิจกรรม

1. ศึกษาตลาดต่างประเทศ โอกาสอุปสรรคเพื่อกำหนดเป้าหมายการผลิตและกลยุทธ์การตลาด
 - ศึกษาตลาดน้ำตาลทรายดิบ
 - ศึกษาตลาดน้ำตาลทรายขาวโดยแบ่งกลุ่มตลาด
 - ศึกษาตลาดที่กำลังสูญเสีย หรือสูญเสียไปแล้ว
 - ศึกษาตลาดใหม่
2. เผยแพร่ ถ่ายทอดและจัดสัมมนาเชิงปฏิบัติการเพื่อให้ความรู้เกี่ยวกับผลการศึกษากลุ่มอุตสาหกรรมอ้อยและน้ำตาล
3. จัดฝึกอบรม และกิจกรรมที่ถ่ายทอดให้นำระบบการพัฒนาปฏิรูปลงไปปฏิบัติอย่างเป็นรูปธรรม

ระยะเวลาดำเนินการ 3 ปี (พ.ศ.2549-2551)

หน่วยงานที่รับผิดชอบ

กรมส่งเสริมการส่งออก กระทรวงพาณิชย์ สำนักงานเศรษฐกิจการเกษตร กระทรวงเกษตร
หอกการค้าแห่งประเทศไทย สมาคมอ้อยและน้ำตาล สำนักงานจังหวัดกำแพงเพชร

งบประมาณ 5,000,000 บาท

ชื่อโครงการ โครงการศึกษาพัฒนาผลิตภัณฑ์อุตสาหกรรมต่อเนื่องเพื่อรองรับตลาดน้ำตาล

หลักการเหตุผล

ผลผลิตน้ำตาลในแต่ละปีค่อนข้างมีความผันผวนอันเนื่องมาจากสภาพของธรรมชาติที่เปลี่ยนแปลงเพื่อรักษาความมีเสถียรภาพของผลผลิตที่จะก่อให้เกิดมูลค่าทางเศรษฐกิจ จึงควรมีการศึกษาอุตสาหกรรมต่อเนื่องมารองรับความผันผวนของผลผลิตน้ำตาล

วัตถุประสงค์

1. เพื่อพัฒนารูปแบบอันเป็นการเพิ่มมูลค่าของผลิตภัณฑ์น้ำตาลและผลิตภัณฑ์ต่อเนื่องจากน้ำตาล
2. เพื่อเพิ่มมูลค่าให้กับผลพลอยได้จากการผลิตของโรงงานน้ำตาล

ตัวชี้วัด

1. จำนวนรูปแบบของผลิตภัณฑ์น้ำตาลและผลิตภัณฑ์ต่อเนื่องจากน้ำตาล
2. มูลค่าที่เพิ่มขึ้นจากการพัฒนาผลิตภัณฑ์

ผลที่คาดว่าจะได้รับ

1. ได้รูปแบบของผลิตภัณฑ์น้ำตาลและผลิตภัณฑ์ต่อเนื่องจากน้ำตาล
2. เพิ่มมูลค่าให้กับผลพลอยได้จากการผลิตของโรงงานน้ำตาล

กิจกรรม

1. พัฒนาเทคโนโลยีการกรองน้ำเชื่อมที่เหมาะสมสำหรับการผลิตน้ำตาลเหลว
2. ศึกษาพฤติกรรมผู้บริโภคต่อการพัฒนาผลิตภัณฑ์น้ำตาล
3. วิจัยและพัฒนาผลิตภัณฑ์อาหารพื้นบ้านที่ใช้น้ำตาล
4. วิจัยและพัฒนาผลิตภัณฑ์น้ำตาลเพื่อเป็นเอกลักษณ์ไทยเพื่อตลาดนักท่องเที่ยว
5. วิจัยและพัฒนาผลิตภัณฑ์อาหารกึ่งแข็งโดยใช้ Hurdle Technology
6. พัฒนาระบบวิธีการผลิตผลิตภัณฑ์ต่อเนื่องจากน้ำตาลและผลพลอยได้จากน้ำตาล

ระยะเวลาดำเนินการ 5 ปี (พ.ศ.2549-2553)

หน่วยงานที่รับผิดชอบ

สถาบันพัฒนาวิทยาศาสตร์และเทคโนโลยีแห่งประเทศไทยเครือข่ายภาคเหนือ สาขาวิจัยแห่งชาติ สถาบันอุดมศึกษา ด้านเกษตรกรรม ศูนย์ส่งเสริมอุตสาหกรรมภาคที่ 3 จังหวัดพิจิตร พัฒนาชุมชน และสำนักงานอุตสาหกรรมจังหวัดกำแพงเพชร

งบประมาณ 7,000,000 บาท

ชื่อโครงการ **โครงการอบรมให้ความรู้ ทักษะการบริหารธุรกิจ แก่เกษตรกรและบุคลากรในกลุ่ม
อุตสาหกรรมอ้อยและน้ำตาล**

หลักการเหตุผล

ในกระแสการเปลี่ยนแปลงที่โลกเข้าสู่การค้าเสรี การบริหารจัดการในเชิงธุรกิจมีความสำคัญมากขึ้น จึงควรที่จะมีการอบรมให้ความรู้เพื่อเพิ่มทักษะให้แก่เกษตรกรและบุคลากรในกลุ่มอุตสาหกรรมอ้อยและน้ำตาล

วัตถุประสงค์

เพื่อให้ความรู้ ทักษะการบริหารธุรกิจ แก่เกษตรกรและบุคลากรในกลุ่มอุตสาหกรรมอ้อยและน้ำตาล

ตัวชี้วัด

ระดับทักษะความรู้ด้านการประกอบธุรกิจของเกษตรกรและบุคลากรในกลุ่มอุตสาหกรรมอ้อย และน้ำตาล

ผลที่คาดว่าจะได้รับ

เกษตรกรและบุคลากรในกลุ่มอุตสาหกรรมอ้อยและน้ำตาลที่มีความรู้ ทักษะ ด้านต่างๆ อันเหมาะสม แก่พัฒนาและการทำงานในกลุ่มอุตสาหกรรมอ้อยและน้ำตาลมากขึ้น

กิจกรรม

1. ศึกษาและสำรวจทักษะพื้นฐานความรู้ด้านการบริหารธุรกิจของเกษตรกรและบุคลากรในกลุ่ม
2. ออกแบบหลักสูตรและเตรียมวิทยากร
3. ดำเนินการให้การอบรม ติดตามและประเมินผลการอบรม

ระยะเวลาดำเนินการ 3 ปี (พ.ศ.2549-2551)

หน่วยงานที่รับผิดชอบ

สถาบันอุดมศึกษาทางด้านบริหารธุรกิจ สำนักงานอุตสาหกรรมจังหวัด ในจังหวัดกำแพงเพชร ศูนย์ส่งเสริมอุตสาหกรรมภาคที่ 3 จังหวัดพิจิตร

งบประมาณ 5,000,000 บาท

Cluster SMEs