



Cluster SMEs



รายงานการศึกษา เครือข่ายวิสาหกิจ

วิสาหกิจอุตสาหกรรมการท่องเที่ยวเชิงนิเวศ
กลุ่มจังหวัดภาคตะวันออก (CEO8)
จังหวัดฉะเชิงเทรา นครนายก ปราจีนบุรี
สระแก้ว สมุทรปราการ



สำนักงาน

ส่งเสริมวิสาหกิจขนาดกลาง
และขนาดย่อม กรกฎาคม 2551



สารบัญ

		หน้า
บทที่ 1	เครือข่ายวิสาหกิจอุตสาหกรรมการท่องเที่ยวเชิงนิเวศ กลุ่มจังหวัดภาคตะวันออก (CEO8) จังหวัดฉะเชิงเทรา นครนายก ปราจีนบุรี สระแก้ว สมุทรปราการ	1-16
	▪ อุตสาหกรรมการท่องเที่ยวเชิงนิเวศ	1
	▪ ภาพรวมของเครือข่ายวิสาหกิจอุตสาหกรรมการท่องเที่ยวเชิงนิเวศ กลุ่มจังหวัดภาคตะวันออก (CEO8)	7
	▪ ผลการวิเคราะห์ปัจจัยแวดล้อมทางธุรกิจของอุตสาหกรรมท่องเที่ยวเชิงนิเวศ กลุ่มจังหวัดภาคตะวันออก (CEO8)	12
	▪ การประเมินศักยภาพการพัฒนาเครือข่ายวิสาหกิจอุตสาหกรรมท่องเที่ยวเชิงนิเวศ กลุ่มจังหวัดภาคตะวันออก (CEO8)	15
	▪ ปัจจัยแห่งความสำเร็จ (Key Success Factors) ของการพัฒนาเครือข่ายวิสาหกิจอุตสาหกรรมท่องเที่ยวเชิงนิเวศ กลุ่มจังหวัดภาคตะวันออก (CEO8)	16
บทที่ 2	แผนภาพเครือข่ายวิสาหกิจอุตสาหกรรมท่องเที่ยวเชิงนิเวศ กลุ่มจังหวัดภาคตะวันออก (CEO8)	17-18
บทที่ 3	แผนปฏิบัติการส่งเสริมเครือข่ายวิสาหกิจอุตสาหกรรมท่องเที่ยวเชิงนิเวศ กลุ่มจังหวัดภาคตะวันออก (CEO8)	19-57
	▪ แผนปฏิบัติการส่งเสริมเครือข่ายวิสาหกิจอุตสาหกรรมท่องเที่ยวเชิงนิเวศ กลุ่มจังหวัดภาคตะวันออก (CEO8)	19
	▪ โครงการนำร่องของกลุ่มจังหวัดภาคตะวันออก (CEO8)	36

บทที่ 1

เครือข่ายวิสาหกิจอุตสาหกรรมการท่องเที่ยวเชิงนิเวศ

กลุ่มจังหวัดภาคตะวันออก (CEO8)

จังหวัดฉะเชิงเทรา นครนายก ปราจีนบุรี สระแก้ว สมุทรปราการ

อุตสาหกรรมการท่องเที่ยวเชิงนิเวศ

อุตสาหกรรมการท่องเที่ยวเป็นอุตสาหกรรมที่สามารถสร้างรายได้หลักให้กับประเทศเป็นจำนวนมาก โดยในปี พ.ศ. 2547 มีนักท่องเที่ยวต่างชาติเดินทางมาท่องเที่ยวในประเทศไทยเป็นจำนวน 12 ล้านคน สร้างรายได้ให้กับประเทศจำนวน 3.8 แสนล้านบาท ส่วนนักท่องเที่ยวชาวไทยมีการเดินทางท่องเที่ยวเป็นจำนวน 73.18 ล้านครั้ง สร้างรายได้ 3.2 แสนล้านบาท ก่อให้เกิดการจ้างงานโดยตรง 1.7 ล้านคน (7 กุมภาพันธ์ 2548, เข้าถึงได้จาก <http://www.mots.go.th>) จะเห็นได้ว่าอุตสาหกรรมการท่องเที่ยวเป็นหนึ่งในอุตสาหกรรมหลักในการขับเคลื่อนเศรษฐกิจของประเทศ และมีแนวโน้มที่จะขยายตัวเพิ่มขึ้นอย่างต่อเนื่อง ปัจจุบันการท่องเที่ยวเชิงนิเวศได้รับความนิยมเป็นอย่างมาก เนื่องจากประเทศไทยมีภูมิประเทศที่สวยงาม เอื้อต่อการท่องเที่ยวเชิงนิเวศทั่วทุกภูมิภาค จึงสามารถดึงดูดนักท่องเที่ยวเชิงนิเวศจากทุกมุมโลกให้เดินทางเข้ามาท่องเที่ยวได้เป็นจำนวนมาก

กลุ่มจังหวัดภาคตะวันออก CEO8 ประกอบไปด้วย จังหวัดนครนายก ปราจีนบุรี สระแก้ว ฉะเชิงเทรา และสมุทรปราการ ซึ่งมีภูมิประเทศที่อุดมสมบูรณ์ไปด้วยธรรมชาติ ป่าไม้ ภูเขา น้ำตก พืชพรรณไม้นานาชนิด สมุนไพร ฯลฯ ซึ่งจะช่วยสนับสนุนการท่องเที่ยวเชิงนิเวศได้เป็นอย่างดี นักท่องเที่ยวสามารถท่องเที่ยวไปในสถานที่ที่เป็นแหล่งทรัพยากรธรรมชาติ เพื่อชื่นชมและเรียนรู้เกี่ยวกับธรรมชาติและสิ่งแวดล้อม หรือทำกิจกรรมอื่น ๆ เช่น การเดินป่า การดำน้ำ ล่องแก่ง การศึกษาวิถีชีวิต เป็นต้น ตารางที่ 4.2 แสดงแหล่งท่องเที่ยวหลักของจังหวัดที่ได้รับความนิยมจากนักท่องเที่ยว จะเห็นได้ว่าแหล่งท่องเที่ยวเหล่านั้นผสมผสานระหว่างแหล่งท่องเที่ยวที่มีการท่องเที่ยวเชิงนิเวศ (แหล่งธรรมชาติและอุทยานแห่งชาติ) กับแหล่งท่องเที่ยวทางวัฒนธรรม กิจกรรมการท่องเที่ยวจึงเป็นกิจกรรมที่ผสมผสานการท่องเที่ยวประเภทอื่นด้วย อย่างไรก็ตาม วิสาหกิจส่วนใหญ่ยังให้ความสำคัญการท่องเที่ยวเชิงนิเวศเป็นเป้าหมายหลัก

ในปี พ.ศ. 2547 มีผู้เดินทางมาเยือนพื้นที่โครงการ (ไม่รวมสมุทรปราการ) ถึง 3,888,935 คน ส่วนใหญ่เป็นนักท่องเที่ยวชาวไทย เป็นนักท่องเที่ยวที่เดินทางไปกลับในวันเดียว เดินทางโดยรถยนต์ส่วนตัว มีนักท่องเที่ยวที่พักแรมในพื้นที่ที่ 1,256,203 คน นิยมพักในสถานบริการการท่องเที่ยวมากที่สุด และรายได้ที่เกิดจากการท่องเที่ยวนี้ประมาณได้ถึง 4,529.41 ล้านบาท ซึ่งทำให้จังหวัดต่าง ๆ มีรายได้ทางเศรษฐกิจที่ดีขึ้น รายละเอียดจำแนกรายจังหวัดแสดงใน ตารางที่ 1

ฉะเชิงเทรา	นครนายก	ปราจีนบุรี	สระแก้ว
วัดหลวงพ่อโสธร	น้ำตกสาริกา	แก่งหินเพิง	เขานกกระจี
โครงการสมุนไพรม	น้ำตกนางรอง	ตึกเจ้าพระยาอภัยภูเบศร	น้ำตกท่ากระบาก
โครงการเขานินซ้อ	อุทยานแห่งชาติเขาใหญ่	ต้นโพธิ์ศรีมหาโพธิ์	ตลาดโรงเกลือ
วัดโพธิ์ค้อ		น้ำตกเหวนรก	น้ำตกปางสีดา
		โบราณสถานเมืองศรีมโหสถ	ปราสาทเขาโล้น
		วัดแก้วพิจิตร	ตลาดอัญมณีประเทศ
		ตลาดผลไม้หนองชะอม	ปราสาทเขาน้อย
		อ่างเก็บน้ำจักรพงษ์	อุทยานแห่งชาติปางสีดา
		พิพิธภัณฑสถานแห่งชาติ ปราจีนบุรี	ปราสาทสัจจกัถกรรม
		อุทยานแห่งชาติทับลาน	อ่างเก็บน้ำท่ากระบาก

หมายเหตุ: ไม่มีข้อมูลจังหวัดสมุทรปราการ

ที่มา : การท่องเที่ยวแห่งประเทศไทย (ททท.) 2005, http://www2.tat.or.th/stat/web/static_tst.php

ตารางที่ 1 แหล่งท่องเที่ยวหลักของพื้นที่ เรียงตามลำดับความสนใจจากนักท่องเที่ยว

ในระดับพื้นที่ มีความน่าสนใจในการกระจายนักท่องเที่ยว โดยในปี พ.ศ. 2547 มีนักท่องเที่ยวทั้งชาวไทยและชาวต่างชาติ เดินทางมายังจังหวัดนครนายก ที่น้ำตกในอุทยานแห่งชาติเขาใหญ่ จำนวน 1,010,918 คน สร้างรายได้จำนวน 1,186.87 ล้านบาท (22 มีนาคม 2548, เข้าถึงได้จาก <http://www.2tat.or.th/stat/download/tst/20%2004/227nakhon%20book.xls>) และที่มาจังหวัดปราจีนบุรี เช่น แก่งหินเพิง ดันโพธิ์ศรีมหาโพธิ์ ฯลฯ จำนวน 624,013 คน สร้างรายได้ 780.82 ล้านบาท (22 มีนาคม 2548, เข้าถึงได้จาก <http://www.2tat.or.th/stat/download/tst/20%2004/234prachinburi%20book.xls>)

ปัจจัยสำคัญที่มีส่วนช่วยให้อุตสาหกรรมการท่องเที่ยวประสบความสำเร็จ คือ กลุ่มธุรกิจ การบริการที่พัก บริการนำเที่ยว บริการกิจกรรมท่องเที่ยว และกิจการอื่นๆที่เกี่ยวข้อง เช่น ร้านอาหาร การขนส่ง การจำหน่ายสินค้าพื้นเมือง เป็นต้น อย่างไรก็ตาม ธุรกิจบริการเหล่านี้ยังไม่มี การจัดให้ชัดเจนในระดับของการเป็นธุรกิจการท่องเที่ยวเชิงนิเวศ

บริการที่พักในพื้นที่ศึกษาปี พ.ศ. 2547 มี จำนวน 83 แห่ง รวมห้องพัก 3,852 ห้อง ดังตารางที่ 2 ส่วนใหญ่เป็นที่พักในกลุ่ม 3 – 5 โดยจังหวัดนครนายกมีสถานที่พักแรมมากที่สุด 26 แห่ง จำนวนห้องพัก 1,185 ห้อง โดยเพิ่มขึ้นจากปีที่ผ่านมาซึ่งมีเพียง 14 แห่ง 865 ห้อง เป็นผู้พักแรมในบริการที่พัก (โรงแรม และ เกสต์เฮาส์) ถึง 739,622 เป็นชาวไทย 720,834 คน และชาวต่างประเทศ 18,788 คน ส่วนจังหวัด ปราจีนบุรี สระแก้ว มีที่พัก 24 และ 23 แห่ง มีห้องพัก 1,042 และ 1,011 ห้อง โดยมีผู้พักแรมถึง 568,239 คน และ 625,944 คน ตามลำดับ ส่วนจังหวัดฉะเชิงเทรา มีที่พัก 10 แห่ง รวม 614 ห้อง และมีผู้พักแรมจำนวน 226,229 คน

ตารางที่ 2 สรุปข้อมูลผู้เยี่ยมชมเยือน ปี 2547 ภาคตะวันออก CEO8

รายการ ข้อมูล	ภาคตะวันออก CEO8			ฉะเชิงเทรา			นครนายก			ปราจีนบุรี			สระแก้ว		
	ไทย	ต่างประ เทศ	รวม	ไทย	ต่างประ เทศ	รวม	ไทย	ต่างประ เทศ	รวม	ไทย	ต่างประเทศ	รวม	ไทย	ต่างประ เทศ	รวม
จำนวนผู้เยี่ยมชม	3,606,104	282,831	3,888,935	1,255,931	17,949	1,273,880	995,471	15,447	1,010,918	592,629	31,384	624,013	762,073	218,051	980,124
นักท่องเที่ยว	1,187,903	68,300	1,256,203	112,549	6,315	118,864	413,868	9,394	423,262	315,902	16,490	332,392	345,584	36,101	381,685
นักทัศนอาจร	2,418,201	214,531	2,632,732	1,143,382	11,634	1,155,016	581,603	6,053	587,656	276,727	14,894	291,621	416,489	181,950	598,439
จำนวนผู้เยี่ยมชมเยือนจำแนกตามพาหนะการเดินทาง															
รถไฟ	30,296	10,964	41,260	9,750	-	9,750	-	-	-	14,494	-	14,494	6,052	10,964	17,016
รถโดยสาร ประจำทาง	556,456	114,389	670,845	161,045	917	161,962	170,051	1,676	171,727	67,391	6,021	73,412	157,969	105,775	263,744
รถส่วนตัว	3,019,352	157,478	3,176,830	1,085,136	17,032	1,102,168	825,420	13,771	839,191	510,744	25,363	536,107	598,052	101,312	699,364
จำนวนนักท่องเที่ยวจำแนกตามประเภทที่พัก															
นักท่องเที่ยว	1,187,903	68,300	1,256,203	112,549	6,315	118,864	413,868	9,394	423,262	315,902	16,490	332,392	345,584	36,101	381,685
โรงแรม/ เกสต์ เฮาส์/ บังกาโล/ รีสอร์ท	837,795	66,036	903,831	101,694	5,671	107,365	306,966	9,394	316,360	220,168	15,679	235,847	208,967	35,292	244,259

(มีต่อ)

ตารางที่ 2 (ต่อ)

รายการ ข้อมูล	ภาคตะวันออก CEO8			ฉะเชิงเทรา			นครนายก			ปราจีนบุรี			สระแก้ว		
	ไทย	ต่างประ เทศ	รวม	ไทย	ต่าง ประเทศ	รวม	ไทย	ต่าง ประ เทศ	รวม	ไทย	ต่างประ เทศ	รวม	ไทย	ต่าง ประ เทศ	รวม
บ้านญาติ/เพื่อน ที่พักในอุทยาน ฯ	325,456	2,098	327,554	10,117	644	10,761	98,879	-	98,879	89,819	645	90,464	126,641	809	127,450
บ้านรับรองฯ	11,093	166	11,259	-	-	-	2,710	-	2,710	5,915	166	6,081	2,468	-	2,468
	13,559	0	13,559	738	-	738	5,313	-	5,313	-	-	-	7,508	-	7,508
รายได้(ล้านบาท)	4,157.77	371.64	4,529.41	855.77	13.67	869.44	1,168.39	18.48	1,186.87	744.87	35.95	780.82	1,388.74	303.54	1,692.28
นักท่องเที่ยว	2,412.18	147.72	2,559.90	143.44	7.30	150.74	803.69	14.81	818.50	567.86	26.10	593.96	897.19	99.51	996.70
นักท่องเที่ยว	1,745.59	223.92	1,969.51	712.33	6.37	718.70	364.70	3.67	368.37	177.01	9.85	186.86	491.55	204.03	695.58

หมายเหตุ: ไม่มีข้อมูลจังหวัดสมุทรปราการ
อาจมีการนับซ้ำ

ที่มา : การท่องเที่ยวแห่งประเทศไทย (ททท.) 2005 http://www2.tat.or.th/stat/web/static_tst.php

ตารางที่ 3 จำนวนสถานที่พักแรม ห้องพัก และอัตราการเข้าพักในพื้นที่ CEO8 ปี 2546-2547

ข้อมูลที่พัก	รวม		ฉะเชิงเทรา		นครนายก		ปราจีนบุรี		สระแก้ว	
	2547	2546	2547	2546	2547	2546	2547	2546	2547	2546
จำนวนสถานพักแรม (แห่ง)	83	71	10	11	26	14	24	23	23	23
กลุ่ม 3	18	10	1	1	11	5	6	4		
กลุ่ม 4	24	20	1	1	11	6	8	9	4	4
กลุ่ม 5	41	41	8	9	4	3	10	10	19	19
จำนวนห้องพัก (ห้อง)	3,852	3,475	614	627	1,185	865	1,042	972	1,011	1,011
กลุ่ม 3	1,306	1,016	168	168	746	529	392	319		
กลุ่ม 4	1,013	876	184	184	256	158	251	212	322	322
กลุ่ม 5	1,533	1,583	262	275	183	178	399	441	689	689
อัตราการเข้าพักเฉลี่ย (%)			32.02	30.98	44.37	47.27	41.07	40.20	33.33	33.98

หมายเหตุ: ไม่มีข้อมูลจังหวัดสมุทรปราการ

อาจมีการนับซ้ำ

ที่มา : การท่องเที่ยวแห่งประเทศไทย (ททท.) 2005 http://www2.tat.or.th/stat/web/static_tst.php

1. ภาพรวมของเครือข่ายวิสาหกิจอุตสาหกรรมการท่องเที่ยวเชิงนิเวศ กลุ่มจังหวัดภาคตะวันออกเฉียงเหนือ (CEO8)

ในอุตสาหกรรมท่องเที่ยวที่เกี่ยวเนื่องมีธุรกิจต่าง ๆ ที่เกี่ยวข้องมากมาย ไม่ว่าจะเป็นธุรกิจเกี่ยวกับการบริการที่พักหรือโรงแรม ธุรกิจร้านอาหาร บริษัทนำเที่ยว ร้านขายของที่ระลึก บริการยานพาหนะ ร้านขายอุปกรณ์เพื่อการท่องเที่ยวต่าง ๆ ฯลฯ ซึ่งมีทั้งผู้ประกอบการรายย่อยที่เป็นเพียงชาวบ้านทั่วไปและผู้ประกอบการรายใหญ่ที่เป็นนักธุรกิจเต็มตัว ในปัจจุบันจำนวนผู้ประกอบการมีมากขึ้นทำให้เกิดการแข่งขันกันค่อนข้างสูงในทุกระดับ ทั้งการแข่งขันในเขตพื้นที่เดียวกัน แข่งขันในระดับภูมิภาค และในระดับประเทศอีกด้วย ดังนั้นการที่จะพัฒนาให้ธุรกิจท่องเที่ยวในพื้นที่แห่งนี้มีความเข้มแข็งและยืนหยัดอยู่ได้อย่างดีและมั่นคงมากพอ จึงจำเป็นต้องผลักดันให้เกิดการรวมตัวและเชื่อมโยงกันระหว่างผู้ประกอบการต่าง ๆ ทั้งนี้ ธุรกิจหลักสำคัญที่ต้องได้รับการพัฒนาในเครือข่ายอุตสาหกรรมนี้ คือ ธุรกิจบริการที่พัก/โรงแรม และธุรกิจบริการนำเที่ยวหรือบริษัททัวร์ต่าง ๆ เนื่องจากหากธุรกิจทั้งสองส่วนนี้มีการพัฒนาจนเติบโตและเข้มแข็งแล้วในขณะเดียวกันก็จะนำไปสู่การพัฒนาธุรกิจอื่น ๆ ดังที่กล่าวข้างต้นในทางอ้อมด้วย กล่าวคือ นักท่องเที่ยวมิใช่เพียงแค่ว่าจะเดินทางมาท่องเที่ยวอย่างเดียวเท่านั้น แต่หากมีเวลาก็ย่อมต้องพักค้างแรม ต้องรับประทานอาหารประจำท้องถิ่น รวมทั้งต้องมีการซื้อของที่ระลึกหรือของฝากติดมือกลับบ้านอีกด้วย ดังนั้นหากสามารถส่งเสริมให้ธุรกิจหลักทั้งสองส่วนข้างต้นเติบโตขึ้นมากเพียงใดก็จะเป็นการผลักดันให้ธุรกิจที่เกี่ยวข้องอื่น ๆ เติบโตตามไปด้วยอย่างแน่นอน

อย่างไรก็ตามสิ่งสำคัญที่สุดอันจะทำให้เกิดธุรกิจท่องเที่ยวในแต่ละส่วนธุรกิจขึ้นมาได้นั้น ปัจจัยที่ขาดไม่ได้เลยก็คือ แหล่งท่องเที่ยวหรือทรัพยากรการท่องเที่ยวต่าง ๆ นั้นเอง ซึ่งในแต่ละท้องถิ่นก็จะมีทรัพยากรการท่องเที่ยวที่มีลักษณะเฉพาะแตกต่างกันไป สำหรับในพื้นที่ภาคตะวันออกเฉียงเหนือกลุ่มจังหวัด CEO8 นี้ เนื่องจากสภาพอากาศและสิ่งแวดล้อมต่าง ๆ จะมีพื้นที่ที่ติดป่าภูเขาและแม่น้ำเป็นส่วนใหญ่ ดังนั้นจึงเหมาะที่จะท่องเที่ยวแบบสัมผัสกับความหลากหลายของธรรมชาติหรือที่เรียกว่าการท่องเที่ยวเชิงนิเวศนั่นเอง ซึ่งแหล่งท่องเที่ยวเชิงนิเวศของกลุ่มจังหวัดนี้มีความหลากหลายมากพอสมควร กล่าวคือ มีแหล่งท่องเที่ยวที่สามารถจะรองรับการสัมผัสกับธรรมชาติได้ทั้ง ป่าเขา สายน้ำ และสรรพสัตว์นานาชนิด ด้วยวิธีการที่มีทั้งยากง่าย และมีหลายระดับให้เลือก ไม่ว่าจะเป็น การเดินเท้าเข้าป่า ปีนผา ปั่นจักรยาน ล่องแก่งหรือพายเรือไปตามสายน้ำ เล่นน้ำตก รวมทั้งการดูนก ดูผีเสื้อหรือส่องสัตว์นานาพันธุ์ อีกทั้งในปัจจุบันแหล่งท่องเที่ยวเหล่านี้ยังคงอยู่ในสภาพที่ค่อนข้างสมบูรณ์ พร้อมทั้งจะรองรับนักท่องเที่ยวได้จำนวนมาก อย่างไรก็ตาม การที่นักท่องเที่ยวจะเลือกเดินทางมาท่องเที่ยวยังสถานที่เหล่านี้หรือเลือกที่จะทำกิจกรรมต่าง ๆ ข้างต้นนั้นมิใช่ขึ้นอยู่กับความพร้อมของแหล่งท่องเที่ยวทางธรรมชาติเท่านั้น หากแต่ที่สำคัญยังขึ้นอยู่กับความพร้อมของอาคาร สถานที่พักแรมว่าน่าสนใจ มีความสวยงามและปลอดภัยเพียงใด มีความสะดวกสบายด้านสาธารณูปโภคพื้นฐานเรื่อง น้ำและไฟฟ้า มากน้อยเพียงใด รวมทั้งยังต้องคำนึงถึงความมั่นคงปลอดภัยของอุปกรณ์ที่ใช้ในการท่องเที่ยวหรือทำ

กิจกรรมแต่ละประเภทอีกด้วย นอกจากนี้ความสามารถหรือความเชี่ยวชาญในการบริหารจัดการและการดำเนินงานของผู้ประกอบการรวมทั้งพนักงานผู้ให้บริการก็เป็นปัจจัยสำคัญยิ่งเช่นกัน เพราะหากผู้ประกอบการหรือผู้ให้บริการไม่มีความชำนาญมากพอย่อมสร้างความไม่พึงพอใจแก่ลูกค้า ซึ่งนั่นเท่ากับเป็นการตัดทอนลูกค้าของตนเอง ในทางตรงกันข้ามหากผู้ประกอบการหรือผู้ให้บริการมีความพร้อมและเชี่ยวชาญในการทำงาน การบริหารจัดการและการบริการลูกค้าได้เป็นอย่างดีแล้ว ลูกค้าก็จะรู้สึกประทับใจและอาจกลับมาใช้บริการอีกในโอกาสต่อไปหรือมีการแนะนำต่อไปยังเพื่อนฝูง อันจะเป็นการเพิ่มลูกค้าให้กับผู้ประกอบการได้อีกด้วย อย่างไรก็ตาม นอกเหนือจากการบริหารจัดการที่ดีแล้ว ปัจจัยสำคัญยิ่งที่จะทำให้ธุรกิจสามารถดำเนินไปได้อย่างมั่นคงและก้าวหน้าก็ต้องอาศัยเงินทุนที่จะใช้หมุนเวียนในธุรกิจอย่างต่อเนื่องและเพื่อการขยายต่อเติมกิจการให้ดียิ่งขึ้นต่อไปได้อีกด้วย

เนื่องจากปัจจุบันการท่องเที่ยวในแนวผจญภัยต่าง ๆ กำลังได้รับความนิยมจากนักท่องเที่ยวมากขึ้น ประกอบกับกิจกรรมส่วนใหญ่ในแหล่งท่องเที่ยวเชิงนิเวศนั้นมักเป็นกิจกรรมแนวผจญภัย อาทิ การเดินป่า ปีนผา ล่องแก่ง ล่องแพ พายเรือ ปั่นจักรยาน ส่องสัตว์ ฯลฯ ดังนั้นตลาดหรือลูกค้าที่สำคัญของธุรกิจนี้คือ นักท่องเที่ยวที่รักการผจญภัยและการสัมผัสกับธรรมชาติอย่างใกล้ชิด ซึ่งมีทั้งนักท่องเที่ยวภายในประเทศและต่างประเทศ

ดังที่ได้กล่าวไปแล้วข้างต้นว่าในกลุ่มอุตสาหกรรมการท่องเที่ยวเชิงนิเวศนั้นมีธุรกิจหรืออุตสาหกรรมที่เกี่ยวข้องซึ่งนอกเหนือจากการบริการที่พักและบริการนำเที่ยวมากมายดังต่อไปนี้

1. ธุรกิจบริการยานพาหนะเดินทางหรือการคมนาคมขนส่ง ซึ่งมีทั้งการบริการของกรมการขนส่งและบริการของภาคเอกชน ได้แก่ การบริการให้เช่าเหมารถตู้ รถยนต์ เรือ เพื่อเดินทางไปยังสถานที่ท่องเที่ยวต่าง ๆ

2. ธุรกิจร้านอาหาร ในทุกพื้นที่ต้องมีอาหารเพื่อรองรับนักท่องเที่ยวและผู้คนที่ผ่านไปมาอย่างแน่นหนา ธุรกิจร้านอาหารจึงต้องมีควบคู่กับธุรกิจท่องเที่ยวเสมอ แม้ในพื้นที่บางจุดที่เข้าถึงได้ยากลำบาก เช่น น้ำตก แต่ก็ยังมีผู้ประกอบการนำเอาอาหารเข้าไปบริการขายให้กับนักท่องเที่ยว

3. ร้านจำหน่ายสินค้าพื้นเมืองและของที่ระลึกต่าง ๆ เดิมทีนั้นเป็นสินค้าในท้องถิ่นที่ชาวบ้านในบริเวณแหล่งท่องเที่ยวนั้น ๆ นำมาวางขายให้กับนักท่องเที่ยว แต่ในปัจจุบันได้มีการผลิตสินค้าที่เป็นเอกลักษณ์ของท้องถิ่นมาจำหน่ายมากขึ้น โดยเฉพาะนับตั้งแต่รัฐบาลมีนโยบายส่งเสริมโครงการ 1 ตำบล 1 ผลิตภัณฑ์ ดังนั้นในเกือบทุกท้องถิ่นจึงมีสินค้าพื้นเมืองของตนเองออกมาจำหน่ายมากมาย ซึ่งนอกจากจะทำขายกัน ณ แหล่งผลิตโดยตรงแล้ว ยังมีการส่งให้กับศูนย์หรือร้านจำหน่ายสินค้าพื้นเมืองอีกด้วย

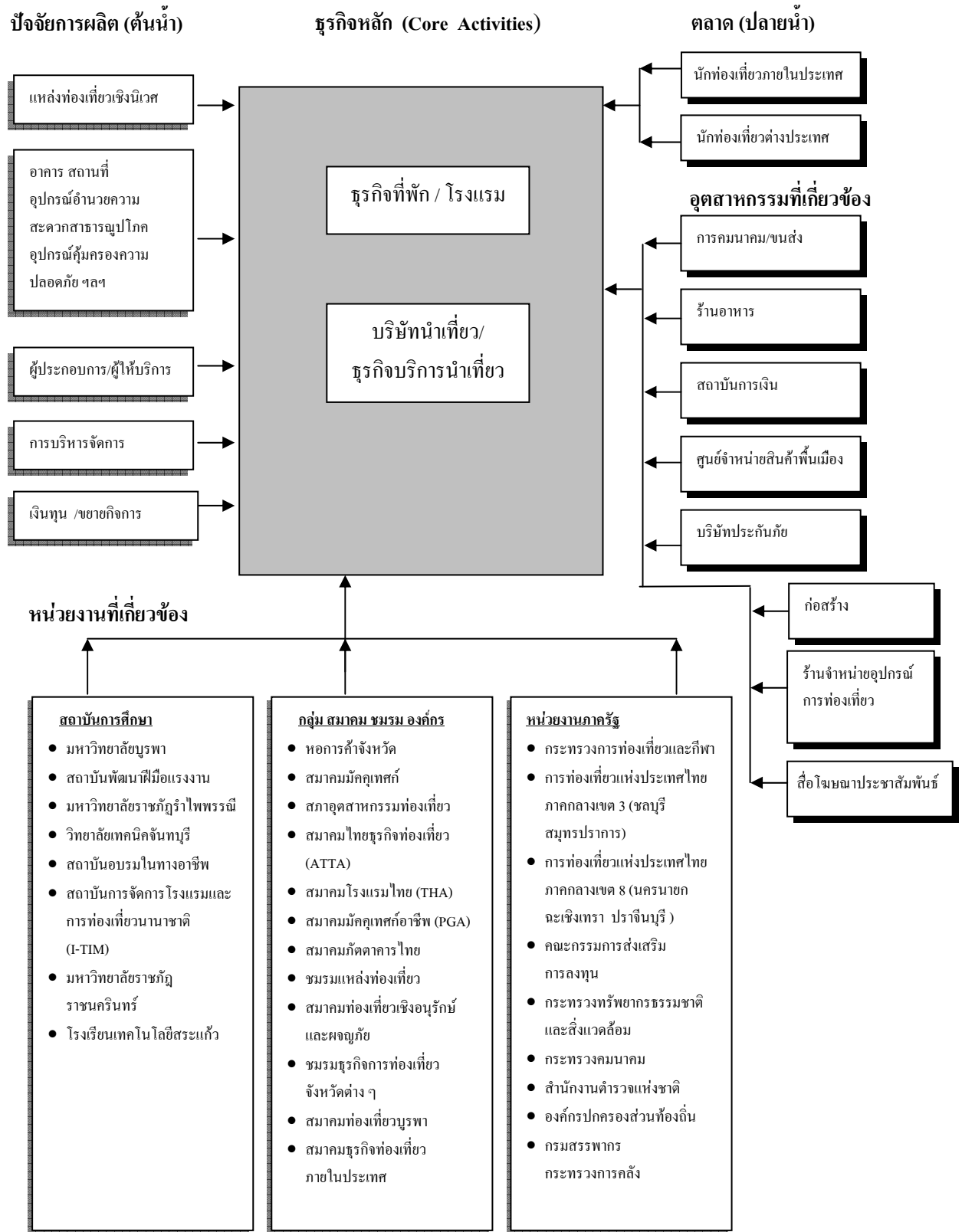
4. ร้านจำหน่ายอุปกรณ์เพื่อการท่องเที่ยว ซึ่งมีมากมายหลากหลายชนิด สำหรับใช้ในการท่องเที่ยวรูปแบบต่าง ๆ การท่องเที่ยวเชิงนิเวศนั้นกิจกรรมส่วนใหญ่ก็ต้องใช้อุปกรณ์ช่วยเหลือหลากหลายเช่นกัน ไม่ว่าจะเป็นอุปกรณ์ในการเดินป่า การปีนผา ปั่นจักรยาน ล่องแก่ง หรือส่องสัตว์ เหล่านี้ล้วนต้องใช้อุปกรณ์เสริมทั้งสิ้น และยังมีอุปกรณ์มากเพียงใดก็จะยิ่งช่วยให้มีความปลอดภัยและสะดวกสบายในการทำกิจกรรมมากขึ้นเท่านั้น ดังนั้นหากการท่องเที่ยวในกลุ่มนี้เติบโตก็จะผลักดันให้ธุรกิจร้านจำหน่ายอุปกรณ์ท่องเที่ยวเติบโตตามไปด้วยเช่นกัน

5. ธุรกิจรับเหมาก่อสร้าง หากธุรกิจบริการที่พัก โรงแรม รีสอร์ทต่าง ๆ ได้รับการส่งเสริมและเติบโตขึ้น มีนักท่องเที่ยวมากขึ้นนำมาซึ่งรายได้ที่มากขึ้นแล้ว ธุรกิจดังกล่าวย่อมต้องมีการปรับปรุงซ่อมแซม อาคารสถานที่ให้ดีขึ้นและรองรับนักท่องเที่ยวให้มากขึ้นด้วย รวมทั้งเมื่อมีการขยายกิจการตามมาก็จะต้องพึ่งพาแรงงานในการก่อสร้างจากธุรกิจรับเหมาก่อสร้างนั่นเอง ซึ่งนั่นเท่ากับเป็นการส่งเสริมความก้าวหน้าแก่ธุรกิจนี้อีกต่อหนึ่งด้วย

นอกจากธุรกิจข้างต้นแล้ว ยังมีธุรกิจสำคัญที่เกี่ยวข้องกับอุตสาหกรรมท่องเที่ยวไม่น้อยเช่นกัน ทั้งในส่วนของสถาบันการเงินที่จะคอยสนับสนุนด้านเงินทุนหมุนเวียนให้แก่ผู้ประกอบการธุรกิจต่าง ๆ ในอุตสาหกรรมนี้ ต้องมีการเชื่อมโยงกับบริษัทประกันภัยหรือประกันชีวิต โดยเฉพาะอย่างยิ่งในธุรกิจนำเที่ยวหรือบริษัททัวร์ต่าง ๆ ที่จะต้องมีการทำประกันให้กับลูกค้าเพื่อคุ้มครองในระหว่างการเดินทางท่องเที่ยวกับบริษัทด้วย รวมทั้งการที่จะส่งเสริมการตลาดเพื่อให้เป็นที่รู้จักและดึงดูด เชิญชวนลูกค้าให้เข้ามาท่องเที่ยวในพื้นที่ก็ต้องการโฆษณาประชาสัมพันธ์ผ่านสื่อต่าง ๆ อย่างสม่ำเสมออีกด้วย

การที่อุตสาหกรรมการท่องเที่ยวจะสามารถพัฒนาให้เติบโตได้นั้น มิใช่จะขึ้นอยู่กับการรวมกลุ่มและเชื่อมโยงกันระหว่างธุรกิจที่เกี่ยวข้องเท่านั้น หากแต่ยังต้องได้รับการสนับสนุนอย่างดีจากหน่วยงานต่าง ๆ ที่เกี่ยวข้องอีกด้วย ไม่ว่าจะเป็นสถาบันการศึกษา ซึ่งมีส่วนช่วยส่งเสริมและพัฒนาทักษะความรู้ในด้านต่าง ๆ ให้แก่ผู้ประกอบการและแรงงาน เช่น การฝึกอบรมเพื่อเพิ่มประสิทธิภาพในการให้บริการ การพัฒนาด้านการบริหารจัดการ การวางแผนทางธุรกิจ การตลาดและการประชาสัมพันธ์ เป็นต้น อีกทั้งยังเป็นหน่วยงานที่จะผลิตบุคลากรหรือแรงงานเข้าสู่ภาคอุตสาหกรรมนี้อีกด้วย ซึ่งในพื้นที่ภาคตะวันออกเฉียงเหนือ กลุ่มจังหวัด CEO8 นี้ก็มีสถาบันการศึกษาที่ให้การสนับสนุนทางวิชาการอยู่หลายหน่วยงานเช่นกัน อาทิ มหาวิทยาลัยบูรพา มหาวิทยาลัยราชภัฏราชนครินทร์ โรงเรียนเทคโนโลยีสระแก้ว สถาบันพัฒนาฝีมือแรงงาน สถาบันการจัดการโรงแรมและการท่องเที่ยวนานาชาติ รวมทั้งสถาบันอบรมในทางอาชีพด้วย นอกจากนี้ยังต้องพึ่งพาการรวมกลุ่มของสมาคม ชมรม หรือองค์กรต่าง ๆ เพื่อให้เกิดการช่วยเหลือและส่งเสริมกันและกัน อันจะเป็นการสร้างความเข้มแข็งให้กับอุตสาหกรรมนี้ได้เป็นอย่างดี และที่ขาดไม่ได้คือต้องได้รับการส่งเสริมจากหน่วยงานภาครัฐที่เกี่ยวข้องอย่างจริงจังและต่อเนื่องทั้งในปัจจุบันและอนาคต โดยเฉพาะอย่างยิ่งหน่วยงานที่มีส่วนเกี่ยวข้องโดยตรง อย่าง การท่องเที่ยวแห่งประเทศไทย

ไทย (ททท.) ที่สังกัดกระทรวงการท่องเที่ยวและกีฬา ซึ่งมีหน้าที่หลักในการส่งเสริมพัฒนาการท่องเที่ยวของประเทศ กระทรวงทรัพยากรธรรมชาติและสิ่งแวดล้อมซึ่งเกี่ยวข้องกับการควบคุมดูแลการใช้ทรัพยากรธรรมชาติต่าง ๆ ให้เกิดประโยชน์สูงสุดแต่ไม่ทำลายสิ่งแวดล้อม กระทรวงคมนาคมที่จะช่วยดูแลการให้บริการด้านคมนาคมขนส่งเพื่อให้นักท่องเที่ยวเดินทางด้วยความสะดวกและปลอดภัยตลอดเส้นทาง รวมทั้งสำนักงานตำรวจแห่งชาติ คณะกรรมการส่งเสริมการลงทุน กรมสรรพากร ตลอดจนหน่วยงานที่เกี่ยวข้องใกล้ชิดกับพื้นที่ท่องเที่ยวก็คือ องค์กรปกครองส่วนท้องถิ่นก็มีส่วนที่จะช่วยส่งเสริมและพัฒนาอุตสาหกรรมท่องเที่ยวในทุก ๆ ด้านให้ดียิ่งขึ้นต่อไปได้ ดังรายละเอียดในภาพที่ 1



ภาพที่ 1 แผนภาพเครือข่ายวิสาหกิจอุตสาหกรรมการท่องเที่ยวเชิงนิเวศ (กลุ่มจังหวัด CEO8)

2. ผลการวิเคราะห์ปัจจัยแวดล้อมทางธุรกิจของอุตสาหกรรมการท่องเที่ยวเชิงนิเวศ กลุ่มจังหวัดภาคตะวันออก (CEO8)

จากการศึกษาวิเคราะห์และประเมินปัจจัยแวดล้อมทางธุรกิจ (Assessing Business Environment) โดยใช้กรอบแนวคิด Diamond Model ของ Professor Michael E. Porter พบจุดแข็ง และจุดอ่อนของอุตสาหกรรมการท่องเที่ยวเชิงนิเวศ ในภาคตะวันออก ซึ่งเป็นประเด็นสำคัญที่ต้องคำนึงถึงเพื่อพัฒนาความสามารถในการแข่งขันของอุตสาหกรรมการท่องเที่ยวเชิงนิเวศ ของภูมิภาคตะวันออกอย่างต่อเนื่องและยั่งยืน โดยคำนึงถึงความเชื่อมโยงกันระหว่างปัจจัยต่าง ๆ ที่เกี่ยวข้อง ซึ่งกล่าวโดยสรุปตามหลักทฤษฎีในแต่ละปัจจัยได้ดังนี้

เงื่อนไขและปัจจัยการผลิต (Factor conditions) พบว่าภาคตะวันออก โดยเฉพาะกลุ่มจังหวัด CEO8 (สมุทรปราการ นครนายก ฉะเชิงเทรา ปราจีนบุรี และสระแก้ว) มีแหล่งท่องเที่ยวเชิงนิเวศเป็นจำนวนมาก ผู้ประกอบการส่วนใหญ่เป็นคนท้องถิ่นในพื้นที่ จึงมีจิตสำนึกในการอนุรักษ์ แต่ยังคงขาดความรู้เกี่ยวกับการจัดการท่องเที่ยวเชิงนิเวศ และผู้ประกอบการส่วนใหญ่ยังไม่ได้อยู่ในระบบ นอกจากนี้การคุ้มครองนักท่องเที่ยวยังไม่เพียงพอ ทำให้เกิดความไม่มั่นใจในการใช้บริการ ทั้งนี้ฤดูกาลในการท่องเที่ยวเป็นอีกประเด็นที่ควรให้ความสนใจ กล่าวคือ ทำอย่างไรให้นักท่องเที่ยวมาเที่ยวตลอดปี มิได้มาเฉพาะช่วงใดช่วงหนึ่งเช่นในปัจจุบัน

อุตสาหกรรมที่เกี่ยวข้องและสนับสนุน (Related and Supporting Industries) พบว่าภาคตะวันออกนอกจากจะมีแหล่งท่องเที่ยวแล้ว ยังมีสินค้าและบริการในรูปแบบอื่นที่ดึงดูดใจนักท่องเที่ยวได้ในระดับหนึ่ง ถึงแม้จะมีการรวมกลุ่มเป็นชมรม หรือ สมาคมบ้าง แต่ยังคงขาดการเชื่อมโยงในแต่ละแหล่งท่องเที่ยวเชิงนิเวศอย่างเป็นระบบ นอกจากนี้ธุรกิจการท่องเที่ยวไปยังประเทศกัมพูชาเป็นโอกาสทางธุรกิจ (Niche) ที่ส่งเสริมการท่องเที่ยวเชิงนิเวศในกลุ่มจังหวัด CEO8 ได้อีกประการหนึ่ง

เงื่อนไขทางด้านอุปสงค์ (Demand Conditions) พบว่านักท่องเที่ยวชาวไทยมีความพึงพอใจในการเลือกสถานที่ท่องเที่ยวเชิงนิเวศ นักท่องเที่ยวส่วนใหญ่เดินทางมาเอง มีอัตราการกลับมาเที่ยวซ้ำสูง แต่จะเป็นแบบเข้าไป เย็นกลับ อาจเนื่องจากยังขาดที่พักระดับมาตรฐาน และการให้ความสนใจเรื่องความปลอดภัยน้อย นักท่องเที่ยวส่วนใหญ่ไม่ให้ความสนใจเรื่องการอนุรักษ์ทรัพยากรธรรมชาติและสิ่งแวดล้อม

บริบทของการแข่งขันและกลยุทธ์ทางธุรกิจ (Context for Firm Strategy and Rivalry) ภาคตะวันออก โดยเฉพาะกลุ่มจังหวัด CEO8 จะมีข้อได้เปรียบที่เป็นจุดแข็ง คือ มีแหล่งท่องเที่ยวเชิงนิเวศที่สามารถแข่งกับภูมิภาคอื่นได้ หรือแม้กับต่างประเทศก็ตาม แต่ยังคงขาดแนวคิดเชิงรุกในการแข่งขันกับต่างชาติ และขาดการวางกลยุทธ์การจัดการท่องเที่ยว และการตลาดช่วงนอกฤดูกาลท่องเที่ยวเชิงนิเวศ

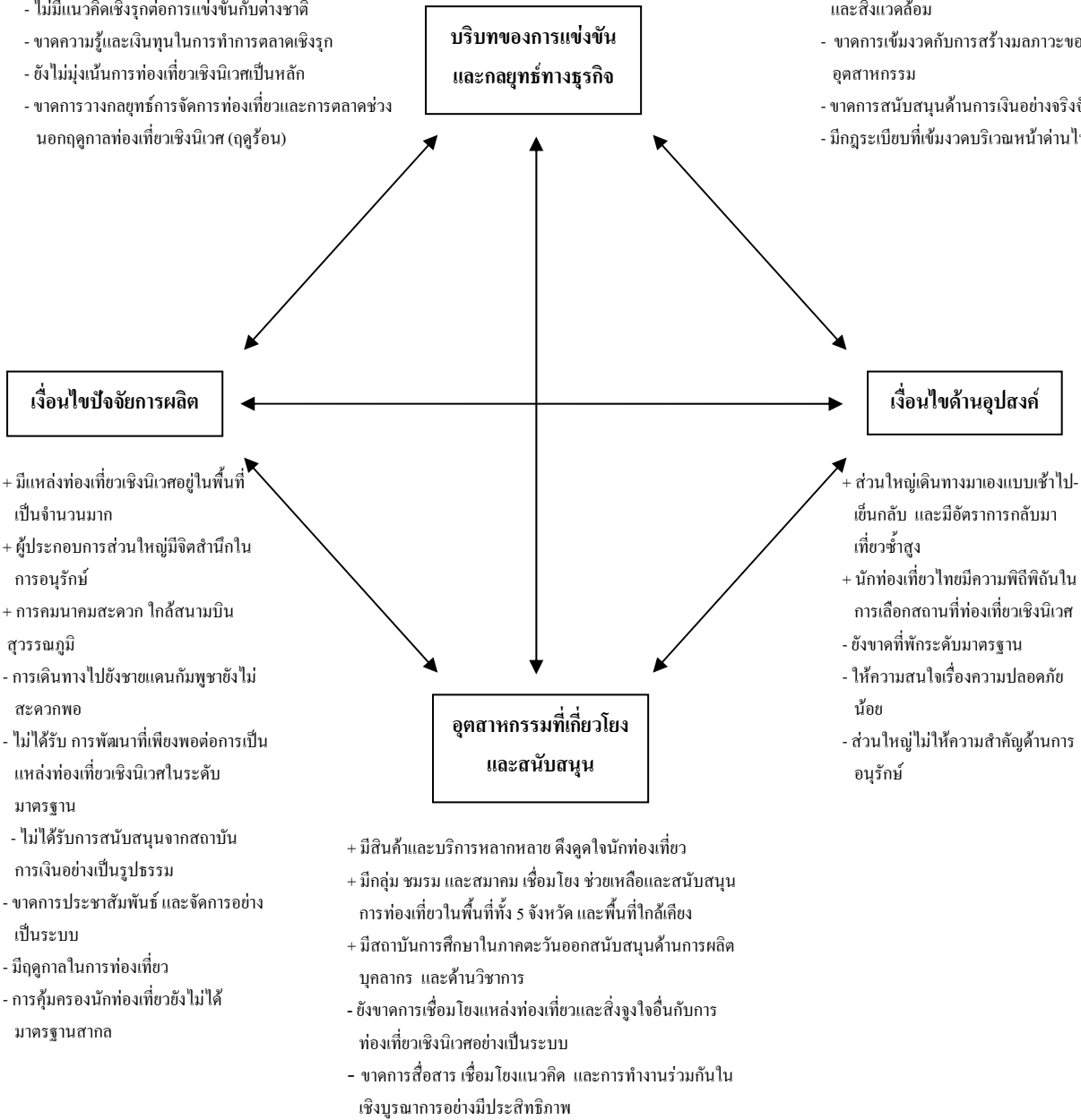
บทบาทรัฐบาล (Government Role) รัฐบาลมีนโยบายชัดเจนทางด้านการท่องเที่ยว และมีหน่วยงานรับผิดชอบในทุกระดับพื้นที่ รวมทั้งให้ความสำคัญในการอนุรักษ์ทรัพยากรธรรมชาติและสิ่งแวดล้อม แต่ยังคงขาดความเข้มงวดในการควบคุมการสร้างมลภาวะของโรงงานอุตสาหกรรม ซึ่งจะมีผลต่อการท่องเที่ยวเชิงนิเวศอย่างหลีกเลี่ยงไม่ได้ และยังคงขาดการสนับสนุนทางการเงิน การลงทุนอย่างจริงจัง

กล่าวได้ว่าภาคตะวันออกมีแหล่งท่องเที่ยวเชิงนิเวศหลายแห่ง แต่ยังคงส่งเสริมให้ผู้ประกอบการเข้าใจถึงความหมายของการท่องเที่ยวเชิงนิเวศที่จะยกขึ้นมาเป็นจุดขายได้ ควรพัฒนาระบบการบริหาร การจัดการให้ได้มาตรฐาน การรักษาความปลอดภัย การเชื่อมโยงกลุ่มธุรกิจที่รวมตัวกันบ้างแล้วให้เป็นกลุ่มใหญ่และเข้มแข็งยิ่งขึ้น การเชื่อมโยงจุดท่องเที่ยวกับประเทศเพื่อนบ้าน รวมทั้งการประชาสัมพันธ์ และการตลาดเชิงรุกอย่างต่อเนื่องทั้งในประเทศ และต่างประเทศ รายละเอียดดัง ภาพที่ 2

บทบาทรัฐบาล

- + มีแหล่งท่องเที่ยวเชิงนิเวศที่เป็นคู่แข่งในภูมิภาคอื่นและประเทศใกล้เคียง
- + การแข่งขันในพื้นที่มีน้อยมาก
- + มีกิจกรรมเสริมที่ส่งเสริมตลาดการท่องเที่ยวเชิงนิเวศ
- ไม่มีแนวคิดเชิงรุกต่อการแข่งขันกับต่างชาติ
- ขาดความรู้และเงินทุนในการทำตลาดเชิงรุก
- ยังไม่มุ่งเน้นการท่องเที่ยวเชิงนิเวศเป็นหลัก
- ขาดการวางกลยุทธ์การจัดการท่องเที่ยวและการตลาดช่วงนอกฤดูกาลท่องเที่ยวเชิงนิเวศ (ฤดูร้อน)


- + รัฐบาลมีนโยบายให้ทุกจังหวัดจัดทำแผนและพัฒนากการท่องเที่ยว ทำรายได้เข้าประเทศ
- + มีหน่วยงานที่รับผิดชอบด้านการท่องเที่ยวในทุกระดับพื้นที่
- + รัฐบาลให้ความสำคัญในการอนุรักษ์ทรัพยากรธรรมชาติและสิ่งแวดล้อม
- ขาดการเข้มงวดกับการสร้างมลภาวะของโรงงานอุตสาหกรรม
- ขาดการสนับสนุนด้านการเงินอย่างจริงจัง
- มีกฎระเบียบที่เข้มงวดบริเวณหน้าด่านไทย-กัมพูชา



ภาพที่ 2 การประเมินปัจจัยแวดล้อมทางธุรกิจของอุตสาหกรรมการท่องเที่ยวเชิงนิเวศ (กลุ่มจังหวัด CEO8) ตาม Diamond Model

3. การประเมินศักยภาพการพัฒนาเครือข่ายวิสาหกิจอุตสาหกรรมการท่องเที่ยวเชิงนิเวศ กลุ่มจังหวัดภาคตะวันออก (CEO8)

จากการวิเคราะห์ และประเมินระดับศักยภาพเครือข่ายวิสาหกิจอุตสาหกรรมการท่องเที่ยวเชิงนิเวศ (กลุ่มจังหวัด CEO8) จะเห็นว่า จากการวิเคราะห์ข้อมูลทุติยภูมิและการระดมความคิด (Focus Group) สรุปได้ว่า เครือข่ายวิสาหกิจอุตสาหกรรมการท่องเที่ยวเชิงนิเวศ (กลุ่มจังหวัด CEO8) อยู่ในกลุ่ม Fragmented Cluster แต่มีโอกาที่จะพัฒนาไปสู่กลุ่ม Seeking direction ได้สูงมากเนื่องจากการรวมตัวกันของผู้ประกอบการอย่างเข้มแข็ง แต่ยังมีบทบาทที่จำกัด และอยู่ในอุตสาหกรรมที่มีโอกาสทางการตลาดและความต้องการของตลาดทั้งในและต่างประเทศไม่มากนัก แต่ก็ยังมีกลุ่มนักท่องเที่ยวที่มีความต้องการในการท่องเที่ยวเชิงนิเวศและกลับมาเที่ยวซ้ำอีก ยังมีโอกาสในการทำการตลาดได้ ถ้ามีความชัดเจนในแนวทางการพัฒนาให้เป็นการท่องเที่ยวเชิงนิเวศอย่างจริงจังร่วมกัน จะสามารถพัฒนาให้มีระดับศักยภาพมากขึ้นได้ ซึ่งสามารถแสดงรายละเอียดได้ดังภาพที่ 3

3. Reorganization	6. Stars
2. Seeking direction	5. Potential Stars
1. Fragmented 	4. New Wave

ภาพที่ 3 ระดับศักยภาพของเครือข่ายวิสาหกิจอุตสาหกรรมการท่องเที่ยวเชิงนิเวศ (กลุ่มจังหวัด CEO8)

4.ปัจจัยแห่งความสำเร็จ (Key Success Factors) ของการพัฒนาเครือข่ายวิสาหกิจอุตสาหกรรม การท่องเที่ยวเชิงนิเวศ กลุ่มจังหวัดภาคตะวันออกเฉียงเหนือ (CEO8)

ปัจจัยแห่งความสำเร็จของการยกระดับศักยภาพของเครือข่ายวิสาหกิจอุตสาหกรรม การท่องเที่ยวเชิงนิเวศ สรุปได้ดังนี้

1. การพัฒนาเครือข่ายวิสาหกิจอุตสาหกรรมการท่องเที่ยวเชิงนิเวศให้เข้มแข็ง เนื่องจากปัจจุบันผู้ประกอบการท่องเที่ยวกลุ่มจังหวัด CEO8 มีการรวมกลุ่มกันในเรื่อง “เบญจบูรพาสุวรรณภูมิ” โดยได้ร่วมกันจัดทำ แผนยุทธศาสตร์ฯ อย่างไรก็ดีตาม องค์ประกอบของกลุ่มก็ยังไม่สมบูรณ์เพียงพอ และยังขาดผู้นำกลุ่มที่จะประสานกับองค์กรที่เกี่ยวข้อง ดังนั้นหากได้รับการสนับสนุนจากสถาบันการศึกษา และองค์กรภาครัฐ เช่นกระทรวงการท่องเที่ยวและกีฬา การท่องเที่ยวแห่งประเทศไทย สำนักงานส่งเสริมวิสาหกิจขนาดกลางและขนาดย่อม ฯลฯ ก็จะทำให้เครือข่ายวิสาหกิจนี้มีความเข้มแข็งยิ่งขึ้น

2. การพัฒนาผู้ประกอบการ และบุคลากรที่เกี่ยวข้องในธุรกิจด้านการท่องเที่ยวเชิงนิเวศ เป็นเรื่องจำเป็นเร่งด่วนที่ต้องยกระดับความรู้ ทักษะ และแนวคิดของผู้ประกอบการให้เข้าใจ และมีความสามารถในการจัดการการท่องเที่ยวเชิงนิเวศที่ถูกต้อง ปัจจุบันผู้ประกอบการส่วนใหญ่ยังไม่แน่ใจว่าการท่องเที่ยวเชิงนิเวศคืออะไร มีมาตรฐานอย่างไร นอกจากนั้นผู้ประกอบการควรมีการพัฒนาในด้านการจัดการเชิงธุรกิจยุคใหม่ สู่การแข่งขันในระดับภูมิภาค และระดับโลก ส่วนในระดับแรงงานหรือพนักงานผู้ให้บริการนั้นยังต้องพัฒนาความรู้ และทักษะในการให้บริการระดับสากล รวมทั้งควรวางแผนการผลิตให้มีจำนวนเพียงพอ

3. การฟื้นฟูแหล่งท่องเที่ยวเดิม และการพัฒนาแหล่งท่องเที่ยวใหม่ แม้ว่าในพื้นที่กลุ่มจังหวัด CEO8 จะมีแหล่งท่องเที่ยวเชิงนิเวศอยู่มาก แต่ก็ยังต้องการการฟื้นฟู และพัฒนาให้ได้มาตรฐาน อีกทั้งจำเป็นต้องสำรวจและพัฒนาแหล่งท่องเที่ยวใหม่ เพื่อจูงใจนักท่องเที่ยวให้เข้าสู่พื้นที่ทุกฤดูกาล

4. การเชื่อมโยงจุดท่องเที่ยวในระดับภูมิภาค และต่างประเทศ โดยเฉพาะประเทศในแถบอินโดจีน เช่น กัมพูชา จีน เวียดนาม เพื่อจูงใจให้นักท่องเที่ยวเข้าสู่พื้นที่ให้มากขึ้น ทั้งนี้ต้องพัฒนาระบบสาธารณูปโภคที่เพียงพอด้วย

5. การประชาสัมพันธ์ และการตลาดเชิงรุกทั้งในและต่างประเทศอย่างต่อเนื่อง โดยเชื่อมโยงกับอุตสาหกรรมที่เกี่ยวข้องอื่น ๆ ในพื้นที่

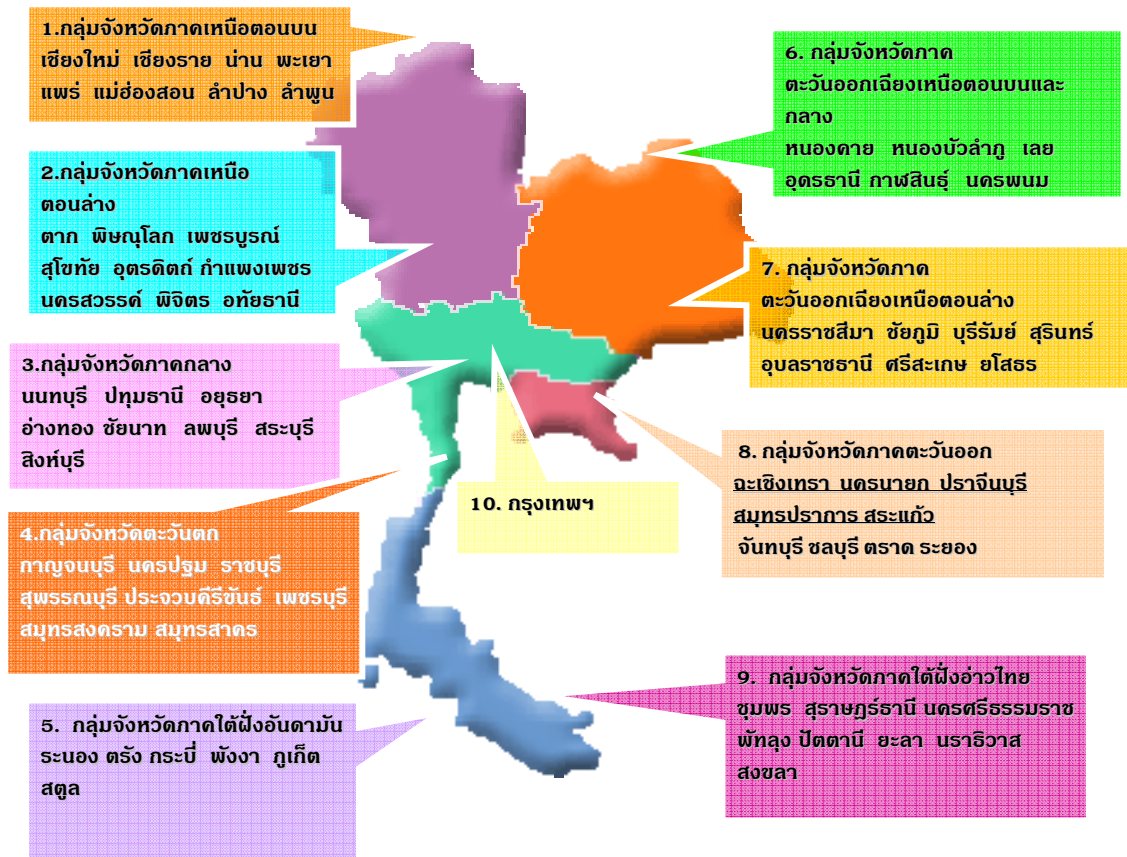
6. การพัฒนาระบบฐานข้อมูล และการวิจัย เพื่อประกอบการตัดสินใจในเชิงนโยบายและในการประกอบธุรกิจด้านการท่องเที่ยวเชิงนิเวศ

7. การสนับสนุนให้ผู้ประกอบการเข้าถึงแหล่งเงินทุนเพื่อจัดตั้ง หรือขยายกิจการให้เพียงพอ โดยมีการให้คำปรึกษาและพัฒนาผู้ประกอบการร่วมไปด้วย

บทที่ 2

แผนภาพ เครือข่ายวิสาหกิจอุตสาหกรรมท่องเที่ยวเชิงนิเวศ กลุ่มจังหวัดภาคตะวันออก (CEO8)

2.1 ภาพรวมกลุ่มจังหวัด



2.2 แผนภาพเครือข่ายวิสาหกิจอุตสาหกรรมการท่องเที่ยวเชิงนิเวศ กลุ่มจังหวัดภาคตะวันออก (CEO8)



บทที่ 3

แผนปฏิบัติการส่งเสริมเครือข่ายวิสาหกิจอุตสาหกรรม การท่องเที่ยวเชิงนิเวศ กลุ่มจังหวัดภาคตะวันออก (CEO8)

3.1 แผนปฏิบัติการส่งเสริมเครือข่ายวิสาหกิจอุตสาหกรรมการท่องเที่ยวเชิงนิเวศ กลุ่มจังหวัดภาค ตะวันออก (CEO8)

จากการวิเคราะห์ศักยภาพและปัจจัยแห่งความสำเร็จของเครือข่ายวิสาหกิจ
อุตสาหกรรมการท่องเที่ยวเชิงนิเวศ นำมาซึ่งการกำหนดวิสัยทัศน์ พันธกิจ ประเด็นยุทธศาสตร์
และแผนงาน/โครงการของเครือข่ายวิสาหกิจอุตสาหกรรมการท่องเที่ยวเชิงนิเวศ ดังรายละเอียดใน
ลำดับต่อไปนี้

วิสัยทัศน์

“ศูนย์กลางการท่องเที่ยวเชิงนิเวศระดับนานาชาติ เชื่อมโยงสู่ภูมิภาค และเป็น
ประตูสู่อินโดจีน ภายใต้การอนุรักษ์ทรัพยากรธรรมชาติ สิ่งแวดล้อม และวิถีชีวิตชุมชน”

พันธกิจ

1. พัฒนาผู้ประกอบการและบุคลากรที่เกี่ยวข้องให้มีความรู้และความสามารถในการ
การบริหารและจัดการการท่องเที่ยวเชิงนิเวศ
2. พัฒนาเครือข่ายวิสาหกิจอุตสาหกรรมการท่องเที่ยวเชิงนิเวศให้เข้มแข็ง
3. พัฒนาแหล่งท่องเที่ยวเชิงนิเวศให้ได้มาตรฐาน เป็นที่ยอมรับ และสามารถ
แข่งขันได้ ในระดับสากล
4. ส่งเสริมการทำการตลาดเชิงรุกทั้งภายในประเทศและต่างประเทศอย่างเป็น
ระบบ และต่อเนื่อง
5. ส่งเสริมการอนุรักษ์ทรัพยากรธรรมชาติ สิ่งแวดล้อม และวิถีชีวิตชุมชน

ประเด็นยุทธศาสตร์

1. การพัฒนาผู้ประกอบการและบุคลากรที่เกี่ยวข้องกับการท่องเที่ยวเชิงนิเวศให้มี
ศักยภาพในการบริหารจัดการและการบริการ
2. การพัฒนาเครือข่ายวิสาหกิจอุตสาหกรรมการท่องเที่ยวเชิงนิเวศให้เข้มแข็ง
3. การพัฒนาแหล่งท่องเที่ยวใหม่และฟื้นฟูแหล่งท่องเที่ยวเดิมให้ได้มาตรฐาน
4. การทำการตลาดและประชาสัมพันธ์เชิงรุกอย่างต่อเนื่องทั้งในและต่างประเทศ

5. การอนุรักษ์ทรัพยากรธรรมชาติและสิ่งแวดล้อม รวมทั้งการดำรงไว้ซึ่งวิถีชีวิตชุมชน

ตารางแสดงวิสัยทัศน์ของแต่ละจังหวัดในภาคตะวันออก

จังหวัด	วิสัยทัศน์
นครนายก	"เป็นเมืองท่องเที่ยวเชิงนิเวศระดับโลกและน่าอยู่ เมืองใหม่มาตรฐานผังเมืองสูงล้ำยุค เพิ่มฐานเศรษฐกิจแก่ประชาชน อนุรักษ์ฟื้นฟูธรรมชาติ สิ่งแวดล้อมคู่การพัฒนา การเกษตรก้าวหน้าสู่สากล และเป็นสังคมฐานความรู้"
ฉะเชิงเทรา	เป็นเมืองน่าอยู่คู่เมืองหลวง เป็นศูนย์กลางการเกษตรปลอดภัยจากสารพิษ และแหล่งผลิตอุตสาหกรรมสู่ตลาดโลก
สมุทรปราการ	ศูนย์กลาง Logistics เพื่อการส่งออกสินค้าเกษตรกรรมและอุตสาหกรรม เป็นเมืองอุตสาหกรรมหลักของชาติ สะอาด น่าอยู่ และเป็นแหล่งรองรับการขยายตัวของสนามบินสุวรรณภูมิ
ปราจีนบุรี	"ปราจีนบุรีเมืองน่าอยู่ เชิดชูท่องเที่ยวเชิงนิเวศ เกษตรและอุตสาหกรรมก้าวหน้า ภูมิปัญญาแพทย์แผนไทย"
สระแก้ว	"เมืองงามชายแดนบูรพาน่าอยู่ ประตูสู่อินโดจีน ถิ่นอุตสาหกรรมเกษตรเขตท่องเที่ยวเชิงนิเวศ"

ตารางแสดง ยุทธศาสตร์ เป้าประสงค์ และกลยุทธ์ของกลุ่มจังหวัด CEO8

ยุทธศาสตร์	เป้าประสงค์	กลยุทธ์
1. แหล่งรองรับการขยายตัวของเมืองหลวงและสนามบินสุวรรณภูมิ	1.1 เป็นแหล่งรองรับการขยายตัวของเมืองหลวงและสนามบินสุวรรณภูมิ ที่มีสภาพแวดล้อมที่ดี ปัจจัยพื้นฐานได้มาตรฐานพอเพียง ปลอดภัยและมีการบริหารจัดการบ้านเมืองที่ดี	<ol style="list-style-type: none"> ส่งเสริมให้เกิดการพัฒนาพื้นที่พัฒนาพิเศษเพื่อส่งเสริมภารกิจอย่างเป็นระบบ พัฒนาปัจจัยพื้นฐานที่มีคุณภาพและเพียงพอในเขตพื้นที่พัฒนาพิเศษ พัฒนาการบริหารจัดการบ้านเมืองและสังคมที่ดีของประชาชนที่อาศัยในเขตพื้นที่พัฒนาพิเศษ พัฒนาเมืองใหม่และบริวาร

ตารางแสดงยุทธศาสตร์ เป้าประสงค์ และกลยุทธ์ของกลุ่มจังหวัด CEO8

ยุทธศาสตร์	เป้าประสงค์	กลยุทธ์
2. ศูนย์กลางการแพทย์ แผนไทยและการ ท่องเที่ยวเชิงนิเวศ ระดับชาติและ นานาชาติ	2.1 มีแหล่งท่องเที่ยวที่มีความ สมบูรณ์ มีสิ่งอำนวยความสะดวก ครบครันและมีกิจกรรมท่องเที่ยวที่ หลากหลายสู่ระดับชาติและ นานาชาติและสอดคล้องกับ ทรัพยากรท้องถิ่น	1.การพัฒนาแหล่งท่องเที่ยว สิ่ง อำนวยความสะดวกและส่งเสริม กิจกรรมการท่องเที่ยวให้มีความ หลากหลายสู่ระดับชาติและ นานาชาติ 2. การสนับสนุนการท่องเที่ยวเชิง สุขภาพ 3. การสร้างจิตสำนึกการจัดตั้ง องค์กรเครือข่ายและพัฒนา บุคลากรการท่องเที่ยว 4. การประชาสัมพันธ์และ การตลาด 5. การพัฒนาสินค้าเพื่อการ ท่องเที่ยวให้สอดคล้องกับ กิจกรรมและการตลาด
2. ศูนย์กลางการแพทย์ แผนไทยและการ ท่องเที่ยวเชิงนิเวศ ระดับชาติและ นานาชาติ	2.2 ศูนย์กลางการแพทย์แผนไทย ทั้งระดับชาติและนานาชาติ	1. พัฒนาระบบการผลิต ผลิตภัณฑ์สมุนไพรให้มีคุณภาพ มาตรฐานครบวงจร 2. ขยายช่องทางการบริการแพทย์ แผนไทยและการจัดจำหน่าย ผลิตภัณฑ์สมุนไพรทั้งในและ ต่างประเทศ 3. ส่งเสริมการประชาสัมพันธ์และ การตลาดเชิงรุก 4. พัฒนาบุคลากรแพทย์แผนไทย ให้มีชื่อเสียงระดับสากล 5. ส่งเสริมการวิจัยและพัฒนา ผลิตภัณฑ์และการบริการ การแพทย์แผนไทยอย่างต่อเนื่อง

ตารางแสดงยุทธศาสตร์ เป้าประสงค์ และกลยุทธ์ของกลุ่มจังหวัด CEOs

ยุทธศาสตร์	เป้าประสงค์	กลยุทธ์
3. ศูนย์กลาง Logistics เชื่อมโยงเกษตรกรรม สู่อินโดจีนและตลาดโลก	3.1 เป็นศูนย์กลางการผลิตสินค้าเกษตรที่มีคุณภาพได้มาตรฐานเป็นที่ต้องการของตลาดโลก	1. ส่งเสริมการวิจัยและพัฒนาด้านการเกษตร 2. ยกระดับคุณภาพเกษตรให้ได้มาตรฐานสากล 3. ยกระดับการศึกษาและพัฒนาทักษะแรงงานด้านเกษตรกรรมและพัฒนาเทคโนโลยีการเกษตร 4. การปรับเปลี่ยนการผลิตสินค้าเกษตรแบบดั้งเดิมไปสู่สินค้าแบบใหม่ที่มีมูลค่าเพิ่มสูงขึ้น 5. พัฒนาระบบข้อมูลสารสนเทศการเกษตร
	3.2 เป็นศูนย์กลางอุตสาหกรรมต่อเนื่องและเชื่อมโยงด้านยานยนต์ ชิ้นส่วนยานยนต์ อิเล็กทรอนิกส์ สิ่งทอ เครื่องหนัง อาหารแปรรูป และอื่น ๆ	1. ส่งเสริมการวิจัยและพัฒนา (R&D) โดยมุ่งเน้นอุตสาหกรรมขนาดกลางและขนาดย่อม 2. ยกระดับคุณภาพผลิตภัณฑ์อุตสาหกรรมให้ได้มาตรฐานสากล 3. พัฒนาไปสู่อุตสาหกรรมที่มีมาตรฐาน ใช้เทคโนโลยีสะอาด (Clean Technology) 4. พัฒนาฝีมือแรงงานให้ตรงตามความต้องการของสถานประกอบการอุตสาหกรรมในกลุ่มจังหวัด

ตารางแสดงยุทธศาสตร์ เป้าประสงค์ และกลยุทธ์ของกลุ่มจังหวัด CEO8

ยุทธศาสตร์	เป้าประสงค์	กลยุทธ์
3. ศูนย์กลาง Logistics เชื่อมโยงเกษตรกรรม ผู้อินโดจีนและตลาดโลก	3.3 เป็นศูนย์กลาง Logistics เชื่อมโยงภาคเกษตรและอุตสาหกรรมผู้อินโดจีนและตลาดโลก	1. พัฒนาระบบ Logistics ครบวงจรสำหรับสินค้าเกษตรและอุตสาหกรรมเพื่อเชื่อมโยงภาคการค้าระหว่างประเทศ 2. พัฒนาศูนย์กลางการค้า บริการรวบรวมและกระจายสินค้าผู้อินโดจีน 3. พัฒนาบุคลากรด้าน Logistics 4. ส่งเสริมการพัฒนาเขตเศรษฐกิจพิเศษ
	3.4 การบริหารจัดการน้ำอย่างมีประสิทธิภาพ	1. พัฒนาลุ่มน้ำเจ้าพระยา บางปะกง ปราณบุรี ทะเลสาบและลำน้ำสาขา (แม่น้ำนครนายก) 2. การบริหารจัดการทรัพยากรน้ำและดินเพื่อการเกษตรให้ทั่วถึงและมีประสิทธิภาพ 3. การจัดทำข้อมูลสารสนเทศทางภูมิศาสตร์ (GIS) ลุ่มน้ำลุ่มจังหวัด

ตารางแสดงยุทธศาสตร์ เป้าประสงค์ และกลยุทธ์ของกลุ่มจังหวัด CEO8

จังหวัด	ยุทธศาสตร์	เป้าประสงค์	กลยุทธ์
นครนายก	1. เมืองท่องเที่ยวเชิงนิเวศระดับโลก	1. เป็นเมืองท่องเที่ยวเชิงนิเวศและผจญภัย	1.1 การพัฒนาแหล่งท่องเที่ยว สิ่งอำนวยความสะดวกและส่งเสริมกิจกรรมการท่องเที่ยวให้มีความหลากหลายสู่ระดับชาติและนานาชาติภายใต้ผังพื้นที่เฉพาะเพื่อการท่องเที่ยว 1.2 การส่งเสริมและสนับสนุนท่องเที่ยวเชิงสุขภาพ (Spa) 1.3 การสร้างจิตสำนึกที่ดี การจัดตั้งองค์กรเครือข่ายและพัฒนาบุคลากรด้านการท่องเที่ยว 1.4 การประชาสัมพันธ์การตลาด 1.5 การพัฒนาสินค้าเพื่อ การท่องเที่ยวให้สอดคล้องกับกิจกรรมการตลาด 1.6 การรักษาความปลอดภัยและทรัพย์สินของนักท่องเที่ยว
	2. เมืองน่าอยู่		2.1 พัฒนาปัจจัยพื้นฐานให้มีคุณภาพและพอเพียง 2.2 การแก้ไขปัญหาสังคมและความเดือดร้อนของประชาชน 2.3 การรักษาและฟื้นฟูทรัพยากรธรรมชาติและสิ่งแวดล้อม 2.4 การรักษาความสงบเรียบร้อยและความปลอดภัยในชีวิตและทรัพย์สินของประชาชน 2.5 การพัฒนาเมืองใหม่และเมืองบริวาร

ตารางแสดงยุทธศาสตร์ เป้าประสงค์ และกลยุทธ์ของกลุ่มจังหวัด CEO8

จังหวัด	ยุทธศาสตร์	เป้าประสงค์	กลยุทธ์
นครนายก	3. การเกษตร ก้าวหน้าสู่สากล		3.1 ส่งเสริมการผลิตด้านการเกษตรที่มี ประสิทธิภาพและเพิ่มขีดความสามารถ ในการส่งออก 3.2 ส่งเสริมและพัฒนาศูนย์กลางการ ผลิตและจำหน่ายไม้ดอกไม้ประดับ ระดับ ประเทศ 3.3 สร้างความเข้มแข็งให้แก่เศรษฐกิจ รากหญ้า 3.4 ปรับปรุงและพัฒนาลุ่มน้ำเจ้าพระยา บางปะกง ปราจีนบุรี และลุ่มน้ำสาขา 3.5 พัฒนาระบบฐานข้อมูลและ เทคโนโลยีสารสนเทศภาคการเกษตร
	4. ตั้งค ม ฐานความรู้		4.1 ส่งเสริมและพัฒนาความรู้เพื่อสร้าง โอกาสและรายได้ 4.2 ส่งเสริมและพัฒนาความรู้ด้านไอที และสื่ออื่น ๆ 4.3 ส่งเสริมโอกาสให้ผู้มีความรู้ ความสามารถพิเศษ 4.4 ส่งเสริมการใช้ประโยชน์จากแหล่ง เรียนรู้และภูมิปัญญาท้องถิ่น
สมุทรปราการ	1. ศูนย์กลาง ลอจิสติกส์ (Logistics Center) ของ ภูมิภาคเอเชีย ตะวันออกเฉียง ใต้	1. เป็นศูนย์กลาง ลอจิสติกส์เพื่อ การส่งออกสินค้า เกษตรกรรมและ อุตสาหกรรม	1.1 พัฒนาระบบ Logistics ครบวงจร สำหรับสินค้าเกษตรและอุตสาหกรรม เพื่อเชื่อมโยงกับภาคการค้าระหว่าง ประเทศ 1.2 พัฒนาคลาคกรด้าน Logistics

ตารางแสดงยุทธศาสตร์ เป้าประสงค์ และกลยุทธ์ของกลุ่มจังหวัด CEO8

จังหวัด	ยุทธศาสตร์	เป้าประสงค์	กลยุทธ์
สมุทรปราการ	2. ศูนย์กลางอุตสาหกรรมต่อเนื่องและเชื่อมโยง (Industrial Cluster) คู่ตลาดโลก	2. เป็นศูนย์กลางอุตสาหกรรมต่อเนื่องและเชื่อมโยง (Industrial Cluster) ด้านยานยนต์ ชิ้นส่วนยานยนต์ ไฟฟ้า อิเล็กทรอนิกส์ สิ่งทอ เครื่องหนังและอาหารแปรรูป	2.1 ส่งเสริมการวิจัยและพัฒนา (R&D) โดยมุ่งเน้นอุตสาหกรรมขนาดกลางและขนาดย่อม (SMEs) 2.2 ยกระดับคุณภาพผลิตภัณฑ์อุตสาหกรรมให้ได้มาตรฐานสากล 2.3 พัฒนาไปสู่อุตสาหกรรมที่มีมาตรฐาน โดยใช้เทคโนโลยีสะอาด (Clean Technology) 2.4 พัฒนาฝีมือแรงงานให้ตรงตามความต้องการของสถานประกอบการอุตสาหกรรม
	3. แหล่งรองรับการขยายตัวของสนามบินสุวรรณภูมิ	3. เป็นแหล่งรองรับการขยายตัวของสนามบินสุวรรณภูมิ ทั้งทางด้านพาณิชยกรรม อุตสาหกรรม และการบริการอย่างครบวงจร และมีการบริหารจัดการบ้านเมืองที่ดี	3.1 วางและจัดทำผังเมืองเฉพาะในพื้นที่พัฒนาพิเศษ 3.2 การบริหารจัดการบ้านเมืองและสังคมที่ดีในพื้นที่พัฒนาพิเศษ 3.3 ส่งเสริมและสนับสนุนความปลอดภัยในชีวิตและทรัพย์สินของประชาชน

ตารางแสดงยุทธศาสตร์ เป้าประสงค์ และกลยุทธ์ของกลุ่มจังหวัด CEO8

จังหวัด	ยุทธศาสตร์	เป้าประสงค์	กลยุทธ์
สมุทรปราการ	4. รองรับยุทธศาสตร์การพัฒนากลุ่มจังหวัดภาคกลางตอนล่าง	4.1 เป็นแหล่งท่องเที่ยวเชิงนิเวศที่ใกล้เมืองหลวง 4.2 เป็นแหล่งผลิตสมุนไพรและบริการด้านแพทย์แผนไทยที่มีประสิทธิภาพปลอดภัย และได้รับการยอมรับจากประชาชน 4.3 เป็นแหล่งผลิตสินค้าเกษตรที่มีคุณภาพและมาตรฐานเป็นที่ต้องการของตลาด	4.1 พัฒนาแหล่งท่องเที่ยว สิ่งอำนวยความสะดวก และส่งเสริมกิจกรรมการท่องเที่ยวให้มีความหลากหลาย 4.2 ส่งเสริมและสนับสนุนการท่องเที่ยวเชิงสุขภาพ 4.3 การสร้างจิตสำนึก การจัดตั้งองค์กรเครือข่ายและพัฒนาบุคลากรท่องเที่ยว 4.4 ขยายช่องทางการบริการการแพทย์แผนไทยและจำหน่ายผลิตภัณฑ์สมุนไพร ในสถานพยาบาลของรัฐ 4.5 การคุ้มครองผู้บริโภคให้ปลอดภัยจากการบริการการแพทย์แผนไทยและสมุนไพรที่ไม่ได้มาตรฐาน 4.6 ยกระดับคุณภาพสินค้าเกษตรให้ได้มาตรฐานสากล 4.7 การปรับเปลี่ยนการผลิตสินค้าเกษตรแบบดั้งเดิม ไปสู่สินค้าแบบใหม่ที่มูลค่าเพิ่มสูงขึ้น 4.8 การบริหารจัดการทรัพยากรดินเพื่อการเกษตรอย่างมีประสิทธิภาพ 4.9 การพัฒนาระบบฐานข้อมูลสารสนเทศ ภาคการเกษตร

ตารางแสดงยุทธศาสตร์ เป้าประสงค์ และกลยุทธ์ของกลุ่มจังหวัด CEO8

จังหวัด	ยุทธศาสตร์	เป้าประสงค์	กลยุทธ์
สมุทรปราการ	5. การแก้ไข ปัญหาความ ยากจนและการ กระจายรายได้	5. ประชาชนมี การเพิ่มและ กระจายรายได้	5.1 การเพิ่มและกระจายรายได้เพื่อยก ฐานะผู้มีรายได้น้อย
	6. การอนุรักษ์ ทรัพยากร- ธรรมชาติและ สิ่งแวดล้อม	6. บ้านเมือง สะอาด เป็น ระเบียบเรียบร้อย มีการจัดการ สิ่งแวดล้อมที่ดี	6.1 การจัดการสิ่งแวดล้อมที่ดีและมี ประสิทธิภาพ 6.2 การฟื้นฟูธรรมชาติและสิ่งแวดล้อม
ฉะเชิงเทรา	1. วางผังเมือง รองรับการ ขยายตัวของเมือง หลวง และ สนามบินสุวรรณ ภูมิจากมี ศักยภาพ	1. เพื่อให้เมือง เติบโตอย่างมี คุณภาพ เพื่อ คุณภาพชีวิตที่ดี ทั้งด้านความ ปลอดภัย และ ได้รับบริการจาก ภาครัฐที่มี คุณภาพ	1.1 พัฒนาผังเมืองและโครงสร้างพื้นฐาน ให้ครอบคลุมและสอดคล้องกับกลุ่ม จังหวัด 1.2 ส่งเสริมและพัฒนาให้ประชาชนมี ความปลอดภัยในชีวิตและทรัพย์สิน 1.3 ส่งเสริมและสนับสนุนให้องค์กร ชุมชน และประชาชน มีส่วนร่วมในการ พัฒนาระบบสาธารณสุขเพื่อสร้างสุข ภาวะที่ดี 1.4 พัฒนาบริการภาครัฐให้มีคุณภาพ
	2. ส่งเสริมแหล่ง ท่องเที่ยวทาง ธรรมชาติและ วัฒนธรรม	2. เพื่อให้แหล่ง ท่องเที่ยว ทาง ธรรมชาติและ วัฒนธรรมมี คุณภาพ	2.1 พัฒนาแหล่งท่องเที่ยว สิ่งอำนวยความสะดวก สินค้าและกิจการ ท่องเที่ยว 2.2 การสร้างจิตสำนึก จัดตั้งองค์กร เครือข่าย และพัฒนาบุคลากรการ ท่องเที่ยว 2.3 ส่งเสริมการประชาสัมพันธ์และ การตลาด

ตารางแสดงยุทธศาสตร์ เป้าประสงค์ และกลยุทธ์ของกลุ่มจังหวัด CEO8

จังหวัด	ยุทธศาสตร์	เป้าประสงค์	กลยุทธ์
ฉะเชิงเทรา	3. เพิ่มประสิทธิภาพการอนุรักษ์ทรัพยากรและสิ่งแวดล้อม	3. พื้นฟูระบบนิเวศลุ่มน้ำบางปะกง-ปราจีนบุรี	3.1 การบริหารจัดการลุ่มน้ำบางปะกง-ปราจีนบุรีอย่างยั่งยืน 3.2 การสร้างจิตสำนึก จัดตั้งเครือข่ายรักษ์แม่น้ำบางปะกง 3.3 พัฒนาพื้นที่ป่าชายเลน
	4. ส่งเสริมการผลิตสินค้าเกษตรและอุตสาหกรรมปลอดภัยจากสารพิษและอุตสาหกรรมผู้ตลาดโลก	4. เพื่อเป็นแหล่งผลิตสินค้าเกษตรและเกษตรแปรรูปปลอดสารพิษและอุตสาหกรรมต่อเนื่องที่มีคุณภาพได้มาตรฐาน	4.1 เพิ่มประสิทธิภาพการบริหารจัดการทรัพยากรดินและน้ำ 4.2 พัฒนาสินค้าเกษตรและเกษตรแปรรูปให้ได้มาตรฐาน 4.3 สนับสนุนการเกษตรปลอดสารพิษ
	5. เพิ่มขีดความสามารถในการแข่งขันและกระจายสินค้าสู่ตลาดโลก	5. พัฒนาทุนทางสังคมและเส้นทางคมนาคมเพื่อรองรับการแข่งขันของตลาดโลก	5.1 ยกระดับการศึกษาและพัฒนาบุคลากรด้านเกษตรกรรมและพัฒนาเทคโนโลยีการเกษตร 5.2 ส่งเสริมการวิจัยและพัฒนาให้สอดคล้องกับตลาดโลก โดยมุ่งเน้นอุตสาหกรรมขนาดกลางและขนาดย่อม 5.3 พัฒนาฝีมือแรงงานให้ตรงตามความต้องการของสถานประกอบการอุตสาหกรรมในจังหวัด 5.4 พัฒนาผลิตภัณฑ์และสถานประกอบการให้ได้มาตรฐานและเทคโนโลยีสะอาด 5.5 เสริมสร้างศักยภาพ การผลิต การตลาด และการพัฒนาเครือข่ายวิสาหกิจชุมชน

ตารางแสดงยุทธศาสตร์ เป้าประสงค์ และกลยุทธ์ของกลุ่มจังหวัด CEO8

จังหวัด	ยุทธศาสตร์	เป้าประสงค์	กลยุทธ์
ฉะเชิงเทรา	5. เพิ่มขีดความสามารถในการแข่งขันและกระจายสินค้าสู่ตลาดโลก	5. พัฒนาทุนทางสังคมและเส้นทางคมนาคมเพื่อรองรับการแข่งขันของตลาดโลก	5.6 พัฒนาเศรษฐกิจชุมชนและภูมิปัญญาท้องถิ่นให้เข้มแข็ง 5.7 พัฒนาบุคลากรรองรับการเปลี่ยนแปลงของกระแสโลกด้านเศรษฐกิจ สังคมและเทคโนโลยี 5.8 ยกระดับการศึกษาและพัฒนาบุคลากร 5.9 พัฒนาเส้นทางคมนาคมรองรับการขยายตัวของการขนส่งสินค้า และ Logistics คู่ตลาดโลก 5.10 พัฒนาโครงข่ายคมนาคมเชื่อมโยงการขนส่งสินค้ากลุ่มจังหวัดสู่ตลาดค้าชายแดน ทำเรือแหลมฉบัง และสนามบินสุวรรณภูมิ
ปราจีนบุรี	1. เมืองน่าอยู่	1. ด้านความปลอดภัยและการได้รับบริการจากภาครัฐที่มีคุณภาพ	1.1 การบริการขั้นพื้นฐานและสิ่งแวดล้อมที่ดี โดยจัดให้มีสาธารณูปโภคและบริการสาธารณะครบครัน มีระบบการคมนาคมที่ดี 1.2 การแก้ไขปัญหาความยากจนและเสริมรายได้โดยส่งเสริมให้ประชาชนมีงานทำ มีรายได้มั่นคงเพียงพอต่อการดำรงชีพ ค่าครองชีพไม่สูง มีที่อยู่อาศัยอย่างพอเพียง 1.3 การพัฒนาคนเพื่อสร้างชุมชนเข้มแข็ง โดยพัฒนาคนให้มีศักยภาพ มีโอกาสได้รับการศึกษาอย่างทั่วถึง มุ่งเน้นให้เป็นคนดี มีคุณธรรม จริยธรรม มีวินัย มีสุขภาพดี

ตารางแสดงยุทธศาสตร์ เป้าประสงค์ และกลยุทธ์ของกลุ่มจังหวัด CEO8

จังหวัด	ยุทธศาสตร์	เป้าประสงค์	กลยุทธ์
ปราจีนบุรี	1. เมืองน่าอยู่	1. ด้านความปลอดภัยและการได้รับบริการจากภาครัฐที่มีคุณภาพ	1.4 การรักษาความมั่นคง ความสงบเรียบร้อย ความปลอดภัยในชีวิตและทรัพย์สิน การแก้ไขปัญหาเสพติดอุบัติภัย การจัดระเบียบสังคม และอำนวยความยุติธรรม 1.5 การบริหารจัดการบ้านเมืองที่ดี
	2. การท่องเที่ยวเชิงนิเวศ	2. เป็นแหล่งท่องเที่ยวที่มีความสมบูรณ์และสิ่งอำนวยความสะดวกครบครัน มีกิจกรรมและสินค้าเพื่อการท่องเที่ยว หลากหลาย สามารถเพิ่มรายได้และจำนวนนักท่องเที่ยวให้เพิ่มมากขึ้น	2.1 การบริหารจัดการท่องเที่ยวที่ดี โดยประสานหน่วยงานที่เกี่ยวข้องควบคุมการพัฒนาแหล่งท่องเที่ยวในทิศทางที่ยั่งยืน มีความปลอดภัยและให้กำหนดมาตรฐานคุณภาพการบริการทางการท่องเที่ยวด้านที่พัก ร้านอาหาร ห้องน้ำ 2.2 การพัฒนาบุคลากรด้านการท่องเที่ยว รวมถึงยกระดับในด้านภาษาและมารยาทการให้บริการให้ได้มาตรฐาน 2.3 พัฒนาสินค้า OTOP ให้เป็นของที่ระลึก พัฒนาการตลาด ข้อมูลข่าวสาร และการประชาสัมพันธ์ให้ทันสมัย รวดเร็ว 2.4 การอนุรักษ์ฟื้นฟู พัฒนาแหล่งท่องเที่ยว และสิ่งอำนวยความสะดวก และส่งเสริมกิจกรรมการท่องเที่ยวให้มีความหลากหลาย และหากิจกรรมนำเสนอแหล่งท่องเที่ยวคุณภาพใหม่

ตารางแสดงยุทธศาสตร์ เป้าประสงค์ และกลยุทธ์ของกลุ่มจังหวัด CEO8

จังหวัด	ยุทธศาสตร์	เป้าประสงค์	กลยุทธ์
ปราจีนบุรี	3. เกษตรก้าวหน้า	3. เป็นแหล่งผลิตสินค้าเกษตรเกษตรแปรรูปที่มีคุณภาพปลอดภัย โดยสร้างมูลค่าเพิ่มเพื่อเชื่อมโยงไปสู่เชิงพาณิชย์และการส่งออก โดยการเพิ่มคุณภาพและประสิทธิภาพการผลิต การแปรรูปรายได้ และงานวิจัยและพัฒนา	3.1 เพิ่มประสิทธิภาพการผลิตและขีดความสามารถในการแข่งขัน โดยปรับปรุงประสิทธิภาพในการผลิตสินค้าเกษตรไปสู่มาตรฐานเพิ่มมูลค่าในด้านความปลอดภัย เกษตรปลอดภัยในพืชผัก ผลไม้ ประมง ปศุสัตว์ พัฒนาและจัดระบบการควบคุม ตรวจสอบรับรองคุณภาพสินค้าเกษตรและอาหาร รวมทั้งให้มีการบริหารจัดการน้ำในลุ่มน้ำและแหล่งน้ำให้มีประสิทธิภาพสร้างระบบเตือนภัยการป้องกันน้ำท่วมและแก้ไขปัญหาหน้าเสาเดียว 3.2 สร้างมูลค่าเพิ่มจากโซ่การผลิต โดยพัฒนากระบวนการผลิต การแปรรูปการตลาด ให้ใช้ประโยชน์อย่างคุ้มค่ารวมทั้งส่งเสริม และสนับสนุนให้เกิดการพัฒนาอุตสาหกรรมต่อเนื่องจากการเกษตร 3.3 สร้างความเข้มแข็งให้แก่เศรษฐกิจฐานราก โดยสร้างโอกาสให้เกษตรกรได้อบรมพัฒนาความรู้ และเข้าถึงแหล่งเงินทุน การแปลงสินทรัพย์เป็นทุน และการบริการของรัฐอย่างทั่วถึงและรวดเร็ว

ตารางแสดงยุทธศาสตร์ เป้าประสงค์ และกลยุทธ์ของกลุ่มจังหวัด CEO8

จังหวัด	ยุทธศาสตร์	เป้าประสงค์	กลยุทธ์
ปราจีนบุรี	3. เกษตรก้าวหน้า	3. เป็นแหล่งผลิตสินค้าเกษตรฯ	3.4 ส่งเสริมงานวิจัย พัฒนาสิ่งประดิษฐ์ด้านการเกษตร และพัฒนาความรู้ให้เกษตรกร โดยการส่งเสริมให้นักวิชาการ ทั้งภาครัฐและเอกชน เกษตรกร เข้ามามีส่วนร่วมในงานวิจัยและพัฒนาด้านการเกษตรรวมทั้งการประดิษฐ์เครื่องมือการเกษตร และให้บริการคลินิกเคลื่อนที่ ให้คำปรึกษาให้กับเกษตรกร เป็นรายบุคคล
	4. อุตสาหกรรมก้าวหน้า	4. เป็นแหล่งผลิตสินค้าอุตสาหกรรม ต่อเนื่องและส่งออก โดยการพัฒนาคณะด้านทักษะ เทคโนโลยี โดยการสร้างแรงจูงใจให้เกิดการลงทุน การลงทุน การแข่งขันเพิ่มขึ้น พัฒนาคุณภาพสินค้า ทักษะฝีมือแรงงาน กำกับดูแลสิ่งแวดล้อม ปลอดภัย ให้ได้มาตรฐาน	4.1 สร้างแรงจูงใจให้เกิดการลงทุนด้านอุตสาหกรรม โดยพัฒนาอุตสาหกรรมเข้าสู่มาตรฐาน ISO 9000 ISO 14000 ISO 18000 HACCP พัฒนาระบบสาธิตรูปโมเดลขั้นพื้นฐานให้สามารถรองรับการขยายตัวของภาคอุตสาหกรรม รวมทั้ง ให้มีระบบข้อมูลที่ทันสมัย และระบบบริการแบบเบ็ดเสร็จ (one stop service) และส่งเสริมให้มีการรวมกลุ่ม (industrial cluster) ของอุตสาหกรรม ต่อเนื่องและเชื่อมโยง 4.2 กำกับดูแลสิ่งแวดล้อม ระบบน้ำทิ้ง วัตถุอันตราย ให้เป็นไปตามมาตรฐาน รวมทั้งกำกับดูแล ความปลอดภัยจากการประกอบกิจการ ส่งเสริมชีวอนามัยและการใช้เทคโนโลยีสะอาด (CLEAN TECHNOLOGY)

ตารางแสดงยุทธศาสตร์ เป้าประสงค์ และกลยุทธ์ของกลุ่มจังหวัด CEO8

จังหวัด	ยุทธศาสตร์	เป้าประสงค์	กลยุทธ์
ปราจีนบุรี	4. อุตสาหกรรมก้าวหน้า	4. เป็นแหล่งผลิตสินค้าฯ	<p>4.3 กำกับ ส่งเสริม สนับสนุน พัฒนา ทักษะและคุณภาพชีวิตแรงงาน ยกระดับคุณภาพแรงงาน สร้างโอกาสทางการศึกษา ฝึกทักษะฝีมือแรงงาน ร่วมกับสถาบัน การศึกษาและสถานประกอบการ ใน ลักษณะทวิภาคี เพื่อให้ได้มาตรฐาน สอดคล้องกับความต้องการ</p> <p>4.4 การพัฒนาและสร้างความเข้มแข็งของ ผู้ประกอบการวิสาหกิจขนาดกลาง ขนาด ย่อม วิสาหกิจชุมชน ในโครงการ OTOP เข้าสู่มาตรฐานสากลตามความต้องการ ของตลาด รวมทั้งให้ได้รับการถ่ายทอด เทคโนโลยีการพัฒนาผลิตภัณฑ์อย่าง ต่อเนื่อง</p>
	5. ภูมิปัญญา แพทย์แผนไทย	5. เป็นศูนย์กลาง การแพทย์แผน ไทยที่มีชื่อเสียง เป็นที่ยอมรับใน ระดับชาติและ นานาชาติ พัฒนา ผลิตภัณฑ์ สมุนไพรไทย และบริการ การแพทย์แผน ไทยให้เป็นความ ภาคภูมิใจของ ประเทศชาติ	<p>5.1 พัฒนาระบบการผลิต ขยาย เครือข่ายการปลูกสมุนไพร จัดระบบ ควบคุม ตรวจสอบ รับรองคุณภาพ สมุนไพรและผลิตผลิตภัณฑ์สมุนไพร ให้มีคุณภาพมาตรฐานครบวงจร</p> <p>5.2 ขยายช่องทางการจำหน่ายผลิตภัณฑ์ สมุนไพรและการบริการแพทย์แผนไทย ทั้งในประเทศและต่างประเทศ</p> <p>5.3 ส่งเสริมการประชาสัมพันธ์และ การตลาดเชิงรุก</p> <p>5.4 พัฒนาบุคลากรด้านการแพทย์แผน ไทยให้มีชื่อเสียงระดับสากล</p> <p>5.5 ส่งเสริมการวิจัย ผลิตภัณฑ์ และการ บริการแพทย์แผนไทยอย่างต่อเนื่อง</p>

ตารางแสดงยุทธศาสตร์ เป้าประสงค์ และกลยุทธ์ของกลุ่มจังหวัด CEO8

จังหวัด	ยุทธศาสตร์	เป้าประสงค์	กลยุทธ์
สระแก้ว	1. ด้านการแก้ไข ปัญหาสังคมและ ความเดือดร้อน ของประชาชน	1. เมืองงาม ชายแดนบูรพา น่าอยู่	1.1 การแก้ไขปัญหาสังคมและความ เดือดร้อนของประชาชน 1.2 บริการพื้นฐาน ทรัพยากรและ สิ่งแวดล้อมแบบการมีส่วนร่วม 1.3 การพัฒนาด้านความมั่นคง
	2. ด้านเศรษฐกิจ การค้าระหว่าง ประเทศและ ชายแดน	2. ประตูสู่อินโด จีน	2.1 การพัฒนาระบบ Logistics 2.2 การเพิ่มศักยภาพในการแข่งขัน 2.3 การพัฒนาตลาดชายแดน
	3. ด้านการเกษตร	3. ถิ่น อุตสาหกรรม การเกษตร	3.1 การพัฒนาศักยภาพ การผลิตและเพิ่ม มูลค่า การผลิตสินค้าทางการเกษตรและ ผลิตภัณฑ์ 3.2 อุตสาหกรรมเกษตร แปรรูป การส่งเสริมวิสาหกิจ ขนาดกลางและ ขนาดย่อม (SMEs)
	4. ด้านการ ท่องเที่ยว	4. เขตท่องเที่ยว เชิงนิเวศ	4.1 การพัฒนาด้านการท่องเที่ยวเชิงนิเวศ และเชื่อมโยงประวัติศาสตร์ วัฒนธรรม ขอมโบราณ ศูนย์วัด นครธม 4.2 การพัฒนา OTOP เพื่อเป็นของที่ระลึก

3.2 โครงการนำร่องของกลุ่มจังหวัดภาคตะวันออก (CEO8)

คณะที่ปรึกษาได้พิจารณาคัดเลือกโครงการสำคัญที่ได้จากการประชุมเชิงปฏิบัติการ (Workshop) และบรรจุไว้ในร่างกรอบแผนปฏิบัติการส่งเสริมวิสาหกิจขนาดกลางและขนาดย่อมกลุ่มอุตสาหกรรมการท่องเที่ยวเชิงนิเวศโดยเรียงตามลำดับความสำคัญ ดังต่อไปนี้

1. โครงการที่สนับสนุนพันธกิจ และประเด็นยุทธศาสตร์ด้านการพัฒนาผู้ประกอบการและบุคลากรที่เกี่ยวข้องกับการท่องเที่ยวเชิงนิเวศ

1.1 โครงการจัดตั้งศูนย์ฝึกอบรมด้านการท่องเที่ยวเชิงนิเวศ

1.2 โครงการฝึกอบรมผู้ประกอบการและบุคลากรด้านการบริการการท่องเที่ยวเชิงนิเวศ

1.3 โครงการให้ความรู้ด้านการท่องเที่ยวแก่ผู้นำชุมชนและบุคลากรองค์กรปกครองส่วนท้องถิ่น

2. โครงการที่สนับสนุนพันธกิจและประเด็นยุทธศาสตร์ด้านการพัฒนาความเข้มแข็งของเครือข่ายวิสาหกิจอุตสาหกรรมการท่องเที่ยวเชิงนิเวศ ได้แก่ โครงการจัดตั้งเครือข่ายวิสาหกิจอุตสาหกรรมการท่องเที่ยวเชิงนิเวศในกลุ่มจังหวัด CEO8 ให้เข้มแข็ง

3. โครงการที่สนับสนุนพันธกิจและประเด็นยุทธศาสตร์ด้านการพัฒนาแหล่งท่องเที่ยวเชิงนิเวศให้ได้มาตรฐาน

3.1 โครงการสำรวจและประเมินศักยภาพแหล่งท่องเที่ยวเชิงนิเวศในพื้นที่ 5 จังหวัด พร้อมทั้งจัดทำฐานข้อมูลสารสนเทศทางภูมิศาสตร์(GIS) เพื่อพัฒนาแหล่งท่องเที่ยว

3.2 โครงการฟื้นฟูการจัดการแหล่งท่องเที่ยวเชิงนิเวศที่มีประสิทธิภาพ (นำตกลสาริกา)

3.3 โครงการวิจัยและพัฒนารูปแบบการบริหารจัดการและพัฒนาการท่องเที่ยวเชิงนิเวศ

3.4 โครงการจัดทำเส้นทางศึกษาธรรมชาติและป้ายสื่อความหมายธรรมชาติในแหล่งท่องเที่ยว

4. โครงการที่สนับสนุนพันธกิจและประเด็นยุทธศาสตร์ด้านการส่งเสริมการตลาดเชิงรุกทั้งภายในประเทศและต่างประเทศอย่างเป็นระบบ ได้แก่ โครงการพัฒนาและส่งเสริมการตลาดการท่องเที่ยวของกลุ่มจังหวัด CEO8

5. โครงการที่สนับสนุนพันธกิจ และประเด็นยุทธศาสตร์ด้านการอนุรักษ์ทรัพยากรธรรมชาติและสิ่งแวดล้อม ได้แก่ โครงการศึกษาขีดความสามารถในการรองรับการท่องเที่ยวและผลกระทบจากการท่องเที่ยว

โครงการนำร่องของเครือข่ายวิสาหกิจการท่องเที่ยวเชิงนิเวศกลุ่มจังหวัดภาคตะวันออก (CEO8)

1. โครงการฝึกอบรมผู้ประกอบการและบุคลากรด้านการบริการการท่องเที่ยวเชิงนิเวศ
2. โครงการให้ความรู้ด้านการท่องเที่ยวแก่ผู้นำชุมชนและบุคลากรองค์กรปกครองส่วนท้องถิ่น
3. โครงการพัฒนาเครือข่ายวิสาหกิจอุตสาหกรรมการท่องเที่ยวเชิงนิเวศในกลุ่มจังหวัด CEO8 ให้เข้มแข็ง

เมื่อพิจารณาโครงการจากแผนปฏิบัติการส่งเสริมวิสาหกิจอุตสาหกรรมการท่องเที่ยวเชิงนิเวศแล้ว สามารถแบ่งโครงการตามระยะเวลาดำเนินการได้ ดังนี้

โครงการระยะสั้น

1. โครงการฝึกอบรมผู้ประกอบการและบุคลากรด้านการบริการการท่องเที่ยวเชิงนิเวศ
2. โครงการให้ความรู้ด้านการท่องเที่ยวแก่ผู้นำชุมชนและบุคลากรองค์กรปกครองส่วนท้องถิ่น
3. โครงการสำรวจและประเมินศักยภาพแหล่งท่องเที่ยวเชิงนิเวศในพื้นที่ 5 จังหวัด พร้อมทั้งจัดทำฐานข้อมูลทางสารสนเทศทางภูมิศาสตร์ (GIS) เพื่อพัฒนาแหล่งท่องเที่ยว
4. โครงการฟื้นฟูการจัดการแหล่งท่องเที่ยวเชิงนิเวศที่มีประสิทธิภาพ (น้ำตกสาริกา)
5. โครงการจัดทำเส้นทางศึกษาธรรมชาติและป้ายสื่อความหมายธรรมชาติในแหล่งท่องเที่ยว
6. โครงการพัฒนาและส่งเสริมการตลาดการท่องเที่ยวของกลุ่มจังหวัด CEO8

โครงการระยะปานกลาง

1. โครงการวิจัยและพัฒนา รูปแบบการบริหารจัดการและพัฒนาการท่องเที่ยวเชิงนิเวศ
2. โครงการศึกษาขีดความสามารถในการรองรับการท่องเที่ยวและผลกระทบจากการท่องเที่ยวเชิงนิเวศ
3. โครงการจัดตั้งศูนย์ฝึกอบรมด้านการท่องเที่ยวเชิงนิเวศ

โครงการระยะยาว (ต่อเนื่อง)

โครงการพัฒนาเครือข่ายวิสาหกิจอุตสาหกรรมการท่องเที่ยวเชิงนิเวศในกลุ่มจังหวัด CEO8 ให้เข้มแข็ง

โครงการสำคัญในการพัฒนาผู้ประกอบการวิสาหกิจขนาดกลางและขนาดย่อม
เครือข่ายวิสาหกิจอุตสาหกรรมการท่องเที่ยวเชิงนิเวศ กลุ่มจังหวัดภาคตะวันออก (CEO8)
โครงการจัดตั้งศูนย์ฝึกอบรมด้านการท่องเที่ยวเชิงนิเวศ

หลักการและเหตุผล

ผู้ประกอบการการท่องเที่ยวเชิงนิเวศในพื้นที่ CEO8 ส่วนใหญ่เป็นคนในพื้นที่ที่มีจิตสำนึกในการอนุรักษ์ควบคู่ไปกับการลงทุนในธุรกิจหลัก นอกจากนี้ ผู้ประกอบการส่วนใหญ่ยังใช้ทุนของตนเองจึงมีความพร้อมระดับหนึ่ง อย่างไรก็ตาม ธุรกิจการท่องเที่ยวเชิงนิเวศยังขาดแคลนบุคลากรด้านการบริการที่มีความรู้ความเข้าใจที่ถูกต้องเกี่ยวกับการจัดการการท่องเที่ยวเชิงนิเวศและการบริหารจัดการเชิงธุรกิจ ดังนั้น จึงควรมีสถานที่ที่พร้อมในการพัฒนาบุคลากรด้านการท่องเที่ยวเชิงนิเวศขึ้น อย่างน้อยหนึ่งแห่งในกลุ่มจังหวัด CEO8

วัตถุประสงค์

1. เพื่อศึกษาโอกาสและแนวทางการจัดตั้งศูนย์ฝึกอบรมบุคลากรด้านการจัดการและบริการการท่องเที่ยวเชิงนิเวศ
2. เพื่อให้บุคลากรที่เกี่ยวข้องด้านการจัดการการท่องเที่ยวเชิงนิเวศมีความเข้าใจและสามารถบริหารจัดการการท่องเที่ยวเชิงนิเวศ (การจัดการบริการการท่องเที่ยว แหล่งท่องเที่ยวและบริการเสริม)

เป้าหมาย

ให้มีบุคลากรที่มีคุณภาพเพิ่มขึ้นไม่น้อยกว่า ร้อยละ 20

สถานที่ดำเนินการ

จังหวัดในกลุ่มจังหวัด CEO8

กลุ่มเป้าหมาย

ผู้ประกอบการและบุคลากรที่เกี่ยวข้องกับการท่องเที่ยวเชิงนิเวศ

หน่วยงานที่รับผิดชอบ

การท่องเที่ยวแห่งประเทศไทย กระทรวงการท่องเที่ยวและกีฬา กลุ่มจังหวัด CEO8
สถาบันการศึกษา

กิจกรรม/การดำเนินงาน

1. จัดทำโปรแกรมการจัดตั้งศูนย์ฝึกอบรมและศึกษาความเหมาะสมของโครงการ
2. ดำเนินการจัดตั้งศูนย์ฝึกอบรมตามแผนที่วางไว้
3. พัฒนาหลักสูตรการฝึกอบรมทั้งระยะสั้นและระยะยาว
4. ดำเนินการฝึกอบรม ติดตาม และประเมินผล
5. ประเมินผล

ระยะเวลา

จัดทำโปรแกรมและศึกษาความเหมาะสมโครงการ 1 ปี ดำเนินการจัดตั้ง 2 ปี (ต.ค. 2549 – ก.ย. 2551)

งบประมาณ

ศึกษาและพัฒนาโครงการ 2 ล้านบาท (พ.ศ. 2549) จัดตั้งศูนย์ฯ 50 ล้านบาท (พ.ศ.2550-2551) รวม 52 ล้านบาท

ผลที่คาดว่าจะได้รับ

1. ได้ศูนย์บริการการฝึกอบรมที่มีความพร้อมและความเชี่ยวชาญสูงในการจัดอบรมบุคลากรที่เกี่ยวข้องกับการท่องเที่ยวเชิงนิเวศทุกระดับ
2. ผู้ประกอบการและบุคลากรมีความรู้ความเข้าใจในการท่องเที่ยวเชิงนิเวศมากขึ้น
3. สามารถเพิ่มคุณภาพของการประกอบธุรกิจและการบริการด้านการท่องเที่ยวเชิงนิเวศเพื่อตอบสนองความต้องการของนักท่องเที่ยวทั้งชาวไทยและชาวต่างประเทศ

โครงการฝึกอบรมผู้ประกอบการและบุคลากรด้านการบริการการท่องเที่ยวเชิงนิเวศ

หลักการและเหตุผล

แม้ว่าธุรกิจการท่องเที่ยวเชิงนิเวศมีการขยายตัวและได้รับความสนใจจากนักท่องเที่ยวมากขึ้นตามลำดับ รวมทั้งมีแนวโน้มของการแข่งขันทั้งในและต่างประเทศเพิ่มขึ้นเช่นเดียวกัน จึงมีความจำเป็นเร่งด่วนที่จะต้องพัฒนาผู้ประกอบการและบุคลากรที่เกี่ยวข้องกับการให้บริการการท่องเที่ยวเชิงนิเวศให้มีวิสัยทัศน์ แนวคิด และความสามารถในการจัดการ และการบริการอย่างมีมาตรฐาน เพื่อตอบสนองความต้องการของนักท่องเที่ยวทั้งชาวไทยและชาวต่างชาติ

วัตถุประสงค์

1. เพื่อพัฒนาและเสริมสร้างผู้ประกอบการและบุคลากรเข้าสู่การบริการการท่องเที่ยวเชิงนิเวศที่ได้มาตรฐาน
2. เพื่อสร้างเครือข่ายกำลังคนที่ครอบคลุมการท่องเที่ยวทั่วไปและเฉพาะทางหรือเฉพาะถิ่น รวมทั้งการท่องเที่ยวเชิงนิเวศ

เป้าหมาย

ให้มีบุคลากรในกิจกรรมการท่องเที่ยวเชิงนิเวศทุกระดับที่มีคุณภาพเพิ่มขึ้นไม่น้อยกว่าร้อยละ 20

สถานที่ดำเนินการ

สถาบันการศึกษาในท้องถิ่น

กลุ่มเป้าหมาย

ผู้ประกอบการบุคลากรที่เกี่ยวข้องกับการให้บริการด้านการท่องเที่ยวเชิงนิเวศทุกระดับ

หน่วยงานที่รับผิดชอบ

กลุ่มจังหวัด CEO8 สถาบันการศึกษา การท่องเที่ยวแห่งประเทศไทย กระทรวงการท่องเที่ยวและกีฬา

กิจกรรม/การดำเนินงาน

1. จัดทำโปรแกรมการฝึกอบรม และ/หรือหลักสูตรการฝึกอบรม และหลักสูตรการศึกษาพิเศษ สำหรับผู้ประกอบการและบุคลากรที่สนับสนุนการท่องเที่ยวเชิงนิเวศ
2. จัดทำโครงการผลิตมัคคุเทศก์เชิงนิเวศในท้องถิ่น ผลิตมัคคุเทศก์ทั่วไปในท้องถิ่น (หลายภาษา)
3. ดำเนินการตามโปรแกรมฝึกอบรมระยะสั้นและระยะยาว
4. สร้างกิจกรรมและดำเนินการ เช่น ผลิตมัคคุเทศก์ การพัฒนาผู้ที่เกี่ยวข้องอื่น ๆ ได้แก่ คนขับรถ คนขับเรือ พนักงาน เสิร์ฟอาหาร พนักงานขาย เป็นต้น

ระยะเวลา

ดำเนินการอย่างต่อเนื่อง ปี พ.ศ. 2548 - พ.ศ. 2552

งบประมาณ

จัดการตามแผนทุกปี ปีละ 0.6 ล้านบาท

ผลที่คาดว่าจะได้รับ

1. ผู้ประกอบการและบุคลากรมีความรู้ ที่ถูกต้องเกี่ยวกับการท่องเที่ยวเชิงนิเวศ
2. นักท่องเที่ยวได้รับบริการที่มีคุณภาพและมีความพึงพอใจสูง
3. มีการร่วมมือกันระหว่างผู้ประกอบการและบุคลากรที่เกี่ยวข้องในการพัฒนาอุตสาหกรรมการท่องเที่ยวเชิงนิเวศอย่างเป็นระบบ

โครงการให้ความรู้ด้านการท่องเที่ยวแก่ผู้นำชุมชนและบุคลากรองค์กรปกครองส่วนท้องถิ่น

หลักการและเหตุผล

การพัฒนาการท่องเที่ยวเชิงนิเวศ เป็นกระบวนการที่ต้องการการสนับสนุนและดำเนินการร่วมกันทุกฝ่าย โดยเฉพาะอย่างยิ่งจากผู้นำในท้องถิ่น ทั้งที่เป็นผู้นำทางการและผู้นำไม่เป็นทางการ ประกอบกับการท่องเที่ยวเชิงนิเวศมีความพิเศษ ซับซ้อนในกระบวนการพัฒนาที่ต้องให้ความสำคัญกับการอนุรักษ์ทรัพยากรธรรมชาติและการถ่ายทอดความรู้ความเข้าใจสู่นักท่องเที่ยวต่าง ๆ ด้วย ดังนั้นจึงมีความจำเป็นต้องพัฒนาความรู้ ความเข้าใจ และความตระหนักในการรักษาสีงแวดล้อมในหมู่ผู้เกี่ยวข้อง ผู้นำในท้องถิ่นจึงเป็นกลุ่มแรกที่ต้องได้รับความรู้เพื่อนำไปใช้ในการตัดสินใจ รวมทั้งการถ่ายทอดสู่ประชาชนในพื้นที่

วัตถุประสงค์

1. เพื่อสร้างความรู้ความเข้าใจที่ถูกต้องในการจัดการการท่องเที่ยวรูปแบบต่างๆ ในระดับท้องถิ่น
2. เพื่อให้ผู้นำท้องถิ่นเป็นแกนกลางในการถ่ายทอด สนับสนุน และควบคุมการพัฒนาการท่องเที่ยวเชิงนิเวศในท้องถิ่น
3. เพื่อให้เกิดความเข้าใจที่ร่วมกันในการบูรณาการการท่องเที่ยวในท้องถิ่น

เป้าหมาย

มีผู้นำทั้งที่เป็นทางการและไม่เป็นทางการ ที่เกี่ยวข้องกับการพัฒนาการท่องเที่ยว ได้รับความรู้และความเข้าใจ ไม่น้อยกว่า 2 คนต่อตำบลในแต่ละปี

สถานที่ดำเนินการ

ทุกจังหวัด

กลุ่มเป้าหมาย

ผู้นำทั้งที่เป็นทางการและไม่เป็นทางการ ที่เกี่ยวข้องกับการพัฒนาการท่องเที่ยวจากชุมชนต่าง ๆ

ผู้รับผิดชอบ

สำนักพัฒนาการท่องเที่ยว การท่องเที่ยวแห่งประเทศไทย องค์กรปกครองส่วนท้องถิ่น สถาบันการศึกษา

แนวทางการดำเนินงาน

1. จัดให้มีการสัมมนาเชิงปฏิบัติการของผู้นำและบุคลากรจาก อบต. อบจ. กลุ่ม และชมรมต่าง ๆ เป็นเวลา 2 วัน ต่อชุด รวมไม่น้อยกว่า 4 ชุดต่อจังหวัดในหนึ่งปี
2. ศึกษาคุณงานการจัดการการท่องเที่ยวเชิงนิเวศ (โดยชุมชน) ในหรือนอกกลุ่มจังหวัด ชุดละ 2 ตัวอย่าง เป็นเวลา 4 วัน
3. ประเมินผลการดำเนินงาน หลังจากการเข้าร่วมกิจกรรมแล้ว 3 เดือน

ระยะเวลาเริ่มต้นและสิ้นสุดโครงการ

2 ปี (1 ต.ค. 2549 – 30 ก.ย. 2551)

งบประมาณที่ใช้

ปีละ 1.2 ล้านบาท [20 x (อบรมสิบคน สองวัน 20,000 + คูงานสิบคนสี่วัน 40,000)]

การติดตามและประเมินผล

ให้มีการตรวจสอบการดำเนินงานของสมาชิกก่อนและหลังการสัมมนา ในด้านการบริหารจัดการและการตัดสินใจ ตลอดจนการเผยแพร่ความรู้สู่ชุมชน

ผลที่คาดว่าจะได้รับ

1. ผู้นำชุมชนและบุคลากรองค์กรปกครองส่วนท้องถิ่นมีวิสัยทัศน์และแนวคิดที่ถูกต้องเกี่ยวกับบริหารจัดการการท่องเที่ยวเชิงนิเวศ
2. ผู้นำชุมชนและบุคลากรองค์กรปกครองส่วนท้องถิ่นสามารถนำความรู้ที่ได้ไปประยุกต์ใช้ในการวางแผนและดำเนินการพัฒนาการท่องเที่ยวเชิงนิเวศในท้องถิ่นได้อย่างเหมาะสม
3. ประชาชนในท้องถิ่นได้รับการถ่ายทอดความรู้และความเข้าใจที่ถูกต้องเกี่ยวกับการพัฒนาการท่องเที่ยวเชิงนิเวศจากผู้นำชุมชนและบุคลากรองค์กรปกครองส่วนท้องถิ่น

โครงการสำรวจและประเมินศักยภาพแหล่งท่องเที่ยวเชิงนิเวศในพื้นที่ 5 จังหวัด พร้อมทั้งจัดทำฐานข้อมูลทางสารสนเทศทางภูมิศาสตร์ (GIS) เพื่อพัฒนาแหล่งท่องเที่ยว

หลักการและเหตุผล

พื้นที่ CEO8 มีแหล่งท่องเที่ยวธรรมชาติจำนวนมากที่สามารถพัฒนาเป็นแหล่งท่องเที่ยวเชิงนิเวศได้ แต่แหล่งท่องเที่ยวทางธรรมชาติหลายแห่งยังไม่ได้ได้รับการพัฒนา ขาดการประชาสัมพันธ์ และยังเป็นแหล่งท่องเที่ยวที่รองรับนักท่องเที่ยวได้ในบางช่วงเวลาเท่านั้น ทั้งนี้เนื่องจากการพัฒนายังไม่มีระบบเพียงพอเพราะขาดข้อมูลศักยภาพของแหล่ง อีกทั้งยังไม่มีมีการประสานการพัฒนาเป็นโครงข่ายที่น่าสนใจ โดยเฉพาะอย่างยิ่งการบูรณาการในกลุ่มจังหวัด ดังนั้นจึงควรมีการสำรวจ ศักยภาพและจัดทำฐานข้อมูล GIS

วัตถุประสงค์

1. เพื่อสำรวจและรวบรวมข้อมูลแหล่งท่องเที่ยวที่มีศักยภาพในการพัฒนาการท่องเที่ยวเชิงนิเวศและจัดทำฐานข้อมูลสารสนเทศทางภูมิศาสตร์
2. เพื่อศึกษาและวางแผนการพัฒนาตามศักยภาพ ความสำคัญและความสามารถในการเชื่อมโยงเป็นโครงข่ายการท่องเที่ยวเชิงนิเวศ 5 จังหวัด โดยเฉพาะอย่างยิ่งในการเพิ่มแหล่งท่องเที่ยวใหม่

เป้าหมาย

ให้การพัฒนาแหล่งท่องเที่ยวเชิงนิเวศมีปริมาณและจำนวนเพิ่มขึ้น และสามารถสร้างโครงข่ายการท่องเที่ยวได้อย่างน้อย 2 โครงข่ายในสามปี

สถานที่ดำเนินการ

กลุ่มจังหวัด CEO8

กลุ่มเป้าหมาย

แหล่งท่องเที่ยวเชิงนิเวศในพื้นที่ ผู้ประกอบการการท่องเที่ยวเชิงนิเวศ

หน่วยงานที่รับผิดชอบ

กลุ่มจังหวัด CEO8 ททท. สถาบันการศึกษา

กิจกรรม/การดำเนินงาน

1. จัดตั้งคณะทำงานศึกษา หรือว่าจ้างหน่วยงานทางวิชาการ
2. สํารวจข้อมูลของแหล่งท่องเที่ยวธรรมชาติที่มีศักยภาพ
3. บันทึกในฐานข้อมูลในระบบ GIS
4. วิเคราะห์ศักยภาพและความเชื่อมโยง พร้อมจัดวางโครงข่ายการพัฒนาการท่องเที่ยวเชิงนิเวศ
5. วางแผนการพัฒนาแหล่งท่องเที่ยวที่มีศักยภาพ

ระยะเวลา

ศึกษาและวางแผน พร้อมจัดทำฐานข้อมูล 1 ปี (เริ่มทันที หรือ ค.ศ. 2549)

งบประมาณ

3 ล้านบาท

ผลที่คาดว่าจะได้รับ

1. ได้ฐานข้อมูลแหล่งท่องเที่ยวเชิงนิเวศของกลุ่มจังหวัด CEO8
2. ได้โครงข่ายการท่องเที่ยวเชิงนิเวศและแผนพัฒนาแหล่งท่องเที่ยวในโครงข่าย
3. แหล่งท่องเที่ยวเชิงนิเวศได้รับการพัฒนาอย่างเป็นระบบ

โครงการฟื้นฟูการจัดการแหล่งท่องเที่ยวเชิงนิเวศที่มีประสิทธิภาพ (น้ำตกสาริกา)

หลักการและเหตุผล

แหล่งท่องเที่ยวธรรมชาติโดยทั่วไปเป็นทรัพยากรหลักของการท่องเที่ยวเชิงนิเวศ อย่างไรก็ตาม แหล่งท่องเที่ยวเหล่านั้นมักมีการใช้ประโยชน์ทางการท่องเที่ยวอย่างไม่เหมาะสม หรือแบบมุ่งเน้นนักท่องเที่ยวกระแสหลักที่ให้ความสนใจการพักผ่อนหย่อนใจมากกว่าการศึกษาเรียนรู้ธรรมชาติ น้ำตกสาริกา เป็นหนึ่งในแหล่งท่องเที่ยวธรรมชาติที่มีการพัฒนาในทิศทางดังกล่าว ซึ่งปัจจุบันอยู่ในภาวะทรุดโทรม มีปัญหาด้านสิ่งแวดล้อมและการจัดการอย่างสูง โดยเฉพาะอย่างยิ่งการใช้ประโยชน์ที่ดิน และการร่วมมือกันระหว่างภาครัฐ ท้องถิ่น และประชาชน ดังนั้นจึงมีความจำเป็นต้องทำการฟื้นฟูสภาพการท่องเที่ยวด้วยการจัดการที่มีประสิทธิภาพ ซึ่งนอกจากจะพัฒนาให้ได้แหล่งท่องเที่ยวที่ดีแล้ว ยังเป็นการฝึกการดำเนินงานร่วมกันในการจัดการการท่องเที่ยวเชิงนิเวศในท้องถิ่นที่สามารถนำไปประยุกต์ในท้องถิ่นๆ ได้ด้วย

วัตถุประสงค์

1. เพื่อพัฒนาแหล่งท่องเที่ยวตัวอย่างให้เป็นแหล่งท่องเที่ยวในการพัฒนา
2. เพื่อพัฒนาและศึกษากระบวนการในการพัฒนาแหล่งท่องเที่ยวเชิงนิเวศ โดยใช้ต้นแบบที่มีความเหมาะสมเป็นตัวอย่าง
3. เพื่อสร้างตัวแบบการบูรณาการในทางปฏิบัติการพัฒนาการท่องเที่ยวเชิงนิเวศระหว่างหน่วยงานที่เกี่ยวข้อง

เป้าหมาย

ให้น้ำตกสาริกาได้รับการพัฒนาเป็นแหล่งท่องเที่ยวเชิงนิเวศต้นแบบของการพัฒนาการท่องเที่ยวเชิงนิเวศในกลุ่มจังหวัด

สถานที่ดำเนินการ

น้ำตกสาริกา จังหวัดนครนายก

กลุ่มเป้าหมาย

ผู้นำและผู้ประกอบการที่มีส่วนร่วมในการฟื้นฟู

หน่วยงานที่รับผิดชอบ

องค์กรปกครองส่วนท้องถิ่นในพื้นที่ จังหวัดนครนายก ผู้ประกอบการ สถาบันการศึกษา

กิจกรรม/การดำเนินงาน

1. จัดตั้งคณะทำงานศึกษาวางแผนพัฒนาในท้องถิ่น โดยได้รับการสนับสนุนจากสถาบันวิจัยและวางแผนที่มีประสบการณ์
2. ศึกษา สำรวจและวิเคราะห์ข้อมูลของแหล่งท่องเที่ยวน้ำตกสาริกา
3. วิเคราะห์ กำหนดแนวทาง ออกแบบและกำหนดแผนการดำเนินงาน
4. ดำเนินการพัฒนาขั้นต้นในระยะที่ 1

ระยะเวลา

เริ่มต้นและสิ้นสุดโครงการใน 3 ปี (1 ต.ค. 2549 – 30 ก.ย. 2552)

งบประมาณที่ใช้

1. ศึกษาออกแบบ 0.5 ล้านบาท (6 เดือนแรก)
2. พัฒนาเบื้องต้น 2 ล้านบาท (6 เดือนหลัง)
3. พัฒนาตามแบบที่กำหนด 5 ล้านบาท (สองปีหลัง)

ผลที่คาดว่าจะได้รับ

1. แผนการพัฒนาแหล่งน้ำตกสาริกาที่ถูกต้องและได้มาตรฐาน
2. กระบวนการพัฒนาที่ประชาชนมีส่วนร่วม
3. แหล่งท่องเที่ยวต้นแบบเพื่อการสาธิตและขยายผล

โครงการวิจัยและพัฒนารูปแบบการบริหารจัดการและพัฒนาการท่องเที่ยวเชิงนิเวศ

หลักการและเหตุผล

การท่องเที่ยวเชิงนิเวศเป็นรูปแบบการท่องเที่ยวใหม่ที่แตกต่างจากการปฏิบัติเดิม ซึ่งต้องการพัฒนารูปแบบการจัดการ เพื่อสนับสนุนการให้บริการในพื้นที่ การจัดการการท่องเที่ยวเชิงนิเวศ ครอบคลุมการจัดการสี่ด้าน คือ การจัดการพื้นที่ การจัดการด้านกิจกรรมและการให้ความรู้ระบบนิเวศ การจัดการด้านการอนุรักษ์ และการสร้างการมีส่วนร่วม การวิจัยและพัฒนารูปแบบการจัดการที่เหมาะสม โดยเฉพาะอย่างยิ่งสำหรับพื้นที่กลุ่มจังหวัด CEO8 จะช่วยให้การพัฒนาคุณภาพมากขึ้น โดยเฉพาะอย่างยิ่งการบริการที่ต้องปรับตัวให้เป็นเอกลักษณ์แตกต่างจากการให้บริการกระแสหลัก

วัตถุประสงค์

1. เพื่อทราบถึงรูปแบบและกระบวนการจัดการการท่องเที่ยวเชิงนิเวศที่ถูกต้องและสามารถปฏิบัติได้ในท้องถิ่น
2. เพื่อพัฒนากระบวนการให้บริการการท่องเที่ยวเชิงนิเวศแก่ผู้ประกอบการ
3. เพื่อวางรูปแบบการบริหารและประสานงานการจัดการการท่องเที่ยวเชิงนิเวศโดยรวม

เป้าหมาย

มีรูปแบบการบริหารจัดการ และพัฒนาการท่องเที่ยวเชิงนิเวศที่เหมาะสม

สถานที่ดำเนินการ

กลุ่มจังหวัด CEO8

กลุ่มเป้าหมาย

แหล่งท่องเที่ยวในพื้นที่

หน่วยงานที่รับผิดชอบ

การท่องเที่ยวแห่งประเทศไทย กระทรวงการท่องเที่ยวและกีฬา สถาบันการศึกษา
ผู้ประกอบการ

กิจกรรม/การดำเนินงาน

1. ศึกษาทฤษฎี กระบวนการ และรูปแบบการท่องเที่ยวเชิงนิเวศ
2. ทบทวนการดำเนินงานที่มีอยู่ในพื้นที่ เพื่อประเมินศักยภาพและความพร้อมในการปรับตัวกับรูปแบบใหม่
3. จัดวางรูปแบบและกระบวนการพัฒนาและจัดการการท่องเที่ยวเชิงนิเวศ
4. เผยแพร่และให้คำแนะนำแก่ผู้เกี่ยวข้อง

ระยะเวลา

เริ่มดำเนินงานในปีงบประมาณ 2550 ต่อเนื่องถึง ปี 2552

งบประมาณ

4 ล้านบาท

ผลที่คาดว่าจะได้รับ

1. รูปแบบการบริหารจัดการและพัฒนการท่องเที่ยวเชิงนิเวศที่เหมาะสมในพื้นที่
2. มีการนำรูปแบบที่ได้ไปประยุกต์ใช้ในการพัฒนการท่องเที่ยวเชิงนิเวศในพื้นที่

โครงการจัดทำเส้นทางศึกษาธรรมชาติและป้ายสื่อความหมายธรรมชาติในแหล่งท่องเที่ยว

หลักการและเหตุผล

การท่องเที่ยวเชิงนิเวศ มีหัวใจอยู่ที่การอนุรักษ์ทรัพยากรแหล่งท่องเที่ยวธรรมชาติและ เป็นเครื่องมือในการให้การศึกษาอันกระชับที่ช่วยสร้างจิตสำนึกในการอนุรักษ์ในทุกภาคส่วน ดังนั้น การให้ความรู้ในการท่องเที่ยวจึงเป็นหัวใจที่สำคัญของกิจกรรมการท่องเที่ยว รูปแบบการให้ความรู้ มีหลากหลายวิธี การจัดป้ายสื่อความหมายธรรมชาติที่ถูกต้องและได้มาตรฐานในเส้นทางศึกษาธรรมชาติเป็นการลงทุนที่คุ้มค่าและเป็นวิธีหนึ่งในการพัฒนาการท่องเที่ยวไปสู่เป้าหมายที่มีประสิทธิภาพ เพราะสามารถให้ความรู้แก่นักท่องเที่ยวได้ แม้ว่าจะเดินทางท่องเที่ยวโดยลำพัง

วัตถุประสงค์

1. เพื่อให้แหล่งท่องเที่ยวเชิงนิเวศมีเส้นทางศึกษาธรรมชาติที่ดึงดูดใจนักท่องเที่ยว
2. เพื่อให้แหล่งท่องเที่ยวมีสื่อความรู้แก่นักท่องเที่ยวได้อย่างเหมาะสม

เป้าหมาย

มีแหล่งท่องเที่ยวเชิงนิเวศที่จัดทำเส้นทางศึกษาธรรมชาติและป้ายสื่อความหมายธรรมชาติในแหล่งท่องเที่ยวเพิ่มขึ้น

สถานที่ดำเนินการ

กลุ่มจังหวัดCEO8

กลุ่มเป้าหมาย

แหล่งท่องเที่ยวในพื้นที่ ผู้ประกอบการ ผู้นำชุมชน

หน่วยงานที่รับผิดชอบ

การท่องเที่ยวแห่งประเทศไทย กระทรวงการท่องเที่ยวและกีฬา ผู้ประกอบการ สถาบันการศึกษา องค์กรปกครองส่วนท้องถิ่น

กิจกรรม/การดำเนินงาน

1. สืบหาข้อมูลแหล่งท่องเที่ยวเป้าหมาย และกำหนดเส้นทางศึกษาธรรมชาติ
2. วางแผนการพัฒนาเส้นทางท่องเที่ยวพร้อมกำหนดสาระและจุดจัดทำป้ายสื่อความหมายธรรมชาติ
3. ดำเนินการพัฒนาตามแผนที่วางไว้
4. ตรวจสอบและประเมินผลการพัฒนา

ระยะเวลา

เริ่มดำเนินงานปีงบประมาณ 2550 ต่อเนื่องถึง 2552

งบประมาณ

3 ล้านบาท (3 แสนบาท ต่อแหล่งท่องเที่ยว จำนวน 10 แหล่ง)

ผลที่คาดว่าจะได้รับ

1. มีการพัฒนาแหล่งท่องเที่ยวเชิงนิเวศที่ได้มาตรฐานเพิ่มขึ้น
2. นักท่องเที่ยวได้รับความรู้ที่ถูกต้องและมีความพึงพอใจ

โครงการจัดตั้งเครือข่ายวิสาหกิจกลุ่มอุตสาหกรรมการท่องเที่ยวเชิงนิเวศ กลุ่มจังหวัด CEO8 ให้เข้มแข็ง

หลักการและเหตุผล

การประกอบการธุรกิจการท่องเที่ยวเชิงนิเวศ ไม่สามารถดำเนินการ โดยโดดเดี่ยวได้ง่าย โดยเฉพาะอย่างยิ่ง ในกลุ่มวิสาหกิจชุมชน เพราะการท่องเที่ยวเชิงนิเวศต้องประสานงานและได้รับความร่วมมือจากผู้เกี่ยวข้องอื่นๆ ความร่วมมือกันทั้งภายในกลุ่มและกับภายนอกกลุ่มเป็นสิ่งสำคัญ ปัจจุบันมีการรวมกลุ่มกันของผู้ประกอบการด้านการท่องเที่ยวในพื้นที่ ในรูปแบบของ กลุ่ม ชมรม และสมาคม แต่ยังคงขาดการเชื่อมโยงและเกื้อหนุนกันกับหน่วยงานที่เกี่ยวข้องอื่น ๆ อย่างเป็นระบบ ดังนั้นจึงมีความจำเป็นเร่งด่วนที่จะต้องมีการพัฒนาเครือข่ายวิสาหกิจ หรือ Cluster การท่องเที่ยวเชิงนิเวศ กลุ่มจังหวัด CEO8 ให้มีความเข้มแข็งเพื่อมุ่งสู่ความสำเร็จตามยุทธศาสตร์ที่วางไว้ร่วมกัน

วัตถุประสงค์

1. เพื่อพัฒนาเครือข่ายวิสาหกิจอุตสาหกรรมการท่องเที่ยวเชิงนิเวศให้เข้มแข็งและยั่งยืน
2. เพื่อสร้างเสริมความร่วมมือที่เป็นเอกภาพในการพัฒนา การลงทุน และการควบคุม

คุณภาพของธุรกิจการท่องเที่ยวเชิงนิเวศ

เป้าหมาย

มีเครือข่ายวิสาหกิจอุตสาหกรรมการท่องเที่ยวเชิงนิเวศเข้มแข็งและยั่งยืน

สถานที่ดำเนินการ

กลุ่มจังหวัด CEO8

กลุ่มเป้าหมาย

ผู้ประกอบการวิสาหกิจการท่องเที่ยว (เชิงนิเวศ) และบุคลากรจากหน่วยงานที่เกี่ยวข้อง

หน่วยงานที่รับผิดชอบ

กลุ่มจังหวัด CEO8 ททท. กระทรวงการท่องเที่ยวและกีฬา สถาบันการศึกษา สมาคม/ชมรมที่เกี่ยวข้อง

กิจกรรม/การดำเนินงาน

1. สำรวจข้อมูลผู้ประกอบการการท่องเที่ยวเชิงนิเวศ หรือเกี่ยวเนื่อง (ธุรกิจหลัก ต้นน้ำ และปลายน้ำ)
2. จัดสัมมนาเพื่อระดมความคิดในการวางแผนการจัดตั้งเครือข่ายวิสาหกิจฯ
3. จัดตั้งเครือข่ายวิสาหกิจฯ โดยคัดเลือกผู้นำและสมาชิกกลุ่มที่ครบองค์ประกอบ
4. จัดประชุมเครือข่ายวิสาหกิจฯ เพื่อกำหนดวิสัยทัศน์ และวางแผนยุทธศาสตร์ร่วมกัน
5. ดำเนินการตามแผนที่วางไว้

ระยะเวลา

ดำเนินการอย่างต่อเนื่อง 5 ปี (ปี พ.ศ. 2549 ถึง 2553)

งบประมาณ

เตรียมการพัฒนาเครือข่าย 0.5 ล้านบาท ดำเนินการปีละ 0.3 ล้านบาท

ผลที่คาดว่าจะได้รับ

ผู้ประกอบการ SMEs ด้านการท่องเที่ยวเชิงนิเวศ และบุคลากรจากองค์กรที่เกี่ยวข้องร่วมมือกันพัฒนาอุตสาหกรรมการท่องเที่ยวเชิงนิเวศอย่างมีทิศทาง ซึ่งจะส่งผลต่อการพัฒนาขีดความสามารถในการแข่งขันของอุตสาหกรรมนี้โดยรวม

โครงการพัฒนาและส่งเสริมการตลาดท่องเที่ยวของกลุ่มจังหวัด CEO8

หลักการและเหตุผล

การตลาดท่องเที่ยวเชิงนิเวศ มีความจำกัดในแง่ประเภทและคุณภาพของนักท่องเที่ยว ซึ่งมักมีความพิถีพิถันในการเลือกแหล่งท่องเที่ยวที่มีคุณภาพ และต้องการข้อมูลที่ถูกต้องและสามารถเปรียบเทียบได้ด้วยตนเอง ดังนั้น จึงควรพัฒนาตลาดในสื่อที่หลากหลาย สื่อที่เข้าถึงเป้าหมายเหล่านี้ที่ลงทุนน้อยในเชิงเปรียบเทียบ ในยุคนี้คือการสื่อผ่านทางเว็บไซต์ การจัดทำสื่อดังกล่าวให้มีลักษณะบูรณาการในกลุ่มจังหวัด นอกจากเป็นการลงทุนที่เหมาะสมและได้ประโยชน์สูงแล้ว ยังสามารถส่งเสริมการพัฒนาโครงการท่องเที่ยวเชิงนิเวศที่กลุ่มฯ ได้พัฒนาขึ้น ส่วนการพัฒนาด้านอื่นอาจต้องรุกไปสู่ตลาดเป้าหมายทั้งในและต่างประเทศ โดยมีการเตรียมการและวางแผนอย่างเป็นระบบ

วัตถุประสงค์

1. เพื่อศึกษาวิจัยตลาดที่เป็นเป้าหมายของพื้นที่
2. เพื่อสร้างการประชาสัมพันธ์เชิงรุกผ่านสื่อที่ทันสมัย
3. เพื่อให้นักท่องเที่ยวมีความเข้าใจการตลาดท่องเที่ยวและเข้าถึงข้อมูลได้ง่ายและรวดเร็ว

เป้าหมาย

การตลาดที่เข้าถึงกลุ่มเป้าหมายหลากหลายรูปแบบ โดยเฉพาะสื่อเว็บไซต์ของกลุ่มจังหวัด ที่มีผู้เข้าชมสูง

สถานที่ดำเนินการ

กลุ่มจังหวัด CEO8

กลุ่มเป้าหมาย

นักท่องเที่ยวทั้งชาวไทยและชาวต่างประเทศ รวมทั้งกลุ่มตลาด จีน ญี่ปุ่น ฯลฯ (หลายภาษา)

ผู้รับผิดชอบ

การท่องเที่ยวแห่งประเทศไทย กระทรวงการท่องเที่ยวและกีฬา สถาบันการศึกษา

ผู้ประกอบการ

แนวทางการดำเนินงาน

1. ศึกษาและวิจัยตลาดการท่องเที่ยวที่คาดว่าจะเป็กลุ่มเป้าหมายของพื้นที่กลุ่มจังหวัด
2. จัดทำเว็บไซต์และสร้างกิจกรรมผ่านเว็บไซต์
3. จัดทำสารคดีท่องเที่ยวเชิงนิเวศของกลุ่มจังหวัดเพื่อเผยแพร่ในสื่อต่าง ๆ
4. จัดโปรแกรมการท่องเที่ยวตัวอย่าง โดยเชิญสื่อมวลชนมาเป็นนักท่องเที่ยว
5. ติดตามและประเมินผล

ระยะเวลา

เริ่มทันทีหรือ 1 ต.ค. 2549

งบประมาณที่ใช้

5 ล้านบาท

การติดตามและประเมินผล

ให้มีการตรวจสอบการดำเนินงานและติดตามประเมินผลทั้งผ่านเว็บไซต์ และในพื้นที่ท่องเที่ยวด้วยการสอบถาม

ผลที่คาดว่าจะได้รับ

1. เผยแพร่ข้อมูลกลุ่มจังหวัดไปทั่วโลกด้วยภาษาที่หลากหลาย
2. ทำให้มีนักท่องเที่ยวทั้งชาวไทยและชาวต่างชาติเข้าสู่พื้นที่มากขึ้น

โครงการศึกษาขีดความสามารถในการรองรับการท่องเที่ยวและผลกระทบจากการท่องเที่ยว เชิงนิเวศ

หลักการและเหตุผล

การท่องเที่ยวเชิงนิเวศ มีหัวใจอยู่ที่การอนุรักษ์ทรัพยากรแหล่งท่องเที่ยวธรรมชาติ และเป็นเครื่องมือในการสื่อความหมายธรรมชาติเพื่อสร้างจิตสำนึกในการอนุรักษ์ในทุกภาคส่วน ดังนั้นการพัฒนาการท่องเที่ยวเชิงอนุรักษ์จะต้องมีจังหวะก้าวที่เหมาะสมและคำนึงถึงขีดความสามารถในการรองรับของพื้นที่ (Carrying Capacity) เพื่อเป็นฐานการกำหนดขนาดการพัฒนา และการกำหนดมาตรการป้องกันแก้ไขปัญหาที่มีอยู่

วัตถุประสงค์

1. เพื่อทราบถึงขีดความสามารถในการรองรับของแหล่งท่องเที่ยว
2. เพื่อลดและป้องกันผลกระทบจากการท่องเที่ยวต่อแหล่งท่องเที่ยวและชุมชน
3. เพื่อใช้ประกอบในฐานะข้อมูลการท่องเที่ยวเชิงนิเวศ

เป้าหมาย

มีข้อมูลเพียงพอในการกำหนดการพัฒนา

สถานที่ดำเนินการ

กลุ่มจังหวัด CEO8

กลุ่มเป้าหมาย

แหล่งท่องเที่ยวในพื้นที่ ผู้ประกอบการ ผู้นำชุมชน

หน่วยงานที่รับผิดชอบ

การท่องเที่ยวแห่งประเทศไทย สถาบันการศึกษา องค์กรปกครองส่วนท้องถิ่น

กิจกรรม/การดำเนินงาน

1. สืบหาข้อมูลแหล่งท่องเที่ยวเป้าหมาย และคัดเลือกพื้นที่เร่งด่วน
2. ทำการศึกษาขีดความสามารถในการรองรับการท่องเที่ยวและผลกระทบจากการท่องเที่ยวในพื้นที่ที่คัดเลือก
3. จัดทำข้อเสนอแนะ

ระยะเวลา

เริ่มดำเนินงานในปีงบประมาณ 2550 ต่อเนื่องถึง ปี 2552

งบประมาณ

2 ล้านบาท

ผลที่คาดว่าจะได้รับ

1. ได้กรอบการพัฒนาแหล่งท่องเที่ยวที่สามารถรองรับการท่องเที่ยวและมีการป้องกันผลกระทบได้อย่างเหมาะสม
2. ได้รูปแบบการพัฒนาการท่องเที่ยวที่ยั่งยืน
3. แหล่งท่องเที่ยวมีการพัฒนาอย่างต่อเนื่อง ทำให้นักท่องเที่ยวและประชาชนในพื้นที่มีความพึงพอใจ

ความพึงพอใจ