



Cluster SMEs



รายงานการศึกษา

เครือข่ายวิสาหกิจ

อุตสาหกรรมท่องเที่ยวชายฝั่งทะเลตะวันออก
กลุ่มจังหวัดภาคตะวันออก (CEO9)
จังหวัดชลบุรี ระยอง จันทบุรี ตราด

สำนักงาน

ส่งเสริมวิสาหกิจขนาดกลาง
และขนาดย่อม กรกฎาคม 2551



สารบัญ

		หน้า
บทที่ 1	เครือข่ายวิสาหกิจอุตสาหกรรมการท่องเที่ยวชายฝั่งทะเลตะวันออก กลุ่มจังหวัดภาคตะวันออก (CEO9) จังหวัดชลบุรี ระยอง จันทบุรี ตราด	1-11
	▪ อุตสาหกรรมการท่องเที่ยวชายฝั่งทะเลตะวันออก	1
	▪ ภาพรวมของเครือข่ายวิสาหกิจอุตสาหกรรมการท่องเที่ยวชายฝั่งทะเล ตะวันออก กลุ่มจังหวัดภาคตะวันออก (CEO9)	2
	▪ การประเมินปัจจัยแวดล้อมทางธุรกิจของอุตสาหกรรม การท่องเที่ยวชายฝั่งทะเลตะวันออก กลุ่มจังหวัดภาคตะวันออก (CEO9)	7
	▪ การประเมินศักยภาพการพัฒนาเครือข่ายวิสาหกิจอุตสาหกรรม การท่องเที่ยวชายฝั่งทะเลตะวันออก กลุ่มจังหวัดภาคตะวันออก (CEO9)	9
บทที่ 2	แผนภาพเครือข่ายวิสาหกิจอุตสาหกรรมการท่องเที่ยวชายฝั่งทะเลตะวันออก กลุ่มจังหวัดภาคตะวันออก (CEO9)	11-12
บทที่ 3	แผนปฏิบัติการส่งเสริมเครือข่ายวิสาหกิจอุตสาหกรรมการท่องเที่ยวชายฝั่งทะเล ตะวันออก กลุ่มจังหวัดภาคตะวันออก (CEO9)	13-33
	▪ แผนปฏิบัติการส่งเสริมเครือข่ายวิสาหกิจอุตสาหกรรมท่องเที่ยว ชายฝั่งทะเลตะวันออก กลุ่มจังหวัดภาคตะวันออก (CEO9)	13
	▪ โครงการนำร่องของกลุ่มจังหวัดภาคตะวันออก (CEO9)	25

บทที่ 1

เครือข่ายวิสาหกิจอุตสาหกรรมการท่องเที่ยวชายฝั่งทะเลตะวันออก กลุ่มจังหวัด ภาคตะวันออก (CEO9) จังหวัดชลบุรี ระยอง จันทบุรี ตราด

อุตสาหกรรมการท่องเที่ยวชายฝั่งทะเลตะวันออก

อุตสาหกรรมการท่องเที่ยว เป็นอุตสาหกรรมที่สามารถสร้างรายได้หลักให้กับประเทศเป็นจำนวนมาก โดยในปี พ.ศ. 2547 มีนักท่องเที่ยวต่างชาติเดินทางมาท่องเที่ยวในประเทศไทยเป็นจำนวน 12 ล้านคน สร้างรายได้ให้กับประเทศจำนวน 3.84 แสนล้านบาท ส่วนนักท่องเที่ยวชาวไทยการเดินทางท่องเที่ยวเป็นจำนวน 73.18 ล้านครั้ง สร้างรายได้ 3.2 แสนล้านบาท ก่อให้เกิดการจ้างงานโดยตรง 1.7 ล้านคน (23 มีนาคม 2548, เข้าถึงได้จาก <http://www.mots.go.th>) จะเห็นได้ว่าการท่องเที่ยวเป็นหนึ่งในอุตสาหกรรมหลักที่ขับเคลื่อนเศรษฐกิจของประเทศ และมีแนวโน้มที่จะขยายตัวเพิ่มขึ้นอย่างต่อเนื่อง สถานที่ท่องเที่ยวสำคัญและสามารถดึงดูดนักท่องเที่ยวให้เดินทางมาเที่ยวได้เป็นอย่างดีคือ สถานที่ท่องเที่ยวชายฝั่งทะเล ซึ่งมีความสวยงามของหาดทราย ชายทะเล และหมู่เกาะต่าง ๆ กลุ่มจังหวัด CEO9 ภาคตะวันออก ประกอบไปด้วยจังหวัดชลบุรี ระยอง จันทบุรี และตราด มีสถานที่ท่องเที่ยวชายฝั่งที่สวยงามและมีชื่อเสียง เป็นที่รู้จักของชาวไทยและชาวต่างชาติ จึงมีนักท่องเที่ยวเข้ามาเป็นจำนวนมาก ในปี พ.ศ. 2547 มีนักท่องเที่ยวทั้งชาวไทยและชาวต่างชาตินักท่องเที่ยวที่พัทยา และบางแสน จังหวัดชลบุรี มีจำนวนมากถึง 6,189,644 คน และสามารถสร้างรายได้ให้กับพื้นที่จำนวน 50,282.93 ล้านบาท (23 มีนาคม 2548, เข้าถึงได้จาก <http://www2.tat.or.th/stat/download/tst/219/2004%20chonburi%20book.xls>) ส่วนที่เกาะช้าง และเกาะอื่น ๆ ในจังหวัดตราด จำนวนนักท่องเที่ยว 737,100 คน และสร้างรายได้ 3,122.32 ล้านบาท (23 มีนาคม 2548, เข้าถึงได้จาก <http://www2.tat.or.th/tat/download/tst/2252004%20trat%20book.xls>) ปัจจัยที่มีส่วนช่วยให้อุตสาหกรรมท่องเที่ยวประสบความสำเร็จอย่างมากในพื้นที่นั้นคือกลุ่มธุรกิจที่พัก / โรงแรม และกลุ่มธุรกิจนำเที่ยว โดยพบว่า ในปี พ.ศ. 2544 เฉพาะจังหวัดชลบุรีมีห้องพักของโรงแรมจำนวน 23,960 ห้อง และในปี พ.ศ. 2543 มีระยะเวลาพำนักเฉลี่ยของนักท่องเที่ยว 6.45 วัน ต่อคน มีรายได้โดยรวม 37,893.23 ล้านบาท

1. ภาพรวมของเครือข่ายวิสาหกิจอุตสาหกรรมการท่องเที่ยวชายฝั่งทะเลตะวันออก กลุ่มจังหวัดภาคตะวันออก (CEO9)

อุตสาหกรรมท่องเที่ยวในนั้นมีธุรกิจต่าง ๆ ที่เกี่ยวข้องมากมาย ไม่ว่าจะเป็นธุรกิจเกี่ยวกับการบริการที่พักหรือโรงแรม ธุรกิจร้านอาหาร บริษัทนำเที่ยว ร้านขายของที่ระลึก บริการยานพาหนะ ร้านขายอุปกรณ์เพื่อการท่องเที่ยวต่าง ๆ ฯลฯ ซึ่งมีทั้งผู้ประกอบการรายย่อยที่เป็นเพียงชาวบ้านทั่วไปและผู้ประกอบการรายใหญ่ที่เป็นนักธุรกิจเต็มตัว ในปัจจุบันจำนวนผู้ประกอบการมีมากขึ้นทำให้เกิดการแข่งขันกันค่อนข้างสูงในทุกระดับ ทั้งการแข่งขันในเขตพื้นที่เดียวกัน แข่งขันในระดับภูมิภาค และในระดับประเทศอีกด้วย ดังนั้นการที่จะพัฒนาให้ธุรกิจท่องเที่ยวในพื้นที่แห่งนี้มีความเข้มแข็งและยืนหยัดอยู่ได้อย่างดีและมั่นคง จึงจำเป็นต้องผลักดันให้เกิดการรวมตัวและเชื่อมโยงกันระหว่างผู้ประกอบการต่าง ๆ ทั้งนี้ธุรกิจหลักสำคัญที่ต้องได้รับการพัฒนาในเครือข่ายอุตสาหกรรมนี้ คือ ธุรกิจบริการที่พัก/โรงแรม และธุรกิจบริการนำเที่ยวหรือบริษัททัวร์ต่าง ๆ หากธุรกิจทั้งสองส่วนนี้เติบโต ธุรกิจอื่น ๆ ที่เกี่ยวเนื่องกันก็จะเติบโตตามไปด้วย เนื่องจากเมื่อมีนักท่องเที่ยวเดินทางเข้ามาพักค้างแรม ก็จะเกิดการใช้จ่ายในการบริโภคสินค้าและบริการต่าง ๆ เช่น การรับประทานอาหารและการเลือกซื้อสินค้าของท้องถิ่น เป็นของฝากหรือของขวัญที่ระลึกติดมือกลับไปด้วย เป็นต้น

ปัจจัยสำคัญที่ขาดไม่ได้คือ แหล่งท่องเที่ยวหรือทรัพยากรการท่องเที่ยวต่าง ๆ ซึ่งในแต่ละท้องถิ่นมีทรัพยากรการท่องเที่ยวที่มีลักษณะเฉพาะแตกต่างกันไป สำหรับในพื้นที่ภาคตะวันออกกลุ่มจังหวัด CEO9 นี้ มีแหล่งท่องเที่ยวทางชายฝั่งทะเลเป็นสำคัญ เนื่องจากมีพื้นที่ติดกับทะเลฝั่งอ่าวไทยยาวตลอดต่อเนื่องตั้งแต่ จังหวัดชลบุรี ระยอง จันทบุรี และตราด และในแต่ละจังหวัดก็จะมีทิวทัศน์ที่สวยงามโดดเด่นไม่แพ้กัน ไม่ว่าจะเป็นชายหาดพัทยาซึ่งมีชื่อเสียงเป็นที่รู้จักทั่วโลก เกาะเสม็ด (จ.ระยอง) ชายหาดแหลมสิงห์ หาดจ้าวหลาว (จ.จันทบุรี) เกาะช้าง เกาะกูด (จ.ตราด) ที่สำคัญคือทรัพยากรธรรมชาติในพื้นที่เขตนี้ยังคงมีความอุดมสมบูรณ์อยู่มาก ทั้ง หาดทราย ชายทะเล และหมู่เกาะน้อยใหญ่มากมาย สามารถที่จะทำกิจกรรมต่าง ๆ ได้หลากหลาย ทั้งว่ายน้ำ อาบแดด ดำน้ำชมปะการัง พายเรือ รวมทั้งกิจกรรมกีฬาที่นำตื่นเต้น เช่น บันจี้จัมพ์ เจ็ตสกี พาราเซล ฯลฯ สภาพอากาศเอื้อต่อการเดินทางมาท่องเที่ยวได้ในช่วงเวลาที่ยาวกว่าทางภาคใต้ เนื่องจากฝนไม่ชุกเท่าทางภาคใต้ อีกทั้งการเดินทางก็สะดวกสบายกว่า จึงพร้อมที่จะรองรับนักท่องเที่ยวได้จำนวนมากในแต่ละปี อย่างไรก็ตามการที่นักท่องเที่ยวจะตัดสินใจเดินทางมาท่องเที่ยวยังสถานที่เหล่านี้หรือเลือกที่จะทำกิจกรรมต่าง ๆ ข้างต้นนั้นมิใช่ขึ้นอยู่กับความพร้อมหรือความสวยงามของแหล่งท่องเที่ยวทางธรรมชาติเท่านั้น แต่ที่สำคัญยังขึ้นอยู่กับความพร้อมของอาคาร สถานที่พักแรมด้วย ว่ามีความสวยงามและปลอดภัยเพียงใด มีความสะดวกสบายด้านสาธารณูปโภคพื้นฐาน มากน้อยเพียงใด รวมทั้งยังต้องคำนึงถึงความมั่นคงปลอดภัยของอุปกรณ์ที่ใช้ในการท่องเที่ยว หรือทำกิจกรรมแต่ละประเภทอีกด้วย นอกจากนี้ความสามารถหรือความ

เชื่อว่าชาวยุในการบริหารจัดการและการดำเนินงานของผู้ประกอบการรวมทั้งลูกค้าผู้ให้บริการก็เป็นปัจจัยสำคัญเช่นกัน เพราะหากผู้ประกอบการหรือผู้ให้บริการไม่มีความชำนาญมากพอย่อมสร้างความไม่พึงพอใจแก่ลูกค้า ก็จะไม่มีลูกค้าคนใดกลับมาใช้บริการอีก รวมทั้งยังมีการบอกต่อกับผู้อื่นอีกด้วย ในทางตรงกันข้ามหากผู้ประกอบการหรือผู้ให้บริการมีความพร้อมและเชื่อว่าชาวยุในการทำงาน การบริหารจัดการและการบริการลูกค้าได้เป็นอย่างดีแล้ว ลูกค้าก็จะรู้สึกประทับใจและอาจกลับมาใช้บริการอีกในโอกาสต่อไปหรือมีการแนะนำต่อไปยังเพื่อนฝูง อันจะเป็นการเพิ่มลูกค้าให้กับผู้ประกอบการได้อีกด้วย อย่างไรก็ตาม นอกเหนือจากการบริหารจัดการที่ดีแล้ว ปัจจัยสำคัญยิ่งที่จะทำให้ธุรกิจสามารถดำเนินไปได้อย่างมั่นคงและก้าวหน้าก็ต้องอาศัยเงินทุนที่จะใช้หมุนเวียนในธุรกิจอย่างต่อเนื่องและเพื่อการขยายต่อเติมกิจการให้ดียิ่งขึ้น

เนื่องจากพื้นที่ในเขตนี้มีความพร้อมในหลาย ๆ ด้านดังที่ได้กล่าวไปแล้วข้างต้น ทั้งความสมบูรณ์ของทรัพยากรธรรมชาติ การเดินทางที่สะดวกสบาย และสภาพอากาศที่เอื้ออำนวย อีกทั้งยังมีการพัฒนาแหล่งท่องเที่ยวที่ไม่เป็นที่รู้จักมากนักให้ดีขึ้น พร้อมทั้งจะรองรับนักท่องเที่ยวได้มากยิ่งขึ้น จึงทำให้แหล่งท่องเที่ยวชายฝั่งทะเลตะวันออกได้รับความนิยมมากขึ้น โดยมีตลาดหรือลูกค้าที่สำคัญ คือ กลุ่มนักท่องเที่ยวที่ชื่นชอบหาดทราย ชายทะเล และแสงแดด ชอบการสัมผัสกับท้องทะเลและกิจกรรมกีฬาทางน้ำอันหลากหลาย ซึ่งมีทั้งนักท่องเที่ยวชาวไทยและชาวต่างประเทศ โดยเฉพาะชาวตะวันตกที่ชื่นชอบการอาบแดดเป็นพิเศษ แต่นักท่องเที่ยวส่วนใหญ่ยังคงเที่ยวในระยะเวลาสั้น จึงต้องพยายามหาจุดดึงดูดที่น่าสนใจเพื่อโน้มน้าวให้นักท่องเที่ยวที่มาเยือนมีการพักค้างในระยะเวลาที่ยาวนานขึ้น

ดังที่ได้กล่าวไปแล้วข้างต้น ว่าธุรกิจในกลุ่มการท่องเที่ยวนี้มีธุรกิจหรืออุตสาหกรรมที่เกี่ยวข้อง นอกเหนือจากการบริการที่พักและบริการนำเที่ยวมากมาย ได้แก่

1. **ธุรกิจบริการยานพาหนะเดินทางหรือการคมนาคมขนส่ง** ซึ่งมีทั้งการบริการของกรมการขนส่งและบริการของภาคเอกชน ได้แก่ การบริการให้เช่าเหมารถตู้ รถยนต์ เรือรวมทั้งบริการรถโดยสารและสายการบิน เพื่ออำนวยความสะดวกในการเดินทางไปยังสถานที่ท่องเที่ยวต่าง ๆ

2. **ธุรกิจร้านอาหาร** โดยเฉพาะอาหารทะเลสด นักท่องเที่ยวส่วนใหญ่เมื่อมาเที่ยวทะเลก็ย่อมต้องการรับประทานอาหารทะเลสด ๆ จากร้านอาหารในพื้นที่ท่องเที่ยววนั้น ๆ

3. **ร้านจำหน่ายสินค้าพื้นเมืองและของที่ระลึกต่าง ๆ** เนื่องจากเป็นพื้นที่ติดทะเล ดังนั้นสินค้า ของฝากหรือของที่ระลึกส่วนใหญ่จึงเป็นผลิตภัณฑ์จากทะเล ได้แก่ อาหารทะเลสด อาหารทะเลแปรรูป รวมทั้งผลไม้สดและผลิตภัณฑ์ผลไม้แปรรูปซึ่งก็เป็นสินค้าสำคัญของพื้นที่เขตนี้เช่นกัน โดยศูนย์หรือร้านจำหน่ายสินค้าพื้นเมืองนั้นก็มียู่ทั่วไป โดยเฉพาะบริเวณที่ติดกับแหล่งท่องเที่ยวหลัก ๆ ของแต่ละพื้นที่

4. **ร้านจำหน่ายอุปกรณ์เพื่อการท่องเที่ยว** ซึ่งมีมากมายหลากหลายชนิด สำหรับใช้ในการทำกิจกรรมต่าง ๆ อาทิ ชุดว่ายน้ำ แว่นตา (ว่ายน้ำ) หน้ากาก ท่อหายใจ ดินกบ ถังออกซิเจน ชุดดำน้ำ (ดำน้ำ) อุปกรณ์สำหรับพายเรือแคนู คายัก ฯลฯ ดังนั้นหากการท่องเที่ยวในกลุ่มนี้เติบโตก็จะมีผลผลักดันให้ธุรกิจร้านจำหน่ายอุปกรณ์ท่องเที่ยวเติบโตตามไปด้วยเช่นกัน

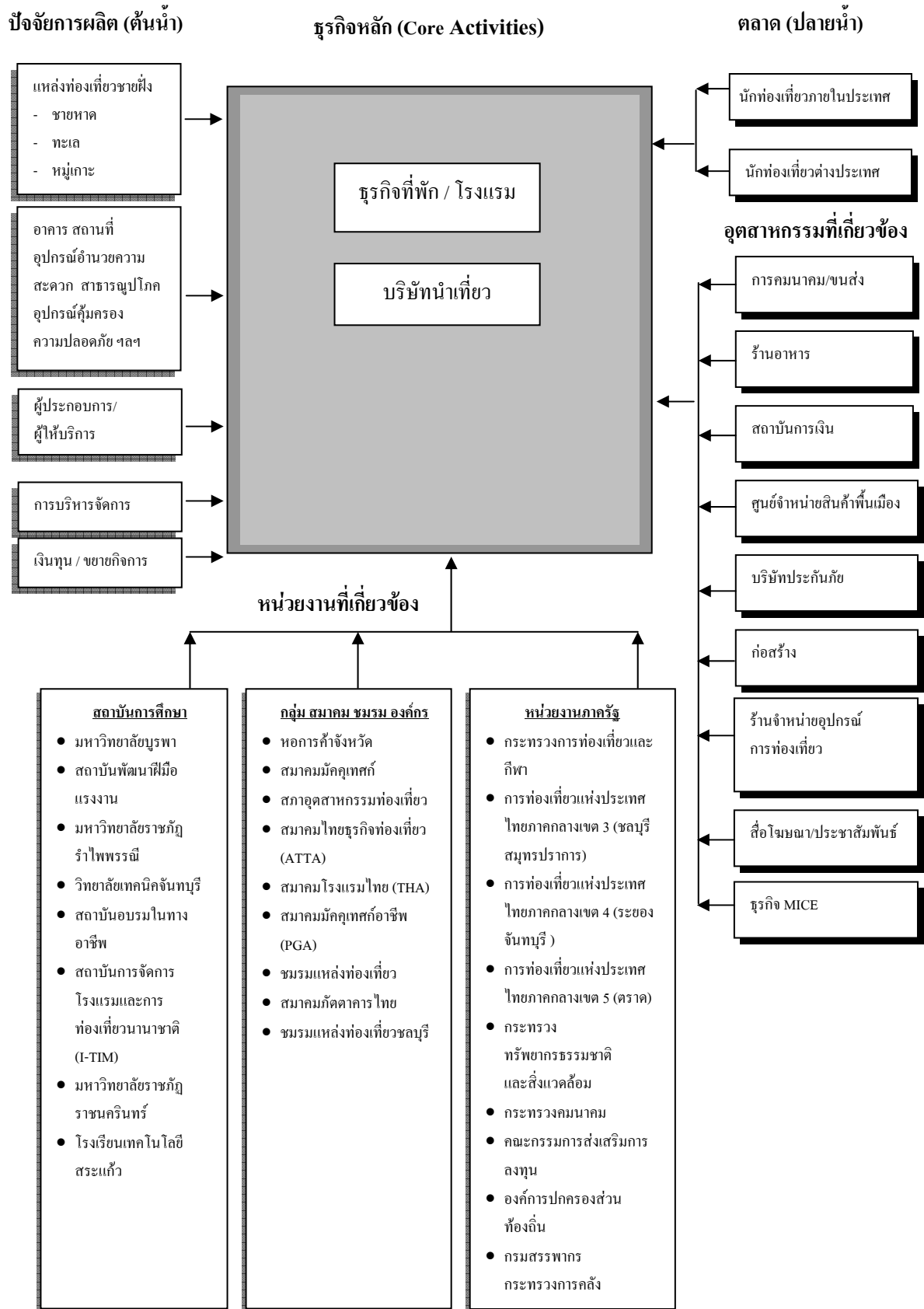
5. **ธุรกิจรับเหมาก่อสร้าง** หากธุรกิจบริการที่พัก โรงแรม รีสอร์ทต่าง ๆ ได้รับการส่งเสริมและเติบโตขึ้น มีนักท่องเที่ยวมากขึ้นนำมาซึ่งรายได้ที่มากขึ้นแล้ว ธุรกิจดังกล่าวย่อมต้องมีการปรับปรุงซ่อมแซม อาคารสถานที่ให้ดีขึ้นและรองรับนักท่องเที่ยวให้มากขึ้นด้วย รวมทั้งเมื่อมีการขยายกิจการตามมาก็จะต้องพึ่งพาแรงงานในการก่อสร้างจากธุรกิจรับเหมาก่อสร้างนั่นเอง ซึ่งนั่นเท่ากับเป็นการส่งเสริมความก้าวหน้าแก่ธุรกิจนี้ไปอีกต่อหนึ่งด้วย

6. **ธุรกิจ MICE (Meeting Incentive Convention Exhibition) หรือธุรกิจบริการรับจัดประชุม สัมมนา** ซึ่งต้องใช้บริการห้องจัดประชุม/สัมมนาจากโรงแรมต่าง ๆ ดังนั้นโรงแรมขนาดใหญ่และมีชื่อเสียงจึงมักมีบริการให้เช่าห้องจัดประชุม/สัมมนาด้วย นอกจากนี้ผู้ที่มาร่วมประชุมก็เป็นนักท่องเที่ยวอีกกลุ่มหนึ่งไปในขณะเดียวกัน หากธุรกิจนี้มีลูกค้ามาก ก็จะช่วยให้ผู้ประกอบการโรงแรม/ที่พักมีลูกค้ามากขึ้นตามไปด้วย จึงถือเป็นธุรกิจเกี่ยวพันที่สำคัญอีกธุรกิจหนึ่งของอุตสาหกรรมท่องเที่ยว

นอกจากธุรกิจข้างต้นแล้ว ยังมีธุรกิจสำคัญที่เกี่ยวข้องกับอุตสาหกรรมท่องเที่ยวไม่น้อยเช่นกัน ทั้งในส่วนของสถาบันการเงินที่จะคอยสนับสนุนด้านเงินทุนหมุนเวียนให้แก่ผู้ประกอบการธุรกิจต่าง ๆ ในอุตสาหกรรมนี้ ต้องมีการเชื่อมโยงกับบริษัทประกันภัยหรือประกันชีวิต โดยเฉพาะอย่างยิ่งในธุรกิจนำเที่ยวหรือบริษัททัวร์ต่าง ๆ ที่จะต้องมีการทำประกันให้กับลูกค้าเพื่อคุ้มครองในระหว่างการเดินทางท่องเที่ยวเกี่ยวกับบริษัทด้วย รวมทั้งการที่จะส่งเสริมการตลาดเพื่อให้เป็นที่รู้จักและดึงดูด เชิญชวนลูกค้าให้เข้ามาท่องเที่ยวในพื้นที่ที่ต้องการโฆษณาประชาสัมพันธ์ผ่านสื่อต่าง ๆ อย่างสม่ำเสมออีกด้วย

การที่อุตสาหกรรมการท่องเที่ยวจะสามารถพัฒนาให้เติบโตได้นั้น มิใช่จะขึ้นอยู่กับความร่วมมือกันระหว่างธุรกิจที่เกี่ยวข้องเท่านั้น หากแต่ยังต้องได้รับการสนับสนุนอย่างดีจากหน่วยงานต่าง ๆ ที่เกี่ยวข้องอีกด้วย ไม่ว่าจะเป็นสถาบันการศึกษา ซึ่งมีส่วนช่วยส่งเสริมและพัฒนาทักษะความรู้ในด้านต่าง ๆ ให้แก่ผู้ประกอบการและแรงงาน เช่น การฝึกอบรมเพื่อเพิ่มประสิทธิภาพในการให้บริการ การพัฒนาด้านบริหารจัดการ การวางแผนทางธุรกิจ การตลาดและการประชาสัมพันธ์ เป็นต้น อีกทั้งยังเป็นหน่วยงานที่จะผลิตบุคลากรหรือแรงงานเข้าสู่ภาคอุตสาหกรรมนี้อีกด้วย ซึ่งในพื้นที่ภาคตะวันออกเฉียงเหนือ CEO9 นี้ก็มีสถาบันการศึกษาที่ให้การสนับสนุนทางวิชาการหลายหน่วยงานด้วยกัน อาทิ มหาวิทยาลัยบูรพา มหาวิทยาลัยราชภัฏราชนครินทร์ สถาบันพัฒนาฝีมือแรงงาน สถาบันการจัดการโรงแรมและการท่องเที่ยวนานาชาติ รวมทั้งสถาบันอบรมในทางอาชีพด้วย นอกจากนี้ยังต้องพึ่งพา

การรวมกลุ่มของสมาคม ชมรม หรือองค์กรต่าง ๆ เช่น สมาคมไทยธุรกิจท่องเที่ยว สมาคม มัคคุเทศก์อาชีพ สภาอุตสาหกรรมท่องเที่ยว สมาคมโรงแรมไทย ฯลฯ เพื่อให้เกิดการช่วยเหลือ เกื้อกูลกันและกัน อันจะเป็นการสร้างความเข้มแข็งให้กับอุตสาหกรรมนี้ได้เป็นอย่างดี และที่ขาด ไม่ได้คือ ต้องได้รับการส่งเสริมจากหน่วยงานภาครัฐที่เกี่ยวข้องอย่างจริงจังและต่อเนื่องทั้ง ในปัจจุบันและอนาคต โดยเฉพาะอย่างยิ่งหน่วยงานที่มีส่วนเกี่ยวข้องโดยตรง ได้แก่ การท่องเที่ยว แห่งประเทศไทย (ททท.) สังกัดกระทรวงการท่องเที่ยวและกีฬา ซึ่งมีหน้าที่หลักในการส่งเสริม พัฒนาการท่องเที่ยวของประเทศ กระทรวงทรัพยากรธรรมชาติและสิ่งแวดล้อมซึ่งเกี่ยวข้องกับการควบคุมดูแลการใช้ทรัพยากรธรรมชาติต่าง ๆ ให้เกิดประโยชน์สูงสุดโดยไม่ทำลายสิ่งแวดล้อม กระทรวงคมนาคมที่จะช่วยดูแลการให้บริการด้านคมนาคมขนส่งเพื่อให้นักท่องเที่ยวเดินทางด้วยความสะดวกและปลอดภัยตลอดเส้นทาง รวมทั้งสำนักงานตำรวจแห่งชาติ คณะกรรมการส่งเสริม การลงทุน กรมสรรพากร ตลอดจนหน่วยงานที่เกี่ยวข้องใกล้ชิดกับพื้นที่ท่องเที่ยว องค์กรบริหาร ส่วนท้องถิ่นมีส่วนที่จะช่วยส่งเสริมและพัฒนาอุตสาหกรรมการท่องเที่ยวในทุก ๆ ด้านให้ดียิ่งขึ้นต่อไปได้ ดังรายละเอียดในภาพที่ 1



ภาพที่ 1 แผนภาพเครือข่ายวิสาหกิจอุตสาหกรรมการท่องเที่ยวชายฝั่งทะเลตะวันออก (กลุ่มจังหวัด CEO9)

เครือข่ายวิสาหกิจท่องเที่ยวชายฝั่งตะวันออก: กลุ่มพื้นที่ภาคตะวันออก

2. การประเมินปัจจัยแวดล้อมทางธุรกิจของอุตสาหกรรมการท่องเที่ยวชายฝั่งทะเลตะวันออก กลุ่มจังหวัดภาคตะวันออก (CEO9)

จากการศึกษาวิเคราะห์และประเมินปัจจัยแวดล้อมทางธุรกิจ ตามกรอบแนวความคิด Diamond Model ของ Professor Michael E. Porter พบจุดแข็ง และจุดอ่อนของอุตสาหกรรมการท่องเที่ยวชายฝั่งทะเลตะวันออก ซึ่งเป็นประเด็นสำคัญที่จะต้องคำนึงถึงเพื่อพัฒนาความสามารถในการแข่งขันของอุตสาหกรรมการท่องเที่ยวชายฝั่งทะเลตะวันออกอย่างต่อเนื่อง โดยคำนึงถึงความเชื่อมโยงกันระหว่างปัจจัยต่างๆที่เกี่ยวข้อง ซึ่งกล่าวโดยสรุปตามหลักทฤษฎีในแต่ละปัจจัยได้ดังนี้

เงื่อนไขและปัจจัยการผลิต (Factor conditions) พบว่าภาคตะวันออกมีแหล่งท่องเที่ยวชายฝั่งทะเล โดยเฉพาะในกลุ่มจังหวัด CEO9 (ชลบุรี ระยอง จันทบุรี และตราด) มีแหล่งท่องเที่ยวมากมาย สวยงาม และมีชื่อเสียง สะดวกในการคมนาคม โรงแรมและที่พักมีหลายระดับ หลายราคา ต้อนรับนักท่องเที่ยวได้หลายระดับ แต่ยังคงขาดสถาบันฝึกอบรมบุคลากรผู้ให้บริการอย่างมีคุณภาพ กอปรกับมัคคุเทศก์บางส่วนขาดจริยธรรมในการประกอบอาชีพส่งผลให้ทำลายภาพพจน์การท่องเที่ยว มีการคุ้มครองนักท่องเที่ยวไม่ดีพอ ธรรมชาติชายฝั่งเริ่มเสื่อมโทรม ขาดแคลนน้ำช่วงฤดูแล้งท่องเที่ยว และประสบปัญหาการจราจรติดขัดในบางเส้นทางเมื่อถึงฤดูการท่องเที่ยว

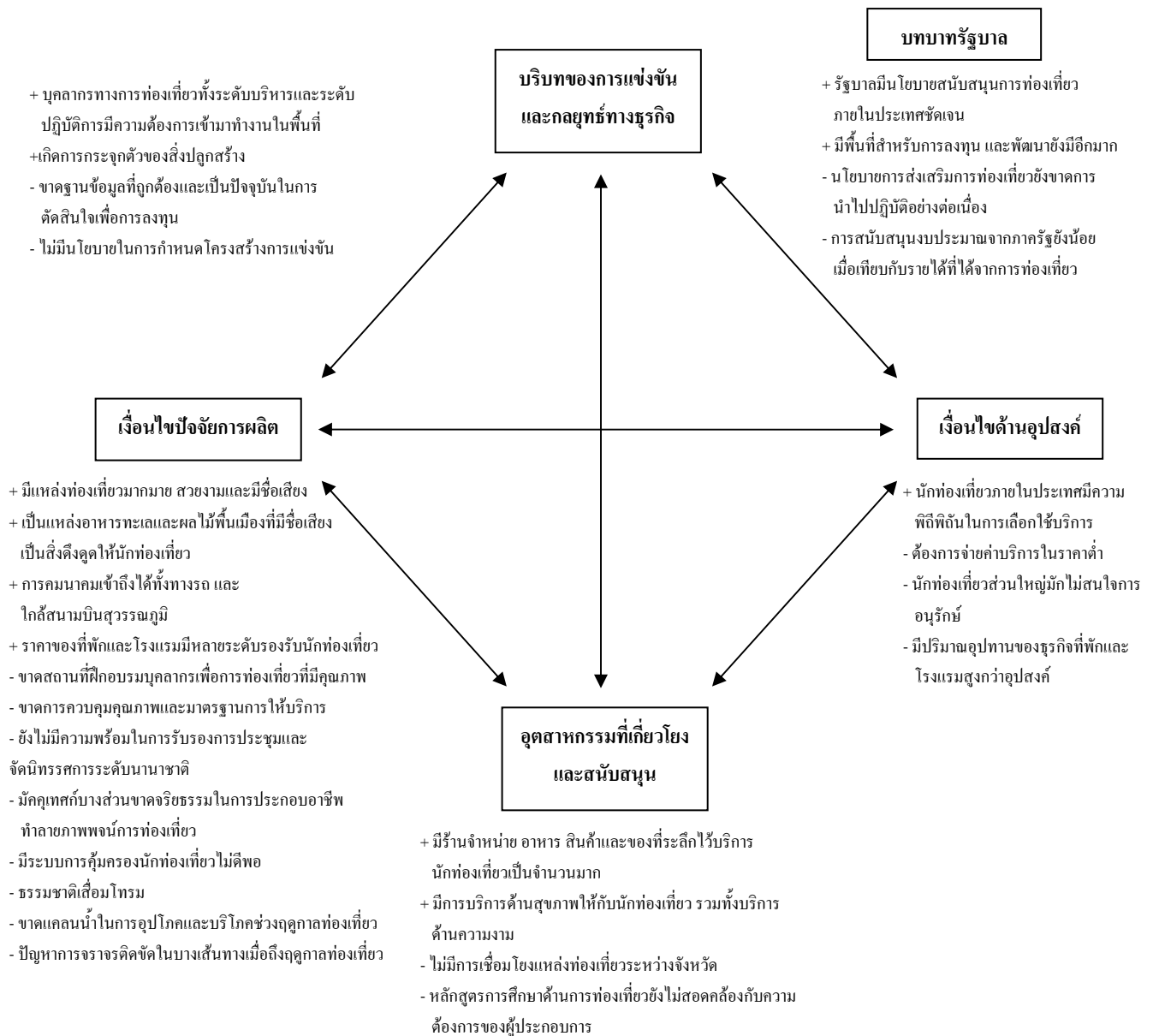
อุตสาหกรรมที่เกี่ยวข้องและสนับสนุน (Related and Supporting Industries) นอกจากแหล่งท่องเที่ยวชายฝั่งทะเลที่เป็นสิ่งดึงดูดนักท่องเที่ยวเองแล้ว อาหาร และสินค้าที่ระลึกยังเป็นธุรกิจที่สนับสนุนอุตสาหกรรมการท่องเที่ยวชายฝั่งทะเลตะวันออกได้อีกทางหนึ่ง แต่ยังไม่มีการเชื่อมโยงแหล่งท่องเที่ยวระหว่างจังหวัด และหลักสูตรการศึกษาด้านการท่องเที่ยวยังไม่สอดคล้องกับความต้องการของผู้ประกอบการ

เงื่อนไขทางด้านอุปสงค์ (Demand Conditions) พบว่านักท่องเที่ยวภายในประเทศมีความพิถีพิถันในการเลือกใช้บริการ และต้องการจ่ายค่าบริการในอัตราต่ำ แต่นักท่องเที่ยวส่วนใหญ่ยังไม่สนใจการอนุรักษ์

บริบทของการแข่งขันและกลยุทธ์ทางธุรกิจ (Context for Firm Strategy and Rivalry) มีการทำการตลาด ประชาสัมพันธ์อยู่เสมอ แต่ยังคงขาดการควบคุมคุณภาพ และมาตรฐานการให้บริการ ตลอดจนยังไม่มีความพร้อมในการรับรองการประชุมและนิทรรศการระดับนานาชาติและขาดฐานข้อมูลที่ถูกต้อง และทันสมัยเพื่อประกอบการตัดสินใจในการลงทุนดำเนินธุรกิจ

บทบาทรัฐบาล (Government Role) ถึงแม้รัฐบาลมีนโยบายทางด้านการท่องเที่ยวอย่างชัดเจน แต่ยังคงขาดการนำไปปฏิบัติอย่างต่อเนื่อง การสนับสนุนงบประมาณจากภาครัฐยังน้อยเมื่อเทียบกับรายได้จากการท่องเที่ยว

จากข้างต้นจะพบได้ว่าอุตสาหกรรมการท่องเที่ยวชายฝั่งทะเลตะวันออกนั้นมิเช่นนั้น
การดึงดูดนักท่องเที่ยวมาสู่พื้นที่ในแต่ละจังหวัดอยู่แล้ว แต่ยังต้องการส่งเสริมความร่วมมือ
ระหว่างจังหวัดเพื่อให้เป็นกลุ่มเครือข่ายที่แข็งแกร่งและมีศักยภาพการแข่งขันมากขึ้น ต้องการ
การส่งเสริมและพัฒนาผู้ประกอบการและบุคลากรด้านการบริการให้ได้มาตรฐานสากล การฟื้นฟู
และพัฒนาแหล่งท่องเที่ยว การเชื่อมโยงจุดท่องเที่ยวอย่างเป็นระบบ การประชาสัมพันธ์และ
การตลาดอย่างต่อเนื่อง รวมทั้งการจัดการด้านสาธารณูปโภค และสิ่งอำนวยความสะดวกให้พร้อม
โดยเฉพาะการคมนาคมขนส่ง ให้นักท่องเที่ยวเข้าสู่พื้นที่ได้สะดวกและรวดเร็ว ดังรายละเอียดใน
ภาพที่ 2




ภาพที่ 2 การประเมินปัจจัยแวดล้อมทางธุรกิจของอุตสาหกรรมการท่องเที่ยวชายฝั่งทะเล

ตะวันออก (กลุ่มจังหวัด CEO9) ตาม Diamond Model

3.การประเมินศักยภาพการพัฒนาเครือข่ายวิสาหกิจอุตสาหกรรมการท่องเที่ยวชายฝั่งทะเลตะวันออก กลุ่มจังหวัดภาคตะวันออก (CEO9)

จากการวิเคราะห์และประเมินระดับศักยภาพ เครือข่ายวิสาหกิจอุตสาหกรรมการท่องเที่ยวชายฝั่งทะเลตะวันออก (กลุ่มจังหวัด CEO9) จะเห็นว่า จากการวิเคราะห์ข้อมูลทุติยภูมิ และจากการระดมความคิด (Focus Group) สรุปได้ว่า เครือข่ายวิสาหกิจอุตสาหกรรมการท่องเที่ยวชายฝั่งทะเลตะวันออก (กลุ่มจังหวัด CEO9) อยู่ในกลุ่ม Seeking Direction Cluster คือ มีการรวมตัวของผู้ประกอบการกันอยู่แล้วในระดับหนึ่ง มีสมาคมที่จัดตั้งรวมกลุ่มกันอย่างเหนียวแน่นพอควร และยังเข้าถึงแหล่งทุนดีพอสมควร แต่มีแรงงานที่มีทักษะอยู่ไม่มากนัก ผู้บริโภคมีความต้องการสินค้าที่มีคุณภาพและมาตรฐานมากขึ้น มีการร่วมมือระหว่างอุตสาหกรรมต่างๆ ในห่วงโซ่อุปทานดีพอสมควร

นอกจากนั้น ในเครือข่ายวิสาหกิจอุตสาหกรรมการท่องเที่ยวชายฝั่งทะเลตะวันออก (กลุ่มจังหวัด CEO9) ได้มีการพัฒนาด้านการบริการอยู่ตลอด ธุรกิจนี้มีความไวต่อแนวโน้มและโอกาสในการแข่งขันในตลาดทั้งในและต่างประเทศค่อนข้างมาก โดยเฉพาะด้านคุณภาพการบริการ ซึ่งสามารถแสดงรายละเอียดได้ดังภาพที่ 3

3. Reorganization	6. Stars
2. Seeking direction 	5. Potential Stars
1. Fragmented	4. New Wave

ภาพที่ 3 ระดับศักยภาพของเครือข่ายวิสาหกิจอุตสาหกรรมการท่องเที่ยวชายฝั่งทะเลตะวันออก (กลุ่มจังหวัด CEO9)

ปัจจัยแห่งความสำเร็จ (Key Success Factors) ของการพัฒนาเครือข่ายวิสาหกิจอุตสาหกรรมการท่องเที่ยวชายฝั่งทะเลตะวันออก กลุ่มจังหวัดภาคตะวันออก (CEO9)

ปัจจัยแห่งความสำเร็จของการยกระดับศักยภาพของเครือข่ายวิสาหกิจอุตสาหกรรมการท่องเที่ยวชายฝั่งทะเลตะวันออก สรุปได้ดังนี้

1. การพัฒนาเครือข่ายวิสาหกิจอุตสาหกรรมการท่องเที่ยวชายฝั่งทะเลตะวันออก ให้เข้มแข็ง ในปัจจุบันนี้ถึงแม้จะมีการรวมกลุ่มกันของผู้ประกอบการ สมาคม / ชมรม อย่างเหนียวแน่นแล้วก็ตาม แต่การรวมกลุ่มกันนั้นก็ยังไม่ครบองค์ประกอบของการเป็นเครือข่ายวิสาหกิจ ดังนั้น แคนนำผู้ประกอบการ สถาบันการศึกษา การท่องเที่ยวแห่งประเทศไทย และกระทรวงการท่องเที่ยวและกีฬา จึงควรร่วมกันแสวงหาแนวทางให้เกิดการจัดตั้งเครือข่ายวิสาหกิจนี้อย่างเข้มแข็งและยั่งยืนต่อไป

2. การพัฒนาผู้ประกอบการและบุคลากรภาคบริการการท่องเที่ยวระดับมืออาชีพ เนื่องจากยังมีผู้ประกอบการและบุคลากรที่เกี่ยวข้องกับการให้บริการด้านการท่องเที่ยวที่ยังมีแนวคิด ความรู้ และความสามารถไม่ได้ระดับมาตรฐานสากล ซึ่งจะเป็นอุปสรรคต่อการพัฒนาอุตสาหกรรมการท่องเที่ยวโดยภาพรวม อีกทั้งยังมีปัญหาการขาดแคลนแรงงานในระดับพนักงานบริการ จึงควรมีการร่วมมือกันระหว่างผู้ประกอบการ สถาบันการศึกษา และหน่วยงานภาครัฐที่เกี่ยวข้องในการผลิตและพัฒนาฝีมือ แรงงาน เพื่อป้อนเข้าสู่อุตสาหกรรมท่องเที่ยวนี้ได้อย่างพอเพียงและมีคุณภาพ

3. การฟื้นฟูและพัฒนาแหล่งท่องเที่ยว รวมทั้งการอนุรักษ์ทรัพยากรธรรมชาติและสิ่งแวดล้อม เส้นหญ้าของชายฝั่งทะเลตะวันออกเป็นสิ่งดึงดูดใจของนักท่องเที่ยว แต่ในปัจจุบันนี้มีแหล่งท่องเที่ยวหลายแห่งทรุดโทรมจากผลกระทบของการส่งเสริมการท่องเที่ยวที่ขาดการอนุรักษ์ จึงควรมีการสำรวจและพัฒนาแหล่งท่องเที่ยวชายฝั่งทะเลตะวันออกอย่างจริงจัง อีกทั้งควรมีการค้นหาและพัฒนาแหล่งท่องเที่ยวใหม่เพื่อจูงใจนักท่องเที่ยวและสร้างความหลากหลายของการบริการ

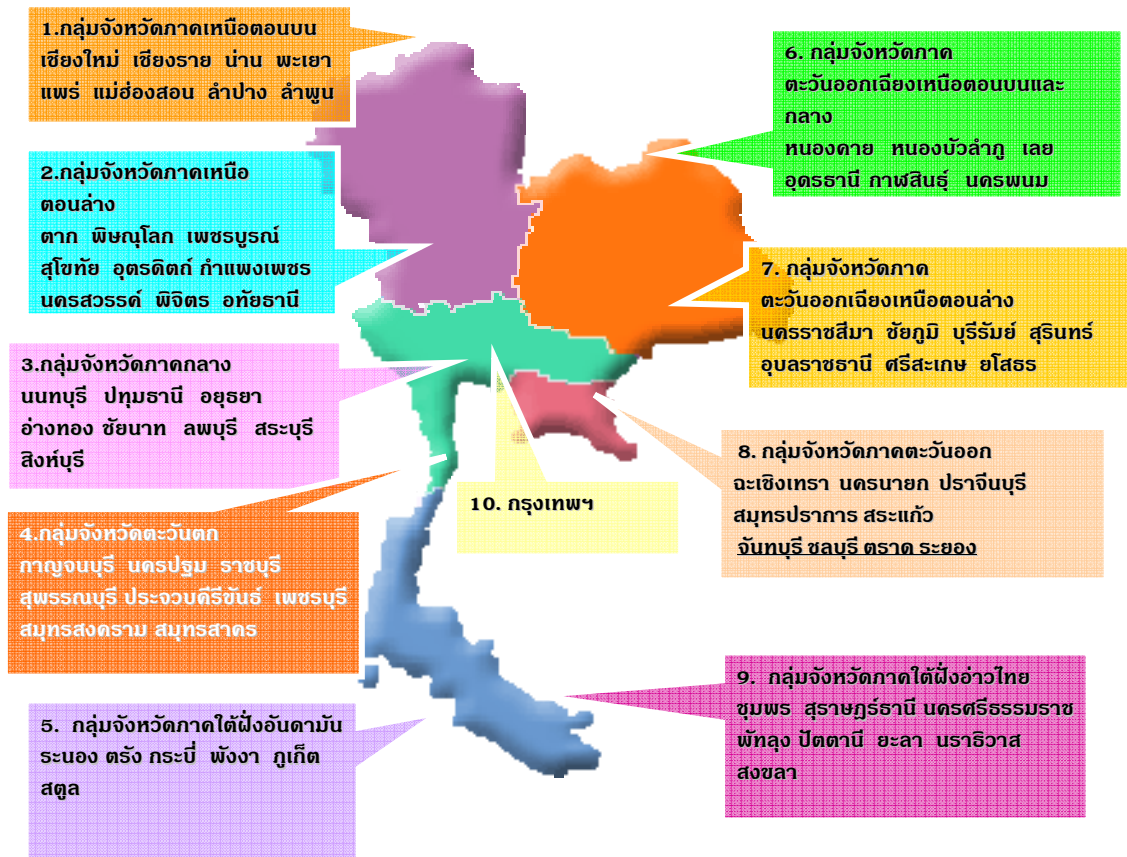
4. การวิจัยและพัฒนาฐานข้อมูลที่เป็นประโยชน์ต่อการตัดสินใจลงทุนและพัฒนาคุณภาพของการท่องเที่ยวชายฝั่งทะเลตะวันออก เนื่องจากในปัจจุบันผู้ประกอบการและผู้บริหารภาครัฐยังขาดข้อมูลสำคัญ ทำให้การตัดสินใจและการกำหนดนโยบายยังเป็นไปด้วยความยุ่งยาก ดังนั้นกลุ่มจังหวัด สถาบันการศึกษา การท่องเที่ยวแห่งประเทศไทย กระทรวงการท่องเที่ยวและกีฬา และผู้ประกอบการ จึงควรร่วมกันดำเนินการวิจัยและจัดทำฐานข้อมูลด้านการท่องเที่ยวชายฝั่งทะเลตะวันออกขึ้น

5. การประชาสัมพันธ์และการตลาดเชิงรุกทั้งในและต่างประเทศอย่างต่อเนื่อง แม้ว่าได้มีการทำการตลาดอย่างจริงจังของหน่วยงานที่เกี่ยวข้องกับการท่องเที่ยวแล้วก็ตาม แต่ในยุคของการแข่งขันเช่นนี้ การให้ข้อมูลและการประชาสัมพันธ์โดยสื่อต่าง ๆ การเชื่อมโยงจุดท่องเที่ยวกับต่างประเทศและการเชื่อมโยงกับอุตสาหกรรมที่เกี่ยวข้องในภูมิภาค ก็ยังมีความจำเป็นที่ต้องทำอย่างต่อเนื่อง โดยเฉพาะในช่วง Low Season

บทที่ 2

แผนภาพเครือข่ายวิสาหกิจอุตสาหกรรมการท่องเที่ยวชายฝั่งทะเลตะวันออก กลุ่มจังหวัดภาคตะวันออก (CEO9)

2.1 ภาพรวมกลุ่มจังหวัด



2.2 แผนภาพเครือข่ายวิสาหกิจอุตสาหกรรมการท่องเที่ยวชายฝั่งทะเลตะวันออก กลุ่มจังหวัดภาคตะวันออก (CEO9)



บทที่ 3

แผนปฏิบัติการส่งเสริมเครือข่ายวิสาหกิจอุตสาหกรรมการท่องเที่ยวชายฝั่งทะเล ตะวันออก กลุ่มจังหวัดภาคตะวันออก (CEO9)

3.1 แผนปฏิบัติการส่งเสริมเครือข่ายวิสาหกิจอุตสาหกรรมการท่องเที่ยวชายฝั่งทะเลตะวันออก กลุ่มจังหวัดภาคตะวันออก (CEO9)

จากการวิเคราะห์ศักยภาพและปัจจัยแห่งความสำเร็จของเครือข่ายวิสาหกิจอุตสาหกรรมการท่องเที่ยวชายฝั่งทะเลตะวันออกนำมาซึ่งการกำหนด วิสัยทัศน์ พันธกิจ ประเด็นยุทธศาสตร์ และแผนงาน/โครงการ ของเครือข่ายวิสาหกิจอุตสาหกรรมการท่องเที่ยวชายฝั่งทะเลตะวันออก (กลุ่มจังหวัด CEO9) ดังรายละเอียดในลำดับต่อไปนี้

วิสัยทัศน์

“มุ่งสู่การเป็นเขตท่องเที่ยวระดับสากล โดยยกระดับมาตรฐานบริการแหล่งที่พักและธุรกิจท่องเที่ยว สร้างชุมชนเข้มแข็ง เครือข่ายขนส่งมวลชนที่มีประสิทธิภาพ ตลอดจนการอนุรักษ์ทรัพยากรธรรมชาติและสิ่งแวดล้อม เพื่อพัฒนาการท่องเที่ยวในพื้นที่อย่างยั่งยืน”

พันธกิจ

1. ส่งเสริมและพัฒนาบุคลากรภาคบริการการท่องเที่ยวให้ได้มาตรฐานสากล
2. พัฒนาเครือข่ายวิสาหกิจอุตสาหกรรมการท่องเที่ยวชายฝั่งทะเลตะวันออก
3. พัฒนาและฟื้นฟูแหล่งท่องเที่ยวชายฝั่งทะเลตะวันออกให้ได้มาตรฐาน
4. พัฒนาระบบฐานข้อมูลด้านการท่องเที่ยว
5. พัฒนาการตลาดและประชาสัมพันธ์
6. พัฒนาระบบสาธารณูปโภค และสิ่งอำนวยความสะดวก ให้มีความปลอดภัยสูง รองรับกับอุตสาหกรรมท่องเที่ยวได้อย่างเพียงพอ

ประเด็นยุทธศาสตร์

1. การพัฒนาผู้ประกอบการ และบุคลากรด้านการท่องเที่ยว
2. การสร้างบรรยากาศความร่วมมือในการยกระดับขีดความสามารถในการแข่งขันในเครือข่ายวิสาหกิจ
3. การฟื้นฟูสิ่งแวดล้อมและสร้างภูมิทัศน์ด้านการท่องเที่ยว
4. การพัฒนาระบบข้อมูลและสารสนเทศด้านการท่องเที่ยว
5. การจัดการระบบสาธารณูปโภค และสิ่งอำนวยความสะดวกให้มีประสิทธิภาพ

ตารางแสดงวิสัยทัศน์ของแต่ละจังหวัดในภาคตะวันออก

จังหวัด	วิสัยทัศน์
ชลบุรี	“เป็นเมืองท่าการส่งออกชั้นนำของโลก ศูนย์กลางการท่องเที่ยวนานาชาติครบวงจร ผู้นำการลงทุนด้านอุตสาหกรรม เกษตรกรรมก้าวหน้า พัฒนาเป็นเมืองน่าอยู่”
ระยอง	“เป็นผู้นำด้านอุตสาหกรรม ศูนย์กลางด้านเกษตรกรรม และการท่องเที่ยวที่ได้มาตรฐานสากล” (อุตสาหกรรมล้ำสมัย ปลอดภัยมลพิษ แหล่งผลิตผลไม้ เลื่องลือไกลการท่องเที่ยว)
จันทบุรี	“ราชันแห่งอัญมณี ราชนิแห่งผลไม้ ประมวงมากมาย ท่องเที่ยวหลากหลาย ค้าขายชายแดน”
ตราด	“ประชาชนมีคุณภาพชีวิตที่ดี เป็นแหล่งผลิตสินค้าเกษตรคุณภาพ การท่องเที่ยวเชิงอนุรักษ์ และเป็นพันธมิตรทางเศรษฐกิจกับประเทศเพื่อนบ้าน รวมทั้งภูมิภาคอินโดจีน อย่างยั่งยืน”

ตารางแสดงยุทธศาสตร์ เป้าประสงค์ และกลยุทธ์ของกลุ่มจังหวัด CEO9

ยุทธศาสตร์	เป้าประสงค์	กลยุทธ์
1. การเป็นศูนย์กลางอุตสาหกรรมและพลังงานของอาเซียนควบคู่ไปกับการพัฒนาที่ยั่งยืน	1. เป็นผู้นำการลงทุนด้านอุตสาหกรรมและพลังงานของอาเซียน	1. พัฒนาสู่การเป็นศูนย์กลางอุตสาหกรรมและพลังงานของอาเซียนควบคู่ไปกับการพัฒนาคุณภาพชีวิต ความเข้มแข็งของชุมชน สังคมและสิ่งแวดล้อมอย่างยั่งยืน
2. การสร้างมูลค่าเพิ่มในสินค้าเกษตรและผลิตภัณฑ์เกษตรแปรรูป	2. เป็นแหล่งผลิตผลไม้และผลิตผลทางการเกษตรรวมทั้งผลิตภัณฑ์เกษตรแปรรูปที่ได้มาตรฐาน	2. ส่งเสริมและพัฒนามูลค่าเพิ่มในสินค้าเกษตร เช่น ทูเรียน มังคุด ผลิตภัณฑ์เกษตรแปรรูป
3. การเชื่อมโยงแหล่งท่องเที่ยวหลักของแต่ละจังหวัดกับแหล่งท่องเที่ยวที่มีศักยภาพเชิงพาณิชย์	3. เป็นศูนย์กลางการท่องเที่ยวที่หลากหลาย ได้คุณภาพและมีมาตรฐาน	3. ส่งเสริมการเป็นดินแดนแห่งความหลากหลายของการท่องเที่ยวแบบครบวงจร และเชื่อมโยงเส้นทางท่องเที่ยวในกลุ่มจังหวัด / อนุภูมิภาคอื่น
4. การเป็นพันธมิตรกับภูมิภาคอินโดจีน	4. เป็นเส้นทางการค้าสู่ภูมิภาคอินโดจีน	4. เสริมสร้างความเป็นหุ้นส่วนทางเศรษฐกิจและประตูสู่ภูมิภาคอินโดจีน

ตารางแสดงยุทธศาสตร์ เป้าประสงค์ และกลยุทธ์ของกลุ่มจังหวัด CEO9

จังหวัด	ยุทธศาสตร์	เป้าประสงค์	กลยุทธ์
ชลบุรี	1. เสริมสร้างความมั่งคั่งทางเศรษฐกิจของจังหวัดและของประเทศ 2. เสริมสร้างความมั่งคั่งทางเศรษฐกิจของจังหวัดและของประเทศ	1. ส่งเสริมให้ทำเรือแหลมฉบังเป็นเมืองท่าชั้นนำในลำดับที่ 16 ของโลก 2. ส่งเสริมเป็นศูนย์กลางการลงทุนด้านการอุตสาหกรรมและพลังงาน	1.1 ผลักดันการพัฒนาโครงสร้างพื้นฐานการขนส่งและระบบข้อมูลข่าวสารเพื่อการบริหารจัดการให้สามารถรองรับการขยายตัวทางเศรษฐกิจของจังหวัด 1.2 ส่งเสริมให้ทำเรือแหลมฉบังสร้างภาคีพันธมิตรในการขนส่งแบบครบวงจร 1.3 พัฒนาศักยภาพท่าเรือแหลมฉบัง 1.2.1 พัฒนาปัจจัยสนับสนุนการเพิ่มขีดความสามารถในการแข่งขันของอุตสาหกรรม และพลังงาน 1.2.2 ส่งเสริมการลงทุนด้านพลังงาน อุตสาหกรรมยานยนต์/ชิ้นส่วนยานยนต์ และอิเล็กทรอนิกส์ 1.2.3 พัฒนาและสร้างความเข้มแข็งของวิสาหกิจชุมชน 1.2.4 ส่งเสริมการสร้างเครือข่ายอุตสาหกรรมและการเชื่อมโยงทางเศรษฐกิจในภูมิภาค
		3. เป็นศูนย์กลาง การท่องเที่ยวนานาชาติ ครอบคลุมที่ได้คุณภาพ มีมาตรฐาน	1.3.1 ส่งเสริมให้เป็นดินแดนแห่งความหลากหลายของการท่องเที่ยวแบบครบวงจรและเชื่อมโยงเส้นทางการท่องเที่ยวกลุ่มจังหวัดและภูมิภาค 1.3.2 พัฒนาอนุรักษ์แหล่งท่องเที่ยววัฒนธรรม และประเพณีท้องถิ่น 1.3.3 ส่งเสริมพัฒนาบุคลากรด้านการท่องเที่ยวให้มีความรู้ความชำนาญเฉพาะด้านอย่างเป็นระบบและต่อเนื่อง
		4. ส่งเสริมพัฒนาศักยภาพและการเพิ่มมูลค่าสินค้าเกษตร	1.4.1 กระบวนการผลิตได้รับการรับรองมาตรฐาน 1.4.2 สินค้าเกษตรผ่านการรับรองมาตรฐานการส่งออก

ตารางแสดงยุทธศาสตร์ เป้าประสงค์ และกลยุทธ์ของกลุ่มจังหวัด CEO9

จังหวัด	ยุทธศาสตร์	เป้าประสงค์	กลยุทธ์
ชลบุรี	2. ส่งเสริมคุณภาพชีวิตของประชาชนควบคู่กับการฟื้นฟูอนุรักษ์ทรัพยากรธรรมชาติและสิ่งแวดล้อมให้เอื้อต่อการพัฒนาจังหวัด	2.1 พัฒนาจังหวัดให้เป็นเมืองน่าอยู่ ประชาชนมีคุณภาพชีวิตและสิ่งแวดล้อมที่ดี	2.1.1 การพัฒนาคุณภาพชีวิตที่ดี มีสังคมที่เอื้ออาทร ชุมชนเข้มแข็ง ประชาชนมีความปลอดภัยในชีวิตและทรัพย์สิน 2.1.2 จัดระบบผังเมือง การใช้ประโยชน์ที่ดิน และสภาพภูมิทัศน์ของเมือง 2.1.3 การพัฒนา อนุรักษ์ สงวน ฟื้นฟู ป้องกันทรัพยากรธรรมชาติและสิ่งแวดล้อม
	3. พัฒนาระบบการให้บริการประชาชนแบบครบวงจรที่มีคุณภาพมาตรฐาน	3.1 ประชาชนได้รับการบริการที่มีคุณภาพมาตรฐาน และผู้รับบริการพึงพอใจ	3.1.1 จัดตั้งศูนย์บริการร่วม(One Stop Service) และส่งเสริมให้มีศูนย์บริการร่วมทุกหน่วยงาน 3.1.2 การพัฒนาระบบการให้บริการในการลดรอบระยะเวลา ของขั้นตอนการปฏิบัติราชการของ ส่วนราชการ
ระยอง	1. พัฒนาสู่การเป็นศูนย์กลางด้านอุตสาหกรรมและพลังงานของภูมิภาคควบคู่ไปกับการพัฒนา ชุมชน สังคม และสิ่งแวดล้อม อย่างยั่งยืน	1. เป็นผู้นำด้านอุตสาหกรรมที่มีมาตรฐานของภูมิภาค	1.1 พัฒนาผลิตภัณฑ์อุตสาหกรรมให้ได้มาตรฐาน และส่งเสริมการใช้เทคโนโลยีสะอาด (Clean Technology) 1.2 พัฒนาระบบสาธารณูปโภคอย่างพอเพียงเพื่อรองรับการขยายตัวด้านอุตสาหกรรม 1.3 พัฒนาคุณภาพชีวิตและความเป็นอยู่ของประชาชนทุกระดับ 1.4 บริหารจัดการทรัพยากรธรรมชาติและสิ่งแวดล้อมอย่างยั่งยืน

ตารางแสดงยุทธศาสตร์ เป้าประสงค์ และกลยุทธ์ของกลุ่มจังหวัด CEO9

จังหวัด	ยุทธศาสตร์	เป้าประสงค์	กลยุทธ์
ระยอง	2. ส่งเสริมและพัฒนามูลค่าเพิ่มให้กับสินค้าเกษตรและผลิตภัณฑ์เกษตรแปรรูป	2. เป็นศูนย์กลางด้านเกษตรกรรมที่ปลอดภัย และได้มาตรฐาน	2.1 พัฒนาและเพิ่มมูลค่าผลผลิตให้ปลอดภัยและได้มาตรฐาน 2.2 สร้างและขยายเครือข่ายการตลาด
	3. พัฒนาเพื่อเชื่อมโยงแหล่งท่องเที่ยวหลักกับแหล่งท่องเที่ยวที่มีศักยภาพเชิงพาณิชย์	3. เป็นศูนย์กลางด้านการท่องเที่ยวที่ได้มาตรฐานสากล	3.1 พัฒนาและส่งเสริมสินค้าและบริการด้านการท่องเที่ยวให้มีคุณภาพและมาตรฐานเพื่อเพิ่มขีดความสามารถในการแข่งขัน 3.2 พัฒนาและส่งเสริมแหล่งท่องเที่ยวหลักที่มีศักยภาพของจังหวัดให้เชื่อมโยงกับกลุ่มจังหวัดภาคตะวันออก
จันทบุรี	1. พัฒนาสินค้าเกษตรคุณภาพ	1.1 เป็นแหล่งผลิตผลไม้ สินค้าเกษตรและผลิตภัณฑ์เกษตรแปรรูปคุณภาพ 1.2 เป็นแหล่งผลิตกุ้งคุณภาพเพื่อการส่งออก	1.1 พัฒนาสินค้าเกษตรและผลิตภัณฑ์เกษตรแปรรูปให้ได้มาตรฐานสากลและกระจายสินค้าทั้งในและนอกประเทศ
	2. พัฒนาการท่องเที่ยว	2. เป็นแหล่งท่องเที่ยวคุณภาพหลากหลาย	2.1 พัฒนาและอนุรักษ์แหล่งท่องเที่ยว รวมทั้งแสวงหาแหล่งท่องเที่ยวใหม่ ๆ เพื่อรองรับนักท่องเที่ยว
	3. ขยายการค้าและการท่องเที่ยวสู่ภูมิภาคอินโดจีน	3. เป็นช่องทางการค้าและการท่องเที่ยวสู่ภูมิภาคอินโดจีน	3.1 ขยายการค้าและการท่องเที่ยวสู่ภูมิภาคอินโดจีน

ตารางแสดงยุทธศาสตร์ เป้าประสงค์ และกลยุทธ์ของกลุ่มจังหวัด CEO9

จังหวัด	ยุทธศาสตร์	เป้าประสงค์	กลยุทธ์
จันทบุรี	4. วิจัยและพัฒนา	4. วิจัยและพัฒนาด้านการเกษตรและผลิตภัณฑ์เกษตรแปรรูป รวมทั้งการท่องเที่ยว	4.1 พัฒนานวัตกรรมด้านเกษตรกรรมเกษตรแปรรูปและการท่องเที่ยวที่สามารถตอบสนองความต้องการที่หลากหลายของลูกค้า
	5. อนุรักษ์ทรัพยากรธรรมชาติและสิ่งแวดล้อม	5. ประชาชนร่วมกันอนุรักษ์ทรัพยากรธรรมชาติและสิ่งแวดล้อม	5.1 อนุรักษ์ทรัพยากรธรรมชาติและสิ่งแวดล้อมอย่างยั่งยืน
	6. พัฒนาอัญมณีและเครื่องประดับ	6. เป็นศูนย์กลางการค้าอัญมณีและเครื่องประดับของโลก	6.1 พัฒนาอุตสาหกรรมอัญมณีและเครื่องประดับสู่มาตรฐานสากล
	7. เสริมสร้างความมั่นคงทางสังคมและคุณภาพชีวิต	7. ประชาชนมีความมั่นคงและมีคุณภาพชีวิตที่ดี	7.1 เสริมสร้างความมั่นคงทางสังคมและพัฒนาคุณภาพชีวิต
ตราด	1. ด้านการพัฒนาคุณภาพชีวิต	1.1 ประชาชนมีคุณภาพชีวิตที่ดี ชุมชนมีความเข้มแข็งเพิ่มขึ้น และสังคมมีความสงบสุข	1.1 เสริมสร้างความเข้มแข็งของชุมชนและภูมิปัญญาท้องถิ่น 1.2 ส่งเสริมประชาชนมีสุขภาพที่ดี 1.3 พัฒนาประสิทธิภาพ การบริหารจัดการทุกภาคส่วน โดยการใช้เทคโนโลยีสารสนเทศ (ICT) ให้เป็นสากล 1.4 ส่งเสริมระบบเชื่อมโยงเครือข่ายสารสนเทศ 1.5 ส่งเสริมการจัดการเรียนรู้โดยระบบเทคโนโลยีสารสนเทศ (E-Learning,E-School, E-Library)

ตารางแสดงยุทธศาสตร์ เป้าประสงค์ และกลยุทธ์ของกลุ่มจังหวัด CEO9

จังหวัด	ยุทธศาสตร์	เป้าประสงค์	กลยุทธ์
ตราด	1. ด้านการพัฒนาคุณภาพชีวิต	1.2 ประชาชนและเยาวชนมีโอกาสได้รับการพัฒนาและศึกษาอย่างทั่วถึงจัดการศึกษาให้สอดคล้องกับความจำเป็นและความต้องการของท้องถิ่นตลอดจนสืบสานขนบธรรมเนียมประเพณีวัฒนธรรมอันดีงามของท้องถิ่น	1.6 ส่งเสริมการรับบริการการศึกษาจากมหาวิทยาลัยต่าง ๆ 1.7 ส่งเสริมและพัฒนาแหล่งเรียนรู้ที่หลากหลายเพื่อการศึกษาตลอดชีวิต 1.8 พัฒนาหลักสูตรท้องถิ่นเพื่อการเรียนรู้สู่อาชีพ 1.9 ส่งเสริมการจัดการศึกษาสำหรับผู้พิการ ผู้ด้อยโอกาส และผู้มีความสามารถพิเศษ 1.10 ส่งเสริมความร่วมมือทุกภาคส่วนเพื่อการอนุรักษ์ทรัพยากรธรรมชาติและสิ่งแวดล้อม 1.11 เสริมสร้างความตระหนักในการอนุรักษ์ ทรัพยากรธรรมชาติและสิ่งแวดล้อม
	2. ด้านการเกษตร	2. เป็นแหล่งผลิตสินค้าเกษตรคุณภาพและผลิตภัณฑ์เกษตรแปรรูปที่ได้มาตรฐาน	2.1 ส่งเสริมให้มีการพัฒนาดิน แหล่งน้ำเพื่อการเกษตร 2.2 แสวงหาตลาด / แหล่งรับซื้อ / คู่ค้าในประเทศและต่างประเทศ 2.3 ส่งเสริมให้มีการพัฒนาสินค้าเกษตรปลอดภัยให้ตรงตามความต้องการของตลาด (Demand Side) 2.4 เสริมสร้างการเรียนรู้ด้านการจัดการ การผลิต และการตลาดอย่างครบวงจร 2.5 สร้างความเข้าใจและประสานประโยชน์ระหว่างผู้ประกอบการและเกษตรกร

ตารางแสดงยุทธศาสตร์ เป้าประสงค์ และกลยุทธ์ของกลุ่มจังหวัด CEO9

จังหวัด	ยุทธศาสตร์	เป้าประสงค์	กลยุทธ์
ตราด	2. ด้านการเกษตร	2. เป็นแหล่งผลิตสินค้าเกษตรคุณภาพและผลิตภัณฑ์เกษตรแปรรูปที่ได้มาตรฐาน	2.6 พัฒนาสินค้าเกษตรแปรรูปสู่ตลาดภายใน ประเทศและเพื่อการส่งออก (Dual Track)
	3. ด้านการท่องเที่ยว	3. เป็นศูนย์กลางการท่องเที่ยวเชิงนิเวศที่ได้มาตรฐาน	3.1 การบริหารจัดการโครงข่ายด้านการท่องเที่ยว ข้ามภูมิภาคและเชื่อมโยงกับประเทศเพื่อนบ้าน 3.2 การบริหารจัดการด้านสิ่งแวดล้อมและธรรมชาติให้สมดุล 3.3 ส่งเสริมและพัฒนาการท่องเที่ยวที่หลากหลาย 3.4 การตลาดและการประชาสัมพันธ์ด้านการท่องเที่ยว
	4. ด้านเศรษฐกิจการค้าชายแดน	4. เสริมสร้างความร่วมมือด้านเศรษฐกิจกับประเทศเพื่อนบ้านในบรรยากาศแห่งความเป็นมิตรไมตรี	4.1 พัฒนาด้านทรัพยากรมนุษย์ 4.2 เสริมสร้างสัมพันธภาพกับประเทศเพื่อนบ้าน 4.3 เสริมสร้างความมั่นคงปลอดภัยในพื้นที่เป้าหมาย 4.4 ส่งเสริมการพัฒนาตามกรอบปฏิญญาพุกาม (ACMECS : Ayeyawady Chaopraya Maekong Economic Cooperation Strategy) ด้านการค้าการลงทุน 4.6 เสริมสร้างความเข้มแข็งของธุรกิจ SMEs 4.7 ส่งเสริมการพัฒนาอุตสาหกรรมที่ใช้ทรัพยากรในพื้นที่ (Local Content)

ตารางแสดงยุทธศาสตร์ เป้าประสงค์ และกลยุทธ์ของกลุ่มจังหวัด CEO9

จังหวัด	ยุทธศาสตร์	เป้าประสงค์	กลยุทธ์
ตราด	4. ด้านเศรษฐกิจ การค้าชายแดน	4. เสริมสร้างความ ร่วมมือด้าน เศรษฐกิจกับ ประเทศเพื่อนบ้าน ในบรรยากาศแห่ง ความเป็นมิตร ไมตรี	4.8 พัฒนาศักยภาพด้านแรงงาน 4.9 พัฒนาท่าเรือให้เป็น Gateway สู่ประเทศเพื่อนบ้าน 4.10 พัฒนาระบบการขนส่งทางบก ทางน้ำ และทางอากาศ

จากยุทธศาสตร์ของแต่ละจังหวัดในภาคตะวันออก มีประเด็นที่สอดคล้องกับยุทธศาสตร์ของกลุ่มจังหวัด เมื่อพิจารณาในประเด็นที่เกี่ยวข้องกับวิสาหกิจขนาดกลางและขนาดย่อมแล้วพบว่าทุกจังหวัดให้ความสำคัญกับภาคเกษตรกรรม เนื่องจากเป็นพื้นที่ที่มีผลไม้อยู่หลากหลายและมีชื่อเสียง โดยมีกลยุทธ์สำคัญในการสนับสนุนการเกษตรปลอดสารพิษ การพัฒนาดิน และแหล่งน้ำเพื่อการเกษตร ส่งเสริมด้านการตลาด โดยการสร้างและขยายเครือข่ายการตลาด ตลอดจนการพัฒนาสินค้าเกษตรและเกษตรแปรรูปให้ได้มาตรฐาน การเพิ่มประสิทธิภาพ และขีดความสามารถในการส่งออกของภาคเกษตร โดยจังหวัดสระแก้วเป็นจังหวัดที่มีการกำหนดกลยุทธ์ในเรื่องอุตสาหกรรมเกษตรแปรรูปเพื่อการส่งเสริมวิสาหกิจขนาดกลางและขนาดย่อม (SMEs) ivo อย่างชัดเจน

ด้านอุตสาหกรรม จังหวัดสมุทรปราการมีเป้าหมายที่จะเป็นศูนย์กลางอุตสาหกรรมต่อเนื่องและเชื่อมโยง (Industrial Cluster) ด้านยานยนต์ชิ้นส่วนยานยนต์ ไฟฟ้า อิเล็กทรอนิกส์ สิ่งทอ เครื่องหนัง และอาหารแปรรูป และมีจังหวัดสมุทรปราการกับจังหวัดฉะเชิงเทรา ที่มีกลยุทธ์ในการส่งเสริมการวิจัยและพัฒนา (R&D) โดยมุ่งเน้นอุตสาหกรรมขนาดกลางและขนาดย่อม (SMEs) และการพัฒนาเครือข่ายวิสาหกิจชุมชน กำกับไว้ชัดเจน รวมทั้งจังหวัดปราจีนบุรีก็มีกลยุทธ์ในการพัฒนาและสร้างความเข้มแข็งของผู้ประกอบการวิสาหกิจขนาดกลางและขนาดย่อมวิสาหกิจชุมชน ในโครงการ OTOP เข้าสู่มาตรฐานสากลตามความต้องการของตลาด รวมทั้งให้ได้รับการถ่ายทอดเทคโนโลยีการพัฒนาผลิตภัณฑ์อย่างต่อเนื่อง ส่วนจังหวัดจันทบุรีได้ให้ความสำคัญกับอุตสาหกรรมอัญมณีซึ่งกำหนดไว้ในวิสัยทัศน์อย่างชัดเจน เป็นโอกาสที่ดีของพื้นที่ภาคตะวันออกที่มีจังหวัดสมุทรปราการเป็นจังหวัดที่สนับสนุนการพัฒนา ระบบ Logistic ครบวงจรสำหรับสินค้าเกษตรและอุตสาหกรรม เนื่องจากเป็นที่ตั้งของสนามบินสุวรรณภูมิ และ

จังหวัดอื่น ๆ ในภาคตะวันออกที่มีกลยุทธ์ในการพัฒนาเส้นทางคมนาคมรองรับการขยายตัวของ การขนส่งสินค้า และLogistics สู่ตลาดโลกไว้ด้วยเช่นเดียวกัน

ด้านการท่องเที่ยว การท่องเที่ยวเป็นอีกเป้าหมายสำคัญที่หลายจังหวัดกำหนดไว้ใน วิสัยทัศน์ของจังหวัด (เว็่นจะเชิงเทรา) แต่อาจมีรายละเอียดแตกต่างกันในลักษณะของการ ท่องเที่ยวอยู่บ้าง ระหว่างพื้นที่ในกลุ่มจังหวัด CEO8 ที่เป็นการท่องเที่ยวเชิงนิเวศเป็นส่วนใหญ่ และกลุ่มจังหวัด CEO9 เป็นการท่องเที่ยวแบบหลากหลาย แต่บางจังหวัดก็ต้องการส่งเสริมการ ท่องเที่ยวเชิงนิเวศ เช่นในพื้นที่จังหวัดตราด นอกจากนั้นยังมีการท่องเที่ยวเชิงอนุรักษ์ เชิงสุขภาพ (แพทย์แผนไทย) และเชิงเกษตร เช่นจังหวัดนครนายกมีกลยุทธ์ในการส่งเสริมและการสนับสนุน การท่องเที่ยวเชิงสุขภาพ (Spa) แต่มีการวางกลยุทธ์ในการบริหารจัดการ โครงข่ายด้านการท่องเที่ยว ข้ามภูมิภาค และเชื่อมโยงกับประเทศเพื่อนบ้าน ทำให้สามารถเชื่อมโยงการท่องเที่ยวในลักษณะ ต่าง ๆ กันได้ โดยแต่ละจังหวัดต่างให้ความสำคัญในการสร้างจิตสำนึก การจัดตั้งองค์กรเครือข่าย ส่งเสริมการตลาดและการประชาสัมพันธ์ด้านการท่องเที่ยว และการพัฒนาบุคลากรการท่องเที่ยว ให้เป็นการท่องเที่ยวที่มีมาตรฐานสากล

นอกจากนั้นแต่ละจังหวัดยังมียุทธศาสตร์อื่น ๆ ที่เป็นปัจจัยส่งเสริมและสนับสนุนการ ประกอบธุรกิจ ทั้งเรื่องการค้าชายแดน ระบบการขนส่ง (Logistics) การพัฒนาระบบฐานข้อมูล สารสนเทศ สาธารณูปโภค (น้ำ) การส่งเสริมงานวิจัยและพัฒนาด้านการเกษตร อุตสาหกรรม รวมทั้งการท่องเที่ยว โดยการส่งเสริมให้นักวิชาการทั้งภาครัฐและเอกชน เกษตรกร เข้ามามีส่วน ร่วมในงานวิจัยและพัฒนาด้านการบริการให้คำปรึกษา พัฒนาระบบการให้บริการประชาชน ดังเช่นตัวอย่างในจังหวัดชลบุรีที่มีกลยุทธ์ส่งเสริมให้ท่าเรือแหลมฉบังสร้างภาคีพันธมิตรในการ ขนส่งแบบครบวงจร และจังหวัดตราดที่มีกลยุทธ์ในการเสริมสร้างความเข้มแข็งของธุรกิจ SMEs และการพัฒนาท่าเรือให้เป็น Gateway สู่ประเทศเพื่อนบ้าน ส่งเสริมการค้าชายแดนของจังหวัด

ประเด็นอื่น ๆ เช่นการพัฒนาปัจจัยพื้นฐานให้มีคุณภาพและเพียงพอ ส่งเสริมและ สนับสนุนให้องค์กร ชุมชน และประชาชน มีส่วนร่วมในการพัฒนาระบบสาธารณสุขเพื่อสร้างสุข ภาวะที่ดี การบริหารจัดการด้านสิ่งแวดล้อมและธรรมชาติให้สมดุล ส่งเสริมและพัฒนาความรู้ ด้านวิชาการ ไอทีและสื่ออื่น ๆ เพื่อสร้างโอกาสและรายได้ การใช้ประโยชน์จากแหล่งเรียนรู้และ ภูมิปัญญาท้องถิ่น การพัฒนาผังเมืองพัฒนาผังเมืองและโครงสร้างพื้นฐานให้ครอบคลุมและ สอดคล้องกับกลุ่มจังหวัด ความปลอดภัยในชีวิตและทรัพย์สิน การพัฒนาระบบการให้บริการใน การลดรอบระยะเวลาของขั้นตอนการปฏิบัติราชการของส่วนราชการที่แต่ละจังหวัดต่างก็มี ยุทธศาสตร์ในเรื่องต่าง ๆ ไว้ และการจัดตั้งศูนย์บริการร่วม (One Stop Service) และส่งเสริมให้มี ศูนย์บริการร่วมทุกหน่วยงาน

โดยสรุปแล้วยุทธศาสตร์ที่แต่ละจังหวัดได้กำหนดไว้เป็นไปเพื่อการเพิ่มและกระจายรายได้ ยกฐานะผู้มีรายได้ต่ำ แก้ไขปัญหาความยากจน ให้ประชาชนกินดีอยู่ดี มีความรู้ มีคุณภาพชีวิตที่ดี

และเพื่อเพิ่มขีดความสามารถในการแข่งขันและกระจายสินค้าสู่ตลาดโลก รวมทั้งความปลอดภัย และความสงบเรียบร้อยในสังคม การที่ประเทศจะสามารถแก้ปัญหาและพัฒนาประเทศได้ตามยุทธศาสตร์ที่วางไว้แล้วนั้น จำเป็นอย่างยิ่งที่จะต้องอาศัยความร่วมมืออย่างจริงจังจากทุกฝ่ายที่เกี่ยวข้องในส่วนต่าง ๆ ซึ่งการพัฒนาเครือข่ายวิสาหกิจ (Cluster) น่าจะเป็นเครื่องมือที่มีประสิทธิภาพในการพัฒนาให้เป็นที่ไปตามความต้องการดังกล่าว ทั้งนี้ต้องนำข้อมูลในการวิเคราะห์สภาพแวดล้อม (SWOT Analysis) ของกลุ่มจังหวัด และรายจังหวัดในพื้นที่ภาคตะวันออกเฉียงเหนือมาประกอบการพิจารณาในการจัดทำแผนปฏิบัติการฯ ให้สามารถนำจุดแข็งมาใช้ และแก้ไขจุดอ่อนของแต่ละจังหวัดที่เกี่ยวข้องกับการส่งเสริมและพัฒนาเครือข่ายวิสาหกิจขนาดกลางและขนาดย่อม

3.1 โครงการนำร่องของกลุ่มจังหวัดภาคตะวันออก (CEO9)

คณะที่ปรึกษาได้พิจารณาคัดเลือกโครงการสำคัญที่ได้จากการประชุมเชิงปฏิบัติการ (Workshop) และบรรจุไว้ในร่างกรอบแผนปฏิบัติการส่งเสริมวิสาหกิจขนาดกลางและขนาดย่อมกลุ่มอุตสาหกรรมการท่องเที่ยวชายฝั่งทะเลตะวันออก (กลุ่มจังหวัด CEO9) โดยเรียงตามลำดับความสำคัญ ดังต่อไปนี้

1. โครงการที่สนับสนุนพันธกิจ และประเด็นยุทธศาสตร์ด้านการพัฒนาผู้ประกอบการและบุคลากรที่เกี่ยวข้องกับการท่องเที่ยวชายฝั่งทะเลตะวันออก

1.1 โครงการจัดตั้งศูนย์ฝึกอบรมบุคลากรวิสาหกิจขนาดกลางและขนาดย่อมด้านการท่องเที่ยว

1.2 โครงการฝึกอบรมผู้ประกอบการและบุคลากรที่เกี่ยวข้องกับการท่องเที่ยว

2. โครงการที่สนับสนุนพันธกิจและประเด็นยุทธศาสตร์ด้านการพัฒนาความเข้มแข็งของเครือข่ายวิสาหกิจอุตสาหกรรมการท่องเที่ยวชายฝั่งทะเลตะวันออก ได้แก่ โครงการพัฒนาเครือข่ายวิสาหกิจอุตสาหกรรมการท่องเที่ยวชายฝั่งทะเลตะวันออก

3. โครงการที่สนับสนุนพันธกิจและประเด็นยุทธศาสตร์ด้านการพัฒนาระบบฐานข้อมูลด้านการท่องเที่ยว ได้แก่ โครงการตั้งศูนย์ข้อมูลด้านการท่องเที่ยวสำหรับวิสาหกิจขนาดกลางและขนาดย่อม

โครงการระยะสั้น

โครงการฝึกอบรมผู้ประกอบการและบุคลากรที่เกี่ยวข้องกับการท่องเที่ยว

โครงการระยะปานกลาง

1. โครงการจัดตั้งศูนย์ฝึกอบรมบุคลากรวิสาหกิจขนาดกลางและขนาดย่อมด้านการท่องเที่ยว

2. โครงการจัดตั้งศูนย์ข้อมูลด้านการท่องเที่ยวสำหรับวิสาหกิจขนาดกลางและขนาดย่อม

โครงการระยะยาว (ต่อเนื่อง)

โครงการพัฒนาเครือข่ายวิสาหกิจอุตสาหกรรมการท่องเที่ยวชายฝั่งทะเลตะวันออก

โครงการสำคัญในการพัฒนาผู้ประกอบการวิสาหกิจขนาดกลางและขนาดย่อมเครือข่าย
วิสาหกิจอุตสาหกรรมการท่องเที่ยวชายฝั่งทะเลตะวันออก
กลุ่มจังหวัดภาคตะวันออก (CEO9)

โครงการจัดตั้งศูนย์ฝึกอบรมบุคลากรวิสาหกิจขนาดกลางและขนาดย่อมด้านการท่องเที่ยว

หลักการและเหตุผล

การฝึกอบรมบุคลากรด้านการท่องเที่ยวเป็นสิ่งสำคัญและจำเป็นเร่งด่วนอย่างยิ่งในการเสริมสร้างขีดความสามารถในการแข่งขันด้านอุตสาหกรรมการท่องเที่ยวของไทย โดยเฉพาะบุคลากรที่อยู่ในวิสาหกิจขนาดกลางและขนาดย่อม ซึ่งยังขาดโอกาสการพัฒนาตนเองให้ทันกับการเปลี่ยนแปลงที่เป็นไปอย่างรวดเร็วในยุคปัจจุบัน เพราะข้อจำกัดหลายประการ ไม่ว่าจะเป็นการขาดแคลนเงินทุน ด้านสถานที่ฝึกอบรม ตลอดจนขาดหน่วยงานภาครัฐที่ให้การสนับสนุนด้านนี้โดยตรง ทำให้วิสาหกิจด้านการท่องเที่ยวไม่ได้ให้ความสำคัญด้านการฝึกอบรมบุคลากรของตนเท่าที่ควร การมีศูนย์ฝึกอบรมบุคลากรด้านวิสาหกิจท่องเที่ยวโดยเฉพาะจะเป็นการให้ความสำคัญกับการพัฒนาบุคลากรด้านนี้โดยตรง และเป็นการนำมาซึ่งการพัฒนาหลักสูตรการฝึกอบรมบุคลากรด้านบริการท่องเที่ยวโดยตรง ตลอดจนเป็นการอำนวยความสะดวกให้วิสาหกิจท่องเที่ยวได้ใช้บริการฝึกอบรมบุคลากรของตนเองให้มีคุณภาพสูง

วัตถุประสงค์

1. เพื่อเป็นสถาบันการพัฒนาบุคลากรด้านบริการท่องเที่ยวโดยเฉพาะ
2. เพื่อเป็นการสร้างความตระหนักด้านการพัฒนาบุคลากรด้านบริการท่องเที่ยว
3. เพื่อเป็นการส่งเสริมการพัฒนาบุคลากรด้านอุตสาหกรรมท่องเที่ยวอย่างยั่งยืน

เป้าหมาย

ให้มีการจัดตั้งศูนย์การฝึกอบรมบุคลากรด้านการท่องเที่ยวในภูมิภาค 1 แห่ง ภายในปี พ.ศ. 2550

วิธีการดำเนินงาน

1. ศึกษาความเหมาะสมของการจัดตั้งศูนย์ฝึกอบรมบุคลากรวิสาหกิจขนาดกลางและขนาดย่อมด้านการท่องเที่ยว
2. ขออนุมัติโครงการ และงบประมาณการจัดตั้งศูนย์ฝึกอบรมฯ จากคณะรัฐมนตรี ในลักษณะการจัดตั้งองค์การมหาชน
3. จัดทำแผนปฏิบัติการจัดตั้งศูนย์ฯ ร่างระเบียบข้อบังคับ และสรรหาผู้บริหาร
4. เปิดดำเนินการ

ระยะเวลาในการดำเนินงาน

ระยะเวลาในการดำเนินงานจัดตั้งศูนย์ฝึกอบรมบุคลากรวิสาหกิจขนาดกลางและขนาดย่อมด้านการท่องเที่ยวมีระยะเวลา 2 ปี ซึ่งมีรายละเอียดการดำเนินงานและระยะเวลา ดังนี้

1. ศึกษาความเหมาะสมของโครงการใช้เวลา 6 เดือน
2. จัดทำข้อเสนอจัดตั้งศูนย์ฯ ร่างพระราชกฤษฎีกาการจัดตั้งศูนย์ฝึกอบรม SMEs รวมทั้งขออนุมัติโครงการและงบประมาณการจัดตั้งศูนย์ฯ เสนอ กรม. 3 เดือน
3. จัดทำแผนปฏิบัติการจัดตั้งศูนย์ฯ ร่างระเบียบข้อบังคับ และสรรหาผู้บริหาร ระยะเวลา 3 เดือน
4. จัดตั้งศูนย์ฯ ระยะเวลา 1 ปี

งบประมาณ

งบประมาณของโครงการจำแนกตามช่วงระยะเวลาดำเนินงานดังนี้

- | | |
|--|----------------|
| 1. ศึกษาความเหมาะสมของโครงการ | 2 ล้านบาท |
| 2. จัดทำข้อเสนอจัดตั้งศูนย์ฯ ร่างพระราชกฤษฎีกาการจัดตั้งศูนย์ฝึกอบรม SMEs รวมทั้งขออนุมัติโครงการและงบประมาณการจัดตั้งศูนย์ฯ เสนอ กรม. | 2 ล้านบาท |
| 3. จัดทำแผนปฏิบัติการจัดตั้งศูนย์ฯ ร่างระเบียบข้อบังคับและสรรหาผู้บริหาร | 500,000 บาท |
| 4. จัดตั้งศูนย์ฯ | 50 ล้านบาท |
| 5. เปิดดำเนินงาน (โดยมีเงินประเดิมและงบดำเนินงานประจำปี ซึ่งจัดสรรจากงบประมาณแผ่นดิน) | |
| งบประมาณจัดตั้งศูนย์ฯรวมทั้งโครงการ | 54,500,000 บาท |

ผู้รับผิดชอบโครงการ

กลุ่มจังหวัดCEO9 สถาบันการศึกษา การท่องเที่ยวแห่งประเทศไทย กระทรวงการท่องเที่ยวและกีฬา

ประโยชน์ที่คาดว่าจะได้รับ

เกิดศูนย์การฝึกอบรมบุคลากรด้านการท่องเที่ยวเฉพาะทาง นำมาซึ่งการพัฒนาบุคลากรด้านอุตสาหกรรมท่องเที่ยวที่มีความรู้ความสามารถสูงสอดคล้องกับความต้องการของตลาดและสอดคล้องกับความต้องการของวิสาหกิจด้านการท่องเที่ยว และก่อให้เกิดประสิทธิภาพและประสิทธิผลต่อการบริหารจัดการวิสาหกิจขนาดกลางและขนาดย่อม เป็นแบบอย่างที่ดีให้กับการพัฒนาบุคลากรด้านอื่น ๆ ต่อไป

โครงการฝึกอบรมผู้ประกอบการและบุคลากรที่เกี่ยวข้องด้านการท่องเที่ยว

หลักการและเหตุผล

การบริหารงานด้านธุรกิจท่องเที่ยวเป็นเรื่องละเอียดอ่อน ต้องอาศัยทักษะหลายประการเพื่อสร้างความพอใจสูงสุดให้กับลูกค้า ประกอบกับภายใต้สภาวะการแข่งขันในด้านการท่องเที่ยวในปัจจุบันที่มีค่อนข้างสูงและรุนแรง ทำให้ผู้ประกอบการต้องเรียนรู้ให้ทันกระแสการเปลี่ยนแปลงที่เกิดขึ้นตลอดเวลา ดังนั้นผู้ประกอบการในยุคปัจจุบันและพนักงานให้บริการด้านการท่องเที่ยวต้องเรียนรู้ทั้งทางด้านการบริหารธุรกิจ การเงิน การใช้และพัฒนาระบบสารสนเทศ การให้บริการด้านต่างๆ ตลอดจนการต้อนรับจับคู่ เป็นต้น

หลักสูตรการพัฒนาผู้ประกอบการและผู้ให้บริการวิชาชีพด้านการท่องเที่ยว นับว่าเป็นหัวใจสำคัญยิ่งต่อความสำเร็จก้าวหน้าของกิจการ เพราะเป็นหลักสูตรที่สามารถนำไปใช้ให้เกิดประโยชน์ในงานได้อย่างแท้จริง โดยสามารถใช้แก้ปัญหาและสร้างโอกาสในธุรกิจด้านการท่องเที่ยว ตลอดจนประสานงานกับหน่วยงานภาครัฐและเอกชนอื่นๆ ได้อย่างมีประสิทธิภาพและประสิทธิผล

วัตถุประสงค์

1. เพื่อพัฒนาผู้ประกอบการให้เป็นผู้บริหารมืออาชีพ
2. เพื่อพัฒนาทักษะการให้บริการของพนักงานในอุตสาหกรรมท่องเที่ยวให้มีมาตรฐานสูง

เป้าหมาย

1. ฝึกอบรมผู้ประกอบการปีละ 4 รุ่น รุ่นละ 30 คน
2. ฝึกอบรมพนักงาน ปีละ 4 รุ่น รุ่นละ 50 คน

วิธีการดำเนินงาน

1. จัดทำหลักสูตรการฝึกอบรมผู้บริหารวิชาชีพท่องเที่ยว และหลักสูตรการให้บริการด้านกิจการท่องเที่ยว
2. จัดทำตารางการฝึกอบรม และสรรหาวิทยากร
3. เปิดรับสมัครผู้เข้ารับการฝึกอบรมจากวิชาชีพด้านการท่องเที่ยวในภูมิภาค
4. ดำเนินการฝึกอบรม
5. ประเมินผลการฝึกอบรมและพัฒนาหลักสูตรให้ทันสมัย
6. โอนย้ายภารกิจให้อยู่ภายใต้การดำเนินงานของศูนย์ฝึกอบรมฯ เมื่อมีการจัดตั้งศูนย์แล้ว

ระยะเวลาในการดำเนินงาน

เริ่มดำเนินการในปี พ.ศ.2549 – พ.ศ. 2550

งบประมาณ

1. ปีละ 1.6 ล้านบาท (320 คน × 5,000 บาท/คน)
2. รวม 2 ปี เป็นเงิน 3.2 ล้านบาท

ผู้รับผิดชอบโครงการ

มหาวิทยาลัยบูรพา กระทรวงการท่องเที่ยวและกีฬา ททท. กลุ่มจังหวัด CEO9

ประโยชน์ที่คาดว่าจะได้รับ

ผู้ประกอบการและพนักงานสามารถนำเอาความรู้จากการฝึกอบรมไปประยุกต์ใช้ในการบริหารและจัดการธุรกิจด้านการท่องเที่ยวได้อย่างมีประสิทธิภาพ ได้มาตรฐานสูง

โครงการพัฒนาเครือข่ายวิสาหกิจอุตสาหกรรมการท่องเที่ยวชายฝั่งทะเลตะวันออก

หลักการและเหตุผล

แนวคิดในการพัฒนาเครือข่ายวิสาหกิจ (Cluster) ได้รับความสำคัญในฐานะเป็นเครื่องมือหนึ่งในการสร้างขีดความสามารถในการแข่งขันของภาคการผลิตและบริการ ซึ่งเชื่อมโยงไปสู่การพัฒนาขีดความสามารถในการแข่งขันทางด้านเศรษฐกิจโดยรวมของประเทศ ทั้งนี้เพราะแนวคิดดังกล่าวจะช่วยให้วิสาหกิจทุกระดับเกิดพลังความร่วมมือระหว่างผู้ประกอบการ หน่วยงานภาครัฐ และสถาบันต่างๆ ที่เกี่ยวข้อง ร่วมกันพัฒนาขีดความสามารถในการแข่งขันอย่างเป็นระบบและเป็นเครือข่ายที่เข้มแข็ง

การพัฒนาเครือข่ายที่เข้มแข็งให้เกิดผลเป็นรูปธรรม จำเป็นต้องอาศัยการดำเนินงานในทุกระดับทั้งภาครัฐ เอกชน สถาบันการศึกษา สถาบันการเงิน สมาคมและการรวมกลุ่มของธุรกิจต่างๆ ซึ่งต้องการรากฐานทางความรู้ความเข้าใจร่วมกันที่ถูกต้องและเป็นไปในทางเดียวกัน

วัตถุประสงค์

1. เพื่อสร้างระบบเครือข่ายวิสาหกิจอุตสาหกรรมการท่องเที่ยวชายฝั่งทะเลตะวันออกที่เป็นรูปธรรม
2. เพื่อยกระดับขีดความสามารถในการแข่งขันของเครือข่ายอุตสาหกรรมท่องเที่ยวชายฝั่งทะเลตะวันออก

เป้าหมาย

เกิดเครือข่ายวิสาหกิจอุตสาหกรรมการท่องเที่ยวชายฝั่งทะเลตะวันออกที่เข้มแข็งและยั่งยืน

วิธีการดำเนินงาน

1. สำรวจปัญหาและความต้องการของเครือข่ายวิสาหกิจอุตสาหกรรมการท่องเที่ยวชายฝั่งทะเลตะวันออก
2. จัดสัมมนาระดมความคิด เพื่อการพัฒนาเครือข่ายวิสาหกิจอุตสาหกรรมการท่องเที่ยวชายฝั่งทะเลตะวันออก โดยมีการคัดเลือกผู้นำและสมาชิก
3. ส่งเสริมให้เกิดกิจกรรมร่วมในการพัฒนาขีดความสามารถในการแข่งขันของกลุ่มอุตสาหกรรมท่องเที่ยวโดยภาพรวม

ระยะเวลาในการดำเนินงาน

เป็นโครงการต่อเนื่องระยะยาว ดำเนินการในทุก ๆ ปี (ปี พ.ศ.2549-2553)

งบประมาณ

งบประมาณในการสำรวจและจัดสัมมนาประจำปี ปีละ 1.5 ล้านบาท (สถานที่หมุนเวียนกันจัดในจังหวัดต่าง ๆ ในภูมิภาค)

ผู้รับผิดชอบโครงการ

สำนักงานส่งเสริมวิสาหกิจขนาดกลางและขนาดย่อม และสำนักงานคณะกรรมการพัฒนาขีดความสามารถในการแข่งขันของประเทศ สำนักงานคณะกรรมการพัฒนาการเศรษฐกิจและสังคมแห่งชาติ

ประโยชน์ที่คาดว่าจะได้รับ

เกิดความร่วมมือในการยกระดับขีดความสามารถในการแข่งขันของอุตสาหกรรมการท่องเที่ยวชายฝั่งตะวันออก ซึ่งจะนำไปสู่การพัฒนาขีดความสามารถในการแข่งขันทางด้านเศรษฐกิจโดยรวมของประเทศ

โครงการตั้งศูนย์ข้อมูลด้านการท่องเที่ยวสำหรับวิสาหกิจขนาดกลางและขนาดย่อม

หลักการและเหตุผล

ข้อมูลและสารสนเทศเป็นสิ่งสำคัญและจำเป็นอย่างยิ่งในยุคการแข่งขันทางธุรกิจที่เป็นไปอย่างรวดเร็วและเข้มข้นขึ้น เช่นในปัจจุบัน ซึ่งมีการพัฒนาเทคโนโลยีด้านข่าวสารและโทรคมนาคมที่ทันสมัย การตัดสินใจที่ดีต้องอาศัยข้อมูลที่ถูกต้องแม่นยำและทันสมัย อย่างไรก็ตามในปัจจุบันระบบฐานข้อมูลด้านการท่องเที่ยวโดยเฉพาะข้อมูลเพื่อการบริหารวิสาหกิจขนาดกลางและขนาดย่อมด้านการท่องเที่ยวอยู่กระจัดกระจาย และขาดความแม่นยำถูกต้องเพียงพอ ทำให้การตัดสินใจทางด้านธุรกิจขาดประสิทธิภาพเท่าที่ควร

การได้มาซึ่งข้อมูลที่ถูกต้องแม่นยำและทันสมัย ต้องมีผู้ดูแลรับผิดชอบโดยตรง มีการจัดเก็บและรวบรวมข้อมูลที่เป็นระบบ มีการบริหารจัดการมูลฐานข้อมูลที่มีประสิทธิภาพ

วัตถุประสงค์

1. เพื่อพัฒนาระบบข้อมูลและสารสนเทศเพื่อสนับสนุนเครือข่ายวิสาหกิจด้านการท่องเที่ยว
2. เพื่อรวบรวมและจัดทำฐานข้อมูลเชื่อมโยงกับฐานข้อมูลอื่นๆ ในประเทศและต่างประเทศ
3. เพื่อสนับสนุนการตัดสินใจในการลงทุนทางด้านธุรกิจการท่องเที่ยว

เป้าหมาย

ให้มีการจัดตั้งศูนย์ข้อมูลสารสนเทศด้านการท่องเที่ยวในภูมิภาค 1 แห่ง ภายในปี พ.ศ. 2550

วิธีการดำเนินงาน

1. คัดเลือกหน่วยงานที่ตั้งระบบฐานข้อมูลที่เหมาะสม
2. จัดหาคอมพิวเตอร์และอุปกรณ์สนับสนุน
3. จัดจ้างผู้เชี่ยวชาญการวางระบบฐานข้อมูลเพื่อการบริหาร
4. จัดวางระบบสารสนเทศระบบการเชื่อมโยงฐานข้อมูลกับหน่วยงานภายในประเทศและต่างประเทศ
5. รวบรวมข้อมูลและประมวลผลข้อมูลเพื่อการตัดสินใจ

ระยะเวลาในการดำเนินงาน

เป็นโครงการระยะยาว เริ่มปี พ.ศ. 2550

งบประมาณ

ในระยะเริ่มแรก 20 ล้านบาท เพื่อจัดหาคอมพิวเตอร์ จัดจ้างผู้เชี่ยวชาญการวางระบบฐานข้อมูลเพื่อการบริหาร จัดวางระบบสารสนเทศระบบการเชื่อมโยงฐานข้อมูลที่ทันสมัย จัดจ้างพนักงานเก็บรวบรวมข้อมูล ป้อนข้อมูล ประมวลผลข้อมูล (Data Processing) เป็นสารสนเทศ (Information)

ผู้รับผิดชอบโครงการ

สถาบันการศึกษา การท่องเที่ยวแห่งประเทศไทย กระทรวงการท่องเที่ยวและกีฬา กลุ่มจังหวัด CEO9

ประโยชน์ที่คาดว่าจะได้รับ

เกิดศูนย์ข้อมูลด้านการท่องเที่ยวสำหรับวิสาหกิจขนาดกลางและขนาดย่อม นำมาซึ่งการพัฒนาเครือข่ายวิสาหกิจด้านอุตสาหกรรมท่องเที่ยวที่มีประสิทธิภาพ เป็นแบบอย่างที่ดีให้กับการพัฒนาด้านอื่น ๆ ต่อไป