

# ดัชนีความเชื่อมั่นผู้ประกอบการภาคการค้าและบริการ (Trade and Service Sentiment Index :TSSI)

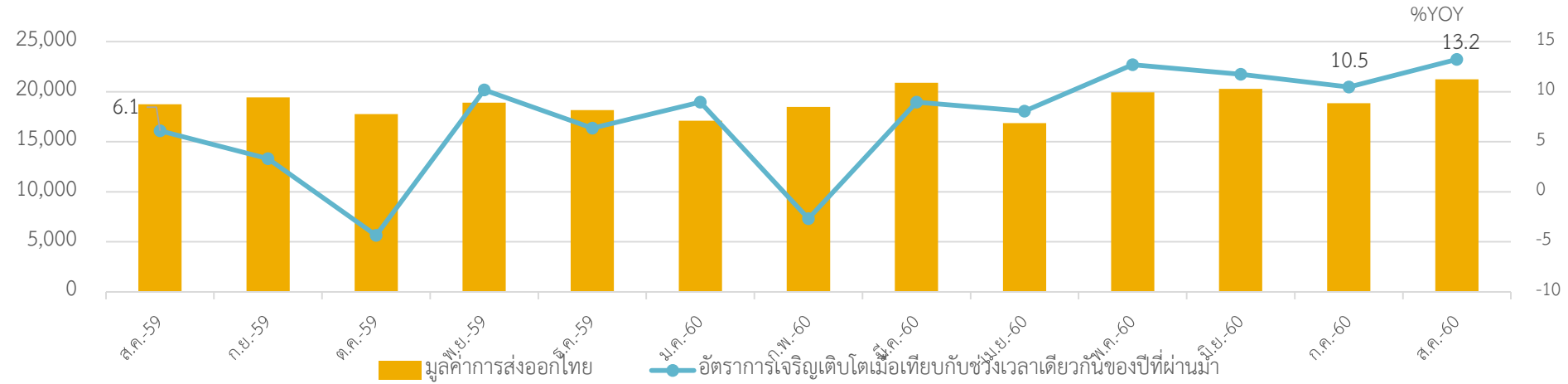
ประจำเดือนสิงหาคม ปี 2560



ภาวะเศรษฐกิจในภาพรวม

เดือนสิงหาคม 2560

## มูลค่าการส่งออกของไทยขยายตัวต่อเนื่องเป็นเดือนที่ 6 สูงสุดในรอบ 55 เดือน



อันดับที่	ประเทศ	มูลค่า : ล้านบาท		%YOY		สัดส่วน	อันดับที่	ประเทศ	มูลค่า : ล้านบาท		%YOY	สัดส่วน	อันดับที่	ชื่อสินค้า	มูลค่า : ล้านบาท		อัตราขยายตัว (%)
		ก.ค. 2560	ส.ค. 2560	ก.ค. 2560	ส.ค. 2560				ก.ค. 2560	ส.ค. 2560					ก.ค. 2560	ส.ค. 2560	
1	จีน	2,300.52	2,685.34	3.53	16.73	16.73	1	จีน	18,826.05	30.13	12.25	1	รถยนต์ อุปกรณ์และส่วนประกอบ	2,292.43	6.04		
2	สหรัฐอเมริกา	2,294.51	2,406.36	-1.41	4.87	4.87	2	สหรัฐอเมริกา	17,311.96	7.76	11.27	2	เครื่องคอมพิวเตอร์ อุปกรณ์และส่วนประกอบ	1,711.29	17.66		
3	ญี่ปุ่น	1,705.02	1,891.51	-19.84	10.94	10.94	3	ญี่ปุ่น	14,480.72	8.58	9.43	3	อัญมณีและเครื่องประดับ	1,478.47	128.03		
4	เวียดนาม	954.84	1,028.32	0.51	7.69	7.69	4	ฮ่องกง	7,781.61	7.81	5.07	4	ผลิตภัณฑ์ยาง	895.15	10.68		
5	สวิตเซอร์แลนด์	111.50	1,012.83	-68.52	808.40	808.40	5	เวียดนาม	7,225.19	26.10	4.70	5	เม็ดพลาสติก	784.34	13.50		
6	ฮ่องกง	803.05	953.94	-32.38	18.79	18.79	6	ออสเตรเลีย	6,683.47	-5.20	4.35	6	แผงวงจรไฟฟ้า	752.37	9.42		
7	ออสเตรเลีย	816.99	944.40	-12.83	15.59	15.59	7	มาเลเซีย	6,649.41	4.14	4.33	7	น้ำมันสำเร็จรูป	640.95	19.34		
8	มาเลเซีย	807.60	923.84	-8.23	14.39	14.39	8	อินโดนีเซีย	5,893.31	3.90	3.84	8	เคมีภัณฑ์	622.99	10.70		
9	อินโดนีเซีย	688.95	783.93	-13.36	13.79	13.79	9	สิงคโปร์	5,709.11	3.50	3.72	9	เครื่องจักรกลและส่วนประกอบของเครื่อง	621.48	-26.43		
10	สิงคโปร์	730.08	640.38	-2.24	-12.29	-12.29	10	ฟิลิปปินส์	4,410.29	5.36	2.87	10	เหล็ก เหล็กกล้าและผลิตภัณฑ์	527.54	13.40		
รวม 10 รายการ		11,213.07	13,270.85	-7.60	18.35	18.35	รวม 10 รายการ		94,971.13	10.91	61.82	รวม 10 รายการ		10,327.01	16.53		
อื่นๆ		7,639.15	7,952.98	-2.17	4.11	4.11	อื่นๆ		58,651.71	5.71	38.18	อื่นๆ		10,896.82	9.07		
รวมทั้งสิ้น		18,852.23	21,223.83	-7.05	12.58	12.58	รวม		153,622.84	8.87	100.00	รวมทั้งสิ้น		21,223.83	12.58		

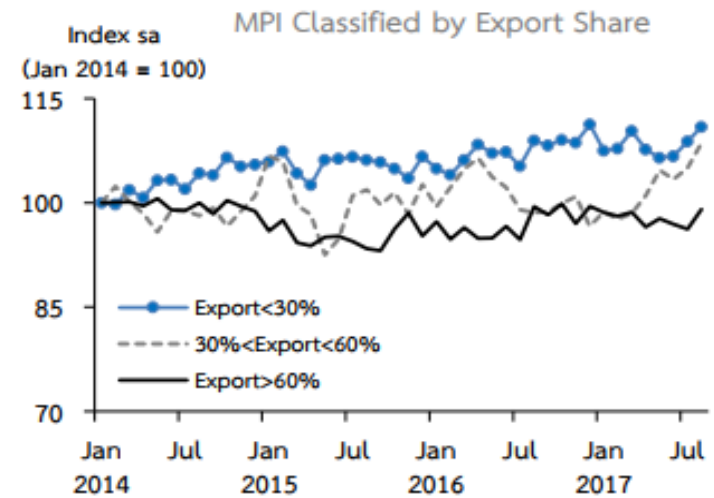
ที่มา : ศูนย์เทคโนโลยีสารสนเทศและการสื่อสาร สำนักงานปลัดกระทรวงพาณิชย์ โดยความร่วมมือจากกรมศุลกากร



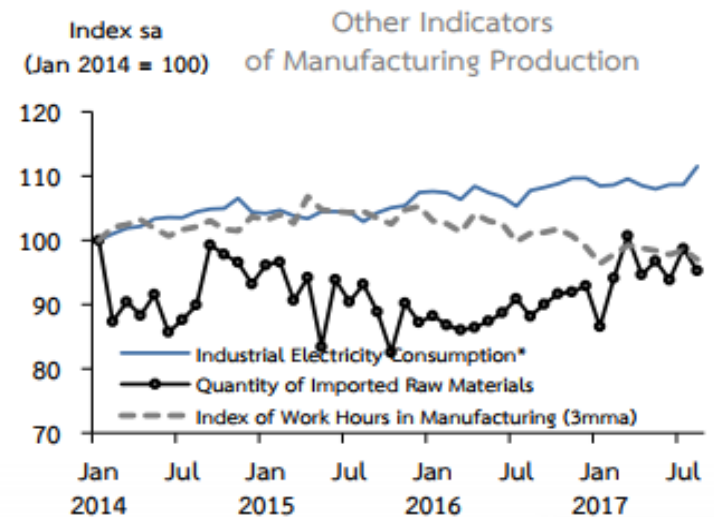
## การผลิตภาคอุตสาหกรรมขยายตัว ทั้งการผลิตเพื่อส่งออกและเพื่อรองรับอุปสงค์ในประเทศ

### Manufacturing Production Index (MPI)

(%YoY)	Share 2011	2016	2016		2017				%MoM sa
			H1	H2	Q1	Q2	Jul	Aug <sup>P</sup>	
Food & Beverages	19.3	2.0	1.9	2.2	1.7	1.9	11.0	2.3	-1.5
Automotive	16.9	0.4	5.3	-4.4	-6.0	-1.2	9.5	18.9	6.0
- Vehicle	10.2	1.9	6.6	-2.5	-5.7	-3.1	2.1	11.3	5.8
- Engine	6.6	-2.8	2.7	-8.4	-6.4	3.0	26.7	38.4	6.3
Rubbers & Plastics	10.6	0.6	4.5	-3.3	-2.4	2.4	10.0	9.4	5.2
IC & Semiconductors	8.0	6.1	2.5	9.6	14.5	10.1	6.2	5.5	0.3
Textiles & Apparels	5.9	-7.0	-8.8	-5.3	-3.6	-2.1	-3.9	-4.7	1.4
Chemicals	5.8	-0.2	-0.1	-0.4	0.5	-1.7	-1.1	-0.9	0.2
Cement & Construction	5.0	0.3	-1.2	1.9	-0.9	-2.3	-12.6	-1.2	3.8
Electrical Appliances	4.4	14.9	14.6	15.4	-2.8	-6.8	-16.5	-14.9	2.4
Petroleum	3.3	2.4	-0.1	4.9	-0.2	7.5	1.8	7.4	4.0
HDD	1.2	-7.6	-16.0	1.3	10.0	10.4	5.1	5.7	-1.4
Others	19.7	1.3	-0.5	3.2	3.3	-4.7	-0.5	-3.0	4.2
MPI	100.0	1.6	1.9	1.3	0.3	-0.1	3.4	3.7	-
MPIsa %Δ from last period	100.0	-	-	-	-0.8	0.4	1.1	2.7	2.7
Capacity Utilization (SA)	100.0	-	-	-	59.9	60.6	61.4	63.0	-



Note: Calculated and Classified by the BOT



\* The latest month was estimated by the BOT

Note: the new MPI series as adjusted by the OIE (coverage and base year at 2011)

P = Preliminary data

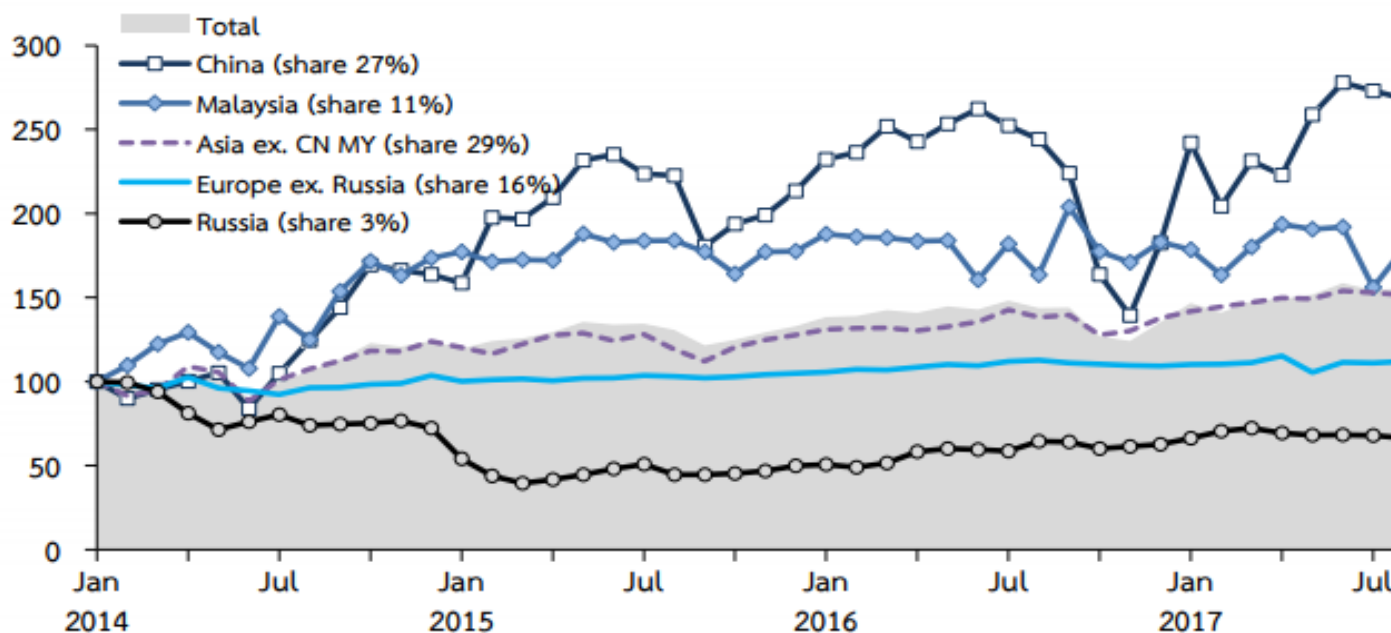
Sources: NSO, OIE, Customs Department and seasonally adjusted by BOT

## จำนวนนักท่องเที่ยวต่างประเทศขยายตัวต่อเนื่อง โดยจำนวนนักท่องเที่ยวขยายตัวเกือบทุกสัญชาติ โดยเฉพาะจากจีนและอาเซียน

	2016	2016			2017				
		H1	Q3	Q4	Q1	Q2	Jul	Aug <sup>P</sup>	YTD
No. of tourists ('000)	32,530	16,514	8,250	7,766	9,194	8,130	3,088	3,133	23,545
%YoY	8.9	11.5	12.9	0.0	2.1	8.3	4.7	8.7	5.4
%QoQsa, %MoMsa	-	-	1.7	-11.4	12.7	5.5	-2.6	0.5	-

Index sa  
(Jan 2014 = 100)

Tourists Classified by Country of Origin

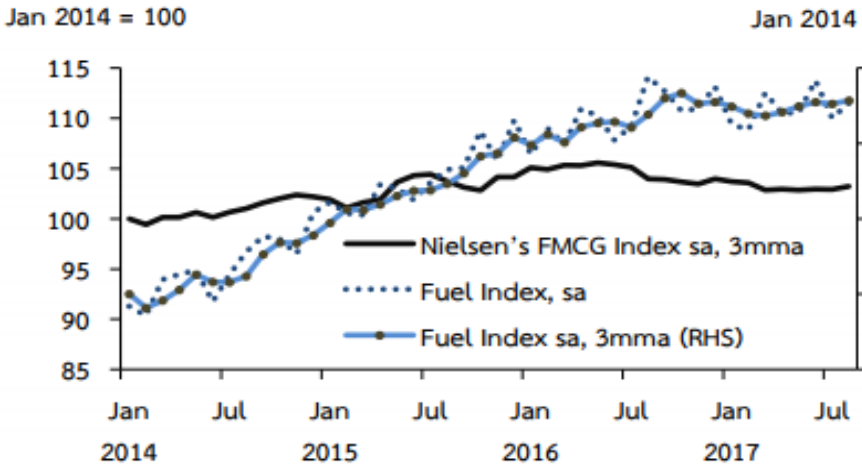


# การอุปโภคบริโภคภาคเอกชน

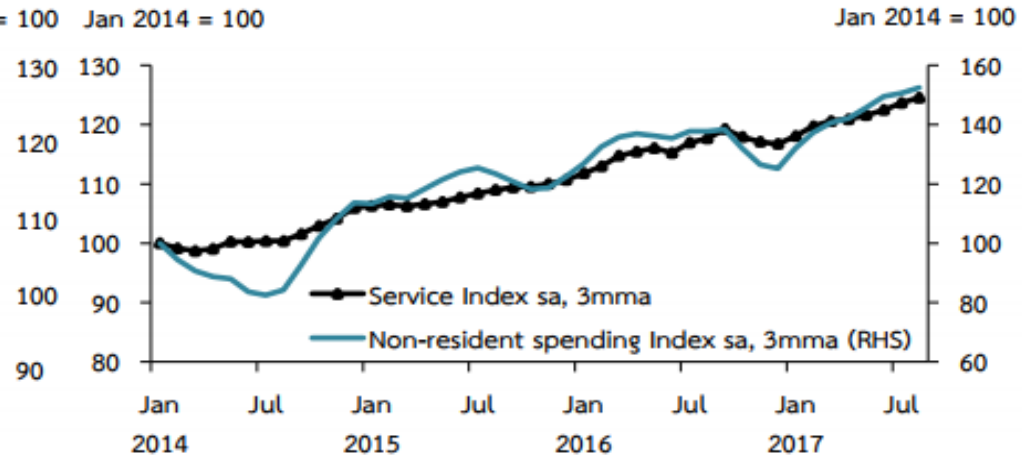


## เครื่องชี้การบริโภคภาคเอกชนขยายตัวอย่างค่อยเป็นค่อยไป

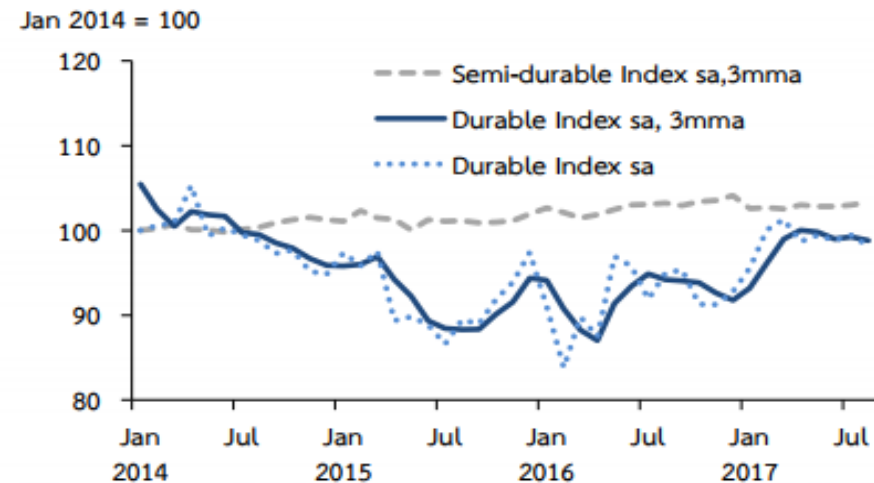
### Nielsen's FMCG Index & Fuel Index



### Service Index\* & Net Tourist Spending Index



### Durable and Semi-durable Indices



### Private Consumption Indicators

%YoY	2016	2016			2017			%MoM sa	
		H1	Q3	Q4	Q1	Q2	Jul <sup>P</sup>		Aug <sup>P</sup>
Non-durable index	2.2	3.1	2.1	0.3	-0.7	-0.6	0.5	0.5	1.0
Semi-durable index	1.7	1.4	2.0	2.0	0.0	-0.2	-1.2	1.1	1.0
Durable index	-1.2	-2.4	5.6	-4.5	11.1	5.7	8.2 <sup>P</sup>	3.2 <sup>P</sup>	-1.3 <sup>P</sup>
Service index	7.3	7.5	9.1	5.4	5.1	6.2	3.9	6.1 <sup>E</sup>	0.6 <sup>E</sup>
(less) Net tourist spending	11.0	14.2	15.2	0.6	3.7	11.0	7.8	12.3	1.0
PCI	3.4	3.3	4.3	2.9	2.6	2.0	1.5	1.9	0.6



# ด้านการลงทุนภาคเอกชน

## Private Investment Indicators

% YoY	2016	2016			2017				
		H1	Q3	Q4	Q1	Q2	Jul	Aug <sup>P</sup>	Aug <sup>P</sup> (%MoM)
Permitted Construction Area (9mma)	-8.7	-7.5	-10.7	-9.3	-7.0	-3.9	-6.3	-5.8	-0.4
Construction Materials Index	-2.0	-1.0	-5.0	-0.9	-2.5	-6.6	-2.7	-0.5	2.4
Real Imports of Capital Goods	-1.8	-1.0	-2.1	-2.8	-1.3	5.2	6.9	6.0	-0.6
Real Domestic Machinery Sales	4.6	6.0	3.6	2.9	0.2	-2.9	-3.1	-0.4 <sup>E</sup>	-0.2 <sup>E</sup>
Car Sales for Investment	-3.2	3.4	-0.8	-14.4	11.1	4.6	6.7	6.4	-0.3
Private Investment Index	-0.1	0.8	-0.7	-1.1	-0.7	-0.6	0.7	0.7	0.1

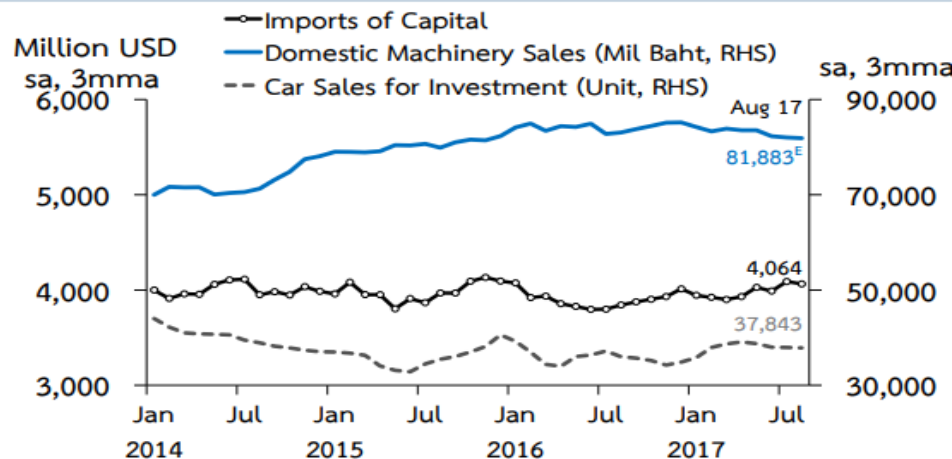
Note: %MoM is calculated from seasonally adjusted, 3-month moving average data.

P = Preliminary Data

E = Estimated Data

Source : Bank of Thailand

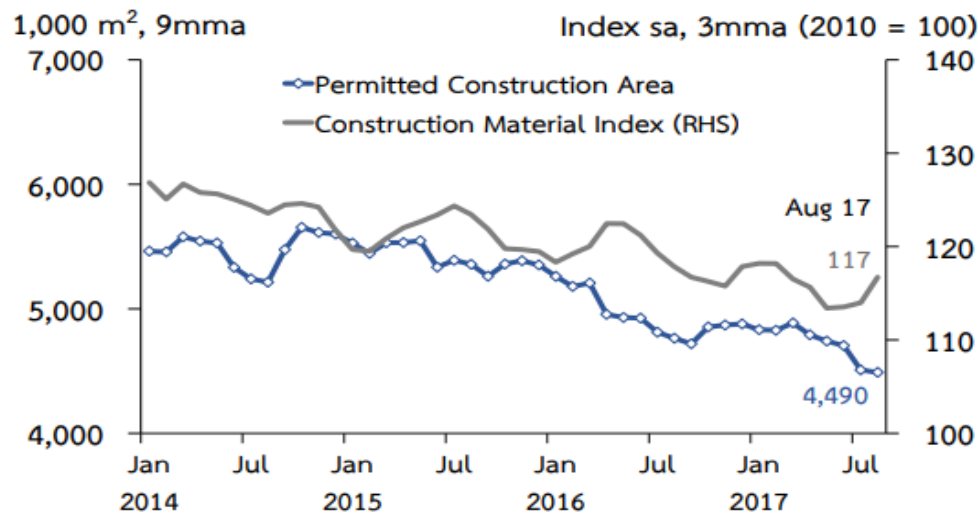
## Equipment Indicators



Note: E = Estimated Data, All data is in real terms.

Source: Federation of Thai Industries, Customs Department, Revenue Department, calculated by Bank of Thailand

## Construction Indicators



Source: NSO and Bank of Thailand

# ค่าเงินบาท

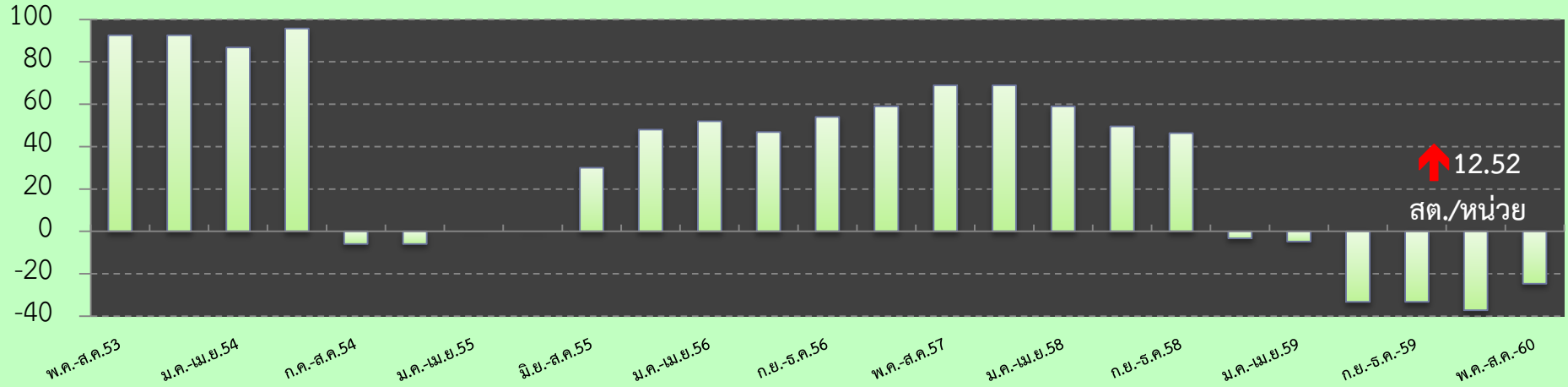
แข็งค่าขึ้นจากเดือนก่อนเล็กน้อยตามการไหลเข้าของเงินลงทุนในตลาดหลักทรัพย์ และความผิดหวังของนักลงทุนในการประชุมธนาคารสหรัฐที่ไม่ประกาศทิศทางการปรับอัตราดอกเบี้ย





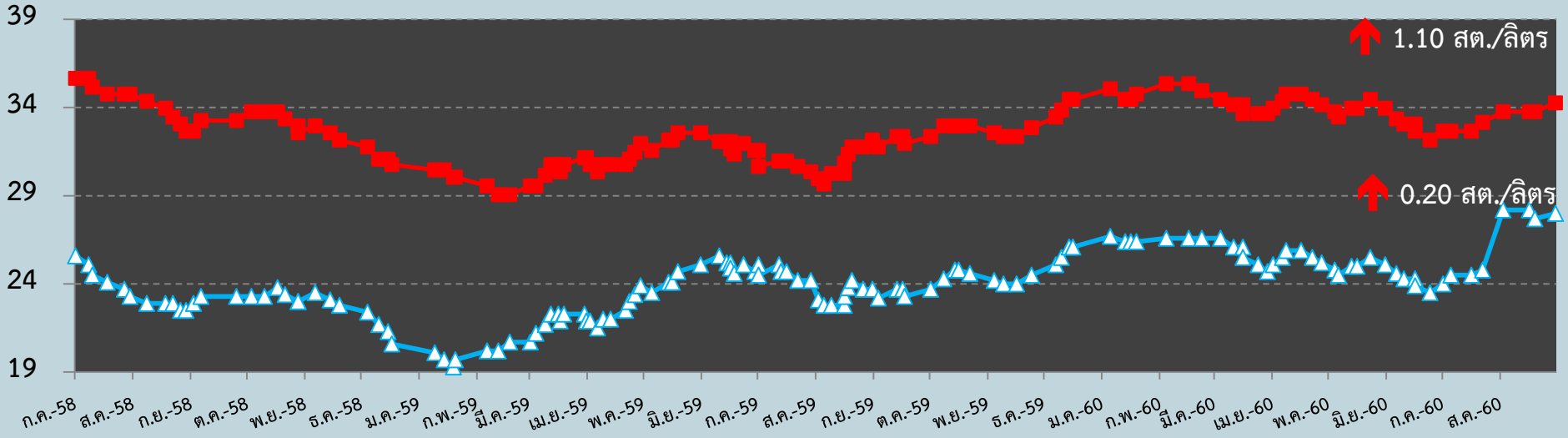
# ภาวะเศรษฐกิจ ด้านต้นทุน

สตางค์/หน่วย



■ ค่าไฟฟ้าโดยอัตโนมัติขายปลีก (Ft)

บาท/ลิตร



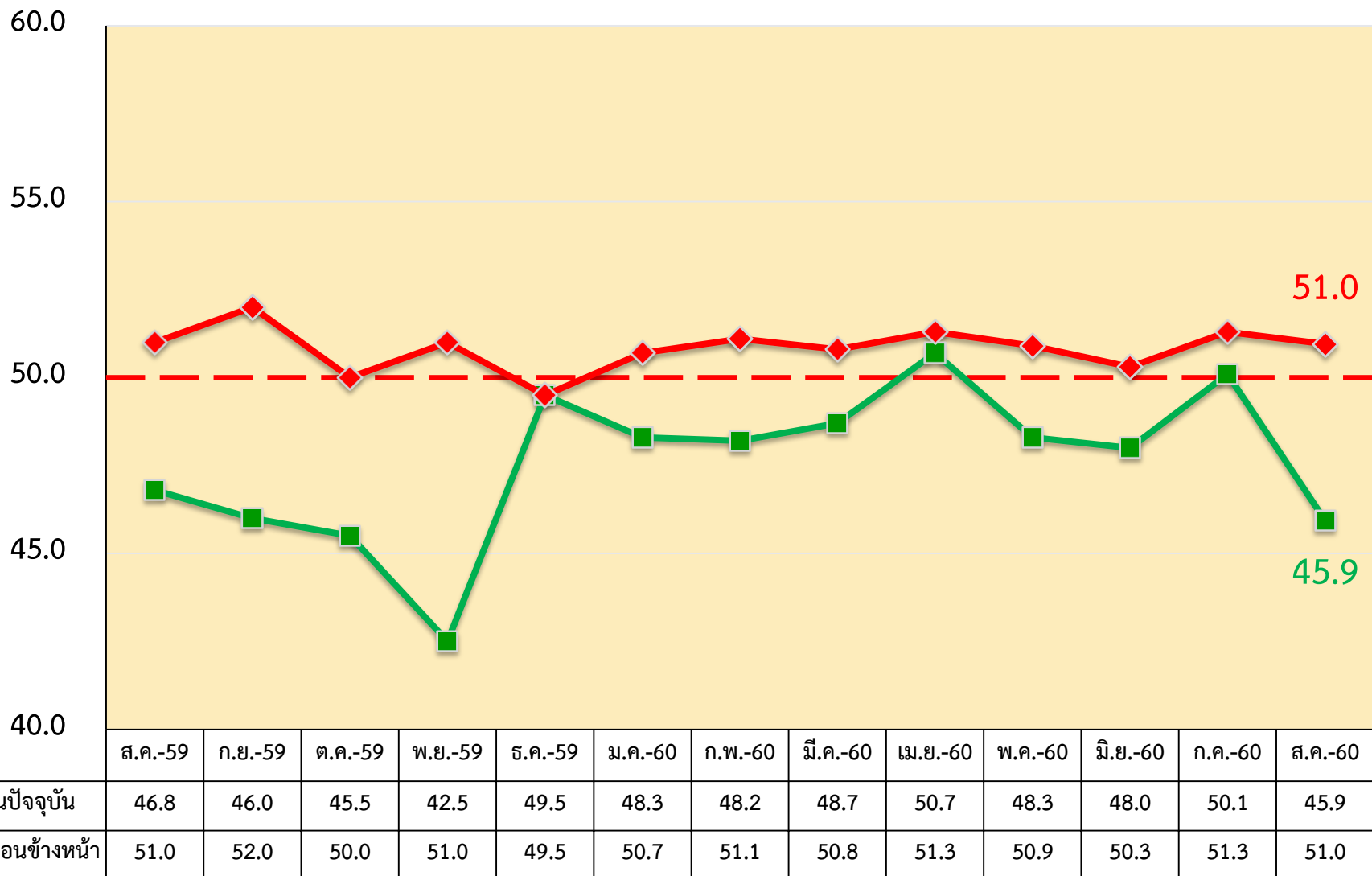
■ น้ำมันเบนซิน 95

▲ ราคาน้ำมันดีเซล

ดัชนีความเชื่อมั่นผู้ประกอบการภาคการค้าและบริการ

ประจำเดือนสิงหาคม 2560

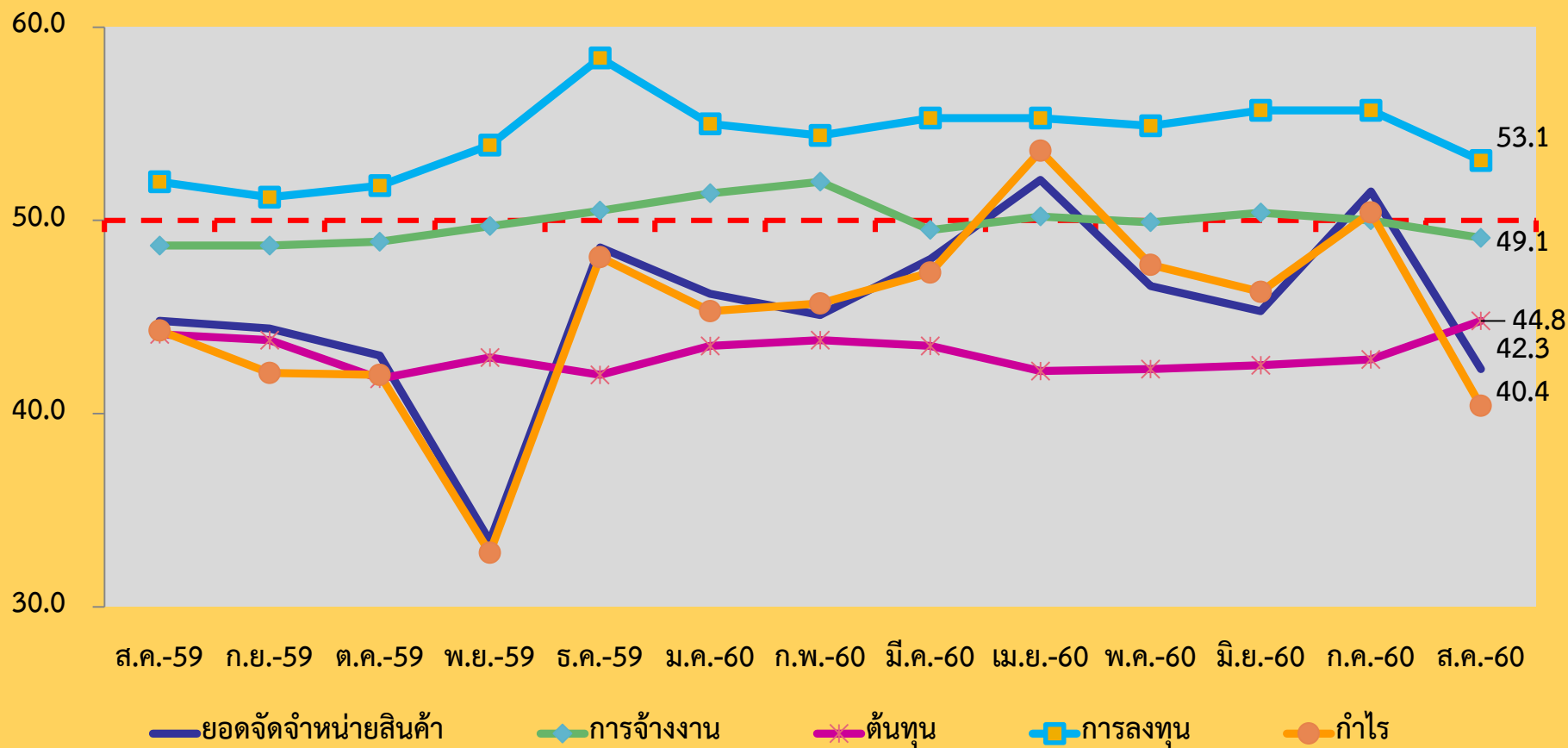
## ดัชนีความเชื่อมั่น TSSI (SMEs+LE) ส.ค.59-ส.ค.60



## ดัชนีความเชื่อมั่น TSSI (SMEs+LE)

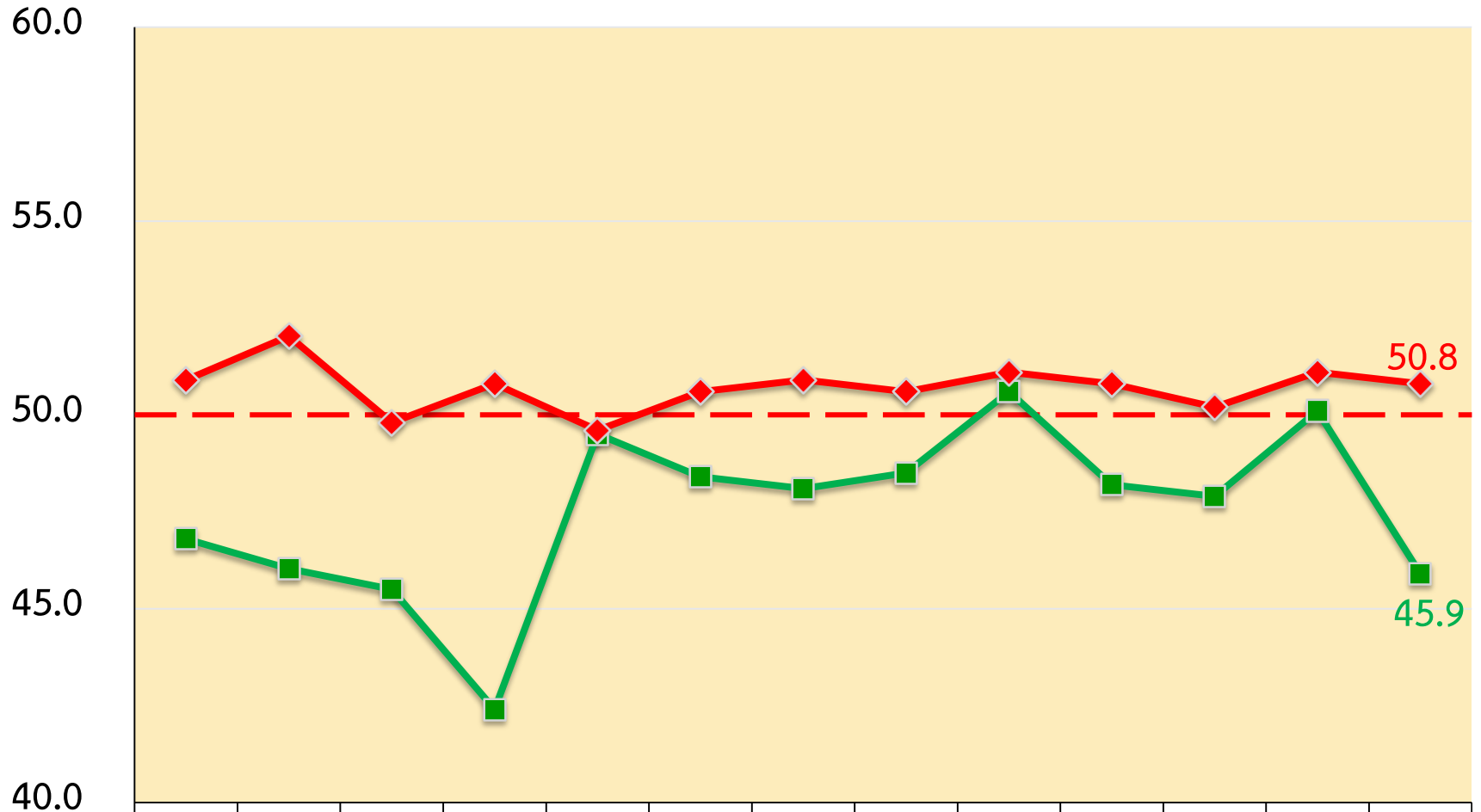
ภาคธุรกิจ	ปัจจุบัน				
	ส.ค.-59	ก.ค.-60	ส.ค.-60	%MOM	%YOY
รวมค้า+บริการ	46.8	50.1	45.9	-4.2	-0.9
ค้าส่ง+ค้าปลีก	45.4	50.0	45.0	-5.0	-0.4
ค้าส่ง	45.8	49.4	44.2	-5.2	-1.6
ค้าปลีก	45.2	50.1	45.2	-4.9	0.0
บริการ	49.2	50.2	47.3	-2.9	-1.9
ภาคธุรกิจ	คาดการณ์ 3 เดือนข้างหน้า				
	ส.ค.-59	ก.ค.-60	ส.ค.-60	%MOM	%YOY
รวมค้า+บริการ	51.0	51.3	51.0	-0.3	0.0
ค้าส่ง+ค้าปลีก	50.2	51.5	50.7	-0.8	0.5
ค้าส่ง	51.2	52.2	49.1	-3.1	-2.1
ค้าปลีก	49.9	51.3	51.0	-0.3	1.1
บริการ	52.3	51.2	51.4	0.2	-0.9

# ดัชนีความเชื่อมั่น TSSI (SMEs+LE) แยกตามองค์ประกอบ



องค์ประกอบ	ยอดจัดจำหน่ายสินค้า	การจ้างงาน	ต้นทุน	การลงทุน	กำไร
$\Delta$ MOM	-9.2	-0.9	2.0	-2.6	-10.0

## ดัชนีความเชื่อมั่น TSSI (SMEs) ก.ค.59-ก.ค.60



	ส.ค.-59	ก.ย.-59	ต.ค.-59	พ.ย.-59	ธ.ค.-59	ม.ค.-60	ก.พ.-60	มี.ค.-60	เม.ย.-60	พ.ค.-60	มิ.ย.-60	ก.ค.-60	ส.ค.-60
TSSI เดือนปัจจุบัน	46.8	46.0	45.5	42.4	49.5	48.4	48.1	48.5	50.6	48.2	47.9	50.1	45.9
TSSI 3 เดือนข้างหน้า	50.9	52.0	49.8	50.8	49.6	50.6	50.9	50.6	51.1	50.8	50.2	51.1	50.8

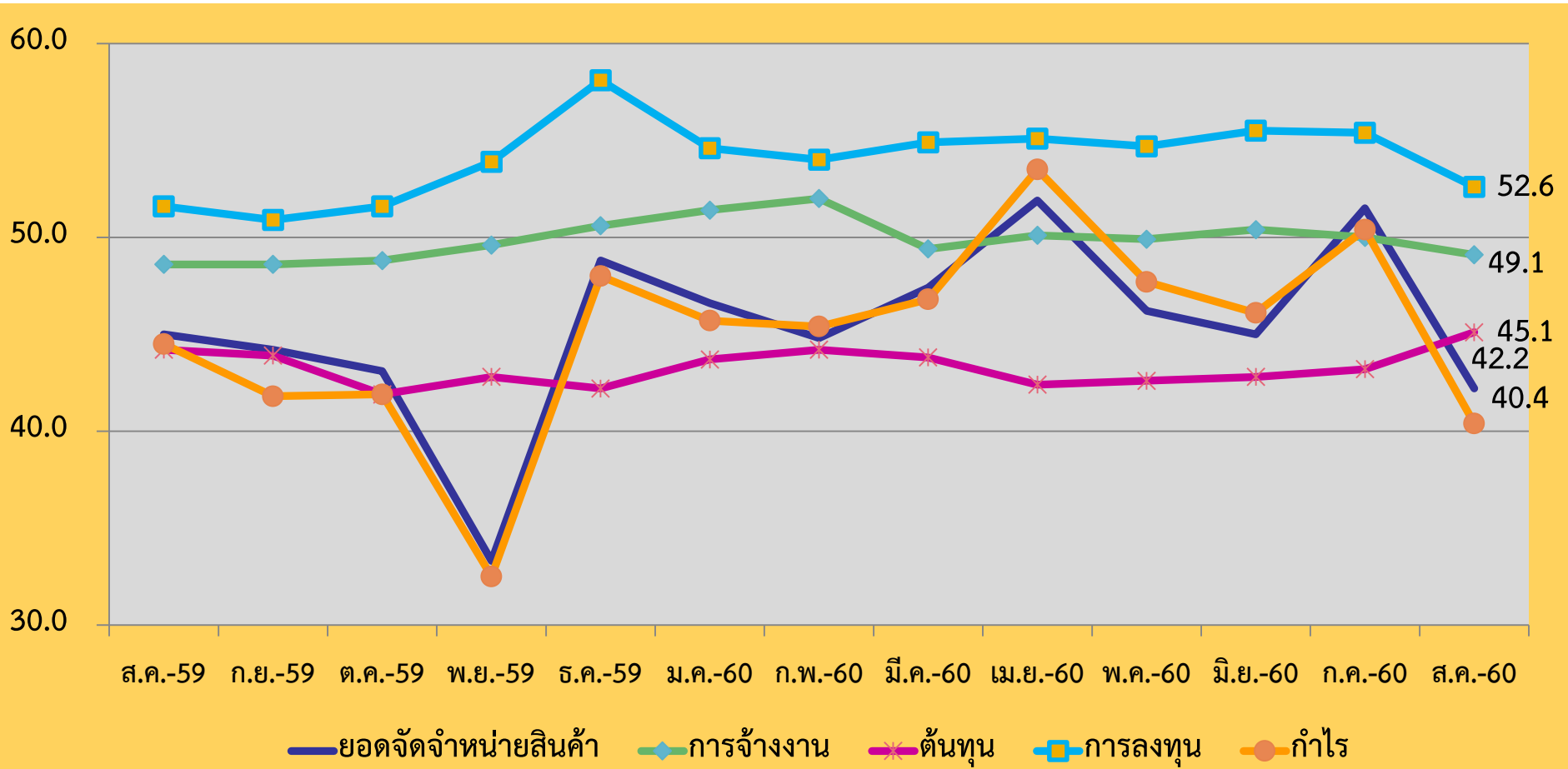


## ดัชนีความเชื่อมั่น TSSI (SMEs)

ภาคธุรกิจ	ปัจจุบัน				
	ส.ค.-59	ก.ค.-60	ส.ค.-60	%MOM	%YOY
รวมค้า+บริการ	46.8	50.1	45.9	-4.2	-0.9
ค้าส่ง+ค้าปลีก	45.4	50.0	44.9	-5.1	-0.5
ค้าส่ง	46.1	49.7	44.2	-5.5	-1.9
ค้าปลีก	45.1	50.1	45.0	-5.1	-0.1
บริการ	49.0	50.2	47.3	-2.9	-1.7

ภาคธุรกิจ	คาดการณ์ 3 เดือนข้างหน้า				
	ส.ค.-59	ก.ค.-60	ส.ค.-60	%MOM	%YOY
รวมค้า+บริการ	50.9	51.1	50.8	-0.3	-0.1
ค้าส่ง+ค้าปลีก	50.1	51.1	50.4	-0.7	0.3
ค้าส่ง	51.1	51.9	49.2	-2.7	-1.9
ค้าปลีก	49.8	50.9	50.7	-0.2	0.9
บริการ	52.2	51.2	51.3	0.1	-0.9

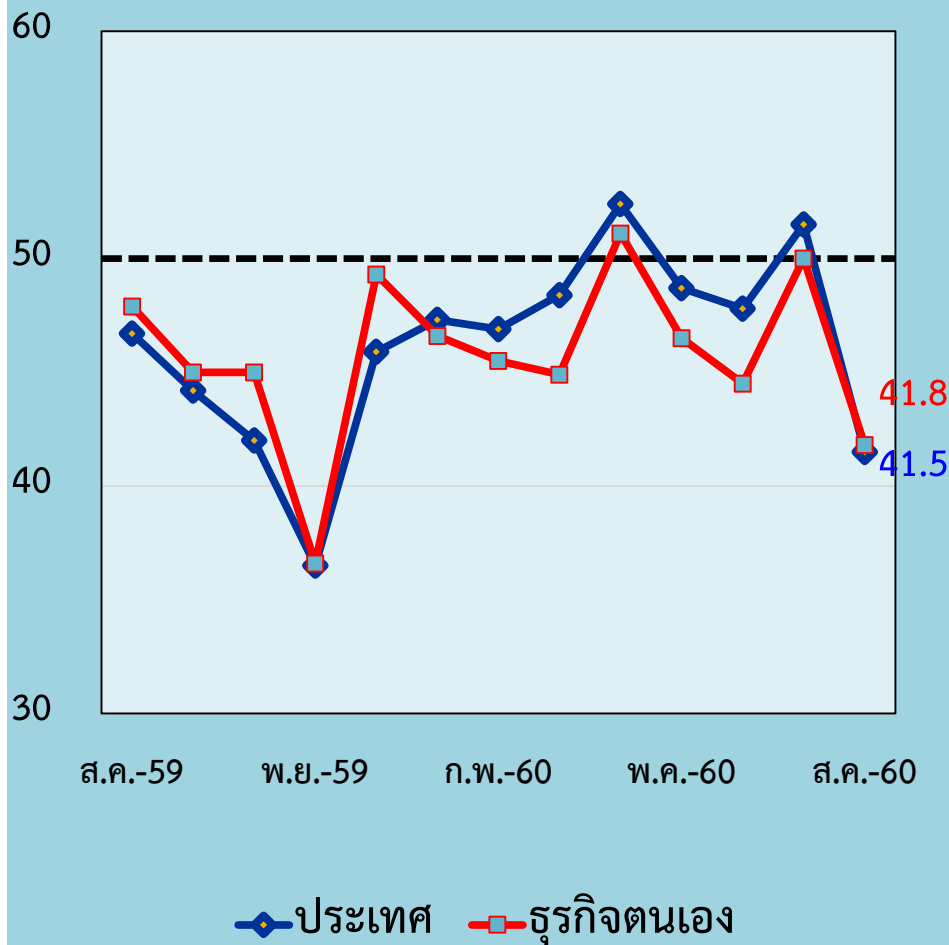
# ดัชนีความเชื่อมั่น TSSI (SMEs) แยกตามองค์ประกอบ



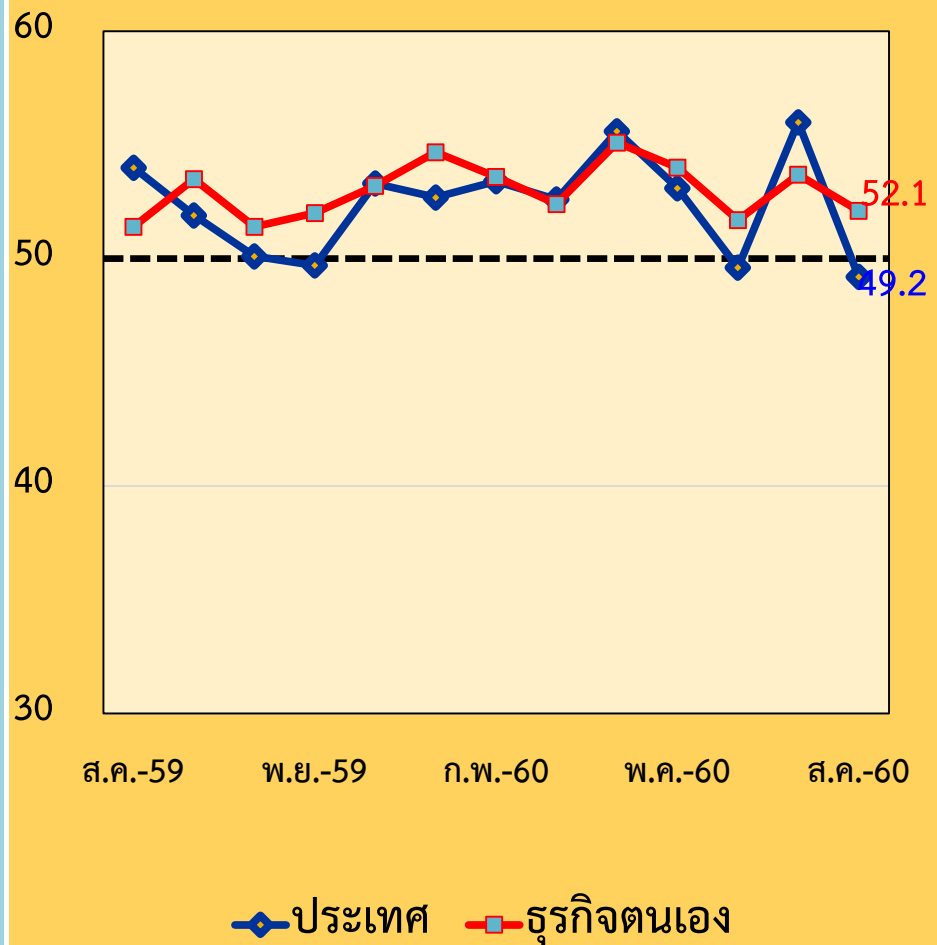
องค์ประกอบ	ยอดจัดจำหน่ายสินค้า	การจ้างงาน	ต้นทุน	การลงทุน	กำไร
$\Delta$ MOM	-9.3	-0.9	1.9	-2.8	-10.0

# ดัชนีความเชื่อมั่นต่อเศรษฐกิจประเทศและธุรกิจตนเอง

## ดัชนีปัจจุบัน



## ดัชนีคาดการณ์



## ความเชื่อมั่นต่อเศรษฐกิจประเทศ (SMEs)

## ความเชื่อมั่นต่อธุรกิจตน (SMEs)

ภาคธุรกิจ	ปัจจุบัน				
	ส.ค.-59	ก.ค.-60	ส.ค.-60	%MOM	%YOY
รวมค้า+บริการ	46.7	51.5	41.5	-10.0	-5.2
ค้าส่ง+ค้าปลีก	46.6	50.8	39.9	-10.9	-6.7
ค้าส่ง	52.8	53.8	41.7	-12.1	-11.1
ค้าปลีก	44.3	50.0	39.4	-10.6	-4.9
บริการ	46.9	52.5	43.6	-8.9	-3.3

ภาคธุรกิจ	ปัจจุบัน				
	ส.ค.-59	ก.ค.-60	ส.ค.-60	%MOM	%YOY
รวมค้า+บริการ	47.9	50.0	41.8	-8.2	-6.1
ค้าส่ง+ค้าปลีก	45.5	48.7	39.5	-9.2	-6.0
ค้าส่ง	50.8	48.2	42.0	-6.2	-8.8
ค้าปลีก	43.5	48.8	38.8	-10.0	-4.7
บริการ	51.8	51.8	45.1	-6.7	-6.7

ภาคธุรกิจ	คาดการณ์ 3 เดือนข้างหน้า				
	ส.ค.-59	ก.ค.-60	ส.ค.-60	%MOM	%YOY
รวมค้า+บริการ	54.0	56.0	49.2	-6.8	-4.8
ค้าส่ง+ค้าปลีก	53.3	55.4	48.4	-7.0	-4.9
ค้าส่ง	57.7	58.9	52.1	-6.8	-5.6
ค้าปลีก	51.6	54.5	47.4	-7.1	-4.2
บริการ	55.0	56.7	50.3	-6.4	-4.7

ภาคธุรกิจ	คาดการณ์ 3 เดือนข้างหน้า				
	ส.ค.-59	ก.ค.-60	ส.ค.-60	%MOM	%YOY
รวมค้า+บริการ	51.4	53.7	52.1	-1.6	0.7
ค้าส่ง+ค้าปลีก	49.9	53.3	51.1	-2.2	1.2
ค้าส่ง	53.7	54.4	47.3	-7.1	-6.4
ค้าปลีก	48.5	53.0	52.1	-0.9	3.6
บริการ	53.6	54.2	53.5	-0.7	-0.1

# การเปลี่ยนแปลงของค่าดัชนีรายธุรกิจภาคการค้าส่ง

ภาคค้าส่ง	ปัจจุบัน				
	ส.ค.-59	ก.ค.-60	ส.ค.-60	%MOM	%YOY
1.ภาคการค้าส่ง	46.1	49.7	44.2	-5.5	-1.9
1.1 สินค้าเกษตร	48.6	53.0	47.1	-5.9	-1.5
1.2 สินค้าอุปโภค/บริโภค	45.8	47.6	42.7	-4.9	-3.1
1.3 วัสดุก่อสร้าง	43.2	48.5	42.7	-5.8	-0.5

ภาคค้าส่ง	คาดการณ์ 3 เดือนข้างหน้า				
	ส.ค.-59	ก.ค.-60	ส.ค.-60	%MOM	%YOY
1.ภาคการค้าส่ง	51.1	51.9	49.2	-2.7	-1.9
1.1 สินค้าเกษตร	53.4	53.1	53.5	0.4	0.1
1.2 สินค้าอุปโภค/บริโภค	50.7	52.5	48.1	-4.4	-2.6
1.3 วัสดุก่อสร้าง	48.8	49.6	45.6	-4.0	-3.2

# การเปลี่ยนแปลงของค่าดัชนีรายธุรกิจภาคการค้าปลีก

ภาคค้าปลีก	ปัจจุบัน				
	ส.ค.-59	ก.ค.-60	ส.ค.-60	%MOM	%YOY
2.ภาคการค้าปลีก	45.1	50.1	45.0	-5.1	-0.1
2.1 รถยนต์ รถจักรยานยนต์	43.0	48.9	44.5	-4.4	1.5
2.2 ร้านค้าปลีก (สมัยใหม่)	48.1	51.4	45.9	-5.5	-2.2
2.3 ร้านค้าปลีก (ดั้งเดิม)	42.1	47.6	41.7	-5.9	-0.4
2.4 สถานีบริการน้ำมัน	51.5	52.3	48.2	-4.1	-3.3

ภาคค้าปลีก	คาดการณ์ 3 เดือนข้างหน้า				
	ส.ค.-59	ก.ค.-60	ส.ค.-60	%MOM	%YOY
2.ภาคการค้าปลีก	49.8	50.9	50.7	-0.2	0.9
2.1 รถยนต์ รถจักรยานยนต์	50.3	50.1	51.2	1.1	0.9
2.2 ร้านค้าปลีก (สมัยใหม่)	50.9	52.0	51.7	-0.3	0.8
2.3 ร้านค้าปลีก (ดั้งเดิม)	47.7	49.0	48.1	-0.9	0.4
2.4 สถานีบริการน้ำมัน	52.3	52.4	51.8	-0.6	-0.5



# การเปลี่ยนแปลงของค่าดัชนีรายธุรกิจภาคบริการ

ภาคค้าบริการ	ปัจจุบัน				
	ส.ค.-59	ก.ค.-60	ส.ค.-60	%MOM	%YOY
3.ภาคบริการ	49.0	50.2	47.3	-2.9	-1.7
3.1 การก่อสร้าง	50.0	48.7	44.7	-4.0	-5.3
3.2 กิจกรรม อสังหาริมทรัพย์	50.0	49.9	46.6	-3.3	-3.4
3.3 บริการด้านสุขภาพ/ความงาม	49.6	50.1	48.4	-1.7	-1.2
3.4 การท่องเที่ยว	46.9	52.5	49.4	-3.1	2.5
ภาคค้าบริการ	คาดการณ์ 3 เดือนข้างหน้า				
	ส.ค.-59	ก.ค.-60	ส.ค.-60	%MOM	%YOY
3.ภาคบริการ	52.2	51.2	51.3	0.1	-0.9
3.1 การก่อสร้าง	52.3	49.9	48.9	-1.0	-3.4
3.2 กิจกรรม อสังหาริมทรัพย์	49.1	51.2	50.7	-0.5	1.6
3.3 บริการด้านสุขภาพ/ความงาม	51.3	48.5	49.7	1.2	-1.6
3.4 การท่องเที่ยว	53.5	53.6	54.7	1.1	1.2

# การเปลี่ยนแปลงของค่าดัชนีรายธุรกิจภาคบริการ (ต่อ)

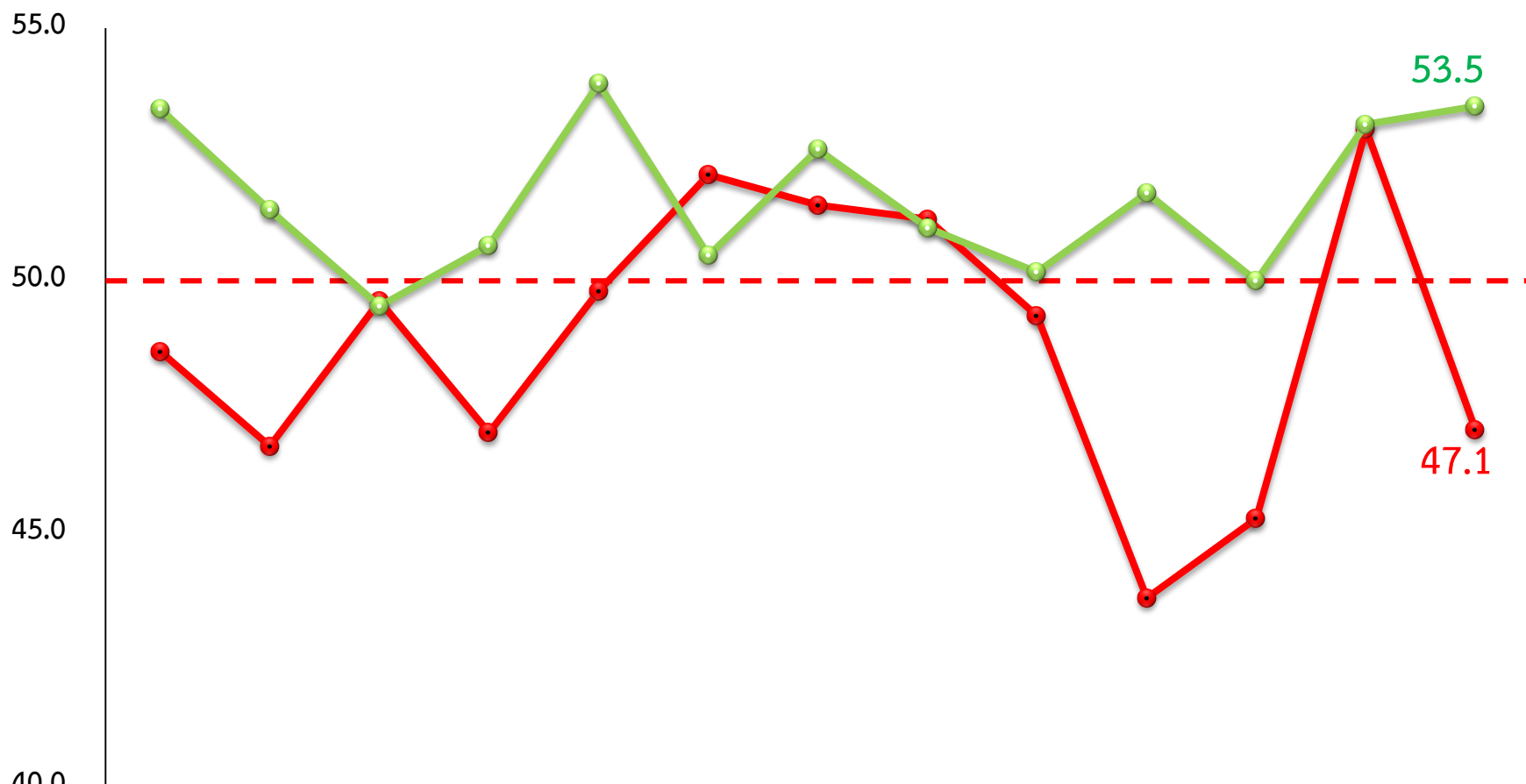
ภาคบริการ	ปัจจุบัน				
	ส.ค.-59	ก.ค.-60	ส.ค.-60	%MOM	%YOY
3.5 สันทนาการ วัฒนธรรม การกีฬา	49.5	46.6	44.6	-2.0	-4.9
3.6 ด้านการขนส่งสินค้า	52.4	51.0	47.2	-3.8	-5.2
3.7 ขนส่งมวลชน	47.6	50.1	45.2	-4.9	-2.4
3.8 โรงแรม/เกสต์เฮาส์/บังกะโล	47.0	49.6	47.7	-1.9	0.7
3.9 ร้านอาหาร/ภัตตาคาร	48.2	52.5	50.9	-1.6	2.7

ภาคค้าบริการ	คาดการณ์ 3 เดือนข้างหน้า				
	ส.ค.-59	ก.ค.-60	ส.ค.-60	%MOM	%YOY
3.5 สันทนาการ วัฒนธรรม การกีฬา	50.5	49.4	49.1	-0.3	-1.4
3.6 ด้านการขนส่งสินค้า	51.9	53.4	51.8	-1.6	-0.1
3.7 ขนส่งมวลชน	50.0	51.3	51.2	-0.1	1.2
3.8 โรงแรม/เกสต์เฮาส์/บังกะโล	53.7	52.8	53.9	1.1	0.2
3.9 ร้านอาหาร/ภัตตาคาร	55.7	50.8	51.4	0.6	-4.3

## กลุ่มธุรกิจที่นำมาพิจารณาในเดือนนี้

- กิจการค้าส่งสินค้าเกษตร (ลดลง -5.9)
- กิจการค้าปลีกอุปโภคบริโภคดั้งเดิม (ลดลง -5.9)
- กิจการบริการด้านการขนส่ง (มวลชน) (ลดลง -4.9)

# กิจการค้าส่งสินค้าเกษตร

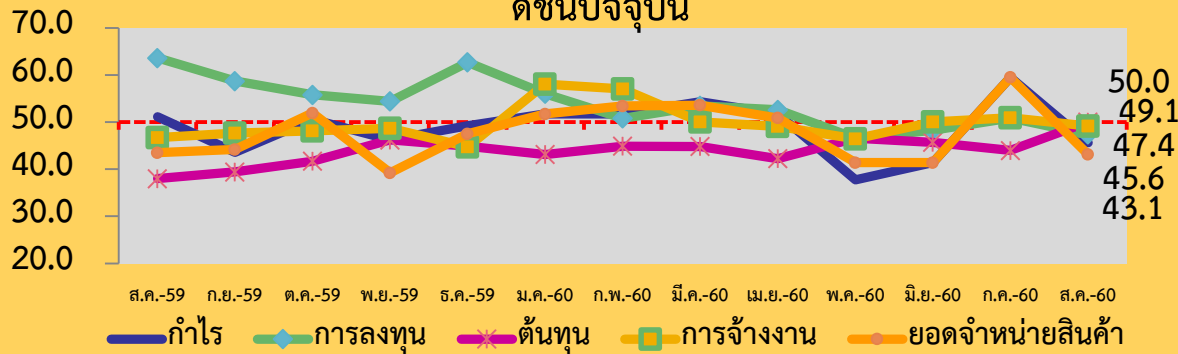


	ส.ค.-59	ก.ย.-59	ต.ค.-59	พ.ย.-59	ธ.ค.-59	ม.ค.-60	ก.พ.-60	มี.ค.-60	เม.ย.-60	พ.ค.-60	มิ.ย.-60	ก.ค.-60	ส.ค.-60
●-เดือนปัจจุบัน	48.6	46.7	49.6	47.0	49.8	52.1	51.5	51.2	49.3	43.7	45.3	53.0	47.1
●-3 เดือนข้างหน้า	53.4	51.4	49.5	50.7	53.9	50.5	52.6	51.0	50.2	51.7	50.0	53.1	53.5

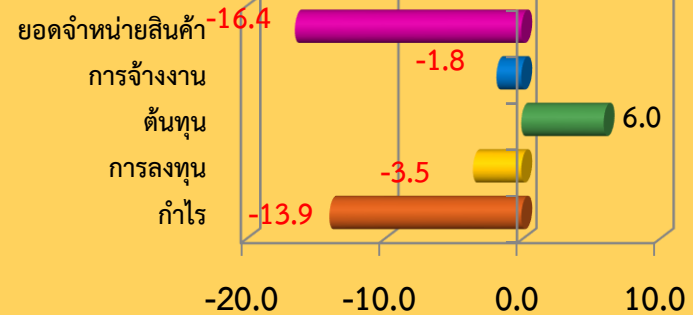
# สาเหตุการปรับตัวของค่าดัชนีความเชื่อมั่น

# ภาคค้าส่งสินค้าเกษตร

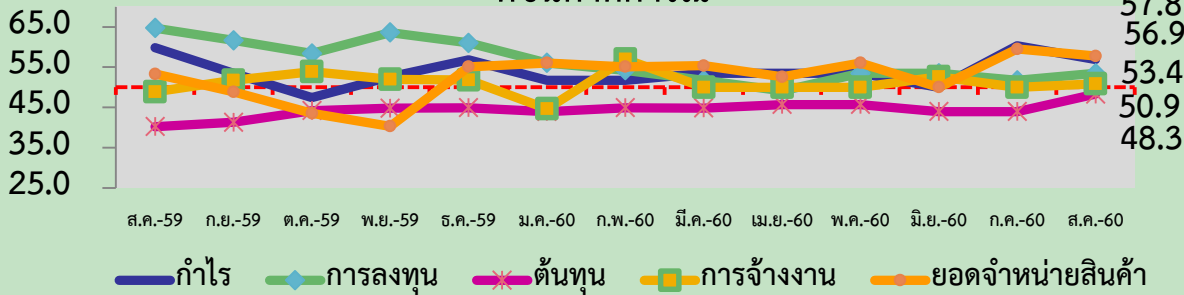
### ดัชนีปัจจุบัน



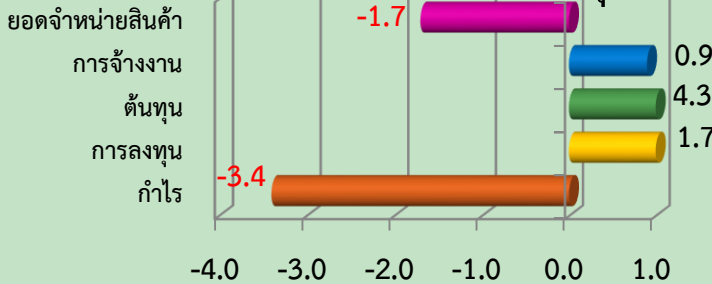
### การเปลี่ยนแปลงในเดือนล่าสุด



### ดัชนีคาดการณ์

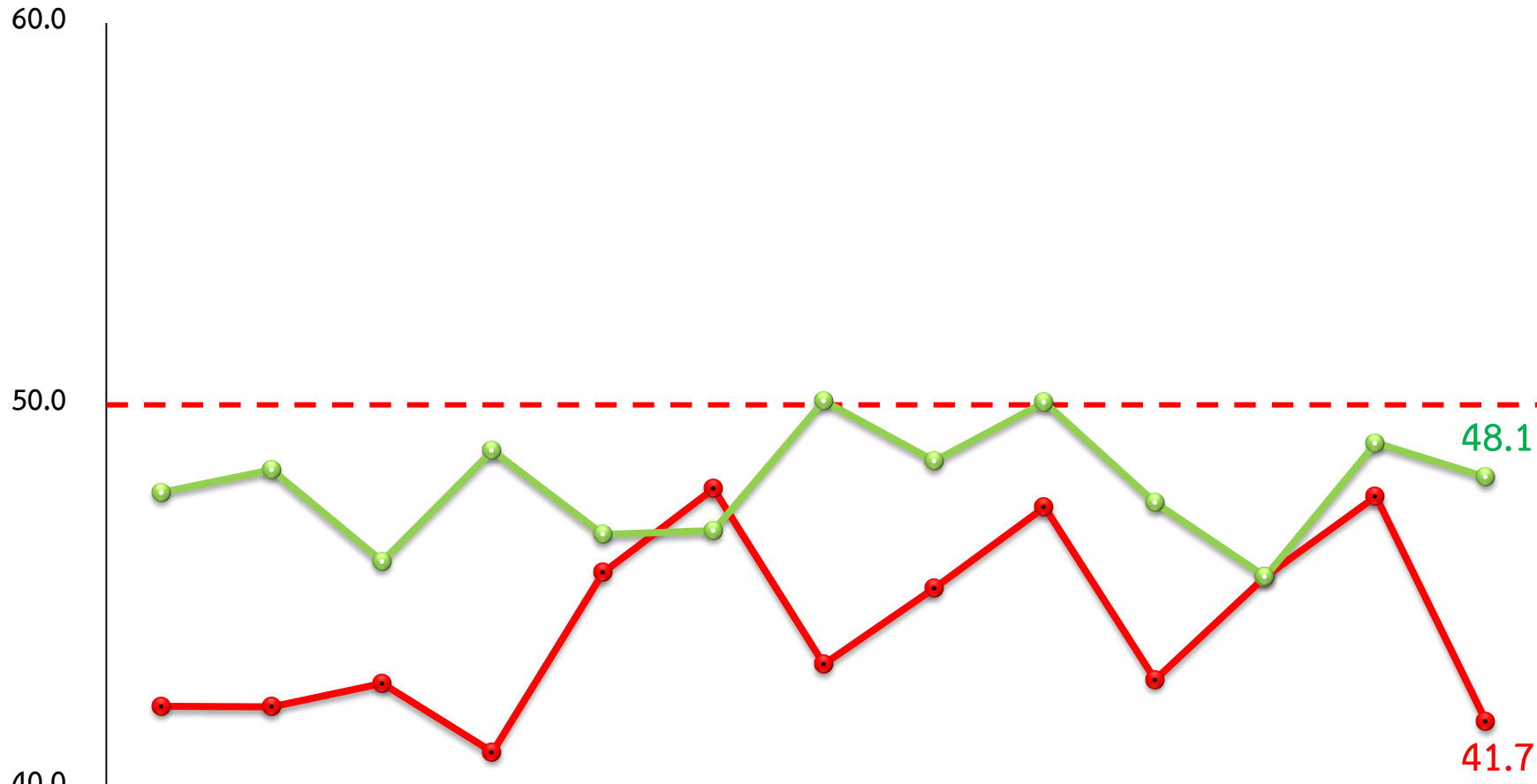


### การเปลี่ยนแปลงในเดือนล่าสุด



ค่าดัชนีความเชื่อมั่นของผู้ประกอบการ SMEs กิจการค้าส่งสินค้าเกษตรในปัจจุบันปรับตัวในทิศทางที่ลดลงสำหรับความเห็นผู้ประกอบการมองว่า ยอดขายลดลงเนื่องจากมีฝนตกหนักในหลายพื้นที่ทำให้เกิดน้ำท่วมฉับพลันในบางพื้นที่ ก่อให้เกิดความเสียหายในพื้นที่ทางการเกษตร ที่อยู่อาศัยและ ทรัพย์สินสำหรับภาพรวมทางเศรษฐกิจในเดือนสิงหาคมนั้นภาคเกษตรชะลอตัวจากระดับราคาสินค้าเกษตรเป็นสำคัญ โดยดัชนีรายได้เกษตรกรเดือนนี้ ลดลงร้อยละ 2.14 เมื่อเทียบกับปีก่อน และดัชนีราคาสินค้าเกษตร (ปรับฤดูกาล) ลดลงร้อยละ 16.65 เมื่อเทียบกับปีก่อนในกลุ่มข้าวเปลือก ข้าวโพด ปลายมันน้ำมัน สุก และไข่ไก่ อีกทั้งราคาน้ำมันดีเซลและเบนซินก็ปรับตัวสูงขึ้น 1.10 และ 0.20 บาทต่อลิตร ตามลำดับ สอดคล้องกับดัชนีเชื่อเพลิงเดือนนี้ ลดลงร้อยละ 2.49 เมื่อเทียบกับปีที่ผ่านมา ซึ่งปัจจัยเหล่านี้ส่งผลทำให้ค่าดัชนีความเชื่อมั่นในเดือนนี้ปรับตัวลดลง ซึ่งปัจจัยเหล่านี้ส่งผลทำให้ค่าดัชนี ความเชื่อมั่นในเดือนนี้ปรับตัวลดลง ส่วนสาเหตุที่ทำให้ค่าดัชนีความเชื่อมั่นคาดการณ์ 3 เดือนข้างหน้าปรับตัวในทิศทางที่เพิ่มขึ้นเนื่องจากภาครัฐมี นโยบายกระตุ้นเศรษฐกิจภาคการเกษตรเพื่อช่วยเหลือและยกระดับความเป็นอยู่ของเกษตรกรและเศรษฐกิจฐานรากให้ดีขึ้นโดยการบูรณาการการทำงาน รูปแบบประชารัฐ โดยการกระจายการผลิตไปยังพื้นที่ที่เหมาะสม ระบายผลผลิตที่ล้นตลาดไปยังแหล่งบริโภคภูมิภาคต่างๆ ของประเทศ รวมทั้งพื้นที่ การค้าชายแดน ซึ่งสถานการณ์ดังกล่าวทำให้ผู้ประกอบการคาดหวังว่าการบริโภคของครัวเรือนเกษตรกรและประชาชนฐานรากจะดีขึ้นจากการมีรายได้ เพิ่มขึ้น ปัจจัยเหล่านี้จึงส่งผลให้ค่าดัชนีความเชื่อมั่นคาดการณ์ 3 เดือนข้างหน้าปรับตัวเพิ่มขึ้น

# กิจการค้าปลีกอุปโภคบริโภคดั้งเดิม



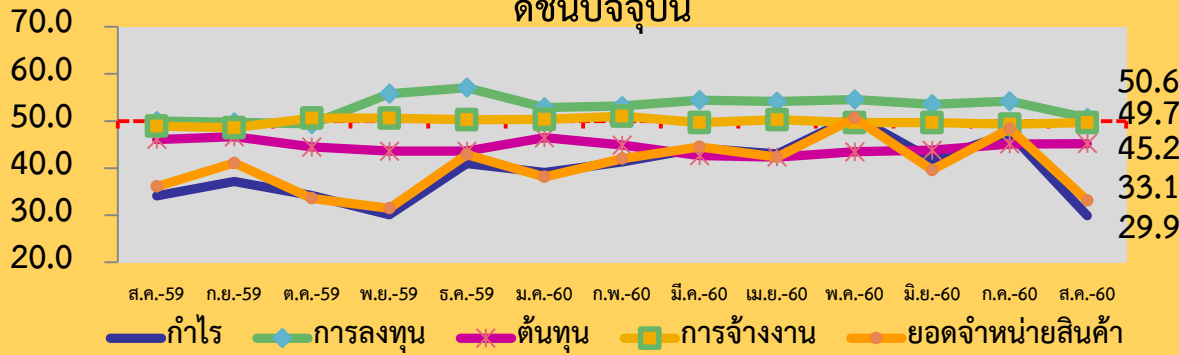
	ส.ค.-59	ก.ย.-59	ต.ค.-59	พ.ย.-59	ธ.ค.-59	ม.ค.-60	ก.พ.-60	มี.ค.-60	เม.ย.-60	พ.ค.-60	มิ.ย.-60	ก.ค.-60	ส.ค.-60
●-เดือนปัจจุบัน	42.1	42.1	42.7	40.9	45.6	47.8	43.2	45.2	47.3	42.8	45.5	47.6	41.7
●-3 เดือนข้างหน้า	47.7	48.3	45.9	48.8	46.6	46.7	50.1	48.5	50.1	47.4	45.5	49.0	48.1



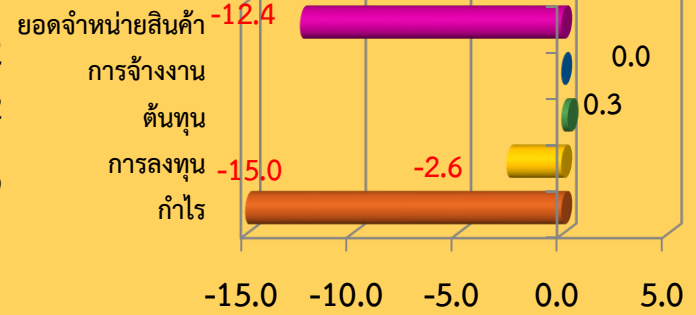
# สาเหตุการปรับตัวของค่าดัชนีความเชื่อมั่น

# ธุรกิจค้าปลีกอุปโภคบริโภคดั้งเดิม

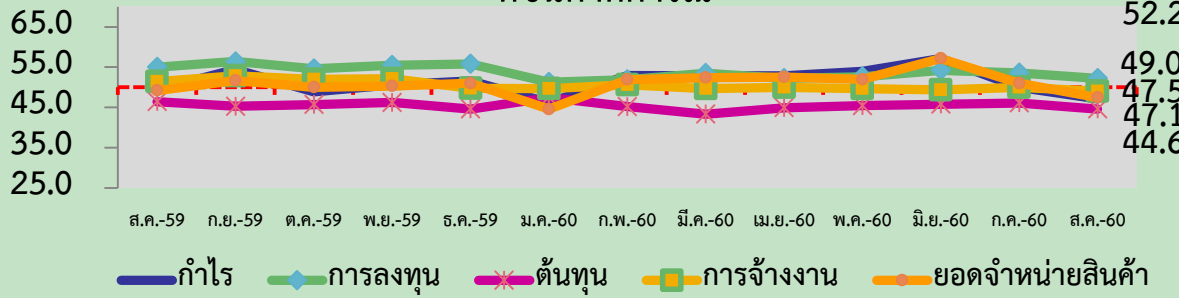
### ดัชนีปัจจุบัน



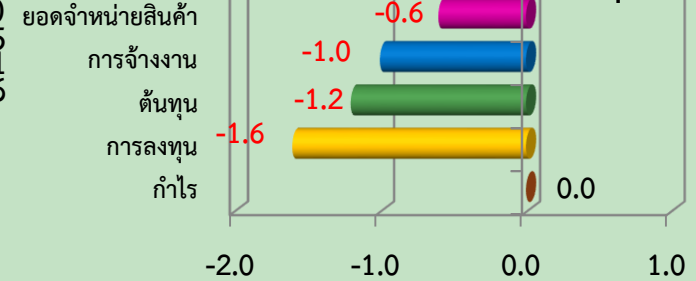
### การเปลี่ยนแปลงในเดือนล่าสุด



### ดัชนีคาดการณ์

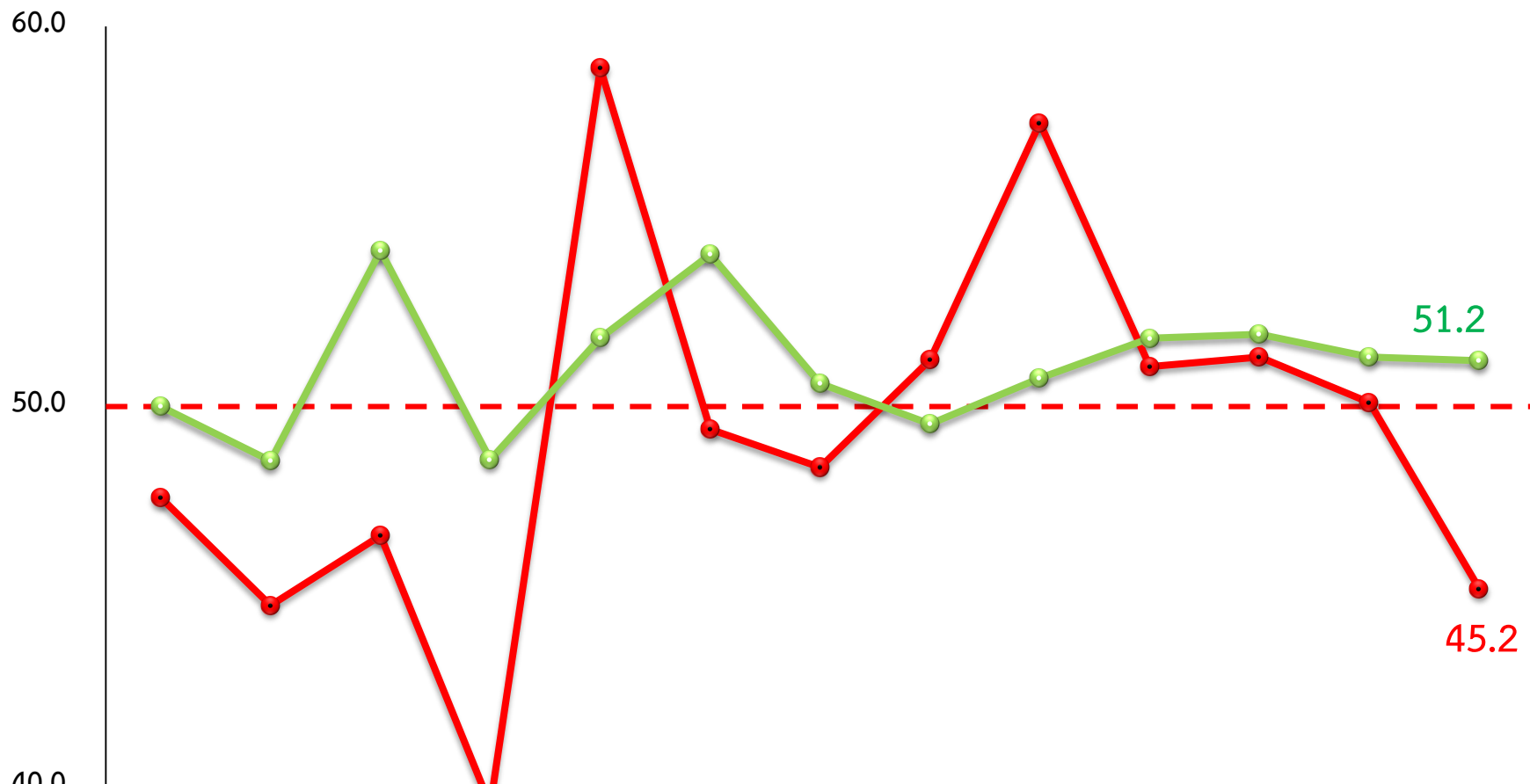


### การเปลี่ยนแปลงในเดือนล่าสุด



ค่าดัชนีความเชื่อมั่นของผู้ประกอบการ SMEs กิจกรรมค้าปลีกอุปโภคบริโภคดั้งเดิมในปัจจุบันปรับตัวในทิศทางที่ **ลดลง** ในส่วนของผู้ประกอบการมองว่ายอดจำหน่ายสินค้าและบริการลดลงเมื่อเทียบกับเดือนที่ผ่านมาเนื่องจากมีฝนตกหนักในหลายพื้นที่ทำให้เกิดน้ำท่วมฉับพลันในบางพื้นที่ ซึ่งสร้างความเสียหายให้กับพื้นที่ทางการเกษตร ที่อยู่อาศัยและทรัพย์สินของประชาชน อีกทั้งเข้าใกล้ช่วงเปิดเทอมมักทำให้มีการชะลอการใช้จ่ายในช่วงก่อนเปิดเทอมสำหรับเศรษฐกิจภาพรวมในเดือนสิงหาคมนั้นภาคเกษตรชะลอตัวจากระดับราคาสินค้าเกษตรเป็นสำคัญ โดยดัชนีรายได้เกษตรกรเดือนนี้ลดลงร้อยละ 2.14 เมื่อเทียบกับปีก่อน และดัชนีราคาสินค้าเกษตร (ปรับฤดูกาล) ลดลงร้อยละ 16.65 เมื่อเทียบกับปีก่อนในกลุ่มข้าวเปลือก ข้าวโพด ปาล์ม น้ำมัน สุก และไข่ไก่ อีกทั้งราคาน้ำมันดีเซลและเบนซินก็ปรับตัวสูงขึ้น 1.10 และ 0.20 บาทต่อลิตร ตามลำดับ สอดคล้องกับดัชนีเชื่อเพลิงเดือนนี้ลดลงร้อยละ 2.49 เมื่อเทียบกับปีที่ผ่านมา ส่วนสาเหตุที่ทำให้ค่าดัชนีความเชื่อมั่นคาดการณ์ 3 เดือนข้างหน้าปรับตัวในทิศทางที่ **ลดลง** เนื่องจากในช่วงเดือนพฤศจิกายนพื้นที่โดยทั่วไปของประเทศจะเป็นช่วงต้นฤดูหนาว อุณหภูมิจะเริ่มลดลงในบางพื้นที่ทำให้มีอากาศเย็นในตอนเช้า และอากาศหนาวในบางพื้นที่ เกษตรกรต้องเฝ้าระวังความเสียหายที่เกิดขึ้นกับผลผลิต รวมทั้งโรคระบาดจากศัตรูพืชซึ่งมีผลต่อการเติบโตของพืชและปริมาณผลผลิตที่ลดลง ประกอบกับเป็นช่วงเปิดเทอมและใกล้เทศกาลปีใหม่ทำให้ประชาชนมีการใช้จ่ายอย่างระมัดระวังเพื่อสำรองไว้ใช้จ่ายในช่วงเทศกาล ปัจจัยเหล่านี้จึงส่งผลให้ค่าดัชนีความเชื่อมั่นคาดการณ์ 3 เดือนข้างหน้าปรับตัวลดลง

# กิจการบริการด้านการขนส่ง (มวลงชน)



●-เดือนปัจจุบัน

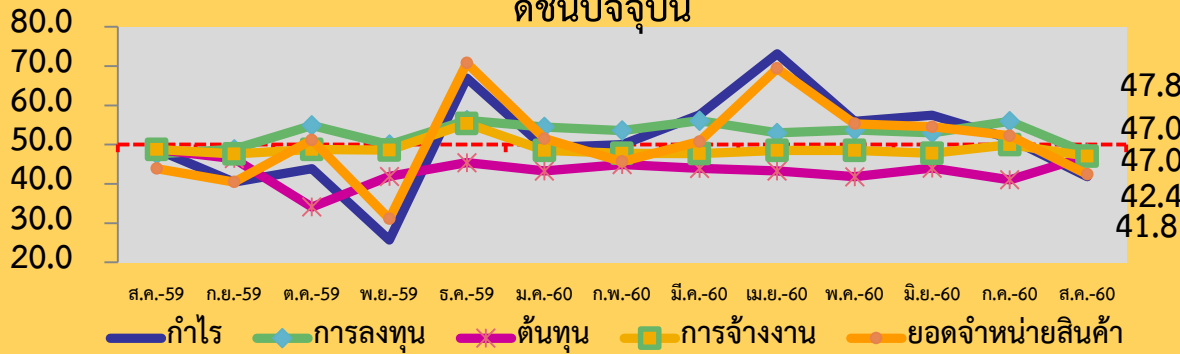
●-3 เดือนข้างหน้า

เดือน	ส.ค.-59	ก.ย.-59	ต.ค.-59	พ.ย.-59	ธ.ค.-59	ม.ค.-60	ก.พ.-60	มี.ค.-60	เม.ย.-60	พ.ค.-60	มิ.ย.-60	ก.ค.-60	ส.ค.-60
เดือนปัจจุบัน	47.6	44.8	46.6	39.5	58.9	49.4	48.4	51.2	57.5	51.0	51.3	50.1	45.2
3 เดือนข้างหน้า	50.0	48.6	54.1	48.6	51.8	54.0	50.6	49.5	50.7	51.8	51.9	51.3	51.2

# สาเหตุการปรับตัวของค่าดัชนีความเชื่อมั่น

# ภาคบริการด้านการขนส่ง (มวลชน)

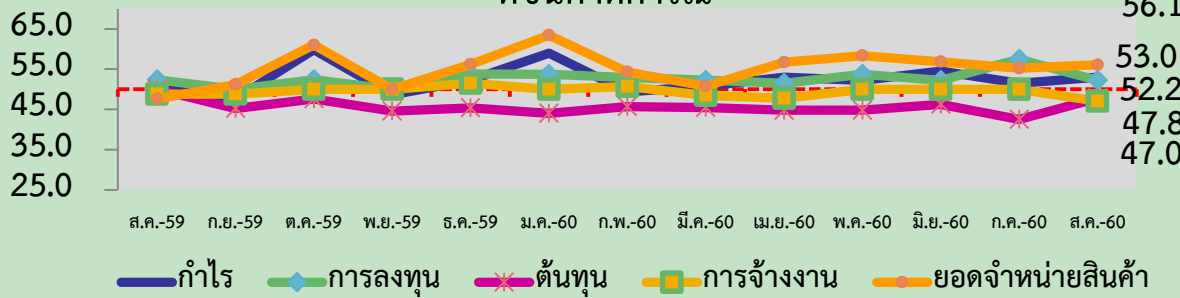
### ดัชนีปัจจุบัน



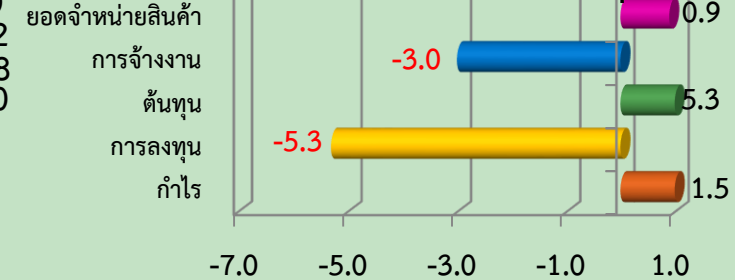
### การเปลี่ยนแปลงในเดือนล่าสุด



### ดัชนีคาดการณ์



### การเปลี่ยนแปลงในเดือนล่าสุด



ค่าดัชนีความเชื่อมั่นของผู้ประกอบการ SMEs กิจการภาคบริการด้านการขนส่ง (มวลชน) ทั้งในปัจจุบันและคาดการณ์ปรับตัวในทิศทางที่ลดลงในส่วนของผู้ประกอบการมองว่ายอดจำหน่ายสินค้าและบริการลดลงเมื่อเทียบกับเดือนที่ผ่านมาเนื่องจากราคาเชื้อเพลิงปรับตัวสูงขึ้น รวมทั้งมีฝนตกหนักในหลายพื้นที่ทำให้เกิดน้ำท่วมฉับพลันในบางพื้นที่ ซึ่งสร้างความเสียหายให้กับพื้นที่ทางการเกษตรที่อยู่อาศัยและทรัพย์สินของประชาชน อีกทั้งในช่วงฤดูฝนมักส่งผลทำให้การเดินทางไม่สะดวก และไม่เหมาะสมจะเดินทางไปท่องเที่ยวในสถานที่ท่องเที่ยวต่างๆ สำหรับเศรษฐกิจในภาพรวมเดือนสิงหาคมนี้ระดับราคาขายปลีกน้ำมันดีเซลและเบนซินก็ปรับตัวสูงขึ้น 1.10 และ 0.20 บาทต่อลิตร ซึ่งส่งผลต่อต้นทุนผู้ประกอบการโดยตรง สอดคล้องกับดัชนีเชื้อเพลิงเดือนนี้ลดลงร้อยละ 2.49 เมื่อเทียบกับปีที่ผ่านมา ในส่วนการรถไฟแห่งประเทศไทย (รฟท.) มีการปรับขึ้นราคาค่าโดยสารรถไฟชั้น 1 และชั้น 2 รุ่นใหม่ เพิ่มขึ้นร้อยละ 15-20 หรือประมาณ 100-200 บาท โดยให้มีผลบังคับใช้ตั้งแต่วันที่ 21 สิงหาคม 2560 ทางด้านบริษัท ขนส่ง จำกัด (บขส.) มีรายได้จากการให้บริการเดินรถในเดือนนี้ลดลง ร้อยละ 8.26 เมื่อเทียบกับปีที่ผ่านมา ขณะที่ดัชนีความเชื่อมั่นทางธุรกิจในเดือนสิงหาคมอยู่ที่ระดับ 50.7 ซึ่งแม้จะทรงตัวใกล้เคียงระดับ 50 เป็นเดือนที่ 3 ติดต่อกันแต่ก็ปรับตัวลดลงเล็กน้อย เป็นผลจากความกังวลของผู้ประกอบการต่อต้นทุนที่สูงขึ้น โดยภาครัฐกิจขนส่งและคมนาคมมีความเชื่อมั่นด้านปริมาณการผลิตและการค้า และความเชื่อมั่นด้านการจ้างงานปรับตัวลดลง ซึ่งปัจจัยเหล่านี้ส่งผลทำให้ค่าดัชนีความเชื่อมั่นในเดือนนี้ปรับตัวลดลง ส่วนสาเหตุที่ทำให้ค่าดัชนีความเชื่อมั่นคาดการณ์ 3 เดือนข้างหน้าปรับตัวในทิศทางที่ลดลงเนื่องจากประชาชนส่วนใหญ่ยังคงมีความระมัดระวังในการใช้จ่าย ประกอบกับใกล้ช่วงเปิดเทอมและใกล้เทศกาลปีใหม่ทำให้ประชาชนมีการใช้จ่ายอย่างระมัดระวังเพื่อสำรองไว้ใช้จ่ายในช่วงเทศกาล ซึ่งสถานการณ์ดังกล่าวสร้างความกังวลให้กับผู้ประกอบการถึงภาวะการใช้จ่ายใช้สอยของภาครัฐเร็วขึ้นที่อาจจะชะลอตัวลง โดยอัตราการจองห้องพักล่วงหน้า 3 เดือน ปรับตัวลดลงร้อยละ 2.24 เมื่อเทียบกับเดือนที่ผ่านมา ปัจจัยเหล่านี้จึงส่งผลให้ค่าดัชนีความเชื่อมั่นคาดการณ์ 3 เดือนข้างหน้าปรับตัวลดลง

ดัชนีความเชื่อมั่นแยกพิจารณาในแต่ละภูมิภาค

ประจำเดือนสิงหาคม 2560

# ดัชนีความเชื่อมั่น TSSI SMEs รวมภาคการค้าและบริการ รายภูมิภาค

ภาคค้าบริการ	ปัจจุบัน				
	ส.ค.-59	ก.ค.-60	ส.ค.-60	%MOM	%YOY
กรุงเทพฯและปริมณฑล	46.8	47.3	46.9	-0.4	0.1
ตะวันออกเฉียงเหนือ	47.2	52.0	42.5	-9.5	-4.7
เหนือ	48.3	49.5	45.8	-3.7	-2.5
ใต้	41.5	52.7	47.9	-4.8	6.4
กลาง+ตะวันออกเฉียง+ตะวันตก	51.9	49.1	46.2	-2.9	-5.7
ภาคค้าบริการ	คาดการณ์ 3 เดือนข้างหน้า				
	ส.ค.-59	ก.ค.-60	ส.ค.-60	%MOM	%YOY
กรุงเทพฯและปริมณฑล	47.6	48.2	49.0	0.8	1.4
ตะวันออกเฉียงเหนือ	49.6	50.2	49.5	-0.7	-0.1
เหนือ	54.8	52.9	54.1	1.2	-0.7
ใต้	51.5	55.3	51.4	-3.9	-0.1
กลาง+ตะวันออกเฉียง+ตะวันตก	50.8	49.2	49.8	0.6	-1.0

# สาเหตุการปรับตัวของค่าดัชนีความเชื่อมั่นในปัจจุบัน ของภูมิภาคต่าง ๆ

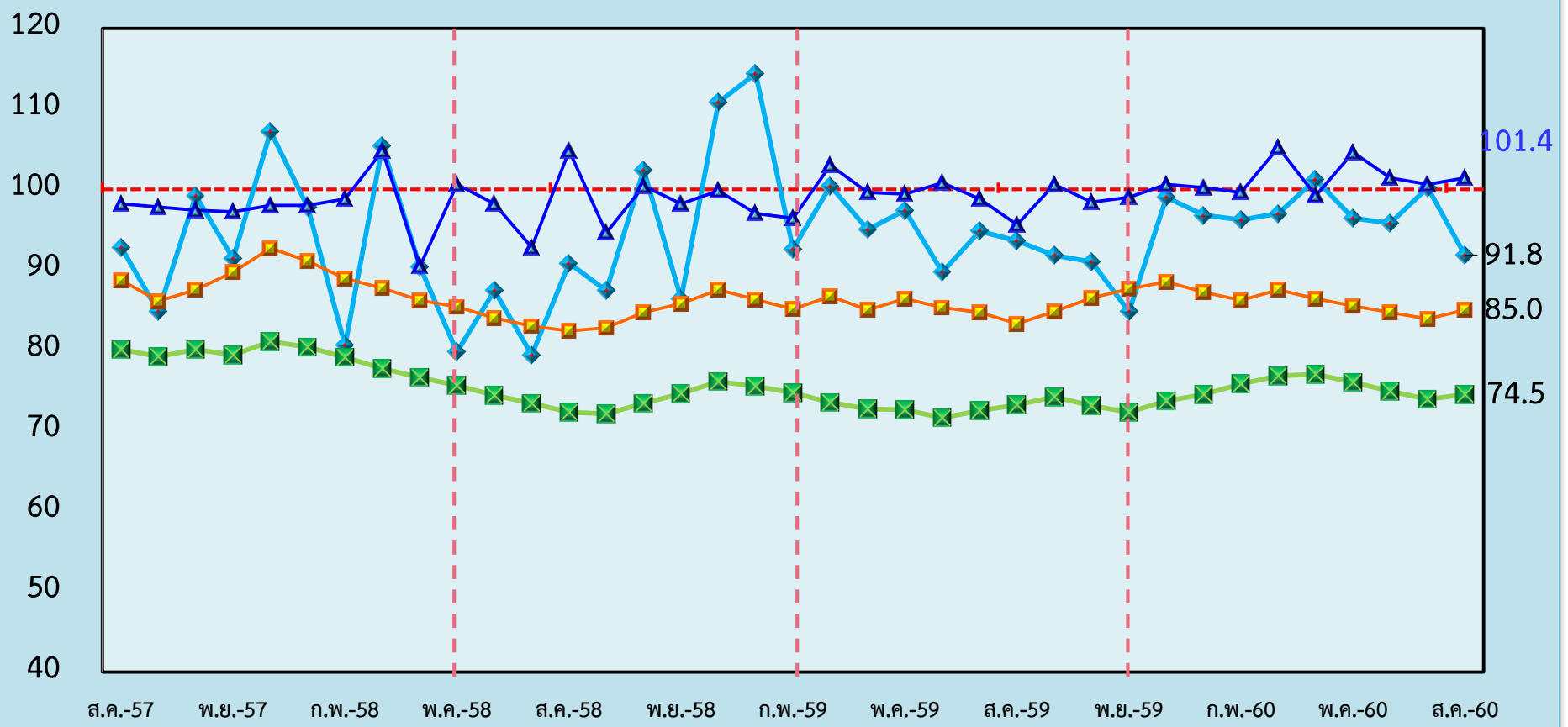
ภูมิภาค	ทิศทางการเปลี่ยนแปลงของค่าดัชนีความเชื่อมั่นในปัจจุบัน		
	ภาคค้าส่ง (-5.5)	ภาคค้าปลีก (-5.1)	ภาคบริการ (-2.9)
กรุงเทพมหานคร และปริมณฑล	▼ -1.4 (สินค้าอุปโภคบริโภค)	▼ -0.6 (ค้าปลีกน้ำมัน)	▲ 0.1 (ร้านอาหาร ภัตตาคาร)
ภาคตะวันออกเฉียงเหนือ	▼▼ -13.1 (วัสดุก่อสร้าง)	▼ -8.8 (อุปโภคบริโภคดั้งเดิม)	▼▼ -9.4 (ขนส่งมวลชน)
ภาคเหนือ	▼ -8.3 (สินค้าเกษตร)	▼ -3.2 (รถจักรยานยนต์, รถยนต์)	▼ -2.7 (ด้านการขนส่งสินค้า)
ภาคใต้	▼ -2.5 (สินค้าเกษตร)	▼▼ -8.3 (สินค้าอุปโภคบริโภคสมัยใหม่)	▼ -2.6 (กิจกรรมอสังหาริมทรัพย์)
ภาคกลาง ตะวันออก และตะวันตก	▼ -3.3 (วัสดุก่อสร้าง)	▼▼ -4.4 (อุปโภคบริโภคสมัยใหม่)	▼ -1.4 (การท่องเที่ยว)

หมายเหตุ : ▲ ปรับตัวในทิศทางที่เพิ่มขึ้น ▼ ปรับตัวในทิศทางที่ลดลง ⚡ อยู่ในทิศทางที่ทรงตัว

เปรียบเทียบดัชนีความเชื่อมั่นในด้านต่าง ๆ

ประจำเดือนสิงหาคม 2560

# เปรียบเทียบค่าดัชนี ระหว่าง TSSI, TISI, BSI และ CCI



◆ ดัชนีความเชื่อมั่นผู้ประกอบการภาคการค้าและบริการ (TSSI)  
 ▲ ดัชนีความเชื่อมั่นทางธุรกิจ (BSI)

■ ดัชนีความเชื่อมั่นภาคอุตสาหกรรม (TISI)  
 ✕ ดัชนีความเชื่อมั่นผู้บริโภค (CCI)

หมายเหตุ : ค่าดัชนี TSSI และ BSI ได้ทำการคำนวณปรับฐาน 100



## ภาคเหนือ

ค่าดัชนีในปัจจุบัน ▼ -3.7

ดัชนีคาดการณ์ ▲ 1.2

## ภาคตะวันออกเฉียงเหนือ

ค่าดัชนีในปัจจุบัน ▼ -9.5

ค่าดัชนีคาดการณ์ ▼ -0.7

## ภาคกลาง ตะวันออก และตะวันตก

ค่าดัชนีในปัจจุบัน ▼ -2.9

ค่าดัชนีคาดการณ์ ▲ 0.6

## กรุงเทพและปริมณฑล

ค่าดัชนีในปัจจุบัน ▼ -0.4

ค่าดัชนีคาดการณ์ ▲ 0.8

## ภาคใต้

ค่าดัชนีในปัจจุบัน ▼ -4.8

ค่าดัชนีคาดการณ์ ▼ -3.9

## ปัจจัยเกื้อหนุน

- การส่งออกปรับตัวเพิ่มขึ้น โดยในเดือนสิงหาคม 60 มีมูลค่าการส่งออก 21,223.83 ล้านดอลลาร์ฯ ปรับตัวเพิ่มขึ้น ร้อยละ 13.23 จากช่วงเดียวกันของปีก่อน ซึ่งเป็นการขยายตัวต่อเนื่องเป็นเดือนที่ 6 โดยเฉพาะตลาดจีน CLMV ญี่ปุ่น และสหรัฐฯ
- การลงทุนในตลาดหลักทรัพย์ SET Index ปรับตัวเพิ่มขึ้น 40.08 จุด อยู่ที่ระดับ 1,616.16 จุด ณ สิ้นเดือนสิงหาคม 2560 แต่อย่างไรก็ตามต่างชาติขายสุทธิ 4,171.41 ล้านบาท
- การท่องเที่ยวขยายตัวต่อเนื่อง โดยในเดือนสิงหาคม 60 มีนักท่องเที่ยวต่างชาติเดินทางเข้ามาจำนวน 3.13 ล้านคน ขยายตัวร้อยละ 9.01 จากปีก่อน จากนักท่องเที่ยวเอเชียตะวันออกเฉียงใต้ออกมาที่สุด มีการใช้จ่ายของนักท่องเที่ยวจำนวน 163,482.41 ล้านบาท ขยายตัวร้อยละ 11.72 จากปีก่อน
- ดัชนีการอุปโภคบริโภคภาคเอกชนในเดือนสิงหาคม 60 อยู่ที่ระดับ 120.30 ปรับตัวเพิ่มขึ้นร้อยละ 1.86 เมื่อเทียบกับช่วงเดียวกันของปีก่อน และเพิ่มขึ้นร้อยละ 1.00 เมื่อเทียบกับเดือนก่อน
- ดัชนีการลงทุนภาคเอกชนในเดือนสิงหาคม 60 อยู่ที่ระดับ 124.31 ปรับตัวเพิ่มขึ้นร้อยละ 0.67 เมื่อเทียบกับช่วงเดียวกันของปีก่อน และเพิ่มขึ้นร้อยละ 0.06 เมื่อเทียบกับเดือนก่อน
- ค่า Ft ขายปลีกในเดือนสิงหาคมทรงตัวอยู่ที่ระดับ -24.77 สตางค์ต่อหน่วย

## ปัจจัยบั่นทอน

- ระดับราคาพืชผลทางการเกษตรปรับลดลงโดยดัชนีราคาสินค้าเกษตร (ปรับฤดูกาล) เดือนสิงหาคม 60 อยู่ที่ระดับ 127.28 ปรับตัวลดลงร้อยละ 16.65 จากปีก่อน เป็นผลจากมีปริมาณผลผลิตที่ออกสู่ตลาดเป็นจำนวนมากตามฤดูกาลอย่างปาล์ม น้ำมัน ลำไย มังคุด สุก ร ไข่ไก่ และกุ้งขาวแวนนาไม
- ระดับราคาขายปลีกน้ำมันเบนซิน และดีเซลปรับตัวเพิ่มขึ้นจากเดือนก่อนลิตรละ 1.10 และ 0.20 บาท โดย ณ สิ้นเดือนสิงหาคม 60 อยู่ที่ระดับ 34.26 และ 24.99 บาทต่อลิตรตามลำดับ
- ค่าเงินบาทแข็งค่าขึ้นเล็กน้อย โดย ณ สิ้นเดือนสิงหาคม อยู่ที่ 33.2612 บาทต่อดอลลาร์สหรัฐฯ จากเดิมที่อยู่ที่ 33.7475 บาทต่อดอลลาร์สหรัฐฯ
- สถานการณ์ค่าครองชีพยังคงทรงตัวในระดับสูง แต่ดัชนีราคาผู้บริโภคในเดือนสิงหาคม 60 อยู่ที่ระดับ 100.64 เพิ่มขึ้นจากเดือนก่อนที่อยู่ระดับ 100.53