

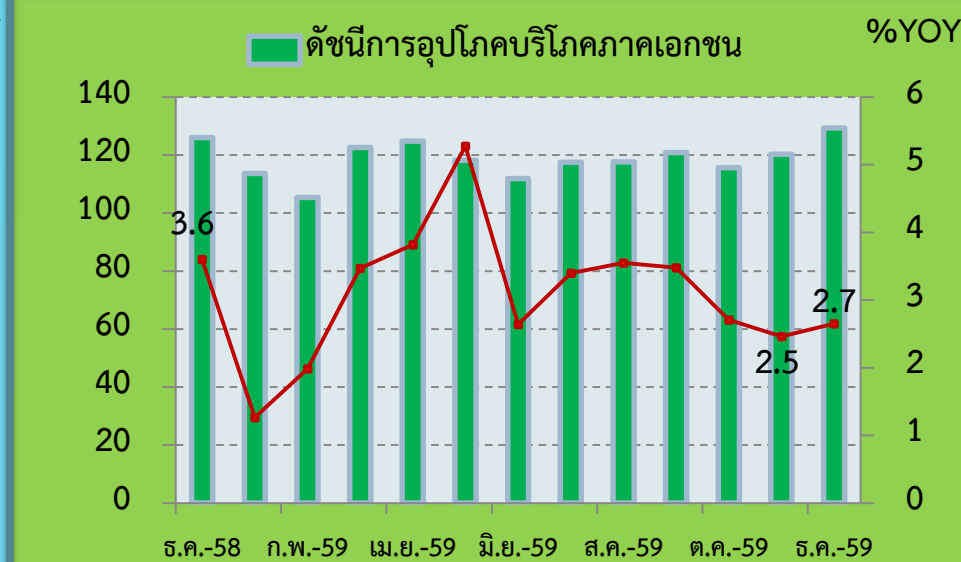
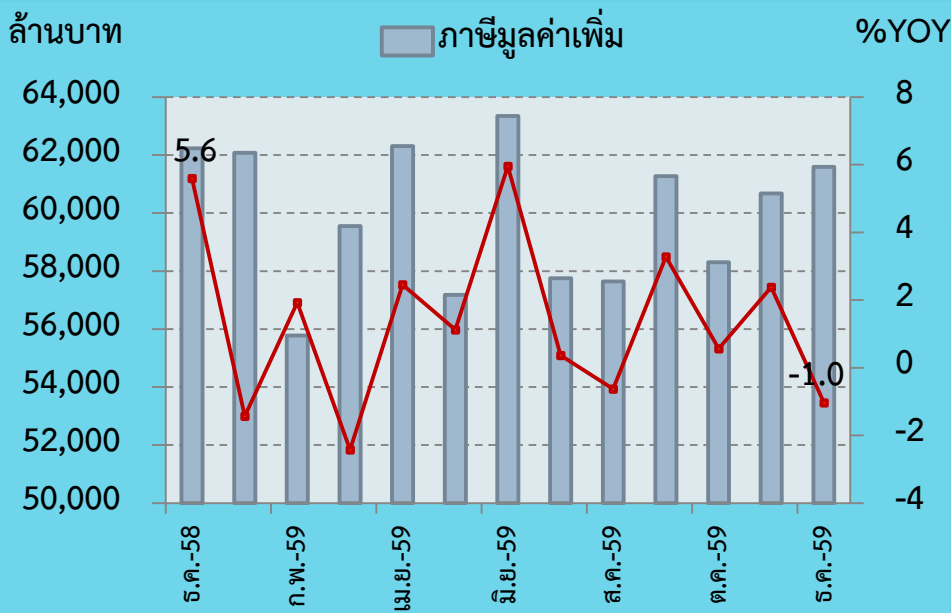
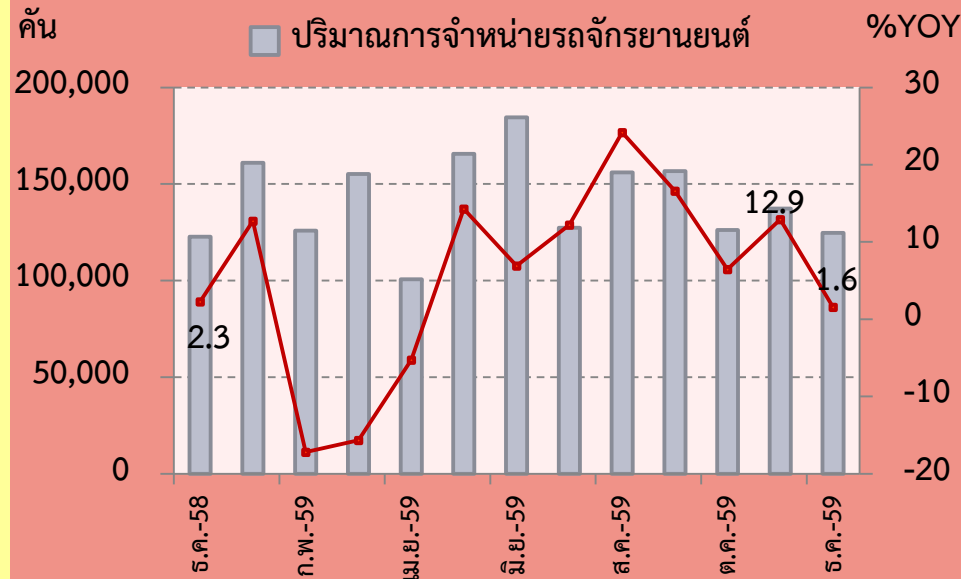
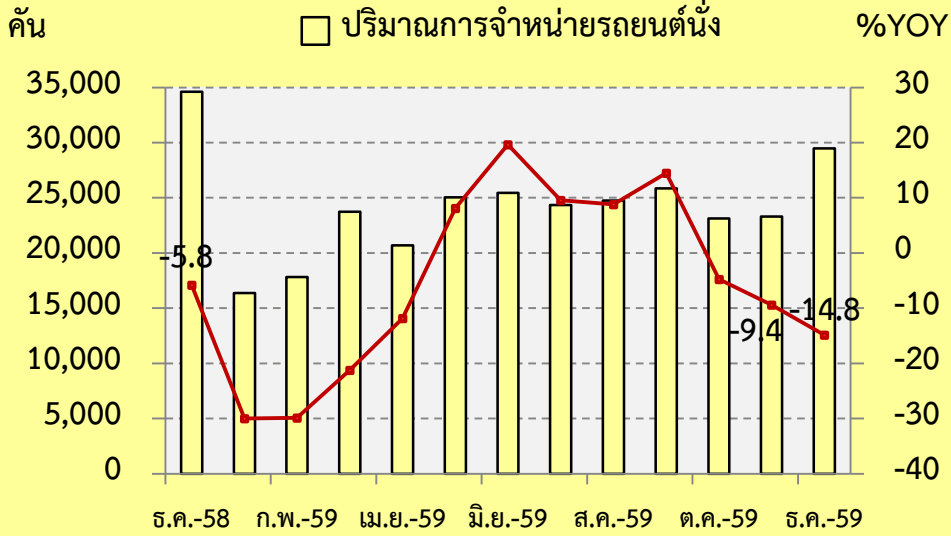
ดัชนีความเชื่อมั่นผู้ประกอบการภาคการค้าและบริการ (Trade and Service Sentiment Index :TSSI)

ประจำเดือนธันวาคม และไตรมาสที่ 4 ปี 2559



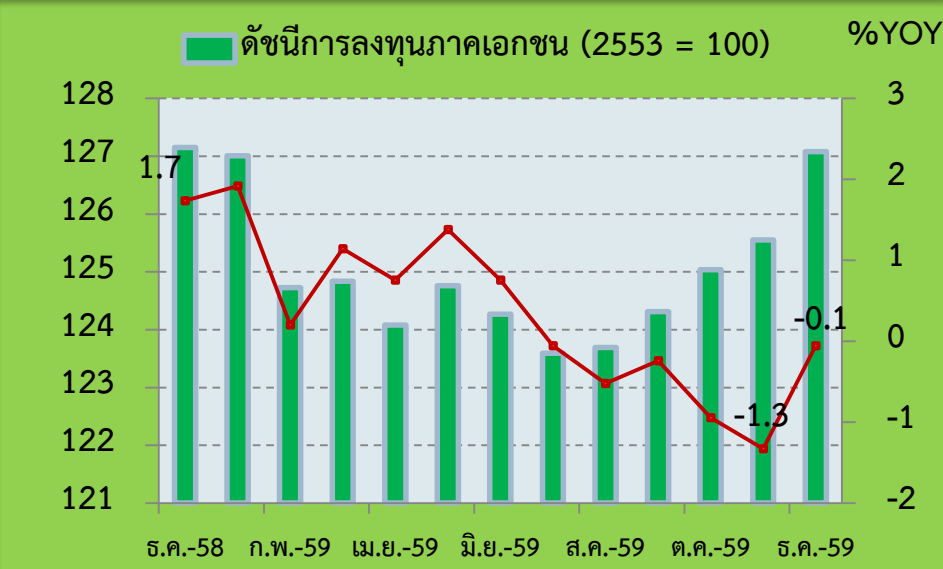
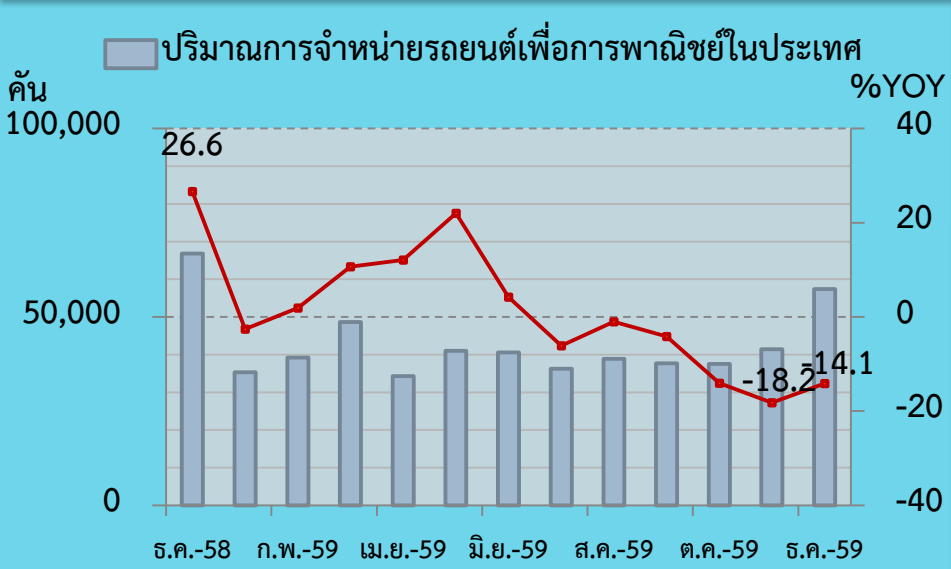
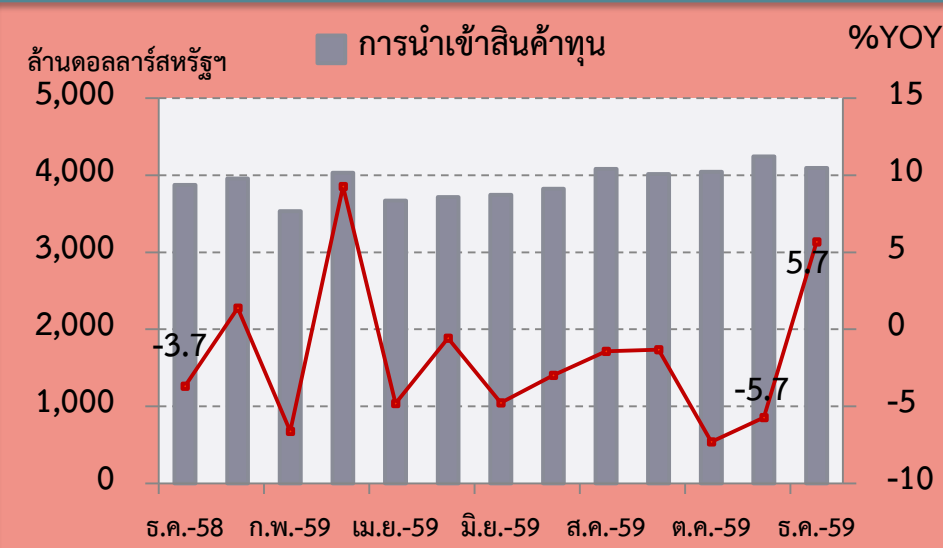
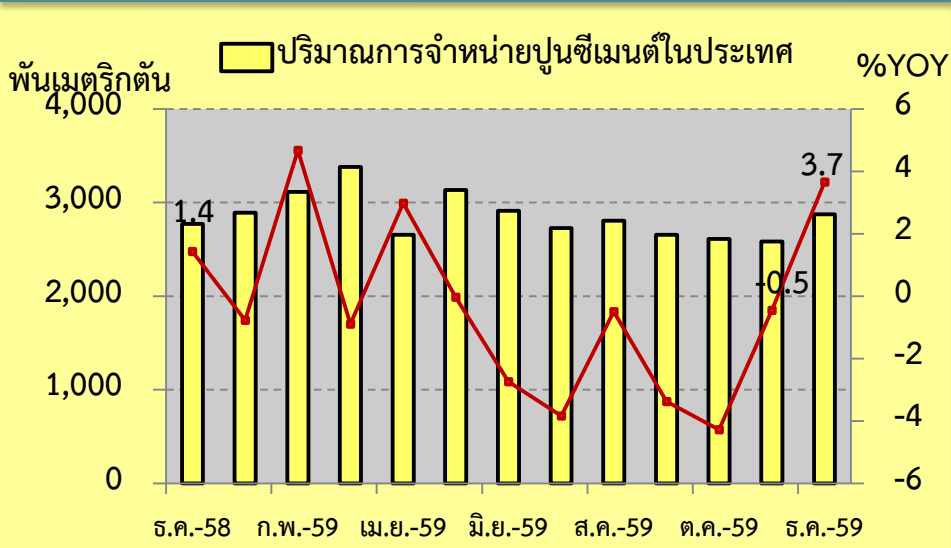
ภาวะเศรษฐกิจในภาพรวม
เดือนธันวาคม 2559

ภาวะเศรษฐกิจ ด้านยอดจำหน่าย



— อัตราการเจริญเติบโตเมื่อเทียบกับช่วงเวลาเดียวกันของปีที่ผ่านมา

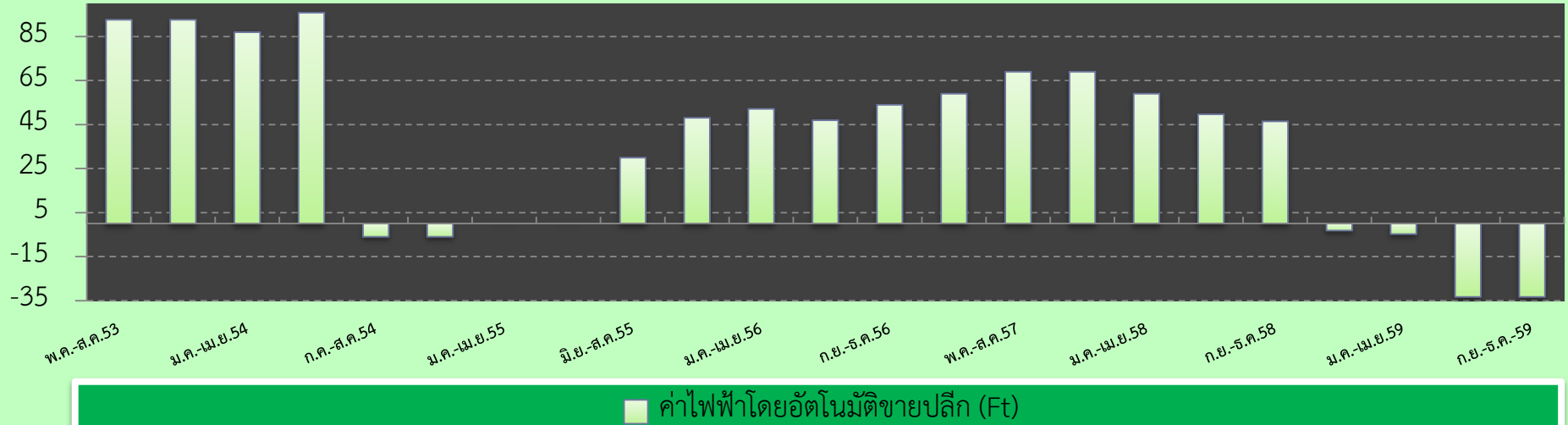
ภาวะเศรษฐกิจ ด้านการลงทุน



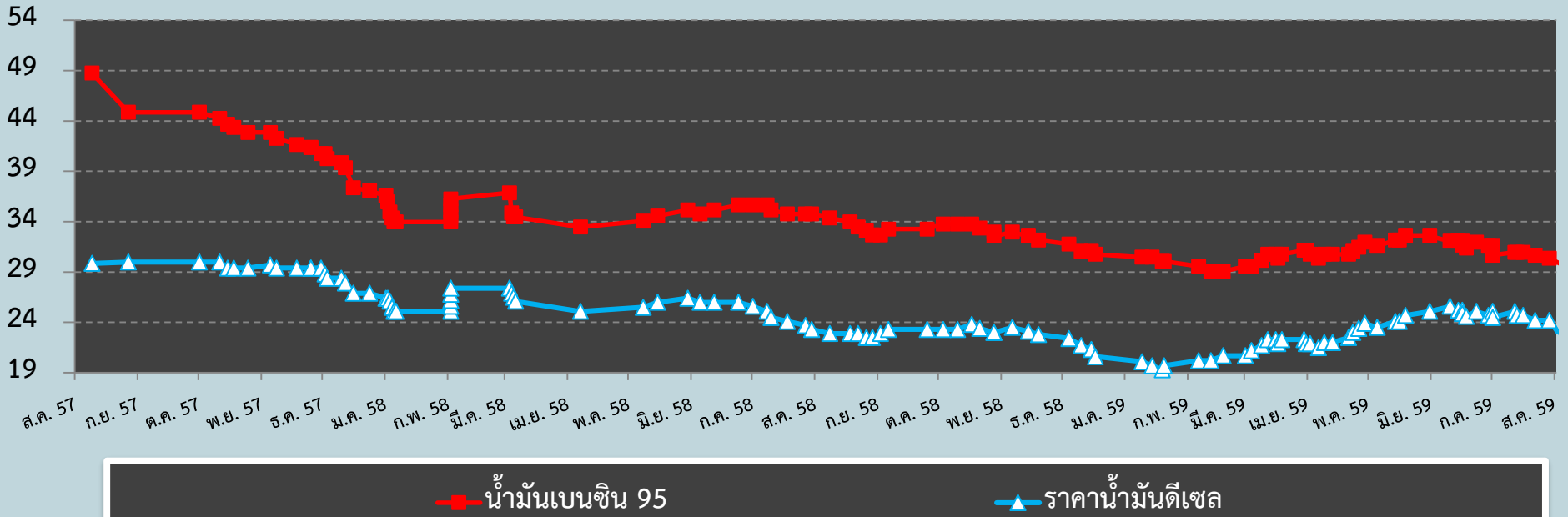
— อัตราการเจริญเติบโตเมื่อเทียบกับช่วงเวลาเดียวกันของปีที่ผ่านมา

ภาวะเศรษฐกิจ ด้านต้นทุน

สตางค์/หน่วย



บาท/ลิตร



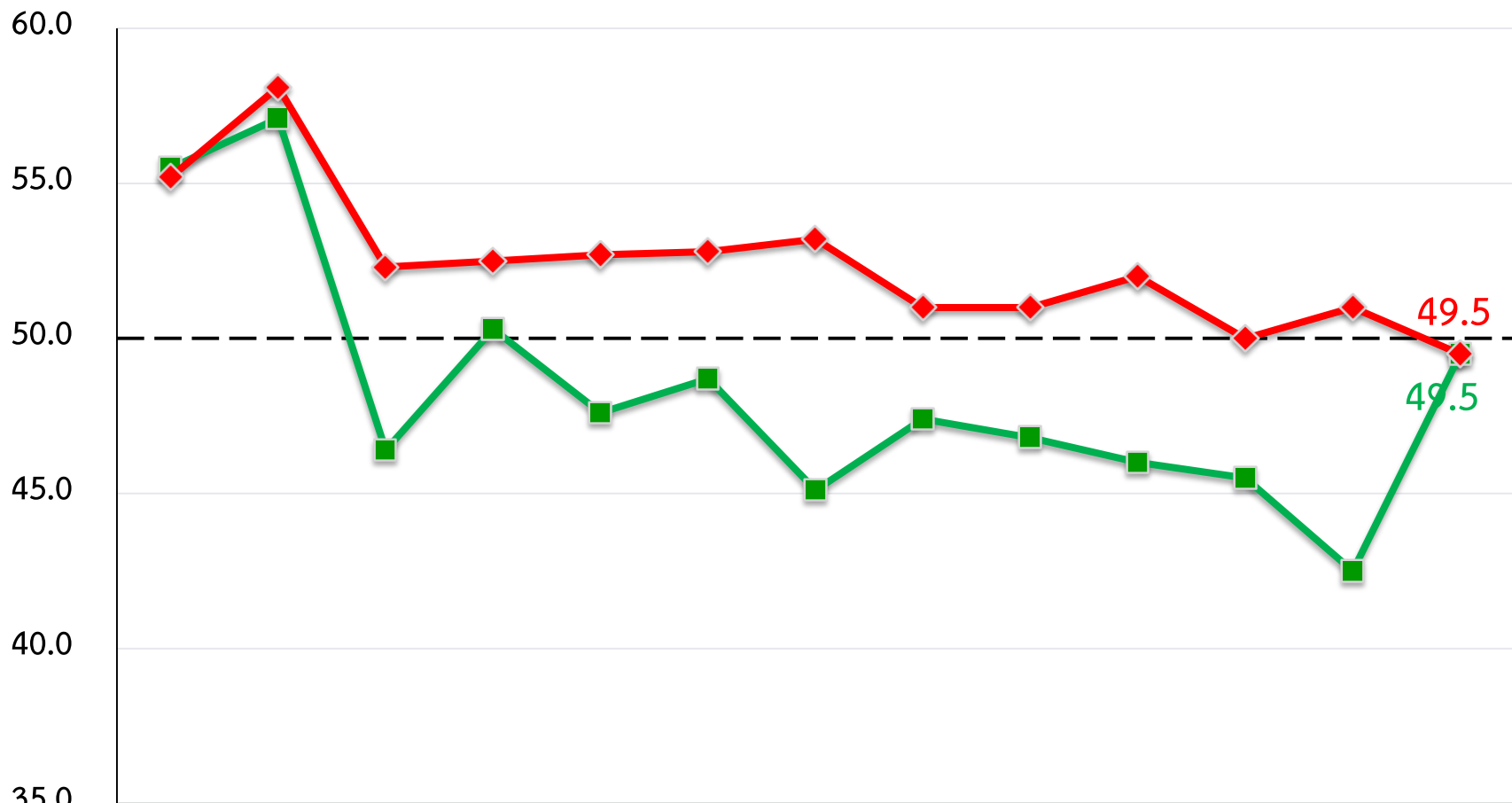
ดัชนีความเชื่อมั่นผู้ประกอบการภาคการค้าและบริการ

ประจำเดือนธันวาคม 2559

ดัชนีความเชื่อมั่น TSSI (SMEs+LE)

ภาคธุรกิจ	ธ.ค.-58		พ.ย.-59		ธ.ค.-59		ผลต่างเทียบกับ เดือนก่อน		ผลต่างเทียบกับ เดือนเดียวกัน ของปีก่อน	
	M	f3	M	F3	M	F3	M	F3	M	F3
รวมค้า+บริการ	55.5	55.2	42.5	51.0	49.5	49.5	7.0	-1.5	-6.0	-5.7
ค้าส่ง+ค้าปลีก	54.5	56.1	42.7	50.7	48.7	49.1	6.0	-1.6	-5.8	-7.0
ค้าส่ง	51.1	53.2	42.9	51.1	48.7	52.4	5.8	1.3	-2.4	-0.8
ค้าปลีก	55.8	57.2	42.6	50.6	48.8	48.3	6.2	-2.3	-7.0	-8.9
บริการ	57.2	53.7	42.3	51.4	50.6	50.1	8.3	-1.3	-6.6	-3.6

ดัชนีความเชื่อมั่น TSSI (SMEs+LE) ธ.ค.58- ธ.ค.59

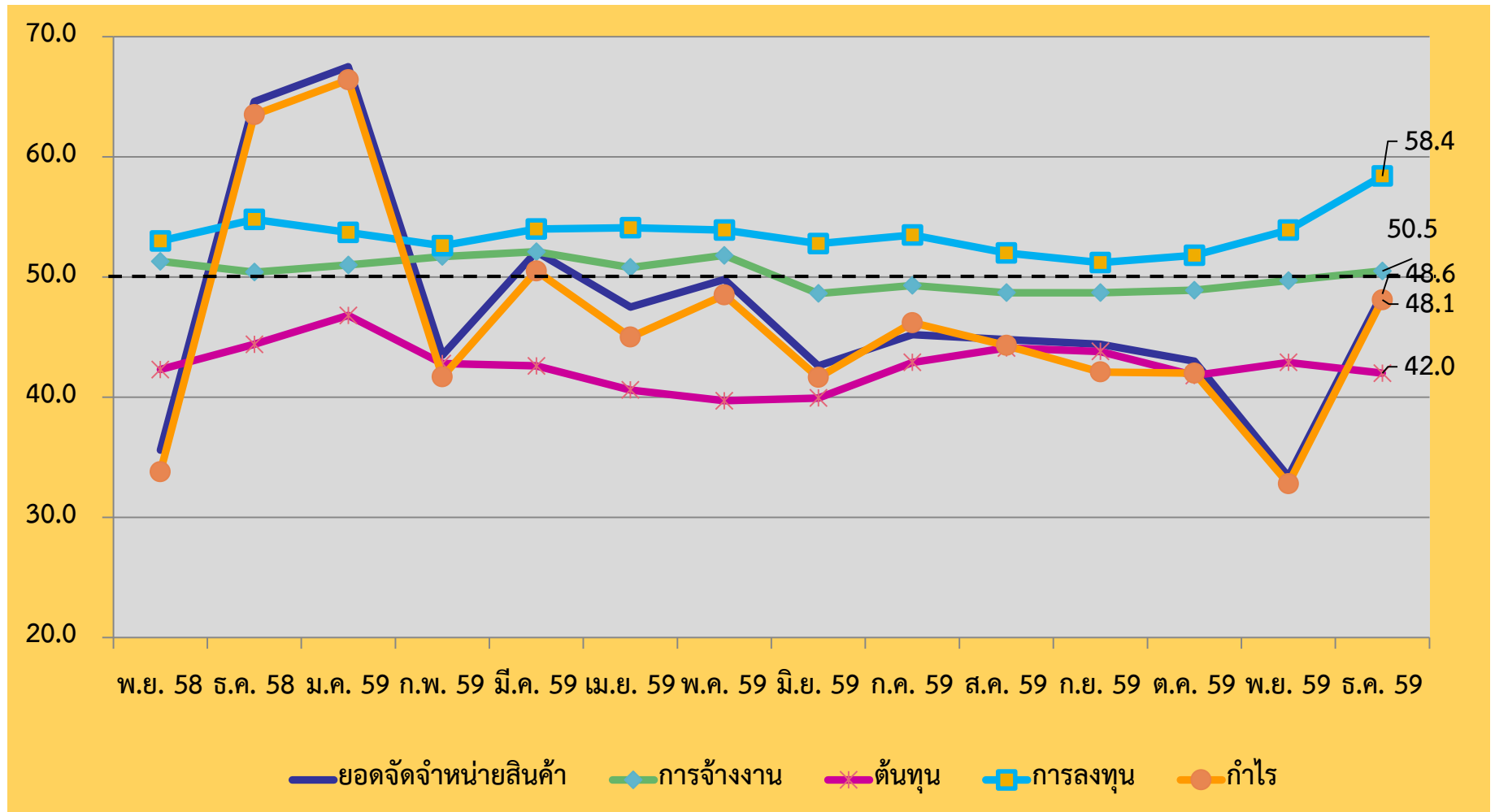


■ TSSI เดือนปัจจุบัน

◆ TSSI 3 เดือนข้างหน้า

	ธ.ค.-58	ม.ค.-59	ก.พ.-59	มี.ค.-59	เม.ย.-59	พ.ค.-59	มิ.ย.-59	ก.ค.-59	ส.ค.-59	ก.ย.-59	ต.ค.-59	พ.ย.-59	ธ.ค.-59
TSSI เดือนปัจจุบัน	55.5	57.1	46.4	50.3	47.6	48.7	45.1	47.4	46.8	46.0	45.5	42.5	49.5
TSSI 3 เดือนข้างหน้า	55.2	58.1	52.3	52.5	52.7	52.8	53.2	51.0	51.0	52.0	50.0	51.0	49.5

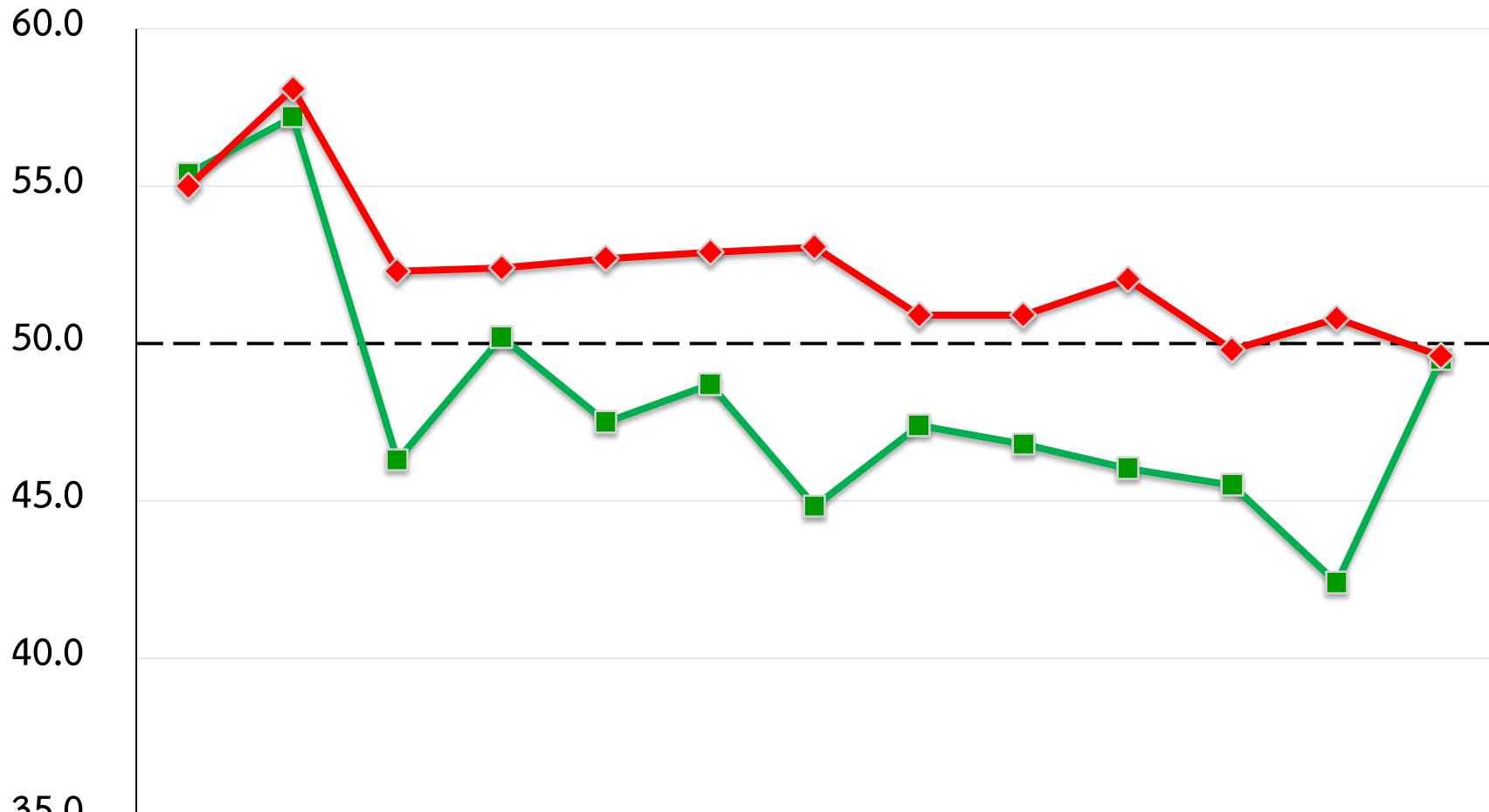
ดัชนีความเชื่อมั่น TSSI (SMEs+LE) แยกตามองค์ประกอบ



ดัชนีความเชื่อมั่น TSSI (SMEs)

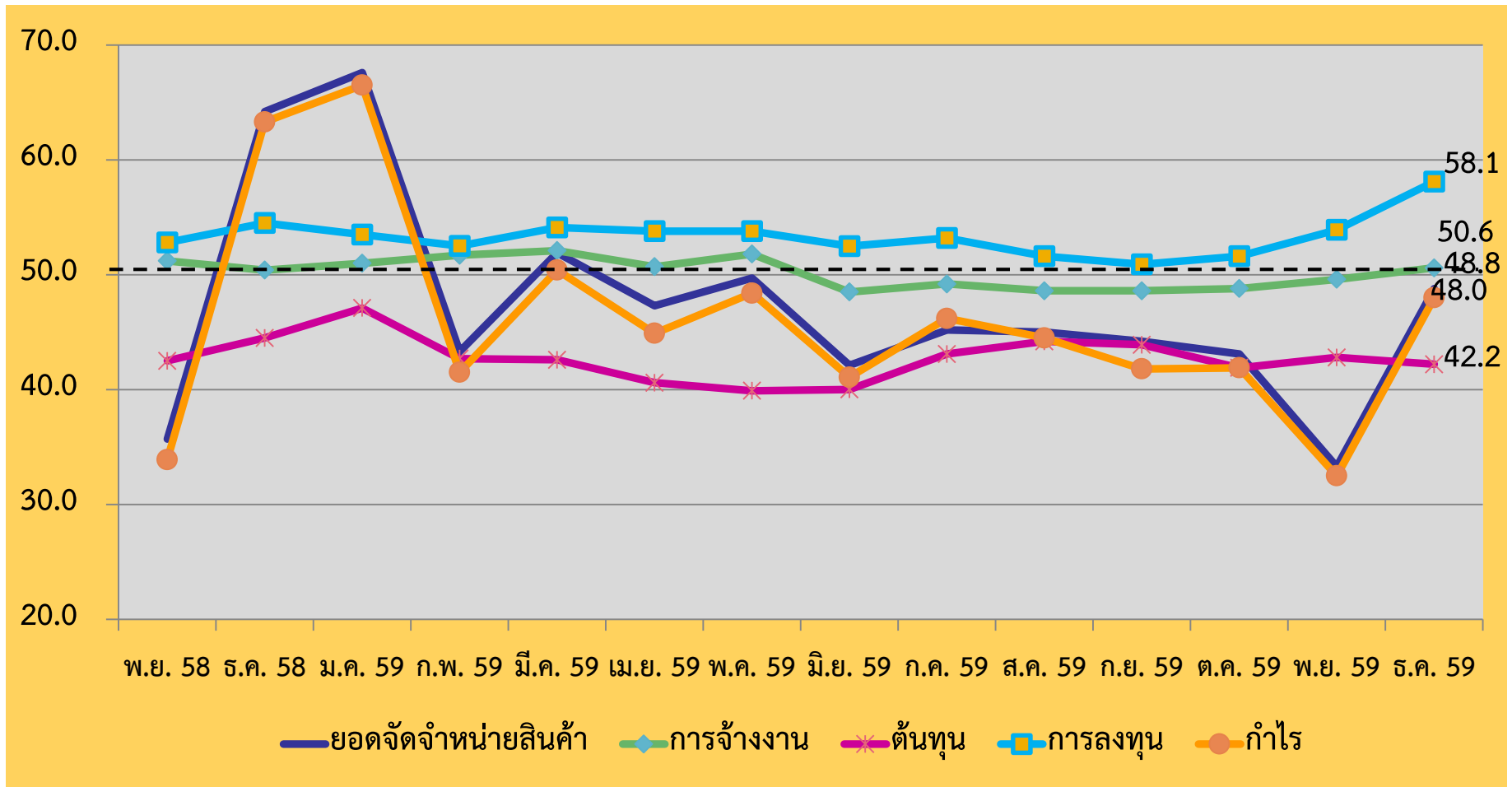
ภาคธุรกิจ	ธ.ค.-58		พ.ย.-59		ธ.ค.-59		ผลต่างเทียบกับเดือนก่อน		ผลต่างเทียบกับเดือนเดียวกันของปีก่อน	
	M	F3	M	F3	M	F3	M	F3	M	F3
รวมค้า+บริการ	55.4	55.0	42.4	50.8	49.5	49.6	7.1	-1.2	-5.9	-5.4
ค้าส่ง+ค้าปลีก	54.3	55.9	42.6	50.5	48.7	49.2	6.1	-1.3	-5.6	-6.7
ค้าส่ง	51.1	53.3	43.1	50.6	48.8	52.4	5.7	1.8	-2.3	-0.9
ค้าปลีก	55.5	56.9	42.4	50.5	48.7	48.3	6.3	-2.2	-6.8	-8.6
บริการ	57.1	53.6	42.1	51.4	50.7	50.1	8.6	-1.3	-6.4	-3.5

ดัชนีความเชื่อมั่น TSSI (SMEs) ธ.ค.58-ธ.ค.59



	ธ.ค.-58	ม.ค.-59	ก.พ.-59	มี.ค.-59	เม.ย.-59	พ.ค.-59	มิ.ย.-59	ก.ค.-59	ส.ค.-59	ก.ย.-59	ต.ค.-59	พ.ย.-59	ธ.ค.-59
TSSI เดือนปัจจุบัน	55.4	57.2	46.3	50.2	47.5	48.7	44.8	47.4	46.8	46.0	45.5	42.4	49.5
TSSI 3 เดือนข้างหน้า	55.0	58.1	52.3	52.4	52.7	52.9	53.1	50.9	50.9	52.0	49.8	50.8	49.6

ดัชนีความเชื่อมั่น TSSI (SMEs) แยกตามองค์ประกอบ



ความเชื่อมั่นต่อเศรษฐกิจประเทศ (SMEs)

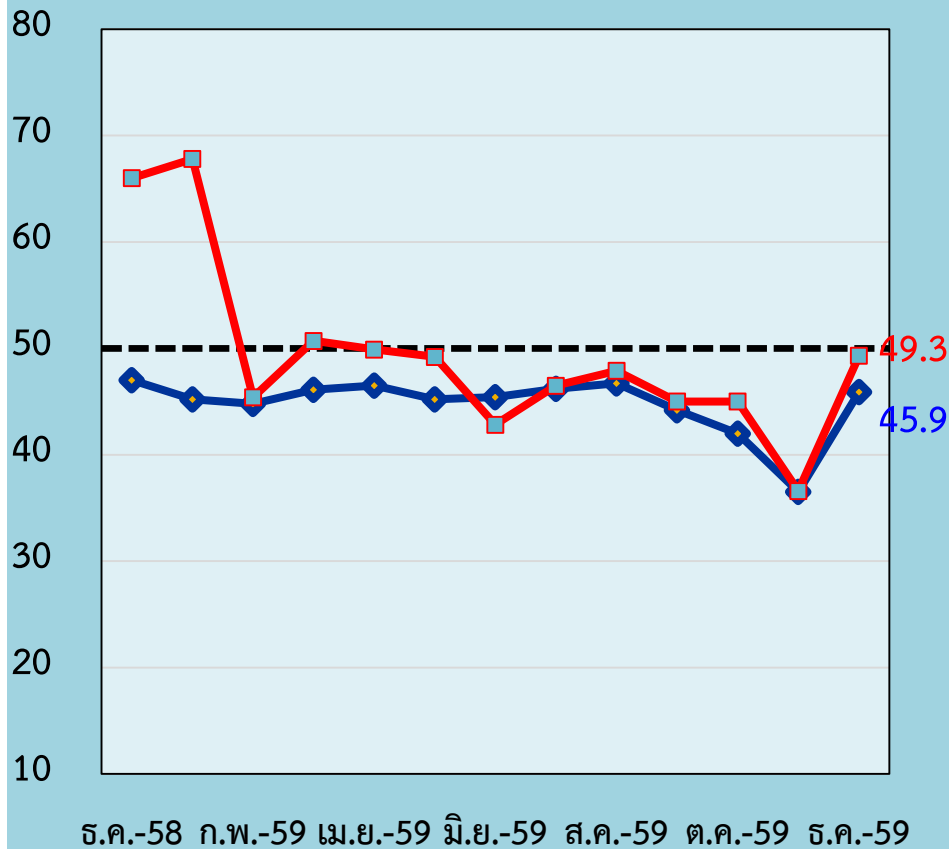
ภาคธุรกิจ	ธ.ค.-58		พ.ย.-59		ธ.ค.-59		ผลต่างเทียบกับเดือนก่อน		ผลต่างเทียบกับเดือนเดียวกันของปีก่อน	
	M	F3	M	F3	M	F3	M	F3	M	F3
รวมค้า+บริการ	47.0	61.7	36.5	49.7	45.9	53.3	9.4	3.6	-1.1	-8.4
ค้าส่ง+ค้าปลีก	48.2	62.0	37.2	49.0	45.9	53.3	8.7	4.3	-2.3	-8.7
ค้าส่ง	49.4	59.1	40.0	49.6	51.2	59.9	11.2	10.3	1.8	0.8
ค้าปลีก	47.7	63.1	36.3	48.8	44.5	51.6	8.2	2.8	-3.2	-11.5
บริการ	45.0	61.2	35.4	50.9	45.9	53.2	10.5	2.3	0.9	-8.0

ความเชื่อมั่นต่อธุรกิจตน (SMEs)

ภาคธุรกิจ	ธ.ค.-58		พ.ย.-59		ธ.ค.-59		ผลต่างเทียบกับเดือนก่อน		ผลต่างเทียบกับเดือนเดียวกันของปีก่อน	
	M	F3	M	F3	M	F3	M	F3	M	F3
รวมค่า+บริการ	66.0	61.9	36.6	52.0	49.3	53.2	12.7	1.2	-16.7	-8.7
ค่าส่ง+ค่าปลีก	64.2	63.7	37.2	51.5	46.6	52.1	9.4	0.6	-17.6	-11.6
ค่าส่ง	59.3	58.8	41.6	53.6	46.8	58.1	5.2	4.5	-12.5	-0.7
ค่าปลีก	66.0	65.5	35.7	50.8	46.6	50.5	10.9	-0.3	-19.4	-15.0
บริการ	68.8	59.0	35.7	52.9	53.2	54.8	17.5	1.9	-15.6	-4.2

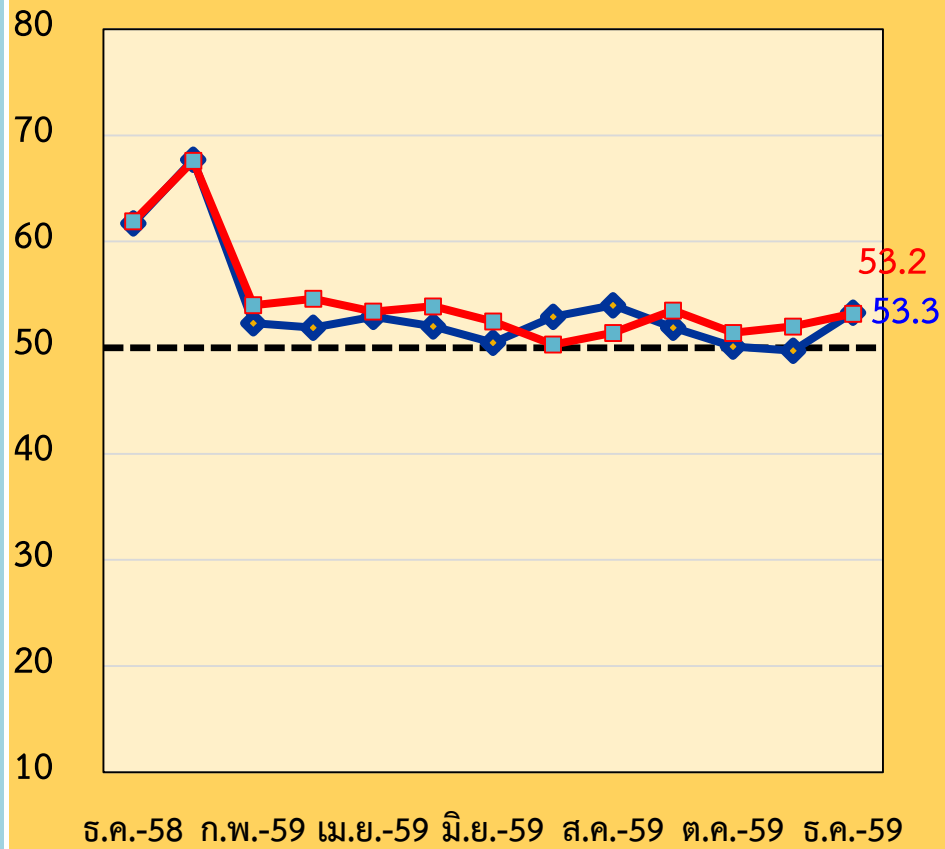
ดัชนีความเชื่อมั่นต่อเศรษฐกิจประเทศและธุรกิจตนเอง

ดัชนีปัจจุบัน



◆ ประเทศ ■ ธุรกิจตนเอง

ดัชนีคาดการณ์



◆ ประเทศ ■ ธุรกิจตนเอง

การเปลี่ยนแปลงของค่าดัชนีรายธุรกิจภาคการค้าส่ง

ดัชนี	ธ.ค.-58		พ.ย.-59		ธ.ค.-59		ผลต่างเทียบกับเดือนก่อน		ผลต่างเทียบกับเดือนเดียวกันของปีก่อน	
	M	F3	M	F3	M	F3	M	F3	M	F3
1.ภาคการค้าส่ง	51.1	53.3	43.1	50.6	48.8	52.4	5.7	1.8	-2.3	-0.9
1.1 สินค้าเกษตร	53.2	52.1	47.0	50.7	49.8	53.9	2.8	3.2	-3.4	1.8
1.2 สินค้าอุปโภค/ บริโภค	53.6	55.8	40.8	50.1	50.3	50.6	9.5	0.5	-3.3	-5.2
1.3 วัสดุก่อสร้าง	46.4	51.5	41.2	51.1	45.5	52.9	4.3	1.8	-0.9	1.4

การเปลี่ยนแปลงของค่าดัชนีรายธุรกิจภาคการค้าปลีก

ดัชนี	ธ.ค.-58		พ.ย.-59		ธ.ค.-59		ผลต่างเทียบกับเดือนก่อน		ผลต่างเทียบกับเดือนเดียวกันของปีก่อน	
	M	F3	M	F3	M	F3	M	F3	M	F3
2.ภาคการค้าปลีก	55.5	56.9	42.4	50.5	48.7	48.3	6.3	-2.2	-6.8	-8.6
2.1 รถยนต์ รถจักรยานยนต์	52.8	59.7	42.3	50.9	47.0	50.5	4.7	-0.4	-5.8	-9.2
2.2 ร้านค้าปลีก (สมัยใหม่)	56.1	56.0	43.3	50.4	49.7	48.2	6.4	-2.2	-6.4	-7.8
2.3 ร้านค้าปลีก (ดั้งเดิม)	51.3	54.0	40.9	48.8	45.6	46.6	4.7	-2.2	-5.7	-7.4
2.4 สถานีบริการน้ำมัน	67.2	59.4	44.5	53.2	53.2	48.2	8.7	-5.0	-14.0	-11.2

การเปลี่ยนแปลงของค่าดัชนีรายธุรกิจภาคบริการ

ดัชนี	ธ.ค.-58		พ.ย.-59		ธ.ค.-59		ผลต่าง เทียบกับ เดือนก่อน		ผลต่าง เทียบกับ เดือน เดียวกัน ของปีก่อน	
	M	F3	M	F3	M	F3	M	F3	M	F3
3.ภาคบริการ	57.1	53.6	42.1	51.4	50.7	50.1	8.6	-1.3	-6.4	-3.5
3.1 การก่อสร้าง	55.2	54.7	43.2	49.6	44.8	49.7	1.6	0.1	-10.4	-5.0
3.2 กิจกรรม อสังหาริมทรัพย์	51.3	50.0	43.9	48.2	44.6	49.9	0.7	1.7	-6.7	-0.1
3.3 บริการด้านสุขภาพ/ความงาม	52.9	54.4	44.3	51.9	47.3	49.1	3.0	-2.8	-5.6	-5.3
3.4 การท่องเที่ยว	63.5	55.6	43.2	53.8	51.8	53.5	8.6	-0.3	-11.7	-2.1

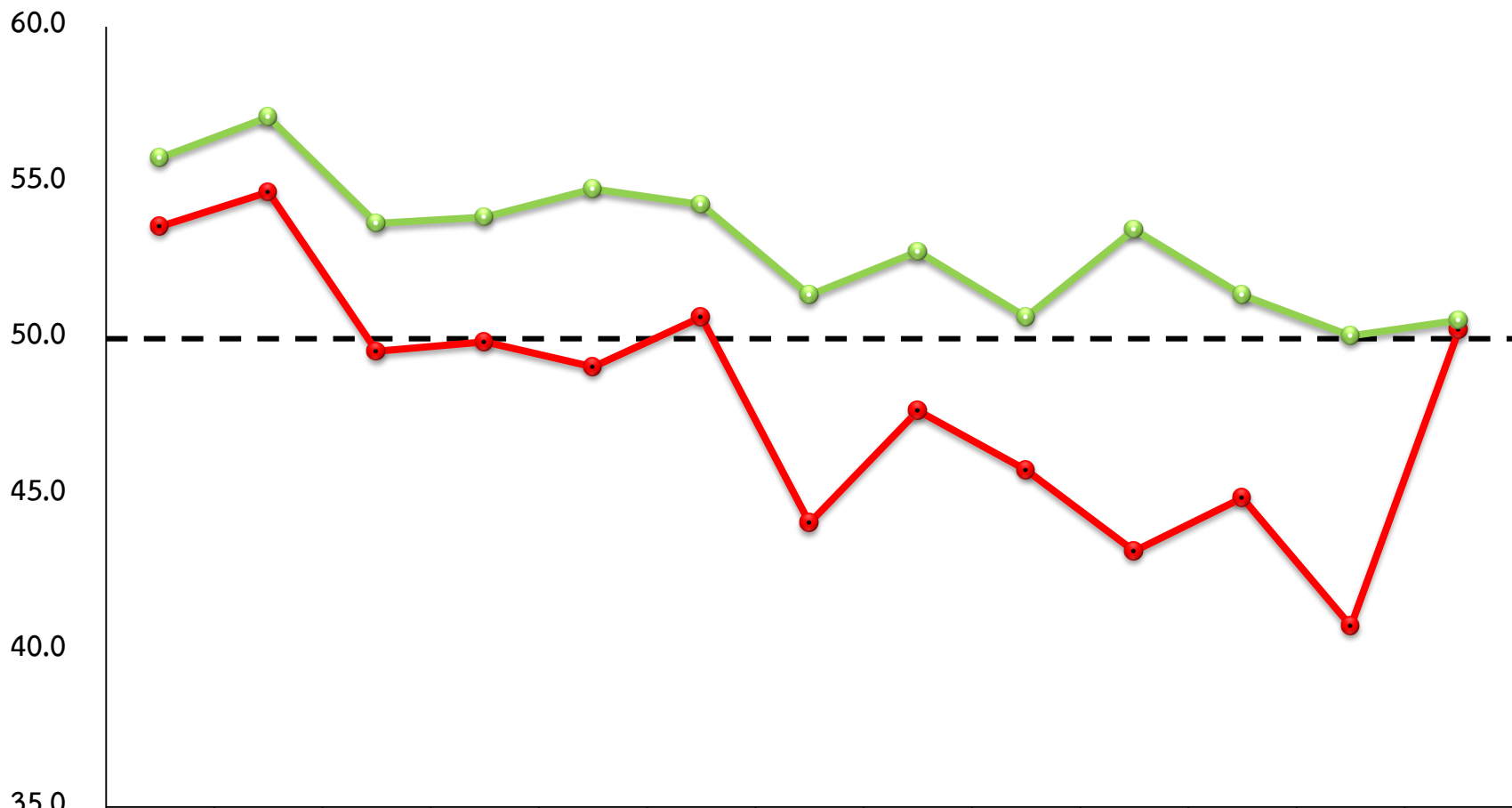
การเปลี่ยนแปลงของค่าดัชนีรายธุรกิจภาคบริการ (ต่อ)

ดัชนี	ธ.ค.-58		พ.ย.-59		ธ.ค.-59		ผลต่าง เทียบกับ เดือนก่อน		ผลต่าง เทียบกับ เดือน เดียวกัน ของปีก่อน	
	M	F3	M	F3	M	F3	M	F3	M	F3
3.5 สันทนาการ วัฒนธรรม การกีฬา	54.5	52.1	42.6	47.6	50.6	52.1	8.0	4.5	-3.9	0.0
3.6 ด้านการขนส่งสินค้า	63.4	56.3	38.4	51.5	48.2	48.2	9.8	-3.3	-15.2	-8.1
3.7 ขนส่งมวลชน	66.8	60.0	39.5	48.6	58.9	51.8	19.4	3.2	-7.9	-8.2
3.8 โรงแรม/เกสต์เฮาส์/บังกะโล	58.2	51.4	43.1	55.0	57.3	49.1	14.2	-5.9	-0.9	-2.3
3.9 ร้านอาหาร/ภัตตาคาร	53.4	52.0	40.1	53.1	52.8	49.3	12.7	-3.8	-0.6	-2.7

กลุ่มธุรกิจที่นำมาพิจารณาในเดือนนี้

- กิจกรรมค้าส่งสินค้าอุปโภคบริโภค (เพิ่มขึ้น 9.5)
- กิจกรรมค้าปลีกน้ำมัน (เพิ่มขึ้น 8.7)
- กิจกรรมบริการขนส่ง (มวลชน) (เพิ่มขึ้น 19.4)

กิจการภาคค้าส่งสินค้าอุปโภคบริโภค

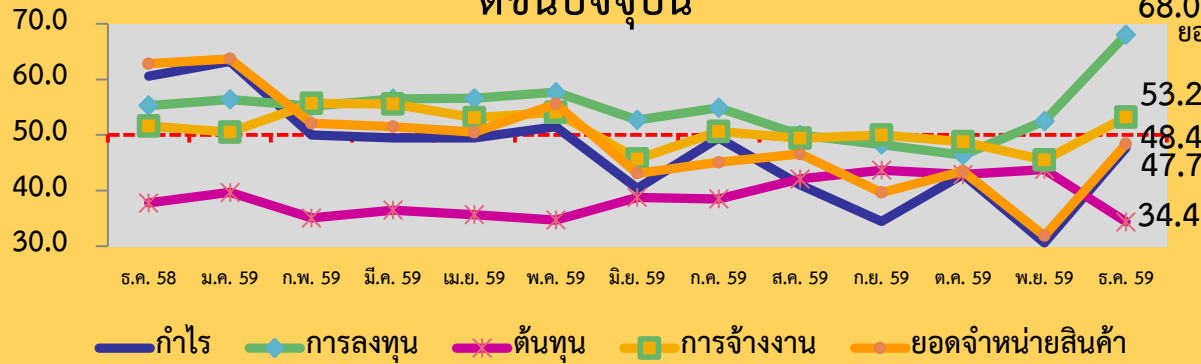


	ธ.ค.-58	ม.ค.-59	ก.พ.-59	มี.ค.-59	เม.ย.-59	พ.ค.-59	มิ.ย.-59	ก.ค.-59	ส.ค.-59	ก.ย.-59	ต.ค.-59	พ.ย.-59	ธ.ค.-59
●-เดือนปัจจุบัน	53.6	54.7	49.6	49.9	49.1	50.7	44.1	47.7	45.8	43.2	44.9	40.8	50.3
●-3 เดือนข้างหน้า	55.8	57.1	53.7	53.9	54.8	54.3	51.4	52.8	50.7	53.5	51.4	50.1	50.6

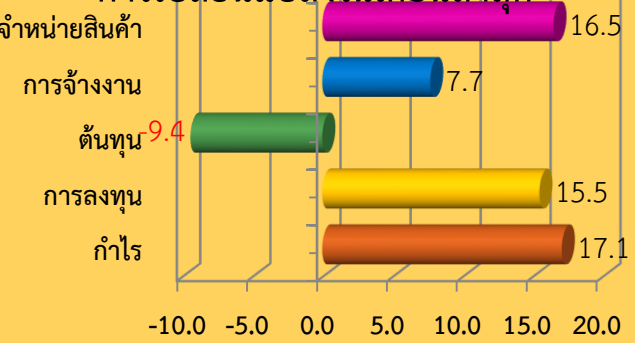
สาเหตุการปรับตัวของค่าดัชนีความเชื่อมั่น

ภาคค้าส่งสินค้าอุปโภคบริโภค

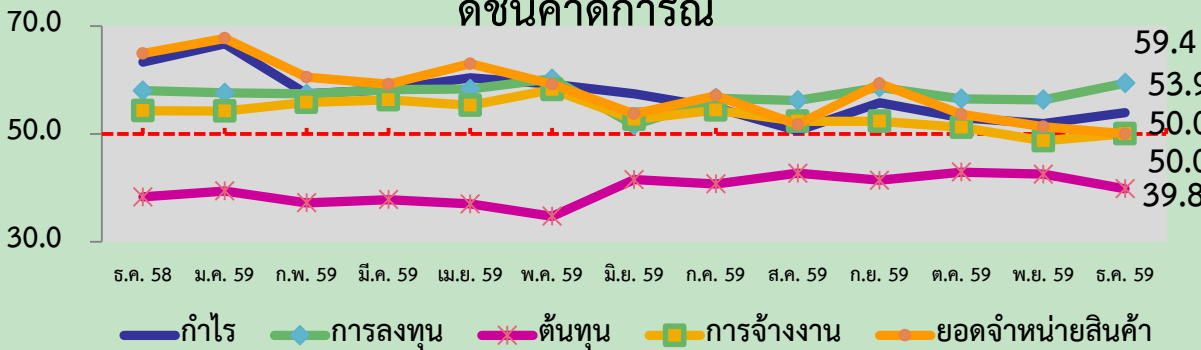
ดัชนีปัจจุบัน



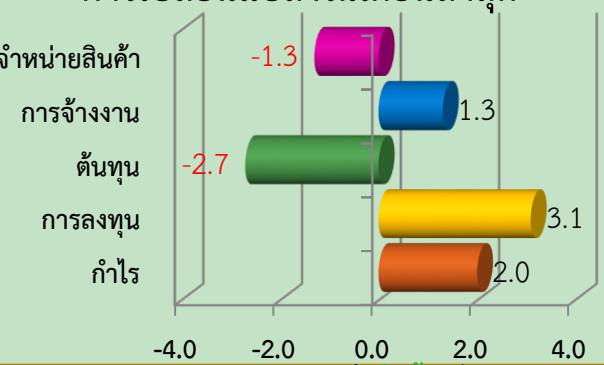
การเปลี่ยนแปลงในเดือนล่าสุด



ดัชนีคาดการณ์



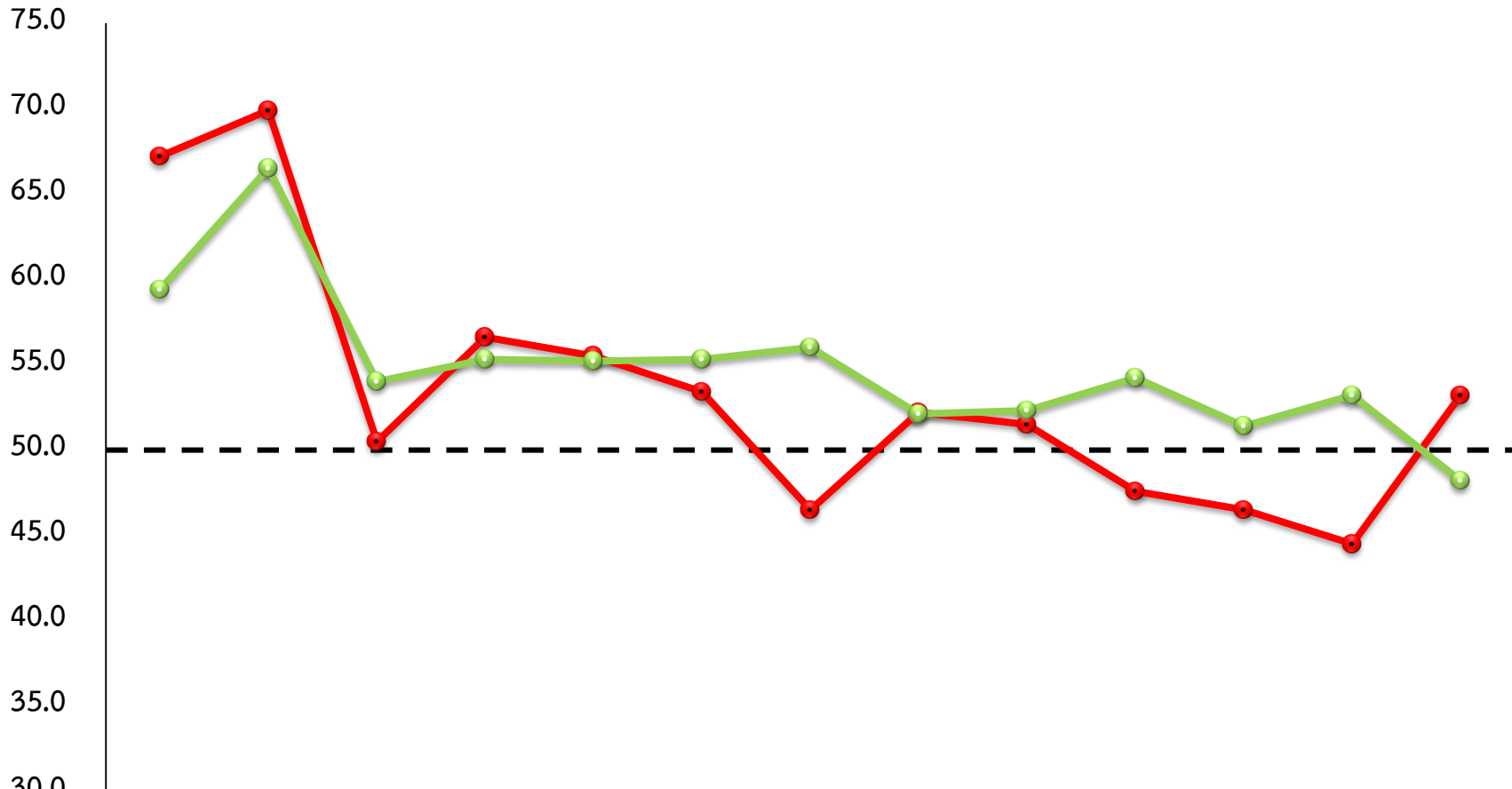
การเปลี่ยนแปลงในเดือนล่าสุด



ค่าดัชนีความเชื่อมั่นของผู้ประกอบการ SMEs กิจกรรมค้าส่งสินค้าอุปโภคบริโภคในปัจจุบันและคาดการณ์ 3 เดือนข้างหน้าปรับตัวในทิศทางที่เพิ่มขึ้น เนื่องจากภาครัฐมี

นโยบายช่วยเหลือผู้มีรายได้น้อยโดยการจ่ายเงินให้รายละ 1,500-3,000 บาท ซึ่งมีผู้ได้รับสวัสดิการที่ผ่านการตรวจสอบคุณสมบัติครั้งนี้จำนวน 6.9 ล้านคน โดยในเดือนธันวาคมคาดว่าประชาชนที่ผ่านการตรวจสอบคุณสมบัติบางส่วนจะได้รับเงินดังกล่าวธนาคารทั้ง 3 แห่งได้มีการโอนเงินเข้าบัญชีผู้มีสิทธิ์จำนวน 4.9 ล้านคน คิดเป็นเงินทั้งสิ้น 4.8 พันล้านบาท ประกอบกับนโยบายขึ้นค่าแรงขั้นต่ำซึ่งมีผลบังคับใช้ 1 ม.ค. 60 และมาตรการชื้อช่วยชาติส่งผลให้ประชาชนมีจ่ายใช้สอยเพิ่มขึ้นสามารถพิจารณาได้จากค่าดัชนีอุปโภคบริโภคในเดือนธันวาคม 2559 อยู่ที่ระดับ 129.34 ปรับตัวเพิ่มขึ้นร้อยละ 2.65 เมื่อเทียบกับช่วงเดียวกันของปีที่ผ่านมา สอดคล้องกับการจัดเก็บภาษีมูลค่าเพิ่มเดือนธันวาคม 2559 อยู่ที่ 61,589 ล้านบาทปรับตัวเพิ่มขึ้นร้อยละ 1.5 เมื่อเทียบกับเดือนที่ผ่านมา ด้านภาคการเกษตรมีสัญญาณการฟื้นตัวโดยดัชนีรายได้เกษตรกรในเดือนธันวาคม 2559 เพิ่มขึ้นร้อยละ 18.64 เมื่อเทียบกับช่วงเดียวกันของปีที่ผ่านมา เป็นผลมาจากดัชนีราคาปรับตัวเพิ่มขึ้น ร้อยละ 9.35 และดัชนีผลผลิตปรับตัวเพิ่มขึ้น ร้อยละ 8.49 สินค้าสำคัญที่มีราคาเพิ่มขึ้น ได้แก่ ยางพารา ราคาสูงขึ้นเนื่องจากราคาน้ำมันดิบมีแนวโน้มปรับตัวสูงขึ้นและปาล์มน้ำมันราคาสูงขึ้นเนื่องจากมีมาตรการเพิ่มสัดส่วนไบโอดีเซลในน้ำมันดีเซลส่งผลให้มีความต้องการใช้น้ำมันปาล์มมากขึ้น สินค้าสำคัญที่ผลผลิตเพิ่มขึ้น ได้แก่ ข้าวเปลือกเจ้า ปาล์มน้ำมัน สุกร และกุ้งขาวแวนนาไม ภาคการท่องเที่ยวปรับตัวดีขึ้นจากมาตรการของภาครัฐที่สนับสนุนการท่องเที่ยว เช่น มาตรการลดหย่อนภาษี การยกเว้นและลดค่าธรรมเนียมวีซ่าเป็นการชั่วคราวสำหรับบางประเทศที่เริ่มตั้งแต่เดือนธันวาคม 2559 ส่งผลให้มีจำนวนนักท่องเที่ยวต่างชาติเดินทางเข้ามาในประเทศไทยจำนวนทั้งสิ้น 3.05 ล้านคน ปรับตัวเพิ่มขึ้นร้อยละ 1.11 เมื่อเทียบกับช่วงเดียวกันของปีที่ผ่านมา

กิจการภาคค้าปลีก สถาบันบริการน้ำมัน

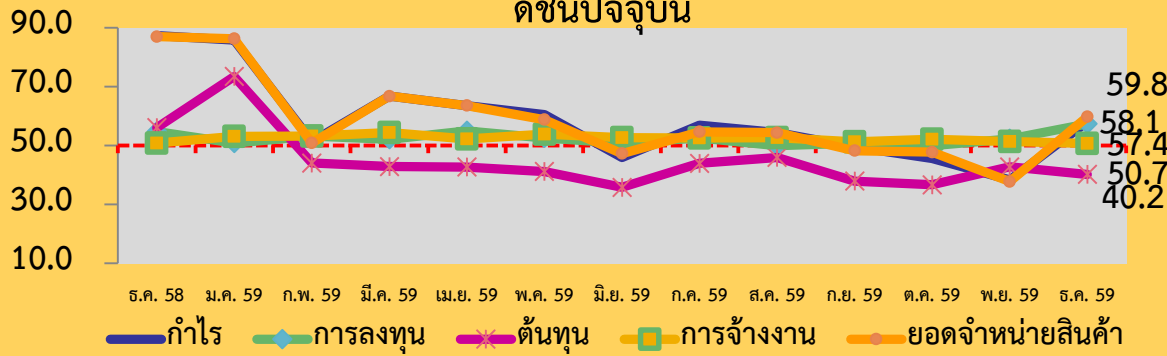


เดือนปัจจุบัน	67.2	69.9	50.5	56.6	55.5	53.4	46.5	52.2	51.5	47.6	46.5	44.5	53.2
3 เดือนข้างหน้า	59.4	66.5	54.0	55.3	55.2	55.3	56.0	52.1	52.3	54.2	51.4	53.2	48.2

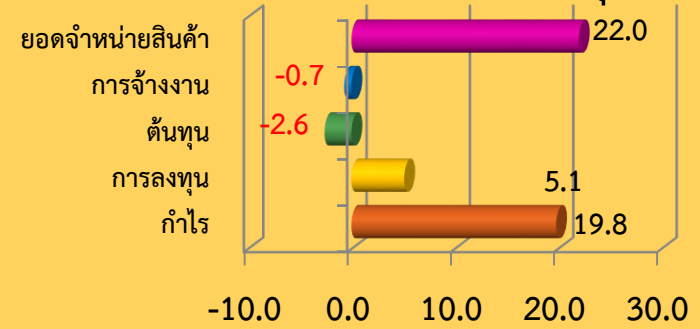
สาเหตุการปรับตัวของค่าดัชนีความเชื่อมั่น

ธุรกิจค้าปลีก สถาบันบริการน้ำมัน

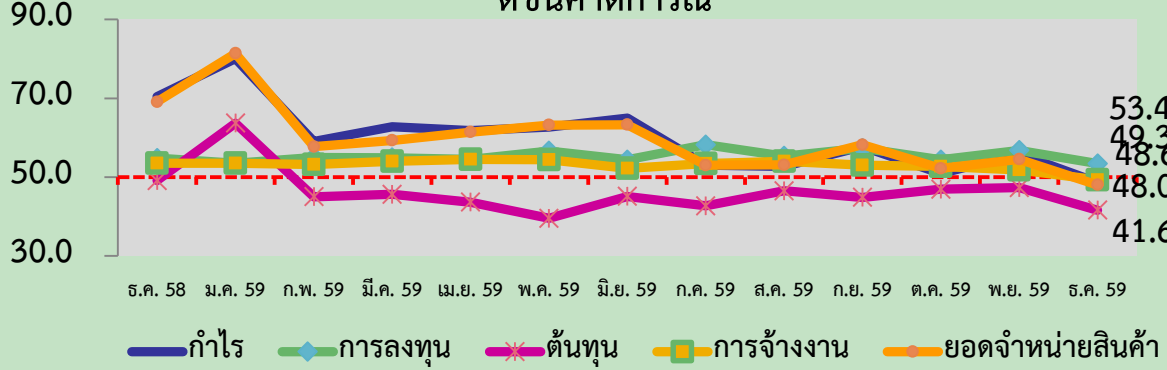
ดัชนีปัจจุบัน



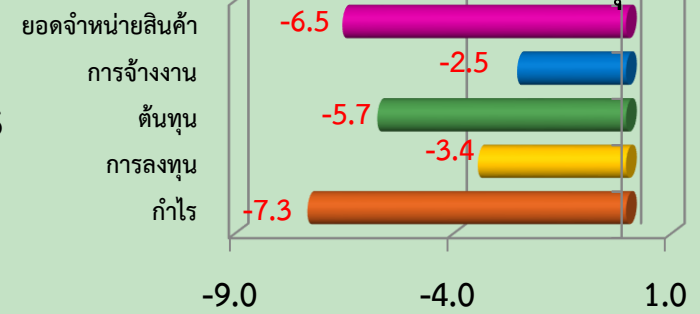
การเปลี่ยนแปลงในเดือนล่าสุด



ดัชนีคาดการณ์

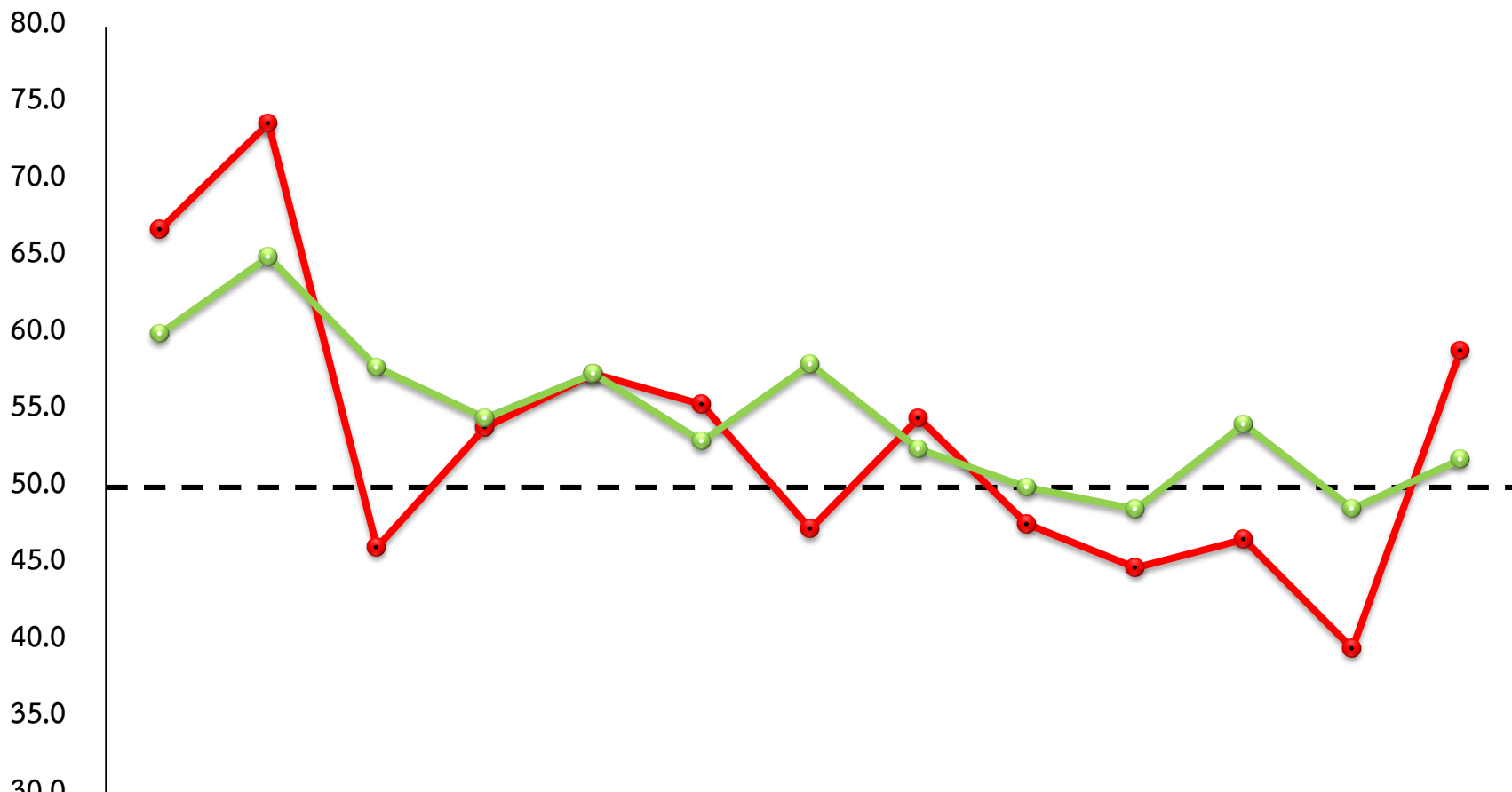


การเปลี่ยนแปลงในเดือนล่าสุด



ค่าดัชนีความเชื่อมั่นของผู้ประกอบการ SMEs ธุรกิจค้าปลีกสถาบันบริการน้ำมันในปัจจุบันปรับตัวในทิศทางที่เพิ่มขึ้น เนื่องจากภาครัฐมีนโยบายช่วยเหลือผู้มีรายได้น้อยโดยการจ่ายเงินให้รายละ 1,500-3,000 บาท ซึ่งมีผู้ได้รับสวัสดิการที่ผ่านการตรวจสอบคุณสมบัติครั้งนี้จำนวน 6.9 ล้านคน โดยในเดือนธันวาคมคาดว่าประชาชนที่ผ่านการตรวจสอบคุณสมบัติบางส่วนจะได้รับเงินดังกล่าวธนาคารทั้ง 3 แห่งได้มีการโอนเงินเข้าบัญชีผู้มีสิทธิ์จำนวน 4.9 ล้านคน คิดเป็นเงินทั้งสิ้น 4.8 พันล้านบาท ประกอบกับนโยบายขึ้นค่าแรงขั้นต่ำซึ่งมีผลบังคับใช้ 1 ม.ค. 60 และมาตรการซื้อช่วยชาติส่งผลให้ประชาชนมีจ่ายใช้สอยเพิ่มขึ้นสามารถพิจารณาได้จากดัชนีอุปโภคบริโภคในเดือนธันวาคม 2559 อยู่ที่ระดับ 129.34 ปรับตัวเพิ่มขึ้นร้อยละ 2.65 เมื่อเทียบกับช่วงเดียวกันของปีที่ผ่านมา สอดคล้องกับการจัดเก็บภาษีมูลค่าเพิ่มเดือนธันวาคม 2559 อยู่ที่ 61,589 ล้านบาทปรับตัวเพิ่มขึ้นร้อยละ 1.5 เมื่อเทียบกับเดือนที่ผ่านมา นอกจากนี้การลงทุนภาครัฐทั้งโครงการลงทุนขนาดเล็กในภูมิภาคต่างๆ เพื่อการขับเคลื่อนเศรษฐกิจตามนโยบายประชารัฐและโครงการลงทุนขนาดใหญ่ในการพัฒนาโครงสร้างพื้นฐานของประเทศโดยเฉพาะด้านระบบคมนาคมขนส่ง ภาคการเกษตรมีสัญญาณการฟื้นตัวโดยดัชนีรายได้เกษตรกรในเดือนธันวาคม 2559 เพิ่มขึ้นร้อยละ 18.64 เมื่อเทียบกับช่วงเดียวกันของปีที่ผ่านมา เป็นผลมาจากดัชนีราคาปรับตัวเพิ่มขึ้น ร้อยละ 9.35 และดัชนีผลผลิตปรับตัวเพิ่มขึ้น ร้อยละ 8.49 สินค้าสำคัญที่มีราคาเพิ่มขึ้น ได้แก่ ยางพาราเนื่องจากราคาน้ำมันดิบมีแนวโน้มปรับตัวสูงขึ้นและปาล์มน้ำมันเนื่องจากมีมาตรการเพิ่มสัดส่วนไบโอดีเซลในน้ำมันดีเซลส่งผลให้มีความต้องการใช้น้ำมันปาล์มมากขึ้น ผลผลิตเพิ่มขึ้น ได้แก่ ข้าวเปลือกเจ้า ปาล์ม น้ำมัน สุกร และกุ้งขาวแวนนาไม ในส่วนของสาเหตุที่ทำให้ค่าดัชนีความเชื่อมั่นคาดการณ์ 3 เดือนข้างหน้าปรับตัวในทิศทางที่ลดลง เนื่องจากภาวะเศรษฐกิจโลกยังไม่แน่นอนโดยเฉพาะอย่างยิ่งการออกนโยบายใหม่ของสหรัฐฯ ที่ยังคงมีความไม่ชัดเจน ความกังวลที่มีต่อแนวโน้มการปรับขึ้นอัตราดอกเบี้ยนโยบายของสหรัฐฯ ที่มีความเป็นไปได้ค่อนข้างสูงในปีนี้ ส่งผลให้การเคลื่อนย้ายเงินทุนค่อนข้างมีความอ่อนไหว ประกอบกับข่าวสารคามเคลื่อนไหวของกลุ่มโอเปกที่มีเป้าหมายที่จะลดกำลังการผลิตเหลือ 32.5 ล้านบาร์เรลต่อวันทำให้การลงทุนภาคเอกชนยังเป็นไปในทิศทางที่ชะลอตัว ปริมาณการจำหน่ายรถยนต์เชิงพาณิชย์ และปริมาณการนำเข้าสินค้าทุนที่หดตัวลงร้อยละ 14.11 และ 3.50 ตามลำดับ ประกอบกับความกังวลต่อสถานการณ์ภัยแล้งที่เกิดจากความแปรปรวนของสภาวะอากาศซึ่งส่งผลให้อาจจะมีฝนตกน้อยหรือฝนขาดช่วงซึ่งจะส่งผลกระทบต่อเกษตรกรที่เตรียมตัวเข้าสู่ฤดูการเพาะปลูก

กิจการภาคบริการขนส่งมวลชน

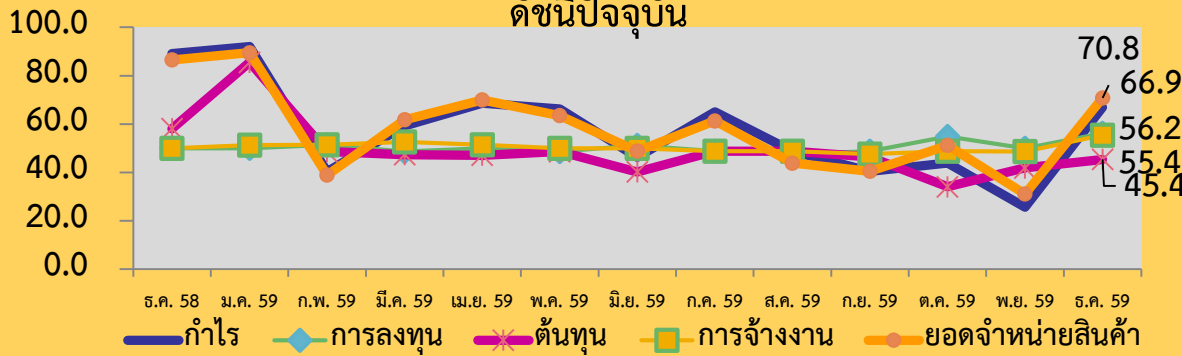


เดือนปัจจุบัน	66.8	73.7	46.1	53.9	57.4	55.4	47.3	54.5	47.6	44.8	46.6	39.5	58.9
3 เดือนข้างหน้า	60.0	65.0	57.8	54.5	57.4	53.0	58.0	52.5	50.0	48.6	54.1	48.6	51.8

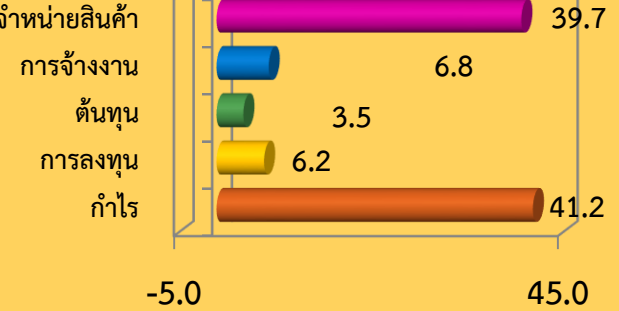
สาเหตุการปรับตัวของค่าดัชนีความเชื่อมั่น

กิจการบริการด้านการขนส่ง (มวลงน)

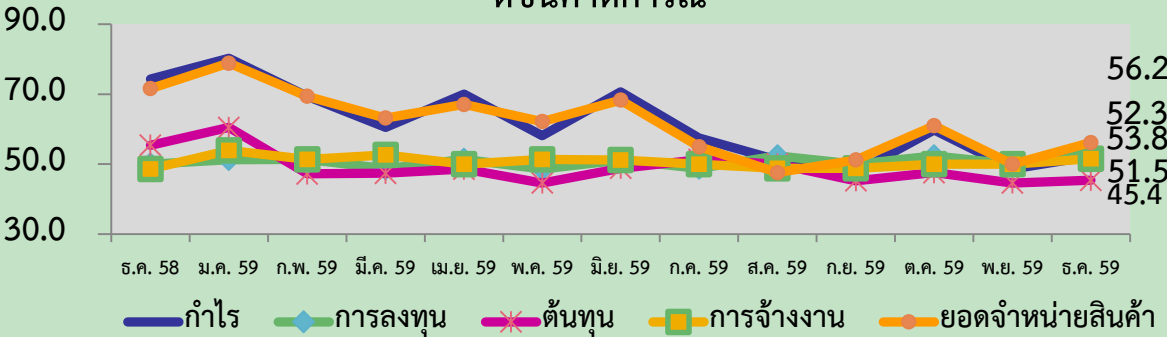
ดัชนีปัจจุบัน



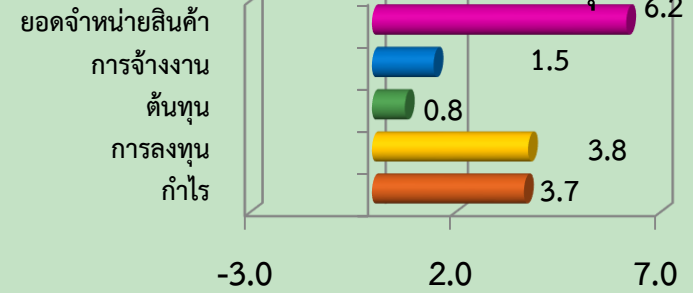
การเปลี่ยนแปลงในเดือนล่าสุด



ดัชนีคาดการณ์



การเปลี่ยนแปลงในเดือนล่าสุด



ค่าดัชนีความเชื่อมั่นของผู้ประกอบการ SMEs กิจการบริการขนส่งมวลชนในปัจจุบันและคาดการณ์ 3 เดือนข้างหน้าปรับตัวในทิศทางที่เพิ่มขึ้น เนื่องจากเป็นเดือนที่เข้าสู่เทศกาลปีใหม่

ทำให้มีนักท่องเที่ยวเดินทางเข้ามาในประเทศไทยเป็นจำนวนมากและประชาชนที่เข้ามาทำงานในกรุงเทพฯ เดินทางกลับบ้านที่ต่างจังหวัด ซึ่งจำนวนนักท่องเที่ยวต่างประเทศที่กลับมาขยายตัวได้ที่ร้อยละ 1.1 จากระยะเดียวกันปีก่อน ตามจำนวนนักท่องเที่ยวจีนที่ปรับดีขึ้นบ้างหลังการปราบปรามทัวร์ผิดกฎหมายในช่วงก่อนหน้า ส่วนหนึ่งเป็นผลจากมาตรการยกเว้นและลดค่าธรรมเนียมวีซ่าเป็นการชั่วคราวสำหรับบางประเทศโดยเริ่มตั้งแต่เดือนธันวาคม 2559 ทำให้ความต้องการใช้บริการระบบขนส่งสาธารณะปรับตัวสูงขึ้น ซึ่งสอดคล้องกับการคาดการณ์จำนวนผู้โดยสารบริษัทขนส่ง (บขส.) ช่วงเทศกาลจะเพิ่มขึ้นกว่าปกติประมาณร้อยละ 50 หรือจากปกติจะมีผู้โดยสารประมาณ 8 หมื่นคนต่อวัน บริษัทขนส่ง (บขส.) คาดการณ์ว่าจะเพิ่มขึ้นเป็นประมาณ 1.5 แสนคนต่อวัน โดยวันที่ 29-30 ธันวาคมจะเป็นวันที่มีผู้โดยสารเดินทางมากที่สุด ในส่วนของการปรับเพิ่มเที่ยววิ่งไปยังจังหวัดต่างๆนั้น บขส. จะเริ่มดำเนินการตั้งแต่วันที่ 29-31 ธันวาคม โดยปรับเพิ่มทั้งรถ บขส. รถบขส. ร่วมบริการ และรถตู้ เพื่อรองรับประชาชนเที่ยวไปจากปกติวันละประมาณ 7,200 เที่ยว เพิ่มขึ้นอีกวันละ 2,500 เที่ยว รวมเป็น 9,000 เที่ยว สามารถรองรับผู้โดยสารได้ถึง 1.83 แสนคน ส่วนเที่ยวกลับตั้งแต่วันที่ 2-4 มกราคม 2560 ได้จัดเที่ยววิ่งเพิ่มเติมจากปกติอีก 2,800 เที่ยว สามารถรองรับผู้โดยสารได้วันละ 1.64 แสนคนรวมทั้งจำนวนผู้เดินทางทั้งในและนอกประเทศที่ใช้บริการทำอากาศยานทั้งดอนเมืองและสุวรรณภูมิที่เพิ่มขึ้นร้อยละ 10.62 เมื่อเทียบกับช่วงเวลาเดียวกันของปีที่แล้วโดยที่จำนวนผู้เดินทางทั้งในและนอกประเทศที่ใช้บริการทำอากาศยานเดือนธันวาคมปี 2559 อยู่ที่ 10,353,673 คน และจำนวนผู้เดินทางทั้งในและนอกประเทศที่ใช้บริการทำอากาศยานเดือนธันวาคมปี 2558 อยู่ที่ 9,359,693 คน นโยบายการส่งเสริมการท่องเที่ยวและการโฆษณาจากการท่องเที่ยวแห่งประเทศไทยที่ใช้งบเพื่อการตลาดปี 2559 มีจำนวน 550 ล้านบาท เพิ่มขึ้นร้อยละ 48.6 เมื่อเทียบกับช่วงเดียวกันของปีก่อนทำให้จำนวนผู้โดยสารเพื่อไปท่องเที่ยวทั้งในและนอกประเทศมีการวางแผนเพื่อการท่องเที่ยวเพิ่มขึ้นสูงขึ้นโดยเฉพาะในช่วงเทศกาลที่มีวันหยุดต่อเนื่อง

ดัชนีความเชื่อมั่นแยกพิจารณาในแต่ละภูมิภาค

ประจำเดือนธันวาคม 2559

ดัชนีความเชื่อมั่น TSSI SMEs รวมภาคการค้าและบริการ รายภูมิภาค

ภูมิภาค	ธ.ค.-58		พ.ย.-59		ธ.ค.-59		ผลต่าง เทียบกับ เดือนก่อน		ผลต่างเทียบกับเดือน เดียวกันของ ปีก่อน	
	M	F3	M	F3	M	F3	M	F3	M	F3
กรุงเทพฯและปริมณฑล	53.0	53.2	40.8	46.5	44.7	47.1	3.9	0.6	-8.3	-6.1
ตะวันออกเฉียงเหนือ	57.4	56.8	41.4	52.6	53.0	50.1	11.6	-2.5	-4.4	-6.7
เหนือ	58.3	57.2	45.7	52.5	54.4	47.5	8.7	-5.0	-3.9	-9.7
ใต้	48.9	50.7	40.9	51.6	48.7	53.7	7.8	2.1	-0.2	3.0
กลาง+ตะวันออกเฉียง+ตะวันตก	62.7	59.6	43.5	51.3	46.2	49.1	2.7	-2.2	-16.5	-10.5

สาเหตุการปรับตัวของค่าดัชนีความเชื่อมั่นในปัจจุบัน ของภูมิภาคต่าง ๆ

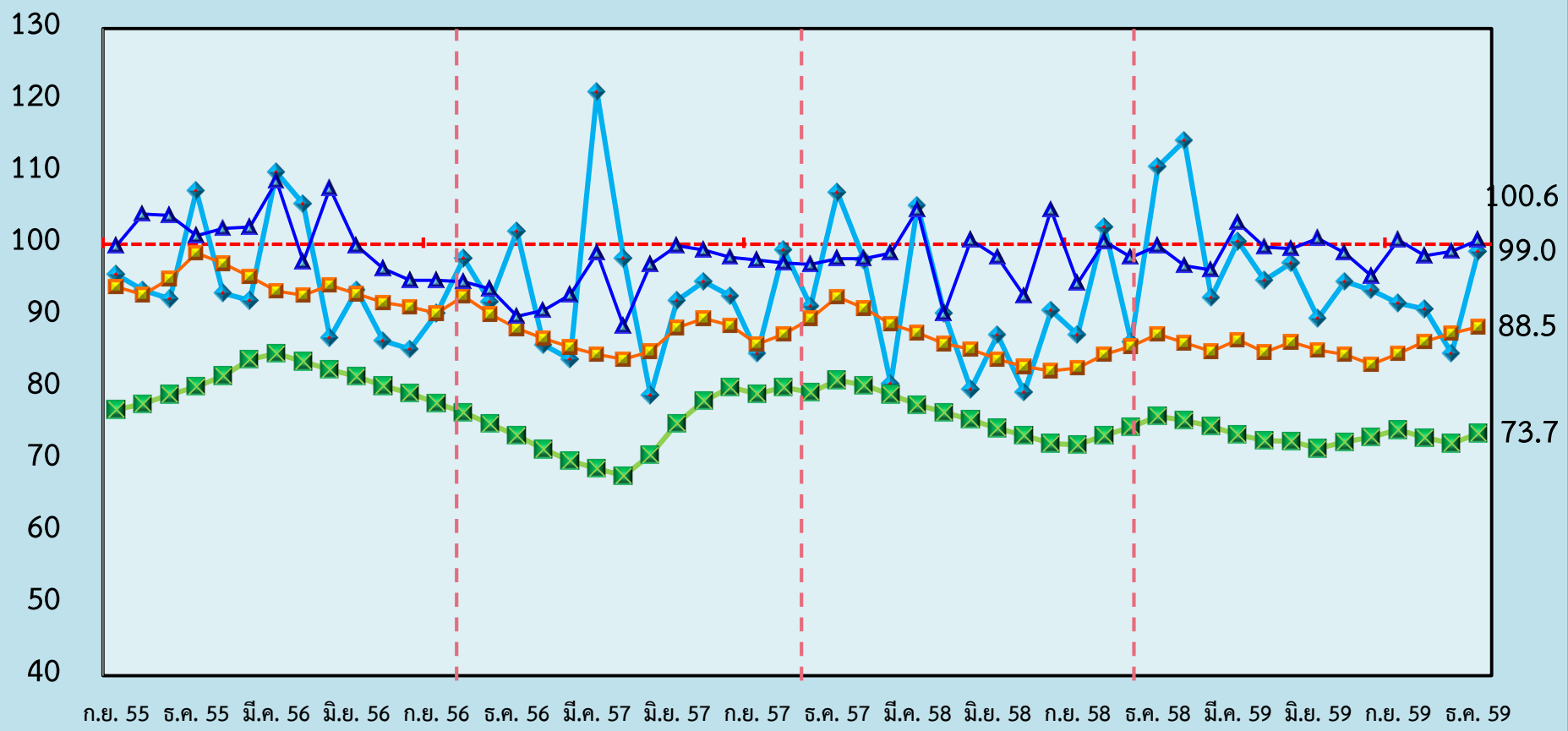
ภูมิภาค	ทิศทางการเปลี่ยนแปลงของค่าดัชนีความเชื่อมั่นในปัจจุบัน		
	ภาคค้าส่ง	ภาคค้าปลีก	ภาคบริการ
กรุงเทพมหานคร และปริมณฑล	▲ 3.0 (สินค้าเกษตร)	▲ 4.5 (อุปโภคบริโภคสมัยใหม่)	▲ 3.4 (ร้านอาหารและภัตตาคาร)
ภาคตะวันออกเฉียงเหนือ	▲ 11.6 (สินค้าอุปโภคบริโภค)	▲ 9.9 (สถานีสervisน้ำมัน)	▲ 14.7 (ขนส่งมวลชน)
ภาคเหนือ	▲ 8.7 (สินค้าอุปโภคบริโภค)	▲ 8.0 (รถยนต์และรถจักรยานยนต์)	▲ 9.9 (ขนส่งมวลชน)
ภาคใต้	▲ 1.8 (วัสดุก่อสร้าง)	▲ 7.5 (สถานีสervisน้ำมัน)	▲ 5.7 (การก่อสร้าง)
ภาคกลาง ตะวันออก และตะวันตก	▲ 3.6 (สินค้าอุปโภคบริโภค)	▲ 0.6 (อุปโภคบริโภคสมัยใหม่)	▲ 4.8 (โรงแรม)

หมายเหตุ : ▲ ปรับตัวในทิศทางที่เพิ่มขึ้น ▼ ปรับตัวในทิศทางที่ลดลง ⚡ อยู่ในทิศทางที่ทรงตัว

เปรียบเทียบดัชนีความเชื่อมั่นในด้านต่าง ๆ

ประจำเดือนธันวาคม 2559

เปรียบเทียบค่าดัชนี ระหว่าง TSSI, TISI, BSI และ CCI



- ◆ ดัชนีความเชื่อมั่นผู้ประกอบการภาคการค้าและบริการ (TSSI)
- ▲ ดัชนีความเชื่อมั่นทางธุรกิจ (BSI)
- ดัชนีความเชื่อมั่นภาคอุตสาหกรรม (TISI)
- ⊠ ดัชนีความเชื่อมั่นผู้บริโภค (CCI)

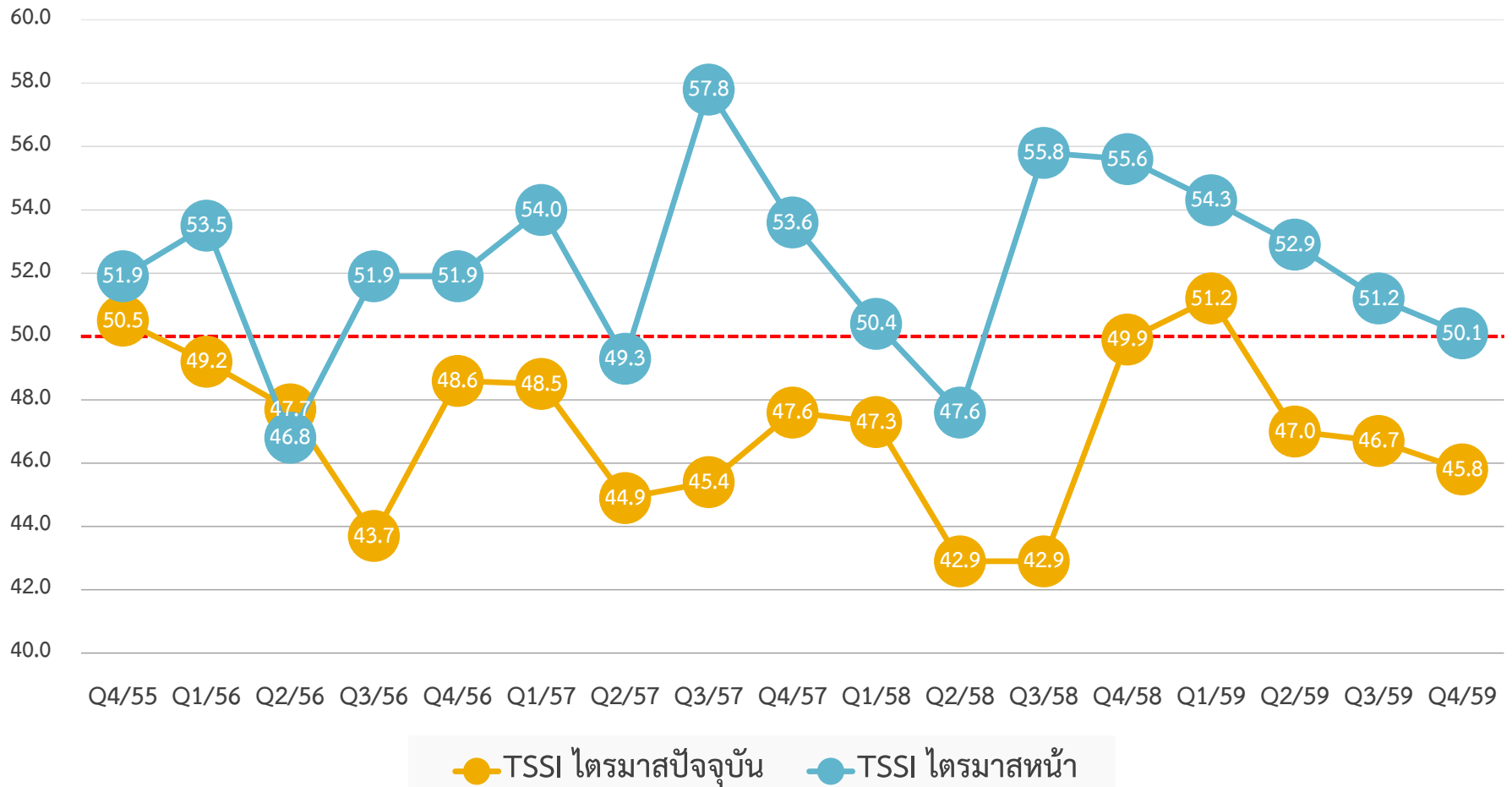
หมายเหตุ : ค่าดัชนี TSSI และ BSI ได้ทำการคำนวณปรับฐาน 100

ดัชนีความเชื่อมั่นผู้ประกอบการภาคการค้าและบริการ
ประจำไตรมาสที่ 4 ปี 2559

ดัชนีความเชื่อมั่น TSSI ไตรมาสที่ 4/59 (SMEs)

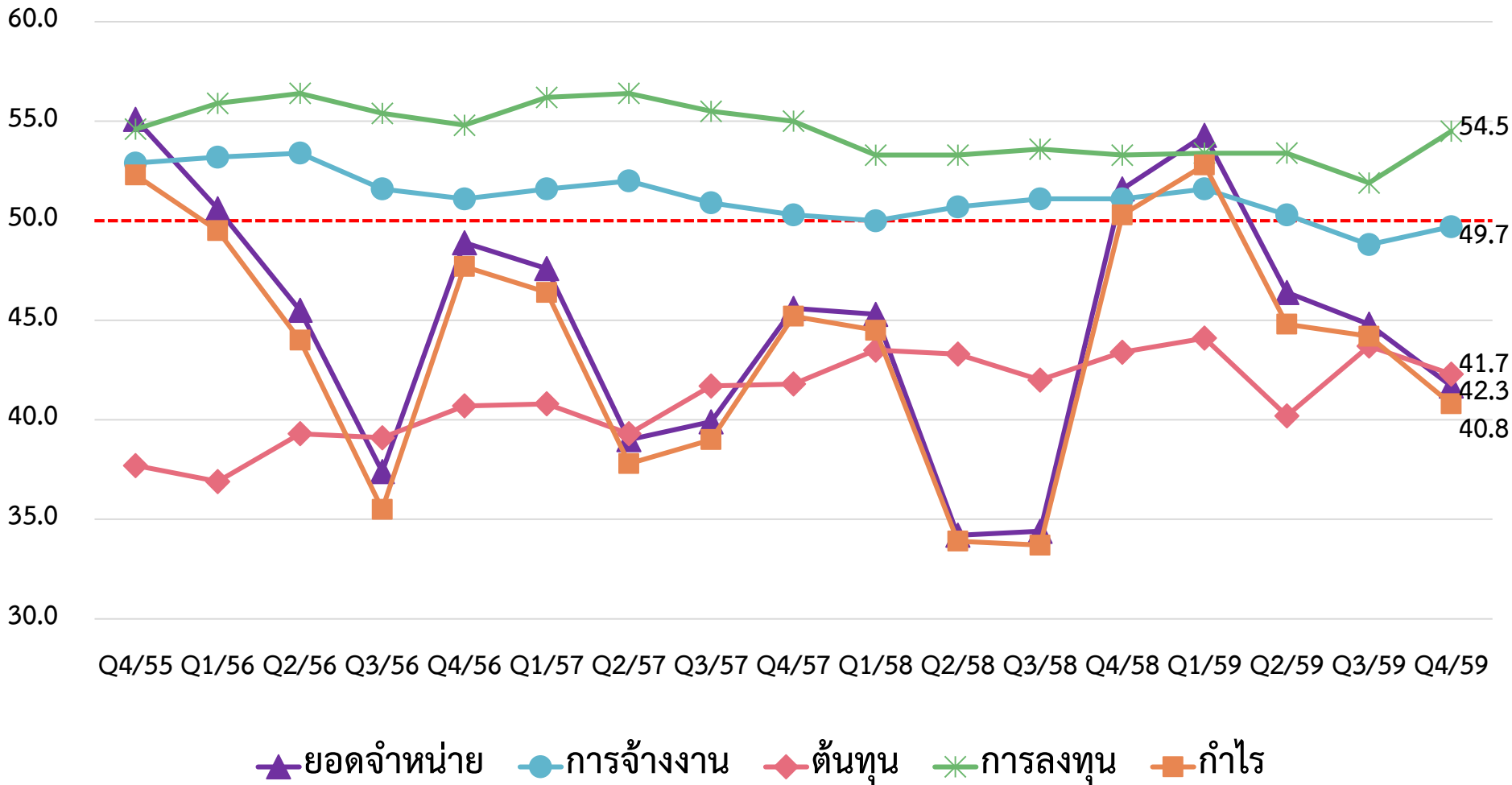
ภาคธุรกิจ	Q4/58		Q3/59		Q4/59		ผลต่างเทียบกับไตรมาสก่อน		ผลต่างเทียบกับไตรมาสเดียวกันในปีก่อน	
	C	F3	C	F3	C	F3	C	F3	C	F3
รวมค้า+บริการ	49.9	55.6	46.7	51.2	45.8	50.1	-0.9	-1.1	-4.1	-5.5
ค้าส่ง+ค้าปลีก	49.7	56.4	45.6	50.5	45.3	49.6	-0.3	-0.9	-4.4	-6.8
ค้าส่ง	48.6	53.7	45.7	51.2	45.9	50.9	0.2	-0.3	-2.7	-2.8
ค้าปลีก	50.1	57.5	45.5	50.3	45.1	49.2	-0.4	-1.1	-5.0	-8.3
บริการ	50.3	54.1	48.4	52.4	46.6	50.9	-1.8	-1.5	-3.7	-3.2

ดัชนีความเชื่อมั่น TSSI Q4/55 -Q4/59 (SMEs)



ดัชนีความเชื่อมั่น TSSI Q4/55 –Q4/59 (SMEs)

แยกตามองค์ประกอบ



ความเชื่อมั่นต่อเศรษฐกิจประเทศ (SMEs)

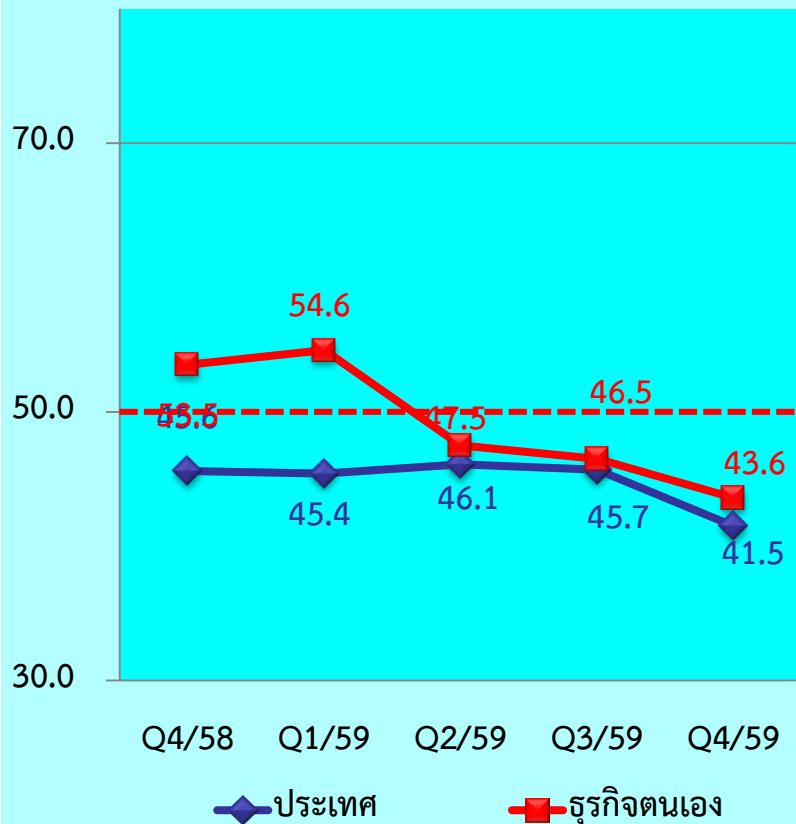
ภาคธุรกิจ	Q4/58		Q3/59		Q4/59		ผลต่างเทียบกับไตรมาสก่อน		ผลต่างเทียบกับไตรมาสเดียวกันในปีก่อน	
	C	F3	C	F3	C	F3	C	F3	C	F3
รวมค้า+บริการ	45.6	54.9	45.7	52.9	41.5	51.0	-4.2	-1.9	-4.1	-3.9
ค้าส่ง+ค้าปลีก	46.9	55.5	45.9	52.8	41.5	50.4	-4.4	-2.4	-5.4	-5.1
ค้าส่ง	47.7	56.8	49.5	56.0	45.0	53.4	-4.5	-2.6	-2.7	-3.4
ค้าปลีก	46.6	55.0	44.6	51.6	40.5	49.5	-4.1	-2.1	-6.1	-5.5
บริการ	43.6	53.9	45.4	53.1	41.4	52.1	-4.0	-1.0	-2.2	-1.8

ความเชื่อมั่นต่อธุรกิจตน (SMEs)

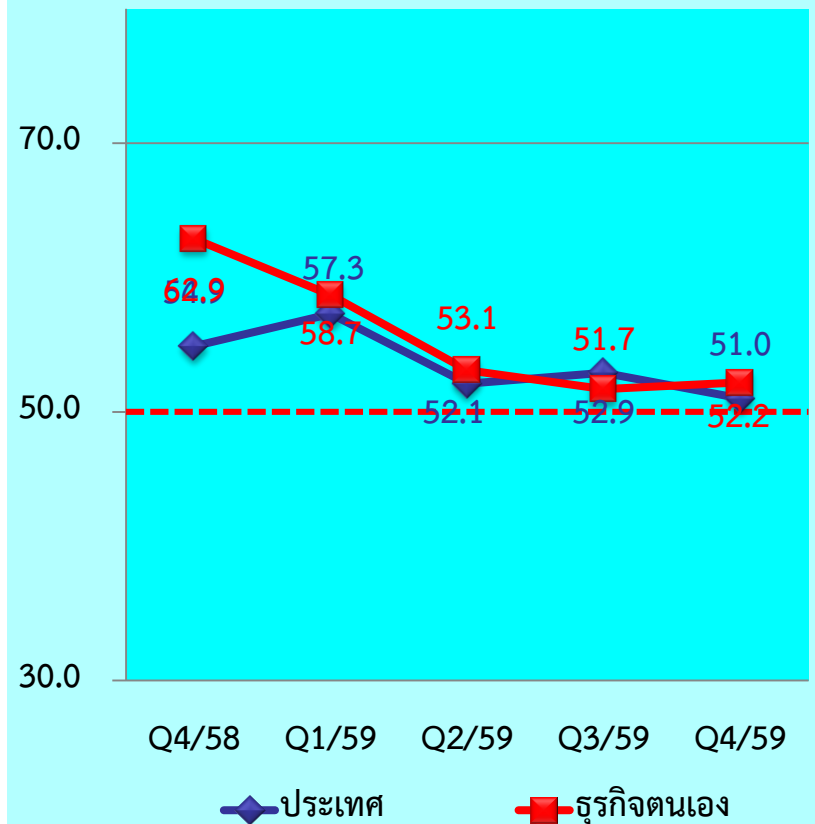
ภาคธุรกิจ	Q4/58		Q3/59		Q4/59		ผลต่างเทียบกับไตรมาสก่อน		ผลต่างเทียบกับไตรมาสเดียวกันในปีก่อน	
	C	F3	C	F3	C	F3	C	F3	C	F3
รวมค้า+บริการ	53.5	62.9	46.5	51.7	43.6	52.2	-2.9	0.5	-9.9	-10.7
ค้าส่ง+ค้าปลีก	53.5	64.7	45.0	50.8	42.5	51.3	-2.5	0.5	-11	-13.4
ค้าส่ง	53.1	58.6	48.3	53.5	46.1	55.3	-2.2	1.8	-7	-3.3
ค้าปลีก	53.7	66.9	43.8	49.8	41.3	50.1	-2.5	0.3	-12.4	-16.8
บริการ	53.4	60.1	48.8	53.2	45.3	53.6	-3.5	0.4	-8.1	-6.5

ดัชนีความเชื่อมั่นต่อเศรษฐกิจประเทศและธุรกิจตนเอง

ดัชนีไตรมาสปัจจุบัน



ดัชนีไตรมาสหน้า



ดัชนีความเชื่อมั่น TSSI ไตรมาสที่ 4/59 รายสาขา

ภาคธุรกิจ	Q4/58		Q3/59		Q4/59		ผลต่าง เทียบกับ ไตรมาส ก่อน		ผลต่าง เทียบกับ ไตรมาส เดียวกันใน ปีก่อน	
	C	F3	C	F3	C	F3	C	F3	C	F3
1.ภาคการค้าส่ง	48.6	53.7	45.8	52.0	45.7	51.2	-0.1	-0.8	-2.9	-2.5
1.1 สินค้าเกษตร	51.7	54.9	45.7	52.6	48.0	51.9	2.3	-0.7	-3.7	-3.0
1.2 สินค้าอุปโภค/ บริโภค	48.9	55.3	48.0	53.5	45.6	52.3	-2.4	-1.2	-3.3	-3.0
1.3 วัสดุก่อสร้าง	44.9	50.6	43.4	49.7	43.4	49.1	0.0	-0.6	-1.5	-1.5

ดัชนีความเชื่อมั่น TSSI ไตรมาสที่ 4/59 รายสาขา

ภาคธุรกิจ	Q4/58		Q3/59		Q4/59		ผลต่าง เทียบกับ ไตรมาส ก่อน		ผลต่าง เทียบกับ ไตรมาส เดียวกันใน ปีก่อน	
	C	F3	C	F3	C	F3	C	F3	C	F3
2.ภาคการค้าปลีก	50.1	57.5	46.3	52.8	45.5	50.3	-0.8	-2.5	-4.6	-7.2
2.1 รถยนต์ รถจักรยานยนต์	45.7	59.8	44.5	53.4	44.5	51.2	0.0	-2.2	-1.2	-8.6
2.2 ร้านค้าปลีก (สมัยใหม่)	52.5	57.6	49.0	54.1	47.8	50.8	-1.2	-3.3	-4.7	-6.8
2.3 ร้านค้าปลีก (ดั้งเดิม)	48.5	54.4	43.5	50.3	42.7	48.1	-0.8	-2.2	-5.8	-6.3
2.4 สถานีบริการน้ำมัน	56.9	60.0	51.8	55.5	50.4	52.9	-1.4	-2.6	-6.5	-7.1

ดัชนีความเชื่อมั่น TSSI ไตรมาสที่ 4/59 รายสาขา

ภาคธุรกิจ	Q4/58		Q3/59		Q4/59		ผลต่าง เทียบกับ ไตรมาส ก่อน		ผลต่าง เทียบกับ ไตรมาส เดียวกันใน ปีก่อน	
	C	F3	C	F3	C	F3	C	F3	C	F3
3.ภาคบริการ	50.3	54.1	48.3	53.3	48.4	52.4	0.1	-0.9	-1.9	-1.7
3.1 การก่อสร้าง	48.0	52.9	45.7	53.4	49.2	52.8	3.5	-0.6	1.2	-0.1
3.2 กิจกรรม อสังหาริมทรัพย์	49.2	50.4	46.0	49.7	48.3	48.9	2.3	-0.8	-0.9	-1.5
3.3 บริการด้านสุขภาพ/ความงาม	48.5	52.4	48.1	53.0	49.0	52.7	0.9	-0.3	0.5	0.3
3.4 การท่องเที่ยว	51.6	56.8	52.9	54.9	46.6	54.7	-6.3	-0.2	-5.0	-2.1

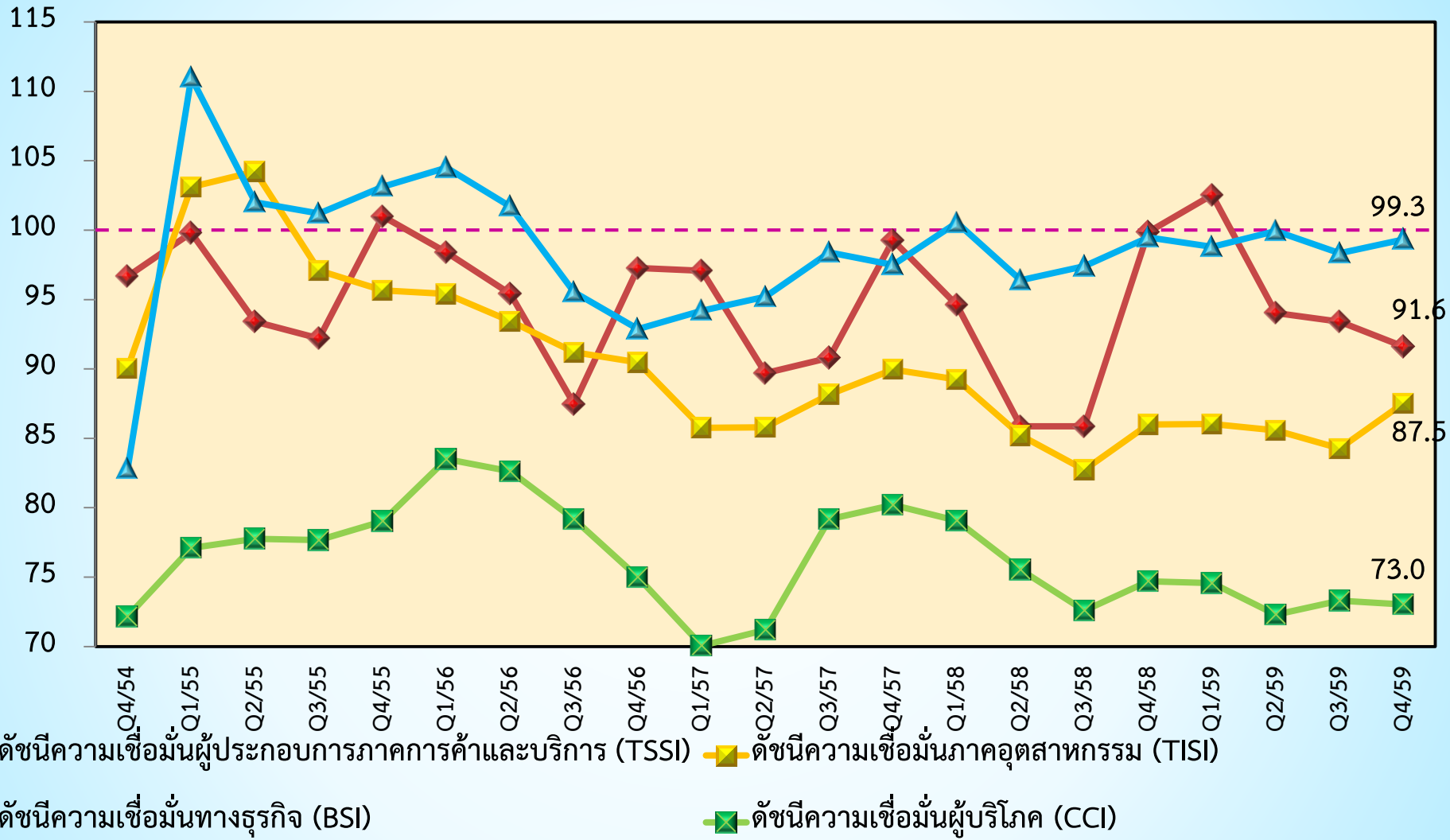
ดัชนีความเชื่อมั่น TSSI ไตรมาสที่ 4/59 รายสาขา

ภาคธุรกิจ	Q4/58		Q3/59		Q4/59		ผลต่าง เทียบกับ ไตรมาส ก่อน		ผลต่าง เทียบกับ ไตรมาส เดียวกันใน ปีก่อน	
	C	F3	C	F3	C	F3	C	F3	C	F3
3.5 สันทนาการวัฒนธรรม กีฬา	50.8	52.1	48.2	51.4	48.3	51.0	0.1	-0.4	-2.5	-1.1
3.6 ด้านการขนส่ง	53.3	57.4	47.1	55.5	49.8	52.4	2.7	-3.1	-3.5	-5.0
3.7 ขนส่งมวลชน	55.5	61.3	53.4	56.1	49.0	50.4	-4.4	-5.7	-6.5	-10.9
3.8 โรงแรม/เกสต์เฮาส์/บังกะโล	49.6	53.2	49.1	52.7	47.4	53.4	-1.7	0.7	-2.2	0.2
3.9 ร้านอาหาร/ภัตตาคาร	49.7	54.6	47.0	54.1	48.5	54.3	1.5	0.2	-1.2	-0.3

เปรียบเทียบดัชนีความเชื่อมั่นในด้านต่าง ๆ

ประจำไตรมาสที่ 4 ปี 2559

เปรียบเทียบค่าดัชนี ระหว่าง TSSI, TISI, BSI และ CCI



หมายเหตุ : ค่าดัชนี TSSI และ BSI ได้ทำการคำนวณปรับฐาน 100

สรุปผลดัชนีความเชื่อมั่นภาคการค้าและบริการ
(Trade and Service Sentiment Index : TSSI)
ประจำเดือนธันวาคม และไตรมาสที่ 4 ปี 2559

ดัชนี TSSI ของผู้ประกอบการวิสาหกิจขนาดกลางและขนาดย่อม

เดือนธันวาคม 2559 ค่าดัชนีในปัจจุบันปรับตัวในทิศทางที่ **เพิ่มขึ้น** ขณะที่ค่าดัชนีคาดการณ์ 3 เดือนข้างหน้าปรับตัวในทิศทางที่ **ลดลง** โดยค่าดัชนีความเชื่อมั่นในปัจจุบันปรับตัวเพิ่มขึ้นจากทุกภาคธุรกิจทั้งกิจการภาคค้าส่ง ค้าปลีกและบริการ ส่วนค่าดัชนีความเชื่อมั่นคาดการณ์ 3 เดือนข้างหน้าเป็นการปรับตัวลดลงจากทุกภาคธุรกิจกิจการภาคค้าปลีกและบริการเป็นหลัก เมื่อเทียบกับค่าดัชนีในเดือนที่ผ่านมา



ไตรมาสที่ 4 ปี 2559 ค่าดัชนีทั้งในปัจจุบันและคาดการณ์ 3 เดือนข้างหน้าปรับตัวในทิศทางที่ **ลดลง** โดยค่าดัชนีความเชื่อมั่นในปัจจุบันปรับตัวลดลงจากภาคค้าปลีก และบริการเป็นหลัก ส่วนค่าดัชนีความเชื่อมั่นคาดการณ์ 3 เดือนข้างหน้าเป็นการปรับตัวลดลงจากทุกภาคธุรกิจทั้งกิจการภาคค้าส่ง ค้าปลีกและบริการเมื่อเทียบกับค่าดัชนีในไตรมาสที่ผ่านมา



ดัชนีความเชื่อมั่น TSSI (SMEs) แยกตามองค์ประกอบ

เดือนธันวาคม 2559

ยอดจำหน่าย

- ค่าดัชนีในปัจจุบัน เพิ่มขึ้น 15.5
- ค่าดัชนีคาดการณ์ ลดลง 1.4

การจ้างงาน

- ค่าดัชนีในปัจจุบัน เพิ่มขึ้น 1.0
- ค่าดัชนีคาดการณ์ ลดลง 1.3

ต้นทุน

- ค่าดัชนีในปัจจุบัน ลดลง 0.6
- ค่าดัชนีคาดการณ์ ลดลง 1.3

การลงทุน

- ค่าดัชนีในปัจจุบัน เพิ่มขึ้น 4.2
- ค่าดัชนีคาดการณ์ ลดลง 1.1

กำไร

- ค่าดัชนีในปัจจุบัน เพิ่มขึ้น 15.5
- ค่าดัชนีคาดการณ์ ลดลง 1.2

ไตรมาสที่ 4 ปี 2559

ยอดจำหน่าย

- ค่าดัชนีในปัจจุบัน ลดลง 3.1
- ค่าดัชนีคาดการณ์ ลดลง 2.2

การจ้างงาน

- ค่าดัชนีในปัจจุบัน เพิ่มขึ้น 0.9
- ค่าดัชนีคาดการณ์ ลดลง 1.4

ต้นทุน

- ค่าดัชนีในปัจจุบัน ลดลง 1.4
- ค่าดัชนีคาดการณ์ ไม่เปลี่ยนแปลง

การลงทุน

- ค่าดัชนีในปัจจุบัน เพิ่มขึ้น 2.6
- ค่าดัชนีคาดการณ์ ลดลง 0.3

กำไร

- ค่าดัชนีในปัจจุบัน ลดลง 3.4
- ค่าดัชนีคาดการณ์ ลดลง 2.0

ปัจจัยเกื้อหนุน

- ค่า Ft ขายปลีกในเดือนธันวาคมอยู่ระดับทรงตัวที่ -33.29 สตางค์ต่อหน่วย
- การส่งออกปรับตัวเพิ่มขึ้น โดยในเดือนธันวาคม 59 มีมูลค่าการส่งออก 18,164.32 ล้านเหรียญสหรัฐฯ ปรับตัวเพิ่มขึ้น ร้อยละ 6.23 จากช่วงเดียวกันของปีก่อน เป็นบวกติดต่อกันเป็นเดือนที่ 2 เนื่องจากการส่งออกขยายตัวทุกตลาดและการส่งออกรถยนต์และผลิตภัณฑ์ยางพาราขยายตัว
- ระดับราคาพืชผลทางการเกษตรปรับเพิ่มขึ้นต่อเนื่องเป็นเดือนที่ 2 ติดต่อกัน โดยดัชนีราคาสินค้าเกษตร (ปรับฤดูกาล) เดือนธันวาคม ปี 59 อยู่ที่ระดับ 142.83 ปรับตัวเพิ่มขึ้นร้อยละ 9.46 เมื่อเทียบกับช่วงเดียวกันของปีก่อน
- การลงทุนในตลาดหลักทรัพย์ SET Index ในเดือนธันวาคมปรับตัวเพิ่มขึ้น 59.37 จุด อยู่ที่ระดับ 1,542.94 จุด ณ สิ้นเดือนธันวาคม 2559 และต่างชาติซื้อสุทธิ 452.53 ล้านบาท
- มาตรการลดหย่อนภาษีเพื่อผู้มีเงินได้ที่เป็นบุคคลธรรมดา สามารถนำเงินที่จ่ายเป็นค่าซื้อสินค้าหรือค่าบริการในระหว่างวันที่ 14 ธันวาคม 2559 ถึงวันที่ 31 ธันวาคม 2559 มาหักเป็น ค่าลดหย่อนในการคำนวณภาษีเงินได้บุคคลธรรมดาประจำปีภาษี 2559 ได้ตามจำนวนเงินที่จ่ายจริง แต่ไม่เกิน 15,000 บาท
- การท่องเที่ยวกลับมาขยายตัวต่อเนื่อง และเริ่มเข้าสู่ภาวะปกติจากการปราบปรามทัวร์ศูนย์เหรียญ ส่งผลให้มีนักท่องเที่ยวต่างชาติเดินทางเข้ามาจำนวน 3.1 ล้านคน ขยายตัวร้อยละ 2.36 จากปีก่อน และร้อยละ 24.60 จากเดือนก่อน

ปัจจัยบั่นทอน

- สถานการณ์ค่าครองชีพยังคงทรงตัวในระดับสูง ถึงแม้ดัชนีราคาผู้บริโภคในเดือนธันวาคม 59 อยู่ที่ระดับ 106.93 เพิ่มขึ้นจากเดือนก่อนที่อยู่ระดับ 106.79
- ค่าเงินบาทผันผวนส่งผลให้ผู้สั่งซื้อชะลอการสั่งซื้อ และผู้ประกอบการมีความเสี่ยงจากราคาที่เปลี่ยนแปลงไป โดย ณ สิ้นเดือนธันวาคม อยู่ที่ 35.8084 บาทต่อดอลลาร์สหรัฐฯ จากเดิมที่อยู่ 35.3277 บาทต่อดอลลาร์สหรัฐฯ
- ระดับราคาขายปลีกน้ำมันเบนซิน และดีเซลปรับตัวเพิ่มขึ้นลิตรละ 1.60 บาท โดย ณ สิ้นเดือนธันวาคม 59 อยู่ที่ระดับ 34.46 และ 26.09 บาทต่อลิตรตามลำดับ

ภาคเหนือ

ค่าดัชนีในปัจจุบัน ▲ 8.7

ค่าดัชนีคาดการณ์ ▼ 5.0

ภาคตะวันออกเฉียงเหนือ

ค่าดัชนีในปัจจุบัน ▲ 11.6

ค่าดัชนีคาดการณ์ ▼ 2.5

ภาคกลาง ตะวันออก และตะวันตก

ค่าดัชนีในปัจจุบัน ▲ 2.7

ค่าดัชนีคาดการณ์ ▼ 2.2

กรุงเทพและปริมณฑล

ค่าดัชนีในปัจจุบัน ▲ 3.9

ค่าดัชนีคาดการณ์ ▲ 0.6

ภาคใต้

ค่าดัชนีในปัจจุบัน ▲ 7.8

ค่าดัชนีคาดการณ์ ▲ 2.1