

# ดัชนีความเชื่อมั่นผู้ประกอบการภาคการค้าและบริการ (Trade and Service Sentiment Index :TSSI)

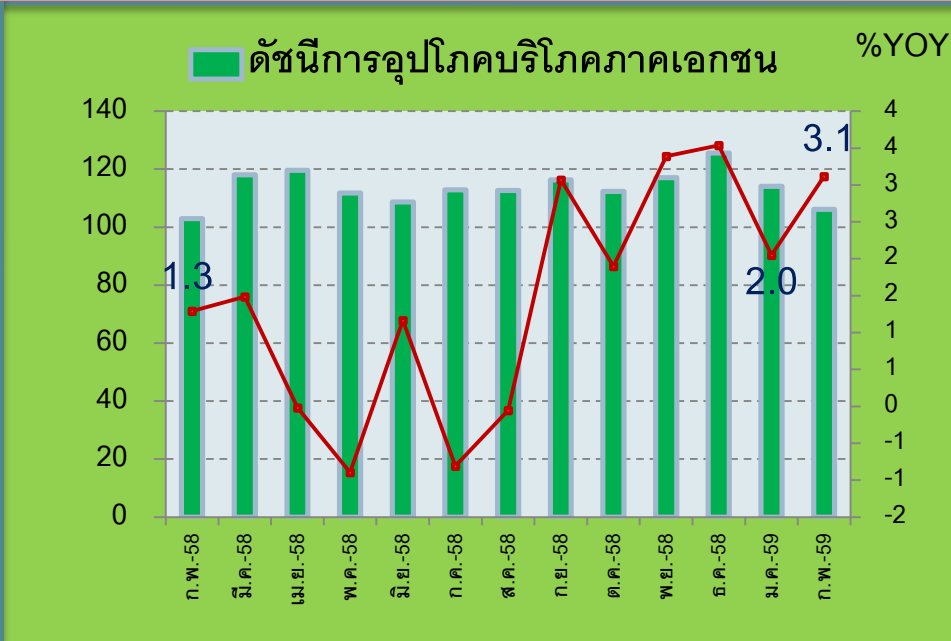
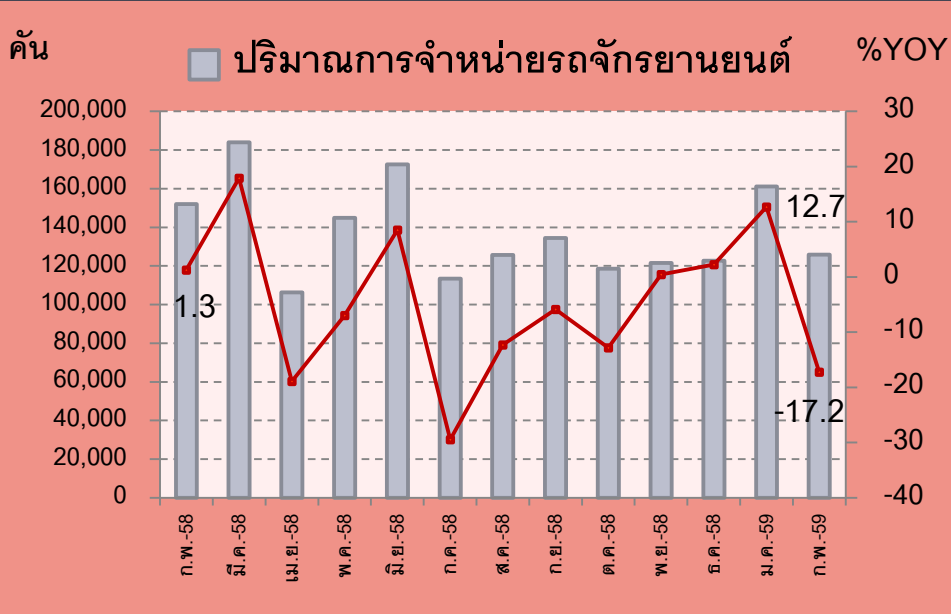
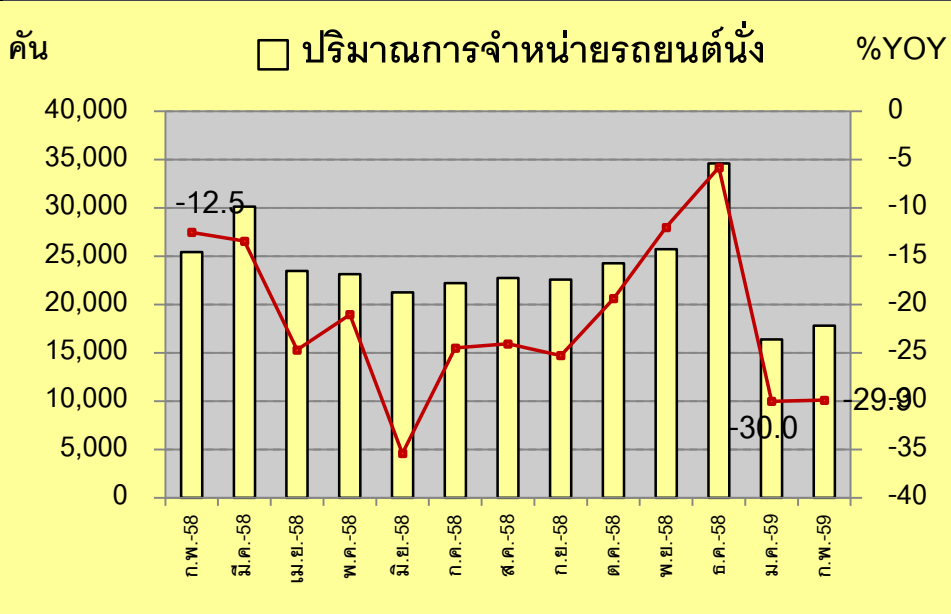
ประจำเดือนกุมภาพันธ์ 2559



# ภาวะเศรษฐกิจในภาพรวม

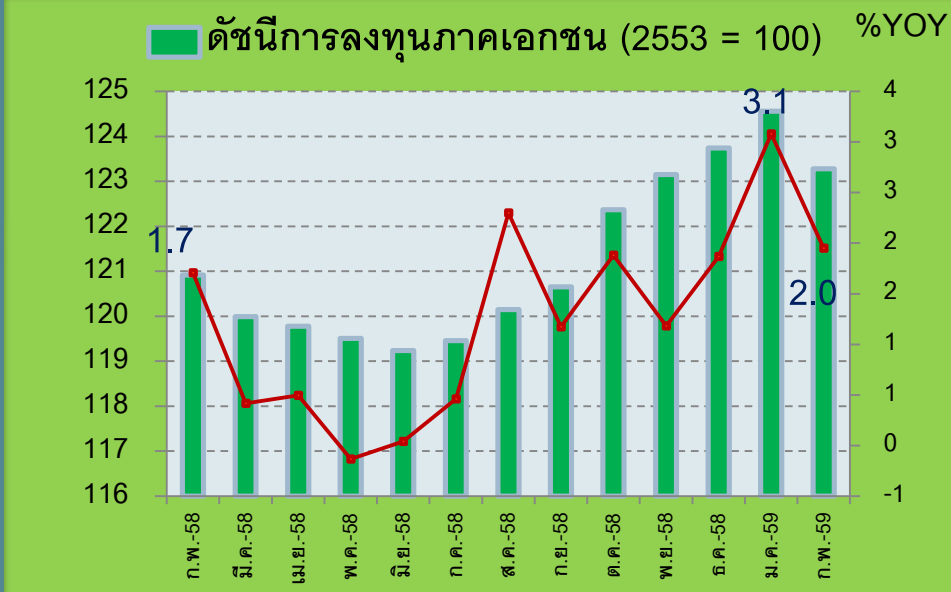
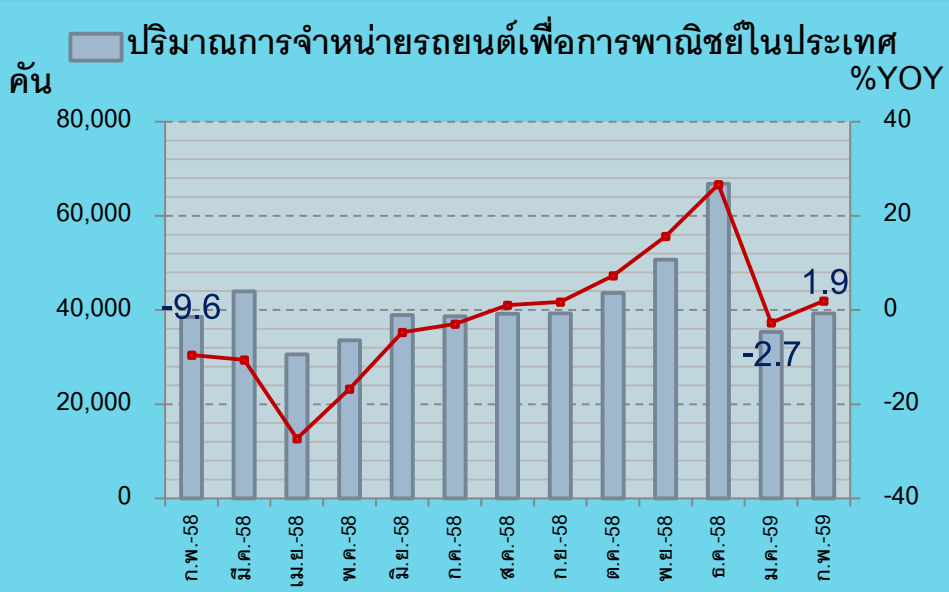
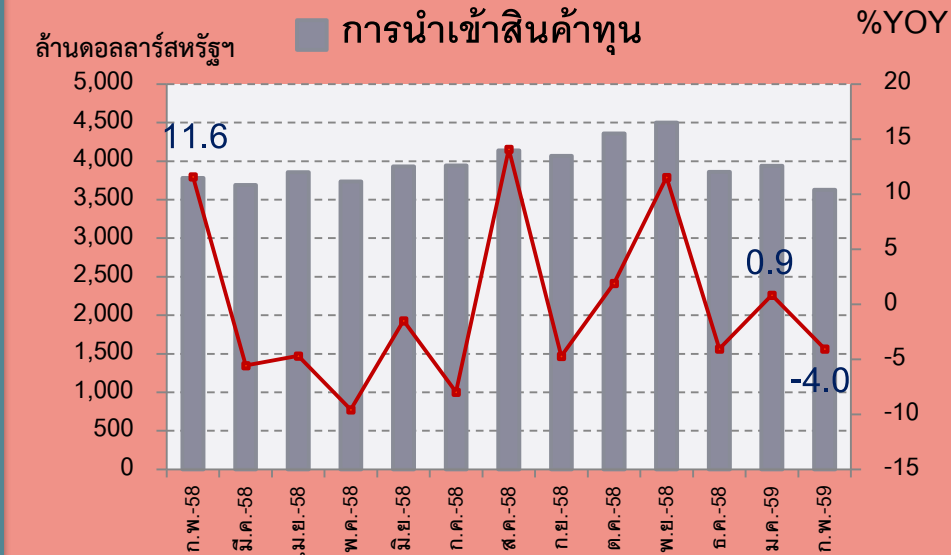
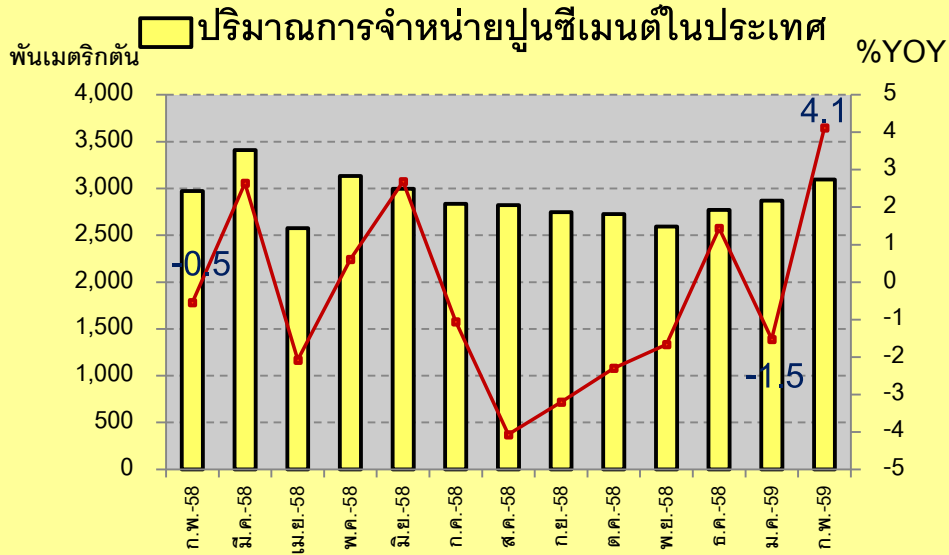
## เดือนกุมภาพันธ์ 2559

# ภาวะเศรษฐกิจ ด้านยอดจำหน่าย



— อัตราการเจริญเติบโตเมื่อเทียบกับช่วงเวลาเดียวกันของปีที่ผ่านมา

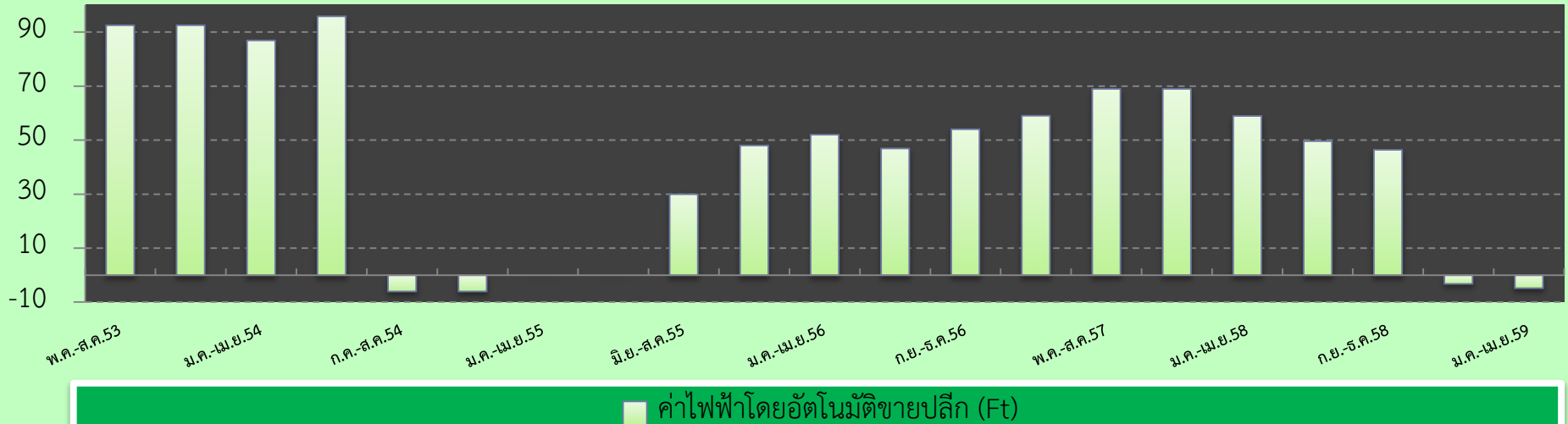
# ภาวะเศรษฐกิจ ด้านการลงทุน



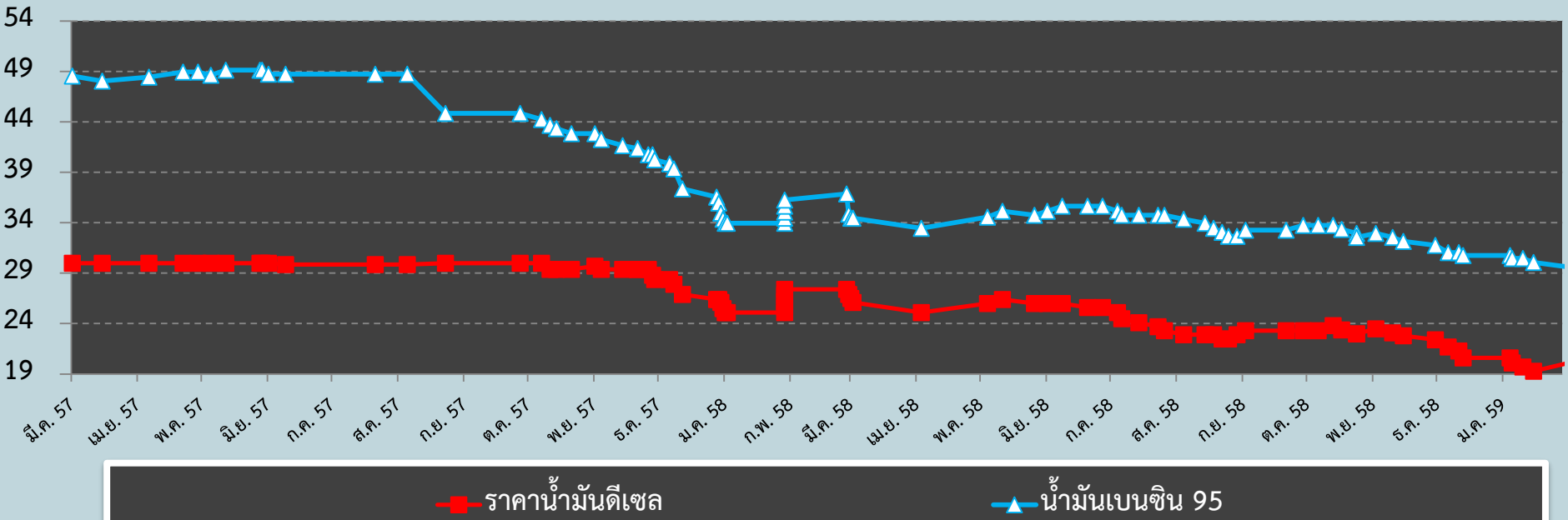
— อัตราการเจริญเติบโตเมื่อเทียบกับช่วงเวลาเดียวกันของปีที่ผ่านมา

# ภาวะเศรษฐกิจ ด้านต้นทุน

สตางค์/หน่วย



บาท/ลิตร



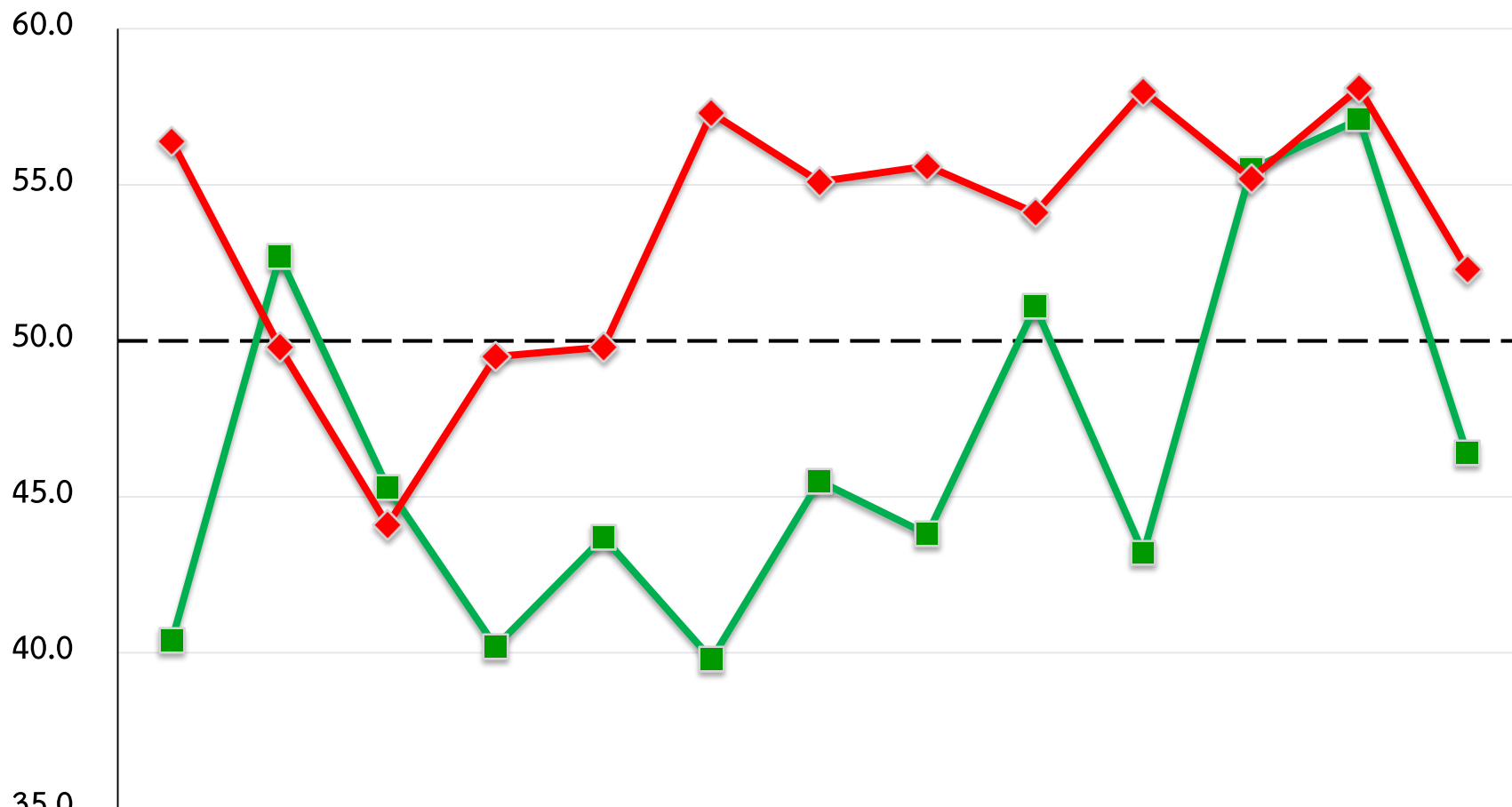
ดัชนีความเชื่อมั่นผู้ประกอบการภาคการค้าและบริการ

ประจำเดือนกุมภาพันธ์ 2559

## ดัชนีความเชื่อมั่น TSSI (SMEs+LE)

ภาคธุรกิจ	ก.พ.-58		ม.ค.-59		ก.พ.-59		ผลต่างเทียบกับ เดือนก่อน		ผลต่างเทียบกับ เดือนเดียวกัน ของปีก่อน	
	M	f3	M	F3	M	F3	M	F3	M	F3
รวมค้า+บริการ	40.4	56.4	57.1	58.1	46.4	52.3	-10.7	-5.8	6.0	-4.1
ค้าส่ง+ค้าปลีก	39.9	56.2	56.4	57.7	45.9	51.5	-10.5	-6.2	6.0	-4.7
ค้าส่ง	43.0	52.4	52.2	55.1	46.8	52.0	-5.4	-3.1	3.8	-0.4
ค้าปลีก	38.7	57.6	58.0	58.7	45.5	51.3	-12.5	-7.4	6.8	-6.3
บริการ	41.4	56.7	58.4	58.7	47.5	53.8	-10.9	-4.9	6.1	-2.9

## ดัชนีความเชื่อมั่น TSSI (SMEs+LE) ก.พ.58- ก.พ.59



35.0

40.0

45.0

50.0

55.0

60.0

■ TSSI เดือนปัจจุบัน

◆ TSSI 3 เดือนข้างหน้า

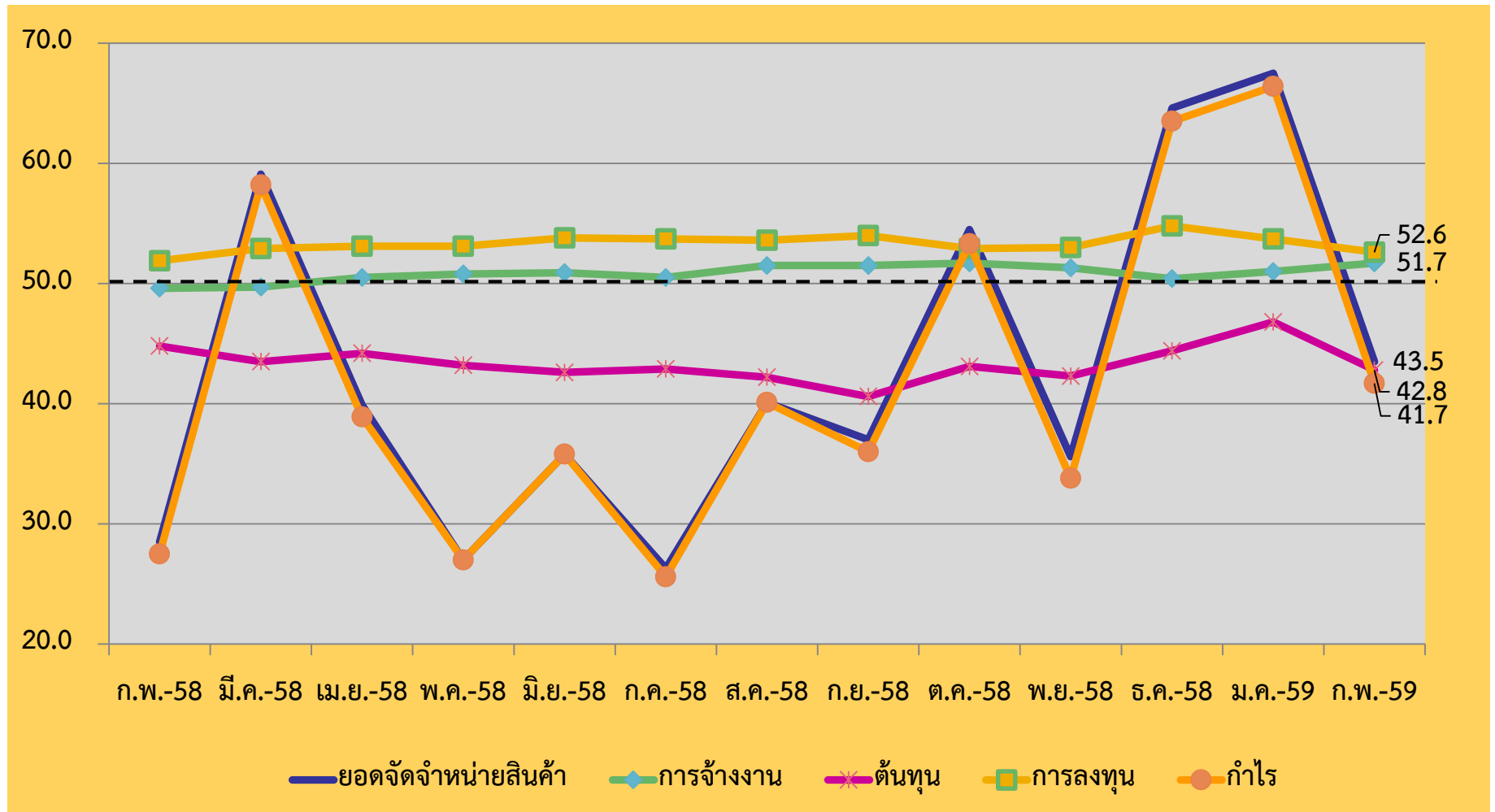
ก.พ.-58 มี.ค.-58 เม.ย.-58 พ.ค.-58 มิ.ย.-58 ก.ค.-58 ส.ค.-58 ก.ย.-58 ต.ค.-58 พ.ย.-58 ธ.ค.-58 ม.ค.-59 ก.พ.-59

40.4 52.7 45.3 40.2 43.7 39.8 45.5 43.8 51.1 43.2 55.5 57.1 46.4

56.4 49.8 44.1 49.5 49.8 57.3 55.1 55.6 54.1 58.0 55.2 58.1 52.3



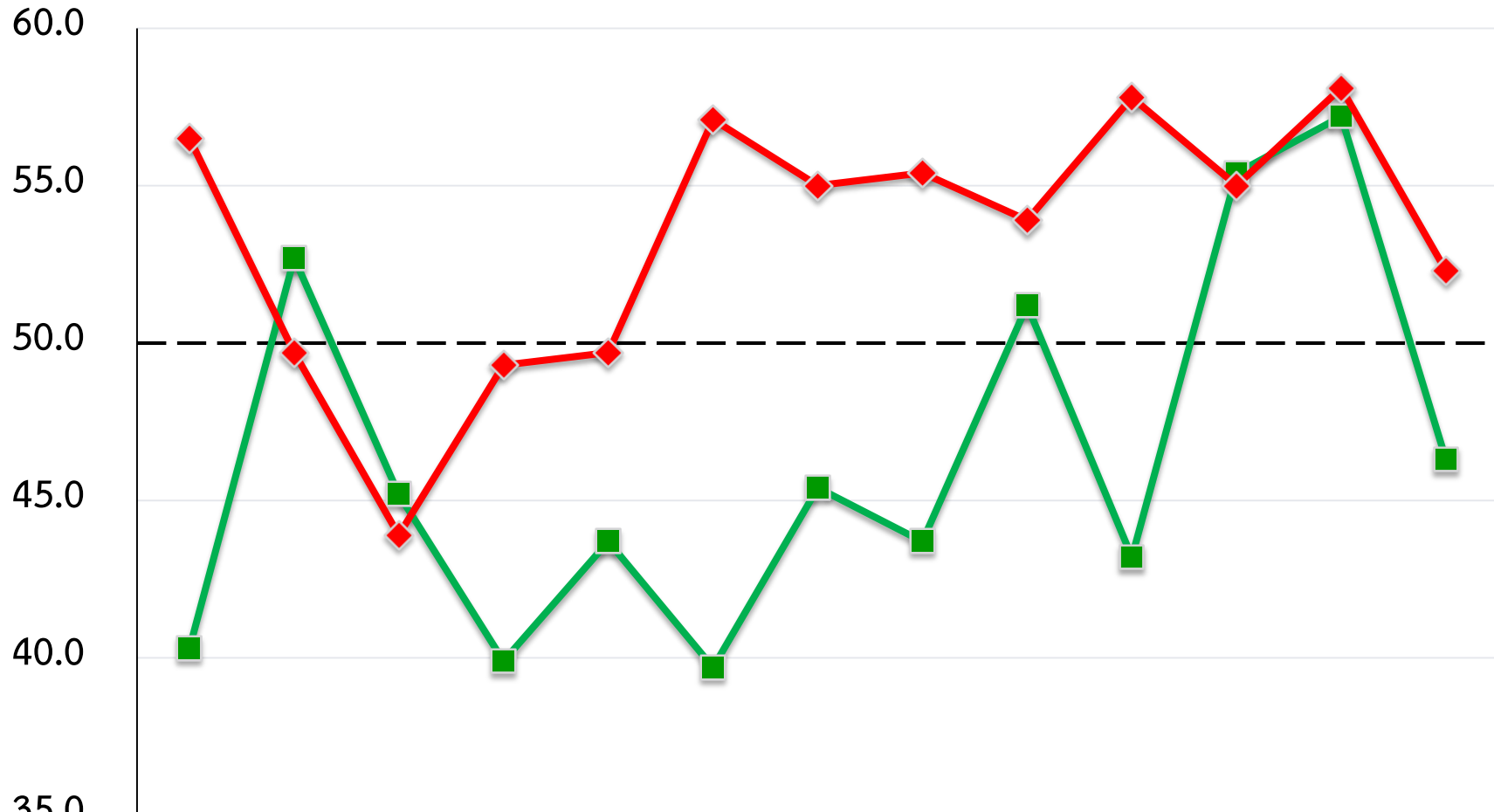
# ดัชนีความเชื่อมั่น TSSI (SMEs+LE) แยกตามองค์ประกอบ



## ดัชนีความเชื่อมั่น TSSI (SMEs)

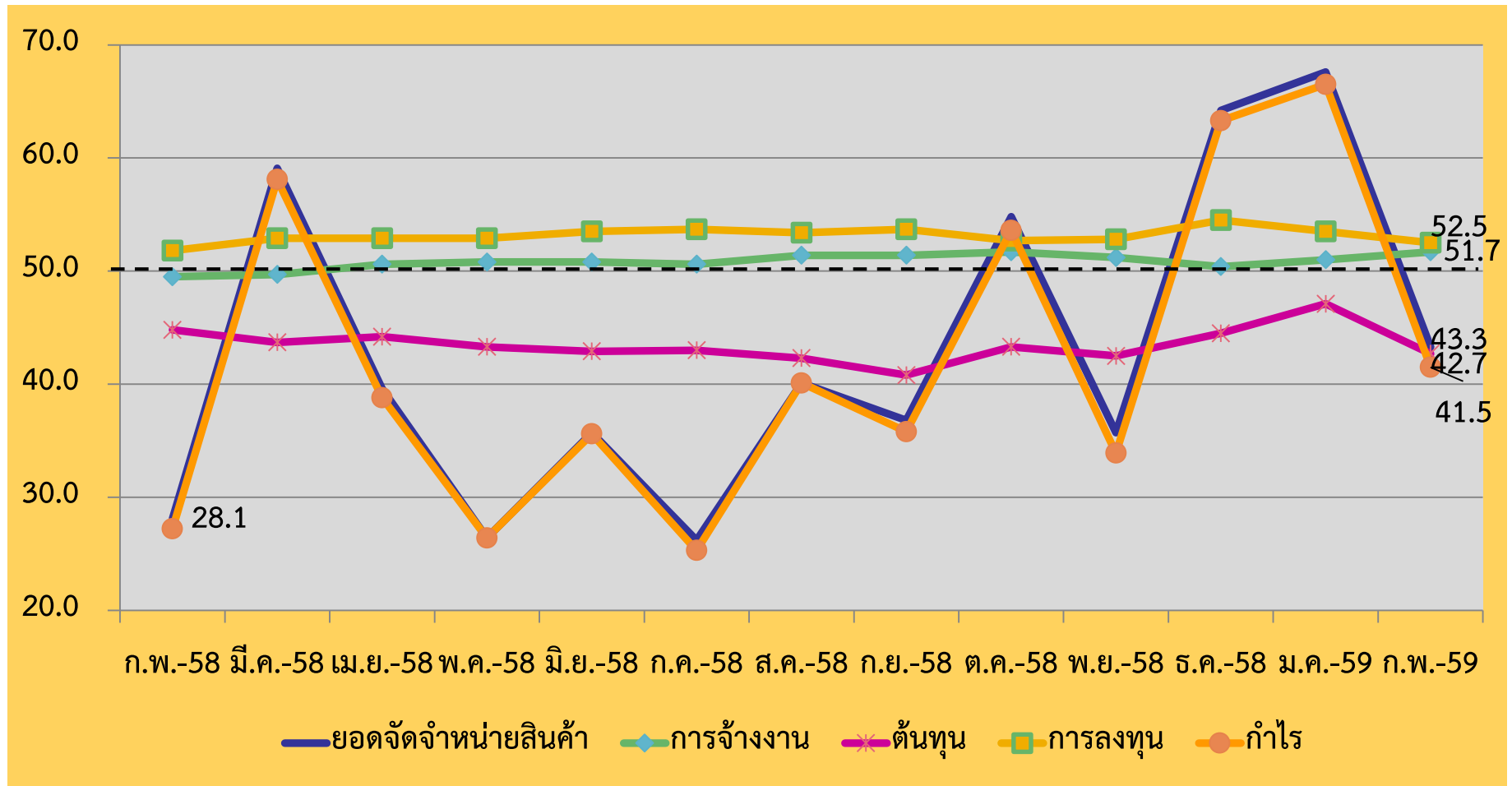
ภาคธุรกิจ	ก.พ.-58		ม.ค.-59		ก.พ.-59		ผลต่างเทียบกับเดือนก่อน		ผลต่างเทียบกับเดือนเดียวกันของปีก่อน	
	M	F3	M	F3	M	F3	M	F3	M	F3
รวมค้า+บริการ	40.3	56.5	57.2	58.1	46.3	52.3	-10.9	-5.8	6.0	-4.2
ค้าส่ง+ค้าปลีก	39.7	56.3	56.5	57.8	45.7	51.3	-10.8	-6.5	6.0	-5.0
ค้าส่ง	42.8	52.1	52.5	55.3	46.7	52.2	-5.8	-3.1	3.9	0.1
ค้าปลีก	38.5	57.8	58.1	58.8	45.3	51.0	-12.8	-7.8	6.8	-6.8
บริการ	41.2	56.8	58.2	58.6	47.4	53.7	-10.8	-4.9	6.2	-3.1

## ดัชนีความเชื่อมั่น TSSI (SMEs) ก.พ.58-ก.พ.59



<span style="color: green;">■</span> TSSI เดือนปัจจุบัน	40.3	52.7	45.2	39.9	43.7	39.7	45.4	43.7	51.2	43.2	55.4	57.2	46.3
<span style="color: red;">◆</span> TSSI 3 เดือนข้างหน้า	56.5	49.7	43.9	49.3	49.7	57.1	55.0	55.4	53.9	57.8	55.0	58.1	52.3

# ดัชนีความเชื่อมั่น TSSI (SMEs) แยกตามองค์ประกอบ



## ความเชื่อมั่นต่อเศรษฐกิจประเทศ (SMEs)

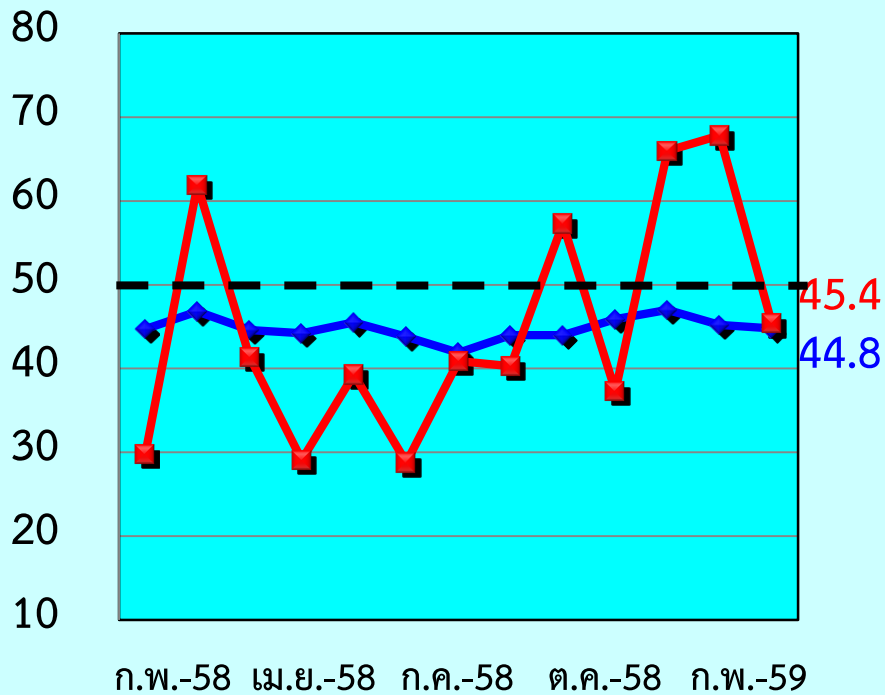
ภาคธุรกิจ	ก.พ.-58		ม.ค.-59		ก.พ.-59		ผลต่างเทียบกับเดือนก่อน		ผลต่างเทียบกับเดือนเดียวกันของปีก่อน	
	M	F3	M	F3	M	F3	M	F3	M	F3
รวมค้า+บริการ	44.7	72.1	45.2	67.7	44.8	52.3	-0.4	-15.4	0.1	-19.8
ค้าส่ง+ค้าปลีก	43.7	70.6	46.1	66.7	45.2	52.5	-0.9	-14.2	1.5	-18.1
ค้าส่ง	43.9	64.6	47.1	62.4	48.2	55.7	1.1	-6.7	4.3	-8.9
ค้าปลีก	43.7	72.8	45.8	68.3	44.1	51.4	-1.7	-16.9	0.4	-21.4
บริการ	46.2	74.4	43.8	69.2	44.1	51.9	0.3	-17.3	-2.1	-22.5

## ความเชื่อมั่นต่อธุรกิจตน (SMEs)

ภาคธุรกิจ	ก.พ.-58		ม.ค.-59		ก.พ.-59		ผลต่างเทียบกับเดือนก่อน		ผลต่างเทียบกับเดือนเดียวกันของปีก่อน	
	M	F3	M	F3	M	F3	M	F3	M	F3
รวมค้า+บริการ	29.8	66.4	67.8	67.6	45.4	54.0	-22.4	-13.6	15.6	-12.4
ค้าส่ง+ค้าปลีก	29.2	66.6	66.5	66.5	44.9	52.5	-21.6	-14.0	15.7	-14.1
ค้าส่ง	38.6	58.2	60.0	63.8	48.4	56.5	-11.6	-7.3	9.8	-1.7
ค้าปลีก	25.8	69.7	69.0	67.5	43.5	51.1	-25.5	-16.4	17.7	-18.6
บริการ	30.8	66.2	70.0	69.3	46.2	56.3	-23.8	-13.0	15.4	-9.9

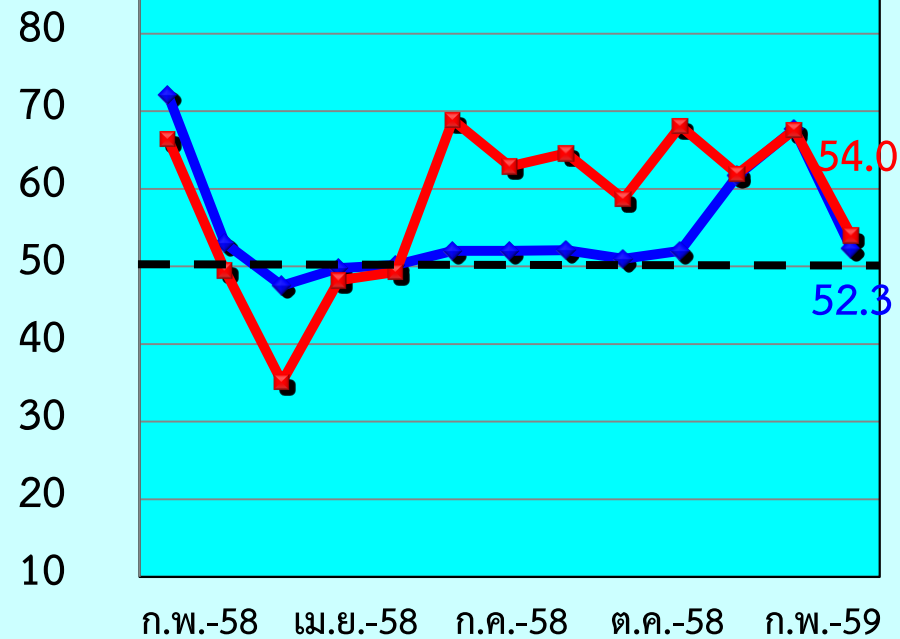
# ดัชนีความเชื่อมั่นต่อเศรษฐกิจประเทศและธุรกิจตนเอง

## ดัชนีปัจจุบัน



◆ ประเทศไทย      ■ ธุรกิจตนเอง

## ดัชนีคาดการณ์



◆ ประเทศไทย      ■ ธุรกิจตนเอง

# การเปลี่ยนแปลงของค่าดัชนีรายธุรกิจภาคการค้าส่ง

ดัชนี	ก.พ.-58		ม.ค.-59		ก.พ.-59		ผลต่างเทียบกับเดือนก่อน		ผลต่างเทียบกับเดือนเดียวกันของปีก่อน	
	M	F3	M	F3	M	F3	M	F3	M	F3
1.ภาคการค้าส่ง	42.8	52.1	52.5	55.3	46.7	52.2	-5.8	-3.1	3.9	0.1
1.1 สินค้าเกษตร	44.2	54.2	53.9	53.6	47.8	53.9	-6.1	0.3	3.6	-0.3
1.2 สินค้าอุปโภค/ บริโภค	42.3	51.8	54.7	57.1	49.6	53.7	-5.1	-3.4	7.3	1.9
1.3 วัสดุก่อสร้าง	41.9	50.1	48.0	54.5	42.2	48.8	-5.8	-5.7	0.3	-1.3



# การเปลี่ยนแปลงของค่าดัชนีรายธุรกิจภาคการค้าปลีก

ดัชนี	ก.พ.-58		ม.ค.-59		ก.พ.-59		ผลต่าง เทียบกับ เดือนก่อน		ผลต่าง เทียบกับ เดือน เดียวกัน ของปีก่อน	
	M	F3	M	F3	M	F3	M	F3	M	F3
2.ภาคการค้าปลีก	38.5	57.8	58.1	58.8	45.3	51.0	-12.8	-7.8	6.8	-6.8
2.1 รถยนต์ รถจักรยานยนต์	37.4	50.4	53.9	56.6	45.5	52.4	-8.4	-4.2	8.1	2.0
2.2 ร้านค้าปลีก (สมัยใหม่)	38.4	62.9	60.9	61.2	46.5	51.3	-14.4	-9.9	8.1	-11.6
2.3 ร้านค้าปลีก (ดั้งเดิม)	40.1	56.9	53.7	55.2	42.1	48.5	-11.6	-6.7	2.0	-8.4
2.4 สถานีบริการน้ำมัน	36.8	64.8	69.9	66.5	50.5	54.0	-19.4	-12.5	13.7	-10.8

## การเปลี่ยนแปลงของค่าดัชนีรายธุรกิจภาคบริการ

ดัชนี	ก.พ.-58		ม.ค.-59		ก.พ.-59		ผลต่าง เทียบกับ เดือนก่อน		ผลต่าง เทียบกับ เดือน เดียวกัน ของปีก่อน	
	M	F3	M	F3	M	F3	M	F3	M	F3
3.ภาคบริการ	41.2	56.8	58.2	58.6	47.4	53.7	-10.8	-4.9	6.2	-3.1
3.1 การก่อสร้าง	47.2	53.7	55.1	56.2	47.7	56.3	-7.4	0.1	0.5	2.6
3.2 กิจกรรม อสังหาริมทรัพย์	46.1	51.5	53.6	52.5	45.9	47.2	-7.7	-5.3	-0.2	-4.3
3.3 บริการด้านสุขภาพ/ความงาม	40.6	55.8	56.0	57.8	46.4	52.2	-9.6	-5.6	5.8	-3.6
3.4 การท่องเที่ยว	41.5	60.4	62.3	64.7	48.1	58.1	-14.2	-6.6	6.6	-2.3

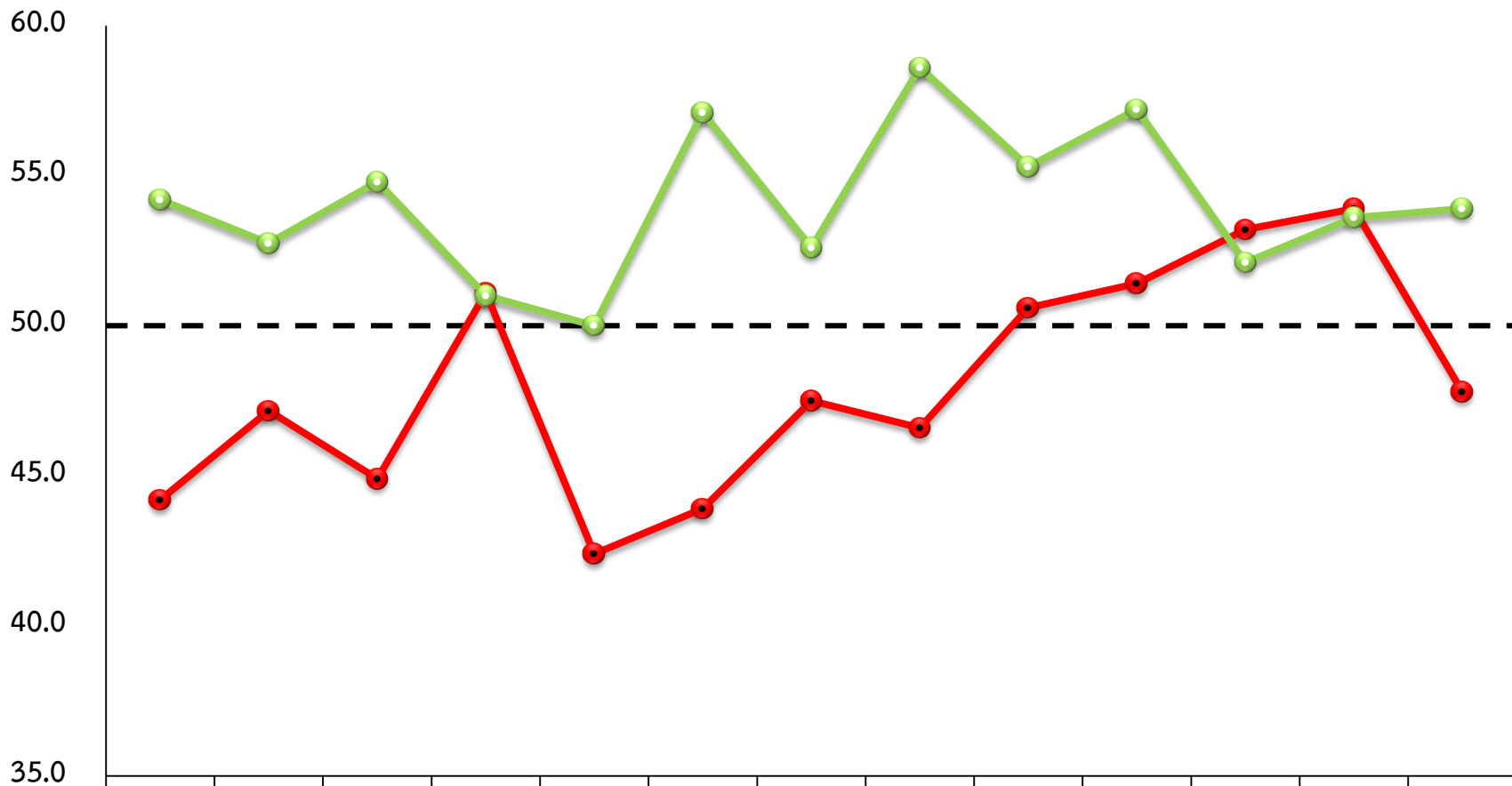
## การเปลี่ยนแปลงของค่าดัชนีรายธุรกิจภาคบริการ (ต่อ)

ดัชนี	ก.พ.-58		ม.ค.-59		ก.พ.-59		ผลต่าง เทียบกับ เดือนก่อน		ผลต่าง เทียบกับ เดือน เดียวกัน ของปีก่อน	
	M	F3	M	F3	M	F3	M	F3	M	F3
3.5 สันทนาการ วัฒนธรรม การกีฬา	42.5	56.0	56.0	54.8	48.5	51.5	-7.5	-3.3	6.0	-4.5
3.6 ด้านการขนส่งสินค้า	37.5	61.3	65.2	62.2	51.2	55.5	-14.0	-6.7	13.7	-5.8
3.7 ขนส่งมวลชน	37.8	66.7	73.7	65.0	46.1	57.8	-27.6	-7.2	8.3	-8.9
3.8 โรงแรม/เกสต์เฮาส์/บังกะโล	40.5	53.1	55.0	58.7	47.2	54.5	-7.8	-4.2	6.7	1.4
3.9 ร้านอาหาร/ภัตตาคาร	36.7	59.0	56.1	58.9	46.0	52.5	-10.1	-6.4	9.3	-6.5

## กลุ่มธุรกิจที่นำมาพิจารณาในเดือนนี้

- กิจการค้าส่งสินค้าเกษตร (ลดลง 6.1)
- กิจการค้าปลีกร้านค้าปลีกน้ำมัน (ลดลง 19.4)
- กิจการบริการด้านขนส่งมวลชน (ลดลง 27.6)

# กิจการภาคค้าส่งสินค้าเกษตร



●-● ปัจจุบัน

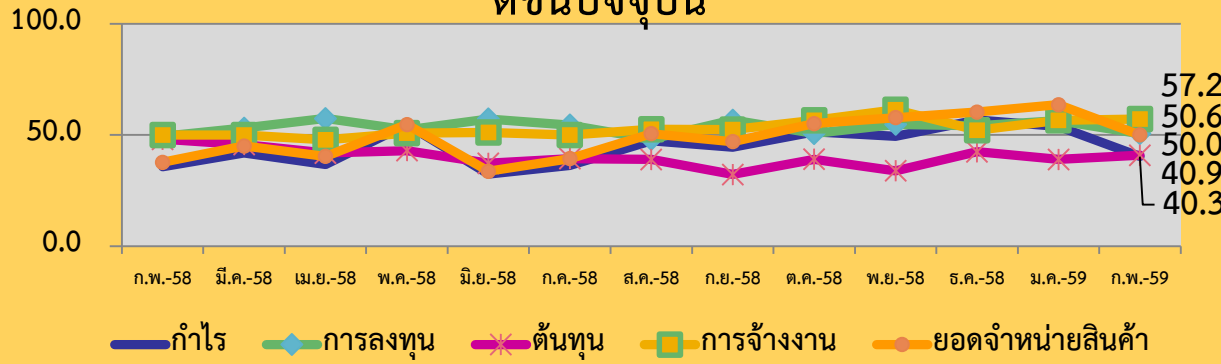
●-● 3 เดือนข้างหน้า

	ก.พ.-58	มี.ค.-58	เม.ย.-58	พ.ค.-58	มิ.ย.-58	ก.ค.-58	ส.ค.-58	ก.ย.-58	ต.ค.-58	พ.ย.-58	ธ.ค.-58	ม.ค.-59	ก.พ.-59
●-● ปัจจุบัน	44.2	47.2	44.9	51.1	42.4	43.9	47.5	46.6	50.6	51.4	53.2	53.9	47.8
●-● 3 เดือนข้างหน้า	54.2	52.8	54.8	51.0	50.0	57.1	52.6	58.6	55.3	57.2	52.1	53.6	53.9

# สาเหตุการปรับตัวของค่าดัชนีความเชื่อมั่น

# ภาคค้าส่งสินค้าเกษตร

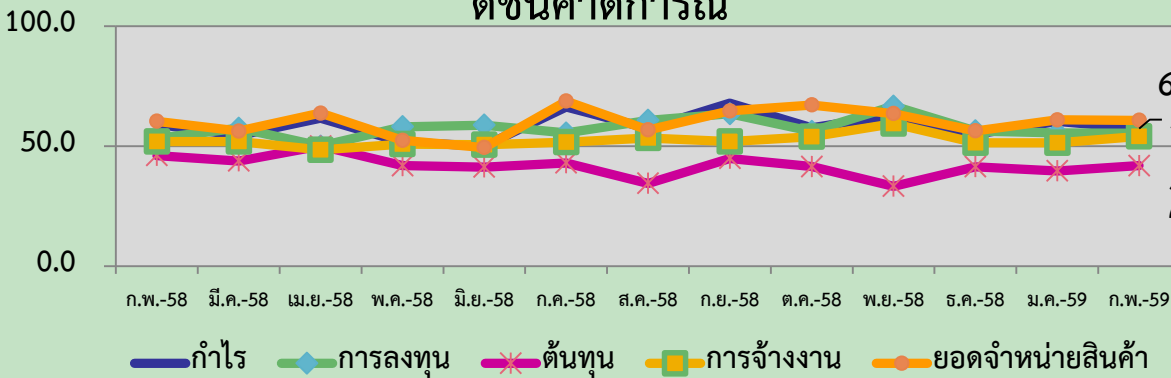
## ดัชนีปัจจุบัน



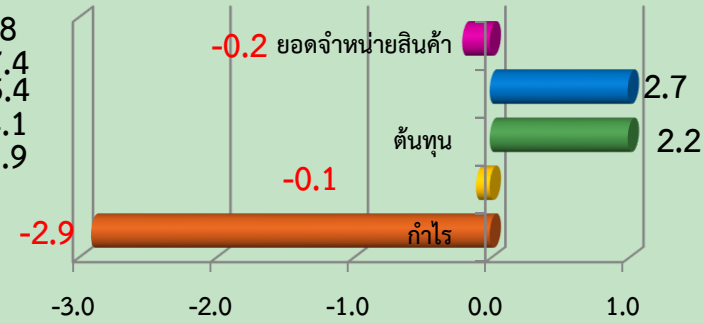
## การเปลี่ยนแปลงในเดือนล่าสุด



## ดัชนีคาดการณ์

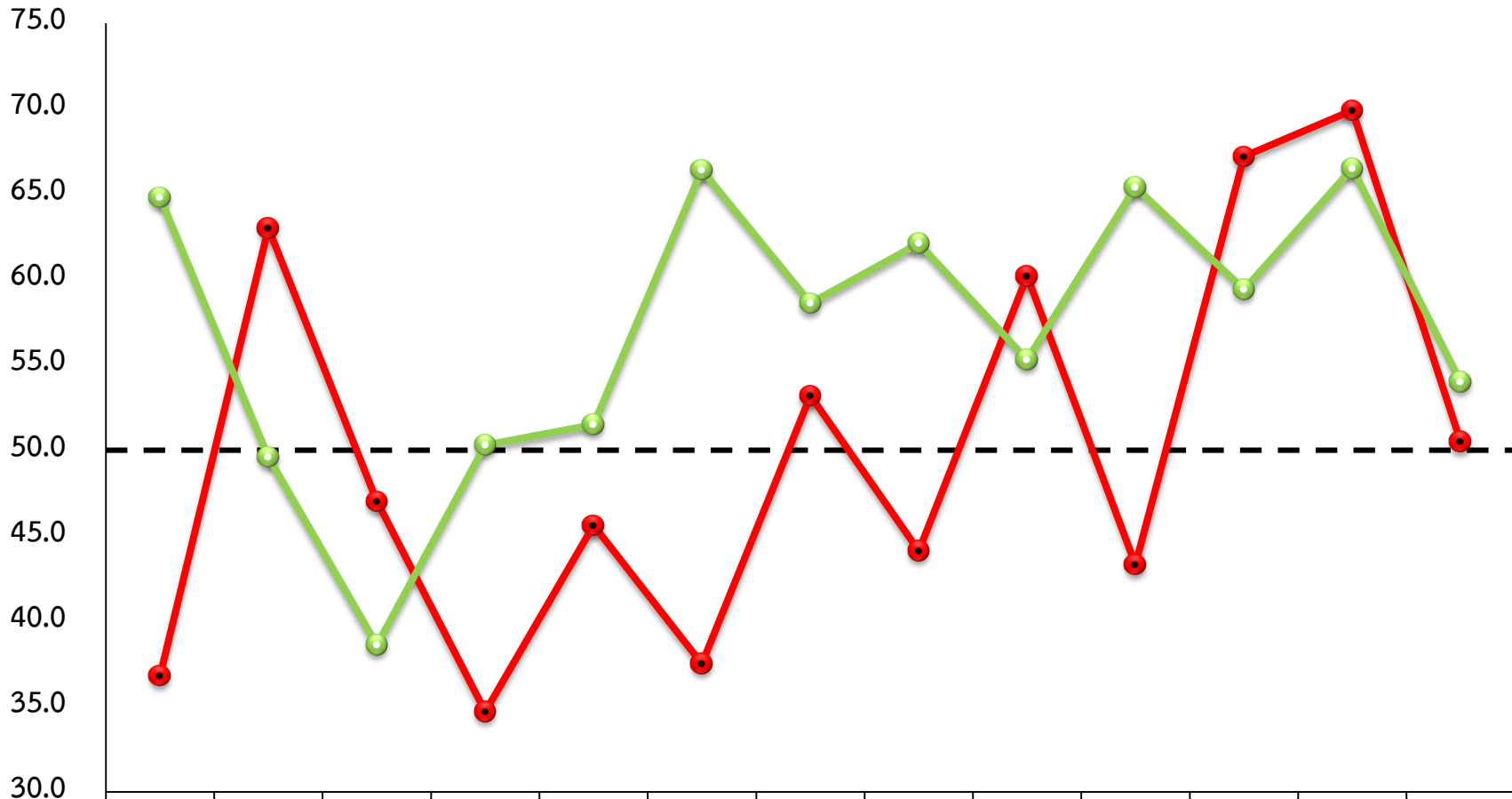


## การเปลี่ยนแปลงในเดือนล่าสุด



ค่าดัชนีความเชื่อมั่นของผู้ประกอบการ SMEs กิจการค้าส่งสินค้าเกษตรในปัจจุบันปรับตัวในทิศทางที่ลดลงเนื่องจากภาคเกษตรได้รับผลกระทบจากภาวะภัยแล้งส่งผลให้ปริมาณผลผลิตสินค้าเกษตรชะลอตัว โดยดัชนีผลผลิตสินค้าเกษตรเดือนกุมภาพันธ์อยู่ที่ระดับ 128.59 ปรับตัวลดลงร้อยละ 2.30 เมื่อเทียบกับช่วงเดียวกันของปีก่อน และเป็นการปรับตัวลดลงของดัชนีราคาสินค้าเกษตรต่อเนื่องเป็นเดือนที่ 2 ติดต่อกัน เช่นเดียวกับสถานการณ์ด้านราคายังทรงตัวในระดับต่ำและเป็นไปในทิศทางเดียวกัน กล่าวคือ ดัชนีราคาสินค้าเกษตรเดือนกุมภาพันธ์อยู่ที่ระดับ 131.34 ปรับตัวลดลงร้อยละ 7.52 เมื่อเทียบกับช่วงเดียวกันของปีก่อน ซึ่งถือเป็นการปรับตัวลดลงของดัชนีราคาสินค้าเกษตรต่อเนื่องเป็นเดือนที่ 25 นับตั้งแต่เดือนกุมภาพันธ์ 2557 เป็นต้นมา กอปรกับสถานการณ์ด้านการส่งออกสินค้าเกษตรยังไม่สู้ดีนัก โดยการส่งออกสินค้าเกษตรในเดือนกุมภาพันธ์อยู่ที่ 1,488.59 ล้านดอลลาร์สหรัฐ ปรับตัวลดลงร้อยละ 7.34 เมื่อเทียบกับช่วงเดียวกันของปีก่อน ซึ่งปัจจัยดังกล่าวส่งผลให้ค่าดัชนีความเชื่อมั่นในปัจจุบันของผู้ประกอบการ SMEs กิจการการค้าส่งสินค้าเกษตรในเดือนนี้ปรับตัวในทิศทางที่ลดลง ในขณะที่สาเหตุที่ทำให้ค่าดัชนีความเชื่อมั่นคาดการณ์ 3 เดือนข้างหน้าปรับตัวในทิศทางที่เพิ่มขึ้นเนื่องจากที่ประชุมคณะรัฐมนตรี (ครม.) เห็นชอบมาตรการช่วยเหลือเกษตรกรที่ได้รับผลกระทบจากปัญหาภัยแล้ง และเพิ่มขีดความสามารถทางการเกษตรให้กลุ่มเอสเอ็มอีภาคเกษตร วงเงินรวม 8.7 หมื่นล้านบาท สำหรับมาตรการช่วยเหลือ 3 เรื่อง ได้แก่ โครงการ 1 ตำบล 1 เอสเอ็มอีเกษตร 7.2 หมื่นล้านบาท, การปรับเปลี่ยนการผลิตในการปลูกพืช วงเงิน 1.5 หมื่นล้านบาท และการให้กู้ฉุกเฉินแก่ลูกค้าธนาคารเพื่อการเกษตรและสหกรณ์การเกษตร (ธ.ก.ส.) รายละ 1.2 หมื่นบาท นอกจากนี้สำนักงานเศรษฐกิจการเกษตร (สศก.) ยังคาดว่าภาคการเกษตร ปี 2559 จะขยายตัวอยู่ในช่วงร้อยละ 1.8 - 2.8 จากที่หดตัวร้อยละ 4.2 ในปี 2558 เนื่องจากราคาน้ำมันที่ทรงตัวอยู่ในระดับต่ำ ส่งผลให้ต้นทุนการผลิตลดลง และค่าเงินบาทที่อ่อนค่าลง ซึ่งเป็นผลดีต่อการส่งออกสินค้าเกษตรของไทย ตลอดจนการดำเนินนโยบายด้านการเกษตรต่าง ๆ ของภาครัฐ เช่น การลดต้นทุนการผลิต ระบบส่งเสริมเกษตรแบบแปลงใหญ่ เขตเกษตรเศรษฐกิจ (zoning) เกษตรอินทรีย์ ศูนย์เรียนรู้การเพิ่มประสิทธิภาพการผลิตสินค้าเกษตร ธนาคารสินค้าเกษตร การพัฒนาระบบเชื่อมโยงข้อมูลทางอิเล็กทรอนิกส์ (National Single Window: NSW) รวมถึงการพัฒนาแหล่งน้ำและแก้ไขปัญหาภัยแล้ง จะช่วยสนับสนุนให้การผลผลิตสินค้าเกษตรมีประสิทธิภาพและสอดคล้องกับความต้องการของตลาดมากขึ้น ซึ่งปัจจัยดังกล่าวส่งผลให้ค่าดัชนีความเชื่อมั่นคาดการณ์ 3 เดือนข้างหน้าของผู้ประกอบการกิจการการค้าส่งสินค้าเกษตรปรับตัวในทิศทางที่เพิ่มขึ้น

# กิจการภาคค้าปลีกน้ำมัน



●-เดือนปัจจุบัน

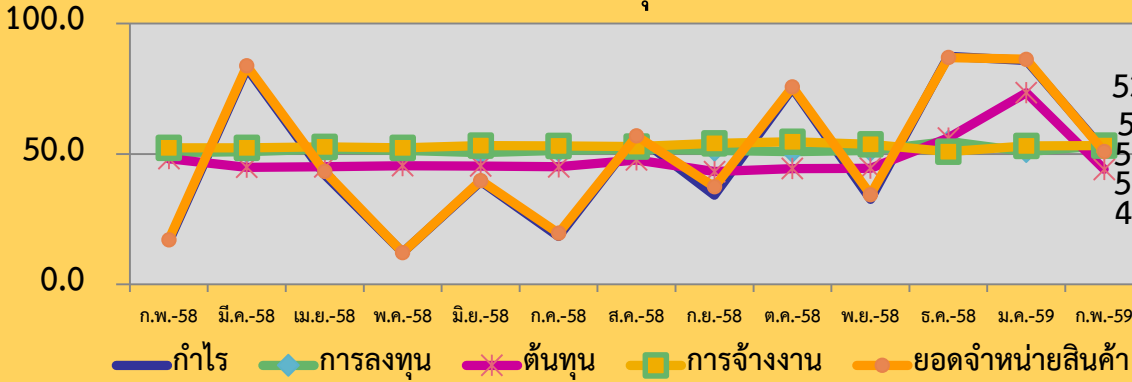
●-3 เดือนข้างหน้า

	ก.พ.-58	มี.ค.-58	เม.ย.-58	พ.ค.-58	มิ.ย.-58	ก.ค.-58	ส.ค.-58	ก.ย.-58	ต.ค.-58	พ.ย.-58	ธ.ค.-58	ม.ค.-59	ก.พ.-59
เดือนปัจจุบัน	36.8	63.0	47.0	34.7	45.6	37.5	53.2	44.1	60.2	43.3	67.2	69.9	50.5
3 เดือนข้างหน้า	64.8	49.6	38.6	50.3	51.5	66.4	58.6	62.1	55.3	65.4	59.4	66.5	54.0

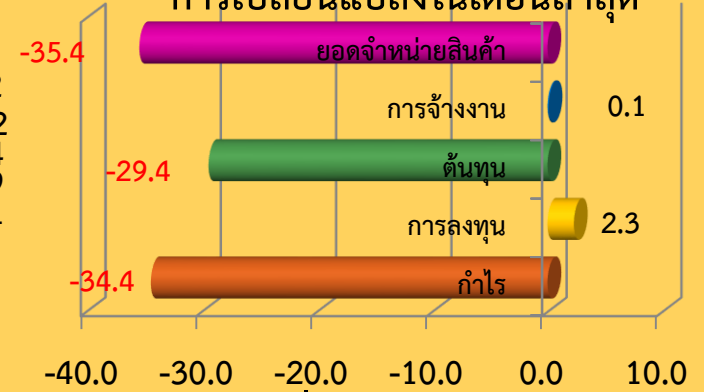
# สาเหตุการปรับตัวของค่าดัชนีความเชื่อมั่น

# ธุรกิจค้าปลีกน้ำมัน

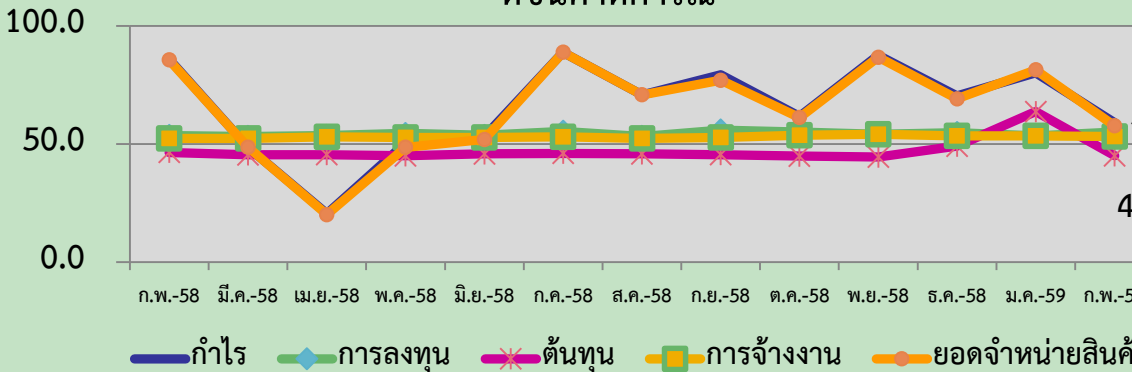
### ดัชนีปัจจุบัน



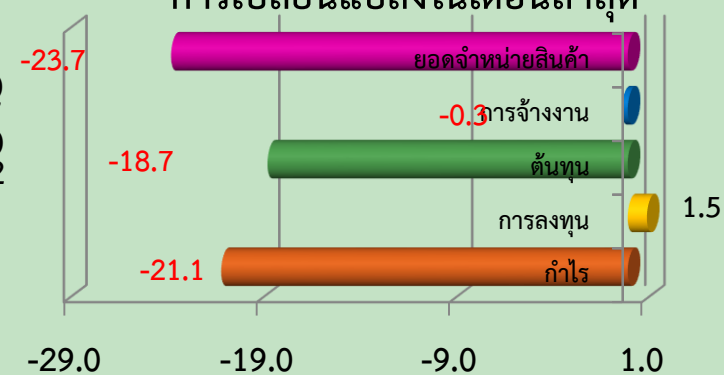
### การเปลี่ยนแปลงในเดือนล่าสุด



### ดัชนีคาดการณ์



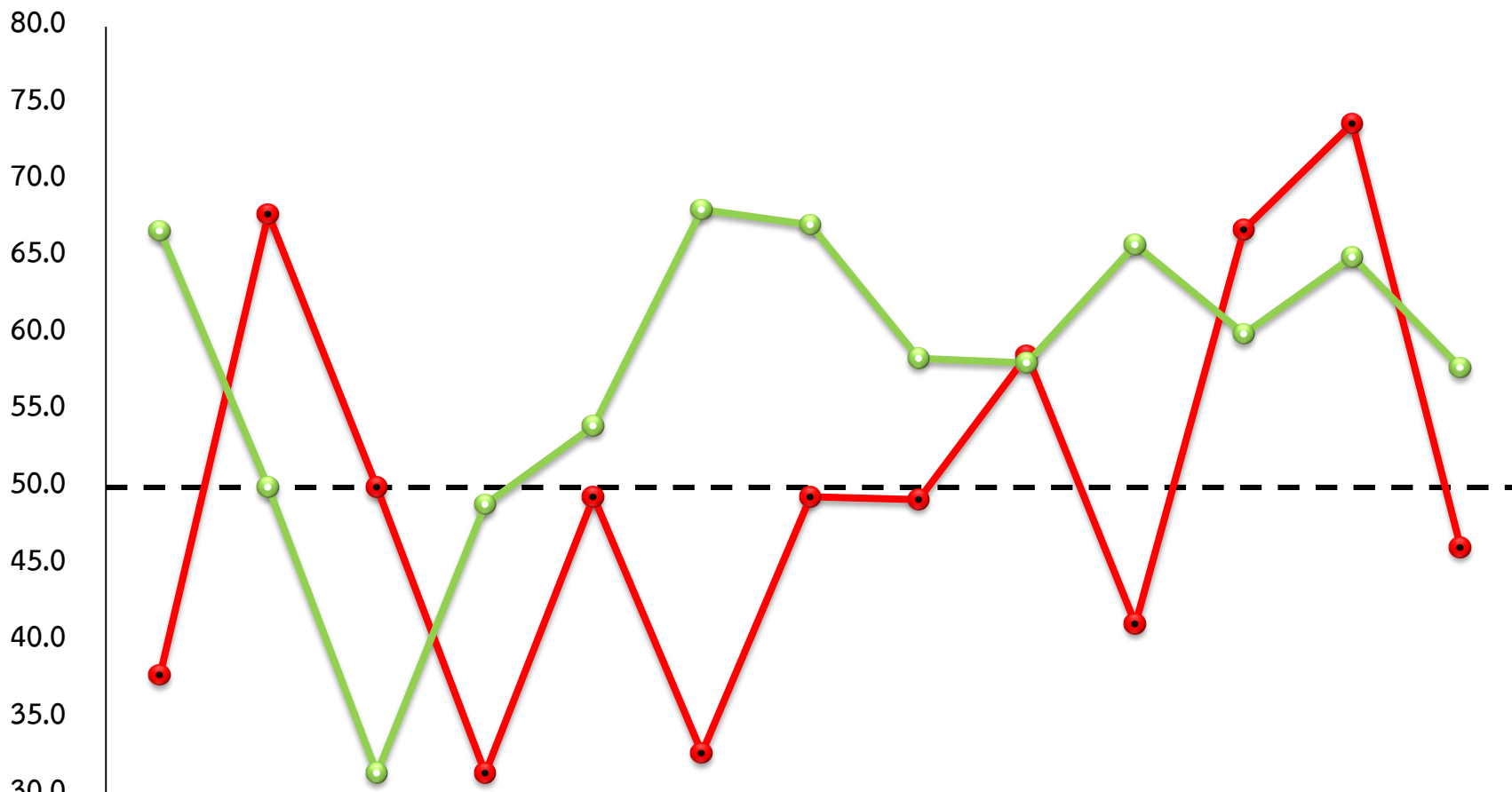
### การเปลี่ยนแปลงในเดือนล่าสุด



ค่าดัชนีความเชื่อมั่นของผู้ประกอบการ SMEs กิจกรรมค้าปลีกน้ำมันทั้งในปัจจุบันและคาดการณ์ 3 เดือนข้างหน้าปรับตัวในทิศทางที่ลดลง เนื่องจากการปรับตัวลดลงของค่าดัชนีความเชื่อมั่นในองค์ประกอบด้านยอดขาย ต้นทุน และก๊าซเป็นหลัก โดยสาเหตุที่ทำให้ค่าดัชนีความเชื่อมั่นทั้งในปัจจุบันและคาดการณ์ 3 เดือนข้างหน้าปรับตัวในทิศทางที่ลดลงเนื่องจากการสิ้นสุดลงของเทศกาลวันหยุดปีใหม่และมาตรการกระตุ้นการบริโภคของภาครัฐในเดือนก่อน ประกอบการสถานการณ์ภัยแล้งที่ขยายวงกว้างมากขึ้น ทำให้ประชาชนมีความระมัดระวังในการใช้จ่ายใช้สอยและเดินทางมากขึ้น สะท้อนให้เห็นจากยอดการจัดเก็บภาษีมูลค่าเพิ่มที่จัดเก็บจากฐานการใช้จ่ายภายในประเทศที่ขจัดผลทางฤดูกาลออกปรับตัวลดลงร้อยละ 4.4 เมื่อเทียบกับเดือนที่ผ่านมา ขณะที่ปริมาณการจำหน่ายน้ำมันเบนซินและแก๊สโซฮอล์ปรับตัวลดลงร้อยละ 3.93 เมื่อเทียบกับเดือนที่ผ่านมาเช่นกัน ซึ่งปัจจัยดังกล่าวส่งผลให้ค่าดัชนีความเชื่อมั่นทั้งในปัจจุบันและคาดการณ์ 3 เดือนข้างหน้าของผู้ประกอบการกิจกรรมค้าปลีกน้ำมันในเดือนนี้ปรับตัวในทิศทางที่ลดลง



# กิจการภาคบริการด้านการขนส่งมวลชน

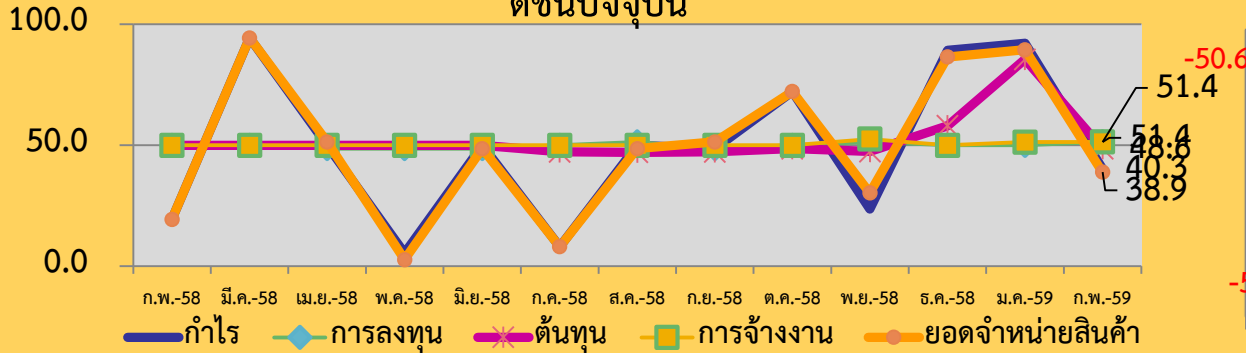


	ก.พ.-58	มี.ค.-58	เม.ย.-58	พ.ค.-58	มิ.ย.-58	ก.ค.-58	ส.ค.-58	ก.ย.-58	ต.ค.-58	พ.ย.-58	ธ.ค.-58	ม.ค.-59	ก.พ.-59
●-เดือนปัจจุบัน	37.8	67.8	50.0	31.4	49.4	32.7	49.4	49.2	58.6	41.1	66.8	73.7	46.1
●-3 เดือนข้างหน้า	66.7	50.0	31.4	48.9	54.0	68.1	67.1	58.4	58.1	65.8	60.0	65.0	57.8

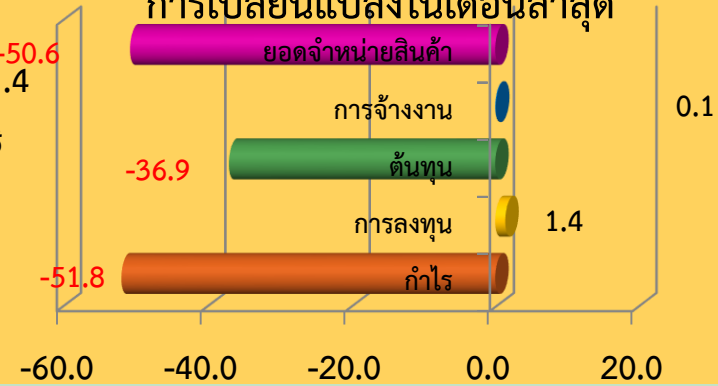
# สาเหตุการปรับตัวของค่าดัชนีความเชื่อมั่น

# กิจการบริการด้านการขนส่งมวลชน

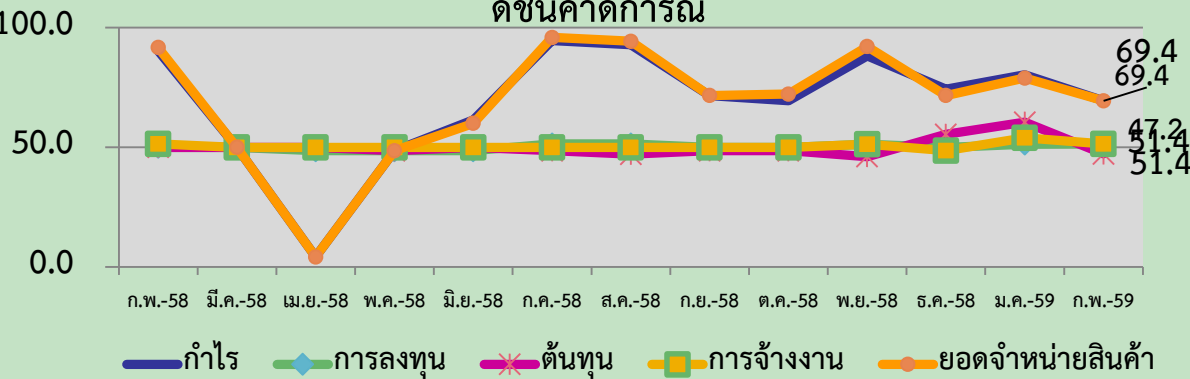
### ดัชนีปัจจุบัน



### การเปลี่ยนแปลงในเดือนล่าสุด



### ดัชนีคาดการณ์



### การเปลี่ยนแปลงในเดือนล่าสุด



ค่าดัชนีความเชื่อมั่นของผู้ประกอบการ SMEs กิจการบริการด้านการขนส่งมวลชนทั้งในปัจจุบันและคาดการณ์ 3 เดือนข้างหน้าปรับตัวในทิศทางที่ **ลดลง** เนื่องจากการปรับลดลงของระดับราคาน้ำมัน ส่งผลให้ประชาชนบางส่วนปรับเปลี่ยนพฤติกรรมการเดินทางโดยใช้รถยนต์ส่วนบุคคลมากขึ้น ซึ่งสอดคล้องกับโดยปริมาณผู้โดยสารรถไฟฟ้า BTS ที่ลดลงต่อเนื่องเป็นเดือนที่ 3 ติดต่อกัน โดยในเดือนกุมภาพันธ์ 2559 อยู่ที่ 18,948,373 คน ลดลงจากเดือนก่อนร้อยละ 2.24 ประกอบกับการหดตัวของการบริโภคในภาคครัวเรือนจากช่วงเดือนก่อนที่เป็นช่วงเทศกาลปีใหม่ และสอดคล้องกับดัชนียอดขายบริการคมนาคมขนส่ง ณ ราคาคงที่ ปี 2553 ในเดือนกุมภาพันธ์ 2559 อยู่ที่ 164.0 ซึ่งมีอัตราการขยายตัวลดลงต่อเนื่องเป็นเดือนที่ 3 เช่นกัน อีกทั้งในส่วนของอัตราการจองห้องพักล่วงหน้า 3 เดือน ของเดือนกุมภาพันธ์ อยู่ที่ร้อยละ 30.48 ปรับลดลงทั้งจากช่วงเดียวกันของปีก่อนและเดือนก่อน ร้อยละ 1.95 และ 0.95 ตามลำดับ ซึ่งปัจจัยดังกล่าวส่งผลให้ค่าดัชนีความเชื่อมั่นทั้งในปัจจุบันและคาดการณ์ 3 เดือนข้างหน้าของผู้ประกอบการกิจการบริการด้านการขนส่งมวลชนปรับตัวลดลงในเดือนนี้

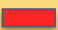

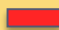











ดัชนีความเชื่อมั่นแยกพิจารณาในแต่ละภูมิภาค




ประจำเดือน กุมภาพันธ์ 2559

# ดัชนีความเชื่อมั่น TSSI SMEs รวมภาคการค้าและบริการ รายภูมิภาค

ภูมิภาค	ก.พ.-58		ม.ค.-59		ก.พ.-59		ผลต่าง เทียบกับ เดือนก่อน		ผลต่างเทียบ กับเดือน เดียวกันของ ปีก่อน	
	M	F3	M	F3	M	F3	M	F3	M	F3
กรุงเทพฯและปริมณฑล	42.9	54.0	55.0	52.9	45.4	48.6	-9.6	-4.3	2.5	-5.4
ตะวันออกเฉียงเหนือ	38.4	59.9	57.4	60.5	43.1	51.5	-14.3	-9.0	4.7	-8.4
เหนือ	40.4	58.2	63.1	62.1	56.0	55.8	-7.1	-6.3	15.6	-2.4
ใต้	40.1	51.0	47.5	55.5	40.3	51.2	-7.2	-4.3	0.2	0.2
กลาง+ตะวันออกเฉียง+ตะวันตก	38.5	63.6	66.9	61.0	45.9	54.6	-21.0	-6.4	7.4	-9.0

# สาเหตุการปรับตัวของค่าดัชนีความเชื่อมั่นในปัจจุบัน ของภูมิภาคต่าง ๆ

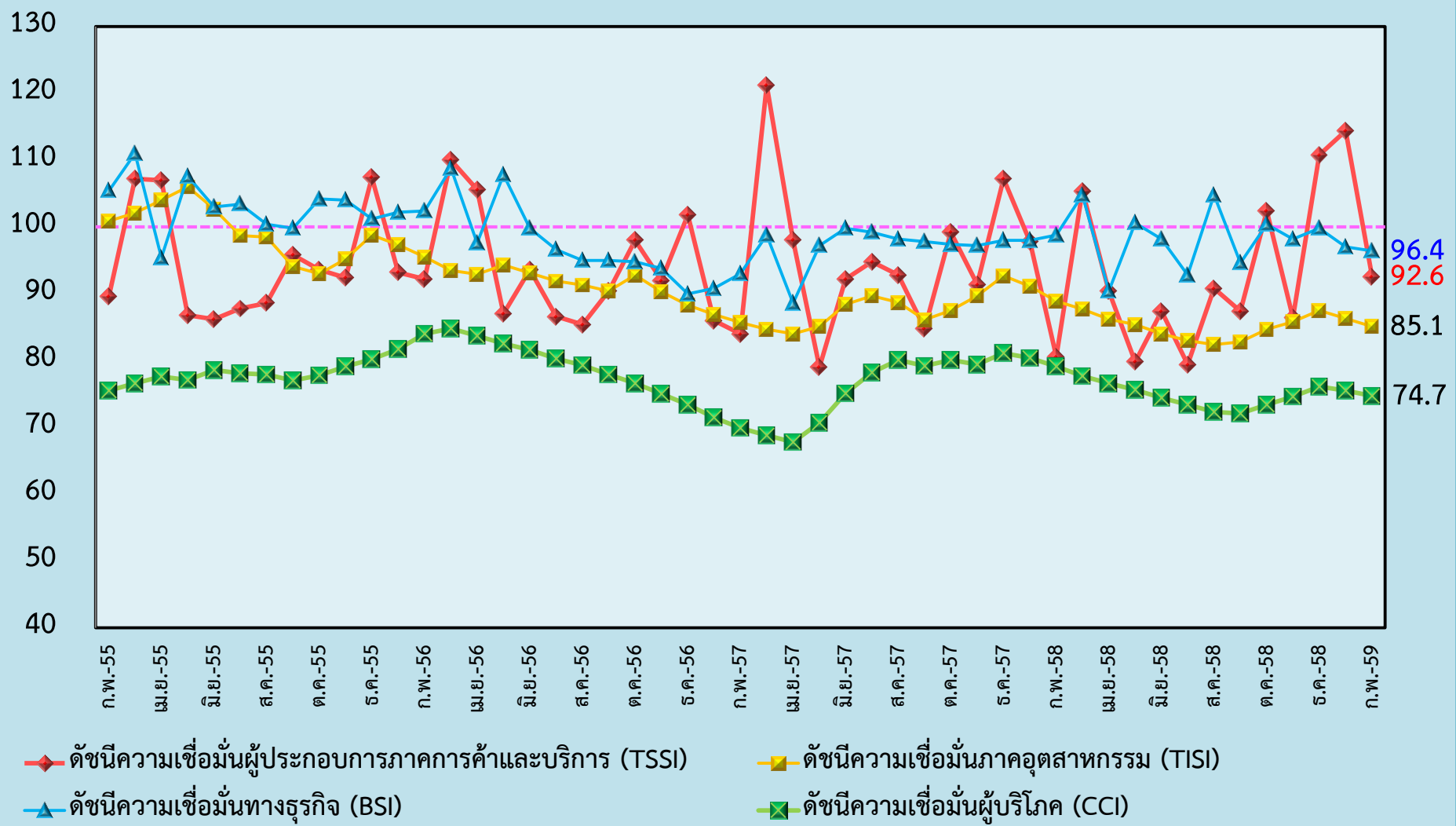
ภูมิภาค	ทิศทางการเปลี่ยนแปลงของค่าดัชนีความเชื่อมั่นในปัจจุบัน		
	ภาคค้าส่ง	ภาคค้าปลีก	ภาคบริการ
กรุงเทพมหานคร และปริมณฑล	 7.5	 11.6	 9.0
ภาคตะวันออกเฉียงเหนือ	 6.0	 16.3	 15.0
ภาคเหนือ	 2.1	 9.5	 6.9
ภาคใต้	 5.5	 7.7	 7.3
ภาคกลาง ตะวันออก และตะวันตก	 20.9	 22.3	 19.6

หมายเหตุ :  ปรับตัวในทิศทางที่เพิ่มขึ้น  ปรับตัวในทิศทางที่ลดลง  อยู่ในทิศทางที่ทรงตัว

เปรียบเทียบดัชนีความเชื่อมั่นในด้านต่าง ๆ

ประจำเดือนกุมภาพันธ์ 2559

# เปรียบเทียบค่าดัชนี ระหว่าง TSSI, TISI, BSI และ CCI



หมายเหตุ : ค่าดัชนี TSSI และ BSI ได้ทำการคำนวณปรับฐาน 100

## ปัจจัยที่มีผลต่อการปรับตัวของค่าดัชนีความเชื่อมั่น

### ภาคเหนือ

ค่าดัชนีในปัจจุบัน **ลดลง 7.1**

ค่าดัชนีคาดการณ์ **ลดลง 6.3**

### ภาคตะวันออกเฉียงเหนือ

ค่าดัชนีในปัจจุบัน **ลดลง 14.3**

ค่าดัชนีคาดการณ์ **ลดลง 9.0**

### ภาคกลาง ตะวันออก และตะวันตก

ค่าดัชนีในปัจจุบัน **ลดลง 21.0**

ค่าดัชนีคาดการณ์ **ลดลง 6.4**

### กรุงเทพและปริมณฑล

ค่าดัชนีในปัจจุบัน **ลดลง 9.6**

ค่าดัชนีคาดการณ์ **ลดลง 4.3**

### ภาคใต้

ค่าดัชนีในปัจจุบัน **ลดลง 7.2**

ค่าดัชนีคาดการณ์ **ลดลง 4.3**

### ปัจจัยเกื้อหนุน

- สถานการณ์ด้านการท่องเที่ยวปรับตัวเพิ่มขึ้นติดต่อกันเป็นเดือนที่ 17 นับตั้งแต่เดือน ต.ค. 57 โดยในเดือน กุมภาพันธ์ มีนักท่องเที่ยวต่างชาติเดินทางเข้ามาจำนวน 3.1 ล้านคน เพิ่มขึ้นร้อยละ 16.00 เมื่อเทียบกับช่วงเดียวกันของปีก่อน
- ค่า Ft ขายปลีกในเดือนกุมภาพันธ์อยู่ระดับทรงตัวอยู่ที่ 41.58 สตางค์ต่อหน่วย
- สถานการณ์ด้านการบริโภคเริ่มปรับตัวดีขึ้น โดยดัชนีอุปโภคบริโภคภาคเอกชนในเดือนกุมภาพันธ์ 59 อยู่ที่ระดับ 106.2 ขยายตัวต่อเนื่องจากเดือนก่อนติดต่อกันเป็นเดือนที่ 6 นับจากเดือนก.ย. 58 จากการใช้จ่ายของนักท่องเที่ยวต่างชาติเป็นหลัก
- ระดับราคาขายปลีกน้ำมันเบนซินปรับตัวลดลงลิตรละ 1.00 บาท โดยอยู่ที่ระดับ 29.06 บาทต่อลิตร ณ สิ้นเดือนกุมภาพันธ์ 59
- การลงทุนในตลาดหลักทรัพย์ SET Index ในเดือนกุมภาพันธ์ปรับตัวเพิ่มขึ้น 31.39 จุด อยู่ที่ระดับ 1,332.37 จุด ณ สิ้นเดือนกุมภาพันธ์ 2559 และต่างชาติซื้อสุทธิ 491.17 ล้านบาท
- การส่งออกปรับตัวดีขึ้น โดยในเดือนกุมภาพันธ์ 59 มีมูลค่าการส่งออก 18,993.55 ล้านดอลลาร์สหรัฐฯ ปรับตัวเพิ่มขึ้นร้อยละ 10.26 เมื่อเทียบกับช่วงเดียวกันของปีก่อน ซึ่งเป็นการปรับตัวเพิ่มขึ้นเป็นครั้งแรก นับจาก ก.พ.58 แต่เป็นการปรับตัวเพิ่มขึ้นจากการส่งออกทองคำและการส่งคืนยุทธโปกรณ์การซ้อมรบ

### ปัจจัยบั่นทอน

- ระดับราคาพืชผลทางการเกษตรปรับตัวลดลงต่อเนื่อง เป็นเดือนที่ 24 โดยดัชนีราคาสินค้าเกษตรเดือนกุมภาพันธ์ ปี 59 อยู่ที่ระดับ 126.94 ปรับตัวลดลงร้อยละ 6.25 เมื่อเทียบกับช่วงเดียวกันของปีก่อน
- ด้านการผลิตมีการใช้กำลังผลิตลดลงเมื่อเทียบกับช่วงเดียวกันปีก่อน โดยในเดือนกุมภาพันธ์ 59 อยู่ที่ร้อยละ 65.7 ลดลงจากปีก่อนที่อยู่ที่ร้อยละ 66.45
- สถานการณ์ค่าครองชีพปรับตัวเพิ่มจากเดือนก่อน โดยดัชนีราคาผู้บริโภคในเดือนกุมภาพันธ์ 59 อยู่ที่ระดับ 105.62 แต่ปรับตัวลดลงจากช่วงเดียวกันของปีที่ผ่านมาต่อเนื่องเป็นเดือนที่ 14 นับตั้งแต่ ก.พ. 58 อันเป็นผลมาจากการปรับตัวลดลงของราคาขายปลีกน้ำมันเป็นหลัก
- ราคาขายปลีกน้ำมันดีเซลปรับเพิ่มขึ้นลิตรละ 1 บาท โดยอยู่ที่ระดับ 20.69 บาทต่อลิตร ณ สิ้นเดือนกุมภาพันธ์ 59
- ค่าเงินบาทปรับตัวแข็งค่าขึ้น โดย ณ สิ้นเดือนกุมภาพันธ์ 59 อยู่ที่ 35.6037 บาทต่อดอลลาร์สหรัฐฯ จากเดิมที่อยู่ ที่ 36.1612 บาทต่อดอลลาร์สหรัฐฯ