

ดัชนีความเชื่อมั่นผู้ประกอบการการค้าและบริการ (Trade and Service Sentiment Index :TSSI)

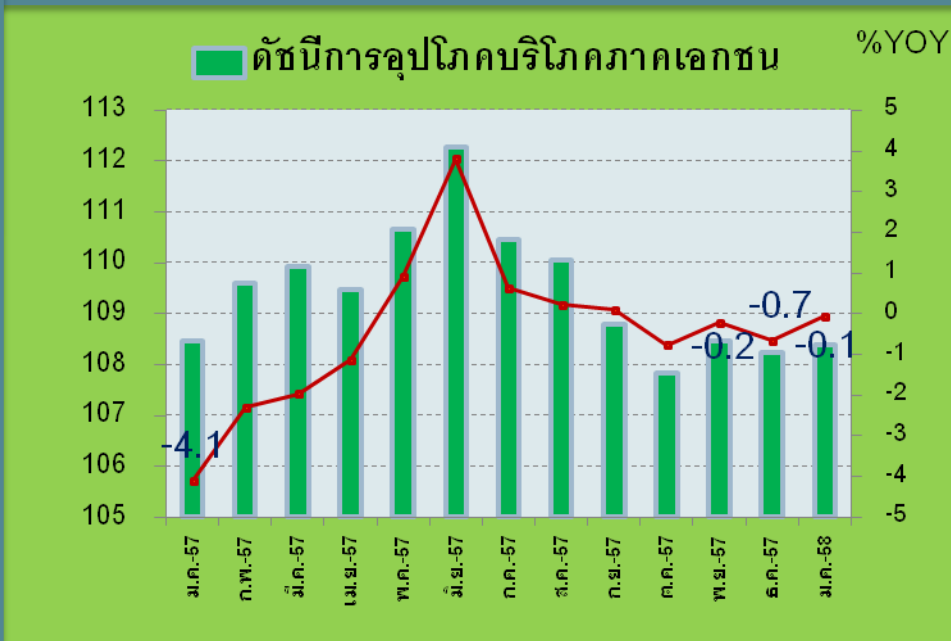
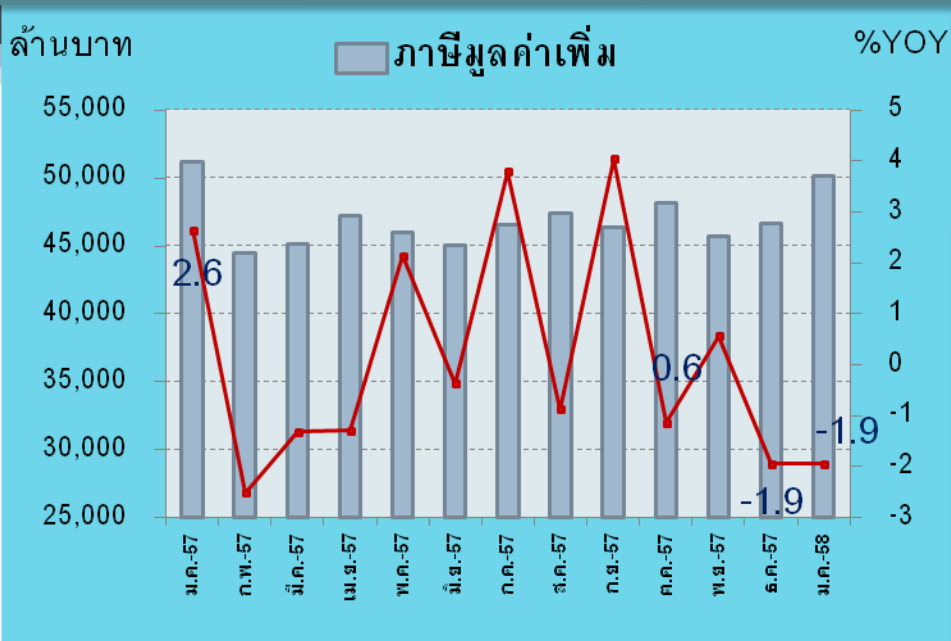
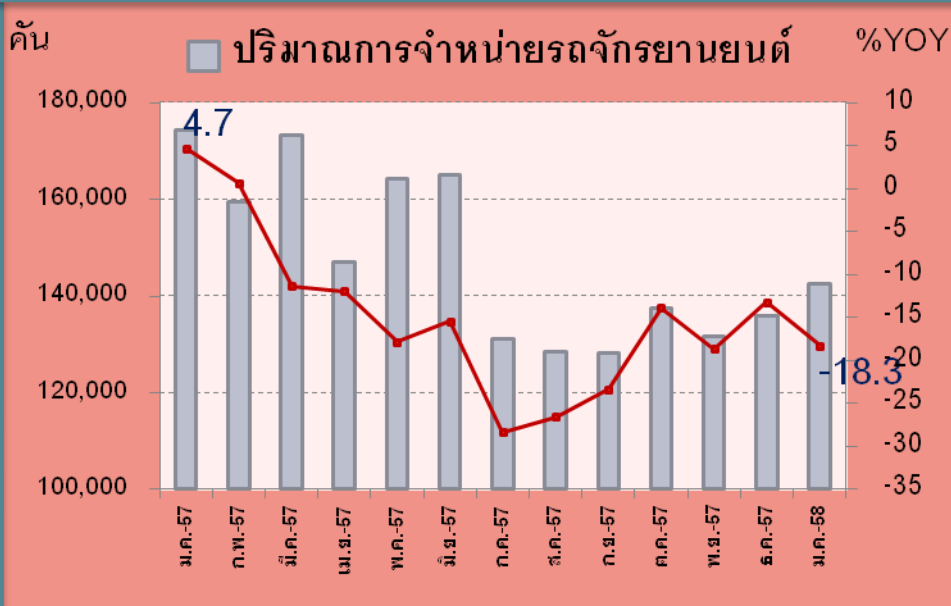
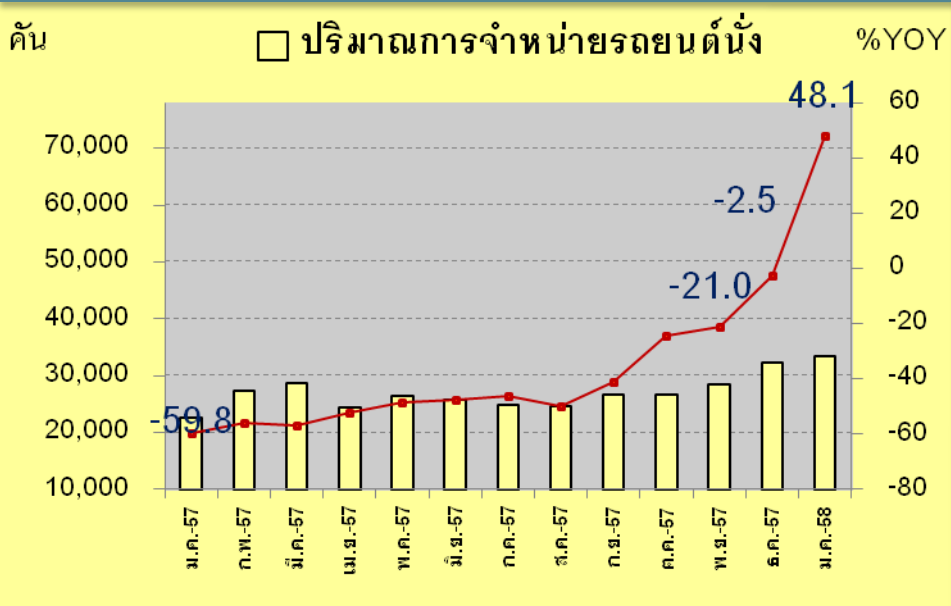
ประจำเดือนมกราคม 2558



ภาวะเศรษฐกิจในภาพรวม

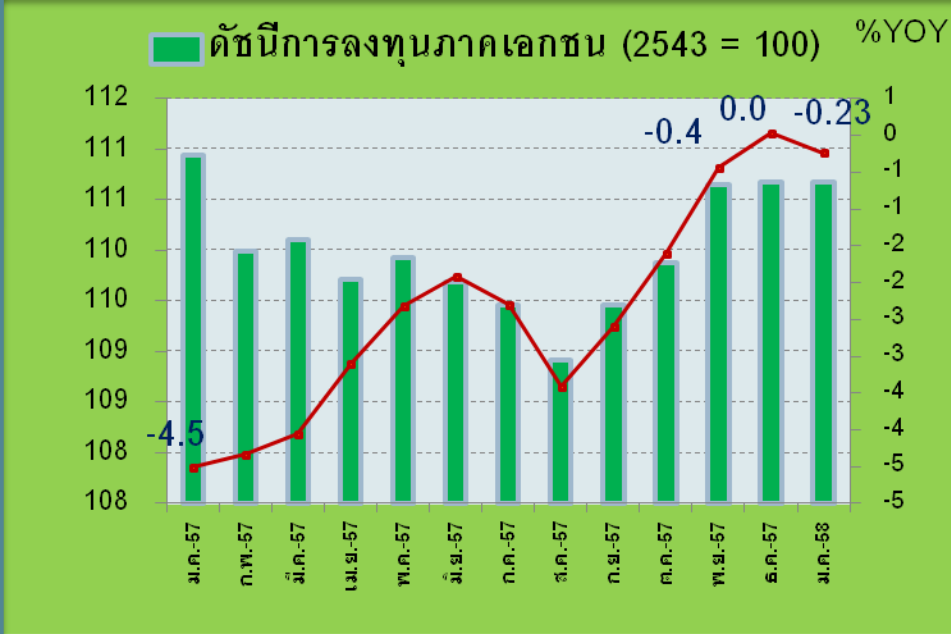
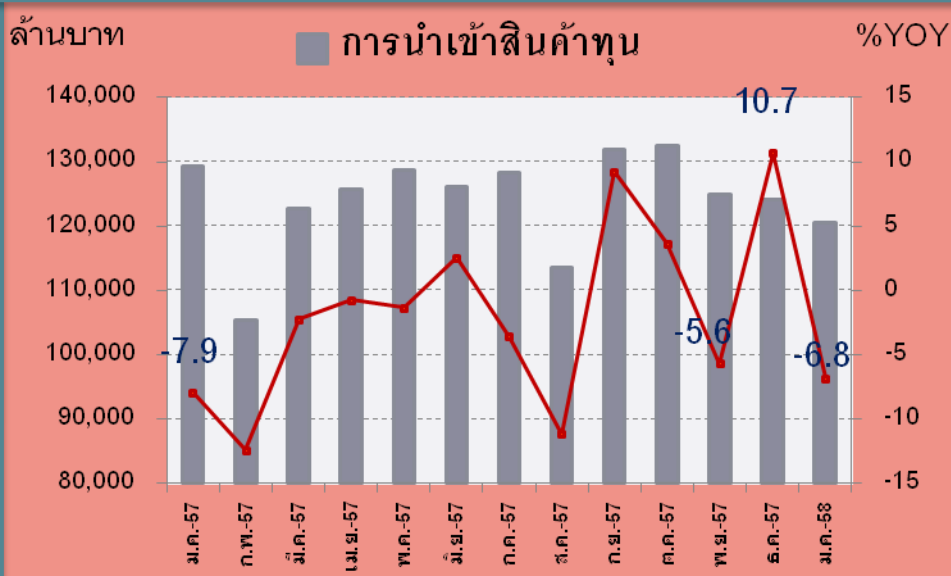
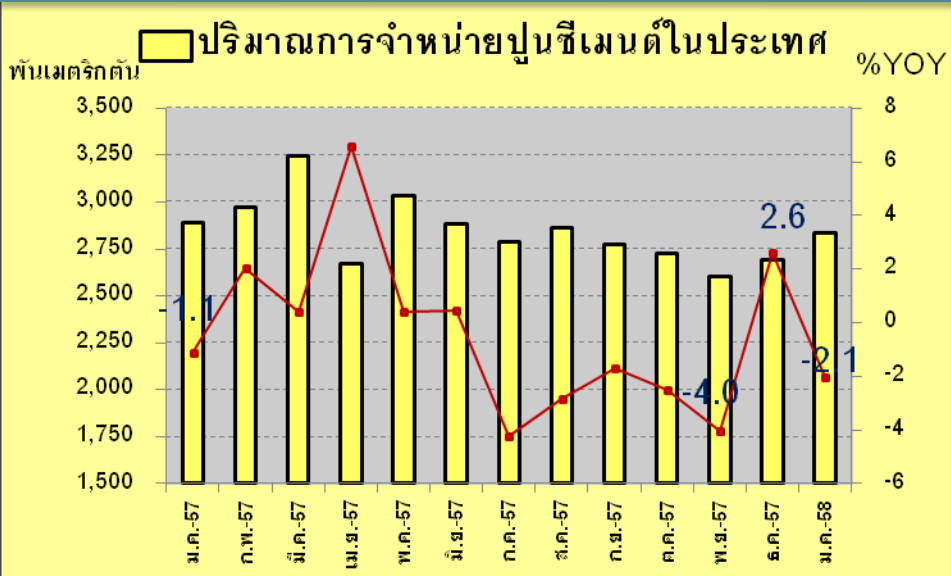
เดือนมกราคม 2558

ภาวะเศรษฐกิจ ด้านยอดขาย



—●— อัตราการเจริญเติบโตเมื่อเทียบกับช่วงเวลาเดียวกันของปีที่ผ่านมา

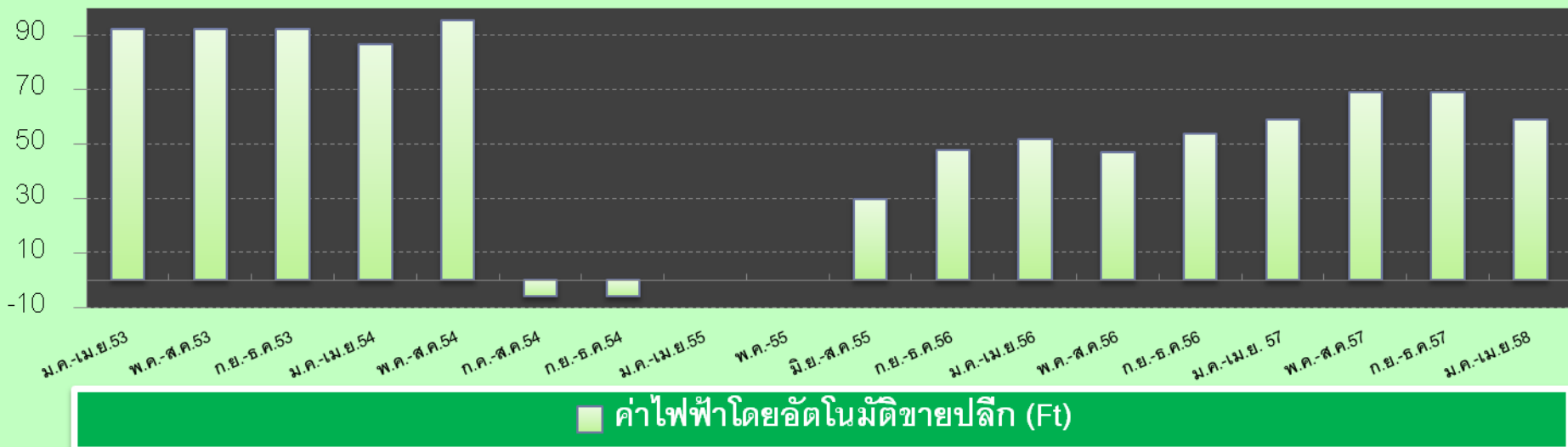
ภาวะเศรษฐกิจ ด้านการลงทุน



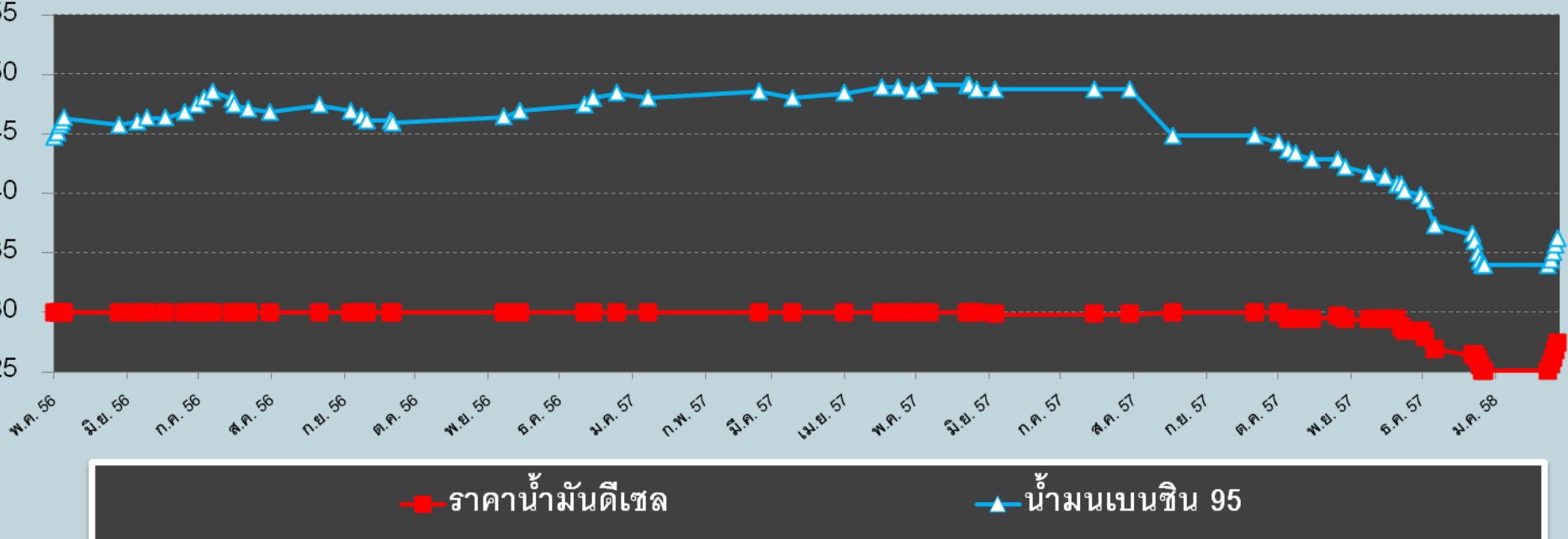
—●— อัตราการเจริญเติบโตเมื่อเทียบกับช่วงเวลาเดียวกันของปีที่ผ่านมา

ภาวะเศรษฐกิจ ด้านต้นทุน

สตางค์/หน่วย



บาท/ลิตร



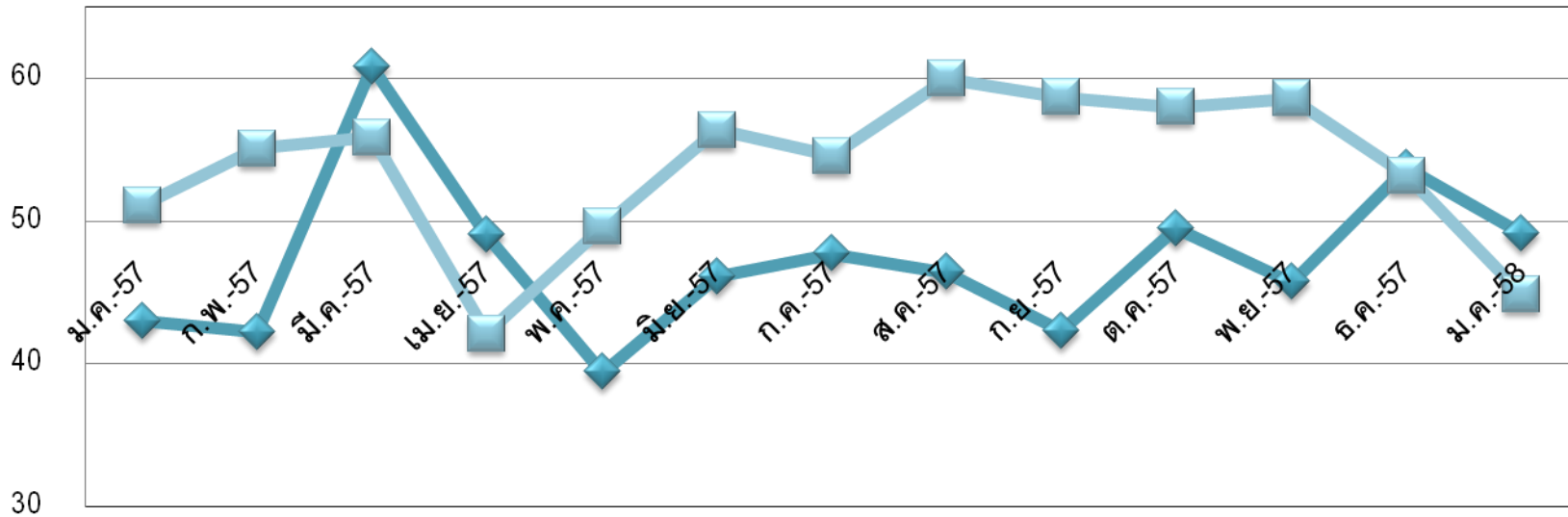
ดัชนีความเชื่อมั่นผู้ประกอบการภาคการค้าและบริการ

ประจำเดือน มกราคม 2558

ดัชนีความเชื่อมั่น TSSI (SMEs+LE)

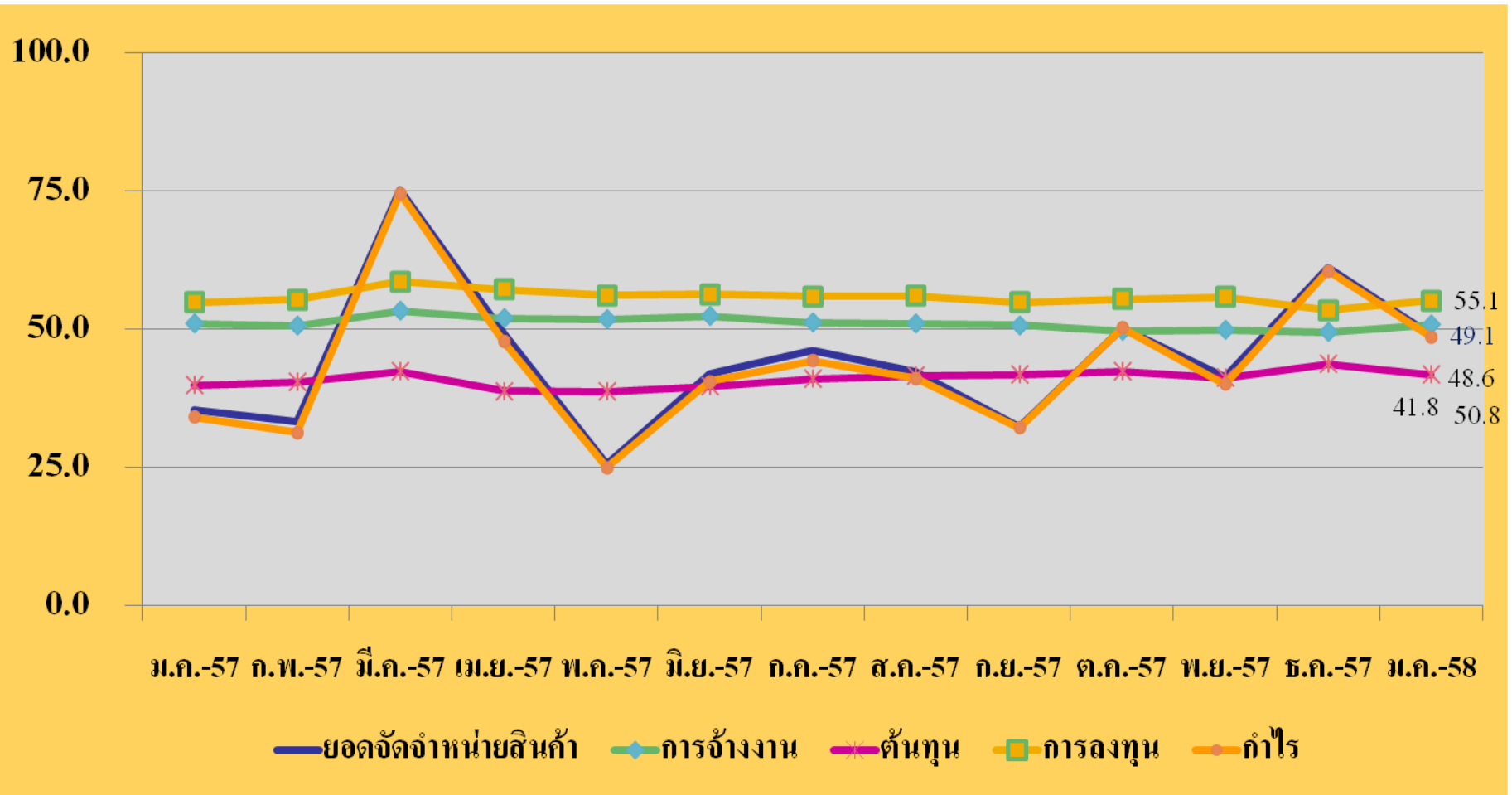
ภาคธุรกิจ	ม.ค.-57		ธ.ค.-57		ม.ค.-58		ผลต่างเทียบกับเดือนก่อน		ผลต่างเทียบกับเดือนเดียวกันของปีก่อน	
	M	F3	M	F3	M	F3	M	F3	M	F3
รวมค้า+บริการ	43.0	51.1	53.7	53.2	49.1	44.9	-4.6	-8.3	6.1	-6.2
ค้าส่ง+ค้าปลีก	42.1	50.9	52.9	53.0	48.4	44.9	-4.5	-8.1	6.3	-6.0
ค้าส่ง	43.4	49.6	48.4	54.4	49.5	50.4	1.1	-4.0	6.1	0.8
ค้าปลีก	41.6	51.4	54.6	52.5	47.9	42.8	-6.7	-9.7	6.3	-8.6
บริการ	44.6	51.3	54.9	53.5	50.2	44.9	-4.7	-8.6	5.6	-6.4

ดัชนีความเชื่อมั่น TSSI (SMEs+LE) ธ.ค.57- ม.ค.58



	ม.ค.-57	ก.พ.-57	มี.ค.-57	เม.ย.-57	พ.ค.-57	มิ.ย.-57	ก.ค.-57	ส.ค.-57	ก.ย.-57	ต.ค.-57	พ.ย.-57	ธ.ค.-57	ม.ค.-58
◆ TSSI เดือนปัจจุบัน	43.0	42.2	60.8	49.0	39.4	46.1	47.7	46.4	42.3	49.5	45.7	53.7	49.1
■ TSSI 3 เดือนข้างหน้า	51.1	55.1	55.9	42.1	49.6	56.4	54.6	60.0	58.7	58.0	58.6	53.2	44.9

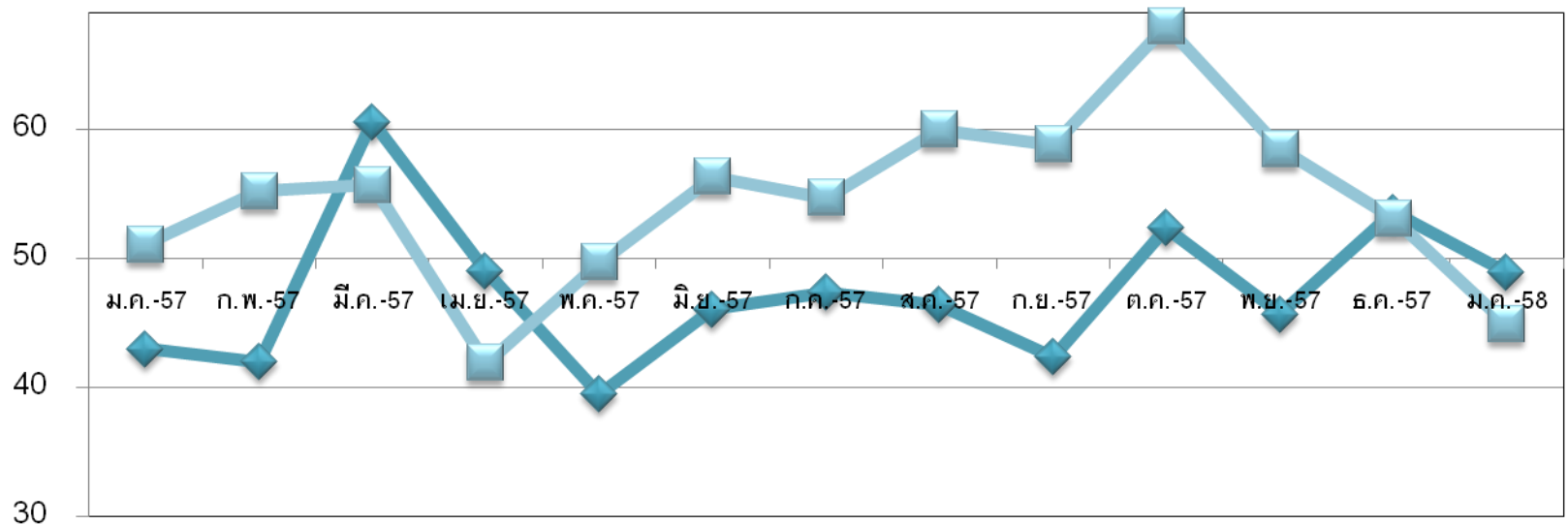
ดัชนีความเชื่อมั่น TSSI (SMEs+LE) แยกตามองค์ประกอบ



ดัชนีความเชื่อมั่น TSSI (SMEs)

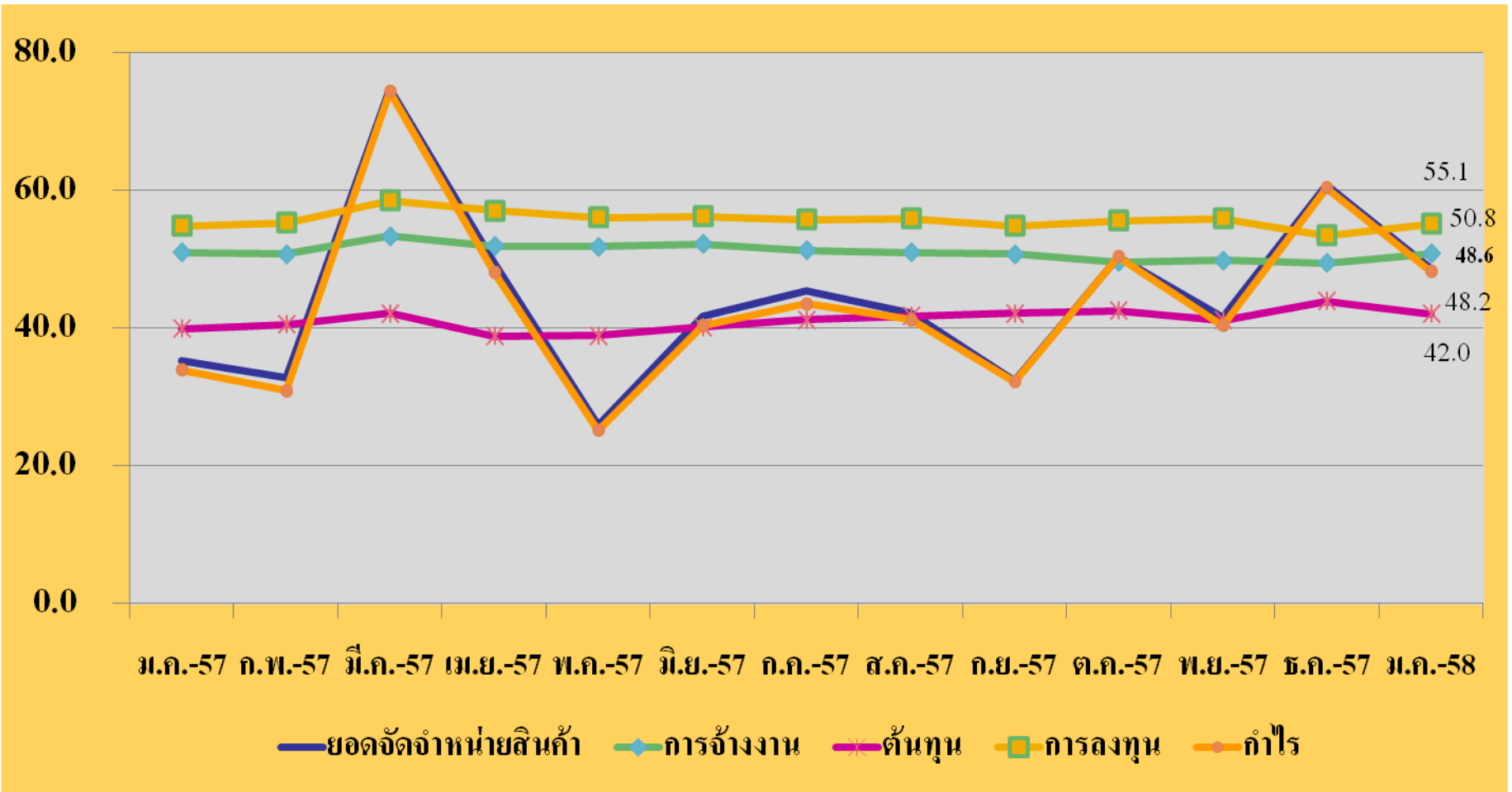
ภาคธุรกิจ	ม.ค.-57		ธ.ค.-57		ม.ค.-58		ผลต่างเทียบกับเดือนก่อน		ผลต่างเทียบกับเดือนเดียวกันของปีก่อน	
	M	F3	M	F3	M	F3	M	F3	M	F3
รวมค้า+บริการ	43.0	51.1	53.6	53.1	48.9	44.9	-4.7	-8.2	5.9	-6.2
ค้าส่ง+ค้าปลีก	42.1	51.0	52.8	53.0	48.0	45.0	-4.8	-8.0	5.9	-6.0
ค้าส่ง	43.2	49.5	49.1	54.2	49.3	50.4	0.2	-3.8	6.1	0.9
ค้าปลีก	41.6	51.6	54.2	52.5	47.6	43.0	-6.6	-9.5	6.0	-8.6
บริการ	44.4	51.2	54.8	53.3	50.3	44.7	-4.5	-8.6	5.9	-6.5

ดัชนีความเชื่อมั่น TSSI (SMEs) ธ.ค.57-ม.ค. 58



	ม.ค.-57	ก.พ.-57	มี.ค.-57	เม.ย.-57	พ.ค.-57	มิ.ย.-57	ก.ค.-57	ส.ค.-57	ก.ย.-57	ต.ค.-57	พ.ย.-57	ธ.ค.-57	ม.ค.-58
◆ TSSI เดือนปัจจุบัน	43.0	42.0	60.6	49.0	39.5	46.1	47.4	46.4	42.4	52.4	45.7	53.6	48.9
■ TSSI 3 เดือนข้างหน้า	51.1	55.2	55.7	41.9	49.7	56.3	54.7	60.0	58.8	68.0	58.5	53.1	44.9

ดัชนีความเชื่อมั่น TSSI (SMEs) แยกตามองค์ประกอบ



ความเชื่อมั่นต่อเศรษฐกิจประเทศ (SMEs)

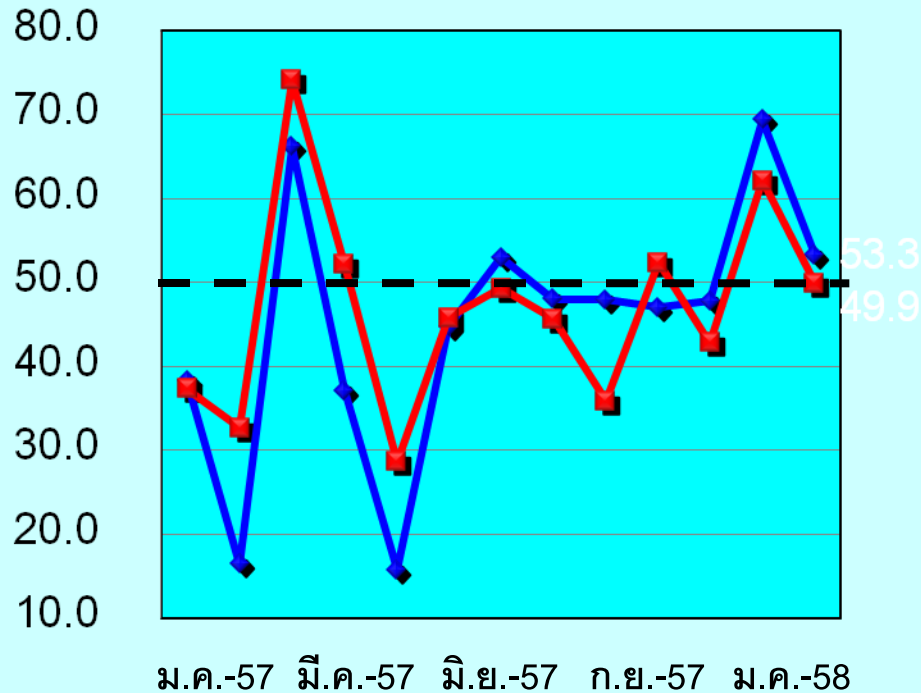
ภาคธุรกิจ	ม.ค.-57		ธ.ค.-57		ม.ค.-58		ผลต่างเทียบกับเดือนก่อน		ผลต่างเทียบกับเดือนเดียวกันของปีก่อน	
	M	F3	M	F3	M	F3	M	F3	M	F3
รวมค้า+บริการ	38.2	42.1	69.4	61.4	53.3	50.3	-16.1	-11.1	15.1	8.2
ค้าส่ง+ค้าปลีก	38.2	42.9	66.5	60.3	52.6	50.8	-13.9	-9.5	14.4	7.9
ค้าส่ง	34.7	37.6	57.8	63.9	53.8	56.2	-4.0	-7.7	19.1	18.6
ค้าปลีก	39.5	44.7	69.7	59.0	52.1	48.8	-17.6	-10.2	12.6	4.1
บริการ	38.2	40.9	74.3	63.2	54.5	49.5	-19.8	-13.7	16.3	8.6

ความเชื่อมั่นต่อธุรกิจตน (SMEs)

ภาคธุรกิจ	ม.ค.-57		ธ.ค.-57		ม.ค.-58		ผลต่างเทียบกับเดือนก่อน		ผลต่างเทียบกับเดือนเดียวกันของปีก่อน	
	M	F3	M	F3	M	F3	M	F3	M	F3
รวมค้า+บริการ	37.3	52.6	62.1	57.8	49.9	37.8	-12.2	-20.0	12.6	-14.8
ค้าส่ง+ค้าปลีก	35.6	52.8	60.4	58.5	48.2	38.6	-12.2	-19.9	12.6	-14.2
ค้าส่ง	37.7	48.4	50.6	62.0	50.2	54.0	-0.4	-8.0	12.5	5.6
ค้าปลีก	34.9	54.4	64.1	57.2	47.5	32.8	-16.6	-24.4	12.6	-21.6
บริการ	40.1	52.4	65.0	56.7	52.6	36.5	-12.4	-20.2	12.5	-15.9

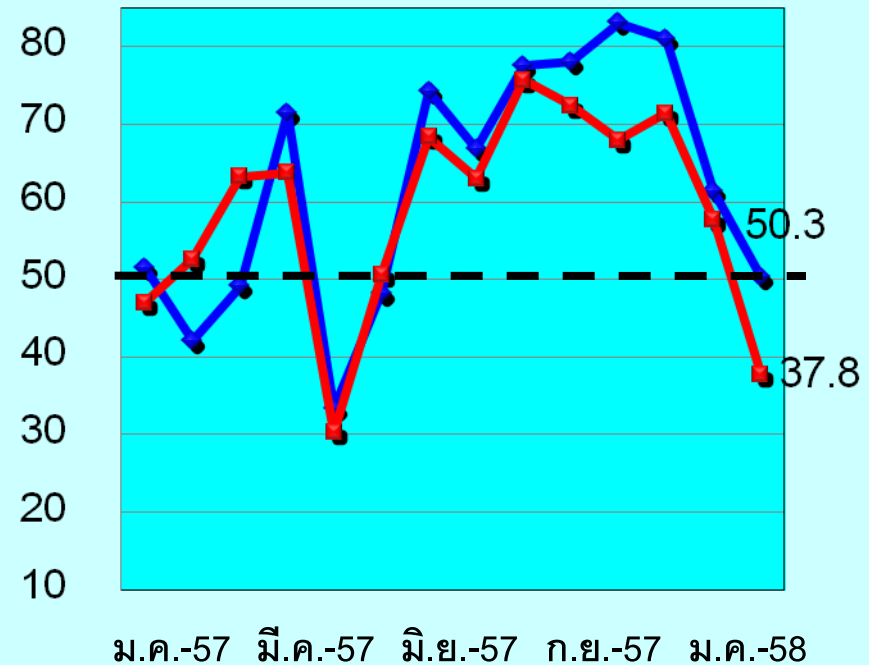
ดัชนีความเชื่อมั่นต่อเศรษฐกิจประเทศและธุรกิจตนเอง

ดัชนีปัจจุบัน



◆ ประเทศ ■ ธุรกิจตนเอง

ดัชนีคาดการณ์



◆ ประเทศ ■ ธุรกิจตนเอง

การเปลี่ยนแปลงของค่าดัชนีรายธุรกิจภาคการค้าส่ง

ดัชนี	ม.ค.-57		ธ.ค.-57		ม.ค.-58		ผลต่างเทียบกับเดือนก่อน		ผลต่างเทียบกับเดือนเดียวกันของปีก่อน	
	M	F3	M	F3	M	F3	M	F3	M	F3
1.ภาคการค้าส่ง	43.2	49.5	49.1	54.2	49.3	50.4	0.2	-3.8	6.1	0.9
1.1 สินค้าเกษตร	43.0	52.8	55.0	55.0	54.8	49.7	-0.2	-5.3	11.8	-3.1
1.2 สินค้าอุปโภค/ บริโภค	45.1	49.9	50.2	52.7	48.5	49.0	-1.7	-3.7	3.4	-0.9
1.3 วัสดุก่อสร้าง	41.0	46.3	41.0	54.9	44.1	52.7	3.1	-2.2	3.1	6.4

การเปลี่ยนแปลงของค่าดัชนีรายธุรกิจภาคการค้าปลีก

ดัชนี	ม.ค.-57		ธ.ค.-57		ม.ค.-58		ผลต่างเทียบกับเดือนก่อน		ผลต่างเทียบกับเดือนเดียวกันของปีก่อน	
	M	F3	M	F3	M	F3	M	F3	M	F3
2.ภาคการค้าปลีก	41.6	51.6	54.2	52.5	47.6	43.0	-6.6	-9.5	6.0	-8.6
2.1 รถยนต์ รถจักรยานยนต์	39.1	48.3	50.0	52.9	45.8	43.3	-4.2	-9.6	6.7	-5.0
2.2 ร้านค้าปลีก (สมัยใหม่)	43.6	54.0	60.2	52.7	49.5	42.4	-10.7	-10.3	5.9	-11.6
2.3 ร้านค้าปลีก (ดั้งเดิม)	40.2	49.2	49.6	52.1	46.2	44.1	-3.4	-8.0	6.0	-5.1
2.4 สถานีบริการน้ำมัน	45.9	58.0	63.2	52.6	50.8	40.7	-12.4	-11.9	4.9	-17.3

การเปลี่ยนแปลงของค่าดัชนีรายธุรกิจภาคบริการ

ดัชนี	ม.ค.-57		ธ.ค.-57		ม.ค.-58		ผลต่าง เทียบกับ เดือนก่อน		ผลต่าง เทียบกับ เดือน เดียวกัน ของปีก่อน	
	M	F3	M	F3	M	F3	M	F3	M	F3
3.ภาคบริการ	44.4	51.2	54.8	53.3	50.3	44.7	-4.5	-8.6	5.9	-6.5
3.1 การก่อสร้าง	40.8	52.3	41.8	58.2	44.0	57.2	2.2	-1.0	3.2	4.9
3.2 กิจกรรม อสังหาริมทรัพย์	45.5	48.6	52.2	52.2	48.0	47.0	-4.2	-5.2	2.5	-1.6
3.3 บริการด้านสุขภาพ/ความงาม	41.7	50.5	56.2	52.2	45.8	44.8	-10.4	-7.4	4.1	-5.7
3.4 การท่องเที่ยว	45.0	52.5	59.9	53.5	54.0	43.3	-5.9	-10.2	9.0	-9.2

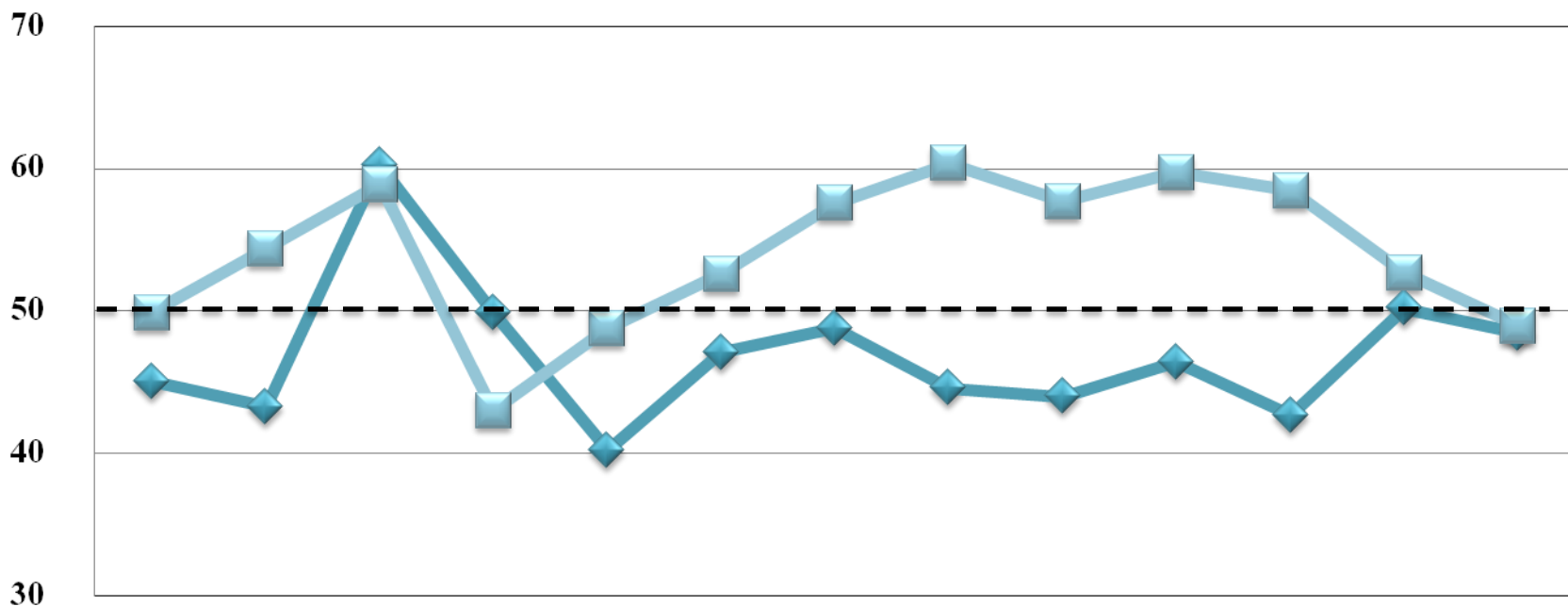
การเปลี่ยนแปลงของค่าดัชนีรายธุรกิจภาคบริการ (ต่อ)

ดัชนี	ม.ค.-57		ธ.ค.-57		ม.ค.-58		ผลต่าง เทียบกับ เดือนก่อน		ผลต่าง เทียบกับ เดือน เดียวกัน ของปีก่อน	
	M	F3	M	F3	M	F3	M	F3	M	F3
3.5 สันทนาการ วัฒนธรรม การกีฬา	40.9	45.8	50.4	55.6	50.9	45.8	0.5	-9.8	10.0	0.0
3.6 ด้านการขนส่งสินค้า	47.0	58.9	60.0	54.9	55.3	39.8	-4.7	-15.1	8.3	-19.1
3.7 ขนส่งมวลชน	49.2	61.4	60.6	57.1	56.2	40.0	-4.4	-17.1	7.0	-21.4
3.8 โรงแรม/เกสต์เฮาส์/บังกะโล	44.6	46.3	56.7	49.3	52.3	41.0	-4.4	-8.3	7.7	-5.3
3.9 ร้านอาหาร/ภัตตาคาร	46.5	51.7	58.0	50.6	49.2	43.0	-8.8	-7.6	2.7	-8.7

กลุ่มธุรกิจที่นำมาพิจารณาในเดือนนี้

- **กิจการค้าส่งสินค้าอุปโภคบริโภค (ลดลง 1.7)**
- **กิจการค้าปลีกน้ำมัน (ลดลง 12.4)**
- **กิจการบริการด้านการขนส่งสินค้าและขนส่ง
มวลชน (ลดลง 4.7 และ ลดลง 4.4 ตามลำดับ)**

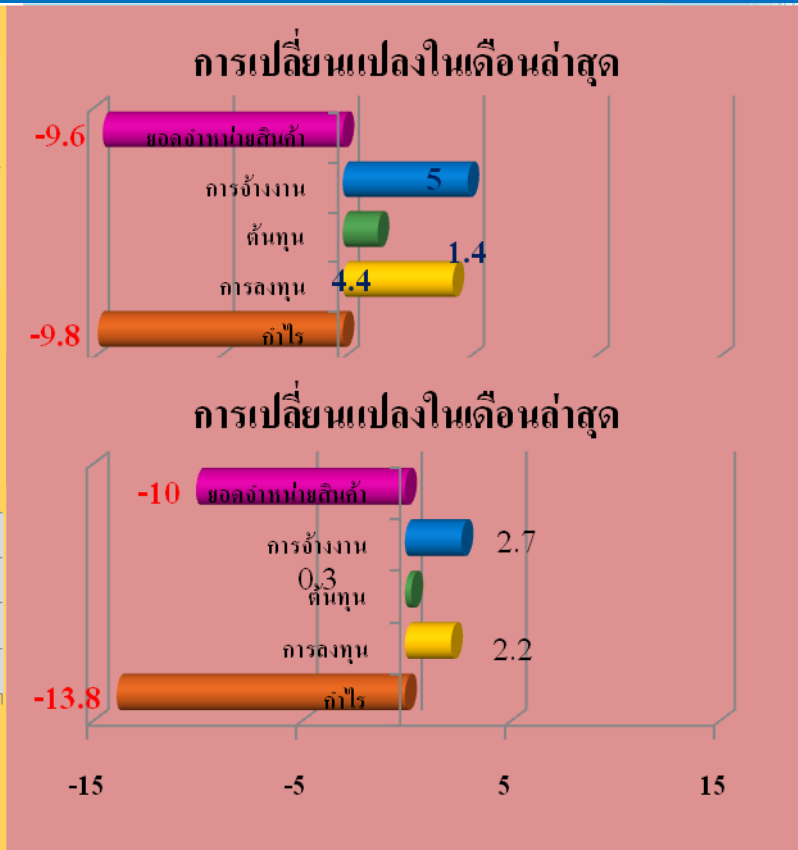
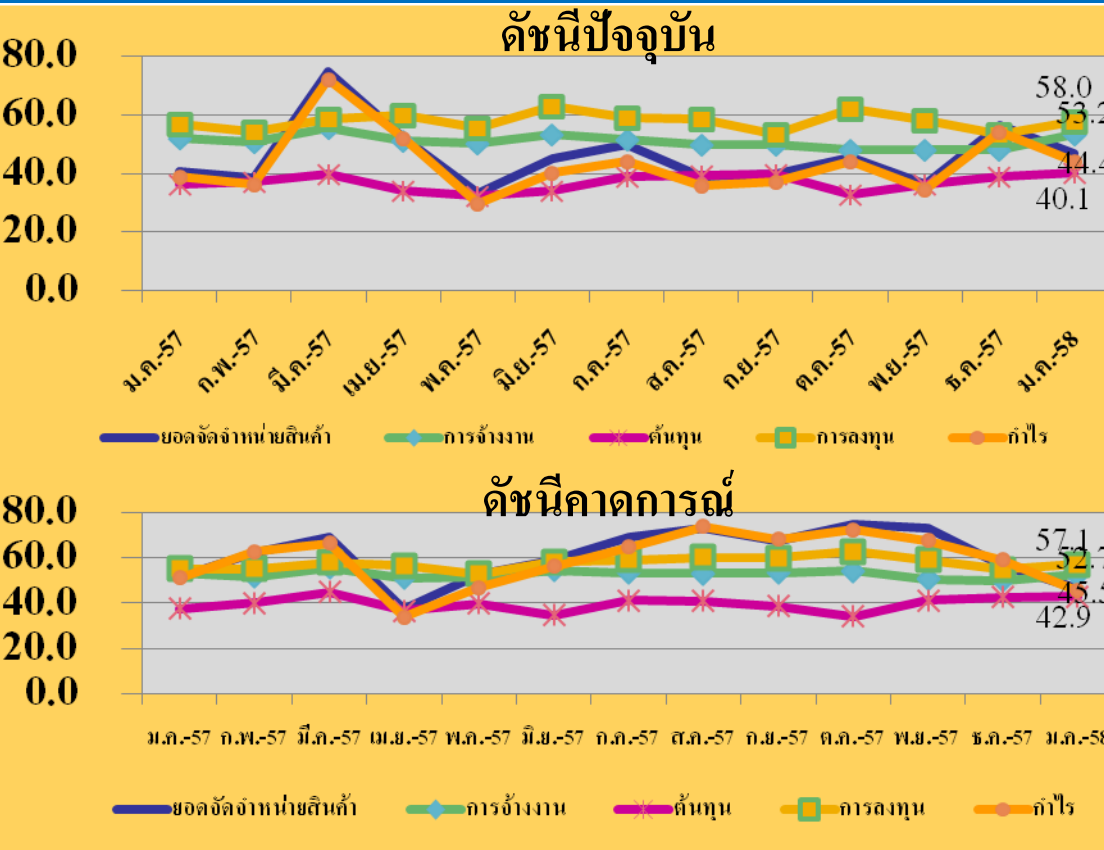
กิจการภาคค้าส่งสินค้าอุปโภคบริโภค



	ม.ค.-57	ก.พ.-57	มี.ค.-57	เม.ย.-57	พ.ค.-57	มิ.ย.-57	ก.ค.-57	ส.ค.-57	ก.ย.-57	ต.ค.-57	พ.ย.-57	ธ.ค.-57	ม.ค.-58
◆ เดือนปัจจุบัน	45.1	43.3	60.3	49.9	40.2	47.1	48.8	44.6	44.0	46.4	42.7	50.2	48.5
■ 3 เดือนข้างหน้า	49.9	54.4	58.9	43.0	48.8	52.6	57.6	60.4	57.7	59.8	58.5	52.7	49.0

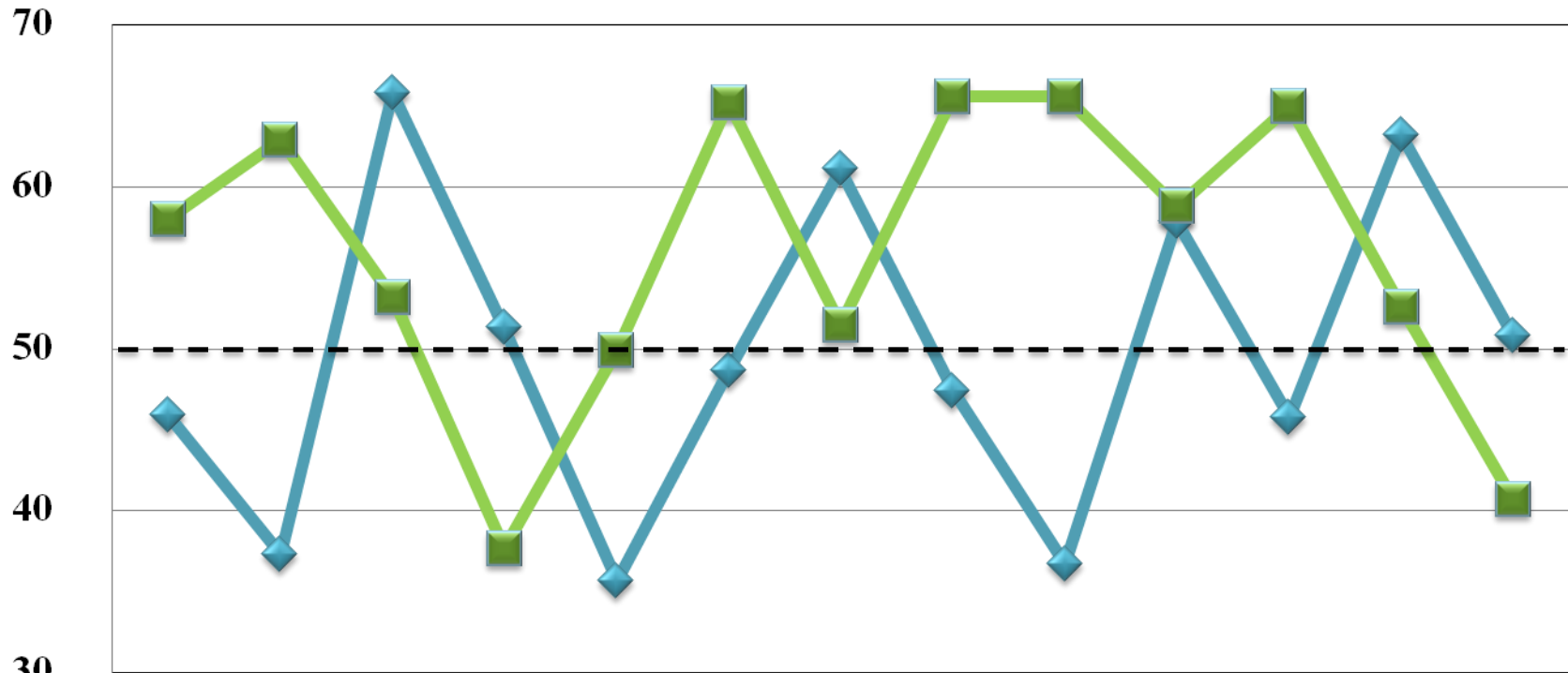
สาเหตุการปรับตัวของค่าดัชนีความเชื่อมั่น

ภาคค้าส่งสินค้าอุปโภคบริโภค



ค่าดัชนีความเชื่อมั่นของผู้ประกอบการ SMEs กิจกรรมค้าส่งสินค้าอุปโภคบริโภคทั้งในปัจจุบันและคาดการณ์ 3 เดือนข้างหน้าปรับตัวในทิศทางที่ลดลง เทียบกับค่าดัชนีความเชื่อมั่นในเดือนที่ผ่านมา เนื่องจากเป็นช่วงผ่านพ้นเทศกาลปีใหม่ที่ส่งผลให้สถานการณ์ด้านการบริโภคในภาพรวมอาจจะซบเซาลงบ้างเมื่อเทียบกับในช่วงเดือนที่ผ่านมาซึ่งเป็นช่วงเข้าสู่เทศกาลปีใหม่ พิจารณาได้จากดัชนีอุปโภคบริโภคภาคเอกชนของเดือนมกราคม 2558 ค่าดัชนีอยู่ที่ระดับ 108.4 ปรับตัวลดลงร้อยละ 0.06 เมื่อเทียบกับช่วงเดียวกันของปีที่ผ่านมา รวมถึงการที่ระดับราคาสินค้าเกษตรมีการปรับตัวลดลงอย่างต่อเนื่องโดยดัชนีราคาผลผลิตภาคการเกษตรในเดือนมกราคมอยู่ที่ระดับ 135.43 ปรับตัวลดลงร้อยละ 11.02 นอกจากนี้สถานการณ์ด้านการส่งออกเดือนมกราคม 2558 ปรับตัวลดลงร้อยละ 3.46 เมื่อเทียบกับช่วงเดียวกันของปีที่ผ่านมา โดยการส่งออกสินค้าเกษตร/อุตสาหกรรมเกษตร ปรับตัวลดลงถึงร้อยละ 13.0 ขณะที่การส่งออกสินค้าอุตสาหกรรมปรับตัวเพิ่มขึ้นได้ร้อยละ 0.6 ซึ่งจะเห็นว่าภาคการเกษตรของไทยได้รับผลกระทบอย่างหนักจากทั้งระดับราคาในประเทศและการส่งออกที่ปรับตัวลดลง ส่งผลกระทบต่อรายได้ของเกษตรกรซึ่งถือเป็นกำลังซื้อสำคัญของประเทศ

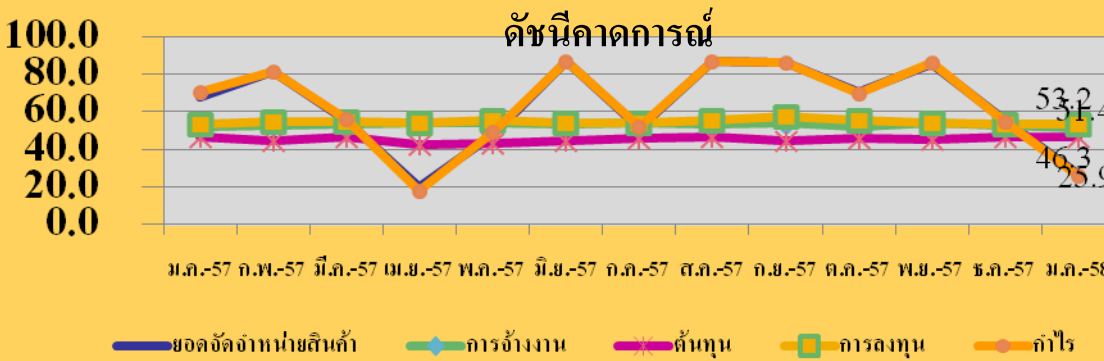
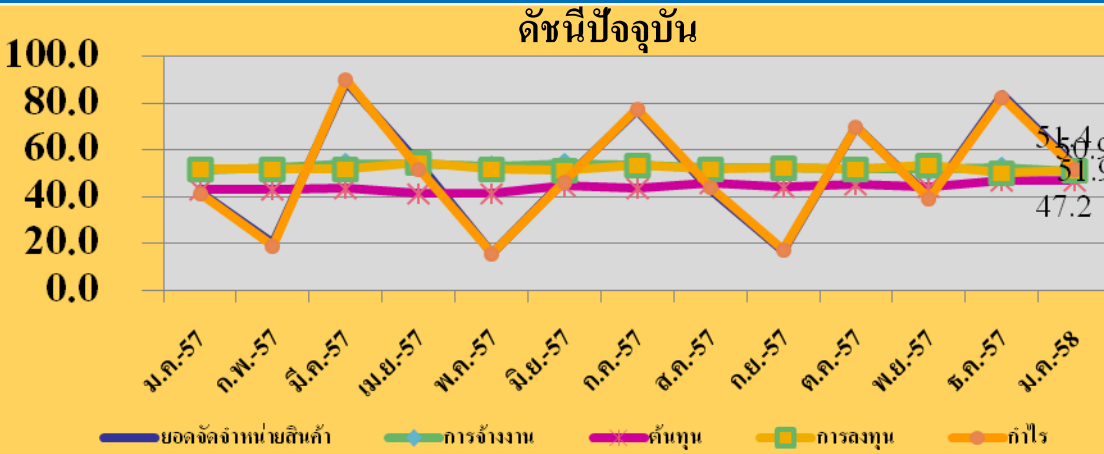
กิจการภาคค้าปลีกน้ำมัน



	ม.ค.-57	ก.พ.-57	มี.ค.-57	เม.ย.-57	พ.ค.-57	มิ.ย.-57	ก.ค.-57	ส.ค.-57	ก.ย.-57	ต.ค.-57	พ.ย.-57	ธ.ค.-57	ม.ค.-58
◆ เดือนปัจจุบัน	45.9	37.3	65.8	51.3	35.7	48.7	61.1	47.4	36.7	57.9	45.8	63.2	50.8
■ 3 เดือนข้างหน้า	58.0	62.9	53.2	37.7	49.9	65.2	51.5	65.6	65.6	58.8	65.0	52.6	40.7

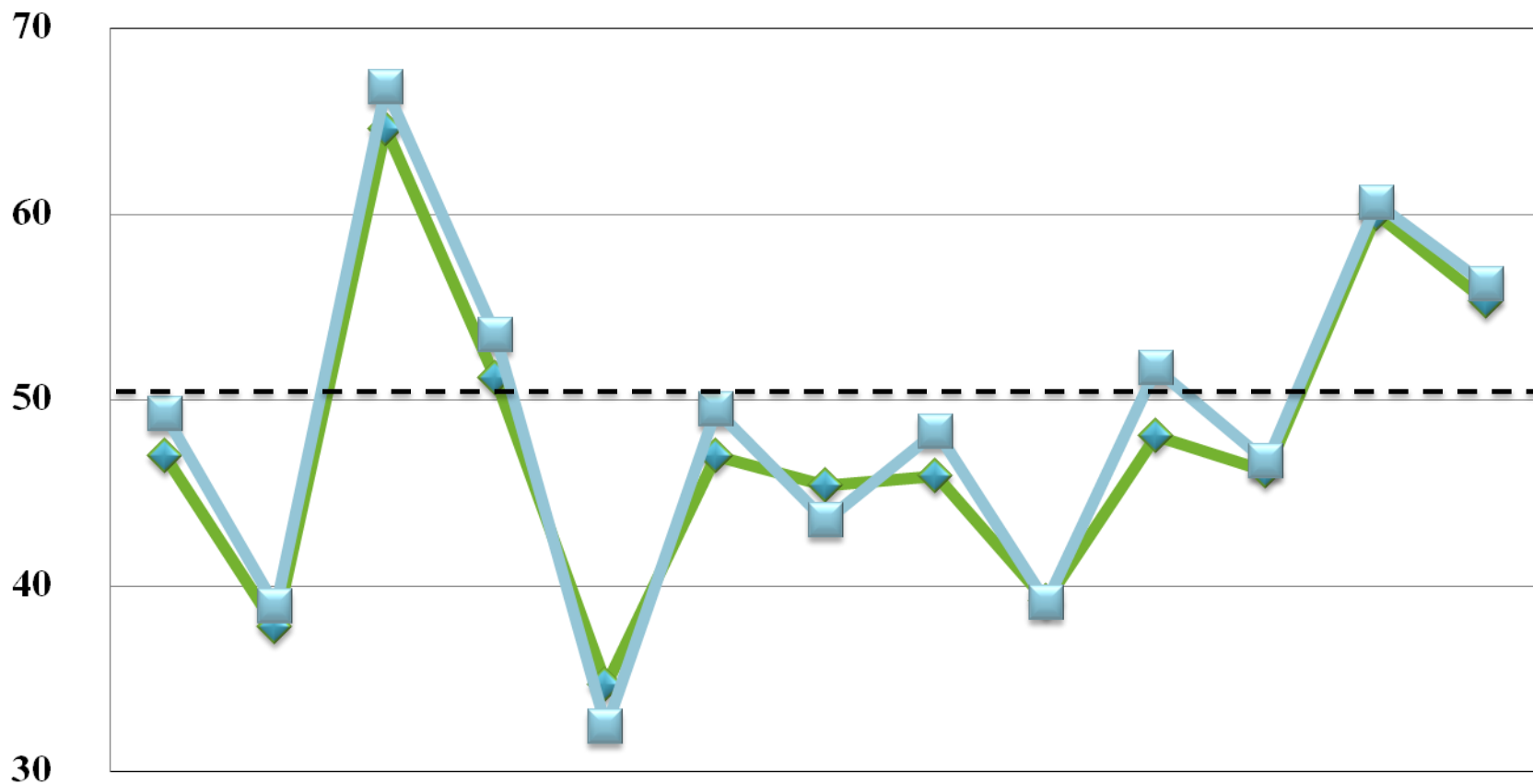
สาเหตุการปรับตัวของค่าดัชนีความเชื่อมั่น

ธุรกิจค้าปลีกน้ำมัน



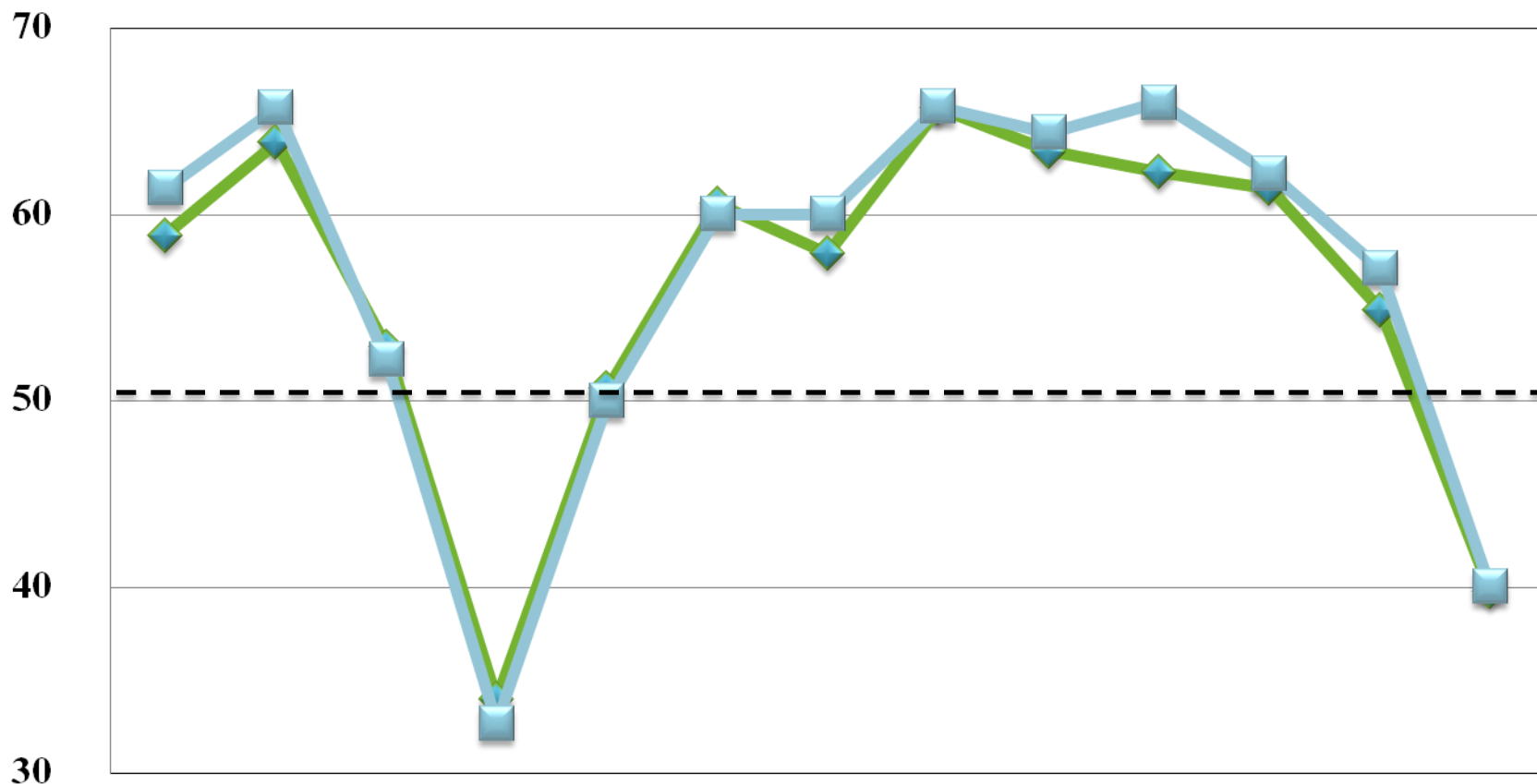
ค่าดัชนีความเชื่อมั่นของผู้ประกอบการ SMEs ธุรกิจการค้าปลีกน้ำมันทั้งในปีปัจจุบันและคาดการณ์ 3 เดือนข้างหน้าปรับตัวในทิศทางที่ลดลงมากเมื่อเทียบกับค่าดัชนีความเชื่อมั่นในเดือนที่ผ่านมา เนื่องจากเป็นช่วงผ่านพ้นเทศกาลปีใหม่ส่งผลให้ผู้ประกอบการมองสถานการณ์ด้านการบริโภคน้ำมันน่าจะชะลอตัวลงบ้าง พิจารณาได้จากยอดจำหน่ายน้ำมันในเดือนมกราคมทั้งในส่วนของน้ำมันเบนซิน 95 แกสโซฮอล์ 91 น้ำมัน E20 น้ำมัน E85 และดีเซลหมุนเร็ว ที่ปรับตัวลดลงร้อยละ 6.7 2.2 7.8 20.8 และ 1.2 ตามลำดับ อีกทั้งสถานการณ์เศรษฐกิจของประเทศในภาพรวมปี 2557 ขยายตัวในระดับต่ำกว่าที่หลายฝ่ายคาดการณ์ โดยสำนักงานคณะกรรมการพัฒนาการเศรษฐกิจและสังคมแห่งชาติ (สภาพัฒน์) เผยผลิตภัณฑ์มวลรวมในประเทศ (จีดีพี) ของไทยไตรมาส 4/57 ขยายตัวร้อยละ 2.3 จากช่วงเดียวกันปีก่อน ส่งผลให้จีดีพีของไทยตลอดทั้งปี 2557 ขยายตัว ร้อยละ 0.7 จากปีที่ผ่านมา ต่ำกว่าที่คาดการณ์ไว้เมื่อเดือนพฤศจิกายน 2557 ที่ร้อยละ 1.0 ส่งผลให้สำนักเศรษฐกิจหลายสำนักออกมาปรับประมาณการณ์การขยายตัวทางเศรษฐกิจของไทยในปี

กิจการบริการด้านการขนส่งสินค้าและขนส่งมวลชน (ปัจจุบัน)



	ม.ค.-57	ก.พ.-57	มี.ค.-57	เม.ย.-57	พ.ค.-57	มิ.ย.-57	ก.ค.-57	ส.ค.-57	ก.ย.-57	ต.ค.-57	พ.ย.-57	ธ.ค.-57	ม.ค.-58
ขนส่งสินค้า	47.0	37.8	64.6	51.2	34.7	47.0	45.4	45.9	39.2	48.1	46.2	60.0	55.3
ขนส่งมวลชน	49.2	38.9	66.8	53.5	32.4	49.5	43.5	48.3	39.1	51.7	46.7	60.6	56.2

กิจการบริการด้านการขนส่งสินค้า และขนส่งมวลชน (ภาคการณ้)

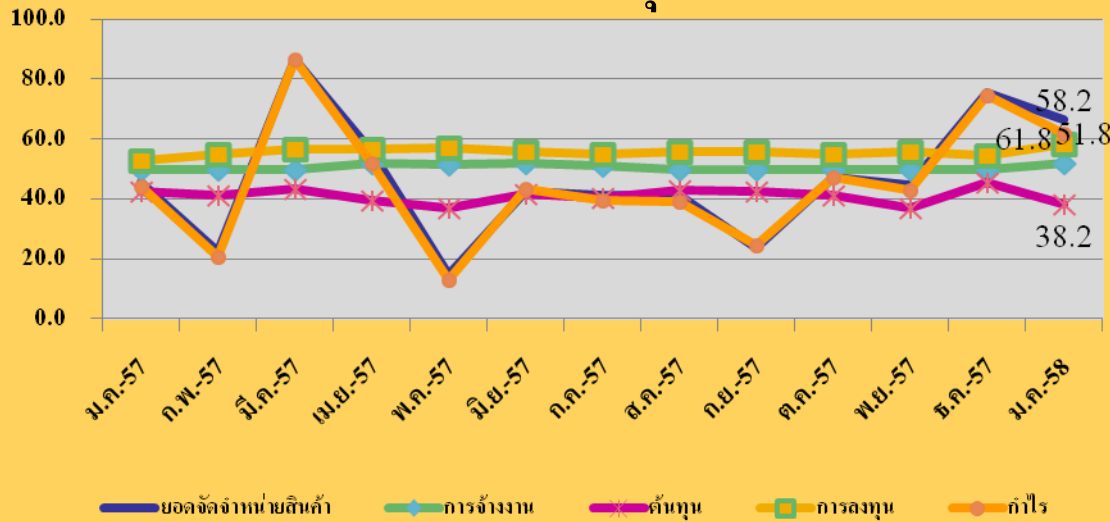


	ม.ค.-57	ก.พ.-57	มี.ค.-57	เม.ย.-57	พ.ค.-57	มิ.ย.-57	ก.ค.-57	ส.ค.-57	ก.ย.-57	ต.ค.-57	พ.ย.-57	ธ.ค.-57	ม.ค.-58
ขนส่งสินค้า	58.9	63.9	52.9	34.0	50.7	60.6	57.9	65.7	63.4	62.3	61.4	54.9	39.8
ขนส่งมวลชน	61.4	65.7	52.2	32.7	50.0	60.0	60.0	65.8	64.4	66.0	62.2	57.1	40.0

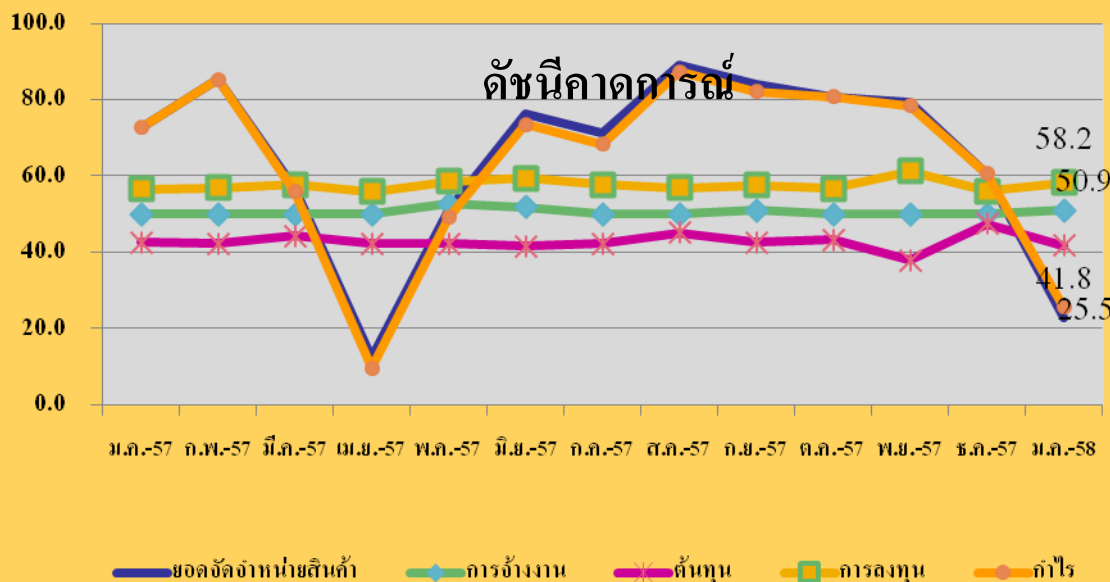
สาเหตุการปรับตัวของค่าดัชนีความเชื่อมั่น

กิจการบริการด้านการขนส่งสินค้า

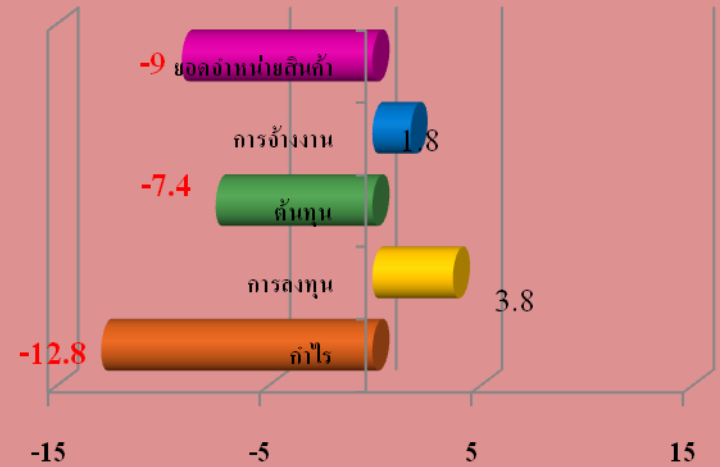
ดัชนีปัจจุบัน



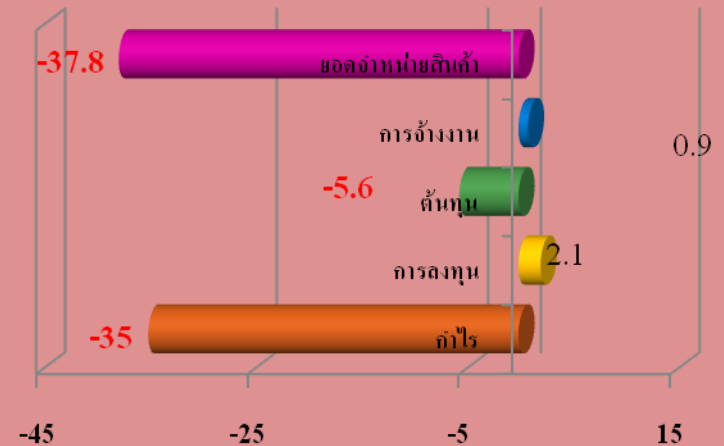
ดัชนีภาคการัน



การเปลี่ยนแปลงในเดือนล่าสุด



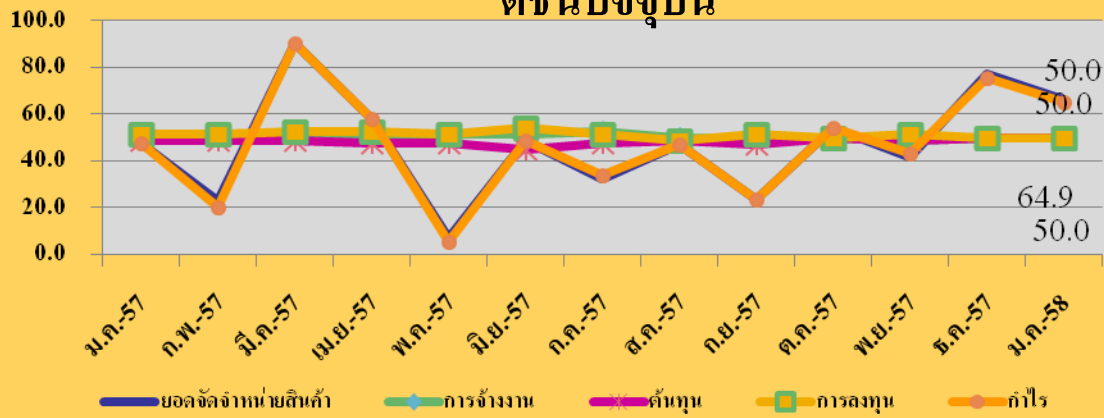
การเปลี่ยนแปลงในเดือนล่าสุด



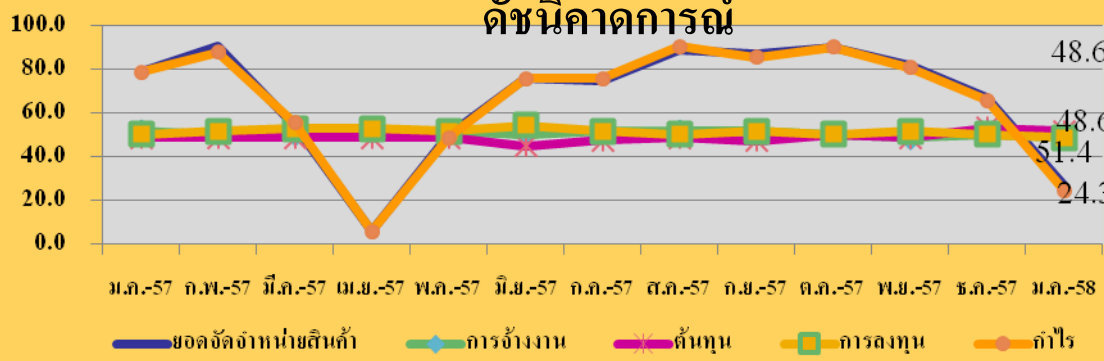
สาเหตุการปรับตัวของค่าดัชนีความเชื่อมั่น

กิจการบริการด้านการขนส่งมวลชน

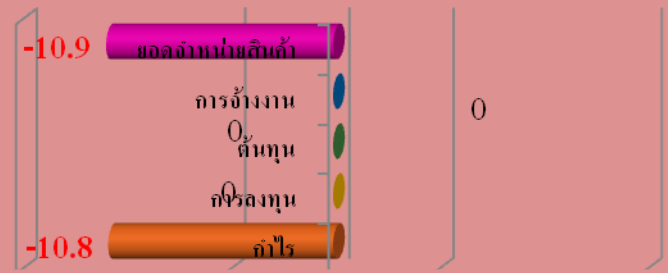
ดัชนีปัจจุบัน



ดัชนีคาดการณ์



การเปลี่ยนแปลงในเดือนล่าสุด



การเปลี่ยนแปลงในเดือนล่าสุด



ค่าดัชนีความเชื่อมั่นของกิจการบริการขนส่งสินค้า และบริการขนส่งมวลชนทั้งในปัจจุบันและคาดการณ์ 3 เดือนข้างหน้าปรับตัวในทิศทางที่ลดลง เนื่องจากเป็นช่วงผ่านพ้นเทศกาลปีใหม่ส่งผลให้สถานการณ์ด้านการขนส่งทั้งในส่วนของกิจการภาคการขนส่งสินค้า และการขนส่งมวลชนน่าจะชะลอตัวลงหลังจากมีการเร่งการขนส่งไปมากในช่วงเทศกาลที่ผ่านมา พิจารณาจากดัชนีความเชื่อมั่นในองค์ประกอบด้านยอดขายและกำไรทั้งในปัจจุบันและคาดการณ์ 3 เดือนข้างหน้าที่ค่าดัชนีความเชื่อมั่นปรับตัวในทิศทางที่ลดลงมาก โดยเฉพาะอย่างยิ่งในช่วงอีก 3 เดือนข้างหน้าที่ค่าดัชนีความเชื่อมั่นในองค์ประกอบด้านยอดขายและกำไรปรับตัวลดลงในระดับสูงมากเนื่องจากในช่วงเวลาดังกล่าวจะผ่านพ้นช่วงฤดูหนาวสถานการณ์ด้านการท่องเที่ยวในภาคเหนือและภาคตะวันออกเฉียงเหนือน่าจะชะลอตัวลงซึ่งจะส่งผลกระทบต่อยอดการให้บริการของกิจการบริการขนส่งมวลชนที่ปรับตัวลดลงไปอีก




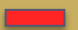





ดัชนีความเชื่อมั่นแยกพิจารณาในแต่ละภูมิภาค




ประจำเดือนมกราคม 2558

ดัชนีความเชื่อมั่น TSSI SMEs รวมภาคการค้าและบริการ รายภูมิภาค

ภูมิภาค	ม.ค.-57		ธ.ค.-57		ม.ค.-58		ผลต่างเทียบกับเดือนก่อน		ผลต่างเทียบกับเดือนเดียวกันของปีก่อน	
	M	F3	M	F3	M	F3	M	F3	M	F3
กรุงเทพฯและปริมณฑล	39.6	46.9	53.1	54.1	43.4	44.2	-9.7	-9.9	3.8	-2.7
ตะวันออกเฉียงเหนือ	47.2	55.1	55.0	53.3	49.1	42.9	-5.9	-10.4	1.9	-12.2
เหนือ	45.8	55.7	61.3	54.2	54.9	45.8	-6.4	-8.4	9.1	-9.9
ใต้	40.3	47.2	42.5	50.1	47.6	48.6	5.1	-1.5	7.3	1.4
กลาง+ตะวันออกเฉียงเหนือ+ตะวันตก	43.2	54.2	61.0	54.8	51.4	40.3	-9.6	-14.5	8.2	-13.9

สาเหตุการปรับตัวของค่าดัชนีความเชื่อมั่นในปัจจุบัน ของภูมิภาคต่าง ๆ

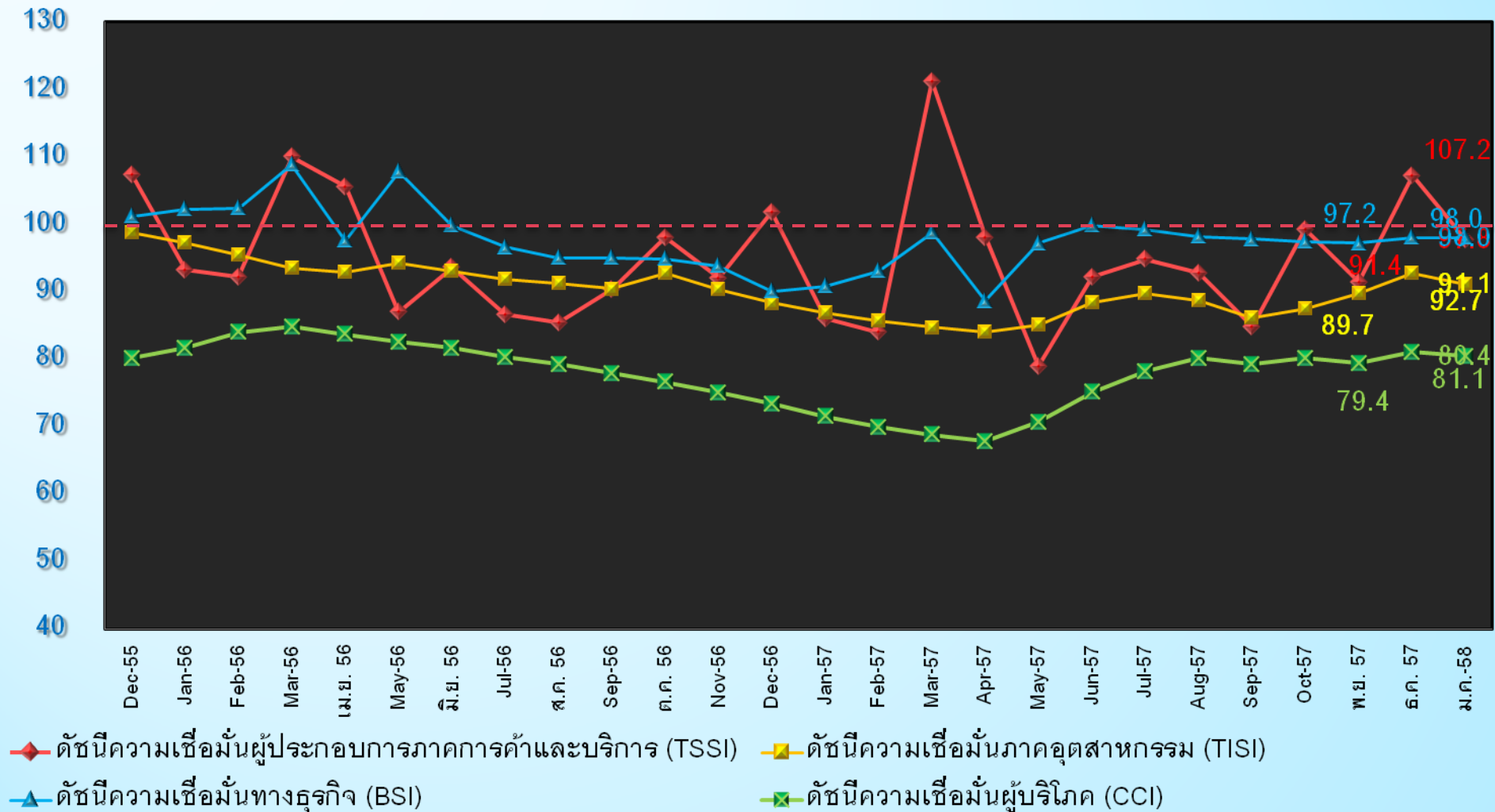
ภูมิภาค	ทิศทางการเปลี่ยนแปลงของค่าดัชนีความเชื่อมั่นในปัจจุบัน		
	ภาคค้าส่ง	ภาคค้าปลีก	ภาคบริการ
กรุงเทพมหานคร และปริมณฑล	 5.7	 13.5	 8.3
ภาคตะวันออกเฉียงเหนือ	 1.3	 7.8	 6.3
ภาคเหนือ	 1.0	 8.7	 6.5
ภาคใต้	 7.3	 4.3	 4.9
ภาคกลาง ตะวันออก และตะวันตก	 6.7	 7.9	 11.5

หมายเหตุ:  ปรับตัวในทิศทางที่เพิ่มขึ้น  ปรับตัวในทิศทางที่ลดลง  อยู่ในทิศทางที่ทรงตัว

เปรียบเทียบดัชนีความเชื่อมั่นในด้านต่าง ๆ

ประจำเดือน มกราคม 2558

เปรียบเทียบค่าดัชนี ระหว่าง TSSI, TISI, BSI และ CCI



หมายเหตุ : ค่าดัชนี TSSI และ BSI ได้ทำการคำนวณปรับฐาน 100

ภาคเหนือ

ค่าดัชนีในปัจจุบัน **ลดลง 6.4**

ค่าดัชนีคาดการณ์ **ลดลง 8.4**

ภาคตะวันออกเฉียงเหนือ

ค่าดัชนีในปัจจุบัน **ลดลง 5.9**

ค่าดัชนีคาดการณ์ **ลดลง 10.4**

ภาคกลาง ตะวันออก และตะวันตก

ค่าดัชนีในปัจจุบัน **ลดลง 9.6**

ค่าดัชนีคาดการณ์ **ลดลง 14.5**

กรุงเทพและปริมณฑล

ค่าดัชนีในปัจจุบัน **ลดลง 9.7**

ค่าดัชนีคาดการณ์ **ลดลง 9.9**

ภาคใต้

ค่าดัชนีในปัจจุบัน **เพิ่มขึ้น 5.1**

ค่าดัชนีคาดการณ์ **ลดลง 1.5**

ปัจจัยเกือหนุน

- ระดับราคาขายปลีกทั้งน้ำมันเบนซิน 95 และดีเซล ปรับตัวลดลง 3.10 และ 1.80 บาทต่อลิตรตามลำดับ
- สถานการณ์ค่าครองชีพปรับตัวดีขึ้นเล็กน้อย โดยดัชนีราคาผู้บริโภคในเดือนมกราคม 2558 อยู่ที่ระดับ 106.02 ปรับตัวลดลงจากเดือนก่อนที่อยู่ระดับ 106.65 ผลจากระดับราคาน้ำมันเบนซินและดีเซลที่ปรับตัวลดลง ซึ่งเป็นการปรับตัวลดลงของดัชนีราคาผู้บริโภคติดต่อกันเป็นเดือนที่ 8 นับจากเดือนมิถุนายน 2557 และถือเป็นการปรับตัวลดลงของดัชนีราคาผู้บริโภคเมื่อเทียบกับช่วงเดียวกันของปีที่ผ่านมาเป็นครั้งแรกในรอบ 64 เดือน
- สถานการณ์ด้านการท่องเที่ยวเริ่มปรับตัวดีขึ้น และปรับตัวเพิ่มขึ้นเป็นเดือนที่ 4 โดยในเดือนมกราคมมีนักท่องเที่ยวต่างชาติเดินทางเข้ามาจำนวน 2.65 ล้านคน เพิ่มขึ้นร้อยละ 15.90 เมื่อเทียบกับช่วงเดียวกันของปีก่อน
- การลงทุนในตลาดหลักทรัพย์ SET Index ในเดือนมกราคมปรับตัวเพิ่มขึ้น โดยเพิ่มขึ้น 83.58 จุด อยู่ที่ระดับ 1,581.25 จุด ณ สิ้นเดือนมกราคม

ปัจจัยบั่นทอน

- สถานการณ์ด้านการลงทุนในประเทศปรับตัวในทิศทางที่ลดลง โดยในเดือนมกราคมดัชนีการลงทุนภาคเอกชนปรับตัวลดลงร้อยละ 0.23 เมื่อเทียบกับช่วงเดียวกันของปีที่ผ่านมา
- สถานการณ์ด้านการบริโภคยังไม่มีความแน่นอนค่อนข้างมาก โดยดัชนีอุปโภคบริโภคภาคเอกชนในเดือนมกราคมปรับตัวลดลงร้อยละ 0.06 ลดลงต่อเนื่องเป็นเดือนที่ 4
- การส่งออกในเดือนมกราคมปรับตัวลดลงร้อยละ 3.46 เมื่อเทียบกับช่วงเดียวกันของปีก่อน ซึ่งมีมูลค่าการส่งออก 17,249 ล้านดอลลาร์สหรัฐฯ โดยการส่งออกสินค้าเกษตร/อุตสาหกรรมเกษตร ปรับตัวลดลงถึงร้อยละ 13.0 และการส่งออกสินค้าอุตสาหกรรมปรับตัวเพิ่มขึ้นเล็กน้อยร้อยละ 0.6
- ภาคอุตสาหกรรมชะลอตัวลงต่อเนื่อง โดยดัชนีผลผลิตอุตสาหกรรม(มูลค่าเพิ่ม) ในเดือนมกราคมปรับตัวลดลงร้อยละ 0.78 เมื่อเทียบกับช่วงเดียวกันของปีก่อน และเป็นการปรับลดติดต่อกัน 22 เดือนนับตั้งแต่เดือนเมษายน 2556
- ด้านราคาพืชผลการเกษตรยังคงมีปัญหาต่อเนื่อง โดยดัชนีราคาสินค้าเกษตรเดือนมกราคมปรับลดลงร้อยละ 11.02 เมื่อเทียบกับช่วงเดียวกันปีก่อน ซึ่งเป็นการปรับลดติดต่อกันเป็นเดือนที่ 12 นับตั้งแต่กุมภาพันธ์ที่ผ่านมา ส่งผลทำให้เกษตรกรมีรายได้ลดลงอย่างต่อเนื่อง