

ดัชนีความเชื่อมั่นผู้ประกอบการภาคการค้าและบริการ (Trade and Service Sentiment Index :TSSI)

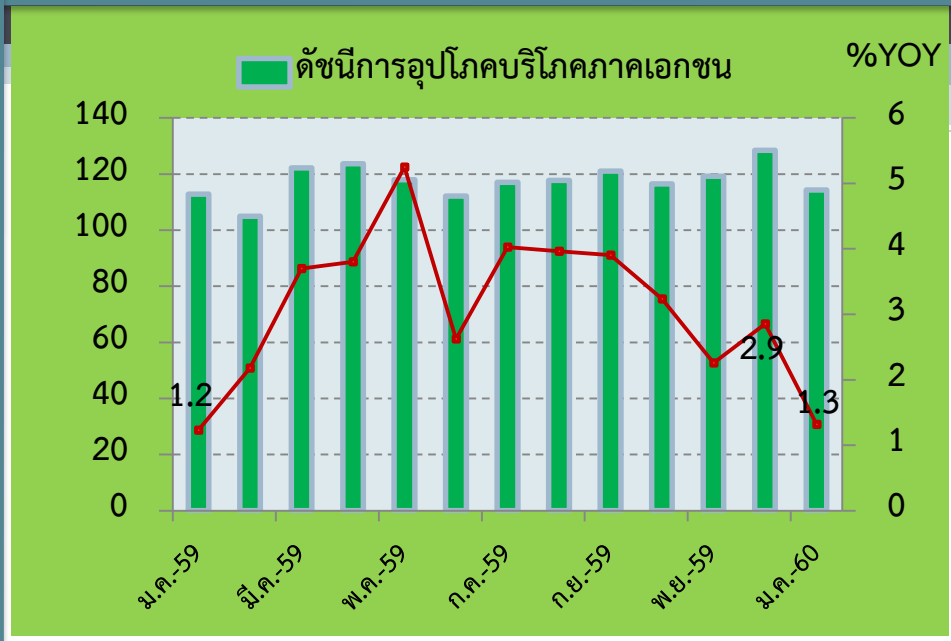
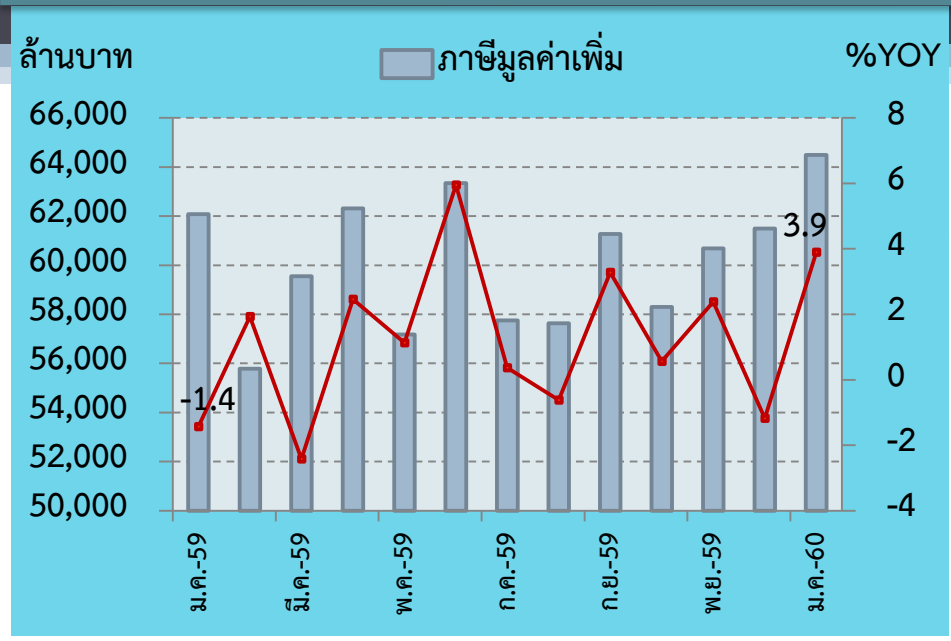
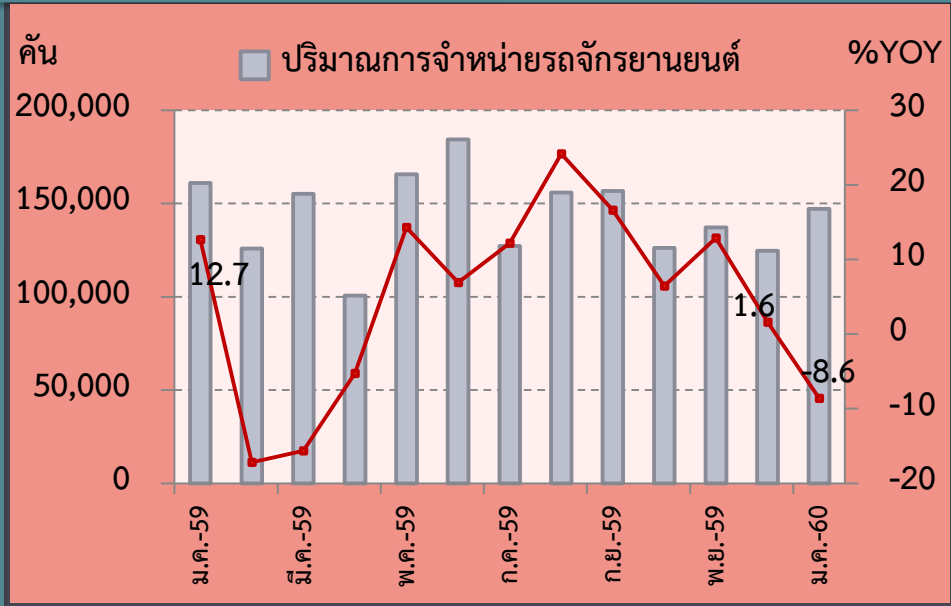
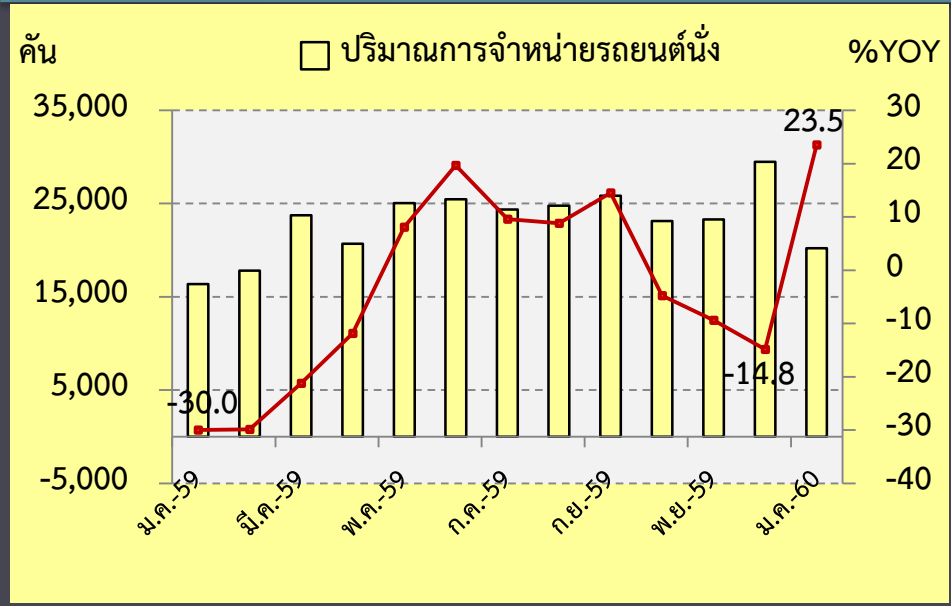
ประจำเดือนมกราคม 2560



ภาวะเศรษฐกิจในภาพรวม

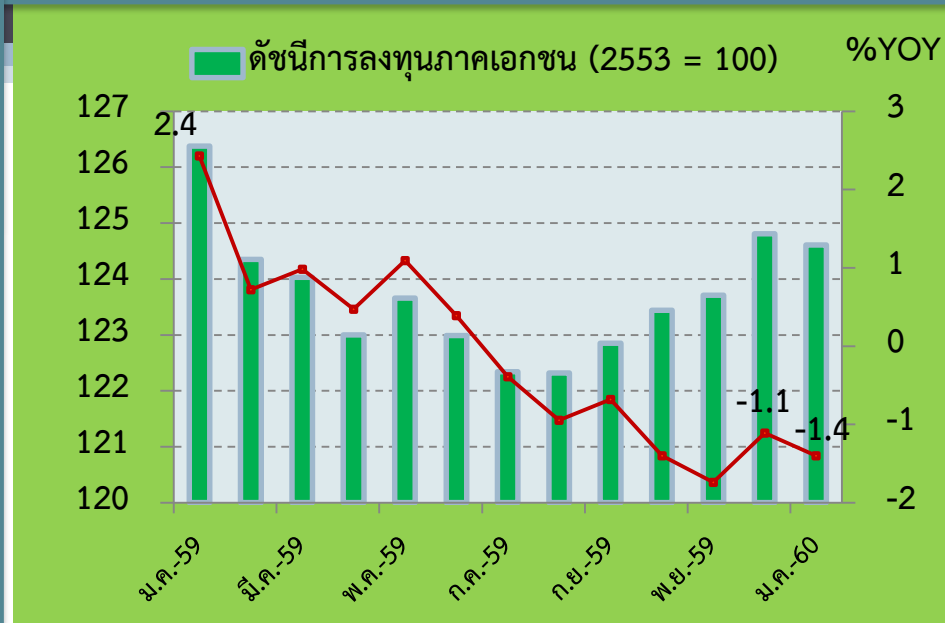
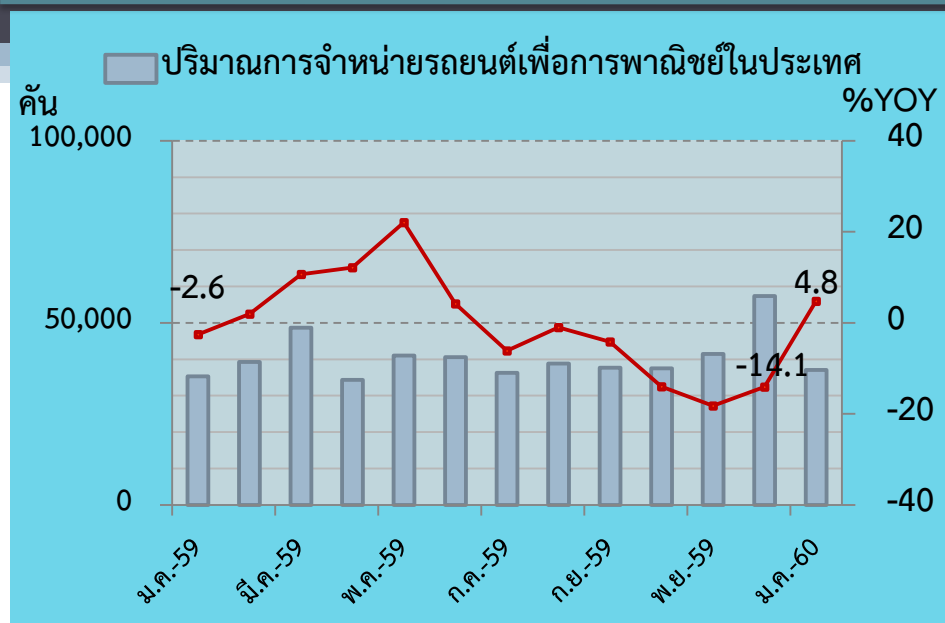
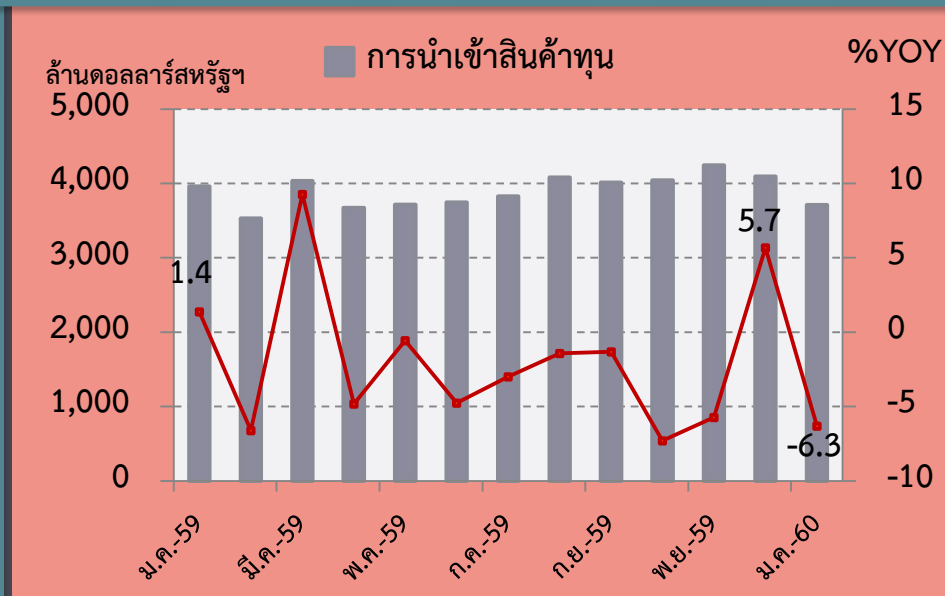
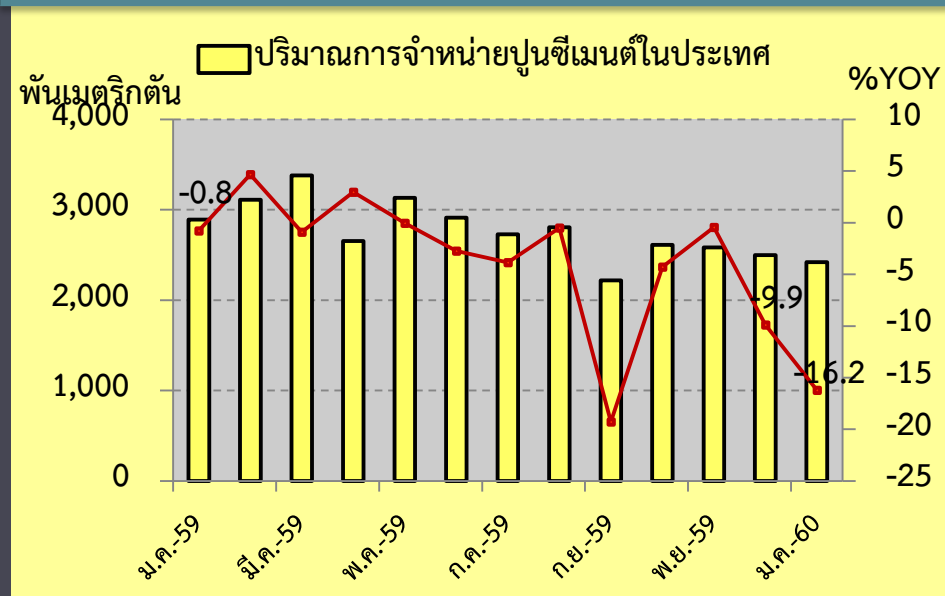
เดือนมกราคม 2560

ภาวะเศรษฐกิจ ด้านยอดจำหน่าย



— อัตราการเจริญเติบโตเมื่อเทียบกับช่วงเวลาเดียวกันของปีที่ผ่านมา

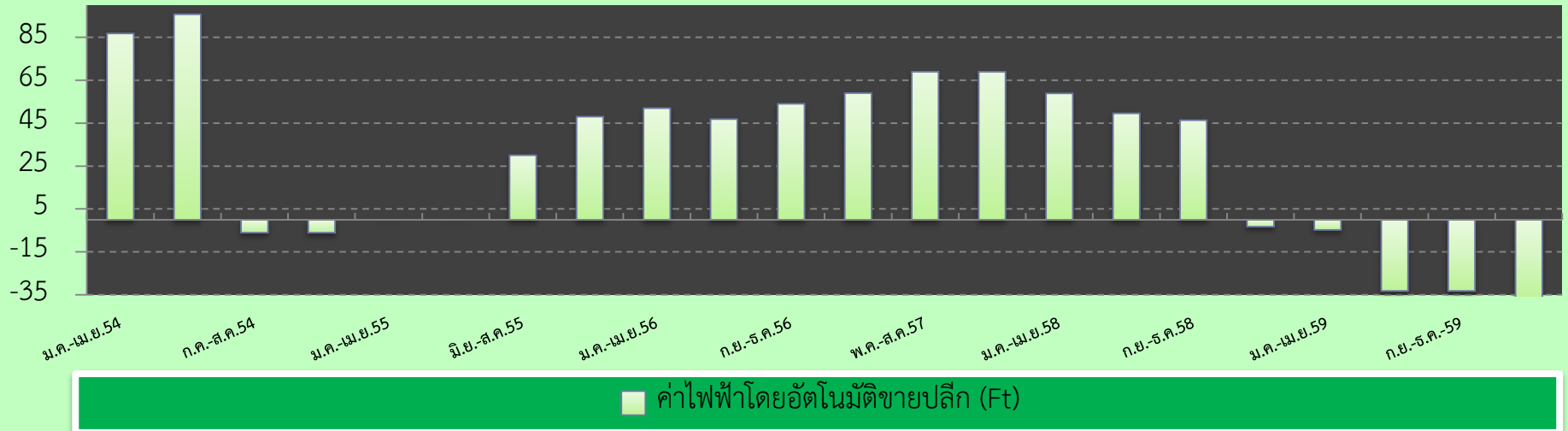
ภาวะเศรษฐกิจ ด้านการลงทุน



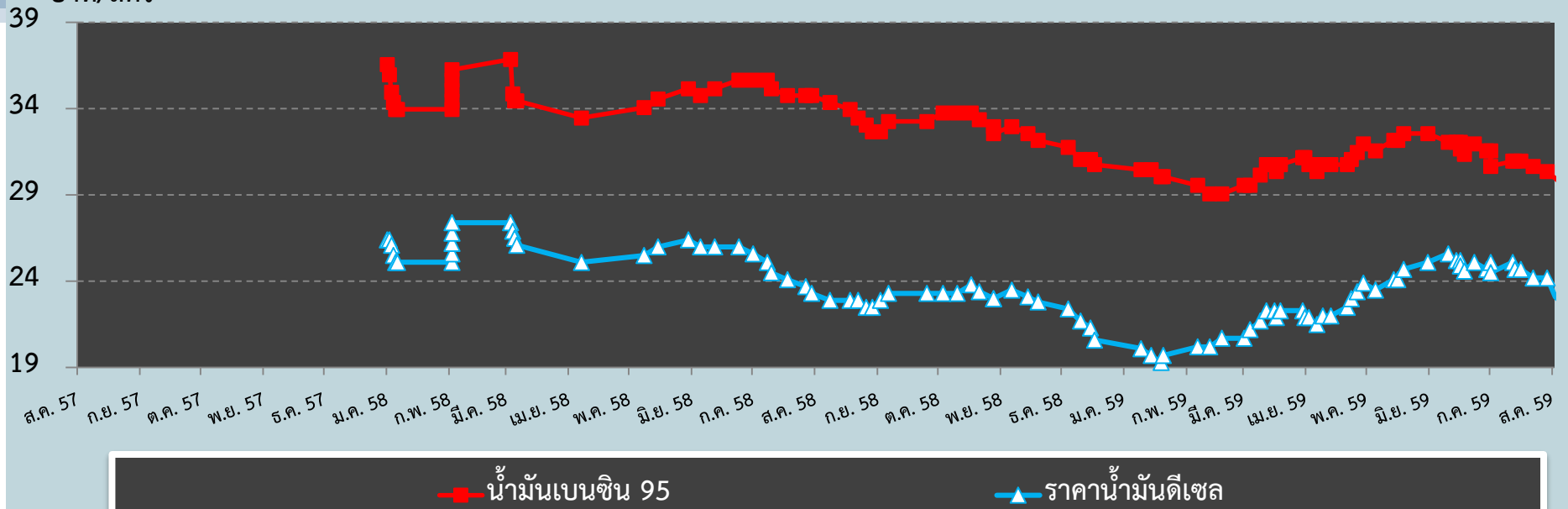
— อัตราการเจริญเติบโตเมื่อเทียบกับช่วงเวลาเดียวกันของปีที่ผ่านมา

ภาวะเศรษฐกิจ ด้านต้นทุน

สตางค์/หน่วย



บาท/ลิตร



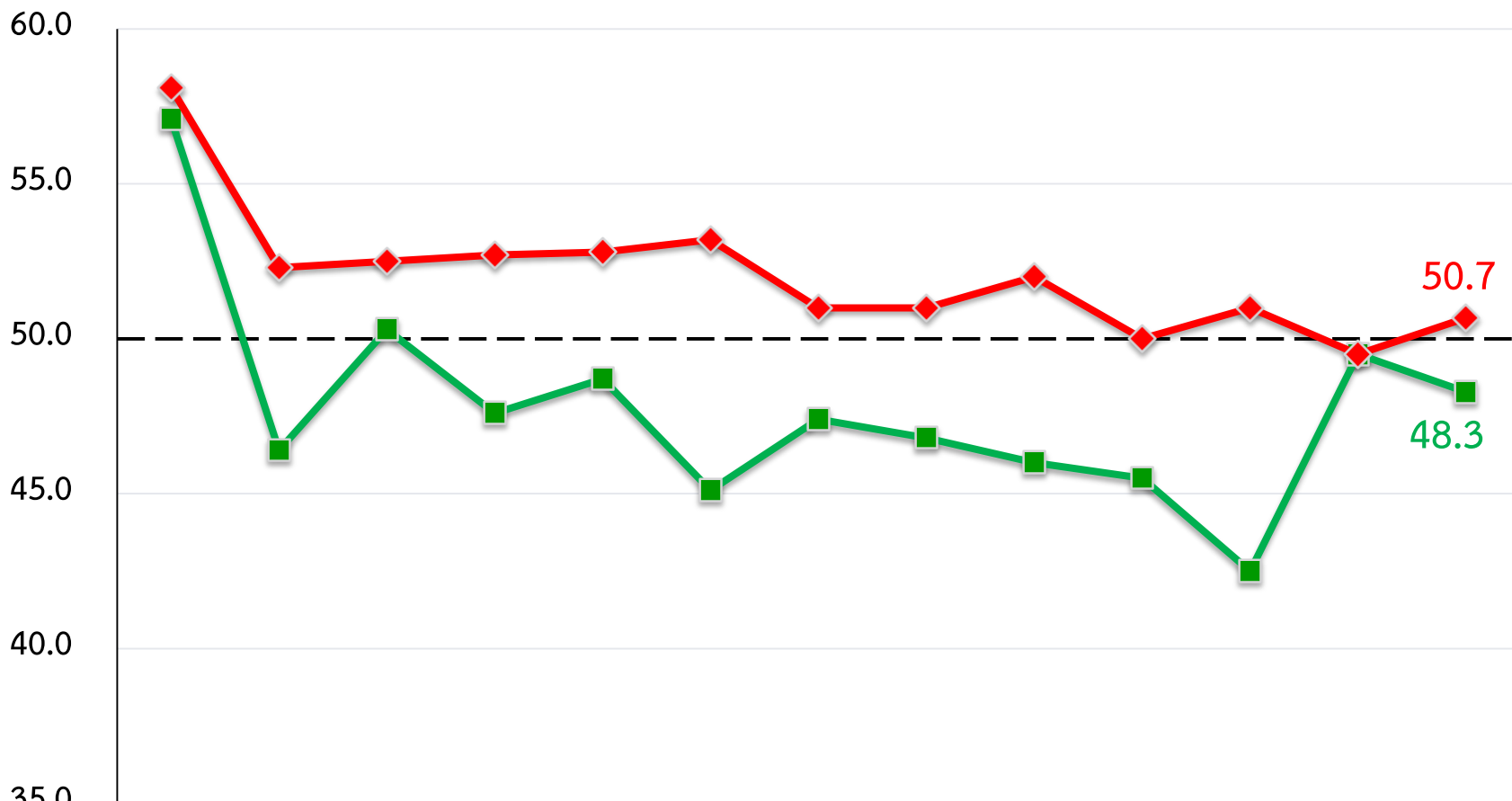
ดัชนีความเชื่อมั่นผู้ประกอบการภาคการค้าและบริการ

ประจำเดือนมกราคม 2560

ดัชนีความเชื่อมั่น TSSI (SMEs+LE)

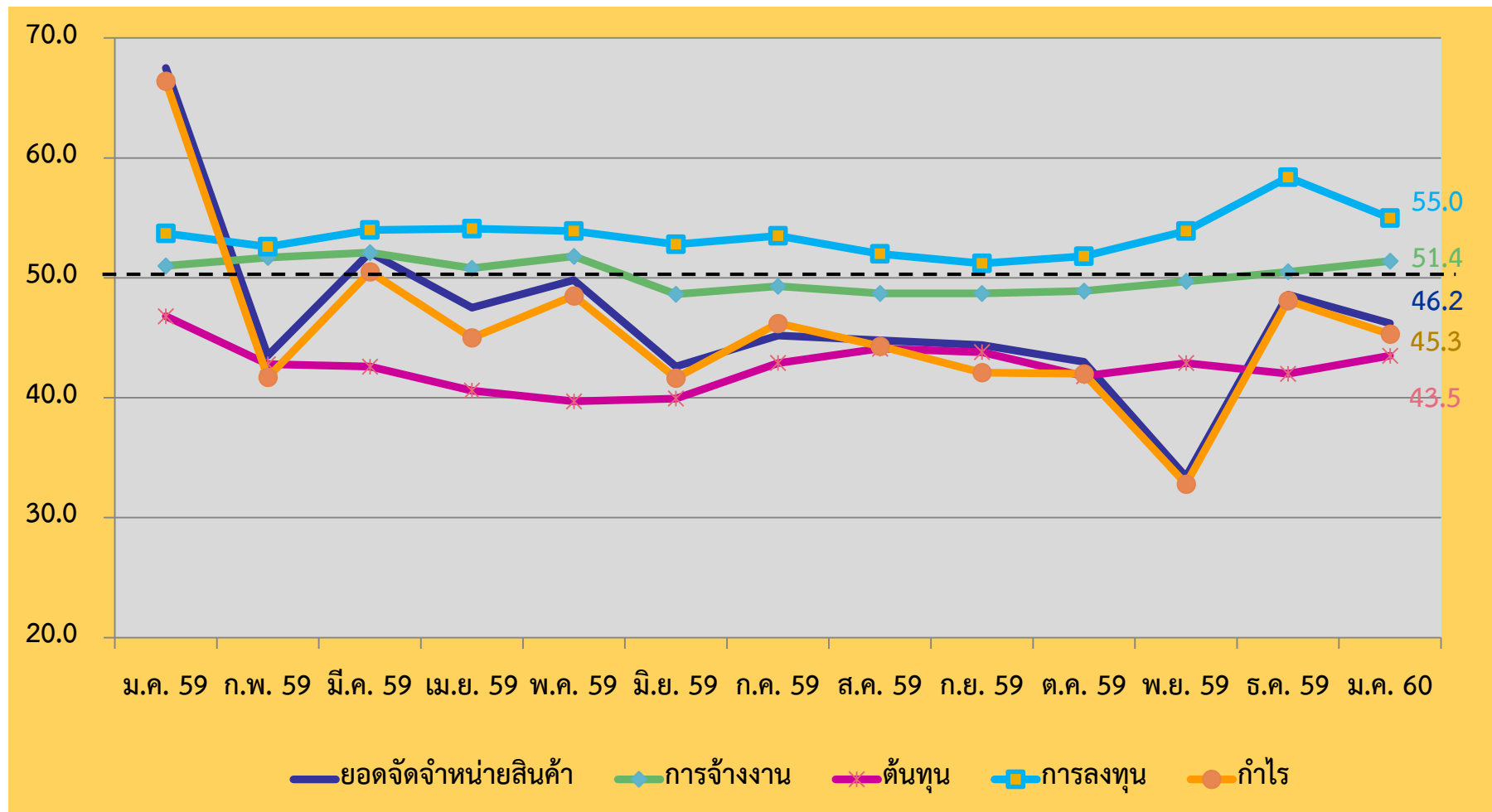
ภาคธุรกิจ	ม.ค.-59		ธ.ค.-59		ม.ค.-60		ผลต่างเทียบกับ เดือนก่อน		ผลต่างเทียบกับ เดือนเดียวกัน ของปีก่อน	
	M	F3	M	F3	M	F3	M	F3	M	F3
รวมค้า+บริการ	57.1	58.1	49.5	49.5	48.3	50.7	-1.2	1.2	-8.8	-7.4
ค้าส่ง+ค้าปลีก	56.4	57.7	48.7	49.1	48.2	49.9	-0.5	0.8	-8.2	-7.8
ค้าส่ง	52.2	55.1	48.7	52.4	48.7	50.2	0.0	-2.2	-3.5	-4.9
ค้าปลีก	58.0	58.7	48.8	48.3	48.1	49.9	-0.7	1.6	-9.9	-8.8
บริการ	58.4	58.7	50.6	50.1	48.3	51.7	-2.3	1.6	-10.1	-7.0

ดัชนีความเชื่อมั่น TSSI (SMEs+LE) ม.ค.59- ม.ค.60



	ม.ค.-59	ก.พ.-59	มี.ค.-59	เม.ย.-59	พ.ค.-59	มิ.ย.-59	ก.ค.-59	ส.ค.-59	ก.ย.-59	ต.ค.-59	พ.ย.-59	ธ.ค.-59	ม.ค.-60
TSSI เดือนปัจจุบัน	57.1	46.4	50.3	47.6	48.7	45.1	47.4	46.8	46.0	45.5	42.5	49.5	48.3
TSSI 3 เดือนข้างหน้า	58.1	52.3	52.5	52.7	52.8	53.2	51.0	51.0	52.0	50.0	51.0	49.5	50.7

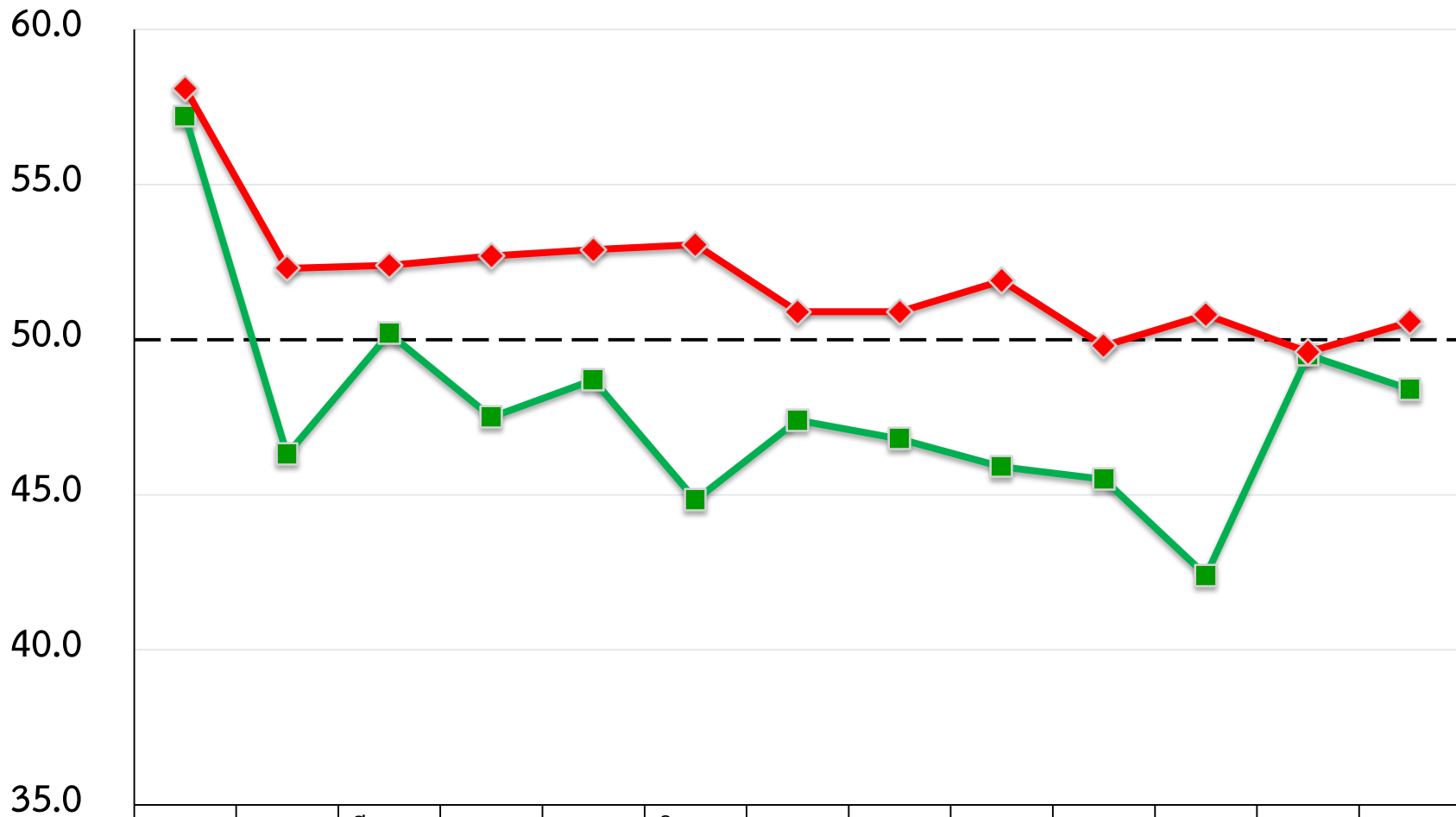
ดัชนีความเชื่อมั่น TSSI (SMEs+LE) แยกตามองค์ประกอบ



ดัชนีความเชื่อมั่น TSSI (SMEs)

ภาคธุรกิจ	ม.ค.-59		ธ.ค.-59		ม.ค.-60		ผลต่างเทียบกับเดือนก่อน		ผลต่างเทียบกับเดือนเดียวกันของปีก่อน	
	M	F3	M	F3	M	F3	M	F3	M	F3
รวมค้า+บริการ	57.2	58.1	49.5	49.6	48.4	50.6	-1.1	1.0	-8.8	-7.5
ค้าส่ง+ค้าปลีก	56.5	57.8	48.7	49.2	48.6	49.8	-0.1	0.6	-7.9	-8.0
ค้าส่ง	52.5	55.3	48.8	52.4	48.8	50.3	0.0	-2.1	-3.7	-5.0
ค้าปลีก	58.1	58.8	48.7	48.3	48.5	49.7	-0.2	1.4	-9.6	-9.1
บริการ	58.2	58.6	50.7	50.1	48.1	51.7	-2.6	1.6	-10.1	-6.9

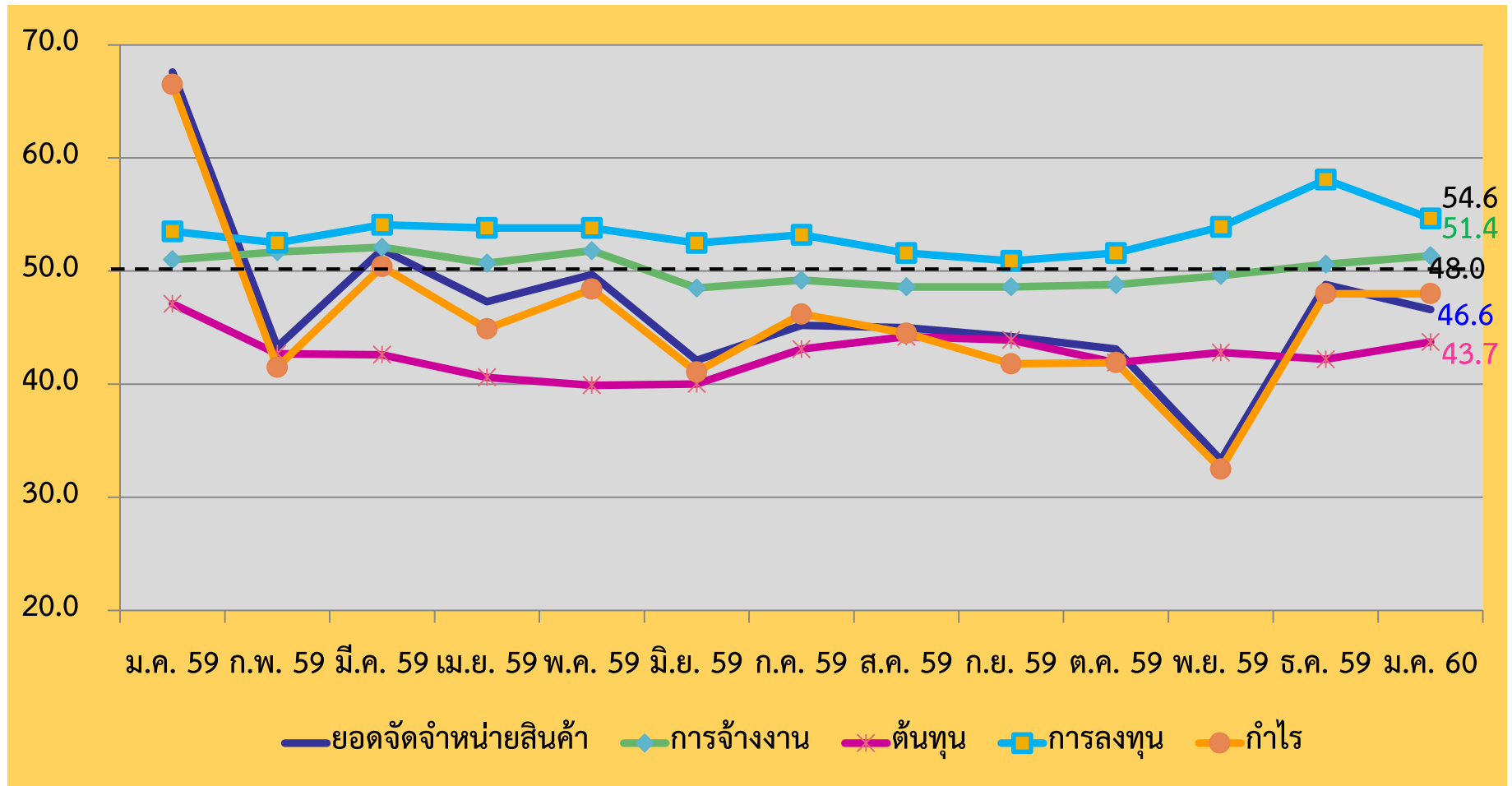
ดัชนีความเชื่อมั่น TSSI (SMEs) ก.ย.58-ก.ย.59



■ TSSI เดือนปัจจุบัน
◆ TSSI 3 เดือนข้างหน้า

	ม.ค.-59	ก.พ.-59	มี.ค.-59	เม.ย.-59	พ.ค.-59	มิ.ย.-59	ก.ค.-59	ส.ค.-59	ก.ย.-59	ต.ค.-59	ม.ค.-592	ธ.ค.-59	ม.ค.-60
TSSI เดือนปัจจุบัน	57.2	46.3	50.2	47.5	48.7	44.8	47.4	46.8	45.9	45.5	42.4	49.5	48.4
TSSI 3 เดือนข้างหน้า	58.1	52.3	52.4	52.7	52.9	53.1	50.9	50.9	51.9	49.8	50.8	49.6	50.6

ดัชนีความเชื่อมั่น TSSI (SMEs) แยกตามองค์ประกอบ



ความเชื่อมั่นต่อเศรษฐกิจประเทศ (SMEs)

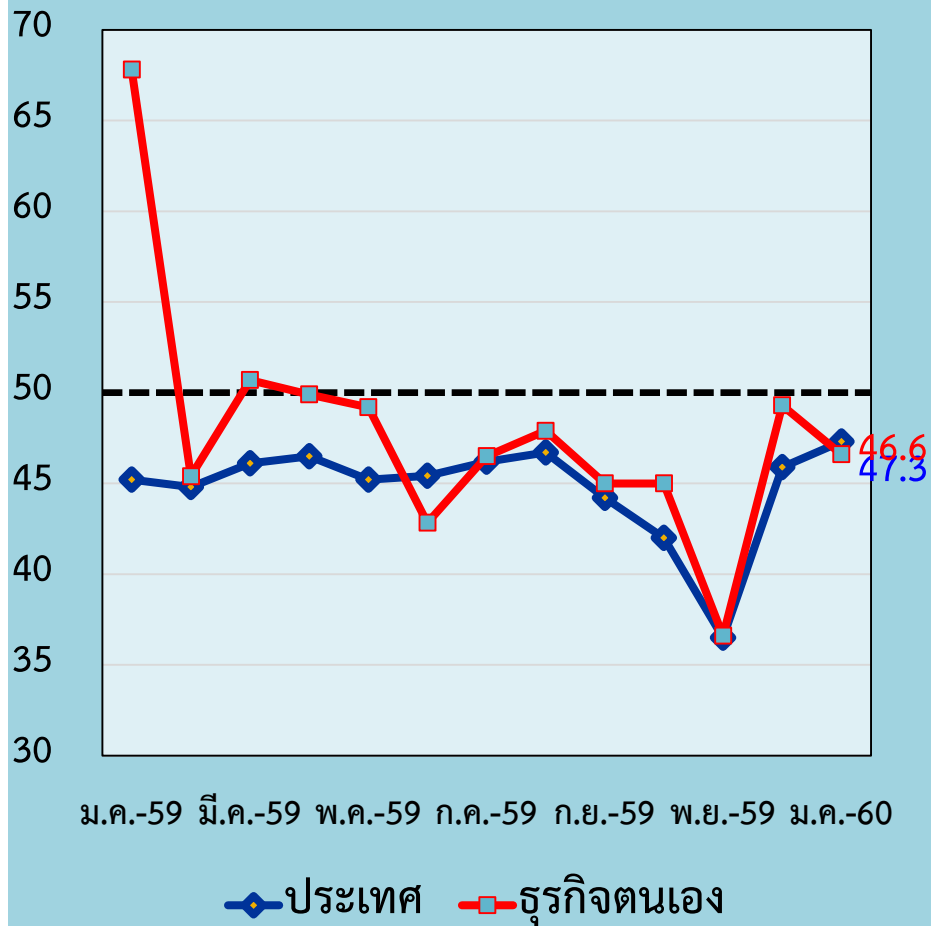
ภาคธุรกิจ	ม.ค.-59		ธ.ค.-59		ม.ค.-60		ผลต่างเทียบกับเดือนก่อน		ผลต่างเทียบกับเดือนเดียวกันของปีก่อน	
	M	F3	M	F3	M	F3	M	F3	M	F3
รวมค้า+บริการ	45.2	67.7	45.9	53.3	47.3	52.7	1.4	-0.6	2.1	-15.0
ค้าส่ง+ค้าปลีก	46.1	66.7	45.9	53.3	47.5	52.5	1.6	-0.8	1.4	-14.2
ค้าส่ง	47.1	62.4	51.2	59.9	47.4	55.8	-3.8	-4.1	0.3	-6.6
ค้าปลีก	45.8	68.3	44.5	51.6	47.5	51.6	3.0	0.0	1.7	-16.7
บริการ	43.8	69.2	45.9	53.2	47.0	53.0	1.1	-0.2	3.2	-16.2

ความเชื่อมั่นต่อธุรกิจตน (SMEs)

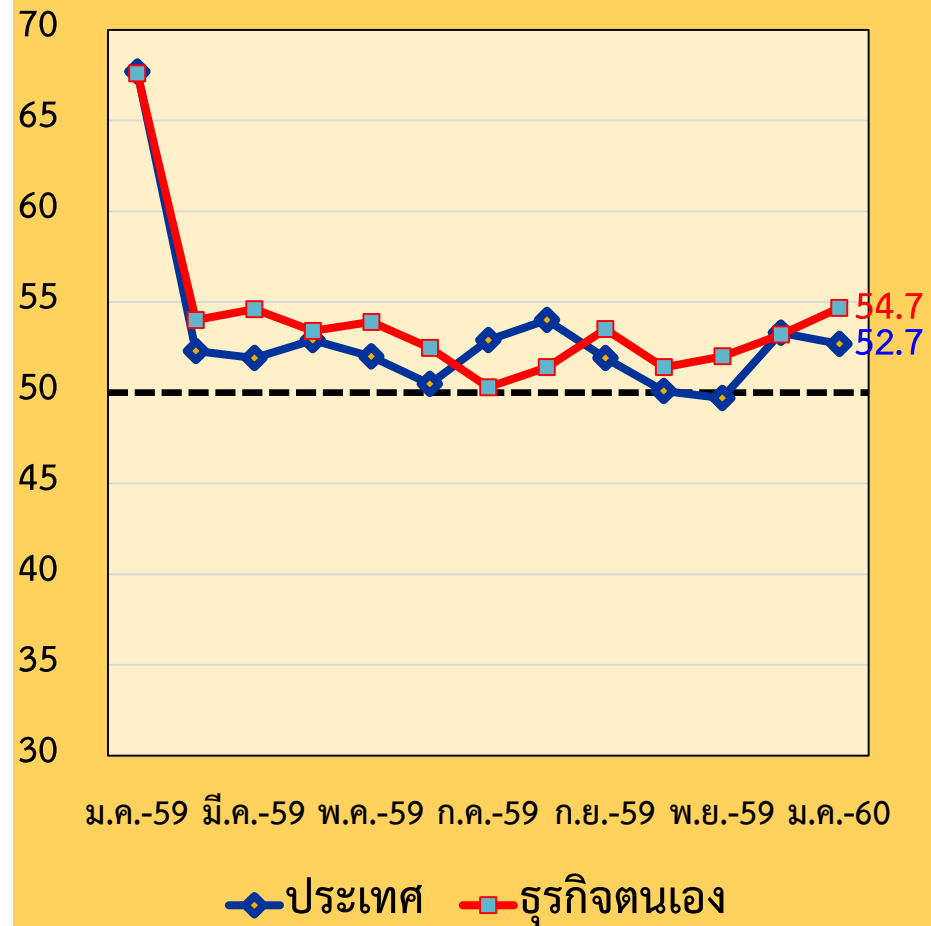
ภาคธุรกิจ	ม.ค.-59		ธ.ค.-59		ม.ค.-60		ผลต่างเทียบกับเดือนก่อน		ผลต่างเทียบกับเดือนเดียวกันของปีก่อน	
	M	F3	M	F3	M	F3	M	F3	M	F3
รวมค้า+บริการ	67.8	67.6	49.3	53.2	46.6	54.7	-2.7	1.5	-21.2	-12.9
ค้าส่ง+ค้าปลีก	66.5	66.5	46.6	52.1	46.3	52.7	-0.3	0.6	-20.2	-13.8
ค้าส่ง	60.0	63.8	46.8	58.1	46.2	55.8	-0.6	-2.3	-13.8	-8.0
ค้าปลีก	69.0	67.5	46.6	50.5	46.4	51.8	-0.2	1.3	-22.6	-15.7
บริการ	70.0	69.3	53.2	54.8	47.0	57.4	-6.2	2.6	-23.0	-11.9

ดัชนีความเชื่อมั่นต่อเศรษฐกิจประเทศและธุรกิจตนเอง

ดัชนีปัจจุบัน



ดัชนีคาดการณ์



การเปลี่ยนแปลงของค่าดัชนีรายธุรกิจภาคการค้าส่ง

ดัชนี	ม.ค.-59		ธ.ค.-59		ม.ค.-60		ผลต่างเทียบกับเดือนก่อน		ผลต่างเทียบกับเดือนเดียวกันของปีก่อน	
	M	F3	M	F3	M	F3	M	F3	M	F3
1.ภาคการค้าส่ง	52.5	55.3	48.8	52.4	48.8	50.3	0.0	-2.1	-3.7	-5.0
1.1 สินค้าเกษตร	53.9	53.6	49.8	53.9	52.1	50.5	2.3	-3.4	-1.8	-3.1
1.2 สินค้าอุปโภค/ บริโภค	54.7	57.1	50.3	50.6	49.2	50.5	-1.1	-0.1	-5.5	-6.6
1.3 วัสดุก่อสร้าง	48.0	54.5	45.5	52.9	44.3	49.8	-1.2	-3.1	-3.7	-4.7

การเปลี่ยนแปลงของค่าดัชนีรายธุรกิจภาคการค้าปลีก

ดัชนี	ม.ค.-59		ธ.ค.-59		ม.ค.-60		ผลต่างเทียบกับเดือนก่อน		ผลต่างเทียบกับเดือนเดียวกันของปีก่อน	
	M	F3	M	F3	M	F3	M	F3	M	F3
2.ภาคการค้าปลีก	58.1	58.8	48.7	48.3	48.5	49.7	-0.2	1.4	-9.6	-9.1
2.1 รถยนต์ รถจักรยานยนต์	53.9	56.6	47.0	50.5	45.4	47.8	-1.6	-2.7	-8.5	-8.8
2.2 ร้านค้าปลีก (สมัยใหม่)	60.9	61.2	49.7	48.2	50.3	51.6	0.6	3.4	-10.6	-9.6
2.3 ร้านค้าปลีก (ดั้งเดิม)	53.7	55.2	45.6	46.6	47.8	46.7	2.2	0.1	-5.9	-8.5
2.4 สถานีบริการน้ำมัน	69.9	66.5	53.2	48.2	50.4	52.4	-2.8	4.2	-19.5	-14.1

การเปลี่ยนแปลงของค่าดัชนีรายธุรกิจภาคบริการ

ดัชนี	ม.ค.-59		ธ.ค.-59		ม.ค.-60		ผลต่าง เทียบกับ เดือนก่อน		ผลต่าง เทียบกับ เดือน เดียวกัน ของปีก่อน	
	M	F3	M	F3	M	F3	M	F3	M	F3
3.ภาคบริการ	58.2	58.6	50.7	50.1	48.1	51.7	-2.6	1.6	-10.1	-6.9
3.1 การก่อสร้าง	55.1	56.2	44.8	49.7	44.9	48.7	0.1	-1.0	-10.2	-7.5
3.2 กิจกรรม อสังหาริมทรัพย์	53.6	52.5	44.6	49.9	45.7	50.4	1.1	0.5	-7.9	-2.1
3.3 บริการด้านสุขภาพ/ความงาม	56.0	57.8	47.3	49.1	50.6	50.1	3.3	1.0	-5.4	-7.7
3.4 การท่องเที่ยว	62.3	64.7	51.8	53.5	50.4	53.7	-1.4	0.2	-11.9	-11.0

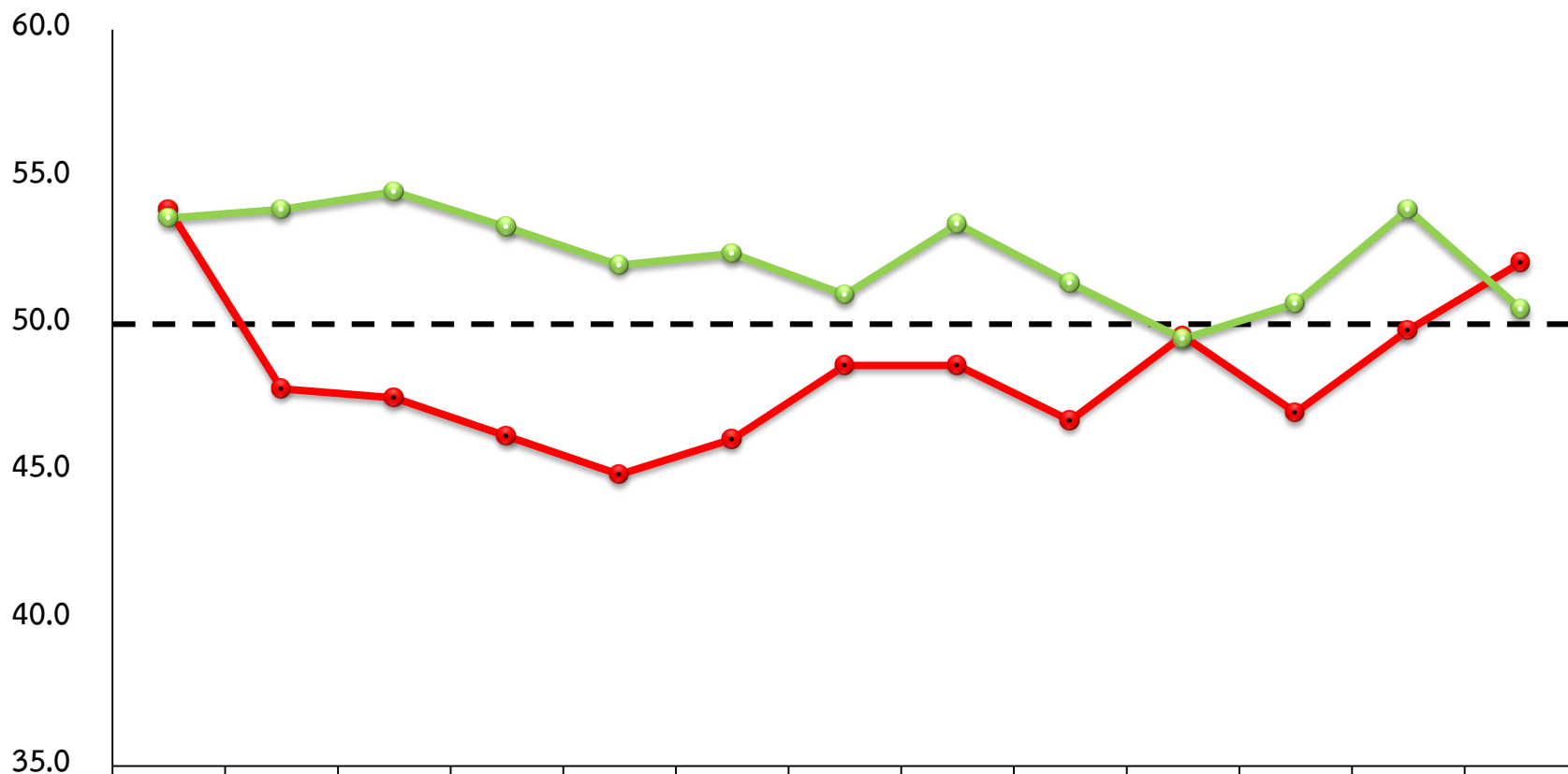
การเปลี่ยนแปลงของค่าดัชนีรายธุรกิจภาคบริการ (ต่อ)

ดัชนี	ม.ค.-59		ธ.ค.-59		ม.ค.-60		ผลต่าง เทียบกับ เดือนก่อน		ผลต่าง เทียบกับ เดือน เดียวกัน ของปีก่อน	
	M	F3	M	F3	M	F3	M	F3	M	F3
3.5 สันทนาการ วัฒนธรรม การกีฬา	58.2	58.6	50.7	50.1	48.1	51.7	-2.6	1.6	-10.1	-6.9
3.6 ด้านการขนส่งสินค้า	55.1	56.2	44.8	49.7	44.9	48.7	0.1	-1.0	-10.2	-7.5
3.7 ขนส่งมวลชน	53.6	52.5	44.6	49.9	45.7	50.4	1.1	0.5	-7.9	-2.1
3.8 โรงแรม/เกสต์เฮาส์/บังกะโล	56.0	57.8	47.3	49.1	50.6	50.1	3.3	1.0	-5.4	-7.7
3.9 ร้านอาหาร/ภัตตาคาร	62.3	64.7	51.8	53.5	50.4	53.7	-1.4	0.2	-11.9	-11.0

กลุ่มธุรกิจที่นำมาพิจารณาในเดือนนี้

- กิจกรรมค้าส่งสินค้าเกษตร (เพิ่มขึ้น 2.3)
- กิจกรรมค้าปลีกน้ำมัน (ลดลง 2.8)
- กิจกรรมบริการด้านการขนส่ง (มวลชน) (ลดลง 9.5)

กิจการภาคค้าส่งสินค้าเกษตร

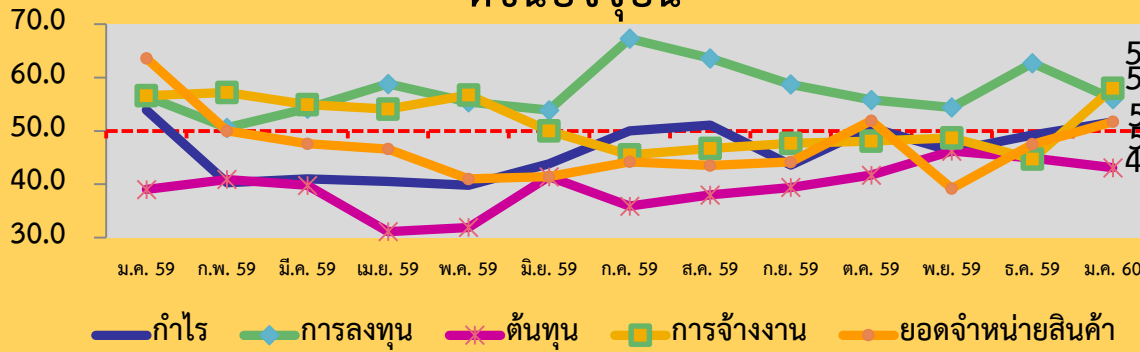


● เดือนปัจจุบัน	53.9	47.8	47.5	46.2	44.9	46.1	48.6	48.6	46.7	49.6	47.0	49.8	52.1
● 3 เดือนข้างหน้า	53.6	53.9	54.5	53.3	52.0	52.4	51.0	53.4	51.4	49.5	50.7	53.9	50.5

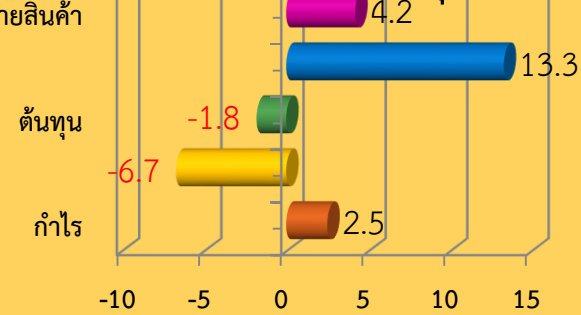
สาเหตุการปรับตัวของค่าดัชนีความเชื่อมั่น

ภาคค้าส่งสินค้าเกษตร

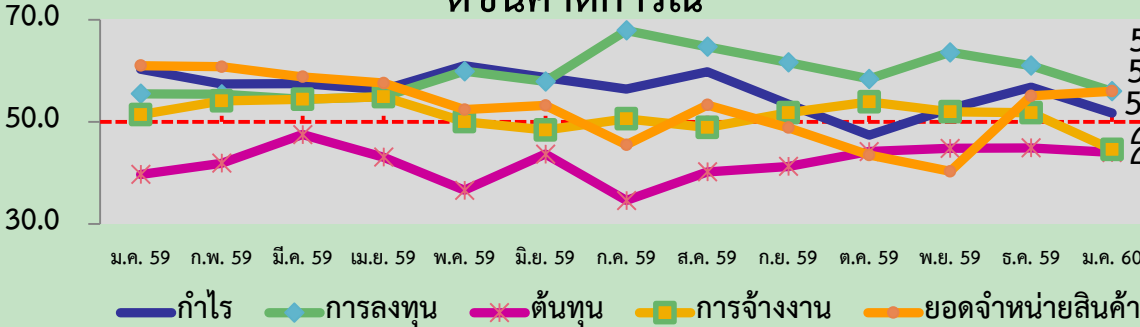
ดัชนีปัจจุบัน



การเปลี่ยนแปลงในเดือนล่าสุด



ดัชนีคาดการณ์

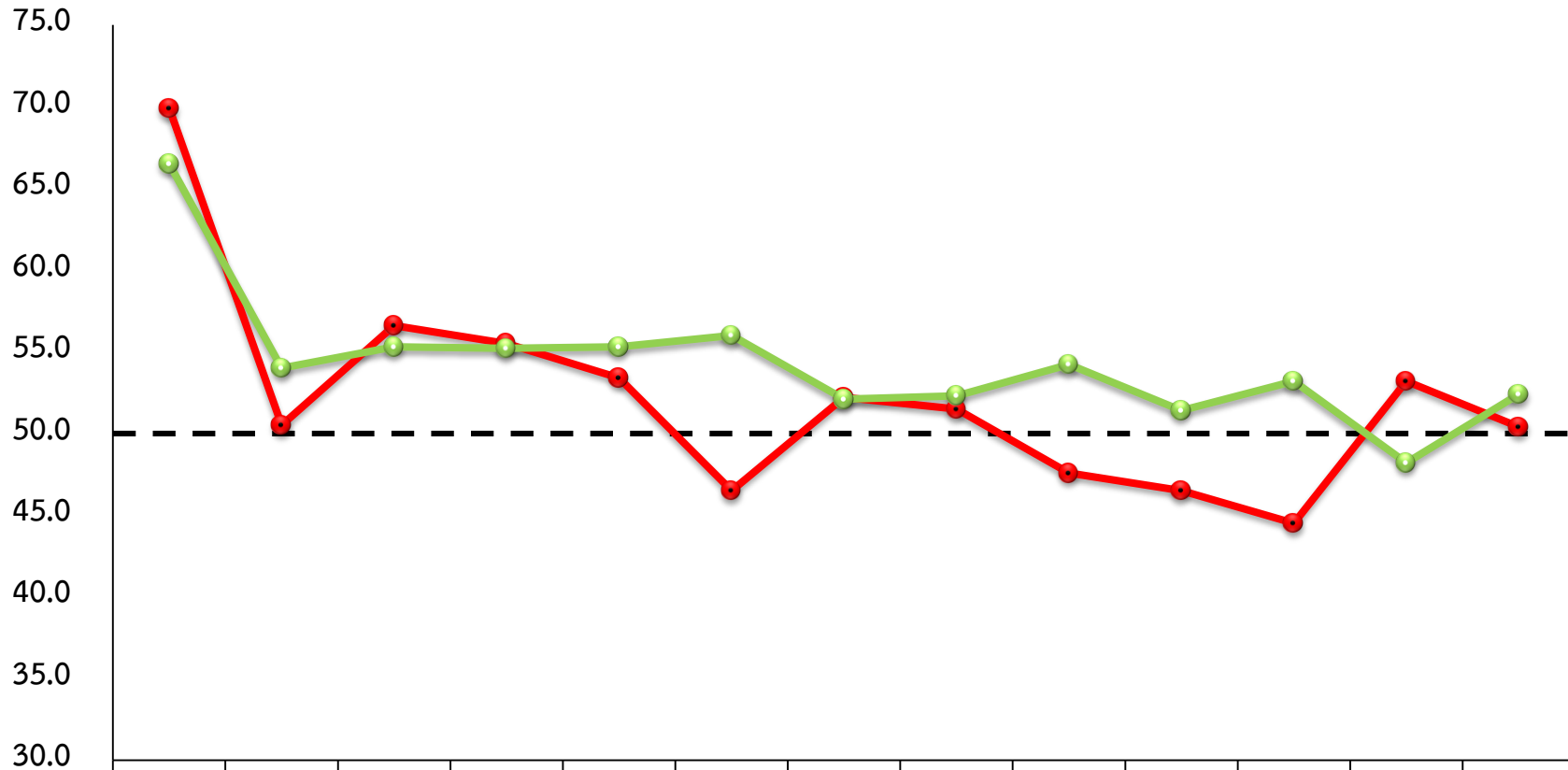


การเปลี่ยนแปลงในเดือนล่าสุด



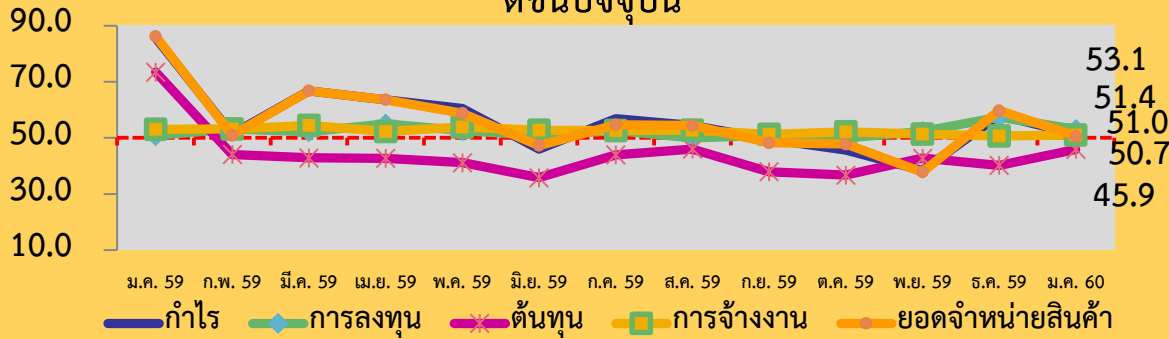
ค่าดัชนีความเชื่อมั่นของผู้ประกอบการ SMEs กิจการค้าส่งสินค้าเกษตรในปัจจุบันปรับตัวในทิศทางที่เพิ่มขึ้นเนื่องจากภาวะเศรษฐกิจภาคการเกษตรที่ขยายตัวดี สะท้อนจากดัชนีรายได้เกษตรกรขยายร้อยละ 19.47 เมื่อเทียบกับช่วงเดียวกันของปีที่ผ่านมา สอดคล้องกับดัชนีผลผลิตทางการเกษตรในเดือนมกราคม 2560 อยู่ที่ระดับ 136.04 ปรับตัวเพิ่มขึ้นร้อยละ 3.37 เมื่อเทียบกับช่วงเดียวกันของปีก่อนโดยสินค้าสำคัญที่ผลผลิตเพิ่มขึ้น ได้แก่ ยางพารา ปาล์มน้ำมัน ข้าวโพดเลี้ยงสัตว์ สุกร และกุ้งขาวแวนนาไมและดัชนีราคาสินค้าเกษตร 2560 อยู่ที่ระดับ 129.97 ปรับตัวเพิ่มขึ้นร้อยละ 2.78 เมื่อเทียบกับช่วงเดียวกันของปีที่ผ่านมา โดยเป็นการเพิ่มขึ้นของราคายางพาราจากราคาน้ำมันดิบมีแนวโน้มปรับตัวสูงขึ้นและผลผลิตที่ลดลงจากผลกระทบน้ำท่วมภาคใต้ ส่วนราคาปาล์มน้ำมันที่เพิ่มขึ้นเป็นผลจากผลกระทบน้ำท่วมภาคใต้ทำให้ผลผลิตลดลง นอกจากนี้ผลกระทบจากน้ำท่วมภาคใต้ทำให้เกษตรกรมีความจำเป็นต้องลงทุนฟื้นฟูพื้นที่เพาะปลูกที่ได้รับผลกระทบ ในส่วนของสาเหตุที่ทำให้ค่าดัชนีความเชื่อมั่นคาดการณ์ 3 เดือนข้างหน้าปรับตัวในทิศทางที่ลดลงเนื่องจากเป็นช่วงที่เข้าสู่ฤดูร้อนและฤดูการเพาะปลูกทำให้เกษตรกรมีความกังวลในเรื่องของสถานการณ์ภัยแล้งที่จะส่งผลกระทบต่อการผลิตของผลผลิตสินค้าเกษตร อีกทั้งราคาปัจจัยการผลิตที่อาจปรับตัวสูงขึ้นและส่งผลกระทบต่อต้นทุนการผลิตสูงขึ้นตามไปด้วย

กิจการภาคค้าปลีก สถาบันบริการน้ำมัน

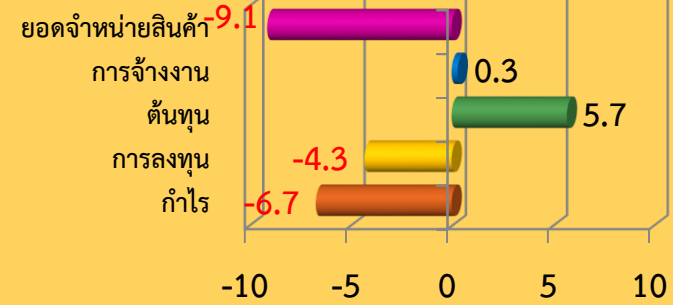


●-เดือนปัจจุบัน	69.9	50.5	56.6	55.5	53.4	46.5	52.2	51.5	47.6	46.5	44.5	53.2	50.4
●-3 เดือนข้างหน้า	66.5	54.0	55.3	55.2	55.3	56.0	52.1	52.3	54.2	51.4	53.2	48.2	52.4

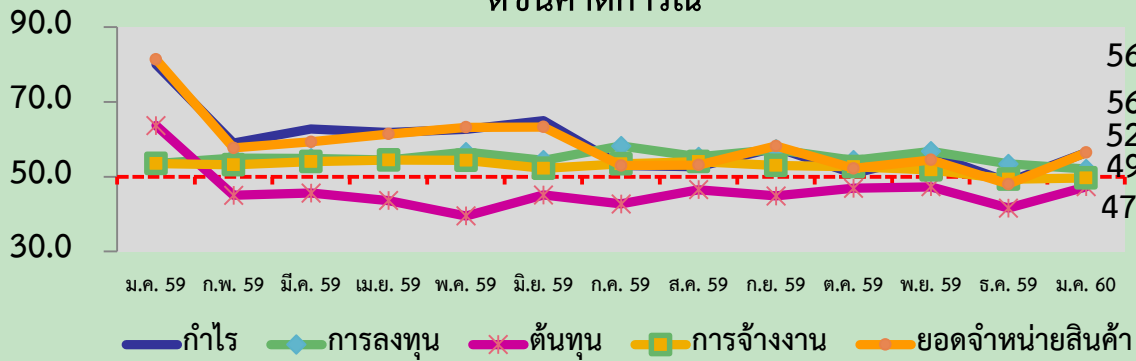
ดัชนีปัจจุบัน



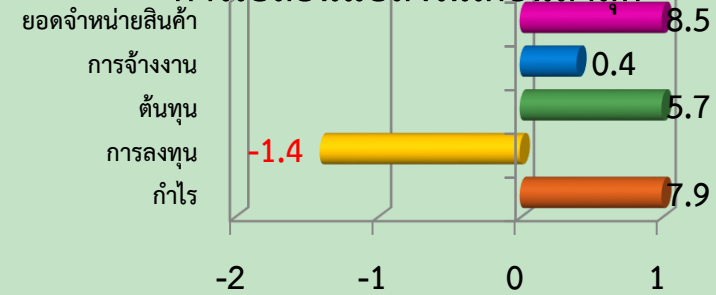
การเปลี่ยนแปลงในเดือนล่าสุด



ดัชนีคาดการณ์



การเปลี่ยนแปลงในเดือนล่าสุด

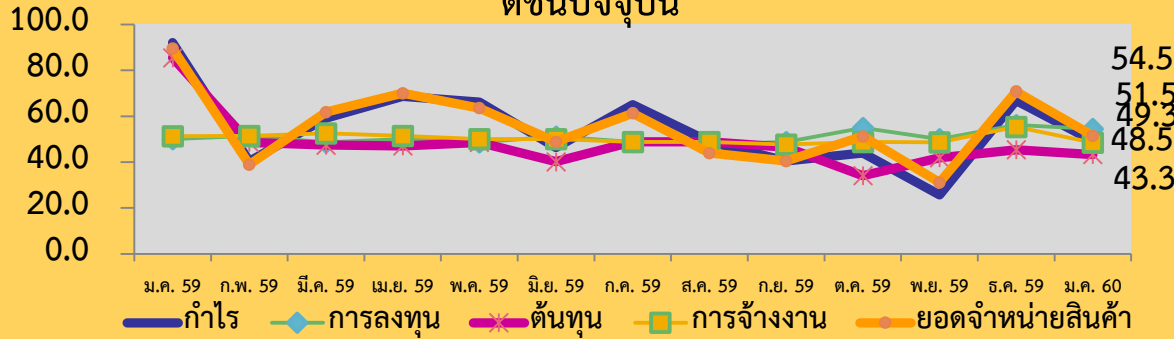


ค่าดัชนีความเชื่อมั่นของผู้ประกอบการ SMEs **กิจการค้าปลีกสถาบันบริการน้ำมัน** ในปัจจุบันปรับตัวในทิศทางที่**ลดลง** เนื่องจาก ในเดือนนี้สถานการณ์การใช้จ่ายใช้สอยเริ่มกลับเข้าสู่ภาวะปกติ ซึ่งในเดือนก่อนเป็นช่วงเทศกาลปีใหม่ คริสต์มาส ซึ่งมีวันหยุดยาวติดต่อกันหลายวันส่งผลทำให้มีการท่องเที่ยวและการใช้จ่ายนอกพื้นที่มากขึ้น ผนวกกับเป็นช่วงที่มีการเดินทางกลับภูมิลำเนาจึงเป็นอีกปัจจัยหนึ่งที่เป็นการเร่งในการใช้จ่ายมากกว่าในปกติผนวกกับค่าครองชีพยังคงทรงตัวในระดับสูง ซึ่งไม่สอดคล้องกับรายได้ของประชาชนระดับกลางและระดับฐานราก ซึ่งเป็นประชาชนที่มีสัดส่วนสูงมากกระมัดระวังในการใช้จ่ายมากขึ้น สะท้อนให้เห็นจากดัชนีอุปโภคบริโภคภาคเอกชนในเดือนนี้ที่อยู่ที่ระดับ 114.37 ลดลงร้อยละ 10.95 เมื่อเทียบกับเดือนที่ผ่านมา**ในส่วนของสาเหตุที่ทำให้ค่าดัชนีความเชื่อมั่นคาดการณ์ 3 เดือนข้างหน้าปรับตัวในทิศทางที่เพิ่มขึ้น**เนื่องจากในช่วงเดือนเมษายน ผู้ประกอบการคาดหวังว่าภาวะเศรษฐกิจโดยรวมจะปรับตัวในทิศทางที่ดีขึ้น รวมทั้งในช่วงดังกล่าวจะเข้าสู่เทศกาลสงกรานต์ ซึ่งเป็นช่วงวันหยุดยาว และเป็นช่วงที่มีการเดินทางกลับภูมิลำเนาอีกครั้ง จึงทำให้ผู้ประกอบการคาดการณ์ว่าในช่วงดังกล่าวจะทำให้มีการใช้จ่ายเพิ่มขึ้นกว่าปกติ นอกจากนี้ในพื้นที่ภูมิภาคต่างๆ อาจจะมีการจัดงานเทศกาลสงกรานต์ซึ่งจะเป็นปัจจัยดึงดูดให้นักท่องเที่ยวทั้งชาวไทยและต่างชาติเดินทางไปร่วมกิจกรรม

กิจการบริการด้านการขนส่ง (มวลชน)



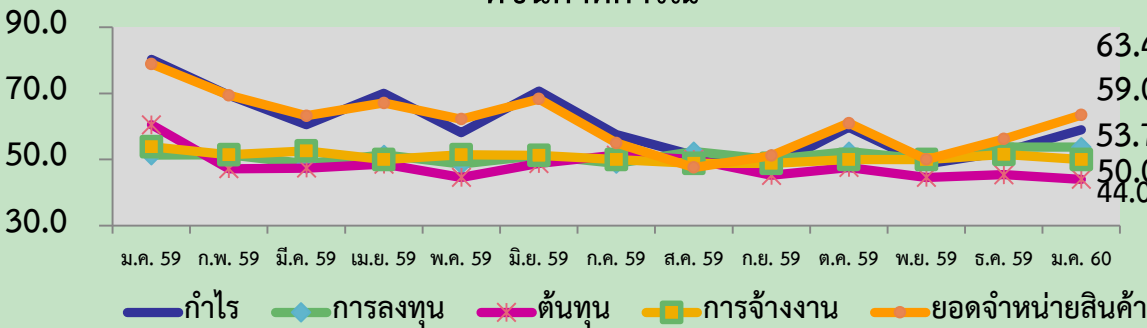
ดัชนีปัจจุบัน



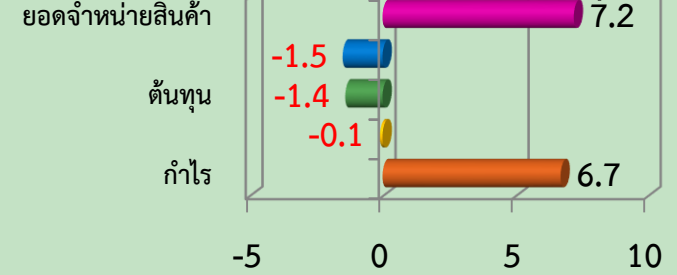
การเปลี่ยนแปลงในเดือนล่าสุด



ดัชนีคาดการณ์



การเปลี่ยนแปลงในเดือนล่าสุด



ค่าดัชนีความเชื่อมั่นของผู้ประกอบการ SMEs กิจการบริการขนส่งมวลชนในปัจจุบันปรับตัวในทิศทางที่ลดลง เนื่องจากความกังวลของประชาชนต่อความปลอดภัยในการใช้บริการรถขนส่งสาธารณะจากกรณีที่เกิดอุบัติเหตุโดยสารสาธารณะประสบอุบัติเหตุแล้วทำให้มีผู้เสียชีวิตเป็นจำนวนมาก ประกอบกับราคาน้ำมันดีเซลเดือน

มกราคม 2560 อยู่ที่ 26.39 บาทต่อลิตร ปรับตัวสูงขึ้นจากเดือนธันวาคม 2559 อยู่ที่ระดับ 26.09 บาทต่อลิตร ซึ่งถือเป็นต้นทุนหลักในการประกอบธุรกิจด้านขนส่งมวลชนใน ส่วนของสาเหตุที่ทำให้ค่าดัชนีความเชื่อมั่นคาดการณ์ 3 เดือนข้างหน้าปรับตัวในทิศทางที่เพิ่มขึ้นเนื่องจากในช่วงเดือนเมษายน ผู้ประกอบการคาดหวังว่าภาวะเศรษฐกิจโดยรวมจะปรับตัวในทิศทางที่ดีขึ้น รวมทั้งในช่วงดังกล่าวจะเข้าสู่เทศกาลสงกรานต์ ซึ่งเป็นช่วงวันหยุดยาว และเป็นช่วงที่มีการเดินทางกลับภูมิลำเนาอีกครั้ง จึงทำให้ ผู้ประกอบการคาดการณ์ว่าในช่วงดังกล่าวจะทำให้มีการใช้จ่ายเพิ่มขึ้นกว่าปกติ นอกจากนี้ในพื้นที่ภูมิภาคต่างๆ อาจจะมีการจัดงานเทศกาลสงกรานต์ซึ่งจะเป็นปัจจัยดึงดูดให้นักท่องเที่ยวทั้งชาวไทยและต่างชาติเดินทางมาร่วมกิจกรรมทำให้ความต้องการใช้บริการรถขนส่งสาธารณะเพิ่มมากขึ้นกรอบกับการลงทุนภาครัฐที่เริ่มเตรียมเดินหน้า แผนปฏิบัติการด้านคมนาคมขนส่งอีก 36 โครงการ ซึ่งมีวงเงินลงทุนสูงถึงประมาณ 8.95 แสนล้านบาท ซึ่งถือเป็นการดำเนินงานในระยะที่ 2 เพิ่มเติมจากระยะที่ 1 ปี 2559 ที่มีอยู่ 20 โครงการ วงเงิน 1.41 แสนล้านบาทซึ่งโครงการทั้งหมดแสดงให้เห็นถึงความชัดเจนของระบบขนส่งมวลชนที่เกิดขึ้นในอนาคต

ดัชนีความเชื่อมั่นแยกพิจารณาในแต่ละภูมิภาค

ประจำเดือนมกราคม 2560

ดัชนีความเชื่อมั่น TSSI SMEs รวมภาคการค้าและบริการ รายภูมิภาค

ภูมิภาค	ม.ค.-59		ธ.ค.-59		ม.ค.-60		ผลต่าง เทียบกับ เดือนก่อน		ผลต่างเทียบ กับเดือน เดียวกันของ ปีก่อน	
	M	F3	M	F3	M	F3	M	F3	M	F3
กรุงเทพฯและปริมณฑล	55.0	52.9	44.7	47.1	46.4	47.4	1.7	0.3	-8.6	-5.5
ตะวันออกเฉียงเหนือ	57.4	60.5	53.0	50.1	52.3	50.7	-0.7	0.6	-5.1	-9.8
เหนือ	63.1	62.1	54.4	47.5	54.6	49.9	0.2	2.4	-8.5	-12.2
ใต้	47.5	55.5	48.7	53.7	40.3	55.3	-8.4	1.6	-7.2	-0.2
กลาง+ตะวันออกเฉียง+ตะวันตก	66.9	61.0	46.2	49.1	49.0	49.9	2.8	0.8	-17.9	-11.1

สาเหตุการปรับตัวของค่าดัชนีความเชื่อมั่นในปัจจุบัน ของภูมิภาคต่าง ๆ

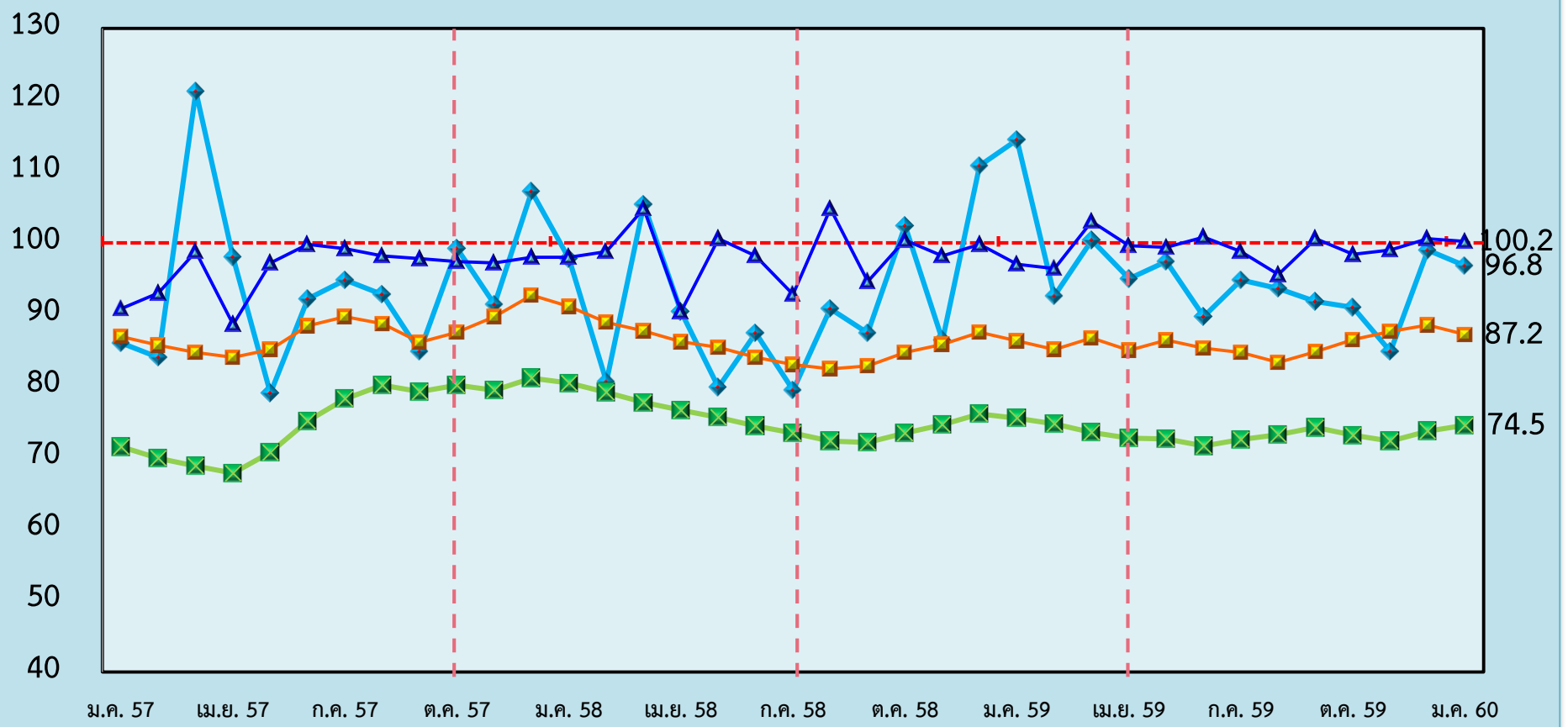
ภูมิภาค	ทิศทางการเปลี่ยนแปลงของค่าดัชนีความเชื่อมั่นในปัจจุบัน		
	ภาคค้าส่ง	ภาคค้าปลีก	ภาคบริการ
กรุงเทพมหานคร และปริมณฑล	▲ 1.9 (วัสดุก่อสร้าง)	▲ 3.8 (อุปโภค/บริโภค (Modern Trade))	▼ -0.4 (ร้านอาหาร/ภัตตาคาร)
ภาคตะวันออกเฉียงเหนือ	▲ 3.1 (สินค้าเกษตร)	▲ 0.1 (อุปโภค/บริโภค (ดั้งเดิม))	▼ -3.4 (สหธนาคาร วัฒนธรรม การกีฬา)
ภาคเหนือ	▼ -1.5 (วัสดุก่อสร้าง)	▼ -0.1 (รถจักรยานยนต์, รถยนต์)	▲ 1.3 (การท่องเที่ยว)
ภาคใต้	▼ -1.9 (สินค้าเกษตร)	▼ -8.3 (สถานบริการน้ำมัน)	▼ -9.8 (โรงแรม/เกสต์เฮาส์/บังกะโล)
ภาคกลาง ตะวันออก และตะวันตก	▼ -1.9 (สินค้าอุปโภคบริโภค)	▲ 3.3 (อุปโภค/บริโภค (Modern Trade))	▲ 2.8 (สหธนาคาร วัฒนธรรม การกีฬา)

หมายเหตุ : ▲ ปรับตัวในทิศทางที่เพิ่มขึ้น ▼ ปรับตัวในทิศทางที่ลดลง ⚡ อยู่ในทิศทางที่ทรงตัว

เปรียบเทียบดัชนีความเชื่อมั่นในด้านต่าง ๆ

ประจำเดือนมกราคม 2560

เปรียบเทียบค่าดัชนี ระหว่าง TSSI, TISI, BSI และ CCI



◆ ดัชนีความเชื่อมั่นผู้ประกอบการภาคการค้าและบริการ (TSSI)
 ▲ ดัชนีความเชื่อมั่นทางธุรกิจ (BSI)

■ ดัชนีความเชื่อมั่นภาคอุตสาหกรรม (TISI)
 ✕ ดัชนีความเชื่อมั่นผู้บริโภค (CCI)

หมายเหตุ : ค่าดัชนี TSSI และ BSI ได้ทำการคำนวณปรับฐาน 100

ปัจจัยที่มีผลต่อการปรับตัวของค่าดัชนีความเชื่อมั่น

ภาคเหนือ

ค่าดัชนีในปัจจุบัน ▲ 0.2

ค่าดัชนีคาดการณ์ ▲ 2.4

ภาคตะวันออกเฉียงเหนือ

ค่าดัชนีในปัจจุบัน ▼ 0.7

ค่าดัชนีคาดการณ์ ▲ 0.6

ภาคกลาง ตะวันออก และตะวันตก

ค่าดัชนีในปัจจุบัน ▲ 2.8

ค่าดัชนีคาดการณ์ ▲ 0.8

กรุงเทพและปริมณฑล

ค่าดัชนีในปัจจุบัน ▲ 1.7

ค่าดัชนีคาดการณ์ ▲ 0.3

ภาคใต้

ค่าดัชนีในปัจจุบัน ▼ 8.4

ค่าดัชนีคาดการณ์ ▲ 1.6

ปัจจัยเกื้อหนุน

การส่งออกปรับตัวเพิ่มขึ้น โดยในเดือนมกราคม 60 มีมูลค่าการส่งออก 17,099 ล้านดอลลาร์สหรัฐฯ ปรับตัวเพิ่มขึ้น ร้อยละ 8.8 จากช่วงเดียวกันของปีก่อน และเป็นการขยายตัวติดต่อกันเป็นเดือนที่ 3

- ค่า Ft ขายปลีกในเดือนมกราคมอยู่ระดับลดลงเล็กน้อยมาอยู่ที่ระดับ -37.29 สตางค์ต่อหน่วย
- ระดับราคาพืชผลทางการเกษตรปรับตัวเพิ่มขึ้นต่อเนื่องเป็นเดือนที่ 3 ติดต่อกัน โดยดัชนีราคาสินค้าเกษตร (ปรับฤดูกาล) เดือนมกราคม ปี 60 อยู่ที่ระดับ 129.97 ปรับตัวเพิ่มขึ้นร้อยละ 2.78 เมื่อเทียบกับช่วงเดียวกันของปีก่อน โดยเฉพาะยางพาราที่ราคาปรับตัวสูงขึ้นจากสถานการณ์อุทกภัยในภาคใต้ ซึ่งทำให้อุปทานยางพาราลดลง ประกอบกับอุปสงค์จากจีนที่เพิ่มสูงขึ้น
- การลงทุนในตลาดหลักทรัพย์ SET Index ในเดือนมกราคมปรับตัวเพิ่มขึ้น 34.37 จุด อยู่ที่ระดับ 1,577.31จุด ณ สิ้นเดือนมกราคม 2560 และต่างชาติซื้อสุทธิ 6,432.23 ล้านบาท
- การท่องเที่ยวขยายตัวต่อเนื่องจากปีก่อน โดยในเดือนนี้มีจำนวนนักท่องเที่ยวต่างชาติเดินทางเข้ามา 3.2 ล้านคน ขยายตัวร้อยละ 6.52 จากปีก่อน และร้อยละ 4.55 จากเดือนก่อน โดยเฉพาะนักท่องเที่ยวชาวจีน และฮ่องกง ส่วนหนึ่งเป็นผลจากเทศกาลตรุษจีนที่ขยับเร็วขึ้นกว่าปกติมาอยู่ในเดือนมกราคม

ปัจจัยบั่นทอน

- สถานการณ์ค่าครองชีพปรับตัวสูงขึ้น จากดัชนีราคาผู้บริโภคในเดือนมกราคม 60 อยู่ที่ระดับ 100.75 เพิ่มขึ้นจากเดือนก่อนที่อยู่ระดับ 100.59
- ค่าเงินบาทผันผวนส่งผลให้ผู้สั่งซื้อชะลอการสั่งซื้อ และผู้ประกอบการมีความเสี่ยงจากราคาที่เปลี่ยนแปลงไป โดย ณ สิ้นเดือนมกราคม อยู่ที่ 35.4327 บาทต่อดอลลาร์สหรัฐฯ แข็งค่าขึ้นจากเดิมที่อยู่ 35.8084 บาทต่อดอลลาร์สหรัฐฯ
- ระดับราคาขายปลีกน้ำมันเบนซิน และดีเซลปรับตัวเพิ่มขึ้นลิตรละ 0.30 บาท โดย ณ สิ้นเดือนสิงหาคม 59 อยู่ที่ระดับ 34.76 และ 26.39 บาทต่อลิตรตามลำดับ
- สถานการณ์อุทกภัยในภาคใต้ที่ส่งผลกระทบต่อความเสียหายในพื้นที่เพาะปลูก รวมทั้งทรัพย์สินบ้านเรือน รวมทั้งยังก่อให้เกิดความสูญเสียชีวิตของคนในพื้นที่อีกด้วย