

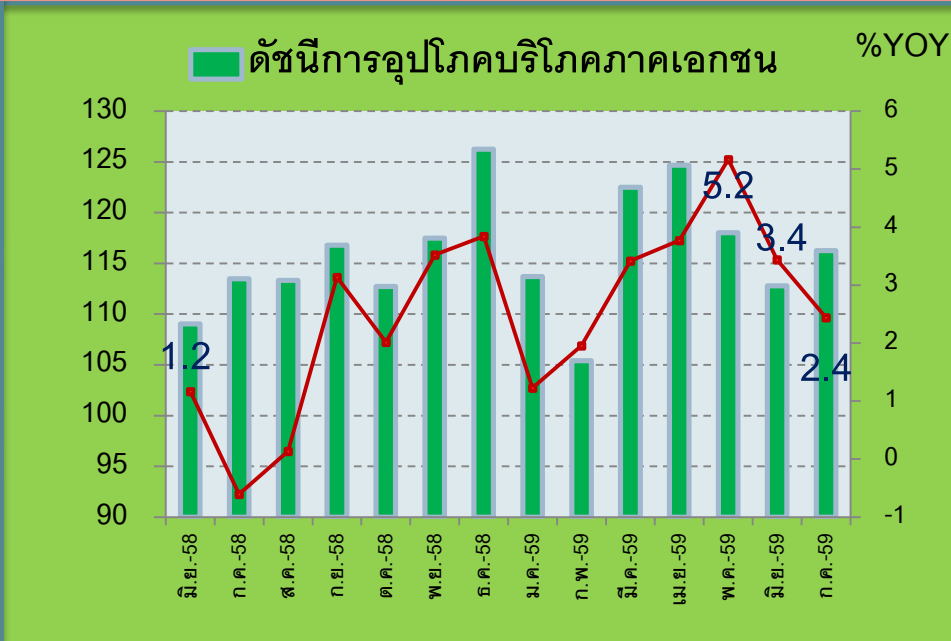
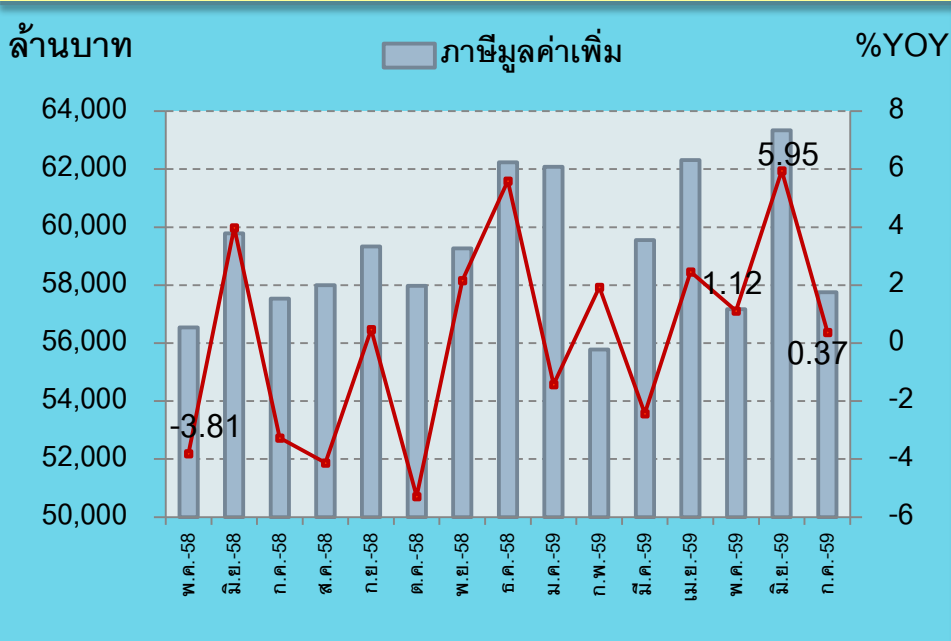
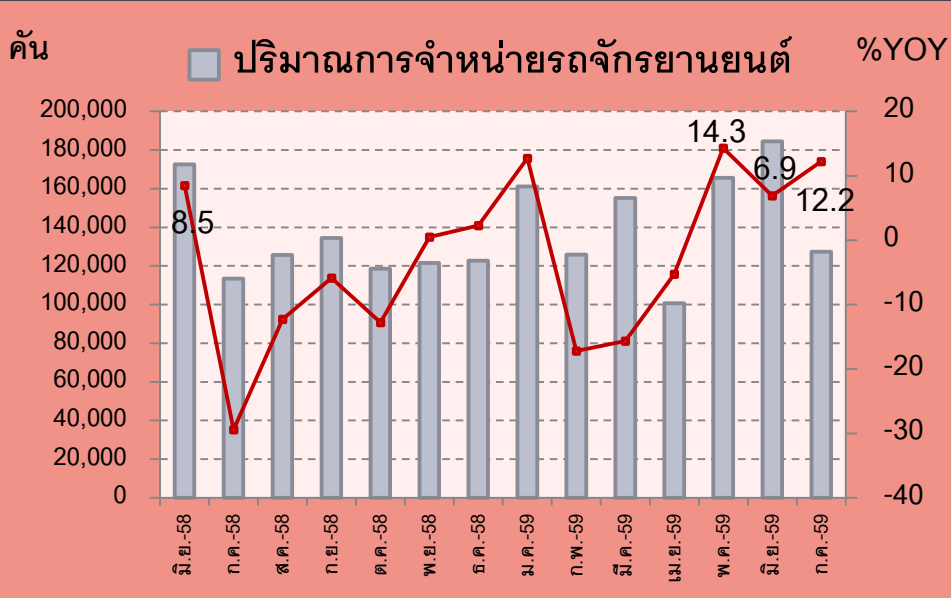
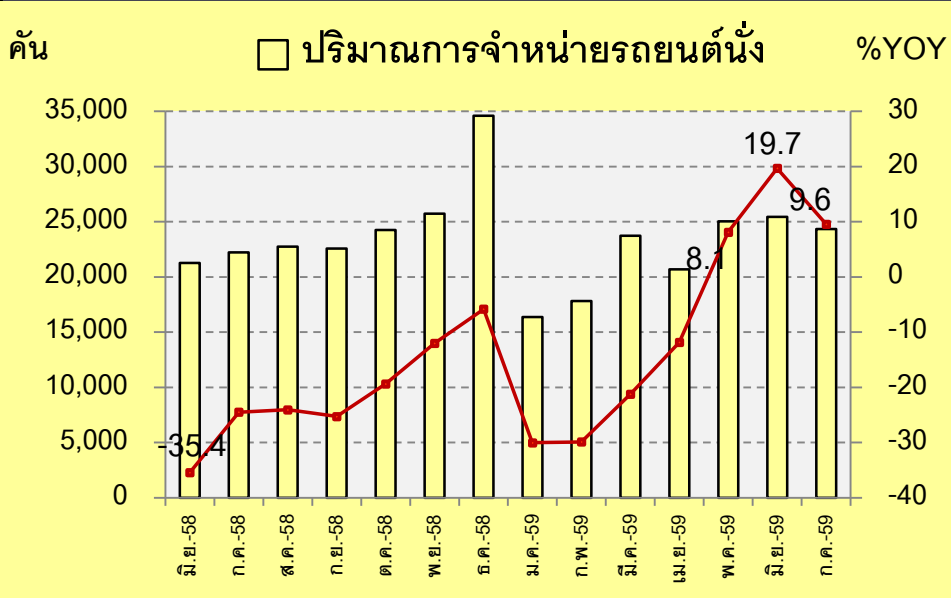
ดัชนีความเชื่อมั่นผู้ประกอบการภาคการค้าและบริการ (Trade and Service Sentiment Index :TSSI)

ประจำเดือนกรกฎาคม ปี 2559



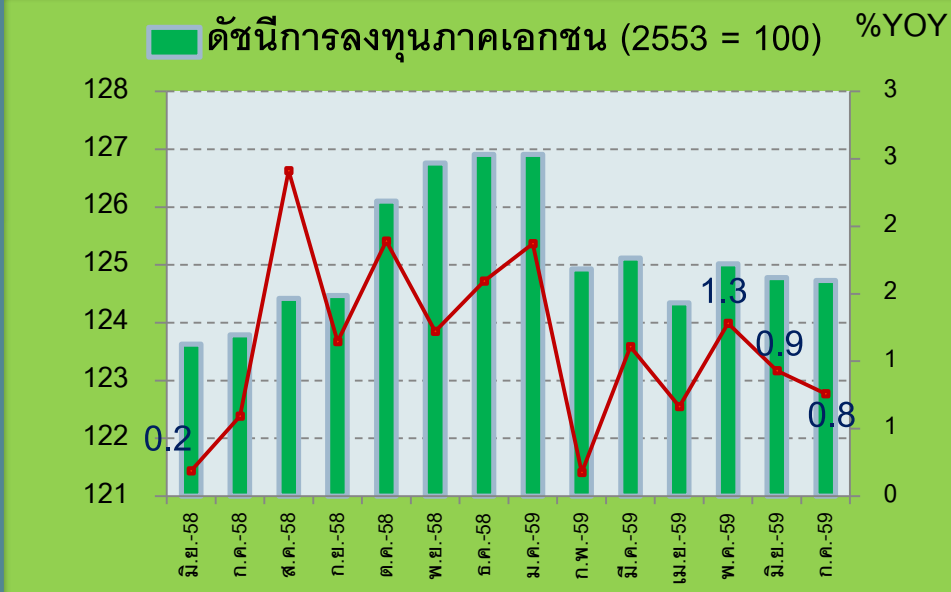
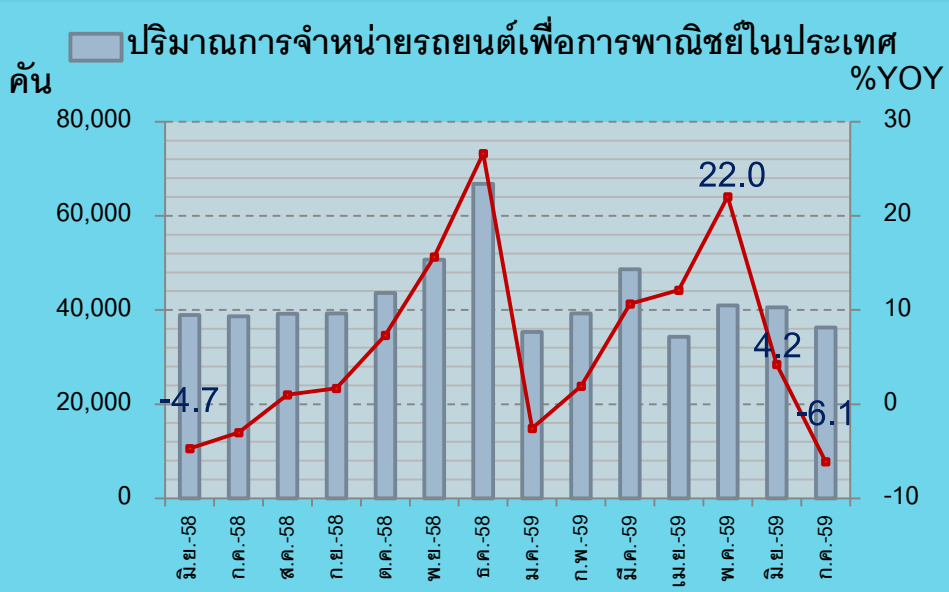
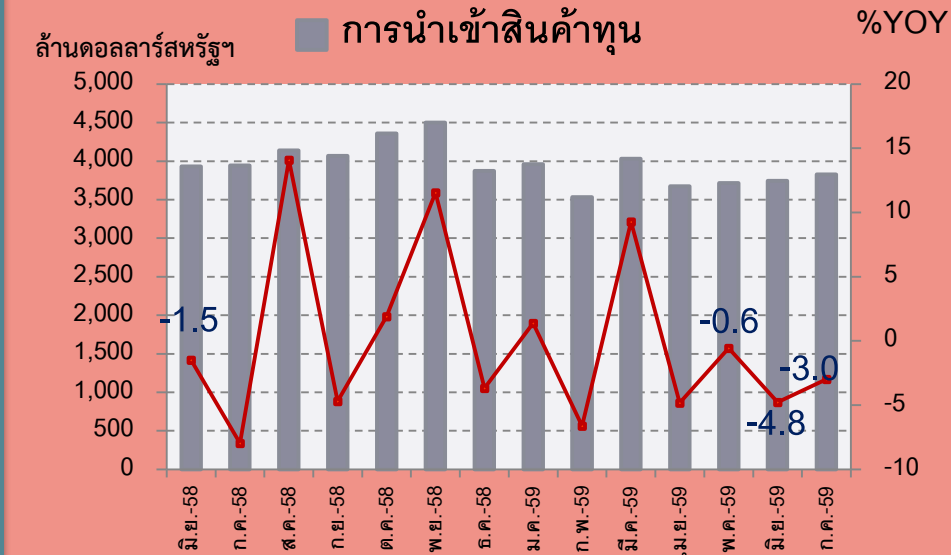
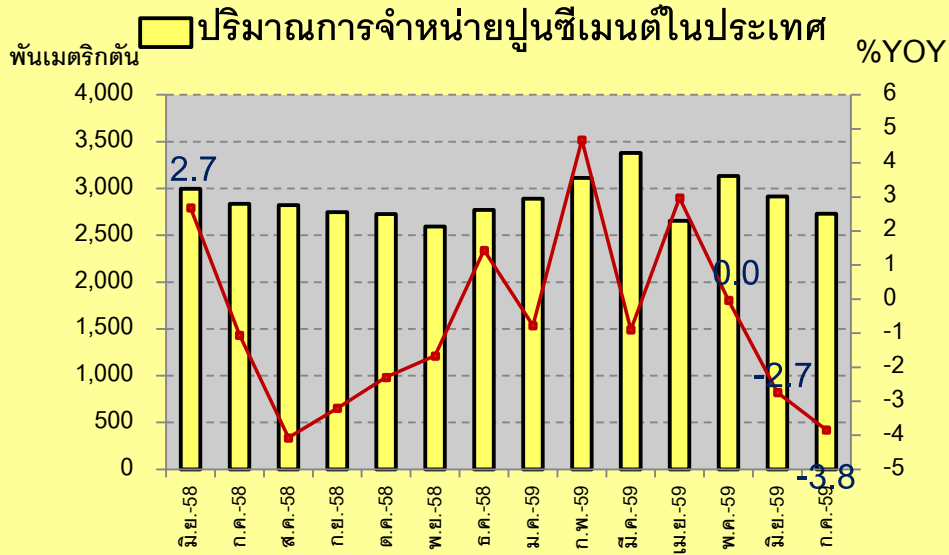
ภาวะเศรษฐกิจในภาพรวม
เดือนกรกฎาคม 2559

ภาวะเศรษฐกิจ ด้านยอดจำหน่าย



— อัตราการเจริญเติบโตเมื่อเทียบกับช่วงเวลาเดียวกันของปีที่ผ่านมา

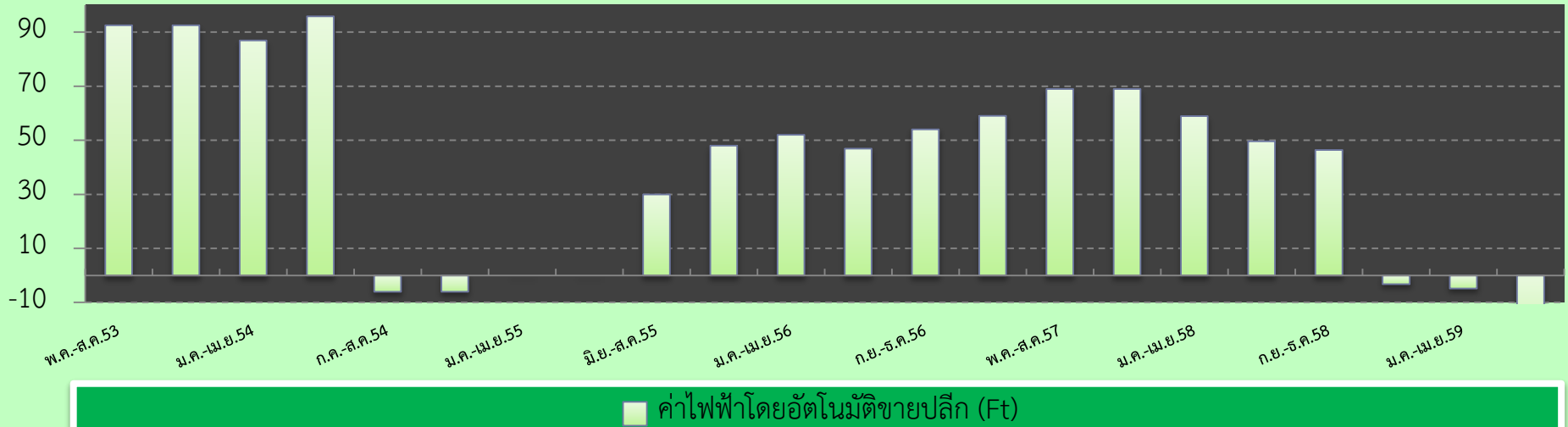
ภาวะเศรษฐกิจ ด้านการลงทุน



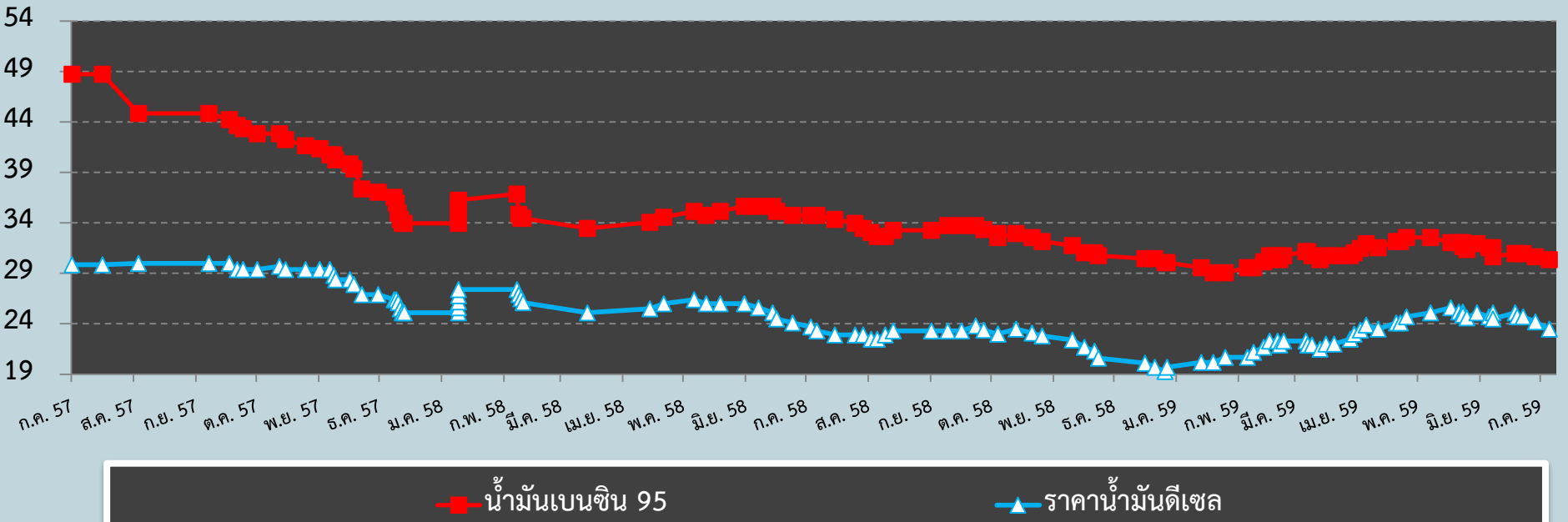
— อัตราการเจริญเติบโตเมื่อเทียบกับช่วงเวลาเดียวกันของปีที่ผ่านมา

ภาวะเศรษฐกิจ ด้านต้นทุน

สตางค์/หน่วย



บาท/ลิตร



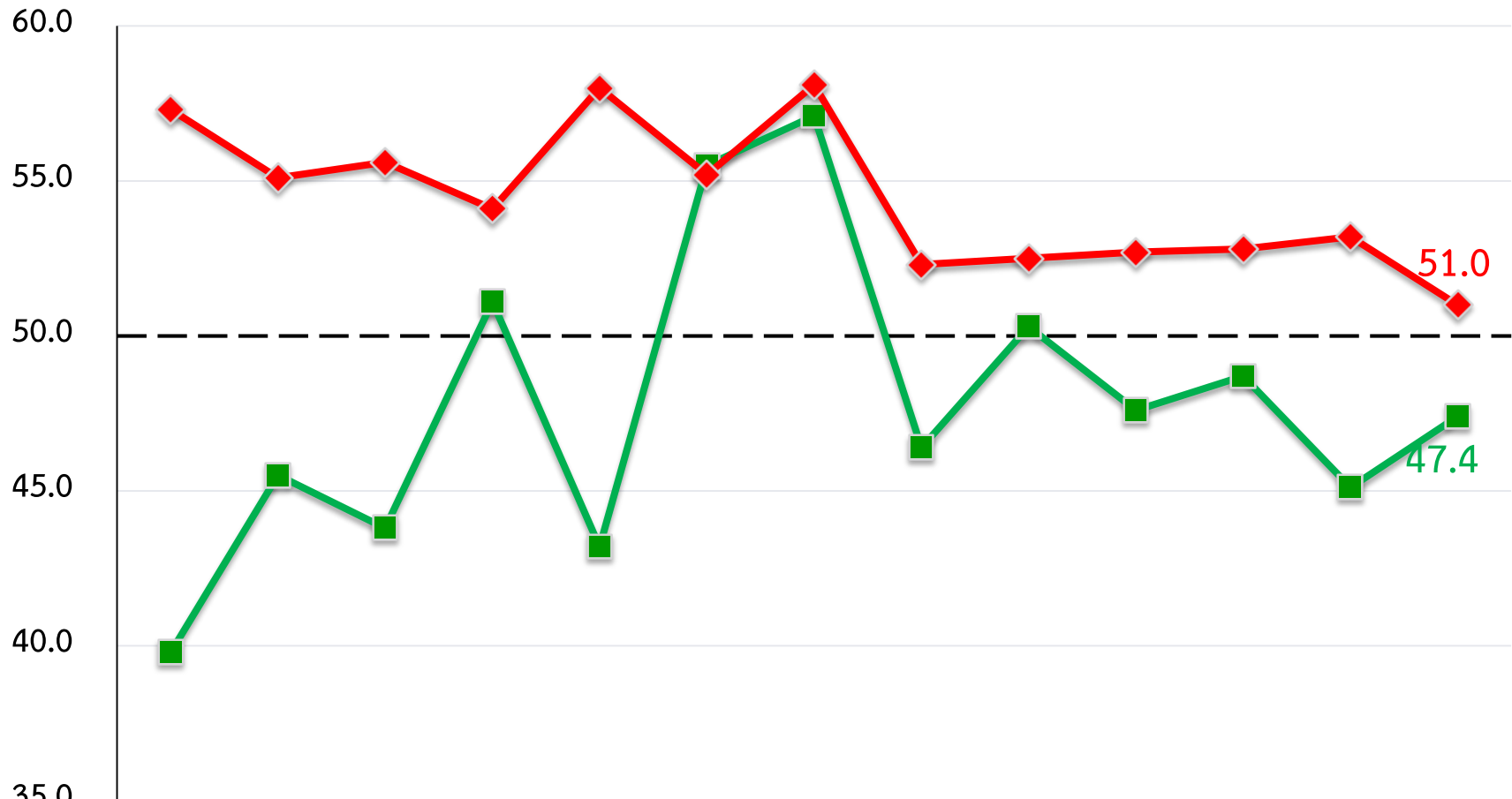
ดัชนีความเชื่อมั่นผู้ประกอบการภาคการค้าและบริการ

ประจำเดือนกรกฎาคม 2559

ดัชนีความเชื่อมั่น TSSI (SMEs+LE)

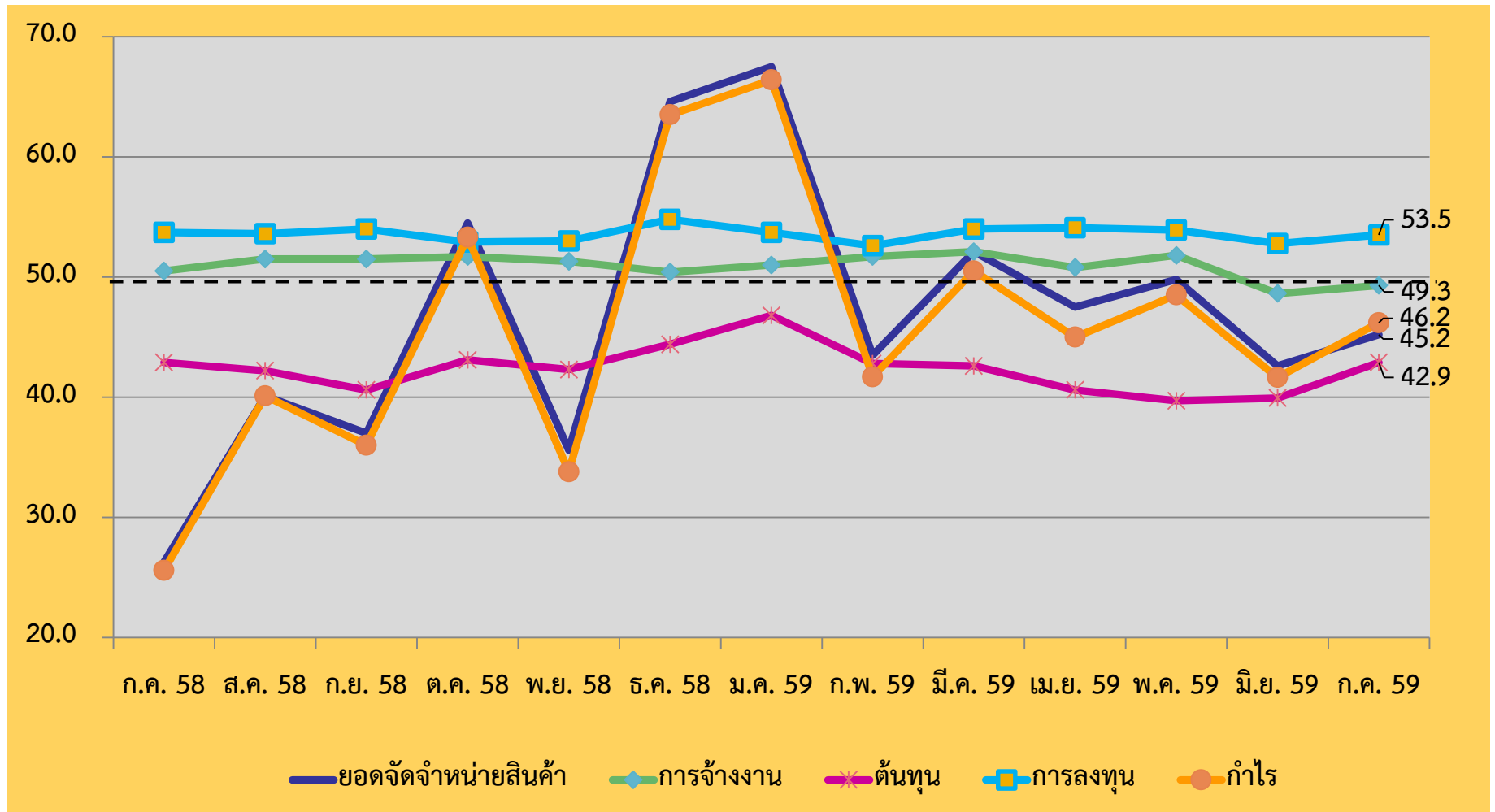
ภาคธุรกิจ	ก.ค.-58		มิ.ย.-59		ก.ค.-59		ผลต่างเทียบกับ เดือนก่อน		ผลต่างเทียบกับ เดือนเดียวกัน ของปีก่อน	
	M	f3	M	F3	M	F3	M	F3	M	F3
รวมค้า+บริการ	39.8	57.3	45.1	53.2	47.4	51.0	2.3	-2.2	7.6	-6.3
ค้าส่ง+ค้าปลีก	40.5	57.5	44.6	52.5	46.7	50.4	2.1	-2.1	6.2	-7.1
ค้าส่ง	42.9	54.9	44.0	50.6	46.0	51.1	2.0	0.5	3.1	-3.8
ค้าปลีก	39.6	58.4	44.9	53.1	47.0	50.2	2.1	-2.9	7.4	-8.2
บริการ	38.6	57.0	45.9	54.4	48.6	51.9	2.7	-2.5	10.0	-5.1

ดัชนีความเชื่อมั่น TSSI (SMEs+LE) ก.ค.58- ก.ค.59



■ TSSI เดือนปัจจุบัน	39.8	45.5	43.8	51.1	43.2	55.5	57.1	46.4	50.3	47.6	48.7	45.1	47.4
◆ TSSI 3 เดือนข้างหน้า	57.3	55.1	55.6	54.1	58.0	55.2	58.1	52.3	52.5	52.7	52.8	53.2	51.0

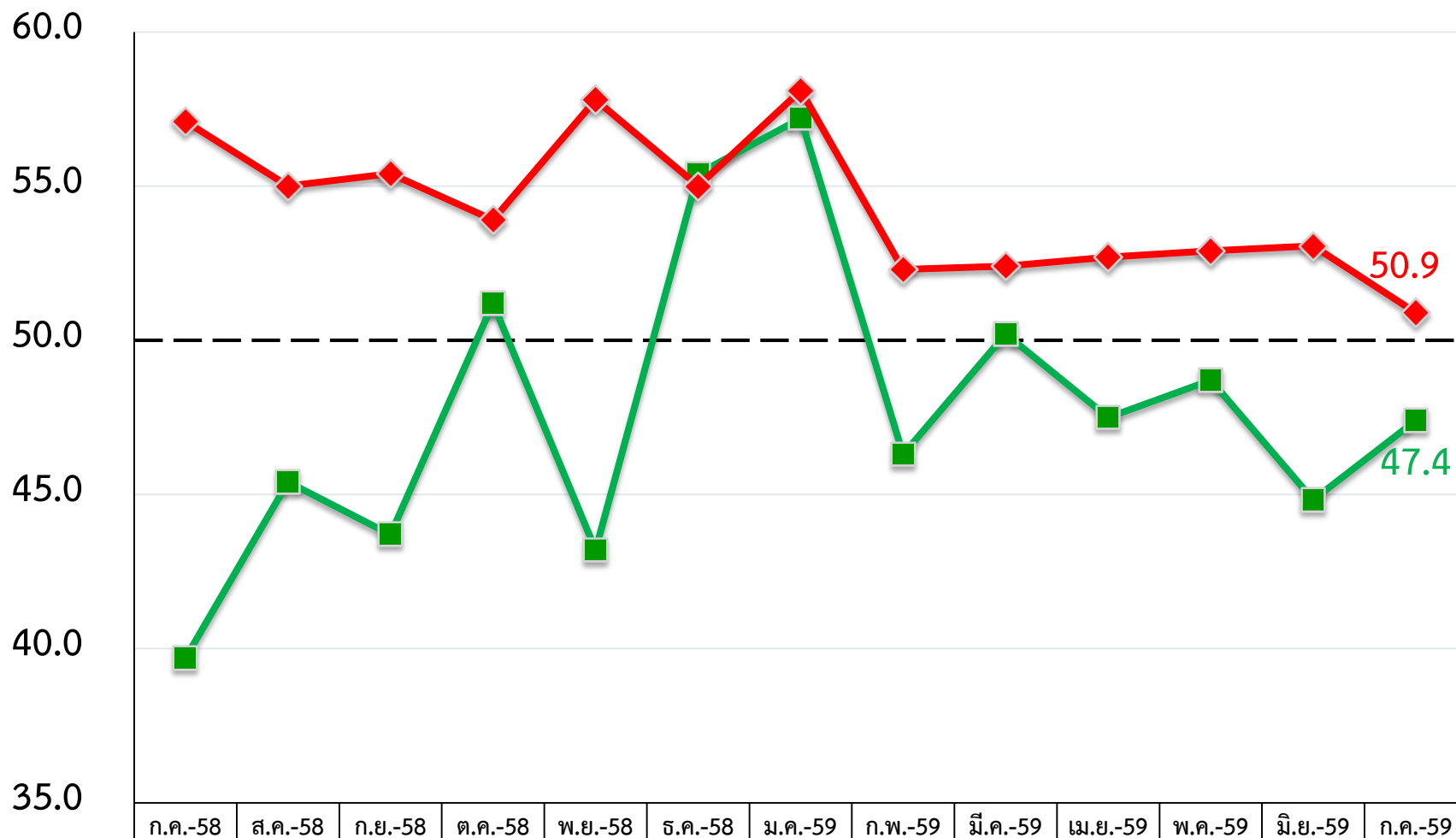
ดัชนีความเชื่อมั่น TSSI (SMEs+LE) แยกตามองค์ประกอบ



ดัชนีความเชื่อมั่น TSSI (SMEs)

ภาคธุรกิจ	ก.ค.-58		มิ.ย.-59		ก.ค.-59		ผลต่างเทียบกับเดือนก่อน		ผลต่างเทียบกับเดือนเดียวกันของปีก่อน	
	M	F3	M	F3	M	F3	M	F3	M	F3
รวมค้า+บริการ	39.7	57.1	44.8	53.1	47.4	50.9	2.6	-2.2	7.7	-6.2
ค้าส่ง+ค้าปลีก	40.5	57.1	44.2	52.3	46.7	50.3	2.5	-2.0	6.2	-6.8
ค้าส่ง	43.0	54.5	44.0	50.7	46.2	51.3	2.2	0.6	3.2	-3.2
ค้าปลีก	39.6	58.0	44.3	52.9	46.8	49.9	2.5	-3.0	7.2	-8.1
บริการ	38.5	57.1	45.7	54.2	48.5	51.9	2.8	-2.3	10.0	-5.2

ดัชนีความเชื่อมั่น TSSI (SMEs) ก.ค.58-ก.ค.59

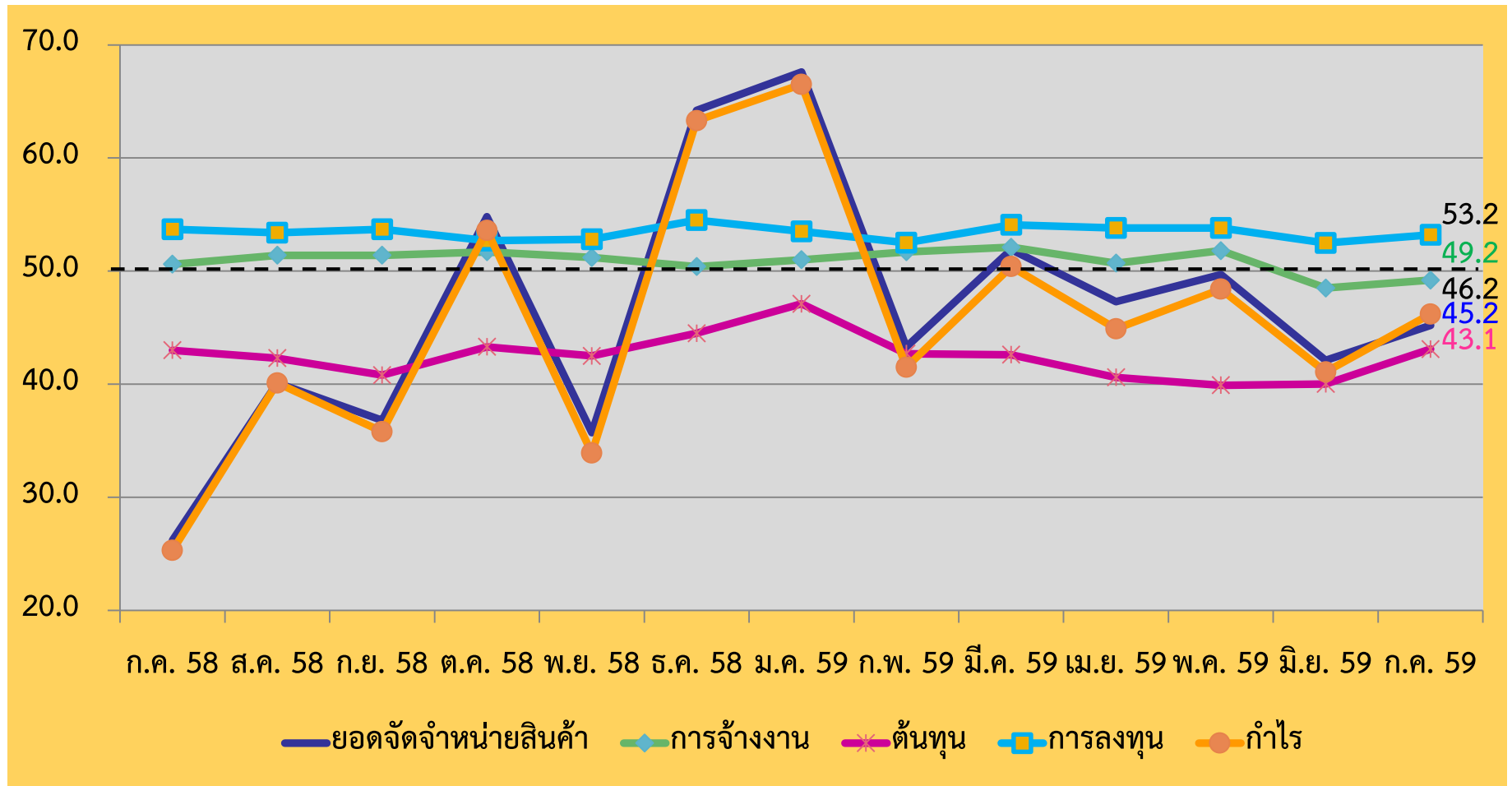


■ TSSI เดือนปัจจุบัน

◆ TSSI 3 เดือนข้างหน้า

	ก.ค.-58	ส.ค.-58	ก.ย.-58	ต.ค.-58	พ.ย.-58	ธ.ค.-58	ม.ค.-59	ก.พ.-59	มี.ค.-59	เม.ย.-59	พ.ค.-59	มิ.ย.-59	ก.ค.-59
TSSI เดือนปัจจุบัน	39.7	45.4	43.7	51.2	43.2	55.4	57.2	46.3	50.2	47.5	48.7	44.8	47.4
TSSI 3 เดือนข้างหน้า	57.1	55.0	55.4	53.9	57.8	55.0	58.1	52.3	52.4	52.7	52.9	53.1	50.9

ดัชนีความเชื่อมั่น TSSI (SMEs) แยกตามองค์ประกอบ



ความเชื่อมั่นต่อเศรษฐกิจประเทศ (SMEs)

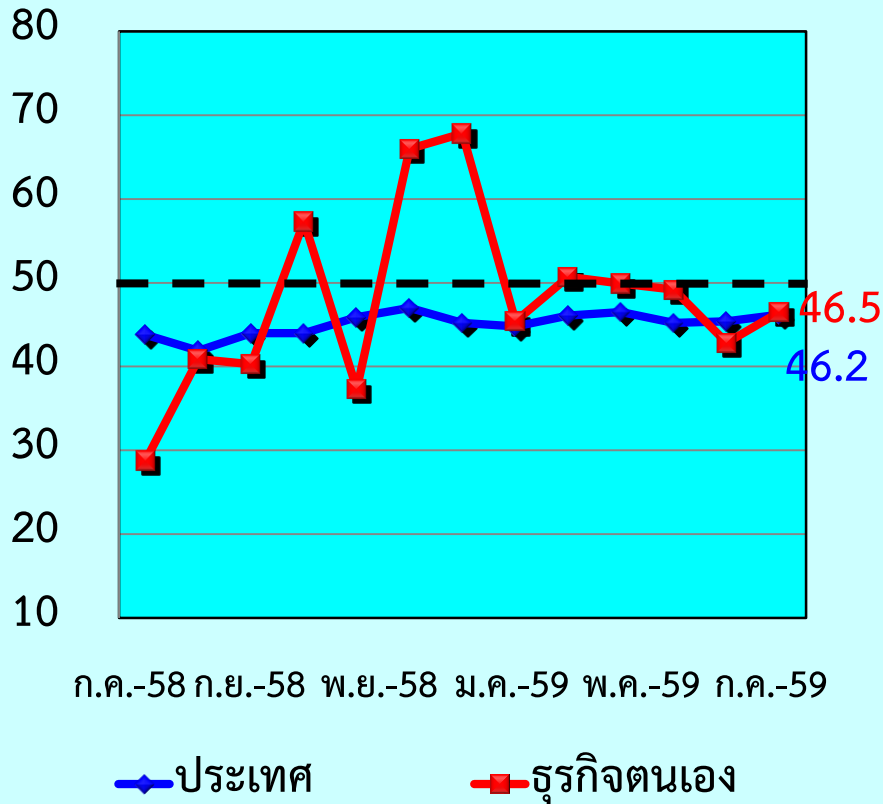
ภาคธุรกิจ	ก.ค.-58		มิ.ย.-59		ก.ค.-59		ผลต่างเทียบกับเดือนก่อน		ผลต่างเทียบกับเดือนเดียวกันของปีก่อน	
	M	F3	M	F3	M	F3	M	F3	M	F3
รวมค้า+บริการ	43.8	52.0	45.4	50.5	46.2	52.9	0.8	2.4	2.4	0.9
ค้าส่ง+ค้าปลีก	44.0	53.2	46.5	50.4	47.1	53.6	0.6	3.2	3.1	0.4
ค้าส่ง	41.7	53.1	46.8	52.2	49.4	56.1	2.6	3.9	7.7	3.0
ค้าปลีก	44.8	53.2	46.4	49.9	46.3	52.7	-0.1	2.8	1.5	-0.5
บริการ	43.4	50.2	43.8	50.5	44.8	51.8	1.0	1.3	1.4	1.6

ความเชื่อมั่นต่อธุรกิจตน (SMEs)

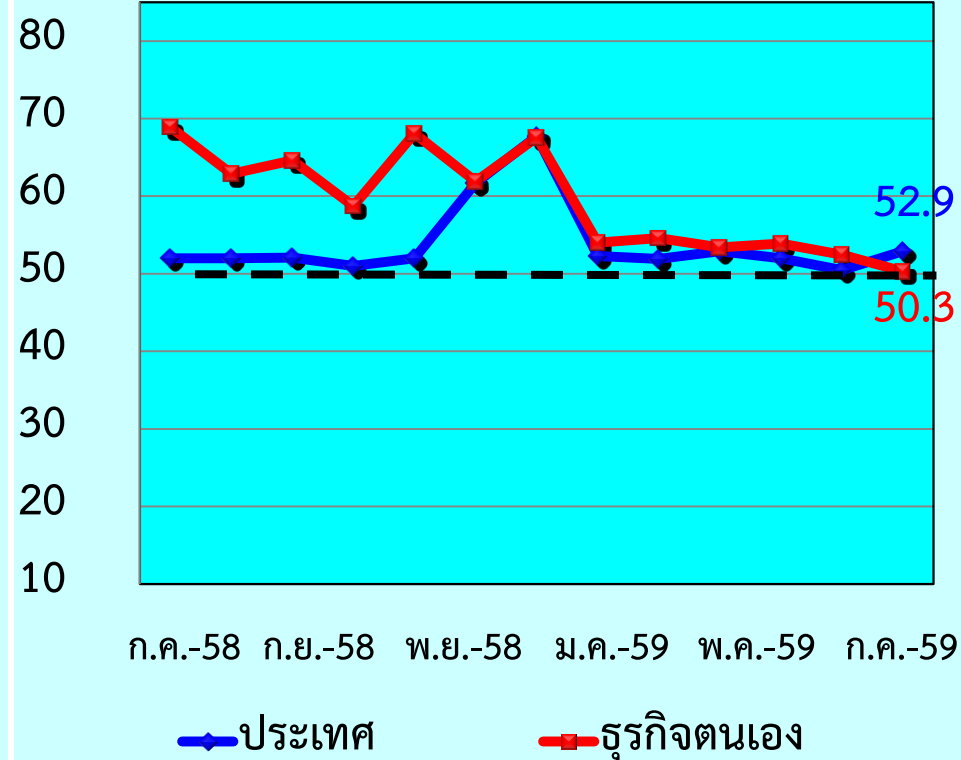
ภาคธุรกิจ	ก.ค.-58		มิ.ย.-59		ก.ค.-59		ผลต่างเทียบกับเดือนก่อน		ผลต่างเทียบกับเดือนเดียวกันของปีก่อน	
	M	F3	M	F3	M	F3	M	F3	M	F3
รวมค้า+บริการ	28.8	68.9	42.8	52.5	46.5	50.3	3.7	-2.2	17.7	-18.6
ค้าส่ง+ค้าปลีก	31.3	69.8	42.7	52.1	46.4	50.2	3.7	-1.9	15.1	-19.6
ค้าส่ง	38.9	62.7	44.2	51.7	47.2	52.9	3.0	1.2	8.3	-9.8
ค้าปลีก	28.7	72.3	42.2	52.2	46.1	49.2	3.9	-3.0	17.4	-23.1
บริการ	24.8	67.4	43.0	53.0	46.6	50.6	3.6	-2.4	21.8	-16.8

ดัชนีความเชื่อมั่นต่อเศรษฐกิจประเทศและธุรกิจตนเอง

ดัชนีปัจจุบัน



ดัชนีคาดการณ์



การเปลี่ยนแปลงของค่าดัชนีรายธุรกิจภาคการค้าส่ง

ดัชนี	ก.ค.-58		มิ.ย.-59		ก.ค.-59		ผลต่างเทียบกับเดือนก่อน		ผลต่างเทียบกับเดือนเดียวกันของปีก่อน	
	M	F3	M	F3	M	F3	M	F3	M	F3
1.ภาคการค้าส่ง	43.0	54.5	44.0	50.7	46.2	51.3	2.2	0.6	3.2	-3.2
1.1 สินค้าเกษตร	43.9	57.1	46.1	52.4	48.6	51.0	2.5	-1.4	4.7	-6.1
1.2 สินค้าอุปโภค/ บริโภค	42.9	55.0	44.1	51.4	47.7	52.8	3.6	1.4	4.8	-2.2
1.3 วัสดุก่อสร้าง	42.4	51.7	42.1	48.2	42.2	49.7	0.1	1.5	-0.2	-2.0

การเปลี่ยนแปลงของค่าดัชนีรายธุรกิจภาคการค้าปลีก

ดัชนี	ก.ค.-58		มิ.ย.-59		ก.ค.-59		ผลต่างเทียบกับเดือนก่อน		ผลต่างเทียบกับเดือนเดียวกันของปีก่อน	
	M	F3	M	F3	M	F3	M	F3	M	F3
2.ภาคการค้าปลีก	39.6	58.0	44.3	52.9	46.8	49.9	2.5	-3.0	7.2	-8.1
2.1 รถยนต์ รถจักรยานยนต์	42.2	54.2	44.1	52.7	45.9	51.1	1.8	-1.6	3.7	-3.1
2.2 ร้านค้าปลีก (สมัยใหม่)	38.7	60.7	46.8	54.6	48.6	49.3	1.8	-5.3	9.9	-11.4
2.3 ร้านค้าปลีก (ดั้งเดิม)	39.4	54.9	41.9	50.6	43.9	48.4	2.0	-2.2	4.5	-6.5
2.4 สถานีบริการน้ำมัน	37.5	66.4	46.5	56.0	52.2	52.1	5.7	-3.9	14.7	-14.3

การเปลี่ยนแปลงของค่าดัชนีรายธุรกิจภาคบริการ

ดัชนี	ก.ค.-58		มิ.ย.-59		ก.ค.-59		ผลต่าง เทียบกับ เดือนก่อน		ผลต่าง เทียบกับ เดือน เดียวกัน ของปีก่อน	
	M	F3	M	F3	M	F3	M	F3	M	F3
3.ภาคบริการ	38.5	57.1	45.7	54.2	48.5	51.9	2.8	-2.3	10.0	-5.2
3.1 การก่อสร้าง	45.3	57.0	46.3	52.9	47.8	52.5	1.5	-0.4	2.5	-4.5
3.2 กิจกรรม อสังหาริมทรัพย์	44.2	50.8	45.2	51.4	46.5	47.9	1.3	-3.5	2.3	-2.9
3.3 บริการด้านสุขภาพ/ความงาม	38.0	51.1	47.9	54.4	49.2	53.9	1.3	-0.5	11.2	2.8
3.4 การท่องเที่ยว	33.6	61.6	48.4	58.4	48.5	53.8	0.1	-4.6	14.9	-7.8

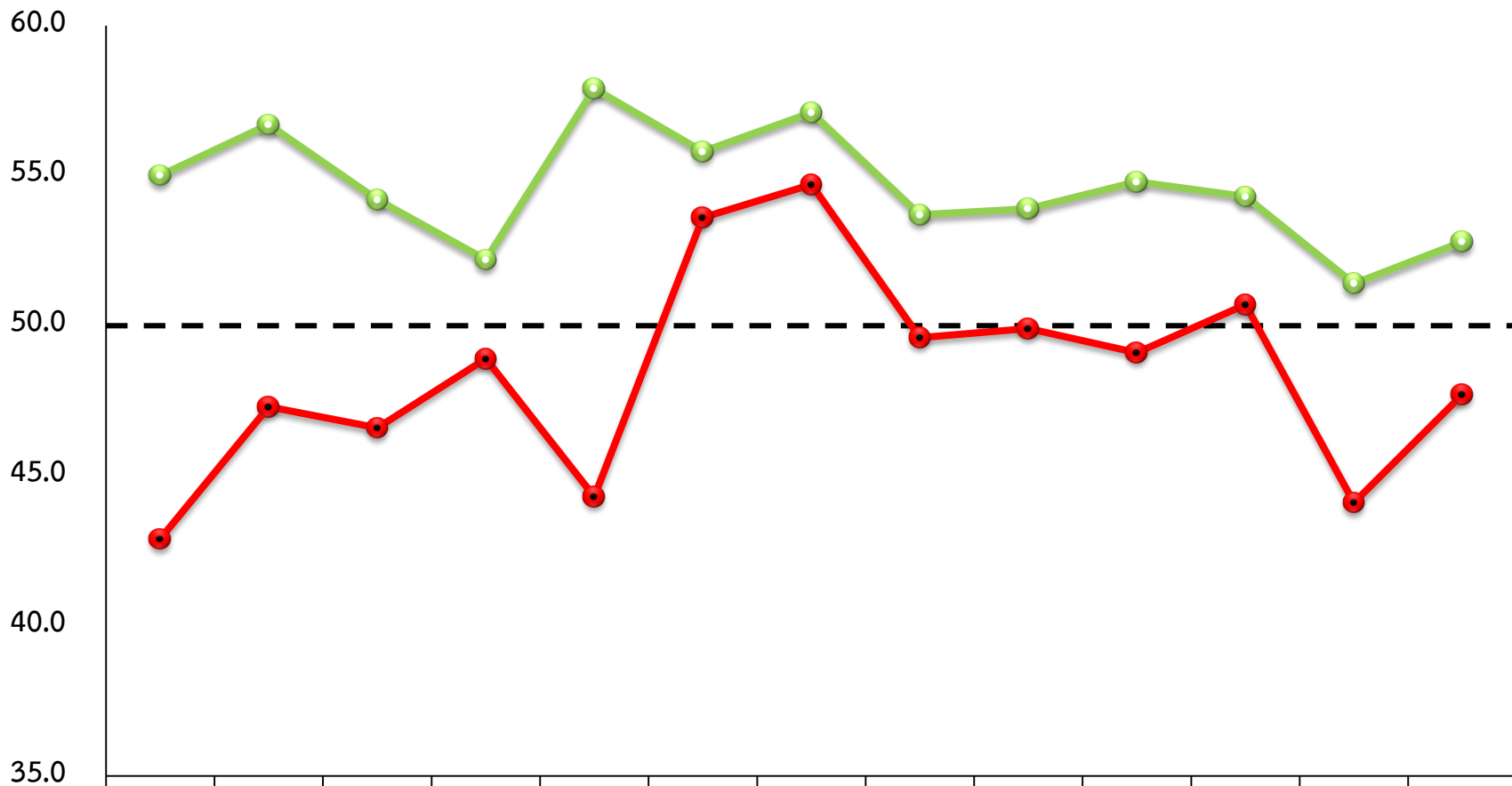
การเปลี่ยนแปลงของค่าดัชนีรายธุรกิจภาคบริการ (ต่อ)

ดัชนี	ก.ค.-58		มิ.ย.-59		ก.ค.-59		ผลต่าง เทียบกับ เดือนก่อน		ผลต่าง เทียบกับ เดือน เดียวกัน ของปีก่อน	
	M	F3	M	F3	M	F3	M	F3	M	F3
3.5 สันทนาการ วัฒนธรรม การกีฬา	41.3	58.1	45.8	51.4	47.1	50.0	1.3	-1.4	5.8	-8.1
3.6 ด้านการขนส่งสินค้า	32.0	62.9	44.3	57.2	49.5	51.8	5.2	-5.4	17.5	-11.1
3.7 ขนส่งมวลชน	32.7	68.1	47.3	58.0	54.5	52.5	7.2	-5.5	21.8	-15.6
3.8 โรงแรม/เกสต์เฮาส์/บังกะโล	37.8	53.5	44.9	52.4	47.1	50.0	2.2	-2.4	9.3	-3.5
3.9 ร้านอาหาร/ภัตตาคาร	37.5	59.1	43.3	54.2	48.8	54.8	5.5	0.6	11.3	-4.3

กลุ่มธุรกิจที่นำมาพิจารณาในเดือนนี้

- กิจการค้าส่งสินค้าอุปโภคบริโภค (เพิ่มขึ้น 3.6)
- กิจการค้าปลีกน้ำมัน (เพิ่มขึ้น 5.7)
- กิจการบริการขนส่งสินค้าและขนส่งมวลชน
(เพิ่มขึ้น 5.2 และ 7.2)

กิจการภาคค้าส่งสินค้าอุปโภคบริโภค



● เดือนปัจจุบัน

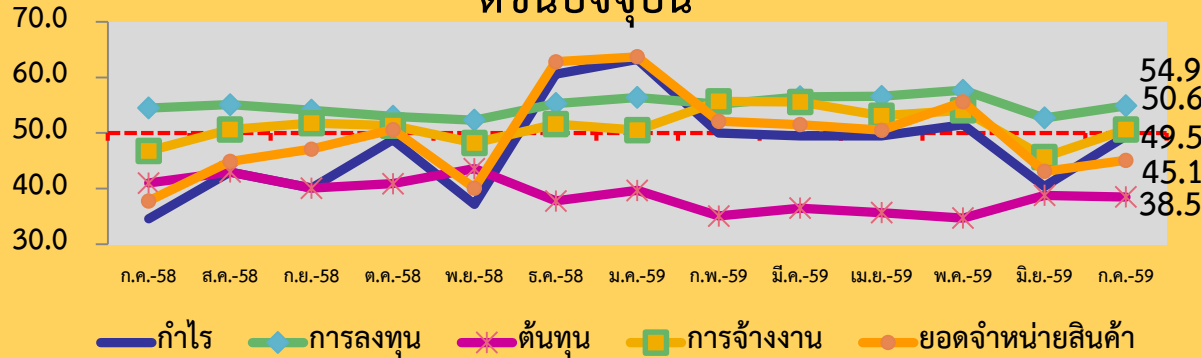
● 3 เดือนข้างหน้า

	ก.ค.-58	ส.ค.-58	ก.ย.-58	ต.ค.-58	พ.ย.-58	ธ.ค.-58	ม.ค.-59	ก.พ.-59	มี.ค.-59	เม.ย.-59	พ.ค.-59	มิ.ย.-59	ก.ค.-59
เดือนปัจจุบัน	42.9	47.3	46.6	48.9	44.3	53.6	54.7	49.6	49.9	49.1	50.7	44.1	47.7
3 เดือนข้างหน้า	55.0	56.7	54.2	52.2	57.9	55.8	57.1	53.7	53.9	54.8	54.3	51.4	52.8

สาเหตุการปรับตัวของค่าดัชนีความเชื่อมั่น

ภาคค้าส่งสินค้าอุปโภคบริโภค

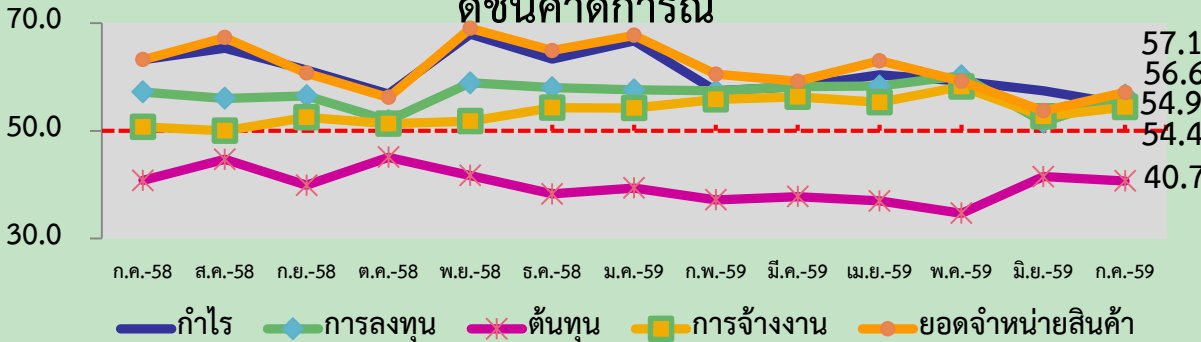
ดัชนีปัจจุบัน



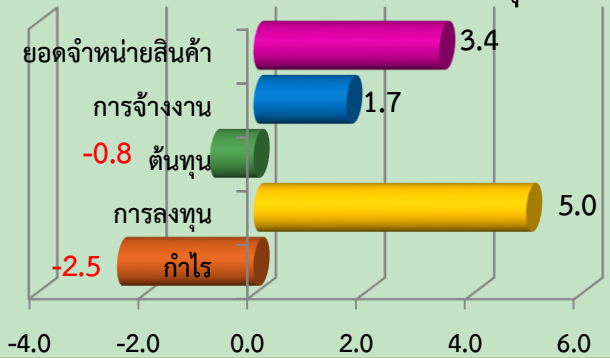
การเปลี่ยนแปลงในเดือนล่าสุด



ดัชนีคาดการณ์

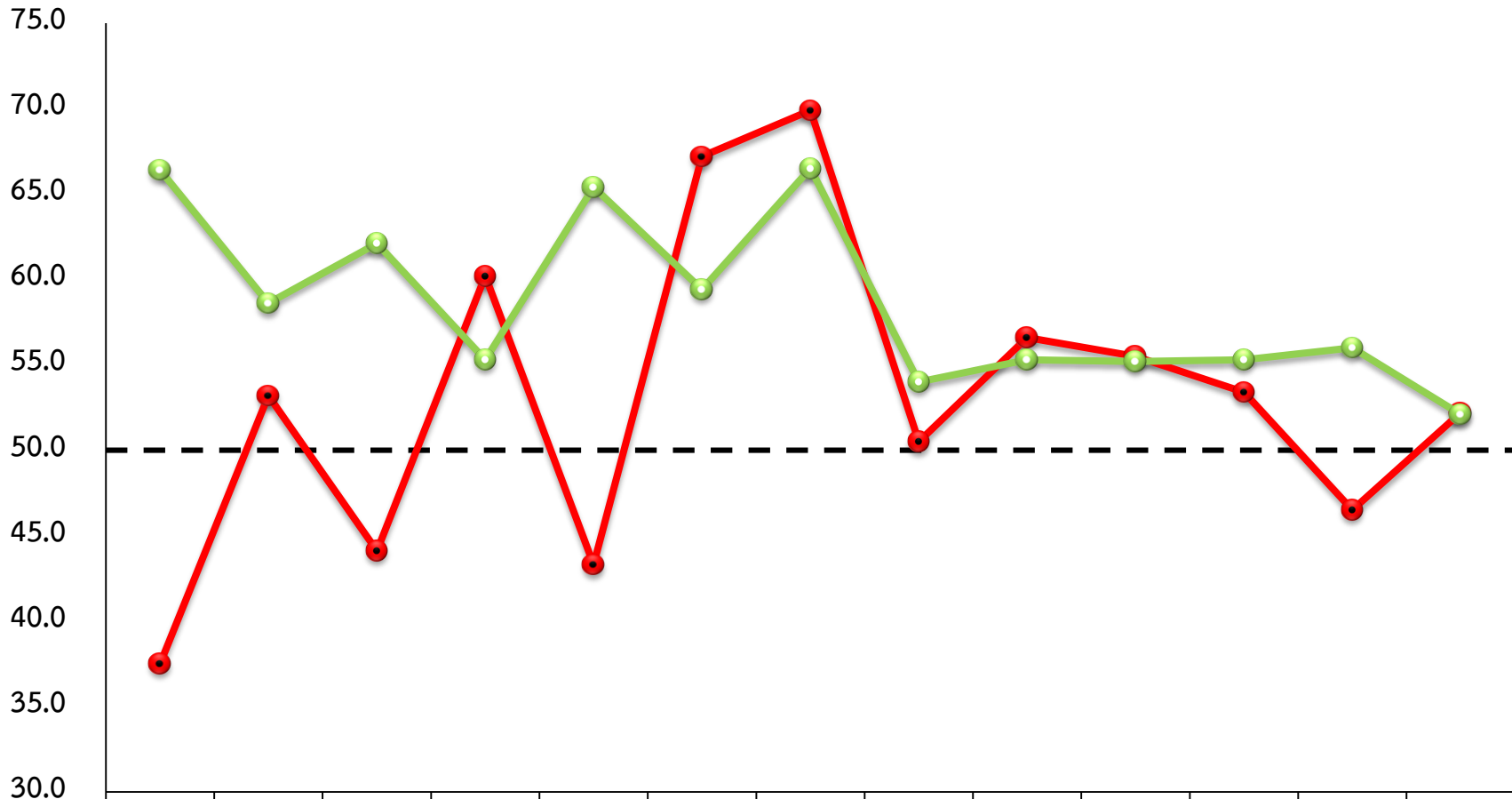


การเปลี่ยนแปลงในเดือนล่าสุด



ค่าดัชนีความเชื่อมั่นของผู้ประกอบการ SMEs กิจการค้าส่งสินค้าอุปโภคบริโภค ในปัจจุบันและคาดการณ์ 3 เดือนข้างหน้าปรับตัวในทิศทางที่เพิ่มขึ้นเนื่องจากภาวะเศรษฐกิจโดยรวมฟื้นตัวแบบค่อยเป็นค่อยไป โดยพิจารณาจากดัชนีอุปโภคบริโภคภาคเอกชนเดือนกรกฎาคมค่าดัชนีอยู่ที่ระดับ 116.3 ขยายตัวร้อยละ 2.4 ซึ่งสอดคล้องกับภาษีมูลค่าเพิ่มจากฐานการใช้จ่ายภายในประเทศขยายตัวร้อยละ 2.6 จากช่วงเดียวกันของปีก่อน ในส่วนของภาคการเกษตรเริ่มมีสัญญาณของการฟื้นตัวเล็กน้อยหลังจากปัญหาภัยแล้งคลี่คลายลง โดยดัชนีผลผลิตสินค้าเกษตรเดือนกรกฎาคมอยู่ที่ 86.36 ปรับตัวเพิ่มขึ้นร้อยละ 2.31 จากช่วงเดียวกันของปีก่อน สินค้าสำคัญที่ผลผลิตเพิ่มขึ้น ได้แก่ มันสำปะหลัง เช่นเดียวกับดัชนีราคาสินค้าเกษตร (ปรับฤดูกาล) เดือนกรกฎาคมอยู่ที่ 155.08 ปรับตัวเพิ่มขึ้นร้อยละ 16.07 จากช่วงเดียวกันของปีก่อน โดยสินค้าสำคัญที่ราคาสูงขึ้น ได้แก่ ข้าวเปลือกเจ้าความชื้น 15% และสับปะรดโรงงานซึ่งมีราคาสูงขึ้นเนื่องจากภาวะภัยแล้งส่งผลให้ผลผลิตลดลงจากช่วงเดียวกันของปีที่ผ่านมา ส่งผลให้รายได้ของเกษตรกรที่แท้จริงปรับตัวเพิ่มขึ้นร้อยละ 17.7 จากช่วงเดียวกันของปีก่อน ซึ่งสอดคล้องกับการบริโภคสินค้าคงทนโดยเฉพาะยอดรถจักรยานยนต์และรถยนต์นั่งจดทะเบียนใหม่ที่ปรับตัวเพิ่มขึ้นร้อยละ 7.4 และ 9.6 ตามลำดับ จากช่วงเดียวกันของปีก่อน ด้านการท่องเที่ยวยังคงขยายตัวต่อเนื่องโดยมีจำนวนนักท่องเที่ยวต่างชาติที่เดินทางเข้ามาภายในประเทศในเดือนนี้จำนวน 2.9 ล้านคนเพิ่มขึ้นร้อยละ 10.85 จากช่วงเดียวกันของปีก่อน จากการขยายตัวของนักท่องเที่ยวจากจีน กลุ่มประเทศ CLMV อินเดีย เกาหลีใต้ สหรัฐอเมริกา รวมทั้งการกลับมาของนักท่องเที่ยวมาเลเซีย อินโดนีเซีย และตะวันออกกลางหลังหมดช่วงถือศีลอด ประกอบกับการมีมาตรการลดหย่อนภาษีจากการใช้จ่ายเพื่อการท่องเที่ยวและการประกาศวันหยุดราชการเพิ่มอีก 1 วันในช่วงวันอาสาฬหบูชาและเข้าพรรษานั้นเป็นการส่งเสริมการท่องเที่ยวภายในประเทศเพิ่มมากขึ้น ดังนั้นจะเห็นได้ว่าการที่รายได้เกษตรกรที่สูงขึ้น การมีการท่องเที่ยวภายในประเทศทั้งจากนักท่องเที่ยวชาวไทยและต่างชาติที่เพิ่มขึ้น ย่อมทำให้ความต้องการการบริโภคภายในประเทศสูงขึ้นตามไปด้วย ซึ่งปัจจัยดังกล่าวส่งผลให้ค่าดัชนีความเชื่อมั่นทั้งในปัจจุบันและคาดการณ์ 3 เดือนข้างหน้าของผู้ประกอบการกิจการค้าส่งสินค้าอุปโภคบริโภคปรับตัวเพิ่มขึ้นในเดือนนี้

กิจการภาคค้าปลีกน้ำมัน

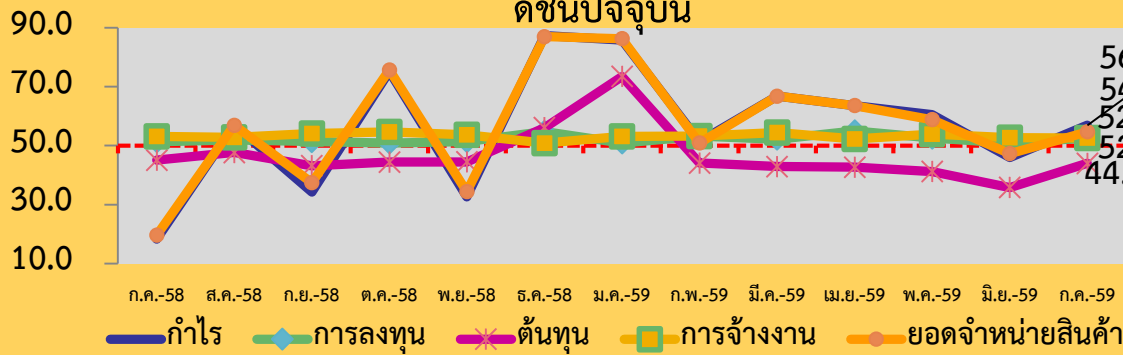


เดือนปัจจุบัน	37.5	53.2	44.1	60.2	43.3	67.2	69.9	50.5	56.6	55.5	53.4	46.5	52.2
3 เดือนข้างหน้า	66.4	58.6	62.1	55.3	65.4	59.4	66.5	54.0	55.3	55.2	55.3	56.0	52.1

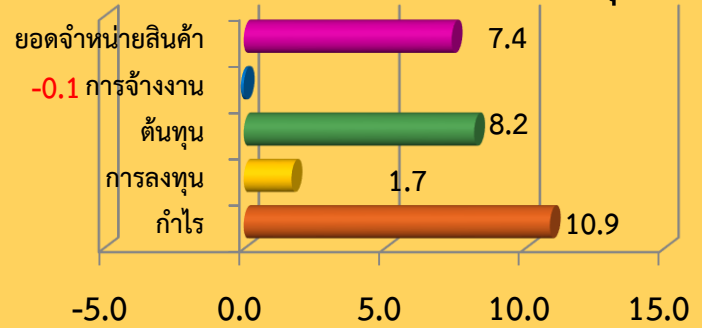
สาเหตุการปรับตัวของค่าดัชนีความเชื่อมั่น

ธุรกิจค้าปลีกน้ำมัน

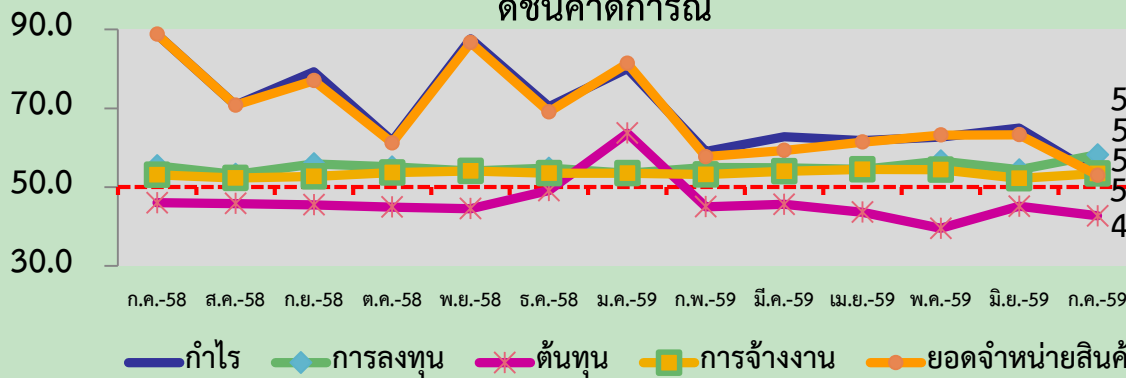
ดัชนีปัจจุบัน



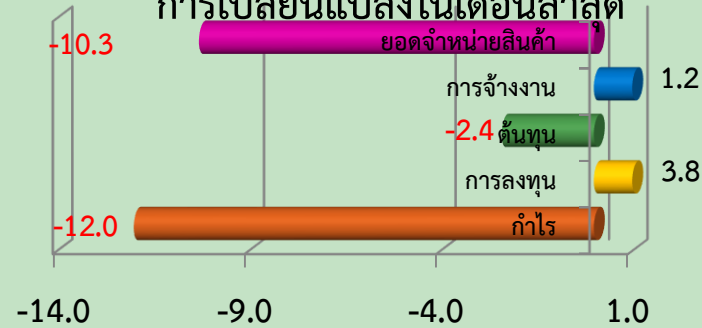
การเปลี่ยนแปลงในเดือนล่าสุด



ดัชนีคาดการณ์

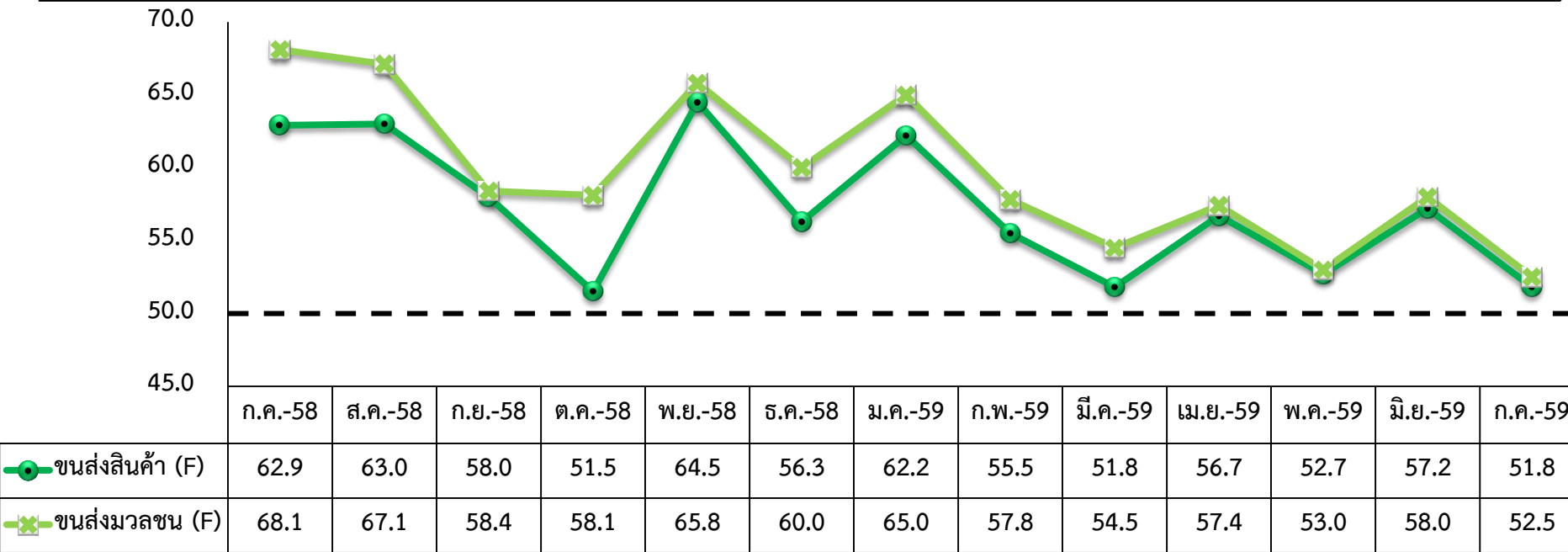
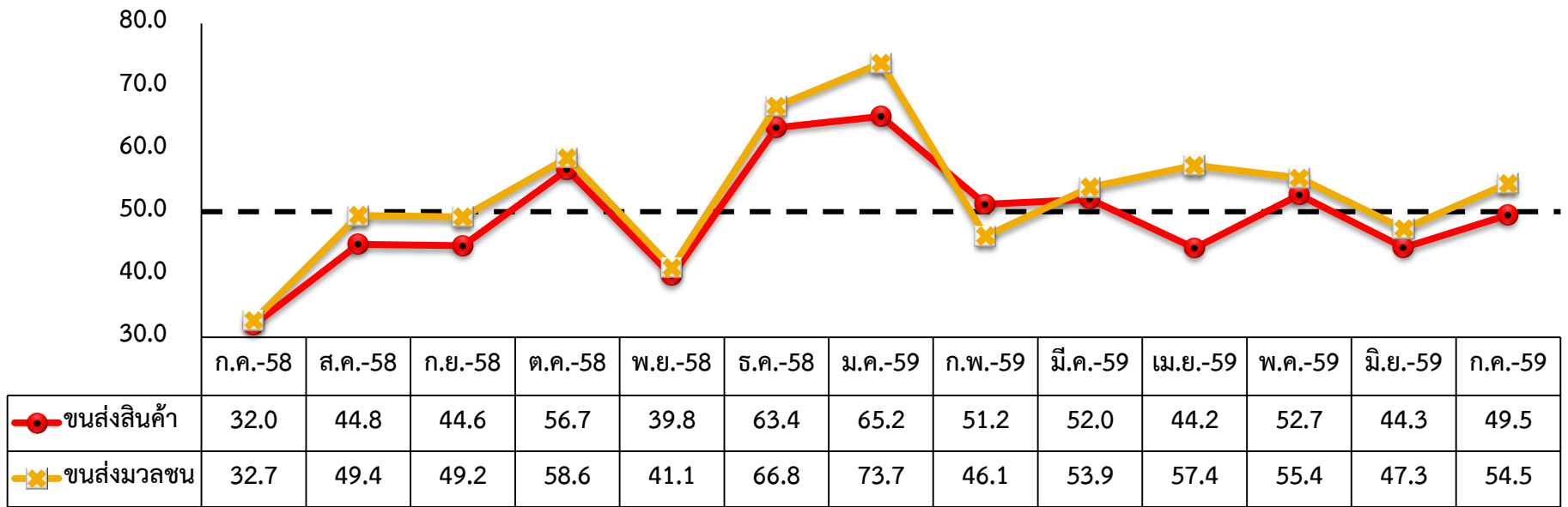


การเปลี่ยนแปลงในเดือนล่าสุด



ค่าดัชนีความเชื่อมั่นของผู้ประกอบการ SMEs กิจการค้าปลีกน้ำมัน ทั้งในปัจจุบันและคาดการณ์ 3 เดือนข้างหน้าปรับตัวในทิศทางที่เพิ่มขึ้นเนื่องจากมีมาตรการกระตุ้นเศรษฐกิจช่วงวันหยุดยาว 5 วัน ในช่วงวันเข้าพรรษาและอาสาฬหบูชาที่ไปท่องเที่ยวสามารถนำไปกำกับภาษีจากผู้ประกอบการด้านการท่องเที่ยวมาลดหย่อนภาษีเงินได้ไม่เกิน 15,000 บาท ส่งผลให้ประชาชนมีการบริโภคน้ำมันมากขึ้นจากช่วงเดียวกันของปีก่อน โดยมีปริมาณการใช้แก๊สโซฮอล์เพิ่มขึ้นร้อยละ 10.0 ซึ่งสอดคล้องกับดัชนีเชื่อเพลิงในเดือนกรกฎาคมอยู่ที่ระดับ 128.85 ปรับตัวเพิ่มขึ้นร้อยละ 9.43 เมื่อเทียบกับช่วงเดียวกันของปีก่อน ผนวกกับภาคการเกษตรเริ่มมีสัญญาณการฟื้นตัวเล็กน้อยหลังจากปัญหาภัยแล้งคลี่คลายลง โดยดัชนีผลผลิตสินค้าเกษตรเดือนกรกฎาคมอยู่ที่ 86.36 ปรับตัวเพิ่มขึ้นร้อยละ 2.31 จากช่วงเดียวกันของปีก่อน ตามผลผลิตสินค้าสำคัญที่ผลผลิตเพิ่มขึ้น ได้แก่ มันสำปะหลัง เช่นเดียวกับราคาสินค้าเกษตรที่ปรับตัวดีขึ้น ซึ่งปัจจัยดังกล่าวส่งผลให้ค่าดัชนีความเชื่อมั่นในปัจจุบันของเดือนนี้ปรับตัวในทิศทางที่เพิ่มขึ้น สำหรับสาเหตุที่ทำให้ค่าดัชนีความเชื่อมั่นคาดการณ์ 3 เดือนข้างหน้าปรับตัวในทิศทางที่ลดลงเนื่องจากผู้ประกอบการมีความกังวลต่อต้นทุนการผลิตที่สูงขึ้นโดยเฉพาะราคาวัตถุดิบ รวมทั้งการแข่งขันด้านราคา และปัญหาขาดสภาพคล่องโดยเฉพาะผู้ประกอบการ SMEs ส่งผลให้ผู้ประกอบการเองมีความระมัดระวังในเรื่องการลงทุนมากขึ้น พิจารณาได้จากดัชนีความเชื่อมั่นของภาคอุตสาหกรรมไทยเดือนกรกฎาคมอยู่ที่ 84.7 ปรับตัวลดลงจากเดือนมิถุนายน ที่อยู่ระดับ 85.3 ซึ่งเป็นการปรับตัวลดลงติดต่อกันเป็นเดือนที่ 2 นอกจากนี้ความผันผวนของอัตราแลกเปลี่ยน และความเสี่ยงของเศรษฐกิจโลกที่ส่งผลกระทบต่อภาคการส่งออก โดยการส่งออกของไทยในเดือนกรกฎาคม 2559 มีมูลค่า 17,045 ล้านดอลลาร์สหรัฐฯ ลดลงร้อยละ 6.4 เมื่อเทียบกับช่วงเดียวกันของปีก่อน และลดลงต่อเนื่องเป็นเดือนที่ 4 ซึ่งจะส่งผลกระทบต่อ การขนส่ง และการจำหน่ายน้ำมันด้วยเช่นกัน ซึ่งปัจจัยดังกล่าวส่งผลให้ผู้ประกอบการมีความเชื่อมั่นคาดการณ์ 3 เดือนข้างหน้าในเดือนนี้ปรับตัวในทิศทางที่ลดลง

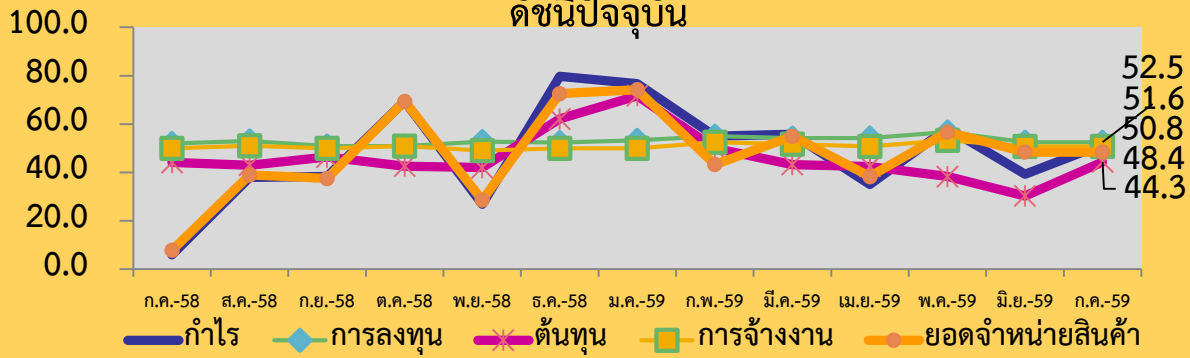
กิจการภาคบริการขนส่งสินค้า และขนส่งมวลชน



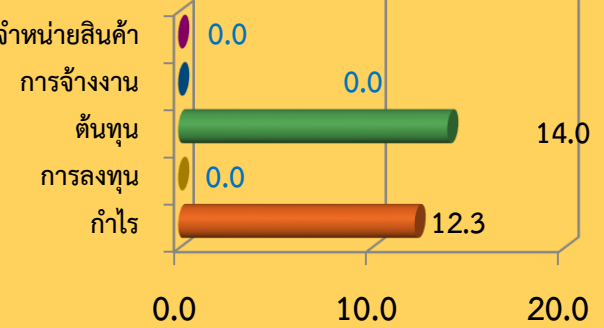
สาเหตุการปรับตัวของค่าดัชนีความเชื่อมั่น

กิจการบริการการขนส่งสินค้า

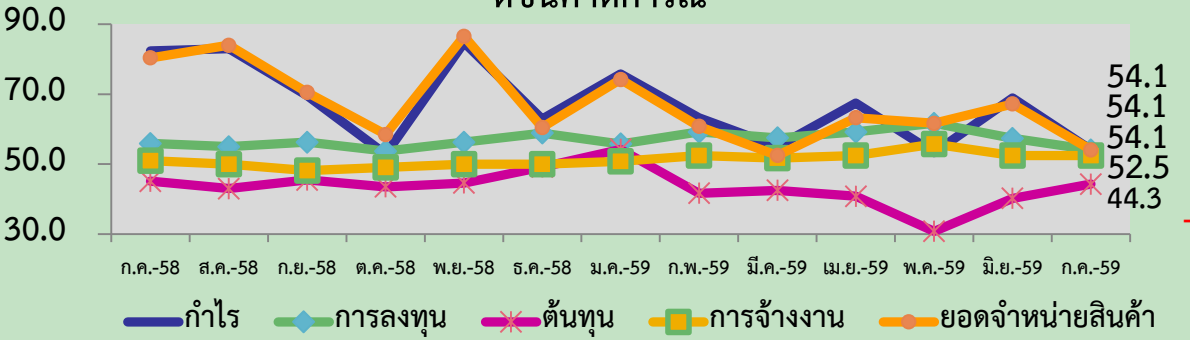
ดัชนีปัจจุบัน



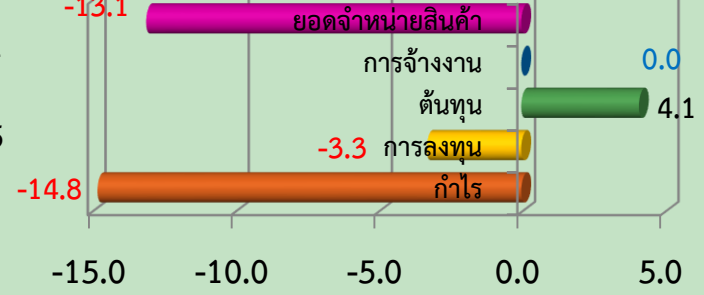
การเปลี่ยนแปลงในเดือนล่าสุด



ดัชนีคาดการณ์



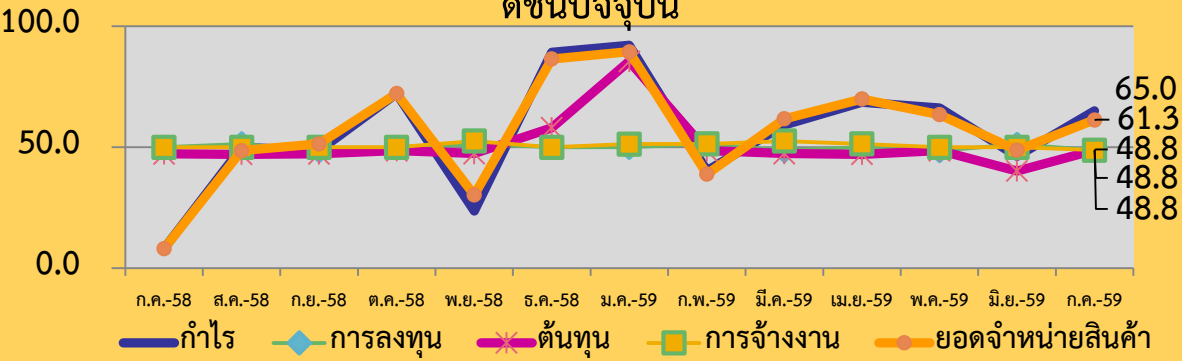
การเปลี่ยนแปลงในเดือนล่าสุด



ค่าดัชนีความเชื่อมั่นของผู้ประกอบการ SMEs กิจการบริการการขนส่งสินค้าในปัจจุบันปรับตัวในทิศทางที่เพิ่มขึ้น

เนื่องจากมีมาตรการกระตุ้นเศรษฐกิจช่วงวันหยุดยาว 5 วัน ในช่วงวันเข้าพรรษาและอาสาฬหบูชาและยังสามารถนำไปกำกับภาษีมาลดหย่อนภาษีเงินได้ ได้ไม่เกิน 15,000 บาท ส่งผลให้ประชาชนมีการเดินทางท่องเที่ยว และใช้จ่ายใช้สอยมากกว่าปกติ พิจารณาจากการจัดเก็บภาษีมูลค่าเพิ่มจากการใช้จ่ายภายในประเทศขยายตัวร้อยละ 2.6 จากช่วงเดียวกันของปีก่อน สอดคล้องกับการคาดการณ์ของหน่วยงานต่างๆ เกี่ยวกับเม็ดเงินหมุนเวียนในระบบเศรษฐกิจในช่วงวันหยุดยาวที่เพิ่มขึ้นเมื่อเทียบกับช่วงเดียวกันของปีก่อน โดยการท่องเที่ยวแห่งประเทศไทยคาดว่ามีรายได้สะพัดด้านการท่องเที่ยว รวมกว่า 19,741 ล้านบาท เพิ่มขึ้นร้อยละ 28.74 ศูนย์ปฏิบัติการเศรษฐกิจการเกษตร สำนักงานเศรษฐกิจการเกษตร (สศก.) คาดว่าจะมีการท่องเที่ยวเชิงเกษตรจะมีเงินสะพัดไม่ต่ำกว่า 375 ล้านบาท ขณะที่ศูนย์พยากรณ์เศรษฐกิจและธุรกิจ มหาวิทยาลัยหอการค้าไทย คาดว่าจะมีเงินสะพัดรวมมูลค่า 5,773 ล้านบาท เพิ่มขึ้น 7.6% สูงสุดในรอบ 5 ปี และหากรวมที่ประชาชนคาดว่าจะเดินทางไปท่องเที่ยวในช่วงดังกล่าว ประเมินว่าจะมีเงินสะพัดในเศรษฐกิจไทยสูงกว่า 1 หมื่นล้านบาท ส่วนภาคการท่องเที่ยวมีนักท่องเที่ยวต่างชาติที่เดินทางเข้ามาท่องเที่ยวในประเทศไทยเดือนนี้ปรับตัวเพิ่มขึ้นร้อยละ 10.85 เมื่อเทียบกับช่วงเดียวกันของปีก่อน จากการขยายตัวของนักท่องเที่ยวจากจีน กลุ่มประเทศ CLMV อินเดีย เกาหลีใต้ สหรัฐอเมริกา รวมทั้งการกลับมาของนักท่องเที่ยวมาเลเซีย อินโดนีเซีย และตะวันออกกลางหลังหมดช่วงถือศีลอด ซึ่งนักท่องเที่ยวเมื่อเดินทางมาท่องเที่ยวในประเทศไทย ย่อมต้องเดินทางต่อไปยังสถานที่ท่องเที่ยวต่างๆ นั้นหมายถึงต้องใช้บริการด้านการขนส่งมวลชนไม่ว่าจะเป็นรถรับจ้าง รถไฟ หรือรถไฟฟ้ามหานคร โดยปริมาณผู้โดยสารรถไฟฟ้ามหานครที่เพิ่มขึ้นต่อเนื่องเป็นเดือนที่ 3 ติดต่อกันโดยในเดือนกรกฎาคม 2559 อยู่ที่ 20,206,492 คน เพิ่มขึ้นร้อยละ 0.10 จากช่วงเดียวกันของปีก่อน ดัชนียอดขายบริการคมนาคมขนส่ง ณ ราคาคงที่ ปี 2553 ในเดือนกรกฎาคม 2559 อยู่ที่ 160.2 ปรับตัวเพิ่มขึ้นร้อยละ 12.37 ซึ่งมีอัตราการขยายตัวต่อเนื่องเป็นเดือนที่ 21 ติดต่อกัน ในส่วนของภาคการเกษตรเริ่มมีสัญญาณของการฟื้นตัวเล็กน้อยหลังจากปัญหาภัยแล้งคลี่คลายลง โดยดัชนีผลผลิตสินค้าเกษตรเดือนกรกฎาคมอยู่ที่ 86.36 ปรับตัวเพิ่มขึ้นร้อยละ 2.31 จากช่วงเดียวกันของปีก่อน ตามผลผลิตสินค้าสำคัญที่เพิ่มขึ้น ได้แก่ มันสำปะหลัง เหล่านี้จึงเป็นปัจจัยหลักที่สนับสนุนให้สถานการณ์ ด้านการขนส่งทั้งในส่วนของการบริการภาคการขนส่งสินค้าและการขนส่งมวลชนขยายตัวตามความต้องการของผู้บริโภคที่เพิ่มสูงขึ้น ขณะที่สาเหตุที่ทำให้ความเชื่อมั่นคาดการณ์ 3 เดือนข้างหน้าปรับตัวในทิศทางที่ลดลงเนื่องจากผู้ประกอบการมีความกังวลต่อต้นทุนการผลิตที่สูงขึ้นโดยเฉพาะราคาวัตถุดิบ รวมทั้งการแข่งขันด้านราคา และปัญหาขาดสภาพคล่องโดยเฉพาะผู้ประกอบการ SMEs ส่งผลให้ผู้ประกอบการเองมีความระมัดระวังในเรื่องการลงทุนมากขึ้น พิจารณาได้จากดัชนีความเชื่อมั่นของภาคอุตสาหกรรมไทยเดือนกรกฎาคมอยู่ที่ 84.7 ปรับตัวลดลงจากเดือนมิถุนายน ที่อยู่ระดับ 85.3 ซึ่งเป็นการปรับตัวลดลงติดต่อกันเป็นเดือนที่ 2 นอกจากนี้ความผันผวนของอัตราแลกเปลี่ยน และความเสี่ยงของเศรษฐกิจโลกที่ส่งผลกระทบต่อภาคการส่งออก ภาคการส่งออกที่ยังคงชะลอตัวอย่างต่อเนื่องเป็นเดือนที่ 4 โดยมูลค่าการส่งออกสินค้ายังคงหดตัวต่อเนื่องจากภาวะเศรษฐกิจโลกฟื้นตัวช้ากว่าที่คาดการณ์ โดยในเดือนกรกฎาคมมีมูลค่าการส่งออกสินค้า 17,045 ล้านดอลลาร์สหรัฐฯ ลดลงร้อยละ 6.4 จากช่วงเดียวกันของปีก่อน อีกทั้งในส่วนของการจ้างงานขององค์กรจางหวงพักสงหวงหน้า 3 เดือน ของเดือนกรกฎาคม อยู่ที่ร้อยละ 30.22 ทรงตัวอยู่ในระดับเดียวกันของปีก่อน ส่งผลให้กิจกรรมทางเศรษฐกิจด้านขนส่งชะลอตัวตามไปด้วย เหล่านี้จึงเป็นปัจจัยที่ทำให้ผู้ประกอบการมีความเชื่อมั่นคาดการณ์ 3 เดือนข้างหน้าของเดือนนี้มีการปรับตัวในทิศทางที่ลดลง

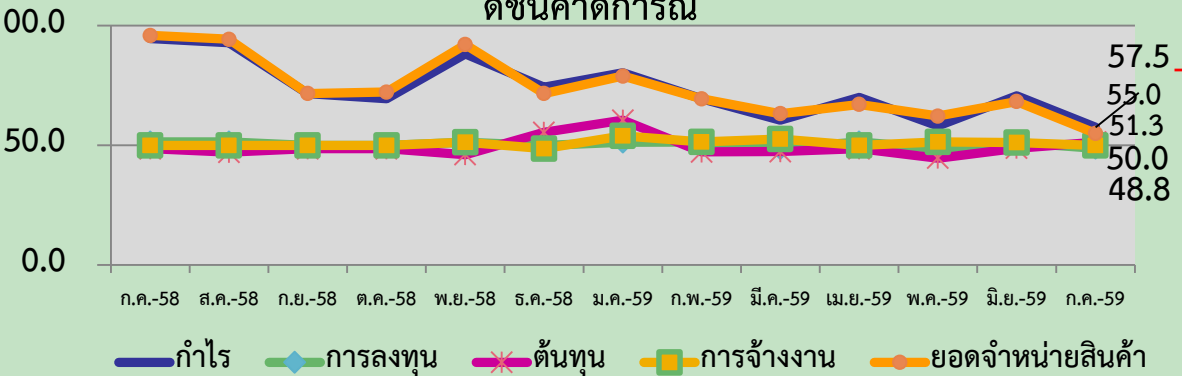
ดัชนีปัจจุบัน



การเปลี่ยนแปลงในเดือนล่าสุด



ดัชนีคาดการณ์



การเปลี่ยนแปลงในเดือนล่าสุด



ดัชนีความเชื่อมั่นแยกพิจารณาในแต่ละภูมิภาค

ประจำเดือนกรกฎาคม 2559

ดัชนีความเชื่อมั่น TSSI SMEs รวมภาคการค้าและบริการ รายภูมิภาค

ภูมิภาค	ก.ค.-58		มิ.ย.-59		ก.ค.-59		ผลต่าง เทียบกับ เดือนก่อน		ผลต่างเทียบกับ กับเดือน เดียวกันของ ปีก่อน	
	M	F3	M	F3	M	F3	M	F3	M	F3
กรุงเทพฯและปริมณฑล	42.2	53.6	44.9	47.5	45.6	46.7	0.7	-0.8	3.4	-6.9
ตะวันออกเฉียงเหนือ	40.2	60.2	43.1	55.3	47.8	50.6	4.7	-4.7	7.6	-9.6
เหนือ	40.0	62.6	49.3	54.1	50.8	56.9	1.5	2.8	10.8	-5.7
ใต้	38.3	51.2	40.0	52.1	42.5	49.5	2.5	-2.6	4.2	-1.7
กลาง+ตะวันออกเฉียง+ตะวันตก	36.8	62.7	47.2	58.5	51.4	50.1	4.2	-8.4	14.6	-12.6

สาเหตุการปรับตัวของค่าดัชนีความเชื่อมั่นในปัจจุบัน ของภูมิภาคต่าง ๆ

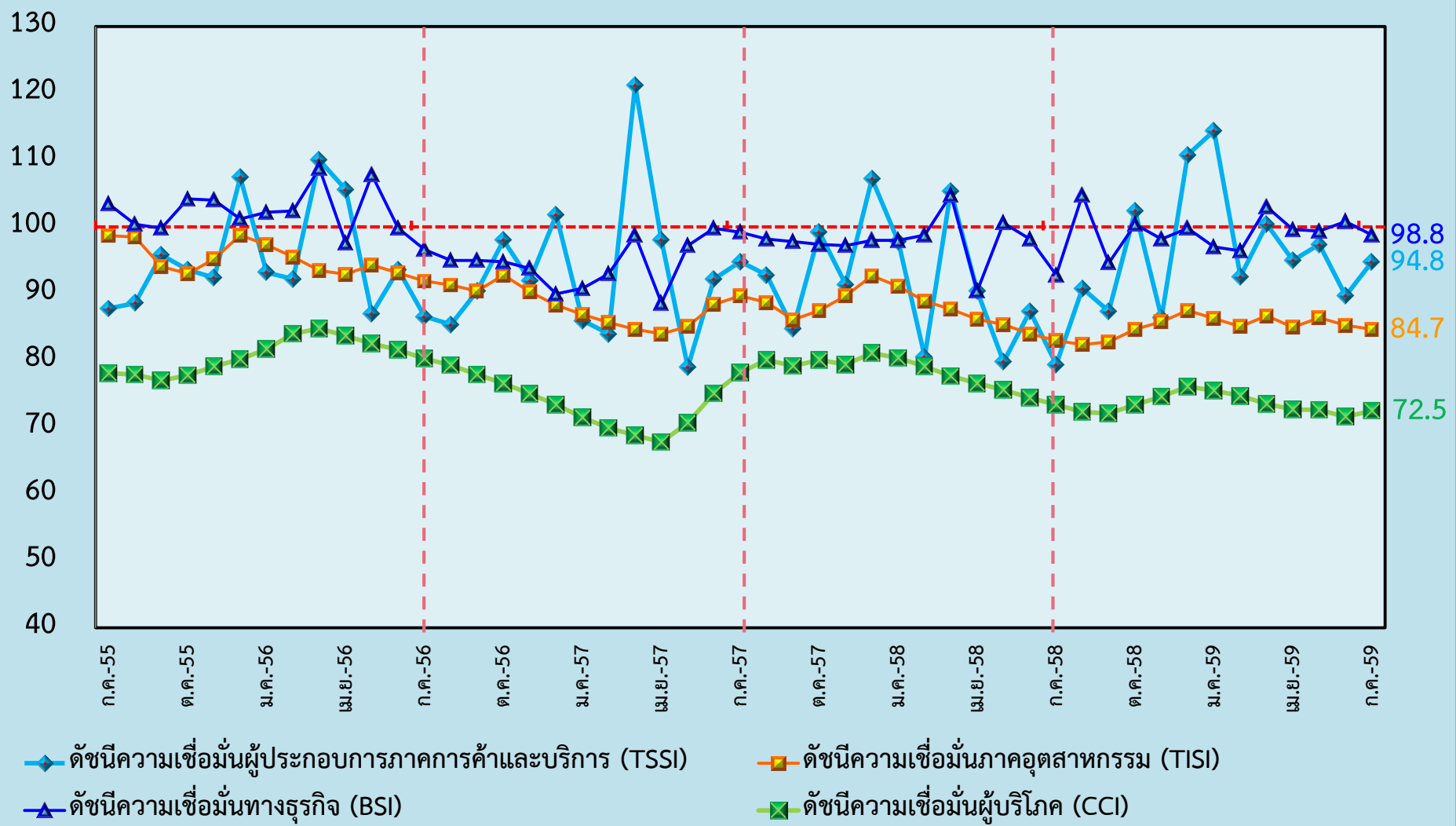
ภูมิภาค	ทิศทางการเปลี่ยนแปลงของค่าดัชนีความเชื่อมั่นในปัจจุบัน		
	ภาคค้าส่ง	ภาคค้าปลีก	ภาคบริการ
กรุงเทพมหานคร และปริมณฑล	▲ 0.8 (สินค้าอุปโภคบริโภค)	▲ 0.4 (น้ำมัน)	▲ 1.1 (ขนส่งสินค้า)
ภาคตะวันออกเฉียงเหนือ	▲ 1.5 (สินค้าเกษตร)	▲ 3.9 (รถยนต์และรถจักรยานยนต์และ สถานีบริการน้ำมัน)	▲ 7.6 (ขนส่งมวลชน)
ภาคเหนือ	▲ 0.7 (สินค้าเกษตร)	▲ 2.0 (สถานีบริการน้ำมัน)	▲ 1.4 (ร้านอาหาร ภัตตาคาร)
ภาคใต้	▲ 5.0 (สินค้าอุปโภคบริโภค)	▲ 2.5 (รถยนต์และรถจักรยานยนต์)	▲ 1.7 (โรงแรม เกสต์เฮาส์ บังกะโล)
ภาคกลาง ตะวันออก และตะวันตก	▲ 4.5 (สินค้าเกษตร)	▲ 4.3 (รถยนต์และรถจักรยานยนต์)	▲ 4.2 (การท่องเที่ยว)

หมายเหตุ : ▲ ปรับตัวในทิศทางที่เพิ่มขึ้น ▼ ปรับตัวในทิศทางที่ลดลง ⚡ อยู่ในทิศทางที่ทรงตัว

เปรียบเทียบดัชนีความเชื่อมั่นในด้านต่าง ๆ

ประจำเดือนกรกฎาคม 2559

เปรียบเทียบค่าดัชนี ระหว่าง TSSI, TISI, BSI และ CCI



หมายเหตุ : ค่าดัชนี TSSI และ BSI ได้ทำการคำนวณปรับฐาน 100

ปัจจัยที่มีผลต่อการปรับตัวของค่าดัชนีเชื่อมั่น

ภาคเหนือ

ค่าดัชนีในปัจจุบัน ▲ 1.5

ค่าดัชนีคาดการณ์ ▲ 2.8

ภาคตะวันออกเฉียงเหนือ

ค่าดัชนีในปัจจุบัน ▲ 4.7

ค่าดัชนีคาดการณ์ ▼ 4.7

ภาคกลาง ตะวันออก และตะวันตก

ค่าดัชนีในปัจจุบัน ▲ 4.2

ค่าดัชนีคาดการณ์ ▼ 8.4

กรุงเทพและปริมณฑล

ค่าดัชนีในปัจจุบัน ▲ 0.7

ค่าดัชนีคาดการณ์ ▼ 0.8

ภาคใต้

ค่าดัชนีในปัจจุบัน ▲ 2.5

ค่าดัชนีคาดการณ์ ▼ 2.6

ปัจจัยเกื้อหนุน

- สถานการณ์ด้านการท่องเที่ยวขยายตัวติดต่อกันเป็นเดือนที่ 22 นับตั้งแต่เดือน ต.ค. 57 โดยในเดือนพฤษภาคม มีนักท่องเที่ยวต่างชาติเดินทางเข้ามาจำนวน 2.9 ล้านคน เพิ่มขึ้นร้อยละ 10.85 เมื่อเทียบกับช่วงเดียวกันของปีก่อน
- ค่า Ft ขายปลีกในเดือนกรกฎาคมอยู่ระดับทรงตัวที่ -33.29 สตางค์ต่อหน่วย
- ระดับราคาขายปลีกน้ำมันเบนซิน และดีเซลปรับตัวลดลงลิตรละ 1.20 และ 1.20 บาท โดย ณ สิ้นเดือนกรกฎาคม 59 อยู่ที่ระดับ 30.36 และ 23.49 บาทต่อลิตรตามลำดับ
- สถานการณ์ด้านการบริโภคเริ่มปรับตัวดีขึ้นเล็กน้อย โดยดัชนีอุปโภคบริโภคภาคเอกชนในเดือนกรกฎาคม 59 อยู่ที่ระดับ 116.25 เพิ่มขึ้นร้อยละ 2.44 เมื่อเทียบกับช่วงเดียวกันของปีก่อน เนื่องจากระดับรายได้ของเกษตรกรบางส่วนปรับตัวขึ้นตามราคาสินค้าเกษตรที่ปรับตัวสูงขึ้น
- สถานการณ์ค่าครองชีพปรับลดจากเดือนก่อน โดยดัชนีราคาผู้บริโภคในเดือนกรกฎาคม 59 อยู่ที่ระดับ 106.68 จากเดือนก่อนที่อยู่ที่ระดับ 107.05
- ระดับราคาพืชผลทางการเกษตรปรับเพิ่มขึ้นต่อเนื่องเป็นเดือนที่ 4 ติดต่อกัน โดยดัชนีราคาสินค้าเกษตร (ปรับฤดูกาล) เดือนกรกฎาคม ปี 59 อยู่ที่ระดับ 155.08 ปรับตัวเพิ่มขึ้นร้อยละ 16.07 เมื่อเทียบกับช่วงเดียวกันของปีก่อน จากผลผลิตที่ปรับลดลงเนื่องจากภัยแล้งส่งผลให้ราคาที่เกษตรกรขายได้สูงขึ้น
- การลงทุนในตลาดหลักทรัพย์ SET Index ในเดือนกรกฎาคมปรับตัวเพิ่มขึ้น 79.08 จุด อยู่ที่ระดับ 1,524.07 จุด ณ สิ้นเดือนกรกฎาคม 2559 และต่างชาติซื้อสุทธิ 44,396.11 ล้านบาท
- มาตรการกระตุ้นเศรษฐกิจช่วงวันหยุดยาว 5 วัน ในช่วงวันเข้าพรรษาและอาสาฬหบูชาทำให้ประชาชนที่ไปท่องเที่ยวที่สามารถนำใบกำกับภาษีมาลดหย่อนภาษีเงินได้ได้ไม่เกิน 15,000 บาท

ปัจจัยบั่นทอน

- ค่าเงินบาทผันผวนส่งผลให้ผู้ส่งออกชะลอการสั่งซื้อ และผู้ประกอบการมีความเสี่ยงจากราคาที่เปลี่ยนแปลงไป โดย ณ สิ้นเดือนกรกฎาคม อยู่ที่ 35.0756 บาทต่อดอลลาร์สหรัฐฯ จากเดิมที่อยู่ที่ 35.3053 บาทต่อดอลลาร์สหรัฐฯ
- การส่งออกปรับตัวลดลง โดยในเดือนกรกฎาคม 59 มีมูลค่าการส่งออก 17,045 ล้านเหรียญสหรัฐฯ ปรับตัวลดลง ร้อยละ 6.4 จากช่วงเดียวกันของปีก่อน ซึ่งเป็นการปรับตัวลดลงต่อเนื่องเป็นเดือนที่ 4 จากการฟื้นตัวของเศรษฐกิจโลกที่ช้ากว่าคาดการณ์ราคาน้ำมันยังทรงตัวในระดับต่ำ และผลผลิตภาคเกษตรที่หดตัวระดับสูง จากสภาพอากาศที่แปรปรวน
- ดัชนีความเชื่อมั่นของภาคอุตสาหกรรมไทยเดือนกรกฎาคมอยู่ที่ 84.7 ปรับตัวลดลงจากเดือนมิถุนายน ที่อยู่ระดับ 85.3 เนื่องจากผู้ประกอบการมีความกังวลต่อต้นทุนการผลิตที่สูงขึ้นโดยเฉพาะราคาวัตถุดิบ รวมทั้งการแข่งขันด้านราคา และปัญหาขาดสภาพคล่องโดยเฉพาะผู้ประกอบการ SMEs นอกจากนี้ความผันผวนของอัตราแลกเปลี่ยน และความเสี่ยงของเศรษฐกิจโลกที่ส่งผลกระทบต่อภาคการส่งออก
- ด้านการผลิตมีการใช้กำลังผลิตลดลงร้อยละ 2.7 เมื่อเทียบกับช่วงเดียวกันปีก่อน โดยในเดือนกรกฎาคม 59 อยู่ที่ร้อยละ 62.34 ลดลงจากปีก่อนที่อยู่ที่ร้อยละ 66.43