

ดัชนีความเชื่อมั่นผู้ประกอบการภาคการค้าและบริการ (Trade and Service Sentiment Index :TSSI)

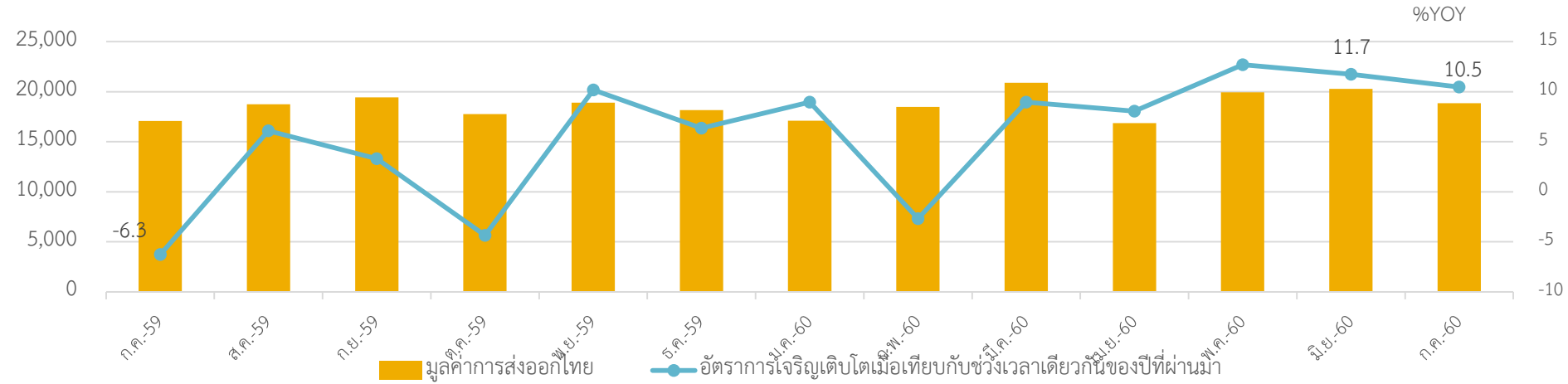
ประจำเดือนกรกฎาคม ปี 2560



ภาวะเศรษฐกิจในภาพรวม
เดือนกรกฎาคม 2560

ภาวะเศรษฐกิจภาคต่างประเทศ

มูลค่าการส่งออกของไทยขยายตัวต่อเนื่องเป็นเดือนที่ 5 แต่อย่างไรก็ตามการขาดดุลการค้าเป็นครั้งแรกนับตั้งแต่เม.ย.58 หรือในรอบกว่า 2 ปี



อันดับที่	ประเทศ	มูลค่า : ล้านเหรียญ		%YOY	สัดส่วน		อันดับที่	ชื่อสินค้า	มูลค่า : ล้านเหรียญ		อัตรายายตัว (%)
		มิ.ย. 2560	ก.ค. 2560		2560 (ม.ค.-ก.ค.)	ก.ค. 2560			2560 (ม.ค.-ก.ค.)	ก.ค. 2560	
1	จีน	2,221.99	2,300.52	16,140.72	29.19	30.94	1	รถยนต์ อุปกรณ์และส่วนประกอบ	2,161.93	22.33	
2	สหรัฐอเมริกา	2,327.26	2,294.51	14,905.60	11.55	7.82	2	เครื่องคอมพิวเตอร์ อุปกรณ์และส่วนประกอบ	1,454.43	7.54	
3	ญี่ปุ่น	2,126.92	1,705.02	12,589.21	9.13	8.12	3	เครื่องจักรกลและส่วนประกอบของเครื่อง	844.76	53.00	
4	เวียดนาม	950.00	954.84	6,827.67	31.34	7.62	4	ผลิตภัณฑ์ยาง	808.80	45.75	
5	ออสเตรเลีย	937.20	816.99	6,196.87	-13.99	25.70	5	เม็ดพลาสติก	691.03	10.44	
6	มาเลเซีย	880.02	807.60	5,739.08	4.20	-5.46	6	แผงวงจรไฟฟ้า	687.61	7.46	
7	ฮ่องกง	1,187.54	803.05	5,725.57	-4.11	2.04	7	อัญมณีและเครื่องประดับ	648.35	-49.98	
8	สิงคโปร์	746.82	730.08	5,109.38	13.65	4.93	8	เคมีภัณฑ์	562.77	13.90	
9	อินโดนีเซีย	795.16	688.95	5,068.73	3.13	3.75	9	น้ำมันสำเร็จรูป	537.09	9.97	
10	ฟิลิปปินส์	572.11	541.90	3,802.96	17.78	5.14	10	เหล็ก เหล็กกล้าและผลิตภัณฑ์	465.20	-6.42	
รวม 10 รายการ		12,745.03	11,643.48	82,105.78	11.32	10.77	รวม 10 รายการ		8,861.97	7.18	
อื่นๆ		7,536.81	7,208.75	50,293.22	9.15	4.24	อื่นๆ		9,990.26	-7.63	
รวมทั้งสิ้น		20,281.84	18,852.23	132,399.01	10.48	8.20	รวมทั้งสิ้น		18,852.23	10.48	

ที่มา : ศูนย์เทคโนโลยีสารสนเทศและการสื่อสาร สำนักงานปลัดกระทรวงพาณิชย์ โดยความร่วมมือจากกรมศุลกากร

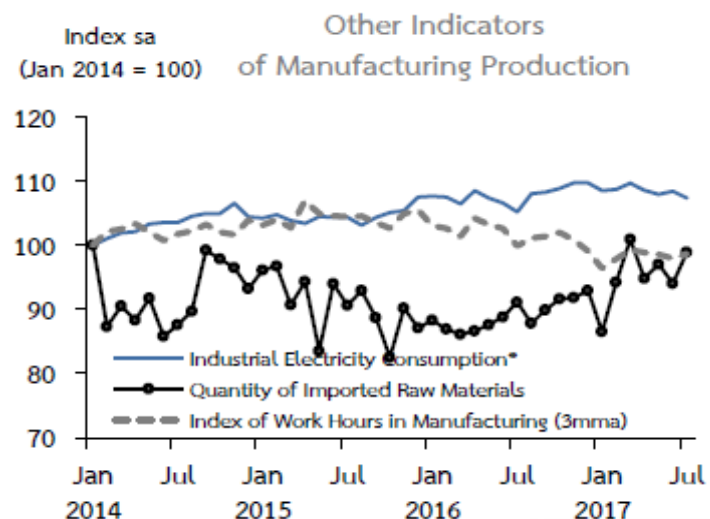
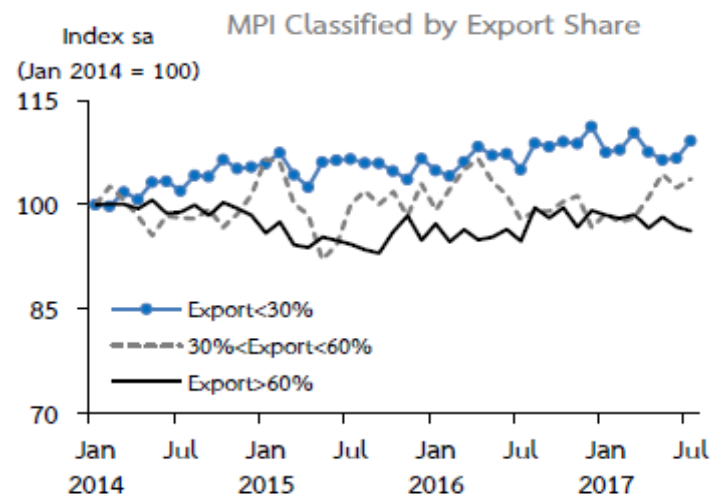


การผลิตภาคอุตสาหกรรมขยายตัวดี

ทั้งการผลิตเพื่อส่งออกและเพื่อรองรับอุปสงค์ในประเทศ อย่างไรก็ตามสัดส่วนหนึ่งเป็นผลของฐาน

Manufacturing Production Index (MPI)

(%YoY)	Share 2011	2016 ^P	2016		2017				%MoM sa
			H1	H2	Q1	Q2	Jun	Jul ^P	
Food & Beverages	19.3	2.0	1.9	2.2	1.7	1.9	2.3	10.7	4.8
Automotive	16.9	0.4	5.3	-4.4	-6.0	-1.2	2.8	9.5	1.7
- Vehicle	10.2	1.9	6.6	-2.5	-5.7	-3.1	-0.9	2.1	1.4
- Engine	6.6	-2.8	2.7	-8.4	-6.4	3.0	11.3	26.7	2.3
Rubbers & Plastics	10.6	0.6	4.5	-3.3	-2.4	2.4	1.7	9.8	-0.1
IC & Semiconductors	8.0	6.1	2.5	9.6	14.5	10.1	10.8	6.2	0.9
Textiles & Apparels	5.9	-7.0	-8.8	-5.3	-3.6	-2.1	-7.2	-3.6	-1.9
Chemicals	5.8	-0.2	-0.1	-0.4	0.5	-1.7	-1.3	-1.0	0.7
Cement & Construction	5.0	0.3	-1.2	1.9	-0.9	-2.3	-0.7	-12.4	-1.7
Electrical Appliances	4.4	14.9	14.6	15.4	-2.8	-6.8	-18.5	-16.5	-2.0
Petroleum	3.3	2.4	-0.1	4.9	-0.2	7.5	13.2	1.8	-6.2
HDD	1.2	-7.6	-16.0	1.3	10.0	10.4	19.8	5.1	-6.1
Others	19.7	1.3	-0.5	3.2	3.3	-4.7	-6.5	1.3	2.1
MPI	100.0	1.6	1.9	1.3	0.3	-0.1	-0.3	3.7	-
MPIsa %Δ from last period	100.0	-	-	-	-0.8	0.3	-0.9	1.1	1.1
Capacity Utilization (SA)	100.0	-	-	-	59.8	60.6	60.9	61.5	-



Note: the new MPI series as adjusted by the OIE (coverage and base year at 2011)

P = Preliminary data

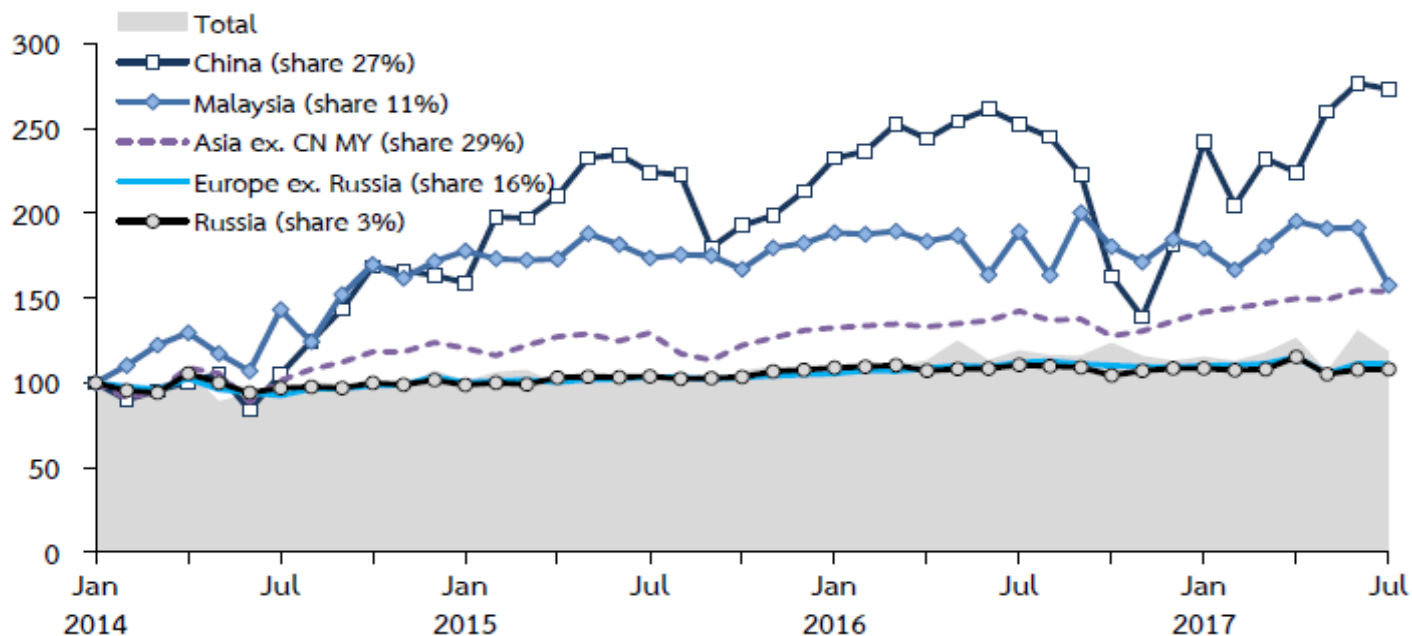
Sources: NSO, OIE, Customs Department and seasonally adjusted by BOT

จำนวนนักท่องเที่ยวต่างประเทศขยายตัวชะลอลง หลังจากที่เร่งไปในเดือนก่อน
โดยจำนวนนักท่องเที่ยวเพิ่มขึ้นเกือบทุกสัญชาติ โดยเฉพาะจากจีนและอาเซียน

	2016	2016			2017				
		H1	Q3	Q4	Q1	Q2	Jun	Jul	YTD
No. of tourists ('000)	32,588	16,592	8,228	7,768	9,194	8,130	2,711	3,088	20,412
%YoY	8.9	12.0	13.1	-0.9	1.7	7.6	11.4	4.8	4.5
%QoQsa, %MoMsa	-	-	0.9	-11.4	13.0	5.5	4.4	-2.2	-

Index sa
(Jan 2014 = 100)

Tourists Classified by Nations

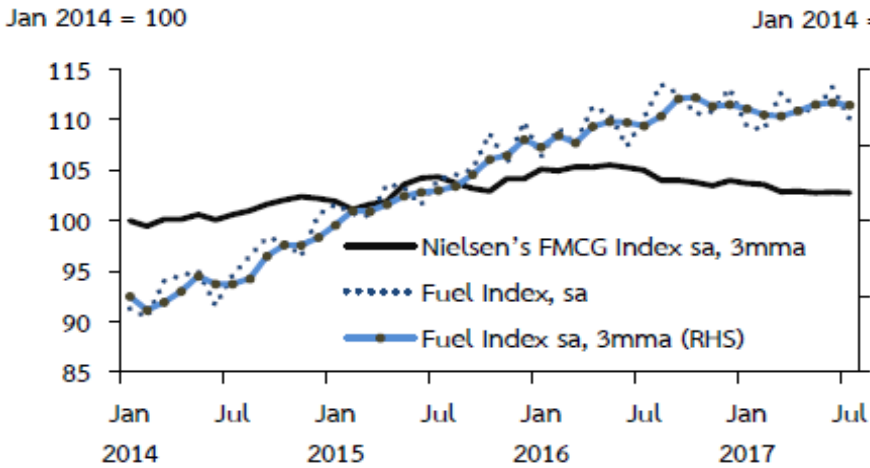


การอุปโภคบริโภคภาคเอกชน

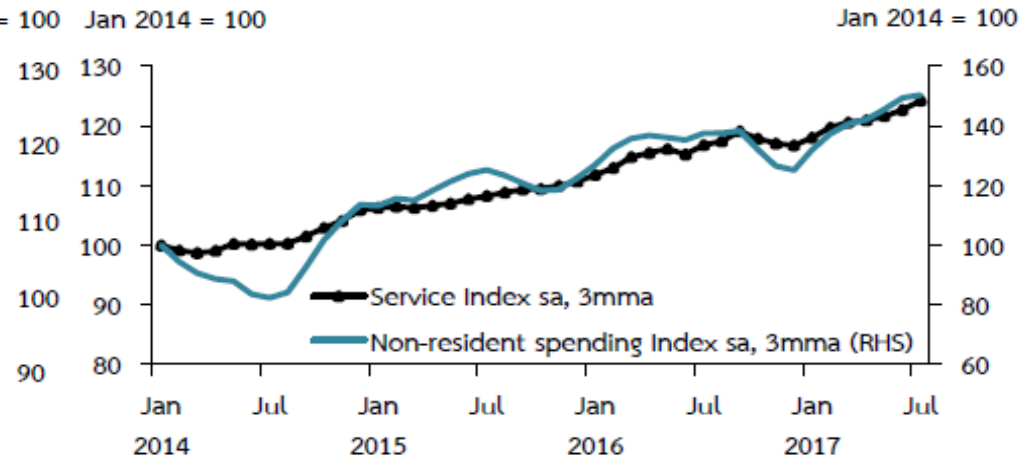


เครื่องชี้การบริโภคภาคเอกชนขยายตัวชะลอลง

Nielsen's FMCG Index & Fuel Index

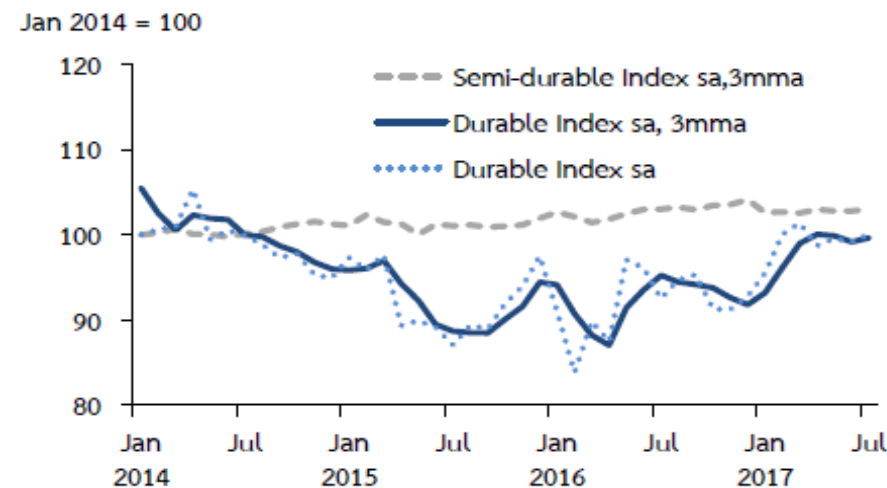


Service Index* & Net Tourist Spending Index



* Comprises of the VAT on hotel and restaurant sector and the sale of transportation sector

Durable and Semi-durable Indices



Private Consumption Indicators

%YoY	2016	2016			2017			%MoM sa	
		H1	Q3	Q4	Q1	Q2	Jun		Jul ^P
Non-durable index	2.2	3.1	2.1	0.3	-0.7	-0.6	1.6	0.3	-0.3
Semi-durable index	1.7	1.4	2.0	2.0	0.0	-0.2	0.5	-1.1	-0.5
Durable index	-1.2	-2.4	5.6	-4.5	11.1	5.7	3.0	8.2 ^P	1.0 ^P
Service index	7.3	7.5	9.1	5.3	5.1	6.4	8.5	5.3 ^E	0.9 ^E
(less) Net tourist spending	11.0	14.2	15.2	0.6	3.7	11.0	14.8	7.8	-1.4
PCI	3.4	3.3	4.3	2.9	2.6	2.1	3.4	2.3	0.7

ด้านการลงทุนภาคเอกชน

Private Investment Indicators

% YoY	2016	2016			2017				
		H1	Q3	Q4	Q1	Q2	Jun	Jul ^P	Jul ^P (%MoM)
Permitted Construction Area (9mma)	-8.7	-7.5	-10.7	-9.3	-7.0	-3.9	-4.5	-1.5	0.7
Construction Materials Index	-2.0	-1.0	-5.0	-0.9	-2.5	-6.6	-1.4	-1.4	0.6
Real Imports of Capital Goods	-1.8	-1.0	-2.1	-2.8	-1.3	5.1	3.9	6.8	2.4
Real Domestic Machinery Sales	4.6	6.0	3.6	2.9	0.2	-4.3	-3.2	-0.4 ^E	0.7 ^E
Car Sales for Investment	-3.2	3.4	-0.8	-14.4	11.1	4.6	2.9	6.7	-0.2
Private Investment Index	-0.1	0.8	-0.8	-1.1	-0.7	-0.9	-0.9	0.9	0.9

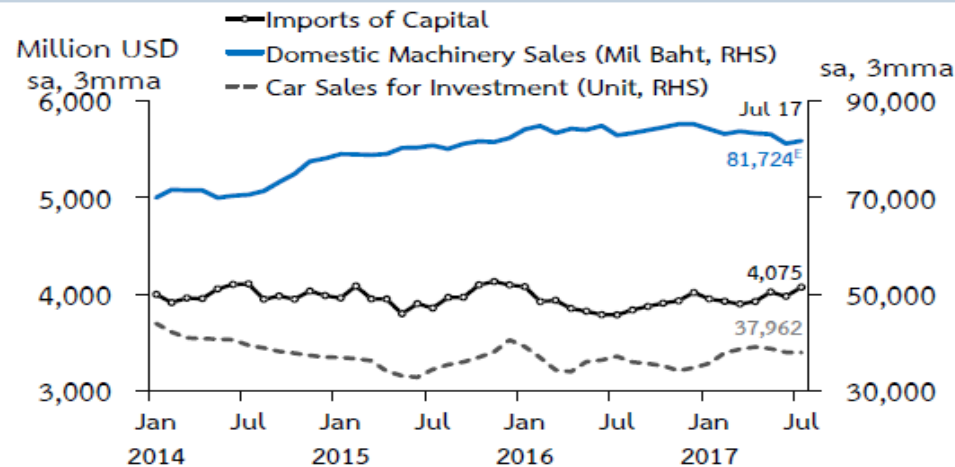
Note: %MoM is calculated from seasonally adjusted, 3-month moving average data.

P = Preliminary Data

E = Estimated Data

Source : Bank of Thailand

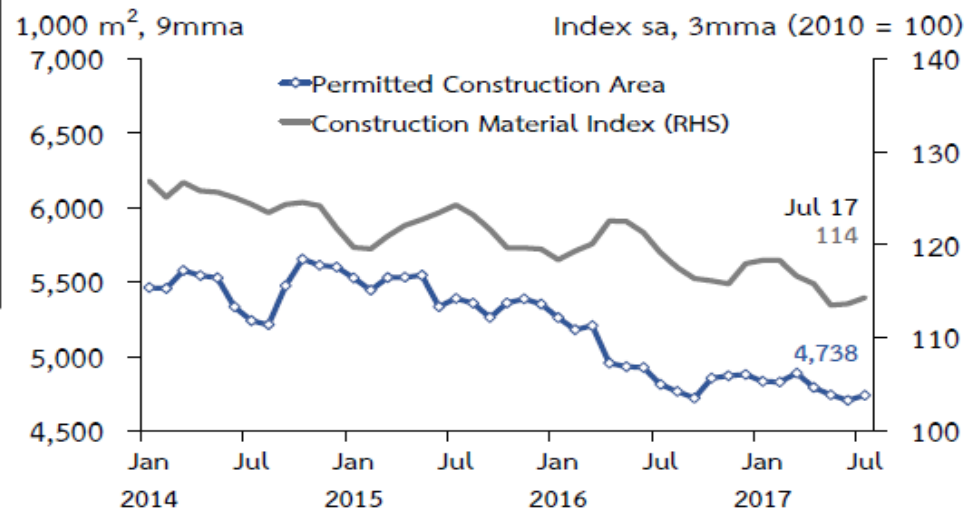
Equipment Indicators



Note: E = Estimated Data, All data is in real terms.

Source: Federation of Thai Industries, Customs Department, Revenue Department, calculated by Bank of Thailand

Construction Indicators



Source: NSO and Bank of Thailand

ค่าเงินบาท

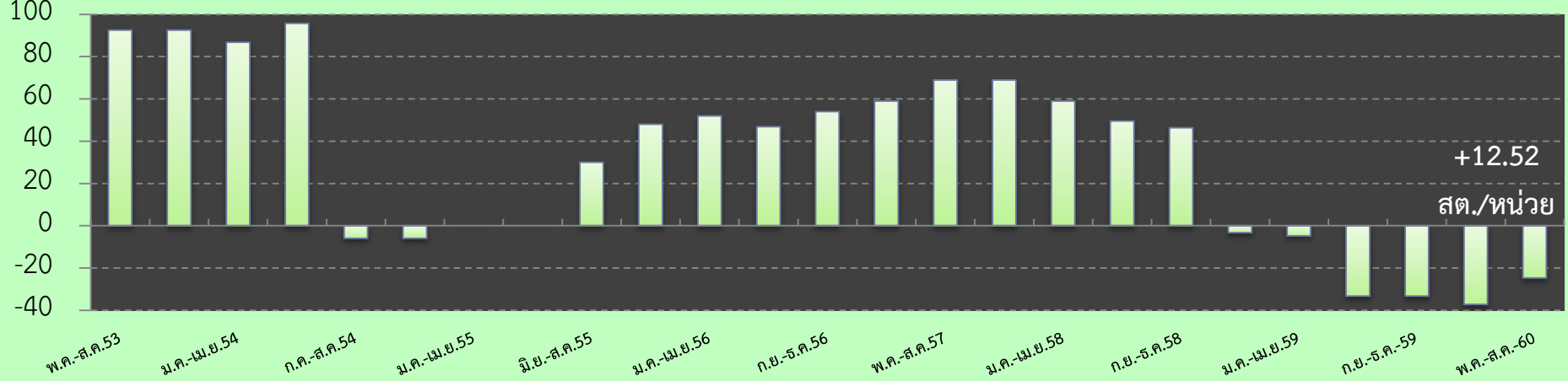
แข็งค่าขึ้นจากเดือนก่อนเล็กน้อย และยังคงแข็งค่าขึ้นในอัตราที่มากกว่าเงินเยนและสกุลภูมิภาค

(อัตราแลกเปลี่ยนไม่ผันผวนมากนัก เนื่องจาก Fed ปรับขึ้นอัตราดอกเบี้ย และแนวทางการลดขนาดงบดุลอย่างค่อยเป็นค่อยไปตามที่นักลงทุนคาดการณ์)



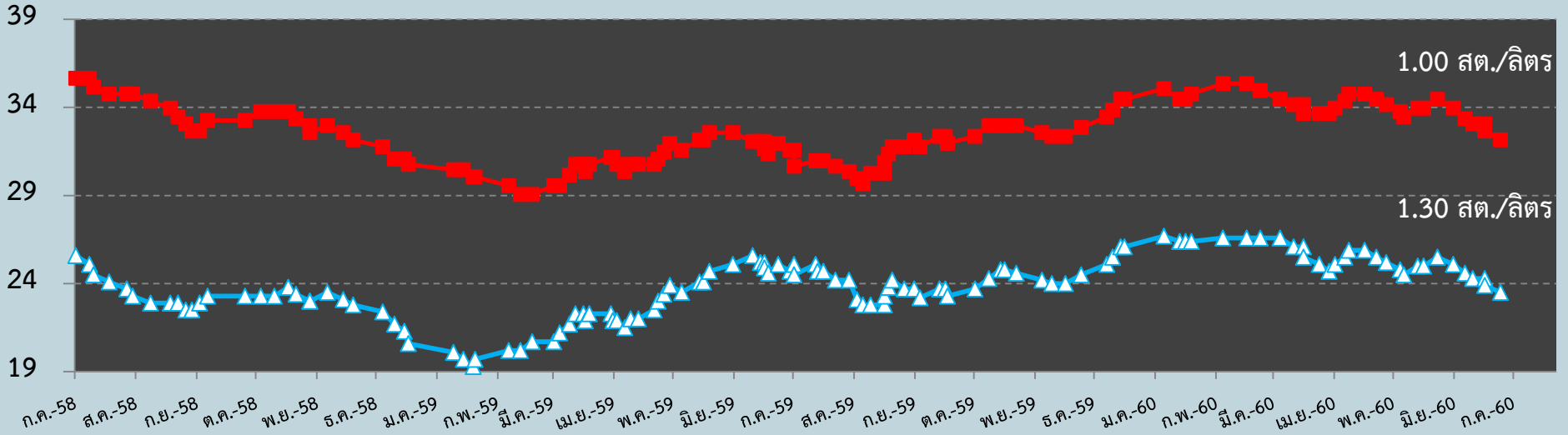
ภาวะเศรษฐกิจ ด้านต้นทุน

สตางค์/หน่วย



■ ค่าไฟฟ้าโดยอัตโนมัติขายปลีก (Ft)

บาท/ลิตร



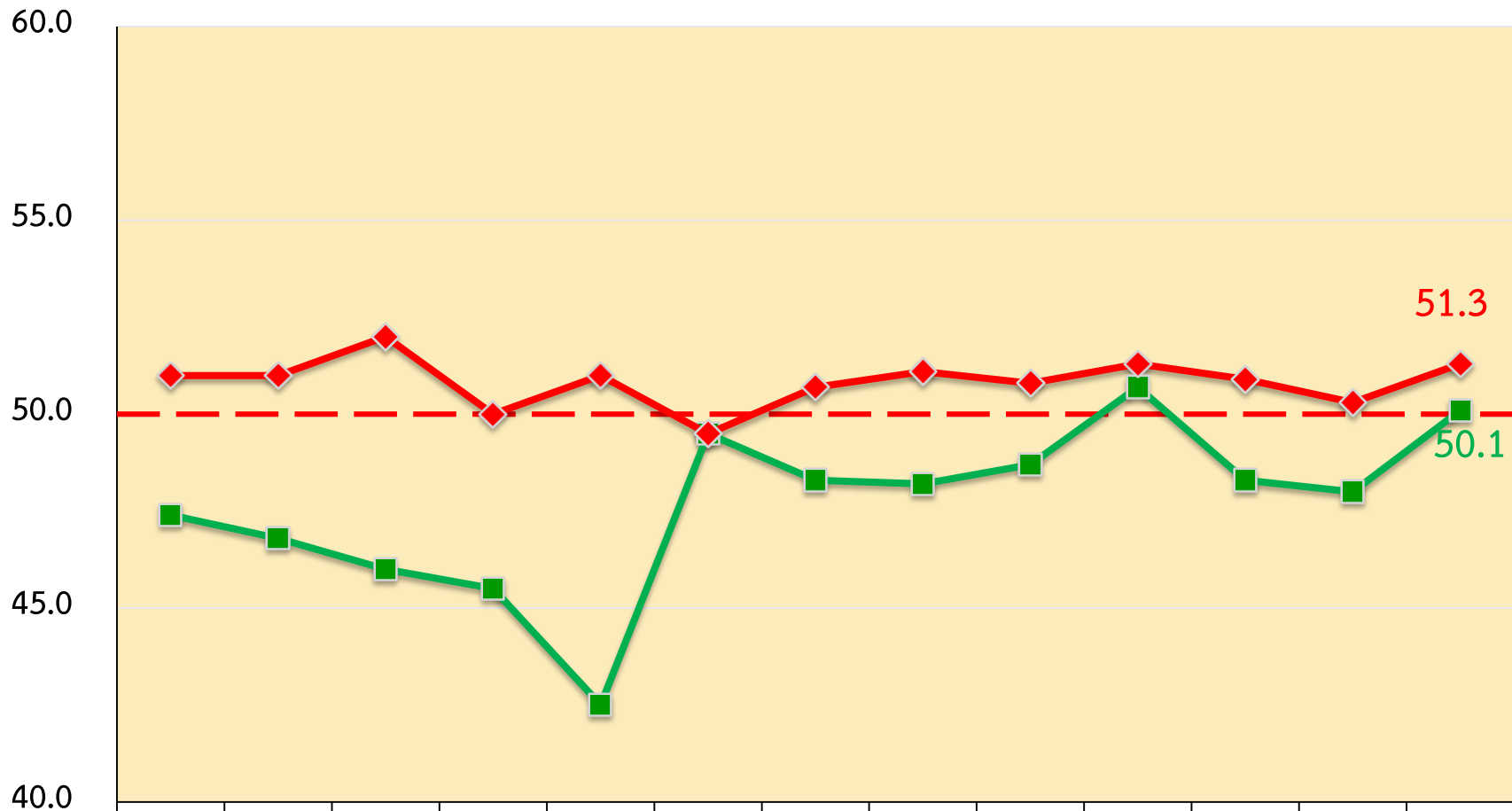
■ น้ำมันเบนซิน 95

▲ ราคาน้ำมันดีเซล

ดัชนีความเชื่อมั่นผู้ประกอบการภาคการค้าและบริการ

ประจำเดือนกรกฎาคม 2560

ดัชนีความเชื่อมั่น TSSI (SMEs+LE) ก.ค.59-ก.ค.60



51.3

50.1

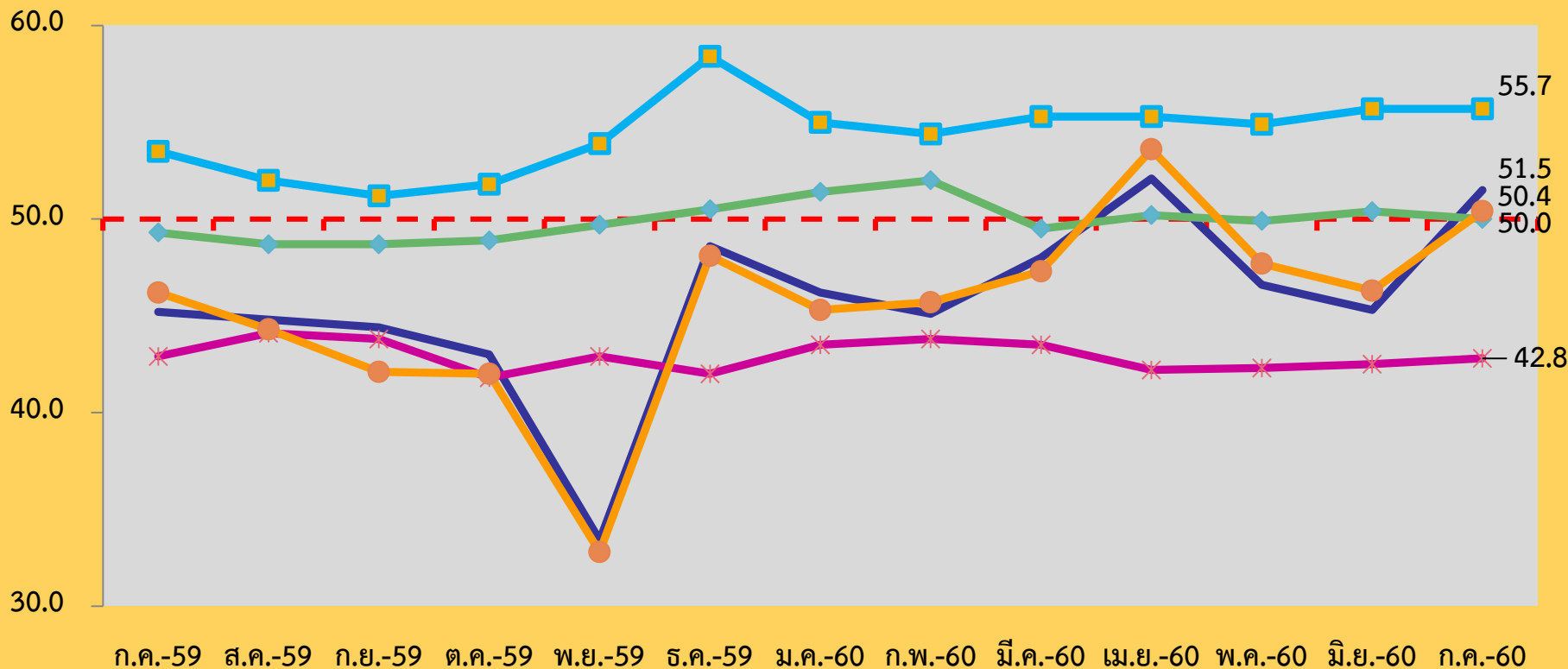
	ก.ค.-59	ส.ค.-59	ก.ย.-59	ต.ค.-59	พ.ย.-59	ธ.ค.-59	ม.ค.-60	ก.พ.-60	มี.ค.-60	เม.ย.-60	พ.ค.-60	มิ.ย.-60	ก.ค.-60
■ TSSI เดือนปัจจุบัน	47.4	46.8	46.0	45.5	42.5	49.5	48.3	48.2	48.7	50.7	48.3	48.0	50.1
◆ TSSI 3 เดือนข้างหน้า	51.0	51.0	52.0	50.0	51.0	49.5	50.7	51.1	50.8	51.3	50.9	50.3	51.3

ดัชนีความเชื่อมั่น TSSI (SMEs+LE)

ภาคธุรกิจ	ปัจจุบัน				
	ก.ค.-59	มิ.ย.-60	ก.ค.-60	%MOM	%YOY
รวมค้า+บริการ	47.4	48.0	50.1	2.1	2.7
ค้าส่ง+ค้าปลีก	46.7	47.9	50.0	2.1	3.3
ค้าส่ง	46.0	46.8	49.4	2.6	3.4
ค้าปลีก	47.0	48.1	50.1	2.0	3.1
บริการ	48.6	48.3	50.2	1.9	1.6

ภาคธุรกิจ	คาดการณ์ 3 เดือนข้างหน้า				
	ก.ค.-59	มิ.ย.-60	ก.ค.-60	%MOM	%YOY
รวมค้า+บริการ	51.0	50.3	51.3	1.0	0.3
ค้าส่ง+ค้าปลีก	50.4	49.9	51.5	1.6	1.1
ค้าส่ง	51.1	49.8	52.2	2.4	1.1
ค้าปลีก	50.2	49.9	51.3	1.4	1.1
บริการ	51.9	51.0	51.2	0.2	-0.7

ดัชนีความเชื่อมั่น TSSI (SMEs+LE) แยกตามองค์ประกอบ

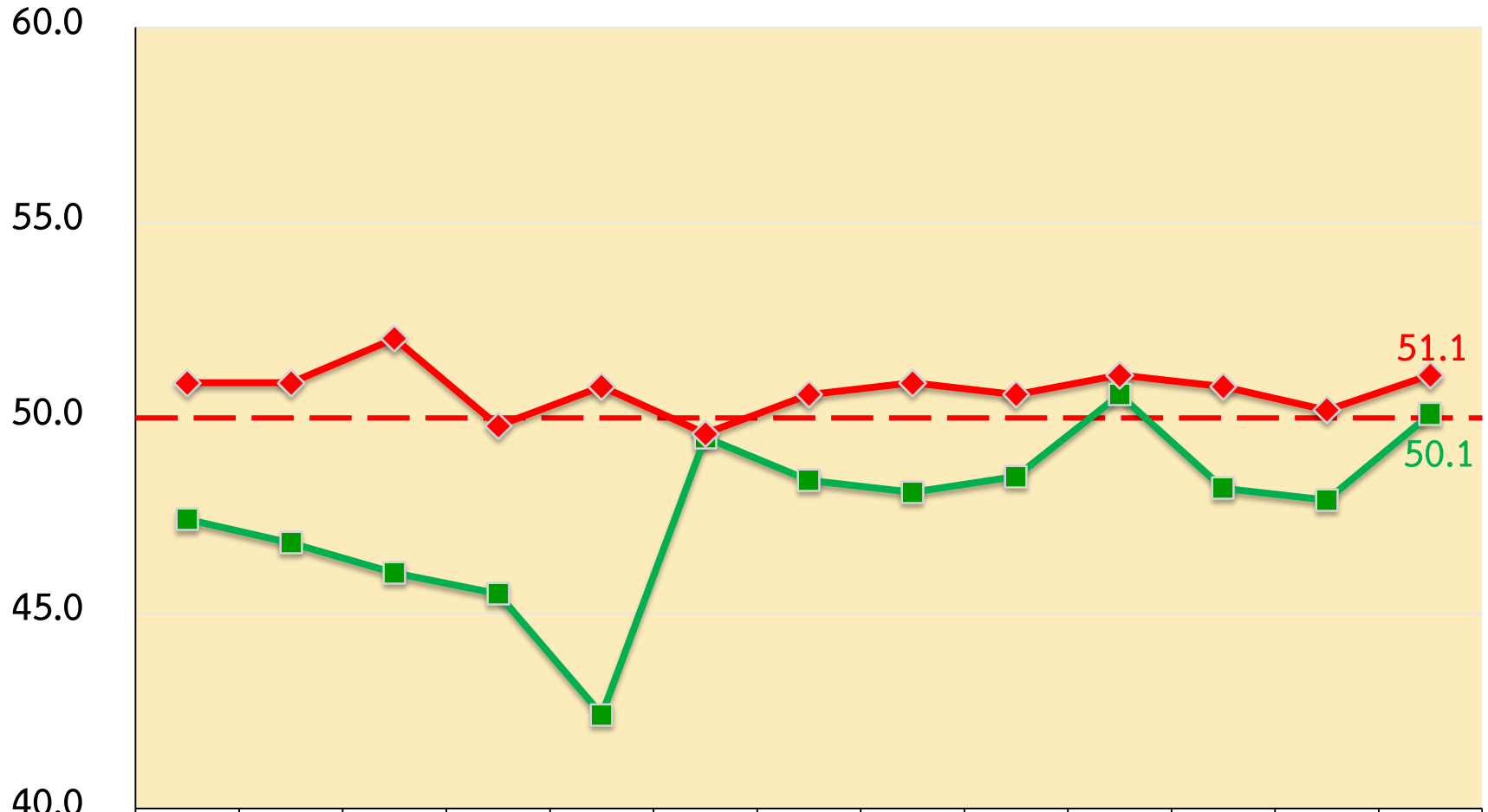


—◆— ยอดจัดจำหน่ายสินค้า
 —◆— การจ้างงาน
 —*— ต้นทุน
 —□— การลงทุน
 —●— กำไร

องค์ประกอบ
 ยอดจัดจำหน่ายสินค้า
 การจ้างงาน
 ต้นทุน
 การลงทุน
 กำไร

ΔMOM
 6.2
 -0.4
 0.3
 0.0
 4.1

ดัชนีความเชื่อมั่น TSSI (SMEs) ก.ค.59-ก.ค.60



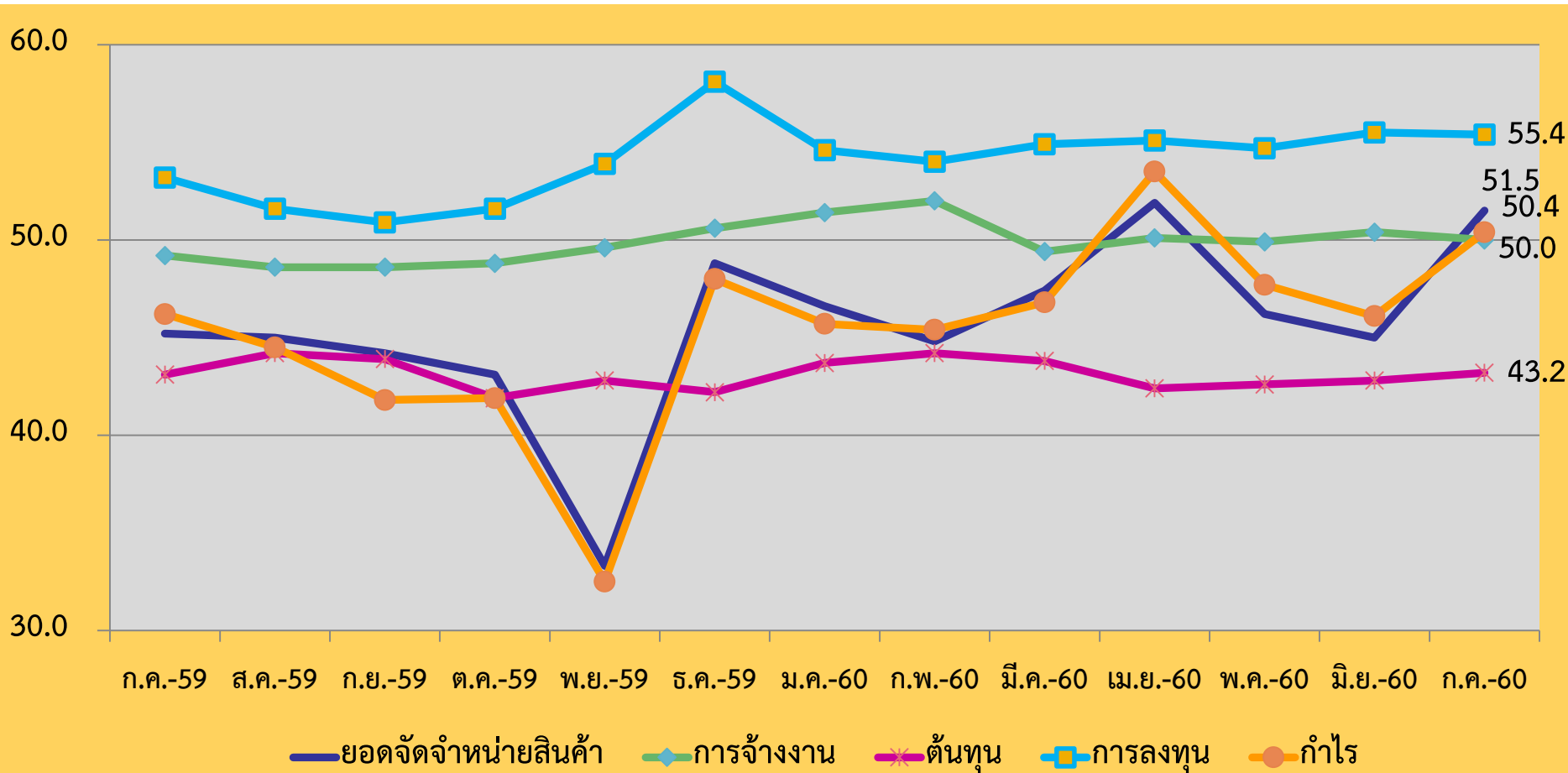
	ก.ค.-59	ส.ค.-59	ก.ย.-59	ต.ค.-59	พ.ย.-59	ธ.ค.-59	ม.ค.-60	ก.พ.-60	มี.ค.-60	เม.ย.-60	พ.ค.-60	มิ.ย.-60	ก.ค.-60
■ TSSI เดือนปัจจุบัน	47.4	46.8	46.0	45.5	42.4	49.5	48.4	48.1	48.5	50.6	48.2	47.9	50.1
◆ TSSI 3 เดือนข้างหน้า	50.9	50.9	52.0	49.8	50.8	49.6	50.6	50.9	50.6	51.1	50.8	50.2	51.1

ดัชนีความเชื่อมั่น TSSI (SMEs)

ภาคธุรกิจ	ปัจจุบัน				
	ก.ค.-59	มิ.ย.-60	ก.ค.-60	%MOM	%YOY
รวมค้า+บริการ	47.4	47.9	50.1	2.2	2.7
ค้าส่ง+ค้าปลีก	46.7	47.7	50.0	2.3	3.3
ค้าส่ง	46.2	46.3	49.7	3.4	3.5
ค้าปลีก	46.8	48.1	50.1	2.0	3.3
บริการ	48.5	48.2	50.2	2.0	1.7

ภาคธุรกิจ	คาดการณ์ 3 เดือนข้างหน้า				
	ก.ค.-59	มิ.ย.-60	ก.ค.-60	%MOM	%YOY
รวมค้า+บริการ	50.9	50.2	51.1	0.9	0.2
ค้าส่ง+ค้าปลีก	50.3	49.6	51.1	1.5	0.8
ค้าส่ง	51.3	49.6	51.9	2.3	0.6
ค้าปลีก	49.9	49.6	50.9	1.3	1.0
บริการ	51.9	51.1	51.2	0.1	-0.7

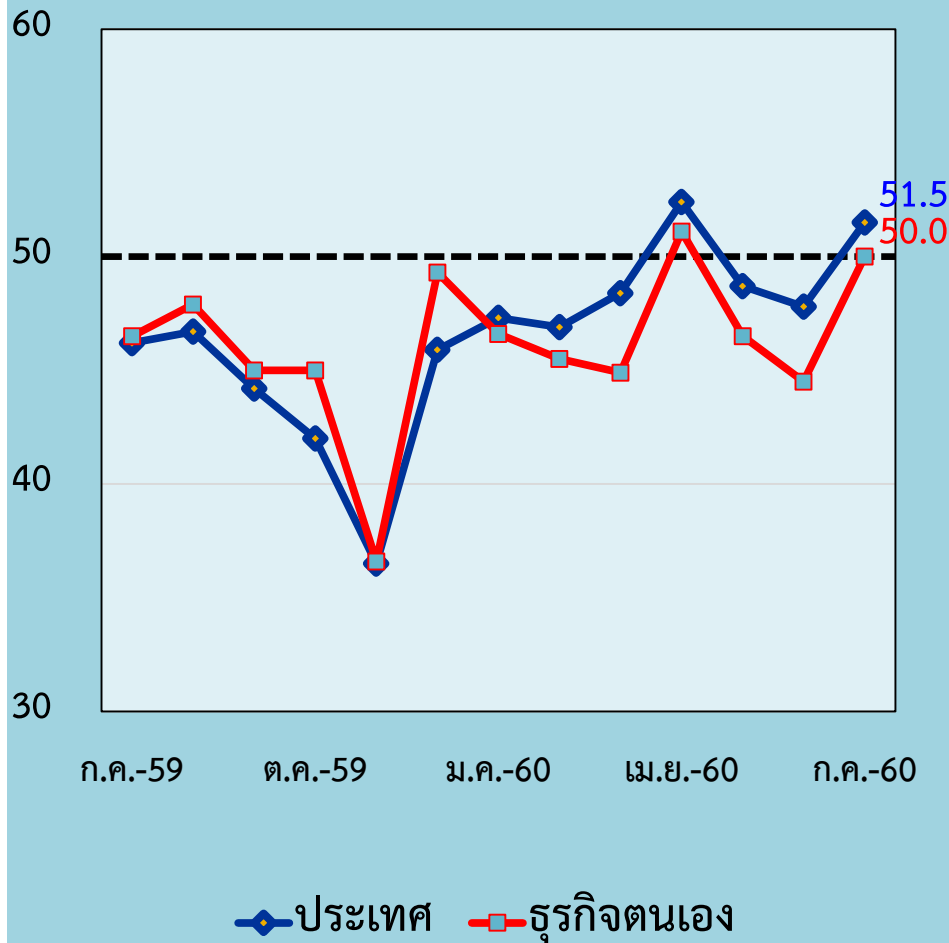
ดัชนีความเชื่อมั่น TSSI (SMEs) แยกตามองค์ประกอบ



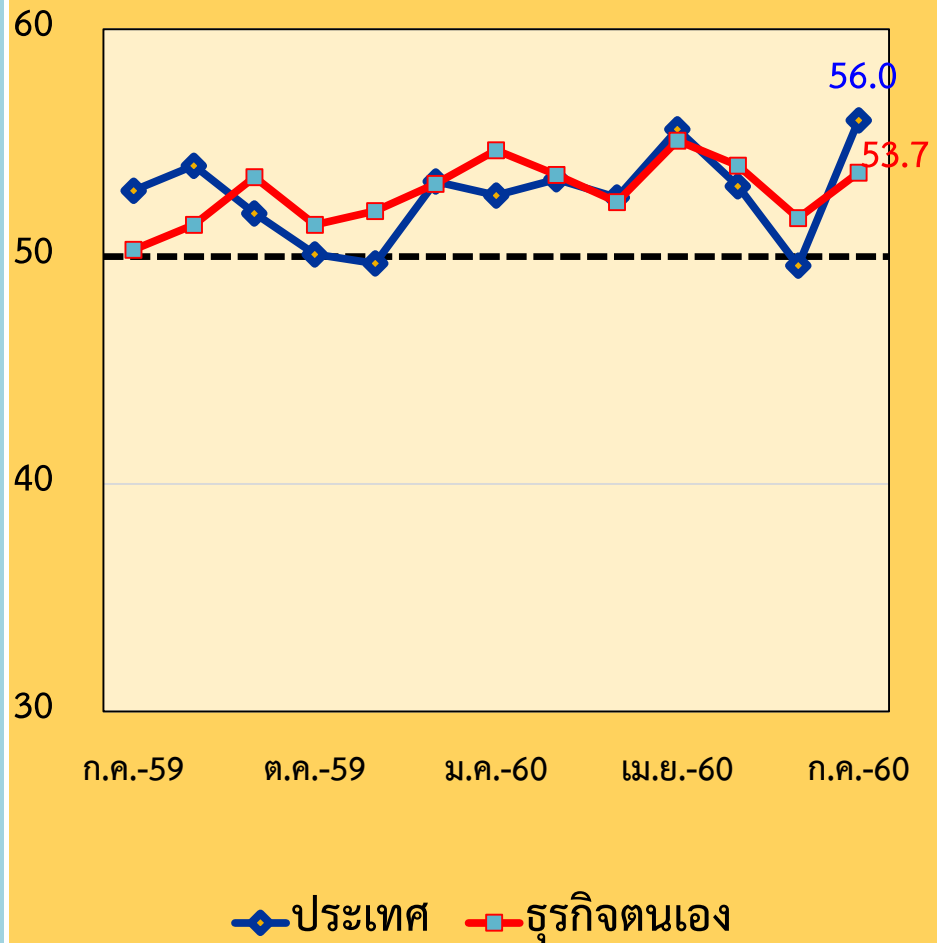
องค์ประกอบ	ยอดจัดจำหน่ายสินค้า	การจ้างงาน	ต้นทุน	การลงทุน	กำไร
Δ MOM	6.5	-0.4	0.4	-0.1	4.3

ดัชนีความเชื่อมั่นต่อเศรษฐกิจประเทศและธุรกิจตนเอง

ดัชนีปัจจุบัน



ดัชนีคาดการณ์



ความเชื่อมั่นต่อเศรษฐกิจประเทศ (SMEs)

ความเชื่อมั่นต่อธุรกิจตน (SMEs)

ภาคธุรกิจ	ปัจจุบัน				
	ก.ค.-59	มิ.ย.-60	ก.ค.-60	%MOM	%YOY
รวมค้า+บริการ	46.2	47.8	51.5	3.7	5.3
ค้าส่ง+ค้าปลีก	47.1	46.7	50.8	4.1	3.7
ค้าส่ง	49.4	49.1	53.8	4.7	4.4
ค้าปลีก	46.3	46.1	50.0	3.9	3.7
บริการ	44.8	49.1	52.5	3.4	7.7

ภาคธุรกิจ	ปัจจุบัน				
	ก.ค.-59	มิ.ย.-60	ก.ค.-60	%MOM	%YOY
รวมค้า+บริการ	46.5	44.5	50.0	5.5	3.5
ค้าส่ง+ค้าปลีก	46.4	42.9	48.7	5.8	2.3
ค้าส่ง	47.2	41.4	48.2	6.8	1.0
ค้าปลีก	46.1	43.3	48.8	5.5	2.7
บริการ	46.6	46.7	51.8	5.1	5.2

ภาคธุรกิจ	คาดการณ์ 3 เดือนข้างหน้า				
	ก.ค.-59	มิ.ย.-60	ก.ค.-60	%MOM	%YOY
รวมค้า+บริการ	52.9	49.6	56.0	6.4	3.1
ค้าส่ง+ค้าปลีก	53.6	49.7	55.4	5.7	1.8
ค้าส่ง	56.1	53.0	58.9	5.9	2.8
ค้าปลีก	52.7	48.8	54.5	5.7	1.8
บริการ	51.8	49.4	56.7	7.3	4.9

ภาคธุรกิจ	คาดการณ์ 3 เดือนข้างหน้า				
	ก.ค.-59	มิ.ย.-60	ก.ค.-60	%MOM	%YOY
รวมค้า+บริการ	50.3	51.7	53.7	2.0	3.4
ค้าส่ง+ค้าปลีก	50.2	50.3	53.3	3.0	3.1
ค้าส่ง	52.9	50.3	54.4	4.1	1.5
ค้าปลีก	49.2	50.3	53.0	2.7	3.8
บริการ	50.6	53.7	54.2	0.5	3.6

การเปลี่ยนแปลงของค่าดัชนีรายธุรกิจภาคการค้าส่ง

ภาคค้าส่ง	ปัจจุบัน				
	ก.ค.-59	มิ.ย.-60	ก.ค.-60	%MOM	%YOY
1.ภาคการค้าส่ง	46.2	46.3	49.7	3.4	3.5
1.1 สินค้าเกษตร	48.6	45.3	53.0	7.7	4.4
1.2 สินค้าอุปโภค/บริโภค	47.7	46.3	47.6	1.3	-0.1
1.3 วัสดุก่อสร้าง	42.2	47.3	48.5	1.2	6.3

ภาคค้าส่ง	คาดการณ์ 3 เดือนข้างหน้า				
	ก.ค.-59	มิ.ย.-60	ก.ค.-60	%MOM	%YOY
1.ภาคการค้าส่ง	51.3	49.6	51.9	2.3	0.6
1.1 สินค้าเกษตร	51.0	50.0	53.1	3.1	2.1
1.2 สินค้าอุปโภค/บริโภค	52.8	49.5	52.5	3.0	-0.3
1.3 วัสดุก่อสร้าง	49.7	49.2	49.6	0.4	-0.1

การเปลี่ยนแปลงของค่าดัชนีรายธุรกิจภาคการค้าปลีก

ภาคค้าปลีก	ปัจจุบัน				
	ก.ค.-59	มิ.ย.-60	ก.ค.-60	%MOM	%YOY
2.ภาคการค้าปลีก	46.8	48.1	50.1	2.0	3.3
2.1 รถยนต์ รถจักรยานยนต์	45.9	45.7	48.9	3.2	3.0
2.2 ร้านค้าปลีก (สมัยใหม่)	48.6	49.5	51.4	1.9	2.8
2.3 ร้านค้าปลีก (ดั้งเดิม)	43.9	45.5	47.6	2.1	3.7
2.4 สถานีบริการน้ำมัน	52.2	51.6	52.3	0.7	0.1

ภาคค้าปลีก	คาดการณ์ 3 เดือนข้างหน้า				
	ก.ค.-59	มิ.ย.-60	ก.ค.-60	%MOM	%YOY
2.ภาคการค้าปลีก	49.9	49.6	50.9	1.3	1.0
2.1 รถยนต์ รถจักรยานยนต์	51.1	52.7	50.1	-2.6	-1.0
2.2 ร้านค้าปลีก (สมัยใหม่)	49.3	49.5	52.0	2.5	2.7
2.3 ร้านค้าปลีก (ดั้งเดิม)	48.4	45.5	49.0	3.5	0.6
2.4 สถานีบริการน้ำมัน	52.1	51.0	52.4	1.4	0.3

การเปลี่ยนแปลงของค่าดัชนีรายธุรกิจภาคบริการ

ภาคค้าบริการ	ปัจจุบัน				
	ก.ค.-59	มิ.ย.-60	ก.ค.-60	%MOM	%YOY
3.ภาคบริการ	48.5	48.2	50.2	2.0	1.7
3.1 การก่อสร้าง	47.8	49.7	48.7	-1.0	0.9
3.2 กิจกรรม อสังหาริมทรัพย์	46.5	43.6	49.9	6.3	3.4
3.3 บริการด้านสุขภาพ/ความงาม	49.2	47.2	50.1	2.9	0.9
3.4 การท่องเที่ยว	48.5	49.6	52.5	2.9	4.0
ภาคค้าบริการ	คาดการณ์ 3 เดือนข้างหน้า				
	ก.ค.-59	มิ.ย.-60	ก.ค.-60	%MOM	%YOY
3.ภาคบริการ	51.9	51.1	51.2	0.1	-0.7
3.1 การก่อสร้าง	52.5	49.3	49.9	0.6	-2.6
3.2 กิจกรรม อสังหาริมทรัพย์	47.9	49.6	51.2	1.6	3.3
3.3 บริการด้านสุขภาพ/ความงาม	53.9	48.5	48.5	0.0	-5.4
3.4 การท่องเที่ยว	53.8	51.9	53.6	1.7	-0.2

การเปลี่ยนแปลงของค่าดัชนีรายธุรกิจภาคบริการ (ต่อ)

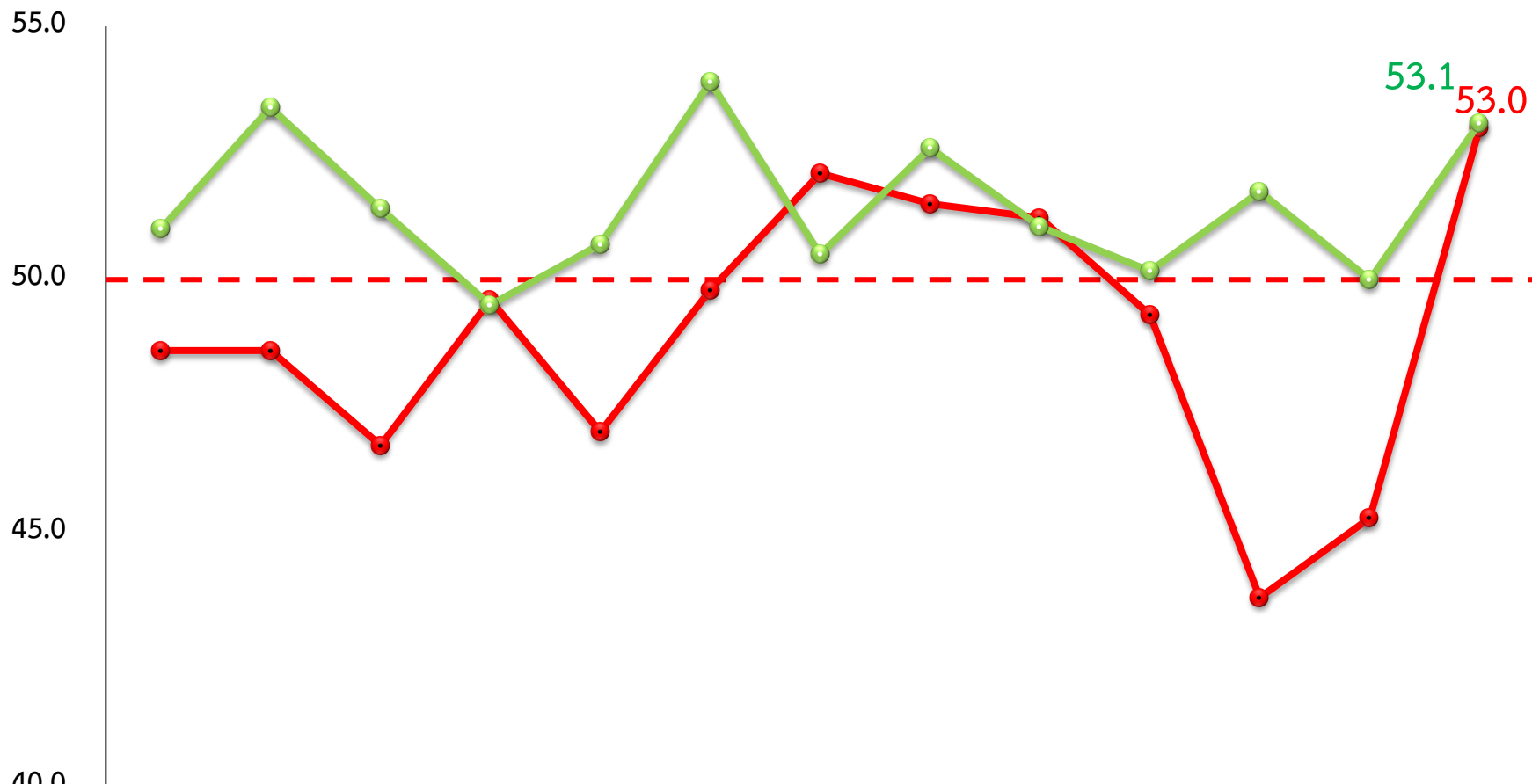
ภาคบริการ	ปัจจุบัน				
	ก.ค.-59	มิ.ย.-60	ก.ค.-60	%MOM	%YOY
3.5 สันทนาการ วัฒนธรรม การกีฬา	47.1	46.4	46.6	0.2	-0.5
3.6 ด้านการขนส่งสินค้า	49.5	50.3	51.0	0.7	1.5
3.7 ขนส่งมวลชน	54.5	51.3	50.1	-1.2	-4.4
3.8 โรงแรม/เกสต์เฮาส์/บังกะโล	47.1	45.3	49.6	4.3	2.5
3.9 ร้านอาหาร/ภัตตาคาร	48.8	51.1	52.5	1.4	3.7

ภาคค้าบริการ	คาดการณ์ 3 เดือนข้างหน้า				
	ก.ค.-59	มิ.ย.-60	ก.ค.-60	%MOM	%YOY
3.5 สันทนาการ วัฒนธรรม การกีฬา	50.0	48.9	49.4	0.5	-0.6
3.6 ด้านการขนส่งสินค้า	51.8	51.4	53.4	2.0	1.6
3.7 ขนส่งมวลชน	52.5	51.9	51.3	-0.6	-1.2
3.8 โรงแรม/เกสต์เฮาส์/บังกะโล	50.0	54.6	52.8	-1.8	2.8
3.9 ร้านอาหาร/ภัตตาคาร	54.8	53.0	50.8	-2.2	-4.0

กลุ่มธุรกิจที่นำมาพิจารณาในเดือนนี้

- กิจการค้าส่งสินค้าเกษตร (เพิ่มขึ้น 7.7)
- กิจการค้าปลีกรถจักรยานยนต์ รถยนต์ (เพิ่มขึ้น 3.2)
- กิจการบริการด้านกิจกรรมอสังหาริมทรัพย์ (เพิ่มขึ้น 6.3)

กิจการค้าส่งสินค้าเกษตร



●-เดือนปัจจุบัน

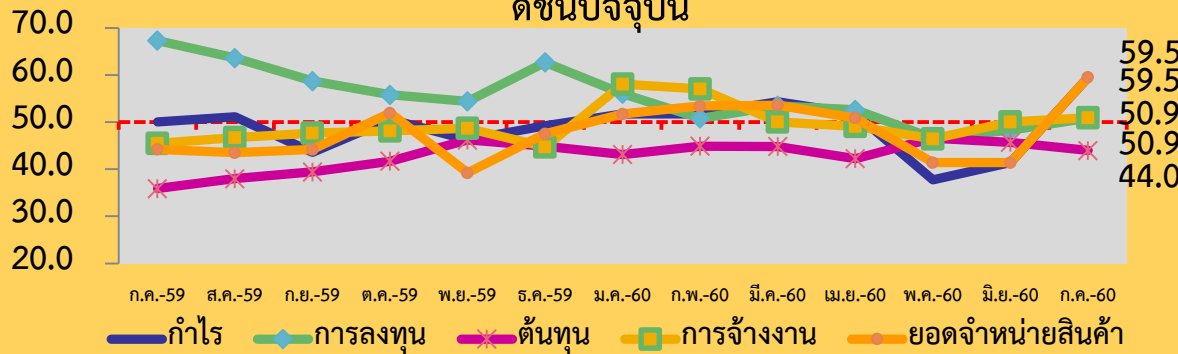
●-3 เดือนข้างหน้า

	ก.ค.-59	ส.ค.-59	ก.ย.-59	ต.ค.-59	พ.ย.-59	ธ.ค.-59	ม.ค.-60	ก.พ.-60	มี.ค.-60	เม.ย.-60	พ.ค.-60	มิ.ย.-60	ก.ค.-60
●-เดือนปัจจุบัน	48.6	48.6	46.7	49.6	47.0	49.8	52.1	51.5	51.2	49.3	43.7	45.3	53.0
●-3 เดือนข้างหน้า	51.0	53.4	51.4	49.5	50.7	53.9	50.5	52.6	51.0	50.2	51.7	50.0	53.1

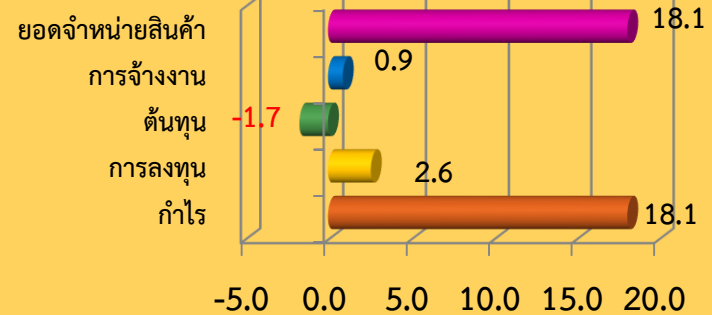
สาเหตุการปรับตัวของค่าดัชนีความเชื่อมั่น

ภาคค้าส่งสินค้าเกษตร

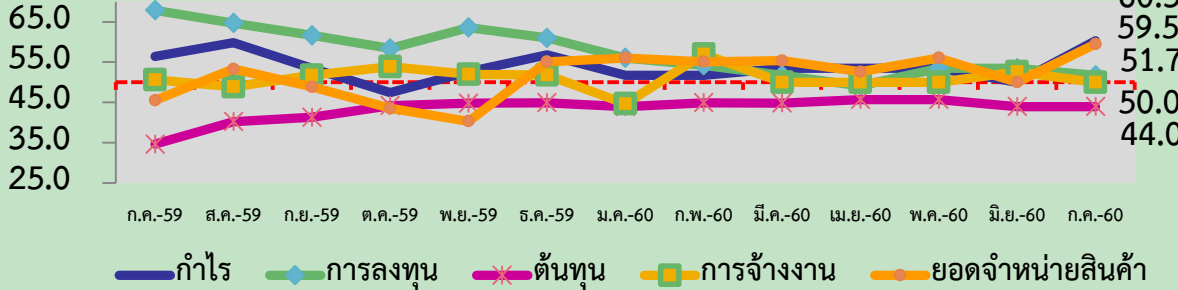
ดัชนีปัจจุบัน



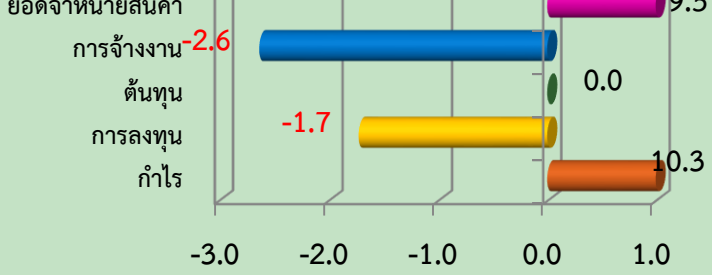
การเปลี่ยนแปลงในเดือนล่าสุด



ดัชนีคาดการณ์

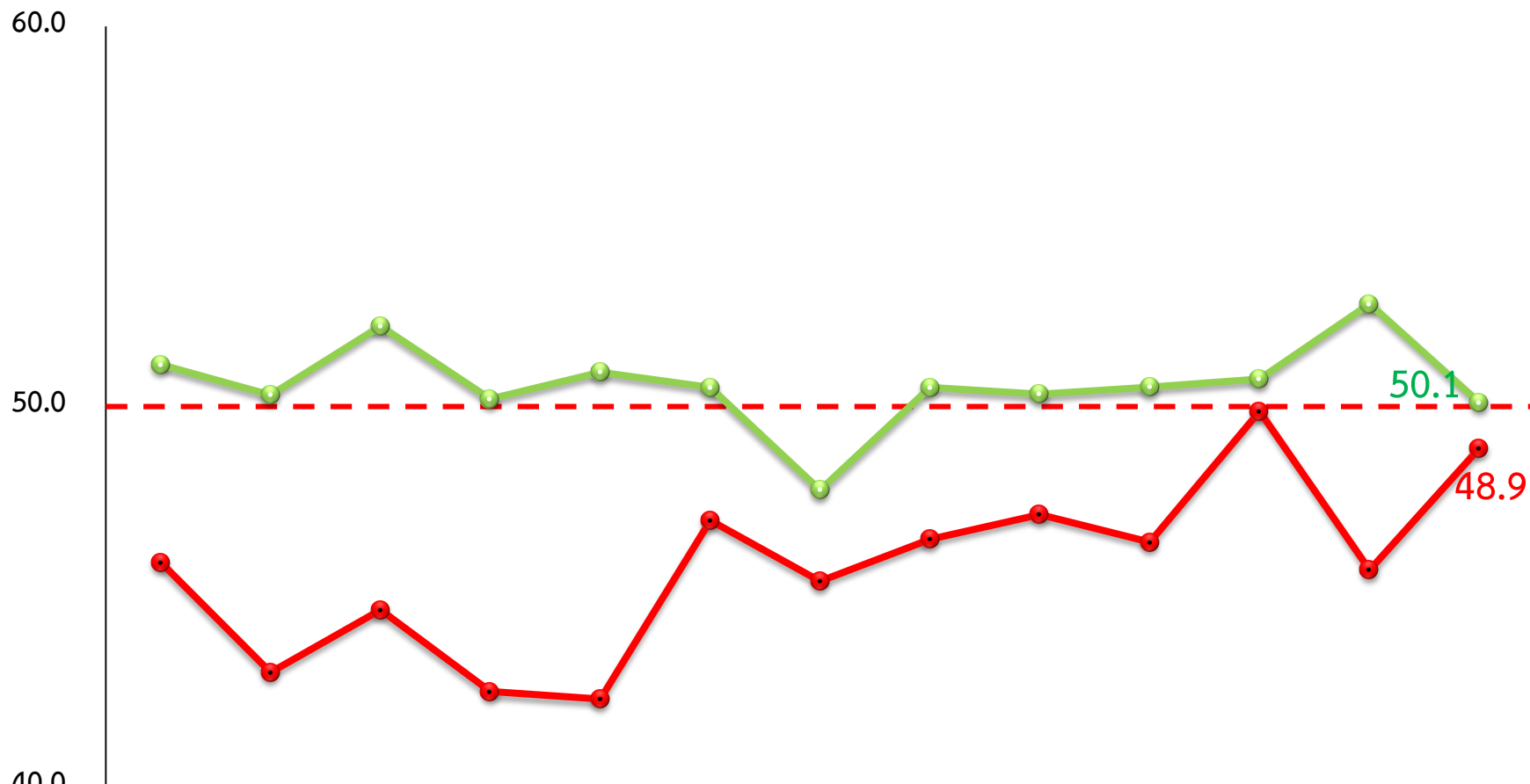


การเปลี่ยนแปลงในเดือนล่าสุด



ค่าดัชนีความเชื่อมั่นของผู้ประกอบการ SMEs กิจกรรมค้าส่งสินค้าเกษตรในปัจจุบันปรับตัวในทิศทางที่เพิ่มขึ้นเนื่องจากมีปริมาณผลผลิตที่ออกสู่ตลาดเป็นจำนวนมากตามฤดูกาลอย่างพารา ปาล์ม น้ำมัน ลำไย มังคุด สุก ร ไข่ไก่ และกุ้งขาวแวนนาไม สะท้อนให้เห็นจากดัชนีผลผลิตทางการเกษตรเดือน ก.ค. อยู่ที่ระดับ 134.35 ปรับตัวลดลงร้อยละ 15.57 เมื่อเทียบกับปีที่ผ่านมา และเพิ่มขึ้น 0.81 เมื่อเทียบกับเดือนที่ผ่านมา ประกอบกับเดือนกรกฎาคมเป็นช่วงวันอาสาฬหบูชาและวันเข้าพรรษาจึงทำให้ประชาชนมีการใช้จ่ายใช้สอยเพื่อการทำบุญมากขึ้น ส่งผลให้การบริโภคภาคเอกชนมีการขยายตัว ซึ่งสะท้อนให้เห็นได้จากดัชนีอุปโภคบริโภคภาคเอกชนในเดือนนี้ที่อยู่ระดับ 120.02 เพิ่มขึ้นร้อยละ 2.29 เมื่อเทียบกับปีที่ผ่านมา และเพิ่มขึ้น 3.68 เมื่อเทียบกับเดือนที่ผ่านมา สอดคล้องกับปริมาณการจำหน่ายรถยนต์ ปรับตัวเพิ่มขึ้นร้อยละ 25.66 เมื่อเทียบกับปีที่ผ่านมา ซึ่งปัจจัยเหล่านี้ส่งผลทำให้ค่าดัชนีความเชื่อมั่นในเดือนนี้ปรับตัวเพิ่มขึ้น ส่วนสาเหตุที่ทำให้ค่าดัชนีความเชื่อมั่นคาดการณ์ 3 เดือนข้างหน้าปรับตัวในทิศทางที่เพิ่มขึ้นเนื่องจากในช่วงเดือนตุลาคมมีเทศกาลกินเจ ซึ่งเป็นช่วงที่ประชาชนมีความต้องการบริโภคพืชผักเพิ่มสูงขึ้น ผู้ประกอบการจึงต้องเตรียมสต็อกให้เพียงพอกับความต้องการใช้จ่ายใช้สอยของประชาชน ซึ่งสอดคล้องกับดัชนีการอุปโภคบริโภคภาคเอกชนคาดการณ์ 3 เดือนข้างหน้า อยู่ที่ระดับ 122.14 เพิ่มขึ้นร้อยละ 2.54 เมื่อเทียบกับปีที่ผ่านมา และเพิ่มขึ้น 0.67 เมื่อเทียบกับเดือนที่ผ่านมา ซึ่งปัจจัยเหล่านี้ส่งผลทำให้ค่าดัชนีความเชื่อมั่นคาดการณ์ 3 เดือนข้างหน้าปรับตัวในทิศทางเพิ่มขึ้น

กิจการค้าปลีกรถจักรยานยนต์ รถยนต์



●-เดือนปัจจุบัน

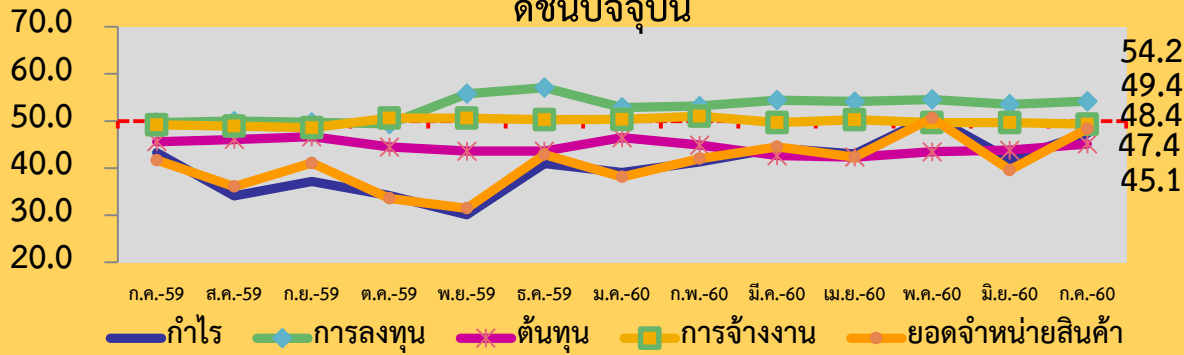
●-3 เดือนข้างหน้า

	ก.ค.-59	ส.ค.-59	ก.ย.-59	ต.ค.-59	พ.ย.-59	ธ.ค.-59	ม.ค.-60	ก.พ.-60	มี.ค.-60	เม.ย.-60	พ.ค.-60	มิ.ย.-60	ก.ค.-60
●-เดือนปัจจุบัน	45.9	43.0	44.6	42.5	42.3	47.0	45.4	46.5	47.2	46.4	49.9	45.7	48.9
●-3 เดือนข้างหน้า	51.1	50.3	52.1	50.2	50.9	50.5	47.8	50.5	50.3	50.5	50.7	52.7	50.1

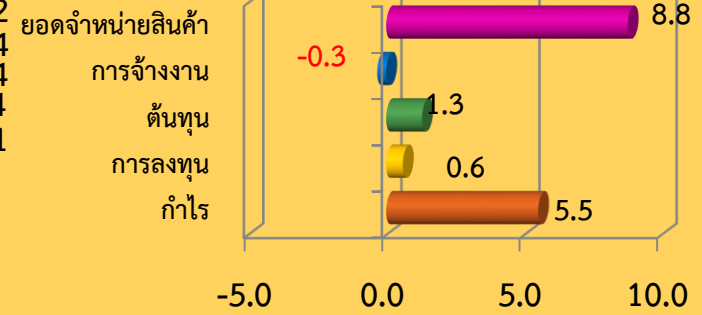
สาเหตุการปรับตัวของค่าดัชนีความเชื่อมั่น

ธุรกิจค้าปลีกรถจักรยานยนต์ รถยนต์

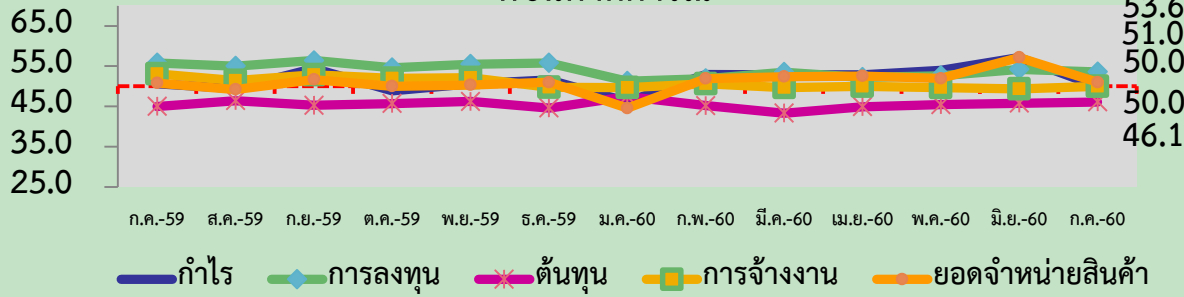
ดัชนีปัจจุบัน



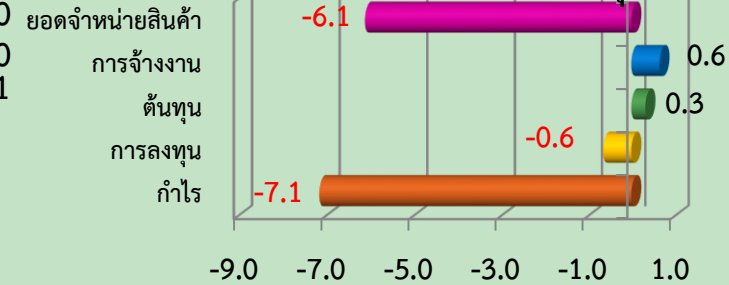
การเปลี่ยนแปลงในเดือนล่าสุด



ดัชนีคาดการณ์

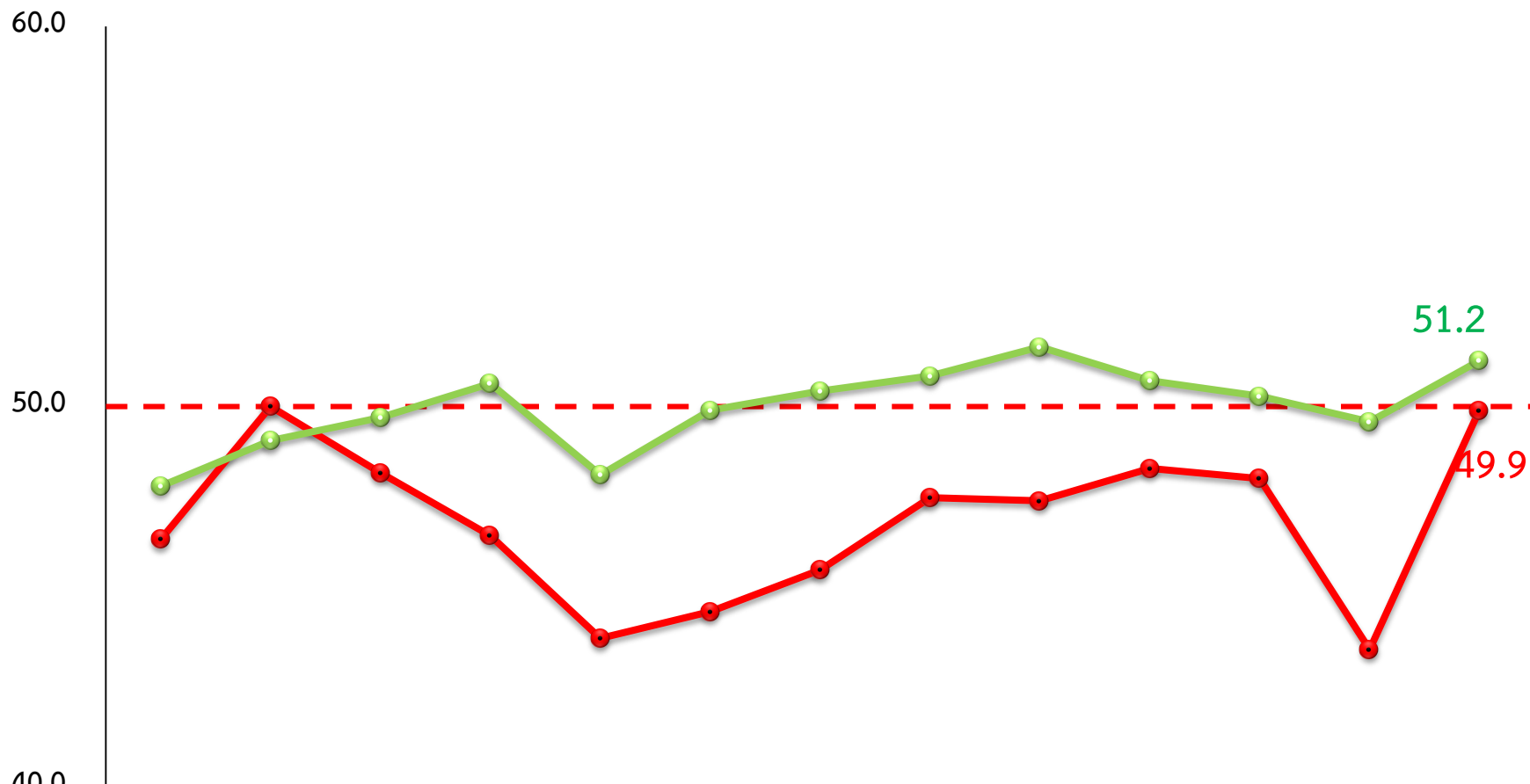


การเปลี่ยนแปลงในเดือนล่าสุด



ค่าดัชนีความเชื่อมั่นของผู้ประกอบการ SMEs ธุรกิจค้าปลีกรถจักรยานยนต์ รถยนต์ในปัจจุบันปรับตัวในทิศทางที่**เพิ่มขึ้น**เนื่องจากมีปริมาณผลผลิตที่ออกสู่ตลาดเป็นจำนวนมาก ตามฤดูกาลอย่างอาหาร ปาล์ม น้ำมัน ลำไย มังคุด สุกร ไก่เนื้อ ไข่ไก่ และกุ้งขาวแวนนาไม สะท้อนให้เห็นจากดัชนีผลผลิตทางการเกษตรเดือน ก.ค. อยู่ที่ระดับ 134.35 ปรับตัวลดลงร้อยละ 15.57 เมื่อเทียบกับปีที่ผ่านมา และเพิ่มขึ้น 0.81 เมื่อเทียบกับเดือนที่ผ่านมา ประกอบกับเดือนกรกฎาคมเป็นช่วงวันอาสาฬหบูชาและวันเข้าพรรษาจึงทำให้ประชาชนมีการจับจ่ายใช้สอยเพื่อการทำบุญมากขึ้น ส่งผลให้การบริโภคภาคเอกชนมีการขยายตัว ซึ่งสะท้อนให้เห็นได้จากดัชนีอุปโภคบริโภคภาคเอกชนในเดือนนี้ที่อยู่ระดับ 120.02 เพิ่มขึ้นร้อยละ 2.29 เมื่อเทียบกับปีที่ผ่านมา และเพิ่มขึ้น 3.68 เมื่อเทียบกับเดือนที่ผ่านมา ขณะที่ปริมาณการจำหน่ายรถจักรยานยนต์ รถยนต์นั่ง และรถยนต์เชิงพาณิชย์ ปรับตัวเพิ่มขึ้นร้อยละ 25.66 10.00 และ 5.79 เมื่อเทียบกับปีที่ผ่านมาตามลำดับ สอดคล้องกับการประกาศยอดขายรถยนต์ภายในประเทศของเดือน ก.ค. มีจำนวนทั้งสิ้น 65,178 คัน เพิ่มขึ้นจากปีก่อน ร้อยละ 7.5 โดยเพิ่มขึ้นเป็นเดือนที่ 7 ติดต่อกัน ตามราคาสินค้าเกษตรที่ปรับตัวดีขึ้น การขยายตัวของการส่งออก ประกอบกับการเปิดตัวรถยนต์รุ่นใหม่หลายรุ่นก่อนหน้านี้ ประกอบกับผู้ประกอบการมีการจัดทำโปรโมชั่นเพื่อกระตุ้นยอดขายซึ่งเป็นการเพิ่มแรงจูงใจในการตัดสินใจซื้อมากขึ้น ซึ่งปัจจัยเหล่านี้ส่งผลทำให้ค่าดัชนีความเชื่อมั่นในเดือนนี้ปรับตัวเพิ่มขึ้น สาเหตุที่ทำให้ค่าดัชนีความเชื่อมั่นคาดการณ์ 3 เดือนข้างหน้าปรับตัวในทิศทางที่**ลดลง**เนื่องจากในช่วงเดือนตุลาคมเป็นช่วงที่ค่ายรถยนต์เตรียมเปิดตัวรถใหม่เปิดกระตุ้นยอดขายทำให้ประชาชนมีการชะลอการตัดสินใจซื้อเพื่อรอดูความชัดเจนของโบนัสที่จะได้รับ ปริมาณผลผลิตที่เก็บเกี่ยวได้ในช่วงปลายปีถึงต้นปี ซึ่งสร้างความกังวลให้กับผู้ประกอบการต่อสถานการณ์การแข่งขันที่สูงมาก ซึ่งปัจจัยเหล่านี้ส่งผลทำให้ค่าดัชนีความเชื่อมั่นคาดการณ์ 3 เดือนข้างหน้าปรับตัวในทิศทางลดลง

กิจการบริการด้านกิจกรรมอสังหาริมทรัพย์



●-เดือนปัจจุบัน

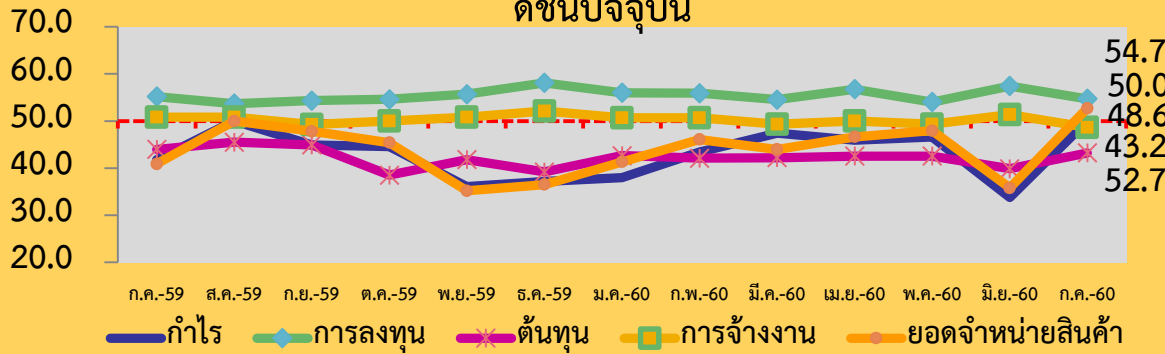
●-3 เดือนข้างหน้า

	ก.ค.-59	ส.ค.-59	ก.ย.-59	ต.ค.-59	พ.ย.-59	ธ.ค.-59	ม.ค.-60	ก.พ.-60	มี.ค.-60	เม.ย.-60	พ.ค.-60	มิ.ย.-60	ก.ค.-60
●-เดือนปัจจุบัน	46.5	50.0	48.3	46.6	43.9	44.6	45.7	47.6	47.5	48.4	48.1	43.6	49.9
●-3 เดือนข้างหน้า	47.9	49.1	49.7	50.6	48.2	49.9	50.4	50.8	51.6	50.7	50.3	49.6	51.2

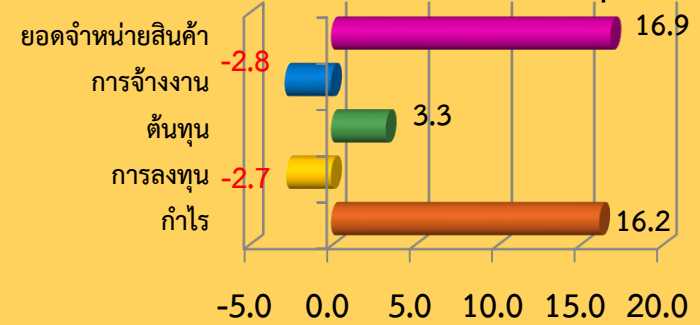
สาเหตุการปรับตัวของค่าดัชนีความเชื่อมั่น

ภาคบริการด้านกิจกรรมอสังหาริมทรัพย์

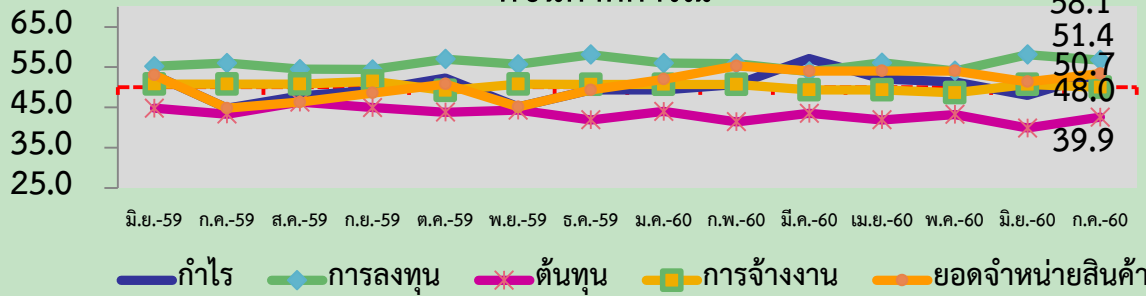
ดัชนีปัจจุบัน



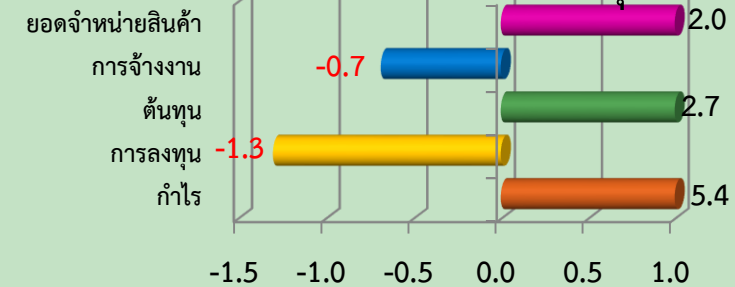
การเปลี่ยนแปลงในเดือนล่าสุด



ดัชนีคาดการณ์



การเปลี่ยนแปลงในเดือนล่าสุด



ค่าดัชนีความเชื่อมั่นของผู้ประกอบการ SMEs กิจกรรมภาคบริการด้านกิจกรรมอสังหาริมทรัพย์ในปัจจุบันปรับตัวในทิศทางที่**เพิ่มขึ้น**เนื่องจากการลงทุนในภาคอสังหาริมทรัพย์มีสัญญาณฟื้นตัวเล็กน้อยโดยดัชนีการลงทุนภาคเอกชนที่อยู่ที่ระดับ 124.34 เพิ่มขึ้นร้อยละ 0.94 เมื่อเทียบกับเดือนที่ผ่านมา จากการเพิ่มขึ้นของพื้นที่ได้รับอนุญาตก่อสร้างทั่วประเทศ เฉลี่ย 9 เดือนย้อนหลัง ดัชนีการจำหน่ายวัสดุก่อสร้างในประเทศเฉลี่ย 3 เดือนย้อนหลัง การนำเข้าสินค้าทุน ณ ราคาคงที่ ปี 2553 เฉลี่ย 3 เดือนย้อนหลัง และปริมาณการจำหน่ายเครื่องจักรและอุปกรณ์ในประเทศ ณ ราคาคงที่ ปี 2553 เฉลี่ย 3 เดือนย้อนหลัง โดยปรับตัวเพิ่มขึ้นร้อยละ 0.71 0.57 2.38 และ 0.70 เมื่อเทียบกับเดือนที่ผ่านมาตามลำดับ การลงทุนภาครัฐมีการเบิกจ่ายงบลงทุน 24.7 พันล้านบาท ปรับตัวเพิ่มขึ้นร้อยละ 11.2 การบริโภคภาคเอกชนมีการขยายตัว ซึ่งสะท้อนให้เห็นได้จากดัชนีอุปโภคบริโภคภาคเอกชนในเดือนนี้ที่อยู่ที่ระดับ 120.02 เพิ่มขึ้นร้อยละ 2.29 เมื่อเทียบกับปีที่ผ่านมา และเพิ่มขึ้น 3.68 เมื่อเทียบเดือนที่ผ่านมา โดยปรับตัวเพิ่มขึ้นจากทุกด้านยกเว้นเพียงดัชนีการใช้จ่ายสินค้าคงคลังด้านภาคการท่องเที่ยวขยายตัวต่อเนื่อง โดยในเดือน ก.ค. 60 มีจำนวนนักท่องเที่ยวทั้งสิ้น 3.08 ล้านคน ปรับตัวเพิ่มขึ้นร้อยละ 4.81 เมื่อเทียบกับเดือนที่ผ่านมา ซึ่งสอดคล้องกับดัชนียอดขายบริการคมนาคมขนส่งและดัชนีภาษีมูลค่าเพิ่มหมวดโรงแรมและภัตตาคาร ณ ราคาคงที่ ปี 2553 ที่ปรับตัวเพิ่มขึ้นร้อยละ 7.14 และ 5.28 เมื่อเทียบกับปีที่ผ่านมาตามลำดับ ซึ่งปัจจัยเหล่านี้ส่งผลทำให้ค่าดัชนีความเชื่อมั่นในเดือนนี้ปรับตัวเพิ่มขึ้น ส่วนสาเหตุที่ทำให้ค่าดัชนีความเชื่อมั่นคาดการณ์ 3 เดือนข้างหน้าปรับตัวในทิศทางที่**เพิ่มขึ้น**เนื่องจากผู้ประกอบการกิจกรรมอสังหาริมทรัพย์คาดหวังว่าการลงทุนภาครัฐโดยเฉพาะโครงสร้างพื้นฐานด้านคมนาคมขนส่ง หรือการพัฒนาพื้นที่เขตเศรษฐกิจพิเศษจะเป็นปัจจัยหลักทำให้ความต้องการด้านการเช่าพื้นที่โรงงาน คลังสินค้า สำนักงาน หรือร้านค้าขยายตัวตามไปด้วย ซึ่งปัจจัยเหล่านี้ส่งผลทำให้ค่าดัชนีความเชื่อมั่นคาดการณ์ 3 เดือนข้างหน้าปรับตัวในทิศทางที่เพิ่มขึ้น

ดัชนีความเชื่อมั่นแยกพิจารณาในแต่ละภูมิภาค

ประจำเดือนกรกฎาคม 2560

ดัชนีความเชื่อมั่น TSSI SMEs รวมภาคการค้าและบริการ รายภูมิภาค

ภาคค้าบริการ	ปัจจุบัน				
	ก.ค.-59	มิ.ย.-60	ก.ค.-60	%MOM	%YOY
กรุงเทพฯและปริมณฑล	45.6	46.2	47.3	1.1	1.7
ตะวันออกเฉียงเหนือ	47.8	52.9	52.0	-0.9	4.2
เหนือ	50.8	46.3	49.5	3.2	-1.3
ใต้	42.5	46.7	52.7	6.0	10.2
กลาง+ตะวันออกเฉียง+ตะวันตก	51.4	47.8	49.1	1.3	-2.3
ภาคค้าบริการ	คาดการณ์ 3 เดือนข้างหน้า				
	ก.ค.-59	มิ.ย.-60	ก.ค.-60	%MOM	%YOY
กรุงเทพฯและปริมณฑล	46.7	48.8	48.2	-0.6	1.5
ตะวันออกเฉียงเหนือ	50.6	49.5	50.2	0.7	-0.4
เหนือ	56.9	47.4	52.9	5.6	-4.0
ใต้	49.5	56.7	55.3	-1.5	5.8
กลาง+ตะวันออกเฉียง+ตะวันตก	50.1	48.6	49.2	0.5	-0.9

สาเหตุการปรับตัวของค่าดัชนีความเชื่อมั่นในปัจจุบัน ของภูมิภาคต่าง ๆ

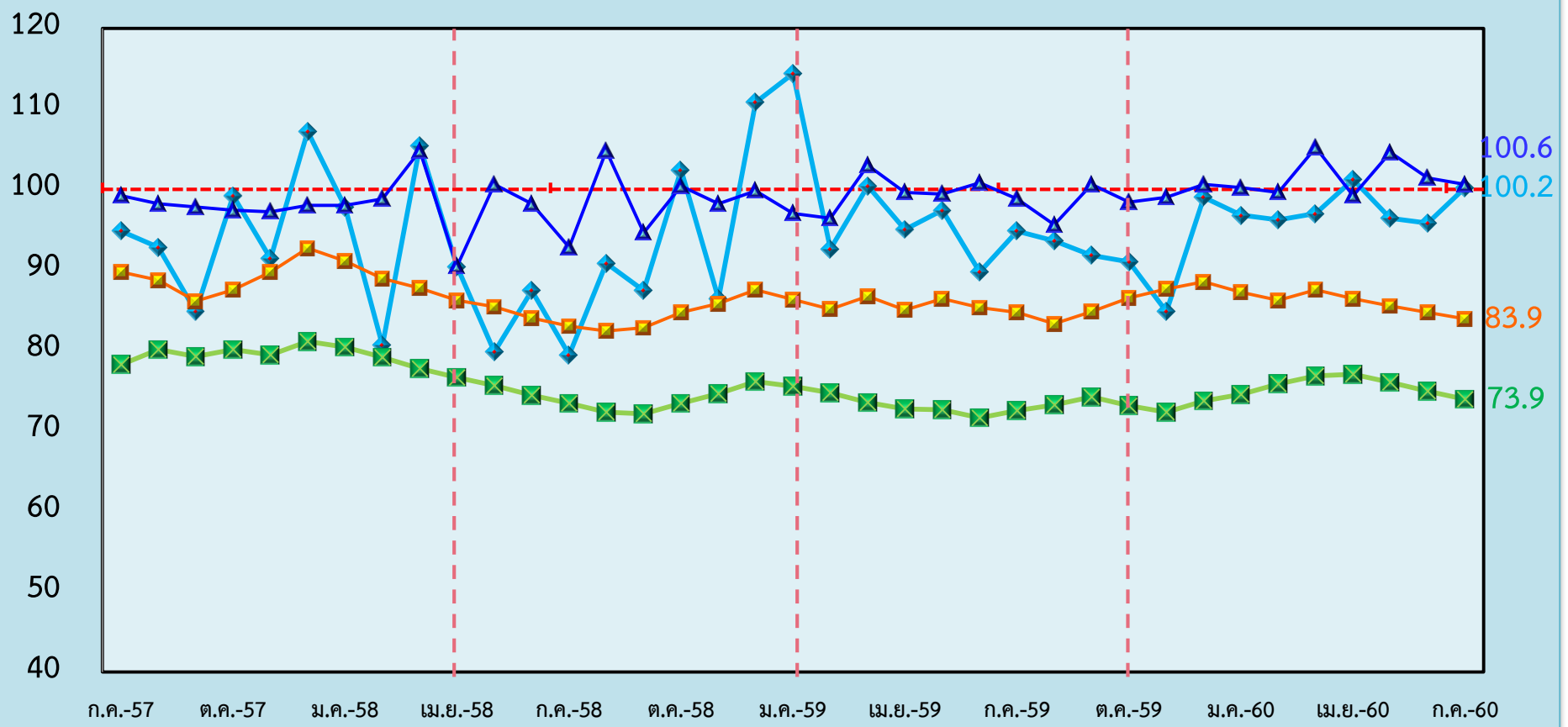
ภูมิภาค	ทิศทางการเปลี่ยนแปลงของค่าดัชนีความเชื่อมั่นในปัจจุบัน		
	ภาคค้าส่ง (3.4)	ภาคค้าปลีก (2.0)	ภาคบริการ (2.0)
กรุงเทพมหานคร และปริมณฑล	▲ 2.2 (สินค้าอุปโภคบริโภค)	▲ 0.4 (อุปโภคบริโภคสมัยใหม่ และอุปโภคบริโภคดั้งเดิม)	▲ 1.5 (บริการด้านสุขภาพ)
ภาคตะวันออกเฉียงเหนือ	▼ 5.5 (สินค้าอุปโภคบริโภค)	▼ 1.2 (ค้าปลีกน้ำมัน)	▲ 1.0 (โรงแรม เกสต์เฮาส์ บังกะโล)
ภาคเหนือ	▲ 7.1 (สินค้าเกษตร)	▲ 3.0 (รถจักรยานยนต์, รถยนต์)	▲ 2.0 (อสังหาริมทรัพย์)
ภาคใต้	▲ 11.1 (สินค้าเกษตร)	▲ 7.1 (รถจักรยานยนต์, รถยนต์)	▲ 4.3 (ท่องเที่ยว)
ภาคกลาง ตะวันออก และตะวันตก	▲ 1.6 (สินค้าเกษตร)	▲ 2.7 (อุปโภคบริโภคดั้งเดิม)	▼ 0.1 (ร้านอาหาร ภัตตาคาร)

หมายเหตุ : ▲ ปรับตัวในทิศทางที่เพิ่มขึ้น ▼ ปรับตัวในทิศทางที่ลดลง ⚡ อยู่ในทิศทางที่ทรงตัว

เปรียบเทียบดัชนีความเชื่อมั่นในด้านต่าง ๆ

ประจำเดือนกรกฎาคม 2560

เปรียบเทียบค่าดัชนี ระหว่าง TSSI, TISI, BSI และ CCI



- ◆ ดัชนีความเชื่อมั่นผู้ประกอบการภาคการค้าและบริการ (TSSI)
- ▲ ดัชนีความเชื่อมั่นทางธุรกิจ (BSI)
- ดัชนีความเชื่อมั่นภาคอุตสาหกรรม (TISI)
- × ดัชนีความเชื่อมั่นผู้บริโภค (CCI)

หมายเหตุ : ค่าดัชนี TSSI และ BSI ได้ทำการคำนวณปรับฐาน 100

ปัจจัยเกื้อหนุน

- การส่งออกปรับตัวเพิ่มขึ้น โดยในเดือนกรกฎาคม 60 มีมูลค่าการส่งออก 18,852.23 ล้านบาท เทียบสหรัฐฯ ปรับตัวเพิ่มขึ้น ร้อยละ 10.5 จากช่วงเดียวกันของปีก่อน ซึ่งเป็นการขยายตัวต่อเนื่องเป็นเดือนที่ 5 โดยเฉพาะตลาดจีน ตะวันออกกลาง ซีแอลเอ็มวี อาเซียน9 และสหรัฐฯ
- การลงทุนในตลาดหลักทรัพย์ SET Index ปรับตัวเพิ่มขึ้น 1.34 จุด อยู่ที่ระดับ 1,576.08 จุด ณ สิ้นเดือนกรกฎาคม 2560 แต่อย่างไรก็ตามต่างชาติขายสุทธิ 6,586.68 ล้านบาท
- การท่องเที่ยวขยายตัวต่อเนื่อง โดยในเดือนกรกฎาคม 60 มีนักท่องเที่ยวต่างชาติเดินทางเข้ามาจำนวน 3.09 ล้านคน ขยายตัวร้อยละ 4.81 จากปีก่อน และร้อยละ 13.89 จากเดือนก่อน
- สถานการณ์ค่าครองชีพยังคงทรงตัวในระดับสูง แต่ดัชนีราคาผู้บริโภคในเดือนกรกฎาคม 60 อยู่ที่ระดับ 100.53 ลดลงจากเดือนก่อนที่อยู่ระดับ 100.66
- ดัชนีการลงทุนภาคเอกชนในเดือนกรกฎาคม 60 อยู่ที่ระดับ 124.34 ปรับตัวเพิ่มขึ้นร้อยละ 0.86 เมื่อเทียบกับช่วงเดียวกันของปีก่อน และเพิ่มขึ้นร้อยละ 0.94 เมื่อเทียบกับเดือนก่อน
- ดัชนีการอุปโภคบริโภคภาคเอกชนในเดือนกรกฎาคม 60 อยู่ที่ระดับ 120.02 ปรับตัวเพิ่มขึ้นร้อยละ 2.29 เมื่อเทียบกับช่วงเดียวกันของปีก่อน และเพิ่มขึ้นร้อยละ 3.68 เมื่อเทียบกับเดือนก่อน

ปัจจัยบั่นทอน

- ระดับราคาพืชผลทางการเกษตรปรับลดลงโดยดัชนีราคาสินค้าเกษตร (ปรับฤดูกาล) เดือนกรกฎาคม 60 อยู่ที่ระดับ 130.95 ปรับตัวลดลงร้อยละ 15.62 จากปีก่อน เป็นผลจากมีปริมาณผลผลิตที่ออกสู่ตลาดเป็นจำนวนมากตามฤดูกาลอย่างยางพารา ปาล์ม น้ำมัน ลำไย มังคุด สุก ร ไข่ไก่ และกุ้งขาวแวนนาไม
- ระดับราคาขายปลีกน้ำมันเบนซิน และดีเซลปรับตัวเพิ่มขึ้นจากเดือนก่อนลิตรละ 1.00 และ 1.30 บาท โดย ณ สิ้นเดือนกรกฎาคม 60 อยู่ที่ระดับ 33.16 และ 24.79 บาทต่อลิตรตามลำดับ
- ค่าเงินบาทแข็งค่าขึ้นเล็กน้อย โดย ณ สิ้นเดือนกรกฎาคม อยู่ที่ 33.7475 บาทต่อดอลลาร์สหรัฐฯ จากเดิมที่อยู่ 33.9992 บาทต่อดอลลาร์สหรัฐฯ
- ค่า Ft ขายปลีกในเดือนกรกฎาคมทรงตัวอยู่ที่ระดับ -24.77 สตางค์ต่อหน่วย

ภาคเหนือ

ค่าดัชนีในปัจจุบัน ▲ 3.2

ค่าดัชนีคาดการณ์ ▲ 5.6

ภาคตะวันออกเฉียงเหนือ

ค่าดัชนีในปัจจุบัน ▼ 0.9

ค่าดัชนีคาดการณ์ ▲ 0.7

ภาคกลาง ตะวันออก และตะวันตก

ค่าดัชนีในปัจจุบัน ▲ 1.3

ค่าดัชนีคาดการณ์ ▲ 0.5

กรุงเทพและปริมณฑล

ค่าดัชนีในปัจจุบัน ▲ 1.1

ค่าดัชนีคาดการณ์ ▼ 0.6

ภาคใต้

ค่าดัชนีในปัจจุบัน ▲ 6.0

ค่าดัชนีคาดการณ์ ▼ 1.5