

ดัชนีความเชื่อมั่นผู้ประกอบการการค้าและบริการ (Trade and Service Sentiment Index :TSSI)

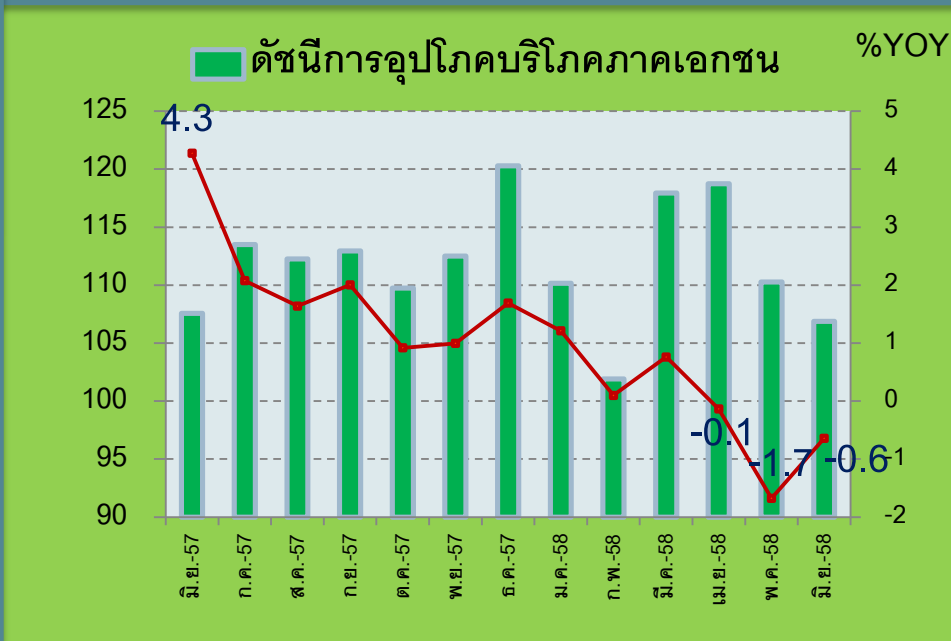
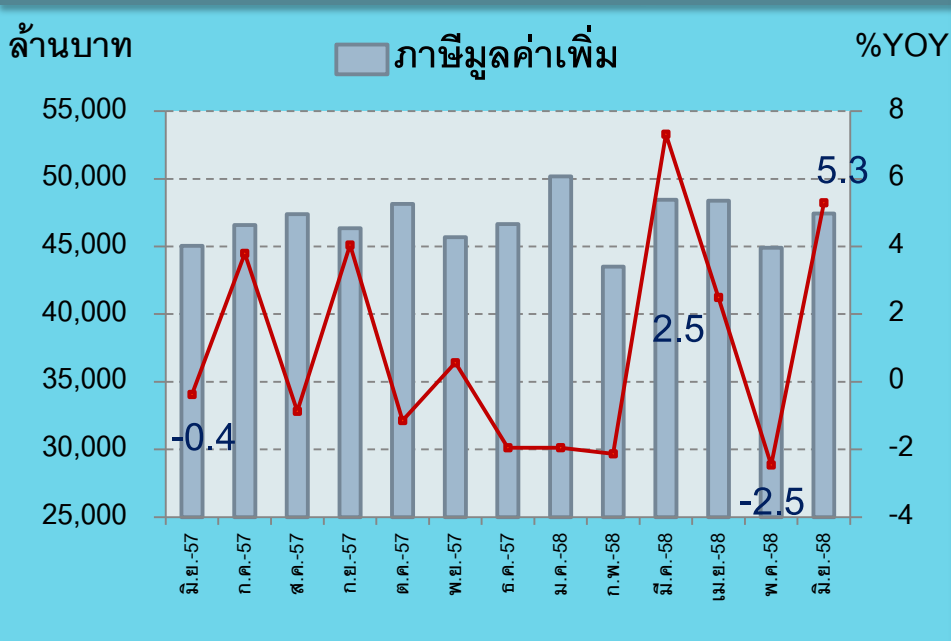
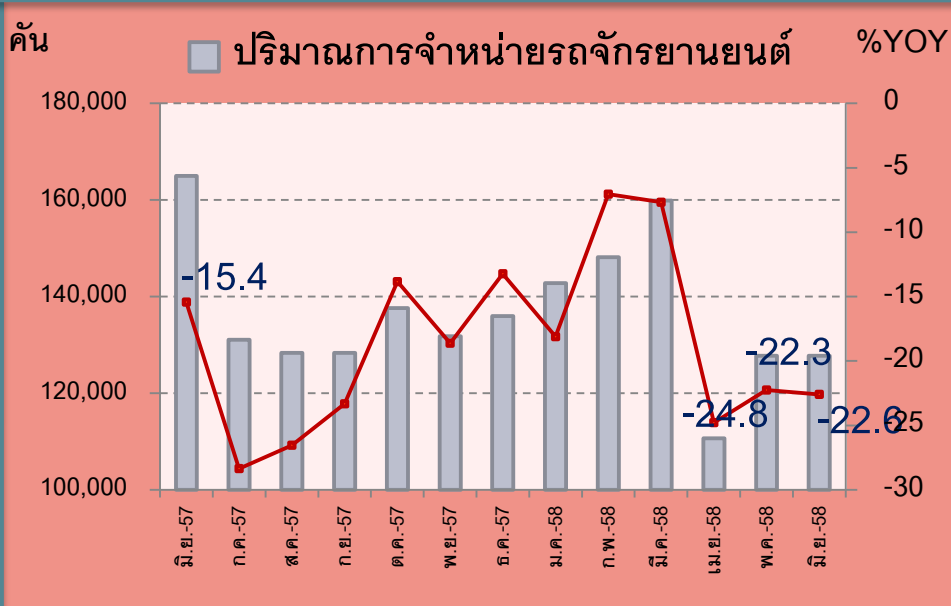
ประจำเดือนมิถุนายน 2558 และไตรมาสที่ 2 ปี 2558



ภาวะเศรษฐกิจในภาพรวม

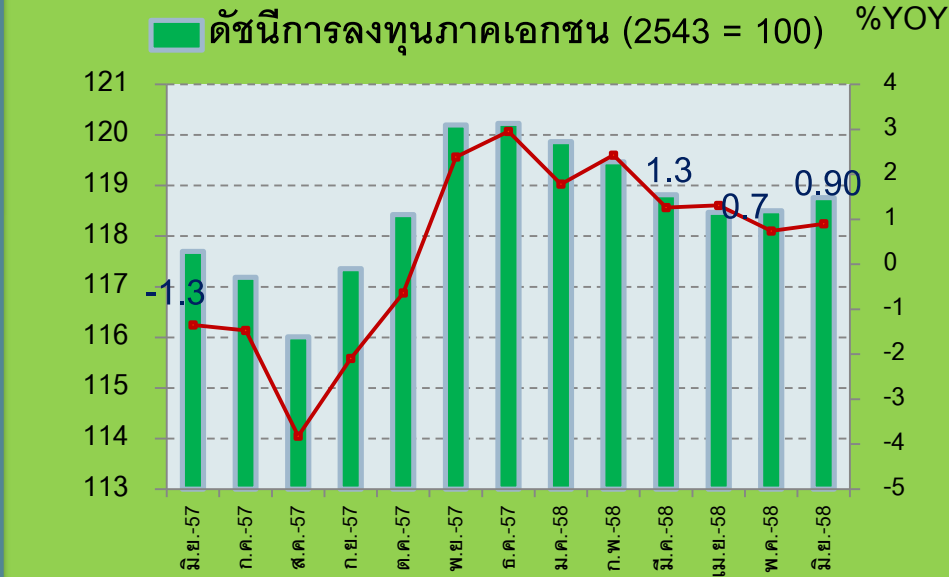
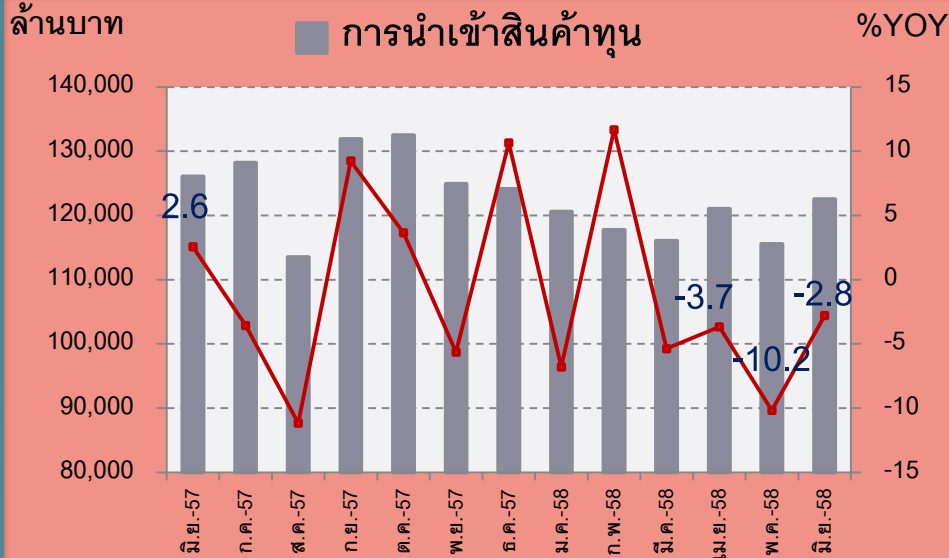
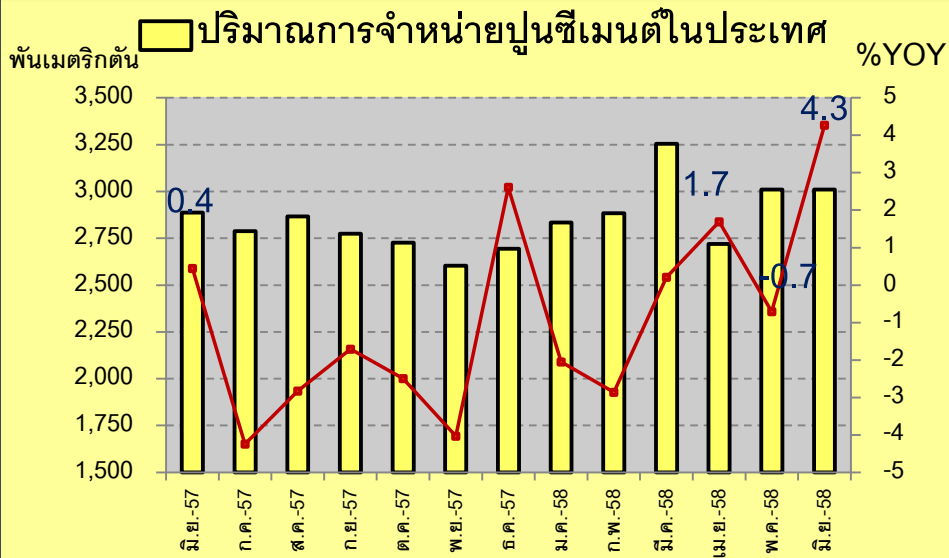
เดือนมิถุนายน 2558

ภาวะเศรษฐกิจ ด้านยอดจำหน่าย



— อัตราการเจริญเติบโตเมื่อเทียบกับช่วงเวลาเดียวกันของปีที่ผ่านมา

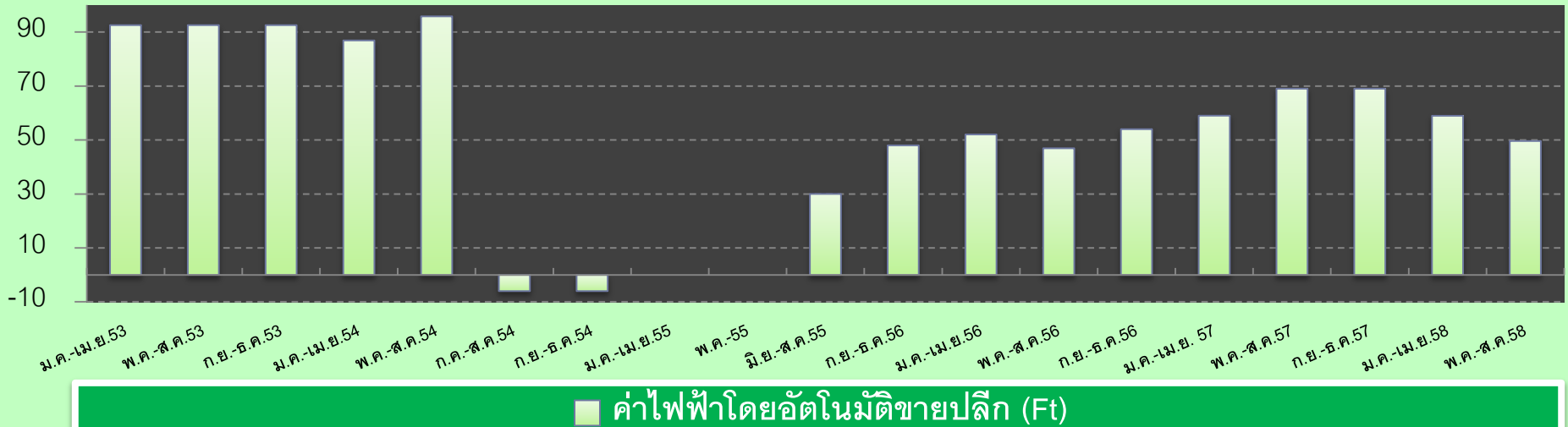
ภาวะเศรษฐกิจ ด้านการลงทุน



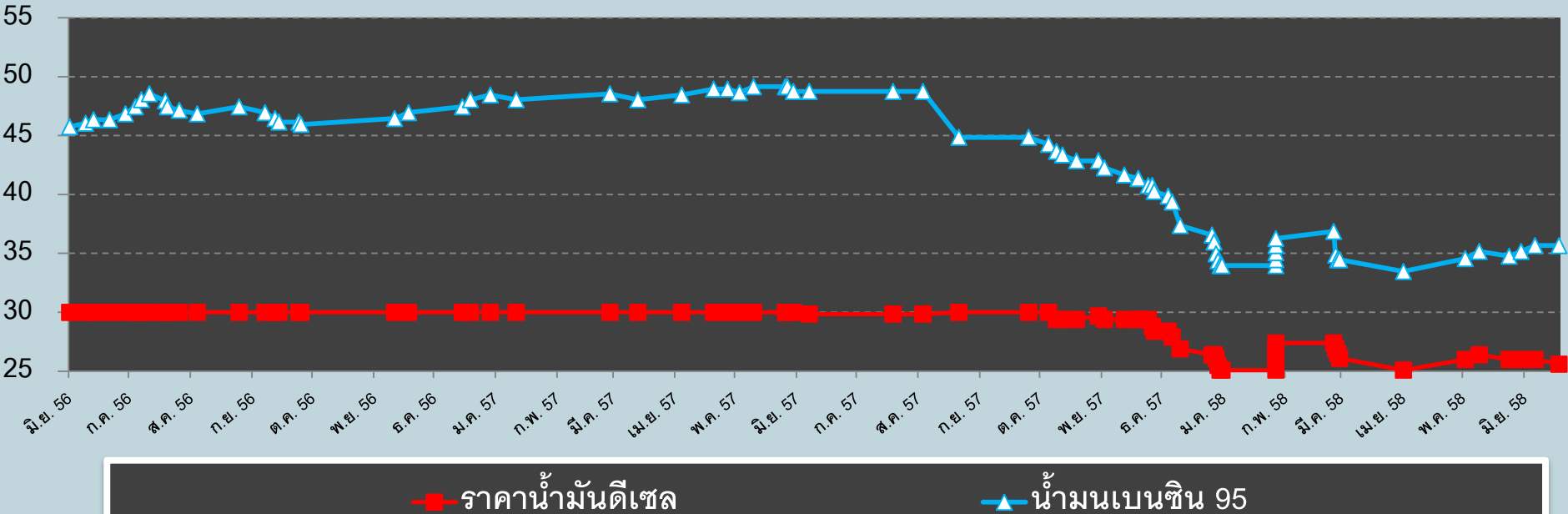
อัตราการเจริญเติบโตเมื่อเทียบกับช่วงเวลาเดียวกันของปีที่ผ่านมา

ภาวะเศรษฐกิจ ด้านต้นทุน

สตางค์/หน่วย



บาท/ลิตร



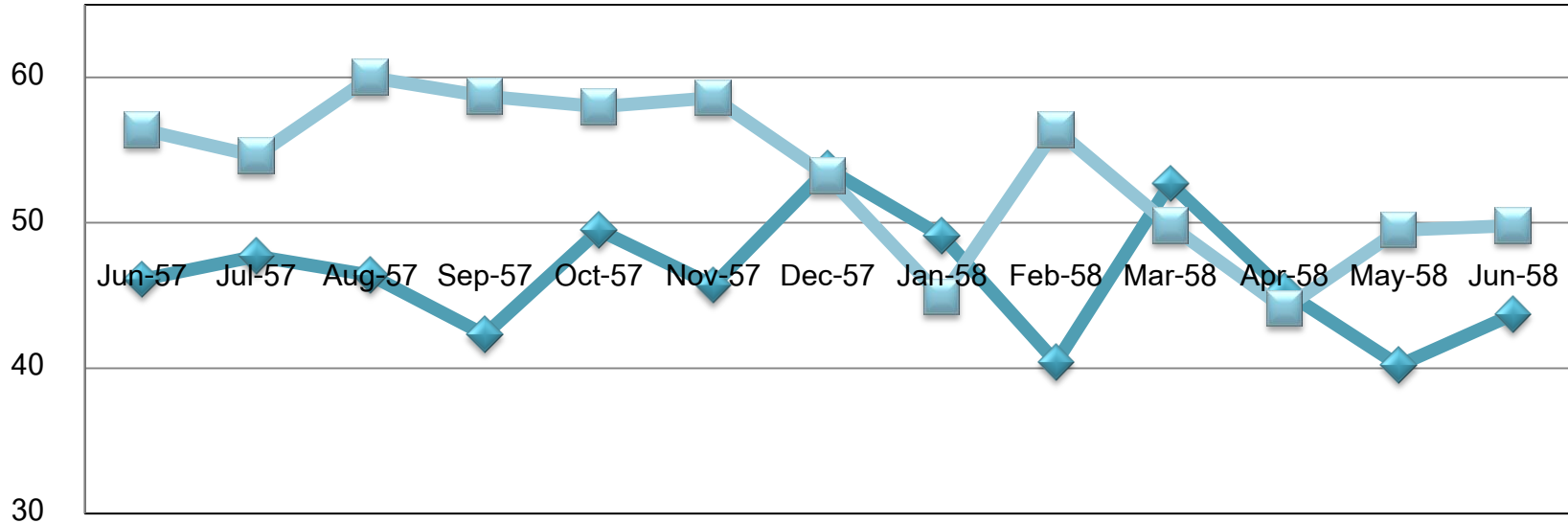
ดัชนีความเชื่อมั่นผู้ประกอบการภาคการค้าและบริการ

ประจำเดือนมิถุนายน 2558

ดัชนีความเชื่อมั่น TSSI (SMEs+LE)

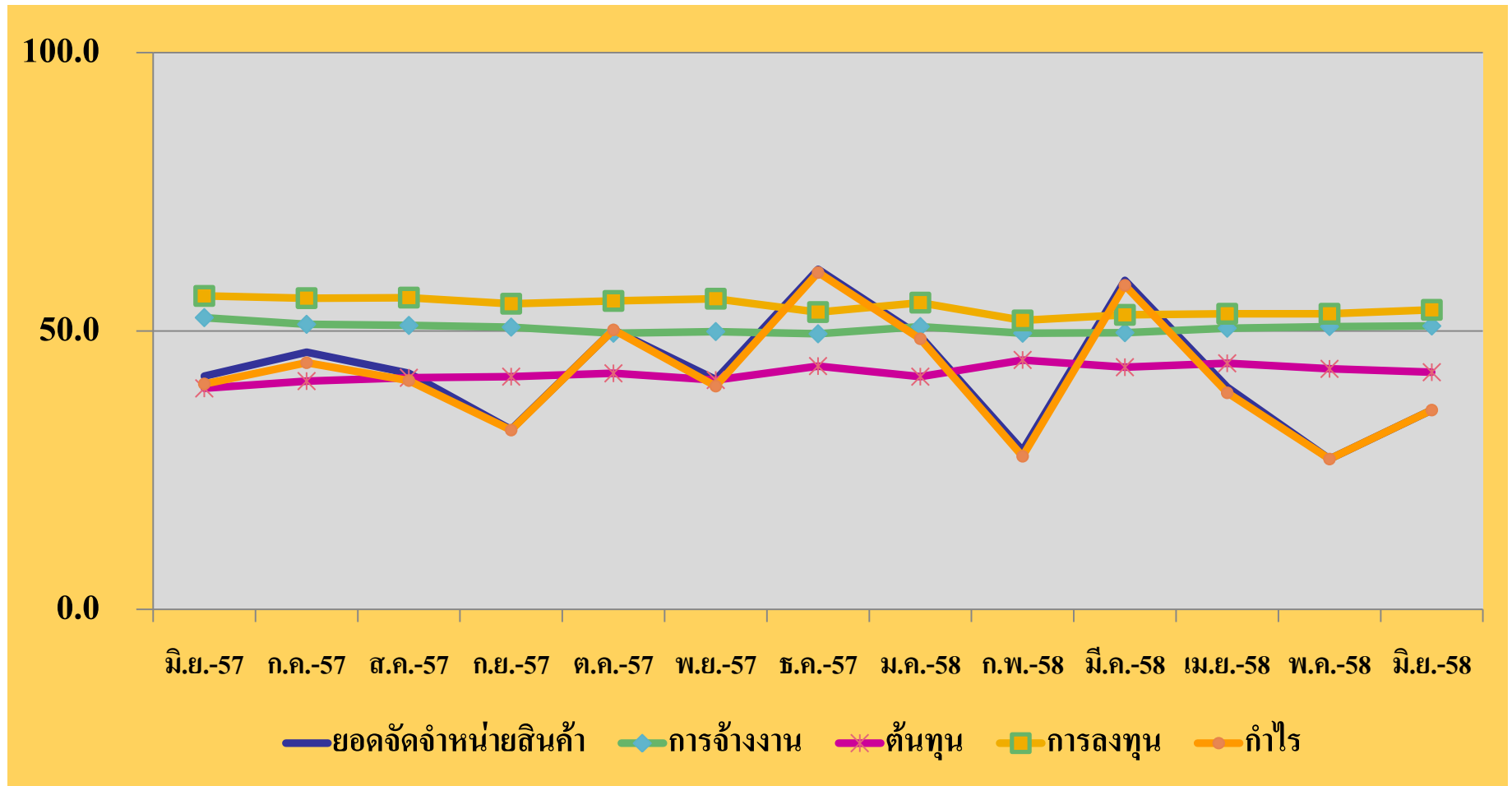
ภาคธุรกิจ	มิ.ย.-57		พ.ค.-58		มิ.ย.-58		ผลต่างเทียบกับ เดือนก่อน		ผลต่างเทียบกับ เดือนเดียวกัน ของปีก่อน	
	M	F3	M	F3	M	F3	M	F3	M	F3
รวมค้า+บริการ	46.1	56.4	40.2	49.5	43.7	49.8	3.5	0.3	-2.4	-6.6
ค้าส่ง+ค้าปลีก	46.6	57.0	40.8	50.0	43.7	49.8	2.9	-0.2	-2.9	-7.2
ค้าส่ง	46.6	53.2	46.5	51.1	43.6	50.1	-2.9	-1.0	-3.0	-3.1
ค้าปลีก	46.6	58.3	38.8	49.6	43.7	49.7	4.9	0.1	-2.9	-8.6
บริการ	45.4	55.4	39.2	48.5	43.8	49.9	4.6	1.4	-1.6	-5.5

ดัชนีความเชื่อมั่น TSSI (SMEs+LE) มิ.ย.57- มิ.ย.58



	Jun-57	Jul-57	Aug-57	Sep-57	Oct-57	Nov-57	Dec-57	Jan-58	Feb-58	Mar-58	Apr-58	May-58	Jun-58
◆ TSSI เดือนปัจจุบัน	46.1	47.7	46.4	42.3	49.5	45.7	53.7	49.1	40.4	52.7	45.3	40.2	43.7
■ TSSI 3 เดือนข้างหน้า	56.4	54.6	60.0	58.7	58.0	58.6	53.2	44.9	56.4	49.8	44.1	49.5	49.8

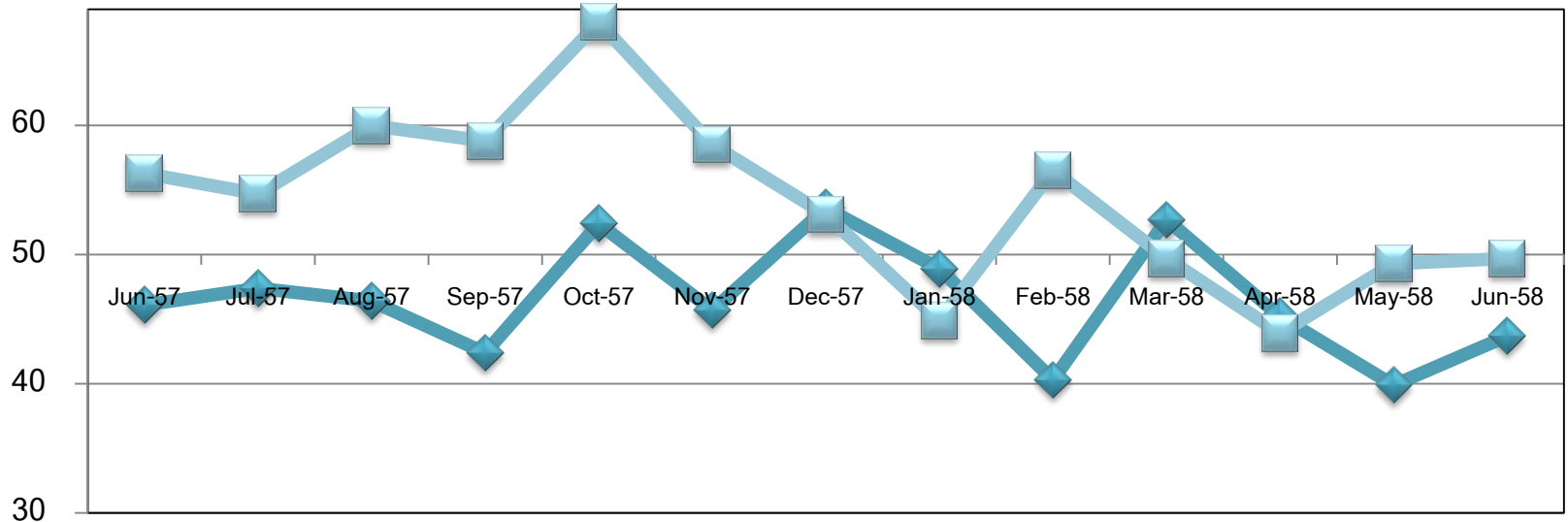
ดัชนีความเชื่อมั่น TSSI (SMEs+LE) แยกตามองค์ประกอบ



ดัชนีความเชื่อมั่น TSSI (SMEs)

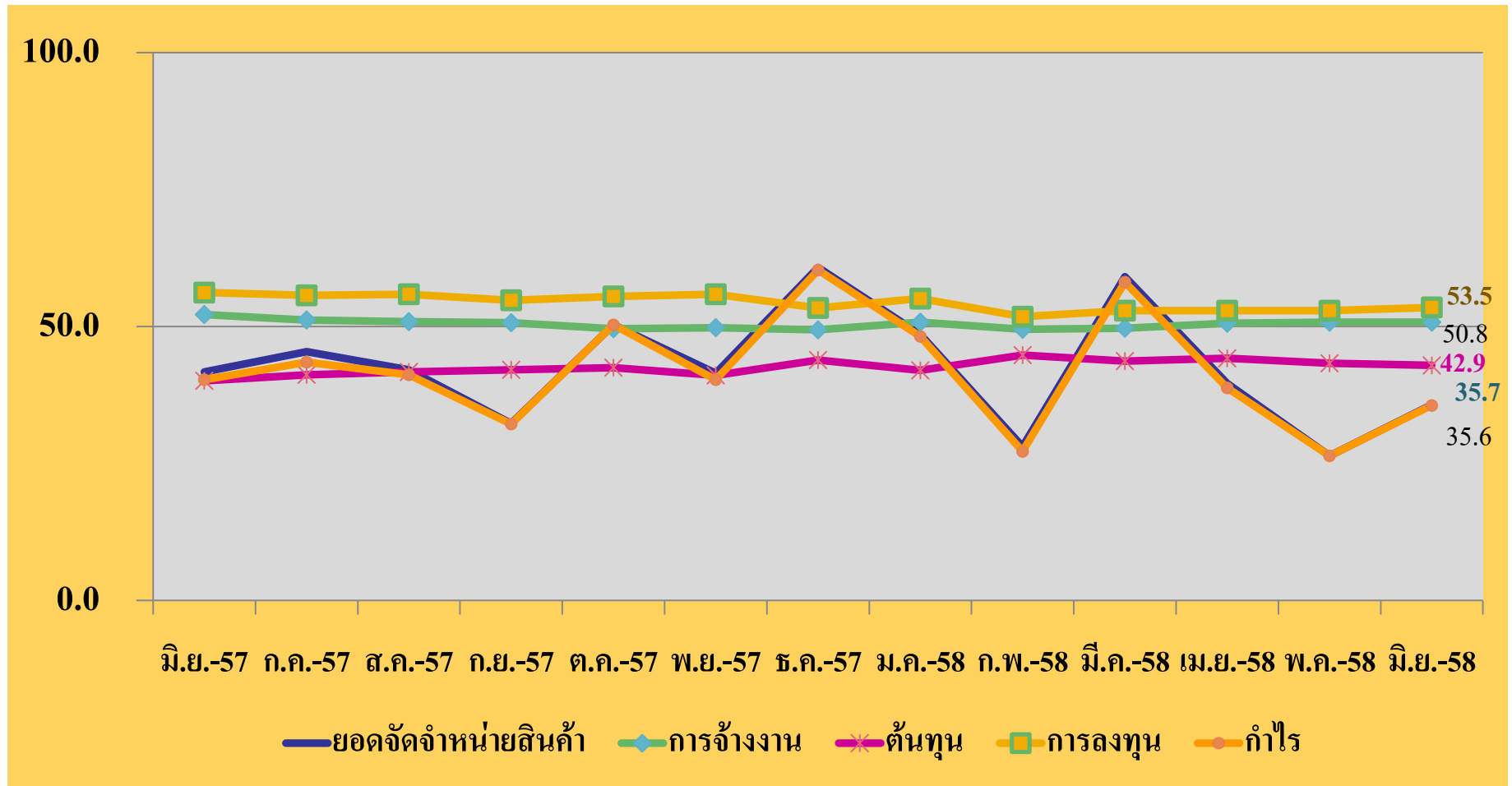
ภาคธุรกิจ	มิ.ย.-57		พ.ค.-58		มิ.ย.-58		ผลต่างเทียบกับเดือนก่อน		ผลต่างเทียบกับเดือนเดียวกันของปีก่อน	
	M	F3	M	F3	M	F3	M	F3	M	F3
รวมค้า+บริการ	46.1	56.3	39.9	49.3	43.7	49.7	3.8	0.4	-2.4	-6.6
ค้าส่ง+ค้าปลีก	46.5	57.0	40.5	49.9	43.6	49.6	3.1	-0.3	-2.9	-7.4
ค้าส่ง	46.7	53.6	46.2	50.7	43.3	50.0	-2.9	-0.7	-3.4	-3.6
ค้าปลีก	46.5	58.2	38.5	49.6	43.7	49.5	5.2	-0.1	-2.8	-8.7
บริการ	45.3	55.4	39.0	48.4	43.8	49.9	4.8	1.5	-1.5	-5.5

ดัชนีความเชื่อมั่น TSSI (SMEs) มิ.ย.57- มิ.ย.58



	Jun-57	Jul-57	Aug-57	Sep-57	Oct-57	Nov-57	Dec-57	Jan-58	Feb-58	Mar-58	Apr-58	May-58	Jun-58
◆ TSSI เดือนปัจจุบัน	46.1	47.4	46.4	42.4	52.4	45.7	53.6	48.9	40.3	52.7	45.2	39.9	43.7
■ TSSI 3 เดือนข้างหน้า	56.3	54.7	60.0	58.8	68.0	58.5	53.1	44.9	56.5	49.7	43.9	49.3	49.7

ดัชนีความเชื่อมั่น TSSI (SMEs) แยกตามองค์ประกอบ



ความเชื่อมั่นต่อเศรษฐกิจประเทศ (SMEs)

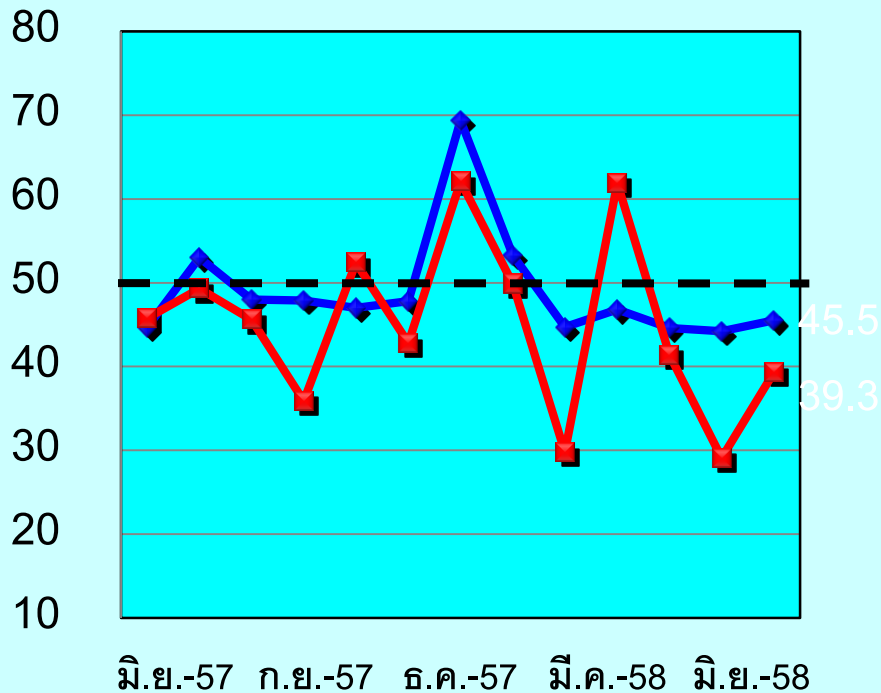
ภาคธุรกิจ	มิ.ย.-57		พ.ค.-58		มิ.ย.-58		ผลต่างเทียบกับเดือนก่อน		ผลต่างเทียบกับเดือนเดียวกันของปีก่อน	
	M	F3	M	F3	M	F3	M	F3	M	F3
รวมค้า+บริการ	44.7	74.2	44.2	49.8	45.5	50.2	1.3	0.4	0.8	-24.0
ค้าส่ง+ค้าปลีก	45.3	74.7	44.9	50.1	45.9	50.7	1.0	0.6	0.6	-24.0
ค้าส่ง	47.1	68.0	43.5	50.0	47.3	54.1	3.8	4.1	0.2	-13.9
ค้าปลีก	44.7	77.2	45.4	50.1	45.4	49.3	0.0	-0.8	0.7	-27.9
บริการ	43.6	73.4	43.1	49.3	44.8	49.4	1.7	0.1	1.2	-24.0

ความเชื่อมั่นต่อธุรกิจตน (SMEs)

ภาคธุรกิจ	มิ.ย.57		พ.ค.-58		มิ.ย.-58		ผลต่างเทียบกับเดือนก่อน		ผลต่างเทียบกับเดือนเดียวกันของปีก่อน	
	M	F3	M	F3	M	F3	M	F3	M	F3
รวมค้า+บริการ	45.8	68.4	29.1	48.2	39.3	49.3	10.2	1.1	-6.5	-19.1
ค้าส่ง+ค้าปลีก	47.9	70.8	31.1	49.5	39.7	49.6	8.6	0.1	-8.2	-21.2
ค้าส่ง	51.1	65.9	45.3	49.0	42.1	52.0	-3.2	3.0	-9.0	-13.9
ค้าปลีก	46.7	72.6	26.2	49.6	38.8	48.7	12.6	-0.9	-7.9	-23.9
บริการ	42.3	64.7	25.9	46.2	38.6	48.8	12.7	2.6	-3.7	-15.9

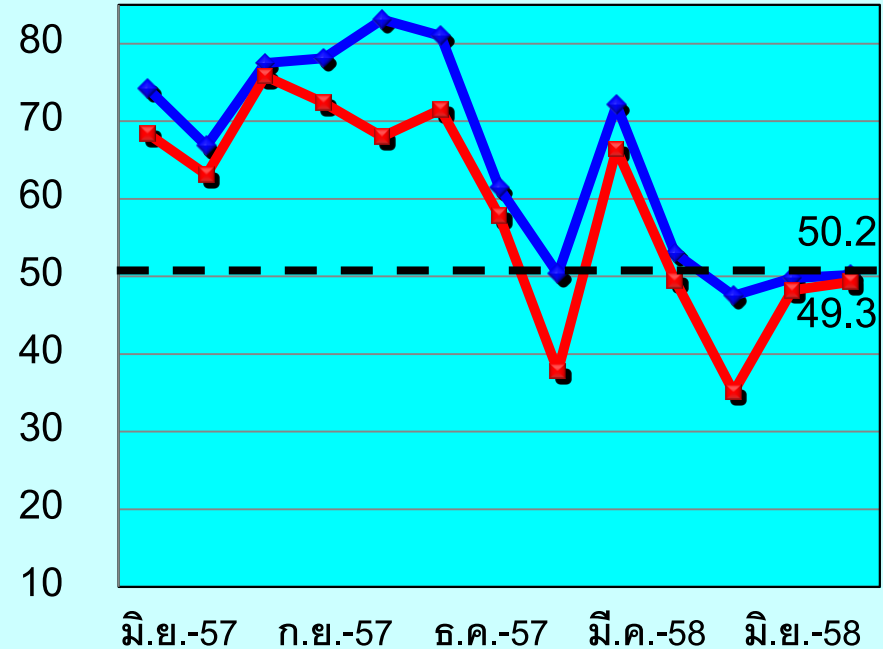
ดัชนีความเชื่อมั่นต่อเศรษฐกิจประเทศและธุรกิจตนเอง

ดัชนีปัจจุบัน



◆ ประเทศ ■ ธุรกิจตนเอง

ดัชนีคาดการณ์



◆ ประเทศ ■ ธุรกิจตนเอง

การเปลี่ยนแปลงของค่าดัชนีรายธุรกิจภาคการค้าส่ง

ดัชนี	มิ.ย.-57		พ.ค.-58		มิ.ย.-58		ผลต่างเทียบกับเดือนก่อน		ผลต่างเทียบกับเดือนเดียวกันของปีก่อน	
	M	F3	M	F3	M	F3	M	F3	M	F3
1.ภาคการค้าส่ง	46.7	53.6	46.2	50.7	43.3	50.0	-2.9	-0.7	-3.4	-3.6
1.1 สินค้าเกษตร	47.5	54.7	51.1	51.0	42.4	50.0	-8.7	-1.0	-5.1	-4.7
1.2 สินค้าอุปโภค/ บริโภค	47.1	52.6	41.6	51.4	46.2	49.5	4.6	-1.9	-0.9	-3.1
1.3 วัสดุก่อสร้าง	45.5	53.8	46.5	49.7	41.1	50.4	-5.4	0.7	-4.4	-3.4

การเปลี่ยนแปลงของค่าดัชนีรายธุรกิจภาคการค้าปลีก

ดัชนี	มิ.ย.-57		พ.ค.-58		มิ.ย.-58		ผลต่าง เทียบกับ เดือนก่อน		ผลต่าง เทียบกับ เดือน เดียวกัน ของปีก่อน	
	M	F3	M	F3	M	F3	M	F3	M	F3
2.ภาคการค้าปลีก	46.5	58.2	38.5	49.6	43.7	49.5	5.2	-0.1	-2.8	-8.7
2.1 รถยนต์ รถจักรยานยนต์	44.3	55.2	41.1	50.9	39.5	50.6	-1.6	-0.3	-4.8	-4.6
2.2 ร้านค้าปลีก (สมัยใหม่)	48.6	60.7	37.8	49.8	45.8	49.3	8.0	-0.5	-2.8	-11.4
2.3 ร้านค้าปลีก (ดั้งเดิม)	45.9	55.4	39.2	48.3	44.8	47.9	5.6	-0.4	-1.1	-7.5
2.4 สถานีบริการน้ำมัน	48.7	65.2	34.7	50.3	45.6	51.5	10.9	1.2	-3.1	-13.7

การเปลี่ยนแปลงของค่าดัชนีรายธุรกิจภาคบริการ

ดัชนี	มิ.ย.-57		พ.ค.-58		มิ.ย.-58		ผลต่าง เทียบกับ เดือนก่อน		ผลต่าง เทียบกับ เดือน เดียวกัน ของปีก่อน	
	M	F3	M	F3	M	F3	M	F3	M	F3
3.ภาคบริการ	45.3	55.4	39.0	48.4	43.8	49.9	4.8	1.5	-1.5	-5.5
3.1 การก่อสร้าง	44.4	57.7	53.2	50.5	39.2	51.3	-14.0	0.8	-5.2	-6.4
3.2 กิจกรรม อสังหาริมทรัพย์	46.5	51.2	46.2	48.8	47.0	48.5	0.8	-0.3	0.5	-2.7
3.3 บริการด้านสุขภาพ/ความงาม	43.6	53.2	37.5	50.0	41.5	49.0	4.0	-1.0	-2.1	-4.2
3.4 การท่องเที่ยว	44.2	60.4	36.2	47.6	41.8	53.3	5.6	5.7	-2.4	-7.1

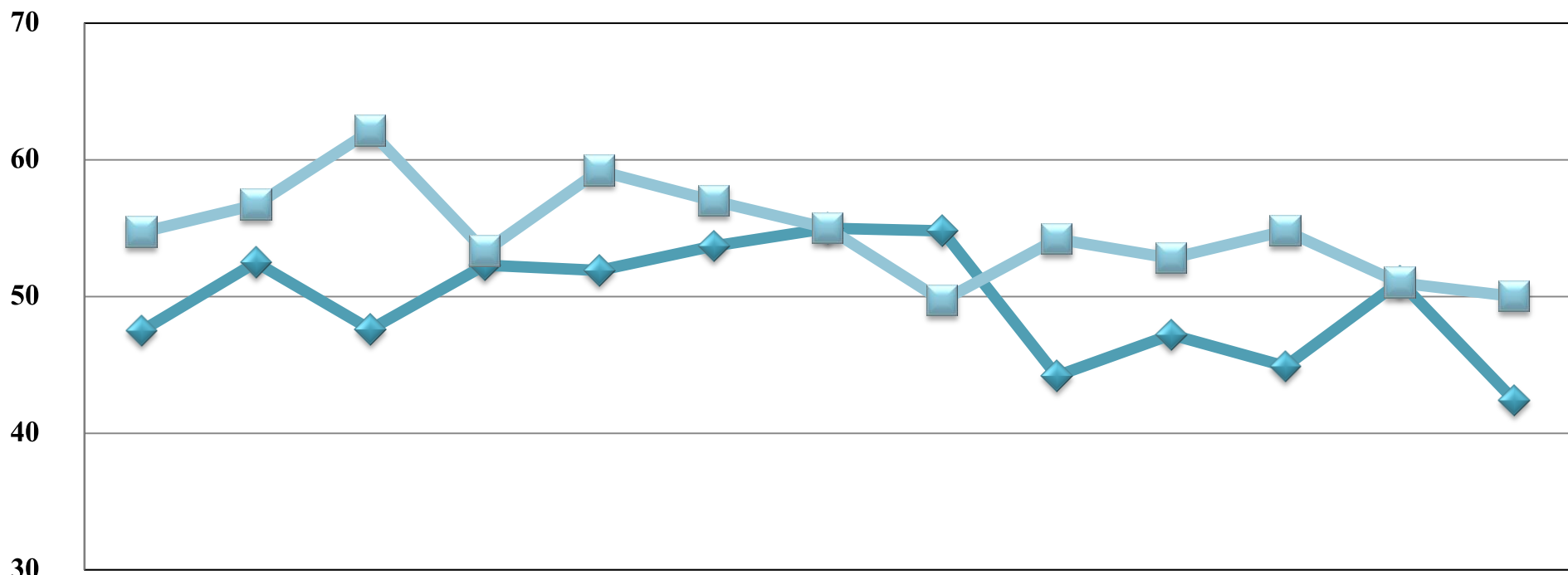
การเปลี่ยนแปลงของค่าดัชนีรายธุรกิจภาคบริการ (ต่อ)

ดัชนี	มิ.ย.-57		พ.ค.-58		มิ.ย.-58		ผลต่าง เทียบกับ เดือนก่อน		ผลต่าง เทียบกับ เดือน เดียวกัน ของปีก่อน	
	M	F3	M	F3	M	F3	M	F3	M	F3
3.5 สันทนาการ วัฒนธรรม การกีฬา	46.4	53.0	36.9	47.1	46.9	48.5	10.0	1.4	0.5	-4.5
3.6 ด้านการขนส่งสินค้า	47.0	60.6	33.1	48.2	45.1	50.2	12.0	2.0	-1.9	-10.4
3.7 ขนส่งมวลชน	49.5	60.0	31.4	48.9	49.4	54.0	18.0	5.1	-0.1	-6.0
3.8 โรงแรม/เกสต์เฮาส์/บังกะโล	44.1	50.3	36.7	46.3	41.9	47.0	5.2	0.7	-2.2	-3.3
3.9 ร้านอาหาร/ภัตตาคาร	44.3	57.5	36.0	49.2	44.6	50.6	8.6	1.4	0.3	-6.9

กลุ่มธุรกิจที่นำมาพิจารณาในเดือนนี้

- **กิจการค้าส่งสินค้าเกษตร (ลดลง 8.7)**
- **กิจการค้าปลีกน้ำมัน (เพิ่มขึ้น 10.9)**
- **กิจการบริการด้านการขนส่งสินค้าและขนส่ง
มวลชน (เพิ่มขึ้น 12.0 และเพิ่มขึ้น 18.0 ตามลำดับ)**

กิจการภาคค้าส่งสินค้าเกษตร

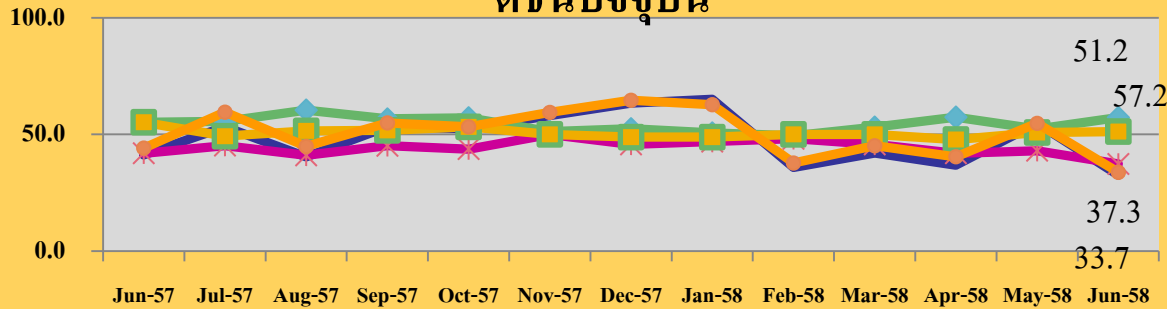


	Jun-57	Jul-57	Aug-57	Sep-57	Oct-57	Nov-57	Dec-57	Jan-58	Feb-58	Mar-58	Apr-58	May-58	Jun-58
◆ เดือนปัจจุบัน	47.5	52.5	47.6	52.3	51.9	53.7	55.0	54.8	44.2	47.2	44.9	51.1	42.4
■ 3 เดือนข้างหน้า	54.7	56.7	62.1	53.3	59.2	57.0	55.0	49.7	54.2	52.8	54.8	51.0	50.0

สาเหตุการปรับตัวของค่าดัชนีความเชื่อมั่น

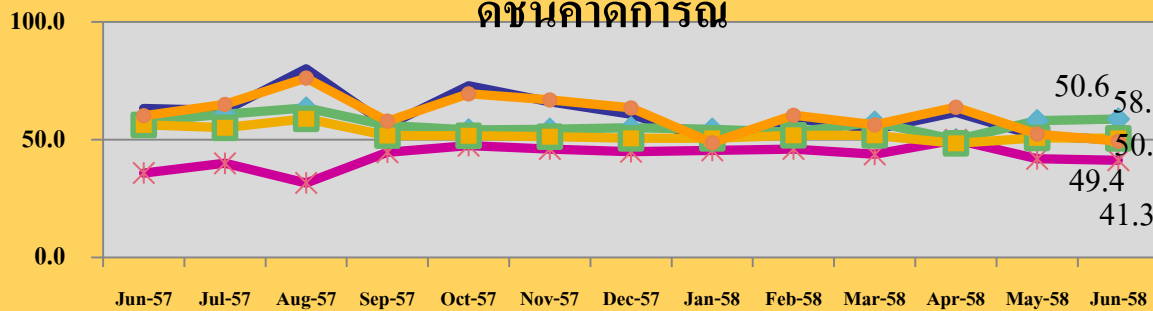
ภาคค้าส่งสินค้าเกษตร

ดัชนีปัจจุบัน

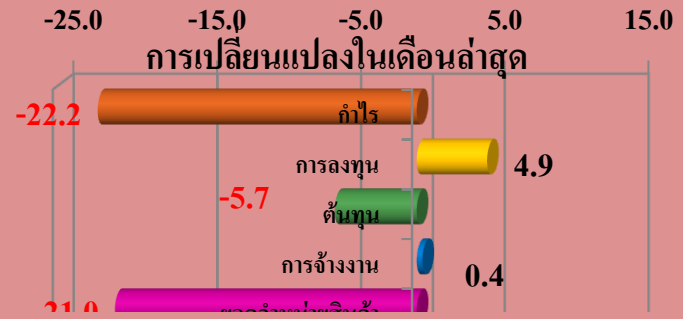


■ กำไร
 ■ การลงทุน
 ■ ต้นทุน
 ■ การจ้างงาน
 ■ ยอดจำหน่ายสินค้า

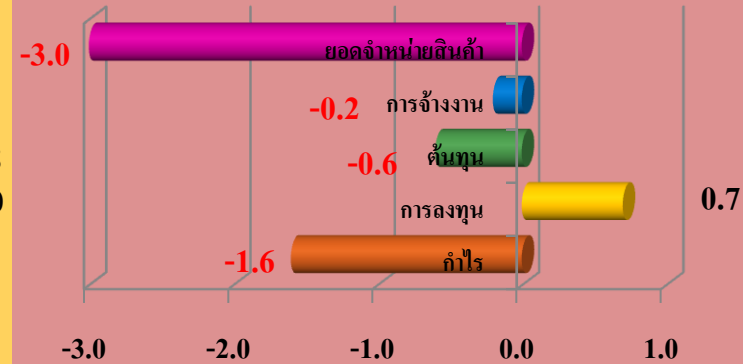
ดัชนีคาดการณ์



■ กำไร
 ■ การลงทุน
 ■ ต้นทุน
 ■ การจ้างงาน
 ■ ยอดจำหน่ายสินค้า

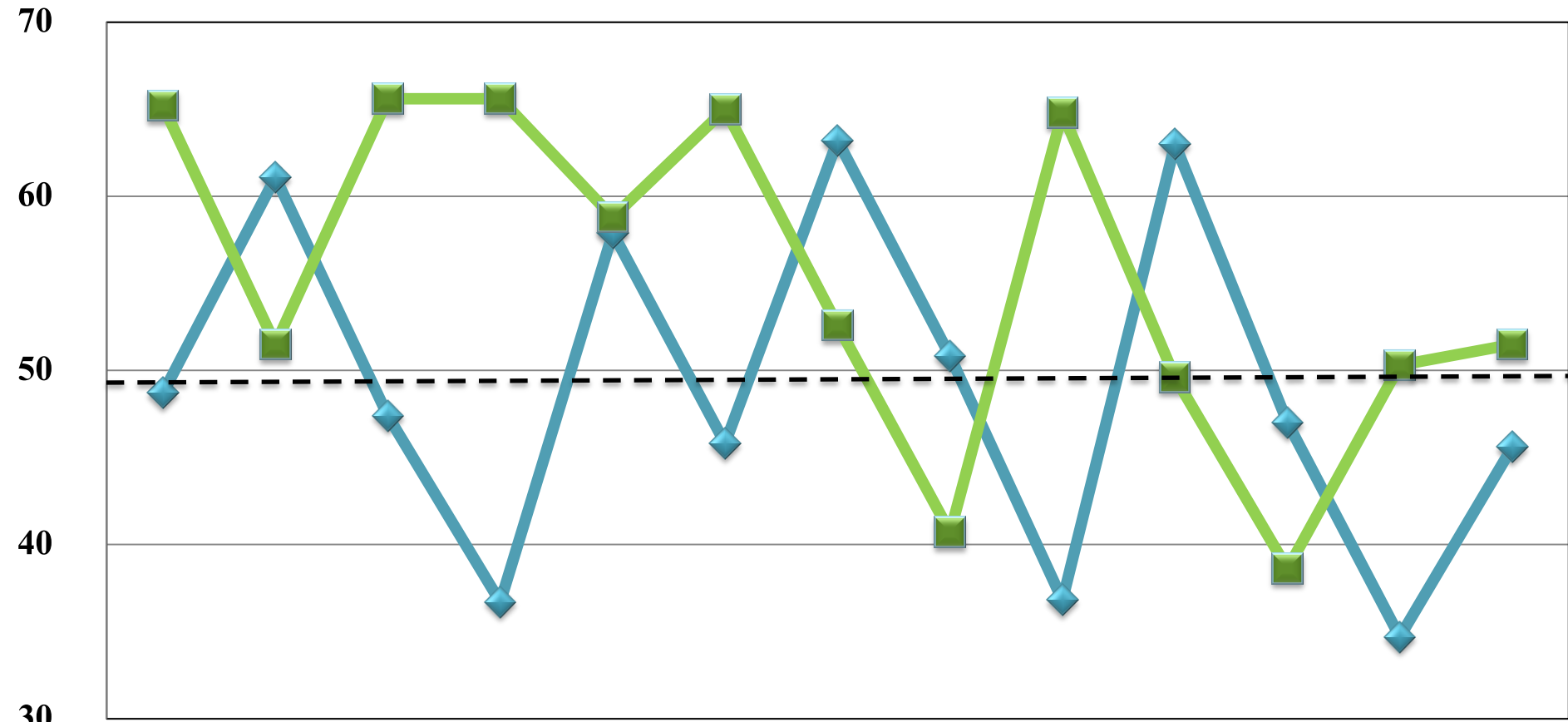


การเปลี่ยนแปลงในเดือนล่าสุด



ดัชนีความเชื่อมั่นของผู้ประกอบการ SMEs กิจกรรมค้าส่งสินค้าเกษตรทั้งในปัจจุบันและคาดการณ์ 3 เดือนข้างหน้าปรับตัวในทิศทางที่ลดลง เนื่องจากภาวะเศรษฐกิจภาคการเกษตรที่ชะลอตัว โดยดัชนีราคาสินค้าเกษตรในเดือนมิถุนายน 2558 ปรับตัวลดลงร้อยละ 4.85 โดยปรับตัวลดลงต่อเนื่องเป็นเดือนที่ 17 นับตั้งแต่เดือนกุมภาพันธ์ 2557 และดัชนีผลผลิตสินค้าเกษตรในเดือนมิถุนายน 2558 ปรับตัวลดลงร้อยละ 6.42 เมื่อเทียบกับช่วงเดียวกันของปีที่ผ่านมา ลดลงเป็นเดือนที่ 4 ติดต่อกันนับตั้งแต่เดือนมีนาคม 2558 ส่งผลให้รายได้ของเกษตรกรปรับตัวลดลงต่อเนื่อง นอกจากนี้สถานการณ์ด้านการบริโภคภายในประเทศยังอยู่ในภาวะซึมตัวอย่างต่อเนื่อง โดยดัชนีการอุปโภคบริโภคภาคเอกชนเดือนมิถุนายนปรับตัวลดลงร้อยละ 0.64 จากช่วงเดียวกันของปีที่ผ่านมา ปรับตัวลดลง 3 เดือนต่อเนื่องนับตั้งแต่เดือนเมษายน 2558 รวมถึงสถานการณ์ด้านการส่งออกสินค้าเกษตรและอุตสาหกรรมเกษตรในเดือนมิถุนายนปรับตัวลดลงร้อยละ 4.1 ตามทิศทางราคาสินค้าเกษตรและความต้องการสินค้าเกษตรในตลาดโลกที่ปรับตัวลดลง รวมถึงสถานการณ์ภัยแล้งที่รุนแรงในระยะนี้

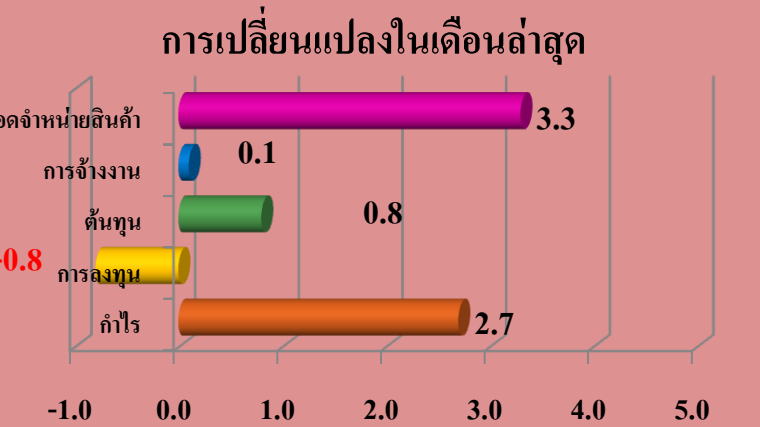
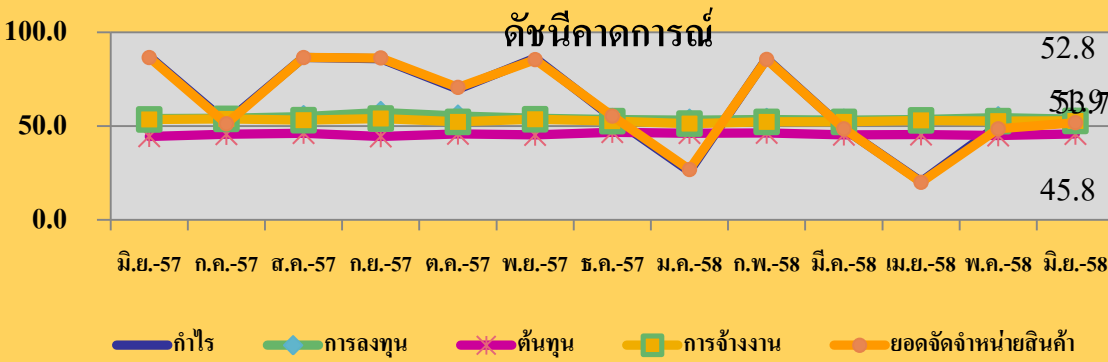
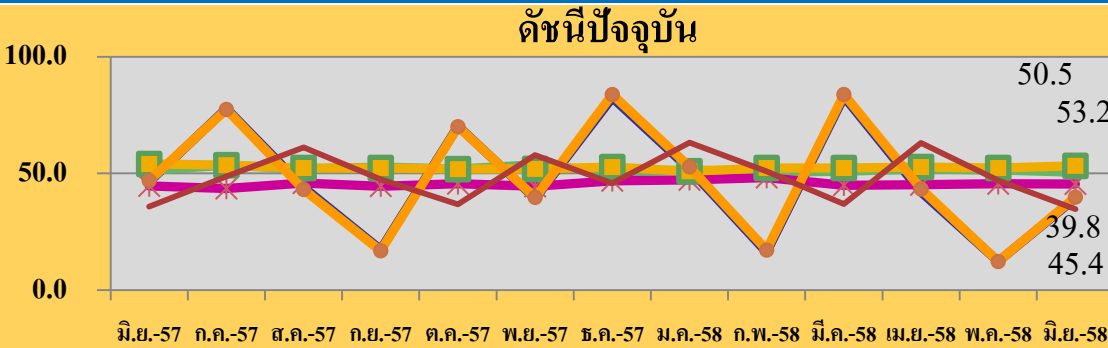
กิจการภาคค้าปลีกน้ำมัน



	Jun-57	Jul-57	Aug-57	Sep-57	Oct-57	Nov-57	Dec-57	Jan-58	Feb-58	Mar-58	Apr-58	May-58	Jun-58
◆ เดือนปัจจุบัน	48.7	61.1	47.4	36.7	57.9	45.8	63.2	50.8	36.8	63.0	47.0	34.7	45.6
■ 3 เดือนข้างหน้า	65.2	51.5	65.6	65.6	58.8	65.0	52.6	40.7	64.8	49.6	38.6	50.3	51.5

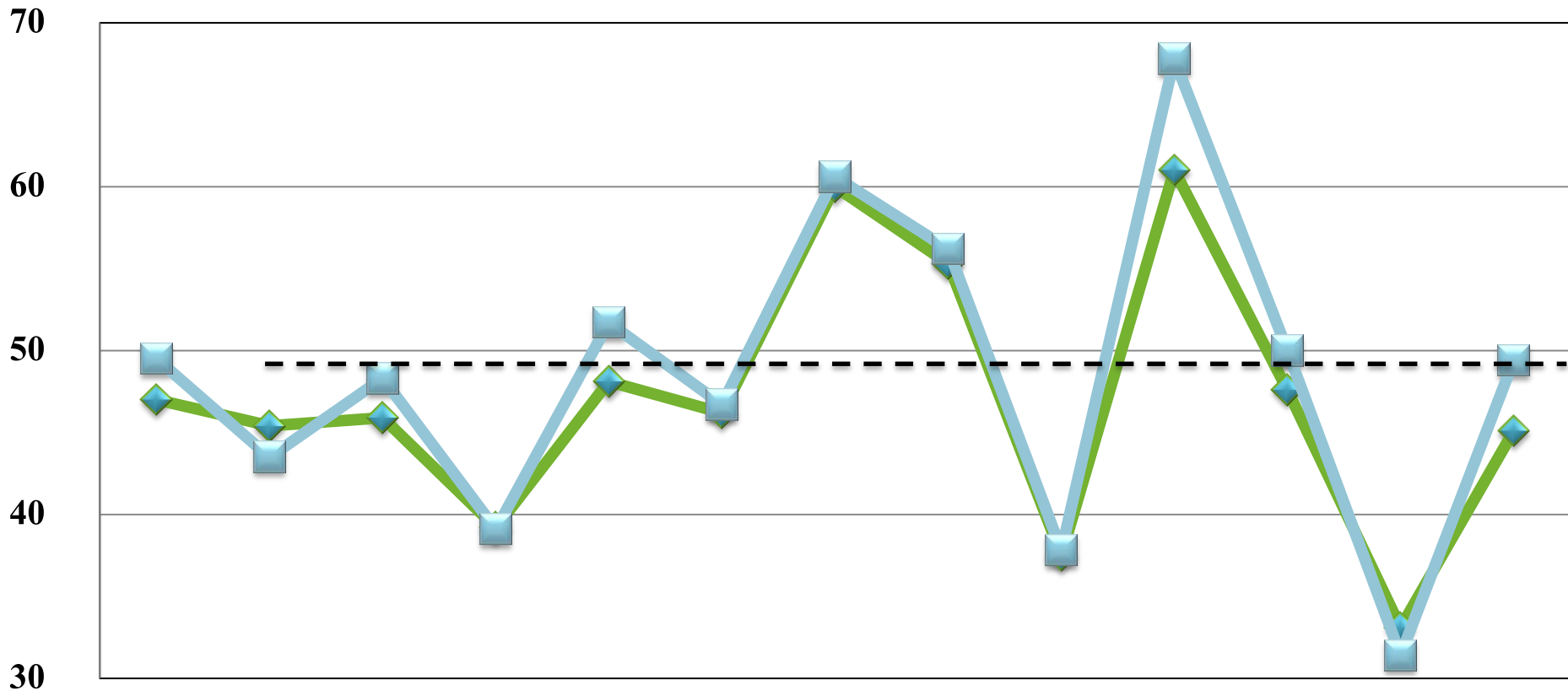
สาเหตุการปรับตัวของค่าดัชนีความเชื่อมั่น

ธุรกิจค้าปลีกน้ำมัน



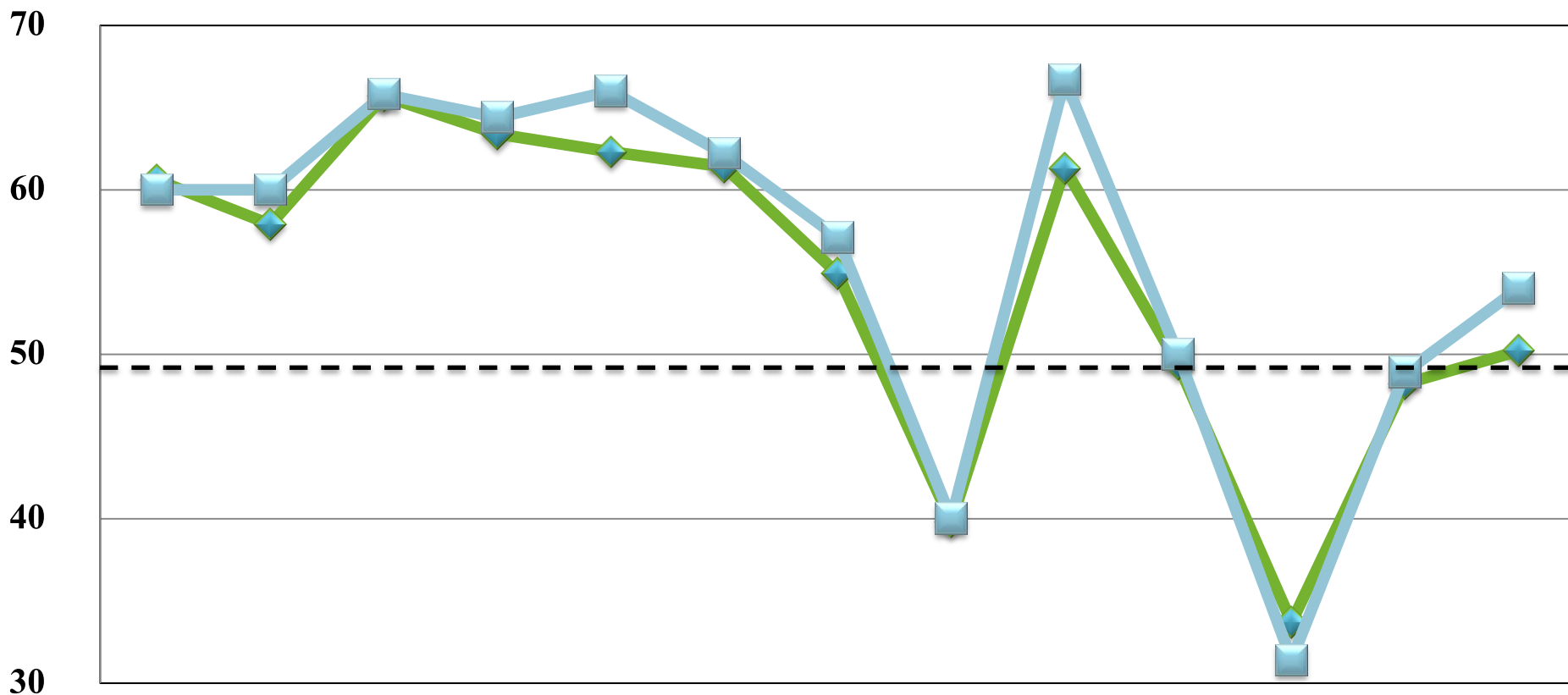
ค่าดัชนีความเชื่อมั่นของผู้ประกอบการ SMEs กิจกรรมค้าปลีกน้ำมันทั้งในปัจจุบันและภาคการณ 3 เดือนข้างหน้าปรับตัวในทิศทางที่เพิ่มขึ้นเนื่องจากสถานการณ์การจำหน่ายน้ำมันในเดือนมิถุนายนที่ปรับตัวดีขึ้นแทบทุกประเภททั้งเบนซิน 95 แก๊สโซฮอล์ 91 แก๊สโซฮอล์ 95 น้ำมัน E20 และน้ำมันดีเซล โดยปรับตัวเพิ่มขึ้นร้อยละ 7.1 15.2 23.2 11.1 และ 5.0 ตามลำดับ สอดคล้องกับดัชนีความเชื่อมั่นด้านยอดจำหน่ายและกำไรที่ปรับตัวเพิ่มขึ้นในระดับสูงในเดือนนี้ รวมถึงผู้ประกอบการคาดว่าสถานการณ์เศรษฐกิจของประเทศในช่วงครึ่งปีหลังน่าจะปรับตัวดีขึ้นจากการเร่งการเบิกจ่ายงบประมาณโดยเฉพาะงบลงทุนในโครงการต่างๆ ของรัฐบาล ซึ่งจะมีส่วนช่วยให้มีเม็ดเงินเข้ามากระตุ้นเศรษฐกิจและก่อให้เกิดการจ้างงานซึ่งน่าจะมีส่วนช่วยให้การบริโภคในช่วงครึ่งปีหลังมีความคึกคักเพิ่มขึ้น รวมถึงสถานการณ์ด้านการส่งออกที่จะได้รับผลดีจากการอ่อนตัวของค่าเงินบาท

กิจการบริการด้านการขนส่งสินค้าและขนส่งมวลชน (ปัจจุบัน)



	Jun-57	Jul-57	Aug-57	Sep-57	Oct-57	Nov-57	Dec-57	Jan-58	Feb-58	Mar-58	Apr-58	May-58	Jun-58
ขนส่งสินค้า	47.0	45.4	45.9	39.2	48.1	46.2	60.0	55.3	37.5	61.0	47.6	33.1	45.1
ขนส่งมวลชน	49.5	43.5	48.3	39.1	51.7	46.7	60.6	56.2	37.8	67.8	50.0	31.4	49.4

กิจการบริการด้านการขนส่งสินค้า และขนส่งมวลชน (ภาคการณ้)

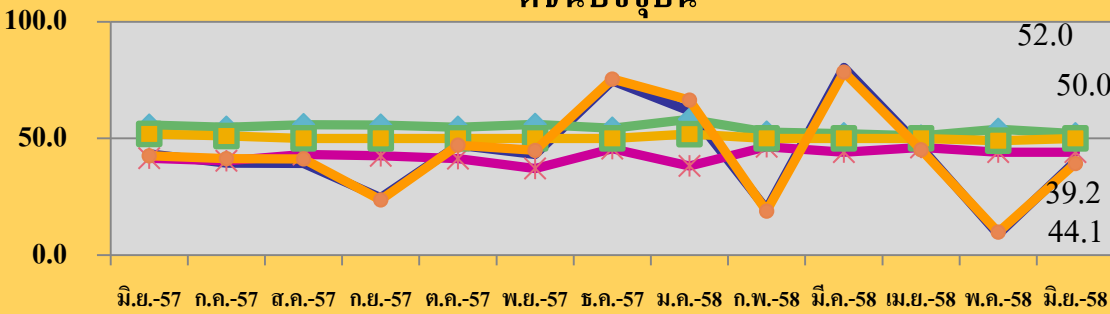


	Jun-57	Jul-57	Aug-57	Sep-57	Oct-57	Nov-57	Dec-57	Jan-58	Feb-58	Mar-58	Apr-58	May-58	Jun-58
ขนส่งสินค้า	60.6	57.9	65.7	63.4	62.3	61.4	54.9	39.8	61.3	49.4	33.7	48.2	50.2
ขนส่งมวลชน	60.0	60.0	65.8	64.4	66.0	62.2	57.1	40.0	66.7	50.0	31.4	48.9	54.0

สาเหตุการปรับตัวของค่าดัชนีความเชื่อมั่น

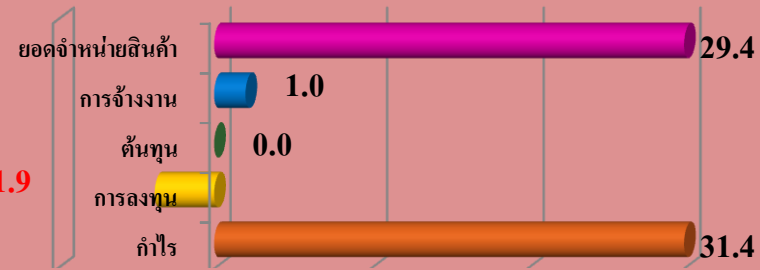
กิจการบริการด้านการขนส่งสินค้า

ดัชนีปัจจุบัน

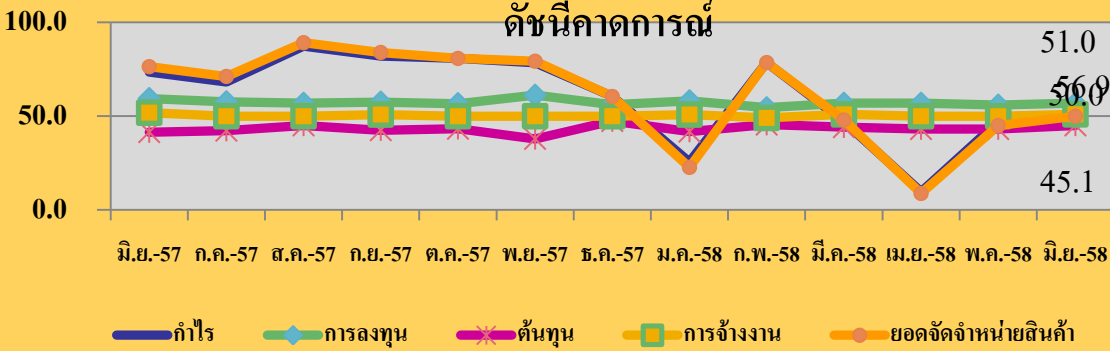


-1.9

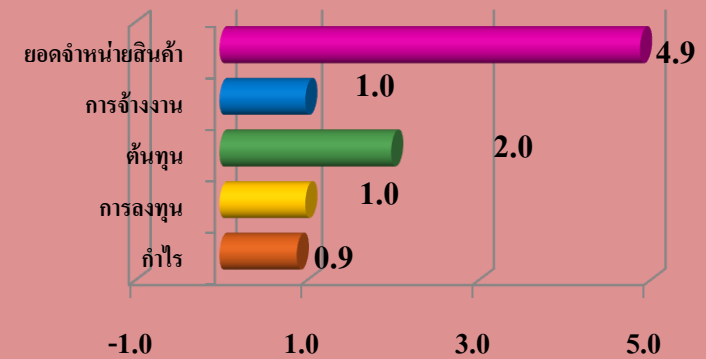
การเปลี่ยนแปลงในเดือนล่าสุด



ดัชนีคาดการณ์



การเปลี่ยนแปลงในเดือนล่าสุด

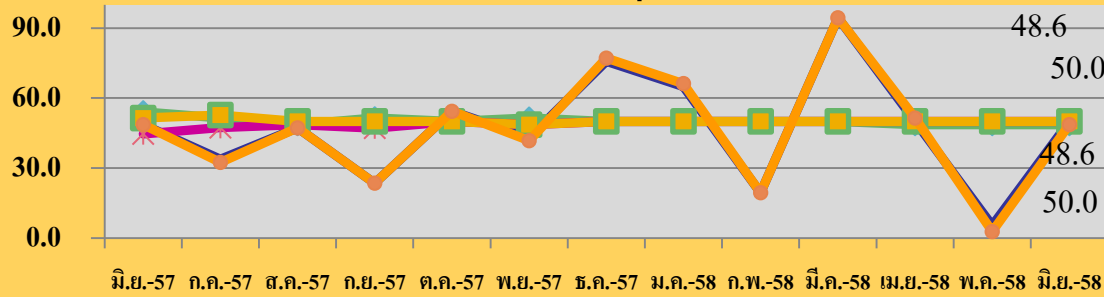


ค่าดัชนีความเชื่อมั่นของกิจการบริการขนส่งสินค้าและบริการขนส่งมวลชนทั้งในปัจจุบันและคาดการณ์ 3 เดือนข้างหน้าปรับตัวในทิศทางที่เพิ่มขึ้นเนื่องจากราคาน้ำมันดีเซลซึ่งถือเป็นต้นทุนสำคัญของกิจการภาคการขนส่งในเดือนมิถุนายนอยู่ที่ระดับ 25.59 บาทต่อลิตร ปรับตัวลดลง 40 สตางค์ต่อลิตรเมื่อเทียบกับช่วงปลายเดือนพฤษภาคมที่ผ่านมา อีกทั้งผู้ประกอบการคาดว่าสถานการณ์เศรษฐกิจของประเทศในภาพรวมน่าจะปรับตัวในทิศทางที่ดีขึ้น จากการที่รัฐบาลเร่งการเบิกจ่ายงบประมาณโดยเฉพาะงบลงทุนในโครงการต่างๆ น่าจะมีส่วนช่วยให้มีเม็ดเงินเข้ามากระตุ้นเศรษฐกิจเพิ่มมากขึ้น ซึ่งจะมีส่วนช่วยให้การจ้างงานและการบริโภคมีความคึกคักเพิ่มมากขึ้น อีกทั้งสถานการณ์ด้านการส่งออกน่าจะเริ่มได้รับผลดีจากการอ่อนตัวของค่าเงินบาทซึ่งจะส่งผลให้การส่งออกในช่วงครึ่งหลังของปีน่าจะเริ่มปรับตัวในทิศทางที่ดีขึ้นได้บ้างหลังจากการส่งออกในช่วงครึ่งปีแรกชะลอลง ซึ่งหากเศรษฐกิจของประเทศในภาพรวมและการส่งออกของประเทศปรับตัวดีขึ้นจะมีส่วนช่วยให้กิจกรรมด้านการขนส่งมีความคึกคักเพิ่มมากขึ้นตามไปด้วย

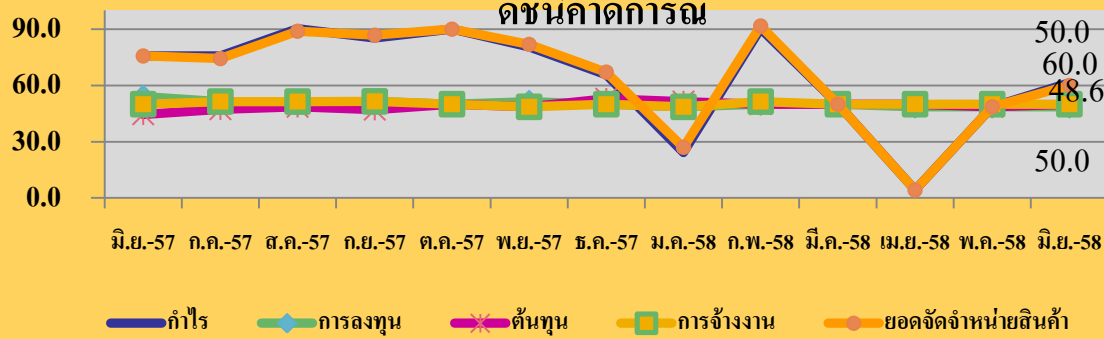
สาเหตุการปรับตัวของค่าดัชนีความเชื่อมั่น

กิจการบริการด้านการขนส่งมวลชน

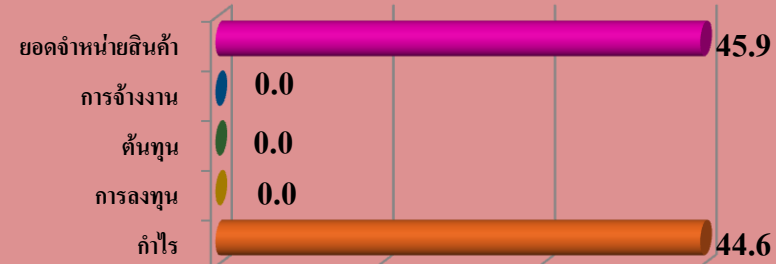
ดัชนีปัจจุบัน



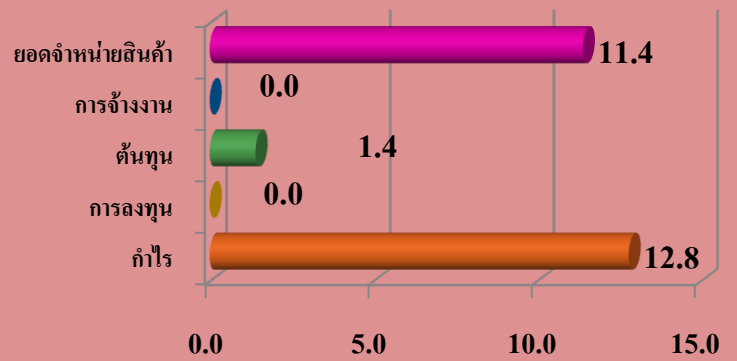
ดัชนีคาดการณ์



การเปลี่ยนแปลงในเดือนล่าสุด



การเปลี่ยนแปลงในเดือนล่าสุด




ดัชนีความเชื่อมั่นแยกพิจารณาในแต่ละภูมิภาค




ประจำเดือน มิถุนายน 2558

ดัชนีความเชื่อมั่น TSSI SMEs รวมภาคการค้าและบริการ รายภูมิภาค

ภูมิภาค	มิ.ย.-57		พ.ค.-58		มิ.ย.-58		ผลต่างเทียบกับเดือนก่อน		ผลต่างเทียบกับเดือนเดียวกันของปีก่อน	
	M	F3	M	F3	M	F3	M	F3	M	F3
กรุงเทพฯและปริมณฑล	47.0	58.6	43.5	47.4	40.9	47.4	-2.6	0.0	-6.1	-11.2
ตะวันออกเฉียงเหนือ	45.5	57.8	40.6	51.3	44.8	51.0	4.2	-0.3	-0.7	-6.8
เหนือ	49.8	58.3	39.2	50.3	46.7	50.6	7.5	0.3	-3.1	-7.7
ใต้	41.2	48.4	37.9	48.3	41.9	49.0	4.0	0.7	0.7	0.6
กลาง+ตะวันออกเฉียง+ตะวันตก	48.5	62.3	37.3	50.5	46.0	52.3	8.7	1.8	-2.5	-10.0

สาเหตุการปรับตัวของค่าดัชนีความเชื่อมั่นในปัจจุบัน ของภูมิภาคต่าง ๆ

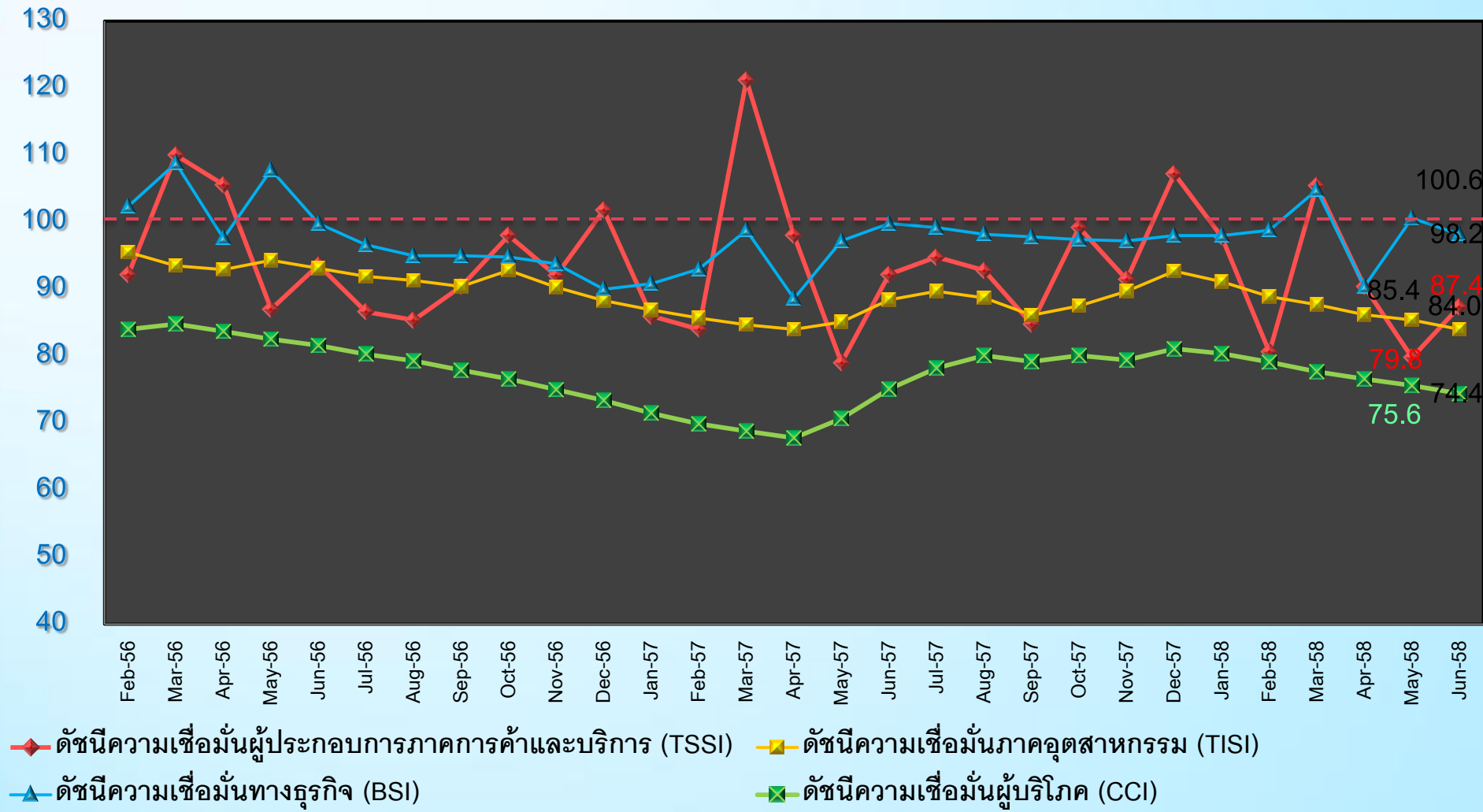
ภูมิภาค	ทิศทางการเปลี่ยนแปลงของค่าดัชนีความเชื่อมั่นในปัจจุบัน		
	ภาคค้าส่ง	ภาคค้าปลีก	ภาคบริการ
กรุงเทพมหานคร และปริมณฑล	 7.1	 2.7	 0.0
ภาคตะวันออกเฉียงเหนือ	 1.6	 5.6	 4.9
ภาคเหนือ	 1.8	 10.3	 7.1
ภาคใต้	 1.5	 2.7	 6.2
ภาคกลาง ตะวันออก และตะวันตก	 8.9	 11.7	 7.4

หมายเหตุ :  ปรับตัวในทิศทางที่เพิ่มขึ้น  ปรับตัวในทิศทางที่ลดลง  อยู่ในทิศทางที่ทรงตัว

เปรียบเทียบดัชนีความเชื่อมั่นในด้านต่าง ๆ

ประจำเดือนมิถุนายน 2558

เปรียบเทียบค่าดัชนี ระหว่าง TSSI, TISI, BSI และ CCI



หมายเหตุ : ค่าดัชนี TSSI และ BSI ได้ทำการคำนวณปรับฐาน 100

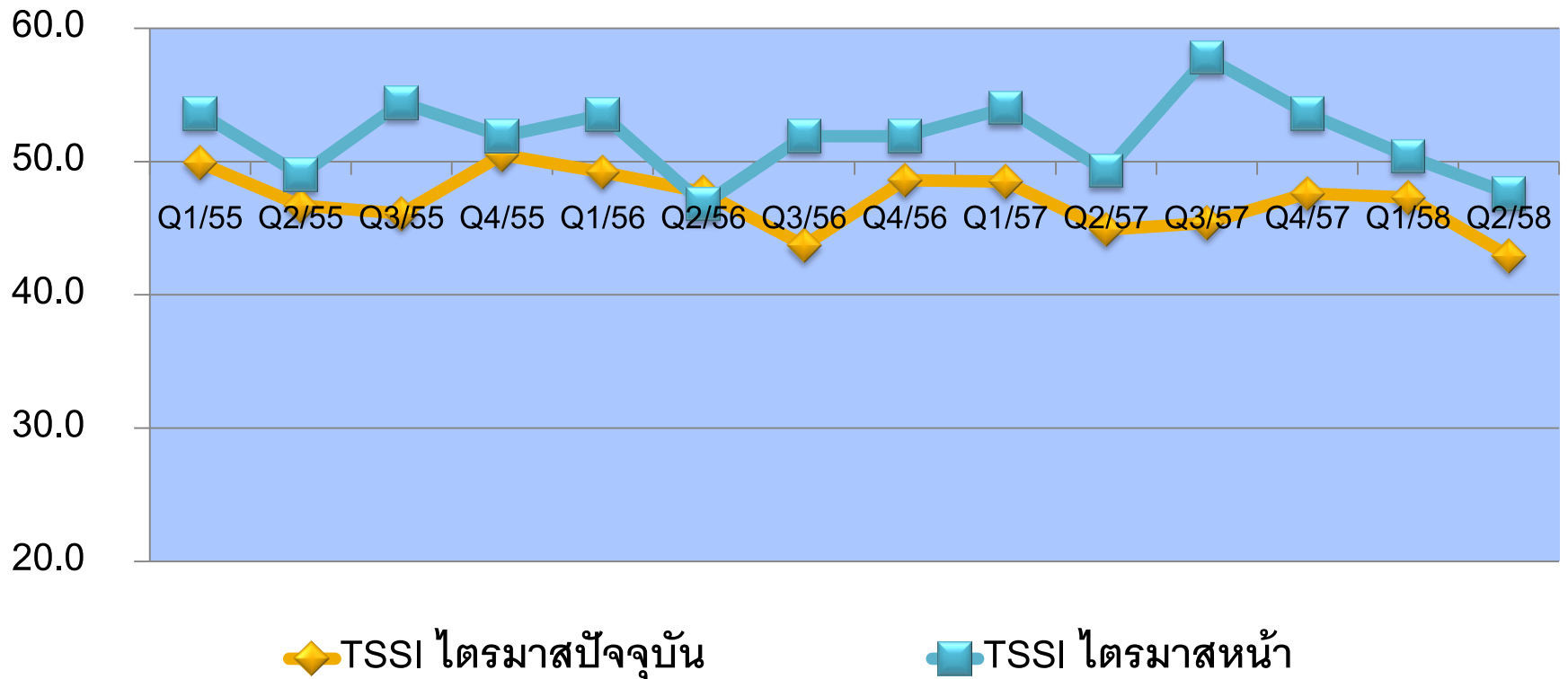
ดัชนีความเชื่อมั่นผู้ประกอบการภาคการค้าและบริการ

ประจำไตรมาสที่ 2 ปี 2558

ดัชนีความเชื่อมั่น TSSI ไตรมาสที่ 2/58 (SMEs)

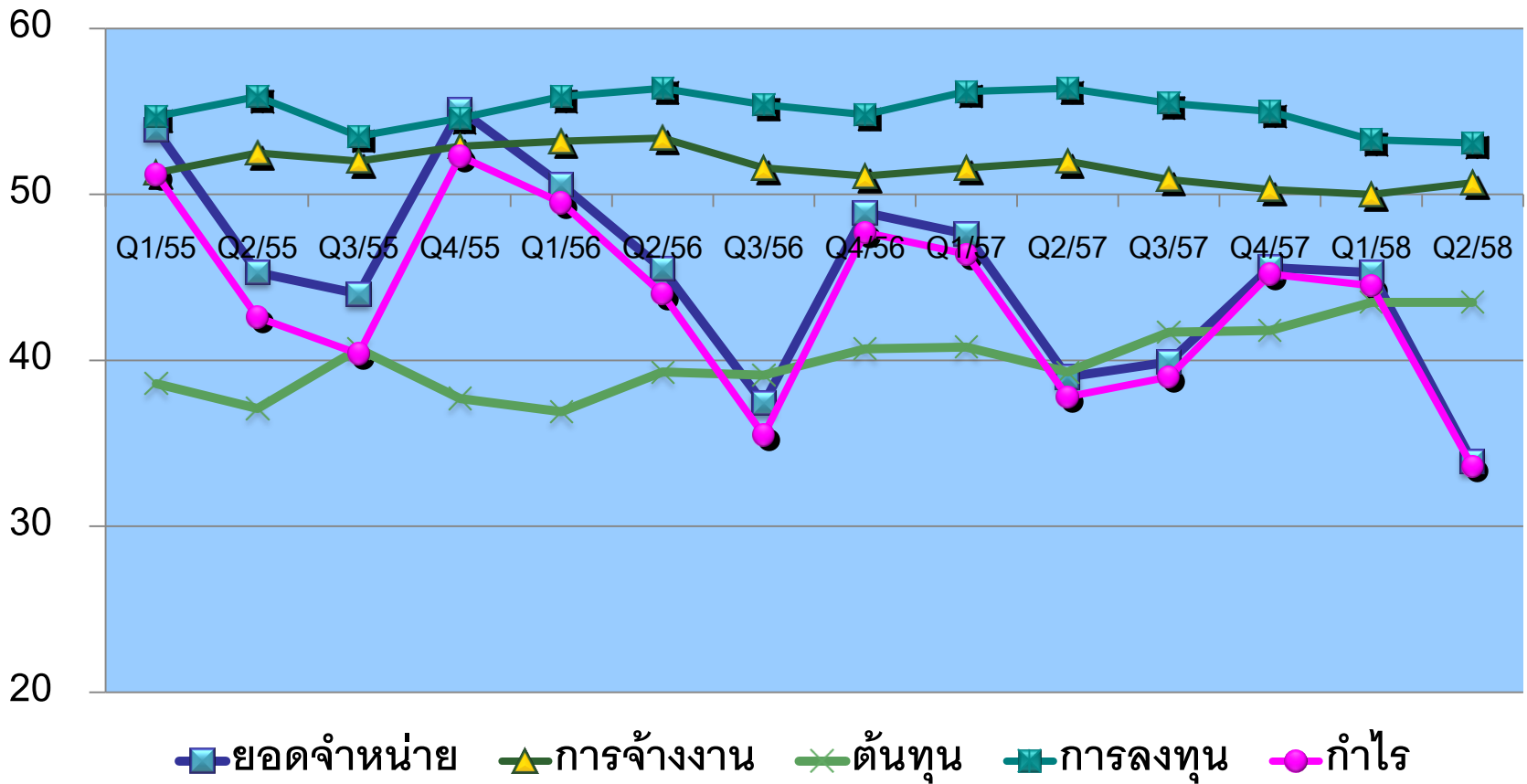
ภาคธุรกิจ	Q2/57		Q1/58		Q2/58		ผลต่างเทียบกับไตรมาสก่อน		ผลต่างเทียบกับไตรมาสเดียวกันในปีก่อน	
	C	F3	C	F3	C	F3	C	F3	C	F3
รวมค้า+บริการ	44.9	49.3	47.3	50.4	42.9	47.6	-4.4	-2.8	-2.0	-1.7
ค้าส่ง+ค้าปลีก	45.1	49.8	46.3	50.5	42.8	48.1	-3.5	-2.4	-2.3	-1.7
ค้าส่ง	44.8	50.1	46.4	51.4	44.6	50.5	-1.8	-0.9	-0.2	0.4
ค้าปลีก	45.2	49.6	46.3	50.1	42.2	47.3	-4.1	-2.8	-3.0	-2.3
บริการ	44.4	48.6	48.8	50.2	43.2	46.9	-5.6	-3.3	-1.2	-1.7

ดัชนีความเชื่อมั่น TSSI Q1/55 – Q2/58 (SMEs)



ดัชนีความเชื่อมั่น TSSI Q1/55 – Q2/58 (SMEs)

แยกตามองค์ประกอบ



ความเชื่อมั่นต่อเศรษฐกิจประเทศ (SMEs)

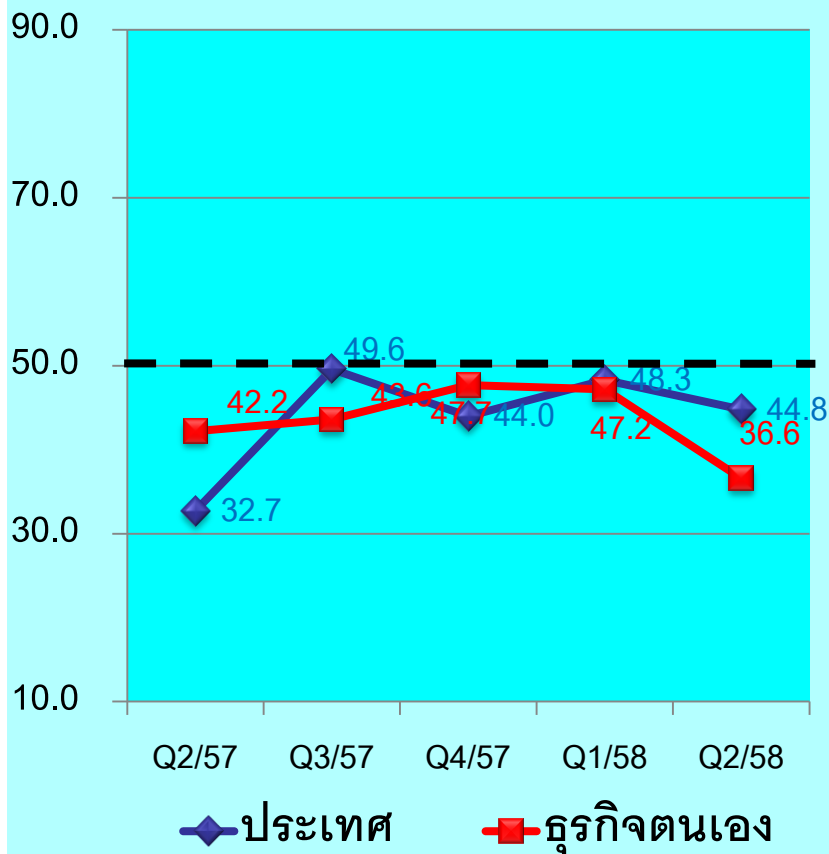
ภาคธุรกิจ	Q2/57		Q1/58		Q2/58		ผลต่างเทียบกับไตรมาสก่อน		ผลต่างเทียบกับไตรมาสเดียวกันในปีก่อน	
	C	F3	C	F3	C	F3	C	F3	C	F3
รวมค้า+บริการ	32.7	51.9	48.3	58.5	44.8	49.2	-3.5	-9.3	12.1	-2.7
ค้าส่ง+ค้าปลีก	34.0	52.2	47.5	58.2	45.2	49.8	-2.3	-8.4	11.2	-2.4
ค้าส่ง	35.3	51.2	46.7	58.1	44.1	51.1	-2.6	-7.0	8.8	-0.1
ค้าปลีก	33.4	52.6	47.8	58.1	45.6	49.3	-2.2	-8.8	12.2	-3.3
บริการ	30.5	51.4	49.6	58.9	44.1	48.1	-5.5	-10.8	13.6	-3.3

ความเชื่อมั่นต่อธุรกิจตน (SMEs)

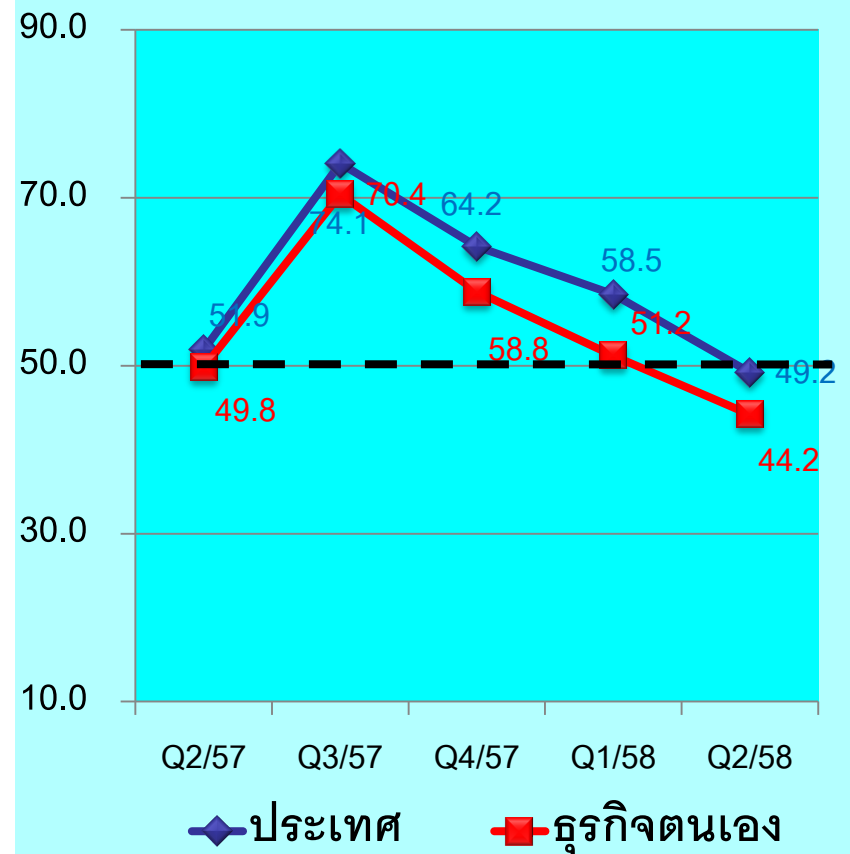
ภาคธุรกิจ	Q2/57		Q1/58		Q2/58		ผลต่างเทียบกับไตรมาสก่อน		ผลต่างเทียบกับไตรมาสเดียวกันในปีก่อน	
	C	F3	C	F3	C	F3	C	F3	C	F3
รวมค้า+บริการ	42.2	49.8	47.2	51.2	36.6	44.2	-10.6	-7.0	-5.6	-5.6
ค้าส่ง+ค้าปลีก	43.7	51.7	45.5	51.9	37	45.7	-8.5	-6.2	-6.7	-6.0
ค้าส่ง	44.4	54.3	46.9	55.5	42.1	51.2	-4.8	-4.3	-2.3	-3.1
ค้าปลีก	43.4	50.7	45	50.5	35.2	43.8	-9.8	-6.7	-8.2	-6.9
บริการ	39.7	46.8	49.9	50.3	36	41.7	-13.9	-8.6	-3.7	-5.1

ดัชนีความเชื่อมั่นต่อเศรษฐกิจประเทศและธุรกิจตนเอง

ดัชนีไตรมาสปัจจุบัน



ดัชนีไตรมาสหน้า



ดัชนีความเชื่อมั่น TSSI ไตรมาสที่ 2/58 รายสาขา

ภาคธุรกิจ	Q2/57		Q1/58		Q2/58		ผลต่าง เทียบกับ ไตรมาส ก่อน		ผลต่าง เทียบกับ ไตรมาส เดียวกันใน ปีก่อน	
	C	F3	C	F3	C	F3	C	F3	C	F3
1.ภาคการค้าส่ง	44.8	50.1	46.4	51.4	44.6	50.5	-1.8	-0.9	-0.2	0.4
1.1 สินค้าเกษตร	46.7	52.4	48.7	52.2	46.1	51.9	-2.6	-0.3	-0.6	-0.5
1.2 สินค้าอุปโภค/ บริโภค	45.7	48.1	46.8	50.5	45.3	49	-1.5	-1.5	-0.4	0.9
1.3 วัสดุก่อสร้าง	42.4	50.5	43.4	51.6	42.4	50.7	-1.0	-0.9	0.0	0.2

ดัชนีความเชื่อมั่น TSSI ไตรมาสที่ 2/58 รายสาขา

ภาคธุรกิจ	Q2/57		Q1/58		Q2/58		ผลต่าง เทียบกับ ไตรมาส ก่อน		ผลต่าง เทียบกับ ไตรมาส เดียวกันใน ปีก่อน	
	C	F3	C	F3	C	F3	C	F3	C	F3
2.ภาคการค้าปลีก	45.2	49.6	46.3	50.1	42.2	47.3	-4.1	-2.8	-3.0	-2.3
2.1 รถยนต์ รถจักรยานยนต์	41.6	49.9	41.7	48.3	39.8	49.8	-1.9	1.5	-1.8	-0.1
2.2 ร้านค้าปลีก (สมัยใหม่)	48.8	50.1	49.5	51.5	43.3	46.6	-6.2	-4.9	-5.5	-3.5
2.3 ร้านค้าปลีก (ดั้งเดิม)	45.8	48.5	45.9	49.7	43.2	46.3	-2.7	-3.4	-2.6	-2.2
2.4 สถานีบริการน้ำมัน	45.2	50.9	50.2	51.7	42.4	46.8	-7.8	-4.9	-2.8	-4.1

ดัชนีความเชื่อมั่น TSSI ไตรมาสที่ 2/58 รายสาขา

ภาคธุรกิจ	Q2/57		Q1/58		Q2/58		ผลต่าง เทียบกับ ไตรมาส ก่อน		ผลต่าง เทียบกับ ไตรมาส เดียวกัน ในปีก่อน	
	C	F3	C	F3	C	F3	C	F3	C	F3
3.ภาคบริการ	44.4	48.6	48.8	50.2	43.2	46.9	-5.6	-3.3	-1.2	-1.7
3.1 การก่อสร้าง	43.1	53.7	47	54.5	44.1	52.8	-2.9	-1.7	1.0	-0.9
3.2 กิจกรรม อสังหาริมทรัพย์	46.2	48.9	48.5	49.4	47.3	47.7	-1.2	-1.7	1.1	-1.2
3.3 บริการด้านสุขภาพ/ความงาม	45.7	48.6	46.3	50.3	40.8	48.2	-5.5	-2.1	-4.9	-0.4
3.4 การท่องเที่ยว	42.4	48.8	51.4	51.4	42.1	46.3	-9.3	-5.1	-0.3	-2.5

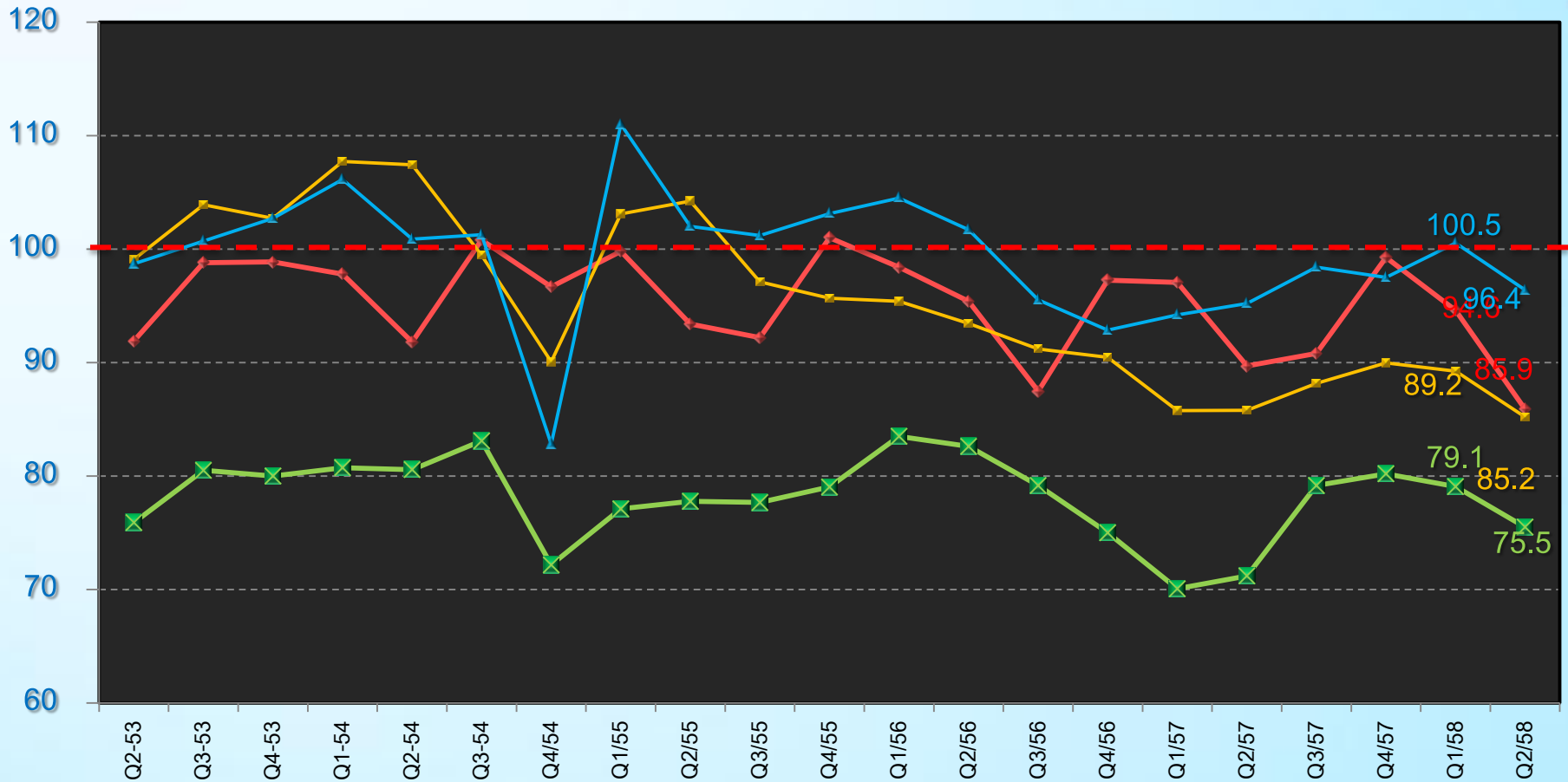
ดัชนีความเชื่อมั่น TSSI ไตรมาสที่ 2/58 รายสาขา

ภาคธุรกิจ	Q2/57		Q1/58		Q2/58		ผลต่าง เทียบกับ ไตรมาส ก่อน		ผลต่าง เทียบกับ ไตรมาส เดียวกันใน ปีก่อน	
	C	F3	C	F3	C	F3	C	F3	C	F3
3.5 สันทนาการวัฒนธรรม กีฬา	45.5	47.6	50.3	49.8	44	45.4	-6.3	-4.4	-1.5	-2.2
3.6 ด้านการขนส่ง	44.3	48.4	51.3	50.2	41.9	44	-9.4	-6.2	-2.4	-4.4
3.7 ขนส่งมวลชน	45.1	47.6	53.9	52.2	43.6	44.8	-10.3	-7.4	-1.5	-2.8
3.8 โรงแรม/เกสต์เฮาส์/บังกะโล	43.0	45.8	47.8	46.7	42.9	44.6	-4.9	-2.1	-0.1	-1.2
3.9 ร้านอาหาร/ภัตตาคาร	45.1	48.6	47	50.2	41.9	47.6	-5.1	-2.6	-3.2	-1.0

เปรียบเทียบดัชนีความเชื่อมั่นในด้านต่าง ๆ

ประจำไตรมาสที่ 2 ปี 2558

เปรียบเทียบค่าดัชนี ระหว่าง TSSI, TISI, BSI และ CCI



- ◆ ดัชนีความเชื่อมั่นผู้ประกอบการภาคการค้าและบริการ (TSSI)
 ◆ ดัชนีความเชื่อมั่นภาคอุตสาหกรรม (TISI)
- ◆ ดัชนีความเชื่อมั่นทางธุรกิจ (BSI)
 ◆ ดัชนีความเชื่อมั่นผู้บริโภค (CCI)

หมายเหตุ : ค่าดัชนี TSSI และ BSI ได้ทำการคำนวณปรับฐาน 100

สรุปผลดัชนีความเชื่อมั่นภาคการค้าและบริการ
(Trade and Service Sentiment Index : TSSI)
ประจำเดือนมิถุนายน และไตรมาสที่ 2 ปี 2558

ดัชนี TSSI ของผู้ประกอบการวิสาหกิจขนาดกลางและขนาดย่อม

เดือนมิถุนายน 2558 ค่าดัชนีทั้งในปัจจุบันและคาดการณ์ 3 เดือนข้างหน้าปรับตัวในทิศทางที่**เพิ่มขึ้น** โดยค่าดัชนีความเชื่อมั่นในปัจจุบันปรับตัวในทิศทางเพิ่มขึ้นจากกิจการภาคค้าปลีกและบริการเป็นหลัก ส่วนค่าดัชนีความเชื่อมั่นคาดการณ์ 3 เดือนข้างหน้าเป็นผลมาจากการปรับตัวเพิ่มขึ้นของค่าดัชนีในภาคบริการเป็นหลักเมื่อเทียบกับค่าดัชนีในเดือนที่ผ่านมา

ไตรมาสที่ 2 ปี 2558 ค่าดัชนีในปัจจุบันและค่าดัชนีคาดการณ์ 3 เดือนข้างหน้าปรับตัวในทิศทางที่**ลดลง** โดยค่าดัชนีความเชื่อมั่นทั้งในปัจจุบันและคาดการณ์ 3 เดือนข้างหน้าเป็นการปรับตัวลดลงของค่าดัชนีในทุกภาคธุรกิจเมื่อเทียบกับค่าดัชนีในเดือนที่ผ่านมา



ดัชนีความเชื่อมั่น TSSI (SMEs) แยกตามองค์ประกอบ

เดือนมิถุนายน 2558

ยอดจำหน่าย

- ค่าดัชนีในปัจจุบัน **เพิ่มขึ้น 9.3**
- ค่าดัชนีคาดการณ์ **เพิ่มขึ้น 1.2**

การจ้างงาน

- ค่าดัชนีในปัจจุบัน **ไม่เปลี่ยนแปลง**
- ค่าดัชนีคาดการณ์ **เพิ่มขึ้น 0.2**

ต้นทุน

- ค่าดัชนีในปัจจุบัน **ลดลง 0.4**
- ค่าดัชนีคาดการณ์ **เพิ่มขึ้น 0.3**

การลงทุน

- ค่าดัชนีในปัจจุบัน **เพิ่มขึ้น 0.6**
- ค่าดัชนีคาดการณ์ **ลดลง 0.1**

กำไร

- ค่าดัชนีในปัจจุบัน **เพิ่มขึ้น 9.2**
- ค่าดัชนีคาดการณ์ **เพิ่มขึ้น 0.4**

ไตรมาสที่ 2 ปี 2558

ยอดจำหน่าย

- ค่าดัชนีในปัจจุบัน **ลดลง 11.4**
- ค่าดัชนีคาดการณ์ **ลดลง 6.9**

การจ้างงาน

- ค่าดัชนีในปัจจุบัน **เพิ่มขึ้น 0.7**
- ค่าดัชนีคาดการณ์ **เพิ่มขึ้น 0.6**

ต้นทุน

- ค่าดัชนีในปัจจุบัน **ไม่เปลี่ยนแปลง**
- ค่าดัชนีคาดการณ์ **ไม่เปลี่ยนแปลง**

การลงทุน

- ค่าดัชนีในปัจจุบัน **ลดลง 0.2**
- ค่าดัชนีคาดการณ์ **ลดลง 0.2**

กำไร

- ค่าดัชนีในปัจจุบัน **ลดลง 10.9**
- ค่าดัชนีคาดการณ์ **ลดลง 6.9**

ปัจจัยที่มีผลต่อการปรับตัวของค่าดัชนีความเชื่อมั่น

ภาคเหนือ

ค่าดัชนีในปัจจุบัน เพิ่มขึ้น 7.5

ค่าดัชนีคาดการณ์ เพิ่มขึ้น 0.3

ภาคตะวันออกเฉียงเหนือ

ค่าดัชนีในปัจจุบัน เพิ่มขึ้น

ค่าดัชนีคาดการณ์ ลดลง 0.

ภาคกลาง ตะวันออก และตะวันตก

ค่าดัชนีในปัจจุบัน เพิ่มขึ้น 8.7

ค่าดัชนีคาดการณ์ เพิ่มขึ้น 1.8

กรุงเทพและปริมณฑล

ค่าดัชนีในปัจจุบัน ลดลง 2.6

ค่าดัชนีคาดการณ์ ไม่เปลี่ยนแปลง

ภาคใต้

ค่าดัชนีในปัจจุบัน เพิ่มขึ้น 4.0

ค่าดัชนีคาดการณ์ เพิ่มขึ้น 0.7

ปัจจัยเกื้อหนุน

- สถานการณ์ค่าครองชีพปรับตัวดีขึ้นเล็กน้อย โดยดัชนีราคาผู้บริโภคในเดือนมิถุนายน 2558 อยู่ที่ระดับ 106.64 ปรับตัวลดลงจากช่วงเดียวกันของปีที่ผ่านมาต่อเนื่องเป็นเดือนที่ 6 อันเป็นผลมาจากการปรับตัวลดลงของราคาขายปลีกน้ำมันในประเทศเป็นหลัก
- สถานการณ์ด้านการท่องเที่ยวปรับตัวเพิ่มขึ้นเป็นเดือนที่ 9 ติดต่อกัน โดยในเดือนมิถุนายน มีนักท่องเที่ยวต่างชาติเดินทางเข้ามาจำนวน 2.28 ล้านคน เพิ่มขึ้นร้อยละ 53.06 เมื่อเทียบกับช่วงเดียวกันของปีก่อน
- ระดับราคาขายปลีกน้ำมันดีเซลเดือนมิถุนายนปรับตัวลดลงลิตรละ 0.40 บาท จากเดือนก่อน
- การลงทุนในตลาดหลักทรัพย์ SET Index ในเดือนมิถุนายนปรับตัวเพิ่มขึ้น 8.5 จุด อยู่ที่ระดับ 1,504.55 จุด ณ สิ้นเดือนมิถุนายน
- สถานการณ์ด้านการลงทุนในประเทศปรับตัวดีขึ้น โดยดัชนีการลงทุนภาคเอกชนเดือนมิถุนายนปรับตัวเพิ่มขึ้นร้อยละ 0.90 เมื่อเทียบกับช่วงเดียวกันของปีที่ผ่านมา โดยเป็นการปรับตัวเพิ่มขึ้นติดต่อกันเป็นเดือนที่ 8 นับตั้งแต่เดือนพฤศจิกายนปีที่ผ่านมา
- ค่า Ft ยังคงที่ ณ ระดับเดิมที่ 49.61 สตางค์ต่อหน่วย

ปัจจัยบั่นทอน

- ระดับราคาขายปลีกน้ำมันเบนซิน 95 เดือนมิถุนายนปรับตัวเพิ่มขึ้น 0.90 บาทต่อลิตร จากเดือนก่อน
- สถานการณ์ด้านการบริโภคยังคงซบเซาต่อเนื่องเป็นเดือนที่ 3 โดยดัชนีอุปโภคบริโภคภาคเอกชนในเดือนมิถุนายนปรับตัวลดลงร้อยละ 0.64 จากช่วงเดียวกันของปีก่อน
- การส่งออกในเดือนมิถุนายนมีมูลค่าการส่งออก 18,161.6 ล้านดอลลาร์สหรัฐฯ ปรับตัวลดลง ร้อยละ 7.87 เมื่อเทียบกับช่วงเดียวกันของปีก่อน
- สถานการณ์ภาคการเกษตรชะลอตัวต่อเนื่อง โดยดัชนีราคาสินค้าเกษตรเดือนมิถุนายนปรับตัวลดลงร้อยละ 4.85 ปรับตัวลดลงต่อเนื่อง เป็นเดือนที่ 17 ขณะที่ดัชนีผลผลิตภาคการเกษตรเดือนมิถุนายนปรับตัวลดลงร้อยละ 6.42 จากช่วงเดียวกันของปีก่อน ปรับตัวลดลงต่อเนื่อง เป็นเดือนที่ 5