

ดัชนีความเชื่อมั่นผู้ประกอบการภาคการค้าและบริการ (Trade and Service Sentiment Index :TSSI)

ประจำเดือนมิถุนายน และไตรมาสที่ 2 ปี 2560

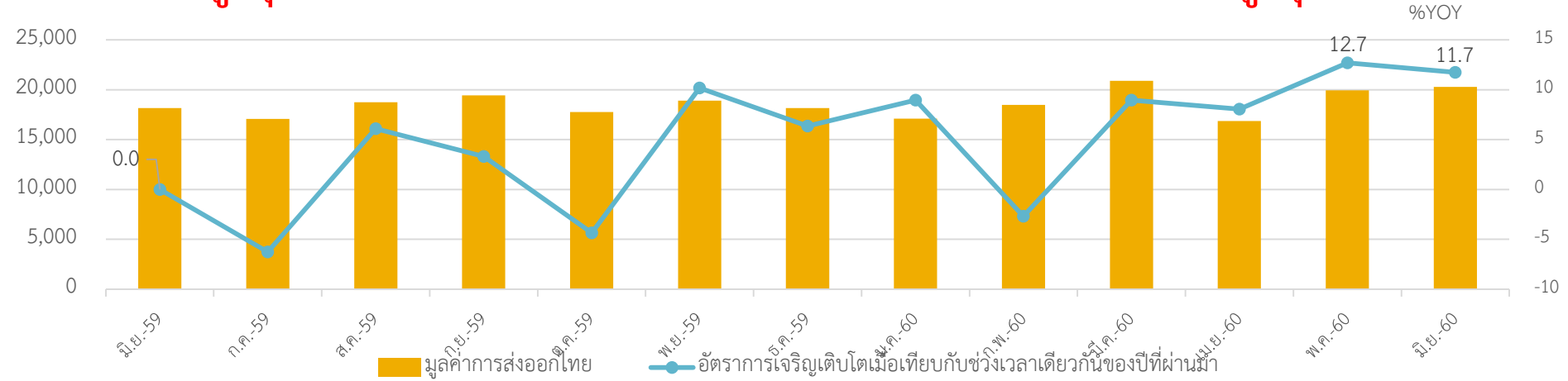


ภาวะเศรษฐกิจในภาพรวม

เดือนมิถุนายน 2560

ภาวะเศรษฐกิจภาคต่างประเทศ

มูลค่าการส่งออกของไทยขยายตัวต่อเนื่องเป็นเดือนที่ 4 ส่งผลให้การส่งออกในไตรมาสที่ 2 ขยายตัวสูงสุดในรอบ 17 ไตรมาส และการส่งออกในครึ่งปีแรกขยายตัวสูงสุดในรอบ 6 ปี



อันดับที่	ประเทศ	มูลค่า : ด้านเหรียญ			%YOY		สัดส่วน			อันดับที่	ชื่อสินค้า	มูลค่า : ล้านเหรียญ	
		พ.ค.-60	มิ.ย.-60	2560 (ม.ค.-มิ.ย.)	พ.ค.	มิ.ย.	2560 (ม.ค.-มิ.ย.)	มิ.ย.	2560 (ม.ค.-มิ.ย.)			มิ.ย.-60	มิ.ย.-60
1	สหรัฐอเมริกา	2,335.86	2,327.26	13,840.20	8.69	8.25	31.23	11.47	12.19	1	รถยนต์ อุปกรณ์และส่วนประกอบ	2,238.33	-0.41
2	จีน	2,350.37	2,221.99	12,611.08	28.31	29.94	7.17	10.96	11.11	2	เครื่องคอมพิวเตอร์ อุปกรณ์และส่วนประกอบ	1,641.92	9.22
3	ญี่ปุ่น	2,008.28	2,126.92	10,884.19	26.37	26.52	7.97	10.49	9.59	3	อัญมณีและเครื่องประดับ	1,100.56	49.29
4	ฮ่องกง	964.49	1,187.54	6,024.61	30.13	9.60	9.41	5.86	5.31	4	ผลิตภัณฑ์ยาง	840.07	-2.38
5	เวียดนาม	1,011.65	950.00	5,242.03	29.46	27.23	24.73	4.68	4.62	5	เม็ดพลาสติก	746.86	-0.45
6	ออสเตรเลีย	867.55	937.20	4,922.08	-5.65	-9.99	-3.88	4.62	4.33	6	แผงวงจรไฟฟ้า	700.78	-0.46
7	มาเลเซีย	833.37	880.02	4,917.97	0.07	18.97	1.69	4.34	4.33	7	เครื่องจักรกลและส่วนประกอบของเครื่อง	604.90	-6.67
8	อินโดนีเซีย	826.23	795.16	4,420.43	17.42	48.91	5.22	3.92	3.89	8	เคมีภัณฑ์	575.10	-8.28
9	สิงคโปร์	784.43	746.82	4,338.65	22.47	23.25	2.26	3.68	3.82	9	น้ำมันสำเร็จรูป	557.78	-13.96
10	ฟิลิปปินส์	546.23	572.11	3,261.07	7.51	9.16	3.30	2.82	2.87	10	ผลิตภัณฑ์พลาสติก	469.74	39.82
รวม 10 รายการ		12,528.47	12,745.03	70,462.3	17.12	17.83	10.68	62.84	62.06	รวม 10 รายการ		9,476.1	4.56
อื่นๆ		7,415.77	7,536.81	43,084.5	5.94	2.74	3.47	37.16	37.94	อื่นๆ		10,805.78	-0.70
รวมทั้งสิ้น		19,944.25	20,281.84	113,546.78	12.70	11.73	7.83	100.00	100.00	รวมทั้งสิ้น		20,281.84	1.69

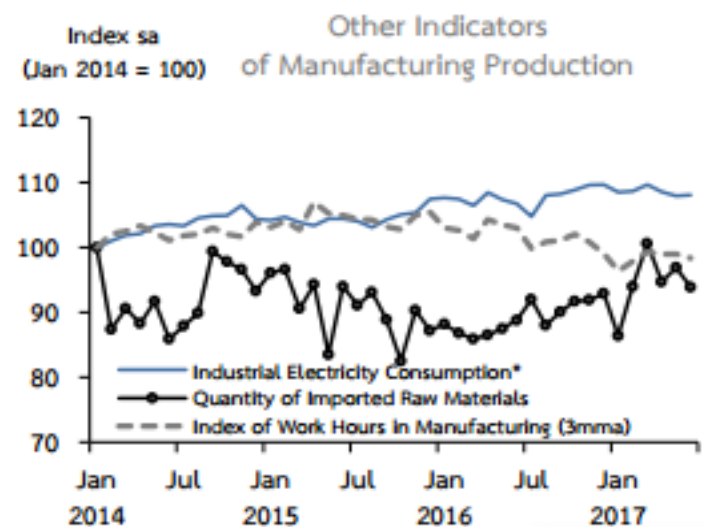
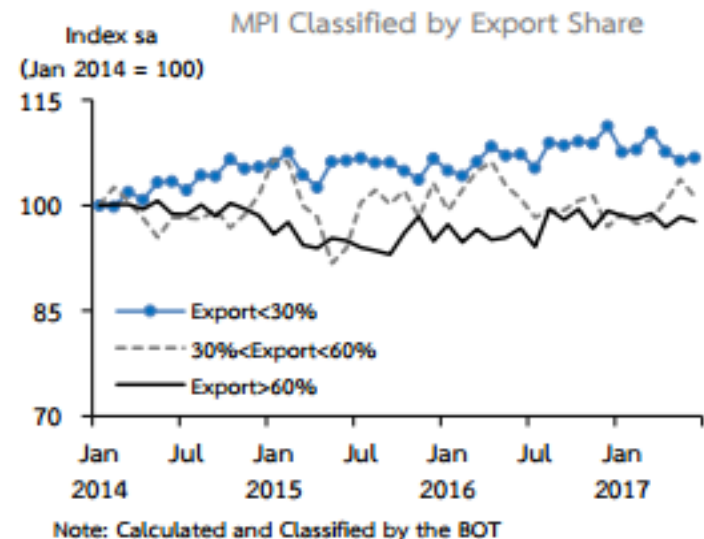
ที่มา : ศูนย์เทคโนโลยีสารสนเทศและการสื่อสาร สำนักงานปลัดกระทรวงพาณิชย์ โดยความร่วมมือจากกรมศุลกากร



การผลิตภาคอุตสาหกรรมทรงตัว ตามการผลิตเพื่อขายในประเทศที่ยังไม่ดี และการระบายสินค้าคงคลังของบางอุตสาหกรรม

Manufacturing Production Index (MPI)

(%YoY)	Share 2011	2016 ^P	2016		2017				%MoM sa
			H1	H2	Q1	Q2	May	Jun ^P	
Food & Beverages	19.3	2.0	1.9	2.2	1.7	1.8	3.6	2.2	-1.1
Automotive	16.9	0.4	5.3	-4.4	-6.0	-1.3	1.2	2.5	-1.6
- Vehicle	10.2	1.9	6.6	-2.5	-5.7	-3.2	2.0	-1.3	-3.5
- Engine	6.6	-2.8	2.7	-8.4	-6.4	3.0	-0.5	11.3	2.3
Rubbers & Plastics	10.6	0.6	4.5	-3.3	-2.4	2.5	5.9	2.0	-5.3
IC & Semiconductors	8.0	6.1	2.5	9.6	14.5	10.1	9.2	10.8	1.7
Textiles & Apparels	5.9	-7.0	-8.8	-5.3	-3.6	-2.0	6.9	-6.9	-3.5
Chemicals	5.8	-0.2	-0.1	-0.4	0.5	-1.9	0.2	-2.2	-0.4
Cement & Construction	5.0	0.3	-1.2	1.9	-0.9	-2.4	-7.0	-0.9	4.8
Electrical Appliances	4.4	14.9	14.6	15.4	-2.8	-6.8	-1.4	-18.3	-3.0
Petroleum	3.3	2.4	-0.1	4.9	-0.2	7.5	7.2	13.2	3.9
HDD	1.2	-7.6	-16.0	1.3	10.0	10.4	6.7	19.8	13.8
Others	19.7	1.3	-0.5	3.2	3.3	-4.4	-3.8	-5.7	-0.2
MPI	100.0	1.6	1.9	1.3	0.3	-0.1	1.6	-0.2	-
MPIsa %Δ from last period	100.0	-	-	-	-0.9	0.2	0.9	-0.8	-0.8
Capacity Utilization (SA)	100.0	-	-	-	59.8	60.5	60.6	60.5	-



Note: the new MPI series as adjusted by the OIE (coverage and base year at 2011)

P = Preliminary data

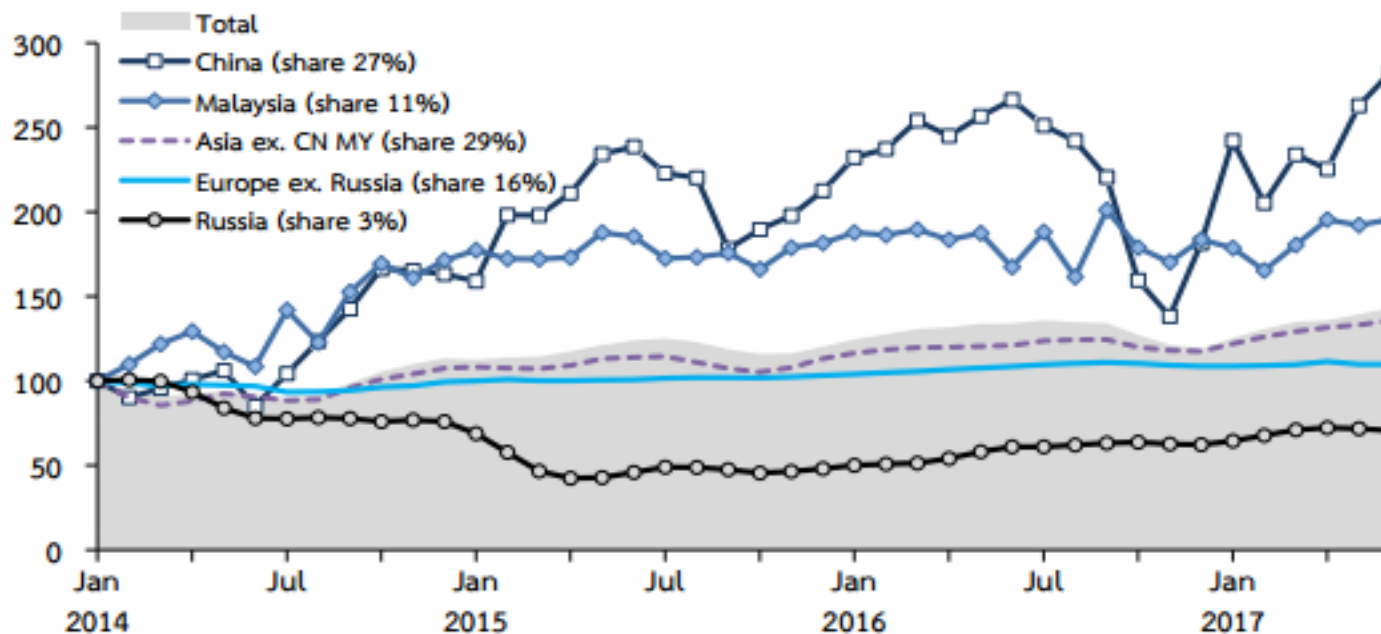


จำนวนนักท่องเที่ยวต่างประเทศขยายตัวต่อเนื่อง โดยจำนวนนักท่องเที่ยวเพิ่มขึ้นเกือบทุกสัญชาติ โดยเฉพาะจากจีนและอาเซียน

	2016	2016			2017				
		H1	Q3	Q4	Q1	Q2	May	Jun	YTD
No. of tourists ('000)	32,588	16,592	8,228	7,768	9,194	8,130	2,591	2,711	17,324
%YoY	8.9	12.0	13.1	-0.9	1.7	7.6	4.6	11.4	4.4
%QoQsa, %MoMsa	-	-	0.1	-11.3	13.5	6.0	1.7	4.9	-

Index sa
(Jan 2014 = 100)

Tourists Classified by Nations

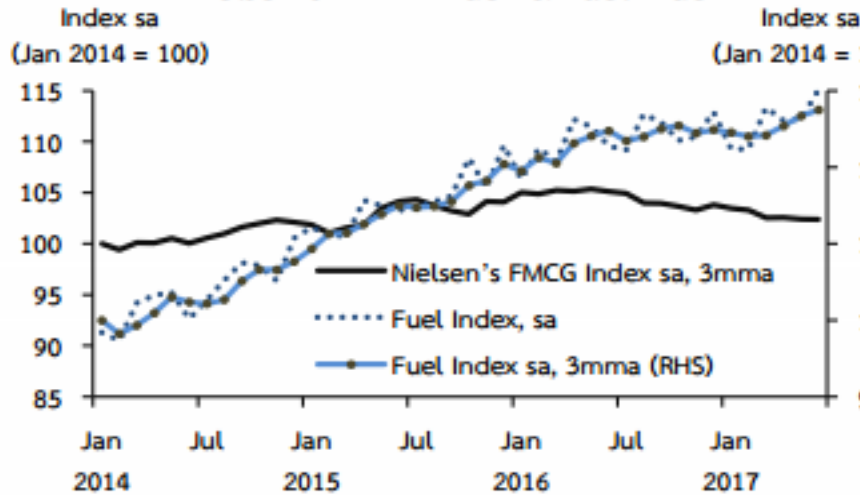


การอุปโภคบริโภคภาคเอกชน

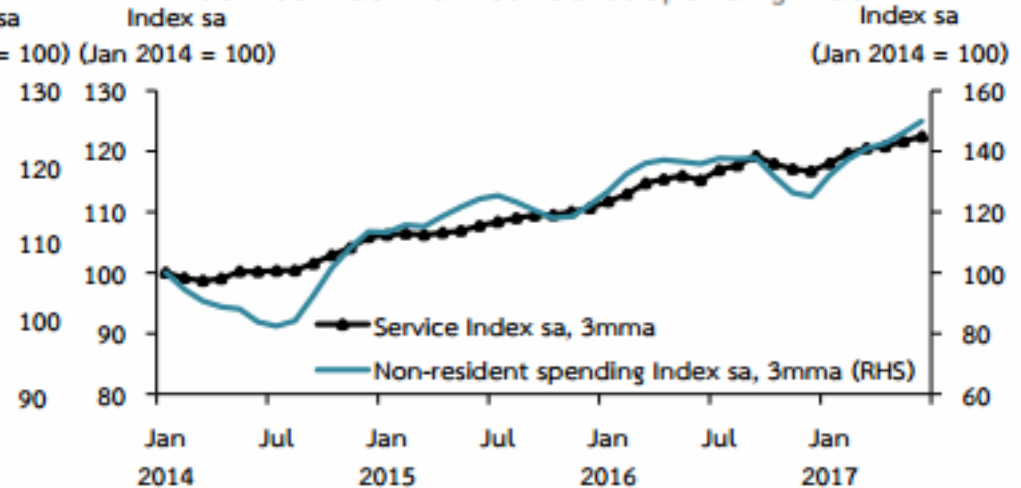


เครื่องชี้การบริโภคภาคเอกชนขยายตัวต่อเนื่อง ตามการใช้จ่ายหมวดบริการและหมวดสินค้าคงทน

Nielsen's FMCG Index & Fuel Index

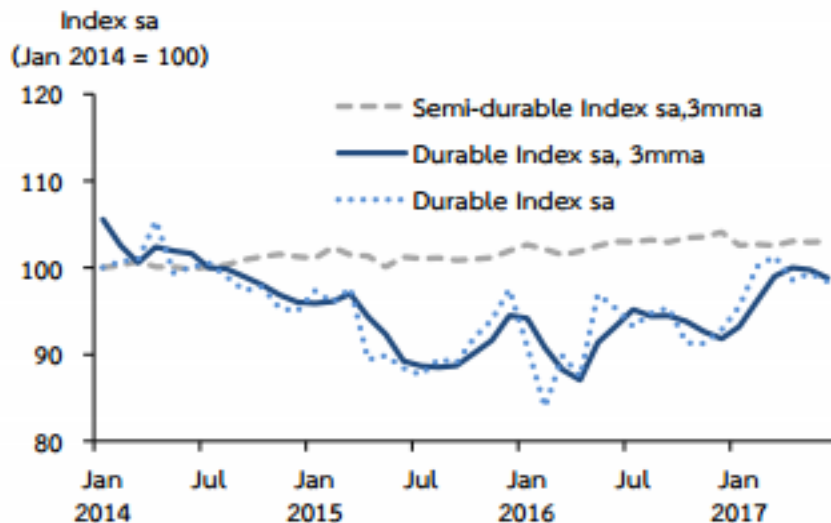


Service Index* & Net Tourist Spending Index



* Comprises of the VAT on hotel and restaurant sector and the sale of transportation sector

Durable and Semi-durable Indices



Private Consumption Indicators

%YoY	2016	2016			2017				%MoM sa
		H1	Q3	Q4	Q1	Q2	May	Jun ^P	
Non-durable index	2.1	3.1	2.0	0.3	-0.8	-0.6	-2.2	1.9	1.4
Semi-durable index	1.7	1.4	2.0	2.0	0.0	0.0	1.5	0.9	0.5
Durable index	-1.2	-2.4	5.6	-4.5	11.1	5.7	3.7	3.0	-0.9
Service index	7.3	7.5	9.1	5.3	5.1	6.2	6.3	7.4 ^E	0.6 ^E
(less) Net tourist spending	11.0	14.2	15.2	0.6	3.7	11.0	7.9	14.8	4.2
PCI	3.4	3.2	4.3	2.9	2.5	2.1	1.8	3.0	0.2

ด้านการลงทุนภาคเอกชน

Private Consumption Indicators

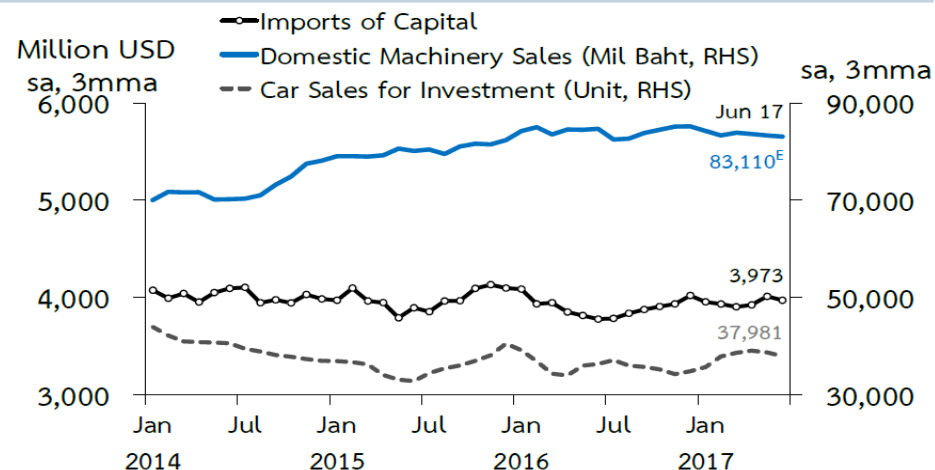
% YoY	2016	2016			2017				
		H1	Q3	Q4	Q1	Q2	May	Jun ^P	Jun ^P (%MoM)
Non-durable Index	2.1	3.1	2.0	0.3	-0.8	-0.6	-2.2	1.9	1.4
Semi-durable Index	1.7	1.4	2.0	2.0	0.0	0.0	1.5	0.9	0.5
Durable Index	-1.2	-2.4	5.6	-4.5	11.1	5.7	3.7	3.0	-0.9
Service Index	7.3	7.5	9.1	5.3	5.1	6.2	6.3	7.4 ^E	0.6 ^E
(less) Net tourist spending	11.0	14.2	15.2	0.6	3.7	11.0	7.9	14.8	4.2
Private Consumption Index	3.4	3.2	4.3	2.9	2.5	2.1	1.8	3.0	0.2

Note: %MoM is calculated from seasonally adjusted data

P = Preliminary Data, E = Estimated Data, R = Revised Data

Source: Bank of Thailand

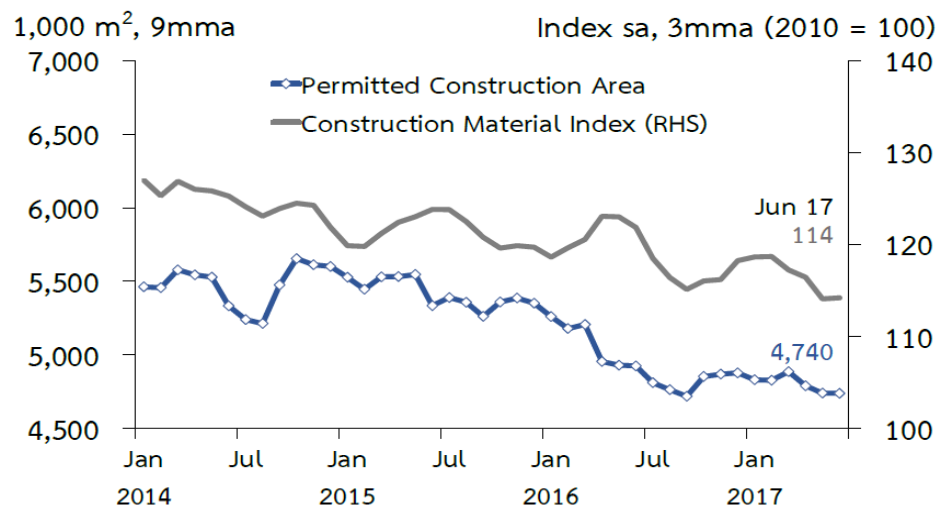
Equipment Indicators



Note: E = Estimated Data, All data is in real terms.

Source: Federation of Thai Industries, Customs Department, Revenue Department, calculated by Bank of Thailand

Construction Indicators



Source: NSO and Bank of Thailand

ค่าเงินบาท

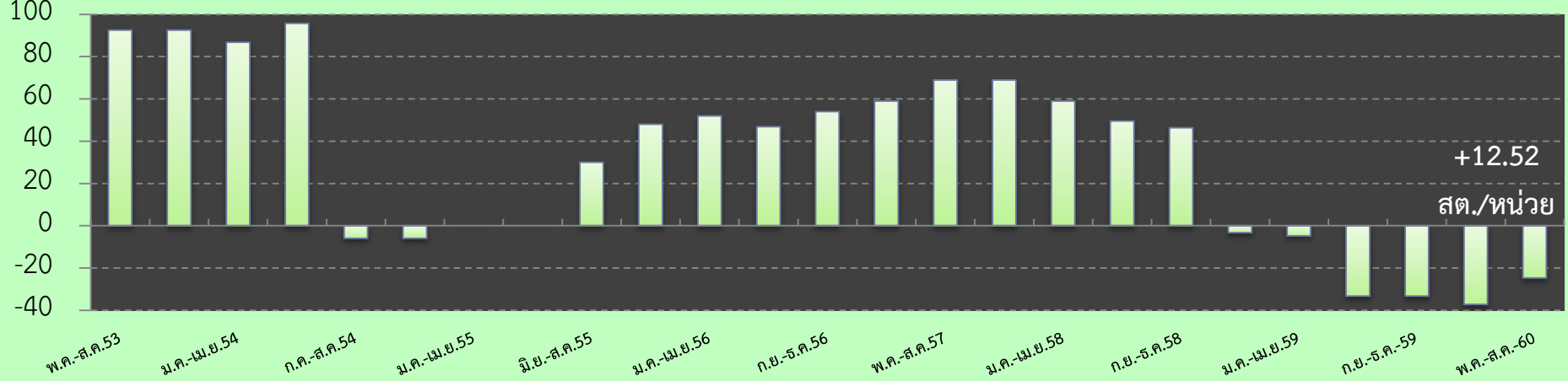
แข็งค่าขึ้นจากเดือนก่อนเล็กน้อย และยังคงแข็งค่าขึ้นในอัตราที่มากกว่าเงินเยนและสกุลภูมิภาค

(อัตราแลกเปลี่ยนไม่ผันผวนมากนัก เนื่องจาก Fed ปรับขึ้นอัตราดอกเบี้ย และแนวทางการลดขนาดงบดุลอย่างค่อยเป็นค่อยไปตามที่นักลงทุนคาดการณ์)



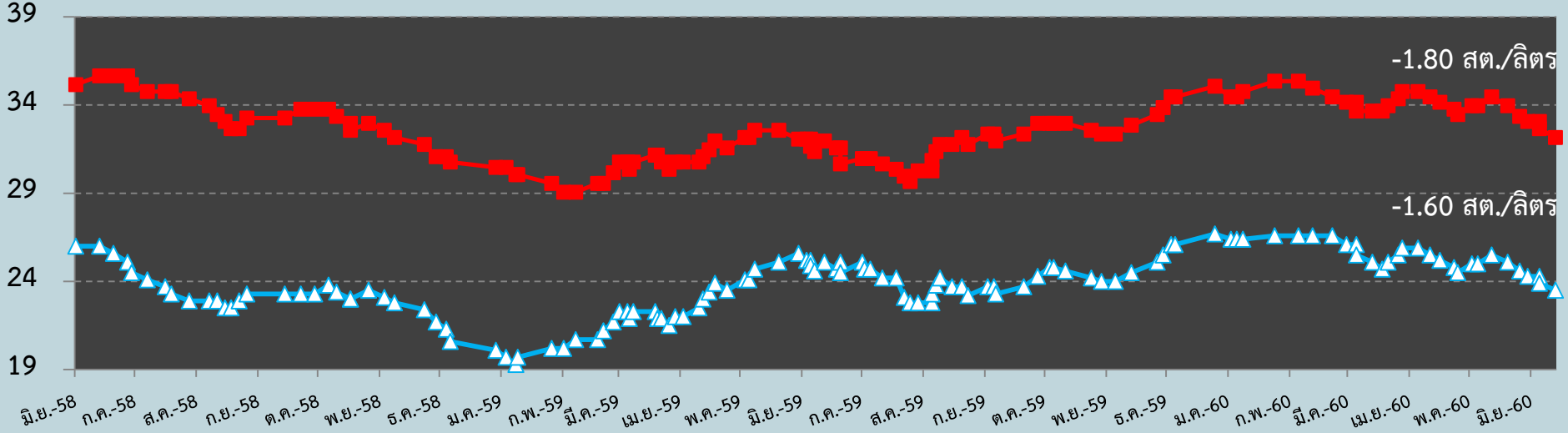
ภาวะเศรษฐกิจ ด้านต้นทุน

สตางค์/หน่วย



■ ค่าไฟฟ้าโดยอัตโนมัติขายปลีก (Ft)

บาท/ลิตร



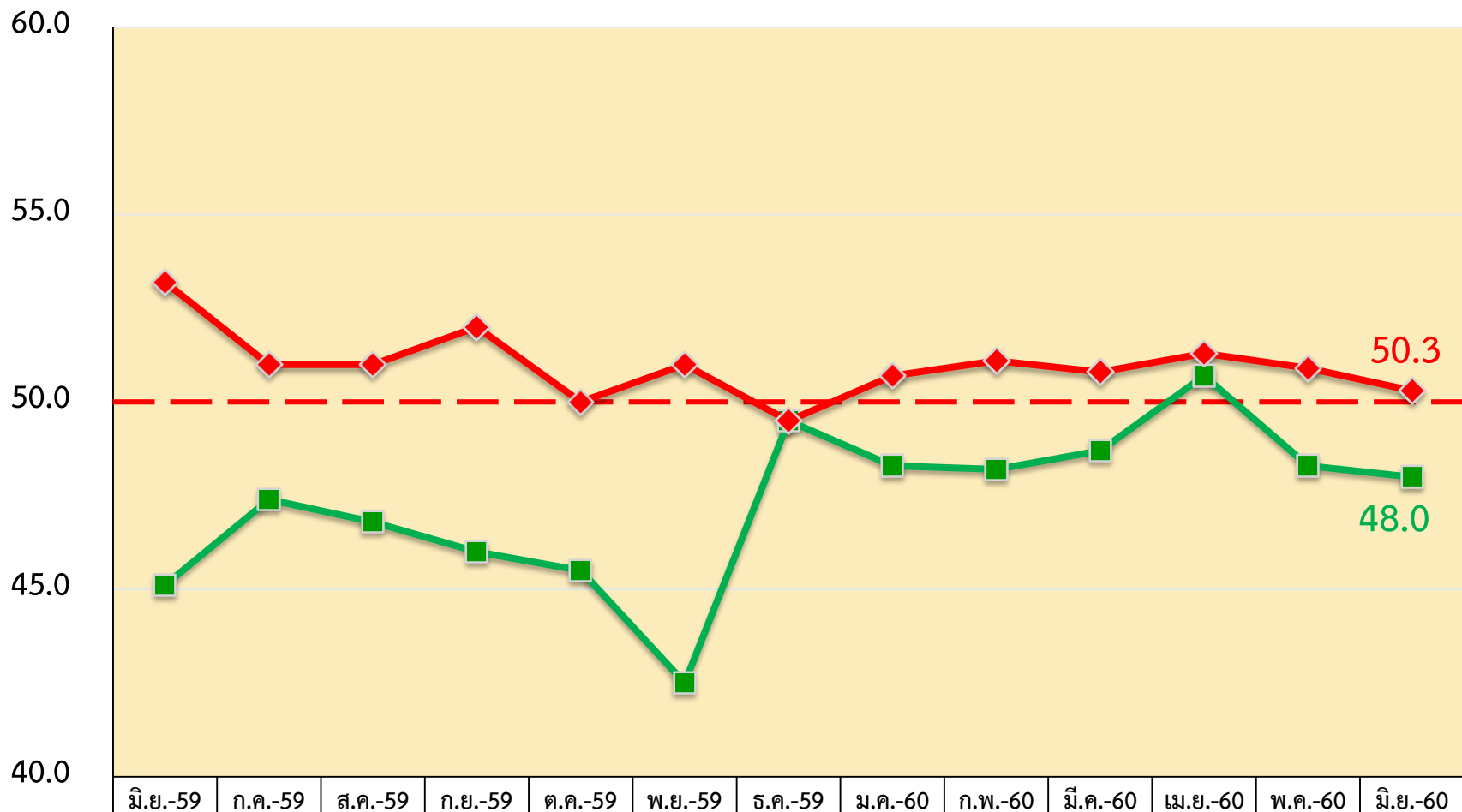
■ น้ำมันเบนซิน 95

▲ ราคาน้ำมันดีเซล

ดัชนีความเชื่อมั่นผู้ประกอบการภาคการค้าและบริการ

ประจำเดือนมิถุนายน 2560

ดัชนีความเชื่อมั่น TSSI (SMEs+LE) มิ.ย.59-มิ.ย.60



■ TSSI เดือนปัจจุบัน

◆ TSSI 3 เดือนข้างหน้า

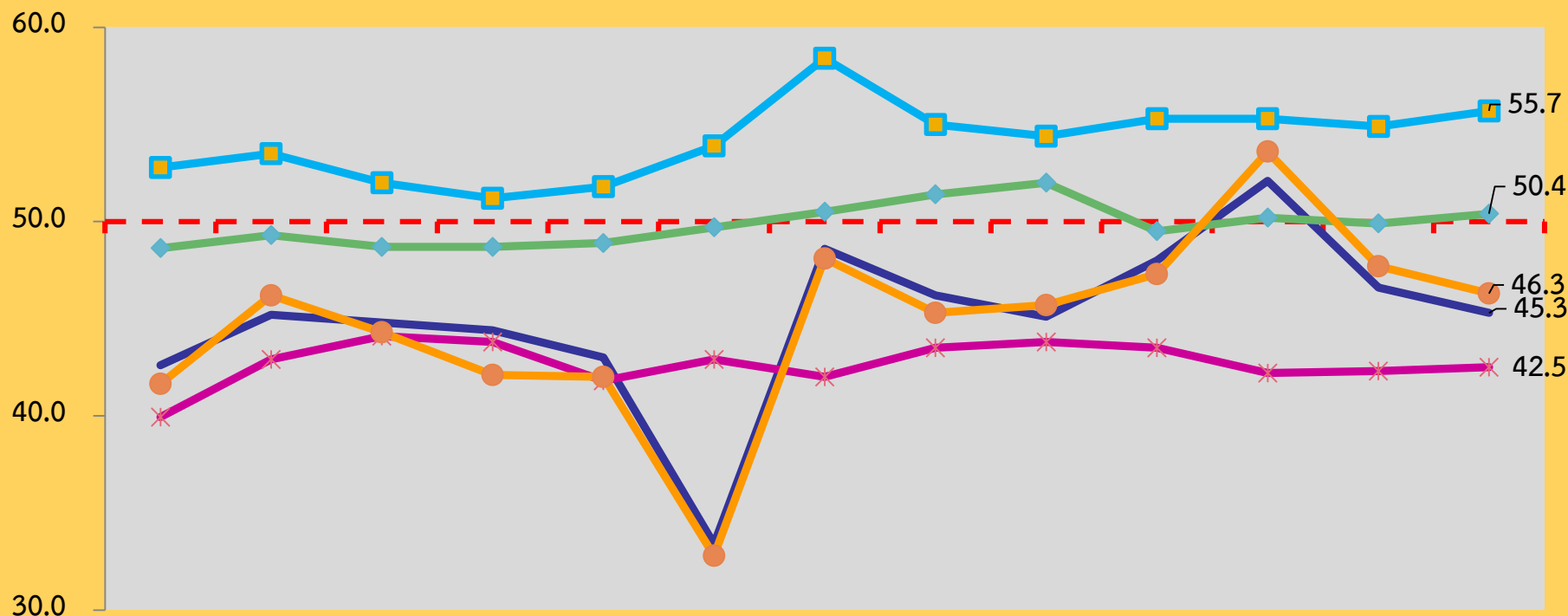
	มิ.ย.-59	ก.ค.-59	ส.ค.-59	ก.ย.-59	ต.ค.-59	พ.ย.-59	ธ.ค.-59	ม.ค.-60	ก.พ.-60	มี.ค.-60	เม.ย.-60	พ.ค.-60	มิ.ย.-60
TSSI เดือนปัจจุบัน	45.1	47.4	46.8	46.0	45.5	42.5	49.5	48.3	48.2	48.7	50.7	48.3	48.0
TSSI 3 เดือนข้างหน้า	53.2	51.0	51.0	52.0	50.0	51.0	49.5	50.7	51.1	50.8	51.3	50.9	50.3

ดัชนีความเชื่อมั่น TSSI (SMEs+LE)

ภาคธุรกิจ	ปัจจุบัน				
	มิ.ย.-59	พ.ค.-60	มิ.ย.-60	%MOM	%YOY
รวมค้า+บริการ	45.1	48.3	48.0	-0.3	2.9
ค้าส่ง+ค้าปลีก	44.6	47.9	47.9	0.0	3.3
ค้าส่ง	44.0	46.5	46.8	0.3	2.8
ค้าปลีก	44.9	48.2	48.1	-0.1	3.2
บริการ	45.9	48.9	48.3	-0.6	2.4

ภาคธุรกิจ	คาดการณ์ 3 เดือนข้างหน้า				
	มิ.ย.-59	พ.ค.-60	มิ.ย.-60	%MOM	%YOY
รวมค้า+บริการ	53.2	50.9	50.3	-0.6	-2.9
ค้าส่ง+ค้าปลีก	52.5	50.9	49.9	-1.0	-2.6
ค้าส่ง	50.6	51.4	49.8	-1.6	-0.8
ค้าปลีก	53.1	50.8	49.9	-0.9	-3.2
บริการ	54.4	50.9	51.0	0.1	-3.4

ดัชนีความเชื่อมั่น TSSI (SMEs+LE) แยกตามองค์ประกอบ



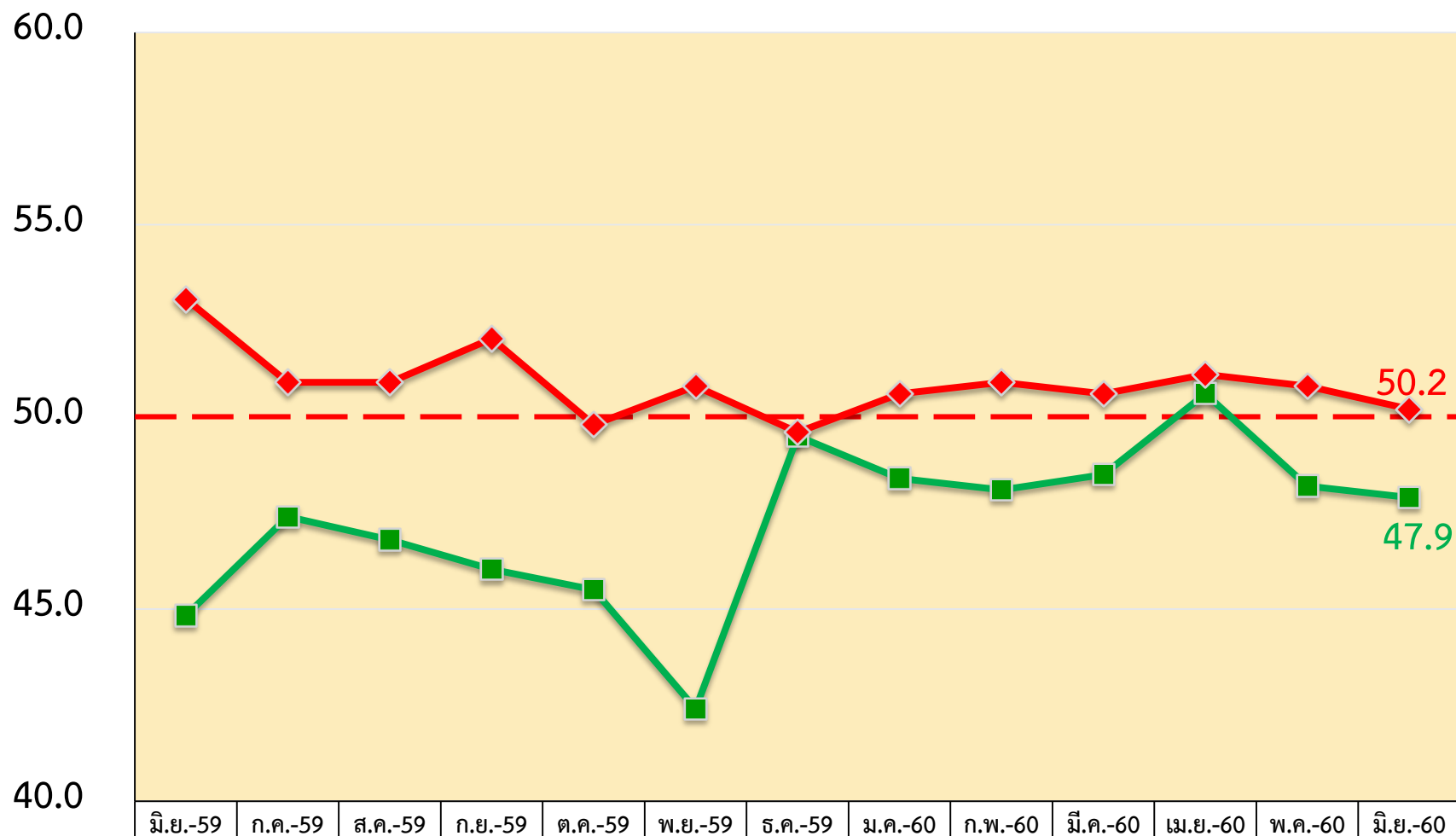
มิ.ย.-59 ก.ค.-59 ส.ค.-59 ก.ย.-59 ต.ค.-59 พ.ย.-59 ธ.ค.-59 ม.ค.-60 ก.พ.-60 มี.ค.-60 เม.ย.-60 พ.ค.-60 มิ.ย.-60

—◆— ยอดจัดจำหน่ายสินค้า
 —◆— การจ้างงาน
 —*— ต้นทุน
 —□— การลงทุน
 —●— กำไร

—◆— องค์ประกอบ ยอดจัดจำหน่ายสินค้า
 —◆— การจ้างงาน
 —*— ต้นทุน
 —□— การลงทุน
 —●— กำไร

—◆— ΔMOM
 —◆— -1.3
 —*— 0.5
 —□— 0.2
 —●— 0.8
 —●— -1.4

ดัชนีความเชื่อมั่น TSSI (SMEs) มิ.ย.59-มิ.ย.60



■ TSSI เดือนปัจจุบัน

◆ TSSI 3 เดือนข้างหน้า

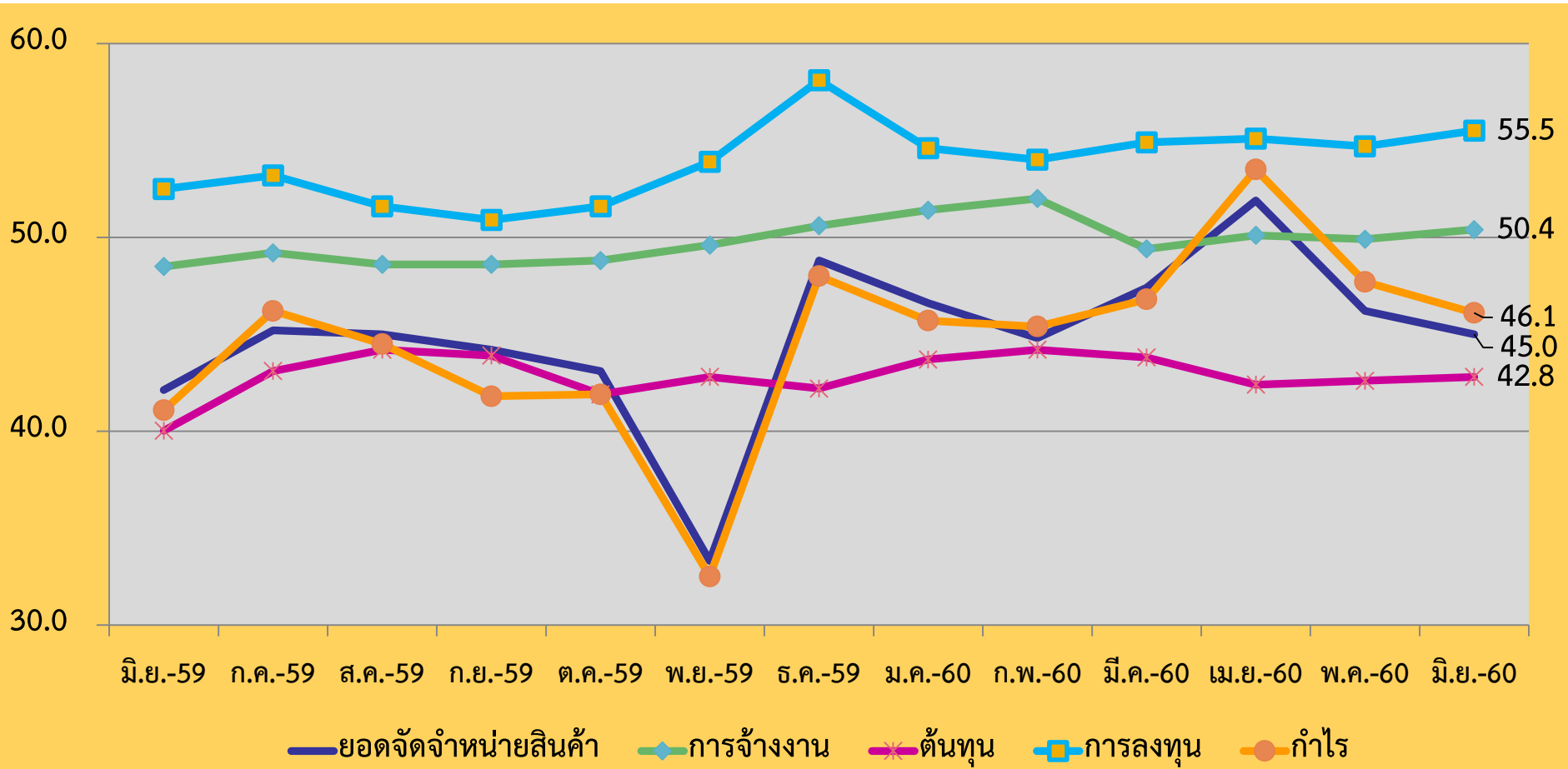
	มิ.ย.-59	ก.ค.-59	ส.ค.-59	ก.ย.-59	ต.ค.-59	พ.ย.-59	ธ.ค.-59	ม.ค.-60	ก.พ.-60	มี.ค.-60	เม.ย.-60	พ.ค.-60	มิ.ย.-60
■ TSSI เดือนปัจจุบัน	44.8	47.4	46.8	46.0	45.5	42.4	49.5	48.4	48.1	48.5	50.6	48.2	47.9
◆ TSSI 3 เดือนข้างหน้า	53.1	50.9	50.9	52.0	49.8	50.8	49.6	50.6	50.9	50.6	51.1	50.8	50.2

ดัชนีความเชื่อมั่น TSSI (SMEs)

ภาคธุรกิจ	ปัจจุบัน				
	มิ.ย.-59	พ.ค.-60	มิ.ย.-60	%MOM	%YOY
รวมค้า+บริการ	44.8	48.2	47.9	-0.3	3.1
ค้าส่ง+ค้าปลีก	44.2	47.7	47.7	0.0	3.5
ค้าส่ง	44.0	46.5	46.3	-0.2	2.3
ค้าปลีก	44.3	48.0	48.1	0.1	3.8
บริการ	45.7	48.9	48.2	-0.7	2.5

ภาคธุรกิจ	คาดการณ์ 3 เดือนข้างหน้า				
	มิ.ย.-59	พ.ค.-60	มิ.ย.-60	%MOM	%YOY
รวมค้า+บริการ	53.1	50.8	50.2	-0.6	-2.9
ค้าส่ง+ค้าปลีก	52.3	50.6	49.6	-1.0	-2.7
ค้าส่ง	50.7	51.1	49.6	-1.5	-1.1
ค้าปลีก	52.9	50.5	49.6	-0.9	-3.3
บริการ	54.2	51.0	51.1	0.1	-3.1

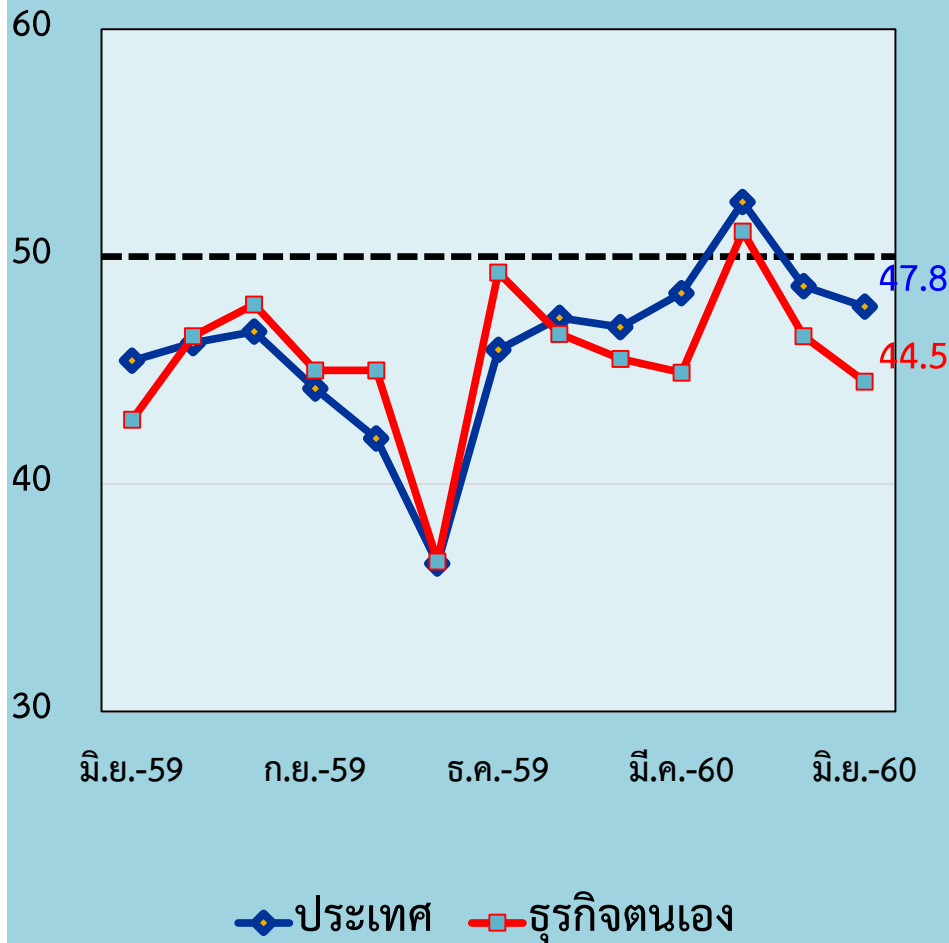
ดัชนีความเชื่อมั่น TSSI (SMEs) แยกตามองค์ประกอบ



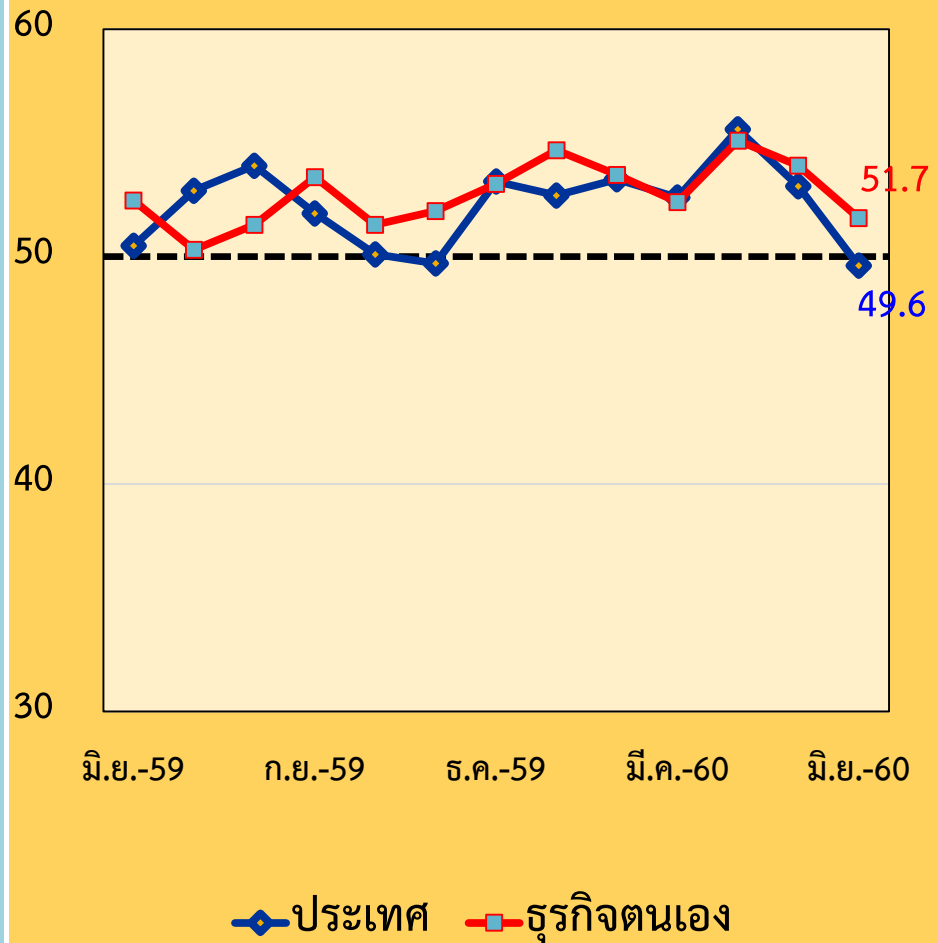
องค์ประกอบ	ยอดจัดจำหน่ายสินค้า	การจ้างงาน	ต้นทุน	การลงทุน	กำไร
Δ MOM	-1.2	0.5	0.2	0.8	-1.6

ดัชนีความเชื่อมั่นต่อเศรษฐกิจประเทศและธุรกิจตนเอง

ดัชนีปัจจุบัน



ดัชนีคาดการณ์



ความเชื่อมั่นต่อเศรษฐกิจประเทศ (SMEs)

ความเชื่อมั่นต่อธุรกิจตน (SMEs)

ภาคธุรกิจ	ปัจจุบัน				
	มิ.ย.-59	พ.ค.-60	มิ.ย.-60	%MOM	%YOY
รวมค้า+บริการ	45.4	48.7	47.8	-0.9	2.4
ค้าส่ง+ค้าปลีก	46.5	47.8	46.7	-1.1	0.2
ค้าส่ง	46.8	50.0	49.1	-0.9	2.3
ค้าปลีก	46.4	47.2	46.1	-1.1	-0.3
บริการ	43.8	49.9	49.1	-0.8	5.3

ภาคธุรกิจ	ปัจจุบัน				
	มิ.ย.-59	พ.ค.-60	มิ.ย.-60	%MOM	%YOY
รวมค้า+บริการ	42.8	46.5	44.5	-2.0	1.7
ค้าส่ง+ค้าปลีก	42.7	44.3	42.9	-1.4	0.2
ค้าส่ง	44.2	44.3	41.4	-2.9	-2.8
ค้าปลีก	42.2	44.3	43.3	-1.0	1.1
บริการ	43.0	49.5	46.7	-2.8	3.7

ภาคธุรกิจ	คาดการณ์ 3 เดือนข้างหน้า				
	มิ.ย.-59	พ.ค.-60	มิ.ย.-60	%MOM	%YOY
รวมค้า+บริการ	50.5	53.1	49.6	-3.5	-0.9
ค้าส่ง+ค้าปลีก	50.4	52.8	49.7	-3.1	-0.7
ค้าส่ง	52.2	54.5	53.0	-1.5	0.8
ค้าปลีก	49.9	52.3	48.8	-3.5	-1.1
บริการ	50.5	53.5	49.4	-4.1	-1.1

ภาคธุรกิจ	คาดการณ์ 3 เดือนข้างหน้า				
	มิ.ย.-59	พ.ค.-60	มิ.ย.-60	%MOM	%YOY
รวมค้า+บริการ	52.5	54.0	51.7	-2.3	-0.8
ค้าส่ง+ค้าปลีก	52.1	53.3	50.3	-3.0	-1.8
ค้าส่ง	51.7	53.3	50.3	-3.0	-1.4
ค้าปลีก	52.2	53.2	50.3	-2.9	-1.9
บริการ	53.0	55.0	53.7	-1.3	0.7

การเปลี่ยนแปลงของค่าดัชนีรายธุรกิจภาคการค้าส่ง

ภาคค้าส่ง	ปัจจุบัน				
	มิ.ย.-59	พ.ค.-60	มิ.ย.-60	%MOM	%YOY
1.ภาคการค้าส่ง	44.0	46.5	46.3	-0.2	2.3
1.1 สินค้าเกษตร	46.1	43.7	45.3	1.6	-0.8
1.2 สินค้าอุปโภค/บริโภค	44.1	49.8	46.3	-3.5	2.2
1.3 วัสดุก่อสร้าง	42.1	45.5	47.3	1.8	5.2

ภาคค้าส่ง	คาดการณ์ 3 เดือนข้างหน้า				
	มิ.ย.-59	พ.ค.-60	มิ.ย.-60	%MOM	%YOY
1.ภาคการค้าส่ง	50.7	51.1	49.6	-1.5	-1.1
1.1 สินค้าเกษตร	52.4	51.7	50.0	-1.7	-2.4
1.2 สินค้าอุปโภค/บริโภค	51.4	52.7	49.5	-3.2	-1.9
1.3 วัสดุก่อสร้าง	48.2	48.1	49.2	1.1	1.0

การเปลี่ยนแปลงของค่าดัชนีรายธุรกิจภาคการค้าปลีก

ภาคค้าปลีก	ปัจจุบัน				
	มิ.ย.-59	พ.ค.-60	มิ.ย.-60	%MOM	%YOY
2.ภาคการค้าปลีก	44.3	48.0	48.1	0.1	3.8
2.1 รถยนต์ รถจักรยานยนต์	44.1	49.9	45.7	-4.2	1.6
2.2 ร้านค้าปลีก (สมัยใหม่)	46.8	49.3	49.5	0.2	2.7
2.3 ร้านค้าปลีก (ดั้งเดิม)	41.9	42.8	45.5	2.7	3.6
2.4 สถานีบริการน้ำมัน	46.5	50.1	51.6	1.5	5.1

ภาคค้าปลีก	คาดการณ์ 3 เดือนข้างหน้า				
	มิ.ย.-59	พ.ค.-60	มิ.ย.-60	%MOM	%YOY
2.ภาคการค้าปลีก	52.9	50.5	49.6	-0.9	-3.3
2.1 รถยนต์ รถจักรยานยนต์	52.7	50.7	52.7	2.0	0.0
2.2 ร้านค้าปลีก (สมัยใหม่)	54.6	50.8	49.5	-1.3	-5.1
2.3 ร้านค้าปลีก (ดั้งเดิม)	50.6	47.4	45.5	-1.9	-5.1
2.4 สถานีบริการน้ำมัน	56.0	53.1	51.0	-2.1	-5.0

การเปลี่ยนแปลงของค่าดัชนีรายธุรกิจภาคบริการ

ภาคค้าบริการ	ปัจจุบัน				
	มิ.ย.-59	พ.ค.-60	มิ.ย.-60	%MOM	%YOY
3.ภาคบริการ	45.7	48.9	48.2	-0.7	2.5
3.1 การก่อสร้าง	46.3	48.2	49.7	1.5	3.4
3.2 กิจกรรม อสังหาริมทรัพย์	45.2	48.1	43.6	-4.5	-1.6
3.3 บริการด้านสุขภาพ/ความงาม	47.9	49.0	47.2	-1.8	-0.7
3.4 การท่องเที่ยว	48.4	48.5	49.6	1.1	1.2
ภาคค้าบริการ	คาดการณ์ 3 เดือนข้างหน้า				
	มิ.ย.-59	พ.ค.-60	มิ.ย.-60	%MOM	%YOY
3.ภาคบริการ	54.2	51.0	51.1	0.1	-3.1
3.1 การก่อสร้าง	52.9	50.7	49.3	-1.4	-3.6
3.2 กิจกรรม อสังหาริมทรัพย์	51.4	50.3	49.6	-0.7	-1.8
3.3 บริการด้านสุขภาพ/ความงาม	54.4	49.7	48.5	-1.2	-5.9
3.4 การท่องเที่ยว	58.4	51.5	51.9	0.4	-6.5

การเปลี่ยนแปลงของค่าดัชนีรายธุรกิจภาคบริการ (ต่อ)

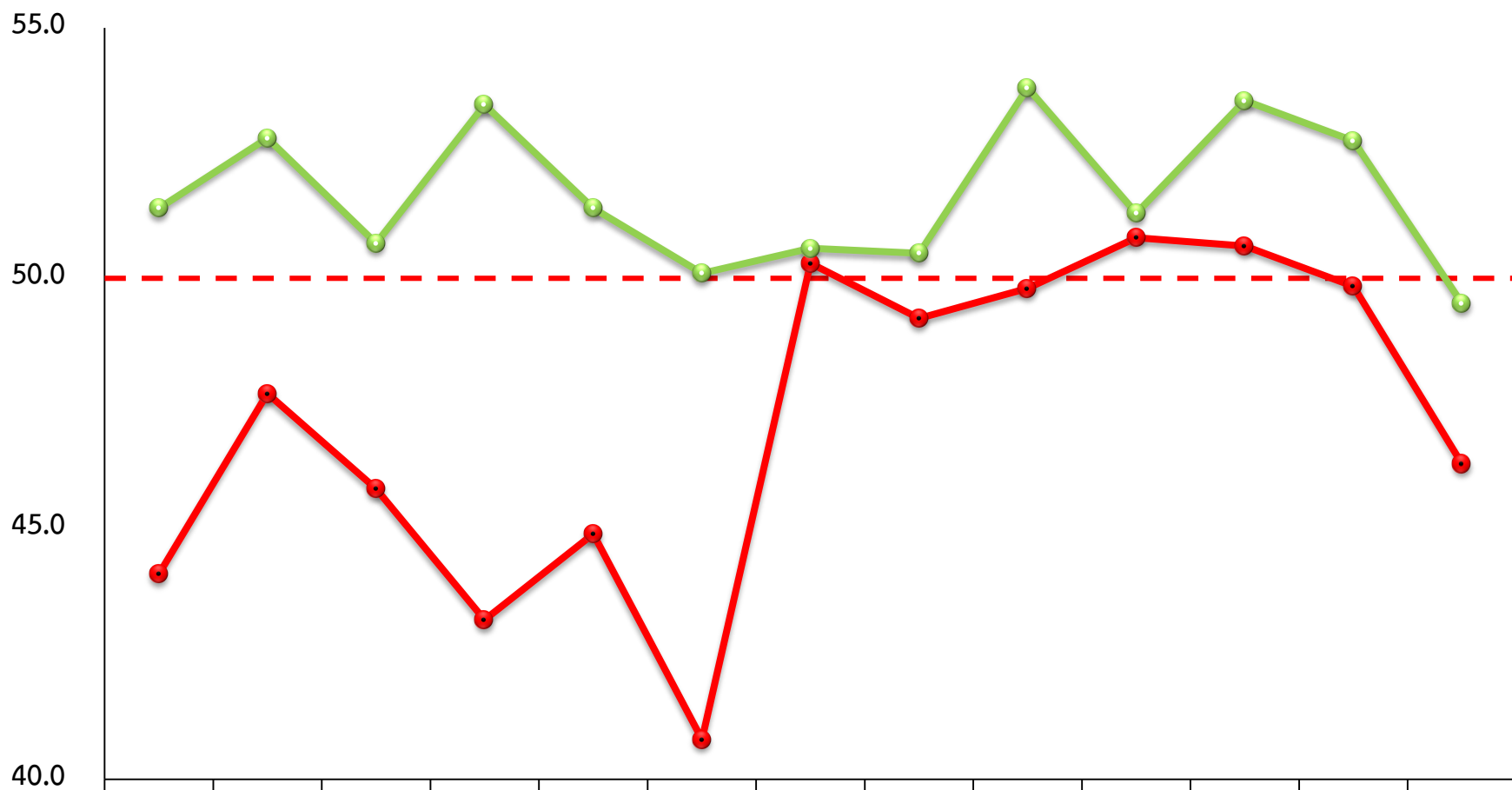
ภาคบริการ	ปัจจุบัน				
	มิ.ย.-59	พ.ค.-60	มิ.ย.-60	%MOM	%YOY
3.5 สันทนาการ วัฒนธรรม การกีฬา	45.8	45.3	46.4	1.1	0.6
3.6 ด้านการขนส่งสินค้า	44.3	50.2	50.3	0.1	6.0
3.7 ขนส่งมวลชน	47.3	51.0	51.3	0.3	4.0
3.8 โรงแรม/เกสต์เฮาส์/บังกะโล	44.9	49.7	45.3	-4.4	0.4
3.9 ร้านอาหาร/ภัตตาคาร	43.3	49.3	51.1	1.8	7.8

ภาคค้าบริการ	คาดการณ์ 3 เดือนข้างหน้า				
	มิ.ย.-59	พ.ค.-60	มิ.ย.-60	%MOM	%YOY
3.5 สันทนาการ วัฒนธรรม การกีฬา	51.4	48.3	48.9	0.6	-2.5
3.6 ด้านการขนส่งสินค้า	57.2	53.1	51.4	-1.7	-5.8
3.7 ขนส่งมวลชน	58.0	51.8	51.9	0.1	-6.1
3.8 โรงแรม/เกสต์เฮาส์/บังกะโล	52.4	52.6	54.6	2.0	2.2
3.9 ร้านอาหาร/ภัตตาคาร	54.2	50.3	53.0	2.7	-1.2

กลุ่มธุรกิจที่นำมาพิจารณาในเดือนนี้

- กิจกรรมค้าส่งสินค้าอุปโภค/บริโภค (ลดลง 3.5)
- กิจกรรมค้าปลีกอุปโภคบริโภคดั้งเดิม (เพิ่มขึ้น 2.7)
- กิจกรรมบริการด้านกิจกรรมอสังหาริมทรัพย์ (ลดลง 4.5)

กิจการค้าส่งสินค้าอุปโภค/บริโภค

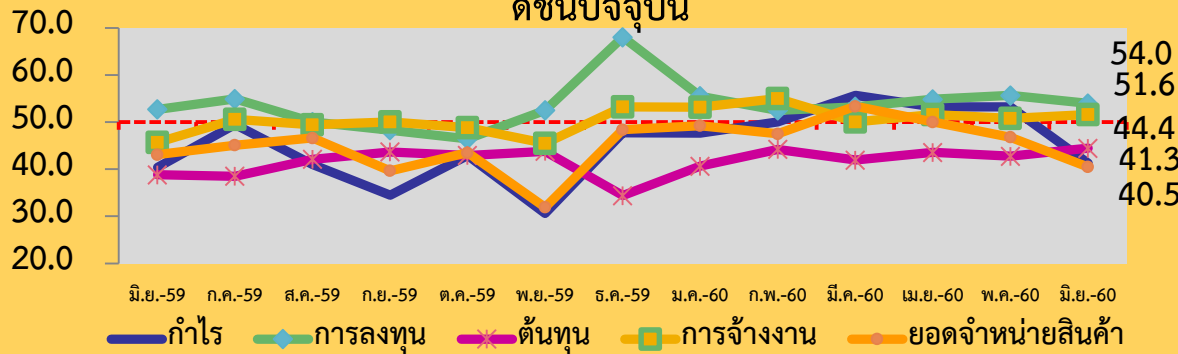


เดือนปัจจุบัน	44.1	47.7	45.8	43.2	44.9	40.8	50.3	49.2	49.8	50.8	50.6	49.8	46.3
3 เดือนข้างหน้า	51.4	52.8	50.7	53.5	51.4	50.1	50.6	50.5	53.8	51.3	53.5	52.7	49.5

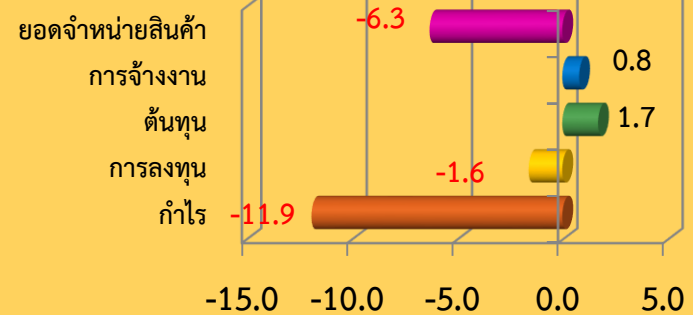
สาเหตุการปรับตัวของค่าดัชนีความเชื่อมั่น

ภาคค้าส่งสินค้าอุปโภค/บริโภค

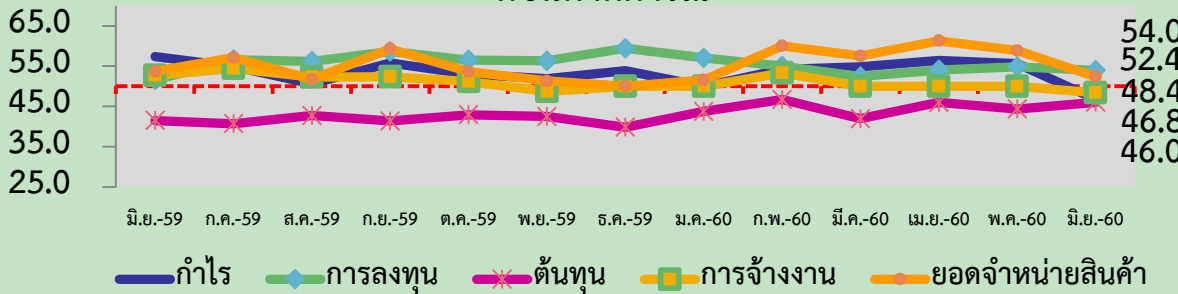
ดัชนีปัจจุบัน



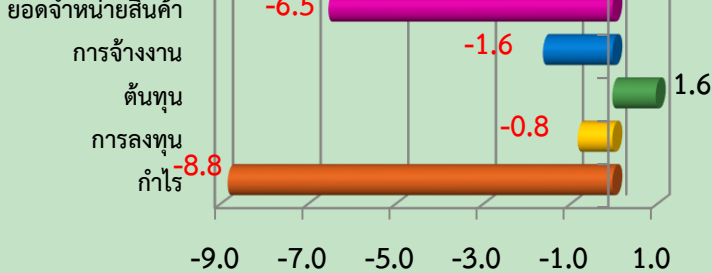
การเปลี่ยนแปลงในเดือนล่าสุด



ดัชนีคาดการณ์



การเปลี่ยนแปลงในเดือนล่าสุด



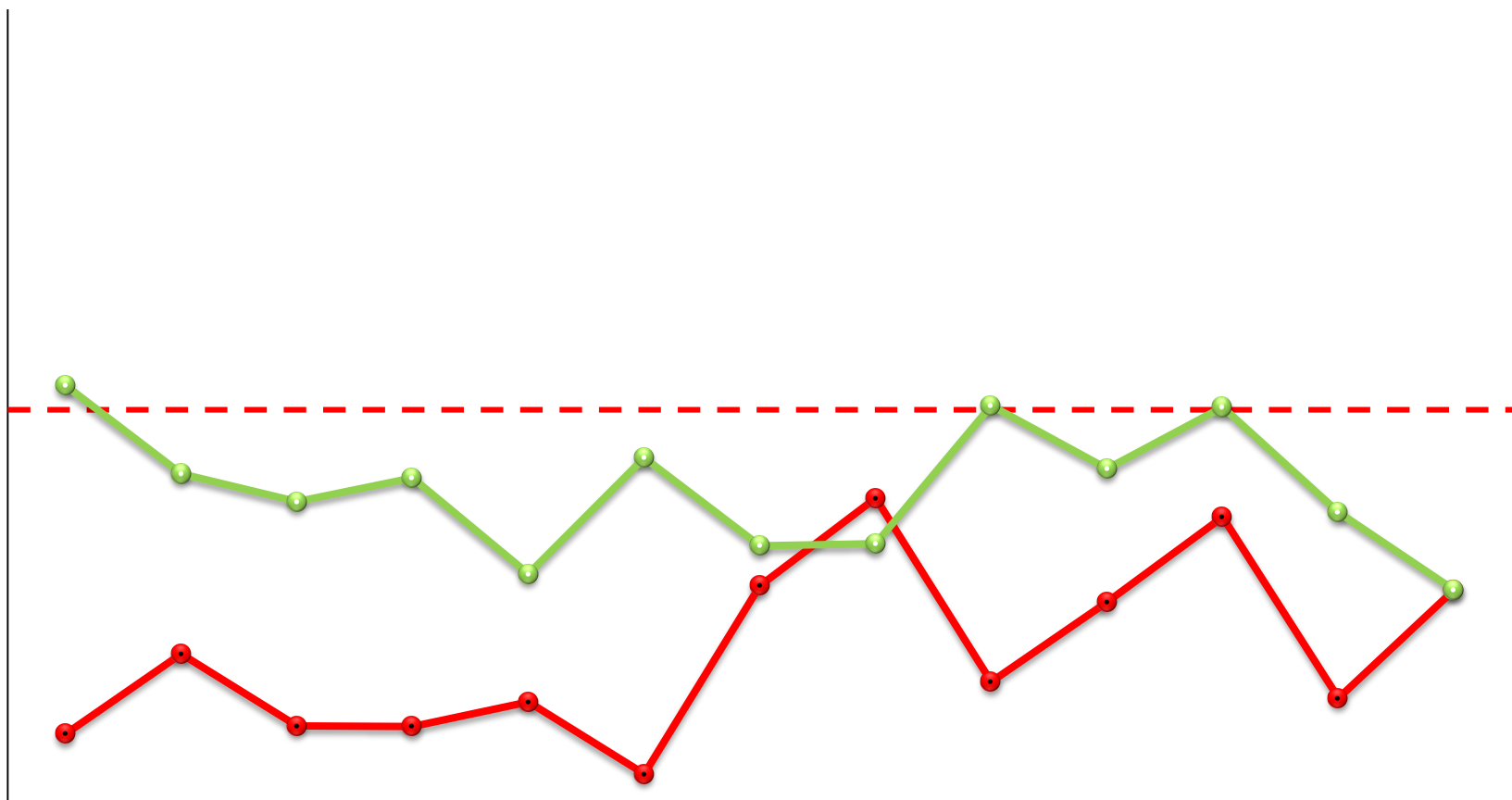
ค่าดัชนีความเชื่อมั่นของผู้ประกอบการ SMEs กิจการค้าส่งสินค้าอุปโภคบริโภคบริโภคในปัจจุบันปรับตัวในทิศทางที่ลดลงจากภาคการเกษตรยังคงมีรายได้ในระดับต่ำ แม้ว่าระดับราคาสินค้าและผลผลิตทางการเกษตรจะออกสู่ตลาดแล้วก็ตาม เนื่องจากภาคการเกษตรได้รับผลกระทบจากทั้งภาวะเศรษฐกิจในประเทศ ต่างประเทศ และภัยธรรมชาติอย่างต่อเนื่องในช่วงปีที่ผ่านมา ส่งผลให้มีหนี้สะสมเป็นจำนวนมาก ทำให้กำลังซื้อของภาคเกษตรยังไม่กลับมาเป็นปกติ ผนวกกับภาคเอกชนยังคงรอดูสถานการณ์ต่างๆ ในขณะที่อีกด้วย ส่งผลทำให้ ดัชนีอุปโภคบริโภคภาคเอกชนในเดือนนี้ที่อยู่ที่ระดับ 115.30 ลดลงร้อยละ 3.76 เมื่อเทียบกับเดือนที่ผ่านมา จากดัชนีการใช้จ่ายสินค้าไม่คงทน และการใช้จ่ายภาคบริการ ซึ่งสอดคล้องกับดัชนียอดขายบริการคมนาคมขนส่งและดัชนีภาษีมูลค่าเพิ่มหมวดโรงแรมและภัตตาคาร ณ ราคาคงที่ ปี 2553 ที่ปรับตัวลดลงร้อยละ 3.64 และ 10.50 เมื่อเทียบกับเดือนที่ผ่านมาตามลำดับ นอกจากนี้ในเดือนมิ.ย. ประเทศไทยได้รับผลกระทบจากหย่อมกตอากาศต่ำและมรสุมตะวันตกเฉียงใต้เข้าปกคลุมทะเลอันดามันทำให้เกิดฝนตกหนักและน้ำป่าไหลหลากและน้ำท่วมฉับพลันในบางพื้นที่ซึ่งสร้างความเสียหายให้กับทรัพย์สินของประชาชน ซึ่งปัจจัยเหล่านี้ส่งผลทำให้ค่าดัชนีความเชื่อมั่นในเดือนนี้ปรับตัวลดลง ส่วนสาเหตุที่ทำให้ค่าดัชนีความเชื่อมั่นคาดการณ์ 3 เดือนข้างหน้าปรับตัวในทิศทางที่ลดลงในช่วงเดือนกันยายนจะมีฝนตกชุกหนาแน่นในทุกพื้นที่เฉลี่ยร้อยละ 60-80 ของพื้นที่เนื่องจากมรสุมตะวันตกเฉียงใต้ยังคงปกคลุมทะเลอันดามันและประเทศไทย ซึ่งกรมอุตุนิยมวิทยาได้เตือนภัยให้ประชาชนเฝ้าระวังอาจเกิดน้ำท่วมฉับพลัน น้ำป่าไหลหลาก และน้ำล้นตลิ่งในบางพื้นที่ ส่งผลให้ประชาชนมีความระมัดระวังต่อการใช้จ่ายเงิน ซึ่งสอดคล้องกับอัตราการจองห้องพักล่วงหน้า 3 เดือน ซึ่งอยู่ที่ร้อยละ 26.21 ซึ่งต่ำกว่าเดือนก่อนที่อยู่ร้อยละ 28.21

กิจการค้าปลีกอุปโภคบริโภคตั้งเดิม

60.0

50.0

40.0



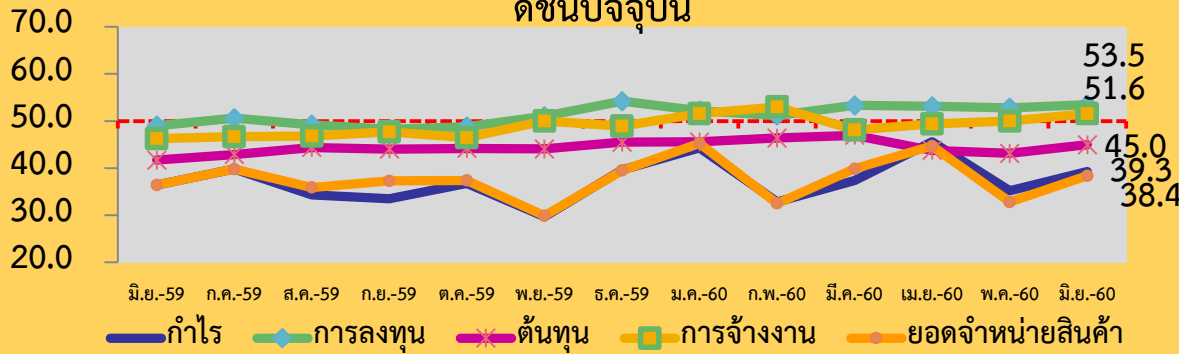
	มิ.ย.-59	ก.ค.-59	ส.ค.-59	ก.ย.-59	ต.ค.-59	พ.ย.-59	ธ.ค.-59	ม.ค.-60	ก.พ.-60	มี.ค.-60	เม.ย.-60	พ.ค.-60	มิ.ย.-60
--	----------	---------	---------	---------	---------	---------	---------	---------	---------	----------	----------	---------	----------

●-เดือนปัจจุบัน	41.9	43.9	42.1	42.1	42.7	40.9	45.6	47.8	43.2	45.2	47.3	42.8	45.5
●-3 เดือนข้างหน้า	50.6	48.4	47.7	48.3	45.9	48.8	46.6	46.7	50.1	48.5	50.1	47.4	45.5

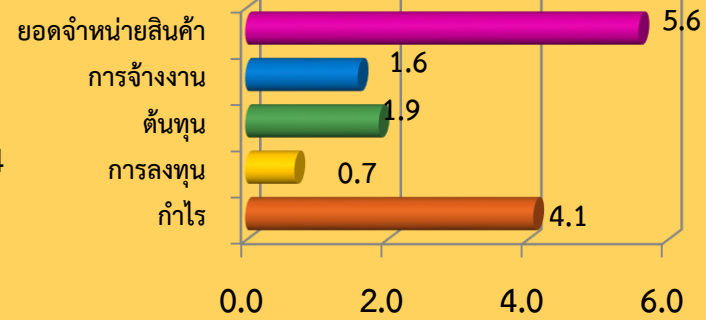
สาเหตุการปรับตัวของค่าดัชนีความเชื่อมั่น

ธุรกิจค้าปลีกอุปโภคบริโภคดั้งเดิม

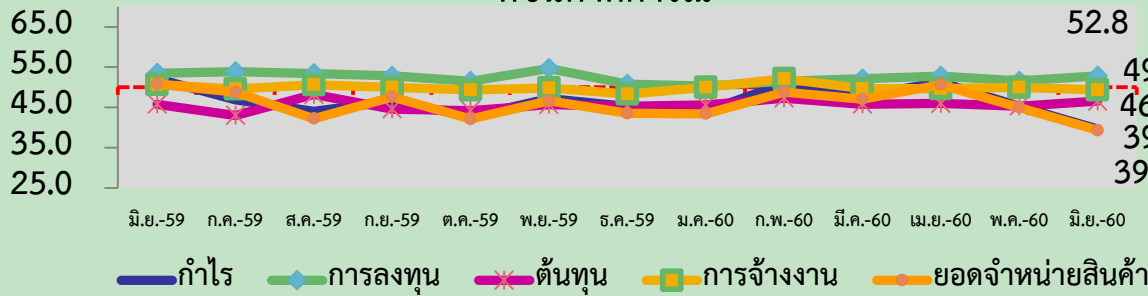
ดัชนีปัจจุบัน



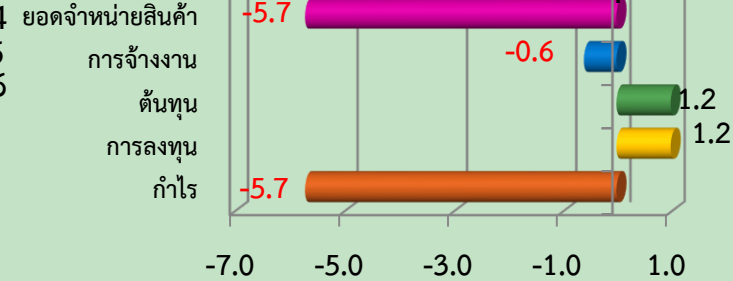
การเปลี่ยนแปลงในเดือนล่าสุด



ดัชนีคาดการณ์



การเปลี่ยนแปลงในเดือนล่าสุด



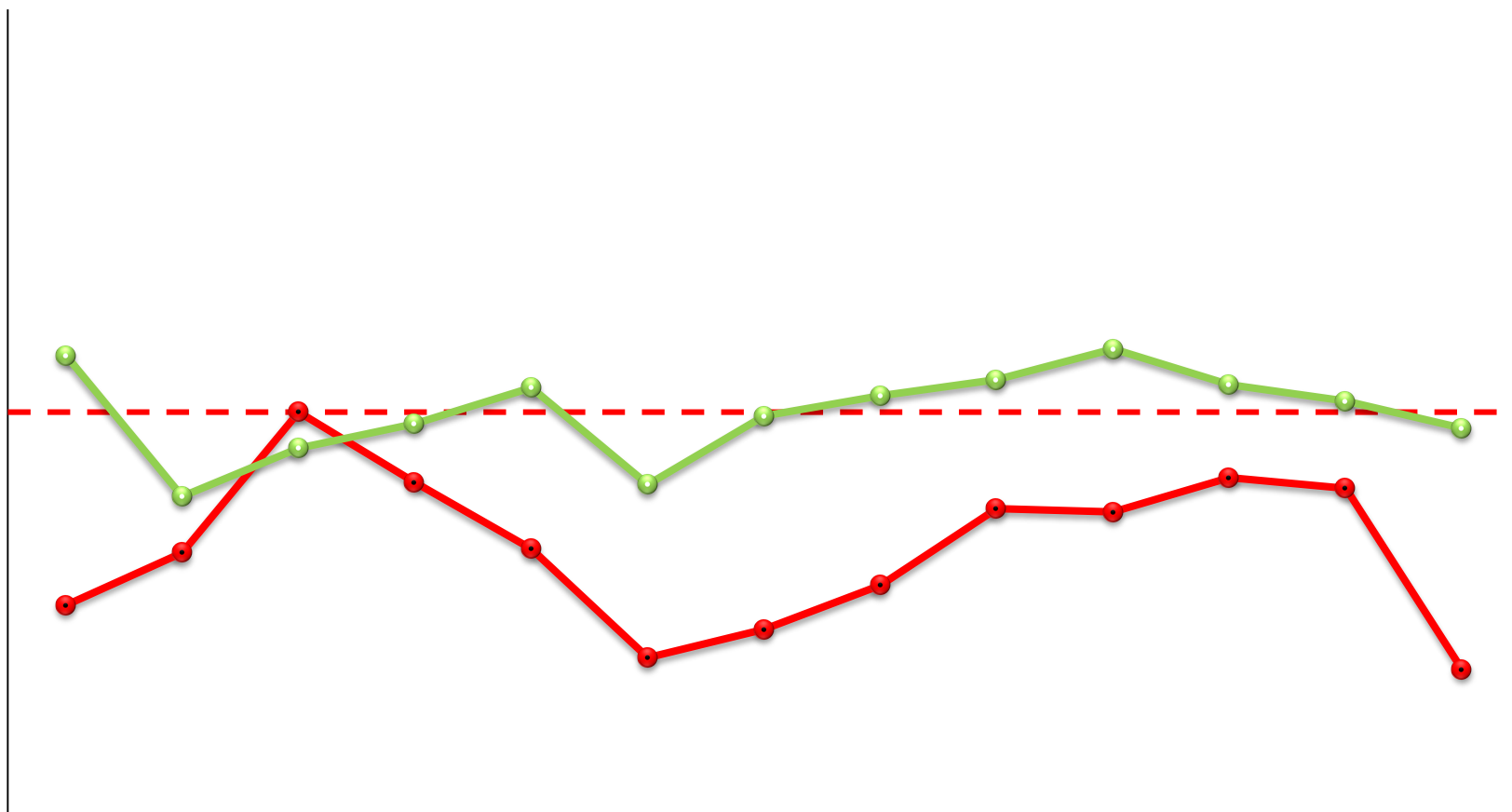
ค่าดัชนีความเชื่อมั่นของผู้ประกอบการ SMEs ธุรกิจค้าปลีกอุปโภคบริโภคดั้งเดิมในปัจจุบันปรับตัวในทิศทางที่**เพิ่มขึ้น**เนื่องจากการท่องเที่ยวมีการขยายตัวตามจำนวนนักท่องเที่ยวเกือบทุกกลุ่มสัญชาติ โดยเฉพาะนักท่องเที่ยวจีน กลุ่ม CLMV มาเลเซีย อินเดีย และเกาหลี โดยมีจำนวนนักท่องเที่ยวทั้งสิ้น 2.71 ล้านคน เพิ่มขึ้นร้อยละ 11.43 จากปีก่อน และเพิ่มขึ้นร้อยละ 5.43 จากเดือนก่อน ด้านการบริโภคมีการจัดเก็บภาษีมูลค่าเพิ่มได้ 62,965 ล้านบาท ปรับตัวเพิ่มขึ้นร้อยละ 1.49 จากช่วงเดียวกันของเดือนก่อน ซึ่งปัจจัยเหล่านี้ส่งผลทำให้ค่าดัชนีความเชื่อมั่นในเดือนนี้ปรับตัวเพิ่มขึ้น ส่วนสาเหตุที่ทำให้ค่าดัชนีความเชื่อมั่นคาดการณ์ 3 เดือนข้างหน้าปรับตัวในทิศทางที่**ลดลง**ในช่วงเดือนกันยายนจะมีฝนตกชุกหนาแน่นในทุกพื้นที่เฉลี่ยร้อยละ 60-80 ของพื้นที่เนื่องจากมรสุมตะวันตกเฉียงใต้ยังคงปกคลุมทะเลอันดามันและประเทศไทย ซึ่งกรมอุตุนิยมวิทยาได้เตือนภัยให้ประชาชนเฝ้าระวังอาจจะเกิดน้ำท่วมฉับพลัน น้ำป่าไหลหลาก และน้ำล้นตลิ่งในบางพื้นที่ ส่งผลให้ประชาชนมีความระมัดระวังต่อการใช้จ่ายเงิน ซึ่งสอดคล้องกับอัตราการจองห้องพักล่วงหน้า 3 เดือน ซึ่งอยู่ที่ร้อยละ 26.21 ซึ่งต่ำกว่าเดือนก่อนที่อยู่ร้อยละ 28.21 ซึ่งปัจจัยเหล่านี้ส่งผลทำให้ค่าดัชนีความเชื่อมั่นคาดการณ์ 3 เดือนข้างหน้าปรับตัวในทิศทางลดลง

กิจการบริการด้านกิจกรรมอสังหาริมทรัพย์

60.0

50.0

40.0



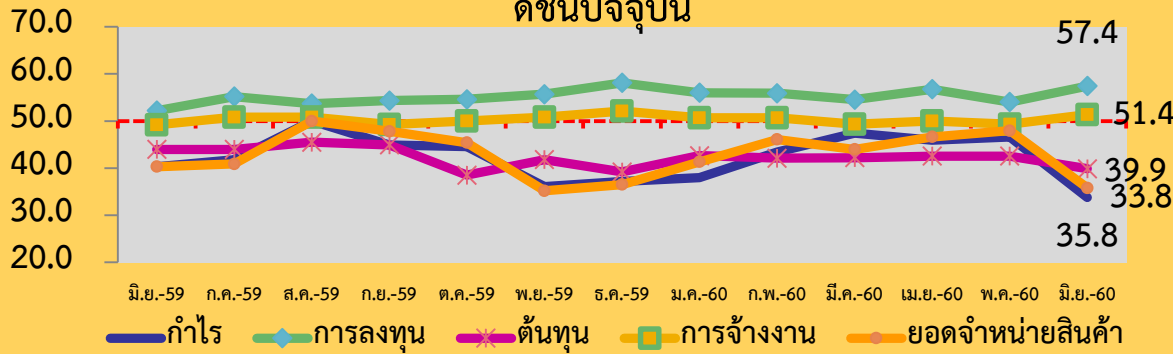
	มี.ย.-59	ก.ค.-59	ส.ค.-59	ก.ย.-59	ต.ค.-59	พ.ย.-59	ธ.ค.-59	ม.ค.-60	ก.พ.-60	มี.ค.-60	เม.ย.-60	พ.ค.-60	มิ.ย.-60
--	----------	---------	---------	---------	---------	---------	---------	---------	---------	----------	----------	---------	----------

●-เดือนปัจจุบัน	45.2	46.5	50.0	48.3	46.6	43.9	44.6	45.7	47.6	47.5	48.4	48.1	43.6
●-3 เดือนข้างหน้า	51.4	47.9	49.1	49.7	50.6	48.2	49.9	50.4	50.8	51.6	50.7	50.3	49.6

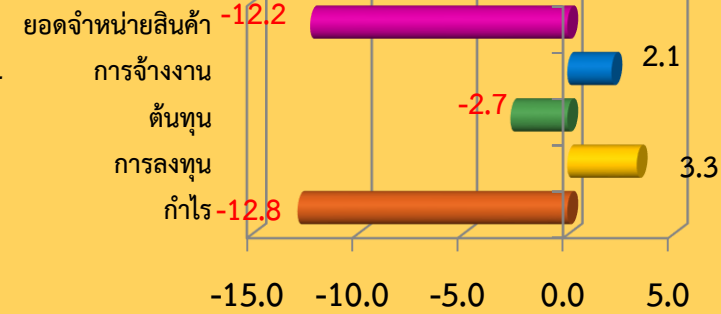
สาเหตุการปรับตัวของค่าดัชนีความเชื่อมั่น

ภาคบริการด้านกิจกรรมอสังหาริมทรัพย์

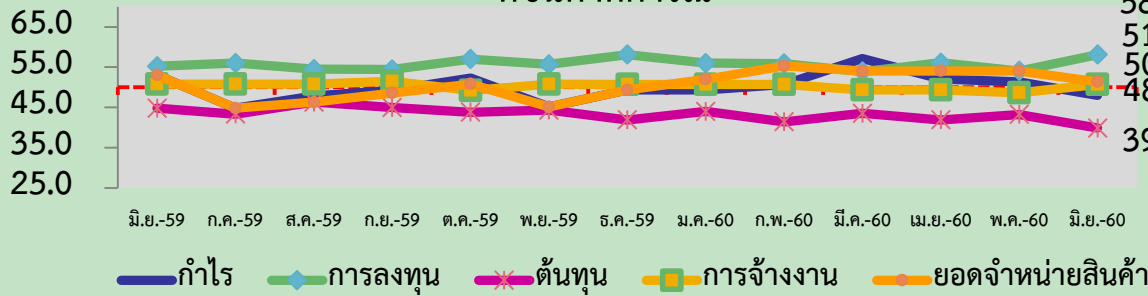
ดัชนีปัจจุบัน



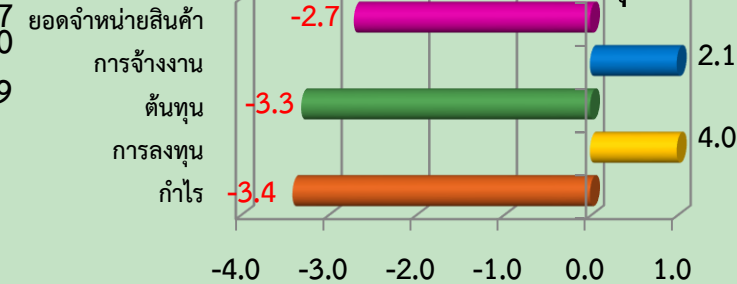
การเปลี่ยนแปลงในเดือนล่าสุด



ดัชนีคาดการณ์



การเปลี่ยนแปลงในเดือนล่าสุด



ค่าดัชนีความเชื่อมั่นของผู้ประกอบการ SMEs กิจกรรมภาคบริการด้านกิจกรรมอสังหาริมทรัพย์ในปัจจุบันปรับตัวในทิศทางที่**ลดลง**เนื่องจากการลงทุนในภาคอสังหาริมทรัพย์มีสัญญาณชะลอตัวโดยดัชนีการลงทุนภาคเอกชนที่อยู่ระดับ 123.76 ลดลงร้อยละ 0.42 เมื่อเทียบกับเดือนที่ผ่านมา จากการลดลงของดัชนีการจำหน่ายวัสดุก่อสร้างในประเทศเฉลี่ย 3 เดือนย้อนหลัง และปริมาณการจำหน่ายเครื่องจักรและอุปกรณ์ในประเทศ ณ ราคาคงที่ ปี 2553 เฉลี่ย 3 เดือนย้อนหลังเป็นสำคัญ การลงทุนของภาครัฐปรับตัวลดลงร้อยละ 21.7 เมื่อเทียบกับช่วงเดียวกันของปีก่อน ดัชนีอุปโภคบริโภคภาคเอกชนในเดือนนี้ที่อยู่ระดับ 115.30 ลดลงร้อยละ 3.76 เมื่อเทียบกับเดือนที่ผ่านมา จากดัชนีการใช้จ่ายสินค้าไม่คงทน และการใช้จ่ายภาคบริการ ซึ่งสอดคล้องกับดัชนียอดขายบริการคมนาคมขนส่ง และดัชนีภาษีมูลค่าเพิ่มหมวดโรงแรมและภัตตาคาร ณ ราคาคงที่ ปี 2553 ที่ปรับตัวลดลงร้อยละ 3.64 และ 10.50 เมื่อเทียบกับเดือนที่ผ่านมาตามลำดับ ส่วนสาเหตุที่ทำให้ค่าดัชนีความเชื่อมั่นคาดการณ์ 3 เดือนข้างหน้าปรับตัวในทิศทางที่**ลดลง**ความกังวลของผู้ประกอบการกิจกรรมอสังหาริมทรัพย์เกี่ยวกับความต้องการที่อยู่อาศัยของประชาชน และการปล่อยสินเชื่อของสถาบันการเงินที่ยังมีจำกัด ขณะที่การก่อสร้างและการบริการให้เช่าของผู้ประกอบการในธุรกิจมีค่อนข้างมากทำให้มีการแข่งขันสูง ประกอบกับต้นทุนการจัดหาที่ดินมีราคาสูงขึ้น ซึ่งปัจจัยเหล่านี้ส่งผลทำให้ค่าดัชนีความเชื่อมั่นคาดการณ์ 3 เดือนข้างหน้าปรับตัวในทิศทางลดลง

ดัชนีความเชื่อมั่นแยกพิจารณาในแต่ละภูมิภาค

ประจำเดือนมิถุนายน 2560

ดัชนีความเชื่อมั่น TSSI SMEs รวมภาคการค้าและบริการ รายภูมิภาค

ภาคค้าบริการ	ปัจจุบัน				
	มิ.ย.-59	พ.ค.-60	มิ.ย.-60	%MOM	%YOY
กรุงเทพฯและปริมณฑล	44.9	45.1	46.2	1.1	1.3
ตะวันออกเฉียงเหนือ	43.1	53.3	52.9	-0.4	9.8
เหนือ	49.3	46.9	46.3	-0.6	-3.0
ใต้	40.0	48.1	46.7	-1.4	6.7
กลาง+ตะวันออกเฉียง+ตะวันตก	47.2	48.0	47.8	-0.2	0.6
ภาคค้าบริการ	คาดการณ์ 3 เดือนข้างหน้า				
	มิ.ย.-59	พ.ค.-60	มิ.ย.-60	%MOM	%YOY
กรุงเทพฯและปริมณฑล	47.5	48.8	48.8	0.0	1.3
ตะวันออกเฉียงเหนือ	55.3	51.4	49.5	-1.9	-5.8
เหนือ	54.1	49.4	47.4	-2.0	-6.7
ใต้	52.1	53.2	56.7	3.5	4.6
กลาง+ตะวันออกเฉียง+ตะวันตก	58.5	51.6	48.6	-3.0	-9.9

สาเหตุการปรับตัวของค่าดัชนีความเชื่อมั่นในปัจจุบัน ของภูมิภาคต่าง ๆ

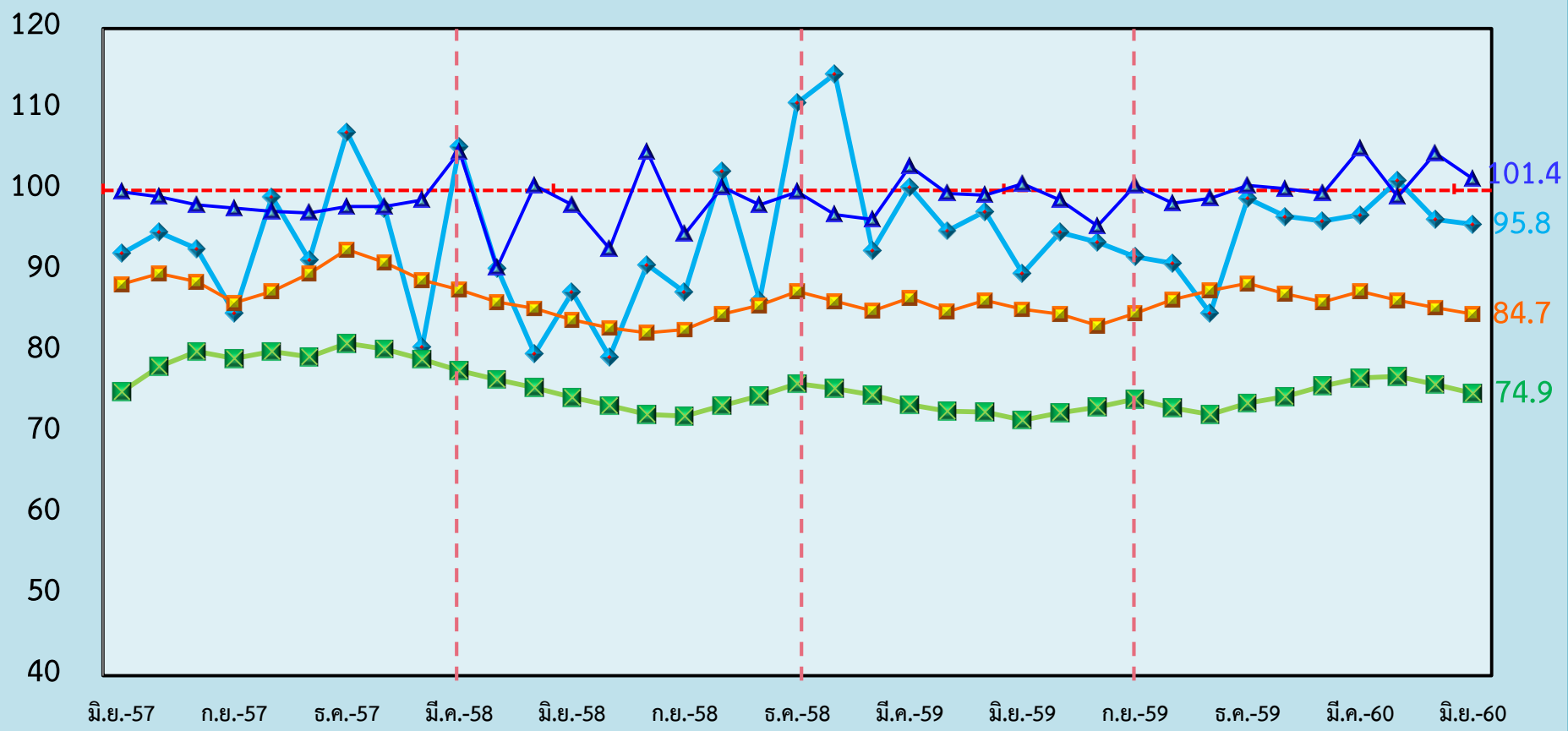
ภูมิภาค	ทิศทางการเปลี่ยนแปลงของค่าดัชนีความเชื่อมั่นในปัจจุบัน		
	ภาคค้าส่ง (-0.2)	ภาคค้าปลีก (0.1)	ภาคบริการ (-0.7)
กรุงเทพมหานคร และปริมณฑล	▲ 0.1 (สินค้าเกษตร)	▲ 1.9 (อุปโภคบริโภคดั้งเดิม)	▲ 0.5 (สหนาการ/วัฒนธรรม/การศึกษา)
ภาคตะวันออกเฉียงเหนือ	▼ 1.1 (วัสดุก่อสร้าง)	▲ 0.7 (อุปโภคบริโภคดั้งเดิม)	▼ 2.1 (โรงแรม เกสต์เฮาส์ บังกะโล)
ภาคเหนือ	▲ 3.0 (วัสดุก่อสร้าง)	▼ 1.8 (รถจักรยานยนต์, รถยนต์)	▼ 0.4 (อสังหาริมทรัพย์)
ภาคใต้	▼ 6.4 (สินค้าเกษตร)	▼ 0.7 (รถจักรยานยนต์, รถยนต์)	▼ 1.0 (อสังหาริมทรัพย์)
ภาคกลาง ตะวันออก และตะวันตก	▲ 5.0 (อุปโภคบริโภค)	⚡ 0.0	▼ 0.9 (อสังหาริมทรัพย์)

หมายเหตุ : ▲ ปรับตัวในทิศทางที่เพิ่มขึ้น ▼ ปรับตัวในทิศทางที่ลดลง ⚡ อยู่ในทิศทางที่ทรงตัว

เปรียบเทียบดัชนีความเชื่อมั่นในด้านต่าง ๆ

ประจำเดือนมิถุนายน 2560

เปรียบเทียบค่าดัชนี ระหว่าง TSSI, TISI, BSI และ CCI



- ◆ ดัชนีความเชื่อมั่นผู้ประกอบการภาคการค้าและบริการ (TSSI)
- ▲ ดัชนีความเชื่อมั่นทางธุรกิจ (BSI)
- ดัชนีความเชื่อมั่นภาคอุตสาหกรรม (TISI)
- ⊠ ดัชนีความเชื่อมั่นผู้บริโภค (CCI)

หมายเหตุ : ค่าดัชนี TSSI และ BSI ได้ทำการคำนวณปรับฐาน 100

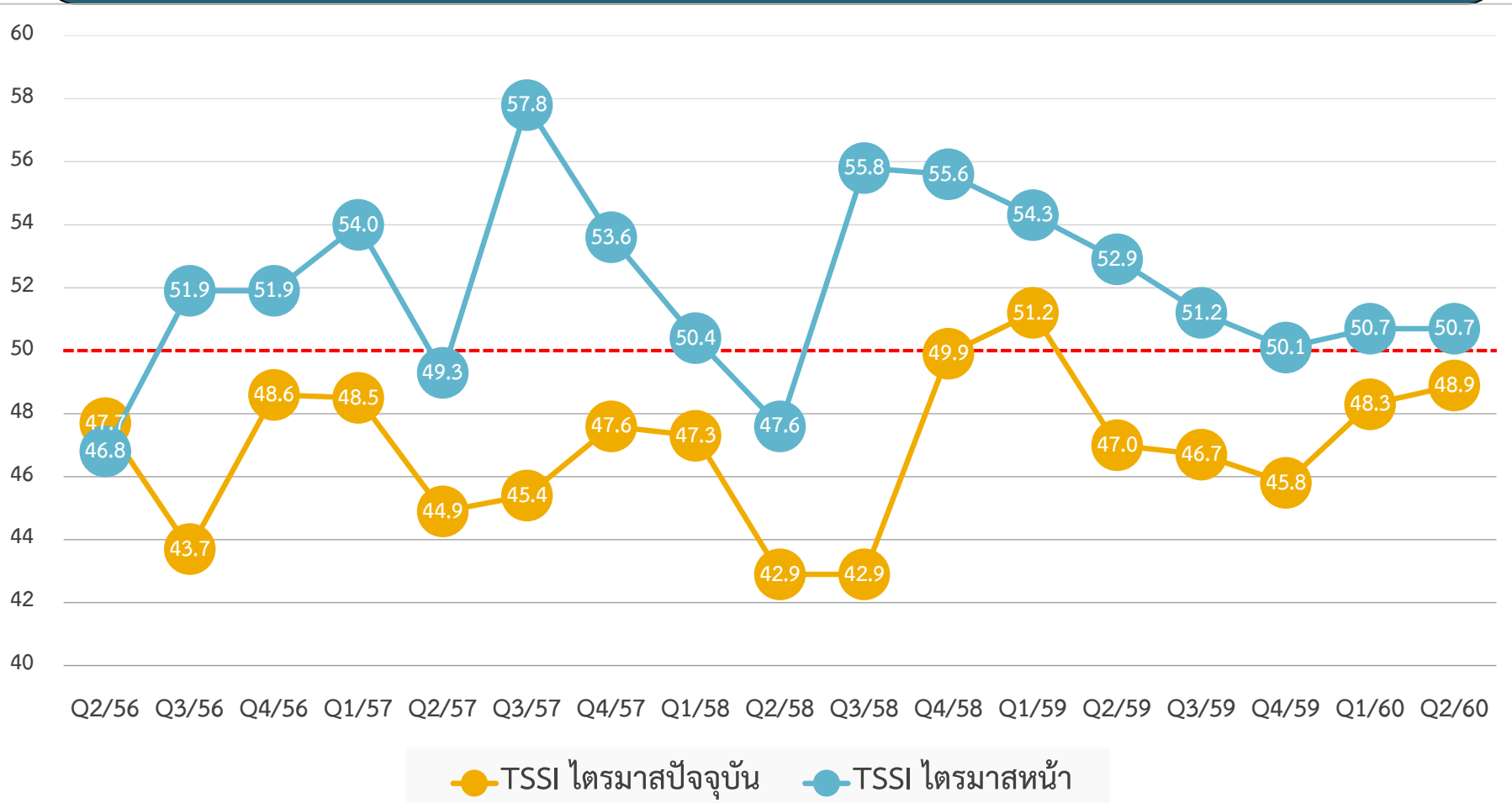
ดัชนีความเชื่อมั่นผู้ประกอบการภาคการค้าและบริการ
ประจำไตรมาสที่ 2 ปี 2560

ดัชนีความเชื่อมั่น TSSI ไตรมาสที่ 2/60 (SMEs)

ภาคธุรกิจ	ปัจจุบัน				
	Q2/59	Q1/60	Q2/60	%QOQ	%YOY
รวมค้า+บริการ	47.0	48.3	48.9	0.6	1.9
ค้าส่ง+ค้าปลีก	46.2	48.3	48.4	0.1	2.2
ค้าส่ง	45.8	49.7	47.3	-2.4	1.5
ค้าปลีก	46.3	47.9	48.7	0.8	2.4
บริการ	48.3	48.4	49.6	1.2	1.3

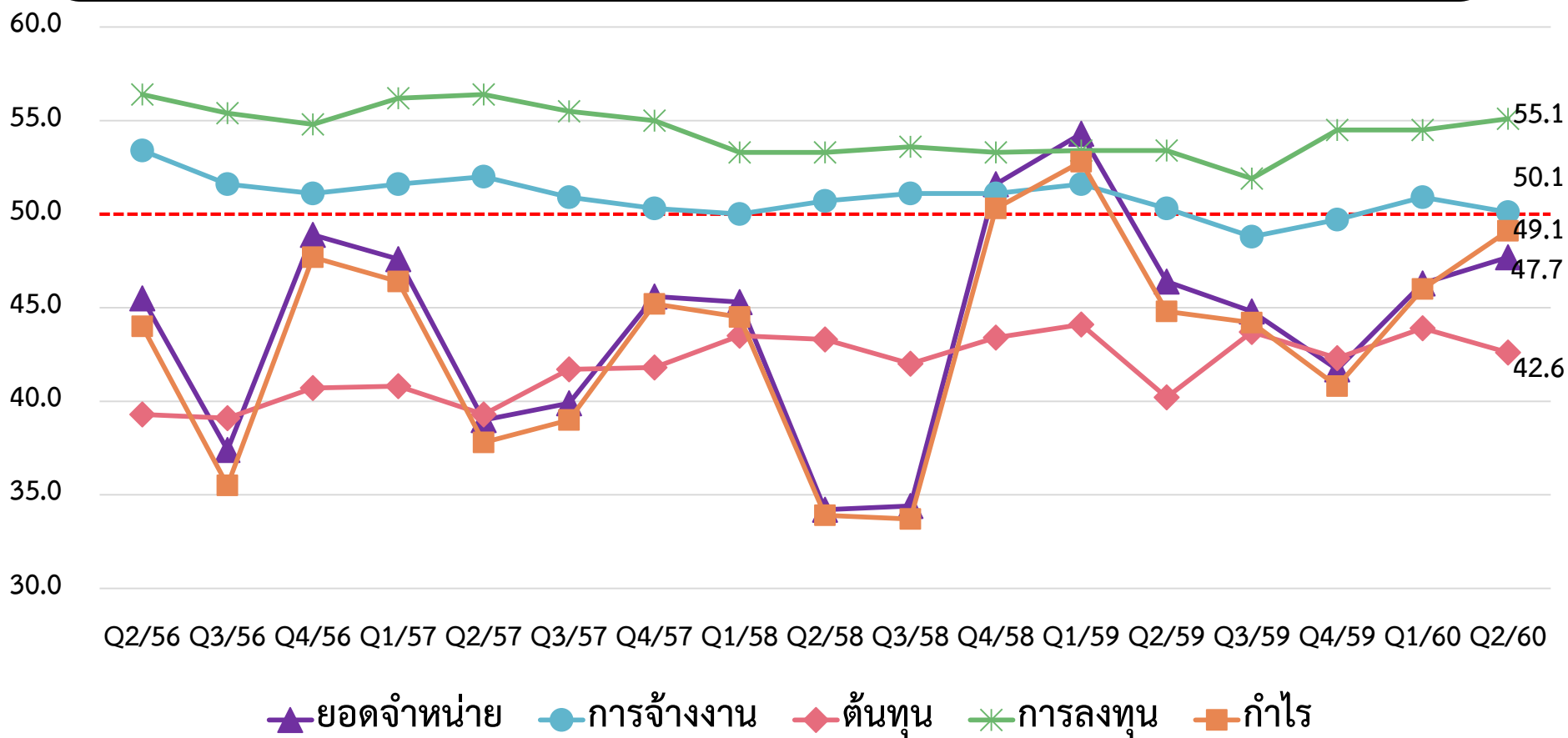
ภาคธุรกิจ	คาดการณ์ 3 เดือนข้างหน้า				
	Q2/59	Q1/60	Q2/60	%QOQ	%YOY
รวมค้า+บริการ	52.9	50.7	50.7	0.0	-2.2
ค้าส่ง+ค้าปลีก	52.6	50.4	50.5	0.1	-2.1
ค้าส่ง	52.0	51.1	50.8	-0.3	-1.2
ค้าปลีก	52.8	50.2	50.4	0.2	-2.4
บริการ	53.3	51.1	51.0	-0.1	-2.3

ดัชนีความเชื่อมั่น TSSI Q2/56 -Q2/60 (SMEs)



ดัชนีความเชื่อมั่น TSSI Q2/56 – Q2/60 (SMEs)

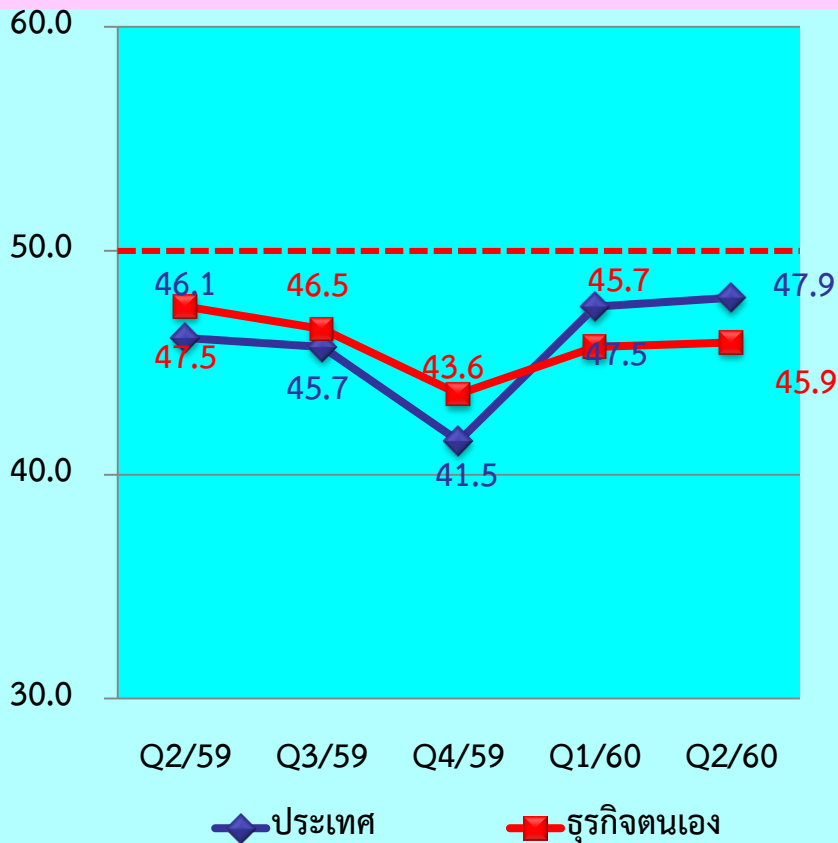
แยกตามองค์ประกอบ



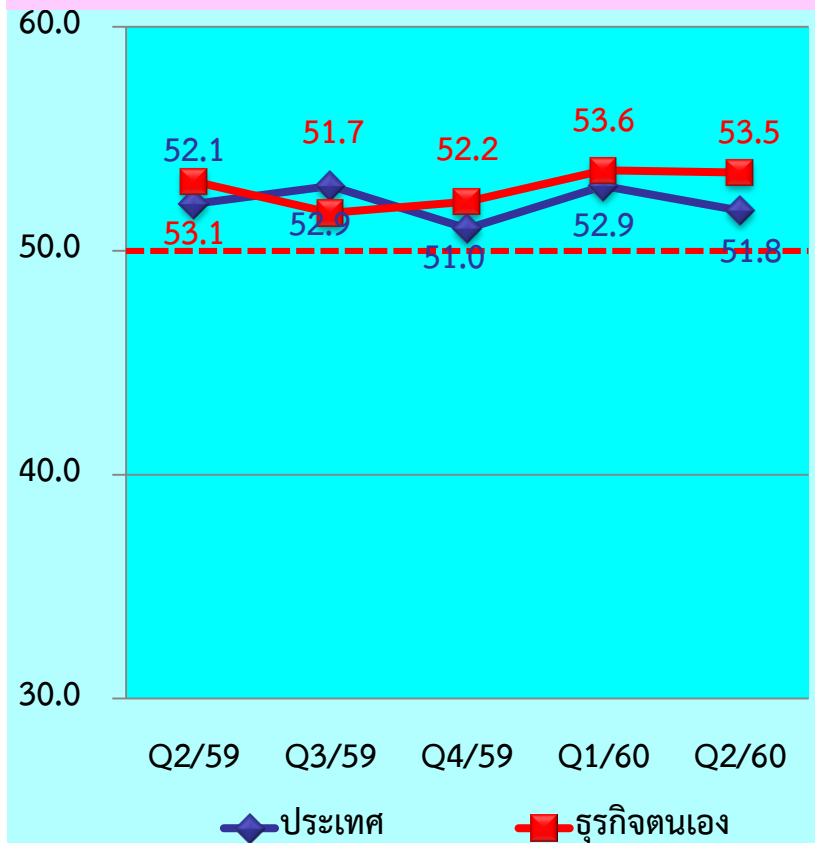
องค์ประกอบ	ยอดจัดจำหน่ายสินค้า	การจ้างงาน	ต้นทุน	การลงทุน	กำไร
ΔQOQ	1.4	-0.8	-1.3	0.6	3.1

ดัชนีความเชื่อมั่นต่อเศรษฐกิจประเทศและธุรกิจตนเอง

ดัชนีไตรมาสปัจจุบัน



ดัชนีไตรมาสหน้า



ความเชื่อมั่นต่อเศรษฐกิจประเทศ (SMEs)

ความเชื่อมั่นต่อธุรกิจตน (SMEs)

ภาคธุรกิจ	ปัจจุบัน				
	Q2/59	Q1/60	Q2/60	%QOQ	%YOY
รวมค้า+บริการ	46.1	47.5	47.9	0.4	1.8
ค้าส่ง+ค้าปลีก	47.0	47.4	47.3	-0.1	0.3
ค้าส่ง	48.1	49.7	48.8	-0.9	0.7
ค้าปลีก	46.5	46.8	47.0	0.2	0.5
บริการ	44.9	47.7	48.7	1.0	3.8

ภาคธุรกิจ	ปัจจุบัน				
	Q2/59	Q1/60	Q2/60	%QOQ	%YOY
รวมค้า+บริการ	47.5	45.7	45.9	0.2	-1.6
ค้าส่ง+ค้าปลีก	46.5	45.2	44.5	-0.7	-2.0
ค้าส่ง	49.1	49.7	44.0	-5.7	-5.1
ค้าปลีก	45.6	44.1	44.7	0.6	-0.9
บริการ	49.3	46.3	47.7	1.4	-1.6

ภาคธุรกิจ	คาดการณ์ 3 เดือนข้างหน้า				
	Q2/59	Q1/60	Q2/60	%QOQ	%YOY
รวมค้า+บริการ	52.1	52.9	51.8	-1.1	-0.3
ค้าส่ง+ค้าปลีก	51.6	52.7	51.7	-1.0	0.1
ค้าส่ง	53.3	55.2	54.4	-0.8	1.1
ค้าปลีก	51.0	52.1	50.9	-1.2	-0.1
บริการ	52.8	53.1	52.0	-1.1	-0.8

ภาคธุรกิจ	คาดการณ์ 3 เดือนข้างหน้า				
	Q2/59	Q1/60	Q2/60	%QOQ	%YOY
รวมค้า+บริการ	53.1	53.6	53.5	-0.1	0.4
ค้าส่ง+ค้าปลีก	52.8	52.9	52.1	-0.8	-0.7
ค้าส่ง	54.0	55.6	53.1	-2.5	-0.9
ค้าปลีก	52.3	52.1	51.8	-0.3	-0.5
บริการ	53.5	54.4	55.4	1.0	1.9

การเปลี่ยนแปลงของค่าดัชนีรายธุรกิจภาคการค้าส่ง

ภาคค้าส่ง	ปัจจุบัน				
	Q2/59	Q1/60	Q2/60	%QOQ	%YOY
1.ภาคการค้าส่ง	45.8	49.7	47.3	-2.4	1.5
1.1 สินค้าเกษตร	45.7	51.6	46.1	-5.5	0.4
1.2 สินค้าอุปโภค/บริโภค	48.0	49.9	48.9	-1.0	0.9
1.3 วัสดุก่อสร้าง	43.4	47.2	46.7	-0.5	3.3

ภาคค้าส่ง	คาดการณ์ 3 เดือนข้างหน้า				
	Q2/59	Q1/60	Q2/60	%QOQ	%YOY
1.ภาคการค้าส่ง	52.0	51.1	50.8	-0.3	-1.2
1.1 สินค้าเกษตร	52.6	51.4	50.6	-0.8	-2.0
1.2 สินค้าอุปโภค/บริโภค	53.5	51.9	51.9	0.0	-1.6
1.3 วัสดุก่อสร้าง	49.7	50.0	49.4	-0.6	-0.3

การเปลี่ยนแปลงของค่าดัชนีรายธุรกิจภาคการค้าปลีก

ภาคค้าปลีก	ปัจจุบัน				
	Q2/59	Q1/60	Q2/60	%QOQ	%YOY
2.ภาคการค้าปลีก	46.3	47.9	48.7	0.8	2.4
2.1 รถยนต์ รถจักรยานยนต์	44.5	46.3	47.3	1.0	2.8
2.2 ร้านค้าปลีก (สมัยใหม่)	49.0	50.1	50.5	0.4	1.5
2.3 ร้านค้าปลีก (ดั้งเดิม)	43.5	45.4	45.2	-0.2	1.7
2.4 สถานีบริการน้ำมัน	51.8	49.6	51.7	2.1	-0.1

ภาคค้าปลีก	คาดการณ์ 3 เดือนข้างหน้า				
	Q2/59	Q1/60	Q2/60	%QOQ	%YOY
2.ภาคการค้าปลีก	52.8	50.2	50.4	0.2	-2.4
2.1 รถยนต์ รถจักรยานยนต์	53.4	49.5	51.3	1.8	-2.1
2.2 ร้านค้าปลีก (สมัยใหม่)	54.1	51.3	50.7	-0.6	-3.4
2.3 ร้านค้าปลีก (ดั้งเดิม)	50.3	48.4	47.7	-0.7	-2.6
2.4 สถานีบริการน้ำมัน	55.5	51.6	52.0	0.4	-3.5

การเปลี่ยนแปลงของค่าดัชนีรายธุรกิจภาคบริการ

ภาคค้าบริการ	ปัจจุบัน				
	Q2/59	Q1/60	Q2/60	%QOQ	%YOY
3.ภาคบริการ	48.3	48.4	49.6	1.2	1.3
3.1 การก่อสร้าง	45.7	47.1	48.0	0.9	2.3
3.2 กิจกรรม อสังหาริมทรัพย์	46.0	46.9	46.7	-0.2	0.7
3.3 บริการด้านสุขภาพ/ความงาม	48.1	49.0	49.1	0.1	1.0
3.4 การท่องเที่ยว	52.9	48.1	50.7	2.6	-2.2
ภาคค้าบริการ	คาดการณ์ 3 เดือนข้างหน้า				
	Q2/59	Q1/60	Q2/60	%QOQ	%YOY
3.ภาคบริการ	53.3	51.0	51.0	0.0	-2.3
3.1 การก่อสร้าง	53.4	50.0	49.7	-0.3	-3.7
3.2 กิจกรรม อสังหาริมทรัพย์	49.7	50.9	50.2	-0.7	0.5
3.3 บริการด้านสุขภาพ/ความงาม	53.0	50.3	49.6	-0.7	-3.4
3.4 การท่องเที่ยว	54.9	52.3	52.1	-0.2	-2.8

การเปลี่ยนแปลงของค่าดัชนีรายธุรกิจภาคบริการ (ต่อ)

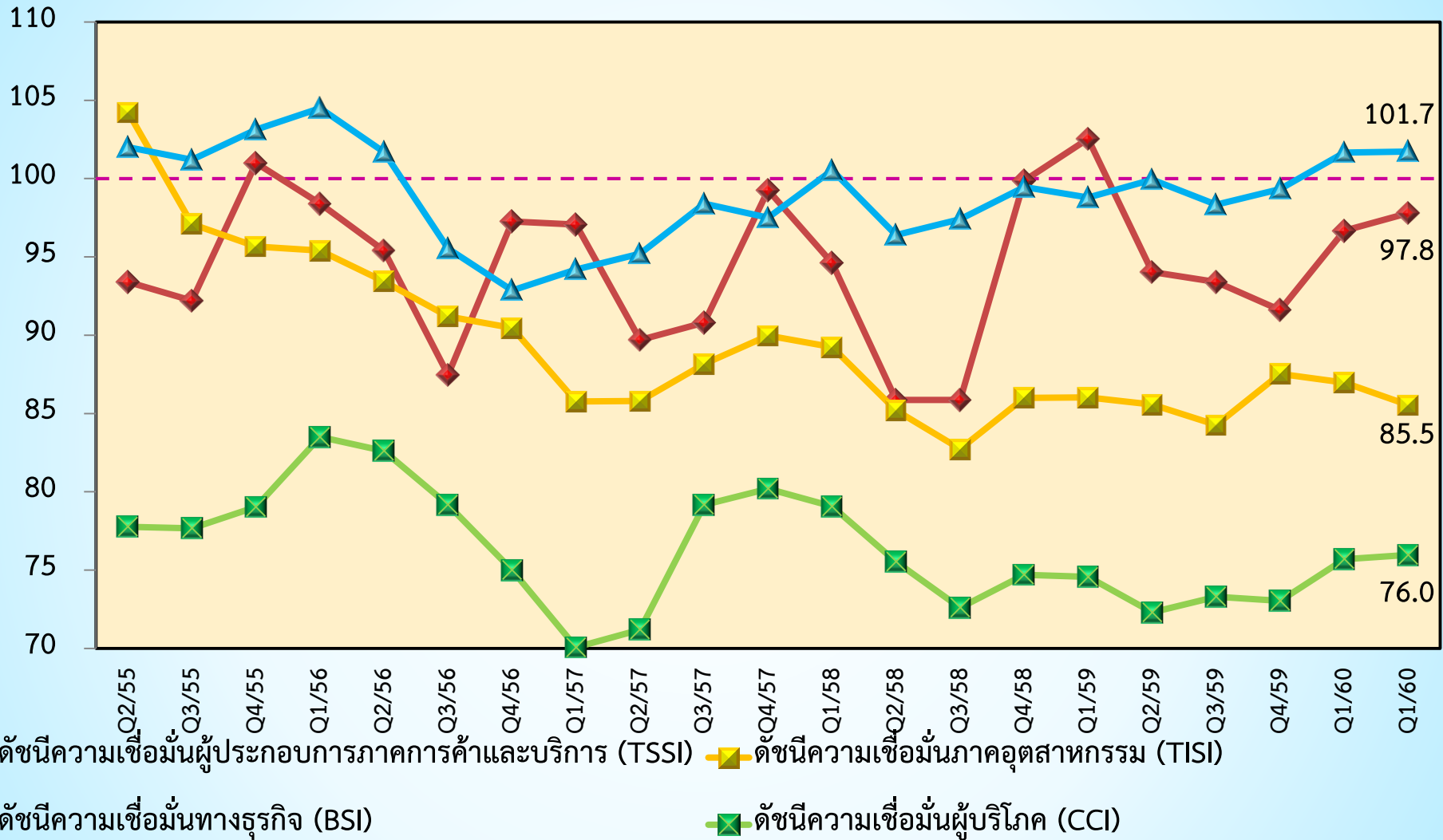
ภาคบริการ	ปัจจุบัน				
	Q2/59	Q1/60	Q2/60	%QOQ	%YOY
3.5 สันทนาการ วัฒนธรรม การกีฬา	48.2	46.3	46.6	0.3	-1.6
3.6 ด้านการขนส่งสินค้า	47.1	48.1	49.1	1.0	2.0
3.7 ขนส่งมวลชน	53.4	49.7	53.3	3.6	-0.1
3.8 โรงแรม/เกสต์เฮาส์/บังกะโล	49.1	49.1	50.0	0.9	0.9
3.9 ร้านอาหาร/ ภัตตาคาร	47.0	50.3	52.3	2.0	5.3

ภาคค้าบริการ	คาดการณ์ 3 เดือนข้างหน้า				
	Q2/59	Q1/60	Q2/60	%QOQ	%YOY
3.5 สันทนาการ วัฒนธรรม การกีฬา	51.4	48.8	48.6	-0.2	-2.8
3.6 ด้านการขนส่งสินค้า	55.5	49.7	51.8	2.1	-3.7
3.7 ขนส่งมวลชน	56.1	51.4	51.5	0.1	-4.6
3.8 โรงแรม/เกสต์เฮาส์/บังกะโล	52.7	52.3	53.4	1.1	0.7
3.9 ร้านอาหาร/ ภัตตาคาร	54.1	52.9	51.9	-1.0	-2.2

เปรียบเทียบดัชนีความเชื่อมั่นในด้านต่าง ๆ

ประจำไตรมาสที่ 2 ปี 2560

เปรียบเทียบค่าดัชนี ระหว่าง TSSI, TISI, BSI และ CCI



หมายเหตุ : ค่าดัชนี TSSI และ BSI ได้ทำการคำนวณปรับฐาน 100

สรุปผลดัชนีความเชื่อมั่นภาคการค้าและบริการ
(Trade and Service Sentiment Index : TSSI)
ประจำเดือนมิถุนายน และไตรมาสที่ 2 ปี 2560

ดัชนี TSSI ของผู้ประกอบการวิสาหกิจขนาดกลางและขนาดย่อม

เดือนมิถุนายน 2560 ค่าดัชนีทั้งในปัจจุบันและคาดการณ์ 3 เดือนข้างหน้าปรับตัวในทิศทางที่ **ลดลง** โดยค่าดัชนีความเชื่อมั่นในปัจจุบันปรับลดลงจากภาคค้าส่งและบริการเป็นหลัก ส่วนความเชื่อมั่นคาดการณ์ 3 เดือนข้างหน้าปรับตัวลดลงจากภาคค้าปลีกและค้าส่งเป็นหลักเมื่อเทียบกับค่าดัชนีในเดือนที่ผ่านมา



ไตรมาสที่ 2 ปี 2560 ค่าดัชนีในปัจจุบันปรับตัวในทิศทางที่ **เพิ่มขึ้น** ขณะที่ค่าดัชนีคาดการณ์ 3 เดือนข้างหน้าอยู่ในระดับ **ทรงตัว** โดยค่าดัชนีความเชื่อมั่นในปัจจุบันปรับตัวเพิ่มขึ้นจากกิจการภาคค้าปลีกและบริการเป็นหลัก ส่วนค่าดัชนีความเชื่อมั่นคาดการณ์ 3 เดือนข้างหน้าภาคค้าส่งและบริการปรับตัวลดลงขณะที่ภาคค้าปลีกปรับตัวเพิ่มขึ้นเมื่อเทียบกับค่าดัชนีในเดือนที่ผ่านมา



ดัชนีความเชื่อมั่น TSSI (SMEs) แยกตามองค์ประกอบ

เดือนมิถุนายน 2560

ยอดจำหน่าย

- ค่าดัชนีในปัจจุบัน **ลดลง 1.2**
- ค่าดัชนีคาดการณ์ **ลดลง 2.2**

การจ้างงาน

- ค่าดัชนีในปัจจุบัน **เพิ่มขึ้น 0.5**
- ค่าดัชนีคาดการณ์ **เพิ่มขึ้น 0.3**

ต้นทุน

- ค่าดัชนีในปัจจุบัน **เพิ่มขึ้น 0.2**
- ค่าดัชนีคาดการณ์ **เพิ่มขึ้น 0.1**

การลงทุน

- ค่าดัชนีในปัจจุบัน **เพิ่มขึ้น 0.8**
- ค่าดัชนีคาดการณ์ **เพิ่มขึ้น 1.1**

กำไร

- ค่าดัชนีในปัจจุบัน **ลดลง 1.6**
- ค่าดัชนีคาดการณ์ **ลดลง 2.0**

ไตรมาสที่ 2 ปี 2560

ยอดจำหน่าย

- ค่าดัชนีในปัจจุบัน **เพิ่มขึ้น 1.4**
- ค่าดัชนีคาดการณ์ **เพิ่มขึ้น 0.1**

การจ้างงาน

- ค่าดัชนีในปัจจุบัน **ลดลง 0.8**
- ค่าดัชนีคาดการณ์ **ลดลง 0.4**

ต้นทุน

- ค่าดัชนีในปัจจุบัน **ลดลง 1.3**
- ค่าดัชนีคาดการณ์ **ลดลง 0.1**

การลงทุน

- ค่าดัชนีในปัจจุบัน **เพิ่มขึ้น 0.6**
- ค่าดัชนีคาดการณ์ **เพิ่มขึ้น 0.7**

กำไร

- ค่าดัชนีในปัจจุบัน **เพิ่มขึ้น 3.1**
- ค่าดัชนีคาดการณ์ **ลดลง 0.2**

ปัจจัยที่มีผลต่อการปรับตัวของค่าดัชนีความเชื่อมั่น

ปัจจัยเกื้อหนุน

- การส่งออกปรับตัวเพิ่มขึ้น โดยในเดือนมิถุนายน 60 มีมูลค่าการส่งออก 20,281.8 ล้านเหรียญสหรัฐฯ ปรับตัวเพิ่มขึ้น ร้อยละ 11.7 จากช่วงเดียวกันของปีก่อน ซึ่งเป็นการขยายตัวต่อเนื่องเป็นเดือนที่ 4 ส่งผลให้การส่งออกในไตรมาสที่ 2 ขยายตัวสูงสุดในรอบ 17 ไตรมาส และการส่งออกในครึ่งปีแรกขยายตัวสูงสุดในรอบ 6 ปี
- การลงทุนในตลาดหลักทรัพย์ SET Index ปรับตัวเพิ่มขึ้น 13.08 จุด อยู่ที่ระดับ 1,574.74 จุด ณ สิ้นเดือนมิถุนายน 2560 แต่อย่างไรก็ตามต่างชาติขายสุทธิ 6,586.68 ล้านบาท
- ระดับราคาขายปลีกน้ำมันเบนซิน และดีเซลปรับตัวลดลงจากเดือนก่อนลิตรละ 1.80 และ 1.60 บาท โดย ณ สิ้นเดือนมิถุนายน 60 อยู่ที่ระดับ 32.16 และ 23.49 บาทต่อลิตรตามลำดับ
- การท่องเที่ยวกลับมาขยายตัว โดยในเดือนมิถุนายน 60 มีนักท่องเที่ยวต่างชาติเดินทางเข้ามาจำนวน 2.71 ล้านคน ขยายตัวร้อยละ 11.4 จากปีก่อน และร้อยละ 4.6 จากเดือนก่อน

ปัจจัยบั่นทอน

- ระดับราคาพืชผลทางการเกษตรปรับลดลงโดยดัชนีราคาสินค้าเกษตร (ปรับฤดูกาล) เดือนมิถุนายน 60 อยู่ที่ระดับ 134.24 ปรับตัวลดลงร้อยละ 3.80 จากเดือนก่อน เป็นผลจากมีปริมาณผลผลิตที่ออกสู่ตลาดเป็นจำนวนมากตามฤดูกาลอย่างสับปะรด ปาล์มน้ำมัน และสุกรที่เติบโตได้ในฤดูฝน
- สถานการณ์ค่าครองชีพยังคงทรงตัวในระดับสูง และดัชนีราคาผู้บริโภคในเดือนมิถุนายน 60 อยู่ที่ระดับ 100.66 เพิ่มขึ้นจากเดือนก่อนที่อยู่ระดับ 100.64
- ดัชนีการลงทุนภาคเอกชนในเดือนมิถุนายน 60 อยู่ที่ระดับ 123.76 ปรับตัวลดลงร้อยละ 0.25 เมื่อเทียบกับช่วงเดียวกันของปีก่อน และร้อยละ 0.42 เมื่อเทียบกับเดือนก่อน
- ค่าเงินบาทแข็งค่าขึ้นเล็กน้อย โดย ณ สิ้นเดือนพฤษภาคม อยู่ที่ 33.99 บาทต่อดอลลาร์สหรัฐฯ จากเดิมที่อยู่ 34.4515 บาทต่อดอลลาร์สหรัฐฯ
- ค่า Ft ขายปลีกในเดือนพฤษภาคมทรงตัวอยู่ที่ระดับ -24.77 สตางค์ต่อหน่วย

ภาคเหนือ

ค่าดัชนีในปัจจุบัน ▼ 0.6

ค่าดัชนีคาดการณ์ ▼ 2.0

ภาคตะวันออกเฉียงเหนือ

ค่าดัชนีในปัจจุบัน ▼ 0.4

ค่าดัชนีคาดการณ์ ▼ 1.9

ภาคกลาง ตะวันออก และตะวันตก

ค่าดัชนีในปัจจุบัน ▼ 0.2

ค่าดัชนีคาดการณ์ ▼ 3.0

กรุงเทพและปริมณฑล

ค่าดัชนีในปัจจุบัน ▲ 1.1

ค่าดัชนีคาดการณ์ ✕

ภาคใต้

ค่าดัชนีในปัจจุบัน ▼ 1.4

ค่าดัชนีคาดการณ์ ▲ 3.5