

# ดัชนีความเชื่อมั่นผู้ประกอบการการค้าและบริการ (Trade and Service Sentiment Index :TSSI)

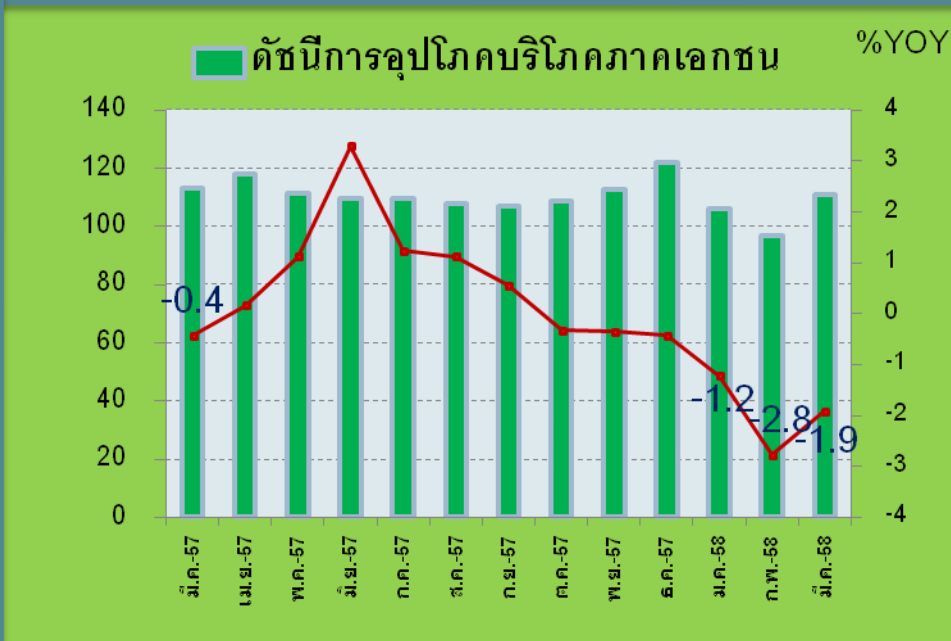
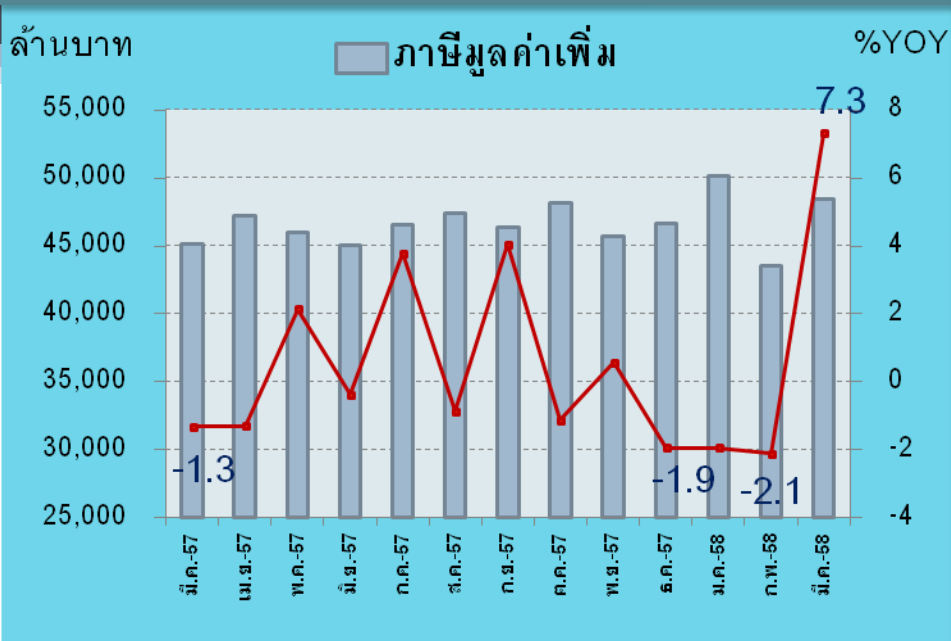
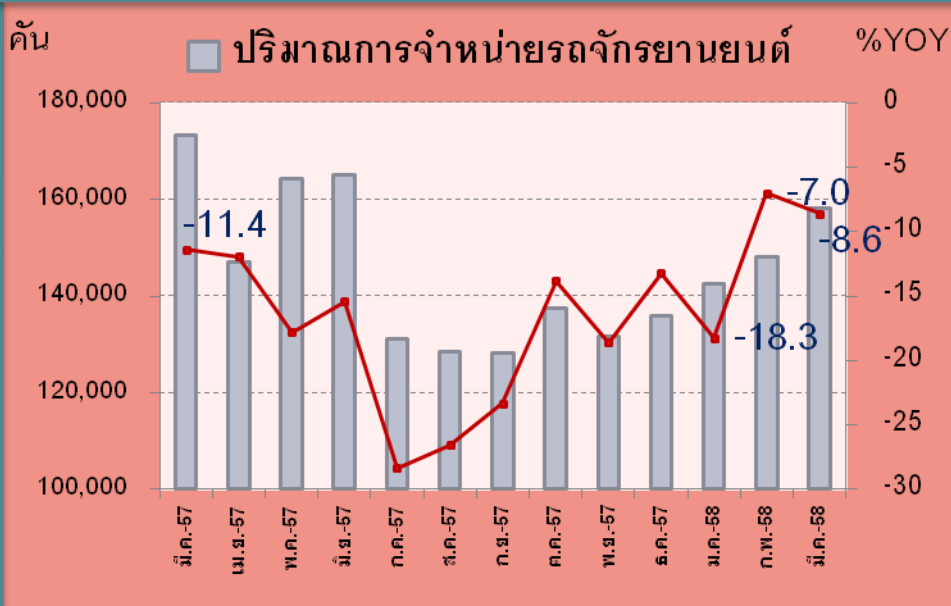
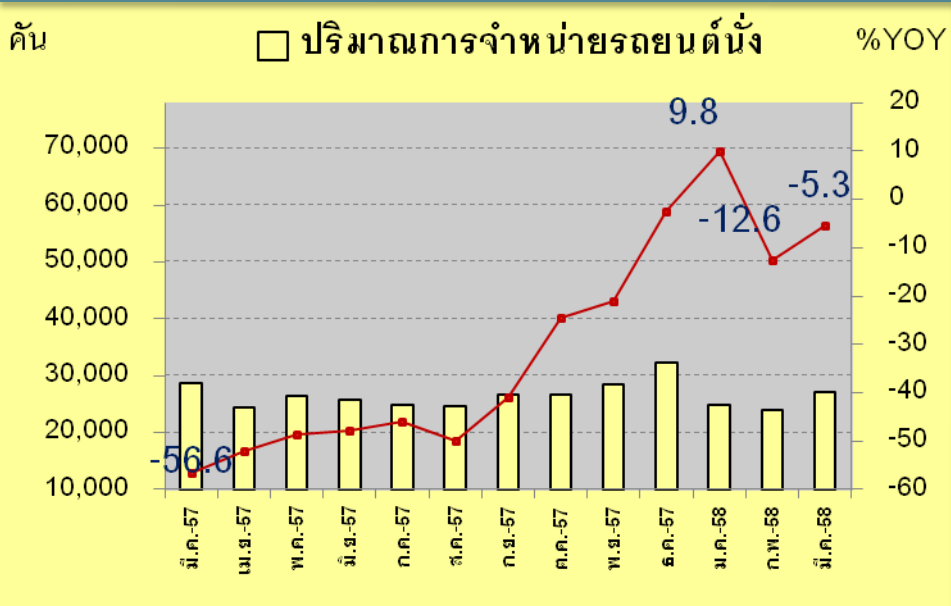
ประจำเดือนมีนาคม 2558 และไตรมาสที่ 1 ปี 2558



# ภาวะเศรษฐกิจในภาพรวม

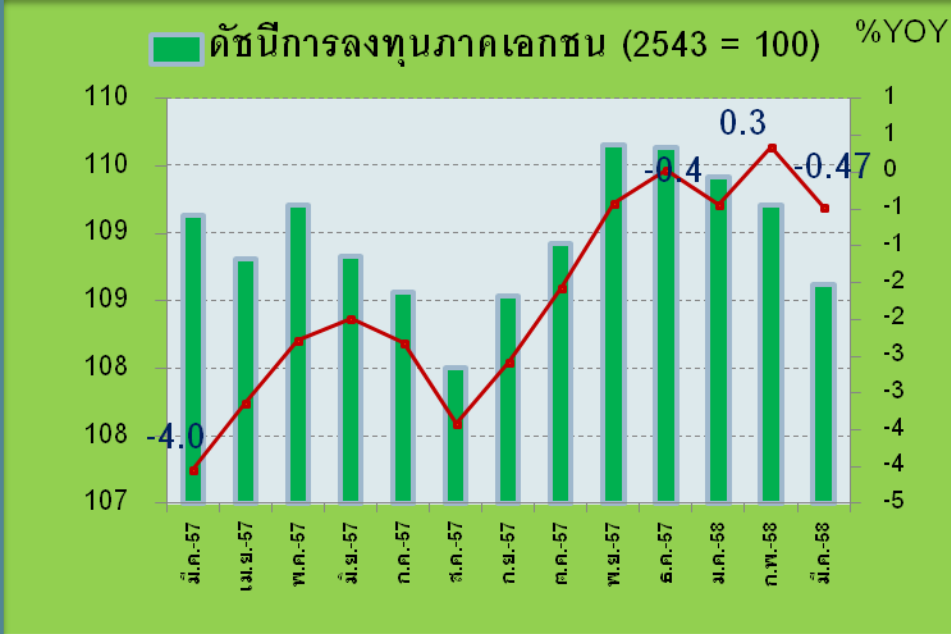
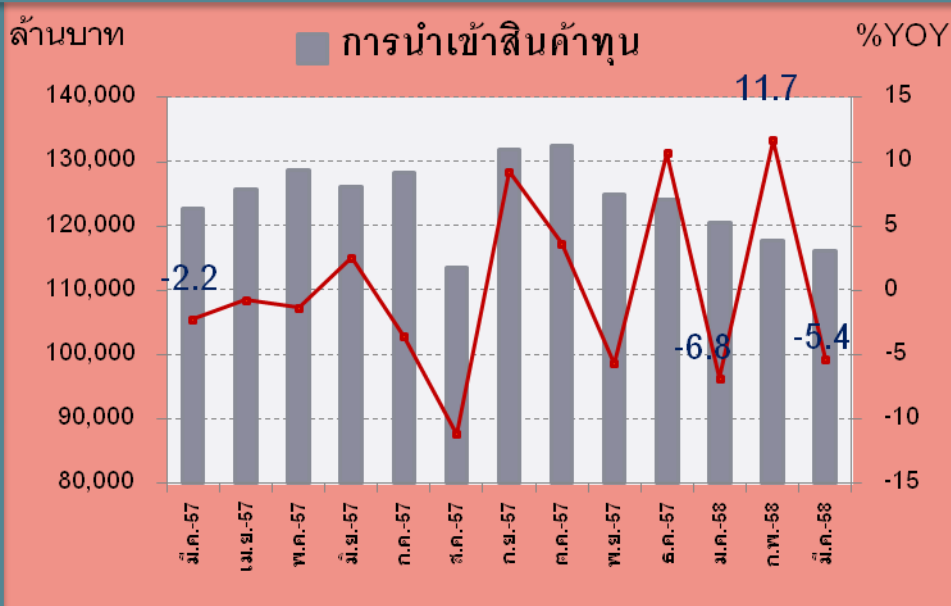
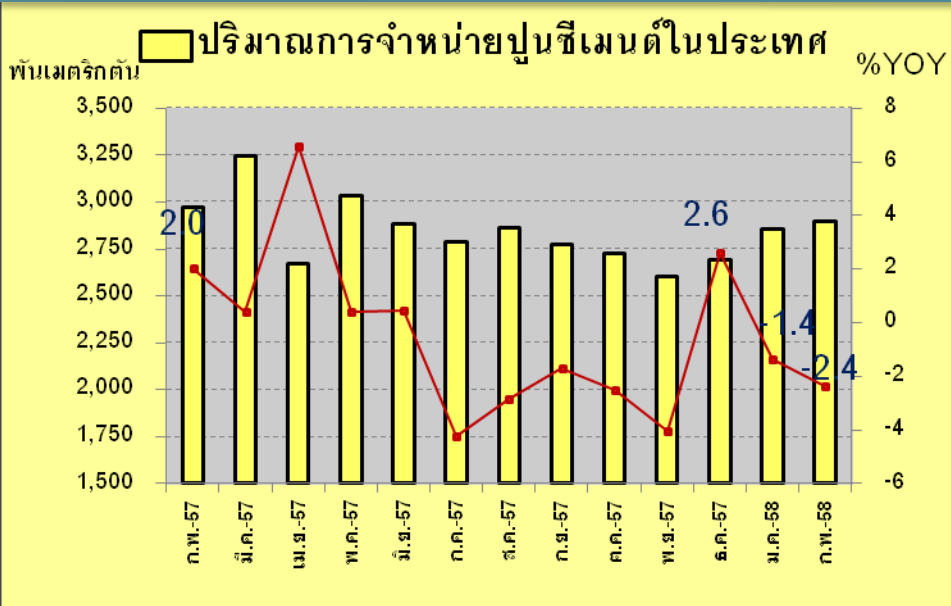
## เดือนมีนาคม 2558

# ภาวะเศรษฐกิจ ด้านยอดจำหน่าย



—●— อัตราการเจริญเติบโตเมื่อเทียบกับช่วงเวลาเดียวกันของปีที่ผ่านมา

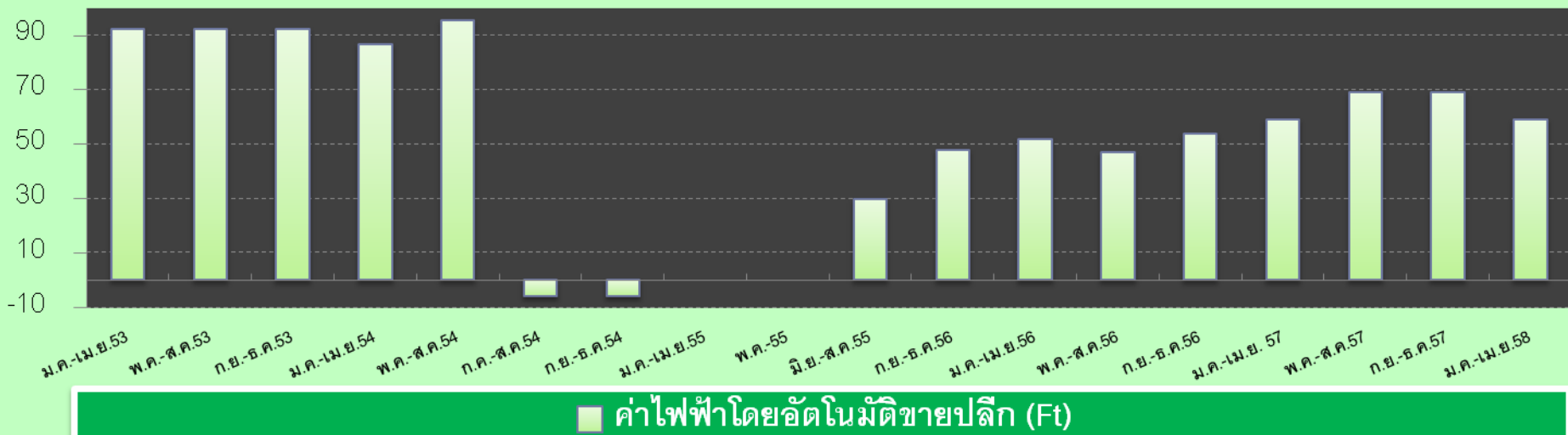
# ภาวะเศรษฐกิจ ด้านการลงทุน



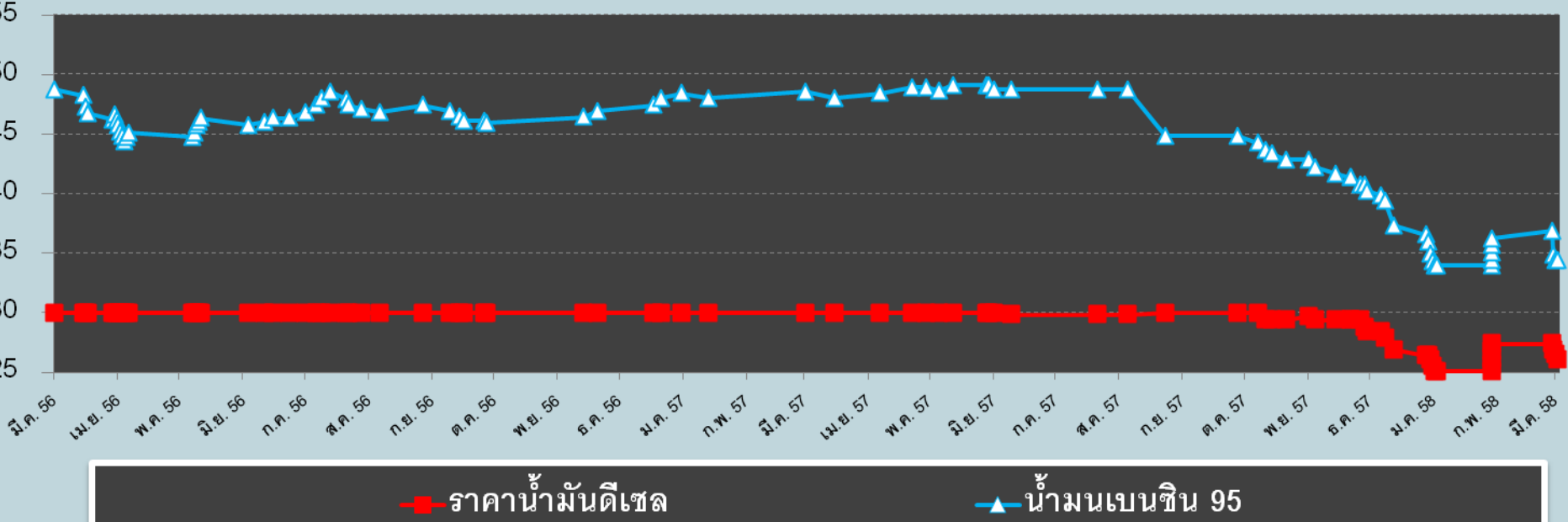
—●— อัตราการเจริญเติบโตเมื่อเทียบกับช่วงเวลาเดียวกันของปีที่ผ่านมา

# ภาวะเศรษฐกิจ ด้านต้นทุน

สตางค์/หน่วย



บาท/ลิตร



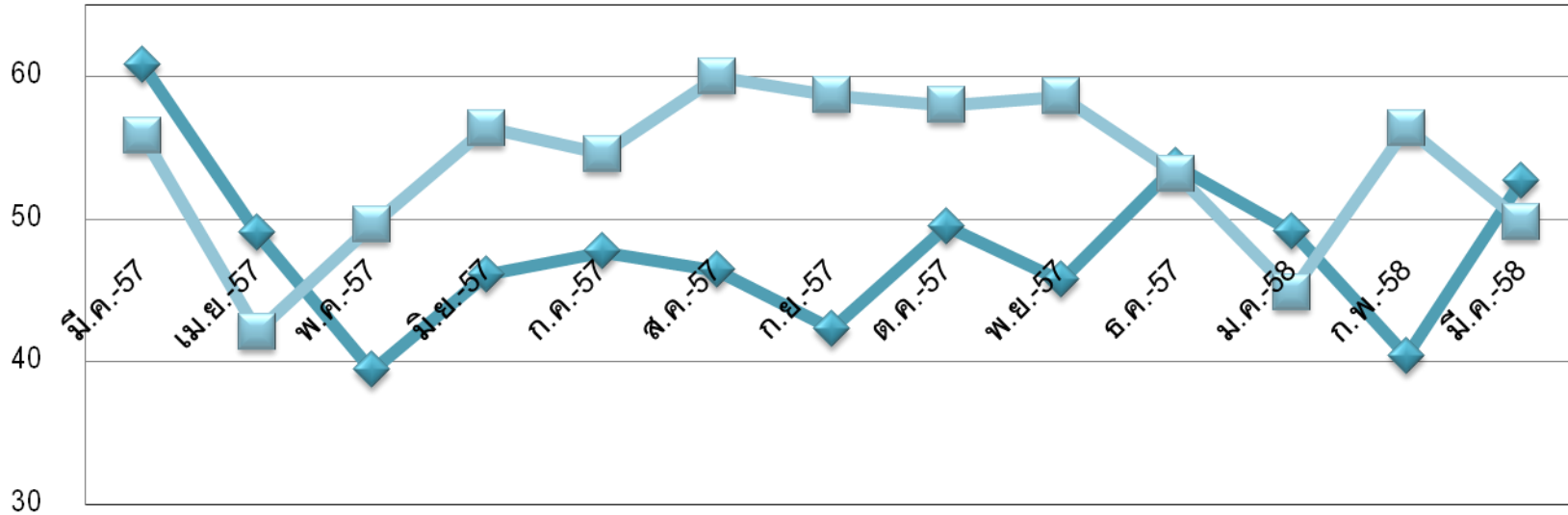
# ดัชนีความเชื่อมั่นผู้ประกอบการภาคการค้าและบริการ

ประจำเดือนมีนาคม 2558

## ดัชนีความเชื่อมั่น TSSI (SMEs+LE)

ภาคธุรกิจ	มี.ค.-57		ก.พ.-58		มี.ค.-58		ผลต่างเทียบกับเดือนก่อน		ผลต่างเทียบกับเดือนเดียวกันของปีก่อน	
	M	F3	M	F3	M	F3	M	F3	M	F3
รวมค้า+บริการ	60.8	55.9	40.4	56.4	52.7	49.8	12.3	-6.6	-8.1	-6.1
ค้าส่ง+ค้าปลีก	60.8	56.5	39.9	56.2	51.3	50.2	11.4	-6.0	-9.5	-6.3
ค้าส่ง	60.7	59.0	43.0	52.4	47.0	51.9	4.0	-0.5	-13.7	-7.1
ค้าปลีก	60.8	55.6	38.7	57.6	52.9	49.6	14.2	-8.0	-7.9	-6.0
บริการ	60.7	55.0	41.4	56.7	55.0	49.1	13.6	-7.6	-5.7	-5.9

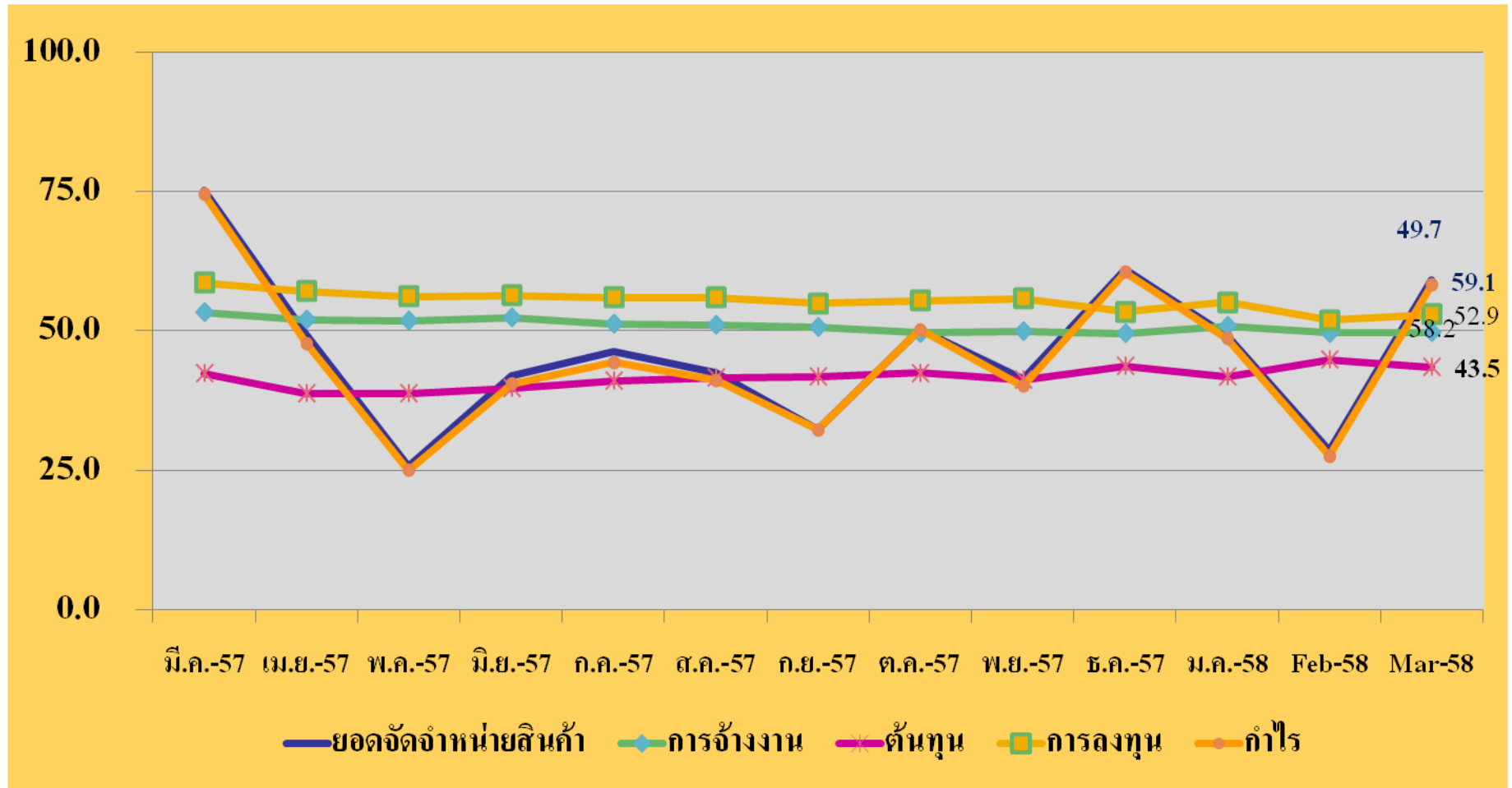
## ดัชนีความเชื่อมั่น TSSI (SMEs+LE) มี.ค.57- มี.ค.58



	มี.ค.-57	เม.ย.-57	พ.ค.-57	มิ.ย.-57	ก.ค.-57	ส.ค.-57	ก.ย.-57	ต.ค.-57	พ.ย.-57	ธ.ค.-57	ม.ค.-58	ก.พ.-58	มี.ค.-58
◆ TSSI เดือนปัจจุบัน	60.8	49.0	39.4	46.1	47.7	46.4	42.3	49.5	45.7	53.7	49.1	40.4	52.7
■ TSSI 3 เดือนข้างหน้า	55.9	42.1	49.6	56.4	54.6	60.0	58.7	58.0	58.6	53.2	44.9	56.4	49.8



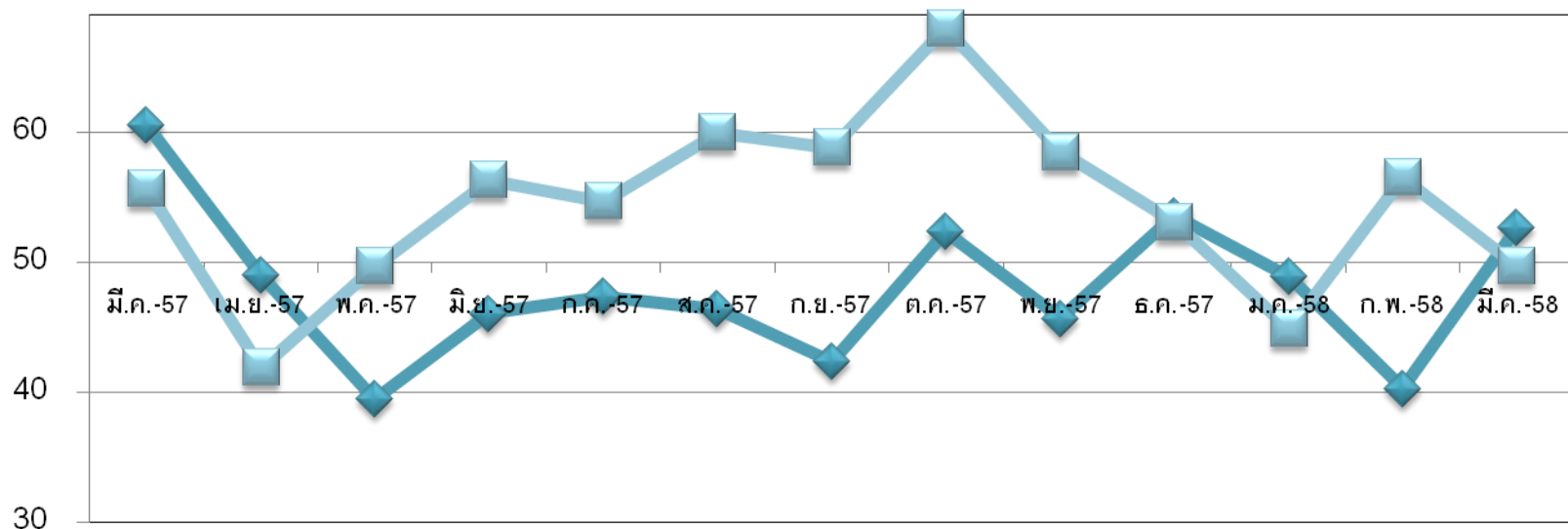
# ดัชนีความเชื่อมั่น TSSI (SMEs+LE) แยกตามองค์ประกอบ



## ดัชนีความเชื่อมั่น TSSI (SMEs)

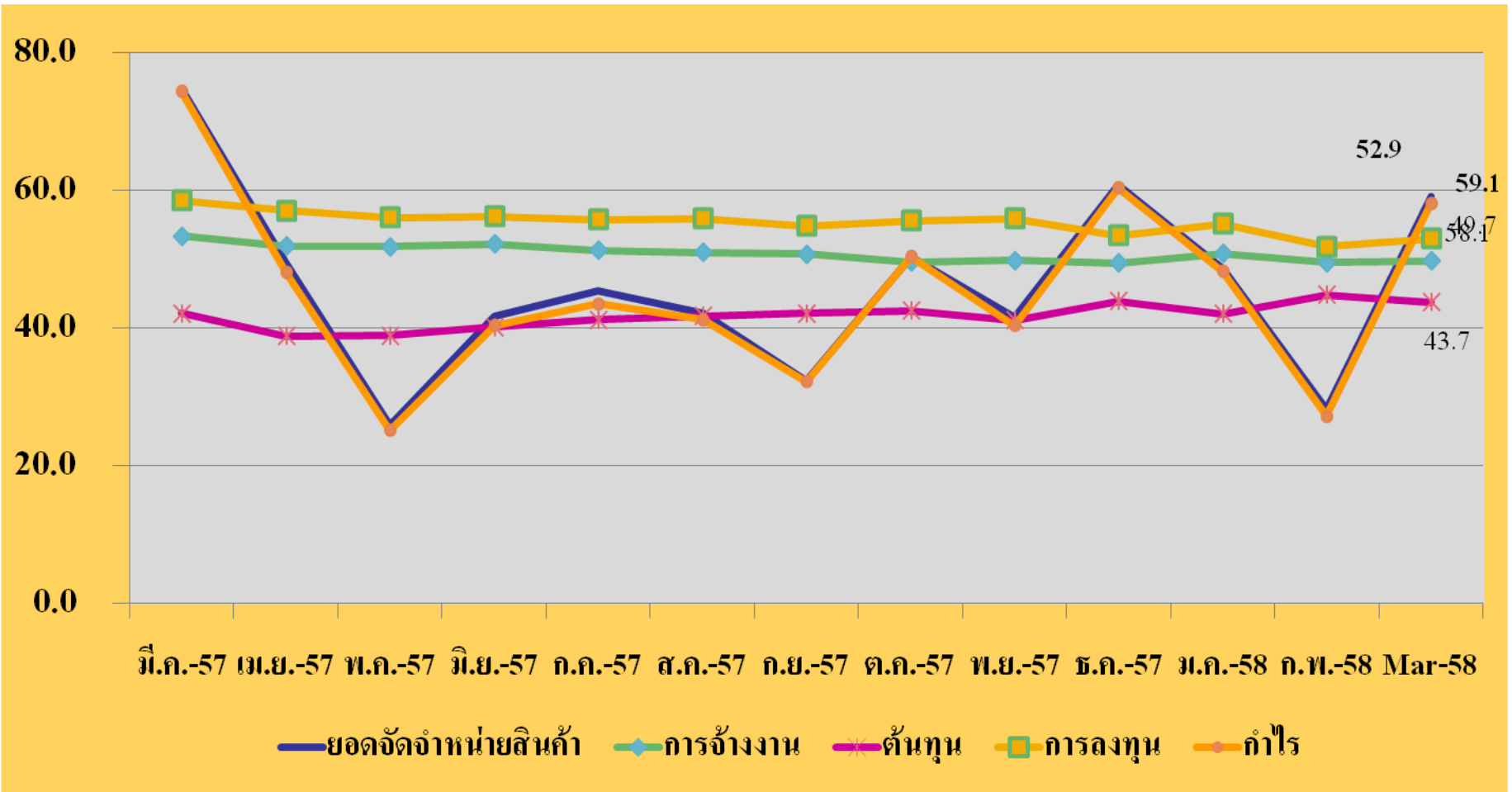
ภาคธุรกิจ	มี.ค.-57		ก.พ.-58		มี.ค.-58		ผลต่างเทียบกับเดือนก่อน		ผลต่างเทียบกับเดือนเดียวกันของปีก่อน	
	M	F3	M	F3	M	F3	M	F3	M	F3
รวมค้า+บริการ	60.6	55.7	40.3	56.5	52.7	49.7	12.4	-6.8	-7.9	-6.0
ค้าส่ง+ค้าปลีก	60.6	56.2	39.7	56.3	51.3	50.1	11.6	-6.2	-9.3	-6.1
ค้าส่ง	60.5	58.6	42.8	52.1	47.1	51.8	4.3	-0.3	-13.4	-6.8
ค้าปลีก	60.6	55.4	38.5	57.8	52.9	49.4	14.4	-8.4	-7.7	-6.0
บริการ	60.7	54.9	41.2	56.8	55.0	49.2	13.8	-7.6	-5.7	-5.7

## ดัชนีความเชื่อมั่น TSSI (SMEs) มี.ค.57- มี.ค.58



	มี.ค.-57	เม.ย.-57	พ.ค.-57	มิ.ย.-57	ก.ค.-57	ส.ค.-57	ก.ย.-57	ต.ค.-57	พ.ย.-57	ธ.ค.-57	ม.ค.-58	ก.พ.-58	มี.ค.-58
◆ TSSI เดือนปัจจุบัน	60.6	49.0	39.5	46.1	47.4	46.4	42.4	52.4	45.7	53.6	48.9	40.3	52.7
■ TSSI 3 เดือนข้างหน้า	55.7	41.9	49.7	56.3	54.7	60.0	58.8	68.0	58.5	53.1	44.9	56.5	49.7

# ดัชนีความเชื่อมั่น TSSI (SMEs) แยกตามองค์ประกอบ



## ความเชื่อมั่นต่อเศรษฐกิจประเทศ (SMEs)

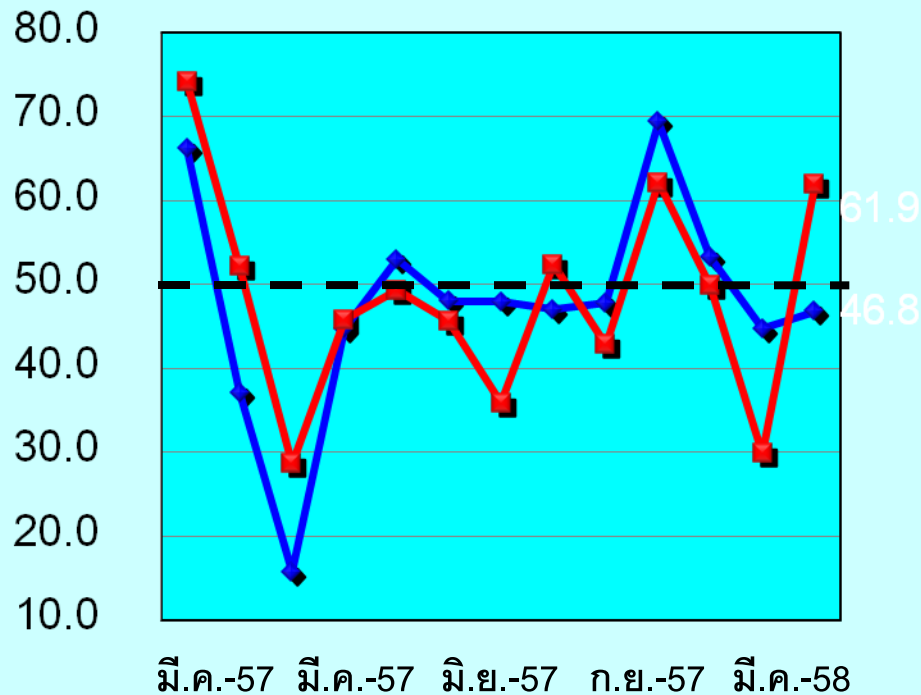
ภาคธุรกิจ	มี.ค.-57		ก.พ.-58		มี.ค.-58		ผลต่างเทียบกับเดือนก่อน		ผลต่างเทียบกับเดือนเดียวกันของปีก่อน	
	M	F3	M	F3	M	F3	M	F3	M	F3
รวมค้า+บริการ	66.2	71.4	44.7	72.1	46.8	53.0	2.1	-19.1	-19.4	-18.4
ค้าส่ง+ค้าปลีก	67.1	71.7	43.7	70.6	46.1	53.1	2.4	-17.5	-21.0	-18.6
ค้าส่ง	73.7	79.2	43.9	64.6	42.3	53.6	-1.6	-11.0	-31.4	-25.6
ค้าปลีก	64.7	69.0	43.7	72.8	47.5	52.8	3.8	-20.0	-17.2	-16.2
บริการ	64.7	71.1	46.2	74.4	48.1	52.9	1.9	-21.5	-16.6	-18.2

## ความเชื่อมั่นต่อธุรกิจตน (SMEs)

ภาคธุรกิจ	มี.ค.-57		ก.พ.-58		มี.ค.-58		ผลต่างเทียบกับเดือนก่อน		ผลต่างเทียบกับเดือนเดียวกันของปีก่อน	
	M	F3	M	F3	M	F3	M	F3	M	F3
รวมค้า+บริการ	74.1	63.8	29.8	66.4	61.9	49.5	32.1	-16.9	-12.2	-14.3
ค้าส่ง+ค้าปลีก	73.1	64.4	29.2	66.6	59.1	50.4	29.9	-16.2	-14.0	-14.0
ค้าส่ง	71.6	69.9	38.6	58.2	52.0	54.3	13.4	-3.9	-19.6	-15.6
ค้าปลีก	73.7	62.5	25.8	69.7	61.8	49.0	36.0	-20.7	-11.9	-13.5
บริการ	75.6	62.8	30.8	66.2	66.3	48.1	35.5	-18.1	-9.3	-14.7

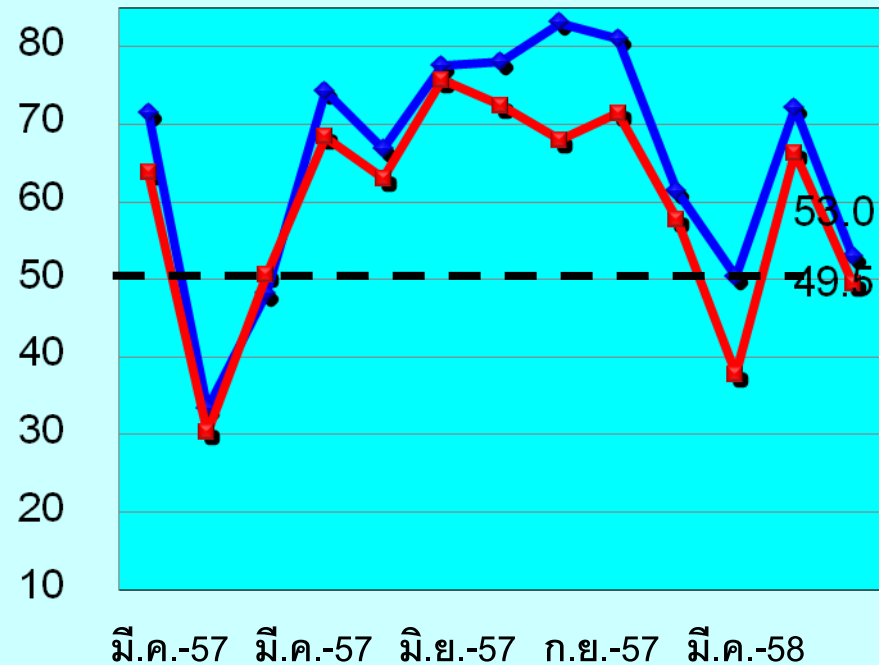
# ดัชนีความเชื่อมั่นต่อเศรษฐกิจประเทศและธุรกิจตนเอง

## ดัชนีปัจจุบัน



◆ ประเทศ      ■ ธุรกิจตนเอง

## ดัชนีคาดการณ์



◆ ประเทศ      ■ ธุรกิจตนเอง

# การเปลี่ยนแปลงของค่าดัชนีรายธุรกิจภาคการค้าส่ง

ดัชนี	มี.ค.-57		ก.พ.-58		มี.ค.-58		ผลต่างเทียบกับเดือนก่อน		ผลต่างเทียบกับเดือนเดียวกันของปีก่อน	
	M	F3	M	F3	M	F3	M	F3	M	F3
1.ภาคการค้าส่ง	60.5	58.6	42.8	52.1	47.1	51.8	4.3	-0.3	-13.4	-6.8
1.1 สินค้าเกษตร	60.7	56.6	44.2	54.2	47.2	52.8	3.0	-1.5	-13.5	-3.8
1.2 สินค้าอุปโภค/ บริโภค	60.3	58.9	42.3	51.8	49.7	50.6	7.4	-1.2	-10.6	-8.3
1.3 วัสดุก่อสร้าง	60.8	59.9	41.9	50.1	44.2	52.0	2.3	1.9	-16.6	-7.9



# การเปลี่ยนแปลงของค่าดัชนีรายธุรกิจภาคการค้าปลีก

ดัชนี	มี.ค.-57		ก.พ.-58		มี.ค.-58		ผลต่าง เทียบกับ เดือนก่อน		ผลต่าง เทียบกับ เดือน เดียวกัน ของปีก่อน	
	M	F3	M	F3	M	F3	M	F3	M	F3
2.ภาคการค้าปลีก	60.6	55.4	38.5	57.8	52.9	49.4	14.4	-8.4	-7.7	-6.0
2.1 รถยนต์ รถจักรยานยนต์	62.4	56.5	37.4	50.4	42.0	51.1	4.6	0.7	-20.4	-5.4
2.2 ร้านค้าปลีก (สมัยใหม่)	58.5	54.2	38.4	62.9	60.7	49.2	22.3	-13.7	2.2	-5.0
2.3 ร้านค้าปลีก (ดั้งเดิม)	58.1	56.5	40.1	56.9	51.5	48.2	11.4	-8.7	-6.6	-8.3
2.4 สถานีบริการน้ำมัน	65.8	53.2	36.8	64.8	63.0	49.6	26.2	-15.2	-2.8	-3.6

## การเปลี่ยนแปลงของค่าดัชนีรายธุรกิจภาคบริการ

ดัชนี	มี.ค.-57		ก.พ.-58		มี.ค.-58		ผลต่าง เทียบกับ เดือนก่อน		ผลต่าง เทียบกับ เดือน เดียวกัน ของปีก่อน	
	M	F3	M	F3	M	F3	M	F3	M	F3
3.ภาคบริการ	60.7	54.9	41.2	56.8	55.0	49.2	13.8	-7.6	-5.7	-5.7
3.1 การก่อสร้าง	57.9	57.6	47.2	53.7	49.7	52.5	2.5	-1.2	-8.2	-5.1
3.2 กิจกรรม อสังหาริมทรัพย์	56.0	53.8	46.1	51.5	51.5	49.8	5.4	-1.7	-4.5	-4.0
3.3 บริการด้านสุขภาพ/ความงาม	57.3	53.2	40.6	55.8	52.4	50.3	11.8	-5.5	-4.9	-2.9
3.4 การท่องเที่ยว	63.5	53.8	41.5	60.4	58.7	50.4	17.2	-10.0	-4.8	-3.4

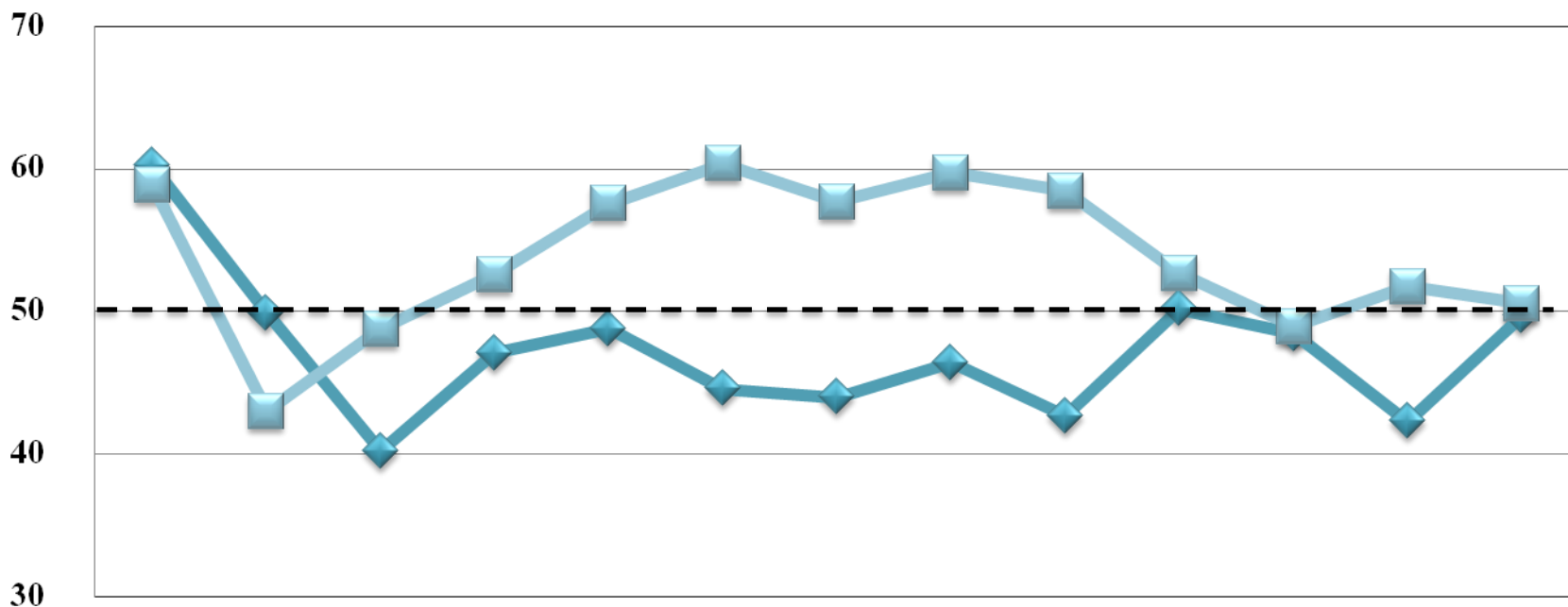
## การเปลี่ยนแปลงของค่าดัชนีรายธุรกิจภาคบริการ (ต่อ)

ดัชนี	มี.ค.-57		ก.พ.-58		มี.ค.-58		ผลต่าง เทียบกับ เดือนก่อน		ผลต่าง เทียบกับ เดือน เดียวกัน ของปีก่อน	
	M	F3	M	F3	M	F3	M	F3	M	F3
3.5 สันทนาการ วัฒนธรรม การกีฬา	60.4	54.7	42.5	56.0	57.5	47.5	15.0	-8.5	-2.9	-7.2
3.6 ด้านการขนส่งสินค้า	64.6	52.9	37.5	61.3	61.0	49.4	23.5	-11.9	-3.6	-3.5
3.7 ขนส่งมวลชน	66.8	52.2	37.8	66.7	67.8	50.0	30.0	-16.7	1.0	-2.2
3.8 โรงแรม/เกสต์เฮาส์/บังกะโล	62.6	57.4	40.5	53.1	50.6	45.9	10.1	-7.2	-12.0	-11.5
3.9 ร้านอาหาร/ภัตตาคาร	60.1	56.0	36.7	59.0	55.1	48.6	18.4	-10.4	-5.0	-7.4

## กลุ่มธุรกิจที่นำมาพิจารณาในเดือนนี้

- กิจการค้าส่งสินค้าอุปโภค/บริโภค (เพิ่มขึ้น 7.4)
- กิจการค้าปลีกน้ำมัน (เพิ่มขึ้น 26.2)
- กิจการบริการการท่องเที่ยว (เพิ่มขึ้น 17.2)

# กิจการภาคค้าส่งสินค้าอุปโภค/บริโภค

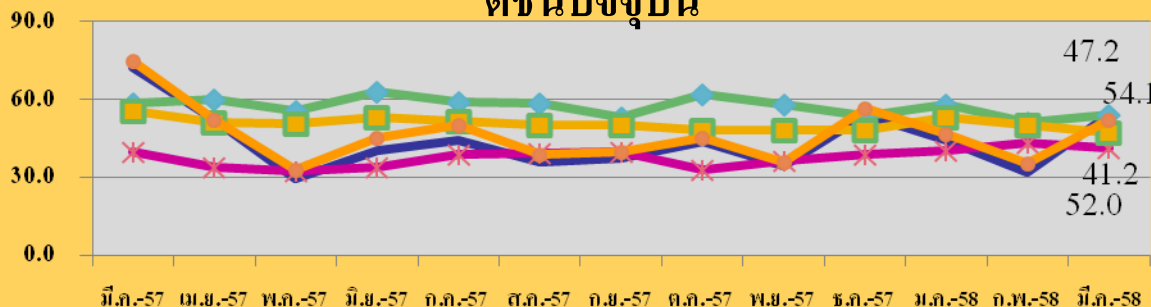


	มี.ค.-57	เม.ย.-57	พ.ค.-57	มิ.ย.-57	ก.ค.-57	ส.ค.-57	ก.ย.-57	ต.ค.-57	พ.ย.-57	ธ.ค.-57	ม.ค.-58	ก.พ.-58	มี.ค.-58
◆ เดือนปัจจุบัน	60.3	49.9	40.2	47.1	48.8	44.6	44.0	46.4	42.7	50.2	48.5	42.3	49.7
■ 3 เดือนข้างหน้า	58.9	43.0	48.8	52.6	57.6	60.4	57.7	59.8	58.5	52.7	49.0	51.8	50.6

# สาเหตุการปรับตัวของค่าดัชนีความเชื่อมั่น

# ภาคค้าส่งสินค้าอุปโภค/บริโภค

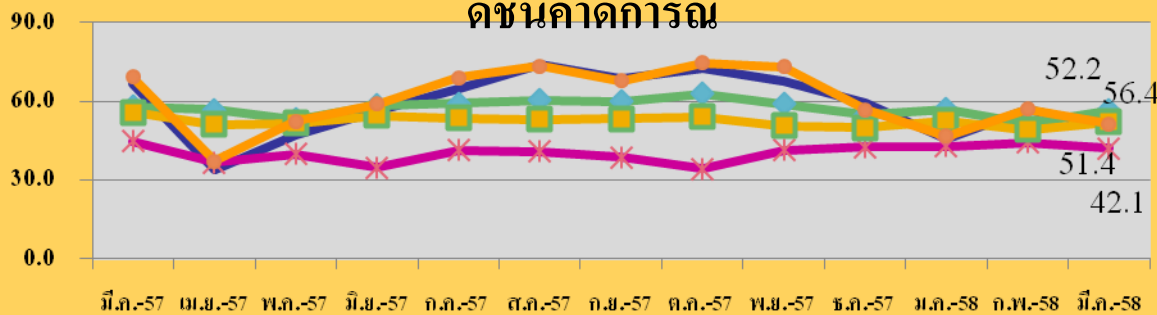
## ดัชนีปัจจุบัน



มี.ค.-57 เม.ย.-57 พ.ค.-57 มิ.ย.-57 ก.ค.-57 ส.ค.-57 ก.ย.-57 ต.ค.-57 พ.ย.-57 ธ.ค.-57 ม.ค.-58 ก.พ.-58 มี.ค.-58

— ก๊าซ — การลงทุน — ต้นทุน — การจ้างงาน — ยอดจำหน่ายสินค้า

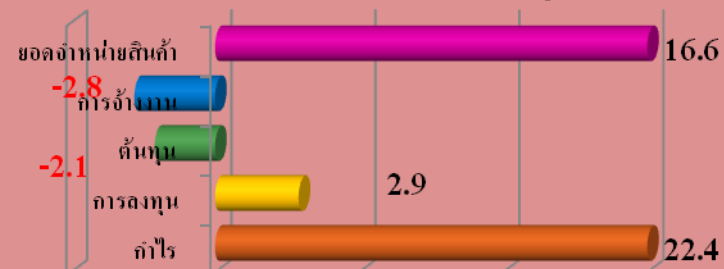
## ดัชนีคาดการณ์



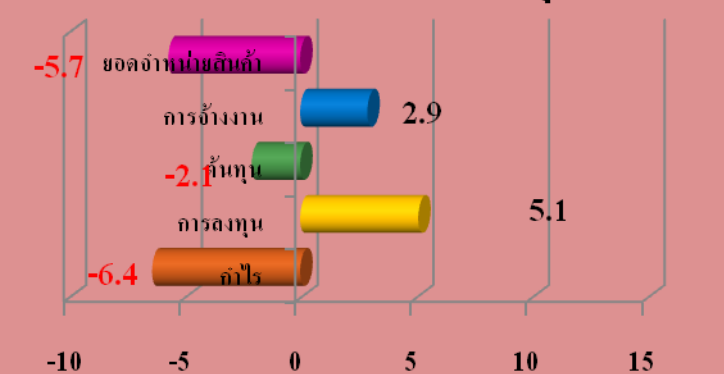
มี.ค.-57 เม.ย.-57 พ.ค.-57 มิ.ย.-57 ก.ค.-57 ส.ค.-57 ก.ย.-57 ต.ค.-57 พ.ย.-57 ธ.ค.-57 ม.ค.-58 ก.พ.-58 มี.ค.-58

— ก๊าซ — การลงทุน — ต้นทุน — การจ้างงาน — ยอดจำหน่ายสินค้า

## การเปลี่ยนแปลงในเดือนล่าสุด

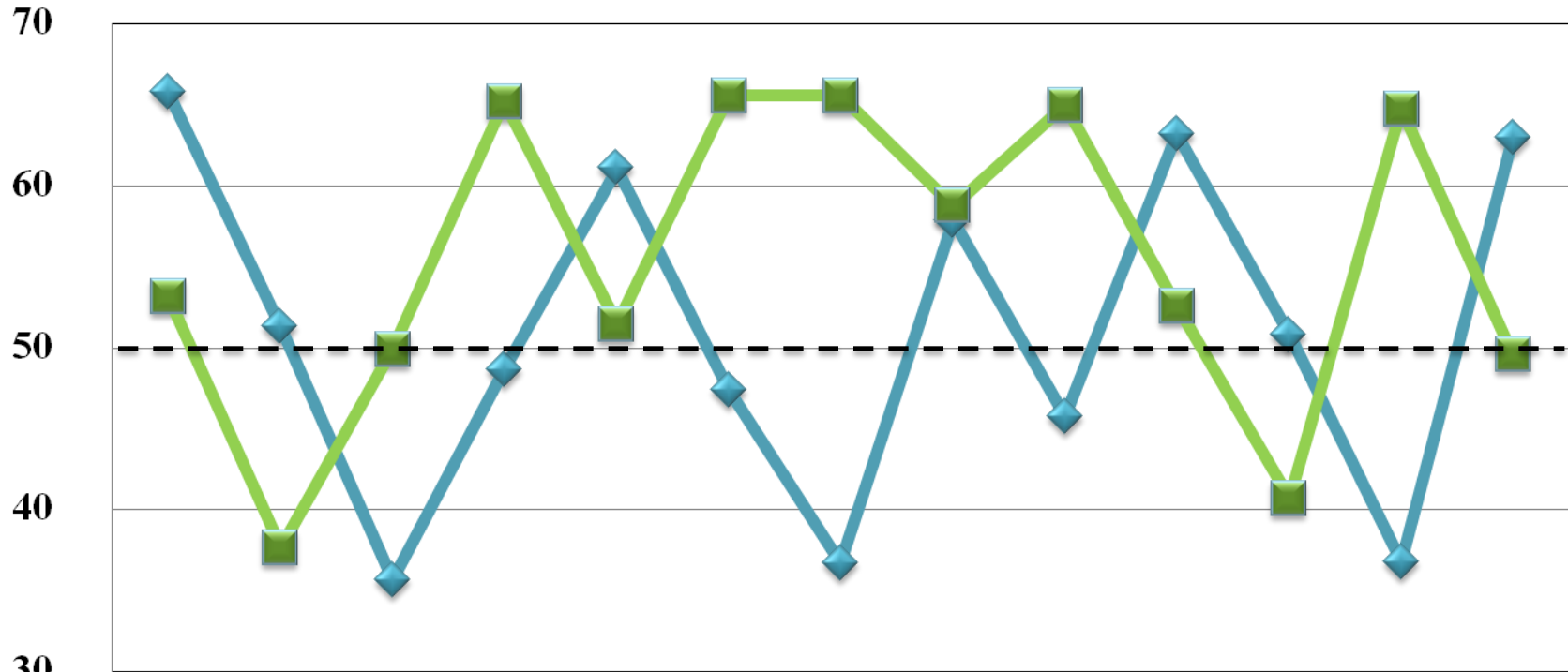


## การเปลี่ยนแปลงในเดือนล่าสุด



ค่าดัชนีความเชื่อมั่นของผู้ประกอบการ SMEs กิจการค้าส่งสินค้าอุปโภคบริโภคในปัจจุบันปรับตัวในทิศทางที่เพิ่มขึ้น เนื่องจากเป็นช่วงที่เข้าใกล้ช่วงเทศกาลสงกรานต์ สถานการณ์ด้านการบริโภคในภาพรวมมีความคึกคักเพิ่มมากขึ้น โดยดัชนีการอุปโภคบริโภคภาคเอกชนในเดือนมีนาคมปรับตัวเพิ่มขึ้นร้อยละ 14.54 จากเดือนก่อนหน้า ในส่วนของจำนวนนักท่องเที่ยวต่างชาติเดือนมีนาคมมีจำนวนทั้งสิ้น 2.53 ล้านคน ปรับตัวเพิ่มขึ้นร้อยละ 25.5 เมื่อเทียบกับช่วงเดียวกันของปีที่ผ่านมา ขณะที่ค่าดัชนีความเชื่อมั่นคาดการณ์ 3 เดือนข้างหน้าปรับตัวในทิศทางที่ลดลงเนื่องจากเป็นช่วงผ่านพ้นเทศกาลสงกรานต์สถานการณ์ด้านการบริโภคในภาพรวมอาจจะซบดวลง รวมถึงการที่ระดับราคาสินค้าเกษตรที่ปรับตัวลดลงอย่างต่อเนื่องโดยดัชนีราคาผลผลิตภาคการเกษตรในเดือนมีนาคมอยู่ที่ระดับ 136.69 ปรับตัวลดลงร้อยละ 7.64 เมื่อเทียบกับช่วงเดียวกันของปีที่ผ่านมา และสถานการณ์ด้านการส่งออกยังคงปรับตัวลดลงอย่างต่อเนื่องโดยการส่งออกเดือนมีนาคมมีมูลค่า 18,886 ล้านดอลลาร์ฯ ปรับตัวลดลงร้อยละ 4.45 เมื่อเทียบกับช่วงเดียวกันของปีก่อน อีกทั้งผู้บริโภคยังคงมีความวิตกกังวลเกี่ยวกับค่าครองชีพและราคาสินค้าที่ยังคงทรงตัวในระดับสูง

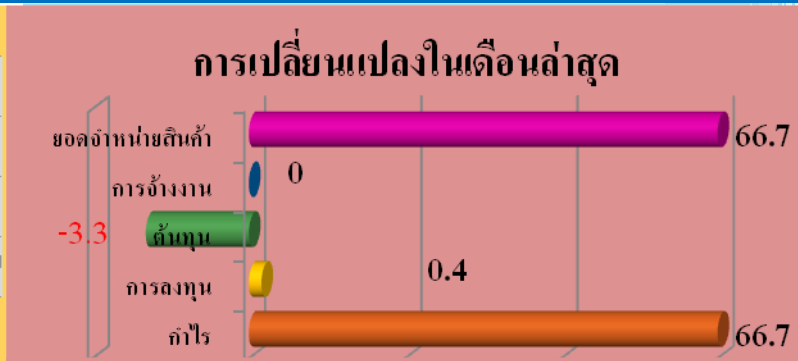
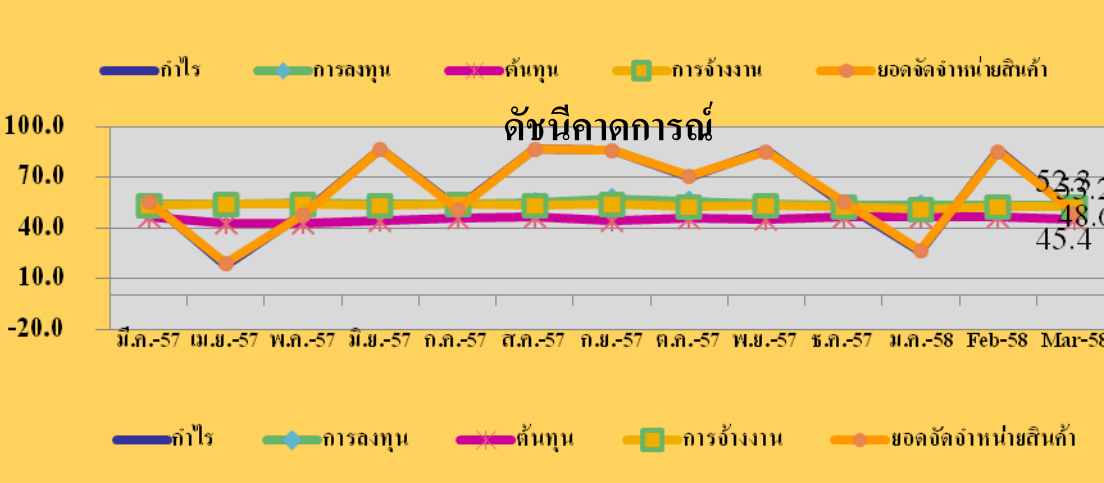
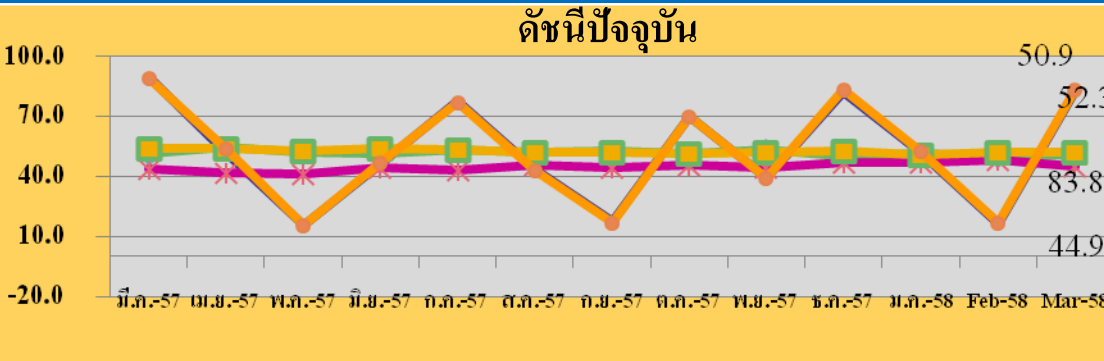
# กิจการภาคค้าปลีกน้ำมัน



	มี.ค.-57	เม.ย.-57	พ.ค.-57	มิ.ย.-57	ก.ค.-57	ส.ค.-57	ก.ย.-57	ต.ค.-57	พ.ย.-57	ธ.ค.-57	ม.ค.-58	ก.พ.-58	มี.ค.-58
◆เดือนปัจจุบัน	65.8	51.3	35.7	48.7	61.1	47.4	36.7	57.9	45.8	63.2	50.8	36.8	63.0
■3 เดือนข้างหน้า	53.2	37.7	49.9	65.2	51.5	65.6	65.6	58.8	65.0	52.6	40.7	64.8	49.6

# สาเหตุการปรับตัวของค่าดัชนีความเชื่อมั่น

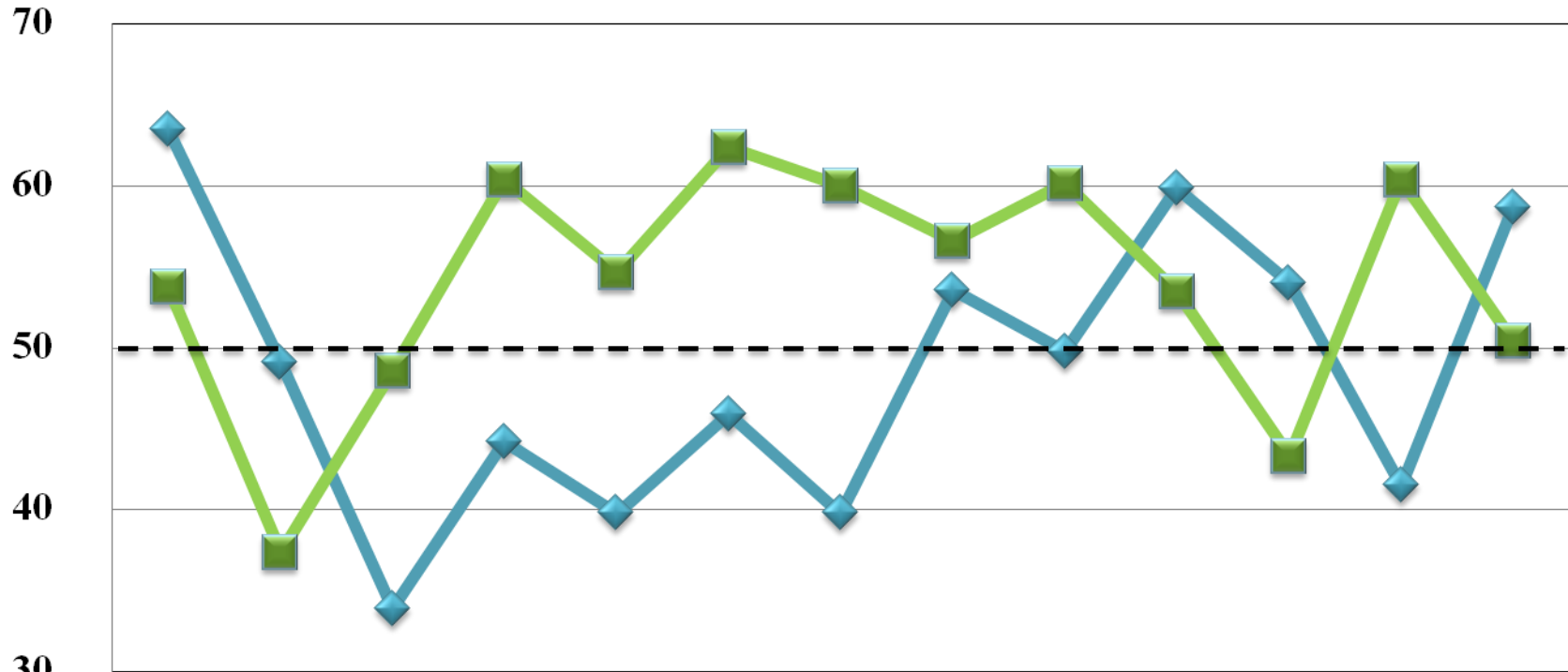
# ธุรกิจค้าปลีกน้ำมัน



ค่าดัชนีความเชื่อมั่นของผู้ประกอบการ SMEs กิจกรรมค้าปลีกน้ำมันในปัจจุบันปรับตัวในทิศทางที่เพิ่มขึ้นอย่างมากเนื่องจากเป็นช่วงเทศกาลสงกรานต์ สถานการณ์ด้านการบริโภคน้ำมันปรับตัวในทิศทางที่ดีขึ้น เนื่องจากกิจกรรมด้านการขนส่งทั้งขนส่งสินค้าและขนส่งมวลชนที่จะมีความคึกคักเพิ่มมากขึ้น พิจารณาได้จากปริมาณการจำหน่ายน้ำมันในเดือนมีนาคมทั้งในส่วนของบริษัท 95 แกสโซฮอล์ 91 แกสโซฮอล์ 95 E20 E85 และดีเซลปรับตัวเพิ่มขึ้นร้อยละ 7.2 8.6 7.8 11.5 13.9 และ 10.2 ตามลำดับเมื่อเทียบกับเดือนก่อนหน้า กอปรกับการที่ระดับราคาน้ำมันแทบทุกประเภทในช่วงปลายเดือนมีนาคมปรับตัวในทิศทางที่ลดลงเป็นปัจจัยสนับสนุนให้ปริมาณการบริโภคน้ำมันในเดือนมีนาคมปรับตัวเพิ่มขึ้น ขณะที่ค่าดัชนีความเชื่อมั่นคาดการณ์ 3 เดือนข้างหน้าปรับตัวในทิศทางที่ลดลงอย่างมากเนื่องจากจะผ่านพ้นเทศกาลสงกรานต์ ส่งผลให้ผู้ประกอบการมองว่าสถานการณ์ด้านการบริโภคน้ำมันในภาพรวมน่าจะซบดวลง รวมถึงสถานการณ์เศรษฐกิจของประเทศที่ยังคงซบดวอย่างต่อเนื่องทั้งในส่วนของและเศรษฐกิจโลกที่ยังคงมีความเปราะบางอยู่มาก



# กิจการภาคบริการ การท่องเที่ยว

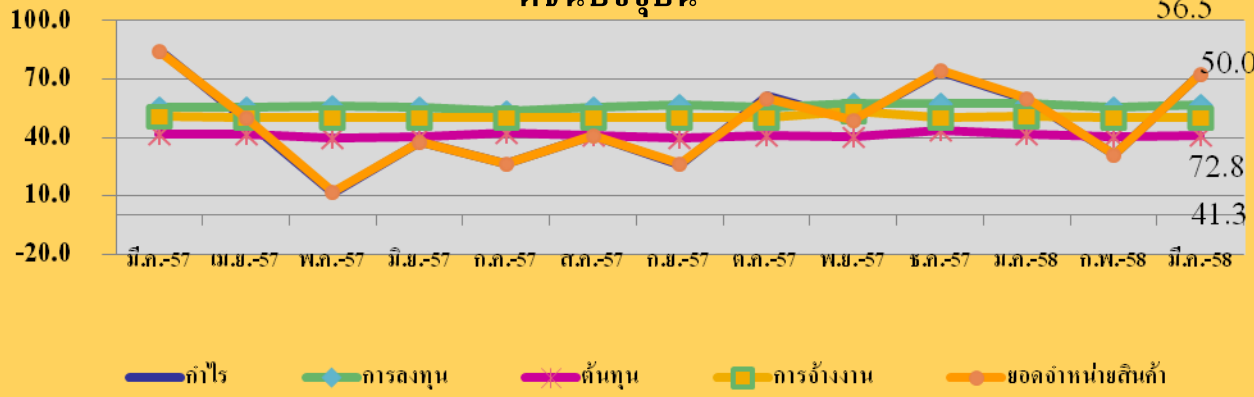


	มี.ค.-57	เม.ย.-57	พ.ค.-57	มิ.ย.-57	ก.ค.-57	ส.ค.-57	ก.ย.-57	ต.ค.-57	พ.ย.-57	ธ.ค.-57	ม.ค.-58	ก.พ.-58	มี.ค.-58
◆ เดือนปัจจุบัน	63.5	49.1	33.9	44.2	39.8	45.9	39.8	53.6	49.8	59.9	54.0	41.5	58.7
■ 3 เดือนข้างหน้า	53.8	37.4	48.6	60.4	54.7	62.4	60.0	56.6	60.2	53.5	43.3	60.4	50.4

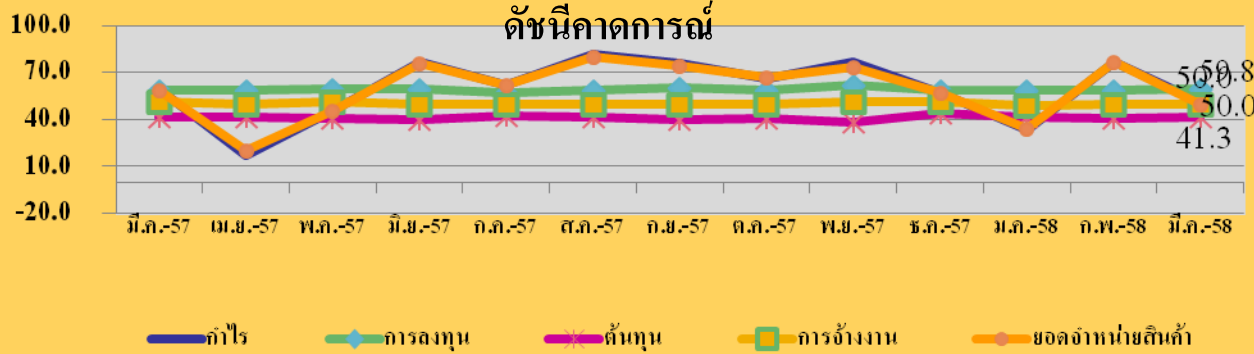
# สาเหตุการปรับตัวของค่าดัชนีความเชื่อมั่น

# ธุรกิจบริการ การท่องเที่ยว

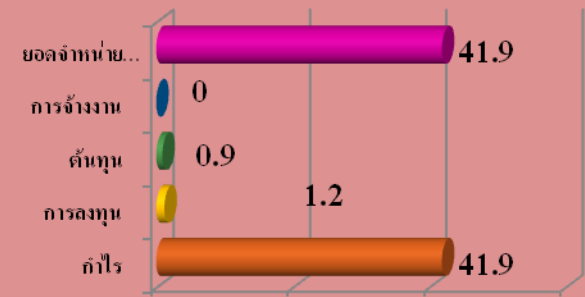
### ดัชนีปัจจุบัน



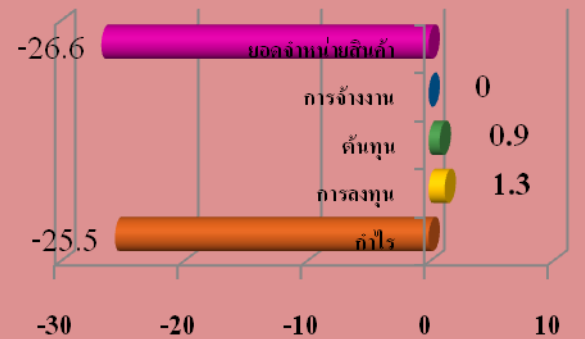
### ดัชนีคาดการณ์



### การเปลี่ยนแปลงในเดือนล่าสุด



### การเปลี่ยนแปลงในเดือนล่าสุด



ดัชนีความเชื่อมั่นของผู้ประกอบการ SMEs กิจกรรมบริการการท่องเที่ยวในปัจจุบันปรับตัวในทิศทางที่เพิ่มขึ้นเนื่องจากจะเข้าสู่เทศกาลสงกรานต์ซึ่งถือเป็นเทศกาลท่องเที่ยวสำคัญของไทยส่งผลให้นักท่องเที่ยวต่างชาติเดินทางเข้ามาท่องเที่ยวในประเทศไทยเพิ่มมากขึ้นพิจารณาได้จากจำนวนนักท่องเที่ยวต่างชาติเดินทางเข้ามาในประเทศไทยเดือนมีนาคมมีจำนวนทั้งสิ้น 2.53 ล้านคน ปรับตัวเพิ่มขึ้นร้อยละ 25.50 เมื่อเทียบกับช่วงเดียวกันของปีที่ผ่านมา ถือเป็นปรับตัวเพิ่มขึ้นของจำนวนนักท่องเที่ยวเป็นเดือนที่ 6 ติดต่อกันนับตั้งแต่เดือนตุลาคม 2557 เป็นต้นมา รวมถึงการที่รัฐบาลมีมาตรการในการส่งเสริมและประชาสัมพันธ์การท่องเที่ยวอย่างต่อเนื่อง ขณะที่ค่าดัชนีความเชื่อมั่นคาดการณ์ 3 เดือนข้างหน้าปรับตัวในทิศทางที่ลดลงเนื่องจากในช่วงเวลาดังกล่าวจะผ่านพ้นช่วงเทศกาลสงกรานต์สถานการณ์ด้านการท่องเที่ยวอาจจะชะลอตัวลงบ้าง อีกทั้งในช่วงตั้งแต่เดือนพฤษภาคมเป็นต้นไปจะเข้าสู่ช่วงฤดูมรสุมซึ่งถือเป็นช่วง Low Season ของภาคการท่องเที่ยว
















ดัชนีความเชื่อมั่นแยกพิจารณาในแต่ละภูมิภาค




ประจำเดือน มีนาคม 2558

# ดัชนีความเชื่อมั่น TSSI SMEs รวมภาคการค้าและบริการ รายภูมิภาค

ภูมิภาค	มี.ค.-57		ก.พ.-58		มี.ค.-58		ผลต่างเทียบกับเดือนก่อน		ผลต่างเทียบกับเดือนเดียวกันของปีก่อน	
	M	F3	M	F3	M	F3	M	F3	M	F3
กรุงเทพฯและปริมณฑล	62.7	59.2	42.9	54.0	51.1	46.8	8.2	-7.2	-11.6	-12.4
ตะวันออกเฉียงเหนือ	59.0	54.2	38.4	59.9	54.6	53.3	16.2	-6.6	-4.4	-0.9
เหนือ	58.3	54.3	40.4	58.2	58.7	50.3	18.3	-7.9	0.4	-4.0
ใต้	62.7	56.5	40.1	51.0	43.0	48.2	2.9	-2.8	-19.7	-8.3
กลาง+ตะวันออกเฉียง+ตะวันตก	59.1	52.5	38.5	63.6	63.2	51.8	24.7	-11.8	4.1	-0.7

# สาเหตุการปรับตัวของค่าดัชนีความเชื่อมั่นในปัจจุบัน ของภูมิภาคต่าง ๆ

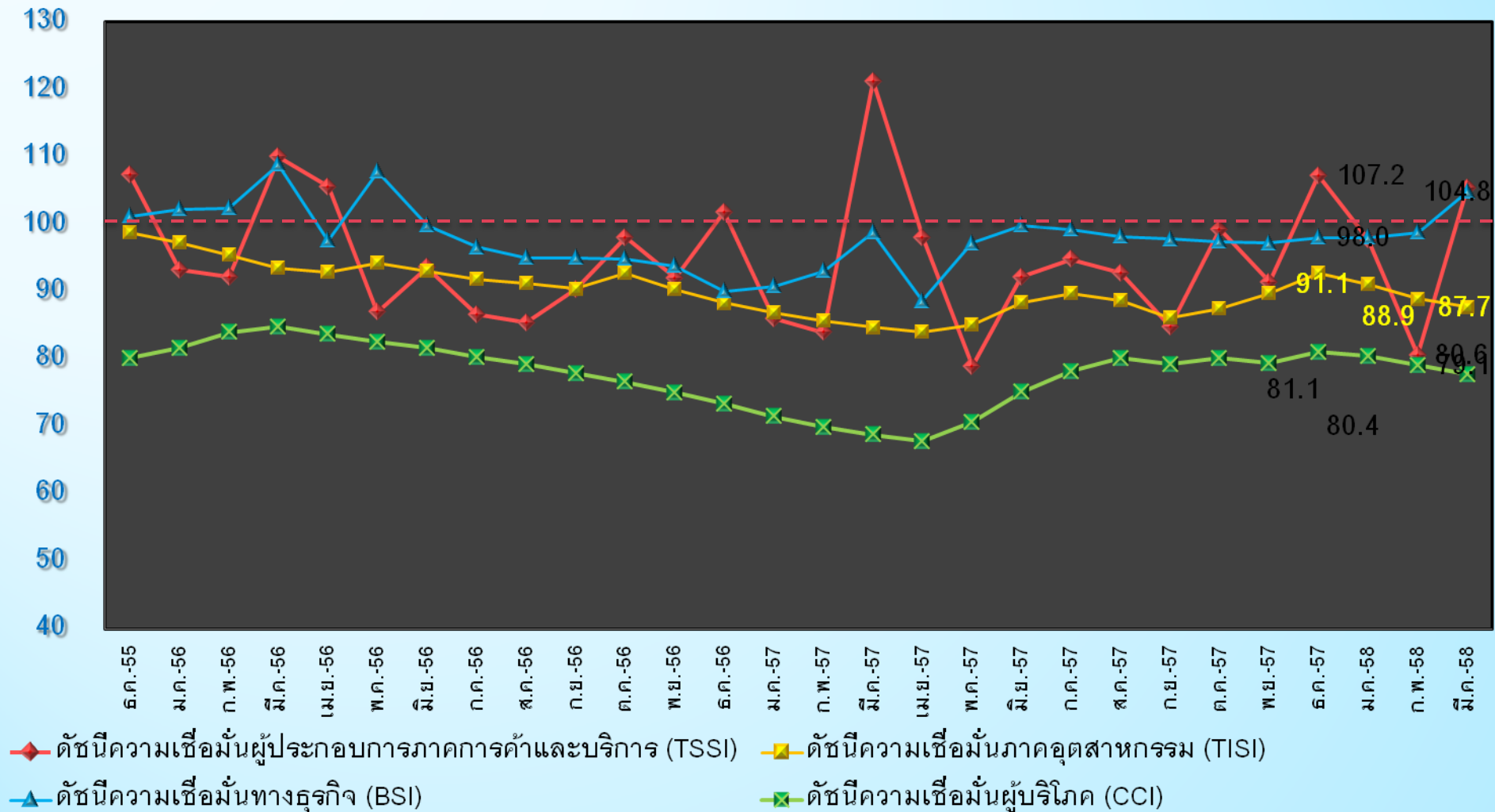
ภูมิภาค	ทิศทางการเปลี่ยนแปลงของค่าดัชนีความเชื่อมั่นในปัจจุบัน		
	ภาคค้าส่ง	ภาคค้าปลีก	ภาคบริการ
กรุงเทพมหานคร และปริมณฑล	 3.8	 8.9	 10.1
ภาคตะวันออกเฉียงเหนือ	 2.1	 18.7	 18.9
ภาคเหนือ	 3.4	 20.3	 23.7
ภาคใต้	 4.5	 1.3	 3.6
ภาคกลาง ตะวันออก และตะวันตก	 22.2	 26.9	 22.8

หมายเหตุ:  ปรับตัวในทิศทางที่เพิ่มขึ้น  ปรับตัวในทิศทางที่ลดลง  อยู่ในทิศทางที่ทรงตัว

เปรียบเทียบดัชนีความเชื่อมั่นในด้านต่าง ๆ

ประจำเดือน มีนาคม 2558

# เปรียบเทียบค่าดัชนี ระหว่าง TSSI, TISI, BSI และ CCI



หมายเหตุ : ค่าดัชนี TSSI และ BSI ได้ทำการคำนวณปรับฐาน 100

ดัชนีความเชื่อมั่นผู้ประกอบการภาคการค้าและบริการ

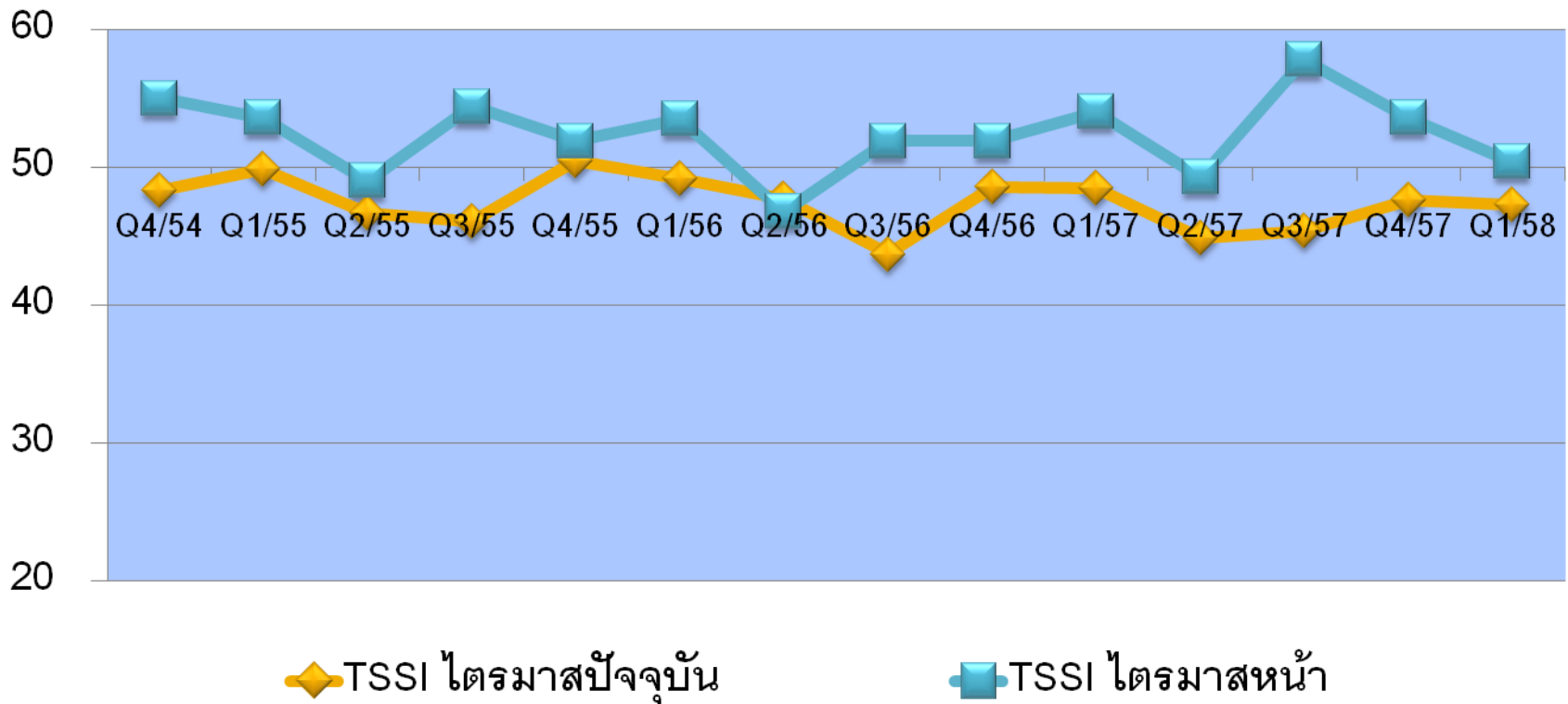
ประจำไตรมาสที่ 1 ปี 2558



## ดัชนีความเชื่อมั่น TSSI ไตรมาสที่ 1/58 (SMEs)

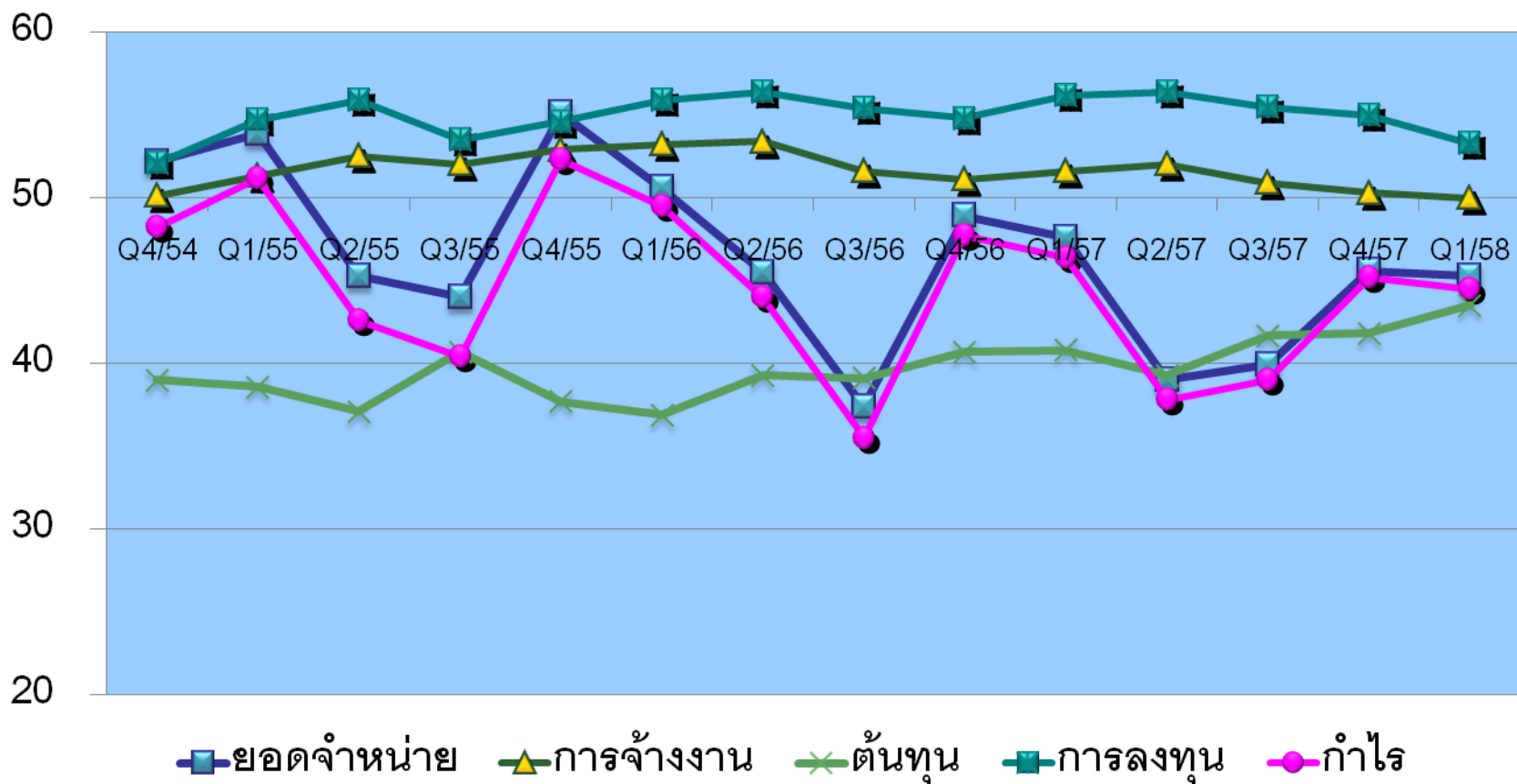
ภาคธุรกิจ	Q1/57		Q4/57		Q1/58		ผลต่างเทียบกับไตรมาสก่อน		ผลต่างเทียบกับไตรมาสเดียวกันในปีก่อน	
	C	F3	C	F3	C	F3	C	F3	C	F3
รวมค้า+บริการ	48.5	54.0	47.6	53.6	47.3	50.4	-0.3	-3.2	-1.2	-3.6
ค้าส่ง+ค้าปลีก	48.3	53.9	47.2	54.0	46.3	50.5	-0.9	-3.5	-2.0	-3.4
ค้าส่ง	49.0	53.4	46.7	54.5	46.4	51.4	-0.3	-3.1	-2.6	-2.0
ค้าปลีก	48.0	54.2	47.3	53.7	46.3	50.1	-1.0	-3.6	-1.7	-4.1
บริการ	48.9	54.1	48.2	52.9	48.8	50.2	0.6	-2.7	-0.1	-3.9

## ดัชนีความเชื่อมั่น TSSI Q4/54 – Q1/58 (SMEs)



# ดัชนีความเชื่อมั่น TSSI Q4/54 – Q1/58 (SMEs)

## แยกตามองค์ประกอบ



## ความเชื่อมั่นต่อเศรษฐกิจประเทศ (SMEs)

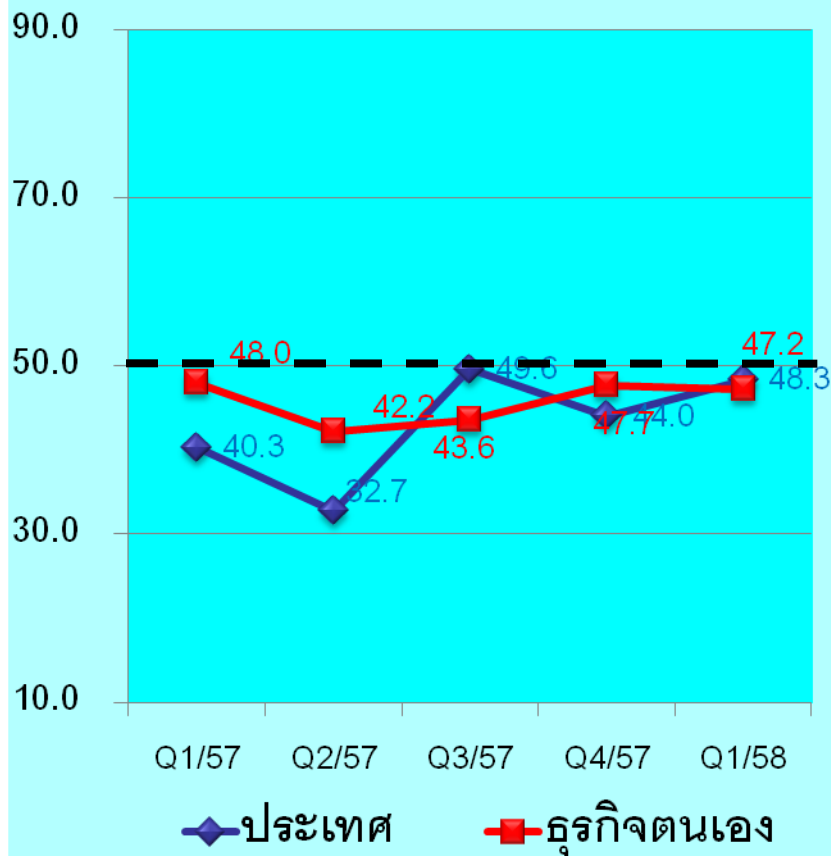
ภาคธุรกิจ	Q1/57		Q4/57		Q1/58		ผลต่างเทียบกับไตรมาสก่อน		ผลต่างเทียบกับไตรมาสเดียวกันในปีก่อน	
	C	F3	C	F3	C	F3	C	F3	C	F3
รวมค้า+บริการ	40.3	54.2	44.0	64.2	48.3	58.5	4.3	-5.7	8.0	4.3
ค้าส่ง+ค้าปลีก	41.2	54.4	44.3	63.6	47.5	58.2	3.2	-5.4	6.3	3.8
ค้าส่ง	44.1	53.5	44.3	64.7	46.7	58.1	2.4	-6.6	2.6	4.6
ค้าปลีก	40.1	54.6	44.2	63.2	47.8	58.1	3.6	-5.1	7.7	3.5
บริการ	38.7	54.0	43.7	65.3	49.6	58.9	5.9	-6.4	10.9	4.9

## ความเชื่อมั่นต่อธุรกิจตน (SMEs)

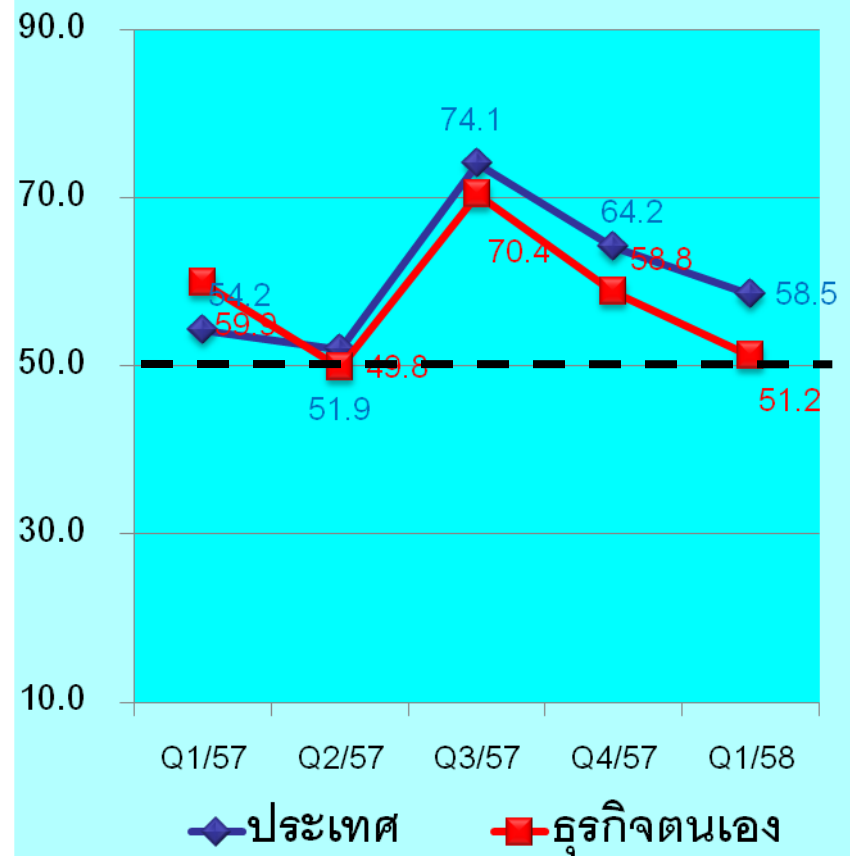
ภาคธุรกิจ	Q1/57		Q4/57		Q1/58		ผลต่างเทียบกับไตรมาสก่อน		ผลต่างเทียบกับไตรมาสเดียวกันในปีก่อน	
	C	F3	C	F3	C	F3	C	F3	C	F3
รวมค้า+บริการ	48.0	59.9	47.7	58.8	47.2	51.2	-0.5	-7.6	-0.8	-8.7
ค้าส่ง+ค้าปลีก	47.6	59.7	47.2	60.4	45.5	51.9	-1.7	-8.5	-2.1	-7.8
ค้าส่ง	48.8	57.4	45.7	61.6	46.9	55.5	1.2	-6.1	-1.9	-1.9
ค้าปลีก	47.1	60.6	47.7	59.9	45.0	50.5	-2.7	-9.4	-2.1	-10.1
บริการ	48.8	60.2	48.6	56.3	49.9	50.3	1.3	-6.0	1.1	-9.9

# ดัชนีความเชื่อมั่นต่อเศรษฐกิจประเทศและธุรกิจตนเอง

## ดัชนีไตรมาสปัจจุบัน



## ดัชนีไตรมาสหน้า



## ดัชนีความเชื่อมั่น TSSI ไตรมาสที่ 1/58 รายสาขา

ภาคธุรกิจ	Q1/57		Q4/57		Q1/58		ผลต่าง เทียบกับ ไตรมาส ก่อน		ผลต่าง เทียบกับ ไตรมาส เดียวกันใน ปีก่อน	
	C	F3	C	F3	C	F3	C	F3	C	F3
1.ภาคการค้าส่ง	49.0	53.4	48.6	56.6	46.4	51.4	-2.2	-5.2	-2.6	-2.0
1.1 สินค้าเกษตร	49.6	54.5	53.5	57.1	48.7	52.2	-4.8	-4.9	-0.9	-2.3
1.2 สินค้าอุปโภค/ บริโภค	49.6	54.4	46.4	57.0	46.8	50.5	0.4	-6.5	-2.8	-3.9
1.3 วัสดุก่อสร้าง	47.7	51.3	45.6	55.9	43.4	51.6	-2.2	-4.3	-4.3	0.3

## ดัชนีความเชื่อมั่น TSSI ไตรมาสที่ 1/58 รายสาขา

ภาคธุรกิจ	Q1/57		Q4/57		Q1/58		ผลต่าง เทียบกับ ไตรมาส ก่อน		ผลต่าง เทียบกับ ไตรมาส เดียวกันใน ปีก่อน	
	C	F3	C	F3	C	F3	C	F3	C	F3
2.ภาคการค้าปลีก	48.0	54.2	49.0	57.2	46.3	50.1	-2.7	-7.1	-1.7	-4.1
2.1 รถยนต์ รถจักรยานยนต์	48.1	51.0	44.2	58.7	41.7	48.3	-2.5	-10.4	-6.4	-2.7
2.2 ร้านค้าปลีก (สมัยใหม่)	48.4	56.0	52.2	57.5	49.5	51.5	-2.7	-6.0	1.1	-4.5
2.3 ร้านค้าปลีก (ดั้งเดิม)	46.9	53.3	47.4	55.1	45.9	49.7	-1.5	-5.4	-1.0	-3.6
2.4 สถาบันบริการน้ำมัน	49.7	58.0	55.6	58.8	50.2	51.7	-5.4	-7.1	0.5	-6.3



## ดัชนีความเชื่อมั่น TSSI ไตรมาสที่ 1/58 รายสาขา

ภาคธุรกิจ	Q1/57		Q4/57		Q1/58		ผลต่าง เทียบกับ ไตรมาส ก่อน		ผลต่าง เทียบกับ ไตรมาส เดียวกัน ในปีก่อน	
	C	F3	C	F3	C	F3	C	F3	C	F3
3.ภาคบริการ	48.9	54.1	50.8	55.7	48.8	50.2	-2.0	-5.5	-0.1	-3.9
3.1 การก่อสร้าง	47.2	54.5	49.3	54.5	47.0	54.5	-2.3	0.0	-0.2	0.0
3.2 กิจกรรม อสังหาริมทรัพย์	49.7	50.3	47.9	52.9	48.5	49.4	0.6	-3.5	-1.2	-0.9
3.3 บริการด้านสุขภาพ/ความงาม	47.8	53.0	49.8	55.2	46.3	50.3	-3.5	-4.9	-1.5	-2.7
3.4 การท่องเที่ยว	48.9	55.9	54.4	56.8	51.4	51.4	-3.0	-5.4	2.5	-4.5

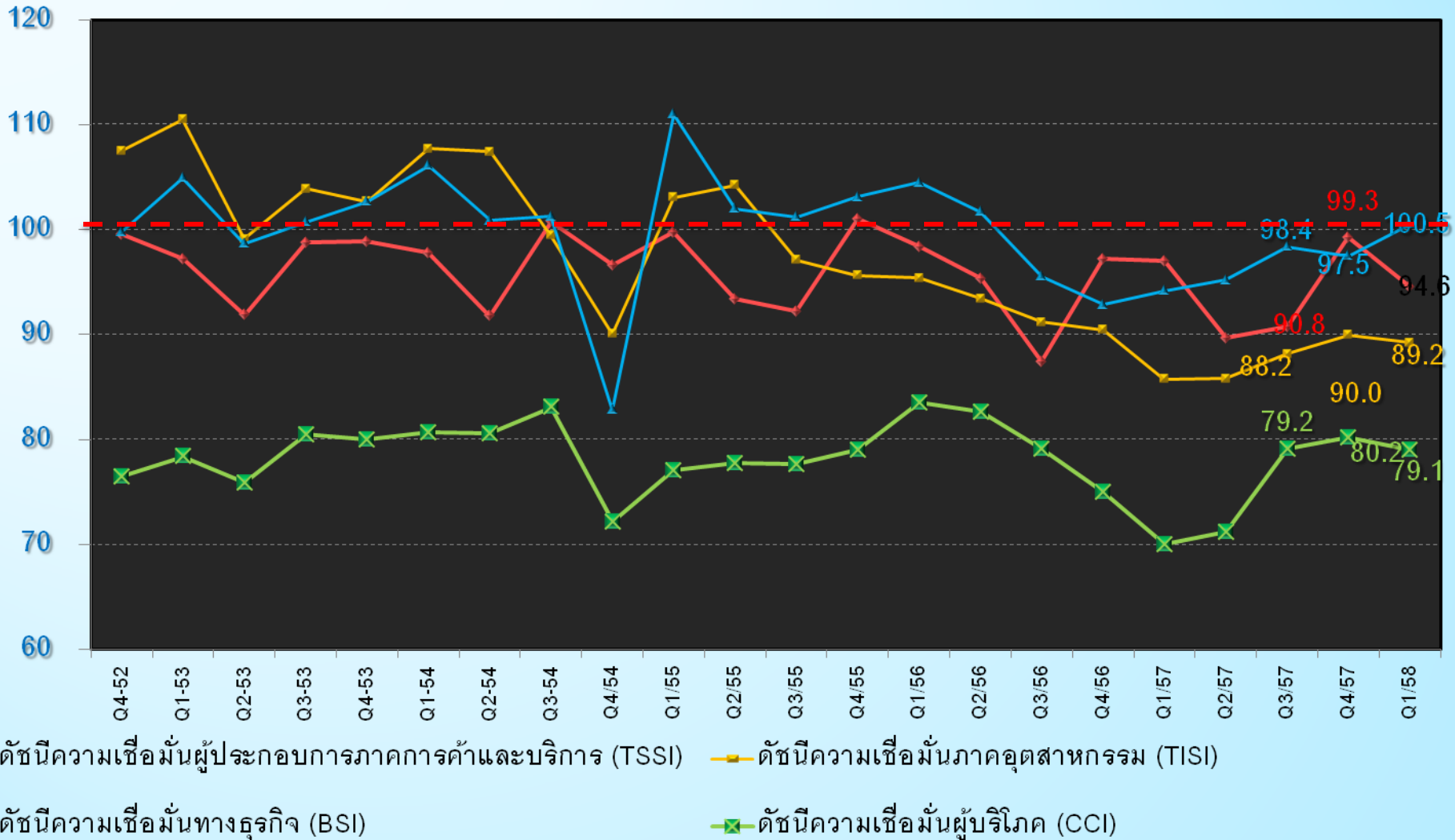
## ดัชนีความเชื่อมั่น TSSI ไตรมาสที่ 1/58 รายสาขา

ภาคธุรกิจ	Q1/57		Q4/57		Q1/58		ผลต่าง เทียบกับ ไตรมาส ก่อน		ผลต่าง เทียบกับ ไตรมาส เดียวกันใน ปีก่อน	
	C	F3	C	F3	C	F3	C	F3	C	F3
3.5 สันทนาการวัฒนธรรม กีฬา	48.4	51.1	51.6	54.6	50.3	49.8	-1.3	-4.8	1.9	-1.3
3.6 ด้านการขนส่ง	49.8	58.6	51.4	59.5	51.3	50.2	-0.1	-9.3	1.5	-8.4
3.7 ขนส่งมวลชน	51.6	59.8	53.0	61.8	53.9	52.2	0.9	-9.6	2.3	-7.6
3.8 โรงแรม/เกสต์เฮาส์/บังกะโล	49.2	52.3	49.3	54.8	47.8	46.7	-1.5	-8.1	-1.4	-5.6
3.9 ร้านอาหาร/ภัตตาคาร	48.8	55.7	53.1	54.6	47.0	50.2	-6.1	-4.4	-1.8	-5.5

เปรียบเทียบดัชนีความเชื่อมั่นในด้านต่าง ๆ

ประจำไตรมาสที่ 1 ปี 2558

# เปรียบเทียบค่าดัชนี ระหว่าง TSSI, TISI, BSI และ CCI



หมายเหตุ : ค่าดัชนี TSSI และ BSI ได้ทำการคำนวณปรับฐาน 100

สรุปผลดัชนีความเชื่อมั่นภาคการค้าและบริการ  
(Trade and Service Sentiment Index : TSSI)  
ประจำเดือนมีนาคม และไตรมาสที่ 1 ปี 2558

# ดัชนี TSSI ของผู้ประกอบการวิสาหกิจขนาดกลางและขนาดย่อม

เดือนมีนาคม 2558 ค่าดัชนีในปัจจุบันปรับตัวในทิศทางที่**เพิ่มขึ้น** ขณะที่ค่าดัชนีคาดการณ์ 3 เดือนข้างหน้าปรับตัวในทิศทางที่**ลดลง** ซึ่งเป็นผลมาจากการปรับตัวเพิ่มขึ้นและลดลงของค่าดัชนีในทุกภาคธุรกิจเมื่อเทียบกับค่าดัชนีในเดือนที่ผ่านมา

ไตรมาสที่ 1 ปี 2558 ค่าดัชนีในปัจจุบันและค่าดัชนีคาดการณ์ 3 เดือนข้างหน้าปรับตัวในทิศทางที่**ลดลง** โดยค่าดัชนีความเชื่อมั่นในปัจจุบันปรับตัวในทิศทางที่ลดลงจากกิจกรรมภาคการค้าส่งและค้าปลีกเป็นหลัก ขณะที่ค่าดัชนีความเชื่อมั่นคาดการณ์ 3 เดือนข้างหน้าเป็นการปรับตัวลดลงของค่าดัชนีในทุกภาคธุรกิจเมื่อเทียบกับค่าดัชนีในเดือนที่ผ่านมา



# ดัชนีความเชื่อมั่น TSSI (SMEs) แยกตามองค์ประกอบ

## เดือน มีนาคม 2558

### ยอดจำหน่าย

- ค่าดัชนีในปัจจุบัน **เพิ่มขึ้น 31.0**
- ค่าดัชนีคาดการณ์ **ลดลง 16.7**

### การจ้างงาน

- ค่าดัชนีในปัจจุบัน **เพิ่มขึ้น 0.2**
- ค่าดัชนีคาดการณ์ **เพิ่มขึ้น 0.1**

### ต้นทุน

- ค่าดัชนีในปัจจุบัน **ลดลง 1.1**
- ค่าดัชนีคาดการณ์ **ลดลง 1.6**

### การลงทุน

- ค่าดัชนีในปัจจุบัน **เพิ่มขึ้น 1.1**
- ค่าดัชนีคาดการณ์ **เพิ่มขึ้น 1.6**

### กำไร

- ค่าดัชนีในปัจจุบัน **เพิ่มขึ้น 30.9**
- ค่าดัชนีคาดการณ์ **ลดลง 16.8**

## ไตรมาสที่ 1 ปี 2558

### ยอดจำหน่าย

- ค่าดัชนีในปัจจุบัน **ลดลง 0.3**
- ค่าดัชนีคาดการณ์ **ลดลง 7.6**

### การจ้างงาน

- ค่าดัชนีในปัจจุบัน **ลดลง 0.3**
- ค่าดัชนีคาดการณ์ **ลดลง 0.7**

### ต้นทุน

- ค่าดัชนีในปัจจุบัน **เพิ่มขึ้น 1.7**
- ค่าดัชนีคาดการณ์ **เพิ่มขึ้น 0.8**

### การลงทุน

- ค่าดัชนีในปัจจุบัน **ลดลง 1.7**
- ค่าดัชนีคาดการณ์ **ลดลง 1.0**

### กำไร

- ค่าดัชนีในปัจจุบัน **ลดลง 0.7**
- ค่าดัชนีคาดการณ์ **ลดลง 7.5**

## ภาคเหนือ

ค่าดัชนีในปัจจุบัน เพิ่มขึ้น 18.3

ค่าดัชนีคาดการณ์ ลดลง 7.9

## ภาคตะวันออกเฉียงเหนือ

ค่าดัชนีในปัจจุบัน เพิ่มขึ้น 16.2

ค่าดัชนีคาดการณ์ ลดลง 6.6

## ภาคกลาง ตะวันออก และตะวันตก

ค่าดัชนีในปัจจุบัน เพิ่มขึ้น 24.7

ค่าดัชนีคาดการณ์ ลดลง 11.8

## กรุงเทพฯ และปริมณฑล

ค่าดัชนีในปัจจุบัน เพิ่มขึ้น 8.2

ค่าดัชนีคาดการณ์ ลดลง 7.2

## ภาคใต้

ค่าดัชนีในปัจจุบัน เพิ่มขึ้น 2.9

ค่าดัชนีคาดการณ์ ลดลง 2.8

## ปัจจัยเกื้อหนุน

- สถานการณ์ค่าครองชีพปรับตัวดีขึ้นเล็กน้อย โดยดัชนีราคาผู้บริโภคในเดือนมีนาคม 2558 อยู่ที่ระดับ 106.33 ปรับตัวลดลงจากช่วงเดียวกันของปีที่ผ่านมาต่อเนื่องเป็นเดือนที่ 3 อันเป็นผลมาจากการปรับตัวลดลงของราคาขายปลีกน้ำมันในประเทศเป็นหลัก
- สถานการณ์ด้านการท่องเที่ยวปรับตัวเพิ่มขึ้นเป็นเดือนที่ 6 ติดต่อกัน โดยในเดือนมีนาคม มีนักท่องเที่ยวต่างชาติเดินทางเข้ามาจำนวน 2.53 ล้านคน เพิ่มขึ้นร้อยละ 25.50 เมื่อเทียบกับช่วงเดียวกันของปีก่อน
- ระดับราคาขายปลีกทั้งน้ำมันเบนซิน 95 และดีเซล ปรับตัวลดลง 1.80 และ 1.30 บาทต่อลิตร

## ปัจจัยบั่นทอน

- สถานการณ์ด้านการบริโภคยังคงซึมตัวต่อเนื่อง โดยดัชนีอุปโภคบริโภคภาคเอกชนในเดือนมีนาคมปรับตัวลดลงร้อยละ 1.92 จากช่วงเดียวกันของปีก่อน ลดลงต่อเนื่องเป็นเดือนที่ 6
- การส่งออกในเดือนมีนาคมมีมูลค่าการส่งออก 18,886 ล้านดอลลาร์สหรัฐฯ ปรับตัวลดลงร้อยละ 4.45 เมื่อเทียบกับช่วงเดียวกันของปีก่อน โดยการส่งออกสินค้าเกษตร/อุตสาหกรรมเกษตร ปรับตัวลดลงร้อยละ 2.6 และการส่งออกสินค้าอุตสาหกรรมปรับตัวลดลงร้อยละ 3.2
- ระดับราคาพืชผลการเกษตรปรับตัวลดลงต่อเนื่อง โดยดัชนีราคาสินค้าเกษตรเดือนมีนาคมปรับตัวลดลงร้อยละ 7.64 เมื่อเทียบกับช่วงเดียวกันของปีก่อน
- สถานการณ์ด้านการลงทุนในประเทศปรับตัวในทิศทางที่ลดลง โดยดัชนีการลงทุนภาคเอกชนเดือนมีนาคมปรับตัวลดลงร้อยละ 0.47 เมื่อเทียบกับช่วงเดียวกันของปีที่ผ่านมา
- การลงทุนในตลาดหลักทรัพย์ SET Index ในเดือนมีนาคมปรับตัวลดลง 81.07 จุด อยู่ที่ระดับ 1,505.94 จุด ณ สิ้นเดือนมีนาคม
- สถานการณ์ภาคอุตสาหกรรมยังคงไม่สู้ดีนักอันเป็นผลจากสถานการณ์การบริโภคและการส่งออกที่ชะลอตัวต่อเนื่อง โดยดัชนีผลผลิตอุตสาหกรรม(มูลค่าเพิ่ม)ในเดือนมีนาคมปรับตัวลดลงร้อยละ 2.48 เมื่อเทียบกับช่วงเดียวกันของปีก่อน