

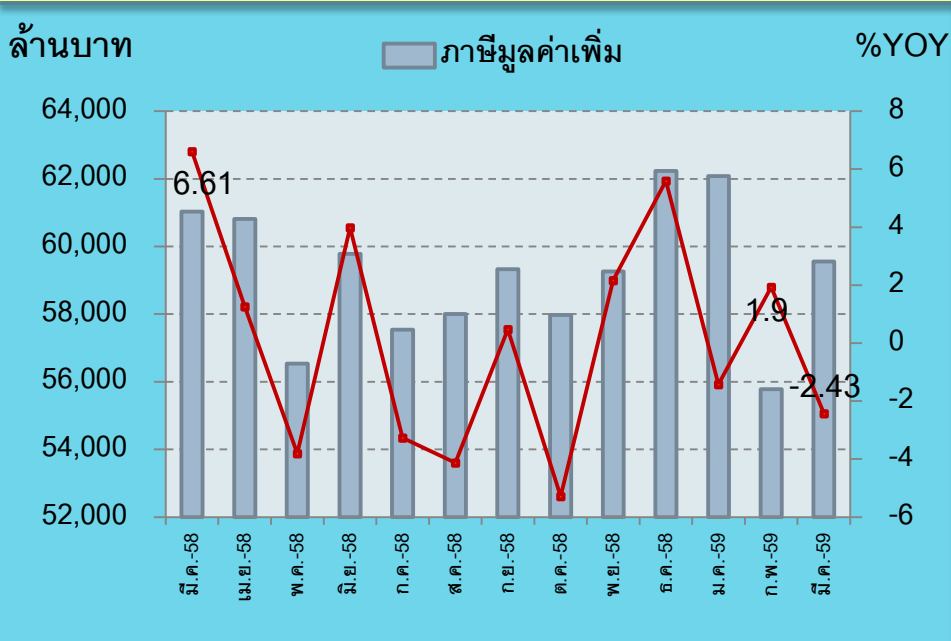
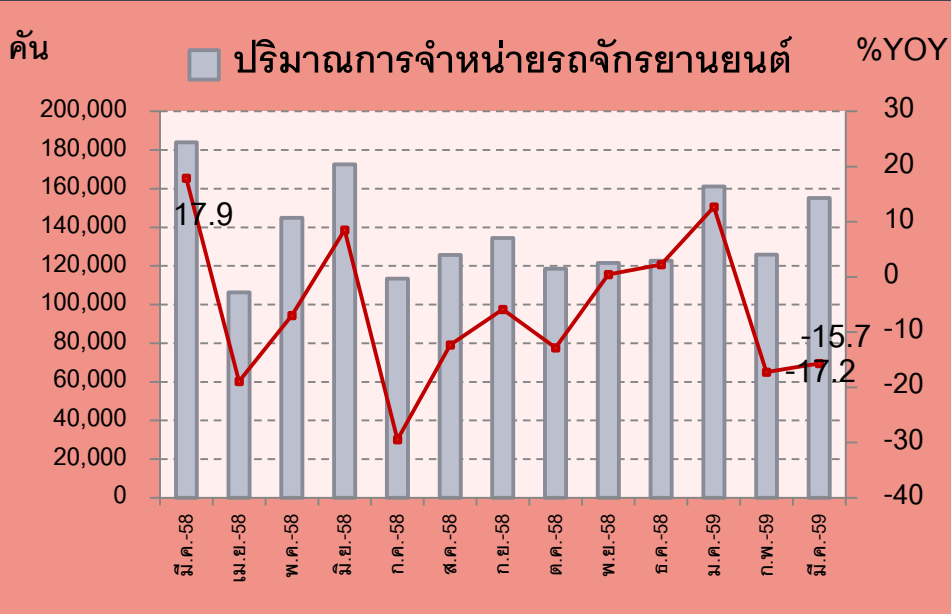
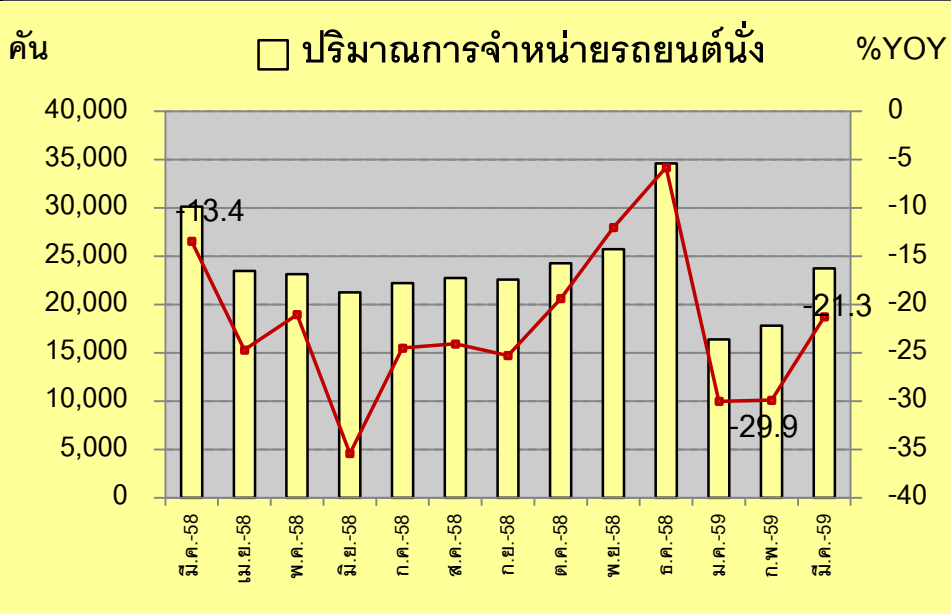
ดัชนีความเชื่อมั่นผู้ประกอบการภาคการค้าและบริการ (Trade and Service Sentiment Index :TSSI)

ประจำเดือนมีนาคม และไตรมาสที่ 1 ปี 2559



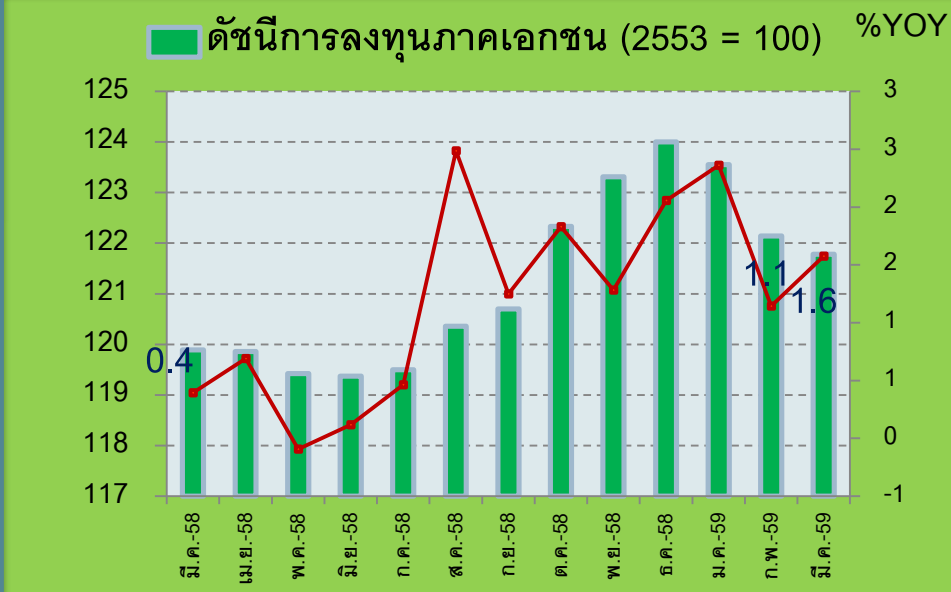
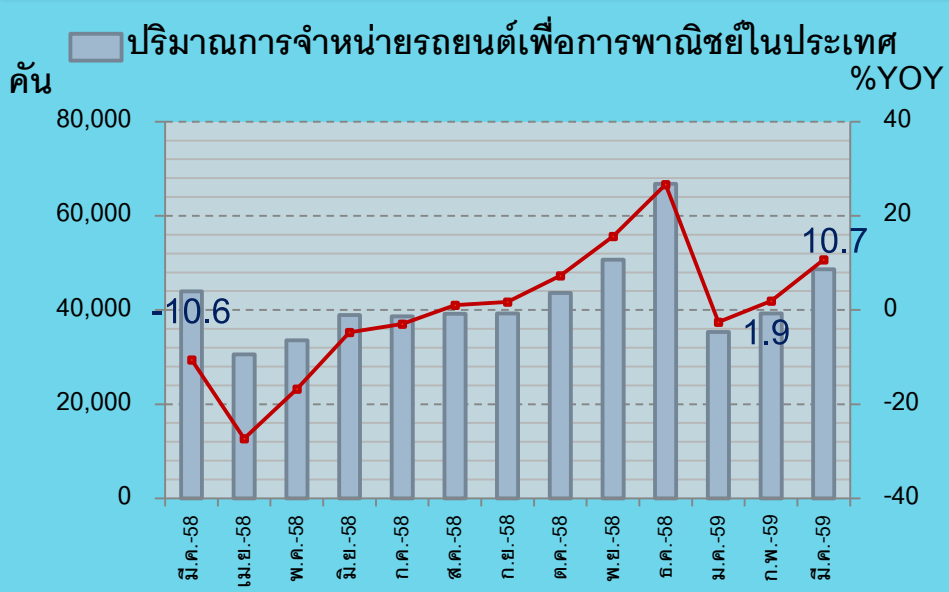
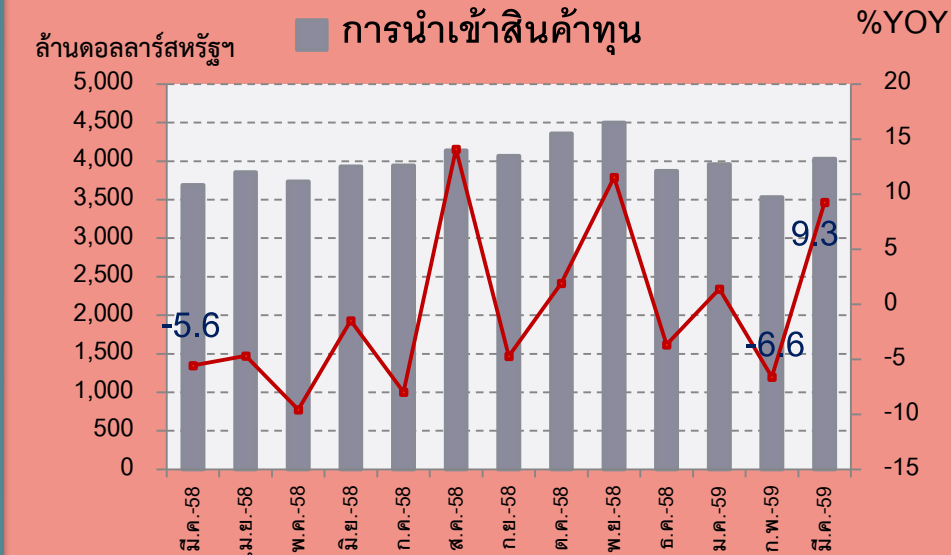
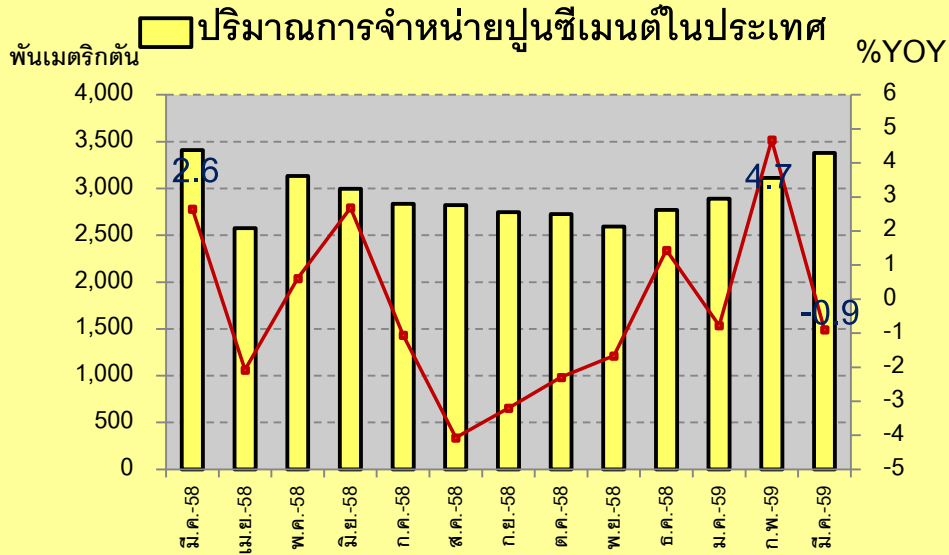
ภาวะเศรษฐกิจในภาพรวม
เดือนมีนาคม 2559

ภาวะเศรษฐกิจ ด้านยอดจำหน่าย



— อัตราการเจริญเติบโตเมื่อเทียบกับช่วงเวลาเดียวกันของปีที่ผ่านมา

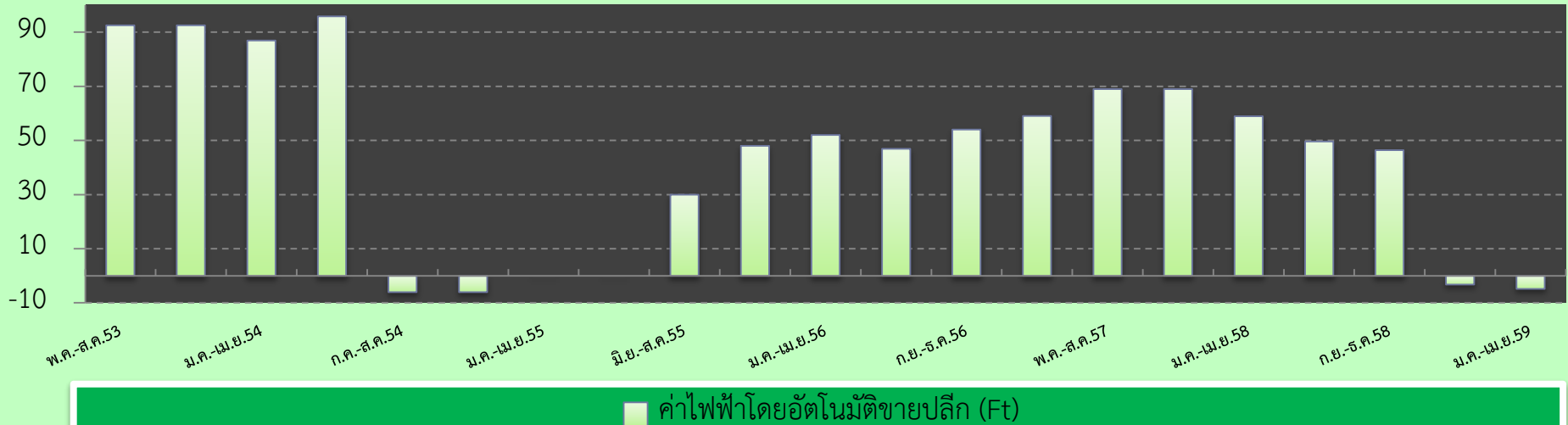
ภาวะเศรษฐกิจ ด้านการลงทุน



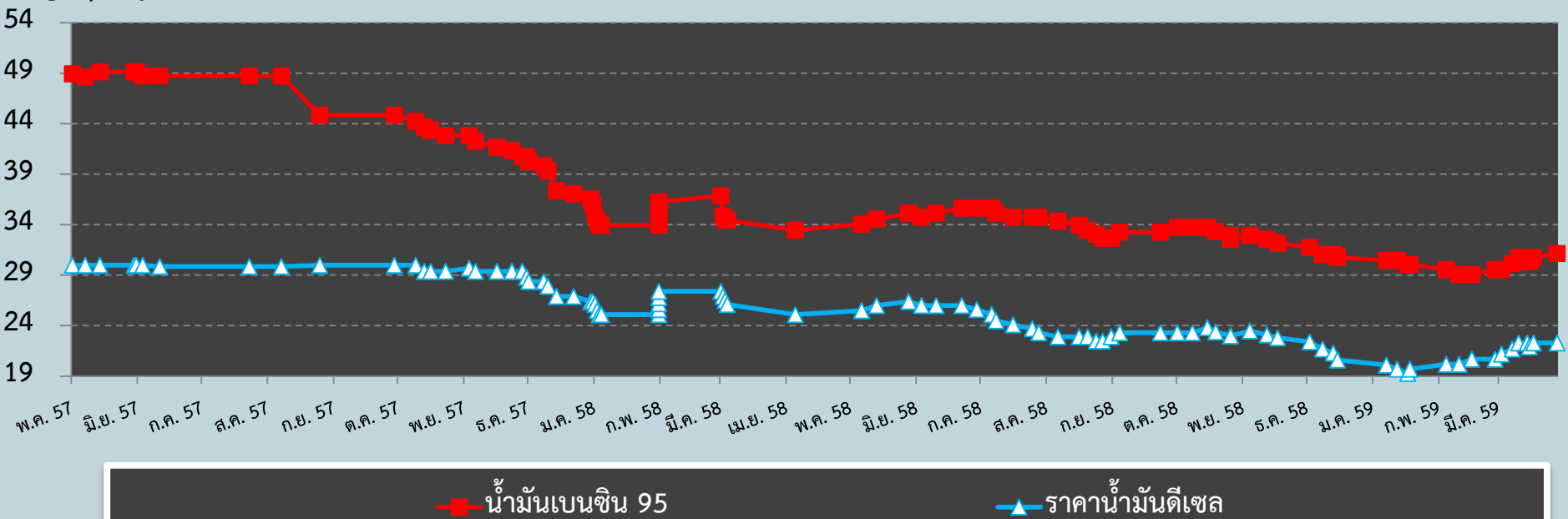
—●— อัตราการเจริญเติบโตเมื่อเทียบกับช่วงเวลาเดียวกันของปีที่ผ่านมา

ภาวะเศรษฐกิจ ด้านต้นทุน

สตางค์/หน่วย



บาท/ลิตร



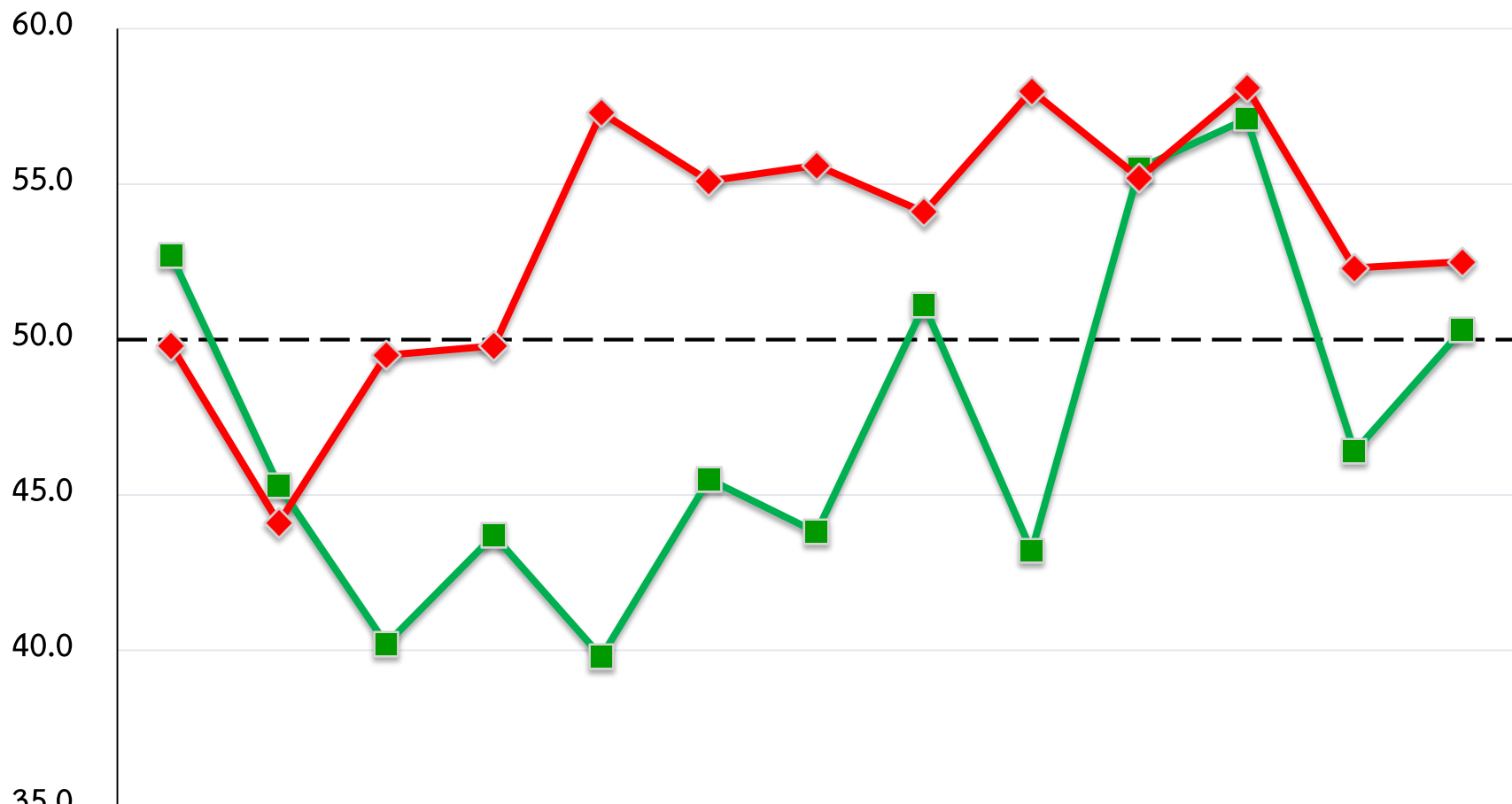
ดัชนีความเชื่อมั่นผู้ประกอบการภาคการค้าและบริการ

ประจำเดือนมีนาคม 2559

ดัชนีความเชื่อมั่น TSSI (SMEs+LE)

ภาคธุรกิจ	มี.ค.-58		ก.พ.-59		มี.ค.-59		ผลต่างเทียบกับ เดือนก่อน		ผลต่างเทียบกับ เดือนเดียวกัน ของปีก่อน	
	M	f3	M	F3	M	F3	M	F3	M	F3
รวมค้า+บริการ	52.7	49.8	46.4	52.3	50.3	52.5	3.9	0.2	-2.4	2.7
ค้าส่ง+ค้าปลีก	51.3	50.2	45.9	51.5	48.5	52.5	2.6	1.0	-2.8	2.3
ค้าส่ง	47.0	51.9	46.8	52.0	47.7	52.6	0.9	0.6	0.7	0.7
ค้าปลีก	52.9	49.6	45.5	51.3	48.8	52.5	3.3	1.2	-4.1	2.9
บริการ	55.0	49.1	47.5	53.8	53.3	52.3	5.8	-1.5	-1.7	3.2

ดัชนีความเชื่อมั่น TSSI (SMEs+LE) มี.ค.58- มี.ค.59

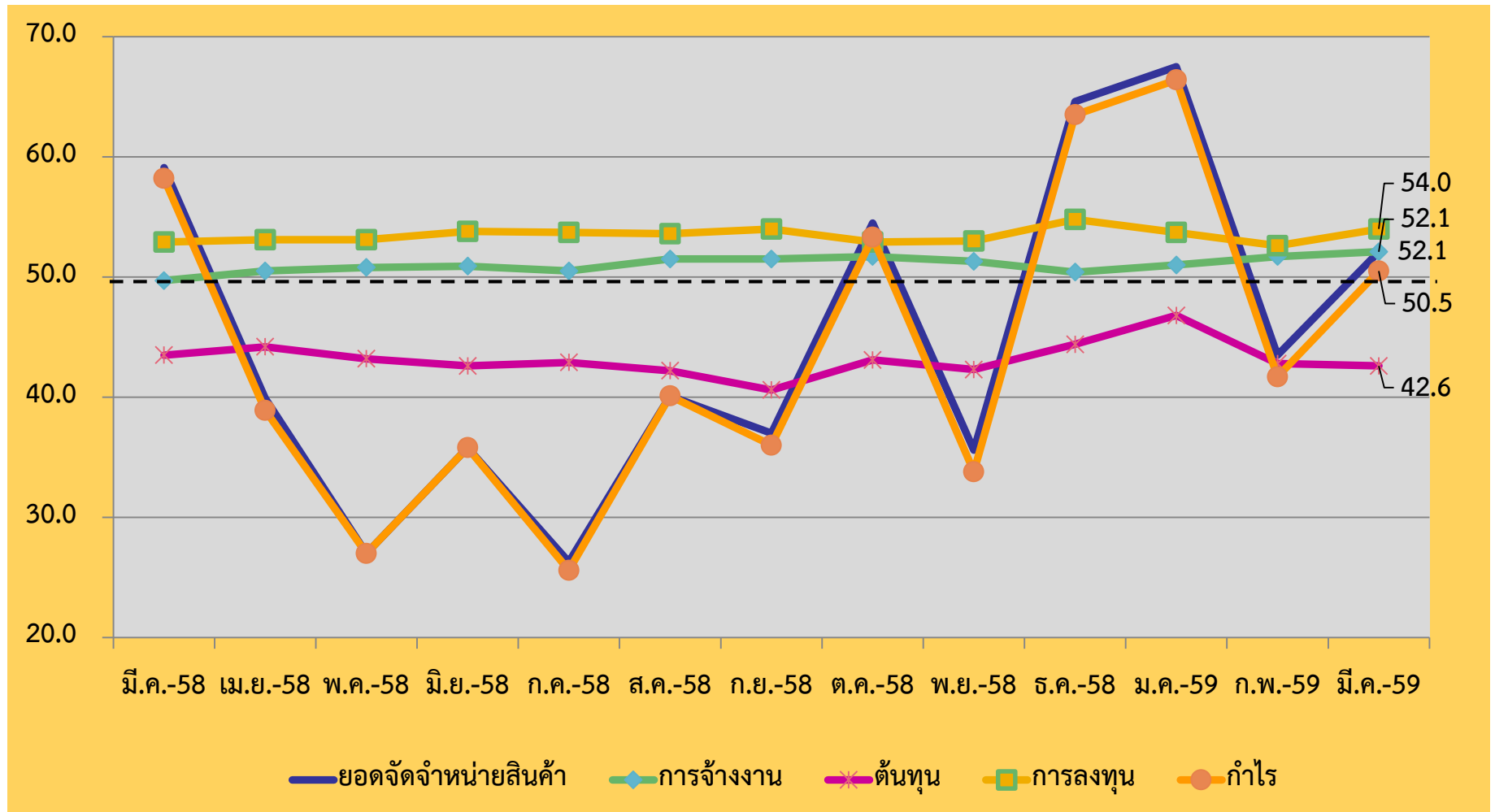


■ TSSI เดือนปัจจุบัน

◆ TSSI 3 เดือนข้างหน้า

	มี.ค.-58	เม.ย.-58	พ.ค.-58	มิ.ย.-58	ก.ค.-58	ส.ค.-58	ก.ย.-58	ต.ค.-58	พ.ย.-58	ธ.ค.-58	ม.ค.-59	ก.พ.-59	มี.ค.-59
■ TSSI เดือนปัจจุบัน	52.7	45.3	40.2	43.7	39.8	45.5	43.8	51.1	43.2	55.5	57.1	46.4	50.3
◆ TSSI 3 เดือนข้างหน้า	49.8	44.1	49.5	49.8	57.3	55.1	55.6	54.1	58.0	55.2	58.1	52.3	52.5

ดัชนีความเชื่อมั่น TSSI (SMEs+LE) แยกตามองค์ประกอบ

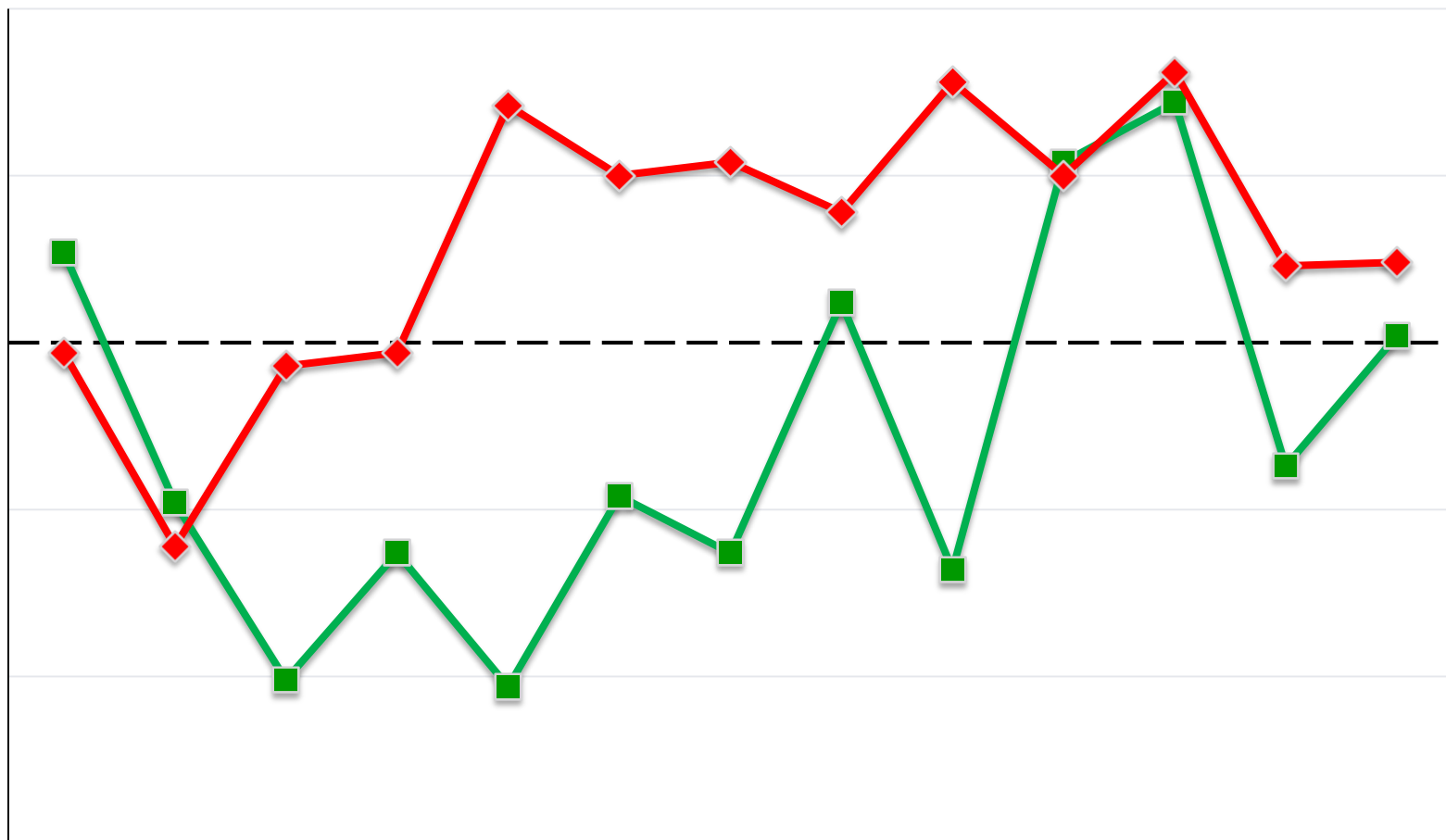


ดัชนีความเชื่อมั่น TSSI (SMEs)

ภาคธุรกิจ	มี.ค.-58		ก.พ.-59		มี.ค.-59		ผลต่างเทียบกับเดือนก่อน		ผลต่างเทียบกับเดือนเดียวกันของปีก่อน	
	M	F3	M	F3	M	F3	M	F3	M	F3
รวมค้า+บริการ	52.7	49.7	46.3	52.3	50.2	52.4	3.9	0.1	-2.5	2.7
ค้าส่ง+ค้าปลีก	51.3	50.1	45.7	51.3	48.4	52.4	2.7	1.1	-2.9	2.3
ค้าส่ง	47.1	51.8	46.7	52.2	48.1	52.6	1.4	0.4	1.0	0.8
ค้าปลีก	52.9	49.4	45.3	51.0	48.5	52.3	3.2	1.3	-4.4	2.9
บริการ	55.0	49.2	47.4	53.7	53.2	52.2	5.8	-1.5	-1.8	3.0

ดัชนีความเชื่อมั่น TSSI (SMEs) มี.ค.58-มี.ค.59

60.0
55.0
50.0
45.0
40.0
35.0

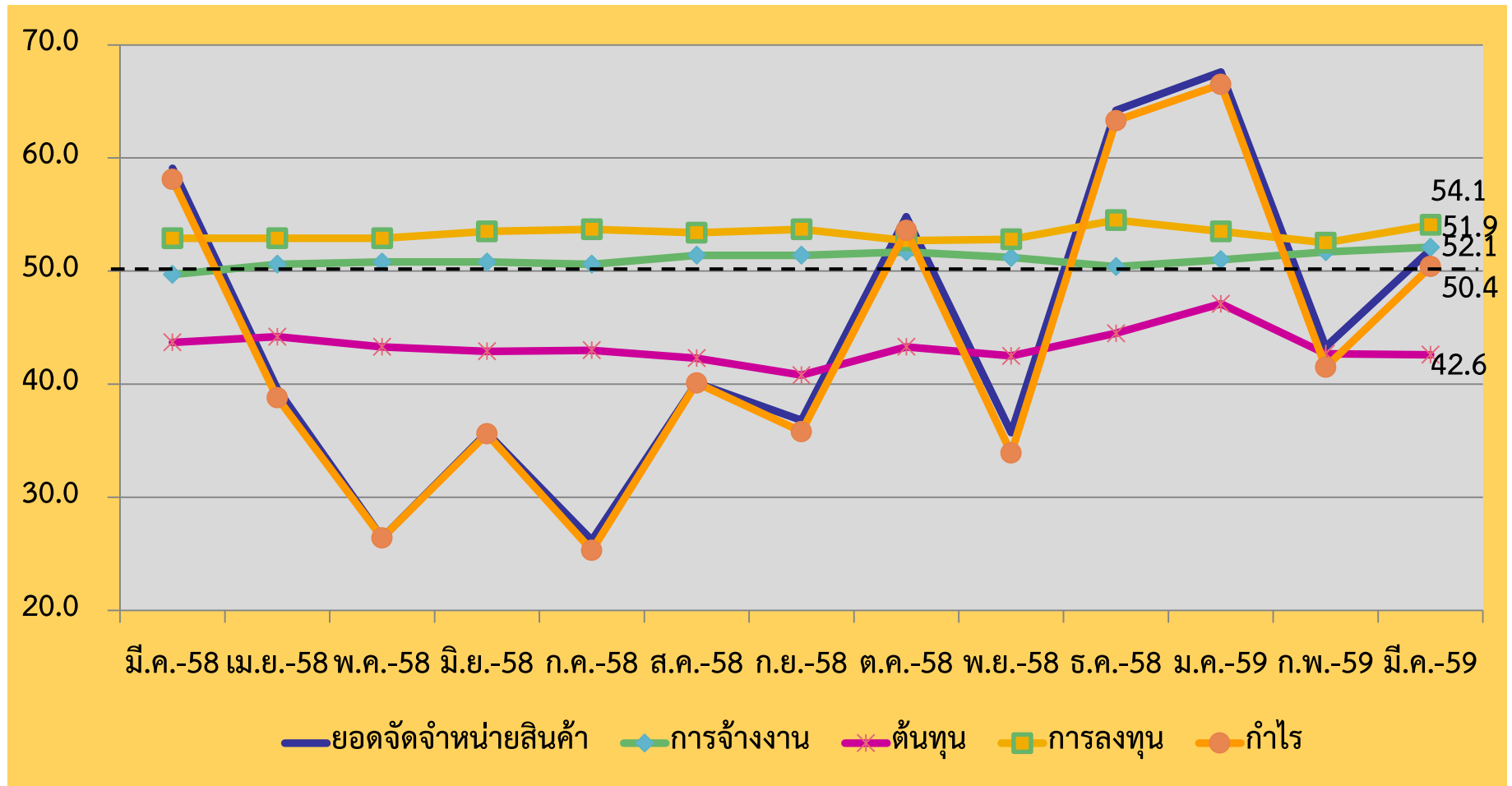


■ TSSI เดือนปัจจุบัน

◆ TSSI 3 เดือนข้างหน้า

	มี.ค.-58	เม.ย.-58	พ.ค.-58	มิ.ย.-58	ก.ค.-58	ส.ค.-58	ก.ย.-58	ต.ค.-58	พ.ย.-58	ธ.ค.-58	ม.ค.-59	ก.พ.-59	มี.ค.-59
TSSI เดือนปัจจุบัน	52.7	45.2	39.9	43.7	39.7	45.4	43.7	51.2	43.2	55.4	57.2	46.3	50.2
TSSI 3 เดือนข้างหน้า	49.7	43.9	49.3	49.7	57.1	55.0	55.4	53.9	57.8	55.0	58.1	52.3	52.4

ดัชนีความเชื่อมั่น TSSI (SMEs) แยกตามองค์ประกอบ



ความเชื่อมั่นต่อเศรษฐกิจประเทศ (SMEs)

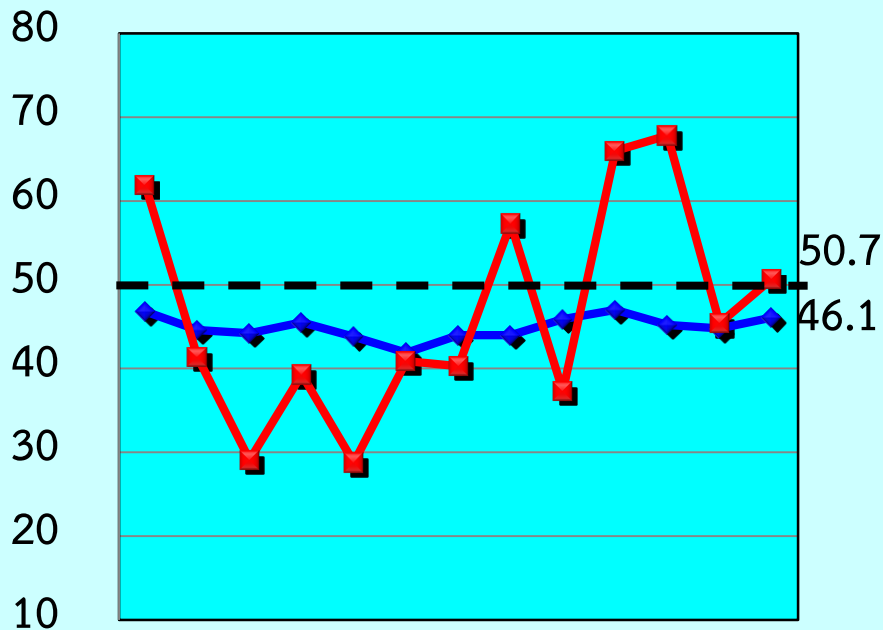
ภาคธุรกิจ	มี.ค.-58		ก.พ.-59		มี.ค.-59		ผลต่างเทียบกับเดือนก่อน		ผลต่างเทียบกับเดือนเดียวกันของปีก่อน	
	M	F3	M	F3	M	F3	M	F3	M	F3
รวมค้า+บริการ	46.8	53.0	44.8	52.3	46.1	51.9	1.3	-0.4	-0.7	-1.1
ค้าส่ง+ค้าปลีก	46.1	53.1	45.2	52.5	46.8	52.4	1.6	-0.1	0.7	-0.7
ค้าส่ง	42.3	53.6	48.2	55.7	48.3	55.8	0.1	0.1	6.0	2.2
ค้าปลีก	47.5	52.8	44.1	51.4	46.2	51.1	2.1	-0.3	-1.3	-1.7
บริการ	48.1	52.9	44.1	51.9	45.0	51.1	0.9	-0.8	-3.1	-1.8

ความเชื่อมั่นต่อธุรกิจตน (SMEs)

ภาคธุรกิจ	มี.ค.-58		ก.พ.-59		มี.ค.-59		ผลต่างเทียบกับเดือนก่อน		ผลต่างเทียบกับเดือนเดียวกันของปีก่อน	
	M	F3	M	F3	M	F3	M	F3	M	F3
รวมค้า+บริการ	61.9	49.5	45.4	54.0	50.7	54.6	5.3	0.6	-11.2	5.1
ค้าส่ง+ค้าปลีก	59.1	50.4	44.9	52.5	48.3	55.0	3.4	2.5	-10.8	4.6
ค้าส่ง	52.0	54.3	48.4	56.5	48.8	56.7	0.4	0.2	-3.2	2.4
ค้าปลีก	61.8	49.0	43.5	51.1	48.1	54.3	4.6	3.2	-13.7	5.3
บริการ	66.3	48.1	46.2	56.3	54.5	53.9	8.3	-2.4	-11.8	5.8

ดัชนีความเชื่อมั่นต่อเศรษฐกิจประเทศและธุรกิจตนเอง

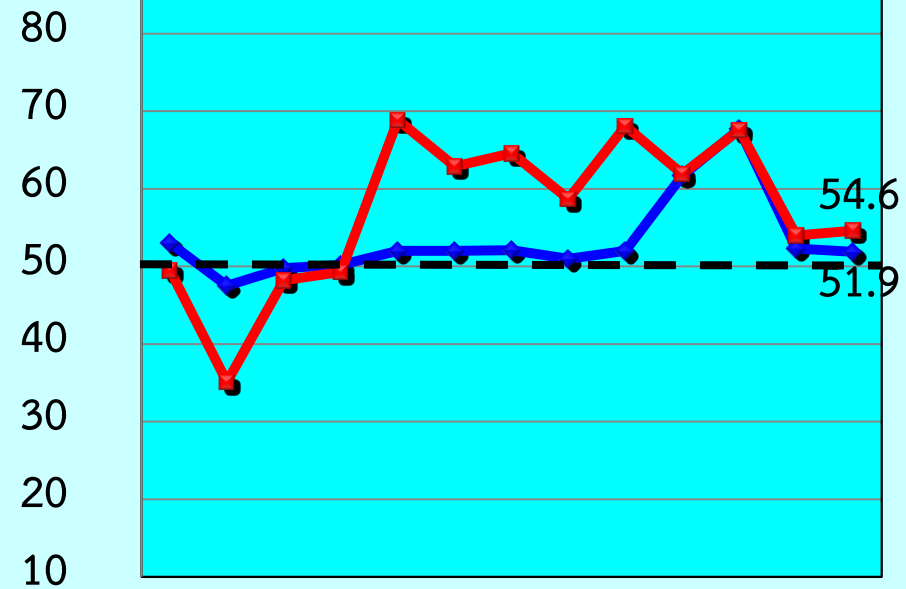
ดัชนีปัจจุบัน



มี.ค.-58 มิ.ย.-58 ก.ย.-58 ธ.ค.-58 มี.ค.-59

◆ ประเทศไทย ■ ธุรกิจตนเอง

ดัชนีคาดการณ์



มี.ค.-58 มิ.ย.-58 ก.ย.-58 ธ.ค.-58 มี.ค.-59

◆ ประเทศไทย ■ ธุรกิจตนเอง

การเปลี่ยนแปลงของค่าดัชนีรายธุรกิจภาคการค้าส่ง

ดัชนี	มี.ค.-58		ก.พ.-59		มี.ค.-59		ผลต่างเทียบกับเดือนก่อน		ผลต่างเทียบกับเดือนเดียวกันของปีก่อน	
	M	F3	M	F3	M	F3	M	F3	M	F3
1.ภาคการค้าส่ง	47.1	51.8	46.7	52.2	48.1	52.6	1.4	0.4	1.0	0.8
1.1 สินค้าเกษตร	47.2	52.8	47.8	53.9	47.5	54.5	-0.3	0.6	0.3	1.7
1.2 สินค้าอุปโภค/ บริโภค	49.7	50.6	49.6	53.7	49.9	53.9	0.3	0.2	0.2	3.3
1.3 วัสดุก่อสร้าง	44.2	52.0	42.2	48.8	46.4	48.9	4.2	0.1	2.2	-3.1

การเปลี่ยนแปลงของค่าดัชนีรายธุรกิจภาคการค้าปลีก

ดัชนี	มี.ค.-58		ก.พ.-59		มี.ค.-59		ผลต่างเทียบกับเดือนก่อน		ผลต่างเทียบกับเดือนเดียวกันของปีก่อน	
	M	F3	M	F3	M	F3	M	F3	M	F3
2.ภาคการค้าปลีก	52.9	49.4	45.3	51.0	48.5	52.3	3.2	1.3	-4.4	2.9
2.1 รถยนต์ รถจักรยานยนต์	42.0	51.1	45.5	52.4	45.8	52.6	0.3	0.2	3.8	1.5
2.2 ร้านค้าปลีก (สมัยใหม่)	60.7	49.2	46.5	51.3	51.6	53.6	5.1	2.3	-9.1	4.4
2.3 ร้านค้าปลีก (ดั้งเดิม)	51.5	48.2	42.1	48.5	45.0	50.0	2.9	1.5	-6.5	1.8
2.4 สถานีบริการน้ำมัน	63.0	49.6	50.5	54.0	56.6	55.3	6.1	1.3	-6.4	5.7

การเปลี่ยนแปลงของค่าดัชนีรายธุรกิจภาคบริการ

ดัชนี	มี.ค.-58		ก.พ.-59		มี.ค.-59		ผลต่าง เทียบกับ เดือนก่อน		ผลต่าง เทียบกับ เดือน เดียวกัน ของปีก่อน	
	M	F3	M	F3	M	F3	M	F3	M	F3
3.ภาคบริการ	55.0	49.2	47.4	53.7	53.2	52.2	5.8	-1.5	-1.8	3.0
3.1 การก่อสร้าง	49.7	52.5	47.7	56.3	53.2	54.5	5.5	-1.8	3.5	2.0
3.2 กิจกรรม อสังหาริมทรัพย์	51.5	49.8	45.9	47.2	51.6	51.1	5.7	3.9	0.1	1.3
3.3 บริการด้านสุขภาพ/ความงาม	52.4	50.3	46.4	52.2	51.3	51.5	4.9	-0.7	-1.1	1.2
3.4 การท่องเที่ยว	58.7	50.4	48.1	58.1	55.3	51.6	7.2	-6.5	-3.4	1.2

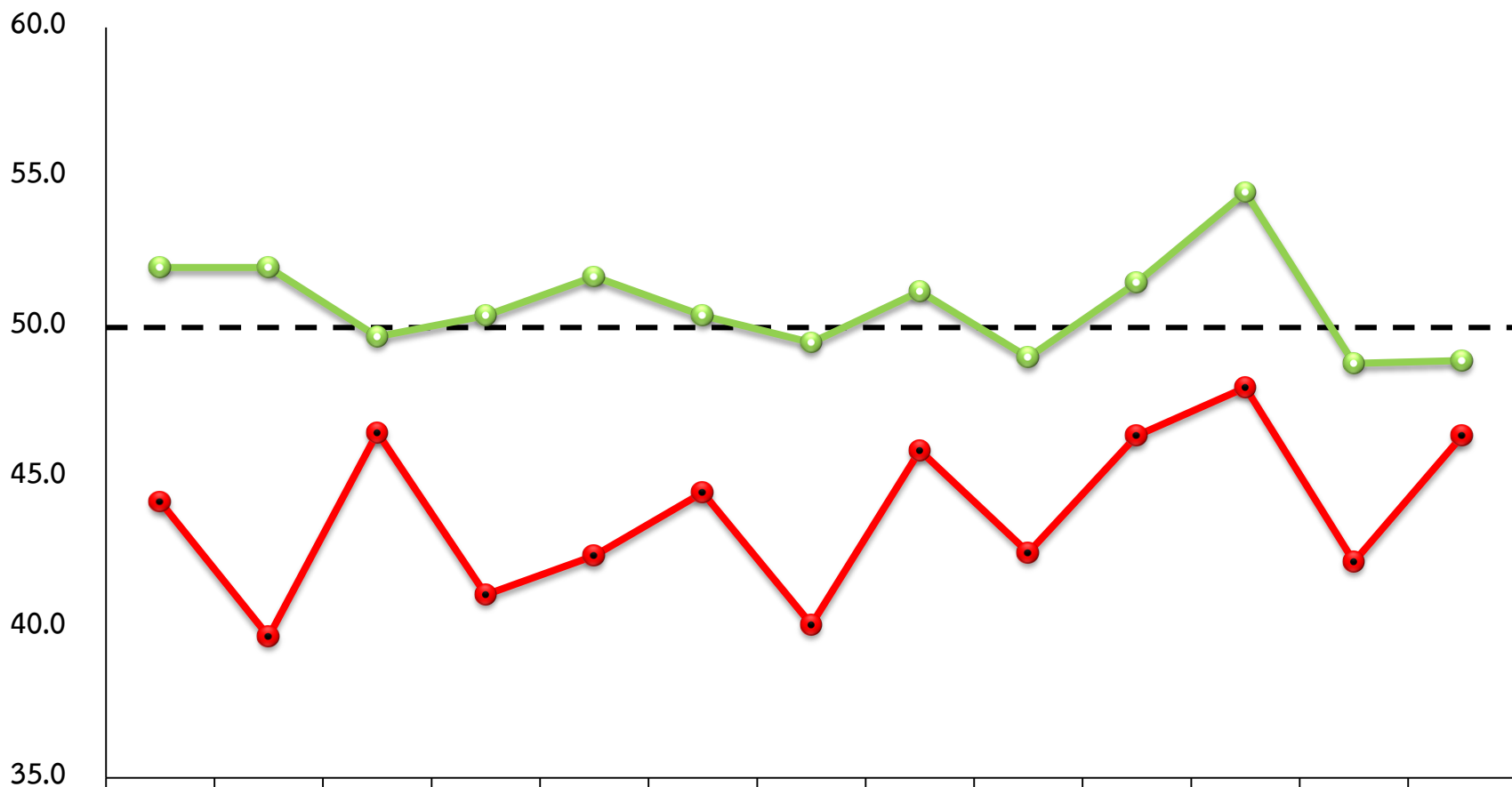
การเปลี่ยนแปลงของค่าดัชนีรายธุรกิจภาคบริการ (ต่อ)

ดัชนี	มี.ค.-58		ก.พ.-59		มี.ค.-59		ผลต่าง เทียบกับ เดือนก่อน		ผลต่าง เทียบกับ เดือน เดียวกัน ของปีก่อน	
	M	F3	M	F3	M	F3	M	F3	M	F3
3.5 สันทนาการ วัฒนธรรม การกีฬา	57.5	47.5	48.5	51.5	54.2	48.6	5.7	-2.9	-3.3	1.1
3.6 ด้านการขนส่งสินค้า	61.0	49.4	51.2	55.5	52.0	51.8	0.8	-3.7	-9.0	2.4
3.7 ขนส่งมวลชน	67.8	50.0	46.1	57.8	53.9	54.5	7.8	-3.3	-13.9	4.5
3.8 โรงแรม/เกสต์เฮาส์/บังกะโล	50.6	45.9	47.2	54.5	55.0	51.8	7.8	-2.7	4.4	5.9
3.9 ร้านอาหาร/ภัตตาคาร	55.1	48.6	46.0	52.5	51.9	55.0	5.9	2.5	-3.2	6.4

กลุ่มธุรกิจที่นำมาพิจารณาในเดือนนี้

- กิจการค้าส่งวัสดุก่อสร้าง (เพิ่มขึ้น 4.2)
- กิจการค้าปลีกร้านค้าปลีก (สมัยใหม่) (เพิ่มขึ้น 5.1)
- กิจการบริการโรงแรม/เกสต์เฮาส์/บังกะโล (เพิ่มขึ้น 7.8)

กิจการภาคค้าส่งวัสดุก่อสร้าง



● เดือนปัจจุบัน

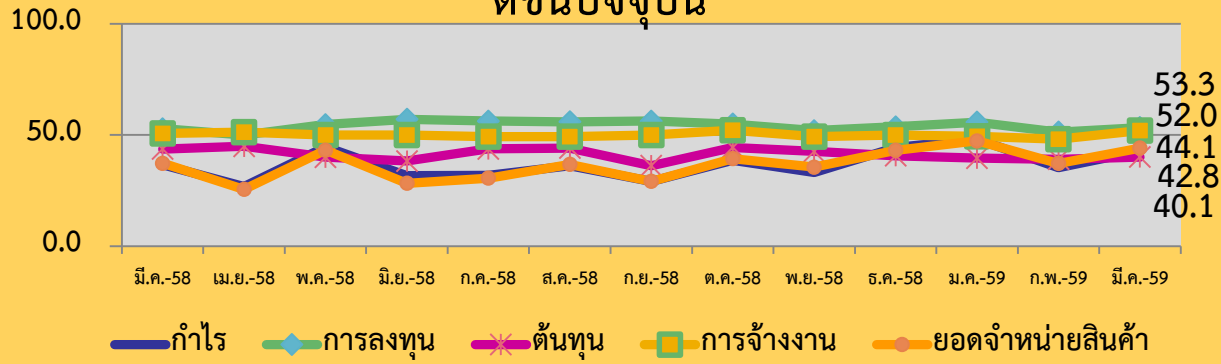
● 3 เดือนข้างหน้า

	มี.ค.-58	เม.ย.-58	พ.ค.-58	มิ.ย.-58	ก.ค.-58	ส.ค.-58	ก.ย.-58	ต.ค.-58	พ.ย.-58	ธ.ค.-58	ม.ค.-59	ก.พ.-59	มี.ค.-59
เดือนปัจจุบัน	44.2	39.7	46.5	41.1	42.4	44.5	40.1	45.9	42.5	46.4	48.0	42.2	46.4
3 เดือนข้างหน้า	52.0	52.0	49.7	50.4	51.7	50.4	49.5	51.2	49.0	51.5	54.5	48.8	48.9

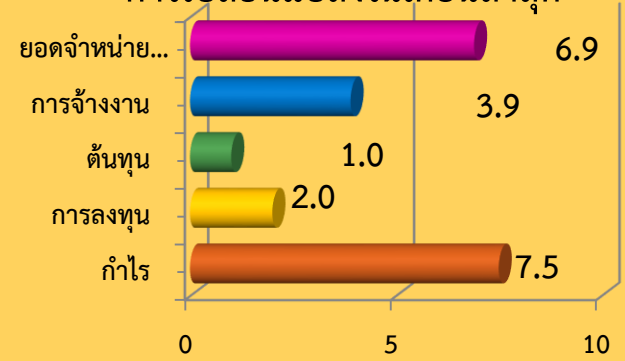
สาเหตุการปรับตัวของค่าดัชนีความเชื่อมั่น

ภาคค้าส่งวัสดุก่อสร้าง

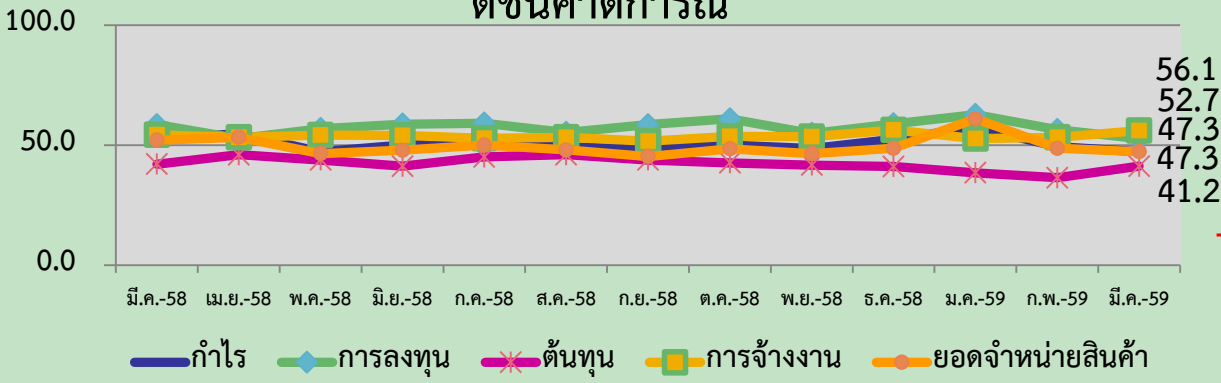
ดัชนีปัจจุบัน



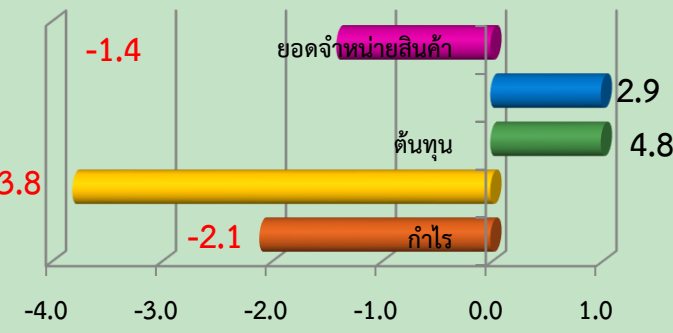
การเปลี่ยนแปลงในเดือนล่าสุด



ดัชนีคาดการณ์

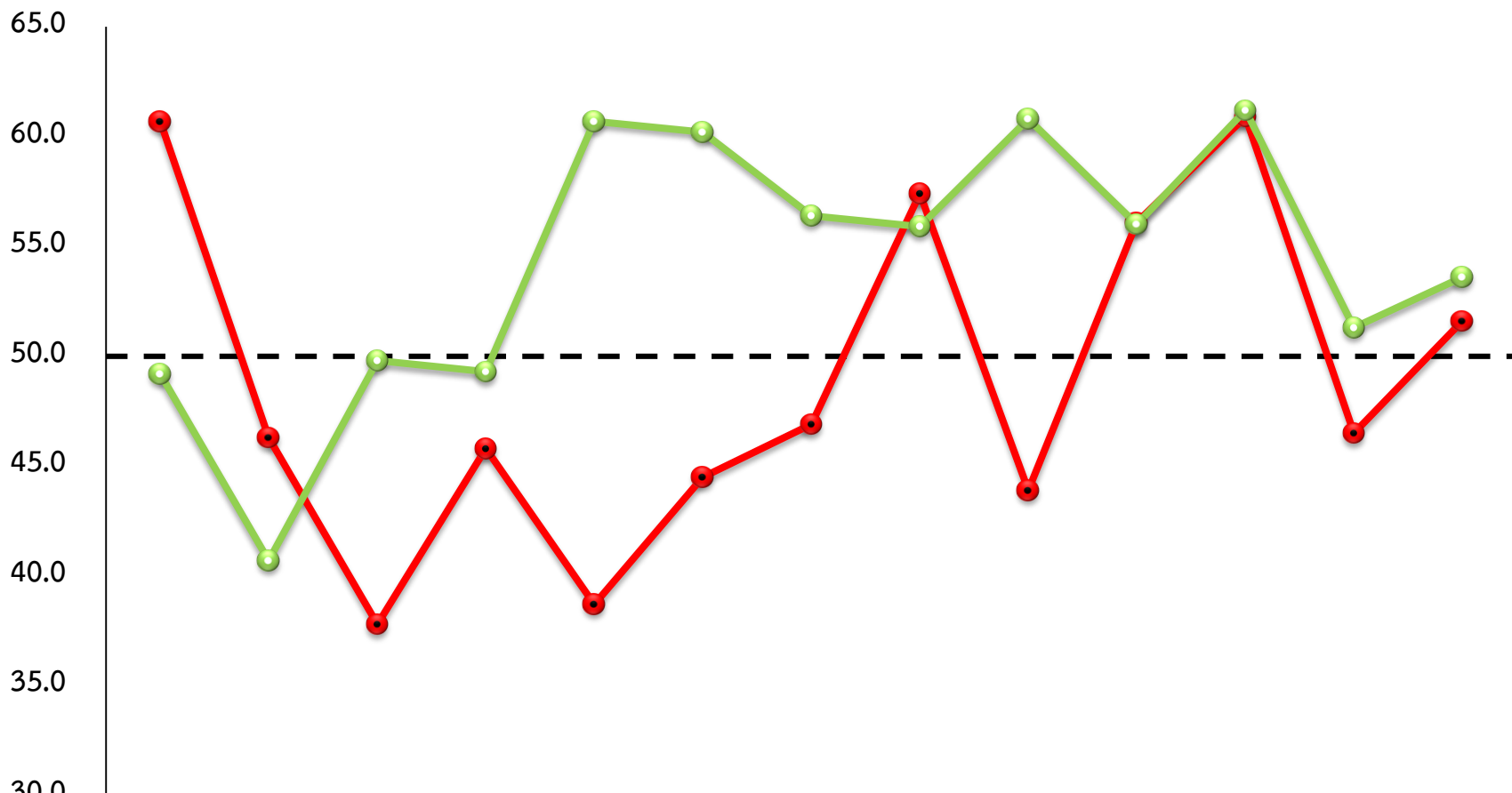


การเปลี่ยนแปลงในเดือนล่าสุด



ค่าดัชนีความเชื่อมั่นของผู้ประกอบการ SMEs กิจการค้าส่งวัสดุก่อสร้าง ทั้งในปัจจุบันและคาดการณ์ 3 เดือนข้างหน้าปรับตัวในทิศทางที่เพิ่มขึ้น เนื่องจากผู้ประกอบการส่วนใหญ่มองว่าในปี 2559 นี้ภาครัฐมีการลงทุนในโครงการต่างๆ มากมาย ผนวกกับการร่วมลงทุนกับเอกชนโดยเฉพาะในเขตพื้นที่เศรษฐกิจพิเศษ และพื้นที่ใกล้เคียงกับประเทศสมาชิก AEC รวมถึงการส่งเสริมการขายของผู้ประกอบการที่ต้องการกระตุ้นการตัดสินใจของผู้ซื้อเพื่อให้สอดคล้องกับมาตรการลดค่าธรรมเนียมในการทำธุรกรรม การซื้อที่อยู่อาศัย และมาตรการส่งเสริมสินเชื่อที่อยู่อาศัยสำหรับผู้มีรายได้น้อยถึงปานกลางที่กำลังจะสิ้นสุดลงในเดือนเมษายนนี้ รวมทั้งการให้สินเชื่อโครงการบ้านประชารัฐตามนโยบายจัดหาที่อยู่อาศัยสำหรับผู้มีรายได้น้อยถือเป็นการสนับสนุนการขยายตัวภาคอสังหาริมทรัพย์ สะท้อนให้เห็นได้จากยอดการโอน และเมื่อพิจารณาจากดัชนีการจำหน่ายวัสดุก่อสร้างในประเทศ เฉลี่ย 3 เดือนย้อนหลัง อยู่ที่ระดับ 122.7 ปรับตัวเพิ่มขึ้นต่อเนื่องเป็นเดือนที่ 5 นับจากเดือนพฤศจิกายน 2558 นอกจากนี้ปริมาณการจำหน่ายปูนซีเมนต์ในประเทศ และปริมาณการจำหน่ายกระเบื้องในประเทศที่ขยายตัวต่อเนื่องเป็นเดือนที่ 4 เช่นกัน โดยมีอัตราการขยายตัวร้อยละ 8.6 และ 23.2 เมื่อเทียบกับเดือนที่ผ่านมา ซึ่งสอดคล้องกับจำนวนพื้นที่ก่อสร้างที่อยู่อาศัยในเขตเทศบาลที่ขยายตัวสูงถึงร้อยละ 38.2 เมื่อเทียบกับเดือนที่ผ่านมา ในขณะที่นายกสมาคมธุรกิจบ้านจัดสรร เห็นว่าโครงการดังกล่าวจะช่วยกระตุ้นการตัดสินใจซื้อของประชาชนที่ต้องการบ้านราคาต่ำกว่า 1.5 ล้านบาทมากขึ้น ซึ่งส่วนแบ่งตลาดของบ้านระดับราคานี้มีประมาณร้อยละ 15-20 ซึ่งจะช่วยให้ตลาดอสังหาริมทรัพย์ในปีนี้ขยายตัวร้อยละ 5

กิจการภาคค้าปลีกค้าปลีก (สมัยใหม่)

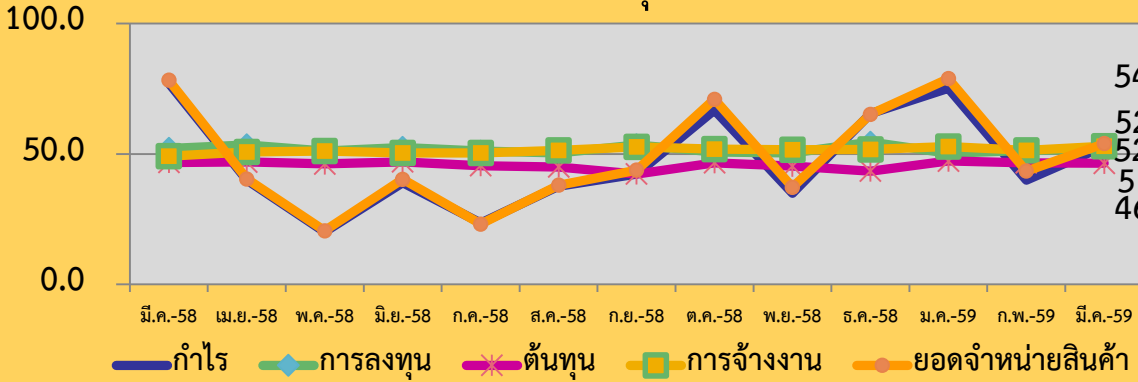


	มี.ค.-58	เม.ย.-58	พ.ค.-58	มิ.ย.-58	ก.ค.-58	ส.ค.-58	ก.ย.-58	ต.ค.-58	พ.ย.-58	ธ.ค.-58	ม.ค.-59	ก.พ.-59	มี.ค.-59
●-เดือนปัจจุบัน	60.7	46.3	37.8	45.8	38.7	44.5	46.9	57.4	43.9	56.1	60.9	46.5	51.6
●-3 เดือนข้างหน้า	49.2	40.7	49.8	49.3	60.7	60.2	56.4	55.9	60.8	56.0	61.2	51.3	53.6

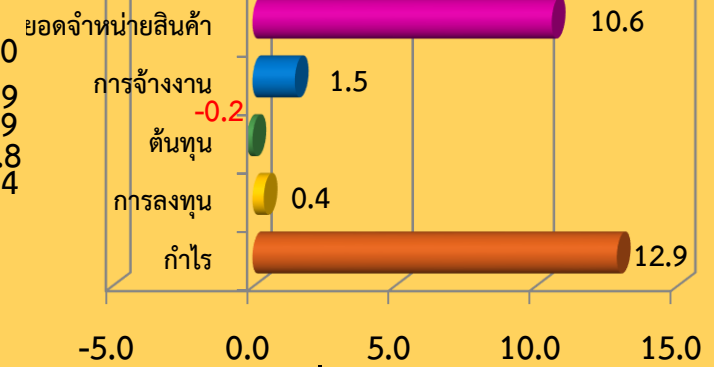
สาเหตุการปรับตัวของค่าดัชนีความเชื่อมั่น

ธุรกิจค้าปลีกสมัยใหม่

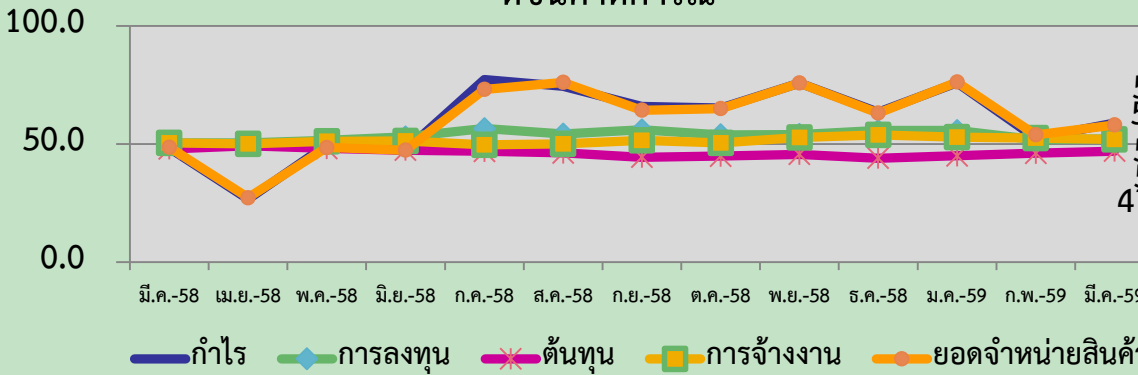
ดัชนีปัจจุบัน



การเปลี่ยนแปลงในเดือนล่าสุด



ดัชนีคาดการณ์

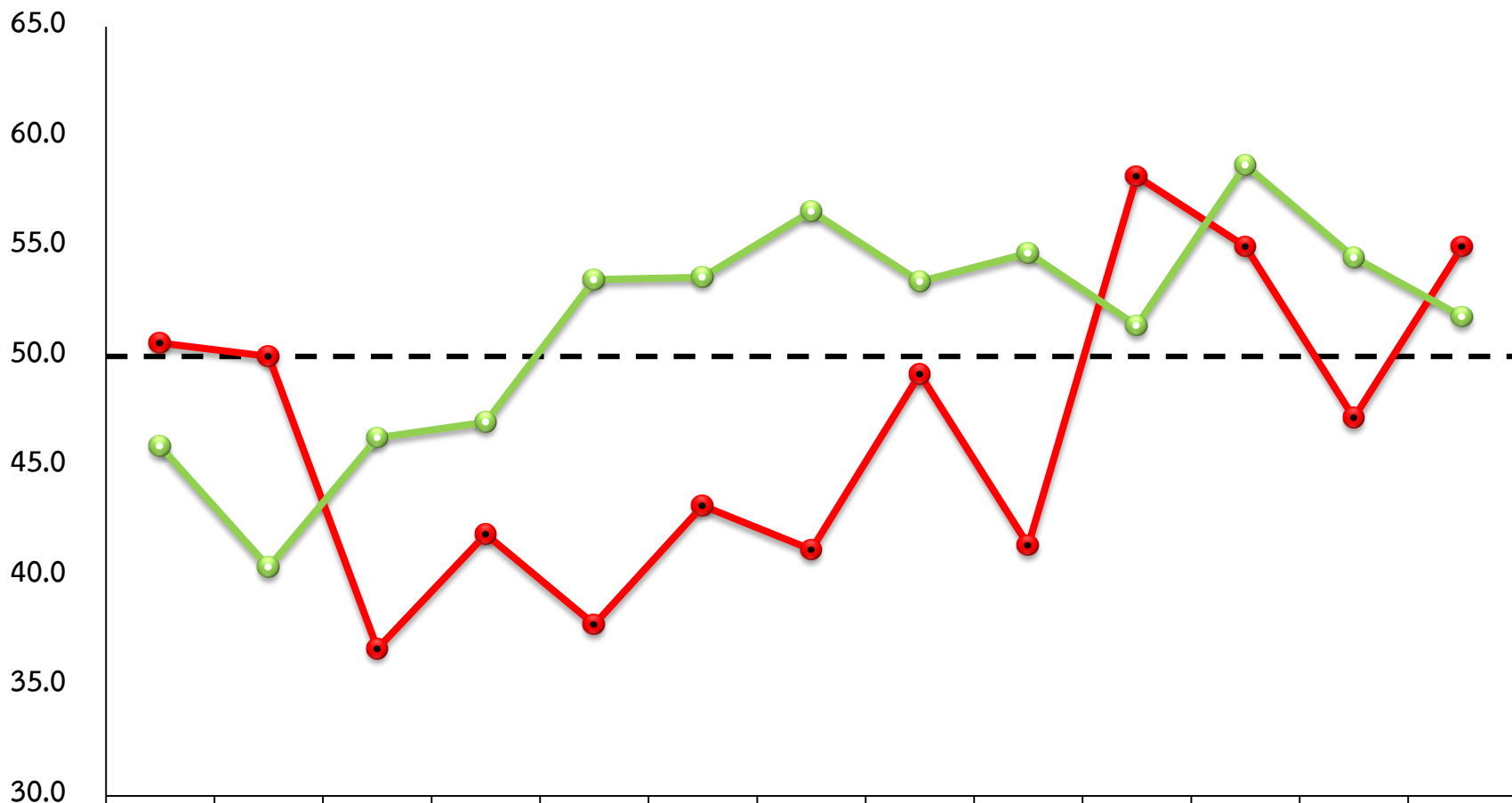


การเปลี่ยนแปลงในเดือนล่าสุด



ค่าดัชนีความเชื่อมั่นของผู้ประกอบการ SMEs กิจการค้าปลีกร้านค้าปลีกสมัยใหม่ทั้งในปัจจุบันและคาดการณ์ 3 เดือนข้างหน้าปรับตัวในทิศทางที่เพิ่มขึ้น เนื่องจากเข้าใกล้เทศกาลสงกรานต์ซึ่งทำให้ประชาชนมีความต้องการจับจ่ายใช้สอยและเดินทางเพื่อกลับสู่ภูมิลำเนาและท่องเที่ยวมากขึ้น อีกทั้งยังเป็นฤดูกาลท่องเที่ยวของนักท่องเที่ยวต่างชาติ ประกอบกับการจัดรายการส่งเสริมการขายเพิ่มขึ้นของผู้ประกอบการและผู้ให้บริการบัตรเครดิตในช่วงดังกล่าว สะท้อนให้เห็นจากยอดการจัดเก็บภาษีมูลค่าเพิ่มที่จัดเก็บจากฐานการใช้จ่ายภายในประเทศ (หักรายการพิเศษคือรายได้นำส่งจากเส้นใยแก้วนำแสง) ปรับตัวเพิ่มขึ้นร้อยละ 4.6 เมื่อเทียบกับปีที่ผ่านมา รายได้จากภาษีเงินได้ของนักท่องเที่ยวปรับตัวเพิ่มขึ้นร้อยละ 10.8 เมื่อเทียบกับปีที่ผ่านมา ตามการปรับตัวเพิ่มขึ้นของรายได้ทั้งจากนักท่องเที่ยวชาวไทยและชาวต่างชาติ ขณะที่ดัชนีการอุปโภคบริโภคภาคเอกชนอยู่ที่ 120.6 ปรับตัวเพิ่มขึ้นร้อยละ 2.1 เมื่อเทียบกับปีที่ผ่านมา นอกจากนี้การเร่งเบิกจ่ายงบประมาณโดยเฉพาะงบลงทุนของภาครัฐและมาตรการกระตุ้นเศรษฐกิจที่ปรับตัวสูงขึ้นร้อยละ 7.3 ซึ่งจะมีส่วนช่วยให้มีเม็ดเงินเข้ามากระตุ้นเศรษฐกิจก่อให้เกิดการจ้างงานและการบริโภคเพิ่มมากขึ้น

กิจการภาคบริการโรงแรม/เกสต์เฮ้าส์/บังกะโล

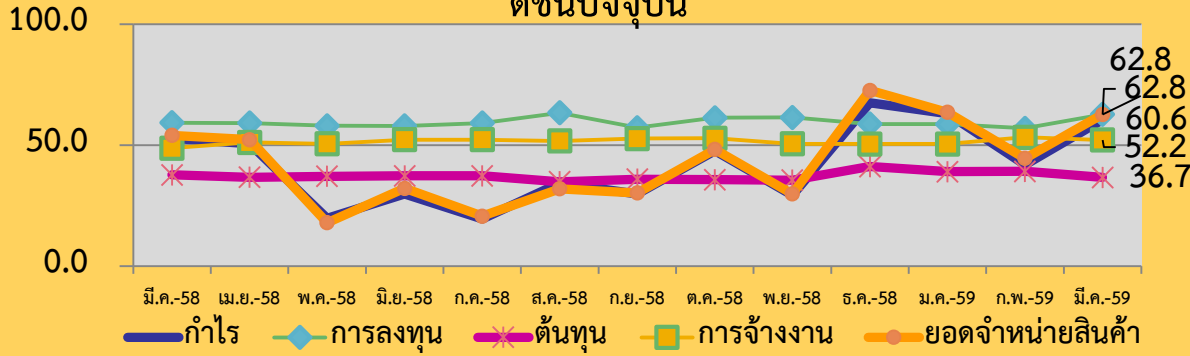


เดือนปัจจุบัน	50.6	50.0	36.7	41.9	37.8	43.2	41.2	49.2	41.4	58.2	55.0	47.2	55.0
3 เดือนข้างหน้า	45.9	40.4	46.3	47.0	53.5	53.6	56.6	53.4	54.7	51.4	58.7	54.5	51.8

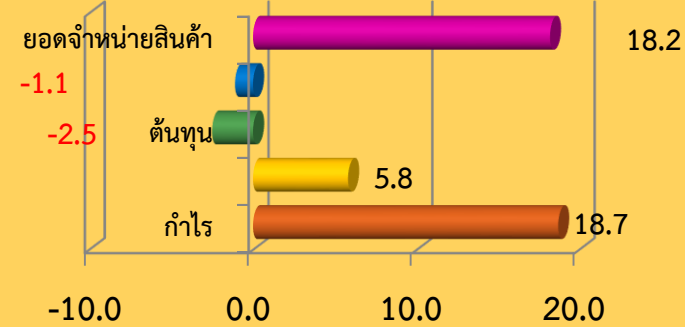
สาเหตุการปรับตัวของค่าดัชนีความเชื่อมั่น

กิจการบริการโรงแรม/เกสต์เฮ้าส์/บังกะโล

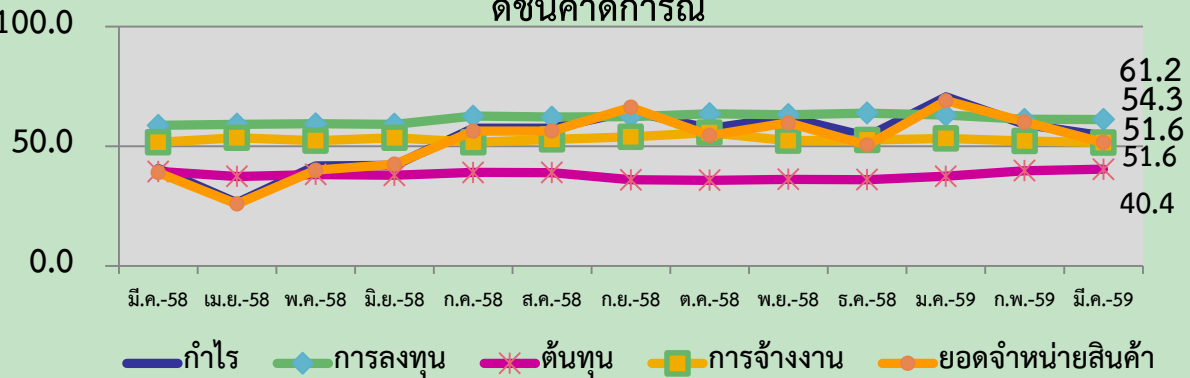
ดัชนีปัจจุบัน



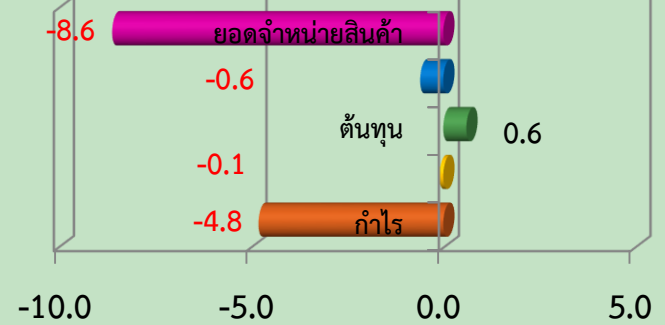
การเปลี่ยนแปลงในเดือนล่าสุด



ดัชนีคาดการณ์



การเปลี่ยนแปลงในเดือนล่าสุด



ค่าดัชนีความเชื่อมั่นของผู้ประกอบการ SMEs กิจการบริการโรงแรม/เกสต์เฮ้าส์/บังกะโล ในปัจจุบันปรับตัวในทิศทางที่เพิ่มขึ้น เนื่องจากเข้าใกล้เทศกาลสงกรานต์ ซึ่งเป็นช่วงวันหยุดทำให้ประชาชนมีความต้องการเดินทางเพื่อกลับภูมิลำเนาและวางแผนการท่องเที่ยวมากขึ้น อีกทั้งยังเป็นฤดูกาลท่องเที่ยวของนักท่องเที่ยวต่างชาติ สะท้อนให้เห็นจากจำนวนนักท่องเที่ยวต่างประเทศปรับตัวเพิ่มขึ้นร้อยละ 15.4 เมื่อเทียบกับปีที่ผ่านมา ขณะอัตราการเข้าพักแรม ปรับตัวเพิ่มขึ้น เมื่อเทียบกับปีที่ผ่านมา โดยในเดือนในเดือนมีนาคม 59 อยู่ที่ร้อยละ 68.9 ปี 58 อยู่ที่ร้อยละ 66.2 รายได้จากการเยี่ยมชมของนักท่องเที่ยวปรับตัวเพิ่มขึ้นร้อยละ 10.8 เมื่อเทียบกับปีที่ผ่านมา ตามการปรับตัวเพิ่มขึ้นของรายได้ทั้งจากนักท่องเที่ยวชาวไทยและชาวต่างชาติ ขณะที่สาเหตุการปรับตัวลดลงของค่าดัชนีความเชื่อมั่นคาดการณ์ 3 เดือนข้างหน้า เนื่องจากกำลังเริ่มเข้าสู่หน้ามรสุมซึ่งเป็นช่วง low season ของการท่องเที่ยวของไทย ประกอบกับสถานการณ์ภัย การก่อการร้าย ภัยธรรมชาติ และสถานะเศรษฐกิจโลกที่มีความผันผวนโดยเฉพาะจีนซึ่งเป็นกลุ่มนักท่องเที่ยวที่มีสัดส่วนส่วนค่อนข้างสูง โดยปัจจัยเหล่านี้ล้วนส่งผลต่อการตัดสินใจท่องเที่ยวของนักท่องเที่ยว ซึ่งปัจจัยดังกล่าวส่งผลให้ค่าดัชนีความเชื่อมั่นในปัจจุบันของผู้ประกอบการกิจการบริการด้านโรงแรม เกสต์เฮ้าส์ บังกะโลปรับตัวเพิ่มขึ้น และดัชนีความเชื่อมั่นคาดการณ์ 3 เดือนข้างหน้าของผู้ประกอบการกิจการบริการด้านโรงแรม เกสต์เฮ้าส์ บังกะโลปรับตัวลดลงในเดือนนี้

ดัชนีความเชื่อมั่นแยกพิจารณาในแต่ละภูมิภาค




ประจำเดือน มีนาคม 2559

ดัชนีความเชื่อมั่น TSSI SMEs รวมภาคการค้าและบริการ รายภูมิภาค

ภูมิภาค	มี.ค.-58		ก.พ.-59		มี.ค.-59		ผลต่าง เทียบกับ เดือนก่อน		ผลต่างเทียบ กับเดือน เดียวกันของ ปีก่อน	
	M	F3	M	F3	M	F3	M	F3	M	F3
กรุงเทพฯและปริมณฑล	51.1	46.8	45.4	48.6	46.4	48.8	1.0	0.2	-4.7	2.0
ตะวันออกเฉียงเหนือ	54.6	53.3	43.1	51.5	47.8	53.3	4.7	1.8	-6.8	0.0
เหนือ	58.7	50.3	56.0	55.8	56.0	57.1	0.0	1.3	-2.7	6.8
ใต้	43.0	48.2	40.3	51.2	47.0	49.3	6.7	-1.9	4.0	1.1
กลาง+ตะวันออกเฉียง+ตะวันตก	63.2	51.8	45.9	54.6	55.2	53.6	9.3	-1.0	-8.0	1.8

สาเหตุการปรับตัวของค่าดัชนีความเชื่อมั่นในปัจจุบัน ของภูมิภาคต่าง ๆ

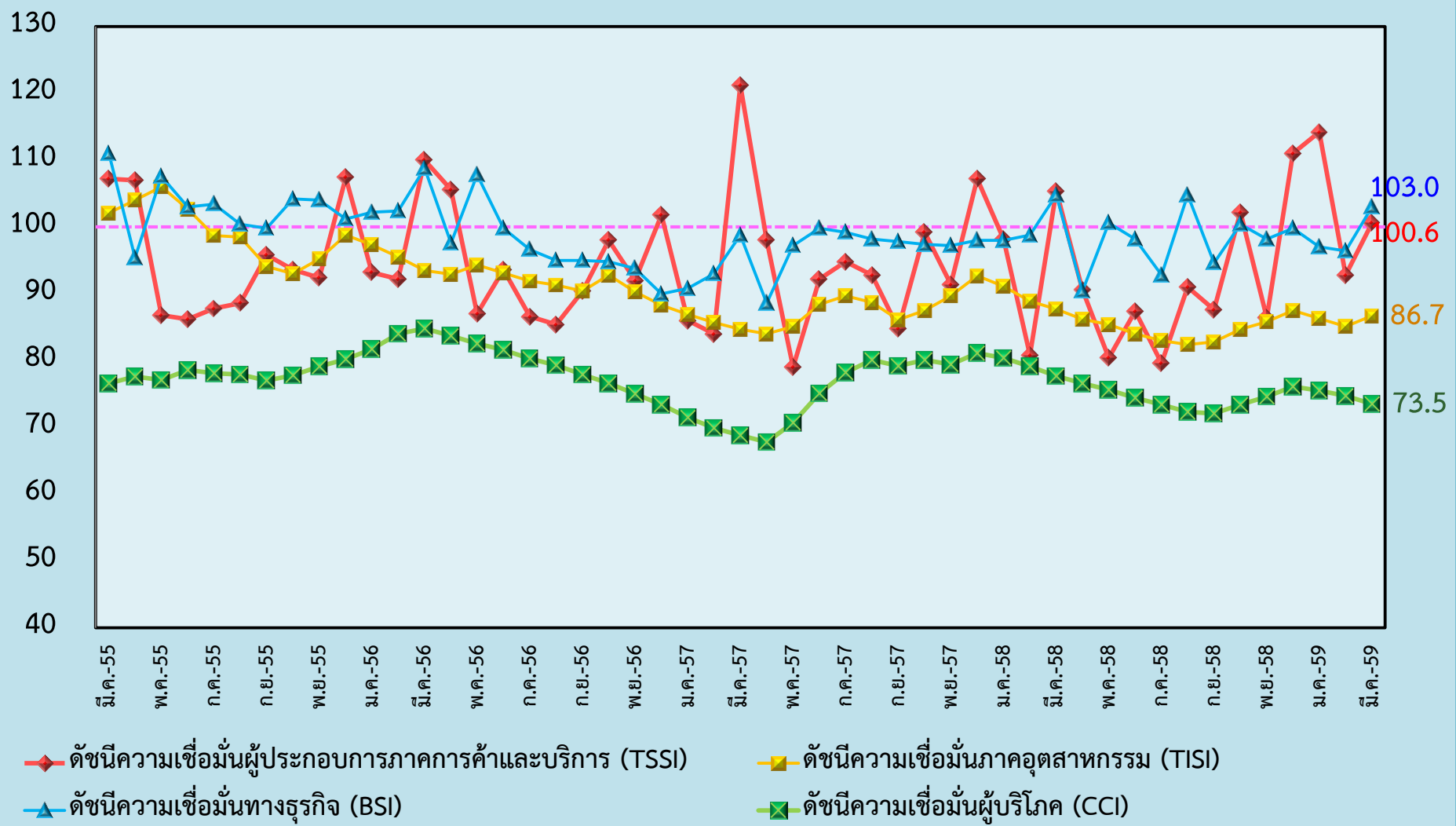
ภูมิภาค	ทิศทางการเปลี่ยนแปลงของค่าดัชนีความเชื่อมั่นในปัจจุบัน		
	ภาคค้าส่ง	ภาคค้าปลีก	ภาคบริการ
กรุงเทพมหานคร และปริมณฑล	 0.4	 0.0	 2.4
ภาคตะวันออกเฉียงเหนือ	 0.3	 5.3	 5.6
ภาคเหนือ	 2.2	 0.2	 1.5
ภาคใต้	 5.3	 5.3	 8.1
ภาคกลาง ตะวันออก และตะวันตก	 14.2	 7.1	 11.0

หมายเหตุ :  ปรับตัวในทิศทางที่เพิ่มขึ้น  ปรับตัวในทิศทางที่ลดลง  อยู่ในทิศทางที่ทรงตัว

เปรียบเทียบดัชนีความเชื่อมั่นในด้านต่าง ๆ

ประจำเดือนมีนาคม 2559

เปรียบเทียบค่าดัชนี ระหว่าง TSSI, TISI, BSI และ CCI



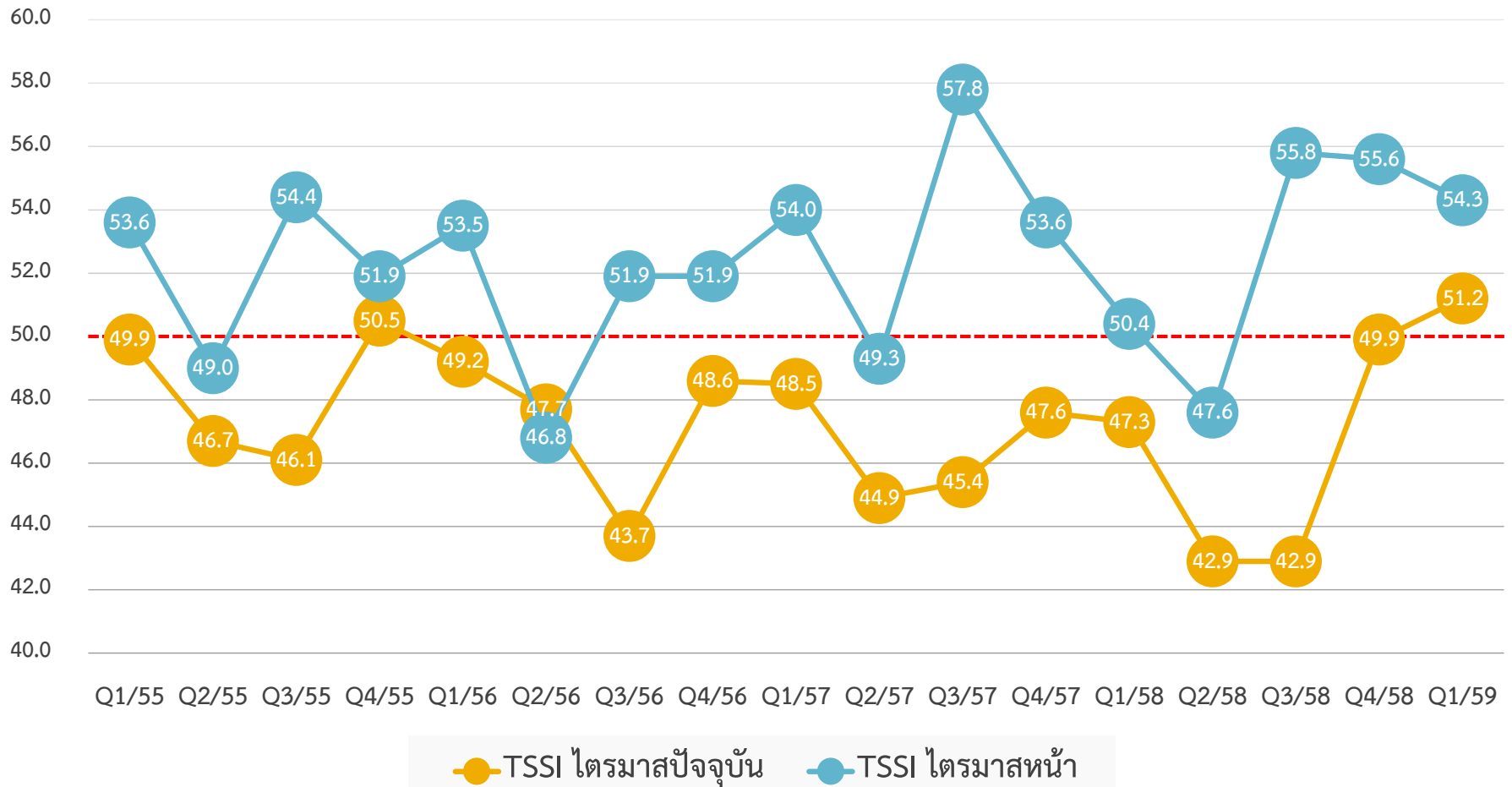
หมายเหตุ : ค่าดัชนี TSSI และ BSI ได้ทำการคำนวณปรับฐาน 100

ดัชนีความเชื่อมั่นผู้ประกอบการภาคการค้าและบริการ
ประจำไตรมาสที่ 1 ปี 2559

ดัชนีความเชื่อมั่น TSSI ไตรมาสที่ 1/59 (SMEs)

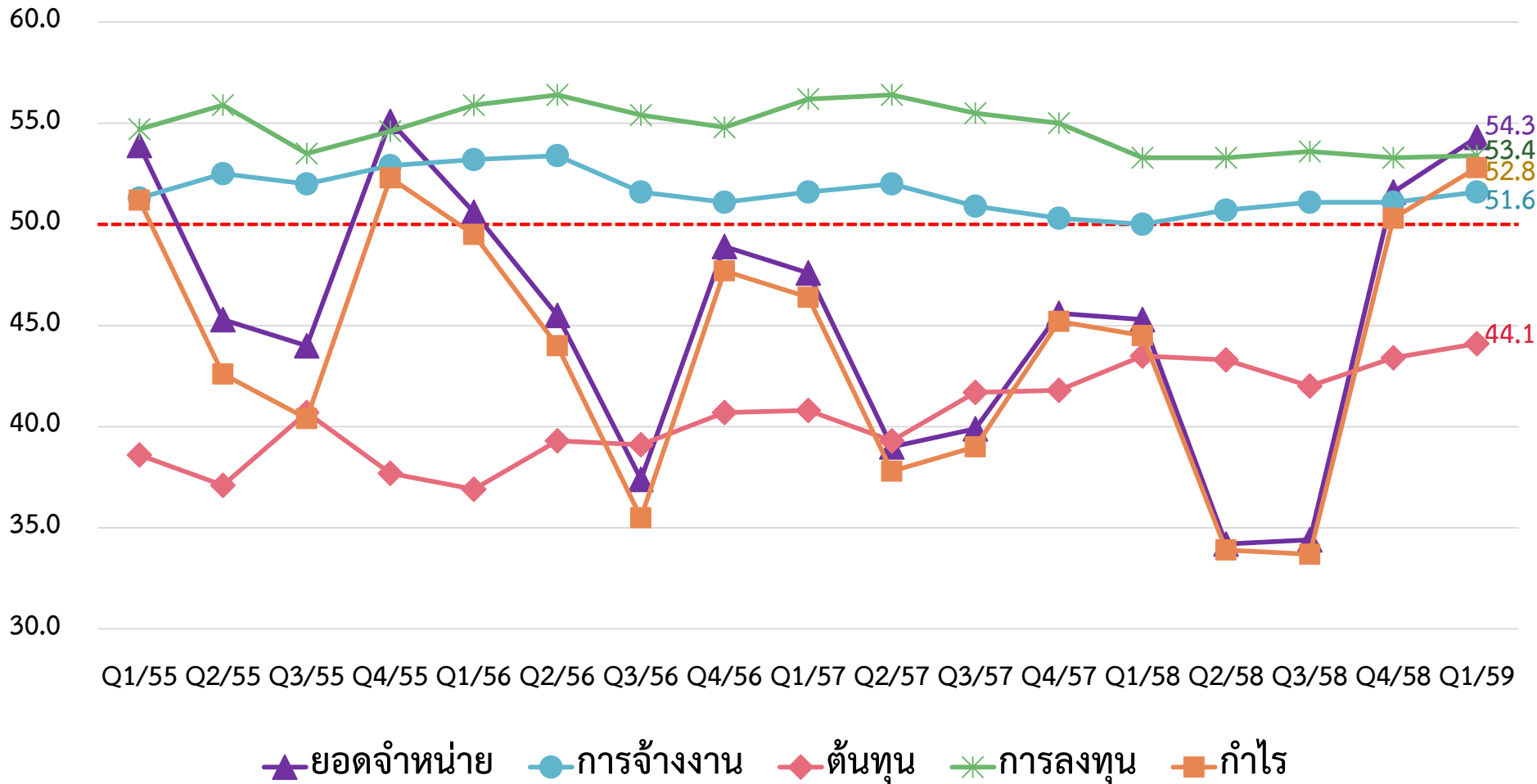
ภาคธุรกิจ	Q1/58		Q4/58		Q1/59		ผลต่างเทียบกับไตรมาสก่อน		ผลต่างเทียบกับไตรมาสเดียวกันในปีก่อน	
	C	F3	C	F3	C	F3	C	F3	C	F3
รวมค้า+บริการ	47.3	50.4	49.9	55.6	51.2	54.3	1.3	-1.3	3.9	3.9
ค้าส่ง+ค้าปลีก	46.3	50.5	49.7	56.4	50.2	53.8	0.5	-2.6	3.9	3.3
ค้าส่ง	46.4	51.4	48.6	53.7	49.1	53.4	0.5	-0.3	2.7	2.0
ค้าปลีก	46.3	50.1	50.1	57.5	50.6	54.0	0.5	-3.5	4.3	3.9
บริการ	48.8	50.2	50.3	54.1	52.9	54.8	2.6	0.7	4.1	4.6

ดัชนีความเชื่อมั่น TSSI Q1/55 -Q1/59 (SMEs)



ดัชนีความเชื่อมั่น TSSI Q1/55 – Q1/59 (SMEs)

แยกตามองค์ประกอบ



ความเชื่อมั่นต่อเศรษฐกิจประเทศ (SMEs)

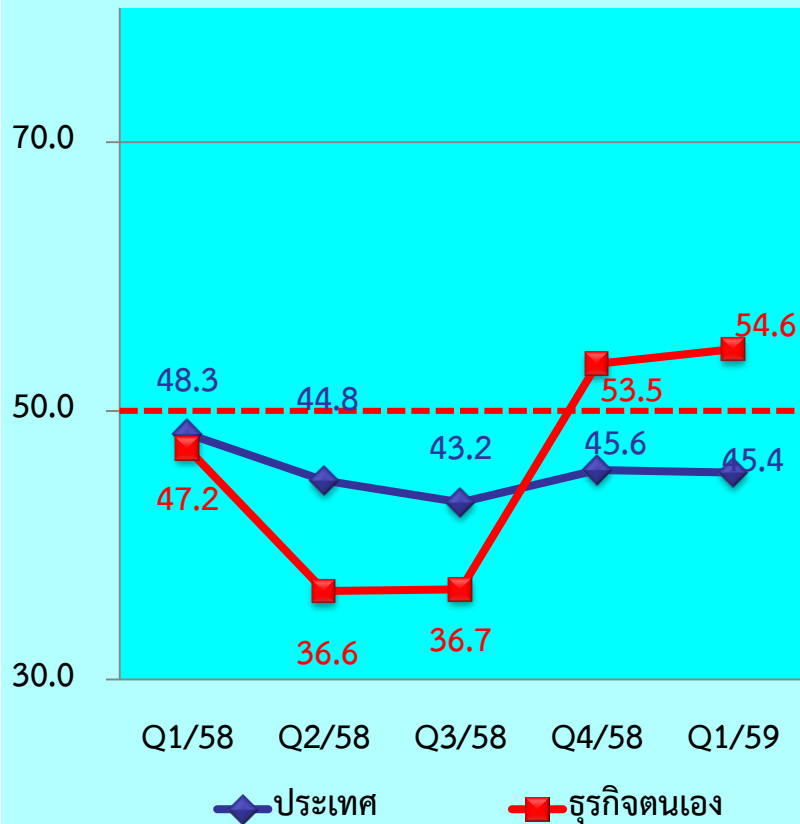
ภาคธุรกิจ	Q1/58		Q4/58		Q1/59		ผลต่างเทียบกับไตรมาสก่อน		ผลต่างเทียบกับไตรมาสเดียวกันในปีก่อน	
	C	F3	C	F3	C	F3	C	F3	C	F3
รวมค้า+บริการ	48.3	58.5	45.6	54.9	45.4	57.3	-0.2	2.4	-2.9	-1.2
ค้าส่ง+ค้าปลีก	47.5	58.2	46.9	55.5	46.0	57.2	-0.9	1.7	-1.5	-1.0
ค้าส่ง	46.7	58.1	47.7	56.8	47.9	58.0	0.2	1.2	1.2	-0.1
ค้าปลีก	47.8	58.1	46.6	55.0	45.4	56.9	-1.2	1.9	-2.4	-1.2
บริการ	49.6	58.9	43.6	53.9	44.3	57.4	0.7	3.5	-5.3	-1.5

ความเชื่อมั่นต่อธุรกิจตน (SMEs)

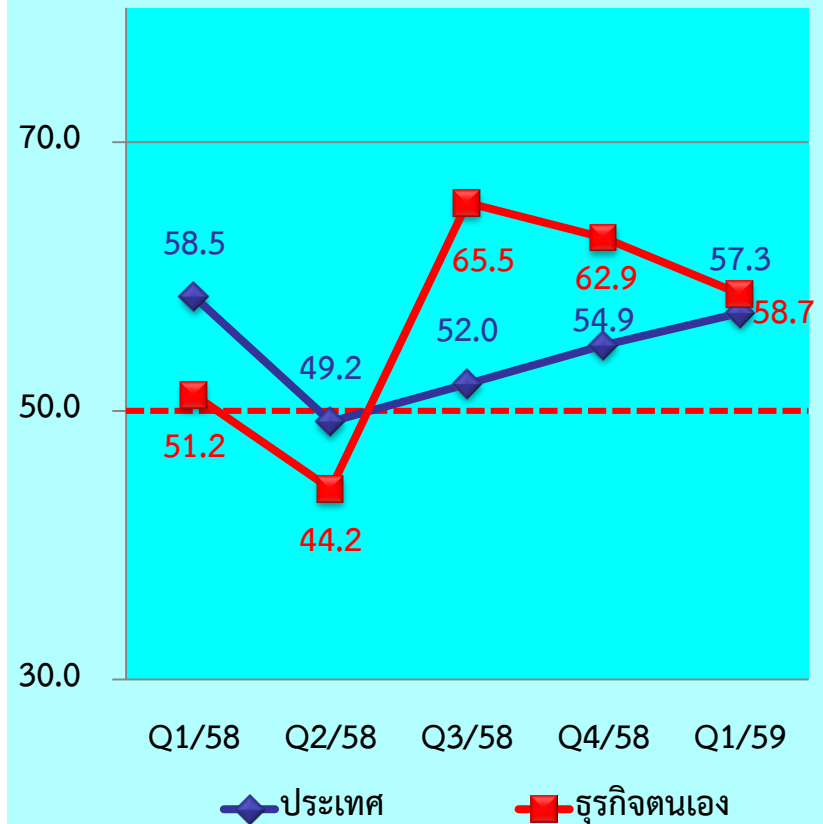
ภาคธุรกิจ	Q1/58		Q4/58		Q1/59		ผลต่างเทียบกับไตรมาสก่อน		ผลต่างเทียบกับไตรมาสเดียวกันในปีก่อน	
	C	F3	C	F3	C	F3	C	F3	C	F3
รวมค้า+บริการ	47.2	51.2	53.5	62.9	54.6	58.7	1.1	-4.2	7.4	7.5
ค้าส่ง+ค้าปลีก	45.5	51.9	53.5	64.7	53.2	58.0	-0.3	-6.7	7.7	6.1
ค้าส่ง	46.9	55.5	53.1	58.6	52.4	59.0	-0.7	0.4	5.5	3.5
ค้าปลีก	45.0	50.5	53.7	66.9	53.5	57.6	-0.2	-9.3	8.5	7.1
บริการ	49.9	50.3	53.4	60.1	56.9	59.8	3.5	-0.3	7.0	9.5

ดัชนีความเชื่อมั่นต่อเศรษฐกิจประเทศและธุรกิจตนเอง

ดัชนีไตรมาสปัจจุบัน



ดัชนีไตรมาสหน้า



ดัชนีความเชื่อมั่น TSSI ไตรมาสที่ 1/59 รายสาขา

ภาคธุรกิจ	Q1/59		Q4/58		Q1/59		ผลต่าง เทียบกับ ไตรมาส ก่อน		ผลต่าง เทียบกับ ไตรมาส เดียวกันใน ปีก่อน	
	C	F3	C	F3	C	F3	C	F3	C	F3
1.ภาคการค้าส่ง	46.4	51.4	48.6	53.7	49.1	53.4	0.5	-0.3	2.7	2.0
1.1 สินค้าเกษตร	48.7	52.2	51.7	54.9	49.7	54.0	-2.0	-0.9	1.0	1.8
1.2 สินค้าอุปโภค/ บริโภค	46.8	50.5	48.9	55.3	51.4	54.9	2.5	-0.4	4.6	4.4
1.3 วัสดุก่อสร้าง	43.4	51.6	44.9	50.6	45.5	50.7	0.6	0.1	2.1	-0.9

ดัชนีความเชื่อมั่น TSSI ไตรมาสที่ 1/59 รายสาขา

ภาคธุรกิจ	Q1/59		Q4/58		Q1/59		ผลต่าง เทียบกับ ไตรมาส ก่อน		ผลต่าง เทียบกับ ไตรมาส เดียวกันใน ปีก่อน	
	C	F3	C	F3	C	F3	C	F3	C	F3
2.ภาคการค้าปลีก	46.3	50.1	50.1	57.5	50.6	54.0	0.5	-3.5	4.3	3.9
2.1 รถยนต์ รถจักรยานยนต์	41.7	48.3	45.7	59.8	48.4	53.9	2.7	-5.9	6.7	5.6
2.2 ร้านค้าปลีก (สมัยใหม่)	49.5	51.5	52.5	57.6	53.0	55.4	0.5	-2.2	3.5	3.9
2.3 ร้านค้าปลีก (ดั้งเดิม)	45.9	49.7	48.5	54.4	46.9	51.2	-1.6	-3.2	1.0	1.5
2.4 สถานีบริการน้ำมัน	50.2	51.7	56.9	60.0	59.0	58.6	2.1	-1.4	8.8	6.9

ดัชนีความเชื่อมั่น TSSI ไตรมาสที่ 1/59 รายสาขา

ภาคธุรกิจ	Q1/59		Q4/58		Q1/59		ผลต่าง เทียบกับ ไตรมาส ก่อน		ผลต่าง เทียบกับ ไตรมาส เดียวกันใน ปีก่อน	
	C	F3	C	F3	C	F3	C	F3	C	F3
3.ภาคบริการ	48.8	50.2	50.3	54.1	52.9	54.8	2.6	0.7	4.1	4.6
3.1 การก่อสร้าง	47.0	54.5	48.0	52.9	52.0	55.7	4.0	2.8	5.0	1.2
3.2 กิจกรรม อสังหาริมทรัพย์	48.5	49.4	49.2	50.4	50.4	50.3	1.2	-0.1	1.9	0.9
3.3 บริการด้านสุขภาพ/ความงาม	46.3	50.3	48.5	52.4	51.2	53.8	2.7	1.4	4.9	3.5
3.4 การท่องเที่ยว	51.4	51.4	51.6	56.8	55.2	58.1	3.6	1.3	3.8	6.7

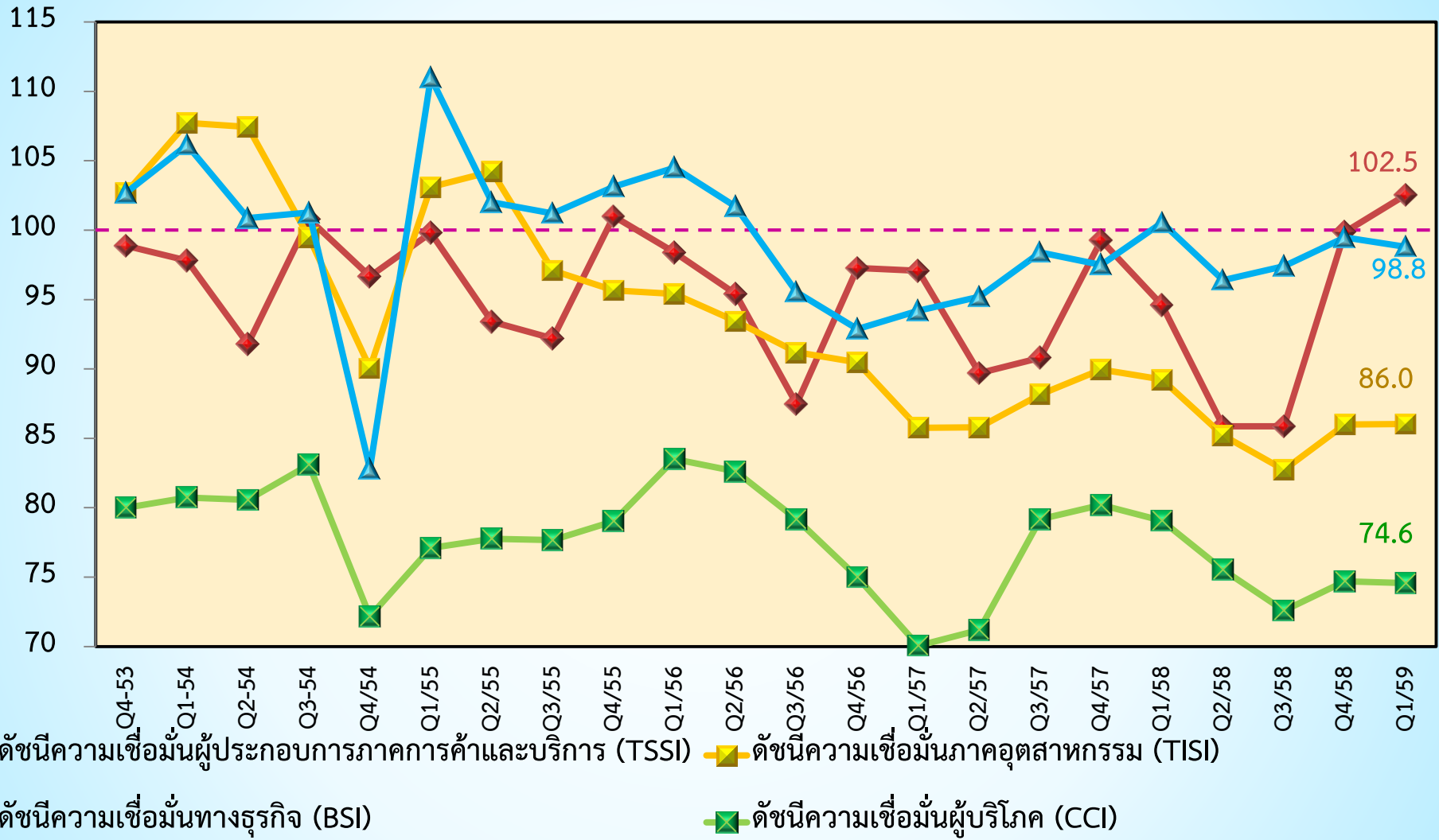
ดัชนีความเชื่อมั่น TSSI ไตรมาสที่ 1/59 รายสาขา

ภาคธุรกิจ	Q1/58		Q4/58		Q1/59		ผลต่าง เทียบกับ ไตรมาส ก่อน		ผลต่าง เทียบกับ ไตรมาส เดียวกันใน ปีก่อน	
	C	F3	C	F3	C	F3	C	F3	C	F3
3.5 สันทนาการวัฒนธรรม กีฬา	50.3	49.8	50.8	52.1	52.9	51.6	2.1	-0.5	2.6	1.8
3.6 ด้านการขนส่ง	51.3	50.2	53.3	57.4	56.1	56.5	2.8	-0.9	4.8	6.3
3.7 ขนส่งมวลชน	53.9	52.2	55.5	61.3	57.9	59.1	2.4	-2.2	4.0	6.9
3.8 โรงแรม/เกสต์เฮาส์/บังกะโล	47.8	46.7	49.6	53.2	52.4	55.0	2.8	1.8	4.6	8.3
3.9 ร้านอาหาร/ภัตตาคาร	47.0	50.2	49.7	54.6	51.3	55.5	1.6	0.9	4.3	5.3

เปรียบเทียบดัชนีความเชื่อมั่นในด้านต่าง ๆ

ประจำไตรมาสที่ 1 ปี 2559

เปรียบเทียบค่าดัชนี ระหว่าง TSSI, TISI, BSI และ CCI



หมายเหตุ : ค่าดัชนี TSSI และ BSI ได้ทำการคำนวณปรับฐาน 100

สรุปผลดัชนีความเชื่อมั่นภาคการค้าและบริการ
(Trade and Service Sentiment Index : TSSI)
ประจำเดือนมีนาคม และไตรมาสที่ 1 ปี 2559

ดัชนี TSSI ของผู้ประกอบการวิสาหกิจขนาดกลางและขนาดย่อม

เดือนมีนาคม 2559 ค่าดัชนีในปัจจุบันและคาดการณ์ 3 เดือนข้างหน้าปรับตัวในทิศทางที่ **เพิ่มขึ้น** โดยค่าดัชนีความเชื่อมั่นในปัจจุบันและคาดการณ์ 3 เดือนข้างหน้าปรับตัวเพิ่มขึ้นจากทุกภาคธุรกิจทั้งกิจการภาคค้าส่ง ค้าปลีกและบริการ เมื่อเทียบกับค่าดัชนีในเดือนที่ผ่านมา ยกเว้นดัชนีความเชื่อมั่นคาดการณ์ 3 เดือนข้างหน้าภาคบริการปรับตัว **ลดลง**



ไตรมาสที่ 1 ปี 2559 ค่าดัชนีในปัจจุบันอยู่ในระดับ **เพิ่มขึ้น** ขณะที่ค่าดัชนีคาดการณ์ 3 เดือนข้างหน้าปรับตัวในทิศทางที่ **ลดลง** โดยค่าดัชนีความเชื่อมั่นในปัจจุบันปรับตัวเพิ่มขึ้นจากทุกภาคธุรกิจทั้งกิจการภาคค้าส่ง ค้าปลีกและบริการ ส่วนค่าดัชนีความเชื่อมั่นคาดการณ์ 3 เดือนข้างหน้าเป็นการปรับตัวลดลงจากภาคธุรกิจกิจการภาคค้าส่ง และค้าปลีกเป็นหลักเมื่อเทียบกับค่าดัชนีในไตรมาสที่ผ่านมา



ดัชนีความเชื่อมั่น TSSI (SMEs) แยกตามองค์ประกอบ

เดือนมีนาคม 2559

ยอดจำหน่าย

- ค่าดัชนีในปัจจุบัน เพิ่มขึ้น 8.6
- ค่าดัชนีคาดการณ์ ลดลง 0.6

การจ้างงาน

- ค่าดัชนีในปัจจุบัน เพิ่มขึ้น 0.4
- ค่าดัชนีคาดการณ์ เพิ่มขึ้น 0.4

ต้นทุน

- ค่าดัชนีในปัจจุบัน ลดลง 0.1
- ค่าดัชนีคาดการณ์ เพิ่มขึ้น 1.6

การลงทุน

- ค่าดัชนีในปัจจุบัน เพิ่มขึ้น 1.6
- ค่าดัชนีคาดการณ์ ลดลง 0.7

กำไร

- ค่าดัชนีในปัจจุบัน เพิ่มขึ้น 8.9
- ค่าดัชนีคาดการณ์ ไม่เปลี่ยนแปลง

ไตรมาสที่ 1 ปี 2559

ยอดจำหน่าย

- ค่าดัชนีในปัจจุบัน เพิ่มขึ้น 2.7
- ค่าดัชนีคาดการณ์ ลดลง 3.1

การจ้างงาน

- ค่าดัชนีในปัจจุบัน เพิ่มขึ้น 0.5
- ค่าดัชนีคาดการณ์ ลดลง 0.3

ต้นทุน

- ค่าดัชนีในปัจจุบัน เพิ่มขึ้น 0.7
- ค่าดัชนีคาดการณ์ เพิ่มขึ้น 1.0

การลงทุน

- ค่าดัชนีในปัจจุบัน เพิ่มขึ้น 0.1
- ค่าดัชนีคาดการณ์ ลดลง 0.7

กำไร

- ค่าดัชนีในปัจจุบัน เพิ่มขึ้น 2.5
- ค่าดัชนีคาดการณ์ ลดลง 3.3

ภาคเหนือ

ค่าดัชนีในปัจจุบัน **ไม่เปลี่ยนแปลง** ค่าดัชนีคาดการณ์ **เพิ่มขึ้น 1.3**

ภาคตะวันออกเฉียงเหนือ

ค่าดัชนีในปัจจุบัน **เพิ่มขึ้น 4.7** ค่าดัชนีคาดการณ์ **เพิ่มขึ้น 1.8**

ภาคกลาง ตะวันออก และตะวันตก

ค่าดัชนีในปัจจุบัน **เพิ่มขึ้น 9.3** ค่าดัชนีคาดการณ์ **ลดลง 1.0**

กรุงเทพและปริมณฑล

ค่าดัชนีในปัจจุบัน **เพิ่มขึ้น 1.0** ค่าดัชนีคาดการณ์ **เพิ่มขึ้น 0.2**

ภาคใต้

ค่าดัชนีในปัจจุบัน **เพิ่มขึ้น 6.7** ค่าดัชนีคาดการณ์ **ลดลง 1.9**

ปัจจัยเกื้อหนุน

- สถานการณ์ด้านการท่องเที่ยวปรับตัวเพิ่มขึ้นติดต่อกันเป็นเดือนที่ 18 นับตั้งแต่เดือน ต.ค. 57 โดยในเดือน มีนาคม มีนักท่องเที่ยวต่างชาติเดินทางเข้ามาจำนวน 2.9 ล้านคน เพิ่มขึ้นร้อยละ 15.4 เมื่อเทียบกับช่วงเดียวกันของปีก่อน
- ค่า Ft ชายปลีกในเดือนมีนาคมอยู่ระดับทรงตัวอยู่ที่ 41.58 สตางค์ต่อหน่วย
- สถานการณ์ด้านการบริโภคเริ่มปรับตัวดีขึ้น โดยดัชนีอุปโภคบริโภคภาคเอกชนในเดือนมีนาคม 59 อยู่ที่ระดับ 120.6 ขยายตัวต่อเนื่องจากเดือนก่อนติดต่อกันเป็นเดือนที่ 7 นับจากเดือนก.ย. 58 จากการใช้จ่ายของนักท่องเที่ยวต่างชาติเป็นหลัก
- ด้านการผลิตมีการใช้กำลังผลิตเพิ่มขึ้นเมื่อเทียบกับช่วงเดียวกันปีก่อน โดยในเดือนมีนาคม 59 อยู่ที่ร้อยละ 72.5 เพิ่มขึ้นจากปีก่อนที่อยู่ที่ร้อยละ 70.8
- การลงทุนในตลาดหลักทรัพย์ SET Index ในเดือนมีนาคมปรับตัวเพิ่มขึ้น 75.3 จุด อยู่ที่ระดับ 1,407.70 จุด ณ สิ้นเดือนมีนาคม 2559 และต่างชาติซื้อสุทธิ 26,453.02 ล้านบาท
- การส่งออกปรับตัวดีขึ้น โดยในเดือนมีนาคม 59 มีมูลค่าการส่งออก 19,125 ล้านดอลลาร์สหรัฐฯ ปรับตัวเพิ่มขึ้นร้อยละ 1.3เมื่อเทียบกับช่วงเดียวกันของปีก่อน ซึ่งเป็นการปรับตัวเพิ่มขึ้นติดต่อกัน 2 เดือน จากการส่งออกชิ้นส่วนยานยนต์ เครื่องจักรกล และทองคำ และการส่งออกสินค้าเกษตรและอุตสาหกรรมเกษตรหลายรายการมีแนวโน้มการส่งออกที่ดี จากการขยายตัวในด้านปริมาณ แต่ยังคงเผชิญกับปัจจัยราคาที่ยังไม่ฟื้นตัว
- ค่าเงินบาทปรับตัวอ่อนค่าขึ้น โดย ณ สิ้นเดือนมีนาคม 59 อยู่ที่ 35.2376 บาทต่อดอลลาร์สหรัฐฯ จากเดิมที่อยู่ 35.6037 บาทต่อดอลลาร์สหรัฐฯ

ปัจจัยบั่นทอน

- ระดับราคาพืชผลทางการเกษตรปรับตัวลดลงต่อเนื่อง เป็นเดือนที่ 26 โดยดัชนีราคาสินค้าเกษตรเดือน มีนาคม ปี 59 อยู่ที่ระดับ 134.07 ปรับตัวลดลงร้อยละ 1.66 เมื่อเทียบกับช่วงเดียวกันของปีก่อน
- สถานการณ์ค่าครองชีพปรับตัวเพิ่มจากเดือนก่อน โดยดัชนีราคาผู้บริโภคในเดือนมีนาคม 59 อยู่ที่ระดับ 105.84 แต่ปรับตัวลดลงจากช่วงเดียวกันของปีที่ผ่านมาต่อเนื่องเป็นเดือนที่ 15 นับตั้งแต่ ม.ค. 58
- ระดับราคาขายปลีกน้ำมันเบนซิน และดีเซลปรับตัวเพิ่มขึ้นลิตรละ 2.10 และ 1.20 บาท โดย ณ สิ้นเดือน มีนาคม 59 อยู่ที่ระดับ 31.16 และ 21.89 บาทต่อลิตรตามลำดับ