

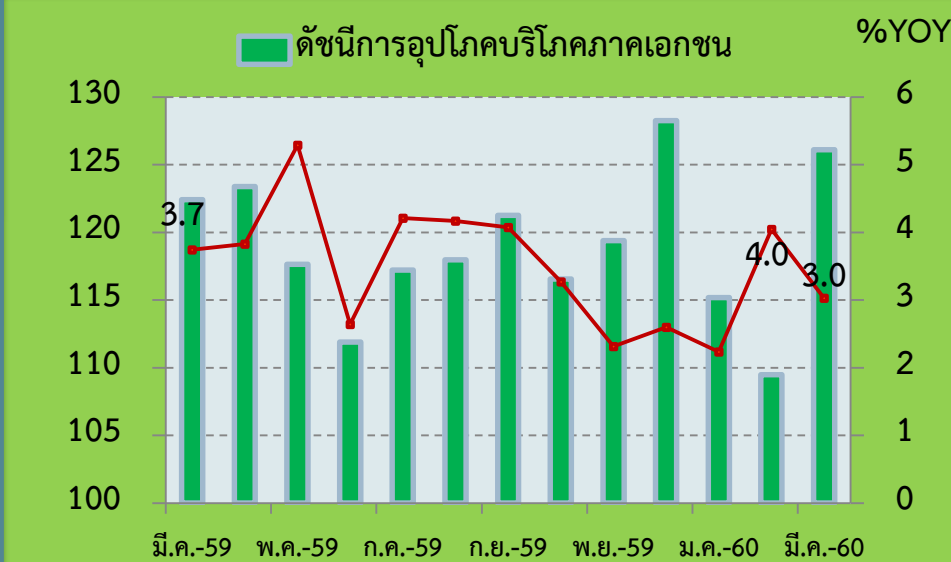
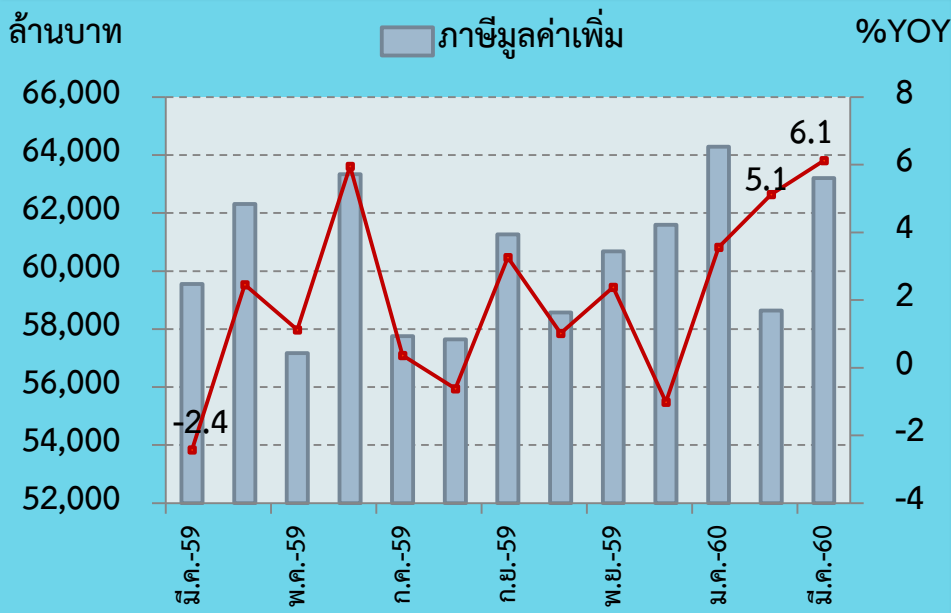
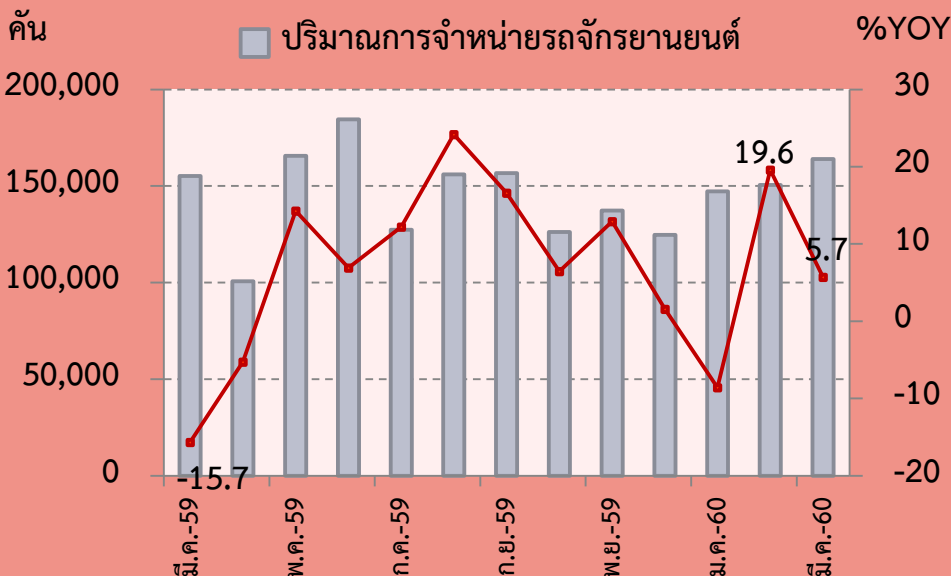
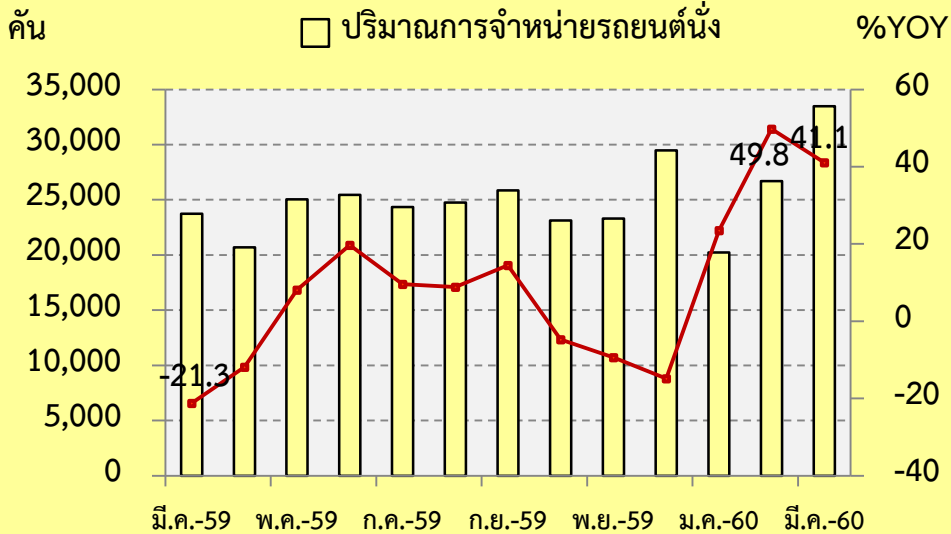
ดัชนีความเชื่อมั่นผู้ประกอบการภาคการค้าและบริการ (Trade and Service Sentiment Index :TSSI)

ประจำเดือนมีนาคม และไตรมาสที่ 1 ปี 2560



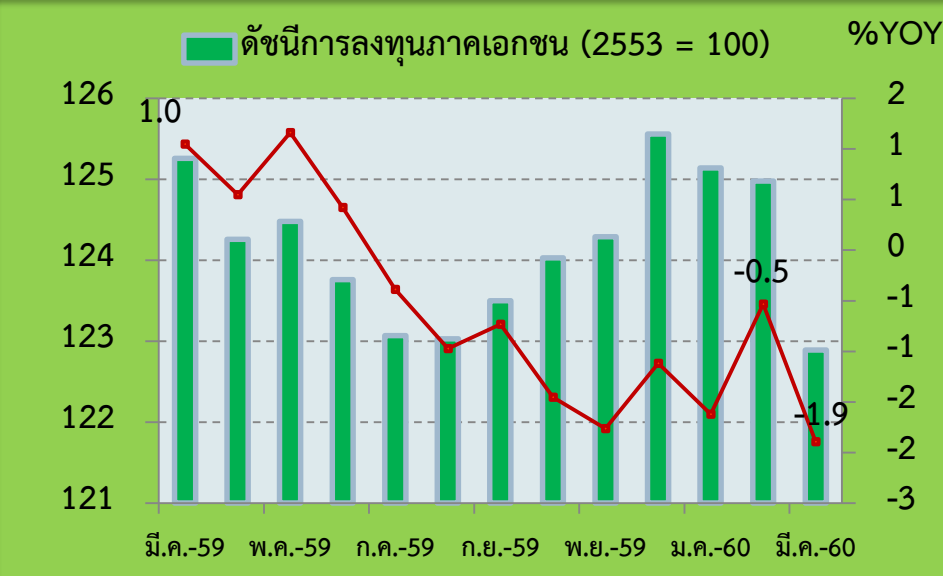
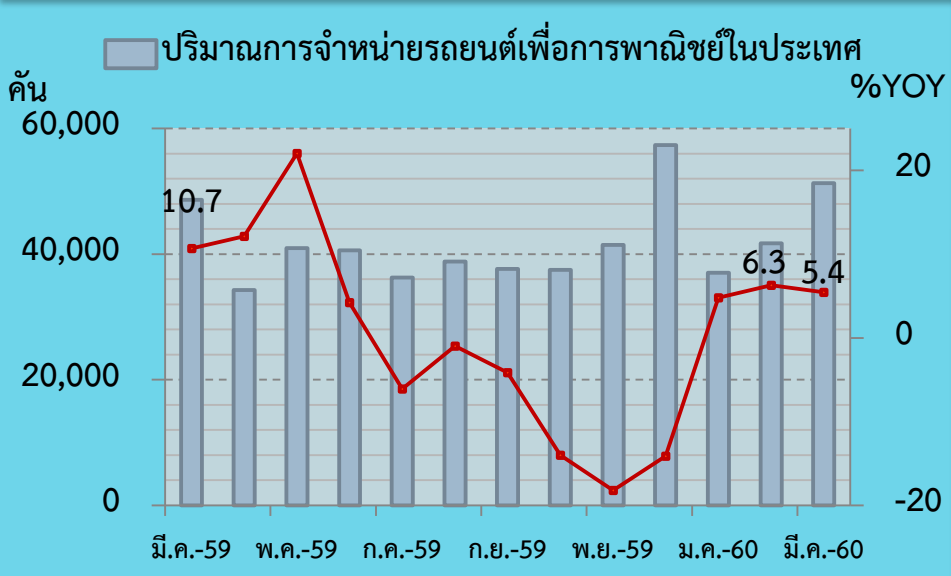
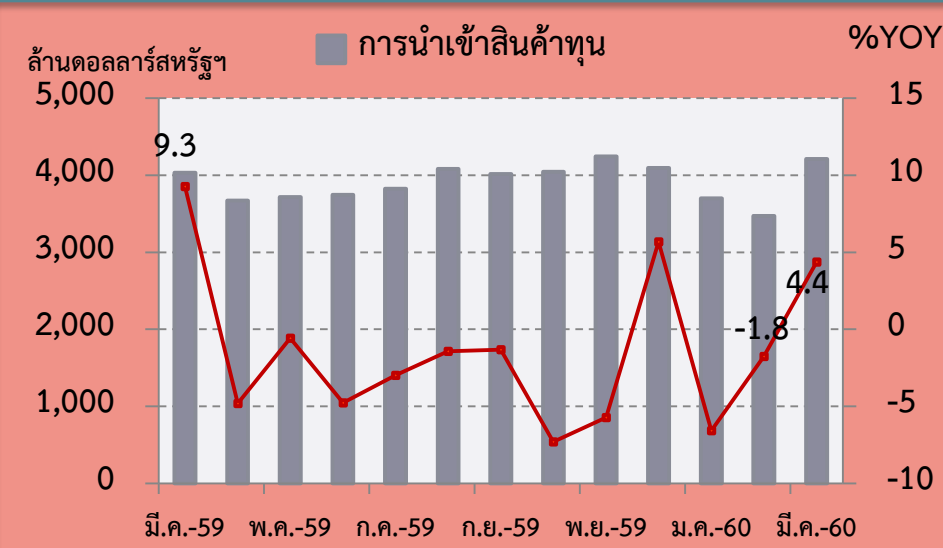
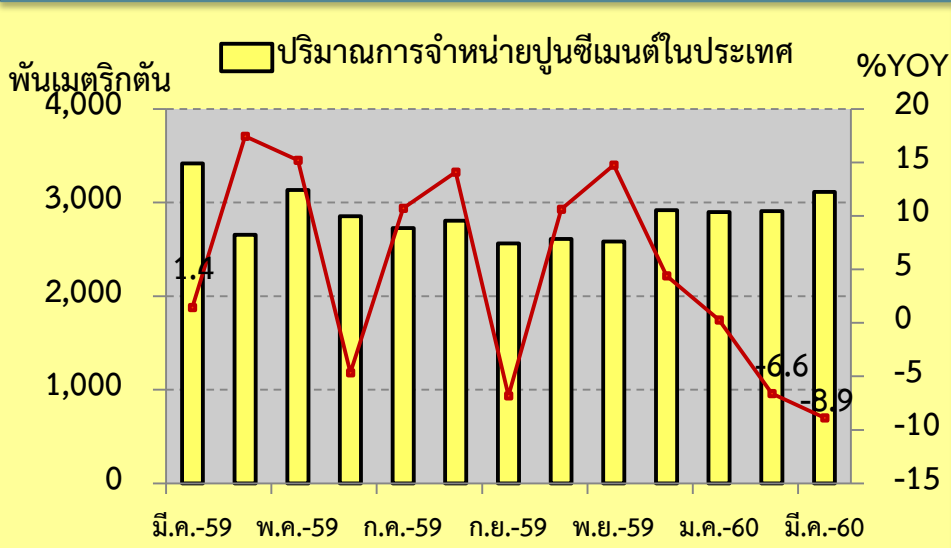
ภาวะเศรษฐกิจในภาพรวม
เดือนมีนาคม 2560

ภาวะเศรษฐกิจ ด้านยอดจำหน่าย



— อัตราการเจริญเติบโตเมื่อเทียบกับช่วงเวลาเดียวกันของปีที่ผ่านมา

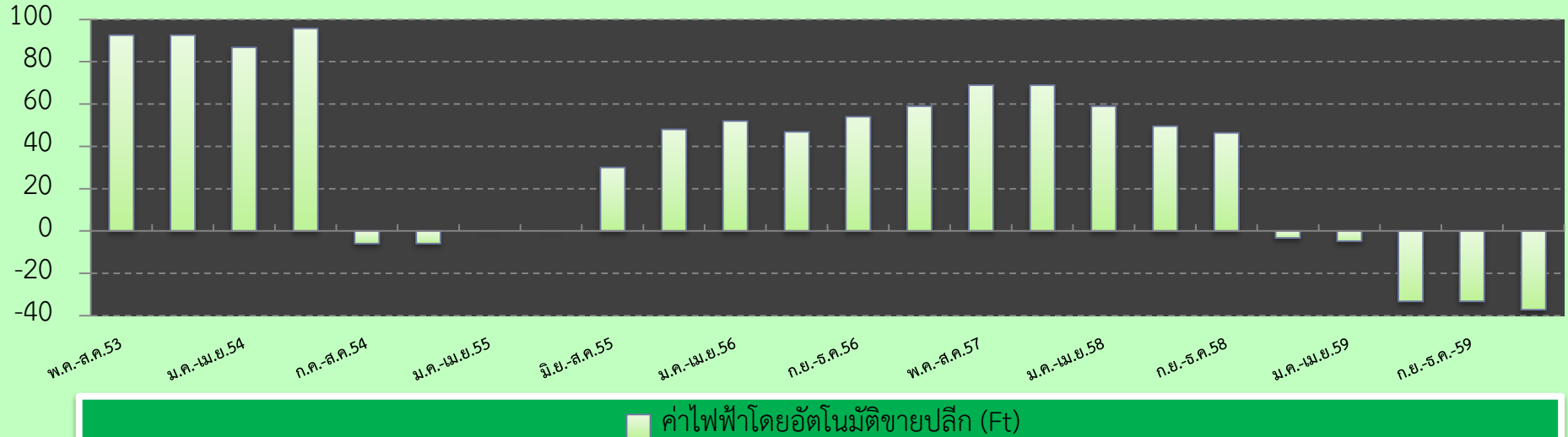
ภาวะเศรษฐกิจ ด้านการลงทุน



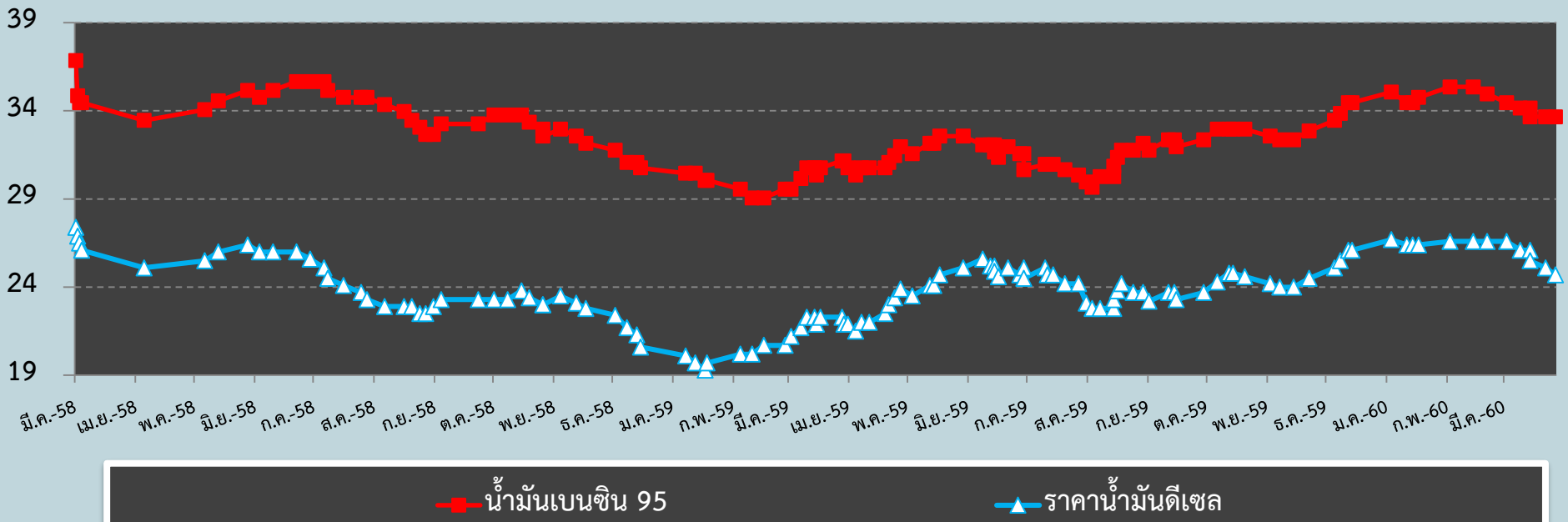
— อัตราการเจริญเติบโตเมื่อเทียบกับช่วงเวลาเดียวกันของปีที่ผ่านมา

ภาวะเศรษฐกิจ ด้านต้นทุน

สตางค์/หน่วย



บาท/ลิตร



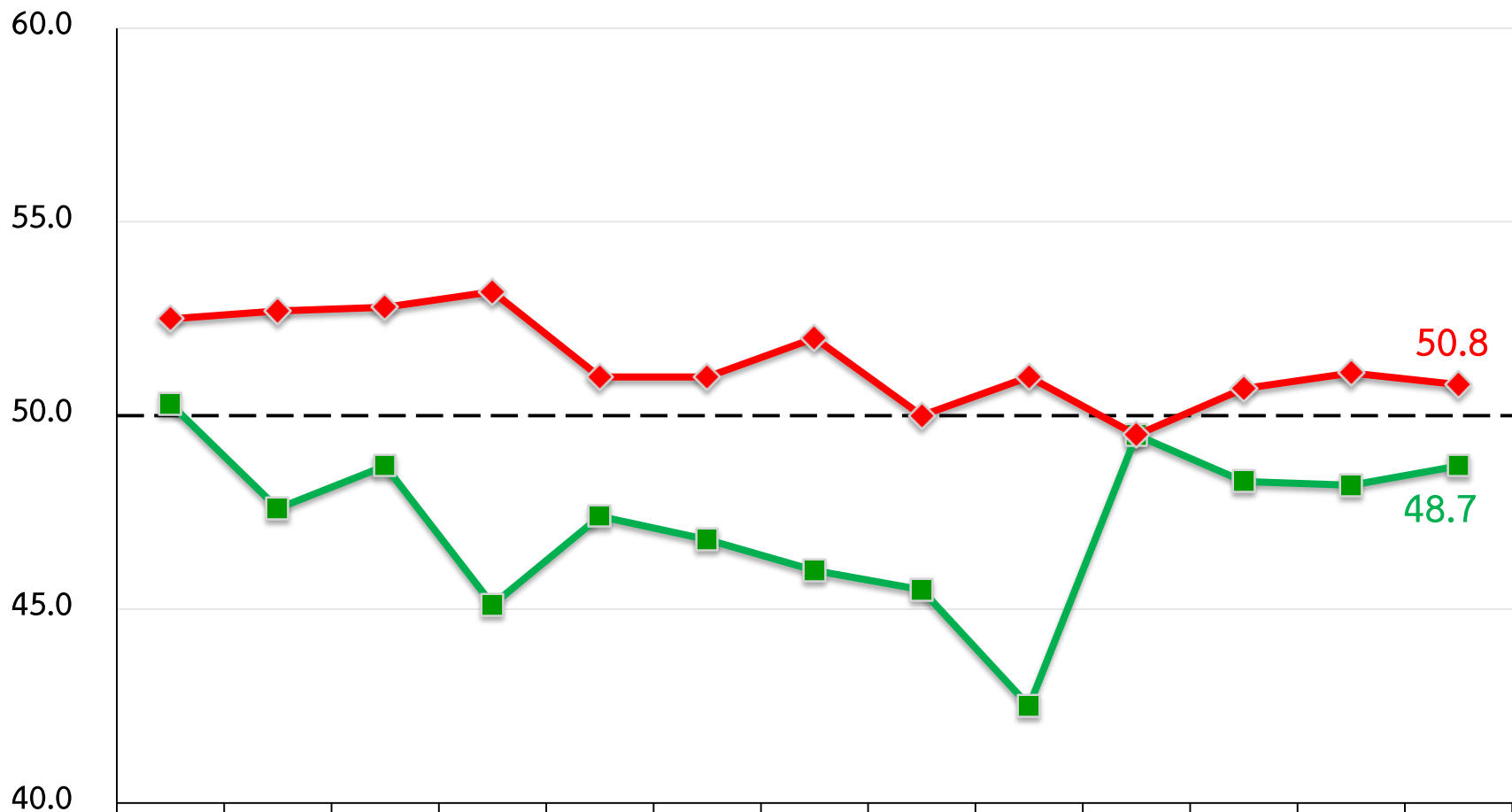
ดัชนีความเชื่อมั่นผู้ประกอบการภาคการค้าและบริการ

ประจำเดือนมีนาคม 2560

ดัชนีความเชื่อมั่น TSSI (SMEs+LE)

ภาคธุรกิจ	มี.ค.-59		ก.พ.-60		มี.ค.-60		ผลต่างเทียบกับ เดือนก่อน		ผลต่างเทียบกับ เดือนเดียวกัน ของปีก่อน	
	M	f3	M	F3	M	F3	M	F3	M	F3
รวมค้า+บริการ	50.3	52.5	48.2	51.1	48.7	50.8	0.5	-0.3	-1.6	-1.7
ค้าส่ง+ค้าปลีก	48.5	52.5	47.9	51.3	48.8	50.7	0.9	-0.6	0.3	-1.8
ค้าส่ง	47.7	52.6	50.1	52.5	50.4	50.9	0.3	-1.6	2.7	-1.7
ค้าปลีก	48.8	52.5	47.4	51.0	48.5	50.7	1.1	-0.3	-0.3	-1.8
บริการ	53.3	52.3	48.7	50.8	48.5	50.9	-0.2	0.1	-4.8	-1.4

ดัชนีความเชื่อมั่น TSSI (SMEs+LE) มี.ค.59- มี.ค.60

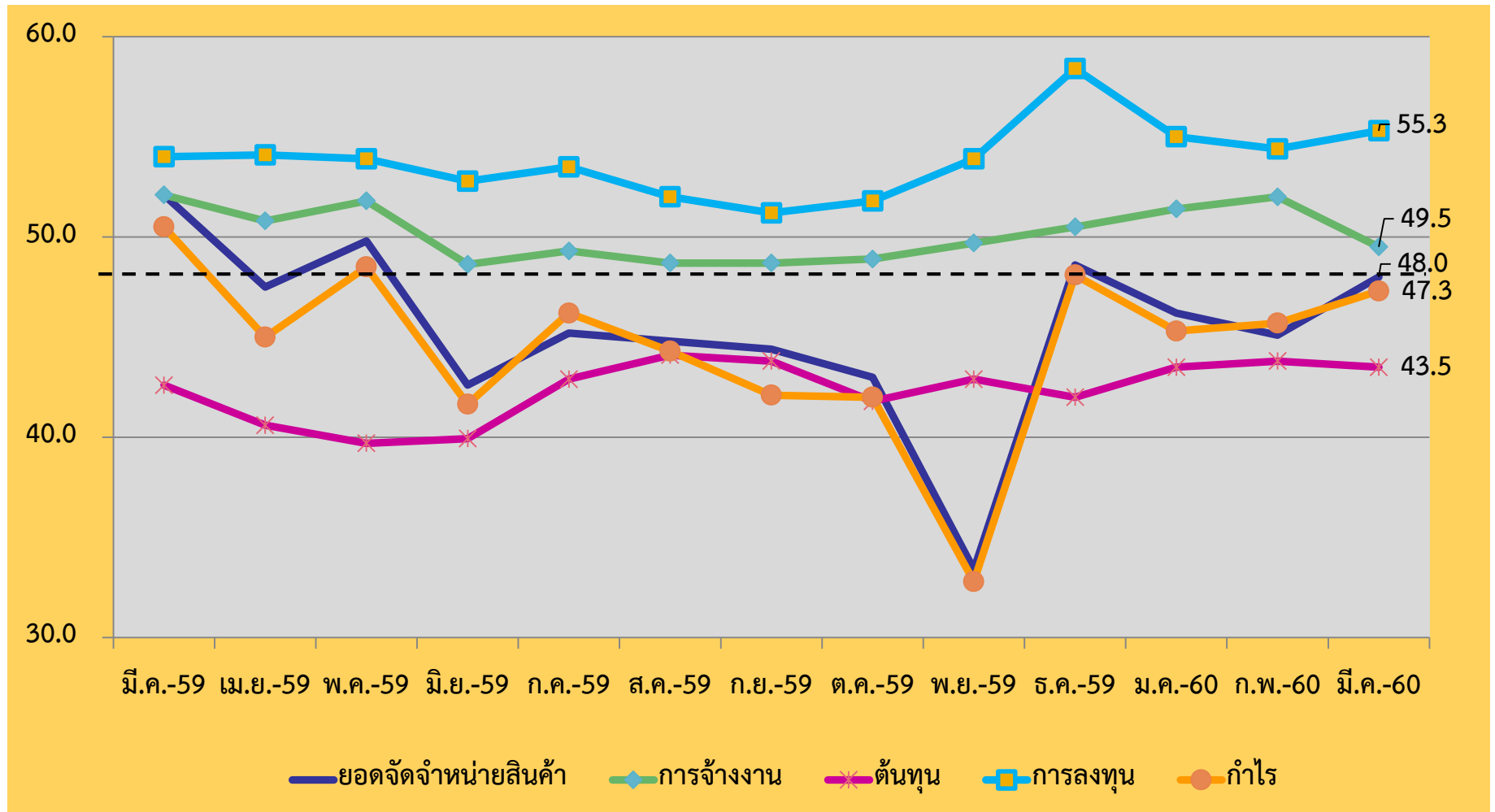


■ TSSI เดือนปัจจุบัน

◆ TSSI 3 เดือนข้างหน้า

	มี.ค.-59	เม.ย.-59	พ.ค.-59	มิ.ย.-59	ก.ค.-59	ส.ค.-59	ก.ย.-59	ต.ค.-59	พ.ย.-59	ธ.ค.-59	ม.ค.-60	ก.พ.-60	มี.ค.-60
■ TSSI เดือนปัจจุบัน	50.3	47.6	48.7	45.1	47.4	46.8	46.0	45.5	42.5	49.5	48.3	48.2	48.7
◆ TSSI 3 เดือนข้างหน้า	52.5	52.7	52.8	53.2	51.0	51.0	52.0	50.0	51.0	49.5	50.7	51.1	50.8

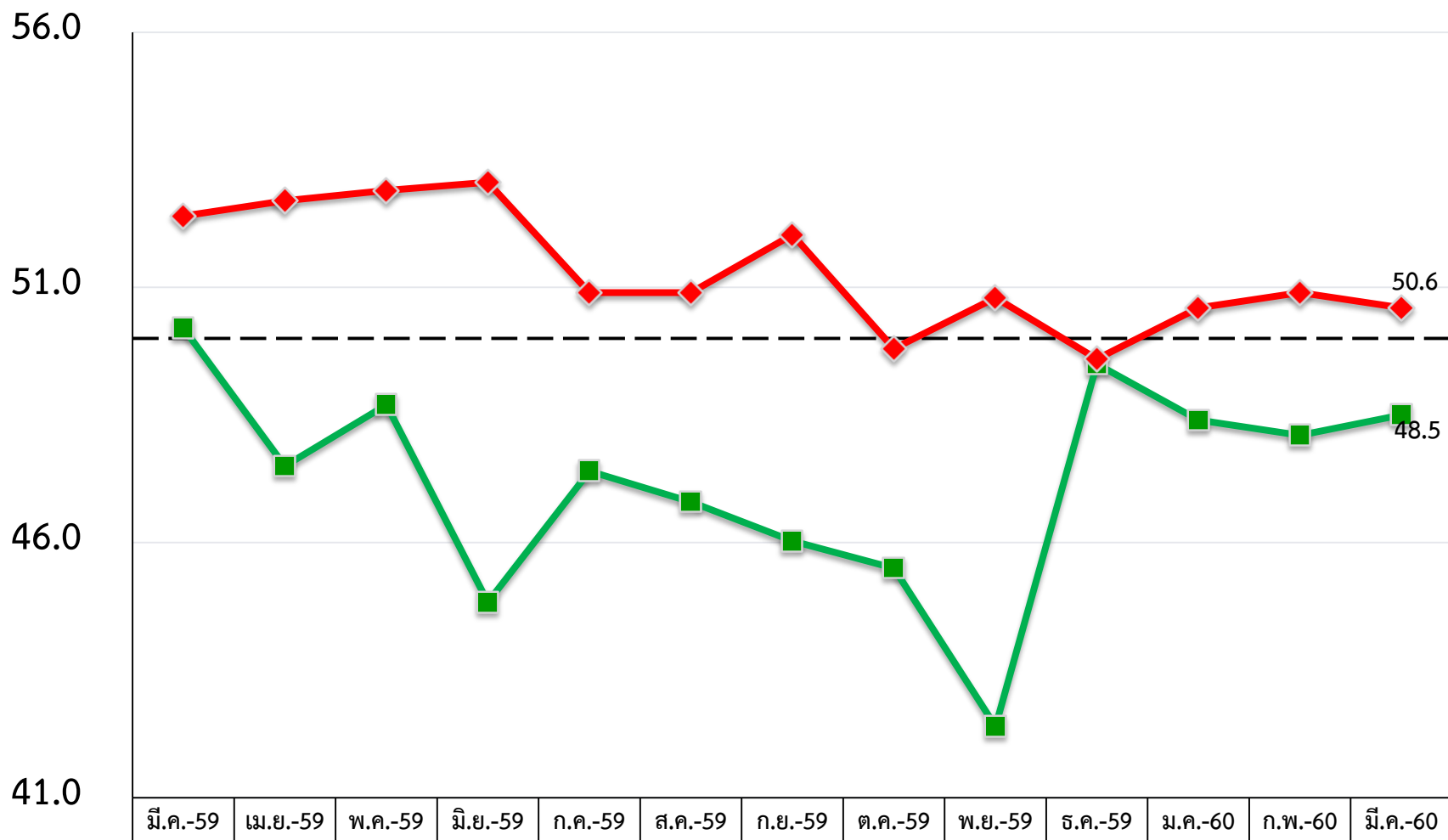
ดัชนีความเชื่อมั่น TSSI (SMEs+LE) แยกตามองค์ประกอบ



ดัชนีความเชื่อมั่น TSSI (SMEs)

ภาคธุรกิจ	มี.ค.-59		ก.พ.-60		มี.ค.-60		ผลต่างเทียบกับเดือนก่อน		ผลต่างเทียบกับเดือนเดียวกันของปีก่อน	
	M	F3	M	F3	M	F3	M	F3	M	F3
รวมค้า+บริการ	50.2	52.4	48.1	50.9	48.5	50.6	0.4	-0.3	-1.7	-1.8
ค้าส่ง+ค้าปลีก	48.4	52.4	47.8	51.0	48.5	50.5	0.7	-0.5	0.1	-1.9
ค้าส่ง	48.1	52.6	50.2	52.3	50.2	50.8	0.0	-1.5	2.1	-1.8
ค้าปลีก	48.5	52.3	47.2	50.6	48.0	50.4	0.8	-0.2	-0.5	-1.9
บริการ	53.2	52.2	48.5	50.7	48.5	50.8	0.0	0.1	-4.7	-1.4

ดัชนีความเชื่อมั่น TSSI (SMEs) มี.ค.59-มี.ค.60



■ TSSI เดือนปัจจุบัน

◆ TSSI 3 เดือนข้างหน้า

มี.ค.-59

เม.ย.-59

พ.ค.-59

มิ.ย.-59

ก.ค.-59

ส.ค.-59

ก.ย.-59

ต.ค.-59

พ.ย.-59

ธ.ค.-59

ม.ค.-60

ก.พ.-60

มี.ค.-60

50.2

47.5

48.7

44.8

47.4

46.8

46.0

45.5

42.4

49.5

48.4

48.1

48.5

52.4

52.7

52.9

53.1

50.9

50.9

52.0

49.8

50.8

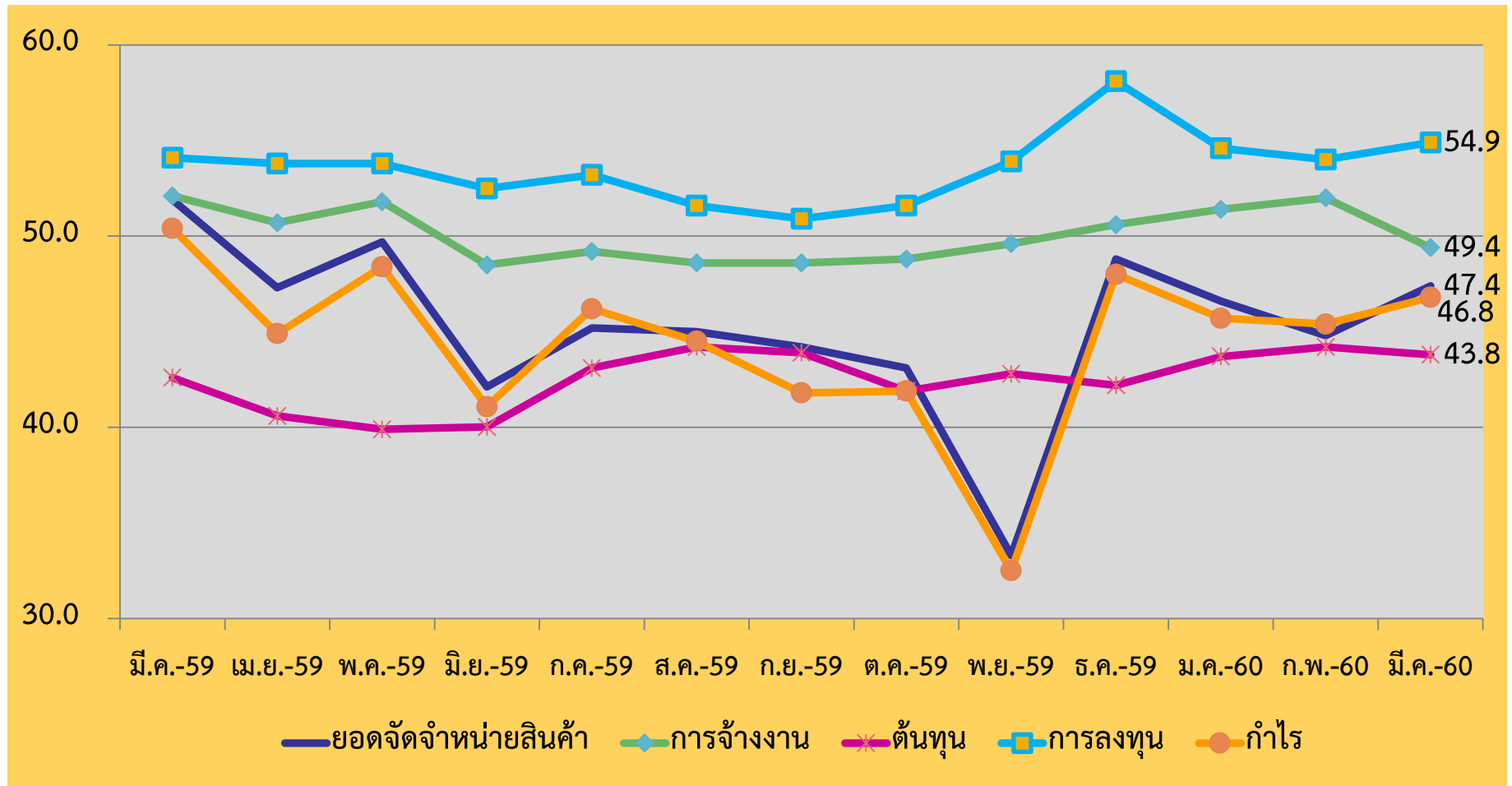
49.6

50.6

50.9

50.6

ดัชนีความเชื่อมั่น TSSI (SMEs) แยกตามองค์ประกอบ



ความเชื่อมั่นต่อเศรษฐกิจประเทศ (SMEs)

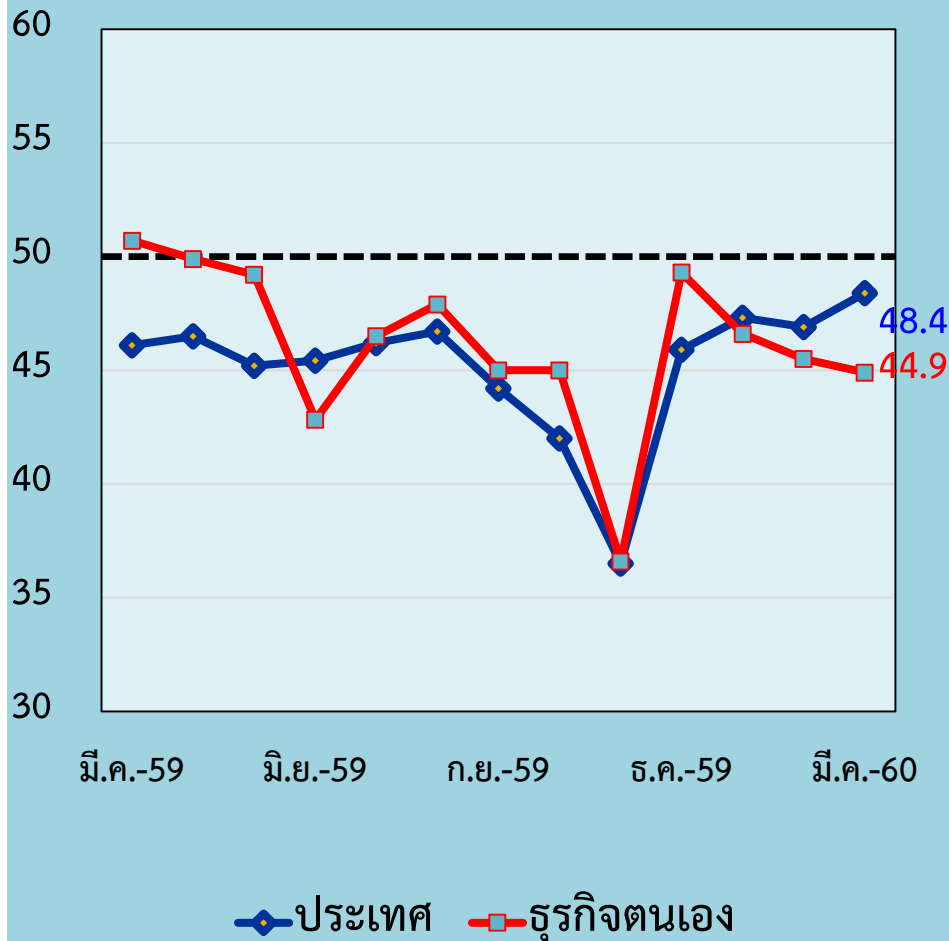
ภาคธุรกิจ	มี.ค.-59		ก.พ.-60		มี.ค.-60		ผลต่างเทียบกับเดือนก่อน		ผลต่างเทียบกับเดือนเดียวกันของปีก่อน	
	M	F3	M	F3	M	F3	M	F3	M	F3
รวมค้า+บริการ	46.1	51.9	46.9	53.4	48.4	52.6	1.5	-0.8	2.3	0.7
ค้าส่ง+ค้าปลีก	46.8	52.4	46.8	53.6	47.9	52.1	1.1	-1.5	1.1	-0.3
ค้าส่ง	48.3	55.8	47.6	56.3	54.2	53.6	6.6	-2.7	5.9	-2.2
ค้าปลีก	46.2	51.1	46.6	53.0	46.3	51.7	-0.3	-1.3	0.1	0.6
บริการ	45.0	51.1	47.1	53.1	49.1	53.2	2.0	0.1	4.1	2.1

ความเชื่อมั่นต่อธุรกิจตน (SMEs)

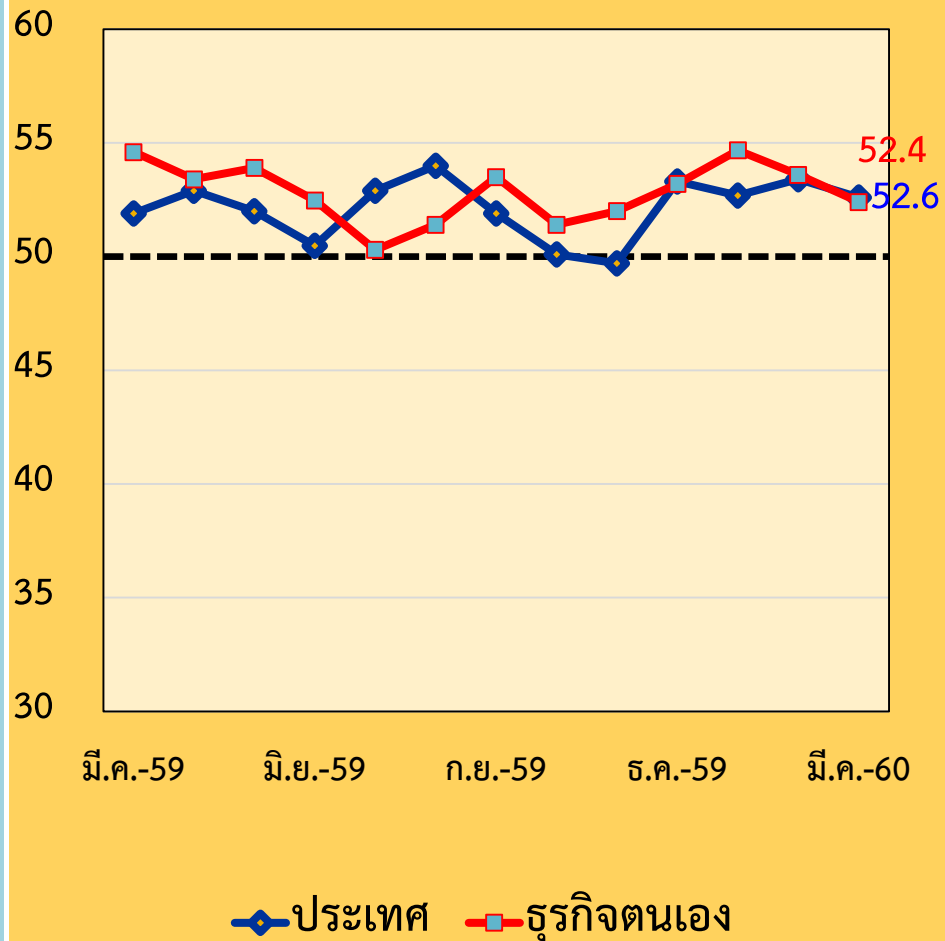
ภาคธุรกิจ	มี.ค.-59		ก.พ.-60		มี.ค.-60		ผลต่างเทียบกับเดือนก่อน		ผลต่างเทียบกับเดือนเดียวกันของปีก่อน	
	M	F3	M	F3	M	F3	M	F3	M	F3
รวมค่า+บริการ	50.7	54.6	45.5	53.6	44.9	52.4	-0.6	-1.2	-5.8	-2.2
ค่าส่ง+ค่าปลีก	48.3	55.0	44.7	53.8	44.7	52.1	0.0	-1.7	-3.6	-2.9
ค่าส่ง	48.8	56.7	50.6	55.4	52.4	55.7	1.8	0.3	3.6	-1.0
ค่าปลีก	48.1	54.3	43.2	53.4	42.7	51.2	-0.5	-2.2	-5.4	-3.1
บริการ	54.5	53.9	46.7	53.2	45.1	52.7	-1.6	-0.5	-9.4	-1.2

ดัชนีความเชื่อมั่นต่อเศรษฐกิจประเทศและธุรกิจตนเอง

ดัชนีปัจจุบัน



ดัชนีคาดการณ์



การเปลี่ยนแปลงของค่าดัชนีรายธุรกิจภาคการค้าส่ง

ดัชนี	มี.ค.-59		ก.พ.-60		มี.ค.-60		ผลต่างเทียบกับเดือนก่อน		ผลต่างเทียบกับเดือนเดียวกันของปีก่อน	
	M	F3	M	F3	M	F3	M	F3	M	F3
1.ภาคการค้าส่ง	48.1	52.6	50.2	52.3	50.2	50.8	0.0	-1.5	2.1	-1.8
1.1 สินค้าเกษตร	47.5	54.5	51.5	52.6	51.2	51.0	-0.3	-1.6	3.7	-3.5
1.2 สินค้าอุปโภค/ บริโภค	49.9	53.9	49.8	53.8	50.8	51.3	1.0	-2.5	0.9	-2.6
1.3 วัสดุก่อสร้าง	46.4	48.9	49.0	50.2	48.3	50.0	-0.7	-0.2	1.9	1.1

การเปลี่ยนแปลงของค่าดัชนีรายธุรกิจภาคการค้าปลีก

ดัชนี	มี.ค.-59		ก.พ.-60		มี.ค.-60		ผลต่างเทียบกับเดือนก่อน		ผลต่างเทียบกับเดือนเดียวกันของปีก่อน	
	M	F3	M	F3	M	F3	M	F3	M	F3
2.ภาคการค้าปลีก	48.5	52.3	47.2	50.6	48.0	50.4	0.8	-0.2	-0.5	-1.9
2.1 รถยนต์ รถจักรยานยนต์	45.8	52.6	46.5	50.5	47.2	50.3	0.7	-0.2	1.4	-2.3
2.2 ร้านค้าปลีก (สมัยใหม่)	51.6	53.6	49.7	51.1	50.2	51.1	0.5	0.0	-1.4	-2.5
2.3 ร้านค้าปลีก (ดั้งเดิม)	45.0	50.0	43.2	50.1	45.2	48.5	2.0	-1.6	0.2	-1.5
2.4 สถานีบริการน้ำมัน	56.6	55.3	49.1	50.7	49.3	51.7	0.2	1.0	-7.3	-3.6

การเปลี่ยนแปลงของค่าดัชนีรายธุรกิจภาคบริการ

ดัชนี	มี.ค.-59		ก.พ.-60		มี.ค.-60		ผลต่าง เทียบกับ เดือนก่อน		ผลต่าง เทียบกับ เดือน เดียวกัน ของปีก่อน	
	M	F3	M	F3	M	F3	M	F3	M	F3
3.ภาคบริการ	53.2	52.2	48.5	50.7	48.5	50.8	0.0	0.1	-4.7	-1.4
3.1 การก่อสร้าง	53.2	54.5	47.6	49.7	48.7	51.7	1.1	2.0	-4.5	-2.8
3.2 กิจกรรม อสังหาริมทรัพย์	51.6	51.1	47.6	50.8	47.5	51.6	-0.1	0.8	-4.1	0.5
3.3 บริการด้านสุขภาพ/ความงาม	51.3	51.5	49.0	51.0	47.6	49.8	-1.4	-1.2	-3.7	-1.7
3.4 การท่องเที่ยว	55.3	51.6	49.8	51.5	44.2	51.8	-5.6	0.3	-11.1	0.2

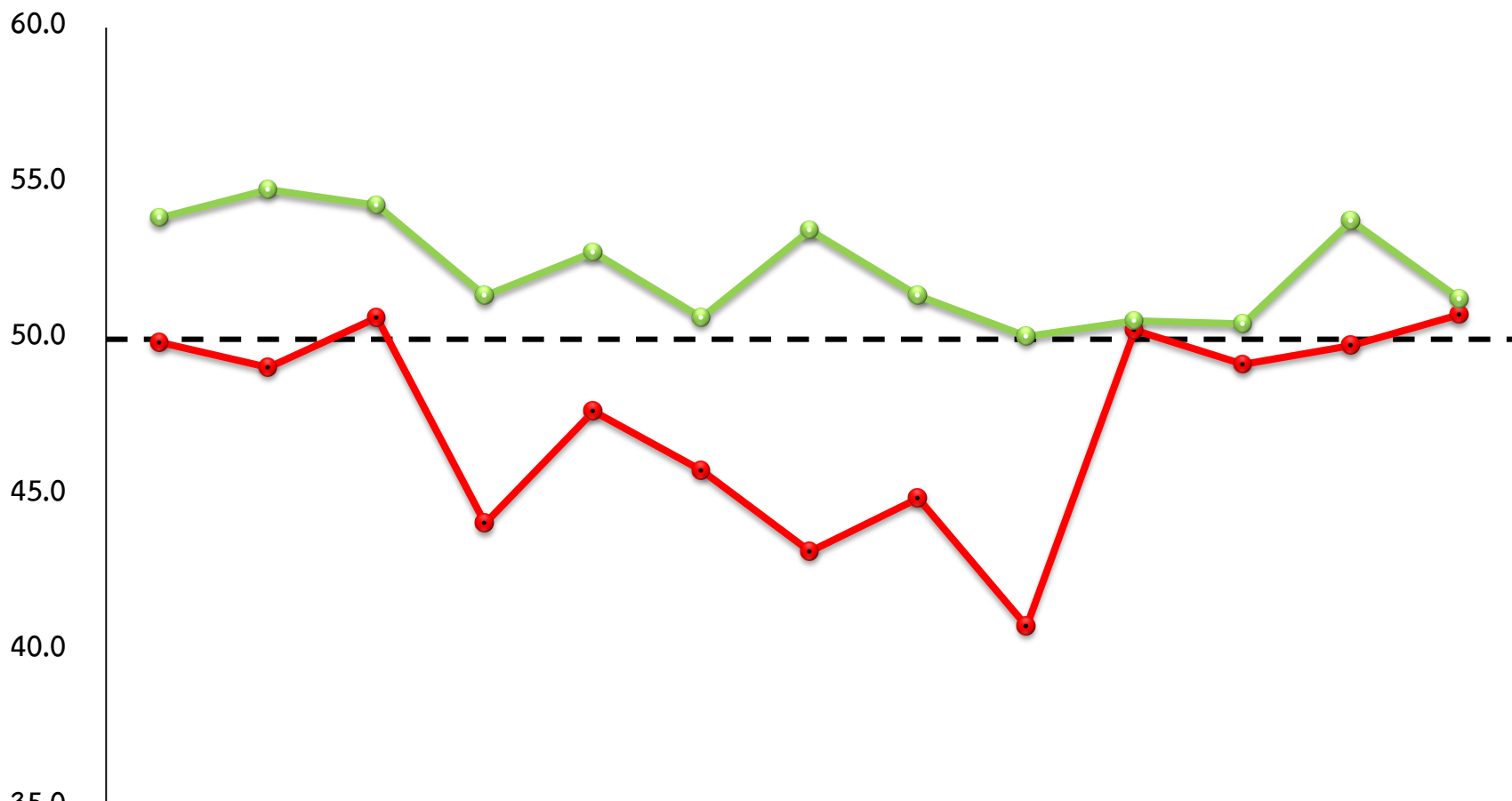
การเปลี่ยนแปลงของค่าดัชนีรายธุรกิจภาคบริการ (ต่อ)

ดัชนี	มี.ค.-59		ก.พ.-60		มี.ค.-60		ผลต่าง เทียบกับ เดือนก่อน		ผลต่าง เทียบกับ เดือน เดียวกัน ของปีก่อน	
	M	F3	M	F3	M	F3	M	F3	M	F3
3.5 สันทนาการ วัฒนธรรม การกีฬา	54.2	48.6	46.0	48.7	45.5	48.1	-0.5	-0.6	-8.7	-0.5
3.6 ด้านการขนส่งสินค้า	52.0	51.8	48.4	49.0	49.5	49.1	1.1	0.1	-2.5	-2.7
3.7 ขนส่งมวลชน	53.9	54.5	48.4	50.6	51.2	49.5	2.8	-1.1	-2.7	-5.0
3.8 โรงแรม/เกสต์เฮาส์/บังกะโล	55.0	51.8	49.3	52.1	49.5	52.5	0.2	0.4	-5.5	0.7
3.9 ร้านอาหาร/ภัตตาคาร	51.9	55.0	50.1	52.4	50.7	51.6	0.6	-0.8	-1.2	-3.4

กลุ่มธุรกิจที่นำมาพิจารณาในเดือนนี้

- กิจกรรมค้าส่งสินค้าอุปโภคบริโภค (เพิ่มขึ้น 1.0)
- กิจกรรมค้าปลีกสินค้าอุปโภคบริโภคดั้งเดิม (เพิ่มขึ้น 2.0)
- กิจกรรมบริการการท่องเที่ยว (ลดลง 5.6)

กิจการภาคค้าส่งสินค้าอุปโภคบริโภค

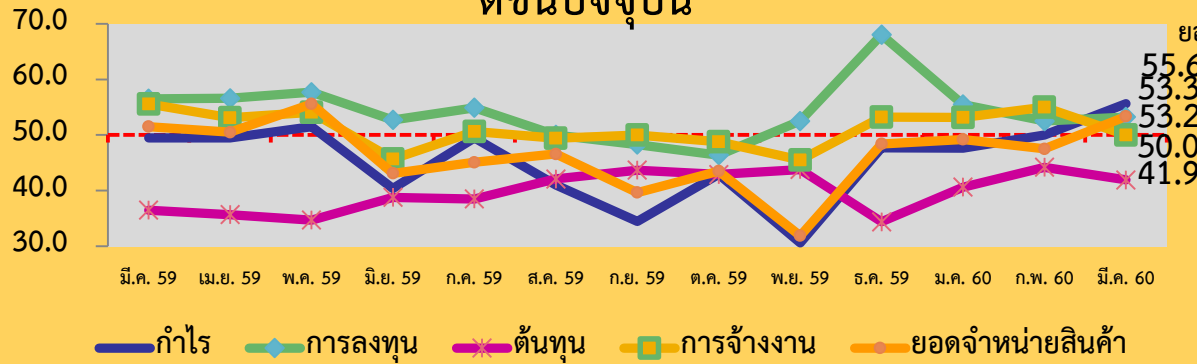


	มี.ค.-59	เม.ย.-59	พ.ค.-59	มิ.ย.-59	ก.ค.-59	ส.ค.-59	ก.ย.-59	ต.ค.-59	พ.ย.-59	ธ.ค.-59	ม.ค.-60	ก.พ.-60	มี.ค.-60
●-เดือนปัจจุบัน	49.9	49.1	50.7	44.1	47.7	45.8	43.2	44.9	40.8	50.3	49.2	49.8	50.8
●-3 เดือนข้างหน้า	53.9	54.8	54.3	51.4	52.8	50.7	53.5	51.4	50.1	50.6	50.5	53.8	51.3

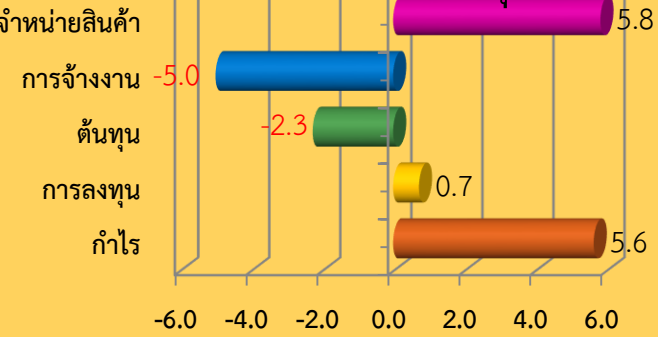
สาเหตุการปรับตัวของค่าดัชนีความเชื่อมั่น

ภาคค้าส่งสินค้าอุปโภคบริโภค

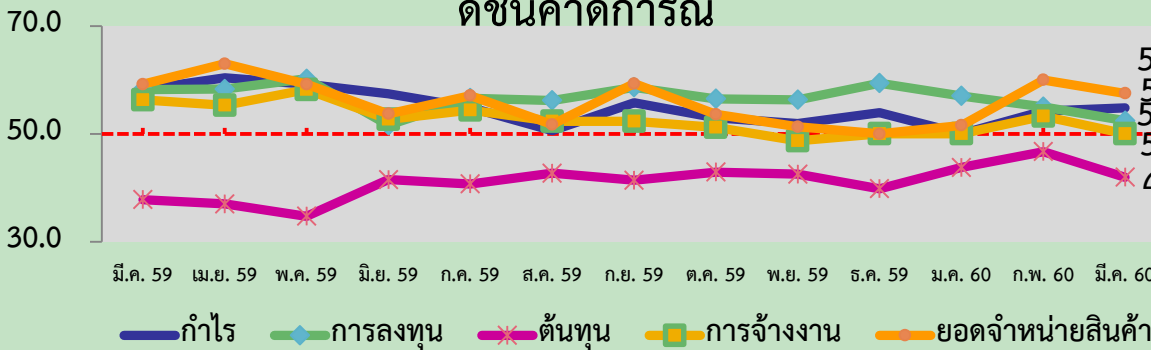
ดัชนีปัจจุบัน



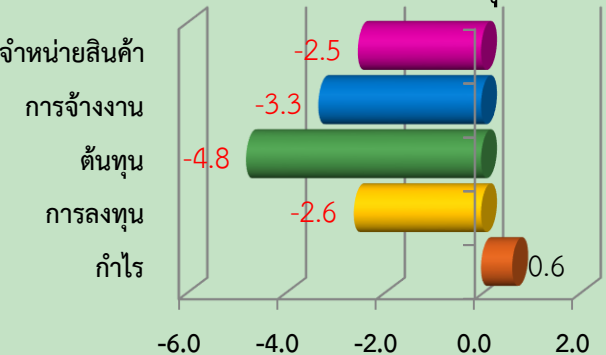
การเปลี่ยนแปลงในเดือนล่าสุด



ดัชนีคาดการณ์

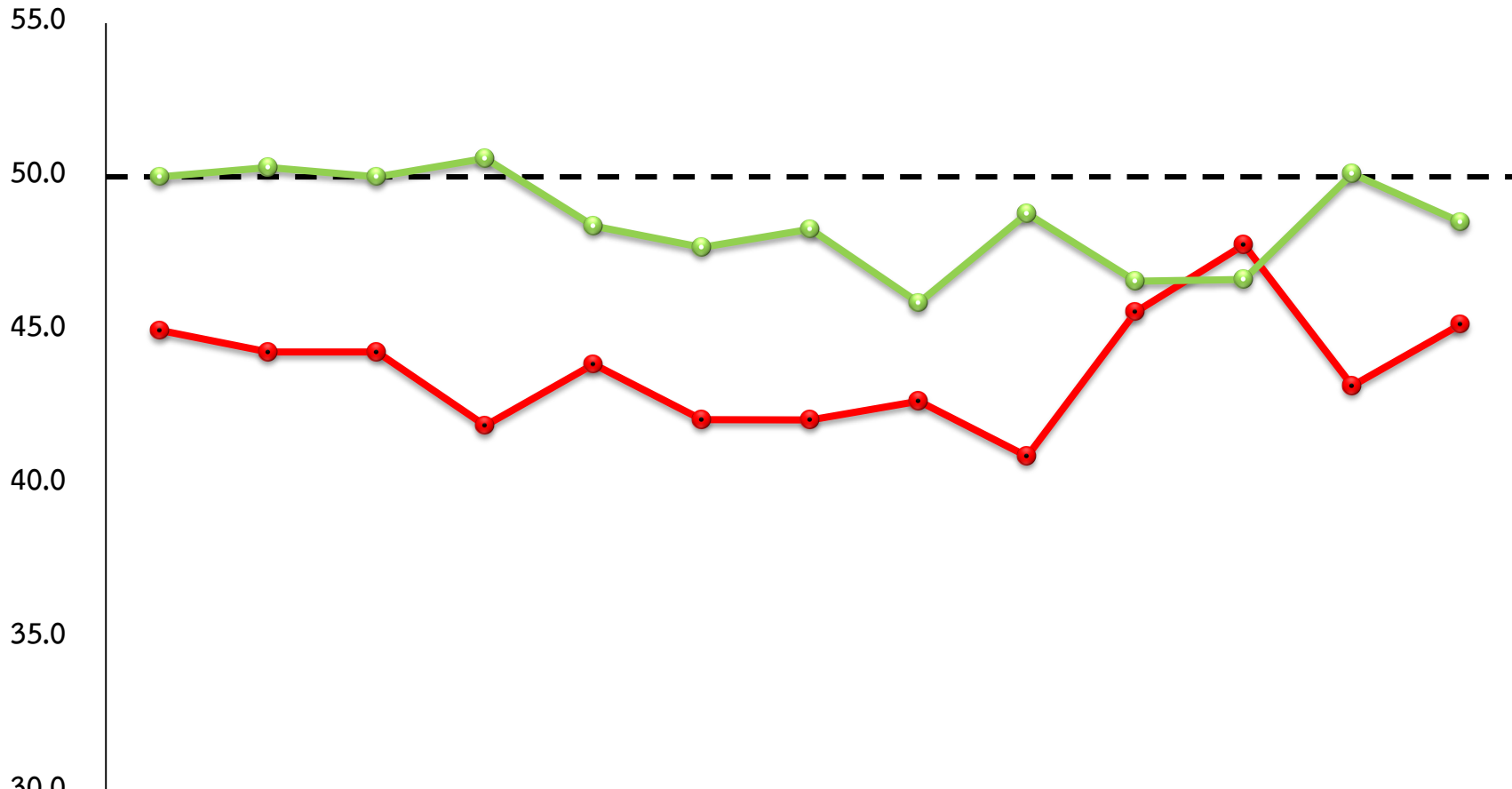


การเปลี่ยนแปลงในเดือนล่าสุด



ค่าดัชนีความเชื่อมั่นของผู้ประกอบการ SMEs กิจการค้าส่งสินค้าอุปโภคบริโภคในปัจจุบันปรับตัวในทิศทางที่เพิ่มขึ้นเนื่องจากระดับราคาสินค้าเกษตรสำคัญปรับตัวสูงขึ้นส่งผลให้กำลังซื้อของเกษตรกรเพิ่มขึ้น โดยสามารถพิจารณาได้จากดัชนีรายได้เกษตรกรในเดือน มี.ค. 60 อยู่ที่ระดับ 175.89 ปรับตัวเพิ่มขึ้นร้อยละ 29.90 เมื่อเทียบกับช่วงเดียวกันของปีก่อน โดยเป็นผลมาจากการปรับตัวเพิ่มขึ้นของดัชนีผลผลิตและดัชนีราคาเดือน มี.ค. 60 อยู่ที่ระดับ 120.41 และ 147.32 ปรับตัวเพิ่มขึ้นร้อยละ 20.11 และ 8.15 ตามลำดับ ด้านการท่องเที่ยวมีการขยายตัวตามจำนวนนักท่องเที่ยวรัสเซีย กลุ่ม CLMV และเกาหลี โดยมีจำนวนนักท่องเที่ยวทั้งสิ้น 3.01 ล้านคน เพิ่มขึ้นร้อยละ 2.01จากปีก่อน และเพิ่มขึ้นร้อยละ 0.62 จากเดือนก่อน ด้านการบริโภคมีขยายตัวอย่างต่อเนื่องโดยในเดือน มี.ค. 60 มีมูลค่าการจัดเก็บภาษีมูลค่าเพิ่มได้ 63,205 ล้านบาท ปรับตัวเพิ่มขึ้นร้อยละ 6.13 จากช่วงเดียวกันของปีก่อน ซึ่งสอดคล้องกับดัชนีอุปโภคบริโภคภาคเอกชนในเดือนนี้ที่อยู่ระดับ 126.12 เพิ่มขึ้นร้อยละ 3.03 เมื่อเทียบกับปีที่ผ่านมา จากการดัชนีการใช้จ่ายสินค้าคงทนเป็นหลัก สอดคล้องกับดัชนีความเชื่อมั่นผู้บริโภคที่ปรับตัวเพิ่มขึ้นมาอยู่ที่ระดับ 76.8 ปรับตัวดีขึ้นเป็นเดือนที่ 4 ติดต่อกัน ซึ่งถือเป็นระดับที่ดีที่สุดในรอบ 24 เดือนนับตั้งแต่เดือนเมษายน 2558 เป็นต้นมา อีกทั้งดัชนีราคาผู้บริโภคทั่วไปยังปรับตัวลดลงเมื่อเทียบกับเดือนก่อนหน้าซึ่งเป็นผลมาจากราคาน้ำมันดิบที่ปรับตัวลดลงจาก 54.47 ดอลลาร์สหรัฐฯ/บาเรลในเดือนกุมภาพันธ์ 60 มาอยู่ที่ระดับ 51.10 ดอลลาร์สหรัฐฯ/บาเรลในเดือนมีนาคม 60 ในส่วนของสาเหตุที่ทำให้ค่าดัชนีความเชื่อมั่นคาดการณ์ 3 เดือนข้างหน้าปรับตัวในทิศทางที่ลดลงเนื่องจากในช่วงเดือนมิถุนายนเป็นช่วงเข้าสู่ฤดูฝนซึ่งอาจจะเป็นอุปสรรคต่อการประกอบกิจกรรมต่างๆ ทำให้ผู้ประกอบการมีความกังวลว่าภาวะเศรษฐกิจโดยรวมจะปรับตัวในทิศทางที่ชะลอตัวลง โดยเฉพาะภาคการท่องเที่ยวทำให้นักท่องเที่ยวชะลอการท่องเที่ยว ประกอบกับการผ่านพ้นช่วงการเพาะปลูกและการเปิดเทอมจึงทำให้ผู้ประกอบการคาดการณ์ว่าในช่วงดังกล่าวจะทำให้มีการใช้จ่ายลดลงเข้าสู่ภาวะปกติ ขณะที่การลงทุนภาคเอกชนทรงตัวในทิศทางชะลอ สะท้อนให้เห็นจากดัชนีการลงทุนลงทุนภาคเอกชนที่ค่าดัชนีลดลงต่อเนื่องเป็นเดือนที่ 3 ปรับตัวลดลงร้อยละ 1.89 เมื่อเทียบกับช่วงเดียวกันของปีก่อน และลดลงร้อยละ 1.67 เมื่อเทียบกับเดือนที่ผ่านมา

กิจการภาคค้าปลีกสินค้าอุปโภคบริโภคดั้งเดิม

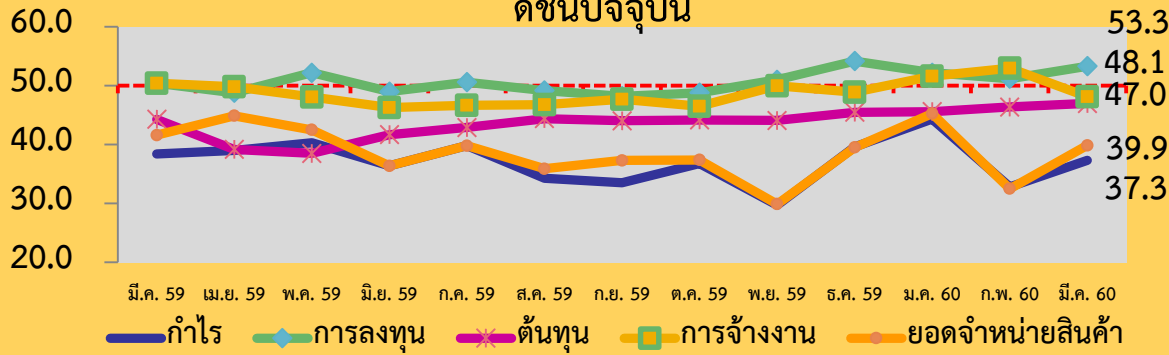


	มี.ค.-59	เม.ย.-59	พ.ค.-59	มิ.ย.-59	ก.ค.-59	ส.ค.-59	ก.ย.-59	ต.ค.-59	พ.ย.-59	ธ.ค.-59	ม.ค.-60	ก.พ.-60	มี.ค.-60
●-● ปัจจุบัน	45.0	44.3	44.3	41.9	43.9	42.1	42.1	42.7	40.9	45.6	47.8	43.2	45.2
●-● 3 เดือนข้างหน้า	50.0	50.3	50.0	50.6	48.4	47.7	48.3	45.9	48.8	46.6	46.7	50.1	48.5

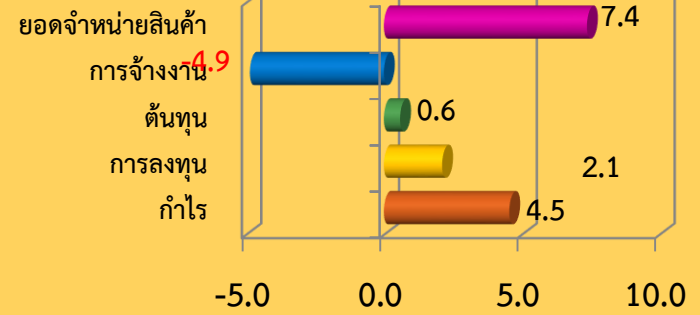
สาเหตุการปรับตัวของค่าดัชนีความเชื่อมั่น

ธุรกิจค้าปลีกสินค้าอุปโภคบริโภคดั้งเดิม

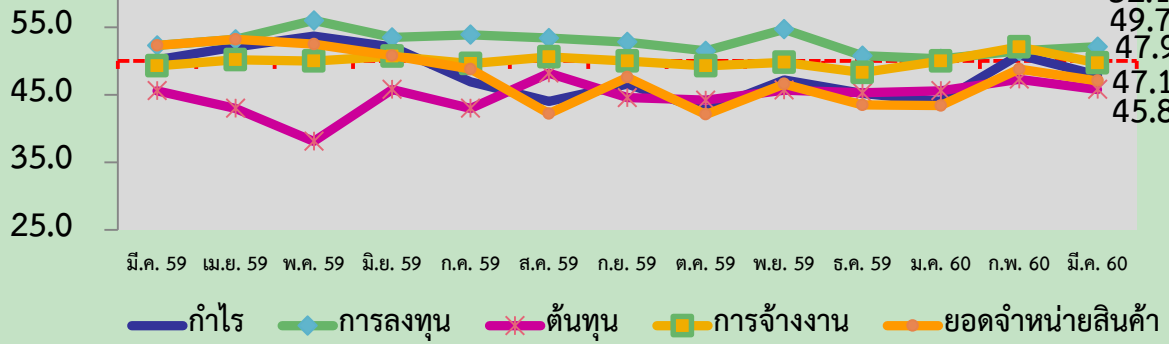
ดัชนีปัจจุบัน



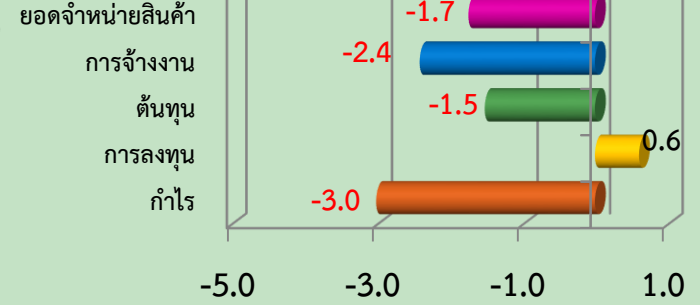
การเปลี่ยนแปลงในเดือนล่าสุด



ดัชนีคาดการณ์

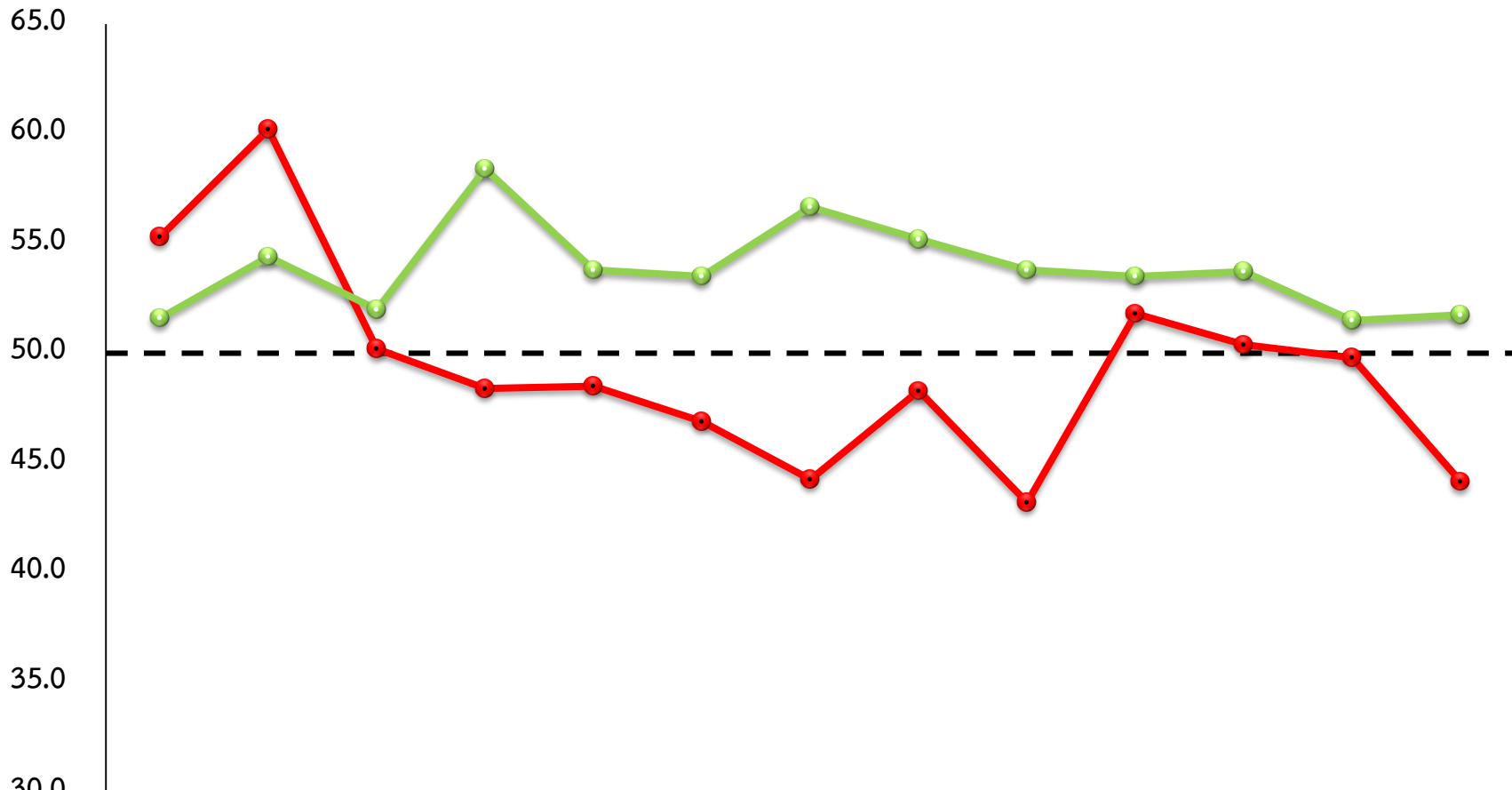


การเปลี่ยนแปลงในเดือนล่าสุด



ค่าดัชนีความเชื่อมั่นของผู้ประกอบการ SMEs กิจกรรมค้าปลีกสินค้าอุปโภคบริโภคดั้งเดิมในปัจจุบันปรับตัวในทิศทางที่เพิ่มขึ้น เนื่องจากระดับราคาสินค้าเกษตรสำคัญปรับตัวสูงขึ้นส่งผลให้กำลังซื้อของเกษตรกรเพิ่มขึ้น โดยสามารถพิจารณาได้จากดัชนีรายได้เกษตรกรในเดือน มี.ค. 60 อยู่ที่ระดับ 175.89 ปรับตัวเพิ่มขึ้นร้อยละ 29.90 เมื่อเทียบกับช่วงเดียวกันของปีก่อน โดยเป็นผลมาจากการปรับตัวเพิ่มขึ้นของดัชนีผลผลิตและดัชนีราคาเดือน มี.ค. 60 อยู่ที่ระดับ 120.41 และ 147.32 ปรับตัวเพิ่มขึ้นร้อยละ 20.11 และ 8.15 ตามลำดับ ด้านการท่องเที่ยวมีการขยายตัวตามจำนวนนักท่องเที่ยวรัสเซีย กลุ่ม CLMV และเกาหลี โดยมีจำนวนนักท่องเที่ยวทั้งสิ้น 3.01 ล้านคน เพิ่มขึ้นร้อยละ 2.01จากปีก่อน และเพิ่มขึ้นร้อยละ 0.62 จากเดือนก่อน ด้านการบริโภคมีขยายตัวอย่างต่อเนื่องโดยในเดือน มี.ค. 60 มีมูลค่าการจัดเก็บภาษีมูลค่าเพิ่มได้ 63,205 ล้านบาท ปรับตัวเพิ่มขึ้นร้อยละ 6.13 จากช่วงเดียวกันของปีก่อน ซึ่งสอดคล้องกับดัชนีอุปโภคบริโภคภาคเอกชนในเดือนนี้ที่อยู่ที่ระดับ 126.12 เพิ่มขึ้นร้อยละ 3.03 เมื่อเทียบกับปีที่ผ่านมา จากการดัชนีการใช้จ่ายสินค้าคงทนเป็นหลัก สอดคล้องกับดัชนีความเชื่อมั่นผู้บริโภคที่ปรับตัวเพิ่มขึ้นมาอยู่ที่ระดับ 76.8 ปรับตัวดีขึ้นเป็นเดือนที่ 4 ติดต่อกัน ซึ่งถือเป็นระดับที่ดีที่สุดในรอบ 24 เดือนนับตั้งแต่เดือนเมษายน 2558 เป็นต้นมา อีกทั้งดัชนีราคาผู้บริโภคทั่วไปยังปรับตัวลดลงเมื่อเทียบกับเดือนก่อนหน้าซึ่งเป็นผลมาจากราคาน้ำมันดิบที่ปรับตัวลดลงจาก 54.47 ดอลลาร์สหรัฐฯ/บาเรลในเดือนกุมภาพันธ์ 60 มาอยู่ที่ระดับ 51.10 ดอลลาร์สหรัฐฯ/บาเรลในเดือนมีนาคม 60 ในส่วนของสาเหตุที่ทำให้ค่าดัชนีความเชื่อมั่นคาดการณ์ 3 เดือนข้างหน้าปรับตัวในทิศทางที่ลดลงเนื่องจากในช่วงเดือนมิถุนายนเป็นช่วงเข้าสู่ฤดูฝนซึ่งอาจจะเป็นอุปสรรคต่อการประกอบกิจกรรมต่างๆ ทำให้ผู้ประกอบการมีความกังวลว่าภาวะเศรษฐกิจโดยรวมจะปรับตัวในทิศทางที่ชะลอตัวลง โดยเฉพาะภาคการท่องเที่ยวทำให้นักท่องเที่ยวชะลอการท่องเที่ยว ประกอบกับการผ่านพ้นช่วงการเพาะปลูกและการเปิดเทอมจึงทำให้ผู้ประกอบการคาดการณ์ว่าในช่วงดังกล่าวจะทำให้มีการใช้จ่ายลดลงเข้าสู่ภาวะปกติ ขณะที่การลงทุนภาคเอกชนทรงตัวในทิศทางชะลอ สะท้อนให้เห็นจากดัชนีการลงทุนลงทุนภาคเอกชนที่ค่าดัชนีลดลงต่อเนื่องเป็นเดือนที่ 3 ปรับตัวลดลงร้อยละ 1.89 เมื่อเทียบกับช่วงเดียวกันของปีก่อน และลดลงร้อยละ 1.67 เมื่อเทียบกับเดือนที่ผ่านมา

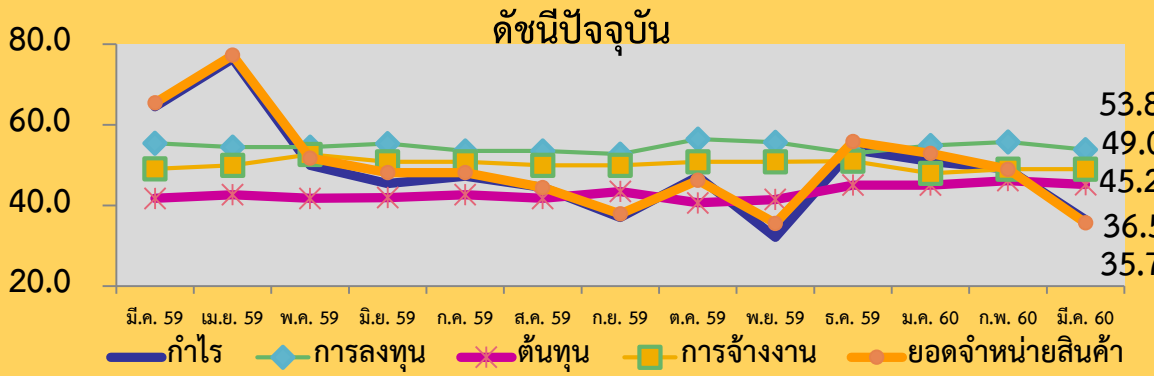
กิจการภาคบริการการท่องเที่ยว



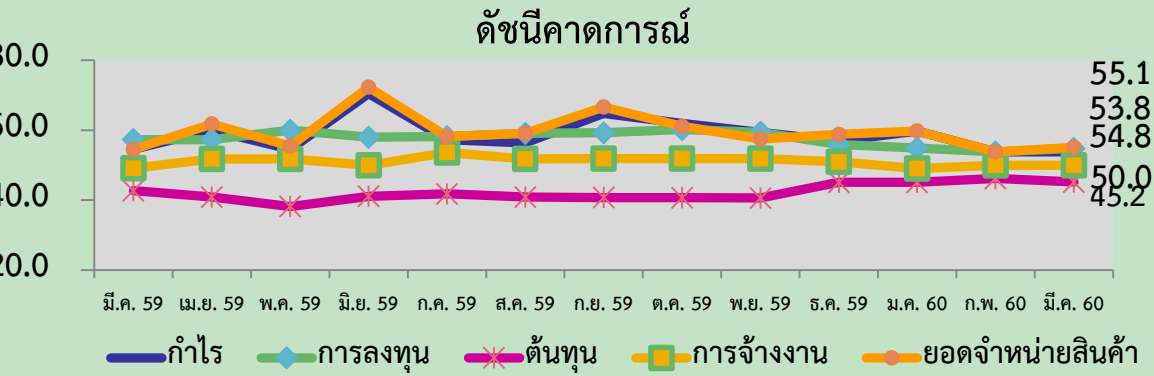
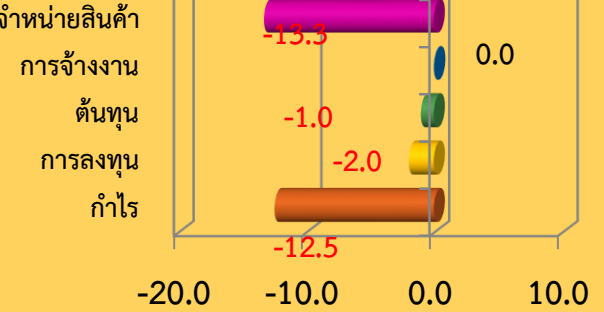
เดือนปัจจุบัน	55.3	60.2	50.2	48.4	48.5	46.9	44.3	48.3	43.2	51.8	50.4	49.8	44.2
3 เดือนข้างหน้า	51.6	54.4	52.0	58.4	53.8	53.5	56.7	55.2	53.8	53.5	53.7	51.5	51.8

สาเหตุการปรับตัวของค่าดัชนีความเชื่อมั่น

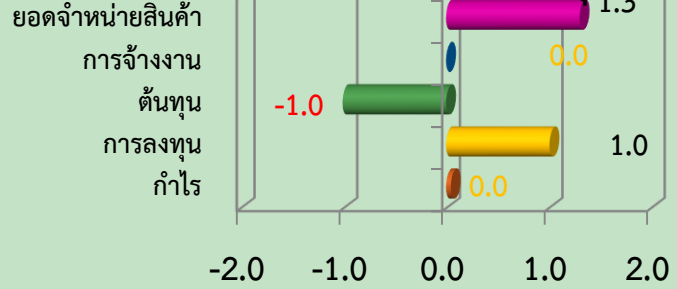
กิจการบริการด้านการท่องเที่ยว



การเปลี่ยนแปลงในเดือนล่าสุด



การเปลี่ยนแปลงในเดือนล่าสุด



ค่าดัชนีความเชื่อมั่นของผู้ประกอบการ SMEs กิจการบริการด้านการท่องเที่ยวในปัจจุบันปรับตัวในทิศทางที่**ลดลง**เนื่องจากในเดือนมีนาคมไม่มีวันหยุดยาว ทำให้นักท่องเที่ยวมั่วกรอที่จะไปท่องเที่ยวในเดือนถัดซึ่งเป็นช่วงไฮซีซั่นและเป็นช่วงเทศกาลสงกรานต์ที่เป็นวันหยุดยาวที่ทั้งคนไทยและชาวต่างชาติท่องเที่ยวในประเทศไทยเป็นจำนวนมาก และอีกสาเหตุหนึ่งการที่ค่าเงินบาทแข็งค่าขึ้นมาเรื่อยๆตั้งแต่ต้นปี โดยค่าเงินบาทแข็งค่าขึ้นร้อยละ 0.33 เมื่อเทียบกับเดือนที่ผ่านมา จากเดิมอัตราแลกเปลี่ยนอ้างอิงบาทต่อดอลลาร์สหรัฐเดือนกุมภาพันธ์อยู่ที่ 35.0172 และเดือนมีนาคมอยู่ที่ 34.9022 เป็นส่วนหนึ่งที่ทำให้นักท่องเที่ยวชาวต่างชาติแลกเงินเพื่อมาท่องเที่ยวในไทยได้น้อยลงซึ่งสอดคล้องกับอัตราการเข้าพักแรม ค่าเฉลี่ยห้องพักที่ขายได้จริง และสัดส่วนรายได้จากการจัดประชุม/สัมมนาที่ลดลงร้อยละ 1.93 38.99 และ 0.63 ตามลำดับ เมื่อเทียบกับเดือนที่ผ่านมา ขณะที่การลงทุนภาคเอกชนทรงตัวในทิศทางชะลอ สะท้อนให้เห็นจากดัชนีการลงทุนภาคเอกชนที่ค่าดัชนีลดลงต่อเนื่องเป็นเดือนที่ 3 ปรับตัวลดลงร้อยละ 1.89 เมื่อเทียบกับช่วงเดียวกันของปีก่อน และลดลงร้อยละ 1.67 เมื่อเทียบกับเดือนที่ผ่านมา ในส่วนของสาเหตุที่ทำให้ค่าดัชนีความเชื่อมั่นคาดการณ์ 3 เดือนข้างหน้าปรับตัวในทิศทางที่**เพิ่มขึ้น**เนื่องจากการจัดกิจกรรมส่งเสริมการขายการท่องเที่ยวของภาครัฐ โดยการท่องเที่ยวแห่งประเทศไทยได้นำผู้ประกอบการไทย เข้าร่วมงาน "International Tourism Borse (ITB) 2017 ครั้งที่ 51" ณ วันที่ 8-12 มีนาคม 2560 ณ กรุงเบอร์ลิน ประเทศเยอรมัน และยังมีกรขยายตลาดใหม่โดยการจัดงานงาน Post ITB Road Show ณ เมืองแมดริด ราชอาณาจักรสเปน ในวันที่ 13 มีนาคม 2560 และเมืองมิลาน สาธารณรัฐอิตาลี ในวันที่ 15 มีนาคม 2560 ซึ่งกิจกรรมดังกล่าวจะช่วยให้มีนักท่องเที่ยวต่างชาติเข้ามาท่องเที่ยวในประเทศไทยมากขึ้นและทำให้มีการใช้จ่ายใช้สอยเพิ่มขึ้นตามไปด้วย

ดัชนีความเชื่อมั่นแยกพิจารณาในแต่ละภูมิภาค

ประจำเดือนมีนาคม 2560

ดัชนีความเชื่อมั่น TSSI SMEs รวมภาคการค้าและบริการ รายภูมิภาค

ภูมิภาค	มี.ค.-59		ก.พ.-60		มี.ค.-60		ผลต่าง เทียบกับ เดือนก่อน		ผลต่างเทียบกับเดือน เดียวกันของ ปีก่อน	
	M	F3	M	F3	M	F3	M	F3	M	F3
กรุงเทพฯและปริมณฑล	46.4	48.8	45.1	48.7	46.0	51.8	0.9	3.1	-0.4	3.0
ตะวันออกเฉียงเหนือ	47.8	53.3	48.4	49.8	47.2	48.9	-1.2	-0.9	-0.6	-4.4
เหนือ	56.0	57.1	50.2	49.8	52.3	46.2	2.1	-3.6	-3.7	-10.9
ใต้	47.0	49.3	52.0	56.3	53.1	56.7	1.1	0.4	6.1	7.4
กลาง+ตะวันออกเฉียง+ตะวันตก	55.2	53.6	44.3	50.1	43.0	48.6	-1.3	-1.5	-12.2	-5.0

สาเหตุการปรับตัวของค่าดัชนีความเชื่อมั่นในปัจจุบัน ของภูมิภาคต่าง ๆ

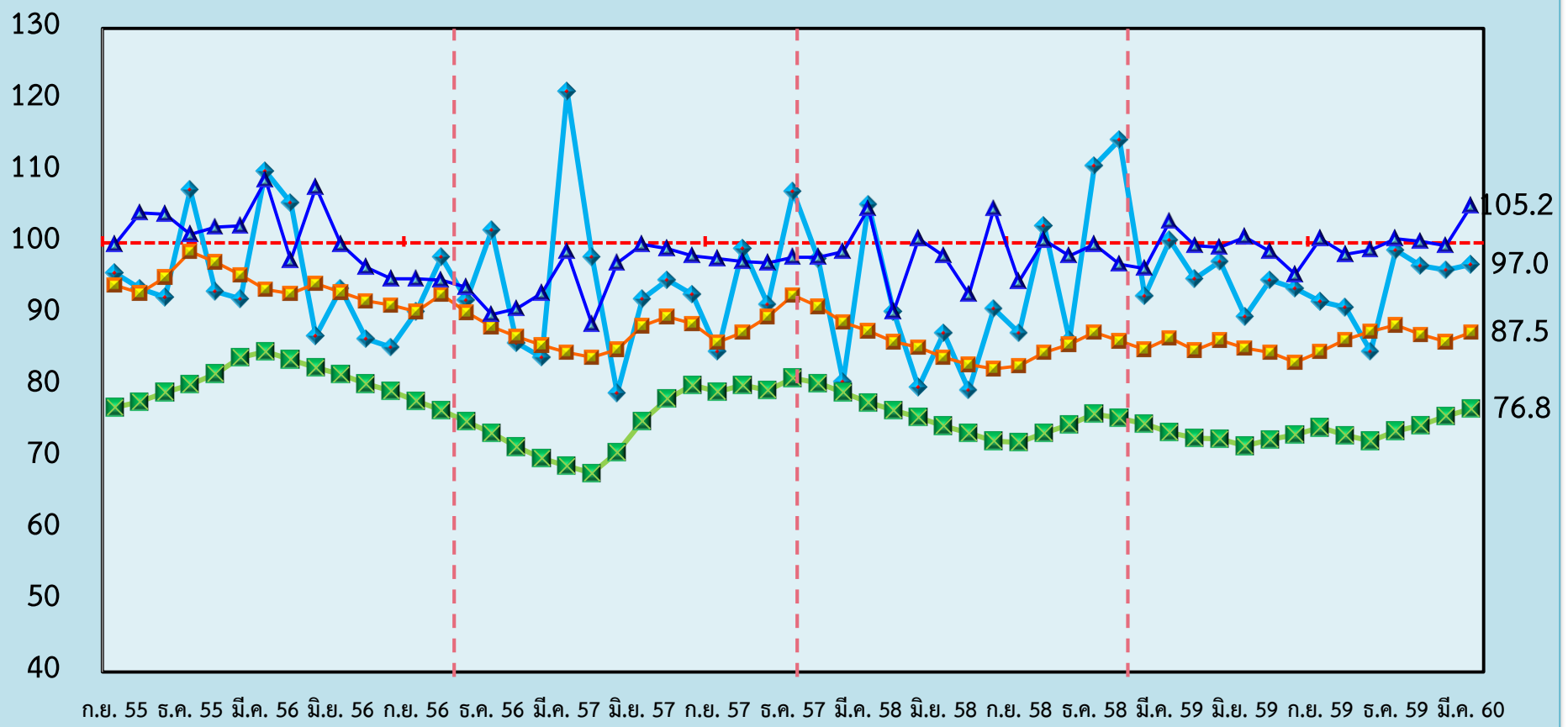
ภูมิภาค	ทิศทางการเปลี่ยนแปลงของค่าดัชนีความเชื่อมั่นในปัจจุบัน		
	ภาคค้าส่ง	ภาคค้าปลีก	ภาคบริการ
กรุงเทพมหานคร และปริมณฑล	▼ 0.9 (สินค้าอุปโภคบริโภค)	▲ 1.9 (รถยนต์และรถจักรยานยนต์)	▲ 0.7 (โรงแรม)
ภาคตะวันออกเฉียงเหนือ	▲ 0.3 (สินค้าอุปโภคบริโภค)	▼ 1.1 (รถยนต์และรถจักรยานยนต์)	▼ 2.0 (สหธนาคาร วัฒนธรรม การกีฬา)
ภาคเหนือ	▲ 2.9 (สินค้าอุปโภคบริโภค)	▲ 2.4 (อุปโภคบริโภคดั้งเดิม)	▲ 1.3 (ขนส่งมวลชน)
ภาคใต้	▼ 0.8 (สินค้าเกษตร)	▲ 0.9 (รถยนต์และรถจักรยานยนต์)	▲ 1.6 (สหธนาคาร วัฒนธรรม การกีฬา)
ภาคกลาง ตะวันออก และตะวันตก	▼ 3.3 (สินค้าอุปโภคบริโภค)	▲ 0.8 (รถยนต์และรถจักรยานยนต์ และอุปโภคบริโภคสมัยใหม่)	▼ 2.9 (การท่องเที่ยว)

หมายเหตุ : ▲ ปรับตัวในทิศทางที่เพิ่มขึ้น ▼ ปรับตัวในทิศทางที่ลดลง ⚡ อยู่ในทิศทางที่ทรงตัว

เปรียบเทียบดัชนีความเชื่อมั่นในด้านต่าง ๆ

ประจำเดือนมีนาคม 2560

เปรียบเทียบค่าดัชนี ระหว่าง TSSI, TISI, BSI และ CCI



- ◆ ดัชนีความเชื่อมั่นผู้ประกอบการภาคการค้าและบริการ (TSSI)
- ▲ ดัชนีความเชื่อมั่นทางธุรกิจ (BSI)
- ดัชนีความเชื่อมั่นภาคอุตสาหกรรม (TISI)
- ดัชนีความเชื่อมั่นผู้บริโภค (CCI)

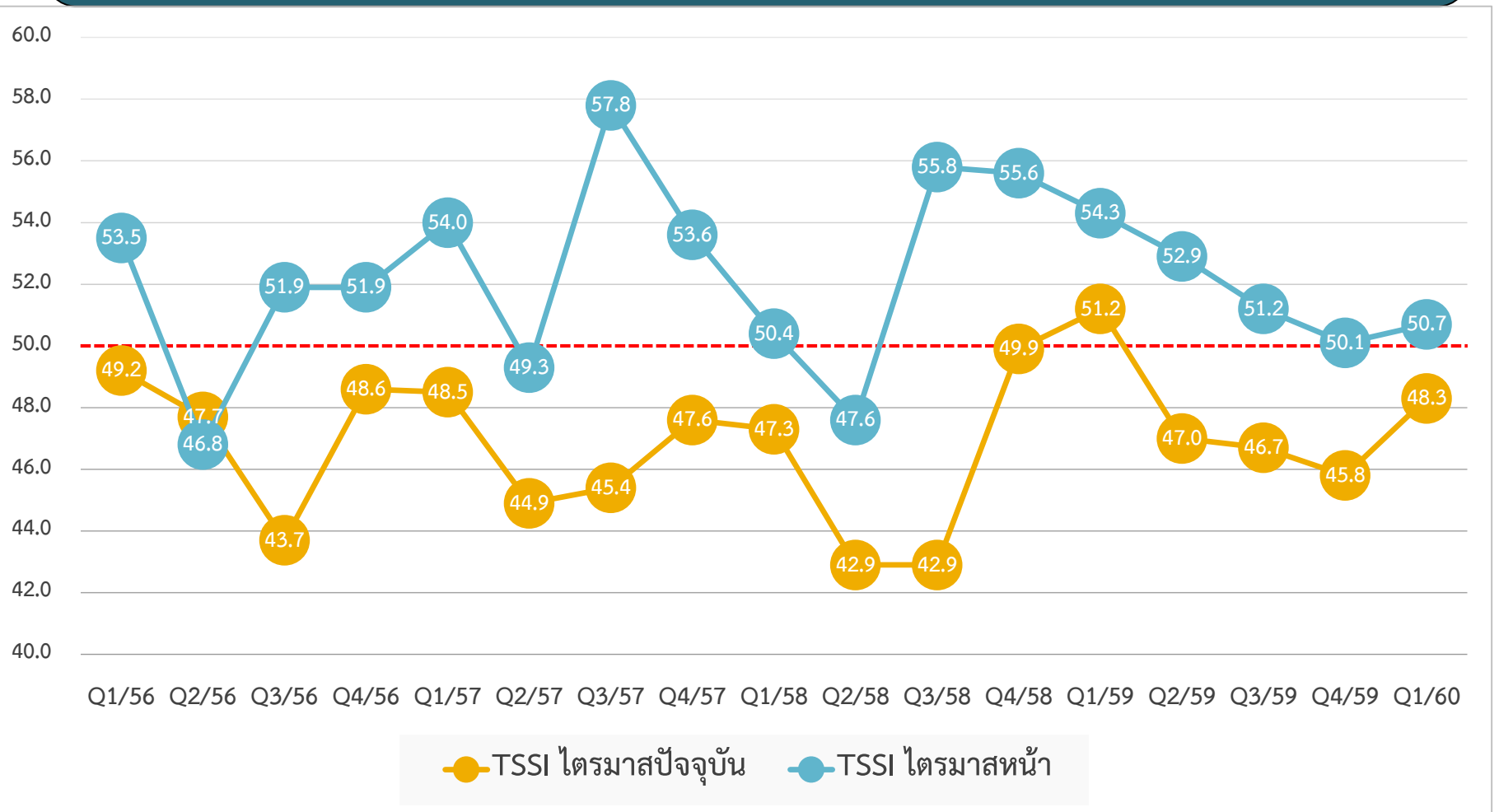
หมายเหตุ : ค่าดัชนี TSSI และ BSI ได้ทำการคำนวณปรับฐาน 100

ดัชนีความเชื่อมั่นผู้ประกอบการภาคการค้าและบริการ
ประจำไตรมาสที่ 1 ปี 2560

ดัชนีความเชื่อมั่น TSSI ไตรมาสที่ 1/60 (SMEs)

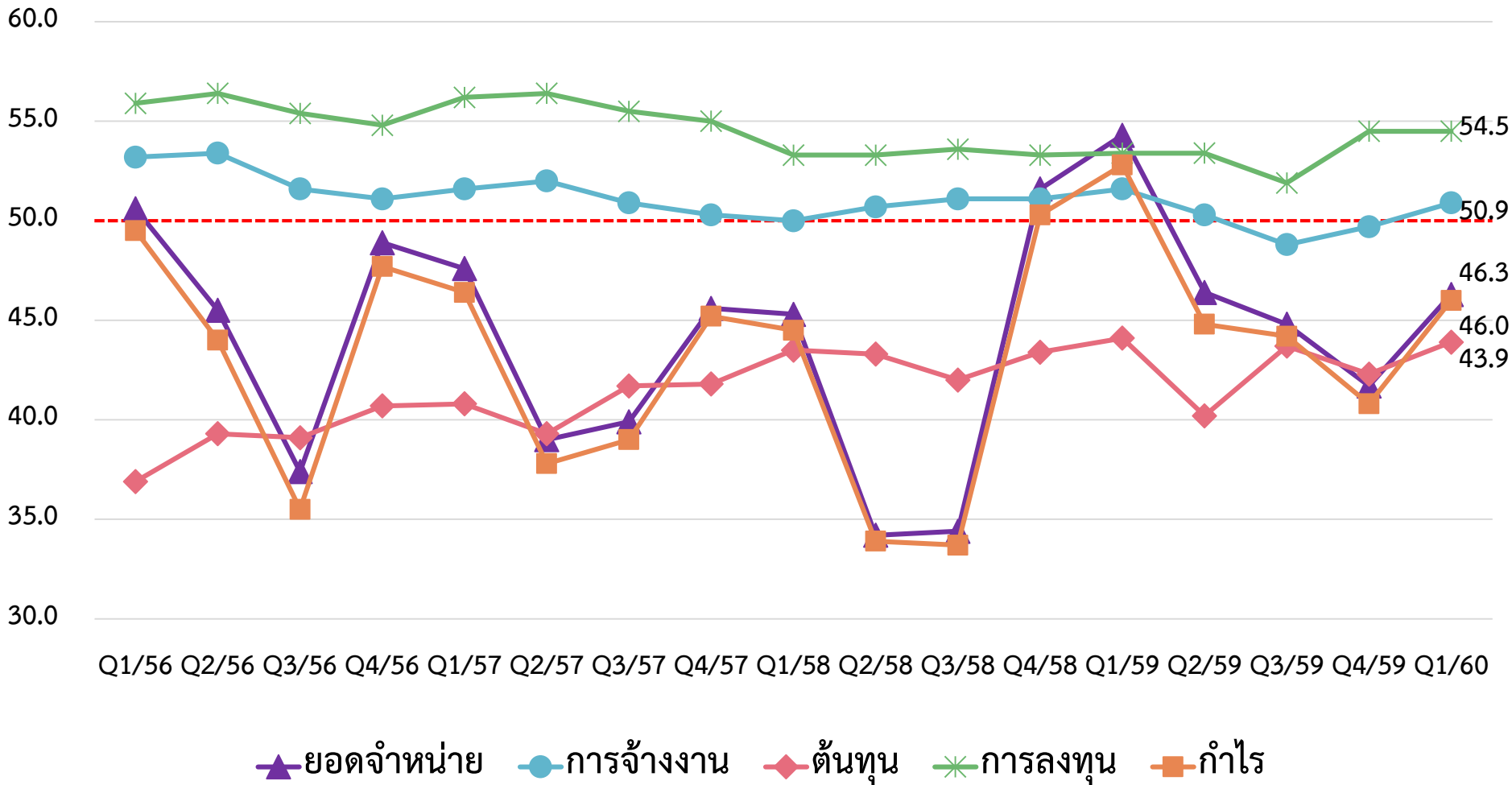
ภาคธุรกิจ	Q1/59		Q4/59		Q1/60		ผลต่างเทียบกับไตรมาสก่อน		ผลต่างเทียบกับไตรมาสเดียวกันในปีก่อน	
	C	F3	C	F3	C	F3	C	F3	C	F3
รวมค้า+บริการ	51.2	54.3	45.8	50.1	48.3	50.7	2.5	0.6	-2.9	-3.6
ค้าส่ง+ค้าปลีก	50.2	53.8	45.3	49.6	48.3	50.4	3.0	0.8	-1.9	-3.4
ค้าส่ง	49.1	53.4	45.9	50.9	49.7	51.1	3.8	0.2	0.6	-2.3
ค้าปลีก	50.6	54.0	45.1	49.2	47.9	50.2	2.8	1.0	-2.7	-3.8
บริการ	52.9	54.8	46.6	50.9	48.4	51.1	1.8	0.2	-4.5	-3.7

ดัชนีความเชื่อมั่น TSSI Q1/56 -Q1/60 (SMEs)



ดัชนีความเชื่อมั่น TSSI Q1/56 – Q1/60 (SMEs)

แยกตามองค์ประกอบ



ความเชื่อมั่นต่อเศรษฐกิจประเทศ (SMEs)

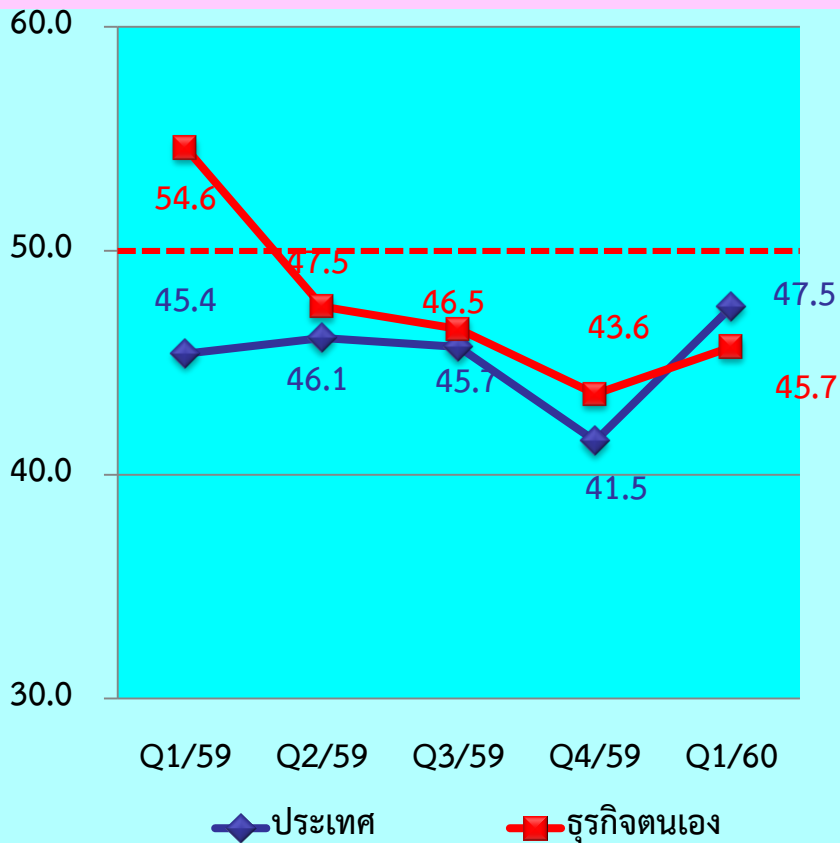
ภาคธุรกิจ	Q1/59		Q4/59		Q1/60		ผลต่างเทียบกับไตรมาสก่อน		ผลต่างเทียบกับไตรมาสเดียวกันในปีก่อน	
	C	F3	C	F3	C	F3	C	F3	C	F3
รวมค้า+บริการ	45.4	57.3	41.5	51.0	47.5	52.9	6.0	1.9	2.1	-4.4
ค้าส่ง+ค้าปลีก	46.0	57.2	41.5	50.4	47.4	52.7	5.9	2.3	1.4	-4.5
ค้าส่ง	47.9	58.0	45.0	53.4	49.7	55.2	4.7	1.8	1.8	-2.8
ค้าปลีก	45.4	56.9	40.5	49.5	46.8	52.1	6.3	2.6	1.4	-4.8
บริการ	44.3	57.4	41.4	52.1	47.7	53.1	6.3	1.0	3.4	-4.3

ความเชื่อมั่นต่อธุรกิจตน (SMEs)

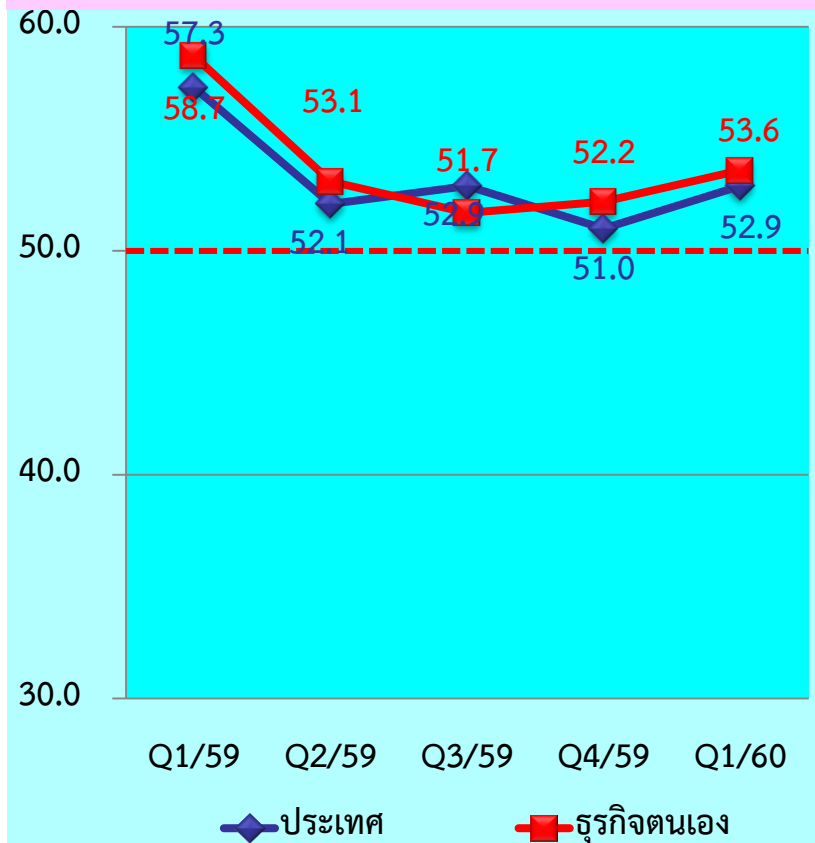
ภาคธุรกิจ	Q1/59		Q4/59		Q1/60		ผลต่างเทียบกับไตรมาสก่อน		ผลต่างเทียบกับไตรมาสเดียวกันในปีก่อน	
	C	F3	C	F3	C	F3	C	F3	C	F3
รวมค้า+บริการ	54.6	58.7	43.6	52.2	45.7	53.6	2.1	1.4	-8.9	-5.1
ค้าส่ง+ค้าปลีก	53.2	58.0	42.5	51.3	45.2	52.9	2.7	1.6	-8.0	-5.1
ค้าส่ง	52.4	59.0	46.1	55.3	49.7	55.6	3.6	0.3	-2.7	-3.4
ค้าปลีก	53.5	57.6	41.3	50.1	44.1	52.1	2.8	2.0	-9.4	-5.5
บริการ	56.9	59.8	45.3	53.6	46.3	54.4	1.0	0.8	-10.6	-5.4

ดัชนีความเชื่อมั่นต่อเศรษฐกิจประเทศและธุรกิจตนเอง

ดัชนีไตรมาสปัจจุบัน



ดัชนีไตรมาสหน้า



ดัชนีความเชื่อมั่น TSSI ไตรมาสที่ 1/60 รายสาขา

ภาคธุรกิจ	Q1/59		Q4/59		Q1/60		ผลต่าง เทียบกับ ไตรมาส ก่อน		ผลต่าง เทียบกับ ไตรมาส เดียวกันใน ปีก่อน	
	C	F3	C	F3	C	F3	C	F3	C	F3
1.ภาคการค้าส่ง	49.1	53.4	45.9	50.9	49.7	51.1	3.8	0.2	0.6	-2.3
1.1 สินค้าเกษตร	49.7	54.0	48.8	51.4	51.6	51.4	2.8	0.0	1.9	-2.6
1.2 สินค้าอุปโภค/ บริโภค	51.4	54.9	45.3	50.7	49.9	51.9	4.6	1.2	-1.5	-3.0
1.3 วัสดุก่อสร้าง	45.5	50.7	43.1	50.6	47.2	50.0	4.1	-0.6	1.7	-0.7

ดัชนีความเชื่อมั่น TSSI ไตรมาสที่ 1/60 รายสาขา

ภาคธุรกิจ	Q1/59		Q4/59		Q1/60		ผลต่าง เทียบกับ ไตรมาส ก่อน		ผลต่าง เทียบกับ ไตรมาส เดียวกันใน ปีก่อน	
	C	F3	C	F3	C	F3	C	F3	C	F3
2.ภาคการค้าปลีก	50.6	54.0	45.1	49.2	47.9	50.2	2.8	1.0	-2.7	-3.8
2.1 รถยนต์ รถจักรยานยนต์	48.4	53.9	43.9	50.5	46.3	49.5	2.4	-1.0	-2.1	-4.4
2.2 ร้านค้าปลีก (สมัยใหม่)	53.0	55.4	46.6	49.3	50.1	51.3	3.5	2.0	-2.9	-4.1
2.3 ร้านค้าปลีก (ดั้งเดิม)	46.9	51.2	43.1	47.1	45.4	48.4	2.3	1.3	-1.5	-2.8
2.4 สถานีบริการน้ำมัน	59.0	58.6	48.1	50.9	49.6	51.6	1.5	0.7	-9.4	-7.0

ดัชนีความเชื่อมั่น TSSI ไตรมาสที่ 1/60 รายสาขา

ภาคธุรกิจ	Q1/59		Q4/59		Q1/60		ผลต่าง เทียบกับ ไตรมาส ก่อน		ผลต่าง เทียบกับ ไตรมาส เดียวกันใน ปีก่อน	
	C	F3	C	F3	C	F3	C	F3	C	F3
3.ภาคบริการ	52.9	54.8	46.6	50.9	48.4	51.0	1.8	0.1	-4.5	-3.8
3.1 การก่อสร้าง	52.0	55.7	45.4	49.4	47.1	50.0	1.7	0.6	-4.9	-5.7
3.2 กิจกรรม อสังหาริมทรัพย์	50.4	50.3	45.0	49.6	46.9	50.9	1.9	1.3	-3.5	0.6
3.3 บริการด้านสุขภาพ/ความงาม	51.2	53.8	47.0	50.7	49.0	50.3	2.0	-0.4	-2.2	-3.5
3.4 การท่องเที่ยว	55.2	58.1	47.8	54.2	48.1	52.3	0.3	-1.9	-7.1	-5.8

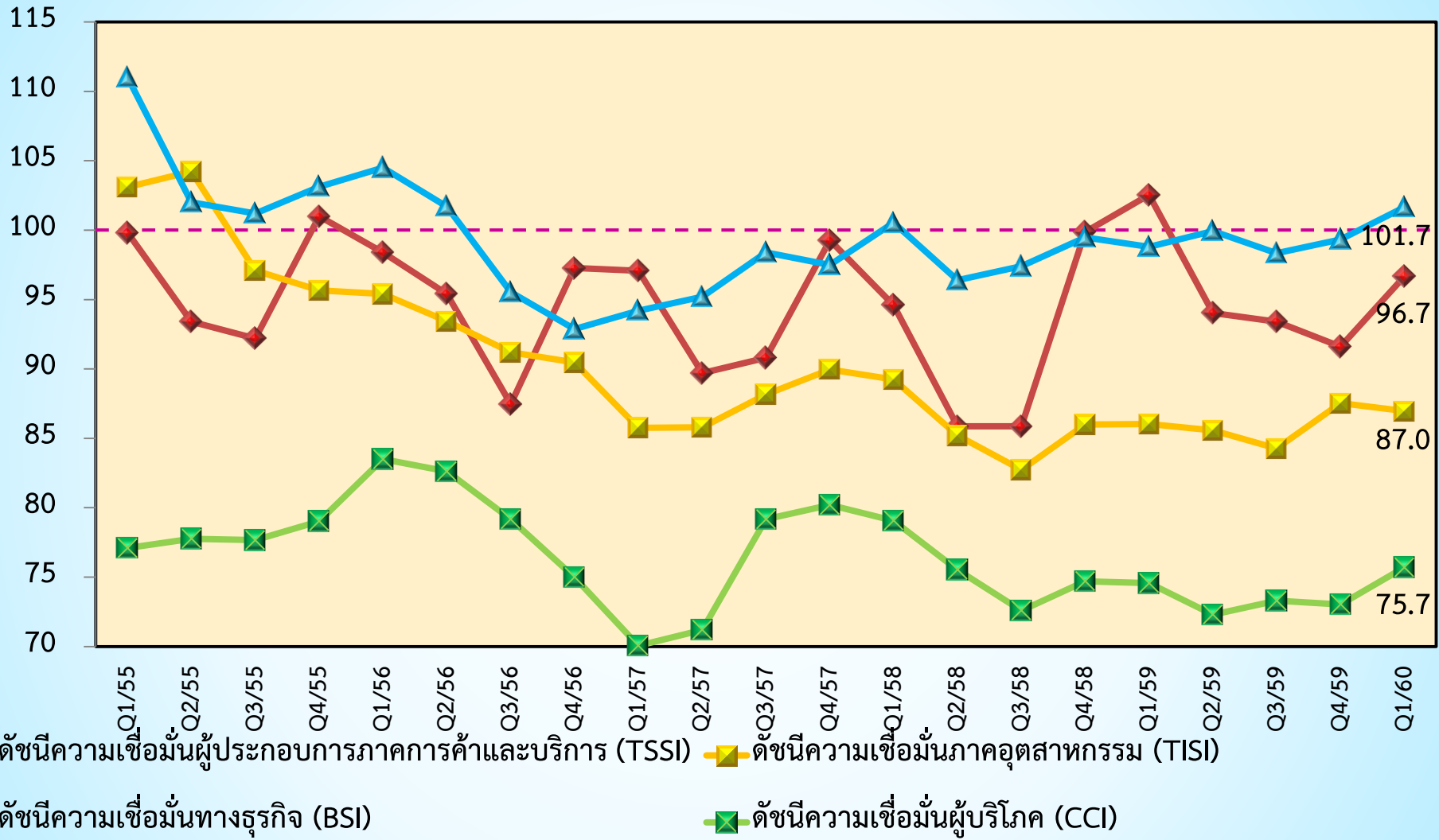
ดัชนีความเชื่อมั่น TSSI ไตรมาสที่ 1/60 รายสาขา

ภาคธุรกิจ	Q1/59		Q4/59		Q1/60		ผลต่าง เทียบกับ ไตรมาส ก่อน		ผลต่าง เทียบกับ ไตรมาส เดียวกันใน ปีก่อน	
	C	F3	C	F3	C	F3	C	F3	C	F3
3.5 สันทนาการวัฒนธรรม กีฬา	52.9	51.6	46.5	48.7	46.3	48.8	-0.2	0.1	-6.6	-2.8
3.6 ด้านการขนส่ง	56.1	56.5	43.8	50.7	48.1	49.7	4.3	-1.0	-8.0	-6.8
3.7 ขนส่งมวลชน	57.9	59.1	48.3	51.5	49.7	51.4	1.4	-0.1	-8.2	-7.7
3.8 โรงแรม/เกสต์เฮาส์/บังกะโล	52.4	55.0	48.9	52.8	49.1	52.3	0.2	-0.5	-3.3	-2.7
3.9 ร้านอาหาร/ภัตตาคาร	51.3	55.5	46.3	50.3	50.3	52.9	4.0	2.6	-1.0	-2.6

เปรียบเทียบดัชนีความเชื่อมั่นในด้านต่าง ๆ

ประจำไตรมาสที่ 1 ปี 2560

เปรียบเทียบค่าดัชนี ระหว่าง TSSI, TISI, BSI และ CCI



หมายเหตุ : ค่าดัชนี TSSI และ BSI ได้ทำการคำนวณปรับฐาน 100

สรุปผลดัชนีความเชื่อมั่นภาคการค้าและบริการ
(Trade and Service Sentiment Index : TSSI)
ประจำเดือนมีนาคม และไตรมาสที่ 1 ปี 2560

ดัชนี TSSI ของผู้ประกอบการวิสาหกิจขนาดกลางและขนาดย่อม

เดือนมีนาคม 2560 ค่าดัชนีในปัจจุบันปรับตัวในทิศทางที่ **เพิ่มขึ้น** ขณะที่ค่าดัชนีคาดการณ์ 3 เดือนข้างหน้าปรับตัวในทิศทางที่ **ลดลง** โดยค่าดัชนีความเชื่อมั่นในปัจจุบันปรับตัวเพิ่มขึ้นจากกิจการภาคค้าปลีกเป็นหลัก ส่วนค่าดัชนีความเชื่อมั่นคาดการณ์ 3 เดือนข้างหน้าเป็นการปรับตัวลดลงจากกิจการภาคค้าปลีกและค้าส่งเป็นหลัก เมื่อเทียบกับค่าดัชนีในเดือนที่ผ่านมา



ไตรมาสที่ 1 ปี 2560 ค่าดัชนีทั้งในปัจจุบันและคาดการณ์ 3 เดือนข้างหน้าปรับตัวในทิศทางที่ **เพิ่มขึ้น** โดยค่าดัชนีความเชื่อมั่นทั้งในปัจจุบันและคาดการณ์ 3 เดือนข้างหน้าปรับตัวเพิ่มขึ้นทุกภาคกิจการทั้งภาคค้าปลีก ภาคค้าส่ง และภาคบริการเมื่อเทียบกับค่าดัชนีในไตรมาสที่ผ่านมา



ดัชนีความเชื่อมั่น TSSI (SMEs) แยกตามองค์ประกอบ

เดือนมีนาคม 2560

ยอดจำหน่าย

- ค่าดัชนีในปัจจุบัน เพิ่มขึ้น 2.6
- ค่าดัชนีคาดการณ์ เพิ่มขึ้น 0.2

การจ้างงาน

- ค่าดัชนีในปัจจุบัน ลดลง 2.6
- ค่าดัชนีคาดการณ์ ลดลง 1.5

ต้นทุน

- ค่าดัชนีในปัจจุบัน ลดลง 0.4
- ค่าดัชนีคาดการณ์ ลดลง 0.7

การลงทุน

- ค่าดัชนีในปัจจุบัน เพิ่มขึ้น 0.9
- ค่าดัชนีคาดการณ์ ไม่เปลี่ยนแปลง

กำไร

- ค่าดัชนีในปัจจุบัน เพิ่มขึ้น 1.4
- ค่าดัชนีคาดการณ์ เพิ่มขึ้น 0.8

ไตรมาสที่ 1 ปี 2560

ยอดจำหน่าย

- ค่าดัชนีในปัจจุบัน เพิ่มขึ้น 4.6
- ค่าดัชนีคาดการณ์ เพิ่มขึ้น 3.1

การจ้างงาน

- ค่าดัชนีในปัจจุบัน เพิ่มขึ้น 1.2
- ค่าดัชนีคาดการณ์ ไม่เปลี่ยนแปลง

ต้นทุน

- ค่าดัชนีในปัจจุบัน เพิ่มขึ้น 1.6
- ค่าดัชนีคาดการณ์ เพิ่มขึ้น 0.4

การลงทุน

- ค่าดัชนีในปัจจุบัน ไม่เปลี่ยนแปลง
- ค่าดัชนีคาดการณ์ ลดลง 2.4

กำไร

- ค่าดัชนีในปัจจุบัน เพิ่มขึ้น 5.2
- ค่าดัชนีคาดการณ์ เพิ่มขึ้น 1.9

ปัจจัยที่มีผลต่อการปรับตัวของค่าดัชนีเชื่อมั่น

ปัจจัยเกื้อหนุน

- ค่า Ft ขายปลีกในเดือนมีนาคมอยู่ระดับทรงตัวที่ -37.29 สตางค์ต่อหน่วย
- การส่งออกปรับตัวเพิ่มขึ้น โดยในเดือนมีนาคม 60 มีมูลค่าการส่งออก 20,887.59 ล้านบาท สหรัฐฯ ปรับตัวเพิ่มขึ้น ร้อยละ 9.21 จากช่วงเดียวกันของปีก่อน
- ระดับราคาพืชผลทางการเกษตรปรับเพิ่มขึ้นต่อเนื่องเป็นเดือนที่ 5 ติดต่อกัน โดยดัชนีราคาสินค้าเกษตร (ปรับฤดูกาล) เดือนมีนาคม ปี 60 อยู่ที่ระดับ 147.32 ปรับตัวเพิ่มขึ้นร้อยละ 8.20 เมื่อเทียบกับช่วงเดียวกันของปีก่อน ดัชนีผลผลิตสินค้าเกษตรที่สำคัญ (ไม่ปรับฤดูกาล) เดือนมีนาคม ปี 60 อยู่ที่ระดับ 120.41 ปรับตัวเพิ่มขึ้นร้อยละ 20.11 เมื่อเทียบกับช่วงเดียวกันของปีก่อน
- การลงทุนในตลาดหลักทรัพย์ SET Index ในเดือนมีนาคมปรับตัวเพิ่มขึ้น 15.55 จุด อยู่ที่ระดับ 1,575.11 จุด ณ สิ้นเดือนมีนาคม 2560 และต่างชาติซื้อสุทธิ 3,604.32 ล้านบาท
- การท่องเที่ยวกลับมาขยายตัวต่อเนื่อง โดยในเดือนมีนาคม 60 มีนักท่องเที่ยวต่างชาติเดินทางเข้ามาจำนวน 3.0 ล้านคน ขยายตัวร้อยละ 2.01 จากปีก่อน และร้อยละ 0.62 จากเดือนก่อน
- ค่าเงินบาทแข็งค่าขึ้นเล็กน้อย โดย ณ สิ้นเดือนมีนาคม อยู่ที่ 34.9022 บาทต่อดอลลาร์สหรัฐฯ จากเดิมที่อยู่ 35.0172 บาทต่อดอลลาร์สหรัฐฯ
- ระดับราคาขายปลีกน้ำมันเบนซิน และดีเซลปรับตัวลดลงจากเดือนก่อนลิตรละ 1.30 และ 1.90 บาท โดย ณ สิ้นเดือนมีนาคม 60 อยู่ที่ระดับ 33.66 และ 24.69 บาทต่อลิตรตามลำดับ

ปัจจัยบั่นทอน

- สถานการณ์ค่าครองชีพยังคงทรงตัวในระดับสูง ถึงแม้ดัชนีราคาผู้บริโภคในเดือนมีนาคม 60 อยู่ที่ระดับ 100.33 ลดลงจากเดือนก่อนที่อยู่ระดับ 100.79
- ความไม่แน่นอนของนโยบายเศรษฐกิจของนายโดนัลด์ ทรัมป์ ประธานาธิบดีคนใหม่ของสหรัฐอเมริกา ซึ่งส่งผลกระทบต่อส่งออกของไทย
- ดัชนีการลงทุนภาคเอกชนในเดือนมีนาคม 60 อยู่ที่ระดับ 122.89 ปรับตัวลดลงร้อยละ 1.89 เมื่อเทียบกับช่วงเดียวกันของปีก่อน และร้อยละ 1.67 เมื่อเทียบกับเดือนก่อน

ภาคเหนือ

ค่าดัชนีในปัจจุบัน ▲ 2.1

ค่าดัชนีคาดการณ์ ▼ 3.6

ภาคตะวันออกเฉียงเหนือ

ค่าดัชนีในปัจจุบัน ▼ 1.2

ค่าดัชนีคาดการณ์ ▼ 0.9

ภาคกลาง ตะวันออก และตะวันตก

ค่าดัชนีในปัจจุบัน ▼ 1.3

ค่าดัชนีคาดการณ์ ▼ 1.5

กรุงเทพและปริมณฑล

ค่าดัชนีในปัจจุบัน ▲ 0.9

ค่าดัชนีคาดการณ์ ▲ 3.1

ภาคใต้

ค่าดัชนีในปัจจุบัน ▲ 1.1

ค่าดัชนีคาดการณ์ ▲ 0.4