

ดัชนีความเชื่อมั่นผู้ประกอบการภาคการค้าและบริการ (Trade and Service Sentiment Index :TSSI)

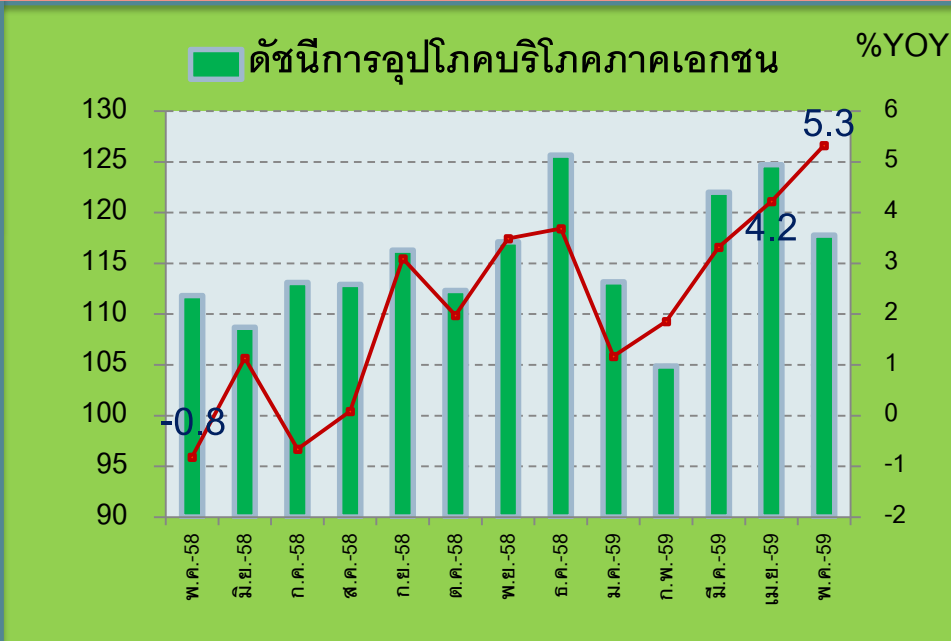
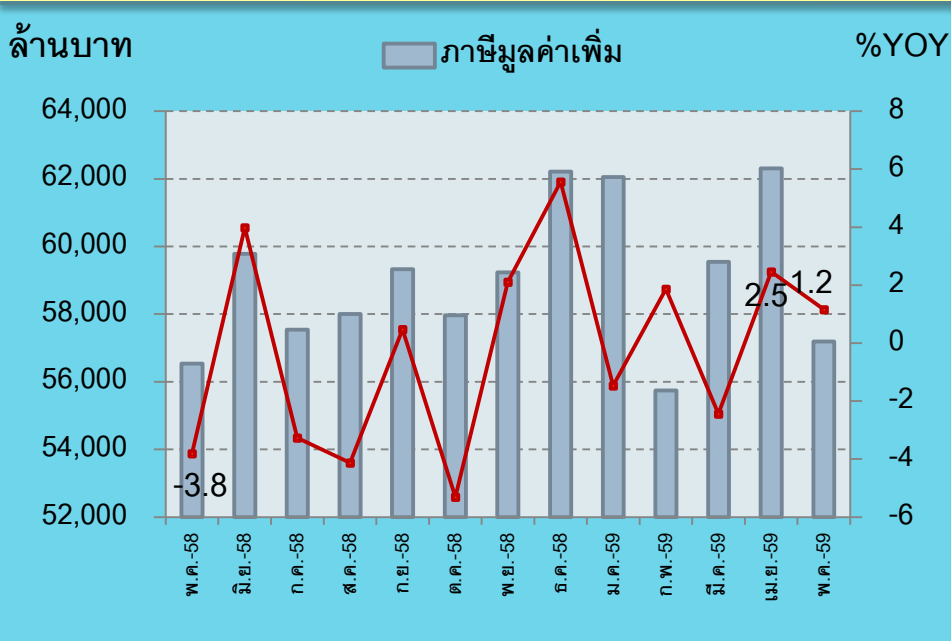
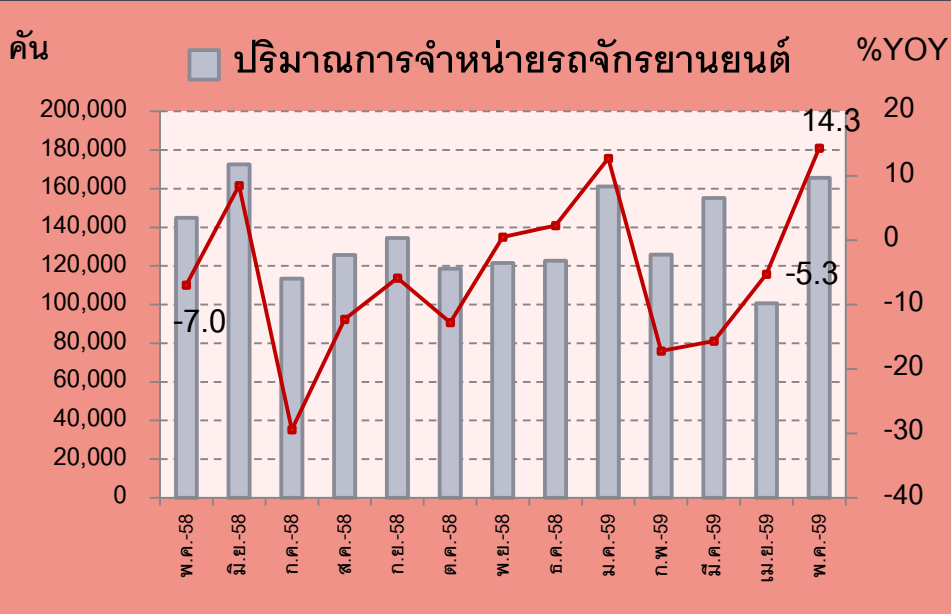
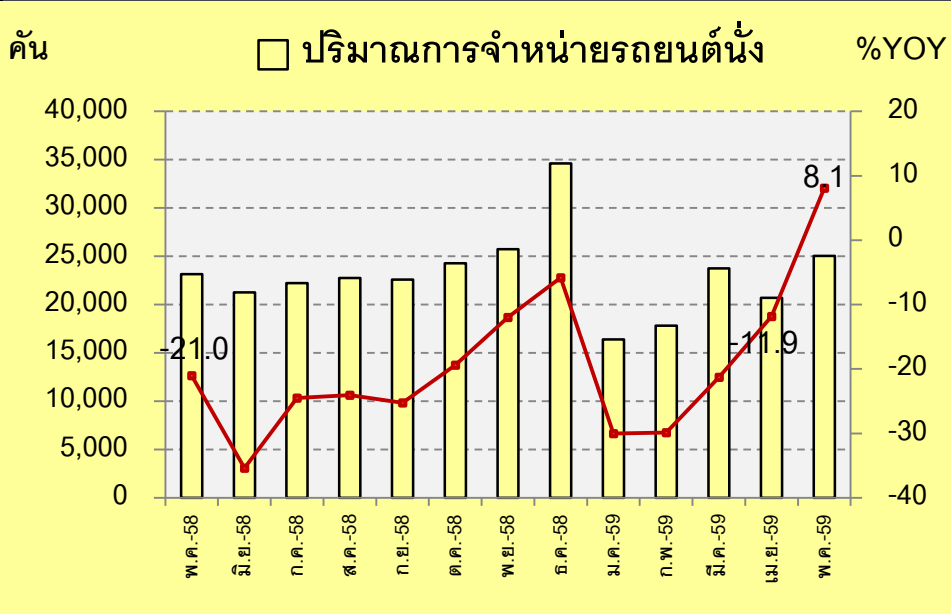
ประจำเดือนพฤษภาคม 2559



ภาวะเศรษฐกิจในภาพรวม

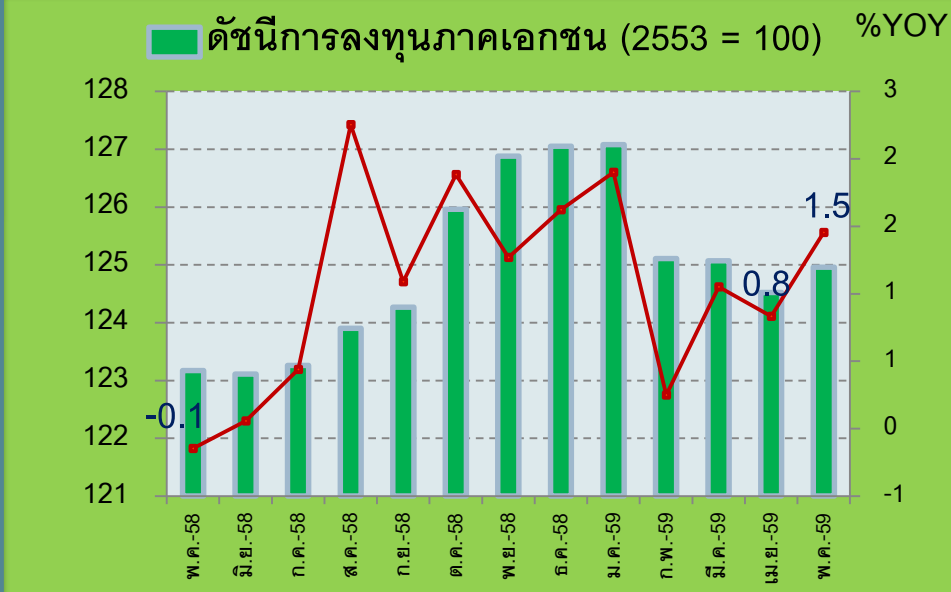
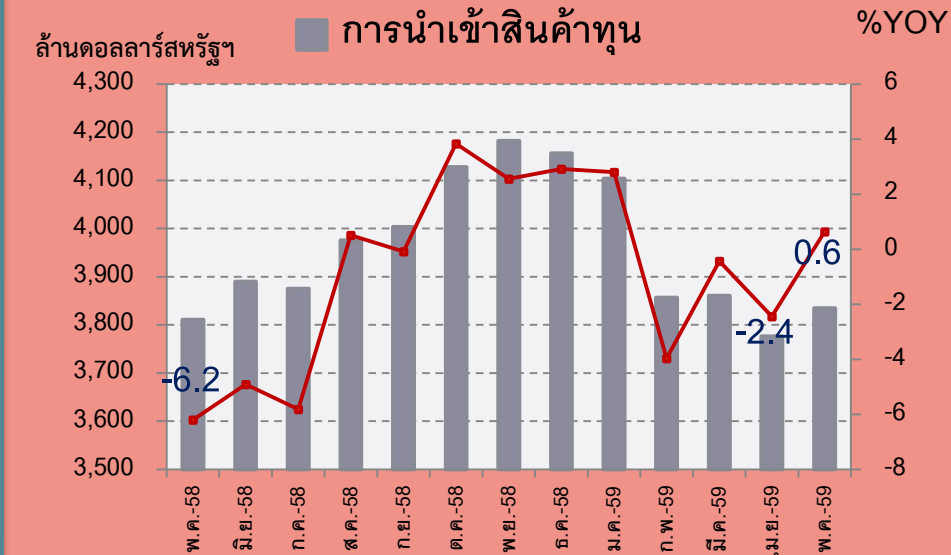
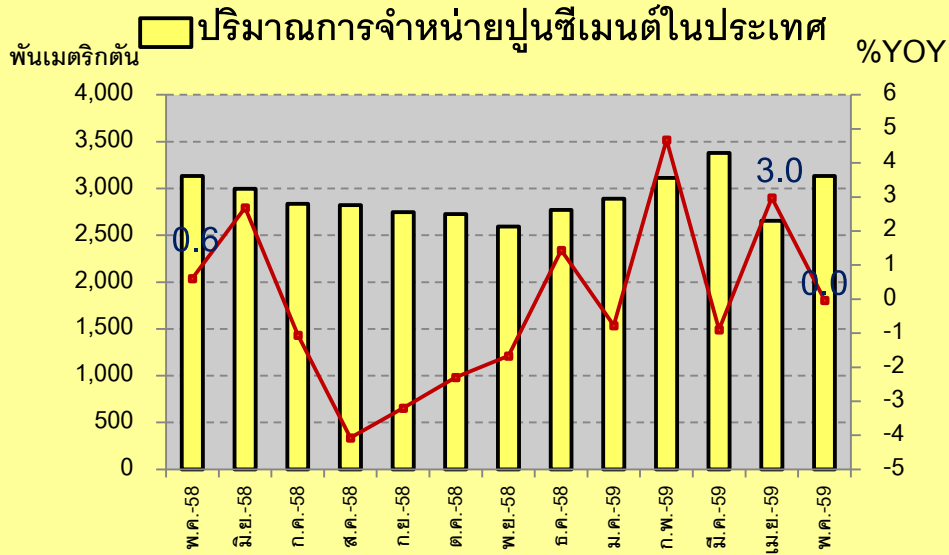
เดือนพฤษภาคม 2559

ภาวะเศรษฐกิจ ด้านยอดจำหน่าย



— อัตราการเจริญเติบโตเมื่อเทียบกับช่วงเวลาเดียวกันของปีที่ผ่านมา

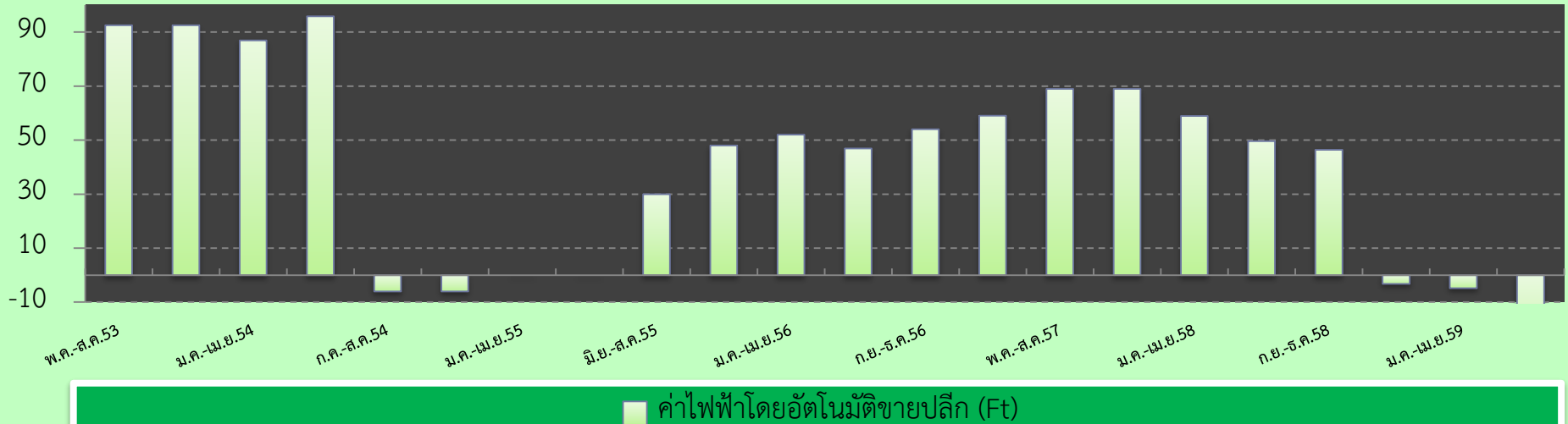
ภาวะเศรษฐกิจ ด้านการลงทุน



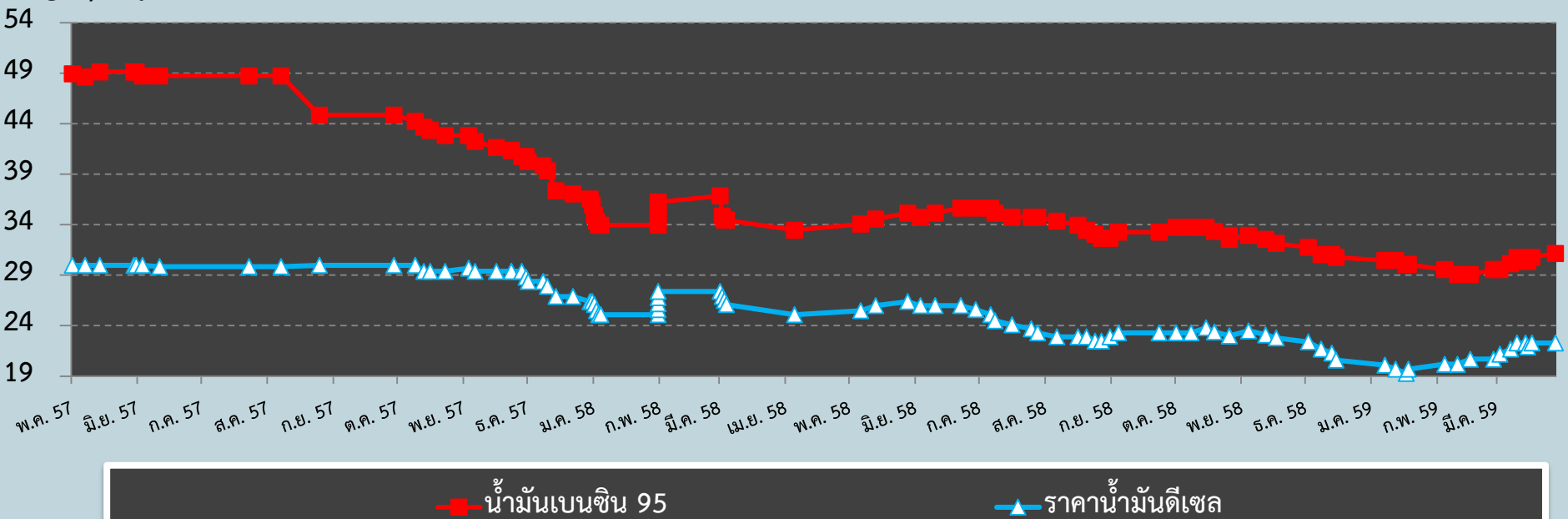
— อัตราการเจริญเติบโตเมื่อเทียบกับช่วงเวลาเดียวกันของปีที่ผ่านมา

ภาวะเศรษฐกิจ ด้านต้นทุน

สตางค์/หน่วย



บาท/ลิตร



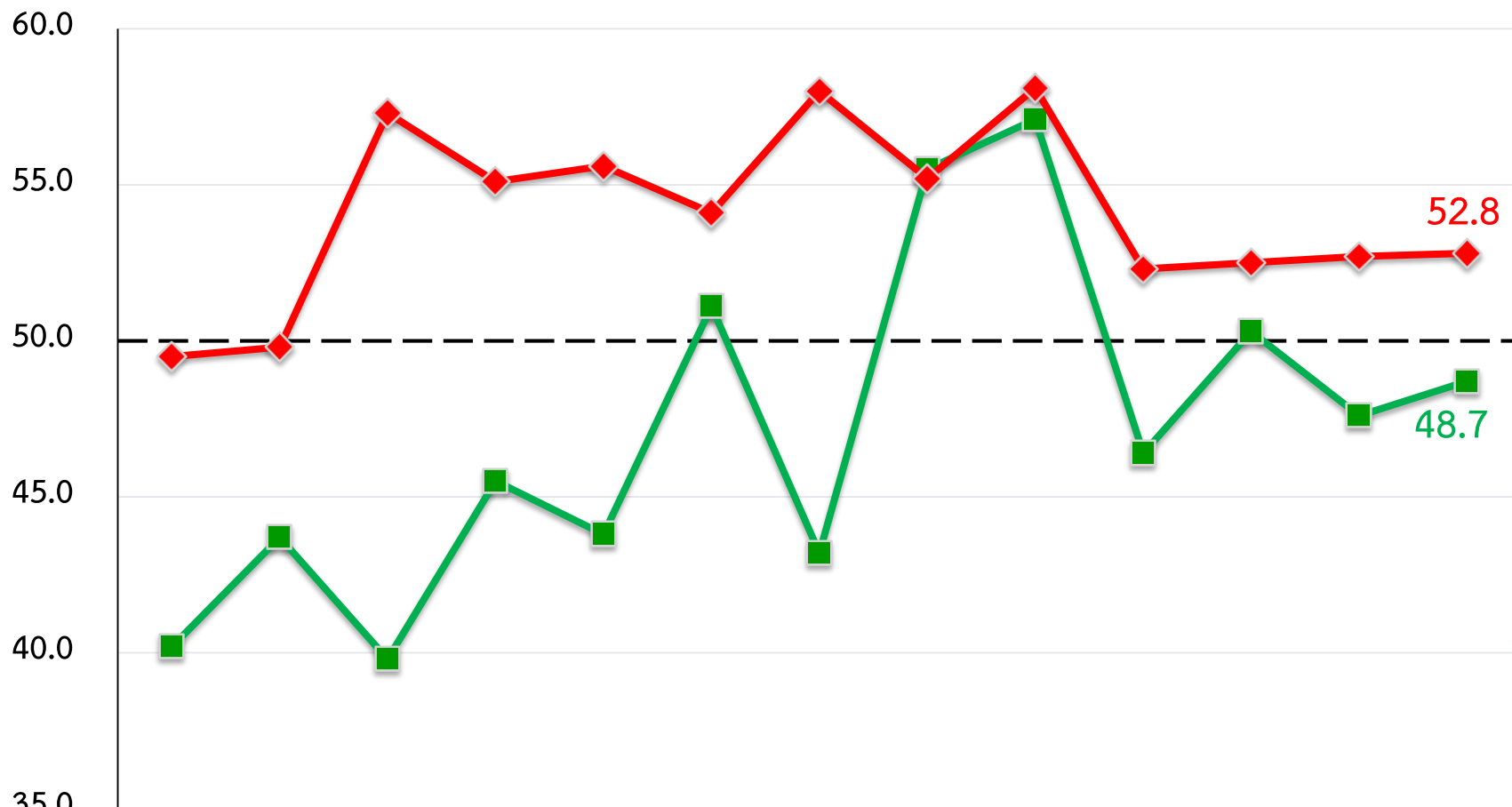
ดัชนีความเชื่อมั่นผู้ประกอบการภาคการค้าและบริการ

ประจำเดือนพฤษภาคม 2559

ดัชนีความเชื่อมั่น TSSI (SMEs+LE)

ภาคธุรกิจ	พ.ค.-58		เม.ย.-59		พ.ค.-59		ผลต่างเทียบกับ เดือนก่อน		ผลต่างเทียบกับ เดือนเดียวกัน ของปีก่อน	
	M	f3	M	F3	M	F3	M	F3	M	F3
รวมค้า+บริการ	40.2	49.5	47.6	52.7	48.7	52.8	1.1	0.1	8.5	3.3
ค้าส่ง+ค้าปลีก	40.8	50.0	46.5	52.6	48.0	53.0	1.5	0.4	7.2	3.0
ค้าส่ง	46.5	51.1	46.0	52.7	47.1	52.4	1.1	-0.3	0.6	1.3
ค้าปลีก	38.8	49.6	46.6	52.5	48.3	53.2	1.7	0.7	9.5	3.6
บริการ	39.2	48.5	49.5	53.0	50.0	52.6	0.5	-0.4	10.8	4.1

ดัชนีความเชื่อมั่น TSSI (SMEs+LE) พ.ค.58- พ.ค.59

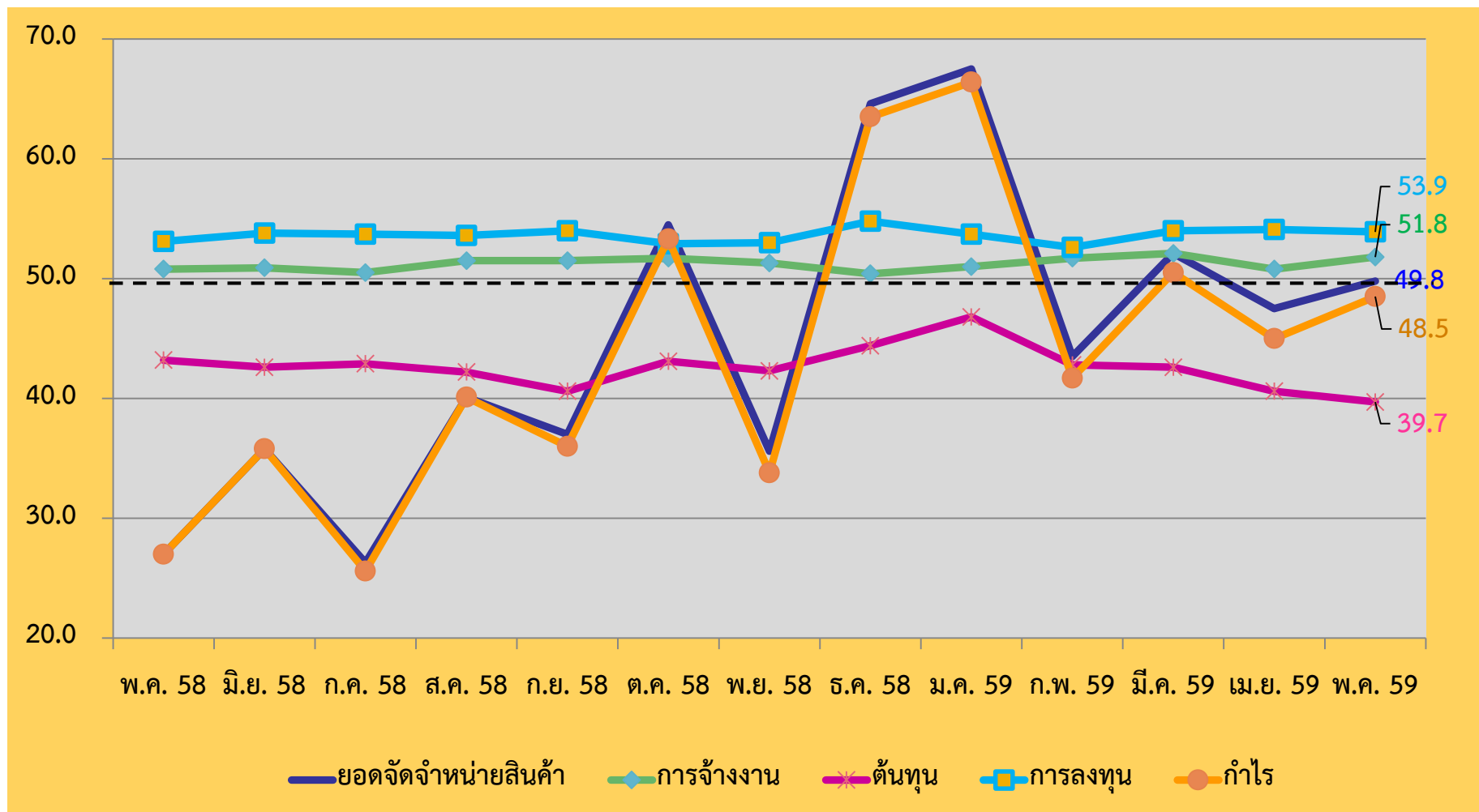


■ TSSI เดือนปัจจุบัน

◆ TSSI 3 เดือนข้างหน้า

	พ.ค.-58	มิ.ย.-58	ก.ค.-58	ส.ค.-58	ก.ย.-58	ต.ค.-58	พ.ย.-58	ธ.ค.-58	ม.ค.-59	ก.พ.-59	มี.ค.-59	เม.ย.-59	พ.ค.-59
TSSI เดือนปัจจุบัน	40.2	43.7	39.8	45.5	43.8	51.1	43.2	55.5	57.1	46.4	50.3	47.6	48.7
TSSI 3 เดือนข้างหน้า	49.5	49.8	57.3	55.1	55.6	54.1	58.0	55.2	58.1	52.3	52.5	52.7	52.8

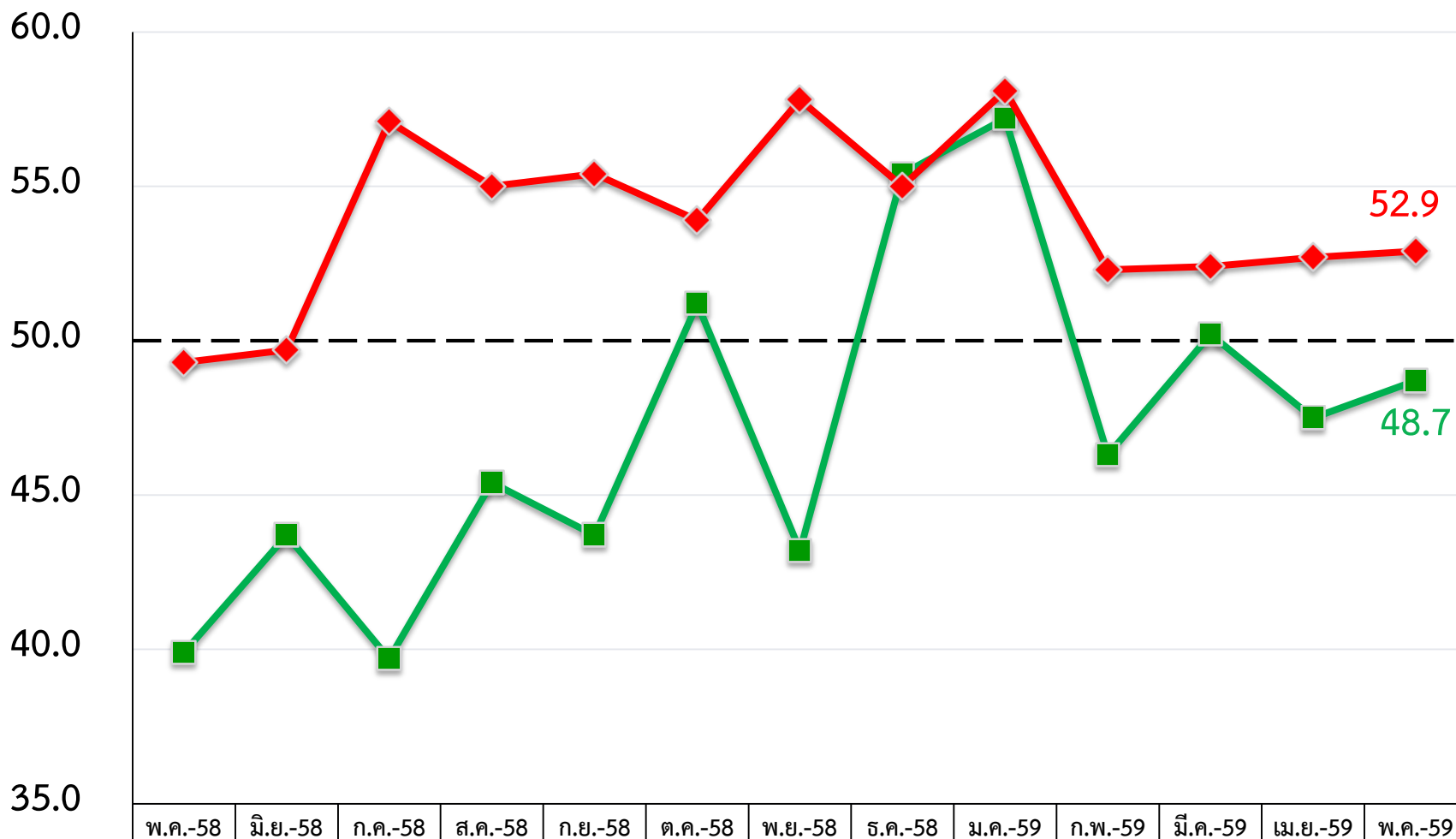
ดัชนีความเชื่อมั่น TSSI (SMEs+LE) แยกตามองค์ประกอบ



ดัชนีความเชื่อมั่น TSSI (SMEs)

ภาคธุรกิจ	พ.ค.-58		เม.ย.-59		พ.ค.-59		ผลต่างเทียบกับเดือนก่อน		ผลต่างเทียบกับเดือนเดียวกันของปีก่อน	
	M	F3	M	F3	M	F3	M	F3	M	F3
รวมค้า+บริการ	39.9	49.3	47.5	52.7	48.7	52.9	1.2	0.2	8.8	3.6
ค้าส่ง+ค้าปลีก	40.5	49.9	46.3	52.5	48.0	53.0	1.7	0.5	7.5	3.1
ค้าส่ง	46.2	50.7	45.9	52.8	47.6	52.6	1.7	-0.2	1.4	1.9
ค้าปลีก	38.5	49.6	46.4	52.4	48.2	53.1	1.8	0.7	9.7	3.5
บริการ	39.0	48.4	49.4	52.9	49.9	52.7	0.5	-0.2	10.9	4.3

ดัชนีความเชื่อมั่น TSSI (SMEs) พ.ค.58-พ.ค.59

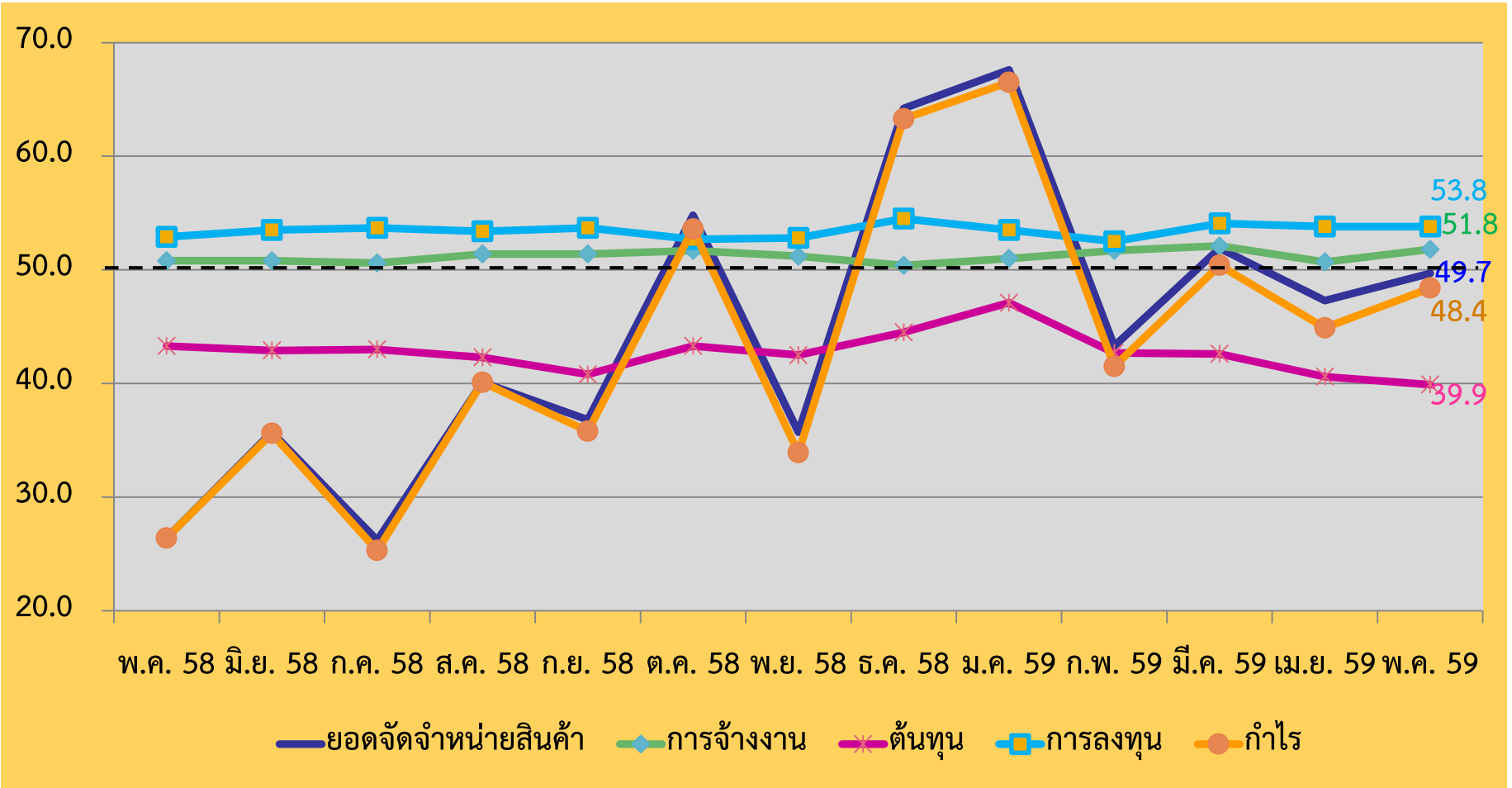


■ TSSI เดือนปัจจุบัน

◆ TSSI 3 เดือนข้างหน้า

	พ.ค.-58	มิ.ย.-58	ก.ค.-58	ส.ค.-58	ก.ย.-58	ต.ค.-58	พ.ย.-58	ธ.ค.-58	ม.ค.-59	ก.พ.-59	มี.ค.-59	เม.ย.-59	พ.ค.-59
TSSI เดือนปัจจุบัน	39.9	43.7	39.7	45.4	43.7	51.2	43.2	55.4	57.2	46.3	50.2	47.5	48.7
TSSI 3 เดือนข้างหน้า	49.3	49.7	57.1	55.0	55.4	53.9	57.8	55.0	58.1	52.3	52.4	52.7	52.9

ดัชนีความเชื่อมั่น TSSI (SMEs) แยกตามองค์ประกอบ



ความเชื่อมั่นต่อเศรษฐกิจประเทศ (SMEs)

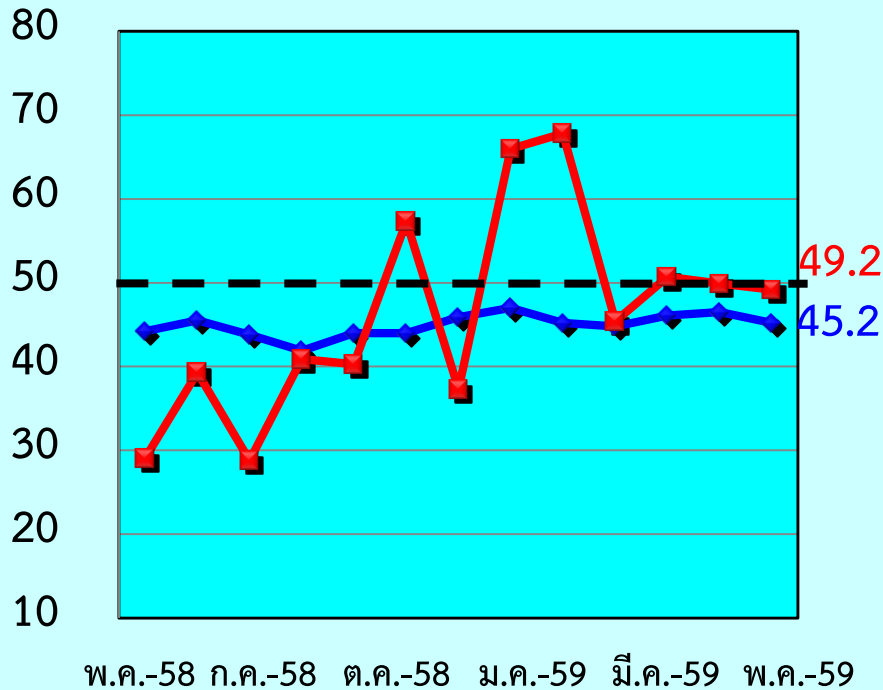
ภาคธุรกิจ	พ.ค.-58		เม.ย.-59		พ.ค.-59		ผลต่างเทียบกับเดือนก่อน		ผลต่างเทียบกับเดือนเดียวกันของปีก่อน	
	M	F3	M	F3	M	F3	M	F3	M	F3
รวมค้า+บริการ	44.2	49.8	46.5	52.9	45.2	52.0	-1.3	-0.9	1.0	2.2
ค้าส่ง+ค้าปลีก	44.9	50.1	47.2	52.2	46.1	51.9	-1.1	-0.3	1.2	1.8
ค้าส่ง	43.5	50.0	48.8	53.9	46.7	54.0	-2.1	0.1	3.2	4.0
ค้าปลีก	45.4	50.1	46.6	51.5	45.9	51.1	-0.7	-0.4	0.5	1.0
บริการ	43.1	49.3	45.4	54.0	43.8	52.3	-1.6	-1.7	0.7	3.0

ความเชื่อมั่นต่อธุรกิจตน (SMEs)

ภาคธุรกิจ	พ.ค.-58		เม.ย.-59		พ.ค.-59		ผลต่างเทียบกับเดือนก่อน		ผลต่างเทียบกับเดือนเดียวกันของปีก่อน	
	M	F3	M	F3	M	F3	M	F3	M	F3
รวมค้า+บริการ	29.1	48.2	49.9	53.4	49.2	53.9	-0.7	0.5	20.1	5.7
ค้าส่ง+ค้าปลีก	31.1	49.5	48.4	53.2	49.6	53.7	1.2	0.5	18.5	4.2
ค้าส่ง	45.3	49.0	51.6	55.2	50.4	55.7	-1.2	0.5	5.1	6.7
ค้าปลีก	26.2	49.6	47.3	52.4	49.3	52.9	2.0	0.5	23.1	3.3
บริการ	25.9	46.2	52.4	53.8	48.7	54.2	-3.7	0.4	22.8	8.0

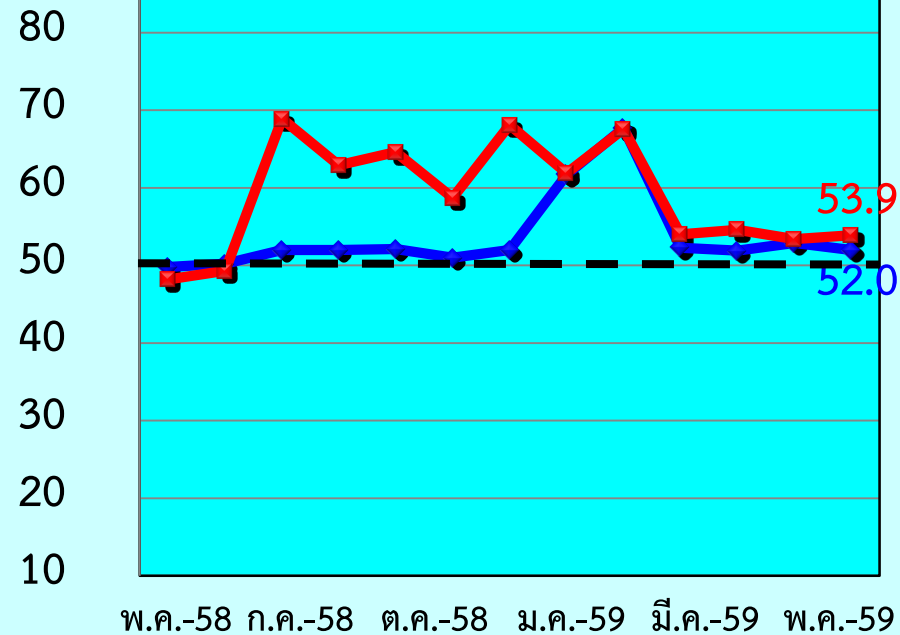
ดัชนีความเชื่อมั่นต่อเศรษฐกิจประเทศและธุรกิจตนเอง

ดัชนีปัจจุบัน



◆ ประเทศ ■ ธุรกิจตนเอง

ดัชนีคาดการณ์



◆ ประเทศ ■ ธุรกิจตนเอง

การเปลี่ยนแปลงของค่าดัชนีรายธุรกิจภาคการค้าส่ง

ดัชนี	พ.ค.-58		เม.ย.-59		พ.ค.-59		ผลต่างเทียบกับเดือนก่อน		ผลต่างเทียบกับเดือนเดียวกันของปีก่อน	
	M	F3	M	F3	M	F3	M	F3	M	F3
1.ภาคการค้าส่ง	46.2	50.7	45.9	52.8	47.6	52.6	1.7	-0.2	1.4	1.9
1.1 สินค้าเกษตร	51.1	51.0	46.2	53.3	44.9	52.0	-1.3	-1.3	-6.2	1.0
1.2 สินค้าอุปโภค/ บริโภค	41.6	51.4	49.1	54.8	50.7	54.3	1.6	-0.5	9.1	2.9
1.3 วัสดุก่อสร้าง	46.5	49.7	41.6	49.9	46.4	51.1	4.8	1.2	-0.1	1.4

การเปลี่ยนแปลงของค่าดัชนีรายธุรกิจภาคการค้าปลีก

ดัชนี	พ.ค.-58		เม.ย.-59		พ.ค.-59		ผลต่างเทียบกับเดือนก่อน		ผลต่างเทียบกับเดือนเดียวกันของปีก่อน	
	M	F3	M	F3	M	F3	M	F3	M	F3
2.ภาคการค้าปลีก	38.5	49.6	46.4	52.4	48.2	53.1	1.8	0.7	9.7	3.5
2.1 รถยนต์ รถจักรยานยนต์	41.1	50.9	40.5	52.4	48.9	55.0	8.4	2.6	7.8	4.1
2.2 ร้านค้าปลีก (สมัยใหม่)	37.8	49.8	50.6	53.4	49.7	54.3	-0.9	0.9	11.9	4.5
2.3 ร้านค้าปลีก (ดั้งเดิม)	39.2	48.3	44.3	50.3	44.3	50.0	0.0	-0.3	5.1	1.7
2.4 สถานีบริการน้ำมัน	34.7	50.3	55.5	55.2	53.4	55.3	-2.1	0.1	18.7	5.0

การเปลี่ยนแปลงของค่าดัชนีรายธุรกิจภาคบริการ

ดัชนี	เม.ย.-58		เม.ย.-59		พ.ค.-59		ผลต่าง เทียบกับ เดือนก่อน		ผลต่าง เทียบกับ เดือน เดียวกัน ของปีก่อน	
	M	F3	M	F3	M	F3	M	F3	M	F3
3.ภาคบริการ	39.0	48.4	49.4	52.9	49.9	52.7	0.5	-0.2	10.9	4.3
3.1 การก่อสร้าง	53.2	50.5	42.6	56.2	48.2	51.2	5.6	-5.0	-5.0	0.7
3.2 กิจกรรม อสังหาริมทรัพย์	46.2	48.8	44.7	48.1	48.1	49.7	3.4	1.6	1.9	0.9
3.3 บริการด้านสุขภาพ/ความงาม	37.5	50.0	44.6	50.6	51.9	53.9	7.3	3.3	14.4	3.9
3.4 การท่องเที่ยว	36.2	47.6	60.2	54.4	50.2	52.0	-10.0	-2.4	14.0	4.4

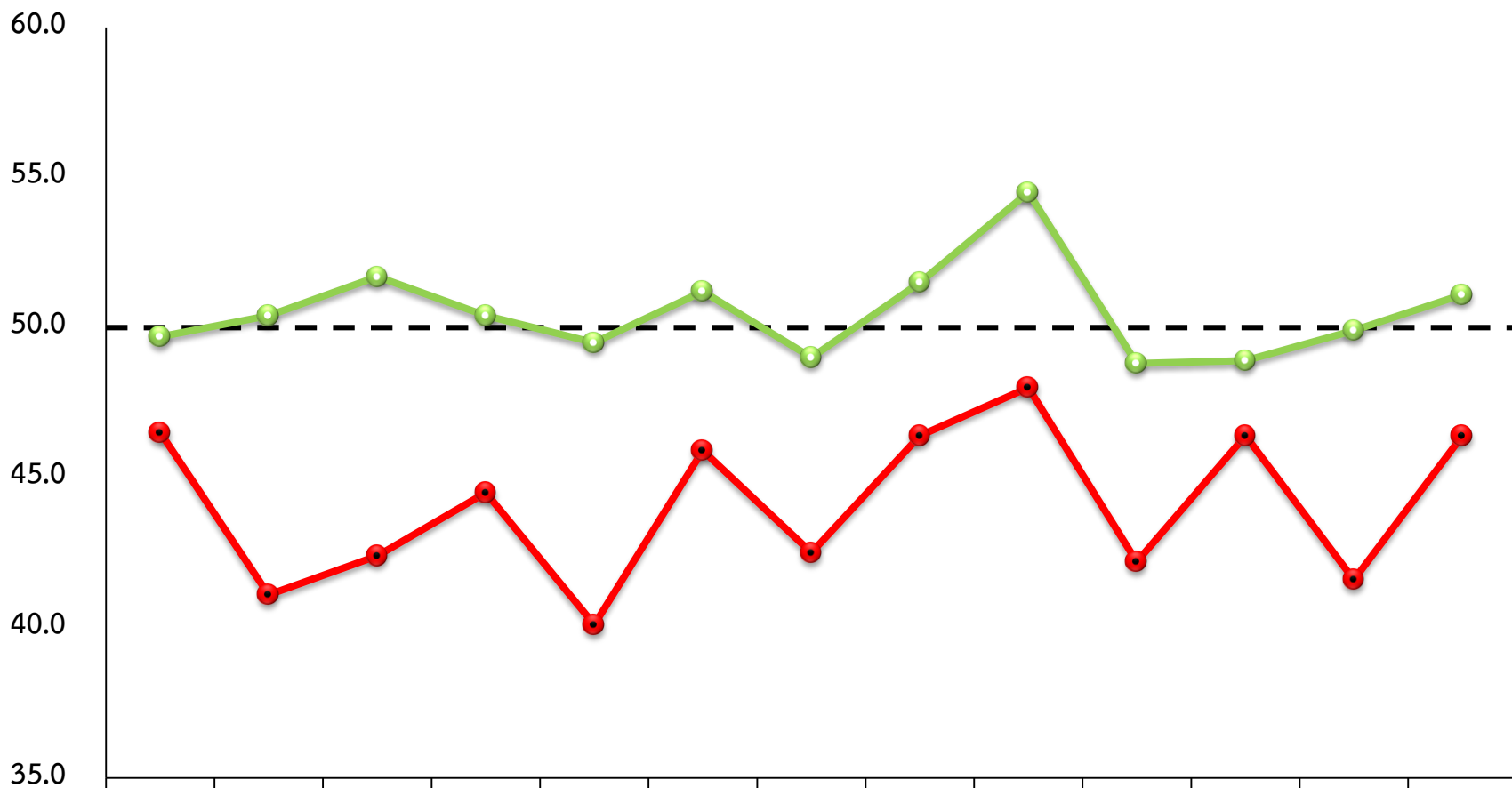
การเปลี่ยนแปลงของค่าดัชนีรายธุรกิจภาคบริการ (ต่อ)

ดัชนี	พ.ค.-58		เม.ย.-59		พ.ค.-59		ผลต่าง เทียบกับ เดือนก่อน		ผลต่าง เทียบกับ เดือน เดียวกัน ของปีก่อน	
	M	F3	M	F3	M	F3	M	F3	M	F3
3.5 สันทนาการ วัฒนธรรม การกีฬา	36.9	47.1	48.0	52.1	50.7	50.7	2.7	-1.4	13.8	3.6
3.6 ด้านการขนส่งสินค้า	33.1	48.2	44.2	56.7	52.7	52.7	8.5	-4.0	19.6	4.5
3.7 ขนส่งมวลชน	31.4	48.9	57.4	57.4	55.4	53.0	-2.0	-4.4	24.0	4.1
3.8 โรงแรม/เกสต์เฮาส์/บังกะโล	36.7	46.3	54.3	51.0	48.2	54.7	-6.1	3.7	11.5	8.4
3.9 ร้านอาหาร/ภัตตาคาร	36.0	49.2	50.4	53.3	47.4	54.7	-3.0	1.4	11.4	5.5

กลุ่มธุรกิจที่นำมาพิจารณาในเดือนนี้

- กิจการค้าส่งวัสดุก่อสร้าง (เพิ่มขึ้น 4.8)
- กิจการค้าปลีกรถยนต์ รถจักรยานยนต์ (เพิ่มขึ้น 8.4)
- กิจการบริการขนส่งสินค้า (เพิ่มขึ้น 8.5)

กิจการภาคค้าส่งวัสดุก่อสร้าง



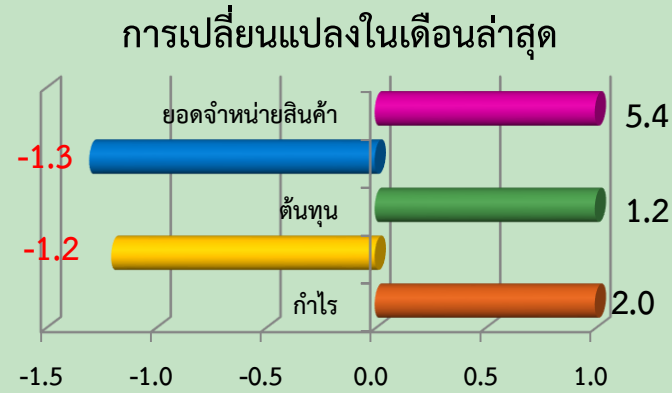
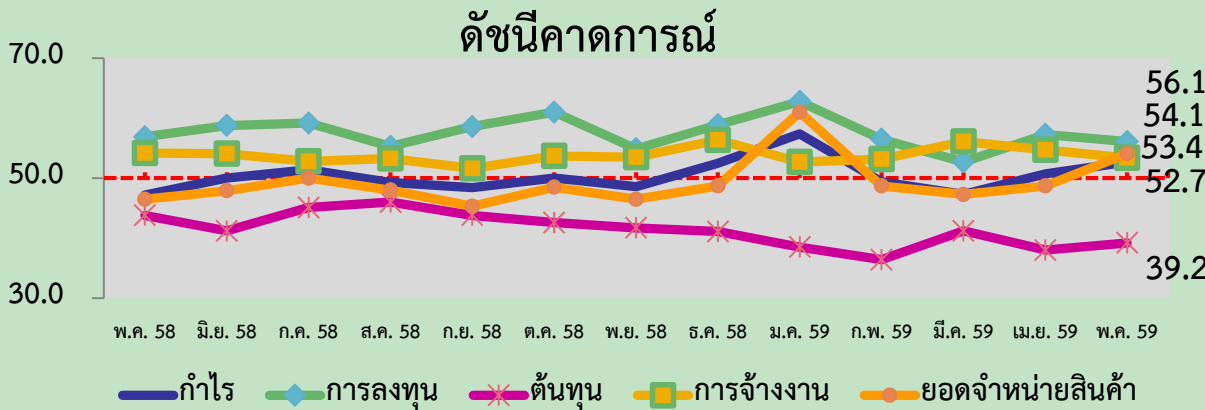
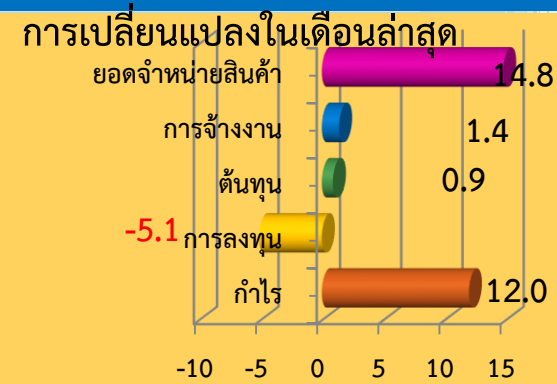
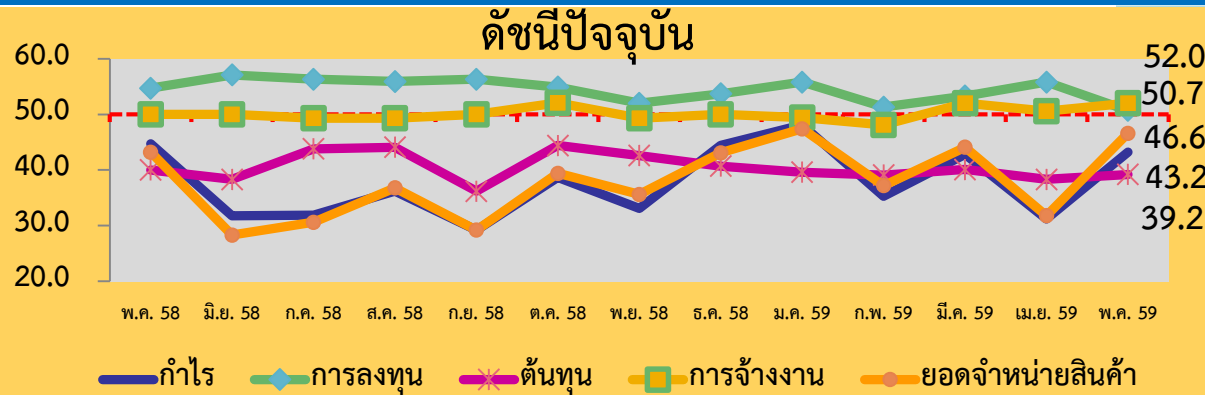
● เดือนปัจจุบัน

● 3 เดือนข้างหน้า

	พ.ค.-58	มิ.ย.-58	ก.ค.-58	ส.ค.-58	ก.ย.-58	ต.ค.-58	พ.ย.-58	ธ.ค.-58	ม.ค.-59	ก.พ.-59	มี.ค.-59	เม.ย.-59	พ.ค.-59
เดือนปัจจุบัน	46.5	41.1	42.4	44.5	40.1	45.9	42.5	46.4	48.0	42.2	46.4	41.6	46.4
3 เดือนข้างหน้า	49.7	50.4	51.7	50.4	49.5	51.2	49.0	51.5	54.5	48.8	48.9	49.9	51.1

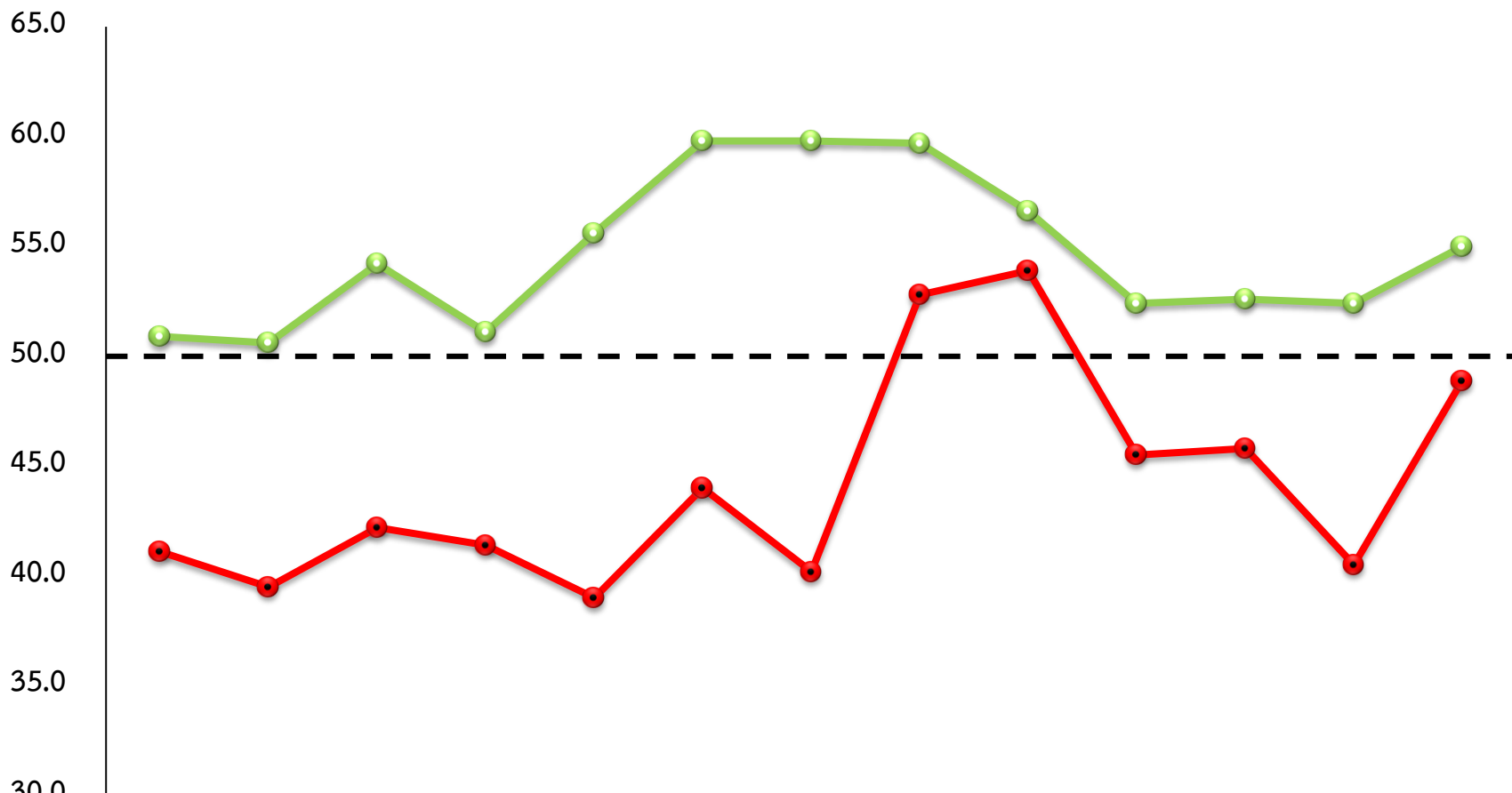
สาเหตุการปรับตัวของค่าดัชนีความเชื่อมั่น

ภาคค้าส่งวัสดุก่อสร้าง



ค่าดัชนีความเชื่อมั่นของผู้ประกอบการ SMEs กิจการค้าส่งวัสดุก่อสร้าง ในปัจจุบันและคาดการณ์ 3 เดือนข้างหน้าปรับตัวในทิศทางที่เพิ่มขึ้น เนื่องจากผู้ประกอบการส่วนใหญ่มองว่าในปี 59 นี้ภาครัฐมีการลงทุนในโครงการต่างๆ มาก ผนวกกับมีโครงการบ้านประชารัฐตามนโยบายจัดหาที่อยู่อาศัยสำหรับผู้มีรายได้น้อยถือเป็นการสนับสนุนการขยายตัวภาคอสังหาริมทรัพย์ ส่งผลให้มีความต้องการวัสดุก่อสร้างเพิ่มขึ้น ซึ่งสอดคล้องกับดัชนีราคาวัสดุก่อสร้างอยู่ที่ระดับ 119.7 ปรับสูงขึ้นต่อเนื่องเป็นเดือนที่ 4 ติดต่อกัน โดยเพิ่มขึ้นร้อยละ 0.9 เมื่อเทียบกับเดือนก่อน ซึ่งสอดคล้องกับดัชนี TSSI กลุ่มก่อสร้าง อาทิ กลุ่มอุตสาหกรรมเหล็กเพิ่มขึ้นร้อยละ 14.68 ปูนซีเมนต์เพิ่มขึ้นร้อยละ 2.77 เมื่อเทียบกับเดือนก่อน อีกทั้งนายกสมาคมผู้ผลิตเหล็กทรงยาวด้วยเตาอาร์คไฟฟ้า เปิดเผยว่า ความต้องการใช้เหล็กที่เพิ่มขึ้นจะเห็นชัดในการก่อสร้างอสังหาริมทรัพย์ ประเภทที่อยู่อาศัยของภาคเอกชน ที่จะได้อานิสงส์หลังจากการใช้เม็ดเงินลงทุนของรัฐด้วยส่วนหนึ่ง เช่น เริ่มมีความชัดเจนของเส้นทางรถไฟฟ้ามหานคร สายเฉลิมรัชมงคล ทำให้คอนโดมิเนียม หรือบ้าน เร่งการก่อสร้างมากขึ้น คาดว่าความต้องการใช้เหล็กในภาพรวมของประเทศปีนี้ น่าจะปรับตัวเพิ่มขึ้นมา 5% จากที่ปีก่อนอยู่ในระดับ 16.75 ล้านตัน หรือเพิ่มขึ้นมาเป็น 17.5 ล้านตัน ซึ่งปัจจัยดังกล่าวส่งผลให้ค่าดัชนีความเชื่อมั่นในปัจจุบันและคาดการณ์ 3 เดือนข้างหน้าของผู้ประกอบการกิจการค้าส่งวัสดุก่อสร้างปรับตัวเพิ่มขึ้นในเดือนนี้

กิจการภาคค้าปลีกรถยนต์ รถจักรยานยนต์

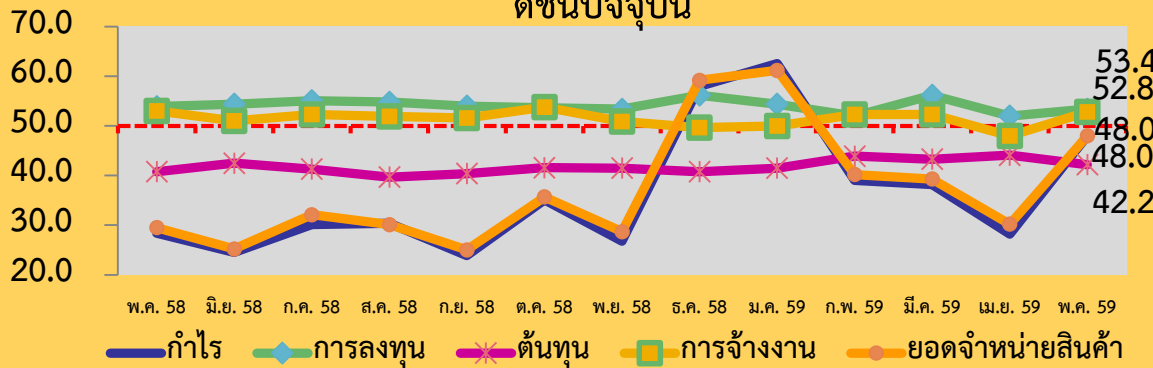


●-เดือนปัจจุบัน	41.1	39.5	42.2	41.4	39.0	44.0	40.2	52.8	53.9	45.5	45.8	40.5	48.9
●-3 เดือนข้างหน้า	50.9	50.6	54.2	51.1	55.6	59.8	59.8	59.7	56.6	52.4	52.6	52.4	55.0

สาเหตุการปรับตัวของค่าดัชนีความเชื่อมั่น

ธุรกิจค้าปลีกรถยนต์ รถจักรยานยนต์

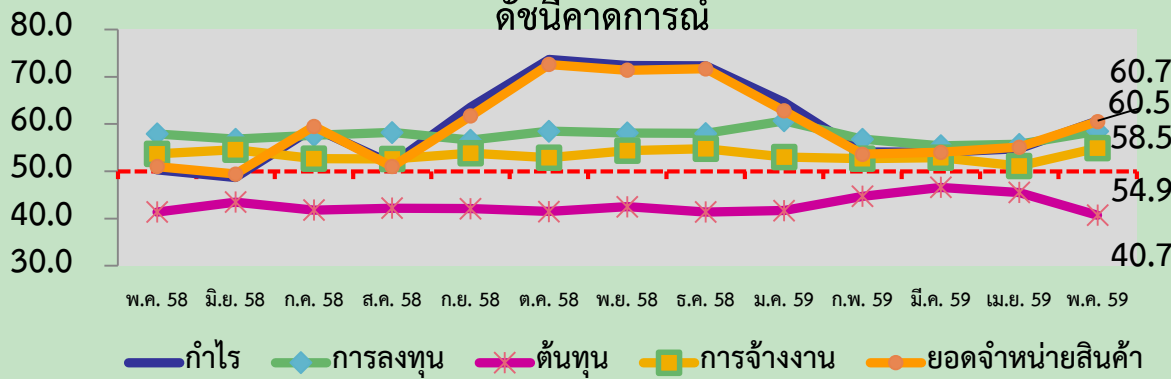
ดัชนีปัจจุบัน



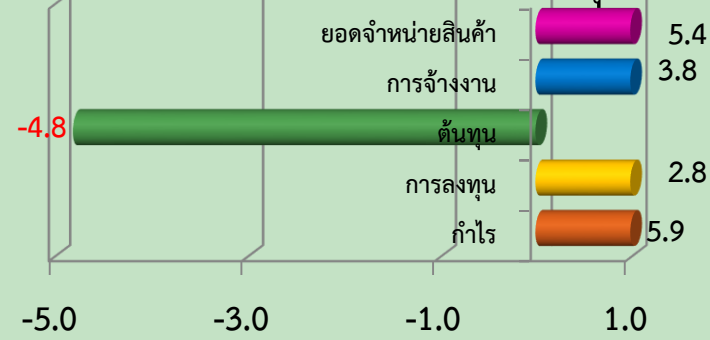
การเปลี่ยนแปลงในเดือนล่าสุด



ดัชนีคาดการณ์

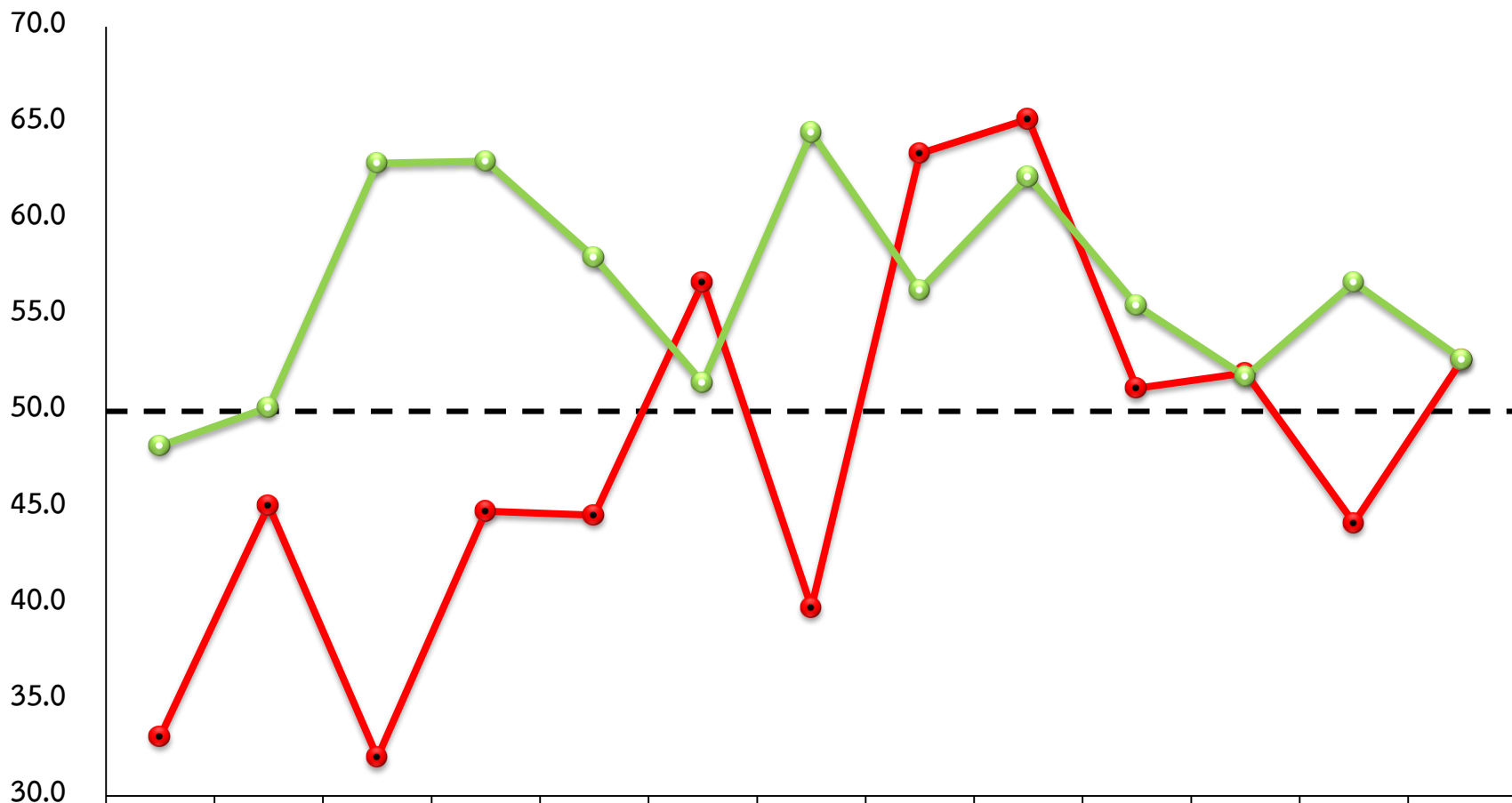


การเปลี่ยนแปลงในเดือนล่าสุด



ค่าดัชนีความเชื่อมั่นของผู้ประกอบการ SMEs ธุรกิจค้าปลีกรถยนต์ รถจักรยานยนต์ ทั้งในปัจจุบันและคาดการณ์ 3 เดือนข้างหน้าปรับตัวในทิศทางที่เพิ่มขึ้น เนื่องจากภาวะเศรษฐกิจภายในประเทศที่ค่อยๆ ฟื้นตัวตามการลงทุนภาครัฐและการกระตุ้นเศรษฐกิจของภาครัฐ โดยสภาอุตสาหกรรมแห่งประเทศไทย (ส.อ.ท.) เปิดเผยยอดจำหน่ายรถยนต์ภายในประเทศมีจำนวนทั้งสิ้น 66,019 คัน เพิ่มขึ้นร้อยละ 15.9 เมื่อเทียบกับช่วงเดียวกันของปีก่อน ประกอบกับการมีรถยนต์รุ่นใหม่ออกสู่ตลาดต่อเนื่อง ตลอดจนการบริการหลังการขายและการจัดกิจกรรมส่งเสริมการขายของแต่ละค่ายรถยนต์ที่แข่งขันกันมากขึ้น เช่นเดียวกับยอดจำหน่าย รถจักรยานยนต์มีจำนวนทั้งสิ้น 165,644 คัน เพิ่มขึ้นร้อยละ 14.3 เมื่อเทียบกับช่วงเดียวกันของปีก่อน และเพิ่มขึ้นจากเดือนเมษายน 2559 ร้อยละ 56.9 นอกจากนี้สถานการณ์ภัยแล้งที่ส่งผลกระทบต่อภาคการเกษตรในช่วงก่อนหน้าเริ่มคลี่คลายลง ส่งผลภาคการเกษตรมีสัญญาณการฟื้นตัวเล็กน้อย ซึ่งสะท้อนให้เห็นจากดัชนีผลผลิตสินค้าเกษตรเดือนพฤษภาคมอยู่ที่ 99.02 ปรับตัวสูงขึ้นเล็กน้อยร้อยละ 0.28 จากช่วงเดียวกันของปีก่อน โดยสินค้าสำคัญที่ผลผลิตเพิ่มขึ้น ได้แก่ ลองกอง และ มังคุด เช่นเดียวกับดัชนีราคาสินค้าเกษตรเดือนพฤษภาคมอยู่ที่ 141.76 ปรับตัวสูงขึ้นร้อยละ 6.35 จากช่วงเดียวกันของปีก่อน จากราคาข้าวเปลือกเจ้าความชื้น 15 % ราคาสูงขึ้นจากผลผลิตลดลง ในขณะที่ยางพาราราคาสูงขึ้นจากราคาน้ำมันปรับตัวเพิ่ม สับปะรดโรงงาน ราคาสูงขึ้นจากผลผลิตไม่เพียงพอต่อความต้องการของตลาดต่างประเทศ ด้านสุกร และไข่ไก่ ราคาสูงขึ้นจากความต้องการในช่วงเปิดเทอม ดังนั้นน่าจะทำให้เกษตรกรซึ่งเป็นฐานลูกค้าหลักของตลาดรถจักรยานยนต์กลับมามีกำลังซื้อมากขึ้น จากปัจจัยดังกล่าวส่งผลให้ค่าดัชนีความเชื่อมั่นทั้งในปัจจุบันและคาดการณ์ 3 เดือนข้างหน้าของผู้ประกอบการธุรกิจค้าปลีกรถยนต์ รถจักรยานยนต์ในเดือนนี้ปรับตัวในทิศทางที่เพิ่มขึ้น

กิจการภาคบริการขนส่งสินค้า



● เดือนปัจจุบัน

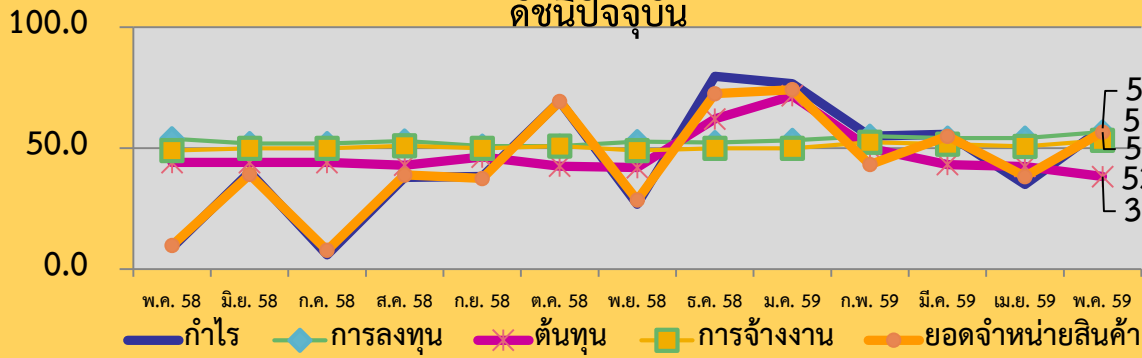
● 3 เดือนข้างหน้า

	พ.ค.-58	มิ.ย.-58	ก.ค.-58	ส.ค.-58	ก.ย.-58	ต.ค.-58	พ.ย.-58	ธ.ค.-58	ม.ค.-59	ก.พ.-59	มี.ค.-59	เม.ย.-59	พ.ค.-59
เดือนปัจจุบัน	33.1	45.1	32.0	44.8	44.6	56.7	39.8	63.4	65.2	51.2	52.0	44.2	52.7
3 เดือนข้างหน้า	48.2	50.2	62.9	63.0	58.0	51.5	64.5	56.3	62.2	55.5	51.8	56.7	52.7

สาเหตุการปรับตัวของค่าดัชนีความเชื่อมั่น

กิจการบริการการขนส่งสินค้า

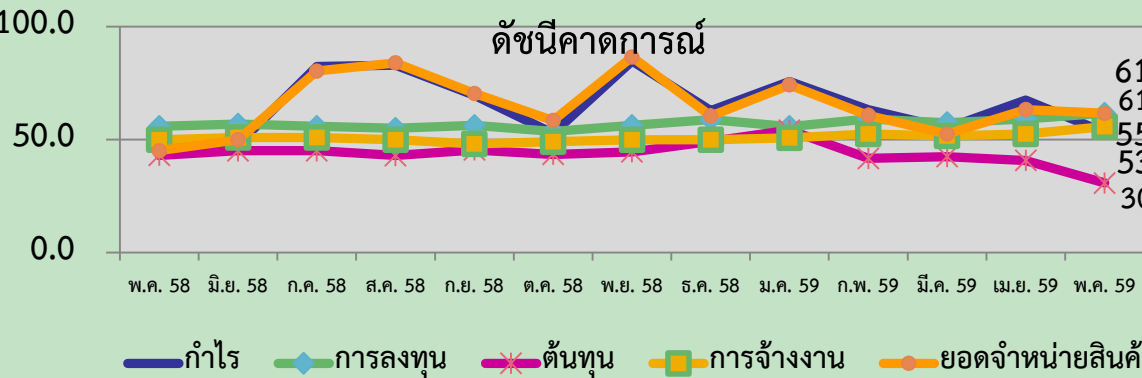
ดัชนีปัจจุบัน



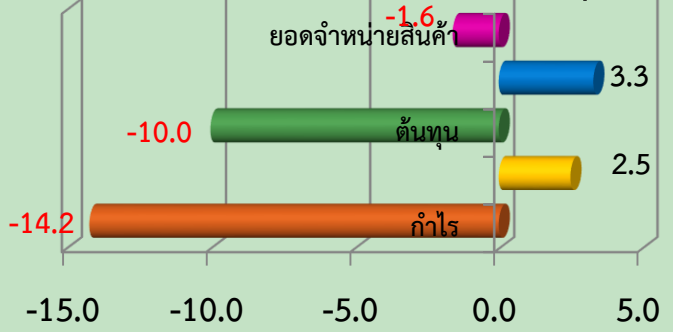
การเปลี่ยนแปลงในเดือนล่าสุด



ดัชนีคาดการณ์



การเปลี่ยนแปลงในเดือนล่าสุด



ค่าดัชนีความเชื่อมั่นของผู้ประกอบการ SMEs กิจการบริการการขนส่งสินค้า ในปัจจุบันปรับตัวในทิศทางที่เพิ่มขึ้น เนื่องจากเป็นช่วงฤดูกาลเก็บเกี่ยวผลผลิตเกษตร อาทิ ทุเรียน มังคุด เงาะ ลิ้นจี่ ทำให้มีความต้องการขนส่งผลผลิตเพื่อไปจำหน่ายเพิ่มขึ้น ซึ่งสอดคล้องดัชนีผลผลิตสินค้าเกษตรเดือน พ.ค. อยู่ที่ระดับ 99.02 ซึ่งปรับตัวเพิ่มขึ้นร้อยละ 0.28 เมื่อเทียบกับช่วงเดียวกันของปีที่ผ่านมา นอกจากนี้ด้วยเทคโนโลยีที่ทันสมัย และความต้องการความสะดวกรวดเร็วทำให้ผู้บริโภคบางส่วนที่นิยมเลือกซื้อสินค้าและบริการแบบออนไลน์เพิ่มมากขึ้น ส่งผลให้ความต้องการขนส่งสินค้ามีเพิ่มขึ้นตามการเติบโตของการค้าขายบนโลกออนไลน์และไลฟ์สไตล์ของคนไทยที่เปลี่ยนแปลงไป โดย ปณท. เปิดเผยว่าในปี 59 ปณท. มีความร่วมมือกับบริษัท ซ้อปปี (ประเทศไทย) ซึ่งเป็นผู้ให้บริการค้าขายผ่านแอปพลิเคชันซ้อปปีเพื่อบริการจัดส่งสินค้าที่ซื้อขายทุกพื้นที่ทั่วประเทศภายใต้โครงการส่งฟรีทั่วไทย ซึ่งซ้อปปีจะชำระค่าบริการส่งพัสดุให้กับลูกค้าเองในอัตราไม่เกิน 40 บาทต่อชิ้น ทำให้ยอดการสั่งซื้อและจำนวนผู้ใช้บริการแอปพลิเคชันซ้อปปีและผู้ขายเพิ่มจำนวนขึ้นมากกว่าร้อยละ 20 และ ปณท. ตั้งเป้าว่าจะมีความร่วมมือกับธุรกิจอีคอมเมิร์ซในลักษณะนี้อีก 2 ราย จากปัจจัยดังกล่าวส่งผลให้ดัชนีความเชื่อมั่นในปัจจุบันปรับตัวเพิ่มขึ้น ส่วนสาเหตุการปรับตัวลดลงของค่าดัชนีความเชื่อมั่นคาดการณ์ 3 เดือนข้างหน้าเนื่องจากภาวะเศรษฐกิจโลกที่ยังคงชะลอตัวส่งผลกระทบต่อกำลังซื้อและความต้องการของประเทศคู่ค้า ส่งผลให้การส่งออกสินค้าหดตัว โดยมูลค่าการส่งออกเดือน พ.ค. มีมูลค่า 17,616.9 ล้านดอลลาร์สหรัฐ ซึ่งปรับตัวลดลงร้อยละ 4.4 เมื่อเทียบกับช่วงเดียวกันของปีที่ผ่านมา อีกทั้งยังเข้าสู่ช่วงฤดูฝนทำให้การเดินทางไม่สะดวก ซึ่งปัจจัยดังกล่าวส่งผลให้ค่าดัชนีความเชื่อมั่นในปัจจุบันของผู้ประกอบการกิจการบริการด้านการขนส่งสินค้าปรับตัวเพิ่มขึ้น และดัชนีความเชื่อมั่นคาดการณ์ 3 เดือนข้างหน้าของผู้ประกอบการกิจการบริการด้านการขนส่งสินค้าปรับตัวลดลงในเดือนนี้

ดัชนีความเชื่อมั่นแยกพิจารณาในแต่ละภูมิภาค

ประจำเดือน พฤษภาคม 2559

ดัชนีความเชื่อมั่น TSSI SMEs รวมภาคการค้าและบริการ รายภูมิภาค

ภูมิภาค	พ.ค.-58		เม.ย.-59		พ.ค.-59		ผลต่าง เทียบกับ เดือนก่อน		ผลต่างเทียบ กับเดือน เดียวกันของ ปีก่อน	
	M	F3	M	F3	M	F3	M	F3	M	F3
กรุงเทพฯและปริมณฑล	43.5	47.4	45.0	51.2	46.3	47.2	1.3	-4.0	2.8	-0.2
ตะวันออกเฉียงเหนือ	40.6	51.3	47.0	53.0	47.1	52.4	0.1	-0.6	6.5	1.1
เหนือ	39.2	50.3	55.1	56.7	54.9	56.8	-0.2	0.1	15.7	6.5
ใต้	37.9	48.3	41.8	48.7	42.9	51.9	1.1	3.2	5.0	3.6
กลาง+ตะวันออกเฉียง+ตะวันตก	37.3	50.5	48.7	54.3	53.6	57.2	4.9	2.9	16.3	6.7

สาเหตุการปรับตัวของค่าดัชนีความเชื่อมั่นในปัจจุบัน ของภูมิภาคต่าง ๆ

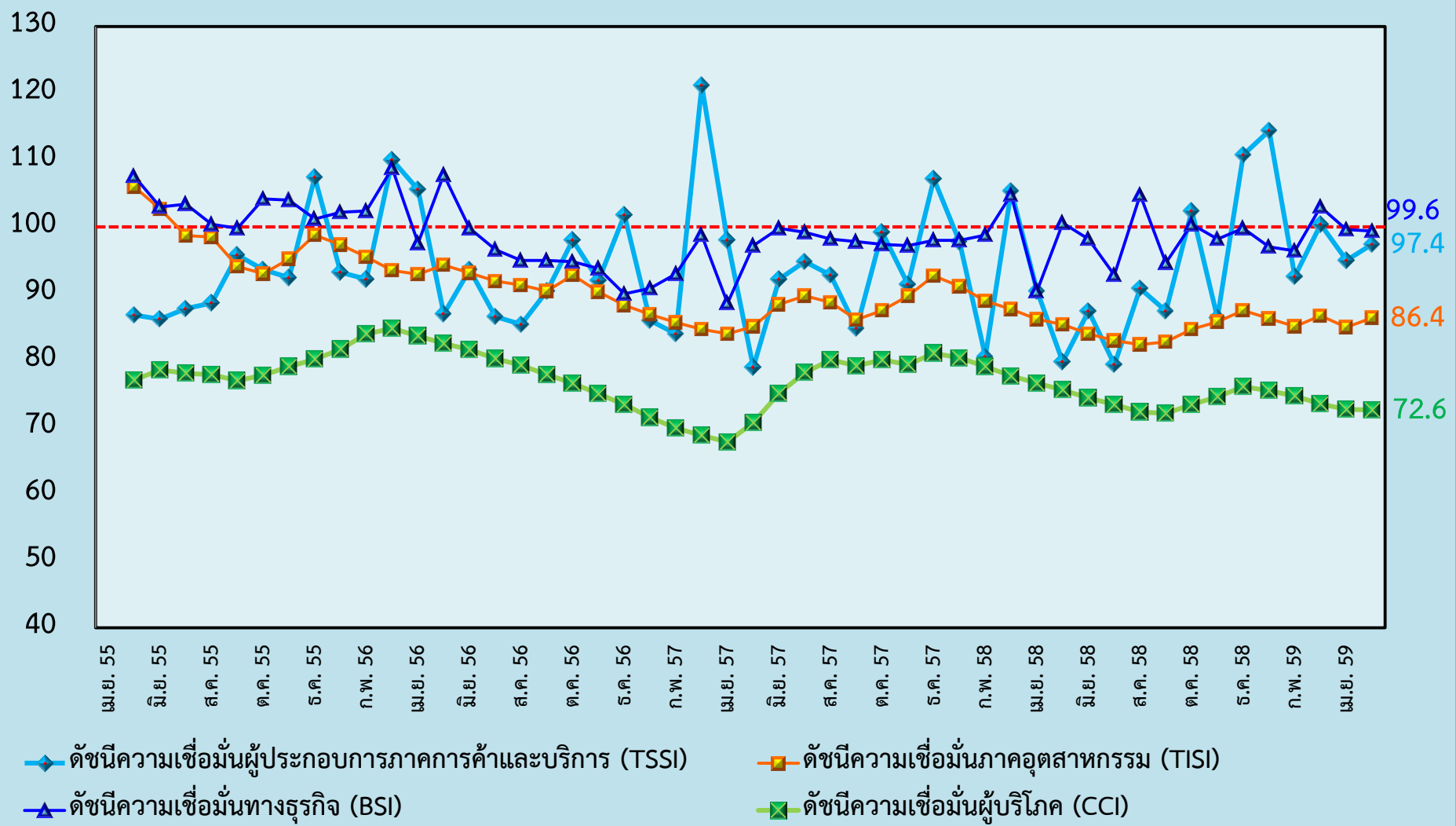
ภูมิภาค	ทิศทางการเปลี่ยนแปลงของค่าดัชนีความเชื่อมั่นในปัจจุบัน		
	ภาคค้าส่ง	ภาคค้าปลีก	ภาคบริการ
กรุงเทพมหานคร และปริมณฑล	▲ 3.6 (สินค้าอุปโภคบริโภค)	▼ 0.7 (อุปโภคบริโภคสมัยใหม่)	▲ 1.6 (ขนส่งสินค้า)
ภาคตะวันออกเฉียงเหนือ	▼ 4.0 (สินค้าเกษตร)	▲ 0.1 (รถยนต์และรถจักรยานยนต์)	▲ 2.2 (บริการด้านสุขภาพ ความงาม)
ภาคเหนือ	▼ 1.9 (สินค้าเกษตร)	▲ 0.5 (รถยนต์และรถจักรยานยนต์)	⚡ 0.0 -
ภาคใต้	▲ 3.5 (สินค้าอุปโภคบริโภค)	▲ 5.7 (อุปโภคบริโภคดั้งเดิม)	▼ 3.7 (การท่องเที่ยว)
ภาคกลาง ตะวันออก และตะวันตก	▲ 16.6 (วัสดุก่อสร้าง)	▲ 3.2 (รถยนต์และรถจักรยานยนต์)	▲ 5.2 (บริการด้านสุขภาพ ความงาม)

หมายเหตุ : ▲ ปรับตัวในทิศทางที่เพิ่มขึ้น ▼ ปรับตัวในทิศทางที่ลดลง ⚡ อยู่ในทิศทางที่ทรงตัว

เปรียบเทียบดัชนีความเชื่อมั่นในด้านต่าง ๆ

ประจำเดือนพฤษภาคม 2559

เปรียบเทียบค่าดัชนี ระหว่าง TSSI, TISI, BSI และ CCI



หมายเหตุ : ค่าดัชนี TSSI และ BSI ได้ทำการคำนวณปรับฐาน 100

ปัจจัยที่มีผลต่อการปรับตัวของค่าดัชนีความเชื่อมั่น

ภาคเหนือ

ค่าดัชนีในปัจจุบัน ▼ 0.2

ดัชนีคาดการณ์ ▲ 0.1

ภาคตะวันออกเฉียงเหนือ

ค่าดัชนีในปัจจุบัน ▲ 0.1

ค่าดัชนีคาดการณ์ ▼ 0.6

ภาคกลาง ตะวันออก และตะวันตก

ค่าดัชนีในปัจจุบัน ▲ 4.9

ค่าดัชนีคาดการณ์ ▲ 2.9

กรุงเทพและปริมณฑล

ค่าดัชนีในปัจจุบัน ▲ 1.3

ค่าดัชนีคาดการณ์ ▼ 4.0

ภาคใต้

ค่าดัชนีในปัจจุบัน ▲ 1.1

ค่าดัชนีคาดการณ์ ▲ 3.2

ปัจจัยเกื้อหนุน

- สถานการณ์ด้านการท่องเที่ยวขยายตัวติดต่อกันเป็นเดือนที่ 20 นับตั้งแต่เดือน ต.ค. 57 โดยในเดือน พฤษภาคม มีนักท่องเที่ยวต่างชาติเดินทางเข้ามาจำนวน 2.4 ล้านคน เพิ่มขึ้นร้อยละ 7.59 เมื่อเทียบกับช่วงเดียวกันของปีก่อน
- ค่า Ft ขายปลีกในเดือนพฤษภาคมอยู่ที่ -33.29 สตางค์ต่อหน่วย ซึ่งลดลง 28.49 สตางค์ต่อหน่วย
- สถานการณ์ด้านการบริโภคเริ่มปรับตัวดีขึ้นเล็กน้อย โดยดัชนีอุปโภคบริโภคภาคเอกชนในเดือน พฤษภาคม 59 อยู่ที่ระดับ 117.79 เพิ่มขึ้นร้อยละ 5.33 เมื่อเทียบกับช่วงเดียวกันของปีก่อน เนื่องจากระดับรายได้ของเกษตรกรบางส่วนปรับตัวดีขึ้นตามราคาสินค้าเกษตรที่ปรับตัวสูงขึ้น
- ระดับราคาพืชผลทางการเกษตรปรับเพิ่มขึ้นเป็นเดือนแรก โดยดัชนีราคาสินค้าเกษตรเดือนพฤษภาคม ปี 59 อยู่ที่ระดับ 141.76 ปรับตัวเพิ่มขึ้นร้อยละ 6.35 เมื่อเทียบกับช่วงเดียวกันของปีก่อน
- ด้านการผลิตมีการใช้กำลังผลิตเพิ่มขึ้นเมื่อเทียบกับช่วงเดียวกันปีก่อน โดยในเดือนพฤษภาคม 59 อยู่ที่ร้อยละ 65.84 เพิ่มขึ้นจากปีก่อนที่อยู่ร้อยละ 63.77 (แต่ยังอยู่ในระดับต่ำ)
- การลงทุนในตลาดหลักทรัพย์ SET Index ในเดือนพฤษภาคมปรับตัวเพิ่มขึ้น 19.67 จุด อยู่ที่ระดับ 1,424.28 จุด ณ สิ้นเดือนพฤษภาคม 2559 และต่างชาติซื้อสุทธิ 4,734.57 ล้านบาท

ปัจจัยบั่นทอน

- สถานการณ์ค่าครองชีพปรับเพิ่มจากเดือนก่อน โดยดัชนีราคาผู้บริโภคในเดือนพฤษภาคม 59 อยู่ที่ระดับ 107.02 ปรับเพิ่มขึ้นจากช่วงเดียวกันของปีที่ผ่าน และเพิ่มขึ้นจากเดือนก่อนที่อยู่ระดับ 106.42
- ระดับราคาขายปลีกน้ำมันเบนซิน และดีเซลปรับตัวเพิ่มขึ้นลิตรละ 0.60 และ 1.20 บาท โดย ณ สิ้นเดือนพฤษภาคม 59 อยู่ที่ระดับ 32.56 และ 25.09 บาทต่อลิตรตามลำดับ
- การส่งออกปรับตัวลดลง โดยในเดือนพฤษภาคม 59 มีมูลค่าการส่งออก 17,616.9 ล้านเหรียญสหรัฐฯ ปรับตัวลดลงร้อยละ 4.40 เมื่อเทียบกับช่วงเดียวกันของปีก่อน ซึ่งเป็นการปรับตัวลดลงต่อเนื่องเป็นเดือนที่ 2 จากการส่งออกสินค้าเกษตรและอุตสาหกรรมหลายรายการมีแนวโน้มการส่งออกที่ลดลง จากการชะลอตัวของการค้าโลกยัง และมีความไม่แน่นอนสูง กระทบกำลังซื้อของประเทศคู่ค้า
- ค่าเงินบาทค่อนข้างผันผวนจากข่าวอังกฤษอาจจะออกจากกลุ่มประเทศอียู โดย ณ สิ้นเดือนพฤษภาคม อยู่ที่ 35.4475 บาทต่อดอลลาร์สหรัฐฯ จากเดิมที่อยู่ 35.0916 บาทต่อดอลลาร์สหรัฐฯ