

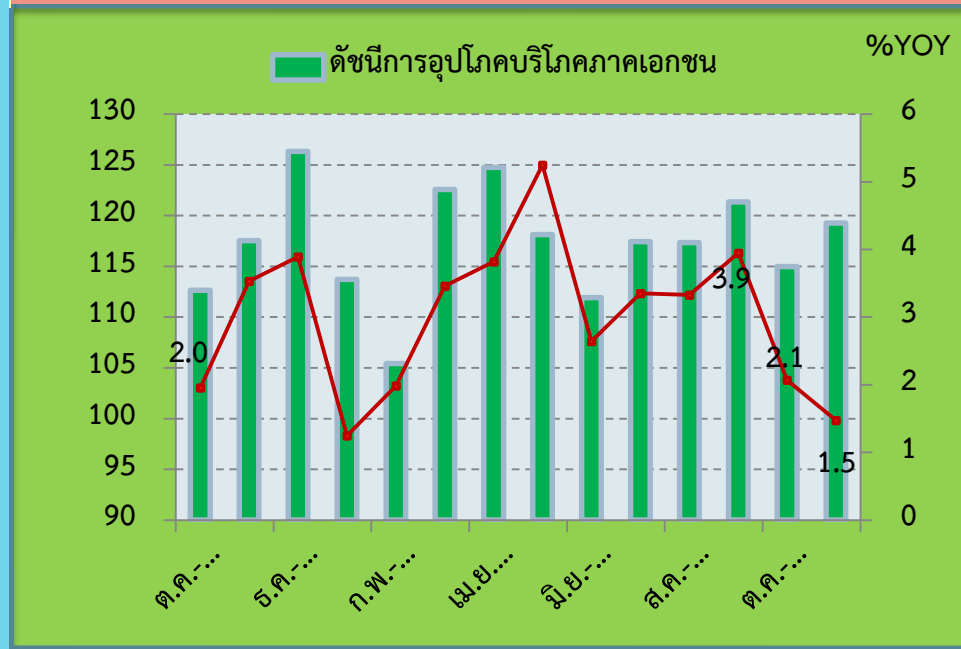
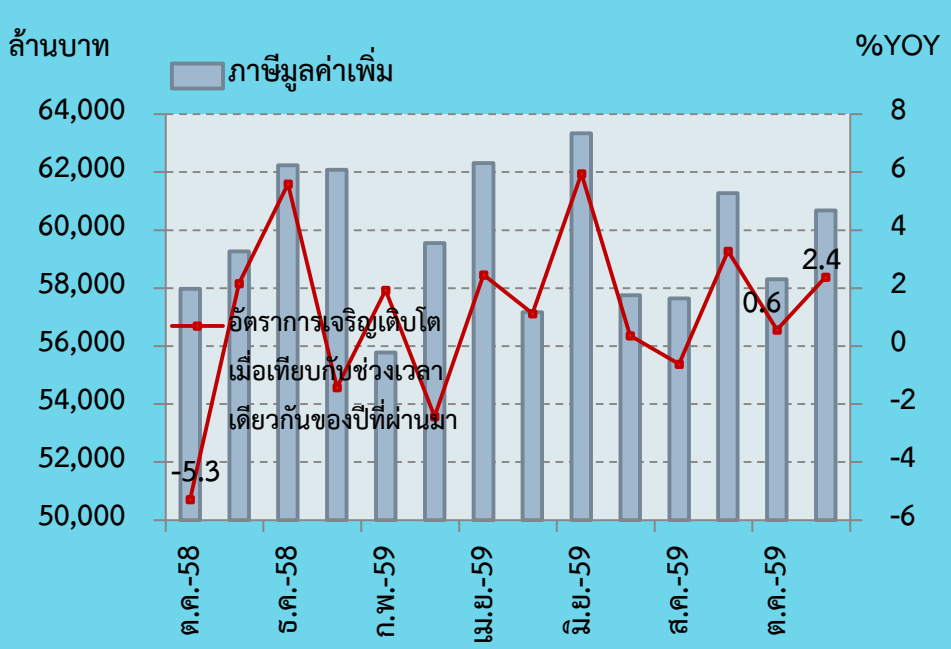
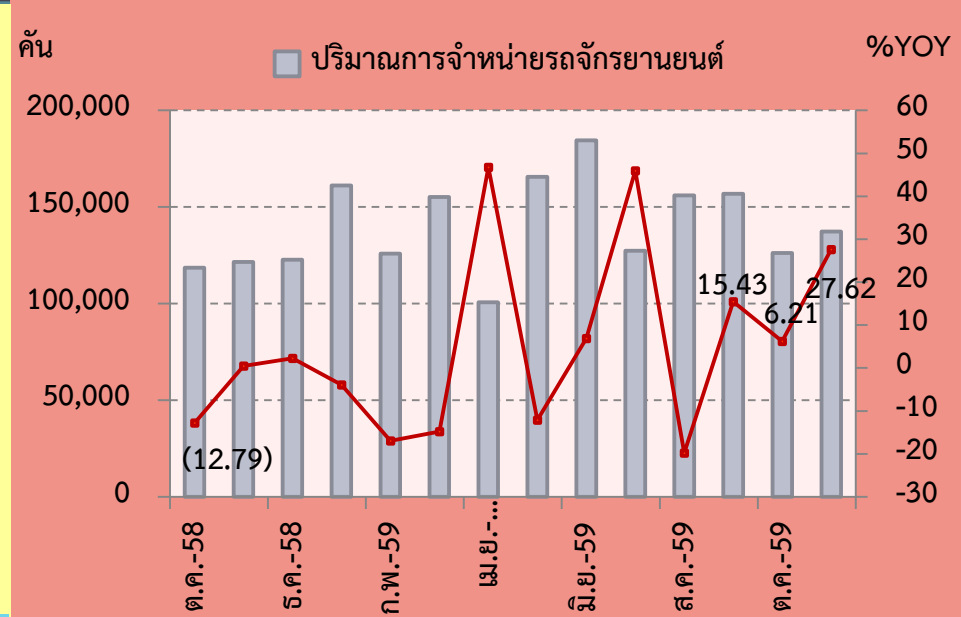
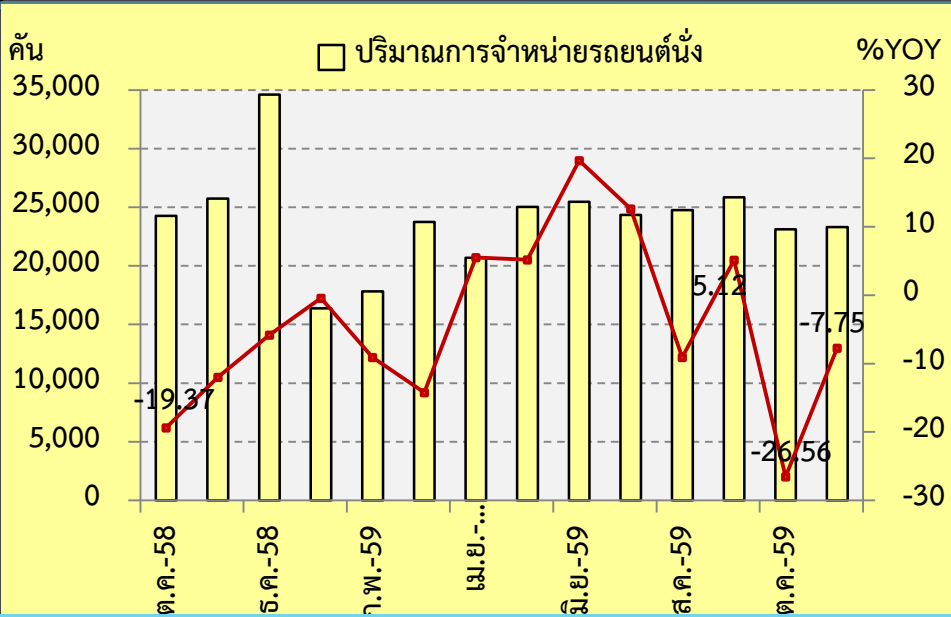
# ดัชนีความเชื่อมั่นผู้ประกอบการภาคการค้าและบริการ (Trade and Service Sentiment Index :TSSI)

ประจำเดือนพฤศจิกายน ปี 2559



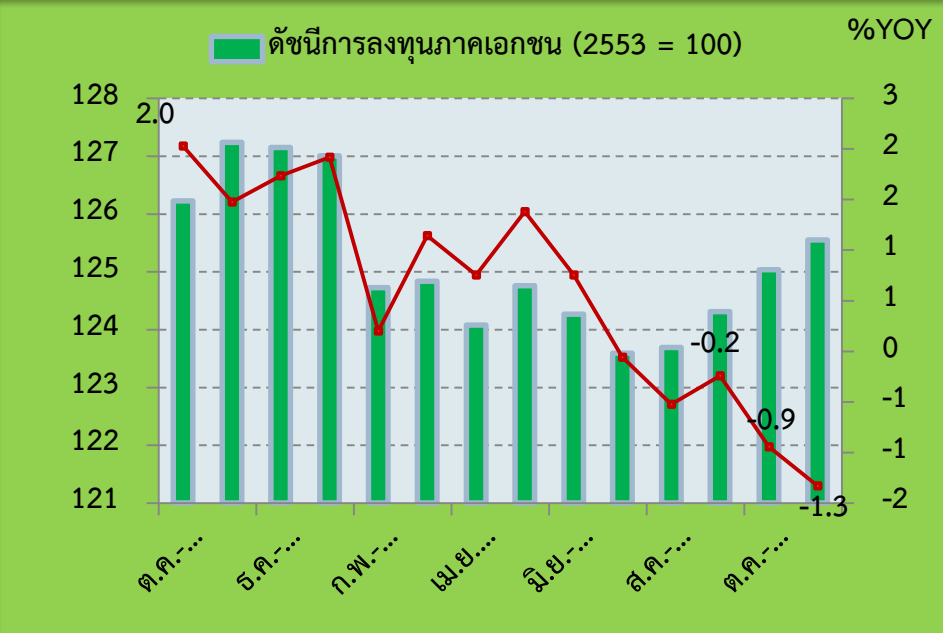
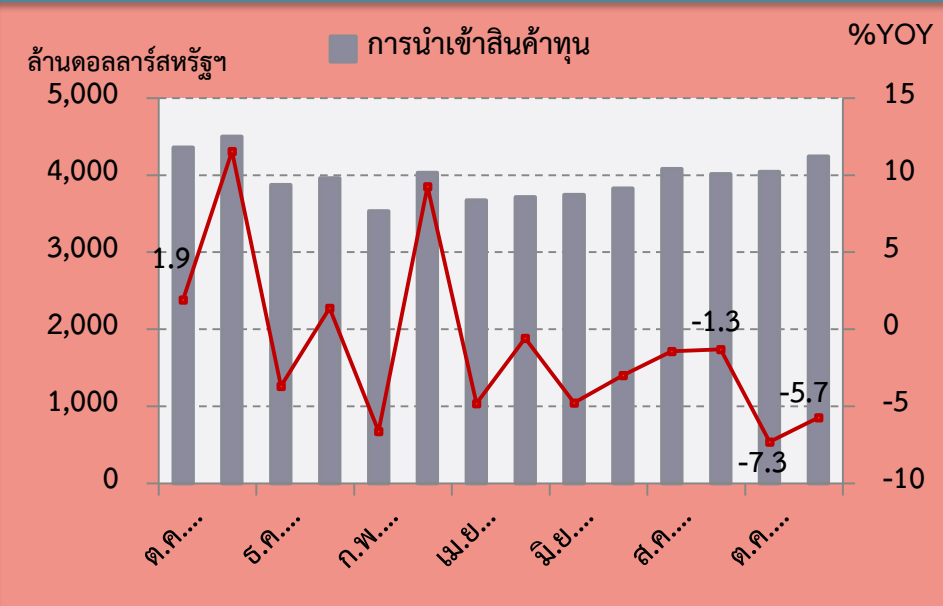
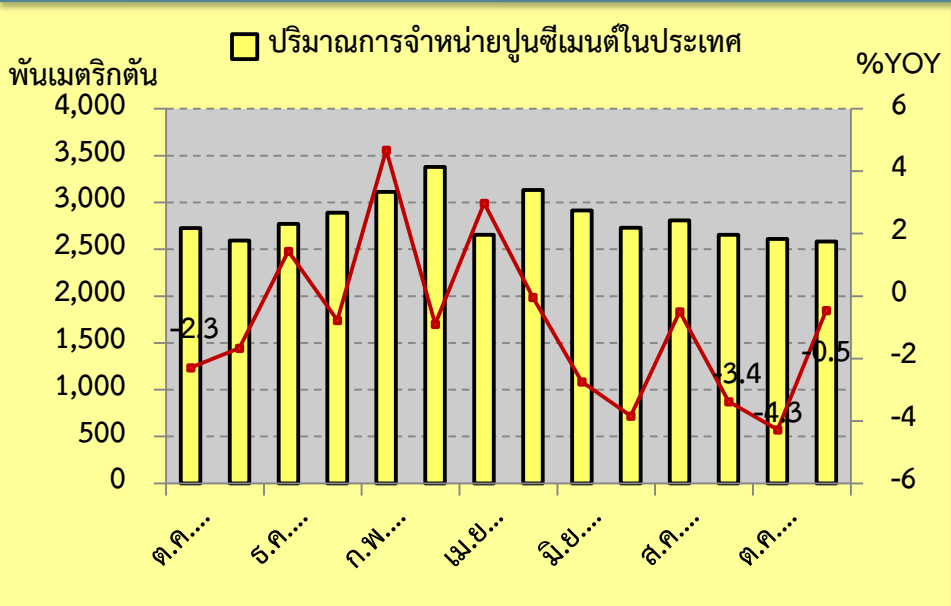
ภาวะเศรษฐกิจในภาพรวม  
เดือนพฤศจิกายน 2559

# ภาวะเศรษฐกิจ ด้านยอดจำหน่าย



— อัตราการเจริญเติบโตเมื่อเทียบกับช่วงเวลาเดียวกันของปีที่ผ่านมา

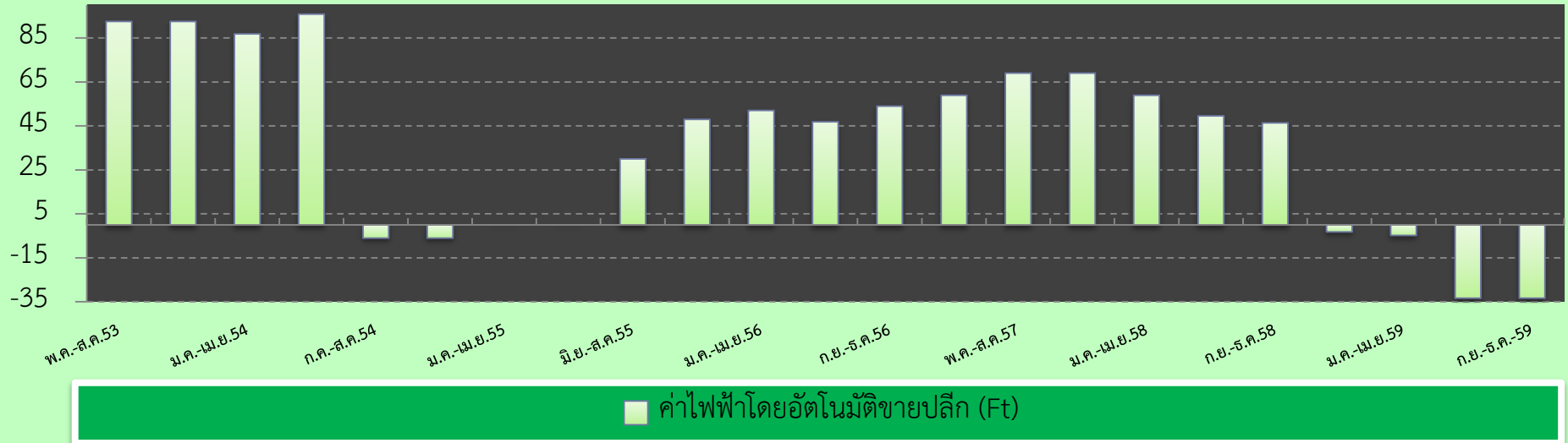
# ภาวะเศรษฐกิจ ด้านการลงทุน



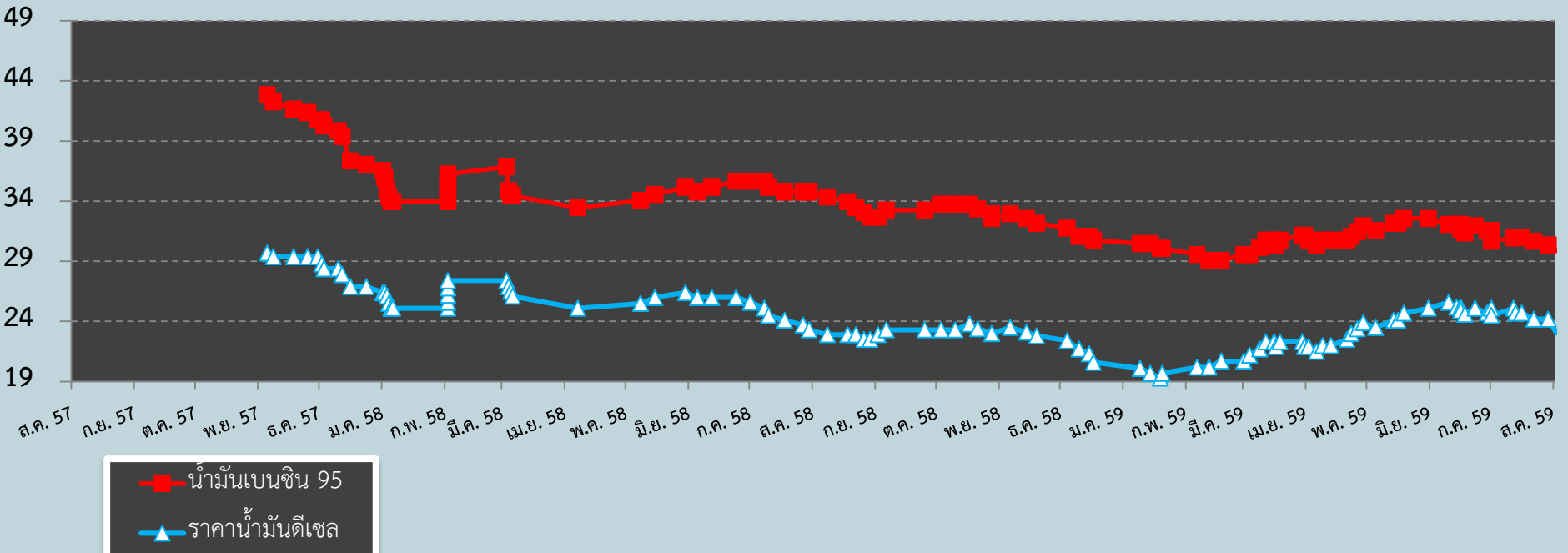
— อัตราการเจริญเติบโตเมื่อเทียบกับช่วงเวลาเดียวกันของปีที่ผ่านมา

# ภาวะเศรษฐกิจ ด้านต้นทุน

สตางค์/หน่วย



บาท/ลิตร



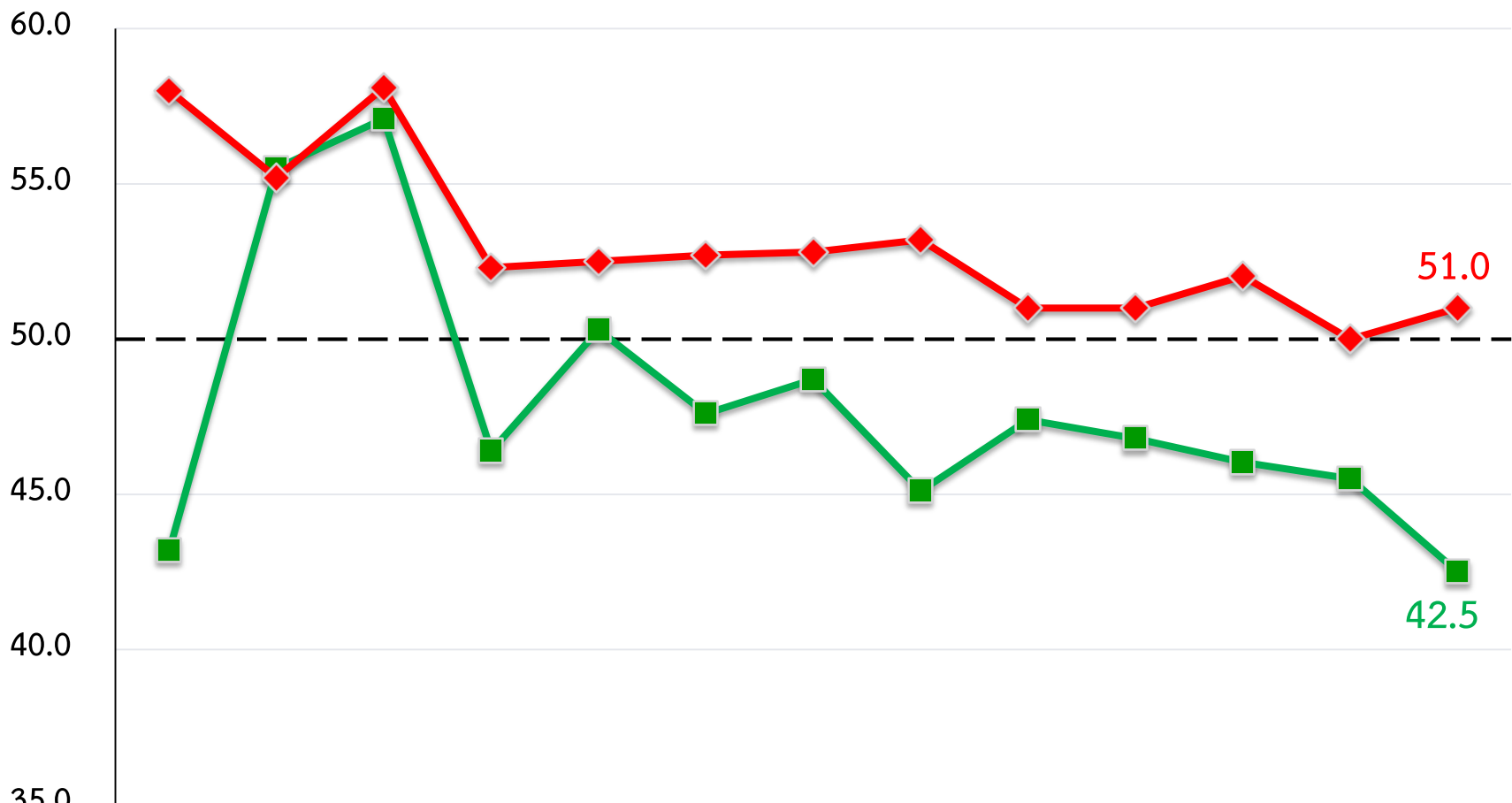
ดัชนีความเชื่อมั่นผู้ประกอบการภาคการค้าและบริการ

ประจำเดือนพฤศจิกายน 2559

## ดัชนีความเชื่อมั่น TSSI (SMEs+LE)

ภาคธุรกิจ	พ.ย.-58		ต.ค.-59		พ.ย.-59		ผลต่างเทียบกับ เดือนก่อน		ผลต่างเทียบกับ เดือนเดียวกัน ของปีก่อน	
	M	F3	M	F3	M	F3	M	F3	M	F3
รวมค้า+บริการ	43.2	58.0	45.5	50.0	42.5	51.0	-3.0	1.0	-0.7	-7.0
ค้าส่ง+ค้าปลีก	43.4	58.6	44.6	49.2	42.7	50.7	-1.9	1.5	-0.7	-7.9
ค้าส่ง	46.1	55.0	45.5	50.0	42.9	51.1	-2.6	1.1	-3.2	-3.9
ค้าปลีก	42.4	60.0	44.3	49.0	42.6	50.6	-1.7	1.6	0.2	-9.4
บริการ	42.7	56.9	47.0	51.4	42.3	51.4	-4.7	0.0	-0.4	-5.5

## ดัชนีความเชื่อมั่น TSSI (SMEs+LE) พ.ย.58-พ.ย.59



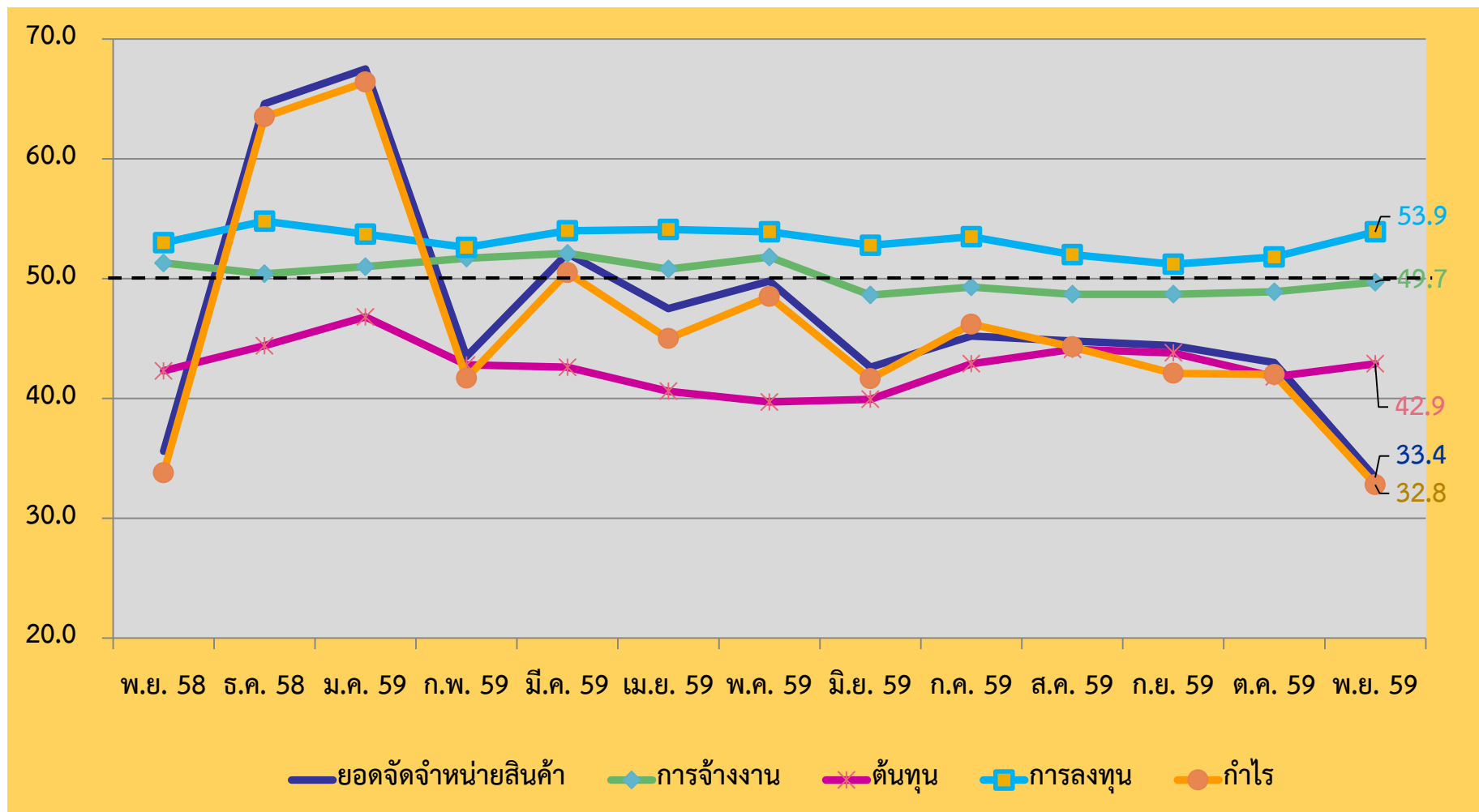
■ TSSI เดือนปัจจุบัน

◆ TSSI 3 เดือนข้างหน้า

	พ.ย.-58	ธ.ค.-58	ม.ค.-59	ก.พ.-59	มี.ค.-59	เม.ย.-59	พ.ค.-59	มิ.ย.-59	ก.ค.-59	ส.ค.-59	ก.ย.-59	ต.ค.-59	พ.ย.-59
TSSI เดือนปัจจุบัน	43.2	55.5	57.1	46.4	50.3	47.6	48.7	45.1	47.4	46.8	46.0	45.5	42.5
TSSI 3 เดือนข้างหน้า	58.0	55.2	58.1	52.3	52.5	52.7	52.8	53.2	51.0	51.0	52.0	50.0	51.0



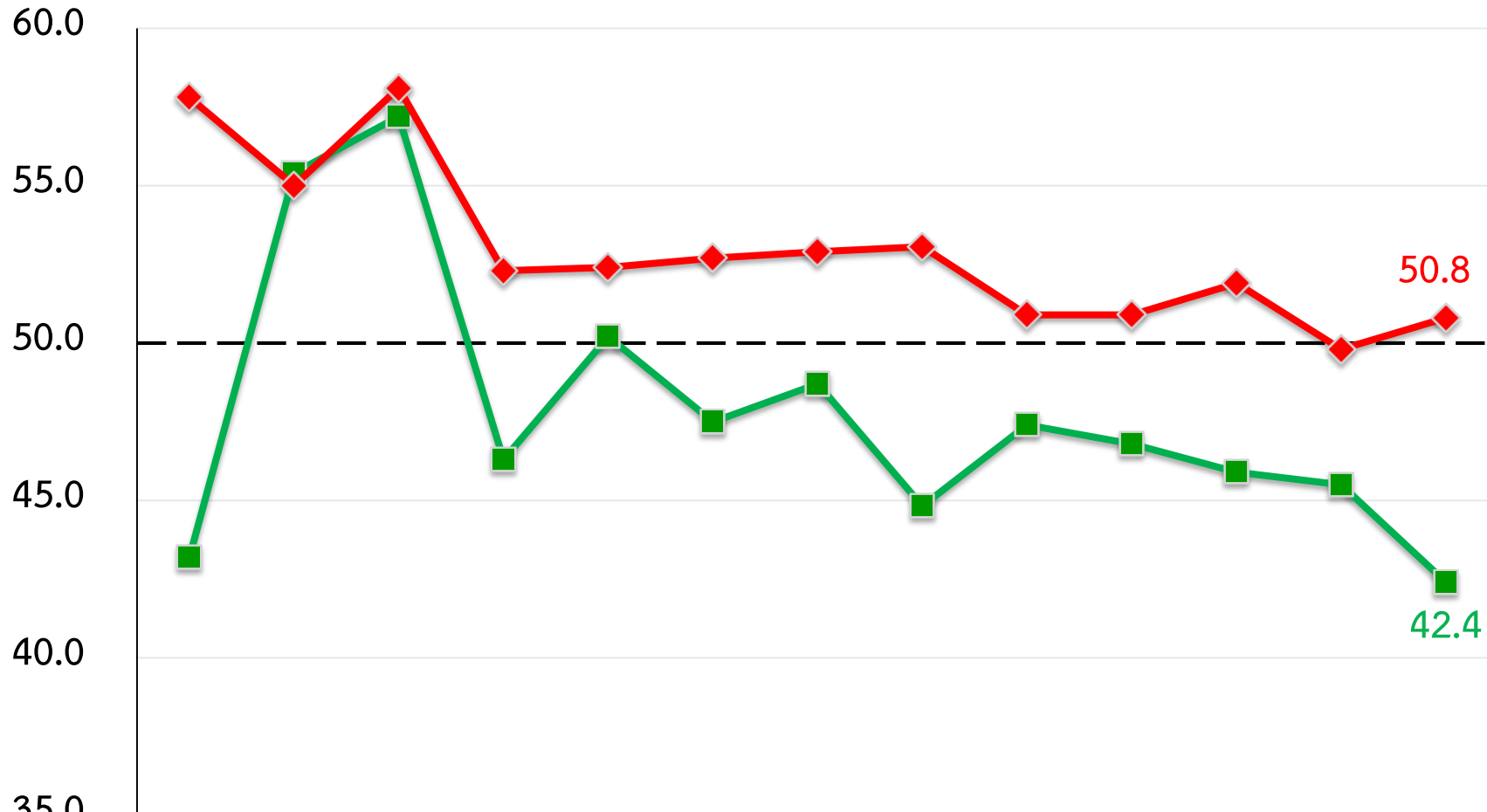
# ดัชนีความเชื่อมั่น TSSI (SMEs+LE) แยกตามองค์ประกอบ



## ดัชนีความเชื่อมั่น TSSI (SMEs)

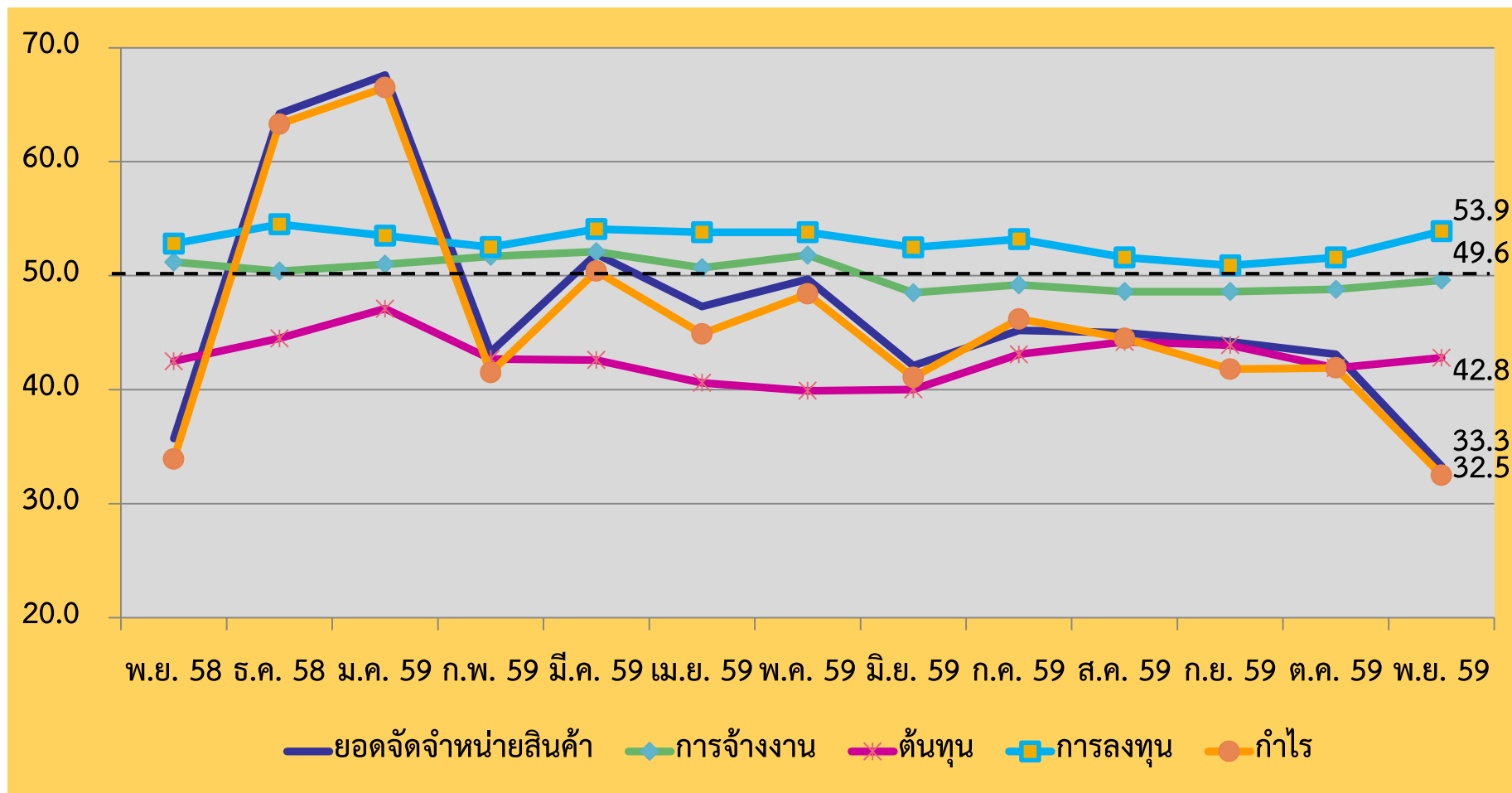
ภาคธุรกิจ	พ.ย.-58		ต.ค.-59		พ.ย.-59		ผลต่างเทียบกับเดือนก่อน		ผลต่างเทียบกับเดือนเดียวกันของปีก่อน	
	M	F3	M	F3	M	F3	M	F3	M	F3
รวมค้า+บริการ	43.2	57.8	45.5	49.8	42.4	50.8	-3.1	1.0	-0.8	-7.0
ค้าส่ง+ค้าปลีก	43.6	58.3	44.5	49.0	42.6	50.5	-1.9	1.5	-1.0	-7.8
ค้าส่ง	46.2	55.0	45.8	49.7	43.1	50.6	-2.7	0.9	-3.1	-4.4
ค้าปลีก	42.5	59.6	44.1	48.7	42.4	50.5	-1.7	1.8	-0.1	-9.1
บริการ	42.6	56.9	46.9	51.3	42.1	51.4	-4.8	0.1	-0.5	-5.5

## ดัชนีความเชื่อมั่น TSSI (SMEs) พ.ย.58-พ.ย.59



	พ.ย.-58	ธ.ค.-58	ม.ค.-59	ก.พ.-59	มี.ค.-59	เม.ย.-59	พ.ค.-59	มิ.ย.-59	ก.ค.-59	ส.ค.-59	ก.ย.-59	ต.ค.-59	พ.ย.-59
■ TSSI เดือนปัจจุบัน	43.2	55.4	57.2	46.3	50.2	47.5	48.7	44.8	47.4	46.8	45.9	45.5	42.4
◆ TSSI 3 เดือนข้างหน้า	57.8	55.0	58.1	52.3	52.4	52.7	52.9	53.1	50.9	50.9	51.9	49.8	50.8

# ดัชนีความเชื่อมั่น TSSI (SMEs) แยกตามองค์ประกอบ



## ความเชื่อมั่นต่อเศรษฐกิจประเทศ (SMEs)

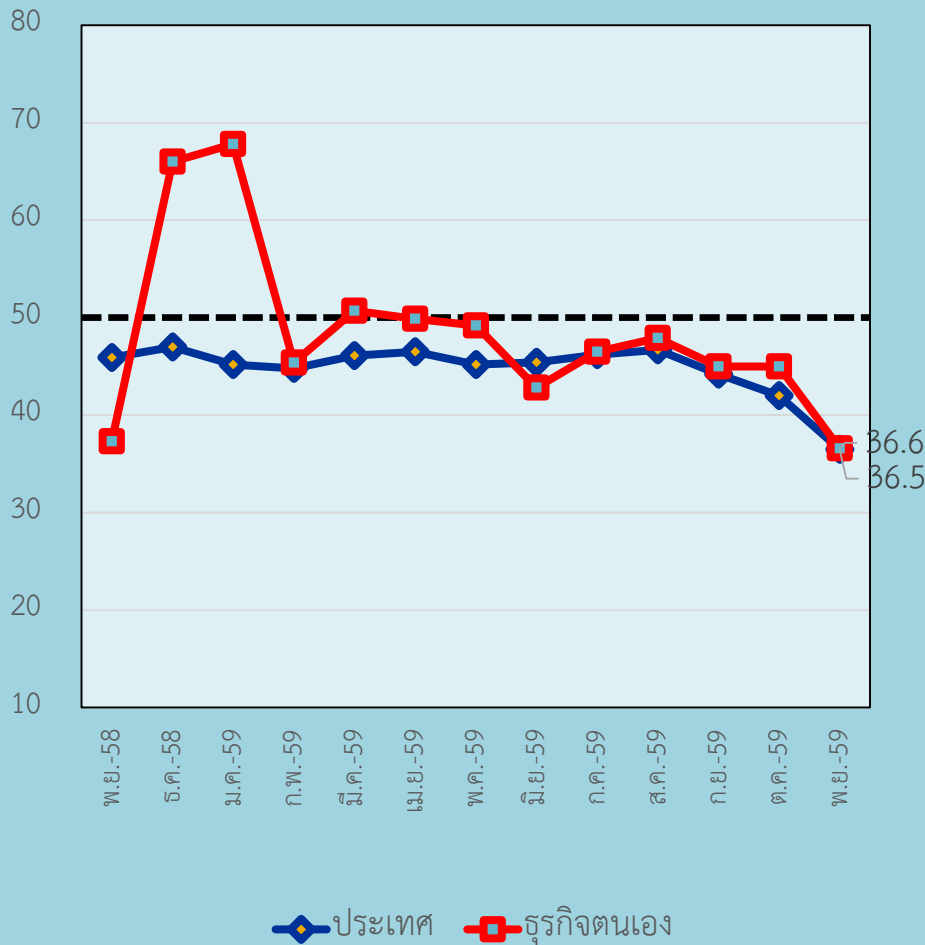
ภาคธุรกิจ	พ.ย.-58		ต.ค.-59		พ.ย.-59		ผลต่างเทียบกับเดือนก่อน		ผลต่างเทียบกับเดือนเดียวกันของปีก่อน	
	M	F3	M	F3	M	F3	M	F3	M	F3
รวมค้า+บริการ	45.9	52.0	42.0	50.1	36.5	49.7	-5.5	-0.4	-9.4	-2.3
ค้าส่ง+ค้าปลีก	47.3	52.6	41.4	48.8	37.2	49.0	-4.2	0.2	-10.1	-3.6
ค้าส่ง	49.2	57.2	43.9	50.7	40.0	49.6	-3.9	-1.1	-9.2	-7.6
ค้าปลีก	46.5	50.8	40.6	48.2	36.3	48.8	-4.3	0.6	-10.2	-2.0
บริการ	43.7	50.9	42.9	52.1	35.4	50.9	-7.5	-1.2	-8.3	0.0

## ความเชื่อมั่นต่อธุรกิจตน (SMEs)

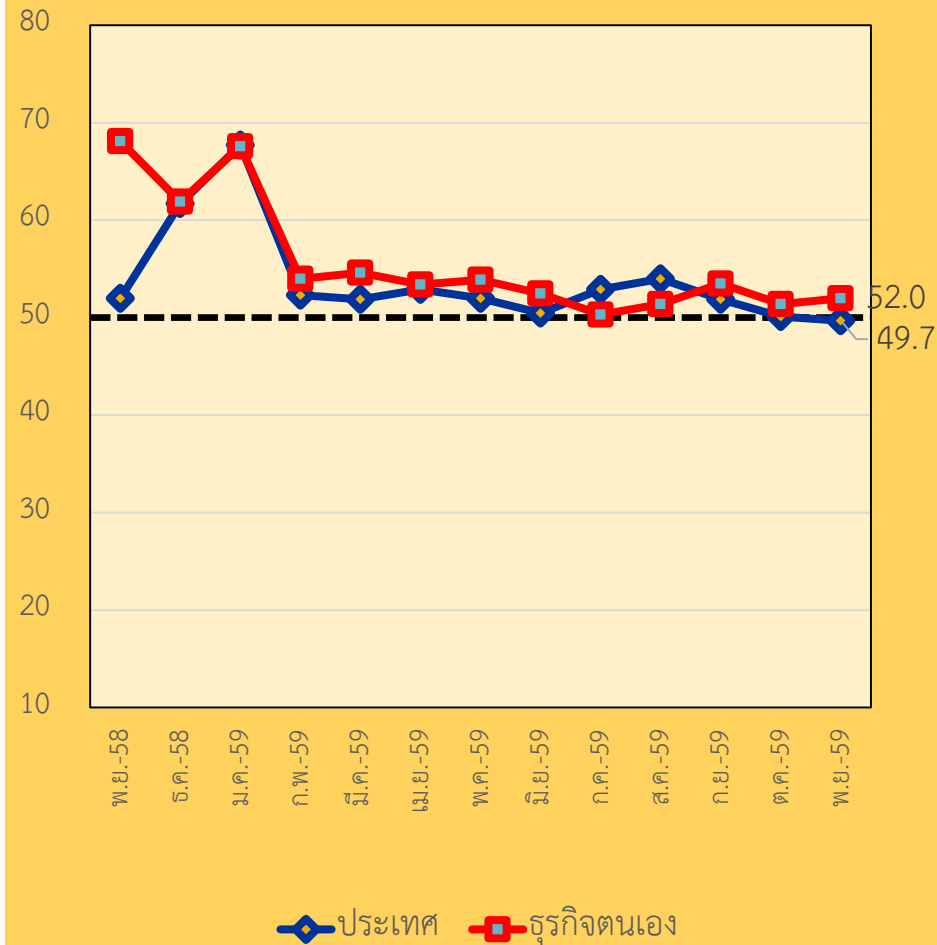
ภาคธุรกิจ	พ.ย.-58		ต.ค.-59		พ.ย.-59		ผลต่างเทียบกับเดือนก่อน		ผลต่างเทียบกับเดือนเดียวกันของปีก่อน	
	M	F3	M	F3	M	F3	M	F3	M	F3
รวมค้า+บริการ	37.3	68.1	45.0	51.4	36.6	52.0	-8.4	0.6	-0.7	-16.1
ค้าส่ง+ค้าปลีก	39.7	69.1	43.7	50.3	37.2	51.5	-6.5	1.2	-2.5	-17.6
ค้าส่ง	48.6	62.0	50.0	54.1	41.6	53.6	-8.4	-0.5	-7.0	-8.4
ค้าปลีก	36.3	71.9	41.5	49.0	35.7	50.8	-5.8	1.8	-0.6	-21.1
บริการ	33.3	66.5	47.1	53.2	35.7	52.9	-11.4	-0.3	2.4	-13.6

# ดัชนีความเชื่อมั่นต่อเศรษฐกิจประเทศและธุรกิจตนเอง

## ดัชนีปัจจุบัน



## ดัชนีคาดการณ์



# การเปลี่ยนแปลงของค่าดัชนีรายธุรกิจภาคการค้าส่ง

ดัชนี	พ.ย.-58		ต.ค.-59		พ.ย.-59		ผลต่างเทียบกับเดือนก่อน		ผลต่างเทียบกับเดือนเดียวกันของปีก่อน	
	M	F3	M	F3	M	F3	M	F3	M	F3
1.ภาคการค้าส่ง	47.7	57.1	45.8	49.7	43.1	50.6	-2.7	0.9	-4.6	-6.5
1.1 สินค้าเกษตร	53.7	57.0	49.6	49.5	47.0	50.7	-2.6	1.2	-6.7	-6.3
1.2 สินค้าอุปโภค/ บริโภค	42.7	58.5	44.9	51.4	40.8	50.1	-4.1	-1.3	-1.9	-8.4
1.3 วัสดุก่อสร้าง	46.7	55.8	42.5	47.7	41.2	51.1	-1.3	3.4	-5.5	-4.7



# การเปลี่ยนแปลงของค่าดัชนีรายธุรกิจภาคการค้าปลีก

ดัชนี	พ.ย.-58		ต.ค.-59		พ.ย.-59		ผลต่าง เทียบกับ เดือนก่อน		ผลต่าง เทียบกับ เดือน เดียวกัน ของปีก่อน	
	M	F3	M	F3	M	F3	M	F3	M	F3
2.ภาคการค้าปลีก	44.1	59.9	44.1	48.7	42.4	50.5	-1.7	1.8	-1.7	-9.4
2.1 รถยนต์ รถจักรยานยนต์	41.3	60.8	42.5	50.2	42.3	50.9	-0.2	0.7	1.0	-9.9
2.2 ร้านค้าปลีก (สมัยใหม่)	44.6	59.5	46.8	49.4	43.3	50.4	-3.5	1.0	-1.3	-9.1
2.3 ร้านค้าปลีก (ดั้งเดิม)	45.1	56.9	42.7	45.9	40.9	48.8	-1.8	2.9	-4.2	-8.1
2.4 สถานีบริการน้ำมัน	45.8	65.0	46.5	51.4	44.5	53.2	-2.0	1.8	-1.3	-11.8

## การเปลี่ยนแปลงของค่าดัชนีรายธุรกิจภาคบริการ

ดัชนี	พ.ย.-58		ต.ค.-59		พ.ย.-59		ผลต่าง เทียบกับ เดือนก่อน		ผลต่าง เทียบกับ เดือน เดียวกัน ของปีก่อน	
	M	F3	M	F3	M	F3	M	F3	M	F3
3.ภาคบริการ	46.7	57.6	46.9	51.3	42.1	51.4	-4.8	0.1	-4.6	-6.2
3.1 การก่อสร้าง	51.3	53.6	48.3	49.0	43.2	49.6	-5.1	0.6	-8.1	-4.0
3.2 กิจกรรม อสังหาริมทรัพย์	46.5	52.2	46.6	50.6	43.9	48.2	-2.7	-2.4	-2.6	-4.0
3.3 บริการด้านสุขภาพ/ความงาม	43.9	58.2	49.4	51.2	44.3	51.9	-5.1	0.7	0.4	-6.3
3.4 การท่องเที่ยว	49.8	60.2	48.3	55.2	43.2	53.8	-5.1	-1.4	-6.6	-6.4

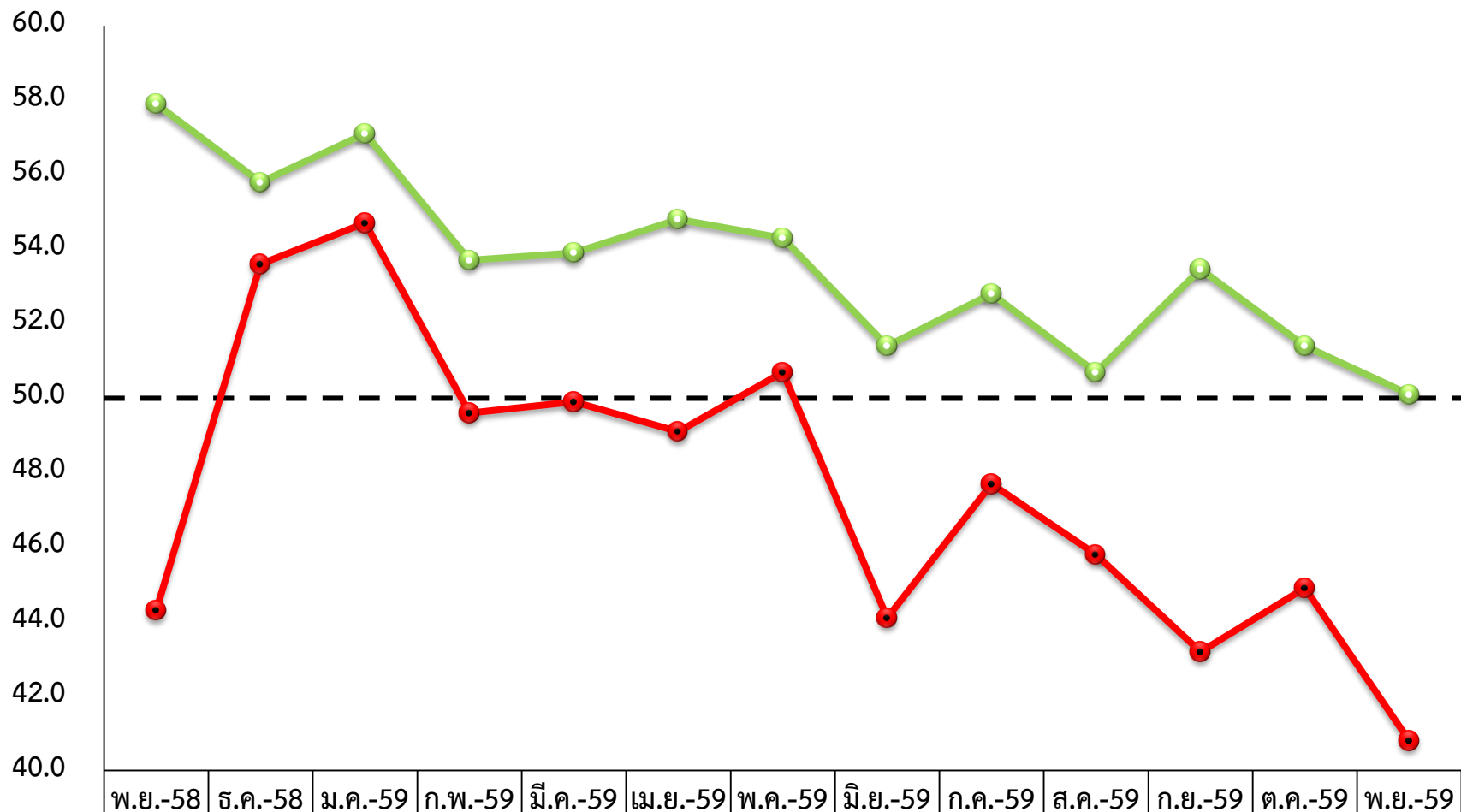
## การเปลี่ยนแปลงของค่าดัชนีรายธุรกิจภาคบริการ (ต่อ)

ดัชนี	พ.ย.-58		ต.ค.-59		พ.ย.-59		ผลต่าง เทียบกับ เดือนก่อน		ผลต่าง เทียบกับ เดือน เดียวกัน ของปีก่อน	
	M	F3	M	F3	M	F3	M	F3	M	F3
3.5 สันทนาการ วัฒนธรรม การกีฬา	50.2	55.4	46.3	46.4	42.6	47.6	-3.7	1.2	-7.6	-7.8
3.6 ด้านการขนส่งสินค้า	46.2	61.4	44.7	52.4	38.4	51.5	-6.3	-0.9	-7.8	-9.9
3.7 ขนส่งมวลชน	46.7	62.2	46.6	54.1	39.5	48.6	-7.1	-5.5	-7.2	-13.6
3.8 โรงแรม/เกสต์เฮาส์/บังกะโล	44.1	56.4	46.3	54.2	43.1	55.0	-3.2	0.8	-1.0	-1.4
3.9 ร้านอาหาร/ภัตตาคาร	44.3	61.4	46.1	48.5	40.1	53.1	-6.0	4.6	-4.2	-8.3

## กลุ่มธุรกิจที่นำมาพิจารณาในเดือนนี้

- กิจการค้าส่งสินค้าอุปโภคบริโภค (ลดลง 4.1)
- กิจการค้าปลีกร้านค้าปลีก (สมัยใหม่) (ลดลง 3.5)
- กิจการบริการด้านการขนส่ง (มวลชน) (ลดลง 7.1)

# กิจการภาคค้าส่งสินค้าอุปโภคบริโภค

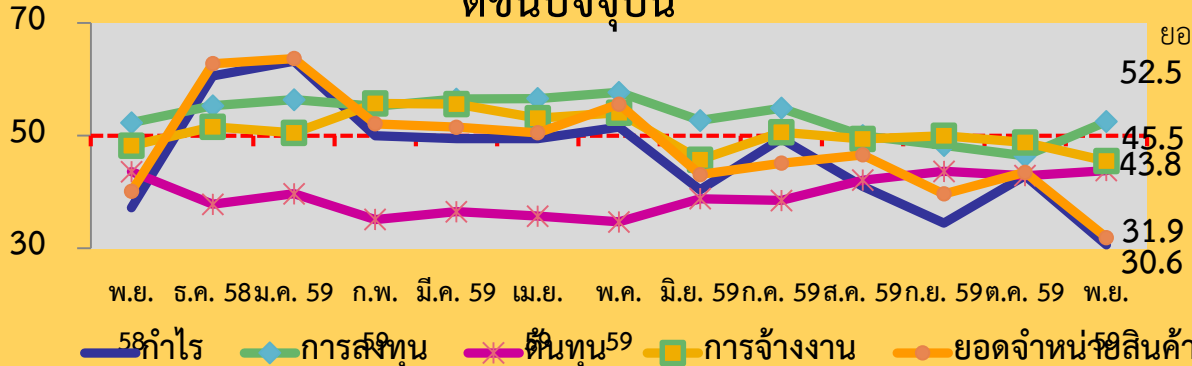


●-เดือนปัจจุบัน	44.3	53.6	54.7	49.6	49.9	49.1	50.7	44.1	47.7	45.8	43.2	44.9	40.8
●-3 เดือนข้างหน้า	57.9	55.8	57.1	53.7	53.9	54.8	54.3	51.4	52.8	50.7	53.5	51.4	50.1

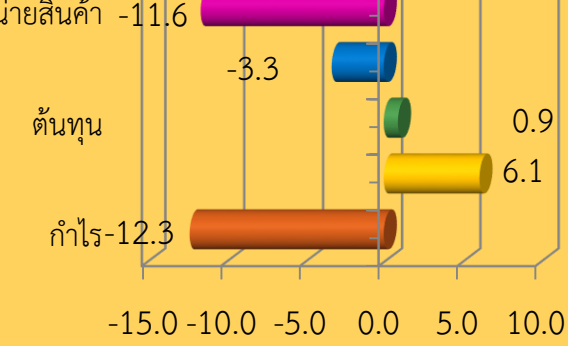
# สาเหตุการปรับตัวของค่าดัชนีความเชื่อมั่น

# ภาคค้าส่งสินค้าอุปโภคบริโภค

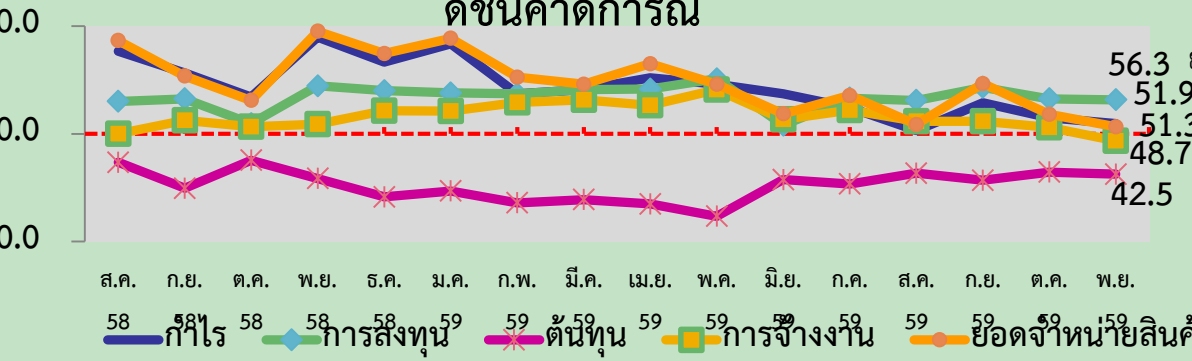
### ดัชนีปัจจุบัน



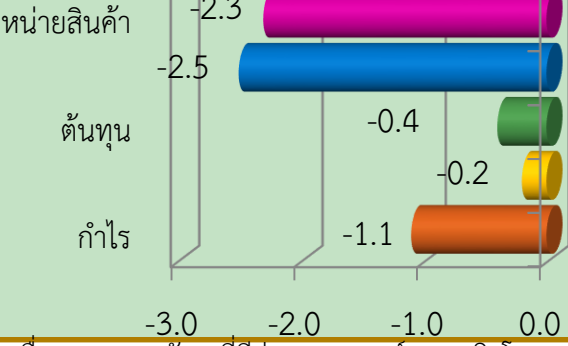
### การเปลี่ยนแปลงในเดือนล่าสุด



### ดัชนีคาดการณ์



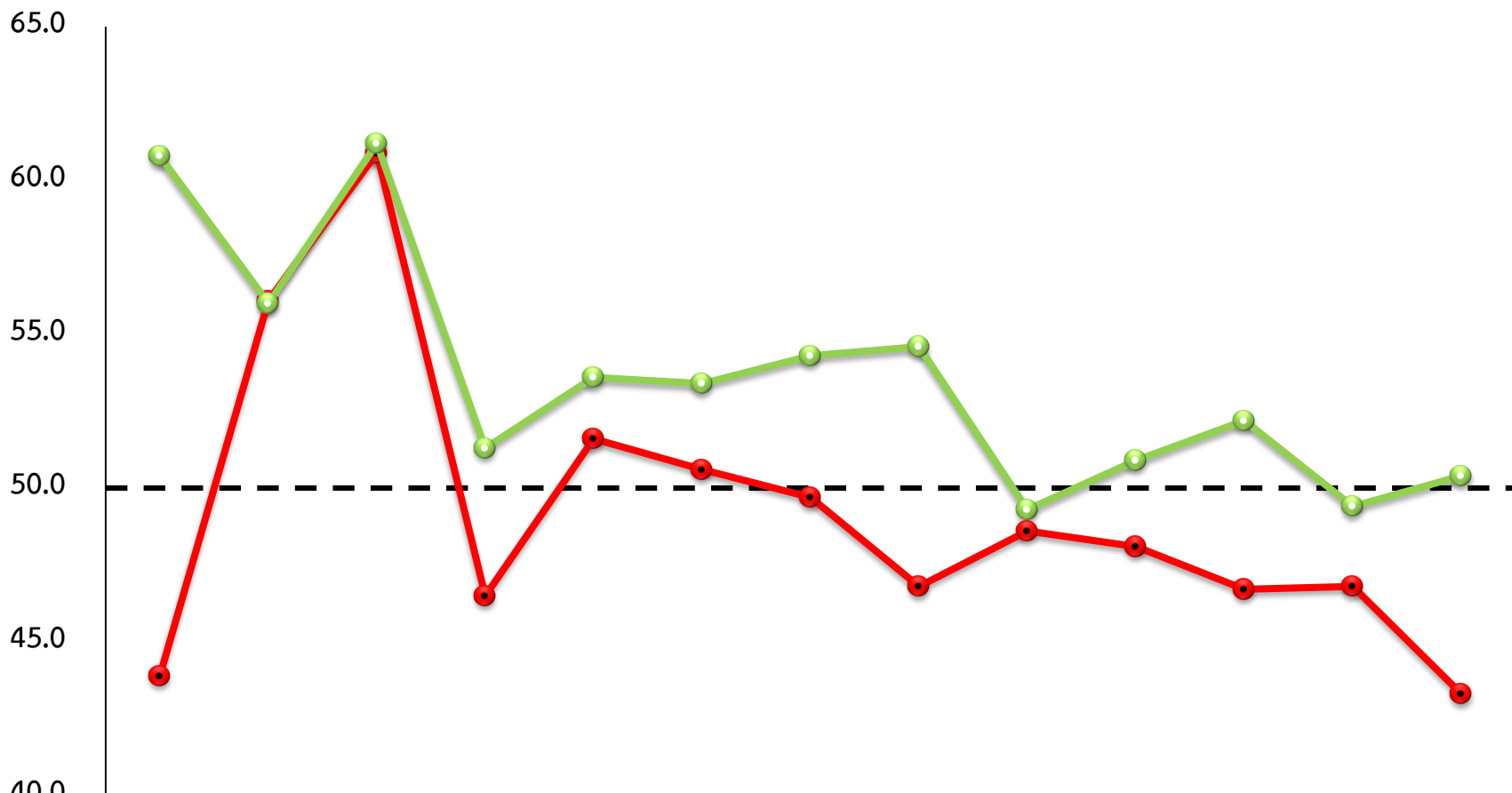
### การเปลี่ยนแปลงในเดือนล่าสุด



ค่าดัชนีความเชื่อมั่นของผู้ประกอบการ SMEs กิจกรรมค้าส่งสินค้าอุปโภคบริโภคในปัจจุบันปรับตัวในทิศทางที่ลดลงเนื่องจากความกังวลที่มีต่อสถานการณ์เศรษฐกิจโดยรวมที่

ยังฟื้นตัวไม่มากทำให้ผู้บริโภคมีความกังวลกับปัญหาค่าครองชีพและราคาสินค้าที่ยังทรงตัวอยู่ในระดับสูง รวมทั้งสถานการณ์น้ำท่วมในบางพื้นที่อาจส่งผลกระทบต่อภาคการดำเนินชีวิต การท่องเที่ยว ผลผลิตทางการเกษตร และโอกาสในการทำธุรกิจ ประกอบกับในช่วงเดือนพฤศจิกายนเป็นช่วงที่ประชาชนส่วนใหญ่ชะลอการใช้จ่ายเพื่อสำรองเงินไว้ใช้เพื่อการเดินทางกลับภูมิลำเนาและท่องเที่ยวในช่วงสิ้นปีต่อเนื่องเทศกาลปีใหม่สามารถพิจารณาได้จากดัชนีความเชื่อมั่นผู้บริโภคเดือนพฤศจิกายน 2559 อยู่ที่ระดับ 72.3 แม้จะปรับลดลงจากเดือนก่อนก็ตาม แต่ระดับราคาสินค้าโดยทั่วไปยังคงมีระดับที่ไม่สอดคล้องกับรายได้ของประชาชนส่วนใหญ่ ด้านภาคเกษตรกรรมพิจารณาได้จากดัชนีผลผลิตสินค้าเกษตรเดือนพฤศจิกายน 2559 อยู่ที่ระดับ 268.34 ปรับตัวลดลงร้อยละ 3.35เมื่อเทียบกับช่วงเดียวกันของปีที่ผ่านมา ขณะที่ด้านการท่องเที่ยวจำนวนนักท่องเที่ยวต่างชาติที่เดินทางเข้ามาท่องเที่ยวในประเทศไทยในเดือนพฤศจิกายนอยู่ที่ 2.45 พันล้านคน หดตัวลงร้อยละ 4.4 เมื่อเทียบกับช่วงเดียวกันของปีที่ผ่านมา เป็นผลกระทบมาจากนโยบายการปราบปรามทัวร์ศูนย์เหรียญและความไม่คุ้นชินกับการปฏิบัติตัวในช่วงการไว้ทุกข์จากเหตุการณ์ความโศกเศร้า 1 เดือนที่ผ่านมา ในส่วนของสาเหตุที่ทำให้ค่าดัชนีความเชื่อมั่นคาดการณ์ 3 เดือนข้างหน้าปรับตัวในทิศทางที่เพิ่มขึ้นเนื่องจากผู้ประกอบการคาดหวังว่าในช่วง 3 เดือนข้างหน้าเป็นช่วงที่ผลของมาตรการกระตุ้นเศรษฐกิจต่างๆ ที่ออกมาจะช่วยให้มีเม็ดเงินเข้ามากระตุ้นเศรษฐกิจก่อให้เกิดการจ้างงานและการบริโภคเพิ่มมากขึ้น อาทิ มาตรการเพิ่มรายได้แก่ผู้มีรายได้น้อยโดยการให้เงินช่วยเหลือรายละ 1,500-3,000 บาทซึ่งคาดว่าจะใช้งบประมาณ 12,750 ล้านบาท ประกอบกับเป็นช่วงที่มีผลผลิตสินค้าเกษตรสำคัญออกสู่ตลาด อาทิ ข้าว มันสำปะหลัง อ้อย ส่งผลให้ในช่วงเวลาดังกล่าวเกษตรกรน่าจะมีรายได้เพื่อการบริโภคและการลงทุนเพิ่มขึ้น

# กิจการค้าปลีกร้านค้าปลีก (สมัยใหม่)

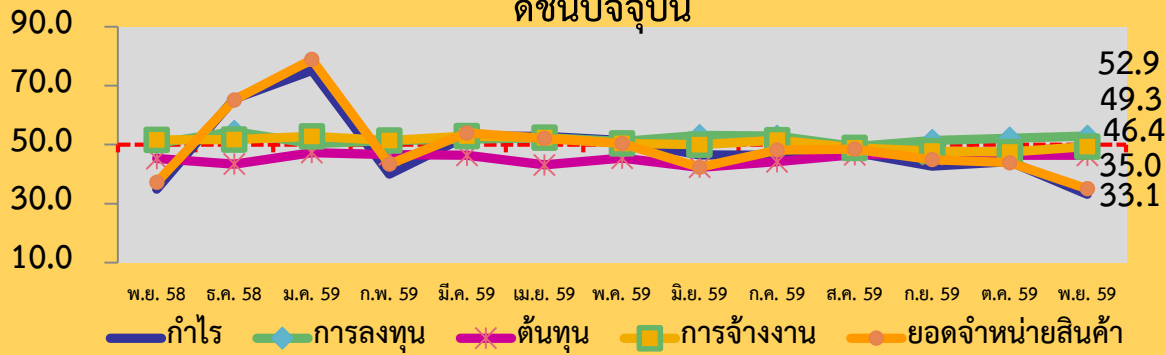


●-เดือนปัจจุบัน	43.9	56.1	60.9	46.5	51.6	50.6	49.7	46.8	48.6	48.1	46.7	46.8	43.3
●-3 เดือนข้างหน้า	60.8	56.0	61.2	51.3	53.6	53.4	54.3	54.6	49.3	50.9	52.2	49.4	50.4

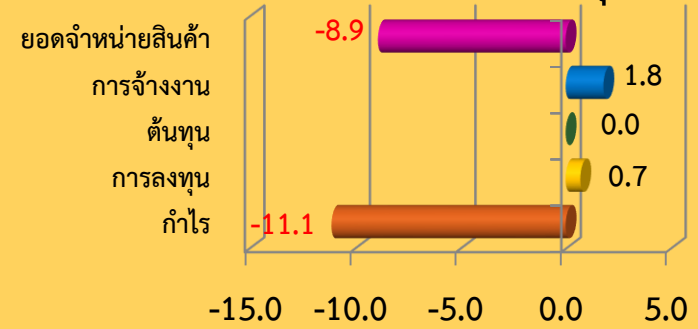
# สาเหตุการปรับตัวของค่าดัชนีความเชื่อมั่น

# กิจการค้าปลีกร้านค้าปลีก (สมัยใหม่)

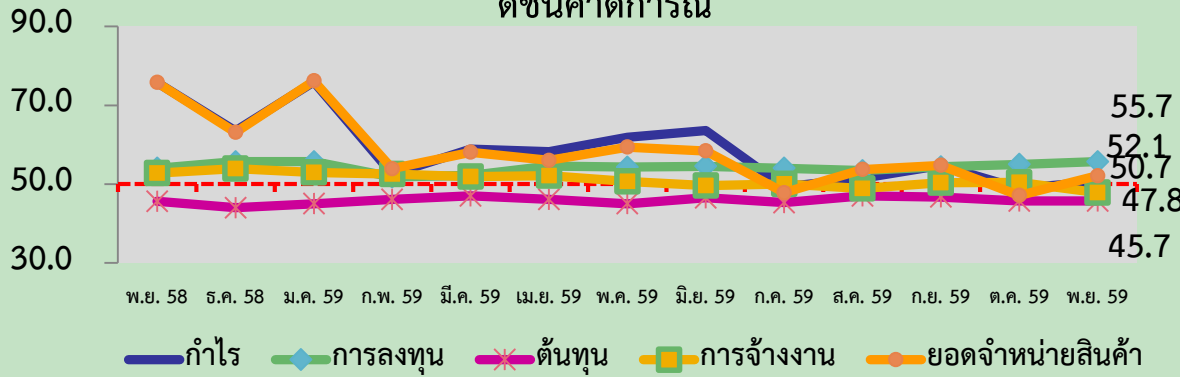
### ดัชนีปัจจุบัน



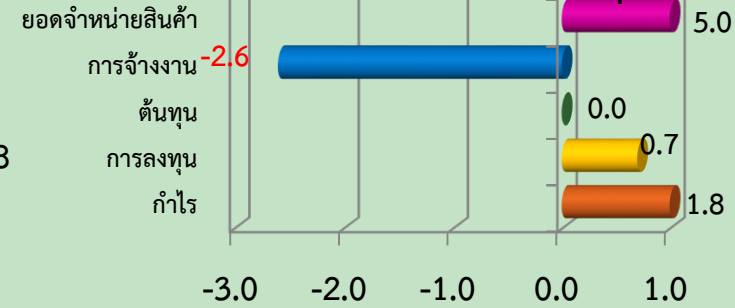
### การเปลี่ยนแปลงในเดือนล่าสุด



### ดัชนีคาดการณ์



### การเปลี่ยนแปลงในเดือนล่าสุด

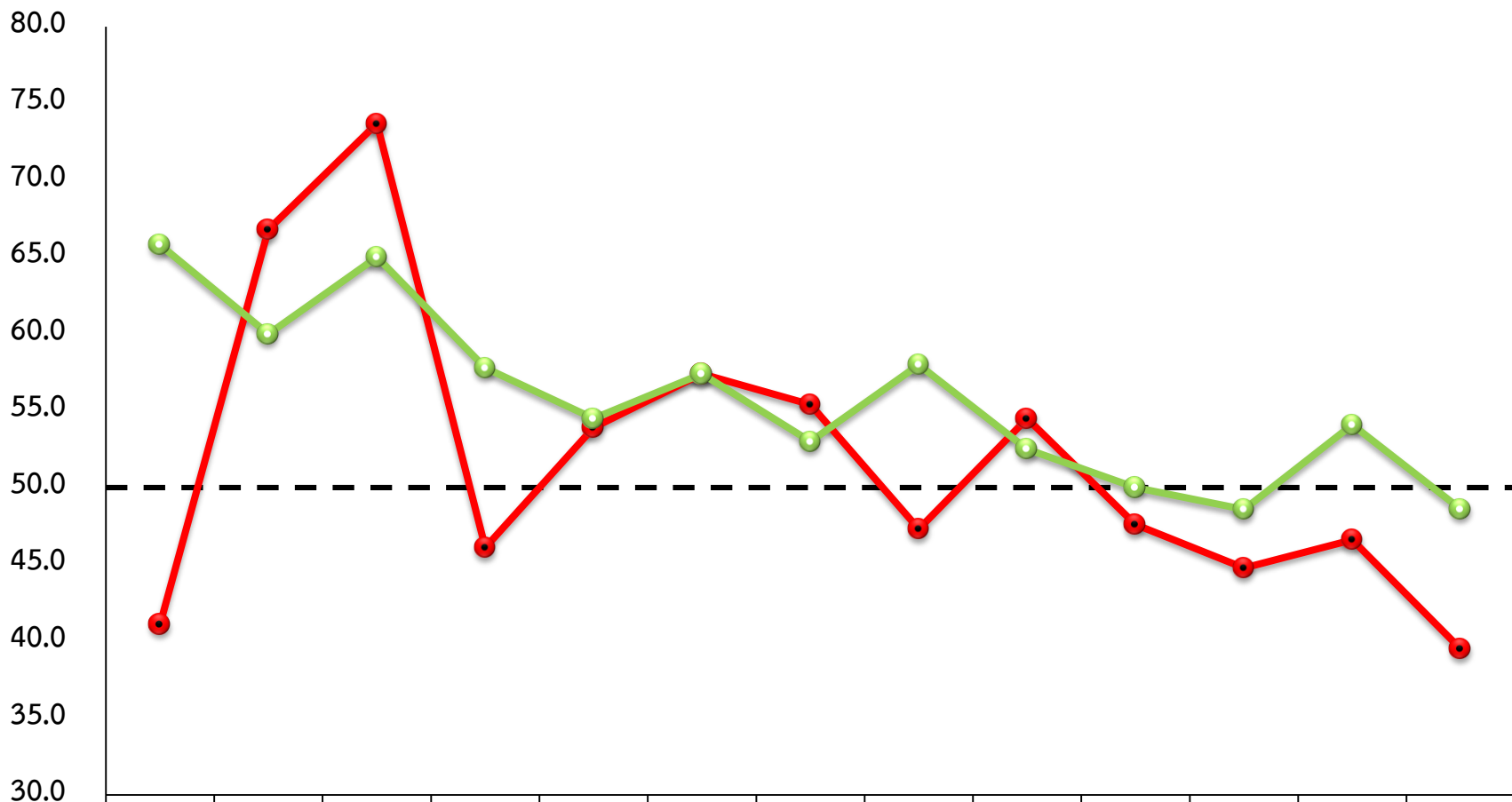


**ค่าดัชนีความเชื่อมั่นของผู้ประกอบการ SMEs กิจการค้าปลีกสมัยใหม่** ในปัจจุบันปรับตัวในทิศทางที่ลดลง เนื่องจากความกังวลที่มีต่อสถานการณ์เศรษฐกิจโดยรวมที่ยังฟื้นตัว

ไม่มากทำให้ผู้บริโภคมีความกังวลกับปัญหาค่าครองชีพและราคาสินค้าที่ยังทรงตัวอยู่ในระดับสูง รวมทั้งสถานการณ์น้ำท่วมในบางพื้นที่ อาจส่งผลกระทบต่อการค้าปลีก การท่องเที่ยว ผลผลิตทางการเกษตร และโอกาสในการทำธุรกิจ ประกอบกับในช่วงเดือนพฤศจิกายนเป็นช่วงที่ประชาชนส่วนใหญ่ชะลอการใช้จ่ายเพื่อสำรองเงินไว้ใช้เพื่อการเดินทางกลับภูมิลำเนาและท่องเที่ยวในช่วงสิ้นปีต่อเนื่องเทศกาลปีใหม่สามารถพิจารณาได้จากดัชนีความเชื่อมั่นผู้บริโภคเดือนพฤศจิกายน 2559 อยู่ที่ระดับ 72.3 แม้จะปรับลดลงจากเดือนก่อนก็ตาม แต่ระดับราคาสินค้าโดยทั่วไปยังคงมีระดับที่ไม่สอดคล้องกับรายได้ของประชาชนส่วนใหญ่ ด้านภาคเกษตรกรรมพิจารณาได้จากดัชนีผลผลิตสินค้าเกษตรเดือนพฤศจิกายน 2559 อยู่ที่ระดับ 268.34 ปรับตัวลดลงร้อยละ 3.35 เมื่อเทียบกับช่วงเดียวกันของปีที่ผ่านมา ขณะที่ด้านการท่องเที่ยวจำนวนนักท่องเที่ยวต่างชาติที่เดินทางเข้ามาท่องเที่ยวในประเทศไทยในเดือนพฤศจิกายนอยู่ที่ 2.45 พันล้านคน หดตัวลงร้อยละ 4.4 เมื่อเทียบกับช่วงเดียวกันของปีที่ผ่านมา เป็นผลผลกระทบมาจากนโยบายการปราบปรามทัวร์ศูนย์เหรียญและความไม่คุ้นชินกับการปฏิบัติตัวในช่วงการไว้ทุกข์จากเหตุการณ์ความโศกเศร้า 1 เดือนที่ผ่านมา ในส่วนของสาเหตุที่ทำให้ค่าดัชนีความเชื่อมั่นคาดการณ์ 3 เดือนข้างหน้าปรับตัวในทิศทางที่เพิ่มขึ้นเนื่องจากผู้ประกอบการคาดหวังว่าในช่วง 3 เดือนข้างหน้าเป็นช่วงที่ผลของมาตรการกระตุ้นเศรษฐกิจต่างๆ ที่ออกมาจะช่วยให้มีเม็ดเงินเข้ามากระตุ้นเศรษฐกิจก่อให้เกิดการจ้างงานและการบริโภคเพิ่มมากขึ้น อาทิ มาตรการเพิ่มรายได้แก่ผู้มีรายได้น้อยโดยการให้เงินช่วยเหลือรายละ 1,500-3,000 บาทซึ่งคาดว่าจะใช้งบประมาณ 12,750 ล้านบาท ประกอบกับเป็นช่วงที่มีผลผลิตสินค้าเกษตรสำคัญออกสู่ตลาด อาทิ ข้าว มันสำปะหลัง อ้อย ส่งผลให้ในช่วงเวลาดังกล่าวเกษตรกรน่าจะมีรายได้เพื่อการบริโภคและการลงทุนเพิ่มขึ้น



# กิจการบริการด้านการขนส่ง (มวลชน)

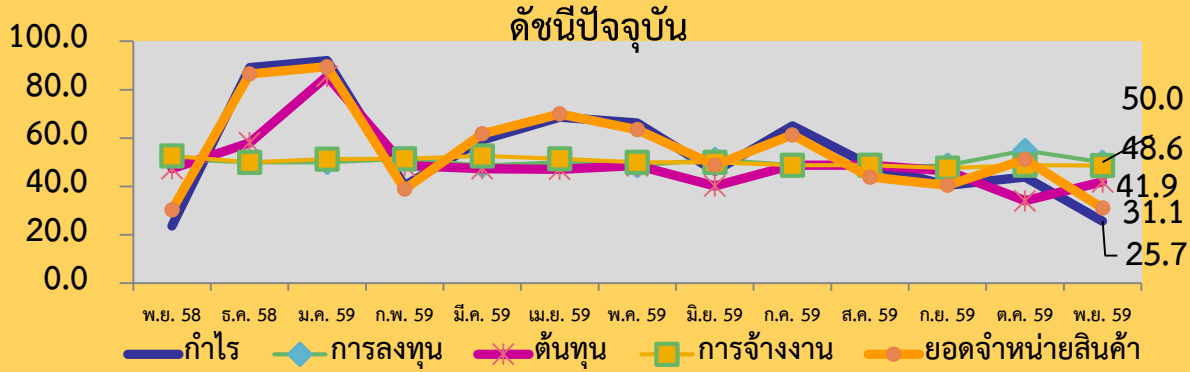


●-เดือนปัจจุบัน	41.1	66.8	73.7	46.1	53.9	57.4	55.4	47.3	54.5	47.6	44.8	46.6	39.5
●-3 เดือนข้างหน้า	65.8	60.0	65.0	57.8	54.5	57.4	53.0	58.0	52.5	50.0	48.6	54.1	48.6

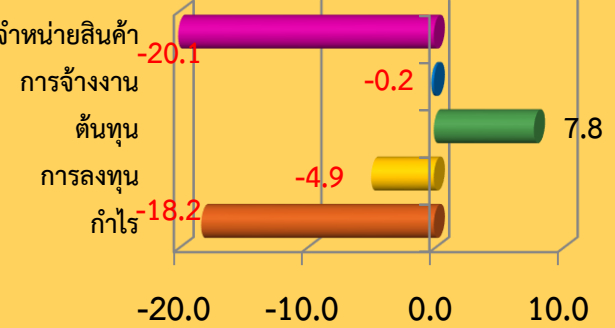
# สาเหตุการปรับตัวของค่าดัชนีความเชื่อมั่น

# กิจการบริการด้านการขนส่ง (มวลชน)

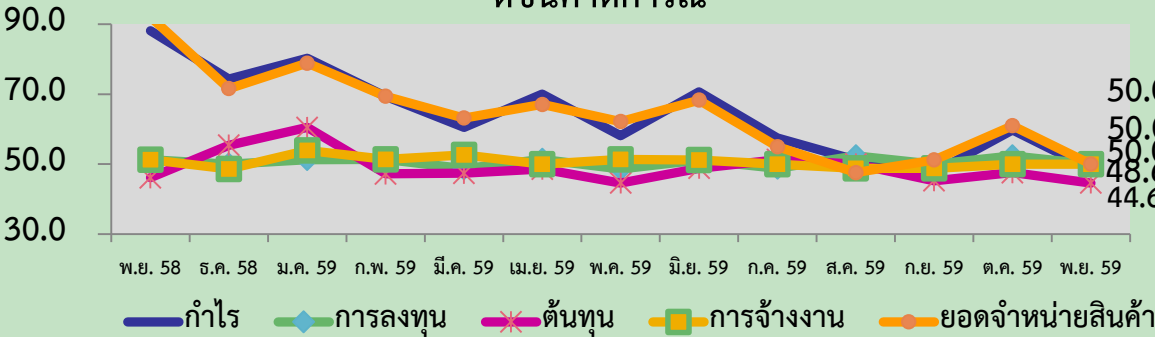
### ดัชนีปัจจุบัน



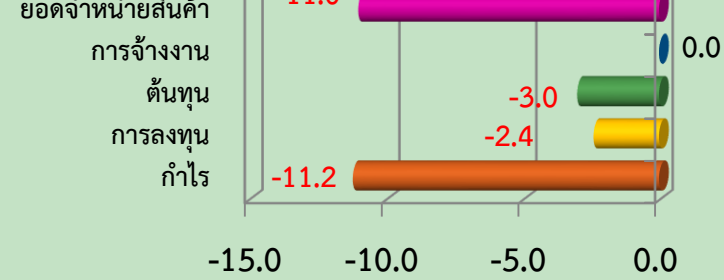
### การเปลี่ยนแปลงในเดือนล่าสุด



### ดัชนีคาดการณ์



### การเปลี่ยนแปลงในเดือนล่าสุด



ค่าดัชนีความเชื่อมั่นของผู้ประกอบการ SMEs กิจการบริการด้านการขนส่งมวลชนทั้งในปัจจุบันและคาดการณ์ 3 เดือนข้างหน้าปรับตัวในทิศทางที่ลดลงมากเนื่องจากการ

ขยายตัวของความเป็นเมืองทำให้ไลฟ์สไตล์ในการดำเนินชีวิตของคนในปัจจุบันนิยมใช้รถยนต์ส่วนตัวในการเดินทางมากขึ้นเพื่อความสะดวกสบาย ไม่ต้องเสียเวลาในการรอใช้บริการระบบขนส่งสาธารณะและเดินทางหลายต่อ อีกทั้งการเดินทางมาด้วยกันทั้งครอบครัวจะช่วยประหยัดค่าใช้จ่ายในการเดินทางมากกว่า ประกอบกับระดับราคาน้ำมันทรงตัวในระดับที่ไม่สูงมากนัก สอดคล้องกับจำนวนผู้ใช้บริการรถไฟฟ้าขนส่งมวลชนกรุงเทพมหานครที่มีจำนวนผู้โดยสารโดยเฉลี่ยต่อวันลดลง โดยจำนวนผู้โดยสารเฉลี่ยต่อวันเดือนพฤศจิกายน 2559 อยู่ที่ 290,000 เทียบต่อวัน และเดือนตุลาคม 2559 อยู่ที่ 291,000 เทียบต่อวัน ซึ่งสอดคล้องกับรายได้ค่าโดยสารโดยเฉลี่ยต่อวันที่ลดลงเช่นกัน โดยรายได้ค่าโดยสารโดยเฉลี่ยต่อวันในเดือนตุลาคมและเดือนพฤศจิกายน อยู่ที่ 7.37 ล้านบาท และ 6.94 ล้านบาท ตามลำดับ จะเห็นว่าจำนวนผู้ใช้บริการและรายได้เป็นไปในทิศทางที่ลดลงทั้งคู่ นอกจากนี้การเปิดให้บริการรถไฟฟ้าสายบางใหญ่ - เตาปูนหรือรถไฟฟ้าสายสีม่วงที่ขาดทุนจากการที่ผู้ใช้บริการไม่เป็นไปตามที่คาดไว้โดยมียอดผู้ใช้บริการและรายได้ลดลงต่อเนื่องตั้งแต่เริ่มเปิดให้บริการแม้จะมีการลดอัตราค่าโดยสารลงเพื่อลดปัญหาการขาดทุน โดยในเดือนพฤศจิกายน 2559 มีผู้โดยสารเฉลี่ยวันละ 20,942 คนต่อเที่ยวซึ่งลดลงจากเดือนกันยายนและตุลาคม 2559 ที่มีผู้โดยสารเฉลี่ยวันละ 20,990 และ 20,981 คน ตามลำดับ อีกทั้งผู้บริโภคยังคงมีความวิตกกังวลเกี่ยวกับค่าครองชีพและราคาสินค้าที่ยังคงทรงตัวในระดับสูง อีกทั้งเป็นช่วงเข้าใกล้เทศกาลปีใหม่ที่ประชาชนชะลอการใช้จ่ายลงเพื่อไปจับจ่ายและเดินทางเพื่อการท่องเที่ยวในช่วงสิ้นปี ประกอบกับสถานการณ์ในประเทศที่ยังโศกเศร้าทำให้ประชาชนไม่ต้องการจัดงานรื่นเริง ด้านการท่องเที่ยวจำนวนนักท่องเที่ยวต่างชาติที่เดินทางเข้ามาท่องเที่ยวในประเทศไทยในเดือนพฤศจิกายนอยู่ที่ 2.45 พันล้านคน หดตัวลงร้อยละ 4.4 เมื่อเทียบกับช่วงเดียวกันของปีที่ผ่านมา เป็นผลกระทบมาจากนโยบายการปราบปรามทัวร์ศูนย์เหรียญและความไม่คุ้นชินกับการปฏิบัติตัวในช่วงการไวท์กซ์จากเหตุการณ์ความโศกเศร้า 1 เดือนที่ผ่านมา

ดัชนีความเชื่อมั่นแยกพิจารณาในแต่ละภูมิภาค  
ประจำเดือนพฤศจิกายน 2559

---

---

---

---

# สาเหตุการปรับตัวของค่าดัชนีความเชื่อมั่นในปัจจุบัน ของภูมิภาคต่าง ๆ

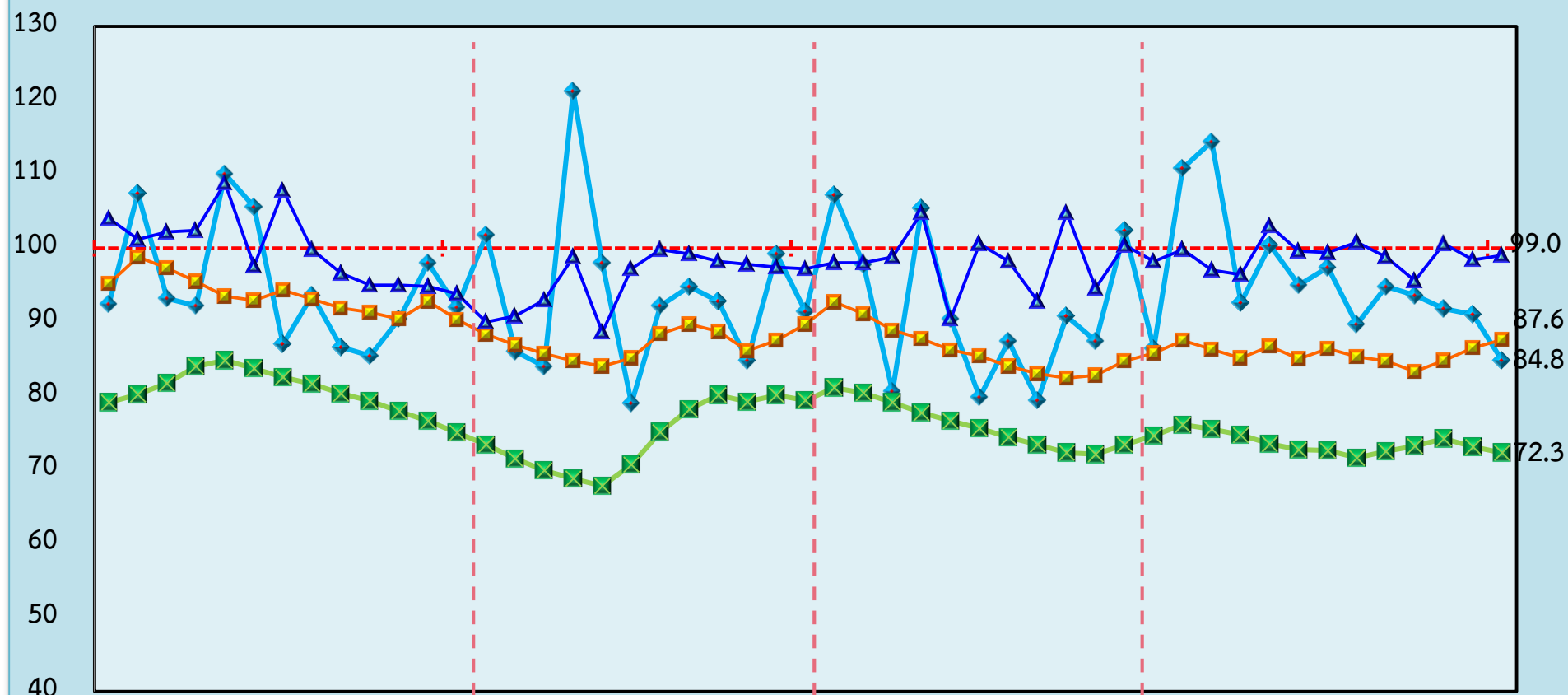
ภูมิภาค	ทิศทางการเปลี่ยนแปลงของค่าดัชนีความเชื่อมั่นในปัจจุบัน		
	ภาคค้าส่ง	ภาคค้าปลีก	ภาคบริการ
กรุงเทพมหานคร และปริมณฑล	▼ 5.6 (สินค้าเกษตร)	▼ 2.7 อุปโภค/บริโภค (Modern Trade)	▼ 2.9 (การท่องเที่ยว)
ภาคตะวันออกเฉียงเหนือ	▼ 3.6 (วัสดุก่อสร้าง)	▼ 4.0 อุปโภค/บริโภค (ดั้งเดิม/Modern Trade)	▼ 8.2 (สหนาการ วัฒนธรรม การกีฬา)
ภาคเหนือ	▼ 0.3 (สินค้าอุปโภคบริโภค)	▼ 1.0 (อุปโภคบริโภคดั้งเดิม)	▼ 4.4 (ร้านอาหาร ภัตตาคาร)
ภาคใต้	▲ 3.2 (สินค้าเกษตร)	▲ 2.0 (รถยนต์และรถจักรยานยนต์)	▼ 0.8 (ขนส่งมวลชน)
ภาคกลาง ตะวันออก และตะวันตก	▼ 13.4 (สินค้าเกษตร)	▼ 2.4 (อุปโภค/บริโภค (Modern Trade)	▼ 10.0 บริการด้านสุขภาพ/ความงาม

หมายเหตุ : ▲ ปรับตัวในทิศทางที่เพิ่มขึ้น ▼ ปรับตัวในทิศทางที่ลดลง ⚡ อยู่ในทิศทางที่ทรงตัว

เปรียบเทียบดัชนีความเชื่อมั่นในด้านต่าง ๆ

ประจำเดือนพฤศจิกายน 2559

# เปรียบเทียบค่าดัชนี ระหว่าง TSSI, TISI, BSI และ CCI



พ.ย. 55ก.พ. 56พ.ค. 56พ.ย. 56ก.พ. 57พ.ค. 57พ.ย. 57ก.พ. 58พ.ค. 58พ.ย. 58ก.พ. 59พ.ค. 59พ.ย. 59

◆ ดัชนีความเชื่อมั่นผู้ประกอบการภาคการค้าและบริการ (TSSI)

■ ดัชนีความเชื่อมั่นภาคอุตสาหกรรม (TISI)

▲ ดัชนีความเชื่อมั่นทางธุรกิจ (BSI)

■ ดัชนีความเชื่อมั่นผู้บริโภค (CCI)

หมายเหตุ : ค่าดัชนี TSSI และ BSI ได้ทำการคำนวณปรับฐาน 100

# ดัชนีความเชื่อมั่น TSSI SMEs รวมภาคการค้าและบริการ รายภูมิภาค

ภูมิภาค	พ.ย.-58		ต.ค.-59		พ.ย.-59		ผลต่าง เทียบกับ เดือนก่อน		ผลต่างเทียบ กับเดือน เดียวกันของ ปีก่อน	
	M	F3	M	F3	M	F3	M	F3	M	F3
กรุงเทพฯและปริมณฑล	41.5	53.0	44.4	46.6	40.8	46.5	-3.6	-0.1	-0.7	-6.5
ตะวันออกเฉียงเหนือ	41.7	59.7	46.5	50.2	41.4	52.6	-5.1	2.4	-0.3	-7.1
เหนือ	50.7	61.5	47.8	52.5	45.7	52.5	-2.1	0.0	-5.0	-9.0
ใต้	41.6	55.5	40.0	49.4	40.9	51.6	0.9	2.2	-0.7	-3.9
กลาง+ตะวันออกเฉียง+ตะวันตก	39.2	61.4	50.0	50.6	43.5	51.3	-6.5	0.7	4.3	-10.1

# ปัจจัยที่มีผลต่อการปรับตัวของค่าดัชนีความเชื่อมั่น

## ภาคเหนือ

ค่าดัชนีในปัจจุบัน ▼ 2.1

ค่าดัชนีคาดการณ์ ▲ 0.0

## ภาคตะวันออกเฉียงเหนือ

ค่าดัชนีในปัจจุบัน ▼ 5.1

ค่าดัชนีคาดการณ์ ▲ 2.4

## ภาคกลาง ตะวันออก และตะวันตก

ค่าดัชนีในปัจจุบัน ▼ 6.5

ค่าดัชนีคาดการณ์ ▲ 0.7

## กรุงเทพและปริมณฑล

ค่าดัชนีในปัจจุบัน ▼ 3.6

ค่าดัชนีคาดการณ์ ▼ 0.1

## ภาคใต้

ค่าดัชนีในปัจจุบัน ▲ 0.9

ค่าดัชนีคาดการณ์ ▲ 2.2

## ปัจจัยเกื้อหนุน

- ค่า Ft ขายปลีกในเดือนพฤศจิกายนอยู่ระดับทรงตัวที่ -33.29 สดงค้ต่อหน่วย
- การส่งออกปรับตัวเพิ่มขึ้น โดยในเดือนพฤศจิกายน 59 มีมูลค่าการส่งออก 18,911.00 ล้านเหรียญสหรัฐฯ ขยายตัวเพิ่มขึ้นร้อยละ 10.2 จากช่วงเดียวกันของปีก่อน นับเป็นการขยายตัวสูงสุดในรอบ 9 เดือน เนื่องจากการส่งออกขยายตัวทุกตลาด โดยเฉพาะสินค้าเกษตรกรรม
- ระดับราคาพืชผลทางการเกษตรปรับเพิ่มขึ้น โดยวัดจากดัชนีราคาสินค้าเกษตรที่เกษตรกรขายได้ที่ไร่นา เดือนพฤศจิกายน 2559 มีค่า 135.53 เพิ่มขึ้นจากเดือนพฤศจิกายน ปี 58 ร้อยละ 3.01 ซึ่งเพิ่มขึ้นหลายกลุ่มสินค้า
- การลงทุนในตลาดหลักทรัพย์ SET Index ในเดือนพฤศจิกายนปรับตัวเพิ่มขึ้น 14.52 จุด อยู่ที่ระดับ 1,510.24 จุด ณ สิ้นเดือนพฤศจิกายน 2559
- ดัชนีผลผลิตอุตสาหกรรม (รวมปรับฤดูกาล) อยู่ที่ระดับ 111.45 ซึ่งถือได้ว่าเป็นการขยายตัวสูงสุดในรอบ 35 เดือน
- ระดับราคาขายปลีกน้ำมันเบนซิน และดีเซลปรับตัวลดลงลิตรละ 0.10 บาท โดย ณ สิ้นเดือนพฤศจิกายน 59 อยู่ที่ระดับ 32.86 และ 24.49 บาทต่อลิตรตามลำดับ
- การบริโภคภาคเอกชนปรับตัวดีขึ้น โดยในเดือนนี้อยู่ที่ระดับ 119.26 เพิ่มขึ้นร้อยละ 1.47 จากปีก่อน และร้อยละ 3.71 จากเดือนก่อน

## ปัจจัยบั่นทอน

- สถานการณ์ค่าครองชีพยังคงทรงตัวในระดับสูง ถึงแม้ดัชนีราคาผู้บริโภคในเดือนพฤศจิกายน 59 อยู่ที่ระดับ 106.79 ลดลงจากเดือนก่อนที่อยู่ระดับ 106.85 ก็ตาม
- ค่าเงินบาทผันผวนส่งผลให้ผู้สั่งซื้อชะลอการสั่งซื้อ และผู้ประกอบการมีความเสี่ยงจากราคาที่เปลี่ยนแปลงไป โดย ณ สิ้นเดือนพฤศจิกายนอยู่ที่ 35.3277 บาทต่อดอลลาร์สหรัฐฯ จากเดิมที่อยู่ 35.0603 บาทต่อดอลลาร์สหรัฐฯ
- การท่องเที่ยวได้รับผลกระทบจากการปราบปรามทัวร์ศูนย์เหรียญ ส่งผลให้มีจำนวนนักท่องเที่ยวต่างชาติเดือนทางเข้ามาลดลง โดยมีจำนวน 2.5 ล้านคนในเดือนนี้ ลดลงร้อยละ 3.74 จากช่วงเดียวกันปีก่อน ผนวกกับอัตราการเข้าพักโรงแรมในเดือนนี้ลดลงเมื่อเทียบกับช่วงเดียวกันของปีก่อน โดยมาอยู่ที่ร้อยละ 62.01 ในปี 59 จากเดิมอยู่ที่ร้อยละ 66.89 ในปี 58