

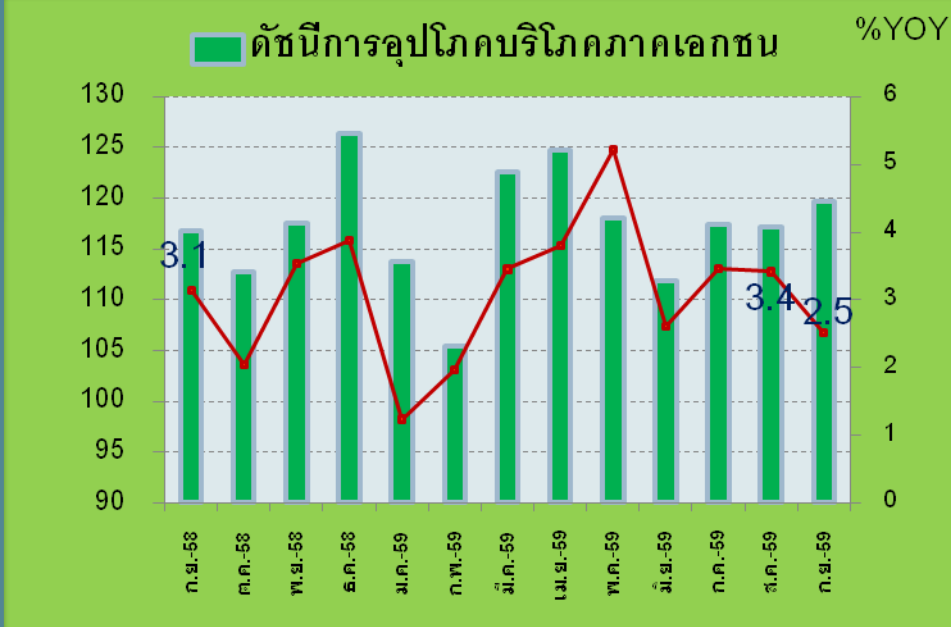
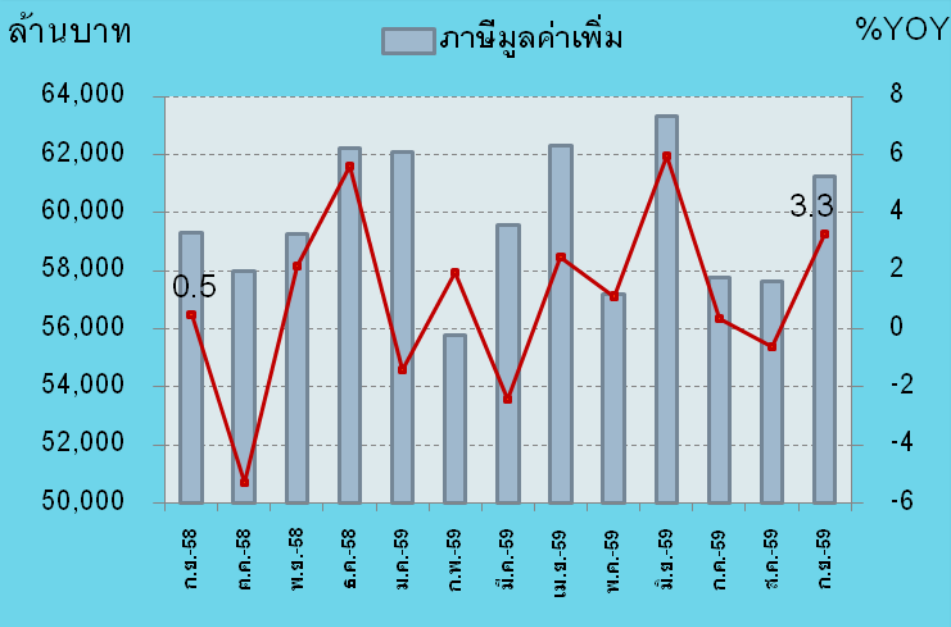
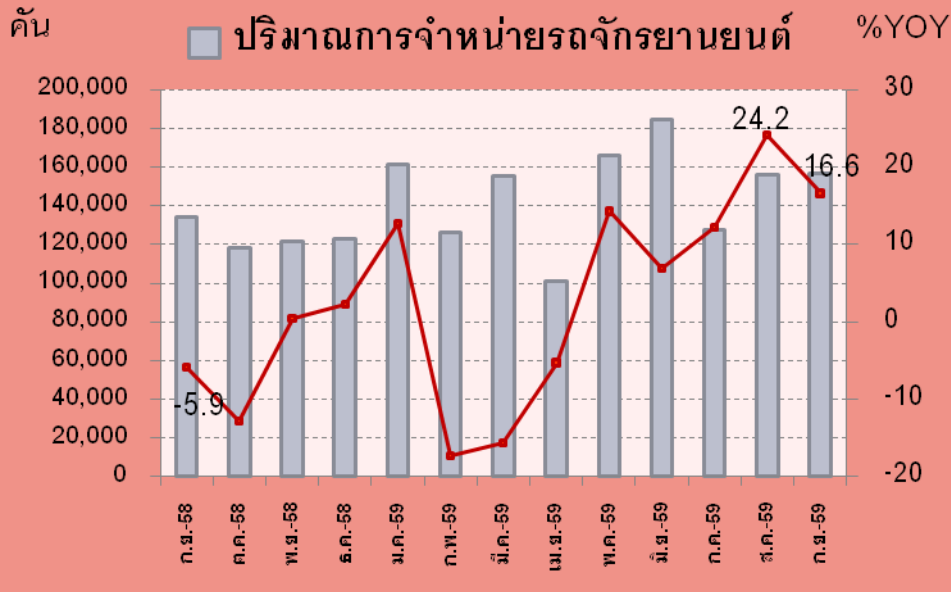
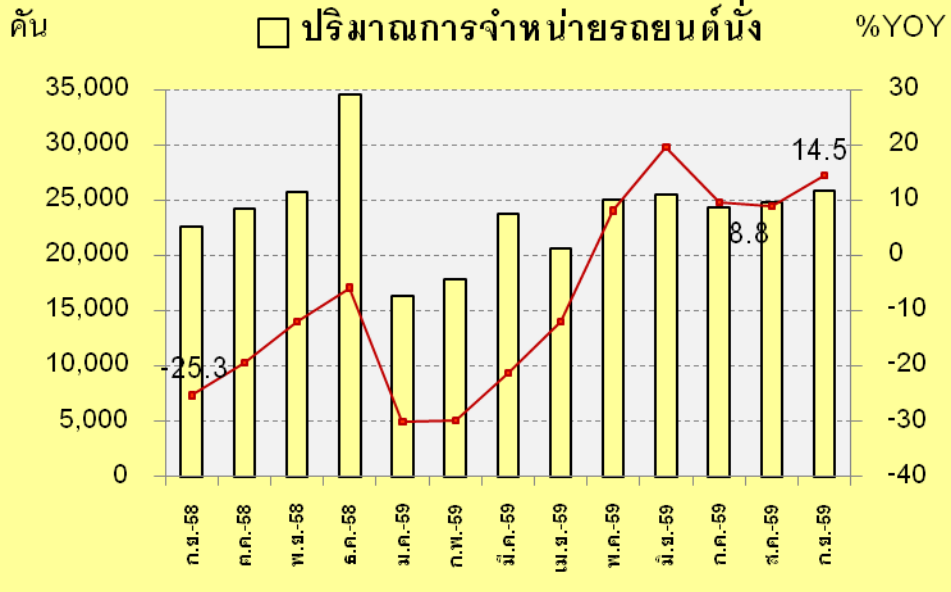
ดัชนีความเชื่อมั่นผู้ประกอบการภาคการค้าและบริการ (Trade and Service Sentiment Index :TSSI)

ประจำเดือนกันยายน และไตรมาสที่ 3 ปี 2559



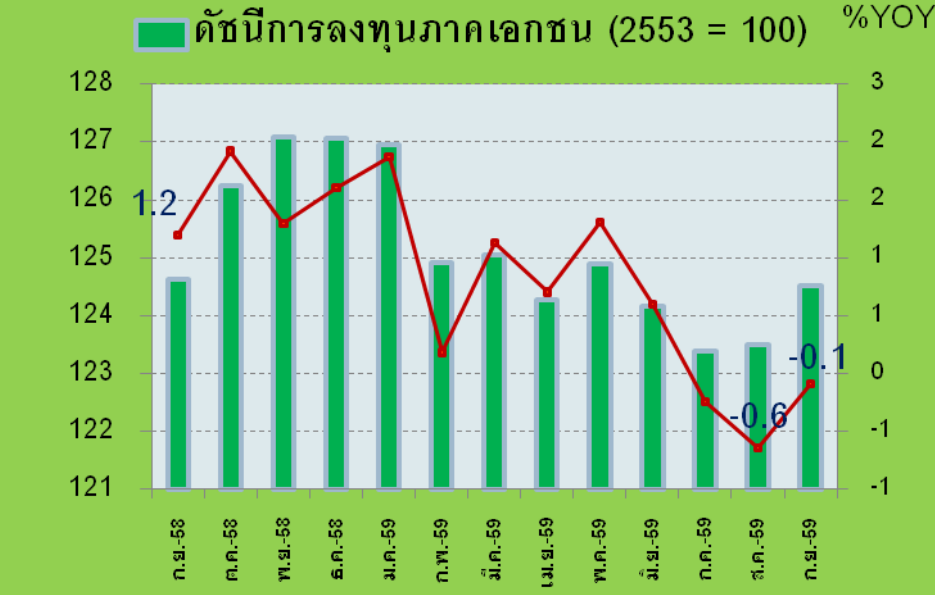
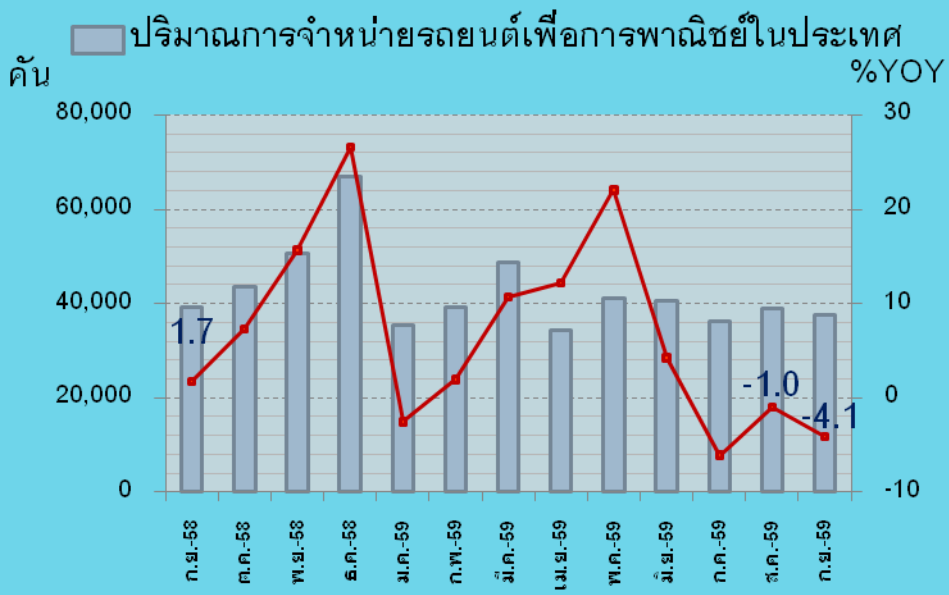
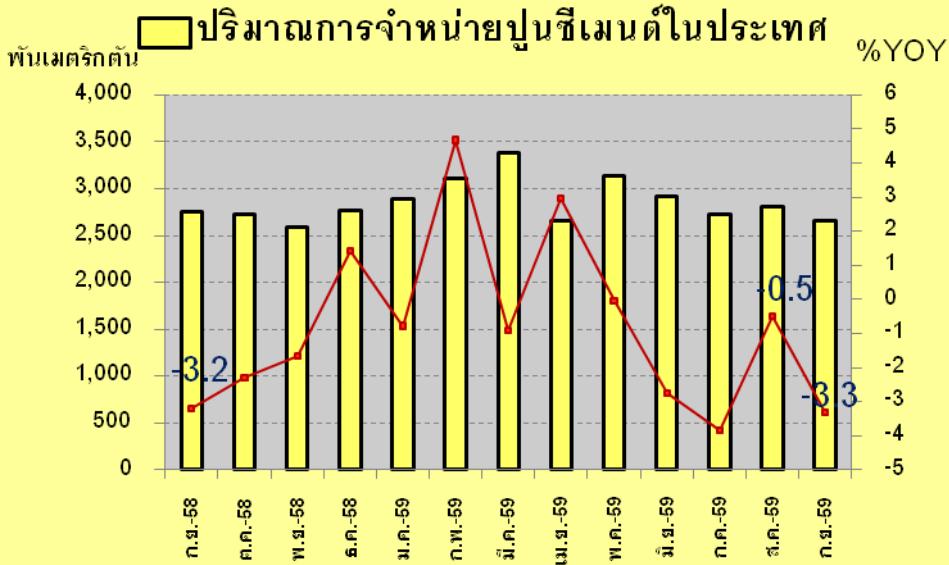
ภาวะเศรษฐกิจในภาพรวม
เดือนกันยายน 2559

ภาวะเศรษฐกิจ ด้านยอดจำหน่าย



—●— อัตราการเจริญเติบโตเมื่อเทียบกับช่วงเวลาเดียวกันของปีที่ผ่านมา

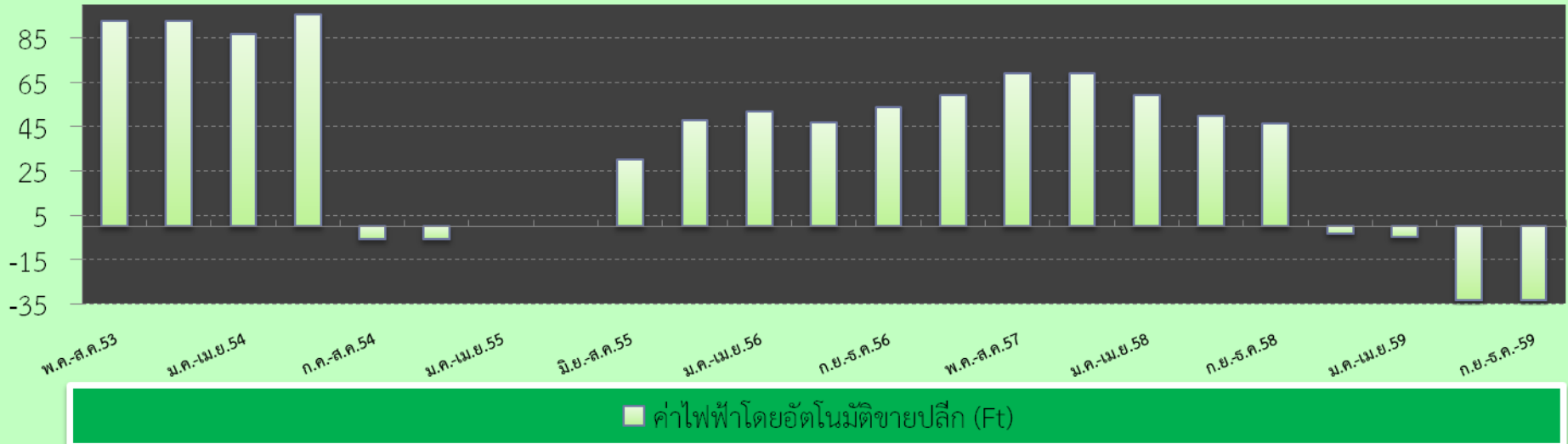
ภาวะเศรษฐกิจ ด้านการลงทุน



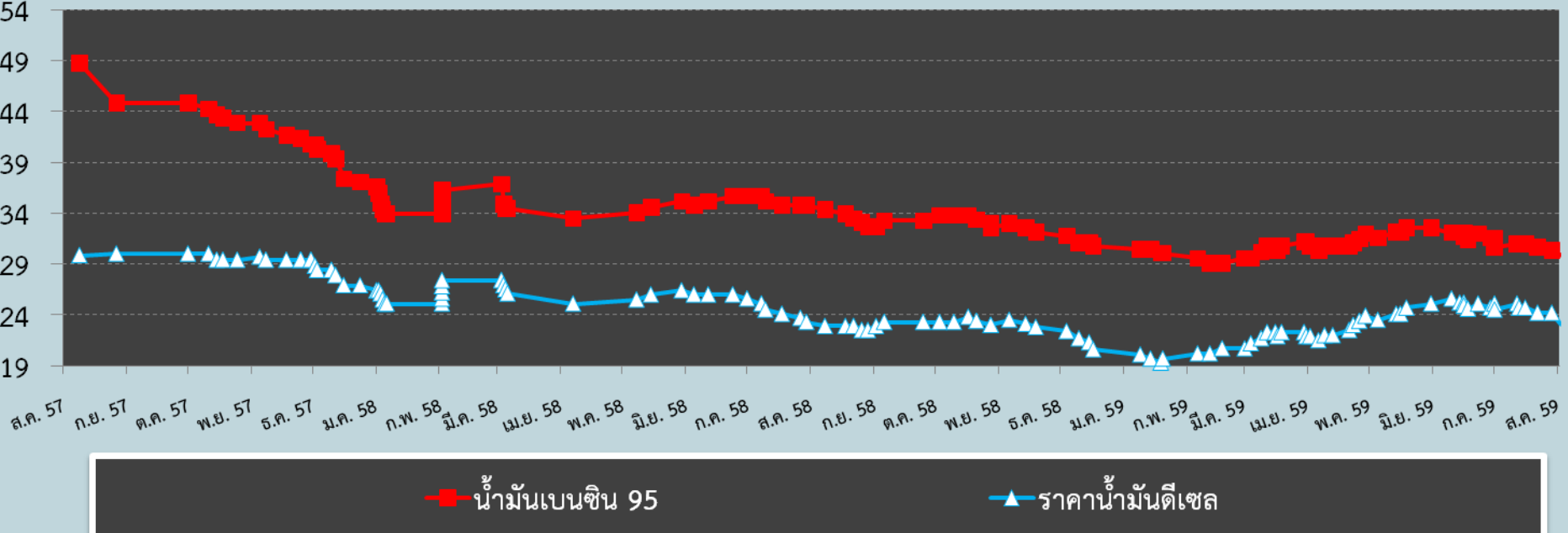
—●— อัตราการเจริญเติบโตเมื่อเทียบกับช่วงเวลาเดียวกันของปีที่ผ่านมา

ภาวะเศรษฐกิจ ด้านต้นทุน

สตางค์/หน่วย



บาท/ลิตร



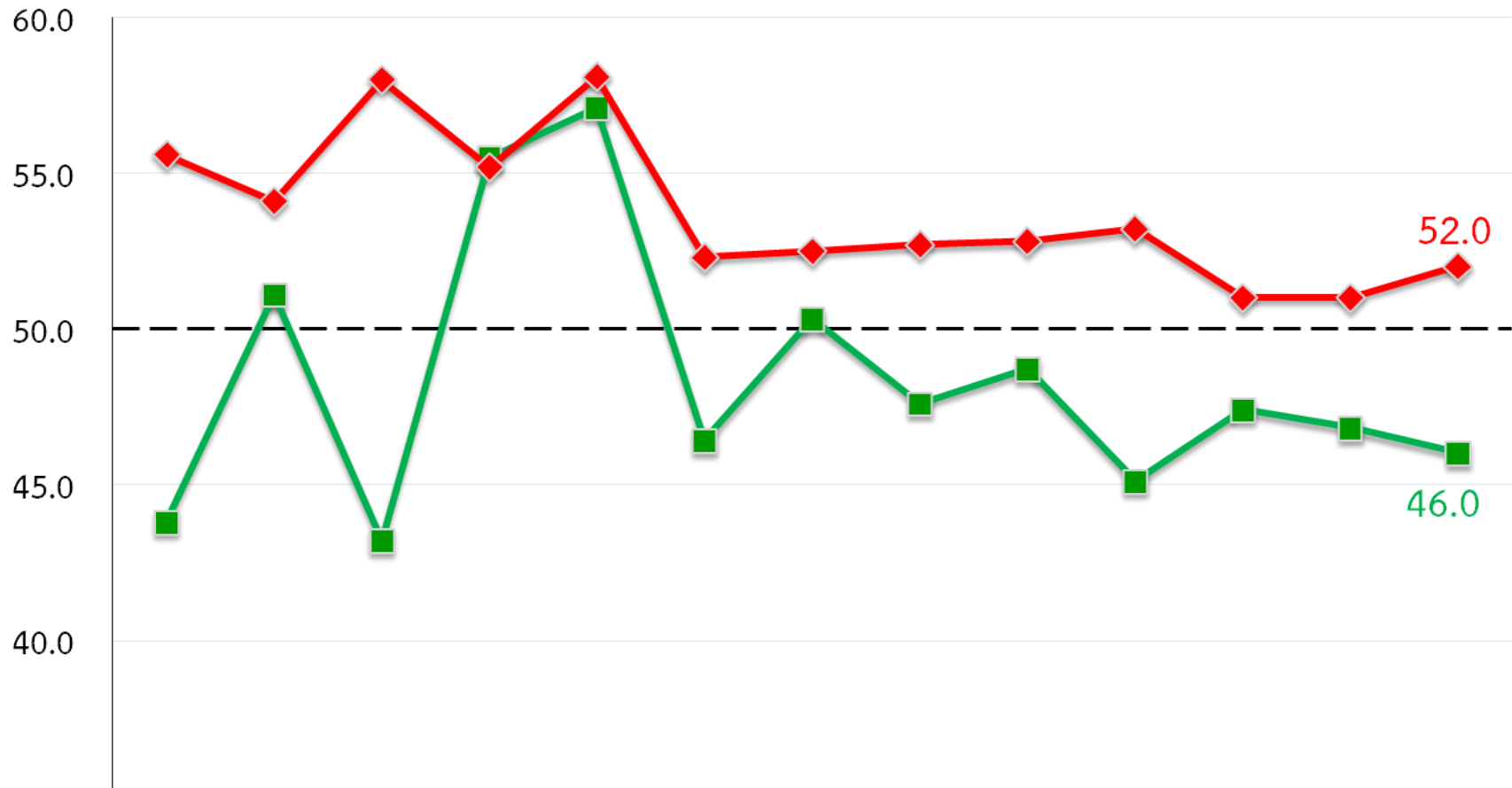
ดัชนีความเชื่อมั่นผู้ประกอบการภาคการค้าและบริการ

ประจำเดือนกันยายน 2559

ดัชนีความเชื่อมั่น TSSI (SMEs+LE)

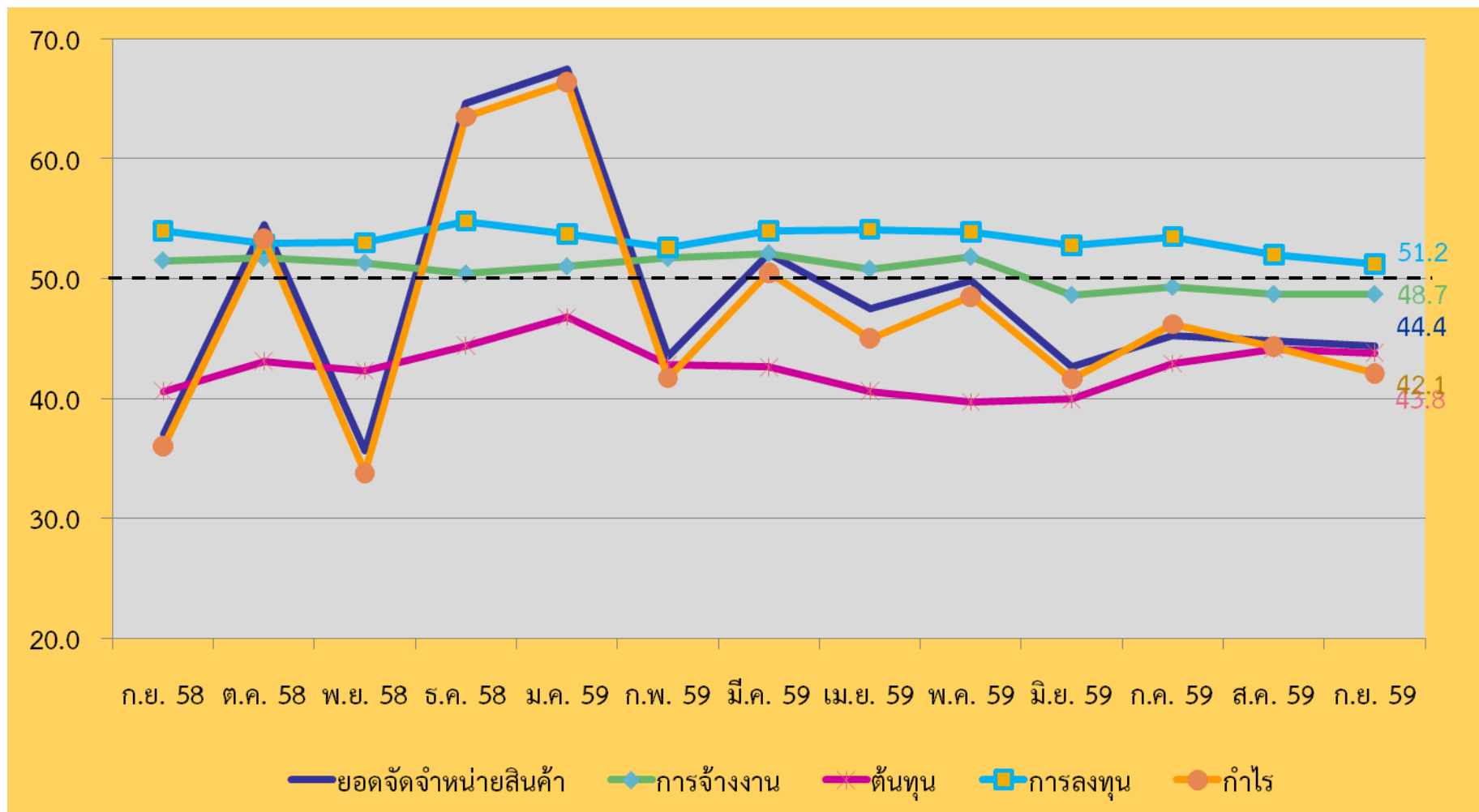
ภาคธุรกิจ	ก.ย.-58		ส.ค.-59		ก.ย.-59		ผลต่างเทียบกับเดือนก่อน		ผลต่างเทียบกับเดือนเดียวกันของปีก่อน	
	M	f3	M	F3	M	F3	M	F3	M	F3
รวมค้า+บริการ	43.8	55.6	46.8	51.0	46.0	52.0	-0.8	1.0	2.2	-3.6
ค้าส่ง+ค้าปลีก	43.8	55.9	45.4	50.2	44.9	51.4	-0.5	1.2	1.1	-4.5
ค้าส่ง	45.1	54.5	45.8	51.2	44.9	51.9	-0.9	0.7	-0.2	-2.6
ค้าปลีก	43.4	56.4	45.2	49.9	44.9	51.2	-0.3	1.3	1.5	-5.2
บริการ	43.7	55.0	49.2	52.3	47.9	53.1	-1.3	0.8	4.2	-1.9

ดัชนีความเชื่อมั่น TSSI (SMEs+LE) ก.ย.58- ก.ย.59



	ก.ย.-58	ต.ค.-58	พ.ย.-58	ธ.ค.-58	ม.ค.-59	ก.พ.-59	มี.ค.-59	เม.ย.-59	พ.ค.-59	มิ.ย.-59	ก.ค.-59	ส.ค.-59	ก.ย.-59
■ TSSI เดือนปัจจุบัน	43.8	51.1	43.2	55.5	57.1	46.4	50.3	47.6	48.7	45.1	47.4	46.8	46.0
◆ TSSI 3 เดือนข้างหน้า	55.6	54.1	58.0	55.2	58.1	52.3	52.5	52.7	52.8	53.2	51.0	51.0	52.0

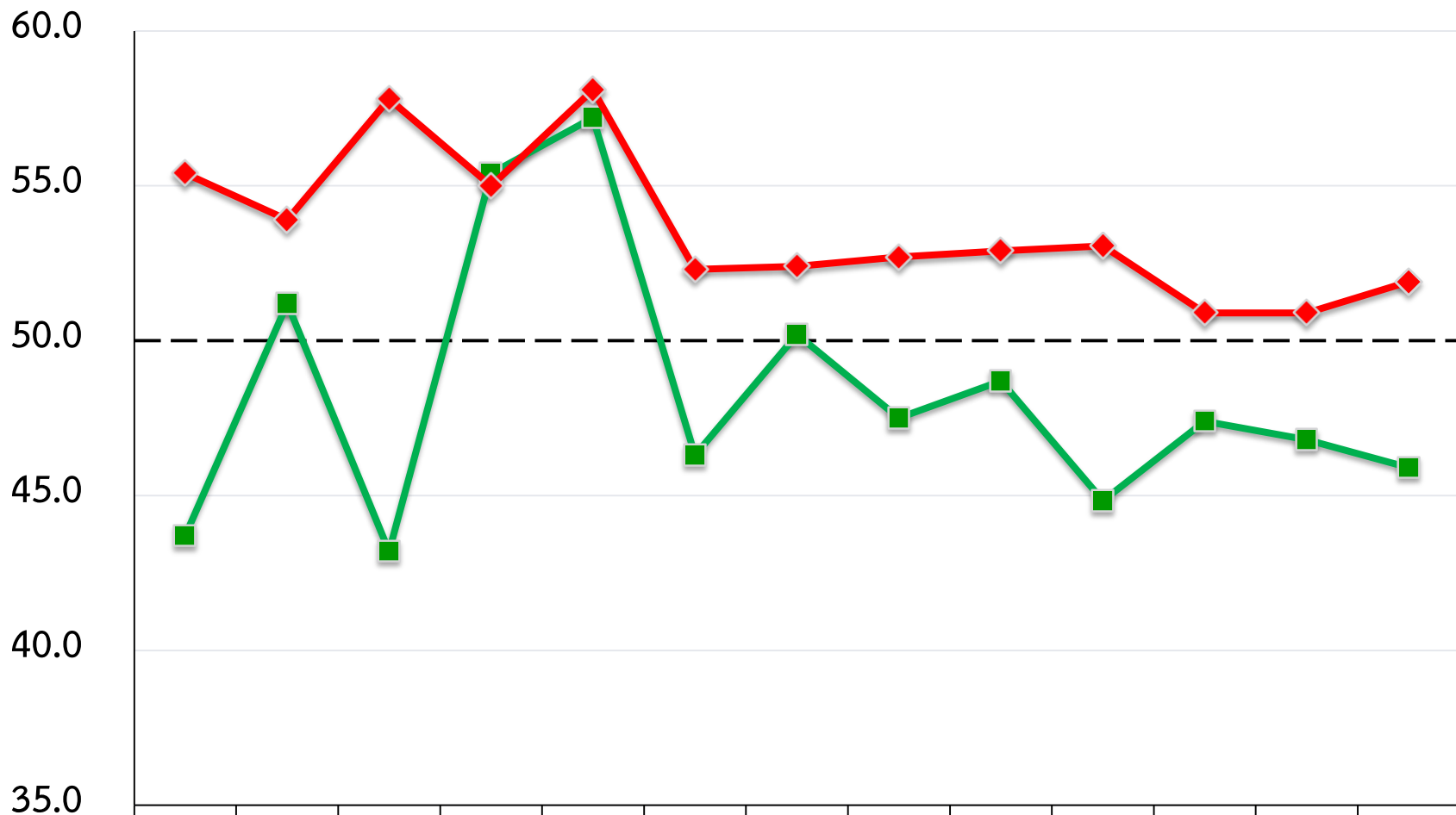
ดัชนีความเชื่อมั่น TSSI (SMEs+LE) แยกตามองค์ประกอบ



ดัชนีความเชื่อมั่น TSSI (SMEs)

ภาคธุรกิจ	ก.ย.-58		ส.ค.-59		ก.ย.-59		ผลต่างเทียบกับเดือนก่อน		ผลต่างเทียบกับเดือนเดียวกันของปีก่อน	
	M	F3	M	F3	M	F3	M	F3	M	F3
รวมค้า+บริการ	43.7	55.4	46.8	50.9	45.9	51.9	-0.9	1.0	2.2	-3.5
ค้าส่ง+ค้าปลีก	43.7	55.6	45.4	50.3	44.7	51.2	-0.7	1.1	1.0	-4.4
ค้าส่ง	44.8	54.4	46.1	51.1	44.9	51.3	-1.2	0.2	0.1	-3.1
ค้าปลีก	43.3	56.1	45.1	49.8	44.6	51.1	-0.5	1.3	1.3	-5.0
บริการ	43.6	55.1	49.0	52.2	47.8	53.2	-1.2	1.0	4.2	-1.9

ดัชนีความเชื่อมั่น TSSI (SMEs) ก.ย.58-ก.ย.59

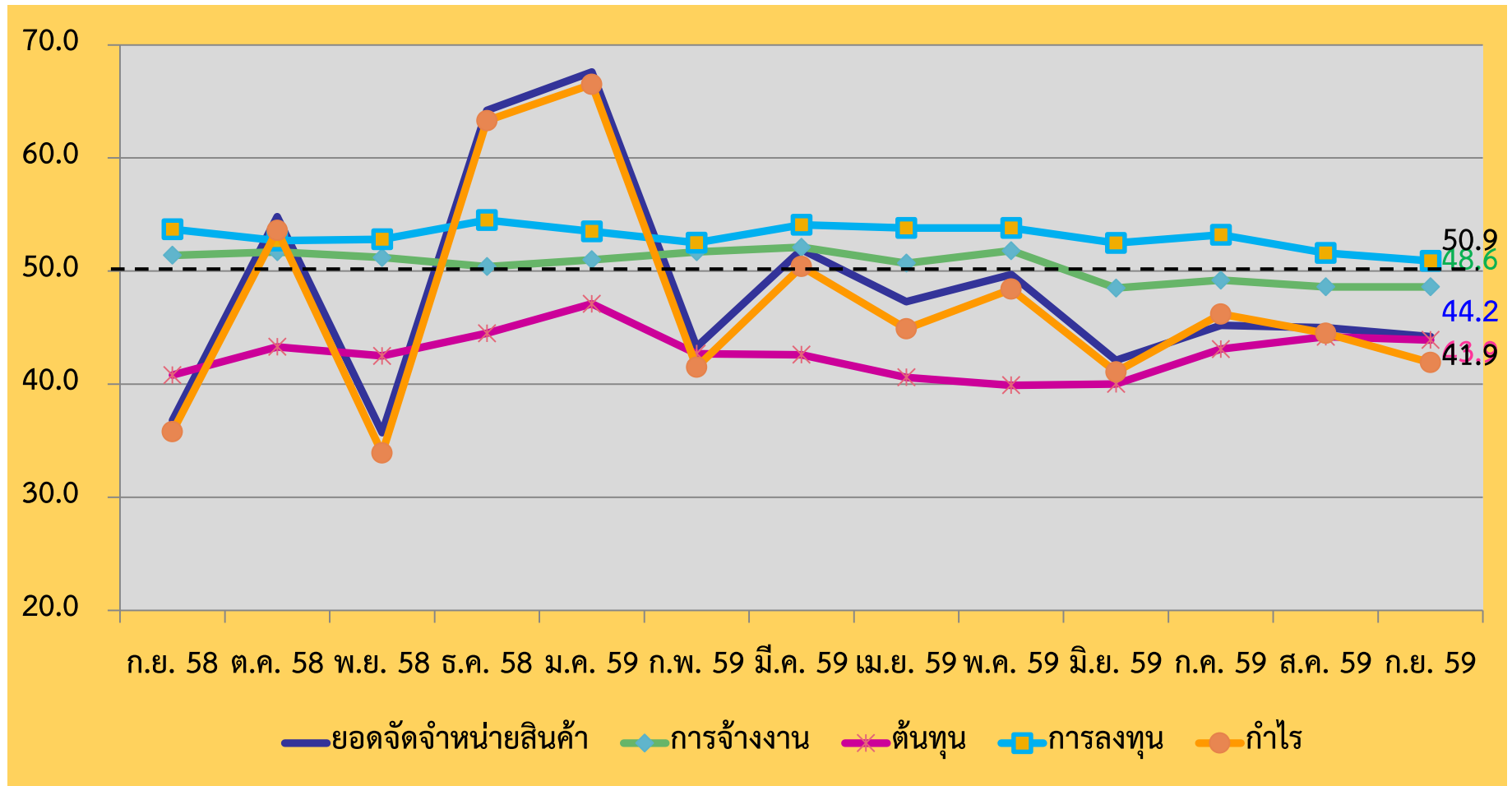


■ TSSI เดือนปัจจุบัน

◆ TSSI 3 เดือนข้างหน้า

	ก.ย.-58	ต.ค.-58	พ.ย.-58	ธ.ค.-58	ม.ค.-59	ก.พ.-59	มี.ค.-59	เม.ย.-59	พ.ค.-59	มิ.ย.-59	ก.ค.-59	ส.ค.-59	ก.ย.-59
TSSI เดือนปัจจุบัน	43.7	51.2	43.2	55.4	57.2	46.3	50.2	47.5	48.7	44.8	47.4	46.8	45.9
TSSI 3 เดือนข้างหน้า	55.4	53.9	57.8	55.0	58.1	52.3	52.4	52.7	52.9	53.1	50.9	50.9	51.9

ดัชนีความเชื่อมั่น TSSI (SMEs) แยกตามองค์ประกอบ



ความเชื่อมั่นต่อเศรษฐกิจประเทศ (SMEs)

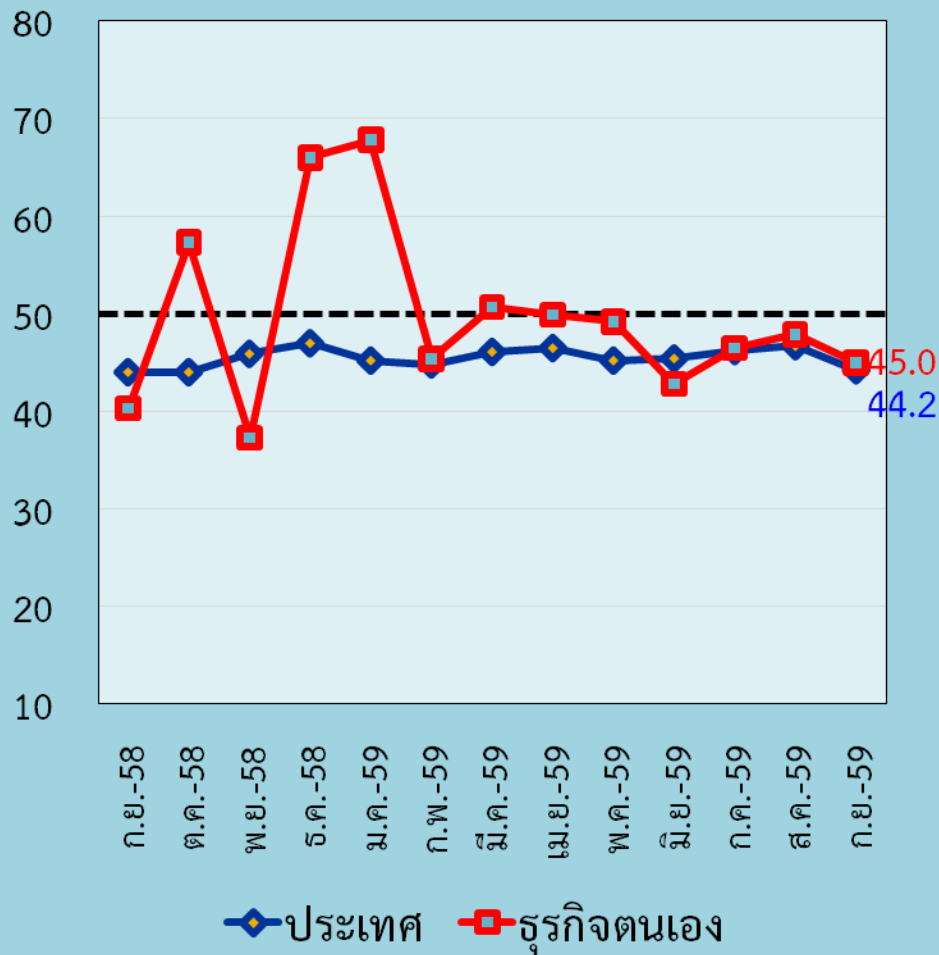
ภาคธุรกิจ	ก.ย.-58		ส.ค.-59		ก.ย.-59		ผลต่างเทียบกับเดือนก่อน		ผลต่างเทียบกับเดือนเดียวกันของปีก่อน	
	M	F3	M	F3	M	F3	M	F3	M	F3
รวมค้า+บริการ	44.0	52.1	46.7	54.0	44.2	51.9	-2.5	-2.1	-0.2	-0.2
ค้าส่ง+ค้าปลีก	45.3	53.2	46.6	53.3	43.9	51.5	-2.7	-1.8	-1.4	-1.7
ค้าส่ง	45.7	54.7	52.8	57.7	46.4	54.3	-6.4	-3.4	0.7	-0.4
ค้าปลีก	45.1	52.7	44.3	51.6	43.1	50.5	-1.2	-1.1	-2.0	-2.2
บริการ	41.9	50.4	46.9	55.0	44.6	52.5	-2.3	-2.5	2.7	2.1

ความเชื่อมั่นต่อธุรกิจตน (SMEs)

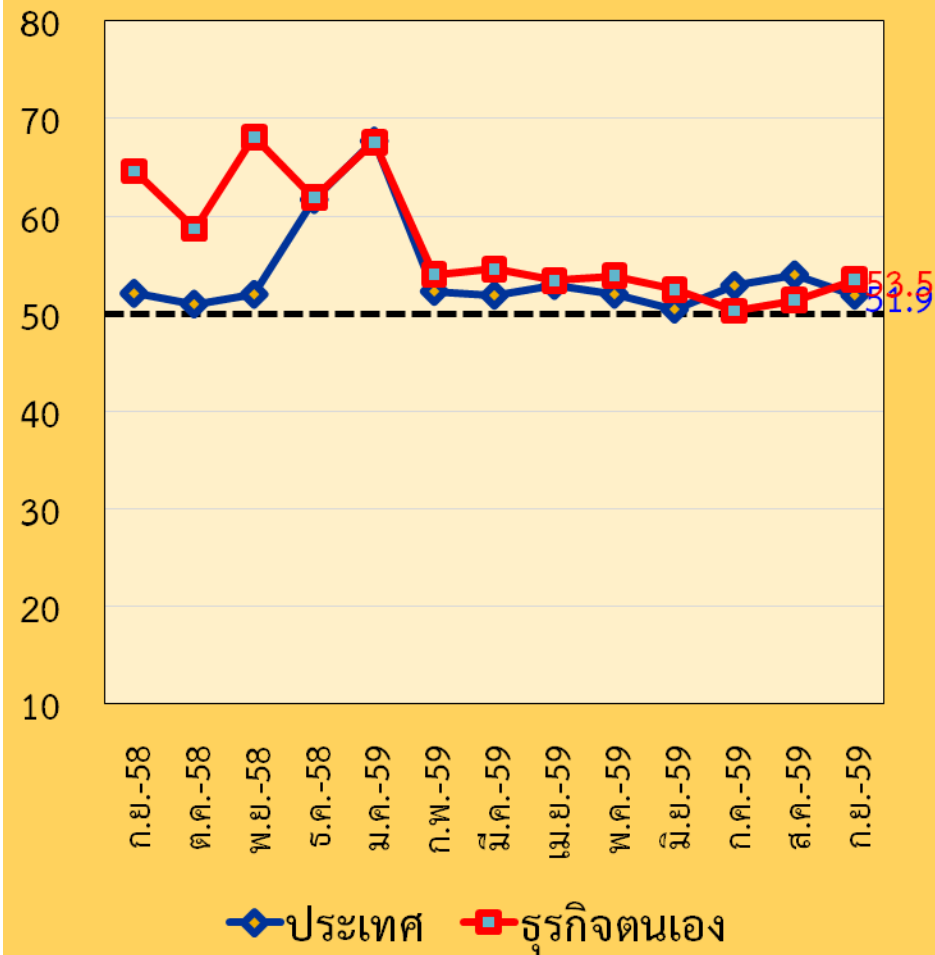
ภาคธุรกิจ	ก.ย.-58		ส.ค.-59		ก.ย.-59		ผลต่างเทียบกับเดือนก่อน		ผลต่างเทียบกับเดือนเดียวกันของปีก่อน	
	M	F3	M	F3	M	F3	M	F3	M	F3
รวมค้า+บริการ	40.3	64.6	47.9	51.4	45.0	53.5	-2.9	2.1	4.7	-11.1
ค้าส่ง+ค้าปลีก	41.6	65.1	45.5	49.9	43.1	52.4	-2.4	2.5	1.5	-12.7
ค้าส่ง	48.7	61.4	50.8	53.7	46.8	53.8	-4.0	0.1	-1.9	-7.6
ค้าปลีก	38.9	66.4	43.5	48.5	41.8	51.8	-1.7	3.3	2.9	-14.6
บริการ	38.2	63.8	51.8	53.6	48.1	55.4	-3.7	1.8	9.9	-8.4

ดัชนีความเชื่อมั่นต่อเศรษฐกิจประเทศและธุรกิจตนเอง

ดัชนีปัจจุบัน



ดัชนีคาดการณ์



การเปลี่ยนแปลงของค่าดัชนีรายธุรกิจภาคการค้าส่ง

ดัชนี	ก.ย.-58		ส.ค.-59		ก.ย.-59		ผลต่างเทียบกับเดือนก่อน		ผลต่างเทียบกับเดือนเดียวกันของปีก่อน	
	M	F3	M	F3	M	F3	M	F3	M	F3
1.ภาคการค้าส่ง	44.8	54.4	46.1	51.1	44.9	51.3	-1.2	0.2	0.1	-3.1
1.1 สินค้าเกษตร	46.6	58.6	48.6	53.4	46.7	51.4	-1.9	-2.8	0.1	-7.2
1.2 สินค้าอุปโภค/ บริโภค	46.6	54.2	45.8	50.7	43.2	53.5	-2.6	2.8	-3.4	-0.7
1.3 วัสดุก่อสร้าง	40.1	49.5	43.2	48.8	44.7	48.8	1.5	0.0	4.6	-0.7

การเปลี่ยนแปลงของค่าดัชนีรายธุรกิจภาคการค้าปลีก

ดัชนี	ก.ย.-58		ส.ค.-59		ก.ย.-59		ผลต่าง เทียบกับ เดือนก่อน		ผลต่าง เทียบกับ เดือน เดียวกัน ของปีก่อน	
	M	F3	M	F3	M	F3	M	F3	M	F3
2.ภาคการค้าปลีก	43.3	56.1	45.1	49.8	44.6	51.1	-0.5	1.3	1.3	-5.0
2.1 รถยนต์ รถจักรยานยนต์	39.0	55.6	43.0	50.3	44.6	52.1	1.6	1.8	5.6	-3.5
2.2 ร้านค้าปลีก (สมัยใหม่)	46.9	56.4	48.1	50.9	46.7	52.2	-1.4	1.3	-0.2	-4.2
2.3 ร้านค้าปลีก (ดั้งเดิม)	44.0	53.0	42.1	47.7	42.1	48.3	0.0	0.6	-1.9	-4.7
2.4 สถานีบริการน้ำมัน	44.1	62.1	51.5	52.3	47.6	54.2	-3.9	1.9	3.5	-7.9

การเปลี่ยนแปลงของค่าดัชนีรายธุรกิจภาคบริการ

ดัชนี	ก.ย.-58		ส.ค.-59		ก.ย.-59		ผลต่าง เทียบกับ เดือนก่อน		ผลต่าง เทียบกับ เดือน เดียวกัน ของปีก่อน	
	M	F3	M	F3	M	F3	M	F3	M	F3
3.ภาคบริการ	43.6	55.1	49.0	52.2	47.8	53.2	-1.2	1.0	4.2	-1.9
3.1 การก่อสร้าง	42.2	51.3	50.0	52.3	49.8	53.6	-0.2	1.3	7.6	2.3
3.2 กิจกรรม อสังหาริมทรัพย์	43.6	50.5	50.0	49.1	48.3	49.7	-1.7	0.6	4.7	-0.8
3.3 บริการด้านสุขภาพ/ความงาม	42.4	52.0	49.6	51.3	48.3	53.0	-1.3	1.7	5.9	1.0
3.4 การท่องเที่ยว	42.1	59.6	46.9	53.5	44.3	56.7	-2.6	3.2	2.2	-2.9

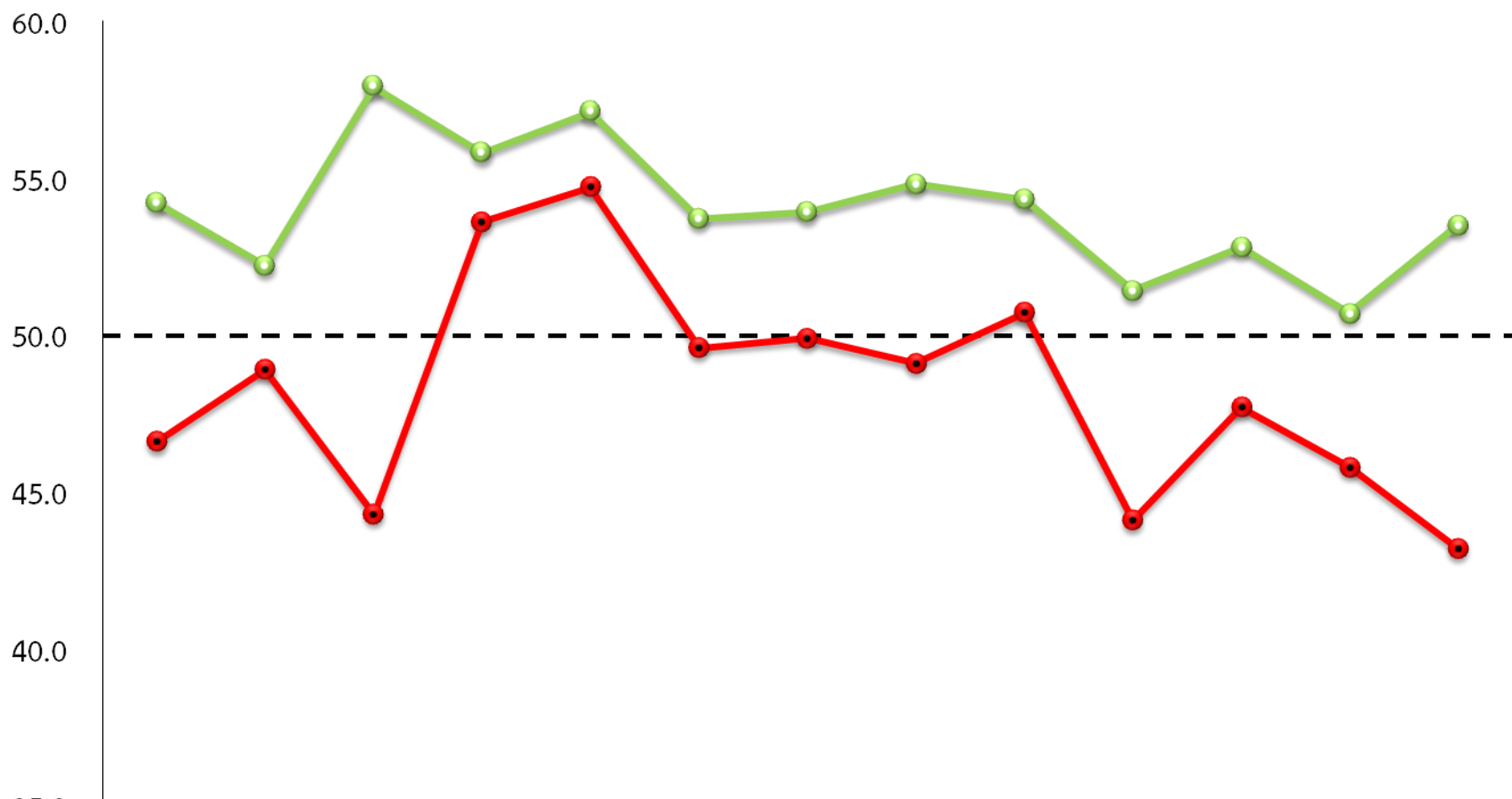
การเปลี่ยนแปลงของค่าดัชนีรายธุรกิจภาคบริการ (ต่อ)

ดัชนี	ก.ย.-58		ส.ค.-59		ก.ย.-59		ผลต่าง เทียบกับ เดือนก่อน		ผลต่าง เทียบกับ เดือน เดียวกัน ของปีก่อน	
	M	F3	M	F3	M	F3	M	F3	M	F3
3.5 สันทนาการ วัฒนธรรม การกีฬา	49.4	50.9	49.5	50.5	48.3	52.4	-1.2	1.9	-1.1	1.5
3.6 ด้านการขนส่งสินค้า	44.6	58.0	52.4	51.9	47.6	53.5	-4.8	1.6	3.0	-4.5
3.7 ขนส่งมวลชน	49.2	58.4	47.6	50.0	44.8	48.6	-2.8	-1.4	-4.4	-9.8
3.8 โรงแรม/เกสต์เฮาส์/บังกะโล	41.2	56.6	47.0	53.7	48.1	56.6	1.1	2.9	6.9	0.0
3.9 ร้านอาหาร/ภัตตาคาร	41.7	59.6	48.2	55.7	48.5	52.4	0.3	-3.3	6.8	-7.2

กลุ่มธุรกิจที่นำมาพิจารณาในเดือนนี้

- กิจการค้าส่งสินค้าอุปโภคบริโภค (ลดลง 2.6)
- กิจการค้าปลีกน้ำมัน (ลดลง 3.9)
- กิจการบริการขนส่งสินค้า (ลดลง 4.8)

กิจการภาคค้าส่งสินค้าอุปโภคบริโภค

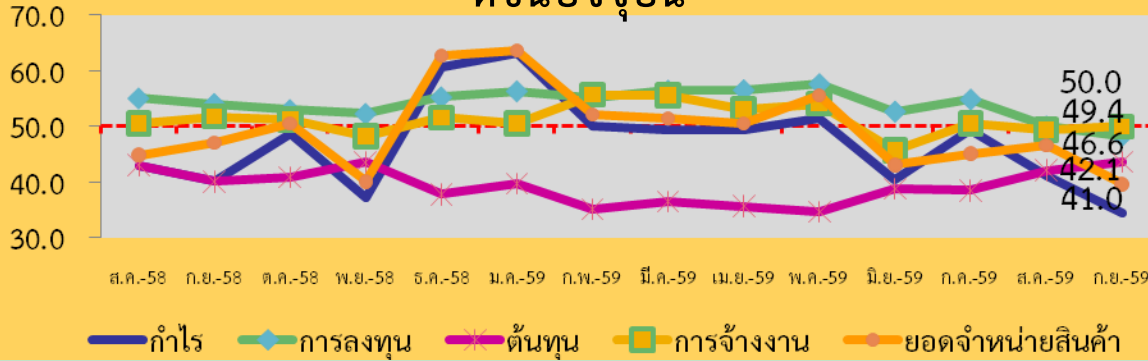


	ก.ย.-58	ต.ค.-58	พ.ย.-58	ธ.ค.-58	ม.ค.-59	ก.พ.-59	มี.ค.-59	เม.ย.-59	พ.ค.-59	มิ.ย.-59	ก.ค.-59	ส.ค.-59	ก.ย.-59
● เดือนปัจจุบัน	46.6	48.9	44.3	53.6	54.7	49.6	49.9	49.1	50.7	44.1	47.7	45.8	43.2
● 3 เดือนข้างหน้า	54.2	52.2	57.9	55.8	57.1	53.7	53.9	54.8	54.3	51.4	52.8	50.7	53.5

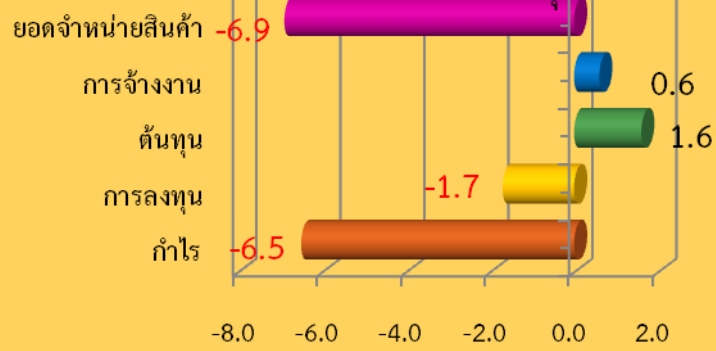
สาเหตุการปรับตัวของค่าดัชนีความเชื่อมั่น

ภาคค้าส่งสินค้าอุปโภคบริโภค

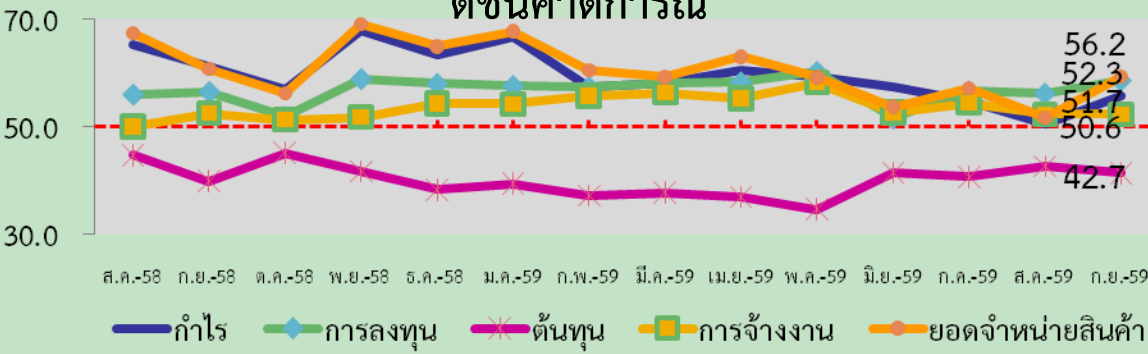
ดัชนีปัจจุบัน



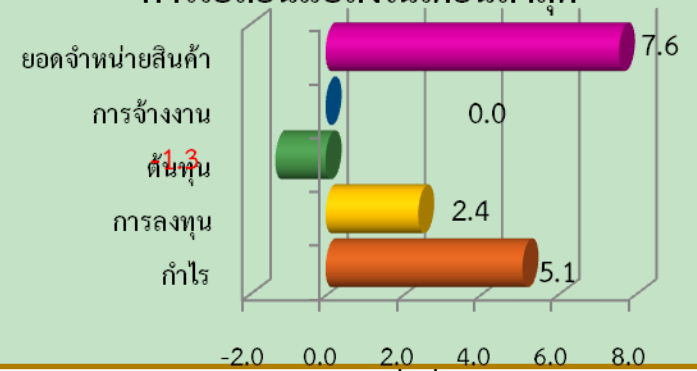
การเปลี่ยนแปลงในเดือนล่าสุด



ดัชนีคาดการณ์



การเปลี่ยนแปลงในเดือนล่าสุด



ค่าดัชนีความเชื่อมั่นของผู้ประกอบการ SMEs กิจการค้าส่งสินค้าอุปโภคบริโภค ในปัจจุบันปรับตัวในทิศทาง **ลดลง** และดัชนีความเชื่อมั่นคาดการณ์ 3 เดือนข้างหน้าปรับตัวในทิศทางที่ **เพิ่มขึ้น** เนื่องจาก ค่าดัชนีความเชื่อมั่นในปัจจุบันปรับตัวในทิศทางที่ลดลงเนื่องจากระดับราคาสินค้าทั่วไปยังคงทรงตัวสูงไม่สอดคล้องกับรายได้ของประชาชนฐานราก โดยดัชนีราคาสินค้าในเดือนกันยายนปรับเพิ่มขึ้นจากเดือนก่อน อีกทั้งยังมีฝนหนักจากพายุตีเปรสชั่นราวีส่งผลให้เกิดภาวะน้ำท่วมฉับพลันในบางพื้นที่ ซึ่งส่งผลให้พื้นที่เศรษฐกิจ ผลผลิตทางการเกษตร สถานที่ท่องเที่ยว และโบราณสถานได้รับความเสียหาย และเกิดผลกระทบต่อการค้า เน้นชีวิตของประชาชนในพื้นที่ดังกล่าว ในขณะที่การลงทุนของภาคเอกชนในภาพรวมแม้จะอยู่ในระดับทรงตัวแต่มีแนวโน้มชะลอตัวโดยสะท้อนให้เห็นจากดัชนีการลงทุนภาคเอกชน ช่วงเดียวกันของปีก่อนซึ่งสอดคล้องกับปริมาณการจำหน่ายรถยนต์เชิงพาณิชย์และปริมาณการจำหน่ายคอนกรีตในประเทศในเดือนกันยายนปรับตัวลดลงเมื่อเทียบกับช่วงเดียวกันของปีก่อน ซึ่งล้วนเป็นปัจจัยบั่นทอนให้การท่องเที่ยวหรือการออกมาใช้จ่ายใช้สอยของประชาชนลดลงกว่าปกติ **สำหรับผู้ประกอบการส่วนใหญ่มีความเห็นว่าสถานการณ์โดยภาพรวมยังคงเจียบเหว ประชาชนมีการใช้จ่ายอย่างระมัดระวัง อีกทั้งมีฝนตกทำให้การท่องเที่ยวหรือการออกมาใช้จ่ายใช้สอยลดลงจากเดือนก่อน** สำหรับสาเหตุที่ทำให้ค่าดัชนีความเชื่อมั่นคาดการณ์ 3 เดือนข้างหน้าปรับตัวในทิศทางที่เพิ่มขึ้นเนื่องจากการมีมาตรการส่งเสริมคุณภาพชีวิตเกษตรกรรายย่อย นอกจากนี้ยังเข้าสู่ฤดูกาลท่องเที่ยวและการมีวันหยุดยาวในช่วงปลายเดือนธันวาคมถึงต้นเดือนมกราคมหรือเทศกาลส่งท้ายปีเก่าต้อนรับปีใหม่อาจจะมีประชาชนบางส่วนวางแผนการเดินทางไปท่องเที่ยวหรือกลับภูมิลำเนาทำให้ประชาชนมีความต้องการใช้จ่ายใช้สอยเพิ่มขึ้น ซึ่งปัจจัยดังกล่าวส่งผลให้ค่าดัชนีความเชื่อมั่นทั้งในปัจจุบันปรับตัว ลดลงและดัชนีความเชื่อมั่นคาดการณ์ 3 เดือนข้างหน้าของผู้ประกอบการกิจการค้าส่งสินค้าอุปโภคบริโภคปรับตัวเพิ่มขึ้นในเดือนนี้

กิจการภาคค้าปลีก สถาบันบริการน้ำมัน

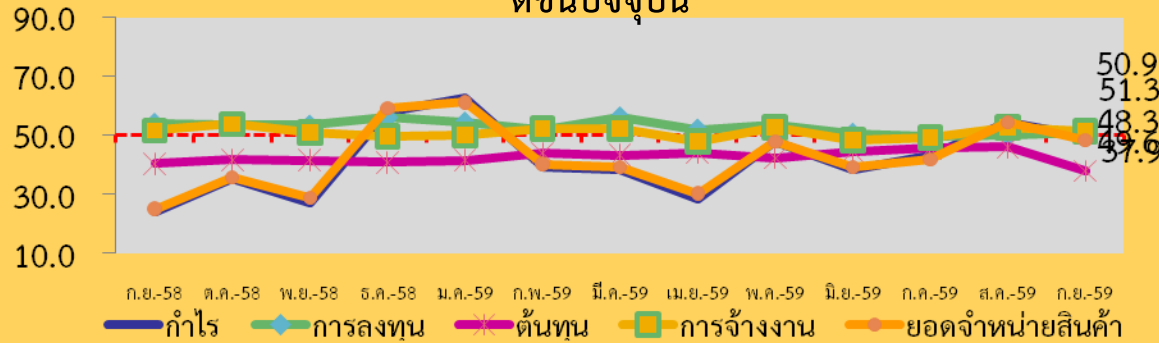


●-เดือนปัจจุบัน	44.1	60.2	43.3	67.2	69.9	50.5	56.6	55.5	53.4	46.5	52.2	51.5	47.6
●-3 เดือนข้างหน้า	62.1	55.3	65.4	59.4	66.5	54.0	55.3	55.2	55.3	56.0	52.1	52.3	54.2

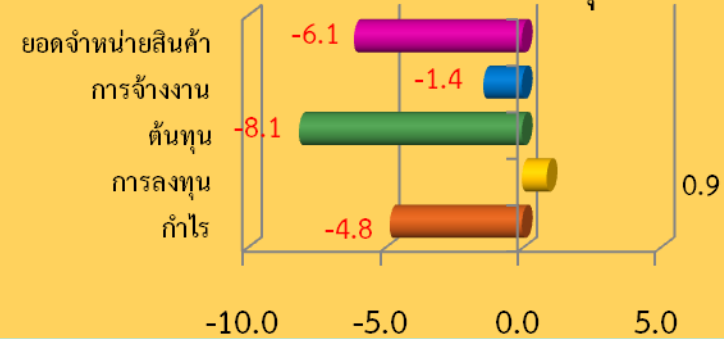
สาเหตุการปรับตัวของค่าดัชนีความเชื่อมั่น

ธุรกิจค้าปลีก สถาบันบริการน้ำมัน

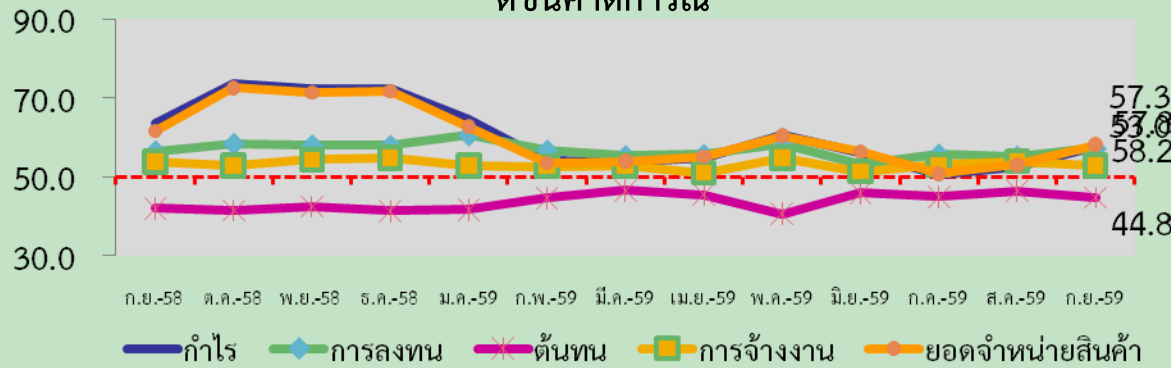
ดัชนีปัจจุบัน



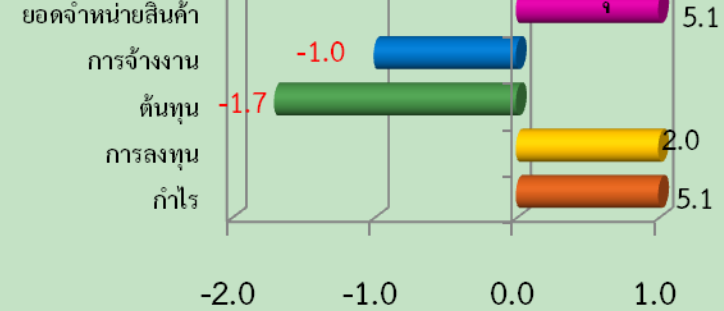
การเปลี่ยนแปลงในเดือนล่าสุด



ดัชนีคาดการณ์

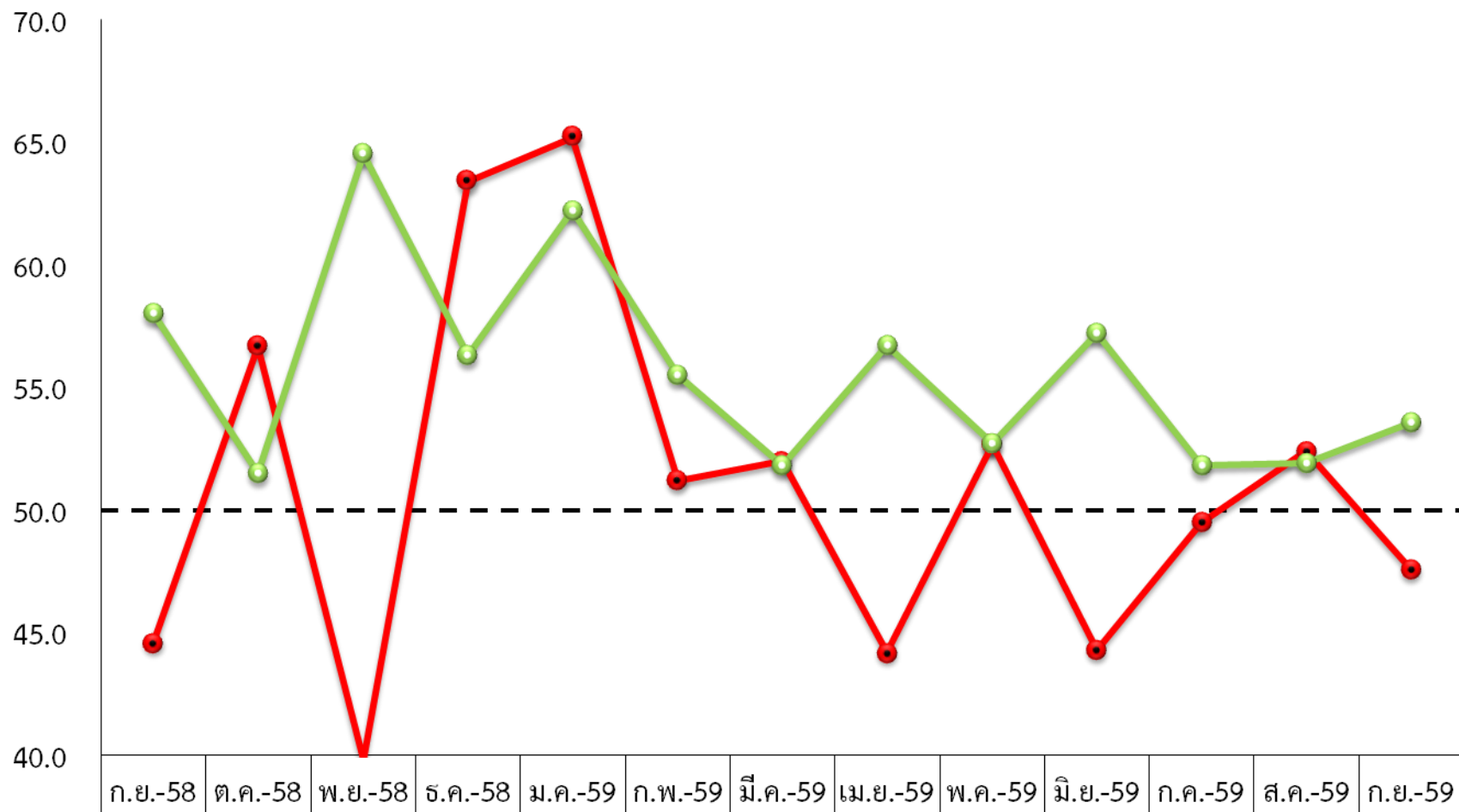


การเปลี่ยนแปลงในเดือนล่าสุด



ค่าดัชนีความเชื่อมั่นของผู้ประกอบการ SMEs, กิจการค้าปลีก, สถาบันบริการน้ำมัน ในปัจจุบันปรับตัวในทิศทางที่ **ลดลง** เนื่องจากยังคงฝนหนักจากพายุตีเปรสชั่น ราวีส่งผลให้เกิดภาวะน้ำท่วมฉับพลันในบางพื้นที่ซึ่งส่งผลให้พื้นที่เศรษฐกิจ ผลผลิตทางการเกษตร สถานที่ท่องเที่ยว และโบราณสถานได้รับความเสียหายและเกิดผลกระทบ ต่อการดำเนินชีวิตของประชาชนในพื้นที่ดังกล่าว ในขณะที่การลงทุนของภาคเอกชนในภาพรวมแม้จะอยู่ในระดับทรงตัวแต่มีแนวโน้มชะลอตัวโดยสะท้อนให้เห็นจากดัชนี การลงทุนภาคเอกชนในเดือนกันยายนและปริมาณการจำหน่ายรถยนต์เชิงพาณิชย์ที่ปรับตัวลดลง เมื่อเทียบกับช่วงเดียวกันของปีก่อน เช่นเดียวกับภาคอสังหาริมทรัพย์ยังคง มีสัญญาณของการชะลอตัวโดยมียอดจำหน่ายปูนซีเมนต์ในเดือนกันยายนปรับตัวลดลง และภาษีจากการทำธุรกรรมอสังหาริมทรัพย์ในเดือนกันยายนปรับตัวลดลง ซึ่งล้วน เป็นปัจจัยบั่นทอนให้การท่องเที่ยวหรือการออกมาใช้จ่ายใช้สอยของประชาชนลดลงกว่าปกตินี้ สำหรับผู้ประกอบการส่วนใหญ่มีความเห็นว่าสถานการณ์โดยภาพรวมแม้จะ ยังคงเจ็บเหงตามภาวะเศรษฐกิจราคาน้ำมันปรับตัวสูงขึ้นทำให้ประชาชนได้รับปริมาณน้ำมันต่อครั้งลดลงทำให้ประชาชนมีความระมัดระวังในการใช้จ่ายมากขึ้นแต่อย่างไร ก็ตามในการเข้าสู่ฤดูกาลเพาะปลูกทำให้เกษตรกรมีความต้องการใช้น้ำมันเพื่อใส่อุปกรณ์และเครื่องมือทางการเกษตรมากขึ้น ประกอบกับที่ตั้งของสถาบันบริการน้ำมันอยู่บน ถนนหลักและแหล่งชุมชนจึงทำให้ยังมีผู้ใช้บริการตลอด และดัชนีความเชื่อมั่นคาดการณ์ 3 เดือนข้างหน้าปรับตัว **เพิ่มขึ้น** เข้าสู่ฤดูกาลท่องเที่ยวและการมีวันหยุดยาว ในช่วงปลายเดือนธันวาคมถึงต้นเดือนมกราคมหรือเทศกาลสงกรานต์ปีเก่าต้อนรับปีใหม่อาจจะมีประชาชนบางส่วนวางแผนการเดินทางไปท่องเที่ยวหรือ กลับภูมิลำเนาทำให้ ประชาชนมีความต้องการใช้จ่ายใช้สอยเพิ่มขึ้น

กิจการภาคบริการขนส่งสินค้า

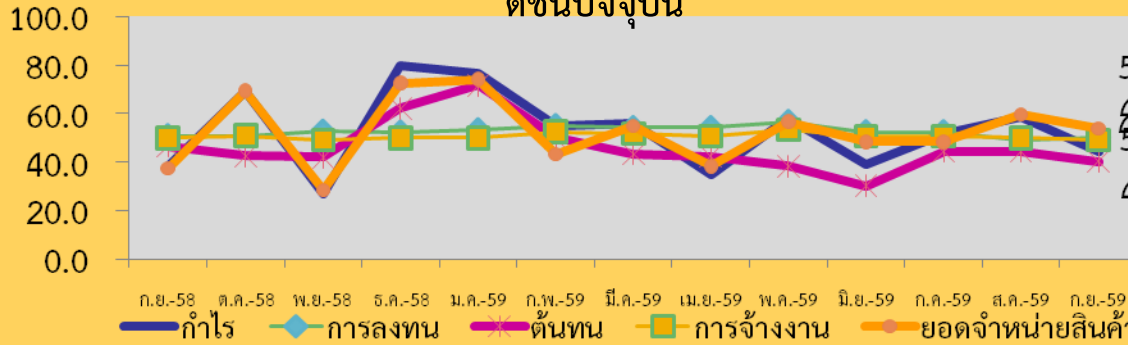


● เดือนปัจจุบัน	44.6	56.7	39.8	63.4	65.2	51.2	52.0	44.2	52.7	44.3	49.5	52.4	47.6
● 3 เดือนข้างหน้า	58.0	51.5	64.5	56.3	62.2	55.5	51.8	56.7	52.7	57.2	51.8	51.9	53.5

สาเหตุการปรับตัวของค่าดัชนีความเชื่อมั่น

กิจการบริการกิจกรรมขนส่งสินค้า

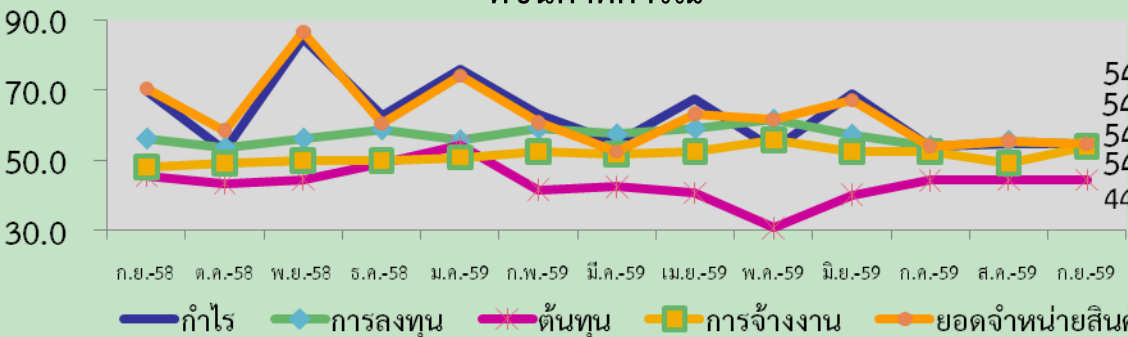
ดัชนีปัจจุบัน



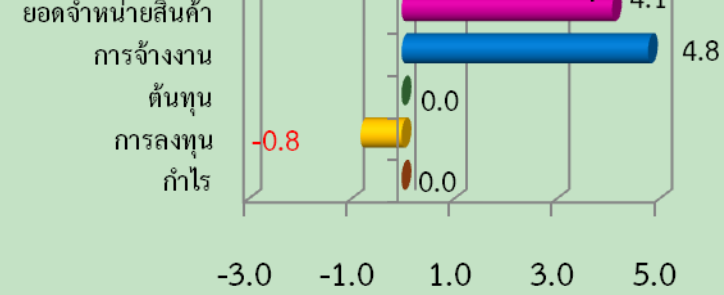
การเปลี่ยนแปลงในเดือนล่าสุด



ดัชนีคาดการณ์



การเปลี่ยนแปลงในเดือนล่าสุด



ค่าดัชนีความเชื่อมั่นของผู้ประกอบการ SMEs กิจการค้าส่งสินค้าอุปโภคบริโภค ในปัจจุบันปรับตัวในทิศทาง **ลดลง** และดัชนีความเชื่อมั่นคาดการณ์ 3 เดือนข้างหน้าปรับตัวในทิศทางที่ **เพิ่มขึ้น** เนื่องจาก โดยสาเหตุที่ทำให้ค่าดัชนีความเชื่อมั่นในปัจจุบันปรับตัวในทิศทางที่ลดลงเนื่องจากเนื่องจากระดับราคาสินค้าทั่วไปยังคงทรงตัวสูงไม่สอดคล้องกับรายได้ของประชาชนฐานราก โดยดัชนีราคาสินค้าในเดือนกันยายนอยู่ที่ 106.68 เพิ่มขึ้นจากเดือนก่อน ที่อยู่ที่ระดับ 106.64 อีกทั้งยังมีฝนหนักจากพายุดีเปรสชันราวีส่งผลให้เกิดภาวะน้ำท่วมฉับพลันในบางพื้นที่ซึ่งส่งผลให้พื้นที่เศรษฐกิจผลผลิตทางการเกษตร สถานที่ท่องเที่ยว และโบราณสถานได้รับความเสียหายและเกิดผลกระทบต่อการค้าและชีวิตของประชาชนในพื้นที่ดังกล่าวในขณะที่การลงทุนของภาคเอกชนในภาพรวมแม้จะอยู่ในระดับทรงตัวแต่มีแนวโน้มชะลอตัวโดยสะท้อนให้เห็นจากดัชนีการลงทุนภาคเอกชนในเดือนกันยายนอยู่ที่ระดับ 124.52 ปรับตัวลดลงร้อยละ 0.09 เมื่อเทียบกับช่วงเดียวกันของปีก่อนซึ่งสอดคล้องกับปริมาณการจำหน่ายรถยนต์เชิงพาณิชย์ในเดือนกันยายนซึ่งอยู่ที่ 37,659 คันปรับตัวลดลงร้อยละ 4.14 เมื่อเทียบกับช่วงเดียวกันของปีก่อนเช่นเดียวภาคอสังหาริมทรัพย์ยังคงมีสัญญาณของการชะลอตัวโดยมียอดขายบ้านซีเมนต์ในเดือนกันยายนซึ่งอยู่ที่ 2,656.14 พันเมตริกตัน ปรับตัวลดลงร้อยละ 3.32 ปริมาณการจำหน่ายคอนกรีตในประเทศในเดือนกันยายนซึ่งอยู่ที่ 1,135,955.2 ลูกบาศก์เมตรปรับตัวลดลงร้อยละ 5.33 และภาษีจากการทำธุรกรรมอสังหาริมทรัพย์ในเดือนกันยายนปรับตัวลดลงร้อยละ 0.5 ซึ่งล้วนเป็นปัจจัยบั่นทอนให้การท่องเที่ยวหรือการออกมาใช้จ่ายใช้สอยของประชาชนลดลงกว่าปกติ สำหรับผู้ประกอบการส่วนใหญ่มีความเห็นว่าสถานการณ์โดยภาพรวมยังคงเฝือเหงาทำให้การใช้บริการขนส่งสินค้าลดลงตามการชะลอการสั่งซื้อสินค้าใหม่ประกอบกับต้นทุนค่าขนส่งที่มีความผันผวนตามราคาน้ำมันและการแข่งขันที่สูงขึ้นทำให้ผู้ประกอบการขนส่งสินค้าได้รับผลกระทบตามไปด้วย สำหรับสาเหตุที่ทำให้ค่าดัชนีความเชื่อมั่นคาดการณ์ 3 เดือนข้างหน้าปรับตัวในทิศทางที่เพิ่มขึ้นเนื่องจากการมีมาตรการส่งเสริมคุณภาพชีวิตเกษตรกรรายย่อยนอกจากนี้ในช่วงปลายเดือนธันวาคมถึงต้นเดือนมกราคมเป็นเทศกาลส่งท้ายปีเก่าต้อนรับปีใหม่อาจจะมีประชาชนบางส่วนวางแผนการเดินทางกลับภูมิลำเนาทำให้ประชาชนมีความต้องการใช้จ่ายใช้สอยเพื่อเลือกซื้อสินค้าและบริการเพื่อมอบเป็นของขวัญให้กับบุคคลคนในครอบครัวหรือบุคคลที่เคารพนับถือจึงเพิ่มขึ้นส่งผลให้ความต้องการขนส่งสินค้าเพิ่มขึ้นตามไปด้วย เหล่านี้จึงเป็นปัจจัยที่ทำให้ผู้ประกอบการมีความเชื่อมั่นคาดการณ์ 3 เดือนข้างหน้าของเดือนนี้มีการปรับตัวในทิศทางที่เพิ่มขึ้น

ดัชนีความเชื่อมั่นแยกพิจารณาในแต่ละภูมิภาค

ประจำเดือนกันยายน 2559

ดัชนีความเชื่อมั่น TSSI SMEs รวมภาคการค้าและบริการ รายภูมิภาค

ภูมิภาค	ก.ย.-58		ส.ค.-59		ก.ย.-59		ผลต่าง เทียบกับ เดือนก่อน		ผลต่างเทียบกับ กับเดือน เดียวกันของ ปีก่อน	
	M	F3	M	F3	M	F3	M	F3	M	F3
กรุงเทพฯและปริมณฑล	45.8	49.9	46.8	47.6	45.8	47.4	-1.0	-0.2	0.0	-2.5
ตะวันออกเฉียงเหนือ	40.3	58.4	47.2	49.6	46.3	52.2	-0.9	2.6	6.0	-6.2
เหนือ	46.2	57.7	48.3	54.8	46.5	56.5	-1.8	1.7	0.3	-1.2
ใต้	39.4	54.9	41.5	51.5	41.9	51.4	0.4	-0.1	2.5	-3.5
กลาง+ตะวันออกเฉียง+ตะวันตก	49.3	57.4	51.9	50.8	50.6	52.2	-1.3	1.4	1.3	-5.2

สาเหตุการปรับตัวของค่าดัชนีความเชื่อมั่นในปัจจุบัน ของภูมิภาคต่าง ๆ

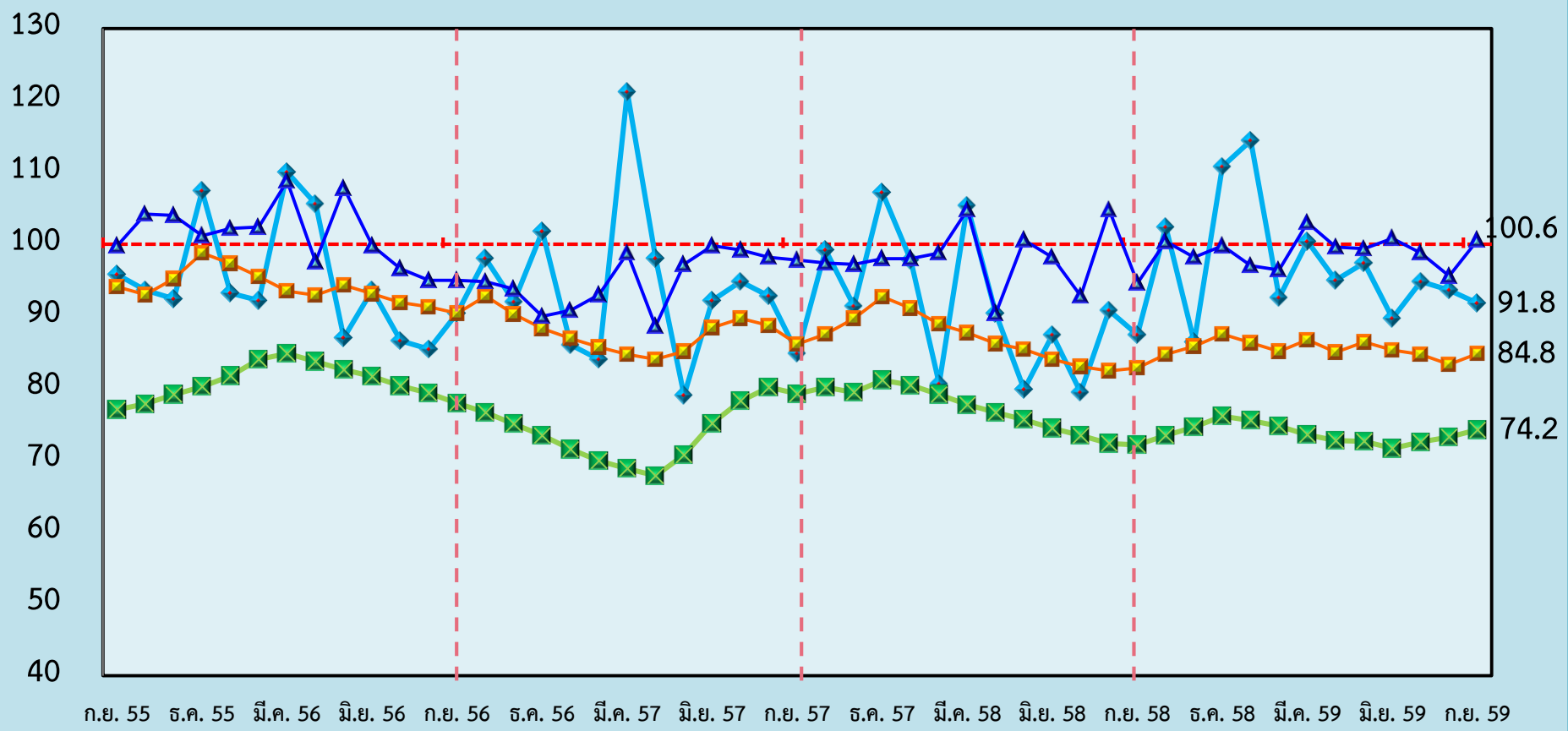
ภูมิภาค	ทิศทางการเปลี่ยนแปลงของค่าดัชนีความเชื่อมั่นในปัจจุบัน		
	ภาคค้าส่ง	ภาคค้าปลีก	ภาคบริการ
กรุงเทพมหานคร และปริมณฑล	▲ 3.6 (วัสดุก่อสร้าง)	▲ 0.1 (รถยนต์และรถจักรยานยนต์)	▲ 0.7 (สหนาการ วัฒนธรรม การกีฬา)
ภาคตะวันออกเฉียงเหนือ	▲ 3.0 (สินค้าอุปโภคบริโภค)	▼ 2.0 (รถยนต์และรถจักรยานยนต์)	▲ 0.4 (ขนส่งสินค้า)
ภาคเหนือ	▼ 2.5 (สินค้าอุปโภคบริโภค)	▼ 1.9 (รถยนต์และรถจักรยานยนต์)	▼ 3.4 (ร้านอาหาร ภัตตาคาร)
ภาคใต้	▼ 8.1 (สินค้าอุปโภคบริโภค)	▼ 11.6 (อุปโภคบริโภคดั้งเดิม)	▼ 8.5 (ขนส่งมวลชน)
ภาคกลาง ตะวันออก และตะวันตก	▲ 4.1 (สินค้าเกษตร)	▲ 7.3 (อุปโภคบริโภคดั้งเดิม)	▲ 13.3 (ขนส่งสินค้า)

หมายเหตุ : ▲ ปรับตัวในทิศทางที่เพิ่มขึ้น ▼ ปรับตัวในทิศทางที่ลดลง ⚡ อยู่ในทิศทางที่ทรงตัว

เปรียบเทียบดัชนีความเชื่อมั่นในด้านต่าง ๆ

ประจำเดือนกันยายน 2559

เปรียบเทียบค่าดัชนี ระหว่าง TSSI, TISI, BSI และ CCI



- ◆ ดัชนีความเชื่อมั่นผู้ประกอบการภาคการค้าและบริการ (TSSI)
- ▲ ดัชนีความเชื่อมั่นทางธุรกิจ (BSI)
- ดัชนีความเชื่อมั่นภาคอุตสาหกรรม (TISI)
- ⊠ ดัชนีความเชื่อมั่นผู้บริโภค (CCI)

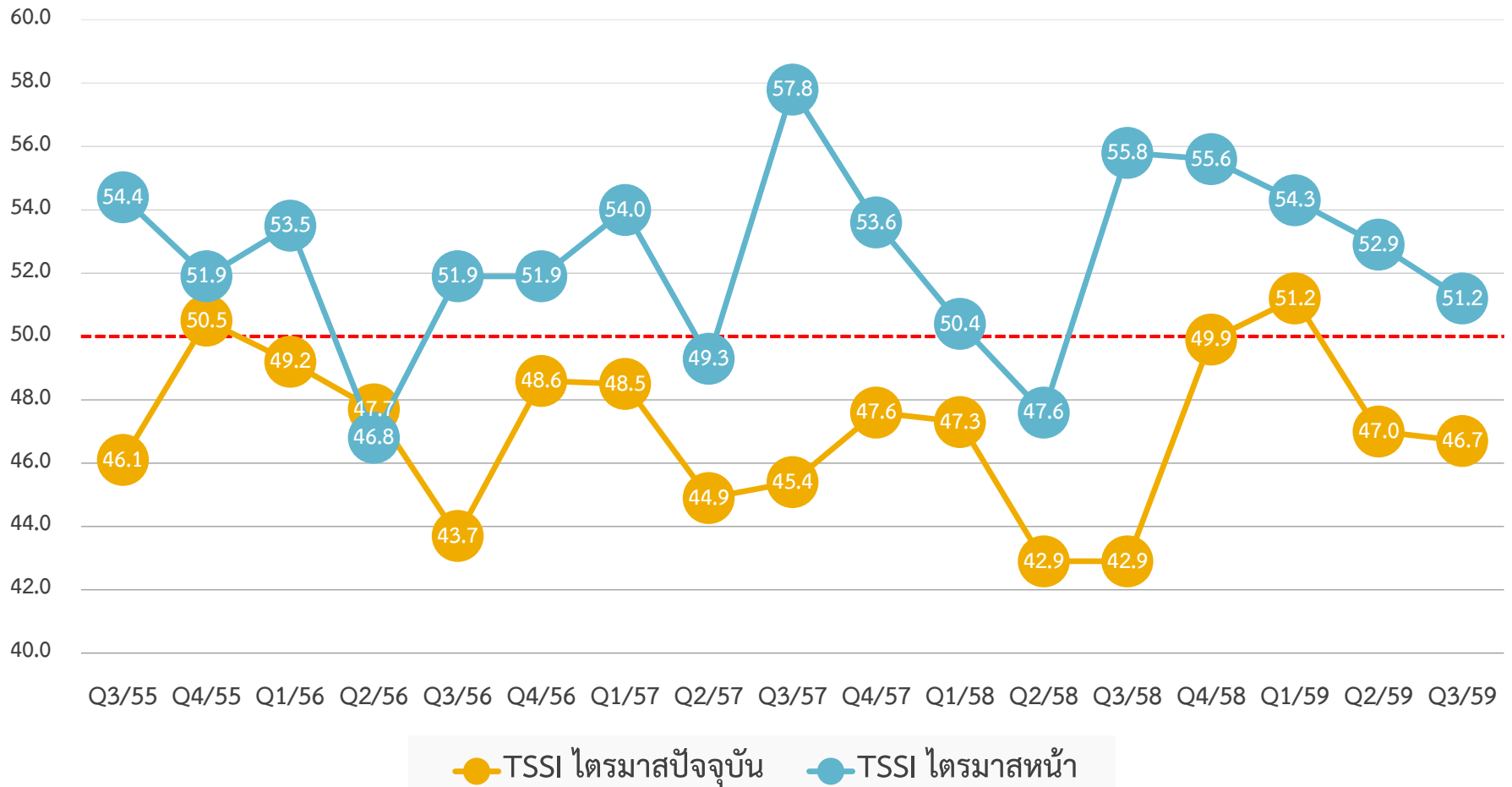
หมายเหตุ : ค่าดัชนี TSSI และ BSI ได้ทำการคำนวณปรับฐาน 100

ดัชนีความเชื่อมั่นผู้ประกอบการภาคการค้าและบริการ
ประจำไตรมาสที่ 3 ปี 2559

ดัชนีความเชื่อมั่น TSSI ไตรมาสที่ 3/59 (SMEs)

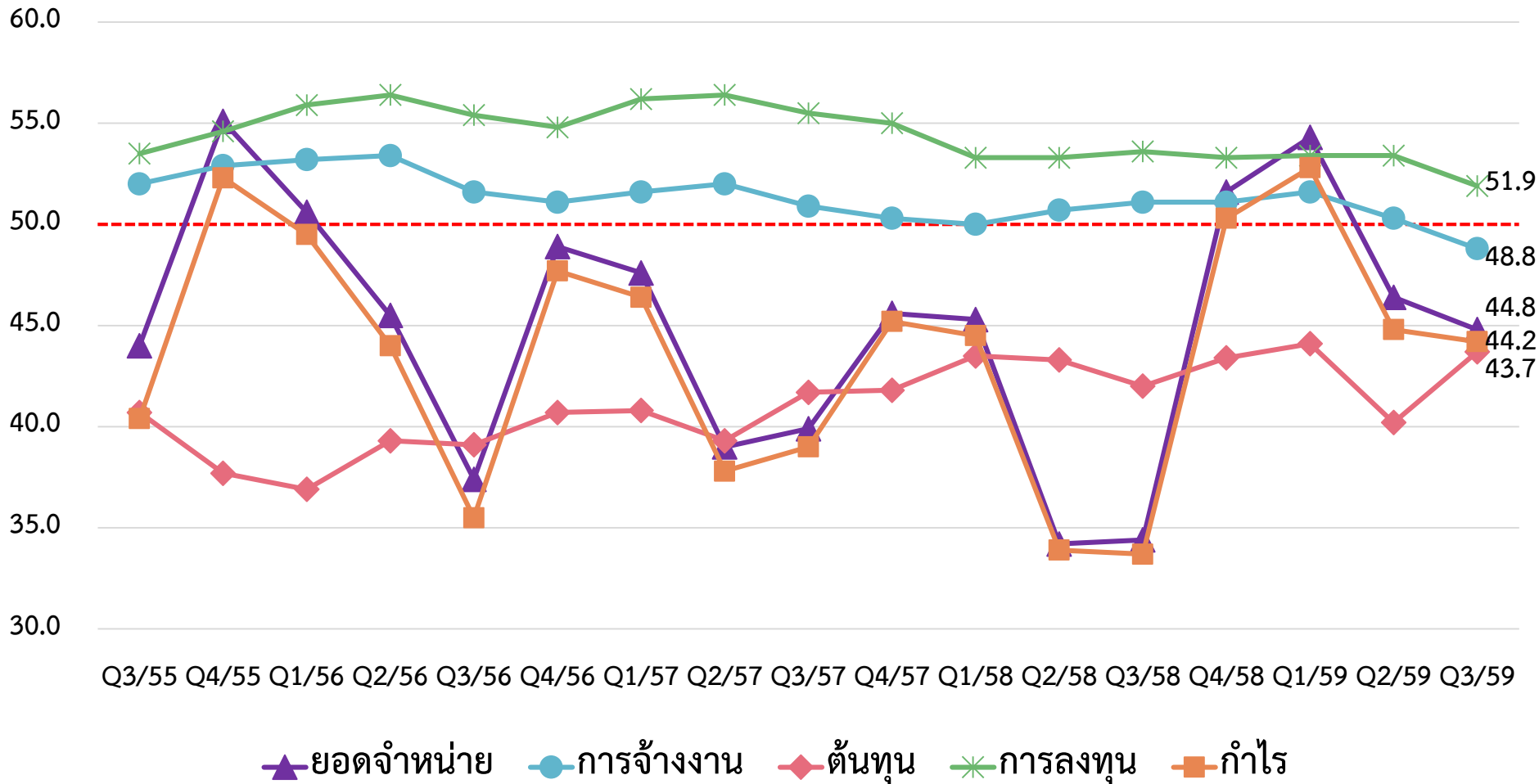
ภาคธุรกิจ	Q3/58		Q2/59		Q3/59		ผลต่างเทียบกับไตรมาสก่อน		ผลต่างเทียบกับไตรมาสเดียวกันในปีก่อน	
	C	F3	C	F3	C	F3	C	F3	C	F3
รวมค้า+บริการ	42.9	47.6	47.0	52.9	46.7	51.2	-0.3	-1.7	3.8	3.6
ค้าส่ง+ค้าปลีก	42.8	48.1	46.2	52.6	45.6	50.5	-0.6	-2.1	2.8	2.4
ค้าส่ง	44.6	50.5	45.8	52.0	45.7	51.2	-0.1	-0.8	1.1	0.7
ค้าปลีก	42.2	47.3	46.3	52.8	45.5	50.3	-0.8	-2.5	3.3	3.0
บริการ	43.2	46.9	48.3	53.3	48.4	52.4	0.1	-0.9	5.2	5.5

ดัชนีความเชื่อมั่น TSSI Q3/55 –Q3/59 (SMEs)



ดัชนีความเชื่อมั่น TSSI Q3/55 – Q3/59 (SMEs)

แยกตามองค์ประกอบ



ความเชื่อมั่นต่อเศรษฐกิจประเทศ (SMEs)

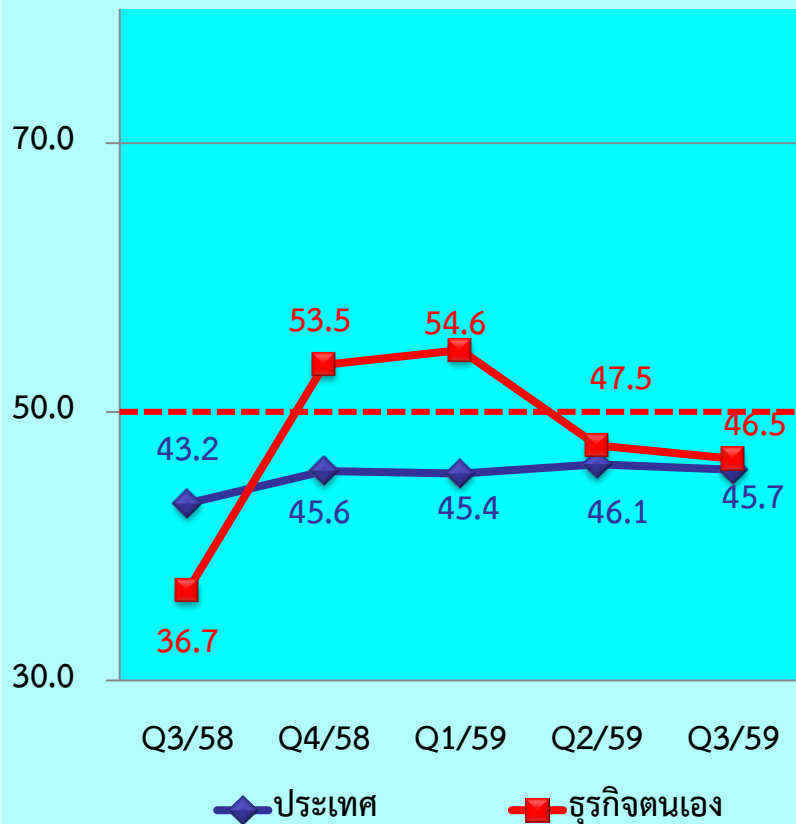
ภาคธุรกิจ	Q3/58		Q2/59		Q3/59		ผลต่างเทียบกับไตรมาสก่อน		ผลต่างเทียบกับไตรมาสเดียวกันในปีก่อน	
	C	F3	C	F3	C	F3	C	F3	C	F3
รวมค้า+บริการ	44.8	49.2	46.1	52.1	45.7	52.9	-0.4	0.8	0.9	3.7
ค้าส่ง+ค้าปลีก	45.2	49.8	47.0	51.6	45.9	52.8	-1.1	1.2	0.7	3.0
ค้าส่ง	44.1	51.1	48.1	53.3	49.5	56.0	1.4	2.7	5.4	4.9
ค้าปลีก	45.6	49.3	46.5	51.0	44.6	51.6	-1.9	0.6	-1.0	2.3
บริการ	44.1	48.1	44.9	52.8	45.4	53.1	0.5	0.3	1.3	5.0

ความเชื่อมั่นต่อธุรกิจตน (SMEs)

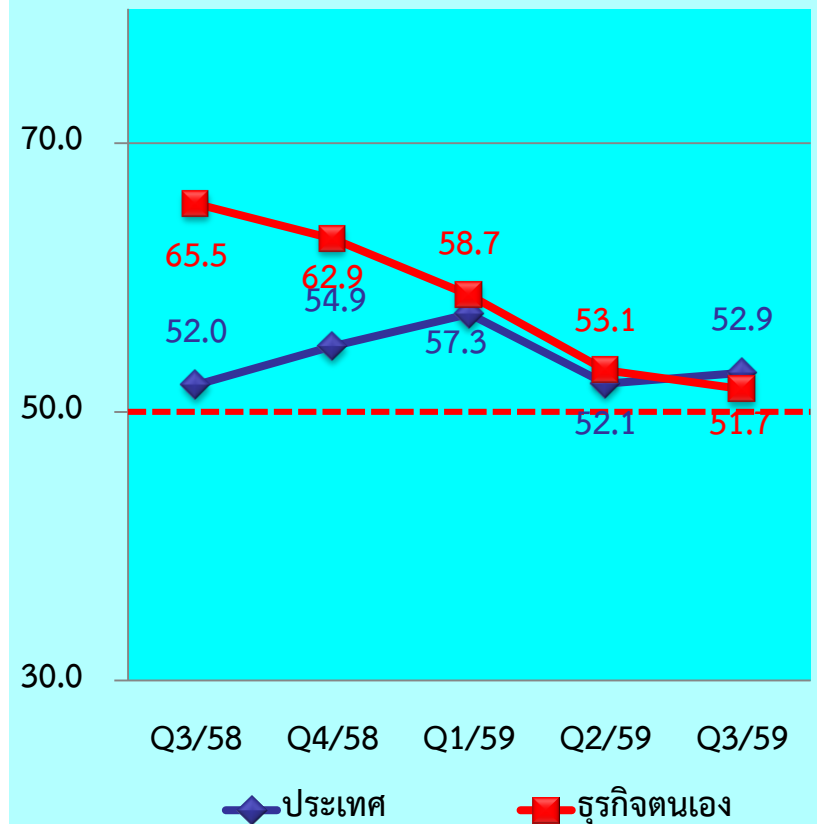
ภาคธุรกิจ	Q3/58		Q2/59		Q3/59		ผลต่างเทียบกับไตรมาสก่อน		ผลต่างเทียบกับไตรมาสเดียวกันในปีก่อน	
	C	F3	C	F3	C	F3	C	F3	C	F3
รวมค้า+บริการ	36.6	44.2	47.5	53.1	46.5	51.7	-1.0	-1.4	9.9	7.5
ค้าส่ง+ค้าปลีก	37.0	45.7	46.5	52.8	45.0	50.8	-1.5	-2.0	8.0	5.1
ค้าส่ง	42.1	51.2	49.1	54.0	48.3	53.5	-0.8	-0.5	6.2	2.3
ค้าปลีก	35.2	43.8	45.6	52.3	43.8	49.8	-1.8	-2.5	8.6	6.0
บริการ	36.0	41.7	49.3	53.5	48.8	53.2	-0.5	-0.3	12.8	11.5

ดัชนีความเชื่อมั่นต่อเศรษฐกิจประเทศและธุรกิจตนเอง

ดัชนีไตรมาสปัจจุบัน



ดัชนีไตรมาสหน้า



ดัชนีความเชื่อมั่น TSSI ไตรมาสที่ 3/59 รายสาขา

ภาคธุรกิจ	Q3/58		Q2/59		Q3/59		ผลต่าง เทียบกับ ไตรมาส ก่อน		ผลต่าง เทียบกับ ไตรมาส เดียวกันใน ปีก่อน	
	C	F3	C	F3	C	F3	C	F3	C	F3
1.ภาคการค้าส่ง	44.6	50.5	45.8	52.0	45.7	51.2	-0.1	-0.8	1.1	0.7
1.1 สินค้าเกษตร	46.1	51.9	45.7	52.6	48.0	51.9	2.3	-0.7	1.9	0.0
1.2 สินค้าอุปโภค/ บริโภค	45.3	49.0	48.0	53.5	45.6	52.3	-2.4	-1.2	0.3	3.3
1.3 วัสดุก่อสร้าง	42.4	50.7	43.4	49.7	43.4	49.1	0.0	-0.6	1.0	-1.6

ดัชนีความเชื่อมั่น TSSI ไตรมาสที่ 3/59 รายสาขา

ภาคธุรกิจ	Q3/58		Q2/59		Q3/59		ผลต่าง เทียบกับ ไตรมาส ก่อน		ผลต่าง เทียบกับ ไตรมาส เดียวกันใน ปีก่อน	
	C	F3	C	F3	C	F3	C	F3	C	F3
2.ภาคการค้าปลีก	42.2	47.3	46.3	52.8	45.5	50.3	-0.8	-2.5	3.3	3.0
2.1 รถยนต์ รถจักรยานยนต์	39.8	49.8	44.5	53.4	44.5	51.2	0.0	-2.2	4.7	1.4
2.2 ร้านค้าปลีก (สมัยใหม่)	43.3	46.6	49.0	54.1	47.8	50.8	-1.2	-3.3	4.5	4.2
2.3 ร้านค้าปลีก (ดั้งเดิม)	43.2	46.3	43.5	50.3	42.7	48.1	-0.8	-2.2	-0.5	1.8
2.4 สถานีบริการน้ำมัน	42.4	46.8	51.8	55.5	50.4	52.9	-1.4	-2.6	8.0	6.1

ดัชนีความเชื่อมั่น TSSI ไตรมาสที่ 3/59 รายสาขา

ภาคธุรกิจ	Q3/58		Q2/59		Q3/59		ผลต่าง เทียบกับ ไตรมาส ก่อน		ผลต่าง เทียบกับ ไตรมาส เดียวกันใน ปีก่อน	
	C	F3	C	F3	C	F3	C	F3	C	F3
3.ภาคบริการ	43.2	46.9	48.3	53.3	48.4	52.4	0.1	-0.9	5.2	5.5
3.1 การก่อสร้าง	44.1	52.8	45.7	53.4	49.2	52.8	3.5	-0.6	5.1	0.0
3.2 กิจกรรม อสังหาริมทรัพย์	47.3	47.7	46.0	49.7	48.3	48.9	2.3	-0.8	1.0	1.2
3.3 บริการด้านสุขภาพ/ความงาม	40.8	48.2	48.1	53.0	49.0	52.7	0.9	-0.3	8.2	4.5
3.4 การท่องเที่ยว	42.1	46.3	52.9	54.9	46.6	54.7	-6.3	-0.2	4.5	8.4

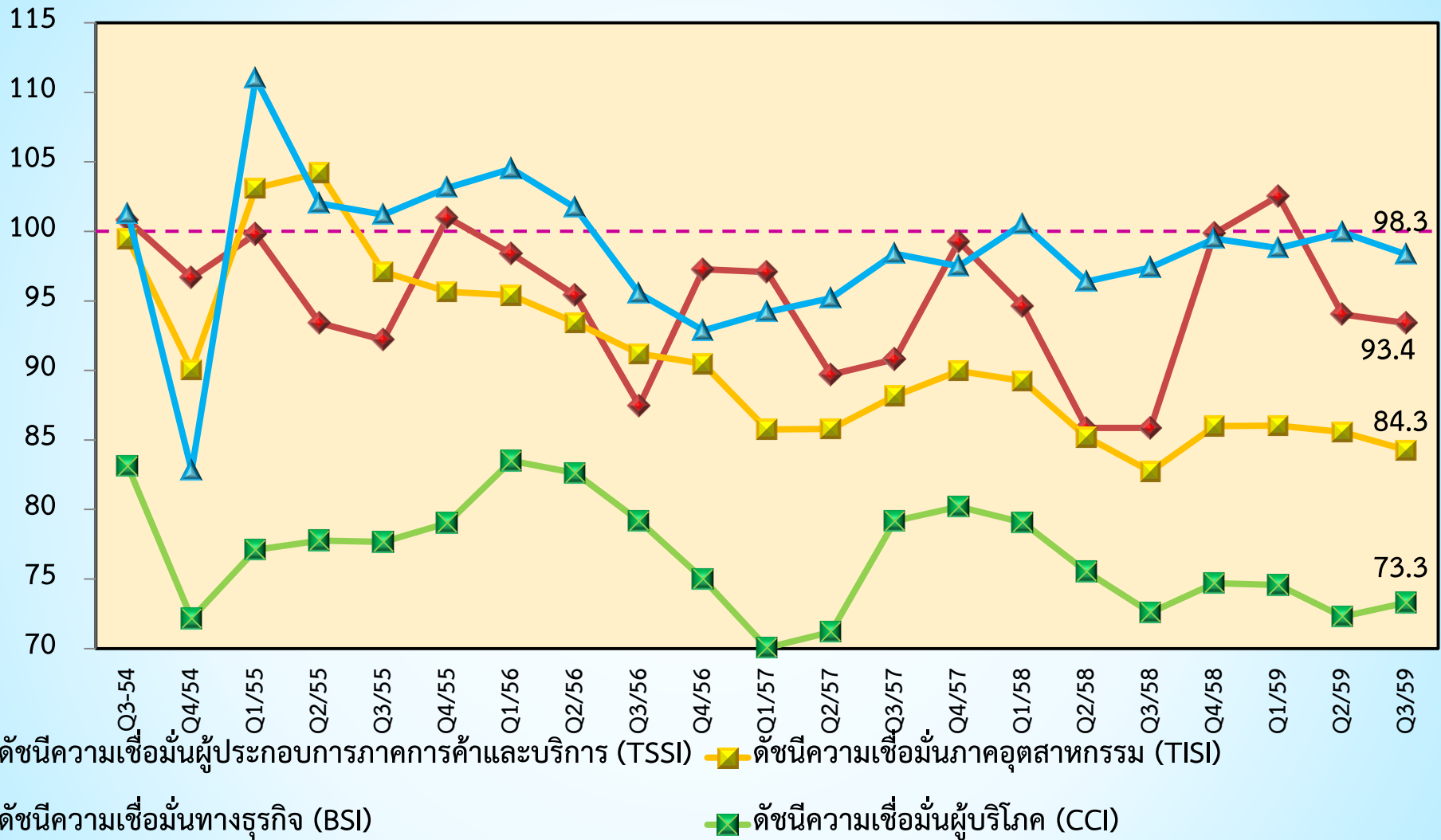
ดัชนีความเชื่อมั่น TSSI ไตรมาสที่ 3/59 รายสาขา

ภาคธุรกิจ	Q3/58		Q2/59		Q3/59		ผลต่าง เทียบกับ ไตรมาส ก่อน		ผลต่าง เทียบกับ ไตรมาส เดียวกันใน ปีก่อน	
	C	F3	C	F3	C	F3	C	F3	C	F3
3.5 สันทนาการวัฒนธรรม กีฬา	44.0	45.4	48.2	51.4	48.3	51.0	0.1	-0.4	4.3	5.6
3.6 ด้านการขนส่ง	41.9	44.0	47.1	55.5	49.8	52.4	2.7	-3.1	7.9	8.4
3.7 ขนส่งมวลชน	43.6	44.8	53.4	56.1	49.0	50.4	-4.4	-5.7	5.4	5.6
3.8 โรงแรม/เกสต์เฮาส์/บังกะโล	42.9	44.6	49.1	52.7	47.4	53.4	-1.7	0.7	4.5	8.8
3.9 ร้านอาหาร/ภัตตาคาร	41.9	47.6	47.0	54.1	48.5	54.3	1.5	0.2	6.6	6.7

เปรียบเทียบดัชนีความเชื่อมั่นในด้านต่าง ๆ

ประจำไตรมาสที่ 3 ปี 2559

เปรียบเทียบค่าดัชนี ระหว่าง TSSI, TISI, BSI และ CCI



หมายเหตุ : ค่าดัชนี TSSI และ BSI ได้ทำการคำนวณปรับฐาน 100

สรุปผลดัชนีความเชื่อมั่นภาคการค้าและบริการ
(Trade and Service Sentiment Index : TSSI)
ประจำเดือนกันยายน และไตรมาสที่ 3 ปี 2559

ดัชนี TSSI ของผู้ประกอบการวิสาหกิจขนาดกลางและขนาดย่อม

เดือนกันยายน 2559 ค่าดัชนีในปัจจุบันปรับตัวในทิศทางที่ **ลดลง** ขณะที่ค่าดัชนีคาดการณ์ 3 เดือนข้างหน้าปรับตัวในทิศทางที่ **เพิ่มขึ้น** โดยค่าดัชนีความเชื่อมั่นในปัจจุบันปรับตัวลดลงจากทุกภาคธุรกิจทั้งกิจการภาคค้าส่ง ค้าปลีกและบริการ ส่วนค่าดัชนีความเชื่อมั่นคาดการณ์ 3 เดือนข้างหน้าเป็นการปรับตัวเพิ่มขึ้นจากทุกภาคธุรกิจทั้งกิจการภาคค้าส่ง ค้าปลีกและบริการเมื่อเทียบกับค่าดัชนีในเดือนที่ผ่านมา



ไตรมาสที่ 3 ปี 2559 ค่าดัชนีทั้งในปัจจุบันและคาดการณ์ 3 เดือนข้างหน้าปรับตัวในทิศทางที่ **ลดลง** โดยค่าดัชนีความเชื่อมั่นในปัจจุบันปรับตัวลดลงจากภาคค้าส่ง และค้าปลีกเป็นหลัก ส่วนค่าดัชนีความเชื่อมั่นคาดการณ์ 3 เดือนข้างหน้าเป็นการปรับตัวลดลงจากทุกภาคธุรกิจทั้งกิจการภาคค้าส่ง ค้าปลีกและบริการเมื่อเทียบกับค่าดัชนีในไตรมาสที่ผ่านมา



ดัชนีความเชื่อมั่น TSSI (SMEs) แยกตามองค์ประกอบ

เดือนกันยายน 2559

ยอดจำหน่าย

- ค่าดัชนีในปัจจุบัน **ลดลง 0.8**
- ค่าดัชนีคาดการณ์ **เพิ่มขึ้น 3.2**

การจ้างงาน

- ค่าดัชนีในปัจจุบัน **ไม่เปลี่ยนแปลง**
- ค่าดัชนีคาดการณ์ **เพิ่มขึ้น 1.0**

ต้นทุน

- ค่าดัชนีในปัจจุบัน **ลดลง 0.3**
- ค่าดัชนีคาดการณ์ **ลดลง 1.4**

การลงทุน

- ค่าดัชนีในปัจจุบัน **ลดลง 0.7**
- ค่าดัชนีคาดการณ์ **เพิ่มขึ้น 0.2**

กำไร

- ค่าดัชนีในปัจจุบัน **ลดลง 2.7**
- ค่าดัชนีคาดการณ์ **เพิ่มขึ้น 2.1**

ไตรมาสที่ 3 ปี 2559

ยอดจำหน่าย

- ค่าดัชนีในปัจจุบัน **ลดลง 0.3**
- ค่าดัชนีคาดการณ์ **ลดลง 1.7**

การจ้างงาน

- ค่าดัชนีในปัจจุบัน **ลดลง 0.6**
- ค่าดัชนีคาดการณ์ **ลดลง 2.1**

ต้นทุน

- ค่าดัชนีในปัจจุบัน **ลดลง 0.1**
- ค่าดัชนีคาดการณ์ **ลดลง 0.8**

การลงทุน

- ค่าดัชนีในปัจจุบัน **ลดลง 0.8**
- ค่าดัชนีคาดการณ์ **ลดลง 2.5**

กำไร

- ค่าดัชนีในปัจจุบัน **เพิ่มขึ้น 0.1**
- ค่าดัชนีคาดการณ์ **ลดลง 0.9**

ปัจจัยที่มีผลต่อการปรับตัวของค่าดัชนีเชื่อมั่น

ปัจจัยเกื้อหนุน

- ค่า Ft ขายปลีกในเดือนกันยายนอยู่ระดับทรงตัวที่ -33.29 สตางค์ต่อหน่วย
- การส่งออกกลับมาปรับตัวเพิ่มขึ้น โดยในเดือนกันยายน 59 มีมูลค่าการส่งออก 19,460.3 ล้านเหรียญสหรัฐฯ ปรับตัวเพิ่มขึ้น ร้อยละ 2.7 จากช่วงเดียวกันของปีก่อน
- ระดับราคาพืชผลการเกษตรปรับเพิ่มขึ้นต่อเนื่องเป็นเดือนที่ 6 ติดต่อกัน โดยดัชนีราคาสินค้าเกษตร (ปรับฤดูกาล) เดือนกันยายน ปี 59 อยู่ที่ระดับ 143.39 ปรับตัวเพิ่มขึ้นร้อยละ 8.05 เมื่อเทียบกับช่วงเดียวกันของปีก่อน
- อัตราการใช้กำลังการผลิตของภาคอุตสาหกรรมปรับเพิ่มขึ้นจากเดือนก่อน โดยเดือนนี้อยู่ที่ร้อยละ 65.23 จากเดือนก่อนอยู่ที่ร้อยละ 64.42
- ระดับราคาขายปลีกน้ำมันเบนซิน และดีเซลปรับตัวลดลงลิตรละ 0.20 และ 0.40 บาท โดย ณ สิ้นเดือนกันยายน 59 อยู่ที่ระดับ 32.96 และ 23.29 บาทต่อลิตรตามลำดับ

ปัจจัยบั่นทอน

- สถานการณ์ค่าครองชีพยังคงทรงตัวในระดับสูง ถึงแม้ดัชนีราคาผู้บริโภคในเดือนกันยายน 59 อยู่ที่ระดับ 106.68 เพิ่มขึ้นจากเดือนก่อนที่อยู่ระดับ 106.64
- การลงทุนในตลาดหลักทรัพย์ SET Index ในเดือนกันยายนปรับตัวลดลง 65.23 จุด อยู่ที่ระดับ 1,483.21 จุด ณ สิ้นเดือนกันยายน 2559
- ด้านการท่องเที่ยวได้รับผลกระทบจากการปราบปรามทัวร์ศูนย์เหรียญ โดยทำให้จำนวนนักท่องเที่ยวเดือนกันยายนมีจำนวน 2.41 ล้านคน ลดลงจากเดือนก่อนร้อยละ 16.24 โดยเฉพาะจากนักท่องเที่ยวจีนเป็นหลัก
- การบริโภคยังคงอยู่ในระดับต่ำ ถึงแม้ดัชนีการบริโภคจะปรับเพิ่มขึ้นก็ตาม

ภาคเหนือ

ค่าดัชนีในปัจจุบัน ▼ 1.8

ค่าดัชนีคาดการณ์ ▲ 1.7

ภาคตะวันออกเฉียงเหนือ

ค่าดัชนีในปัจจุบัน ▼ 0.9

ค่าดัชนีคาดการณ์ ▲ 2.6

ภาคกลาง ตะวันออก และตะวันตก

ค่าดัชนีในปัจจุบัน ▼ 1.3

ค่าดัชนีคาดการณ์ ▲ 1.4

กรุงเทพและปริมณฑล

ค่าดัชนีในปัจจุบัน ▼ 1.0

ค่าดัชนีคาดการณ์ ▼ 0.2

ภาคใต้

ค่าดัชนีในปัจจุบัน ▲ 0.4

ค่าดัชนีคาดการณ์ ▼ 0.1