

# ดัชนีความเชื่อมั่นผู้ประกอบการการค้าและบริการ (Trade and Service Sentiment Index :TSSI)

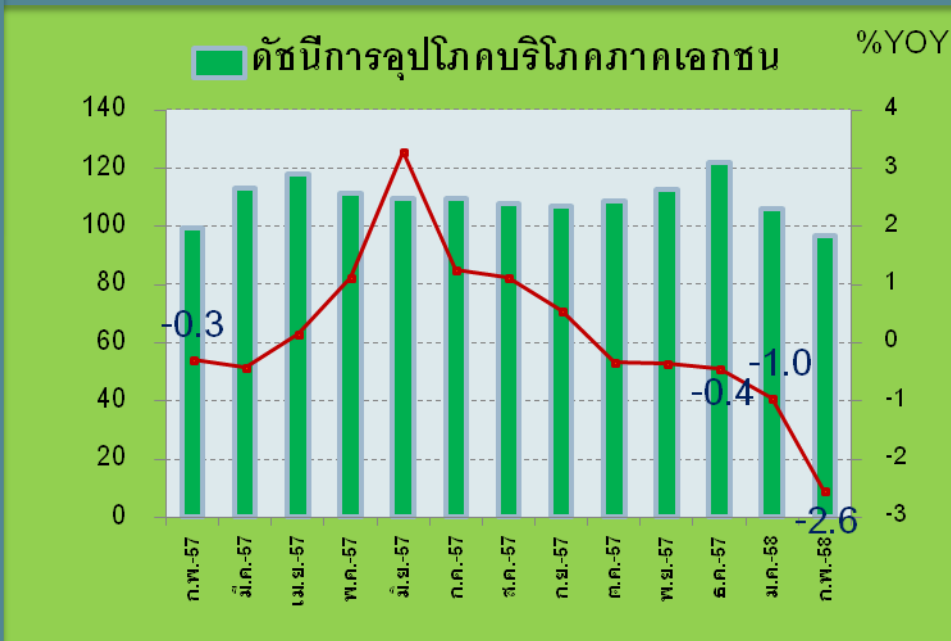
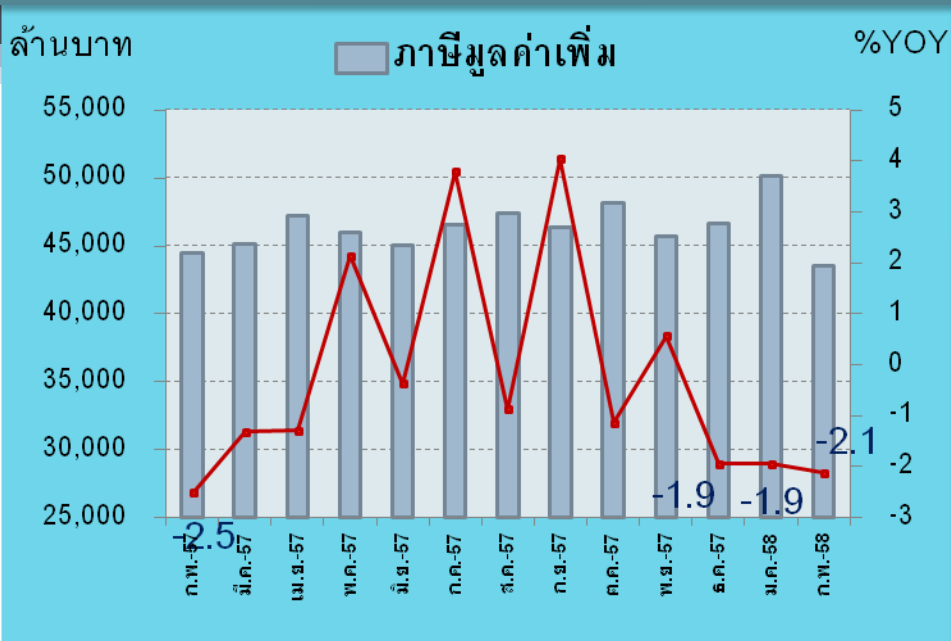
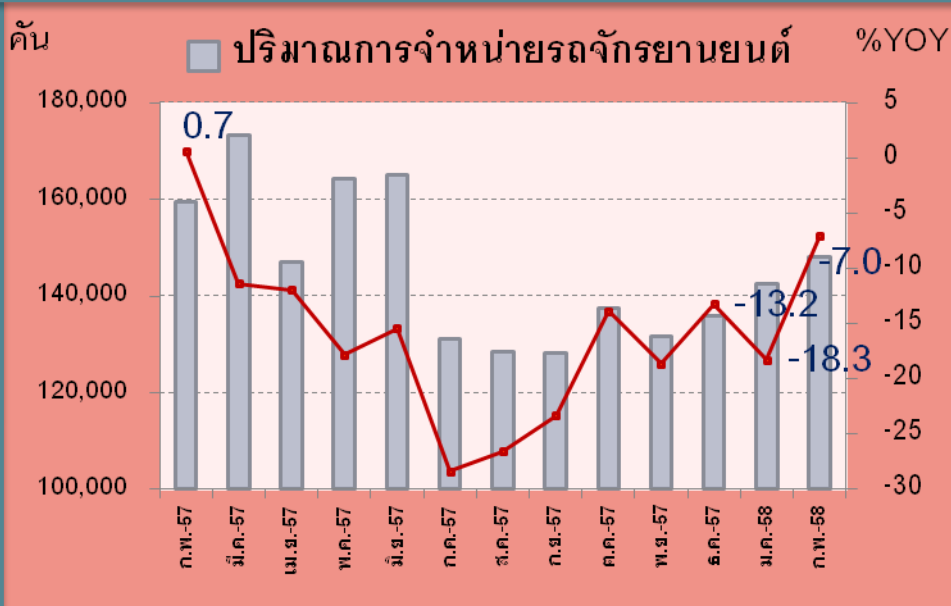
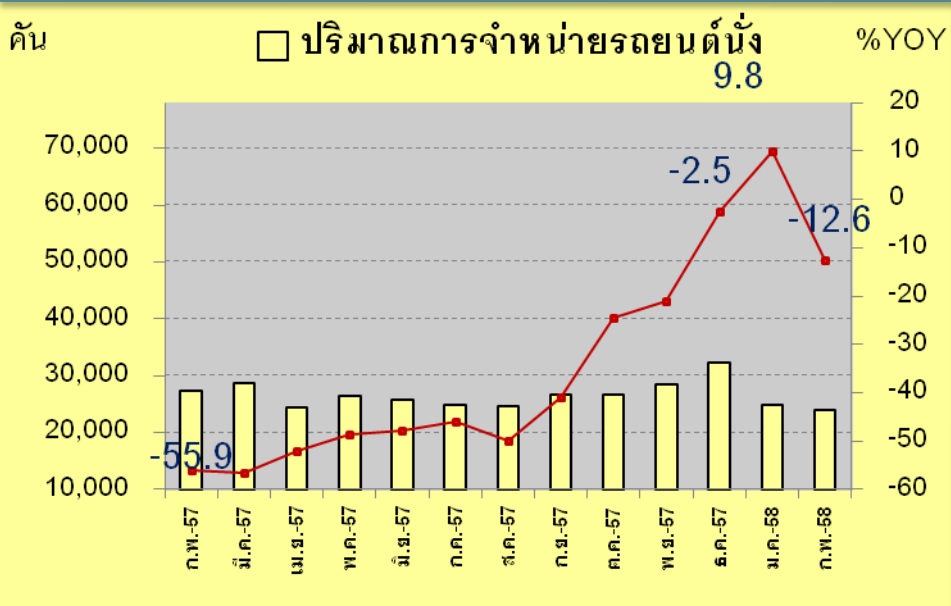
ประจำเดือน กุมภาพันธ์ 2558



# ภาวะเศรษฐกิจในภาพรวม

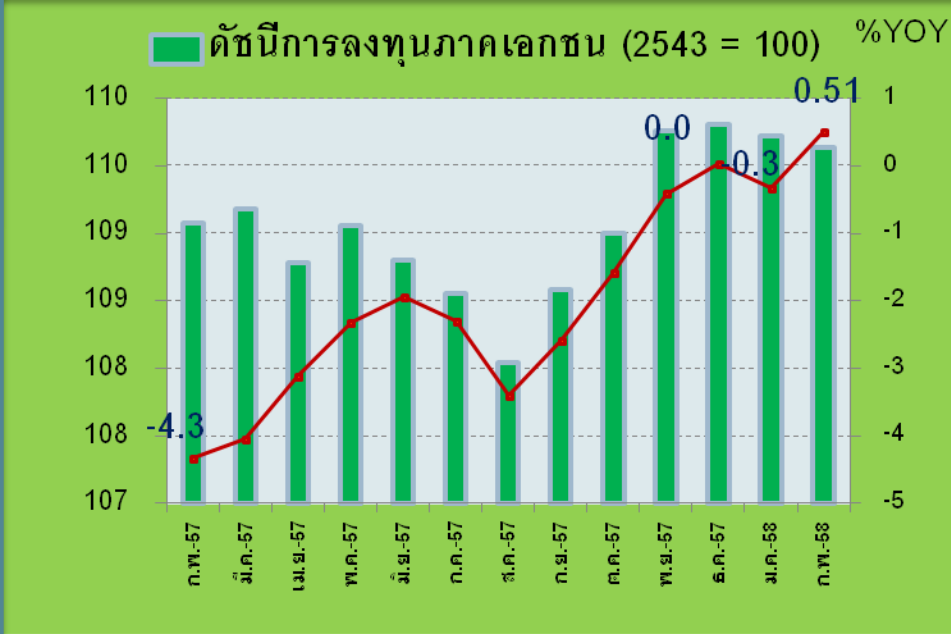
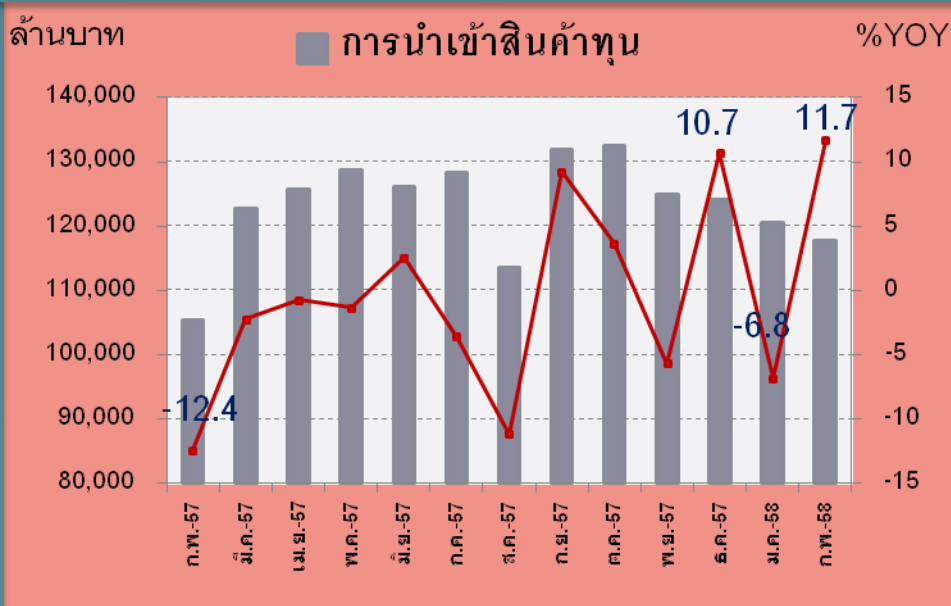
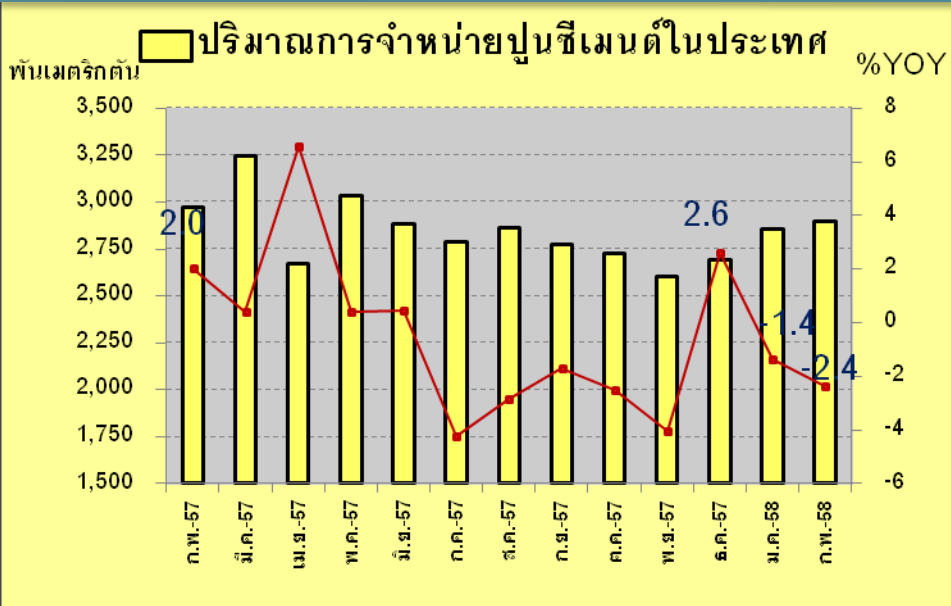
## เดือน กุมภาพันธ์ 2558

# ภาวะเศรษฐกิจ ด้านยอดจำหน่าย



—●— อัตราการเจริญเติบโตเมื่อเทียบกับช่วงเวลาเดียวกันของปีที่ผ่านมา

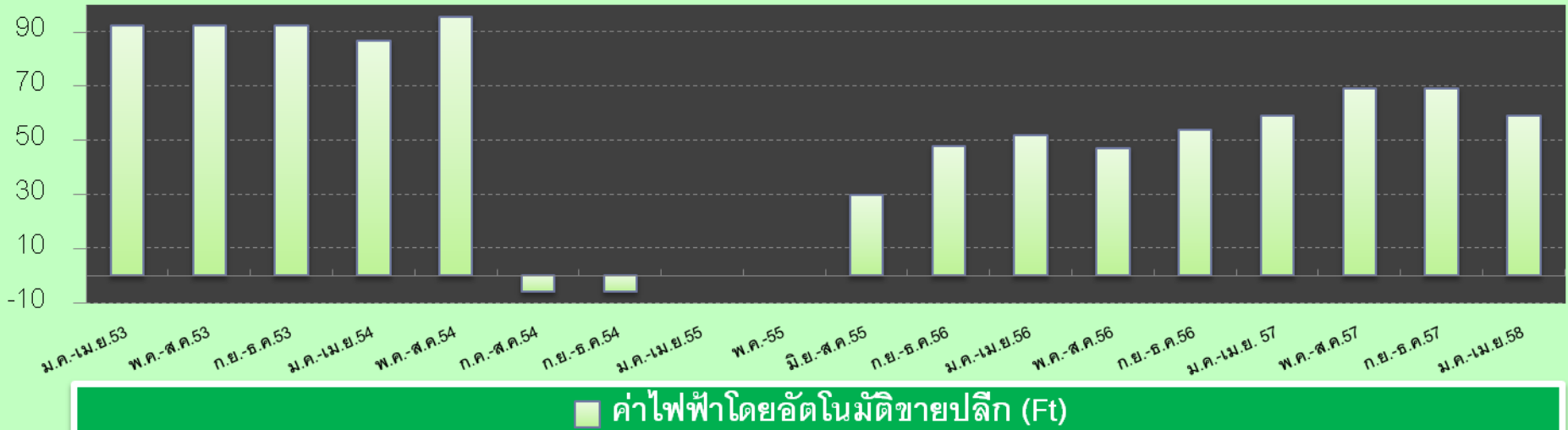
# ภาวะเศรษฐกิจ ด้านการลงทุน



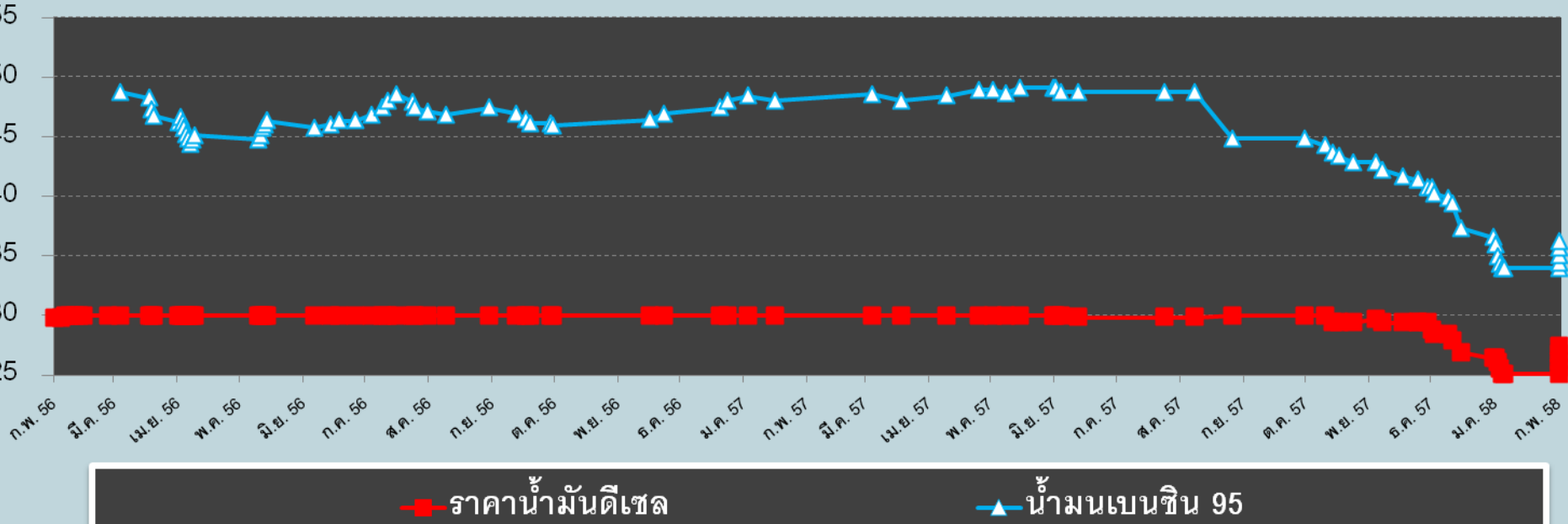
—●— อัตราการเจริญเติบโตเมื่อเทียบกับช่วงเวลาเดียวกันของปีที่ผ่านมา

# ภาวะเศรษฐกิจ ด้านต้นทุน

สตางค์/หน่วย



บาท/ลิตร



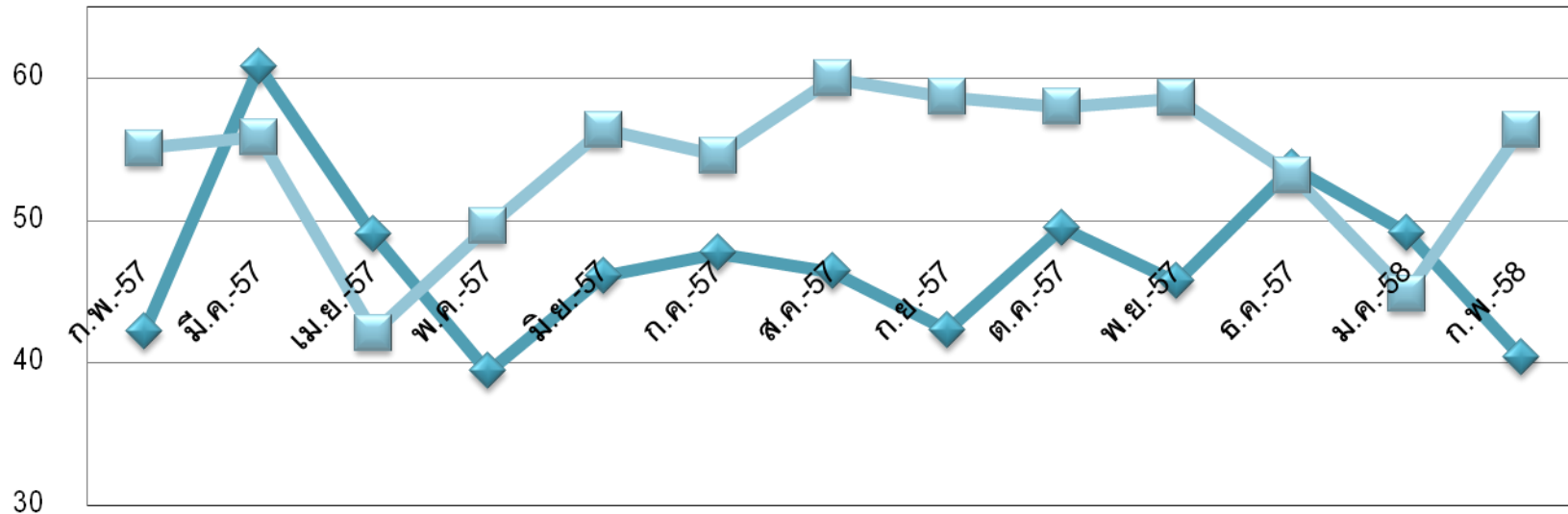
ดัชนีความเชื่อมั่นผู้ประกอบการภาคการค้าและบริการ

ประจำเดือน กุมภาพันธ์ 2558

## ดัชนีความเชื่อมั่น TSSI (SMEs+LE)

ภาคธุรกิจ	ก.พ.-57		ม.ค.-58		ก.พ.-58		ผลต่างเทียบกับเดือนก่อน		ผลต่างเทียบกับเดือนเดียวกันของปีก่อน	
	M	F3	M	F3	M	F3	M	F3	M	F3
รวมค้า+บริการ	42.2	55.1	49.1	44.9	40.4	56.4	-8.7	11.5	-1.8	1.3
ค้าส่ง+ค้าปลีก	42.3	54.4	48.4	44.9	39.9	56.2	-8.5	11.3	-2.4	1.8
ค้าส่ง	43.1	51.8	49.5	50.4	43.0	52.4	-6.5	2.0	-0.1	0.6
ค้าปลีก	42.0	55.3	47.9	42.8	38.7	57.6	-9.2	14.8	-3.3	2.3
บริการ	41.9	56.2	50.2	44.9	41.4	56.7	-8.8	11.8	-0.5	0.5

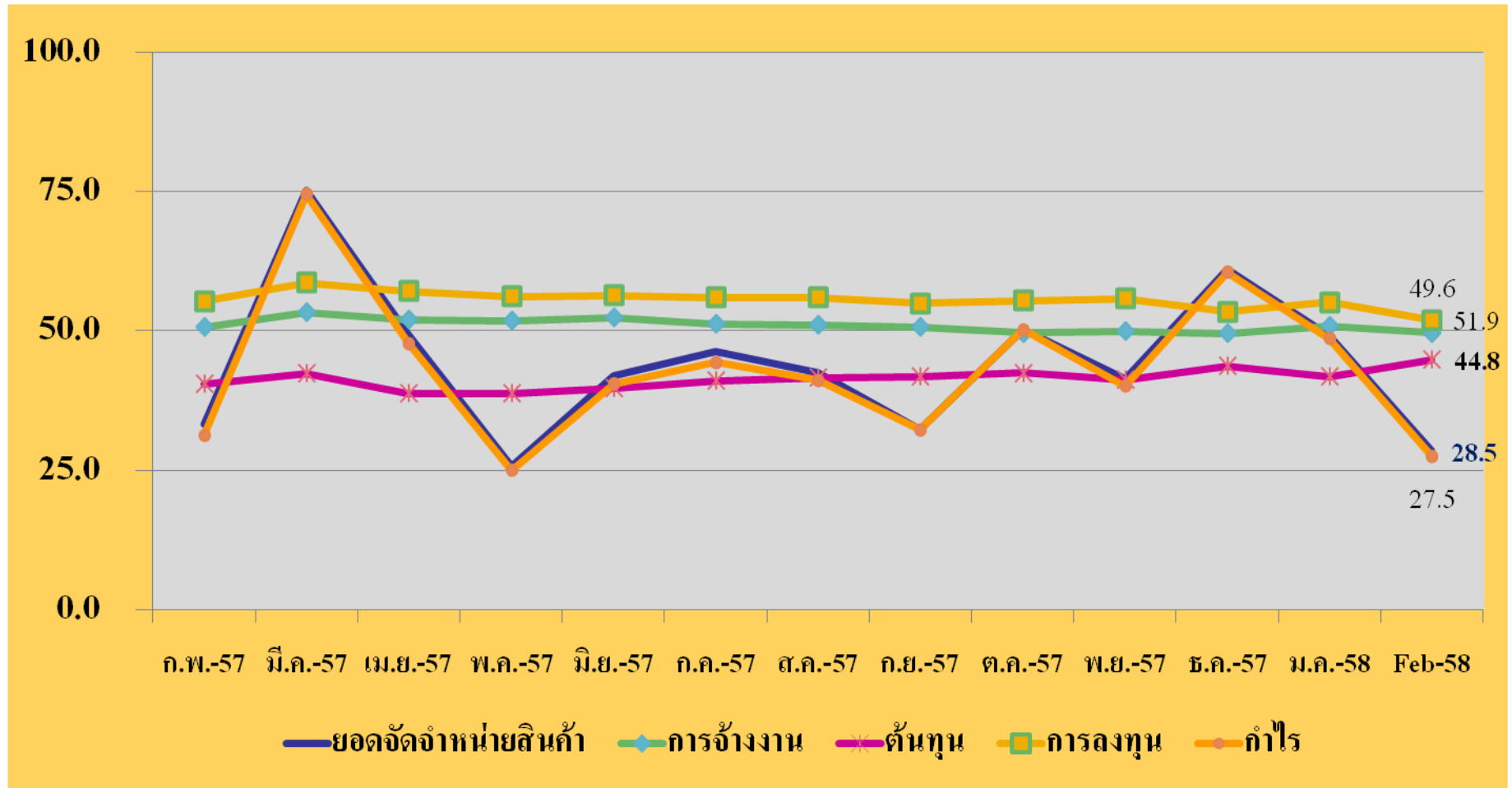
# ดัชนีความเชื่อมั่น TSSI (SMEs+LE) ก.พ.57- ก.พ.58



	ก.พ.-57	มี.ค.-57	เม.ย.-57	พ.ค.-57	มิ.ย.-57	ก.ค.-57	ส.ค.-57	ก.ย.-57	ต.ค.-57	พ.ย.-57	ธ.ค.-57	ม.ค.-58	ก.พ.-58
◆ TSSI เดือนปัจจุบัน	42.2	60.8	49.0	39.4	46.1	47.7	46.4	42.3	49.5	45.7	53.7	49.1	40.4
■ TSSI 3 เดือนข้างหน้า	55.1	55.9	42.1	49.6	56.4	54.6	60.0	58.7	58.0	58.6	53.2	44.9	56.4



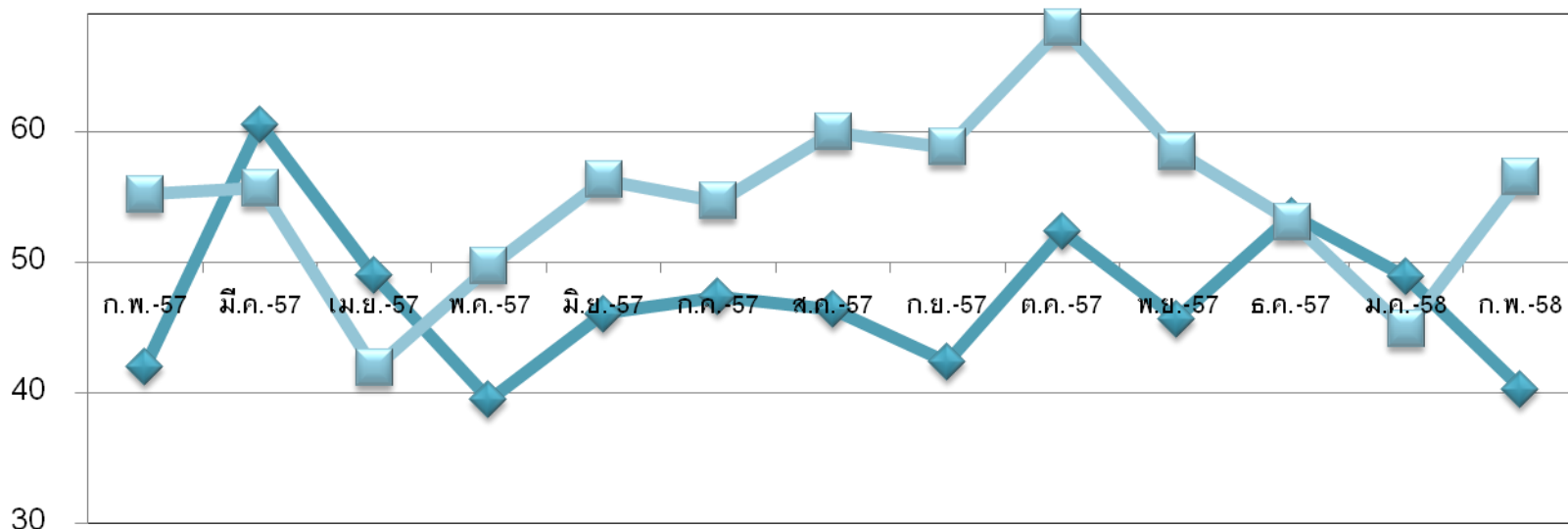
# ดัชนีความเชื่อมั่น TSSI (SMEs+LE) แยกตามองค์ประกอบ



## ดัชนีความเชื่อมั่น TSSI (SMEs)

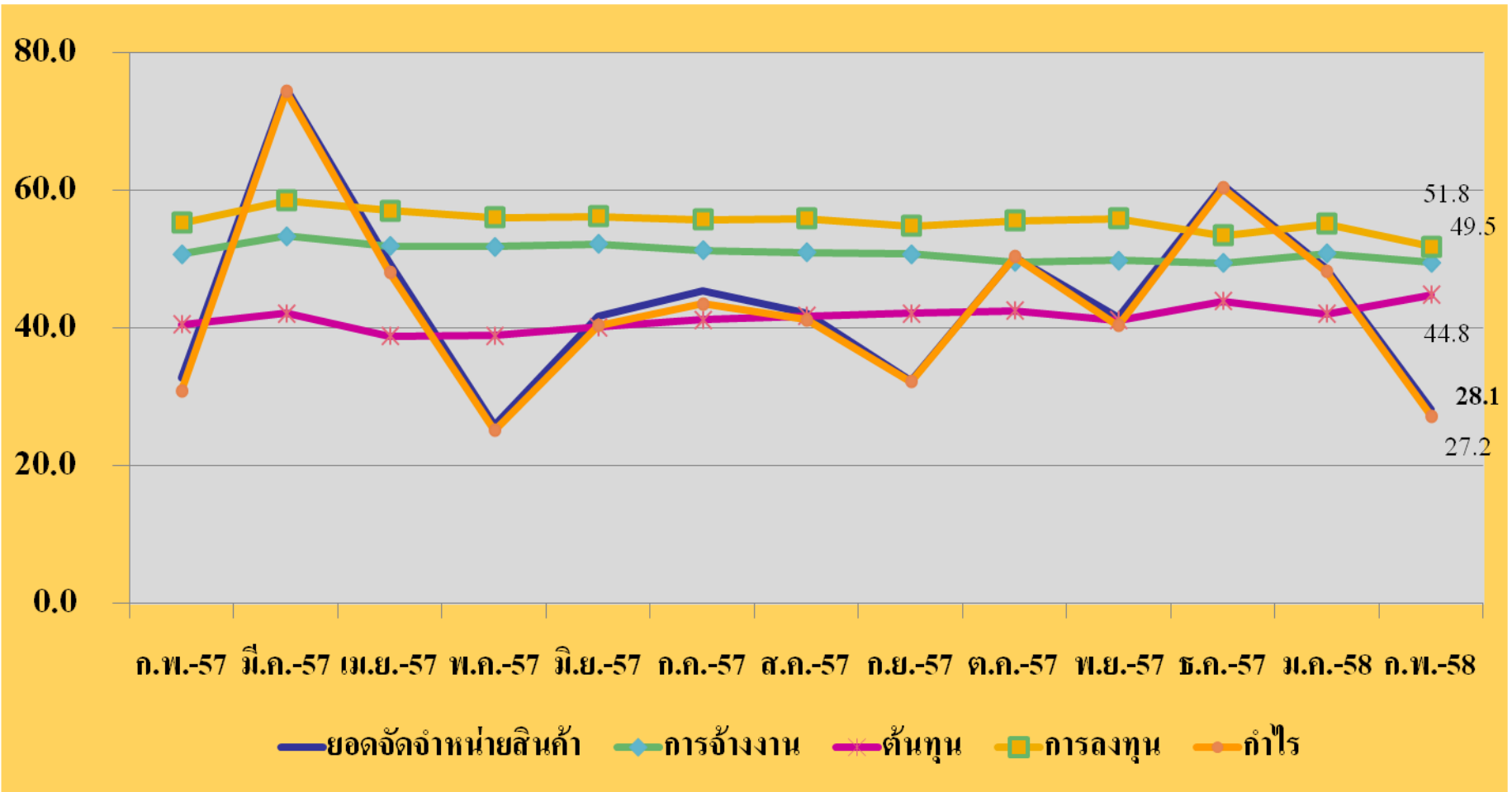
ภาคธุรกิจ	ก.พ.-57		ม.ค.-58		ก.พ.-58		ผลต่างเทียบกับเดือนก่อน		ผลต่างเทียบกับเดือนเดียวกันของปีก่อน	
	M	F3	M	F3	M	F3	M	F3	M	F3
รวมค้า+บริการ	42.0	55.2	48.9	44.9	40.3	56.5	-8.6	11.6	-1.7	1.3
ค้าส่ง+ค้าปลีก	42.1	54.6	48.0	45.0	39.7	56.3	-8.3	11.3	-2.4	1.7
ค้าส่ง	43.2	52.0	49.3	50.4	42.8	52.1	-6.5	1.7	-0.4	0.1
ค้าปลีก	41.8	55.5	47.6	43.0	38.5	57.8	-9.1	14.8	-3.3	2.3
บริการ	41.7	56.3	50.3	44.7	41.2	56.8	-9.1	12.1	-0.5	0.5

## ดัชนีความเชื่อมั่น TSSI (SMEs) ก.พ.57-ก.พ. 58



	ก.พ.-57	มี.ค.-57	เม.ย.-57	พ.ค.-57	มิ.ย.-57	ก.ค.-57	ส.ค.-57	ก.ย.-57	ต.ค.-57	พ.ย.-57	ธ.ค.-57	ม.ค.-58	ก.พ.-58
◆ TSSI เดือนปัจจุบัน	42.0	60.6	49.0	39.5	46.1	47.4	46.4	42.4	52.4	45.7	53.6	48.9	40.3
■ TSSI 3 เดือนข้างหน้า	55.2	55.7	41.9	49.7	56.3	54.7	60.0	58.8	68.0	58.5	53.1	44.9	56.5

# ดัชนีความเชื่อมั่น TSSI (SMEs) แยกตามองค์ประกอบ



## ความเชื่อมั่นต่อเศรษฐกิจประเทศ (SMEs)

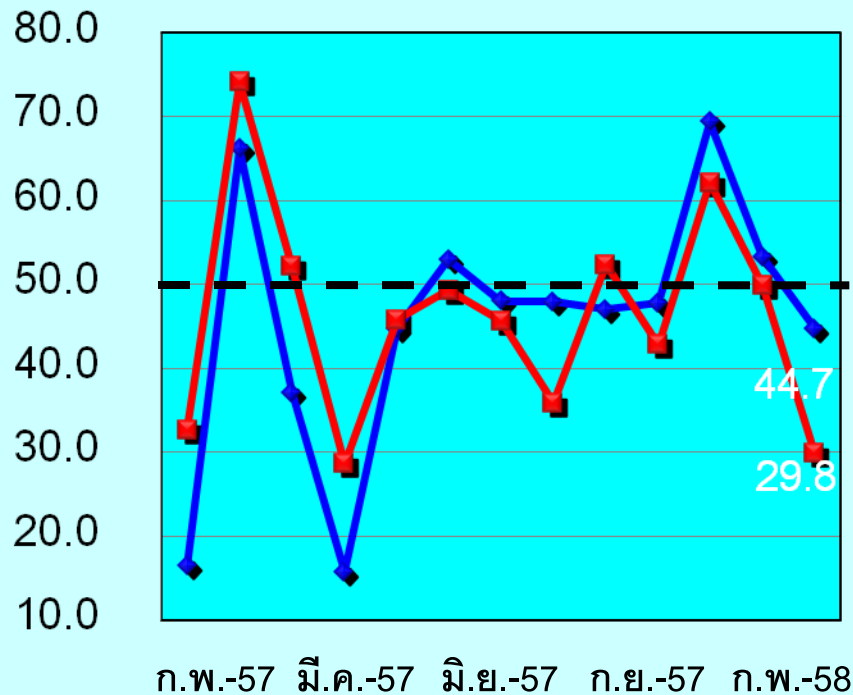
ภาคธุรกิจ	ก.พ.-57		ม.ค.-58		ก.พ.-58		ผลต่างเทียบกับเดือนก่อน		ผลต่างเทียบกับเดือนเดียวกันของปีก่อน	
	M	F3	M	F3	M	F3	M	F3	M	F3
รวมค้า+บริการ	16.4	49.1	53.3	50.3	44.7	72.1	-8.6	21.8	28.3	23.0
ค้าส่ง+ค้าปลีก	18.3	48.5	52.6	50.8	43.7	70.6	-8.9	19.8	25.4	22.1
ค้าส่ง	23.9	43.6	53.8	56.2	43.9	64.6	-9.9	8.4	20.0	21.0
ค้าปลีก	16.2	50.2	52.1	48.8	43.7	72.8	-8.4	24.0	27.5	22.6
บริการ	13.2	50.0	54.5	49.5	46.2	74.4	-8.3	24.9	33.0	24.4

## ความเชื่อมั่นต่อธุรกิจตน (SMEs)

ภาคธุรกิจ	ก.พ.-57		ม.ค.-58		ก.พ.-58		ผลต่างเทียบกับเดือนก่อน		ผลต่างเทียบกับเดือนเดียวกันของปีก่อน	
	M	F3	M	F3	M	F3	M	F3	M	F3
รวมค้า+บริการ	32.7	63.3	49.9	37.8	29.8	66.4	-20.1	28.6	-2.9	3.1
ค้าส่ง+ค้าปลีก	34.0	61.9	48.2	38.6	29.2	66.6	-19.0	28.0	-4.8	4.7
ค้าส่ง	37.1	53.8	50.2	54.0	38.6	58.2	-11.6	4.2	1.5	4.4
ค้าปลีก	32.8	64.9	47.5	32.8	25.8	69.7	-21.7	36.9	-7.0	4.8
บริการ	30.7	65.5	52.6	36.5	30.8	66.2	-21.8	29.7	0.1	0.7

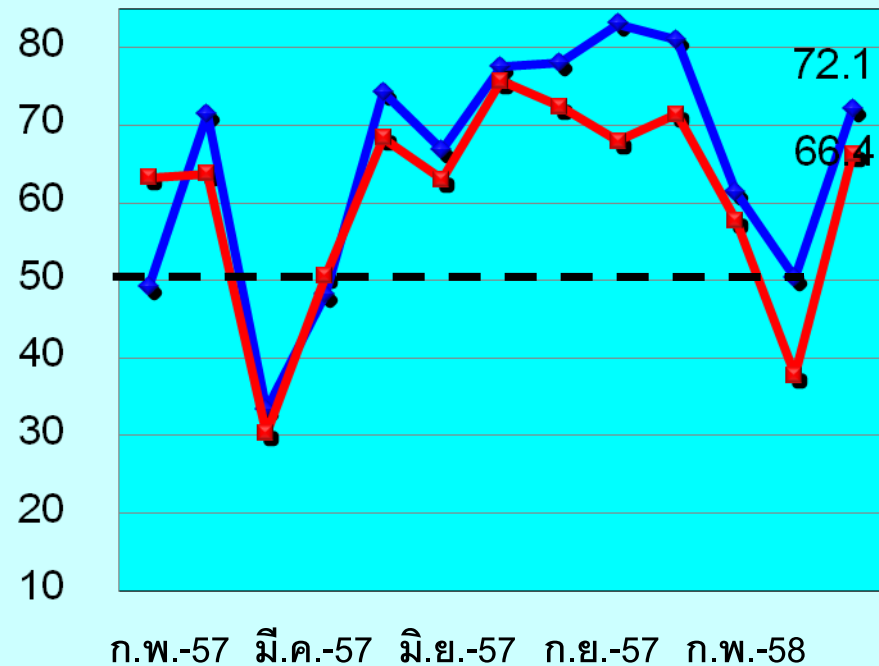
# ดัชนีความเชื่อมั่นต่อเศรษฐกิจประเทศและธุรกิจตนเอง

## ดัชนีปัจจุบัน



◆ ประเทศไทย      ■ ธุรกิจตนเอง

## ดัชนีคาดการณ์



◆ ประเทศไทย      ■ ธุรกิจตนเอง

# การเปลี่ยนแปลงของค่าดัชนีรายธุรกิจภาคการค้าส่ง

ดัชนี	ก.พ.-57		ม.ค.-58		ก.พ.-58		ผลต่างเทียบกับเดือนก่อน		ผลต่างเทียบกับเดือนเดียวกันของปีก่อน	
	M	F3	M	F3	M	F3	M	F3	M	F3
1.ภาคการค้าส่ง	43.2	52.0	49.3	50.4	42.8	52.1	-6.5	1.7	-0.4	0.1
1.1 สินค้าเกษตร	45.0	54.0	54.8	49.7	44.2	54.2	-10.6	4.5	-0.8	0.2
1.2 สินค้าอุปโภค/ บริโภค	43.3	54.4	48.5	49.0	42.3	51.8	-6.2	2.8	-1.0	-2.6
1.3 วัสดุก่อสร้าง	41.3	47.6	44.1	52.7	41.9	50.1	-2.2	-2.6	0.6	2.5



# การเปลี่ยนแปลงของค่าดัชนีรายธุรกิจภาคการค้าปลีก

ดัชนี	ก.พ.-57		ม.ค.-58		ก.พ.-58		ผลต่าง เทียบกับ เดือนก่อน		ผลต่าง เทียบกับ เดือน เดียวกัน ของปีก่อน	
	M	F3	M	F3	M	F3	M	F3	M	F3
2.ภาคการค้าปลีก	41.8	55.5	47.6	43.0	38.5	57.8	-9.1	14.8	-3.3	2.3
2.1 รถยนต์ รถจักรยานยนต์	42.9	48.3	45.8	43.3	37.4	50.4	-8.4	7.1	-5.5	2.1
2.2 ร้านค้าปลีก (สมัยใหม่)	43.1	59.9	49.5	42.4	38.4	62.9	-11.1	20.5	-4.7	3.0
2.3 ร้านค้าปลีก (ดั้งเดิม)	42.4	54.3	46.2	44.1	40.1	56.9	-6.1	12.8	-2.3	2.6
2.4 สถานีบริการน้ำมัน	37.3	62.9	50.8	40.7	36.8	64.8	-14.0	24.1	-0.5	1.9

## การเปลี่ยนแปลงของค่าดัชนีรายธุรกิจภาคบริการ

ดัชนี	ก.พ.-57		ม.ค.-58		ก.พ.-58		ผลต่าง เทียบกับ เดือนก่อน		ผลต่าง เทียบกับ เดือน เดียวกัน ของปีก่อน	
	M	F3	M	F3	M	F3	M	F3	M	F3
3.ภาคบริการ	41.7	56.3	50.3	44.7	41.2	56.8	-9.1	12.1	-0.5	0.5
3.1 การก่อสร้าง	43.0	53.7	44.0	57.2	47.2	53.7	3.2	-3.5	4.2	0.0
3.2 กิจกรรม อสังหาริมทรัพย์	47.5	48.6	48.0	47.0	46.1	51.5	-1.9	4.5	-1.4	2.9
3.3 บริการด้านสุขภาพ/ความงาม	44.4	55.2	45.8	44.8	40.6	55.8	-5.2	11.0	-3.8	0.6
3.4 การท่องเที่ยว	38.1	61.5	54.0	43.3	41.5	60.4	-12.5	17.1	3.4	-1.1

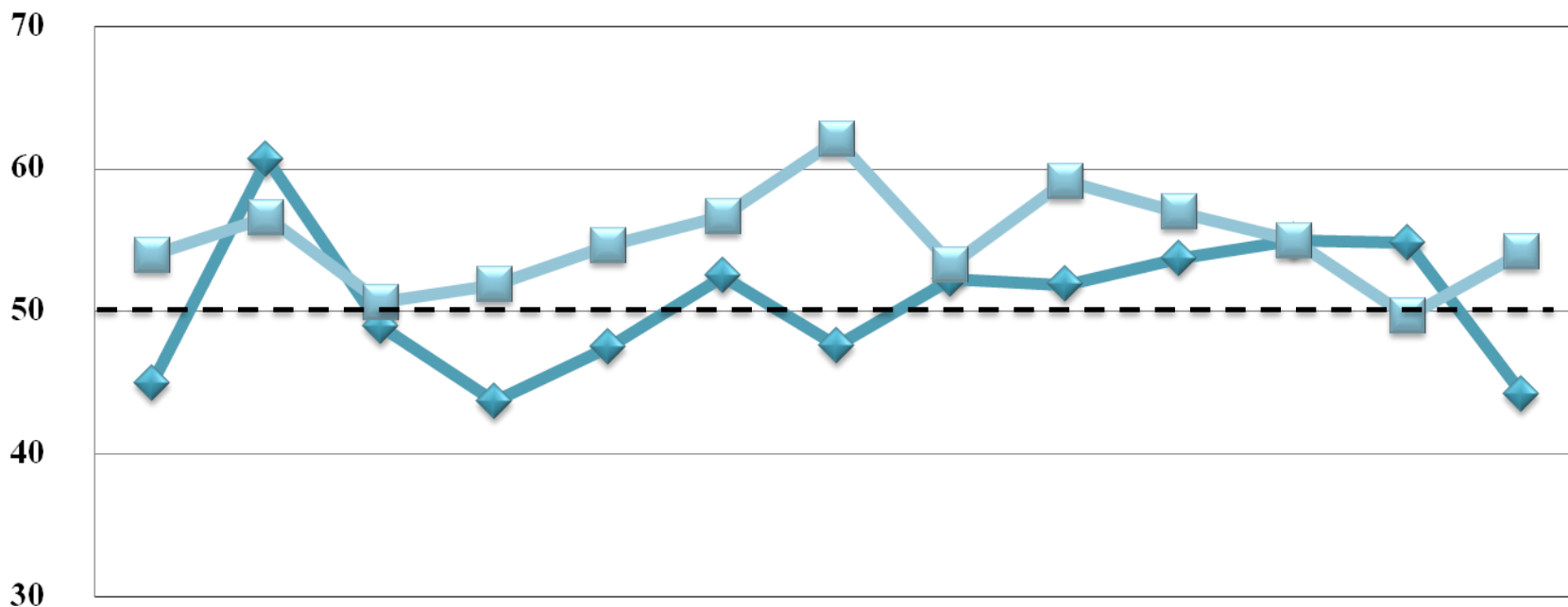
## การเปลี่ยนแปลงของค่าดัชนีรายธุรกิจภาคบริการ (ต่อ)

ดัชนี	ก.พ.-57		ม.ค.-58		ก.พ.-58		ผลต่าง เทียบกับ เดือนก่อน		ผลต่าง เทียบกับ เดือน เดียวกัน ของปีก่อน	
	M	F3	M	F3	M	F3	M	F3	M	F3
3.5 สันทนาการ วัฒนธรรม การกีฬา	43.8	52.9	50.9	45.8	42.5	56.0	-8.4	10.2	-1.3	3.1
3.6 ด้านการขนส่งสินค้า	37.8	63.9	55.3	39.8	37.5	61.3	-17.8	21.5	-0.3	-2.6
3.7 ขนส่งมวลชน	38.9	65.7	56.2	40.0	37.8	66.7	-18.4	26.7	-1.1	1.0
3.8 โรงแรม/เกสต์เฮาส์/บังกะโล	40.3	53.2	52.3	41.0	40.5	53.1	-11.8	12.1	0.2	-0.1
3.9 ร้านอาหาร/ภัตตาคาร	39.7	59.5	49.2	43.0	36.7	59.0	-12.5	16.0	-3.0	-0.5

## กลุ่มธุรกิจที่นำมาพิจารณาในเดือนนี้

- **กิจการค้าส่งสินค้าเกษตร (ลดลง 10.6)**
- **กิจการค้าปลีกน้ำมัน (ลดลง 14.0)**
- **กิจการบริการด้านการขนส่งสินค้าและขนส่ง  
มวลชน (ลดลง 17.8 และ ลดลง 18.4 ตามลำดับ)**

# กิจการภาคค้าส่งสินค้าเกษตร

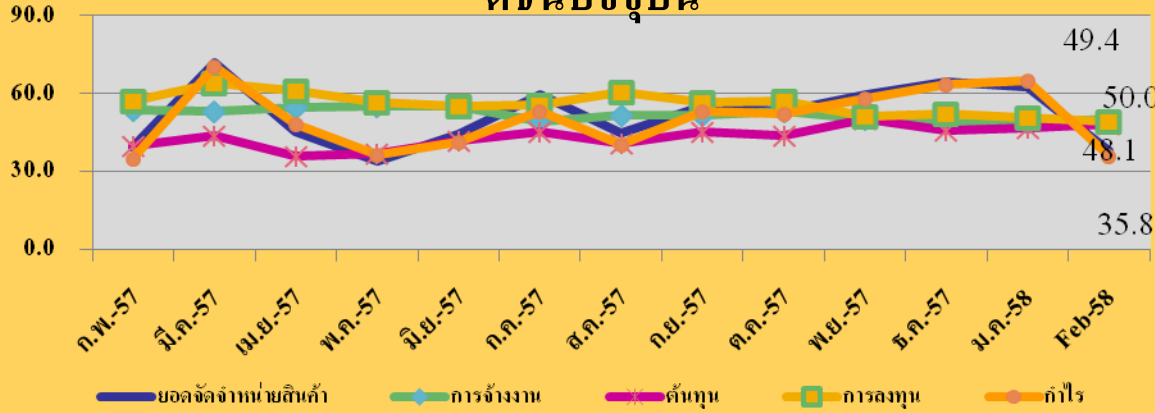


	ก.พ.-57	มี.ค.-57	เม.ย.-57	พ.ค.-57	มิ.ย.-57	ก.ค.-57	ส.ค.-57	ก.ย.-57	ต.ค.-57	พ.ย.-57	ธ.ค.-57	ม.ค.-58	ก.พ.-58
◆ เดือนปัจจุบัน	45.0	60.7	49.0	43.7	47.5	52.5	47.6	52.3	51.9	53.7	55.0	54.8	44.2
■ 3 เดือนข้างหน้า	54.0	56.6	50.7	51.9	54.7	56.7	62.1	53.3	59.2	57.0	55.0	49.7	54.2

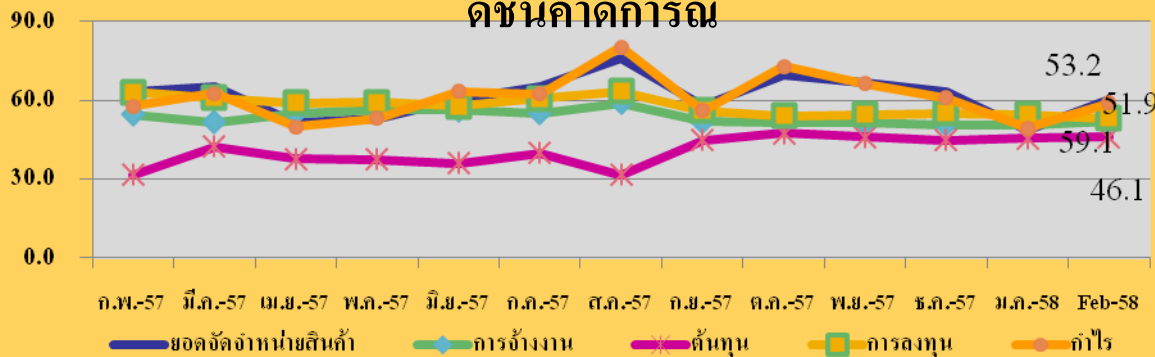
# สาเหตุการปรับตัวของค่าดัชนีความเชื่อมั่น

# ภาคค้าส่งสินค้าเกษตร

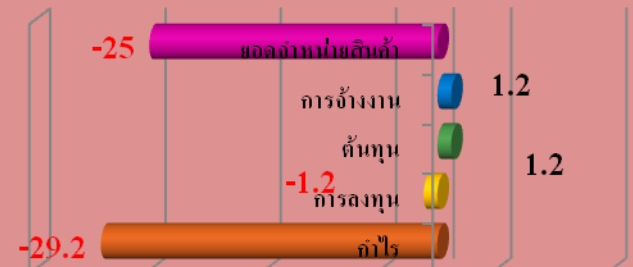
## ดัชนีปัจจุบัน



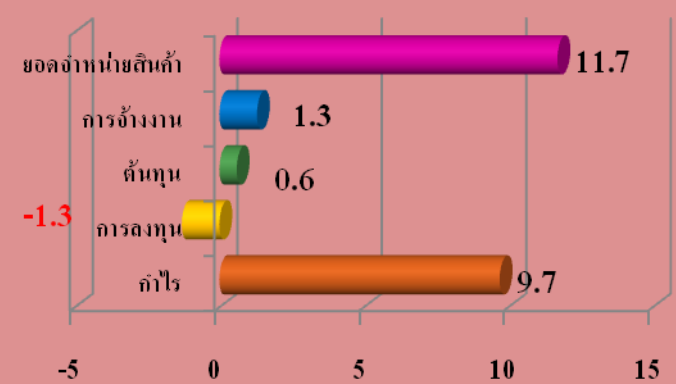
## ดัชนีคาดการณ์



## การเปลี่ยนแปลงในเดือนล่าสุด

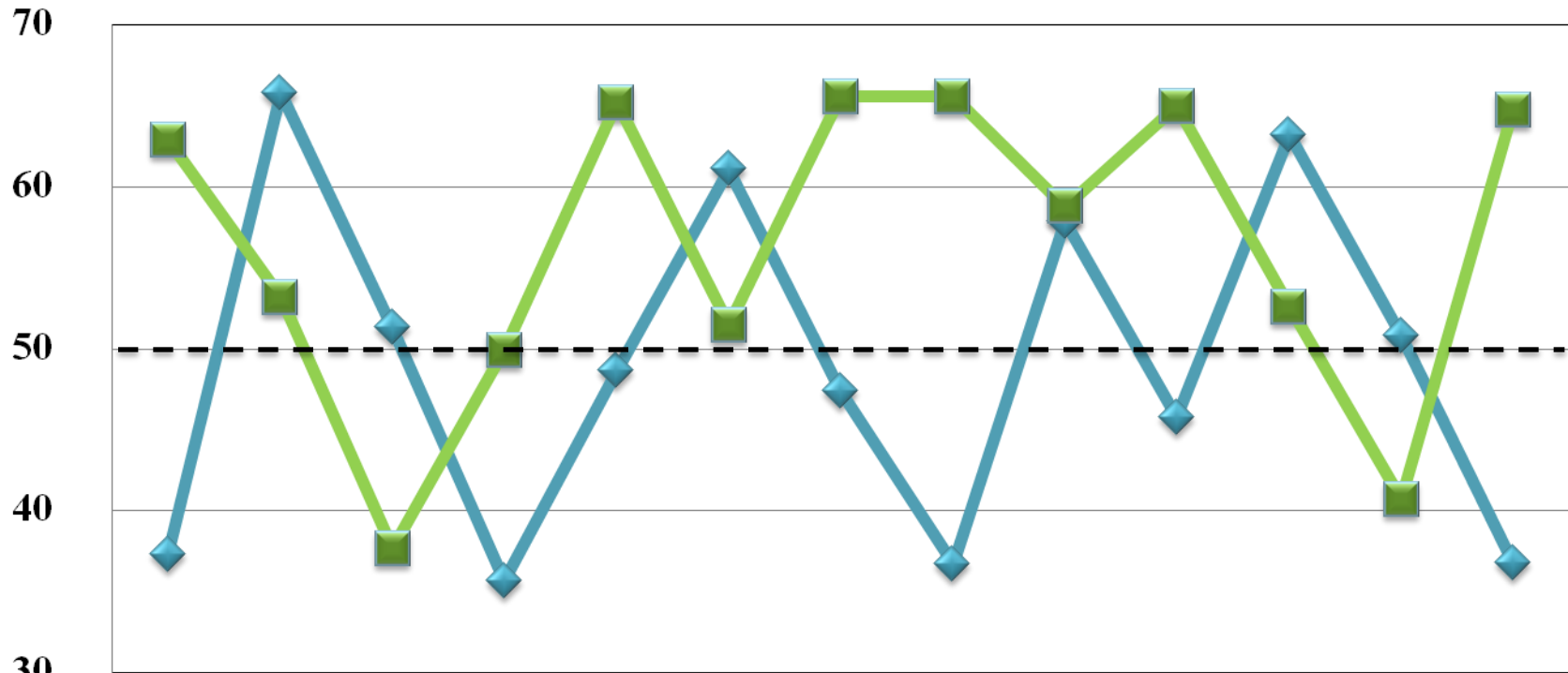


## การเปลี่ยนแปลงในเดือนล่าสุด



ค่าดัชนีความเชื่อมั่นของผู้ประกอบการ SMEs กิจการค้าส่งสินค้าเกษตรในปัจจุบันปรับตัวในทิศทางที่ลดลงเนื่องจากภาวะเศรษฐกิจภาคการเกษตรที่ชะลอตัวลง โดยดัชนีราคาสินค้าเกษตรในเดือนกุมภาพันธ์อยู่ที่ระดับ 139.66 ลดลงร้อยละ 2.46 เมื่อเทียบกับช่วงเดียวกันของปีที่ผ่านมา ปรับตัวลดลง 13 เดือนต่อเนื่อง ผนวกกับปริมาณผลผลิตที่ออกสู่ตลาดในเดือนกุมภาพันธ์ 2558 ปรับตัวลดลง โดยดัชนีผลิตสินค้าเกษตรในเดือนกุมภาพันธ์ 2558 อยู่ที่ระดับ 127.81 ลดลงร้อยละ 4.90 เมื่อเทียบกับช่วงเดียวกันของปีที่ผ่านมา และลดลงร้อยละ 1.16 เมื่อเทียบกับเดือนก่อนหน้า โดยเป็นการปรับตัวลดลงของปริมาณผลผลิตในแทบทุกกลุ่มสินค้าเมื่อเทียบกับเดือนก่อนหน้า ส่งผลให้รายได้ของเกษตรกรปรับตัวลดลงต่อเนื่อง นอกจากนี้สถานการณ์ด้านการบริโภคภายในประเทศยังอยู่ในภาวะซบเซาต่อเนื่อง รวมถึงสถานการณ์ด้านการส่งออกสินค้าเกษตรและอุตสาหกรรมเกษตรในเดือนกุมภาพันธ์ปรับตัวลดลงร้อยละ 12.5 ในขณะที่ค่าดัชนีความเชื่อมั่นคาดการณ์ 3 เดือนข้างหน้าปรับตัวในทิศทางที่เพิ่มขึ้นเนื่องจากจะเข้าสู่ช่วงเทศกาลสงกรานต์สถานการณ์ด้านการใช้จ่ายน่าจะมีความคึกคักเพิ่มมากขึ้น ซึ่งการจำหน่ายสินค้าเกษตรในช่วงเวลาดังกล่าวมีความคึกคักเพิ่มขึ้นด้วย

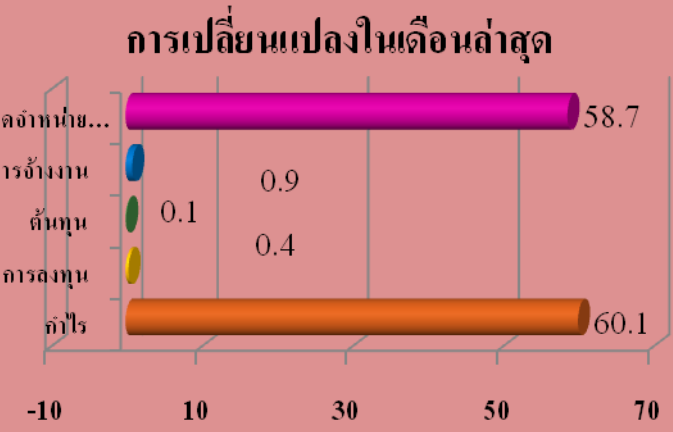
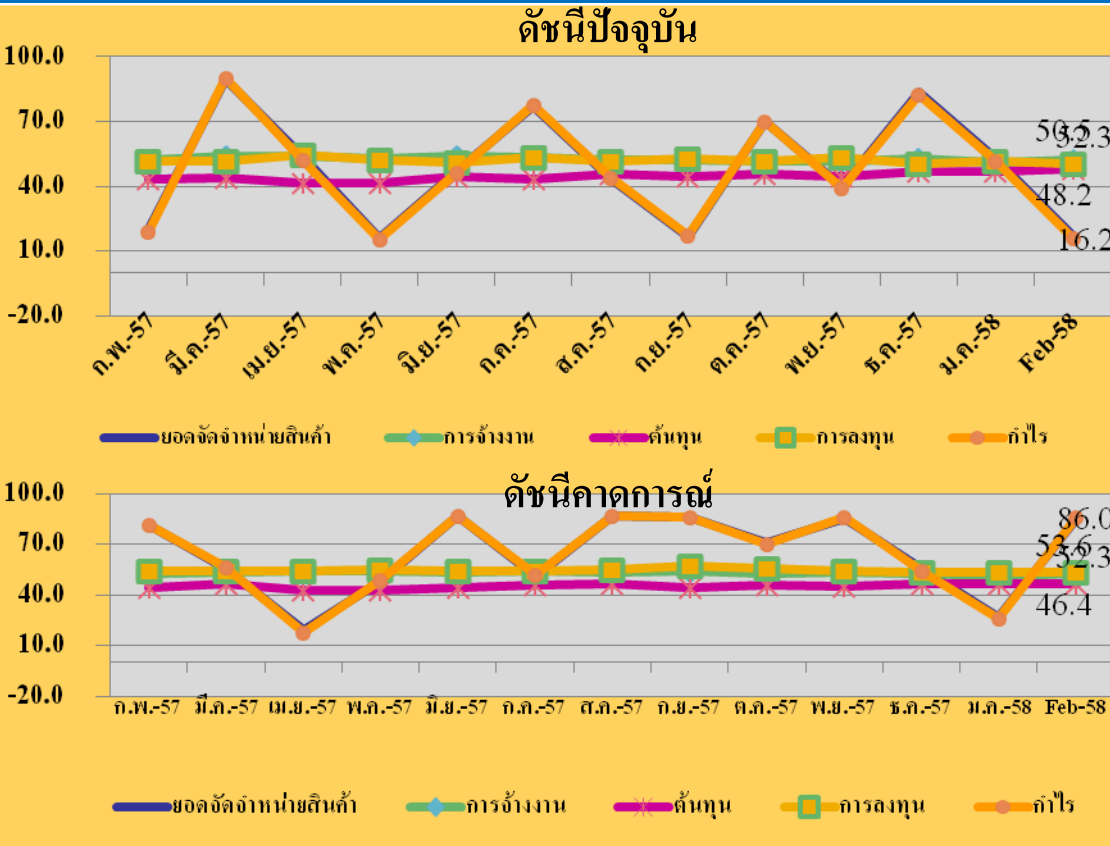
# กิจการภาคค้าปลีกน้ำมัน



	ก.พ.-57	มี.ค.-57	เม.ย.-57	พ.ค.-57	มิ.ย.-57	ก.ค.-57	ส.ค.-57	ก.ย.-57	ต.ค.-57	พ.ย.-57	ธ.ค.-57	ม.ค.-58	ก.พ.-58
◆ เดือนปัจจุบัน	37.3	65.8	51.3	35.7	48.7	61.1	47.4	36.7	57.9	45.8	63.2	50.8	36.8
■ 3 เดือนข้างหน้า	62.9	53.2	37.7	49.9	65.2	51.5	65.6	65.6	58.8	65.0	52.6	40.7	64.8

# สาเหตุการปรับตัวของค่าดัชนีความเชื่อมั่น

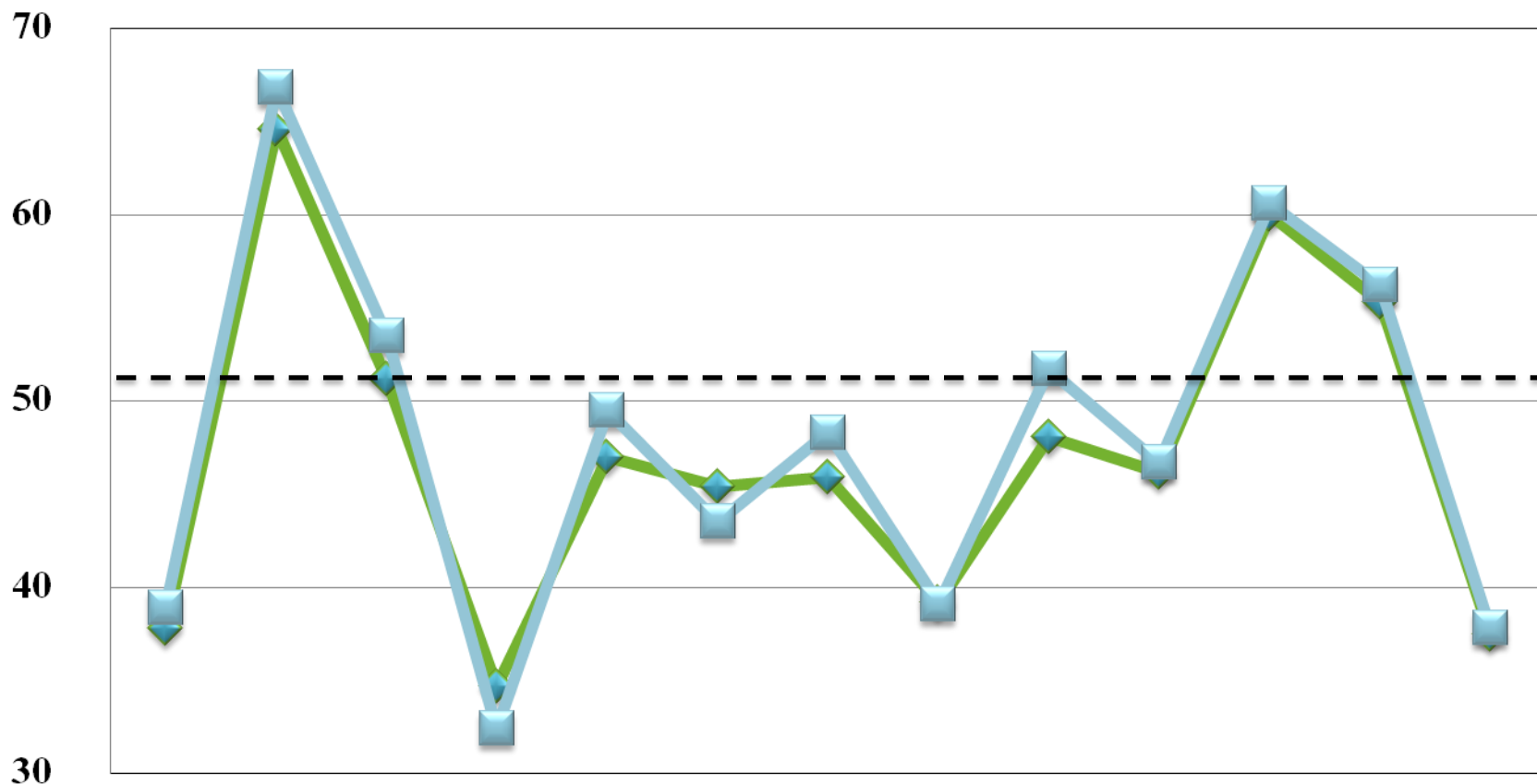
# ธุรกิจค้าปลีกน้ำมัน



ค่าดัชนีความเชื่อมั่นของผู้ประกอบการ SMEs กิจกรรมค้าปลีกน้ำมันในปัจจุบันปรับตัวในทิศทางที่ลดลงมากเนื่องจากสถานการณ์ด้านการขนส่งที่ชะลอตัวลงหลังจากมีการเร่งการขนส่งไปมากในช่วงเทศกาลปีใหม่ ส่งผลการบริโภคน้ำมันไม่คึกคักมากนัก สอดคล้องกับปริมาณการจำหน่ายน้ำมันในเดือนกุมภาพันธ์ทั้งเบนซิน 95 แกสโซฮอล์ 91 แกสโซฮอล์ 95 E20 E85 และดีเซล ปรับตัวลดลงร้อยละ 5.2 6.7 5.7 8.9 13.6 และ 7.3 เมื่อเทียบกับเดือนก่อนหน้า กอปรกับการที่ระดับราคาน้ำมันทุกประเภทในช่วงปลายเดือนกุมภาพันธ์ปรับตัวในทิศทางที่เพิ่มขึ้นถือเป็นการปรับตัวเพิ่มขึ้นหลังจากระดับราคาน้ำมันมีการปรับตัวลดลงอย่างต่อเนื่องในช่วงหลายเดือนที่ผ่านมา รวมถึงสถานการณ์เศรษฐกิจของประเทศที่ยังคงซบเซาอย่างต่อเนื่องส่งผลกระทบต่อผู้ประกอบการที่มีต่อเศรษฐกิจไทย ขณะที่ค่าดัชนีความเชื่อมั่นคาดการณ์ 3 เดือนข้างหน้าปรับตัวในทิศทางที่เพิ่มขึ้นอย่างมากเนื่องจากจะเข้าสู่เทศกาลสงกรานต์ซึ่งถือเป็นเทศกาลสำคัญของไทยและถือเป็นเทศกาลที่ประชาชนจะมีการเดินทางท่องเที่ยวและเดินทางภูมิลำเนาเป็นจำนวนมาก ส่งผลให้ผู้ประกอบการคาดว่าสถานการณ์ด้านการบริโภคน้ำมันน่าจะกลับมาคึกคักเพิ่มขึ้นในช่วงดังกล่าว

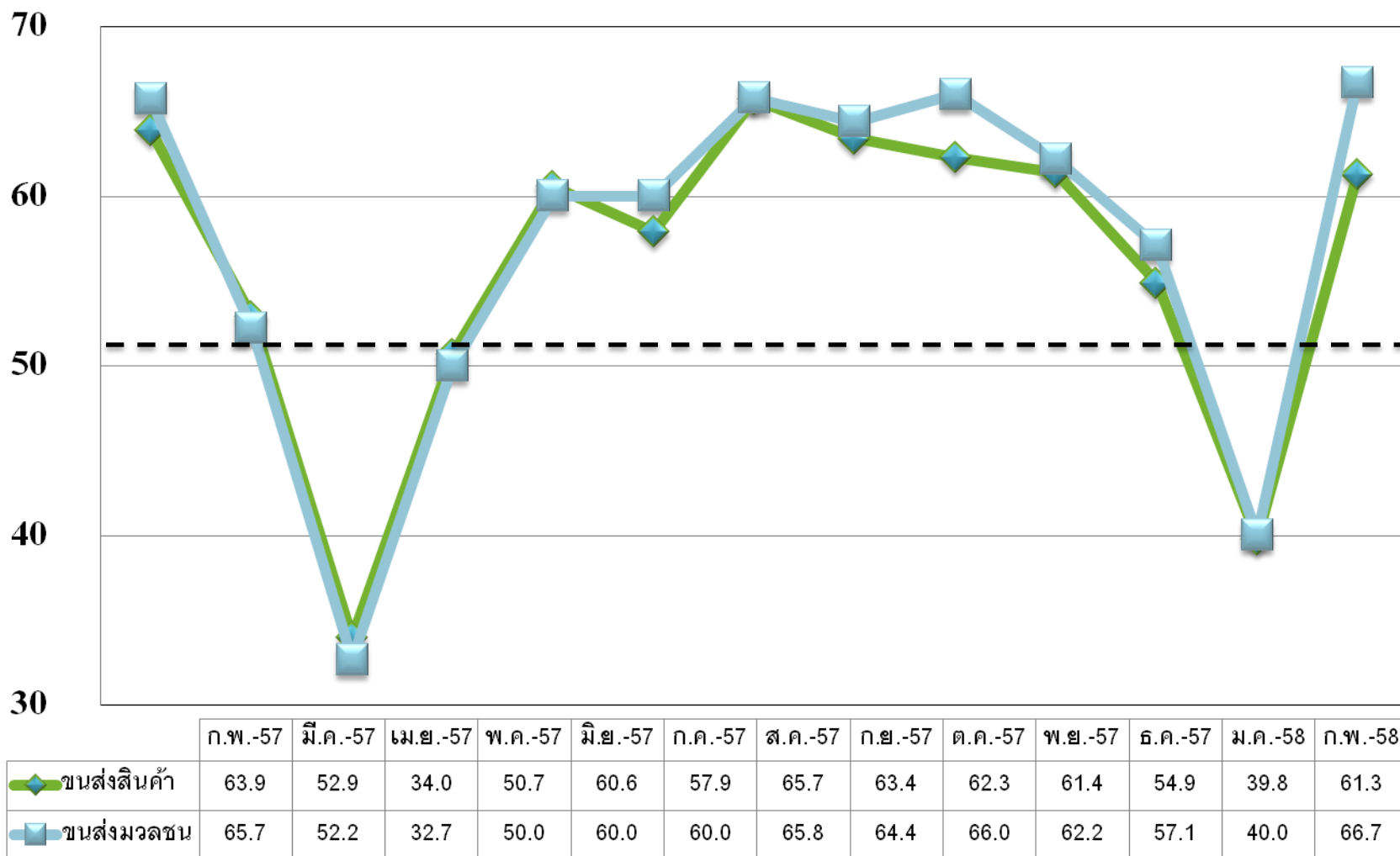


# กิจการบริการด้านการขนส่งสินค้าและขนส่งมวลชน (ปัจจุบัน)



	ก.พ.-57	มี.ค.-57	เม.ย.-57	พ.ค.-57	มิ.ย.-57	ก.ค.-57	ส.ค.-57	ก.ย.-57	ต.ค.-57	พ.ย.-57	ธ.ค.-57	ม.ค.-58	ก.พ.-58
ขนส่งสินค้า	37.8	64.6	51.2	34.7	47.0	45.4	45.9	39.2	48.1	46.2	60.0	55.3	37.5
ขนส่งมวลชน	38.9	66.8	53.5	32.4	49.5	43.5	48.3	39.1	51.7	46.7	60.6	56.2	37.8

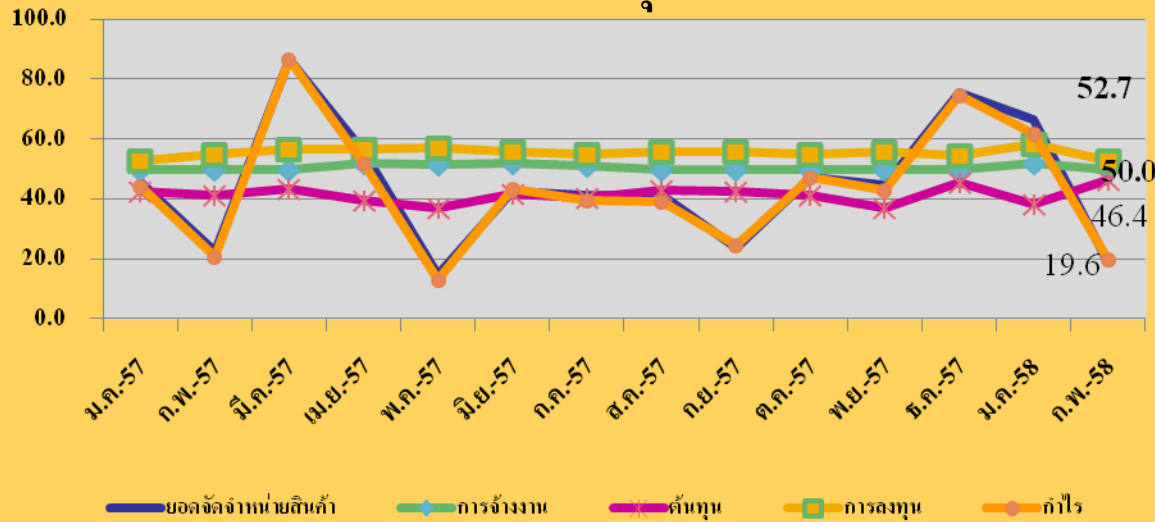
# กิจการบริการด้านการขนส่งสินค้า และขนส่งมวลชน (ภาคการณ้)



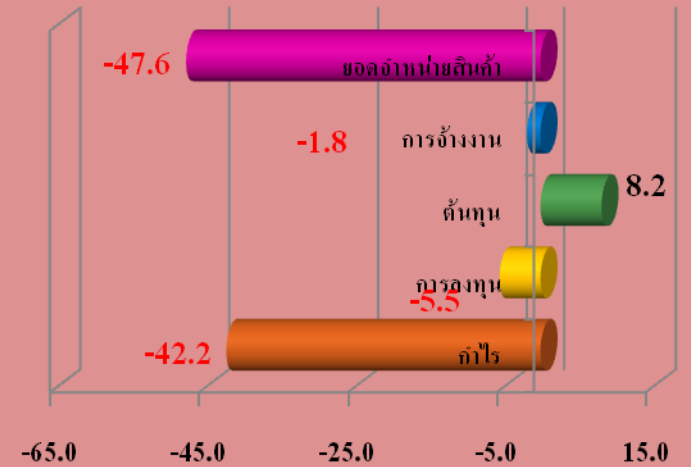
# สาเหตุการปรับตัวของค่าดัชนีความเชื่อมั่น

# กิจการบริการด้านการขนส่งสินค้า

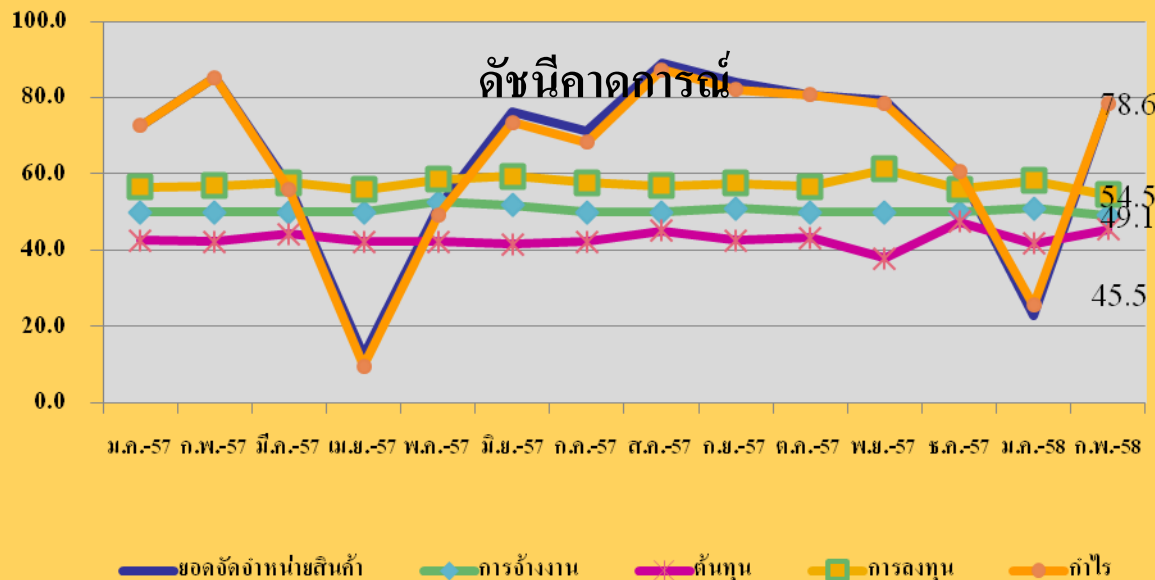
## ดัชนีปัจจุบัน



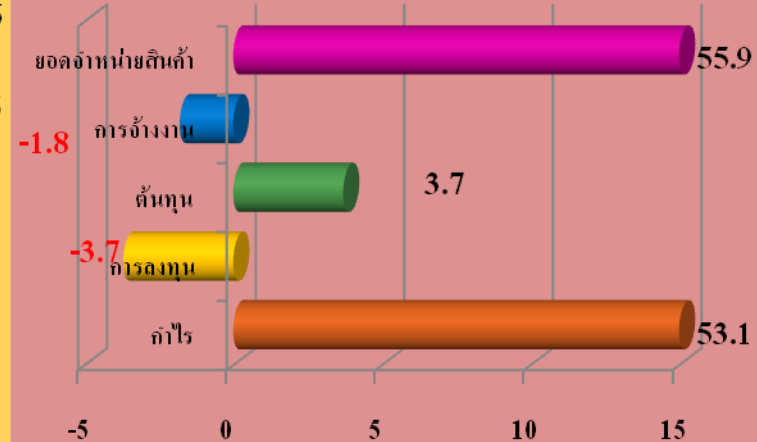
## การเปลี่ยนแปลงในเดือนล่าสุด



## ดัชนีภาคการขนส่ง



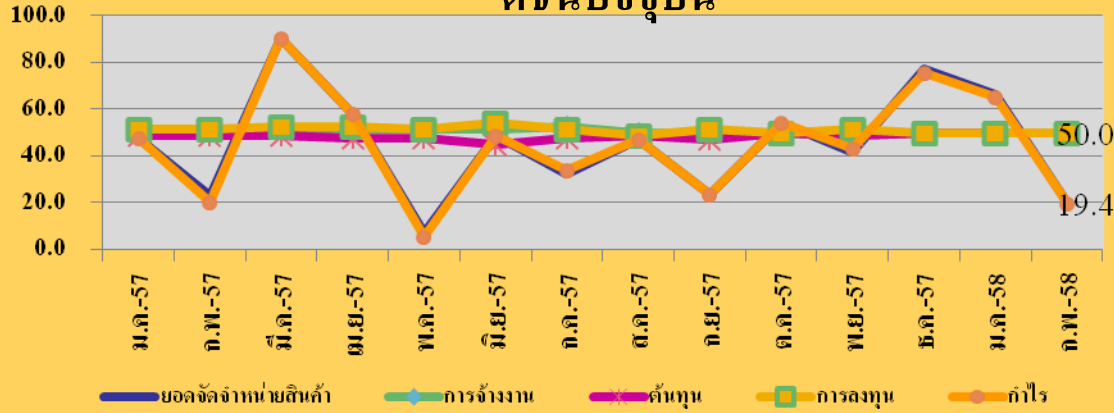
## การเปลี่ยนแปลงในเดือนล่าสุด



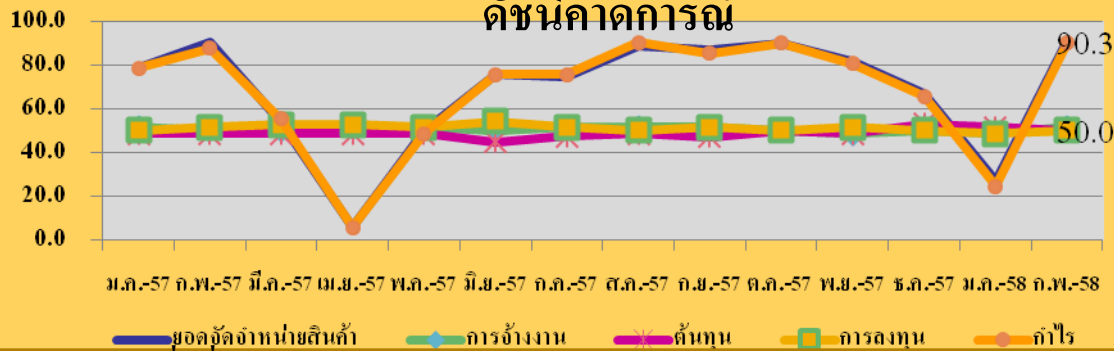
# สาเหตุการปรับตัวของค่าดัชนีความเชื่อมั่น

# กิจการบริการด้านการขนส่งมวลชน

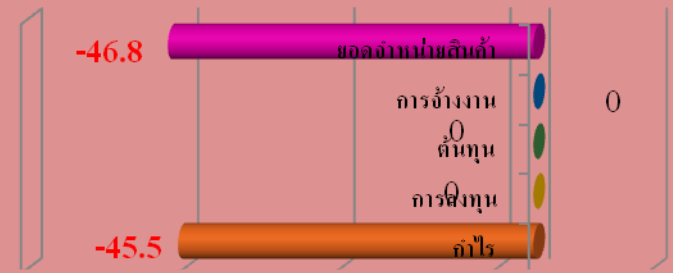
## ดัชนีปัจจุบัน



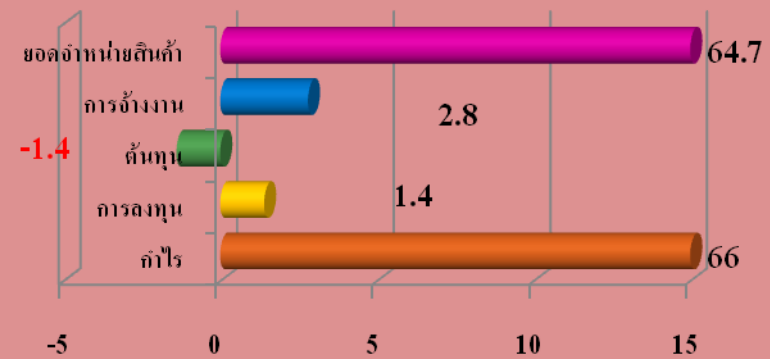
## ดัชนีคาดการณ์



## การเปลี่ยนแปลงในเดือนล่าสุด



## การเปลี่ยนแปลงในเดือนล่าสุด



ดัชนีความเชื่อมั่นของกิจการบริการขนส่งสินค้าและบริการขนส่งมวลชนในปัจจุบันปรับตัวในทิศทางที่ลดลงเนื่องจากเพิ่งผ่านพ้นช่วงเทศกาลปีใหม่ ส่งผลให้กิจการภาคการขนส่งทั้งในส่วนของการขนส่งสินค้าและขนส่งมวลชนอาจจะชะลอตัวลงบ้างเมื่อเทียบกับช่วงเทศกาลที่ผ่านมา ผนวกกับการที่เศรษฐกิจของประเทศในภาพรวมที่ฟื้นตัวช้ากว่าที่หลายฝ่ายคาดการณ์ไว้ ประชาชนยังมีความระมัดระวังด้านการใช้จ่ายอย่างต่อเนื่องส่งผลต่อสถานการณ์ด้านการบริโภคที่ยังคงซึมตัว ส่งผลให้กิจกรรมทางเศรษฐกิจด้านการขนส่งชะลอตัวตามไปด้วย กอปรกับการที่ระดับราคาขายปลีกน้ำมันทุกประเภทในช่วงปลายเดือนกุมภาพันธ์ปรับตัวเพิ่มขึ้น โดยเบนซิน 95 และดีเซล ปรับตัวเพิ่มขึ้น 2.30 บาทต่อลิตร แกสโซฮอล์ 91 แกสโซฮอล์ 95 และ E20 ปรับตัวเพิ่มขึ้น 2.80 บาทต่อลิตร และน้ำมัน E85 ปรับตัวเพิ่มขึ้น 1.80 บาทต่อลิตร ซึ่งถือเป็นการปรับตัวเพิ่มขึ้นของระดับราคาน้ำมัน ภายหลังจากระดับราคาน้ำมันมีการปรับตัวลดลงอย่างต่อเนื่องในช่วงหลายเดือนที่ผ่านมา ส่งผลกระทบต่อต้นทุนของผู้ประกอบการและค่าครองชีพของประชาชนโดยตรง ขณะที่ค่าดัชนีความเชื่อมั่นคาดการณ์ 3 เดือนข้างหน้าของกิจการทั้ง 2 ประเภทปรับตัวในทิศทางที่เพิ่มขึ้นเนื่องจากจะเข้าสู่เทศกาลสงกรานต์ซึ่งถือเป็นเทศกาลสำคัญของไทยและถือเป็นเทศกาลที่ประชาชนจะมีการเดินทางท่องเที่ยวและเดินทางภูมิลำเนาเป็นจำนวนมาก




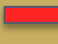
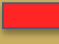
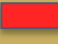







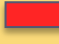

ดัชนีความเชื่อมั่นแยกพิจารณาในแต่ละภูมิภาค




ประจำเดือนกุมภาพันธ์ 2558

# ดัชนีความเชื่อมั่น TSSI SMEs รวมภาคการค้าและบริการ รายภูมิภาค

ภูมิภาค	ก.พ.-57		ม.ค.-58		ก.พ.-58		ผลต่างเทียบกับเดือนก่อน		ผลต่างเทียบกับเดือนเดียวกันของปีก่อน	
	M	F3	M	F3	M	F3	M	F3	M	F3
กรุงเทพฯและปริมณฑล	40.6	49.8	43.4	44.2	42.9	54.0	-0.5	9.8	2.3	4.2
ตะวันออกเฉียงเหนือ	42.8	58.1	49.1	42.9	38.4	59.9	-10.7	17.0	-4.4	1.8
เหนือ	45.5	60.1	54.9	45.8	40.4	58.2	-14.5	12.4	-5.1	-1.9
ใต้	40.4	50.4	47.6	48.6	40.1	51.0	-7.5	2.4	-0.3	0.6
กลาง+ตะวันออกเฉียง+ตะวันตก	41.0	62.7	51.4	40.3	38.5	63.6	-12.9	23.3	-2.5	0.9

# สาเหตุการปรับตัวของค่าดัชนีความเชื่อมั่นในปัจจุบัน ของภูมิภาคต่าง ๆ

ภูมิภาค	ทิศทางการเปลี่ยนแปลงของค่าดัชนีความเชื่อมั่นในปัจจุบัน		
	ภาคค้าส่ง	ภาคค้าปลีก	ภาคบริการ
กรุงเทพมหานคร และปริมณฑล	 0.1	 0.3	 1.6
ภาคตะวันออกเฉียงเหนือ	 6.3	 11.6	 11.5
ภาคเหนือ	 9.2	 14.4	 16.8
ภาคใต้	 9.9	 4.3	 9.3
ภาคกลาง ตะวันออก และตะวันตก	 11.1	 17.2	 8.9

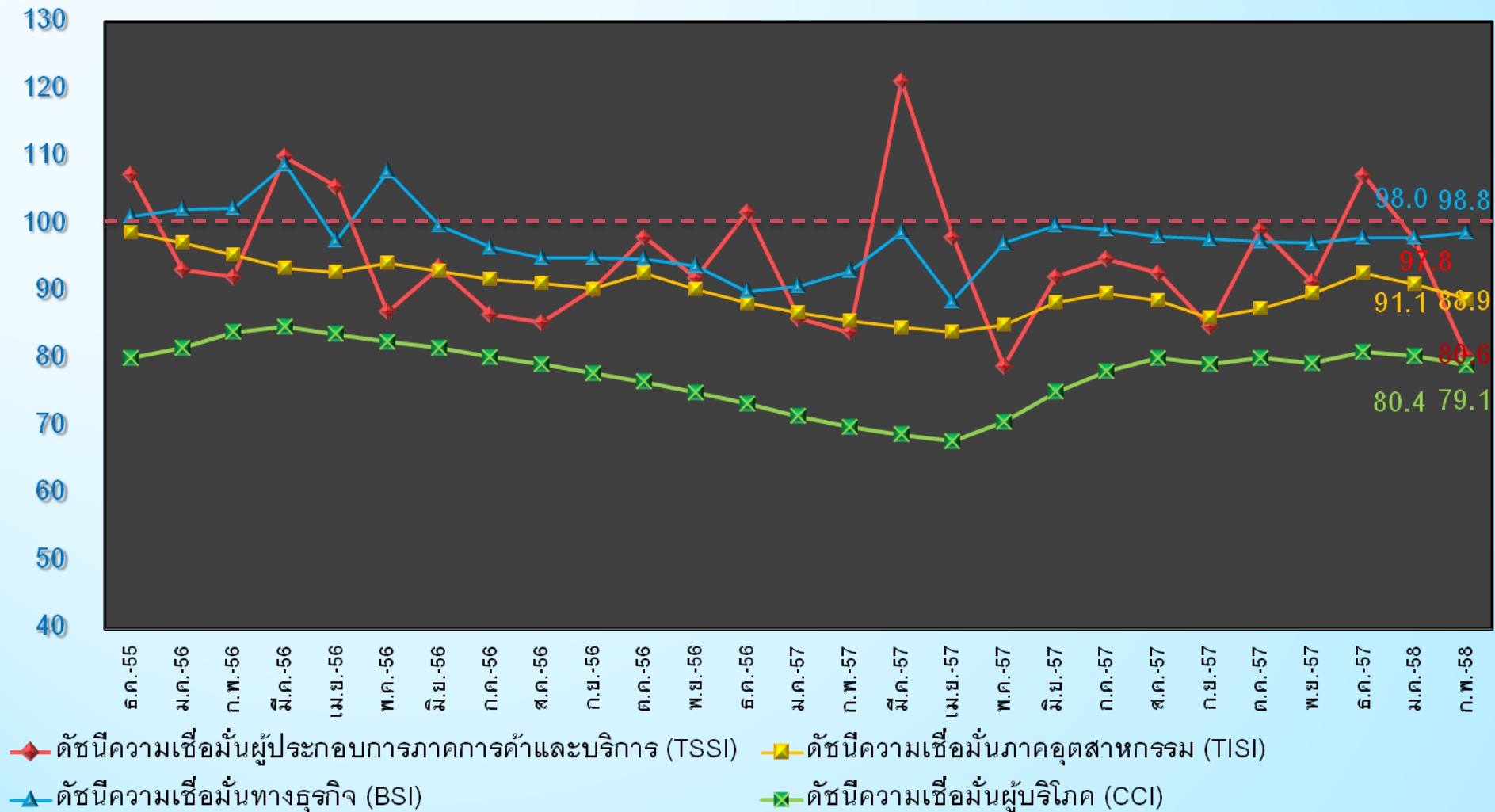
หมายเหตุ:  ปรับตัวในทิศทางที่เพิ่มขึ้น  ปรับตัวในทิศทางที่ลดลง  อยู่ในทิศทางที่ทรงตัว

เปรียบเทียบดัชนีความเชื่อมั่นในด้านต่าง ๆ

ประจำเดือน กุมภาพันธ์ 2558



# เปรียบเทียบค่าดัชนี ระหว่าง TSSI, TISI, BSI และ CCI



หมายเหตุ : ค่าดัชนี TSSI และ BSI ได้ทำการคำนวณปรับฐาน 100

## ปัจจัยที่มีผลต่อการปรับตัวของค่าดัชนีความเชื่อมั่น

### ปัจจัยเกื้อหนุน

- สถานการณ์ด้านการลงทุนในประเทศปรับตัวในทิศทางที่เพิ่มขึ้น โดยในเดือนกุมภาพันธ์ดัชนีการลงทุนภาคเอกชนปรับตัวเพิ่มขึ้นร้อยละ 0.51 เมื่อเทียบกับช่วงเดียวกันของปีที่ผ่านมา
- สถานการณ์ค่าครองชีพปรับตัวดีขึ้นเล็กน้อย โดยดัชนีราคาผู้บริโภคในเดือนกุมภาพันธ์ 2558 อยู่ที่ระดับ 106.15 ปรับตัวลดลงร้อยละ 0.52 เมื่อเทียบกับช่วงเดียวกันของปีก่อน
- สถานการณ์ด้านการท่องเที่ยวเริ่มปรับตัวดีขึ้น และปรับตัวเพิ่มขึ้นเป็นเดือนที่ 5 โดยในเดือนกุมภาพันธ์มีนักท่องเที่ยวต่างชาติเดินทางเข้ามาจำนวน 2.69 ล้านคน เพิ่มขึ้นร้อยละ 29.60 เมื่อเทียบกับช่วงเดียวกันของปีก่อน
- การลงทุนในตลาดหลักทรัพย์ SET Index ในเดือนกุมภาพันธ์ปรับตัวเพิ่มขึ้น โดยเพิ่มขึ้น 5.76 จุด อยู่ที่ระดับ 1,587.01 จุด ณ สิ้นเดือนกุมภาพันธ์
- ภาคอุตสาหกรรมปรับตัวดีขึ้น โดยดัชนีผลผลิตอุตสาหกรรม (มูลค่าเพิ่ม) ในเดือนกุมภาพันธ์ปรับตัวเพิ่มขึ้นร้อยละ 2.61 เมื่อเทียบกับช่วงเดียวกันของปีก่อน โดยเป็นการปรับตัวเพิ่มขึ้นครั้งแรกในรอบ 23 เดือน นับตั้งแต่เดือนเมษายน 2556 เป็นต้นมา

### ปัจจัยบั่นทอน

- สถานการณ์ด้านการบริโภคยังไม่มีแนวโน้มอ่อนแอมากนัก โดยดัชนีอุปโภคบริโภคภาคเอกชนในเดือนกุมภาพันธ์ปรับตัวลดลงร้อยละ 2.55 ลดลงต่อเนื่องเป็นเดือนที่ 5
- การส่งออกในเดือนกุมภาพันธ์ปรับตัวลดลงร้อยละ 6.14 เมื่อเทียบกับช่วงเดียวกันของปีก่อน ซึ่งมีมูลค่าการส่งออก 17,230 ล้านดอลลาร์สหรัฐฯ โดยการส่งออกสินค้าเกษตร/อุตสาหกรรมเกษตร และการส่งออกสินค้าอุตสาหกรรมปรับตัวลดลงร้อยละ 12.5 และ 3.7 ตามลำดับ
- ด้านราคาพืชผลทางการเกษตรมีทิศทางปรับตัวลดลง โดยดัชนีราคาสินค้าเกษตรเดือนกุมภาพันธ์ปรับตัวลดลงร้อยละ 2.46 เมื่อเทียบกับช่วงเดียวกันของปีก่อน
- ระดับราคาขายปลีกทั้งน้ำมันเบนซิน 95 และดีเซล ปรับตัวเพิ่มขึ้น 2.30 บาทต่อลิตร

### ภาคเหนือ

ค่าดัชนีในปัจจุบัน **ลดลง 14.5**

ค่าดัชนีคาดการณ์ **เพิ่มขึ้น 12.4**

### ภาคตะวันออกเฉียงเหนือ

ค่าดัชนีในปัจจุบัน **ลดลง 10.7**

ค่าดัชนีคาดการณ์ **เพิ่มขึ้น 17.0**

### ภาคกลาง ตะวันออก และตะวันตก

ค่าดัชนีในปัจจุบัน **ลดลง 12.9**

ค่าดัชนีคาดการณ์ **เพิ่มขึ้น 23.3**

### กรุงเทพและปริมณฑล

ค่าดัชนีในปัจจุบัน **ลดลง 0.5**

ค่าดัชนีคาดการณ์ **เพิ่มขึ้น 9.8**

### ภาคใต้

ค่าดัชนีในปัจจุบัน **ลดลง 7.5**

ค่าดัชนีคาดการณ์ **เพิ่มขึ้น 2.4**