

**ดัชนีความเชื่อมั่นผู้ประกอบการภาคการ
ผลิตของ SMEs ไตรมาส 1/2557
ประจำภูมิภาค ภาคเหนือ**



**ศูนย์เตือนภัยธุรกิจภาคเหนือ
คณะบริหารธุรกิจ มหาวิทยาลัยเชียงใหม่**

**ดัชนีความเชื่อมั่นผู้ประกอบการภาคการ
ผลิตของ SMEs ไตรมาส 1/2557
ประจำภูมิภาค ภาคเหนือ**

โดย

อาจารย์ ดร.ชัชวดี ตั้งสมชัย

ผู้ช่วยศาสตราจารย์ปยพรรณ กลั่นกลิ่น



สสว.

ศูนย์เตือนภัยธุรกิจภาคเหนือ

คณะบริหารธุรกิจ มหาวิทยาลัยเชียงใหม่

รายงานดัชนีความเชื่อมั่นภาคการผลิต (ภูมิภาคเหนือ)
(Manufacturing Sector Sentiment Index: MSSSI)

ประจำไตรมาสที่ 1/2557

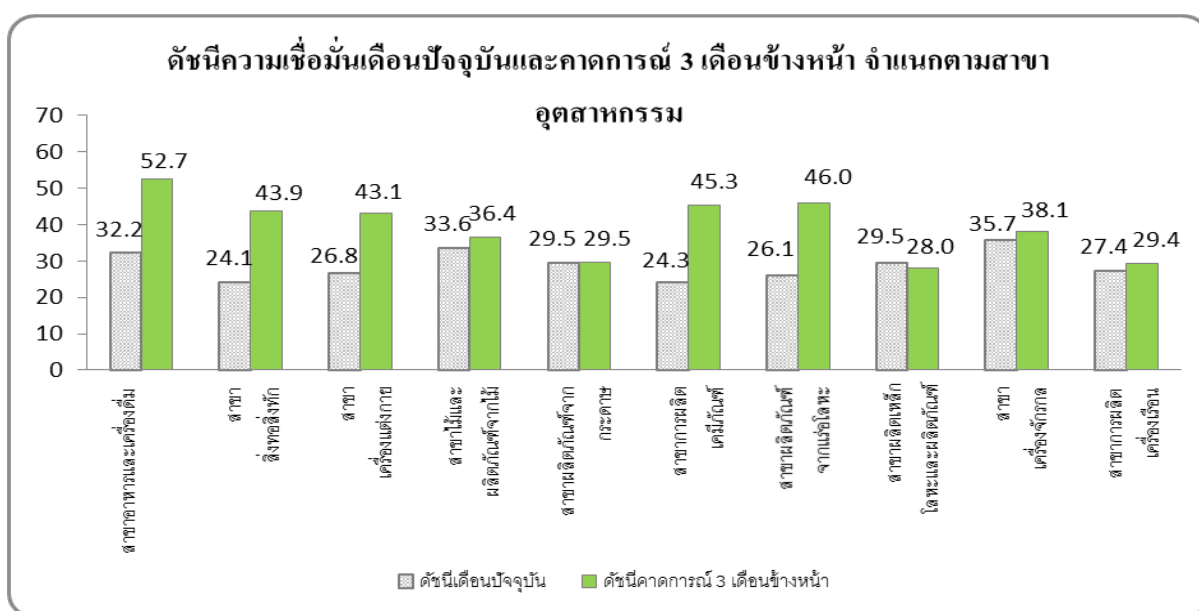
1. บทสรุปผู้บริหาร

ดัชนีความเชื่อมั่นภาคการผลิต (MSSSI) ของวิสาหกิจขนาดกลางและขนาดย่อม ภูมิภาคเหนือ ประจำไตรมาสที่ 1/2557 ภาพรวมในปัจจุบันอยู่ในระดับ 30.2 ผู้ประกอบการวิสาหกิจขนาดกลางและขนาดย่อมในภาคการผลิตมีความเชื่อมั่นว่าภาวะการณ์ในภาพรวมอยู่ในระดับที่ไม่ดี สำหรับดัชนีความเชื่อมั่นภาคการผลิต 3 เดือนข้างหน้าดัชนีปรับตัวในทิศทางที่เพิ่มขึ้นเมื่อเทียบกับดัชนีในปัจจุบันอยู่ที่ระดับ 45.2 จากค่าดัชนีสะท้อนให้เห็นว่าผู้ประกอบการยังไม่มี ความเชื่อมั่นต่อสถานะการณ์ทางธุรกิจ เนื่องจากดัชนีเดือนปัจจุบันและดัชนีภาคการผลิต 3 เดือนล่วงหน้าทุกกลุ่มอุตสาหกรรม อยู่ในระดับที่ต่ำกว่า 50.0 ยกเว้นกลุ่มอุตสาหกรรมสาขาการผลิตอาหารและเครื่องดื่มที่ค่าดัชนีภาคการผลิต 3 เดือนข้างหน้าอยู่ในระดับที่มากกว่า 50.0 เพียงกลุ่มเดียว ด้านอุตสาหกรรมสาขาการผลิตเหล็ก โลหะ และผลิตภัณฑ์ ค่าดัชนีภาคการผลิต 3 เดือนข้างหน้ามีแนวโน้มปรับตัวในทิศทางที่ลดลง ผู้ประกอบการกลุ่มอุตสาหกรรมสาขาลัง ทอสิ่งทักและสาขาการผลิตเคมีภัณฑ์มีความเชื่อมั่นต่อภาวะการณ์ทางธุรกิจในเดือนปัจจุบันน้อยกว่ากลุ่ม อื่นๆเนื่องจากค่าดัชนีความเชื่อมั่นน้อยกว่ากลุ่มอื่นๆ โดยอยู่ที่ระดับ 24.1 และ 24.3 ตามลำดับ เมื่อพิจารณา ดัชนีแยกตามองค์ประกอบพบว่าดัชนีทุกองค์ประกอบของเดือนปัจจุบัน ได้แก่ ด้านขอรับคำสั่งซื้อ ด้าน ปริมาณการผลิต ด้านสินค้าคงคลัง ด้านต้นทุนประกอบการ ด้านกำไรสุทธิ และด้านการจ้างงาน อยู่ใน ระดับที่ต่ำกว่า 50.0 โดยเฉพาะด้านต้นทุนประกอบการที่ค่าดัชนีอยู่ในระดับที่ค่อนข้างต่ำมาก สะท้อนให้ เห็นว่าผู้ประกอบการประสบปัญหาเกี่ยวกับต้นทุนในการประกอบการที่มีแนวโน้มเพิ่มสูงขึ้นอย่างต่อเนื่อง รวมถึงปัจจัยสำคัญที่มีผลกระทบต่อการทำงานของกิจการในปัจจุบันและภาคการผลิต 3 เดือนข้างหน้า ได้แก่ ราคาน้ำมันและค่าขนส่ง ราคาค่าเงินสินค้าและค่าแรงงาน ภาวะเศรษฐกิจในประเทศและ อำนาจซื้อของประชาชนลดลง มาตรการกระตุ้นเศรษฐกิจในด้านต่าง ๆ ของรัฐบาล รวมถึงสถานการณ์ ความขัดแย้งทางการเมือง ส่งผลให้ค่าดัชนีความเชื่อมั่นในปัจจุบันอยู่ที่ระดับต่ำกว่า 50.0 ผลการสำรวจใน ครั้งนี้ยังพบว่าผู้ประกอบการส่วนใหญ่มีข้อเสนอแนะ และต้องการความช่วยเหลือจากรัฐบาลดังนี้ ผู้ประกอบการส่วนใหญ่อยากให้รัฐบาลแก้ไขปัญหาความขัดแย้งทางการเมืองเพื่อสร้างความเชื่อมั่นให้กับ ผู้ประกอบการ อยากให้รัฐบาลกระตุ้นเศรษฐกิจมากขึ้นโดยมุ่งเน้นแก้ไขปัญหาเศรษฐกิจ อยากให้รัฐบาล ช่วยลดต้นทุนในการประกอบธุรกิจให้ต่ำลง และอยากให้รัฐบาลปรับลดอัตราภาษีต่างๆของธุรกิจและ ประกันสังคมให้ต่ำลง

สำนักงานส่งเสริมวิสาหกิจขนาดกลางและขนาดย่อม และคณะบริหารธุรกิจ มหาวิทยาลัยเชียงใหม่ ได้ดำเนินการสำรวจความเชื่อมั่นผู้ประกอบการวิสาหกิจขนาดกลางและขนาดย่อมภาคการผลิต ใน 4 จังหวัดของภูมิภาคเหนือ ประกอบด้วย เชียงใหม่ ลำปาง นครสวรรค์ และพิษณุโลก จำนวน 600 ราย ครอบคลุม 10 สาขาอุตสาหกรรมการผลิตหลักของภาคเหนือ ได้แก่ (1) สาขาการผลิตผลิตภัณฑ์อาหารและเครื่องดื่ม (2) สาขาการผลิตสิ่งทอสิ่งถัก (3) สาขาการผลิตเครื่องแต่งกาย (4) สาขาการผลิตไม้และผลิตภัณฑ์จากไม้ (5) สาขาการผลิตกระดาษและผลิตภัณฑ์จากกระดาษ (6) สาขาการผลิตเคมีภัณฑ์และผลิตภัณฑ์เคมี (7) สาขาการผลิตผลิตภัณฑ์จากแร่โลหะ (8) สาขาการผลิตเหล็ก โลหะ และผลิตภัณฑ์ (9) สาขาการผลิตเครื่องจักรกล และ (10) สาขาการผลิตเครื่องเรือน (เฟอร์นิเจอร์)

พบว่าดัชนีความเชื่อมั่นภาคการผลิตในปัจจุบันจำแนกตามสาขามีค่าดัชนีอยู่ในระดับที่ต่ำกว่า 50.0 ทุกสาขาโดยดัชนีอยู่ที่ระดับ 32.2, 24.1, 26.8, 36.6, 29.5, 24.3, 26.1, 29.5, 35.7 และ 27.4 ตามลำดับ สำหรับดัชนีคาดการณ์ 3 เดือนข้างหน้ามีแนวโน้มปรับตัวในทิศทางที่เพิ่มขึ้นทุกสาขายกเว้นสาขาการผลิตเหล็ก โลหะ และผลิตภัณฑ์ โดยดัชนีปรับมาอยู่ที่ระดับ 52.7, 43.9, 43.1, 36.4, 29.5, 45.3, 46.0, 28.0, 38.1 และ 29.4 ตามลำดับ (แสดงตามภาพที่ 1)

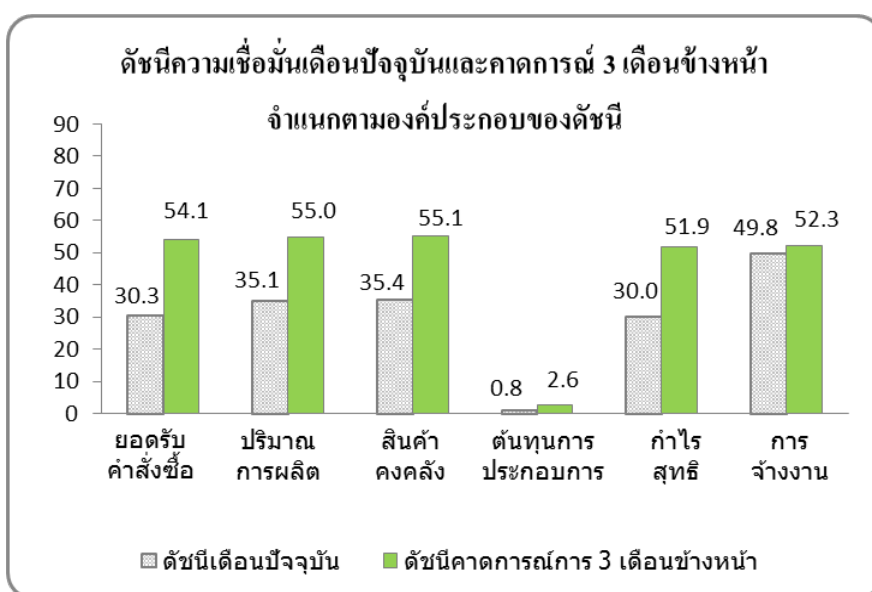
ภาพที่ 1 ดัชนีความเชื่อมั่นเดือนปัจจุบันและคาดการณ์ 3 เดือนข้างหน้า จำแนกตามสาขาอุตสาหกรรม



ดัชนีความเชื่อมั่นภาคการผลิตจำแนกตามองค์ประกอบของปัจจัยกำหนดค่าดัชนี ประกอบด้วย (1) ยอดรับคำสั่งซื้อโดยรวม (2) ปริมาณการผลิต (3) สินค้าคงคลัง (4) ต้นทุนประกอบการ (5) กำไรสุทธิ และ (6) การจ้างงาน พบว่าดัชนีความเชื่อมั่นในเดือนปัจจุบันจำแนกตามองค์ประกอบดัชนีอยู่ในระดับที่ต่ำกว่า 50.0 ทุกองค์ประกอบ โดยค่าดัชนีอยู่ที่ระดับ 30.3, 35.1, 35.4, 0.8, 30.0 และ 49.8 ตามลำดับ จากค่าดัชนีสะท้อนให้เห็นว่าผู้ประกอบการมีความเชื่อมั่นต่อทุกองค์ประกอบ อยู่ในระดับที่ไม่ดีเนื่องจากค่าดัชนีต่ำกว่า

ระดับ 50.0 สำหรับดัชนีคาดการณ์ 3 เดือนข้างหน้า ดัชนีทุกองค์ประกอบปรับตัวในทิศทางที่เพิ่มขึ้นและอยู่ในระดับมากกว่า 50.0 ยกเว้นดัชนีด้านต้นทุนการประกอบการ แสดงให้เห็นว่าผู้ประกอบการภาคการผลิตมีความเชื่อมั่นว่าสถานการณ์ในช่วงเวลา 3 เดือนข้างหน้ามีแนวโน้มที่ดีขึ้น ส่วนองค์ประกอบด้านต้นทุนการประกอบการมีค่าดัชนีอยู่ในระดับที่ค่อนข้างต่ำมากเมื่อเทียบกับองค์ประกอบด้านอื่น ๆ สะท้อนให้เห็นว่าผู้ประกอบการได้รับผลกระทบจากต้นทุนประกอบการในปัจจุบัน และมีแนวโน้มที่จะต้องแบกรับภาระต้นทุนที่เพิ่มมากขึ้นในอนาคตด้วย (แสดงตามภาพที่ 2)

ภาพที่ 2 ดัชนีความเชื่อมั่นภาคการผลิต จำแนกตามองค์ประกอบของดัชนี



ดัชนีความเชื่อมั่นภาวะเศรษฐกิจของประเทศในปัจจุบัน (เดือนเมษายน พ.ศ. 2557) และธุรกิจตนเองอยู่ที่ระดับ 4.4 และ 24.5 ตามลำดับ สำหรับดัชนีคาดการณ์ 3 เดือนข้างหน้า (เดือนกรกฎาคม พ.ศ. 2557) ดัชนีความเชื่อมั่นภาวะเศรษฐกิจของประเทศและธุรกิจตนเองปรับลดลงอยู่ที่ระดับ 16.0 และ 42.9 ตามลำดับ สะท้อนให้เห็นว่าผู้ประกอบการมีความเชื่อมั่นต่อภาวะเศรษฐกิจประเทศทั้งในปัจจุบันและคาดการณ์ 3 เดือนข้างหน้าอยู่ในระดับที่ไม่ดี และมีความเชื่อมั่นต่อธุรกิจตนเองอยู่ในระดับที่ไม่ดีทั้งในปัจจุบัน และคาดการณ์ 3 เดือนข้างหน้า เนื่องจากค่าดัชนีต่ำกว่า 50.0 (รายละเอียดหน้า 32)

ดัชนีความเชื่อมั่นภาคการผลิต จำแนกตามตลาดเป้าหมายแบ่งเป็น 2 กลุ่มคือ (1) กลุ่มที่เน้นตลาดภายในประเทศ (กลุ่มที่มีการส่งออกน้อยกว่าร้อยละ 50.0 ของยอดขาย) และ (2) กลุ่มที่เน้นตลาดต่างประเทศ (กลุ่มที่มีการส่งออกตั้งแต่ร้อยละ 50.0 ของยอดขาย) พบว่าดัชนีความเชื่อมั่นในปัจจุบัน (เดือนเมษายน พ.ศ.2557) ของทั้งสองกลุ่มอยู่ที่ระดับ 29.2 และ 41.0 ตามลำดับ และดัชนีความเชื่อมั่นคาดการณ์ 3 เดือนข้างหน้า (เดือนกรกฎาคม พ.ศ. 2557) กลุ่มที่เน้นตลาดภายในประเทศ ค่าดัชนีปรับตัวในทิศทางที่เพิ่มขึ้นอยู่ที่ระดับ 45.3 และกลุ่มที่เน้นตลาดต่างประเทศ ค่าดัชนีปรับเพิ่มขึ้นอยู่ที่ระดับ 44.2 จากค่าดัชนีสะท้อน

ให้เห็นว่าผู้ประกอบการที่มีการส่งออกสินค้า ทั้งผู้ประกอบการที่มีการส่งออกสินค้าเป็นหลัก และผู้ประกอบการที่ส่งออกสินค้าเพียงบางส่วน มีความเชื่อมั่นต่อภาวะการณ์ทางธุรกิจในเดือนปัจจุบันและภาคการณ 3 เดือนล่วงหน้า อยู่ในระดับที่ไม่ดีเนื่องจากค่าดัชนีอยู่ในระดับที่ต่ำกว่า 50.0 สำหรับกลุ่มที่เน้นตลาดต่างประเทศ (การส่งออกตั้งแต่ร้อยละ 50.0 ขึ้นไป) ส่วนใหญ่ได้แก่ สาขาการผลิตผลิตภัณฑ์อาหาร และเครื่องดื่ม รองลงมาได้แก่สาขาการผลิตเครื่องแต่งกาย สาขาการผลิตเครื่องเรือน และสาขาการผลิตสิ่งทอและสิ่งถัก (รายละเอียดหน้า 33)

ผู้ประกอบการส่วนใหญ่เห็นว่าปัจจัยที่ส่งผลกระทบต่อกิจการในระดับมากได้แก่ ระดับราคาน้ำมัน และค่าขนส่ง ราคาต้นทุนสินค้าและค่าแรงงาน ภาวะเศรษฐกิจในประเทศและอำนาจซื้อของประชาชนลดลง ความต้องการสินค้าและบริการลดลง มาตรการกระตุ้นเศรษฐกิจในด้านต่าง ๆ ของรัฐบาลยังไม่ประสบผลสำเร็จเท่าที่ควร และสถานการณ์ความขัดแย้งทางการเมือง (รายละเอียดหน้า 35)

ด้านข้อเสนอแนะของผู้ประกอบการต่อรัฐบาล จากการสำรวจประจำไตรมาส 1 ปี พ.ศ. 2557 พบว่าผู้ประกอบการส่วนใหญ่อยากให้รัฐบาลแก้ไขปัญหาความขัดแย้งทางการเมืองเพื่อสร้างความเชื่อมั่นให้กับผู้ประกอบการ อยากให้รัฐบาลกระตุ้นเศรษฐกิจมากขึ้น โดยมุ่งเน้นแก้ไขปัญหาเศรษฐกิจ อยากให้รัฐบาลช่วยลดต้นทุนในการประกอบธุรกิจให้ต่ำลง และอยากให้รัฐบาลปรับลดอัตราภาษีต่างๆของธุรกิจและประกันสังคมให้ต่ำลง (รายละเอียดหน้า 38)

2. ข้อชี้แจง การรายงานดัชนีความเชื่อมั่นภาคการผลิตของวิสาหกิจขนาดกลางและขนาดย่อม ภูมิภาคเหนือ

ข้อชี้แจง

การรายงานดัชนีความเชื่อมั่นภาคการผลิตของวิสาหกิจขนาดกลางและขนาดย่อม ภูมิภาคเหนือ

ดัชนีความเชื่อมั่นภาคการผลิตของวิสาหกิจขนาดกลางและขนาดย่อม (Manufacturing Sector Sentiment Index : MSSSI) ซึ่งจัดทำขึ้น โดยความร่วมมือระหว่าง สำนักงานส่งเสริมวิสาหกิจขนาดกลางและขนาดย่อม และคณะบริหารธุรกิจ มหาวิทยาลัยเชียงใหม่ มีวัตถุประสงค์เพื่อส่งเสริมการพัฒนาทางด้านสถิติที่เกี่ยวข้องกับความเชื่อมั่นภาคการผลิตของวิสาหกิจขนาดกลางและขนาดย่อม และเพื่อเป็นเครื่องมือในการวิเคราะห์แนวโน้มสถานการณ์ของวิสาหกิจขนาดกลางและขนาดย่อมในภาคการผลิตสำหรับหน่วยงานที่เกี่ยวข้อง และผู้ประกอบการในภูมิภาคเหนือ

ขั้นตอนการจัดสร้างดัชนีความเชื่อมั่นทางธุรกิจ

การสำรวจความเชื่อมั่นผู้ประกอบการภาคการค้าและบริการทำขึ้นเพื่อรวบรวมข้อมูลจากสถานประกอบการขนาดกลางและขนาดย่อม โดยสุ่มตัวอย่างจากผู้ประกอบการภาคการผลิตต่าง ๆ ใน 4 จังหวัดของภูมิภาคเหนือ ได้แก่ เชียงใหม่ ลำปาง พะเยา และนครสวรรค์ จำนวน 600 ตัวอย่าง ซึ่งเป็นกลุ่มตัวอย่างประจำประกอบด้วยสถานประกอบการในภาคการผลิต จำนวน 10 สาขา ประกอบด้วย (1) สาขาการผลิตผลิตภัณฑ์อาหารและเครื่องดื่ม (2) สาขาการผลิตสิ่งทอสิ่งถัก (3) สาขาการผลิตเครื่องแต่งกาย (4) สาขาการผลิตไม้ และผลิตภัณฑ์จากไม้ (5) สาขาการผลิตกระดาษและผลิตภัณฑ์จากกระดาษ (6) สาขาการผลิตเคมีภัณฑ์และผลิตภัณฑ์เคมี (7) สาขาการผลิตผลิตภัณฑ์จากแร่โลหะ (8) สาขาการผลิตเหล็ก โลหะ และผลิตภัณฑ์ (9) สาขาการผลิตเครื่องจักรกล และ (10) สาขาการผลิตเครื่องเรือน

เนื่องจากจุดประสงค์ของการสำรวจความเชื่อมั่นภาคการผลิตของวิสาหกิจขนาดกลางและขนาดย่อม เพื่อให้ทราบถึงสถานการณ์โดยรวมของภาคการผลิต แบบสอบถามจึงถูกออกแบบให้กระชับเข้าใจง่ายโดยครอบคลุมในประเด็นคำถามเกี่ยวกับความคิดเห็นที่มีต่อธุรกิจในการประมวลผลดัชนีความเชื่อมั่น ซึ่งประกอบไปด้วยองค์ประกอบของธุรกิจ ในด้าน (1) กำไร (2) ปริมาณการผลิต (3) ต้นทุนธุรกิจ (4) การจ้างงาน (5) สินค้าคงคลัง (6) ยอดรับคำสั่งซื้อสินค้า รวมถึงความคิดเห็นที่มีต่อเศรษฐกิจของประเทศโดยรวม และเศรษฐกิจในสาขาธุรกิจของผู้ตอบแบบสอบถาม รวมทั้งปัจจัยที่มีผลต่อภาวะดีขึ้นและแย่ลงของธุรกิจ ซึ่งความคิดเห็นเหล่านี้จะถูกนำไปประกอบการวิเคราะห์ผลของดัชนีความเชื่อมั่น

การคำนวณและแปลความหมายค่าดัชนี

ผลการสำรวจแต่ละไตรมาสจะได้ดัชนี 2 ชุดคือ (1) ดัชนีในเดือนที่ถามซึ่งเรียกว่า ดัชนีเดือนปัจจุบัน (2) ดัชนีการคาดการณ์ในอนาคตที่ประเมินจากเดือนที่ถามซึ่งเรียกว่า ดัชนีคาดการณ์ 3 เดือนข้างหน้า ค่าดัชนีคำนวณจากคะแนนที่ให้ในแต่ละคำตอบ (คือแปลงข้อมูลเชิงคุณภาพเป็นเชิงปริมาณ) โดยให้คะแนนสูงสุดเท่ากับ 1.00 สำหรับคำตอบ “สูงขึ้น/ดีขึ้น/เพิ่มขึ้น” และให้คะแนน 0.50 และ 0.00 สำหรับคำตอบ “คงเดิม” และ “แย่ลง/ลดลง” ตามลำดับ การแปลความหมายที่ได้ ค่าดัชนีที่ได้อาจมีค่า ต่ำกว่า 50.0, เท่ากับ 50.0 หรือ สูงกว่า 50.0

MSSI < 50.0 แสดงว่า ผู้ประกอบการวิสาหกิจขนาดกลางและขนาดย่อมในภาคการผลิตมีความเชื่อมั่นว่าสถานการณ์ด้านนั้น ๆ มีสภาพแย่ลงหรืออยู่ในระดับที่ไม่ดี

MSSI = 50.0 แสดงว่า ผู้ประกอบการวิสาหกิจขนาดกลางและขนาดย่อมในภาคการผลิตมีความเชื่อมั่นว่าภาวะการณ์ด้านนั้น ๆ ไม่มีการเปลี่ยนแปลง หรืออยู่ในสภาพทรงตัว

MSSI > 50.0 แสดงว่า ผู้ประกอบการวิสาหกิจขนาดกลางและขนาดย่อมในภาคการผลิตมีความเชื่อมั่นว่าภาวะการณ์ด้านนั้น ๆ มีสภาพดีขึ้นหรืออยู่ในระดับที่ดี

*หมายเหตุ : การคำนวณและแปลความหมายด้านต้นทุนนั้น ดำเนินการให้คะแนนแบบผกผัน คือ ให้คะแนนเท่ากับ 1.00 สำหรับคำตอบ “ลดลง” ให้คะแนน 0.50 และ 0.00 สำหรับคำตอบ “คงเดิม” และ “สูงขึ้น” ตามลำดับ

การวิเคราะห์ปัจจัยที่มีผลกระทบต่อการดำเนินงานของกิจการ

สำหรับการวิเคราะห์ปัจจัยที่มีผลกระทบต่อการดำเนินงานของกิจการแบ่งเป็น 4 ระดับ ดังนี้

ระดับความรุนแรงของผลกระทบ	คะแนน
มาก	3
ปานกลาง	2
น้อย	1
ไม่มี	0

คะแนนค่าเฉลี่ยที่ได้นำมาแปลความหมายตามเกณฑ์ที่แบ่งเป็นช่วง ดังนี้

ค่าเฉลี่ยระหว่าง 2.06 – 3.00 หมายถึง	ระดับความรุนแรงของผลกระทบอยู่ในระดับมาก
ค่าเฉลี่ยระหว่าง 1.51 – 2.05 หมายถึง	ระดับความรุนแรงของผลกระทบอยู่ในระดับปานกลาง
ค่าเฉลี่ยระหว่าง 0.76 – 1.50 หมายถึง	ระดับความรุนแรงของผลกระทบอยู่ในระดับน้อย
ค่าเฉลี่ยระหว่าง 0.00 – 0.75 หมายถึง	ไม่มีผลกระทบ

3. สถานการณ์ทั่วไปของวิสาหกิจขนาดกลางและขนาดย่อม ภูมิภาคเหนือ ในไตรมาสที่ 1/2557

ภาวะเศรษฐกิจการเงินภาคเหนือ เดือนกุมภาพันธ์ พ.ศ. 2557 ปรับตัวดีขึ้นจากเดือนมกราคมเกือบทุกสาขาเศรษฐกิจ¹ โดยการท่องเที่ยวและการส่งออกยังขยายตัวดี ส่งผลให้ผลผลิตอุตสาหกรรมเร่งตัวสูงทั้งการผลิตเพื่อส่งออกและการบริโภคในประเทศ ด้านการใช้จ่ายภาครัฐขยายตัวดีตามการเบิกจ่ายเงินอุดหนุนองค์การปกครองส่วนท้องถิ่น ขณะที่การอุปโภคบริโภคหดตัวน้อยลงเนื่องจากได้ประโยชน์จากการใช้จ่ายของนักท่องเที่ยว และการลงทุนภาคเอกชนปรับดีขึ้นตามการขออนุญาตก่อสร้าง โครงการอสังหาริมทรัพย์ในจังหวัดเชียงใหม่และเชียงราย มีเพียงรายได้เกษตรกรที่หดตัวเพิ่มขึ้นจากราคาเป็นสำคัญ สำหรับเสถียรภาพเศรษฐกิจในประเทศยังอยู่ในเกณฑ์ดี โดยอัตราเงินเฟ้อและอัตราการว่างงานปรับเพิ่มขึ้นเล็กน้อย สินเชื่อและเงินฝากชะลอตัว

ด้านการอุปโภคบริโภคภาคเอกชน หดตัวร้อยละ 6.8 ปรับดีขึ้นเล็กน้อยจากการหดตัวร้อยละ 7.0 ในเดือนมกราคมที่ผ่านมา จากการจับจ่ายใช้สอยของนักท่องเที่ยวซึ่งเดินทางเข้ามาในภาคเหนือเพิ่มขึ้น แต่ความเชื่อมั่นของผู้บริโภคในภาคเหนือต่ำสุดเป็นประวัติการณ์จากสถานการณ์ทางเศรษฐกิจและการเมืองยังมีความไม่แน่นอนสูง ปริมาณการจดทะเบียนรถยนต์นั่ง รถยนต์เพื่อการพาณิชย์ และรถจักรยานยนต์ ลดลงต่อเนื่อง ผลจากการส่งมอบรถยนต์ตามโครงการรถยนต์คันแรกเสร็จสิ้น ภาวะเศรษฐกิจในประเทศชะลอตัวจากปัญหาความขัดแย้งทางการเมืองที่ยืดเยื้อ ส่งผลให้ลูกค้าชะลอการตัดสินใจซื้อ ขณะที่สถาบันการเงินมีความเข้มงวดการปล่อยสินเชื่อมากขึ้น ยอดขายหมวดขายส่งขายปลีกและหมวดอื่น ๆ ที่เกี่ยวข้องกับการบริโภค ลดลงจากความกังวลใจเกี่ยวกับสถานการณ์ทางการเมืองและภาวะค่าครองชีพที่สูงขึ้น เกษตรกรมีรายได้ลดลง ทำให้ลดการบริโภคสินค้าฟุ่มเฟือย อย่างไรก็ตามก็ดียอดขายในห้างสรรพสินค้ากลับมาขยายตัวจากการเร่งทำกิจกรรมส่งเสริมการตลาดอย่างเข้มข้น

ความเชื่อมั่นของผู้บริโภคในภาคเหนือลดลงต่อเนื่องเป็นเดือนที่ 11 ต่ำสุดเป็นประวัติการณ์ สาเหตุจากความกังวลเกี่ยวกับสถานการณ์การเมือง การชะลอตัวของเศรษฐกิจไทยและเศรษฐกิจโลก อาจส่งผลกระทบต่อทิศทางเศรษฐกิจไทยและรายได้ของผู้บริโภคในอนาคต

ด้านผลผลิตอุตสาหกรรมเดือนกุมภาพันธ์ 2557 การผลิตภาคอุตสาหกรรมขยายตัวดี ดัชนีผลผลิตอุตสาหกรรมภาคเหนือขยายตัวร้อยละ 21.3 ต่อเนื่องจากเดือนมกราคม โดยการผลิตชิ้นส่วนอิเล็กทรอนิกส์เพิ่มขึ้นตามความต้องการใช้ในอุปกรณ์สื่อสารและเครื่องใช้ไฟฟ้า ประกอบกับเพื่อใช้ในอุปกรณ์ยานยนต์ เช่น Sensors วัตถุประสงค์ทาง ขณะที่การผลิตของอุตสาหกรรมอาหารขยายตัวตามการผลิตน้ำตาล เป็นผลจากมีปริมาณผลผลิตอ้อยเข้าสู่โรงงานน้ำตาลเพิ่มขึ้นมาก ทางด้านการผลิตสินค้าเกษตรแปรรูปและการผลิตเลนส์ที่ใช้ในอุปกรณ์สื่อสารเพิ่มขึ้นตามความต้องการของตลาดและการผลิตวัสดุก่อสร้างขยายตัวเล็กน้อยตาม

¹ ธนาคารแห่งประเทศไทย, รายงานเศรษฐกิจและการเงินภาคเหนือ เดือนกุมภาพันธ์ พ.ศ. 2557

ความต้องการใช้ของโครงการก่อสร้างที่มีอยู่เดิม อย่างไรก็ตามการผลิตเครื่องดื่มนลดลงต่อเนื่องจากเดือนก่อน โดยส่วนหนึ่งเป็นผลจากความต้องการบริโภคชะลอตัวลง

ด้านการลงทุนภาคเอกชนของภาคเหนือปรับตัวดีขึ้นจากเดือนก่อน ตามการฟื้นตัวของเครื่องขึ้นนำบางกลุ่มในภาคก่อสร้าง ดัชนีการลงทุนภาคเอกชนของภาคเหนือเดือนกุมภาพันธ์ 2557 (เบื้องต้น) อยู่ที่ระดับ 130.6 หดตัวร้อยละ 1.5 ฟื้นตัวจากที่หดตัวร้อยละ 4.8 เดือนก่อน เครื่องขึ้นสำคัญ ได้แก่ พื้นที่รับอนุญาตก่อสร้างในเขตเทศบาล กลับมาขยายตัวถึงร้อยละ 85.0 ส่วนหนึ่งจากปัจจัยพื้นฐานต่ำ อย่างไรก็ตามเดือนนี้มีการอนุญาตก่อสร้างพื้นที่โดยรวมค่อนข้างสูง โดยเฉพาะจังหวัดยุทธศาสตร์สำคัญของภาคเหนือทั้งประเภทแนวราบและแนวสูง ปริมาณการจำหน่ายวัสดุก่อสร้าง หดตัวร้อยละ 2.1 จากการเพิ่มสัดส่วนการจำหน่ายให้กับภาคกลางตอนบน เป็นการชั่วคราว อย่างไรก็ตาม การตอบสนองสำหรับความต้องการโครงการภาครัฐยังมีต่อเนื่อง ปริมาณการจดทะเบียนรถยนต์เชิงพาณิชย์ หดตัวร้อยละ 15.5 ในขณะที่ข้อมูลเบื้องต้นมูลค่านำเข้าเครื่องจักรผ่านด่านศุลกากรภาคเหนือ ขยายตัวร้อยละ 15.1 สำหรับเครื่องใช้ประเภทรายได้ค่าธรรมเนียมที่ดิน ยังคงหดตัวต่อเนื่อง เดือนนี้หดตัวร้อยละ 0.5 สะท้อนภาวะอสังหาริมทรัพย์ที่ชะลอตัวลง

ด้านการส่งออกผ่านด่านศุลกากรในภาคเหนือมีมูลค่า 389.7 ล้านดอลลาร์สหรัฐ ขยายตัวจากระยะเดียวกันปีก่อนร้อยละ 17.9 ตามการส่งออกสินค้าในกลุ่มอุตสาหกรรมของผู้ประกอบการในนิคมอุตสาหกรรมภาคเหนือลำพูนไปประเทศอื่น ๆ เช่น ชิ้นส่วนอุปกรณ์อิเล็กทรอนิกส์ เครื่องประดับ และส่วนประกอบฮาร์ดดิสก์ไดรฟ์ ด้านการส่งออกผ่านชายแดนขยายตัวตามการส่งออกสินค้าอุปโภคบริโภค และน้ำมันเชื้อเพลิงไปเมียนมาร์ ส่วนการส่งออกไปลาว และจีนตอนใต้หดตัว

ด้านการท่องเที่ยวปรับตัวดีขึ้นจากเดือนมกราคมที่ผ่านมาและระยะเดียวกันปีก่อนจากนักท่องเที่ยวทั้งต่างชาติและไทยยังคงเดินทางมาท่องเที่ยวอย่างต่อเนื่อง โดยเฉพาะนักท่องเที่ยวจีนที่เดินทางมาเที่ยวเพื่อพักผ่อนในช่วงเทศกาลตรุษจีนซึ่งเป็นช่วงเวลาที่คนจีนหยุดยาวหลายวัน ทำให้การท่องเที่ยวปรับตัวดีขึ้น เครื่องขึ้นสำคัญที่สะท้อนการปรับตัวขึ้นภาคการท่องเที่ยว ได้แก่ จำนวนผู้โดยสารผ่านท่าอากาศยานเพิ่มขึ้นร้อยละ 19.9 จากระยะเดียวกันปีก่อน โดยขยายตัวจากท่าอากาศยานสำคัญ เช่น ท่าอากาศยานนานาชาติเชียงใหม่ เชียงราย ร้อยละ 16.8 และ 23.7 ตามลำดับ อัตราเข้าพักอยู่ที่ร้อยละ 71.1 สูงสุดในรอบ 7 ปี เทียบกับร้อยละ 67.0 และ 63.5 ในเดือนก่อนและระยะเดียวกันปีก่อน ส่วนใหญ่เพิ่มขึ้นจากโรงแรมในจังหวัดเชียงใหม่และเชียงราย ส่วนราคาห้องพักเฉลี่ยอยู่ที่ 1,746.6 บาท ต่อคืนทั้งนี้การจัดเก็บภาษีมูลค่าเพิ่มประเภทโรงแรมและภัตตาคาร (สะท้อนภาพธุรกิจเดือนมกราคม) ปรับตัวเพิ่มขึ้นร้อยละ 12.3 จากระยะเดียวกันปีก่อน

ด้านการจ้างงาน ในเดือนกุมภาพันธ์ พ.ศ. 2557 การจ้างงานโดยรวมของภาคเหนือลดลงตามการจ้างงานภาคเกษตรกรรม ขณะที่การจ้างงานนอกภาคเกษตรยังคงขยายตัว ด้านอัตราการว่างงานปรับเพิ่มขึ้น

แต่ยังคงอยู่ในระดับต่ำ ผู้มีงานทำมีจำนวน 6.4 ล้านคน ลดลงจากระยะเดียวกันปีก่อนร้อยละ 2.2 ตามการจ้างงานในภาคเกษตรกรรมลดลงร้อยละ 6.7 เนื่องจากผลผลิตเกษตรลดลง ขณะที่การจ้างงานนอกภาคเกษตรขยายตัวเล็กน้อย ร้อยละ 1.8 จากการจ้างงานภาคการผลิตเพิ่มขึ้นร้อยละ 8.7 สอดคล้องกับภาคอุตสาหกรรม การผลิตเพื่อการส่งออกที่มีแนวโน้มดีขึ้นตามการฟื้นตัวของเศรษฐกิจโลก ด้านภาคการค้าและภาคบริการ ยังคงขยายตัวร้อยละ 3.1 และ 2.9 ขณะที่การจ้างงานในภาคการก่อสร้างลดลงร้อยละ 4.7 ตามภาวะตลาดอสังหาริมทรัพย์เนื่องจากโครงการก่อสร้างทยอยแล้วเสร็จ และโครงการก่อสร้างใหม่ชะลอตัวลง

อัตราการว่างงาน เพิ่มขึ้นจากระยะเดียวกันปีก่อน มีผู้ว่างงานจำนวน 54,440 คน คิดเป็นอัตราการว่างงานร้อยละ 0.8 ส่วนใหญ่จบการศึกษาระดับอุดมศึกษา และประถมศึกษา ในจำนวนผู้ว่างงานร้อยละ 68.6 ส่วนใหญ่เคยทำงานในภาคการเกษตร ก่อสร้าง และการค้า เป็นผู้ที่ไม่เคยทำงานมาก่อนที่เข้าสู่ตลาดแรงงานเป็นครั้งแรก ร้อยละ 31.4

4. ดัชนีความเชื่อมั่นภาคการผลิตของวิสาหกิจขนาดกลางและขนาดย่อมจำแนกตามสาขาอุตสาหกรรมในภูมิภาคเหนือ

ตารางที่ 1 ดัชนีความเชื่อมั่นภาคการผลิตของวิสาหกิจขนาดกลางและขนาดย่อมจำแนกตามสาขาอุตสาหกรรมในภูมิภาคเหนือ

ดัชนีรวมภาคการผลิต จำแนกตามสาขาอุตสาหกรรม	ไตรมาสที่ 1/2557	
	ปัจจุบัน	คาดการณ์ 3 เดือนข้างหน้า
1. สาขาการผลิตผลิตภัณฑ์อาหารและเครื่องดื่ม	32.2	52.7
2. สาขาการผลิตสิ่งทอสิ่งถัก	24.1	43.9
3. สาขาการผลิตเครื่องแต่งกาย	26.8	43.1
4. สาขาการผลิตไม้และผลิตภัณฑ์จากไม้	33.6	36.4
5. สาขาการผลิตกระดาษและผลิตภัณฑ์จากกระดาษ	29.5	29.5
6. สาขาการผลิตเคมีภัณฑ์และผลิตภัณฑ์เคมี	24.3	45.3
7. สาขาการผลิตผลิตภัณฑ์จากแร่โลหะ	26.1	46.0
8. สาขาการผลิตเหล็ก โลหะ และผลิตภัณฑ์	29.5	28.0
9. สาขาการผลิตเครื่องจักรกล	35.7	38.1
10. สาขาการผลิตเครื่องเรือน	27.4	29.4

จากตารางที่ 1 ดัชนีความเชื่อมั่นภาคการผลิตจำแนกตามสาขาอุตสาหกรรม พบว่าดัชนีทุกสาขาอุตสาหกรรมในปัจจุบันอยู่ในระดับต่ำกว่า 50.0 แสดงว่าผู้ประกอบการในภาคการผลิตมีความเชื่อมั่นว่าภาวะการณ์ในทุก ๆ ด้านจะมีสภาพแย่ลงหรืออยู่ในระดับที่ไม่ดี สำหรับดัชนีคาดการณ์ 3 เดือนข้างหน้า เกือบทุกสาขาอุตสาหกรรม มีการปรับตัวเพิ่มขึ้นเมื่อเทียบกับปัจจุบันยกเว้นสาขาการผลิตเหล็ก โลหะ และผลิตภัณฑ์ ที่ค่าดัชนีมีแนวโน้มปรับตัวลดลง อีกทั้งผู้ประกอบการส่วนใหญ่ยังมีความเชื่อมั่นคาดการณ์ 3 เดือนข้างหน้าอยู่ในระดับที่ต่ำกว่า 50.0 สะท้อนให้เห็นว่าสถานการณ์ทางธุรกิจอีก 3 เดือนข้างหน้ายังอยู่ในภาวะซบเซา

(1) สาขาการผลิตผลิตภัณฑ์อาหารและเครื่องดื่ม ดัชนีความเชื่อมั่นในปัจจุบันอยู่ที่ระดับ 32.2 และดัชนีความเชื่อมั่นคาดการณ์ 3 เดือนข้างหน้าปรับตัวในทิศทางที่เพิ่มขึ้นอยู่ที่ระดับ 52.7 แสดงให้เห็นว่าผู้ประกอบการ SMEs กลุ่มการผลิตผลิตภัณฑ์อาหารและเครื่องดื่มมีความเชื่อมั่นว่าภาวะการณ์ทางธุรกิจในปัจจุบันอยู่ในระดับที่ไม่ดีซึ่งค่าดัชนีอยู่ในระดับต่ำกว่า 50.0 สำหรับการคาดการณ์สถานการณ์ในอีก 3 เดือนข้างหน้าดัชนีมีแนวโน้มปรับตัวในทิศทางที่เพิ่มขึ้น และดัชนีความเชื่อมั่นอยู่ในระดับมากกว่า 50.0 ซึ่งสะท้อนให้เห็นว่าผู้ประกอบการประเมินว่าสถานการณ์ในอีก 3 เดือนข้างหน้าอยู่ในระดับที่ดี

(7) สาขาการผลิตผลิตภัณฑ์จากแร่โลหะ ดัชนีความเชื่อมั่นในปัจจุบันอยู่ที่ระดับ 26.1 และดัชนีความเชื่อมั่นภาคการณ 3 เดือนข้างหน้าปรับตัวในทิศทางที่เพิ่มขึ้นอยู่ที่ระดับ 46.0 แสดงให้เห็นว่าผู้ประกอบการ SMEs กลุ่มการผลิตผลิตภัณฑ์จากแร่โลหะมีความเชื่อมั่นว่าภาวะการณทางธุรกิจในปัจจุบันอยู่ในระดับที่ไม่ดี สำหรับการคาดการณ์สภาวะการณในอีก 3 เดือนข้างหน้าดัชนีมีแนวโน้มปรับตัวในทิศทางที่เพิ่มขึ้นแต่ก็ยังไม่ดีนัก ทั้งนี้ค่าดัชนีความเชื่อมั่นอยู่ในระดับต่ำกว่า 50.0 ซึ่งสะท้อนให้เห็นว่าผู้ประกอบการประเมินว่าสภาวะการณในอีก 3 เดือนข้างหน้ายังอยู่ในระดับไม่ดี

(8) สาขาการผลิตเหล็ก โลหะ และผลิตภัณฑ์ ดัชนีความเชื่อมั่นในปัจจุบันอยู่ที่ระดับ 29.5 และดัชนีความเชื่อมั่นภาคการณ 3 เดือนข้างหน้าปรับตัวในทิศทางที่ลดลงอยู่ที่ระดับ 28.0 แสดงให้เห็นว่าผู้ประกอบการ SMEs กลุ่มการผลิตเหล็ก โลหะ และผลิตภัณฑ์ มีความเชื่อมั่นว่าภาวะการณทางธุรกิจทั้งในปัจจุบันและในอีก 3 เดือนข้างหน้าอยู่ในระดับที่ไม่ดี เนื่องจากค่าดัชนีความเชื่อมั่นปรับตัวในทิศทางที่ลดลงและอยู่ในระดับต่ำกว่า 50.0

(9) สาขาการผลิตเครื่องจักรกล ดัชนีความเชื่อมั่นในปัจจุบันอยู่ที่ระดับ 35.7 และดัชนีความเชื่อมั่นภาคการณ 3 เดือนข้างหน้าปรับตัวในทิศทางที่เพิ่มขึ้นอยู่ที่ระดับ 38.1 แสดงให้เห็นว่าผู้ประกอบการ SMEs กลุ่มการผลิตเครื่องจักรกล มีความเชื่อมั่นว่าภาวะการณทางธุรกิจในปัจจุบันอยู่ในระดับที่ไม่ดี สำหรับการคาดการณ์สภาวะการณในอีก 3 เดือนข้างหน้าดัชนีมีแนวโน้มปรับตัวในทิศทางที่เพิ่มขึ้นแต่ก็ยังไม่ดีนัก ทั้งนี้ค่าดัชนีความเชื่อมั่นอยู่ในระดับต่ำกว่า 50.0 ซึ่งสะท้อนให้เห็นว่าผู้ประกอบการประเมินว่าสภาวะการณในอีก 3 เดือนข้างหน้ายังอยู่ในระดับไม่ดี

(10) สาขาการผลิตเครื่องเรือน ดัชนีความเชื่อมั่นในปัจจุบันอยู่ที่ระดับ 27.4 และดัชนีความเชื่อมั่นภาคการณ 3 เดือนข้างหน้าปรับตัวในทิศทางที่เพิ่มขึ้นอยู่ที่ระดับ 29.4 แสดงให้เห็นว่าผู้ประกอบการ SMEs กลุ่มการผลิตเครื่องเรือน มีความเชื่อมั่นว่าภาวะการณทางธุรกิจในปัจจุบันอยู่ในระดับที่ไม่ดี สำหรับการคาดการณ์สภาวะการณในอีก 3 เดือนข้างหน้าดัชนีมีแนวโน้มปรับตัวในทิศทางที่เพิ่มขึ้นแต่ก็ยังไม่ดีนัก ทั้งนี้ค่าดัชนีความเชื่อมั่นอยู่ในระดับต่ำกว่า 50.0 ซึ่งสะท้อนให้เห็นว่าผู้ประกอบการประเมินว่าสภาวะการณในอีก 3 เดือนข้างหน้ายังอยู่ในระดับไม่ดี

ตารางที่ 2 ดัชนีความเชื่อมั่นภาคการผลิตของวิสาหกิจขนาดกลางและขนาดย่อมแยกตามสาขาย่อยของแต่ละอุตสาหกรรม

ดัชนีภาคการผลิต จำแนกตามสาขาย่อยของแต่ละอุตสาหกรรม	ไตรมาสที่ 1/2557	
	ปัจจุบัน	คาดการณ์ 3 เดือนข้างหน้า
(1) สาขาการผลิตผลิตภัณฑ์อาหารและเครื่องดื่ม		
ISIC1511 การผลิตเนื้อสัตว์และผลิตภัณฑ์จากเนื้อสัตว์	23.6	56.4
ISIC1512 การแปรรูปและการเก็บถนอมสัตว์น้ำและผลิตภัณฑ์จากสัตว์น้ำ	14.6	75.0
ISIC 1513 การแปรรูปผลไม้และผัก	27.8	44.0
ISIC 1514 การผลิตน้ำมันจากพืชน้ำมันจากสัตว์และไขมันจากสัตว์*	25.0	75.0
ISIC 1520 การผลิตผลิตภัณฑ์ที่ได้จากนม	63.9	75.0
ISIC 1531 การผลิตผลิตภัณฑ์ที่ได้จากการโม้-สีธัญพืช	34.2	50.4
ISIC 1532 การผลิตสตาร์ชและผลิตภัณฑ์จากสตาร์ช	47.6	52.4
ISIC 1533 การผลิตอาหารสัตว์สำเร็จรูป	29.4	37.2
ISIC 1541 การผลิตผลิตภัณฑ์ประเภทอบ	18.6	53.9
ISIC 1543 การผลิตโกโก้ช็อกโกแลตและขนมที่ทำจากน้ำตาล*	20.8	58.3
ISIC 1544 การผลิตมะกะโรนีเส้นบะหมี่เส้นก๋วยเตี๋ยวเส้นหมี่วุ้นเส้นและผลิตภัณฑ์อาหารประเภทแป้งที่คล้ายกัน	20.8	58.3
ISIC 1549 การผลิตผลิตภัณฑ์อาหารอื่นๆซึ่งมิได้จัดประเภทไว้ในที่อื่น	44.2	58.0
ISIC 1551 การกลั่นการกลั่นลำดับส่วนและการผสมสุรา รวมทั้งการผลิตเอทิลแอลกอฮอล์ที่ได้จากการหมัก*	25.0	75.0
ISIC 1552 การผลิตไวน์*	25.0	75.0
ISIC 1554 การผลิตเครื่องดื่มที่ไม่มีแอลกอฮอล์รวมทั้งการผลิตน้ำแร่บรรจุขวด	41.7	50.0

*หมายเหตุ: จำนวนตัวอย่างมีเพียง 1 ตัวอย่าง

**หมายเหตุ: จำนวนตัวอย่างมีเพียง 2 ตัวอย่าง

ตารางที่ 2 ดัชนีความเชื่อมั่นภาคการผลิตของวิสาหกิจขนาดกลางและขนาดย่อมแยกตามสาขาย่อยของแต่ละอุตสาหกรรม (ต่อ)

ดัชนีภาคการผลิต จำแนกตามสาขาย่อยของแต่ละอุตสาหกรรม	ไตรมาสที่ 4/2556	
	ปัจจุบัน	คาดการณ์ 3 เดือนข้างหน้า
(2) สาขาการผลิตสิ่งทอสิ่งถัก		
ISIC 1711 การจัดเตรียมและการปั่นเส้นใยสิ่งทอรวมทั้งการทอสิ่งทอ	25.0	41.7
ISIC 1712 การแต่งสำเร็จสิ่งทอ**	25.0	58.3
ISIC 1729 การผลิตสิ่งทออื่นๆซึ่งมิได้จัดประเภทไว้ในที่อื่น	23.7	42.3
(3) สาขาการผลิตเครื่องแต่งกาย		
ISIC 1810 การผลิตเครื่องแต่งกายยกเว้นเครื่องแต่งกายที่ทำจากขนสัตว์	26.8	43.1
(4) สาขาการผลิตไม้และผลิตภัณฑ์จากไม้		
ISIC 2010 การเลื่อยไม้และการไสไม้	38.3	40.0
ISIC 2022 การผลิตเครื่องมือที่ใช้ในการก่อสร้างและเครื่องประกอบอาคาร	38.0	38.0
ISIC 2029 การผลิตผลิตภัณฑ์อื่นที่ทำจากไม้รวมทั้งการผลิตสิ่งของที่ทำจากไม้ก๊อกฟางและวัสดุถักสาน	25.8	31.8
(5) สาขาการผลิตกระดาษและผลิตภัณฑ์จากกระดาษ		
ISIC 2101 การผลิตเยื่อกระดาษกระดาษและกระดาษแข็ง	34.3	34.3
ISIC 2102 การผลิตกระดาษลูกฟูกและกระดาษแข็งลูกฟูกและการผลิตภาชนะที่ทำจากกระดาษและกระดาษแข็ง*	8.3	8.3
ISIC 2109 การผลิตสิ่งของอื่นๆที่ทำจากกระดาษและกระดาษแข็ง*	8.3	8.3

*หมายเหตุ: จำนวนตัวอย่างมีเพียง 1 ตัวอย่าง

**หมายเหตุ: จำนวนตัวอย่างมีเพียง 2 ตัวอย่าง

ตารางที่ 2 ดัชนีความเชื่อมั่นภาคการผลิตของวิสาหกิจขนาดกลางและขนาดย่อมแยกตามสาขาย่อยของแต่ละอุตสาหกรรม (ต่อ)

ดัชนีภาคการผลิต จำแนกตามสาขาย่อยของแต่ละอุตสาหกรรม	ไตรมาสที่ 1/2557	
	ปัจจุบัน	คาดการณ์ 3 เดือนข้างหน้า
(6) สาขาการผลิตเคมีภัณฑ์และผลิตภัณฑ์เคมีภัณฑ์		
ISIC 2411 การผลิตเคมีภัณฑ์ขั้นมูลฐานยกเว้นปุ๋ยและสารประกอบไนโตรเจน	33.3	58.3
ISIC 2412 การผลิตปุ๋ยและสารประกอบไนโตรเจน	17.9	57.7
ISIC 2413 การผลิตพลาสติกในขั้นต้นและยางสังเคราะห์	28.3	38.3
ISIC 2423 การผลิตผลิตภัณฑ์ทางเภสัชกรรมเคมีภัณฑ์ที่ใช้รักษาโรคและผลิตภัณฑ์ที่ทำจากสมุนไพร	25.0	50.0
ISIC 2429 การผลิตผลิตภัณฑ์เคมีอื่นๆซึ่งมิได้จัดประเภทไว้ในที่อื่น	25.0	34.4
(7) สาขาการผลิตผลิตภัณฑ์จากแร่โลหะ		
ISIC 2691 การผลิตเซรามิกชนิดไม่ทนไฟซึ่งไม่ได้ใช้ในงานก่อสร้าง	13.0	46.3
ISIC 2692 การผลิตผลิตภัณฑ์เซรามิกชนิดทนไฟ	30.6	61.1
ISIC 2695 การผลิตผลิตภัณฑ์จากคอนกรีตซีเมนต์และปูนปลาสเตอร์	35.6	41.7

*หมายเหตุ: จำนวนตัวอย่างมีเพียง 1 ตัวอย่าง

**หมายเหตุ: จำนวนตัวอย่างมีเพียง 2 ตัวอย่าง

ตารางที่ 2 ดัชนีความเชื่อมั่นภาคการผลิตของวิสาหกิจขนาดกลางและขนาดย่อมแยกตามสาขาย่อยของแต่ละอุตสาหกรรม (ต่อ)

ดัชนีภาคการผลิต จำแนกตามสาขาย่อยของแต่ละอุตสาหกรรม	ไตรมาสที่ 1/2557	
	ปัจจุบัน	คาดการณ์ 3 เดือนข้างหน้า
(8) สาขาการผลิตเหล็ก โลหะ และผลิตภัณฑ์		
ISIC 2811 การผลิตผลิตภัณฑ์ที่มีโครงสร้างเป็นโลหะ	23.1	19.4
ISIC 2812 การผลิตถังน้ำที่เก็บน้ำและภาชนะบรรจุที่ทำจากโลหะ*	41.7	41.7
ISIC 2891 การผลิตผลิตภัณฑ์โลหะที่สร้างขึ้นโดยวิธีการตีการกด การตอกพิมพ์และการรีดในรูปแบบต่างๆรวมทั้งการผสมโลหะผง*	8.3	8.3
ISIC 2892 การตกแต่งและการเคลือบโลหะรวมทั้งการดำเนินการเกี่ยวกับวิศวกรรมเครื่องกลโดยได้รับค่าธรรมเนียมตอบแทนหรือโดยการทำสัญญาจ้าง	35.0	35.0
ISIC 2893 การผลิตของมีคมเครื่องมือที่ใช้งานด้วยมือและเครื่องโลหะทั่วไป*	41.7	41.7
ISIC 2899 การผลิตผลิตภัณฑ์โลหะประดิษฐ์อื่นๆซึ่งมิได้จัดประเภทไว้ในที่อื่น	35.0	35.0
(9) สาขาการผลิตเครื่องจักรกล		
ISIC 2911 การผลิตเครื่องยนต์และเครื่องกังหันยกเว้นเครื่องยนต์ที่ใช้กับอากาศยานยนต์และรถจักรยาน/รถจักรยานยนต์	33.3	41.7
ISIC 2912 การผลิตเครื่องสูบลมเครื่องอัดแท่งและวาล์ว	38.0	39.8
ISIC 2919 การผลิตเครื่องจักรที่ใช้งานทั่วไปอื่นๆ**	41.7	45.8
ISIC 2921 การผลิตเครื่องจักรที่ใช้ในการเกษตรและการป่าไม้	25.0	25.0
ISIC 2927 การผลิตอาวุธและกระสุน*	41.7	41.7
ISIC 2929 การผลิตเครื่องจักรที่ใช้ในงานเฉพาะอย่างอื่นๆ	41.7	43.1

*หมายเหตุ: จำนวนตัวอย่างมีเพียง 1 ตัวอย่าง

**หมายเหตุ: จำนวนตัวอย่างมีเพียง 2 ตัวอย่าง

ตารางที่ 2 ดัชนีความเชื่อมั่นภาคการผลิตของวิสาหกิจขนาดกลางและขนาดย่อมแยกตามสาขาย่อยของแต่ละอุตสาหกรรม (ต่อ)

ดัชนีภาคการผลิต จำแนกตามสาขาย่อยของแต่ละอุตสาหกรรม	ไตรมาสที่ 1/2557	
	ปัจจุบัน	คาดการณ์ 3 เดือนข้างหน้า
(10) สาขาการผลิตเครื่องเรือน		
ISIC 3610 การผลิตเฟอร์นิเจอร์	27.3	29.5
ISIC 3691 การผลิตเครื่องเพชรพลอยและรูปพรรณและ ของที่เกี่ยวข้อง	25.0	25.0
ISIC 3693 การผลิตเครื่องกีฬา**	25.0	25.0
ISIC 3694 การผลิตของเล่นเกมและของเล่น	30.6	30.6
ISIC 3699 การผลิตอื่นๆซึ่งมิได้จัดประเภทไว้ในที่อื่น	30.6	33.3

*หมายเหตุ: จำนวนตัวอย่างมีเพียง 1 ตัวอย่าง

**หมายเหตุ: จำนวนตัวอย่างมีเพียง 2 ตัวอย่าง

ตารางที่ 3 การเปลี่ยนแปลงดัชนีความเชื่อมั่นภาคการผลิตของวิสาหกิจขนาดกลางและขนาดย่อมแยกตามสาขาย่อยของแต่ละอุตสาหกรรม (เปรียบเทียบดัชนีของเดือนปัจจุบันกับดัชนีภาคการณ 3 เดือนข้างหน้า)

	MSSI > 50	MSSI ≤ 50
MSSI ปรับตัว เพิ่มขึ้น	ISIC1511 การผลิตเนื้อสัตว์และผลิตภัณฑ์จากเนื้อสัตว์	ISIC 1513 การแปรรูปผลไม้และผัก
	ISIC1512 การแปรรูปและการเก็บถนอมสัตว์น้ำและผลิตภัณฑ์จากสัตว์น้ำ	ISIC 1533 การผลิตอาหารสัตว์สำเร็จรูป
	ISIC 1514 การผลิตน้ำมันจากพืช น้ำมันสัตว์และไขมันสัตว์*	ISIC 1554 การผลิตเครื่องมือที่ไม่มีแอลกอฮอล์รวมทั้งการผลิต น้ำแร่บรรจุขวด
	ISIC 1520 การผลิตผลิตภัณฑ์ที่ได้จากนม	ISIC 1711 การจัดเตรียมและการขนส่งสิ่งทอรวมทั้งการทอ สิ่งทอ
	ISIC 1531 การผลิตผลิตภัณฑ์ที่ได้จากการไม้-สีฉวีพืช	ISIC 1729 การผลิตสิ่งทออื่นๆซึ่งมิได้จัดประเภทไว้ในที่อื่น
	ISIC 1532 การผลิตสตาโรและผลิตภัณฑ์จากสตาโร	ISIC 1810 การผลิตเครื่องแต่งกายชกวันเครื่องแต่งกายที่ทำจาก ขนสัตว์
	ISIC 1541 การผลิตผลิตภัณฑ์ประเภทอบ	ISIC 2010 การเลื่อยไม้และการไสไม้
	ISIC 1543 การผลิตโกโก้ช็อกโกแลตและขนมที่ทำจากน้ำตาล**	ISIC 2029 การผลิตอื่นที่มาจากไม้และสิ่งของที่ทำจากไม้กึ่งก ฟางและวัสดุอัดสาน
	ISIC 1544 การผลิตมะกะโรนีสั้นแบบหมีเส้นก๊วยเตี๋ยวเส้นหมี วุ้นเส้นและผลิตภัณฑ์อาหารประเภทแป้งที่คล้ายกัน	ISIC 2413 การผลิตพลาสติกในขั้นต้นและยางสังเคราะห์
	ISIC 1549 การผลิตผลิตภัณฑ์อาหารอื่นๆ	ISIC 2423 การผลิตผลิตภัณฑ์ทางเภสัชกรรมเคมีภัณฑ์ที่ใช้รักษาโรคและ สมุนไพร
	ISIC 1551 การกลั่นการกลั่นลำดับส่วนและการผสมสุรา รวมทั้งการผลิตเอทิลแอลกอฮอล์ที่ได้จากการหมัก*	ISIC 2429 การผลิตผลิตภัณฑ์เคมีอื่นๆซึ่งมิได้จัดประเภทไว้ในที่อื่น
	ISIC 1552 การผลิตไวน์*	ISIC 2691 การผลิตเซรามิกชนิดไม่ทนไฟซึ่งไม่ได้ใช้ในงานก่อสร้าง
	ISIC 1712 การแต่งสำเร็จสิ่งทอ**	ISIC 2695 การผลิตผลิตภัณฑ์จากคอนกรีตซีเมนต์และ ปูนปลาสเตอร์
	ISIC 2411 การผลิตเคมีภัณฑ์ขั้นมูลฐานยกเว้นปุ๋ยและ สารประกอบไนโตรเจน	ISIC 2911 การผลิตเครื่องยนต์และเครื่องกังหันยกเว้นเครื่องยนต์ ที่ใช้กับ อากาศยาน ยานยนต์และ รถจักรยาน/รถจักรยานยนต์
	ISIC 2412 การผลิตปุ๋ยและสารประกอบไนโตรเจน	ISIC 2912 การผลิตเครื่องสูบลมเครื่องอัดแท่งและวาล์ว
ISIC 2692 การผลิตผลิตภัณฑ์เซรามิกชนิดทนไฟ	ISIC 2919 การผลิตเครื่องจักรที่ใช้งานทั่วไปอื่นๆ**	
	ISIC 2929 การผลิตเครื่องจักรที่ใช้ในงานเฉพาะอย่างอื่นๆ	
	ISIC 3610 การผลิตเฟอร์นิเจอร์	
	ISIC 3699 การผลิตอื่นๆซึ่งมิได้จัดประเภทไว้ในที่อื่น	
	(19 กลุ่มย่อย)	

*หมายเหตุ: จำนวนตัวอย่างมีเพียง 1 ตัวอย่าง

**หมายเหตุ: จำนวนตัวอย่างมีเพียง 2 ตัวอย่าง

ตารางที่ 3 การเปลี่ยนแปลงดัชนีความเชื่อมั่นภาคการผลิตของวิสาหกิจขนาดกลางและขนาดย่อมแยกตามสาขาย่อยของแต่ละอุตสาหกรรม (เปรียบเทียบดัชนีของเดือนปัจจุบันกับดัชนีภาคการณ 3 เดือนข้างหน้า) (ต่อ)

	MSSI > 50	MSSI ≤ 50
MSSI ปรับตัวลดลง		ISIC 2022 การผลิตเครื่องมือที่ใช้ในการก่อสร้างและเครื่องประกอบอาคาร ISIC 2101 การผลิตเชื้อกระดาษกระดาษและกระดาษแข็ง ISIC 2102 การผลิตกระดาษลูกฟูกและการผลิตกระดาษที่ทำจากกระดาษ** ISIC 2109 การผลิตสิ่งของอื่นๆที่ทำจากกระดาษและกระดาษแข็ง* ISIC 2811 การผลิตผลิตภัณฑ์ที่มีโครงสร้างเป็นโลหะ ISIC 2812 การผลิตถังน้ำที่เก็บน้ำและภาชนะบรรจุที่ทำจากโลหะ* ISIC 2891 การผลิตผลิตภัณฑ์โลหะที่ทำขึ้นในรูปแบบต่างๆและการผสมโลหะผง* ISIC 2892 การตกแต่งและการเคลือบโลหะรวมทั้งการดำเนินการเกี่ยวกับวิศวกรรมเครื่องกล ISIC 2893 การผลิตของมีคมเครื่องมือที่ใช้งานด้วยมือและเครื่องโลหะทั่วไป* ISIC 2899 การผลิตผลิตภัณฑ์โลหะประดิษฐ์อื่นๆซึ่งมิได้จัดประเภทไว้ในที่อื่น ISIC 2921 การผลิตเครื่องจักรที่ใช้ในการเกษตรและการป่าไม้ ISIC 2927 การผลิตอาวุธและกระสุน* ISIC 3691 การผลิตเครื่องเพชรพลอยและรูปพรรณและของที่เกี่ยวข้อง** ISIC 3693 การผลิตเครื่องกีฬา** ISIC 3694 การผลิตของเล่นเกมและของเล่น
	(0กลุ่มย่อย)	(15 กลุ่มย่อย)
MSSIคงที่	(0กลุ่มย่อย)	(0กลุ่มย่อย)

*หมายเหตุ: จำนวนตัวอย่างมีเพียง 1 ตัวอย่าง

**หมายเหตุ: จำนวนตัวอย่างมีเพียง 2 ตัวอย่าง

จากตารางที่ 2 และ 3 ดัชนีความเชื่อมั่นภาคการผลิตของวิสาหกิจขนาดกลางและขนาดย่อมแยกตามสาขาย่อยของแต่ละอุตสาหกรรม ทำการเปรียบเทียบค่าดัชนีของเดือนปัจจุบันกับดัชนีภาคการณ 3 เดือนข้างหน้า พบว่าค่าดัชนีความเชื่อมั่นฯ สาขาย่อยของแต่ละอุตสาหกรรมเปลี่ยนแปลงดังนี้

สาขาย่อยของแต่ละอุตสาหกรรมที่มีค่าดัชนีความเชื่อมั่นฯ ปรับตัวเพิ่มขึ้นในระดับที่ค่าความเชื่อมั่นมากกว่า 50.0 มีจำนวน 16 กลุ่มย่อย ได้แก่ อุตสาหกรรมการผลิตเนื้อสัตว์และผลิตภัณฑ์จากเนื้อสัตว์ อุตสาหกรรมการแปรรูปและการเก็บถนอมสัตว์น้ำและผลิตภัณฑ์จากสัตว์น้ำ อุตสาหกรรมการผลิตน้ำมันจากพืชน้ำมันสัตว์และไขมันสัตว์* อุตสาหกรรมการผลิตผลิตภัณฑ์ที่ได้จากนม อุตสาหกรรมการผลิตผลิตภัณฑ์ที่ได้จากการโม-ดิฟิเคชันพืช อุตสาหกรรมการผลิตสตาร์ชและผลิตภัณฑ์จากสตาร์ช อุตสาหกรรม

การผลิตผลิตภัณฑ์ประเภทอบ อุตสาหกรรมการผลิตโกโก้ช็อกโกแลตและขนมที่ทำจากน้ำตาล** อุตสาหกรรมการผลิตมะกะโรนีเส้นบะหมี่เส้นก๋วยเตี๋ยวเส้นหมี่วุ้นเส้นและผลิตภัณฑ์อาหารประเภทแป้งที่คล้ายกัน อุตสาหกรรมการผลิตผลิตภัณฑ์อาหารอื่นๆ อุตสาหกรรมการกลั่นการกลั่นลำดับส่วนและการผสมสุรารวมทั้งการผลิตเอทิลแอลกอฮอล์ที่ได้จากการหมัก* อุตสาหกรรมการผลิตไวน์* อุตสาหกรรมการแต่งสำเร็จสิ่งทอ** อุตสาหกรรมการผลิตเคมีภัณฑ์ขั้นมูลฐานยกเว้นปุ๋ยและสารประกอบไนโตรเจน อุตสาหกรรมการผลิตปุ๋ยและสารประกอบไนโตรเจน และอุตสาหกรรมการผลิตผลิตภัณฑ์เซรามิกชนิดทนไฟ

สาขาย่อยของแต่ละอุตสาหกรรมที่มีค่าดัชนีความเชื่อมั่นฯ ปรับตัวเพิ่มขึ้นในระดับที่ค่าความเชื่อมั่นน้อยกว่าหรือเท่ากับ 50.0 มีจำนวน 19 กลุ่มย่อย ได้แก่ อุตสาหกรรมการแปรรูปผลไม้และผัก อุตสาหกรรมการผลิตอาหารสัตว์สำเร็จรูป อุตสาหกรรมการผลิตเครื่องดื่มน้ำที่ไม่มีแอลกอฮอล์รวมทั้งการผลิตน้ำแร่บรรจุขวด อุตสาหกรรมการจัดเตรียมและการปั่นเส้นใยสิ่งทอรวมทั้งการทอ สิ่งทอ อุตสาหกรรมการผลิตสิ่งทออื่นๆซึ่งมิได้จัดประเภทไว้ในที่อื่น อุตสาหกรรมการผลิตเครื่องแต่งกายยกเว้นเครื่องแต่งกายที่ทำจากขนสัตว์ อุตสาหกรรมการเลื่อยไม้และการไสไม้ อุตสาหกรรมการผลิตอื่นที่ทำจากไม้และสิ่งของที่ทำจากไม้ก๊อก ฟางและวัสดุถักสาน อุตสาหกรรมการผลิตพลาสติกในขั้นต้นและยางสังเคราะห์ อุตสาหกรรมการผลิตผลิตภัณฑ์ทางเภสัชกรรมเคมีภัณฑ์ที่ใช้รักษาโรคและสมุนไพร อุตสาหกรรมการผลิตผลิตภัณฑ์เคมีอื่นๆซึ่งมิได้จัดประเภทไว้ในที่อื่น อุตสาหกรรมการผลิตเซรามิกชนิดไม่ทนไฟซึ่งไม่ได้ใช้ในงานก่อสร้าง อุตสาหกรรมการผลิตผลิตภัณฑ์จากคอนกรีตซีเมนต์และปูนปลาสเตอร์ อุตสาหกรรมการผลิตเครื่องยนต์และเครื่องกังหันยกเว้นเครื่องยนต์ ที่ใช้กับอากาศยาน ยานยนต์และ รถจักรยาน/รถจักรยานยนต์ อุตสาหกรรมการผลิตเครื่องสูบลมเครื่องอัดแท็บและวาล์ว อุตสาหกรรมการผลิตเครื่องจักรที่ใช้งานทั่วไปอื่นๆ** อุตสาหกรรมการผลิตเครื่องจักรที่ใช้ในงานเฉพาะอย่างอื่นๆ อุตสาหกรรมการผลิตเฟอร์นิเจอร์ และ อุตสาหกรรมการผลิตอื่นๆซึ่งมิได้จัดประเภทไว้ในที่อื่น

ไม่มีสาขาย่อยใดในแต่ละอุตสาหกรรมที่มีค่าดัชนีความเชื่อมั่นฯ ปรับตัวลดลงในระดับที่ค่าความเชื่อมั่นมากกว่า 50.0

สาขาย่อยของแต่ละอุตสาหกรรมที่มีค่าดัชนีความเชื่อมั่นฯ ปรับตัวลดลงในระดับที่ค่าความเชื่อมั่นน้อยกว่าหรือเท่ากับ 50.0 มีจำนวน 15 กลุ่มย่อย ได้แก่ อุตสาหกรรมการผลิตเครื่องมือที่ใช้ในการก่อสร้างและเครื่องประกอบอาคาร อุตสาหกรรมการผลิตเชื้อกระดาษกระดาษและกระดาษแข็ง อุตสาหกรรมการผลิตกระดาษลูกฟูกและการผลิตภาชนะที่ทำจากกระดาษ** อุตสาหกรรมการผลิตสิ่งของอื่นๆที่ทำจากกระดาษและกระดาษแข็ง* อุตสาหกรรมการผลิตผลิตภัณฑ์ที่มีโครงสร้างเป็นโลหะ อุตสาหกรรมการผลิตถังน้ำที่เก็บน้ำและภาชนะบรรจุที่ทำจากโลหะ* อุตสาหกรรมการผลิตผลิตภัณฑ์โลหะที่ทำขึ้นในรูปแบบต่างๆและการผสมโลหะผง* อุตสาหกรรมการตกแต่งและการเคลือบโลหะรวมทั้งการดำเนินการเกี่ยวกับ

วิศวกรรมเครื่องกล อุตสาหกรรมการผลิตของมีคมเครื่องมือที่ใช้งานด้วยมือและเครื่องโลหะทั่วไป*
อุตสาหกรรมการผลิตผลิตภัณฑ์โลหะประดิษฐ์อื่นๆซึ่งมิได้จัดประเภทไว้ในที่อื่น อุตสาหกรรมการผลิต
เครื่องจักรที่ใช้ในการเกษตรและการป่าไม้ อุตสาหกรรมการผลิตอาวุธและกระสุน* อุตสาหกรรมการผลิต
เครื่องเพชรพลอยและรูปพรรณและของที่เกี่ยวข้อง** อุตสาหกรรมการผลิตเครื่องกีฬา** และอุตสาหกรรมการ
การผลิตของเล่นและของเล่น

ไม่มีสาขาย่อยใดในแต่ละอุตสาหกรรมที่มีค่าดัชนีความเชื่อมั่นฯ คงที่อยู่ระดับเดิม ในระดับที่ค่า
ความเชื่อมั่นมากกว่า 50.0

ไม่มีสาขาย่อยใดในแต่ละอุตสาหกรรมที่มีค่าดัชนีความเชื่อมั่นฯ คงที่อยู่ระดับเดิม ในระดับที่ค่า
ความเชื่อมั่นน้อยกว่าหรือเท่ากับ 50.0

5. ดัชนีความเชื่อมั่นภาคการผลิตของวิสาหกิจขนาดกลางและขนาดย่อมแยกตามองค์ประกอบของปัจจัยกำหนดค่าดัชนีภาคการผลิตของ SMEs

ตารางที่ 4 ดัชนีความเชื่อมั่นภาคการผลิตของวิสาหกิจขนาดกลางและขนาดย่อมแยกตามองค์ประกอบของปัจจัยกำหนดค่าดัชนีภาคการผลิตทั้ง 6 องค์ประกอบ

ดัชนีรวม	ไตรมาสที่ 1/2557	
	ปัจจุบัน	คาดการณ์ 3 เดือนข้างหน้า
1. ยอดรับคำสั่งซื้อโดยรวม	30.3	54.1
1.1 ยอดรับคำสั่งซื้อในประเทศ (ถ้ามี)	30.2	54.1
1.2 ยอดรับคำสั่งซื้อต่างประเทศ (ถ้ามี)	47.0	51.5
2. ปริมาณการผลิต	35.1	55.0
3. สินค้าคงคลัง	35.4	55.1
4. ต้นทุนการประกอบการ	0.8	2.6
5. กำไรสุทธิ	30.0	51.9
6. การจ้างงาน	49.8	52.3

จากตารางที่ 4 ดัชนีความเชื่อมั่นภาคการผลิตของวิสาหกิจขนาดกลางและขนาดย่อมแยกตามองค์ประกอบของปัจจัยกำหนดค่าดัชนีภาคการผลิต ประกอบด้วย (1) ยอดรับคำสั่งซื้อโดยรวม (2) ปริมาณการผลิต (3) สินค้าคงคลัง (4) ต้นทุนการประกอบการ (5) กำไรสุทธิ และ (6) การจ้างงาน พบว่าค่าดัชนีความเชื่อมั่นภาคการผลิตในปัจจุบันทุกองค์ประกอบมีค่าดัชนีอยู่ในระดับต่ำกว่า 50.0 แสดงว่าผู้ประกอบการภาคการผลิตมีความเชื่อมั่นว่าภาวะทางธุรกิจในทุก ๆ องค์ประกอบข้างต้นอยู่ในระดับที่ไม่ดี โดยเฉพาะด้านต้นทุนการประกอบการที่มีค่าดัชนีอยู่ในระดับที่ต่ำมาก คือ 0.8 สะท้อนให้เห็นว่าผู้ประกอบการประสบปัญหาด้านต้นทุนการประกอบการอย่างมาก และเมื่อเทียบกับดัชนีความเชื่อมั่นคาดการณ์ 3 เดือนข้างหน้า กับดัชนีความเชื่อมั่นของเดือนปัจจุบัน พบว่าดัชนีส่วนใหญ่ปรับตัวในทิศทางที่เพิ่มขึ้นและอยู่ในระดับที่มากกว่า 50.0 แสดงให้เห็นว่าผู้ประกอบการภาคการผลิตมีความเชื่อมั่นว่าสถานการณ์ในช่วงเวลา 3 เดือนข้างหน้ามีแนวโน้มที่ดีขึ้น อย่างไรก็ตามองค์ประกอบด้านต้นทุนการประกอบการค่าดัชนีคาดการณ์ 3 เดือนข้างหน้า ยังคงอยู่ในระดับที่ต่ำมากคือ 2.6 สะท้อนให้เห็นว่าผู้ประกอบการยังต้องแบกรับภาระต้นทุนค่าใช้จ่ายที่เพิ่มสูงขึ้นอย่างต่อเนื่อง

(1) ยอดรับคำสั่งซื้อ ดัชนีความเชื่อมั่นฯ ยอดรับคำสั่งซื้อโดยรวมเดือนปัจจุบันอยู่ที่ระดับ 30.3 ดัชนีความเชื่อมั่นฯ ยอดรับคำสั่งซื้อโดยรวม คาดการณ์ 3 เดือนข้างหน้า ปรับตัวในทิศทางที่เพิ่มขึ้นอยู่ที่

ระดับ 54.1 ดัชนีความเชื่อมั่นฯ ยอดรับคำสั่งซื้อในประเทศเดือนปัจจุบัน อยู่ที่ระดับ 30.2 ดัชนีความเชื่อมั่นฯ ยอดรับคำสั่งซื้อในประเทศคาดการณ์ 3 เดือนข้างหน้า ปรับตัวเพิ่มขึ้นอยู่ที่ระดับ 54.1 และดัชนีความเชื่อมั่นฯ ยอดรับคำสั่งซื้อต่างประเทศเดือนปัจจุบันอยู่ที่ระดับ 47.0 ดัชนีความเชื่อมั่นฯ ยอดรับคำสั่งซื้อต่างประเทศคาดการณ์ 3 เดือนข้างหน้า ปรับตัวเพิ่มขึ้นอยู่ที่ระดับ 51.5 จากค่าดัชนีสะท้อนให้เห็นว่า ยอดรับคำสั่งซื้อโดยรวม ยอดรับคำสั่งซื้อในประเทศ และยอดรับคำสั่งซื้อต่างประเทศของเดือนปัจจุบันอยู่ในระดับที่ไม่ดี เนื่องจากค่าดัชนีอยู่ที่ระดับต่ำกว่า 50.0 สำหรับดัชนีคาดการณ์ 3 เดือนข้างหน้า ยอดรับคำสั่งซื้อโดยรวมและ ยอดรับคำสั่งซื้อในประเทศมีแนวโน้มที่ดีเนื่องจากดัชนีปรับตัวเพิ่มขึ้นและอยู่ในระดับที่มากกว่า 50.0

(2) **ปริมาณการผลิต** ดัชนีความเชื่อมั่นฯ ปริมาณการผลิตเดือนปัจจุบันอยู่ที่ระดับ 35.1 ดัชนีความเชื่อมั่นฯ ปริมาณการผลิต คาดการณ์ 3 เดือนข้างหน้า ปรับตัวในทิศทางที่เพิ่มขึ้นอยู่ที่ระดับ 55.0 แสดงให้เห็นว่าผู้ประกอบการ SMEs มีความเชื่อมั่นว่าปริมาณการผลิตในปัจจุบันอยู่ในระดับที่ไม่ดีเนื่องจากค่าดัชนีอยู่ในระดับที่ต่ำกว่า 50.0 แต่คาดการณ์ปริมาณการผลิตในอีก 3 เดือนข้างหน้ามีแนวโน้มที่จะปรับตัวเพิ่มขึ้น และค่าดัชนีปรับเพิ่มอยู่ในระดับที่มากกว่า 50.0 แสดงว่าภาวะการณ์โดยรวมด้านปริมาณการผลิตในอีก 3 เดือนข้างหน้าอยู่ในระดับที่ดี

(3) **สินค้าคงคลัง** ดัชนีความเชื่อมั่นฯ สินค้าคงคลังเดือนปัจจุบันอยู่ที่ระดับ 35.4 ดัชนีความเชื่อมั่นฯ สินค้าคงคลัง คาดการณ์ 3 เดือนข้างหน้า ปรับตัวในทิศทางที่เพิ่มขึ้นอยู่ที่ระดับ 55.1 แสดงให้เห็นว่าผู้ประกอบการ SMEs มีความเชื่อมั่นว่าสินค้าคงคลังในปัจจุบันอยู่ในระดับที่ไม่ดีเนื่องจากค่าดัชนีอยู่ในระดับต่ำกว่า 50.0 แต่คาดการณ์สินค้าคงคลังในอีก 3 เดือนข้างหน้า มีแนวโน้มที่จะปรับตัวเพิ่มขึ้น และค่าดัชนีปรับเพิ่มอยู่ในระดับที่มากกว่า 50.0 แสดงว่าภาวะการณ์โดยรวมด้านสินค้าคงคลังในอีก 3 เดือนข้างหน้าอยู่ในระดับที่ดี

(4) **ต้นทุนการประกอบการ** ดัชนีความเชื่อมั่นฯ ต้นทุนการประกอบการ เดือนปัจจุบันอยู่ที่ระดับ 0.8 ดัชนีความเชื่อมั่นฯ ต้นทุนการประกอบการคาดการณ์ 3 เดือนข้างหน้า ค่าดัชนียังคงอยู่ในระดับที่ต่ำซึ่งค่าดัชนีอยู่ที่ระดับ 2.6 แสดงให้เห็นว่า ผู้ประกอบการ SMEs เชื่อมั่นว่าต้นทุนการประกอบการทั้งในเดือนปัจจุบันและ ในอีก 3 เดือนข้างหน้า อยู่ในระดับที่ไม่ดีค่อนข้างมากเนื่องจากระดับค่าดัชนีต่ำกว่า 50.0 มาก และค่าดัชนีต่ำกว่าปัจจัยอื่น ๆ สะท้อนให้เห็นว่าปัจจัยด้านต้นทุนการประกอบการเป็นปัญหาที่สำคัญของประกอบการ SMEs

(5) **กำไรสุทธิ** ดัชนีความเชื่อมั่นฯ กำไรสุทธิเดือนปัจจุบันอยู่ที่ระดับ 30.0 ดัชนีความเชื่อมั่นฯ กำไรสุทธิ คาดการณ์ 3 เดือนข้างหน้า ปรับตัวในทิศทางที่เพิ่มขึ้นอยู่ที่ระดับ 51.9 แสดงให้เห็นว่า ผู้ประกอบการ SMEs มีความเชื่อมั่นว่ากำไรสุทธิในปัจจุบันอยู่ในระดับที่ไม่ดีเนื่องจากค่าดัชนีอยู่ในระดับต่ำกว่า 50.0 แต่

คาดการณ์กำไรสุทธิในอีก 3 เดือนข้างหน้า มีแนวโน้มที่จะปรับตัวเพิ่มขึ้น และค่าดัชนีปรับเพิ่มอยู่ในระดับที่มากกว่า 50.0 แสดงว่าภาวะการณ์โดยรวมด้านกำไรสุทธิในอีก 3 เดือนข้างหน้าอยู่ในระดับที่ดี

(6) การจ้างงาน ดัชนีความเชื่อมั่นการจ้างงานเดือนปัจจุบันอยู่ที่ระดับ 49.8 ดัชนีความเชื่อมั่นการจ้างงาน คาดการณ์ 3 เดือนข้างหน้ามีแนวโน้มปรับตัวในทิศทางที่เพิ่มขึ้นอยู่ที่ระดับ 52.3 แสดงให้เห็นว่าผู้ประกอบการ SMEs มีความเชื่อมั่นว่าการจ้างงานในปัจจุบันอยู่ในระดับที่ไม่ดีเนื่องจากค่าดัชนีอยู่ในระดับต่ำกว่า 50.0 แต่คาดการณ์การจ้างงานในอีก 3 เดือนข้างหน้า มีแนวโน้มที่จะปรับตัวเพิ่มขึ้น และค่าดัชนีปรับเพิ่มอยู่ในระดับที่มากกว่า 50.0 แสดงว่าภาวะการณ์โดยรวมด้านการจ้างงานในอีก 3 เดือนข้างหน้าอยู่ในระดับที่ดี

ตารางที่ 5 ดัชนีความเชื่อมั่นภาคการผลิตของวิสาหกิจขนาดกลางและขนาดย่อม จำแนกตามสาขา และองค์ประกอบของปัจจัยกำหนดค่าดัชนีภาคการผลิตทั้ง 6 องค์ประกอบ

ดัชนีความเชื่อมั่นฯ จำแนกตามสาขาและองค์ประกอบของปัจจัย	ไตรมาสที่ 1/2557	
	ปัจจุบัน	ภาคการณ 3 เดือนข้างหน้า
(1) สาขาการผลิตผลิตภัณฑ์อาหารและเครื่องดื่ม		
1. ยอดรับคำสั่งซื้อโดยรวม	31.0	65.2
1.1 ยอดรับคำสั่งซื้อในประเทศ (ถ้ามี)	31.0	65.2
1.2 ยอดรับคำสั่งซื้อต่างประเทศ (ถ้ามี)	45.2	50.0
2. ปริมาณการผลิต	40.1	66.8
3. สินค้าคงคลัง	40.8	67.0
4. ต้นทุนการประกอบการ	1.5	4.5
5. กำไรสุทธิ	30.4	61.6
6. การจ้างงาน	49.7	51.0
(2) สาขาการผลิตสิ่งทอสิ่งถัก		
1. ยอดรับคำสั่งซื้อโดยรวม	23.7	55.3
1.1 ยอดรับคำสั่งซื้อในประเทศ (ถ้ามี)	22.2	55.6
1.2 ยอดรับคำสั่งซื้อต่างประเทศ (ถ้ามี)	41.7	58.3
2. ปริมาณการผลิต	23.7	52.6
3. สินค้าคงคลัง	23.7	52.6
4. ต้นทุนการประกอบการ	0.0	0.0
5. กำไรสุทธิ	23.7	50.0
6. การจ้างงาน	50.0	52.6
(3) สาขาการผลิตเครื่องแต่งกาย		
1. ยอดรับคำสั่งซื้อโดยรวม	25.6	50.0
1.1 ยอดรับคำสั่งซื้อในประเทศ (ถ้ามี)	25.6	50.0
1.2 ยอดรับคำสั่งซื้อต่างประเทศ (ถ้ามี)	50.0	53.6
2. ปริมาณการผลิต	29.3	52.4
3. สินค้าคงคลัง	29.3	52.4
4. ต้นทุนการประกอบการ	0.0	0.0
5. กำไรสุทธิ	26.8	50.0
6. การจ้างงาน	50.0	53.7

ตารางที่ 5 ดัชนีความเชื่อมั่นภาคการผลิตของวิสาหกิจขนาดกลางและขนาดย่อม จำแนกตามสาขา และองค์ประกอบของปัจจัยกำหนดค่าดัชนีภาคการผลิตทั้ง 6 องค์ประกอบ (ต่อ)

ดัชนีความเชื่อมั่นฯ จำแนกตามสาขาและองค์ประกอบของปัจจัย	ไตรมาสที่ 1/2557	
	ปัจจุบัน	ภาคการณ 3 เดือนข้างหน้า
(4) สาขาการผลิตไม้และผลิตภัณฑ์จากไม้		
1. ยอดรับคำสั่งซื้อโดยรวม	38.3	41.7
1.1 ยอดรับคำสั่งซื้อในประเทศ (ถ้ามี)	38.3	41.7
1.2 ยอดรับคำสั่งซื้อต่างประเทศ (ถ้ามี)	50.0	50.0
2. ปริมาณการผลิต	38.3	43.3
3. สินค้าคงคลัง	38.3	43.3
4. ต้นทุนการประกอบการ	0.0	0.0
5. กำไรสุทธิ	36.7	40.0
6. การจ้างงาน	50.0	50.0
(5) สาขาการผลิตกระดาษและผลิตภัณฑ์จากกระดาษ		
1. ยอดรับคำสั่งซื้อโดยรวม	31.8	31.8
1.1 ยอดรับคำสั่งซื้อในประเทศ (ถ้ามี)	31.8	31.8
1.2 ยอดรับคำสั่งซื้อต่างประเทศ (ถ้ามี)	50.0	50.0
2. ปริมาณการผลิต	31.8	31.8
3. สินค้าคงคลัง	31.8	31.8
4. ต้นทุนการประกอบการ	0.0	0.0
5. กำไรสุทธิ	31.8	31.8
6. การจ้างงาน	50.0	50.0
(6) สาขาการผลิตเคมีภัณฑ์และผลิตภัณฑ์เคมี		
1. ยอดรับคำสั่งซื้อโดยรวม	24.0	55.2
1.1 ยอดรับคำสั่งซื้อในประเทศ (ถ้ามี)	24.0	55.2
1.2 ยอดรับคำสั่งซื้อต่างประเทศ (ถ้ามี)	50.0	50.0
2. ปริมาณการผลิต	24.0	55.2
3. สินค้าคงคลัง	24.0	55.2
4. ต้นทุนการประกอบการ	0.0	1.0
5. กำไรสุทธิ	24.0	55.2
6. การจ้างงาน	50.0	50.0

ตารางที่ 5 ดัชนีความเชื่อมั่นภาคการผลิตของวิสาหกิจขนาดกลางและขนาดย่อม จำแนกตามสาขา และองค์ประกอบของปัจจัยกำหนดค่าดัชนีภาคการผลิตทั้ง 6 องค์ประกอบ (ต่อ)

ดัชนีความเชื่อมั่นฯ จำแนกตามสาขาและองค์ประกอบของปัจจัย	ไตรมาสที่ 1/2557	
	ปัจจุบัน	ภาคการณ 3 เดือนข้างหน้า
(7) สาขาการผลิตผลิตภัณฑ์จากแร่โลหะ		
1. ยอดรับคำสั่งซื้อโดยรวม	26.1	47.8
1.1 ยอดรับคำสั่งซื้อในประเทศ (ถ้ามี)	26.1	47.8
1.2 ยอดรับคำสั่งซื้อต่างประเทศ (ถ้ามี)	-	-
2. ปริมาณการผลิต	26.1	47.8
3. สินค้าคงคลัง	26.1	47.8
4. ต้นทุนการประกอบการ	0.0	2.2
5. กำไรสุทธิ	28.3	47.8
6. การจ้างงาน	50.0	82.6
(8) สาขาการผลิตเหล็ก โลหะ และผลิตภัณฑ์		
1. ยอดรับคำสั่งซื้อโดยรวม	31.8	29.5
1.1 ยอดรับคำสั่งซื้อในประเทศ (ถ้ามี)	31.8	29.5
1.2 ยอดรับคำสั่งซื้อต่างประเทศ (ถ้ามี)	-	-
2. ปริมาณการผลิต	31.8	29.5
3. สินค้าคงคลัง	31.8	29.5
4. ต้นทุนการประกอบการ	0.0	0.0
5. กำไรสุทธิ	31.8	29.5
6. การจ้างงาน	50.0	50.0
(9) สาขาการผลิตเครื่องจักรกล		
1. ยอดรับคำสั่งซื้อโดยรวม	41.1	42.9
1.1 ยอดรับคำสั่งซื้อในประเทศ (ถ้ามี)	41.1	42.9
1.2 ยอดรับคำสั่งซื้อต่างประเทศ (ถ้ามี)	50.0	50.0
2. ปริมาณการผลิต	41.1	42.9
3. สินค้าคงคลัง	41.1	42.9
4. ต้นทุนการประกอบการ	0.0	3.6
5. กำไรสุทธิ	41.1	42.9
6. การจ้างงาน	50.0	53.6

ตารางที่ 5 ดัชนีความเชื่อมั่นภาคการผลิตของวิสาหกิจขนาดกลางและขนาดย่อม จำแนกตามสาขา และองค์ประกอบของปัจจัยกำหนดค่าดัชนีภาคการผลิตทั้ง 6 องค์ประกอบ (ต่อ)

ดัชนีความเชื่อมั่นฯ จำแนกตามสาขาและองค์ประกอบของปัจจัย	ไตรมาสที่ 1/2557	
	ปัจจุบัน	ภาคการณ 3 เดือนข้างหน้า
(10) สาขาการผลิตเครื่องเรือน		
1. ยอดรับคำสั่งซื้อโดยรวม	28.7	32.0
1.1 ยอดรับคำสั่งซื้อในประเทศ (ถ้ามี)	28.7	32.0
1.2 ยอดรับคำสั่งซื้อต่างประเทศ (ถ้ามี)	50.0	50.0
2. ปริมาณการผลิต	28.7	31.3
3. สินค้าคงคลัง	28.7	31.3
4. ต้นทุนการประกอบการ	0.0	0.0
5. กำไรสุทธิ	28.7	31.3
6. การจ้างงาน	50.0	50.7

จากตารางที่ 5 ดัชนีความเชื่อมั่นภาคการผลิตของวิสาหกิจขนาดกลางและขนาดย่อม จำแนกตามสาขาและองค์ประกอบของปัจจัยกำหนดค่าดัชนีภาคการผลิตทั้ง 6 องค์ประกอบ ประกอบด้วย (1) ยอดรับคำสั่งซื้อโดยรวม (2) ปริมาณการผลิต (3) สินค้าคงคลัง (4) ต้นทุนการประกอบการ (5) กำไรสุทธิ และ (6) การจ้างงาน

(1) สาขาการผลิตผลิตภัณฑ์อาหารและเครื่องดื่ม ดัชนีความเชื่อมั่นฯ ด้านยอดรับคำสั่งซื้อโดยรวม ด้านปริมาณการผลิต ด้านสินค้าคงคลัง ด้านต้นทุนประกอบการ ด้านกำไรสุทธิ และด้านการจ้างงานในปัจจุบันอยู่ที่ระดับ 31.0, 40.1, 40.8, 1.5, 30.4 และ 49.7 ตามลำดับ และดัชนีความเชื่อมั่นภาคการณ 3 เดือนข้างหน้า ปรับตัวในทิศทางที่เพิ่มขึ้นทุกองค์ประกอบ โดยค่าดัชนีปรับขึ้นมายุ่งที่ระดับ 62.5, 66.8, 67.0, 4.5, 61.6 และ 51.0 ตามลำดับ จากค่าดัชนีภาคการณที่ปรับตัวเพิ่มขึ้นและอยู่ในระดับมากกว่า 50.0 แสดงให้เห็นว่าผู้ประกอบการมีความเชื่อมั่นต่อองค์ประกอบด้านดังกล่าวอยู่ในระดับที่ดีในอีก 3 เดือนข้างหน้า อย่างไรก็ตามมององค์ประกอบด้านต้นทุนประกอบการค่าดัชนียังอยู่ในระดับที่ต่ำ จากค่าดัชนีแสดงให้เห็นว่าผู้ประกอบการประสบปัญหาด้านต้นทุนประกอบการที่มีแนวโน้มเพิ่มสูงขึ้นอย่างต่อเนื่อง

(2) สาขาการผลิตสิ่งทอสิ่งถัก ดัชนีความเชื่อมั่นฯ ด้านยอดรับคำสั่งซื้อโดยรวม ด้านปริมาณการผลิต ด้านสินค้าคงคลัง ด้านต้นทุนประกอบการ ด้านกำไรสุทธิ และด้านการจ้างงานในปัจจุบันอยู่ที่ระดับ 23.7, 23.7, 23.7, 0.0, 23.7 และ 50.0 ตามลำดับ และดัชนีความเชื่อมั่นภาคการณ 3 เดือนข้างหน้า ปรับตัวในทิศทางที่เพิ่มขึ้นทุกองค์ประกอบโดยค่าดัชนีปรับขึ้นมายุ่งที่ระดับ 55.3, 52.6, 52.6, 0.0, 50.0 และ 52.6 ตามลำดับ จากค่าดัชนีภาคการณที่ปรับตัวเพิ่มขึ้นและอยู่ในระดับมากกว่า 50.0 แสดงให้เห็นว่า

ผู้ประกอบการมีความเชื่อมั่นต่อองค์ประกอบด้านดังกล่าวอยู่ในระดับที่ดีในอีก 3 เดือนข้างหน้า อย่างไรก็ตามมององค์ประกอบด้านต้นทุนประกอบการค่าดัชนีอยู่ที่ระดับ 0.0 จากค่าดัชนีแสดงให้เห็นว่าผู้ประกอบการประสบปัญหาด้านต้นทุนการประกอบการที่มีแนวโน้มเพิ่มสูงขึ้นอย่างต่อเนื่อง

(3) สาขาการผลิตเครื่องแต่งกาย ดัชนีความเชื่อมั่นฯ ด้านยอดขายคำสั่งซื้อโดยรวม ด้านปริมาณการผลิต ด้านสินค้าคงคลัง ด้านต้นทุนประกอบการ ด้านกำไรสุทธิ และด้านการจ้างงานในปัจจุบันอยู่ที่ระดับ 25.6, 29.3, 29.3, 0.0, 26.8 และ 50.0 ตามลำดับ และดัชนีความเชื่อมั่นภาคการฯ 3 เดือนข้างหน้าปรับตัวในทิศทางที่เพิ่มขึ้นทุกองค์ประกอบโดยค่าดัชนีปรับขึ้นมาอยู่ที่ระดับ 50.0, 52.4, 52.4, 0.0, 50.0 และ 53.7 ตามลำดับ จากค่าดัชนีคาดการณ์ส่วนใหญ่ที่ปรับตัวเพิ่มขึ้นและอยู่ในระดับมากกว่า 50.0 แสดงให้เห็นว่าผู้ประกอบการมีความเชื่อมั่นต่อองค์ประกอบด้านดังกล่าวอยู่ในระดับที่ดีในอีก 3 เดือนข้างหน้า อย่างไรก็ตามจากค่าดัชนีด้านต้นทุนการประกอบการที่ต่ำ แสดงให้เห็นว่าผู้ประกอบการเชื่อมั่นว่าต้นทุนการประกอบการยังคงเป็นปัญหาที่สำคัญทั้งในปัจจุบันและอนาคต (จากค่าดัชนีแสดงให้เห็นว่าผู้ประกอบการกลุ่มการผลิตเครื่องแต่งกายทุกรายตอบว่าประสบปัญหาด้านต้นทุนการประกอบการในปัจจุบันเพิ่มขึ้นเนื่องจากค่าดัชนีความเชื่อมั่นเท่ากับ 0.0) ส่งผลให้ความเชื่อมั่นด้านยอดขายคำสั่งซื้อโดยรวมและด้านกำไรสุทธิอยู่ในระดับที่ไม่ดี ซึ่งค่าดัชนีต่ำกว่า 50.0

(4) สาขาการผลิตไม้และผลิตภัณฑ์จากไม้ ดัชนีความเชื่อมั่นฯ ด้านยอดขายคำสั่งซื้อโดยรวม ด้านปริมาณการผลิต ด้านสินค้าคงคลัง ด้านต้นทุนประกอบการ ด้านกำไรสุทธิ และด้านการจ้างงานในปัจจุบันอยู่ที่ระดับ 38.3, 38.3, 38.3, 0.0, 36.7 และ 50.0 ตามลำดับ และดัชนีความเชื่อมั่นภาคการฯ 3 เดือนข้างหน้าปรับตัวในทิศทางที่เพิ่มขึ้นได้แก่ ด้านยอดขายคำสั่งซื้อโดยรวม ด้านปริมาณการผลิต ด้านสินค้าคงคลัง และด้านกำไรสุทธิ อยู่ที่ระดับ 41.7, 43.3, 43.3 และ 40.0 ตามลำดับ ส่วนองค์ประกอบด้านต้นทุนประกอบการและด้านการจ้างงาน คงที่อยู่ที่ระดับเดิม คือ 0.0 และ 50.0 ตามลำดับ จากค่าดัชนีคาดการณ์ถึงแม้จะปรับตัวในทิศทางที่เพิ่มขึ้นแต่ยังอยู่ในระดับต่ำกว่า 50.0 แสดงให้เห็นว่าผู้ประกอบการยังมีความเชื่อมั่นต่อองค์ประกอบในด้านดังกล่าวอยู่ในระดับที่ไม่ดี และจากค่าดัชนีด้านต้นทุนการประกอบการที่ต่ำ แสดงให้เห็นว่าผู้ประกอบการเชื่อมั่นว่าต้นทุนการประกอบการยังคงเป็นปัญหาที่สำคัญทั้งในปัจจุบันและอนาคต (จากค่าดัชนีแสดงให้เห็นว่าผู้ประกอบการกลุ่มการผลิตไม้และผลิตภัณฑ์จากไม้ทุกรายตอบว่าประสบปัญหาด้านต้นทุนการประกอบการในปัจจุบันเพิ่มขึ้นเนื่องจากค่าดัชนีความเชื่อมั่นเท่ากับ 0.0) ส่งผลให้ความเชื่อมั่นด้านยอดขายคำสั่งซื้อโดยรวมและด้านกำไรสุทธิอยู่ในระดับที่ไม่ดี ซึ่งค่าดัชนีต่ำกว่า 50.0

(5) สาขาการผลิตกระดาษและผลิตภัณฑ์จากกระดาษ ดัชนีความเชื่อมั่นฯ ด้านยอดขายคำสั่งซื้อโดยรวม ด้านปริมาณการผลิต ด้านสินค้าคงคลัง ด้านต้นทุนประกอบการ ด้านกำไรสุทธิ และด้านการจ้างงานในปัจจุบันอยู่ที่ระดับ 31.8, 31.8, 31.8, 0.0, 31.8 และ 50.0 ตามลำดับ และดัชนีความเชื่อมั่นภาคการฯ 3 เดือนข้างหน้าคงที่อยู่ที่ระดับเดิมทุกองค์ประกอบ จากค่าดัชนีส่วนใหญ่ทั้งในเดือนปัจจุบันและ

คาดการณ์ 3 เดือนข้างหน้าอยู่ในระดับที่ต่ำกว่า 50.0 สะท้อนให้เห็นว่าผู้ประกอบการส่วนใหญ่มีความเชื่อมั่นต่อองค์ประกอบในด้านดังกล่าวอยู่ในระดับที่ไม่ดี และต้นทุนการประกอบการยังคงเป็นปัญหาที่สำคัญทั้งในปัจจุบันและอนาคต (จากค่าดัชนีแสดงให้เห็นว่าผู้ประกอบการกลุ่มการผลิตกระดาษและผลิตภัณฑ์จากกระดาษทุกรายตอบว่าประสบปัญหาด้านต้นทุนการประกอบการเพิ่มขึ้นเนื่องจากค่าดัชนีความเชื่อมั่นเท่ากับ 0.0) ส่งผลให้ความเชื่อมั่นด้านขอรับคำสั่งซื้อโดยรวมและด้านกำไรสุทธิอยู่ในระดับที่ไม่ดี ซึ่งค่าดัชนีต่ำกว่า 50.0

(6) สาขาการผลิตเคมีภัณฑ์และผลิตภัณฑ์เคมี ดัชนีความเชื่อมั่นฯ ด้านขอรับคำสั่งซื้อโดยรวม ด้านปริมาณการผลิต ด้านสินค้าคงคลัง ด้านต้นทุนประกอบการ ด้านกำไรสุทธิ และด้านการจ้างงานในปัจจุบันอยู่ที่ระดับ 24.0, 24.0, 24.0, 0.0, 24.0 และ 50.0 ตามลำดับและดัชนีความเชื่อมั่นคาดการณ์ 3 เดือนข้างหน้า ปรับตัวในทิศทางที่เพิ่มขึ้นทุกองค์ประกอบยกเว้นองค์ประกอบด้านการจ้างงาน โดยค่าดัชนีปรับขึ้นมาอยู่ที่ระดับ 55.2, 55.2, 55.2, 1.0 และ 55.2 ตามลำดับ ส่วนองค์ประกอบด้านการจ้างงานค่าดัชนีคงที่อยู่ที่ระดับเดิม คือ 50.0 จากค่าดัชนีด้านต้นทุนประกอบการที่อยู่ในระดับต่ำที่สุดแสดงให้เห็นว่าผู้ประกอบการเชื่อมั่นว่าต้นทุนการประกอบการยังคงเป็นปัญหาที่สำคัญทั้งในปัจจุบันและอนาคต ส่งผลให้ความเชื่อมั่นด้านขอรับคำสั่งซื้อโดยรวมและด้านกำไรสุทธิอยู่ในระดับที่ไม่ดี ซึ่งค่าดัชนีต่ำกว่า 50.0

(7) สาขาการผลิตผลิตภัณฑ์จากแร่โลหะดัชนีความเชื่อมั่นฯ ด้านขอรับคำสั่งซื้อโดยรวม ด้านปริมาณการผลิต ด้านสินค้าคงคลัง ด้านต้นทุนประกอบการ ด้านกำไรสุทธิ และด้านการจ้างงานในปัจจุบันอยู่ที่ระดับ 26.1, 26.1, 26.1, 0.0, 28.3 และ 50.0 ตามลำดับและดัชนีความเชื่อมั่นคาดการณ์ 3 เดือนข้างหน้า ปรับตัวในทิศทางที่เพิ่มขึ้นทุกองค์ประกอบ โดยค่าดัชนีปรับขึ้นมาอยู่ที่ระดับ 47.8, 47.8, 47.8, 2.2, 47.8 และ 82.6 ตามลำดับ จากค่าดัชนีคาดการณ์ถึงแม้จะปรับตัวในทิศทางที่เพิ่มขึ้นแต่ค่าดัชนีส่วนใหญ่ยังอยู่ในระดับต่ำกว่า 50.0 แสดงให้เห็นว่าผู้ประกอบการยังมีความเชื่อมั่นต่อองค์ประกอบในด้านดังกล่าวอยู่ในระดับที่ไม่ดี และค่าดัชนีด้านต้นทุนประกอบการที่อยู่ในระดับต่ำ แสดงให้เห็นว่าผู้ประกอบการเชื่อมั่นว่าต้นทุนการประกอบการยังคงเป็นปัญหาที่สำคัญทั้งในปัจจุบันและอนาคต

(8) สาขาการผลิตเหล็ก โลหะ และผลิตภัณฑ์ ดัชนีความเชื่อมั่นฯ ด้านขอรับคำสั่งซื้อโดยรวม ด้านปริมาณการผลิต ด้านสินค้าคงคลัง ด้านต้นทุนประกอบการ ด้านกำไรสุทธิ และด้านการจ้างงานในปัจจุบันอยู่ที่ระดับ 31.8, 31.8, 31.8, 0.0, 31.8 และ 50.0 ตามลำดับ และดัชนีความเชื่อมั่นคาดการณ์ 3 เดือนข้างหน้า ส่วนใหญ่ปรับตัวในทิศทางที่ลดลงได้แก่ ด้านขอรับคำสั่งซื้อโดยรวม ด้านปริมาณการผลิต ด้านสินค้าคงคลัง และด้านกำไรสุทธิโดยปรับลดลงมาอยู่ที่ระดับ 29.5 เท่ากับ ส่วนองค์ประกอบด้านต้นทุนประกอบการและด้านการจ้างงาน คงที่อยู่ที่ระดับ 0.0 และ 50.0 ตามลำดับ สำหรับองค์ประกอบด้านต้นทุนการประกอบการค่าดัชนีอยู่ในระดับที่ต่ำสุดทั้งในปัจจุบันและคาดการณ์ 3 เดือนข้างหน้า แสดงให้เห็นว่าผู้ประกอบการ

เชื่อมั่นว่าต้นทุนการประกอบการยังคงเป็นปัญหาที่สำคัญในอนาคต ส่งผลให้เชื่อมั่นด้านขอรับคำสั่งซื้อ โดยรวมและด้านกำไรสุทธิอยู่ในระดับที่ไม่ดี ซึ่งค่าดัชนีต่ำกว่า 50.0

(9) สาขาการผลิตเครื่องจักรกล ดัชนีความเชื่อมั่นฯ ด้านขอรับคำสั่งซื้อโดยรวม ด้านปริมาณการผลิต ด้านสินค้าคงคลัง ด้านต้นทุนประกอบการ ด้านกำไรสุทธิ และด้านการจ้างงานในปัจจุบันอยู่ที่ระดับ 41.1, 41.1, 41.1, 0.0, 41.1 และ 50.0 ตามลำดับ และดัชนีความเชื่อมั่นคาดการณ์ 3 เดือนข้างหน้า ปรับตัวในทิศทางที่เพิ่มขึ้นทุกองค์ประกอบ โดยค่าดัชนีปรับขึ้นมาอยู่ที่ระดับ 42.9, 42.9, 42.9, 3.6, 42.9 และ 53.6 ตามลำดับ จากค่าดัชนีคาดการณ์ถึงแม้จะปรับตัวในทิศทางที่เพิ่มขึ้นแต่ยังอยู่ในระดับต่ำกว่า 50.0 แสดงให้เห็นว่าผู้ประกอบการยังมีความเชื่อมั่นต่อองค์ประกอบในด้านดังกล่าวอยู่ในระดับที่ไม่ดี ส่วนองค์ประกอบด้านต้นทุนประกอบการ ค่าดัชนีความเชื่อมั่นอยู่ในระดับที่ต่ำ แสดงให้เห็นว่าผู้ประกอบการเชื่อมั่นว่าต้นทุนการประกอบการยังคงเป็นปัญหาที่สำคัญทั้งในปัจจุบันและอนาคต

(10) สาขาการผลิตเครื่องเรือน ดัชนีความเชื่อมั่นฯ ด้านขอรับคำสั่งซื้อโดยรวม ด้านปริมาณการผลิต ด้านสินค้าคงคลัง ด้านต้นทุนประกอบการ ด้านกำไรสุทธิ และด้านการจ้างงานในปัจจุบันอยู่ที่ระดับ 28.7, 28.7, 28.7 0.0, 28.7 และ 50.0 ตามลำดับ และดัชนีความเชื่อมั่นคาดการณ์ 3 เดือนข้างหน้าปรับตัวในทิศทางที่เพิ่มขึ้นเกือบทุกองค์ประกอบ ยกเว้นองค์ประกอบด้านต้นทุนประกอบการ โดยค่าดัชนีปรับเพิ่มขึ้นมาอยู่ที่ระดับ 32.0, 31.3, 31.3, 31.3 และ 50.7 ตามลำดับ สำหรับองค์ประกอบด้านต้นทุนการประกอบการค่าดัชนีอยู่ในระดับที่ต่ำสุดทั้งในปัจจุบันและคาดการณ์ แสดงให้เห็นว่าผู้ประกอบการเชื่อมั่นว่าต้นทุนการประกอบการยังคงเป็นปัญหาที่สำคัญทั้งในปัจจุบันและอนาคต ส่งผลให้เชื่อมั่นด้านขอรับคำสั่งซื้อ โดยรวมและด้านกำไรสุทธิอยู่ในระดับที่ไม่ดี ซึ่งค่าดัชนีต่ำกว่า 50.0

6. ดัชนีความเชื่อมั่นภาคการผลิตต่อภาวะเศรษฐกิจประเทศและธุรกิจตนเองของวิสาหกิจขนาดกลาง และขนาดย่อม

ตารางที่ 6 ดัชนีความเชื่อมั่นภาคการผลิตต่อภาวะเศรษฐกิจของประเทศและธุรกิจของตนเองของวิสาหกิจขนาดกลางและขนาดย่อม

ดัชนีความเชื่อมั่นภาคการผลิต	ไตรมาสที่ 1/2557	
	ปัจจุบัน	ภาคการณ้ 3 เดือนข้างหน้า
1. ภาวะเศรษฐกิจประเทศ	4.4	16.0
2. ธุรกิจตนเอง	24.5	42.9

จากตารางที่ 6 ดัชนีความเชื่อมั่นภาคการผลิตต่อภาวะเศรษฐกิจประเทศและธุรกิจตนเองของวิสาหกิจขนาดกลางและขนาดย่อมพิจารณาดัชนีความเชื่อมั่นภาคการผลิตต่อภาวะเศรษฐกิจประเทศและธุรกิจของตนเอง พบว่าดัชนีความเชื่อมั่นภาวะเศรษฐกิจประเทศในปัจจุบัน และธุรกิจตนเองอยู่ที่ระดับ 4.4 และ 24.5 ตามลำดับ สำหรับดัชนีภาคการณ้ 3 เดือนข้างหน้า ดัชนีความเชื่อมั่นภาวะเศรษฐกิจประเทศในปัจจุบัน และธุรกิจตนเองปรับเพิ่มขึ้นอยู่ที่ระดับ 16.0 และ 42.9 ตามลำดับ สะท้อนให้เห็นว่าผู้ประกอบการมีความเชื่อมั่นต่อภาวะเศรษฐกิจประเทศทั้งในปัจจุบันและภาคการณ้ 3 เดือนข้างหน้าอยู่ในระดับที่ไม่ดีเนื่องจากค่าดัชนีอยู่ในระดับที่ต่ำกว่า 50.0 และดัชนีความเชื่อมั่นต่อภาวะธุรกิจตนเองอยู่ในระดับที่ไม่ดีทั้งในปัจจุบันและภาคการณ้ 3 เดือนข้างหน้า ซึ่งค่าดัชนีอยู่ในระดับต่ำกว่า 50.0 และมีแนวโน้มปรับตัวในทิศทางที่ลดลง

7. ดัชนีความเชื่อมั่นภาคการผลิตของวิสาหกิจขนาดกลางและขนาดย่อมจำแนกตามการส่งออก

ตารางที่ 7 ดัชนีความเชื่อมั่นภาคการผลิตของวิสาหกิจขนาดกลางและขนาดย่อมจำแนกตามสาขาและร้อยละของการส่งออกต่อยอดขาย แบ่งออกเป็น 2 กลุ่ม คือ กลุ่มที่เน้นตลาดภายในประเทศ (กลุ่มที่มีการส่งออกน้อยกว่าร้อยละ 50.0 ของยอดขาย) กับกลุ่มที่เน้นตลาดต่างประเทศ (กลุ่มที่มีการส่งออกตั้งแต่ร้อยละ 50.0 ของยอดขาย)

ดัชนีสัดส่วนการส่งออกต่อยอดขาย	ไตรมาสที่ 1/2557	
	ปัจจุบัน	คาดการณ์ 3 เดือนข้างหน้า
กลุ่มที่เน้นตลาดภายในประเทศ (การส่งออกไม่เกินร้อยละ 50)	29.2	45.3
1. สาขาการผลิตผลิตภัณฑ์อาหารและเครื่องดื่ม	31.5	53.2
2. สาขาการผลิตสิ่งทอสิ่งถัก	19.4	45.6
3. สาขาการผลิตเครื่องแต่งกาย	22.7	43.0
4. สาขาการผลิตไม้และผลิตภัณฑ์จากไม้	32.7	35.8
5. สาขาการผลิตกระดาษและผลิตภัณฑ์จากกระดาษ	28.3	28.3
6. สาขาการผลิตเคมีภัณฑ์และผลิตภัณฑ์เคมี	23.9	45.4
7. สาขาการผลิตผลิตภัณฑ์จากแร่โลหะ	26.1	46.0
8. สาขาการผลิตเหล็ก โลหะ และผลิตภัณฑ์	44.3	42.0
9. สาขาการผลิตเครื่องจักรกล	35.3	37.5
10. สาขาการผลิตเครื่องเรือน	25.7	28.0
กลุ่มที่เน้นตลาดต่างประเทศ (การส่งออกตั้งแต่ร้อยละ 50 ขึ้นไป)	41.0	44.2
1. สาขาการผลิตผลิตภัณฑ์อาหารและเครื่องดื่ม	40.3	46.9
2. สาขาการผลิตสิ่งทอสิ่งถัก	41.7	37.5
3. สาขาการผลิตเครื่องแต่งกาย	41.7	43.5
4. สาขาการผลิตไม้และผลิตภัณฑ์จากไม้*	41.7	41.7
5. สาขาการผลิตกระดาษและผลิตภัณฑ์จากกระดาษ*	41.7	41.7
6. สาขาการผลิตเคมีภัณฑ์และผลิตภัณฑ์เคมี**	41.7	41.7
7. สาขาการผลิตผลิตภัณฑ์จากแร่โลหะ**	-	-
8. สาขาการผลิตเหล็ก โลหะ และผลิตภัณฑ์**	-	-
9. สาขาการผลิตเครื่องจักรกล	41.7	45.8
10. สาขาการผลิตเครื่องเรือน**	41.7	41.7

*หมายเหตุ: จำนวนตัวอย่างมีเพียง 1 ตัวอย่าง

**หมายเหตุ: ไม่มีจำนวนตัวอย่าง

จากตารางที่ 7 ดัชนีความเชื่อมั่นภาคการผลิตของวิสาหกิจขนาดกลางและขนาดย่อมจำแนกตามสาขาและร้อยละของการส่งออกต่อยอดขาย แบ่งออกเป็น 2 กลุ่ม คือ กลุ่มที่เน้นตลาดภายในประเทศ (กลุ่มที่มีการส่งออกน้อยกว่าร้อยละ 50.0 ของยอดขาย) กับกลุ่มที่เน้นตลาดต่างประเทศ (กลุ่มที่มีการส่งออกตั้งแต่ร้อยละ 50.0 ของยอดขาย) พบว่าดัชนีความเชื่อมั่นในปัจจุบันของทั้งสองกลุ่มอยู่ที่ระดับ 29.2 และ 41.0 ตามลำดับ และดัชนีความเชื่อมั่นคาดการณ์ 3 เดือนข้างหน้าปรับเพิ่มขึ้นอยู่ที่ระดับ 45.3 และ 44.2 ตามลำดับ จากค่าดัชนีสะท้อนให้เห็นว่าผู้ประกอบการที่มีการส่งออกสินค้าทั้งผู้ประกอบการที่มีการส่งออกสินค้าเป็นหลักและผู้ประกอบการที่ส่งออกสินค้าเพียงบางส่วนมีความเชื่อมั่นต่อภาวะการณ์ทางธุรกิจในปัจจุบันอยู่ในระดับที่ไม่ดีเนื่องจากค่าดัชนีอยู่ในระดับที่ต่ำกว่า 50.0 สำหรับค่าดัชนีความเชื่อมั่นคาดการณ์ 3 เดือนข้างหน้า กลุ่มที่เน้นตลาดภายในประเทศและกลุ่มที่เน้นตลาดต่างประเทศ ค่าดัชนีมีแนวโน้มปรับตัวในทิศทางที่เพิ่มขึ้น อย่างไรก็ตามค่าดัชนีคาดการณ์ยังอยู่ในระดับที่ต่ำกว่า 50.0 แสดงให้เห็นว่าผู้ประกอบการมีความเชื่อมั่นว่าภาวะการณ์ทางธุรกิจสำหรับผู้ประกอบการที่มีการส่งออกสินค้าอยู่ในสถานการณ์ที่ไม่ดี

สำหรับกลุ่มที่เน้นตลาดต่างประเทศ (การส่งออกตั้งแต่ร้อยละ 50.0 ขึ้นไป) ส่วนใหญ่ได้แก่ สาขาการผลิตผลิตภัณฑ์อาหารและเครื่องดื่ม รองลงมาได้แก่ สาขาการผลิตเครื่องแต่งกาย และสาขาการผลิตเครื่องเรือน

**8. องค์ประกอบที่ส่งผลกระทบต่อการดำเนินงานของกิจการในภาคการผลิตของวิสาหกิจขนาดกลางและขนาดย่อม
ภูมิภาคเหนือ ประจำปีไตรมาสที่ 1/2557**

**ตารางที่ 8 แสดงค่าเฉลี่ยของปัจจัยที่มีผลกระทบต่อการดำเนินงานของกิจการในภาคการผลิตของ
วิสาหกิจขนาดกลางและขนาดย่อมภูมิภาคเหนือ ประจำปีไตรมาสที่ 1/2557**

ปัจจัยที่มีผลกระทบต่อ การดำเนินงานของกิจการ	ระดับคะแนนแสดงผลกระทบของปัจจัยต่าง ๆ (0 = ไม่มีผลกระทบ, 1 = น้อย, 2 = ปานกลาง, 3 = มาก)			
	ปัจจุบัน	แปลผล	คาดการณ์ 3 เดือน ข้างหน้า	แปลผล
1. ระดับราคาน้ำมันและค่าขนส่ง	2.84	มาก	2.85	มาก
2. ราคาต้นทุนสินค้า/ค่าแรงงาน	2.82	มาก	2.84	มาก
3. อัตราแลกเปลี่ยนในปัจจุบัน	0.13	ไม่มี	0.13	ไม่มี
4. อัตราเงินกู้ในปัจจุบัน	1.06	น้อย	1.06	น้อย
5. สภาวะเศรษฐกิจโลก	0.79	น้อย	0.79	น้อย
6. สภาวะเศรษฐกิจในประเทศและอำนาจซื้อของประชาชนลดลง	2.60	มาก	2.52	มาก
7. การลดลงของความต้องการสินค้าและบริการ	2.08	มาก	1.93	ปานกลาง
8. การแข่งขันในตลาด	1.52	ปานกลาง	1.52	ปานกลาง
9. คุณภาพของบริการสาธารณสุขโลก	1.01	น้อย	1.00	น้อย
10. สถานการณ์ความขัดแย้งทางการเมือง	2.21	มาก	2.20	มาก
11. มาตรการกระตุ้นเศรษฐกิจในด้านต่าง ๆ ของรัฐบาล	2.57	มาก	2.54	มาก

จากตารางที่ 8 ปัจจัยที่ส่งผลกระทบต่อการดำเนินงานของกิจการในภาคการผลิตของวิสาหกิจขนาดกลางและขนาดย่อมทั้งในปัจจุบันและคาดการณ์ 3 เดือนข้างหน้า ของไตรมาสที่ 1/2557 ผู้ประกอบการส่วนใหญ่เห็นว่าปัจจัยที่ส่งผลกระทบต่อกิจการในระดับมาก ได้แก่ ราคาน้ำมันและค่าขนส่ง ราคาต้นทุนสินค้าและค่าแรงงาน สภาวะเศรษฐกิจในประเทศและอำนาจซื้อของประชาชนลดลง การลดลงของความต้องการสินค้าและบริการ สถานการณ์ความขัดแย้งทางการเมือง และมาตรการกระตุ้นเศรษฐกิจในด้านต่าง ๆ ของรัฐบาล

ปัจจัยที่ส่งผลกระทบต่อกิจการในระดับปานกลาง ได้แก่ การแข่งขันในตลาด

ปัจจัยที่ส่งผลกระทบต่อกิจการในระดับน้อย ได้แก่ อัตราเงินกู้ในปัจจุบันและสภาวะเศรษฐกิจโลก และคุณภาพของบริการสาธารณสุขโลก

ส่วนปัจจัยที่ไม่มีผลกระทบต่อกิจการหรือถ้ามีก็มีผลกระทบในระดับน้อยที่สุด ได้แก่ อัตราแลกเปลี่ยนในปัจจุบัน

ตารางที่ 9 แสดงจำนวนร้อยละของผู้ตอบแบบสอบถามต่อปัจจัยที่มีผลกระทบต่อการดำเนินงานของกิจการในปัจจุบันของภาคการผลิตของวิสาหกิจขนาดกลางและขนาดย่อม ภูมิภาคเหนือ ประจำปีไตรมาสที่ 1/2557

ปัจจัยที่มีผลกระทบต่อการดำเนินงานของกิจการ	ไตรมาสที่ 1/2557				มีผลกระทบต่ออุตสาหกรรมในระดับ
	ไม่มี	มี			
		น้อย	ปานกลาง	มาก	
1. ระดับราคาน้ำมันและค่าขนส่ง	0.0	0.0	16.2	83.8	มาก
2. ราคาต้นทุนสินค้า/ค่าแรงงาน	0.0	0.3	17.0	82.7	มาก
3. อัตราแลกเปลี่ยนในปัจจุบัน	88.3	11.2	0.2	0.3	ไม่มี
4. อัตราเงินกู้ในปัจจุบัน	0.7	93.5	5.3	0.5	น้อย
5. สภาวะเศรษฐกิจโลก	24.3	72.5	2.7	0.5	น้อย
6. สภาวะเศรษฐกิจในประเทศและอำนาจซื้อของประชาชนลดลง	0.0	7.3	25.0	67.7	มาก
7. การหดตัวของความต้องการสินค้าและบริการ	0.0	23.8	44.7	31.5	ปานกลาง
8. การแข่งขันในตลาด	0.0	49.3	49.3	1.4	ปานกลาง
9. คุณภาพของบริการสาธารณูปโภค	0.2	99.3	0.0	0.5	น้อย
10. สถานการณ์ความขัดแย้งทางการเมือง	0.2	3.5	72.0	24.3	ปานกลาง
11. มาตรการกระตุ้นเศรษฐกิจในด้านต่าง ๆ ของรัฐบาล	0.0	1.2	40.6	58.2	มาก

จากตารางที่ 9 แสดงจำนวนร้อยละของผู้ตอบแบบสอบถามต่อปัจจัยที่มีผลกระทบต่อการดำเนินงานของกิจการในปัจจุบัน ไตรมาสที่ 1/2557 ของภาคการผลิตของวิสาหกิจขนาดกลางและขนาดย่อม

ผลกระทบจากระดับราคาน้ำมันและค่าขนส่ง ผู้ประกอบการส่วนใหญ่มีความคิดเห็นว่าระดับราคาน้ำมัน และค่าขนส่ง ส่งผลกระทบต่อการทำงานในปัจจุบันในระดับมาก

ผลกระทบจากราคาต้นทุนสินค้า/ค่าแรงงาน ผู้ประกอบการส่วนใหญ่มีความคิดเห็นว่าราคาต้นทุนสินค้า และค่าแรง ส่งผลกระทบต่อการทำงานในปัจจุบันในระดับมาก

ผลกระทบจากอัตราแลกเปลี่ยนในปัจจุบัน ผู้ประกอบการมีความคิดเห็นว่าอัตราแลกเปลี่ยนในปัจจุบัน ไม่ส่งผลกระทบต่อการทำงานในปัจจุบัน มีจำนวนมากที่สุด หรือหากมีก็มีในระดับน้อย

ผลกระทบจากอัตราเงินกู้ในปัจจุบัน ผู้ประกอบการส่วนใหญ่มีความคิดเห็นว่าอัตราเงินกู้ในปัจจุบัน ส่งผลกระทบต่อการทำงานในปัจจุบันในระดับน้อย

ผลกระทบจากภาวะเศรษฐกิจโลก ผู้ประกอบการส่วนใหญ่มีความคิดเห็นว่าภาวะเศรษฐกิจในโลกส่งผลกระทบต่อการค้าในกิจการในปัจจุบันในระดับน้อย

ผลกระทบจากภาวะเศรษฐกิจในประเทศและอำนาจซื้อของประชาชน ผู้ประกอบการส่วนใหญ่มีความคิดเห็นว่าภาวะเศรษฐกิจในประเทศ และอำนาจซื้อของประชาชนลดลงส่งผลกระทบต่อการค้าในกิจการในปัจจุบันในระดับมาก

ผลกระทบจากการลดลงของความต้องการสินค้าและบริการ ผู้ประกอบการส่วนใหญ่มีความคิดเห็นว่า การลดลงของความต้องการสินค้าและบริการส่งผลกระทบต่อการค้าในกิจการในปัจจุบันในระดับปานกลาง

ผลกระทบจากการแข่งขันในตลาด ผู้ประกอบการส่วนใหญ่มีความคิดเห็นว่า การแข่งขันในตลาดส่งผลกระทบต่อการค้าในกิจการในปัจจุบันในระดับปานกลาง

ผลกระทบจากคุณภาพของบริการสาธารณสุขโลก ผู้ประกอบการส่วนใหญ่มีความคิดเห็นว่าคุณภาพของบริการสาธารณสุขโลกส่งผลกระทบต่อการค้าในกิจการในปัจจุบันในระดับน้อย

ผลกระทบจากสถานการณ์ความขัดแย้งทางการเมืองที่มีต่อกิจการ ผู้ประกอบการมีความคิดเห็นว่าความขัดแย้งทางการเมืองส่งผลกระทบต่อการค้าในกิจการในปัจจุบันในระดับปานกลาง

ผลกระทบจากมาตรการกระตุ้นเศรษฐกิจในด้านต่าง ๆ ของรัฐบาลต่อกิจการ ผู้ประกอบการส่วนใหญ่มีความคิดเห็นว่ามาตรการกระตุ้นเศรษฐกิจในด้านต่าง ๆ ของรัฐบาลส่งผลกระทบต่อการค้าในกิจการในปัจจุบันในระดับมาก

9. ข้อเสนอแนะของผู้ประกอบการ

จากการสำรวจความคิดเห็นของผู้ประกอบการเกี่ยวกับความต้องการการให้ความช่วยเหลือและสนับสนุนจากภาครัฐบาล ประจำปีไตรมาสที่ 1 ปี พ.ศ.2557 พบว่า มีผู้ประกอบการจำนวน 476 รายที่ให้ข้อเสนอแนะ หรือคิดเป็นร้อยละ 79.3 จากกลุ่มตัวอย่างทั้งหมด ซึ่งความต้องการของผู้ประกอบการที่ต้องการให้รัฐบาลเข้ามาช่วยเหลือ และสนับสนุน มีดังนี้

ตารางที่ 10 แสดงร้อยละของข้อเสนอแนะของผู้ประกอบการ

ลำดับ	ข้อเสนอแนะของผู้ประกอบการ	ความถี่	ร้อยละ
	อยากให้รัฐบาลแก้ไขปัญหาความขัดแย้งทางการเมืองเพื่อสร้างความเชื่อมั่นให้กับผู้ประกอบการ	230	48.3
	อยากให้รัฐบาลกระตุ้นเศรษฐกิจเพิ่มมากขึ้น	149	31.3
	อยากให้รัฐบาลช่วยลดต้นทุนในการประกอบธุรกิจให้ต่ำลง	62	13.0
	อยากให้รัฐบาลปรับลดอัตราภาษีต่างๆของธุรกิจและประกันสังคมให้ต่ำลง	57	12.0
	อยากให้รัฐบาลส่งเสริมการตลาด การส่งออก หาแหล่งกระจายสินค้าให้มากขึ้น	36	7.6
	อยากให้รัฐบาลแก้ไขปัญหาเกี่ยวกับนโยบายค่าแรงขั้นต่ำ	35	7.4
	อยากให้รัฐบาลแก้ไขปัญหาการคอร์รัปชัน	32	6.7
	อยากให้รัฐบาลแก้ไขปัญหาเกี่ยวกับนโยบายการรับจำนำข้าว	24	5.0
	อยากให้รัฐบาลสนับสนุนการท่องเที่ยวเพิ่มมากขึ้น	22	4.6
	อยากให้รัฐบาลดูแลผู้ประกอบการ เช่น ให้การอบรม สร้างความเชื่อมั่น	15	3.2
	อยากให้รัฐบาลแก้ไขปัญหาการขาดแคลนแรงงานทั้งแรงงานฝีมือและแรงงานทั่วไป	4	0.8

หมายเหตุ: ผู้ประกอบการระบุมากกว่า 1 คำตอบ

10. ข้อมูลสนับสนุนเพิ่มเติม

ตารางที่ 10 แสดงอัตราค่าจ้างขั้นต่ำ (เฉพาะจังหวัดที่อยู่ในภูมิภาคเหนือ) ตั้งแต่วันที่ 1 มกราคม พ.ศ. 2546 – 1 มกราคม พ.ศ.2556

พื้นที่	อัตราค่าจ้าง 1 ม.ค. 56 ปรับเพิ่มจาก (บาท/วัน)		อัตราค่าจ้างขั้นต่ำ (บาท/วัน)									
	1 เม.ย. 2555	1 ม.ค. 2546	1 ม.ค. 2556	1 เม.ย. 2555	1 ม.ค. 2554	1 ม.ค. 2553	1 ม.ค. 2551	1 ม.ค. 2550	1 ม.ค. 2549	1 ม.ค. 2548	1 ม.ค. 2547	1 ม.ค. 2546
เชียงใหม่	49	157	300	251	180	171	159	159	155	149	145	143
เชียงราย	68	167	300	232	166	157	146	146	142	137	133	133
ลำพูน	64	163	300	236	169	160	152	149	145	141	137	137
ลำปาง	70	167	300	230	165	156	149	149	145	139	135	133
พะเยา	78	167	300	222	159	151	144	144	140	137	133	133
แพร่	73	167	300	227	163	151	146	144	140	137	133	133
น่าน	75	167	300	225	161	152	144	143	140	137	133	133
แม่ฮ่องสอน	73	167	300	227	163	151	147	145	141	137	133	133
อุตรดิตถ์	73	167	300	227	163	153	147	147	143	139	135	133
กำแพงเพชร	66	165	300	234	168	158	149	147	143	140	136	135
นครสวรรค์	68	167	300	232	166	158	150	147	143	139	135	133
เพชรบูรณ์	68	165	300	232	166	155	150	147	143	139	135	135
พิษณุโลก	73	167	300	227	163	153	148	147	143	139	135	133
ตาก	74	167	300	226	162	153	147	147	143	139	135	133
สุโขทัย	70	163	300	230	165	153	149	149	145	141	137	137
พิจิตร	73	167	300	227	163	151	146	145	141	138	134	133
อุทัยธานี	66	165	300	234	168	158	150	146	142	139	135	135

ที่มา : กระทรวงแรงงาน

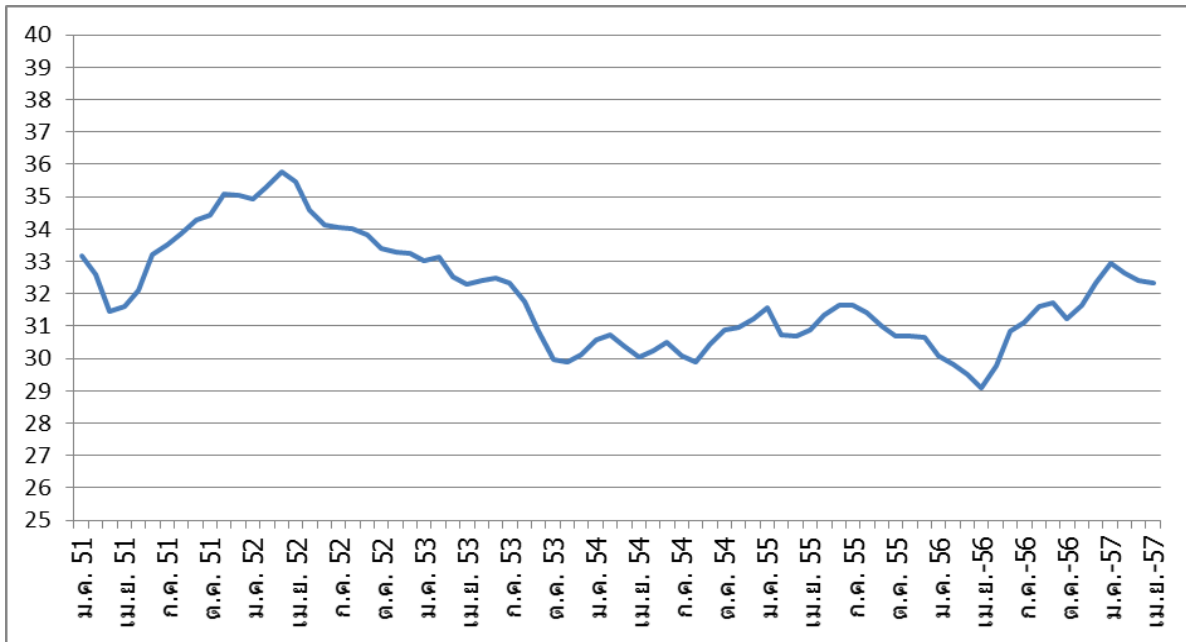
ตารางที่ 11 แสดงราคาขายปลีกน้ำมันก๊ทม. และ ปริมาณพล (ยังไม่รวมค่าขนส่งน้ำมันไปยังแต่ละภูมิภาค)

วันที่	UGR91	UGR95	91 E10	95 E10	95 E20	95 E85	HSD	NGV
5 ม.ค. 53	35.64	-	31.24	32.04	29.74	18.72	27.99	8.5
2 ธ.ค. 53	36.64	-	31.34	32.84	30.54	19.52	29.79	8.5
6 ม.ค. 54	38.64	-	31.84	34.34	30.94	20.12	29.99	8.5
11 ธ.ค. 54	34.57	-	31.54	33.29	30.54	20.72	29.19	8.5
5 ม.ค. 55	35.77	-	32.74	34.49	31.74	21.42	29.39	8.5
2 ก.ค. 55	40.05	-	33.98	35.73	32.08	19.98	29.83	10.5
7 ธ.ค. 55	43.25	-	34.88	37.33	31.88	21.38	29.79	10.5
1 ม.ค. 56	43.75	46.25	35.38	37.83	32.38	21.68	29.79	10.5
5 ก.พ. 56	44.85	47.35	36.48	38.93	33.48	22.28	29.79	10.5
1 มี.ค. 56	-	48.75	37.88	40.33	34.88	23.18	29.99	10.5
4 เม.ย. 56	-	46.65	36.98	39.43	34.48	22.88	29.99	10.5
9 พ.ค. 56	-	44.75	35.08	37.53	32.58	21.78	29.99	10.5
7 มิ.ย. 56	-	45.75	36.08	38.53	33.58	22.58	29.99	10.5
5 ก.ค. 56	-	46.85	36.88	39.33	34.38	23.08	29.99	10.5
1 ส.ค. 56	-	47.15	37.18	39.63	34.68	23.18	29.99	10.5
13 ก.ย. 56	-	46.95	36.98	39.43	34.48	23.28	29.99	10.5
20 ก.ย. 56	-	46.15	36.18	38.63	33.68	22.98	29.99	10.5
22 ต.ค. 56	-	45.95	35.98	38.43	33.48	22.98	29.99	10.5
17 พ.ย. 56	-	46.45	36.48	38.93	33.98	23.28	29.99	10.5
21 ธ.ค. 56	-	47.45	37.48	39.93	34.98	23.88	29.99	10.5
4 ม.ค. 57	-	48.45	38.48	40.93	35.98	24.58	29.99	10.5
5 มี.ค. 57	-	48.55	38.58	41.03	36.08	24.68	29.99	10.5
10 เม.ย. 57	-	48.45	38.58	40.93	35.98	24.58	29.99	10.5
3 พ.ค. 57	-	48.95	38.58	41.03	36.08	24.68	29.99	10.5
เปลี่ยนแปลง	-	2.7	7.34	8.99	6.34	5.96	2	2

ที่มา : บริษัท ปตท. จำกัด (มหาชน)

หมายเหตุ: การเปลี่ยนแปลงเปรียบเทียบราคาน้ำมัน ณ วันที่ 5 มกราคม 2553 กับวันที่ 3 พฤษภาคม 2557 (บาท/ลิตร)

ภาพที่ 3 อัตราแลกเปลี่ยนอ้างอิงค่าเงินบาทเทียบกับดอลลาร์สหรัฐ¹



ที่มา : ธนาคารแห่งประเทศไทย

เอกสารอ้างอิง

ธนาคารแห่งประเทศไทย. มปป. รายงานเศรษฐกิจและการเงินภาคเหนือ เดือนกุมภาพันธ์ 2557. [ระบบออนไลน์].แหล่งที่มา: http://www.bot.or.th/Thai/EconomicConditions/Thai/North/EconomicConditions/NREconReport/NREconReport_DocLib/Report_Feb2014.pdf