

คำนำ

โครงการสำรวจ “ข้อมูลภาคการผลิตของวิสาหกิจขนาดกลางและขนาดย่อม ภูมิภาคตะวันออกเฉียงเหนือ” เป็นความร่วมมือระหว่างคณะวิทยาการจัดการ มหาวิทยาลัยขอนแก่น และสำนักงานส่งเสริมวิสาหกิจขนาดกลางและขนาดย่อม โดยมีวัตถุประสงค์เพื่อส่งเสริมการพัฒนาทางด้านสถิติที่เกี่ยวข้องกับความเชื่อมั่นภาคการผลิตของวิสาหกิจขนาดกลางและขนาดย่อม และเพื่อเป็นเครื่องมือในการวิเคราะห์แนวโน้มภาวะการณ์ของวิสาหกิจขนาดกลางและขนาดย่อมในภาคการผลิตสำหรับหน่วยงานที่เกี่ยวข้องและผู้ประกอบการ

รายงานฉบับนี้เป็นข้อมูลภาคการผลิตของวิสาหกิจขนาดกลางและขนาดย่อม ในส่วนภูมิภาคตะวันออกเฉียงเหนือ ไตรมาสที่ 1 ปี 2557 ซึ่งรายละเอียดถูกแบ่งเป็น 8 ส่วน ส่วนแรกคือบทสรุปผู้บริหาร ส่วนที่ 2 คือวิธีการสร้างดัชนีซึ่งประกอบไปด้วยขั้นตอนการจัดสร้างดัชนีความเชื่อมั่นทางธุรกิจ การคำนวณและแปลความหมายค่าดัชนี ส่วนที่ 3 คือ สถานการณ์ทั่วไปของเศรษฐกิจภูมิภาคตะวันออกเฉียงเหนือ ส่วนที่ 4 คือ ดัชนีความเชื่อมั่นฯ แยกตามองค์ประกอบของปัจจัยกำหนดค่าดัชนี ส่วนที่ 5 คือ ดัชนีความเชื่อมั่นภาคการผลิตต่อภาวะเศรษฐกิจประเทศและธุรกิจตนเองของวิสาหกิจขนาดกลางและขนาดย่อม ส่วนที่ 6 คือ ดัชนีความเชื่อมั่นฯ แยกตามการส่งออก ส่วนที่ 7 คือ ดัชนีความเชื่อมั่นฯ แยกตามสาขาอุตสาหกรรมในภูมิภาคตะวันออกเฉียงเหนือ ส่วนสุดท้ายคือ ปัจจัยที่ส่งผลต่อการดำเนินงานของกิจการในภาคการผลิตของวิสาหกิจขนาดกลางและขนาดย่อม ภูมิภาคตะวันออกเฉียงเหนือ

คณะผู้วิจัยหวังเป็นอย่างยิ่งว่ารายงานฉบับนี้จะบรรลุวัตถุประสงค์ของโครงการ และเป็นประโยชน์ต่อการสำรวจในครั้งต่อไป



ประเสริฐ วิจิตรนพรัตน์

(หัวหน้าโครงการ)

เมษายน 2557

สารบัญ

	หน้า
1. บทสรุปผู้บริหาร	1
2. วิธีการสร้างดัชนี	3
3. สถานการณ์ทั่วไปของวิสาหกิจขนาดกลางและขนาดย่อมภูมิภาคตะวันออกเฉียงเหนือ	4
4. ดัชนีความเชื่อมั่นฯแยกตามองค์ประกอบของปัจจัยกำหนดค่าดัชนี	7
5. ดัชนีความเชื่อมั่นภาคการผลิตต่อภาวะเศรษฐกิจประเทศและธุรกิจตนเองของวิสาหกิจขนาดกลางและขนาดย่อม	10
6. ดัชนีความเชื่อมั่นฯ แยกตามการส่งออก	11
7. ดัชนีความเชื่อมั่นฯแยกตามสาขาอุตสาหกรรมในภูมิภาคตะวันออกเฉียงเหนือ	12
8. ปัจจัยที่ส่งผลต่อการดำเนินงานของกิจการในภาคการผลิตของวิสาหกิจขนาดกลางและขนาดย่อมภูมิภาคตะวันออกเฉียงเหนือ	27
9. ภาคผนวก	33

สารบัญภาพ

	หน้า
ภาพที่ 1 แสดงดัชนีความเชื่อมั่นภาคการผลิต 5 ไตรมาสย้อนหลัง	1
ภาพที่ 2 แสดงดัชนีความเชื่อมั่นต่อภาวะเศรษฐกิจของประเทศ	3
ภาพที่ 3 แสดงอัตราเงินเฟ้อ	5
ภาพที่ 4 แสดงโครงการที่ได้รับการลงทุน	6
ภาพที่ 5 แสดงราคาพืชผลทางการเกษตร	6
ภาพที่ 6 แสดงภาวะการจ้างงาน	7
ภาพที่ 7 แสดงค่าดัชนีความเชื่อมั่นโดยรวม 5 ไตรมาส	9
ภาพที่ 8 แสดงค่าดัชนีความเชื่อมั่นในปัจจุบัน 5 ไตรมาส	9
ภาพที่ 9 แสดงค่าดัชนีความเชื่อมั่นภาคการณ้ฯ 5 ไตรมาส	9
ภาพที่ 10 แสดงดัชนีความเชื่อมั่นภาคการผลิตต่อภาวะเศรษฐกิจประเทศและธุรกิจตนเอง	10
ภาพที่ 11 แสดงดัชนีความเชื่อมั่นฯแยกตามการส่งออก	11
ภาพที่ 12 แสดงค่าดัชนีความเชื่อมั่นฯสาขาอาหารและเครื่องดื่ม	13
ภาพที่ 13 แสดงค่าดัชนีความเชื่อมั่นฯของสาขาการผลิตสิ่งทอและถัก	14
ภาพที่ 13 แสดงค่าดัชนีความเชื่อมั่นฯของสาขาการผลิตสิ่งทอและถัก (ต่อ)	15
ภาพที่ 14 แสดงค่าดัชนีความเชื่อมั่นฯของสาขาเครื่องแต่งกาย	16
ภาพที่ 15 แสดงค่าดัชนีความเชื่อมั่นฯของสาขาไม้	17
ภาพที่ 15 แสดงค่าดัชนีความเชื่อมั่นฯของสาขาไม้ (ต่อ)	18
ภาพที่ 16 แสดงค่าดัชนีความเชื่อมั่นฯของสาขาเคมี	19
ภาพที่ 17 แสดงค่าดัชนีความเชื่อมั่นฯของสาขายางและพลาสติก	20
ภาพที่ 17 แสดงค่าดัชนีความเชื่อมั่นฯของสาขายางและพลาสติก	21
ภาพที่ 18 แสดงค่าดัชนีความเชื่อมั่นฯของสาขาโลหะ	22
ภาพที่ 19 แสดงค่าดัชนีความเชื่อมั่นฯของสาขาโลหะ	23
ภาพที่ 19 แสดงค่าดัชนีความเชื่อมั่นฯของสาขาโลหะ (ต่อ)	24
ภาพที่ 20 แสดงค่าดัชนีความเชื่อมั่นฯของสาขาเครื่องจักร	25
ภาพที่ 21 แสดงค่าดัชนีความเชื่อมั่นฯของสาขาเครื่องเรือน	26
ภาพที่ 21 แสดงค่าดัชนีความเชื่อมั่นฯของสาขาเครื่องเรือน(ต่อ)	27

สารบัญตาราง

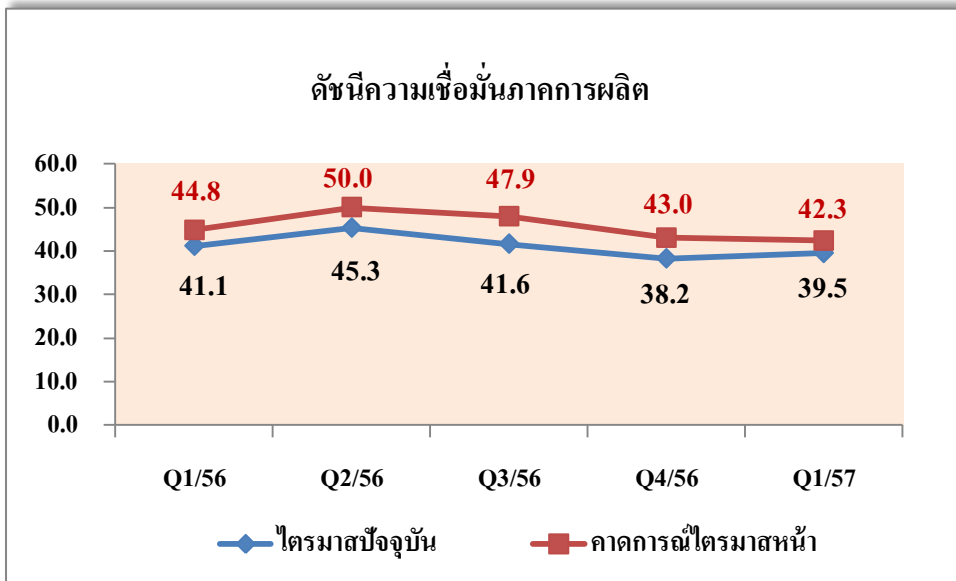
	หน้า
ตารางที่ 1 แสดงปัจจัยที่ส่งผลต่อการดำเนินงานของกิจการในภาคการผลิตของวิสาหกิจขนาดกลาง และขนาดย่อม	29

ดัชนีความเชื่อมั่นภาคการผลิตของ SMEs ภูมิภาคตะวันออกเฉียงเหนือ ในไตรมาสที่ 1 ปี 2557

(Manufacturing Sector Sentiment Index: MSSSI)

1) บทสรุปผู้บริหาร

ดัชนีความเชื่อมั่นภาคการผลิตของผู้ประกอบการวิสาหกิจขนาดกลางและขนาดย่อม (SMEs) ภูมิภาคตะวันออกเฉียงเหนือ ในไตรมาสที่ 1/2557 (MSSSI) พบว่า ดัชนีความเชื่อมั่นในปัจจุบันปรับตัวเพิ่มขึ้นจากไตรมาสก่อนหน้า แต่อยู่ในระดับต่ำกว่าค่าฐาน(50) ค่อนข้างมาก โดยปรับจากที่ระดับ 38.2 มาอยู่ที่ระดับ 39.5 เป็นผลมาจากผู้ประกอบการภาคการผลิตในหลายสาขาได้เริ่มปรับตัวจากผลกระทบจากปัจจัยด้านต้นทุนวัตถุดิบที่เพิ่มสูงขึ้น รวมไปถึงสถานการณ์ทางการเมืองที่ยืดเยื้อ เพื่อให้ธุรกิจสามารถดำเนินกิจการต่อไปได้ อีกทั้งยังมีปัจจัยบวกของการฟื้นตัวของภาวะเศรษฐกิจโลกในช่วงต้นปี รวมไปถึงค่าเงินบาทของไทยที่อ่อนค่าส่งผลดีต่อผู้ประกอบการภาคการผลิตสามารถส่งออกได้มากขึ้น ขณะที่ค่าดัชนีความเชื่อมั่นคาดการณ์ฯ ปรับตัวลดลงเล็กน้อยจากไตรมาสก่อนหน้าและอยู่ในระดับต่ำกว่าค่าฐาน(50) โดยปรับจากที่ระดับ 43.0 มาอยู่ที่ระดับ 42.3 ซึ่งแสดงถึงความไม่มั่นใจต่อสถานการณ์ในอนาคต



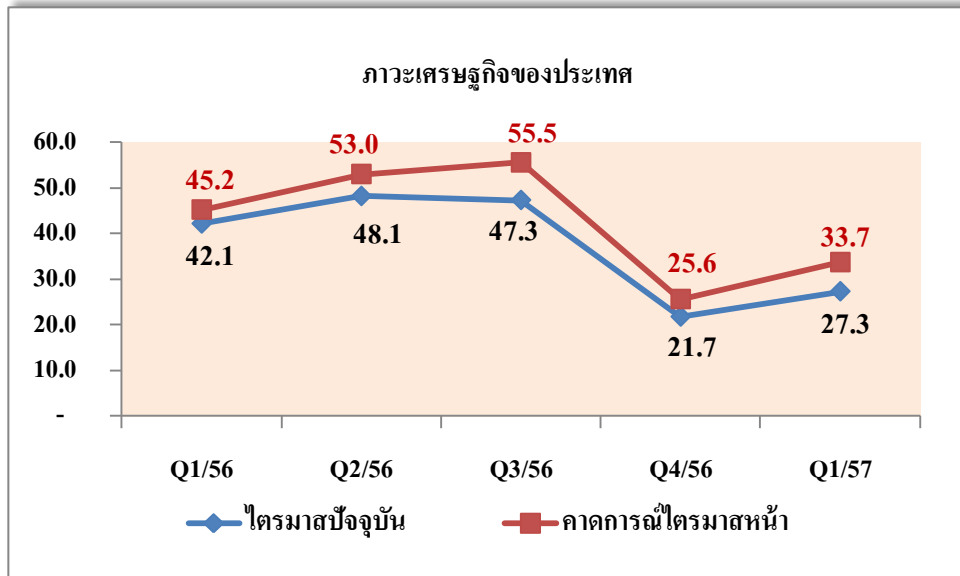
ภาพที่ 1 แสดงดัชนีความเชื่อมั่นภาคการผลิต 5 ไตรมาสย้อนหลัง

หากพิจารณาดัชนีความเชื่อมั่นในปัจจุบันของภาคการผลิต โดยจำแนกตามกลุ่มอุตสาหกรรมของภูมิภาคตะวันออกเฉียงเหนือ พบว่า ส่วนใหญ่ปรับตัวเพิ่มขึ้นจากไตรมาสก่อนหน้า ได้แก่ สาขาอาหารและเครื่องดื่ม อยู่ที่ระดับ 39.6 เพิ่มขึ้นจากระดับ 36.8 สาขาไม้ อยู่ที่ระดับ 43.8 เพิ่มขึ้นเล็กน้อยจากระดับ 43.3 สาขาเคมี อยู่ที่ระดับ 42.4 เพิ่มขึ้นอย่างมากจากระดับ 34.4 สาขายางและพลาสติก อยู่ที่ระดับ 35.1 เพิ่มขึ้น

เล็กน้อยจากระดับ 34.7 สาขาโลหะ อยู่ที่ระดับ 39.1 เพิ่มขึ้นจากระดับ 36.3 สาขาเครื่องจักร อยู่ที่ระดับ 43.5 เพิ่มขึ้นอย่างมากจากระดับ 37.2 และสาขาเครื่องเรือน อยู่ที่ระดับ 35.4 เพิ่มขึ้นอย่างมากจากระดับ 27.7 ขณะที่สาขาที่มีค่าดัชนีปรับตัวลดลงจากไตรมาสก่อนหน้า ได้แก่ สาขาสีทอ อยู่ที่ระดับ 38.9 ลดลงอย่างมากจากระดับ 47.8 สาขาเครื่องแต่งกาย อยู่ที่ระดับ 43.2 ลดลงจากระดับ 45.2 และสาขาอโลหะ อยู่ที่ระดับ 31.6 ลดลงอย่างมากจากระดับ 36.6

ในส่วนค่าดัชนีความเชื่อมั่นคาดการณ์ในอีก 3 เดือนข้างหน้า พบว่า สาขาที่มีการปรับตัวเพิ่มขึ้น ได้แก่ สาขาเครื่องแต่งกาย อยู่ที่ระดับ 47.6 เพิ่มขึ้นอย่างมากจากระดับ 44.2 สาขาเคมี อยู่ที่ระดับ 48.5 เพิ่มขึ้นอย่างมากจากระดับ 42.5 สาขายางและพลาสติก อยู่ที่ระดับ 38.4 เพิ่มขึ้นอย่างมากจากระดับ 34.8 และสาขาเครื่องเรือน อยู่ที่ระดับ 42.1 เพิ่มขึ้นอย่างมากจากระดับ 32.0 ขณะที่สาขาที่มีค่าดัชนีปรับตัวลดลงจากไตรมาสก่อนหน้า ได้แก่ สาขาสีทอ อยู่ที่ระดับ 40.9 ลดลงอย่างมากจากระดับ 48.1 สาขาไม้ อยู่ที่ระดับ 46.7 ลดลงอย่างมากจากระดับ 51.5 สาขาอโลหะ อยู่ที่ระดับ 37.9 ลดลงอย่างมากจากระดับ 43.7 และสาขาเครื่องจักร อยู่ที่ระดับ 43.5 ลดลงจากระดับ 46.1 ส่วนสาขาที่มีค่าดัชนีค่อนข้างทรงตัว ได้แก่ สาขาอาหารและเครื่องดื่ม อยู่ที่ระดับ 41.4 ทรงตัวจากระดับ 41.2 และสาขาโลหะ อยู่ที่ระดับ 45.4 ทรงตัวจากระดับ 45.2

ค่าดัชนีความเชื่อมั่นต่อภาวะเศรษฐกิจของประเทศโดยรวมในปัจจุบัน พบว่า ค่าดัชนีปัจจุบันปรับตัวเพิ่มขึ้นจากไตรมาสก่อนหน้า โดยปรับจากที่ระดับ 21.7 มาอยู่ที่ระดับ 27.3 ในส่วนของค่าดัชนีความเชื่อมั่นคาดการณ์ฯ พบว่า ค่าดัชนีคาดการณ์ฯ ปรับตัวเพิ่มขึ้นจากไตรมาสก่อนหน้าเช่นเดียวกัน โดยปรับจากที่ระดับ 25.6 มาอยู่ที่ระดับ 33.7 เป็นผลมาจากการเริ่มมีความเชื่อมั่นต่อภาวะเศรษฐกิจของประเทศที่ดีขึ้น อีกทั้งปัจจัยบวกในไตรมาสหน้าที่เป็นช่วงเทศกาลสงกรานต์ ส่งผลให้ผู้ประกอบการคาดการณ์ว่าสถานะเศรษฐกิจจะเริ่มปรับตัวดีขึ้น ส่วนปัจจัยสำคัญที่มีผลต่อกิจการทั้งปัจจุบันและในอนาคตมากที่สุด คือ ปัจจัยทางด้านต้นทุนสินค้าและค่าแรง ซึ่งเป็นปัจจัยที่มีผลกระทบสืบเนื่องมาจากไตรมาสก่อนหน้า และปัจจัยทางการเมืองที่มีผลกระทบต่อกิจการในไตรมาสปัจจุบันอยู่ในระดับปานกลาง



ภาพที่ 2 แสดงดัชนีความเชื่อมั่นต่อภาวะเศรษฐกิจของประเทศ 5 ไตรมาสย้อนหลัง

2 วิธีการสร้างดัชนีความเชื่อมั่น

ดัชนีความเชื่อมั่นภาคการผลิตของวิสาหกิจขนาดกลางและขนาดย่อม (Manufacturing Sector Sentiment Index: MSSSI) ซึ่งจัดทำขึ้น โดยความร่วมมือระหว่าง สำนักงานส่งเสริมวิสาหกิจขนาดกลางและขนาดย่อม และคณะวิทยาการจัดการ มหาวิทยาลัยขอนแก่น โดยมีวัตถุประสงค์เพื่อส่งเสริมการพัฒนาทางด้านสถิติที่เกี่ยวข้องกับความเชื่อมั่นภาคการผลิตของวิสาหกิจขนาดกลางและขนาดย่อม และเพื่อเป็นเครื่องมือในการวิเคราะห์แนวโน้มภาวะการณ์ของวิสาหกิจขนาดกลางและขนาดย่อมในภาคการผลิตสำหรับหน่วยงานที่เกี่ยวข้องและผู้ประกอบการ

2.1 ขั้นตอนการจัดสร้างดัชนีความเชื่อมั่น

การสำรวจความเชื่อมั่นผู้ประกอบการภาคการผลิตทำขึ้นเพื่อรวบรวมข้อมูลจากสถานประกอบการขนาดกลางและขนาดย่อม โดยสุ่มตัวอย่างจากผู้ประกอบการภาคการผลิตต่างๆ ใน 4 จังหวัดของภูมิภาคตะวันออกเฉียงเหนือ (ขอนแก่น อุดรธานี นครราชสีมา และอุบลราชธานี) จำนวน 617 ตัวอย่างกลุ่มตัวอย่างเหล่านี้จะเป็นกลุ่มตัวอย่างประจำประกอบด้วยสถานประกอบการในภาคการผลิต ประกอบด้วย 10 สาขาหลัก คือ 1)การผลิตผลิตภัณฑ์อาหารและเครื่องดื่ม(อาหารและเครื่องดื่ม 2)การผลิตสิ่งทอและถัก(สิ่งทอ) 3)การผลิตเครื่องแต่งกาย รวมทั้งการตกแต่งและย้อมสีขนสัตว์(เครื่องแต่งกาย) 4)การผลิตไม้ ผลิตภัณฑ์จากไม้และไม้ก๊อก ยกเว้นเครื่องเรือนรวมทั้งการผลิตสิ่งของจากฟางและวัสดุถักอื่นๆ (ไม้) 5)การผลิตเคมีภัณฑ์และผลิตภัณฑ์เคมี(เคมี) 6)การผลิตผลิตภัณฑ์ยางและผลิตภัณฑ์พลาสติก(ยางและพลาสติก) 7)การผลิตผลิตภัณฑ์จากแร่โลหะ(อโลหะ) 8)การผลิตผลิตภัณฑ์ที่ทำจากโลหะประดิษฐ์ ยกเว้นเครื่องจักรและ

อุปกรณ์ (โลหะ) 9) การผลิตเครื่องจักรและอุปกรณ์ซึ่งมิได้จัดประเภทไว้ในที่อื่น (เครื่องจักร) และ 10) การผลิตเครื่องเรือนและการผลิตซึ่งมิได้จัดประเภทไว้ในที่อื่น (เครื่องเรือน) เนื่องจากจุดประสงค์ของการสำรวจความเชื่อมั่นภาคการผลิตของวิสาหกิจขนาดกลางและขนาดย่อม เพื่อให้ทราบถึงสถานการณ์โดยรวมของภาคการผลิต แบบสอบถามจึงถูกออกแบบให้กระชับเข้าใจง่าย โดยครอบคลุมในประเด็นคำถามเกี่ยวกับความคิดเห็นที่มีต่อธุรกิจ ในการประมวลผลดัชนีความเชื่อมั่นซึ่งประกอบไปด้วยองค์ประกอบของธุรกิจด้าน (1) กำไร (2) ปริมาณการผลิต (3) ต้นทุนธุรกิจ (4) การจ้างงาน (5) สินค้าคงคลัง และ (6) ยอดรับคำสั่งซื้อสินค้า และความคิดเห็นที่มีต่อเศรษฐกิจของประเทศโดยรวมและเศรษฐกิจในสาขาธุรกิจของผู้ตอบแบบสอบถาม รวมทั้งปัจจัยที่มีผลต่อภาวะดีขึ้นและแย่ลงในธุรกิจซึ่งความคิดเห็นเหล่านี้จะถูกนำไปประกอบการวิเคราะห์ผลของดัชนีความเชื่อมั่น

2.2 การคำนวณและแปลความหมายค่าดัชนี

ผลการสำรวจแต่ละเดือนจะได้ดัชนี 2 ชุดคือ (1) ดัชนีในเดือนที่ถาม ซึ่งเรียกว่า **ดัชนีเดือนปัจจุบัน** (2) ดัชนีการคาดการณ์ในอนาคตที่ประเมินจาก เดือนที่ถามซึ่งเรียกว่า **ดัชนีคาดการณ์ 3 เดือนข้างหน้า** ค่าดัชนีคำนวณจากคะแนนที่ให้ในแต่ละคำตอบ (คือแปลงข้อมูลเชิงคุณภาพเป็นเชิงปริมาณ) โดยให้คะแนนสูงสุดเท่ากับ 1.0 สำหรับคำตอบ “สูงขึ้น/ดีขึ้น/เพิ่มขึ้น” และให้คะแนน 0.5 และ 0 สำหรับคำตอบ “คงเดิม” และ “แย่ลง/ลดลง” ตามลำดับ การแปลความหมายที่ได้ ค่าดัชนีที่ได้อาจมีค่าต่ำกว่า 50, 50 หรือ สูงกว่า 50 ถ้า

MSSI < 50 แสดงว่า ผู้ประกอบการวิสาหกิจขนาดกลางและขนาดย่อมในภาคการผลิตมีความเชื่อมั่นว่าภาวะการณ์ด้านนั้นๆ จะมีสภาพแย่ลงหรืออยู่ในระดับที่ไม่ดี

MSSI = 50 แสดงว่า ผู้ประกอบการวิสาหกิจขนาดกลางและขนาดย่อมในภาคการผลิตมีความเชื่อมั่นว่าภาวะการณ์ด้านนั้นๆ จะไม่มีการเปลี่ยนแปลง หรืออยู่ในสภาพทรงตัว

MSSI > 50 แสดงว่า ผู้ประกอบการวิสาหกิจขนาดกลางและขนาดย่อมในภาคการผลิตมีความเชื่อมั่นว่าภาวะการณ์ด้านนั้นๆ จะมีสภาพดีขึ้นหรืออยู่ในระดับที่ดี

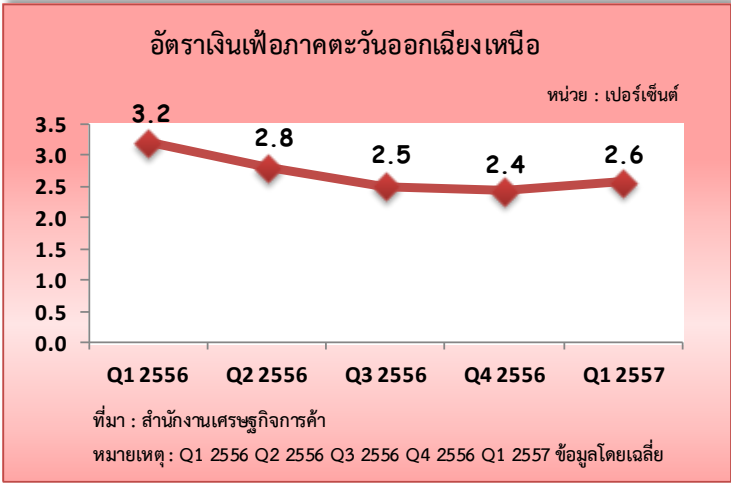
การคำนวณและแปลความหมายด้านต้นทุนนั้น ดำเนินการให้คะแนนแบบผกผัน คือ ให้คะแนนเท่ากับ 1.0 สำหรับคำตอบ “ลดลง” ให้คะแนนเท่ากับ 0.5 สำหรับคำตอบ “คงเดิม” และให้คะแนนเท่ากับ 0 สำหรับ “สูงขึ้น”

3 สถานการณ์ทั่วไปของเศรษฐกิจภูมิภาคตะวันออกเฉียงเหนือ

ขนาดเศรษฐกิจของภูมิภาคตะวันออกเฉียงเหนือ (Gross Regional Product : GRP) ปี 2554 มีมูลค่าประมาณ 1,114,945 ล้านบาท หรือมีส่วนส่วนประมาณร้อยละ 10.0 ของทั้งประเทศ ส่วนสาขาเศรษฐกิจที่สำคัญ ได้แก่ สาขาเกษตรกรรมสัดส่วนร้อยละ 21.7 สาขาอุตสาหกรรมสัดส่วนร้อยละ 20.2 สาขาการศึกษาสัดส่วนร้อยละ 13.5 และสาขาค้าส่ง ค้าปลีกสัดส่วนร้อยละ 10.6 ขณะที่รายได้เฉลี่ยต่อหัว

ของประชากรอยู่ที่ 48,549 บาท และมีพืชเศรษฐกิจที่สำคัญ ได้แก่ ข้าว มันสำปะหลัง อ้อยโรงงาน ข้าวโพดเลี้ยงสัตว์และยางพารา โรงงานอุตสาหกรรมส่วนใหญ่เป็นอุตสาหกรรมเกี่ยวเนื่องทางการเกษตร เช่น โรงงานน้ำตาล โรงสีข้าว เป็นต้น นอกจากนี้ยังมีอุตสาหกรรมอื่นๆ ที่สำคัญ เช่น อุตสาหกรรมผลิตเครื่องคั้ม อุตสาหกรรมผลิตกระดาษ อุตสาหกรรมอิเล็กทรอนิกส์และชิ้นส่วนคอมพิวเตอร์ อุตสาหกรรมแหวน เป็นต้น ธุรกิจของภูมิภาคตะวันออกเฉียงเหนือส่วนใหญ่เป็นขนาดเล็กและขนาดกลาง หรือ SMEs มีเพียงไม่กี่ประเภทเท่านั้นที่เป็นขนาดใหญ่ เช่น อุตสาหกรรมผลิตชิ้นส่วนอิเล็กทรอนิกส์ในกลุ่ม Hard Disk Drive (HDD) อุตสาหกรรมสิ่งทอและอุตสาหกรรมอาหาร เป็นต้น โดยปัจจุบันภาคตะวันออกเฉียงเหนือมีสถานประกอบการทั้งหมด 650,322 แห่ง เป็นสถานประกอบการที่ดำเนินกิจกรรมการขายปลีกสูงสุด ร้อยละ 35.2 รองลงมาเป็นสถานประกอบการ ที่ดำเนินกิจกรรมการผลิต ร้อยละ 27.7 สถานประกอบการที่ดำเนินกิจกรรมที่พักโรงแรม บริการอาหารและเครื่องคั้ม ร้อยละ 9.4 สถานประกอบการที่ดำเนินกิจกรรมการขายส่งและขายปลีก การซ่อมแซมยานยนต์และจักรยานยนต์ ร้อยละ 8.0 สถานประกอบการที่ดำเนินกิจกรรมบริการอื่นๆ ร้อยละ 7.5 สถานประกอบการที่ดำเนินการขนส่งทางบก สถานที่เก็บสินค้า ร้อยละ 6.8 สถานประกอบการที่ดำเนินการขายส่ง ร้อยละ 2.3 สถานประกอบการที่ดำเนินกิจกรรมการก่อสร้าง ร้อยละ 2.0 และอื่นๆ ร้อยละ 5.7 แรงงานของภูมิภาคกว่าร้อยละ 60 อยู่ในภาคเกษตรกรรม ที่เหลือทำงานนอกภาคเกษตรกรรม และส่วนใหญ่อยู่ในภาคขนส่ง ขายปลีก อุตสาหกรรมการผลิต และการก่อสร้างอาหารและเครื่องคั้มซึ่งสถานประกอบการส่วนใหญ่มีจำนวนคนงานอยู่ที่ 1-15 คน ส่วนสถานประกอบการที่มีต่างประเทศร่วมลงทุนหรือถือหุ้นในกิจการมีเพียงร้อยละ 1.6 ของ SMEs ภาคตะวันออกเฉียงเหนือและส่วนใหญ่ถือหุ้นประมาณ ร้อยละ 10-50 (สำนักงานสถิติแห่งชาติ)

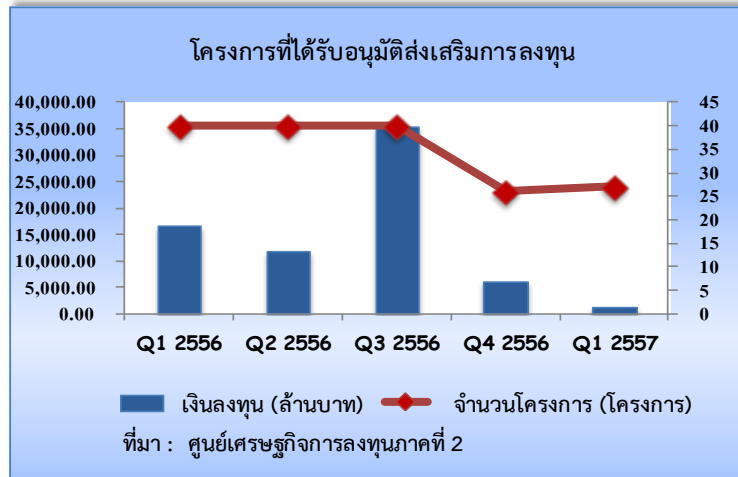
สถานการณ์ทั่วไปของเศรษฐกิจภูมิภาคตะวันออกเฉียงเหนือไตรมาส 1 ปี 2557 พบว่า ภาวะเศรษฐกิจชะลอตัว เนื่องจากผู้ประกอบการยังคงมีความกังวลต่อต้นทุนการผลิตที่ปรับตัวสูงขึ้น ประกอบกับประชาชนระมัดระวังการใช้จ่ายมากขึ้น แต่ทั้งนี้ผู้ประกอบการก็เริ่มปรับตัวจากปัจจัยด้านสภาวะทางการเมืองที่ยืดเยื้อ เพื่อให้ธุรกิจสามารถดำเนินกิจการไปได้ ขณะที่อัตราเงินเฟ้ออยู่ที่ร้อยละ 2.6 ปรับตัวเพิ่มขึ้นจากไตรมาสที่ผ่านมา ร้อยละ 0.1



ภาพที่ 3 แสดงอัตราเงินเฟ้อ

ภาวะการลงทุนเม็ดเงินและโครงการลงทุนชะลอตัวจากไตรมาสเดียวกันของปีก่อน โครงการที่ได้รับการอนุมัติการส่งเสริมการลงทุน ไตรมาส 1 ปี 2557 มีทั้งสิ้น 27 โครงการ เป็นเงินลงทุนจำนวน

1,267 ล้านบาท เกิดการจ้างงาน จำนวน 1,267 คน โดยมีเงินลงทุนปรับลดลงจากไตรมาสเดียวกันของปีก่อน ร้อยละ 92.4 ขณะที่จำนวนโครงการลงทุนปรับลดลงจากไตรมาสเดียวกันของปีก่อน ร้อยละ 32.5 ส่วนโครงการที่ได้รับอนุมัติการส่งเสริมการลงทุนมากที่สุดคือ กิจการผลิตไฟฟ้าจากพลังงาน



แสงอาทิตย์ที่ติดตั้งบนหลังคา จังหวัดที่มี

ภาพที่ 4 แสดงโครงการที่ได้รับการลงทุน

โครงการได้รับอนุมัติการส่งเสริมการลงทุนมากที่สุด คือ นครราชสีมา จำนวน 10 โครงการ รองลงมาคือ จังหวัดขอนแก่น จำนวน 6 โครงการ

ภาคอุตสาหกรรม ดัชนีอุตสาหกรรมการผลิตมีแนวโน้มปรับตัวดีขึ้นจากไตรมาสที่ผ่านมา โดยเฉพาะอุตสาหกรรมรายใหญ่ที่ผลิตเพื่อการส่งออก สำหรับอุตสาหกรรมในภาคตะวันออกเฉียงเหนือที่การผลิตเพิ่มขึ้น ได้แก่ การแปรรูปไก่สดและไก่สำเร็จรูป ส่งออกประเทศญี่ปุ่น การผลิตชิ้นส่วนอิเล็กทรอนิกส์ ผลิตPrinter ผลิตยางแท่ง ผลิตรองเท้าและการผลิตอุปกรณ์ทางการแพทย์ ส่งออกสหรัฐอเมริกาและยุโรป เป็นต้น ส่วนอุตสาหกรรมในภาคตะวันออกเฉียงเหนือที่การผลิตลดลง ได้แก่ การผลิตเครื่องประดับ อัญมณี การผลิตชุดชั้นใน การผลิตเครื่องปั้นดินเผาเพื่อการส่งออก เป็นต้น (ธนาคารแห่งประเทศไทย) ขณะที่ทิศทางของอุตสาหกรรมระดับประเทศค่อนข้างหดตัว โดยดัชนีผลผลิตอุตสาหกรรมหรือ MPI เดือนธันวาคม 2556 มกราคมและกุมภาพันธ์ 2557 อยู่ที่ระดับ 168.7 , 169.1 และ 166.5 ตามลำดับ ซึ่งหดตัวจากไตรมาสที่ผ่านมา เนื่องจากการลดลงในหลายอุตสาหกรรมที่สำคัญ ได้แก่ ยานยนต์ อาหารทะเลกระป๋องและแช่แข็ง เปียร์ Hard Disk Drive เครื่องใช้ไฟฟ้าในบ้านเรือน เครื่องประดับเพชรพลอย และผลิตภัณฑ์ปิโตรเลียม (สำนักงานเศรษฐกิจอุตสาหกรรม)

ราคาผลผลิตทางการเกษตรปรับตัวเพิ่มสูงขึ้นจากไตรมาสที่ผ่านมา โดยเฉพาะพวกเนื้อสัตว์ และ

ผลไม้ ในส่วนของข้าวหอมมะลิ 100% 1 กิโลกรัม (ตรามาบุญครอง) ราคาอยู่ที่ถูกลง 44.0 บาท ปรับเพิ่มขึ้นจากไตรมาสที่ผ่านมา ร้อยละ 1.1 ส่วนเนื้อสัตว์อย่างเนื้อสุกร สันนอก ราคาอยู่ที่กิโลกรัมละ 152.5 บาท ปรับเพิ่มขึ้นจากไตรมาสที่ผ่านมา ร้อยละ 8.3 ขณะที่ไข่ไก่ ขนาดกลาง (เบอร์2) ราคาอยู่ที่ฟองละ 3.7 บาท ปรับ

รายการ(บาท)	Q1 2556	Q4 2556	Q1 2557
ข้าวหอมมะลิ 100% 1 กก. ตรามาบุญครอง	42.6	43.5	44.0
เนื้อสุกร สันนอก	129.7	140.8	152.5
ไข่ไก่ ขนาดกลาง เบอร์2	3.3	3.8	3.7
ผักคะน้าสด	27.0	33.9	25.1
เงาะ พันธุ์โรงเรียน	37.0	34.7	35.5

ที่มา : สำนักดัชนีเศรษฐกิจการค้า
หมายเหตุ : ข้อมูล Q1 2556 Q4 2556 และ Q1 2557 โดยเฉลี่ย

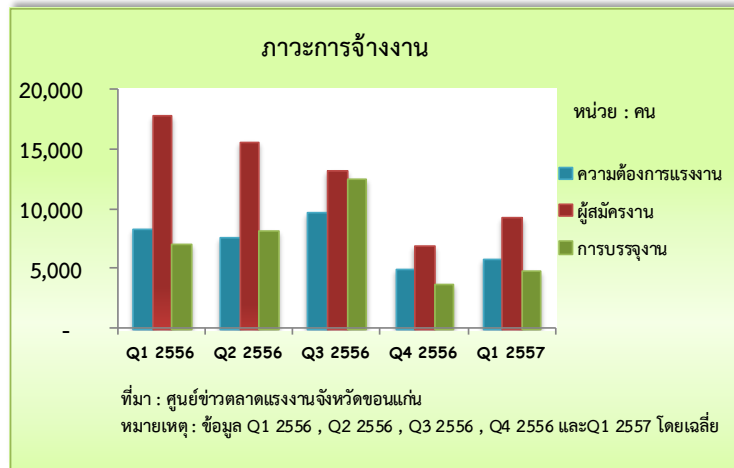
ภาพที่ 5 แสดงราคาพืชผลทางการเกษตร

ลดลงจากไตรมาสที่ผ่านมา ร้อยละ 2.6 และในส่วนของผักคะน้าสด ราคาอยู่ที่กิโลกรัมละ 25.1 บาท ปรับลดลงจากไตรมาสที่ผ่านมา ร้อยละ 26.0 และเงาะพันธุ์โรงเรียน ราคาอยู่ที่กิโลกรัมละ 35.5 บาท ปรับเพิ่มขึ้นจากไตรมาสที่ผ่านมา ร้อยละ 2.3

ภาวะการค้าชายแดน มูลค่าการค้าไทย-ลาวขยายตัวจากไตรมาสที่ผ่านมา ขณะที่มูลค่าการค้าไทย-กัมพูชายขยายตัวจากไตรมาสที่ผ่านมาเช่นเดียวกัน ภาคตะวันออกเฉียงเหนือมีการค้าชายแดนกับ 2 ประเทศ คือ ลาวและกัมพูชา ซึ่งการค้าชายแดนไทย-ลาว ไตรมาส 1 ปี 2557 มีมูลค่าการค้า 19,390.8 ล้านบาท (โดยเฉลี่ยเดือนเมกราคมและกุมภาพันธ์ 2557) มีแนวโน้มขยายตัวจากไตรมาสที่ผ่านมาทั้งนำเข้าและส่งออก ขณะที่การค้าชายแดนไทย-กัมพูชา ไตรมาส 4 ปี 2556 มีมูลค่าการค้า 288.2 ล้านบาท (โดยเฉลี่ยเดือนมกราคมและกุมภาพันธ์ 2557, ธนาคารแห่งประเทศไทย) ขยายตัวจากไตรมาสที่ผ่านมาทั้งนำเข้าและส่งออกเช่นเดียวกัน

ภาวะการจ้างงาน ความต้องการแรงงาน การบรรจุและผู้สมัครงานมีแนวโน้มเพิ่มขึ้นจากไตรมาสที่ผ่านมา การจ้างงานภาค

ตะวันออกเฉียงเหนือ ไตรมาส 1 ปี 2557 มีความต้องการแรงงาน จำนวน 5,841 คน ผู้สมัครงาน จำนวน 9,353 คน การบรรจุงาน จำนวน 4,912 คน เมื่อพิจารณาจากภาพภาวะการจ้างงาน ก็พบว่า ความต้องการแรงงาน การบรรจุงานและผู้สมัครงานมีแนวโน้มปรับเพิ่มขึ้นจากไตรมาสที่ผ่านมา



ภาพที่ 6 แสดงภาวะการจ้างงาน

4 ดัชนีความเชื่อมั่นฯ แยกตามองค์ประกอบของปัจจัยกำหนดค่าดัชนี

ดัชนีความเชื่อมั่นภาคการผลิตของวิสาหกิจขนาดกลางและขนาดย่อมแยกตามองค์ประกอบของปัจจัยกำหนดค่าดัชนีภาคการผลิตของ SMEs (ประกอบด้วย ยอดรับคำสั่งซื้อโดยรวม ปริมาณการผลิต สินค้าคงคลัง ต้นทุนการประกอบการ กำไรสุทธิ และการจ้างงาน) พบว่า องค์ประกอบดัชนีปัจจุบันและดัชนีคาดการณ์ ปัจจัยด้านยอดรับคำสั่งซื้อโดยรวม ต้นทุน และกำไรสุทธิ ปรับตัวเพิ่มขึ้นเมื่อเทียบกับไตรมาสก่อนหน้า ขณะที่ปัจจัยด้านปริมาณการผลิต สินค้าคงคลังและการจ้างงานปรับตัวลดลงเมื่อเทียบกับไตรมาสก่อนหน้า (ภาพที่ 7, 8 และ 9) โดยมีรายละเอียดดังนี้

1) **ยอดคำสั่งซื้อโดยรวม** ค่าดัชนีความเชื่อมั่นปัจจุบันอยู่ในระดับที่ 45.5 ปรับตัวเพิ่มสูงขึ้นจากระดับที่ 41.1 ของไตรมาสก่อนหน้า เป็นผลมาจากยอดคำสั่งซื้อในประเทศที่เริ่มปรับตัวดีขึ้น ในส่วนดัชนีความ

เชื่อมั่นคาดการณ์ฯ พบว่า ค่าดัชนีปรับตัวเพิ่มขึ้นเช่นเดียวกัน มาอยู่ที่ระดับ 49.4 จากที่ระดับ 47.7 ในไตรมาสก่อนหน้า เป็นผลมาจากในช่วงไตรมาสที่ 2 เป็นช่วงเทศกาลสงกรานต์และมีวันหยุดต่างๆในเดือน พฤษภาคม ส่งผลให้ดัชนีคาดการณ์ปรับตัวเพิ่มขึ้น

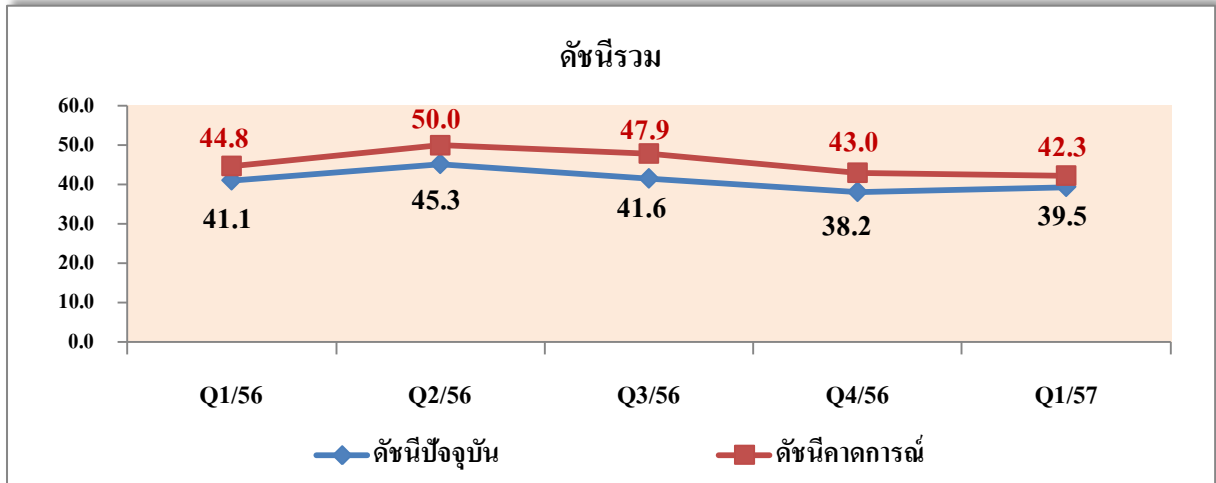
2) **การผลิต** ค่าดัชนีความเชื่อมั่นด้านปริมาณการผลิตไตรมาสปัจจุบันอยู่ที่ระดับ 44.6 ปรับตัวลดลงจากระดับ 46.4 ของไตรมาสก่อนหน้า ในส่วนค่าดัชนีความเชื่อมั่นคาดการณ์ฯ พบว่า ค่าดัชนีความเชื่อมั่นอยู่ที่ระดับ 47.4 ปรับตัวลดลงอย่างมากจากระดับ 52.0 ของไตรมาสก่อนหน้า สาเหตุของการปรับตัวลดลงเนื่องจากผู้ประกอบการส่วนใหญ่มีความกังวลเกี่ยวกับต้นทุนที่เพิ่มสูงขึ้น

3) **สินค้าคงคลัง** ค่าดัชนีความเชื่อมั่นในปัจจุบันของสินค้าคงคลังอยู่ที่ระดับ 45.0 ปรับตัวลดลงจากที่ระดับ 51.0 ของไตรมาสก่อนหน้า ส่วนค่าดัชนีความเชื่อมั่นคาดการณ์ฯ อยู่ที่ระดับ 44.7 ปรับตัวลดลงอย่างมากจากระดับ 50.3 ของไตรมาสก่อนหน้าเช่นเดียวกัน

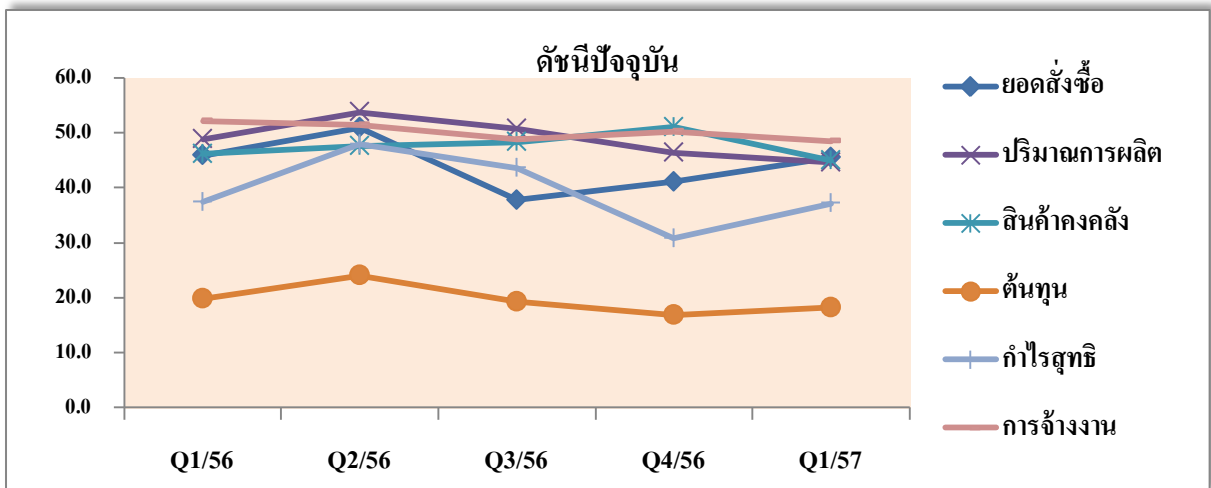
4) **ต้นทุนการประกอบการ** ค่าดัชนีความเชื่อมั่นในด้านต้นทุนการประกอบการปรับตัวเพิ่มขึ้นจากไตรมาสก่อนหน้า โดยปรับตัวเพิ่มขึ้นจากที่ระดับ 16.9 มาอยู่ที่ระดับ 18.2 ในไตรมาสปัจจุบัน ในส่วนค่าดัชนีคาดการณ์ฯ พบว่า ค่าดัชนีอยู่ในระดับที่ 21.3 ปรับตัวเพิ่มขึ้นจากระดับที่ 20.1 ของไตรมาสก่อนหน้า ทั้งนี้หากพิจารณาค่าดัชนีปัจจุบันและคาดการณ์ขององค์ประกอบย่อยด้านต้นทุนสินค้า พบว่า ยังอยู่ในระดับที่ไม่ดี (ต่ำกว่า 50 อยู่มาก) แม้จะปรับตัวเพิ่มสูงขึ้น(ต้นทุนลดลง)ก็ตาม

5) **กำไรสุทธิ** ค่าดัชนีความเชื่อมั่นด้านกำไรสุทธิทั้งในปัจจุบันและคาดการณ์ฯปรับตัวเพิ่มขึ้นจากไตรมาสก่อนหน้า โดยดัชนีความเชื่อมั่นในปัจจุบันปรับตัวเพิ่มขึ้นจากระดับ 30.8 มาอยู่ที่ระดับ 37.2 เป็นผลมาจากมียอดคำสั่งซื้อและต้นทุนการผลิตปรับตัวดีขึ้น ในส่วนค่าดัชนีความเชื่อมั่นคาดการณ์ฯ ปรับตัวเพิ่มขึ้นจากระดับ 39.5 ในไตรมาสก่อนหน้า มาที่ระดับ 43.0 ในไตรมาสปัจจุบัน เป็นผลมาจากการคาดการณ์ดัชนีในช่วงไตรมาสที่ 2 เป็นช่วงเทศกาลสงกรานต์และมีวันหยุดยาวหลายวัน ส่งผลให้เกิดการจับจ่ายใช้สอยและท่องเที่ยวเพิ่มมากขึ้น ทำให้ค่าดัชนีด้านกำไรเพิ่มสูงขึ้นจากไตรมาสก่อนหน้า

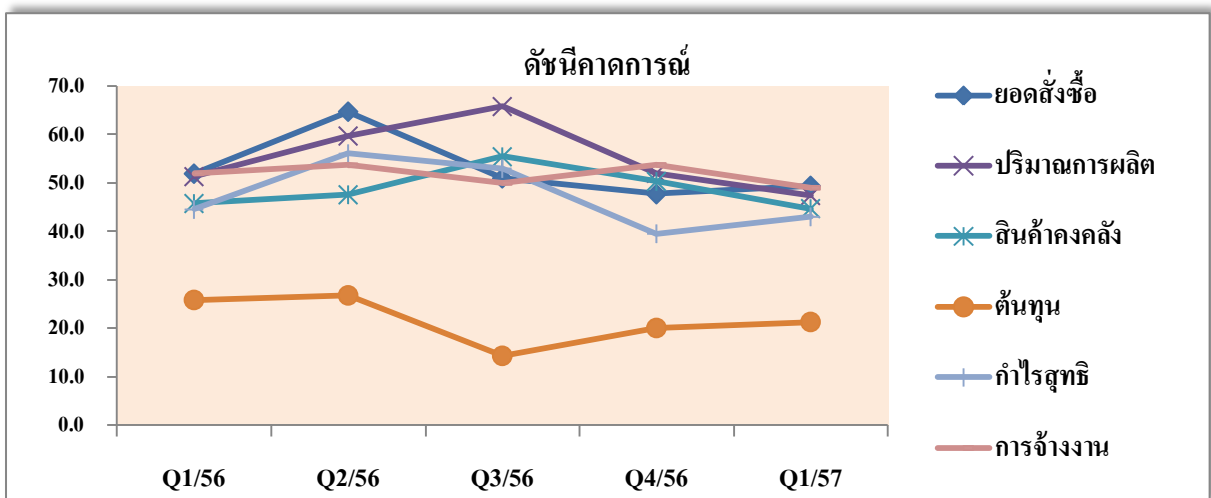
6) **การจ้างงาน** ค่าดัชนีความเชื่อมั่นปรับตัวลดลงจากไตรมาสก่อนหน้า ทั้งในปัจจุบันและการคาดการณ์ โดยค่าดัชนีความเชื่อมั่นในปัจจุบันอยู่ในระดับที่ 48.5 ปรับตัวลดลงจากระดับที่ 50.3 และค่าดัชนีความเชื่อมั่นคาดการณ์ อยู่ในระดับที่ 49.0 ปรับตัวลดลงจากระดับที่ 53.7 เป็นผลมาจากผลกระทบของค่าแรงที่เพิ่มขึ้นในระยะยาว จึงส่งผลให้ค่าดัชนีปัจจุบันและคาดการณ์ปรับตัวลดลง



ภาพที่ 7 แสดงดัชนีความเชื่อมั่นในปัจจุบัน ไตรมาส 1 ปี 56 – ไตรมาส 1 ปี 57



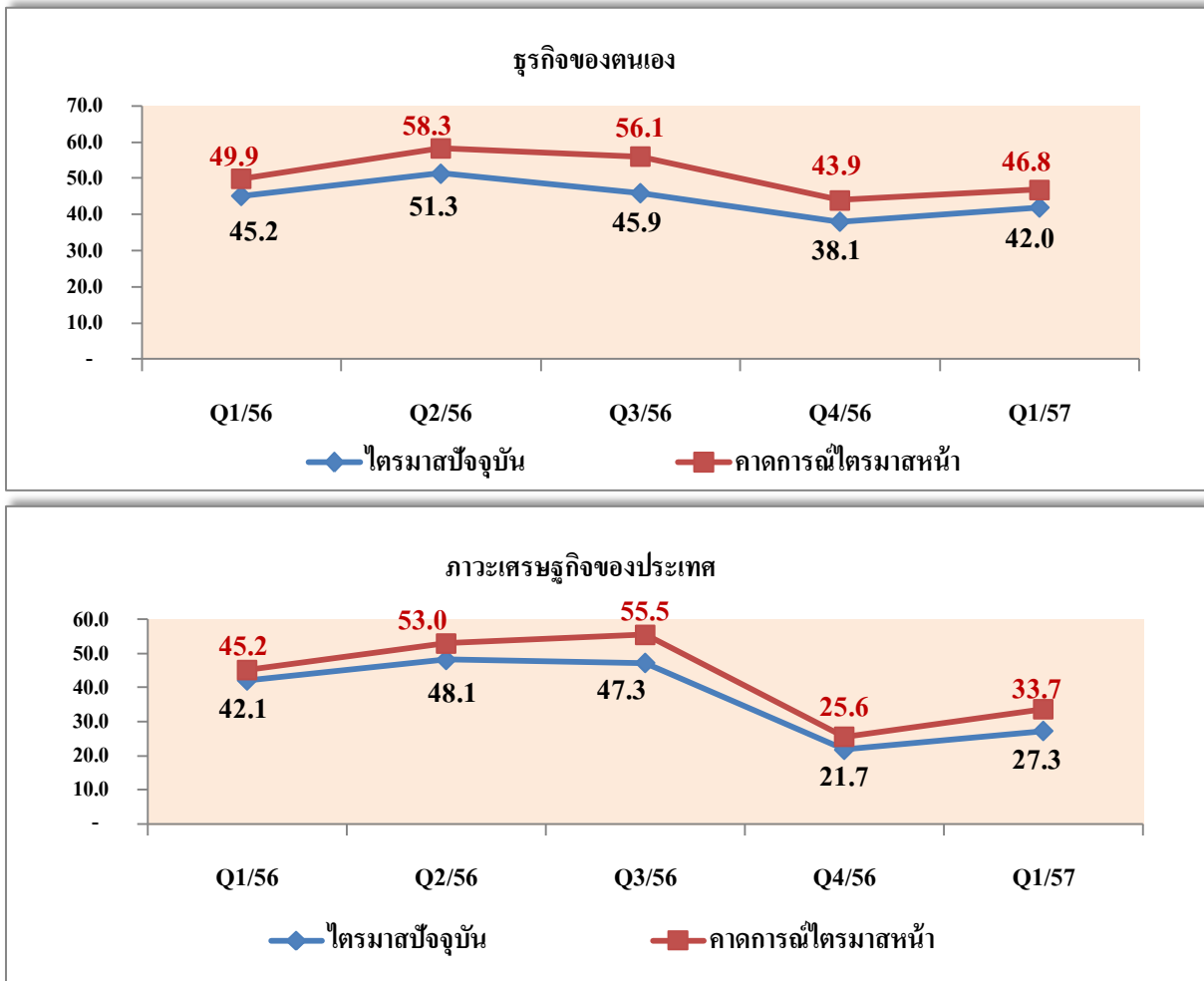
ภาพที่ 8 แสดงดัชนีความเชื่อมั่นในปัจจุบัน ไตรมาส 1 ปี 56 – ไตรมาส 1 ปี 57



ภาพที่ 9 แสดงดัชนีความเชื่อมั่นภาคการณฯ ไตรมาส 1 ปี 56 – ไตรมาส 1 ปี 57

5) ดัชนีความเชื่อมั่นภาคการผลิตต่อภาวะเศรษฐกิจประเทศและธุรกิจตนเองของวิสาหกิจขนาดกลางและขนาดย่อม

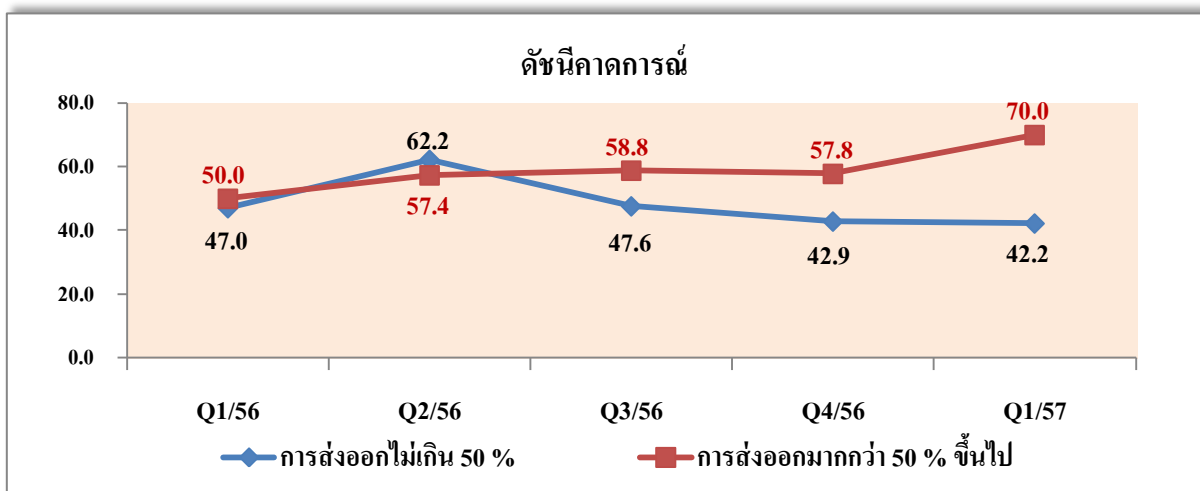
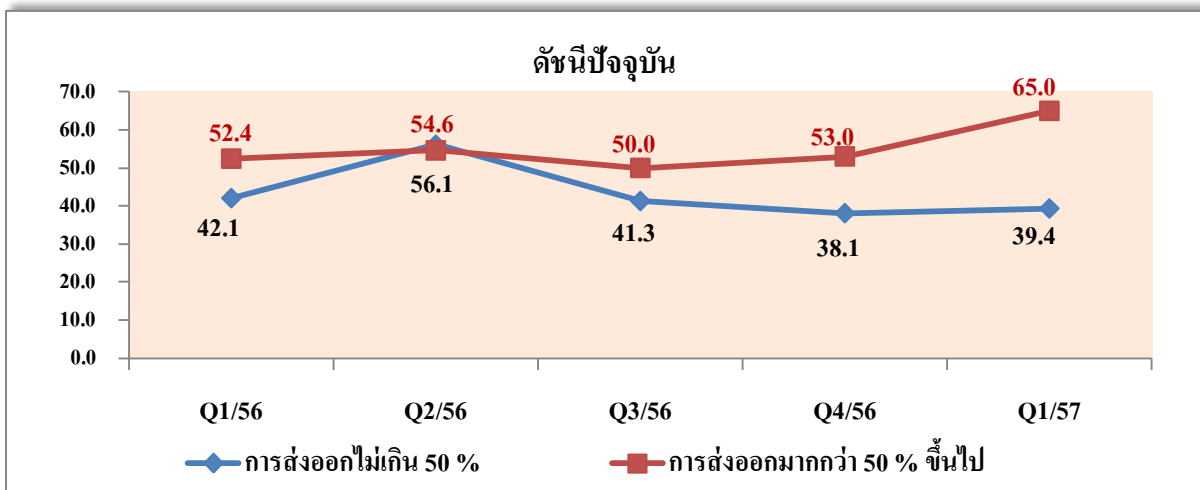
ดัชนีความเชื่อมั่นของผู้ประกอบการวิสาหกิจขนาดกลางและขนาดย่อมภาคการผลิตภูมิภาคตะวันออกเฉียงเหนือต่อภาวะเศรษฐกิจของประเทศ และธุรกิจตนเองในไตรมาสที่ 1/2557 พบว่า ค่าดัชนีความเชื่อมั่นต่อภาวะเศรษฐกิจในประเทศในปัจจุบันและคาดการณ์ปรับตัวเพิ่มขึ้น โดยดัชนีความเชื่อมั่นในปัจจุบันปรับตัวเพิ่มขึ้นจากระดับ 21.7 มาอยู่ที่ระดับ 27.3 ในส่วนค่าดัชนีความเชื่อมั่นคาดการณ์ฯ ปรับตัวเพิ่มขึ้นจากระดับ 25.6 ในไตรมาสก่อนหน้า มาที่ระดับ 33.7 ในไตรมาสปัจจุบัน ส่วนค่าดัชนีความเชื่อมั่นภาวะธุรกิจของตนเองทั้งในปัจจุบันและคาดการณ์ฯ พบว่า ค่าดัชนีปรับตัวเพิ่มขึ้นจากไตรมาสก่อนหน้า โดยค่าดัชนีความเชื่อมั่นในปัจจุบันปรับตัวเพิ่มขึ้นจากระดับ 38.1 ในไตรมาสก่อนหน้ามาอยู่ที่ระดับ 42.0 ในส่วนค่าดัชนีคาดการณ์ฯ ปรับตัวเพิ่มขึ้นเช่นเดียวกัน โดยปรับตัวเพิ่มขึ้นจากระดับ 43.9 ในไตรมาสก่อนหน้ามาที่ระดับ 46.8 ในไตรมาสปัจจุบัน(ภาพที่ 10)



ภาพที่ 10 ดัชนีความเชื่อมั่นภาคการผลิตต่อภาวะเศรษฐกิจประเทศและธุรกิจตนเอง

6 ดัชนีความเชื่อมั่นฯแยกตามการส่งออก

เมื่อพิจารณาดัชนีความเชื่อมั่นตามการส่งออกของภูมิภาคตะวันออกเฉียงเหนือ ไตรมาสที่ 1 ปี 2557 พบว่าธุรกิจ SMEs ภาคตะวันออกเฉียงเหนือที่เน้นตลาดภายในประเทศ (การส่งออกไม่เกินร้อยละ 50 ของยอดขาย) มีค่าดัชนีความเชื่อมั่นในปัจจุบันอยู่ที่ระดับ 39.4 ปรับตัวเพิ่มขึ้นจากไตรมาสก่อนหน้าจากที่ระดับ 38.1 ในส่วนค่าดัชนีความเชื่อมั่นคาดการณ์ฯ พบว่า ค่าดัชนีปรับตัวลดลงเล็กน้อย โดยลดลงมาอยู่ที่ระดับ 42.2 จากที่ระดับ 42.9 ของไตรมาสก่อนหน้า ขณะที่ผู้ประกอบการที่เน้นตลาดภายนอกประเทศ (การส่งออกเกินร้อยละ 50 ของยอดขาย) ซึ่งมีสัดส่วนค่อนข้างน้อยกว่า SMEs ทั้งหมด พบว่า มีค่าดัชนีความเชื่อมั่นในปัจจุบันอยู่ที่ระดับ 65.0 ปรับตัวเพิ่มขึ้นอย่างมากจากไตรมาสก่อนหน้าจากที่ระดับ 53.0 ส่วนค่าดัชนีความเชื่อมั่นคาดการณ์ฯ อยู่ที่ระดับ 70.0 ปรับตัวเพิ่มขึ้นอย่างมากจากไตรมาสก่อนหน้าที่ระดับ 57.8 ทั้งนี้สาเหตุของการปรับตัวเพิ่มขึ้นของค่าดัชนีที่เน้นตลาดนอกประเทศ เนื่องจากการขยายตัวของการค้าชายแดนกับประเทศเพื่อนบ้านทั้งลาวและกัมพูชาที่เพิ่มสูงขึ้นอย่างต่อเนื่อง ประกอบกับภาวะเศรษฐกิจของประเทศคู่ค้าที่สำคัญของไทย โดยเฉพาะสหรัฐอเมริกา ยุโรป รวมไปถึงสภาวะเศรษฐกิจโลกฟื้นตัวดีขึ้น อีกทั้งค่าเงินบาทของไทยอ่อนค่าเป็นปัจจัยบวกและส่งผลดีต่อการส่งออกอย่างมาก (ภาพที่ 11)



ภาพที่ 11 ดัชนีความเชื่อมั่นฯแยกตามการส่งออก

7 ดัชนีความเชื่อมั่นฯแยกตามสาขาอุตสาหกรรมในภูมิภาคตะวันออกเฉียงเหนือ

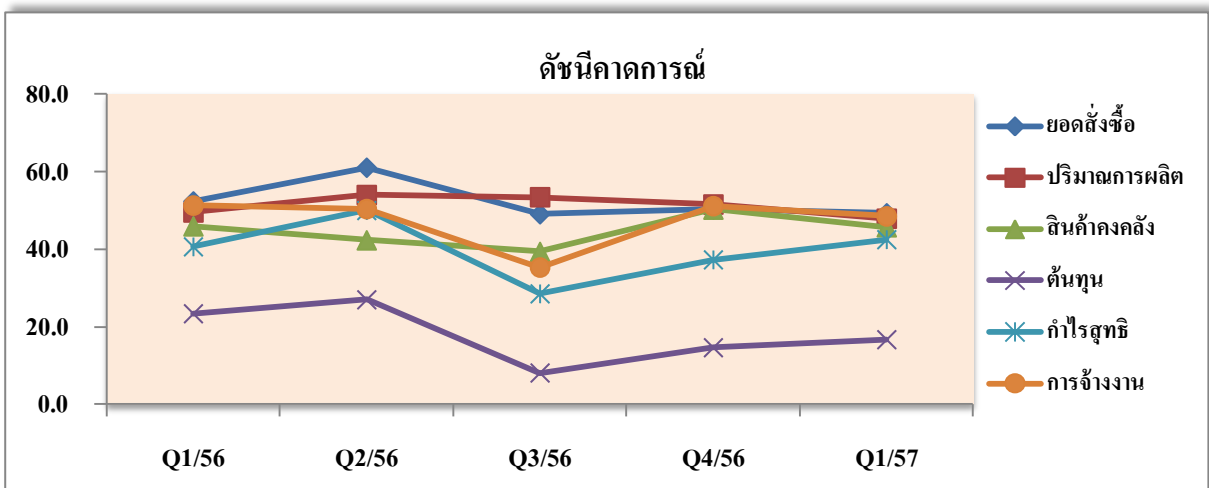
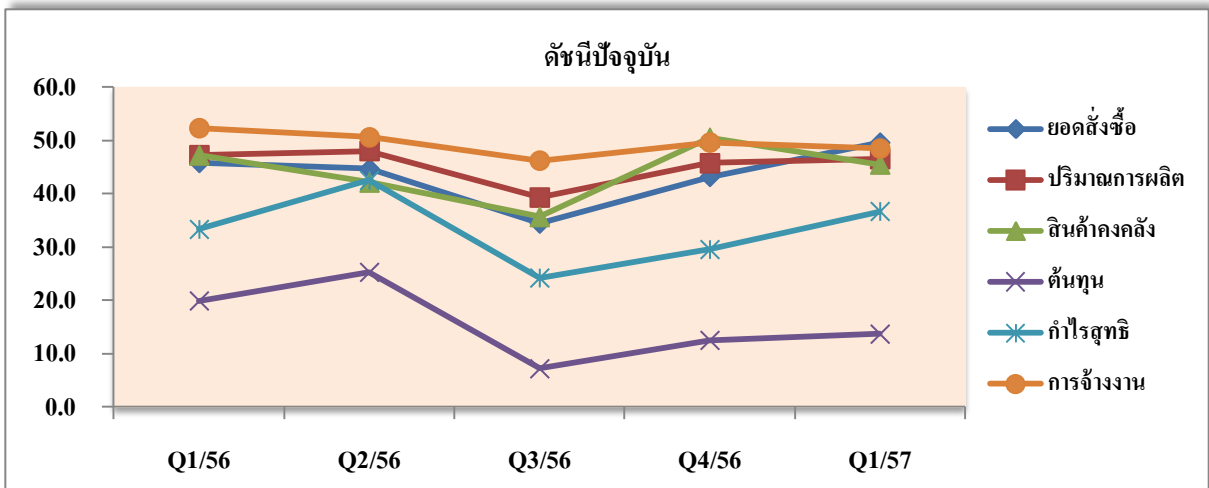
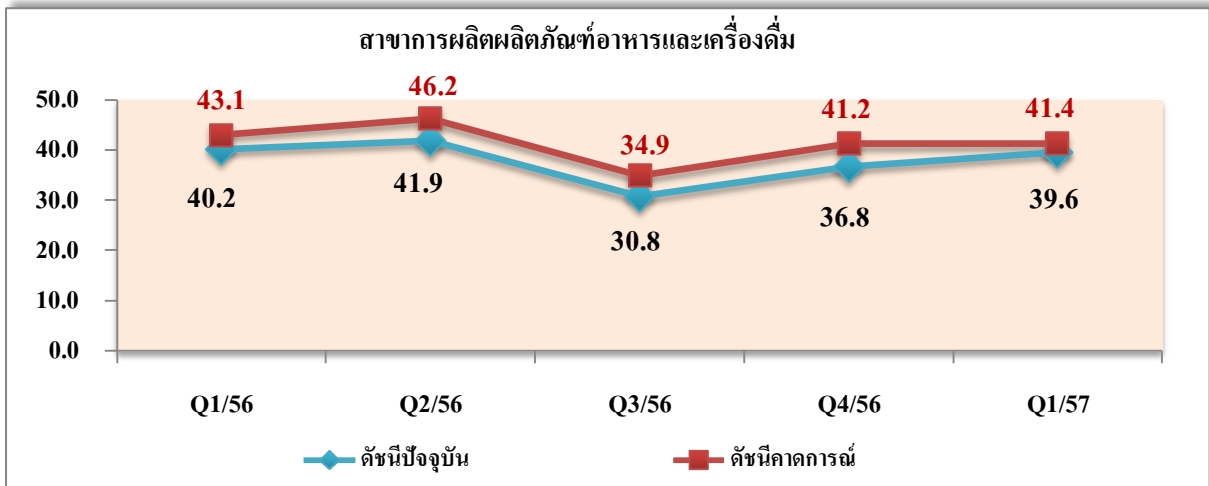
ดัชนีความเชื่อมั่นภาคการผลิตของผู้ประกอบการวิสาหกิจขนาดกลางและขนาดย่อม (SMEs) ในส่วนภูมิภาคตะวันออกเฉียงเหนือ เมื่อแยกตามสาขาอุตสาหกรรมพบว่าค่าดัชนีความเชื่อมั่นในปัจจุบัน ไตรมาสที่ 1/2557 ที่ปรับตัวเพิ่มขึ้น ได้แก่ สาขาอาหารและเครื่องดื่ม สาขาไม้ สาขาเคมี สาขายางและพลาสติก สาขาโลหะ สาขาเครื่องจักร และสาขาเครื่องเรือน ขณะที่สาขาสิ่งทอ สาขาเครื่องแต่งกาย และสาขาโลหะ ค่าดัชนีปรับตัวลดลง ในส่วนค่าดัชนีความเชื่อมั่นคาดการณ์ในอีก 3 เดือนข้างหน้า พบว่าสาขาที่ปรับตัวเพิ่มขึ้น ได้แก่ สาขาเครื่องแต่งกาย สาขาเคมี สาขายางและพลาสติก และสาขาเครื่องเรือน ขณะที่สาขาสิ่งทอ สาขาไม้ สาขาโลหะ และสาขาเครื่องจักร ค่าดัชนีปรับตัวลดลง ส่วนสาขาที่มีค่าดัชนีค่อนข้างทรงตัว ได้แก่ สาขาอาหารและเครื่องดื่ม และสาขาโลหะ

รายละเอียดดัชนีความเชื่อมั่นภาคการผลิตของวิสาหกิจขนาดกลางและขนาดย่อมแยกตามสาขาอุตสาหกรรมในภูมิภาคตะวันออกเฉียงเหนือ ของไตรมาสที่ 1/2557 มีดังนี้
(ดูค่าดัชนีฯ แต่ละประเภทย่อยอุตสาหกรรมได้ที่ภาคผนวก)

1) สาขาอาหารและเครื่องดื่ม

ดัชนีความเชื่อมั่นสาขาอาหารและเครื่องดื่มในปัจจุบัน และคาดการณ์ฯ ปรับตัวเพิ่มสูงขึ้นอย่างมากเมื่อเทียบกับไตรมาสก่อนหน้า โดยดัชนีความเชื่อมั่นในปัจจุบันปรับตัวเพิ่มขึ้นมาอยู่ที่ระดับ 36.8 จากที่ระดับ 30.8 ในไตรมาสก่อนหน้า ในส่วนดัชนีความเชื่อมั่นคาดการณ์ฯ ปรับตัวเพิ่มขึ้นเช่นเดียวกัน โดยขึ้นมาอยู่ที่ระดับ 41.2 จากที่ระดับ 34.9 ในไตรมาสก่อนหน้า เนื่องจากผู้ประกอบการเริ่มปรับตัวกับสถานการณ์ทางการเมืองที่มีความยืดหยุ่นให้สามารถดำเนินกิจการได้ อีกทั้งในไตรมาสนี้เป็นช่วงเทศกาลสงกรานต์และมีวันหยุดยาวหลายวัน ประชาชนส่วนใหญ่เดินทางกลับภูมิลำเนา มีการกินเลี้ยงสังสรรค์ ส่งผลให้ค่าดัชนีคาดการณ์สาขาอาหารและเครื่องดื่มปรับตัวเพิ่มขึ้น ทั้งนี้เมื่อพิจารณาปัจจัยที่ส่งผลกระทบต่อกิจการในสาขานี้ พบว่า ปัจจัยทางด้านต้นทุนสินค้าและค่าแรงยังคงเป็นปัจจัยที่ผู้ประกอบการมีความกังวลมากที่สุดทั้งในปัจจุบันและในอนาคต (ภาพที่ 12)

ในส่วนขององค์ประกอบย่อยของดัชนีไตรมาสที่ 1/2557 พบว่า ดัชนีความเชื่อมั่นในปัจจุบัน องค์ประกอบย่อยด้านยอดขายสั่งซื้อ ปริมาณการผลิต ต้นทุนและกำไรสุทธิในไตรมาสนี้ปรับตัวเพิ่มขึ้นจากไตรมาสก่อนหน้า ยกเว้นองค์ประกอบย่อยในด้านสินค้าคงคลังและการจ้างงานที่ปรับตัวลดลงจากไตรมาสก่อนหน้า ในส่วนดัชนีความเชื่อมั่นคาดการณ์ฯ พบว่า ค่าดัชนีด้านต้นทุนและกำไรสุทธิปรับตัวเพิ่มขึ้นจากไตรมาสก่อนหน้า ขณะที่ค่าดัชนีด้านยอดขายสั่งซื้อ ปริมาณการผลิต สินค้าคงคลัง และการจ้างงานปรับตัวลดลงจากไตรมาสก่อนหน้า ทั้งนี้หากพิจารณาค่าดัชนีปัจจุบันและคาดการณ์ขององค์ประกอบย่อยด้านต้นทุนสินค้า พบว่า ยังอยู่ในระดับที่ไม่ดี (ต่ำกว่า 50) แม้จะปรับเพิ่มสูงขึ้น(ต้นทุนลดลง)ก็ตาม

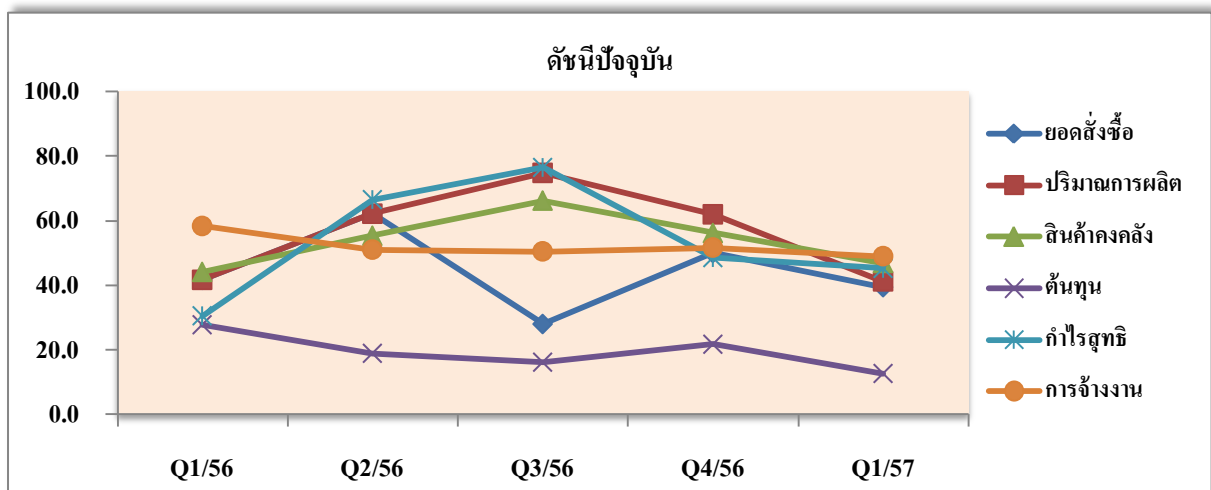
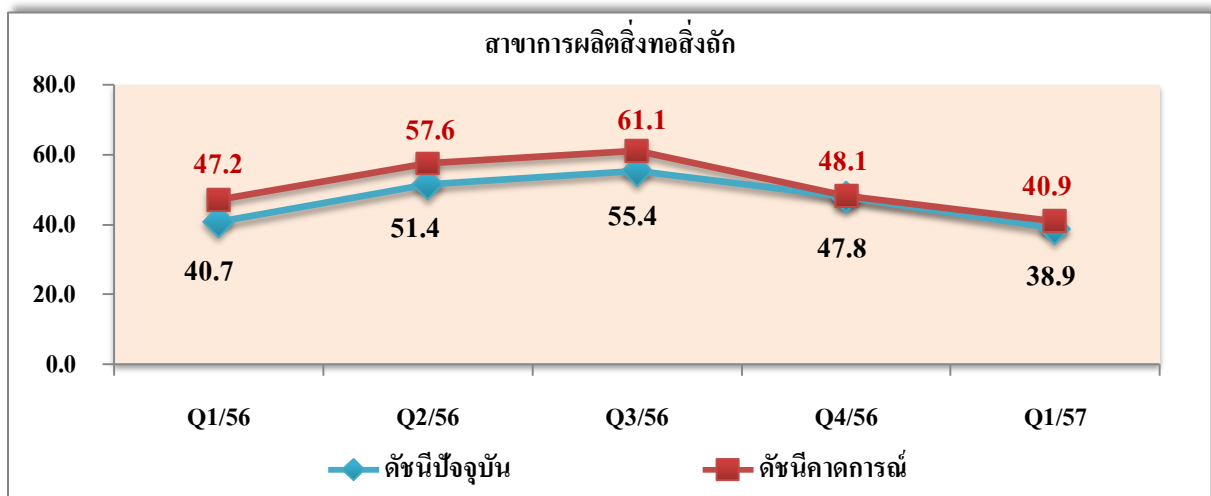


ภาพที่ 12 แสดงค่าดัชนีความเชื่อมั่นฯสาขาอาหารและเครื่องดื่ม

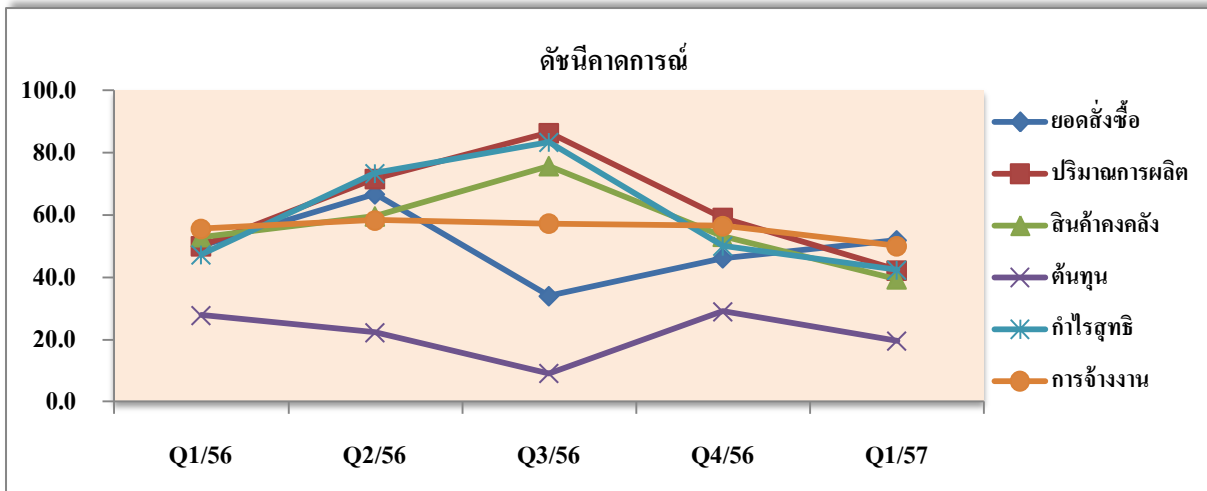
2) สาขาส่งทอสิ่งทอ

ดัชนีความเชื่อมั่นสาขาส่งทอสิ่งทอในปัจจุบัน และคาดการณ์ฯ ปรับตัวลดลงเมื่อเทียบกับไตรมาสก่อนหน้า โดยค่าดัชนีความเชื่อมั่นในปัจจุบันปรับตัวลดลงอย่างมากอยู่ที่ระดับ 47.8 จากที่ระดับ 55.4 ในไตรมาสก่อนหน้า ในส่วนดัชนีความเชื่อมั่นคาดการณ์ฯ พบว่า ค่าดัชนีปรับตัวลดลงอย่างมากเช่นเดียวกันมาอยู่ที่ระดับ 48.1 จากที่ระดับ 61.1 ในไตรมาสก่อนหน้า สาเหตุที่ค่าดัชนีปรับตัวลดลงทั้งค่าดัชนีปัจจุบันและคาดการณ์ฯ เนื่องจากผู้ประกอบการยังมีความกังวลในเรื่องของต้นทุนการผลิตที่ส่งผลให้กำไรลดลง เพราะผู้ประกอบการในสาขานี้ยังต้องพึ่งพาแรงงานเป็นหลักในการผลิตสินค้า ถึงแม้ว่าจะมีการนำเครื่องจักรเข้ามาทดแทน แต่ก็ไม่สามารถทดแทนแรงงานได้เต็มที่มากนัก อีกทั้งสภาวะเศรษฐกิจในประเทศชะลอตัวประชาชนจับจ่ายใช้จ่ายซื้อสิ่งของที่จำเป็นเท่านั้น ทั้งนี้เมื่อพิจารณาถึงปัจจัยที่ส่งผลกระทบต่อกิจการ พบว่าปัจจัยด้านเศรษฐกิจในประเทศ การแข่งขันในตลาดและการหดตัวของความต้องการสินค้าเป็นปัจจัยที่ผู้ประกอบการมีความกังวลมากที่สุดทั้งในปัจจุบันและในอนาคต(ภาพที่ 13)

ในส่วนขององค์ประกอบย่อยของดัชนีไตรมาสที่ 1/2557 พบว่า ดัชนีความเชื่อมั่นในปัจจุบันและคาดการณ์ฯทุกองค์ประกอบย่อยปรับตัวลดลง ยกเว้นองค์ประกอบย่อยคาดการณ์ฯด้านยอดคำสั่งซื้อที่ปรับตัวเพิ่มขึ้นจากไตรมาสก่อนหน้า



ภาพที่ 13 แสดงค่าดัชนีความเชื่อมั่นฯของสาขาการผลิตสิ่งทอสิ่งทอ

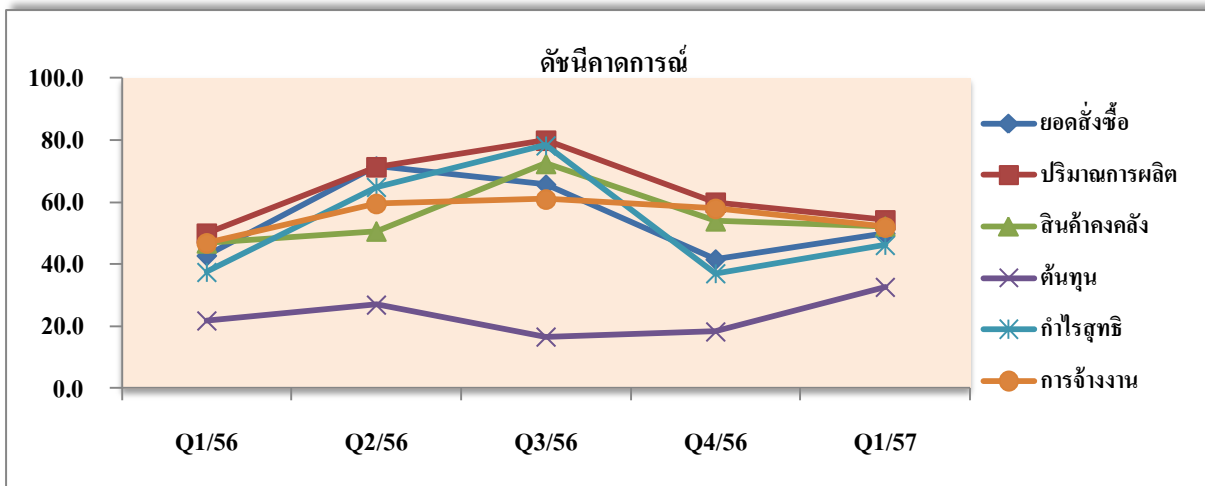
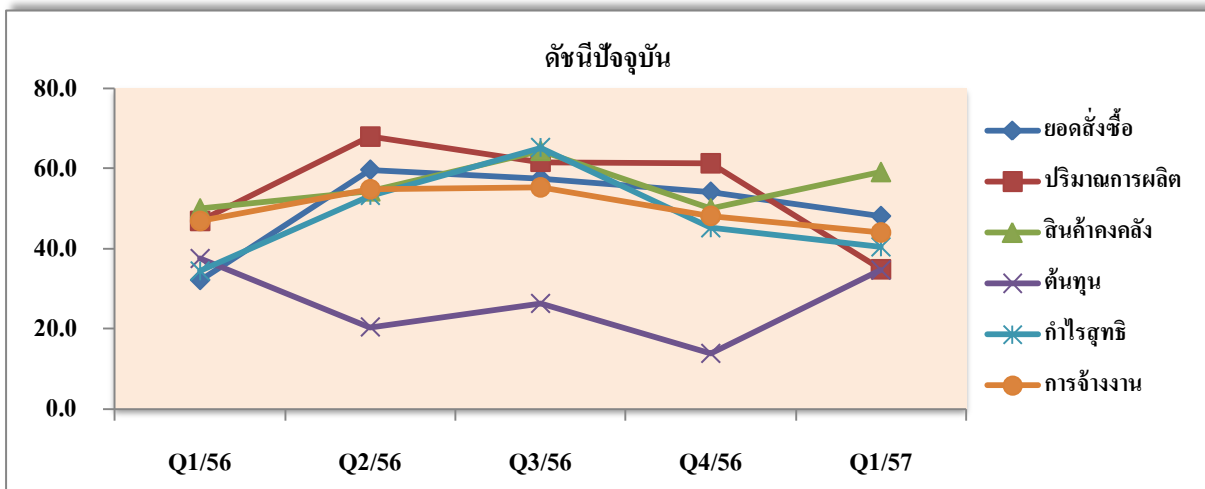
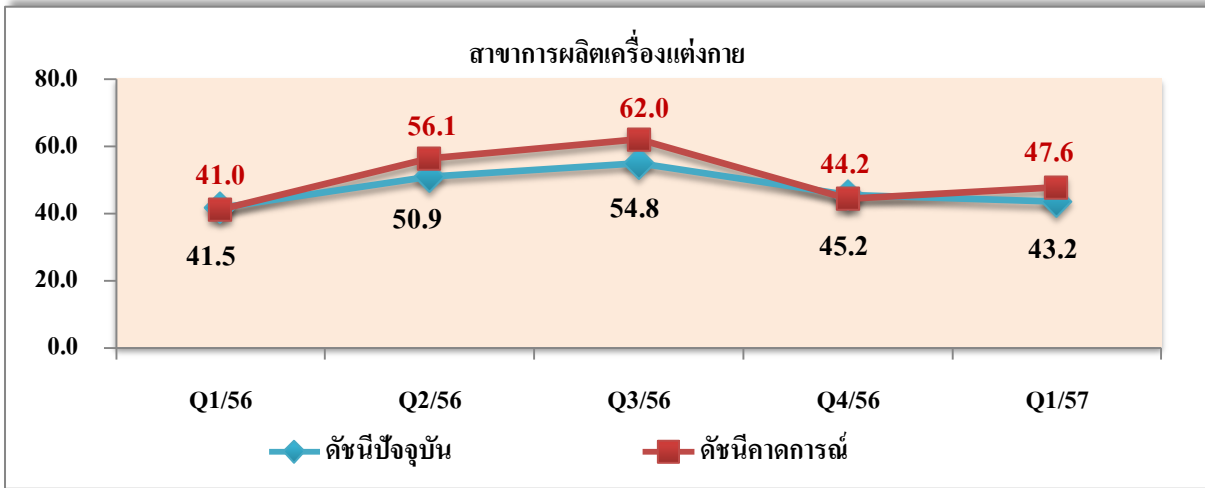


ภาพที่ 13 แสดงค่าดัชนีความเชื่อมั่นฯของสาขาการผลิตสิ่งทอสิ่งถัก (ต่อ)

3) สาขาเครื่องแต่งกาย

ดัชนีความเชื่อมั่นสาขาเครื่องแต่งกายในปัจจุบัน ปรับตัวลดลงเมื่อเทียบกับไตรมาสก่อนหน้า โดยค่าดัชนีความเชื่อมั่นในปัจจุบันปรับตัวลดลงมาอยู่ที่ระดับ 43.2 จากที่ระดับ 45.2 ในไตรมาสก่อนหน้า ในส่วนดัชนีความเชื่อมั่นคาดการณ์ฯ พบว่า ค่าดัชนีปรับตัวเพิ่มขึ้นมาอยู่ที่ระดับ 47.6 จากที่ระดับ 44.2 ในไตรมาสก่อนหน้า เนื่องจากในไตรมาสหน้าเป็นช่วงเปิดเทอมของโรงเรียนชั้นพื้นฐาน ผู้ปกครองจะจับจ่ายซื้อเสื้อผ้าชุดนักเรียนและเสื้อผ้ากีฬาให้บุตรหลาน ส่งผลให้ค่าดัชนีปรับตัวเพิ่มขึ้น ทั้งนี้เมื่อพิจารณาถึงปัจจัยที่ส่งผลกระทบต่อกิจการในสาขาเครื่องแต่งกาย พบว่า ปัจจัยในด้านสถานการณ์ทางการเมืองและการแข่งขันในตลาดเป็นปัจจัยที่ผู้ประกอบการมีความกังวลมากที่สุดทั้งในปัจจุบันและในอนาคต (ภาพที่ 14)

ในส่วนขององค์ประกอบย่อยของดัชนีไตรมาสที่ 1/2557 พบว่า ดัชนีความเชื่อมั่นในปัจจุบัน องค์ประกอบย่อยทุกด้านปรับตัวลดลงจากไตรมาสก่อนหน้า ยกเว้นองค์ประกอบย่อยด้านสินค้าคงคลังและต้นทุนที่ปรับตัวเพิ่มสูงขึ้น ในส่วนดัชนีความเชื่อมั่นคาดการณ์ฯ พบว่า ค่าดัชนีเกือบทุกองค์ประกอบย่อยปรับตัวลดลง ยกเว้นองค์ประกอบย่อยด้านยอดคำสั่งซื้อ ต้นทุน และกำไรสุทธิที่ปรับตัวเพิ่มขึ้นจากไตรมาสก่อนหน้า ทั้งนี้หากพิจารณาค่าดัชนีปัจจุบันและคาดการณ์ขององค์ประกอบย่อยด้านต้นทุนสินค้า พบว่า ยังอยู่ในระดับที่ไม่ดี (ต่ำกว่า 50) แม้จะปรับเพิ่มสูงขึ้น(ต้นทุนลดลง)ก็ตาม



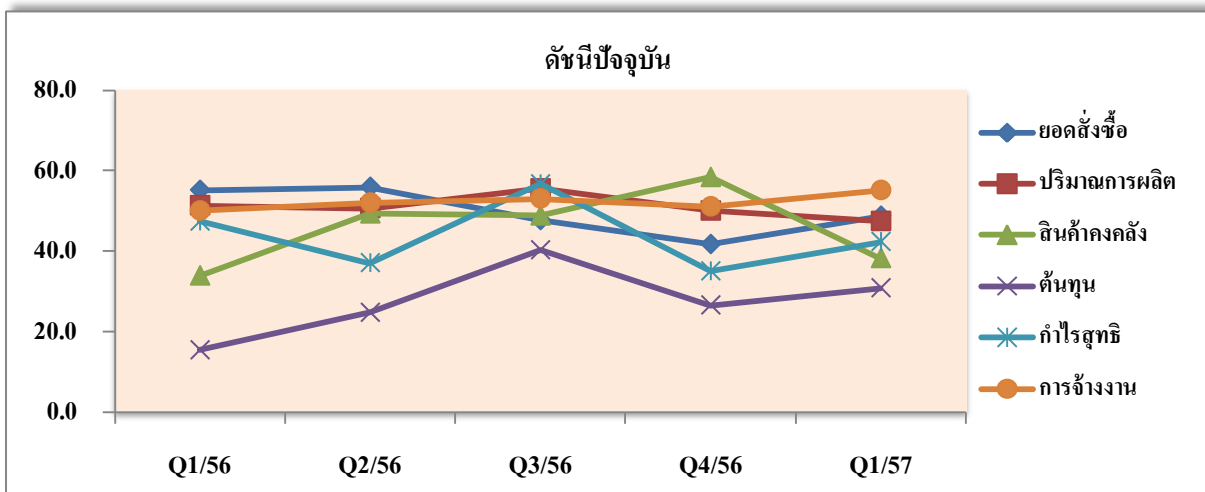
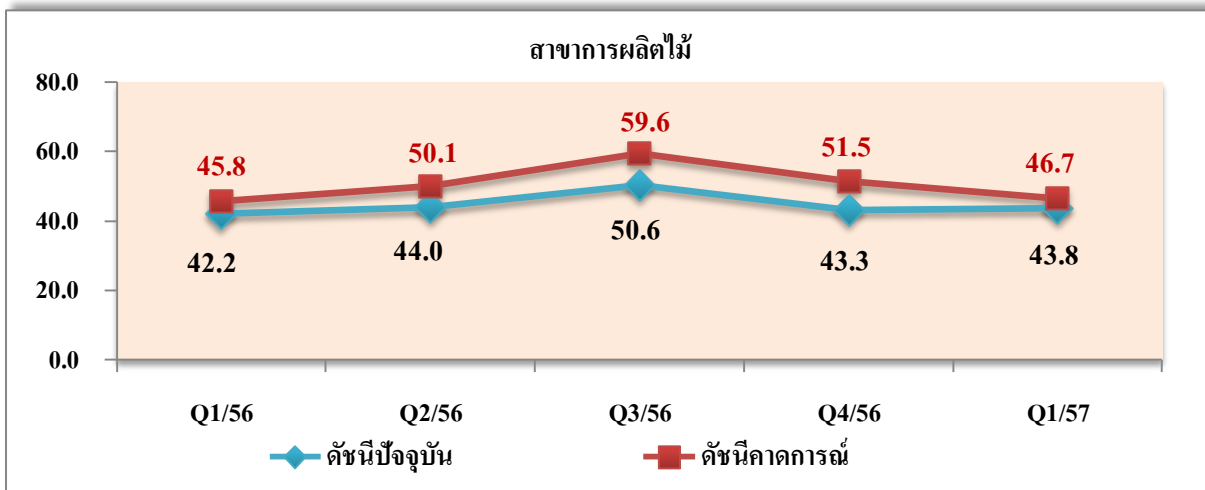
ภาพที่ 14 แสดงค่าดัชนีความเชื่อมั่นฯของสาขาเครื่องแต่งกาย



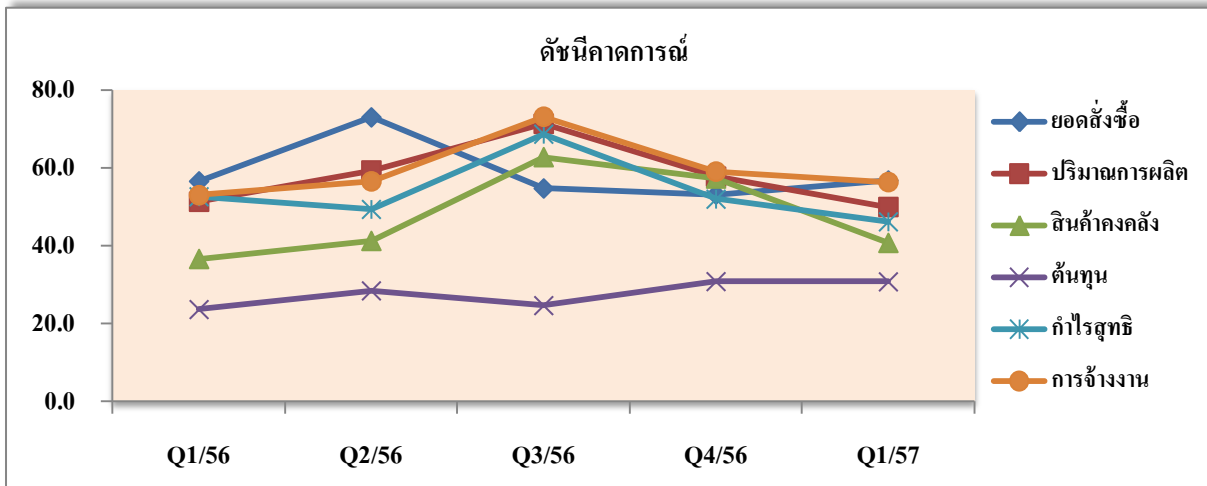
4) สาขาไม้

ดัชนีความเชื่อมั่นสาขาไม้ในปัจจุบัน ปรับตัวเพิ่มขึ้นเล็กน้อยเมื่อเทียบกับไตรมาสก่อนหน้า โดยค่าดัชนีความเชื่อมั่นในปัจจุบันปรับตัวเพิ่มขึ้นเล็กน้อยมาอยู่ที่ระดับ 43.8 จากที่ระดับ 43.3 ในไตรมาสก่อนหน้า ในส่วนดัชนีความเชื่อมั่นคาดการณ์ฯ พบว่า ค่าดัชนีปรับตัวลดลงอย่างมากมาอยู่ที่ระดับ 46.7 จากที่ระดับ 51.5 ในไตรมาสก่อนหน้า ทั้งนี้เมื่อพิจารณาปัจจัยหลักที่มีผลกระทบต่อความเชื่อมั่นของผู้ประกอบการทั้งในปัจจุบันและการคาดการณ์ พบว่า ภาวะเศรษฐกิจในประเทศ ยังคงเป็นปัจจัยที่ผู้ประกอบการมีความกังวลมากที่สุดทั้งในปัจจุบันและในอนาคต(ภาพที่ 15)

ในส่วนขององค์ประกอบย่อยของดัชนีไตรมาสที่ 1/2557 พบว่า องค์ประกอบย่อยของดัชนีความเชื่อมั่นในปัจจุบันด้านยอดคำสั่งซื้อ ต้นทุน กำไร และการจ้างงานปรับตัวเพิ่มขึ้นจากไตรมาสก่อนหน้า ยกเว้นองค์ประกอบย่อยในด้านปริมาณการผลิตและสินค้าคงคลังที่ปรับตัวลดลงจากไตรมาสก่อนหน้า ในส่วนดัชนีความเชื่อมั่นคาดการณ์ฯ พบว่า ค่าดัชนีเกือบทุกองค์ประกอบย่อยปรับตัวลดลง ยกเว้นองค์ประกอบย่อยในด้านยอดคำสั่งซื้อที่ปรับตัวเพิ่มขึ้นจากไตรมาสก่อนหน้า



ภาพที่15 แสดงค่าดัชนีความเชื่อมั่นฯ ของสาขาไม้

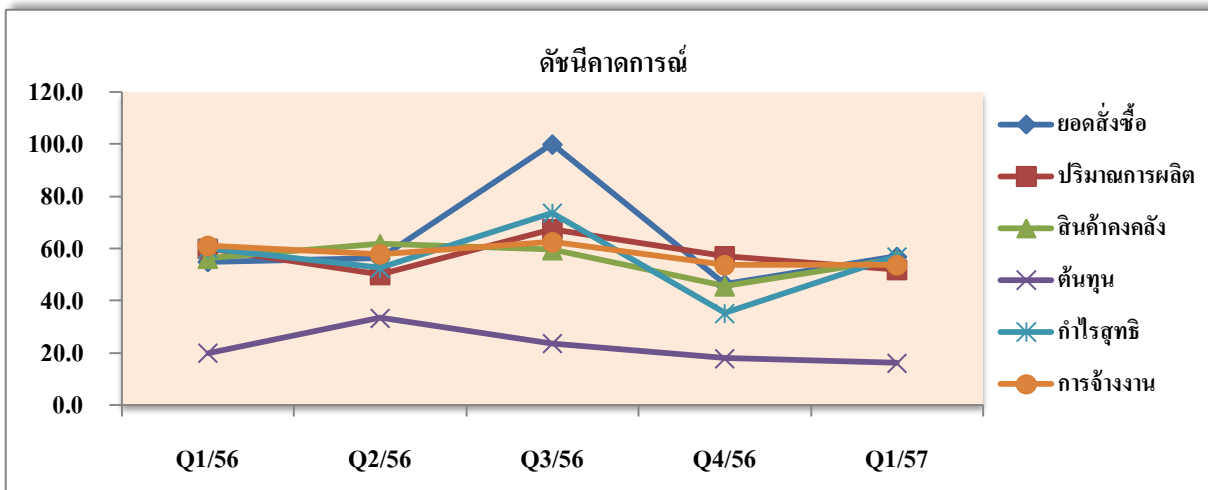
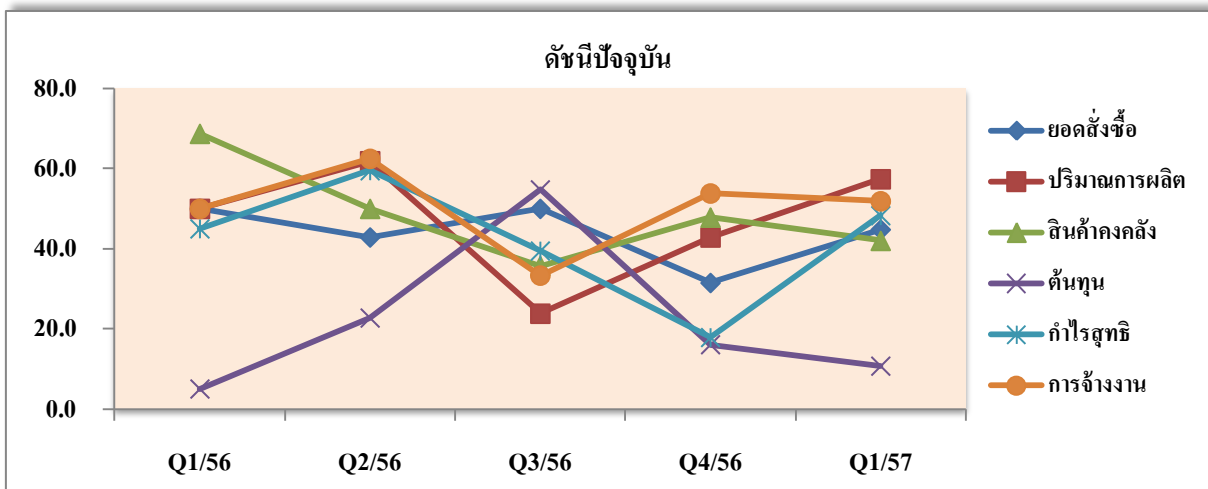
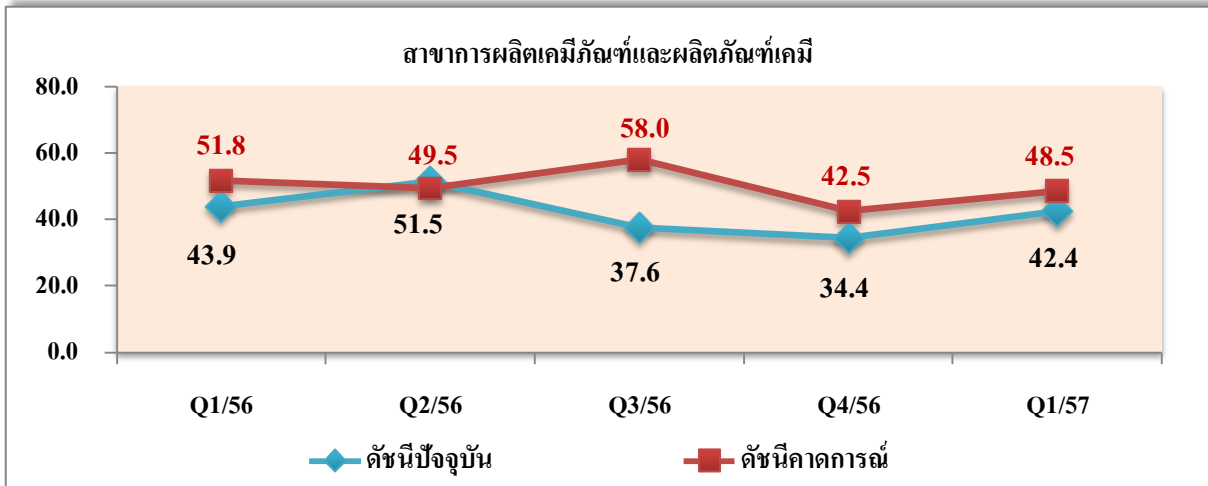


ภาพที่ 15 แสดงค่าดัชนีความเชื่อมั่นฯ ของสาขาไม้ (ต่อ)

5) สาขาเคมี

ดัชนีความเชื่อมั่นสาขาเคมีในปัจจุบัน และคาดการณ์ฯ ปรับตัวเพิ่มขึ้นอย่างมากเมื่อเทียบกับไตรมาสก่อนหน้า โดยค่าดัชนีความเชื่อมั่นในปัจจุบันปรับเพิ่มขึ้นอยู่ที่ระดับ 42.4 จากที่ระดับ 34.4 ในไตรมาสก่อนหน้า ในส่วนดัชนีความเชื่อมั่นคาดการณ์ฯ พบว่า ค่าดัชนีปรับตัวเพิ่มขึ้นมาอยู่ที่ระดับ 48.5 จากที่ระดับ 42.5 ในไตรมาสก่อนหน้า สาเหตุของการปรับเพิ่มขึ้นของดัชนีปัจจุบันและคาดการณ์ฯ เนื่องจากความต้องการผลิตภัณฑ์เคมีในส่วนของก๊าซชีวภาพที่ใช้ในอุตสาหกรรมขยายตัวอย่างมาก ประกอบกับมีการขยายการลงทุนโครงการเกี่ยวกับก๊าซชีวภาพในภาคตะวันออกเฉียงเหนือในช่วงต้นปี จึงส่งผลให้ค่าดัชนีปรับตัวเพิ่มขึ้นทั้งในปัจจุบันและคาดการณ์ฯ ทั้งนี้เมื่อพิจารณาถึงปัจจัยที่มีผลกระทบต่อกิจการในปัจจุบันพบว่าปัจจัยทางด้านต้นทุนสินค้าและค่าแรง ราคาน้ำมันและค่าขนส่ง และการแข่งขันในตลาด ยังคงเป็นปัจจัยที่มีผลกระทบต่อผู้ประกอบการมากที่สุดทั้งในปัจจุบันและในอนาคต (ภาพที่ 16)

ในส่วนขององค์ประกอบย่อยของดัชนีไตรมาสที่ 1/2557 พบว่า องค์ประกอบย่อยของดัชนีความเชื่อมั่นในปัจจุบันด้านยอดคำสั่งซื้อ ปริมาณการผลิตและกำไรสุทธิปรับตัวเพิ่มขึ้น ขณะที่องค์ประกอบย่อยในด้านสินค้าคงคลัง ต้นทุนและการจ้างงานที่ปรับตัวลดลง ในส่วนดัชนีความเชื่อมั่นคาดการณ์ฯ พบว่า ค่าดัชนีองค์ประกอบย่อยเกือบทุกด้านปรับตัวเพิ่มขึ้น ยกเว้นองค์ประกอบย่อยด้านปริมาณการผลิตและต้นทุนที่ปรับตัวลดลง ขณะที่องค์ประกอบย่อยด้านการจ้างงานมีค่าดัชนีทรงตัว

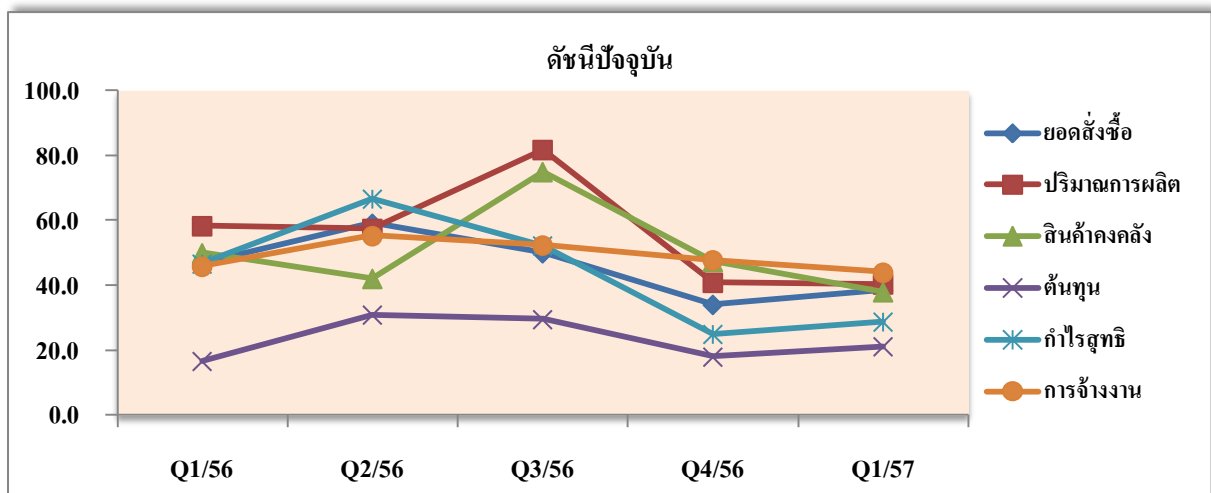
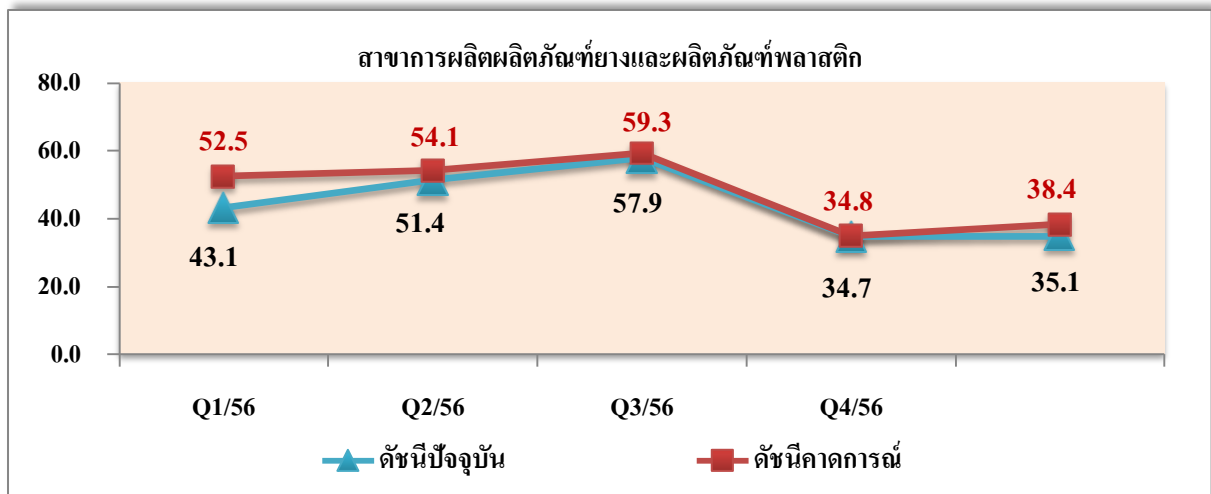


ภาพที่ 16 แสดงค่าดัชนีความเชื่อมั่นฯของสาขาเคมี

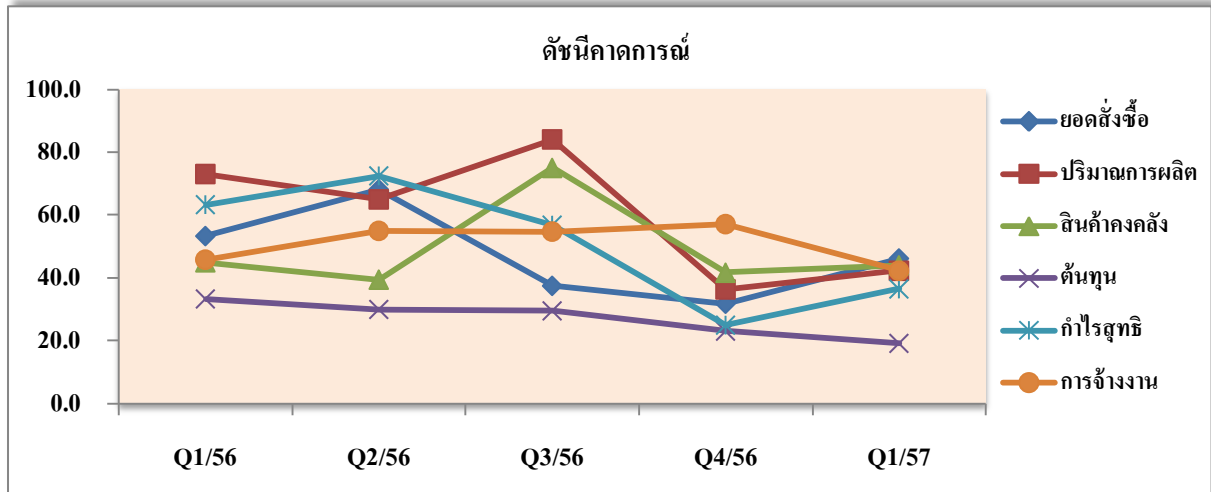
6) สาขายางและพลาสติก

ดัชนีความเชื่อมั่นสาขายางและพลาสติกในปัจจุบัน และคาดการณ์ฯ ปรับตัวเพิ่มขึ้นเมื่อเทียบกับไตรมาสก่อนหน้า โดยค่าดัชนีความเชื่อมั่นในปัจจุบันปรับตัวเพิ่มขึ้นเล็กน้อยมาอยู่ที่ระดับ 35.1 จากที่ระดับ 34.7 ในไตรมาสก่อนหน้า ในส่วนดัชนีความเชื่อมั่นคาดการณ์ฯ พบว่า ค่าดัชนีปรับตัวเพิ่มขึ้นอย่างมากมาอยู่ที่ระดับ 38.4 จากที่ระดับ 34.8 ในไตรมาสก่อนหน้า สาเหตุของการเพิ่มขึ้นของดัชนีปัจจุบันและคาดการณ์ฯ เนื่องจากการขยายตัวของยางและพลาสติกที่ใช้ในการก่อสร้างในช่วงต้นปี ทั้งนี้เมื่อพิจารณาถึงปัจจัยที่มีผลกระทบต่อกิจการทั้งในปัจจุบันและคาดการณ์ฯ พบว่า ปัจจัยในด้านต้นทุนสินค้าและค่าแรง และการแข่งขันในตลาดเป็นปัจจัยที่มีผลกระทบต่อผู้ประกอบการมากที่สุดทั้งในปัจจุบันและในอนาคต (ภาพที่ 17)

ในส่วนขององค์ประกอบย่อยของดัชนีไตรมาสที่ 1/2557 พบว่า องค์ประกอบย่อยของดัชนีความเชื่อมั่นในปัจจุบันด้านยอดขายสั่งซื้อ ต้นทุน และกำไรสุทธิปรับตัวเพิ่มขึ้น ขณะที่องค์ประกอบย่อยด้านปริมาณการผลิต สินค้าคงคลัง และการจ้างงานปรับตัวลดลง ในส่วนดัชนีความเชื่อมั่นคาดการณ์ฯ พบว่า ค่าดัชนีเกือบทุกองค์ประกอบย่อยปรับตัวเพิ่มขึ้น ยกเว้นองค์ประกอบย่อยในด้านต้นทุนและการจ้างงานที่ปรับตัวลดลง



ภาพที่ 17 แสดงค่าดัชนีความเชื่อมั่นฯ ของสาขายางและพลาสติก

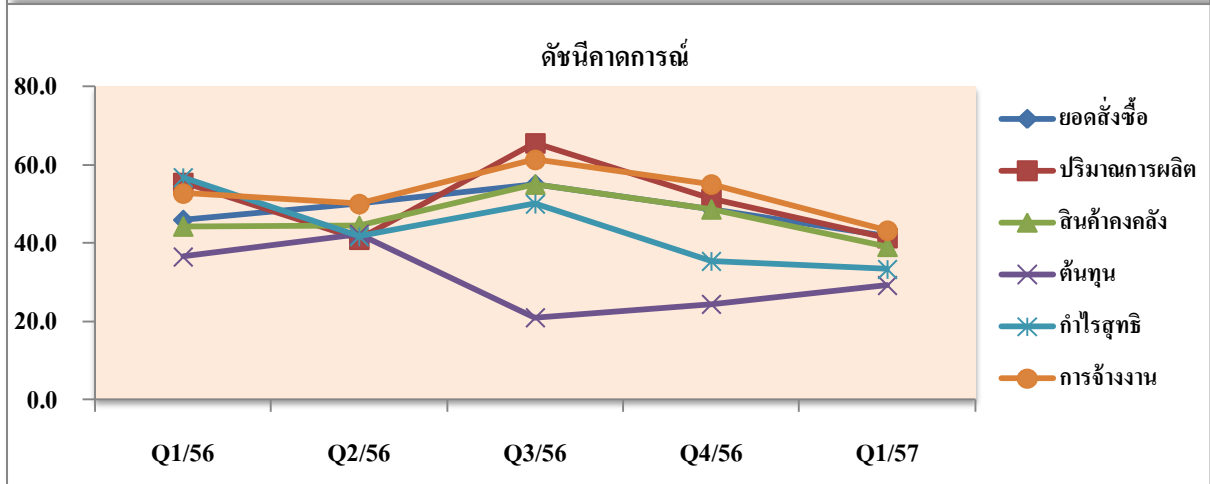
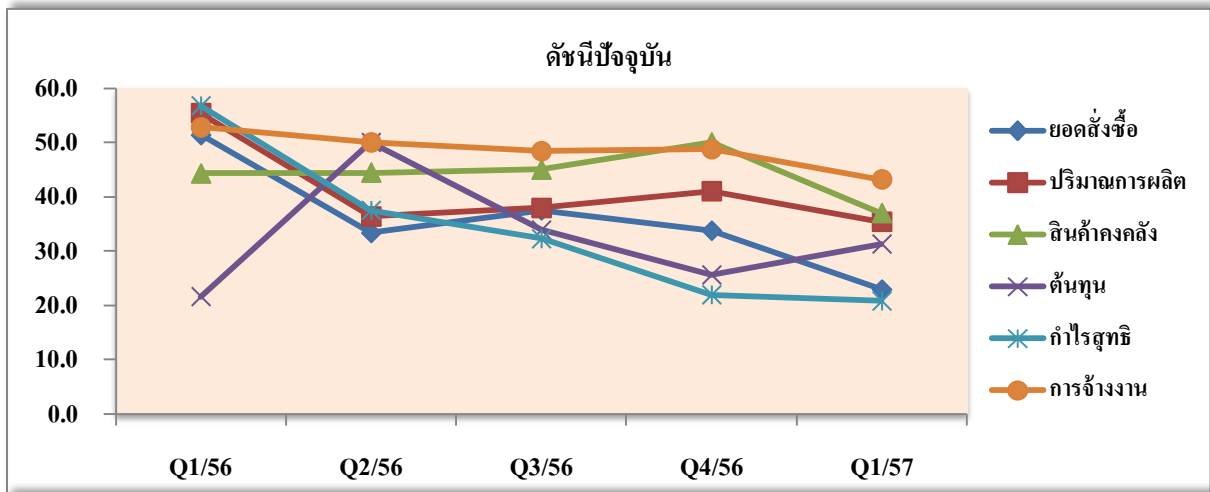
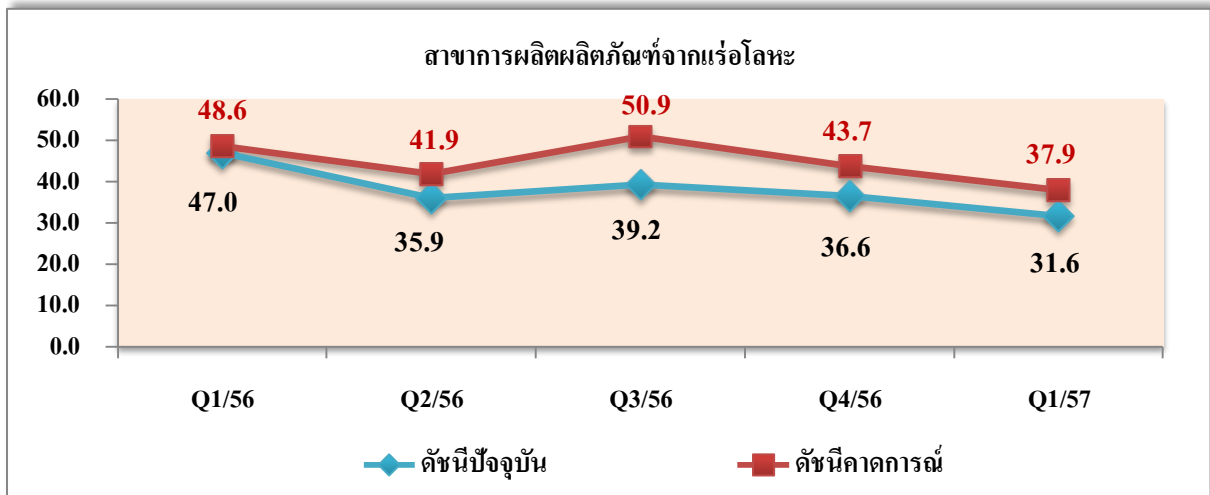


ภาพที่ 17 แสดงค่าดัชนีความเชื่อมั่นฯ ของสาขายางและพลาสติก (ต่อ)

7) สาขาอโลหะ

ดัชนีความเชื่อมั่นสาขาอโลหะทั้งในปัจจุบันและคาดการณ์ฯ ปรับตัวลดลงเมื่อเทียบกับไตรมาสก่อนหน้า โดยค่าดัชนีความเชื่อมั่นในปัจจุบันปรับตัวลดลงมาอยู่ที่ระดับ 31.6 จากที่ระดับ 36.6 ในไตรมาสก่อนหน้า ในส่วนดัชนีความเชื่อมั่นคาดการณ์ฯพบว่า ค่าดัชนีปรับตัวลดลงมาอยู่ที่ระดับ 37.9 จากที่ระดับ 43.7 ในไตรมาสก่อนหน้า สาเหตุที่ค่าดัชนีปรับตัวลดลงทั้งในปัจจุบันและคาดการณ์เนื่องจากการเพิ่มสูงขึ้นของราคาสินค้า โดยเฉพาะคอนกรีต ซีเมนต์ สุกซ์กันซ์ ส่งผลให้ความต้องการชะลอตัวลง ทั้งนี้เมื่อพิจารณาถึงปัจจัยที่มีผลกระทบต่อกิจการทั้งในปัจจุบันและคาดการณ์ฯ พบว่า ปัจจัยในด้านเศรษฐกิจในประเทศและการแข่งขันในตลาดเป็นปัจจัยที่มีผลกระทบต่อผู้ประกอบการในสาขานี้มากที่สุดทั้งในปัจจุบันและในอนาคต(ภาพที่ 18)

ในส่วนขององค์ประกอบย่อยของดัชนีไตรมาสที่ 1/2557 พบว่า องค์ประกอบย่อยทั้งในปัจจุบันและคาดการณ์ทุกองค์ประกอบย่อยปรับตัวลดลง ยกเว้นองค์ประกอบย่อยต้นทุนที่ปรับตัวเพิ่มขึ้น ทั้งนี้หากพิจารณาค่าดัชนีปัจจุบันและคาดการณ์ขององค์ประกอบย่อยด้านต้นทุนสินค้า พบว่า ยังอยู่ในระดับที่ไม่ดี (ต่ำกว่า 50) แม้จะปรับเพิ่มสูงขึ้น(ต้นทุนลดลง)ก็ตาม



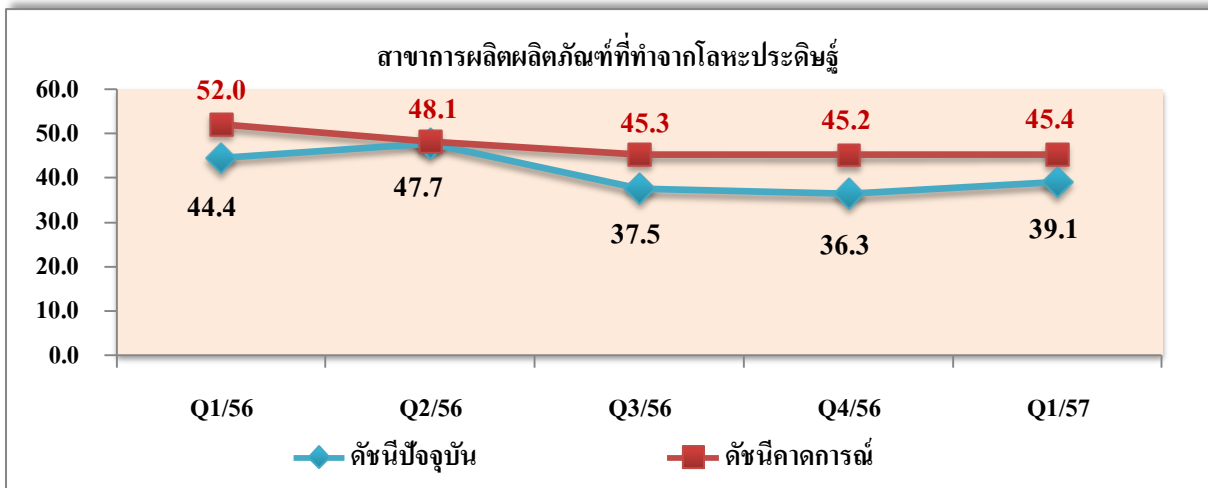
ภาพที่ 18 แสดงค่าดัชนีความเชื่อมั่นฯของสาขาโลหะ



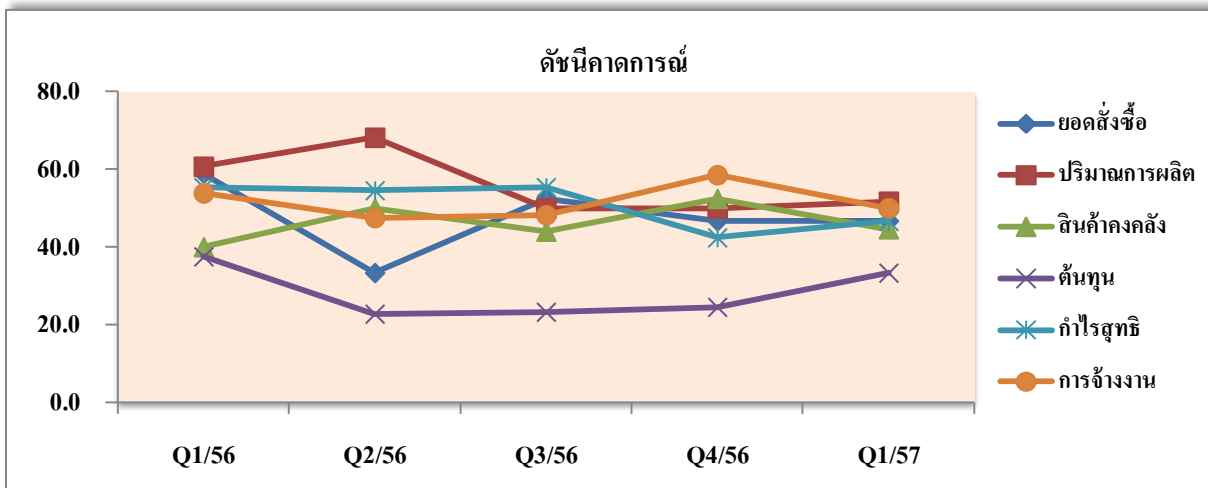
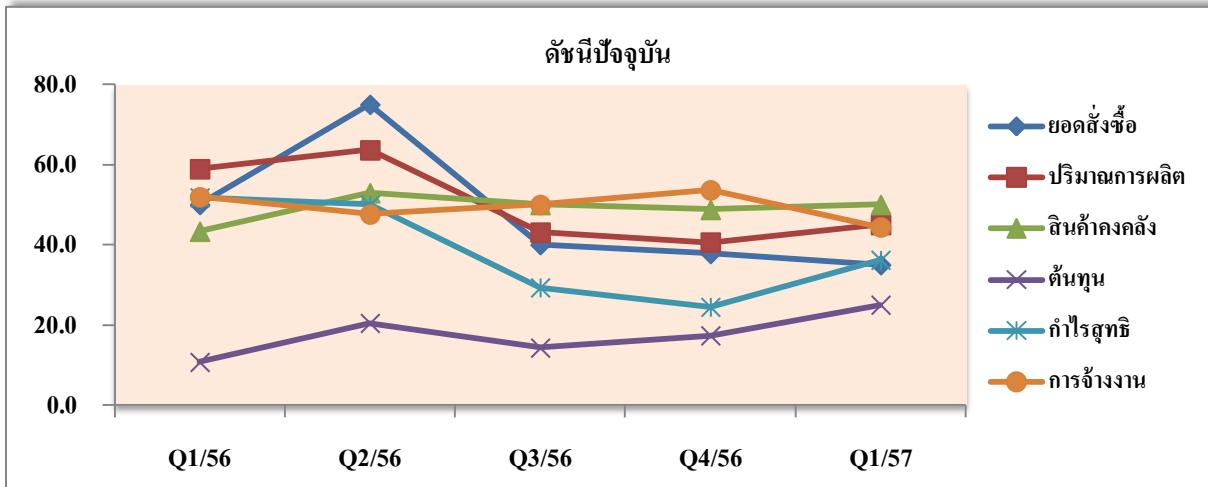
8) สาขาโลหะ

ดัชนีความเชื่อมั่นสาขาโลหะในปัจจุบัน ปรับตัวเพิ่มขึ้นเมื่อเทียบกับไตรมาสก่อนหน้า โดยค่าดัชนีความเชื่อมั่นในปัจจุบันปรับตัวเพิ่มขึ้นมาอยู่ที่ระดับ 39.1 จากที่ระดับ 36.3 ในไตรมาสก่อนหน้า ในส่วนดัชนีความเชื่อมั่นคาดการณ์พบว่า ค่าดัชนีค่อนข้างทรงตัวมาอยู่ที่ระดับ 45.4 จากที่ระดับ 45.2 ในไตรมาสก่อนหน้า สาเหตุที่ทำให้ค่าดัชนีปรับตัวเพิ่มขึ้น เนื่องจากการขยายตัวของโครงการก่อสร้างของภาคเอกชน ช่วงต้นปีในภาคตะวันออกเฉียงเหนือ อาทิ โครงการบ้านจัดสรร Community Mall ศูนย์กระจายสินค้า เป็นต้น ในเขตพื้นที่จังหวัดขอนแก่น นครราชสีมา เป็นต้น ส่งผลให้ผลิตภัณฑ์โลหะที่ใช้ในการก่อสร้างเป็นที่ต้องการมากขึ้น ทั้งนี้เมื่อพิจารณาถึงปัจจัยที่ส่งผลกระทบต่อกิจการทั้งในปัจจุบันและการคาดการณ์พบว่า ปัจจัยทางการแข่งขันในตลาดเป็นปัจจัยหลักที่มีผลกระทบต่อผู้ประกอบการในสาขานี้(ภาพที่ 19)

ในส่วนขององค์ประกอบย่อยของดัชนีไตรมาสที่ 1/2557 พบว่า องค์ประกอบย่อยเกือบทุกด้านของดัชนีปัจจุบันปรับตัวเพิ่มขึ้น ยกเว้นองค์ประกอบย่อยในด้านยอดคำสั่งซื้อและการจ้างงานที่ปรับตัวลดลง ในส่วนดัชนีคาดการณ์พบว่า ค่าดัชนีองค์ประกอบย่อยด้านปริมาณการผลิต ต้นทุน และกำไรสุทธิปรับตัวเพิ่มขึ้น ขณะที่องค์ประกอบย่อยด้านสินค้าคงคลังและการจ้างงานปรับตัวลดลง ส่วนองค์ประกอบย่อยด้านยอดคำสั่งซื้อมีค่าดัชนีทรงตัว



ภาพที่ 19 แสดงค่าดัชนีความเชื่อมั่นฯของสาขาโลหะ



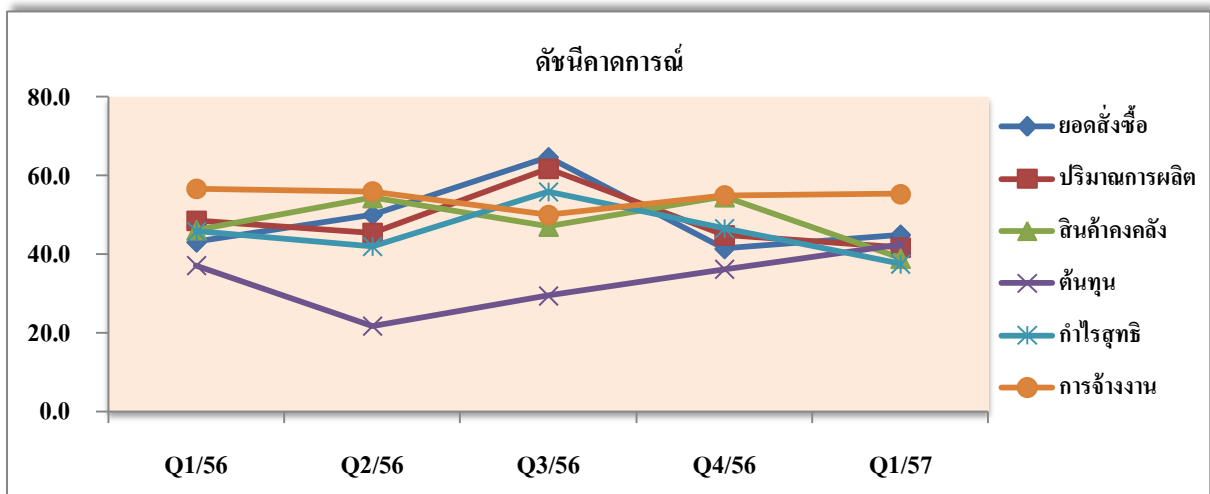
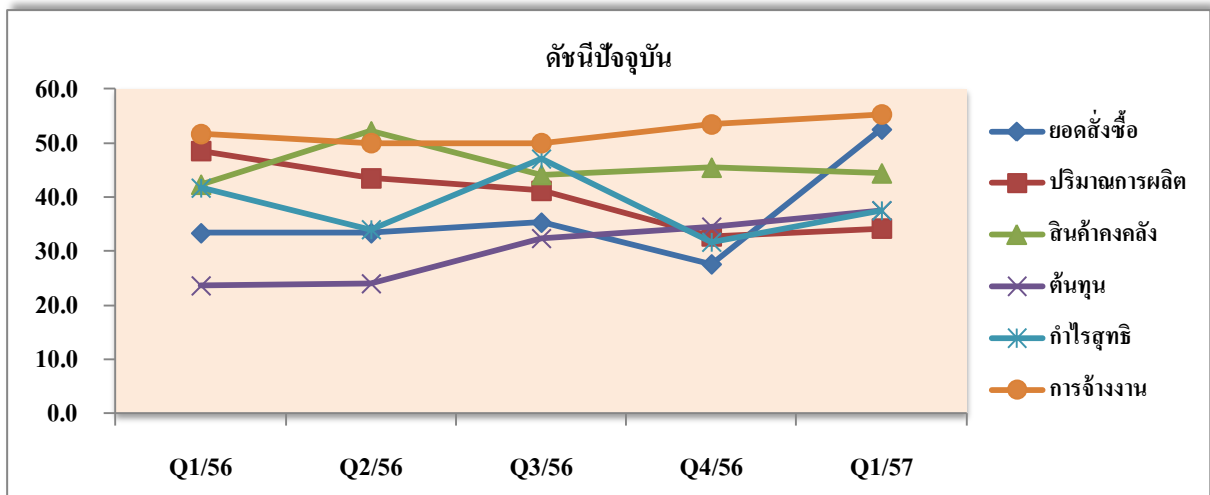
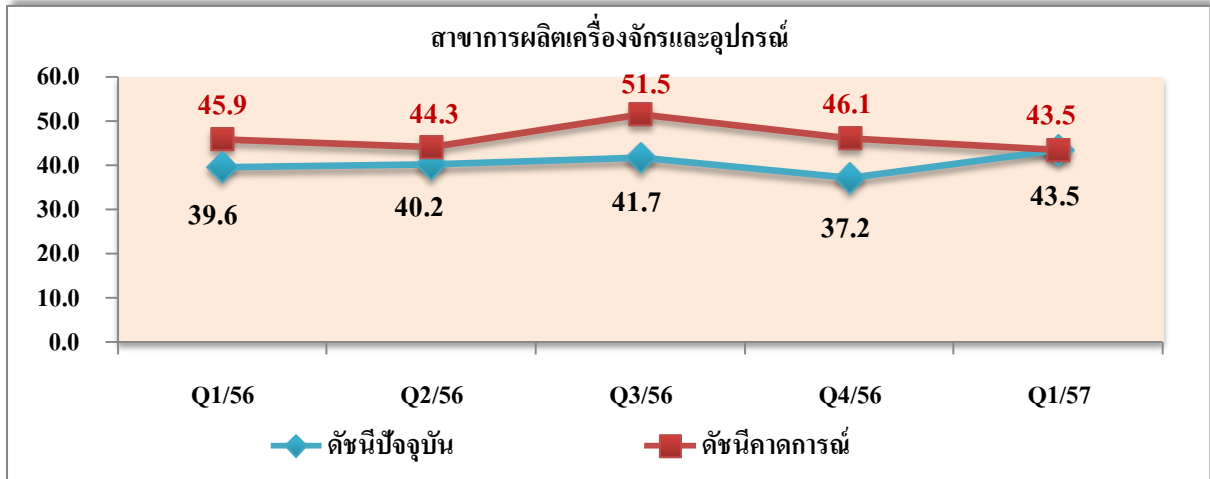
ภาพที่ 19 แสดงค่าดัชนีความเชื่อมั่นฯของสาขาโลหะ (ต่อ)

9) สาขาเครื่องจักร

ดัชนีความเชื่อมั่นสาขาเครื่องจักรในปัจจุบันปรับตัวเพิ่มขึ้นอย่างมากเมื่อเทียบกับไตรมาสก่อนหน้า โดยค่าดัชนีความเชื่อมั่นในปัจจุบันปรับตัวเพิ่มขึ้นอย่างมากมาอยู่ที่ระดับ 43.5 จากที่ระดับ 37.2 ในไตรมาสก่อนหน้า เนื่องจากชานาเริ่มได้รับเงินคืนจากโครงการรับจำนำข้าว ส่งผลให้มีเงินซื้อหรือซ่อมแซมเครื่องจักรการเกษตรมากขึ้น ในส่วนดัชนีความเชื่อมั่นคาดการณ์ฯ พบว่า ค่าดัชนีปรับตัวลดลงมาอยู่ที่ระดับ 43.5 จากที่ระดับ 46.1 ในไตรมาสก่อนหน้า ทั้งนี้เมื่อพิจารณาถึงปัจจัยที่มีผลกระทบต่อดัชนีความเชื่อมั่นทั้งในปัจจุบันและคาดการณ์ฯ พบว่า ปัจจัยทางด้านต้นทุนสินค้าและค่าแรง และการแข่งขันในตลาดยังคงเป็นปัจจัยที่มีผลกระทบต่อผู้ประกอบการมากที่สุดทั้งในปัจจุบันและในอนาคต (ภาพที่ 20)

ในส่วนขององค์ประกอบย่อยของดัชนีไตรมาสที่ 1/2557 พบว่า องค์ประกอบย่อยของดัชนีปัจจุบันทุกองค์ประกอบปรับตัวเพิ่มขึ้น ยกเว้นองค์ประกอบย่อยในด้านสินค้าคงคลังที่ปรับตัวลดลง ในส่วนดัชนีความเชื่อมั่นคาดการณ์ฯ พบว่า องค์ประกอบย่อยด้านยอดคำสั่งซื้อ ต้นทุนและการจ้างงานปรับตัวเพิ่มขึ้น

ขณะที่องค์ประกอบย่อยด้านปริมาณการผลิต กำไรสุทธิและสินค้าคงคลังปรับตัวลดลง ทั้งนี้หากพิจารณาค่าดัชนีปัจจุบันและคาดการณ์ขององค์ประกอบย่อยด้านต้นทุนสินค้า พบว่า ยังอยู่ในระดับที่ไม่ดี (ต่ำกว่า 50) แม้จะปรับเพิ่มสูงขึ้น(ต้นทุนลดลง)ก็ตาม ในส่วนของด้านการจ้างงาน พบว่า สาขานี้ยังขาดแคลนแรงงาน โดยเฉพาะแรงงานที่มีฝีมือ จึงส่งผลให้ค่าดัชนีด้านการจ้างงานปรับเพิ่มขึ้นทั้งในปัจจุบันและอนาคต

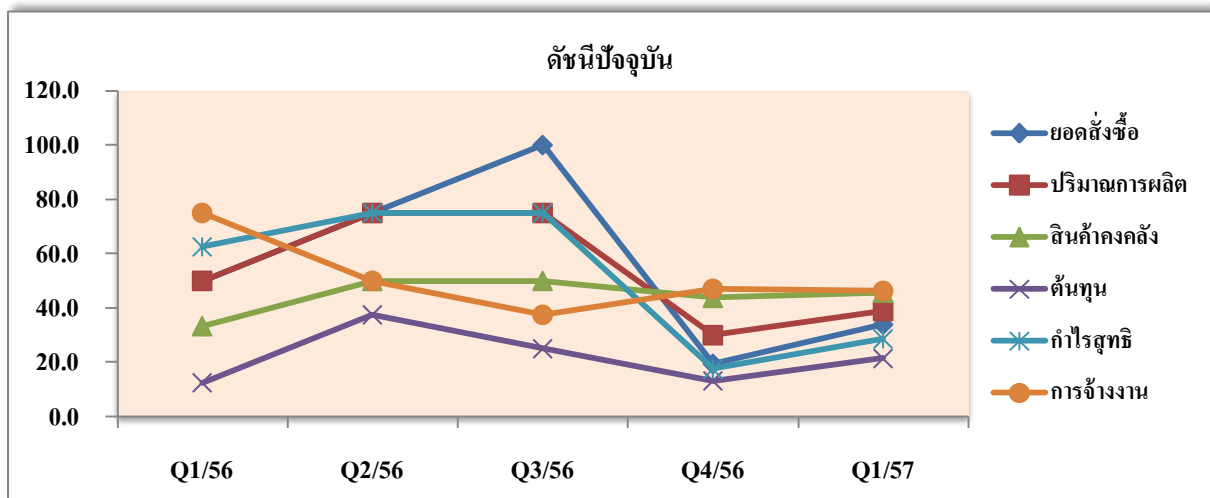
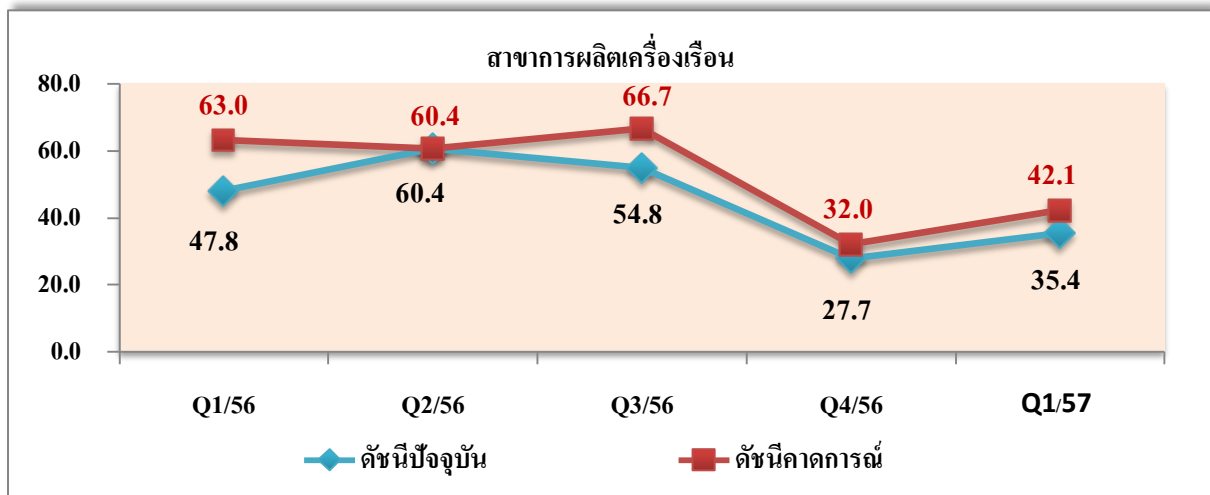


ภาพที่ 20 แสดงค่าดัชนีความเชื่อมั่นฯของสาขาเครื่องจักร

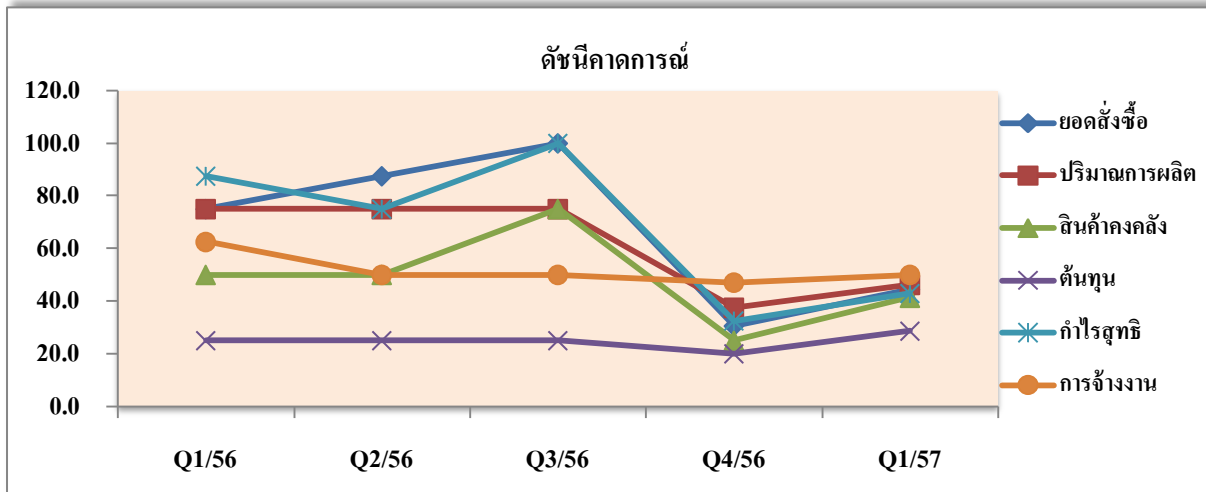
10) สาขาเครื่องเรือน

ดัชนีความเชื่อมั่นสาขาเครื่องเรือนทั้งในปัจจุบันและคาดการณ์ฯ ปรับตัวเพิ่มขึ้นอย่างมากเมื่อเทียบกับไตรมาสก่อนหน้า โดยค่าดัชนีความเชื่อมั่นในปัจจุบันปรับตัวเพิ่มขึ้นมาอยู่ที่ระดับ 35.4 จากที่ระดับ 27.7 ในไตรมาสก่อนหน้า ในส่วนดัชนีความเชื่อมั่นคาดการณ์ฯ พบว่า ค่าดัชนีปรับตัวเพิ่มขึ้นมาอยู่ที่ระดับ 42.1 จากที่ระดับ 32.0 ในไตรมาสก่อนหน้า สาเหตุที่ค่าดัชนีปรับตัวเพิ่มขึ้นอย่างมากทั้งในปัจจุบันและคาดการณ์ฯ เนื่องจากมาช่วงต้นปีอสังหาริมทรัพย์รายใหญ่จากส่วนกลางยังคงมีแผนขยายการลงทุนในจังหวัดหัวเมืองที่มีทำเลดีอยู่ในเส้นทางที่ได้ประโยชน์จากการเปิดเสรีประชาคมเศรษฐกิจอาเซียน (AEC) อย่างจังหวัดอุดรธานี ขอนแก่น นครราชสีมา เป็นต้น ทั้งนี้เมื่อพิจารณาถึงปัจจัยถึงที่มีผลกระทบต่อดัชนีความเชื่อมั่นทั้งในปัจจุบันและคาดการณ์ฯ พบว่า ดัชนีสินค้าและค่าแรง และภาวะเศรษฐกิจในประเทศเป็นปัจจัยที่มีผลกระทบต่อผู้ประกอบการในสาขานี้มากที่สุดทั้งในปัจจุบันและในอนาคต (ภาพที่ 21)

ในส่วนขององค์ประกอบย่อยของดัชนีไตรมาสที่ 1/2557 พบว่า ทุกองค์ประกอบย่อยทั้งดัชนีปัจจุบันและดัชนีคาดการณ์ฯ ปรับตัวเพิ่มขึ้น



ภาพที่ 21 แสดงค่าดัชนีความเชื่อมั่นฯของสาขาเครื่องเรือน



ภาพที่ 21 แสดงค่าดัชนีความเชื่อมั่นฯของสาขาเครื่องเรือน (ต่อ)

8] ปัจจัยที่ส่งผลต่อการดำเนินงานของกิจการในภาคการผลิตของวิสาหกิจขนาดกลางและขนาดย่อม ภูมิภาคตะวันออกเฉียงเหนือ

เมื่อพิจารณาปัจจัยที่ส่งผลกระทบต่อผู้ประกอบการวิสาหกิจขนาดกลางและขนาดย่อมภาคการผลิตทั้งในปัจจุบันและคาดการณ์ 3 เดือนของไตรมาสที่ 1 ปี 2557 โดยมีเกณฑ์พิจารณาปัจจัยที่มีผลกระทบต่อกิจการ ดังนี้

ปัจจัยที่ส่งผลกระทบต่อกิจการอย่างมีนัยยะทั้งในปัจจุบัน และคาดการณ์ฯ โดยมีเกณฑ์พิจารณาจากแบบสอบถาม โดยให้คะแนนสูงสุดเท่ากับ 3.0 สำหรับคำตอบของปัจจัยที่ส่งผลกระทบต่อกิจการ ในระดับ “มาก” และให้คะแนน 2.0 1.0 และ 0 ตามลำดับ สำหรับคำตอบของปัจจัยที่ส่งผลกระทบต่อกิจการ ในระดับ “ปานกลาง” ระดับ “น้อย” และ “ไม่มีผลกระทบต่อ” ตามลำดับ หากมีค่าเฉลี่ยอยู่ในช่วง

คะแนน	แสดงว่า
0 – 0.75	ปัจจัยที่พิจารณาไม่มีผลกระทบต่ออย่างมีนัยยะ
0.76 – 1.50	ปัจจัยที่พิจารณาผลกระทบต่ออย่างมีนัยยะในระดับน้อย
1.51 – 2.05	ปัจจัยที่พิจารณาผลกระทบต่ออย่างมีนัยยะในระดับปานกลาง
2.06 – 3.00	ปัจจัยที่พิจารณาผลกระทบต่ออย่างมีนัยยะในระดับมาก

ผลการคำนวณของทุกสาขาพบว่าปัจจัยที่มีผลกระทบต่อธุรกิจทั้งปัจจุบันและอนาคตใน **ระดับมาก** คือ **ต้นทุนค่าสินค้าและค่าแรง ระดับปานกลาง** คือ ภาวะเศรษฐกิจในประเทศ การแข่งขันในตลาด การหดตัวของความต้องการสินค้า ระดับราคาน้ำมันและค่าขนส่ง และสถานการณ์ทางการเมือง **ระดับน้อย** คือ คุณภาพบริการสาธณูปโภค และมาตรการต่างๆจากภาครัฐบาล ส่วนปัจจัยที่ **ไม่มีผลกระทบต่อ**ธุรกิจ คือ



สภาวะเศรษฐกิจโลก อัตราแลกเปลี่ยนและอัตราดอกเบี้ยเงินกู้ จากค่าคะแนนดังกล่าวแสดงให้เห็นว่าผู้ประกอบการในภูมิภาคตะวันออกเฉียงเหนือจะเน้นตลาดภายในประเทศเป็นหลัก และมีส่งออกตลาดต่างประเทศบ้างแต่มีปริมาณที่ไม่มากนัก ส่วนค่าคะแนนและการแปลผลของแต่ละสาขาอุตสาหกรรมมีรายละเอียด ดังนี้ (ตารางที่ 1)

ตารางที่ 1 แสดงปัจจัยที่ส่งผลต่อการดำเนินงานของกิจการในภาคการผลิตของวิสาหกิจขนาดกลางและขนาดย่อม

ดัชนี	ไตรมาสที่ 1/2557				10-11 การผลิตผลิตภัณฑ์อาหารและเครื่องดื่ม				13. การผลิตสิ่งทอ			
	ปัจจุบัน		ภาคการณ์ 3 เดือนข้างหน้า		ปัจจุบัน		ภาคการณ์ 3 เดือนข้างหน้า		ปัจจุบัน		ภาคการณ์ 3 เดือนข้างหน้า	
	ค่าดัชนี	แปลผล	ค่าดัชนี	แปลผล	ค่าดัชนี	แปลผล	ค่าดัชนี	แปลผล	ค่าดัชนี	แปลผล	ค่าดัชนี	แปลผล
ระดับราคาน้ำมันและค่าขนส่ง	1.84	มีผลปานกลาง	1.88	มีผลปานกลาง	1.88	มีผลปานกลาง	1.96	มีผลปานกลาง	1.68	มีผลปานกลาง	1.75	มีผลปานกลาง
ราคาค่าต้นทุนสินค้า/ค่าแรงงาน	2.06	มีผลมาก	2.10	มีผลมาก	2.16	มีผลมาก	2.21	มีผลมาก	1.85	มีผลปานกลาง	1.91	มีผลปานกลาง
อัตราแลกเปลี่ยน	0.29	ไม่มีผล	0.30	ไม่มีผล	0.26	ไม่มีผล	0.27	ไม่มีผล	0.47	ไม่มีผล	0.43	ไม่มีผล
อัตราดอกเบี้ยเงินกู้	0.39	ไม่มีผล	0.42	ไม่มีผล	0.30	ไม่มีผล	0.32	ไม่มีผล	0.50	ไม่มีผล	0.56	ไม่มีผล
สถานะเศรษฐกิจโลก	0.49	ไม่มีผล	0.51	ไม่มีผล	0.36	ไม่มีผล	0.39	ไม่มีผล	0.95	มีผลน้อย	0.89	มีผลน้อย
ภาวะเศรษฐกิจในประเทศและอำนาจซื้อของประชาชน	1.99	มีผลปานกลาง	2.02	มีผลปานกลาง	1.98	มีผลปานกลาง	2.01	มีผลปานกลาง	2.33	มีผลมาก	2.43	มีผลมาก
การหดตัวของความต้องการสินค้าและบริการ	1.90	มีผลปานกลาง	1.95	มีผลปานกลาง	1.91	มีผลปานกลาง	1.96	มีผลปานกลาง	2.37	มีผลมาก	2.45	มีผลมาก
การแข่งขันในตลาด	1.99	มีผลปานกลาง	2.02	มีผลปานกลาง	1.94	มีผลปานกลาง	1.98	มีผลปานกลาง	2.18	มีผลมาก	2.16	มีผลมาก
คุณภาพของบริการสาขานานาชาติ	1.40	มีผลน้อย	1.42	มีผลน้อย	1.39	มีผลน้อย	1.40	มีผลน้อย	1.66	มีผลปานกลาง	1.68	มีผลปานกลาง
สถานการณ์ทางการเมืองที่มีต่อกิจการ	1.69	มีผลปานกลาง	1.71	มีผลปานกลาง	1.63	มีผลปานกลาง	1.66	มีผลปานกลาง	2.08	มีผลมาก	2.02	มีผลปานกลาง
มาตรการในด้านต่างๆของรัฐบาลต่อกิจการ	1.36	มีผลน้อย	1.37	มีผลน้อย	1.29	มีผลน้อย	1.31	มีผลน้อย	1.87	มีผลปานกลาง	1.79	มีผลปานกลาง

ตารางที่ 1 แสดงปัจจัยที่ส่งผลต่อการดำเนินงานของกิจการในภาคการผลิตของวิสาหกิจขนาดกลางและขนาดย่อม (ต่อ)

ดัชนี	14. การผลิตเครื่องแต่งกาย รวมทั้งการตกแต่ง และย้อมสีขนสัตว์				16. การผลิตไม้ ผลิตภัณฑ์จากไม้และไม้ก๊อก ยกเว้นเครื่องเรือนรวมทั้งการผลิตสิ่งของจากฟาง และวัสดุถักอื่น ๆ				20. การผลิตเคมีภัณฑ์และผลิตภัณฑ์เคมี			
	ปัจจุบัน		คาดการณ์ 3 เดือน ข้างหน้า		ปัจจุบัน		คาดการณ์ 3 เดือน ข้างหน้า		ปัจจุบัน		คาดการณ์ 3 เดือน ข้างหน้า	
	ค่าดัชนี	แปลผล	ค่าดัชนี	แปลผล	ค่าดัชนี	แปลผล	ค่าดัชนี	แปลผล	ค่าดัชนี	แปลผล	ค่าดัชนี	แปลผล
ระดับราคาน้ำมันและค่าขนส่ง	1.70	มีผลปานกลาง	1.64	มีผลปานกลาง	1.54	มีผลปานกลาง	1.54	มีผลปานกลาง	2.18	มีผลมาก	2.33	มีผลมาก
ราคาต้นทุนสินค้า/ค่าแรงงาน	1.70	มีผลปานกลาง	1.56	มีผลปานกลาง	1.62	มีผลปานกลาง	1.65	มีผลปานกลาง	2.32	มีผลมาก	2.33	มีผลมาก
อัตราแลกเปลี่ยน	0.08	ไม่มีผล	0.08	ไม่มีผล	0.03	ไม่มีผล	0.18	ไม่มีผล	0.73	ไม่มีผล	0.73	ไม่มีผล
อัตราดอกเบี้ยเงินกู้	0.43	ไม่มีผล	0.43	ไม่มีผล	0.24	ไม่มีผล	0.31	ไม่มีผล	0.52	ไม่มีผล	0.59	ไม่มีผล
สภาวะเศรษฐกิจโลก	0.74	ไม่มีผล	0.74	ไม่มีผล	0.44	ไม่มีผล	0.39	ไม่มีผล	0.59	ไม่มีผล	0.59	ไม่มีผล
ภาวะเศรษฐกิจในประเทศและอำนาจซื้อของประชาชน	1.58	มีผลปานกลาง	1.62	มีผลปานกลาง	2.18	มีผลมาก	2.18	มีผลมาก	1.66	มีผลปานกลาง	1.69	มีผลปานกลาง
การหดตัวของความต้องการสินค้าและบริการ	1.74	มีผลปานกลาง	1.70	มีผลปานกลาง	1.88	มีผลปานกลาง	1.88	มีผลปานกลาง	2.04	มีผลปานกลาง	2.11	มีผลมาก
การแข่งขันในตลาด	2.12	มีผลมาก	2.12	มีผลมาก	1.59	มีผลปานกลาง	1.65	มีผลปานกลาง	2.25	มีผลมาก	2.28	มีผลมาก
คุณภาพของบริการสาขานานาชาติ	0.97	มีผลน้อย	0.97	มีผลน้อย	1.21	มีผลน้อย	1.16	มีผลน้อย	1.47	มีผลน้อย	1.50	มีผลน้อย
สถานการณ์ทางการเมืองที่มีต่อกิจการ	2.16	มีผลมาก	2.12	มีผลมาก	1.36	มีผลน้อย	1.31	มีผลน้อย	1.52	มีผลปานกลาง	1.69	มีผลปานกลาง
มาตรการในด้านต่างๆของรัฐบาลต่อกิจการ	1.62	มีผลปานกลาง	1.70	มีผลปานกลาง	1.16	มีผลน้อย	1.16	มีผลน้อย	1.43	มีผลน้อย	1.50	มีผลน้อย

ตารางที่ 1 แสดงปัจจัยที่ส่งผลต่อการดำเนินงานของกิจการในภาคการผลิตของวิสาหกิจขนาดกลางและขนาดย่อม (ต่อ)

ดัชนี	22. การผลิตผลิตภัณฑ์ยางและผลิตภัณฑ์พลาสติก				23. การผลิตผลิตภัณฑ์จากแร่โลหะ				25. การผลิตผลิตภัณฑ์ที่ทำจากโลหะประดิษฐ์ ยกเว้นเครื่องจักรและอุปกรณ์			
	ปัจจุบัน		คาดการณ์ 3 เดือนข้างหน้า		ปัจจุบัน		คาดการณ์ 3 เดือนข้างหน้า		ปัจจุบัน		คาดการณ์ 3 เดือนข้างหน้า	
	ค่าดัชนี	แปลผล	ค่าดัชนี	แปลผล	ค่าดัชนี	แปลผล	ค่าดัชนี	แปลผล	ค่าดัชนี	แปลผล	ค่าดัชนี	แปลผล
ระดับราคาน้ำมันและค่าขนส่ง	1.89	มีผลปานกลาง	1.97	มีผลปานกลาง	1.67	มีผลปานกลาง	1.63	มีผลปานกลาง	1.87	มีผลปานกลาง	1.64	มีผลปานกลาง
ราคาค่าต้นทุนสินค้า/ค่าแรงงาน	2.20	มีผลมาก	2.27	มีผลมาก	2.00	มีผลปานกลาง	2.00	มีผลปานกลาง	1.80	มีผลปานกลาง	1.77	มีผลปานกลาง
อัตราแลกเปลี่ยน	0.47	ไม่มีผล	0.36	ไม่มีผล	0.05	ไม่มีผล	0.09	ไม่มีผล	0.37	ไม่มีผล	0.42	ไม่มีผล
อัตราดอกเบี้ยเงินกู้	0.76	มีผลน้อย	0.68	ไม่มีผล	0.50	ไม่มีผล	0.55	ไม่มีผล	0.57	ไม่มีผล	0.69	ไม่มีผล
สภาวะเศรษฐกิจโลก	0.66	ไม่มีผล	0.54	ไม่มีผล	0.34	ไม่มีผล	0.48	ไม่มีผล	0.57	ไม่มีผล	0.74	ไม่มีผล
ภาวะเศรษฐกิจในประเทศและอำนาจซื้อของประชาชน	1.74	มีผลปานกลาง	1.81	มีผลปานกลาง	2.18	มีผลมาก	2.22	มีผลมาก	1.76	มีผลปานกลาง	1.80	มีผลปานกลาง
การหดตัวของความต้องการสินค้าและบริการ	1.74	มีผลปานกลาง	1.74	มีผลปานกลาง	1.84	มีผลปานกลาง	1.84	มีผลปานกลาง	1.38	มีผลน้อย	1.38	มีผลน้อย
การแข่งขันในตลาด	2.16	มีผลมาก	2.12	มีผลมาก	2.13	มีผลมาก	2.25	มีผลมาก	1.90	มีผลปานกลาง	1.94	มีผลปานกลาง
คุณภาพของบริการสาธูปโภค	1.50	มีผลน้อย	1.70	มีผลปานกลาง	1.17	มีผลน้อย	1.17	มีผลน้อย	1.14	มีผลน้อย	1.17	มีผลน้อย
สถานการณ์ทางการเมืองที่มีต่อกิจการ	1.54	มีผลปานกลาง	1.62	มีผลปานกลาง	1.46	มีผลน้อย	1.55	มีผลปานกลาง	1.80	มีผลปานกลาง	1.80	มีผลปานกลาง
มาตรการในด้านต่างๆของรัฐบาลต่อกิจการ	1.16	มีผลน้อย	1.24	มีผลน้อย	1.09	มีผลน้อย	1.09	มีผลน้อย	1.27	มีผลน้อย	1.30	มีผลน้อย

ตารางที่ 1 แสดงปัจจัยที่ส่งผลต่อการดำเนินงานของกิจการในภาคการผลิตของวิสาหกิจขนาดกลางและขนาดย่อม (ต่อ)

ดัชนี	28. การผลิตเครื่องจักรและอุปกรณ์ซึ่งมิได้จัดประเภทไว้ในที่อื่น				31. การผลิตเครื่องเรือนและการผลิตซึ่งมิได้จัดประเภทไว้ในที่อื่น			
	ปัจจุบัน		คาดการณ์ 3 เดือนข้างหน้า		ปัจจุบัน		คาดการณ์ 3 เดือนข้างหน้า	
	ค่าดัชนี	แปลผล	ค่าดัชนี	แปลผล	ค่าดัชนี	แปลผล	ค่าดัชนี	แปลผล
ระดับราคาน้ำมันและค่าขนส่ง	1.70	มีผลปานกลาง	1.65	มีผลปานกลาง	1.97	มีผลปานกลาง	1.97	มีผลปานกลาง
ราคาต้นทุนสินค้า/ค่าแรงงาน	2.10	มีผลมาก	2.15	มีผลมาก	2.22	มีผลมาก	2.22	มีผลมาก
อัตราแลกเปลี่ยน	0.20	ไม่มีผล	0.20	ไม่มีผล	0.43	ไม่มีผล	0.36	ไม่มีผล
อัตราดอกเบี้ยเงินกู้	0.65	ไม่มีผล	0.65	ไม่มีผล	0.65	ไม่มีผล	0.61	ไม่มีผล
สถานะเศรษฐกิจโลก	0.70	ไม่มีผล	0.60	ไม่มีผล	0.75	ไม่มีผล	0.86	มีผลน้อย
ภาวะเศรษฐกิจในประเทศและอำนาจซื้อของประชาชน	1.95	มีผลปานกลาง	1.95	มีผลปานกลาง	2.18	มีผลมาก	2.22	มีผลมาก
การหดตัวของความต้องการสินค้าและบริการ	1.48	มีผลน้อย	1.56	มีผลปานกลาง	2.04	มีผลปานกลาง	2.11	มีผลมาก
การแข่งขันในตลาด	2.30	มีผลมาก	2.30	มีผลมาก	2.08	มีผลมาก	2.04	มีผลปานกลาง
คุณภาพของบริการสาธัญปโลก	1.35	มีผลน้อย	1.35	มีผลน้อย	2.04	มีผลปานกลาง	2.04	มีผลปานกลาง
สถานการณ์ทางการเมืองที่มีต่อกิจการ	2.05	มีผลปานกลาง	2.10	มีผลมาก	1.79	มีผลปานกลาง	1.83	มีผลปานกลาง
มาตรการในด้านต่างๆของรัฐบาลต่อกิจการ	1.15	มีผลน้อย	1.25	มีผลน้อย	1.83	มีผลปานกลาง	1.75	มีผลปานกลาง

ภาคผนวก

หมวดอุตสาหกรรมย่อยของแต่ละกลุ่มอุตสาหกรรม ประกอบไปด้วย

1. หมวดอาหารและเครื่องดื่ม

รหัส	อุตสาหกรรม	ไตรมาสที่ 4 /2556	
		ปัจจุบัน	ภาคการันต์ 3 เดือนข้างหน้า
ดัชนีความเชื่อมั่น		36.8	41.2
10111	การฆ่าสัตว์(ยกเว้นสัตว์ปีก)	58.3	58.3
10112	การผลิตเนื้อสัตว์(ยกเว้นสัตว์ปีก)สด แช่เย็นหรือแช่แข็ง	25.0	16.7
10120	การฆ่าสัตว์ปีกและการผลิตสัตว์ปีกสด แช่เย็นหรือแช่แข็ง	50.0	70.0
10132	การผลิตไส้กรอก ลูกชิ้น และผลิตภัณฑ์อื่นที่คล้ายกันที่ทำจากเนื้อสัตว์และเนื้อสัตว์ปีก	31.8	36.4
10139	การผลิตผลิตภัณฑ์อื่นๆ จากเนื้อสัตว์และสัตว์ปีก	40.0	40.0
10211	การผลิตปลาและผลิตภัณฑ์จากปลาสด แช่เย็นหรือแช่แข็ง	25.0	25.0
10301	การผลิตผลไม้และผักแช่แข็ง	41.7	41.7
10304	การถนอมผลไม้และผัก โดยทำให้แห้ง ทำเค็ม แช่น้ำมันหรือน้ำส้มสายชู	0.0	0.0
10309	การแปรรูปและการถนอมผลไม้และผักด้วยวิธีอื่นๆ	28.0	31.7
10390	การแปรรูปและการถนอมผลไม้และผักด้วยวิธีอื่นๆ	37.5	37.5
10411	การผลิตน้ำมันถั่วเหลือง	33.3	33.3
10501	การผลิตนมสด นมพาสเจอร์ไรส์ นมสเตอริไลส์ นมโฮโมจิไนส์ และ/หรือ ยูเอชที	33.3	25.0
10611	การสีข้าว	39.4	48.9
10619	การผลิตผลิตภัณฑ์อื่นๆที่ได้จากการไม่-สีธัญพืช	20.6	32.4
10621	การผลิตมันเส้นและมันอัดเม็ด	42.4	44.8
10711	การผลิตขนมปัง เค้ก และเฟล็กซ์	43.4	40.4
10712	การผลิตบิสกิตและขนมปังกรอบที่คล้ายกัน	31.8	36.4
10713	การผลิตขนมไทยประเภทอบ	68.2	40.9
10724	การผลิตอาหารพร้อมปรุงและอาหารสำเร็จรูปที่เน่าเสียง่าย	25.0	25.0

รหัส	อุตสาหกรรม	ไตรมาสที่ 4 /2556	
		ปัจจุบัน	ภาคการันต์ 3 เดือนข้างหน้า
10740	การผลิตมะกะโรนี เส้นก๋วยเตี๋ยวและผลิตภัณฑ์อาหารจำพวกแป้งที่คล้ายกัน	40.0	40.0
10742	การผลิตเส้นก๋วยเตี๋ยว บะหมี่ วุ้นเส้น	41.7	70.8
10743	การผลิตผลิตภัณฑ์อาหารจำพวกแป้งชนิดสำเร็จรูปและกึ่งสำเร็จรูป	0.0	8.3
10749	การผลิตอาหารพร้อมปรุงและอาหารสำเร็จรูปที่นำเสียบ่าย	47.1	47.1
10761	การผลิตกาแฟ	10.0	70.0
10771	การผลิตเครื่องเทศและเครื่องแกงสำเร็จรูป	40.0	80.0
10791	การผลิตขนมขบเคี้ยว/ขนมกรุบกรอบ	50.0	50.0
10792	การผลิตขนมไทยและขนมพื้นเมือง(ยกเว้นขนมอบ)	31.7	28.0
10794	การผลิตอาหารพร้อมปรุงและอาหารสำเร็จรูปที่นำเสียบ่าย	32.0	46.4
10795	การผลิตน้ำแข็งเพื่อการบริโภค	40.7	53.7
10796	การผลิตผลิตภัณฑ์จากไข่	35.7	40.0
10799	การผลิตผลิตภัณฑ์อาหารอื่นๆ ซึ่งมีได้จัดประเภทไว้ในที่อื่น	36.9	39.7
10801	การผลิตอาหารสำเร็จรูปสำหรับสัตว์เลี้ยง	52.1	43.8
11019	การผลิตเครื่องดื่มน้ำอื่นๆที่ไม่มีแอลกอฮอล์	50.0	50.0
11043	การผลิตเครื่องดื่มกาแฟ ชา และชาชงสมุนไพรพร้อมดื่ม	35.3	49.4
11049	การผลิตเครื่องดื่มอื่นๆที่ไม่มีแอลกอฮอล์	33.9	34.7

รหัส	อุตสาหกรรม	ไตรมาสที่ 1 /2557	
		ปัจจุบัน	ภาคการันต์ 3 เดือนข้างหน้า
ดัชนีความเชื่อมั่น		39.57	41.39
10112	การผลิตเนื้อสัตว์(ยกเว้นสัตว์ปีก)สด แช่เย็นหรือแช่แข็ง	62.50	62.50
10120	การฆ่าสัตว์ปีกและการผลิตสัตว์ปีกสด แช่เย็นหรือแช่แข็ง	50.00	50.00
10132	การผลิตไส้กรอก ลูกชิ้น และผลิตภัณฑ์อื่นที่คล้ายกันที่ทำจากเนื้อสัตว์และเนื้อสัตว์ปีก	47.83	50.00
10134	การผลิตผลิตภัณฑ์พลอยได้จากสัตว์และสัตว์ปีก	30.00	30.00
10139	การผลิตผลิตภัณฑ์อื่นๆ จากเนื้อสัตว์และสัตว์ปีก	24.69	30.25

รหัส	อุตสาหกรรม	ไตรมาสที่ 1 /2557	
		ปัจจุบัน	ภาคการณ้ 3 เดือนข้างหน้า
10211	การผลิตปลาและผลิตภัณฑ์จากปลาสด แช่เย็นหรือแช่แข็ง	50.00	50.00
10299	การผลิตผลิตภัณฑ์สัตว์น้ำแปรรูปอื่นๆ ซึ่งมีได้จัดประเภทไว้ในที่อื่น	41.67	41.67
10301	การผลิตผลไม้และผักแช่แข็ง	36.36	31.82
10303	การผลิตน้ำผลไม้และน้ำผัก	43.75	43.75
10309	การแปรรูปและการถนอมผลไม้และผักด้วยวิธีๆ	35.19	36.11
10439	การผลิตเครื่องประกอบเครื่องแต่งกายอื่น	16.67	16.67
10503	การผลิตไอศกรีมและไอศกรีมหวานเย็น	41.67	41.67
10611	การสีข้าว	33.33	39.58
10614	การผลิตผลิตภัณฑ์ที่ได้จากการไม่ สีข้าวโพด	60.00	60.00
10619	การผลิตผลิตภัณฑ์อื่นๆที่ได้จากการไม่-สีธัญพืช	25.00	25.00
10621	การผลิตมันเส้นและมันอัดเม็ด	37.00	37.00
10711	การผลิตขนมปัง เค้ก และเฟล็กซ์	32.00	34.67
10712	การผลิตบิสกิตและขนมปังกรอบที่คล้ายกัน	8.33	16.67
10713	การผลิตขนมไทยประเภทอบ	33.33	36.11
10740	การผลิตมะกะโรนี เส้นก๋วยเตี๋ยวและผลิตภัณฑ์อาหารจำพวกแป้งที่คล้ายกัน	50.00	10.00
10742	การผลิตเส้นก๋วยเตี๋ยว บะหมี่ วุ้นเส้น	80.00	40.00
10749	การผลิตอาหารพร้อมปรุงและอาหารสำเร็จรูปที่เน่าเสียง่าย	25.00	25.00
10761	การผลิตกาแฟ	70.00	70.00
10771	การผลิตเครื่องเทศและเครื่องแกงสำเร็จรูป	33.33	58.33
10779	การผลิตผลิตภัณฑ์อาหารอื่นๆ ซึ่งมีได้จัดประเภทไว้ในที่อื่น	33.33	58.33
10791	การผลิตขนมขบเคี้ยว/ขนมกรุบกรอบ	25.00	41.67
10792	การผลิตขนมไทยและขนมพื้นเมือง(ยกเว้นขนมอบ)	35.00	50.00
10794	การผลิตอาหารพร้อมปรุงและอาหารสำเร็จรูปที่เน่าเสียง่าย	35.31	35.94
10795	การผลิตน้ำแข็งเพื่อการบริโภค	67.95	62.82
10796	การผลิตผลิตภัณฑ์จากไข่	38.24	35.29
10799	การผลิตผลิตภัณฑ์อาหารอื่นๆ ซึ่งมีได้จัดประเภทไว้ในที่อื่น	40.69	42.06

รหัส	อุตสาหกรรม	ไตรมาสที่ 1 /2557	
		ปัจจุบัน	คาดการณ์ 3 เดือนข้างหน้า
11043	การผลิตเครื่องดื่ยกาแฟ ชา และชาชงสมุนไพรพร้อมดื่ม	45.08	49.72
11049	การผลิตเครื่องดื่ยกอื่น ๆ ที่ไม่มีแอลกอฮอล์	44.64	44.64

2. หมวดสิ่งทอ

รหัส	อุตสาหกรรม	ไตรมาสที่ 4 /2556	
		ปัจจุบัน	คาดการณ์ 3 เดือนข้างหน้า
ดัชนีความเชื่อมั่น		47.81	48.08
13121	การทอผ้าจากเส้นใยธรรมชาติ	47.88	47.72
13132	การพิมพ์ซิลค์กรีน	58.33	50.00
13729	การผลิตสิ่งทอสำเร็จรูปอื่นๆ	41.67	66.67
13929	การผลิตสิ่งทอสำเร็จรูปอื่นๆ(ยกเว้นเครื่องแต่งกาย)	50.00	40.00
13930	การผลิตพรมและสิ่งปูพื้นที่ทำจากสิ่งทอ	48.08	51.92
13999	การผลิตสิ่งทอประเภทอื่นๆ ซึ่งมีได้จกประเภทไว้ในที่อื่น	40.00	45.00

รหัส	อุตสาหกรรม	ไตรมาสที่ 1 /2557	
		ปัจจุบัน	คาดการณ์ 3 เดือนข้างหน้า
ดัชนีความเชื่อมั่น		38.94	40.89
13112	การปั่นด้ายจากเส้นใยธรรมชาติ	75.00	66.67
13121	การทอผ้าจากเส้นใยธรรมชาติ	37.27	38.37
13129	การทอผ้าจากเส้นใยอื่นๆ	58.33	58.33
13139	การแต่งสำเร็จสิ่งทอด้วยวิธีอื่นๆ	50.00	50.00
13910	การผลิตผ้าจากการถักนิตและโครเชต์	20.00	30.00
13929	การผลิตสิ่งทอสำเร็จรูปอื่นๆ(ยกเว้นเครื่องแต่งกาย)	33.33	33.33
13930	การผลิตพรมและสิ่งปูพื้นที่ทำจากสิ่งทอ	41.67	54.17

รหัส	อุตสาหกรรม	ไตรมาสที่ 1 /2557	
		ปัจจุบัน	คาดการณ์ 3 เดือนข้างหน้า
13991	การผลิตผ้าชนิดไม่ทอ	41.67	50.00
13999	การผลิตสิ่งทอประเภทอื่นๆ ซึ่งมีได้จักประเภทไว้ในที่อื่น	43.75	43.75

3. หมวดเครื่องแต่งกาย

รหัส	อุตสาหกรรม	ไตรมาสที่ 4 /2556	
		ปัจจุบัน	คาดการณ์ 3 เดือนข้างหน้า
ดัชนีความเชื่อมั่น		45.24	44.24
14110	การผลิตเสื้อผ้าเครื่องแต่งกาย(ยกเว้นร้านตัดเย็บเสื้อผ้า)	41.67	33.33
14111	การผลิตเสื้อผ้าเครื่องแต่งการที่ใช้ในงานอุตสาหกรรม วิชาชีพ นักเรียน และนักศึกษา	16.67	31.82
14114	การผลิตเสื้อผ้าเด็กอ่อน	41.67	50.00
14115	การผลิตเสื้อผ้ากีฬา	41.67	25.00
14120	ร้านตัดเย็บเสื้อผ้า	46.97	48.46
14139	การผลิตเครื่องประกอบเครื่องแต่งกายอื่นๆ	50.74	44.78
14301	การผลิตเสื้อผ้าเครื่องแต่งกายที่ทำจากการถักนิตและ โครเชต์	25.00	37.50

รหัส	อุตสาหกรรม	ไตรมาสที่ 1 /2557	
		ปัจจุบัน	คาดการณ์ 3 เดือนข้างหน้า
ดัชนีความเชื่อมั่น		43.24	47.64
14111	การผลิตเสื้อผ้าเครื่องแต่งการที่ใช้ในงานอุตสาหกรรม	16.67	8.33
14112	การผลิตเสื้อผ้าชั้นนอก	35.00	45.00
14114	การผลิตเสื้อผ้าเด็กอ่อน	33.33	41.67
14115	การผลิตเสื้อผ้ากีฬา	40.91	50.00
14120	ร้านตัดเย็บเสื้อผ้า	52.94	48.04

รหัส	อุตสาหกรรม	ไตรมาสที่ 1 /2557	
		ปัจจุบัน	คาดการณ์ 3 เดือนข้างหน้า
14139	การผลิตเครื่องประกอบเครื่องแต่งกายอื่นๆ	40.63	51.56

4. หมวดไม้

รหัส	อุตสาหกรรม	ไตรมาสที่ 4 /2556	
		ปัจจุบัน	คาดการณ์ 3 เดือนข้างหน้า
ดัชนีความเชื่อมั่น		43.31	51.46
16101	การเลื่อยไม้	23.91	32.61
16220	การผลิตผลิตภัณฑ์ไม้ที่ใช้ในการก่อสร้างและประกอบอาคาร	41.84	49.48
16230	การผลิตภาชนะบรรจุที่ทำจากไม้	54.39	65.79
16291	การผลิตเครื่องใช้ในบ้านที่ทำจากไม้และไม้ก๊อก	40.91	36.36
16292	การผลิตผลิตภัณฑ์ที่ทำจากฟางและวัสดุถักสาน	39.58	41.67
16299	การผลิตผลิตภัณฑ์อื่นๆที่ทำจากไม้และไม้ก๊อก ซึ่งมีได้จัดประเภทไว้ในที่อื่น	44.37	54.76

รหัส	อุตสาหกรรม	ไตรมาสที่ 1 /2557	
		ปัจจุบัน	คาดการณ์ 3 เดือนข้างหน้า
ดัชนีความเชื่อมั่น		43.75	46.74
16101	การเลื่อยไม้	27.27	45.45
16220	การผลิตผลิตภัณฑ์ไม้ที่ใช้ในการก่อสร้างและประกอบอาคาร	34.75	41.53
16230	การผลิตภาชนะบรรจุที่ทำจากไม้	62.50	57.35
16291	การผลิตเครื่องใช้ในบ้านที่ทำจากไม้และไม้ก๊อก	45.83	45.83
16292	การผลิตผลิตภัณฑ์ที่ทำจากฟางและวัสดุถักสาน	47.22	59.72
16299	การผลิตผลิตภัณฑ์อื่นๆที่ทำจากไม้และไม้ก๊อก ซึ่งมีได้จัดประเภทไว้ในที่อื่น	42.31	40.38

5. หมวดเคมี

รหัส	อุตสาหกรรม	ไตรมาสที่ 4 /2556	
		ปัจจุบัน	คาดการณ์ 3 เดือนข้างหน้า
ดัชนีความเชื่อมั่น		34.38	42.50
20111	การผลิตก๊าซชนิดใช้ในงานอุตสาหกรรม	40.91	36.36
20120	การผลิตปุ๋ยเคมีและสารประกอบไนโตรเจน	33.33	33.33
20121	การผลิตปุ๋ยเคมี	34.44	40.22
20212	การผลิตปุ๋ยอินทรีย์	8.33	50.00
20231	การผลิตสบู่และสารซักฟอกผลิตภัณฑ์เคมีที่ใช้ในการทำความสะอาด	66.67	66.67
20294	การผลิตผลิตภัณฑ์เคมีที่ใช้ในการถ่ายรูป	30.00	50.00
20299	การผลิตผลิตภัณฑ์เคมีอื่นๆ ซึ่งมีได้จัดประเภทไว้ในที่อื่น	33.33	42.50

รหัส	อุตสาหกรรม	ไตรมาสที่ 1 /2557	
		ปัจจุบัน	คาดการณ์ 3 เดือนข้างหน้า
ดัชนีความเชื่อมั่น		42.42	48.48
20111	การผลิตก๊าซชนิดใช้ในงานอุตสาหกรรม	41.67	58.33
20120	การผลิตปุ๋ยเคมีและสารประกอบไนโตรเจน	37.50	37.50
20121	การผลิตปุ๋ยเคมี	45.45	45.45
20131	การผลิตพลาสติกขั้นต้น	50.00	50.00
20212	การผลิตปุ๋ยอินทรีย์	41.67	50.00
20222	การผลิตหมึกพิมพ์	62.50	87.50
20229	การผลิตผลิตภัณฑ์เคมีอื่นๆ ซึ่งมีได้จัดประเภทไว้ในที่อื่น	33.33	37.50
20230	การผลิตสบู่และสารซักฟอก ผลิตภัณฑ์เคมีที่ใช้ในการทำความสะอาดและขัดเงา	66.67	66.67
20232	การผลิตน้ำหอม เครื่องสำอาง และเครื่องประทีนโคม	34.88	45.35
20299	การผลิตผลิตภัณฑ์เคมีอื่นๆ ซึ่งมีได้จัดประเภทไว้ในที่อื่น	44.34	50.00
20321	การผลิตสบู่และสารฟอกผลิตภัณฑ์เคมีที่ใช้ในการทำความสะอาดและขัด	58.33	50.00

รหัส	อุตสาหกรรม	ไตรมาสที่ 1 /2557	
		ปัจจุบัน	คาดการณ์ 3 เดือนข้างหน้า
	เงา		

6. หมวดยางและพลาสติก

รหัส	อุตสาหกรรม	ไตรมาสที่ 4 /2556	
		ปัจจุบัน	คาดการณ์ 3 เดือนข้างหน้า
ดัชนีความเชื่อมั่น		34.67	34.81
22112	การหล่อดอกยางและการซ่อมสร้างยาง	29.69	32.81
22191	การผลิตยางแผ่น แท่ง ก้อน และ รูปทรงต่างๆ	66.67	33.33
22199	การผลิตผลิตภัณฑ์ยางอื่นๆ ซึ่งมีได้จัดประเภทไว้ในที่อื่น	50.00	62.50
22220	การผลิตบรรจุภัณฑ์พลาสติก	41.67	35.00
22230	การผลิตผลิตภัณฑ์พลาสติกกึ่งสำเร็จรูปและสำเร็จรูป	33.33	33.33
22299	การผลิตผลิตภัณฑ์พลาสติกอื่นๆซึ่งมิได้จัดไว้ในประเภทอื่น	29.31	34.21

รหัส	อุตสาหกรรม	ไตรมาสที่ 1 /2557	
		ปัจจุบัน	คาดการณ์ 3 เดือนข้างหน้า
ดัชนีความเชื่อมั่น		35.06	38.39
22112	การหล่อดอกยางและการซ่อมสร้างยาง	30.56	38.89
22199	การผลิตผลิตภัณฑ์ยางอื่นๆ ซึ่งมีได้จัดประเภทไว้ในที่อื่น	41.67	45.83
22210	การผลิตผลิตภัณฑ์ที่ใช้ในการก่อสร้าง ประกอบอาคารที่ทำจากพลาสติก	50.00	75.00
22220	การผลิตบรรจุภัณฑ์พลาสติก	39.58	45.83
22291	การผลิตเครื่องใช้บน โต๊ะอาหารในครัว และในห้องน้ำจากพลาสติก	37.50	29.17
22299	การผลิตผลิตภัณฑ์พลาสติกอื่นๆซึ่งมิได้จัดไว้ในประเภทอื่น	32.32	33.73

7. หมวดโลหะ

รหัส	อุตสาหกรรม	ไตรมาสที่ 4 /2556	
		ปัจจุบัน	คาดการณ์ 3 เดือนข้างหน้า
ดัชนีความเชื่อมั่น		36.55	43.70
23101	การผลิตแก้ว/กระจกแผ่น	45.83	58.33
23921	การผลิตอิฐ	27.27	22.73
23922	การผลิตกระเบื้องปูพื้นและแผ่นเซรามิก	8.33	8.33
23929	การผลิตวัสดุก่อสร้างอื่นๆที่ทำจากดินเหนียว	33.33	33.33
23951	การผลิตผลิตภัณฑ์คอนกรีตที่ใช้ในงานก่อสร้าง	40.91	52.27
23953	การผลิตคอนกรีตผสมเสร็จ	37.63	46.77
23959	การผลิตผลิตภัณฑ์อื่นๆที่ทำจากคอนกรีต ปูนซีเมนต์และปูนปลาสเตอร์	33.65	43.27
23960	การตัดการขึ้นรูปและการแต่งสำเร็จหิน	50.00	50.00
23961	การผลิตผลิตภัณฑ์หินที่ใช้ในการก่อสร้าง	33.33	45.83
23991	การผลิตผลิตภัณฑ์ขี้ด	50.00	25.00
23999	การผลิตผลิตภัณฑ์อื่นๆที่ทำจากแร่โลหะซึ่งมิได้จัดประเภทไว้ในที่อื่น	37.50	37.50

รหัส	อุตสาหกรรม	ไตรมาสที่ 1 /2557	
		ปัจจุบัน	คาดการณ์ 3 เดือนข้างหน้า
ดัชนีความเชื่อมั่น		31.56	37.86
23921	การผลิตอิฐ	36.36	50.00
23922	การผลิตกระเบื้องปูพื้นและแผ่นเซรามิก	33.33	50.00
23929	การผลิตวัสดุก่อสร้างอื่นๆที่ทำจากดินเหนียว	30.00	50.00
23939	การผลิตผลิตภัณฑ์เซรามิกชนิดพอร์ซเลนและผลิตภัณฑ์เซรามิกอื่นๆ ซึ่งมีได้จัดประเภทไว้ในที่อื่น	41.67	41.67
23951	การผลิตผลิตภัณฑ์คอนกรีตที่ใช้ในงานก่อสร้าง	33.33	41.67
23953	การผลิตคอนกรีตผสมเสร็จ	25.61	37.80
23959	การผลิตผลิตภัณฑ์อื่นๆที่ทำจากคอนกรีต ปูนซีเมนต์และปูนปลาสเตอร์	33.33	32.14

รหัส	อุตสาหกรรม	ไตรมาสที่ 1 /2557	
		ปัจจุบัน	คาดการณ์ 3 เดือนข้างหน้า
23991	การผลิตผลิตภัณฑ์ขั้วฉนวน	25.00	25.00
23999	การผลิตผลิตภัณฑ์อื่นๆที่ทำจากเรื่อโลหะซึ่งมิได้จัดประเภทไว้ในที่อื่น	36.11	38.89

8. หมวดโลหะ

รหัส	อุตสาหกรรม	ไตรมาสที่ 4 /2556	
		ปัจจุบัน	คาดการณ์ 3 เดือนข้างหน้า
ดัชนีความเชื่อมั่น		36.35	45.19
25110	การผลิตผลิตภัณฑ์ที่มีโครงสร้างเป็นโลหะ	10.00	33.33
25111	การผลิตโครงสร้างโลหะสำหรับใช้ในงานก่อสร้าง	34.09	54.76
25112	การผลิตอาคารสำเร็จรูปที่มีโลหะเป็นส่วนประกอบหลัก	41.67	41.67
25113	การผลิตประตู หน้าต่างบานเลื่อนประตูลูกบิดและผลิตภัณฑ์ที่คล้ายกันที่ทำจากโลหะ	29.55	43.18
25119	การผลิตผลิตภัณฑ์อื่นๆ ที่มีโครงสร้างเป็นโลหะ	58.33	50.00
25122	การผลิตภาชนะบรรจุก๊าซอัดหรือก๊าซเหลวที่ทำจากโลหะ	37.50	37.50
25920	การตกแต่งและการเคลือบโลหะ การกลึง กัด ไส โลหะ	25.00	33.33
25922	การกลึงกัดไสโลหะ	36.36	50.00
25932	การผลิตกุญแจและบานพับ	42.00	44.00
25939	การผลิตกุญแจบานพับ	50.00	50.00
25991	การผลิตเครื่องสุขภัณฑ์ที่ทำจากโลหะ	25.00	33.33
25999	การผลิตผลิตภัณฑ์โลหะประดิษฐ์อื่นๆ ซึ่งมิได้จัดประเภทไว้ในที่อื่น	37.61	45.69

รหัส	อุตสาหกรรม	ไตรมาสที่ 1 /2557	
		ปัจจุบัน	คาดการณ์ 3 เดือนข้างหน้า
ดัชนีความเชื่อมั่น		39.1	45.4

รหัส	อุตสาหกรรม	ไตรมาสที่ 1 /2557	
		ปัจจุบัน	คาดการณ์ 3 เดือนข้างหน้า
25110	การผลิตผลิตภัณฑ์ที่มีโครงสร้างเป็นโลหะ	50.0	25.0
25111	การผลิตโครงสร้างโลหะสำหรับใช้ในงานก่อสร้าง	31.3	58.8
25112	การผลิตอาคารสำเร็จรูปที่มีโลหะเป็นส่วนประกอบหลัก	50.0	52.8
25122	การผลิตภาชนะบรรจุก๊าซหรือก๊าซเหลวที่ทำจากโลหะ	16.7	33.3
25920	การตกแต่งและการเคลือบโลหะ การคลึง กัด ไซ โลหะ	41.7	45.8
25922	การคลึงกัด ไซ โลหะ	41.7	37.5
25932	การผลิตกุญแจและบานพับ	45.8	58.3
25999	การผลิตผลิตภัณฑ์โลหะประดิษฐ์อื่นๆ ซึ่งไม่ได้จัดประเภทไว้ในที่อื่น	37.5	42.9

9. หมวดเครื่องจักรและอุปกรณ์

รหัส	อุตสาหกรรม	ไตรมาสที่ 4 /2556	
		ปัจจุบัน	คาดการณ์ 3 เดือนข้างหน้า
ดัชนีความเชื่อมั่น		37.20	46.13
28110	การผลิตเครื่องยนต์และเครื่องกังหัน (ยกเว้นเครื่องยนต์ที่ใช้กับอากาศยานยานยนต์และจักรยานยนต์)	35.71	43.18
28120	การผลิตเครื่องอุปกรณ์ควบคุมกำลังของไหล	70.00	60.00
28160	การผลิตเครื่องอุปกรณ์ที่ใช้สำหรับยกและขนย้าย	33.33	50.00
28191	การผลิตเครื่องทำความเย็น	46.43	50.00
28219	การผลิตเครื่องจักรอื่นๆที่ใช้ในการเกษตรและการป่าไม้	20.00	70.00
28221	การผลิตเครื่องจักรที่ใช้ในการขึ้นรูปโลหะ	36.76	39.71
28230	การผลิตเครื่องจักรที่ใช้ในงานโลหะกรรม	20.00	80.00
28240	การผลิตเครื่องจักรที่ใช้ในการทำเหมืองแร่เหมืองหิน และการก่อสร้าง	33.33	30.00
28299	การผลิตเครื่องจักรที่ใช้งานเฉพาะอย่างอื่นๆ ซึ่งไม่ได้จัดประเภทไว้ในที่อื่น	34.48	43.97

รหัส	อุตสาหกรรม	ไตรมาสที่ 1 /2557	
		ปัจจุบัน	คาดการณ์ 3 เดือนข้างหน้า
ดัชนีความเชื่อมั่น		43.53	43.48
28110	การผลิตเครื่องยนต์และเครื่องกังหัน (ยกเว้นเครื่องยนต์ที่ใช้กับอากาศยานยานยนต์และจักรยานยนต์)	41.67	44.44
28120	การผลิตเครื่องอุปกรณ์ควบคุมกำลังของไหล	66.67	50.00
28160	การผลิตเครื่องอุปกรณ์ที่ใช้สำหรับยกและขนย้าย	41.67	41.67
28191	การผลิตเครื่องทำความเย็น	41.67	43.75
28219	การผลิตเครื่องจักรอื่นๆที่ใช้ในการเกษตรและการป่าไม้	35.00	50.00
28221	การผลิตเครื่องจักรที่ใช้ในการขึ้นรูปโลหะ	40.91	40.48
28230	การผลิตเครื่องจักรที่ใช้ในงานโลหะกรรม	25.00	25.00
28299	การผลิตเครื่องจักรที่ใช้งานเฉพาะอย่างอื่นๆ ซึ่งมีได้จัดประเภทไว้ในที่อื่น	52.08	45.83

10. หมวดเครื่องเรือน

รหัส	อุตสาหกรรม	ไตรมาสที่ 4 /2556	
		ปัจจุบัน	คาดการณ์ 3 เดือนข้างหน้า
ดัชนีความเชื่อมั่น		27.73	31.98
31000	การผลิตเฟอร์นิเจอร์	43.33	46.67
31009	การผลิตเฟอร์นิเจอร์อื่นๆ	23.33	28.67

รหัส	อุตสาหกรรม	ไตรมาสที่ 1 /2557	
		ปัจจุบัน	คาดการณ์ 3 เดือนข้างหน้า
ดัชนีความเชื่อมั่น		35.40	42.14
31000	การผลิตเฟอร์นิเจอร์	43.33	60.71
31001	การผลิตเฟอร์นิเจอร์ไม้	10.00	NA

รหัส	อุตสาหกรรม	ไตรมาสที่ 1 /2557	
		ปัจจุบัน	ภาคการัน 3 เดือนข้างหน้า
31003	การผลิตฐานรองที่นอนและที่นอน	40.68	47.46
31009	การผลิตเฟอร์นิเจอร์อื่นๆ	31.71	37.65