



รายงานดัชนีความเชื่อมั่นผู้ประกอบการภาคการผลิตของ SMEs
รายไตรมาส ปี 2557
ประจำภูมิภาค ภาคกลางรวมภาคตะวันออก (ไม่รวมกรุงเทพมหานคร)
ไตรมาสที่ 1/2557

เสนอ

สำนักงานส่งเสริมวิสาหกิจขนาดกลางและขนาดย่อม

โดย

คณะวิทยาการจัดการ มหาวิทยาลัยเกษตรศาสตร์
วิทยาเขตศรีราชา

พฤษภาคม 2557

สารบัญ

	หน้า
บทสรุปผู้บริหาร	1
ส่วนนำ	4
1. ขั้นตอนการจัดสร้างดัชนีความเชื่อมั่นทางธุรกิจ	4
2. การคำนวณและแปลความหมายค่าดัชนี	5
บทวิเคราะห์	6
1. สถานการณ์ทั่วไปของวิสาหกิจขนาดกลางและขนาดย่อม ในพื้นที่ภาคกลางรวมภาคตะวันออก ไตรมาสที่ 1/2557	6
2. ดัชนีความเชื่อมั่นผู้ประกอบการภาคการผลิตของวิสาหกิจขนาดกลางและขนาดย่อม ประจำภูมิภาค ภาคกลางรวมภาคตะวันออก (ไม่รวมกรุงเทพมหานคร) ไตรมาสที่ 1/2557	7
3. องค์ประกอบกำหนดค่าดัชนีความเชื่อมั่น ได้แก่ องค์ประกอบด้านยอดขายคำสั่งซื้อสินค้า ปริมาณการผลิต สินค้าคงคลัง ต้นทุนการประกอบการ กำไรสุทธิ และการจ้างงาน ไตรมาสที่ 1/2557	10
องค์ประกอบกำหนดค่าดัชนีความเชื่อมั่นภาคการผลิตของ SME รายสาขาอุตสาหกรรม	12
สาขาการผลิตผลิตภัณฑ์อาหารและเครื่องดื่ม	12
สาขาการผลิตผลิตภัณฑ์ยางและผลิตภัณฑ์พลาสติก	14
สาขาการผลิตเคมีภัณฑ์และผลิตภัณฑ์เคมี	16
สาขาการผลิตโลหะขั้นมูลฐาน	18
สาขาการผลิตยานยนต์ รถพ่วงและรถกึ่งรถพ่วง	20
สาขาการผลิตผลิตภัณฑ์ที่ทำจากโลหะประดิษฐ์ ยกเว้นเครื่องจักรและอุปกรณ์	22
สาขาการผลิตเครื่องจักรและอุปกรณ์	24
สาขาการผลิตเครื่องเรือนและการผลิตซึ่งมิได้จัดประเภทไว้ในที่อื่น	26
สาขาการผลิตสิ่งทอสิ่งถัก	28
สาขาการผลิตกระดาษและผลิตภัณฑ์จากกระดาษ	30

สารบัญ

	หน้า
4. ความเชื่อมั่นภาคการผลิตต่อภาวะเศรษฐกิจประเทศและธุรกิจตนเอง ของวิสาหกิจขนาดกลางและขนาดย่อม ในพื้นที่ภาคกลางรวมภาคตะวันออก (ไม่รวมกรุงเทพมหานคร)	32
5. ดัชนีความเชื่อมั่นผู้ประกอบการภาคการผลิตของวิสาหกิจขนาดกลางและขนาดย่อม ประจำภูมิภาค ภาคกลางรวมภาคตะวันออก (ไม่รวมกรุงเทพมหานคร) จำแนกตามตลาดหลัก: ตลาดภายในประเทศและตลาดต่างประเทศ	33
กลุ่มที่เน้นตลาดภายในประเทศ	33
กลุ่มที่เน้นตลาดต่างประเทศ	34
6. องค์ประกอบที่ส่งผลต่อการดำเนินงานของกิจการในภาคการผลิตของวิสาหกิจขนาดกลาง และขนาดย่อมในพื้นที่ภาคกลางรวมภาคตะวันออก (ไม่รวมกรุงเทพมหานคร) ประจำไตรมาสที่ 1/2557	38
ภาคผนวก	
สรุปจำนวนตัวอย่างในการคำนวณดัชนี	41

สารบัญตาราง

	หน้า
ตารางที่ 1 ดัชนีความเชื่อมั่นผู้ประกอบการภาคการผลิตของ SMEs ประจำภูมิภาค ภาคกลาง รวมภาคตะวันออก (ไม่รวมกรุงเทพมหานคร) ไตรมาสที่ 1/2556-1/2557 และคาดการณ์ 3 เดือนข้างหน้า จำแนกตามกลุ่มอุตสาหกรรม	8
ตารางที่ 2 องค์ประกอบกำหนดค่าดัชนีความเชื่อมั่น ในพื้นที่ภาคกลางรวมภาคตะวันออก (ไม่รวมกรุงเทพมหานคร) ไตรมาสที่ 1/2556-1/2557 และคาดการณ์ 3 เดือนข้างหน้า	11
ตารางที่ 3 องค์ประกอบกำหนดค่าดัชนีความเชื่อมั่นภาคการผลิตของ SME ในพื้นที่ภาคกลาง รวมภาคตะวันออก (ไม่รวมกรุงเทพมหานคร) สาขาการผลิตผลิตภัณฑ์อาหารและเครื่องดื่ม ไตรมาสที่ 1/2556-1/2557 และคาดการณ์ 3 เดือนข้างหน้า	13
ตารางที่ 4 องค์ประกอบกำหนดค่าดัชนีความเชื่อมั่นภาคการผลิตของ SME ในพื้นที่ภาคกลาง รวมภาคตะวันออก (ไม่รวมกรุงเทพมหานคร) สาขาการผลิตผลิตภัณฑ์ยาง และผลิตภัณฑ์พลาสติก ไตรมาสที่ 1/2556-1/2557 และคาดการณ์ 3 เดือนข้างหน้า	15
ตารางที่ 5 องค์ประกอบกำหนดค่าดัชนีความเชื่อมั่นภาคการผลิตของ SME ในพื้นที่ภาคกลาง รวมภาคตะวันออก (ไม่รวมกรุงเทพมหานคร) สาขาการผลิตเคมีภัณฑ์และผลิตภัณฑ์เคมี ไตรมาสที่ 1/2556-1/2557 และคาดการณ์ 3 เดือนข้างหน้า	17
ตารางที่ 6 องค์ประกอบกำหนดค่าดัชนีความเชื่อมั่นภาคการผลิตของ SME ในพื้นที่ภาคกลาง รวมภาคตะวันออก (ไม่รวมกรุงเทพมหานคร) สาขาอุตสาหกรรมการผลิตโลหะขั้นมูลฐาน ไตรมาสที่ 1/2556-1/2557 และคาดการณ์ 3 เดือนข้างหน้า	19
ตารางที่ 7 องค์ประกอบกำหนดค่าดัชนีความเชื่อมั่นภาคการผลิตของ SME ในพื้นที่ภาคกลาง รวมภาคตะวันออก (ไม่รวมกรุงเทพมหานคร) สาขาอุตสาหกรรมการผลิต ยานยนต์ รถพ่วงและรถกึ่งรถพ่วง ไตรมาสที่ 1/2556-1/2557 และคาดการณ์ 3 เดือนข้างหน้า	21
ตารางที่ 8 องค์ประกอบกำหนดค่าดัชนีความเชื่อมั่นภาคการผลิตของ SME ในพื้นที่ภาคกลาง รวมภาคตะวันออก (ไม่รวมกรุงเทพมหานคร) สาขาอุตสาหกรรมการผลิตผลิตภัณฑ์ที่ทำจากโลหะประดิษฐ์ ไตรมาสที่ 1/2556-1/2557 และคาดการณ์ 3 เดือนข้างหน้า	23

สารบัญตาราง (ต่อ)

	หน้า
ตารางที่ 9 องค์ประกอบกำหนดค่าดัชนีความเชื่อมั่นภาคการผลิตของ SME ในพื้นที่ภาคกลาง รวมภาคตะวันออก (ไม่รวมกรุงเทพมหานคร) สาขาอุตสาหกรรมการผลิตเครื่องจักร และอุปกรณ์ ไตรมาสที่ 1/2556-1/2557 และคาดการณ์ 3 เดือนข้างหน้า	25
ตารางที่ 10 องค์ประกอบกำหนดค่าดัชนีความเชื่อมั่นภาคการผลิตของ SME ในพื้นที่ภาคกลาง รวมภาคตะวันออก (ไม่รวมกรุงเทพมหานคร) สาขาอุตสาหกรรมการผลิตเครื่องเรือน และการผลิตซึ่งมิได้จัดประเภทไว้ในที่อื่น ไตรมาสที่ 1/2556-1/2557 และคาดการณ์ 3 เดือนข้างหน้า	27
ตารางที่ 11 องค์ประกอบกำหนดค่าดัชนีความเชื่อมั่นภาคการผลิตของ SME ในพื้นที่ภาคกลาง รวมภาคตะวันออก (ไม่รวมกรุงเทพมหานคร) สาขาอุตสาหกรรมการผลิตสิ่งทอสิ่งถัก ไตรมาสที่ 1/2556-1/2557 และคาดการณ์ 3 เดือนข้างหน้า	29
ตารางที่ 12 องค์ประกอบกำหนดค่าดัชนีความเชื่อมั่นภาคการผลิตของ SME ในพื้นที่ภาคกลาง รวมภาคตะวันออก (ไม่รวมกรุงเทพมหานคร) สาขาอุตสาหกรรมการผลิตกระดาษ และผลิตภัณฑ์จากกระดาษ ไตรมาสที่ 1/2556-1/2557 และคาดการณ์ 3 เดือนข้างหน้า	31
ตารางที่ 13 ดัชนีความเชื่อมั่นต่อภาวะเศรษฐกิจประเทศและธุรกิจ ในพื้นที่ภาคกลาง รวมภาคตะวันออก (ไม่รวมกรุงเทพมหานคร) ไตรมาสที่ 1/2556-1/2557	32
ตารางที่ 14 ดัชนีความเชื่อมั่นภาคอุตสาหกรรมจำแนกตามร้อยละของการส่งออกต่อยอดขาย ในพื้นที่ภาคกลางรวมภาคตะวันออก (ไม่รวมกรุงเทพมหานคร) ไตรมาสที่ 1/2556-1/2557 จำแนกรายสาขาอุตสาหกรรม	33
ตารางที่ 15 ดัชนีความเชื่อมั่นรายสาขาอุตสาหกรรม ของผู้ประกอบการที่เน้นตลาดภายในประเทศ ในพื้นที่ภาคกลางรวมภาคตะวันออก (ไม่รวมกรุงเทพมหานคร) ไตรมาสที่ 1/2556-1/2557 และคาดการณ์ 3 เดือนข้างหน้า	36
ตารางที่ 16 ดัชนีความเชื่อมั่นรายสาขาอุตสาหกรรม ของผู้ประกอบการที่เน้นตลาดต่างประเทศ ในพื้นที่ภาคกลางรวมภาคตะวันออก (ไม่รวมกรุงเทพมหานคร) ไตรมาสที่ 1/2556-1/2557 และคาดการณ์ 3 เดือนข้างหน้า	37

สารบัญตาราง (ต่อ)

	หน้า
ตารางที่ 17 องค์ประกอบที่ส่งผลต่อการดำเนินงานของกิจการในภาคการผลิต ของวิสาหกิจขนาดกลางและขนาดย่อม ในพื้นที่ภาคกลางรวมภาคตะวันออก (ไม่รวมกรุงเทพมหานคร) ไตรมาสที่ 1/2556-1/2557 และคาดการณ์ 3 เดือนข้างหน้า	40
ตารางผนวก ข สรุปจำนวน SME ที่เป็นตัวอย่างจำแนกตามจังหวัด	41
ตารางผนวก ก สรุปจำนวน SME ที่เป็นตัวอย่างจำแนกตามสาขาอุตสาหกรรม	41

สารบัญภาพ

	หน้า
ภาพที่ 1 SMSI ประจำภูมิภาค ภาคกลางรวมภาคตะวันออก (ไม่รวมกรุงเทพมหานคร) ไตรมาสที่ 1-1/2557 และคาดการณ์ 3 เดือนข้างหน้า จำแนกตามสาขาอุตสาหกรรม	2
ภาพที่ 2 องค์ประกอบดัชนีความเชื่อมั่นภาคการผลิต ไตรมาสที่ 1/2556-1/2557 และคาดการณ์ คาดการณ์ 3 เดือนข้างหน้า	2
ภาพที่ 3 ปัจจัยที่มีผลกระทบต่อการดำเนินงานของกิจการในภาคการผลิตของ SMEs	3
ภาพที่ 4 SMSI พื้นที่ภาคกลางรวมภาคตะวันออก (ไม่รวมกรุงเทพมหานคร) ไตรมาสที่ 1/2556-1/2557 และคาดการณ์คาดการณ์ 3 เดือนข้างหน้า	7
ภาพที่ 5 SMSI พื้นที่ภาคกลางรวมภาคตะวันออก (ไม่รวมกรุงเทพมหานคร) ไตรมาสที่ 1/2556-1/2557 และคาดการณ์คาดการณ์ 3 เดือนข้างหน้า จำแนกตามสาขาอุตสาหกรรม	9
ภาพที่ 6 องค์ประกอบค่า SMSI พื้นที่ภาคกลางรวมภาคตะวันออก (ไม่รวมกรุงเทพมหานคร)	11
ภาพที่ 7 องค์ประกอบ SMSI สาขาการผลิตผลิตภัณฑ์อาหารและเครื่องดื่ม	13
ภาพที่ 8 องค์ประกอบ SMSI สาขาผลิตภัณฑ์ยางและผลิตภัณฑ์พลาสติก	15
ภาพที่ 9 องค์ประกอบ SMSI สาขาการผลิตเคมีภัณฑ์และผลิตภัณฑ์เคมี	17
ภาพที่ 10 องค์ประกอบ SMSI สาขาการผลิตโลหะขั้นมูลฐาน	19
ภาพที่ 11 องค์ประกอบ SMSI สาขาการผลิตยานยนต์ รถพ่วงและรถกึ่งรถพ่วง	21
ภาพที่ 12 องค์ประกอบ SMSI สาขาการผลิตผลิตภัณฑ์ที่ทำจากโลหะประดิษฐ์	23
ภาพที่ 13 องค์ประกอบ SMSI สาขาการผลิตเครื่องจักรและอุปกรณ์	25
ภาพที่ 14 องค์ประกอบ SMSI สาขาการผลิตเครื่องเรือนและการผลิตซึ่งมิได้จัดประเภทไว้ที่อื่น	27
ภาพที่ 15 องค์ประกอบ SMSI สาขาการผลิตสิ่งทอสิ่งถัก	29
ภาพที่ 16 องค์ประกอบ SMSI สาขาการผลิตกระดาษและผลิตภัณฑ์จากกระดาษ	31

บทสรุปผู้บริหาร

ดัชนีความเชื่อมั่นภาคการผลิตของวิสาหกิจขนาดกลางและขนาดย่อม ในพื้นที่ภาคกลางรวมภาคตะวันออก (ไม่รวมกรุงเทพมหานคร) ของไตรมาสที่ 1/2557 มีค่าดัชนีความเชื่อมั่นรวมทุกสาขาการผลิตเท่ากับ 52.55 เพิ่มขึ้นจากไตรมาสที่ 4/2556 ซึ่งเท่ากับ 50.28

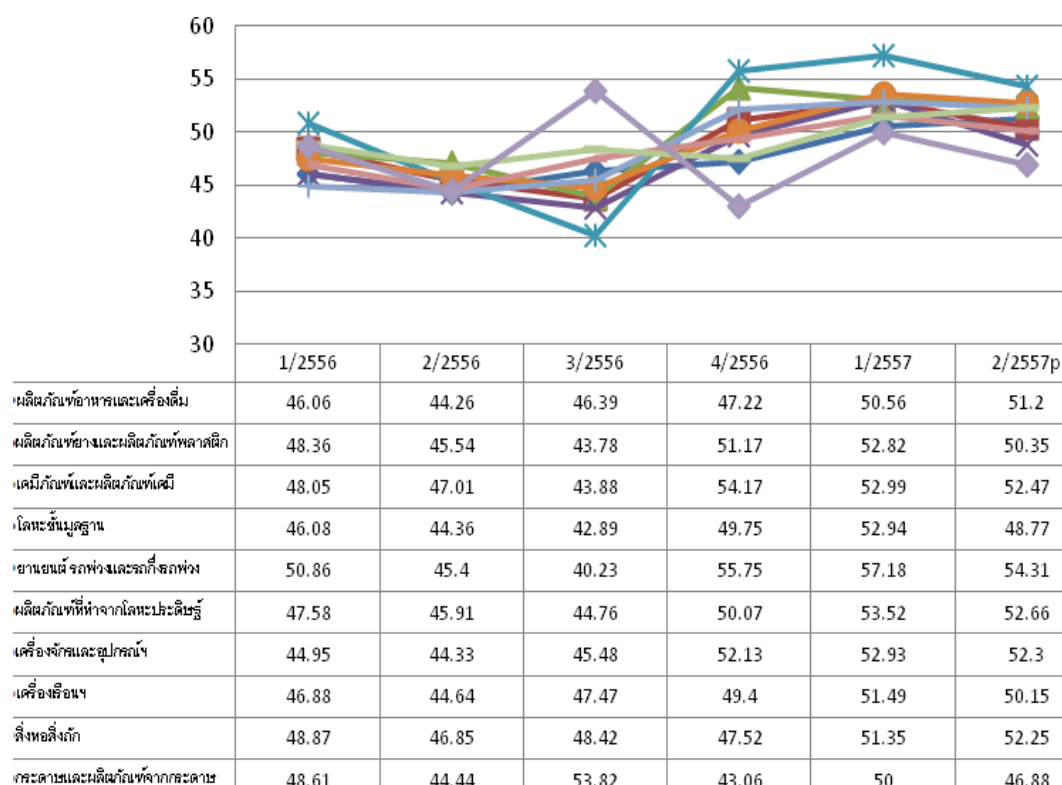
สถานการณ์ทางเศรษฐกิจในภาพรวม ส่งผลดีต่อสถานการณ์ทั่วไปของวิสาหกิจขนาดกลางและขนาดย่อม (SMEs) ในพื้นที่ภาคกลางรวมภาคตะวันออก (ไม่รวมกรุงเทพมหานคร) เช่นกัน ส่งผลให้ดัชนีความเชื่อมั่นภาคการผลิตของ SME ในไตรมาสที่ 1/2557 มีดัชนีสูงขึ้นในเกือบทุกอุตสาหกรรมการผลิต ยกเว้นการผลิตเคมีภัณฑ์และผลิตภัณฑ์เคมี ซึ่งแสดงให้เห็นว่า ผู้ประกอบการธุรกิจ SMEs เห็นว่าสถานการณ์ต่างๆ อยู่ในเกณฑ์ที่ดี หรือมีแนวโน้มที่ดีขึ้น จากการดำเนินการที่ผ่านมา

ค่าดัชนีความเชื่อมั่นรายสาขาอุตสาหกรรมทุกสาขาอุตสาหกรรมมีค่าตั้งแต่ 50 ขึ้นไป (ภาพที่ 1) ซึ่งหมายถึงผู้ประกอบการมองว่าองค์ประกอบโดยรวมไม่มีการเปลี่ยนแปลงหรืออยู่ในสภาพทรงตัว ขึ้นไปจนถึงอยู่ในสภาพที่ดี สาขาอุตสาหกรรมที่มีค่าดัชนีความเชื่อมั่นไตรมาสที่ 1/2557 สูงที่สุดเป็นเช่นเดียวกับในไตรมาสที่ 4/2556 คือการผลิตยานยนต์ รถพ่วง และกึ่งรถพ่วง (57.18) สาขาอุตสาหกรรมที่มีค่าดัชนีความเชื่อมั่นต่ำที่สุดเป็นสาขาเดียวกันกับในไตรมาสที่ 4/2556 เช่นกัน คือ การผลิตกระดาษและผลิตภัณฑ์จากกระดาษ (50.00)

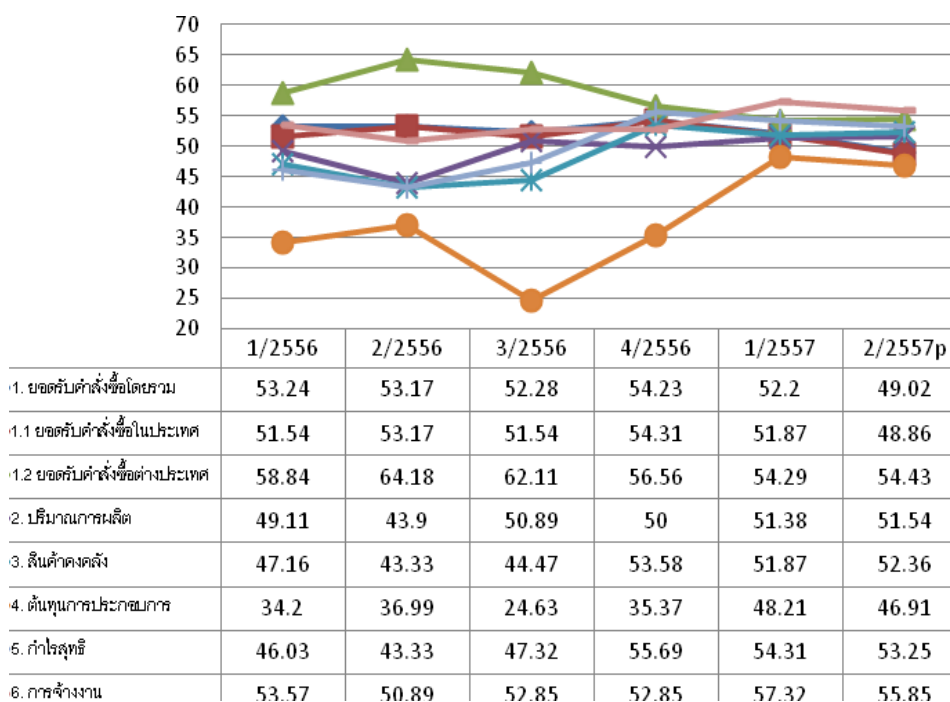
สำหรับดัชนีคาดการณ์สำหรับไตรมาสที่ 1/2557 วิสาหกิจขนาดกลางและขนาดย่อมในพื้นที่ภาคกลางรวมภาคตะวันออก (ไม่รวมกรุงเทพมหานคร) มีการคาดการณ์ลดลงเป็น 51.49 โดยเกือบทุกสาขาอุตสาหกรรมที่มีดัชนีเชื่อมั่นคาดการณ์สำหรับไตรมาสที่ 2/2557 ลดลงจากไตรมาสที่ 1/2557 โดยสาขาอุตสาหกรรมที่มีการคาดการณ์สำหรับไตรมาสที่ 1/2557 ลดลงมากที่สุดคือ การผลิตโลหะขั้นมูลฐาน (ลดลง 4.17) ส่วนสาขาอุตสาหกรรมที่มีดัชนีความเชื่อมั่นคาดการณ์เพิ่มขึ้นมาก คือ การผลิตอาหารและเครื่องดื่ม และการผลิตสิ่งทอสิ่งถัก

องค์ประกอบค่าดัชนีความเชื่อมั่นภาคการผลิตของวิสาหกิจขนาดกลางและขนาดย่อม ในไตรมาสที่ 1/2557 มีการเปลี่ยนแปลงจากไตรมาสที่ 4/2556 ค่อนข้างน้อย โดยดัชนียอดขายคำสั่งซื้อโดยรวมเท่ากับ 52.2 ลดลงจากไตรมาสที่ 4/2556 ลดลง 2.03 ส่วนดัชนีปริมาณการผลิต เท่ากับ 51.38 เพิ่มขึ้นเล็กน้อย (เพิ่มขึ้น 1.38) ดัชนีสินค้าคงคลัง เท่ากับ 51.87 ลดลงจาก 53.58 ดัชนีกำไรสุทธิ เท่ากับ 54.31 ลดลงจาก 55.69 สำหรับดัชนีต้นทุนการประกอบการและการจ้างงานมีการเปลี่ยนแปลงค่อนข้างมาก โดยดัชนีต้นทุนการประกอบการ เท่ากับ 48.21 เพิ่มขึ้นจาก 35.37 (เพิ่มขึ้น 12.84) ซึ่งแสดงให้เห็นว่าผู้ประกอบการสามารถจัดการกับต้นทุนได้ดีขึ้น ส่วนดัชนีการจ้างงานเท่ากับ 57.32 ลดลงจาก 52.85 (ลดลง 4.47)

ดัชนีความเชื่อมั่นผู้ประกอบการภาคการผลิตของ SMEs รายไตรมาส ปี 2557
 ประจำภูมิภาค ภาคกลาง รวมภาคตะวันออก (ไม่รวมกรุงเทพมหานคร) ไตรมาสที่ 1/2557



ภาพที่ 1 SMSI ประจำภูมิภาค ภาคกลางรวมภาคตะวันออก (ไม่รวมกรุงเทพมหานคร)
 ไตรมาสที่ 1/2556-1/2557 และคาดการณ์ 3 เดือนข้างหน้า จำแนกตามสาขาอุตสาหกรรม

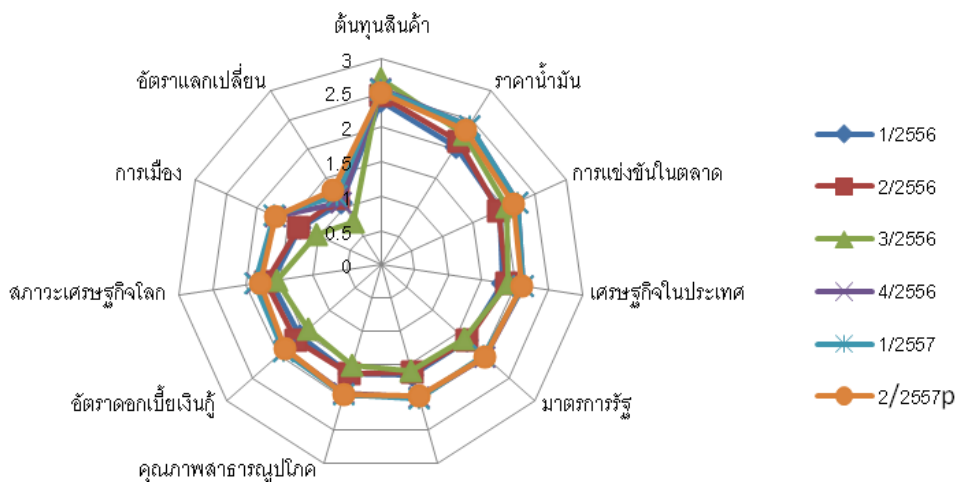


ภาพที่ 2 องค์ประกอบดัชนีความเชื่อมั่นภาคการผลิต ไตรมาสที่ 1/2556-1/2557 และ
 คาดการณ์ 3 เดือนข้างหน้า

สำหรับการคาดการณ์องค์ประกอบดัชนีความเชื่อมั่นในไตรมาสที่ 1/2557 ดัชนียอดคำสั่งซื้อโดยรวมรวมทั้งยอดคำสั่งซื้อภายในประเทศ ต้นทุนการประกอบการ กำไรสุทธิ และการจ้างงาน มีค่าลดลง ส่วนองค์ประกอบที่ดัชนีคาดการณ์ที่สูงขึ้นในไตรมาสที่ 1/2557 ได้แก่ ยอดคำสั่งซื้อจากต่างประเทศ ปริมาณการผลิต และสินค้าคงคลัง โดยดัชนีคาดการณ์ไตรมาส 1/2557 มีค่าเพิ่มขึ้นเพียงเล็กน้อย

สำหรับปัจจัยที่มีผลกระทบต่อการทำงานของ SME ในภาคการผลิต ในพื้นที่ภาคกลางรวมภาคตะวันออก (ไม่รวมกรุงเทพมหานคร) ในไตรมาสที่ 1/2557 ที่อยู่ในระดับสูงกว่าปัจจัยอื่นได้แก่ คือ ราคาต้นทุนสินค้า/ค่าแรงงาน และราคาน้ำมัน เช่นเดียวกับกับทุกไตรมาสในช่วงปี 2556 ซึ่งผู้ประกอบการเห็นว่าส่งผลกระทบต่อการทำงานในระดับมาก รองลงมาได้แก่ การแข่งขันในตลาด เศรษฐกิจภายในประเทศ มาตรการรัฐ การหดตัวของความต้องการสินค้า คุณภาพสาธารณูปโภค อัตราดอกเบี้ยเงินกู้ สภาพเศรษฐกิจโลก และการเมืองตามลำดับ ซึ่งปัจจัยดังกล่าวส่งผลกระทบต่อกิจการในระดับปานกลาง ซึ่งยอมทำให้ผู้ประกอบการมีความวิตกกังวลใน 3 เดือนข้างหน้าเช่นกัน ส่วนการเมือง และอัตราแลกเปลี่ยนส่งผลกระทบต่อกิจการในระดับน้อย

สำหรับปัจจัยที่มีผลกระทบต่อการทำงานของ SME คาดการณ์ในไตรมาสที่ 2/2557 ในแต่ละปัจจัยส่งผลกระทบต่อการทำงานของ SME ในระดับเดียวกันกับในไตรมาสที่ 1/2557 .ในทุกปัจจัย



ภาพที่ 3 ปัจจัยที่มีผลกระทบต่อการทำงานของกิจการในภาคการผลิตของ SMEs ไตรมาสที่ 1/2556-1/2557 และคาดการณ์ 3 เดือนข้างหน้า

ส่วนนำ

ดัชนีความเชื่อมั่นภาคการผลิตของวิสาหกิจขนาดกลางและขนาดย่อม (Manufacturing Sector Sentiment Index: SMSI) ซึ่งจัดทำขึ้นโดยความร่วมมือระหว่าง สำนักงานส่งเสริมวิสาหกิจขนาดกลางและขนาดย่อม และคณะวิทยาการจัดการ มหาวิทยาลัยเกษตรศาสตร์ โดยมีวัตถุประสงค์เพื่อส่งเสริมการพัฒนาทางด้านสถิติที่เกี่ยวข้องกับความเชื่อมั่นภาคการผลิตของวิสาหกิจขนาดกลางและขนาดย่อม และเพื่อเป็นเครื่องมือในการวิเคราะห์แนวโน้มภาวะการผลิตของวิสาหกิจขนาดกลางและขนาดย่อมในภาคการผลิตสำหรับหน่วยงานที่เกี่ยวข้องและผู้ประกอบการ

1. ขั้นตอนการจัดสร้างดัชนีความเชื่อมั่นทางธุรกิจ

การสำรวจความเชื่อมั่นผู้ประกอบการภาคการผลิตทำขึ้นเพื่อรวบรวมข้อมูลจากสถานประกอบการขนาดกลางและขนาดย่อม และขนาดใหญ่ควบคู่ไปด้วย โดยสุ่มตัวอย่างจากผู้ประกอบการภาคการผลิตต่างๆ ในสาขาอุตสาหกรรมที่มีรายได้สูงสุด 10 อันดับ ใน 6 จังหวัดของในพื้นที่ภาคกลางรวมภาคตะวันออก ได้แก่ จังหวัดชลบุรี ระยอง ฉะเชิงเทรา ปทุมธานี สมุทรปราการ สมุทรสาคร จำนวน 600 ตัวอย่าง ประกอบด้วย ประเภทธุรกิจในแต่ละสาขาอุตสาหกรรมที่เป็นตัวอย่างมีดังนี้

1. การผลิตผลิตภัณฑ์อาหารและเครื่องดื่ม
2. การผลิตผลิตภัณฑ์ยางและผลิตภัณฑ์พลาสติก
3. การผลิตเคมีภัณฑ์และผลิตภัณฑ์เคมี
4. การผลิตโลหะขั้นมูลฐาน
5. การผลิตยานยนต์ รถพ่วงและรถกึ่งรถพ่วง
6. การผลิตผลิตภัณฑ์ที่ทำจากโลหะประดิษฐ์ ยกเว้นเครื่องจักรและอุปกรณ์
7. การผลิตเครื่องจักรและอุปกรณ์ซึ่งมิได้จัดประเภทไว้ในที่อื่น
8. การผลิตเครื่องเรือนและการผลิตซึ่งมิได้จัดประเภทไว้ในที่อื่น
9. การผลิตสิ่งทอสิ่งถัก
10. การผลิตกระดาษและผลิตภัณฑ์จากกระดาษ

จุดประสงค์ของการสำรวจความเชื่อมั่นภาคการผลิตของวิสาหกิจขนาดกลางและขนาดย่อม เพื่อให้ทราบถึงสถานการณ์โดยรวมของภาคการผลิต แบบสอบถามจึงถูกออกแบบมาให้กระชับเข้าใจง่าย โดยครอบคลุมในประเด็นคำถามเกี่ยวกับความคิดเห็นที่มีต่อธุรกิจในการประมวลผลดัชนีความเชื่อมั่น ซึ่งประกอบไปด้วยองค์ประกอบของธุรกิจ ด้าน (1) กำไรสุทธิ (2) ปริมาณการผลิต (3) ต้นทุนการประกอบการ (4) การจ้างงาน (5) สินค้าคงคลัง และ (6) ยอดรับคำสั่งซื้อสินค้า และความคิดเห็นที่มีต่อเศรษฐกิจของประเทศโดยรวม และเศรษฐกิจในสาขาธุรกิจของผู้ตอบแบบสอบถาม รวมทั้งปัจจัยที่มีผลต่อภาวะดีขึ้นและแย่ลงในธุรกิจ ซึ่งความคิดเห็นเหล่านี้จะถูกนำไปประกอบการวิเคราะห์ผลของดัชนีความเชื่อมั่น

2. การคำนวณและแปลความหมายค่าดัชนี

ผลการสำรวจจัดทำเป็นดัชนี 2 ชุดคือ (1) ดัชนีเดือนปัจจุบัน และ (2) ดัชนีคาดการณ์ 3 เดือนข้างหน้า ค่าดัชนีคำนวณจากคะแนนที่ให้ในแต่ละคำตอบ โดยให้คะแนนสูงสุดเท่ากับ 1.0 สำหรับคำตอบ “สูงขึ้น/เพิ่มขึ้น” และให้คะแนน 0.5 และ 0 สำหรับคำตอบ “คงเดิม” และ “แย่งลง/ลดลง” ตามลำดับ การแปลความหมายที่ได้ ค่าดัชนีที่ได้จะมีค่า ต่ำกว่า 50, 50 หรือ สูงกว่า 50 ถ้า

$SMSI < 50$ แสดงว่า ผู้ประกอบการวิสาหกิจขนาดกลางและขนาดย่อมในภาคการผลิตมีความเชื่อมั่นว่าภาวะการณ์ด้านนั้นๆ จะมีสภาพแย่งลงหรืออยู่ในระดับที่ไม่ดี

$SMSI = 50$ แสดงว่า ผู้ประกอบการวิสาหกิจขนาดกลางและขนาดย่อมในภาคการผลิตมีความเชื่อมั่นว่าภาวะการณ์ด้านนั้นๆ จะไม่มีการเปลี่ยนแปลง หรืออยู่ในสภาพทรงตัว

$SMSI > 50$ แสดงว่า ผู้ประกอบการวิสาหกิจขนาดกลางและขนาดย่อมในภาคการผลิตมีความเชื่อมั่นว่าภาวะการณ์ด้านนั้นๆ จะมีสภาพดีขึ้นหรืออยู่ในระดับที่ดี

การคำนวณและแปลความหมายด้านต้นทุนนั้น ดำเนินการให้คะแนนแบบผกผัน คือ ให้คะแนนเท่ากับ 1.0 สำหรับคำตอบ “ลดลง” ให้คะแนน 0.5 และ 0 สำหรับคำตอบ “คงเดิม” และ “สูงขึ้น” ตามลำดับ

บทวิเคราะห์

1. สถานการณ์ทั่วไปของวิสาหกิจขนาดกลางและขนาดย่อมในพื้นที่ภาคกลางรวมภาคตะวันออก ในไตรมาสที่ 1/2557

เศรษฐกิจโลกเริ่มฟื้นตัว ทำให้ตลาดส่งออกของหลายๆ อุตสาหกรรมเริ่มทยอยฟื้นตัวตามเศรษฐกิจโลก แนวโน้มเศรษฐกิจปี 57 คาดว่าจะปรับตัวดีขึ้น ตามการฟื้นตัวของเศรษฐกิจโลก และภาคอุตสาหกรรมท่องเที่ยว คาดว่าจะเติบโตขึ้น ส่วนภาคการส่งออก ผู้ประกอบการยังคงต้องปรับตัวและเศรษฐกิจของประเทศปี 2557 มีแนวโน้มปรับตัวดีขึ้นตามการฟื้นตัวของเศรษฐกิจโลก (ผู้อำนวยการสำนักนโยบายการเงิน ฝ่ายนโยบายเศรษฐกิจการเงิน ธนาคารแห่งประเทศไทย, 2557) และ เศรษฐกิจมีแนวโน้มที่จะเริ่มฟื้นตัวในไตรมาสที่ 2 และฟื้นจุดต่ำสุดในไตรมาสแรก เนื่องจากเศรษฐกิจโลกจากประเทศ 3 จี คือ สหรัฐ ยุโรป ญี่ปุ่น เริ่มขยายตัวส่งผลให้การส่งออกไปประเทศดังกล่าวดีขึ้น จึงเป็นความหวังต่อการส่งออกจากนั้นไตรมาส 3 การเมืองเริ่มคลี่คลาย ไตรมาส 4 ภาคเอกชนทั้งในและต่างประเทศ เริ่มมีความเชื่อมั่นขยายการลงทุน จึงพอพียงเศรษฐกิจต่อไปได้ (ผู้อำนวยการสำนักนโยบายเศรษฐกิจมหภาค สำนักงานเศรษฐกิจการคลัง, 2557)

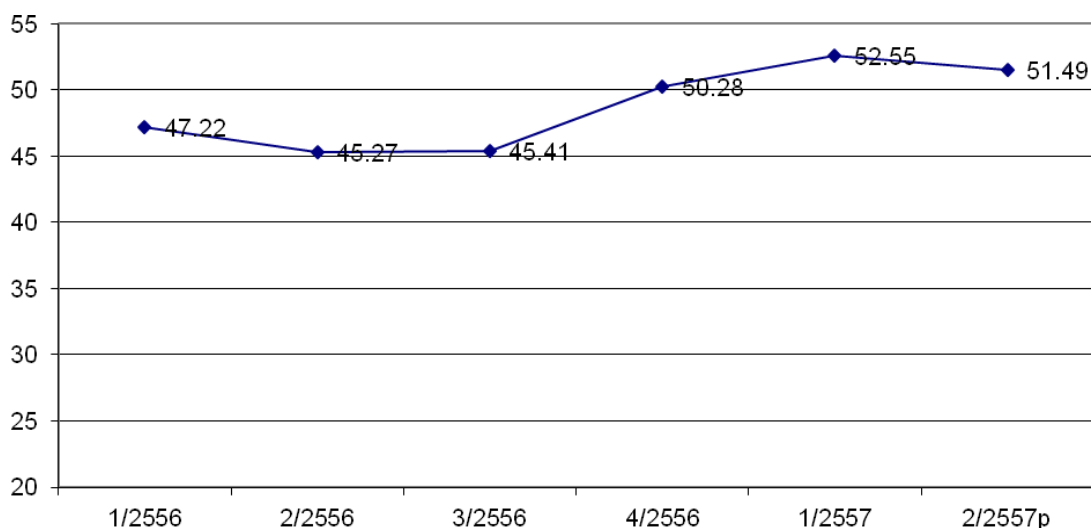
เศรษฐกิจในประเทศในไตรมาสแรกเผชิญกับปัจจัยลบหลายด้าน เช่น การจัดเก็บภาษีมูลค่าเพิ่มหดตัวร้อยละ -0.2 การจำหน่ายรถจักรยานยนต์หดตัวร้อยละ -20.8 ดัชนีความเชื่อมั่นผู้บริโภคเกี่ยวกับเศรษฐกิจโดยรวมไตรมาสแรกอยู่ที่ร้อยละ 59.9 ลดลงต่ำสุดในรอบ 12 ปี การส่งออกหดตัวร้อยละ 1 การท่องเที่ยวต่างประเทศลดลงร้อยละ -5.85 มากสุดมาจากกลุ่มอาเซียน จึงทำให้คาดว่า GDP ไตรมาสแรกจะติดลบเล็กน้อย (<http://www.thailand-china.com>) ผู้ประกอบการจึงยังไม่มีที่ติ่นักสำหรับยอดรับคำสั่งซื้อภายในประเทศ แต่ปัจจัยที่ยังคงกดดันให้ผู้ประกอบการ SMEs มีความกังวลมากที่สุด ไตรมาส 1/2557 คือ เรื่องของปัญหาสถานการณ์การเมือง แต่อย่างไรก็ตาม พบว่าผู้ประกอบการในกรุงเทพฯ มีความกังวลมากกว่าต่างจังหวัด และแม้ว่าผู้ประกอบการ SMEs บางรายจะคลายความกังวลกับปัจจัยการเมืองไปบ้างแล้ว แต่สภาวะเศรษฐกิจที่ชะลอตัว อีกทั้งปัญหาการเมืองที่ยืดเยื้อยังถือว่าเป็นความท้าทายของผู้ประกอบการ SMEs ในระยะต่อไป ซึ่งหากสถานการณ์การเมืองเริ่มคลี่คลายและภาครัฐมีความชัดเจนในการกระตุ้นเศรษฐกิจอาจจะช่วยเรียกความเชื่อมั่นของธุรกิจ SMEs กลับมาอีกครั้ง (<http://www.bangkokbiznews.com>)

ภาพรวมของวิสาหกิจขนาดกลางและขนาดย่อมในพื้นที่ภาคกลางรวมภาคตะวันออก ในไตรมาสที่ 1/2557 อยู่ในทิศทางที่ดี เนื่องจาก 9 ใน 10 สาขาอุตสาหกรรมมีความเชื่อมั่นเพิ่มขึ้นจากไตรมาสที่ 4/2556 แสดงให้เห็นถึงเสถียรภาพเศรษฐกิจในพื้นที่ภาคกลาง รวมภาคตะวันออกในไตรมาสที่ 1/2557 ยังคงอยู่ในเกณฑ์ดี เนื่องจากภาคการผลิตและภาคการค้ามีการฟื้นตัวขึ้นจากการส่งออก และการท่องเที่ยวในพื้นที่ที่อยู่ในทิศทางที่ดี (<http://www.bangkokbiznews.com>) สำหรับอุตสาหกรรมการผลิต

เคมีภัณฑ์และผลิตภัณฑ์เคมี ที่ผู้ประกอบการมีความเชื่อมั่นลดลงจาก ไตรมาสที่ 4/2556 คาดว่าน่าจะสืบเนื่องจากยอดสั่งซื้อสินค้าโรงงานสหรัฐฯ ประจำเดือนมกราคม 2557 ปรับตัวลดลง 0.7% มากกว่าที่คาดว่าจะปรับลดลง 0.4% โดยเป็นการปรับตัวลดลงของสินค้าในอุตสาหกรรมส่วนประกอบรถยนต์ เหล็ก ผลิตภัณฑ์เคมี อุปกรณ์อิเล็กทรอนิกส์ เครื่องใช้ไฟฟ้าเป็นหลัก (<http://www.rubberthai.com>) นับว่ากลุ่มอุตสาหกรรมการผลิตเคมีภัณฑ์และผลิตภัณฑ์เคมีของวิสาหกิจขนาดกลางและขนาดย่อมในพื้นที่ภาคกลาง รวมภาคตะวันออก คงต้องรอคอยสัญญาณบวกในอีกหลายเดือนข้างหน้า เพราะจากการคาดการณ์ 3 เดือนข้างหน้า (2/2557) ผู้ประกอบการในอุตสาหกรรมการผลิตเคมีภัณฑ์และผลิตภัณฑ์เคมี ยังคงมีความเชื่อมั่นที่ลดลงต่อเนื่องจากไตรมาสที่ 1/2557

2. ดัชนีความเชื่อมั่นผู้ประกอบการภาคการผลิตของวิสาหกิจขนาดกลางและขนาดย่อม ประจำภูมิภาค ภาคกลางรวมภาคตะวันออก (ไม่รวมกรุงเทพมหานคร) ไตรมาสที่ 1/2557

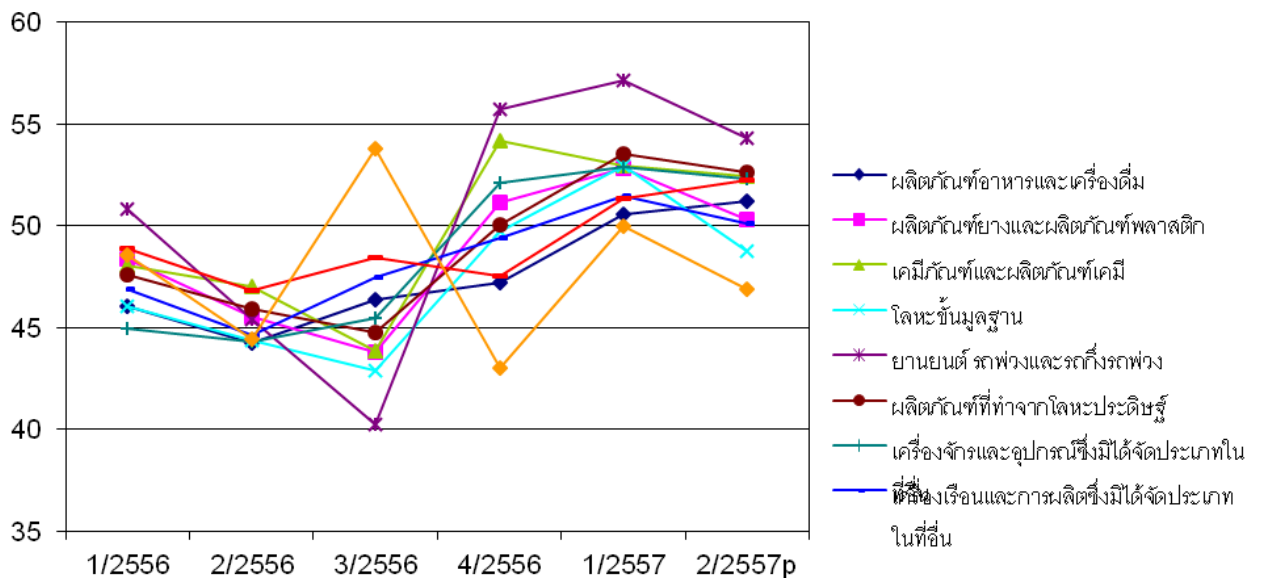
จากภาพที่ 4 แสดงภาพรวมความเชื่อมั่นของผู้ประกอบการภาคการผลิตของวิสาหกิจขนาดกลางและขนาดย่อม ประจำภูมิภาค ภาคกลาง รวมภาคตะวันออก (ไม่รวมกรุงเทพมหานคร) ไตรมาสที่ 1/2557 อยู่ในทิศทางที่ดี คือ ปรับตัวสูงขึ้นจากทุกไตรมาสที่ผ่านมา และคาดการณ์ 3 เดือนข้างหน้ากลับปรับตัวลดลงเหลือ 51.49 จาก 52.55 (คาดการณ์ลดลง 1.06)



ภาพที่ 4 SMSI พื้นที่ภาคกลางรวมภาคตะวันออก (ไม่รวมกรุงเทพมหานคร) ไตรมาสที่ 1/2556-1/2557 และคาดการณ์ 3 เดือนข้างหน้า

ตารางที่ 1 ดัชนีความเชื่อมั่นผู้ประกอบการภาคการผลิตของ SMEs ประจำภูมิภาค ภาคกลางรวมภาคตะวันออก (ไม่รวมกรุงเทพมหานคร) ไตรมาสที่ 1/2556-1/2557 และคาดการณ์ 3 เดือนข้างหน้า จำแนกตามกลุ่มอุตสาหกรรม

ดัชนีรวมภาคการผลิต รายสาขาอุตสาหกรรม		ไตรมาสที่	ไตรมาสที่	ไตรมาสที่	ไตรมาสที่	ไตรมาสที่	คาดการณ์
		1/2556	2/2556	3/2556	4/2556	1/2557	2/2557
1. การผลิตผลิตภัณฑ์อาหารและเครื่องดื่ม	ปัจจุบัน	46.06	44.26	46.39	47.22	50.56	
	คาดการณ์		52.75	50.46	52.22	55.00	51.20
2. การผลิตผลิตภัณฑ์ยางและผลิตภัณฑ์พลาสติก	ปัจจุบัน	48.36	45.54	43.78	51.17	52.82	
	คาดการณ์		54.46	52.11	51.06	54.69	50.35
3. การผลิตเคมีภัณฑ์และผลิตภัณฑ์เคมี	ปัจจุบัน	48.05	47.01	43.88	54.17	52.99	
	คาดการณ์		53.26	52.21	52.73	56.90	52.47
4. การผลิตโลหะขั้นมูลฐาน	ปัจจุบัน	46.08	44.36	42.89	49.75	52.94	
	คาดการณ์		52.21	51.96	52.70	57.35	48.77
5. การผลิตยานยนต์ รถพ่วงและรถกึ่งรถพ่วง	ปัจจุบัน	50.86	45.40	40.23	55.75	57.18	
	คาดการณ์		52.30	47.41	47.70	61.49	54.31
6. การผลิตผลิตภัณฑ์ที่ทำจากโลหะ ประดิษฐ์ ยกเว้นเครื่องจักรและอุปกรณ์	ปัจจุบัน	47.58	45.91	44.76	50.07	53.52	
	คาดการณ์		52.56	51.36	52.44	54.67	52.66
7. การผลิตเครื่องจักรและอุปกรณ์ซึ่งมิได้จัด ประเภทในที่อื่น	ปัจจุบัน	44.95	44.33	45.48	52.13	52.93	
	คาดการณ์		50.80	50.00	51.95	55.85	52.30
8. การผลิตเครื่องเรือนและการผลิตซึ่งมิได้ จัดประเภทในที่อื่น	ปัจจุบัน	46.88	44.64	47.47	49.40	51.49	
	คาดการณ์		50.00	49.85	51.64	53.72	50.15
9. การผลิตสิ่งทอสิ่งถัก	ปัจจุบัน	48.87	46.85	48.42	47.52	51.35	
	คาดการณ์		51.80	49.10	51.58	57.21	52.25
10. การผลิตกระดาษและผลิตภัณฑ์จาก กระดาษ	ปัจจุบัน	48.61	44.44	53.82	43.06	50.00	
	คาดการณ์		50.00	45.14	57.29	55.21	46.88
รวม		47.22	45.27	45.41	50.28	52.55	
			52.20	50.53	52.06	55.69	51.49



ภาพที่ 5 SMSI พื้นที่ภาคกลางรวมภาคตะวันออก (ไม่รวมกรุงเทพมหานคร) จำแนกตามสาขา
 อุตสาหกรรม ไตรมาสที่ 1/2556-1/2557 และคาดการณ์ 3 เดือนข้างหน้า

เมื่อพิจารณาดัชนีความเชื่อมั่นผู้ประกอบการภาคการผลิตของวิสาหกิจขนาดกลางและขนาดย่อม ประจำภูมิภาค ภาคกลาง รวมภาคตะวันออก (ไม่รวมกรุงเทพมหานคร) ในไตรมาสที่ 1/2557 ตามตารางที่ 1 พบว่า การผลิตเคมีภัณฑ์และผลิตภัณฑ์เคมี เพียง 1 สาขา ที่มีดัชนีความเชื่อมั่นลดลงจากไตรมาสที่ 4/2556 จาก 54.17 เหลือ 52.99 และลดลงอย่างต่อเนื่องโดยการคาดการณ์ 3 เดือนข้างหน้า ดัชนีความเชื่อมั่นลดลงเหลือ 52.47 จาก 52.99 แม้ว่า ผู้ประกอบการอุตสาหกรรมการผลิตเคมีภัณฑ์และผลิตภัณฑ์เคมีใน ไตรมาส 1/2557 จะมีความเชื่อมั่นลดลงจากไตรมาสที่ 4/2556 แต่ก็ยังมีความเชื่อมั่นสูงกว่าอุตสาหกรรม การผลิตผลิตภัณฑ์อาหารและเครื่องดื่ม (50.56) การผลิตผลิตภัณฑ์ยางและผลิตภัณฑ์พลาสติก (52.82) การผลิตโลหะขั้นมูลฐาน (52.94) การผลิตเครื่องจักรและอุปกรณ์ซึ่งมิได้จัดประเภทในที่อื่น (52.93) การผลิตเครื่องเรือนและการผลิตซึ่งมิได้จัดประเภทในที่อื่น (51.49) และการผลิตสิ่งทอสิ่งถัก (51.35)

สำหรับดัชนีความเชื่อมั่นผู้ประกอบการภาคการผลิตของวิสาหกิจขนาดกลางและขนาดย่อมประจำ ภูมิภาค ภาคกลาง รวมภาคตะวันออก (ไม่รวมกรุงเทพมหานคร) คาดการณ์ 3 เดือนข้างหน้ามีแนวโน้ม ความเชื่อมั่นลดลง 9 สาขาการผลิต มีเพียง 1 สาขาที่เพิ่มขึ้น คือ การผลิตผลิตภัณฑ์อาหารและเครื่องดื่ม จาก 50.56 เป็น 51.20 (คาดการณ์เพิ่มขึ้น 0.64)

3. องค์ประกอบกำหนดค่าดัชนีความเชื่อมั่น ได้แก่ องค์ประกอบด้านยอดขายคำสั่งซื้อสินค้า ปริมาณการผลิต สินค้าคงคลัง ต้นทุนการประกอบการ กำไรสุทธิ และการจ้างงาน ไตรมาสที่ 1/2557

องค์ประกอบกำหนดค่าดัชนีความเชื่อมั่น ภาคการผลิตของ SME โดยรวมของทุกสาขาการผลิต เป็นดังนี้ (ตารางที่ 2)

ยอดขายคำสั่งซื้อโดยรวม ในไตรมาสที่ 1/2557 ค่าดัชนียอดขายคำสั่งซื้อโดยรวม เมื่อเทียบกับไตรมาสที่ 4/2556 ลดลงจาก 54.23 เหลือ 52.20 (ลดลง 2.03) ยอดรับคำสั่งซื้อภายในประเทศมีค่าดัชนีลดลงจากไตรมาสที่ 4/2556 จาก 54.31 เหลือ 51.87 (ลดลง 2.44) และยอดขายคำสั่งซื้อต่างประเทศ มีค่าดัชนีลดลงจากไตรมาสที่ 4/2556 เช่นเดียวกัน จาก 56.56 เหลือ 54.29 (ลดลง 2.27) สำหรับค่าดัชนีคาดการณ์ 3 เดือนข้างหน้าของยอดขายคำสั่งซื้อโดยรวมลดลงเมื่อเทียบกับไตรมาสที่ 1/2557 จาก 52.20 เหลือ 49.20 (คาดการณ์ลดลง 3.18) ทั้งนี้ ยอดรับคำสั่งซื้อภายในประเทศมีค่าดัชนีคาดการณ์ ลดลงจากไตรมาสที่ 1/2557 จาก 51.87 เหลือ 48.86 (คาดการณ์ลดลง 3.01) แต่ยอดขายคำสั่งซื้อต่างประเทศมีค่าดัชนีกลับคาดการณ์ว่ามีค่าเพิ่มขึ้นจากไตรมาสที่ 1/2557 จาก 54.29 เป็น 54.43 (คาดการณ์เพิ่มขึ้น 0.14)

ปริมาณการผลิตโดยรวม ในไตรมาสที่ 1/2557 ค่าดัชนีปริมาณการผลิตโดยรวม เมื่อเทียบกับไตรมาสที่ 4/2556 เพิ่มขึ้นจาก 50.00 เป็น 51.38 (เพิ่มขึ้น 1.38) โดยที่ค่าดัชนีคาดการณ์ 3 เดือนข้างหน้าของปริมาณการผลิตโดยรวมของทุกสาขาการผลิต ดัชนียังคงเพิ่มขึ้นเมื่อเทียบกับไตรมาสที่ 1/2557 จาก 51.38 เป็น 51.54 (คาดการณ์เพิ่มขึ้น 0.16)

สินค้าคงคลังโดยรวมในไตรมาสที่ 1/2557 ค่าดัชนีสินค้าคงคลังเมื่อเทียบกับไตรมาสที่ 4/2556 ลดลงจาก 53.58 เหลือ 51.87 (ลดลง 1.71) แต่ค่าดัชนีคาดการณ์ 3 เดือนข้างหน้ากลับปรับตัวเพิ่มขึ้นเมื่อเทียบกับไตรมาสที่ 1/2557 จาก 51.87 เป็น 52.36 (คาดการณ์เพิ่มขึ้น 0.49)

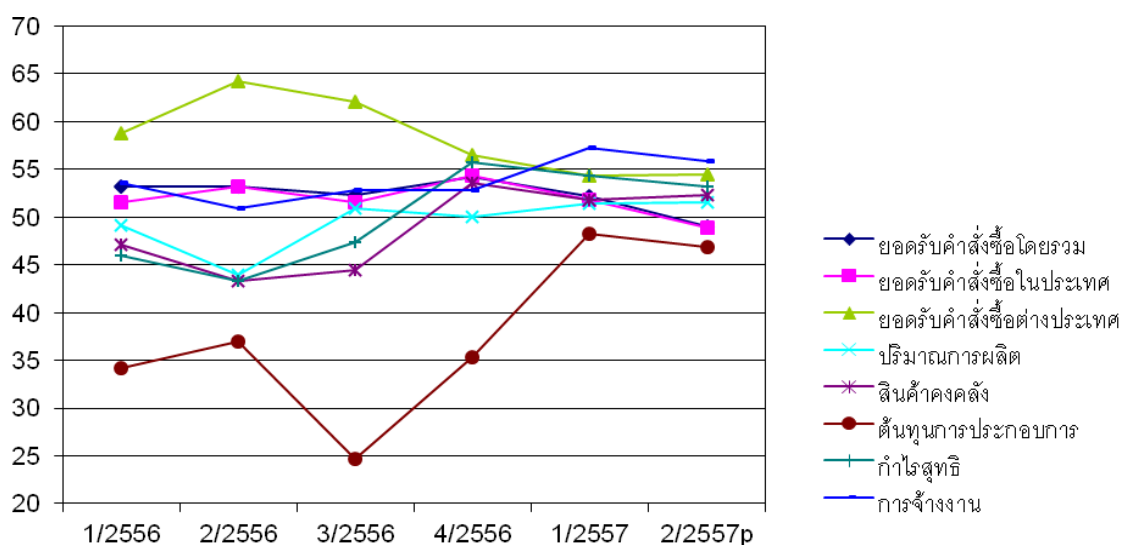
ต้นทุนการประกอบการโดยรวมในไตรมาสที่ 1/2557 ดัชนีต้นทุนการประกอบการ เมื่อเทียบกับไตรมาสที่ 4/2556 เพิ่มขึ้นจาก 35.37 เป็น 48.21 (เพิ่มขึ้น 12.84) และค่าดัชนีคาดการณ์ 3 เดือนข้างหน้าลดลงจาก 48.21 เหลือ 46.91 (คาดการณ์ลดลง 1.3)

กำไรสุทธิ ในไตรมาสที่ 1/2557 ค่าดัชนีกำไรสุทธิเทียบกับไตรมาสที่ 4/2556 ลดลงเล็กน้อยจาก 55.69 ในไตรมาสที่ 3/2556 เหลือ 54.31 สำหรับค่าดัชนีคาดการณ์ 3 เดือนข้างหน้าลดลงเล็กน้อยต่อเนื่อง เป็น 53.25

การจ้างงาน ในไตรมาสที่ 1/2557 ค่าดัชนีการจ้างงานเมื่อเทียบกับไตรมาสที่ 4/2556 เพิ่มขึ้นจาก 52.85 เป็น 57.32 (เพิ่มขึ้น 4.47) แต่ค่าดัชนีคาดการณ์ 3 เดือนข้างหน้ากลับปรับตัวลดลงเล็กน้อยเมื่อเทียบกับไตรมาสที่ 1/2557 เป็น 55.85

ตารางที่ 2 องค์ประกอบกำหนดค่าดัชนีความเชื่อมั่น ในพื้นที่ภาคกลางรวมภาคตะวันออก (ไม่รวม กรุงเทพมหานคร) ไตรมาสที่ 1/2556-1/2557 และคาดการณ์ 3 เดือนข้างหน้า

ดัชนีรวม		ไตรมาสที่	ไตรมาสที่	ไตรมาสที่	ไตรมาสที่	ไตรมาสที่	คาดการณ์
		1/2556	2/2556	3/2556	4/2556	1/2557	
1. ยอดรับคำสั่งซื้อโดยรวม	ปัจจุบัน	53.24	53.17	52.28	54.23	52.20	
	คาดการณ์		59.00	58.94	63.17	48.70	49.02
1.1 ยอดรับคำสั่งซื้อในประเทศ (ถ้ามี)	ปัจจุบัน	51.54	53.17	51.54	54.31	51.87	
	คาดการณ์		58.43	58.94	63.25	48.13	48.86
1.2 ยอดรับคำสั่งซื้อต่างประเทศ (ถ้ามี)	ปัจจุบัน	58.84	64.18	62.11	56.56	54.29	
	คาดการณ์		59.12	64.18	65.26	57.14	54.43
2. ปริมาณการผลิต	ปัจจุบัน	49.11	43.90	50.89	50.00	51.38	
	คาดการณ์		58.35	52.03	60.33	49.19	51.54
3. สินค้าคงคลัง	ปัจจุบัน	47.16	43.33	44.47	53.58	51.87	
	คาดการณ์		52.11	49.27	49.59	53.25	52.36
4. ต้นทุนการประกอบการ	ปัจจุบัน	34.20	36.99	24.63	35.37	48.21	
	คาดการณ์		36.95	40.73	29.11	71.22	46.91
5. กำไรสุทธิ	ปัจจุบัน	46.03	43.33	47.32	55.69	54.31	
	คาดการณ์		51.30	48.94	53.90	54.47	53.25
6. การจ้างงาน	ปัจจุบัน	53.57	50.89	52.85	52.85	57.32	
	คาดการณ์		55.51	53.25	56.26	57.32	55.85



ภาพที่ 6 องค์ประกอบ SMSI พื้นที่ภาคกลางรวมภาคตะวันออก (ไม่รวมกรุงเทพมหานคร)

องค์ประกอบกำหนดค่าดัชนีความเชื่อมั่นภาคการผลิตของ SME รายสาขาอุตสาหกรรม

สาขาการผลิตผลิตภัณฑ์อาหารและเครื่องดื่ม

สรุปองค์ประกอบกำหนดค่าดัชนีความเชื่อมั่นภาคการผลิตของ SME ในพื้นที่ภาคกลาง รวมภาคตะวันออก สาขาการผลิตผลิตภัณฑ์อาหารและเครื่องดื่ม ดังแสดงในตารางที่ 3 สรุปดังนี้

ยอดรับคำสั่งซื้อโดยรวม ในไตรมาสที่ 1/2557 มีค่าดัชนีเพิ่มขึ้นเมื่อเทียบกับไตรมาสที่ 4/2556 จาก 47.78 เป็น 48.89 (เพิ่มขึ้น 1.11) โดยที่ยอดรับคำสั่งซื้อภายในประเทศมีค่าดัชนีเพิ่มขึ้นจาก 46.11 เป็น 47.22 (เพิ่มขึ้น 1.11) และยอดรับคำสั่งซื้อต่างประเทศ มีค่าดัชนีลดลงจากไตรมาสที่ 4/2556 จาก 54.29 เหลือ 48.53 (ลดลง 5.76) สำหรับค่าดัชนีคาดการณ์ 3 เดือนข้างหน้าของยอดรับคำสั่งซื้อโดยรวมมีค่าดัชนีกลับลดลงเมื่อเทียบกับไตรมาสที่ 1/2557 เพิ่มขึ้นจาก 48.89 เป็น 50.00 (คาดการณ์เพิ่มขึ้น 1.11) ทั้งนี้ ยอดรับคำสั่งซื้อภายในประเทศมีค่าดัชนีคาดการณ์ เพิ่มขึ้นจากไตรมาสที่ 1/2557 จาก 47.22 เป็น 48.89 (คาดการณ์เพิ่มขึ้น 1.67) และยอดรับคำสั่งซื้อต่างประเทศมีค่าดัชนีเพิ่มขึ้นจากไตรมาสที่ 1/2557 จาก 48.53 เป็น 50.00 (คาดการณ์เพิ่มขึ้น 1.47)

ปริมาณการผลิต ในไตรมาสที่ 1/2557 มีค่าดัชนีปริมาณการผลิตเพิ่มขึ้น เมื่อเทียบกับไตรมาสที่ 4/2556 จากไตรมาสที่ 1/2557 จาก 42.78 เป็น 47.22 (คาดการณ์เพิ่มขึ้น 4.44)

โดยที่ค่าดัชนีคาดการณ์ 3 เดือนข้างหน้าของปริมาณการผลิตเพิ่มขึ้นเมื่อเทียบกับไตรมาสที่ 1/2557 จาก 47.22 เป็น 50.00 (คาดการณ์เพิ่มขึ้น 2.78)

สินค้าคงคลัง ในไตรมาสที่ 1/2557 มีค่าดัชนีสินค้าคงคลังลดลง เมื่อเทียบกับไตรมาสที่ 4/2556 จาก 51.11 เหลือ 50.56 (ลดลง 0.55) และค่าดัชนีคาดการณ์ 3 เดือนข้างหน้าปรับตัวเพิ่มขึ้นเมื่อเทียบกับไตรมาสที่ 1/2557 จาก 50.56 เป็น 52.78 (คาดการณ์เพิ่มขึ้น 2.22)

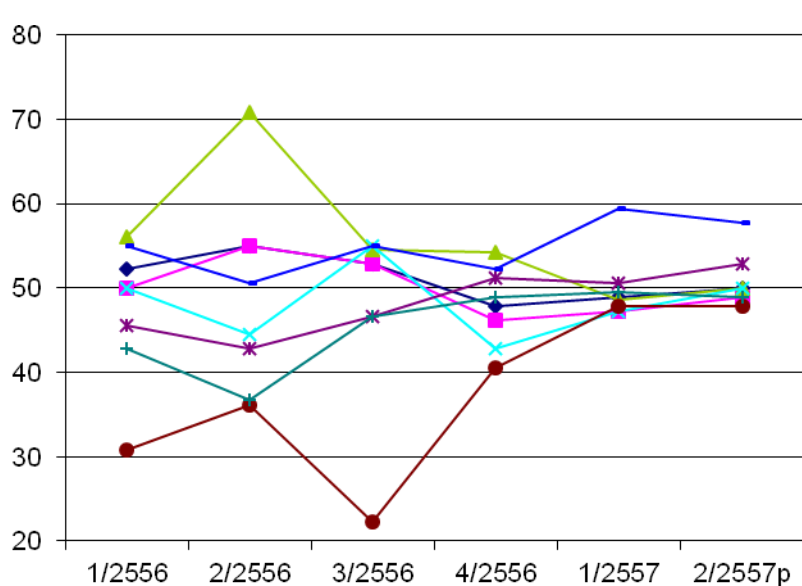
ต้นทุนการประกอบการ ในไตรมาสที่ 1/2557 มีค่าดัชนีเพิ่มขึ้น เมื่อเทียบกับไตรมาสที่ 4/2556 จาก 40.56 เป็น 47.78 (เพิ่มขึ้น 7.22) และค่าดัชนีคาดการณ์ 3 เดือนข้างหน้าผู้ประกอบการมีคงที่กับไตรมาสที่ 1/2557 คือ 47.78

กำไรสุทธิ ในไตรมาสที่ 1/2557 มีค่าดัชนีเพิ่มขึ้น เมื่อเทียบกับไตรมาสที่ 4/2556 จาก 48.89 เป็น 49.44 (เพิ่มขึ้น 0.55) แต่ค่าดัชนีคาดการณ์ 3 เดือนข้างหน้าลดลงเมื่อเทียบกับไตรมาสที่ 1/2557 จาก 49.44 เหลือ 48.89 (คาดการณ์ลดลง 0.55)

การจ้างงาน ในไตรมาสที่ 1/2557 เมื่อเทียบกับไตรมาสที่ 4/2556 มีค่าดัชนีเพิ่มขึ้นจาก 52.22 เป็น 59.44 (เพิ่มขึ้น 7.22) โดยที่ค่าดัชนีคาดการณ์ 3 เดือนข้างหน้าลดลงจาก 59.44 เหลือ 57.78 (คาดการณ์ลดลง 1.66)

ตารางที่ 3 องค์ประกอบกำหนดค่าดัชนีความเชื่อมั่นภาคการผลิตของ SME ในพื้นที่ภาคกลางรวมภาค
 ตะวันออก (ไม่รวมกรุงเทพมหานคร) สาขาอุตสาหกรรมการผลิตผลิตภัณฑ์อาหารและ
 เครื่องดื่ม ไตรมาสที่ 1/2556-1/2557 และคาดการณ์ 3 เดือนข้างหน้า

		ไตรมาสที่	ไตรมาสที่	ไตรมาสที่	ไตรมาสที่	ไตรมาสที่	คาดการณ์
		1/2556	2/2556	3/2556	4/2556	1/2557	2/2557
1. ยอดรับคำสั่งซื้อโดยรวม	ปัจจุบัน	52.20	55.00	52.78	47.78	48.89	
	คาดการณ์		56.04	57.22	64.44	47.22	50.00
1.1 ยอดรับคำสั่งซื้อในประเทศ (ถ้ามี)	ปัจจุบัน	50.00	55.00	52.78	46.11	47.22	
	คาดการณ์		55.49	57.22	64.44	45.56	48.89
1.2 ยอดรับคำสั่งซื้อต่างประเทศ (ถ้ามี)	ปัจจุบัน	56.00	70.83	54.55	54.29	48.53	
	คาดการณ์		54.00	68.75	63.64	55.71	50.00
2. ปริมาณการผลิต	ปัจจุบัน	50.00	44.44	55.00	42.78	47.22	
	คาดการณ์		59.34	51.67	63.89	46.11	50.00
3. สินค้าคงคลัง	ปัจจุบัน	45.60	42.78	46.67	51.11	50.56	
	คาดการณ์		54.95	49.44	48.33	55.56	52.78
4. ต้นทุนการประกอบการ	ปัจจุบัน	30.77	36.11	22.22	40.56	47.78	
	คาดการณ์		37.36	42.22	24.44	74.44	47.78
5. กำไรสุทธิ	ปัจจุบัน	42.86	36.67	46.67	48.89	49.44	
	คาดการณ์		52.75	48.89	55.56	46.67	48.89
6. การจ้างงาน	ปัจจุบัน	54.95	50.56	55.00	52.22	59.44	
	คาดการณ์		56.04	53.33	56.67	60.00	57.78



ภาพที่ 7
 SMSI สาขาการผลิตผลิตภัณฑ์
 อาหารและเครื่องดื่ม

สาขาการผลิตผลิตภัณฑ์ยางและผลิตภัณฑ์พลาสติก

องค์ประกอบกำหนดค่าดัชนีความเชื่อมั่นภาคการผลิตของ SME ในพื้นที่ภาคกลาง รวมภาคตะวันออก สาขาการผลิตผลิตภัณฑ์ยางและผลิตภัณฑ์พลาสติก ดังแสดงในตารางที่ 4 สรุปได้ดังนี้

ยอดรับคำสั่งซื้อโดยรวม ในไตรมาสที่ 1/2557 มีค่าดัชนียอดรับคำสั่งซื้อรวมลดลง เมื่อเทียบกับไตรมาสที่ 4/2556 จาก 57.04 เหลือ 51.41 (ลดลง 5.63) โดยที่ยอดรับคำสั่งซื้อภายในประเทศมีค่าดัชนีลดลง จาก 57.04 เหลือ 51.41 (ลดลง 5.63) และยอดรับคำสั่งซื้อต่างประเทศ มีค่าดัชนีลดลงจากไตรมาสที่ 4/2556 จาก 51.85 เหลือ 50.00 (ลดลง 1.85)

สำหรับค่าดัชนียอดรับคำสั่งซื้อโดยรวม คาดการณ์ 3 เดือนข้างหน้าของยอดรับคำสั่งซื้อโดยรวมมีค่าลดลงเมื่อเทียบกับไตรมาสที่ 1/2557 จาก 51.41 เหลือ 46.48 (คาดการณ์ลดลง 4.93) ทั้งนี้ ยอดรับคำสั่งซื้อภายในประเทศมีค่าดัชนีคาดการณ์ก็ลดลงจากไตรมาสที่ 1/2557 เช่นกัน คือลดลงจาก 51.41 เหลือ 47.18 (คาดการณ์ลดลง 4.23) และยอดรับคำสั่งซื้อต่างประเทศมีค่าดัชนีลดลงจากไตรมาสที่ 1/2557 จาก 50.00 เหลือ 44.64 (คาดการณ์ลดลง 5.36)

ปริมาณการผลิต ในไตรมาสที่ 1/2557 มีค่าดัชนีปริมาณการผลิตคงที่ เมื่อเทียบกับไตรมาสที่ 4/2556 คือ 49.30 โดยที่ค่าดัชนีคาดการณ์ 3 เดือนข้างหน้าของปริมาณการผลิตมีค่าดัชนีลดลงเมื่อเทียบกับไตรมาสที่ 1/2557 จาก 49.30 เหลือ 45.77 (คาดการณ์ลดลง 3.53)

สินค้าคงคลัง ในไตรมาสที่ 1/2557 มีค่าดัชนีสินค้าคงคลังเพิ่มขึ้น เมื่อเทียบกับไตรมาสที่ 4/2556 จาก 52.11 เป็น 53.52 (เพิ่มขึ้น 1.41) และค่าดัชนีคาดการณ์ 3 เดือนข้างหน้าปรับตัวลดลงเมื่อเทียบกับไตรมาสที่ 1/2557 จาก 53.52 เหลือ 52.82 (คาดการณ์ลดลง 0.7)

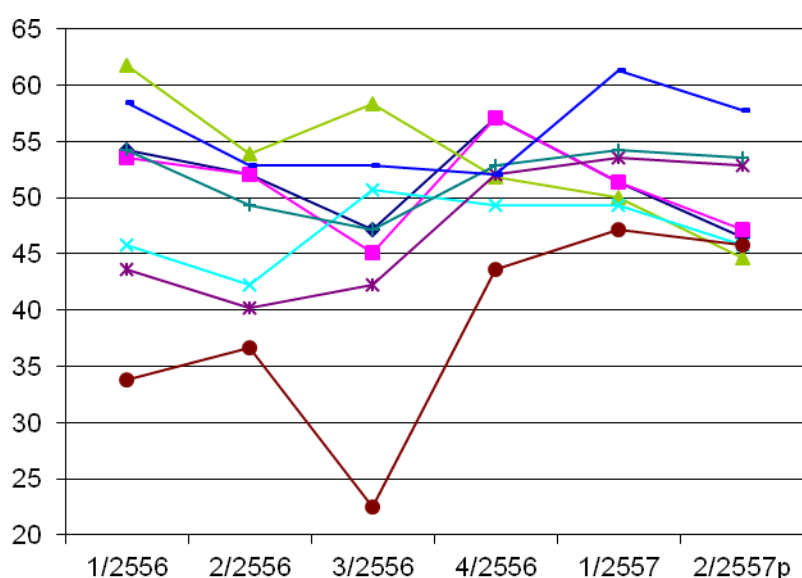
ต้นทุนการประกอบการ ในไตรมาสที่ 1/2557 มีค่าดัชนีต้นทุนการประกอบการเพิ่มขึ้น เมื่อเทียบกับไตรมาสที่ 4/2556 จาก 43.66 เป็น 47.18 (เพิ่มขึ้น 3.52) และค่าดัชนีคาดการณ์ 3 เดือนข้างหน้าลดลงจาก 47.18 เป็นเหลือ 45.77 (คาดการณ์ลดลง 1.41)

กำไรสุทธิ ในไตรมาสที่ 1/2557 มีค่าดัชนีกำไรสุทธิเพิ่มขึ้น เมื่อเทียบกับไตรมาสที่ 4/2556 จาก 52.82 เป็น 54.23 (เพิ่มขึ้น 1.41) และค่าดัชนีคาดการณ์ 3 เดือนข้างหน้าปรับตัวลดลงเมื่อเทียบกับไตรมาสที่ 1/2557 จาก 54.23 เหลือ 53.52 (คาดการณ์ลดลง 0.71)

การจ้างงาน ในไตรมาสที่ 1/2557 เมื่อเทียบกับไตรมาสที่ 4/2556 มีค่าดัชนีการจ้างงานเพิ่มขึ้นจาก 52.11 เป็น 61.27 (เพิ่มขึ้น 9.16) โดยที่ค่าดัชนีคาดการณ์ 3 เดือนข้างหน้าปรับตัวลดลง จาก 61.27 เหลือ 57.75 (คาดการณ์ลดลง 3.52)

ตารางที่ 4 องค์ประกอบกำหนดค่าดัชนีความเชื่อมั่นภาคการผลิตของ SME ในพื้นที่ภาคกลางรวมภาค
 ตะวันออก (ไม่รวมกรุงเทพมหานคร) สาขาอุตสาหกรรมการผลิตผลิตภัณฑ์ยางและ
 ผลิตภัณฑ์พลาสติก ไตรมาสที่ 1/2556-1/2557 และคาดการณ์ 3 เดือนข้างหน้า

		ไตรมาสที่	ไตรมาสที่	ไตรมาสที่	ไตรมาสที่	ไตรมาสที่	คาดการณ์
		1/2556	2/2556	3/2556	4/2556	1/2557	2/2557
1. ยอดรับคำสั่งซื้อโดยรวม	ปัจจุบัน	54.23	52.11	47.18	57.04	51.41	
	คาดการณ์		64.08	63.38	60.56	47.18	46.48
1.1 ยอดรับคำสั่งซื้อในประเทศ (ถ้ามี)	ปัจจุบัน	53.52	52.11	45.07	57.04	51.41	
	คาดการณ์		64.08	63.38	61.27	47.18	47.18
1.2 ยอดรับคำสั่งซื้อต่างประเทศ (ถ้ามี)	ปัจจุบัน	61.76	53.85	58.33	51.85	50.00	
	คาดการณ์		67.65	61.54	58.33	50.00	44.64
2. ปริมาณการผลิต	ปัจจุบัน	45.77	42.25	50.70	49.30	49.30	
	คาดการณ์		61.97	54.23	58.45	45.07	45.77
3. สินค้าคงคลัง	ปัจจุบัน	43.66	40.14	42.25	52.11	53.52	
	คาดการณ์		55.63	52.11	45.77	54.93	52.82
4. ต้นทุนการประกอบการ	ปัจจุบัน	33.80	36.62	22.54	43.66	47.18	
	คาดการณ์		31.69	37.32	31.69	63.38	45.77
5. กำไรสุทธิ	ปัจจุบัน	54.23	49.30	47.18	52.82	54.23	
	คาดการณ์		56.34	53.52	53.52	57.04	53.52
6. การจ้างงาน	ปัจจุบัน	58.45	52.82	52.82	52.11	61.27	
	คาดการณ์		57.04	52.11	56.34	60.56	57.75



ภาพที่ 8
 SSMI สาขาผลิตภัณฑ์ยางและ
 ผลิตภัณฑ์พลาสติก

- ยอดรับคำสั่งซื้อโดยรวม
- ยอดรับคำสั่งซื้อในประเทศ
- ▲— ยอดรับคำสั่งซื้อต่างประเทศ
- ×— ปริมาณการผลิต
- *— สินค้าคงคลัง
- ต้นทุนการประกอบการ
- +— กำไรสุทธิ
- +— การจ้างงาน

สาขาการผลิตเคมีภัณฑ์และผลิตภัณฑ์เคมี

องค์ประกอบกำหนดค่าดัชนีความเชื่อมั่นภาคการผลิตของ SME ในพื้นที่ภาคกลาง รวมภาคตะวันออก สาขาการผลิตเคมีภัณฑ์และผลิตภัณฑ์เคมี ดังตารางที่ 5 สรุปได้ดังนี้

ยอดรับคำสั่งซื้อโดยรวม ในไตรมาสที่ 1/2557 มีค่าดัชนีลดลง เมื่อเทียบกับไตรมาสที่ 4/2556 จาก 64.06 เหลือ 55.47 (ลดลง 8.59) โดยที่ยอดรับคำสั่งซื้อภายในประเทศมีค่าดัชนีลดลงจาก 64.06 เหลือ 55.47 (ลดลง 8.59) และยอดรับคำสั่งซื้อต่างประเทศ มีค่าดัชนีลดลงจาก 60.00 เหลือ 58.33 (ลดลง 1.67)

สำหรับค่าดัชนียอดรับคำสั่งซื้อโดยรวม คาดการณ์ 3 เดือนข้างหน้าของยอดรับคำสั่งซื้อโดยรวมมีค่าดัชนีลดลงเมื่อเทียบกับไตรมาสที่ 1/2557 จาก 55.47 เหลือ 53.91 (คาดการณ์ลดลง 1.56) ทั้งนี้ ยอดรับคำสั่งซื้อภายในประเทศมีค่าดัชนีคาดการณ์ ลดลงจากไตรมาสที่ 1/2557 จาก 55.47 เหลือ 53.13 (คาดการณ์ลดลง 2.34) แต่ยอดรับคำสั่งซื้อต่างประเทศมีค่าดัชนีเพิ่มขึ้นจากไตรมาสที่ 1/2557 จาก 58.33 เป็น 62.07 (คาดการณ์เพิ่มขึ้น 3.74)

สินค้าคงคลัง ในไตรมาสที่ 1/2557 มีค่าดัชนีลดลงเมื่อเทียบกับไตรมาสที่ 4/2556 จาก 57.03 เหลือ 49.22 (ลดลง 7.81) โดยที่ค่าดัชนีคาดการณ์ 3 เดือนข้างหน้าของสินค้าคงคลัง เพิ่มขึ้น จาก 49.22 เป็น 50.78 (คาดการณ์เพิ่มขึ้น 1.56)

ปริมาณการผลิต ในไตรมาสที่ 1/2557 มีค่าดัชนีปริมาณการผลิตลดลง เมื่อเทียบกับไตรมาสที่ 4/2556 จาก 55.47 เหลือ 50.78 (ลดลง 4.69) โดยที่ค่าดัชนีคาดการณ์ 3 เดือนข้างหน้าของปริมาณการผลิตมีค่าดัชนีเพิ่มขึ้น จาก 50.78 เป็น 52.34 (คาดการณ์เพิ่มขึ้น 1.56)

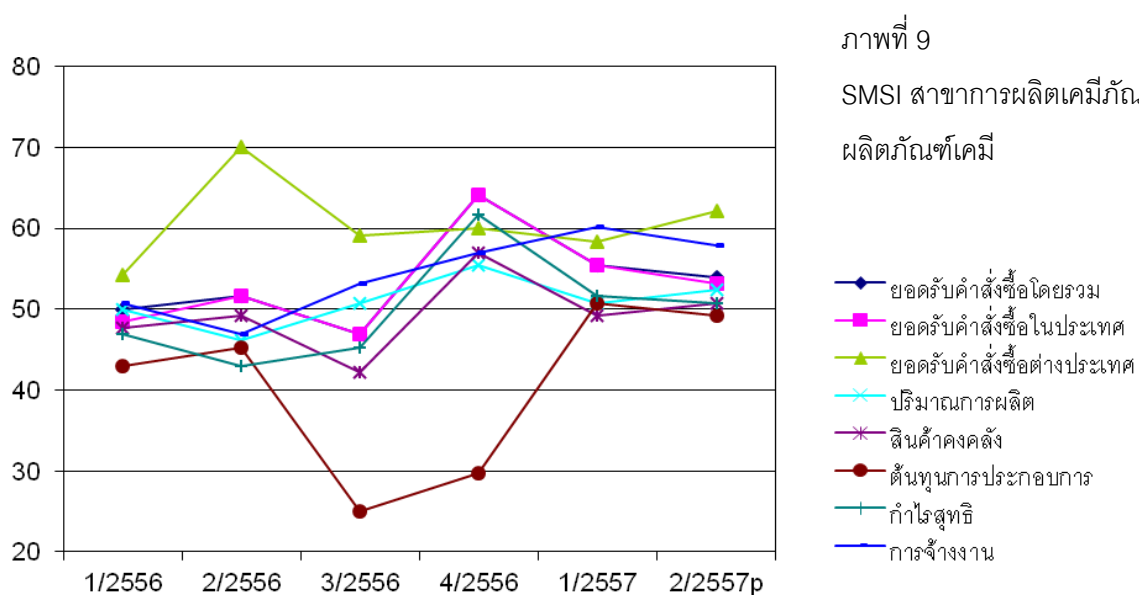
ต้นทุนการประกอบการ ในไตรมาสที่ 1/2557 มีค่าดัชนีต้นทุนการประกอบการเพิ่มขึ้นเมื่อเทียบกับไตรมาสที่ 4/2556 จาก 29.69 เป็น 50.78 (เพิ่มขึ้น 21.09) และค่าดัชนีคาดการณ์ 3 เดือนข้างหน้าลดลง จาก 50.78 เหลือ 49.22 (คาดการณ์ลดลง 1.56)

กำไรสุทธิ ในไตรมาสที่ 1/2557 มีค่าดัชนีกำไรสุทธิลดลง เมื่อเทียบกับไตรมาสที่ 4/2556 จาก 61.72 เหลือ 51.56 (ลดลง 10.16) และค่าดัชนีคาดการณ์ 3 เดือนข้างหน้าลดลงเมื่อเทียบกับไตรมาสที่ 1/2557 จาก 51.56 เหลือ 50.78 (คาดการณ์ลดลง 0.78)

การจ้างงาน ในไตรมาสที่ 1/2557 เมื่อเทียบกับไตรมาสที่ 4/2556 ค่าดัชนีการจ้างงานเพิ่มขึ้นจาก 57.03 เป็น 60.16 (เพิ่มขึ้น 3.13) โดยที่ค่าดัชนีคาดการณ์ 3 เดือนเมื่อเทียบกับไตรมาสที่ 1/2557 จาก 60.16 เหลือ 57.81 (คาดการณ์ลดลง 2.35)

ตารางที่ 5 องค์ประกอบกำหนดค่าดัชนีความเชื่อมั่นภาคการผลิตของ SME ในพื้นที่ภาคกลางรวมภาค
 ตะวันออก (ไม่รวมกรุงเทพมหานคร) สาขาอุตสาหกรรมการผลิตเคมีภัณฑ์และผลิตภัณฑ์
 เคมี ไตรมาสที่ 1/2556-1/2557 และคาดการณ์ 3 เดือนข้างหน้า

		ไตรมาสที่	ไตรมาสที่	ไตรมาสที่	ไตรมาสที่	ไตรมาสที่	คาดการณ์
		1/2556	2/2556	3/2556	4/2556	1/2557	2/2557
1. ยอดรับคำสั่งซื้อโดยรวม	ปัจจุบัน	50.00	51.56	46.88	64.06	55.47	
	คาดการณ์		56.25	57.81	63.28	52.34	53.91
1.1 ยอดรับคำสั่งซื้อในประเทศ (ถ้ามี)	ปัจจุบัน	48.44	51.56	46.88	64.06	55.47	
	คาดการณ์		57.81	57.81	63.28	51.56	53.13
1.2 ยอดรับคำสั่งซื้อต่างประเทศ (ถ้ามี)	ปัจจุบัน	54.17	70.00	59.09	60.00	58.33	
	คาดการณ์		56.25	65.00	63.64	63.33	62.07
2. ปริมาณการผลิต	ปัจจุบัน	50.00	46.09	50.78	55.47	50.78	
	คาดการณ์		58.59	54.69	59.38	50.78	52.34
3. สินค้าคงคลัง	ปัจจุบัน	47.66	49.22	42.19	57.03	49.22	
	คาดการณ์		56.25	54.69	55.47	52.34	50.78
4. ต้นทุนการประกอบการ	ปัจจุบัน	42.97	45.31	25.00	29.69	50.78	
	คาดการณ์		40.63	47.66	28.13	73.44	49.22
5. กำไรสุทธิ	ปัจจุบัน	46.88	42.97	45.31	61.72	51.56	
	คาดการณ์		53.91	48.44	54.69	53.91	50.78
6. การจ้างงาน	ปัจจุบัน	50.78	46.88	53.13	57.03	60.16	
	คาดการณ์		53.91	50.00	55.47	58.59	57.81



สาขาการผลิตโลหะขั้นมูลฐาน

องค์ประกอบกำหนดค่าดัชนีความเชื่อมั่นภาคการผลิตของ SME ในพื้นที่ภาคกลาง รวมภาคตะวันออก สาขาการผลิตโลหะขั้นมูลฐาน ดังตารางที่ 6 รายละเอียดดังนี้

ยอดรับคำสั่งซื้อโดยรวม ในไตรมาสที่ 1/2557 มีค่าดัชนีลดลงเมื่อเทียบกับไตรมาสที่ 4/2556 จาก 52.94 เหลือ 45.59 (ลดลง 7.35) โดยที่ยอดรับคำสั่งซื้อภายในประเทศมีค่าดัชนีลดลงจาก 52.94 เหลือ 45.59 (ลดลง 7.35) และยอดรับคำสั่งซื้อต่างประเทศ มีค่าดัชนีเพิ่มขึ้นจากไตรมาสที่ 4/2556 จาก 43.75 เป็น 59.38 (เพิ่มขึ้น 15.65)

สำหรับค่าดัชนียอดรับคำสั่งซื้อโดยรวม คาดการณ์ 3 เดือนข้างหน้าของยอดรับคำสั่งซื้อโดยรวม ลดลงเมื่อเทียบกับไตรมาสที่ 1/2557 จาก 45.59 เหลือ 36.76 (คาดการณ์ลดลง 8.83) ทั้งนี้ ยอดรับคำสั่งซื้อภายในประเทศมีค่าดัชนีคาดการณ์ ลดลงจากไตรมาสที่ 1/2557 จาก 45.59 เหลือ 36.76 (คาดการณ์ลดลง 8.83) และยอดรับคำสั่งซื้อต่างประเทศมีค่าดัชนีลดลงจากไตรมาสที่ 1/2557 จาก 59.38 เหลือ 46.88 (คาดการณ์ลดลง 12.5)

ปริมาณการผลิต ในไตรมาสที่ 1/2557 มีค่าดัชนีปริมาณการผลิตลดลง เมื่อเทียบกับไตรมาสที่ 4/2556 จาก 55.88 เหลือ 51.47 (ลดลง 4.41) โดยที่ค่าดัชนีคาดการณ์ 3 เดือนข้างหน้าของปริมาณการผลิตลดลงเมื่อเทียบกับไตรมาสที่ 1/2557 จาก 51.47 เหลือ 48.53 (คาดการณ์ลดลง 2.94)

สินค้าคงคลัง ค่าดัชนีความเชื่อต่อมสินค้าคงคลังในไตรมาสที่ 1/2557 เมื่อเทียบกับไตรมาสที่ 4/2556 ผู้ประกอบการมีระดับเดียวกัน โดยที่ค่าดัชนีคาดการณ์ 3 เดือนข้างหน้าของปริมาณการผลิตลดลงเมื่อเทียบกับไตรมาสที่ 1/2557 จาก 52.94 เหลือ 51.47 (คาดการณ์ลดลง 1.47)

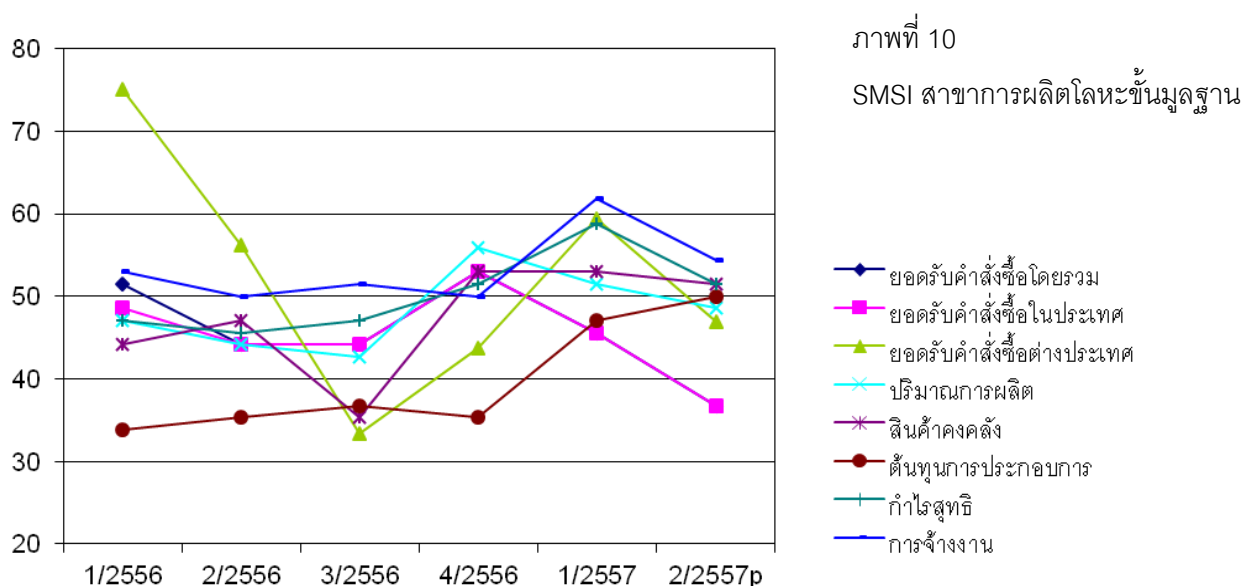
ต้นทุนการประกอบการ ในไตรมาสที่ 1/2557 มีค่าดัชนีต้นทุนการประกอบการเพิ่มขึ้น เมื่อเทียบกับไตรมาสที่ 4/2556 จาก 35.29 เป็น 47.06 (เพิ่มขึ้น 11.77) และค่าดัชนีคาดการณ์ 3 เดือนข้างหน้าเพิ่มขึ้นจาก 47.06 เป็น 50.00 (คาดการณ์เพิ่มขึ้น 2.94)

กำไรสุทธิ ในไตรมาสที่ 1/2557 มีค่าดัชนีกำไรสุทธิเพิ่มขึ้น เมื่อเทียบกับไตรมาสที่ 4/2556 จาก 51.47 เป็น 58.82 (เพิ่มขึ้น 7.35) และค่าดัชนีคาดการณ์ 3 เดือนข้างหน้าลดลงเมื่อเทียบกับไตรมาสที่ 1/2557 จาก 58.82 เหลือ 51.47 (คาดการณ์ลดลง 7.35)

การจ้างงาน ในไตรมาสที่ 1/2557 เมื่อเทียบกับไตรมาสที่ 4/2556 มีค่าดัชนีเพิ่มขึ้นจาก 50.00 เป็น 61.76 (เพิ่มขึ้น 11.76) โดยที่ค่าดัชนีคาดการณ์ 3 เดือนข้างหน้าลดลงจาก 61.76 เหลือ 54.41 (คาดการณ์ลดลง 7.35)

ตารางที่ 6 องค์ประกอบกำหนดค่าดัชนีความเชื่อมั่นภาคการผลิตของ SME ในพื้นที่ภาคกลางรวมภาค
 ตะวันออก (ไม่รวมกรุงเทพมหานคร) สาขาอุตสาหกรรมการผลิตโลหะขั้นมูลฐาน ไตรมาส
 ที่ 1/2556-1/2557 และคาดการณ์ 3 เดือนข้างหน้า

		ไตรมาสที่	ไตรมาสที่	ไตรมาสที่	ไตรมาสที่	ไตรมาสที่	คาดการณ์
		1/2556	2/2556	3/2556	4/2556	1/2557	2/2557
1. ยอดรับคำสั่งซื้อโดยรวม	ปัจจุบัน	51.47	44.12	44.12	52.94	45.59	
	คาดการณ์		60.29	63.24	69.12	42.65	36.76
1.1 ยอดรับคำสั่งซื้อในประเทศ (ถ้ามี)	ปัจจุบัน	48.53	44.12	44.12	52.94	45.59	
	คาดการณ์		60.29	63.24	69.12	42.65	36.76
1.2 ยอดรับคำสั่งซื้อต่างประเทศ (ถ้ามี)	ปัจจุบัน	75.00	56.25	33.33	43.75	59.38	
	คาดการณ์		65.00	56.25	66.67	62.50	46.88
2. ปริมาณการผลิต	ปัจจุบัน	47.06	44.12	42.65	55.88	51.47	
	คาดการณ์		55.88	52.94	58.82	54.41	48.53
3. สินค้าคงคลัง	ปัจจุบัน	44.12	47.06	35.29	52.94	52.94	
	คาดการณ์		48.53	50.00	51.47	52.94	51.47
4. ต้นทุนการประกอบการ	ปัจจุบัน	33.82	35.29	36.76	35.29	47.06	
	คาดการณ์		36.76	41.18	35.29	75.00	50.00
5. กำไรสุทธิ	ปัจจุบัน	47.06	45.59	47.06	51.47	58.82	
	คาดการณ์		55.88	51.47	48.53	58.82	51.47
6. การจ้างงาน	ปัจจุบัน	52.94	50.00	51.47	50.00	61.76	
	คาดการณ์		55.88	52.94	52.94	60.29	54.41



สาขาการผลิตยานยนต์ รถพ่วงและรถกึ่งรถพ่วง

องค์ประกอบกำหนดค่าดัชนีความเชื่อมั่นภาคการผลิตของ SME ในพื้นที่ภาคกลาง รวมภาคตะวันออก สาขาการผลิตยานยนต์ รถพ่วงและรถกึ่งรถพ่วง แสดงดังตารางที่ 7 รายละเอียดดังนี้

ในไตรมาสที่ 1/2557 ค่าดัชนียอดขายคำสั่งซื้อโดยรวมและยอดขายคำสั่งซื้อภายในประเทศมีค่าดัชนีคงเดิม เมื่อเทียบกับไตรมาสที่ 4/2556 คือ 62.07 และ 60.34 ตามลำดับ สำหรับยอดขายคำสั่งซื้อต่างประเทศ มีค่าดัชนีลดลงจากไตรมาสที่ 4/2556 จาก 86.36 เหลือ 81.82 (ลดลง 4.54)

ค่าดัชนียอดขายคำสั่งซื้อโดยรวมคาดการณ์ 3 เดือนข้างหน้าของยอดขายคำสั่งซื้อโดยรวมมีค่าลดลงเมื่อเทียบกับไตรมาสที่ 1/2557 จาก 62.07 เหลือ 53.45 (คาดการณ์ลดลง 8.62) ทั้งนี้ ยอดขายคำสั่งซื้อภายในประเทศมีค่าดัชนีคาดการณ์ลดลงจากไตรมาสที่ 1/2557 จาก 60.34 เหลือ 53.45 (คาดการณ์ลดลง 6.89) และยอดขายคำสั่งซื้อต่างประเทศมีค่าดัชนีลดลงจากไตรมาสที่ 1/2557 จาก 81.82 เหลือ 68.18 (คาดการณ์ลดลง 13.64)

ปริมาณการผลิต ในไตรมาสที่ 1/2557 มีค่าดัชนีลดลง เมื่อเทียบกับไตรมาสที่ 4/2556 จาก 65.52 เหลือ 60.34 (ลดลง 5.18) และค่าดัชนีคาดการณ์ 3 เดือนข้างหน้าของปริมาณการผลิตมีค่าดัชนีลดลงเมื่อเทียบกับไตรมาสที่ 1/2557 จาก 60.34 เหลือ 56.90 (คาดการณ์ลดลง 3.44)

สินค้าคงคลัง ในไตรมาสที่ 1/2557 มีค่าดัชนีสินค้าคงคลังลดลง เมื่อเทียบกับไตรมาสที่ 4/2556 จาก 60.34 เหลือ 58.62 (เพิ่มขึ้น 1.72) และค่าดัชนีคาดการณ์ 3 เดือนข้างหน้าของปริมาณการผลิตมีค่าดัชนีลดลงเมื่อเทียบกับไตรมาสที่ 1/2557 จาก 58.62 เหลือ 56.90 (คาดการณ์ลดลง 1.72)

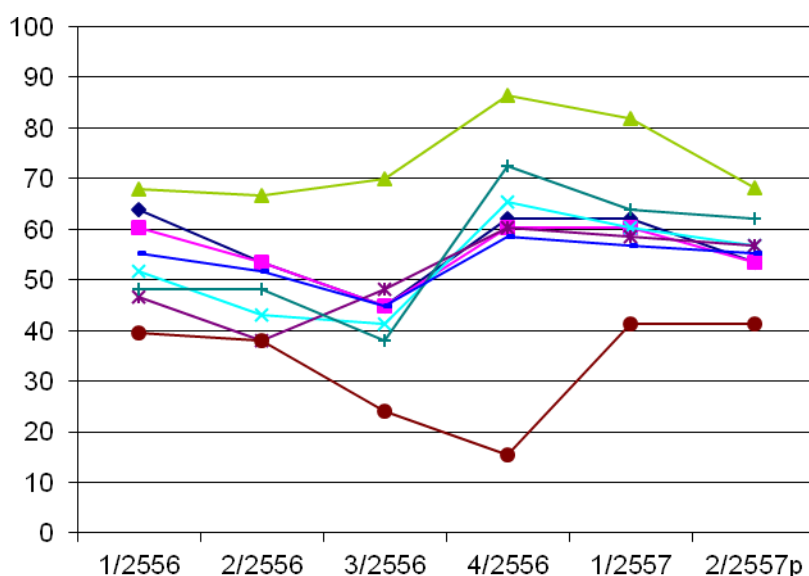
ต้นทุนการประกอบการ ในไตรมาสที่ 1/2557 มีค่าดัชนีเพิ่มขึ้น เมื่อเทียบกับไตรมาสที่ 4/2556 จาก 15.52 เป็น 41.38 (เพิ่มขึ้น 25.86) และค่าดัชนีคาดการณ์ 3 เดือนข้างหน้าผู้ประกอบการมีระดับเดิม คือ 41.38 (คาดการณ์คงเดิม)

กำไรสุทธิ ในไตรมาสที่ 1/2557 มีค่าดัชนีกำไรสุทธิลดลง เมื่อเทียบกับไตรมาสที่ 4/2556 จาก 72.41 เหลือ 63.79 (ลดลง 8.62) และค่าดัชนีคาดการณ์ 3 เดือนข้างหน้าก็ยังคงลดลงเมื่อเทียบกับไตรมาสที่ 1/2557 จาก 63.79 เหลือ 62.07 (คาดการณ์ลดลง 1.72)

การจ้างงาน ในไตรมาสที่ 1/2557 เมื่อเทียบกับไตรมาสที่ 4/2556 มีค่าดัชนีการจ้างงานลดลงจาก 58.62 เหลือ 56.90 (ลดลง 1.72) โดยค่าดัชนีคาดการณ์ 3 เดือนข้างหน้าลดลงเมื่อเทียบกับไตรมาสที่ 1/2557 จาก 56.90 เหลือ 55.17 (คาดการณ์ลดลง 1.73)

ตารางที่ 7 องค์ประกอบกำหนดค่าดัชนีความเชื่อมั่นภาคการผลิตของ SME ในพื้นที่ภาคกลางรวมภาค
 ตะวันออก (ไม่รวมกรุงเทพมหานคร) สาขาอุตสาหกรรมกรรมการผลิตรายยนต์ รถพ่วงและ
 รถกึ่งรถพ่วง ไตรมาสที่ 1/2556-1/2557 และคาดการณ์ 3 เดือนข้างหน้า

		ไตรมาสที่	ไตรมาสที่	ไตรมาสที่	ไตรมาสที่	ไตรมาสที่	คาดการณ์
		1/2556	2/2556	3/2556	4/2556	1/2557	2/2557
1. ยอดรับคำสั่งซื้อโดยรวม	ปัจจุบัน	63.79	53.45	44.83	62.07	62.07	
	คาดการณ์		65.52	58.62	58.62	56.90	53.45
1.1 ยอดรับคำสั่งซื้อในประเทศ (ถ้ามี)	ปัจจุบัน	60.34	53.45	44.83	60.34	60.34	
	คาดการณ์		62.07	58.62	58.62	56.90	53.45
1.2 ยอดรับคำสั่งซื้อต่างประเทศ (ถ้ามี)	ปัจจุบัน	67.86	66.67	70.00	86.36	81.82	
	คาดการณ์		64.29	61.11	60.00	77.27	68.18
2. ปริมาณการผลิต	ปัจจุบัน	51.72	43.10	41.38	65.52	60.34	
	คาดการณ์		58.62	44.83	56.90	53.45	56.90
3. สินค้าคงคลัง	ปัจจุบัน	46.55	37.93	48.28	60.34	58.62	
	คาดการณ์		53.45	43.10	48.28	58.62	56.90
4. ต้นทุนการประกอบการ	ปัจจุบัน	39.66	37.93	24.14	15.52	41.38	
	คาดการณ์		31.03	36.21	29.31	77.59	41.38
5. กำไรสุทธิ	ปัจจุบัน	48.28	48.28	37.93	72.41	63.79	
	คาดการณ์		48.28	48.28	41.38	65.52	62.07
6. การจ้างงาน	ปัจจุบัน	55.17	51.72	44.83	58.62	56.90	
	คาดการณ์		56.90	53.45	51.72	56.90	55.17



ภาพที่ 11
 SMSI สาขาการผลิตยานยนต์ รถพ่วง
 และรถกึ่งรถพ่วง

สาขาการผลิตผลิตภัณฑ์ที่ทำจากโลหะประดิษฐ์

องค์ประกอบกำหนดค่าดัชนีความเชื่อมั่นภาคการผลิตของ SME ในพื้นที่ภาคกลาง รวมภาคตะวันออก สาขาการผลิตผลิตภัณฑ์ที่ทำจากโลหะประดิษฐ์ ดังแสดงในตารางที่ 8 สรุปได้ดังนี้

ยอดรับคำสั่งซื้อโดยรวม ในไตรมาสที่ 1/2557 มีค่าดัชนีเพิ่มขึ้น เมื่อเทียบกับไตรมาสที่ 4/2556 จาก 50.86 เป็น 51.29 (เพิ่มขึ้น 0.43) โดยที่ยอดรับคำสั่งซื้อภายในประเทศมีค่าดัชนีลดลงจาก 52.59 เหลือ 51.29 (ลดลง 1.3) และยอดรับคำสั่งซื้อต่างประเทศ มีค่าดัชนีลดลงจากไตรมาสที่ 4/2556 จาก 58.57 เหลือ 56.94 (ลดลง 1.63)

สำหรับค่าดัชนียอดรับคำสั่งซื้อโดยรวมคาดการณ์ 3 เดือนข้างหน้าของยอดรับคำสั่งซื้อโดยรวม ลดลงเมื่อเทียบกับไตรมาสที่ 1/2557 จาก 51.29 เหลือ 48.28 (คาดการณ์ลดลง 3.01) ทั้งนี้ ยอดรับคำสั่งซื้อภายในประเทศมีค่าดัชนีคาดการณ์ ลดลงจากไตรมาสที่ 1/2557 จาก 51.29 เหลือ 50.00 (คาดการณ์ลดลง 1.29) แต่ยอดรับคำสั่งซื้อต่างประเทศมีค่าดัชนีเพิ่มขึ้นจากไตรมาสที่ 1/2557 จาก 56.94 เป็น 58.11 (คาดการณ์เพิ่มขึ้น 1.17)

ปริมาณการผลิต ในไตรมาสที่ 1/2557 มีค่าดัชนีปริมาณการผลิตเพิ่มขึ้น เมื่อเทียบกับไตรมาสที่ 4/2556 จาก 51.72 เป็น 55.17 (เพิ่มขึ้น 3.45) โดยที่ค่าดัชนีคาดการณ์ 3 เดือนข้างหน้าของปริมาณการผลิตมีค่าดัชนีเท่ากับไตรมาสที่ 1/2557 คือ 55.17

สินค้าคงคลัง ในไตรมาสที่ 1/2557 มีค่าดัชนีสินค้าคงคลังลดลง เมื่อเทียบกับไตรมาสที่ 4/2556 จาก 54.31 เหลือ 52.16 (ลดลง 2.15) โดยที่ค่าดัชนีคาดการณ์ 3 เดือนข้างหน้าของปริมาณการผลิตมีค่าดัชนีลดลงเมื่อเทียบกับไตรมาสที่ 1/2557 จาก 52.16 เหลือ 51.72 (คาดการณ์ลดลง 0.44)

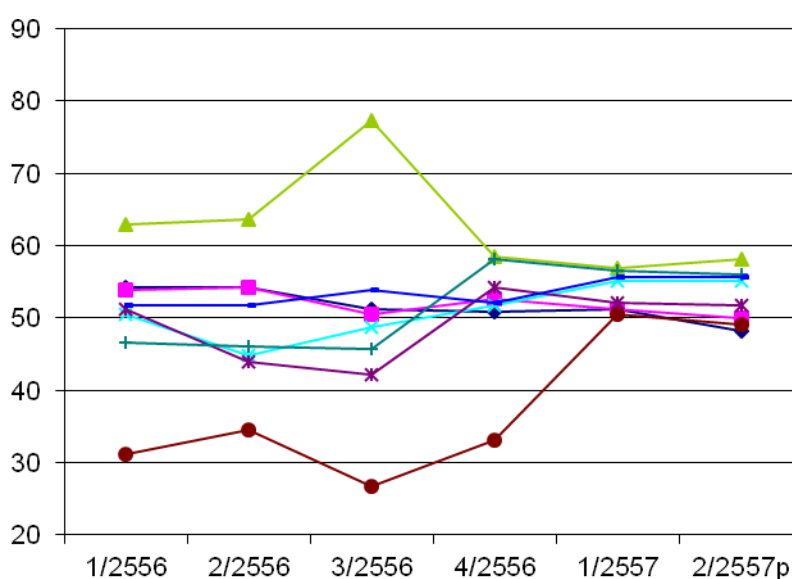
ต้นทุนการประกอบการ ในไตรมาสที่ 1/2557 มีค่าดัชนีเพิ่มขึ้น เมื่อเทียบกับไตรมาสที่ 4/2556 จาก 51.72 เป็น 55.17 (เพิ่มขึ้น 3.45) และค่าดัชนีคาดการณ์ 3 เดือนข้างหน้าคงที่เมื่อเทียบกับไตรมาสที่ 1/2557 คือ 55.17

กำไรสุทธิ ในไตรมาสที่ 1/2557 มีค่าดัชนีกำไรสุทธิลดลง เมื่อเทียบกับไตรมาสที่ 4/2556 จาก 58.19 เหลือ 56.47 (ลดลง 1.72) และค่าดัชนีคาดการณ์ 3 เดือนข้างหน้าลดลงเมื่อเทียบกับไตรมาสที่ 1/2557 จาก 56.47 เหลือ 56.03 (คาดการณ์ลดลง 0.44)

การจ้างงาน ในไตรมาสที่ 1/2557 เมื่อเทียบกับไตรมาสที่ 4/2556 มีค่าดัชนีการจ้างงานเพิ่มขึ้นจาก 52.16 เป็น 55.60 (เพิ่มขึ้น 3.44) โดยค่าดัชนีคาดการณ์ 3 เดือนข้างหน้าเพิ่มขึ้นเมื่อเทียบกับไตรมาสที่ 1/2557 มีค่าดัชนีระดับเดิม คือ 55.60

ตารางที่ 8 องค์ประกอบกำหนดค่าดัชนีความเชื่อมั่นภาคการผลิตของ SME ในพื้นที่ภาคกลางรวมภาค
 ตะวันออก (ไม่รวมกรุงเทพมหานคร) สาขาอุตสาหกรรมการผลิตผลิตภัณฑ์ที่ทำจากโลหะ
 ประดิษฐ์ ไตรมาสที่ 1/2556-1/2557 และคาดการณ์ 3 เดือนข้างหน้า

		ไตรมาสที่	ไตรมาสที่	ไตรมาสที่	ไตรมาสที่	ไตรมาสที่	คาดการณ์
		1/2556	2/2556	3/2556	4/2556	1/2557	2/2557
1. ยอดรับคำสั่งซื้อโดยรวม	ปัจจุบัน	54.27	54.31	51.29	50.86	51.29	
	คาดการณ์		58.55	59.91	63.36	46.12	48.28
1.1 ยอดรับคำสั่งซื้อในประเทศ (ถ้ามี)	ปัจจุบัน	53.85	54.31	50.43	52.59	51.29	
	คาดการณ์		57.26	60.34	62.93	47.41	50.00
1.2 ยอดรับคำสั่งซื้อต่างประเทศ (ถ้ามี)	ปัจจุบัน	62.90	63.64	77.27	58.57	56.94	
	คาดการณ์		59.68	61.36	72.73	56.94	58.11
2. ปริมาณการผลิต	ปัจจุบัน	50.43	44.83	48.71	51.72	55.17	
	คาดการณ์		59.83	54.31	59.05	52.16	55.17
3. สินค้าคงคลัง	ปัจจุบัน	51.28	43.97	42.24	54.31	52.16	
	คาดการณ์		52.14	49.14	50.43	50.43	51.72
4. ต้นทุนการประกอบการ	ปัจจุบัน	31.20	34.48	26.72	33.19	50.43	
	คาดการณ์		38.46	40.09	28.45	68.97	49.14
5. กำไรสุทธิ	ปัจจุบัน	46.58	46.12	45.69	58.19	56.47	
	คาดการณ์		50.85	50.43	55.17	55.60	56.03
6. การจ้างงาน	ปัจจุบัน	51.71	51.72	53.88	52.16	55.60	
	คาดการณ์		55.56	54.31	58.19	54.74	55.60



ภาพที่ 12
 SMSI สาขาการผลิตผลิตภัณฑ์ที่ทำ
 จากโลหะประดิษฐ์

สาขาการผลิตเครื่องจักรและอุปกรณ์

องค์ประกอบกำหนดค่าดัชนีความเชื่อมั่นภาคการผลิตของ SME ในพื้นที่ภาคกลาง รวมภาคตะวันออก สาขาการผลิตเครื่องจักรและอุปกรณ์ ดังแสดงในตารางที่ 9 สรุปได้ดังนี้

ยอดขายคำสั่งซื้อโดยรวม ในไตรมาสที่ 1/2557 มีค่าดัชนีลดลง เมื่อเทียบกับไตรมาสที่ 4/2556 จาก 61.17 เหลือ 56.91 (ลดลง 4.26) โดยที่ยอดรับคำสั่งซื้อภายในประเทศมีค่าดัชนีลดลงจาก 61.70 เหลือ 56.91 (ลดลง 4.79) และยอดขายคำสั่งซื้อต่างประเทศมีค่าดัชนีลดลงจากไตรมาสที่ 4/2556 จาก 57.14 เหลือ 54.76 (ลดลง 2.38)

สำหรับค่าดัชนียอดขายคำสั่งซื้อโดยรวมคาดการณ์ 3 เดือนข้างหน้าของยอดขายคำสั่งซื้อโดยรวมลดลงเมื่อเทียบกับไตรมาสที่ 1/2557 มีค่าดัชนีคงเดิม คือ 56.91 ทั้งนี้ ยอดรับคำสั่งซื้อภายในประเทศมีค่าดัชนีคาดการณ์ลดลงจากไตรมาสที่ 1/2557 จาก 56.91 เหลือ 51.60 (คาดการณ์ลดลง 5.31) ขณะที่ยอดขายคำสั่งซื้อต่างประเทศมีค่าดัชนีคงเดิม คือ 54.76

ปริมาณการผลิต ในไตรมาสที่ 1/2557 มีค่าดัชนีปริมาณการผลิตเพิ่มขึ้น เมื่อเทียบกับไตรมาสที่ 4/2556 จาก 51.06 เป็น 53.19 (เพิ่มขึ้น 2.13) ขณะที่ยอดขายคำสั่งซื้อต่างประเทศมีค่าดัชนีคงเดิม คือ 53.19

สินค้าคงคลัง ในไตรมาสที่ 1/2557 มีค่าดัชนีสินค้าคงคลังลดลง เมื่อเทียบกับไตรมาสที่ 4/2556 จาก 55.85 เหลือ 53.19 (ลดลง 2.66) โดยที่ค่าดัชนีคาดการณ์ 3 เดือนข้างหน้าของปริมาณการผลิตลดลงเมื่อเทียบกับไตรมาสที่ 1/2557 จาก 53.19 เหลือ 52.66 (คาดการณ์ลดลง 0.53)

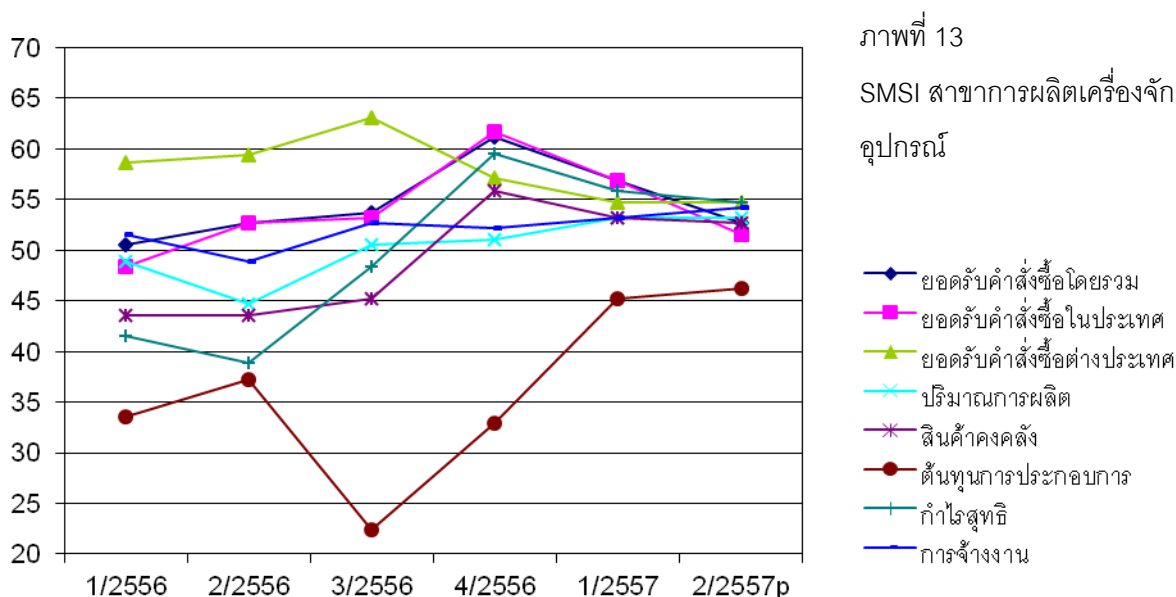
ต้นทุนการประกอบการ ในไตรมาสที่ 1/2557 มีค่าดัชนีต้นทุนการประกอบการเพิ่มขึ้น เมื่อเทียบกับไตรมาสที่ 4/2556 จาก 32.98 เป็น 45.21 (เพิ่มขึ้น 12.13) และค่าดัชนีคาดการณ์ 3 เดือนข้างหน้าเพิ่มขึ้นจาก 45.21 เป็น 46.28 (คาดการณ์เพิ่มขึ้น 1.07)

กำไรสุทธิ ในไตรมาสที่ 1/2557 มีค่าดัชนีกำไรสุทธิลดลง เมื่อเทียบกับไตรมาสที่ 4/2556 จาก 59.57 เหลือ 55.85 (ลดลง 3.72) และค่าดัชนีคาดการณ์ 3 เดือนข้างหน้าลดลงเมื่อเทียบกับไตรมาสที่ 1/2557 จาก 55.85 เหลือ 54.79 (คาดการณ์ลดลง 1.06)

การจ้างงาน ในไตรมาสที่ 1/2557 เมื่อเทียบกับไตรมาสที่ 4/2556 มีค่าดัชนีเพิ่มขึ้นจาก 52.13 เป็น 53.19 (เพิ่มขึ้น 1.06) โดยค่าดัชนีคาดการณ์ 3 เดือนข้างหน้าเพิ่มขึ้นเมื่อเทียบกับไตรมาสที่ 1/2557 จาก 53.19 เป็น 54.26 (คาดการณ์เพิ่มขึ้น 1.07)

ตารางที่ 9 องค์ประกอบกำหนดค่าดัชนีความเชื่อมั่นภาคการผลิตของ SME ในพื้นที่ภาคกลางรวมภาค
 ตะวันออก (ไม่รวมกรุงเทพมหานคร) สาขาอุตสาหกรรมการผลิตเครื่องจักรและอุปกรณ์
 ไตรมาสที่ 1/2556-1/2557 และคาดการณ์ 3 เดือนข้างหน้า

		ไตรมาสที่	ไตรมาสที่	ไตรมาสที่	ไตรมาสที่	ไตรมาสที่	คาดการณ์
		1/2556	2/2556	3/2556	4/2556	1/2557	2/2557
1. ยอดรับคำสั่งซื้อโดยรวม	ปัจจุบัน	50.53	52.66	53.72	61.17	56.91	
	คาดการณ์		59.04	57.45	60.11	51.60	52.66
1.1 ยอดรับคำสั่งซื้อในประเทศ (ถ้ามี)	ปัจจุบัน	48.40	52.66	53.19	61.70	56.91	
	คาดการณ์		57.45	57.45	60.11	50.53	51.60
1.2 ยอดรับคำสั่งซื้อต่างประเทศ (ถ้ามี)	ปัจจุบัน	58.70	59.38	63.16	57.14	54.76	
	คาดการณ์		60.87	62.50	65.79	52.38	54.76
2. ปริมาณการผลิต	ปัจจุบัน	48.94	44.68	50.53	51.06	53.19	
	คาดการณ์		57.98	54.26	60.11	50.00	53.19
3. สินค้าคงคลัง	ปัจจุบัน	43.62	43.62	45.21	55.85	53.19	
	คาดการณ์		47.87	48.94	50.00	53.19	52.66
4. ต้นทุนการประกอบการ	ปัจจุบัน	33.51	37.23	22.34	32.98	45.21	
	คาดการณ์		38.83	40.43	30.85	68.09	46.28
5. กำไรสุทธิ	ปัจจุบัน	41.49	38.83	48.40	59.57	55.85	
	คาดการณ์		47.34	46.28	54.79	56.91	54.79
6. การจ้างงาน	ปัจจุบัน	51.60	48.94	52.66	52.13	53.19	
	คาดการณ์		53.72	52.66	55.85	55.32	54.26



สาขาการผลิตเครื่องเรือนและการผลิตซึ่งมิได้จัดประเภทไว้ในที่อื่น

องค์ประกอบกำหนดค่าดัชนีความเชื่อมั่นภาคการผลิตของ SME ในพื้นที่ภาคกลาง รวมภาคตะวันออก สาขาการผลิตเครื่องเรือนและการผลิตซึ่งมิได้จัดประเภทไว้ในที่อื่น ดังแสดงในตารางที่ 10 สรุปได้ดังนี้

ยอดรับคำสั่งซื้อโดยรวม ในไตรมาสที่ 1/2557 มีค่าดัชนีเพิ่มขึ้น เมื่อเทียบกับไตรมาสที่ 4/2556 จาก 46.43 เป็น 50.00 (เพิ่มขึ้น 3.57) โดยที่ยอดรับคำสั่งซื้อภายในประเทศมีค่าดัชนีเพิ่มขึ้นจาก 46.43 เป็น 50.00 (เพิ่มขึ้น 3.57) และยอดรับคำสั่งซื้อต่างประเทศ มีค่าดัชนีลดลงจากไตรมาสที่ 4/2556 จาก 46.00 เหลือ 44.00 (ลดลง 2.00)

สำหรับค่าดัชนียอดรับคำสั่งซื้อโดยรวมคาดการณ์ 3 เดือนข้างหน้าของยอดรับคำสั่งซื้อโดยรวมลดลงเมื่อเทียบกับไตรมาสที่ 1/2557 จาก 50.00 เหลือ 46.43 (คาดการณ์ลดลง 3.57) ทั้งนี้ ยอดรับคำสั่งซื้อภายในประเทศมีค่าดัชนีคาดการณ์ลดลงจากไตรมาสที่ 1/2557 จาก 50.00 เหลือ 45.54 (คาดการณ์ลดลง 4.46) แต่ยอดรับคำสั่งซื้อต่างประเทศมีค่าดัชนีเพิ่มขึ้นจากไตรมาสที่ 1/2557 จาก 44.00 เป็น 52.00 (เพิ่มขึ้น 8.00)

ปริมาณการผลิต ในไตรมาสที่ 1/2557 มีค่าดัชนีปริมาณการผลิตเพิ่มขึ้น เมื่อเทียบกับไตรมาสที่ 4/2556 จาก 49.11 เป็น 51.79 (เพิ่มขึ้น 2.68) โดยที่ค่าดัชนีคาดการณ์ 3 เดือนข้างหน้าของปริมาณการผลิตก่อนช่วงทรงตัวเมื่อเทียบกับไตรมาส 1/2557 คือ 51.79

สินค้าคงคลัง ในไตรมาสที่ 1/2557 มีค่าดัชนีสินค้าคงคลังลดลง เมื่อเทียบกับไตรมาสที่ 4/2556 จาก 54.46 เป็น 50.89 (ลดลง 3.57) โดยที่ค่าดัชนีคาดการณ์ 3 เดือนข้างหน้าของปริมาณการผลิตเพิ่มขึ้นเมื่อเทียบกับไตรมาสที่ 1/2557 จาก 50.89 เป็น 53.57 (คาดการณ์เพิ่มขึ้น 2.68)

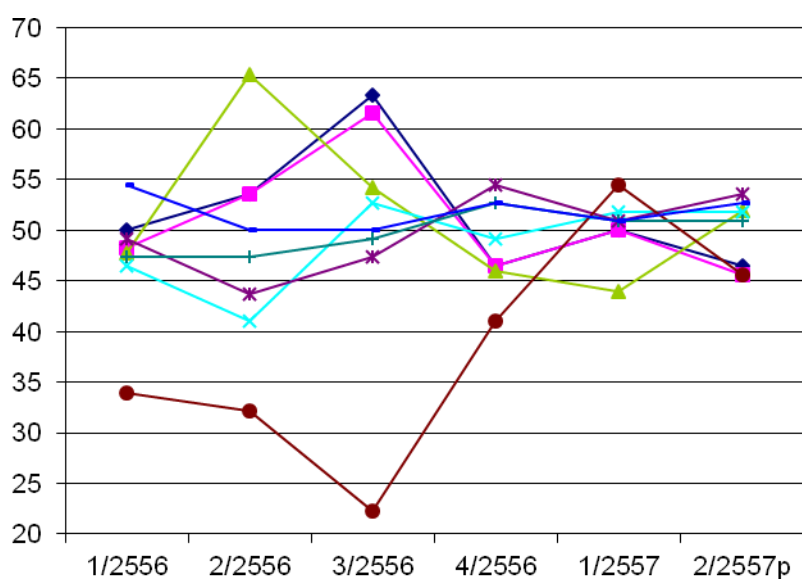
ต้นทุนการประกอบการ ในไตรมาสที่ 1/2557 ค่าดัชนีต้นทุนการประกอบการเมื่อเทียบกับไตรมาสที่ 4/2556 เพิ่มขึ้นจาก 41.07 เป็น 54.46 (เพิ่มขึ้น 13.39) และค่าดัชนีคาดการณ์ 3 เดือนข้างหน้าลดลงจาก 54.46 เป็น 45.54 (คาดการณ์ลดลง 8.92)

กำไรสุทธิ ในไตรมาสที่ 1/2557 มีค่าดัชนีลดลง เมื่อเทียบกับไตรมาสที่ 4/2556 จาก 52.68 เป็น 50.89 (ลดลง 1.79) และค่าดัชนีคาดการณ์ 3 เดือนข้างหน้าก่อนช่วงทรงตัวเมื่อเทียบกับไตรมาส 1/2557 คือ 50.89

การจ้างงาน ในไตรมาสที่ 1/2557 เมื่อเทียบกับไตรมาสที่ 4/2556 มีค่าดัชนีลดลงจาก 52.68 เป็น 50.89 (ลดลง 1.79) โดยที่ค่าดัชนีคาดการณ์ 3 เดือนข้างหน้าเพิ่มขึ้นจาก 50.89 เป็น 52.68 (คาดการณ์เพิ่มขึ้น 1.79)

ตารางที่ 10 องค์ประกอบกำหนดค่าดัชนีความเชื่อมั่นภาคการผลิตของ SME ในพื้นที่ภาคกลางรวมภาค
 ตะวันออก (ไม่รวมกรุงเทพมหานคร) สาขาอุตสาหกรรมการผลิตเครื่องเรือนและการผลิต
 ซึ่งมีได้จัดประเภทไว้ในที่อื่น ไตรมาสที่ 1/2556-1/2557 และคาดการณ์ 3 เดือนข้างหน้า

		ไตรมาสที่	ไตรมาสที่	ไตรมาสที่	ไตรมาสที่	ไตรมาสที่	คาดการณ์
		1/2556	2/2556	3/2556	4/2556	1/2557	2/2557
1. ยอดรับคำสั่งซื้อโดยรวม	ปัจจุบัน	50.00	53.57	63.39	46.43	50.00	
	คาดการณ์		56.25	59.82	65.18	45.54	46.43
1.1 ยอดรับคำสั่งซื้อในประเทศ (ถ้ามี)	ปัจจุบัน	48.21	53.57	61.61	46.43	50.00	
	คาดการณ์		56.25	59.82	66.07	44.64	45.54
1.2 ยอดรับคำสั่งซื้อต่างประเทศ (ถ้ามี)	ปัจจุบัน	47.73	65.38	54.17	46.00	44.00	
	คาดการณ์		54.55	65.38	58.33	50.00	52.00
2. ปริมาณการผลิต	ปัจจุบัน	46.43	41.07	52.68	49.11	51.79	
	คาดการณ์		54.46	46.43	62.50	47.32	51.79
3. สินค้าคงคลัง	ปัจจุบัน	49.11	43.75	47.32	54.46	50.89	
	คาดการณ์		49.11	49.11	48.21	52.68	53.57
4. ต้นทุนการประกอบการ	ปัจจุบัน	33.93	32.14	22.32	41.07	54.46	
	คาดการณ์		33.93	37.50	26.79	74.11	45.54
5. กำไรสุทธิ	ปัจจุบัน	47.32	47.32	49.11	52.68	50.89	
	คาดการณ์		49.11	48.21	53.57	50.89	50.89
6. การจ้างงาน	ปัจจุบัน	54.46	50.00	50.00	52.68	50.89	
	คาดการณ์		57.14	58.04	53.57	51.79	52.68



ภาพที่ 14
 SMI สาขาการผลิตเครื่องเรือนและการผลิต
 ซึ่งมีได้จัดประเภทไว้ในที่อื่น

- ยอดรับคำสั่งซื้อโดยรวม
- ยอดรับคำสั่งซื้อในประเทศ
- ▲ ยอดรับคำสั่งซื้อต่างประเทศ
- × ปริมาณการผลิต
- * สินค้าคงคลัง
- ต้นทุนการประกอบการ
- + กำไรสุทธิ
- การจ้างงาน

สาขาการผลิตสิ่งทอสิ่งถัก

องค์ประกอบกำหนดค่าดัชนีความเชื่อมั่นภาคการผลิตของ SME ในพื้นที่ภาคกลาง รวมภาคตะวันออก สาขาการผลิตสิ่งทอสิ่งถัก ดังแสดงในตารางที่ 11 สรุปได้ดังนี้

ยอดรับคำสั่งซื้อโดยรวม ในไตรมาสที่ 1/2557 มีค่าดัชนีลดลง เมื่อเทียบกับไตรมาสที่ 4/2556 จาก 51.35 เหลือ 50.00 (ลดลง 1.35) โดยที่ยอดรับคำสั่งซื้อภายในประเทศมีค่าดัชนีลดลงจาก 51.35 เหลือ 50.00 (ลดลง 1.35) และยอดรับคำสั่งซื้อต่างประเทศมีค่าดัชนีลดลงจากไตรมาสที่ 4/2556 จาก 61.54 เหลือ 44.00 (ลดลง 17.54)

สำหรับค่าดัชนียอดรับคำสั่งซื้อโดยรวมคาดการณ์ 3 เดือนข้างหน้าของยอดรับคำสั่งซื้อโดยรวมเพิ่มขึ้นเมื่อเทียบกับไตรมาสที่ 1/2557 จาก 50.00 เป็น 51.35 (คาดการณ์เพิ่มขึ้น 1.35) ทั้งนี้ ยอดรับคำสั่งซื้อภายในประเทศมีค่าดัชนีคาดการณ์เพิ่มขึ้นจากไตรมาสที่ 1/2557 จาก 50.00 เป็น 51.35 (คาดการณ์เพิ่มขึ้น 1.35) และยอดรับคำสั่งซื้อต่างประเทศมีค่าดัชนีเพิ่มขึ้นจากไตรมาสที่ 1/2557 จาก 44.00 เป็น 54.17 (คาดการณ์เพิ่มขึ้น 10.17)

ปริมาณการผลิต ในไตรมาสที่ 1/2557 มีค่าดัชนีปริมาณการผลิตเพิ่มขึ้น เมื่อเทียบกับไตรมาสที่ 4/2556 จาก 39.19 เป็น 51.79 (เพิ่มขึ้น 12.60) โดยที่ค่าดัชนีคาดการณ์ 3 เดือนข้างหน้าของปริมาณการผลิตเพิ่มขึ้นเมื่อเทียบกับไตรมาสที่ 1/2557 จาก 51.79 เป็น 52.70 (คาดการณ์เพิ่มขึ้น 0.91)

สินค้าคงคลัง ในไตรมาสที่ 1/2557 มีค่าดัชนีสินค้าคงคลังเพิ่มขึ้น เมื่อเทียบกับไตรมาสที่ 4/2556 จาก 50.00 เป็น 50.89 (เพิ่มขึ้น 0.89) โดยที่ค่าดัชนีคาดการณ์ 3 เดือนข้างหน้าของปริมาณการผลิตลดลงเมื่อเทียบกับไตรมาสที่ 1/2557 จาก 50.89 เป็น 50.00 (คาดการณ์ลดลง 0.89)

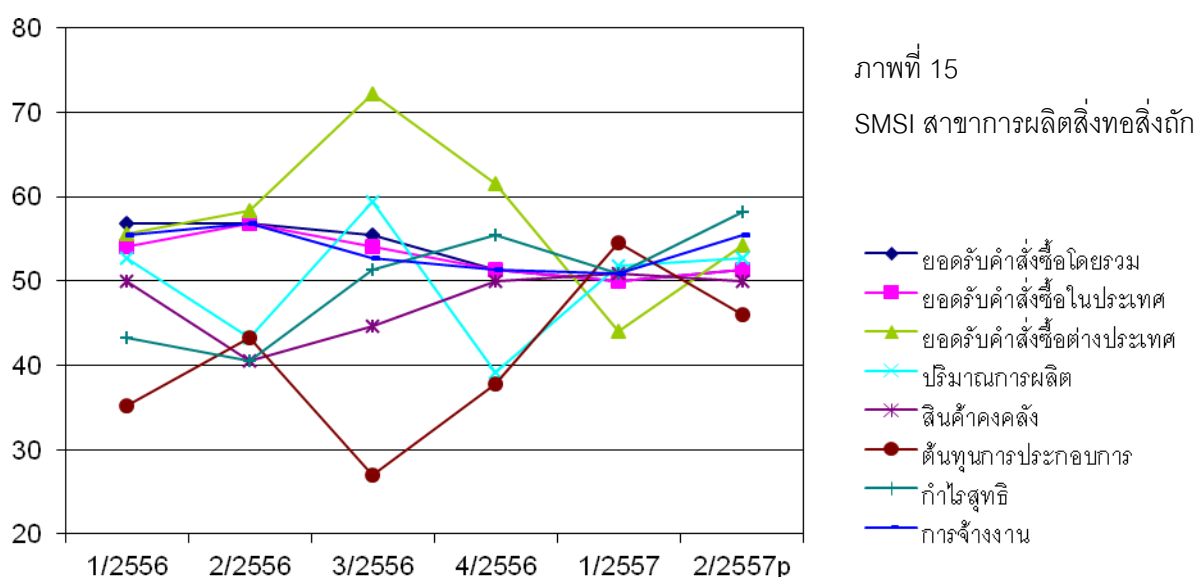
ต้นทุนการประกอบการ ในไตรมาสที่ 1/2557 มีค่าดัชนีต้นทุนการประกอบการเพิ่มขึ้น เมื่อเทียบกับไตรมาสที่ 4/2556 จาก 37.84 เป็น 54.46 (เพิ่มขึ้น 16.62) และค่าดัชนีคาดการณ์ 3 เดือนข้างหน้าลดลงเมื่อเทียบกับไตรมาสที่ 1/2557 จาก 54.46 เป็น 45.95 (คาดการณ์ลดลง 8.51)

กำไรสุทธิ ในไตรมาสที่ 1/2557 มีค่าดัชนีกำไรสุทธิลดลง เมื่อเทียบกับไตรมาสที่ 4/2556 จาก 55.41 เป็น 50.89 (ลดลง 4.52) และค่าดัชนีคาดการณ์ 3 เดือนข้างหน้าเพิ่มขึ้นเมื่อเทียบกับไตรมาสที่ 1/2557 จาก 50.89 เป็น 58.11 (คาดการณ์เพิ่มขึ้น 7.22)

การจ้างงาน ในไตรมาสที่ 1/2557 เมื่อเทียบกับไตรมาสที่ 4/2556 มีค่าดัชนีลดลง จาก 51.35 เป็น 50.89 (ลดลง 0.46) โดยที่ค่าดัชนีคาดการณ์ 3 เดือนข้างหน้าเพิ่มขึ้นเมื่อเทียบกับไตรมาสที่ 1/2557 จาก 50.89 เป็น 55.41 (คาดการณ์เพิ่มขึ้น 4.52)

ตารางที่ 11 องค์ประกอบกำหนดค่าดัชนีความเชื่อมั่นภาคการผลิตของ SME ในพื้นที่ภาคกลางรวมภาค
 ตะวันออก (ไม่รวมกรุงเทพมหานคร) สาขาอุตสาหกรรมการผลิตสิ่งทอสิ่งถัก ไตรมาสที่
 1/2556-1/2557 และคาดการณ์ 3 เดือนข้างหน้า

		ไตรมาสที่	ไตรมาสที่	ไตรมาสที่	ไตรมาสที่	ไตรมาสที่	คาดการณ์
		1/2556	2/2556	3/2556	4/2556	1/2557	2/2557
1. ยอดรับคำสั่งซื้อโดยรวม	ปัจจุบัน	56.76	56.76	55.41	51.35	50.00	
	คาดการณ์		59.46	55.41	60.81	54.05	51.35
1.1 ยอดรับคำสั่งซื้อในประเทศ (ถ้ามี)	ปัจจุบัน	54.05	56.76	54.05	51.35	50.00	
	คาดการณ์		58.11	55.41	60.81	51.35	51.35
1.2 ยอดรับคำสั่งซื้อต่างประเทศ (ถ้ามี)	ปัจจุบัน	55.56	58.33	72.22	61.54	44.00	
	คาดการณ์		61.11	58.33	83.33	65.38	54.17
2. ปริมาณการผลิต	ปัจจุบัน	52.70	43.24	59.46	39.19	51.79	
	คาดการณ์		56.76	51.35	62.16	45.95	52.70
3. สินค้าคงคลัง	ปัจจุบัน	50.00	40.54	44.59	50.00	50.89	
	คาดการณ์		52.70	47.30	45.95	52.70	50.00
4. ต้นทุนการประกอบการ	ปัจจุบัน	35.14	43.24	27.03	37.84	54.46	
	คาดการณ์		37.84	43.24	29.73	75.68	45.95
5. กำไรสุทธิ	ปัจจุบัน	43.24	40.54	51.35	55.41	50.89	
	คาดการณ์		48.65	44.59	52.70	56.76	58.11
6. การจ้างงาน	ปัจจุบัน	55.41	56.76	52.70	51.35	50.89	
	คาดการณ์		55.41	52.70	58.11	58.11	55.41



สาขาการผลิตกระดาษและผลิตภัณฑ์จากกระดาษ

องค์ประกอบกำหนดค่าดัชนีความเชื่อมั่นภาคการผลิตของ SME ในพื้นที่ภาคกลาง รวมภาคตะวันออก สาขาการผลิตกระดาษและผลิตภัณฑ์จากกระดาษ เป็นดังนี้ (ตารางที่ 12)

ยอดรับคำสั่งซื้อโดยรวม ในไตรมาสที่ 1/2557 เมื่อเทียบกับไตรมาสที่ 4/2556 มีค่าดัชนีค่อนข้างทรงตัวคือ 47.92 โดยที่ยอดรับคำสั่งซื้อภายในประเทศมีค่าดัชนีค่อนข้างทรงตัวคือ 47.92 และยอดรับคำสั่งซื้อต่างประเทศ มีค่าดัชนีลดลงจากไตรมาสที่ 4/2556 จาก 65.00 ลดลงเหลือ 61.11 (ลดลง 3.89)

สำหรับค่าดัชนียอดรับคำสั่งซื้อโดยรวมคาดการณ์ 3 เดือนข้างหน้าของยอดรับคำสั่งซื้อโดยรวมลดลงเมื่อเทียบกับไตรมาสที่ 1/2557 จาก 47.92 เหลือ 43.75 (คาดการณ์ลดลง 4.17) ทั้งนี้ ยอดรับคำสั่งซื้อภายในประเทศมีค่าดัชนีคาดการณ์ลดลงจากไตรมาสที่ 1/2557 จาก 47.92 เหลือ 41.67 (คาดการณ์ลดลง 6.25) แต่ยอดรับคำสั่งซื้อต่างประเทศมีค่าดัชนีเพิ่มขึ้นจากไตรมาสที่ 1/2557 จาก 61.11 เป็น 66.67 (เพิ่มขึ้น 5.56)

ปริมาณการผลิต ในไตรมาสที่ 1/2557 มีค่าดัชนีเพิ่มขึ้นเมื่อเทียบกับไตรมาสที่ 4/2556 จาก 43.75 เป็น 45.83 (เพิ่มขึ้น 2.08) โดยที่ค่าดัชนีคาดการณ์ 3 เดือนข้างหน้าของปริมาณการผลิตลดลงเมื่อเทียบกับไตรมาสที่ 1/2557 จาก 45.83 เหลือ 43.75 (คาดการณ์ลดลง 2.08)

สินค้าคงคลัง ในไตรมาสที่ 1/2557 ค่าดัชนีเพิ่มขึ้น เมื่อเทียบกับไตรมาสที่ 4/2556 จาก 41.67 เป็น 52.08 (เพิ่มขึ้น 10.41) โดยที่ค่าดัชนีคาดการณ์ 3 เดือนข้างหน้าของปริมาณการผลิตมีค่าค่อนข้างทรงตัวเมื่อเทียบกับไตรมาสที่ 1/2557 คือ 52.08

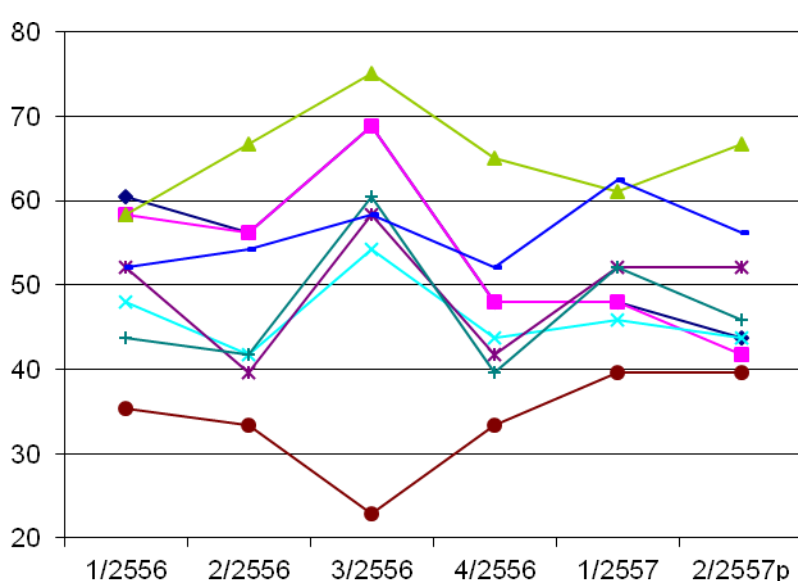
ต้นทุนการประกอบการ ในไตรมาสที่ 1/2557 มีค่าดัชนีเพิ่มขึ้นเมื่อเทียบกับไตรมาสที่ 4/2556 จาก 33.33 เป็น 39.58 (เพิ่มขึ้น 6.25) และค่าดัชนีคาดการณ์ 3 เดือนข้างหน้าค่อนข้างทรงตัวเมื่อเทียบกับไตรมาสที่ 1/2557 คือ 39.58

กำไรสุทธิ ในไตรมาสที่ 1/2557 มีค่าดัชนีกำไรสุทธิเพิ่มขึ้นเมื่อเทียบกับไตรมาสที่ 4/2556 จาก 39.58 เป็น 52.08 (เพิ่มขึ้น 12.50) และค่าดัชนีคาดการณ์ 3 เดือนข้างหน้าลดลงเมื่อเทียบกับไตรมาสที่ 1/2557 จาก 52.08 เป็น 45.83 (คาดการณ์ลดลง 6.25)

การจ้างงาน ในไตรมาสที่ 1/2557 มีค่าดัชนีการจ้างงานเพิ่มขึ้นเมื่อเทียบกับไตรมาสที่ 4/2556 จาก 52.08 เป็น 62.50 (เพิ่มขึ้น 10.42) โดยที่ค่าดัชนีคาดการณ์ 3 เดือนข้างหน้าลดลงเมื่อเทียบกับไตรมาสที่ 1/2557 จาก 62.50 เป็น 56.25 (คาดการณ์ลดลง 6.25)

ตารางที่ 12 องค์ประกอบกำหนดค่าดัชนีความเชื่อมั่นภาคการผลิตของ SME ในพื้นที่ภาคกลางรวมภาค
 ตะวันออก (ไม่รวมกรุงเทพมหานคร) สาขาอุตสาหกรรมการผลิตกระดาษและผลิตภัณฑ์
จากกระดาษ ผลิตภัณฑ์ยางและผลิตภัณฑ์พลาสติก ไตรมาสที่ 1/2556-1/2557 และ
 คาดการณ์ 3 เดือนข้างหน้า

		ไตรมาสที่	ไตรมาสที่	ไตรมาสที่	ไตรมาสที่	ไตรมาสที่	คาดการณ์
		1/2556	2/2556	3/2556	4/2556	1/2557	2/2557
1. ยอดรับคำสั่งซื้อโดยรวม	ปัจจุบัน	60.42	56.25	68.75	47.92	47.92	
	คาดการณ์		60.42	54.17	72.92	47.92	43.75
1.1 ยอดรับคำสั่งซื้อในประเทศ (ถ้ามี)	ปัจจุบัน	58.33	56.25	68.75	47.92	47.92	
	คาดการณ์		62.50	52.08	72.92	45.83	41.67
1.2 ยอดรับคำสั่งซื้อต่างประเทศ (ถ้ามี)	ปัจจุบัน	58.33	66.67	75.00	65.00	61.11	
	คาดการณ์		50.00	100.00	50.00	60.00	66.67
2. ปริมาณการผลิต	ปัจจุบัน	47.92	41.67	54.17	43.75	45.83	
	คาดการณ์		52.08	41.67	60.42	47.92	43.75
3. สินค้าคงคลัง	ปัจจุบัน	52.08	39.58	58.33	41.67	52.08	
	คาดการณ์		45.83	37.50	52.08	52.08	52.08
4. ต้นทุนการประกอบการ	ปัจจุบัน	35.42	33.33	22.92	33.33	39.58	
	คาดการณ์		39.58	39.58	33.33	72.92	39.58
5. กำไรสุทธิ	ปัจจุบัน	43.75	41.67	60.42	39.58	52.08	
	คาดการณ์		47.92	45.83	62.50	47.92	45.83
6. การจ้างงาน	ปัจจุบัน	52.08	54.17	58.33	52.08	62.50	
	คาดการณ์		54.17	52.08	62.50	62.50	56.25



ภาพที่ 16
 SMSI สาขาการผลิตกระดาษและ
 ผลิตภัณฑ์จากกระดาษ

- ◆ ยอดรับคำสั่งซื้อโดยรวม
- ยอดรับคำสั่งซื้อในประเทศ
- ▲ ยอดรับคำสั่งซื้อต่างประเทศ
- × ปริมาณการผลิต
- * สินค้าคงคลัง
- ต้นทุนการประกอบการ
- + กำไรสุทธิ
- ◆ การจ้างงาน

4. ดัชนีความเชื่อมั่นภาคการผลิตต่อภาวะเศรษฐกิจประเทศและธุรกิจตนเองของวิสาหกิจขนาดกลางและขนาดย่อม ในพื้นที่ภาคกลางรวมภาคตะวันออก (ไม่รวมกรุงเทพมหานคร) ไตรมาสที่ 1/2557

ค่าดัชนีความเชื่อมั่นภาคการผลิตต่อภาวะเศรษฐกิจประเทศและธุรกิจตนเองของวิสาหกิจขนาดกลางและขนาดย่อม ในพื้นที่ภาคกลาง รวมภาคตะวันออก ไตรมาสที่ 1/2557 แสดงดังตารางที่ 13 ซึ่งพบว่า ดัชนีความเชื่อมั่นต่อภาวะเศรษฐกิจของประเทศสูงกว่าไตรมาสก่อนเล็กน้อยจาก 36.42 สูงขึ้นเป็น 37.40

สำหรับดัชนีความเชื่อมั่นต่อภาวะของธุรกิจตนเองในไตรมาส 1/2557 ผู้ประกอบมีดัชนีความเชื่อมั่นสูงกว่าไตรมาสก่อนจาก 43.01 สูงขึ้นเป็น 44.07 และผู้ประกอบการมีการคาดการณ์ 3 เดือนข้างหน้ามีดัชนีความเชื่อมั่นต่อภาวะของธุรกิจตนเองสูงขึ้นเป็น 45.53 ที่เป็นเช่นนี้เนื่องจากความกังวลเกี่ยวกับสถานการณ์การเมือง การชะลอตัวของเศรษฐกิจไทย และความไม่แน่นอนของการฟื้นตัวเศรษฐกิจโลกที่อาจส่งผลกระทบต่อการฟื้นตัวของเศรษฐกิจไทยและรายได้ของผู้บริโภคในอนาคต (www.banmuang.co.th, พฤษภาคม 2557) ซึ่งปัจจัยเหล่านี้ส่งผลกระทบต่อธุรกิจของผู้ประกอบการ

ตารางที่ 13 ดัชนีความเชื่อมั่นต่อภาวะเศรษฐกิจประเทศและธุรกิจ ในพื้นที่ภาคกลางรวมภาคตะวันออก (ไม่รวมกรุงเทพมหานคร) ผลิตภัณฑ์ยางและผลิตภัณฑ์พลาสติก ไตรมาสที่ 1/2556-1/2557 และคาดการณ์ 3 เดือนข้างหน้า

		ไตรมาสที่ 1/2556	ไตรมาสที่ 2/2556	ไตรมาสที่ 3/2556	ไตรมาสที่ 4/2556	ไตรมาสที่ 1/2557	คาดการณ์ 2/2557
ภาวะเศรษฐกิจประเทศ	ปัจจุบัน	55.11	53.09	52.68	36.42	37.40	
	คาดการณ์		58.43	57.89	56.67	36.18	41.14
ธุรกิจตนเอง	ปัจจุบัน	49.43	49.35	52.44	43.01	44.07	
	คาดการณ์		59.40	56.83	61.95	40.08	45.53

5. ดัชนีความเชื่อมั่นภาคการผลิตของวิสาหกิจขนาดกลางและขนาดย่อม ประจำภูมิภาค ภาคกลางรวมภาคตะวันออก (ไม่รวมกรุงเทพมหานคร) จำแนกตามตลาดหลัก: ตลาดภายในประเทศ และตลาดต่างประเทศ

ค่าดัชนีความเชื่อมั่นภาคการผลิตของวิสาหกิจขนาดกลางและขนาดย่อมจำแนกตามร้อยละของการส่งออกต่อยอดขาย แบ่งออกเป็น 2 กลุ่ม คือ กลุ่มที่เน้นตลาดภายในประเทศ (กลุ่มที่มีการส่งออกน้อยกว่าร้อยละ 50 ของยอดขาย) กับกลุ่มที่เน้นตลาดต่างประเทศ (กลุ่มที่มีการส่งออกตั้งแต่ร้อยละ 50 ของยอดขายขึ้นไป) แสดงดังตารางที่ 5 พบว่า ไตรมาส 1/2557 ทั้งกลุ่มที่เน้นตลาดภายในประเทศมีดัชนีความเชื่อมั่นที่สูงขึ้นกว่าไตรมาสก่อนจาก 50.33 สูงขึ้นเป็น 52.65 และกลุ่มที่เน้นตลาดต่างประเทศมีดัชนีความเชื่อมั่นสูงกว่าไตรมาสก่อนจาก 49.43 สูงขึ้นเป็น 50.30 สำหรับดัชนีความเชื่อมั่นคาดการณ์ 3 เดือนข้างหน้าของทั้ง 2 กลุ่มมีการคาดการณ์ที่ลดลงและค่อนข้างทรงตัว นั่นคือ กลุ่มเน้นตลาดภายในประเทศลดลงเหลือ 51.55 และกลุ่มเน้นตลาดต่างประเทศมีดัชนีความเชื่อมั่นคาดการณ์ 3 เดือนข้างหน้าเท่ากับ 50.30 รายละเอียดดังนี้

ตารางที่ 14 ดัชนีความเชื่อมั่นภาคอุตสาหกรรมจำแนกตามร้อยละของการส่งออกต่อยอดขาย ในพื้นที่ภาคกลางรวมภาคตะวันออก (ไม่รวมกรุงเทพมหานคร) ไตรมาสที่ 1/2556-1/2557 และคาดการณ์ 3 เดือนข้างหน้า จำแนกรายสาขาอุตสาหกรรม

		ไตรมาสที่ 1/2556	ไตรมาสที่ 2/2556	ไตรมาสที่ 3/2556	ไตรมาสที่ 4/2556	ไตรมาสที่ 1/2557	คาดการณ์ 2/2557
เน้นตลาดภายในประเทศ	ปัจจุบัน	47.40	45.37	45.06	50.33	52.65	
	คาดการณ์		52.35	50.65	51.95	55.59	51.55
เน้นตลาดต่างประเทศ	ปัจจุบัน	41.11	38.89	50.20	49.43	50.30	
	คาดการณ์		46.11	42.59	53.66	57.76	50.30

หมายเหตุ เน้นตลาดภายในประเทศ หมายถึงส่งออกไม่เกินร้อยละ 50 และ
 เน้นตลาดต่างประเทศหมายถึงทำการส่งออกตั้งแต่ร้อยละ 50 ขึ้นไป

กลุ่มที่เน้นตลาดภายในประเทศ (กลุ่มที่มีการส่งออกน้อยกว่าร้อยละ 50 ของยอดขาย) ในไตรมาสที่ 1/2557 สาขาอุตสาหกรรมที่มีดัชนีความเชื่อมั่นสูงกว่าไตรมาสก่อน ได้แก่ สาขาอุตสาหกรรมการผลิตยานยนต์ รถพ่วงและรถกึ่งรถพ่วงมีดัชนีความเชื่อมั่นจาก 55.95 สูงขึ้นเป็น 56.85 ซึ่งถือว่ามีดัชนีความเชื่อมั่นที่สูงที่สุด ทั้งนี้เพราะการผลิตรถยนต์เล็กยังคงทำตลาดและได้รับการยอมรับเนื่องจากปัจจัยราคาน้ำมัน และเครื่องยนต์ไฮบริด ซึ่งช่วยทำให้ต้นทุนลดลง (www.banmuang.co.th, พฤษภาคม 2557) รองลงมาคือ การผลิตผลิตภัณฑ์ที่ทำจากโลหะประดิษฐ์ ยกเว้นเครื่องจักรและอุปกรณ์มีดัชนีความเชื่อมั่นเท่ากับ 53.50 ทั้งนี้เพราะความต้องการการใช้เหล็กยังคงทรงตัวและมียอดรับคำสั่งซื้อรวมที่สูงขึ้นกว่าไตร

มาส์ก่อนจาก 50.86 สูงขึ้นเป็น 51.29 สำหรับบางสาขาอุตสาหกรรมที่มีดัชนีความเชื่อมั่นที่ลดลงกว่าไตรมาสก่อน คือ สาขาอุตสาหกรรมการผลิตเคมีภัณฑ์และผลิตภัณฑ์เคมีจาก 53.70 ลดลงเล็กน้อยเหลือ 53.04 เป็นเพราะยอดรับคำสั่งซื้อภายในประเทศลดลงกว่าไตรมาสก่อนจาก 64.06 ลดลงเหลือ 55.47 มีปริมาณการผลิตลดลงกว่าไตรมาสก่อนจาก 55.47 ลดลงเหลือ 50.78

สำหรับดัชนีความเชื่อมั่นคาดการณ์ 3 เดือนข้างหน้าเกือบทุกสาขาอุตสาหกรรมมีการคาดการณ์ที่ลดลง ทั้งนี้เป็นผลมาจากความไม่มั่นคงในสถานการณ์ทางการเมืองของไทย และเศรษฐกิจของประเทศที่มีอัตราการเติบโตที่ลดลง โดยสาขาอุตสาหกรรมที่มีดัชนีความเชื่อมั่นคาดการณ์ 3 เดือนข้างหน้าที่สูงที่สุดคือ ยานยนต์ รถพ่วงและรถกึ่งรถพ่วง เท่ากับ 53.87 ทั้งนี้เพราะในปี 2557 รถไฟฟ้าจะทำการเปิดตลาดซึ่งช่วยสร้างกระแสด้านเศรษฐกิจยานยนต์ไทยในอนาคต อีกทั้งการผลิตอุตสาหกรรมยานยนต์ในประเทศไทยยังเปิดโอกาสให้ค่ายรถยนต์รายใหม่ๆ ในเอเชียเข้ามาลงทุนในประเทศเพิ่มขึ้น ส่งผลดีต่อการสร้างศักยภาพอุตสาหกรรมการผลิตชิ้นส่วนยานยนต์และผู้ประกอบการให้ขยายและเติบโตในระยะยาว และไทยยังได้เปรียบเรื่องฐานการผลิตที่ครบวงจรแข็งแกร่งกว่าเพื่อนบ้านบางประเทศด้านอุตสาหกรรมยานยนต์ (www.banmuang.co.th, พฤษภาคม 2557) รองลงมาคือ สาขาอุตสาหกรรมการผลิตผลิตภัณฑ์ที่ทำจากโลหะประดิษฐ์ ยกเว้นเครื่องจักรและอุปกรณ์ เท่ากับ 52.60 ทั้งนี้เป็นเพราะความต้องการการใช้เหล็กยังคงชะลอตัว และสถานการณ์ราคาเหล็กสำเร็จรูปโดยเฉลี่ยในตลาดโลกยังคงทรงตัว ผู้ซื้อไม่ยอมรับราคาเหล็กที่สูงขึ้น ทำให้ผู้ขายต้องลดระดับราคาลงมา เหล็กเส้นก่อสร้างและเหล็กแผ่นรีดร้อนปรับตัวลดลง แต่ระดับราคาเหล็กแผ่นรีดเย็นกลับปรับตัวสูงขึ้น (www.prachachat.net, พฤษภาคม 2557) อีกทั้งผลมาจากการเปิดเสรีทางการค้าภายใต้กรอบประชาคมเศรษฐกิจอาเซียน (AEC) ช่วยสร้างความร่วมมือระหว่างผู้ประกอบการเพื่อสร้างเครือข่ายทางการค้าและการกระจายสินค้า ตลอดจนผลักดันการร่วมทุนทางธุรกิจเพื่อทำให้อุตสาหกรรมเหล็กสามารถขยายตลาดการค้าผลิตภัณฑ์เหล็กได้มากยิ่งขึ้นในอาเซียน (www.thaigov.go.th, พฤษภาคม 2557)

กลุ่มที่เน้นตลาดต่างประเทศ (กลุ่มที่มีการส่งออกตั้งแต่ร้อยละ 50 ของยอดขายขึ้นไป) ในไตรมาส 1/2557 สาขาอุตสาหกรรมที่มีดัชนีความเชื่อมั่นสูงกว่าไตรมาสก่อนได้แก่ สาขาอุตสาหกรรมการผลิตยานยนต์ รถพ่วงและรถกึ่งรถพ่วงมีดัชนีความเชื่อมั่นที่สูงที่สุดจาก 50.00 สูงขึ้นเป็น 66.67 ทั้งนี้เพราะประเทศไทยยังเป็นผู้นำการส่งออกรายใหญ่ในการผลิตชิ้นส่วนยานยนต์ นักลงทุนยังให้ความสนใจร่วมลงทุนในประเทศเพราะถือเป็นฐานการผลิตที่ใหญ่ รองลงมาคือ สาขาอุตสาหกรรมการผลิตโลหะขั้นมูลฐานมีดัชนีความเชื่อมั่นเท่ากับ 62.50 สาขาอุตสาหกรรมการผลิตผลิตภัณฑ์ที่ทำจากโลหะประดิษฐ์ ยกเว้นเครื่องจักรและอุปกรณ์มีดัชนีความเชื่อมั่น เท่ากับ 54.17 และสาขาอุตสาหกรรมการผลิตเครื่องจักรและอุปกรณ์ซึ่งมิได้จัดประเภทไว้ในที่อื่นมีดัชนีความเชื่อมั่นเท่ากับ 45.00 และสาขาอุตสาหกรรมที่มีดัชนีความเชื่อมั่นลดลงกว่าไตรมาสก่อน ได้แก่ สาขาอุตสาหกรรมการผลิตเครื่องเรือนและการผลิตซึ่งมิได้จัดประเภทไว้ในที่

อื่นซึ่งมีดัชนีความเชื่อมั่นต่ำที่สุดจาก 43.33 ลดลงเหลือ 41.67 สาขาอุตสาหกรรมการผลิตผลิตภัณฑ์ยาง และผลิตภัณฑ์พลาสติก และการผลิตเคมีภัณฑ์และผลิตภัณฑ์เคมีมีดัชนีความเชื่อมั่นเท่ากับ 50.00 สาขาอุตสาหกรรมการผลิตผลิตภัณฑ์อาหารและเครื่องดื่ม เท่ากับ 51.67 และสาขาอุตสาหกรรมการผลิตสิ่งทอสิ่งถัก เท่ากับ 52.08 ทั้งนี้เพราะผู้ประกอบการมีความกังวลเกี่ยวกับสถานการณ์การเมือง การชะลอตัวของเศรษฐกิจไทย และความไม่แน่นอนของการฟื้นตัวเศรษฐกิจโลกที่อาจส่งผลกระทบต่อการฟื้นตัวของเศรษฐกิจไทยและรายได้ของผู้บริโภคในอนาคต (www.banmuang.co.th, พฤษภาคม 2557)

สำหรับดัชนีความเชื่อมั่นคาดการณ์ 3 เดือนข้างหน้า สาขาอุตสาหกรรมที่มีการคาดการณ์ 3 เดือนข้างหน้าในระดับทรงตัว ได้แก่ สาขาอุตสาหกรรมการผลิตยานยนต์ รถพ่วงและรถกึ่งรถพ่วงซึ่งมีการคาดการณ์ดัชนีความเชื่อมั่นที่สูงที่สุด เท่ากับ 66.67 ทั้งนี้เพราะในปี 2557 แนวโน้มอุตสาหกรรมโดยภาพรวมจะขยายตัวดีขึ้น แนวโน้มการส่งออกของอุตสาหกรรมยานยนต์ไทยในปีนี้น่าจะมีการปรับตัวในทิศทางที่ดีกว่าปีที่แล้ว เนื่องจากอัตราการเจริญเติบโตของเศรษฐกิจโลกในปี 2557 และประเทศไทยยังเป็นผู้ประกอบการส่งออกรายใหญ่ในการผลิตชิ้นส่วนยานยนต์ นักลงทุนยังให้ความสนใจร่วมลงทุนในประเทศเพราะถือเป็นฐานการผลิตที่ใหญ่ สาขาการผลิตผลิตภัณฑ์ที่ทำจากโลหะประดิษฐ์ ยกเว้นเครื่องจักรและอุปกรณ์มีการคาดการณ์ เท่ากับ 54.17 สาขาอุตสาหกรรมการผลิตผลิตภัณฑ์ยางและผลิตภัณฑ์พลาสติก และสาขาอุตสาหกรรมการผลิตเคมีภัณฑ์และผลิตภัณฑ์เคมีมีการคาดการณ์เท่ากันคือ 50.00 สาขาอุตสาหกรรมที่มีการคาดการณ์ที่สูงขึ้น ได้แก่ สาขาอุตสาหกรรมการผลิตผลิตภัณฑ์อาหารและเครื่องดื่ม เท่ากับ 56.67 สาขาอุตสาหกรรมการผลิตเครื่องจักรและอุปกรณ์ซึ่งมิได้จัดประเภทไว้ในที่อื่นเท่ากับ 48.33 และสาขาอุตสาหกรรมการผลิตเครื่องเรือนและการผลิตซึ่งมิได้จัดประเภทไว้ในที่อื่นเท่ากับ 43.33 สำหรับสาขาอุตสาหกรรมที่มีการคาดการณ์ลดลง ได้แก่ สาขาอุตสาหกรรมการผลิตโลหะขั้นมูลฐานเท่ากับ 41.67 และสาขาอุตสาหกรรมการผลิตสิ่งทอสิ่งถักเท่ากับ 50.00 ทั้งนี้เพราะผลกระทบทางด้านการเมืองของไทย ที่มีส่วนทำให้ต้นทุนต่อการส่งออกของไทยได้ เนื่องจากผู้ซื้ออาจไม่มั่นใจว่า ผู้ประกอบการไทยจะสามารถผลิตและส่งมอบสินค้าได้ตามคำสั่งซื้อ เพราะมีความเสี่ยงต่อความล่าช้าในการผลิตและขนส่งสินค้า (สภาอุตสาหกรรมแห่งประเทศไทย, พฤษภาคม 2557)

ตารางที่ 15 ดัชนีความเชื่อมั่นรายสาขาอุตสาหกรรมของผู้ประกอบการที่เน้นตลาดภายในประเทศ ในพื้นที่ภาคกลางรวมภาคตะวันออก (ไม่รวมกรุงเทพมหานคร) ไตรมาสที่ 1/2556-1/2557 และ คาดการณ์ 3 เดือนข้างหน้า

		ไตรมาสที่	ไตรมาสที่	ไตรมาสที่	ไตรมาสที่	ไตรมาสที่	คาดการณ์
		1/2556	2/2556	3/2556	3/2556	1/2557	2/2557
1. ผลิตภัณฑ์อาหารและเครื่องดื่ม	ปัจจุบัน	46.46	44.28	46.65	46.27	50.49	
	คาดการณ์		52.68	50.48	51.52	54.80	50.88
2. ผลิตภัณฑ์ยางและผลิตภัณฑ์พลาสติก	ปัจจุบัน	48.55	45.24	43.28	51.07	52.86	
	คาดการณ์		54.47	52.14	51.24	54.76	50.36
3. เคมีภัณฑ์และผลิตภัณฑ์เคมี	ปัจจุบัน	48.54	47.22	44.03	53.70	53.04	
	คาดการณ์		53.57	52.25	52.78	56.35	52.51
4. โลหะขั้นมูลฐาน	ปัจจุบัน	46.08	44.36	42.17	49.74	52.34	
	คาดการณ์		52.21	51.96	52.78	56.51	49.22
5. ยานยนต์ รถพ่วงและรถกึ่งรถพ่วง	ปัจจุบัน	51.49	45.83	38.89	55.95	56.85	
	คาดการณ์		52.98	47.92	46.60	61.61	53.87
6. ผลิตภัณฑ์ที่ทำจากโลหะประดิษฐ์ ยกเว้นเครื่องจักรและอุปกรณ์	ปัจจุบัน	47.46	45.91	44.77	50.15	53.50	
	คาดการณ์		52.61	51.36	52.80	54.46	52.60
7. เครื่องจักรและอุปกรณ์ซึ่งมิได้จัดประเภทไว้ในที่อื่น	ปัจจุบัน	44.66	44.33	45.13	53.37	53.37	
	คาดการณ์		50.82	50.00	51.97	56.27	52.53
8. เครื่องเรือนและการผลิตซึ่งมิได้จัดประเภทไว้ในที่อื่น	ปัจจุบัน	47.48	45.52	46.26	50.00	52.45	
	คาดการณ์		50.94	50.77	51.02	54.08	50.82
9. สิ่งทอสิ่งถัก	ปัจจุบัน	48.87	46.85	47.22	46.61	51.26	
	คาดการณ์		51.80	49.10	51.01	56.51	52.53
10. กระดาษและผลิตภัณฑ์จากกระดาษ	ปัจจุบัน	48.61	44.44	53.82	43.06	50.00	
	คาดการณ์		50.00	45.14	57.29	55.21	46.88

ตารางที่ 16 ดัชนีความเชื่อมั่นรายสาขาอุตสาหกรรมของผู้ประกอบการที่เน้นตลาดต่างประเทศ ในพื้นที่
 ภาคกลางรวมภาคตะวันออก (ไม่รวมกรุงเทพมหานคร) ไตรมาสที่ 1/2556-1/2557 และ
 คาดการณ์ 3 เดือนข้างหน้า

		ไตรมาสที่	ไตรมาสที่	ไตรมาสที่	ไตรมาสที่	ไตรมาสที่	คาดการณ์
		1/2556	2/2556	3/2556	3/2556	1/2557	2/2557
1. ผลิตภัณฑ์อาหารและเครื่องดื่ม	ปัจจุบัน	37.50	43.75	43.75	63.33	51.67	
	คาดการณ์		54.17	50.00	59.38	58.33	56.67
2. ผลิตภัณฑ์ยางและผลิตภัณฑ์พลาสติก	ปัจจุบัน	41.67	66.67	52.08	58.33	50.00	
	คาดการณ์		54.17	50.00	47.92	50.00	50.00
3. เคมีภัณฑ์และผลิตภัณฑ์เคมี	ปัจจุบัน	16.67	33.33	41.67	83.33	50.00	
	คาดการณ์		33.33	50.00	52.08	91.67	50.00
4. โลหะขั้นมูลฐาน	ปัจจุบัน	_*	_*	66.67	50.00	62.50	
	คาดการณ์		_*	_*	50.00	70.83	41.67
5. ยานยนต์ รถพ่วงและรถกึ่งรถพ่วง	ปัจจุบัน	33.33	33.33	58.33	50.00	66.67	
	คาดการณ์		33.33	33.33	62.50	58.33	66.67
6. ผลิตภัณฑ์ที่ทำจากโลหะประดิษฐ์ ยกเว้นเครื่องจักรและอุปกรณ์	ปัจจุบัน	54.17	_*	44.44	47.92	54.17	
	คาดการณ์		50.00	_*	45.83	60.42	54.17
7. เครื่องจักรและอุปกรณ์ซึ่งมิได้จัดประเภทไว้ในที่อื่น	ปัจจุบัน	58.33	_*	51.67	30.00	45.00	
	คาดการณ์		50.00	_*	51.67	48.33	48.33
8. เครื่องเรือนและการผลิตซึ่งมิได้จัดประเภทไว้ในที่อื่น	ปัจจุบัน	36.11	20.83	55.95	43.33	41.67	
	คาดการณ์		33.33	25.00	55.95	50.00	43.33
9. สิ่งทอสิ่งถัก	ปัจจุบัน	_*	_*	58.33	53.33	52.08	
	คาดการณ์		_*	_*	56.25	61.67	50.00
10. กระดาษและผลิตภัณฑ์จากกระดาษ	ปัจจุบัน	_*	_*	43.75	_*	_*	
	คาดการณ์		_*	_*	59.38	_*	

หมายเหตุ 1. *_* หมายถึง ในกลุ่มตัวอย่างของสาขาอุตสาหกรรมการผลิตนั้น ไม่พบผู้ประกอบการที่เน้นตลาด
 ต่างประเทศ ในไตรมาสนั้น

6. องค์กรประกอบที่ส่งผลต่อการดำเนินงานของกิจการในภาคการผลิตของวิสาหกิจขนาดกลางและขนาดย่อม ในพื้นที่ภาคกลางรวมภาคตะวันออก (ไม่รวมกรุงเทพมหานคร) ไตรมาส 1/2557

ตารางที่ 17 องค์กรประกอบที่ส่งผลต่อการดำเนินงานของกิจการในภาคการผลิตของวิสาหกิจขนาดกลางและขนาดย่อม ในพื้นที่ภาคกลาง รวมภาคตะวันออก ไตรมาสที่ 1/2557 โดยเปรียบเทียบทั้งในปัจจุบัน และคาดการณ์ 3 เดือนข้างหน้า โดย 5 ปัจจัยหลักที่ผู้ประกอบการเห็นว่าส่งผลต่อการดำเนินงานของกิจการ ได้แก่ ต้นทุนสินค้า ราคาน้ำมัน การแข่งขันในตลาด เศรษฐกิจในประเทศ และมาตรการรัฐ รายละเอียดดังนี้

1) **ต้นทุนสินค้า** เป็นองค์กรประกอบที่ผู้ประกอบการเห็นว่า ส่งผลต่อการดำเนินงานของกิจการเป็นลำดับแรก โดยผู้ประกอบการยังมีความกังวลอยู่ในระดับมากเช่นเดียวกับไตรมาสก่อน จะเห็นได้จากดัชนีความเชื่อมั่นไตรมาสที่ 1/2557 ค่อนข้างทรงตัวจาก 2.56 ลดลงเหลือ 2.55 ทั้งนี้เพราะยอมรับคำสั่งซื้อรวมมีดัชนีความเชื่อมั่นที่ลดลงกว่าไตรมาสก่อนจาก 54.23 ลดลงเหลือ 52.20 แต่ผู้ประกอบการยังคงต้องรับภาระในค่าแรง 300 บาทที่มาจากกรปรับเพิ่มขึ้นจากมาตรการที่กำหนดโดยภาครัฐในปีที่ผ่านมา สำหรับการคาดการณ์ 3 เดือนข้างหน้าผู้ประกอบการมีการคาดการณ์ที่ลดลงเหลือ 2.51 ซึ่งอยู่ในระดับมาก แสดงว่า ผู้ประกอบการยังคงกังวลเกี่ยวกับต้นทุนสินค้าจะเห็นได้จาก สาขาอุตสาหกรรมโดยรวมมีดัชนีความเชื่อมั่นคาดการณ์ 3 เดือนข้างหน้าของต้นทุนการประกอบที่สูงขึ้นกว่าไตรมาสปัจจุบันเท่ากับ 46.91 อีกทั้งผู้ประกอบการยังมีดัชนีความเชื่อมั่นคาดการณ์ 3 เดือนข้างหน้าของยอมรับคำสั่งซื้อรวมที่ลดลงกว่าไตรมาสปัจจุบันจาก 52.20 ลดลงเหลือ 49.02

2) **ระดับราคาน้ำมัน** ในไตรมาส 1/2557 ผู้ประกอบการเห็นว่าราคาน้ำมันส่งผลต่อการดำเนินงานของกิจการอยู่ในระดับที่มาก โดยในไตรมาส 1/2557 ผู้ประกอบการมีความกังวลเกี่ยวกับราคาน้ำมันที่ค่อนข้างทรงตัวนั่นคือ 2.41 ทั้งนี้เพราะราคาน้ำมันมีผลกระทบทำให้ต้นทุนสินค้าและต้นทุนการขนส่งของกิจการสูงขึ้น ประกอบกับช่วงนี้สถานการณ์ความไม่มั่นคงทางการเมืองในภูมิภาคตะวันออกกลางและแอฟริกาเหนือ (MENA) ไม่ว่าจะเป็นความไม่สงบทางการเมืองในอียิปต์ สงครามกลางเมืองในซีเรีย การก่อการร้ายในอิรัก การโจมตีแหล่งน้ำมันและท่อส่งน้ำมันในลิเบีย กรณีพิพาทเรื่องน้ำมันระหว่างชูดานกับชูดานใต้ การยึดท่าเรือและคลังส่งออกน้ำมันในลิเบีย และการคว่ำบาตรน้ำมันจากอิหร่าน ล้วนแล้วแต่เป็นสาเหตุที่ทำให้ราคาน้ำมันพุ่งสูงขึ้นเป็นระยะๆ และมีความผันผวนตลอดทั้งปี (www.dailynews.co.th, พฤษภาคม 2557) สำหรับการคาดการณ์ 3 เดือนข้างหน้า ผู้ประกอบการเห็นว่า สถานการณ์ราคาน้ำมันใน 3 เดือนข้างหน้าจะส่งผลต่อการดำเนินงานลดลง จะเห็นได้จากดัชนีความเชื่อมั่นคาดการณ์ 3 เดือนข้างหน้าลดลง อยู่ในระดับมาก นั่นคือ 2.33 ทั้งนี้เป็นเพราะราคาน้ำมันคาดว่าจะลดลงเนื่องจากการเจรจาเปิดใช้ท่าขนส่งน้ำมันดิบ Las Ranuf และ Es Sider เพิ่มเติม ซึ่งหากสำเร็จลุล่วงจะทำให้ลิเบียส่งออกน้ำมันดิบได้เพิ่มอีกราว 650,000 บาร์เรลต่อวัน (www.bangkokbiznews.com, พฤษภาคม 2557) และปัจจัยพื้นฐานด้านอุปสงค์

และอุปทาน ทำให้ทบวงพลังงานระหว่างประเทศ (IEA) ประเมินว่า ปีหน้าความต้องการน้ำมันของโลก น่าจะอยู่ที่ประมาณ 91.1 ล้านบาร์เรล/วัน เพิ่มขึ้นจากปีนี้ 1.1 ล้านบาร์เรล/วัน ในขณะที่ปริมาณการผลิตจะอยู่ที่ 91.4 ล้านบาร์เรล/วัน สูงกว่าความต้องการเล็กน้อย (www.dailynews.co.th, พฤษภาคม 2557)

3) การแข่งขันในตลาด ในไตรมาส 1/2557 ผู้ประกอบการเห็นว่าการแข่งขันในตลาดส่งผลกระทบต่อ การดำเนินงานของกิจการที่ค่อนข้างทรงตัวเท่ากับ 2.21 ซึ่งอยู่ในระดับปานกลาง ทั้งนี้เพราะผลกระทบ ทางด้านการเมืองของไทยที่มีส่วนทำให้ต้นทุนต่อการส่งออกของไทยได้ เนื่องจากผู้ซื้ออาจไม่มั่นใจว่า ผู้ประกอบการไทยจะสามารถผลิตและส่งมอบสินค้าได้ตามคำสั่งซื้อ เพราะมีความเสี่ยงต่อความล่าช้าใน การผลิตและขนส่งสินค้า (สภาอุตสาหกรรมแห่งประเทศไทย, พฤษภาคม 2557) สำหรับดัชนีความเชื่อมั่น 3 เดือนข้างหน้า ผู้ประกอบการเห็นว่า การแข่งขันในตลาดส่งผลกระทบต่อ การดำเนินงานของกิจการลดลง จะเห็น ได้จากดัชนีความเชื่อมั่นคาดการณ์ 3 เดือนข้างหน้าลดลงเหลือ 2.16 ทั้งนี้เพราะอัตราการเจริญเติบโตของ เศรษฐกิจโลกในปี 2557 มีการขยายตัวร้อยละ 3.5-3.6 ซึ่งสูงกว่าปี 2556 ซึ่งมีอัตราการเจริญเติบโตทาง เศรษฐกิจร้อยละ 2.9-3.1 ตลาดสหรัฐอเมริกาที่เป็นตลาดส่งออกหลักของไทยน่าจะมีกำลังซื้อดีขึ้น (www.pumpsandvalves-asia.com, พฤษภาคม 2557)

4) เศรษฐกิจในประเทศ ในไตรมาสที่ 1/2557 ผู้ประกอบการเห็นว่าเศรษฐกิจในประเทศส่งผลกระทบต่อ การดำเนินงานของกิจการที่ค่อนข้างทรงตัวคือ 2.12 ซึ่งอยู่ในระดับปานกลาง ทั้งนี้เพราะการฟื้นตัวของอุปสงค์ในประเทศยังคงขึ้นอยู่กับความชัดเจนของสถานการณ์ทางการเมืองไทย หากปัญหาดังกล่าวยืดเยื้อจะ ส่งผลบั่นทอนความเชื่อมั่นของภาคเอกชนและทำให้การบริโภคและการลงทุนชะลอตัวต่อไปอีกระยะหนึ่ง ส่งผลต่อเศรษฐกิจของประเทศ (ธนาคารแห่งประเทศไทย, พฤษภาคม 2557) และผู้ประกอบการเห็นว่า สถานการณ์เศรษฐกิจในประเทศใน 3 เดือนข้างหน้าคาดว่าจะส่งผลกระทบต่อ การดำเนินงานของกิจการลดลง จะเห็นได้จากดัชนีความเชื่อมั่นคาดการณ์ 3 เดือนข้างหน้าลดลงเล็กน้อย คือ 2.10 ทั้งนี้เพราะ

5) มาตรการรัฐ ในไตรมาสที่ 1/2557 ผู้ประกอบการเห็นว่ามาตรการรัฐส่งผลกระทบต่อ การดำเนินงานของกิจการลดลงเล็กน้อยกว่าไตรมาสก่อนจาก 2.02 ลดลงเหลือ 2.01 ซึ่งอยู่ในระดับปานกลาง ทั้งนี้เพราะ ภาครัฐยังไม่มี ความชัดเจนในการบริหารประเทศเนื่องจากประสบปัญหาความวุ่นวายทางการเมืองที่กำลัง ยืดเยื้ออยู่จึงทำให้ผู้ประกอบการมีความกังวลอาจเกิดผลกระทบต่อ การดำเนินงานของกิจการ สำหรับดัชนี ความเชื่อมั่น 3 เดือนข้างหน้าผู้ประกอบการเห็นว่า มาตรการรัฐส่งผลกระทบต่อ การดำเนินงานสูงขึ้น จะเห็นได้จากดัชนีความเชื่อมั่นสูงขึ้นเล็กน้อย นั่นคือ 2.03 ทั้งนี้เพราะสถานการณ์ทางการเมืองของไทยที่ ยืดเยื้อ ประกอบกับจะต้องมีการเลือกตั้งคณะรัฐมนตรีชุดใหม่ ทำให้ผู้ประกอบการไม่มั่นใจในมาตรการของ ภาครัฐที่อาจจะส่งผลกระทบต่อ การดำเนินงานของธุรกิจในอนาคต

ตารางที่ 17 องค์ประกอบที่ส่งผลกระทบต่อการดำเนินงานของกิจการในภาคการผลิตของวิสาหกิจขนาดกลาง และขนาดย่อม ในพื้นที่ภาคกลางรวมภาคตะวันออก (ไม่รวมกรุงเทพมหานคร) ไตรมาสที่ 1/2556-1/2557 และคาดการณ์ 3 เดือนข้างหน้า

ดัชนีองค์ประกอบที่มี ผลต่อกิจการ		ไตรมาส	ไตรมาส	ไตรมาส	ไตรมาส	ไตรมาส	คาดการณ์	นัยต่อ อุตสาหกรรม
		1/2556	2/2556	3/2556	4/2556	1/2557	2/2557	
ต้นทุนสินค้า	ปัจจุบัน	2.38	2.46	2.71	2.56	2.55		มาก
	คาดการณ์		2.30	2.38	2.71	2.54	2.51	มาก
ราคาน้ำมัน	ปัจจุบัน	2.04	2.14	2.26	2.41	2.41		มาก
	คาดการณ์		2.03	2.16	2.28	2.36	2.33	มาก
การแข่งขันในตลาด	ปัจจุบัน	1.94	1.90	2.03	2.21	2.21		ปานกลาง
	คาดการณ์		1.88	1.86	2.03	2.19	2.16	ปานกลาง
เศรษฐกิจในประเทศ	ปัจจุบัน	1.82	1.88	1.90	2.12	2.12		ปานกลาง
	คาดการณ์		1.83	1.87	1.94	2.11	2.10	ปานกลาง
มาตรการรัฐ	ปัจจุบัน	1.67	1.67	1.64	2.02	2.01		ปานกลาง
	คาดการณ์		1.67	1.67	1.69	1.99	2.03	ปานกลาง
การหดตัวของความต้องการ	ปัจจุบัน	1.67	1.62	1.59	2.00	2.02		ปานกลาง
	คาดการณ์		1.62	1.57	1.60	1.96	1.97	ปานกลาง
คุณภาพมาตรฐานยุโรป	ปัจจุบัน	1.65	1.64	1.51	1.94	1.95		ปานกลาง
	คาดการณ์		1.65	1.65	1.52	1.92	1.95	ปานกลาง
อัตราดอกเบี้ยเงินกู้	ปัจจุบัน	1.58	1.66	1.41	1.88	1.90		ปานกลาง
	คาดการณ์		1.61	1.67	1.44	1.86	1.86	ปานกลาง
สภาวะเศรษฐกิจโลก	ปัจจุบัน	1.64	1.71	1.56	1.86	1.87		ปานกลาง
	คาดการณ์		1.65	1.73	1.57	1.82	1.80	ปานกลาง
การเมือง	ปัจจุบัน	1.32	1.33	1.05	1.72	1.74		ปานกลาง
	คาดการณ์		1.33	1.35	1.09	1.68	1.72	ปานกลาง
อัตราแลกเปลี่ยน	ปัจจุบัน	1.08	1.15	0.74	1.08	1.20		น้อย
	คาดการณ์		1.08	1.13	0.76	1.07	1.29	น้อย

หมายเหตุ : 1. แบ่งระดับผลกระทบเป็น 4 ระดับ ดังนี้ คะแนน 0-0.75 หมายถึงไม่มีผลกระทบ 0.76-1.5 หมายถึงมีผลกระทบน้อย 1.51-2.25 หมายถึงมีผลกระทบปานกลาง 2.26-3.00 หมายถึงมีผลกระทบมาก
 2. นัยต่ออุตสาหกรรมพิจารณาจากระดับผลกระทบปัจจุบัน (ไตรมาส 1/2557)

ภาคผนวก

สรุปจำนวนตัวอย่างในการคำนวณค่าดัชนี

สรุปจำนวน SME ที่ใช้เป็นตัวอย่างสำหรับไตรมาสที่ 1/2557 จำนวนทั้งสิ้น 615 ตัวอย่าง จำแนกตามสาขาการผลิตได้ดังตารางผนวก ก และจำแนกตามจังหวัดได้ดังตารางผนวก ข

ตารางผนวก ก สรุปจำนวน SME ที่เป็นตัวอย่างจำแนกตามสาขาอุตสาหกรรม

	อุตสาหกรรม (Sector name)	จำนวนตัวอย่าง
1	การผลิตผลิตภัณฑ์อาหารและเครื่องดื่ม	90
2	การผลิตผลิตภัณฑ์ยางและผลิตภัณฑ์พลาสติก	71
3	การผลิตเคมีภัณฑ์และผลิตภัณฑ์เคมี	64
4	การผลิตโลหะขั้นมูลฐาน	34
5	การผลิตยานยนต์ รถพ่วงและรถกึ่งรถพ่วง	29
6	การผลิตผลิตภัณฑ์ที่ทำจากโลหะประดิษฐ์ ยกเว้นเครื่องจักรและอุปกรณ์	116
7	การผลิตเครื่องจักรและอุปกรณ์ซึ่งมีได้จัดประเภทไว้ในที่อื่น	94
8	การผลิตเครื่องเรือนและการผลิตซึ่งมีได้จัดประเภทไว้ในที่อื่น	56
9	การผลิตสิ่งทอสิ่งถัก	37
10	การผลิตกระดาษและผลิตภัณฑ์จากกระดาษ	24
	รวม	615

ตารางผนวก ข สรุปจำนวน SME ที่เป็นตัวอย่างจำแนกตามจังหวัด

	จังหวัด	จำนวนตัวอย่าง
1	ชลบุรี	182
2	ระยอง	66
3	ฉะเชิงเทรา	41
4	สมุทรปราการ	151
5	สมุทรสาคร	62
6	ปทุมธานี	113
	รวม	615