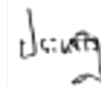


คำนำ

โครงการสำรวจ “ข้อมูลภาคการผลิตของวิสาหกิจขนาดกลางและขนาดย่อม ภูมิภาคตะวันออกเฉียงเหนือ” เป็นความร่วมมือระหว่างคณะวิทยาการจัดการ มหาวิทยาลัยขอนแก่น และสำนักงานส่งเสริมวิสาหกิจขนาดกลางและขนาดย่อมโดยมีวัตถุประสงค์เพื่อส่งเสริมการพัฒนาทางด้านสถิติที่เกี่ยวข้องกับความเชื่อมั่นภาคการผลิตของวิสาหกิจขนาดกลางและขนาดย่อม และเพื่อเป็นเครื่องมือในการวิเคราะห์แนวโน้มภาวะการณ์ของวิสาหกิจขนาดกลางและขนาดย่อมในภาคการผลิตสำหรับหน่วยงานที่เกี่ยวข้องและผู้ประกอบการ

รายงานฉบับนี้เป็นข้อมูลภาคการผลิตของวิสาหกิจขนาดกลางและขนาดย่อม ในส่วนภูมิภาคตะวันออกเฉียงเหนือ ไตรมาสที่ 2 ปี 2557 ซึ่งรายละเอียดถูกแบ่งเป็น 8 ส่วน ส่วนแรกคือบทสรุปผู้บริหาร ส่วนที่ 2 คือวิธีการสร้างดัชนีซึ่งประกอบไปด้วยขั้นตอนการจัดสร้างดัชนีความเชื่อมั่นทางธุรกิจ การคำนวณและแปลความหมายค่าดัชนี ส่วนที่ 3 คือ สถานการณ์ทั่วไปของเศรษฐกิจภูมิภาคตะวันออกเฉียงเหนือ ส่วนที่ 4 คือ ดัชนีความเชื่อมั่นฯ แยกตามองค์ประกอบของปัจจัยกำหนดค่าดัชนี ส่วนที่ 5 คือ ดัชนีความเชื่อมั่นภาคการผลิตต่อภาวะเศรษฐกิจประเทศและธุรกิจตนเองของวิสาหกิจขนาดกลางและขนาดย่อม ส่วนที่ 6 คือ ดัชนีความเชื่อมั่นฯ แยกตามการส่งออก ส่วนที่ 7 คือ ดัชนีความเชื่อมั่นฯ แยกตามสาขาอุตสาหกรรมในภูมิภาคตะวันออกเฉียงเหนือ ส่วนสุดท้ายคือ ปัจจัยที่ส่งผลต่อการดำเนินงานของกิจการในภาคการผลิตของวิสาหกิจขนาดกลางและขนาดย่อม ภูมิภาคตะวันออกเฉียงเหนือ

คณะผู้วิจัยหวังเป็นอย่างยิ่งว่ารายงานฉบับนี้จะบรรลุวัตถุประสงค์ของโครงการ และเป็นประโยชน์ต่อการสำรวจในครั้งต่อไป



ประเสริฐ วิจิตรนพรัตน์

(หัวหน้าโครงการ)

กรกฎาคม 2557

สารบัญ

	หน้า
1. บทสรุปผู้บริหาร	1
2. วิธีการสร้างดัชนี	4
3. สถานการณ์ทั่วไปของวิสาหกิจขนาดกลางและขนาดย่อมภูมิภาคตะวันออกเฉียงเหนือ	6
4. ดัชนีความเชื่อมั่นฯแยกตามองค์ประกอบของปัจจัยกำหนดค่าดัชนี	8
5. ดัชนีความเชื่อมั่นภาคการผลิตต่อภาวะเศรษฐกิจประเทศและธุรกิจตนเองของวิสาหกิจขนาดกลางและขนาดย่อม	10
6. ดัชนีความเชื่อมั่นฯ แยกตามการส่งออก	12
7. ดัชนีความเชื่อมั่นฯแยกตามสาขาอุตสาหกรรมในภูมิภาคตะวันออกเฉียงเหนือ	13
8. ปัจจัยที่ส่งผลต่อการดำเนินงานของกิจการในภาคการผลิตของวิสาหกิจขนาดกลางและขนาดย่อมภูมิภาคตะวันออกเฉียงเหนือ	28
9. ภาคผนวก	33

สารบัญภาพ

	หน้า
ภาพที่ 1 แสดงดัชนีความเชื่อมั่นภาคการผลิต 6 ไตรมาสย้อนหลัง	1
ภาพที่ 2 แสดงดัชนีความเชื่อมั่นต่อภาวะเศรษฐกิจของประเทศ	3
ภาพที่ 3 แสดงอัตราเงินเฟ้อภาคตะวันออกเฉียงเหนือ	7
ภาพที่ 4 แสดงโครงการที่ได้รับอนุมัติส่งเสริมการลงทุน	7
ภาพที่ 5 แสดงเปรียบเทียบราคาพืชผลทางการเกษตรไตรมาส 1 -4 ปี 56 และไตรมาส 1 ปี 57	8
ภาพที่ 6 แสดงดัชนีความเชื่อมั่นในปัจจุบัน ไตรมาส 1 ปี 56 -ไตรมาส 2 ปี 57	9
ภาพที่ 7 แสดงดัชนีความเชื่อมั่นในปัจจุบัน ไตรมาส 1 ปี 56 -ไตรมาส 2 ปี 57	10
ภาพที่ 8 แสดงดัชนีความเชื่อมั่นคาดการณ์ ไตรมาส 1 ปี 56 - ไตรมาส 2 ปี 57	10
ภาพที่ 9 ดัชนีความเชื่อมั่นภาวะเศรษฐกิจประเทศ	11
ภาพที่ 10 ดัชนีความเชื่อมั่นธุรกิจตนเอง	11
ภาพที่ 11 ดัชนีปัจจุบันแยกตามสัดส่วนการส่งออก	12
ภาพที่ 12 ดัชนีคาดการณ์แยกสัดส่วนการส่งออก	12
ภาพที่ 13 แสดงค่าดัชนีความเชื่อมั่นรวมสาขาอาหารและเครื่องดื่ม	13
ภาพที่ 14 แสดงค่าดัชนีความเชื่อมั่นปัจจุบันสาขาอาหารและเครื่องดื่ม	14
ภาพที่ 15 แสดงค่าดัชนีความเชื่อมั่นคาดการณ์สาขาอาหารและเครื่องดื่ม	14
ภาพที่ 16 แสดงค่าดัชนีความเชื่อมั่นรวมสาขาการผลิตสิ่งทอสิ่งถัก	15
ภาพที่ 17 แสดงค่าดัชนีความเชื่อมั่นปัจจุบันสาขาการผลิตสิ่งทอสิ่งถัก	15
ภาพที่ 18 แสดงค่าดัชนีความเชื่อมั่นคาดการณ์สาขาการผลิตสิ่งทอสิ่งถัก	16
ภาพที่ 19 แสดงค่าดัชนีความเชื่อมั่นรวมสาขาเครื่องแต่งกาย	16
ภาพที่ 20 แสดงค่าดัชนีความเชื่อมั่นปัจจุบันสาขาเครื่องแต่งกาย	17
ภาพที่ 21 แสดงค่าดัชนีความเชื่อมั่นคาดการณ์สาขาเครื่องแต่งกาย	17
ภาพที่ 22 แสดงค่าดัชนีความเชื่อมั่นรวมสาขาไม้	18
ภาพที่ 23 แสดงค่าดัชนีความเชื่อมั่นปัจจุบันสาขาไม้	18
ภาพที่ 24 แสดงค่าดัชนีความเชื่อมั่นคาดการณ์สาขาไม้	19
ภาพที่ 25 แสดงค่าดัชนีความเชื่อมั่นรวมสาขาเคมี	20
ภาพที่ 26 แสดงค่าดัชนีความเชื่อมั่นปัจจุบันสาขาเคมี	20
ภาพที่ 27 แสดงค่าดัชนีความเชื่อมั่นคาดการณ์สาขาเคมี	20

สารบัญภาพ (ต่อ)

	หน้า
ภาพที่ 28 แสดงค่าดัชนีความเชื่อมั่นรวมสาขายางและพลาสติก	21
ภาพที่ 29 แสดงค่าดัชนีความเชื่อมั่นปัจจุบันสาขายางและพลาสติก	21
ภาพที่ 30 แสดงค่าดัชนีความเชื่อมั่นคาดการณ์สาขายางและพลาสติก	22
ภาพที่ 31 แสดงค่าดัชนีความเชื่อมั่นรวมสาขาแร่โลหะ	23
ภาพที่ 32 แสดงค่าดัชนีความเชื่อมั่นปัจจุบันสาขาแร่โลหะ	23
ภาพที่ 33 แสดงค่าดัชนีความเชื่อมั่นคาดการณ์สาขาแร่โลหะ	23
ภาพที่ 34 แสดงค่าดัชนีความเชื่อมั่นรวมสาขาโลหะ	24
ภาพที่ 35 แสดงค่าดัชนีความเชื่อมั่นปัจจุบันสาขาโลหะ	24
ภาพที่ 36 แสดงค่าดัชนีความเชื่อมั่นคาดการณ์สาขาโลหะ	25
ภาพที่ 37 แสดงค่าดัชนีความเชื่อมั่นรวมสาขาเครื่องจักร	25
ภาพที่ 38 แสดงค่าดัชนีความเชื่อมั่นปัจจุบันสาขาเครื่องจักร	26
ภาพที่ 39 แสดงค่าดัชนีความเชื่อมั่นคาดการณ์สาขาเครื่องจักร	26
ภาพที่ 40 แสดงค่าดัชนีความเชื่อมั่นรวมสาขาเครื่องเรือน	27
ภาพที่ 41 แสดงค่าดัชนีความเชื่อมั่นปัจจุบันสาขาเครื่องเรือน	27
ภาพที่ 42 แสดงค่าดัชนีความเชื่อมั่นคาดการณ์สาขาเครื่องเรือน	27

สารบัญตาราง

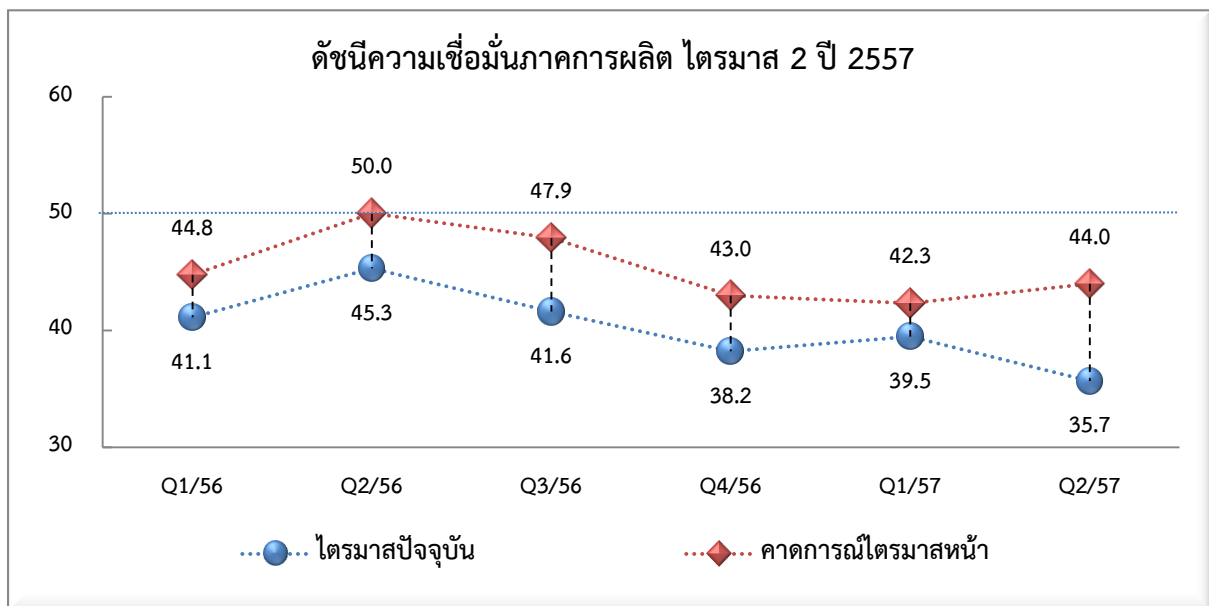
	หน้า
ตารางที่ 1 แสดงค่าดัชนีความเชื่อมั่นตามรายสาขา ไตรมาส 1 เทียบ ไตรมาส 2 ของปี 2557	2-3
ตารางที่ 2 แสดงปัจจัยที่มีผลกระทบต่อธุรกิจ	4
ตารางที่ 3 แสดงปัจจัยที่ส่งผลต่อการดำเนินงานของกิจการในภาคการผลิตของวิสาหกิจขนาดกลาง และขนาดย่อม	29-32

ดัชนีความเชื่อมั่นภาคการผลิตของ SMEs ภูมิภาคตะวันออกเฉียงเหนือ ในไตรมาสที่ 2 ปี 2557

(Manufacturing Sector Sentiment Index: MSSI)

1 บทสรุปผู้บริหาร

ดัชนีความเชื่อมั่นภาคการผลิตของผู้ประกอบการวิสาหกิจขนาดกลางและขนาดย่อม (SMEs) ภูมิภาคตะวันออกเฉียงเหนือ ไตรมาสที่ 2/2557 (MSSI) พบว่า ดัชนีความเชื่อมั่นในปัจจุบันลดลงจากไตรมาสที่แล้วค่อนข้างมาก และอยู่ในระดับต่ำกว่าค่าฐาน (50) โดยลดลงจากที่ระดับ 39.5 ลงมาอยู่ที่ระดับ 35.7 เป็นผลมาจากองค์ประกอบย่อยของดัชนีส่วนใหญ่เปลี่ยนแปลงลดลง โดยเฉพาะอย่างยิ่ง องค์ประกอบย่อยดัชนีด้านยอดสั่งซื้อที่มีการเปลี่ยนแปลงอย่างมากจากไตรมาสที่แล้ว จากระดับ 45.5 ลงมาอยู่ที่ระดับ 33.8 อันเนื่องจากเป็นช่วง Low season ในหลายๆสาขา และกำลังซื้อที่มีไม่มากนัก ขณะที่ค่าดัชนีความเชื่อมั่นคาดการณ์ฯ ปรับเพิ่มขึ้นไม่มากนักเมื่อเทียบกับไตรมาสที่แล้ว โดยปรับจากที่ระดับ 42.3 ขึ้นมาอยู่ที่ระดับ 44.0 สะท้อนถึงความไม่มั่นใจต่อสถานการณ์ในอนาคตเท่าไรนัก (ภาพที่ 1)



ภาพที่ 1 แสดงดัชนีความเชื่อมั่นภาคการผลิต 6 ไตรมาสย้อนหลัง

หากพิจารณาดัชนีความเชื่อมั่นในปัจจุบัน โดยจำแนกตามสาขากลุ่มอุตสาหกรรมของภูมิภาคตะวันออกเฉียงเหนือ พบว่า กลุ่มอุตสาหกรรมสาขาที่ปรับเพิ่มขึ้นจากไตรมาสก่อนหน้า ได้แก่ สาขาการผลิตเคมีภัณฑ์และผลิตภัณฑ์เคมี อยู่ที่ระดับ 43.9 เพิ่มขึ้นจากระดับ 42.4 สาขาการผลิตผลิตภัณฑ์ยางและผลิตภัณฑ์พลาสติก อยู่ที่ระดับ 36.8 เพิ่มขึ้นเล็กน้อยจากระดับ 35.1 สาขาการผลิตผลิตภัณฑ์จากแร่โลหะ อยู่ที่ระดับ 34.9 เพิ่มขึ้นจากระดับ 31.6 สาขาการผลิตผลิตภัณฑ์ที่ทำจากโลหะประดิษฐ์ ยกเว้นเครื่องจักร

และอุปกรณ์ อยู่ที่ระดับ 39.2 ค่อนข้างทรงตัวจากระดับ 39.1 และสาขาการผลิตเครื่องเรือนและการผลิตซึ่งมีได้จัดประเภทไว้ในที่อื่น อยู่ที่ระดับ 39.4 เพิ่มขึ้นอย่างมากจากระดับ 35.4 ขณะที่สาขาที่มีค่าดัชนีลดลงเมื่อเทียบกับไตรมาสก่อนหน้า ได้แก่ สาขาการผลิตผลิตภัณฑ์อาหารและเครื่องดื่ม อยู่ที่ระดับ 34.1 ลดลงจากเดิมอย่างมากจากระดับ 39.6 สาขาการผลิตสิ่งทอสิ่งถัก อยู่ที่ระดับ 34.4 ลดลงอย่างมากจากเดิมอยู่ที่ระดับ 38.9 สาขาการผลิตเครื่องแต่งกาย รวมทั้งการตกแต่งและย้อมสีขนสัตว์ อยู่ที่ระดับ 36.7 ลดลงอย่างมากจากเดิมที่ระดับ 43.2 สาขาการผลิตไม้ ผลิตภัณฑ์จากไม้และไม้ก๊อก ยกเว้นเครื่องเรือนรวมทั้งการผลิตสิ่งของจากฟางและวัสดุถักอื่นๆ อยู่ที่ระดับ 35.3 ลดลงอย่างมากจากเดิมที่ระดับ 43.8 และสาขาการผลิตเครื่องจักรและอุปกรณ์ซึ่งมีได้จัดประเภทไว้ในที่อื่น อยู่ที่ระดับ 39.2 ลดลงอย่างมากจากเดิมที่ระดับ 43.5

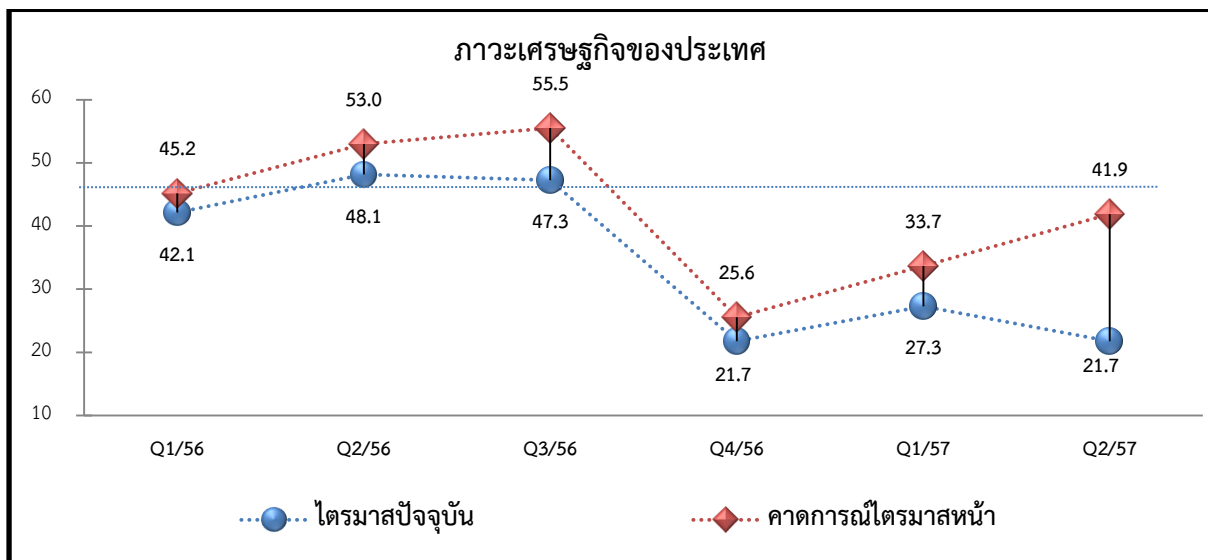
ในส่วนค่าดัชนีความเชื่อมั่นภาคการผลิตในอีก 3 เดือนข้างหน้า พบว่า สาขาที่มีการเพิ่มขึ้น ได้แก่ สาขาการผลิตผลิตภัณฑ์อาหารและเครื่องดื่ม อยู่ที่ระดับ 43.0 เพิ่มขึ้นเล็กน้อยจากระดับ 41.4 สาขาการผลิตสิ่งทอสิ่งถัก อยู่ที่ระดับ 44.6 เพิ่มขึ้นอย่างมากจากระดับ 40.9 สาขาการผลิตเคมีภัณฑ์และผลิตภัณฑ์เคมี อยู่ที่ระดับ 52.3 เพิ่มขึ้นอย่างมากจากระดับ 48.5 สาขาการผลิตผลิตภัณฑ์ยางและผลิตภัณฑ์พลาสติก อยู่ที่ระดับ 42.9 เพิ่มขึ้นอย่างมากจากระดับ 38.4 สาขาการผลิตผลิตภัณฑ์จากแร่โลหะ อยู่ที่ระดับ 47.9 เพิ่มขึ้นอย่างมากจากระดับ 37.9 และสาขาการผลิตผลิตภัณฑ์ที่ทำจากโลหะประดิษฐ์ ยกเว้นเครื่องจักรและอุปกรณ์ อยู่ที่ระดับ 48.6 เพิ่มขึ้นอย่างมากจากระดับ 45.4 ขณะที่สาขาที่มีค่าดัชนีมีการลดลงจากไตรมาสก่อนหน้า ได้แก่ สาขาการผลิตเครื่องแต่งกาย รวมทั้งการตกแต่งและย้อมสีขนสัตว์ อยู่ที่ระดับ 43.9 ลดลงอย่างมากจากระดับ 47.6 สาขาการผลิตไม้ ผลิตภัณฑ์จากไม้และไม้ก๊อก ยกเว้นเครื่องเรือนรวมทั้งการผลิตสิ่งของจากฟางและวัสดุถักอื่น ๆ อยู่ที่ระดับ 42.5 ลดลงอย่างมากจากระดับ 46.7 และสาขาการผลิตเครื่องจักรและอุปกรณ์ซึ่งมีได้จัดประเภทไว้ในที่อื่น อยู่ที่ระดับ 40.6 ลดลงจากระดับ 43.5 ส่วนสาขาการผลิตเครื่องเรือนและการผลิตซึ่งมีได้จัดประเภทไว้ในที่อื่น อยู่ที่ระดับ 42.3 ค่อนข้างทรงตัวจากจากระดับ 42.1 (ตารางที่ 1)

ตารางที่ 1 แสดงค่าดัชนีความเชื่อมั่นตามรายสาขา ไตรมาส 1 เทียบ ไตรมาส 2 ของปี 2557

สาขา	ปัจจุบัน			คาดการณ์ 3 เดือน		
	ไตรมาส 1	ไตรมาส 2		ไตรมาส 1	ไตรมาส 2	
รหัส 10-11 การผลิตผลิตภัณฑ์อาหารและเครื่องดื่ม	39.6	34.1	▼	41.4	43.0	▲
รหัส 13 การผลิตสิ่งทอสิ่งถัก	38.9	34.4	▼	40.9	44.6	▲
รหัส 14 การผลิตเครื่องแต่งกาย รวมทั้งการตกแต่งและย้อมสีขนสัตว์	43.2	36.7	▼	47.6	43.9	▼
รหัส 16 การผลิตไม้ ผลิตภัณฑ์จากไม้และไม้ก๊อก ยกเว้นเครื่องเรือนรวมทั้งการผลิตสิ่งของจากฟางและวัสดุถักอื่น ๆ	43.8	35.3	▼	46.7	42.5	▼
รหัส 20 การผลิตเคมีภัณฑ์และผลิตภัณฑ์เคมี	42.4	43.9	▲	48.5	52.3	▲
รหัส 22 การผลิตผลิตภัณฑ์ยางและผลิตภัณฑ์พลาสติก	35.1	36.8	▲	38.4	42.9	▲
รหัส 23 การผลิตผลิตภัณฑ์จากแร่โลหะ	31.6	34.9	▲	37.9	47.9	▲

สาขา	ปัจจุบัน		คาดการณ์ 3 เดือน	
	ไตรมาส 1	ไตรมาส 2	ไตรมาส 1	ไตรมาส 2
รหัส 25 การผลิตผลิตภัณฑ์ที่ทำจากโลหะประดิษฐ์ ยกเว้น เครื่องจักรและอุปกรณ์	39.1	39.2 ▲	45.4	48.6 ▲
รหัส 28 การผลิตเครื่องจักรและอุปกรณ์ซึ่งมิได้จัดประเภทไว้ ในที่อื่น	43.5	39.2 ▼	43.5	40.6 ▼
รหัส 31 การผลิตเครื่องเรือนและการผลิตซึ่งมิได้จัดประเภท ไว้ในที่อื่น	35.4	39.6 ▲	42.1	42.3 ▲

ค่าดัชนีความเชื่อมั่นต่อภาวะเศรษฐกิจของประเทศโดยรวมในปัจจุบัน พบว่า ลดลงจากระดับที่ 27.3 มาอยู่ที่ระดับ 21.7 เพราะปัจจัยทางเมืองได้ส่งผลกระทบต่อภาวะเศรษฐกิจในภาพรวม ในส่วนของค่าดัชนีความเชื่อมั่นคาดการณ์ฯ พบว่า เพิ่มขึ้นจาก 33.7 มาอยู่ที่ 41.9 ซึ่งสะท้อนถึงแนวโน้มที่ดีต่อความมั่นใจในภาวะเศรษฐกิจประเทศ ในส่วนปัจจัยสำคัญที่มีผลต่อกิจการในปัจจุบัน ตั้งแต่ระดับปานกลาง ได้แก่ การแข่งขัน , สถานการณ์ทางการเมือง , ต้นทุน/ค่าแรง , อำนาจซื้อ , น้ำมัน/ค่าขนส่ง และความต้องการหดตัว มีผลกระทบระดับน้อย ได้แก่ , มาตรการรัฐ และปัจจัยที่ไม่มีผลกระทบเลย ได้แก่ เศรษฐกิจโลก , ดอกเบี้ยเงินกู้ และอัตราแลกเปลี่ยน ปัจจัยที่ส่งผลกระทบต่อกิจการในอนาคต ที่ส่งผลกระทบระดับปานกลาง ได้แก่ อำนาจซื้อ , การแข่งขัน , สถานการณ์ทางการเมือง , ต้นทุน/ค่าแรง , น้ำมัน/ค่าขนส่ง และความต้องการหดตัว มีผลกระทบระดับน้อย ได้แก่ มาตรการรัฐ และปัจจัยที่ไม่มีผลกระทบเลย ได้แก่ เศรษฐกิจโลก , ดอกเบี้ยเงินกู้ และอัตราแลกเปลี่ยนตามลำดับ (ภาพที่ 2)



ภาพที่ 2 แสดงดัชนีความเชื่อมั่นต่อภาวะเศรษฐกิจของประเทศ 5 ไตรมาสย้อนหลัง

ตารางที่ 2 แสดงปัจจัยที่มีผลกระทบต่อธุรกิจ

สถานการณ์	มีผลกระทบปานกลาง		มีผลกระทบน้อย		ไม่มีผลกระทบ	
	(1.51-2.25)		(0.76-1.50)		(0.00-0.75)	
ปัจจุบัน	สถานการณ์ทางการเมือง	2.1	มาตรการรัฐ	1.4	เศรษฐกิจโลก	0.6
	การแข่งขัน	2.1			ดอกเบี้ยเงินกู้	0.5
	ต้นทุน/ค่าแรง	2.0			อัตราแลกเปลี่ยน	0.3
	อำนาจซื้อ	2.0				
	น้ำมัน/ค่าขนส่ง	1.8				
	ความต้องการหดตัว	1.8				
คาดการณ์ไตรมาสหน้า	สถานการณ์ทางการเมือง	2.0	มาตรการรัฐ	1.4	สภาวะเศรษฐกิจโลก	0.6
	การแข่งขัน	2.0			ดอกเบี้ยเงินกู้	0.5
	อำนาจซื้อ	2.0			อัตราแลกเปลี่ยน	0.3
	ต้นทุน/ค่าแรง	1.9				
	น้ำมัน/ค่าขนส่ง	1.8				
	ความต้องการหดตัว	1.7				

2 วิธีการสร้างดัชนีความเชื่อมั่น

ดัชนีความเชื่อมั่นภาคการผลิตของวิสาหกิจขนาดกลางและขนาดย่อม (Manufacturing Sector Sentiment Index: MSSSI) ซึ่งจัดทำขึ้นโดยความร่วมมือระหว่าง สำนักงานส่งเสริมวิสาหกิจขนาดกลางและขนาดย่อม และศูนย์วิจัยธุรกิจและเศรษฐกิจอีสาน คณะวิทยาการจัดการ มหาวิทยาลัยขอนแก่น โดยมีวัตถุประสงค์เพื่อส่งเสริมการพัฒนาทางด้านสถิติที่เกี่ยวข้องกับความเชื่อมั่นภาคการผลิตของวิสาหกิจขนาดกลางและขนาดย่อม และเพื่อเป็นเครื่องมือในการวิเคราะห์แนวโน้มภาวะการณ์ของวิสาหกิจขนาดกลางและขนาดย่อมในภาคการผลิตสำหรับหน่วยงานที่เกี่ยวข้องและผู้ประกอบการ

2.1 ขั้นตอนการจัดสร้างดัชนีความเชื่อมั่น

การสำรวจความเชื่อมั่นผู้ประกอบการภาคการผลิตทำขึ้นเพื่อรวบรวมข้อมูลจากสถานประกอบการขนาดกลางและขนาดย่อม โดยสุ่มตัวอย่างจากผู้ประกอบการภาคการผลิตต่างๆ ใน 4 จังหวัดของภูมิภาค

ตะวันออกเฉียงเหนือ (ขอนแก่น อุตรธานี นครราชสีมา และอุบลราชธานี) จำนวน 619 ตัวอย่างกลุ่มตัวอย่าง (Q2/57) เหล่านี้จะเป็นกลุ่มตัวอย่างประจำประกอบด้วยสถานประกอบการในภาคการผลิต ประกอบด้วย 10 สาขาหลัก คือ 1) การผลิตผลิตภัณฑ์อาหารและเครื่องดื่ม(อาหารและเครื่องดื่ม 2) การผลิตสิ่งทอและถัก(สิ่งทอ) 3) การผลิตเครื่องแต่งกาย รวมทั้งการตกแต่งและย้อมสีขนสัตว์(เครื่องแต่งกาย) 4) การผลิตไม้ผลิตภัณฑ์จากไม้และไม้ก๊อก ยกเว้นเครื่องเรือนรวมทั้งการผลิตสิ่งของจากฟางและวัสดุถักอื่นๆ(ไม้) 5) การผลิตเคมีภัณฑ์และผลิตภัณฑ์เคมี(เคมี) 6) การผลิตผลิตภัณฑ์ยางและผลิตภัณฑ์พลาสติก(ยางและพลาสติก) 7) การผลิตผลิตภัณฑ์จากแร่โลหะ(อโลหะ) 8) การผลิตผลิตภัณฑ์ที่ทำจากโลหะประดิษฐ์ ยกเว้นเครื่องจักรและอุปกรณ์(โลหะ) 9)การผลิตเครื่องจักรและอุปกรณ์ซึ่งมิได้จัดประเภทไว้ในที่อื่น(เครื่องจักร) และ 10) การผลิตเครื่องเรือนและการผลิตซึ่งมิได้จัดประเภทไว้ในที่อื่น(เครื่องเรือน) เนื่องจากจุดประสงค์ของการสำรวจความเชื่อมั่นภาคการผลิตของวิสาหกิจขนาดกลางและขนาดย่อม เพื่อให้ทราบถึงสถานการณ์โดยรวมของภาคการผลิต แบบสอบถามจึงถูกออกแบบให้กระชับเข้าใจง่ายโดยครอบคลุมในประเด็นคำถามเกี่ยวกับความคิดเห็นที่มีต่อธุรกิจในการประมวลผลดัชนีความเชื่อมั่นซึ่งประกอบไปด้วยองค์ประกอบ ของธุรกิจด้าน (1) กำไร (2) ปริมาณการผลิต (3) ต้นทุนธุรกิจ (4) การจ้างงาน (5) สินค้าคงคลัง และ (6) ยอดรับคำสั่งซื้อสินค้า และความคิดเห็นที่มีต่อเศรษฐกิจของประเทศโดยรวมและเศรษฐกิจในสาขาธุรกิจของผู้ตอบแบบสอบถาม รวมทั้งปัจจัยที่มีผลต่อภาวะดีขึ้นและแย่ลงในธุรกิจซึ่งความคิดเห็นเหล่านี้จะถูกนำไปประกอบการวิเคราะห์ผลของดัชนีความเชื่อมั่น

2.2 การคำนวณและแปลความหมายค่าดัชนี

ผลการสำรวจแต่ละเดือนจะได้ดัชนี 2 ชุดคือ (1) ดัชนีในเดือนที่ถาม ซึ่งเรียกว่า **ดัชนีเดือนปัจจุบัน** (2) ดัชนีการคาดการณ์ในอนาคตที่ประเมินจาก เดือนที่ถามซึ่งเรียกว่า **ดัชนีคาดการณ์ 3 เดือนข้างหน้า** ค่าดัชนีคำนวณจากคะแนนที่ให้ในแต่ละคำตอบ (คือแปลงข้อมูลเชิงคุณภาพเป็นเชิงปริมาณ) โดยให้คะแนนสูงสุดเท่ากับ 1.0 สำหรับคำตอบ “สูงขึ้น/ ดีขึ้น/ เพิ่มขึ้น” และให้คะแนน 0.5 และ 0 สำหรับคำตอบ “คงเดิม” และ “แย่ลง/ ลดลง” ตามลำดับ การแปลความหมายที่ได้ ค่าดัชนีที่ได้อาจมีค่า ต่ำกว่า 50, 50 หรือ สูงกว่า 50 ถ้า

MSSI <50 แสดงว่า ผู้ประกอบการวิสาหกิจขนาดกลางและขนาดย่อมในภาคการผลิตมีความเชื่อมั่นว่าภาวะการณด้านนั้นๆ จะมีสภาพแย่ลงหรืออยู่ในระดับที่ไม่ดี

MSSI = 50 แสดงว่า ผู้ประกอบการวิสาหกิจขนาดกลางและขนาดย่อมในภาคการผลิตมีความเชื่อมั่นว่าภาวะการณด้านนั้นๆ จะไม่มีการเปลี่ยนแปลง หรืออยู่ในสภาพทรงตัว

MSSI >50 แสดงว่า ผู้ประกอบการวิสาหกิจขนาดกลางและขนาดย่อมในภาคการผลิตมีความเชื่อมั่นว่าภาวะการณด้านนั้นๆ จะมีสภาพดีขึ้นหรืออยู่ในระดับที่ดี

การคำนวณและแปลความหมายด้านต้นทุนนั้น ดำเนินการให้คะแนนแบบผกผัน คือ ให้คะแนนเท่ากับ 1.0 สำหรับคำตอบ “ลดลง” ให้คะแนนเท่ากับ 0.5สำหรับคำตอบ “คงเดิม” และให้คะแนนเท่ากับ 0 สำหรับ “สูงขึ้น”

3

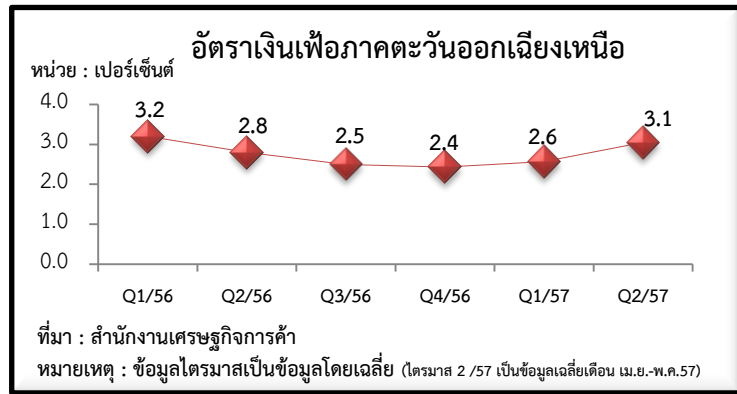
สถานการณ์ทั่วไปของเศรษฐกิจภูมิภาคตะวันออกเฉียงเหนือ

ขนาดเศรษฐกิจของภูมิภาคตะวันออกเฉียงเหนือ ผลิตภัณฑ์ภาค (Gross Regional Product: GRP) ข้อมูลล่าสุด ปี 2555 ณ ราคาประจำปี มีมูลค่า 1,281,302 ล้านบาท หรือมีส่วนประมาณร้อยละ 10 ของผลิตภัณฑ์มวลรวมภายในประเทศ (Gross Domestic Product: GDP) สาขาเศรษฐกิจที่สำคัญ ได้แก่ สาขาเกษตรกรรม สัดส่วนร้อยละ 23.3 สาขาอุตสาหกรรม สัดส่วนร้อยละ 20.4 สาขาการศึกษา สัดส่วนร้อยละ 14.2 สาขาค้าส่งและค้าปลีก สัดส่วนร้อยละ 10.5 จังหวัดที่มีผลิตภัณฑ์จังหวัดสูงที่สุด ได้แก่ นครราชสีมา รองลงมาคือ ขอนแก่น สำหรับจังหวัดที่มีผลิตภัณฑ์จังหวัดต่ำที่สุด คือ อำนาจเจริญ สำหรับรายได้ต่อคนต่อปีของภาคเฉลี่ย 67,888 บาท จังหวัดขอนแก่นมีรายได้ต่อคนต่อปีมากที่สุด 106,587 บาท ส่วนจังหวัดหนองบัวลำภูมีรายได้ต่อคนต่อปี 41,480 บาท น้อยที่สุดในภาคอีสาน และประเภทพืชเศรษฐกิจที่สำคัญ ได้แก่ ข้าว มันสำปะหลัง อ้อยโรงงาน ข้าวโพดเลี้ยงสัตว์ และยางพารา โดยผลผลิต อุตสาหกรรมส่วนใหญ่เป็นอุตสาหกรรมเกี่ยวเนื่องทางการเกษตร เช่น โรงสีข้าว โรงงานน้ำตาล โรงงานแป้งมัน เป็นต้น นอกจากนี้ ยังมีอุตสาหกรรมอื่น ๆ ที่สำคัญได้แก่ อุตสาหกรรมเครื่องดื่ม อุตสาหกรรมผลิตเยื่อกระดาษ อุตสาหกรรมตัดเย็บเสื้อผ้า อุตสาหกรรมผลิตรองเท้า อุตสาหกรรมอิเล็กทรอนิกส์และชิ้นส่วนคอมพิวเตอร์ และอุตสาหกรรมเหมือง

ในปี 2555 ธุรกิจและสถานประกอบการอุตสาหกรรมการผลิตในภาคตะวันออกเฉียงเหนือมีสถานประกอบการทั้งสิ้น 180,324 แห่ง อุตสาหกรรมสำคัญในภาคนี้ คือ การผลิตผลิตภัณฑ์อาหาร ร้อยละ 34.4 การผลิตสิ่งทอ ร้อยละ 24.5 การผลิตไม้และผลิตภัณฑ์จากไม้และไม้ก๊อก (ยกเว้นเฟอร์นิเจอร์) ร้อยละ 15.6 และการผลิตเสื้อผ้าเครื่องแต่งกาย ร้อยละ 11.7 ส่วนการผลิตผลิตภัณฑ์อื่น ๆ มีประมาณ 4.0 ตามลำดับ

สถานประกอบการส่วนใหญ่ ร้อยละ 98.3 หรือ จำนวนประกอบการ 177,310 แห่ง มีลูกจ้าง 1-15 คน ส่วนที่มีลูกจ้างตั้งแต่ 16 คนขึ้นไปมีเพียง ร้อยละ 1.7 หรือจำนวน 3,014 แห่งเท่านั้น **ระยะเวลาในการดำเนินงาน** ร้อยละ 36.2 เป็นสถานประกอบการที่ดำเนินงานตั้งแต่ 10-19 ปี รองลงมา ร้อยละ 27.5 ดำเนินกิจการระหว่าง 5-9 ปี ร้อยละ 16.9 ดำเนินกิจการน้อยกว่า 5 ปี และร้อยละ 19.4 ดำเนินกิจการตั้งแต่ 20 ปีขึ้นไป **จำนวนการจ้างงาน** ในปี 2554 มีคนทำงานในสถานประกอบการอุตสาหกรรมการผลิตในภาคตะวันออกเฉียงเหนือ รวมทั้งสิ้น 710,394 คน โดยในจำนวนนี้เป็นลูกจ้างประมาณ 467,405 คน เมื่อแยกการจ้างงานตามหมวดย่อยอุตสาหกรรมต่างๆ พบว่า ร้อยละ 25.7 ทำงานในอุตสาหกรรมการผลิตผลิตภัณฑ์อาหาร รองลงมา ร้อยละ 23.6 อยู่ในการผลิตสิ่งทอ ร้อยละ 13.3 และ 10.0 อยู่ในอุตสาหกรรมการผลิตเสื้อผ้าเครื่องแต่งกาย และการผลิตไม้และผลิตภัณฑ์จากไม้และไม้ก๊อก ทำงานอยู่ในอุตสาหกรรมการผลิตหมวดย่อยอื่น ๆ นอกเหนือจากที่กล่าวข้างต้น ร้อยละ 27.4 (**สำนักงานสถิติแห่งชาติ**)

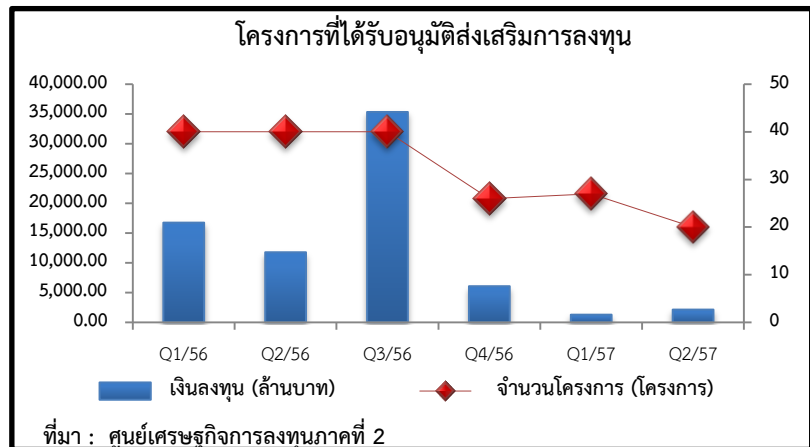
สถานการณ์ทั่วไปของเศรษฐกิจภูมิภาคตะวันออกเฉียงเหนือ ไตรมาส 2 ปี 2557 พบว่า ภาวะเศรษฐกิจชะลอตัว เนื่องจากผู้ประกอบการยังคงมีความกังวลต่อต้นทุนการผลิตที่ปรับตัวสูงขึ้น ประกอบกับประชาชนระมัดระวังการใช้จ่ายมากขึ้น แต่ทั้งนี้ผู้ประกอบการเริ่มเชื่อมั่นในเศรษฐกิจว่าจะมีการปรับตัวดีขึ้น



ภาพที่ 3 แสดงอัตราเงินเพื่อภาคตะวันออกเฉียงเหนือ

ขึ้นในไตรมาสหน้า ขณะที่อัตราเงินเพื่ออยู่ที่ร้อยละ 3.1 ปรับตัวเพิ่มขึ้นจากไตรมาสที่ผ่านมา ร้อยละ 0.2

ภาวะการลงทุนเม็ดเงินและโครงการลงทุนชะลอตัวจากไตรมาสเดียวกันของปีก่อน โครงการที่ได้รับการอนุมัติการส่งเสริมการลงทุน ไตรมาส 2 ปี 2557 (ข้อมูลเดือน เม.ย-พ.ค.57) มีทั้งสิ้น 20 โครงการ เป็นเงินลงทุนจำนวน 2,121.30 ล้านบาท เกิดการจ้างงานจำนวน 379 คน โดยเม็ดเงินลงทุนปรับลดลงจากไตรมาสเดียวกันของปีก่อน ร้อยละ 67.4 ขณะที่จำนวนโครงการลงทุนปรับลดลงจากไตรมาสเดียวกันของปีก่อนถึงเท่าตัวส่วนโครงการที่ได้รับการอนุมัติการส่งเสริมการลงทุนมากที่สุด คือ กิจการผลิตยาง STR จังหวัดที่มีโครงการได้รับอนุมัติการส่งเสริมการลงทุนมากที่สุด คือ จังหวัดขอนแก่น จำนวน 6 โครงการ รองลงมา คือ จังหวัดเลย จำนวน 5 โครงการ



ภาพที่ 4 แสดงโครงการที่ได้รับอนุมัติส่งเสริมการลงทุน

เงินลงทุนปรับลดลงจากไตรมาสเดียวกันของปีก่อน ร้อยละ 67.4 ขณะที่จำนวนโครงการลงทุนปรับลดลงจากไตรมาสเดียวกันของปีก่อนถึงเท่าตัวส่วนโครงการที่ได้รับการอนุมัติการส่งเสริมการลงทุนมากที่สุด คือ กิจการผลิตยาง STR จังหวัดที่มีโครงการได้รับอนุมัติการส่งเสริมการลงทุนมากที่สุด คือ จังหวัดขอนแก่น จำนวน 6 โครงการ รองลงมา คือ จังหวัดเลย จำนวน 5 โครงการ

ภาคอุตสาหกรรม ปรับทิศทางดีขึ้นในสาขาที่มีการส่งออก ได้แก่ การแปรรูปไก่สดและไก่สำเร็จรูปส่งออกประเทศญี่ปุ่น การผลิตชิ้นส่วนอิเล็กทรอนิกส์ ผลิตPrinter ผลิตยางแท่ง ผลิตรองเท้าและการผลิตอุปกรณ์ทางการแพทย์ ส่งออกสหรัฐอเมริกาและยุโรป เป็นต้น ส่วนอุตสาหกรรมในภาคตะวันออกเฉียงเหนือที่การผลิตลดลง ได้แก่ การผลิตเครื่องประดับ อัญมณี การผลิตชุดชั้นใน การผลิตเครื่องปั้นดินเผาเพื่อการส่งออก เป็นต้น (ธนาคารแห่งประเทศไทย) ขณะที่ทิศทางของอุตสาหกรรมระดับประเทศค่อนข้างทรงตัว โดยดัชนีผลผลิตอุตสาหกรรม หรือ MPI เดือน มีนาคมและเมษายน 2557 อยู่ที่ระดับ 178.7 และ 156.6 ตามลำดับ ซึ่งหดตัวจากไตรมาสที่ผ่านมา เนื่องจากการลดลงในหลายอุตสาหกรรมที่สำคัญ ได้แก่ ยานยนต์ อาหารทะเลกระป๋องและแช่แข็ง เพียร์ Hard Disk Drive เครื่องใช้ไฟฟ้าในบ้านเรือน เครื่องประดับเพชรพลอยและผลิตภัณฑ์ปิโตรเลียม (สำนักงานเศรษฐกิจอุตสาหกรรม)

ราคาผลผลิตทางการเกษตรปรับตัวเพิ่มสูงขึ้นจากไตรมาสที่ผ่านมา โดยเฉพาะพวกเนื้อสัตว์ และ

ผลไม้ ในส่วนของข้าวหอมมะลิ 100% 1 กิโลกรัม (ตรามานัญครอง) ราคาอยู่ที่ถูกลง 45.16 บาท ปรับเพิ่มขึ้นจากไตรมาสที่ผ่านมา ร้อยละ 2.6 ส่วนเนื้อสัตว์อย่างเนื้อสุกร สันนอก ราคาอยู่ที่กิโลกรัมละ 159.2 บาท ปรับเพิ่มขึ้นจากไตรมาสที่ผ่านมา ร้อยละ 4.4 ขณะที่ไข่ไก่ ขนาดกลาง (เบอร์2) ราคาอยู่ที่ฟองละ 3.6 บาท ปรับลดลงจากไตรมาสที่ผ่านมา ร้อยละ 2.4 และในส่วนของผักคะน้าสด ราคาอยู่ที่กิโลกรัมละ 39.2 บาท ปรับเพิ่มขึ้นจากไตรมาสที่ผ่านมา ร้อยละ 56.0 และเงาะพันธุ์โรงเรียน ราคาอยู่ที่กิโลกรัมละ 44.5 บาท ปรับเพิ่มขึ้นจากไตรมาสที่ผ่านมา ร้อยละ 25.3

รายการ(บาท)	Q1 2556	Q4 2556	Q1 2557
ข้าวหอมมะลิ 100% 1 กก. ตรามานัญครอง	43.1	44.0	45.7
เนื้อสุกร สันนอก	136.4	152.5	159.2
ไข่ไก่ ขนาดกลาง เบอร์2	3.6	3.7	3.6
ผักคะน้าสด	33.0	25.1	39.2
เงาะ พันธุ์โรงเรียน	37.9	35.5	44.5

ที่มา : สำนักดัชนีเศรษฐกิจการค้า
 หมายเหตุ : ข้อมูล Q2/56 Q1/57 และ Q2/57 (Q2 เฉพาะเดือน เม.ย-พ.ค.) โดยเฉลี่ย
 ภาพที่ 5 แสดงเปรียบเทียบราคาพืชผลทางการเกษตรไตรมาส1-4 ปี56 และ ไตรมาส 1 ปี57

ภาวะการค้าชายแดน มูลค่าการค้าไทย-ลาวขยายตัวจากไตรมาสที่ผ่านมา ขณะที่มูลค่าการค้าไทย-กัมพูชาขยายตัวจากไตรมาสที่ผ่านมาเช่นเดียวกัน ภาคตะวันออกเฉียงเหนือมีการค้าชายแดนกับ 2 ประเทศคือ ลาวและกัมพูชา ซึ่งการค้าชายแดนไทย-ลาว ไตรมาส 2 ปี 2557 มีมูลค่าการค้า 21,429.3 ล้านบาท (เฉพาะเมษายน 2557) มีแนวโน้มขยายตัวจากไตรมาสที่ผ่านมาทั้งนำเข้าและส่งออก ขณะที่การค้าชายแดนไทย-กัมพูชา ไตรมาส 2 ปี 2557 มีมูลค่าการค้า 356.6 ล้านบาท(ข้อมูลเฉพาะเดือนเมษายน 2557, ธนาคารแห่งประเทศไทย) ขยายตัวจากไตรมาสที่ผ่านมาทั้งนำเข้าและส่งออกเช่นเดียวกัน

4 ดัชนีความเชื่อมั่นฯ แยกตามองค์ประกอบของปัจจัยกำหนดค่าดัชนี

ดัชนีความเชื่อมั่นภาคการผลิตของวิสาหกิจขนาดกลางและขนาดย่อม แยกตามองค์ประกอบของปัจจัยกำหนดค่าดัชนีภาคการผลิตของ SMEs ประกอบด้วย 1) ยอดรับคำสั่งซื้อโดยรวม 2) ปริมาณการผลิต 3) สินค้าคงคลัง 4) ต้นทุนการประกอบการ 5) กำไรสุทธิ และ 6) การจ้างงาน พบว่า องค์ประกอบดัชนีปัจจุบันมีเพียงปัจจัยด้าน ต้นทุน เท่านั้นที่ปรับตัวเพิ่มขึ้นเมื่อเทียบกับไตรมาสก่อนหน้า ในส่วนด้านอื่นมีการเปลี่ยนแปลงลดลง และในส่วนองค์ประกอบดัชนีคาดการณ์ฯ กลับพบว่าปัจจัยทุกด้านมีการเปลี่ยนแปลงเพิ่มขึ้น ยกเว้นด้าน กำไรสุทธิ ที่เปลี่ยนแปลงลดลง อย่างมาก (ภาพที่ 7, 8 และ 9) โดยมีรายละเอียดดังนี้

1) ยอดคำสั่งซื้อโดยรวม ค่าดัชนีความเชื่อมั่นปัจจุบันอยู่ในระดับที่ 33.8 ลดลงอย่างมากจากระดับที่ 45.5 ของไตรมาสก่อนหน้า ส่วนดัชนีความเชื่อมั่นคาดการณ์ฯ เพิ่มขึ้นอยู่ที่ระดับ 50.9 จากที่ระดับ 49.4 ค่าที่ลดลงของดัชนีปัจจุบันเพราะได้รับผลกระทบจากสถานการณ์ทางการเมือง และอยู่ในช่วง Low season ยอดคำสั่งซื้อจึงลดลง ต่างจากค่าดัชนีความเชื่อมั่นคาดการณ์ฯ ที่ผู้ประกอบการส่วนใหญ่มีความเชื่อมั่นว่าสภาพการณ์จะดีขึ้นหลังมีการเปลี่ยนแปลงทางการเมืองมีความชัดเจนมากขึ้น

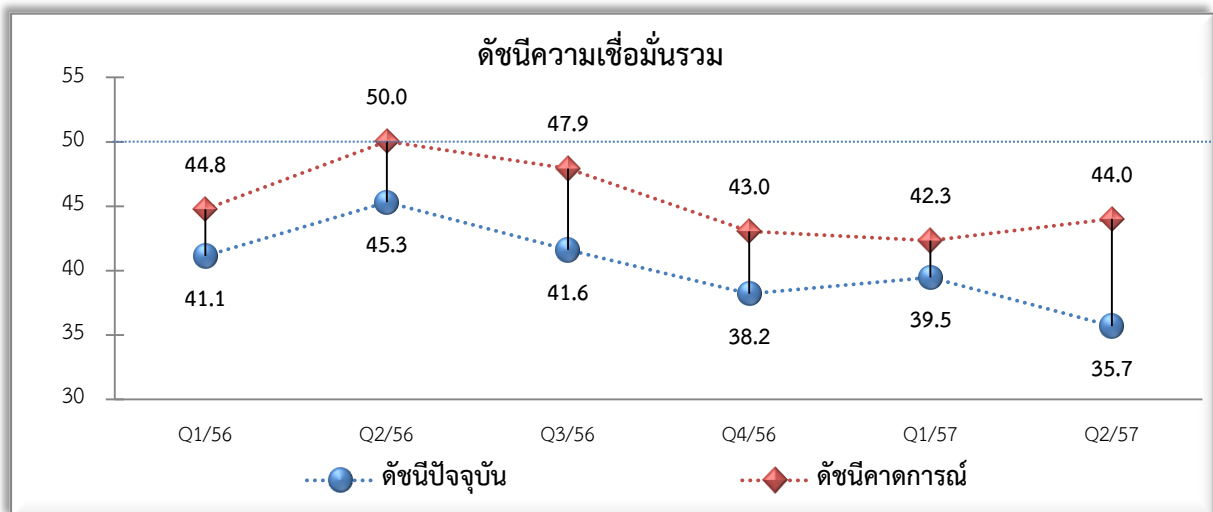
2) การผลิต ค่าดัชนีความเชื่อมั่นด้านปริมาณการผลิตปัจจุบันอยู่ที่ระดับ 42.1 ลดลงจากระดับ 44.6 ของไตรมาสก่อนหน้า สอดคล้องกับยอดคำสั่งซื้อที่ลดลงเช่นเดียวกัน ส่วนค่าดัชนีความเชื่อมั่นคาดการณ์ฯ พบว่า อยู่ที่ระดับ 51.1 เปลี่ยนแปลงเพิ่มขึ้นอย่างมากจาก 47.4 ของไตรมาสก่อนหน้า

3) สินค้าคงคลัง ค่าดัชนีความเชื่อมั่นปัจจุบันของสินค้าคงคลังอยู่ที่ระดับ 43.0 ลดลงจากที่ระดับ 45.0 ของไตรมาสก่อนหน้า ส่วนค่าดัชนีความเชื่อมั่นคาดการณ์ฯ อยู่ที่ระดับ 46.2 เพิ่มขึ้นจากระดับ 44.7 เพราะผู้ประกอบการส่วนใหญ่เชื่อว่าสภาพเศรษฐกิจแย่ลงหรืออยู่ในระดับต่ำ ทำให้ผู้ประกอบการไม่สต็อกสินค้าเพื่อขายถึงแม้ค่าดัชนีความเชื่อมั่นคาดการณ์จะมีการเปลี่ยนแปลงเพิ่มขึ้นจากไตรมาสที่แล้วก็ตาม

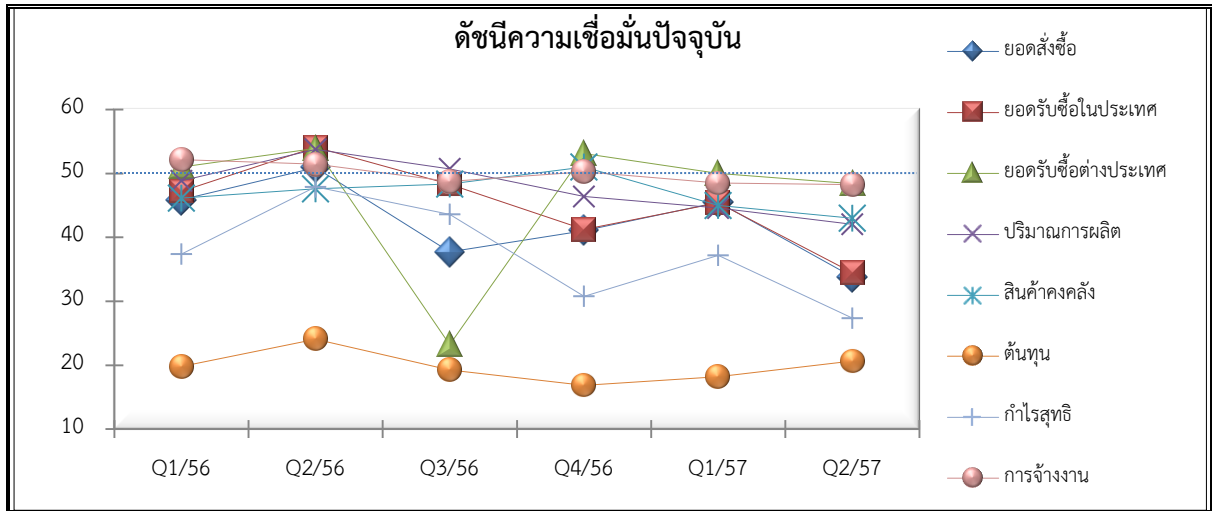
4) ต้นทุนการประกอบการ ค่าดัชนีความเชื่อมั่นด้านต้นทุนเพิ่มขึ้น 18.2 มาอยู่ที่ระดับ 20.7 เมื่อเทียบกับไตรมาสที่แล้ว ถึงแม้จะปรับตัวเพิ่มขึ้น แต่ยังอยู่ในระดับต่ำสุดที่โดยเปรียบเทียบกับองค์ประกอบย่อยอื่นๆ ส่วนดัชนีคาดการณ์ด้านต้นทุนก็ปรับเพิ่มขึ้นเช่นกันโดยเพิ่มขึ้นจาก 21.3 มาอยู่ที่ระดับ 28.0 ซึ่งเป็นแนวโน้มที่ดีสำหรับองค์ประกอบทางด้านต้นทุนที่จะมีต้นทุนลดลงในอนาคต

5) กำไรสุทธิ ค่าดัชนีความเชื่อมั่นด้านกำไรสุทธิทั้งในปัจจุบันและคาดการณ์ฯลดลงจากไตรมาสก่อนหน้า โดยดัชนีความเชื่อมั่นปัจจุบันลดลงจากระดับ 37.2 ลงมาอยู่ที่ระดับ 27.4 ส่วนค่าดัชนีความเชื่อมั่นคาดการณ์ฯ ลดลงจากระดับ 43.0 ลงมาที่ระดับ 36.3 ซึ่งเหตุผลหลักจากยอดคำสั่งซื้อที่ลดลงอย่างมากและยังมีความกังวลต่อไปในอนาคตต่อผลประกอบการ

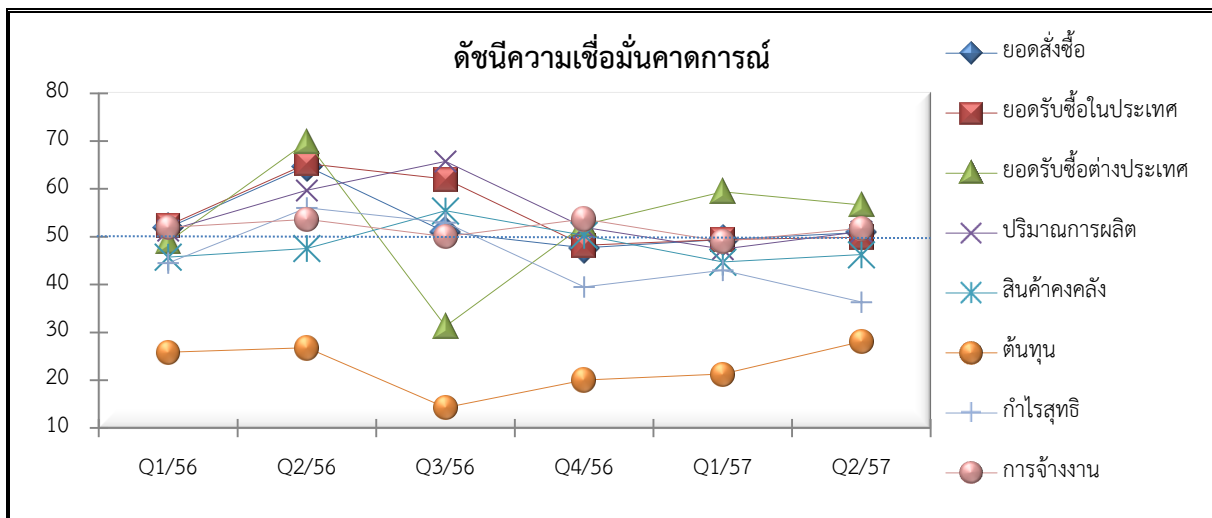
6) การจ้างงาน ค่าดัชนีความเชื่อมั่นปัจจุบันค่อนข้างทรงตัวจากระดับ 48.5 มาอยู่ระดับ 48.3 แต่ดัชนีคาดการณ์ กลับมีค่าเพิ่มขึ้นจากระดับที่ 49.0 ขึ้นมาอยู่ระดับที่ 51.7 เพราะผลกระทบจากการเมืองที่มีการชุมนุมที่ยืดเยื้อ ส่งผลให้ยอดคำสั่งซื้อสินค้าในปัจจุบันลดลง ประกอบกับการชะลอตัวของเศรษฐกิจ จึงทำให้การจ้างงานอยู่ในระดับที่ทรงตัว อย่างไรก็ตามคาดการณ์ 3 เดือนข้างหน้า ผู้ประกอบการส่วนใหญ่คาดว่าจะมีการจ้างงานเพิ่มขึ้น จากการมียอดสั่งซื้อที่เพิ่มขึ้น และเชื่อมั่นว่าเศรษฐกิจจะดีขึ้นภายหลังจากสถานการณ์ทางการเมืองเริ่มชัดเจนขึ้น (ภาพที่ 6-8)



ภาพที่ 6 แสดงดัชนีความเชื่อมั่นในปัจจุบัน ไตรมาส 1 ปี 56 -ไตรมาส 2 ปี 57



ภาพที่ 7 แสดงดัชนีความเชื่อมั่นในปัจจุบัน ไตรมาส 1 ปี 56 –ไตรมาส 2 ปี 57



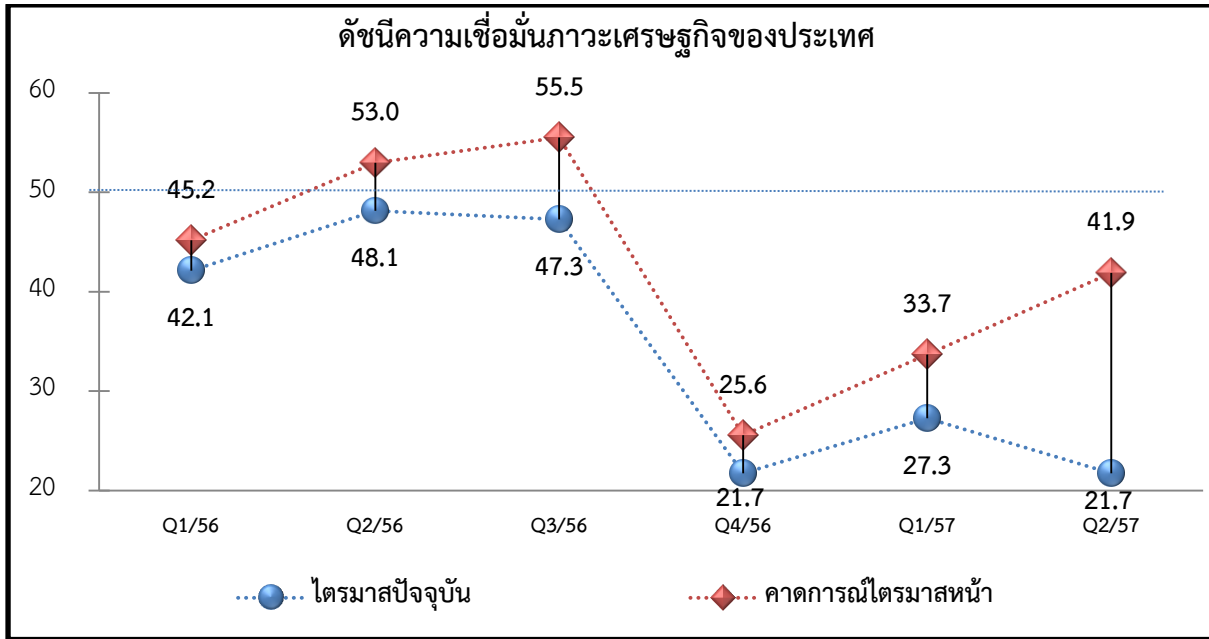
ภาพที่ 8 แสดงดัชนีความเชื่อมั่นคาดการณ์ ไตรมาส 1 ปี 56 –ไตรมาส 2 ปี 57

5 ดัชนีความเชื่อมั่นภาคการผลิตต่อภาวะเศรษฐกิจประเทศและธุรกิจตนเองของวิสาหกิจขนาดกลางและขนาดย่อม

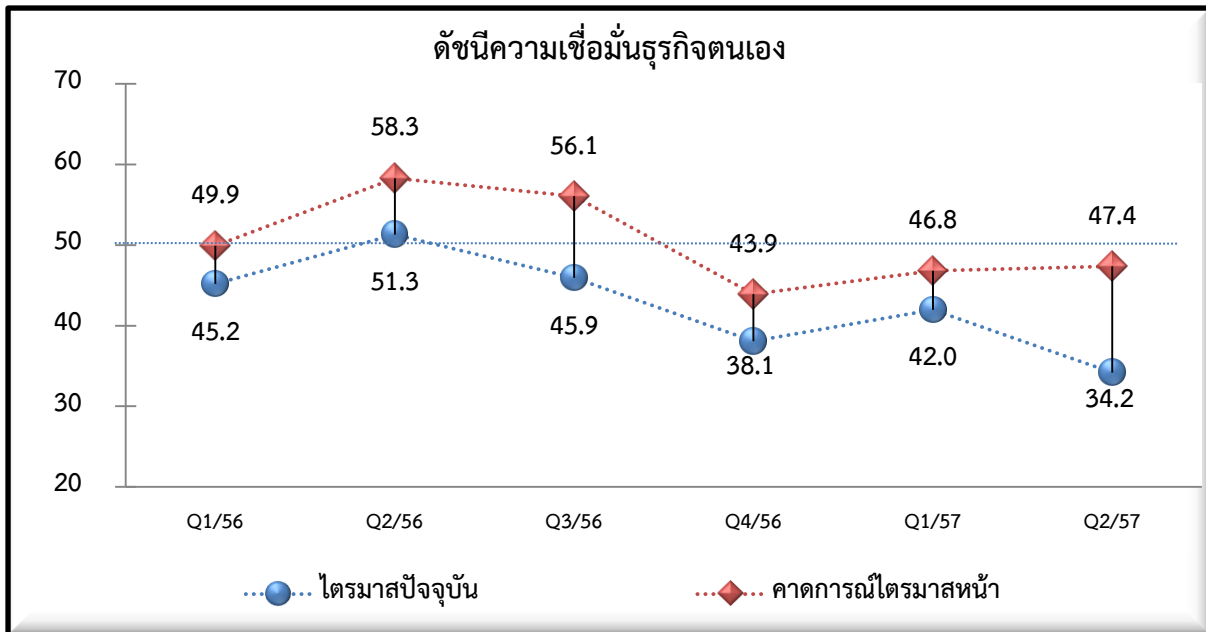
ดัชนีความเชื่อมั่นต่อภาวะเศรษฐกิจของประเทศ และต่อธุรกิจตนเองในไตรมาสที่ 2/2557 พบว่าค่าดัชนีความเชื่อมั่นต่อภาวะเศรษฐกิจในประเทศ ปัจจุบันลดลงจากเดิมที่ระดับ 27.3 มาอยู่ที่ระดับ 21.7 และดัชนีคาดการณ์เพิ่มขึ้นจากเดิมที่ระดับ 33.7 มาอยู่ที่ระดับ 41.9 ในส่วนดัชนีความเชื่อมั่นต่อธุรกิจตนเองในปัจจุบันมีการลดลงจากระดับ 42.0 ของไตรมาสที่แล้ว มาอยู่ที่ระดับ 34.2 และดัชนีคาดการณ์เพิ่มขึ้นจากเดิมที่ 46.8 ของไตรมาสที่แล้ว ขึ้นมาอยู่ที่ระดับ 47.4 จากข้อมูลจะเห็นว่าดัชนีปัจจุบันทั้ง 2 ปรับลดลงเพราะปัจจัยทางเมืองที่ส่งผลกระทบต่อภาวะเศรษฐกิจในภาพรวม และธุรกิจของ SMEs โดยเป็นสถานการณ์ที่ยืดเยื้อและขยายผลกระทบมาถึงระดับภูมิภาค ซึ่งแตกต่างจากข้อมูลก่อนหน้า ที่ปัจจัยทางการเมืองจะไม่ส่งผล



กระทบรุนแรงมากนักต่อธุรกิจ SMEs ภูมิภาคตะวันออกเฉียงเหนือ อย่างไรก็ตาม ดัชนีคาดการณ์ทั้ง 2 ก็ปรับเพิ่มขึ้น แสดงให้เห็นถึงแนวโน้มที่ดี ต่อ SMEs ในอนาคต (ภาพที่ 9-10)



ภาพที่ 9 ดัชนีความเชื่อมั่นภาวะเศรษฐกิจประเทศ



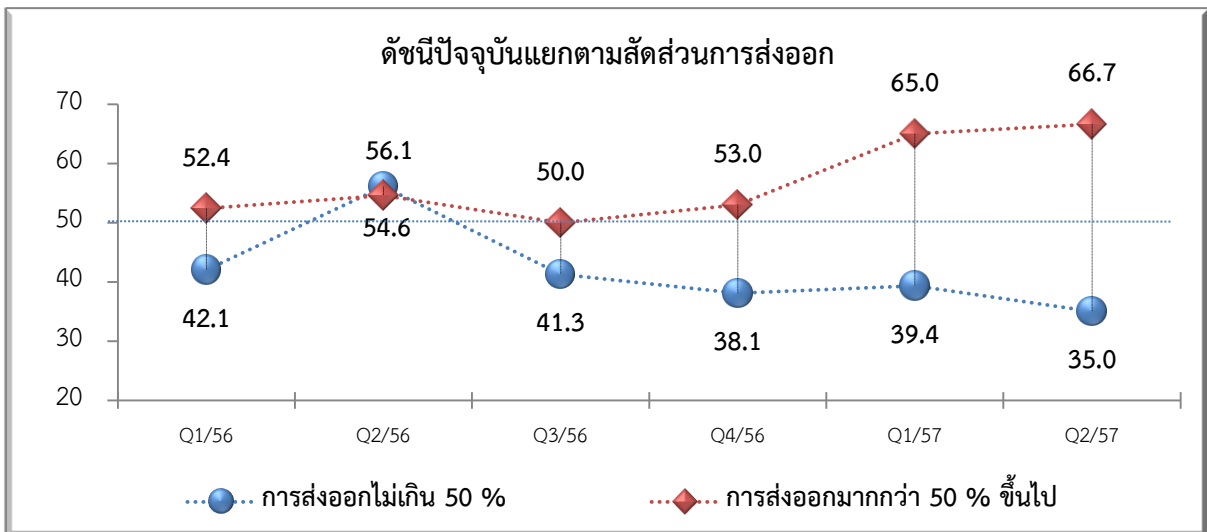
ภาพที่ 10 ดัชนีความเชื่อมั่นธุรกิจตนเอง



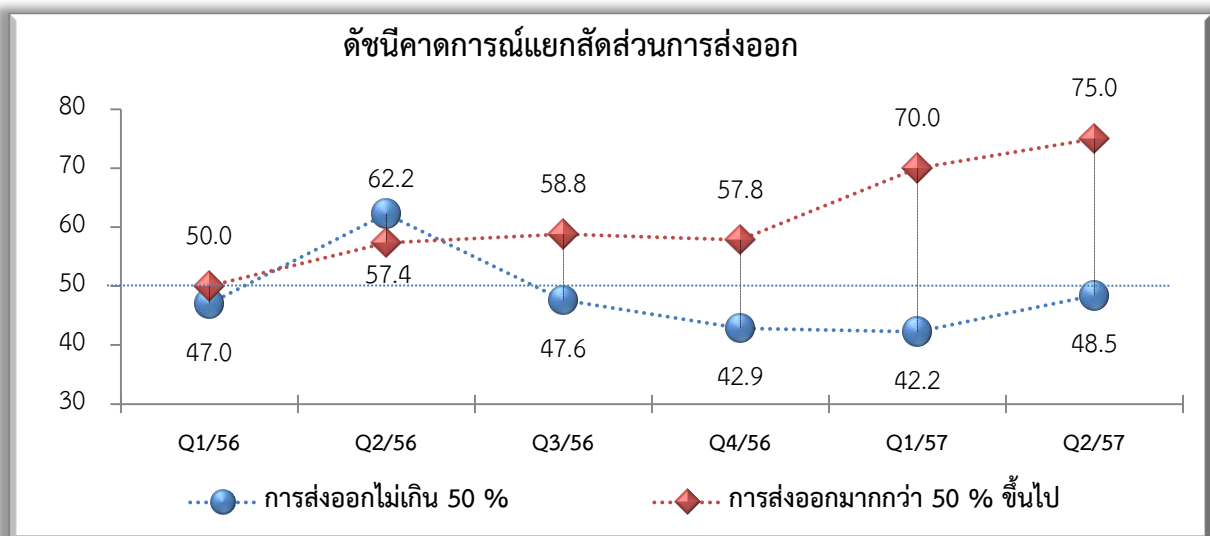
6

ดัชนีความเชื่อมั่นฯแยกตามการส่งออก

เมื่อพิจารณาดัชนีความเชื่อมั่นตามการส่งออกของภูมิภาคตะวันออกเฉียงเหนือ ไตรมาสที่ 2 ปี 2557 พบว่าธุรกิจ SMEs ภาคตะวันออกเฉียงเหนือที่เน้นตลาดภายในประเทศ (การส่งออกไม่เกินร้อยละ 50 ของยอดขาย) มีค่าดัชนีความเชื่อมั่นในปัจจุบันอยู่ที่ระดับ 35.0 ลดลงจากไตรมาสก่อนหน้า จากที่ระดับ 39.4 และค่าดัชนีคาดการณ์ฯ เพิ่มขึ้น มาอยู่ที่ระดับ 48.5 จากที่ระดับ 42.2 ขณะที่ผู้ประกอบการที่เน้นตลาดภายนอกประเทศ (การส่งออกเกินร้อยละ 50 ของยอดขาย) ซึ่งมีสัดส่วนค่อนข้างน้อยจาก SMEs ทั้งหมด (ไม่เกินร้อยละ 5 ของ SMEs ภูมิภาคตะวันออกเฉียงเหนือ) พบว่า มีค่าดัชนีปัจจุบันอยู่ที่ระดับ 66.7 เพิ่มขึ้นจากที่ระดับ 65.0 ส่วนค่าดัชนีคาดการณ์ฯ อยู่ที่ระดับ 75.0 เพิ่มขึ้นจากระดับ 70.0 จากข้อมูลจะเห็นได้ว่า SMEs ที่เน้นตลาดภายนอกมีค่าดัชนีทั้งปัจจุบันและคาดการณ์เพิ่มขึ้น เพราะมีกำลังซื้อจากต่างประเทศขยายตัวต่อเนื่อง แม้ภาวะเศรษฐกิจในประเทศจะไม่ดีนักก็ตาม ซึ่งสอดคล้องกับการขยายตัวของการค้าชายแดนไทย-ลาว และชายแดนไทย-กัมพูชา (ภาพที่ 11-12)



ภาพที่ 11 ดัชนีปัจจุบันแยกตามสัดส่วนการส่งออก



ภาพที่ 12 ดัชนีคาดการณ์แยกสัดส่วนการส่งออก



7

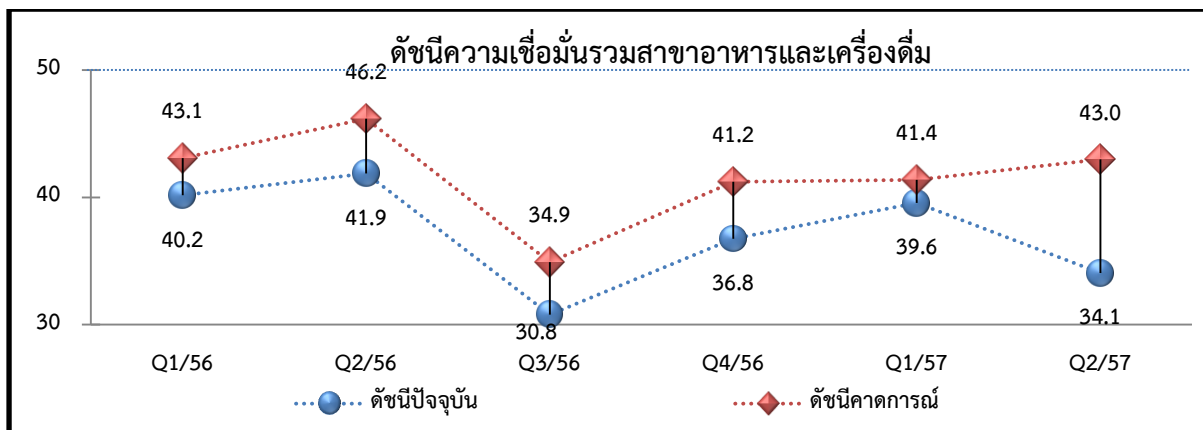
ดัชนีความเชื่อมั่นฯแยกตามสาขาอุตสาหกรรมในภูมิภาคตะวันออกเฉียงเหนือ

ดัชนีความเชื่อมั่นภาคการผลิตของผู้ประกอบการวิสาหกิจขนาดกลางและขนาดย่อม (SMEs) ในส่วนภูมิภาคตะวันออกเฉียงเหนือ เมื่อแยกตามสาขาอุตสาหกรรมพบว่าค่าดัชนีความเชื่อมั่นในปัจจุบันไตรมาสที่ 2/2557 เพิ่มขึ้นเมื่อเทียบกับไตรมาส 1/2557 ได้แก่ สาขาเคมี สาขายางและพลาสติก สาขาโลหะ สาขาอโลหะ และสาขาเครื่องเรือน ส่วนสาขาที่มีค่าดัชนีปัจจุบันที่ลดลงได้แก่ สาขาอาหารและเครื่องดื่ม สาขาสีทอ สาขาเครื่องแต่งกาย สาขาผลิตไม้ และสาขาเครื่องจักร และในส่วนค่าดัชนีคาดการณ์ 3 เดือนข้างหน้า พบว่าสาขาอาหารและเครื่องดื่ม สาขาสีทอ สาขาเคมี สาขายางและพลาสติก สาขาแร่โลหะ โลหะประดิษฐ์ และสาขาเครื่องเรือนมีค่าดัชนีเปลี่ยนแปลงเพิ่มสูงขึ้น ส่วนสาขาเครื่องแต่งกาย สาขาผลิตไม้ และสาขาเครื่องจักรมีค่าดัชนีเปลี่ยนแปลงลดลง รายละเอียดดัชนีความเชื่อมั่นภาคการผลิตของวิสาหกิจขนาดกลางและขนาดย่อมแยกตามสาขาอุตสาหกรรมในภูมิภาคตะวันออกเฉียงเหนือ ของไตรมาสที่ 2/2557 มีดังนี้ (ดูค่าดัชนีฯแต่ละประเภทย่อยอุตสาหกรรมได้ที่ภาคผนวก)

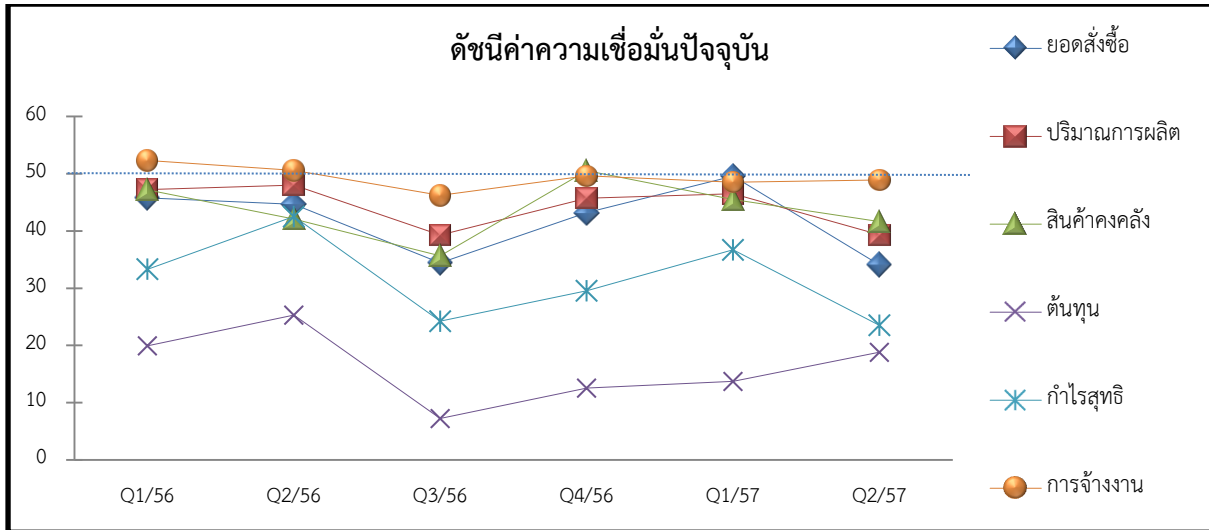
1) สาขาการผลิตผลิตภัณฑ์อาหารและเครื่องดื่ม

ดัชนีความเชื่อมั่นสาขาการผลิตผลิตภัณฑ์อาหารและเครื่องดื่มในปัจจุบัน มีการเปลี่ยนแปลงลดลงจากเดิมที่ระดับ 39.6 มาอยู่ที่ระดับ 34.1 ส่วนค่าดัชนีคาดการณ์กลับพบว่า เพิ่มขึ้นจากเดิมที่ระดับ 41.4 มาอยู่ที่ระดับ 43.0 แต่ก็ยังคงต่ำกว่าค่าฐานอยู่มาก เป็นผลจากอยู่ในช่วง Low season อีกทั้งในบางจังหวัดที่มีมหาวิทยาลัย กลุ่มลูกค้าส่วนใหญ่เป็นกลุ่มนักเรียนและนักศึกษา ได้รับผลกระทบจากปิดภาคเรียนที่มีระยะเวลาสั้น จึงทำให้ยอดขายปัจจุบันลดลง

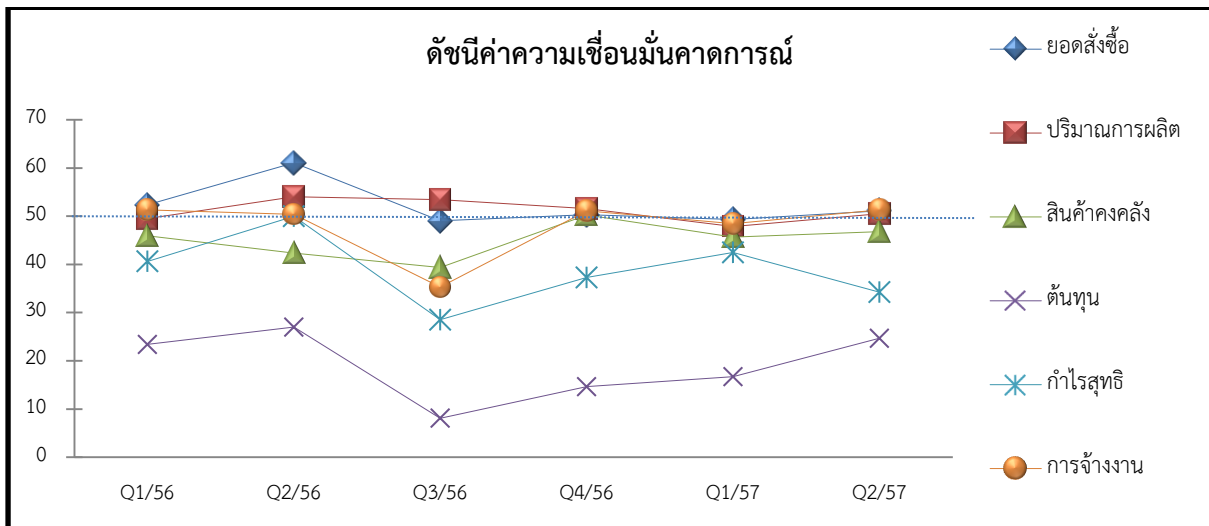
เมื่อพิจารณาถึงปัจจัยที่ส่งต่อดัชนีไตรมาสที่ 2/2557 พบว่าองค์ประกอบย่อยด้านต้นทุนเพิ่มขึ้นจากไตรมาสก่อนหน้า ยกเว้นองค์ประกอบย่อยในด้านยอดสั่งซื้อ ปริมาณการผลิต สินค้าคงคลัง กำไรสุทธิ และการจ้างงานที่ลดลงจากไตรมาสก่อนหน้า ค่าดัชนีความเชื่อมั่นคาดการณ์ฯ พบว่า ด้านยอดคำสั่งซื้อ ปริมาณการผลิต สินค้าคงคลัง ต้นทุน และการจ้างงานเพิ่มขึ้นจากไตรมาสก่อนหน้า ขณะที่มีเพียงค่าดัชนีด้าน กำไรสุทธิที่ลดลงจากไตรมาสก่อนหน้า (ภาพที่ 13-15)



ภาพที่ 13 แสดงค่าดัชนีความเชื่อมั่นรวมสาขาอาหารและเครื่องดื่ม



ภาพที่ 14 แสดงค่าดัชนีความเชื่อมั่นปัจจุบันสาขาอาหารและเครื่องดื่



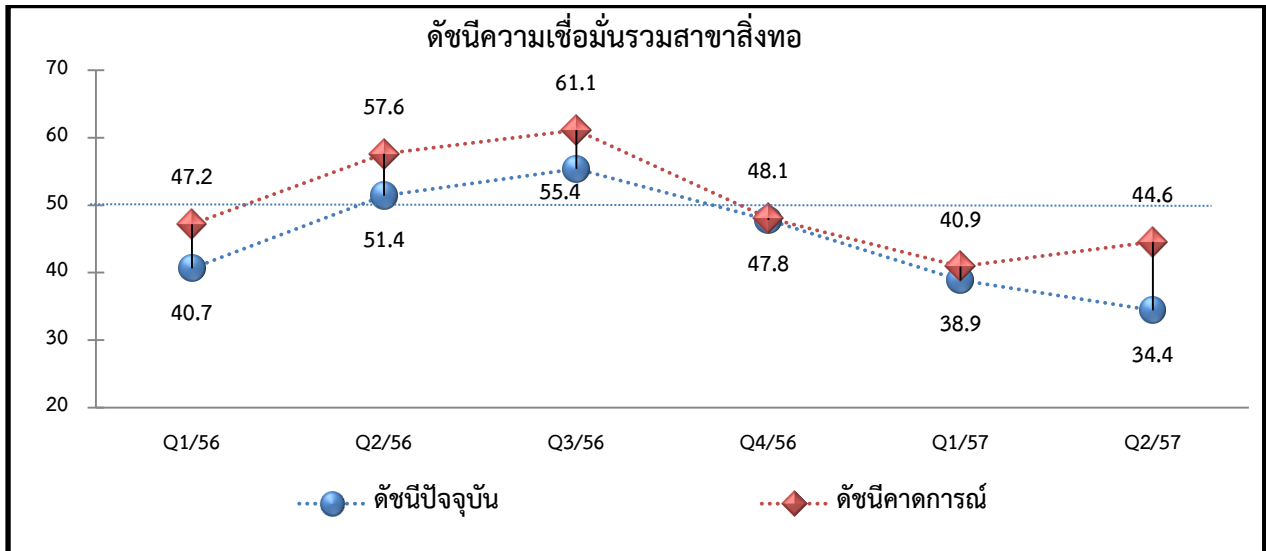
ภาพที่ 15 แสดงค่าดัชนีความเชื่อมั่นคาดการณ์สาขาอาหารและเครื่องดื่

2) สาขาการผลิตสิ่งทอสิ่งถัก

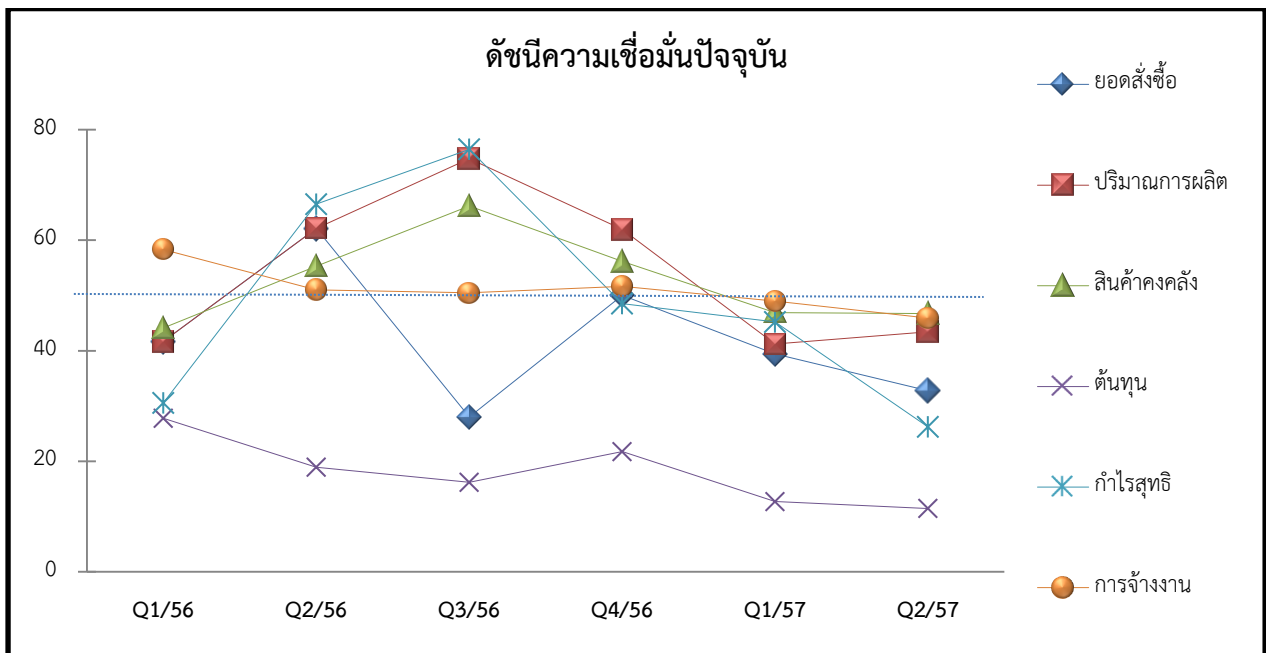
ดัชนีความเชื่อมั่นสาขาการผลิตสิ่งทอสิ่งถักในปัจจุบัน และคาดการณ์ฯ ปรับตัวลดลงเมื่อเทียบกับไตรมาสก่อนหน้า โดยค่าดัชนีปัจจุบันลดลงมาอยู่ที่ระดับ 34.4 จากที่ระดับ 38.9 ในไตรมาสก่อนหน้า ในส่วนดัชนีคาดการณ์ฯ พบว่า เพิ่มขึ้นมาอยู่ที่ระดับ 40.9 จากที่ระดับ 44.6 สาเหตุที่ค่าดัชนีปัจจุบันลดลง เนื่องจากผู้ประกอบการยังมีความกังวลในเรื่องของต้นทุนการผลิตที่ส่งผลให้กำไรลดลง เพราะผู้ประกอบการในสาขานี้ยังต้องพึ่งพาแรงงานเป็นหลักในการผลิตสินค้า ถึงแม้ว่าจะมีการนำเครื่องจักรเข้ามาทดแทน แต่ก็ไม่สามารถทดแทนแรงงานได้เต็มที่มากนัก อีกทั้งสภาวะเศรษฐกิจในประเทศชะลอตัวประชาชนจับจ่ายใช้จ่ายซื้อสิ่งของที่จำเป็นเท่านั้น ทั้งนี้เมื่อพิจารณาถึงปัจจัยที่ส่งผลกระทบต่อกิจการ พบว่า ปัจจัยด้านเศรษฐกิจในประเทศ

การแข่งขันในตลาดและการหดตัวของความต้องการสินค้าเป็นปัจจัยที่ผู้ประกอบการมีความกังวลมากที่สุดทั้งในปัจจุบันและในอนาคต

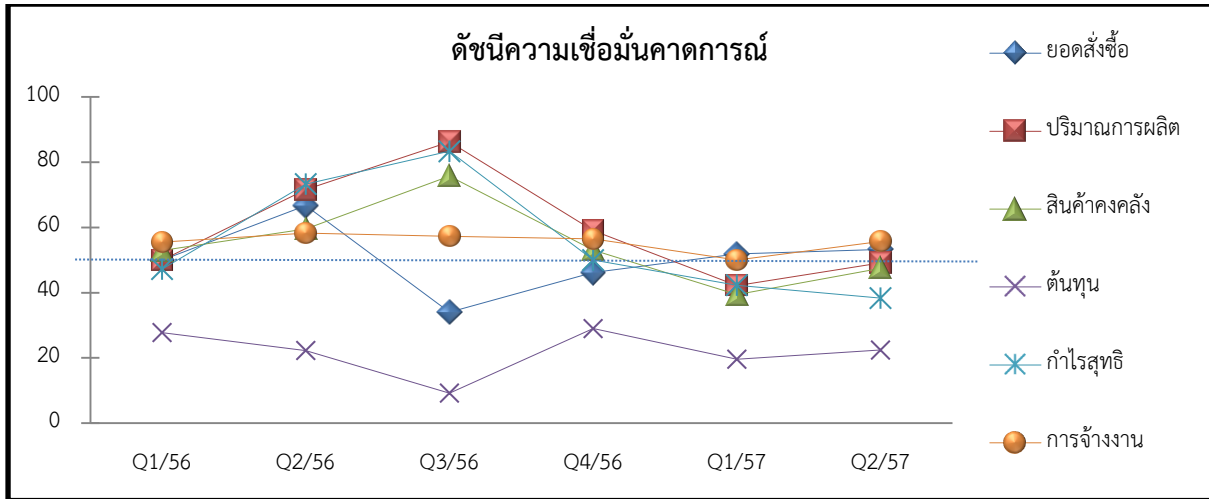
ในส่วนขององค์ประกอบย่อยของดัชนีไตรมาสที่ 2/2557 พบว่า ดัชนีความเชื่อมั่นในปัจจุบันลดลงทุกองค์ประกอบ ยกเว้นองค์ประกอบด้านปริมาณการผลิตที่เพิ่มขึ้น ส่วนดัชนีคาดการณ์ทุกองค์ประกอบย่อยเพิ่มขึ้น ยกเว้นองค์ประกอบย่อยด้านกำไรสุทธิที่ลดลงจากไตรมาสก่อนหน้า (ภาพที่ 16-18)



ภาพที่ 16 แสดงค่าดัชนีความเชื่อมั่นรวมสาขาการผลิตสิ่งทอสิ่งถัก



ภาพที่ 17 แสดงค่าดัชนีความเชื่อมั่นปัจจุบันสาขาการผลิตสิ่งทอสิ่งถัก

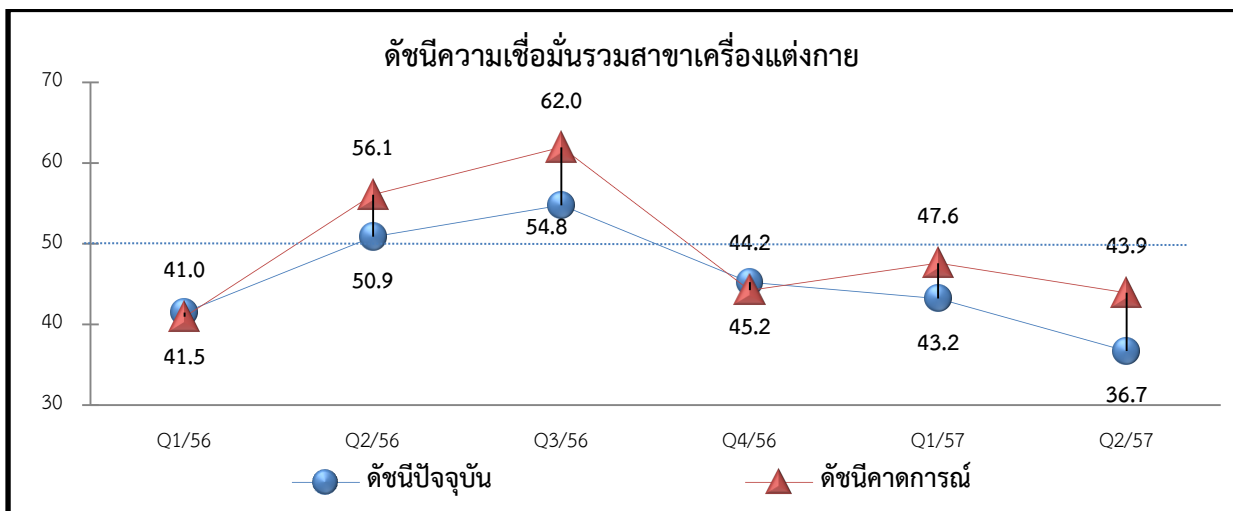


ภาพที่ 18 แสดงค่าดัชนีความเชื่อมั่นภาคการผลิตสาขาการผลิตสิ่งทอสิ่งถัก

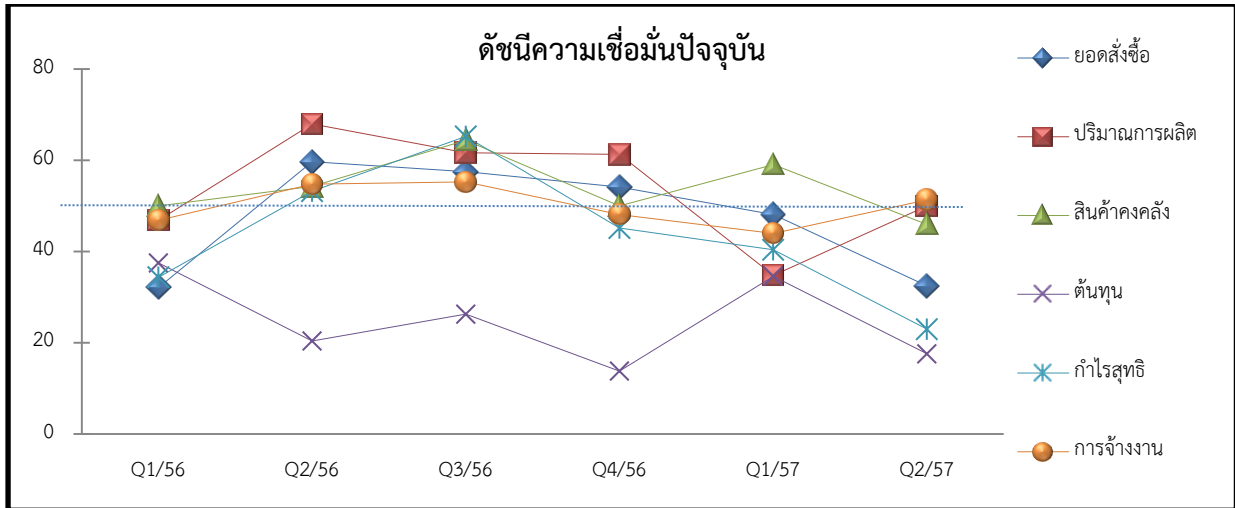
3) สาขาการผลิตเครื่องแต่งกาย รวมทั้งการตกแต่งและย้อมสีขนสัตว์

ดัชนีความเชื่อมั่นสาขาการผลิตเครื่องแต่งกายในปัจจุบันและภาคการผลิต ปรับตัวลดลงเมื่อเทียบกับไตรมาสก่อนหน้า โดยค่าดัชนีปัจจุบันลดลงมาอยู่ที่ระดับ 36.7 จากที่ระดับ 43.2 ในไตรมาสก่อนหน้า ในส่วนดัชนีภาคการผลิตฯ ลดลงมาอยู่ที่ระดับ 43.9 จากที่ระดับ 47.6 ในไตรมาสก่อนหน้า เป็นผลสืบเนื่องจากสถานการณ์ทางการเมืองและการแข่งขันในตลาดมีการแข่งขันเพิ่มมากขึ้น ประกอบกับมียอดคำสั่งซื้อลดลง ส่งผลให้ผู้ประกอบการมีความกังวลมากที่สุดทั้งในปัจจุบันและในอนาคต

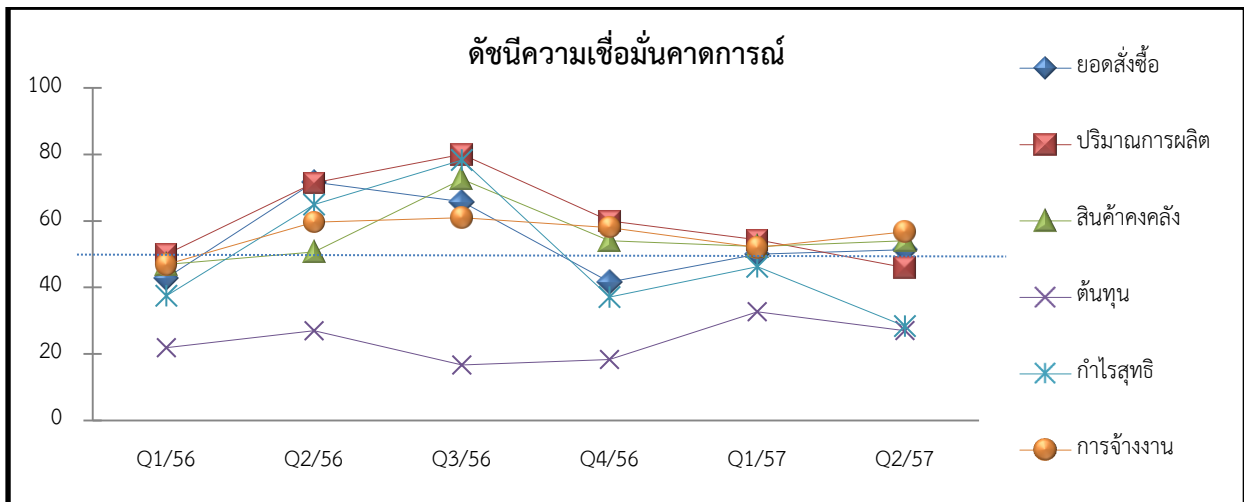
ในส่วนขององค์ประกอบย่อยของดัชนีไตรมาสที่ 2/2557 พบว่า ดัชนีความเชื่อมั่นในปัจจุบัน องค์ประกอบย่อยทุกด้าน ยกเว้นองค์ประกอบย่อยด้านปริมาณการผลิตและการจ้างงานปรับสูงขึ้น ในส่วนดัชนีภาคการผลิตฯ พบว่าเกือบทุกองค์ประกอบย่อยปรับตัวลดลง ยกเว้นองค์ประกอบย่อยด้านยอดคำสั่งซื้อ สินค้าคงคลัง และการจ้างงานที่เพิ่มขึ้นจากไตรมาสก่อนหน้า (ภาพที่ 19-21)



ภาพที่ 19 แสดงค่าดัชนีความเชื่อมั่นรวมสาขาเครื่องแต่งกาย



ภาพที่ 20 แสดงค่าดัชนีความเชื่อมั่นปัจจุบันสาขาเครื่องแต่งกาย

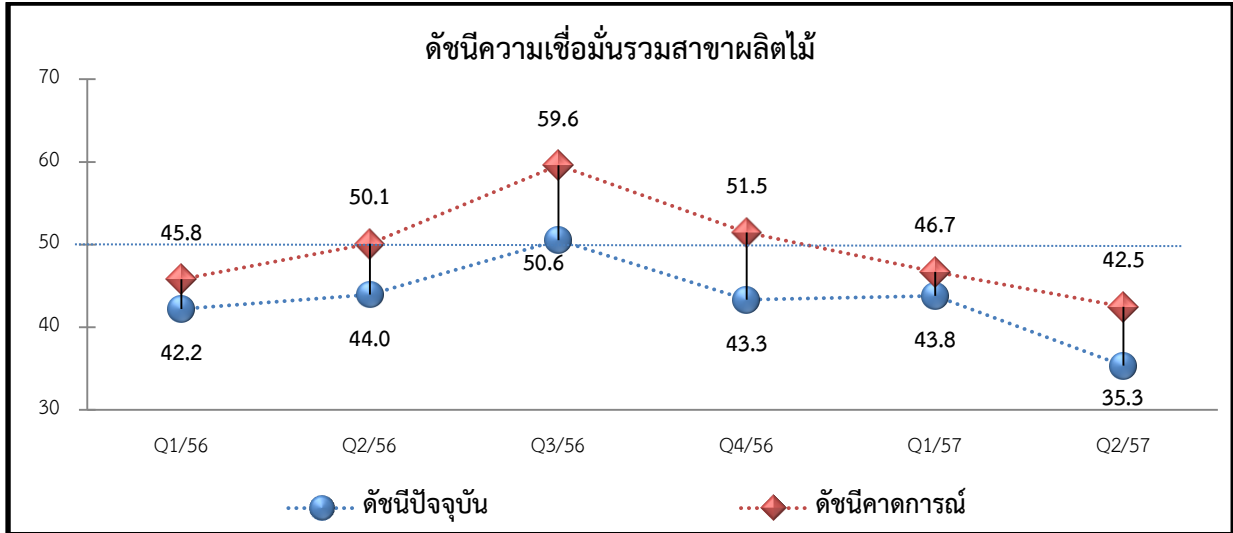


ภาพที่ 21 แสดงค่าดัชนีความเชื่อมั่นคาดการณ์สาขาเครื่องแต่งกาย

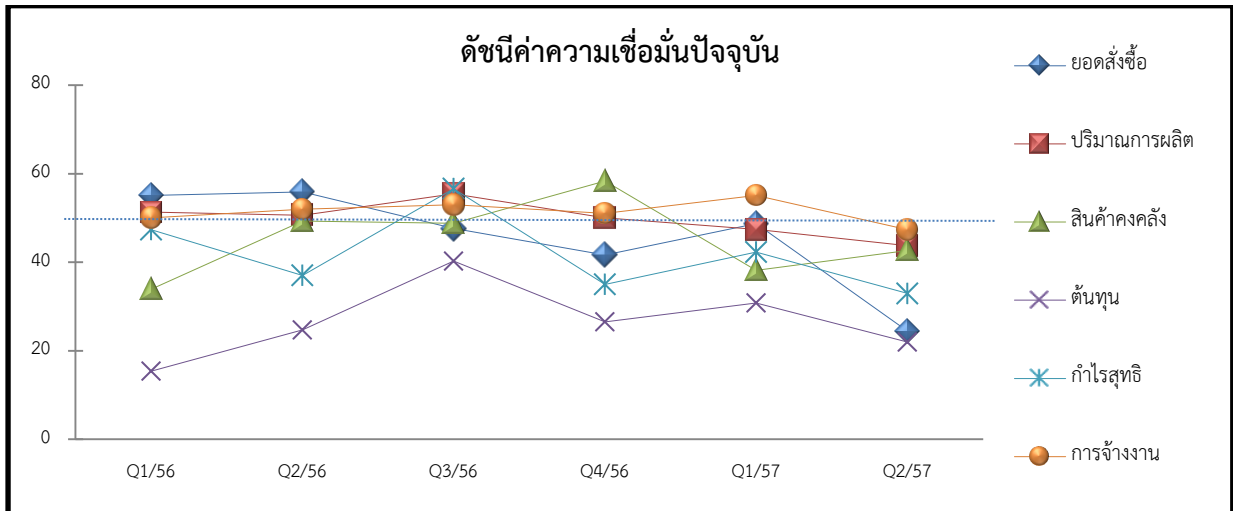
4) สาขาการผลิตไม้ ผลิตภัณฑ์จากไม้และไม้ก๊อก ยกเว้นเครื่องเรือนรวมทั้งการผลิตสิ่งของจาก ฟางและวัสดุถักอื่น ๆ

ดัชนีความเชื่อมั่นสาขาการผลิตไม้ในปัจจุบัน และคาดการณ์ ปรับตัวลดลงอย่างมากจากไตรมาสที่แล้ว จากระดับ 43.8 ลงมาอยู่ที่ระดับ 35.3 และดัชนีคาดการณ์ลดลงจากระดับ 46.7 ลงมาอยู่ที่ระดับ 42.5 ทั้งนี้เมื่อพิจารณาปัจจัยหลักที่มีผลกระทบต่อความเชื่อมั่นของผู้ประกอบการทั้งในปัจจุบันและการคาดการณ์ พบว่า ปัญหาทางด้านการเมืองที่ยืดเยื้อ ประกอบกับต้นทุนในการผลิต (ภาษีนำเข้าไม้สูงขึ้น) ค่าขนส่งที่เพิ่มขึ้น และภาวะเศรษฐกิจในประเทศ จึงส่งผลให้มียอดขายลดลง ทั้งนี้ผู้ประกอบการยังคงกังวลในเรื่องสถานการณ์ทางการเมือง และต้นทุนที่เพิ่มขึ้นทั้งในปัจจุบันและคาดการณ์ 3 เดือนข้างหน้า

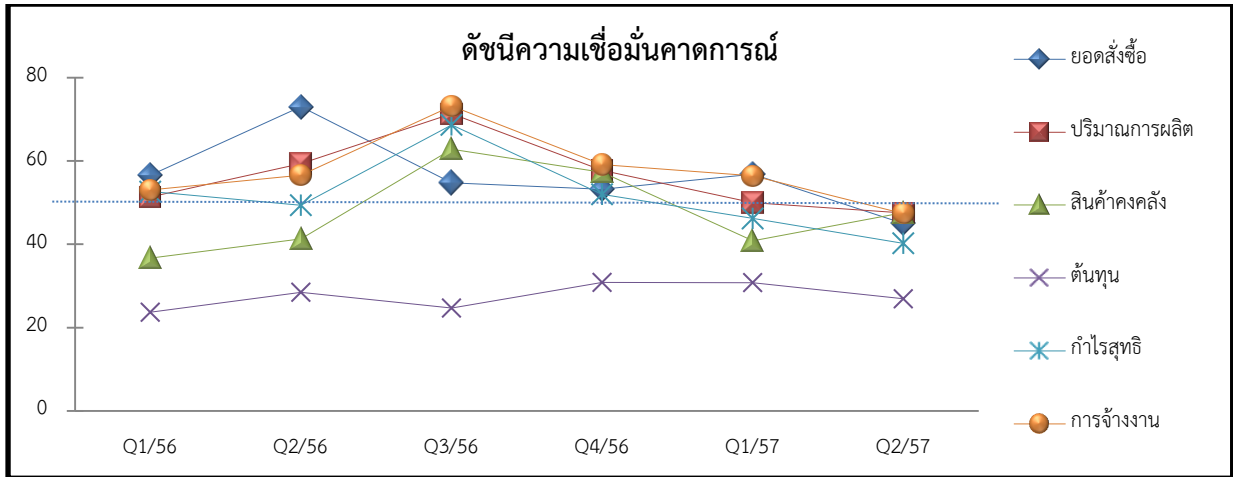
ในส่วนขององค์ประกอบย่อยของดัชนีไตรมาสที่ 2/2557 พบว่า องค์ประกอบย่อยของดัชนีความเชื่อมั่นในปัจจุบันมีเพียงด้านสินค้าคงคลังเท่านั้นที่เพิ่มขึ้นจากไตรมาสก่อนหน้า ในส่วนดัชนีด้านอื่นๆ ลดลงและที่เห็นได้ชัดเจนคือดัชนียอดคำสั่งซื้อมีการปรับตัวลดลงอย่างมาก ส่วนดัชนีความเชื่อมั่นคาดการณ์ฯ พบว่าเกือบทุกองค์ประกอบย่อยลดลง ยกเว้นองค์ประกอบย่อยในด้านสินค้าคงคลังที่เพิ่มขึ้นจากไตรมาสก่อนหน้า (ภาพที่ 22-24)



ภาพที่ 22 แสดงค่าดัชนีความเชื่อมั่นรวมสาขาไม้



ภาพที่ 23 แสดงค่าดัชนีความเชื่อมั่นปัจจุบันสาขาไม้

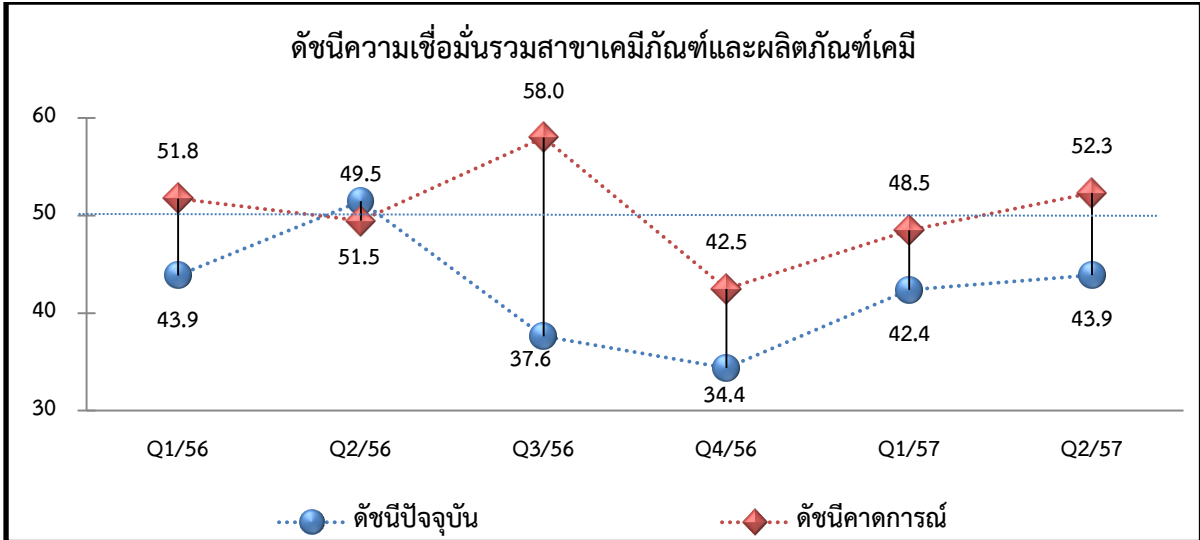


ภาพที่ 24 แสดงค่าดัชนีความเชื่อมั่นภาคการผลิตสาขาไม้

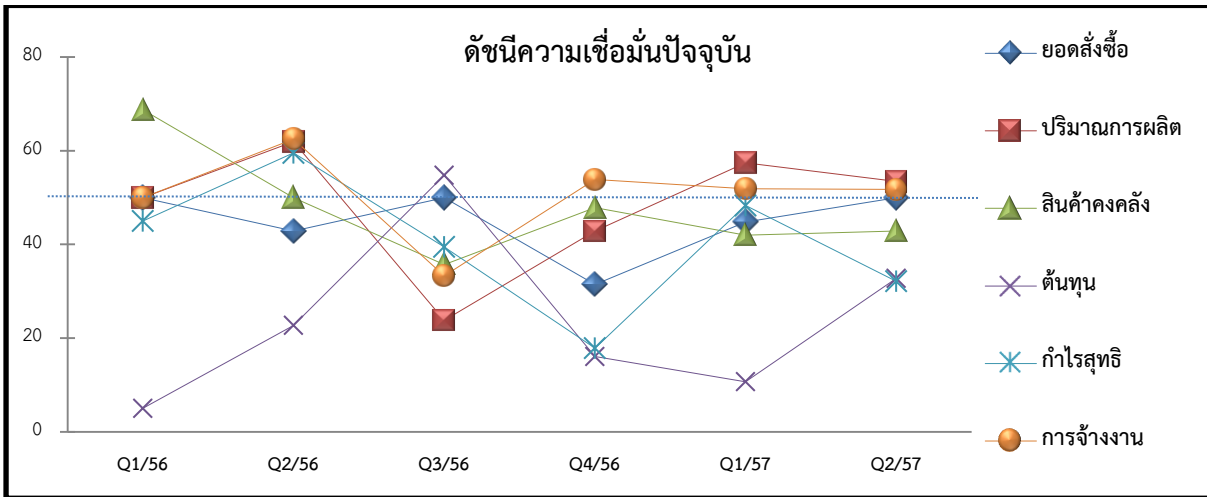
5) สาขาการผลิตเคมีภัณฑ์และผลิตภัณฑ์เคมี

ดัชนีความเชื่อมั่นสาขาการผลิตเคมีภัณฑ์ในปัจจุบัน และคาดการณ์ฯ ปรับเพิ่มขึ้นเมื่อเทียบกับไตรมาสก่อนหน้า โดยค่าดัชนีความเชื่อมั่นในปัจจุบันเพิ่มขึ้นอยู่ที่ระดับ 43.9 จากที่ระดับ 42.4 ในไตรมาสก่อนหน้า ในส่วนดัชนีคาดการณ์ฯ พบว่าเพิ่มขึ้นมาอยู่ที่ระดับ 52.3 จากที่ระดับ 48.5 สาเหตุของการเพิ่มขึ้นของดัชนีปัจจุบันและคาดการณ์เนื่องจากความต้องการผลิตภัณฑ์เคมีในส่วนของก๊าซชีวภาพที่ใช้ในอุตสาหกรรมขยายตัวอย่างมาก ประกอบกับมีการขยายการลงทุนโครงการเกี่ยวกับก๊าซชีวภาพในภาคตะวันออกเฉียงเหนือในช่วงต้นปี จึงส่งผลให้ค่าดัชนีเพิ่มขึ้นทั้งในปัจจุบันและคาดการณ์ ทั้งนี้เมื่อพิจารณาถึงปัจจัยที่มีผลกระทบต่อกิจการในปัจจุบันพบว่า ต้นทุนสินค้าและค่าแรง ราคาน้ำมันและค่าขนส่ง และการแข่งขันในตลาด ยังคงเป็นปัจจัยที่มีผลกระทบต่อผู้ประกอบการมากที่สุดทั้งในปัจจุบันและในอนาคต

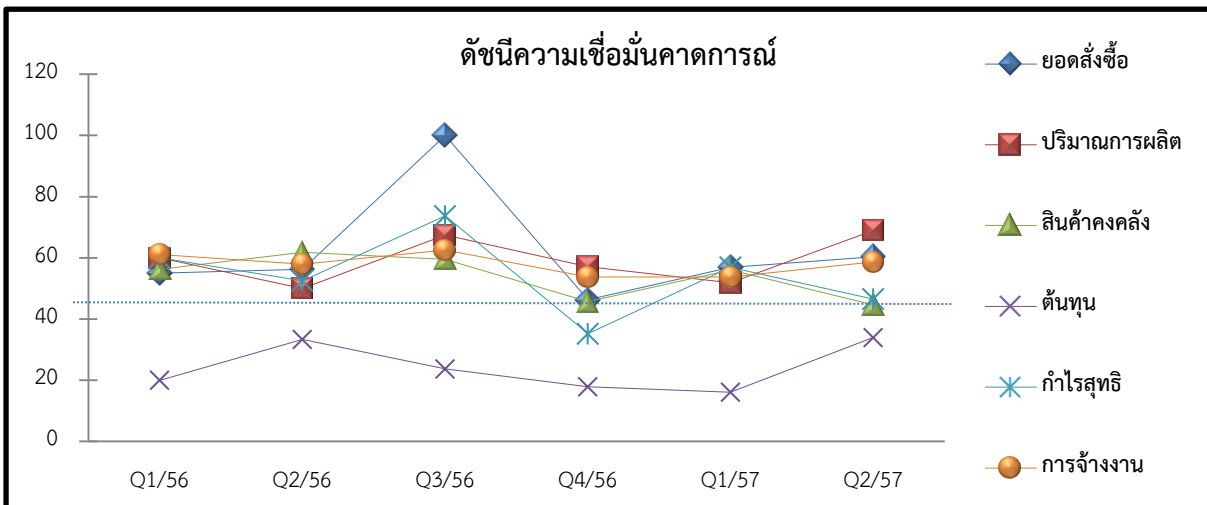
ในส่วนขององค์ประกอบย่อยของดัชนีไตรมาสที่ 2/2557 พบว่า องค์ประกอบย่อยของดัชนีปัจจุบันด้านยอดคำสั่งซื้อ สินค้าคงคลัง ด้านต้นทุน และด้านการจ้างงานเพิ่มขึ้น ขณะที่องค์ประกอบย่อยใน **ด้านปริมาณการผลิต** และด้านกำไรสุทธิที่มีการปรับตัวลดลง ในส่วนดัชนีคาดการณ์ฯ พบว่าองค์ประกอบย่อยเกือบทุกด้านเพิ่มขึ้น ยกเว้นองค์ประกอบย่อยด้านสินค้าคงคลัง และกำไรสุทธิที่มีการลดลง (ภาพที่ 25-27)



ภาพที่ 25 แสดงค่าดัชนีความเชื่อมั่นรวมสาขาเคมี



ภาพที่ 26 แสดงค่าดัชนีความเชื่อมั่นปัจจุบันสาขาเคมี

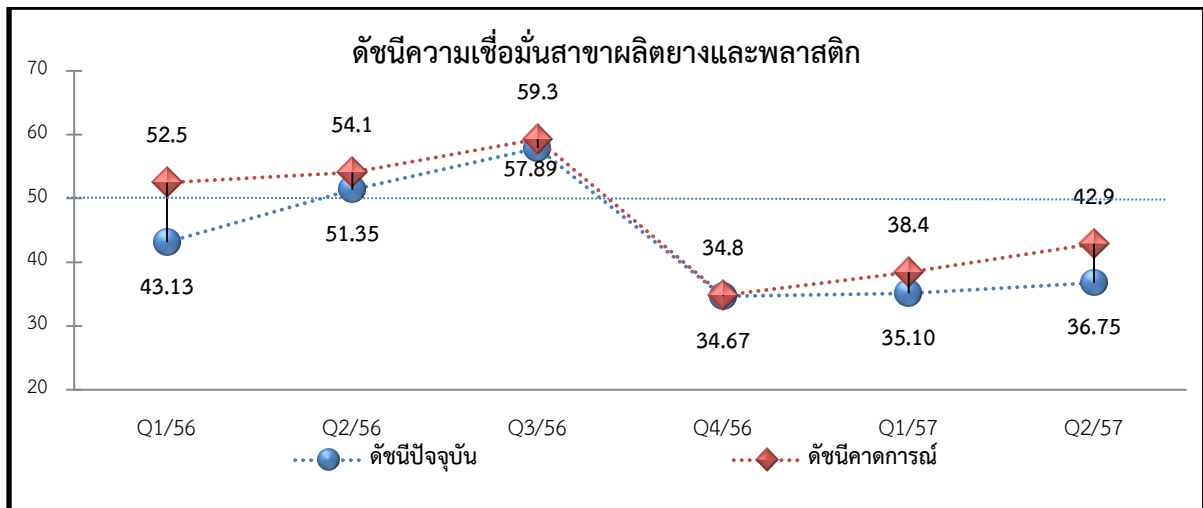


ภาพที่ 27 แสดงค่าดัชนีความเชื่อมั่นคาดการณ์สาขาเคมี

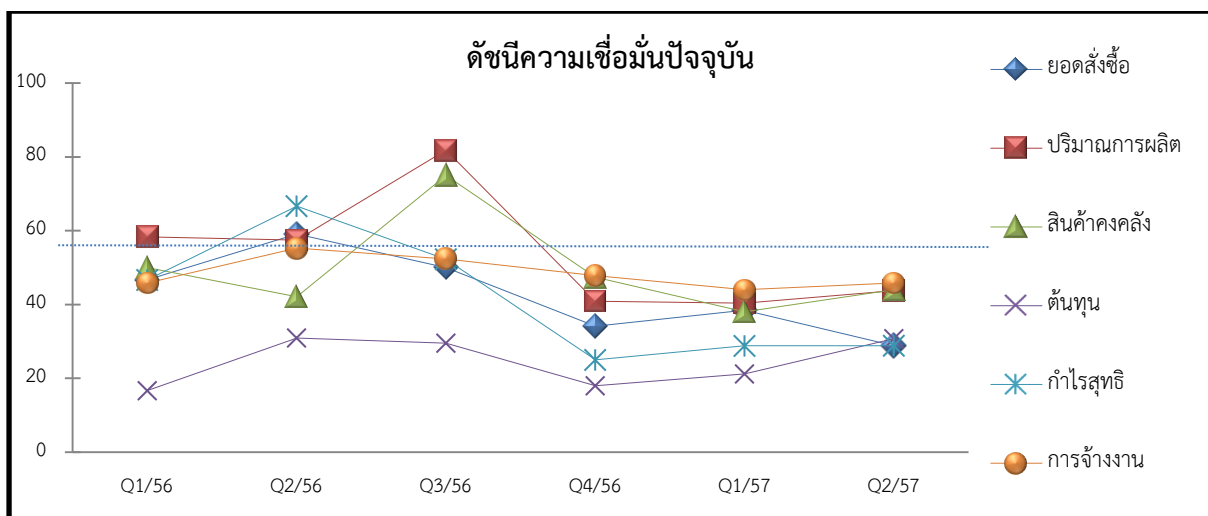
6) สาขาการผลิตผลิตภัณฑ์ยางและผลิตภัณฑ์พลาสติก

ดัชนีความเชื่อมั่นสาขาการผลิตผลิตภัณฑ์ยางและผลิตภัณฑ์พลาสติกในปัจจุบัน และคาดการณ์ฯ ปรับตัวเพิ่มขึ้นเมื่อเทียบกับไตรมาสก่อนหน้า โดยค่าดัชนีปัจจุบันเพิ่มขึ้นมาอยู่ที่ระดับ 36.8 จากที่ระดับ 35.1 ไตรมาสก่อนหน้า ในส่วนดัชนีคาดการณ์ฯ พบว่า เพิ่มขึ้นมาอยู่ที่ระดับ 42.9 จากที่ระดับ 38.4 ไตรมาสก่อนหน้า สาเหตุของการเพิ่มขึ้นของดัชนีปัจจุบันและคาดการณ์เนื่องจากการขยายตัวของยางและพลาสติกที่ใช้ในอุตสาหกรรมก่อสร้างในช่วงต้นปี ทั้งนี้เมื่อพิจารณาถึงปัจจัยที่มีผลกระทบต่อกิจการทั้งในปัจจุบันและคาดการณ์ฯ พบว่า ปัจจัยในด้านต้นทุนสินค้าและค่าแรง และการแข่งขันในตลาดเป็นปัจจัยที่มีผลกระทบต่อผู้ประกอบการมากที่สุดทั้งในปัจจุบันและในอนาคต

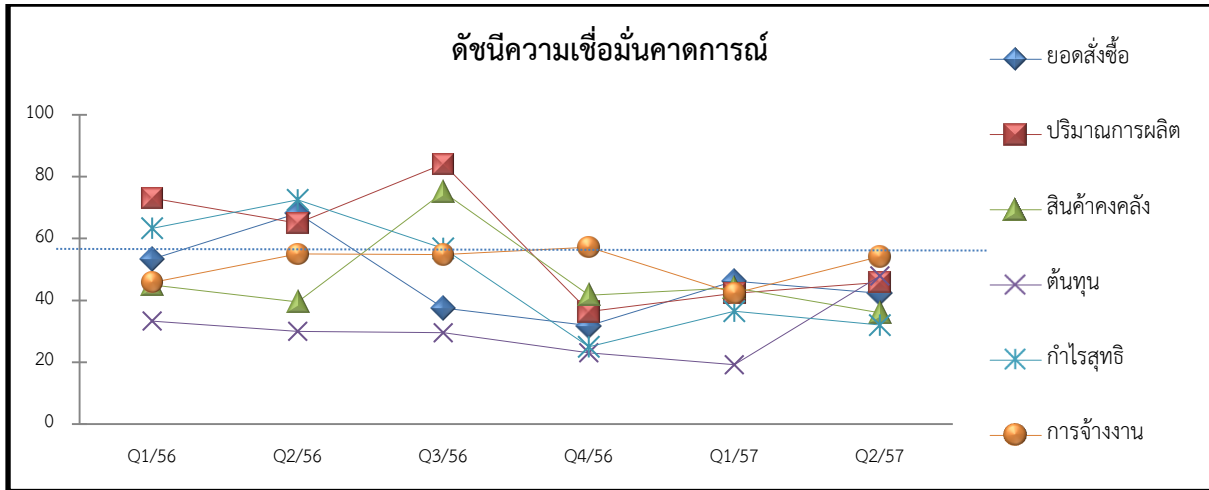
ในส่วนขององค์ประกอบย่อยของดัชนีไตรมาสที่ 2/2557 พบว่า องค์ประกอบย่อยของดัชนีความเชื่อมั่นในปัจจุบันในทุกด้านมีการเพิ่มขึ้น ในส่วนดัชนีความเชื่อมั่นคาดการณ์ฯ พบว่าด้านปริมาณการผลิต ต้นทุน และด้านการจ้างงานเพิ่มขึ้น (ภาพที่ 28-30)



ภาพที่ 28 แสดงค่าดัชนีความเชื่อมั่นรวมสาขายางและพลาสติก



ภาพที่ 29 แสดงค่าดัชนีความเชื่อมั่นปัจจุบันสาขายางและพลาสติก

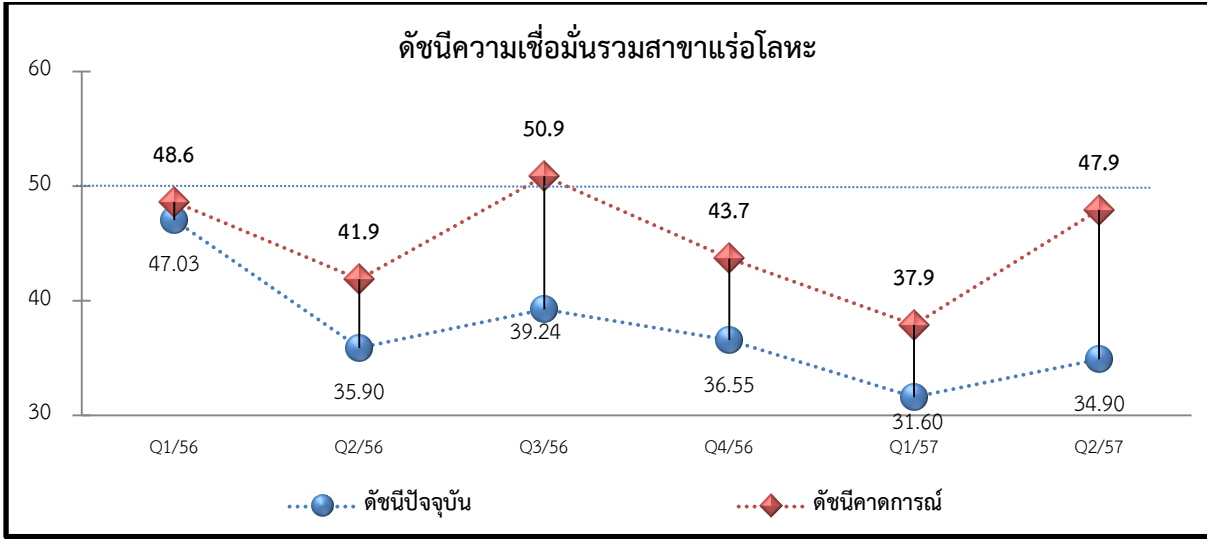


ภาพที่ 30 แสดงค่าดัชนีความเชื่อมั่นภาคการผลิตสาขายางและพลาสติก

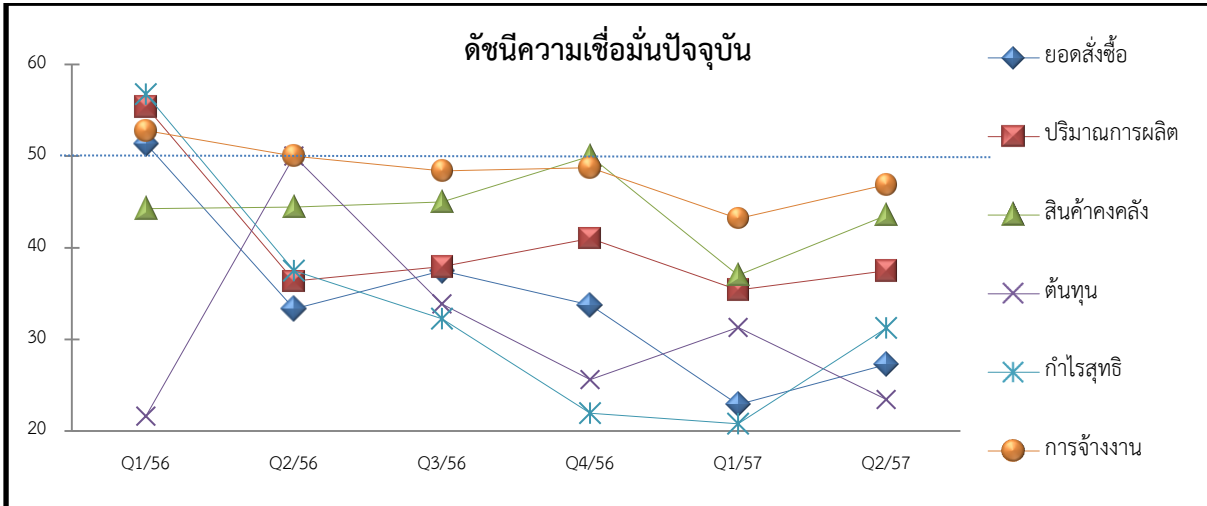
7) สาขาการผลิตผลิตภัณฑ์จากแร่โลหะ

ดัชนีความเชื่อมั่นสาขาการผลิตผลิตภัณฑ์จากแร่โลหะทั้งในปัจจุบันและภาคการณฯ ปรับตัวเพิ่มขึ้นเมื่อเทียบกับไตรมาสก่อนหน้า โดยค่าดัชนีปัจจุบันมาอยู่ที่ระดับ 34.9 จากที่ระดับ 31.6 ในไตรมาสก่อนหน้า ในส่วนดัชนีภาคการณฯพบว่า เพิ่มขึ้นมาอยู่ที่ระดับ 47.9 จากที่ระดับ 37.9 ในไตรมาสก่อนหน้า สาเหตุที่ทำให้ค่าดัชนีเพิ่มขึ้น เนื่องจากการช่วงต้นปีมีการขยายตัวของโครงการก่อสร้างของภาคเอกชนในภาคตะวันออกเฉียงเหนือ อาทิ โครงการบ้านจัดสรร Community Mall ศูนย์กระจายสินค้า เป็นต้น ในเขตพื้นที่จังหวัดขอนแก่น นครราชสีมา เป็นต้น ส่งผลให้มีความต้องการผลิตภัณฑ์แร่โลหะที่ใช้ในการก่อสร้างมากขึ้นทั้งในปัจจุบันและภาคการณฯ 3 เดือนข้างหน้า

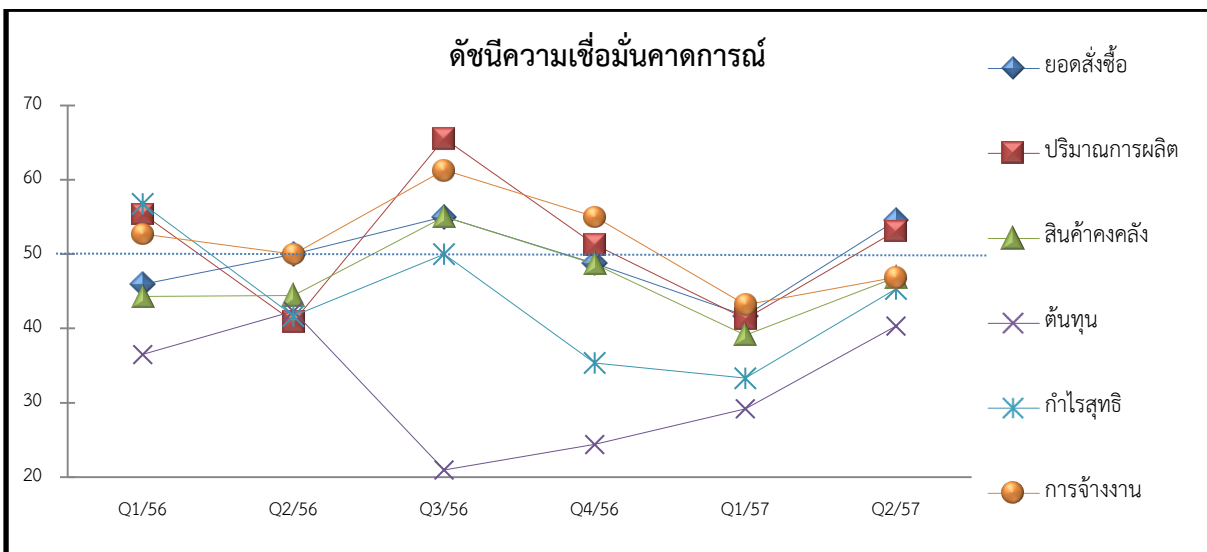
ทั้งนี้หากพิจารณาถึงองค์ประกอบย่อยในแต่ละด้านพบว่า ทุกด้านของปัจจุบันเพิ่มขึ้นยกเว้นด้านต้นทุนที่ลดลงเมื่อเทียบกับไตรมาสที่แล้ว และองค์ประกอบย่อยภาคการณฯ พบว่าทุกด้านมีการปรับตัวเพิ่มขึ้นทั้งหมดเมื่อเทียบกับไตรมาสที่แล้ว (ภาพที่ 31-33)



ภาพที่ 31 แสดงค่าดัชนีความเชื่อมั่นรวมสาขาแร่โลหะ



ภาพที่ 32 แสดงค่าดัชนีความเชื่อมั่นปัจจุบันสาขาแร่โลหะ

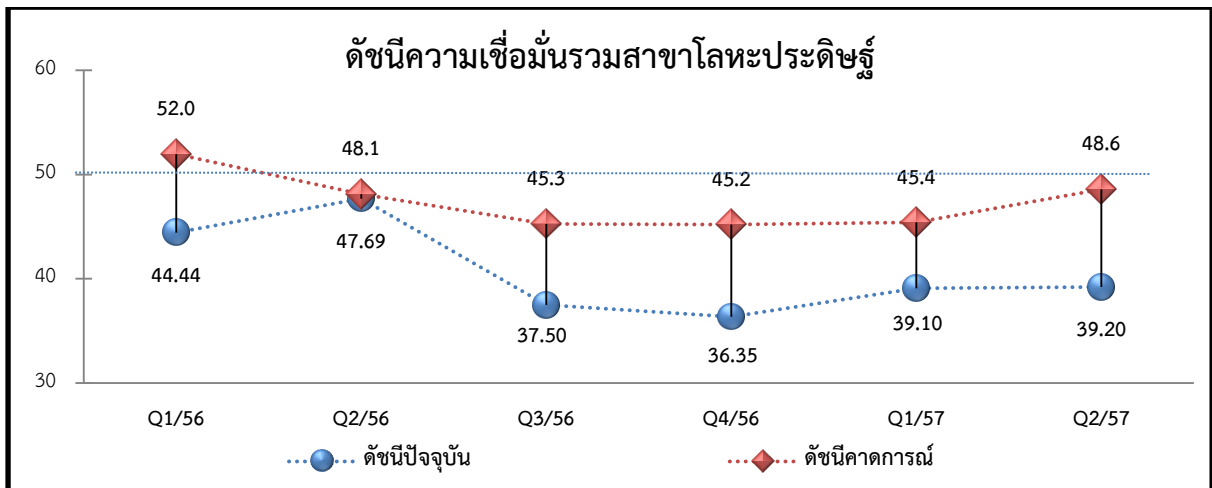


ภาพที่ 33 แสดงค่าดัชนีความเชื่อมั่นคาดการณ์สาขาแร่โลหะ

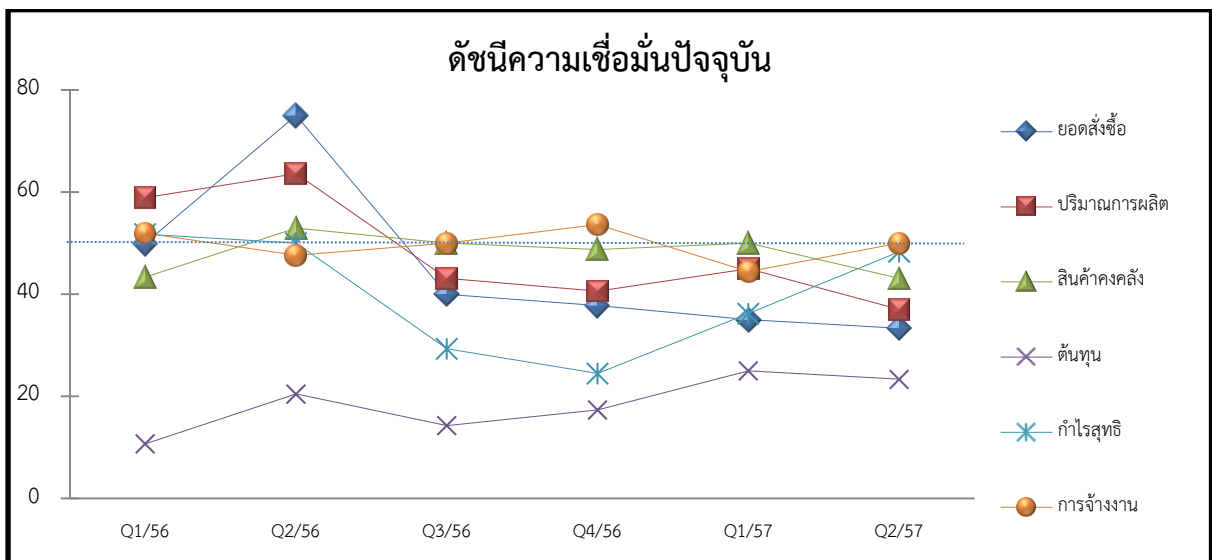
8) สาขาการผลิตผลิตภัณฑ์ที่ทำจากโลหะประดิษฐ์ ยกเว้นเครื่องจักรและอุปกรณ์

ดัชนีความเชื่อมั่นสาขาการผลิตผลิตภัณฑ์ทำจากโลหะฯในปัจจุบัน ค่อนข้างทรงตัวเมื่อเทียบกับไตรมาสก่อนหน้า โดยอยู่ที่ระดับ 39.2 จากที่ระดับ 39.1 ในส่วนดัชนีคาดการณ์ฯพบว่าเพิ่มขึ้นมาอยู่ที่ระดับ 48.6 จากที่ระดับ 45.4 ไตรมาสก่อนหน้า เป็นผลมาจากปัจจุบันเป็นช่วง Low season พร้อมทั้งประกอบกับสถานการณ์ทางการเมืองที่ยืดเยื้อ ต้นทุนในการผลิตปรับตัวสูงขึ้น ทั้งค่าวัตถุดิบและค่าขนส่ง จึงส่งผลให้ดัชนีด้านยอดคำสั่งซื้อในปัจจุบันยังคงทรงตัว

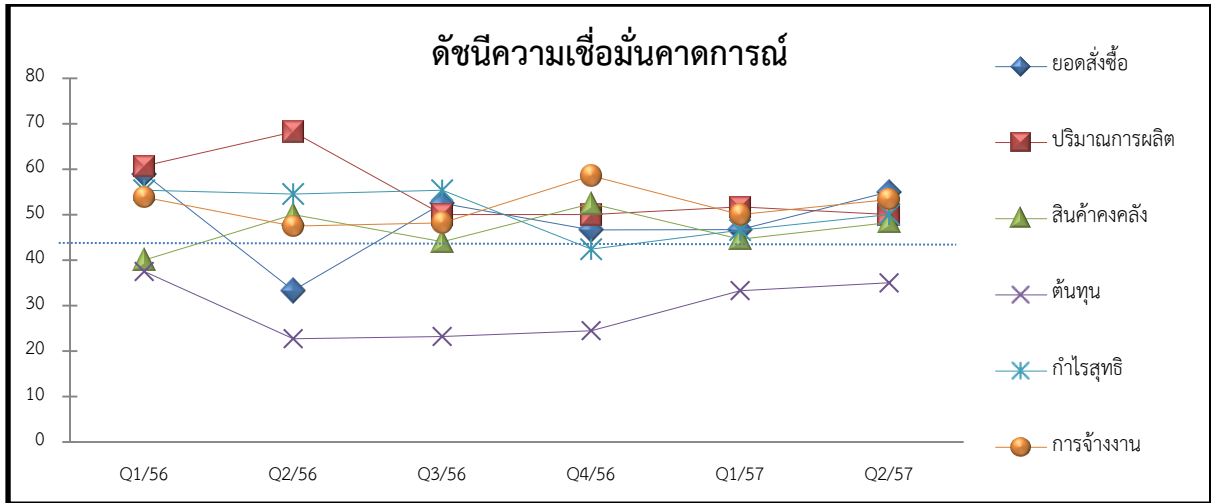
ในส่วนขององค์ประกอบย่อยของดัชนีไตรมาสที่ 2/2557 พบว่า องค์ประกอบย่อยในดัชนีความเชื่อมั่นปัจจุบันในด้านต้นทุน ด้านกำไรสุทธิ และด้านการจ้างงานเพิ่มขึ้น ส่วนองค์ประกอบย่อย ด้านยอดคำสั่งซื้อ ด้านปริมาณการผลิต และด้านสินค้าคงคลังลดลง ซึ่งจะแตกต่างจากดัชนีคาดการณ์ที่มีองค์ประกอบย่อยเพิ่มขึ้นเมื่อเทียบกับไตรมาสที่แล้วในทุกๆด้าน ซึ่งนั่นหมายความว่าผู้ประกอบการประเภทโลหะมีความเชื่อมั่นว่าสถานการณ์จะดีขึ้นขึ้นในอีก 3 เดือนข้างหน้า (ภาพที่ 34-36)



ภาพที่ 34 แสดงค่าดัชนีความเชื่อมั่นรวมสาขาโลหะ



ภาพที่ 35 แสดงค่าดัชนีความเชื่อมั่นปัจจุบันสาขาโลหะ

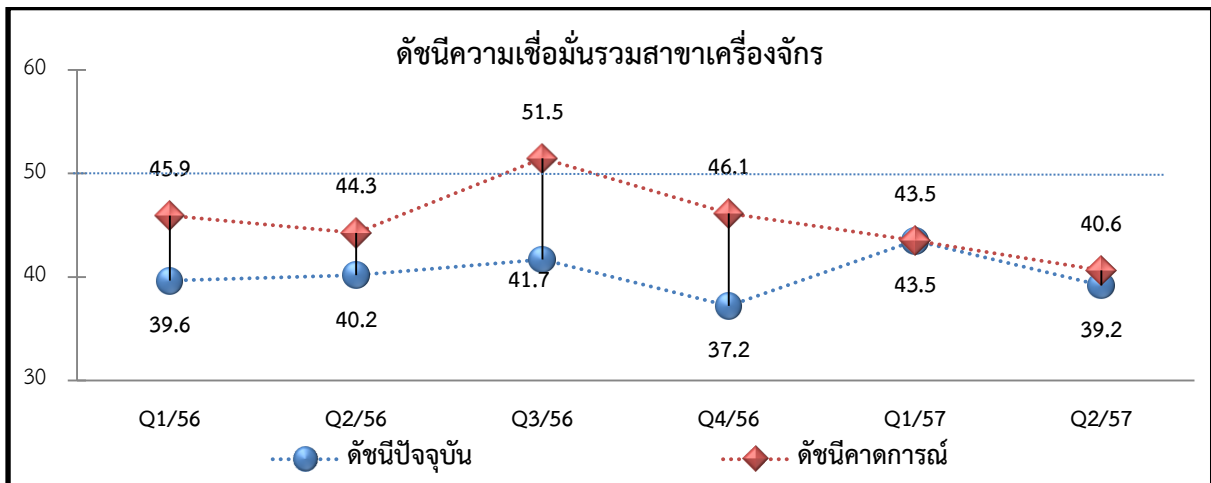


ภาพที่ 36 แสดงค่าดัชนีความเชื่อมั่นภาคการผลิตสาขาโลหะ

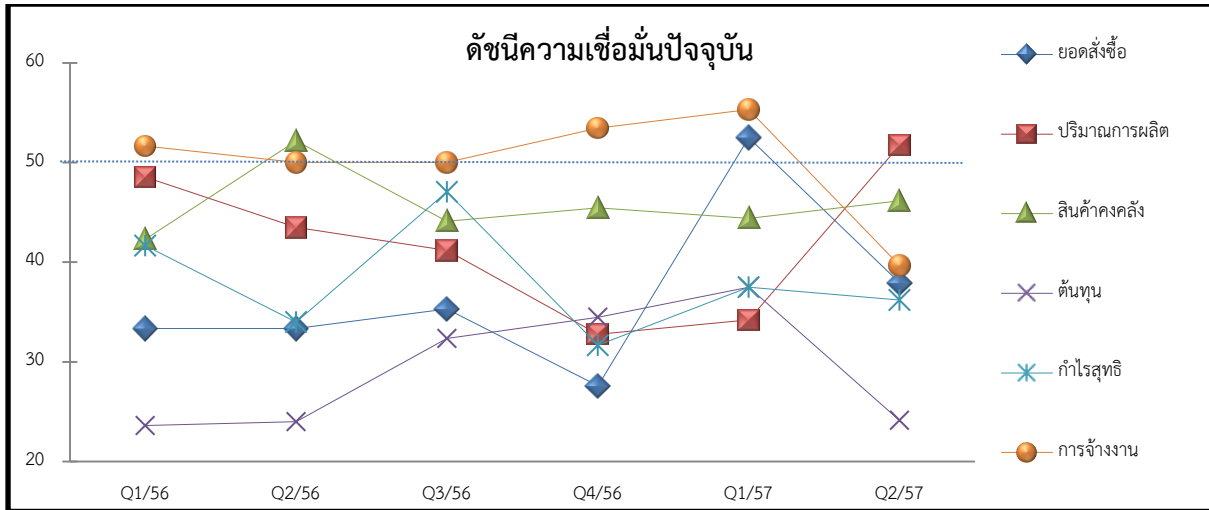
9) สาขาการผลิตเครื่องจักรและอุปกรณ์ซึ่งมิได้จัดประเภทไว้ในที่อื่น

ดัชนีความเชื่อมั่นสาขาการผลิตเครื่องจักรฯในปัจจุบัน ลดลงอย่างมากเมื่อเทียบกับไตรมาสก่อนหน้า โดยอยู่ที่ระดับ 39.2 จากที่ระดับ 43.5 เนื่องจากขวนารอเงินคืนจากโครงการรับจำนำข้าว ส่งผลทำให้มีชะลอการซื้อหรือซ่อมแซมเครื่องจักรการเกษตรลดลง ในส่วนดัชนีภาคการผลิตฯ พบว่า ลดลงมาอยู่ที่ระดับ 40.7 จากที่ระดับ 43.5 ในไตรมาสก่อนหน้า ทั้งนี้เมื่อพิจารณาถึงปัจจัยที่มีผลกระทบต่อดัชนีทั้งในปัจจุบันและภาคการผลิตฯ พบว่า ปัจจัยทางด้านต้นทุนสินค้าและค่าแรง และการแข่งขันในตลาดยังคงเป็นปัจจัยที่มีผลกระทบต่อผู้ประกอบการมากที่สุดทั้งในปัจจุบันและในอนาคต

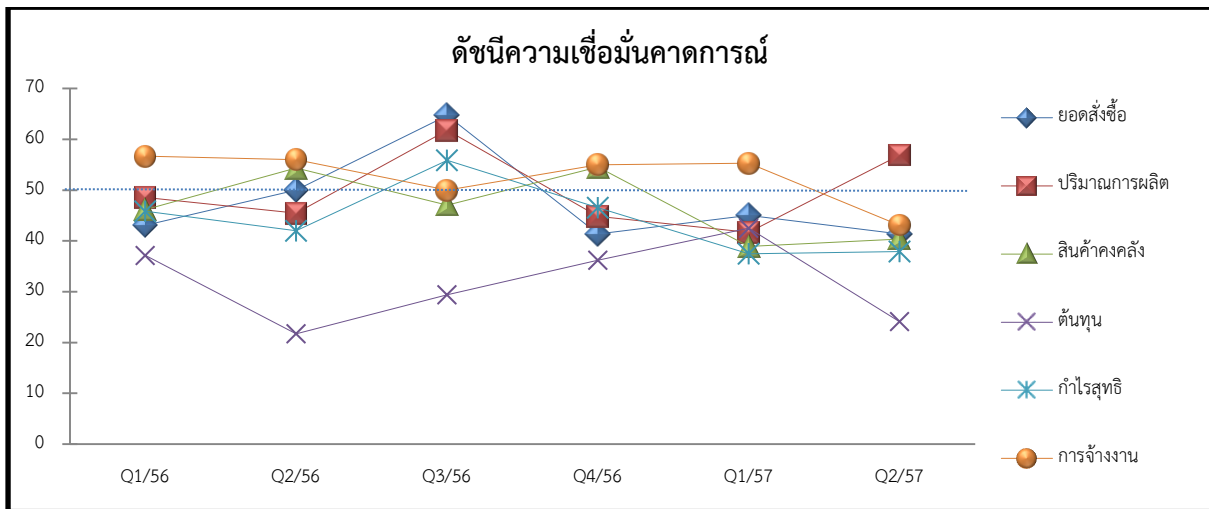
ในส่วนขององค์ประกอบย่อยของดัชนีไตรมาสที่ 2/2557 พบว่า องค์ประกอบย่อยของดัชนีปัจจุบันทุกด้านลดลง ยกเว้นด้านปริมาณการผลิต และสินค้าคงคลังที่เพิ่มขึ้น ในส่วนดัชนีความเชื่อมั่นภาคการผลิตฯ พบว่า มีเพียงองค์ประกอบย่อยด้านปริมาณการผลิตที่เพิ่มขึ้นและอยู่ในเกณฑ์มากกว่า 50 ส่วนองค์ประกอบย่อยด้านอื่นๆลดลง และลดลงมากที่สุดคือด้านต้นทุน (ภาพที่ 37-39)



ภาพที่ 37 แสดงค่าดัชนีความเชื่อมั่นรวมสาขาเครื่องจักร



ภาพที่ 38 แสดงค่าดัชนีความเชื่อมั่นปัจจุบันสาขาเครื่องจักร

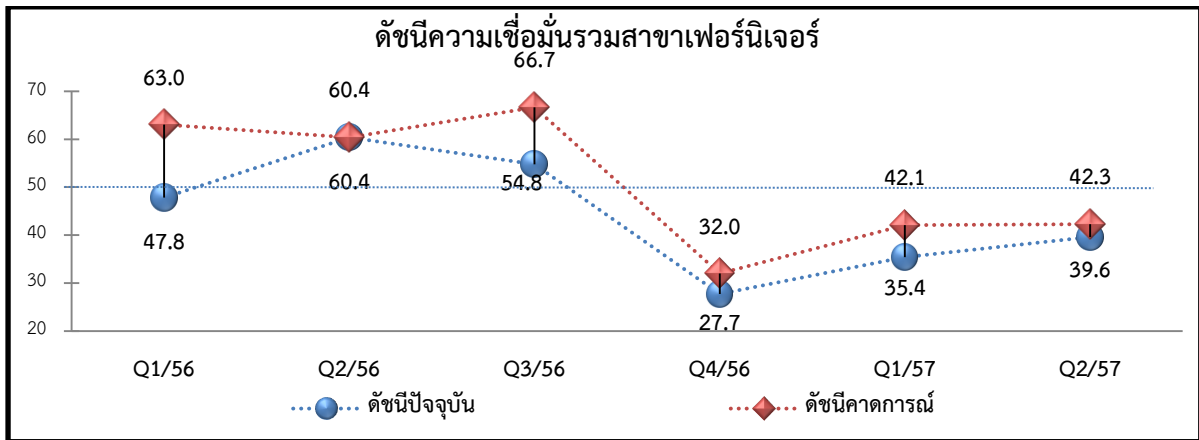


ภาพที่ 39 แสดงค่าดัชนีความเชื่อมั่นคาดการณ์สาขาเครื่องจักร

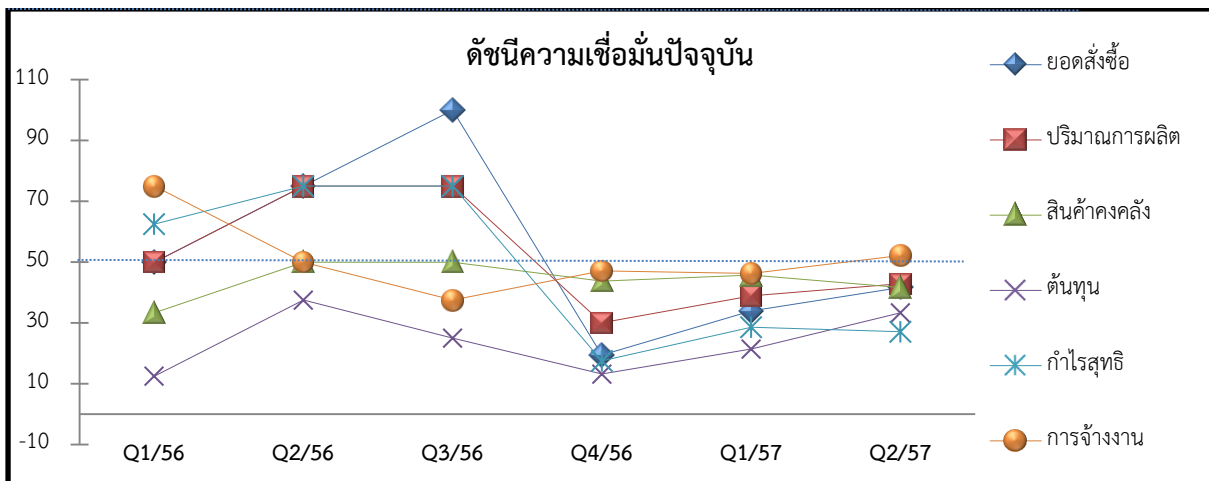
10) สาขาการผลิตเครื่องเรือนและการผลิตซึ่งมิได้จัดประเภทไว้ในที่อื่น

ดัชนีความเชื่อมั่นสาขาการผลิตเครื่องเรือนฯ ทั้งในปัจจุบันและคาดการณ์ฯ เพิ่มขึ้นเมื่อเทียบกับไตรมาสก่อนหน้า โดยปัจจุบันมาอยู่ที่ระดับ 39.6 จากที่ระดับ 35.4 ในส่วนดัชนีคาดการณ์ฯ พบว่า ค่าดัชนีค่อนข้างทรงตัวอยู่ที่ระดับ 42.3 จากที่ระดับ 42.1 สาเหตุที่ค่าดัชนีปัจจุบันเพิ่มขึ้นเนื่องจากช่วงต้นปี อสังหาริมทรัพย์รายใหญ่จากส่วนกลางยังคงมีแผนขยายการลงทุนในจังหวัดหัวเมืองที่มีทำเลอยู่ในเส้นทางที่ได้ประโยชน์จากการเปิดเสรีประชาคมเศรษฐกิจอาเซียน (AEC) อย่างจังหวัดอุดรธานี ขอนแก่น นครราชสีมา เป็นต้น ทั้งนี้เมื่อพิจารณาถึงปัจจัยถึงที่มีผลกระทบต่อดัชนีทั้งในปัจจุบันและคาดการณ์ฯ พบว่า ต้นทุนสินค้าและค่าแรง และภาวะเศรษฐกิจในประเทศเป็นปัจจัยที่มีผลกระทบต่อผู้ประกอบการในสาขานี้มากที่สุดทั้งในปัจจุบันและในอนาคต

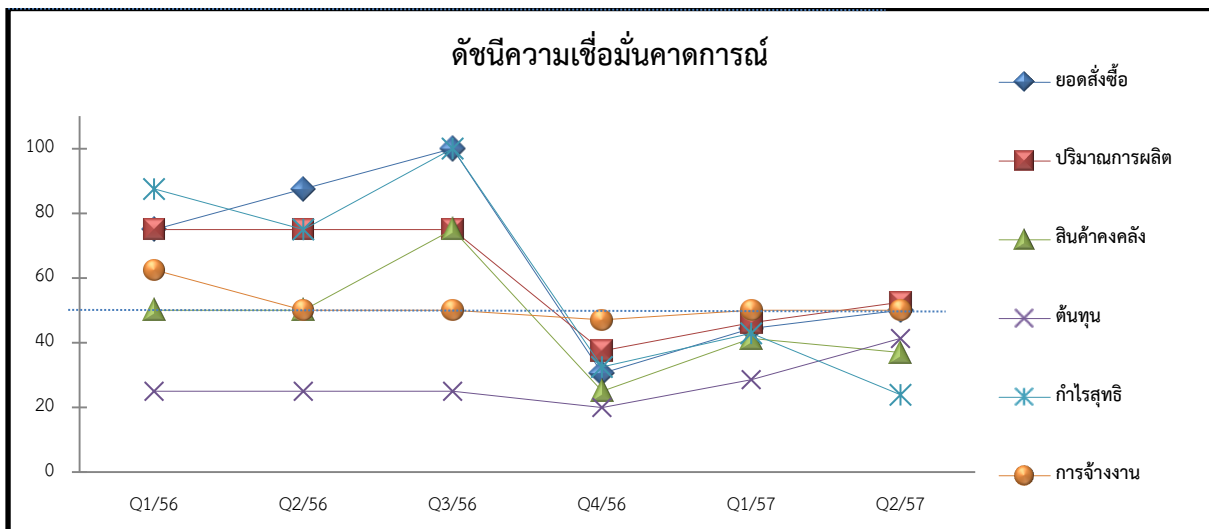
ในส่วนขององค์ประกอบย่อยของดัชนีไตรมาสที่ 2/2557 พบว่า ทุกองค์ประกอบย่อยทั้งดัชนีปัจจุบัน และดัชนีคาดการณ์ฯเพิ่มขึ้น ยกเว้นองค์ประกอบย่อยด้านสินค้าคงคลัง และ กำไรสุทธิ ที่มีการเปลี่ยนแปลงลดลง (ดังรายละเอียดภาพที่ 40-42)



ภาพที่ 40 แสดงค่าดัชนีความเชื่อมั่นรวมสาขาเครื่องเรือน



ภาพที่ 41 แสดงค่าดัชนีความเชื่อมั่นปัจจุบันสาขาเครื่องเรือน



ภาพที่ 42 แสดงค่าดัชนีความเชื่อมั่นคาดการณ์สาขาเครื่องเรือน

8 ปัจจัยที่ส่งผลต่อการดำเนินงานของกิจการในภาคการผลิตของวิสาหกิจขนาดกลางและขนาดย่อม ภูมิภาคตะวันออกเฉียงเหนือ

เมื่อพิจารณาปัจจัยที่ส่งผลกระทบต่อผู้ประกอบการวิสาหกิจขนาดกลางและขนาดย่อมภาคการผลิตทั้งในปัจจุบันและคาดการณ์ 3 เดือนของไตรมาสที่ 2 ปี 2557 โดยมีเกณฑ์พิจารณาปัจจัยที่มีผลกระทบต่อกิจการ ดังนี้

ปัจจัยที่ส่งผลกระทบต่อกิจการอย่างมีนัยยะทั้งในปัจจุบัน และคาดการณ์ฯ โดยมีเกณฑ์พิจารณาจากแบบสอบถาม โดยให้คะแนนสูงสุดเท่ากับ 3.0 สำหรับคำตอบของปัจจัยที่ส่งผลกระทบต่อกิจการในระดับ “มาก” และให้คะแนน 2.0 1.0 และ 0 ตามลำดับ สำหรับคำตอบของปัจจัยที่ส่งผลกระทบต่อกิจการในระดับ “ปานกลาง” ระดับ “น้อย” และ “ไม่มีผลกระทบ” ตามลำดับ หากมีค่าเฉลี่ยอยู่ในช่วง

คะแนน	แสดงว่า
0 – 0.75	ปัจจัยที่พิจารณาไม่มีผลกระทบอย่างมีนัยยะ
0.76 – 1.50	ปัจจัยที่พิจารณามีผลกระทบอย่างมีนัยยะในระดับน้อย
1.51 – 2.25	ปัจจัยที่พิจารณามีผลกระทบอย่างมีนัยยะในระดับปานกลาง
2.26 – 3.00	ปัจจัยที่พิจารณามีผลกระทบอย่างมีนัยยะในระดับมาก

ผลการคำนวณของทุกสาขาพบว่าปัจจัยที่มีผลกระทบต่อธุรกิจในปัจจุบันสูงสุดอยู่ใน **ระดับปานกลาง** คือ สถานการณ์ทางการเมือง การแข่งขันในตลาด ราคาต้นทุนสินค้า/ค่าแรง อำนาจซื้อของประเทศ ราคาน้ำมัน/ค่าขนส่ง และการหดตัวของความต้องการสินค้าและบริการที่มีต่อกิจการตามลำดับ อยู่ใน**ระดับน้อย** คือมาตรการในด้านต่างๆของรัฐบาลต่อกิจการ ตามลำดับ ส่วนปัจจัยที่ **ไม่มีผลกระทบ** ต่อธุรกิจ คือ สภาวะเศรษฐกิจโลก อัตราดอกเบี้ยเงินกู้ และ อัตราแลกเปลี่ยน ส่วนปัจจัยที่มีผลกระทบต่อธุรกิจในอนาคต พบว่าค่าสูงสุดอยู่ที่ **ระดับปานกลาง** ได้แก่ สถานการณ์ทางการเมือง การแข่งขันในตลาด อำนาจซื้อของประเทศ ราคาต้นทุนสินค้า/ค่าแรง ราคาน้ำมัน/ค่าขนส่ง และการหดตัวของความต้องการสินค้าและบริการที่มีต่อกิจการ ตามลำดับ อยู่ใน**ระดับน้อย** คือมาตรการในด้านต่างๆของรัฐบาลต่อกิจการ ตามลำดับ ส่วนปัจจัยที่ **ไม่มีผลกระทบ** ต่อธุรกิจ คือ สภาวะเศรษฐกิจโลก อัตราดอกเบี้ยเงินกู้ และ อัตราแลกเปลี่ยน

จากข้อมูลค่าคะแนนเป็นการยืนยันว่า SMEs ภูมิภาคตะวันออกเฉียงเหนือ เน้นตลาดภายใน และใช้เงินทุนส่วนตัวในการดำเนินกิจการเป็นหลัก และค่าคะแนนในไตรมาสนี้แสดงให้เห็นถึงการได้รับผลกระทบจากสถานการณ์ทางการเมืองต่อ SMEs ภูมิภาคตะวันออกเฉียงเหนือ เพราะเป็นปัจจัยที่มีค่าคะแนนผลกระทบสูงสุด ซึ่งเปลี่ยนแปลงชัดเจนจากข้อมูลครั้งที่ผ่านมา (ตารางที่ 2)

ตารางที่ 2 แสดงปัจจัยที่ส่งผลต่อการดำเนินงานของกิจการในภาคการผลิตของวิสาหกิจขนาดกลางและขนาดย่อม

ดัชนี	ไตรมาสที่ 2/2557				10-11 การผลิตผลิตภัณฑ์อาหารและเครื่องดื่ม				13. การผลิตสิ่งทอ			
	ปัจจุบัน		คาดการณ์ 3 เดือนข้างหน้า		ปัจจุบัน		คาดการณ์ 3 เดือนข้างหน้า		ปัจจุบัน		คาดการณ์ 3 เดือนข้างหน้า	
	ค่าดัชนี	แปลผล	ค่าดัชนี	แปลผล	ค่าดัชนี	แปลผล	ค่าดัชนี	แปลผล	ค่าดัชนี	แปลผล	ค่าดัชนี	แปลผล
สถานการณ์ทางการเมืองที่มีต่อกิจการ	2.1	มีผลปานกลาง	2.0	มีผลปานกลาง	2.2	มีผลปานกลาง	2.0	มีผลปานกลาง	2.1	มีผลปานกลาง	2.02	มีผลปานกลาง
การแข่งขันในตลาด	2.1	มีผลปานกลาง	2.0	มีผลปานกลาง	2.2	มีผลปานกลาง	2.1	มีผลปานกลาง	1.9	มีผลปานกลาง	1.82	มีผลปานกลาง
ภาวะเศรษฐกิจในประเทศและอำนาจซื้อของประชาชน	2.0	มีผลปานกลาง	2.0	มีผลปานกลาง	2.1	มีผลปานกลาง	2.0	มีผลปานกลาง	1.9	มีผลปานกลาง	1.82	มีผลปานกลาง
ราคาต้นทุนสินค้า/ค่าแรงงาน	2.0	มีผลปานกลาง	1.9	มีผลปานกลาง	2.1	มีผลปานกลาง	2.1	มีผลปานกลาง	1.7	มีผลปานกลาง	1.66	มีผลปานกลาง
ระดับราคาน้ำมันและค่าขนส่ง	1.8	มีผลปานกลาง	1.8	มีผลปานกลาง	1.9	มีผลปานกลาง	1.9	มีผลปานกลาง	1.6	มีผลปานกลาง	1.66	มีผลปานกลาง
การหดตัวของความต้องการสินค้าและบริการ	1.8	มีผลปานกลาง	1.7	มีผลปานกลาง	1.8	มีผลปานกลาง	1.8	มีผลปานกลาง	1.7	มีผลปานกลาง	1.57	มีผลปานกลาง
คุณภาพของบริการสาธัญปุโภค	1.5	มีผลปานกลาง	1.4	มีผลน้อย	1.6	มีผลปานกลาง	1.5	มีผลน้อย	1.3	มีผลน้อย	1.20	มีผลน้อย
มาตรการในด้านต่างๆของรัฐบาลต่อกิจการ	1.4	มีผลน้อย	1.4	มีผลน้อย	1.3	มีผลน้อย	1.4	มีผลน้อย	1.4	มีผลน้อย	1.39	มีผลน้อย
สภาวะเศรษฐกิจโลก	0.6	ไม่มีผล	0.6	ไม่มีผล	0.6	ไม่มีผล	0.6	ไม่มีผล	1.0	มีผลน้อย	0.92	มีผลน้อย
อัตราดอกเบี้ยเงินกู้	0.5	ไม่มีผล	0.5	ไม่มีผล	0.5	ไม่มีผล	0.5	ไม่มีผล	0.4	ไม่มีผล	0.46	ไม่มีผล
อัตราแลกเปลี่ยน	0.3	ไม่มีผล	0.3	ไม่มีผล	0.3	ไม่มีผล	0.3	ไม่มีผล	0.3	ไม่มีผล	0.34	ไม่มีผล

ตารางที่ 2 แสดงปัจจัยที่ส่งผลต่อการดำเนินงานของกิจการในภาคการผลิตของวิสาหกิจขนาดกลางและขนาดย่อม (ต่อ)

ดัชนี	14. การผลิตเครื่องแต่งกาย รวมทั้งการตกแต่งและย้อมสีขนสัตว์				16. การผลิตไม้ ผลิตภัณฑ์จากไม้และไม้กึ่งยกเว้นเครื่องเรือนรวมทั้งการผลิตสิ่งของจากฟางและวัสดุถักอื่น ๆ				20. การผลิตเคมีภัณฑ์และผลิตภัณฑ์เคมี			
	ปัจจุบัน		คาดการณ์ 3 เดือนข้างหน้า		ปัจจุบัน		คาดการณ์ 3 เดือนข้างหน้า		ปัจจุบัน		คาดการณ์ 3 เดือนข้างหน้า	
	ค่าดัชนี	แปลผล	ค่าดัชนี	แปลผล	ค่าดัชนี	แปลผล	ค่าดัชนี	แปลผล	ค่าดัชนี	แปลผล	ค่าดัชนี	แปลผล
สถานการณ์ทางการเมืองที่มีต่อกิจการ	2.3	มีผลมาก	2.2	มีผลปานกลาง	2.0	มีผลปานกลาง	1.8	มีผลปานกลาง	2.1	มีผลปานกลาง	1.8	มีผลปานกลาง
การแข่งขันในตลาด	1.8	มีผลปานกลาง	1.8	มีผลปานกลาง	2.1	มีผลปานกลาง	2.0	มีผลปานกลาง	2.4	มีผลมาก	2.0	มีผลปานกลาง
ภาวะเศรษฐกิจในประเทศและอำนาจซื้อของประชาชน	1.7	มีผลปานกลาง	1.7	มีผลปานกลาง	2.3	มีผลมาก	2.3	มีผลมาก	2.0	มีผลปานกลาง	1.9	มีผลปานกลาง
ราคาค่าต้นทุนสินค้า/ค่าแรงงาน	1.4	มีผลน้อย	1.4	มีผลน้อย	2.1	มีผลปานกลาง	2.1	มีผลปานกลาง	1.8	มีผลปานกลาง	1.7	มีผลปานกลาง
ระดับราคาน้ำมันและค่าขนส่ง	1.4	มีผลน้อย	1.6	มีผลปานกลาง	1.8	มีผลปานกลาง	1.8	มีผลปานกลาง	1.9	มีผลปานกลาง	1.8	มีผลปานกลาง
การหดตัวของความต้องการสินค้าและบริการ	1.6	มีผลปานกลาง	1.4	มีผลน้อย	2.1	มีผลปานกลาง	2.0	มีผลปานกลาง	1.7	มีผลปานกลาง	1.5	มีผลน้อย
คุณภาพของบริการสาธารณูปโภค	1.5	มีผลน้อย	1.3	มีผลน้อย	1.9	มีผลปานกลาง	1.9	มีผลปานกลาง	1.7	มีผลปานกลาง	1.4	มีผลน้อย
มาตรการในด้านต่างๆของรัฐบาลต่อกิจการ	1.5	มีผลน้อย	1.5	มีผลน้อย	1.8	มีผลปานกลาง	1.7	มีผลปานกลาง	1.6	มีผลปานกลาง	1.5	มีผลปานกลาง
สภาวะเศรษฐกิจโลก	1.0	มีผลน้อย	1.0	มีผลน้อย	0.4	ไม่มีผล	0.5	ไม่มีผล	0.8	มีผลน้อย	0.8	ไม่มีผล
อัตราดอกเบี้ยเงินกู้	0.4	ไม่มีผล	0.4	ไม่มีผล	0.6	ไม่มีผล	0.7	ไม่มีผล	0.7	ไม่มีผล	0.7	ไม่มีผล
อัตราแลกเปลี่ยน	0.4	ไม่มีผล	0.4	ไม่มีผล	0.1	ไม่มีผล	0.1	ไม่มีผล	0.5	ไม่มีผล	0.6	ไม่มีผล

ตารางที่ 2 แสดงปัจจัยที่ส่งผลต่อการดำเนินงานของกิจการในภาคการผลิตของวิสาหกิจขนาดกลางและขนาดย่อม (ต่อ)

ดัชนี	22. การผลิตผลิตภัณฑ์ยางและผลิตภัณฑ์พลาสติก				23. การผลิตผลิตภัณฑ์จากแร่โลหะ				25. การผลิตผลิตภัณฑ์ที่ทำจากโลหะประดิษฐ์ ยกเว้นเครื่องจักรและอุปกรณ์			
	ปัจจุบัน		คาดการณ์ 3 เดือนข้างหน้า		ปัจจุบัน		คาดการณ์ 3 เดือนข้างหน้า		ปัจจุบัน		คาดการณ์ 3 เดือนข้างหน้า	
	ค่าดัชนี	แปลผล	ค่าดัชนี	แปลผล	ค่าดัชนี	แปลผล	ค่าดัชนี	แปลผล	ค่าดัชนี	แปลผล	ค่าดัชนี	แปลผล
สถานการณ์ทางการเมืองที่มีต่อกิจการ	1.8	มีผลปานกลาง	1.8	มีผลปานกลาง	1.8	มีผลปานกลาง	1.7	มีผลปานกลาง	1.9	มีผลปานกลาง	1.9	มีผลปานกลาง
การแข่งขันในตลาด	1.9	มีผลปานกลาง	1.8	มีผลปานกลาง	1.8	มีผลปานกลาง	1.8	มีผลปานกลาง	2.2	มีผลปานกลาง	2.2	มีผลปานกลาง
ภาวะเศรษฐกิจในประเทศและอำนาจซื้อของประชาชน	1.6	มีผลปานกลาง	1.6	มีผลปานกลาง	2.2	มีผลปานกลาง	2.1	มีผลปานกลาง	2.0	มีผลปานกลาง	2.0	มีผลปานกลาง
ราคาต้นทุนสินค้า/ค่าแรงงาน	1.7	มีผลปานกลาง	1.5	มีผลปานกลาง	2.3	มีผลมาก	2.2	มีผลปานกลาง	2.0	มีผลปานกลาง	2.0	มีผลปานกลาง
ระดับราคาน้ำมันและค่าขนส่ง	1.8	มีผลปานกลาง	1.7	มีผลปานกลาง	2.1	มีผลปานกลาง	2.1	มีผลปานกลาง	1.9	มีผลปานกลาง	1.9	มีผลปานกลาง
การหดตัวของความต้องการสินค้าและบริการ	2.0	มีผลปานกลาง	1.6	มีผลปานกลาง	1.8	มีผลปานกลาง	1.7	มีผลปานกลาง	1.6	มีผลปานกลาง	1.5	มีผลน้อย
คุณภาพของบริการสาธารณสุข	1.2	มีผลน้อย	1.2	มีผลน้อย	1.5	มีผลน้อย	1.4	มีผลน้อย	1.6	มีผลปานกลาง	1.6	มีผลปานกลาง
มาตรการในด้านต่างๆของรัฐบาลต่อกิจการ	1.1	มีผลน้อย	1.1	มีผลน้อย	1.4	มีผลน้อย	1.5	มีผลน้อย	1.4	มีผลน้อย	1.4	มีผลน้อย
สภาวะเศรษฐกิจโลก	0.7	ไม่มีผล	0.6	ไม่มีผล	0.6	ไม่มีผล	0.6	ไม่มีผล	1.0	มีผลน้อย	1.0	มีผลน้อย
อัตราดอกเบี้ยเงินกู้	0.3	ไม่มีผล	0.3	ไม่มีผล	0.8	มีผลน้อย	0.8	มีผลน้อย	0.8	มีผลน้อย	0.8	มีผลน้อย
อัตราแลกเปลี่ยน	0.4	ไม่มีผล	0.4	ไม่มีผล	0.2	ไม่มีผล	0.3	ไม่มีผล	0.5	ไม่มีผล	0.5	ไม่มีผล

ตารางที่ 2 แสดงปัจจัยที่ส่งผลต่อการดำเนินงานของกิจการในภาคการผลิตของวิสาหกิจขนาดกลางและขนาดย่อม (ต่อ)

ดัชนี	28. การผลิตเครื่องจักรและอุปกรณ์ซึ่งมิได้จัดประเภทไว้ในที่อื่น				31. การผลิตเครื่องเรือนและการผลิตซึ่งมิได้จัดประเภทไว้ในที่อื่น			
	ปัจจุบัน		คาดการณ์ 3 เดือนข้างหน้า		ปัจจุบัน		คาดการณ์ 3 เดือนข้างหน้า	
	ค่าดัชนี	แปลผล	ค่าดัชนี	แปลผล	ค่าดัชนี	แปลผล	ค่าดัชนี	แปลผล
สถานการณ์ทางการเมืองที่มีต่อกิจการ	1.8	มีผลปานกลาง	1.8	มีผลปานกลาง	2.1	มีผลปานกลาง	1.9	มีผลปานกลาง
การแข่งขันในตลาด	2.1	มีผลปานกลาง	2.0	มีผลปานกลาง	1.8	มีผลปานกลาง	1.7	มีผลปานกลาง
ภาวะเศรษฐกิจในประเทศและอำนาจซื้อของประชาชน	1.8	มีผลปานกลาง	1.7	มีผลปานกลาง	1.5	มีผลน้อย	1.5	มีผลปานกลาง
ราคาค่าต้นทุนสินค้า/ค่าแรงงาน	1.4	มีผลน้อย	1.4	มีผลน้อย	1.8	มีผลปานกลาง	1.9	มีผลปานกลาง
ระดับราคาน้ำมันและค่าขนส่ง	1.3	มีผลน้อย	1.2	มีผลน้อย	2.0	มีผลปานกลาง	2.0	มีผลปานกลาง
การหดตัวของความต้องการสินค้าและบริการ	1.4	มีผลน้อย	1.4	มีผลน้อย	1.3	มีผลน้อย	1.4	มีผลน้อย
คุณภาพของบริการสาธัญพโภค	1.2	มีผลน้อย	1.1	มีผลน้อย	1.5	มีผลน้อย	1.5	มีผลน้อย
มาตรการในด้านต่างๆของรัฐบาลต่อกิจการ	1.3	มีผลน้อย	1.3	มีผลน้อย	0.7	ไม่มีผล	0.7	ไม่มีผล
สภาวะเศรษฐกิจโลก	0.4	ไม่มีผล	0.4	ไม่มีผล	0.0	ไม่มีผล	0.0	ไม่มีผล
อัตราดอกเบี้ยเงินกู้	0.2	ไม่มีผล	0.2	ไม่มีผล	0.1	ไม่มีผล	0.1	ไม่มีผล
อัตราแลกเปลี่ยน	0.2	ไม่มีผล	0.3	ไม่มีผล	0.0	ไม่มีผล	0.0	ไม่มีผล

ภาคผนวก

หมวดอุตสาหกรรมย่อยของแต่ละกลุ่มอุตสาหกรรม ประกอบไปด้วย
1. หมวดการผลิตผลิตภัณฑ์อาหารและเครื่องดื่ม

รหัส	อุตสาหกรรม	ไตรมาสที่ 1 /2557	
		ปัจจุบัน	คาดการณ์ 3 เดือนข้างหน้า
ดัชนีความเชื่อมั่น		39.6	41.4
10112	การผลิตเนื้อสัตว์(ยกเว้นสัตว์ปีก)สด แช่เย็นหรือแช่แข็ง	62.5	62.5
10120	การฆ่าสัตว์ปีกและการผลิตสัตว์ปีกสด แช่เย็นหรือแช่แข็ง	50.0	50.0
10132	การผลิตไส้กรอก ลูกชิ้น และผลิตภัณฑ์อื่นที่คล้ายกันที่ทำจากเนื้อสัตว์และเนื้อสัตว์ปีก	47.8	50.0
10134	การผลิตผลิตภัณฑ์พลอยได้จากสัตว์และสัตว์ปีก	30.0	30.0
10139	การผลิตผลิตภัณฑ์อื่นๆ จากเนื้อสัตว์และสัตว์ปีก	24.7	30.3
10211	การผลิตปลาและผลิตภัณฑ์จากปลาสด แช่เย็นหรือแช่แข็ง	50.0	50.0
10299	การผลิตผลิตภัณฑ์สัตว์น้ำแปรรูปอื่นๆ ซึ่งมีได้จัดประเภทไว้ในที่อื่น	41.7	41.7
10301	การผลิตผลไม้และผักแช่แข็ง	36.4	31.8
10303	การผลิตน้ำผลไม้และน้ำผัก	43.8	43.8
10309	การแปรรูปและการถนอมผลไม้และผักด้วยวิธีฯ	35.2	36.1
10439	การผลิตเครื่องประกอบเครื่องแต่งกายอื่น	16.7	16.7
10503	การผลิตไอศกรีมและไอศกรีมหวานเย็น	41.7	41.7
10611	การสีข้าว	33.3	39.6
10614	การผลิตผลิตภัณฑ์ที่ได้จากการโม่ สีข้าวโพด	60.0	60.0
10619	การผลิตผลิตภัณฑ์อื่นๆที่ได้จากการโม่-สีธัญพืช	25.0	25.0
10621	การผลิตมันเส้นและมันอัดเม็ด	37.0	37.0
10711	การผลิตขนมปัง เค้ก และเฟล็กส์	32.0	34.7
10712	การผลิตบิสกิตและขนมปังกรอบที่คล้ายกัน	8.3	16.7
10713	การผลิตขนมไทยประเภทอบ	33.3	36.1
10740	การผลิตมะกะโรนี เส้นก๋วยเตี๋ยวและผลิตภัณฑ์อาหารจำพวกแป้งที่คล้ายกัน	50.0	10.0
10742	การผลิตเส้นก๋วยเตี๋ยว บะหมี่ วุ้นเส้น	80.0	40.0

รหัส	อุตสาหกรรม	ไตรมาสที่ 1 /2557	
		ปัจจุบัน	คาดการณ์ 3 เดือนข้างหน้า
10749	การผลิตอาหารพร้อมปรุงและอาหารสำเร็จรูปที่เน่าเสียง่าย	25.0	25.0
10761	การผลิตกาแฟ	70.0	70.0
10771	การผลิตเครื่องเทศและเครื่องแกงสำเร็จรูป	33.3	58.3
10779	การผลิตผลิตภัณฑ์อาหารอื่นๆ ซึ่งมีได้จัดประเภทไว้ในที่อื่น	33.3	58.3
10791	การผลิตขนมขบเคี้ยว/ขนมกรุบกรอบ	25.0	41.7
10792	การผลิตขนมไทยและขนมพื้นเมือง(ยกเว้นขนมอบ)	35.0	50.0
10794	การผลิตอาหารพร้อมปรุงและอาหารสำเร็จรูปที่เน่าเสียง่าย	35.3	35.9
10795	การผลิตน้ำแข็งเพื่อการบริโภค	68.0	62.8
10796	การผลิตผลิตภัณฑ์จากไข่	38.2	35.3
10799	การผลิตผลิตภัณฑ์อาหารอื่นๆ ซึ่งมีได้จัดประเภทไว้ในที่อื่น	40.7	42.1
11043	การผลิตเครื่องดื่มกาแฟ ชา และชาขงสมุนไพรพร้อมดื่ม	45.1	49.7
11049	การผลิตเครื่องดื่มอื่นๆที่ไม่มีแอลกอฮอล์	44.6	44.6

รหัส	อุตสาหกรรม	ไตรมาสที่ 2 /2557	
		ปัจจุบัน	คาดการณ์ 3 เดือนข้างหน้า
ดัชนีความเชื่อมั่น		34.1	43.0
10120	การฆ่าสัตว์ปีก และการผลิตเนื้อสัตว์ปีกสด แช่เย็น หรือแช่แข็ง	50.0	50.0
10132	การผลิตไส้กรอก ลูกชิ้น และผลิตภัณฑ์อื่นที่คล้ายกัน ที่ทำจากเนื้อสัตว์และเนื้อสัตว์ปีก	29.2	52.1
10134	การผลิตผลิตภัณฑ์พลอยได้จากสัตว์ และสัตว์ปีก	8.3	16.7
10139	การผลิตผลิตภัณฑ์อื่นๆ จากเนื้อสัตว์และเนื้อสัตว์ปีก	23.8	32.7
10211	การผลิตปลาและผลิตภัณฑ์จากปลาสด แช่เย็นหรือแช่แข็ง	25.0	33.3
10291	การผลิตผลิตภัณฑ์สัตว์น้ำที่ทำให้ง่าย ร่มควัน ทำเค็ม แช่เย็นหรือน้ำส้มสายชู	33.3	37.5
10294	การผลิตปลาป่นสำหรับใช้เป็นอาหารสัตว์	58.3	75.0
10299	การผลิตผลิตภัณฑ์สัตว์ที่แปรรูปอื่นๆซึ่งมีได้จัดประเภทไว้ในที่อื่น	44.1	45.2
10301	การผลิตผลไม้และผักแช่แข็ง	40.0	45.7

รหัส	อุตสาหกรรม	ไตรมาสที่ 2 /2557	
		ปัจจุบัน	คาดการณ์ 3 เดือนข้างหน้า
10303	การผลิตน้ำผลไม้และน้ำผัก	47.2	47.2
10309	การแปรรูปและการถนอมผลไม้และผักด้วยวิธีอื่นๆ	34.8	50.6
10411	การผลิตน้ำมันถั่วเหลือง	16.7	16.7
10501	การผลิตนมสด นมพาสเจอร์ไรส์ นมสเตอริไลส์ นมโฮโมไรไนส์ และนมยูเอชที	33.3	25.0
10503	การผลิตไอศกรีมและไอศกรีมหวานเย็น	6.3	10.0
10611	การสีข้าว	31.7	50.0
10619	การผลิตผลิตภัณฑ์อื่นๆ ที่ได้จากการม่ - สัตว์ปีก	31.7	55.0
10621	การผลิตแป้งจากข้าว	34.3	40.7
10622	การผลิตสตาร์ชจากมันสำปะหลัง	41.7	33.3
10711	การผลิตขนมเค้กและพาสทรี	27.4	42.4
10712	การผลิตบัตทิงและขนมปังกรอบที่คล้ายกัน	33.3	58.3
10724	การผลิตอาหารพร้อมปรุงและอาหารสำเร็จรูปที่เน่าเสียง่าย	8.3	33.3
10742	การผลิตเส้นก๋วยเตี๋ยว บะหมี่ และวุ้นเส้น	33.3	33.3
10743	การผลิตผลิตภัณฑ์อาหารจำพวกแป้งชนิดสำเร็จรูปและกึ่งสำเร็จรูป	8.3	41.7
10749	การผลิตผลิตภัณฑ์อาหารจำพวกแป้งอื่นๆ ที่คล้ายกัน	41.7	41.7
10771	การผลิตเครื่องเทศและเครื่องแกงสำเร็จรูป	33.3	33.3
10779	การผลิตเครื่องประกอบอาหารอื่นๆ	29.2	34.8
10791	การผลิตขนมขบเคี้ยว/ขนมกรุบกรอบ	37.7	49.1
10792	การผลิตขนมไทยและขนมพื้นบ้าน (ยกเว้นของอบ)	32.5	33.7
10794	การผลิตอาหารพร้อมปรุงและอาหารสำเร็จรูปที่เน่าเสียง่าย	30.9	41.0
10795	การผลิตน้ำแข็งเพื่อการบริโภค	38.3	45.0
10796	การผลิตผลิตภัณฑ์จากไข่การผลิตผลิตภัณฑ์อาหารอื่นๆ ซึ่งมีได้จัดประเภทไว้ในที่อื่น	38.9	47.2
10799	การผลิตผลิตภัณฑ์อาหารอื่นๆ ซึ่งมีได้จัดประเภทไว้ในที่อื่น	34.2	43.3
10801	การผลิตอาหารสำเร็จรูปสำหรับสัตว์เลี้ยง	27.8	36.1
10802	การผลิตอาหารสำเร็จรูปสำหรับปศุสัตว์	37.5	50.0
11011	การผลิตสุรากลั่น	58.3	75.0

รหัส	อุตสาหกรรม	ไตรมาสที่ 2 /2557	
		ปัจจุบัน	คาดการณ์ 3 เดือนข้างหน้า
11040	การผลิตเครื่องต้มกาแฟ ชา และชาชงสมุนไพรพร้อมดื่ม	25.0	33.3
11041	การผลิตน้ำดื่มบริสุทธิ์และน้ำแร่บรรจุขวด	25.0	41.7
11043	การผลิตเครื่องต้มกาแฟ ชา และชาชงสมุนไพรพร้อมดื่ม	43.1	46.0
11049	การผลิตเครื่องดื่มอื่นๆ ที่ไม่มีแอลกอฮอล์	40.6	47.5
10801	การผลิตอาหารสำเร็จรูปสำหรับสัตว์เลี้ยง	27.8	36.1

2. หมวดการผลิตสิ่งทอสิ่งถัก

รหัส	อุตสาหกรรม	ไตรมาสที่ 1 /2557	
		ปัจจุบัน	คาดการณ์ 3 เดือนข้างหน้า
ดัชนีความเชื่อมั่น		38.9	40.9
13112	การปั่นด้ายจากเส้นใยธรรมชาติ	75.0	66.7
13121	การทอผ้าจากเส้นใยธรรมชาติ	37.3	38.4
13129	การทอผ้าจากเส้นใยอื่นๆ	58.3	58.3
13139	การแต่งสำเร็จสิ่งทอด้วยวิธีอื่นๆ	50.0	50.0
13910	การผลิตผ้าจากการถักนิตและโครเชต์	20.0	30.0
13929	การผลิตสิ่งทอสำเร็จรูปอื่นๆ(ยกเว้นเครื่องแต่งกาย)	33.3	33.3
13930	การผลิตพรมและสิ่งปูพื้นที่ทำจากสิ่งทอ	41.7	54.2
13991	การผลิตผ้าชนิดไม่ทอ	41.7	50.0
13999	การผลิตสิ่งทอประเภทอื่นๆ ซึ่งมีได้จักประเภทไว้ในที่อื่น	43.8	43.8
13112	การปั่นด้ายจากเส้นใยธรรมชาติ	75.0	66.7

รหัส	อุตสาหกรรม	ไตรมาสที่ 2 /2557	
		ปัจจุบัน	คาดการณ์ 3 เดือนข้างหน้า
ดัชนีความเชื่อมั่น		34.4	44.6
13110	การเตรียมและการปั่นเส้นใยสิ่งทอ	8.3	33.3
13112	การปั่นด้ายจากเส้นใยธรรมชาติ	20.8	41.7
13120	การทอผ้า	16.7	16.7
13121	การทอผ้าจากเส้นใยธรรมชาติ	35.7	48.1
13129	การทอผ้าจากเส้นใยอื่นๆ	41.7	45.8
13130	การแต่งสำเร็จสิ่งทอ	25.0	25.0
13910	การผลิตผ้าจากการถักกนิตและโครเชต์	33.3	66.7
13929	การผลิตสิ่งทอสำเร็จรูปอื่นๆ (ยกเว้นเครื่องแต่งกาย)	41.7	33.3
13930	การผลิตพรมและสิ่งปูพื้นที่ทำจากสิ่งทอ	38.3	38.3
13940	การผลิตเชือก เชือกเส้นใหญ่ ตาข่าย แห และอวน	37.5	54.2
13991	การผลิตผ้าชนิดไม่ทอ	16.7	50.0
13999	การผลิตสิ่งทอประเภทอื่นๆ ซึ่งมีได้จัดประเภทไว้ในที่อื่น	34.7	41.2

3. หมวดการผลิตเครื่องแต่งกาย รวมทั้งการตกแต่งและย้อมสี

รหัส	อุตสาหกรรม	ไตรมาสที่ 1 /2557	
		ปัจจุบัน	คาดการณ์ 3 เดือนข้างหน้า
ดัชนีความเชื่อมั่น		43.2	47.6
14111	การผลิตเสื้อผ้าเครื่องแต่งการที่ใช้ในงานอุตสาหกรรม	16.7	8.3
14112	การผลิตเสื้อผ้าชั้นนอก	35.0	45.0
14114	การผลิตเสื้อผ้าเด็กอ่อน	33.3	41.7
14115	การผลิตเสื้อผ้ามกีฬา	40.9	50.0
14120	ร้านตัดเย็บเสื้อผ้า	52.9	48.0
14139	การผลิตเครื่องประกอบเครื่องแต่งกายอื่นๆ	40.6	51.6

รหัส	อุตสาหกรรม	ไตรมาสที่ 2 /2557	
		ปัจจุบัน	คาดการณ์ 3 เดือนข้างหน้า
ดัชนีความเชื่อมั่น		36.7	43.9
14111	การผลิตเสื้อผ้าเครื่องแต่งกายที่ใช้ในงานอุตสาหกรรม วิชาชีพ นักเรียน และนักศึกษา	25.0	16.7
14112	การผลิตเสื้อผ้าชั้นนอก	33.3	41.7
14113	การผลิตเสื้อผ้าชั้นใน	33.3	41.7
14114	การผลิตเสื้อผ้าเด็กอ่อน	50.0	66.7
14115	การผลิตเสื้อกีฬา	54.2	62.5
14120	ร้านตัดเย็บเสื้อผ้า	37.8	42.2
14139	การผลิตเครื่องประกอบเครื่องแต่งกายอื่นๆ	33.9	44.4
14301	การผลิตถุงเท้า ถุงน่อง เสื้อกางเกงยืดแนบเนื้อ ที่ทำจากการถักนิตและโครเชต์	33.3	33.3

4. หมวดการผลิตไม้ ผลิตภัณฑ์จากไม้และไม้ก๊อก ยกเว้นเครื่องเรือนรวมทั้งการผลิตสิ่งของจากฟางและวัสดุถักอื่น ๆ

รหัส	อุตสาหกรรม	ไตรมาสที่ 1 /2557	
		ปัจจุบัน	คาดการณ์ 3 เดือนข้างหน้า
ดัชนีความเชื่อมั่น		43.8	46.7
16101	การเลื่อยไม้	27.3	45.5
16220	การผลิตผลิตภัณฑ์ไม้ที่ใช้ในการก่อสร้างและประกอบอาคาร	34.8	41.5
16230	การผลิตภาชนะบรรจุที่ทำจากไม้	62.5	57.4
16291	การผลิตเครื่องใช้ในบ้านที่ทำจากไม้และไม้ก๊อก	45.8	45.8
16292	การผลิตผลิตภัณฑ์ที่ทำจากฟางและวัสดุถักสาน	47.2	59.7
16299	การผลิตผลิตภัณฑ์อื่นๆที่ทำจากไม้และไม้ก๊อก ซึ่งมีได้จัดประเภทไว้ในที่อื่น	42.3	40.4

รหัส	อุตสาหกรรม	ไตรมาสที่ 2 /2557	
		ปัจจุบัน	คาดการณ์ 3 เดือนข้างหน้า
ดัชนีความเชื่อมั่น		35.3	42.5
16100	การเลื่อยไม้และการไสไม้	41.7	50.0
16101	การเลื่อยไม้	20.8	21.7
16220	การผลิตผลิตภัณฑ์ไม้ที่ใช้ในการก่อสร้างและประกอบอาคาร	39.0	44.8
16230	การผลิตภาชนะบรรจุที่ทำจากไม้	31.0	45.2
16291	การผลิตเครื่องใช้ในบ้านที่ทำจากไม้และไม้ก๊อก	29.3	31.0
16292	การผลิตผลิตภัณฑ์ที่ทำจากฟางและวัสดุถักสาน	41.4	47.1
16299	การผลิตผลิตภัณฑ์อื่นๆ ที่ทำจากไม้และไม้ก๊อก ซึ่งมิได้จัดประเภทไว้ในที่อื่น	40.2	50.0

5. หมวดการผลิตเคมีภัณฑ์และผลิตภัณฑ์เคมี

รหัส	อุตสาหกรรม	ไตรมาสที่ 1 /2557	
		ปัจจุบัน	คาดการณ์ 3 เดือนข้างหน้า
ดัชนีความเชื่อมั่น		42.4	48.5
20111	การผลิตก๊าซชนิดใช้ในงานอุตสาหกรรม	41.7	58.3
20120	การผลิตปุ๋ยเคมีและสารประกอบไนโตรเจน	37.5	37.5
20121	การผลิตปุ๋ยเคมี	45.5	45.5
20131	การผลิตพลาสติกขั้นต้น	50.0	50.0
20212	การผลิตปุ๋ยอินทรีย์	41.7	50.0
20222	การผลิตหมึกพิมพ์	62.5	87.5
20229	การผลิตผลิตภัณฑ์เคมีอื่นๆ ซึ่งมิได้จัดประเภทไว้ในที่อื่น	33.3	37.5
20230	การผลิตสบู่และสารซักฟอก ผลิตภัณฑ์เคมีที่ใช้ในการทำมาความสะอาดและขัดเงา	66.7	66.7
20232	การผลิตน้ำหอม เครื่องสำอาง และเครื่องประทีนโคม	34.9	45.4
20299	การผลิตผลิตภัณฑ์เคมีอื่นๆ ซึ่งมิได้จัดประเภทไว้ในที่อื่น	44.3	50.0
20321	การผลิตสบู่และสารฟอกผลิตภัณฑ์เคมีที่ใช้ในการทำมาความสะอาดและขัดเงา	58.3	50.0

รหัส	อุตสาหกรรม	ไตรมาสที่ 2 /2557	
		ปัจจุบัน	คาดการณ์ 3 เดือนข้างหน้า
ดัชนีความเชื่อมั่น		43.9	52.3
20111	การผลิตก๊าซชนิดใช้ในงานอุตสาหกรรม	50.0	60.0
20120	การผลิตปุ๋ยเคมีและสารประกอบไนโตรเจน	37.5	45.8
20121	การผลิตปุ๋ยเคมี	61.1	38.9
20131	การผลิตเม็ดพลาสติกและพลาสติกขั้นต้น	33.3	45.8
20210	การผลิตยาปราบศัตรูพืชและผลิตภัณฑ์เคมีอื่นๆ ทางเภสัชกรรม	33.3	50.0
20221	การผลิตสี น้ำมันชักเงาและสารเคลือบที่คล้ายกัน และน้ำมันทาไม้	47.2	63.9
20222	การผลิตหมึกพิมพ์	45.8	54.2
20232	การผลิตน้ำหอม เครื่องสำอาง และเครื่องประติณโคม	40.2	58.5
20299	การผลิตผลิตภัณฑ์เคมีอื่นๆ ซึ่งมีได้จัดประเภทไว้ในที่อื่น	41.7	45.8

6. หมวดการผลิตผลิตภัณฑ์ยางและผลิตภัณฑ์พลาสติก

รหัส	อุตสาหกรรม	ไตรมาสที่ 1 /2557	
		ปัจจุบัน	คาดการณ์ 3 เดือนข้างหน้า
ดัชนีความเชื่อมั่น		35.1	38.4
22112	การหล่อดอกยางและการซ่อมสร้างยาง	30.6	38.9
22199	การผลิตผลิตภัณฑ์ยางอื่นๆ ซึ่งมีได้จัดประเภทไว้ในที่อื่น	41.7	45.8
22210	การผลิตผลิตภัณฑ์ที่ใช้ในการก่อสร้าง ประกอบอาคารที่ทำจากพลาสติก	50.0	75.0
22220	การผลิตบรรจุภัณฑ์พลาสติก	39.6	45.8
22291	การผลิตเครื่องใช้บนโต๊ะอาหารในครัว และในหิ้งน้ำจากพลาสติก	37.5	29.2
22299	การผลิตผลิตภัณฑ์พลาสติกอื่นๆซึ่งมิได้จัดไว้ในประเภทอื่น	32.3	33.7

รหัส	อุตสาหกรรม	ไตรมาสที่ 2 /2557	
		ปัจจุบัน	คาดการณ์ 3 เดือนข้างหน้า
ดัชนีความเชื่อมั่น		36.8	42.9
22112	การหล่อตอกยางและการซ่อมสร้างยาง	36.2	42.6
22199	การผลิตผลิตภัณฑ์ยางอื่นๆ ซึ่งมิได้จัดประเภทไว้ในที่อื่น	38.9	52.8
22210	การผลิตผลิตภัณฑ์ที่ใช้ในการก่อสร้าง/ประกอบอาคารที่ทำจากพลาสติก	58.3	58.3
22220	การผลิตบรรจุภัณฑ์พลาสติก	54.2	50.0
22230	การผลิตผลิตภัณฑ์พลาสติกกึ่งสำเร็จรูปและสำเร็จรูป	16.7	50.0
22291	การผลิตเครื่องใช้บนโต๊ะอาหาร ในครัว และในห้องน้ำ ที่ทำจากพลาสติก	33.3	36.4
22299	การผลิตผลิตภัณฑ์พลาสติกอื่นๆ ซึ่งมิได้จัดประเภทไว้ในที่อื่น	32.1	37.7

7. หมวดการผลิตผลิตภัณฑ์จากแร่โลหะ

รหัส	อุตสาหกรรม	ไตรมาสที่ 1 /2557	
		ปัจจุบัน	คาดการณ์ 3 เดือนข้างหน้า
ดัชนีความเชื่อมั่น		31.6	37.9
23921	การผลิตอิฐ	36.4	50.0
23922	การผลิตกระเบื้องปูพื้นและแผ่นเซรามิก	33.3	50.0
23929	การผลิตวัสดุก่อสร้างอื่นๆที่ทำจากดินเหนียว	30.0	50.0
23939	การผลิตผลิตภัณฑ์เซรามิกชนิดพอร์ซเลนและผลิตภัณฑ์เซรามิกอื่นๆ ซึ่งมิได้จัดประเภทไว้ในที่อื่น	41.7	41.7
23951	การผลิตผลิตภัณฑ์คอนกรีตที่ใช้ในงานก่อสร้าง	33.3	41.7
23953	การผลิตคอนกรีตผสมเสร็จ	25.6	37.8
23959	การผลิตผลิตภัณฑ์อื่นๆที่ทำจากคอนกรีต ปูนซีเมนต์และปูนปลาสเตอร์	33.3	32.1
23991	การผลิตผลิตภัณฑ์ขี้ด	25.0	25.0
23999	การผลิตผลิตภัณฑ์อื่นๆที่ทำจากแร่โลหะซึ่งมิได้จัดประเภทไว้ในที่อื่น	36.1	38.9

รหัส	อุตสาหกรรม	ไตรมาสที่ 2 /2557	
		ปัจจุบัน	คาดการณ์ 3 เดือนข้างหน้า
ดัชนีความเชื่อมั่น		34.9	47.9
23101	การผลิตแก้ว/กระจกแผ่น	45.8	41.7
23921	การผลิตอิฐ	33.3	33.3
23922	การผลิตกระเบื้องปูพื้นและแผ่นเซรามิก	33.3	41.7
23929	การผลิตวัสดุก่อสร้างอื่นๆ ที่ทำจากดินเหนียว	41.7	50.0
23950	การผลิตผลิตภัณฑ์คอนกรีต ปูนซีเมนต์ และปูนปลาสเตอร์	38.9	50.0
23951	การผลิตผลิตภัณฑ์คอนกรีตที่ใช้ในงานก่อสร้าง	33.3	62.5
23953	การผลิตคอนกรีตผสมเสร็จ	32.9	47.1
23959	การผลิตผลิตภัณฑ์อื่นๆ ที่ทำจากคอนกรีต ปูนซีเมนต์ และปูนปลาสเตอร์	25.0	66.7
23961	การผลิตผลิตภัณฑ์หินที่ใช้ในการก่อสร้าง	25.0	45.5
23999	การผลิตผลิตภัณฑ์อื่นๆ ที่ทำจากแร่โลหะ ซึ่งมีได้จัดประเภทไว้ในที่อื่น	37.7	44.7

8. หมวดการผลิตผลิตภัณฑ์ที่ทำจากโลหะประดิษฐ์ ยกเว้นเครื่องจักรและอุปกรณ์

รหัส	อุตสาหกรรม	ไตรมาสที่ 1 /2557	
		ปัจจุบัน	คาดการณ์ 3 เดือนข้างหน้า
ดัชนีความเชื่อมั่น		39.1	45.4
25110	การผลิตผลิตภัณฑ์ที่มีโครงสร้างเป็นโลหะ	50.0	25.0
25111	การผลิตโครงสร้างโลหะสำหรับใช้ในงานก่อสร้าง	31.3	58.8
25112	การผลิตอาคารสำเร็จรูปที่มีโลหะเป็นส่วนประกอบหลัก	50.0	52.8
25122	การผลิตภาชนะบรรจุก๊าซอัดหรือก๊าซเหลวที่ทำจากโลหะ	16.7	33.3
25920	การตกแต่งและการเคลือบโลหะ การคลึง กัด ไส โลหะ	41.7	45.8
25922	การกลึงกัดไสโลหะ	41.7	37.5
25932	การผลิตกุญแจและบานพับ	45.8	58.3
25999	การผลิตผลิตภัณฑ์โลหะประดิษฐ์อื่นๆ ซึ่งไม่ได้จัดประเภทไว้ในที่อื่น	37.5	42.9

รหัส	อุตสาหกรรม	ไตรมาสที่ 2 /2557	
		ปัจจุบัน	คาดการณ์ 3 เดือนข้างหน้า
ดัชนีความเชื่อมั่น		39.2	48.6
25110	การผลิตผลิตภัณฑ์ที่มีโครงสร้างเป็นโลหะ	8.3	33.3
25111	การผลิตโครงสร้างโลหะสำหรับใช้ในงานก่อสร้าง	25.0	50.0
25113	การผลิตประตู หน้าต่าง บานเลื่อน ประตูรั้ว และผลิตภัณฑ์ที่คล้ายกันที่ทำจากโลหะ	37.5	50.0
25119	การผลิตผลิตภัณฑ์อื่นๆ ที่มีโครงสร้างเป็นโลหะ	46.9	53.1
25122	การผลิตภาชนะบรรจุก๊าซอัดหรือก๊าซเหลวที่ทำจากโลหะ	16.7	45.8
25920	การตกแต่งและการเคลือบโลหะ การกลึงกัดไสโลหะ	37.5	50.0
25922	การผลิตโซ่ สปริง สลักเกลียว และตะปูควง	50.0	41.7
25931	การผลิตของใช้ชนิดมีคม	25.0	41.7
25932	การผลิตกุญแจและบานพับ	50.0	50.0
25999	การผลิตผลิตภัณฑ์โลหะประดิษฐ์อื่นๆ ซึ่งมิได้จัดประเภทไว้ในที่อื่น	43.2	49.4

9. หมวดการผลิตเครื่องจักรและอุปกรณ์ซึ่งมิได้จัดประเภทไว้ในที่อื่น

รหัส	อุตสาหกรรม	ไตรมาสที่ 1 /2557	
		ปัจจุบัน	คาดการณ์ 3 เดือนข้างหน้า
ดัชนีความเชื่อมั่น		43.5	43.5
28110	การผลิตเครื่องยนต์และเครื่องกังหัน (ยกเว้นเครื่องยนต์ที่ใช้กับอากาศยานยานยนต์และจักรยายนต์)	41.7	44.4
28120	การผลิตเครื่องอุปกรณ์ควบคุมกำลังของไหล	66.7	50.0
28160	การผลิตเครื่องอุปกรณ์ที่ใช้สำหรับยกและขนย้าย	41.7	41.7
28191	การผลิตเครื่องทำความเย็น	41.7	43.8
28219	การผลิตเครื่องจักรอื่นๆที่ใช้ในการเกษตรและการป่าไม้	35.0	50.0
28221	การผลิตเครื่องจักรที่ใช้ในการขึ้นรูปโลหะ	40.9	40.5
28230	การผลิตเครื่องจักรที่ใช้ในงานโลหะกรรม	25.0	25.0

รหัส	อุตสาหกรรม	ไตรมาสที่ 1 /2557	
		ปัจจุบัน	คาดการณ์ 3 เดือนข้างหน้า
28299	การผลิตเครื่องจักรที่ใช้งานเฉพาะอย่างอื่นๆ ซึ่งมิได้จัดประเภทไว้ในที่อื่น	52.1	45.9
28110	การผลิตเครื่องยนต์และเครื่องกังหัน (ยกเว้นเครื่องยนต์ที่ใช้กับอากาศยาน ยานยนต์ และ จักรยานยนต์)	41.7	44.4

รหัส	อุตสาหกรรม	ไตรมาสที่ 2 /2557	
		ปัจจุบัน	คาดการณ์ 3 เดือนข้างหน้า
ดัชนีความเชื่อมั่น		39.2	40.6
28110	การผลิตเครื่องยนต์และเครื่องกังหัน (ยกเว้น เครื่องยนต์ที่ใช้กับอากาศยาน ยานยนต์ และ จักรยานยนต์)	41.5	35.4
28120	การผลิตเครื่องอุปกรณ์ควบคุมกำลังของไหล	55.6	55.6
28191	การผลิตเครื่องทำความเย็น	31.3	31.3
28210	การผลิตเครื่องจักรที่ใช้ในการเกษตรและการป่าไม้	58.3	50.0
28219	การผลิตเครื่องจักรอื่นๆ ที่ใช้ในการเกษตรและการป่าไม้	25.0	66.7
28221	การผลิตเครื่องจักรที่ใช้ในการขึ้นรูปโลหะ	30.4	37.0
28230	การผลิตเครื่องจักรที่ใช้ในงานโลหะกรรม	45.5	31.8
28240	การผลิตเครื่องจักรที่ใช้ในการทำเหมืองแร่ เหมืองหิน และการก่อสร้าง	50.0	50.0
28299	การผลิตเครื่องมือกลอื่นๆ	36.7	38.3

10. หมวดการผลิตเครื่องเรือนและการผลิตซึ่งมิได้จัดประเภทไว้ในที่อื่น

รหัส	อุตสาหกรรม	ไตรมาสที่ 1 /2557	
		ปัจจุบัน	คาดการณ์ 3 เดือนข้างหน้า
ดัชนีความเชื่อมั่น		35.4	42.1
31000	การผลิตเฟอร์นิเจอร์	43.3	60.7
31001	การผลิตเฟอร์นิเจอร์ไม้	10.0	NA
31003	การผลิตฐานรองที่นอนและที่นอน	40.7	47.5
31009	การผลิตเฟอร์นิเจอร์อื่นๆ	31.7	37.7

รหัส	อุตสาหกรรม	ไตรมาสที่ 2 /2557	
		ปัจจุบัน	คาดการณ์ 3 เดือนข้างหน้า
ดัชนีความเชื่อมั่น		39.6	42.3
31000	การผลิตเฟอร์นิเจอร์	31.8	27.3
31001	การผลิตเฟอร์นิเจอร์ไม้	16.7	66.7
31003	การผลิตฐานรองที่นอนและที่นอน	39.8	41.8
31009	การผลิตเฟอร์นิเจอร์อื่นๆ	43.0	43.0