



รายงานดัชนีความเชื่อมั่นผู้ประกอบการภาคการผลิตของ SMEs  
รายไตรมาส ปี 2557  
ประจำภูมิภาค ภาคกลางรวมภาคตะวันออก (ไม่รวมกรุงเทพมหานคร)  
ไตรมาสที่ 2/2557

เสนอ

สำนักงานส่งเสริมวิสาหกิจขนาดกลางและขนาดย่อม

โดย

คณะวิทยาการจัดการ มหาวิทยาลัยเกษตรศาสตร์  
วิทยาเขตศรีราชา

กรกฎาคม 2557

## สารบัญ

	หน้า
<b>บทสรุปผู้บริหาร</b>	1
<b>ส่วนนำ</b>	5
1. ขั้นตอนการจัดสร้างดัชนีความเชื่อมั่นทางธุรกิจ	5
2. การคำนวณและแปลความหมายค่าดัชนี	6
<b>บทวิเคราะห์</b>	6
1. สถานการณ์ทั่วไปของวิสาหกิจขนาดกลางและขนาดย่อมในพื้นที่ภาคกลาง รวมภาคตะวันออก (ไม่รวมกรุงเทพมหานคร) ไตรมาสที่ 2/2557	7
2. ดัชนีความเชื่อมั่นผู้ประกอบการภาคการผลิตของวิสาหกิจขนาดกลางและขนาดย่อม ประจำภูมิภาค ภาคกลางรวมภาคตะวันออก (ไม่รวมกรุงเทพมหานคร) ไตรมาสที่ 2/2557	8
3. องค์ประกอบกำหนดค่าดัชนีความเชื่อมั่น ได้แก่ องค์ประกอบด้านยอดขายคำสั่งซื้อสินค้า ปริมาณการผลิต สินค้าคงคลัง ต้นทุนการประกอบการ กำไรสุทธิ และการจ้างงาน ไตรมาสที่ 12/2557	10
องค์ประกอบกำหนดค่าดัชนีความเชื่อมั่นภาคการผลิตของ SME รายสาขาอุตสาหกรรม	13
สาขาการผลิตผลิตภัณฑ์อาหารและเครื่องดื่ม	13
สาขาการผลิตผลิตภัณฑ์ยางและผลิตภัณฑ์พลาสติก	14
สาขาการผลิตเคมีภัณฑ์และผลิตภัณฑ์เคมี	16
สาขาการผลิตโลหะขั้นมูลฐาน	18
สาขาการผลิตยานยนต์ รถพ่วงและรถกึ่งรถพ่วง	19
สาขาการผลิตผลิตภัณฑ์ที่ทำจากโลหะประดิษฐ์ ยกเว้นเครื่องจักรและอุปกรณ์	21
สาขาการผลิตเครื่องจักรและอุปกรณ์	23
สาขาการผลิตเครื่องเรือนและการผลิตซึ่งมิได้จัดประเภทไว้ในที่อื่น	24
สาขาการผลิตสิ่งทอสิ่งถัก	26
สาขาการผลิตกระดาษและผลิตภัณฑ์จากกระดาษ	28

## สารบัญ (ต่อ)

	หน้า
4. ความเชื่อมั่นภาคการผลิตต่อภาวะเศรษฐกิจประเทศและธุรกิจตนเอง ของวิสาหกิจขนาดกลางและขนาดย่อม ในพื้นที่ภาคกลางรวมภาคตะวันออก (ไม่รวมกรุงเทพมหานคร)	29
5. ดัชนีความเชื่อมั่นผู้ประกอบการภาคการผลิตของวิสาหกิจขนาดกลางและขนาดย่อม ประจำภูมิภาค ภาคกลางรวมภาคตะวันออก (ไม่รวมกรุงเทพมหานคร) จำแนกตามตลาดหลัก: ตลาดภายในประเทศและตลาดต่างประเทศ	30
กลุ่มที่เน้นตลาดภายในประเทศ	31
กลุ่มที่เน้นตลาดต่างประเทศ	33
6. องค์ประกอบที่ส่งผลต่อการดำเนินงานของกิจการในภาคการผลิตของวิสาหกิจขนาดกลาง และขนาดย่อมในพื้นที่ภาคกลางรวมภาคตะวันออก (ไม่รวมกรุงเทพมหานคร) ประจำไตรมาสที่ 2/2557	34
ภาคผนวก	38
สรุปจำนวนตัวอย่างในการคำนวณดัชนี	38

## สารบัญตาราง

	หน้า
ตารางที่ 1 ดัชนีความเชื่อมั่นผู้ประกอบการภาคการผลิตของ SMEs ประจำภูมิภาค ภาคกลาง รวมภาคตะวันออก (ไม่รวมกรุงเทพมหานคร) ไตรมาสที่ 1/2557-2/2557 และคาดการณ์ 3 เดือนข้างหน้า จำแนกตามกลุ่มอุตสาหกรรม	9
ตารางที่ 2 องค์ประกอบกำหนดค่าดัชนีความเชื่อมั่น ในพื้นที่ภาคกลางรวมภาคตะวันออก (ไม่รวมกรุงเทพมหานคร) ไตรมาสที่ 1/2557-2/2557 และคาดการณ์ 3 เดือนข้างหน้า	12
ตารางที่ 3 องค์ประกอบกำหนดค่าดัชนีความเชื่อมั่นภาคการผลิตของ SME ในพื้นที่ภาคกลาง รวมภาคตะวันออก (ไม่รวมกรุงเทพมหานคร) สาขาการผลิตผลิตภัณฑ์อาหารและเครื่องดื่ม ไตรมาสที่ 1/2557-2/2557 และคาดการณ์ 3 เดือนข้างหน้า	13
ตารางที่ 4 องค์ประกอบกำหนดค่าดัชนีความเชื่อมั่นภาคการผลิตของ SME ในพื้นที่ภาคกลาง รวมภาคตะวันออก (ไม่รวมกรุงเทพมหานคร) สาขาการผลิตผลิตภัณฑ์ยาง และผลิตภัณฑ์พลาสติก ไตรมาสที่ 1/2557-2/2557 และคาดการณ์ 3 เดือนข้างหน้า	15
ตารางที่ 5 องค์ประกอบกำหนดค่าดัชนีความเชื่อมั่นภาคการผลิตของ SME ในพื้นที่ภาคกลาง รวมภาคตะวันออก (ไม่รวมกรุงเทพมหานคร) สาขาการผลิตเคมีภัณฑ์และผลิตภัณฑ์เคมี ไตรมาสที่ 1/2557-2/2557 และคาดการณ์ 3 เดือนข้างหน้า	17
ตารางที่ 6 องค์ประกอบกำหนดค่าดัชนีความเชื่อมั่นภาคการผลิตของ SME ในพื้นที่ภาคกลาง รวมภาคตะวันออก (ไม่รวมกรุงเทพมหานคร) สาขาอุตสาหกรรมการผลิตโลหะขั้นมูลฐาน ไตรมาสที่ 1/2557-2/2557 และคาดการณ์ 3 เดือนข้างหน้า	18
ตารางที่ 7 องค์ประกอบกำหนดค่าดัชนีความเชื่อมั่นภาคการผลิตของ SME ในพื้นที่ภาคกลาง รวมภาคตะวันออก (ไม่รวมกรุงเทพมหานคร) สาขาอุตสาหกรรมการผลิต ยานยนต์ รถพ่วงและรถกึ่งรถพ่วง ไตรมาสที่ 1/2557-2/2557 และคาดการณ์ 3 เดือนข้างหน้า	20
ตารางที่ 8 องค์ประกอบกำหนดค่าดัชนีความเชื่อมั่นภาคการผลิตของ SME ในพื้นที่ภาคกลาง รวมภาคตะวันออก (ไม่รวมกรุงเทพมหานคร) สาขาอุตสาหกรรมการผลิตผลิตภัณฑ์ที่ทำจากโลหะประดิษฐ์ ไตรมาสที่ 1/2557-2/2557 และคาดการณ์ 3 เดือนข้างหน้า	22

## สารบัญตาราง (ต่อ)

	หน้า
ตารางที่ 9 องค์ประกอบกำหนดค่าดัชนีความเชื่อมั่นภาคการผลิตของ SME ในพื้นที่ภาคกลาง รวมภาคตะวันออก (ไม่รวมกรุงเทพมหานคร) สาขาอุตสาหกรรมการผลิตเครื่องจักร และอุปกรณ์ ไตรมาสที่ 1/2557-2/2557 และคาดการณ์ 3 เดือนข้างหน้า	23
ตารางที่ 10 องค์ประกอบกำหนดค่าดัชนีความเชื่อมั่นภาคการผลิตของ SME ในพื้นที่ภาคกลาง รวมภาคตะวันออก (ไม่รวมกรุงเทพมหานคร) สาขาอุตสาหกรรมการผลิตเครื่องเรือน และการผลิตซึ่งมิได้จัดประเภทไว้ในที่อื่น ไตรมาสที่ 1/2557-2/2557 และคาดการณ์ 3 เดือนข้างหน้า	25
ตารางที่ 11 องค์ประกอบกำหนดค่าดัชนีความเชื่อมั่นภาคการผลิตของ SME ในพื้นที่ภาคกลาง รวมภาคตะวันออก (ไม่รวมกรุงเทพมหานคร) สาขาอุตสาหกรรมการผลิตสิ่งทอสิ่งถัก ไตรมาสที่ 1/2557-2/2557 และคาดการณ์ 3 เดือนข้างหน้า	27
ตารางที่ 12 องค์ประกอบกำหนดค่าดัชนีความเชื่อมั่นภาคการผลิตของ SME ในพื้นที่ภาคกลาง รวมภาคตะวันออก (ไม่รวมกรุงเทพมหานคร) สาขาอุตสาหกรรมการผลิตกระดาษ และผลิตภัณฑ์จากกระดาษ ไตรมาสที่ 1/2557-2/2557 และคาดการณ์ 3 เดือนข้างหน้า	28
ตารางที่ 13 ดัชนีความเชื่อมั่นต่อภาวะเศรษฐกิจประเทศและธุรกิจ ในพื้นที่ภาคกลาง รวมภาคตะวันออก (ไม่รวมกรุงเทพมหานคร) ไตรมาสที่ 1/2557-2/2557 และคาดการณ์ 3 เดือนข้างหน้า	30
ตารางที่ 14 ดัชนีความเชื่อมั่นภาคการผลิตของ ในพื้นที่ภาคกลางรวมภาคตะวันออก (ไม่รวมกรุงเทพมหานคร) จำแนกตามตลาดหลัก ไตรมาสที่ 1/2557-2/2557 และคาดการณ์ 3 เดือนข้างหน้า	31
ตารางที่ 15 ดัชนีความเชื่อมั่นรายสาขาอุตสาหกรรม ของผู้ประกอบการที่เน้นตลาดภายในประเทศ ในพื้นที่ภาคกลางรวมภาคตะวันออก (ไม่รวมกรุงเทพมหานคร) ไตรมาสที่ 1/2557-2/2557 และคาดการณ์ 3 เดือนข้างหน้า	32
ตารางที่ 16 ดัชนีความเชื่อมั่นรายสาขาอุตสาหกรรม ของผู้ประกอบการที่เน้นตลาดต่างประเทศ ในพื้นที่ภาคกลางรวมภาคตะวันออก (ไม่รวมกรุงเทพมหานคร) ไตรมาสที่ 1/2557-2/2557 และคาดการณ์ 3 เดือนข้างหน้า	34

## สารบัญตาราง (ต่อ)

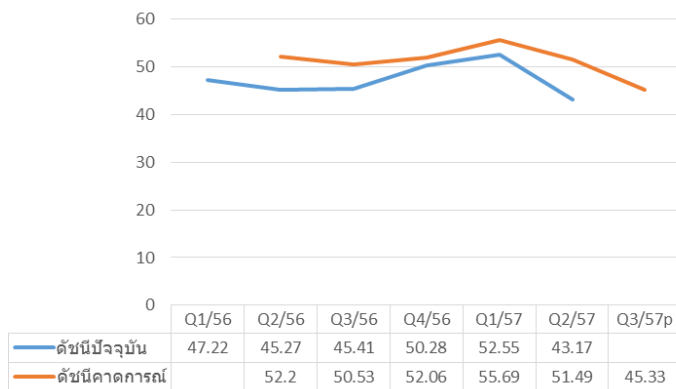
	หน้า
ตารางที่ 17 องค์ประกอบที่ส่งผลต่อการดำเนินงานของกิจการในภาคการผลิต ของวิสาหกิจขนาดกลางและขนาดย่อม ในพื้นที่ภาคกลางรวมภาคตะวันออก (ไม่รวมกรุงเทพมหานคร) ไตรมาสที่ 1/2557-2/2557 และคาดการณ์ 3 เดือนข้างหน้า	36
ตารางผนวก ก สรุปจำนวน SME ที่เป็นตัวอย่างจำแนกตามสาขาอุตสาหกรรม	38
ตารางผนวก ข สรุปจำนวน SME ที่เป็นตัวอย่างจำแนกตามจังหวัด	38

## สารบัญภาพ

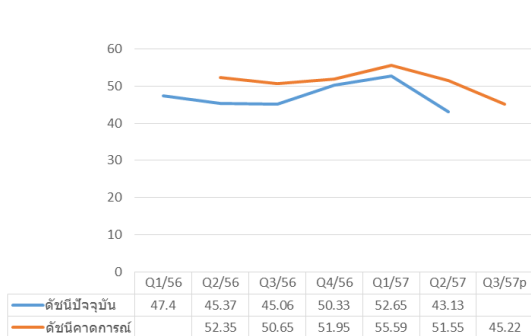
	หน้า
ภาพที่ 1 SMSI ประจำภูมิภาค ภาคกลางรวมภาคตะวันออก (ไม่รวมกรุงเทพมหานคร) ไตรมาสที่ 1/2556--2/2557 และดัชนีคาดการณ์ 3 เดือนข้างหน้า	1
ภาพที่ 2 SMSI ประจำภูมิภาค ภาคกลางรวมภาคตะวันออก (ไม่รวมกรุงเทพมหานคร) ไตรมาสที่ 1/2556-2/2557 และดัชนีคาดการณ์ 3 เดือนข้างหน้า จำแนกตามตลาดหลัก	1
ภาพที่ 3 องค์ประกอบกำหนดค่าดัชนีความเชื่อมั่นภาคการผลิตของ SME ประจำภูมิภาค ภาคกลางรวมภาคตะวันออก (ไม่รวมกรุงเทพมหานคร) ไตรมาสที่ 1/2556-2/2557 และคาดการณ์ 3 เดือนข้างหน้า	3
ภาพที่ 4 ปัจจัยที่มีผลกระทบต่อการดำเนินงานของกิจการในภาคการผลิตของ SMEs ไตรมาสที่ 2/2557 และคาดการณ์ 3 เดือนข้างหน้า	4
ภาพที่ 5 SMSI พื้นที่ภาคกลางรวมภาคตะวันออก (ไม่รวมกรุงเทพมหานคร) ไตรมาสที่ 1/2556-2/2557 และคาดการณ์คาดการณ์ 3 เดือนข้างหน้า	8
ภาพที่ 6 SMSI พื้นที่ภาคกลางรวมภาคตะวันออก (ไม่รวมกรุงเทพมหานคร) จำแนกตามสาขาอุตสาหกรรม ไตรมาสที่ 2/2557 และคาดการณ์ 3 เดือนข้างหน้า	10
ภาพที่ 7 SMSI ประจำภูมิภาค ภาคกลางรวมภาคตะวันออก (ไม่รวมกรุงเทพมหานคร) ไตรมาสที่ 1/2556-2/2557 และดัชนีคาดการณ์ 3 เดือนข้างหน้า จำแนกตามตลาดหลัก	31

### บทสรุปผู้บริหาร

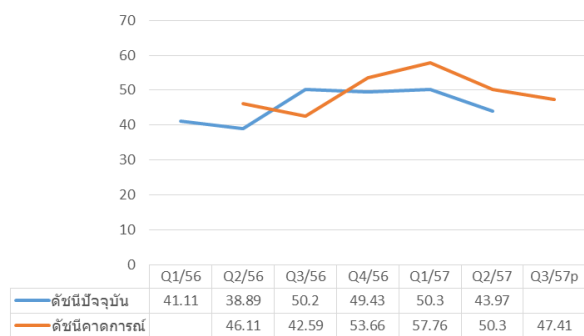
ดัชนีความเชื่อมั่นผู้ประกอบการภาคการผลิตของวิสาหกิจขนาดกลางและขนาดย่อมประจำภูมิภาค ภาคกลาง รวมภาคตะวันออก (ไม่รวมกรุงเทพมหานคร) ในไตรมาสที่ 2/2557 มีค่าเท่ากับ 43.17 ซึ่งหมายถึงอยู่ในสภาพแย่งหรืออยู่ในระดับที่ไม่ดีนัก โดยมีการปรับลดลงของดัชนีจากไตรมาสที่ 1/2557 ซึ่งมีค่าเป็น 52.55 เนื่องจากยังคงได้รับผลต่อเนื่องจากการหดตัวของสาขาอุตสาหกรรมในไตรมาสที่ 1/2557 ภาวะเศรษฐกิจไทยไตรมาสแรก ทั้งนี้ ดัชนีความเชื่อมั่นผู้ประกอบการภาคการผลิตที่เน้นตลาดในประเทศ และเน้นตลาดต่างประเทศ มีการปรับตัวในทิศทางเดียวกัน โดยในไตรมาสที่ 2/2557 ดัชนีความเชื่อมั่นผู้ประกอบการภาคการผลิตที่เน้นตลาดต่างประเทศสูงกว่าดัชนีความเชื่อมั่นผู้ประกอบการภาคการผลิตที่เน้นตลาดในประเทศเล็กน้อย โดยดัชนีคาดการณ์ 3 เดือนข้างหน้าของผู้ประกอบการภาคการผลิตที่เน้นตลาดในประเทศมีค่าสูงกว่าดัชนีความเชื่อมั่นผู้ประกอบการภาคการผลิตที่เน้นตลาดในประเทศเล็กน้อยเช่นกัน (ภาพที่ 1 และ 2)



ภาพที่ 1 SMSI ประจำภูมิภาค ภาคกลางรวมภาคตะวันออก (ไม่รวมกรุงเทพมหานคร) ไตรมาสที่ 1/2556-2/2557 และดัชนีคาดการณ์ 3 เดือนข้างหน้า



ก. เน้นตลาดภายในประเทศ



ข. เน้นตลาดต่างประเทศ

ภาพที่ 2 SMSI ประจำภูมิภาค ภาคกลางรวมภาคตะวันออก (ไม่รวมกรุงเทพมหานคร) ไตรมาสที่ 1/2556-2/2557 และดัชนีคาดการณ์ 3 เดือนข้างหน้า จำแนกตามตลาดหลัก



ค่าดัชนีความเชื่อมั่นรายสาขาอุตสาหกรรมทุกสาขาอุตสาหกรรมมีค่าต่ำกว่า 50 ทุกสาขา ซึ่งหมายถึงผู้ประกอบการมองว่าองค์ประกอบโดยรวมมีอยู่ในสภาพค่อนข้างไม่ดีหรือแย่ลง จากไตรมาสก่อน ซึ่งมีค่าดัชนีความเชื่อมั่นเกินกว่า 50 ในทุกสาขาอุตสาหกรรม

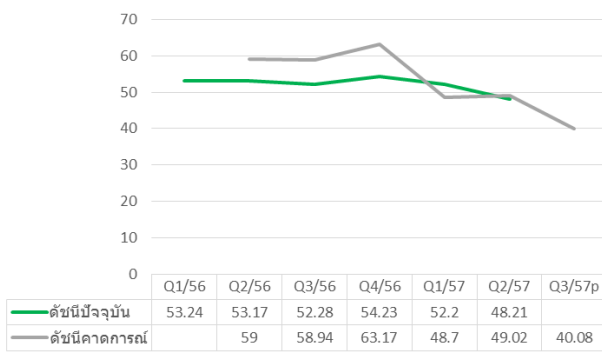
สาขาอุตสาหกรรมที่มีค่าดัชนีความเชื่อมั่นไตรมาสที่ 2/2557 สูงที่สุดเป็นเช่นเดียวกับ 2 ไตรมาสที่ผ่านมาคือการผลิตยานยนต์ รถพ่วง และกึ่งรถพ่วง (45.98) รองลงมาได้แก่ การผลิตโลหะขั้นมูลฐาน (45.83) การผลิตเครื่องเรือนและการผลิตซึ่งมิได้จัดประเภทในที่อื่น (45.24) ส่วนสาขาอุตสาหกรรมที่มีค่าดัชนีความเชื่อมั่นต่ำที่สุดการผลิตเครื่องจักรและอุปกรณ์ซึ่งมิได้จัดประเภทในที่อื่น (41.22) การผลิตเคมีภัณฑ์และผลิตภัณฑ์เคมี (41.67) สำหรับสาขาการผลิตกระดาษและผลิตภัณฑ์จากกระดาษ ซึ่งมีค่าดัชนีความเชื่อมั่นน้อยกว่าสาขาอื่น ในไตรมาสก่อนๆ (50.00) มีค่าดัชนีในไตรมาสที่ 2/2557 เท่ากับ 42.36

โดยอุตสาหกรรมการผลิตเครื่องจักรและอุปกรณ์ซึ่งมิได้จัดประเภทในที่อื่น มีค่าดัชนีความเชื่อมั่นลดลงมากที่สุด (ลดลง 11.71) รองลงมาคือ การผลิตเคมีภัณฑ์และผลิตภัณฑ์เคมี (ลดลง 11.32) การผลิตยานยนต์ รถพ่วงและรถกึ่งรถพ่วง (ลดลง 11.20)

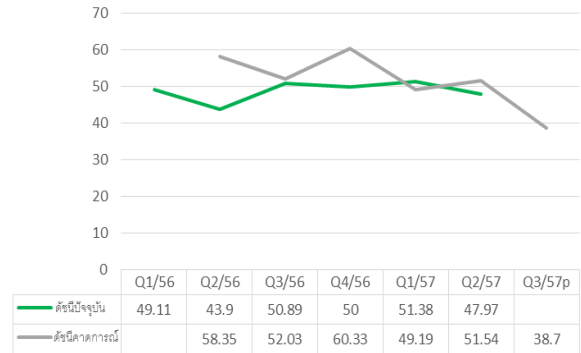
การคาดการณ์ 3 เดือนข้างหน้า สาขาการผลิตที่มีค่าดัชนีความเชื่อมั่นผู้ประกอบการเพิ่มขึ้นได้แก่ สาขาการผลิตผลิตภัณฑ์อาหารและเครื่องดื่ม การผลิตผลิตภัณฑ์ยางและผลิตภัณฑ์พลาสติก การผลิตเคมีภัณฑ์และผลิตภัณฑ์เคมี การผลิตผลิตภัณฑ์ที่ทำจากโลหะประดิษฐ์ ยกเว้นเครื่องจักรและอุปกรณ์ การผลิตเครื่องจักรและอุปกรณ์ซึ่งมิได้จัดประเภทในที่อื่น การผลิตเครื่องเรือนและการผลิตซึ่งมิได้จัดประเภทในที่อื่น และการผลิตกระดาษและผลิตภัณฑ์จากกระดาษ โดยสาขาที่มีค่าดัชนีความเชื่อมั่นผู้ประกอบการคาดการณ์ 3 เดือนข้างหน้า เพิ่มขึ้น 3 ลำดับแรก ได้แก่ การผลิตผลิตภัณฑ์อาหารและเครื่องดื่ม (เพิ่มขึ้น 5.83) รองลงมาคือ การผลิตผลิตภัณฑ์ยางและผลิตภัณฑ์พลาสติก (เพิ่มขึ้น 3.05) การผลิตเครื่องจักรและอุปกรณ์ซึ่งมิได้จัดประเภทในที่อื่น (เพิ่มขึ้น 2.93) สำหรับสาขาการผลิตที่มีดัชนีความเชื่อมั่นผู้ประกอบการคาดการณ์ 3 เดือนข้างหน้าลดลง ได้แก่ การผลิตโลหะขั้นมูลฐาน และการผลิตสิ่งทอสิ่งถัก (ลดลง 2.45 และ 0.9 ตามลำดับ) ส่วนการผลิตยานยนต์ รถพ่วงและรถกึ่งรถพ่วง มีค่าดัชนีความเชื่อมั่นผู้ประกอบการคาดการณ์ 3 เดือนข้างหน้าเท่าเดิม

องค์ประกอบกำหนดค่าดัชนีความเชื่อมั่นภาคการผลิตของ SME โดยรวมของทุกสาขาการผลิตลดลงเกือบทุกองค์ประกอบ ได้แก่ ดัชนียอดคำสั่งซื้อโดยรวม (ลดลง 3.99) ปริมาณการผลิตโดยรวม (ลดลง 3.41) สินค้าคงคลัง (ลดลง 7.32) กำไรสุทธิ (ลดลง 4.23) และการจ้างงาน ลดลงอย่างมากจาก 57.32 เหลือ 7.32 (ลดลง 50) มีเพียงต้นทุนการประกอบการที่มีการปรับเพิ่มขึ้น ซึ่งเป็นสัญญาณถึงการปรับตัวของ SME จากการปรับลดกำลังการผลิตและต้นทุนการผลิตให้สอดคล้องกับตลาดที่ชะลอตัว

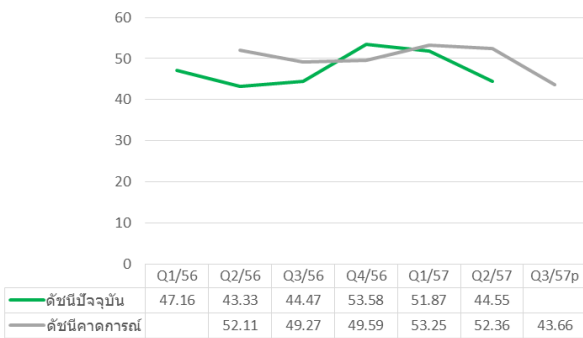
ดัชนีความเชื่อมั่นผู้ประกอบการภาคการผลิตของ SMEs รายไตรมาส ปี 2557  
 ประจำภูมิภาค ภาคกลาง รวมภาคตะวันออก (ไม่รวมกรุงเทพมหานคร) ไตรมาสที่ 2/2557



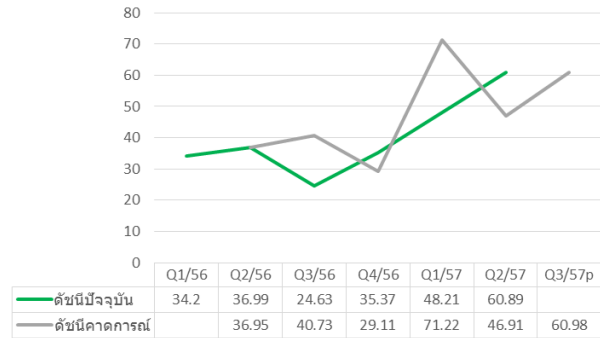
ก. ยอดรับคำสั่งซื้อโดยรวม



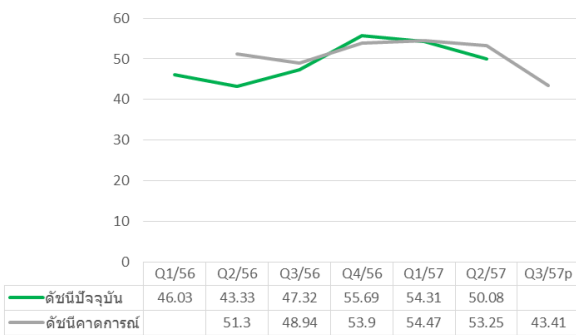
ข. ปริมาณการผลิต



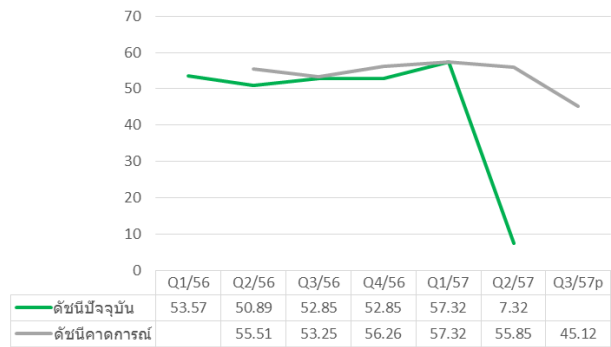
ค. สินค้าคงคลัง



ง. ต้นทุนการประกอบการ



จ. กำไรสุทธิ

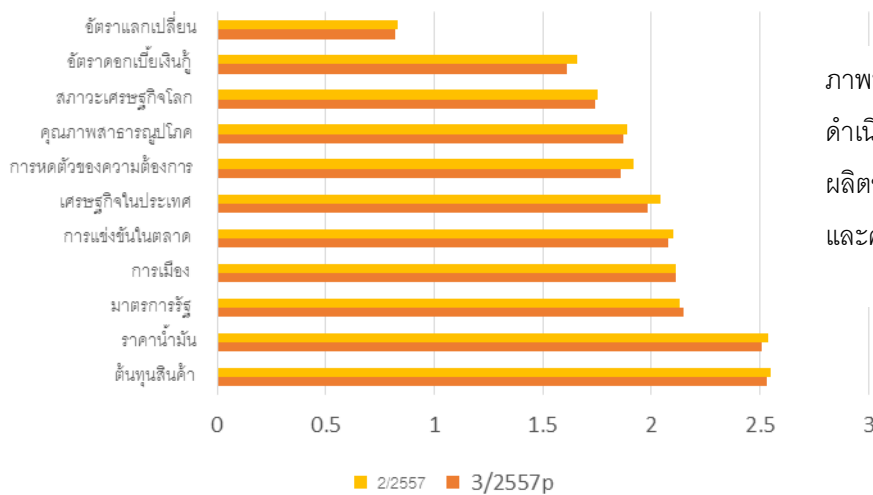


ฉ. การจ้างงาน

ภาพที่ 3 องค์ประกอบกำหนดค่าดัชนีความเชื่อมั่นภาคการผลิตของ SME ประจำภูมิภาค ภาคกลางรวมภาคตะวันออก (ไม่รวมกรุงเทพมหานคร) ไตรมาสที่ 1/2556-2/2557 และคาดการณ์ 3 เดือนข้างหน้า

การคาดการณ์ดัชนีเบื้องต้นประกอบใน 3 เดือนข้างหน้า สำหรับยอดรับคำสั่งซื้อโดยรวม ปริมาณการผลิต สินค้าคงคลังโดยรวม กำไรสุทธิคาดการณ์ 3 เดือนข้างหน้ามีค่าลดลง ส่วนต้นทุนการประกอบการคาดการณ์ปรับเพิ่มขึ้นเล็กน้อย และการจ้างงานคาดการณ์เพิ่มขึ้นมาก

สำหรับปัจจัยที่มีผลกระทบต่อการทำงานของ SME ในภาคการผลิต ในพื้นที่ภาคกลางรวมภาคตะวันออก (ไม่รวมกรุงเทพมหานคร) ในไตรมาสที่ 2/2557 ที่อยู่ในระดับสูงกว่าปัจจัยอื่นได้แก่ คือ ราคาต้นทุนสินค้า/ค่าแรงงาน และราคาน้ำมัน เช่นเดียวกับกับไตรมาสก่อนๆ ที่ผ่านมานับแต่ปี 2556 ซึ่งผู้ประกอบการเห็นว่าส่งผลกระทบต่อการทำงานในระดับมาก รองลงมาได้แก่ มาตรการรัฐ การเมือง การแข่งขันในตลาด เศรษฐกิจภายในประเทศ การหดตัวของความต้องการสินค้า คุณภาพมาตรฐานภูมิภาค สภาวะเศรษฐกิจโลก และอัตราดอกเบี้ยเงินกู้ ตามลำดับ ส่วนอัตราแลกเปลี่ยนส่งผลกระทบต่อกิจการในระดับน้อย โดยปัจจัยด้านการเมืองถูกให้ความสำคัญเพิ่มขึ้นกว่าไตรมาสก่อนๆ มากการส่งผลในระดับน้อยเพิ่มขึ้นเป็นระดับปานกลาง



ภาพที่ 4 ปัจจัยที่มีผลกระทบต่อการทำงานของกิจการในภาคการผลิตของ SMEs ไตรมาสที่ 2/2557 และคาดการณ์ 3 เดือนข้างหน้า

## ส่วนนำ

ดัชนีความเชื่อมั่นภาคการผลิตของวิสาหกิจขนาดกลางและขนาดย่อม (Manufacturing Sector Sentiment Index: SMSI) ซึ่งจัดทำขึ้นโดยความร่วมมือระหว่าง สำนักงานส่งเสริมวิสาหกิจขนาดกลางและขนาดย่อม และคณะวิทยาการจัดการ มหาวิทยาลัยเกษตรศาสตร์ โดยมีวัตถุประสงค์เพื่อส่งเสริมการพัฒนาทางด้านสถิติที่เกี่ยวข้องกับความเชื่อมั่นภาคการผลิตของวิสาหกิจขนาดกลางและขนาดย่อม และเป็นเครื่องมือในการวิเคราะห์แนวโน้มภาวะการณ์ของวิสาหกิจขนาดกลางและขนาดย่อมในภาคการผลิตสำหรับหน่วยงานที่เกี่ยวข้องและผู้ประกอบการ

### 1. ขั้นตอนการจัดสร้างดัชนีความเชื่อมั่นทางธุรกิจ

การสำรวจความเชื่อมั่นผู้ประกอบการภาคการผลิตทำขึ้นเพื่อรวบรวมข้อมูลจากสถานประกอบการขนาดกลางและขนาดย่อม และขนาดใหญ่ควบคู่ไปด้วย โดยสุ่มตัวอย่างจากผู้ประกอบการภาคการผลิตต่างๆ ในสาขาอุตสาหกรรมที่มีรายได้สูงสุด 10 อันดับ ใน 6 จังหวัดของในพื้นที่ภาคกลางรวมภาคตะวันออก ได้แก่ จังหวัดชลบุรี ระยอง ฉะเชิงเทรา ปทุมธานี สมุทรปราการ สมุทรสาคร จำนวน 600 ตัวอย่าง ประกอบด้วย ประเภทธุรกิจในแต่ละสาขาอุตสาหกรรมที่เป็นตัวอย่างมีดังนี้

1. การผลิตผลิตภัณฑ์อาหารและเครื่องดื่ม
2. การผลิตผลิตภัณฑ์ยางและผลิตภัณฑ์พลาสติก
3. การผลิตเคมีภัณฑ์และผลิตภัณฑ์เคมี
4. การผลิตโลหะขั้นมูลฐาน
5. การผลิตยานยนต์ รถพ่วงและรถกึ่งรถพ่วง
6. การผลิตผลิตภัณฑ์ที่ทำจากโลหะประดิษฐ์ ยกเว้นเครื่องจักรและอุปกรณ์
7. การผลิตเครื่องจักรและอุปกรณ์ซึ่งมิได้จัดประเภทไว้ในที่อื่น
8. การผลิตเครื่องเรือนและการผลิตซึ่งมิได้จัดประเภทไว้ในที่อื่น
9. การผลิตสิ่งทอสิ่งถัก
10. การผลิตกระดาษและผลิตภัณฑ์จากกระดาษ

จุดประสงค์ของการสำรวจความเชื่อมั่นภาคการผลิตของวิสาหกิจขนาดกลางและขนาดย่อม เพื่อให้ทราบถึงสถานการณ์โดยรวมของภาคการผลิต แบบสอบถามจึงถูกออกแบบมาให้กระชับเข้าใจง่าย โดยครอบคลุมในประเด็นคำถามเกี่ยวกับความคิดเห็นที่มีต่อธุรกิจในการประมวลผลดัชนีความเชื่อมั่น ซึ่งประกอบไปด้วยองค์ประกอบของธุรกิจ ด้าน (1) กำไรสุทธิ (2) ปริมาณการผลิต (3) ต้นทุนการประกอบการ (4) การจ้างงาน (5) สินค้าคงคลัง และ (6) ยอดรับคำสั่งซื้อสินค้า และความคิดเห็นที่มีต่อเศรษฐกิจของประเทศโดยรวม และเศรษฐกิจในสาขาธุรกิจของผู้ตอบแบบสอบถาม รวมทั้งปัจจัยที่มีผลต่อภาวะดีขึ้นและแย่ลงในธุรกิจ ซึ่งความคิดเห็นเหล่านี้จะถูกนำไปประกอบการวิเคราะห์ผลของดัชนีความเชื่อมั่น

## 2. การคำนวณและแปลความหมายค่าดัชนี

ผลการสำรวจจัดทำเป็นดัชนี 2 ชุดคือ (1) ดัชนีเดือนปัจจุบัน และ (2) ดัชนีคาดการณ์ 3 เดือนข้างหน้า ค่าดัชนีคำนวณจากคะแนนที่ให้ในแต่ละคำตอบ โดยให้คะแนนสูงสุดเท่ากับ 1.0 สำหรับคำตอบ “สูงขึ้น/เพิ่มขึ้น” และให้คะแนน 0.5 และ 0 สำหรับคำตอบ “คงเดิม” และ “แย่งลง/ลดลง” ตามลำดับ การแปลความหมายที่ได้ ค่าดัชนีที่ได้จะมีค่า ต่ำกว่า 50, 50 หรือ สูงกว่า 50 ถ้า

$SMSI < 50$  แสดงว่า ผู้ประกอบการวิสาหกิจขนาดกลางและขนาดย่อมในภาคการผลิตมีความเชื่อมั่นว่าภาวะการณ์ด้านนั้นๆ จะมีสภาพแย่งลงหรืออยู่ในระดับที่ไม่ดี

$SMSI = 50$  แสดงว่า ผู้ประกอบการวิสาหกิจขนาดกลางและขนาดย่อมในภาคการผลิตมีความเชื่อมั่นว่าภาวะการณ์ด้านนั้นๆ จะไม่มีการเปลี่ยนแปลง หรืออยู่ในสภาพทรงตัว

$SMSI > 50$  แสดงว่า ผู้ประกอบการวิสาหกิจขนาดกลางและขนาดย่อมในภาคการผลิตมีความเชื่อมั่นว่าภาวะการณ์ด้านนั้นๆ จะมีสภาพดีขึ้นหรืออยู่ในระดับที่ดี

การคำนวณและแปลความหมายด้านต้นทุนนั้น ดำเนินการให้คะแนนแบบผกผัน คือ ให้คะแนนเท่ากับ 1.0 สำหรับคำตอบ “ลดลง” ให้คะแนน 0.5 และ 0 สำหรับคำตอบ “คงเดิม” และ “สูงขึ้น” ตามลำดับ

## บทวิเคราะห์

### 1. สถานการณ์ทั่วไปของวิสาหกิจขนาดกลางและขนาดย่อมในพื้นที่ภาคกลางรวมภาคตะวันออก (ไม่รวมกรุงเทพมหานคร) ในไตรมาสที่ 2/2557

จากภาวะเศรษฐกิจไทยในไตรมาสแรกของปี 2557 สาขาอุตสาหกรรม ลดลงร้อยละ 2.7 ต่อเนื่องจากการลดลงร้อยละ 2.8 ในไตรมาสก่อนหน้า และเป็นการลดลงติดต่อกัน 4 ไตรมาส เนื่องจากการลดลงของการบริโภคภาคครัวเรือน การสิ้นสุดของมาตรการคืนภาษีสรรพสามิตรถยนต์คันแรก การลดลงของการส่งออกสินค้าอุตสาหกรรม และการลดลงของการลงทุนตามสถานการณ์ความไม่แน่นอนทางการเมือง สอดคล้องกับการหดตัวของดัชนีผลผลิตอุตสาหกรรม และอัตราการใช้จ่ายกำลังการผลิตเฉลี่ยที่ลดลงต่อเนื่อง และอยู่ในระดับต่ำที่สุดในรอบ 9 ไตรมาส (สำนักยุทธศาสตร์และการวางแผนเศรษฐกิจมหภาค, 2557)

ในไตรมาสที่ 2/2557 สถานการณ์ทั่วไปของวิสาหกิจขนาดกลางและขนาดย่อมในพื้นที่ภาคกลางรวมภาคตะวันออก (ไม่รวมกรุงเทพมหานคร) มีทิศทางที่สอดคล้องกับการฟื้นตัวอย่างช้าๆ สำหรับสถานการณ์การส่งออกในช่วงไตรมาสที่ 2/2557 มีการฟื้นตัวปรากฏขึ้น จากการส่งออกที่หดตัวในช่วงไตรมาสที่ 1/2557 ที่ผ่านมา โดยในช่วงเดือนมิถุนายน 2557 การส่งออกมีการขยายตัวร้อยละ 7.2 (<http://www.kasikornbank.com>)

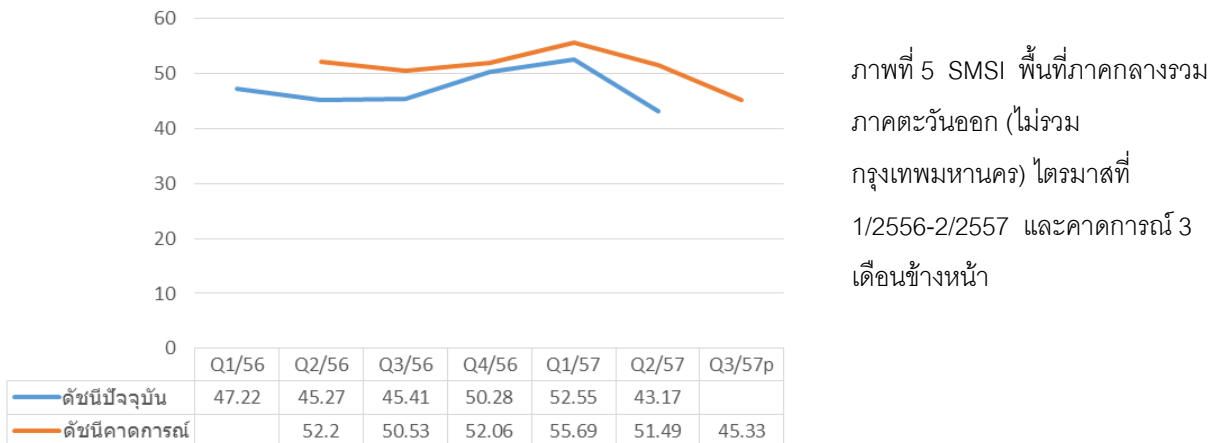
เศรษฐกิจโลกมีการฟื้นตัวอย่างช้าๆ แต่ยังคงกระจุกตัวอยู่ในประเทศอุตสาหกรรม ในขณะที่เศรษฐกิจจีนและเอเซียยังอยู่ในภาวะชะงักงัน ในขณะที่การส่งออกไปยัง ตลาดออสเตรเลียหดตัวต่อเนื่องร้อยละ 17.4 โดยมีสาเหตุสำคัญมาจากการลดลงของการส่งออกรถยนต์ อุปกรณ์และส่วน ประกอบ เหล็กและเหล็กกล้า เช่นเดียวกับการส่งออกไปยังตลาดฮ่องกงที่ยังคงหดตัวต่อเนื่องร้อยละ 1.8 (สำนักยุทธศาสตร์และการวางแผนเศรษฐกิจมหภาค) เมื่อยอดการสั่งซื้อหดตัวจึงมีผลกระทบต่อปริมาณการผลิตที่แปรผันไปในทิศทางเดียวกัน

ด้านต้นทุนการผลิตได้รับผลกระทบจากการปรับราคาค่าไฟฟ้าที่เพิ่มขึ้น 3.96 บาทต่อหน่วย (<http://www.manager.co.th>) และราคาขายปลีกน้ำมันในประเทศที่ปรับเพิ่มขึ้นตามราคาน้ำมันในตลาดโลกจากปัญหาความไม่สงบในประเทศลิเบียและยูเครน (ธนาคารแห่งประเทศไทย, กรกฎาคม 2557) รวมทั้งอัตราแลกเปลี่ยนอ่อนค่าลง 0.12 บาทต่อเหรียญสหรัฐ

ในช่วงเดือนพฤษภาคม 2557 มีเหตุการณ์สำคัญทางการเมืองและเป็นจุดเปลี่ยนสำคัญที่จะผลต่อเศรษฐกิจได้ จากคณะรักษาความสงบแห่งชาติ (คสช.) ได้เข้ามาแก้ไขปัญหาของประเทศตั้งแต่วันที่ 22 พฤษภาคม 2557 โดยการคาดการณ์ของสำนักงานเศรษฐกิจการคลัง คาดการณ์ว่า การบริโภคภาคเอกชน การลงทุนภาคเอกชน และการใช้จ่ายภาครัฐ จะกลับมามีพลังขับเคลื่อนเศรษฐกิจได้อย่างเต็มศักยภาพมากขึ้นตั้งแต่เดือน มิถุนายน 2557 (สำนักงานเศรษฐกิจอุตสาหกรรม, 2557)

## 2. ดัชนีความเชื่อมั่นผู้ประกอบการภาคการผลิตของวิสาหกิจขนาดกลางและขนาดย่อม ประจำภูมิภาค ภาคกลางรวมภาคตะวันออก (ไม่รวมกรุงเทพมหานคร) ไตรมาสที่ 2/2557

จากตารางที่ 1 ดัชนีความเชื่อมั่นผู้ประกอบการภาคการผลิตของวิสาหกิจขนาดกลางและขนาดย่อม ประจำภูมิภาค ภาคกลาง รวมภาคตะวันออก (ไม่รวมกรุงเทพมหานคร) ในไตรมาสที่ 2/2557 ปรับลดลง เมื่อเปรียบเทียบกับไตรมาสที่ 1/2557 จาก 52.55 เป็น 43.17 (ภาพที่ 5 และตารางที่ 1)



สาขาอุตสาหกรรมที่มีค่าดัชนีความเชื่อมั่นไตรมาสที่ 2/2557 สูงที่สุดเป็นเช่นเดียวกับในไตรมาสที่ 4/2556 คือการผลิตยานยนต์ รถพ่วง และกึ่งรถพ่วง (45.98) รองลงมาได้แก่ การผลิตโลหะขั้นมูลฐาน (45.83) การผลิตเครื่องเรือนและการผลิตซึ่งมิได้จัดประเภทในที่อื่น (45.24) ส่วนสาขาอุตสาหกรรมที่มีค่าดัชนีความเชื่อมั่นต่ำที่สุดการผลิตเครื่องจักรและอุปกรณ์ซึ่งมิได้จัดประเภทในที่อื่น (41.22) รองลงมาได้แก่ การผลิตเคมีภัณฑ์และผลิตภัณฑ์เคมี (41.67)

โดยอุตสาหกรรมการผลิตเครื่องจักรและอุปกรณ์ซึ่งมิได้จัดประเภทในที่อื่น มีค่าดัชนีความเชื่อมั่นลดลงมากที่สุด คือ ลดลงจาก 52.93 เหลือ 41.22 (ลดลง 11.71) รองลงมาคือ การผลิตเคมีภัณฑ์และผลิตภัณฑ์เคมี โดยมีดัชนีความเชื่อมั่นลดลงจากไตรมาสที่ 1/2557 ลดลงจาก 52.99 เหลือ 41.67 (ลดลง 11.32) ต่อมาคือ การผลิตยานยนต์ รถพ่วงและกึ่งรถพ่วง ลดลงจาก 57.18 เหลือ 45.98 (ลดลง 11.20)

เมื่อพิจารณาดัชนีความเชื่อมั่นผู้ประกอบการภาคการผลิตของวิสาหกิจขนาดกลางและขนาดย่อม ประจำภูมิภาค ภาคกลาง รวมภาคตะวันออก (ไม่รวมกรุงเทพมหานคร) ในไตรมาสที่ 2/2557 ตามตารางที่ 1 เมื่อเปรียบเทียบกับไตรมาสที่ 1/2557 พบว่าภาคการผลิตรายสาขาอุตสาหกรรม ที่มีดัชนีความเชื่อมั่นลดลงในทุกอุตสาหกรรม

ตารางที่ 1 ดัชนีความเชื่อมั่นผู้ประกอบการภาคการผลิตของ SMEs ประจำภูมิภาค ภาคกลางรวมภาค  
 ตะวันออก (ไม่รวมกรุงเทพมหานคร) ไตรมาสที่ 1/2557-2/2557 และคาดการณ์ 3 เดือน  
 ข้างหน้า จำแนกตามกลุ่มอุตสาหกรรม

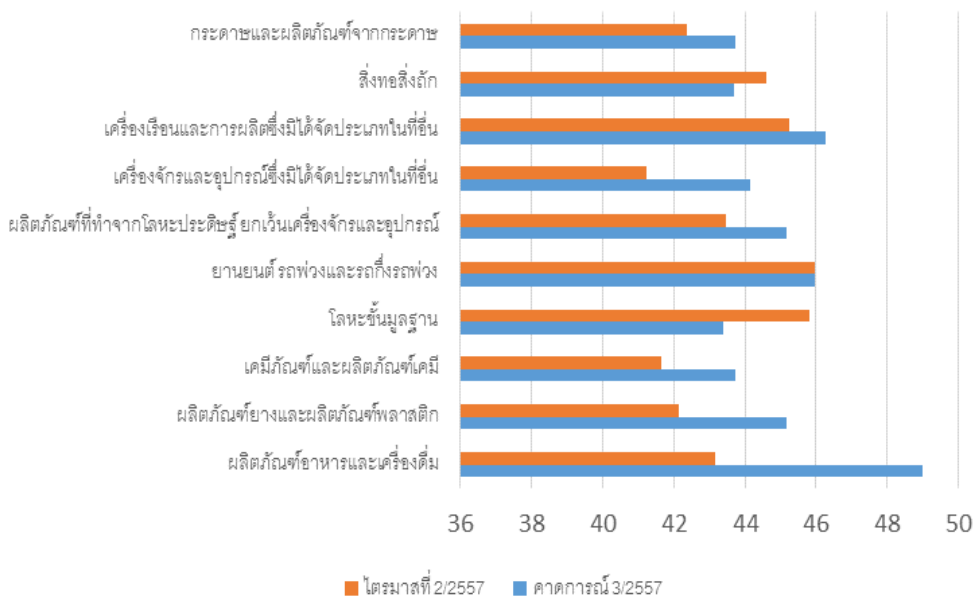
ดัชนีรวมภาคการผลิต รายสาขาอุตสาหกรรม		ไตรมาสที่		
		1/2557	2/2557	คาดการณ์ 3/2557
1. การผลิตผลิตภัณฑ์อาหารและเครื่องดื่ม	ปัจจุบัน	50.56	<b>43.15</b>	
	คาดการณ์	55.00	51.20	<b>48.98</b>
2. การผลิตผลิตภัณฑ์ยางและผลิตภัณฑ์พลาสติก	ปัจจุบัน	52.82	<b>42.14</b>	
	คาดการณ์	54.69	50.35	<b>45.19</b>
3. การผลิตเคมีภัณฑ์และผลิตภัณฑ์เคมี	ปัจจุบัน	52.99	<b>41.67</b>	
	คาดการณ์	56.90	52.47	<b>43.75</b>
4. การผลิตโลหะขั้นมูลฐาน	ปัจจุบัน	52.94	<b>45.83</b>	
	คาดการณ์	57.35	48.77	<b>43.38</b>
5. การผลิตยานยนต์ รถพ่วงและรถกึ่งรถพ่วง	ปัจจุบัน	57.18	<b>45.98</b>	
	คาดการณ์	61.49	54.31	<b>45.98</b>
6. การผลิตผลิตภัณฑ์ที่ทำจากโลหะประดิษฐ์ ยกเว้นเครื่องจักรและอุปกรณ์	ปัจจุบัน	53.52	<b>43.46</b>	
	คาดการณ์	54.67	52.66	<b>45.19</b>
7. การผลิตเครื่องจักรและอุปกรณ์ซึ่งมิได้จัดประเภทในที่อื่น	ปัจจุบัน	52.93	<b>41.22</b>	
	คาดการณ์	55.85	52.30	<b>44.15</b>
8. การผลิตเครื่องเรือนและการผลิตซึ่งมิได้จัดประเภทในที่อื่น	ปัจจุบัน	51.49	<b>45.24</b>	
	คาดการณ์	53.72	50.15	<b>46.28</b>
9. การผลิตสิ่งทอสิ่งถัก	ปัจจุบัน	51.35	<b>44.59</b>	
	คาดการณ์	57.21	52.25	<b>43.69</b>
10. การผลิตกระดาษและผลิตภัณฑ์จากกระดาษ	ปัจจุบัน	50.00	<b>42.36</b>	
	คาดการณ์	55.21	46.88	<b>43.75</b>
รวม	ปัจจุบัน	52.55	<b>43.17</b>	
	คาดการณ์	55.69	51.49	<b>45.33</b>

ซึ่งสอดคล้องกับรายงานภาวะเศรษฐกิจไทยไตรมาสแรก และแนวโน้มปี 2557 โดยสำนัก  
 ยุทธศาสตร์และการวางแผนเศรษฐกิจมหภาค รายงานว่าเศรษฐกิจไทยในไตรมาสแรกของปี 2557 สาขา  
 อุตสาหกรรม ลดลงร้อยละ 2.7 ต่อเนื่องจากการลดลงร้อยละ 2.8 ในไตรมาสก่อนหน้า และเป็นารลดลง  
 ติดต่อกัน 4 ไตรมาส เนื่องจากการลดลงของการบริโภคภาคครัวเรือน การสิ้นสุดของมาตรการค้ำชีพ  
 สรรพสามิตรถยนต์คันแรก การลดลงของการส่งออกสินค้าอุตสาหกรรม และการลดลงของการลงทุนตาม



สถานการณ์ความไม่แน่นอนทางการเมือง สอดคล้องกับการหดตัวของดัชนีผลผลิตอุตสาหกรรม และอัตราการใช้กำลังการผลิตเฉลี่ยที่ลดลงต่อเนื่องและอยู่ในระดับต่ำที่สุดในรอบ 9 ไตรมาส ทั้งนี้ ดัชนีความเชื่อมั่นผู้ประกอบการภาคการผลิตของวิสาหกิจขนาดกลางและขนาดย่อมในภูมิภาค ภาคกลาง รวมภาคตะวันออก (ไม่รวมกรุงเทพมหานคร) ในไตรมาสที่ 2/2557 ยังคงได้รับผลต่อเนื่องจากการหดตัวของสาขาอุตสาหกรรมในไตรมาสที่ 1/2557

การคาดการณ์ 3 เดือนข้างหน้า ดัชนีความเชื่อมั่นผู้ประกอบการภาคการผลิต ในไตรมาสที่ 2/2557 มีดัชนีความเชื่อมั่นเพิ่มขึ้น 3 ลำดับแรกเรียงจากมากไปน้อย ได้แก่ การผลิตผลิตภัณฑ์อาหารและเครื่องดื่ม เพิ่มขึ้นจาก 43.15 เป็น 48.98 (เพิ่มขึ้น 5.83) รองลงมา คือ การผลิตผลิตภัณฑ์ยางและผลิตภัณฑ์พลาสติก เพิ่มขึ้นจาก 42.14 เป็น 45.19 (เพิ่มขึ้น 3.05) ต่อมา คือ การผลิตเครื่องจักรและอุปกรณ์ซึ่งมีได้จัดประเภทในที่อื่น เพิ่มขึ้นจาก 41.22 เป็น 44.15 (เพิ่มขึ้น 2.93) สำหรับการคาดการณ์ 3 เดือนข้างหน้าที่มีแนวโน้มลดลง ได้แก่ การผลิตโลหะขั้นมูลฐานลดลงจาก 45.83 เหลือ 43.38 (ลดลง 2.45) และการผลิตการผลิตสิ่งทอสิ่งถักลดลงจาก 44.59 เหลือ 43.69 (ลดลง 0.9) ทั้งนี้เป็นเพราะผู้ประกอบการมีการคาดการณ์ 3 เดือนข้างหน้าของยอดรับคำสั่งซื้อโดยรวม ปริมาณการผลิต สินค้าคงเหลือ และกำไรสุทธิที่ลดลงกว่าปัจจุบัน ซึ่งเป็นผลมาจากที่ผู้ประกอบการยังมีความกังวลเกี่ยวกับต้นทุนการผลิต ราคาน้ำมัน มาตรการรัฐรวมทั้งการเมืองจะเห็นได้จากดัชนีการคาดการณ์ 3 เดือนข้างหน้าของปัจจัยดังกล่าวค่อนข้างทรงตัว



ภาพที่ 6 SMSI พื้นที่ภาคกลางรวมภาคตะวันออก (ไม่รวมกรุงเทพมหานคร) จำแนกตามสาขาอุตสาหกรรม ไตรมาสที่ 2/2557 และคาดการณ์ 3 เดือนข้างหน้า

### 3. องค์ประกอบกำหนดค่าดัชนีความเชื่อมั่น ได้แก่ องค์ประกอบด้านยอดขายคำสั่งซื้อสินค้า ปริมาณการผลิต สินค้าคงคลัง ต้นทุนการประกอบการ กำไรสุทธิ และการจ้างงาน ไตรมาสที่ 2/2557

องค์ประกอบกำหนดค่าดัชนีความเชื่อมั่น ภาคการผลิตของ SME โดยรวมของทุกสาขาการผลิต เป็นดังนี้ (ตารางที่ 2)

**ยอดขายคำสั่งซื้อโดยรวม ในไตรมาสที่ 2/2557** ยอดคำสั่งซื้อโดยรวม เมื่อเทียบกับไตรมาสที่ 1/2557 ลดลงจาก 52.20 เหลือ 48.21 (ลดลง 3.99) ยอดคำสั่งซื้อภายในประเทศมีค่าดัชนีลดลงจาก ไตรมาสที่ 1/2557 จาก 51.87 เหลือ 47.64 (ลดลง 4.23) และยอดขายคำสั่งซื้อต่างประเทศ มีค่าดัชนีลดลง จากไตรมาสที่ 1/2557 เช่นเดียวกัน จาก 54.29 เหลือ 43.08 (ลดลง 11.21) สำหรับยอดขายคำสั่งซื้อ โดยรวมคาดการณ์ 3 เดือนข้างหน้าลดลงเมื่อเทียบกับไตรมาสที่ 2/2557 จาก 48.21 เหลือ 40.08 (ลดลง 8.13) ทั้งนี้ ยอดคำสั่งซื้อภายในประเทศมีค่าดัชนีคาดการณ์ เพิ่มขึ้นจากไตรมาสที่ 2/2557 จาก 47.64 เป็น 54.07 (เพิ่มขึ้น 6.43) ขณะที่ยอดขายคำสั่งซื้อต่างประเทศมีค่าดัชนีกลับคาดการณ์ว่ามีค่าความเชื่อมั่น ลดลงจากไตรมาสที่ 2/2557 จาก 43.08 เหลือ 40.56 (ลดลง 2.52)

**ปริมาณการผลิตโดยรวม ในไตรมาสที่ 2/2557** ปริมาณการผลิตโดยรวมเมื่อเทียบกับไตรมาสที่ 1/2557 ลดลงจาก 51.38 เหลือ 47.97 (ลดลง 3.41) โดยค่าดัชนีคาดการณ์ 3 เดือนข้างหน้าของปริมาณ การผลิตโดยรวมของทุกสาขาการผลิต ดัชนีความเชื่อมั่นยังคงลดลง จาก 47.97 เหลือ 38.70 (ลดลง 9.27)

**สินค้าคงคลังโดยรวมในไตรมาสที่ 2/2557** ค่าดัชนีสินค้าคงคลังเมื่อเทียบกับไตรมาสที่ 1/2557 ลดลงจาก 51.87 เหลือ 44.55 (ลดลง 7.32) และดัชนีความเชื่อมั่นคาดการณ์ 3 เดือนข้างหน้าของสินค้าคง คลังโดยรวมของทุกสาขาการผลิต ยังคงลดลง จาก 44.55 เหลือ 43.66 (คาดการณ์ ลดลง 0.89)

**ต้นทุนการประกอบการโดยรวมในไตรมาสที่ 2/2557** ดัชนีต้นทุนการประกอบการเมื่อเทียบกับ ไตรมาสที่ 1/2557 เพิ่มขึ้นจาก 60.89 เป็น (เพิ่มขึ้น 12.68) และค่าคาดการณ์ 3 เดือนข้างหน้าเพิ่มขึ้นจาก 60.89 เหลือ 60.98 (คาดการณ์เพิ่มขึ้น 0.09)

**กำไรสุทธิ ในไตรมาสที่ 2/2557** ค่าดัชนีกำไรสุทธิเทียบกับไตรมาสที่ 1/2557 ลดลงจาก 54.31 เหลือ 50.08 (ลดลง 4.23) สำหรับค่าดัชนีคาดการณ์ 3 เดือนข้างหน้าลดลงจาก 50.08 เหลือ 43.41 (ลดลง 6.67) จากการคาดการณ์ 3 เดือนข้างหน้าของยอดขายคำสั่งซื้อโดยรวม ปริมาณการผลิต สินค้าคงเหลือ รวมทั้งกำไรสุทธิของผู้ประกอบการที่ลดลงกว่าปัจจุบันนั้นเป็นเพราะผู้ประกอบการยังมีความกังวลเกี่ยวกับ ต้นทุนสินค้า ราคาน้ำมัน มาตรการรัฐ การเมือง รวมทั้งการแข่งขันในตลาดอยู่จะเห็นได้จากการคาดการณ์ 3 เดือนข้างหน้าของค่าดัชนีของปัจจัยดังกล่าวยังทรงตัวใกล้เคียงกับไตรมาสปัจจุบัน อีกทั้งยังไม่มั่นใจ เกี่ยวกับเศรษฐกิจโลกที่มีการฟื้นตัวอย่างช้าๆ และเศรษฐกิจจีนและเอเซียยังอยู่ในภาวะชะลอตัว ประกอบ กับการส่งออกไปยังตลาดต่างประเทศหดตัวลง

ตารางที่ 2 องค์ประกอบกำหนดค่าดัชนีความเชื่อมั่น ในพื้นที่ภาคกลางรวมภาคตะวันออก (ไม่รวม กรุงเทพมหานคร) ไตรมาสที่ 1/2557-2/2557 และคาดการณ์ 3 เดือนข้างหน้า

องค์ประกอบดัชนี		ไตรมาสที่	ไตรมาส	คาดการณ์
		1/2557	2/2557	3/2557
1. ยอดรับคำสั่งซื้อโดยรวม	ปัจจุบัน	52.20	48.21	
	คาดการณ์	48.70	49.02	40.08
1.1 ยอดรับคำสั่งซื้อในประเทศ (ถ้ามี)	ปัจจุบัน	51.87	47.64	
	คาดการณ์	48.13	48.86	54.07
1.2 ยอดรับคำสั่งซื้อต่างประเทศ (ถ้ามี)	ปัจจุบัน	54.29	43.08	
	คาดการณ์	57.14	54.43	40.56
2. ปริมาณการผลิต	ปัจจุบัน	51.38	47.97	
	คาดการณ์	49.19	51.54	38.70
3. สินค้าคงคลัง	ปัจจุบัน	51.87	44.55	
	คาดการณ์	53.25	52.36	43.66
4. ต้นทุนการประกอบการ	ปัจจุบัน	48.21	60.89	
	คาดการณ์	71.22	46.91	60.98
5. กำไรสุทธิ	ปัจจุบัน	54.31	50.08	
	คาดการณ์	54.47	53.25	43.41
6. การจ้างงาน	ปัจจุบัน	57.32	7.32	
	คาดการณ์	57.32	55.85	45.12

การจ้างงาน ในไตรมาสที่ 2/2557 ค่าดัชนีการจ้างงานเมื่อเทียบกับไตรมาสที่ 1/2557 ลดลงอย่างมากจาก 57.32 เหลือ 7.32 (ลดลง 50) ทั้งนี้เพราะผลประกอบการของกิจการส่วนใหญ่ลดลงจะเห็นได้จากกำไรสุทธิลดลงกว่าไตรมาสก่อนจาก 54.31 ลดลงเหลือ 50.08 (ลดลง 4.23) ซึ่งเป็นผลมาจากยอดรับคำสั่งซื้อทั้งในประเทศและต่างประเทศลดลงกว่าไตรมาสก่อนจาก 51.87 ลดลงเหลือ 47.64 (ลดลง 4.23) และจาก 54.29 ลดลงเหลือ 43.08 (ลดลง 11.21) ตามลำดับ อีกทั้งผู้ประกอบการยังมีการปรับลดลดกำลังการผลิตลดลงกว่าไตรมาสก่อนจาก 51.38 ลดลงเหลือ 47.97 (ลดลง 3.41) ประกอบกับต้นทุนการผลิตของผู้ประกอบการมีดัชนีที่สูงขึ้นจาก 48.21 สูงขึ้นเป็น 60.89 อีกทั้งในปีนี้มีภาพรวมของตลาดที่ชะลอตัว และดัชนีแรงงานในภาคอุตสาหกรรมในปี 2557 ที่มีการปรับตัวลดลงในหลายอุตสาหกรรมเมื่อเทียบกับปี 2556 (สำนักงานเศรษฐกิจอุตสาหกรรม, 2557) และข้อมูลสถานประกอบการพบว่าในช่วงไตรมาสที่ 2/2557 กิจการมีการลดค่าใช้จ่ายที่ไม่จำเป็นมากขึ้น โดยการปรับกำลังการผลิตให้สอดคล้องกับความต้องการของตลาด การปรับลดชั่วโมงการทำงาน และไม่มีการทำงานและจ่ายค่าล่วงเวลา ซึ่งส่งผลต่อการลาออกจากงาน ซึ่งส่วนใหญ่เป็นพนักงานระดับล่าง

แต่อย่างไรก็ตามผู้ประกอบการมีค่าดัชนีคาดการณ์ 3 เดือนข้างหน้าของการจ้างแรงงานที่สูงขึ้นจาก 7.32 เป็น 45.12 (เพิ่มขึ้น 37.8) ทั้งนี้อาจเป็นเพราะการคาดการณ์ 3 เดือนข้างหน้าของยอดรับคำสั่งซื้อทั้งในประเทศที่สูงขึ้นจาก 47.64 8 คาดการณ์สูงขึ้นเป็น 54.07 (สูงขึ้น 6.43) จึงจำเป็นที่จะต้องมีการจ้างงานเพิ่มขึ้น

## องค์ประกอบกำหนดค่าดัชนีความเชื่อมั่นภาคการผลิตของ SME รายสาขาอุตสาหกรรม

### สาขาการผลิตผลิตภัณฑ์อาหารและเครื่องดื่ม

สรุปองค์ประกอบกำหนดค่าดัชนีความเชื่อมั่นภาคการผลิตของ SME ในพื้นที่ภาคกลาง รวมภาคตะวันออก สาขาการผลิตผลิตภัณฑ์อาหารและเครื่องดื่ม ดังแสดงในตารางที่ 3 สรุปดังนี้

ตารางที่ 3 องค์ประกอบกำหนดค่าดัชนีความเชื่อมั่นภาคการผลิตของ SME ในพื้นที่ภาคกลางรวมภาคตะวันออก (ไม่รวมกรุงเทพมหานคร) สาขาอุตสาหกรรมการผลิตผลิตภัณฑ์อาหารและเครื่องดื่ม ไตรมาสที่ 1/2557-2/2557 และคาดการณ์ 3 เดือนข้างหน้า

		ไตรมาสที่	ไตรมาส	คาดการณ์
		1/2557	2/2557	3/2557
1. ยอดรับคำสั่งซื้อโดยรวม	ปัจจุบัน	48.89	50.00	
	คาดการณ์	47.22	50.00	48.89
1.1 ยอดรับคำสั่งซื้อในประเทศ (ถ้ามี)	ปัจจุบัน	47.22	50.00	
	คาดการณ์	45.56	48.89	56.67
1.2 ยอดรับคำสั่งซื้อต่างประเทศ (ถ้ามี)	ปัจจุบัน	48.53	43.48	
	คาดการณ์	55.71	50.00	41.30
2. ปริมาณการผลิต	ปัจจุบัน	47.22	47.78	
	คาดการณ์	46.11	50.00	46.67
3. สินค้าคงคลัง	ปัจจุบัน	50.56	41.11	
	คาดการณ์	55.56	52.78	49.44
4. ต้นทุนการประกอบการ	ปัจจุบัน	47.78	60.00	
	คาดการณ์	74.44	47.78	55.00
5. กำไรสุทธิ	ปัจจุบัน	49.44	53.33	
	คาดการณ์	46.67	48.89	48.33
6. การจ้างงาน	ปัจจุบัน	59.44	6.67	
	คาดการณ์	60.00	57.78	45.56

ยอดรับคำสั่งซื้อโดยรวม ในไตรมาสที่ 2/2557 มีค่าเพิ่มขึ้นเมื่อเทียบกับไตรมาส 1/2557 จาก 48.89 เป็น 50.00 (เพิ่มขึ้น 1.11) โดยที่ยอดรับคำสั่งซื้อภายในประเทศมีค่าดัชนีเพิ่มขึ้นจาก 50.00 เป็น 56.67 (เพิ่มขึ้น 6.67) และยอดรับคำสั่งซื้อต่างประเทศ มีค่าลดลงจากไตรมาสที่ 1/2557 จาก 48.53 เหลือ 41.30 (ลดลง 7.23) สำหรับค่าดัชนียอดรับคำสั่งซื้อโดยรวมคาดการณ์ 3 เดือนข้างหน้ามีค่าลดลงเมื่อเทียบกับไตรมาสที่ 2/2557 จาก 50.00 เหลือ 48.89 (คาดการณ์ลดลง 1.11) ทั้งนี้ ค่าดัชนียอดรับคำสั่งซื้อภายในประเทศคาดการณ์ 3 เดือนข้างหน้า เพิ่มขึ้นจากไตรมาสที่ 2/2557 จาก 50.00 เป็น 56.67 (คาดการณ์เพิ่มขึ้น 6.67) และยอดรับคำสั่งซื้อต่างประเทศมีค่าดัชนีลดลงจากไตรมาสที่ 2/2557 จาก 43.48 เหลือ 41.30 (คาดการณ์ลดลง 2.18)

ปริมาณการผลิต ในไตรมาสที่ 2/2557 ค่าดัชนีปริมาณการผลิตเพิ่มขึ้น เมื่อเทียบกับไตรมาสที่ 2/2557 จาก 47.22 เป็น 47.78 (คาดการณ์เพิ่มขึ้น 0.56) โดยที่ค่าดัชนีคาดการณ์ 3 เดือนข้างหน้าของปริมาณการผลิตลดลง จาก 47.78 เหลือ 46.67 (คาดการณ์ลดลง 1.11)

สินค้าคงคลัง ในไตรมาสที่ 2/2557 ค่าดัชนีสินค้าคงคลังลดลง เมื่อเทียบกับไตรมาสที่ 1/2557 จาก 50.56 เหลือ 41.11 (ลดลง 9.45) และค่าดัชนีคาดการณ์ 3 เดือนข้างหน้าปรับตัวเพิ่มขึ้นเมื่อเทียบกับไตรมาสที่ 2/2557 จาก 41.11 เป็น 49.44 (คาดการณ์เพิ่มขึ้น 8.33)

ต้นทุนการประกอบการ ในไตรมาสที่ 2/2557 มีค่าดัชนีเพิ่มขึ้น เมื่อเทียบกับไตรมาสที่ 1/2557 จาก 47.78 เป็น 60.00 (เพิ่มขึ้น 12.22) และค่าดัชนีคาดการณ์ 3 เดือนข้างหน้าผู้ประกอบการมีความเชื่อมั่นลดลงเมื่อเทียบกับไตรมาสที่ 2/2557 จาก 60.00 เหลือ 55.00 (คาดการณ์ลดลง 5.0)

กำไรสุทธิ ในไตรมาสที่ 2/2557 มีค่าดัชนีเพิ่มขึ้น เมื่อเทียบกับไตรมาสที่ 1/2557 จาก 49.44 เป็น 53.33 (เพิ่มขึ้น 3.89) สำหรับค่าดัชนีคาดการณ์ 3 เดือนข้างหน้าปรับตัวลดลงเมื่อเทียบกับไตรมาสที่ 2/2557 จาก 53.33 เหลือ 48.33 (คาดการณ์ลดลง 5.0)

การจ้างงาน ในไตรมาสที่ 2/2557 เมื่อเทียบกับไตรมาสที่ 1/2557 มีค่าดัชนีลดลงจาก 59.44 เหลือ 6.67 (ลดลง 52.77) โดยที่ค่าดัชนีคาดการณ์ 3 เดือนข้างหน้าปรับตัวเพิ่มขึ้นเมื่อเทียบกับไตรมาสที่ 2/2557 จาก 6.67 เป็น 45.56 (คาดการณ์เพิ่มขึ้น 38.89)

### **สาขาการผลิตผลิตภัณฑ์ยางและผลิตภัณฑ์พลาสติก**

องค์ประกอบกำหนดค่าดัชนีความเชื่อมั่นภาคการผลิตของ SME ในพื้นที่ภาคกลาง รวมภาคตะวันออก สาขาการผลิตผลิตภัณฑ์ยางและผลิตภัณฑ์พลาสติก ดังแสดงในตารางที่ 4 สรุปได้ดังนี้

ยอดรับคำสั่งซื้อโดยรวม ในไตรมาสที่ 2/2557 มีค่าดัชนียอดรับคำสั่งซื้อรวมลดลง เมื่อเทียบกับไตรมาสที่ 1/2557 จาก 51.41 เหลือ 50.70 (ลดลง 0.71) โดยที่ยอดรับคำสั่งซื้อภายในประเทศมีค่าดัชนีลดลง

จาก 51.41 เหลือ 50.00 (ลดลง 1.41) และยอดรับคำสั่งซื้อต่างประเทศ มีค่าดัชนีลดลงจากไตรมาสที่ 1/2557 เช่นกัน จาก 50.00 เหลือ 47.50 (ลดลง 2.50)

ตารางที่ 4 องค์ประกอบกำหนดค่าดัชนีความเชื่อมั่นภาคการผลิตของ SME ในพื้นที่ภาคกลางรวมภาคตะวันออก (ไม่รวมกรุงเทพมหานคร) สาขาอุตสาหกรรมการผลิตผลิตภัณฑ์ยางและผลิตภัณฑ์พลาสติก ไตรมาสที่ 1/2557-2/2557 และคาดการณ์ 3 เดือนข้างหน้า

		ไตรมาสที่	ไตรมาส	คาดการณ์
		1/2557	2/2557	3/2557
1. ยอดรับคำสั่งซื้อโดยรวม	ปัจจุบัน	51.41	50.70	
	คาดการณ์	47.18	46.48	40.85
1.1 ยอดรับคำสั่งซื้อในประเทศ (ถ้ามี)	ปัจจุบัน	51.41	50.00	
	คาดการณ์	47.18	47.18	53.52
1.2 ยอดรับคำสั่งซื้อต่างประเทศ (ถ้ามี)	ปัจจุบัน	50.00	47.50	
	คาดการณ์	50.00	44.64	45.00
2. ปริมาณการผลิต	ปัจจุบัน	49.30	50.00	
	คาดการณ์	45.07	45.77	40.14
3. สินค้าคงคลัง	ปัจจุบัน	53.52	42.96	
	คาดการณ์	54.93	52.82	40.85
4. ต้นทุนการประกอบการ	ปัจจุบัน	47.18	58.45	
	คาดการณ์	63.38	45.77	61.97
5. กำไรสุทธิ	ปัจจุบัน	54.23	46.48	
	คาดการณ์	57.04	53.52	42.25
6. การจ้างงาน	ปัจจุบัน	61.27	4.23	
	คาดการณ์	60.56	57.75	45.07

สำหรับค่าดัชนียอดรับคำสั่งซื้อโดยรวม คาดการณ์ 3 เดือนข้างหน้ามีค่าลดลงเมื่อเทียบกับไตรมาสที่ 2/2557 จาก 50.70 เหลือ 40.85 (คาดการณ์ลดลง 9.85) ทั้งนี้ ยอดรับคำสั่งซื้อภายในประเทศมีค่าดัชนีคาดการณ์เพิ่มขึ้นจากไตรมาสที่ 2/2557 จาก 50.00 เป็น 53.52 (คาดการณ์เพิ่มขึ้น 3.52) ขณะที่ยอดรับคำสั่งซื้อต่างประเทศมีค่าดัชนีลดลงจากไตรมาสที่ 2/2557 จาก 47.50 เหลือ 45.00 (คาดการณ์ลดลง 2.50)

ปริมาณการผลิต ในไตรมาสที่ 2/2557 มีค่าดัชนีปริมาณการผลิตเพิ่มขึ้น เมื่อเทียบกับไตรมาสที่ 1/2557 จาก 49.30 เป็น 50.00 (เพิ่มขึ้น 0.70) โดยที่ค่าดัชนีคาดการณ์ 3 เดือนข้างหน้าของปริมาณการผลิตมีค่าดัชนีลดลงเมื่อเทียบกับไตรมาสที่ 2/2557 จาก 50.00 เหลือ 40.14 (คาดการณ์ลดลง 9.86)

สินค้าคงคลัง ในไตรมาสที่ 2/2557 มีค่าดัชนีสินค้าคงคลังลดลงเมื่อเทียบกับไตรมาสที่ 1/2557 จาก 53.52 เหลือ 42.96 (ลดลง 10.56) และค่าดัชนีคาดการณ์ 3 เดือนข้างหน้ายังคงลดลงเมื่อเทียบกับไตรมาสที่ 2/2557 จาก 42.96 เหลือ 40.85 (คาดการณ์ลดลง 2.11)

ต้นทุนการประกอบการ ในไตรมาสที่ 2/2557 มีค่าดัชนีต้นทุนการประกอบการเพิ่มขึ้น เมื่อเทียบกับไตรมาสที่ 1/2557 จาก 47.18 เป็น 58.45 (เพิ่มขึ้น 11.27) และค่าดัชนีคาดการณ์ 3 เดือนข้างหน้าเพิ่มขึ้นเมื่อเทียบกับไตรมาสที่ 2/2557 จาก 58.45 เป็น 61.97 (คาดการณ์เพิ่มขึ้น 3.52)

กำไรสุทธิ ในไตรมาสที่ 2/2557 มีค่าดัชนีกำไรสุทธิลดลง เมื่อเทียบกับไตรมาสที่ 1/2557 จาก 54.23 เป็น 46.48 (ลดลง 7.75) และค่าดัชนีคาดการณ์ 3 เดือนข้างหน้ายังคงลดลงเมื่อเทียบกับไตรมาสที่ 2/2557 จาก 46.48 เหลือ 42.25 (คาดการณ์ลดลง 4.23)

การทำงานของ ในไตรมาสที่ 2/2557 เมื่อเทียบกับไตรมาสที่ 1/2557 มีค่าดัชนีการจ้างงานลดลงอย่างมากจาก 61.27 เหลือ 4.23 (ลดลง 57.04) โดยที่ค่าดัชนีคาดการณ์ 3 เดือนข้างหน้าปรับตัวเพิ่มขึ้นจาก 4.23 เป็น 45.07 (คาดการณ์เพิ่มขึ้น 40.84)

### **สาขาการผลิตเคมีภัณฑ์และผลิตภัณฑ์เคมี**

องค์ประกอบกำหนดค่าดัชนีความเชื่อมั่นภาคการผลิตของ SME ในพื้นที่ภาคกลาง รวมภาคตะวันออก สาขาการผลิตเคมีภัณฑ์และผลิตภัณฑ์เคมี ดังตารางที่ 5 สรุปได้ดังนี้

ยอดรับคำสั่งซื้อโดยรวม ในไตรมาสที่ 2/2557 มีค่าดัชนีลดลงเมื่อเทียบกับไตรมาสที่ 1/2557 จาก 55.47 เหลือ 46.09 (ลดลง 9.38) โดยที่ค่าดัชนียอดรับคำสั่งซื้อภายในประเทศลดลงจาก 55.47 เหลือ 46.09 (ลดลง 9.38) และยอดรับคำสั่งซื้อต่างประเทศ มีค่าดัชนีลดลงจาก 58.33 เหลือ 33.93 (ลดลง 24.40)

สำหรับค่าดัชนียอดรับคำสั่งซื้อโดยรวม คาดการณ์ 3 เดือนข้างหน้าลดลงเมื่อเทียบกับไตรมาสที่ 2/2557 จาก 46.09 เหลือ 39.84 (คาดการณ์ลดลง 6.25) ทั้งนี้ ยอดรับคำสั่งซื้อภายในประเทศมีค่าดัชนีคาดการณ์ เพิ่มขึ้นจากไตรมาสที่ 2/2557 จาก 46.09 เป็น 52.34 (คาดการณ์เพิ่มขึ้น 6.25) และยอดรับคำสั่งซื้อต่างประเทศมีค่าดัชนีเพิ่มขึ้นจากไตรมาสที่ 2/2557 จาก 33.93 เป็น 48.21 (คาดการณ์เพิ่มขึ้น 14.28)

สินค้าคงคลัง ในไตรมาสที่ 2/2557 มีค่าดัชนีลดลงเมื่อเทียบกับไตรมาสที่ 1/2557 จาก 49.22 เหลือ 41.41 (ลดลง 7.81) โดยที่ค่าดัชนีคาดการณ์ 3 เดือนข้างหน้าของสินค้าคงคลังลดลง จาก 41.41 เหลือ 39.84 (คาดการณ์ลดลง 1.57)

ปริมาณการผลิต ในไตรมาสที่ 2/2557 มีค่าดัชนีปริมาณการผลิตลดลง เมื่อเทียบกับไตรมาสที่ 1/2557 จาก 50.78 เหลือ 47.66 (ลดลง 3.12) โดยที่ค่าดัชนีคาดการณ์ 3 เดือนข้างหน้าของปริมาณการผลิตมีค่าดัชนีลดลง จาก 47.66 เหลือ 39.06 (คาดการณ์ลดลง 8.60)

ตารางที่ 5 องค์ประกอบกำหนดค่าดัชนีความเชื่อมั่นภาคการผลิตของ SME ในพื้นที่ภาคกลางรวมภาคตะวันออก (ไม่รวมกรุงเทพมหานคร) สาขาอุตสาหกรรมการผลิตเคมีภัณฑ์และผลิตภัณฑ์เคมี ไตรมาสที่ 1/2557-2/2557 และคาดการณ์ 3 เดือนข้างหน้า

		ไตรมาสที่	ไตรมาส	คาดการณ์
		1/2557	2/2557	3/2557
1. ยอดรับคำสั่งซื้อโดยรวม	ปัจจุบัน	55.47	46.09	
	คาดการณ์	52.34	53.91	39.84
1.1 ยอดรับคำสั่งซื้อในประเทศ (ถ้ามี)	ปัจจุบัน	55.47	46.09	
	คาดการณ์	51.56	53.13	52.34
1.2 ยอดรับคำสั่งซื้อต่างประเทศ (ถ้ามี)	ปัจจุบัน	58.33	33.93	
	คาดการณ์	63.33	62.07	48.21
2. ปริมาณการผลิต	ปัจจุบัน	50.78	47.66	
	คาดการณ์	50.78	52.34	39.06
3. สินค้าคงคลัง	ปัจจุบัน	49.22	41.41	
	คาดการณ์	52.34	50.78	39.84
4. ต้นทุนการประกอบการ	ปัจจุบัน	50.78	61.72	
	คาดการณ์	73.44	49.22	62.50
5. กำไรสุทธิ	ปัจจุบัน	51.56	46.88	
	คาดการณ์	53.91	50.78	41.41
6. การจ้างงาน	ปัจจุบัน	60.16	6.25	
	คาดการณ์	58.59	57.81	39.84

ต้นทุนการประกอบการ ในไตรมาสที่ 2/2557 มีค่าดัชนีต้นทุนการประกอบการเพิ่มขึ้นเมื่อเทียบกับไตรมาสที่ 1/2557 จาก 50.78 เป็น 61.72 (เพิ่มขึ้น 10.94) และค่าดัชนีคาดการณ์ 3 เดือนข้างหน้าเพิ่มขึ้น จาก 61.72 เป็น 62.50 (คาดการณ์เพิ่มขึ้น 0.78)

กำไรสุทธิ ในไตรมาสที่ 2/2557 มีค่าดัชนีกำไรสุทธิลดลง เมื่อเทียบกับไตรมาสที่ 1/2557 จาก 51.56 เหลือ 46.88 (ลดลง 4.68) และค่าดัชนีคาดการณ์ 3 เดือนข้างหน้าลดลงเมื่อเทียบกับไตรมาสที่ 2/2557 จาก 46.88 เหลือ 41.41 (คาดการณ์ลดลง 5.47)



การทำงานของ ในไตรมาสที่ 2/2557 เมื่อเทียบกับไตรมาสที่ 1/2557 ค่าดัชนีการจ้างงานลดลง จาก 60.16 เหลือ 6.25 (ลดลง 53.91) โดยที่ค่าดัชนีคาดการณ์ 3 เดือนเมื่อเทียบกับไตรมาสที่ 2/2557 เพิ่มขึ้น จาก 6.25 เป็น 39.84 (คาดการณ์เพิ่มขึ้น 33.59)

### สาขาการผลิตโลหะขั้นมูลฐาน

องค์ประกอบกำหนดค่าดัชนีความเชื่อมั่นภาคการผลิตของ SME ในพื้นที่ภาคกลาง รวมภาคตะวันออก สาขาการผลิตโลหะขั้นมูลฐาน ดังตารางที่ 6 รายละเอียดดังนี้

ตารางที่ 6 องค์ประกอบกำหนดค่าดัชนีความเชื่อมั่นภาคการผลิตของ SME ในพื้นที่ภาคกลางรวมภาคตะวันออก (ไม่รวมกรุงเทพมหานคร) สาขาอุตสาหกรรมการผลิตโลหะขั้นมูลฐาน ไตรมาสที่ 1/2557-2/2557 และคาดการณ์ 3 เดือนข้างหน้า

		ไตรมาสที่ 1/2557	ไตรมาส 2/2557	คาดการณ์ 3/2557
1. ยอดรับคำสั่งซื้อโดยรวม	ปัจจุบัน	45.59	<b>52.94</b>	
	คาดการณ์	42.65	36.76	<b>41.18</b>
1.1 ยอดรับคำสั่งซื้อในประเทศ (ถ้ามี)	ปัจจุบัน	45.59	<b>54.41</b>	
	คาดการณ์	42.65	36.76	<b>52.94</b>
1.2 ยอดรับคำสั่งซื้อต่างประเทศ (ถ้ามี)	ปัจจุบัน	59.38	<b>53.85</b>	
	คาดการณ์	62.50	46.88	<b>34.62</b>
2. ปริมาณการผลิต	ปัจจุบัน	51.47	<b>50.00</b>	
	คาดการณ์	54.41	48.53	<b>32.35</b>
3. สินค้าคงคลัง	ปัจจุบัน	52.94	<b>44.12</b>	
	คาดการณ์	52.94	51.47	<b>35.29</b>
4. ต้นทุนการประกอบการ	ปัจจุบัน	47.06	<b>60.29</b>	
	คาดการณ์	75.00	50.00	<b>66.18</b>
5. กำไรสุทธิ	ปัจจุบัน	58.82	<b>58.82</b>	
	คาดการณ์	58.82	51.47	<b>42.65</b>
6. การจ้างงาน	ปัจจุบัน	61.76	<b>8.82</b>	
	คาดการณ์	60.29	54.41	<b>42.65</b>

ยอดรับคำสั่งซื้อโดยรวม ในไตรมาสที่ 2/2557 มีค่าดัชนีเพิ่มขึ้นเมื่อเทียบกับไตรมาสที่ 1/2557 จาก 45.59 เป็น 52.94 (เพิ่มขึ้น 7.35) โดยที่ยอดรับคำสั่งซื้อภายในประเทศมีค่าดัชนีเพิ่มขึ้น จาก 45.59 เป็น

54.41 (เพิ่มขึ้น 8.82) และยอดรับคำสั่งซื้อต่างประเทศ มีค่าดัชนีลดลงจากไตรมาสที่ 1/2557 จาก 59.38 เหลือ 53.85 (ลดลง 5.53)

สำหรับค่าดัชนีคาดการณ์ 3 เดือนข้างหน้าของยอดรับคำสั่งซื้อโดยรวม ลดลงเมื่อเทียบกับไตรมาสที่ 2/2557 จาก 52.94 เหลือ 41.18 (คาดการณ์ลดลง 11.76) ส่วนยอดรับคำสั่งซื้อภายในประเทศมีค่าดัชนีคาดการณ์ ลดลงจากไตรมาสที่ 2/2557 จาก 54.41 เหลือ 52.94 (คาดการณ์ลดลง 1.47) และยอดรับคำสั่งซื้อต่างประเทศมีค่าดัชนีลดลงจากไตรมาสที่ 2/2557 จาก 53.85 เหลือ 34.62 (คาดการณ์ลดลง 19.23)

ปริมาณการผลิต ในไตรมาสที่ 2/2557 มีค่าดัชนีปริมาณการผลิตลดลง เมื่อเทียบกับไตรมาสที่ 1/255 จาก 51.47 เหลือ 50.00 (ลดลง 1.47) โดยที่ค่าดัชนีคาดการณ์ 3 เดือนข้างหน้าของปริมาณการผลิตลดลงเมื่อเทียบกับไตรมาสที่ 2/2557 จาก 50.00 เหลือ 32.35 (คาดการณ์ลดลง 11.65)

สินค้าคงคลัง ในไตรมาสที่ 2/2557 ค่าดัชนีสินค้าคงคลังลดลงเมื่อเทียบกับไตรมาสที่ 1/2557 จาก 52.94 เหลือ 44.12 (ลดลง 8.82) และค่าดัชนีคาดการณ์ 3 เดือนข้างหน้าของปริมาณการผลิตลดลงเมื่อเทียบกับไตรมาสที่ 2/2557 จาก 44.12 เหลือ 35.29 (คาดการณ์ลดลง 8.83)

ต้นทุนการประกอบ การ ในไตรมาสที่ 2/2557 มีค่าดัชนีต้นทุนการประกอบการเพิ่มขึ้น เมื่อเทียบกับไตรมาสที่ 1/2557 จาก 47.06 เป็น 60.29 (เพิ่มขึ้น 13.23) และค่าดัชนีคาดการณ์ 3 เดือนข้างหน้าเพิ่มขึ้น จาก 60.29 เป็น 66.18 (คาดการณ์เพิ่มขึ้น 5.89)

กำไรสุทธิ ในไตรมาสที่ 2/2557 มีค่าดัชนีกำไรสุทธิทรงตัวจากไตรมาสที่ 1/2557 ขณะที่ค่าดัชนีคาดการณ์ 3 เดือนข้างหน้าลดลงเมื่อเทียบกับไตรมาสที่ 2/2557 จาก 58.82 เหลือ 42.65 (คาดการณ์ลดลง 16.17)

การจ้างงาน ในไตรมาสที่ 2/2557 เมื่อเทียบกับไตรมาสที่ 1/2557 มีค่าดัชนีลดลงจาก 61.76 เหลือ 8.82 (ลดลง 52.94) โดยที่ค่าดัชนีคาดการณ์ 3 เดือนข้างหน้าเพิ่มขึ้นจาก 8.82 เป็น 42.65 (คาดการณ์เพิ่มขึ้น 33.83)

### **สาขาการผลิตยานยนต์ รถพ่วงและรถกึ่งรถพ่วง**

องค์ประกอบกำหนดค่าดัชนีความเชื่อมั่นภาคการผลิตของ SME ในพื้นที่ภาคกลาง รวมภาคตะวันออก สาขาการผลิตยานยนต์ รถพ่วงและรถกึ่งรถพ่วง แสดงดังตารางที่ 7 รายละเอียดดังนี้

ยอดรับคำสั่งซื้อ ในไตรมาสที่ 2/2557 ลดลงเมื่อเทียบกับไตรมาสที่ 1/2557 จาก 62.07 เหลือ 50.00 (ลดลง 12.07) และยอดรับคำสั่งซื้อภายในประเทศค่าดัชนีลดลงจาก 60.34 เหลือ 50.00 (ลดลง 10.43) สำหรับยอดรับคำสั่งซื้อต่างประเทศ มีค่าดัชนีลดลงจากไตรมาสที่ 1/2557 จาก 81.82 เหลือ 40.91 (ลดลง 40.91)

ค่าดัชนีคาดการณ์ 3 เดือนข้างหน้าของยอดรับคำสั่งซื้อโดยรวมลดลงเมื่อเทียบกับไตรมาสที่ 2/2557 จาก 50.00 เหลือ 37.93 (คาดการณ์ลดลง 12.07) ทั้งนี้ ยอดรับคำสั่งซื้อภายในประเทศมีค่าดัชนีคาดการณ์เพิ่มขึ้นจากไตรมาสที่ 2/2557 จาก 50.00 เป็น 55.17 (คาดการณ์เพิ่มขึ้น 5.17) และยอดรับคำสั่งซื้อต่างประเทศมีค่าดัชนีทรงตัว คือ 40.91

ตารางที่ 7 องค์ประกอบกำหนดค่าดัชนีความเชื่อมั่นภาคการผลิตของ SME ในพื้นที่ภาคกลางรวมภาคตะวันออก (ไม่รวมกรุงเทพมหานคร) สาขาอุตสาหกรรมการผลิตยานยนต์ รถพ่วงและรถกึ่งรถพ่วง ไตรมาสที่ 1/2557-2/2557 และคาดการณ์ 3 เดือนข้างหน้า

		ไตรมาสที่	ไตรมาส	คาดการณ์
		1/2557	2/2557	3/2557
1. ยอดรับคำสั่งซื้อโดยรวม	ปัจจุบัน	62.07	50.00	
	คาดการณ์	56.90	53.45	37.93
1.1 ยอดรับคำสั่งซื้อในประเทศ (ถ้ามี)	ปัจจุบัน	60.34	50.00	
	คาดการณ์	56.90	53.45	55.17
1.2 ยอดรับคำสั่งซื้อต่างประเทศ (ถ้ามี)	ปัจจุบัน	81.82	40.91	
	คาดการณ์	77.27	68.18	40.91
2. ปริมาณการผลิต	ปัจจุบัน	60.34	50.00	
	คาดการณ์	53.45	56.90	37.93
3. สินค้าคงคลัง	ปัจจุบัน	58.62	37.93	
	คาดการณ์	58.62	56.90	43.10
4. ต้นทุนการประกอบการ	ปัจจุบัน	41.38	67.24	
	คาดการณ์	77.59	41.38	67.24
5. กำไรสุทธิ	ปัจจุบัน	63.79	56.90	
	คาดการณ์	65.52	62.07	44.83
6. การจ้างงาน	ปัจจุบัน	56.90	13.79	
	คาดการณ์	56.90	55.17	44.83

ปริมาณการผลิต ในไตรมาสที่ 2/2557 มีค่าดัชนีลดลง เมื่อเทียบกับไตรมาสที่ 1/2557 จาก 60.34 เหลือ 50.00 (ลดลง 10.34) และค่าดัชนีคาดการณ์ 3 เดือนข้างหน้าลดลงเมื่อเทียบกับไตรมาสที่ 2/2557 จาก 50.00 เหลือ 37.93 (คาดการณ์ลดลง 12.07)

สินค้าคงคลัง ในไตรมาสที่ 2/2557 มีค่าดัชนีสินค้าคงคลังลดลง เมื่อเทียบกับไตรมาสที่ 1/2557 จาก 58.62 เหลือ 37.93 (ลดลง 20.69) และค่าดัชนีคาดการณ์ 3 เดือนข้างหน้าเมื่อเทียบกับไตรมาสที่ 2/2557 เพิ่มขึ้นจาก 37.93 เป็น 43.10 (คาดการณ์เพิ่มขึ้น 5.17)

ต้นทุนการประกอบการ ในไตรมาสที่ 2/2557 มีค่าดัชนีเพิ่มขึ้น เมื่อเทียบกับไตรมาสที่ 1/2557 จาก 41.38 เป็น 67.24 (เพิ่มขึ้น 25.86) และค่าดัชนีคาดการณ์ 3 เดือนข้างหน้าผู้ประกอบการมีค่าทรงตัวเท่ากับ 67.24 (คาดการณ์คงเดิม)

กำไรสุทธิ ในไตรมาสที่ 2/2557 มีค่าดัชนีกำไรสุทธิลดลง เมื่อเทียบกับไตรมาสที่ 1/2557 จาก 63.79 เหลือ 56.90 (ลดลง 6.89) และค่าดัชนีคาดการณ์ 3 เดือนข้างหน้าก็ยังคงลดลงเมื่อเทียบกับไตรมาสที่ 2/2557 จาก 56.90 เหลือ 44.83 (คาดการณ์ลดลง 12.07)

การจ้างงาน ในไตรมาสที่ 2/2557 มีค่าดัชนีการจ้างงานลดลงจาก 56.90 เหลือ 13.79 (ลดลง 43.11) โดยค่าดัชนีคาดการณ์ 3 เดือนข้างหน้าเพิ่มขึ้นเมื่อเทียบกับไตรมาสที่ 2/2557 จาก 13.79 เป็น 44.83 (คาดการณ์เพิ่มขึ้น 31.04)

### **สาขาการผลิตผลิตภัณฑ์ที่ทำจากโลหะประดิษฐ์**

องค์ประกอบกำหนดค่าดัชนีความเชื่อมั่นภาคการผลิตของ SME ในพื้นที่ภาคกลาง รวมภาคตะวันออก สาขาการผลิตผลิตภัณฑ์ที่ทำจากโลหะประดิษฐ์ ดังแสดงในตารางที่ 8 สรุปได้ดังนี้

ยอดรับคำสั่งซื้อโดยรวม ในไตรมาสที่ 2/2557 มีค่าดัชนีลดลง เมื่อเทียบกับไตรมาสที่ 1/2557 จาก 51.29 เหลือ 50.86 (ลดลง 0.43) โดยที่ยอดรับคำสั่งซื้อภายในประเทศมีค่าดัชนีลดลงจาก 51.59 เหลือ 48.71 (ลดลง 2.58) และยอดรับคำสั่งซื้อต่างประเทศ มีค่าดัชนีลดลงจากไตรมาสที่ 1/2557 จาก 56.94 เหลือ 45.16 (ลดลง 11.78)

ค่าดัชนียอดรับคำสั่งซื้อโดยรวมคาดการณ์ 3 เดือนข้างหน้าลดลงเมื่อเทียบกับไตรมาสที่ 2/2557 จาก 50.86 เหลือ 40.52 (คาดการณ์ลดลง 10.34) ทั้งนี้ ยอดรับคำสั่งซื้อภายในประเทศมีค่าดัชนีคาดการณ์เพิ่มขึ้นจากไตรมาสที่ 2/2557 จาก 48.71 เป็น 53.02 (คาดการณ์เพิ่มขึ้น 4.31) แต่ยอดรับคำสั่งซื้อต่างประเทศมีค่าดัชนีทรงตัว เท่ากับ 45.16

ปริมาณการผลิต ในไตรมาสที่ 2/2557 มีค่าดัชนีลดลง เมื่อเทียบกับไตรมาสที่ 1/2557 จาก 55.17 เหลือ 49.14 (ลดลง 6.03) โดยที่ค่าดัชนีคาดการณ์ 3 เดือนข้างหน้าลดลงจากไตรมาสที่ 2/2557 จาก 49.14 เหลือ 38.36 (ลดลง 10.78)

สินค้าคงคลัง ในไตรมาสที่ 2/2557 มีค่าดัชนีลดลง เมื่อเทียบกับไตรมาสที่ 1/2557 จาก 52.16 เหลือ 45.69 (ลดลง 6.47) และค่าดัชนีคาดการณ์ 3 เดือนข้างหน้าลดลงเมื่อเทียบกับไตรมาสที่ 2/2557 จาก 45.69 เหลือ 38.79 (คาดการณ์ลดลง 6.9)

ตารางที่ 8 องค์ประกอบกำหนดค่าดัชนีความเชื่อมั่นภาคการผลิตของ SME ในพื้นที่ภาคกลางรวมภาค  
 ตะวันออก (ไม่รวมกรุงเทพมหานคร) สาขาอุตสาหกรรมการผลิตผลิตภัณฑ์ที่ทำจากโลหะ  
**ประดิษฐ์** ไตรมาสที่ 1/2557-2/2557 และคาดการณ์ 3 เดือนข้างหน้า

		ไตรมาสที่ 1/2557	ไตรมาส 2/2557	คาดการณ์ 3/2557
1. ยอดรับคำสั่งซื้อโดยรวม	ปัจจุบัน	51.29	<b>50.86</b>	
	คาดการณ์	46.12	48.28	<b>40.52</b>
1.1 ยอดรับคำสั่งซื้อในประเทศ (ถ้ามี)	ปัจจุบัน	51.29	<b>48.71</b>	
	คาดการณ์	47.41	50.00	<b>53.02</b>
1.2 ยอดรับคำสั่งซื้อต่างประเทศ (ถ้ามี)	ปัจจุบัน	56.94	<b>45.16</b>	
	คาดการณ์	56.94	58.11	<b>45.16</b>
2. ปริมาณการผลิต	ปัจจุบัน	55.17	<b>49.14</b>	
	คาดการณ์	52.16	55.17	<b>38.36</b>
3. สินค้าคงคลัง	ปัจจุบัน	52.16	<b>45.69</b>	
	คาดการณ์	50.43	51.72	<b>38.79</b>
4. ต้นทุนการประกอบการ	ปัจจุบัน	50.43	<b>59.91</b>	
	คาดการณ์	68.97	49.14	<b>61.64</b>
5. กำไรสุทธิ	ปัจจุบัน	56.47	<b>50.00</b>	
	คาดการณ์	55.60	56.03	<b>45.26</b>
6. การจ้างงาน	ปัจจุบัน	55.60	<b>5.17</b>	
	คาดการณ์	54.74	55.60	<b>46.55</b>

ต้นทุนการประกอบการ ในไตรมาสที่ 2/2557 มีค่าดัชนีเพิ่มขึ้น เมื่อเทียบกับไตรมาสที่ 1/2557 จาก 55.17 เป็น 59.91 (เพิ่มขึ้น 4.74) และค่าดัชนีคาดการณ์ 3 เดือนข้างหน้าเพิ่มขึ้นเมื่อเทียบกับไตรมาสที่ 2/2557 คือ จาก 59.91 เป็น 61.64 (เพิ่มขึ้น 1.73)

กำไรสุทธิ ในไตรมาสที่ 2/2557 มีค่าดัชนีลดลง เมื่อเทียบกับไตรมาสที่ 1/2557 จาก 56.47 เหลือ 50.00 (ลดลง 6.47) และค่าดัชนีคาดการณ์ 3 เดือนข้างหน้าลดลงเมื่อเทียบกับไตรมาสที่ 2/2557 จาก 50.00 เหลือ 45.26 (คาดการณ์ลดลง 5.26)

การจ้างงาน ในไตรมาสที่ 2/2557 มีค่าดัชนีลดลง เมื่อเทียบกับไตรมาสที่ 1/2557 จาก 55.60 เหลือ 5.17 (ลดลง 50.43) โดยค่าดัชนีคาดการณ์ 3 เดือนข้างหน้าเพิ่มขึ้น เมื่อเทียบกับไตรมาสที่ 2/2557 จาก 5.17 เป็น 46.55 (เพิ่มขึ้น 41.38)

### สาขาการผลิตเครื่องจักรและอุปกรณ์

องค์ประกอบกำหนดค่าดัชนีความเชื่อมั่นภาคการผลิตของ SME ในพื้นที่ภาคกลาง รวมภาคตะวันออก สาขาการผลิตเครื่องจักรและอุปกรณ์ ดังแสดงในตารางที่ 9 สรุปได้ดังนี้

ตารางที่ 9 องค์ประกอบกำหนดค่าดัชนีความเชื่อมั่นภาคการผลิตของ SME ในพื้นที่ภาคกลางรวมภาคตะวันออก (ไม่รวมกรุงเทพมหานคร) สาขาอุตสาหกรรมการผลิตเครื่องจักรและอุปกรณ์ ไตรมาสที่ 1/2557-2/2557 และคาดการณ์ 3 เดือนข้างหน้า

		ไตรมาสที่	ไตรมาส	คาดการณ์
		1/2557	2/2557	3/2557
1. ยอดรับคำสั่งซื้อโดยรวม	ปัจจุบัน	56.91	40.96	
	คาดการณ์	51.60	52.66	34.57
1.1 ยอดรับคำสั่งซื้อในประเทศ (ถ้ามี)	ปัจจุบัน	56.91	40.96	
	คาดการณ์	50.53	51.60	53.19
1.2 ยอดรับคำสั่งซื้อต่างประเทศ (ถ้ามี)	ปัจจุบัน	54.76	32.86	
	คาดการณ์	52.38	54.76	27.78
2. ปริมาณการผลิต	ปัจจุบัน	53.19	42.55	
	คาดการณ์	50.00	53.19	34.57
3. สินค้าคงคลัง	ปัจจุบัน	53.19	45.74	
	คาดการณ์	53.19	52.66	45.21
4. ต้นทุนการประกอบการ	ปัจจุบัน	45.21	64.89	
	คาดการณ์	68.09	46.28	62.23
5. กำไรสุทธิ	ปัจจุบัน	55.85	44.68	
	คาดการณ์	56.91	54.79	43.09
6. การจ้างงาน	ปัจจุบัน	53.19	8.51	
	คาดการณ์	55.32	54.26	45.21

ยอดรับคำสั่งซื้อโดยรวม ในไตรมาสที่ 2/2557 มีค่าดัชนีลดลง เมื่อเทียบกับไตรมาสที่ 1/2557 จาก 56.91 เหลือ 40.96 (ลดลง 15.95) โดยที่ยอดรับคำสั่งซื้อภายในประเทศมีค่าดัชนีลดลงจาก 56.91 เหลือ 40.96 (ลดลง 15.95) และยอดรับคำสั่งซื้อต่างประเทศมีค่าดัชนีลดลงจากไตรมาสที่ 1/2557 จาก 54.76 เหลือ 32.86 (ลดลง 21.90)

สำหรับค่าดัชนีความเชื่อมั่นยอดรับคำสั่งซื้อโดยรวมคาดการณ์ 3 เดือนข้างหน้ามีค่าลดลงเมื่อเทียบกับไตรมาสที่ 2/2557 จาก 40.96 เหลือ 34.57 (ลดลง 6.39) ทั้งนี้ ยอดรับคำสั่งซื้อภายในประเทศมีค่า

ดัชนีคาดการณ์เพิ่มขึ้นจากไตรมาสที่ 2/2557 จาก 40.96 เป็น 53.19 (คาดการณ์เพิ่มขึ้น 12.23) ขณะที่ ยอดรับคำสั่งซื้อต่างประเทศมีค่าดัชนีลดลงเมื่อเทียบกับไตรมาสที่ 2/2557 จาก 32.86 เหลือ 27.78 (ลดลง 5.08)

ปริมาณการผลิต ในไตรมาสที่ 2/2557 มีค่าดัชนีลดลง เมื่อเทียบกับไตรมาสที่ 1/2557 จาก 53.19 เหลือ 42.55 (ลดลง 10.64) ขณะที่ ยอดรับคำสั่งซื้อต่างประเทศมีค่าดัชนีลดลง เมื่อเทียบกับไตรมาสที่ 2/2557 จาก 42.55 เหลือ 34.57 (ลดลง 18.62)

สินค้าคงคลัง ในไตรมาสที่ 2/2557 มีค่าดัชนีลดลง เมื่อเทียบกับไตรมาสที่ 1/2557 จาก 53.19 เหลือ 45.74 (ลดลง 7.45) โดยที่ค่าดัชนีคาดการณ์ 3 เดือนข้างหน้าลดลงเมื่อเทียบกับไตรมาสที่ 2/2557 จาก 45.74 เหลือ 45.21 (คาดการณ์ลดลง 0.53)

ต้นทุนการประกอบการ ในไตรมาสที่ 2/2557 มีค่าดัชนีต้นทุนการประกอบการเพิ่มขึ้น เมื่อเทียบกับ ไตรมาสที่ 1/2557 จาก 45.21 เป็น 64.89 (เพิ่มขึ้น 19.68) และค่าดัชนีคาดการณ์ 3 เดือนข้างหน้าลดลง จาก 64.89 เหลือ 62.23 (คาดการณ์ลดลง 2.66)

กำไรสุทธิ ในไตรมาสที่ 2/2557 มีค่าดัชนีกำไรสุทธิลดลง เมื่อเทียบกับไตรมาสที่ 1/2557 จาก 55.85 เหลือ 44.68 (ลดลง 11.17) และค่าดัชนีคาดการณ์ 3 เดือนข้างหน้าลดลงเมื่อเทียบกับไตรมาสที่ 2/2557 จาก 44.68 เหลือ 43.09 (คาดการณ์ลดลง 1.59)

การจ้างงาน ในไตรมาสที่ 2/2557 เมื่อเทียบกับไตรมาสที่ 1/2557 มีค่าดัชนีลดลงจาก 53.19 เหลือ 8.51 (ลดลง 44.68) โดยค่าดัชนีคาดการณ์ 3 เดือนข้างหน้าเพิ่มขึ้นเมื่อเทียบกับไตรมาสที่ 2/2557 จาก 8.51 เป็น 45.21 (คาดการณ์เพิ่มขึ้น 36.7)

### **สาขาการผลิตเครื่องเรือนและการผลิตซึ่งมิได้จัดประเภทไว้ในที่อื่น**

องค์ประกอบกำหนดค่าดัชนีความเชื่อมั่นภาคการผลิตของ SME ในพื้นที่ภาคกลาง รวมภาค ตะวันออก สาขาการผลิตเครื่องเรือนและการผลิตซึ่งมิได้จัดประเภทไว้ในที่อื่น ดังแสดงในตารางที่ 10 สรุป ได้ดังนี้

ยอดรับคำสั่งซื้อโดยรวม ในไตรมาสที่ 2/2557 มีค่าดัชนีทรงตัวเมื่อเทียบกับไตรมาสที่ 1/2557 เท่ากับ 50.00 โดยที่ ยอดรับคำสั่งซื้อภายในประเทศมีค่าดัชนีลดลงจาก 50.00 เหลือ 48.21 (ลดลง 1.79) และ ยอดรับคำสั่งซื้อต่างประเทศ มีค่าดัชนีเพิ่มขึ้นจาก 44.00 เป็น 50.00 (เพิ่มขึ้น 6.00)

สำหรับค่าดัชนียอดรับคำสั่งซื้อโดยรวมคาดการณ์ 3 เดือนข้างหน้าของ ยอดรับคำสั่งซื้อโดยรวม ลดลงเมื่อเทียบกับไตรมาสที่ 2/2557 จาก 50.00 เหลือ 41.07 (คาดการณ์ลดลง 8.93) ทั้งนี้ ยอดรับคำสั่งซื้อภายในประเทศมีค่าดัชนีคาดการณ์เพิ่มขึ้นไตรมาสที่ 2/2557 จาก 48.21 เป็น 57.14 (คาดการณ์

เพิ่มขึ้น 8.93) แต่ยอดรับคำสั่งซื้อต่างประเทศมีค่าดัชนีลดลงจากไตรมาสที่ 2/2557 จาก 50.00 เหลือ 46.67 (คาดการณ์ลดลง 3.33)

ตารางที่ 10 องค์ประกอบกำหนดค่าดัชนีความเชื่อมั่นภาคการผลิตของ SME ในพื้นที่ภาคกลางรวมภาคตะวันออก (ไม่รวมกรุงเทพมหานคร) สาขาอุตสาหกรรมการผลิตเครื่องเรือนและการผลิตซึ่งมิได้จัดประเภทไว้ในที่อื่น ไตรมาสที่ 1/2557-2/2557 และคาดการณ์ 3 เดือนข้างหน้า

		ไตรมาสที่	ไตรมาส	คาดการณ์
		1/2557	2/2557	3/2557
1. ยอดรับคำสั่งซื้อโดยรวม	ปัจจุบัน	50.00	50.00	
	คาดการณ์	45.54	46.43	41.07
1.1 ยอดรับคำสั่งซื้อในประเทศ (ถ้ามี)	ปัจจุบัน	50.00	48.21	
	คาดการณ์	44.64	45.54	57.14
1.2 ยอดรับคำสั่งซื้อต่างประเทศ (ถ้ามี)	ปัจจุบัน	44.00	50.00	
	คาดการณ์	50.00	52.00	46.67
2. ปริมาณการผลิต	ปัจจุบัน	51.79	51.79	
	คาดการณ์	47.32	51.79	38.39
3. สินค้าคงคลัง	ปัจจุบัน	50.89	52.68	
	คาดการณ์	52.68	53.57	50.00
4. ต้นทุนการประกอบการ	ปัจจุบัน	54.46	55.36	
	คาดการณ์	74.11	45.54	59.82
5. กำไรสุทธิ	ปัจจุบัน	50.89	50.89	
	คาดการณ์	50.89	50.89	41.07
6. การจ้างงาน	ปัจจุบัน	50.89	10.71	
	คาดการณ์	51.79	52.68	47.32

ปริมาณการผลิต ในไตรมาสที่ 2/2557 มีค่าดัชนีปริมาณการผลิตทรงตัวเมื่อเทียบกับไตรมาสที่ 1/2557 เป็น 51.79 โดยที่ค่าดัชนีคาดการณ์ 3 เดือนข้างหน้าของปริมาณการผลิตลดลงเมื่อเทียบกับไตรมาส 1/2557 จาก 51.79 เหลือ 38.39 (คาดการณ์ลดลง 13.40)

สินค้าคงคลัง ในไตรมาสที่ 2/2557 มีค่าดัชนีสินค้าคงคลังเพิ่มขึ้นเมื่อเทียบกับไตรมาสที่ 1/2557 จาก 50.89 เป็น 52.68 (เพิ่มขึ้น 1.79) โดยที่ค่าดัชนีคาดการณ์ 3 เดือนข้างหน้าของสินค้าคงคลังลดลงเมื่อเทียบกับไตรมาสที่ 2/2557 จาก 52.68 เหลือ 50.00 (คาดการณ์ลดลง 2.68)



ต้นทุนการประกอบการ ในไตรมาสที่ 2/2557 ค่าดัชนีต้นทุนการประกอบการเมื่อเทียบกับไตรมาสที่ 1/2557 เพิ่มขึ้นจาก 54.46 เป็น 55.36 (เพิ่มขึ้น 0.90) และค่าดัชนีคาดการณ์ 3 เดือนข้างหน้าเพิ่มขึ้นจาก 55.36 เป็น 59.82 (คาดการณ์เพิ่มขึ้น 4.46)

กำไรสุทธิ ในไตรมาสที่ 2/2557 มีค่าดัชนีทรงตัวเมื่อเทียบกับไตรมาสที่ 1/2557 เท่ากับ 50.89 และค่าดัชนีคาดการณ์ 3 เดือนข้างหน้าลดลงเมื่อเทียบกับไตรมาส 2/2557 จาก 50.89 เหลือ 41.07 (คาดการณ์ลดลง 9.82 )

การทำงาน ในไตรมาสที่ 2/2557 เมื่อเทียบกับไตรมาสที่ 1/2557 มีค่าดัชนีลดลงจาก 50.89 เหลือ 10.71 (ลดลง 40.20) โดยที่ค่าดัชนีคาดการณ์ 3 เดือนข้างหน้าเพิ่มขึ้นจาก 10.71 เป็น 47.32 (คาดการณ์เพิ่มขึ้น 36.61)

### **สาขาการผลิตสิ่งทอสิ่งถัก**

องค์ประกอบกำหนดค่าดัชนีความเชื่อมั่นภาคการผลิตของ SME ในพื้นที่ภาคกลาง รวมภาคตะวันออก สาขาการผลิตสิ่งทอสิ่งถัก ดังแสดงในตารางที่ 11 สรุปได้ดังนี้

ยอดรับคำสั่งซื้อโดยรวม ในไตรมาสที่ 2/2557 มีค่าดัชนีลดลง เมื่อเทียบกับไตรมาสที่ 1/2557 จาก 50.00 เหลือ 45.95 (ลดลง 4.05) โดยที่ยอดรับคำสั่งซื้อภายในประเทศมีค่าดัชนีลดลงจาก 50.00 เหลือ 45.95 (ลดลง 4.05) และยอดรับคำสั่งซื้อต่างประเทศมีค่าดัชนีเพิ่มขึ้นจากไตรมาสที่ 1/2557 จาก 44.00 เป็น 54.17 (เพิ่มขึ้น 10.17)

สำหรับค่าดัชนียอดรับคำสั่งซื้อโดยรวมคาดการณ์ 3 เดือนข้างหน้าของยอดรับคำสั่งซื้อโดยรวมลดลงเมื่อเทียบกับไตรมาสที่ 2/2557 จาก 45.95 เหลือ 31.08 (คาดการณ์ลดลง 14.90) ทั้งนี้ ยอดรับคำสั่งซื้อภายในประเทศมีค่าดัชนีคาดการณ์เพิ่มขึ้นจากไตรมาสที่ 2/2557 จาก 45.95 เป็น 52.70 (คาดการณ์เพิ่มขึ้น 6.75) และยอดรับคำสั่งซื้อต่างประเทศมีค่าดัชนีลดลงจากไตรมาสที่ 2/2557 จาก 54.17 เหลือ 37.50 (คาดการณ์ลดลง 16.70)

ปริมาณการผลิต ในไตรมาสที่ 2/2557 มีค่าดัชนีปริมาณการผลิตลดลงเมื่อเทียบกับไตรมาสที่ 1/2557 จาก 51.79 เหลือ 48.65 (ลดลง 3.14) โดยที่ค่าดัชนีคาดการณ์ 3 เดือนข้างหน้าของปริมาณการผลิตลดลงเมื่อเทียบกับไตรมาสที่ 2/2557 จาก 48.65 เหลือ 36.49 (คาดการณ์ลดลง 12.20)

สินค้าคงคลัง ในไตรมาสที่ 2/2557 มีค่าดัชนีสินค้าคงคลังลดลงเมื่อเทียบกับไตรมาสที่ 1/2557 จาก 50.89 เป็น 50.00 (ลดลง 0.89) โดยที่ค่าดัชนีคาดการณ์ 3 เดือนข้างหน้าของสินค้าคงคลังลดลงเมื่อเทียบกับไตรมาสที่ 2/2557 จาก 50.00 เป็น 45.95 (คาดการณ์ลดลง 4.05)

ตารางที่ 11 องค์ประกอบกำหนดค่าดัชนีความเชื่อมั่นภาคการผลิตของ SME ในพื้นที่ภาคกลางรวมภาค  
 ตะวันออก (ไม่รวมกรุงเทพมหานคร) สาขาอุตสาหกรรมการผลิตสิ่งทอสิ่งถัก ไตรมาสที่  
 1/2557-2/2557 และคาดการณ์ 3 เดือนข้างหน้า

		ไตรมาสที่	ไตรมาส	คาดการณ์
		1/2557	2/2557	3/2557
1. ยอดรับคำสั่งซื้อโดยรวม	ปัจจุบัน	50.00	45.95	
	คาดการณ์	54.05	51.35	31.08
1.1 ยอดรับคำสั่งซื้อในประเทศ (ถ้ามี)	ปัจจุบัน	50.00	45.95	
	คาดการณ์	51.35	51.35	52.70
1.2 ยอดรับคำสั่งซื้อต่างประเทศ (ถ้ามี)	ปัจจุบัน	44.00	54.17	
	คาดการณ์	65.38	54.17	37.5
2. ปริมาณการผลิต	ปัจจุบัน	51.79	48.65	
	คาดการณ์	45.95	52.70	36.490
3. สินค้าคงคลัง	ปัจจุบัน	50.89	50.00	
	คาดการณ์	52.70	50.00	45.95
4. ต้นทุนการประกอบการ	ปัจจุบัน	54.46	63.51	
	คาดการณ์	75.68	45.95	58.11
5. กำไรสุทธิ	ปัจจุบัน	50.89	54.05	
	คาดการณ์	56.76	58.11	40.54
6. การจ้างงาน	ปัจจุบัน	50.89	5.41	
	คาดการณ์	58.11	55.41	50.00

ต้นทุนการประกอบการ ในไตรมาสที่ 2/2557 มีค่าดัชนีต้นทุนการประกอบการเพิ่มขึ้น เมื่อเทียบกับ  
 ไตรมาสที่ 1/2557 จาก 54.46 เป็น 63.51 (เพิ่มขึ้น 9.05) และค่าดัชนีคาดการณ์ 3 เดือนข้างหน้าของต้นทุน  
 ประกอบการลดลงเมื่อเทียบกับไตรมาสที่ 2/2557 จาก 63.51 เหลือ 58.11 (คาดการณ์ลดลง 5.40)

กำไรสุทธิ ในไตรมาสที่ 2/2557 มีค่าดัชนีกำไรสุทธิเพิ่มขึ้นเมื่อเทียบกับไตรมาสที่ 1/2557 จาก  
 50.89 เป็น 54.05 (เพิ่มขึ้น 3.16) และค่าดัชนีคาดการณ์ 3 เดือนข้างหน้าของกำไรสุทธิลดลงเมื่อเทียบกับ  
 ไตรมาสที่ 2/2557 จาก 54.05 เหลือ 40.54 (คาดการณ์ลดลง 13.50)

การจ้างงาน ในไตรมาสที่ 2/2557 เมื่อเทียบกับไตรมาสที่ 1/2557 มีค่าดัชนีลดลงจาก 50.89 เหลือ  
 5.41 (ลดลง 45.50) โดยที่ค่าดัชนีคาดการณ์ 3 เดือนข้างหน้าของการจ้างงานเพิ่มขึ้นเมื่อเทียบกับไตรมาส  
 ที่ 2/2557 จาก 5.41 เป็น 50.00 (คาดการณ์เพิ่มขึ้น 44.59)

### สาขาการผลิตกระดาษและผลิตภัณฑ์จากกระดาษ

องค์ประกอบกำหนดค่าดัชนีความเชื่อมั่นภาคการผลิตของ SME ในพื้นที่ภาคกลาง รวมภาคตะวันออก สาขาการผลิตกระดาษและผลิตภัณฑ์จากกระดาษ เป็นดังนี้ (ตารางที่ 12)

ยอดรับคำสั่งซื้อโดยรวม ในไตรมาสที่ 2/2557 มีค่าดัชนีลดลง เมื่อเทียบกับไตรมาสที่ 1/2557 จาก 47.92 เหลือ 45.83 (ลดลง 2.09) โดยที่ยอดรับคำสั่งซื้อภายในประเทศมีค่าดัชนีลดลงจาก 47.92 เหลือ 45.83 (ลดลง 2.09) และยอดรับคำสั่งซื้อต่างประเทศมีค่าดัชนีลดลงจากไตรมาสที่ 1/2557 จาก 61.11 เหลือ 57.14 (ลดลง 3.97)

ตารางที่ 12 องค์ประกอบกำหนดค่าดัชนีความเชื่อมั่นภาคการผลิตของ SME ในพื้นที่ภาคกลางรวมภาคตะวันออก (ไม่รวมกรุงเทพมหานคร) **สาขาอุตสาหกรรมการผลิตกระดาษและผลิตภัณฑ์จากกระดาษ** ผลิตภัณฑ์ยางและผลิตภัณฑ์พลาสติก ไตรมาสที่ 1/2557-2/2557 และคาดการณ์ 3 เดือนข้างหน้า

		ไตรมาสที่	ไตรมาส	คาดการณ์
		1/2557	2/2557	3/2557
1. ยอดรับคำสั่งซื้อโดยรวม	ปัจจุบัน	47.92	45.83	
	คาดการณ์	47.92	43.75	37.50
1.1 ยอดรับคำสั่งซื้อในประเทศ (ถ้ามี)	ปัจจุบัน	47.92	45.83	
	คาดการณ์	45.83	41.67	54.17
1.2 ยอดรับคำสั่งซื้อต่างประเทศ (ถ้ามี)	ปัจจุบัน	61.11	57.14	
	คาดการณ์	60.00	66.67	42.86
2. ปริมาณการผลิต	ปัจจุบัน	45.83	43.75	
	คาดการณ์	47.92	43.75	35.42
3. สินค้าคงคลัง	ปัจจุบัน	52.08	41.67	
	คาดการณ์	52.08	52.08	52.08
4. ต้นทุนการประกอบการ	ปัจจุบัน	39.58	60.42	
	คาดการณ์	72.92	39.58	60.42
5. กำไรสุทธิ	ปัจจุบัน	52.08	50.00	
	คาดการณ์	47.92	45.83	35.42
6. การจ้างงาน	ปัจจุบัน	62.50	12.50	
	คาดการณ์	62.50	56.25	41.67

สำหรับค่าดัชนียอดรับคำสั่งซื้อโดยรวมคาดการณ์ 3 เดือนข้างหน้าของยอดรับคำสั่งซื้อโดยรวมลดลงเมื่อเทียบกับไตรมาสที่ 2/2557 จาก 45.83 เหลือ 37.50 (คาดการณ์ลดลง 8.33) ทั้งนี้ยอดรับคำสั่งซื้อภายในประเทศมีค่าดัชนีคาดการณ์เพิ่มขึ้นจากไตรมาสที่ 2/2557 จาก 45.83 เป็น 54.17 (คาดการณ์เพิ่มขึ้น 8.34) และยอดรับคำสั่งซื้อต่างประเทศมีค่าดัชนีลดลงจากไตรมาสที่ 2/2557 จาก 57.14 เหลือ 42.86 (คาดการณ์ลดลง 14.30)

ปริมาณการผลิต ในไตรมาสที่ 2/2557 มีค่าดัชนีปริมาณการผลิตลดลงเมื่อเทียบกับไตรมาสที่ 1/2557 จาก 45.83 เหลือ 43.75 (ลดลง 2.08) โดยที่ค่าดัชนีคาดการณ์ 3 เดือนข้างหน้าของปริมาณการผลิตลดลงเมื่อเทียบกับไตรมาสที่ 2/2557 จาก 43.75 เหลือ 35.42 (คาดการณ์ลดลง 8.33)

สินค้าคงคลัง ในไตรมาสที่ 2/2557 มีค่าดัชนีสินค้าคงคลังลดลงเมื่อเทียบกับไตรมาสที่ 1/2557 จาก 52.08 เป็น 41.67 (ลดลง 10.40) โดยที่ค่าดัชนีคาดการณ์ 3 เดือนข้างหน้าของสินค้าคงคลังเพิ่มขึ้นเมื่อเทียบกับไตรมาสที่ 2/2557 จาก 41.67 เป็น 52.08 (คาดการณ์เพิ่มขึ้น 10.41)

ต้นทุนการประกอบการ ในไตรมาสที่ 2/2557 มีค่าดัชนีต้นทุนการประกอบการเพิ่มขึ้น เมื่อเทียบกับไตรมาสที่ 1/2557 จาก 39.58 เป็น 60.42 (เพิ่มขึ้น 20.84) และค่าดัชนีคาดการณ์ 3 เดือนข้างหน้าของต้นทุนประกอบการทรงตัวเมื่อเทียบกับไตรมาสที่ 2/2557 คือ 60.42

กำไรสุทธิ ในไตรมาสที่ 2/2557 มีค่าดัชนีกำไรสุทธิลดลงเมื่อเทียบกับไตรมาสที่ 1/2557 จาก 52.08 เป็น 50.00 (ลดลง 2.08) และค่าดัชนีคาดการณ์ 3 เดือนข้างหน้าของกำไรสุทธิลดลงเมื่อเทียบกับไตรมาสที่ 2/2557 จาก 50.00 เหลือ 35.42 (คาดการณ์ลดลง 14.60)

การจ้างงาน ในไตรมาสที่ 2/2557 เมื่อเทียบกับไตรมาสที่ 1/2557 มีค่าดัชนีลดลงจาก 62.50 เหลือ 12.50 (ลดลง 50.00) โดยที่ค่าดัชนีคาดการณ์ 3 เดือนข้างหน้าของการจ้างงานเพิ่มขึ้นเมื่อเทียบกับไตรมาสที่ 2/2557 จาก 12.50 เป็น 41.67 (คาดการณ์เพิ่มขึ้น 29.17)

#### 4. ดัชนีความเชื่อมั่นภาคการผลิตต่อภาวะเศรษฐกิจประเทศและธุรกิจตนเองของวิสาหกิจขนาดกลางและขนาดย่อม ในพื้นที่ภาคกลางรวมภาคตะวันออก (ไม่รวมกรุงเทพมหานคร) ไตรมาสที่ 2/2557

ค่าดัชนีความเชื่อมั่นภาคการผลิตต่อภาวะเศรษฐกิจประเทศและธุรกิจตนเองของวิสาหกิจขนาดกลางและขนาดย่อม ในพื้นที่ภาคกลาง รวมภาคตะวันออก ไตรมาสที่ 2/2557 แสดงดังตารางที่ 13 ซึ่งพบว่า ดัชนีความเชื่อมั่นต่อภาวะเศรษฐกิจของประเทศสูงกว่าไตรมาสก่อนจาก 37.40 สูงขึ้นเป็น 53.17 ทั้งนี้อาจเป็นเพราะมีปัจจัยบวกต่อแนวโน้มเศรษฐกิจได้แก่ 1) สถานการณ์การเมืองที่มีเสถียรภาพมากยิ่งขึ้นภายหลังจากคณะกรรมการรักษาความสงบเรียบร้อยแห่งชาติ (คสช.) เข้ามาบริหารประเทศ ซึ่ง

เสถียรภาพการเมืองนี้ส่งผลอย่างชัดเจนต่อความเชื่อมั่นภาคเอกชน 2) การเร่งเบิกจ่ายงบประมาณลงทุนภาครัฐ รวมไปถึงการให้ความสำคัญต่อการลงทุนโครงสร้างพื้นฐานหลายโครงการ และ 3) การช่วยเหลือเกษตรกรผ่านการจ่ายคืนค่าจำนำข้าวให้แก่เกษตรกรและแนวคิดการช่วยเหลือธุรกิจ SMEs (<http://www.prachachat.net>, กรกฎาคม 2557)

สำหรับดัชนีความเชื่อมั่นต่อภาวะของธุรกิจตนเองในไตรมาส 2/2557 ผู้ประกอบมีดัชนีความเชื่อมั่นค่อนข้างทรงตัว นั่นคือ 44.07 และผู้ประกอบการมีการคาดการณ์ 3 เดือนข้างหน้ามีดัชนีความเชื่อมั่นต่อภาวะของธุรกิจตนเองลดลงเป็น 38.86 ความไม่มั่นใจของผู้ประกอบการส่วนหนึ่งเนื่องจากปัญหาความขัดแย้งทางการเมืองที่ผ่านมาซึ่งส่งผลกระทบต่อภาพรวมเศรษฐกิจไทยอย่างมาก ทำให้เกิดแรงกดดันต่อการใช้จ่ายในประเทศในไตรมาสแรก ทั้งการใช้จ่ายภาคครัวเรือน ภาครัฐ การลงทุนรวม และนักท่องเที่ยวต่างประเทศอยู่ในภาวะที่หดตัวทั้งหมด ([www.aecnew.co.th](http://www.aecnew.co.th), กรกฎาคม 2557)

ตารางที่ 13 ดัชนีความเชื่อมั่นต่อภาวะเศรษฐกิจประเทศและธุรกิจ ในพื้นที่ภาคกลางรวมภาคตะวันออก (ไม่รวมกรุงเทพมหานคร) ผลิตภัณฑ์ยางและผลิตภัณฑ์พลาสติก ไตรมาสที่ 1/2557-2/2557 และคาดการณ์ 3 เดือนข้างหน้า

		ไตรมาสที่ 1/2557	ไตรมาส 2/2557	คาดการณ์ 3/2557
ภาวะเศรษฐกิจประเทศ	ปัจจุบัน	37.40	<b>53.17</b>	
	คาดการณ์	36.18	41.14	<b>36.10</b>
ธุรกิจตนเอง	ปัจจุบัน	44.07	<b>44.07</b>	
	คาดการณ์	40.08	45.53	<b>38.86</b>

#### 5. ดัชนีความเชื่อมั่นภาคการผลิตของวิสาหกิจขนาดกลางและขนาดย่อม ประจำภูมิภาค ภาคกลางรวมภาคตะวันออก (ไม่รวมกรุงเทพมหานคร) จำแนกตามตลาดหลัก: ตลาดภายในประเทศ และตลาดต่างประเทศ

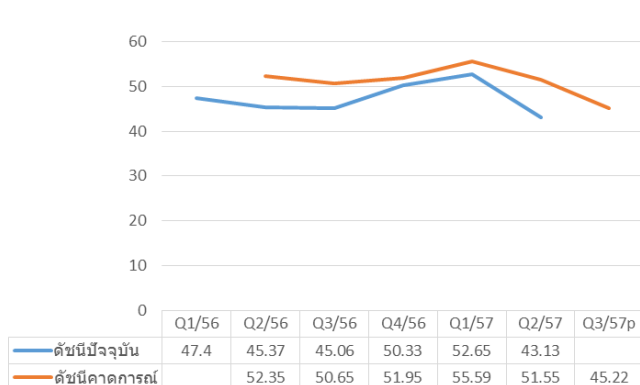
ค่าดัชนีความเชื่อมั่นภาคการผลิตของวิสาหกิจขนาดกลางและขนาดย่อมจำแนกตามหลัก ได้แก่ กลุ่มที่เน้นตลาดภายในประเทศ (กลุ่มที่มีการส่งออกน้อยกว่าร้อยละ 50 ของยอดขาย) กับกลุ่มที่เน้นตลาดต่างประเทศ (กลุ่มที่มีการส่งออกตั้งแต่ร้อยละ 50 ของยอดขายขึ้นไป) แสดงดังตารางที่ 14 และภาพที่ 7 พบว่า ไตรมาสที่ 2/2557 ทั้ง 2 กลุ่มมีดัชนีความเชื่อมั่นที่ลดลง โดยกลุ่มที่เน้นตลาดภายในประเทศมีค่าดัชนีความเชื่อมั่นที่ลดลงจาก 52.65 เป็น 43.13 และกลุ่มที่เน้นตลาดต่างประเทศมีดัชนีความเชื่อมั่นลดลงจาก 50.30 ลดลงเป็น 43.97 สำหรับดัชนีความเชื่อมั่นคาดการณ์ 3 เดือนข้างหน้าของทั้ง 2 กลุ่มมีการ

คาดการณ์ที่สูงขึ้นเล็กน้อย นั่นคือ กลุ่มเน้นตลาดภายในประเทศคาดการณ์สูงขึ้นเท่ากับ 45.22 และกลุ่มเน้นตลาดต่างประเทศมีดัชนีความเชื่อมั่นคาดการณ์ 3 เดือนข้างหน้าเท่ากับ 47.41 รายละเอียดดังนี้

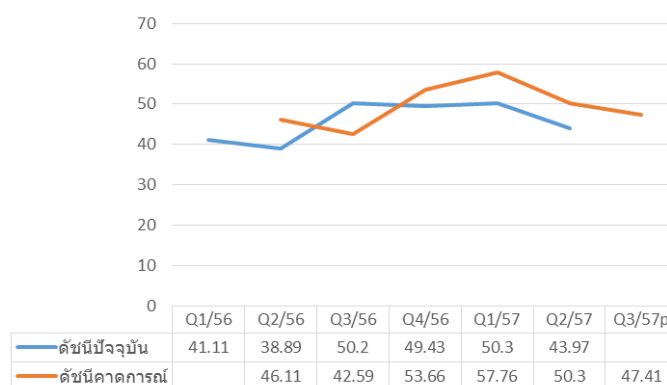
ตารางที่ 14 ดัชนีความเชื่อมั่นผู้ประกอบการภาคการผลิตในพื้นที่ภาคกลางรวมภาคตะวันออก (ไม่รวม กรุงเทพมหานคร) จำแนกตามตลาดหลัก ไตรมาสที่ 1/2557-2/2557 และคาดการณ์ 3 เดือนข้างหน้า จำแนกรายสาขาอุตสาหกรรม

		ไตรมาสที่ 1/2557	ไตรมาส 2/2557	คาดการณ์ 3/2557
เน้นตลาดภายในประเทศ	ปัจจุบัน	52.65	<b>43.13</b>	
	คาดการณ์	55.59	51.55	<b>45.22</b>
เน้นตลาดต่างประเทศ	ปัจจุบัน	50.30	<b>43.97</b>	
	คาดการณ์	57.76	50.30	<b>47.41</b>

หมายเหตุ เน้นตลาดภายในประเทศ หมายถึงส่งออกไม่เกินร้อยละ 50 และ  
 เน้นตลาดต่างประเทศหมายถึงทำการส่งออกตั้งแต่ร้อยละ 50 ขึ้นไป



ก. เน้นตลาดภายในประเทศ



ข. เน้นตลาดต่างประเทศ

ภาพที่ 7 SMSI ประจำภูมิภาค ภาคกลางรวมภาคตะวันออก (ไม่รวมกรุงเทพมหานคร)  
 ไตรมาสที่ 1/2556-2/2557 และดัชนีคาดการณ์ 3 เดือนข้างหน้า จำแนกตามตลาดหลัก

### กลุ่มที่เน้นตลาดภายในประเทศ (กลุ่มที่มีการส่งออกน้อยกว่าร้อยละ 50 ของยอดขาย)

ในไตรมาสที่ 2/2557 ทุกสาขาอุตสาหกรรมมีดัชนีความเชื่อมั่นที่ลดลงกว่าไตรมาสก่อน โดยสาขาอุตสาหกรรมที่มีสัดส่วนการลดลงมากที่สุด คือ สาขาอุตสาหกรรมเครื่องจักรและอุปกรณ์ซึ่งมิได้จัดประเภทไว้ในที่อื่นจาก 53.37 ลดลงเหลือ 41.28 คิดเป็นอัตราร้อยละ 22.65 ทั้งนี้เพราะยอดคำสั่งซื้อทั้งในประเทศและต่างประเทศลดลงค่อนข้างมากจาก 56.91 ลดลงเหลือ 40.96 และจาก 54.76 ลดลงเหลือ 32.86

ตามลำดับ แต่อย่างไรก็ตามสาขาอุตสาหกรรมที่มีดัชนีความเชื่อมั่นที่สูงที่สุดในไตรมาสที่ 2/2557 คือ สาขาอุตสาหกรรมการผลิตยานยนต์ รถพ่วงและรถกึ่งรถพ่วงมีดัชนีความเชื่อมั่นจาก 56.85 ลดลงเหลือ 47.02 ทั้งนี้เพราะยอดรับคำสั่งซื้อรวมทั้งในประเทศและต่างประเทศลดลงจาก 62.07 ลดลงเหลือ 50.00 ทั้งนี้เป็นเพราะมีปริมาณการผลิตที่มาจากความต้องการของลูกค้าที่ลดลงจาก 60.34 ลดลงเหลือ 50 ประกอบกับสถาบันการเงินยังคงเข้มงวดกับการปล่อยสินเชื่อเข้าซื้อยานยนต์ รองลงมาคือ สาขาอุตสาหกรรมการผลิตโลหะขั้นมูลฐานมีดัชนีความเชื่อมั่นจาก 52.34 ลดลงเหลือ 45.20 ทั้งนี้เพราะภาวะตกต่ำของอุตสาหกรรมเหล็กในตลาดโลก

ตารางที่ 15 ดัชนีความเชื่อมั่นรายสาขาอุตสาหกรรมของผู้ประกอบการที่เน้นตลาดภายในประเทศ ในพื้นที่ภาคกลางรวมภาคตะวันออก (ไม่รวมกรุงเทพมหานคร) ไตรมาสที่ 1/2557-2/2557 และ คاعدการณ์ 3 เดือนข้างหน้า

		ไตรมาสที่	ไตรมาส	คاعدการณ์
		1/2557	2/2557	3/2557
1. ผลิตภัณฑ์อาหารและเครื่องดื่ม	ปัจจุบัน	50.49	<b>42.73</b>	
	คاعدการณ์	54.80	50.88	<b>48.55</b>
2. ผลิตภัณฑ์ยางและผลิตภัณฑ์พลาสติก	ปัจจุบัน	52.86	<b>42.38</b>	
	คاعدการณ์	54.76	50.36	<b>45.36</b>
3. เคมีภัณฑ์และผลิตภัณฑ์เคมี	ปัจจุบัน	53.04	<b>41.93</b>	
	คاعدการณ์	56.35	52.51	<b>43.65</b>
4. โลหะขั้นมูลฐาน	ปัจจุบัน	52.34	<b>45.20</b>	
	คاعدการณ์	56.51	49.22	<b>44.19</b>
5. ยานยนต์ รถพ่วงและรถกึ่งรถพ่วง	ปัจจุบัน	56.85	<b>47.02</b>	
	คاعدการณ์	61.61	53.87	<b>46.13</b>
6. ผลิตภัณฑ์ที่ทำจากโลหะประดิษฐ์ ยกเว้นเครื่องจักรและอุปกรณ์	ปัจจุบัน	53.50	<b>43.53</b>	
	คاعدการณ์	54.46	52.60	<b>45.31</b>
7. เครื่องจักรและอุปกรณ์ซึ่งมิได้จัดประเภทไว้ในที่อื่น	ปัจจุบัน	53.37	<b>41.28</b>	
	คاعدการณ์	56.27	52.53	<b>43.68</b>
8. เครื่องเรือนและการผลิตซึ่งมิได้จัดประเภทไว้ในที่อื่น	ปัจจุบัน	52.45	<b>45.10</b>	
	คاعدการณ์	54.08	50.82	<b>46.08</b>
9. สิ่งทอสิ่งถัก	ปัจจุบัน	51.26	<b>43.94</b>	
	คاعدการณ์	56.51	52.53	<b>42.42</b>
10. กระดาษและผลิตภัณฑ์จากกระดาษ	ปัจจุบัน	50.00	<b>42.03</b>	
	คاعدการณ์	55.21	46.88	<b>44.57</b>

สำหรับดัชนีความเชื่อมั่นคาดการณ์ 3 เดือนข้างหน้า ส่วนใหญ่มีการคาดการณ์ที่สูงขึ้น ซึ่งสาขาอุตสาหกรรมที่มีดัชนีความเชื่อมั่นคาดการณ์ 3 เดือนข้างหน้าที่สูงที่สุด และเป็นสาขาอุตสาหกรรมที่มีการคาดการณ์ที่มีสัดส่วนการคาดการณ์ที่สูงกว่าสาขาอุตสาหกรรมอื่น คือ ผลิตภัณฑ์อาหารและเครื่องดื่ม เท่ากับ 48.55 คาดการณ์สูงขึ้นกว่าไตรมาสก่อนคิดเป็นร้อยละ 13.62 แต่อย่างไรก็ตามมีบางสาขาอุตสาหกรรมที่มีการคาดการณ์ 3 เดือนข้างหน้าที่ลดลง ได้แก่ สาขาอุตสาหกรรมการผลิตโลหะขั้นมูลฐาน สิ่งทอสิ่งถัก และยานยนต์ รถพ่วงและรถกึ่งรถพ่วง ซึ่งเป็นสาขาอุตสาหกรรมที่มีการคาดการณ์ที่สูงเป็นอันดับรองลงมาเท่ากับ 46.13 ทั้งนี้เป็นเพราะมียอดรับคำสั่งซื้อรวมที่คาดการณ์ 3 เดือนข้างหน้าลดลงจาก 48.21 ลดลงเหลือ 40.08 ประกอบกับเศรษฐกิจโลกที่กำลังฟื้นตัวและมีการปรับระดับความสัมพันธ์ของสหภาพยุโรป (EU) ถึงแม้ยังไม่ได้มีการห้ามธุรกิจและธุรกรรมระหว่างประเทศ หรือกีดกันทางการค้าโดยตรง แต่กรณีดังกล่าวอาจทำให้ข้อตกลงทางการค้าการลงทุนและเศรษฐกิจระหว่างประเทศชะลอออกไป (<http://www.rubberthai.com>, กรกฎาคม 2557)

#### **กลุ่มที่เน้นตลาดต่างประเทศ (กลุ่มที่มีการส่งออกตั้งแต่ร้อยละ 50 ของยอดขายขึ้นไป)**

ในไตรมาส 2/2557 สาขาอุตสาหกรรมที่มีดัชนีความเชื่อมั่นสูงกว่าไตรมาสก่อนได้แก่ สาขาอุตสาหกรรมการผลิตโลหะขั้นมูลฐานมีดัชนีความเชื่อมั่นที่สูงที่สุดจาก 62.50 สูงขึ้นเป็น 66.67 เนื่องจากรอบเดือนที่ผ่านมาวันหยุดต่อเนื่องหลายวัน ลูกค้านำกลับมาสั่งซื้อสินค้าในไตรมาสนี้เพิ่มมากขึ้น ประกอบกับโรงงานที่หยุดซ่อมบำรุงได้เริ่มเดินเครื่องจักรเต็มที่ สำหรับกลุ่มเหล็กทรงแบน พบว่าการผลิตเพิ่มขึ้นเช่นกันคือ ร้อยละ 13.76 โดยผลิตภัณฑ์ที่มีการผลิตเพิ่มขึ้นมากที่สุด ได้แก่ เหล็กแผ่นรีดร้อนชนิดม้วนเพิ่มขึ้น ร้อยละ 33.56 (สำนักงานเศรษฐกิจอุตสาหกรรม, กรกฎาคม 2557) รองลงมาคือ สาขาอุตสาหกรรมการผลิตผลิตภัณฑ์อาหารและเครื่องดื่มมีดัชนีความเชื่อมั่นเท่ากับ 52.08 และสุดท้ายคือ สาขาอุตสาหกรรมการผลิตเครื่องเรือนและการผลิตซึ่งมิได้จัดประเภทไว้ในที่อื่นมีดัชนีความเชื่อมั่น เท่ากับ 46.67

นอกจากนี้ยังมีสาขาอุตสาหกรรมที่มีดัชนีความเชื่อมั่นลดลงกว่าไตรมาสก่อน ได้แก่ สาขาอุตสาหกรรมการผลิตยานยนต์ รถพ่วงและรถกึ่งรถพ่วงซึ่งมีดัชนีความเชื่อมั่นต่ำที่สุดจาก 66.67 ลดลงเหลือ 16.67 สาขาอุตสาหกรรมการผลิตผลิตภัณฑ์ยางและผลิตภัณฑ์พลาสติก การผลิตเคมีภัณฑ์และผลิตภัณฑ์เคมี สาขาอุตสาหกรรมการผลิตผลิตภัณฑ์ที่ทำจากโลหะประดิษฐ์ ยกเว้นเครื่องจักรและอุปกรณ์ สาขาอุตสาหกรรมการผลิตเครื่องจักรและอุปกรณ์ซึ่งมิได้จัดประเภทไว้ในที่อื่น และสาขาอุตสาหกรรมการผลิตสิ่งทอสิ่งถัก ทั้งนี้เพราะมียอดรับคำสั่งซื้อต่างประเทศที่ลดลงจาก 54.29 ลดลงเหลือ 43.08 ประกอบกับผู้ประกอบการมีต้นทุนการผลิตที่สูงขึ้น ราคาน้ำมันขายปลีกในประเทศที่ปรับตัวเพิ่มขึ้นตามราคาน้ำมันในตลาดโลกจากปัญหาความไม่สงบในประเทศลิเบียและยูเครนที่ยังคงยืดเยื้อ (ธนาคารแห่งประเทศไทย, กรกฎาคม 2557)



ตารางที่ 16 ดัชนีความเชื่อมั่นรายสาขาอุตสาหกรรมของผู้ประกอบการที่เน้นตลาดต่างประเทศ ในพื้นที่  
 ภาคกลางรวมภาคตะวันออก (ไม่รวมกรุงเทพมหานคร) ไตรมาสที่ 1/2557-2/2557 และ  
 คาดการณ์ 3 เดือนข้างหน้า

		ไตรมาสที่	ไตรมาส	คาดการณ์
		1/2557	2/2557	3/2557
1. ผลิตภัณฑ์อาหารและเครื่องดื่ม	ปัจจุบัน	51.67	<b>52.08</b>	
	คาดการณ์	58.33	56.67	<b>58.33</b>
2. ผลิตภัณฑ์ยางและผลิตภัณฑ์พลาสติก	ปัจจุบัน	50.00	<b>25.00</b>	
	คาดการณ์	50.00	50.00	<b>33.33</b>
3. เคมีภัณฑ์และผลิตภัณฑ์เคมี	ปัจจุบัน	50.00	<b>25.00</b>	
	คาดการณ์	91.67	50.00	<b>50.00</b>
4. โลหะขั้นมูลฐาน	ปัจจุบัน	62.50	<b>66.67</b>	
	คาดการณ์	70.83	41.67	<b>16.67</b>
5. ยานยนต์ รถพ่วงและรถกึ่งรถพ่วง	ปัจจุบัน	66.67	<b>16.67</b>	
	คาดการณ์	58.33	66.67	<b>41.67</b>
6. ผลิตภัณฑ์ที่ทำจากโลหะประดิษฐ์ ยกเว้นเครื่องจักรและอุปกรณ์	ปัจจุบัน	54.17	<b>41.67</b>	
	คาดการณ์	60.42	54.17	<b>41.67</b>
7. เครื่องจักรและอุปกรณ์ซึ่งมิได้จัดประเภทไว้ในที่อื่น	ปัจจุบัน	45.00	<b>40.48</b>	
	คาดการณ์	48.33	48.33	<b>50.00</b>
8. เครื่องเรือนและการผลิตซึ่งมิได้จัดประเภทไว้ในที่อื่น	ปัจจุบัน	41.67	<b>46.67</b>	
	คาดการณ์	50.00	43.33	<b>48.33</b>
9. สิ่งทอสิ่งถัก	ปัจจุบัน	52.08	<b>50.00</b>	
	คาดการณ์	61.67	50.00	<b>54.17</b>
10. กระดาษและผลิตภัณฑ์จากกระดาษ	ปัจจุบัน	-*	<b>50.00</b>	
	คาดการณ์	-*	-*	<b>25.00</b>

หมายเหตุ 1. -\* หมายถึง ในกลุ่มตัวอย่างของสาขาอุตสาหกรรมการผลิตนั้น ไม่พบผู้ประกอบการที่เน้นตลาดต่างประเทศ  
 ในไตรมาสนั้น

สำหรับดัชนีความเชื่อมั่นคาดการณ์ 3 เดือนข้างหน้า ส่วนใหญ่สาขาอุตสาหกรรมส่วนใหญ่มีการ  
 คาดการณ์ 3 เดือนข้างหน้าสูงขึ้น ได้แก่ สาขาอุตสาหกรรมการผลิตผลิตภัณฑ์อาหารและเครื่องดื่มซึ่งมีการ  
 คาดการณ์ดัชนีความเชื่อมั่นที่สูงที่สุดเท่ากับ 58.33 สาขาอุตสาหกรรมการผลิตผลิตภัณฑ์ยางและ  
 ผลิตภัณฑ์พลาสติกเท่ากับ 33.33 สาขาอุตสาหกรรมผลิตยานยนต์ รถพ่วงและรถกึ่งรถพ่วง สาขา  
 อุตสาหกรรมเครื่องจักรและอุปกรณ์ซึ่งมิได้จัดประเภทไว้ในที่อื่น สาขาอุตสาหกรรมการผลิตเครื่องเรือน

และการผลิตซึ่งมีได้จัดประเภทไว้ในที่อื่น และสาขาอุตสาหกรรมการผลิตสิ่งทอสิ่งถัก อย่างไรก็ตามมีบางสาขาอุตสาหกรรมที่มีการคาดการณ์ 3 เดือนข้างหน้าที่ลดลง ได้แก่ สาขาอุตสาหกรรมการผลิตโลหะขั้นมูลฐาน เท่ากับ 16.67 และสาขาอุตสาหกรรมการผลิตกระดาษและผลิตภัณฑ์จากกระดาษเท่ากับ 25 ทั้งนี้ เพราะมีการคาดการณ์ยอดรับคำสั่งซื้อต่างประเทศที่ลดลงเหลือ 40.56

## 6. องค์ประกอบที่ส่งผลต่อการดำเนินงานของกิจการในภาคการผลิตของวิสาหกิจขนาดกลางและขนาดย่อม ในพื้นที่ภาคกลางรวมภาคตะวันออก (ไม่รวมกรุงเทพมหานคร) ไตรมาสที่ 2/2557

ตารางที่ 17 องค์ประกอบที่ส่งผลต่อการดำเนินงานของกิจการในภาคการผลิตของวิสาหกิจขนาดกลางและขนาดย่อม ในพื้นที่ภาคกลาง รวมภาคตะวันออก ไตรมาสที่ 2/2557 โดยเปรียบเทียบทั้งในปัจจุบัน และคาดการณ์ 3 เดือนข้างหน้า โดย 6 ปัจจัยหลักที่ผู้ประกอบการเห็นว่าส่งผลต่อการดำเนินงานของกิจการ ได้แก่ ต้นทุนสินค้า ราคาน้ำมัน มาตรการรัฐ การเมือง การแข่งขันในตลาด และเศรษฐกิจในประเทศ รายละเอียดดังนี้

1) **ต้นทุนสินค้า** เป็นองค์ประกอบที่ผู้ประกอบการเห็นว่าส่งผลต่อการดำเนินงานของกิจการเป็นลำดับแรก โดยผู้ประกอบการยังมีความกังวลอยู่ในระดับมากเช่นเดียวกับไตรมาสก่อน จะเห็นได้จากดัชนีความเชื่อมั่นไตรมาสที่ 2/2557 ค่อนข้างทรงตัวเท่ากับ 2.55 ทั้งนี้หลายสาเหตุ ได้แก่ ค่ากระแสไฟฟ้า (ค่า FT) มีการปรับขึ้น 10 สตางค์ และราคาขายปลีกน้ำมันในประเทศที่ปรับเพิ่มขึ้นตามราคาน้ำมันในตลาดโลก จากปัญหาความไม่สงบในประเทศลิเบียและยูเครน (ธนาคารแห่งประเทศไทย, กรกฎาคม 2557) สำหรับการคาดการณ์ 3 เดือนข้างหน้าผู้ประกอบการคาดการณ์ผลกระทบลดลงเหลือ 2.53 ซึ่งอยู่ในระดับมาก

2) **ระดับราคาน้ำมัน** ในไตรมาส 2/2557 ผู้ประกอบการเห็นว่าราคาน้ำมันส่งผลต่อการดำเนินงานของกิจการอยู่ในระดับที่มาก โดยในไตรมาส 2/2557 ผู้ประกอบการมีความกังวลเกี่ยวกับราคาน้ำมันที่สูงขึ้นจาก 2.41 สูงขึ้นเป็น 2.54 ทั้งนี้เพราะราคาน้ำมันเบนซินปรับเพิ่มขึ้นมากกว่าราคาน้ำมันดีเซล เนื่องจากการนำเข้าน้ำมันเบนซินจากประเทศอินเดียที่ปรับตัวสูงขึ้น อันเป็นผลจากการปิดซ่อมบำรุงโรงกลั่นตามแผน และกะทันหัน รวมไปถึงความต้องการใช้น้ำมันเบนซินที่เพิ่มขึ้นในช่วงฤดูร้อนด้วย และราคาน้ำมันดีเซลปรับเพิ่มขึ้นน้อยกว่าราคาน้ำมันดีเซลดีเซล เนื่องจากความต้องการใช้น้ำมันดีเซลในภูมิภาคที่ยังไม่มาก ประกอบกับปริมาณน้ำมันดีเซลคงคลังที่สิงคโปร์ยังคงอยู่ในระดับสูง ([www.bangkokbiznews.com](http://www.bangkokbiznews.com), กรกฎาคม 2557) สำหรับการคาดการณ์ 3 เดือนข้างหน้า ผู้ประกอบการเห็นว่า สถานการณ์ราคาน้ำมันใน 3 เดือนข้างหน้าจะส่งผลต่อการดำเนินงานลดลงเล็กน้อย จะเห็นได้ผลกระทบคาดการณ์ 3 เดือนข้างหน้าลดลงเท่ากับ 2.51 อยู่ในระดับมาก

ตารางที่ 17 องค์ประกอบที่ส่งผลกระทบต่อการดำเนินงานของกิจการในภาคการผลิตของวิสาหกิจขนาดกลาง และขนาดย่อม ในพื้นที่ภาคกลางรวมภาคตะวันออก (ไม่รวมกรุงเทพมหานคร) ไตรมาสที่ 1/2557-2/2557 และคาดการณ์ 3 เดือนข้างหน้า

ดัชนีองค์ประกอบที่มีผลต่อกิจการ		ไตรมาส			คาดการณ์ - 3/2557	นัยต่ออุตสาหกรรม
		1/2557	2/2557			
ต้นทุนสินค้า	ปัจจุบัน	2.55	<b>2.55</b>		มาก	
	คาดการณ์	2.54	2.51	<b>2.53</b>	มาก	
ราคาน้ำมัน	ปัจจุบัน	2.41	<b>2.54</b>		มาก	
	คาดการณ์	2.36	2.33	<b>2.51</b>	มาก	
มาตรการรัฐ	ปัจจุบัน	2.01	<b>2.13</b>		ปานกลาง	
	คาดการณ์	1.99	2.03	<b>2.15</b>	ปานกลาง	
การเมือง	ปัจจุบัน	1.74	<b>2.11</b>		ปานกลาง	
	คาดการณ์	1.68	1.72	<b>2.11</b>	ปานกลาง	
การแข่งขันในตลาด	ปัจจุบัน	2.21	<b>2.10</b>		ปานกลาง	
	คาดการณ์	2.19	2.16	<b>2.08</b>	ปานกลาง	
เศรษฐกิจในประเทศ	ปัจจุบัน	2.12	<b>2.04</b>		ปานกลาง	
	คาดการณ์	2.11	2.10	<b>1.98</b>	ปานกลาง	
การหดตัวของความต้องการ	ปัจจุบัน	2.02	<b>1.92</b>		ปานกลาง	
	คาดการณ์	1.96	1.97	<b>1.86</b>	ปานกลาง	
คุณภาพมาตรฐานยุโรป	ปัจจุบัน	1.95	<b>1.89</b>		ปานกลาง	
	คาดการณ์	1.92	1.95	<b>1.87</b>	ปานกลาง	
สภาวะเศรษฐกิจโลก	ปัจจุบัน	1.87	<b>1.75</b>		ปานกลาง	
	คาดการณ์	1.82	1.80	<b>1.74</b>	ปานกลาง	
อัตราดอกเบี้ยเงินกู้	ปัจจุบัน	1.90	<b>1.66</b>		ปานกลาง	
	คาดการณ์	1.86	1.86	<b>1.61</b>	ปานกลาง	
อัตราแลกเปลี่ยน	ปัจจุบัน	1.20	<b>0.83</b>		น้อย	
	คาดการณ์	1.07	1.29	<b>0.82</b>	น้อย	

หมายเหตุ : 1. แบ่งระดับผลกระทบเป็น 4 ระดับ ดังนี้ คะแนน 0-0.75 หมายถึงไม่มีผลกระทบ 0.76-1.5 หมายถึงมีผลกระทบน้อย 1.51-2.25 หมายถึงมีผลกระทบปานกลาง 2.26-3.00 หมายถึงมีผลกระทบมาก

2. นัยต่ออุตสาหกรรมพิจารณาจากระดับผลกระทบปัจจุบัน (ไตรมาส 2/2557)

3) **มาตรการรัฐ** ในไตรมาสที่ 2/2557 ผู้ประกอบการเห็นว่ามาตรการรัฐส่งผลกระทบต่อการดำเนินงานของกิจการสูงขึ้นกว่าไตรมาสก่อนจาก 2.01 สูงขึ้นเป็น 2.13 อยู่ในระดับปานกลาง สำหรับ 3 เดือนข้างหน้า ผู้ประกอบการเห็นว่า มาตรการรัฐส่งผลกระทบต่อการดำเนินงานสูงขึ้นเล็กน้อย จะเห็นได้จากดัชนีความ

เชื่อมั่นสูงขึ้นเท่ากับ 2.15 ทั้งนี้เพราะขณะที่วิกฤติการเมืองคลี่คลาย ทำให้การใช้จ่ายรัฐแรงขึ้น และเอกชนมั่นใจขึ้น แต่การใช้จ่ายต่างประเทศเริ่มลดลงทั้งส่งออกสินค้าและบริการ ทั้งนี้ เดือนพฤษภาคม 2557 ถือเป็นเดือนหัวเลี้ยวหัวต่อของการฟื้นตัวของเศรษฐกิจ เนื่องจากคณะรักษาความสงบแห่งชาติ (คสช.) ได้เข้ามาแก้ไขปัญหาของประเทศตั้งแต่วันที่ 22 พฤษภาคม 2557 โดยสำนักงานเศรษฐกิจการคลัง คาดการณ์ว่าเครื่องยนต์เศรษฐกิจไทย ได้แก่ การบริโภคภาคเอกชน การลงทุนภาคเอกชน และการใช้จ่ายภาครัฐ จะกลับมามีพลังขับเคลื่อนเศรษฐกิจได้อย่างเต็มศักยภาพมากขึ้นตั้งแต่เดือน มิถุนายน 2557 (สำนักงานเศรษฐกิจอุตสาหกรรม, 2557)

4) **การเมือง** ในไตรมาสที่ 2/2557 ผู้ประกอบการเห็นว่าการเมือง ส่งผลต่อการดำเนินงานของกิจการสูงขึ้นกว่าไตรมาสก่อนจาก 1.74 สูงขึ้นเป็น 2.11 แต่ยังคงอยู่ในระดับปานกลาง สำหรับดัชนีความเชื่อมั่น 3 เดือนข้างหน้าผู้ประกอบการเห็นว่า การเมืองส่งผลกระทบต่อการทำงานในระดับเดิม ทั้งนี้เพราะขณะที่วิกฤติการเมืองคลี่คลาย จากคณะรักษาความสงบแห่งชาติ (คสช.) ได้เข้ามาแก้ไขปัญหาของประเทศ สร้างความมั่นใจให้กับภาคเอกชน

5) **การแข่งขันในตลาด** ในไตรมาส 2/2557 ผู้ประกอบการเห็นว่าการแข่งขันในตลาดส่งผลต่อการดำเนินงานของกิจการที่ลดลงจาก 2.21 ลดลงเหลือ 2.10 อยู่ในระดับปานกลาง ทั้งนี้เพราะเศรษฐกิจโดยรวมปรับตัวขึ้นตามการผลิตภาคอุตสาหกรรมและการใช้จ่ายภาคเอกชนที่เริ่มมีสัญญาณขยายตัว รวมถึงการส่งออกไปประเทศอุตสาหกรรมหลักปรับตัวขึ้น (ธนาคารแห่งประเทศไทย, 2557) สำหรับดัชนีความเชื่อมั่น 3 เดือนข้างหน้า ผู้ประกอบการเห็นว่าการแข่งขันในตลาดส่งผลต่อการดำเนินงานของกิจการลดลงเล็กน้อย จะเห็นได้จากค่าคาดการณ์ 3 เดือนข้างหน้าลดลงเหลือ 2.08

6) **เศรษฐกิจในประเทศ** ในไตรมาสที่ 2/2557 ผู้ประกอบการเห็นว่าการแข่งขันในประเทศส่งผลต่อการดำเนินงานของกิจการที่ลดลงจาก 2.12 ลดลงเหลือ 2.04 อยู่ในระดับปานกลาง ทั้งนี้เพราะสถานการณ์ทางการเมืองที่คลี่คลายลง ส่งผลต่อความเชื่อมั่นของนักลงทุนที่จะเข้ามาลงทุนในประเทศมากขึ้น และผู้ประกอบการเห็นว่าสถานการณ์เศรษฐกิจในประเทศใน 3 เดือนข้างหน้าคาดว่าจะส่งผลต่อการดำเนินงานของกิจการลดลง

### ภาคผนวก

#### สรุปจำนวนตัวอย่างในการคำนวณค่าดัชนี

สรุปจำนวน SME ที่ใช้เป็นตัวอย่างสำหรับไตรมาสที่ 2/2557 จำนวนทั้งสิ้น 615 ตัวอย่าง จำแนกตามสาขาการผลิตได้ดังตารางผนวก ก และจำแนกตามจังหวัดได้ดังตารางผนวก ข

ตารางผนวก ก สรุปจำนวน SME ที่เป็นตัวอย่างจำแนกตามสาขาอุตสาหกรรม

	อุตสาหกรรม (Sector name)	จำนวนตัวอย่าง
1	การผลิตผลิตภัณฑ์อาหารและเครื่องดื่ม	90
2	การผลิตผลิตภัณฑ์ยางและผลิตภัณฑ์พลาสติก	71
3	การผลิตเคมีภัณฑ์และผลิตภัณฑ์เคมี	64
4	การผลิตโลหะขั้นมูลฐาน	34
5	การผลิตยานยนต์ รถพ่วงและรถกึ่งรถพ่วง	29
6	การผลิตผลิตภัณฑ์ที่ทำจากโลหะประดิษฐ์ ยกเว้นเครื่องจักรและอุปกรณ์	116
7	การผลิตเครื่องจักรและอุปกรณ์ซึ่งมิได้จัดประเภทไว้ในที่อื่น	94
8	การผลิตเครื่องเรือนและการผลิตซึ่งมิได้จัดประเภทไว้ในที่อื่น	56
9	การผลิตสิ่งทอสิ่งถัก	37
10	การผลิตกระดาษและผลิตภัณฑ์จากกระดาษ	24
	รวม	615

ตารางผนวก ข สรุปจำนวน SME ที่เป็นตัวอย่างจำแนกตามจังหวัด

	จังหวัด	จำนวนตัวอย่าง
1	ชลบุรี	182
2	ระยอง	66
3	ฉะเชิงเทรา	41
4	สมุทรปราการ	151
5	สมุทรสาคร	62
6	ปทุมธานี	113
	รวม	615