

รายงานสรุปดัชนีความเชื่อมั่นผู้ประกอบการภาคการผลิตของ SMEs (SMEs Manufacturing Sentiment Index: SMSI)

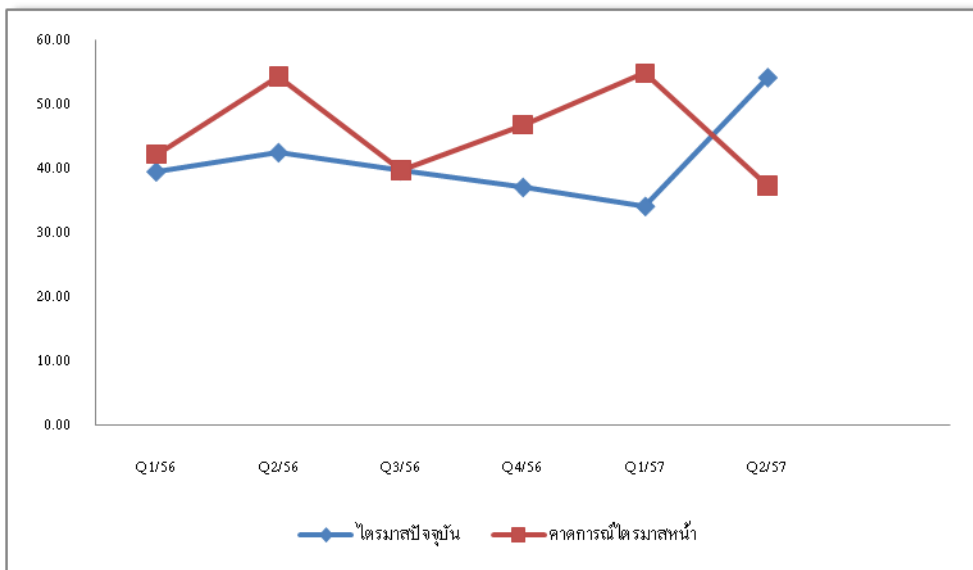
ภูมิภาคภาคใต้ ไตรมาสที่ 2 ประจำปี พ.ศ. 2557

บทสรุปผู้บริหาร

1. การศึกษาในภาพรวม

ดัชนีความเชื่อมั่นผู้ประกอบการภาคการผลิตของวิสาหกิจขนาดกลางและขนาดย่อมในภาพรวม ซึ่งวิเคราะห์จากข้อมูลที่ถูกจำแนกแยกตามองค์ประกอบของปัจจัยกำหนดค่าดัชนีภาคการผลิตทั้ง 6 องค์ประกอบ ได้แก่ ซึ่งประกอบไปด้วยองค์ประกอบของธุรกิจ 6 ด้าน ได้แก่ (1) ยอดรับคำสั่งซื้อสินค้า (2) ปริมาณการผลิต (3) สินค้าคงคลัง (4) ต้นทุนธุรกิจ (5) กำไรสุทธิ และ (6) การจ้างงาน

ในการนี้ ได้มีการศึกษาในเชิงเปรียบเทียบจำแนกรายไตรมาสทั้ง 6 ไตรมาสดังนี้ ไตรมาสที่ 1/2556 มีค่าดัชนีความเชื่อมั่นอยู่ที่ 39.47 ไตรมาสที่ 2/2556 มีค่าดัชนีความเชื่อมั่นอยู่ที่ 42.42 ไตรมาสที่ 3/2556 มีค่าดัชนีความเชื่อมั่นอยู่ที่ 39.63 ไตรมาสที่ 4/2556 มีค่าดัชนีความเชื่อมั่นอยู่ที่ 39.63 ไตรมาสที่ 1/2557 มีค่าความเชื่อมั่นอยู่ที่ 34.10 เพิ่มขึ้นในไตรมาสที่ 2/2557 อยู่ที่ระดับ 54.03 รายละเอียดดังภาพที่ 1 แสดงค่าดัชนีความเชื่อมั่นผู้ประกอบการ SMEs ภาคการผลิต เพื่อสะท้อนให้เห็นถึง ค่าดัชนีความเชื่อมั่นในช่วงปีที่ผ่านมาจนถึงไตรมาสที่ 2/2557 และการคาดการณ์ ณ ช่วงไตรมาสที่ 1/2556 - 2/2557

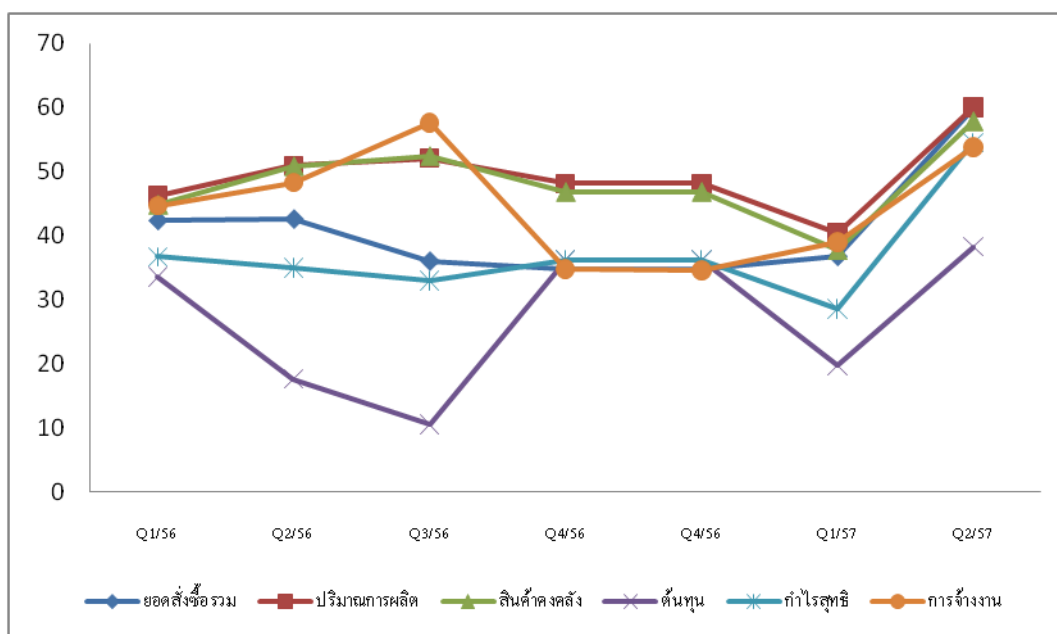


ภาพที่ 1 แสดงค่าดัชนีความเชื่อมั่นผู้ประกอบการ SMEs ภาคการผลิต

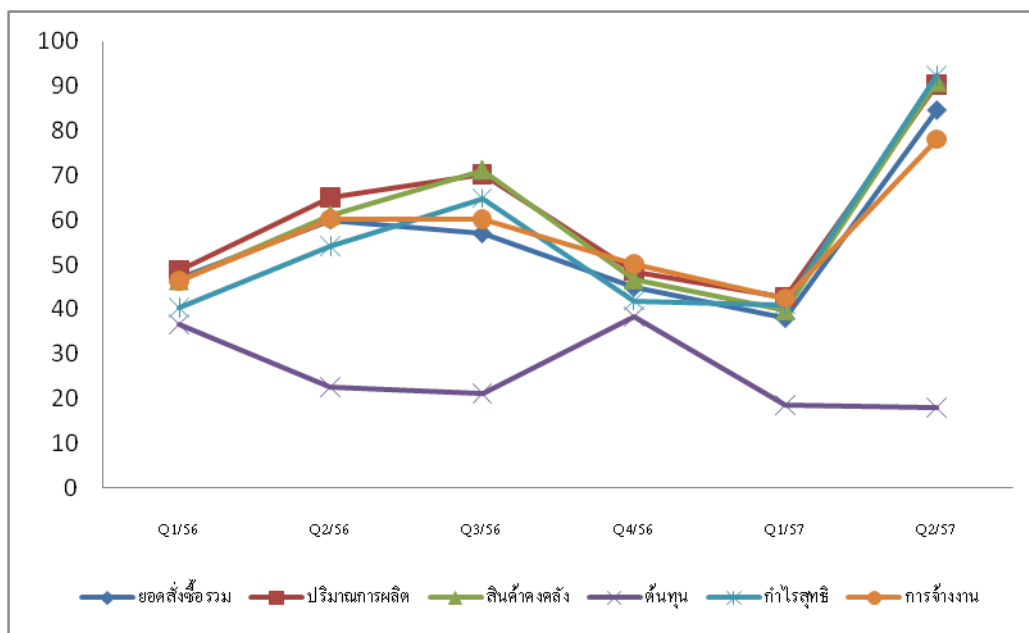
2. ดัชนีความเชื่อมั่นผู้ประกอบการ SMEs ภาคการผลิตจำแนกตามองค์ประกอบของปัจจัยกำหนดค่าดัชนี

เมื่อพิจารณาภาพรวมของค่าดัชนีความเชื่อมั่นของผู้ประกอบการ SMEs ภาคการผลิตระหว่างไตรมาสที่ 1-4/2556, 1-2/2557 และภาคการณ้ไตรมาสหน้า จำแนกตามองค์ประกอบ 6 ด้าน ได้แก่ องค์ประกอบด้าน ยอดรับคำสั่งซื้อโดยรวม ทั้งในและต่างประเทศ ปริมาณการผลิต สินค้าคงคลัง ต้นทุนประกอบการ กำไรสุทธิ และการจ้างงาน

รายละเอียดดังภาพที่ 2 แสดงค่าดัชนีความเชื่อมั่นของผู้ประกอบการ SMEs ภาคการผลิตระหว่างไตรมาสที่ 1-4/2556, 1-2/2557 และภาคการณ้ไตรมาสหน้า จำแนกตามองค์ประกอบ 6 ด้าน เพื่อสะท้อนให้เห็นถึง ค่าดัชนีความเชื่อมั่นเปรียบเทียบในปรากฏการณ์จริงและการคาดการณ์จากผู้ประกอบการณ์จำแนกแต่ละไตรมาสดังนี้



ภาพที่ 2 (ก) แสดงค่าดัชนีความเชื่อมั่นของผู้ประกอบการ SMEs ภาคการผลิตจำแนกตามองค์ประกอบไตรมาสที่ 1-4/2556, 1-2/2557



ภาพที่ 2 (ข) แสดงค่าดัชนีความเชื่อมั่นของผู้ประกอบการ SMEs ภาคการผลิตจำแนกตามองค์ประกอบจากการคาดการณ์ในไตรมาสที่ 1-4/2556, 1-2/2557

เมื่อพิจารณาภาพรวมของค่าดัชนีความเชื่อมั่นของผู้ประกอบการ SMEs ภาคการผลิตในไตรมาสที่ 1/2556 ตามองค์ประกอบ 6 ด้าน ได้แก่ องค์ประกอบด้านยอดคำสั่งซื้อโดยรวม อยู่ที่ระดับ 42.34 ปริมาณการผลิต อยู่ที่ระดับ 46.17 สินค้าคงคลังอยู่ที่ระดับ 44.75 ต้นทุนการประกอบการอยู่ที่ระดับ 33.58 กำไรสุทธิ อยู่ที่ระดับ 36.67 การจ้างงานอยู่ที่ระดับ 44.67

ไตรมาส ที่ 2/2556 ตามองค์ประกอบ 6 ด้าน ได้แก่ องค์ประกอบด้านยอดคำสั่งซื้อโดยรวม อยู่ที่ระดับ 42.57 ปริมาณการผลิต อยู่ที่ระดับ 50.92 สินค้าคงคลัง อยู่ที่ระดับ 50.75 ต้นทุนประกอบการอยู่ที่ระดับ 17.58 กำไรสุทธิอยู่ที่ระดับ 34.92 และการจ้างงานอยู่ที่ระดับ 48.25

ไตรมาส ที่ 3/2556 ตามองค์ประกอบ 6 ด้าน ได้แก่ องค์ประกอบด้านยอดคำสั่งซื้อโดยรวม อยู่ที่ระดับ 36.00 ปริมาณการผลิต อยู่ที่ระดับ 52.06 สินค้าคงคลัง อยู่ที่ระดับ 52.33 ต้นทุนประกอบการอยู่ที่ระดับ 10.52 กำไรสุทธิอยู่ที่ระดับ 32.92 และการจ้างงานอยู่ที่ระดับ 57.58

ไตรมาส ที่ 4/2556 ตามองค์ประกอบ 6 ด้าน ได้แก่ องค์ประกอบด้านยอดคำสั่งซื้อโดยรวม อยู่ที่ระดับ 34.75 ส่วนยอดซื้อต่างประเทศอยู่ที่ระดับ 25.00 ปริมาณการผลิต อยู่ที่ระดับ 48.08 สินค้าคงคลัง อยู่ที่ระดับ 42.75 ต้นทุนประกอบการอยู่ที่ระดับ 36.17 กำไรสุทธิอยู่ที่ระดับ 36.17 และการจ้างงานอยู่ที่ระดับ 34.75

ไตรมาส ที่ 1/2557 ตามองค์ประกอบ 6 ด้าน ได้แก่ องค์ประกอบด้านยอดคำสั่งซื้อโดยรวม อยู่ที่ระดับ 59.83 ปริมาณการผลิต อยู่ที่ระดับ 60.00 สินค้าคงคลัง อยู่ที่ระดับ 57.75 ต้นทุนประกอบการอยู่ที่ระดับ 38.25 กำไรสุทธิอยู่ที่ระดับ 54.50 และการจ้างงานอยู่ที่ระดับ 53.83

เมื่อเปรียบเทียบค่าดัชนีความเชื่อมั่นของผู้ประกอบการ SMEs ภาคการผลิตในไตรมาส ที่ 2/2557 ตามองค์ประกอบ 6 ด้าน ได้แก่ องค์ประกอบด้านยอดคำสั่งซื้อโดยรวม อยู่ที่ระดับ 36.75 ปริมาณการผลิต อยู่ที่ระดับ 40.33 สินค้าคงคลัง อยู่ที่ระดับ 37.67 ต้นทุนประกอบการอยู่ที่ระดับ 19.67 กำไรสุทธิอยู่ที่ระดับ 28.50 และการจ้างงานอยู่ที่ระดับ 39.00

3. ดัชนีความเชื่อมั่นผู้ประกอบการ SMEs ภาคการผลิตจำแนกตามสาขาอุตสาหกรรมในภูมิภาคภาคใต้

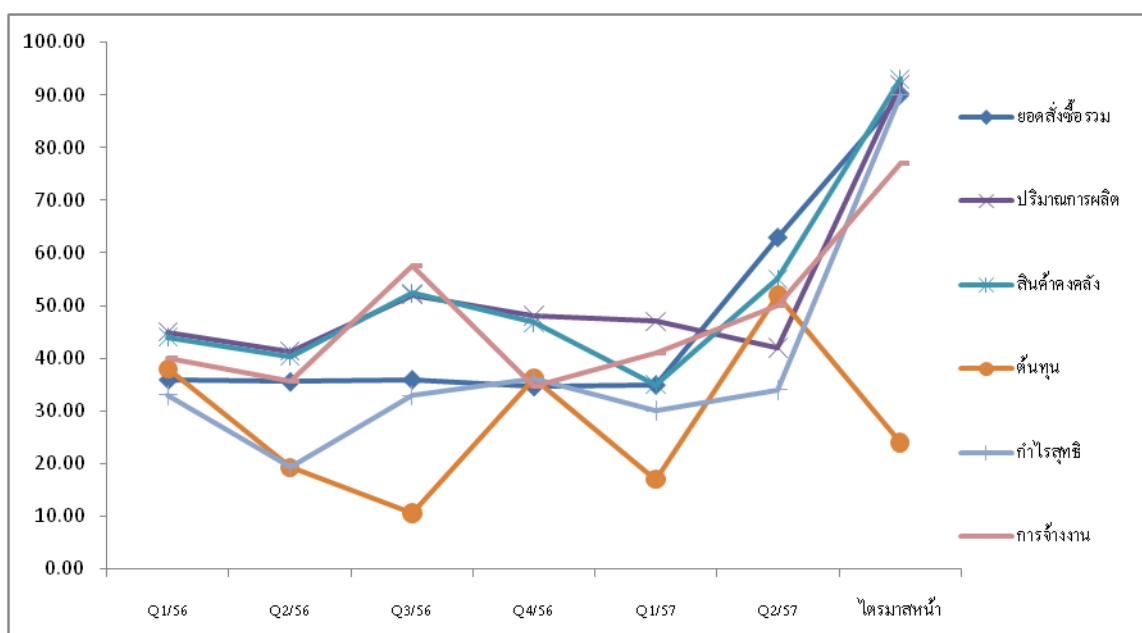
เมื่อพิจารณาถึงค่าดัชนีความเชื่อมั่นผู้ประกอบการ SMEs ภาคการผลิตในไตรมาสที่ 2/2557 มีการเปลี่ยนแปลงในทุกองค์ประกอบอย่างต่อเนื่องและเกิดการผันผวนของตัวเลขดัชนีที่มีการขึ้นลงทุกไตรมาส ดังนั้น จึงทำการศึกษาจำแนกตามสาขาอุตสาหกรรมในภูมิภาคภาคใต้ เพื่อสะท้อนให้เห็นภาพของค่าดัชนีความเชื่อมั่นผู้ประกอบการ SMEs ที่ชัดเจนมากยิ่งขึ้น โดยได้จำแนกออกเป็น 3 กลุ่มอุตสาหกรรม ซึ่งรวมทั้งรวม 10 สาขาอุตสาหกรรม ดังนี้

3.1 กลุ่มอุตสาหกรรมวิศวกร

1) สาขาอุตสาหกรรมเครื่องจักร

ค่าดัชนีความเชื่อมั่นด้านยอดคำสั่งซื้อโดยรวมในไตรมาสที่ 2/2557 อยู่ที่ 63.00 ปริมาณการผลิตอยู่ที่ระดับ 42.00 ด้านสินค้าคงคลังอยู่ที่ระดับ 55.00 ต้นทุนประกอบการอยู่ที่ระดับ 52.00 ด้านกำไรสุทธิ อยู่ที่ระดับ 34.00 การจ้างงานอยู่ที่ระดับ 50.00

ในภาพรวมพบว่า การคาดการณ์ใน 3 เดือนข้างหน้าจะมีค่าดัชนีความเชื่อมั่นสูงขึ้นในองค์ประกอบ ดังนี้ ยอดคำสั่งซื้อ ปริมาณการผลิต สินค้าคงคลัง กำไรสุทธิ และการจ้างงาน

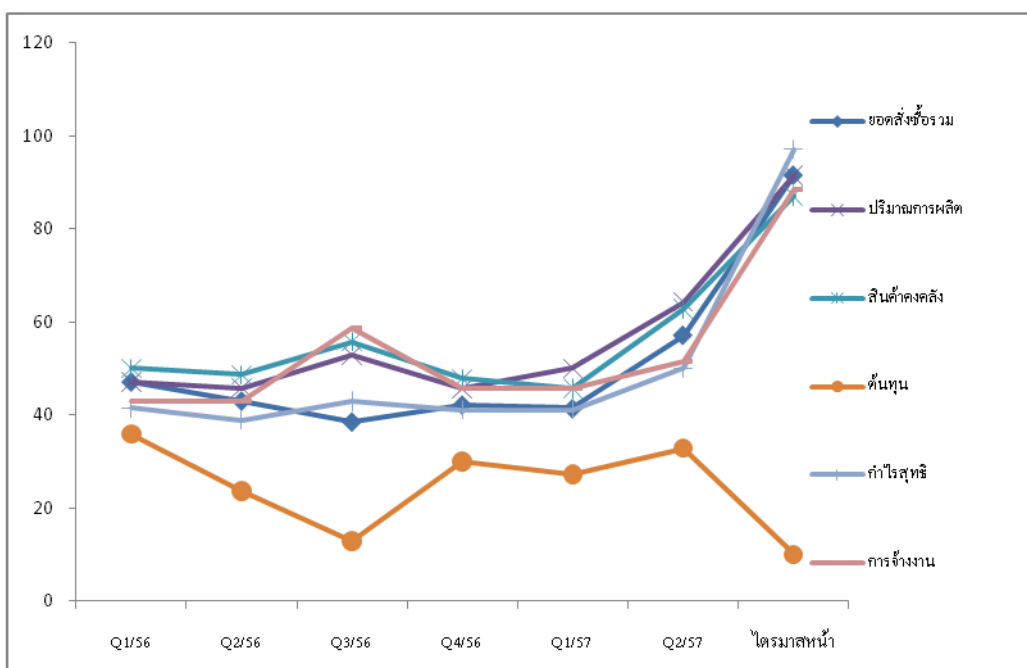


ภาพที่ 3 แสดงค่าดัชนีความเชื่อมั่นของผู้ประกอบการ SMEs ภาคการผลิตจำแนกตามสาขาอุตสาหกรรมเครื่องจักร

2) สาขาอุตสาหกรรมเหล็กโลหะและผลิตภัณฑ์

ค่าดัชนีความเชื่อมั่นด้านยอดคำสั่งซื้อ โดยรวมในไตรมาสที่ 2/2557 อยู่ที่ 57.14 ปริมาณการผลิตอยู่ที่ระดับ 64.29 ด้านสินค้าคงคลังอยู่ที่ระดับ 62.86 ต้นทุนประกอบการอยู่ที่ระดับ 32.86 ด้านกำไรสุทธิ อยู่ที่ระดับ 50.00 การจ้างงานอยู่ที่ระดับ 51.43

ในภาพรวมพบว่า การคาดการณ์ใน 3 เดือนข้างหน้าจะมีค่าดัชนีความเชื่อมั่นสูงขึ้นในองค์ประกอบ ดังนี้ ยอดคำสั่งซื้อ ปริมาณการผลิต สินค้าคงคลัง กำไรสุทธิ และการจ้างงาน

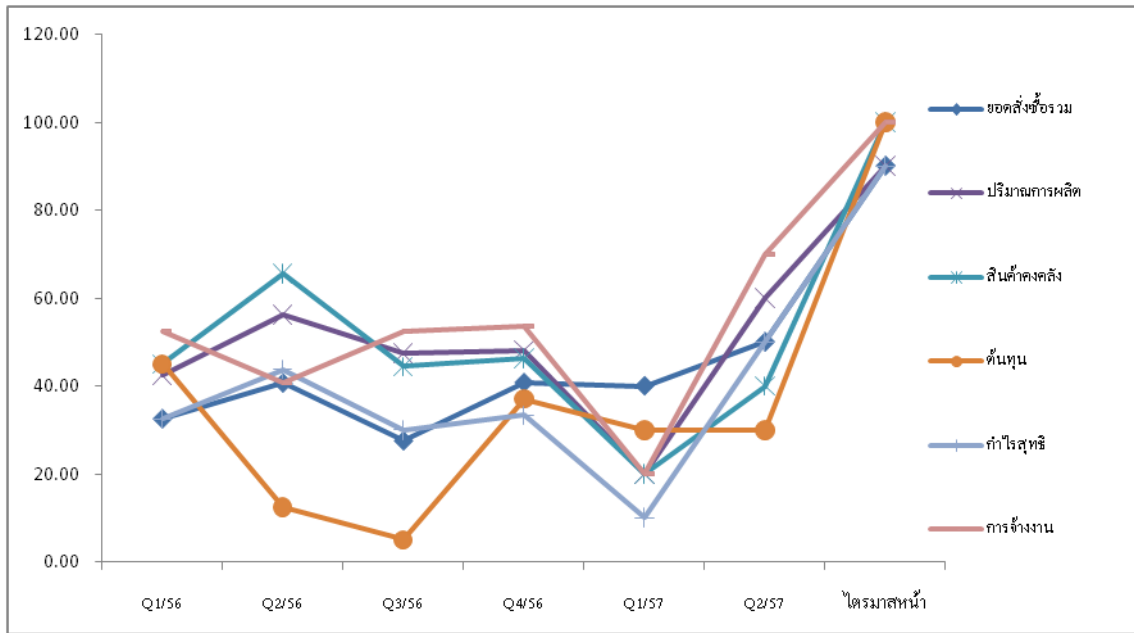


ภาพที่ 4 แสดงค่าดัชนีความเชื่อมั่นของผู้ประกอบการ SMEs ภาคการผลิตจำแนกตามสาขาอุตสาหกรรมเหล็กโลหะและผลิตภัณฑ์

3) สาขาอุตสาหกรรมการผลิตยานยนต์รถพ่วงและรถกึ่งรถพ่วง

ค่าดัชนีความเชื่อมั่นด้านยอดคำสั่งซื้อโดยรวมในไตรมาสที่ 2/2557 อยู่ที่ 50.00 ปริมาณการผลิตอยู่ที่ระดับ 60.00 ด้านสินค้าคงคลังอยู่ที่ระดับ 40.00 ต้นทุนประกอบการอยู่ที่ระดับ 30.00 ด้านกำไรสุทธิ อยู่ที่ระดับ 50.00 การจ้างงานอยู่ที่ระดับ 70.00

ในภาพรวมพบว่า การคาดการณ์ใน 3 เดือนข้างหน้าจะมีค่าดัชนีความเชื่อมั่นสูงขึ้นในทุกองค์ประกอบ

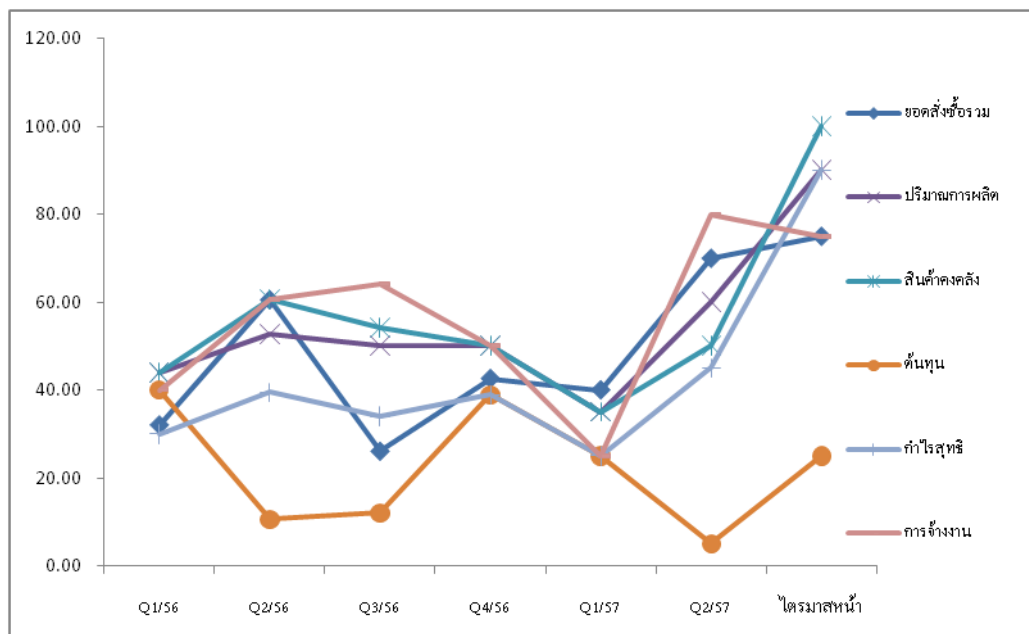


ภาพที่ 5 แสดงค่าดัชนีความเชื่อมั่นของผู้ประกอบการ SMEs ภาคการผลิตจำแนกตามสาขาอุตสาหกรรมการผลิตยานยนต์รถพ่วงและรถกึ่งรถพ่วง

4) สาขาอุตสาหกรรมการผลิตเครื่องจักรใช้พลังงานไฟฟ้าและเครื่องมือไฟฟ้า

ค่าดัชนีความเชื่อมั่นด้านยอดคำสั่งซื้อโดยรวมในไตรมาสที่ 2/2557 อยู่ที่ 70.00 ปริมาณการผลิตอยู่ที่ระดับ 60.00 ด้านสินค้าคงคลังอยู่ที่ระดับ 50.00 ต้นทุนประกอบการอยู่ที่ระดับ 5.00 ด้านกำไรสุทธิ อยู่ที่ระดับ 45.00 การจ้างงานอยู่ที่ระดับ 80.00

ในภาพรวมพบว่า การคาดการณ์ใน 3 เดือนข้างหน้าจะมีค่าดัชนีความเชื่อมั่นสูงขึ้นในทุกองค์ประกอบ



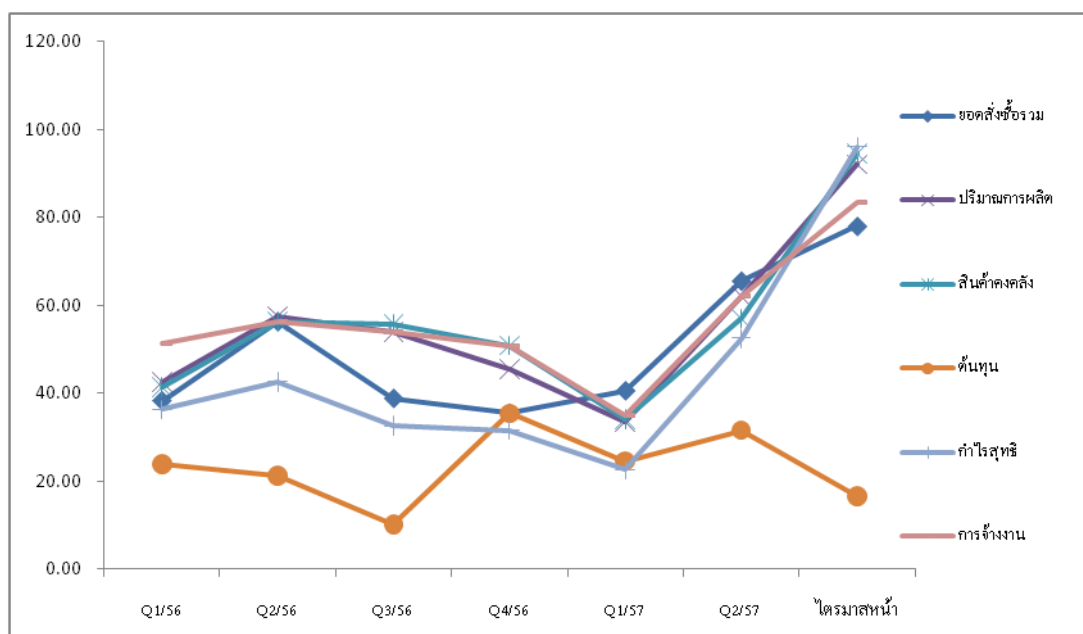
ภาพที่ 6 แสดงค่าดัชนีความเชื่อมั่นของผู้ประกอบการ SMEs ภาคการผลิตจำแนกตามสาขาอุตสาหกรรมเครื่องจักรใช้พลังงานไฟฟ้าและเครื่องมือไฟฟ้า

2. กลุ่มอุตสาหกรรมเบา

5) สาขาอุตสาหกรรมแร่โลหะ (ใช้ในการก่อสร้าง)

ค่าดัชนีความเชื่อมั่นด้านยอดคำสั่งซื้อโดยรวมในไตรมาสที่ 2/2557 อยู่ที่ 65.50 ปริมาณการผลิตอยู่ที่ระดับ 62.00 ด้านสินค้าคงคลังอยู่ที่ระดับ 57.00 ต้นทุนประกอบการอยู่ที่ระดับ 31.50 ด้านกำไรสุทธิ อยู่ที่ระดับ 52.50 การจ้างงานอยู่ที่ระดับ 62.00

ในภาพรวมพบว่า การคาดการณ์ใน 3 เดือนข้างหน้าจะมีค่าดัชนีความเชื่อมั่นสูงขึ้นในองค์ประกอบ ดังนี้ ยอดคำสั่งซื้อ ปริมาณการผลิต สินค้าคงคลัง กำไรสุทธิ และการจ้างงาน

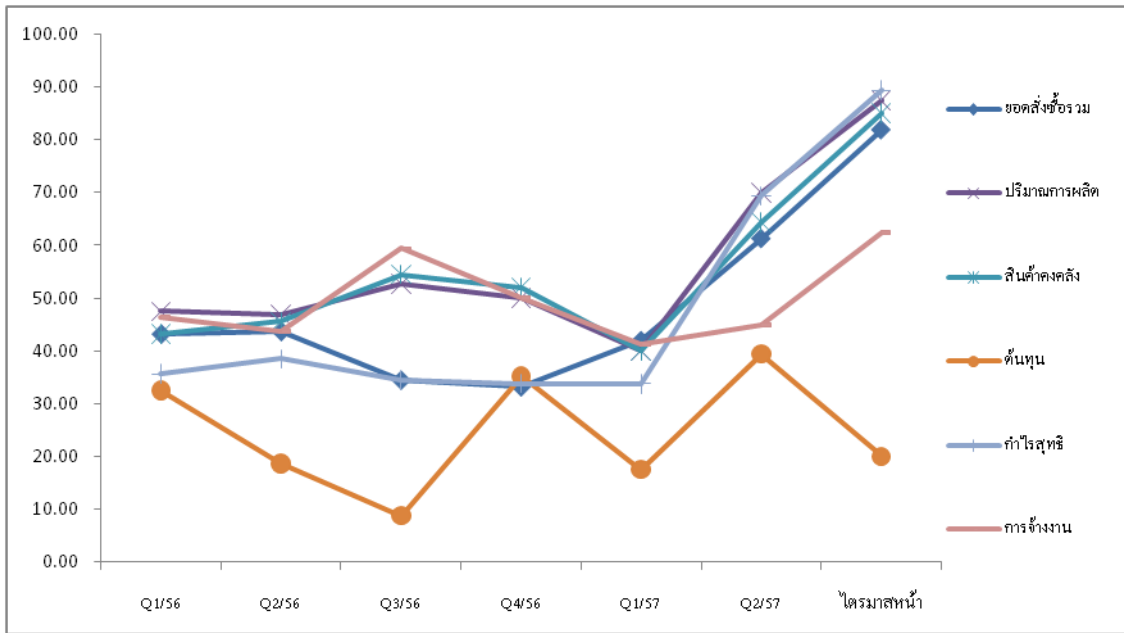


ภาพที่ 7 แสดงค่าดัชนีความเชื่อมั่นของผู้ประกอบการ SMEs ภาคการผลิตจำแนกตามสาขาอุตสาหกรรมแร่โลหะ (ใช้ในการก่อสร้าง)

6) สาขาอุตสาหกรรมเฟอร์นิเจอร์

ค่าดัชนีความเชื่อมั่นด้านยอดคำสั่งซื้อโดยรวมในไตรมาสที่ 2/2557 อยู่ที่ 61.25 ปริมาณการผลิตอยู่ที่ระดับ 70.00 ด้านสินค้าคงคลังอยู่ที่ระดับ 64.38 ต้นทุนประกอบการอยู่ที่ระดับ 39.38 ด้านกำไรสุทธิ อยู่ที่ระดับ 69.38 การจ้างงานอยู่ที่ระดับ 45.00

ในภาพรวมพบว่า การคาดการณ์ใน 3 เดือนข้างหน้าจะมีค่าดัชนีความเชื่อมั่นสูงขึ้นในทุกองค์ประกอบได้แก่ ยอดคำสั่งซื้อ ปริมาณการผลิต สินค้าคงคลัง กำไรสุทธิ และการจ้างงาน



ภาพที่ 8 แสดงค่าดัชนีความเชื่อมั่นของผู้ประกอบการ SMEs ภาคการผลิตจำแนกตามสาขาอุตสาหกรรมเฟอร์นิเจอร์

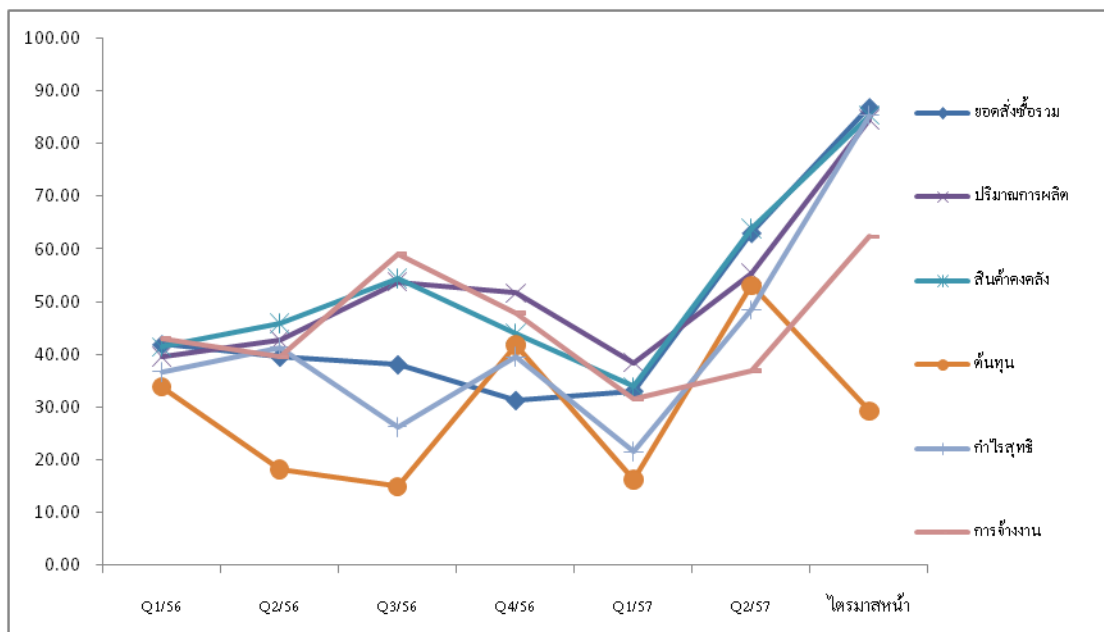
3. กลุ่มอุตสาหกรรมใช้ทรัพยากรธรรมชาติ

7) สาขาอุตสาหกรรมยางและผลิตภัณฑ์จากยาง

ค่าดัชนีความเชื่อมั่นด้านยอดขายสั่งซื้อโดยรวมไตรมาสที่ 2/2557 อยู่ที่ 63.08 ปริมาณการผลิตอยู่ที่ระดับ 55.38 ด้านสินค้าคงคลังอยู่ที่ระดับ 63.85 ต้นทุนประกอบอยู่ที่ระดับ 53.08 ด้านกำไรสุทธิ อยู่ที่ระดับ 48.46 การจ้างงานอยู่ที่ระดับ 36.92

ในภาพรวมพบว่า การคาดการณ์ใน 3 เดือนข้างหน้าจะมีค่าดัชนีความเชื่อมั่นสูงขึ้นในองค์ประกอบ ได้แก่ ยอดคำสั่งซื้อ ปริมาณการผลิต สินค้าคงคลัง กำไรสุทธิ และการจ้างงาน

โดยพบว่า การคาดการณ์ใน 3 เดือนข้างหน้าต้นทุนประกอบการลดลงจากไตรมาสปัจจุบัน สืบเนื่องมาจากผู้ประกอบการมีต้องการลดต้นทุนในการประกอบการ และจากการลงทุนในช่วงปีที่ผ่านมา ผู้ประกอบการคาดหวังและคาดการณ์ไว้ว่าต้นทุนจะลดลงเพื่อเพิ่มส่วนต่างและผลกำไรของผลประกอบการในไตรมาสถัดไป

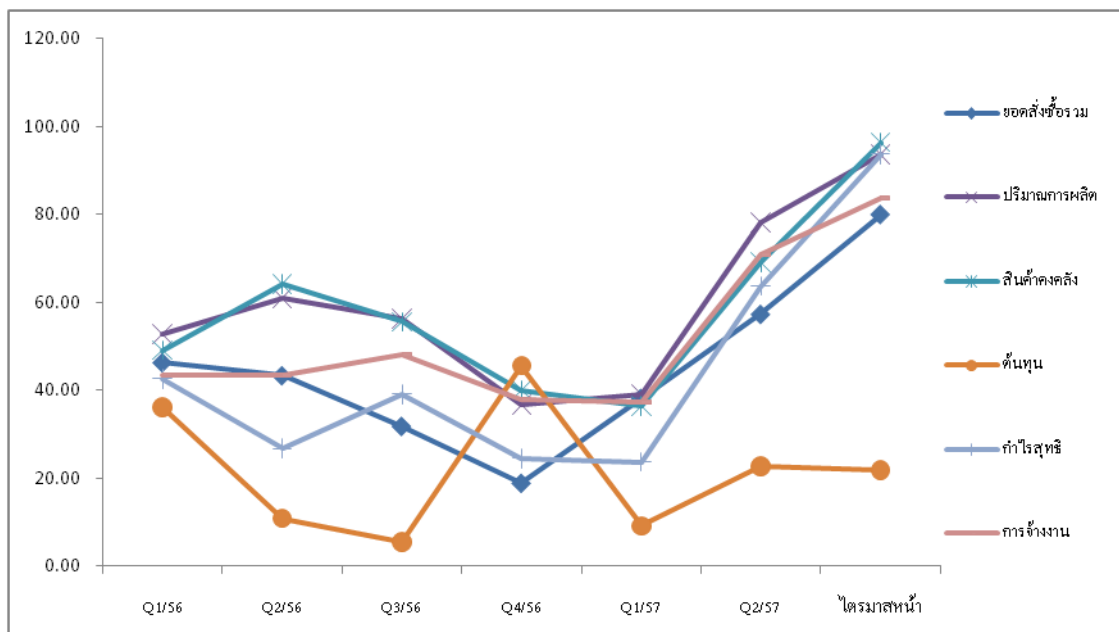


ภาพที่ 9 แสดงค่าดัชนีความเชื่อมั่นของผู้ประกอบการ SMEs ภาคการผลิตจำแนกตาม
สาขาอุตสาหกรรมยางและผลิตภัณฑ์จากยาง

8) สาขาอุตสาหกรรมอาหาร: กลุ่มผลิตภัณฑ์จากพืชแป้งและอาหารสำเร็จรูป

ค่าดัชนีความเชื่อมั่นด้านยอดคำสั่งซื้อโดยรวมในไตรมาสที่ 2/2557 อยู่ที่ 57.27 ปริมาณการผลิตอยู่ที่ระดับ 78.18 ด้านสินค้าคงคลังอยู่ที่ระดับ 69.09 ต้นทุนประกอบอยู่ที่ระดับ 22.73 ด้านกำไรสุทธิ อยู่ที่ระดับ 63.64 การจ้างงานอยู่ที่ระดับ 70.91

ในภาพรวมพบว่า การคาดการณ์ใน 3 เดือนข้างหน้าจะมีค่าดัชนีความเชื่อมั่นสูงขึ้นในองค์ประกอบ ได้แก่ ยอดคำสั่งซื้อ ปริมาณการผลิต สินค้าคงคลัง กำไรสุทธิ และการจ้างงาน

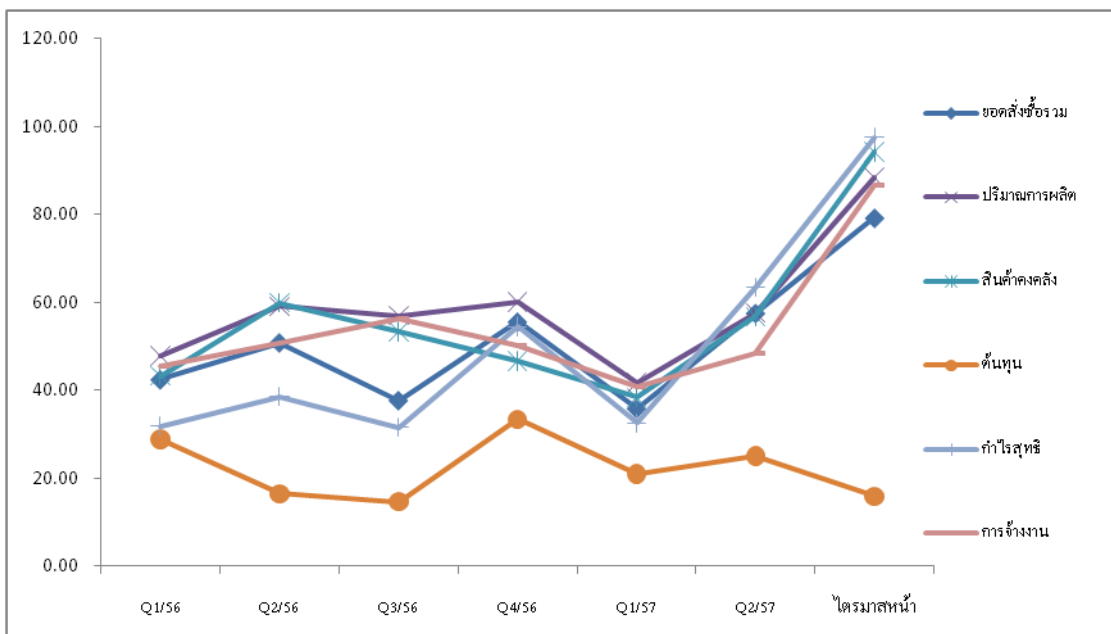


ภาพที่ 10 แสดงค่าดัชนีความเชื่อมั่นของผู้ประกอบการ SMEs ภาคการผลิตจำแนกตามสาขาอุตสาหกรรมอาหาร: กลุ่มผลิตภัณฑ์จากพืชแป้งและอาหารสำเร็จรูป

9) สาขาอุตสาหกรรมอาหาร: กลุ่มผลิตภัณฑ์จากสัตว์น้ำ

ค่าดัชนีความเชื่อมั่นด้านยอดคำสั่งซื้อโดยรวมในไตรมาสที่ 2/2557 อยู่ที่ 57.50 ปริมาณการผลิตอยู่ที่ระดับ 57.50 ด้านสินค้าคงคลังอยู่ที่ระดับ 56.67 ต้นทุนประกอบอยู่ที่ระดับ 25.00 ด้านกำไรสุทธิ อยู่ที่ระดับ 63.33 การจ้างงานอยู่ที่ระดับ 48.33

ในภาพรวมพบว่า การคาดการณ์ใน 3 เดือนข้างหน้าจะมีค่าดัชนีความเชื่อมั่นสูงขึ้นในองค์ประกอบ ได้แก่ ยอดคำสั่งซื้อ ปริมาณการผลิต สินค้าคงคลัง กำไรสุทธิ และการจ้างงาน

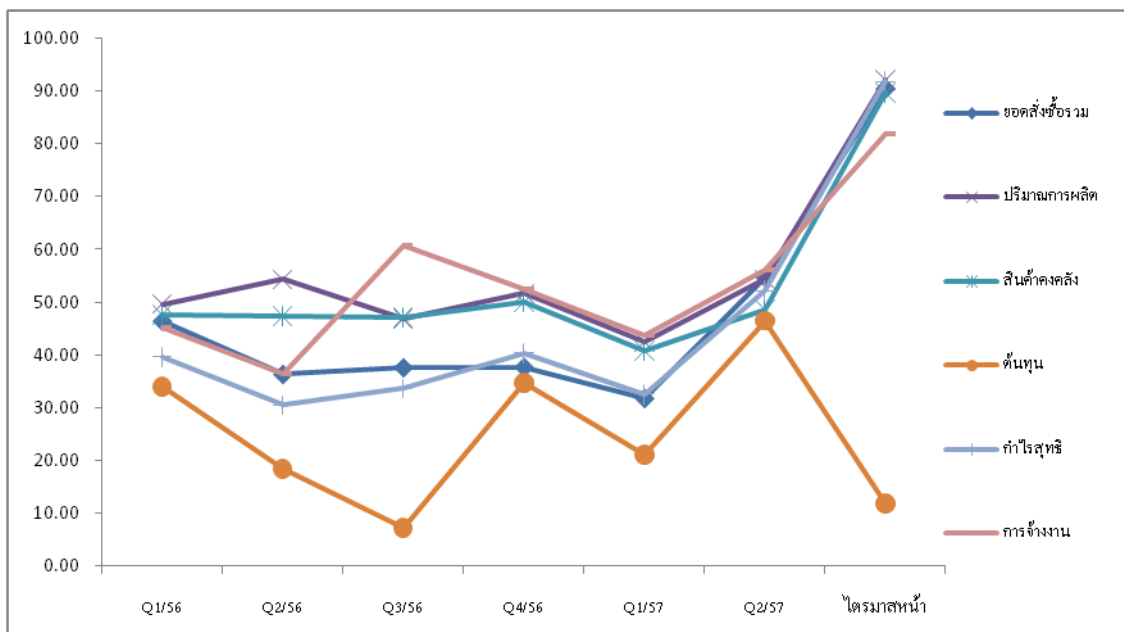


ภาพที่ 11 แสดงค่าดัชนีความเชื่อมั่นของผู้ประกอบการ SMEs ภาคการผลิตจำแนกตามสาขาอุตสาหกรรมอาหาร: กลุ่มผลิตภัณฑ์จากสัตว์น้ำ

10) สาขาอุตสาหกรรมผลิตภัณฑ์จากไม้

ค่าดัชนีความเชื่อมั่นด้านยอดคำสั่งซื้อโดยรวมในไตรมาสที่ 2/2557 อยู่ที่ 54.64 ปริมาณการผลิตอยู่ที่ระดับ 54.29 ด้านสินค้าคงคลังอยู่ที่ระดับ 48.57 ต้นทุนประกอบอยู่ที่ระดับ 46.43 ด้านกำไรสุทธิ อยู่ที่ระดับ 52.14 การจ้างงานอยู่ที่ระดับ 56.07

ในภาพรวมพบว่า การคาดการณ์ใน 3 เดือนข้างหน้าจะมีค่าดัชนีความเชื่อมั่นสูงขึ้นในองค์ประกอบ ได้แก่ ยอดคำสั่งซื้อ ปริมาณการผลิต สินค้าคงคลัง กำไรสุทธิ และการจ้างงาน



ภาพที่ 12 แสดงค่าดัชนีความเชื่อมั่นของผู้ประกอบการ SMEs ภาคการผลิตจำแนกตามสาขาอุตสาหกรรมผลิตภัณฑ์จากไม้

2. ข้อชี้แจง

การรายงานดัชนีความเชื่อมั่นภาคการผลิตของวิสาหกิจขนาดกลางและขนาดย่อม ภูมิภาคภาคใต้ ดัชนีความเชื่อมั่นภาคการผลิตของวิสาหกิจขนาดกลางและขนาดย่อม (Manufacturing Sector Sentiment Index: MSSSI) ซึ่งจัดทำขึ้นโดยความร่วมมือระหว่าง สำนักงานส่งเสริมวิสาหกิจขนาดกลางและขนาดย่อม และ คณะวิทยาการจัดการ มหาวิทยาลัยสงขลานครินทร์ โดยมีวัตถุประสงค์เพื่อส่งเสริมการพัฒนาทางด้าน สถิติที่เกี่ยวข้องกับความเชื่อมั่นภาคการผลิตของวิสาหกิจขนาดกลางและขนาดย่อม และเพื่อเป็นเครื่องมือ ในการวิเคราะห์แนวโน้มภาวะการณ์ของวิสาหกิจขนาดกลางและขนาดย่อมในภาคการผลิตสำหรับหน่วยงาน ที่เกี่ยวข้องและผู้ประกอบการ

เนื่องจากจุดประสงค์ของการสำรวจความเชื่อมั่นภาคการผลิตของวิสาหกิจขนาดกลางและขนาด ย่อม เพื่อให้ทราบถึงสถานการณ์โดยรวมของภาคการผลิต แบบสอบถามจึงถูกออกแบบให้กระชับเข้าใจง่าย โดยครอบคลุมในประเด็นคำถามเกี่ยวกับความคิดเห็นที่มีต่อธุรกิจในการประมวลผลดัชนีความเชื่อมั่น ซึ่ง ประกอบไปด้วยองค์ประกอบของธุรกิจ ด้าน (1) ยอดรับคำสั่งซื้อสินค้า (2) ปริมาณการผลิต (3) สินค้าคง คลัง (4) ต้นทุนธุรกิจ (5) กำไรสุทธิ และ (6) การจ้างงาน และความคิดเห็นที่มีต่อเศรษฐกิจของประเทศ โดยรวม และเศรษฐกิจในสาขาธุรกิจของผู้ตอบแบบสอบถาม รวมทั้งปัจจัยที่มีผลต่อภาวะดีขึ้นและลดลงใน ธุรกิจ ซึ่งความคิดเห็นเหล่านี้จะถูกลำดับไปประกอบการวิเคราะห์ผลของค่าดัชนีความเชื่อมั่น

ขั้นตอนการจัดสร้างดัชนีความเชื่อมั่นทางธุรกิจ

การสำรวจภาคการผลิตของวิสาหกิจขนาดกลางและขนาดย่อม ภูมิภาคภาคใต้ ในไตรมาสที่ 2/2557 (SMSI) ทำขึ้นเพื่อรวบรวมข้อมูลจากสถานประกอบการขนาดกลางและขนาดย่อม โดยได้ทำการสุ่มตัวอย่าง จากผู้ประกอบการภาคการผลิตต่างๆ ใน 4 จังหวัดของภูมิภาคภาคใต้ ได้แก่ สงขลา นครศรีธรรมราช สตูล และสุราษฎร์ธานี ทั้งหมดจำนวน 600 ตัวอย่าง กลุ่มตัวอย่างทั้งหมดประกอบด้วยสถานประกอบการในภาค การผลิต จำแนกออกเป็น 3 กลุ่มอุตสาหกรรม คือ (1) กลุ่มอุตสาหกรรมวิศวกรรม คิดเป็นร้อยละ 16.7 ของ กลุ่มตัวอย่างทั้งหมด จำแนกเป็นสาขาเครื่องจักรร้อยละ 8.3 สาขาเหล็กโลหะและผลิตภัณฑ์ ร้อยละ 5.8 สาขา ผลิตภัณฑ์ยานยนต์รถพ่วงและรถกึ่งรถพ่วง ร้อยละ 0.8 และสาขาการผลิตเครื่องจักรใช้พลังงาน ไฟฟ้าและ เครื่องมือไฟฟ้า ร้อยละ 1.7 (2) กลุ่มอุตสาหกรรมเบาคิดเป็นร้อยละ 30.0 ของกลุ่มตัวอย่างทั้งหมด ได้แก่ สาขาแร่โลหะ (ใช้ในการก่อสร้าง) ร้อยละ 16.7 และสาขาเฟอร์นิเจอร์ ร้อยละ 13.3 และ (3) กลุ่ม อุตสาหกรรมใช้ทรัพยากรธรรมชาติ คิดเป็นร้อยละ 53.3 ของกลุ่มตัวอย่างทั้งหมด ได้แก่ สาขายางและ ผลิตภัณฑ์ยาง ร้อยละ 10.8 สาขาอาหาร:กลุ่มผลิตภัณฑ์จากธัญพืชแป้งและอาหารสัตว์สำเร็จรูป ร้อยละ 9.2 สาขาอาหาร:กลุ่มผลิตภัณฑ์จากสัตว์น้ำ ร้อยละ 10.0 และสาขาผลิตภัณฑ์จากไม้ ร้อยละ 2.3 โดยได้จำแนก รายละเอียดออกเป็นจำนวน และร้อยละ ดังตารางที่ 1

ตารางที่ 1 แสดงจังหวัดที่เก็บข้อมูล จำแนกตามประเภทอุตสาหกรรม

ประเภทอุตสาหกรรม	จังหวัดที่เก็บข้อมูล				รวม	สาขา อุตสาหกรรมต่อ จำนวนธุรกิจ
	สงขลา	นครศรี ธรรมราช	สตูล	สุราษฎร์ ธานี		
กลุ่มอุตสาหกรรมวิศวกร						
เครื่องจักร	จำนวน	9	15	12	14	50
	ร้อยละ	18.0%	30.0%	24.0%	28.0%	100.0%
เหล็กโลหะและผลิตภัณฑ์ขั้นมูล ฐาน	จำนวน	10	8	8	9	35
	ร้อยละ	28.6%	22.9%	22.9%	25.7%	100.0%
การผลิตยานยนต์ รถพ่วงและรถ กึ่งรถพ่วง	จำนวน	1	1	1	2	5
	ร้อยละ	20.0%	20.0%	20.0%	40.0%	100.0%
การผลิตเครื่องจักรใช้พลังงาน ไฟฟ้าและเครื่องมือไฟฟ้า	จำนวน	2	2	2	4	10
	ร้อยละ	20.0%	20.0%	20.0%	40.0%	100.0%
	จำนวน	22	26	23	29	100
รวมกลุ่มอุตสาหกรรมวิศวกร	ร้อยละ	3.7%	4.3%	3.8%	4.8%	100.0%
กลุ่มอุตสาหกรรมเบา						
แร่โลหะ	จำนวน	26	29	18	27	100
	ร้อยละ	26.0%	29.0%	18.0%	27.0%	100.0%
เฟอร์นิเจอร์	จำนวน	22	20	20	18	80
	ร้อยละ	27.5%	25.0%	25.0%	22.5%	100.0%
	จำนวน	48	49	38	45	180
รวมกลุ่มอุตสาหกรรมเบา	ร้อยละ	8.0%	8.2%	6.3%	7.5%	100.0%
กลุ่มอุตสาหกรรมที่ใช้ทรัพยากรธรรมชาติ						
ยางและผลิตภัณฑ์จากยาง	จำนวน	15	18	11	21	65
	ร้อยละ	23.1%	27.7%	16.9%	32.3%	100.0%
อาหาร:กลุ่มผลิตภัณฑ์จากรัฐพืช แป้ง และอาหารสัตว์สำเร็จรูป	จำนวน	18	12	10	15	55
	ร้อยละ	32.7%	21.8%	18.2%	27.3%	100.0%
อาหาร:กลุ่มผลิตภัณฑ์จากสัตว์น้ำ	จำนวน	10	20	15	15	60
	ร้อยละ	16.7%	33.3%	25.0%	25.0%	100.0%
ผลิตภัณฑ์จากไม้	จำนวน	33	35	33	39	140
	ร้อยละ	23.6%	25.0%	23.6%	27.9%	100.0%
	จำนวน	76	85	69	90	320
รวมกลุ่มอุตสาหกรรมที่ใช้ ทรัพยากรธรรมชาติ	ร้อยละ	12.7%	14.2%	11.5%	15.0%	100.0%
	จำนวน	146	160	130	164	600
รวมทุกกลุ่มอุตสาหกรรม	ร้อยละ	24.3%	26.7%	21.7%	27.3%	100.0%

3.สถานการณ์ทั่วไปของวิสาหกิจขนาดกลางและขนาดย่อมภูมิภาคภาคใต้ในไตรมาสที่ 2/2557

3.1.รูปแบบของธุรกิจSMEs ภาคการผลิตมีรูปแบบของธุรกิจส่วนมาก คือ ธุรกิจเจ้าของคนเดียวจดทะเบียนพาณิชย์ (50.2%) รองลงมาคือ ธุรกิจเจ้าของคนเดียวไม่จดทะเบียนพาณิชย์ (30.2%) ห้างหุ้นส่วนจำกัด (11.5%) บริษัทจำกัด (7.0%) ห้างหุ้นส่วนสามัญนิติบุคคล (0.7%) ห้างหุ้นส่วนไม่เป็นนิติบุคคล (0.5%) ตามลำดับแสดงรายละเอียดรูปแบบของธุรกิจแยกตามรายอุตสาหกรรมเป็นจำนวน และร้อยละ จำแนกออกเป็นประเภทอุตสาหกรรมและกลุ่มอุตสาหกรรม ดังตารางที่ 2

ตารางที่ 2 แสดงรูปแบบธุรกิจ จำแนกตามประเภทอุตสาหกรรม

ประเภทอุตสาหกรรม	รูปแบบธุรกิจ						รวม	
	บริษัทจำกัด	ธุรกิจเจ้าของคนเดียว จดทะเบียนพาณิชย์	ธุรกิจเจ้าของคนเดียว ไม่จดทะเบียนพาณิชย์	ห้างหุ้นส่วนจำกัด	ห้างหุ้นส่วนสามัญ นิติบุคคล	ห้างหุ้นส่วน สามัญไม่เป็นนิติ บุคคล		
กลุ่มอุตสาหกรรมวิศวกร								
เครื่องจักร	จำนวน	3	27	16	3	1	0	50
	ร้อยละ	6.0%	54.0%	32.0%	6.0%	2.0%	.0%	8.3%
เหล็กโลหะและผลิตภัณฑ์ขึ้น มูลฐาน	จำนวน	5	19	7	4	0	0	35
	ร้อยละ	14.3%	54.3%	20.0%	11.4%	.0%	.0%	5.8%
การผลิตยานยนต์ รถพ่วงและ รถกึ่งรถพ่วง	จำนวน	0	4	1	0	0	0	5
	ร้อยละ	.0%	80.0%	20.0%	.0%	.0%	.0%	.8%
การผลิตเครื่องจักรใช้พลังงาน ไฟฟ้าและเครื่องมือไฟฟ้า	จำนวน	0	6	2	2	0	0	10
	ร้อยละ	.0%	60.0%	20.0%	20.0%	.0%	.0%	1.7%
รวมกลุ่มอุตสาหกรรมวิศวกร	จำนวน	8	56	26	9	1	0	100
	ร้อยละ	8.0%	56.0%	26.0%	9.0%	1.0%	.0%	16.7%
กลุ่มอุตสาหกรรมเบา								
แร่โลหะ	จำนวน	10	53	31	5	1	0	100
	ร้อยละ	10.0%	53.0%	31.0%	5.0%	1.0%	.0%	16.7%
เฟอร์นิเจอร์	จำนวน	5	49	11	15	0	0	80
	ร้อยละ	6.3%	61.3%	13.8%	18.8%	.0%	.0%	13.3%
รวมกลุ่มอุตสาหกรรมเบา	จำนวน	15	102	42	20	1	0	180
	ร้อยละ	8.3%	56.7%	23.3%	11.1%	.6%	.0%	30.0%

ตารางที่ 2 แสดงรูปแบบธุรกิจ จำแนกตามประเภทอุตสาหกรรม (ต่อ)

ประเภทอุตสาหกรรม	รูปแบบธุรกิจ						รวม
	บริษัท จำกัด	ธุรกิจเจ้าของคนเดียว จดทะเบียนพาณิชย์	ธุรกิจเจ้าของคนเดียว ไม่จดทะเบียนพาณิชย์	ห้างหุ้นส่วนจำกัด	ห้างหุ้นส่วนสามัญ นิติบุคคล	ห้างหุ้นส่วน สามัญไม่เป็นนิติ บุคคล	
กลุ่มอุตสาหกรรมที่ใช้ทรัพยากรธรรมชาติ							
ยางและผลิตภัณฑ์จากยาง	จำนวน	40	11	10	1	0	65
	ร้อยละ	61.5%	16.9%	15.4%	1.5%	.0%	10.8%
อาหาร:กลุ่มผลิตภัณฑ์จากธัญพืช	จำนวน	22	21	6	0	3	55
แป้ง และอาหารสัตว์สำเร็จรูป	ร้อยละ	40.0%	38.2%	10.9%	.0%	5.5%	9.2%
อาหาร:กลุ่มผลิตภัณฑ์จากสัตว์	จำนวน	12	47	0	0	0	60
น้ำ	ร้อยละ	20.0%	78.3%	.0%	.0%	.0%	10.0%
ผลิตภัณฑ์จากไม้	จำนวน	69	34	24	1	0	140
	ร้อยละ	49.3%	24.3%	17.1%	.7%	.0%	23.3%
รวมกลุ่มอุตสาหกรรมที่ใช้	จำนวน	143	113	40	2	3	320
ทรัพยากรธรรมชาติ	ร้อยละ	44.7%	35.3%	12.5%	.6%	.9%	53.3%
รวมทุกกลุ่มอุตสาหกรรม	จำนวน	301	181	69	4	3	600
	ร้อยละ	50.2%	30.2%	11.5%	.7%	.5%	100.0%

จากตารางที่ 2 สรุปรายละเอียดเกี่ยวกับรูปแบบธุรกิจแยกตามกลุ่มอุตสาหกรรมและประเภทอุตสาหกรรมได้ดังนี้

กลุ่มอุตสาหกรรมวิศวกร

กลุ่มอุตสาหกรรมวิศวกร มีรูปแบบธุรกิจส่วนใหญ่ คือ ธุรกิจเจ้าของคนเดียวจดทะเบียนพาณิชย์ ร้อยละ 56.0 รองลงมาคือ ธุรกิจเจ้าของคนเดียวไม่จดทะเบียนพาณิชย์ ร้อยละ 26.0 ห้างหุ้นส่วนจำกัด ร้อยละ 9.0 บริษัทจำกัด ร้อยละ 8.0 และห้างหุ้นส่วนสามัญนิติบุคคล ร้อยละ 1.0 ซึ่งรายละเอียดของแต่ละสาขาเป็นดังนี้

ประเภทอุตสาหกรรมเครื่องจักร รูปแบบธุรกิจส่วนใหญ่ คือ ธุรกิจเจ้าของคนเดียวจดทะเบียนพาณิชย์ ร้อยละ 54.0 รองลงมาคือ ธุรกิจเจ้าของคนเดียวไม่จดทะเบียนพาณิชย์ ร้อยละ 32.0 ห้างหุ้นส่วนจำกัด ร้อยละ 6.0 บริษัทจำกัด ร้อยละ 6.0 และห้างหุ้นส่วนสามัญนิติบุคคล ร้อยละ 2.0

ประเภทอุตสาหกรรมเหล็กโลหะและผลิตภัณฑ์ รูปแบบธุรกิจส่วนใหญ่ คือ ธุรกิจเจ้าของคนเดียวจดทะเบียนพาณิชย์ ร้อยละ 54.3 รองลงมา คือ ธุรกิจเจ้าของคนเดียวไม่จดทะเบียนพาณิชย์ ร้อยละ 20.0 บริษัทจำกัด ร้อยละ 14.3 และห้างหุ้นส่วนจำกัด ร้อยละ 11.4

ประเภทอุตสาหกรรมการผลิตยานยนต์รถพ่วงและรถถังรถพ่วง รูปแบบธุรกิจ ส่วนใหญ่ คือ ธุรกิจเจ้าของคนเดียวจดทะเบียนพาณิชย์ ร้อยละ 80.0 รองลงมา คือ ธุรกิจเจ้าของคนเดียวไม่จดทะเบียนพาณิชย์ ร้อยละ 20.0

ประเภทอุตสาหกรรมการผลิตเครื่องจักรใช้พลังงานไฟฟ้าและเครื่องมือไฟฟ้า รูปแบบธุรกิจ ส่วนใหญ่ คือ ธุรกิจเจ้าของคนเดียวจดทะเบียนพาณิชย์ ร้อยละ 60.0 รองลงมา คือ ธุรกิจเจ้าของคนเดียวไม่จดทะเบียนพาณิชย์ ร้อยละ 20.0 และห้างหุ้นส่วนจำกัด ร้อยละ 20.0

กลุ่มอุตสาหกรรมเบา

กลุ่มอุตสาหกรรมเบา มีรูปแบบธุรกิจส่วนใหญ่ คือ ธุรกิจเจ้าของคนเดียวจดทะเบียนพาณิชย์ ร้อยละ 56.7 รองลงมาคือธุรกิจเจ้าของคนเดียวไม่จดทะเบียนพาณิชย์ ร้อยละ 23.3 ห้างหุ้นส่วนจำกัด 11.1 บริษัทจำกัด ร้อยละ 8.3 ห้างหุ้นส่วนสามัญนิติบุคคล ร้อยละ 0.6 ซึ่งรายละเอียดของแต่ละสาขาเป็นดังนี้

ประเภทอุตสาหกรรมแร่โลหะ (ใช้ในการก่อสร้าง) รูปแบบธุรกิจส่วนใหญ่ คือ ธุรกิจเจ้าของคนเดียวไม่จดทะเบียนพาณิชย์ ร้อยละ 53.0 รองลงมาคือ ธุรกิจเจ้าของคนเดียวไม่จดทะเบียนพาณิชย์ ร้อยละ 31.0 บริษัทจำกัด ร้อยละ 10.0 ห้างหุ้นส่วนจำกัด คิดเป็นร้อยละ 5.0 และห้างหุ้นส่วนสามัญนิติบุคคล ร้อยละ 1.0

ประเภทอุตสาหกรรมเฟอร์นิเจอร์ รูปแบบธุรกิจส่วนใหญ่ คือ เจ้าของคนเดียวจดทะเบียนพาณิชย์ ร้อยละ 61.3 รองลงมา คือ ห้างหุ้นส่วนจำกัด ร้อยละ 18.8 ธุรกิจเจ้าของคนเดียวไม่จดทะเบียนพาณิชย์ ร้อยละ 13.8 และบริษัทจำกัด ร้อยละ 6.3

กลุ่มอุตสาหกรรมที่ใช้ทรัพยากรธรรมชาติ

กลุ่มอุตสาหกรรมที่ใช้ทรัพยากรธรรมชาติ ส่วนใหญ่ คือ ธุรกิจเจ้าของคนเดียวจดทะเบียนพาณิชย์ ร้อยละ 44.7 รองลงมาคือ ธุรกิจเจ้าของคนเดียวไม่จดทะเบียนพาณิชย์ ร้อยละ 35.3 ห้างหุ้นส่วนจำกัดร้อยละ 12.5 บริษัทจำกัด ร้อยละ 5.9 ห้างหุ้นส่วนสามัญไม่เป็นนิติบุคคล ร้อยละ 0.9 และห้างหุ้นส่วนสามัญนิติบุคคล ร้อยละ 0.6 ซึ่งรายละเอียดของแต่ละสาขาเป็นดังนี้

ประเภทอุตสาหกรรมยางและผลิตภัณฑ์จากยาง รูปแบบธุรกิจส่วนใหญ่ คือ ธุรกิจเจ้าของคนเดียวจดทะเบียนพาณิชย์ ร้อยละ 61.5 รองลงมา คือ ธุรกิจเจ้าของคนเดียวไม่จดทะเบียนพาณิชย์ ร้อยละ 16.9 ห้างหุ้นส่วนจำกัด ร้อยละ 15.4 บริษัทจำกัด ร้อยละ 4.6 และห้างหุ้นส่วนสามัญนิติบุคคล ร้อยละ 1.5

ประเภทอุตสาหกรรมอาหาร: กลุ่มผลิตภัณฑ์จากธัญพืช แป้ง และอาหารสัตว์สำเร็จรูป รูปแบบธุรกิจส่วนใหญ่ คือ ธุรกิจเจ้าของคนเดียวจดทะเบียนพาณิชย์ ร้อยละ 40.0 รองลงมา คือ ธุรกิจเจ้าของคนเดียวไม่จดทะเบียนพาณิชย์ ร้อยละ 38.2 ห้างหุ้นส่วนจำกัด ร้อยละ 10.9 บริษัทจำกัด ร้อยละ 5.5 และห้างหุ้นส่วนสามัญไม่เป็นนิติบุคคล ร้อยละ 5.5

ประเภทอุตสาหกรรมอาหาร: กลุ่มผลิตภัณฑ์จากสัตว์น้ำ รูปแบบธุรกิจส่วนใหญ่ คือ ธุรกิจเจ้าของคนเดียวไม่จดทะเบียนพาณิชย์ ร้อยละ 78.3 รองลงมา คือ ธุรกิจเจ้าของคนเดียวจดทะเบียนพาณิชย์ ร้อยละ 20.0 และบริษัทจำกัด ร้อยละ 1.7

ประเภทอุตสาหกรรมผลิตภัณฑ์จากไม้ รูปแบบธุรกิจส่วนใหญ่ คือ ธุรกิจเจ้าของคนเดียวจดทะเบียนพาณิชย์ ร้อยละ 49.3 รองลงมาคือ ธุรกิจเจ้าของคนเดียวไม่จดทะเบียนพาณิชย์ ร้อยละ 24.3 ห้างหุ้นส่วนจำกัด ร้อยละ 17.1 บริษัทจำกัด ร้อยละ 8.6 และห้างหุ้นส่วนสามัญนิติบุคคล ร้อยละ 0.7

3.2 ทุนจดทะเบียน ภาคการผลิตมีทุนจดทะเบียนส่วนมาก คือ มีทุนจดทะเบียนส่วนใหญ่ คือ ทุนจดทะเบียนน้อยกว่า 100,000 บาท ร้อยละ 47.1 รองลงมาได้แก่ ทุนจดทะเบียน 100,001-500,000 บาท ร้อยละ 11.8 ทุนจดทะเบียน 500,001-1,000,000 บาท ร้อยละ 11.8 และทุนจดทะเบียน 1,000,001-10,000,000 บาท คิดเป็นร้อยละ 29.4 ตามลำดับ แสดงรายละเอียดทุนจดทะเบียนจำแนกตามสาขาอุตสาหกรรม และแสดงรายละเอียดในรูปแบบตารางแยกเป็นรายสาขาอุตสาหกรรมและกลุ่มอุตสาหกรรม โดยกลุ่มตัวอย่างเปิดเผยข้อมูล 17 ธุรกิจ (และที่เหลือไม่ให้การเปิดเผยข้อมูล จึงถือความจริยธรรมของนักวิจัยเป็นที่ตั้งในการเก็บข้อมูล) ดังตารางที่ 3

ตารางที่ 3 แสดงทุนจดทะเบียนจำแนกตามประเภทอุตสาหกรรม

ประเภทอุตสาหกรรม	ทุนจดทะเบียน				รวม
	น้อยกว่า 100,000 บาท	100,001 – 500,000 บาท	500,001 – 1,000,000 บาท	1,000,001 – 10,000,000 บาท	
กลุ่มอุตสาหกรรมวิศวกรรม					
เครื่องจักร	จำนวน	0	0	0	0
	ร้อยละ	0%	0%	0%	0%
เหล็กโลหะและผลิตภัณฑ์	จำนวน	1	0	0	1
	ร้อยละ	5.9%	0%	0%	5.9%
การผลิตยานยนต์ รถพ่วงและรถ กึ่งรถพ่วง	จำนวน	0	0	0	0
	ร้อยละ	0%	0%	0%	0%
การผลิตเครื่องจักรใช้พลังงาน ไฟฟ้าและเครื่องมือไฟฟ้าฯ	จำนวน	0	0	0	0
	ร้อยละ	0%	0%	0%	0%
รวมกลุ่มอุตสาหกรรมวิศวกรรม	จำนวน	1	0	0	1
	ร้อยละ	5.9%	0%	0%	5.9%
กลุ่มอุตสาหกรรมเบา					
แร่โลหะ	จำนวน	0	0	1	3
	ร้อยละ	0%	0%	5.9%	17.6%
เฟอร์นิเจอร์	จำนวน	1	1	0	2
	ร้อยละ	5.9%	5.9%	0%	11.8%
รวมกลุ่มอุตสาหกรรมเบา	จำนวน	1	1	1	3
	ร้อยละ	5.9%	5.9%	5.9%	17.6%
กลุ่มอุตสาหกรรมที่ใช้ทรัพยากรธรรมชาติ					
ยางและผลิตภัณฑ์จากยาง	จำนวน	1	0	0	1
	ร้อยละ	5.9%	0%	0%	5.9%
อาหาร:กลุ่มผลิตภัณฑ์จากธัญพืช แป้ง และอาหารสัตว์สำเร็จรูป	จำนวน	0	1	0	1
	ร้อยละ	0%	5.9%	0%	5.9%
อาหาร:กลุ่มผลิตภัณฑ์จากสัตว์น้ำ	จำนวน	0	0	0	0
	ร้อยละ	0%	0%	0%	0%
ผลิตภัณฑ์จากไม้	จำนวน	5	0	1	1
	ร้อยละ	29.4%	0%	5.9%	5.9%
รวมกลุ่มอุตสาหกรรมที่ใช้ ทรัพยากรธรรมชาติ	จำนวน	6	1	1	2
	ร้อยละ	35.3%	5.9%	5.9%	11.8%
รวมทุกกลุ่มอุตสาหกรรม	จำนวน	8	2	2	5
	ร้อยละ	47.1%	11.8%	11.8%	29.4%

จากตารางที่ 3 สรุปรายละเอียดเกี่ยวกับรูปแบบธุรกิจแยกตามกลุ่มอุตสาหกรรมและประเภทอุตสาหกรรมที่เปิดเผยข้อมูลจำนวน 17 ธุรกิจ ดังนี้

กลุ่มอุตสาหกรรมวิศวกร

กลุ่มอุตสาหกรรมวิศวกร มีทุนจดทะเบียนส่วนใหญ่ คือ ทุนจดทะเบียน น้อยกว่า 100,000 บาท ร้อยละ 5.9 ของกลุ่มอุตสาหกรรมทั้งหมด โดยเป็นประเภทอุตสาหกรรมเหล็กโลหะและผลิตภัณฑ์ทั้งหมด

กลุ่มอุตสาหกรรมเบา

กลุ่มอุตสาหกรรมเบา มีทุนจดทะเบียนส่วนใหญ่ได้แก่ ทุนจดทะเบียน 1,000,001-10,000,000 บาท ร้อยละ 17.6 และในแต่ละช่วงมีจำนวนเท่ากันคือร้อยละ 5.9 ได้แก่ ทุนจดทะเบียนน้อยกว่า 100,000 บาท, ทุนจดทะเบียน 100,001-500,000 บาท และทุนจดทะเบียน 500,001-1,000,000 บาท

กลุ่มอุตสาหกรรมที่ใช้ทรัพยากรธรรมชาติ

กลุ่มอุตสาหกรรมที่ใช้ทรัพยากรธรรมชาติ ทุนจดทะเบียนน้อยกว่า 100,000 บาท ร้อยละ 35.3 รองลงมาได้แก่ ทุนจดทะเบียน 1,000,001-10,000,000 บาท ร้อยละ 11.8 ทุนจดทะเบียน 100,001-500,000 บาท ร้อยละ 5.9 ทุนจดทะเบียน 500,001-1,000,000 บาท ร้อยละ 5.9

3.3 แรงงาน ภาคการผลิตมีจำนวนคนงานในอุตสาหกรรมการผลิตในทุกสาขาอุตสาหกรรม จำนวนแรงงานส่วนใหญ่คือ จำนวนแรงงาน 1-10 คน คิดเป็นร้อยละ 81.6 และรองลงมาจำนวนแรงงาน 11-50 คน ร้อยละ 17.9 จำนวน 51-100 คน คิดเป็นร้อยละ 0.5 ซึ่งแสดงรายละเอียดจำนวนแรงงาน แยกตามประเภทอุตสาหกรรม และกลุ่มอุตสาหกรรม ดังตารางที่ 4

ตารางที่ 4 แสดงจำนวนคนงานแยกประเภทตามอุตสาหกรรม

ประเภทอุตสาหกรรม		จำนวนคนงาน			รวม
		1-10 คน	11-50 คน	51-100 คน	
กลุ่มอุตสาหกรรมวิศวกร					
เครื่องจักร	จำนวน	46	3	1	50
	ร้อยละ	92.0%	6.0%	2.0%	100.0%
เหล็กโลหะและผลิตภัณฑ์	จำนวน	28	7	0	35
	ร้อยละ	80.0%	20.0%	.0%	100.0%
การผลิตยานยนต์ รถพ่วงและรถกึ่งรถพ่วง	จำนวน	4	1	0	5
	ร้อยละ	80.0%	20.0%	0%	100.0%
การผลิตเครื่องจักรใช้พลังงานไฟฟ้าและเครื่องมือไฟฟ้าฯ	จำนวน	8	1	1	10
	ร้อยละ	80.0%	10.0%	10.0%	100.0%
รวมกลุ่มอุตสาหกรรมวิศวกร	จำนวน	86	12	2	100
	ร้อยละ	86.0%	12.0%	2.0%	100.0%
กลุ่มอุตสาหกรรมเบา					
แร่โลหะ	จำนวน	87	13	0	100
	ร้อยละ	87.0%	13.0%	0%	100.0%
เฟอร์นิเจอร์	จำนวน	53	27	0	80
	ร้อยละ	66.2%	33.8%	0%	100.0%
รวมกลุ่มอุตสาหกรรมเบา	จำนวน	140	40	0	180
	ร้อยละ	77.8%	22.2%	.0%	100.0%

ตารางที่ 4 แสดงจำนวนคนงานแยกประเภทตามอุตสาหกรรม (ต่อ)

ประเภทอุตสาหกรรม	จำนวนคนงาน			รวม	
	1-10 คน	11-50 คน	51-100 คน		
กลุ่มอุตสาหกรรมที่ใช้ทรัพยากรธรรมชาติ					
ยางและผลิตภัณฑ์จากยาง	จำนวน	42	22	1	65
	ร้อยละ	64.6%	33.8%	1.5%	100.0%
อาหาร:กลุ่มผลิตภัณฑ์จากข้าวพืช แป้ง	จำนวน	49	6	0	55
และอาหารสัตว์สำเร็จรูป	ร้อยละ	89.1%	10.9%	.0%	100.0%
อาหาร:กลุ่มผลิตภัณฑ์จากสัตว์น้ำ	จำนวน	59	1	0	60
	ร้อยละ	98.3%	1.7%	.0%	100.0%
ผลิตภัณฑ์จากไม้	จำนวน	112	26	0	138
	ร้อยละ	81.2%	18.8%	.0%	100.0%
รวมกลุ่มอุตสาหกรรมที่ใช้	จำนวน	262	55	1	318
ทรัพยากรธรรมชาติ	ร้อยละ	82.4%	17.3%	.3%	100.0%
รวมทุกกลุ่มอุตสาหกรรม	จำนวน	488	107	3	598
	ร้อยละ	81.6%	17.9%	.5%	100.0%

จากตารางที่ 4 สรุปรายละเอียดจำนวนแรงงานแยกตามกลุ่มอุตสาหกรรม และประเภทอุตสาหกรรม โดยกลุ่มตัวอย่างเปิดเผยข้อมูล 598 ธุรกิจ ดังนี้

กลุ่มอุตสาหกรรมวิศวกร

กลุ่มอุตสาหกรรมวิศวกร จำนวนแรงงานส่วนใหญ่คือ จำนวนแรงงาน 1-10 คน คิดเป็นร้อยละ 86.0 และ รองลงมาจำนวนแรงงาน 11-50 คน ร้อยละ 12.0 และ 51-100 คน ร้อยละ 2.0 ซึ่งแยกตามประเภทอุตสาหกรรม เป็นดังนี้

ประเภทอุตสาหกรรมเครื่องจักร จำนวนแรงงานส่วนใหญ่คือ จำนวนแรงงาน 1-10 คน คิดเป็นร้อยละ 92.0 และ รองลงมาจำนวนแรงงาน 11-50 คน ร้อยละ 6.0 จำนวนแรงงาน 51-100 คน คิดเป็นร้อยละ 2.0

ประเภทอุตสาหกรรมเหล็กโลหะและผลิตภัณฑ์ จำนวนแรงงานส่วนใหญ่คือ จำนวนแรงงาน 1-10 คน คิดเป็นร้อยละ 80.0 รองลงมาจำนวนแรงงาน 11-50 คน ร้อยละ 20.0

ประเภทอุตสาหกรรมผลิตยานยนต์ รถพ่วง และรถกึ่งรถพ่วง จำนวนแรงงานส่วนใหญ่คือ จำนวนแรงงาน 1-10 คน คิดเป็นร้อยละ 80.0 รองลงมาจำนวนแรงงาน 11-50 คน ร้อยละ 20.0

ประเภทอุตสาหกรรมการผลิตเครื่องจักรใช้พลังงานไฟฟ้าและเครื่องมือไฟฟ้า จำนวนแรงงานส่วนใหญ่คือ จำนวนแรงงาน 1-10 คน คิดเป็นร้อยละ 80.0 และรองลงมาจำนวนแรงงาน 11-50 คน ร้อยละ 10.0 จำนวน 51-100 คน คิดเป็นร้อยละ 10.0

กลุ่มอุตสาหกรรมเบา

กลุ่มอุตสาหกรรมเบา จำนวนแรงงานส่วนใหญ่คือ จำนวนแรงงาน 1-10 คน คิดเป็นร้อยละ 77.8 และรองลงมา จำนวนแรงงาน 11-50 คน ร้อยละ 22.2 ซึ่งแยกตามประเภทอุตสาหกรรมเป็นดังนี้

ประเภทอุตสาหกรรมแร่โลหะ (ใช้ในการก่อสร้าง) จำนวนแรงงานส่วนใหญ่คือ จำนวนแรงงาน 1-10 คน คิดเป็นร้อยละ 87.0 รองลงมาจำนวนแรงงาน 11-50 คน ร้อยละ 13.0

ประเภทอุตสาหกรรมเฟอร์นิเจอร์ จำนวนแรงงานส่วนใหญ่คือ จำนวนแรงงาน 1-10 คน คิดเป็นร้อยละ 66.2 และจำนวนแรงงาน 11-50 คน ร้อยละ 33.8

กลุ่มอุตสาหกรรมที่ใช้ทรัพยากรธรรมชาติ

กลุ่มอุตสาหกรรมที่ใช้ทรัพยากรธรรมชาติ จำนวนแรงงานส่วนใหญ่คือ จำนวนแรงงาน 1-10 คน คิดเป็นร้อยละ 82.4 และรองลงมาจำนวนแรงงาน 11-50 คน ร้อยละ 17.3 และ จำนวนแรงงาน 51-100 คน ร้อยละ 0.3 ซึ่งแยกตามประเภทอุตสาหกรรมเป็นดังนี้

ประเภทอุตสาหกรรมยางและผลิตภัณฑ์จากยาง จำนวนแรงงานส่วนใหญ่คือ จำนวนแรงงาน 1-10 คน คิดเป็นร้อยละ 64.6 รองลงมาได้แก่ จำนวนแรงงาน 11-50 คน ร้อยละ 33.8 และ จำนวนแรงงาน 51-100 คน ร้อยละ 1.5

ประเภทอุตสาหกรรมอาหาร : กลุ่มผลิตภัณฑ์จากรั้วพืช แป้ง และอาหารสัตว์สำเร็จรูป จำนวนแรงงานส่วนใหญ่คือ จำนวนแรงงาน 1-10 คน คิดเป็นร้อยละ 89.1 รองลงมาได้แก่ จำนวนแรงงาน 11-50 คน ร้อยละ 10.9

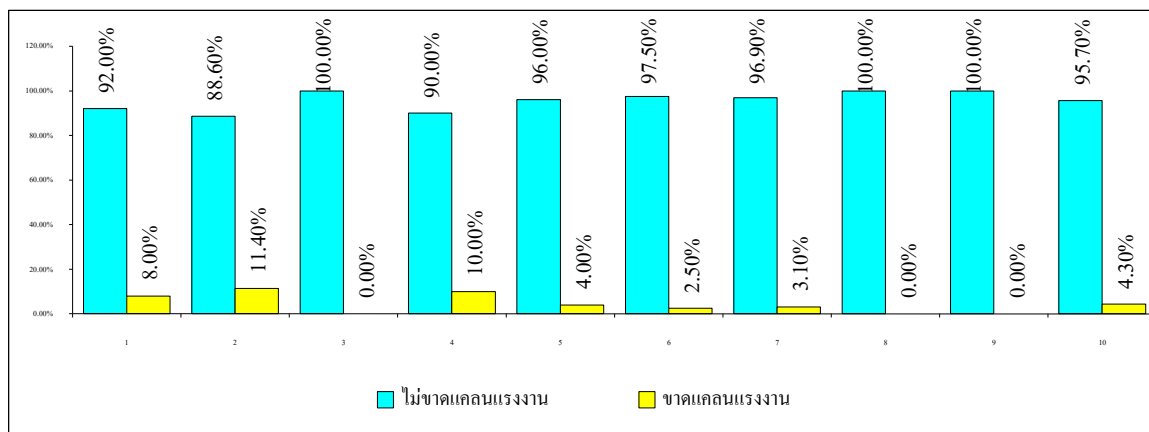
ประเภทอุตสาหกรรมอาหาร : กลุ่มผลิตภัณฑ์จากสัตว์น้ำ จำนวนแรงงานส่วนใหญ่ คือ จำนวนแรงงาน 1-10 คน คิดเป็นร้อยละ 98.3 รองลงมาคือ จำนวนแรงงาน 11-51 คน ร้อยละ 1.7

ประเภทอุตสาหกรรมผลิตภัณฑ์จากไม้ จำนวนแรงงานส่วนใหญ่คือ จำนวนแรงงาน 1-10 คน คิดเป็นร้อยละ 81.2 รองลงมาได้แก่ จำนวนแรงงาน 11-50 คน ร้อยละ 18.8

3.4 การขาดแคลนแรงงาน

เมื่อพิจารณาถึงสัดส่วนของการขาดแคลนแรงงาน พบว่า ส่วนใหญ่ทุกสาขาอุตสาหกรรมพบการขาดแคลนแรงงานเล็กน้อย ได้แก่ กลุ่มอุตสาหกรรมวิศวกร ร้อยละ 9.0 ในอุตสาหกรรมเบา ร้อยละ 3.3 และกลุ่มอุตสาหกรรมที่ใช้ทรัพยากรธรรมชาติร้อยละ 2.5 เมื่อจำแนกตามประเภทอุตสาหกรรม ดังปรากฏภาพที่ 3 แสดงร้อยละของแต่ละประเภทอุตสาหกรรมโดยเฉพาะอย่างยิ่งสาขาการผลิตยานยนต์ รถพ่วงและรถกึ่งรถพ่วง, อาหาร:กลุ่มผลิตภัณฑ์จากข้าวโพช แป้ง และอาหารสัตว์สำเร็จรูป และอาหาร: กลุ่มผลิตภัณฑ์จากสัตว์น้ำ ไม่พบการขาดแคลนแรงงาน (100%) โดยอธิบายรายละเอียดเพิ่มเติมในตารางที่ 5 แสดงการขาดแคลนแรงงานจำแนกตามประเภทธุรกิจทั้ง 10 ประเภท

ภาพที่ 3 การขาดแคลนแรงงานแยกตามประเภทอุตสาหกรรม



หมายเหตุ

- | | |
|---|---|
| 1 = เครื่องจักร | 2 = เหล็กโลหะและผลิตภัณฑ์ |
| 3 = การผลิตยานยนต์ รถพ่วง และรถกึ่งรถพ่วง | 4 = การผลิตเครื่องจักรใช้พลังงานไฟฟ้าและเครื่องมือไฟฟ้า |
| 5 = แร่โลหะ(ใช้ในการก่อสร้าง) | 6 = เฟอร์นิเจอร์ |
| 7 = ยางและผลิตภัณฑ์จากยาง | 8 = อาหาร: กลุ่มผลิตภัณฑ์จากข้าวโพช แป้ง และอาหารสัตว์สำเร็จรูป |
| 9 = อาหาร: กลุ่มผลิตภัณฑ์จากสัตว์น้ำ | 10 = ผลิตภัณฑ์จากไม้ |

ตารางที่ 5 แสดงกำลังแรงงานจำแนกตามประเภทอุตสาหกรรม

ประเภทอุตสาหกรรม		กำลังแรงงาน		รวม
		ไม่ขาดแคลน	ขาดแคลน	
กลุ่มอุตสาหกรรมวิศวกรรม				
เครื่องจักร	จำนวน	46	4	50
	ร้อยละ	92.0%	8.0%	100.0%
เหล็กโลหะและผลิตภัณฑ์	จำนวน	31	4	35
	ร้อยละ	88.6%	11.4%	100.0%
การผลิตยานยนต์ รถพ่วงและรถกึ่งรถพ่วง	จำนวน	5	0	5
	ร้อยละ	100.0%	0%	100.0%
การผลิตเครื่องจักรใช้พลังงานไฟฟ้าและ เครื่องมือไฟฟ้าฯ	จำนวน	9	1	10
	ร้อยละ	90.0%	10.0%	100.0%
รวมกลุ่มอุตสาหกรรมวิศวกรรม	จำนวน	91	9	100
	ร้อยละ	91.0%	9.0%	100.0%
กลุ่มอุตสาหกรรมเบา				
แร่โลหะ	จำนวน	96	4	100
	ร้อยละ	96.0%	4.0%	100.0%
เฟอร์นิเจอร์	จำนวน	78	2	80
	ร้อยละ	97.5%	2.5%	100.0%
รวมกลุ่มอุตสาหกรรมเบา	จำนวน	174	6	180
	ร้อยละ	96.7%	3.3%	100.0%
กลุ่มอุตสาหกรรมที่ใช้ทรัพยากรธรรมชาติ				
ยางและผลิตภัณฑ์จากยาง	จำนวน	63	2	65
	ร้อยละ	96.9%	3.1%	100.0%
อาหาร:กลุ่มผลิตภัณฑ์จากธัญพืช แป้ง และ อาหารสัตว์สำเร็จรูป	จำนวน	55	0	55
	ร้อยละ	100.0%	.0%	100.0%
อาหาร:กลุ่มผลิตภัณฑ์จากสัตว์น้ำ	จำนวน	60	0	60
	ร้อยละ	100.0%	.0%	100.0%
ผลิตภัณฑ์จากไม้	จำนวน	134	6	140
	ร้อยละ	95.7%	4.3%	100.0%
รวมกลุ่มอุตสาหกรรมที่ใช้ ทรัพยากรธรรมชาติ	จำนวน	312	8	320
	ร้อยละ	97.5%	2.5%	100.0%
รวมทุกกลุ่มอุตสาหกรรม	จำนวน	577	23	600
	ร้อยละ	96.2%	3.8%	100.0%

การไม่ขาดแคลนแรงงาน ในภาพรวมพบการไม่ขาดแคลนแรงงานคิดเป็นร้อยละ 96.2 เมื่อพิจารณาตามประเภทของอุตสาหกรรมแล้วพบว่า ในกลุ่มอุตสาหกรรมวิศวกรรม ประเภทเครื่องจักรไม่ขาดแคลนแรงงาน ร้อยละ 92.0 เหล็กโลหะและผลิตภัณฑ์ ร้อยละ 88.6 การผลิตยานยนต์ รถพ่วงและรถกึ่งรถพ่วง ร้อยละ 100.0 และการผลิตเครื่องจักรใช้พลังงานไฟฟ้าและเครื่องมือไฟฟ้า ร้อยละ 90.0 ในกลุ่มอุตสาหกรรมเบา พบว่า แร่ อโลหะ ไม่ขาดแคลนแรงงานร้อยละ 96.0 และเฟอร์นิเจอร์ ร้อยละ 97.5 ในกลุ่มอุตสาหกรรมที่ใช้ทรัพยากรธรรมชาติมีการไม่ขาดแคลนแรงงาน ในอุตสาหกรรมประเภทยางและผลิตภัณฑ์จากยาง ไม่ขาดแคลนแรงงานร้อยละ 96.9 อาหาร:กลุ่มผลิตภัณฑ์จากธัญพืช แป้ง และอาหารสัตว์สำเร็จรูป ร้อยละ 100.0 อาหาร:กลุ่มผลิตภัณฑ์จากสัตว์น้ำ ร้อยละ 100.0 และผลิตภัณฑ์จากไม้ร้อยละ 95.7

การขาดแคลนแรงงาน ในภาพรวมการขาดแคลนแรงงานพบว่า ร้อยละ 3.8 เมื่อพิจารณาตามประเภทของอุตสาหกรรมแล้วพบว่า ในกลุ่มอุตสาหกรรมวิศวกรรม ประเภทเครื่องจักรขาดแคลนแรงงานร้อยละ 8.0 เหล็กโลหะและผลิตภัณฑ์ ร้อยละ 11.4 การผลิตยานยนต์ รถพ่วงและรถกึ่งรถพ่วงไม่พบการขาดแคลนแรงงาน และการผลิตเครื่องจักรใช้พลังงานไฟฟ้าและเครื่องมือไฟฟ้า ร้อยละ 10.0 ในกลุ่มอุตสาหกรรมเบา พบว่า แร่ อโลหะ ขาดแคลนแรงงานร้อยละ 4.0 และเฟอร์นิเจอร์ ร้อยละ 2.5 ในกลุ่มอุตสาหกรรมที่ใช้ทรัพยากรธรรมชาติมีการขาดแคลนแรงงานในประเภทยางและผลิตภัณฑ์จากยาง ขาดแคลนแรงงานร้อยละ 3.1 และไม่พบการขาดแคลนแรงงานใน อาหาร:กลุ่มผลิตภัณฑ์จากธัญพืช แป้ง และอาหารสัตว์สำเร็จรูป และอาหาร: กลุ่มผลิตภัณฑ์จากสัตว์น้ำ และผลิตภัณฑ์จากไม้ร้อยละ 4.3

3.5 การนำเข้า-ส่งออก ภาคการผลิต จากข้อมูลที่มีการเปิดเผยพบว่า ในไตรมาสที่ 2/2557 ผู้ประกอบการมีการนำเข้า-ส่งออกเฉพาะบางกลุ่มอุตสาหกรรม รายละเอียดแสดง ดังตารางที่ 6

จากการศึกษา พบว่า ในภาพรวมการนำเข้า-ส่งออกของภาคการผลิตเป็นดังนี้

การนำเข้าผู้ประกอบการ SMEs ภาคการผลิต ในภูมิภาคภาคใต้ ในไตรมาสที่ 2/2557 ภาพรวมอยู่ที่ร้อยละ 0.5 เมื่อจำแนกตามประเภทอุตสาหกรรม พบว่า มาจากอุตสาหกรรมประเภทยางและผลิตภัณฑ์จากยาง, อาหาร:กลุ่มผลิตภัณฑ์จากธัญพืช แป้ง และอาหารสัตว์สำเร็จรูป, อาหาร: กลุ่มผลิตภัณฑ์จากสัตว์น้ำ และผลิตภัณฑ์จากไม้ ในสัดส่วนที่เท่ากัน

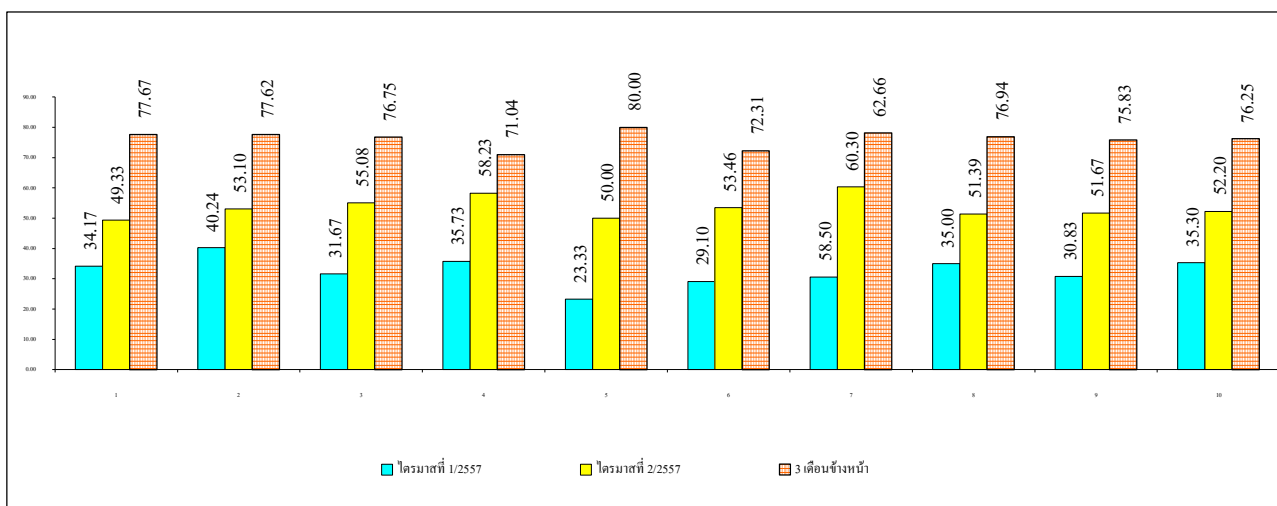
การส่งออกผู้ประกอบการ SMEs ภาคการผลิต ในภูมิภาคภาคใต้ ในไตรมาสที่ 2/2557 ภาพรวมอยู่ที่ร้อยละ 0.3 เมื่อจำแนกตามประเภทอุตสาหกรรม พบว่า มาจากอุตสาหกรรมประเภท อาหาร:กลุ่มผลิตภัณฑ์จากธัญพืช แป้ง และอาหารสัตว์สำเร็จรูป และผลิตภัณฑ์จากไม้ในสัดส่วนที่เท่ากัน

ตารางที่ 6 แสดงการขนส่งสินค้าจำแนกตามประเภทอุตสาหกรรม

ประเภทอุตสาหกรรม		การขนส่งสินค้า	
		การนำเข้า	การส่งออก
กลุ่มอุตสาหกรรมวิศวกรรม		-	-
กลุ่มอุตสาหกรรมเบา		-	-
กลุ่มอุตสาหกรรมที่ใช้ทรัพยากรธรรมชาติ			
ยางและผลิตภัณฑ์จากยาง	จำนวน	1	
	ร้อยละ	0.2%	
อาหาร:กลุ่มผลิตภัณฑ์จากธัญพืช แป้ง และอาหารสัตว์ สำเร็จรูป	จำนวน	1	1
	ร้อยละ	0.2%	0.5%
อาหาร:กลุ่มผลิตภัณฑ์จากสัตว์น้ำ	จำนวน		
	ร้อยละ		
ผลิตภัณฑ์จากไม้	จำนวน	1	1
	ร้อยละ	0.2%	0.2%
รวมกลุ่มอุตสาหกรรมที่ใช้ ทรัพยากรธรรมชาติ	จำนวน	3	2
	ร้อยละ	0.5%	0.3%
รวมทุกกลุ่มอุตสาหกรรม	จำนวน	3	2
	ร้อยละ	0.5%	0.3%

4. ดัชนีความเชื่อมั่นภาคการผลิตของวิสาหกิจขนาดกลางและขนาดย่อมแยกตามสาขาอุตสาหกรรมในภูมิภาคภาคใต้ของไตรมาสที่ 2/2557

ภาพที่ 4 ดัชนีความเชื่อมั่นภาคการผลิตของวิสาหกิจขนาดกลางและขนาดย่อมจำแนกตามสาขาอุตสาหกรรมเปรียบเทียบกับไตรมาสที่ 1/2557 ไตรมาสที่ 2/257 และการคาดการณ์ฯ 3 เดือนข้างหน้า



หมายเหตุ

- | | |
|--|--------------------------------------|
| 1 = เครื่องจักร | 2 = เหล็กโลหะและผลิตภัณฑ์ |
| 3 = แร่โลหะ(ใช้ในการก่อสร้าง) | 4 = เฟอร์นิเจอร์ |
| 5 = การผลิตยานยนต์ รถพ่วง และรถกึ่งรถพ่วง | 6 = ยางและผลิตภัณฑ์จากยาง |
| 7 = กลุ่มผลิตภัณฑ์จากัญชัญพืชแป็ง และอาหารสัตว์สำเร็จรูป | 8 = อาหาร: กลุ่มผลิตภัณฑ์จากสัตว์น้ำ |
| 9 = การผลิตเครื่องจักรใช้พลังงานไฟฟ้าและเครื่องมือไฟฟ้า | 10 = ผลิตภัณฑ์จากไม้ |

เมื่อพิจารณาจากดัชนีความเชื่อมั่นในไตรมาสที่ 2/2557 โดยรวมภาคการผลิตของวิสาหกิจขนาดกลางและขนาดย่อม แล้วพบว่า ค่าดัชนีความเชื่อมั่นเพิ่มสูงขึ้นในทุกประเภทอุตสาหกรรมการผลิตเมื่อเทียบกับไตรมาสที่ 1/2557 ดังรายละเอียดในตารางที่ 7 ส่วนค่าดัชนีความเชื่อมั่นคาดการณ์ 3 เดือนข้างหน้าในทุกสาขาอุตสาหกรรมการผลิตมีค่าดัชนีความเชื่อมั่นเพิ่มขึ้นจากค่าดัชนีความเชื่อมั่นในไตรมาสปัจจุบันทุกดัชนี

ตารางที่ 7 ดัชนีความเชื่อมั่นภาคการผลิตของวิสาหกิจขนาดกลางและขนาดย่อมแยกตามสาขาอุตสาหกรรมจำแนกเปรียบเทียบไตรมาสที่ 1/2557 ไตรมาสที่ 2/257 และการคาดการณ์ 3 เดือนข้างหน้า

ดัชนีรวมภาคการผลิตจำแนกตามสาขาอุตสาหกรรม	รายไตรมาส		
	ไตรมาสที่ 1/2557	ไตรมาสที่ 2/2557	คาดการณ์ 3 เดือนข้างหน้า
1. เครื่องจักร	34.17	49.33	77.67
เครื่องยนต์และเครื่องกังหัน	32.22	50.83	78.61
เครื่องสูบลมเครื่องอัด	35.00	43.33	80.83
เครื่องจักรที่ใช้ในการเกษตร	39.17	50.83	71.67
2. เหล็กโลหะและผลิตภัณฑ์	40.24	53.10	77.62
การผลิตเหล็กกล้าขั้นมูลฐาน	40.00	50.00	73.33
ผลิตภัณฑ์ที่มีโครงสร้างเป็นโลหะ	37.50	52.50	79.17
การผลิตที่เก็บน้ำและภาชนะบรรจุขนาดใหญ่ที่ทำจากโลหะ	40.00	51.67	80.00
การผลิตผลิตภัณฑ์โลหะโดยวิธีการตี การอัด การดัด การดัด การรีด และการผสมโลหะผง	46.67	60.00	83.33
การบริการตกแต่ง เคลือบโลหะและบริการที่เกี่ยวข้องกัน	40.00	52.50	74.17
3. แร่โลหะ	31.67	55.08	76.75
การผลิตผลิตภัณฑ์เซรามิกทนไฟ	31.90	56.19	76.90

ดัชนีรวมภาคการผลิตจำแนกตามสาขาอุตสาหกรรม	รายไตรมาส		
	ไตรมาสที่ 1/2557	ไตรมาสที่ 2/2557	คาดการณ์ 3 เดือนข้างหน้า
การผลิตปูนขาวและปูนปลาสเตอร์	30.28	54.44	76.39
การผลิตคอนกรีต	32.50	55.42	77.50
การตัดแต่ง การขึ้นรูปและการตัดแต่งหินสำเร็จ	32.78	53.33	76.11
4. เฟอร์นิเจอร์	35.73	58.23	71.04
การผลิตเครื่องเรือน	35.73	58.23	71.04
5. การผลิตยานยนต์ รถพ่วง และรถกึ่งรถพ่วง	23.33	50.00	80.00
การผลิตยานยนต์และเครื่องยนต์	33.33	44.44	80.56
การผลิตตัวถังยานยนต์	8.33	58.33	79.17
6. ยางและผลิตภัณฑ์จากยาง	29.10	53.46	72.31
การผลิตยางนอก ยางใน การหล่อดอกยางและ การซ่อมสร้างยางใหม่	32.08	56.11	73.75
การผลิตยางแผ่นและยางก้อน	23.33	50.00	72.22
การผลิตบรรจุภัณฑ์พลาสติก	31.67	55.83	71.67
การผลิตผลิตภัณฑ์ไฟเบอร์กลาส	29.17	53.75	71.25
7. อาหาร: กลุ่มผลิตภัณฑ์จากธัญพืช แป้ง และอาหารสัตว์สำเร็จรูป	30.61	60.30	78.18
การผลิตผลิตภัณฑ์อื่นๆจากธัญพืช	30.67	60.00	78.33
การผลิตอาหารสัตว์สำเร็จรูป	30.56	60.56	78.06
8. อาหาร: กลุ่มผลิตภัณฑ์จากสัตว์น้ำ	35.00	51.39	76.94
การแปรรูปและการเก็บถนอมสัตว์น้ำ	35.00	51.39	76.94
9. การผลิตเครื่องจักรใช้พลังงานไฟฟ้าและเครื่องมือไฟฟ้า	30.83	51.67	75.83
การผลิตมอเตอร์ไฟฟ้า เครื่องกำเนิดไฟฟ้าและหม้อแปลงไฟฟ้า	33.33	53.33	75.00
การผลิตหลอดไฟฟ้า และเครื่องอุปกรณ์สำหรับให้แสงสว่าง	28.33	50.00	76.67
10. ผลิตภัณฑ์จากไม้	35.30	52.02	76.25
การเลื่อยไม้และไสไม้	31.33	53.83	75.00
การผลิตแผ่นไม้บาง แผ่นไม้อัด ไม้ประสาน แผ่นขึ้นไม้อัด	38.89	50.83	79.17
การผลิตเครื่องมือที่ใช้ในการก่อสร้างและประกอบอาคาร	38.52	52.59	75.93
การผลิตวัสดุถักสาน	32.22	50.00	75.56

กลุ่มอุตสาหกรรมวิศวกรรม

ภาพรวมดัชนีภาคการผลิตจำแนกตามประเภทอุตสาหกรรม ในไตรมาสที่ 2/2557 พบว่า สาขาเครื่องจักรอยู่ที่ระดับ 49.33 เมื่อพิจารณาตามสาขาอุตสาหกรรมพบว่า เครื่องยนต์และเครื่องกังหันที่ระดับ 50.83 เครื่องสูบเครื่องอัด ที่ระดับ 43.33 และ เครื่องจักรที่ใช้ในการเกษตร ที่ระดับ 50.83

ภาพรวมดัชนีภาคการผลิตสาขาเหล็กโลหะและผลิตภัณฑ์อยู่ที่ระดับ 53.10 เมื่อพิจารณาตามสาขาการผลิตแล้วพบว่า การผลิตเหล็กกล้าขั้นมูลฐานที่ระดับ 50.00 ผลิตภัณฑ์ที่มีโครงสร้างเป็นโลหะที่ระดับ 52.50 การผลิตที่เก็บน้ำ และภาชนะบรรจุขนาดใหญ่ที่ทำจากโลหะ ที่ระดับ 51.67 การผลิตผลิตภัณฑ์โลหะโดยวิธีการตี การอัด การตอกพิมพ์ การรีดและการผสมโลหะผง ที่ระดับ 60.00 การบริการตกแต่ง เคลือบโลหะและบริการที่เกี่ยวข้องกัน ที่ระดับ 52.50

ภาพรวมดัชนีภาคการผลิตสาขาผลิตยานยนต์รถพ่วงและรถกึ่งรถพ่วงอยู่ที่ระดับ 50.00 เมื่อพิจารณาตามสาขาแล้วพบว่า สาขาการผลิตยานยนต์และเครื่องยนต์ 44.44 และสาขาการผลิตตัวถังยานยนต์ 58.33

ภาพรวมดัชนีภาคการผลิตสาขาการผลิตเครื่องจักรใช้พลังงานไฟฟ้าและเครื่องมือไฟฟ้าเท่ากับ 51.67 เมื่อพิจารณาตามสาขาแล้วพบว่า การผลิตมอเตอร์ไฟฟ้าเครื่องกำเนิดไฟฟ้าและหม้อแปลงไฟฟ้า 53.33 และการผลิตหลอดไฟฟ้าและเครื่องอุปกรณ์สำหรับให้แสงสว่าง ที่ระดับ 50.00

กลุ่มอุตสาหกรรมเบา

ภาพรวมดัชนีภาคการผลิตสาขาแร่โลหะอยู่ที่ระดับ 55.08 เมื่อพิจารณาตามสาขาแล้วพบว่า การผลิตผลิตภัณฑ์เซรามิกทนไฟ 56.19 การผลิตปูนขาวและปูนปลาสเตอร์ 54.44 สาขาการผลิตคอนกรีต 55.42 การตกแต่งการขึ้นรูปและการตัดแต่งหินสำเร็จ 53.33

ภาพรวมดัชนีภาคการผลิตสาขาเฟอร์นิเจอร์ ซึ่งมีเพียงสาขาเดียวคือ การผลิตเครื่องเรือน อยู่ในระดับ 58.23

กลุ่มอุตสาหกรรมที่ใช้ทรัพยากรธรรมชาติ

ภาพรวมดัชนีภาคการผลิตสาขายางและผลิตภัณฑ์จากยาง 53.46 เมื่อพิจารณาตามสาขาแล้วพบว่า การผลิตยางนอกยางใน การหล่อดอกยางและ การซ่อมสร้างยางใหม่ ที่ระดับ 56.11 และการผลิตยางแผ่นและยางก้อน 50.00 การผลิตบรรจุภัณฑ์พลาสติก 55.83 การผลิตผลิตภัณฑ์ไฟเบอร์กลาสที่ระดับ 53.75

ภาพรวมดัชนีภาคการผลิตสาขาอาหาร: กลุ่มผลิตภัณฑ์จากธัญพืชแป้งและอาหารสัตว์สำเร็จรูปที่ระดับ 60.30 เมื่อพิจารณาตามสาขาแล้วพบว่า การผลิตผลิตภัณฑ์อื่นๆ จากธัญพืชที่ระดับ 60.00 และการผลิตอาหารสัตว์สำเร็จรูป 60.56

ภาพรวมดัชนีรวมภาคการผลิตสาขาอาหาร: กลุ่มผลิตภัณฑ์จากสัตว์น้ำอยู่ที่ระดับ 51.39 โดยในอุตสาหกรรมประเภทนี้มีเพียงสาขาการแปรรูปและการเก็บถนอมสัตว์น้ำเป็นเพียงกลุ่มเดียวของสาขานี้

ภาพรวมดัชนีภาคการผลิตสาขาผลิตภัณฑ์จากไม้อยู่ที่ระดับ 52.02 เมื่อพิจารณาตามสาขาแล้วพบว่า การเลื่อยไม้และไสไม้ ที่ระดับ 53.83 การผลิตแผ่นไม้บาง แผ่นไม้อัด ไม้ประสานแผ่นขึ้นไม้อัดที่ระดับ 50.83 การผลิตเครื่องมือที่ใช้ในการก่อสร้างและประกอบอาคาร ที่ระดับ 52.59 และการผลิตวัสดุถักสาน ที่ระดับ 50.00

5. ดัชนีความเชื่อมั่นภาคการผลิตของวิสาหกิจขนาดกลางและขนาดย่อมจำแนกตามองค์ประกอบของปัจจัยกำหนดค่าดัชนีภาคการผลิตของ SMEs ไตรมาสที่ 2/2557

ตารางที่ 8 ดัชนีความเชื่อมั่นภาคการผลิตของวิสาหกิจขนาดกลางและขนาดย่อมแยกตามองค์ประกอบของปัจจัยกำหนดค่าดัชนีภาคการผลิตทั้ง 6 องค์ประกอบ เปรียบเทียบไตรมาสที่ 1/2557 ไตรมาสที่ 2/2557 และการคาดการณ์ 3 เดือนข้างหน้า

องค์ประกอบของดัชนีภาคการผลิต	ไตรมาสที่ 1/2557	ไตรมาสที่ 2/2557	คาดการณ์ 3 เดือนข้างหน้า
1. ยอดรับคำสั่งซื้อโดยรวม	36.75	59.83	84.50
2. ปริมาณการผลิต	40.33	60.00	90.33
3. สินค้าคงคลัง	37.67	57.75	90.83
4. ต้นทุนการประกอบการ	19.67	38.25	18.00
5. กำไรสุทธิ	28.50	54.50	92.33
6. การจ้างงาน	39.00	53.83	78.08

เมื่อพิจารณาภาพรวมของค่าดัชนีความเชื่อมั่นของผู้ประกอบการ SMEs ภาคการผลิตในไตรมาส ที่ 2/2557 ตามองค์ประกอบ 6 ด้าน ได้แก่ องค์ประกอบด้านยอดคำสั่งซื้อโดยรวม อยู่ที่ระดับ 59.83 ปริมาณการผลิต อยู่ที่ระดับ 60.00 สินค้าคงคลัง อยู่ที่ระดับ 57.75 ต้นทุนประกอบการอยู่ที่ระดับ 38.25 กำไรสุทธิอยู่ที่ระดับ 54.50 และการจ้างงานอยู่ที่ระดับ 53.83

เมื่อเทียบกับค่าดัชนีความเชื่อมั่นในไตรมาสที่ 1/2557 พบว่า ค่าดัชนีความเชื่อมั่นปรับเพิ่มขึ้นและลดลงในบางองค์ประกอบ เมื่อแยกพิจารณาตามองค์ประกอบจากตารางที่ 8 พบว่า

ยอดคำสั่งซื้อรวม ค่าความเชื่อมั่นในไตรมาสที่ 2/2557 อยู่ที่ระดับ 59.83 เพิ่มขึ้นจากระดับ 36.75 ในไตรมาสที่ 1/2557 ส่วนค่าดัชนีความเชื่อมั่นคาดการณ์ 3 เดือนข้างหน้าอยู่ที่ระดับ 84.50 เพิ่มขึ้นจากค่าดัชนีความเชื่อมั่นปัจจุบัน

ปริมาณการผลิต ค่าความเชื่อมั่นในไตรมาสที่ 2/2557 อยู่ที่ระดับ 60.00 เพิ่มขึ้นจากระดับ 40.33 ในไตรมาสที่ 1/2557 ส่วนค่าดัชนีความเชื่อมั่นคาดการณ์ 3 เดือนข้างหน้าอยู่ที่ระดับ 90.33 เพิ่มขึ้นจากค่าดัชนีความเชื่อมั่นปัจจุบัน

สินค้าคงคลัง ค่าความเชื่อมั่นในไตรมาสที่ 2/2557 อยู่ที่ระดับ 57.75 เพิ่มขึ้นจากระดับ 37.67 ในไตรมาสที่ 1/2557 ส่วนค่าดัชนีความเชื่อมั่นคาดการณ์ 3 เดือนข้างหน้าอยู่ที่ระดับ 90.83 เพิ่มขึ้นจากค่าดัชนีความเชื่อมั่นปัจจุบัน

ต้นทุนการประกอบการ ค่าความเชื่อมั่นในไตรมาสที่ 2/2557 อยู่ที่ระดับ 38.25 เพิ่มขึ้นจากระดับ 19.67 ในไตรมาสที่ 1/2557 ส่วนค่าดัชนีความเชื่อมั่นคาดการณ์ 3 เดือนข้างหน้าลดลงอยู่ที่ระดับ 18.00 จากค่าดัชนีความเชื่อมั่นปัจจุบัน

กำไรสุทธิ ค่าความเชื่อมั่นในไตรมาสที่ 2/2557 อยู่ที่ระดับ 54.50 เพิ่มขึ้นจากระดับ 28.50 ในไตรมาสที่ 1/2557 ส่วนค่าดัชนีความเชื่อมั่นคาดการณ์ 3 เดือนข้างหน้าอยู่ที่ระดับ 92.33 เพิ่มขึ้นจากค่าดัชนีความเชื่อมั่นปัจจุบัน

การจ้างงาน ค่าความเชื่อมั่นในไตรมาสที่ 2/2557 อยู่ที่ระดับ 53.83 เพิ่มขึ้นจากระดับ 39.00 ในไตรมาสที่ 1/2557 ส่วนค่าดัชนีความเชื่อมั่นคาดการณ์ 3 เดือนข้างหน้าอยู่ที่ระดับ 78.08 เพิ่มขึ้นจากค่าดัชนีความเชื่อมั่นปัจจุบัน

ดัชนีความเชื่อมั่นภาคการผลิตของ SMEs แยกตามกลุ่มสาขาอุตสาหกรรมไตรมาสที่ 2/2557 ตามองค์ประกอบของปัจจัยที่กำหนด ได้แก่ ยอดคำสั่งซื้อโดยรวม ปริมาณการผลิต สินค้าคงคลัง ต้นทุนการประกอบการ กำไรสุทธิ และการจ้างงาน สามารถจำแนกได้เป็น 3 กลุ่มอุตสาหกรรม ดังตารางที่ 9 ต่อไปนี้

ตารางที่ 9 ดัชนีความเชื่อมั่นภาคการผลิตของวิสาหกิจขนาดกลางและขนาดย่อมแยกตามกลุ่มอุตสาหกรรมวิศวกรรม
จำแนกเป็นไตรมาสที่ 1/2557 ไตรมาสที่ 2/2557 และการคาดการณ์ 3 เดือนข้างหน้า

กลุ่มอุตสาหกรรมวิศวกรรม	ไตรมาสที่ 1/2557	ไตรมาสที่ 2/2557	คาดการณ์ 3 เดือนข้างหน้า
เครื่องจักร			
1. ยอดรับคำสั่งซื้อโดยรวม	35.00	63.00	90.00
2. ปริมาณการผลิต	47.00	42.00	92.00
3. สินค้าคงคลัง	35.00	55.00	93.00
4. ต้นทุนการประกอบการ	17.00	52.00	24.00
5. กำไรสุทธิ	30.00	34.00	90.00
6. การจ้างงาน	41.00	50.00	77.00
เหล็กโลหะและผลิตภัณฑ์			
1. ยอดรับคำสั่งซื้อโดยรวม	41.43	57.14	91.43
2. ปริมาณการผลิต	50.00	64.29	91.43
3. สินค้าคงคลัง	45.71	62.86	87.14
4. ต้นทุนการประกอบการ	27.14	32.86	10.00
5. กำไรสุทธิ	32.86	50.00	97.14
6. การจ้างงาน	44.29	51.43	88.57

ตารางที่ 9 ดัชนีความเชื่อมั่นภาคการผลิตของวิสาหกิจขนาดกลางและขนาดย่อมแยกตามกลุ่มอุตสาหกรรมวิศวกรรม จำแนกเป็นไตรมาสที่ 1/2557 ไตรมาสที่ 2/2557 และการคาดการณ์ 3 เดือนข้างหน้า (ต่อ)

กลุ่มอุตสาหกรรมวิศวกรรม	ไตรมาสที่ 1/2557	ไตรมาสที่ 2/2557	คาดการณ์ 3 เดือนข้างหน้า
การผลิตยานยนต์ รถพ่วง และรถกึ่งรถพ่วง			
1. ยอดรับคำสั่งซื้อโดยรวม	40.00	50.00	90.00
2. ปริมาณการผลิต	20.00	60.00	90.00
3. สินค้าคงคลัง	20.00	40.00	100.00
4. ต้นทุนการประกอบการ	30.00	30.00	100.00
5. กำไรสุทธิ	10.00	50.00	90.00
6. การจ้างงาน	20.00	70.00	100.00
การผลิตเครื่องจักรใช้พลังงานไฟฟ้าและเครื่องมือไฟฟ้า			
1. ยอดรับคำสั่งซื้อโดยรวม	40.00	70.00	75.00
2. ปริมาณการผลิต	35.00	60.00	90.00
3. สินค้าคงคลัง	35.00	50.00	100.00
4. ต้นทุนการประกอบการ	25.00	5.00	25.00
5. กำไรสุทธิ	25.00	45.00	90.00
6. การจ้างงาน	25.00	80.00	75.00

กลุ่มอุตสาหกรรมวิศวกร

ประเภทอุตสาหกรรมเครื่องจักร มีค่าดัชนีความเชื่อมั่นด้านยอดคำสั่งซื้อโดยรวมในไตรมาสที่ 2/2557 อยู่ที่ 63.00 ปริมาณการผลิตอยู่ที่ระดับ 42.00 ด้านสินค้าคงคลังอยู่ที่ระดับ 55.00 ต้นทุนประกอบการอยู่ที่ระดับ 52.00 ด้านกำไรสุทธิ อยู่ที่ระดับ 34.00 การจ้างงานอยู่ที่ระดับ 50.00

ในภาพรวมพบว่า การคาดการณ์ใน 3 เดือนข้างหน้าจะมีค่าดัชนีความเชื่อมั่นสูงขึ้นในองค์ประกอบดังนี้ ยอดคำสั่งซื้อ ปริมาณการผลิต สินค้าคงคลัง กำไรสุทธิ และการจ้างงาน

ประเภทอุตสาหกรรมเหล็กโลหะและผลิตภัณฑ์ ค่าดัชนีความเชื่อมั่นด้านยอดคำสั่งซื้อโดยรวมในไตรมาสที่ 2/2557 อยู่ที่ 57.14 ปริมาณการผลิตอยู่ที่ระดับ 64.29 ด้านสินค้าคงคลังอยู่ที่ระดับ 62.86 ต้นทุนประกอบการอยู่ที่ระดับ 32.86 ด้านกำไรสุทธิ อยู่ที่ระดับ 50.00 การจ้างงานอยู่ที่ระดับ 51.43

ในภาพรวมพบว่า การคาดการณ์ใน 3 เดือนข้างหน้าจะมีค่าดัชนีความเชื่อมั่นสูงขึ้นในองค์ประกอบดังนี้ ยอดคำสั่งซื้อ ปริมาณการผลิต สินค้าคงคลัง กำไรสุทธิ และการจ้างงาน

ประเภทอุตสาหกรรมการผลิตยานยนต์รถพ่วงและรถกึ่งรถพ่วง มีค่าดัชนีความเชื่อมั่นด้านยอดคำสั่งซื้อโดยรวมในไตรมาสที่ 2/2557 อยู่ที่ 50.00 ปริมาณการผลิตอยู่ที่ระดับ 60.00 ด้านสินค้าคงคลังอยู่ที่ระดับ 40.00 ต้นทุนประกอบการอยู่ที่ระดับ 30.00 ด้านกำไรสุทธิ อยู่ที่ระดับ 50.00 การจ้างงานอยู่ที่ระดับ 70.00

ในภาพรวมพบว่า การคาดการณ์ใน 3 เดือนข้างหน้าจะมีค่าดัชนีความเชื่อมั่นสูงขึ้นในทุกองค์ประกอบ

ประเภทอุตสาหกรรมการผลิตเครื่องจักรใช้พลังงานไฟฟ้าและเครื่องมือไฟฟ้า มีค่าดัชนีความเชื่อมั่นด้านยอดคำสั่งซื้อโดยรวมในไตรมาสที่ 2/2557 อยู่ที่ 70.00 ปริมาณการผลิตอยู่ที่ระดับ 60.00 ด้านสินค้าคงคลังอยู่ที่ระดับ 50.00 ต้นทุนประกอบการอยู่ที่ระดับ 5.00 ด้านกำไรสุทธิ อยู่ที่ระดับ 45.00 การจ้างงานอยู่ที่ระดับ 80.00

ในภาพรวมพบว่า การคาดการณ์ใน 3 เดือนข้างหน้าจะมีค่าดัชนีความเชื่อมั่นสูงขึ้นในทุกองค์ประกอบ

ตารางที่ 10 ดัชนีความเชื่อมั่นภาคการผลิตของวิสาหกิจขนาดกลางและขนาดย่อมแยกตามกลุ่มอุตสาหกรรมเบา จำแนกเป็นไตรมาสที่ 1/2557 ไตรมาสที่ 2/2557 และการคาดการณ์ 3 เดือนข้างหน้า

กลุ่มอุตสาหกรรมเบา	ไตรมาสที่ 1/2557	ไตรมาสที่ 2/2557	คาดการณ์ 3 เดือนข้างหน้า
แร่โลหะ (ใช้ในการก่อสร้าง)			
1. ยอดรับคำสั่งซื้อโดยรวม	40.50	65.50	78.00
2. ปริมาณการผลิต	33.50	62.00	92.00
3. สินค้าคงคลัง	34.00	57.00	94.50
4. ต้นทุนการประกอบการ	24.50	31.50	16.50
5. กำไรสุทธิ	22.50	52.50	96.00
6. การจ้างงาน	35.00	62.00	83.50
เฟอร์นิเจอร์			
1. ยอดรับคำสั่งซื้อโดยรวม	41.88	61.25	81.88
2. ปริมาณการผลิต	40.00	70.00	87.50
3. สินค้าคงคลัง	40.00	64.38	85.00
4. ต้นทุนการประกอบการ	17.50	39.38	20.00
5. กำไรสุทธิ	33.75	69.38	89.38
6. การจ้างงาน	41.25	45.00	62.50

กลุ่มอุตสาหกรรมเบา

ประเภทอุตสาหกรรมแร่โลหะ(ใช้ในการก่อสร้าง) มีค่าดัชนีความเชื่อมั่นด้านยอดคำสั่งซื้อ โดยรวมในไตรมาสที่ 2/2557 อยู่ที่ 65.50 ปริมาณการผลิตอยู่ที่ระดับ 62.00 ด้านสินค้าคงคลังอยู่ที่ระดับ 57.00 ต้นทุนประกอบการอยู่ที่ระดับ 31.50 ด้านกำไรสุทธิ อยู่ที่ระดับ 52.50 การจ้างงานอยู่ที่ระดับ 62.00

ในภาพรวมพบว่า การคาดการณ์ใน 3 เดือนข้างหน้าจะมีค่าดัชนีความเชื่อมั่นสูงขึ้นในองค์ประกอบดังนี้ ยอดคำสั่งซื้อ ปริมาณการผลิต สินค้าคงคลัง กำไรสุทธิ และการจ้างงาน

ประเภทอุตสาหกรรมเฟอร์นิเจอร์ มีค่าดัชนีความเชื่อมั่นด้านยอดคำสั่งซื้อ โดยรวมในไตรมาสที่ 2/2557 อยู่ที่ 61.25 ปริมาณการผลิตอยู่ที่ระดับ 70.00 ด้านสินค้าคงคลังอยู่ที่ระดับ 64.38 ต้นทุนประกอบการอยู่ที่ระดับ 39.38 ด้านกำไรสุทธิ อยู่ที่ระดับ 69.38 การจ้างงานอยู่ที่ระดับ 45.00

ในภาพรวมพบว่า การคาดการณ์ใน 3 เดือนข้างหน้าจะมีค่าดัชนีความเชื่อมั่นสูงขึ้นในทุกองค์ประกอบได้แก่ ยอดคำสั่งซื้อ ปริมาณการผลิต สินค้าคงคลัง กำไรสุทธิ และการจ้างงาน

ตารางที่ 11 ดัชนีความเชื่อมั่นภาคการผลิตของวิสาหกิจขนาดกลางและขนาดย่อมแยกตามกลุ่มอุตสาหกรรมใช้ทรัพยากรธรรมชาติ จำแนกเป็นไตรมาสที่ 1/2557 ไตรมาสที่ 2/2557 และการคาดการณ์ 3 เดือนข้างหน้า

กลุ่มอุตสาหกรรมใช้ทรัพยากรธรรมชาติ	ไตรมาสที่ 1/2557	ไตรมาสที่ 2/2557	คาดการณ์3 เดือนข้างหน้า
ยางและผลิตภัณฑ์จากยาง			
1. ยอดรับคำสั่งซื้อโดยรวม	33.08	63.08	86.92
2. ปริมาณการผลิต	38.46	55.38	84.62
3. สินค้าคงคลัง	33.85	63.85	85.38
4. ต้นทุนการประกอบการ	16.15	53.08	29.23
5. กำไรสุทธิ	21.54	48.46	85.38
6. การจ้างงาน	31.54	36.92	62.31
อาหาร: กลุ่มผลิตภัณฑ์จากธัญพืช แป้ง และอาหารสำเร็จรูป			
1. ยอดรับคำสั่งซื้อโดยรวม	38.18	57.27	80.00
2. ปริมาณการผลิต	39.09	78.18	93.64
3. สินค้าคงคลัง	36.36	69.09	96.36
4. ต้นทุนการประกอบการ	9.09	22.73	21.82
5. กำไรสุทธิ	23.64	63.64	93.64

6. การจ้างงาน	37.27	70.91	83.64
---------------	-------	-------	-------

ตารางที่ 11 ดัชนีความเชื่อมั่นภาคการผลิตของวิสาหกิจขนาดกลางและขนาดย่อมแยกตามกลุ่มอุตสาหกรรมใช้ทรัพยากรธรรมชาติ จำแนกเป็น ไตรมาสที่ 1/2557 ไตรมาสที่ 2/2557 และการคาดการณ์ 3 เดือนข้างหน้า (ต่อ)

กลุ่มอุตสาหกรรมใช้ทรัพยากรธรรมชาติ	ไตรมาสที่ 1/2557	ไตรมาสที่ 2/2557	คาดการณ์ 3 เดือนข้างหน้า
อาหาร: กลุ่มผลิตภัณฑ์จากสัตว์น้ำ			
1. ยอดรับคำสั่งซื้อโดยรวม	35.83	57.50	79.17
2. ปริมาณการผลิต	41.67	57.50	88.33
3. สินค้าคงคลัง	38.33	56.67	94.17
4. ต้นทุนการประกอบการ	20.83	25.00	15.83
5. กำไรสุทธิ	32.50	63.33	97.50
6. การจ้างงาน	40.83	48.33	86.67
ผลิตภัณฑ์จากไม้			
1. ยอดรับคำสั่งซื้อโดยรวม	31.79	54.64	90.36
2. ปริมาณการผลิต	42.50	54.29	92.14
3. สินค้าคงคลัง	40.71	48.57	89.64
4. ต้นทุนการประกอบการ	21.07	46.43	11.79
5. กำไรสุทธิ	32.50	52.14	91.79
6. การจ้างงาน	43.57	56.07	81.79

กลุ่มอุตสาหกรรมใช้ทรัพยากรธรรมชาติ

ประเภทอุตสาหกรรมยางและผลิตภัณฑ์จากยาง มีค่าดัชนีความเชื่อมั่นด้านยอดคำสั่งซื้อโดยรวมไตรมาสที่ 2/2557 อยู่ที่ 63.08 ปริมาณการผลิตอยู่ที่ระดับ 55.38 ด้านสินค้าคงคลังอยู่ที่ระดับ 63.85 ต้นทุนประกอบการอยู่ที่ระดับ 53.08 ด้านกำไรสุทธิ อยู่ที่ระดับ 48.46 การจ้างงานอยู่ที่ระดับ 36.92

ในภาพรวมพบว่า การคาดการณ์ใน 3 เดือนข้างหน้าจะมีค่าดัชนีความเชื่อมั่นสูงขึ้นในองค์ประกอบได้แก่ ยอดคำสั่งซื้อ ปริมาณการผลิต สินค้าคงคลัง กำไรสุทธิ และการจ้างงาน

ประเภทอุตสาหกรรมอาหาร: กลุ่มผลิตภัณฑ์จากพืช แป้ง และอาหารสำเร็จรูป มีค่าดัชนีความเชื่อมั่นด้านยอดคำสั่งซื้อโดยรวมในไตรมาสที่ 2/2557 อยู่ที่ 57.27 ปริมาณการผลิตอยู่ที่ระดับ 78.18 ด้านสินค้าคงคลังอยู่ที่ระดับ 69.09 ต้นทุนประกอบการอยู่ที่ระดับ 22.73 ด้านกำไรสุทธิ อยู่ที่ระดับ 63.64 การจ้างงานอยู่ที่ระดับ 70.91

ในภาพรวมพบว่า การคาดการณ์ใน 3 เดือนข้างหน้าจะมีค่าดัชนีความเชื่อมั่นสูงขึ้นในองค์ประกอบได้แก่ ยอดคำสั่งซื้อ ปริมาณการผลิต สินค้าคงคลัง กำไรสุทธิ และการจ้างงาน

ประเภทอุตสาหกรรมอาหาร: กลุ่มผลิตภัณฑ์จากสัตว์น้ำ มีค่าดัชนีความเชื่อมั่นด้านยอดคำสั่งซื้อโดยรวมในไตรมาสที่ 2/2557 อยู่ที่ 57.50 ปริมาณการผลิตอยู่ที่ระดับ 57.50 ด้านสินค้าคงคลังอยู่ที่ระดับ 56.67 ต้นทุนประกอบการอยู่ที่ระดับ 25.00 ด้านกำไรสุทธิ อยู่ที่ระดับ 63.33 การจ้างงานอยู่ที่ระดับ 48.33

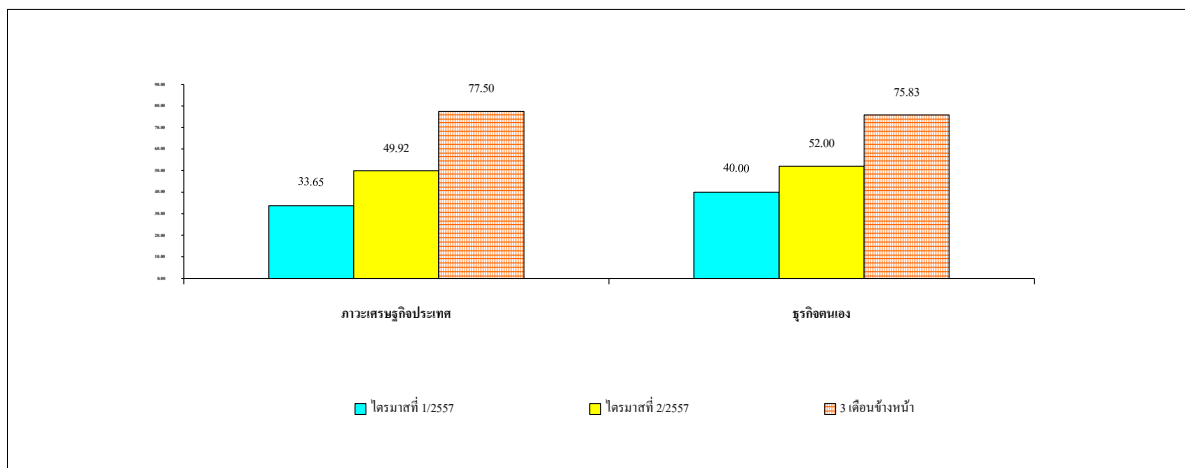
ในภาพรวมพบว่า การคาดการณ์ใน 3 เดือนข้างหน้าจะมีค่าดัชนีความเชื่อมั่นสูงขึ้นในองค์ประกอบได้แก่ ยอดคำสั่งซื้อ ปริมาณการผลิต สินค้าคงคลัง กำไรสุทธิ และการจ้างงาน

ประเภทอุตสาหกรรมผลิตภัณฑ์จากไม้ ค่าดัชนีความเชื่อมั่นด้านยอดคำสั่งซื้อโดยรวมในไตรมาสที่ 2/2557 อยู่ที่ 54.64 ปริมาณการผลิตอยู่ที่ระดับ 54.29 ด้านสินค้าคงคลังอยู่ที่ระดับ 48.57 ต้นทุนประกอบการอยู่ที่ระดับ 46.43 ด้านกำไรสุทธิ อยู่ที่ระดับ 52.14 การจ้างงานอยู่ที่ระดับ 56.07

ในภาพรวมพบว่า การคาดการณ์ใน 3 เดือนข้างหน้าจะมีค่าดัชนีความเชื่อมั่นสูงขึ้นในองค์ประกอบได้แก่ ยอดคำสั่งซื้อ ปริมาณการผลิต สินค้าคงคลัง กำไรสุทธิ และการจ้างงาน

6. ดัชนีความเชื่อมั่นภาคการผลิตต่อภาวะเศรษฐกิจประเทศและธุรกิจตนเองของวิสาหกิจขนาดกลางและขนาดย่อมในไตรมาสที่ 2/2557

ภาพที่ 5 ดัชนีความเชื่อมั่นภาคการผลิตต่อภาวะเศรษฐกิจประเทศและธุรกิจตนเอง เปรียบเทียบไตรมาสที่ 1/2557 กับไตรมาสที่ 2/2557 และการคาดการณ์ฯ 3 เดือนข้างหน้า



ตารางที่ 12 ดัชนีความเชื่อมั่นภาคการผลิตของผู้ประกอบการ SMEs ในภูมิภาคภาคใต้ต่อภาวะเศรษฐกิจประเทศและธุรกิจตนเอง เปรียบเทียบไตรมาสที่ 1/2557 กับไตรมาสที่ 2/2557 และการคาดการณ์ฯ 3 เดือนข้างหน้า

ดัชนี	รายไตรมาส		
	ไตรมาสที่ 1/2557	ไตรมาสที่ 2/2557	คาดการณ์ 3 เดือนข้างหน้า
ภาวะเศรษฐกิจประเทศ	33.65	49.92	77.50
ธุรกิจตนเอง	40.00	52.00	75.83

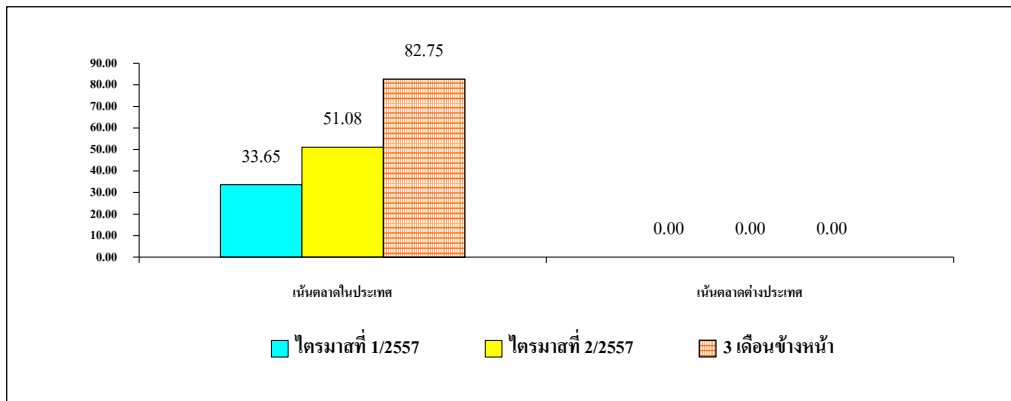
จากภาพที่ 5 และตารางที่ 12 แสดงดัชนีความเชื่อมั่นของผู้ประกอบการ SMEs ภาคการผลิตในไตรมาสที่ 2/2557 ต่อภาวะเศรษฐกิจของประเทศค่าดัชนีความเชื่อมั่นอยู่ที่ระดับ 49.92 เพิ่มขึ้นมาจากไตรมาสที่ 1/2557 ส่วนค่าดัชนีความเชื่อมั่นคาดการณ์ 3 เดือนข้างหน้า อยู่ที่ระดับ 77.50

ส่วนดัชนีความเชื่อมั่นธุรกิจของตนเองในไตรมาสที่ 2/2557 อยู่ที่ระดับ 52.00 เพิ่มขึ้นจากไตรมาสที่ 1/2557 ส่วนค่าดัชนีความเชื่อมั่นคาดการณ์ 3 เดือนข้างหน้า อยู่ที่ระดับ 75.83

7. ดัชนีความเชื่อมั่นภาคการผลิตของวิสาหกิจขนาดกลางและขนาดย่อมจำแนกตามการส่งออก

ดัชนีความเชื่อมั่นภาคการผลิตของวิสาหกิจขนาดกลางและขนาดย่อมจำแนกตามร้อยละของการส่งออกต่อ ยอดขาย แบ่งออกเป็น 2 กลุ่ม คือ กลุ่มที่เน้นตลาดภายในประเทศ กับกลุ่มที่เน้นตลาดต่างประเทศ ดังภาพที่ 6 และ รายละเอียดเพิ่มเติมในตารางที่ 13

ภาพที่ 6 ดัชนีสัดส่วนการส่งออกต่อยอดขายเปรียบเทียบไตรมาสที่ 1/2557 กับไตรมาสที่ 2/2557 และการคาดการณ์ฯ 3 เดือนข้างหน้า



ตารางที่ 13 ดัชนีความเชื่อมั่นภาคการผลิตของวิสาหกิจขนาดกลางและขนาดย่อมจำแนกตามร้อยละของการส่งออกต่อยอดขายเปรียบเทียบไตรมาสที่ 1/2557 กับไตรมาสที่ 2/2557 และการคาดการณ์ฯ 3 เดือนข้างหน้า

ดัชนี	รายไตรมาส		
	ไตรมาสที่ 1/2557	ไตรมาสที่ 2/2557	คาดการณ์ 3 เดือนข้างหน้า
เน้นตลาดภายในประเทศ	33.65	51.08	82.75
เน้นตลาดต่างประเทศ	-	-	-

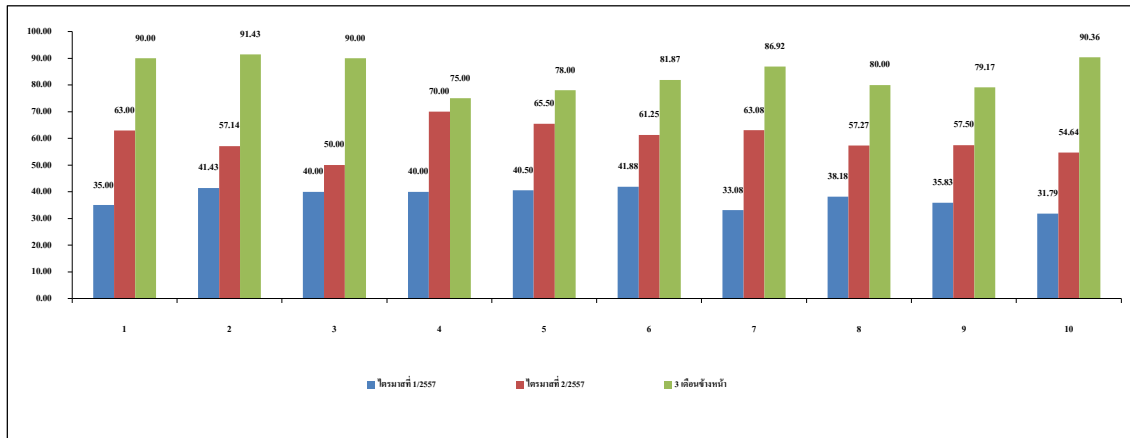
เมื่อพิจารณาค่าดัชนีความเชื่อมั่นผู้ประกอบการ SMEs ภาคการผลิตต่อยอดขายเป็นดังนี้

กลุ่มที่เน้นตลาดภายในประเทศ พบว่า ค่าดัชนีความเชื่อมั่นปัจจุบันไตรมาสที่ 2/2557 อยู่ที่ระดับ 51.08 เพิ่มขึ้นมาจาก 33.63 ในไตรมาสที่ผ่านมา ส่วนค่าดัชนีความเชื่อมั่นคาดการณ์ 3 เดือนข้างหน้าอยู่ที่ระดับ 82.75

กลุ่มที่เน้นตลาดต่างประเทศ พบว่า ค่าความเชื่อมั่นในไตรมาสที่ 2/2557 และการคาดการณ์ 3 เดือนข้างหน้า ไม่มีการให้ข้อมูลในส่วนนี้ เนื่องจากผู้ประกอบการยังขาดองค์ความรู้เรื่องการส่งออกอัตราแลกเปลี่ยนเงินตรา การบริหารจัดการเงินคงคลังที่ต้องมีการวางแผนมัดจำและเครดิตก่อนการทำรายการใดๆ ก็ตาม ดังนั้นผู้ประกอบการจึงให้ความสำคัญกับตลาดในประเทศอย่างมาก

ดัชนีความเชื่อมั่นภาคการผลิตของวิสาหกิจขนาดกลางและขนาดย่อมจำแนกตามร้อยละของการส่งออกต่อ ยอดขายแยกตามประเภทอุตสาหกรรมที่จำหน่ายภายในประเทศ เปรียบเทียบไตรมาสที่ 1/2557 ไตรมาสที่ 2/2557 และ การคาดการณ์ฯ 3 เดือนข้างหน้า ดังภาพที่ 7 และรายละเอียดเพิ่มเติมในตารางที่ 14

ภาพที่ 7 ดัชนีสัดส่วนการส่งออกต่อยอดขายเน้นตลาดภายในประเทศเปรียบเทียบไตรมาสที่ 1/2557 กับไตร มาสที่ 2/2557 และการคาดการณ์ฯ 3 เดือนข้างหน้า



หมายเหตุ

1 = เครื่องจักร

3 = แร่โลหะ(ใช้ในการก่อสร้าง)

5 = การผลิตยานยนต์ รถพ่วง และรถกึ่งรถพ่วง

7 = อาหาร: กลุ่มผลิตภัณฑ์จากธัญพืช แป้ง และอาหารสัตว์สำเร็จรูป

9 = การผลิตเครื่องจักรใช้พลังงานไฟฟ้าและเครื่องมือไฟฟ้า

2 = เหล็กโลหะและผลิตภัณฑ์

4 = เพอร์นิเจอร์

6 = ยางและผลิตภัณฑ์จากยาง

8 = อาหาร: กลุ่มผลิตภัณฑ์จากสัตว์น้ำ

10 = ผลิตภัณฑ์จากไม้

ตารางที่ 14 ดัชนีความเชื่อมั่นภาคการผลิตของ SMEs จำแนกตามร้อยละของการส่งออกต่อยอดขายแยกตามประเภทอุตสาหกรรมที่จำหน่ายภายในประเทศ เปรียบเทียบไตรมาสที่ 1/2557 เปรียบเทียบกับไตรมาสที่ 2/2557 และการคาดการณ์ฯ 3 เดือนข้างหน้า

ดัชนีสัดส่วนการส่งออกต่อยอดขาย	รายไตรมาส		
	ไตรมาสที่ 1/2557	ไตรมาสที่ 2/2557	คาดการณ์ 3 เดือนข้างหน้า
เน้นตลาดภายในประเทศ	33.65	59.83	84.50
1. เครื่องจักร	35.00	63.00	90.00
2. เหล็ก โลหะ และผลิตภัณฑ์	41.43	57.14	91.43
3. แร่ โลหะ	40.00	50.00	90.00
4. เพอร์นิเจอร์	40.00	70.00	75.00
5. การผลิตยานยนต์ รถพ่วงและรถกึ่งรถพ่วง	40.50	65.50	78.00
6. ยางและผลิตภัณฑ์จากยาง	41.88	61.25	81.87
7. อาหาร: กลุ่มผลิตภัณฑ์จากธัญพืช แป้ง และอาหารสัตว์สำเร็จรูป	33.08	63.08	86.92
8. อาหาร: กลุ่มผลิตภัณฑ์จากสัตว์น้ำ	38.18	57.27	80.00
9. การผลิตเครื่องจักรใช้พลังงานไฟฟ้าและเครื่องมือไฟฟ้าฯ	35.83	57.50	79.17
10. ผลิตภัณฑ์จากไม้	31.79	54.64	90.36

ประเภทอุตสาหกรรมเครื่องจักร ค่าดัชนีความเชื่อมั่นยอดขายในประเทศ ไตรมาสที่ 2/2557 อยู่ที่ระดับ 63.00 เพิ่มขึ้นจากไตรมาสที่ผ่านมา ส่วนค่าดัชนีความเชื่อมั่นคาดการณ์ 3 เดือนข้างหน้าอยู่ที่ระดับ 90.00

ประเภทอุตสาหกรรมเหล็กโลหะและผลิตภัณฑ์ ค่าดัชนีความเชื่อมั่นยอดขายในประเทศ ไตรมาสที่ 2/2557 อยู่ที่ระดับ 57.14 เพิ่มขึ้นจากไตรมาสที่ผ่านมา ส่วนค่าดัชนีความเชื่อมั่นคาดการณ์ 3 เดือนข้างหน้าอยู่ที่ระดับ 91.43

ประเภทอุตสาหกรรมแร่โลหะ ค่าดัชนีความเชื่อมั่นยอดขายในประเทศ ไตรมาสที่ 2/2557 อยู่ที่ระดับ 50.00 เพิ่มขึ้นจากไตรมาสที่ 1/2557 ส่วนค่าดัชนีความเชื่อมั่นคาดการณ์ 3 เดือนข้างหน้าอยู่ที่ระดับ 90.00

ประเภทอุตสาหกรรมเฟอร์นิเจอร์ ค่าดัชนีความเชื่อมั่นยอดขายในประเทศ ไตรมาสที่ 2/2557 อยู่ที่ระดับ 70.00 เพิ่มขึ้นจากไตรมาสที่ผ่านมา ส่วนค่าดัชนีความเชื่อมั่นคาดการณ์ 3 เดือนข้างหน้าอยู่ที่ระดับ 75.00

ประเภทอุตสาหกรรมการผลิตยานยนต์รถพ่วงและรถกึ่งรถพ่วง ค่าดัชนีความเชื่อมั่นยอดขายในประเทศ ไตรมาสที่ 2/2557 อยู่ที่ระดับ 65.50 เพิ่มขึ้นจากไตรมาสที่ผ่านมา ส่วนค่าดัชนีความเชื่อมั่นคาดการณ์ 3 เดือนข้างหน้าอยู่ที่ระดับ 78.00

ประเภทอุตสาหกรรมยางและผลิตภัณฑ์จากยาง ค่าดัชนีความเชื่อมั่นยอดขายในประเทศ ไตรมาสที่ 2/2557 อยู่ที่ระดับ 61.25 เพิ่มขึ้นจากไตรมาสที่ผ่านมา ส่วนค่าดัชนีความเชื่อมั่นภาคการณ 3 เดือนข้างหน้าอยู่ที่ระดับ 81.87

ประเภทอุตสาหกรรมอาหาร:กลุ่มผลิตภัณฑ์จากธัญพืช แป้ง และอาหารสัตว์สำเร็จรูป ค่าดัชนีความเชื่อมั่นยอดขายในประเทศ ไตรมาสที่ 2/2557 อยู่ที่ระดับ 63.08 เพิ่มขึ้นจากไตรมาสที่ผ่านมา ส่วนค่าดัชนีความเชื่อมั่นภาคการณ 3 เดือนข้างหน้าอยู่ที่ระดับ 86.92

ประเภทอุตสาหกรรมอาหาร:กลุ่มผลิตภัณฑ์จากสัตว์น้ำ ค่าดัชนีความเชื่อมั่นยอดขายในประเทศ ไตรมาสที่ 2/2557 อยู่ที่ระดับ 57.27 เพิ่มขึ้นจากไตรมาสที่ผ่านมา ส่วนค่าดัชนีความเชื่อมั่นภาคการณ 3 เดือนข้างหน้าอยู่ที่ระดับ 80.00

ประเภทอุตสาหกรรมการผลิตเครื่องจักรใช้พลังงานไฟฟ้าและเครื่องมือไฟฟ้า ค่าดัชนีความเชื่อมั่นยอดขายในประเทศ ไตรมาสที่ 2/2557 อยู่ที่ระดับ 57.50 ลดลงจากไตรมาสที่ผ่านมา ส่วนค่าดัชนีความเชื่อมั่นภาคการณ 3 เดือนข้างหน้าอยู่ที่ระดับ 79.17

ประเภทอุตสาหกรรมผลิตภัณฑ์ไม้ ค่าดัชนีความเชื่อมั่นยอดขายในประเทศ ไตรมาสที่ 2/2557 อยู่ที่ระดับ 54.64 เพิ่มขึ้นจากไตรมาสที่ผ่านมา ส่วนค่าดัชนีความเชื่อมั่นภาคการณ 3 เดือนข้างหน้าอยู่ที่ระดับ 90.36

สำหรับยอดขายเน้นตลาดต่างประเทศพบว่าในไตรมาส 2/2557 ไม่มีผู้ให้ข้อมูลเนื่องจากผู้ประกอบการให้ความสำคัญกับการขยายตัวในประเทศมากกว่าจึงมีการลงทุนด้านการผลิตและการส่งออกในประเทศเป็นหลัก

8. องค์กรประกอบที่ส่งผลต่อการดำเนินงานของกิจการในภาคการผลิตของวิสาหกิจขนาดกลางและขนาดย่อม ภาคการค้าได้ประจำไตรมาสที่ 2/2557

องค์กรประกอบที่เป็นปัจจัยที่ส่งผลต่อการดำเนินงานของกิจการในไตรมาสที่ 2/2557 เมื่อเปรียบเทียบกับไตรมาสที่ 1/2557 ต่อการดำเนินงานในปัจจุบันและคาดการณ์ 3 เดือนข้างหน้าของผู้ประกอบการภาคการผลิตในภาคได้ รายละเอียด ดังตารางที่ 15

ตารางที่ 15 องค์กรประกอบที่ส่งผลต่อการดำเนินงานของกิจการในภาคการผลิตของวิสาหกิจขนาดกลางและขนาดย่อม ภาคการค้าได้ เปรียบเทียบไตรมาสที่ 1/2557 กับไตรมาสที่ 2/2557 และการคาดการณ์อีก 3 เดือนข้างหน้า

ปัจจัยที่มีผลต่อกิจการ	รายไตรมาส			นัยต่อ อุตสาหกรรม
	ไตรมาสที่ 1/2557	ไตรมาสที่ 2/2557	คาดการณ์ 3 เดือนข้างหน้า	
1. ระดับราคาน้ำมันและค่าขนส่ง	2.57	2.06	2.13	ปานกลาง
2. ราคาต้นทุนสินค้า / ค่าแรงงาน	2.62	2.08	2.07	ปานกลาง
3. อัตราแลกเปลี่ยน	0.56	1.09	.70	น้อย
4. อัตราดอกเบี้ยเงินกู้	0.96	1.12	.90	น้อย
5. สภาวะเศรษฐกิจโลก	1.34	1.57	1.41	ปานกลาง
6. สภาวะเศรษฐกิจในประเทศและอำนาจซื้อของประชาชน	2.01	2.05	2.37	ปานกลาง
7. การหดตัวของความต้องการสินค้าและบริการ	2.35	1.94	1.91	ปานกลาง
8. การแข่งขันในตลาด	2.46	2.03	2.15	ปานกลาง
9. คุณภาพของบริการสาธารณูปโภค	2.38	1.93	1.98	ปานกลาง
10. สถานการณ์ทางการเมืองที่มีต่อกิจการ	1.83	1.92	1.79	ปานกลาง
11. มาตรการในด้านต่างๆ ของรัฐบาลต่อกิจการ	0.99	1.90	1.76	ปานกลาง

****การให้ความหมายของระดับผลกระทบ: นัยต่ออุตสาหกรรม****

0-0.75 = ไม่กระทบ

0.76-1.50 = กระทบน้อย

1.51-2.25 = กระทบปานกลาง

2.26-3.00 = กระทบมาก

ราคาน้ำมันและค่าขนส่ง เป็นปัจจัยที่มีผลกระทบต่อการดำเนินงานของธุรกิจ SMEs ระดับปานกลางในไตรมาสที่ 2/2557 ซึ่งเปรียบเทียบกับไตรมาสที่ 1/2557 ผลกระทบต่อกิจการเพิ่มขึ้นส่วนการคาดการณ์ 3 เดือนข้างหน้ามีการเปลี่ยนแปลงเพิ่มขึ้นเล็กน้อยจากไตรมาสปัจจุบัน

