

**ดัชนีความเชื่อมั่นผู้ประกอบการภาคการ
ผลิตของ SMEs ไตรมาส 3/2557
ประจำภูมิภาค ภาคเหนือ**



**ศูนย์เตือนภัยธุรกิจภาคเหนือ
คณะบริหารธุรกิจ มหาวิทยาลัยเชียงใหม่**

**ดัชนีความเชื่อมั่นผู้ประกอบการภาคการ
ผลิตของ SMEs ไตรมาส 3/2557
ประจำภูมิภาค ภาคเหนือ**

โดย

อาจารย์ ดร.ชัชวดี ตั้งสมชัย

ผู้ช่วยศาสตราจารย์ปิยพรรณ กลั่นกลิ่น



ศูนย์เตือนภัยธุรกิจภาคเหนือ

คณะบริหารธุรกิจ มหาวิทยาลัยเชียงใหม่



รายงานดัชนีความเชื่อมั่นภาคการผลิต (ภูมิภาคเหนือ)

(Manufacturing Sector Sentiment Index: MSSI)

ประจำไตรมาสที่ 3/2557

1. บทสรุปผู้บริหาร

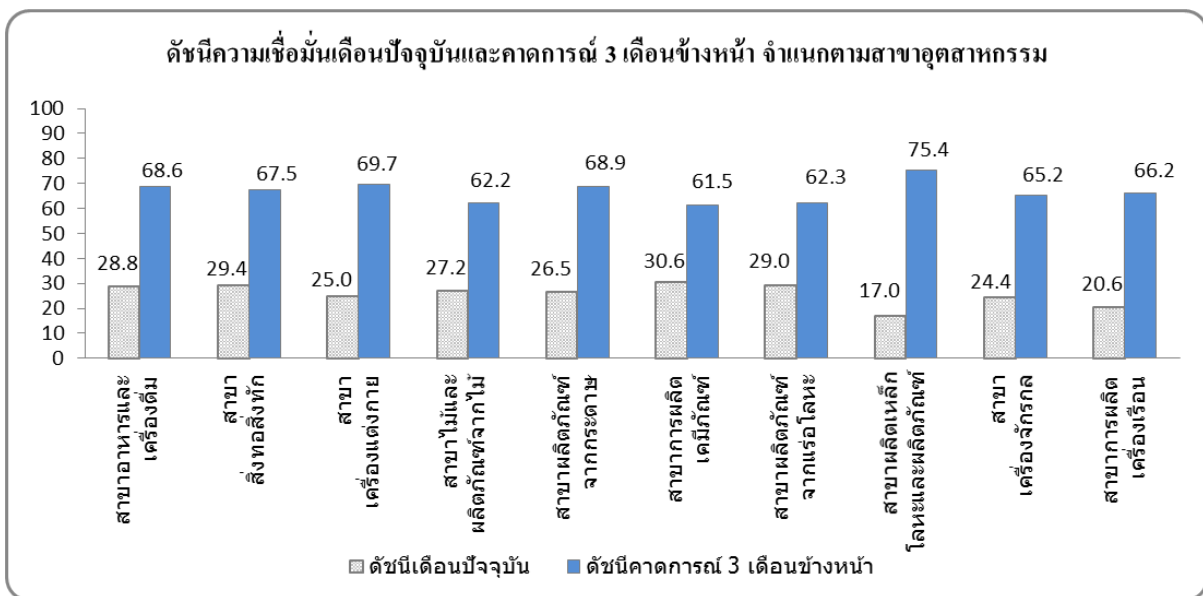
ดัชนีความเชื่อมั่นภาคการผลิต (MSSI) ของวิสาหกิจขนาดกลางและขนาดย่อม ภูมิภาคเหนือ ประจำไตรมาสที่ 3/2557 ภาพรวมในปัจจุบันอยู่ในระดับ 26.9 ผู้ประกอบการวิสาหกิจขนาดกลางและขนาดย่อมในภาคการผลิตมีความเชื่อมั่นว่าภาวะการณ์ในภาพรวมอยู่ในระดับที่ไม่ดี โดยเฉพาะผู้ประกอบการกลุ่มอุตสาหกรรมสาขาการผลิต เหล็ก โลหะ และผลิตภัณฑ์ และสาขาการผลิตเครื่องเรือน (เฟอร์นิเจอร์) ที่มีค่าดัชนีอยู่ในระดับที่ต่ำกว่ากลุ่มอุตสาหกรรมอื่น ๆ ซึ่งค่าดัชนีอยู่ที่ระดับ 17.0 และ 20.6 ตามลำดับ สำหรับดัชนีความเชื่อมั่นคาดการณ์ 3 เดือนข้างหน้าดัชนีปรับตัวในทิศทางที่เพิ่มขึ้นเมื่อเทียบกับดัชนีในปัจจุบันอยู่ที่ระดับ 67.3 จากค่าดัชนีที่ปรับตัวในทิศทางที่เพิ่มขึ้นและอยู่ในระดับมากกว่า 50.0 สะท้อนให้เห็นว่าผู้ประกอบการมีความเชื่อมั่นต่อสถานะการณ์ทางธุรกิจไปอีก 3 เดือนข้างหน้าอยู่ในระดับที่ดี และเมื่อพิจารณาค่าดัชนีคาดการณ์ 3 เดือนข้างหน้าแยกตามกลุ่มอุตสาหกรรม พบว่าค่าดัชนีปรับตัวในทิศทางที่เพิ่มขึ้นและอยู่ในระดับที่สูงกว่า 50.0 ทุกกลุ่มอุตสาหกรรม เมื่อพิจารณาดัชนีแยกตามองค์ประกอบพบว่าดัชนีทุกองค์ประกอบของเดือนปัจจุบัน ได้แก่ ด้านยอดขายคำสั่งซื้อ ด้านปริมาณการผลิต ด้านสินค้าคงคลัง ด้านต้นทุนประกอบการ ด้านกำไรสุทธิ และด้านการจ้างงาน อยู่ในระดับที่ต่ำกว่า 50.0 โดยเฉพาะด้านต้นทุนประกอบการที่ค่าดัชนีอยู่ในระดับที่ต่ำกว่าองค์ประกอบด้านอื่น ๆ สะท้อนให้เห็นว่าผู้ประกอบการประสบปัญหาเกี่ยวกับต้นทุนในการประกอบการที่มีแนวโน้มเพิ่มสูงขึ้นอย่างต่อเนื่อง รวมถึงปัจจัยสำคัญที่มีผลกระทบต่อการดำเนินงานของกิจการในปัจจุบันและคาดการณ์ 3 เดือนข้างหน้า ได้แก่ ราคาน้ำมันและค่าขนส่ง ราคาดัชนีสินค้าและค่าแรงงาน ส่งผลให้ค่าดัชนีความเชื่อมั่นในปัจจุบันอยู่ที่ระดับต่ำกว่า 50.0 อย่างไรก็ตามดัชนีคาดการณ์ 3 เดือนข้างหน้า แยกตามองค์ประกอบ เกือบทุกองค์ประกอบปรับตัวในทิศทางที่เพิ่มขึ้น และอยู่ในระดับที่สูงกว่า 50.0 ยกเว้น องค์ประกอบด้านต้นทุนที่ค่าดัชนีมีแนวโน้มปรับตัวลดลงและอยู่ในระดับที่ต่ำมากคือ 4.8 ผลการสำรวจในครั้งนี้ยังพบว่าผู้ประกอบการส่วนใหญ่มีข้อเสนอแนะ และต้องการความช่วยเหลือจากรัฐบาลชุดใหม่ดังนี้ แก้ไขปัญหาเศรษฐกิจและกระตุ้นเศรษฐกิจให้ดีขึ้น แก้ไขปัญหาคอร์รัปชัน ส่งเสริมการท่องเที่ยว แก้ไขปัญหาความวุ่นวายทางสังคม สร้างความปรองดองภายในประเทศ และแก้ไขปัญหาต้นทุนที่เพิ่มขึ้นของภาคธุรกิจ SMEs



สำนักงานส่งเสริมวิสาหกิจขนาดกลางและขนาดย่อม และคณะบริหารธุรกิจ มหาวิทยาลัยเชียงใหม่ ได้ดำเนินการสำรวจความเชื่อมั่นผู้ประกอบการวิสาหกิจขนาดกลางและขนาดย่อมภาคการผลิต ใน 4 จังหวัดของภูมิภาคเหนือ ประกอบด้วย เชียงใหม่ ลำปาง นครสวรรค์ และพิษณุโลก จำนวน 600 ราย ครอบคลุม 10 สาขาอุตสาหกรรมการผลิตหลักของภาคเหนือ ได้แก่ (1) สาขาการผลิตผลิตภัณฑ์อาหารและเครื่องดื่ม (2) สาขาการผลิตสิ่งทอสิ่งถัก (3) สาขาการผลิตเครื่องแต่งกาย (4) สาขาการผลิตไม้และผลิตภัณฑ์จากไม้ (5) สาขาการผลิตกระดาษและผลิตภัณฑ์จากกระดาษ (6) สาขาการผลิตเคมีภัณฑ์และผลิตภัณฑ์เคมี (7) สาขาการผลิตผลิตภัณฑ์จากแร่โลหะ (8) สาขาการผลิตเหล็ก โลหะ และผลิตภัณฑ์ (9) สาขาการผลิตเครื่องจักรกล และ (10) สาขาการผลิตเครื่องเรือน (เฟอร์นิเจอร์)

พบว่าดัชนีความเชื่อมั่นภาคการผลิตในปัจจุบันจำแนกตามสาขามีค่าดัชนีอยู่ในระดับที่ต่ำกว่า 50.0 ทุกสาขา โดยดัชนีอยู่ที่ระดับ 28.8, 29.4, 25.0, 27.2, 26.5, 30.6, 29.0, 17.0, 24.4 และ 20.6 ตามลำดับ สำหรับดัชนีคาดการณ์ 3 เดือนข้างหน้ามีแนวโน้มปรับตัวในทิศทางที่เพิ่มขึ้น และอยู่ในระดับที่มากกว่า 50.0 ทุกสาขา โดยดัชนีปรับมาอยู่ที่ระดับ 68.6, 67.5, 69.7, 62.2, 68.9, 61.5, 62.3, 75.4, 65.2 และ 66.2 ตามลำดับ (แสดงตามภาพที่ 1)

ภาพที่ 1 ดัชนีความเชื่อมั่นเดือนปัจจุบันและคาดการณ์ 3 เดือนข้างหน้า จำแนกตามสาขาอุตสาหกรรม

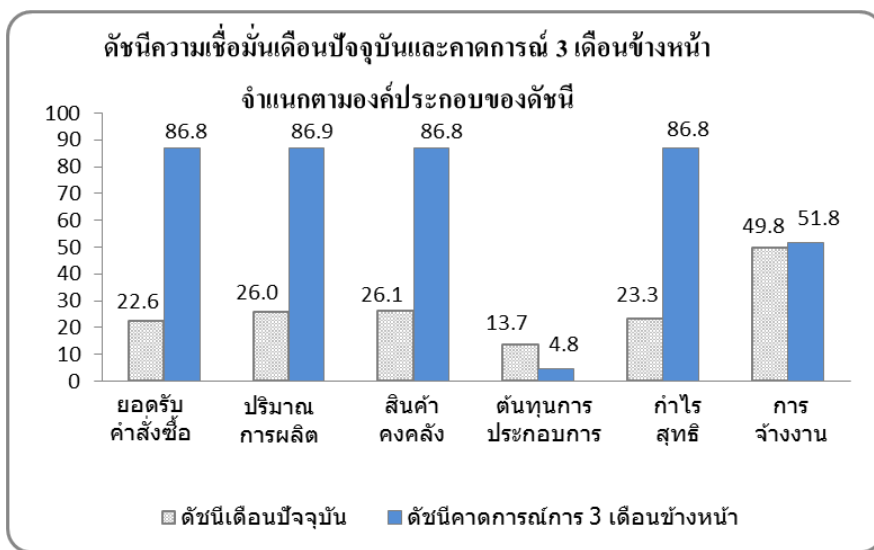


ดัชนีความเชื่อมั่นภาคการผลิตจำแนกตามองค์ประกอบของปัจจัยกำหนดค่าดัชนี ประกอบด้วย (1) ยอดรับคำสั่งซื้อโดยรวม (2) ปริมาณการผลิต (3) สินค้าคงคลัง (4) ต้นทุนประกอบการ (5) กำไรสุทธิ และ (6) การจ้างงาน พบว่าดัชนีความเชื่อมั่นในเดือนปัจจุบันจำแนกตามองค์ประกอบดัชนีอยู่ในระดับที่ต่ำกว่า



50.0 ทุกองค์ประกอบ โดยค่าดัชนีอยู่ที่ระดับ 22.6, 26.0, 26.1, 13.7, 23.3 และ 49.8 ตามลำดับ จากค่าดัชนีสะท้อนให้เห็นว่าผู้ประกอบการมีความเชื่อมั่นต่อทุกองค์ประกอบ อยู่ในระดับที่ไม่ดีเนื่องจากค่าดัชนีต่ำกว่าระดับ 50.0 สำหรับดัชนีคาดการณ์ 3 เดือนข้างหน้า ดัชนีแยกตามองค์ประกอบพบว่า เกือบทุกองค์ประกอบปรับตัวในทิศทางที่เพิ่มขึ้นและอยู่ในระดับที่มากกว่า 50.0 ได้แก่ ด้านขอรับคำสั่งซื้อโดยรวม ด้านปริมาณการผลิต ด้านสินค้าคงคลัง ด้านกำไรสุทธิ และด้านการจ้างงาน โดยปรับเพิ่มขึ้นมาอยู่ที่ระดับ 86.8, 86.9, 86.8, 86.8 และ 51.8 ตามลำดับ แสดงให้เห็นว่าผู้ประกอบการภาคการผลิตมีความเชื่อมั่นว่าสภาพการณ์ในช่วงเวลา 3 เดือนข้างหน้ามีแนวโน้มที่ดีขึ้น และสภาพการณ์ธุรกิจโดยรวมอยู่ในระดับที่ดี อย่างไรก็ตาม องค์ประกอบด้านต้นทุนการประกอบการ ค่าดัชนีมีแนวโน้มปรับตัวในทิศทางที่ลดลง และค่าดัชนีอยู่ในระดับที่ค่อนข้างต่ำคือ 4.8 สะท้อนให้เห็นว่าผู้ประกอบการได้รับผลกระทบจากต้นทุนประกอบการทั้งในปัจจุบัน และมีแนวโน้มที่จะต้องแบกรับภาระต้นทุนอย่างต่อเนื่องในอนาคตด้วย (แสดงตามภาพที่ 2)

ภาพที่ 2 ดัชนีความเชื่อมั่นภาคการผลิต จำแนกตามองค์ประกอบของดัชนี



ดัชนีความเชื่อมั่นภาวะเศรษฐกิจของประเทศในปัจจุบัน (เดือนกันยายน พ.ศ. 2557) และธุรกิจตนเองอยู่ที่ระดับ 1.2 และ 22.8 ตามลำดับ สำหรับดัชนีคาดการณ์ 3 เดือนข้างหน้า (เดือนธันวาคม พ.ศ. 2557) ดัชนีความเชื่อมั่นภาวะเศรษฐกิจของประเทศปรับเพิ่มขึ้นอยู่ที่ระดับ 99.5 และดัชนีความเชื่อมั่นต่อธุรกิจตนเอง ค่าดัชนีปรับตัวเพิ่มขึ้นอยู่ที่ระดับ 85.8 สะท้อนให้เห็นว่าผู้ประกอบการมีความเชื่อมั่นต่อภาวะเศรษฐกิจประเทศและธุรกิจตนเอง ในปัจจุบัน อยู่ในระดับที่ไม่ดี อย่างไรก็ตามผู้ประกอบการเชื่อมั่นว่าภาวะเศรษฐกิจของประเทศและความเชื่อมั่นต่อธุรกิจตนเองในอีก 3 เดือนข้างหน้า มีแนวโน้มเพิ่มมากขึ้น และอยู่ในระดับที่ดี เนื่องจากค่าดัชนีสูงกว่า 50.0 (รายละเอียดหน้า 32)



ดัชนีความเชื่อมั่นภาคการผลิต จำแนกตามตลาดเป้าหมายแบ่งเป็น 2 กลุ่มคือ (1) กลุ่มที่เน้นตลาดภายในประเทศ (กลุ่มที่มีการส่งออกน้อยกว่าร้อยละ 50.0 ของยอดขาย) และ (2) กลุ่มที่เน้นตลาดต่างประเทศ (กลุ่มที่มีการส่งออกตั้งแต่ร้อยละ 50.0 ของยอดขาย) พบว่าดัชนีความเชื่อมั่นในปัจจุบัน (เดือนกันยายน พ.ศ.2557) ของทั้งสองกลุ่มอยู่ที่ระดับ 26.3 และ 37.9 ตามลำดับ และดัชนีความเชื่อมั่นคาดการณ์ 3 เดือนข้างหน้า (เดือนธันวาคม พ.ศ. 2557) กลุ่มที่เน้นตลาดภายในประเทศ ค่าดัชนีปรับตัวในทิศทางที่เพิ่มขึ้นอยู่ที่ระดับ 67.8 และกลุ่มที่เน้นตลาดต่างประเทศ ค่าดัชนีปรับเพิ่มขึ้นอยู่ที่ระดับ 59.1 จากค่าดัชนีสะท้อนให้เห็นว่าผู้ประกอบการ ทั้งผู้ประกอบการที่มีการส่งออกสินค้าเป็นหลัก และผู้ประกอบการที่ส่งออกสินค้าเพียงบางส่วน มีความเชื่อมั่นต่อภาวะการณ์ทางธุรกิจในเดือนปัจจุบันอยู่ในระดับที่ไม่ดี เนื่องจากค่าดัชนีอยู่ในระดับที่ต่ำกว่า 50.0 แต่ดัชนีคาดการณ์ 3 เดือนล่วงหน้ามีแนวโน้มปรับตัวเพิ่มขึ้นและอยู่ในระดับที่ดี เนื่องจากค่าดัชนีเพิ่มขึ้นอยู่ที่ระดับมากกว่า 50.0 สำหรับกลุ่มที่เน้นตลาดต่างประเทศ (การส่งออกตั้งแต่ร้อยละ 50.0 ขึ้นไป) ส่วนใหญ่ได้แก่ สาขาการผลิตผลิตภัณฑ์อาหารและเครื่องดื่ม รองลงมาได้แก่สาขาการผลิตเครื่องแต่งกาย (รายละเอียดหน้า 33)

ผู้ประกอบการส่วนใหญ่เห็นว่าปัจจัยที่ส่งผลกระทบต่อกิจการในระดับมากได้แก่ ระดับราคาน้ำมัน และค่าขนส่ง ราคาต้นทุนสินค้าและค่าแรงงาน ภาวะเศรษฐกิจโลก และภาวะเศรษฐกิจในประเทศและอำนาจซื้อของประชาชนลดลง (รายละเอียดหน้า 35)

ด้านข้อเสนอแนะของผู้ประกอบการต่อรัฐบาล จากการสำรวจประจำไตรมาส 3 ปี พ.ศ. 2557 พบว่าผู้ประกอบการส่วนใหญ่อยากให้รัฐบาลชุดใหม่ แก้ไขปัญหาเศรษฐกิจและกระตุ้นเศรษฐกิจให้ดีขึ้น แก้ไขปัญหาคอร์รัปชัน ส่งเสริมการท่องเที่ยว แก้ไขปัญหาความวุ่นวายทางสังคม สร้างความปรองดองภายในประเทศ และแก้ไขปัญหาต้นทุนที่เพิ่มขึ้นของภาคธุรกิจ SMEs (รายละเอียดหน้า 38)



2. ข้อชี้แจง การรายงานดัชนีความเชื่อมั่นภาคการผลิตของวิสาหกิจขนาดกลางและขนาดย่อม ภูมิภาคเหนือ

ข้อชี้แจง

การรายงานดัชนีความเชื่อมั่นภาคการผลิตของวิสาหกิจขนาดกลางและขนาดย่อม ภูมิภาคเหนือ

ดัชนีความเชื่อมั่นภาคการผลิตของวิสาหกิจขนาดกลางและขนาดย่อม (Manufacturing Sector Sentiment Index : MSSSI) ซึ่งจัดทำขึ้นโดยความร่วมมือระหว่าง สำนักงานส่งเสริมวิสาหกิจขนาดกลางและขนาดย่อม และคณะบริหารธุรกิจ มหาวิทยาลัยเชียงใหม่ มีวัตถุประสงค์เพื่อส่งเสริมการพัฒนาทางด้านสถิติที่เกี่ยวข้องกับความเชื่อมั่นภาคการผลิตของวิสาหกิจขนาดกลางและขนาดย่อม และเพื่อเป็นเครื่องมือในการวิเคราะห์แนวโน้มสถานการณ์ของวิสาหกิจขนาดกลางและขนาดย่อมในภาคการผลิตสำหรับหน่วยงานที่เกี่ยวข้อง และผู้ประกอบการในภูมิภาคเหนือ

ขั้นตอนการจัดสร้างดัชนีความเชื่อมั่นทางธุรกิจ

การสำรวจความเชื่อมั่นผู้ประกอบการภาคการค้าและบริการทำขึ้นเพื่อรวบรวมข้อมูลจากสถานประกอบการขนาดกลางและขนาดย่อม โดยสุ่มตัวอย่างจากผู้ประกอบการภาคการผลิตต่าง ๆ ใน 4 จังหวัดของภูมิภาคเหนือ ได้แก่ เชียงใหม่ ลำปาง พิชญ โลก และนครสวรรค์ จำนวน 600 ตัวอย่าง ซึ่งเป็นกลุ่มตัวอย่างประจำประกอบด้วยสถานประกอบการในภาคการผลิต จำนวน 10 สาขา ประกอบด้วย (1) สาขาการผลิตผลิตภัณฑ์อาหารและเครื่องดื่ม (2) สาขาการผลิตสิ่งทอสิ่งถัก (3) สาขาการผลิตเครื่องแต่งกาย (4) สาขาการผลิตไม้ และผลิตภัณฑ์จากไม้ (5) สาขาการผลิตกระดาษและผลิตภัณฑ์จากกระดาษ (6) สาขาการผลิตเคมีภัณฑ์และผลิตภัณฑ์เคมี (7) สาขาการผลิตผลิตภัณฑ์จากแร่โลหะ (8) สาขาการผลิตเหล็ก โลหะ และผลิตภัณฑ์ (9) สาขาการผลิตเครื่องจักรกล และ (10) สาขาการผลิตเครื่องเรือน

เนื่องจากจุดประสงค์ของการสำรวจความเชื่อมั่นภาคการผลิตของวิสาหกิจขนาดกลางและขนาดย่อม เพื่อให้ทราบถึงสถานการณ์โดยรวมของภาคการผลิต แบบสอบถามจึงถูกออกแบบให้กระชับเข้าใจง่ายโดยครอบคลุมในประเด็นคำถามเกี่ยวกับความคิดเห็นที่มีต่อธุรกิจในการประมวลผลดัชนีความเชื่อมั่น ซึ่งประกอบไปด้วยองค์ประกอบของธุรกิจ ในด้าน (1) กำไร (2) ปริมาณการผลิต (3) ต้นทุนธุรกิจ (4) การจ้างงาน (5) สินค้าคงคลัง (6) ยอดรับคำสั่งซื้อสินค้า รวมถึงความคิดเห็นที่มีต่อเศรษฐกิจของประเทศโดยรวม และเศรษฐกิจในสาขาธุรกิจของผู้ตอบแบบสอบถาม รวมทั้งปัจจัยที่มีผลต่อภาวะดีขึ้นและแย่ลงของธุรกิจ ซึ่งความคิดเห็นเหล่านี้จะถูกนำไปประกอบการวิเคราะห์ผลของดัชนีความเชื่อมั่น



การคำนวณและแปลความหมายค่าดัชนี

ผลการสำรวจแต่ละไตรมาสจะได้ดัชนี 2 ชุดคือ (1) ดัชนีในเดือนที่ถามซึ่งเรียกว่า ดัชนีเดือนปัจจุบัน (2) ดัชนีการคาดการณ์ในอนาคตที่ประเมินจากเดือนที่ถามซึ่งเรียกว่า ดัชนีคาดการณ์ 3 เดือนข้างหน้า ค่าดัชนีคำนวณจากคะแนนที่ให้ในแต่ละคำตอบ (คือแปลงข้อมูลเชิงคุณภาพเป็นเชิงปริมาณ) โดยให้คะแนนสูงสุดเท่ากับ 1.00 สำหรับคำตอบ “สูงขึ้น/ดีขึ้น/เพิ่มขึ้น” และให้คะแนน 0.50 และ 0.00 สำหรับคำตอบ “คงเดิม” และ “แย่งลง/ลดลง” ตามลำดับ การแปลความหมายที่ได้ ค่าดัชนีที่ได้จะมีค่า ต่ำกว่า 50.0, เท่ากับ 50.0 หรือ สูงกว่า 50.0

MSSI < 50.0 แสดงว่า ผู้ประกอบการวิสาหกิจขนาดกลางและขนาดย่อมในภาคการผลิตมีความเชื่อมั่นว่าสถานการณ์ด้านนั้น ๆ มีสภาพแย่งลงหรืออยู่ในระดับที่ไม่ดี

MSSI = 50.0 แสดงว่า ผู้ประกอบการวิสาหกิจขนาดกลางและขนาดย่อมในภาคการผลิตมีความเชื่อมั่นว่าภาวะการณ์ด้านนั้น ๆ ไม่มีการเปลี่ยนแปลง หรืออยู่ในสภาพทรงตัว

MSSI > 50.0 แสดงว่า ผู้ประกอบการวิสาหกิจขนาดกลางและขนาดย่อมในภาคการผลิตมีความเชื่อมั่นว่าภาวะการณ์ด้านนั้น ๆ มีสภาพดีขึ้นหรืออยู่ในระดับที่ดี

*หมายเหตุ : การคำนวณและแปลความหมายด้านต้นทุนนั้น ดำเนินการให้คะแนนแบบผกผัน คือ ให้คะแนนเท่ากับ 1.00 สำหรับคำตอบ “ลดลง” ให้คะแนน 0.50 และ 0.00 สำหรับคำตอบ “คงเดิม” และ “สูงขึ้น” ตามลำดับ

การวิเคราะห์ปัจจัยที่มีผลกระทบต่อการดำเนินงานของกิจการ

สำหรับการวิเคราะห์ปัจจัยที่มีผลกระทบต่อการดำเนินงานของกิจการแบ่งเป็น 4 ระดับ ดังนี้

| ระดับความรุนแรงของผลกระทบ | คะแนน |
|---------------------------|-------|
| มาก | 3 |
| ปานกลาง | 2 |
| น้อย | 1 |
| ไม่มี | 0 |

คะแนนค่าเฉลี่ยที่ได้นำมาแปลความหมายตามเกณฑ์ที่แบ่งเป็นช่วง ดังนี้

| | |
|--------------------------------------|---|
| ค่าเฉลี่ยระหว่าง 2.06 – 3.00 หมายถึง | ระดับความรุนแรงของผลกระทบอยู่ในระดับมาก |
| ค่าเฉลี่ยระหว่าง 1.51 – 2.05 หมายถึง | ระดับความรุนแรงของผลกระทบอยู่ในระดับปานกลาง |
| ค่าเฉลี่ยระหว่าง 0.76 – 1.50 หมายถึง | ระดับความรุนแรงของผลกระทบอยู่ในระดับน้อย |
| ค่าเฉลี่ยระหว่าง 0.00 – 0.75 หมายถึง | ไม่มีผลกระทบ |



3. สถานการณ์ทั่วไปของวิสาหกิจขนาดกลางและขนาดย่อม ภูมิภาคเหนือ ในไตรมาสที่ 3/2557

ภาวะเศรษฐกิจการเงินภาคเหนือ เดือนกรกฎาคม พ.ศ. 2557 โดยรวมทรงตัวจากเดือนก่อน¹ โดยการผลิอุตสาหกรรม การส่งออก และการท่องเที่ยวขยายตัวดี ตามการฟื้นตัวของอุปสงค์จากต่างประเทศ และสถานการณ์ทางการเมืองมีความชัดเจนมากขึ้น ทำให้ความเชื่อมั่นของผู้บริโภคและภาคธุรกิจกลับคืนมา ประกอบกับรายได้เกษตรกรและการใช้จ่ายภาครัฐปรับดีขึ้น แต่การใช้จ่ายและการลงทุนภาคเอกชนยังฟื้นตัวค่อนข้างช้า เนื่องจากครัวเรือนมีภาระหนี้สินอยู่ในระดับสูง ทำให้ยังคงระมัดระวังการใช้จ่าย ขณะที่ภาคธุรกิจส่วนใหญ่รอประเมินความชัดเจนของแนวนโยบายภาครัฐ สำหรับเสถียรภาพเศรษฐกิจในประเทศอยู่ในเกณฑ์ดี อัตราการว่างงาน และอัตราเงินเฟ้อปรับลดลง ด้านธนาคารพาณิชย์เงินฝากและสินเชื่อยังชะลอตัว

ด้านการอุปโภคบริโภคภาคเอกชน เดือนกรกฎาคม 2557 การอุปโภคบริโภคภาคเอกชน ลดลงจากระยะเดียวกันปีก่อนร้อยละ 5.0 จากภาระหนี้สินของครัวเรือนที่อยู่ในระดับสูง และราคาสินค้าเกษตรอยู่ในระดับต่ำยังคงกดดันการใช้จ่ายของประชาชน สะท้อนจากเครื่องชี้ ปริมาณการจดทะเบียนรถยนต์นั่ง รถยนต์เพื่อการพาณิชย์ และรถจักรยานยนต์ลดลง เนื่องจากผู้บริโภคชะลอการตัดสินใจซื้อเพื่อไม่ให้มีภาระหนี้สินผูกพันในระยะยาวและสถาบันการเงินมีความเข้มงวดในการปล่อยสินเชื่อมากขึ้น ยอดขายหมวดขายส่งขายปลีกและหมวดอื่นๆ ที่เกี่ยวข้องกับบริการบริโภค ลดลงตามการระมัดระวังการใช้จ่ายของประชาชน เนื่องจากภาระหนี้ครัวเรือนอยู่ในระดับสูง อย่างไรก็ดี สินค้าจำเป็นต่อการอุปโภค บริโภคยังขยายตัว รวมทั้งยอดขายในห้างสรรพสินค้าและยอดขายเครื่องใช้ไฟฟ้ากลับมาขยายตัวจากการจัดกิจกรรมส่งเสริมการขายเพื่อกระตุ้นยอดขาย ความเชื่อมั่นของผู้บริโภคภาคเหนือปรับตัวดีขึ้นต่อเนื่องเป็นเดือนที่ 3 สูงสุดในรอบ 10 เดือน เนื่องจากมีความมั่นใจในสถานการณ์การเมืองที่มีเสถียรภาพมากขึ้น และคาดว่า เศรษฐกิจไทยน่าจะฟื้นตัวในอนาคตอันใกล้ ซึ่งจะส่งผลต่อการฟื้นตัวรายได้ของผู้บริโภคในอนาคต

ด้านผลผลิตอุตสาหกรรมเดือนกรกฎาคม 2557 ขยายตัวร้อยละ 14.3 โดยเฉพาะการผลิตเพื่อตอบสนองความต้องการจากต่างประเทศได้แก่ ชิ้นส่วนอิเล็กทรอนิกส์เพื่อใช้เป็นส่วนประกอบของอุปกรณ์การสื่อสาร (ในยานยนต์ เครื่องใช้ไฟฟ้า และอุปกรณ์สำนักงาน) รวมทั้งเซรามิกเครื่องใช้บนโต๊ะอาหารเพิ่มขึ้นต่อเนื่องตามการส่งออกในกลุ่มประเทศเอเชียและยุโรป ประกอบกับชิ้นส่วนเลนส์ถ่ายภาพขยายตัวดีเป็นผลจากการมีส่วนแบ่งทางการตลาดเพิ่มขึ้น การผลิตเซรามิกที่ใช้บนโต๊ะอาหารเพิ่มขึ้นตามความต้องการของตลาดยุโรป ขณะที่การผลิตเพื่อการบริโภคในประเทศปรับดีขึ้นจากการผลิตสินค้าเกษตรแปรรูป และวัสดุก่อสร้างเพิ่มขึ้นตามการก่อสร้างโครงการต่อเนื่องของภาครัฐ ส่วนการผลิตอาหารและเครื่องดื่มยังลดลง

¹ธนาคารแห่งประเทศไทย, รายงานเศรษฐกิจและการเงินภาคเหนือ เดือนกรกฎาคม พ.ศ. 2557



ลลว

ศูนย์เตือนภัยธุรกิจ ภาคเหนือ(Business Warning Center: BWC)
คณะบริหารธุรกิจ มหาวิทยาลัยเชียงใหม่

ด้านการลงทุนภาคเอกชนของภาคเหนือเดือนกรกฎาคม 2557 อยู่ในระดับ 130.6 หดตัวร้อยละ 1.4 ปรับดีขึ้นจากเดือนก่อนที่หดตัวร้อยละ 2.1 ตามแรงส่งของภาคก่อสร้างเป็นสำคัญ เครื่องชี้สำคัญ ได้แก่ พื้นที่รับอนุญาตก่อสร้างในเขตเทศบาล ขยายตัวร้อยละ 11.3 ส่วนหนึ่งตามการเติบโตทางเศรษฐกิจของหัวเมืองรอง ปริมาณการจำหน่ายวัสดุก่อสร้าง ขยายตัวร้อยละ 20.8 ตามแผนงานก่อสร้างเดิมโดยเฉพาะโครงการภาครัฐ ด้านการลงทุนในเครื่องจักรอุปกรณ์ธุรกิจยังคงชะลอทิศทาง ส่งผลให้เครื่องชี้ประเภท ปริมาณการจดทะเบียนรถยนต์เชิงพาณิชย์ หดตัวร้อยละ 28.2 ในขณะที่ข้อมูลเบื้องต้น มูลค่านำเข้าเครื่องจักรผ่านด่านศุลกากรภาคเหนือ หดตัวร้อยละ 13.3

ด้านการส่งออกผ่านด่านศุลกากรในภาคเหนือ เดือนกรกฎาคม ปี 2557 มีมูลค่าสูงถึง 418.5 ล้านดอลลาร์สหรัฐ ขยายตัวจากระยะเดียวกันปีก่อนร้อยละ 17.2 ตามการส่งออก สินค้าอุตสาหกรรมประเภท ชิ้นส่วนอิเล็กทรอนิกส์และอุปกรณ์ ของผู้ประกอบการในนิคมอุตสาหกรรมภาคเหนือลำพูน เช่น แผงวงจรสำเร็จรูป ชิ้นส่วนเลนส์กล้องถ่ายรูป ไอซี ไปยังตลาดกลุ่มอาเซียน ยุโรป และสหรัฐอเมริกา ประกอบกับการส่งออกสินค้าอุปโภคบริโภคผ่านด่านชายแดน ขยายตัวดีทุกตลาดทั้ง เมียนมาร์ ลาว และจีนตอนใต้

การนำเข้ามีมูลค่า 158.4 ล้านดอลลาร์สหรัฐ หดตัวจากระยะเดียวกันปีก่อนร้อยละ 3.5 ตามการนำเข้าวัตถุดิบและสินค้าขั้นกลางเพื่อใช้ผลิตในอุตสาหกรรมส่งออก ประเภทชิ้นส่วนอุปกรณ์อิเล็กทรอนิกส์ และส่วนประกอบ ส่วนการนำเข้าผ่านด่านชายแดนขยายตัว ตามการนำเข้าโค กระบือมีชีวิต และสินค้าเกษตรที่ใช้สิทธิประโยชน์ทางภาษีจากเมียนมาร์

ด้านการท่องเที่ยวในเดือนกรกฎาคม 2557 การท่องเที่ยวภาคเหนือปรับตัวดีขึ้นและมีสัญญาณกลับสู่ภาวะปกติภายหลังสถานการณ์ทางการเมืองคลี่คลาย สะท้อนจากจำนวนนักท่องเที่ยวต่างชาติ โดยเฉพาะนักท่องเที่ยวจีนเดินทางเข้ามาในพื้นที่มากขึ้น ประกอบกับมีการจัดประชุมสัมมนาของหน่วยงานราชการเพิ่มขึ้นจากมาตรการเร่งรัดการเบิกจ่ายของภาครัฐ เครื่องชี้สำคัญที่สะท้อนการปรับตัวดีขึ้นภาคการท่องเที่ยว ได้แก่ จำนวนผู้โดยสารผ่านท่าอากาศยานเพิ่มขึ้นร้อยละ 6.0 และ 27.0 ตามลำดับ โดยเฉพาะจากท่าอากาศยานสำคัญ ได้แก่ ท่าอากาศยานนานาชาติเชียงใหม่และเชียงใหม่ อัตรการเข้าพักอยู่ที่ร้อยละ 47.1 ลดลงจากร้อยละ 51.6 ในระยะเดียวกันปีก่อน แต่เพิ่มขึ้นจากร้อยละ 36.1 ในเดือนก่อน ส่วนราคาห้องพักเฉลี่ยอยู่ที่ 1,334.2 บาทต่อคืน ทั้งนี้ การจัดเก็บภาษีมูลค่าเพิ่มประเภท โรงแรมและภัตตาคาร (สะท้อนภาพธุรกิจเดือนมิถุนายน) ปรับตัวเพิ่มขึ้นร้อยละ 9.4 จากระยะเดียวกันปีก่อน

ด้านการจ้างงาน ในเดือนกรกฎาคม พ.ศ. 2557 การจ้างงานโดยรวมของภาคเหนือลดลงตามการจ้างงานในภาคเกษตรกรรม ขณะที่การจ้างงานนอกภาคเกษตรขยายตัวเล็กน้อย ด้านอัตราการว่างงานปรับลดลง การจ้างงาน ผู้มีงานทำมีจำนวน 6.5 ล้านคน ลดลงร้อยละ 2.4 จากระยะเดียวกันปีก่อน ตามการจ้างงานภาคเกษตร ลดลงร้อยละ 5.1 ด้านการจ้างงานนอกภาคการเกษตรเพิ่มขึ้นเล็กน้อย ร้อยละ 0.4 จากการเพิ่มขึ้นใน



ภาคการค้า และภาคการบริการ ร้อยละ 8.6 และ 2.4 ตามลำดับ แต่การจ้างงานในภาคการผลิตและภาคก่อสร้างลดลงร้อยละ 8.6 และร้อยละ 4.7

อัตราการว่างงาน ทรงตัวจากช่วงเดียวกันปีก่อนอยู่ที่ร้อยละ 0.7 มีผู้ว่างงานจำนวน 48,820 คน ส่วนใหญ่อยู่ในกลุ่มการศึกษาระดับมัธยมศึกษาตอนต้นและอุดมศึกษา ในจำนวนผู้ว่างงานทั้งหมด ร้อยละ 58.9 เป็นผู้เคยทำงานมาก่อน ส่วนใหญ่เคยทำงานในภาคเกษตร สำหรับภาคนอกเกษตรส่วนใหญ่เคยทำงานในภาคการผลิต และภาคการค้า เป็นสำคัญ



4. ดัชนีความเชื่อมั่นภาคการผลิตของวิสาหกิจขนาดกลางและขนาดย่อมจำแนกตามสาขาอุตสาหกรรมในภูมิภาคเหนือ

ตารางที่ 1 ดัชนีความเชื่อมั่นภาคการผลิตของวิสาหกิจขนาดกลางและขนาดย่อมจำแนกตามสาขาอุตสาหกรรมในภูมิภาคเหนือ

| ดัชนีรวมภาคการผลิต จำแนกตามสาขาอุตสาหกรรม | ไตรมาสที่ 3/2557 | |
|--|------------------|-----------------------------|
| | ปัจจุบัน | คาดการณ์ 3 เดือนข้างหน้า |
| 1. สาขาการผลิตผลิตภัณฑ์อาหารและเครื่องดื่ม | 28.8 | 68.6 |
| 2. สาขาการผลิตสิ่งทอสิ่งถัก | 29.4 | 67.5 |
| 3. สาขาการผลิตเครื่องแต่งกาย | 25.0 | 69.7 |
| 4. สาขาการผลิตไม้และผลิตภัณฑ์จากไม้ | 27.2 | 62.2 |
| 5. สาขาการผลิตกระดาษและผลิตภัณฑ์จากกระดาษ | 26.5 | 68.9 |
| 6. สาขาการผลิตเคมีภัณฑ์และผลิตภัณฑ์เคมี | 30.6 | 61.5 |
| 7. สาขาการผลิตผลิตภัณฑ์จากแร่โลหะ | 29.0 | 62.3 |
| 8. สาขาการผลิตเหล็ก โลหะ และผลิตภัณฑ์ | 17.0 | 75.4 |
| 9. สาขาการผลิตเครื่องจักรกล | 24.4 | 65.2 |
| 10. สาขาการผลิตเครื่องเรือน | 20.6 | 66.2 |

จากตารางที่ 1 ดัชนีความเชื่อมั่นภาคการผลิตจำแนกตามสาขาอุตสาหกรรม พบว่าดัชนีทุกสาขาอุตสาหกรรมในปัจจุบันอยู่ในระดับต่ำกว่า 50.0 แสดงว่าผู้ประกอบการในภาคการผลิตมีความเชื่อมั่นว่าภาวะการณ์ในทุก ๆ ด้านอยู่ในระดับที่ไม่ดี สำหรับดัชนีคาดการณ์ 3 เดือนข้างหน้า ทุกสาขาอุตสาหกรรม ค่าดัชนีมีการปรับตัวเพิ่มขึ้นเมื่อเทียบกับปัจจุบัน อีกทั้งผู้ประกอบการส่วนใหญ่ยังมีความเชื่อมั่นคาดการณ์ 3 เดือนข้างหน้าอยู่ในระดับที่สูงกว่า 50.0 สะท้อนให้เห็นว่าสภาวะการณ์ทางธุรกิจอีก 3 เดือนข้างหน้ามีการขยายตัวดี

(1) สาขาการผลิตผลิตภัณฑ์อาหารและเครื่องดื่ม ดัชนีความเชื่อมั่นในปัจจุบันอยู่ที่ระดับ 28.8 แสดงให้เห็นว่าผู้ประกอบการ SMEs กลุ่มการผลิตผลิตภัณฑ์อาหารและเครื่องดื่ม มีความเชื่อมั่นว่าภาวะการณ์ทางธุรกิจในปัจจุบันอยู่ในระดับที่ไม่ดี เนื่องจากค่าดัชนีอยู่ที่ระดับต่ำกว่า 50.0 อย่างไรก็ตามดัชนีความเชื่อมั่นคาดการณ์ 3 เดือนข้างหน้าปรับตัวในทิศทางที่เพิ่มขึ้นอยู่ที่ระดับ 68.6 สะท้อนให้เห็นว่าผู้ประกอบการมีความเชื่อมั่นว่าธุรกิจในช่วง 3 เดือนข้างหน้า มีการขยายตัวเพิ่มมากขึ้น และสภาวะการณ์ทางธุรกิจอยู่ในระดับที่ดี



(2) สาขาการผลิตสิ่งทอสิ่งถัก ดัชนีความเชื่อมั่นในปัจจุบันอยู่ที่ระดับ 29.4 แสดงให้เห็นว่าผู้ประกอบการ SMEs กลุ่มการผลิตสิ่งทอสิ่งถัก มีความเชื่อมั่นว่าภาวะการณ์ทางธุรกิจในปัจจุบันอยู่ในระดับที่ไม่ดี เนื่องจากค่าดัชนีอยู่ที่ระดับต่ำกว่า 50.0 อย่างไรก็ตามดัชนีความเชื่อมั่นคาดการณ์ 3 เดือนข้างหน้าปรับตัวในทิศทางที่เพิ่มขึ้นอยู่ที่ระดับ 67.5 สะท้อนให้เห็นว่าผู้ประกอบการมีความเชื่อมั่นว่าธุรกิจในช่วง 3 เดือนข้างหน้า มีการขยายตัวเพิ่มมากขึ้น และสภาวะการณ์ทางธุรกิจอยู่ในระดับที่ดี

(3) สาขาการผลิตเครื่องแต่งกาย ดัชนีความเชื่อมั่นในปัจจุบันอยู่ที่ระดับ 25.0 แสดงให้เห็นว่าผู้ประกอบการ SMEs กลุ่มการผลิตเครื่องแต่งกาย มีความเชื่อมั่นว่าภาวะการณ์ทางธุรกิจในปัจจุบันอยู่ในระดับที่ไม่ดี เนื่องจากค่าดัชนีอยู่ที่ระดับต่ำกว่า 50.0 อย่างไรก็ตามดัชนีความเชื่อมั่นคาดการณ์ 3 เดือนข้างหน้าปรับตัวในทิศทางที่เพิ่มขึ้นอยู่ที่ระดับ 69.7 สะท้อนให้เห็นว่าผู้ประกอบการมีความเชื่อมั่นว่าธุรกิจในช่วง 3 เดือนข้างหน้า มีการขยายตัวเพิ่มมากขึ้น และสภาวะการณ์ทางธุรกิจอยู่ในระดับที่ดี

(4) สาขาการผลิตไม้และผลิตภัณฑ์จากไม้ ดัชนีความเชื่อมั่นในปัจจุบันอยู่ที่ระดับ 27.2 แสดงให้เห็นว่าผู้ประกอบการ SMEs กลุ่มการผลิตไม้และผลิตภัณฑ์จากไม้ มีความเชื่อมั่นว่าภาวะการณ์ทางธุรกิจในปัจจุบันอยู่ในระดับที่ไม่ดี เนื่องจากค่าดัชนีอยู่ที่ระดับต่ำกว่า 50.0 อย่างไรก็ตามดัชนีความเชื่อมั่นคาดการณ์ 3 เดือนข้างหน้าปรับตัวในทิศทางที่เพิ่มขึ้นอยู่ที่ระดับ 62.2 สะท้อนให้เห็นว่าผู้ประกอบการมีความเชื่อมั่นว่าธุรกิจในช่วง 3 เดือนข้างหน้า มีการขยายตัวเพิ่มมากขึ้น และสภาวะการณ์ทางธุรกิจอยู่ในระดับที่ดี

(5) สาขาการผลิตกระดาษและผลิตภัณฑ์จากกระดาษ ดัชนีความเชื่อมั่นในปัจจุบันอยู่ที่ระดับ 26.5 แสดงให้เห็นว่าผู้ประกอบการ SMEs กลุ่มการผลิตกระดาษและผลิตภัณฑ์จากกระดาษ มีความเชื่อมั่นว่าภาวะการณ์ทางธุรกิจในปัจจุบันอยู่ในระดับที่ไม่ดี เนื่องจากค่าดัชนีอยู่ที่ระดับต่ำกว่า 50.0 อย่างไรก็ตามดัชนีความเชื่อมั่นคาดการณ์ 3 เดือนข้างหน้าปรับตัวในทิศทางที่เพิ่มขึ้นอยู่ที่ระดับ 68.9 สะท้อนให้เห็นว่าผู้ประกอบการมีความเชื่อมั่นว่าธุรกิจในช่วง 3 เดือนข้างหน้า มีการขยายตัวเพิ่มมากขึ้น และสภาวะการณ์ทางธุรกิจอยู่ในระดับที่ดี

(6) สาขาการผลิตเคมีภัณฑ์และผลิตภัณฑ์เคมี ดัชนีความเชื่อมั่นในปัจจุบันอยู่ที่ระดับ 30.6 แสดงให้เห็นว่าผู้ประกอบการ SMEs กลุ่มการผลิตเคมีภัณฑ์และผลิตภัณฑ์เคมี มีความเชื่อมั่นว่าภาวะการณ์ทางธุรกิจในปัจจุบันอยู่ในระดับที่ไม่ดี เนื่องจากค่าดัชนีอยู่ที่ระดับต่ำกว่า 50.0 อย่างไรก็ตามดัชนีความเชื่อมั่นคาดการณ์ 3 เดือนข้างหน้าปรับตัวในทิศทางที่เพิ่มขึ้นอยู่ที่ระดับ 61.5 สะท้อนให้เห็นว่าผู้ประกอบการมีความเชื่อมั่นว่าธุรกิจในช่วง 3 เดือนข้างหน้า มีการขยายตัวเพิ่มมากขึ้น และสภาวะการณ์ทางธุรกิจอยู่ในระดับที่ดี



(7) สาขาการผลิตผลิตภัณฑ์จากแร่โลหะ ดัชนีความเชื่อมั่นในปัจจุบันอยู่ที่ระดับ 29.0 แสดงให้เห็นว่าผู้ประกอบการ SMEs กลุ่มการผลิตผลิตภัณฑ์จากแร่โลหะ มีความเชื่อมั่นว่าภาวะการณ์ทางธุรกิจในปัจจุบันอยู่ในระดับที่ไม่ดี เนื่องจากค่าดัชนีอยู่ที่ระดับต่ำกว่า 50.0 อย่างไรก็ตามดัชนีความเชื่อมั่นคาดการณ์ 3 เดือนข้างหน้าปรับตัวในทิศทางที่เพิ่มขึ้นอยู่ที่ระดับ 62.3 สะท้อนให้เห็นว่าผู้ประกอบการมีความเชื่อมั่นว่าธุรกิจในช่วง 3 เดือนข้างหน้า มีการขยายตัวเพิ่มมากขึ้น และสภาวะการณ์ทางธุรกิจอยู่ในระดับที่ดี

(8) สาขาการผลิตเหล็ก โลหะ และผลิตภัณฑ์ ดัชนีความเชื่อมั่นในปัจจุบันอยู่ที่ระดับ 17.0 แสดงให้เห็นว่าผู้ประกอบการ SMEs กลุ่มการผลิตเหล็ก โลหะ และผลิตภัณฑ์ มีความเชื่อมั่นว่าภาวะการณ์ทางธุรกิจในปัจจุบันอยู่ในระดับที่ไม่ดี เนื่องจากค่าดัชนีอยู่ที่ระดับต่ำกว่า 50.0 อย่างไรก็ตามดัชนีความเชื่อมั่นคาดการณ์ 3 เดือนข้างหน้าปรับตัวในทิศทางที่เพิ่มขึ้นอยู่ที่ระดับ 75.4 สะท้อนให้เห็นว่าผู้ประกอบการมีความเชื่อมั่นว่าธุรกิจในช่วง 3 เดือนข้างหน้า มีการขยายตัวเพิ่มมากขึ้น และสภาวะการณ์ทางธุรกิจอยู่ในระดับที่ดี

(9) สาขาการผลิตเครื่องจักรกล ดัชนีความเชื่อมั่นในปัจจุบันอยู่ที่ระดับ 24.4 แสดงให้เห็นว่าผู้ประกอบการ SMEs กลุ่มการผลิตเครื่องจักรกล มีความเชื่อมั่นว่าภาวะการณ์ทางธุรกิจในปัจจุบันอยู่ในระดับที่ไม่ดี เนื่องจากค่าดัชนีอยู่ที่ระดับต่ำกว่า 50.0 อย่างไรก็ตามดัชนีความเชื่อมั่นคาดการณ์ 3 เดือนข้างหน้าปรับตัวในทิศทางที่เพิ่มขึ้นอยู่ที่ระดับ 65.2 สะท้อนให้เห็นว่าผู้ประกอบการมีความเชื่อมั่นว่าธุรกิจในช่วง 3 เดือนข้างหน้า มีการขยายตัวเพิ่มมากขึ้น และสภาวะการณ์ทางธุรกิจอยู่ในระดับที่ดี

(10) สาขาการผลิตเครื่องเรือน ดัชนีความเชื่อมั่นในปัจจุบันอยู่ที่ระดับ 20.6 แสดงให้เห็นว่าผู้ประกอบการ SMEs กลุ่มการผลิตเครื่องเรือน มีความเชื่อมั่นว่าภาวะการณ์ทางธุรกิจในปัจจุบันอยู่ในระดับที่ไม่ดี เนื่องจากค่าดัชนีอยู่ที่ระดับต่ำกว่า 50.0 อย่างไรก็ตามดัชนีความเชื่อมั่นคาดการณ์ 3 เดือนข้างหน้าปรับตัวในทิศทางที่เพิ่มขึ้นอยู่ที่ระดับ 66.2 สะท้อนให้เห็นว่าผู้ประกอบการมีความเชื่อมั่นว่าธุรกิจในช่วง 3 เดือนข้างหน้า มีการขยายตัวเพิ่มมากขึ้น และสภาวะการณ์ทางธุรกิจอยู่ในระดับที่ดี



ตารางที่ 2 ดัชนีความเชื่อมั่นภาคการผลิตของวิสาหกิจขนาดกลางและขนาดย่อมแยกตามสาขาย่อยของแต่ละอุตสาหกรรม

| ดัชนีภาคการผลิต จำแนกตามสาขาย่อยของแต่ละอุตสาหกรรม | ไตรมาสที่ 3/2557 | |
|---|------------------|-----------------------------|
| | ปัจจุบัน | คาดการณ์ 3 เดือนข้างหน้า |
| (1) สาขาการผลิตผลิตภัณฑ์อาหารและเครื่องดื่ม | | |
| ISIC1511 การผลิตเนื้อสัตว์และผลิตภัณฑ์จากเนื้อสัตว์ | 21.1 | 73.3 |
| ISIC1512 การแปรรูปและการเก็บถนอมสัตว์น้ำและผลิตภัณฑ์จากสัตว์น้ำ | 18.8 | 75.0 |
| ISIC 1513 การแปรรูปผลไม้และผัก | 25.4 | 66.9 |
| ISIC 1514 การผลิตน้ำมันจากพืชน้ำมันจากสัตว์และไขมันจากสัตว์* | 8.3 | 75.0 |
| ISIC 1520 การผลิตผลิตภัณฑ์ที่ได้จากนม | 19.4 | 41.7 |
| ISIC 1531 การผลิตผลิตภัณฑ์ที่ได้จากการโม้-สีธัญพืช | 36.0 | 70.4 |
| ISIC 1532 การผลิตสตาร์ชและผลิตภัณฑ์จากสตาร์ช | 45.2 | 70.2 |
| ISIC 1533 การผลิตอาหารสัตว์สำเร็จรูป | 36.1 | 72.2 |
| ISIC 1541 การผลิตผลิตภัณฑ์ประเภทอบ | 12.7 | 73.5 |
| ISIC 1543 การผลิตโกโก้ช็อกโกแลตและขนมที่ทำจากน้ำตาล* | 8.3 | 75.0 |
| ISIC 1544 การผลิตมะกะโรนีเส้นบะหมี่เส้นก๋วยเตี๋ยวเส้นหมี่วุ้นเส้นและผลิตภัณฑ์อาหารประเภทแป้งที่คล้ายกัน | 22.4 | 67.3 |
| ISIC 1549 การผลิตผลิตภัณฑ์อาหารอื่นๆซึ่งมิได้จัดประเภทไว้ในที่อื่น | 33.6 | 61.1 |
| ISIC 1551 การกลั่นการกลั่นลำดับส่วนและการผสมสุรา รวมทั้งการผลิตเอทิลแอลกอฮอล์ที่ได้จากการหมัก* | 25.0 | 75.0 |
| ISIC 1552 การผลิตไวน์* | 25.0 | 75.0 |
| ISIC 1554 การผลิตเครื่องดื่มที่ไม่มีแอลกอฮอล์รวมทั้งการผลิตน้ำแร่บรรจุขวด | 22.6 | 64.3 |

*หมายเหตุ: จำนวนตัวอย่างมีเพียง 1 ตัวอย่าง

**หมายเหตุ: จำนวนตัวอย่างมีเพียง 2 ตัวอย่าง



ตารางที่ 2 ดัชนีความเชื่อมั่นภาคการผลิตของวิสาหกิจขนาดกลางและขนาดย่อมแยกตามสาขาย่อยของแต่ละอุตสาหกรรม (ต่อ)

| ดัชนีภาคการผลิต จำแนกตามสาขาย่อยของแต่ละอุตสาหกรรม | ไตรมาสที่ 3/2557 | |
|---|------------------|-----------------------------|
| | ปัจจุบัน | คาดการณ์ 3 เดือนข้างหน้า |
| (2) สาขาการผลิตสิ่งทอสิ่งถัก | | |
| ISIC 1711 การจัดเตรียมและการปั่นเส้นใยสิ่งทอรวมทั้งการทอสิ่งทอ | 26.7 | 60.0 |
| ISIC 1712 การแต่งสำเร็จสิ่งทอ** | 37.5 | 58.3 |
| ISIC 1729 การผลิตสิ่งทออื่นๆซึ่งมิได้จัดประเภทไว้ในที่อื่น | 29.2 | 72.2 |
| (3) สาขาการผลิตเครื่องแต่งกาย | | |
| ISIC 1810 การผลิตเครื่องแต่งกายยกเว้นเครื่องแต่งกายที่ทำจากขนสัตว์ | 25.0 | 69.7 |
| (4) สาขาการผลิตไม้และผลิตภัณฑ์จากไม้ | | |
| ISIC 2010 การเลื่อยไม้และการไสไม้ | 34.2 | 53.3 |
| ISIC 2022 การผลิตเครื่องมือที่ใช้ในการก่อสร้างและเครื่องประกอบอาคาร | 28.3 | 61.7 |
| ISIC 2029 การผลิตผลิตภัณฑ์อื่นที่ทำจากไม้รวมทั้งการผลิตสิ่งของที่ทำจากไม้กึ่งกึ่งและวัสดุอัดกลั่น | 19.2 | 71.7 |
| (5) สาขาการผลิตกระดาษและผลิตภัณฑ์จากกระดาษ | | |
| ISIC 2101 การผลิตเยื่อกระดาษกระดาษและกระดาษแข็ง | 25.0 | 67.6 |
| ISIC 2102 การผลิตกระดาษลูกฟูกและกระดาษแข็งลูกฟูกและการผลิตภาชนะที่ทำจากกระดาษและกระดาษแข็ง* | 50.0 | 75.0 |
| ISIC 2109 การผลิตสิ่งของอื่นๆที่ทำจากกระดาษและกระดาษแข็ง* | 1.67 | 75.0 |

*หมายเหตุ: จำนวนตัวอย่างมีเพียง 1 ตัวอย่าง

**หมายเหตุ: จำนวนตัวอย่างมีเพียง 2 ตัวอย่าง



ตารางที่ 2 ดัชนีความเชื่อมั่นภาคการผลิตของวิสาหกิจขนาดกลางและขนาดย่อมแยกตามสาขาย่อยของแต่ละอุตสาหกรรม (ต่อ)

| ดัชนีภาคการผลิต จำแนกตามสาขาย่อยของแต่ละอุตสาหกรรม | ไตรมาสที่ 3/2557 | |
|--|------------------|-----------------------------|
| | ปัจจุบัน | คาดการณ์ 3 เดือนข้างหน้า |
| (6) สาขาการผลิตเคมีภัณฑ์และผลิตภัณฑ์เคมีภัณฑ์ | | |
| ISIC 2411 การผลิตเคมีภัณฑ์ขั้นมูลฐานยกเว้นปุ๋ยและสารประกอบไนโตรเจน | 36.7 | 55.0 |
| ISIC 2412 การผลิตปุ๋ยและสารประกอบไนโตรเจน | 36.9 | 50.6 |
| ISIC 2413 การผลิตพลาสติกในขั้นต้นและยางสังเคราะห์ | 25.0 | 73.1 |
| ISIC 2423 การผลิตผลิตภัณฑ์ทางเภสัชกรรมเคมีภัณฑ์ที่ใช้รักษาโรคและผลิตภัณฑ์ที่ทำจากสมุนไพร | 25.0 | 66.7 |
| ISIC 2429 การผลิตผลิตภัณฑ์เคมีอื่นๆซึ่งมิได้จัดประเภทไว้ในที่อื่น | 27.6 | 65.1 |
| (7) สาขาการผลิตผลิตภัณฑ์จากแร่โลหะ | | |
| ISIC 2691 การผลิตเซรามิกชนิดไม่ทนไฟซึ่งไม่ได้ใช้ในงานก่อสร้าง | 14.8 | 76.9 |
| ISIC 2692 การผลิตผลิตภัณฑ์เซรามิกชนิดทนไฟ | 22.2 | 63.9 |
| ISIC 2695 การผลิตผลิตภัณฑ์จากคอนกรีตซีเมนต์และปูนปลาสเตอร์ | 42.4 | 50.0 |

*หมายเหตุ: จำนวนตัวอย่างมีเพียง 1 ตัวอย่าง

**หมายเหตุ: จำนวนตัวอย่างมีเพียง 2 ตัวอย่าง



ตารางที่ 2 ดัชนีความเชื่อมั่นภาคการผลิตของวิสาหกิจขนาดกลางและขนาดย่อมแยกตามสาขาย่อยของแต่ละอุตสาหกรรม (ต่อ)

| ดัชนีภาคการผลิต จำแนกตามสาขาย่อยของแต่ละอุตสาหกรรม | ไตรมาสที่ 3/2557 | |
|---|------------------|-----------------------------|
| | ปัจจุบัน | คาดการณ์ 3 เดือนข้างหน้า |
| (8) สาขาการผลิตเหล็ก โลหะ และผลิตภัณฑ์ | | |
| ISIC 2811 การผลิตผลิตภัณฑ์ที่มีโครงสร้างเป็นโลหะ | 16.7 | 75.0 |
| ISIC 2812 การผลิตตั้งน้ำที่เก็บน้ำและภาชนะบรรจุที่ทำจากโลหะ* | 16.7 | 75.0 |
| ISIC 2891 การผลิตผลิตภัณฑ์โลหะที่สร้างขึ้นโดยวิธีการตีการกด การตอกพิมพ์และการรีดในรูปแบบต่างๆรวมทั้งการผสมโลหะผง* | 16.7 | 75.0 |
| ISIC 2892 การตกแต่งและการเคลือบโลหะรวมทั้งการดำเนินการเกี่ยวกับวิศวกรรมเครื่องกลโดยได้รับการค่าธรรมเนียมตอบแทนหรือโดยการทำสัญญาจ้าง | 15.0 | 75.0 |
| ISIC 2893 การผลิตของมีคมเครื่องมือที่ใช้งานด้วยมือและเครื่องโลหะทั่วไป* | 16.7 | 75.0 |
| ISIC 2899 การผลิตผลิตภัณฑ์โลหะประดิษฐ์อื่นๆซึ่งมิได้จัดประเภทไว้ในที่อื่น | 19.4 | 76.4 |
| (9) สาขาการผลิตเครื่องจักรกล | | |
| ISIC 2911 การผลิตเครื่องยนต์และเครื่องกังหันยกเว้นเครื่องยนต์ที่ใช้กับอากาศยานยนต์และรถจักรยานยนต์ | 26.7 | 61.7 |
| ISIC 2912 การผลิตเครื่องสูบลมเครื่องอัดแท่งและวาล์ว | 21.7 | 69.2 |
| ISIC 2919 การผลิตเครื่องจักรที่ใช้งานทั่วไปอื่นๆ** | 25.0 | 58.3 |
| ISIC 2921 การผลิตเครื่องจักรที่ใช้ในการเกษตรและการป่าไม้ | 16.7 | 77.1 |
| ISIC 2927 การผลิตอาวุธและกระสุน* | 41.7 | 41.7 |
| ISIC 2929 การผลิตเครื่องจักรที่ใช้ในงานเฉพาะอย่างอื่นๆ | 29.2 | 59.7 |

*หมายเหตุ: จำนวนตัวอย่างมีเพียง 1 ตัวอย่าง

**หมายเหตุ: จำนวนตัวอย่างมีเพียง 2 ตัวอย่าง



ตารางที่ 2 ดัชนีความเชื่อมั่นภาคการผลิตของวิสาหกิจขนาดกลางและขนาดย่อมแยกตามสาขาย่อยของแต่ละอุตสาหกรรม (ต่อ)

| ดัชนีภาคการผลิต จำแนกตามสาขาย่อยของแต่ละอุตสาหกรรม | ไตรมาสที่ 3/2557 | |
|---|------------------|-----------------------------|
| | ปัจจุบัน | ภาคการณ้ 3 เดือนข้างหน้า |
| (10) สาขาการผลิตเครื่องเรือน | | |
| ISIC 3610 การผลิตเฟอร์นิเจอร์ | 20.8 | 65.8 |
| ISIC 3691 การผลิตเครื่องเพชรพลอยและรูปพรรณและ ของที่เกี่ยวข้อง | 16.7 | 75.0 |
| ISIC 3693 การผลิตเครื่องกีฬา** | 25.0 | 58.3 |
| ISIC 3694 การผลิตของเล่นเกมและของเล่น | 22.2 | 63.9 |
| ISIC 3699 การผลิตอื่นๆซึ่งมิได้จัดประเภทไว้ในที่อื่น | 13.9 | 75.0 |

*หมายเหตุ: จำนวนตัวอย่างมีเพียง 1 ตัวอย่าง

**หมายเหตุ: จำนวนตัวอย่างมีเพียง 2 ตัวอย่าง



ตารางที่ 3 การเปลี่ยนแปลงดัชนีความเชื่อมั่นภาคการผลิตของวิสาหกิจขนาดกลางและขนาดย่อมแยกตามสาขาย่อยของแต่ละอุตสาหกรรม (เปรียบเทียบดัชนีของเดือนปัจจุบันกับดัชนีคาดการณ์ 3 เดือนข้างหน้า)

| | MSSI > 50 | MSSI ≤ 50 |
|---|--|--|
| MSSI ปรับตัว เพิ่มขึ้น | ISIC1511 การผลิตเนื้อสัตว์และผลิตภัณฑ์จากเนื้อสัตว์ | ISIC 1520 การผลิตผลิตภัณฑ์ที่ได้จากนม ISIC 2695 การผลิตผลิตภัณฑ์จากคอนกรีตซีเมนต์และปูนปลาสเตอร์ (2 กลุ่มย่อย) |
| | ISIC1512 การแปรรูปและการเก็บถนอมสัตว์น้ำและผลิตภัณฑ์จากสัตว์น้ำ | |
| | ISIC 1513 การแปรรูปผลไม้และผัก | |
| | ISIC 1514 การผลิตน้ำมันจากพืช น้ำมันสัตว์และไขมันสัตว์* | |
| | ISIC 1531 การผลิตผลิตภัณฑ์ที่ได้จากการไม่-สังเคราะห์ | |
| | ISIC 1532 การผลิตสสารและผลิตภัณฑ์จากสสาร | |
| | ISIC 1533 การผลิตอาหารสัตว์สำเร็จรูป | |
| | ISIC 1541 การผลิตผลิตภัณฑ์ประเภทอบ | |
| | ISIC 1543 การผลิต โกลี่ช็อก โกลด์และขนมที่ทำจากน้ำตาล** | |
| | ISIC 1554 การผลิตเครื่องมือที่ไม่มีแอลกอฮอล์รวมทั้งการผลิตน้ำแร่บรรจุขวด | |
| | ISIC 1549 การผลิตผลิตภัณฑ์อาหารอื่นๆ | |
| | ISIC 1551 การกลั่นการกลั่นลำดับส่วนและการผสมสุรา รวมทั้งการผลิตเอทิลแอลกอฮอล์ที่ได้จากการหมัก* | |
| | ISIC 1552 การผลิตไวน์* | |
| | ISIC 1544 การผลิตมะกะโรนีเส้นบะหมี่เส้นก๋วยเตี๋ยวเส้นหมี่ ฟู่นเส้นและผลิตภัณฑ์อาหารประเภทแป้งที่คล้ายกัน | |
| | ISIC 1711 การจัดเตรียมและการปั่นเส้นใยสิ่งทอรวมทั้งการทอ สิ่งทอ | |
| | ISIC 1712 การแต่งสำเร็จสิ่งทอ** | |
| | ISIC 1729 การผลิตสิ่งทออื่นๆซึ่งมิได้จัดประเภทไว้ในที่อื่น | |
| | ISIC 1810 การผลิตเครื่องแต่งกายยกเว้นเครื่องแต่งกายที่ทำจาก ขนสัตว์ | |
| | ISIC 2010 การเลื่อยไม้และการไสไม้ | |
| | ISIC 2022 การผลิตเครื่องมือที่ใช้ในการก่อสร้างและเครื่องประกอบอาคาร | |
| | ISIC 2029 การผลิตอื่นที่ทำจากไม้และสิ่งของที่ทำจากไม้ก๊อก ฟางและวัสดุฉกสาน | |
| | ISIC 2101 การผลิตเชื้อกระดาษกระดาษและกระดาษแข็ง | |
| | ISIC 2102 การผลิตกระดาษลูกฟูกและการผลิตกระดาษที่ทำจากกระดาษ** | |
| | ISIC 2109 การผลิตสิ่งของอื่นๆที่ทำจากกระดาษและกระดาษแข็ง* | |
| | ISIC 2411 การผลิตเคมีภัณฑ์ขั้นมูลฐานยกเว้นปุ๋ยและสารประกอบไนโตรเจน | |
| | ISIC 2412 การผลิตปุ๋ยและสารประกอบไนโตรเจน | |
| | ISIC 2413 การผลิตพลาสติกในขั้นต้นและยางสังเคราะห์ | |
| | ISIC 2423 การผลิตผลิตภัณฑ์ทางเภสัชกรรมเคมีภัณฑ์ที่ใช้รักษาโรคและสมุนไพร | |
| | ISIC 2429 การผลิตผลิตภัณฑ์เคมีภัณฑ์อื่นๆซึ่งมิได้จัดประเภทไว้ในที่อื่น | |
| | ISIC 2691 การผลิตเซรามิกชนิดไม่ทนไฟซึ่งมิได้ใช้ในงานก่อสร้าง | |
| ISIC 2692 การผลิตผลิตภัณฑ์เซรามิกชนิดทนไฟ | | |
| ISIC 2811 การผลิตผลิตภัณฑ์ที่มีโครงสร้างเป็นโลหะ | | |
| ISIC 2812 การผลิตถังน้ำที่เก็บน้ำและภาชนะบรรจุที่ทำจากโลหะ* | | |
| ISIC 2891 การผลิตผลิตภัณฑ์โลหะที่สร้างขึ้นในรูปแบบต่างๆและการผสมโลหะผง* | | |
| ISIC 2892 การตกแต่งและการเคลือบโลหะรวมทั้งการดำเนินการเกี่ยวกับวิศวกรรมเครื่องกล | | |
| ISIC 2893 การผลิตของมีคมเครื่องมือที่ใช้งานด้วยมือและเครื่องโลหะทั่วไป* | | |
| ISIC 2899 การผลิตผลิตภัณฑ์โลหะประดิษฐ์อื่นๆซึ่งมิได้จัดประเภทไว้ในที่อื่น | | |
| ISIC 2911 การผลิตเครื่องยนต์และเครื่องกังหันยกเว้นเครื่องยนต์ที่ใช้กับอากาศยาน ยานยนต์และ รถจักรยาน/รถจักรยานยนต์ | | |
| ISIC 2912 การผลิตเครื่องสูบลมเครื่องอัดแท่งและวาล์ว | | |
| ISIC 2919 การผลิตเครื่องจักรที่ใช้งานทั่วไปอื่นๆ** | | |



| | | |
|--|--|--|
| | ISIC 2921 การผลิตเครื่องจักรที่ใช้ในการเกษตรและการป่าไม้ ISIC 2929 การผลิตเครื่องจักรที่ใช้ในงานเฉพาะอย่างอื่น ๆ ISIC 3610 การผลิตเฟอร์นิเจอร์ ISIC 3691 การผลิตเครื่องเพชรพลอยและรูปพรรณและของที่เกี่ยวข้อง** ISIC 3693 การผลิตเครื่องกีฬา** ISIC 3694 การผลิตของเล่นเกมและของเล่น ISIC 3699 การผลิตอื่นๆซึ่งมิได้จัดประเภทไว้ในที่อื่น (47 กลุ่มย่อย) | |
|--|--|--|

*หมายเหตุ: จำนวนตัวอย่างมีเพียง 1 ตัวอย่าง

**หมายเหตุ: จำนวนตัวอย่างมีเพียง 2 ตัวอย่าง

ตารางที่ 3 การเปลี่ยนแปลงดัชนีความเชื่อมั่นภาคการผลิตของวิสาหกิจขนาดกลางและขนาดย่อมแยกตามสาขาย่อยของแต่ละอุตสาหกรรม (เปรียบเทียบดัชนีของเดือนปัจจุบันกับดัชนีภาคการณ 3 เดือนข้างหน้า) (ต่อ)

| | MSSI > 50 | MSSI ≤ 50 |
|------------------|---------------|---|
| MSSI ปรับตัวลดลง | (0 กลุ่มย่อย) | (1 กลุ่มย่อย) ISIC 2927 การผลิตอาวุธและกระสุน* |
| MSSI คงที่ | (0 กลุ่มย่อย) | (0 กลุ่มย่อย) |

*หมายเหตุ: จำนวนตัวอย่างมีเพียง 1 ตัวอย่าง

**หมายเหตุ: จำนวนตัวอย่างมีเพียง 2 ตัวอย่าง

จากตารางที่ 2 และ 3 ดัชนีความเชื่อมั่นภาคการผลิตของวิสาหกิจขนาดกลางและขนาดย่อมแยกตามสาขาย่อยของแต่ละอุตสาหกรรม ทำการเปรียบเทียบค่าดัชนีของเดือนปัจจุบันกับดัชนีภาคการณ 3 เดือนข้างหน้า พบว่าค่าดัชนีความเชื่อมั่นฯ สาขาย่อยของแต่ละอุตสาหกรรมเปลี่ยนแปลงดังนี้

สาขาย่อยของแต่ละอุตสาหกรรมที่มีค่าดัชนีความเชื่อมั่นฯ ปรับตัวเพิ่มขึ้นในระดับที่ค่าความเชื่อมั่นมากกว่า 50.0 มีจำนวน 47 กลุ่มย่อย ได้แก่ อุตสาหกรรมการผลิตเนื้อสัตว์และผลิตภัณฑ์จากเนื้อสัตว์ อุตสาหกรรมการแปรรูปและการเก็บถนอมสัตว์น้ำและผลิตภัณฑ์จากสัตว์น้ำ อุตสาหกรรมการแปรรูปผลไม้และผัก อุตสาหกรรมการผลิตน้ำมันจากพืชน้ำมันสัตว์และไขมันสัตว์* อุตสาหกรรมการผลิตผลิตภัณฑ์ที่ได้จากการไม้-สัณฐานพืช อุตสาหกรรมการผลิตสตาร์ชและผลิตภัณฑ์จากสตาร์ช อุตสาหกรรมการผลิตอาหารสัตว์สำเร็จรูป อุตสาหกรรมการผลิตผลิตภัณฑ์ประเภทอบ อุตสาหกรรมการผลิตโกโก้ช็อกโกแลตและขนม



ที่ทำจากน้ำตาล** อุตสาหกรรมการผลิตเครื่องดื่มที่ไม่มีแอลกอฮอล์รวมทั้งการผลิตน้ำแร่บรรจุขวด อุตสาหกรรมการผลิตผลิตภัณฑ์อาหารอื่นๆ อุตสาหกรรมการกลั่นการกลั่นลำดับส่วนและการผสมสุรา รวมทั้งการผลิตเอทิลแอลกอฮอล์ที่ได้จากการหมัก* อุตสาหกรรมการผลิตไวน์* อุตสาหกรรมการผลิตมะกะโรนีเส้นบะหมี่เส้นก๋วยเตี๋ยวเส้นหมี่วุ้นเส้นและผลิตภัณฑ์อาหารประเภทแป้งที่คล้ายกัน อุตสาหกรรมการจัดเตรียมและการปั่นเส้นใยสิ่งทอรวมทั้งการทอ สิ่งทอ อุตสาหกรรมการแต่งสำเร็จสิ่งทอ** อุตสาหกรรมการผลิตสิ่งทออื่นๆซึ่งมิได้จัดประเภทไว้ในที่อื่น อุตสาหกรรมการผลิตเครื่องแต่งกายยกเว้นเครื่องแต่งกายที่ทำจากขนสัตว์ อุตสาหกรรมการเลื่อยไม้และการไสไม้ อุตสาหกรรมการผลิตเครื่องมือที่ใช้ในการก่อสร้างและเครื่องประกอบอาคาร อุตสาหกรรมการผลิตอื่นที่ทำจากไม้และสิ่งของที่ทำจากไม้กึ่งออก ฟางและวัสดุถักสาน อุตสาหกรรมการผลิตเยื่อกระดาษกระดาษและกระดาษแข็ง อุตสาหกรรมการผลิตกระดาษลูกฟูกและการผลิตภาชนะที่ทำจากกระดาษ** อุตสาหกรรมการผลิตสิ่งของอื่นๆที่ทำจากกระดาษและกระดาษแข็ง* อุตสาหกรรมการผลิตเคมีภัณฑ์ขั้นมูลฐานยกเว้นปุ๋ยและสารประกอบไนโตรเจน อุตสาหกรรมการผลิตปุ๋ยและสารประกอบไนโตรเจน อุตสาหกรรมการผลิตพลาสติกในขั้นต้นและยางสังเคราะห์ อุตสาหกรรมการผลิตผลิตภัณฑ์ทางเภสัชกรรมเคมีภัณฑ์ที่ใช้รักษาโรคและสมุนไพร อุตสาหกรรมการผลิตผลิตภัณฑ์เคมีอื่นๆซึ่งมิได้จัดประเภทไว้ในที่อื่น อุตสาหกรรมการผลิตเซรามิกชนิดไม่ทนไฟซึ่งไม่ได้ใช้ในงานก่อสร้าง อุตสาหกรรมการผลิตผลิตภัณฑ์เซรามิกชนิดทนไฟ อุตสาหกรรมการผลิตผลิตภัณฑ์ที่มีโครงสร้างเป็นโลหะ อุตสาหกรรมการผลิตถังน้ำที่เก็บน้ำและภาชนะบรรจุที่ทำจากโลหะ* อุตสาหกรรมการผลิตผลิตภัณฑ์โลหะที่ทำขึ้นในรูปแบบต่างๆและการผสมโลหะผง* อุตสาหกรรมการตกแต่งและการเคลือบโลหะรวมทั้งการดำเนินการเกี่ยวกับวิศวกรรมเครื่องกล อุตสาหกรรมการผลิตของมีคมเครื่องมือที่ใช้งานด้วยมือและเครื่องโลหะทั่วไป* อุตสาหกรรมการผลิตผลิตภัณฑ์โลหะประดิษฐ์อื่นๆซึ่งมิได้จัดประเภทไว้ในที่อื่น อุตสาหกรรมการผลิตเครื่องยนต์และเครื่องกังหันยกเว้นเครื่องยนต์ ที่ใช้กับอากาศยาน ยานยนต์และ รถจักรยาน/รถจักรยานยนต์ อุตสาหกรรมการผลิตเครื่องสูบลมเครื่องอัดแท่งและ วาล์ว อุตสาหกรรมการผลิตเครื่องจักรที่ใช้งานทั่วไปอื่นๆ** อุตสาหกรรมการผลิตเครื่องจักรที่ใช้ในการเกษตรและการป่าไม้ อุตสาหกรรมการผลิตเครื่องจักรที่ใช้ในงานเฉพาะอย่างอื่นๆ อุตสาหกรรมการผลิตเฟอร์นิเจอร์ อุตสาหกรรมการผลิตเครื่องเพชรพลอยและรูปพรรณและของที่เกี่ยวข้อง** อุตสาหกรรมการผลิตเครื่องกีฬา* อุตสาหกรรมการผลิตของเล่นและของเล่น และอุตสาหกรรมการผลิตอื่นๆซึ่งมิได้จัดประเภทไว้ในที่อื่น

สาขาย่อยของแต่ละอุตสาหกรรมที่มีค่าดัชนีความเชื่อมั่นฯ ปรับตัวเพิ่มขึ้นในระดับที่ค่าความเชื่อมั่นน้อยกว่าหรือเท่ากับ 50.0 มีจำนวน 2 กลุ่มย่อย ได้แก่ อุตสาหกรรมการผลิตผลิตภัณฑ์ที่ได้จากนม และ อุตสาหกรรมการผลิตผลิตภัณฑ์จากคอนกรีตซีเมนต์และปูนปลาสเตอร์



ไม่มีสาขาย่อยใดในแต่ละอุตสาหกรรมที่มีค่าดัชนีความเชื่อมั่นฯ ปรับตัวลดลงในระดับที่ค่าความเชื่อมั่นมากกว่า 50.0

สาขาย่อยของแต่ละอุตสาหกรรมที่มีค่าดัชนีความเชื่อมั่นฯ ปรับตัวลดลงในระดับที่ค่าความเชื่อมั่นน้อยกว่าหรือเท่ากับ 50.0 มีจำนวน 1 กลุ่มย่อย ได้แก่ อุตสาหกรรมการผลิตอาวุธและกระสุน*

ไม่มีสาขาย่อยใดในแต่ละอุตสาหกรรมที่มีค่าดัชนีความเชื่อมั่นฯ คงที่อยู่ที่ระดับเดิม ในระดับที่ค่าความเชื่อมั่นมากกว่า 50.0

ไม่มีสาขาย่อยของแต่ละอุตสาหกรรมที่มีค่าดัชนีความเชื่อมั่นฯ คงที่อยู่ที่ระดับเดิม ในระดับที่ค่าความเชื่อมั่นน้อยกว่าหรือเท่ากับ 50.0



5. ดัชนีความเชื่อมั่นภาคการผลิตของวิสาหกิจขนาดกลางและขนาดย่อมแยกตามองค์ประกอบของปัจจัยกำหนดค่าดัชนีภาคการผลิตของ SMEs

ตารางที่ 4 ดัชนีความเชื่อมั่นภาคการผลิตของวิสาหกิจขนาดกลางและขนาดย่อมแยกตามองค์ประกอบของปัจจัยกำหนดค่าดัชนีภาคการผลิตทั้ง 6 องค์ประกอบ

| ดัชนีรวม | ไตรมาสที่ 3/2557 | |
|--|------------------|----------------------------|
| | ปัจจุบัน | ภาคการณ 3 เดือนข้างหน้า |
| 1. ยอดรับคำสั่งซื้อโดยรวม | 22.6 | 86.8 |
| 1.1 ยอดรับคำสั่งซื้อในประเทศ (ถ้ามี) | 22.5 | 86.7 |
| 1.2 ยอดรับคำสั่งซื้อต่างประเทศ (ถ้ามี) | 49.3 | 68.3 |
| 2. ปริมาณการผลิต | 26.0 | 86.9 |
| 3. สินค้าคงคลัง | 26.1 | 86.8 |
| 4. ต้นทุนการประกอบการ | 13.7 | 4.8 |
| 5. กำไรสุทธิ | 23.3 | 86.8 |
| 6. การจ้างงาน | 49.8 | 51.8 |

จากตารางที่ 4 ดัชนีความเชื่อมั่นภาคการผลิตของวิสาหกิจขนาดกลางและขนาดย่อมแยกตามองค์ประกอบของปัจจัยกำหนดค่าดัชนีภาคการผลิต ประกอบด้วย (1) ยอดรับคำสั่งซื้อโดยรวม (2) ปริมาณการผลิต (3) สินค้าคงคลัง (4) ต้นทุนการประกอบการ (5) กำไรสุทธิ และ (6) การจ้างงาน พบว่าค่าดัชนีความเชื่อมั่นภาคการผลิตในปัจจุบันทุกองค์ประกอบอยู่ในระดับที่ต่ำกว่า 50.0 โดยเฉพาะองค์ประกอบด้านต้นทุนประกอบการที่ค่าดัชนีอยู่ในระดับที่ต่ำที่สุดเมื่อเทียบกับองค์ประกอบด้านอื่น ๆ คือ อยู่ที่ระดับ 13.7 สะท้อนให้เห็นว่าผู้ประกอบการมีความเชื่อมั่นในปัจจุบันอยู่ในระดับที่ไม่ดี และเมื่อพิจารณาดัชนีความเชื่อมั่นคาดการณ์ 3 เดือนข้างหน้า พบว่าดัชนีความเชื่อมั่นทุกองค์ประกอบยกเว้นองค์ประกอบด้านต้นทุนการประกอบการปรับตัวในทิศทางที่เพิ่มขึ้นและอยู่ในระดับที่มากกว่า 50.0 สะท้อนให้เห็นว่าผู้ประกอบการมีความเชื่อมั่นในด้านดังกล่าวอยู่ในระดับที่ดีในอีก 3 เดือนข้างหน้า อย่างไรก็ตามค่าดัชนีความเชื่อมั่นด้านต้นทุนประกอบการมีแนวโน้มปรับลดลงอย่างต่อเนื่องและอยู่ในระดับที่ค่อนข้างต่ำมากคือ 4.8 ในอีก 3 เดือนข้างหน้า แสดงให้เห็นว่าผู้ประกอบการได้รับผลกระทบจากต้นทุนที่เพิ่มสูงขึ้นอย่างมาก

(1) ยอดรับคำสั่งซื้อ ดัชนีความเชื่อมั่นฯ ยอดรับคำสั่งซื้อโดยรวมเดือนปัจจุบันอยู่ที่ระดับ 22.6 ดัชนีความเชื่อมั่นฯ ยอดรับคำสั่งซื้อ โดยรวม ภาคการณ 3 เดือนข้างหน้า ปรับตัวในทิศทางที่เพิ่มขึ้นอยู่ที่ระดับ 86.8 ดัชนีความเชื่อมั่นฯ ยอดรับคำสั่งซื้อในประเทศเดือนปัจจุบัน อยู่ที่ระดับ 22.5 ดัชนีความเชื่อมั่นฯ



ยอดรับคำสั่งซื้อในประเทศคาดการณ์ 3 เดือนข้างหน้า ปรับตัวเพิ่มขึ้นอยู่ที่ระดับ 86.7 และดัชนีความเชื่อมั่น ยอดรับคำสั่งซื้อต่างประเทศเดือนปัจจุบันอยู่ที่ระดับ 49.3 ดัชนีความเชื่อมั่นฯ ยอดรับคำสั่งซื้อต่างประเทศ คาดการณ์ 3 เดือนข้างหน้า ปรับตัวเพิ่มขึ้นอยู่ที่ระดับ 68.3 จากค่าดัชนีสะท้อนให้เห็นว่า ยอดรับคำสั่งซื้อ โดยรวม ยอดรับคำสั่งซื้อในประเทศ และยอดรับคำสั่งซื้อต่างประเทศของเดือนปัจจุบันอยู่ในระดับที่ไม่ดี เนื่องจากค่าดัชนีอยู่ที่ระดับต่ำกว่า สำหรับดัชนีคาดการณ์ 3 เดือนข้างหน้า ยอดรับคำสั่งซื้อ โดยรวม ยอดรับคำสั่งซื้อในประเทศ และยอดรับคำสั่งซื้อต่างประเทศมีแนวโน้มขยายตัวเพิ่มมากขึ้น เนื่องจากดัชนี ปรับตัวเพิ่มขึ้นและอยู่ในระดับที่มากกว่า 50.0

(2) **ปริมาณการผลิต** ดัชนีความเชื่อมั่นฯ ปริมาณการผลิตเดือนปัจจุบันอยู่ที่ระดับ 26.0 แสดงให้เห็นว่าผู้ประกอบการ SMEs มีความเชื่อมั่นว่าปริมาณการผลิตในปัจจุบันอยู่ในระดับที่ไม่ดีเนื่องจากค่าดัชนี อยู่ในระดับที่ต่ำกว่า 50.0 อย่างไรก็ตามดัชนีความเชื่อมั่นฯ ด้านปริมาณการผลิต คาดการณ์ 3 เดือนข้างหน้า ปรับตัวในทิศทางที่เพิ่มขึ้นอยู่ที่ระดับ 86.9 แสดงให้เห็นว่าผู้ประกอบการมีความเชื่อมั่นว่าปริมาณการผลิต คาดการณ์ในอีก 3 เดือนข้างหน้าอยู่ในระดับที่ดี

(3) **สินค้าคงคลัง** ดัชนีความเชื่อมั่นฯ สินค้าคงคลังเดือนปัจจุบันอยู่ที่ระดับ 26.1 แสดงให้เห็นว่าผู้ประกอบการ SMEs มีความเชื่อมั่นว่าสินค้าคงคลังในปัจจุบันอยู่ในระดับที่ไม่ดีเนื่องจากค่าดัชนีอยู่ใน ระดับที่ต่ำกว่า 50.0 อย่างไรก็ตามดัชนีความเชื่อมั่นฯ ด้านสินค้าคงคลัง คาดการณ์ 3 เดือนข้างหน้า ปรับตัว ในทิศทางที่เพิ่มขึ้นอยู่ที่ระดับ 86.8 แสดงให้เห็นว่าผู้ประกอบการมีความเชื่อมั่นว่าสินค้าคงคลังคาดการณ์ ในอีก 3 เดือนข้างหน้าอยู่ในระดับที่ดี

(4) **ต้นทุนการประกอบการ** ดัชนีความเชื่อมั่นฯ ต้นทุนการประกอบการ เดือนปัจจุบันอยู่ที่ระดับ 13.7 ดัชนีความเชื่อมั่นฯ ต้นทุนการประกอบการคาดการณ์ 3 เดือนข้างหน้า ค่าดัชนีมีแนวโน้มปรับตัวลดลง และอยู่ในระดับที่ต่ำ โดยอยู่ที่ระดับ 4.8 แสดงให้เห็นว่าผู้ประกอบการ SMEs เชื่อมั่นว่าต้นทุนการ ประกอบการทั้งในเดือนปัจจุบันและ ในอีก 3 เดือนข้างหน้า อยู่ในระดับที่ไม่ดีค่อนข้างมากเนื่องจากระดับ ค่าดัชนีต่ำกว่า 50.0 มากและค่าดัชนีต่ำกว่าปัจจัยอื่น ๆ สะท้อนให้เห็นว่าปัจจัยด้านต้นทุนการประกอบการ เป็นปัญหาที่สำคัญของประกอบการ SMEs

(5) **กำไรสุทธิ** ดัชนีความเชื่อมั่นฯ กำไรสุทธิเดือนปัจจุบันอยู่ที่ระดับ 23.3 แสดงให้เห็นว่าผู้ประกอบการ SMEs มีความเชื่อมั่นว่ากำไรสุทธิในปัจจุบันอยู่ในระดับที่ไม่ดีเนื่องจากค่าดัชนีอยู่ในระดับที่ ต่ำกว่า 50.0 อย่างไรก็ตามดัชนีความเชื่อมั่นฯ ด้านกำไรสุทธิ คาดการณ์ 3 เดือนข้างหน้า ปรับตัวในทิศทางที่ เพิ่มขึ้นอยู่ที่ระดับ 86.8 แสดงให้เห็นว่าผู้ประกอบการมีความเชื่อมั่นว่ากำไรสุทธิคาดการณ์ในอีก 3 เดือน ข้างหน้าอยู่ในระดับที่ดี

(6) **การจ้างงาน** ดัชนีความเชื่อมั่นฯ การจ้างงานเดือนปัจจุบันอยู่ที่ระดับ 49.8 แสดงให้เห็นว่าผู้ประกอบการ SMEs มีความเชื่อมั่นว่าการจ้างงานในปัจจุบันอยู่ในระดับที่ไม่ดีเนื่องจากค่าดัชนีอยู่ในระดับ



ที่ต่ำกว่า 50.0 อย่างไรก็ตามดัชนีความเชื่อมั่นฯ ด้านการจ้างงาน คาดการณ์ 3 เดือนข้างหน้า ปรับตัวในทิศทางที่เพิ่มขึ้นอยู่ที่ระดับ 51.8 แสดงให้เห็นว่าผู้ประกอบการมีความเชื่อมั่นว่า การจ้างงานคาดการณ์ในอีก 3 เดือนข้างหน้าอยู่ในระดับที่ดี



ตารางที่ 5 ดัชนีความเชื่อมั่นภาคการผลิตของวิสาหกิจขนาดกลางและขนาดย่อม จำแนกตามสาขา และองค์ประกอบของปัจจัยกำหนดค่าดัชนีภาคการผลิตทั้ง 6 องค์ประกอบ

| ดัชนีความเชื่อมั่นฯ จำแนกตามสาขาและองค์ประกอบของปัจจัย | ไตรมาสที่ 3/2557 | |
|---|------------------|----------------------------|
| | ปัจจุบัน | ภาคการณ 3 เดือนข้างหน้า |
| (1) สาขาการผลิตผลิตภัณฑ์อาหารและเครื่องดื่ม | | |
| 1. ยอดรับคำสั่งซื้อโดยรวม | 26.9 | 88.4 |
| 1.1 ยอดรับคำสั่งซื้อในประเทศ (ถ้ามี) | 26.9 | 88.4 |
| 1.2 ยอดรับคำสั่งซื้อต่างประเทศ (ถ้ามี) | 50.0 | 70.3 |
| 2. ปริมาณการผลิต | 30.7 | 88.8 |
| 3. สินค้าคงคลัง | 30.9 | 88.6 |
| 4. ต้นทุนการประกอบการ | 6.6 | 5.4 |
| 5. กำไรสุทธิ | 27.6 | 88.6 |
| 6. การจ้างงาน | 50.0 | 51.7 |
| (2) สาขาการผลิตสิ่งทอสิ่งถัก | | |
| 1. ยอดรับคำสั่งซื้อโดยรวม | 18.4 | 89.5 |
| 1.1 ยอดรับคำสั่งซื้อในประเทศ (ถ้ามี) | 16.7 | 88.9 |
| 1.2 ยอดรับคำสั่งซื้อต่างประเทศ (ถ้ามี) | 50.0 | 75.0 |
| 2. ปริมาณการผลิต | 42.1 | 89.5 |
| 3. สินค้าคงคลัง | 42.1 | 89.5 |
| 4. ต้นทุนการประกอบการ | 2.6 | 0.0 |
| 5. กำไรสุทธิ | 21.1 | 89.5 |
| 6. การจ้างงาน | 50.0 | 47.4 |
| (3) สาขาการผลิตเครื่องแต่งกาย | | |
| 1. ยอดรับคำสั่งซื้อโดยรวม | 13.4 | 90.2 |
| 1.1 ยอดรับคำสั่งซื้อในประเทศ (ถ้ามี) | 13.4 | 90.2 |
| 1.2 ยอดรับคำสั่งซื้อต่างประเทศ (ถ้ามี) | 46.4 | 71.4 |
| 2. ปริมาณการผลิต | 20.7 | 90.2 |
| 3. สินค้าคงคลัง | 20.7 | 90.2 |
| 4. ต้นทุนการประกอบการ | 28.0 | 6.1 |
| 5. กำไรสุทธิ | 17.1 | 90.2 |
| 6. การจ้างงาน | 50.0 | 51.2 |



ตารางที่ 5 ดัชนีความเชื่อมั่นภาคการผลิตของวิสาหกิจขนาดกลางและขนาดย่อม จำแนกตามสาขา และองค์ประกอบของปัจจัยกำหนดค่าดัชนีภาคการผลิตทั้ง 6 องค์ประกอบ (ต่อ)

| ดัชนีความเชื่อมั่นฯ จำแนกตามสาขาและองค์ประกอบของปัจจัย | ไตรมาสที่ 3/2557 | |
|---|------------------|----------------------------|
| | ปัจจุบัน | ภาคการณ 3 เดือนข้างหน้า |
| (4) สาขาการผลิตไม้และผลิตภัณฑ์จากไม้ | | |
| 1. ยอดรับคำสั่งซื้อโดยรวม | 20.0 | 80.0 |
| 1.1 ยอดรับคำสั่งซื้อในประเทศ (ถ้ามี) | 20.0 | 80.0 |
| 1.2 ยอดรับคำสั่งซื้อต่างประเทศ (ถ้ามี) | 50.0 | 66.7 |
| 2. ปริมาณการผลิต | 20.0 | 80.0 |
| 3. สินค้าคงคลัง | 20.0 | 80.0 |
| 4. ต้นทุนการประกอบการ | 33.3 | 1.7 |
| 5. กำไรสุทธิ | 20.0 | 80.0 |
| 6. การจ้างงาน | 50.0 | 51.7 |
| (5) สาขาการผลิตกระดาษและผลิตภัณฑ์จากกระดาษ | | |
| 1. ยอดรับคำสั่งซื้อโดยรวม | 18.2 | 90.9 |
| 1.1 ยอดรับคำสั่งซื้อในประเทศ (ถ้ามี) | 18.2 | 90.9 |
| 1.2 ยอดรับคำสั่งซื้อต่างประเทศ (ถ้ามี) | - | - |
| 2. ปริมาณการผลิต | 18.2 | 90.9 |
| 3. สินค้าคงคลัง | 18.2 | 90.9 |
| 4. ต้นทุนการประกอบการ | 36.4 | 0.0 |
| 5. กำไรสุทธิ | 18.2 | 90.9 |
| 6. การจ้างงาน | 50.0 | 50.0 |
| (6) สาขาการผลิตเคมีภัณฑ์และผลิตภัณฑ์เคมี | | |
| 1. ยอดรับคำสั่งซื้อโดยรวม | 30.2 | 78.1 |
| 1.1 ยอดรับคำสั่งซื้อในประเทศ (ถ้ามี) | 30.2 | 78.1 |
| 1.2 ยอดรับคำสั่งซื้อต่างประเทศ (ถ้ามี) | - | - |
| 2. ปริมาณการผลิต | 33.3 | 78.1 |
| 3. สินค้าคงคลัง | 33.3 | 78.1 |
| 4. ต้นทุนการประกอบการ | 7.3 | 5.2 |
| 5. กำไรสุทธิ | 30.2 | 78.1 |
| 6. การจ้างงาน | 49.0 | 51.0 |



ตารางที่ 5 ดัชนีความเชื่อมั่นภาคการผลิตของวิสาหกิจขนาดกลางและขนาดย่อม จำแนกตามสาขา และองค์ประกอบของปัจจัยกำหนดค่าดัชนีภาคการผลิตทั้ง 6 องค์ประกอบ (ต่อ)

| ดัชนีความเชื่อมั่นฯ จำแนกตามสาขาและองค์ประกอบของปัจจัย | ไตรมาสที่ 3/2557 | |
|---|------------------|-----------------------------|
| | ปัจจุบัน | คาดการณ์ 3 เดือนข้างหน้า |
| (7) สาขาการผลิตผลิตภัณฑ์จากแร่โลหะ | | |
| 1. ยอดรับคำสั่งซื้อโดยรวม | 28.3 | 73.9 |
| 1.1 ยอดรับคำสั่งซื้อในประเทศ (ถ้ามี) | 28.3 | 73.9 |
| 1.2 ยอดรับคำสั่งซื้อต่างประเทศ (ถ้ามี) | - | - |
| 2. ปริมาณการผลิต | 30.4 | 73.9 |
| 3. สินค้าคงคลัง | 30.4 | 73.9 |
| 4. ต้นทุนการประกอบการ | 6.5 | 19.6 |
| 5. กำไรสุทธิ | 30.4 | 73.9 |
| 6. การจ้างงาน | 47.8 | 58.7 |
| (8) สาขาการผลิตเหล็ก โลหะ และผลิตภัณฑ์ | | |
| 1. ยอดรับคำสั่งซื้อโดยรวม | 2.3 | 100.0 |
| 1.1 ยอดรับคำสั่งซื้อในประเทศ (ถ้ามี) | 2.3 | 100.0 |
| 1.2 ยอดรับคำสั่งซื้อต่างประเทศ (ถ้ามี) | - | - |
| 2. ปริมาณการผลิต | 2.3 | 100.0 |
| 3. สินค้าคงคลัง | 2.3 | 100.0 |
| 4. ต้นทุนการประกอบการ | 43.2 | 0.0 |
| 5. กำไรสุทธิ | 2.3 | 100.0 |
| 6. การจ้างงาน | 50.0 | 52.3 |
| (9) สาขาการผลิตเครื่องจักรกล | | |
| 1. ยอดรับคำสั่งซื้อโดยรวม | 17.9 | 83.9 |
| 1.1 ยอดรับคำสั่งซื้อในประเทศ (ถ้ามี) | 17.9 | 83.9 |
| 1.2 ยอดรับคำสั่งซื้อต่างประเทศ (ถ้ามี) | 50.0 | 75.0 |
| 2. ปริมาณการผลิต | 16.1 | 83.9 |
| 3. สินค้าคงคลัง | 16.1 | 83.9 |
| 4. ต้นทุนการประกอบการ | 30.4 | 3.6 |
| 5. กำไรสุทธิ | 16.1 | 83.9 |
| 6. การจ้างงาน | 50.0 | 51.8 |



ตารางที่ 5 ดัชนีความเชื่อมั่นภาคการผลิตของวิสาหกิจขนาดกลางและขนาดย่อม จำแนกตามสาขา และองค์ประกอบของปัจจัยกำหนดค่าดัชนีภาคการผลิตทั้ง 6 องค์ประกอบ (ต่อ)

| ดัชนีความเชื่อมั่นฯ จำแนกตามสาขาและองค์ประกอบของปัจจัย | ไตรมาสที่ 3/2557 | |
|---|------------------|----------------------------|
| | ปัจจุบัน | ภาคการณ 3 เดือนข้างหน้า |
| (10) สาขาการผลิตเครื่องเรือน | | |
| 1. ยอดรับคำสั่งซื้อโดยรวม | 14.0 | 86.0 |
| 1.1 ยอดรับคำสั่งซื้อในประเทศ (ถ้ามี) | 14.0 | 86.0 |
| 1.2 ยอดรับคำสั่งซื้อต่างประเทศ (ถ้ามี) | 50.0 | 50.0 |
| 2. ปริมาณการผลิต | 14.0 | 86.0 |
| 3. สินค้าคงคลัง | 14.0 | 86.0 |
| 4. ต้นทุนการประกอบการ | 17.3 | 1.3 |
| 5. กำไรสุทธิ | 14.0 | 86.0 |
| 6. การจ้างงาน | 50.0 | 52.0 |

จากตารางที่ 5 ดัชนีความเชื่อมั่นภาคการผลิตของวิสาหกิจขนาดกลางและขนาดย่อม จำแนกตามสาขาและองค์ประกอบของปัจจัยกำหนดค่าดัชนีภาคการผลิตทั้ง 6 องค์ประกอบ ประกอบด้วย (1) ยอดรับคำสั่งซื้อโดยรวม (2) ปริมาณการผลิต (3) สินค้าคงคลัง (4) ต้นทุนการประกอบการ (5) กำไรสุทธิ และ (6) การจ้างงาน

(1) สาขาการผลิตผลิตภัณฑ์อาหารและเครื่องดื่ม ดัชนีความเชื่อมั่นฯ ด้านยอดรับคำสั่งซื้อโดยรวม ด้านปริมาณการผลิต ด้านสินค้าคงคลัง ด้านต้นทุนประกอบการ ด้านกำไรสุทธิ และด้านการจ้างงานในปัจจุบันอยู่ที่ระดับ 26.9, 30.7, 30.9, 6.6, 27.6 และ 50.0 ตามลำดับ แสดงว่าผู้ประกอบการมีความเชื่อมั่นในด้านดังกล่าวอยู่ในระดับที่ไม่ดี เนื่องจากค่าดัชนีส่วนใหญ่อยู่ในระดับที่ต่ำกว่า 50.0 ด้านดัชนีความเชื่อมั่นภาคการณ 3 เดือนข้างหน้าส่วนใหญ่ปรับตัวในทิศทางที่เพิ่มขึ้น ได้แก่ ด้านยอดรับคำสั่งซื้อโดยรวม ด้านปริมาณการผลิต ด้านสินค้าคงคลัง ด้านกำไรสุทธิ และด้านการจ้างงานโดยปรับเพิ่มขึ้นมาอยู่ที่ระดับ 88.4, 88.8, 88.6, 88.6 และ 51.7 ตามลำดับ สะท้อนให้เห็นว่าผู้ประกอบการมีความเชื่อมั่นต่อองค์ประกอบดังกล่าวอยู่ในระดับที่ดีในอีก 3 เดือนข้างหน้า สำหรับองค์ประกอบต้นทุนการประกอบการค่าดัชนีอยู่ในระดับที่ต่ำสุดทั้งในปัจจุบันและภาคการณ 3 เดือนข้างหน้า แสดงให้เห็นว่าผู้ประกอบการเชื่อมั่นว่าต้นทุนการประกอบการยังคงเป็นปัญหาที่สำคัญในอนาคต ส่งผลให้ความเชื่อมั่นด้านยอดรับคำสั่งซื้อโดยรวมและด้านกำไรสุทธิในปัจจุบันอยู่ในระดับที่ไม่ดี ซึ่งค่าดัชนีต่ำกว่า 50.0



(2) สาขาการผลิตสิ่งทอสิ่งถัก ดัชนีความเชื่อมั่นฯ ด้านขอรับคำสั่งซื้อโดยรวม ด้านปริมาณการผลิต ด้านสินค้าคงคลัง ด้านต้นทุนประกอบการ ด้านกำไรสุทธิ และด้านการจ้างงานในปัจจุบันอยู่ที่ระดับ 18.4, 42.1, 42.1, 2.6, 21.1 และ 50.0 ตามลำดับ แสดงว่าผู้ประกอบการมีความเชื่อมั่นในด้านดังกล่าวอยู่ในระดับที่ไม่ดี เนื่องจากค่าดัชนีส่วนใหญ่อยู่ในระดับที่ต่ำกว่า 50.0 ด้านดัชนีความเชื่อมั่นคาดการณ์ 3 เดือนข้างหน้า ส่วนใหญ่ปรับตัวในทิศทางที่เพิ่มขึ้นได้แก่ ด้านขอรับคำสั่งซื้อโดยรวม ด้านปริมาณการผลิต ด้านสินค้าคงคลัง และด้านกำไรสุทธิ โดยปรับเพิ่มขึ้นมาอยู่ที่ระดับ 89.5, 89.5, 89.5 และ 89.5 ตามลำดับ ส่วนดัชนีด้านการจ้างงานมีแนวโน้มปรับตัวลดลงมาอยู่ที่ระดับ 47.4 จากค่าดัชนีคาดการณ์ส่วนใหญ่อยู่ในระดับมากกว่า 50.0 แสดงให้เห็นว่าผู้ประกอบการมีความเชื่อมั่นต่อองค์ประกอบด้านดังกล่าวอยู่ในระดับที่ดีในอีก 3 เดือนข้างหน้า อย่างไรก็ตามองค์ประกอบด้านต้นทุนประกอบการค่าดัชนีอยู่ที่ระดับต่ำที่สุดคือ 0.0 จากค่าดัชนีแสดงให้เห็นว่าผู้ประกอบการประสบปัญหาด้านต้นทุนการประกอบการที่มีแนวโน้มเพิ่มสูงขึ้นอย่างต่อเนื่อง

(3) สาขาการผลิตเครื่องแต่งกาย ดัชนีความเชื่อมั่นฯ ด้านขอรับคำสั่งซื้อโดยรวม ด้านปริมาณการผลิต ด้านสินค้าคงคลัง ด้านต้นทุนประกอบการ ด้านกำไรสุทธิ และด้านการจ้างงานในปัจจุบันอยู่ที่ระดับ 13.4, 20.7, 20.7, 28.0, 17.1 และ 50.0 ตามลำดับ แสดงว่าผู้ประกอบการมีความเชื่อมั่นในด้านดังกล่าวอยู่ในระดับที่ไม่ดี เนื่องจากค่าดัชนีส่วนใหญ่อยู่ในระดับที่ต่ำกว่า 50.0 ด้านดัชนีความเชื่อมั่นคาดการณ์ 3 เดือนข้างหน้า ส่วนใหญ่ปรับตัวในทิศทางที่เพิ่มขึ้น ได้แก่ ด้านขอรับคำสั่งซื้อโดยรวม ด้านปริมาณการผลิต ด้านสินค้าคงคลัง ด้านกำไรสุทธิ และด้านการจ้างงาน โดยค่าดัชนีปรับขึ้นมาอยู่ที่ระดับ 90.2, 90.2, 90.2, 90.2 และ 51.2 จากค่าดัชนีคาดการณ์ส่วนใหญ่อยู่ในระดับมากกว่า 50.0 แสดงให้เห็นว่าผู้ประกอบการมีความเชื่อมั่นต่อองค์ประกอบด้านดังกล่าวอยู่ในระดับที่ดีในอีก 3 เดือนข้างหน้า อย่างไรก็ตามองค์ประกอบด้านต้นทุนประกอบการค่าดัชนีอยู่ที่ระดับที่ต่ำมากคือ 6.1 จากค่าดัชนีแสดงให้เห็นว่าผู้ประกอบการประสบปัญหาด้านต้นทุนการประกอบการที่มีแนวโน้มเพิ่มสูงขึ้นอย่างต่อเนื่อง

(4) สาขาการผลิตไม้และผลิตภัณฑ์จากไม้ ดัชนีความเชื่อมั่นฯ ด้านขอรับคำสั่งซื้อโดยรวม ด้านปริมาณการผลิต ด้านสินค้าคงคลัง ด้านต้นทุนประกอบการ ด้านกำไรสุทธิ และด้านการจ้างงานในปัจจุบันอยู่ที่ระดับ 20.0, 20.0, 20.0, 33.3, 20.0 และ 50.0 ตามลำดับ แสดงว่าผู้ประกอบการมีความเชื่อมั่นในด้านดังกล่าวอยู่ในระดับที่ไม่ดี เนื่องจากค่าดัชนีส่วนใหญ่อยู่ในระดับที่ต่ำกว่า 50.0 ด้านดัชนีความเชื่อมั่นคาดการณ์ 3 เดือนข้างหน้าส่วนใหญ่ปรับตัวในทิศทางที่เพิ่มขึ้นได้แก่ ด้านขอรับคำสั่งซื้อโดยรวม ด้านปริมาณการผลิต ด้านสินค้าคงคลัง ด้านกำไรสุทธิ และด้านการจ้างงาน โดยปรับเพิ่มขึ้นมาอยู่ที่ระดับ 80.0, 80.0, 80.0, 80.0 และ 51.7 ตามลำดับ แสดงให้เห็นว่าผู้ประกอบการมีความเชื่อมั่นต่อองค์ประกอบด้านดังกล่าวอยู่ในระดับที่ดีในอีก 3 เดือนข้างหน้า อย่างไรก็ตามองค์ประกอบด้านต้นทุนการประกอบการค่าดัชนีปรับตัวลดลงมาอยู่ในระดับที่ต่ำมากใน 3 เดือนข้างหน้า คือ 1.7 แสดงให้เห็นว่าผู้ประกอบการเชื่อมั่นว่า



ลลว

ศูนย์เตือนภัยธุรกิจ ภาคเหนือ (Business Warning Center: BWC)

คณะบริหารธุรกิจ มหาวิทยาลัยเชียงใหม่

ต้นทุนการประกอบการยังคงเป็นปัญหาที่สำคัญในอนาคต ส่งผลให้ความเชื่อมั่นด้านขอรับคำสั่งซื้อโดยรวมและด้านกำไรสุทธิในปัจจุบันอยู่ในระดับที่ไม่ดี ซึ่งค่าดัชนีต่ำกว่า 50.0

(5) สาขาการผลิตกระดาษและผลิตภัณฑ์จากกระดาษ ดัชนีความเชื่อมั่นฯ ด้านขอรับคำสั่งซื้อโดยรวม ด้านปริมาณการผลิต ด้านสินค้าคงคลัง ด้านต้นทุนประกอบการ ด้านกำไรสุทธิ และด้านการจ้างงานในปัจจุบันอยู่ที่ระดับ 18.2, 18.2, 18.2, 36.4, 18.2 และ 50.0 ตามลำดับ แสดงว่าผู้ประกอบการมีความเชื่อมั่นในด้านดังกล่าวอยู่ในระดับที่ไม่ดี เนื่องจากค่าดัชนีส่วนใหญ่อยู่ในระดับที่ต่ำกว่า 50.0 ด้านดัชนีความเชื่อมั่นคาดการณ์ 3 เดือนข้างหน้าส่วนใหญ่ปรับตัวในทิศทางที่เพิ่มขึ้นได้แก่ ด้านขอรับคำสั่งซื้อโดยรวม ด้านปริมาณการผลิต ด้านสินค้าคงคลัง ด้านกำไรสุทธิ และด้านการจ้างงาน โดยปรับเพิ่มขึ้นมาอยู่ที่ระดับ 90.9, 90.0, 90.0, 90.9 และ 50.0 ตามลำดับ แสดงให้เห็นว่าผู้ประกอบการมีความเชื่อมั่นต่อองค์ประกอบด้านดังกล่าวอยู่ในระดับที่ดีในอีก 3 เดือนข้างหน้า อย่างไรก็ตามต้นทุนการประกอบการยังคงเป็นปัญหาที่สำคัญในอนาคต (จากค่าดัชนีแสดงให้เห็นว่าผู้ประกอบการกลุ่มการผลิตกระดาษและผลิตภัณฑ์จากกระดาษทุกรายตอบว่าประสบปัญหาด้านต้นทุนการประกอบการเพิ่มขึ้นเนื่องจากค่าดัชนีความเชื่อมั่นเท่ากับ 0.0)

(6) สาขาการผลิตเคมีภัณฑ์และผลิตภัณฑ์เคมี ดัชนีความเชื่อมั่นฯ ด้านขอรับคำสั่งซื้อโดยรวม ด้านปริมาณการผลิต ด้านสินค้าคงคลัง ด้านต้นทุนประกอบการ ด้านกำไรสุทธิ และด้านการจ้างงานในปัจจุบันอยู่ที่ระดับ 30.2, 33.3, 33.3, 7.3, 30.2 และ 49.0 ตามลำดับ แสดงว่าผู้ประกอบการมีความเชื่อมั่นในด้านดังกล่าวอยู่ในระดับที่ไม่ดี เนื่องจากค่าดัชนีส่วนใหญ่อยู่ในระดับที่ต่ำกว่า 50.0 ด้านดัชนีความเชื่อมั่นคาดการณ์ 3 เดือนข้างหน้า ปรับตัวในทิศทางที่เพิ่มขึ้นได้แก่ ด้านขอรับคำสั่งซื้อโดยรวม ด้านปริมาณการผลิต ด้านสินค้าคงคลัง ด้านกำไรสุทธิ และด้านการจ้างงาน โดยค่าดัชนีปรับขึ้นมาอยู่ที่ระดับ 78.1, 78.1, 78.1, 78.1 และ 51.0 ตามลำดับ จากค่าดัชนีคาดการณ์ที่มีแนวโน้มปรับตัวเพิ่มขึ้นและอยู่ในระดับมากกว่า 50.0 แสดงให้เห็นว่าผู้ประกอบการมีความเชื่อมั่นต่อด้านดังกล่าวในอีก 3 เดือนข้างหน้าอยู่ในระดับที่ดี อย่างไรก็ตามด้านต้นทุนประกอบการที่อยู่ในระดับค่อนข้างต่ำมาก แสดงให้เห็นว่าผู้ประกอบการเชื่อมั่นว่าต้นทุนการประกอบการยังคงเป็นปัญหาที่สำคัญทั้งในปัจจุบันและอนาคต

(7) สาขาการผลิตผลิตภัณฑ์จากแร่โลหะ ดัชนีความเชื่อมั่นฯ ด้านขอรับคำสั่งซื้อโดยรวม ด้านปริมาณการผลิต ด้านสินค้าคงคลัง ด้านต้นทุนประกอบการ ด้านกำไรสุทธิ และด้านการจ้างงานในปัจจุบันอยู่ที่ระดับ 28.3, 30.4, 30.4, 6.5, 30.4 และ 47.8 ตามลำดับ แสดงว่าผู้ประกอบการมีความเชื่อมั่นในด้านดังกล่าวอยู่ในระดับที่ไม่ดี เนื่องจากค่าดัชนีส่วนใหญ่อยู่ในระดับที่ต่ำกว่า 50.0 ด้านดัชนีความเชื่อมั่นคาดการณ์ 3 เดือนข้างหน้าปรับตัวในทิศทางที่เพิ่มขึ้นได้แก่ ด้านขอรับคำสั่งซื้อโดยรวม ด้านปริมาณการผลิต ด้านสินค้าคงคลัง ด้านกำไรสุทธิ และด้านการจ้างงาน โดยค่าดัชนีปรับขึ้นมาอยู่ที่ระดับ 73.9, 73.9, 73.9, 73.9 และ 58.7 ตามลำดับ จากค่าดัชนีคาดการณ์ที่มีแนวโน้มปรับตัวเพิ่มขึ้นและอยู่ในระดับมากกว่า



ลลว

ศูนย์เตือนภัยธุรกิจ ภาคเหนือ (Business Warning Center: BWC)

คณะบริหารธุรกิจ มหาวิทยาลัยเชียงใหม่

50.0 แสดงให้เห็นว่าผู้ประกอบการมีความเชื่อมั่นต่อด้านดังกล่าวในอีก 3 เดือนข้างหน้าอยู่ในระดับที่ดี สำหรับค่าดัชนีด้านต้นทุนประกอบการที่อยู่ในระดับต่ำ แสดงให้เห็นว่าผู้ประกอบการเชื่อมั่นว่าต้นทุนการประกอบการยังคงเป็นปัญหาที่สำคัญทั้งในปัจจุบันและอนาคต

(8) สาขาการผลิตเหล็ก โลหะ และผลิตภัณฑ์ ดัชนีความเชื่อมั่นฯ ด้านขอรับคำสั่งซื้อโดยรวม ด้านปริมาณการผลิต ด้านสินค้าคงคลัง ด้านต้นทุนประกอบการ ด้านกำไรสุทธิ และด้านการจ้างงานในปัจจุบันอยู่ที่ระดับ 2.3, 2.3, 2.3, 2.3, 2.3 และ 50.0 ตามลำดับ แสดงว่าผู้ประกอบการมีความเชื่อมั่นในด้ดังกล่าวอยู่ในระดับที่ไม่ดี เนื่องจากค่าดัชนีส่วนใหญ่อยู่ในระดับที่ต่ำกว่า 50.0 ด้านดัชนีความเชื่อมั่นคาดการณ์ 3 เดือนข้างหน้าปรับตัวในทิศทางที่เพิ่มขึ้นได้แก่ ด้านขอรับคำสั่งซื้อโดยรวม ด้านปริมาณการผลิต ด้านสินค้าคงคลัง ด้านกำไรสุทธิ และด้านการจ้างงาน โดยค่าดัชนีปรับขึ้นมาอยู่ที่ระดับ 100.0, 100.0, 100.0, 100.0 และ 52.3 ตามลำดับ จากค่าดัชนีคาดการณ์ที่มีแนวโน้มปรับตัวเพิ่มขึ้นและอยู่ในระดับมากกว่า 50.0 แสดงให้เห็นว่าผู้ประกอบการมีความเชื่อมั่นต่อดังกล่าวในอีก 3 เดือนข้างหน้าอยู่ในระดับที่ดี อย่างไรก็ตาม ด้ตามต้นทุนการประกอบการยังคงเป็นปัญหาที่สำคัญในอนาคต (จากค่าดัชนีแสดงให้เห็นว่าผู้ประกอบการกลุ่มการผลิตเหล็ก โลหะ และผลิตภัณฑ์ทุกรายตอบว่าประสบปัญหาด้านต้นทุนการประกอบการเพิ่มขึ้นเนื่องจากค่าดัชนีความเชื่อมั่นเท่ากับ 0.0)

(9) สาขาการผลิตเครื่องจักรกล ดัชนีความเชื่อมั่นฯ ด้านขอรับคำสั่งซื้อโดยรวม ด้านปริมาณการผลิต ด้านสินค้าคงคลัง ด้านต้นทุนประกอบการ ด้านกำไรสุทธิ และด้านการจ้างงานในปัจจุบันอยู่ที่ระดับ 17.9, 16.1, 16.1, 30.4, 16.1 และ 50.0 ตามลำดับ แสดงว่าผู้ประกอบการมีความเชื่อมั่นในด้ดังกล่าวอยู่ในระดับที่ไม่ดี เนื่องจากค่าดัชนีส่วนใหญ่อยู่ในระดับที่ต่ำกว่า 50.0 ด้านดัชนีความเชื่อมั่นคาดการณ์ 3 เดือนข้างหน้าปรับตัวในทิศทางที่เพิ่มขึ้นได้แก่ ด้านขอรับคำสั่งซื้อโดยรวม ด้านปริมาณการผลิต ด้านสินค้าคงคลัง ด้านกำไรสุทธิ และด้านการจ้างงาน โดยค่าดัชนีปรับขึ้นมาอยู่ที่ระดับ 83.9, 83.9, 83.9, 83.9 และ 51.8 ตามลำดับ จากค่าดัชนีคาดการณ์ที่มีแนวโน้มปรับตัวเพิ่มขึ้นและอยู่ในระดับมากกว่า 50.0 แสดงให้เห็นว่าผู้ประกอบการมีความเชื่อมั่นต่อดังกล่าวในอีก 3 เดือนข้างหน้าอยู่ในระดับที่ดี ส่วนองค์ประกอบด้านต้นทุนประกอบการ ค่าดัชนีความเชื่อมั่นปรับตัวลดลงอยู่ในระดับที่ต่ำคือ 3.6 แสดงให้เห็นว่าผู้ประกอบการเชื่อมั่นว่าต้นทุนการประกอบการยังคงเป็นปัญหาที่สำคัญในอนาคต

(10) สาขาการผลิตเครื่องเรือน ดัชนีความเชื่อมั่นฯ ด้านขอรับคำสั่งซื้อโดยรวม ด้านปริมาณการผลิต ด้านสินค้าคงคลัง ด้านต้นทุนประกอบการ ด้านกำไรสุทธิ และด้านการจ้างงานในปัจจุบันอยู่ที่ระดับ 14.0, 14.0, 14.0, 17.3, 14.0 และ 50.0 ตามลำดับ แสดงว่าผู้ประกอบการมีความเชื่อมั่นในด้ดังกล่าวอยู่ในระดับที่ไม่ดี เนื่องจากค่าดัชนีส่วนใหญ่อยู่ในระดับที่ต่ำกว่า 50.0 ด้านดัชนีความเชื่อมั่นคาดการณ์ 3 เดือนข้างหน้าปรับตัวในทิศทางที่เพิ่มขึ้นได้แก่ ด้านขอรับคำสั่งซื้อโดยรวม ด้านปริมาณการผลิต ด้านสินค้าคงคลัง ด้านกำไรสุทธิ และด้านการจ้างงาน โดยค่าดัชนีปรับขึ้นมาอยู่ที่ระดับ 86.0, 86.0, 86.0, 86.0 และ 52.0



ตามลำดับ จากค่าดัชนีคาดการณ์ที่มีแนวโน้มปรับตัวเพิ่มขึ้นและอยู่ในระดับมากกว่า 50.0 แสดงให้เห็นว่าผู้ประกอบการมีความเชื่อมั่นต่อด้านดังกล่าวในอีก 3 เดือนข้างหน้าอยู่ในระดับที่ดี สำหรับองค์ประกอบด้านต้นทุนการประกอบการค่าดัชนีอยู่ในระดับที่ค่อนข้างต่ำมากทั้งในปัจจุบันและคาดการณ์ คือ 17.3 และ 1.3 ตามลำดับ แสดงให้เห็นว่าผู้ประกอบการเชื่อมั่นว่าต้นทุนการประกอบการยังคงเป็นปัญหาที่สำคัญทั้งในปัจจุบันและอนาคต ส่งผลให้ความเชื่อมั่นด้านยอดรับคำสั่งซื้อโดยรวมและด้านกำไรสุทธิอยู่ในระดับที่ไม่ดี ซึ่งค่าดัชนีต่ำกว่า 50.0

6. ดัชนีความเชื่อมั่นภาคการผลิตต่อภาวะเศรษฐกิจประเทศและธุรกิจตนเองของวิสาหกิจขนาดกลาง และขนาดย่อม

ตารางที่ 6 ดัชนีความเชื่อมั่นภาคการผลิตต่อภาวะเศรษฐกิจของประเทศและธุรกิจของตนเองของวิสาหกิจขนาดกลางและขนาดย่อม

| ดัชนีความเชื่อมั่นภาคการผลิต | ไตรมาสที่ 3/2557 | |
|------------------------------|------------------|-----------------------------|
| | ปัจจุบัน | คาดการณ์ 3 เดือนข้างหน้า |
| 1. ภาวะเศรษฐกิจประเทศ | 1.2 | 99.5 |
| 2. ธุรกิจตนเอง | 22.8 | 85.8 |

จากตารางที่ 6 ดัชนีความเชื่อมั่นภาคการผลิตต่อภาวะเศรษฐกิจประเทศและธุรกิจตนเองของวิสาหกิจขนาดกลางและขนาดย่อมพิจารณาดัชนีความเชื่อมั่นภาคการผลิตต่อภาวะเศรษฐกิจประเทศและธุรกิจของตนเอง พบว่าดัชนีความเชื่อมั่นภาวะเศรษฐกิจประเทศในปัจจุบัน (กันยายน 2557) และธุรกิจตนเองอยู่ที่ระดับ 1.2 และ 22.8 ตามลำดับ สำหรับดัชนีคาดการณ์ 3 เดือนข้างหน้า (ธันวาคม 2557) ดัชนีความเชื่อมั่นภาวะเศรษฐกิจประเทศปรับเพิ่มขึ้นอยู่ที่ระดับ 99.5 และดัชนีความเชื่อมั่นต่อธุรกิจตนเอง ค่าดัชนีปรับตัวเพิ่มขึ้นอยู่ที่ระดับ 85.8 สะท้อนให้เห็นว่าผู้ประกอบการมีความเชื่อมั่นต่อภาวะเศรษฐกิจประเทศและธุรกิจตนเองในปัจจุบัน อยู่ในระดับที่ไม่ดี อย่างไรก็ตามผู้ประกอบการเชื่อมั่นว่าภาวะเศรษฐกิจของประเทศและความเชื่อมั่นต่อธุรกิจตนเองในอีก 3 เดือนข้างหน้า มีแนวโน้มเพิ่มมากขึ้นและอยู่ในระดับที่ดี เนื่องจากค่าดัชนีสูงกว่า 50.0



7. ดัชนีความเชื่อมั่นภาคการผลิตของวิสาหกิจขนาดกลางและขนาดย่อมจำแนกตามการส่งออก

ตารางที่ 7 ดัชนีความเชื่อมั่นภาคการผลิตของวิสาหกิจขนาดกลางและขนาดย่อมจำแนกตามสาขาและร้อยละของการส่งออกต่อยอดขาย แบ่งออกเป็น 2 กลุ่ม คือ กลุ่มที่เน้นตลาดภายในประเทศ (กลุ่มที่มีการส่งออกน้อยกว่าร้อยละ 50.0 ของยอดขาย) กับกลุ่มที่เน้นตลาดต่างประเทศ (กลุ่มที่มีการส่งออกตั้งแต่ร้อยละ 50.0 ของยอดขาย)

| ดัชนีสัดส่วนการส่งออกต่อยอดขาย | ไตรมาสที่ 3/2557 | |
|--|------------------|--------------------------|
| | ปัจจุบัน | ภาคการณ้ 3 เดือนข้างหน้า |
| กลุ่มที่เน้นตลาดภายในประเทศ (การส่งออกไม่เกินร้อยละ 50) | 26.3 | 67.8 |
| 1. สาขาการผลิตผลิตภัณฑ์อาหารและเครื่องดื่ม | 27.9 | 69.4 |
| 2. สาขาการผลิตสิ่งทอสิ่งถัก | 27.9 | 70.6 |
| 3. สาขาการผลิตเครื่องแต่งกาย | 23.6 | 70.5 |
| 4. สาขาการผลิตไม้และผลิตภัณฑ์จากไม้ | 26.7 | 62.6 |
| 5. สาขาการผลิตกระดาษและผลิตภัณฑ์จากกระดาษ | 26.5 | 68.9 |
| 6. สาขาการผลิตเคมีภัณฑ์และผลิตภัณฑ์เคมี | 30.6 | 61.5 |
| 7. สาขาการผลิตผลิตภัณฑ์จากแร่ โลหะ | 29.0 | 62.3 |
| 8. สาขาการผลิตเหล็ก โลหะ และผลิตภัณฑ์ | 17.5 | 75.0 |
| 9. สาขาการผลิตเครื่องจักรกล | 24.0 | 65.4 |
| 10. สาขาการผลิตเครื่องเรือน | 20.6 | 66.2 |
| กลุ่มที่เน้นตลาดต่างประเทศ (การส่งออกตั้งแต่ร้อยละ 50 ขึ้นไป) | 37.9 | 59.1 |
| 1. สาขาการผลิตผลิตภัณฑ์อาหารและเครื่องดื่ม | 39.5 | 59.1 |
| 2. สาขาการผลิตสิ่งทอสิ่งถัก | 41.7 | 41.7 |
| 3. สาขาการผลิตเครื่องแต่งกาย | 37.5 | 62.5 |
| 4. สาขาการผลิตไม้และผลิตภัณฑ์จากไม้ | 41.7 | 50.0 |
| 5. สาขาการผลิตกระดาษและผลิตภัณฑ์จากกระดาษ** | - | - |
| 6. สาขาการผลิตเคมีภัณฑ์และผลิตภัณฑ์เคมี** | - | - |
| 7. สาขาการผลิตผลิตภัณฑ์จากแร่ โลหะ** | - | - |
| 8. สาขาการผลิตเหล็ก โลหะ และผลิตภัณฑ์** | - | - |
| 9. สาขาการผลิตเครื่องจักรกล | 29.2 | 62.5 |
| 10. สาขาการผลิตเครื่องเรือน** | - | - |

*หมายเหตุ: จำนวนตัวอย่างมีเพียง 1 ตัวอย่าง

**หมายเหตุ: ไม่มีจำนวนตัวอย่าง



จากตารางที่ 7 ดัชนีความเชื่อมั่นภาคการผลิตของวิสาหกิจขนาดกลางและขนาดย่อมจำแนกตามสาขาและร้อยละของการส่งออกต่อยอดขาย แบ่งออกเป็น 2 กลุ่ม คือ กลุ่มที่เน้นตลาดภายในประเทศ (กลุ่มที่มีการส่งออกน้อยกว่าร้อยละ 50.0 ของยอดขาย) กับกลุ่มที่เน้นตลาดต่างประเทศ (กลุ่มที่มีการส่งออกตั้งแต่ร้อยละ 50.0 ของยอดขาย) พบว่าดัชนีความเชื่อมั่นในปัจจุบัน (เดือนกันยายน พ.ศ.2557) ของทั้งสองกลุ่มอยู่ที่ระดับ 26.3 และ 37.9 ตามลำดับ และดัชนีความเชื่อมั่นคาดการณ์ 3 เดือนข้างหน้า (เดือนธันวาคม พ.ศ. 2557) กลุ่มที่เน้นตลาดภายในประเทศ ค่าดัชนีปรับตัวในทิศทางที่เพิ่มขึ้นอยู่ที่ระดับ 67.8 และกลุ่มที่เน้นตลาดต่างประเทศ ค่าดัชนีปรับเพิ่มขึ้นอยู่ที่ระดับ 59.1 จากค่าดัชนีสะท้อนให้เห็นว่าผู้ประกอบการ ทั้งผู้ประกอบการที่มีการส่งออกสินค้าเป็นหลัก และผู้ประกอบการที่ส่งออกสินค้าเพียงบางส่วน มีความเชื่อมั่นต่อภาวะการณ์ทางธุรกิจในเดือนปัจจุบันอยู่ในระดับที่ไม่ดี เนื่องจากค่าดัชนีอยู่ในระดับที่ต่ำกว่า 50.0 แต่ดัชนีคาดการณ์ 3 เดือนล่วงหน้ามีแนวโน้มปรับตัวเพิ่มขึ้นและอยู่ในระดับที่ดี เนื่องจากค่าดัชนีเพิ่มขึ้นอยู่ที่ระดับมากกว่า 50.0

สำหรับกลุ่มที่เน้นตลาดต่างประเทศ (การส่งออกตั้งแต่ ร้อยละ 50.0 ขึ้นไป) ส่วนใหญ่ได้แก่ สาขาการผลิตผลิตภัณฑ์อาหารและเครื่องดื่ม รองลงมาได้แก่สาขาการผลิตเครื่องแต่งกาย



8. องค์ประกอบที่ส่งผลการดำเนินงานของกิจการในภาคการผลิตของวิสาหกิจขนาดกลางและขนาดย่อม
ภูมิภาคเหนือ ประจำปี 2557

ตารางที่ 8 แสดงค่าเฉลี่ยของปัจจัยที่มีผลกระทบต่อผลการดำเนินงานของกิจการในภาคการผลิตของ
วิสาหกิจขนาดกลางและขนาดย่อมภูมิภาคเหนือ ประจำปี 2557

| ปัจจัยที่มีผลกระทบต่อ การดำเนินงานของกิจการ | ระดับคะแนนแสดงผลกระทบของปัจจัยต่าง ๆ (0 = ไม่มีผลกระทบ, 1 = น้อย, 2 = ปานกลาง, 3 = มาก) | | | |
|---|--|---------|---------------------------------|---------|
| | ปัจจุบัน | แปลผล | คาดการณ์ 3 เดือน ข้างหน้า | แปลผล |
| 1. ระดับราคาน้ำมันและค่าขนส่ง | 2.96 | มาก | 2.66 | มาก |
| 2. ราคาต้นทุนสินค้า/ค่าแรงงาน | 2.97 | มาก | 2.97 | มาก |
| 3. อัตราแลกเปลี่ยนในปัจจุบัน | 0.12 | ไม่มี | 0.12 | ไม่มี |
| 4. อัตราเงินกู้ในปัจจุบัน | 1.00 | น้อย | 1.00 | น้อย |
| 5. สถานะเศรษฐกิจโลก | 0.89 | น้อย | 0.89 | น้อย |
| 6. ภาวะเศรษฐกิจในประเทศและอำนาจซื้อของประชาชนลดลง | 2.52 | มาก | 1.06 | น้อย |
| 7. การลดลงของความต้องการสินค้าและบริการ | 2.17 | มาก | 1.03 | น้อย |
| 8. การแข่งขันในตลาด | 1.50 | น้อย | 1.47 | น้อย |
| 9. คุณภาพของบริการสาธารณูปโภค | 1.00 | น้อย | 1.00 | น้อย |
| 10. สถานการณ์ความขัดแย้งทางการเมือง | 1.02 | น้อย | 1.00 | น้อย |
| 11. มาตรการกระตุ้นเศรษฐกิจในด้านต่าง ๆ ของรัฐบาล | 1.97 | ปานกลาง | 1.93 | ปานกลาง |

จากตารางที่ 8 ปัจจัยที่ส่งผลกระทบต่อผลการดำเนินงานของกิจการในภาคการผลิตของวิสาหกิจ
ขนาดกลางและขนาดย่อมทั้งในปัจจุบันและคาดการณ์ 3 เดือนข้างหน้า ของไตรมาสที่ 3/2557
ผู้ประกอบการส่วนใหญ่เห็นว่าปัจจัยที่ส่งผลกระทบต่อกิจการในระดับมากได้แก่ ราคาน้ำมันและค่าขนส่ง
ราคาต้นทุนสินค้าและค่าแรงงาน ภาวะเศรษฐกิจในประเทศและอำนาจซื้อของประชาชนลดลง และการลด
ความต้องการสินค้าและบริการ อย่างไรก็ตามปัจจัยด้านภาวะเศรษฐกิจในประเทศและอำนาจซื้อของ
ประชาชนลดลง และการลดความต้องการสินค้าและบริการมีผลกระทบอยู่ในระดับน้อยในอีก 3 เดือน
ข้างหน้า

ปัจจัยที่ส่งผลกระทบต่อกิจการในระดับปานกลาง ได้แก่ มาตรการกระตุ้นเศรษฐกิจด้านต่าง ๆ ของ
รัฐบาล

ปัจจัยที่ส่งผลกระทบต่อกิจการในระดับน้อย ได้แก่ อัตราเงินกู้ในปัจจุบัน สถานะเศรษฐกิจโลก การ
แข่งขันในตลาด คุณภาพของบริการสาธารณูปโภค และสถานการณ์ความขัดแย้งทางการเมือง



ส่วนปัจจัยที่ไม่มีผลกระทบต่อกิจการหรือถ้ามีก็มีผลกระทบในระดับน้อยที่สุด ได้แก่ อัตราแลกเปลี่ยนในปัจจุบัน

ตารางที่ 9 แสดงจำนวนร้อยละของผู้ตอบแบบสอบถามต่อปัจจัยที่มีผลกระทบต่อการดำเนินงานของกิจการในปัจจุบันของภาคการผลิตของวิสาหกิจขนาดกลางและขนาดย่อม ภูมิภาคเหนือ ประจำปีไตรมาสที่ 3/2557

| ปัจจัยที่มีผลกระทบต่อการดำเนินงานของกิจการ | ไตรมาสที่ 3/2557 | | | | มีผลกระทบต่ออุตสาหกรรมในระดับ |
|--|------------------|-------|---------|------|-------------------------------|
| | ไม่มี | มี | | | |
| | | น้อย | ปานกลาง | มาก | |
| 1. ระดับราคาน้ำมันและค่าขนส่ง | 0.0 | 0.0 | 4.3 | 95.7 | มาก |
| 2. ราคาต้นทุนสินค้า/ค่าแรงงาน | 0.0 | 0.0 | 2.8 | 97.2 | มาก |
| 3. อัตราแลกเปลี่ยนในปัจจุบัน | 88.0 | 11.8 | 0.0 | 0.2 | ไม่มี |
| 4. อัตราเงินกู้ในปัจจุบัน | 0.2 | 99.6 | 0.2 | 0.0 | น้อย |
| 5. สภาวะเศรษฐกิจโลก | 10.8 | 89.2 | 0.0 | 0.0 | น้อย |
| 6. สภาวะเศรษฐกิจในประเทศและอำนาจซื้อของประชาชนลดลง | 0.0 | 8.2 | 31.4 | 60.4 | มาก |
| 7. การหดตัวของความต้องการสินค้าและบริการ | 0.0 | 28.9 | 25.4 | 45.7 | มาก |
| 8. การแข่งขันในตลาด | 0.0 | 50.1 | 49.4 | 0.5 | ปานกลาง |
| 9. คุณภาพของบริการสาธารณูปโภค | 0.0 | 100.0 | 0.0 | 0.0 | น้อย |
| 10. สถานการณ์ความขัดแย้งทางการเมือง | 0.0 | 97.7 | 2.3 | 0.0 | น้อย |
| 11. มาตรการกระตุ้นเศรษฐกิจในด้านต่าง ๆ ของรัฐบาล | 0.0 | 15.4 | 72.4 | 12.9 | ปานกลาง |

จากตารางที่ 9 แสดงจำนวนร้อยละของผู้ตอบแบบสอบถามต่อปัจจัยที่มีผลกระทบต่อการดำเนินงานของกิจการในปัจจุบัน ไตรมาสที่ 2 /2557 ของภาคการผลิตของวิสาหกิจขนาดกลางและขนาดย่อม

ผลกระทบจากระดับราคาน้ำมันและค่าขนส่ง ผู้ประกอบการส่วนใหญ่มีความคิดเห็นว่าระดับราคาน้ำมัน และค่าขนส่ง ส่งผลกระทบต่อการดำเนินกิจการในปัจจุบันในระดับมาก

ผลกระทบจากราคาต้นทุนสินค้า/ค่าแรงงาน ผู้ประกอบการส่วนใหญ่มีความคิดเห็นว่าราคาต้นทุนสินค้า และค่าแรง ส่งผลกระทบต่อการดำเนินกิจการในปัจจุบันในระดับมาก

ผลกระทบจากอัตราแลกเปลี่ยนในปัจจุบัน ผู้ประกอบการมีความคิดเห็นว่าอัตราแลกเปลี่ยนในปัจจุบัน ไม่ส่งผลกระทบต่อการดำเนินกิจการในปัจจุบัน มีจำนวนมากที่สุด หรือหากมีก็มีในระดับน้อย



ผลกระทบจากอัตราเงินกู้ในปัจจุบัน ผู้ประกอบการส่วนใหญ่มีความคิดเห็นว่าอัตราเงินกู้ในปัจจุบันส่งผลกระทบต่อการค้าในกิจการในปัจจุบันในระดับน้อย

ผลกระทบจากภาวะเศรษฐกิจโลก ผู้ประกอบการส่วนใหญ่มีความคิดเห็นว่าภาวะเศรษฐกิจในโลกส่งผลกระทบต่อการค้าในกิจการในปัจจุบันในระดับน้อย

ผลกระทบจากภาวะเศรษฐกิจในประเทศและอำนาจซื้อของประชาชน ผู้ประกอบการส่วนใหญ่มีความคิดเห็นว่าภาวะเศรษฐกิจในประเทศ และอำนาจซื้อของประชาชนลดลงส่งผลกระทบต่อการค้าในกิจการในปัจจุบันในระดับมาก

ผลกระทบจากการลดลงของความต้องการสินค้าและบริการ ผู้ประกอบการส่วนใหญ่มีความคิดเห็นว่า การลดลงของความต้องการสินค้าและบริการส่งผลกระทบต่อการค้าในกิจการในปัจจุบันในระดับมาก

ผลกระทบจากการแข่งขันในตลาด ผู้ประกอบการส่วนใหญ่มีความคิดเห็นว่า การแข่งขันในตลาดส่งผลกระทบต่อการค้าในกิจการในปัจจุบันในระดับปานกลาง

ผลกระทบจากคุณภาพของบริการสาธารณสุขปีโรค ผู้ประกอบการส่วนใหญ่มีความคิดเห็นว่าคุณภาพของบริการสาธารณสุขปีโรคส่งผลกระทบต่อการค้าในกิจการในปัจจุบันในระดับน้อย

ผลกระทบจากสถานการณ์ความขัดแย้งทางการเมืองที่มีต่อกิจการ ผู้ประกอบการมีความคิดเห็นว่าความขัดแย้งทางการเมืองส่งผลกระทบต่อการค้าในกิจการในปัจจุบันในระดับน้อย

ผลกระทบจากมาตรการกระตุ้นเศรษฐกิจในด้านต่าง ๆ ของรัฐบาลต่อกิจการ ผู้ประกอบการส่วนใหญ่มีความคิดเห็นว่ามาตรการกระตุ้นเศรษฐกิจในด้านต่าง ๆ ของรัฐบาลส่งผลกระทบต่อการค้าในกิจการในปัจจุบันในระดับปานกลาง



9. ข้อเสนอแนะของผู้ประกอบการ

จากการสำรวจความคิดเห็นของผู้ประกอบการเกี่ยวกับความต้องการการให้ความช่วยเหลือและสนับสนุนจากภาครัฐบาล ประจำปีไตรมาสที่ 3 ปี พ.ศ.2557 พบว่า มีผู้ประกอบการจำนวน 477 รายที่ให้ข้อเสนอแนะ หรือคิดเป็นร้อยละ 79.5 จากกลุ่มตัวอย่างทั้งหมด ซึ่งความต้องการของผู้ประกอบการที่ต้องการให้รัฐบาลเข้ามาช่วยเหลือ และสนับสนุน มีดังนี้

ตารางที่ 10 แสดงร้อยละของข้อเสนอแนะของผู้ประกอบการ

| ลำดับ | ข้อเสนอแนะของผู้ประกอบการ | ความถี่ | ร้อยละ |
|-------|--|---------|--------|
| 1 | แก้ไขปัญหาเศรษฐกิจและกระตุ้นเศรษฐกิจให้ดีขึ้น | 20.3 | 122 |
| 2 | แก้ไขปัญหาคอร์รัปชัน | 12.5 | 75 |
| 3 | ส่งเสริมการท่องเที่ยว | 11.8 | 71 |
| 4 | แก้ไขปัญหาสังคม เช่น ยาเสพติด การพนัน การค้ามนุษย์ และความไม่สงบในจังหวัดชายแดนใต้ | 6.3 | 38 |
| 5 | สร้างความปรองดองภายในประเทศ | 6.2 | 37 |
| 6 | แก้ไขปัญหาต้นทุนที่เพิ่มขึ้นของภาคธุรกิจ SMEs | 4.5 | 27 |
| 7 | แก้ไขปัญหาเกี่ยวกับนโยบายค่าจ้างแรงงาน | 4.3 | 26 |
| 8 | ส่งเสริมการส่งออก | 3.8 | 23 |
| 9 | มีระบบสาธารณูปโภคที่ดีและทั่วถึง | 3.8 | 23 |
| 10 | ช่วยเหลือภาคธุรกิจโดยเฉพาะ SMEs อย่างจริงจัง โดยกำหนดให้เป็นวาระแห่งชาติ | 3.7 | 22 |
| 11 | สร้างความเชื่อมั่นให้กับนักลงทุน | 3.0 | 18 |
| 12 | ลดอัตราภาษี และประกันสังคมให้ต่ำลง | 3.0 | 18 |
| 13 | ควบคุมระดับค่าครองชีพให้อยู่ในระดับที่ไม่ก่อให้เกิดผลกระทบ | 2.7 | 16 |
| 14 | ส่งเสริมการตลาด | 2.5 | 15 |
| 15 | แก้ไขปัญหาเรื่องราคาน้ำมันและค่าขนส่ง | 0.8 | 5 |
| 16 | หาแหล่งเงินทุนให้กับผู้ประกอบการ SMEs | 0.8 | 5 |
| 17 | แก้ไขปัญหาหนี้ธุรกิจให้กับผู้ประกอบการ SMEs | 0.7 | 4 |
| 18 | รักษาระดับค่าเงินบาท | 0.3 | 2 |
| 19 | ลดอัตราดอกเบี้ยให้กับผู้ประกอบการ | 0.3 | 2 |

หมายเหตุ: ผู้ประกอบการระบุมากกว่า 1 คำตอบ



10. ข้อมูลสนับสนุนเพิ่มเติม

ตารางที่ 10 แสดงอัตราค่าจ้างขั้นต่ำ (เฉพาะจังหวัดที่อยู่ในภูมิภาคเหนือ)ตั้งแต่วันที่ 1 มกราคม

พ.ศ. 2546 – 1 มกราคม พ.ศ.2556

| พื้นที่ | อัตราค่าจ้าง 1 ม.ค. 56 ปรับเพิ่มจาก (บาท/วัน) | | อัตราค่าจ้างขั้นต่ำ (บาท/วัน) | | | | | | | | | |
|------------|--|----------------|-------------------------------|-----------------|----------------|----------------|----------------|----------------|----------------|----------------|----------------|----------------|
| | 1 เม.ย. 2555 | 1 ม.ค. 2546 | 1 ม.ค. 2556 | 1 เม.ย. 2555 | 1 ม.ค. 2554 | 1 ม.ค. 2553 | 1 ม.ค. 2551 | 1 ม.ค. 2550 | 1 ม.ค. 2549 | 1 ม.ค. 2548 | 1 ม.ค. 2547 | 1 ม.ค. 2546 |
| | เชียงใหม่ | 49 | 157 | 300 | 251 | 180 | 171 | 159 | 159 | 155 | 149 | 145 |
| เชียงราย | 68 | 167 | 300 | 232 | 166 | 157 | 146 | 146 | 142 | 137 | 133 | 133 |
| ลำพูน | 64 | 163 | 300 | 236 | 169 | 160 | 152 | 149 | 145 | 141 | 137 | 137 |
| ลำปาง | 70 | 167 | 300 | 230 | 165 | 156 | 149 | 149 | 145 | 139 | 135 | 133 |
| พะเยา | 78 | 167 | 300 | 222 | 159 | 151 | 144 | 144 | 140 | 137 | 133 | 133 |
| แพร่ | 73 | 167 | 300 | 227 | 163 | 151 | 146 | 144 | 140 | 137 | 133 | 133 |
| น่าน | 75 | 167 | 300 | 225 | 161 | 152 | 144 | 143 | 140 | 137 | 133 | 133 |
| แม่ฮ่องสอน | 73 | 167 | 300 | 227 | 163 | 151 | 147 | 145 | 141 | 137 | 133 | 133 |
| อุตรดิตถ์ | 73 | 167 | 300 | 227 | 163 | 153 | 147 | 147 | 143 | 139 | 135 | 133 |
| กำแพงเพชร | 66 | 165 | 300 | 234 | 168 | 158 | 149 | 147 | 143 | 140 | 136 | 135 |
| นครสวรรค์ | 68 | 167 | 300 | 232 | 166 | 158 | 150 | 147 | 143 | 139 | 135 | 133 |
| เพชรบูรณ์ | 68 | 165 | 300 | 232 | 166 | 155 | 150 | 147 | 143 | 139 | 135 | 135 |
| พิษณุโลก | 73 | 167 | 300 | 227 | 163 | 153 | 148 | 147 | 143 | 139 | 135 | 133 |
| ตาก | 74 | 167 | 300 | 226 | 162 | 153 | 147 | 147 | 143 | 139 | 135 | 133 |
| สุโขทัย | 70 | 163 | 300 | 230 | 165 | 153 | 149 | 149 | 145 | 141 | 137 | 137 |
| พิจิตร | 73 | 167 | 300 | 227 | 163 | 151 | 146 | 145 | 141 | 138 | 134 | 133 |
| อุทัยธานี | 66 | 165 | 300 | 234 | 168 | 158 | 150 | 146 | 142 | 139 | 135 | 135 |

ที่มา : กระทรวงแรงงาน



ตารางที่ 11 แสดงราคาขายปลีกน้ำมันก๊ทม. และ ปริมาณ (ยังไม่รวมค่าขนส่งน้ำมันไปยังแต่ละภูมิภาค)

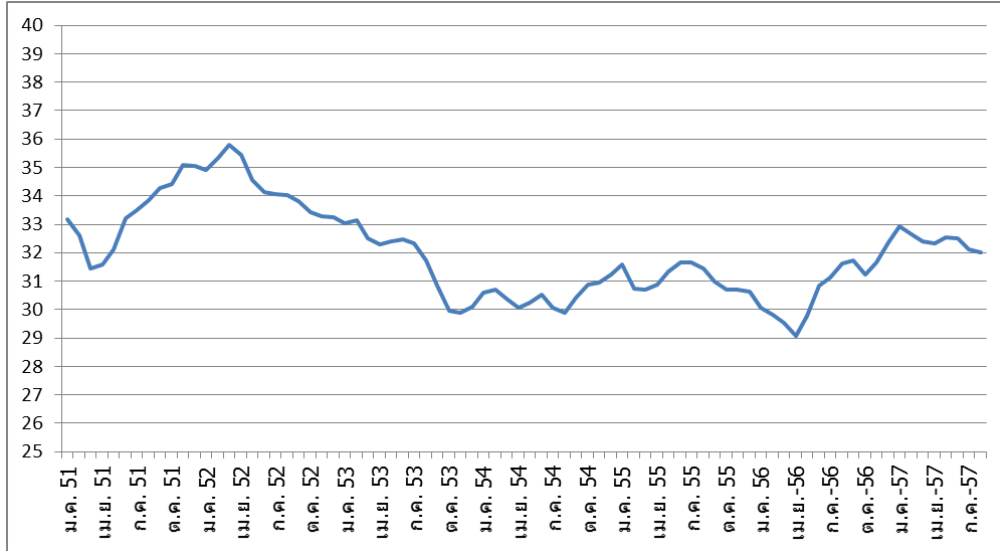
| วันที่ | UGR91 | UGR95 | 91 E10 | 95 E10 | 95 E20 | 95 E85 | HSD | NGV |
|-------------|-------|-------|--------|--------|--------|--------|-------|------|
| 5 ม.ค. 53 | 35.64 | - | 31.24 | 32.04 | 29.74 | 18.72 | 27.99 | 8.5 |
| 2 ธ.ค. 53 | 36.64 | - | 31.34 | 32.84 | 30.54 | 19.52 | 29.79 | 8.5 |
| 6 ม.ค. 54 | 38.64 | - | 31.84 | 34.34 | 30.94 | 20.12 | 29.99 | 8.5 |
| 11 ธ.ค. 54 | 34.57 | - | 31.54 | 33.29 | 30.54 | 20.72 | 29.19 | 8.5 |
| 5 ม.ค. 55 | 35.77 | - | 32.74 | 34.49 | 31.74 | 21.42 | 29.39 | 8.5 |
| 2 ก.ค. 55 | 40.05 | - | 33.98 | 35.73 | 32.08 | 19.98 | 29.83 | 10.5 |
| 7 ธ.ค. 55 | 43.25 | - | 34.88 | 37.33 | 31.88 | 21.38 | 29.79 | 10.5 |
| 1 ม.ค. 56 | 43.75 | 46.25 | 35.38 | 37.83 | 32.38 | 21.68 | 29.79 | 10.5 |
| 5 ก.พ. 56 | 44.85 | 47.35 | 36.48 | 38.93 | 33.48 | 22.28 | 29.79 | 10.5 |
| 1 มี.ค. 56 | - | 48.75 | 37.88 | 40.33 | 34.88 | 23.18 | 29.99 | 10.5 |
| 4 เม.ย. 56 | - | 46.65 | 36.98 | 39.43 | 34.48 | 22.88 | 29.99 | 10.5 |
| 9 พ.ค. 56 | - | 44.75 | 35.08 | 37.53 | 32.58 | 21.78 | 29.99 | 10.5 |
| 7 มิ.ย. 56 | - | 45.75 | 36.08 | 38.53 | 33.58 | 22.58 | 29.99 | 10.5 |
| 5 ก.ค. 56 | - | 46.85 | 36.88 | 39.33 | 34.38 | 23.08 | 29.99 | 10.5 |
| 1 ส.ค. 56 | - | 47.15 | 37.18 | 39.63 | 34.68 | 23.18 | 29.99 | 10.5 |
| 13 ก.ย. 56 | - | 46.95 | 36.98 | 39.43 | 34.48 | 23.28 | 29.99 | 10.5 |
| 20 ก.ย. 56 | - | 46.15 | 36.18 | 38.63 | 33.68 | 22.98 | 29.99 | 10.5 |
| 22 ต.ค. 56 | - | 45.95 | 35.98 | 38.43 | 33.48 | 22.98 | 29.99 | 10.5 |
| 17 พ.ย. 56 | - | 46.45 | 36.48 | 38.93 | 33.98 | 23.28 | 29.99 | 10.5 |
| 21 ธ.ค. 56 | - | 47.45 | 37.48 | 39.93 | 34.98 | 23.88 | 29.99 | 10.5 |
| 4 ม.ค. 57 | - | 48.45 | 38.48 | 40.93 | 35.98 | 24.58 | 29.99 | 10.5 |
| 5 มี.ค. 57 | - | 48.55 | 38.58 | 41.03 | 36.08 | 24.68 | 29.99 | 10.5 |
| 10 เม.ย. 57 | - | 48.45 | 38.58 | 40.93 | 35.98 | 24.58 | 29.99 | 10.5 |
| 3 พ.ค. 57 | - | 48.95 | 38.58 | 41.03 | 36.08 | 24.68 | 29.99 | 10.5 |
| 1 มิ.ย. 57 | - | 49.15 | 39.08 | 41.53 | 36.58 | 24.98 | 29.99 | 10.5 |
| 25 ก.ค. 57 | - | 48.75 | 37.78 | 40.23 | 35.28 | 24.28 | 29.85 | 10.5 |
| 7 ส.ค. 57 | - | 48.75 | 37.48 | 39.93 | 34.98 | 24.28 | 29.85 | 10.5 |
| 29 ส.ค. 57 | - | 44.86 | 35.78 | 37.8 | 33.98 | 24.28 | 29.99 | 10.5 |
| เปลี่ยนแปลง | - | -1.39 | 4.54 | 5.76 | 4.24 | 5.56 | 2 | 2 |

ที่มา : บริษัท ปตท. จำกัด (มหาชน)

หมายเหตุ: การเปลี่ยนแปลงเปรียบเทียบกับราคา ณ วันที่ 5 มกราคม 2553 กับวันที่ 29 สิงหาคม 2557 (บาท/ลิตร)



ภาพที่ 3 อัตราแลกเปลี่ยนอ้างอิงค่าเงินบาทเทียบกับดอลลาร์สหรัฐ



ที่มา : ธนาคารแห่งประเทศไทย



สสว. >>>

ศูนย์เตือนภัยธุรกิจ ภาคเหนือ (Business Warning Center: BWC)
คณะบริหารธุรกิจ มหาวิทยาลัยเชียงใหม่

เอกสารอ้างอิง

ธนาคารแห่งประเทศไทย. มปป. รายงานเศรษฐกิจและการเงินภาคเหนือ เดือนกรกฎาคม 2557. [ระบบออนไลน์]. แหล่งที่มา: http://www.bot.or.th/Thai/EconomicConditions/Thai/North/EconConditions/NREconReport/NREconReport_DocLib/Report_July_2014.pdf