



รายงานดัชนีความเชื่อมั่นผู้ประกอบการภาคการผลิตของ SMEs
รายไตรมาส ปี 2558
ประจำภูมิภาค ภาคกลางรวมภาคตะวันออก (ไม่รวมกรุงเทพมหานคร)
ไตรมาสที่ 3/2558

เสนอ

สำนักงานส่งเสริมวิสาหกิจขนาดกลางและขนาดย่อม

โดย

คณะวิทยาการจัดการ มหาวิทยาลัยเกษตรศาสตร์
วิทยาเขตศรีราชา

กันยายน 2558

สารบัญ

| | หน้า |
|--|------|
| บทสรุปผู้บริหาร | 1 |
| ส่วนนำ | 6 |
| 1. ขั้นตอนการจัดสร้างดัชนีความเชื่อมั่นทางธุรกิจ | 6 |
| 2. การคำนวณและแปลความหมายค่าดัชนี | 7 |
| บทวิเคราะห์ | |
| 1. สถานการณ์ทั่วไปของวิสาหกิจขนาดกลางและขนาดย่อมในพื้นที่ภาคกลาง รวมภาคตะวันออก (ไม่รวมกรุงเทพมหานคร) ไตรมาสที่ 3/2558 | 8 |
| 2. ดัชนีความเชื่อมั่นผู้ประกอบการภาคการผลิตของวิสาหกิจขนาดกลางและขนาดย่อม ประจำภูมิภาค ภาคกลางรวมภาคตะวันออก (ไม่รวมกรุงเทพมหานคร) ไตรมาสที่ 3/2558 | 9 |
| 3. องค์กรประกอบกำหนดค่าดัชนีความเชื่อมั่น ได้แก่ องค์กรประกอบด้านยอดขายคำสั่งซื้อสินค้า ปริมาณการผลิต สินค้าคงคลัง ต้นทุนการประกอบการ กำไรสุทธิ และการจ้างงาน ไตรมาสที่ 3/2558 | 12 |
| องค์กรประกอบกำหนดค่าดัชนีความเชื่อมั่นภาคการผลิตของ SME รายสาขาอุตสาหกรรม | 14 |
| สาขาการผลิตผลิตภัณฑ์อาหารและเครื่องดื่ม | 14 |
| สาขาการผลิตผลิตภัณฑ์ยางและผลิตภัณฑ์พลาสติก | 15 |
| สาขาการผลิตเคมีภัณฑ์และผลิตภัณฑ์เคมี | 17 |
| สาขาการผลิตโลหะขั้นมูลฐาน | 18 |
| สาขาการผลิตยานยนต์ รถพ่วงและรถกึ่งรถพ่วง | 20 |
| สาขาการผลิตผลิตภัณฑ์ที่ทำจากโลหะประดิษฐ์ ยกเว้นเครื่องจักรและอุปกรณ์ | 21 |
| สาขาการผลิตเครื่องจักรและอุปกรณ์ | 23 |
| สาขาการผลิตเครื่องเรือนและการผลิตซึ่งมิได้จัดประเภทไว้ในที่อื่น | 25 |
| สาขาการผลิตสิ่งทอสิ่งถัก | 26 |
| สาขาการผลิตกระดาษและผลิตภัณฑ์จากกระดาษ | 28 |

สารบัญ (ต่อ)

| | หน้า |
|--|------|
| 4. ความเชื่อมั่นภาคการผลิตต่อภาวะเศรษฐกิจประเทศและธุรกิจตนเอง ของวิสาหกิจขนาดกลางและขนาดย่อม ในพื้นที่ภาคกลางรวมภาคตะวันออก (ไม่รวมกรุงเทพมหานคร) | 29 |
| 5. ดัชนีความเชื่อมั่นผู้ประกอบการภาคการผลิตของวิสาหกิจขนาดกลางและขนาดย่อม ประจำภูมิภาค ภาคกลางรวมภาคตะวันออก (ไม่รวมกรุงเทพมหานคร) จำแนกตามตลาดหลัก: | |
| ตลาดภายในประเทศและตลาดต่างประเทศ | 31 |
| กลุ่มที่เน้นตลาดภายในประเทศ | 32 |
| กลุ่มที่เน้นตลาดต่างประเทศ | 34 |
| 6. องค์ประกอบที่ส่งผลต่อการดำเนินงานของกิจการในภาคการผลิตของวิสาหกิจขนาดกลาง และขนาดย่อมในพื้นที่ภาคกลางรวมภาคตะวันออก (ไม่รวมกรุงเทพมหานคร) ประจำไตรมาสที่ 3/2558 | 36 |
| 7. ความคิดเห็นเพิ่มเติมของผู้ประกอบการ | 39 |
| ภาคผนวก | |
| สรุปจำนวนตัวอย่างในการคำนวณดัชนี | 40 |

สารบัญตาราง

| | หน้า |
|--|------|
| ตารางที่ 1 ดัชนีความเชื่อมั่นผู้ประกอบการภาคการผลิตของ SME ประจำภูมิภาค ภาคกลาง รวมภาคตะวันออก (ไม่รวมกรุงเทพมหานคร) ไตรมาสที่ 4/2557-3/2558 และคาดการณ์ 3 เดือนข้างหน้า จำแนกตามกลุ่มอุตสาหกรรม | 10 |
| ตารางที่ 2 องค์ประกอบกำหนดค่าดัชนีความเชื่อมั่น ในพื้นที่ภาคกลางรวมภาคตะวันออก (ไม่รวมกรุงเทพมหานคร) ไตรมาสที่ 4/2557-3/2558 และคาดการณ์ 3 เดือนข้างหน้า | 13 |
| ตารางที่ 3 องค์ประกอบกำหนดค่าดัชนีความเชื่อมั่นภาคการผลิตของ SME ในพื้นที่ภาคกลาง รวมภาคตะวันออก (ไม่รวมกรุงเทพมหานคร) สาขาอุตสาหกรรมการผลิตผลิตภัณฑ์อาหารและเครื่องดื่ม ไตรมาสที่ 4/2557-3/2558 และคาดการณ์ 3 เดือนข้างหน้า | 14 |
| ตารางที่ 4 องค์ประกอบกำหนดค่าดัชนีความเชื่อมั่นภาคการผลิตของ SME ในพื้นที่ภาคกลาง รวมภาคตะวันออก (ไม่รวมกรุงเทพมหานคร) สาขาอุตสาหกรรมการผลิตผลิตภัณฑ์ยาง และผลิตภัณฑ์พลาสติก ไตรมาสที่ 4/2557-3/2558 และคาดการณ์ 3 เดือนข้างหน้า | 16 |
| ตารางที่ 5 องค์ประกอบกำหนดค่าดัชนีความเชื่อมั่นภาคการผลิตของ SME ในพื้นที่ภาคกลาง รวมภาคตะวันออก (ไม่รวมกรุงเทพมหานคร) สาขาอุตสาหกรรมการผลิตเคมีภัณฑ์ และผลิตภัณฑ์เคมี ไตรมาสที่ 4/2557-3/2558 และคาดการณ์ 3 เดือนข้างหน้า | 18 |
| ตารางที่ 6 องค์ประกอบกำหนดค่าดัชนีความเชื่อมั่นภาคการผลิตของ SME ในพื้นที่ภาคกลาง รวมภาคตะวันออก (ไม่รวมกรุงเทพมหานคร) สาขาอุตสาหกรรมการผลิตโลหะขั้นมูลฐาน ไตรมาสที่ 4/2557-3/2558 และคาดการณ์ 3 เดือนข้างหน้า | 19 |
| ตารางที่ 7 องค์ประกอบกำหนดค่าดัชนีความเชื่อมั่นภาคการผลิตของ SME ในพื้นที่ภาคกลาง รวมภาคตะวันออก (ไม่รวมกรุงเทพมหานคร) สาขาอุตสาหกรรมการผลิต ยานยนต์ รถพ่วงและรถกึ่งรถพ่วง ไตรมาสที่ 4/2557-3/2558 และคาดการณ์ 3 เดือนข้างหน้า | 20 |
| ตารางที่ 8 องค์ประกอบกำหนดค่าดัชนีความเชื่อมั่นภาคการผลิตของ SME ในพื้นที่ภาคกลาง รวมภาคตะวันออก (ไม่รวมกรุงเทพมหานคร) สาขาอุตสาหกรรมการผลิตผลิตภัณฑ์ที่ทำจากโลหะประดิษฐ์ ไตรมาสที่ 4/2557-3/2558 และคาดการณ์ 3 เดือนข้างหน้า | 22 |

สารบัญตาราง (ต่อ)

| | หน้า |
|--|------|
| ตารางที่ 9 องค์ประกอบกำหนดค่าดัชนีความเชื่อมั่นภาคการผลิตของ SME ในพื้นที่ภาคกลาง รวมภาคตะวันออก (ไม่รวมกรุงเทพมหานคร) สาขาอุตสาหกรรมการผลิตเครื่องจักร และอุปกรณ์ ไตรมาสที่ 4/2557-3/2558 และคาดการณ์ 3 เดือนข้างหน้า | 24 |
| ตารางที่ 10 องค์ประกอบกำหนดค่าดัชนีความเชื่อมั่นภาคการผลิตของ SME ในพื้นที่ภาคกลาง รวมภาคตะวันออก (ไม่รวมกรุงเทพมหานคร) สาขาอุตสาหกรรมการผลิตเครื่องเรือน และการผลิตซึ่งมิได้จัดประเภทไว้ในที่อื่น ไตรมาสที่ 4/2557-3/2558 และคาดการณ์ 3 เดือนข้างหน้า | 25 |
| ตารางที่ 11 องค์ประกอบกำหนดค่าดัชนีความเชื่อมั่นภาคการผลิตของ SME ในพื้นที่ภาคกลาง รวมภาคตะวันออก (ไม่รวมกรุงเทพมหานคร) สาขาอุตสาหกรรมการผลิตสิ่งทอสิ่งถัก ไตรมาสที่ 4/2557-3/2558 และคาดการณ์ 3 เดือนข้างหน้า | 27 |
| ตารางที่ 12 องค์ประกอบกำหนดค่าดัชนีความเชื่อมั่นภาคการผลิตของ SME ในพื้นที่ภาคกลาง รวมภาคตะวันออก (ไม่รวมกรุงเทพมหานคร) สาขาอุตสาหกรรมการผลิตกระดาษ และผลิตภัณฑ์จากกระดาษ ไตรมาสที่ 4/2557-3/2558 และคาดการณ์ 3 เดือนข้างหน้า | 29 |
| ตารางที่ 13 ดัชนีความเชื่อมั่นต่อภาวะเศรษฐกิจประเทศและธุรกิจ ในพื้นที่ภาคกลาง รวมภาคตะวันออก (ไม่รวมกรุงเทพมหานคร) ไตรมาสที่ 4/2557-3/2558 และคาดการณ์ 3 เดือนข้างหน้า | 30 |
| ตารางที่ 14 ดัชนีความเชื่อมั่นผู้ประกอบการภาคการผลิตของในพื้นที่ภาคกลางรวมภาคตะวันออก (ไม่รวมกรุงเทพมหานคร) จำแนกตามตลาดหลักไตรมาสที่ 4/2557-3/2558 และคาดการณ์ 3 เดือนข้างหน้า | 31 |
| ตารางที่ 15 ดัชนีความเชื่อมั่นรายสาขาอุตสาหกรรมของผู้ประกอบการที่เน้นตลาดภายในประเทศ ในพื้นที่ภาคกลางรวมภาคตะวันออก (ไม่รวมกรุงเทพมหานคร) ไตรมาสที่ 4/2557-3/2558 และคาดการณ์ 3 เดือนข้างหน้า | 33 |
| ตารางที่ 16 ดัชนีความเชื่อมั่นรายสาขาอุตสาหกรรมของผู้ประกอบการที่เน้นตลาดต่างประเทศ ในพื้นที่ภาคกลางรวมภาคตะวันออก (ไม่รวมกรุงเทพมหานคร) ไตรมาสที่ 4/2557-3/2558 และคาดการณ์ 3 เดือนข้างหน้า | 35 |

สารบัญตาราง (ต่อ)

| | หน้า |
|--|------|
| ตารางที่ 17 องค์ประกอบที่ส่งผลต่อการดำเนินงานของกิจการในภาคการผลิต ของวิสาหกิจขนาดกลางและขนาดย่อม ในพื้นที่ภาคกลางรวมภาคตะวันออก (ไม่รวมกรุงเทพมหานคร) ไตรมาสที่ 4/2557-3/2558 และคาดการณ์ 3 เดือนข้างหน้า | 37 |
| ตารางผนวก ก สรุปจำนวน SME ที่เป็นตัวอย่างจำแนกตามสาขาอุตสาหกรรม | 40 |
| ตารางผนวก ข สรุปจำนวน SME ที่เป็นตัวอย่างจำแนกตามจังหวัด | 40 |

สารบัญญภาพ

| | หน้า |
|--|------|
| ภาพที่ 1 SMSI ประจำภูมิภาค ภาคกลางรวมภาคตะวันออก (ไม่รวมกรุงเทพมหานคร) ไตรมาสที่ 2/2556-3/2558 และดัชนีคาดการณ์ 3 เดือนข้างหน้า | 2 |
| ภาพที่ 2 ดัชนีความเชื่อมั่นผู้ประกอบการที่เน้นตลาดภายในประเทศ ประจำภูมิภาค ภาคกลางรวม ภาค ตะวันออก (ไม่รวมกรุงเทพมหานคร) ไตรมาสที่ 2/2556-3/2558 และดัชนีคาดการณ์ 3 เดือน ข้างหน้า | 2 |
| ภาพที่ 3 ดัชนีความเชื่อมั่นผู้ประกอบการที่เน้นตลาดต่างประเทศ ประจำภูมิภาค ภาคกลางรวม ภาค ตะวันออก (ไม่รวมกรุงเทพมหานคร) ไตรมาสที่ 2/2556-3/2558 และดัชนีคาดการณ์ 3 เดือน ข้างหน้า | 2 |
| ภาพที่ 4 ดัชนียอดขายคำสั่งซื้อโดยรวมของ SME ประจำภูมิภาค ภาคกลางรวมภาคตะวันออก (ไม่รวมกรุงเทพมหานคร) ไตรมาสที่ 2/2556-3/2558 และคาดการณ์ 3 เดือนข้างหน้า | 3 |
| ภาพที่ 5 ดัชนีปริมาณการผลิตของ SME ประจำภูมิภาค ภาคกลางรวมภาคตะวันออก (ไม่รวมกรุงเทพมหานคร) ไตรมาสที่ 2/2556-3/2558 และคาดการณ์ 3 เดือนข้างหน้า | 3 |
| ภาพที่ 6 ดัชนีสินค้าคงคลังของ SME ประจำภูมิภาค ภาคกลางรวมภาคตะวันออก (ไม่รวมกรุงเทพมหานคร) ไตรมาสที่ 2/2556-3/2558 และคาดการณ์ 3 เดือนข้างหน้า | 4 |
| ภาพที่ 7 ดัชนีต้นทุนการประกอบการของ SME ประจำภูมิภาค ภาคกลางรวมภาคตะวันออก (ไม่รวมกรุงเทพมหานคร) ไตรมาสที่ 2/2556-3/2558 และคาดการณ์ 3 เดือนข้างหน้า | 4 |
| ภาพที่ 8 ดัชนีกำไรสุทธิของ SME ประจำภูมิภาค ภาคกลางรวมภาคตะวันออก (ไม่รวมกรุงเทพมหานคร) ไตรมาสที่ 2/2556-3/2558 และคาดการณ์ 3 เดือนข้างหน้า | 4 |
| ภาพที่ 9 ดัชนีการจ้างงานของ SME ประจำภูมิภาค ภาคกลางรวมภาคตะวันออก (ไม่รวมกรุงเทพมหานคร) ไตรมาสที่ 2/2556-3/2558 และคาดการณ์ 3 เดือนข้างหน้า | 5 |

สารบัญภาพ (ต่อ)

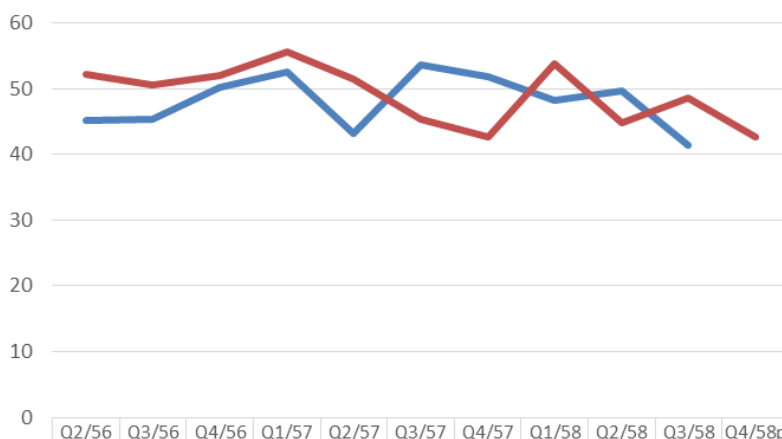
| | หน้า |
|--|------|
| ภาพที่ 10 ปัจจัยที่มีผลกระทบต่อการดำเนินงานของกิจการในภาคการผลิตของ SME ไตรมาสที่ 3/2558 และคาดการณ์ 3 เดือนข้างหน้า | 5 |
| ภาพที่ 11 SMSI พื้นที่ภาคกลางรวมภาคตะวันออก (ไม่รวมกรุงเทพมหานคร) ไตรมาสที่ 2/2556-3/2558 และคาดการณ์ 3 เดือนข้างหน้า | 9 |
| ภาพที่ 12 SMSI พื้นที่ภาคกลางรวมภาคตะวันออก (ไม่รวมกรุงเทพมหานคร) จำแนกตามสาขาอุตสาหกรรม ไตรมาสที่ 3/2558 และคาดการณ์ 3 เดือนข้างหน้า | 11 |
| ภาพที่ 13 SMSI ประจำภูมิภาค ภาคกลางรวมภาคตะวันออก (ไม่รวมกรุงเทพมหานคร) ไตรมาสที่ 2/2556-3/2558 และดัชนีคาดการณ์ 3 เดือนข้างหน้า จำแนกตามตลาดหลัก | 36 |

บทสรุปผู้บริหาร

ดัชนีความเชื่อมั่นผู้ประกอบการภาคการผลิตของวิสาหกิจขนาดกลางและขนาดย่อม (SMSI) ประจำภูมิภาค ภาคกลาง รวมภาคตะวันออก (ไม่รวมกรุงเทพมหานคร) ในไตรมาสที่ 3/2558 โดยรวมอยู่ที่ 41.41 ปรับตัวลดลงจากไตรมาสก่อน 8.29 ซึ่งถือว่าอยู่ในภาวะที่ไม่ดีนัก ทั้งนี้ใน 10 สาขาอุตสาหกรรม การผลิต มีค่าดัชนีความเชื่อมั่นไตรมาสที่ 3/2558 ต่ำสุดในรอบปี โดยอุตสาหกรรมการผลิตมีค่าดัชนีความเชื่อมั่นเรียงจากมากที่สุดไปน้อยที่สุดดังนี้ อุตสาหกรรมกระดาษและผลิตภัณฑ์จากกระดาษ (45.83) การผลิตเคมีภัณฑ์และผลิตภัณฑ์เคมี (45.24) การผลิตอาหารและเครื่องดื่ม (44.94) การผลิตเครื่องเรือนและอุปกรณ์ที่มีได้จัดประเภทไว้ที่อื่น (44.68) การผลิตยานยนต์ รถพ่วงและรถกึ่งรถพ่วง (44.05) การผลิตผลิตภัณฑ์ที่ทำจากโลหะประดิษฐ์ ยกเว้นเครื่องจักรและอุปกรณ์ (39.64) การผลิตเครื่องจักรอุปกรณ์ซึ่งมิได้จัดประเภทไว้ที่อื่น (39.27) การผลิตโลหะขั้นมูลฐาน (39.22) การผลิตผลิตภัณฑ์ยางและผลิตภัณฑ์พลาสติก (36.15) ทั้งนี้ สืบเนื่องจากผู้ประกอบการยังคงมีความกังวลกับการชะลอตัวของภาวะเศรษฐกิจโลก รวมทั้งเศรษฐกิจของประเทศจีนและตลาดเกิดใหม่ การลงทุนและการค้าระหว่างประเทศมีแนวโน้มซบเซาตามเศรษฐกิจโลก การส่งสัญญาณปรับขึ้นอัตราดอกเบี้ย นโยบายของธนาคารกลางสหรัฐในช่วงปลายปี ปัญหาหนี้สินของกรีซ นโยบายปฏิรูปเศรษฐกิจของรัฐบาลจีน ภาวะเงินฝืดในยุโรปและญี่ปุ่น รวมถึงความขัดแย้งทางการเมืองระหว่างประเทศ ดัชนีความเชื่อมั่นผู้ประกอบการภาคการผลิตของวิสาหกิจขนาดกลางและขนาดย่อม (SMSI) ประจำภูมิภาค ภาคกลาง รวมภาคตะวันออก (ไม่รวมกรุงเทพมหานคร) ในไตรมาสที่ 3/2558 แสดงดังภาพที่ 1

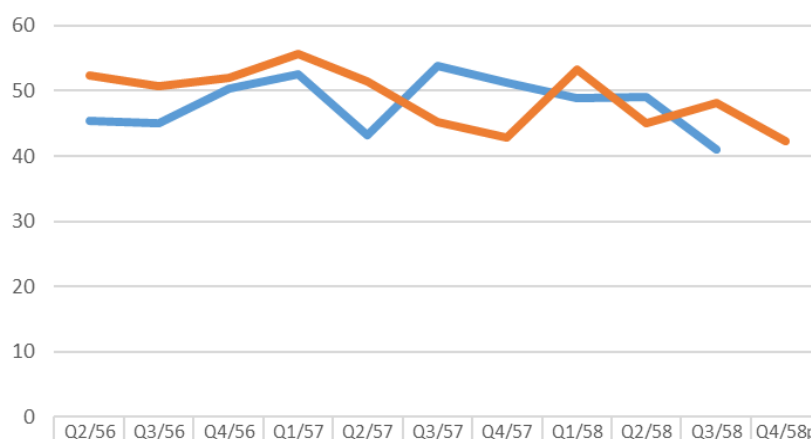
ดัชนีความเชื่อมั่นผู้ประกอบการภาคการผลิตที่เน้นตลาดในประเทศ (กลุ่มที่มีการส่งออกน้อยกว่าร้อยละ 50 ของยอดขาย) ลดลงจาก 49.17 เหลือ 40.97 (ลดลง 8.20) ทั้งนี้เป็นเพราะทุกสาขาอุตสาหกรรมมีดัชนีความเชื่อมั่นที่ลดลง โดยเฉพาะสาขาอุตสาหกรรมที่มีสัดส่วนการลดลงมากที่สุด และมีดัชนีความเชื่อมั่นที่ต่ำที่สุดคือ สาขาอุตสาหกรรมโลหะขั้นมูลฐานจาก 50.00 เหลือ 36.11 (ลดลง 13.89) สำหรับสาขาอุตสาหกรรมที่มีดัชนีความเชื่อมั่นที่สูงที่สุด คือ สาขาอุตสาหกรรมกระดาษและผลิตภัณฑ์จากกระดาษจาก 48.02 ลดลงเหลือ 45.24 (ลดลง 2.78) สำหรับดัชนีความเชื่อมั่นของผู้ประกอบการที่เน้นตลาดต่างประเทศ (กลุ่มที่มีการส่งออกตั้งแต่ร้อยละ 50 ของยอดขายขึ้นไป) ลดลงจาก 55.35 เหลือ 46.07 (ลดลง 9.28) ทั้งนี้เพราะสาขาอุตสาหกรรมส่วนใหญ่มีดัชนีความเชื่อมั่นที่ลดลงมากโดยสาขาอุตสาหกรรมที่มีสัดส่วนการลดลงมากที่สุดและมีดัชนีความเชื่อมั่นที่ต่ำที่สุดคือ สาขาอุตสาหกรรมยานยนต์ รถพ่วงและรถกึ่งรถพ่วงจาก 62.50 เหลือ 33.33 (ลดลง 29.17) ทั้งนี้เพราะยอดรับคำสั่งซื้อต่างประเทศลดลงจาก 42.86 เหลือ 41.07 (ลดลง 1.79) ดัชนีความเชื่อมั่นผู้ประกอบการที่เน้นตลาดในประเทศ แสดงดังภาพที่ 2 และดัชนีความเชื่อมั่นผู้ประกอบการที่เน้นตลาดต่างประเทศ แสดงดังภาพที่ 3

ดัชนีความเชื่อมั่นผู้ประกอบการภาคการผลิตของ SMEs รายไตรมาส ปี 2558
 ประจำภูมิภาค ภาคกลาง รวมภาคตะวันออก (ไม่รวมกรุงเทพมหานคร) ไตรมาสที่ 3/2558



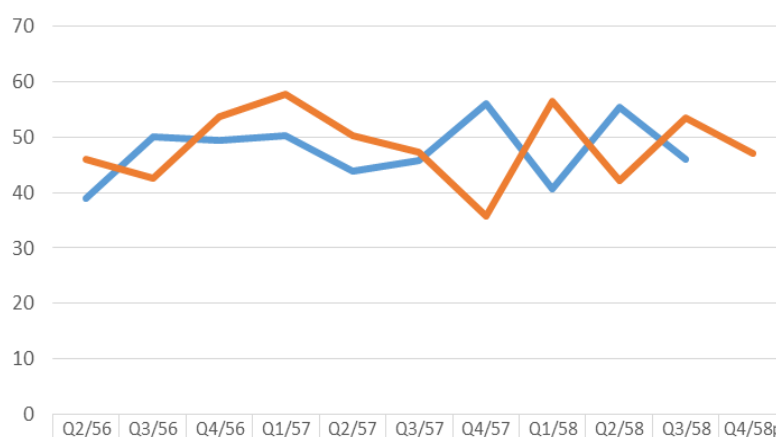
| | Q2/56 | Q3/56 | Q4/56 | Q1/57 | Q2/57 | Q3/57 | Q4/57 | Q1/58 | Q2/58 | Q3/58 | Q4/58p |
|---------------|-------|-------|-------|-------|-------|-------|-------|-------|-------|-------|--------|
| ดัชนีปัจจุบัน | 45.27 | 45.41 | 50.28 | 52.55 | 43.17 | 53.59 | 51.84 | 48.3 | 49.7 | 41.41 | |
| ดัชนีค่าการณ | 52.2 | 50.53 | 52.06 | 55.69 | 51.49 | 45.33 | 42.68 | 53.75 | 44.85 | 48.69 | 42.7 |

ภาพที่ 1 SMSI ประจำภูมิภาค ภาคกลางรวม ภาคตะวันออก (ไม่รวมกรุงเทพมหานคร) ไตรมาสที่ 4/2557-3/2558 และดัชนีค่าการณ 3 เดือนข้างหน้า



| | Q2/56 | Q3/56 | Q4/56 | Q1/57 | Q2/57 | Q3/57 | Q4/57 | Q1/58 | Q2/58 | Q3/58 | Q4/58p |
|---------------|-------|-------|-------|-------|-------|-------|-------|-------|-------|-------|--------|
| ดัชนีปัจจุบัน | 45.37 | 45.06 | 50.33 | 52.65 | 43.13 | 53.85 | 51.22 | 48.85 | 49.17 | 40.97 | |
| ดัชนีค่าการณ | 52.35 | 50.65 | 51.95 | 55.59 | 51.55 | 45.22 | 42.91 | 53.35 | 45.03 | 48.23 | 42.29 |

ภาพที่ 2 ดัชนีความเชื่อมั่นผู้ประกอบการที่เน้นตลาดภายในประเทศ ประจำภูมิภาค ภาคกลางรวม ภาคตะวันออก (ไม่รวมกรุงเทพมหานคร) ไตรมาสที่ 4/2557-3/2558 และดัชนีค่าการณ 3 เดือนข้างหน้า

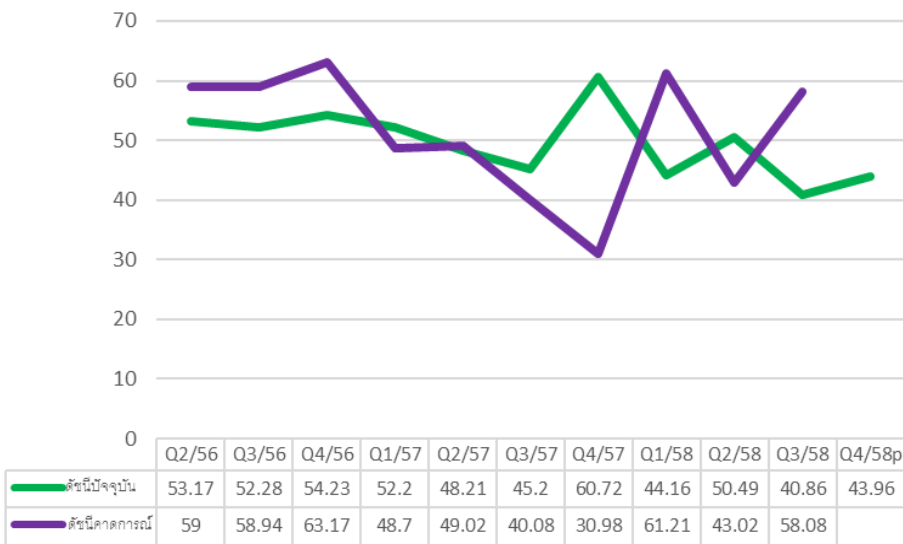


| | Q2/56 | Q3/56 | Q4/56 | Q1/57 | Q2/57 | Q3/57 | Q4/57 | Q1/58 | Q2/58 | Q3/58 | Q4/58p |
|---------------|-------|-------|-------|-------|-------|-------|-------|-------|-------|-------|--------|
| ดัชนีปัจจุบัน | 38.89 | 50.2 | 49.43 | 50.3 | 43.97 | 45.83 | 56.01 | 40.67 | 55.35 | 46.07 | |
| ดัชนีค่าการณ | 46.11 | 42.59 | 53.66 | 57.76 | 50.3 | 47.41 | 35.83 | 56.43 | 42.26 | 53.62 | 47.01 |

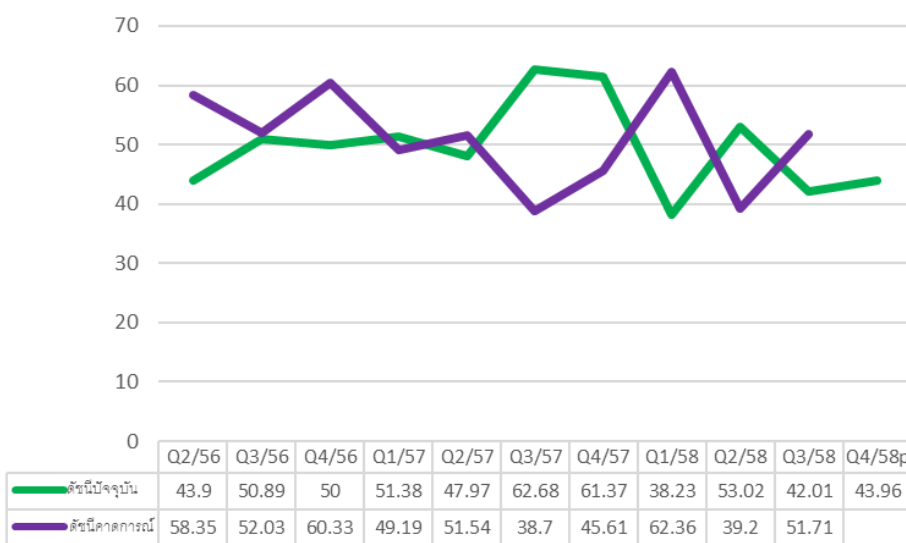
ภาพที่ 3 ดัชนีความเชื่อมั่นผู้ประกอบการที่เน้นตลาดต่างประเทศ ประจำภูมิภาค ภาคกลางรวม ภาคตะวันออก (ไม่รวมกรุงเทพมหานคร) ไตรมาสที่ 4/2557-3/2558 และดัชนีค่าการณ 3 เดือนข้างหน้า

องค์ประกอบกำหนดค่าดัชนีความเชื่อมั่นภาคการผลิตของ SME โดยรวมของทุกสาขาการผลิต มีค่าต่ำกว่า 50 ซึ่งหมายถึงอยู่ในสภาวะการณ์ในเกณฑ์ที่ไม่ดีนัก องค์ประกอบต่างๆ มีค่าดัชนีเรียงจากมากไปน้อยคือ การจ้างงาน (47.39) สินค้าคงคลัง (43.07) ปริมาณการผลิต (42.01) ยอดรับคำสั่งซื้อรวม (40.86) กำไรสุทธิ (40.46) ต้นทุนการประกอบการ (34.67)

องค์ประกอบดัชนีความเชื่อมั่นใน 3 เดือนข้างหน้า มีแนวโน้มที่ดีขึ้นกว่าในไตรมาสที่ 3/2558 ในองค์ประกอบ สินค้าคงคลัง ปริมาณการผลิต ยอดรับคำสั่งซื้อรวม และกำไรสุทธิ (40.46) ส่วนต้นทุนการประกอบการ การจ้างงาน คาดการณ์ลดลงจากไตรมาสที่ 3/2558 เล็กน้อย โดยส่วนต้นทุนการประกอบการ ปรับลดลง หมายถึงคาดการณ์ต้นทุนการประกอบการจะมีการปรับตัวในทางเพิ่มขึ้น

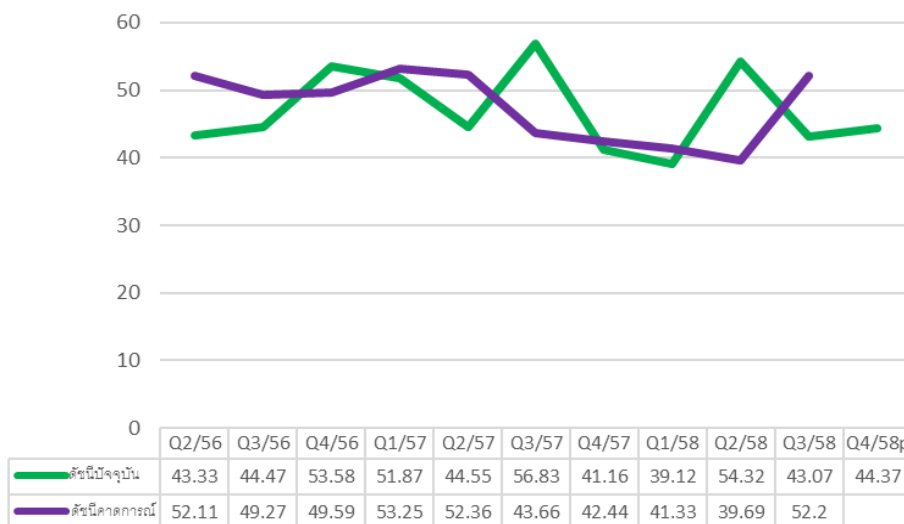


ภาพที่ 4 ดัชนียอดรับคำสั่งซื้อ โดยรวม ของ SME ประจำภูมิภาค ภาคกลางรวม ภาคตะวันออก (ไม่รวมกรุงเทพมหานคร) ไตรมาสที่ 4/2557-3/2558 และคาดการณ์ 3 เดือนข้างหน้า

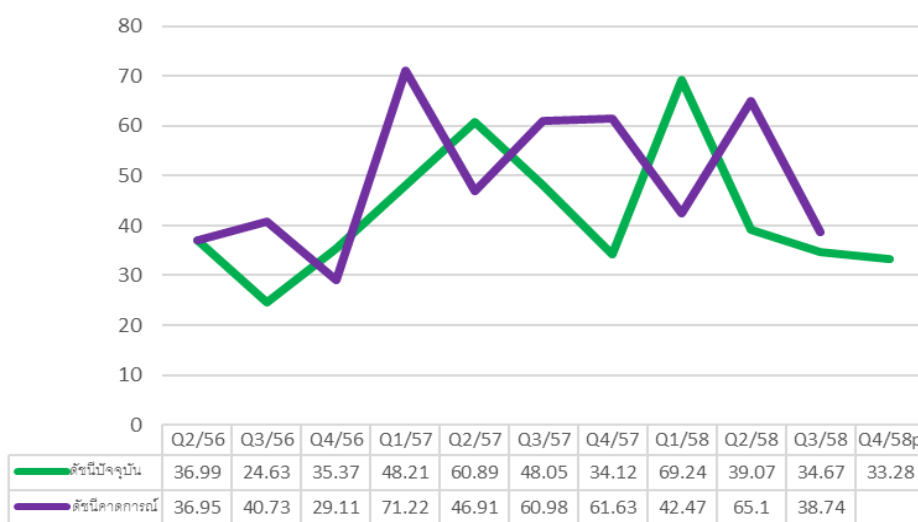


ภาพที่ 5 ดัชนีปริมาณการผลิต ของ SME ประจำภูมิภาค ภาคกลางรวม ภาคตะวันออก (ไม่รวม กรุงเทพมหานคร) ไตรมาสที่ 4/2557-3/2558 และคาดการณ์ 3 เดือนข้างหน้า

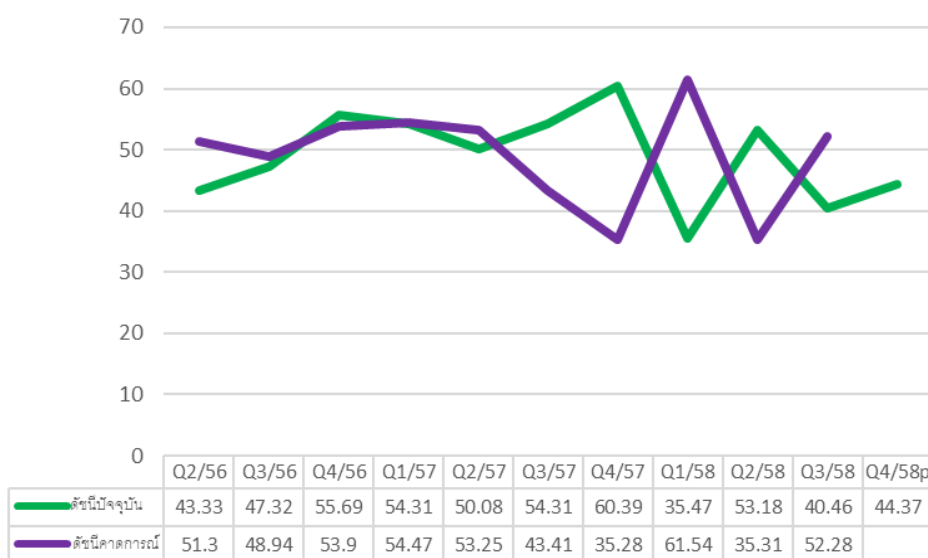
ดัชนีความเชื่อมั่นผู้ประกอบการภาคการผลิตของ SMEs รายไตรมาส ปี 2558
 ประจำภูมิภาค ภาคกลาง รวมภาคตะวันออก (ไม่รวมกรุงเทพมหานคร) ไตรมาสที่ 3/2558



ภาพที่ 6 ดัชนีสินค้าคงคลัง ของ SME ประจำภูมิภาค ภาคกลางรวม ภาคตะวันออก (ไม่รวม กรุงเทพมหานคร) ไตรมาสที่ 4/2557-3/2558 และคาดการณ์ 3 เดือนข้างหน้า

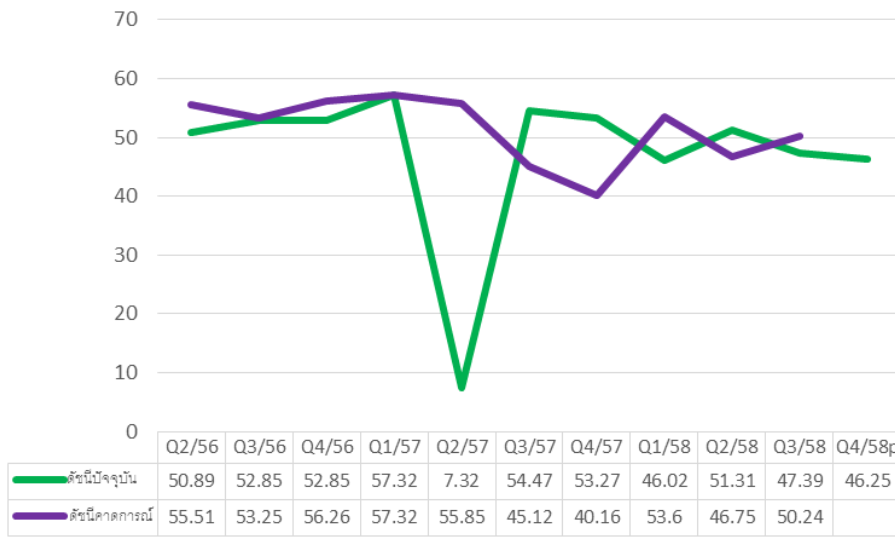


ภาพที่ 7 ดัชนีต้นทุนการประกอบการ ของ SME ประจำภูมิภาค ภาคกลางรวม ภาคตะวันออก (ไม่รวม กรุงเทพมหานคร) ไตรมาสที่ 4/2557-3/2558 และคาดการณ์ 3 เดือนข้างหน้า



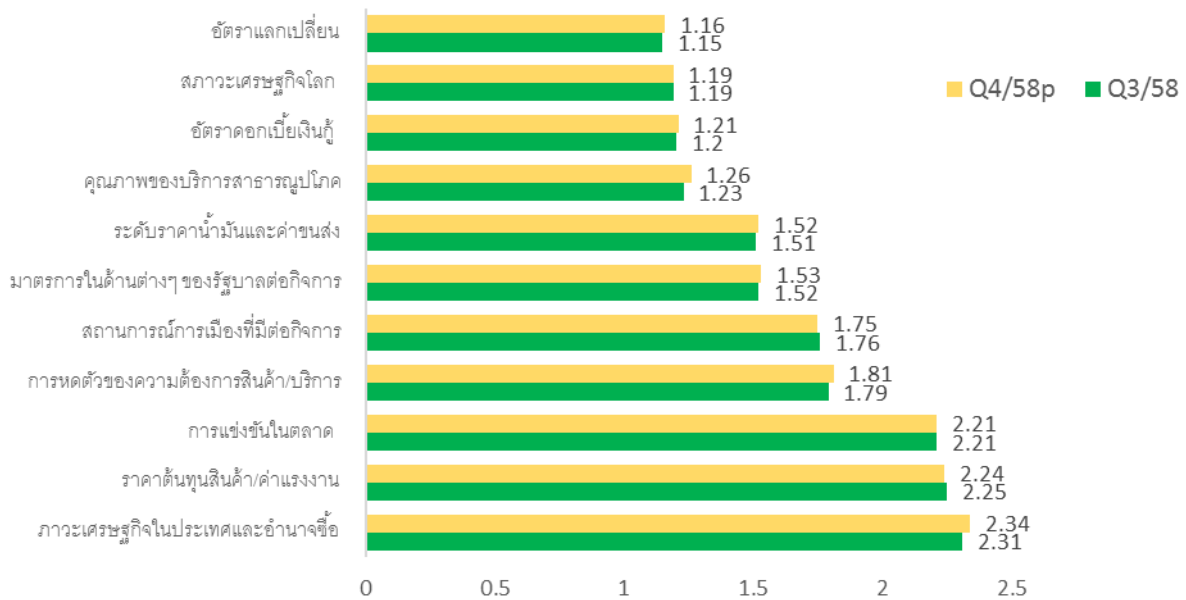
ภาพที่ 8 ดัชนีกำไรสุทธิ ของ SME ประจำภูมิภาค ภาคกลางรวม ภาคตะวันออก (ไม่รวม กรุงเทพมหานคร) ไตรมาสที่ 4/2557-3/2558 และคาดการณ์ 3 เดือนข้างหน้า

ดัชนีความเชื่อมั่นผู้ประกอบการภาคการผลิตของ SMEs รายไตรมาส ปี 2558
 ประจำภูมิภาค ภาคกลาง รวมภาคตะวันออก (ไม่รวมกรุงเทพมหานคร) ไตรมาสที่ 3/2558



ภาพที่ 9 ดัชนีการจ้างงาน ของ SME ประจำภูมิภาค ภาคกลาง รวม ภาคตะวันออก (ไม่รวม กรุงเทพมหานคร) ไตรมาสที่ 4/2557-3/2558 และคาดการณ์ 3 เดือนข้างหน้า

องค์ประกอบที่ส่งผลกระทบต่อการดำเนินงานของกิจการในภาคการผลิตของวิสาหกิจขนาดกลางและขนาดย่อม ในพื้นที่ภาคกลาง รวมภาคตะวันออก ไตรมาสที่ 3/2558 โดยเปรียบเทียบทั้งในปัจจุบัน และคาดการณ์ 3 เดือนข้างหน้า ปัจจัยหลัก 5 ปัจจัยที่ผู้ประกอบการเห็นว่าส่งผลกระทบต่อการดำเนินงานของกิจการ ได้แก่ ภาวะเศรษฐกิจในประเทศและอำนาจซื้อ ราคาต้นทุนสินค้า/ค่าแรงงาน การแข่งขันในตลาด การหดตัวของความต้องการสินค้า/บริการ และสถานการณ์การเมืองที่มีต่อกิจการ (ภาพที่ 10)



ภาพที่ 10 ปัจจัยที่มีผลกระทบต่อการดำเนินงานของกิจการในภาคการผลิตของ SME ไตรมาสที่ 3/2558 และคาดการณ์ 3 เดือนข้างหน้า

ส่วนนำ

ดัชนีความเชื่อมั่นภาคการผลิตของวิสาหกิจขนาดกลางและขนาดย่อม (SMEs Manufacturing Sentiment Index: SMSI) ซึ่งจัดทำขึ้นโดยความร่วมมือระหว่าง สำนักงานส่งเสริมวิสาหกิจขนาดกลางและขนาดย่อม และคณะวิทยาการจัดการ มหาวิทยาลัยเกษตรศาสตร์ วิทยาเขตศรีราชา โดยมีวัตถุประสงค์เพื่อส่งเสริมการพัฒนาทางด้านสถิติที่เกี่ยวข้องกับความเชื่อมั่นภาคการผลิตของวิสาหกิจขนาดกลางและขนาดย่อม และเพื่อเป็นเครื่องมือในการวิเคราะห์แนวโน้มภาวะการดำเนินงานของวิสาหกิจขนาดกลางและขนาดย่อมในภาคการผลิตสำหรับหน่วยงานที่เกี่ยวข้องและผู้ประกอบการ

1. ขั้นตอนการจัดสร้างดัชนีความเชื่อมั่นทางธุรกิจ

การสำรวจความเชื่อมั่นผู้ประกอบการภาคการผลิตทำขึ้นเพื่อรวบรวมข้อมูลจากสถานประกอบการขนาดกลางและขนาดย่อม และขนาดใหญ่ควบคู่ไปด้วย โดยสุ่มตัวอย่างจากผู้ประกอบการภาคการผลิตต่างๆ ในสาขาอุตสาหกรรมที่มีรายได้สูงสุด 10 อันดับ ใน 6 จังหวัดของในพื้นที่ภาคกลางรวมภาคตะวันออก ได้แก่ จังหวัดชลบุรี ระยอง ฉะเชิงเทรา ปทุมธานี สมุทรปราการ สมุทรสาคร จำนวน 616 ตัวอย่าง ประกอบด้วย ประเภทธุรกิจในแต่ละสาขาอุตสาหกรรมที่เป็นตัวอย่างมีดังนี้

1. การผลิตผลิตภัณฑ์อาหารและเครื่องดื่ม
2. การผลิตผลิตภัณฑ์ยางและผลิตภัณฑ์พลาสติก
3. การผลิตเคมีภัณฑ์และผลิตภัณฑ์เคมี
4. การผลิตโลหะขั้นมูลฐาน
5. การผลิตยานยนต์ รถพ่วงและรถกึ่งรถพ่วง
6. การผลิตผลิตภัณฑ์ที่ทำจากโลหะประดิษฐ์ ยกเว้นเครื่องจักรและอุปกรณ์
7. การผลิตเครื่องจักรและอุปกรณ์ซึ่งมิได้จัดประเภทไว้ในที่อื่น
8. การผลิตเครื่องเรือนและการผลิตซึ่งมิได้จัดประเภทไว้ในที่อื่น
9. การผลิตสิ่งทอสิ่งถัก
10. การผลิตกระดาษและผลิตภัณฑ์จากกระดาษ

จุดประสงค์ของการสำรวจความเชื่อมั่นภาคการผลิตของวิสาหกิจขนาดกลางและขนาดย่อม เพื่อให้ทราบถึงสถานการณ์โดยรวมของภาคการผลิต แบบสอบถามจึงถูกออกแบบมาให้กระชับเข้าใจง่าย โดยครอบคลุมในประเด็นคำถามเกี่ยวกับความคิดเห็นที่มีต่อธุรกิจในการประมวลผลดัชนีความเชื่อมั่น ซึ่งประกอบไปด้วยองค์ประกอบของธุรกิจ ด้าน (1) กำไรสุทธิ (2) ปริมาณการผลิต (3) ต้นทุนการประกอบการ (4) การจ้างงาน (5) สินค้าคงคลัง และ (6) ยอดรับคำสั่งซื้อสินค้า และความคิดเห็นที่มีต่อเศรษฐกิจของประเทศโดยรวม และเศรษฐกิจในสาขาธุรกิจของผู้ตอบแบบสอบถาม รวมทั้งปัจจัยที่มีผลต่อภาวะดีขึ้นและแย่ลงในธุรกิจ ซึ่งความคิดเห็นเหล่านี้จะถูกนำไปประกอบการวิเคราะห์ผลของดัชนีความเชื่อมั่น

2. การคำนวณและแปลความหมายค่าดัชนี

ผลการสำรวจจัดทำเป็นดัชนี 2 ชุดคือ (1) ดัชนีเดือนปัจจุบัน และ (2) ดัชนีคาดการณ์ 3 เดือนข้างหน้า ค่าดัชนีคำนวณจากคะแนนที่ให้ในแต่ละคำตอบ โดยให้คะแนนสูงสุดเท่ากับ 1.0 สำหรับคำตอบ “สูงขึ้น/เพิ่มขึ้น” และให้คะแนน 0.5 และ 0 สำหรับคำตอบ “คงเดิม” และ “แยกลง/ลดลง” ตามลำดับ การแปลความหมายที่ได้ ค่าดัชนีที่ได้จะมีค่า ต่ำกว่า 50, 50 หรือ สูงกว่า 50 โดยแปลความหมายได้ดังนี้

$SMSI < 50$ แสดงว่า ผู้ประกอบการวิสาหกิจขนาดกลางและขนาดย่อมในภาคการผลิตมีความเชื่อมั่นว่าภาวะการณ์ด้านนั้นๆ จะมีสภาพแยกลงหรืออยู่ในระดับที่ไม่ดี

$SMSI = 50$ แสดงว่า ผู้ประกอบการวิสาหกิจขนาดกลางและขนาดย่อมในภาคการผลิตมีความเชื่อมั่นว่าภาวะการณ์ด้านนั้นๆ จะไม่มีการเปลี่ยนแปลง หรืออยู่ในสภาพทรงตัว

$SMSI > 50$ แสดงว่า ผู้ประกอบการวิสาหกิจขนาดกลางและขนาดย่อมในภาคการผลิตมีความเชื่อมั่นว่าภาวะการณ์ด้านนั้นๆ จะมีสภาพดีขึ้นหรืออยู่ในระดับที่ดี

การคำนวณและแปลความหมายด้านต้นทุนนั้น ดำเนินการให้คะแนนแบบผกผัน คือ ให้คะแนนเท่ากับ 1.0 สำหรับคำตอบ “ลดลง” ให้คะแนน 0.5 และ 0 สำหรับคำตอบ “คงเดิม” และ “สูงขึ้น” ตามลำดับ

บทวิเคราะห์

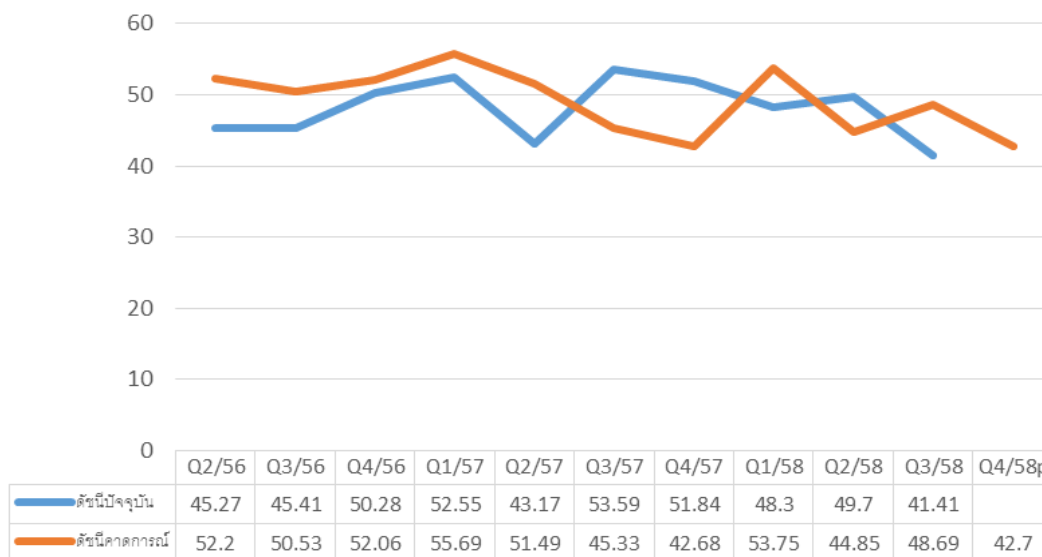
1. สถานการณ์ทั่วไปของวิสาหกิจขนาดกลางและขนาดย่อมในพื้นที่ภาคกลางรวมภาคตะวันออก (ไม่รวมกรุงเทพมหานคร) ในไตรมาสที่ 3/2558

สถานการณ์ทั่วไปของวิสาหกิจขนาดกลางและขนาดย่อมในพื้นที่ภาคกลางรวมภาคตะวันออก (ไม่รวมกรุงเทพมหานคร) ในไตรมาสที่ 3/2558 ได้รับผลกระทบจากสถานการณ์ต่างๆ ทั้งภายในประเทศและต่างประเทศ ความกังวลกับการชะลอตัวของภาวะเศรษฐกิจโลก รวมทั้งเศรษฐกิจของประเทศจีนและตลาดเกิดใหม่ ทำให้การค้าระหว่างประเทศจึงมีแนวโน้มซบเซาตามเศรษฐกิจโลก โดยการส่งออกสินค้าของไทยในเดือนกรกฎาคม 2558 ติดลบ -3.6% เนื่องจากการฟื้นตัวที่ล่าช้าของเศรษฐกิจโลก และเศรษฐกิจของประเทศคู่ค้าที่สำคัญ โดยตลาดส่งออกสำคัญที่มีการส่งออกลดลง ได้แก่ ตลาดญี่ปุ่น (-9.7%) และอาเซียน 9 (-4.5%) การส่งสัญญาณปรับขึ้นอัตราดอกเบี้ย นโยบายของธนาคารกลางสหรัฐในช่วงปลายปี ปัญหาหนี้สินของกรีซ นโยบายปฏิรูปเศรษฐกิจของรัฐบาลจีน ภาวะเงินฝืดในยูโรโซนและญี่ปุ่น รวมถึงความขัดแย้งทางการเมืองระหว่างประเทศ ถือเป็นสถานการณ์ต่างประเทศที่มีผลกระทบต่อความเชื่อมั่นของ SME สำหรับปัจจัยภายในประเทศ จากเศรษฐกิจของประเทศที่มีการชะลอ และฟื้นตัวช้ากว่าที่คาดการณ์ ทำให้ประชาชนชะลอการใช้จ่าย รายได้เกษตรกรหดตัวลง การมีหนี้สินครัวเรือนสูง ถือเป็นสถานการณ์ในประเทศที่ส่งผลต่อความเชื่อมั่นของ SME ภาคการผลิต

ทั้งนี้ปัจจัยบวกที่มีต่อ SMEs ในอนาคต ได้แก่ การที่คณะรัฐมนตรีชุดใหม่มีมาตรการที่ชัดเจนในการช่วยเหลือหรือสนับสนุน SMEs สถานการณ์เมืองในประเทศมีเสถียรภาพ การใช้นโยบายอัตราดอกเบี้ยระดับต่ำที่ใกล้เคียง 1.50% มีส่วนช่วยกระตุ้นเศรษฐกิจในประเทศ และนโยบายการคลังผ่านการลงทุนโครงสร้างพื้นฐาน และการจัดตั้งเขตเศรษฐกิจพิเศษตามแนวชายแดน (<http://www.ryt9.com>, 2558) การอนุมัติงบประมาณ SMEs ปี 2559 กว่า 1,100 ล้านบาท ผ่านกองทุนส่งเสริมวิสาหกิจขนาดกลางและขนาดย่อม ตามมติการประชุมคณะกรรมการส่งเสริมวิสาหกิจขนาดกลางและขนาดย่อม (เฉพาะกิจ) ซึ่งมี พลเอก ประยุทธ์ จันทร์โอชา นายกรัฐมนตรีเป็นประธาน จะช่วยสร้างความเชื่อมั่นให้กับผู้ประกอบการ SMEs ว่า ในสถานการณ์ของ SMEs จะปรับตัวดีขึ้น (<http://www.sme.go.th>, 2558) รวมทั้ง การกำหนดประเภทคลังเตอรี่ป่าหมายของคณะกรรมการส่งเสริมการลงทุน แบ่งเป็นกลุ่มซูเปอร์คลัสเตอร์ 6 กลุ่ม ได้แก่ ยานยนต์และชิ้นส่วน เครื่องใช้ไฟฟ้าและอุปกรณ์โทรคมนาคม ปีโตรเคมีและเคมีภัณฑ์ เกษตรแปรรูป และสิ่งทอและเครื่องนุ่งห่ม จะช่วยให้มีการวางยุทธศาสตร์การลงทุนของภาคเอกชนชัดเจนขึ้น เพื่อกระตุ้นให้เกิดการลงทุนตามแผนที่รัฐบาลวางไว้ (<http://th.press-report.org/matrkar-kratun-sersthkic-2558>, กันยายน 2558)

2. ดัชนีความเชื่อมั่นผู้ประกอบการภาคการผลิตของวิสาหกิจขนาดกลางและขนาดย่อม ประจำภูมิภาค ภาคกลางรวมภาคตะวันออก (ไม่รวมกรุงเทพมหานคร) ไตรมาสที่ 3/2558

จากตารางที่ 1 ดัชนีความเชื่อมั่นภาพรวมของผู้ประกอบการ ในไตรมาสที่ 3/2558 โดยรวมปรับตัวลดลง 8.29 จาก 49.70 เหลือ 41.41 ซึ่งถือว่าอยู่ในภาวะที่ไม่ดีนัก ทั้งนี้ใน 10 สาขาอุตสาหกรรมการผลิต อุตสาหกรรมที่มีค่าดัชนีความเชื่อมั่นลดลงมากที่สุด คือ การผลิตผลิตภัณฑ์ยางและผลิตภัณฑ์พลาสติก โดยลดลง 12.21 (ลดลงจาก 48.36 เหลือ 36.15) รองลงมา คือการผลิตผลิตภัณฑ์ที่ทำจากโลหะประดิษฐ์ โดยลดลง 11.23 (ลดลงจาก 50.87 เหลือ 39.64) และต่อมา คือ การผลิตโลหะขั้นมูลฐาน โดยลดลง 10.78 (ลดลงจาก 50.00 เหลือ 39.22) อุตสาหกรรมที่มีค่าดัชนีความเชื่อมั่นลดลงน้อยที่สุด คือ การผลิตกระดาษและผลิตภัณฑ์จากกระดาษ โดยลดลง 2.43 (ลดลงจาก 48.26 เหลือ 45.83) รองลงมา คือ การผลิตผลิตภัณฑ์อาหารและเครื่องดื่ม โดยลดลง 5.53 (ลดลงจาก 50.47 เหลือ 44.94) และต่อมา คือ การผลิตเครื่องเรือนและการผลิตซึ่งมิได้จัดประเภทในที่อื่น 6.76 (ลดลงจาก 51.44 เหลือ 44.68) ทั้งนี้ สืบเนื่องจากผู้ประกอบการยังคงมีความกังวลกับการชะลอตัวของภาวะเศรษฐกิจโลก รวมทั้งเศรษฐกิจของประเทศจีน และตลาดเกิดใหม่ การลงทุนและการค้าระหว่างประเทศมีแนวโน้มซบเซาตามเศรษฐกิจโลก การส่งสัญญาณปรับขึ้นอัตราดอกเบี้ย นโยบายของธนาคารกลางสหรัฐในช่วงปลายปี ปัญหาหนี้สินของกรีซ นโยบายปฏิรูปเศรษฐกิจของรัฐบาลจีน ภาวะเงินฝืดในยุโรปและญี่ปุ่น รวมถึงความขัดแย้งทางการเมืองระหว่างประเทศ



ภาพที่ 11 SMSI พื้นที่ภาคกลางรวมภาคตะวันออก (ไม่รวมกรุงเทพมหานคร)
 ไตรมาสที่ 4/2557-3/2558 และคาดการณ์ 3 เดือนข้างหน้า

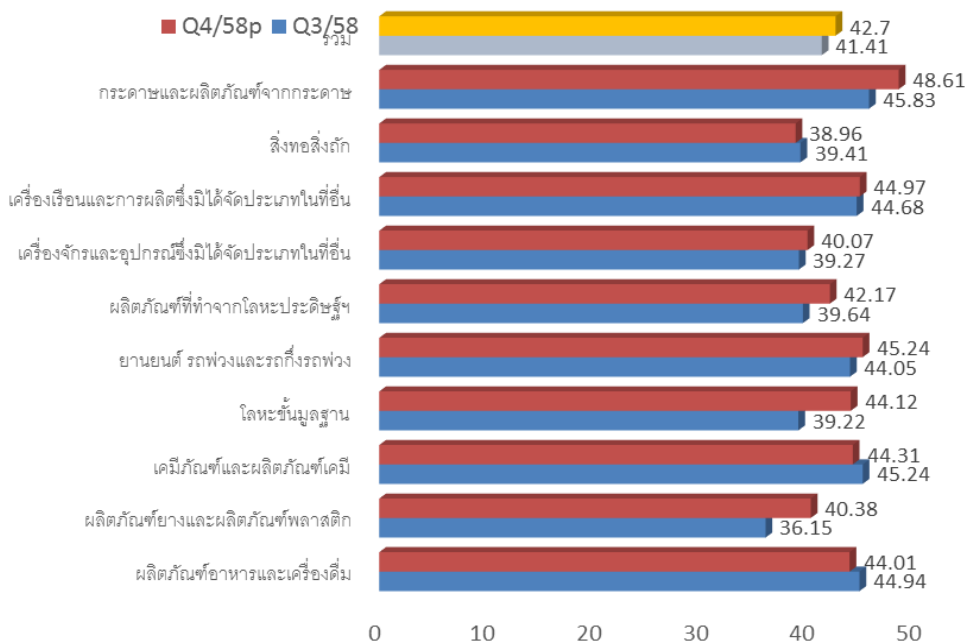
ตารางที่ 1 ดัชนีความเชื่อมั่นผู้ประกอบการภาคการผลิตของ SME ประจำภูมิภาค ภาคกลางรวมภาค
 ตะวันออก (ไม่รวมกรุงเทพมหานคร) ไตรมาสที่ 4/2557-3/2558 และคาดการณ์ 3 เดือน
 ข้างหน้า จำแนกตามกลุ่มอุตสาหกรรม

| ดัชนีรวมภาคการผลิต รายสาขาอุตสาหกรรม | | ไตรมาส | ไตรมาส | ไตรมาส | ไตรมาส | คาดการณ์ |
|---|----------|--------|--------|--------|--------------|--------------|
| | | 4/2557 | 1/2558 | 2/2558 | 3/2558 | 4/2558 |
| 1. การผลิตผลิตภัณฑ์อาหารและเครื่องดื่ม | ปัจจุบัน | 48.44 | 49.26 | 50.47 | 44.94 | |
| | คาดการณ์ | 43.24 | 51.56 | 46.11 | 49.81 | 44.01 |
| 2. การผลิตผลิตภัณฑ์ยางและผลิตภัณฑ์พลาสติก | ปัจจุบัน | 51.43 | 47.11 | 48.36 | 36.15 | |
| | คาดการณ์ | 40.14 | 50.24 | 44.91 | 48.12 | 40.38 |
| 3. การผลิตเคมีภัณฑ์และผลิตภัณฑ์เคมี | ปัจจุบัน | 54.84 | 47.49 | 52.91 | 45.24 | |
| | คาดการณ์ | 41.15 | 56.85 | 46.30 | 50.53 | 44.31 |
| 4. การผลิตโลหะขั้นมูลฐาน | ปัจจุบัน | 55.73 | 45.34 | 50.00 | 39.22 | |
| | คาดการณ์ | 37.25 | 55.99 | 43.38 | 49.75 | 44.12 |
| 5. การผลิตยานยนต์ รถพ่วงและรถกึ่งรถพ่วง | ปัจจุบัน | 53.16 | 49.40 | 47.02 | 44.05 | |
| | คาดการณ์ | 45.40 | 54.31 | 47.02 | 45.83 | 45.24 |
| 6. การผลิตผลิตภัณฑ์ที่ทำจากโลหะประดิษฐ์ ยกเว้น เครื่องจักรและอุปกรณ์ | ปัจจุบัน | 52.66 | 48.77 | 50.87 | 39.64 | |
| | คาดการณ์ | 44.97 | 53.66 | 44.71 | 49.93 | 42.17 |
| 7. การผลิตเครื่องจักรและอุปกรณ์ซึ่งมิได้จัดประเภท ในที่อื่น | ปัจจุบัน | 50.44 | 49.11 | 47.43 | 39.27 | |
| | คาดการณ์ | 43.00 | 52.75 | 43.09 | 47.16 | 40.07 |
| 8. การผลิตเครื่องเรือนและการผลิตซึ่งมิได้จัดประเภท ในที่อื่น | ปัจจุบัน | 52.68 | 46.78 | 51.44 | 44.68 | |
| | คาดการณ์ | 44.05 | 56.70 | 43.71 | 49.43 | 44.97 |
| 9. การผลิตสิ่งทอสิ่งถัก | ปัจจุบัน | 52.70 | 49.78 | 47.07 | 39.41 | |
| | คาดการณ์ | 40.54 | 58.11 | 45.61 | 44.37 | 38.96 |
| 10. การผลิตกระดาษและผลิตภัณฑ์จากกระดาษ | ปัจจุบัน | 49.65 | 49.00 | 48.26 | 45.83 | |
| | คาดการณ์ | 44.44 | 51.39 | 44.67 | 48.26 | 48.61 |
| รวม | ปัจจุบัน | 51.84 | 48.30 | 49.70 | 41.41 | |
| | คาดการณ์ | 42.68 | 53.75 | 44.85 | 48.69 | 42.70 |

อย่างไรก็ตาม ปัจจัยบวกต่ออุตสาหกรรมภาคการผลิต ในปี 2558 ได้แก่ การดำเนินมาตรการและ
 นโยบายของภาครัฐ โดยเฉพาะการช่วยเหลือ SMEs การเร่งเบิกจ่ายงบประมาณของภาครัฐ การเร่งลงทุน
 ในการพัฒนาโครงสร้างพื้นฐาน การบริโภคในประเทศที่จะปรับตัวในทิศทางที่ดีขึ้น การฟื้นตัวทางเศรษฐกิจ
 ของประเทศคู่ค้าสำคัญ การบริโภคของภาคเอกชน การเร่งรัดเบิกจ่ายงบลงทุนโครงการลงทุนโครงสร้าง
 พื้นฐานของภาครัฐ มาตรการกระตุ้นเศรษฐกิจของภาครัฐเพื่อช่วยเหลือเกษตรกรที่ได้รับผลกระทบจาก
 ปัญหาภัยแล้ง การลดลงของระดับราคาน้ำมัน อัตราดอกเบี้ยที่อยู่ระดับต่ำ (www.cebf.utcc.ac.th, 2558)

ส่งผลให้ผู้ประกอบในหลายอุตสาหกรรมมีความเชื่อมั่นเพิ่มขึ้น จากการสำรวจพบว่าคาดการณ์ 3 เดือนข้างหน้า (ไตรมาสที่ 4/2558 เมื่อเปรียบเทียบกับไตรมาสที่ 3/2558) ผู้ประกอบการอุตสาหกรรมการผลิตโลหะขั้นมูลฐาน มีระดับความเชื่อมั่นเพิ่มขึ้นมากที่สุด คือ ความเชื่อมั่นเพิ่มขึ้น 4.9 (จาก 39.22 เป็น 44.12) ลำดับที่สอง คือ การผลิตผลิตภัณฑ์ยางและผลิตภัณฑ์พลาสติก เพิ่มขึ้น 4.23 (จาก 36.15 เป็น 40.38) ลำดับที่สาม คือ การผลิตกระดาษและผลิตภัณฑ์จากกระดาษ เพิ่มขึ้น 2.78 (จาก 45.83 เป็น 48.61) ในขณะที่การผลิตผลิตภัณฑ์อาหารและเครื่องดื่ม และการผลิตเคมีภัณฑ์และผลิตภัณฑ์เคมี ผู้ประกอบการมีระดับความเชื่อมั่นลดลงจากไตรมาสที่ 3/2558 0.93 (ลดลงจาก 44.94 เหลือ 44.01 และ ลดลงจาก 45.24 เหลือ 44.31)

ในภาพรวมผู้ประกอบการมีระดับความเชื่อมั่นคาดการณ์ 3 เดือนข้างหน้าเพิ่มขึ้น 1.29 (จาก 41.41 เป็น 42.70) เพราะเศรษฐกิจไทยตลอดทั้งปี 2558 ยังมีโอกาสที่จะขยายตัวอยู่ในระดับประมาณ 3.1% (โดยมีค่าความเชื่อมั่น อยู่ในช่วง 2.8-3.3%) โอกาสที่เศรษฐกิจไทยจะขยายตัวได้มากขึ้นเพียงได้นั้น ขึ้นอยู่กับการฟื้นตัวของเศรษฐกิจโลก ซึ่งจะช่วยให้การส่งออกขยายตัวเพิ่มขึ้นได้ และมาตรการกระตุ้นเศรษฐกิจที่เป็นรูปธรรมของรัฐบาล ซึ่งจะมีส่วนช่วยกระตุ้นให้การบริโภค/การลงทุนของภาคเอกชนขยายตัวตามไปด้วย ([www. cebf.utcc.ac.th](http://www.cebf.utcc.ac.th), 2558) และสถานการณ์ภาคการผลิตของในสำรวจครั้งนี้ ประจำภูมิภาค ภาคกลางรวมภาคตะวันออก (ไม่รวมกรุงเทพมหานคร) ในสำรวจครั้งนี้ก็ขึ้นอยู่กับการฟื้นตัวของเศรษฐกิจโลกและเศรษฐกิจของประเทศ เช่นกัน



ภาพที่ 12 SMSI พื้นที่ภาคกลางรวมภาคตะวันออก (ไม่รวมกรุงเทพมหานคร) จำแนกตามสาขาอุตสาหกรรมไตรมาสที่ 3/2558 และคาดการณ์ 3 เดือนข้างหน้า

3. องค์ประกอบกำหนดค่าดัชนีความเชื่อมั่น ได้แก่ ยอดรับคำสั่งซื้อสินค้า ปริมาณการผลิต สินค้าคงคลัง ต้นทุนการประกอบการ กำไรสุทธิ และการจ้างงาน ไตรมาสที่ 3/2558

องค์ประกอบกำหนดค่าดัชนีความเชื่อมั่นภาคการผลิตของ SMEs โดยรวมของทุกสาขาการผลิตเป็นดังนี้ (ตารางที่ 2)

ยอดรับคำสั่งซื้อโดยรวม ไตรมาสที่ 3/2558 เมื่อเปรียบเทียบกับไตรมาสที่ 2/2558 ค่าดัชนีความเชื่อมั่นยอดคำสั่งซื้อโดยรวม ลดลง 9.63 (จาก 50.49 เหลือ 40.86) โดยยอดรับคำสั่งซื้อภายในประเทศมีค่าดัชนีความเชื่อมั่นลดลง 9.46 (จาก 50.57 เหลือ 41.11) และยอดรับคำสั่งซื้อต่างประเทศ มีค่าดัชนีความเชื่อมั่นยอดคำสั่งซื้อโดยรวม ลดลง 9.63 (จาก 52.20 เหลือ 44.21)

ปริมาณการผลิต ไตรมาสที่ 3/2558 เมื่อเปรียบเทียบกับไตรมาสที่ 2/2558 มีค่าดัชนีความเชื่อมั่นปริมาณการผลิตโดยรวม ลดลง 11.01 (จาก 53.02 เหลือ 42.01)

สินค้าคงคลัง ไตรมาสที่ 3/2558 เมื่อเปรียบเทียบกับไตรมาสที่ 2/2558 มีค่าดัชนีความเชื่อมั่นสินค้าคงคลังโดยรวม ลดลง 11.25 (จาก 54.32 เหลือ 43.07)

ต้นทุนการประกอบการ ไตรมาสที่ 3/2558 เมื่อเปรียบเทียบกับไตรมาสที่ 2/2558 มีค่าดัชนีความเชื่อมั่นต้นทุนการประกอบการโดยรวม ลดลง 4.40 (จาก 39.07 เหลือ 34.67)

กำไรสุทธิ ไตรมาสที่ 3/2558 เมื่อเปรียบเทียบกับไตรมาสที่ 2/2558 มีค่าดัชนีความเชื่อมั่นกำไรสุทธิโดยรวม ลดลง 12.72 (จาก 53.18 เหลือ 40.46)

การจ้างงาน ไตรมาสที่ 3/2558 เมื่อเปรียบเทียบกับไตรมาสที่ 2/2558 มีค่าดัชนีความเชื่อมั่นการจ้างงานโดยรวม ลดลง 3.92 (จาก 51.31 เหลือ 47.39)

ค่าดัชนีความเชื่อมั่นยอดรับคำสั่งซื้อโดยรวมคาดการณ์ 3 เดือนข้างหน้า (ไตรมาสที่ 4/2558 เมื่อเปรียบเทียบกับไตรมาสที่ 3/2558) ผู้ประกอบการมีความเชื่อมั่นเพิ่มขึ้นจาก 40.86 เป็น 43.96 (ค่าดัชนีคาดการณ์เพิ่มขึ้น 3.1) ค่าดัชนีความเชื่อมั่นยอดรับคำสั่งซื้อภายในประเทศเพิ่มขึ้นจาก 41.11 เป็น 44.21 (คาดการณ์เพิ่มขึ้น 3.1) และค่าดัชนีความเชื่อมั่นยอดรับคำสั่งซื้อต่างประเทศเพิ่มขึ้นจาก 44.21 เป็น 45.92 (คาดการณ์เพิ่มขึ้น 1.71)

ค่าดัชนีความเชื่อมั่นปริมาณการผลิตคาดการณ์ 3 เดือนข้างหน้า (ไตรมาสที่ 4/2558 เมื่อเปรียบเทียบกับไตรมาสที่ 3/2558) เพิ่มขึ้นจาก 42.01 เป็น 43.96 (ค่าดัชนีคาดการณ์เพิ่มขึ้น 1.95)

ค่าดัชนีความเชื่อมั่นสินค้าคงคลังคาดการณ์ 3 เดือนข้างหน้า (ไตรมาสที่ 4/2558 เมื่อเปรียบเทียบกับไตรมาสที่ 3/2558) เพิ่มขึ้นจาก 43.07 เป็น 44.37 (ค่าดัชนีคาดการณ์เพิ่มขึ้น 1.3)

ตารางที่ 2 องค์ประกอบกำหนดค่าดัชนีความเชื่อมั่น ในพื้นที่ภาคกลางรวมภาคตะวันออก (ไม่รวม กรุงเทพมหานคร) ไตรมาสที่ 4/2557-3/2558 และคาดการณ์ 3 เดือนข้างหน้า

| องค์ประกอบดัชนี | | ไตรมาส | ไตรมาส | ไตรมาส | ไตรมาส | คาดการณ์ |
|--|----------|--------|--------|--------|--------------|--------------|
| | | 4/2557 | 1/2558 | 2/2558 | 3/2558 | 4/2558 |
| 1. ยอดรับคำสั่งซื้อโดยรวม | ปัจจุบัน | 60.72 | 44.16 | 50.49 | 40.86 | |
| | คาดการณ์ | 30.98 | 61.21 | 43.02 | 58.08 | 43.96 |
| 1.1 ยอดรับคำสั่งซื้อในประเทศ (ถ้ามี) | ปัจจุบัน | 60.97 | 43.34 | 50.57 | 41.11 | |
| | คาดการณ์ | 30.98 | 61.62 | 42.45 | 52.12 | 44.21 |
| 1.2 ยอดรับคำสั่งซื้อต่างประเทศ (ถ้ามี) | ปัจจุบัน | 63.93 | 45.38 | 52.20 | 44.21 | |
| | คาดการณ์ | 32.08 | 64.12 | 43.07 | 53.18 | 45.92 |
| 2. ปริมาณการผลิต | ปัจจุบัน | 61.37 | 38.23 | 53.02 | 42.01 | |
| | คาดการณ์ | 45.61 | 62.36 | 39.20 | 51.71 | 43.96 |
| 3. สินค้าคงคลัง | ปัจจุบัน | 41.16 | 39.12 | 54.32 | 43.07 | |
| | คาดการณ์ | 42.44 | 41.33 | 39.69 | 52.20 | 44.37 |
| 4. ต้นทุนการประกอบการ | ปัจจุบัน | 34.12 | 69.24 | 39.07 | 34.67 | |
| | คาดการณ์ | 61.63 | 42.47 | 65.10 | 38.74 | 33.28 |
| 5. กำไรสุทธิ | ปัจจุบัน | 60.39 | 35.47 | 53.18 | 40.46 | |
| | คาดการณ์ | 35.28 | 61.54 | 35.31 | 52.28 | 44.37 |
| 6. การจ้างงาน | ปัจจุบัน | 53.27 | 46.02 | 51.31 | 47.39 | |
| | คาดการณ์ | 40.16 | 53.60 | 46.75 | 50.24 | 46.25 |

ค่าดัชนีความเชื่อมั่นต้นทุนการประกอบการคาดการณ์ 3 เดือนข้างหน้า (ไตรมาสที่ 4/2558 เมื่อเปรียบเทียบกับไตรมาสที่ 3/2558) ลดลงจาก 34.67 เหลือ 33.28 (ค่าดัชนีคาดการณ์ลดลง 1.39)

ค่าดัชนีความเชื่อมั่นกำไรสุทธิ 3 เดือนข้างหน้า (ไตรมาสที่ 4/2558 เมื่อเปรียบเทียบกับไตรมาสที่ 3/2558) เพิ่มขึ้นจาก 40.46 เป็น 44.37 (ค่าดัชนีคาดการณ์เพิ่มขึ้น 3.91)

ค่าดัชนีความเชื่อมั่นการจ้างงานคาดการณ์ 3 เดือนข้างหน้า (ไตรมาสที่ 4/2558 เมื่อเปรียบเทียบกับไตรมาสที่ 3/2558) ลดลงจาก 47.39 เหลือ 46.25 (ค่าดัชนีคาดการณ์ลดลง 1.14)

สำหรับค่าดัชนีความเชื่อมั่นโดยรวมคาดการณ์ 3 เดือนข้างหน้า (ไตรมาสที่ 4/2558) โดยภาพรวมแล้วผู้ประกอบการมีความเชื่อมั่นเพิ่มขึ้น

องค์ประกอบกำหนดค่าดัชนีความเชื่อมั่นภาคการผลิตของ SME รายสาขาอุตสาหกรรม

สาขาการผลิตผลิตภัณฑ์อาหารและเครื่องดื่ม

สรุปองค์ประกอบกำหนดค่าดัชนีความเชื่อมั่นภาคการผลิตของ SMEs ในพื้นที่ภาคกลาง รวมภาคตะวันออก สาขาการผลิตผลิตภัณฑ์อาหารและเครื่องดื่ม ดังแสดงในตารางที่ 3 รายละเอียดดังนี้

ตารางที่ 3 องค์ประกอบกำหนดค่าดัชนีความเชื่อมั่นภาคการผลิตของ SME ในพื้นที่ภาคกลางรวมภาคตะวันออก (ไม่รวมกรุงเทพมหานคร) สาขาอุตสาหกรรมการผลิตผลิตภัณฑ์อาหารและเครื่องดื่ม ไตรมาสที่ 4/2557-3/2558 และคาดการณ์ 3 เดือนข้างหน้า

| องค์ประกอบกำหนดค่าดัชนี | | ไตรมาส | ไตรมาส | ไตรมาส | ไตรมาส | คาดการณ์ |
|--|----------|--------|--------|--------|--------------|--------------|
| | | 4/2557 | 1/2558 | 2/2558 | 3/2558 | 4/2558 |
| 1. ยอดรับคำสั่งซื้อโดยรวม | ปัจจุบัน | 60.72 | 44.44 | 55.62 | 48.31 | |
| | คาดการณ์ | 30.98 | 61.21 | 45.56 | 57.30 | 50.56 |
| 1.1 ยอดรับคำสั่งซื้อในประเทศ (ถ้ามี) | ปัจจุบัน | 60.97 | 43.89 | 53.93 | 48.31 | |
| | คาดการณ์ | 30.98 | 61.62 | 45.00 | 57.30 | 50.56 |
| 1.2 ยอดรับคำสั่งซื้อต่างประเทศ (ถ้ามี) | ปัจจุบัน | 63.93 | 44.44 | 53.37 | 50.56 | |
| | คาดการณ์ | 32.08 | 64.12 | 42.39 | 54.49 | 50.56 |
| 2. ปริมาณการผลิต | ปัจจุบัน | 61.37 | 37.78 | 55.62 | 50.56 | |
| | คาดการณ์ | 45.61 | 62.36 | 40.00 | 53.93 | 47.19 |
| 3. สินค้าคงคลัง | ปัจจุบัน | 41.16 | 40.56 | 56.74 | 46.63 | |
| | คาดการณ์ | 42.44 | 41.33 | 39.44 | 53.93 | 43.26 |
| 4. ต้นทุนการประกอบการ | ปัจจุบัน | 34.12 | 68.89 | 35.39 | 31.46 | |
| | คาดการณ์ | 61.63 | 42.47 | 62.22 | 34.27 | 28.09 |
| 5. กำไรสุทธิ | ปัจจุบัน | 60.39 | 40.00 | 51.69 | 47.19 | |
| | คาดการณ์ | 35.28 | 61.54 | 40.00 | 53.37 | 50.00 |
| 6. การจ้างงาน | ปัจจุบัน | 53.27 | 47.78 | 50.56 | 45.51 | |
| | คาดการณ์ | 40.16 | 53.60 | 49.44 | 49.44 | 44.94 |

ยอดรับคำสั่งซื้อโดยรวม ไตรมาสที่ 3/2558 เมื่อเปรียบเทียบกับไตรมาสที่ 2/2558 ค่าดัชนียอดคำสั่งซื้อโดยรวมลดลง 7.31 จาก 55.62 เหลือ 48.31 โดยยอดรับคำสั่งซื้อภายในประเทศมีค่าดัชนีลดลง 5.62 จาก 53.93 เหลือ 48.31 และยอดรับคำสั่งซื้อต่างประเทศ มีค่าดัชนีลดลง 2.81 จาก 53.37 เหลือ 50.56 ดัชนียอดคำสั่งซื้อโดยรวมคาดการณ์ 3 เดือนข้างหน้า (ไตรมาสที่ 4/2558 เมื่อเปรียบเทียบกับไตรมาสที่ 3/2558) เพิ่มขึ้นจาก 48.31 เป็น 50.56 (ค่าดัชนีคาดการณ์เพิ่มขึ้น 2.25) โดยยอดรับคำสั่งซื้อภายในประเทศมีค่าดัชนีเพิ่มขึ้น 48.31 เป็น 50.56 (ค่าดัชนีคาดการณ์เพิ่มขึ้น 2.25) และยอดรับคำสั่งซื้อต่างประเทศมีดัชนีคงเดิมเท่ากับ 50.56

ปริมาณการผลิต ไตรมาสที่ 3/2558 เมื่อเปรียบเทียบกับไตรมาสที่ 2/2558 ค่าดัชนีลดลง 5.06 จาก 55.62 เหลือ 50.56

สินค้าคงคลัง ไตรมาสที่ 3/2558 เมื่อเปรียบเทียบกับไตรมาสที่ 2/2558 ค่าดัชนีลดลง 10.11 จาก 56.74 เหลือ 46.63 ค่าดัชนีสินค้าคงคลังคาดการณ์ 3 เดือนข้างหน้า (ไตรมาสที่ 4/2558 เมื่อเปรียบเทียบกับไตรมาสที่ 3/2558) ลดลงจาก 46.63 เหลือ 43.26 (ค่าดัชนีคาดการณ์ลดลง 3.37)

ต้นทุนการประกอบการ ไตรมาสที่ 3/2558 เมื่อเทียบกับไตรมาสที่ 2/2558 ค่าดัชนีลดลง 3.93 จาก 35.39 เหลือ 31.46 ค่าดัชนีต้นทุนการประกอบการคาดการณ์ 3 เดือนข้างหน้า (ไตรมาสที่ 4/2558 เมื่อเปรียบเทียบกับไตรมาสที่ 3/2558) ลดลงจาก 31.46 เหลือ 28.09 (ค่าดัชนีคาดการณ์ลดลง 3.37)

กำไรสุทธิ ไตรมาสที่ 3/2558 เมื่อเทียบกับไตรมาสที่ 2/2558 ค่าดัชนีลดลง 4.5 จาก 51.69 เหลือ 47.19 ค่าดัชนีกำไรสุทธิคาดการณ์ 3 เดือนข้างหน้า (ไตรมาสที่ 4/2558 เมื่อเปรียบเทียบกับไตรมาสที่ 3/2558) เพิ่มขึ้นจาก 47.19 เป็น 50.00 (ค่าดัชนีคาดการณ์เพิ่มขึ้น 2.81)

การจ้างงาน ไตรมาสที่ 3/2558 เมื่อเทียบกับไตรมาสที่ 2/2558 ค่าดัชนีลดลง 5.05 จาก 50.56 เหลือ 45.51 ค่าดัชนีการจ้างงานคาดการณ์ 3 เดือนข้างหน้า (ไตรมาสที่ 4/2558 เมื่อเปรียบเทียบกับไตรมาสที่ 3/2558) ลดลงจาก 45.51 เหลือ 44.94 (ค่าดัชนีคาดการณ์ลดลง 0.57)

สาขาการผลิตผลิตภัณฑ์ยางและผลิตภัณฑ์พลาสติก

องค์ประกอบกำหนดค่าดัชนีภาคการผลิตของ SMEs ในพื้นที่ภาคกลาง รวมภาคตะวันออก สาขาการผลิตผลิตภัณฑ์ยางและผลิตภัณฑ์พลาสติก ดังแสดงในตารางที่ 4 รายละเอียดดังนี้

ยอดรับคำสั่งซื้อโดยรวม ไตรมาสที่ 3/2558 เมื่อเปรียบเทียบกับไตรมาสที่ 2/2558 ค่าดัชนียอดคำสั่งซื้อโดยรวมลดลง 13.38 จาก 46.48 เหลือ 33.10 โดยยอดรับคำสั่งซื้อภายในประเทศมีค่าดัชนีลดลง 12.67 จาก 45.77 เหลือ 33.10 และยอดรับคำสั่งซื้อต่างประเทศ มีค่าดัชนีลดลง 11.27 จาก 48.59 เหลือ 37.32 ค่าดัชนียอดคำสั่งซื้อโดยรวมคาดการณ์ 3 เดือนข้างหน้า (ไตรมาสที่ 4/2558) เพิ่มขึ้น 7.75 จาก 33.10 เป็น 40.85 โดยยอดรับคำสั่งซื้อภายในประเทศมีค่าดัชนีเพิ่มขึ้นจาก 33.10 เป็น 41.55 (คาดการณ์เพิ่มขึ้น 8.45) และยอดรับคำสั่งซื้อต่างประเทศ มีค่าดัชนีเพิ่มขึ้นจาก 37.32 เป็น 44.37 (คาดการณ์เพิ่มขึ้น 7.05)

ปริมาณการผลิต ไตรมาสที่ 3/2558 เมื่อเปรียบเทียบกับไตรมาสที่ 2/2558 ค่าดัชนีลดลง 16.9 จาก 51.41 เหลือ 34.51 ค่าดัชนีปริมาณการผลิตคาดการณ์ 3 เดือนข้างหน้า (ไตรมาสที่ 4/2558 เมื่อเปรียบเทียบกับไตรมาสที่ 3/2558) เพิ่มขึ้นจาก 34.51 เป็น 41.55 (คาดการณ์เพิ่มขึ้น 7.04)

ตารางที่ 4 องค์ประกอบกำหนดค่าดัชนีความเชื่อมั่นภาคการผลิตของ SME ในพื้นที่ภาคกลางรวมภาค
 ตะวันออก (ไม่รวมกรุงเทพมหานคร) สาขาอุตสาหกรรมการผลิตผลิตภัณฑ์ยางและ
 ผลิตภัณฑ์พลาสติก ไตรมาสที่ 4/2557-3/2558 และคาดการณ์ 3 เดือนข้างหน้า

| องค์ประกอบกำหนดค่าดัชนี | | ไตรมาส | ไตรมาส | ไตรมาส | ไตรมาส | คาดการณ์ |
|--|----------|--------|--------|--------|--------------|--------------|
| | | 4/2557 | 1/2558 | 2/2558 | 3/2558 | 4/2558 |
| 1. ยอดรับคำสั่งซื้อโดยรวม | ปัจจุบัน | 57.14 | 45.14 | 46.48 | 33.10 | |
| | คาดการณ์ | 24.65 | 52.86 | 45.83 | 58.45 | 40.85 |
| 1.1 ยอดรับคำสั่งซื้อในประเทศ (ถ้ามี) | ปัจจุบัน | 57.86 | 45.83 | 45.77 | 33.10 | |
| | คาดการณ์ | 23.94 | 53.57 | 46.53 | 53.52 | 41.55 |
| 1.2 ยอดรับคำสั่งซื้อต่างประเทศ (ถ้ามี) | ปัจจุบัน | 68.52 | 53.03 | 48.59 | 37.32 | |
| | คาดการณ์ | 25.00 | 72.22 | 43.94 | 54.23 | 44.37 |
| 2. ปริมาณการผลิต | ปัจจุบัน | 54.29 | 34.72 | 51.41 | 34.51 | |
| | คาดการณ์ | 38.73 | 57.86 | 38.19 | 52.11 | 41.55 |
| 3. สินค้าคงคลัง | ปัจจุบัน | 47.14 | 36.11 | 50.00 | 36.62 | |
| | คาดการณ์ | 35.92 | 42.86 | 38.19 | 47.89 | 43.66 |
| 4. ต้นทุนการประกอบการ | ปัจจุบัน | 41.43 | 75.69 | 38.03 | 38.73 | |
| | คาดการณ์ | 74.65 | 37.14 | 68.75 | 36.62 | 37.32 |
| 5. กำไรสุทธิ | ปัจจุบัน | 52.86 | 32.64 | 52.11 | 33.10 | |
| | คาดการณ์ | 30.99 | 55.71 | 32.64 | 53.52 | 38.03 |
| 6. การจ้างงาน | ปัจจุบัน | 55.71 | 47.92 | 52.11 | 40.85 | |
| | คาดการณ์ | 35.92 | 55.00 | 45.83 | 52.82 | 40.85 |

สินค้าคงคลัง ไตรมาสที่ 3/2558 เมื่อเปรียบเทียบกับไตรมาสที่ 2/2558 ค่าดัชนีลดลง 13.38 จาก 50.00 เหลือ 36.62 ค่าดัชนีสินค้าคงคลังคาดการณ์ 3 เดือนข้างหน้า (ไตรมาสที่ 4/2558 เมื่อเปรียบเทียบกับไตรมาสที่ 3/2558) เพิ่มขึ้นจาก 36.62 เป็น 43.66 (คาดการณ์เพิ่มขึ้น 7.04)

ต้นทุนการประกอบการ ไตรมาสที่ 3/2558 เมื่อเทียบกับไตรมาสที่ 2/2558 ค่าดัชนีเพิ่มขึ้น 0.7 จาก 38.03 เป็น 38.73 ค่าดัชนีต้นทุนการประกอบการคาดการณ์ 3 เดือนข้างหน้า (ไตรมาสที่ 4/2558 เมื่อเปรียบเทียบกับไตรมาสที่ 3/2558) ลดลงจาก 38.03 เหลือ 36.62 (คาดการณ์ลดลง 1.41)

กำไรสุทธิ ไตรมาสที่ 3/2558 เมื่อเทียบกับไตรมาสที่ 2/2558 ค่าดัชนีลดลง 19.01 จาก 52.11 เหลือ 33.10 ค่าดัชนีกำไรสุทธิคาดการณ์ 3 เดือนข้างหน้า (ไตรมาสที่ 4/2558 เมื่อเปรียบเทียบกับไตรมาสที่ 3/2558) เพิ่มขึ้นจาก 33.10 เป็น 38.03 (คาดการณ์เพิ่มขึ้น 4.93)

การทำงานของไตรมาสที่ 3/2558 เมื่อเทียบกับไตรมาสที่ 2/2558 ค่าดัชนีลดลง 11.26 จาก 52.11 เหลือ 40.85 ค่าดัชนีการทำงานของภาคการณ 3 เดือนข้างหน้า (ไตรมาสที่ 4/2558 เมื่อเปรียบเทียบกับไตรมาสที่ 3/2558) คงเดิมเท่ากับ 40.85

สาขาการผลิตเคมีภัณฑ์และผลิตภัณฑ์เคมี

องค์ประกอบกำหนดค่าดัชนีความเชื่อมั่นภาคการผลิตของ SMEs ในพื้นที่ภาคกลาง รวมภาคตะวันออก สาขาการผลิตเคมีภัณฑ์และผลิตภัณฑ์เคมี ดังตารางที่ 5 รายละเอียดดังนี้

ยอดรับคำสั่งซื้อโดยรวม ไตรมาสที่ 3/2558 เมื่อเปรียบเทียบกับไตรมาสที่ 2/2558 ค่าดัชนีลดลง 14.28 จาก 57.14 เหลือ 42.86 โดยยอดรับคำสั่งซื้อภายในประเทศมีค่าดัชนีลดลง 11.11 จาก 53.97 เหลือ 42.86 และยอดรับคำสั่งซื้อต่างประเทศ มีค่าดัชนีลดลง 6.35 จาก 50.79 เหลือ 44.44 ดัชนีภาคการณ 3 เดือนข้างหน้าของยอดคำสั่งซื้อโดยรวม มีค่าลดลงจาก 42.86 เหลือ 40.48 (ภาคการณลดลง 2.38) โดยดัชนียอดรับคำสั่งซื้อภายในประเทศลดลงจาก 42.86 เหลือ 41.27 (ภาคการณลดลง 1.59) และดัชนียอดรับคำสั่งซื้อต่างประเทศคงที่เท่ากับ 44.44

ปริมาณการผลิต ไตรมาสที่ 3/2558 เมื่อเปรียบเทียบกับไตรมาสที่ 2/2558 ค่าดัชนีลดลง 9.52 จาก 58.73 เหลือ 49.21 ค่าดัชนีปริมาณการผลิตภาคการณ 3 เดือนข้างหน้า (ไตรมาสที่ 4/2558 เมื่อเปรียบเทียบกับไตรมาสที่ 3/2558) มีค่าดัชนีคงเดิมที่ 49.21

สินค้าคงคลัง ไตรมาสที่ 3/2558 เมื่อเปรียบเทียบกับไตรมาสที่ 2/2558 ค่าดัชนีลดลง 10.31 จาก 59.52 เหลือ 49.21 ค่าดัชนีสินค้าคงคลังภาคการณ 3 เดือนข้างหน้า (ไตรมาสที่ 4/2558 เมื่อเปรียบเทียบกับไตรมาสที่ 3/2558) มีค่าดัชนีคงเดิมที่ 49.21

ต้นทุนการประกอบการ ไตรมาสที่ 3/2558 เมื่อเทียบกับไตรมาสที่ 2/2558 ค่าดัชนีลดลง 11.11 จาก 38.89 เหลือ 27.78 ค่าดัชนีต้นทุนการประกอบการภาคการณ 3 เดือนข้างหน้า (ไตรมาสที่ 4/2558 เมื่อเปรียบเทียบกับไตรมาสที่ 3/2558) เพิ่มขึ้นจาก 27.78 เป็น 30.95 (ภาคการณเพิ่มขึ้น 3.17)

กำไรสุทธิ ไตรมาสที่ 3/2558 เมื่อเทียบกับไตรมาสที่ 2/2558 ค่าดัชนีลดลง 12.70 จาก 57.94 เหลือ 45.24 ค่าดัชนีกำไรสุทธิภาคการณ 3 เดือนข้างหน้า (ไตรมาสที่ 4/2558 เมื่อเปรียบเทียบกับไตรมาสที่ 3/2558) ลดลงจาก 45.24 เหลือ 43.65 (ภาคการณลดลง 1.59)

การทำงานของไตรมาสที่ 3/2558 เมื่อเทียบกับไตรมาสที่ 2/2558 ค่าดัชนีเพิ่มขึ้น 2.38 จาก 54.76 เป็น 57.14 ค่าดัชนีการทำงานของภาคการณ 3 เดือนข้างหน้า (ไตรมาสที่ 4/2558 เมื่อเปรียบเทียบกับไตรมาสที่ 3/2558) ลดลงจาก 57.14 เหลือ 52.38 (ภาคการณลดลง 4.76)

ตารางที่ 5 องค์ประกอบกำหนดค่าดัชนีความเชื่อมั่นภาคการผลิตของ SME ในพื้นที่ภาคกลางรวมภาค
 ตะวันออก (ไม่รวมกรุงเทพมหานคร) สาขาอุตสาหกรรมการผลิตเคมีภัณฑ์และผลิตภัณฑ์
 เคมี ไตรมาสที่ 4/2557-3/2558 และคาดการณ์ 3 เดือนข้างหน้า

| องค์ประกอบกำหนดค่าดัชนี | | ไตรมาส | ไตรมาส | ไตรมาส | ไตรมาส | คาดการณ์ |
|--|----------|--------|--------|--------|--------------|--------------|
| | | 4/2557 | 1/2558 | 2/2558 | 3/2558 | 4/2558 |
| 1. ยอดรับคำสั่งซื้อโดยรวม | ปัจจุบัน | 66.13 | 46.83 | 57.14 | 42.86 | |
| | คาดการณ์ | 29.69 | 66.13 | 50.79 | 59.52 | 40.48 |
| 1.1 ยอดรับคำสั่งซื้อในประเทศ (ถ้ามี) | ปัจจุบัน | 65.32 | 46.83 | 53.97 | 42.86 | |
| | คาดการณ์ | 29.69 | 66.13 | 50.00 | 51.59 | 41.27 |
| 1.2 ยอดรับคำสั่งซื้อต่างประเทศ (ถ้ามี) | ปัจจุบัน | 75.00 | 50.00 | 50.79 | 44.44 | |
| | คาดการณ์ | 20.45 | 71.15 | 55.36 | 48.41 | 44.44 |
| 2. ปริมาณการผลิต | ปัจจุบัน | 63.71 | 37.30 | 58.73 | 49.21 | |
| | คาดการณ์ | 46.88 | 66.13 | 40.48 | 54.76 | 49.21 |
| 3. สินค้าคงคลัง | ปัจจุบัน | 40.32 | 32.54 | 59.52 | 49.21 | |
| | คาดการณ์ | 43.75 | 41.13 | 30.16 | 60.32 | 49.21 |
| 4. ต้นทุนการประกอบการ | ปัจจุบัน | 39.52 | 73.81 | 38.89 | 27.78 | |
| | คาดการณ์ | 60.16 | 44.35 | 71.43 | 38.89 | 30.95 |
| 5. กำไรสุทธิ | ปัจจุบัน | 62.90 | 38.89 | 57.94 | 45.24 | |
| | คาดการณ์ | 29.69 | 67.74 | 38.89 | 53.17 | 43.65 |
| 6. การจ้างงาน | ปัจจุบัน | 56.45 | 46.03 | 54.76 | 57.14 | |
| | คาดการณ์ | 36.72 | 55.65 | 46.03 | 51.59 | 52.38 |

สาขาการผลิตโลหะขั้นมูลฐาน

องค์ประกอบกำหนดค่าดัชนีความเชื่อมั่นภาคการผลิตของ SMEs ในพื้นที่ภาคกลาง รวมภาค
 ตะวันออก สาขาการผลิตโลหะขั้นมูลฐาน ดังตารางที่ 6 รายละเอียดดังนี้

ยอดรับคำสั่งซื้อโดยรวม ไตรมาสที่ 3/2558 เมื่อเปรียบเทียบกับไตรมาสที่ 2/2558 ค่าดัชนียอดคำสั่งซื้อโดยรวมลดลง 17.65 จาก 54.41 เหลือ 36.76 โดยยอดรับคำสั่งซื้อภายในประเทศมีค่าดัชนีลดลง 17.65 จาก 54.41 เหลือ 36.76 และยอดรับคำสั่งซื้อต่างประเทศ มีค่าดัชนีลดลง 13.23 จาก 51.47 เหลือ 38.24 การคาดการณ์ 3 เดือนข้างหน้าค่าดัชนียอดคำสั่งซื้อโดยรวม (ไตรมาสที่ 4/2558 เมื่อเปรียบเทียบกับไตรมาสที่ 3/2558) เพิ่มขึ้นจาก 36.76 เป็น 42.65 (คาดการณ์เพิ่มขึ้น 5.89) โดยยอดรับคำสั่งซื้อภายในประเทศมีค่าดัชนีเพิ่มขึ้นจาก 36.76 เป็น 42.65 (คาดการณ์เพิ่มขึ้น 5.89) และยอดรับคำสั่งซื้อต่างประเทศ มีค่าดัชนีเพิ่มขึ้นจาก 38.24 เป็น 42.65 (คาดการณ์เพิ่มขึ้น 4.41)

ตารางที่ 6 องค์ประกอบกำหนดค่าดัชนีความเชื่อมั่นภาคการผลิตของ SME ในพื้นที่ภาคกลางรวมภาค
 ตะวันออก (ไม่รวมกรุงเทพมหานคร) สาขาอุตสาหกรรมการผลิตโลหะขั้นมูลฐาน ไตรมาส
 ที่ 4/2557-3/2558 และคาดการณ์ 3 เดือนข้างหน้า

| องค์ประกอบกำหนดค่าดัชนี | | ไตรมาส | ไตรมาส | ไตรมาส | ไตรมาส | คาดการณ์ |
|--|----------|--------|--------|--------|--------------|--------------|
| | | 4/2557 | 1/2558 | 2/2558 | 3/2558 | 4/2558 |
| 1. ยอดรับคำสั่งซื้อโดยรวม | ปัจจุบัน | 62.50 | 42.65 | 54.41 | 36.76 | |
| | คาดการณ์ | 23.53 | 65.63 | 44.12 | 63.24 | 42.65 |
| 1.1 ยอดรับคำสั่งซื้อในประเทศ (ถ้ามี) | ปัจจุบัน | 62.50 | 41.18 | 54.41 | 36.76 | |
| | คาดการณ์ | 23.53 | 65.63 | 42.65 | 55.88 | 42.65 |
| 1.2 ยอดรับคำสั่งซื้อต่างประเทศ (ถ้ามี) | ปัจจุบัน | 70.83 | 44.44 | 51.47 | 38.24 | |
| | คาดการณ์ | 20.00 | 62.50 | 38.89 | 51.47 | 42.65 |
| 2. ปริมาณการผลิต | ปัจจุบัน | 67.19 | 33.82 | 52.94 | 38.24 | |
| | คาดการณ์ | 35.29 | 64.06 | 38.24 | 51.47 | 39.71 |
| 3. สินค้าคงคลัง | ปัจจุบัน | 37.50 | 35.29 | 52.94 | 36.76 | |
| | คาดการณ์ | 33.82 | 34.38 | 39.71 | 48.53 | 44.12 |
| 4. ต้นทุนการประกอบการ | ปัจจุบัน | 43.75 | 66.18 | 41.18 | 44.12 | |
| | คาดการณ์ | 73.53 | 48.44 | 61.76 | 42.65 | 41.18 |
| 5. กำไรสุทธิ | ปัจจุบัน | 65.63 | 33.82 | 57.35 | 36.76 | |
| | คาดการณ์ | 23.53 | 67.19 | 32.35 | 57.35 | 50.00 |
| 6. การจ้างงาน | ปัจจุบัน | 57.81 | 41.18 | 51.47 | 42.65 | |
| | คาดการณ์ | 33.82 | 56.25 | 44.12 | 50.00 | 47.06 |

ปริมาณการผลิต ไตรมาสที่ 3/2558 เมื่อเปรียบเทียบกับไตรมาสที่ 2/2558 ค่าดัชนีลดลง 14.70 จาก 52.94 เหลือ 38.24 ค่าดัชนีปริมาณการผลิตคาดการณ์ 3 เดือนข้างหน้า (ไตรมาสที่ 4/2558 เมื่อเปรียบเทียบกับไตรมาสที่ 3/2558 เพิ่มขึ้น จาก 38.24 เป็น 39.71 (คาดการณ์เพิ่มขึ้น 1.47)

สินค้าคงคลัง ไตรมาสที่ 3/2558 เมื่อเปรียบเทียบกับไตรมาสที่ 2/2558 ค่าดัชนีลดลง 16.18 จาก 52.94 เหลือ 36.76 ค่าดัชนีสินค้าคงคลังคาดการณ์ 3 เดือนข้างหน้า (ไตรมาสที่ 4/2558 เมื่อเปรียบเทียบกับไตรมาสที่ 3/2558) เพิ่มขึ้น จาก 36.76 เป็น 44.12 (คาดการณ์เพิ่มขึ้น 7.36)

ต้นทุนการประกอบการ ไตรมาสที่ 3/2558 เมื่อเทียบกับไตรมาสที่ 2/2558 ค่าดัชนีเพิ่มขึ้น 2.94 จาก 41.18 เป็น 44.12 ค่าดัชนีต้นทุนการประกอบการคาดการณ์ 3 เดือนข้างหน้า (ไตรมาสที่ 4/2558 เมื่อเปรียบเทียบกับไตรมาสที่ 3/2558) ลดลงจาก 44.12 เหลือ 41.18 (คาดการณ์ลดลง 2.94)

กำไรสุทธิ ไตรมาสที่ 3/2558 เมื่อเทียบกับไตรมาสที่ 2/2558 ค่าดัชนีลดลง 20.59 จาก 57.35 เหลือ 36.76 ค่าดัชนีกำไรสุทธิคาดการณ์ 3 เดือนข้างหน้า (ไตรมาสที่ 4/2558 เมื่อเปรียบเทียบกับไตรมาสที่ 3/2558) คงเดิมที่ เพิ่มขึ้น จาก 36.76 เป็น 50.00 (คาดการณ์เพิ่มขึ้น 13.24)

การจ้างงาน ไตรมาสที่ 3/2558 เมื่อเทียบกับไตรมาสที่ 2/2558 ค่าดัชนีลดลง 8.82 จาก 51.47 เหลือ 42.65 ค่าดัชนีการจ้างงานคาดการณ์ 3 เดือนข้างหน้า (ไตรมาสที่ 4/2558 เมื่อเปรียบเทียบกับไตรมาสที่ 3/2558) เพิ่มขึ้น จาก 43.65 เป็น 52.38 (คาดการณ์เพิ่มขึ้น 9.73)

สาขาการผลิตยานยนต์ รถพ่วงและรถกึ่งรถพ่วง

องค์ประกอบกำหนดค่าดัชนีความเชื่อมั่นภาคการผลิตของ SMEs ในพื้นที่ภาคกลาง รวมภาคตะวันออก สาขาการผลิตยานยนต์ รถพ่วงและรถกึ่งรถพ่วง ดังตารางที่ 7 รายละเอียดดังนี้
 ตารางที่ 7 องค์ประกอบกำหนดค่าดัชนีความเชื่อมั่นภาคการผลิตของ SME ในพื้นที่ภาคกลางรวมภาคตะวันออก (ไม่รวมกรุงเทพมหานคร) สาขาอุตสาหกรรมการผลิตยานยนต์ รถพ่วงและรถกึ่งรถพ่วง ไตรมาสที่ 4/2557-3/2558 และคาดการณ์ 3 เดือนข้างหน้า

| องค์ประกอบกำหนดค่าดัชนี | | ไตรมาส | ไตรมาส | ไตรมาส | ไตรมาส | คาดการณ์ |
|--|----------|--------|--------|--------|--------------|--------------|
| | | 4/2557 | 1/2558 | 2/2558 | 3/2558 | 4/2558 |
| 1. ยอดรับคำสั่งซื้อโดยรวม | ปัจจุบัน | 60.34 | 50.00 | 42.86 | 42.86 | |
| | คาดการณ์ | 32.76 | 67.24 | 46.43 | 60.71 | 48.21 |
| 1.1 ยอดรับคำสั่งซื้อในประเทศ (ถ้ามี) | ปัจจุบัน | 60.34 | 46.43 | 44.64 | 42.86 | |
| | คาดการณ์ | 34.48 | 67.24 | 44.64 | 46.43 | 48.21 |
| 1.2 ยอดรับคำสั่งซื้อต่างประเทศ (ถ้ามี) | ปัจจุบัน | 60.00 | 65.00 | 42.86 | 41.07 | |
| | คาดการณ์ | 43.75 | 70.00 | 45.00 | 53.57 | 42.86 |
| 2. ปริมาณการผลิต | ปัจจุบัน | 56.90 | 44.64 | 46.43 | 46.43 | |
| | คาดการณ์ | 60.34 | 58.62 | 41.07 | 44.64 | 46.43 |
| 3. สินค้าคงคลัง | ปัจจุบัน | 36.21 | 37.50 | 51.79 | 44.64 | |
| | คาดการณ์ | 41.38 | 37.93 | 35.71 | 50.00 | 46.43 |
| 4. ต้นทุนการประกอบการ | ปัจจุบัน | 46.55 | 75.00 | 41.07 | 37.50 | |
| | คาดการณ์ | 60.34 | 56.90 | 73.21 | 41.07 | 30.36 |
| 5. กำไรสุทธิ | ปัจจุบัน | 63.79 | 39.29 | 46.43 | 41.07 | |
| | คาดการณ์ | 34.48 | 58.62 | 37.50 | 46.43 | 50.00 |
| 6. การจ้างงาน | ปัจจุบัน | 55.17 | 46.43 | 50.00 | 51.79 | |
| | คาดการณ์ | 43.10 | 46.55 | 48.21 | 48.21 | 50.00 |

ยอดรับคำสั่งซื้อโดยรวม ไตรมาสที่ 3/2558 เมื่อเปรียบเทียบกับไตรมาสที่ 2/2558 ค่าดัชนีคงที่เท่ากับ 42.86 โดยยอดรับคำสั่งซื้อภายในประเทศมีค่าดัชนีลดลง 1.78 จาก 44.64 เหลือ 42.86 และยอด

รับคำสั่งซื้อต่างประเทศ มีค่าดัชนีลดลง 1.79 จาก 42.86 เหลือ 41.07 คาดการณ์ยอดคำสั่งซื้อ อีก 3 เดือนข้างหน้าว่า ค่าดัชนียอดคำสั่งซื้อโดยรวม (ไตรมาสที่ 4/2558 เมื่อเปรียบเทียบกับไตรมาสที่ 3/2558) เพิ่มขึ้นจาก 42.86 เป็น 48.21 (คาดการณ์เพิ่มขึ้น 5.35) โดยยอดรับคำสั่งซื้อภายในประเทศมีค่าดัชนีเพิ่มขึ้นจาก 42.86 เป็น 48.21 (คาดการณ์เพิ่มขึ้น 5.35) และยอดรับคำสั่งซื้อต่างประเทศ มีค่าดัชนีเพิ่มขึ้นจาก 41.07 เป็น 42.86 (คาดการณ์เพิ่มขึ้น 1.79) เนื่องจาก การส่งออกกระบวนรุ่นใหม่และรถอีโคคาร์ ยังเติบโตได้ดี และยอดการผลิตและส่งออกรถยนต์เพิ่มขึ้น

ปริมาณการผลิต ไตรมาสที่ 3/2558 เมื่อเปรียบเทียบกับไตรมาสที่ 2/2558 ค่าดัชนีคงที่เท่ากับ 46.43 ค่าดัชนีปริมาณการผลิตคาดการณ์ 3 เดือนข้างหน้า (ไตรมาสที่ 4/2558 เมื่อเปรียบเทียบกับไตรมาสที่ 3/2558) คงเดิมที่เท่ากับ 46.43

สินค้าคงคลัง ไตรมาสที่ 3/2558 เมื่อเปรียบเทียบกับไตรมาสที่ 2/2558 ค่าดัชนีลดลง 7.15 จาก 51.79 เหลือ 44.64 ค่าดัชนีสินค้าคงคลังคาดการณ์ 3 เดือนข้างหน้า (ไตรมาสที่ 4/2558 เมื่อเปรียบเทียบกับไตรมาสที่ 3/2558) เพิ่มขึ้นจาก 44.64 เป็น 46.43 (คาดการณ์เพิ่มขึ้น 1.79) เนื่องจาก รายงานข้างต้นได้กล่าวว่า การผลิตเพิ่มขึ้นแต่ยอดขายลดลง จึงน่าจะส่งผลให้มีสินค้าคงคลังเพิ่มขึ้น

ต้นทุนการประกอบการ ไตรมาสที่ 3/2558 เมื่อเทียบกับไตรมาสที่ 2/2558 ค่าดัชนีลดลง 3.57 จาก 41.07 เหลือ 37.50 ค่าดัชนีต้นทุนการประกอบการคาดการณ์ 3 เดือนข้างหน้า (ไตรมาสที่ 4/2558 เมื่อเปรียบเทียบกับไตรมาสที่ 3/2558) ลดลงจาก 37.50 เหลือ 30.36 (คาดการณ์ลดลง 7.14)

กำไรสุทธิ ไตรมาสที่ 3/2558 เมื่อเทียบกับไตรมาสที่ 2/2558 ค่าดัชนีลดลง 5.36 จาก 46.43 เหลือ 41.07 ค่าดัชนีกำไรสุทธิคาดการณ์ 3 เดือนข้างหน้า (ไตรมาสที่ 4/2558 เมื่อเปรียบเทียบกับไตรมาสที่ 3/2558) เพิ่มขึ้นจาก 41.07 เป็น 50.00 (คาดการณ์เพิ่มขึ้น 8.93)

การจ้างงาน ไตรมาสที่ 3/2558 เมื่อเทียบกับไตรมาสที่ 2/2558 ค่าดัชนีเพิ่มขึ้น 1.79 จาก 50.00 เป็น 51.79 ค่าดัชนีการจ้างงานคาดการณ์ 3 เดือนข้างหน้า (ไตรมาสที่ 4/2558 เมื่อเปรียบเทียบกับไตรมาสที่ 3/2558) ลดลงจาก 51.79 เหลือ 50.00 (คาดการณ์ลดลง 1.79)

สาขาการผลิตผลิตภัณฑ์ที่ทำจากโลหะประดิษฐ์

องค์ประกอบกำหนดค่าดัชนีความเชื่อมั่นภาคการผลิตของ SMEs ในพื้นที่ภาคกลาง รวมภาคตะวันออก สาขาการผลิตผลิตภัณฑ์ที่ทำจากโลหะประดิษฐ์ ดังตารางที่ 8 รายละเอียดดังนี้

ตารางที่ 8 องค์ประกอบกำหนดค่าดัชนีความเชื่อมั่นภาคการผลิตของ SME ในพื้นที่ภาคกลางรวมภาคตะวันออก (ไม่รวมกรุงเทพมหานคร) สาขาอุตสาหกรรมการผลิตผลิตภัณฑ์ที่ทำจากโลหะ ประดิษฐ์ ไตรมาสที่ 4/2557-3/2558 และคาดการณ์ 3 เดือนข้างหน้า

| องค์ประกอบกำหนดค่าดัชนี | | ไตรมาส | ไตรมาส | ไตรมาส | ไตรมาส | คาดการณ์ |
|--|----------|--------|--------|--------|--------------|--------------|
| | | 4/2557 | 1/2558 | 2/2558 | 3/2558 | 4/2558 |
| 1. ยอดรับคำสั่งซื้อโดยรวม | ปัจจุบัน | 62.93 | 42.61 | 50.87 | 40.43 | |
| | คาดการณ์ | 31.90 | 64.22 | 42.61 | 59.13 | 43.48 |
| 1.1 ยอดรับคำสั่งซื้อในประเทศ (ถ้ามี) | ปัจจุบัน | 63.36 | 42.17 | 52.17 | 40.87 | |
| | คาดการณ์ | 32.76 | 65.09 | 42.17 | 52.17 | 43.04 |
| 1.2 ยอดรับคำสั่งซื้อต่างประเทศ (ถ้ามี) | ปัจจุบัน | 62.82 | 47.56 | 53.91 | 46.09 | |
| | คาดการณ์ | 45.65 | 64.10 | 48.86 | 51.74 | 45.65 |
| 2. ปริมาณการผลิต | ปัจจุบัน | 65.52 | 42.61 | 53.04 | 40.00 | |
| | คาดการณ์ | 49.57 | 66.38 | 44.35 | 49.57 | 42.61 |
| 3. สินค้าคงคลัง | ปัจจุบัน | 38.79 | 41.74 | 55.65 | 43.48 | |
| | คาดการณ์ | 45.26 | 38.79 | 42.61 | 53.48 | 46.09 |
| 4. ต้นทุนการประกอบการ | ปัจจุบัน | 33.62 | 67.39 | 40.87 | 34.35 | |
| | คาดการณ์ | 62.50 | 40.52 | 59.57 | 42.61 | 35.22 |
| 5. กำไรสุทธิ | ปัจจุบัน | 63.79 | 33.48 | 53.91 | 36.09 | |
| | คาดการณ์ | 37.50 | 62.07 | 33.91 | 52.61 | 43.04 |
| 6. การจ้างงาน | ปัจจุบัน | 51.29 | 45.22 | 50.87 | 43.48 | |
| | คาดการณ์ | 43.10 | 50.00 | 45.22 | 50.87 | 42.61 |

ยอดรับคำสั่งซื้อโดยรวม ไตรมาสที่ 3/2558 เมื่อเปรียบเทียบกับไตรมาสที่ 2/2558 ค่าดัชนีลดลง 10.44 จาก 50.87 เหลือ 40.43 โดยยอดรับคำสั่งซื้อภายในประเทศมีค่าดัชนีลดลง 11.30 จาก 52.17 เหลือ 40.87 และยอดรับคำสั่งซื้อต่างประเทศ มีค่าดัชนีลดลง 7.82 จาก 53.91 เหลือ 46.09 การคาดการณ์ 3 เดือนข้างหน้าค่าดัชนียอดคำสั่งซื้อโดยรวม (ไตรมาสที่ 4/2558 เมื่อเปรียบเทียบกับไตรมาสที่ 3/2558) เพิ่มขึ้นจาก 40.43 เป็น 43.48 (คาดการณ์เพิ่มขึ้น 3.05) โดยยอดรับคำสั่งซื้อภายในประเทศมีค่าดัชนีเพิ่มขึ้นจาก 40.87 เป็น 43.04 (คาดการณ์เพิ่มขึ้น 2.17) และยอดรับคำสั่งซื้อต่างประเทศ มีค่าดัชนีลดลงจาก 46.09 เหลือ 45.65 (คาดการณ์ลดลง 0.44)

ปริมาณการผลิต ไตรมาสที่ 3/2558 เมื่อเปรียบเทียบกับไตรมาสที่ 2/2558 ค่าดัชนีลดลง 13.04 จาก 53.04 เหลือ 40.00 ดัชนีปริมาณการผลิตคาดการณ์ 3 เดือนข้างหน้า (ไตรมาสที่ 4/2558 เมื่อเปรียบเทียบกับไตรมาสที่ 3/2558) เพิ่มขึ้นจาก 40.00 เป็น 42.61 (คาดการณ์เพิ่มขึ้น 2.61)

สินค้าคงคลัง ไตรมาสที่ 3/2558 เมื่อเปรียบเทียบกับไตรมาสที่ 2/2558 ค่าดัชนีลดลง 12.17 จาก 55.65 เหลือ 43.48 ค่าดัชนีสินค้าคงคลังคาดการณ์ 3 เดือนข้างหน้า (ไตรมาสที่ 4/2558 เมื่อเปรียบเทียบกับไตรมาสที่ 3/2558) เพิ่มขึ้นจาก 43.48 เป็น 46.09 (คาดการณ์เพิ่มขึ้น 2.61)

ต้นทุนการประกอบการ ไตรมาสที่ 3/2558 เมื่อเทียบกับไตรมาสที่ 2/2558 ค่าดัชนีลดลง 6.52 จาก 40.87 เหลือ 34.35 ค่าดัชนีต้นทุนการประกอบการคาดการณ์ 3 เดือนข้างหน้า (ไตรมาสที่ 4/2558 เมื่อเปรียบเทียบกับไตรมาสที่ 3/2558) เพิ่มขึ้นจาก 34.35 เป็น 35.22 (คาดการณ์เพิ่มขึ้น 0.87)

กำไรสุทธิ ไตรมาสที่ 3/2558 เมื่อเทียบกับไตรมาสที่ 2/2558 ค่าดัชนีลดลง 17.82 จาก 53.91 เหลือ 36.09 ค่าดัชนีกำไรสุทธิคาดการณ์ 3 เดือนข้างหน้า (ไตรมาสที่ 4/2558 เมื่อเปรียบเทียบกับไตรมาสที่ 3/2558) เพิ่มขึ้นจาก 36.09 เป็น 43.04 (คาดการณ์เพิ่มขึ้น 6.95)

การจ้างงาน ไตรมาสที่ 3/2558 เมื่อเทียบกับไตรมาสที่ 2/2558 ค่าดัชนีลดลง 7.39 จาก 50.87 เหลือ 43.48 ค่าดัชนีการจ้างงานคาดการณ์ 3 เดือนข้างหน้า (ไตรมาสที่ 4/2558 เมื่อเปรียบเทียบกับไตรมาสที่ 3/2558 ลดลงจาก 43.48 เหลือ 42.61 (คาดการณ์ลดลง 0.87)

สาขาการผลิตเครื่องจักรและอุปกรณ์

องค์ประกอบกำหนดค่าดัชนีความเชื่อมั่นภาคการผลิตของ SMEs ในพื้นที่ภาคกลาง รวมภาคตะวันออก สาขาการผลิตเครื่องจักรและอุปกรณ์ ดังแสดงในตารางที่ 9

ยอดรับคำสั่งซื้อโดยรวม ไตรมาสที่ 3/2558 เมื่อเปรียบเทียบกับไตรมาสที่ 2/2558 ค่าดัชนีลดลง 9.04 จาก 47.34 เหลือ 38.30 โดยยอดรับคำสั่งซื้อภายในประเทศมีค่าดัชนีลดลง 11.70 จาก 50.00 เหลือ 38.30 และยอดรับคำสั่งซื้อต่างประเทศ มีค่าดัชนีลดลง 11.71 จาก 54.26 เหลือ 42.55 การคาดการณ์ 3 เดือนข้างหน้า ค่าดัชนียอดคำสั่งซื้อโดยรวม (ไตรมาสที่ 4/2558 เมื่อเปรียบเทียบกับไตรมาสที่ 3/2558) เพิ่มขึ้นจาก 38.30 เป็น 40.96 (คาดการณ์เพิ่มขึ้น 2.66) โดยยอดรับคำสั่งซื้อภายในประเทศมีค่าดัชนีเพิ่มขึ้นจาก 38.30 เป็น 41.49 (คาดการณ์เพิ่มขึ้น 3.19) และยอดรับคำสั่งซื้อต่างประเทศ มีค่าดัชนีเพิ่มขึ้นจาก 42.55 เป็น 43.09 (คาดการณ์เพิ่มขึ้น 0.54)

ปริมาณการผลิต ไตรมาสที่ 3/2558 เมื่อเปรียบเทียบกับไตรมาสที่ 2/2558 ค่าดัชนีลดลง 11.71 จาก 48.94 เหลือ 37.23 ดัชนีปริมาณการผลิตคาดการณ์ 3 เดือนข้างหน้า (ไตรมาสที่ 4/2558 เมื่อเปรียบเทียบกับไตรมาสที่ 3/2558) เพิ่มขึ้นจาก 37.23 เป็น 39.36 (คาดการณ์เพิ่มขึ้น 2.13)

สินค้าคงคลัง ไตรมาสที่ 3/2558 เมื่อเปรียบเทียบกับไตรมาสที่ 2/2558 ค่าดัชนีลดลง 11.70 จาก 50.00 เหลือ 38.30 ค่าดัชนีสินค้าคงคลังคาดการณ์ 3 เดือนข้างหน้า (ไตรมาสที่ 4/2558 เมื่อเปรียบเทียบกับไตรมาสที่ 3/2558) เพิ่มขึ้นจาก 38.30 เป็น 38.83 (คาดการณ์เพิ่มขึ้น 0.53)

ตารางที่ 9 องค์ประกอบกำหนดค่าดัชนีความเชื่อมั่นภาคการผลิตของ SME ในพื้นที่ภาคกลางรวมภาค
 ตะวันออก (ไม่รวมกรุงเทพมหานคร) สาขาอุตสาหกรรมการผลิตเครื่องจักรและอุปกรณ์
 ไตรมาสที่ 4/2557-3/2558 และคาดการณ์ 3 เดือนข้างหน้า

| องค์ประกอบกำหนดค่าดัชนี | | ไตรมาส | ไตรมาส | ไตรมาส | ไตรมาส | คาดการณ์ |
|--|----------|--------|--------|--------|--------------|--------------|
| | | 4/2557 | 1/2558 | 2/2558 | 3/2558 | 4/2558 |
| 1. ยอดรับคำสั่งซื้อโดยรวม | ปัจจุบัน | 62.23 | 42.02 | 47.34 | 38.30 | |
| | คาดการณ์ | 33.51 | 64.36 | 35.64 | 56.91 | 40.96 |
| 1.1 ยอดรับคำสั่งซื้อในประเทศ (ถ้ามี) | ปัจจุบัน | 62.23 | 40.96 | 50.00 | 38.30 | |
| | คาดการณ์ | 32.98 | 64.89 | 35.64 | 48.94 | 41.49 |
| 1.2 ยอดรับคำสั่งซื้อต่างประเทศ (ถ้ามี) | ปัจจุบัน | 63.04 | 34.72 | 54.26 | 42.55 | |
| | คาดการณ์ | 29.41 | 64.13 | 31.08 | 54.26 | 43.09 |
| 2. ปริมาณการผลิต | ปัจจุบัน | 59.04 | 36.17 | 48.94 | 37.23 | |
| | คาดการณ์ | 44.68 | 63.30 | 35.11 | 50.00 | 39.36 |
| 3. สินค้าคงคลัง | ปัจจุบัน | 36.70 | 44.15 | 50.00 | 38.30 | |
| | คาดการณ์ | 43.09 | 38.30 | 46.81 | 47.87 | 38.83 |
| 4. ต้นทุนการประกอบการ | ปัจจุบัน | 31.91 | 64.36 | 40.96 | 34.04 | |
| | คาดการณ์ | 63.83 | 38.30 | 63.83 | 39.89 | 33.51 |
| 5. กำไรสุทธิ | ปัจจุบัน | 59.57 | 36.17 | 50.00 | 38.30 | |
| | คาดการณ์ | 35.64 | 57.45 | 32.98 | 49.47 | 39.89 |
| 6. การจ้างงาน | ปัจจุบัน | 53.19 | 45.21 | 50.53 | 49.47 | |
| | คาดการณ์ | 37.23 | 54.79 | 44.15 | 51.60 | 47.87 |

ต้นทุนการประกอบการ ไตรมาสที่ 3/2558 เมื่อเทียบกับไตรมาสที่ 2/2558 ค่าดัชนีลดลง 6.92 จาก
 40.96 เหลือ 34.04 ค่าดัชนีต้นทุนการประกอบการคาดการณ์ 3 เดือนข้างหน้า (ไตรมาสที่ 4/2558 เมื่อ
 เปรียบเทียบกับไตรมาสที่ 3/2558) ลดลงจาก 34.04 เหลือ 33.51 (คาดการณ์ลดลง 0.53)

กำไรสุทธิ ไตรมาสที่ 3/2558 เมื่อเทียบกับไตรมาสที่ 2/2558 ค่าดัชนีลดลง 11.70 จาก 50.00 เหลือ
 38.30 ค่าดัชนีกำไรสุทธิคาดการณ์ 3 เดือนข้างหน้า (ไตรมาสที่ 4/2558 เมื่อเปรียบเทียบกับไตรมาสที่
 3/2558) เพิ่มขึ้นจาก 38.30 เป็น 39.89 (คาดการณ์เพิ่มขึ้น 1.59)

การจ้างงาน ไตรมาสที่ 3/2558 เมื่อเทียบกับไตรมาสที่ 2/2558 ค่าดัชนีลดลง 1.06 จาก 50.53
 เหลือ 47.87 ค่าดัชนีการจ้างงานคาดการณ์ 3 เดือนข้างหน้า (ไตรมาสที่ 4/2558 เมื่อเปรียบเทียบกับไตร
 มาสที่ 3/2558) เพิ่มขึ้นจาก 49.47 เป็น 47.87 (คาดการณ์ลดลง 1.60)

สาขาการผลิตเครื่องเรือนและการผลิตซึ่งมิได้จัดประเภทไว้ในที่อื่น

องค์ประกอบกำหนดค่าดัชนีความเชื่อมั่นภาคการผลิตของ SMEs ในพื้นที่ภาคกลาง รวมภาคตะวันออก สาขาการผลิตเครื่องเรือนและการผลิตซึ่งมิได้จัดประเภทไว้ในที่อื่น ดังแสดงในตารางที่ 10 สรุปได้ดังนี้

ตารางที่ 10 องค์ประกอบกำหนดค่าดัชนีความเชื่อมั่นภาคการผลิตของ SME ในพื้นที่ภาคกลางรวมภาคตะวันออก (ไม่รวมกรุงเทพมหานคร) สาขาอุตสาหกรรมการผลิตเครื่องเรือนและการผลิตซึ่งมิได้จัดประเภทไว้ในที่อื่น ไตรมาสที่ 4/2557-3/2558 และคาดการณ์ 3 เดือนข้างหน้า

| องค์ประกอบกำหนดค่าดัชนี | | ไตรมาส | ไตรมาส | ไตรมาส | ไตรมาส | คาดการณ์ |
|--|----------|--------|--------|--------|--------------|--------------|
| | | 4/2557 | 1/2558 | 2/2558 | 3/2558 | 4/2558 |
| 1. ยอดรับคำสั่งซื้อโดยรวม | ปัจจุบัน | 67.86 | 43.86 | 50.00 | 43.97 | |
| | คาดการณ์ | 30.36 | 66.96 | 38.60 | 64.66 | 45.69 |
| 1.1 ยอดรับคำสั่งซื้อในประเทศ (ถ้ามี) | ปัจจุบัน | 67.86 | 40.35 | 51.72 | 44.83 | |
| | คาดการณ์ | 30.36 | 66.07 | 35.96 | 57.76 | 45.69 |
| 1.2 ยอดรับคำสั่งซื้อต่างประเทศ (ถ้ามี) | ปัจจุบัน | 62.96 | 42.59 | 54.31 | 46.55 | |
| | คาดการณ์ | 34.62 | 59.26 | 39.66 | 58.62 | 50.86 |
| 2. ปริมาณการผลิต | ปัจจุบัน | 65.18 | 35.96 | 56.90 | 43.97 | |
| | คาดการณ์ | 47.32 | 65.18 | 34.21 | 55.17 | 47.41 |
| 3. สินค้าคงคลัง | ปัจจุบัน | 33.93 | 37.72 | 58.62 | 46.55 | |
| | คาดการณ์ | 42.86 | 35.71 | 41.23 | 55.17 | 48.28 |
| 4. ต้นทุนการประกอบการ | ปัจจุบัน | 25.89 | 72.81 | 37.93 | 37.07 | |
| | คาดการณ์ | 56.25 | 49.11 | 66.67 | 37.07 | 31.03 |
| 5. กำไรสุทธิ | ปัจจุบัน | 69.64 | 30.70 | 58.62 | 46.55 | |
| | คาดการณ์ | 40.18 | 69.64 | 33.33 | 55.17 | 49.14 |
| 6. การจ้างงาน | ปัจจุบัน | 53.57 | 44.74 | 51.72 | 50.00 | |
| | คาดการณ์ | 47.32 | 53.57 | 48.25 | 49.14 | 48.28 |

ยอดรับคำสั่งซื้อโดยรวม ไตรมาสที่ 3/2558 เมื่อเปรียบเทียบกับไตรมาสที่ 2/2558 ค่าดัชนีลดลง 6.03 จาก 50.00 เหลือ 43.97 โดยยอดรับคำสั่งซื้อภายในประเทศมีค่าดัชนีลดลง 6.89 จาก 51.72 เหลือ 44.83 และยอดรับคำสั่งซื้อต่างประเทศ มีค่าดัชนีลดลง 7.76 จาก 54.31 เหลือ 46.55 ผู้ประกอบการคาดการณ์ว่าอีก 3 เดือนข้างหน้าของค่าดัชนียอดคำสั่งซื้อโดยรวม (ไตรมาสที่ 4/2558 เมื่อเปรียบเทียบกับไตรมาสที่ 3/2558) เพิ่มขึ้นจาก 43.97 เป็น 45.69 (คาดการณ์เพิ่มขึ้น 1.72) โดยยอดรับคำสั่งซื้อภายในประเทศมีค่าดัชนีลดลงจาก 44.83 เป็น 45.69 (คาดการณ์เพิ่มขึ้น 0.86) และยอดรับคำสั่งซื้อต่างประเทศ มีค่าดัชนีเพิ่มขึ้นจาก 46.55 เป็น 50.86 (คาดการณ์ลดลง 4.31)

ปริมาณการผลิต ไตรมาสที่ 3/2558 เมื่อเปรียบเทียบกับไตรมาสที่ 2/2558 ค่าดัชนีลดลง 12.93 จาก 56.90 เหลือ 43.97 ค่าดัชนีปริมาณการผลิตคาดการณ์ 3 เดือนข้างหน้า (ไตรมาสที่ 4/2558 เมื่อเปรียบเทียบกับไตรมาสที่ 3/2558) เพิ่มขึ้นจาก 43.97 เป็น 47.41 (คาดการณ์ลดลง 3.44)

สินค้าคงคลัง ไตรมาสที่ 3/2558 เมื่อเปรียบเทียบกับไตรมาสที่ 2/2558 ค่าดัชนีลดลง 12.07 จาก 58.62 เหลือ 46.55 ค่าดัชนีสินค้าคงคลังคาดการณ์ 3 เดือนข้างหน้า (ไตรมาสที่ 4/2558 เมื่อเปรียบเทียบกับไตรมาสที่ 3/2558) เพิ่มขึ้นจาก 46.55 เป็น 48.28 (คาดการณ์เพิ่มขึ้น 1.73)

ต้นทุนการประกอบการ ไตรมาสที่ 3/2558 เมื่อเทียบกับไตรมาสที่ 2/2558 ค่าดัชนีลดลง 0.86 จาก 37.93 เหลือ 37.07 ค่าดัชนีต้นทุนการประกอบการคาดการณ์ 3 เดือนข้างหน้า (ไตรมาสที่ 4/2558 เมื่อเปรียบเทียบกับไตรมาสที่ 3/2558) ลดลงจาก 37.93 เหลือ 37.07 (คาดการณ์ลดลง 6.04)

กำไรสุทธิ ไตรมาสที่ 3/2558 เมื่อเทียบกับไตรมาสที่ 2/2558 ค่าดัชนีลดลง 12.07 จาก 58.62 เหลือ 46.55 ค่าดัชนีกำไรสุทธิคาดการณ์ 3 เดือนข้างหน้า (ไตรมาสที่ 4/2558 เมื่อเปรียบเทียบกับไตรมาสที่ 3/2558) เพิ่มขึ้นจาก 46.55 เป็น 49.14 (คาดการณ์เพิ่มขึ้น 2.59)

การจ้างงาน ไตรมาสที่ 3/2558 เมื่อเทียบกับไตรมาสที่ 2/2558 ค่าดัชนีลดลง 1.72 จาก 51.72 เหลือ 50.00 ค่าดัชนีการจ้างงานคาดการณ์ 3 เดือนข้างหน้า (ไตรมาสที่ 4/2558 เมื่อเปรียบเทียบกับไตรมาสที่ 3/2558) ลดลงจาก 50.00 เหลือ 48.28 (คาดการณ์ลดลง 1.72)

สาขาการผลิตสิ่งทอสิ่งถัก

องค์ประกอบกำหนดค่าดัชนีความเชื่อมั่นภาคการผลิตของ SMEs ในพื้นที่ภาคกลาง รวมภาคตะวันออก (ไม่รวมกรุงเทพมหานคร) สาขาการผลิตสิ่งทอสิ่งถัก ดังตารางที่ 11 รายละเอียดดังนี้

ยอดรับคำสั่งซื้อโดยรวม ไตรมาสที่ 3/2558 เมื่อเปรียบเทียบกับไตรมาสที่ 2/2558 ค่าดัชนีลดลง 12.17 จาก 45.95 เหลือ 33.78 โดยยอดรับคำสั่งซื้อภายในประเทศมีค่าดัชนีลดลง 8.10 จาก 43.24 เหลือ 35.14 และยอดรับคำสั่งซื้อต่างประเทศ มีค่าดัชนีลดลง 8.11 จาก 50.00 เหลือ 41.89 สำหรับการคาดการณ์ 3 เดือนข้างหน้าค่าดัชนียอดคำสั่งซื้อโดยรวม (ไตรมาสที่ 4/2558 เมื่อเปรียบเทียบกับไตรมาสที่ 3/2558) เพิ่มขึ้น จาก 33.78 เป็น 37.84 (คาดการณ์เพิ่มขึ้น 4.06) โดยยอดรับคำสั่งซื้อภายในประเทศมีค่าดัชนีเพิ่มขึ้น จาก 35.14 เป็น 37.84 (คาดการณ์เพิ่มขึ้น 2.70) และยอดรับคำสั่งซื้อต่างประเทศ มีค่าดัชนีลดลงจาก 41.89 เหลือ 40.54 (คาดการณ์ลดลง 1.35)

ปริมาณการผลิต ไตรมาสที่ 3/2558 เมื่อเปรียบเทียบกับไตรมาสที่ 2/2558 ค่าดัชนีลดลง 13.52 จาก 47.30 เหลือ 33.78 ค่าดัชนีปริมาณการผลิตคาดการณ์ 3 เดือนข้างหน้า (ไตรมาสที่ 4/2558 เมื่อเปรียบเทียบกับไตรมาสที่ 3/2558) เพิ่มขึ้น จาก 33.78 เป็น 37.84 (คาดการณ์เพิ่มขึ้น 4.06)

ตารางที่ 11 องค์ประกอบกำหนดค่าดัชนีความเชื่อมั่นภาคการผลิตของ SME ในพื้นที่ภาคกลางรวมภาค
 ตะวันออก (ไม่รวมกรุงเทพมหานคร) สาขาอุตสาหกรรมการผลิตสิ่งทอสิ่งถัก ไตรมาสที่
 4/2557-3/2558 และคาดการณ์ 3 เดือนข้างหน้า

| องค์ประกอบกำหนดค่าดัชนี | | ไตรมาส | ไตรมาส | ไตรมาส | ไตรมาส | คาดการณ์ |
|--|----------|--------|--------|--------|--------------|--------------|
| | | 4/2557 | 1/2558 | 2/2558 | 3/2558 | 4/2558 |
| 1. ยอดรับคำสั่งซื้อโดยรวม | ปัจจุบัน | 62.16 | 47.37 | 45.95 | 33.78 | |
| | คาดการณ์ | 33.78 | 66.22 | 44.74 | 45.95 | 37.84 |
| 1.1 ยอดรับคำสั่งซื้อในประเทศ (ถ้ามี) | ปัจจุบัน | 62.16 | 47.37 | 43.24 | 35.14 | |
| | คาดการณ์ | 33.78 | 66.22 | 44.74 | 41.89 | 37.84 |
| 1.2 ยอดรับคำสั่งซื้อต่างประเทศ (ถ้ามี) | ปัจจุบัน | 73.91 | 45.65 | 50.00 | 41.89 | |
| | คาดการณ์ | 50.00 | 78.26 | 47.83 | 47.30 | 40.54 |
| 2. ปริมาณการผลิต | ปัจจุบัน | 68.92 | 40.79 | 47.30 | 33.78 | |
| | คาดการณ์ | 41.89 | 68.92 | 38.16 | 48.65 | 37.84 |
| 3. สินค้าคงคลัง | ปัจจุบัน | 41.89 | 39.47 | 50.00 | 40.54 | |
| | คาดการณ์ | 43.24 | 41.89 | 34.21 | 48.65 | 39.19 |
| 4. ต้นทุนการประกอบการ | ปัจจุบัน | 21.62 | 64.47 | 40.54 | 40.54 | |
| | คาดการณ์ | 59.46 | 44.59 | 67.11 | 40.54 | 39.19 |
| 5. กำไรสุทธิ | ปัจจุบัน | 67.57 | 34.21 | 52.70 | 39.19 | |
| | คาดการณ์ | 28.38 | 68.92 | 38.16 | 45.95 | 36.49 |
| 6. การจ้างงาน | ปัจจุบัน | 54.05 | 46.05 | 50.00 | 48.65 | |
| | คาดการณ์ | 36.49 | 58.11 | 51.32 | 43.24 | 43.24 |

สินค้าคงคลัง ไตรมาสที่ 3/2558 เมื่อเปรียบเทียบกับไตรมาสที่ 2/2558 ค่าดัชนีลดลง 9.46 จาก 50.00 เหลือ 40.54 ค่าดัชนีสินค้าคงคลังคาดการณ์ 3 เดือนข้างหน้า (ไตรมาสที่ 4/2558 เมื่อเปรียบเทียบกับไตรมาสที่ 3/2558) ลดลงจาก 40.54 เหลือ 39.19 (คาดการณ์ลดลง 1.35)

ต้นทุนการประกอบการ ไตรมาสที่ 3/2558 เมื่อเทียบกับไตรมาสที่ 2/2558 ค่าดัชนีคงเดิมเท่ากับ 40.54 ค่าดัชนีต้นทุนการประกอบการคาดการณ์ 3 เดือนข้างหน้า (ไตรมาสที่ 4/2558 เมื่อเปรียบเทียบกับไตรมาสที่ 3/2558) ลดลงจาก 40.54 เหลือ 39.19 (คาดการณ์ลดลง 1.35)

กำไรสุทธิ ไตรมาสที่ 3/2558 เมื่อเทียบกับไตรมาสที่ 2/2558 ค่าดัชนีลดลง 13.51 จาก 52.70 เหลือ 39.19 ค่าดัชนีกำไรสุทธิคาดการณ์ 3 เดือนข้างหน้า (ไตรมาสที่ 4/2558 เมื่อเปรียบเทียบกับไตรมาสที่ 3/2558) ลดลงจาก 39.19 เหลือ 36.49 (คาดการณ์ลดลง 2.70)

การจ้างงาน ไตรมาสที่ 3/2558 เมื่อเทียบกับไตรมาสที่ 2/2558 ค่าดัชนีลดลง 1.35 จาก 50.00 เหลือ 48.65 ค่าดัชนีการจ้างงานคาดการณ์ 3 เดือนข้างหน้า (ไตรมาสที่ 4/2558 เมื่อเปรียบเทียบกับไตรมาสที่ 3/2558) ลดลงจาก 48.65 เหลือ 43.24 (คาดการณ์ลดลง 5.41)

สาขาการผลิตกระดาษและผลิตภัณฑ์จากกระดาษ

องค์ประกอบกำหนดค่าดัชนีความเชื่อมั่นภาคการผลิตของ ในสำรวจครั้งนี้ ในพื้นที่ภาคกลาง รวมภาคตะวันออก (ไม่รวมกรุงเทพมหานคร) สาขาการผลิตกระดาษและผลิตภัณฑ์จากกระดาษ เป็นดังนี้ (ตารางที่ 12)

ยอดรับคำสั่งซื้อโดยรวม ไตรมาสที่ 3/2558 เมื่อเปรียบเทียบกับไตรมาสที่ 2/2558 ค่าดัชนีเพิ่มขึ้น 2.08 จาก 47.92 เป็น 50.00 โดยยอดรับคำสั่งซื้อภายในประเทศมีค่าดัชนีเพิ่มขึ้น 2.08 จาก 47.92 เป็น 50.00 และยอดรับคำสั่งซื้อต่างประเทศ มีค่าดัชนีลดลง 8.33 จาก 56.25 เหลือ 47.92 การคาดการณ์ 3 เดือนข้างหน้าค่าดัชนียอดคำสั่งซื้อโดยรวม (ไตรมาสที่ 4/2558 เมื่อเปรียบเทียบกับไตรมาสที่ 3/2558) เพิ่มขึ้นจาก 50.00 เป็น 54.17 (คาดการณ์เพิ่มขึ้น 4.17) โดยยอดรับคำสั่งซื้อภายในประเทศมีค่าดัชนีเพิ่มขึ้นจาก 50.00 เป็น 56.25 (คาดการณ์เพิ่มขึ้น 6.25) และยอดรับคำสั่งซื้อต่างประเทศ มีค่าดัชนีเพิ่มขึ้น 2.08 จาก 47.92 เป็น 54.17 (คาดการณ์เพิ่มขึ้น 6.25)

ปริมาณการผลิต ไตรมาสที่ 3/2558 เมื่อเปรียบเทียบกับไตรมาสที่ 2/2558 ค่าดัชนีลดลง 6.25 จาก 56.25 เหลือ 50.00 ค่าดัชนีปริมาณการผลิตคาดการณ์ 3 เดือนข้างหน้า (ไตรมาสที่ 4/2558 เมื่อเปรียบเทียบกับไตรมาสที่ 3/2558) เพิ่มขึ้นจาก 50.00 เป็น 54.17 (คาดการณ์เพิ่มขึ้น 4.17)

สินค้าคงคลัง ไตรมาสที่ 3/2558 เมื่อเปรียบเทียบกับไตรมาสที่ 2/2558 ค่าดัชนีเพิ่มขึ้น ลดลง 4.17 จาก 56.25 เหลือ 52.08 ค่าดัชนีสินค้าคงคลังคาดการณ์ 3 เดือนข้างหน้า (ไตรมาสที่ 4/2558 เมื่อเปรียบเทียบกับไตรมาสที่ 3/2558) ลดลงจาก 52.08 เหลือ 47.92 (คาดการณ์ลดลง 4.16)

ต้นทุนการประกอบการ ไตรมาสที่ 3/2558 เมื่อเทียบกับไตรมาสที่ 2/2558 ค่าดัชนีลดลง 10.42 จาก 35.42 เหลือ 25.00 ค่าดัชนีต้นทุนการประกอบการคาดการณ์ 3 เดือนข้างหน้า (ไตรมาสที่ 4/2558 เมื่อเปรียบเทียบกับไตรมาสที่ 3/2558) คงเดิมที่ 25.00

กำไรสุทธิ ไตรมาสที่ 3/2558 เมื่อเทียบกับไตรมาสที่ 2/2558 ค่าดัชนีลดลง 2.09 จาก 47.92 เหลือ 45.83 ดัชนีกำไรสุทธิคาดการณ์ 3 เดือนข้างหน้า (ไตรมาสที่ 4/2558 เมื่อเปรียบเทียบกับไตรมาสที่ 3/2558) เพิ่มขึ้นจาก 45.83 เป็น 54.17 (คาดการณ์เพิ่มขึ้น 8.34)

การจ้างงาน ไตรมาสที่ 3/2558 เมื่อเทียบกับไตรมาสที่ 2/2558 ค่าดัชนีเพิ่มขึ้น 2.08 จาก 50.00 เป็น 52.08 ดัชนีการจ้างงานคาดการณ์ 3 เดือนข้างหน้า (ไตรมาสที่ 4/2558 เมื่อเปรียบเทียบกับไตรมาสที่ 3/2558) เพิ่มขึ้นจาก 52.08 เป็น 56.25 (คาดการณ์เพิ่มขึ้น 4.17)

ตารางที่ 12 องค์ประกอบกำหนดค่าดัชนีความเชื่อมั่นภาคการผลิตของ SME ในพื้นที่ภาคกลางรวมภาคตะวันออก (ไม่รวมกรุงเทพมหานคร) สาขาอุตสาหกรรมการผลิตกระดาษและผลิตภัณฑ์จากกระดาษ ผลิตภัณฑ์ยางและผลิตภัณฑ์พลาสติก ไตรมาสที่ 4/2557-3/2558 และคาดการณ์ 3 เดือนข้างหน้า

| องค์ประกอบกำหนดค่าดัชนี | | ไตรมาส | ไตรมาส | ไตรมาส | ไตรมาส | คาดการณ์ |
|--|----------|--------|--------|--------|--------------|--------------|
| | | 4/2557 | 1/2558 | 2/2558 | 3/2558 | 4/2558 |
| 1. ยอดรับคำสั่งซื้อโดยรวม | ปัจจุบัน | 47.92 | 40.00 | 47.92 | 50.00 | |
| | คาดการณ์ | 33.33 | 60.42 | 38.00 | 47.92 | 54.17 |
| 1.1 ยอดรับคำสั่งซื้อในประเทศ (ถ้ามี) | ปัจจุบัน | 47.92 | 40.00 | 47.92 | 50.00 | |
| | คาดการณ์ | 35.42 | 60.42 | 38.00 | 45.83 | 56.25 |
| 1.2 ยอดรับคำสั่งซื้อต่างประเทศ (ถ้ามี) | ปัจจุบัน | 57.14 | 25.00 | 56.25 | 47.92 | |
| | คาดการณ์ | 33.33 | 57.14 | 25.00 | 58.33 | 54.17 |
| 2. ปริมาณการผลิต | ปัจจุบัน | 56.25 | 40.00 | 56.25 | 50.00 | |
| | คาดการณ์ | 52.08 | 58.33 | 40.00 | 56.25 | 54.17 |
| 3. สินค้าคงคลัง | ปัจจุบัน | 52.08 | 38.00 | 56.25 | 52.08 | |
| | คาดการณ์ | 43.75 | 45.83 | 38.00 | 54.17 | 47.92 |
| 4. ต้นทุนการประกอบการ | ปัจจุบัน | 39.58 | 64.00 | 35.42 | 25.00 | |
| | คาดการณ์ | 52.08 | 35.42 | 68.00 | 31.25 | 25.00 |
| 5. กำไรสุทธิ | ปัจจุบัน | 50.00 | 36.00 | 47.92 | 45.83 | |
| | คาดการณ์ | 41.67 | 52.08 | 34.00 | 54.17 | 54.17 |
| 6. การจ้างงาน | ปัจจุบัน | 52.08 | 50.00 | 50.00 | 52.08 | |
| | คาดการณ์ | 43.75 | 56.25 | 50.00 | 50.00 | 56.25 |

4. ดัชนีความเชื่อมั่นภาคการผลิตต่อภาวะเศรษฐกิจประเทศและธุรกิจตนเองของวิสาหกิจขนาดกลางและขนาดย่อม ในพื้นที่ภาคกลางรวมภาคตะวันออก (ไม่รวมกรุงเทพมหานคร) ไตรมาสที่ 3/2558

ค่าดัชนีความเชื่อมั่นภาคการผลิตต่อภาวะเศรษฐกิจประเทศและธุรกิจตนเองของวิสาหกิจขนาดกลางและขนาดย่อม ในพื้นที่ภาคกลาง รวมภาคตะวันออก (ไม่รวมกรุงเทพมหานคร) ไตรมาสที่ 3/2558 แสดงดังตารางที่ 13 ซึ่งพบว่า ดัชนีความเชื่อมั่นต่อภาวะเศรษฐกิจของประเทศลดลงกว่าไตรมาสก่อนจาก 47.31 เป็น 38.25 (ลดลง 9.06) ทั้งนี้เป็นเพราะการส่งออกสินค้ายังคงชะงักตามการชะลอตัวของเศรษฐกิจจีนและอาเซียนซึ่งทำให้การส่งออกสินค้าของไทยลดลงในหลายสาขา รวมทั้งผลจากราคาผลิตภัณฑ์

ปีโตรเลียม เคมีภัณฑ์ และปีโตรเคมีที่ส่งออกซึ่งลดลงตามราคาน้ำมันดิบในตลาดโลกและปริมาณการส่งออกที่ชะลอตัวตามอุปสงค์ประเทศคู่ค้า (ธนาคารแห่งประเทศไทย, กันยายน 2558)

แต่สำหรับค่าดัชนีความเชื่อมั่นคาดการณ์ในอีก 3 เดือนข้างหน้า ผู้ประกอบการมีการคาดการณ์ดัชนีที่เพิ่มขึ้นจาก 38.25 เป็น 42.41 (คาดการณ์เพิ่มขึ้น 4.16) ทั้งนี้เพราะภาครัฐได้มีมาตรการกระตุ้นเศรษฐกิจมีวงเงินรวม 1.36 แสนล้านบาท ซึ่งมีการพยากรณ์ว่าสามารถทำให้ GDP ในปี 2558 เติบโตได้ 2.7% นอกจากนี้ การประชุมคณะกรรมการส่งเสริมการลงทุน เมื่อวันที่ 16 กันยายน 2558 ที่ผ่านมามีเห็นชอบในการกำหนดประเภทคลัสเตอร์เป้าหมาย จำนวน 6 กลุ่ม ซึ่งแบ่งเป็นกลุ่มซูเปอร์คลัสเตอร์ 6 กลุ่ม ได้แก่ ยานยนต์และชิ้นส่วน เครื่องใช้ไฟฟ้าและอุปกรณ์โทรคมนาคม ปีโตรเคมีและเคมีภัณฑ์ เกษตรแปรรูป และสิ่งทอและเครื่องนุ่งห่ม เป็นการวางยุทธศาสตร์ที่คาดว่าจะทำให้เกิดการลงทุนของภาคเอกชนชัดเจนขึ้นเพื่อกระตุ้นให้เกิดการลงทุนตามแผนที่รัฐบาลวางไว้ (<http://th.press-report.org/matrkar-kratun-sersthkic-2558>, กันยายน 2558)

ตารางที่ 13 ดัชนีความเชื่อมั่นต่อภาวะเศรษฐกิจประเทศและธุรกิจ ในพื้นที่ภาคกลางรวมภาคตะวันออก (ไม่รวมกรุงเทพมหานคร) ไตรมาสที่ 4/2557-3/2558 และคาดการณ์ 3 เดือนข้างหน้า

| | | ไตรมาส 4/2557 | ไตรมาส 1/2558 | ไตรมาส 2/2558 | ไตรมาส 3/2558 | คาดการณ์ 4/2558 |
|--------------------|----------|------------------|------------------|------------------|------------------|--------------------|
| ภาวะเศรษฐกิจประเทศ | ปัจจุบัน | 53.52 | 51.30 | 47.31 | 38.25 | |
| | คาดการณ์ | 40.49 | 59.57 | 52.52 | 46.98 | 42.41 |
| ธุรกิจตนเอง | ปัจจุบัน | 61.29 | 47.40 | 50.00 | 39.64 | |
| | คาดการณ์ | 40.00 | 63.99 | 46.59 | 49.67 | 43.56 |

สำหรับดัชนีความเชื่อมั่นต่อภาวะของธุรกิจตนเองในไตรมาสที่ 3/2558 ผู้ประกอบการมีดัชนีความเชื่อมั่นที่ลดลงจาก 50.00 ลดลงเหลือ 39.64 (ลดลง 10.36) ทั้งนี้เป็นเพราะมีปัจจัยเสี่ยงจากความกังวลต่อภาวะชะงักทางเศรษฐกิจ การหดตัวของภาคบริการในประเทศ โดยเฉพาะภาคเกษตรที่ราคาพืชผลเกษตรตกต่ำ ทำให้การใช้จ่ายเป็นไปอย่างระมัดระวัง ขณะที่เศรษฐกิจโลกเปราะบางและมีความเสี่ยงสูงภายใต้การแข่งขันที่รุนแรง (กรุงเทพธุรกิจออนไลน์, กันยายน 2558)

ผู้ประกอบการมีการคาดการณ์ 3 เดือนข้างหน้ามีดัชนีความเชื่อมั่นต่อภาวะของธุรกิจตนเองเพิ่มขึ้นจาก 39.64 เป็น 43.56 (คาดการณ์เพิ่มขึ้น 3.92) ทั้งนี้เพราะผู้ประกอบการมีความเชื่อมั่นในการบริหารงานของภาครัฐในช่วงครึ่งปีหลัง จากการที่กระทรวงการคลังออกมาตรการหลักที่เป็นกรอบการดำเนินงานกระตุ้นเศรษฐกิจปี 2558-2559 ประกอบด้วย มาตรการการขับเคลื่อนการลงทุนโครงสร้างพื้นฐาน กรอบวงเงิน 1.95 ล้านล้านบาท ด้านการส่งเสริมการลงทุน 1.4 ล้านล้านบาท ด้านมาตรการการเงินการคลังเพื่อ

ฟื้นฟูเศรษฐกิจในระยะเร่งด่วน 409,930.3 ล้านบาท มาตรการช่วยเหลือเกษตรกรและผู้มีรายได้น้อย
 จำนวน 334,313.6 ล้านบาท ซึ่งจากมาตรการทั้งหมดจะช่วยให้เศรษฐกิจของไทยสามารถขยายตัวถึงร้อยละ
 3 ตามที่คาดการณ์เอาไว้ (<http://th.press-report.org/matrkar-kratun-sersthkic-2558>, กันยายน
 2558)

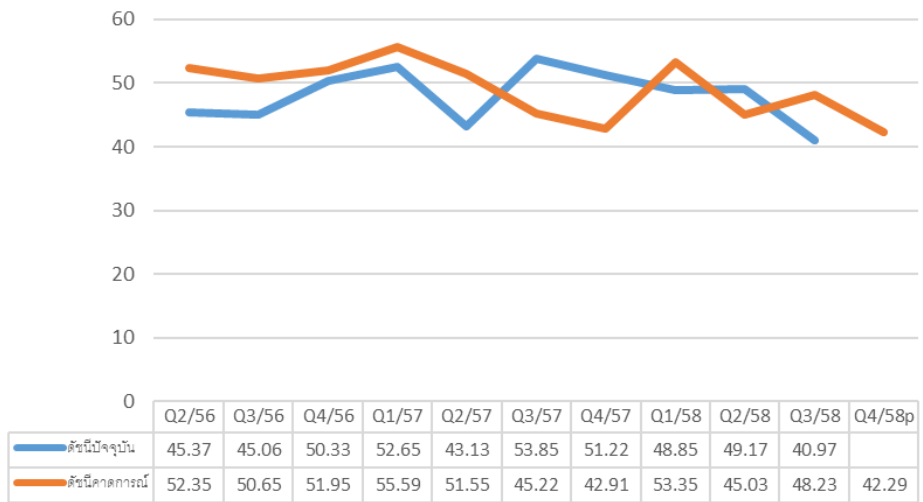
5. ดัชนีความเชื่อมั่นภาคการผลิตของวิสาหกิจขนาดกลางและขนาดย่อม ประจำภูมิภาค ภาคกลาง รวมภาคตะวันออก (ไม่รวมกรุงเทพมหานคร) จำแนกตามตลาดหลัก: ตลาดภายในประเทศและ ตลาดต่างประเทศ

ค่าดัชนีความเชื่อมั่นภาคการผลิตของวิสาหกิจขนาดกลางและขนาดย่อมจำแนกตามหลัก ได้แก่
 กลุ่มที่เน้นตลาดภายในประเทศ (กลุ่มที่มีการส่งออกน้อยกว่าร้อยละ 50 ของยอดขาย) กับกลุ่มที่เน้นตลาด
 ต่างประเทศ (กลุ่มที่มีการส่งออกตั้งแต่ร้อยละ 50 ของยอดขายขึ้นไป) แสดงดังตารางที่ 14 และภาพที่ 7
 พบว่า ไตรมาสที่ 3/2558 ดัชนีความเชื่อมั่นจำแนกตามตลาดหลักในภาพรวมลดลงจาก 49.70 เหลือ
 41.41 (ลดลง 8.29) ผลมาจากทั้งดัชนีความเชื่อมั่นกลุ่มที่เน้นตลาดภายในประเทศและกลุ่มเน้นตลาด
 ต่างประเทศมีค่าดัชนีความเชื่อมั่นที่ลดลงจาก 49.17 เหลือ 40.97 (ลดลง 8.20) และ จาก 55.35 เหลือ
 46.07 (ลดลง 9.28) ตามลำดับ

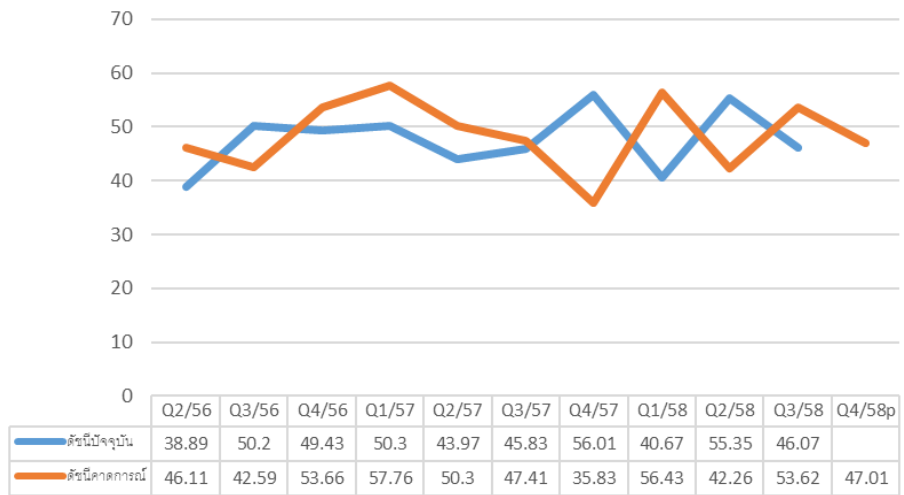
สำหรับดัชนีความเชื่อมั่นคาดการณ์ 3 เดือนข้างหน้าในภาพรวมเพิ่มขึ้นจาก 41.41 เพิ่มขึ้นเป็น
 42.70 (คาดการณ์เพิ่มขึ้น 1.29) ผลมาจากมีการคาดการณ์ 3 เดือนข้างหน้าของกลุ่มเน้นตลาด
 ภายในประเทศคาดการณ์เพิ่มขึ้นจาก 40.97 เป็น 42.29 (คาดการณ์เพิ่มขึ้น 1.32) และกลุ่มเน้นตลาด
 ต่างประเทศมีดัชนีความเชื่อมั่นคาดการณ์ 3 เดือนข้างหน้าเพิ่มขึ้นเช่นกันจาก 46.07 เป็น 47.01
 (คาดการณ์เพิ่มขึ้น 0.94) รายละเอียดดังนี้

ตารางที่ 14 ดัชนีความเชื่อมั่นผู้ประกอบการภาคการผลิตในพื้นที่ภาคกลางรวมภาคตะวันออก (ไม่รวม
 กรุงเทพมหานคร) จำแนกตามตลาดหลัก ไตรมาสที่ 4/2557-3/2558 และคาดการณ์ 3 เดือน
 ข้างหน้า

| | | ไตรมาส 4/2557 | ไตรมาส 1/2558 | ไตรมาส 2/2558 | ไตรมาส 3/2558 | คาดการณ์ 4/2558 |
|---------------------|----------|------------------|------------------|------------------|------------------|--------------------|
| เน้นตลาดภายในประเทศ | ปัจจุบัน | 51.22 | 48.85 | 49.17 | 40.97 | |
| | คาดการณ์ | 42.91 | 53.35 | 45.03 | 48.23 | 42.29 |
| เน้นตลาดต่างประเทศ | ปัจจุบัน | 56.01 | 40.67 | 55.35 | 46.07 | |
| | คาดการณ์ | 35.83 | 56.43 | 42.26 | 53.62 | 47.01 |
| รวม | ปัจจุบัน | 51.84 | 48.30 | 49.70 | 41.41 | |
| | คาดการณ์ | 42.68 | 53.75 | 44.85 | 48.69 | 42.70 |



ก. เน้นตลาดภายในประเทศ



ข. เน้นตลาดต่างประเทศ

ภาพที่ 13 SMSI ประจำภูมิภาค ภาคกลางรวมภาคตะวันออก (ไม่รวมกรุงเทพมหานคร)
 ไตรมาสที่ 4/2557-4/2558 และดัชนีค่าการณ 3 เดือนข้างหน้า จำแนกตามตลาดหลัก

กลุ่มที่เน้นตลาดในประเทศ (กลุ่มที่มีการส่งออกน้อยกว่าร้อยละ 50 ของยอดขาย)

ไตรมาส 3/2558 มีดัชนีความเชื่อมั่นภาพรวมของตลาดในประเทศลดลงจาก 49.17 เหลือ 40.97 (ลดลง 8.20) ทั้งนี้เป็นเพราะทุกสาขาอุตสาหกรรมมีดัชนีความเชื่อมั่นที่ลดลง โดยเฉพาะสาขาอุตสาหกรรมที่มีสัดส่วนการลดลงมากที่สุด และมีดัชนีความเชื่อมั่นที่ต่ำที่สุดคือ สาขาอุตสาหกรรมโลหะขั้นมูลฐานจาก 50.00 เหลือ 36.11 (ลดลง 13.89) ทั้งนี้เพราะการผลิตและราคาเหล็กลดลงเช่น เหล็กทรงแบนมีการผลิตลดลงในเดือนกรกฎาคม 2558 ร้อยละ 6.14 เหล็กแผ่นดีบุกลดลงร้อยละ 22.55 เนื่องจากอุตสาหกรรมผักผลไม้ไม่กระป๋องมีการผลิตที่ลดลงเนื่องจากภัยแล้งทำให้ไม่มีวัตถุดิบในการผลิต อีกทั้งราคาผลิตภัณฑ์เหล็กมีการปรับตัวลดลงทุกชนิด เช่น เหล็กแท่งแบนลดลงจาก 113.48 เป็น 65.58 ลดลงร้อยละ 42.21 เหล็กแผ่นรีดร้อนลดลงจาก 113.84 เป็น 69.74 ลดลงร้อยละ 38.74 เป็นต้น (สำนักงานเศรษฐกิจอุตสาหกรรม,

กันยายน 2558) สำหรับสาขาอุตสาหกรรมที่มีดัชนีความเชื่อมั่นที่สูงที่สุด คือ สาขาอุตสาหกรรมกระดาษ และผลิตภัณฑ์จากกระดาษจาก 48.02 ลดลงเหลือ 45.24 (ลดลง 2.78) ทั้งนี้เป็นเพราะเป็นผลมาจากการชะลอตัวของเศรษฐกิจทั้งในประเทศและต่างประเทศซึ่งส่งผลต่อผลการดำเนินงานจะเห็นได้จากกำไรสุทธิลดลงจาก 47.92 ลดลงเหลือ 45.83 (ลดลง 2.09) ดังตารางที่ 12

ตารางที่ 15 ดัชนีความเชื่อมั่นรายสาขาอุตสาหกรรมของผู้ประกอบการที่เน้นตลาดภายในประเทศ ในพื้นที่ภาคกลางรวมภาคตะวันออก (ไม่รวมกรุงเทพมหานคร) ไตรมาสที่ 4/2557-3/2558 และ คาดการณ์ 3 เดือนข้างหน้า

| | | ไตรมาส 4/2557 | ไตรมาส 1/2558 | ไตรมาส 2/2558 | ไตรมาส 3/2558 | คาดการณ์ 4/2558 |
|--|----------|------------------|------------------|------------------|------------------|--------------------|
| 1. ผลิตภัณฑ์อาหารและเครื่องดื่ม | ปัจจุบัน | 47.43 | 50.00 | 50.29 | 45.00 | |
| | คาดการณ์ | 43.02 | 50.62 | 46.53 | 49.81 | 44.12 |
| 2. ผลิตภัณฑ์ยางและผลิตภัณฑ์พลาสติก | ปัจจุบัน | 50.71 | 47.05 | 47.88 | 36.20 | |
| | คาดการณ์ | 40.48 | 49.15 | 45.38 | 48.12 | 39.62 |
| 3. เคมีภัณฑ์และผลิตภัณฑ์เคมี | ปัจจุบัน | 54.09 | 47.95 | 52.50 | 45.22 | |
| | คาดการณ์ | 41.15 | 56.76 | 46.72 | 50.53 | 44.26 |
| 4. โลหะขั้นมูลฐาน | ปัจจุบัน | 55.83 | 45.43 | 50.00 | 36.11 | |
| | คาดการณ์ | 37.76 | 56.67 | 43.01 | 49.75 | 42.22 |
| 5. ยานยนต์ รถพ่วงและรถกึ่งรถพ่วง | ปัจจุบัน | 54.17 | 50.00 | 45.83 | 44.87 | |
| | คาดการณ์ | 45.24 | 54.81 | 47.22 | 45.83 | 46.15 |
| 6. ผลิตภัณฑ์ที่ทำจากโลหะประดิษฐ์ ยกเว้น เครื่องจักรและอุปกรณ์ | ปัจจุบัน | 51.14 | 49.55 | 50.23 | 39.07 | |
| | คาดการณ์ | 45.39 | 52.53 | 45.00 | 49.93 | 41.74 |
| 7. เครื่องจักรและอุปกรณ์ซึ่งมิได้จัดประเภท ไว้ในที่อื่น | ปัจจุบัน | 50.60 | 50.10 | 45.83 | 38.49 | |
| | คาดการณ์ | 43.70 | 53.21 | 43.10 | 47.16 | 39.19 |
| 8. เครื่องเรือนและการผลิตซึ่งมิได้จัดประเภท ไว้ในที่อื่น | ปัจจุบัน | 53.26 | 47.06 | 50.82 | 44.61 | |
| | คาดการณ์ | 44.03 | 58.15 | 43.30 | 49.43 | 44.93 |
| 9. สิ่งทอสิ่งถัก | ปัจจุบัน | 50.56 | 50.49 | 47.58 | 36.98 | |
| | คาดการณ์ | 40.69 | 55.83 | 46.08 | 44.37 | 37.50 |
| 10. กระดาษและผลิตภัณฑ์จากกระดาษ | ปัจจุบัน | 49.24 | 48.96 | 48.02 | 45.24 | |
| | คาดการณ์ | 44.44 | 51.14 | 44.10 | 48.26 | 48.41 |

สำหรับดัชนีความเชื่อมั่นคาดการณ์ 3 เดือนข้างหน้า สาขาอุตสาหกรรมส่วนใหญ่มีการคาดการณ์ 3 เดือนข้างหน้าที่เพิ่มขึ้นจาก 40.97 เป็น 42.29 (คาดการณ์เพิ่มขึ้น 1.32) สาขาที่มีดัชนีความเชื่อมั่นการคาดการณ์ 3 เดือนข้างหน้าสูงที่สุดคือ กระดาษและผลิตภัณฑ์จากกระดาษ ทั้งนี้เป็นเพราะมีการคาดการณ์ 3 เดือนข้างหน้าของยอดรับคำสั่งซื้อภายในที่เพิ่มขึ้นจาก 50.00 เป็น 56.25 (เพิ่มขึ้น 6.25) ดังตารางที่ 12

อีกทั้งเป็นผลมาจากมาตรการการกระตุ้นเศรษฐกิจของภาครัฐซึ่งทำให้ผู้ประกอบการมีความเชื่อมั่นในเศรษฐกิจของประเทศที่สูงขึ้นจะเห็นได้จากดัชนีความเชื่อมั่นคาดการณ์ 3 เดือนข้างหน้าของภาวะเศรษฐกิจประเทศและธุรกิจตนเองสูงขึ้นจาก 38.25 เป็น 42.41 (เพิ่มขึ้น 4.16) และจาก 39.64 เป็น 43.56 (เพิ่มขึ้น 3.92) ตามลำดับ สำหรับสาขาอุตสาหกรรมที่มีดัชนีความเชื่อมั่นที่มีการคาดการณ์ 3 เดือนข้างหน้าต่ำที่สุดคือ สิ่งทอสิ่งถักจาก 36.98 เป็น 37.50 (เพิ่มขึ้น 0.52) ทั้งนี้เป็นเพราะคาดการณ์ 3 เดือนข้างหน้ายอดขายคำสั่งซื้อในประเทศเพิ่มขึ้นจาก 33.78 เป็น 37.84 (เพิ่มขึ้น 4.06) และเนื่องจากมาตรการกระตุ้นการใช้จ่ายจากส่วนต่างๆ ทั้งภาครัฐ และเอกชน รวมถึงการกระตุ้นตลาด โดยการลดราคาสินค้าครั้งปี (สำนักงานเศรษฐกิจอุตสาหกรรม, กันยายน 2558)

กลุ่มที่เน้นตลาดต่างประเทศ (กลุ่มที่มีการส่งออกตั้งแต่ร้อยละ 50 ของยอดขายขึ้นไป) ไตรมาสที่ 3/2558 ดัชนีความเชื่อมั่นของผู้ประกอบการที่เน้นตลาดต่างประเทศในภาพรวมลดลงจาก 55.35 เหลือ 46.07 (ลดลง 9.28) ทั้งนี้เพราะสาขาอุตสาหกรรมส่วนใหญ่มีดัชนีความเชื่อมั่นที่ลดลงมากโดยสาขาอุตสาหกรรมที่มีสัดส่วนการลดลงมากที่สุดและมีดัชนีความเชื่อมั่นที่ต่ำที่สุดคือ สาขาอุตสาหกรรมยานยนต์ รถพ่วงและรถกึ่งรถพ่วงจาก 62.50 เหลือ 33.33 (ลดลง 29.17) ทั้งนี้เพราะยอดรับคำสั่งซื้อต่างประเทศลดลงจาก 42.86 เหลือ 41.07 (ลดลง 1.79) และนอกจากนี้ในเดือนสิงหาคม 2558 ยอดส่งออกรถยนต์ มีจำนวน 101,982 คัน ลดลงจากเดือนกรกฎาคม 2558 ร้อยละ 0.4 (บริษัทหลักทรัพย์ เคทีบี (ประเทศไทย) จำกัด, กันยายน 2558) สำหรับสาขาอุตสาหกรรมที่มีดัชนีความเชื่อมั่นสูงที่สุดและมีสัดส่วนที่เพิ่มขึ้นกว่าไตรมาสก่อนคือ สาขาอุตสาหกรรมการผลิตโลหะมูลฐานจาก 50.00 เป็น 62.50 (เพิ่มขึ้น 12.50) ทั้งนี้เพราะการส่งออกเหล็กและผลิตภัณฑ์เดือนกรกฎาคม 2558 มีมูลค่า 492.6 Mn USD ขยายตัว 16.3% YoY และ 20.3% MoM หากพิจารณา 7M/58 มูลค่า 3,154.2 Mn USD ขยายตัว 5.7% YoY และตลาดส่งออกเหล็กและผลิตภัณฑ์ 5 อันดับแรกของไทยเดือน กรกฎาคม 2558 ได้แก่ ออสเตรเลีย สหรัฐฯ ญี่ปุ่น มาเลเซีย และจีน ตามลำดับ โดยเมื่อเทียบกับช่วงเดียวกันของปีก่อน และเดือนก่อน มูลค่าส่งออกเหล็กและผลิตภัณฑ์เดือนกรกฎาคม 2558 ไปยัง ออสเตรเลีย มาเลเซีย และจีน ขยายตัว (ธนาคารกรุงเทพ, กันยายน 2558) อีกทั้งปริมาณความต้องการใช้เหล็กในกลุ่มอาเซียนที่มีการขยายตัวอย่างต่อเนื่อง โดยตลาดอาเซียนยังคงมีอุปสงค์เหล็กเพิ่มขึ้นประมาณร้อยละ 5.0-6.5 ของปริมาณใช้เหล็ก (ศูนย์วิจัยกสิกรไทย, กันยายน 2558)

ตารางที่ 16 ดัชนีความเชื่อมั่นรายสาขาอุตสาหกรรมของผู้ประกอบการที่เน้นตลาดต่างประเทศ ในพื้นที่
 ภาคกลางรวมภาคตะวันออก (ไม่รวมกรุงเทพมหานคร) ไตรมาสที่ 4/2557-3/2558 และ
 คาดการณ์ 3 เดือนข้างหน้า

| | | ไตรมาส 4/2557 | ไตรมาส 1/2558 | ไตรมาส 2/2558 | ไตรมาส 3/2558 | คาดการณ์ 4/2558 |
|--|----------|------------------|------------------|------------------|------------------|--------------------|
| 1. ผลิตภัณฑ์อาหารและเครื่องดื่ม | ปัจจุบัน | 56.67 | 38.89 | 54.17 | 43.75 | |
| | คาดการณ์ | 47.92 | 59.17 | 40.28 | 47.92 | 41.67 |
| 2. ผลิตภัณฑ์ยางและผลิตภัณฑ์พลาสติก | ปัจจุบัน | 55.30 | 47.62 | 52.08 | 35.83 | |
| | คาดการณ์ | 16.67 | 56.06 | 40.48 | 53.13 | 45.00 |
| 3. เคมีภัณฑ์และผลิตภัณฑ์เคมี | ปัจจุบัน | 59.26 | 33.33 | 61.11 | 45.83 | |
| | คาดการณ์ | -* | 57.41 | 33.33 | 55.56 | 45.83 |
| 4. โลหะขั้นมูลฐาน | ปัจจุบัน | 54.17 | 44.44 | 50.00 | 62.50 | |
| | คาดการณ์ | 29.17 | 45.83 | 47.22 | 52.78 | 58.33 |
| 5. ยานยนต์ รถพ่วงและรถกึ่งรถพ่วง | ปัจจุบัน | 44.44 | 33.33 | 62.50 | 33.33 | |
| | คาดการณ์ | 50.00 | 50.00 | 41.67 | 62.50 | 33.33 |
| 6. ผลิตภัณฑ์ที่ทำจากโลหะประดิษฐ์ ยกเว้น เครื่องจักรและอุปกรณ์ | ปัจจุบัน | 63.69 | 31.67 | 60.71 | 50.00 | |
| | คาดการณ์ | 20.83 | 61.90 | 38.33 | 59.52 | 50.00 |
| 7. เครื่องจักรและอุปกรณ์ซึ่งมิได้จัดประเภท ไว้ในที่อื่น | ปัจจุบัน | 49.24 | 36.90 | 60.83 | 45.83 | |
| | คาดการณ์ | 27.08 | 49.24 | 42.86 | 60.00 | 47.50 |
| 8 เครื่องเรือนและการผลิตซึ่งมิได้จัดประเภท ไว้ในที่อื่น | ปัจจุบัน | 50.00 | 44.44 | 55.95 | 45.24 | |
| | คาดการณ์ | 44.44 | 50.00 | 47.22 | 51.19 | 45.24 |
| 9. สิ่งทอสิ่งถัก | ปัจจุบัน | 61.90 | 43.75 | 44.44 | 55.00 | |
| | คาดการณ์ | 38.89 | 67.86 | 41.67 | 40.28 | 48.33 |
| 10. กระดาษและผลิตภัณฑ์จากกระดาษ | ปัจจุบัน | 54.17 | 50.00 | 50.00 | 50.00 | |
| | คาดการณ์ | -* | 54.17 | 58.33 | 52.78 | 50.00 |

หมายเหตุ 1. -* หมายถึง ในกลุ่มตัวอย่างของสาขาอุตสาหกรรมการผลิตนั้น ไม่พบผู้ประกอบการที่เน้นตลาดต่างประเทศ
 ในไตรมาสนั้น

สำหรับดัชนีความเชื่อมั่นคาดการณ์ 3 เดือนข้างหน้าภาพรวมมีการคาดการณ์ที่เพิ่มขึ้นเล็กน้อย
 จาก 46.07 เป็น 47.01 (คาดการณ์เพิ่มขึ้น 0.94) ทั้งนี้เพราะสาขาอุตสาหกรรมผลิตภัณฑ์ยางและ
 ผลิตภัณฑ์พลาสติกมีสัดส่วนการคาดการณ์ 3 เดือนข้างหน้าเพิ่มขึ้นมากที่สุดจาก 35.83 เป็น 45.00
 (คาดการณ์เพิ่มขึ้น 9.17) จึงมีผลทำให้ดัชนีการคาดการณ์ 3 เดือนข้างหน้าภาพรวมเพิ่มขึ้น ทั้งนี้เพราะมี
 การคาดการณ์ 3 เดือนข้างหน้าของยอดรับคำสั่งซื้อต่างประเทศที่เพิ่มขึ้นจาก 37.32 เป็น 44.37 (เพิ่มขึ้น
 7.05) ดังตารางที่ 4 สำหรับสาขาอุตสาหกรรมที่มีดัชนีความเชื่อมั่นคาดการณ์ 3 เดือนข้างหน้าที่สูงที่สุดคือ
 สาขาอุตสาหกรรมโลหะขั้นมูลฐานเท่ากับ 58.33 แต่มีการคาดการณ์ที่ลดลงจาก 62.5 เหลือ 58.33 (ลดลง
 4.17) ทั้งนี้เพราะการผลิตเหล็กโดยรวมจะลดลง ทั้งเหล็กทรงยาวและเหล็กทรงแบน เนื่องจากสถานการณ์

ทางเศรษฐกิจทั้งในประเทศและต่างประเทศยังทรงตัวอยู่ นอกจากนี้ยังเป็นผลมาจากอุตสาหกรรมต่อเนื่องที่เป็นผู้ใช้เหล็กที่สำคัญ เช่น ก่อสร้าง เครื่องใช้ไฟฟ้า และยานยนต์ที่มีสถานการณ์การผลิตที่ทรงตัว (สำนักงานเศรษฐกิจอุตสาหกรรม, 2558) และสาขาอุตสาหกรรมที่มีดัชนีความเชื่อมั่นคาดการณ์ต่ำที่สุดคือ สาขาอุตสาหกรรมยานยนต์ รถพ่วงและรถกึ่งรถพ่วงเท่ากับ 33.33 ทั้งนี้เพราะสถานการณ์การส่งออกของไทยยังส่งสัญญาณหดตัวต่อเนื่อง ส่วนหนึ่งเป็นผลมาจากเศรษฐกิจของประเทศคู่ค้าหลักของไทยยังชะลอตัว และการย้ายฐานการผลิตในบางสินค้าอุตสาหกรรม โดยเฉพาะตลาดหลัก เช่น จีน ญี่ปุ่น ยุโรป และอาเซียนที่หดตัวร้อยละ -7.0, -6.6, -6.2, และ -10.7 ตามลำดับ (<http://www.m.ryt9.com/>, กันยายน 2558)

6. องค์ประกอบที่ส่งผลต่อการดำเนินงานของกิจการในภาคการผลิตของวิสาหกิจขนาดกลางและขนาดย่อม ในพื้นที่ภาคกลางรวมภาคตะวันออก (ไม่รวมกรุงเทพมหานคร) ไตรมาสที่ 3/2558

ตารางที่ 17 องค์ประกอบที่ส่งผลต่อการดำเนินงานของกิจการในภาคการผลิตของวิสาหกิจขนาดกลางและขนาดย่อม ในพื้นที่ภาคกลาง รวมภาคตะวันออก ไตรมาสที่ 3/2558 โดยเปรียบเทียบทั้งในปัจจุบัน และคาดการณ์ 3 เดือนข้างหน้า ปัจจัยหลัก 5 ปัจจัยที่ผู้ประกอบการเห็นว่าส่งผลต่อการดำเนินงานของกิจการ ได้แก่ ภาวะเศรษฐกิจในประเทศและอำนาจซื้อ ราคาต้นทุนสินค้า/ค่าแรงงาน การแข่งขันในตลาด การหดตัวของความต้องการสินค้า/บริการ และสถานการณ์การเมืองที่มีต่อกิจการ รายละเอียดดังนี้

1) ภาวะเศรษฐกิจในประเทศและอำนาจซื้อ ในไตรมาสที่ 3/2558 ภาวะเศรษฐกิจในประเทศและอำนาจซื้อถือเป็นปัจจัยที่ผู้ประกอบการมีความกังวลมากที่สุดและมีความกังวลที่เพิ่มขึ้นกว่าไตรมาสก่อนจาก 1.35 เป็น 2.31 อยู่ในระดับมาก ทั้งนี้เพราะมีปัจจัยลบหลักสำหรับปีนี้มาจากปัญหาน้ำมันที่แพงขึ้น ราคาสินค้าเกษตรโดยเฉพาะ ข้าวและยางพาราที่ยังตกต่ำต่อเนื่อง เกณฑ์การปล่อยสินเชื่อที่เข้มงวดขึ้น เศรษฐกิจต่างประเทศที่ยังน่ากังวลซึ่งอาจทำให้การส่งออกฟื้นตัวอย่างจำกัด ขณะที่ภาพการฟื้นตัวของเศรษฐกิจในประเทศที่ล่าช้ากว่าที่คาด (<https://www.kasikomresearch.com>, กันยายน 2558) และในไตรมาส 4/2558 ผู้ประกอบการยังคงมีความกังวลอยู่จะเห็นได้จากการคาดการณ์ดัชนีความเชื่อมั่น 3 เดือนข้างหน้าเพิ่มขึ้นเล็กน้อยจาก 2.31 เป็น 2.34 (คาดการณ์เพิ่มขึ้น 0.03) ทั้งนี้เป็นผลมาจากเศรษฐกิจของประเทศจีน และประเทศในอาเซียนที่ยังมีการชะลอตัวอยู่

2) ราคาต้นทุนสินค้า/ค่าแรงงาน ไตรมาสที่ 3/2558 ผู้ประกอบการเห็นว่า ราคาต้นทุนสินค้า/แรงงานส่งผลต่อผลการดำเนินงานอยู่ในลำดับรองลงมาและมีดัชนีความเชื่อมั่นที่เพิ่มขึ้นกว่าไตรมาสก่อนจาก 1.50 เป็น 2.25 (เพิ่มขึ้น 0.75) อยู่ในระดับปานกลาง จะเห็นได้จากต้นทุนการประกอบการไตรมาส 3/2558 มีดัชนีความเชื่อมั่นที่ลดลงจากไตรมาสก่อนจาก 39.07 เหลือ 34.67 (ลดลง 4.40)

ตารางที่ 17 องค์ประกอบที่ส่งผลกระทบต่อการดำเนินงานของกิจการในภาคการผลิตของวิสาหกิจขนาดกลาง และขนาดย่อม ในพื้นที่ภาคกลางรวมภาคตะวันออก (ไม่รวมกรุงเทพมหานคร) ไตรมาสที่ 3/2558 และคาดการณ์ 3 เดือนข้างหน้า

| ลำดับที่ | ดัชนีองค์ประกอบที่มีผลต่อกิจการ | | ไตรมาส 4/2557 | ไตรมาส 1/2558 | ไตรมาส 2/2558 | ไตรมาส 3/2558 | คาดการณ์ 4/2558 | นัยต่ออุตสาหกรรม |
|----------|--------------------------------------|----------|---------------|---------------|---------------|---------------|-----------------|------------------|
| 1. | ภาวะเศรษฐกิจในประเทศและอำนาจซื้อ | ปัจจุบัน | 2.13 | 2.01 | 1.35 | 2.31 | | มาก |
| | | คาดการณ์ | 2.07 | 2.13 | 2.01 | 1.34 | 2.34 | มาก |
| 2. | ราคาต้นทุนสินค้า/ค่าแรงงาน | ปัจจุบัน | 2.25 | 2.19 | 1.50 | 2.25 | | ปานกลาง |
| | | คาดการณ์ | 1.88 | 2.24 | 2.04 | 1.46 | 2.24 | ปานกลาง |
| 3. | การแข่งขันในตลาด | ปัจจุบัน | 2.17 | 2.20 | 1.75 | 2.21 | | ปานกลาง |
| | | คาดการณ์ | 2.12 | 2.16 | 2.14 | 1.45 | 2.21 | ปานกลาง |
| 4. | การหดตัวของความต้องการสินค้า/บริการ | ปัจจุบัน | 2.06 | 1.94 | 1.32 | 1.79 | | ปานกลาง |
| | | คาดการณ์ | 2.06 | 2.05 | 1.98 | 1.33 | 1.81 | ปานกลาง |
| 5. | สถานการณ์การเมืองที่มีต่อกิจการ | ปัจจุบัน | 1.77 | 1.89 | 1.12 | 1.76 | | ปานกลาง |
| | | คาดการณ์ | 1.85 | 1.73 | 1.91 | 1.12 | 1.75 | ปานกลาง |
| 6. | มาตรการในด้านต่างๆของรัฐบาลต่อกิจการ | ปัจจุบัน | 1.77 | 1.88 | 1.10 | 1.52 | | ปานกลาง |
| | | คาดการณ์ | 1.70 | 1.77 | 1.88 | 1.10 | 1.53 | ปานกลาง |
| 7. | ระดับราคาน้ำมันและค่าขนส่ง | ปัจจุบัน | 2.16 | 2.12 | 1.82 | 1.51 | | ปานกลาง |
| | | คาดการณ์ | 1.82 | 2.16 | 1.99 | 1.28 | 1.52 | ปานกลาง |
| 8. | คุณภาพของบริการสาธารณูปโภค | ปัจจุบัน | 1.96 | 2.10 | 1.26 | 1.23 | | น้อย |
| | | คาดการณ์ | 2.00 | 1.92 | 2.06 | 1.27 | 1.26 | น้อย |
| 9. | อัตราดอกเบี้ยเงินกู้ | ปัจจุบัน | 1.60 | 1.74 | 0.93 | 1.20 | | น้อย |
| | | คาดการณ์ | 1.86 | 1.55 | 1.77 | 0.93 | 1.21 | น้อย |
| 10. | สภาวะเศรษฐกิจโลก | ปัจจุบัน | 1.67 | 2.06 | 1.28 | 1.19 | | น้อย |
| | | คาดการณ์ | 1.90 | 1.67 | 1.87 | 0.96 | 1.19 | น้อย |
| 11. | อัตราแลกเปลี่ยน | ปัจจุบัน | 1.51 | 1.82 | 0.93 | 1.15 | | น้อย |
| | | คาดการณ์ | 1.68 | 1.46 | 1.83 | 0.93 | 1.16 | น้อย |

หมายเหตุ : 1. แบ่งระดับผลกระทบเป็น 4 ระดับ ดังนี้ คะแนน 0-0.75 หมายถึงไม่มีผลกระทบ 0.76-1.5 หมายถึงมี

ผลกระทบน้อย 1.51-2.25 หมายถึงมีผลกระทบปานกลาง 2.26-3.00 หมายถึงมีผลกระทบมาก

2. นัยต่ออุตสาหกรรมพิจารณาจากระดับผลกระทบปัจจุบัน (ไตรมาส 3/2558)

3. นัยต่ออุตสาหกรรมพิจารณาจากระดับผลกระทบปัจจุบัน (ไตรมาส 3/2558) และคาดการณ์ 3 เดือนข้างหน้า

4. เรียงลำดับปัจจัยตามลำดับผลกระทบปัจจุบันที่มีต่อการดำเนินงานของ SME

สำหรับดัชนีความเชื่อมั่นการคาดการณ์ 3 เดือนข้างหน้าผู้ประกอบการยังมีความกังวลอยู่ เห็นได้จากดัชนีความเชื่อมั่นก่อนข้างทรงตัวคือ 2.24 อยู่ในระดับปานกลาง ทั้งนี้อาจเป็นผลสืบเนื่องมาจากเศรษฐกิจของประเทศที่ยังไม่ฟื้น และการส่งออกสินค้ายังคงชะลอลง

3) การแข่งขันในตลาด เป็นปัจจัยที่มีผลต่อการดำเนินงานของกิจการในลำดับที่ 3 โดยผู้ประกอบการมีความกังวลเพิ่มขึ้นกว่าไตรมาสก่อนจาก 1.75 เป็น 2.21 (เพิ่มขึ้น 0.46) อยู่ในระดับปานกลาง ทั้งนี้เพราะ ความกังวลจากการใกล้เปิดประชาคมเศรษฐกิจอาเซียน (AEC) ซึ่งประเทศในอาเซียนมีความได้เปรียบในด้านต้นทุนการผลิตที่ต่ำกว่า อาจส่งผลทำให้สินค้าของประเทศไทยมีการส่งออกลดลงเนื่องจากประเทศคู่ค้าหันไปรับคำสั่งซื้อจากประเทศอาเซียนที่ราคาถูกกว่า ประกอบกับการชะลอลงของเศรษฐกิจจีนและเอเชีย ทำให้การส่งออกสินค้า มีแนวโน้มหดตัวมากขึ้นด้วย (ประชาไท, กันยายน 2558) และในไตรมาสหน้าผู้ประกอบการยังคงกังวลอยู่ในระดับเดิมจะเห็นได้จากดัชนีความเชื่อมั่นการคาดการณ์ 3 เดือนข้างหน้าทรงตัวคือ 2.21 อยู่ในระดับปานกลาง

4) การหดตัวของความต้องการสินค้า/บริการ ในไตรมาสที่ 3/2558 ผู้ประกอบการเห็นว่าการหดตัวของความต้องการสินค้า/บริการเป็นปัจจัยต่อการดำเนินงานของธุรกิจลำดับที่ 4 และมีดัชนีความเชื่อมั่นที่เพิ่มขึ้นกว่าไตรมาสก่อนจาก 1.32 เป็น 1.79 (เพิ่มขึ้น 0.47) อยู่ในระดับปานกลาง ทั้งนี้เพราะยอดรับคำสั่งซื้อโดยรวมมีดัชนีความเชื่อมั่นที่ลดลงกว่าไตรมาสก่อนจาก 50.49 เหลือ 40.86 (ลดลง 9.63) เป็นผลมาจากเศรษฐกิจจีนที่ชะลอลงตามการส่งออกที่หดตัวมาก และการลงทุนในสินทรัพย์ถาวรที่ชะลอลงต่อเนื่อง ทั้งการลงทุนในภาคอุตสาหกรรมและภาคอสังหาริมทรัพย์เช่นเดียวกับเศรษฐกิจเอเชียที่ชะลอลงต่อเนื่อง ตามการส่งออกที่หดตัวและอุปสงค์ในประเทศที่ชะลอลงโดยการส่งออกของเอเชียส่วนใหญ่หดตัวต่อเนื่องเป็นเดือนที่ 7 จากอุปสงค์ของจีนและเอเชียที่อ่อนแอ ประกอบกับราคาสินค้าโภคภัณฑ์ในตลาดโลกที่ปรับลดลง ด้านการบริโภคภาคเอกชนชะลอลงสะท้อนจากยอดค้าปลีกที่ชะลอลงเพราะที่ครัวเรือนระมัดระวังการใช้จ่ายเพิ่มขึ้น (ธนาคารแห่งประเทศไทย, กันยายน 2558) สำหรับดัชนีความเชื่อมั่นการคาดการณ์ 3 เดือนข้างหน้า ผู้ประกอบการมีความกังวลเกี่ยวกับการหดตัวของความต้องการสินค้า/บริการเพิ่มขึ้นเล็กน้อยจาก 1.79 เป็น 1.81 (เพิ่มขึ้น 0.02) ทั้งนี้เป็นเพราะเศรษฐกิจของประเทศจีน และอาเซียนรวมทั้งประเทศคู่ค้ายังชะลอลงอยู่จึงส่งผลให้การส่งออกชะลอลงตามไปด้วย

5) สถานการณ์การเมืองที่มีต่อกิจการ ในไตรมาสที่ 3/2558 ผู้ประกอบการเห็นว่า สถานการณ์การเมืองที่มีต่อกิจการเป็นปัจจัยที่ส่งผลต่อการดำเนินงานอยู่ในลำดับที่ 5 และมีดัชนีความเชื่อมั่นที่เพิ่มขึ้นกว่าไตรมาสก่อนจาก 1.12 เป็น 1.75 (เพิ่มขึ้น 0.64) อยู่ในระดับปานกลาง เนื่องจากไตรมาสนี้มีเหตุการณ์วินาศกรรมเกิดขึ้นมีผลทำให้การลงทุนและเศรษฐกิจไทยมีขอบเขตจำกัด และมีผลกระทบระยะสั้นค่อนข้างมากต่อตลาดเงิน เกิดการสูญเสียความเชื่อมั่นและความเสี่ยงวิกฤติความรุนแรงอาจเพิ่มมากขึ้น จะมีผลกระทบทางเศรษฐกิจมาก เพราะก่อให้เกิดความไม่แน่นอนต่อชีวิตและทรัพย์สิน มีผลกระทบต่อ

ท่องเที่ยวและอุตสาหกรรมต่อเนื่องซึ่งเป็นแหล่งรายได้เฉลี่ยของระบบเศรษฐกิจไทยในปัจจุบันไม่ต่ำกว่า 1.7-1.8 ล้านล้านบาทต่อปีคิดเป็น 14.2-14.5% ของจีดีพี (สถาบันวิจัยยาง กรมวิชาการเกษตร, กันยายน 2558) สำหรับดัชนีความเชื่อมั่นคาดการณ์ 3 เดือนข้างหน้าผู้ประกอบการยังมีความกังวลอย่างต่อเนื่องเกี่ยวกับสถานการณ์ทางการเมืองจะเห็นได้จากการคาดการณ์ที่ทรงตัวนั้นคือ 1.74

7. ความคิดเห็นเพิ่มเติมของผู้ประกอบการ

1. ต้องการให้รัฐบาลเน้นการช่วยเหลือด้านเศรษฐกิจ และพัฒนาเศรษฐกิจอย่างเร่งด่วน เน้นการแก้ปัญหาด้านเศรษฐกิจมากกว่าด้านสังคมโดยทั่วไป รวมถึงการกระตุ้นการใช้จ่ายของประชาชน

2. ต้องการให้ภาครัฐช่วยเหลือ SMEs ในเรื่องต่างๆ ได้แก่ การปล่อยสินเชื่อเพื่อ SMEs การสนับสนุนงบประมาณสำหรับธุรกิจ SMEs การช่วยเหลือด้านภาษีธุรกิจ SMEs การสนับสนุนการส่งออกในหลายๆ ด้าน การควบคุมในเรื่องของน้ำมันและพลังงานเชื้อเพลิงต่างๆ การส่งเสริมให้มีการพัฒนาแรงงาน และจัดการเรื่องปัญหาการว่างงาน

ภาคผนวก

สรุปจำนวนตัวอย่างในการคำนวณค่าดัชนี

สรุปจำนวน SME ที่ใช้เป็นตัวอย่างสำหรับไตรมาสที่ 3/2558 จำนวนทั้งสิ้น 613 ตัวอย่าง จำแนกตามสาขาการผลิตได้ดังตารางผนวก ก และจำแนกตามจังหวัดได้ดังตารางผนวก ข

ตารางผนวก ก สรุปจำนวน SME ที่เป็นตัวอย่างจำแนกตามสาขาอุตสาหกรรม

| | อุตสาหกรรม (Sector name) | จำนวนตัวอย่าง |
|----|--|---------------|
| 1 | การผลิตผลิตภัณฑ์อาหารและเครื่องดื่ม | 89 |
| 2 | การผลิตผลิตภัณฑ์ยางและผลิตภัณฑ์พลาสติก | 71 |
| 3 | การผลิตเคมีภัณฑ์และผลิตภัณฑ์เคมี | 63 |
| 4 | การผลิตโลหะขั้นมูลฐาน | 34 |
| 5 | การผลิตยานยนต์ รถพ่วงและรถกึ่งรถพ่วง | 28 |
| 6 | การผลิตผลิตภัณฑ์ที่ทำจากโลหะประดิษฐ์ ยกเว้นเครื่องจักรและอุปกรณ์ | 115 |
| 7 | การผลิตเครื่องจักรและอุปกรณ์ซึ่งมิได้จัดประเภทไว้ในที่อื่น | 94 |
| 8 | การผลิตเครื่องเรือนและการผลิตซึ่งมิได้จัดประเภทไว้ในที่อื่น | 58 |
| 9 | การผลิตสิ่งทอสิ่งถัก | 37 |
| 10 | การผลิตกระดาษและผลิตภัณฑ์จากกระดาษ | 24 |
| | รวม | 613 |

ตารางผนวก ข สรุปจำนวน SME ที่เป็นตัวอย่างจำแนกตามจังหวัด

| | จังหวัด | จำนวนตัวอย่าง |
|---|-------------|---------------|
| 1 | ชลบุรี | 181 |
| 2 | ระยอง | 70 |
| 3 | ฉะเชิงเทรา | 39 |
| 4 | สมุทรปราการ | 153 |
| 5 | สมุทรสาคร | 62 |
| 6 | ปทุมธานี | 108 |
| | รวม | 613 |