

## คำนำ

โครงการสำรวจ “ข้อมูลภาคการผลิตของวิสาหกิจขนาดกลางและขนาดย่อม ภูมิภาคตะวันออกเฉียงเหนือ” เป็นความร่วมมือระหว่างคณะวิทยาการจัดการ มหาวิทยาลัยขอนแก่น และสำนักงานส่งเสริมวิสาหกิจขนาดกลางและขนาดย่อม โดยมีวัตถุประสงค์เพื่อส่งเสริมการพัฒนาทางด้านสถิติที่เกี่ยวข้องกับความเชื่อมั่นภาคการผลิตของวิสาหกิจขนาดกลางและขนาดย่อม และเพื่อเป็นเครื่องมือในการวิเคราะห์แนวโน้มภาวะการณ์ของวิสาหกิจขนาดกลางและขนาดย่อมในภาคการผลิตสำหรับหน่วยงานที่เกี่ยวข้องและผู้ประกอบการ

รายงานฉบับนี้เป็นข้อมูลภาคการผลิตของวิสาหกิจขนาดกลางและขนาดย่อม ในส่วนภูมิภาคตะวันออกเฉียงเหนือ ไตรมาสที่ 4 ปี 2556 ซึ่งรายละเอียดถูกแบ่งเป็น 8 ส่วน ส่วนแรกคือบทสรุปผู้บริหาร ส่วนที่ 2 คือวิธีการสร้างดัชนีซึ่งประกอบไปด้วยขั้นตอนการจัดสร้างดัชนีความเชื่อมั่นทางธุรกิจ การคำนวณและแปลความหมายค่าดัชนี ส่วนที่ 3 คือ สถานการณ์ทั่วไปของเศรษฐกิจภูมิภาคตะวันออกเฉียงเหนือ ส่วนที่ 4 คือ ดัชนีความเชื่อมั่นฯ แยกตามองค์ประกอบของปัจจัยกำหนดค่าดัชนี ส่วนที่ 5 คือ ดัชนีความเชื่อมั่นภาคการผลิตต่อภาวะเศรษฐกิจประเทศและธุรกิจตนเองของวิสาหกิจขนาดกลางและขนาดย่อม ส่วนที่ 6 คือ ดัชนีความเชื่อมั่นฯ แยกตามการส่งออก ส่วนที่ 7 คือ ดัชนีความเชื่อมั่นฯ แยกตามสาขาอุตสาหกรรมในภูมิภาคตะวันออกเฉียงเหนือ ส่วนสุดท้ายคือ ปัจจัยที่ส่งผลต่อการดำเนินงานของกิจการในภาคการผลิตของวิสาหกิจขนาดกลางและขนาดย่อม ภูมิภาคตะวันออกเฉียงเหนือ

คณะผู้วิจัยหวังเป็นอย่างยิ่งว่ารายงานฉบับนี้จะบรรลุวัตถุประสงค์ของโครงการ และเป็นประโยชน์ต่อการสำรวจในครั้งต่อไป



ประเสริฐ วิจิตรนพรัตน์

(หัวหน้าโครงการ)

เมษายน 2557

# สารบัญ

	หน้า
1. บทสรุปผู้บริหาร	1
2. วิธีการสร้างดัชนี	3
3. สถานการณ์ทั่วไปของวิสาหกิจขนาดกลางและขนาดย่อมภูมิภาคตะวันออกเฉียงเหนือ	4
4. ดัชนีความเชื่อมั่นฯแยกตามองค์ประกอบของปัจจัยกำหนดค่าดัชนี	7
5. ดัชนีความเชื่อมั่นภาคการผลิตต่อภาวะเศรษฐกิจประเทศและธุรกิจตนเองของวิสาหกิจขนาดกลางและขนาดย่อม	10
6. ดัชนีความเชื่อมั่นฯ แยกตามการส่งออก	11
7. ดัชนีความเชื่อมั่นฯแยกตามสาขาอุตสาหกรรมในภูมิภาคตะวันออกเฉียงเหนือ	12
8. ปัจจัยที่ส่งผลต่อการดำเนินงานของกิจการในภาคการผลิตของวิสาหกิจขนาดกลางและขนาดย่อมภูมิภาคตะวันออกเฉียงเหนือ	27
9. ภาคผนวก	33

# สารบัญภาพ

	หน้า
ภาพที่ 1 แสดงดัชนีความเชื่อมั่นภาคการผลิต 5 ไตรมาสย้อนหลัง	1
ภาพที่ 2 แสดงดัชนีความเชื่อมั่นต่อภาวะเศรษฐกิจของประเทศ	3
ภาพที่ 3 แสดงอัตราเงินเฟ้อ	5
ภาพที่ 4 แสดงโครงการที่ได้รับการลงทุน	6
ภาพที่ 5 แสดงราคาพืชผลทางการเกษตร	6
ภาพที่ 6 แสดงภาวะการจ้างงาน	7
ภาพที่ 7 แสดงค่าดัชนีความเชื่อมั่น โดยรวม 5 ไตรมาส	9
ภาพที่ 8 แสดงค่าดัชนีความเชื่อมั่น ในปัจจุบัน 5 ไตรมาส	9
ภาพที่ 9 แสดงค่าดัชนีความเชื่อมั่นภาคการณ้ฯ 5 ไตรมาส	9
ภาพที่ 10 แสดงดัชนีความเชื่อมั่นภาคการผลิตต่อภาวะเศรษฐกิจประเทศและธุรกิจตนเอง	10
ภาพที่ 11 แสดงดัชนีความเชื่อมั่นฯแยกตามการส่งออก	11
ภาพที่ 11 แสดงดัชนีความเชื่อมั่นฯแยกตามการส่งออก (ต่อ)	12
ภาพที่ 12 แสดงค่าดัชนีความเชื่อมั่นฯสาขาอาหารและเครื่องดื่ม	13
ภาพที่ 13 แสดงค่าดัชนีความเชื่อมั่นฯของสาขาการผลิตสิ่งทอและถัก	14
ภาพที่ 13 แสดงค่าดัชนีความเชื่อมั่นฯของสาขาการผลิตสิ่งทอและถัก (ต่อ)	15
ภาพที่ 14 แสดงค่าดัชนีความเชื่อมั่นฯของสาขาเครื่องแต่งกาย	16
ภาพที่ 15 แสดงค่าดัชนีความเชื่อมั่นฯของสาขาไม้	17
ภาพที่ 15 แสดงค่าดัชนีความเชื่อมั่นฯของสาขาไม้ (ต่อ)	18
ภาพที่ 16 แสดงค่าดัชนีความเชื่อมั่นฯของสาขาเคมี	19
ภาพที่ 17 แสดงค่าดัชนีความเชื่อมั่นฯของสาขายางและพลาสติก	20
ภาพที่ 17 แสดงค่าดัชนีความเชื่อมั่นฯของสาขายางและพลาสติก	21
ภาพที่ 18 แสดงค่าดัชนีความเชื่อมั่นฯของสาขาโลหะ	22
ภาพที่ 19 แสดงค่าดัชนีความเชื่อมั่นฯของสาขาโลหะ	23
ภาพที่ 19 แสดงค่าดัชนีความเชื่อมั่นฯของสาขาโลหะ (ต่อ)	24
ภาพที่ 20 แสดงค่าดัชนีความเชื่อมั่นฯของสาขาเครื่องจักร	25
ภาพที่ 21 แสดงค่าดัชนีความเชื่อมั่นฯของสาขาเครื่องเรือน	26
ภาพที่ 21 แสดงค่าดัชนีความเชื่อมั่นฯของสาขาเครื่องเรือน(ต่อ)	27

# สารบัญตาราง

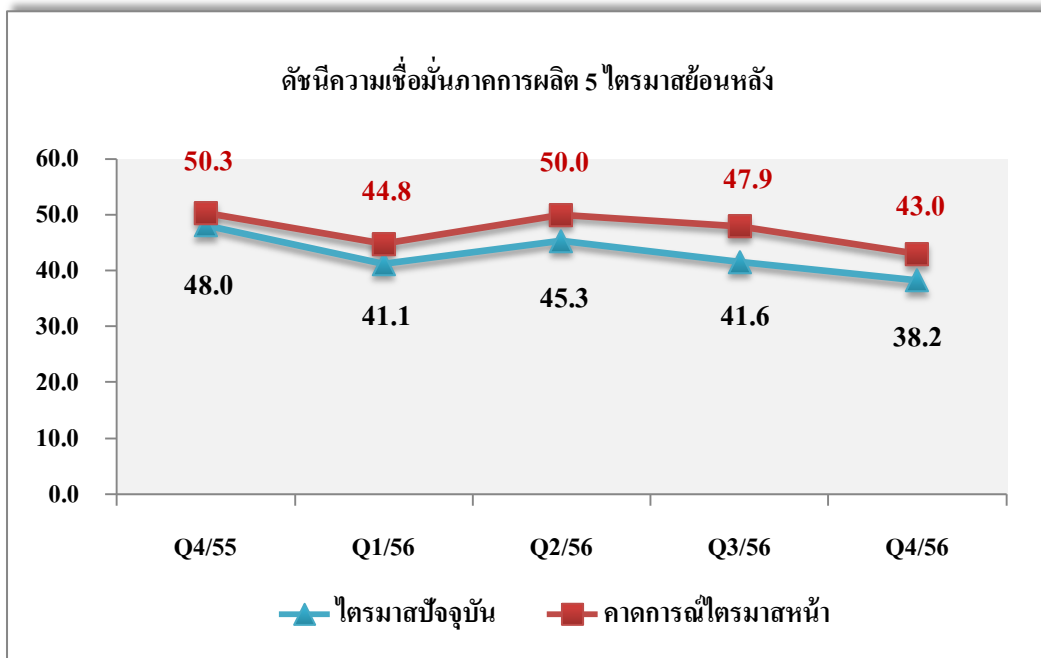
	หน้า
ตารางที่ 1 แสดงปัจจัยที่ส่งผลต่อการดำเนินงานของกิจการในภาคการผลิตของวิสาหกิจขนาดกลาง และขนาดย่อม	29

# ดัชนีความเชื่อมั่นภาคการผลิตของ SMEs ภูมิภาคตะวันออกเฉียงเหนือ ในไตรมาสที่ 4 ปี 2556

(Manufacturing Sector Sentiment Index: MSSSI)

## 1) บทสรุปผู้บริหาร

ดัชนีความเชื่อมั่นภาคการผลิตของผู้ประกอบการวิสาหกิจขนาดกลางและขนาดย่อม (SMEs) ภูมิภาคตะวันออกเฉียงเหนือ ในไตรมาสที่ 4/2556 (MSSSI) พบว่า ดัชนีความเชื่อมั่นในปัจจุบันปรับตัวลดลงจากไตรมาสก่อนหน้าและอยู่ในระดับต่ำกว่าค่าฐาน(50) โดยปรับจากที่ระดับ 41.6 ลดลงมาที่ระดับ 38.2 เป็นผลมาจากการปรับตัวเพิ่มขึ้นของต้นทุนและมีกำไรลดลงอย่างมากจากไตรมาสก่อนหน้า ประกอบกับเกิดวิกฤตการณ์ทางการเมือง ตั้งแต่ต้นเดือนพฤศจิกายน 2556 จนถึงปัจจุบัน ส่งผลให้ไตรมาสที่ 4 หรือ ช่วง High season ที่เป็นทั้งช่วงเกี่ยวผลผลิตและช่วงเทศกาลสำคัญ(ออกพรรษาและปีใหม่) ชะงักอย่างมาก ประชาชนระมัดระวังการใช้จ่ายและซื้อสินค้าที่จำเป็นเท่านั้น จึงมีผลทำให้ผลรวมของค่าดัชนีความเชื่อมั่นในปัจจุบันปรับตัวลดลง ขณะที่ค่าดัชนีความเชื่อมั่นคาดการณ์ฯ ปรับตัวลดลงจากไตรมาสก่อนหน้าและอยู่ในระดับต่ำกว่าค่าฐาน(50) เช่นเดียวกัน โดยปรับจากที่ระดับ 47.9 ลดลงมาที่ระดับ 43.0 ซึ่งแสดงถึงความไม่มั่นใจต่อสถานการณ์ในอนาคต



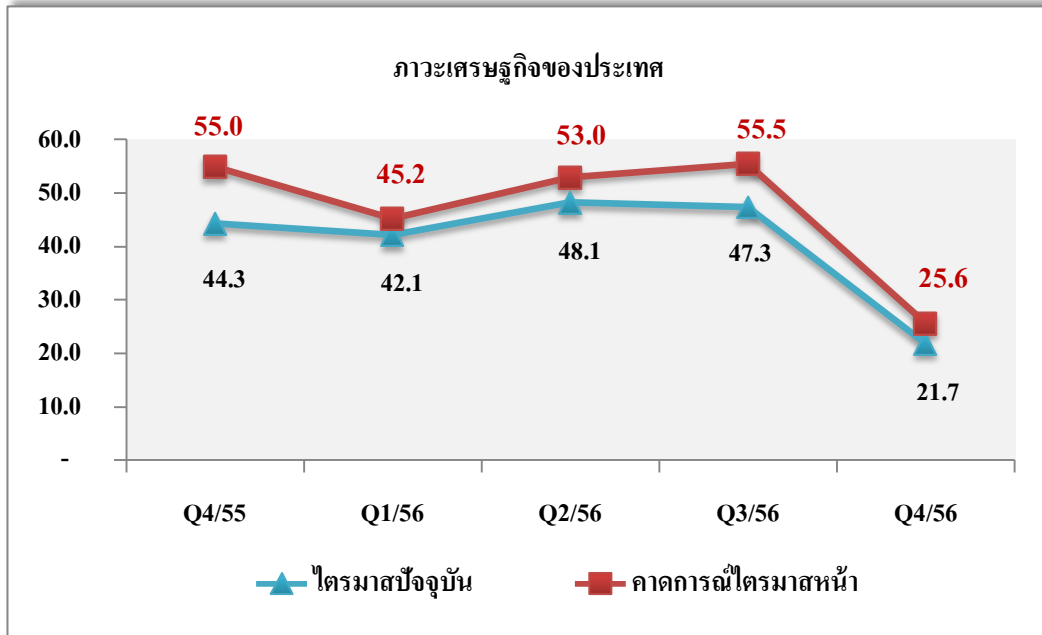
ภาพที่ 1 แสดงดัชนีความเชื่อมั่นภาคการผลิต 5 ไตรมาสย้อนหลัง

หากพิจารณาดัชนีความเชื่อมั่นในปัจจุบันของภาคการผลิต โดยจำแนกตามกลุ่มอุตสาหกรรมของ ภูมิภาคตะวันออกเฉียงเหนือ พบว่า เกือบทุกสาขาปรับตัวลดลงจากไตรมาสก่อนหน้า ได้แก่ 1) สาขาเครื่องเรือน อยู่ที่ระดับ 27.7 ลดลงอย่างมากจากระดับ 54.8 2) สาขายางและพลาสติก อยู่ที่ระดับ 34.7 ลดลงอย่างมากจากระดับ 57.9 3) สาขาเสื้อผ้าเครื่องแต่งกาย อยู่ที่ระดับ 45.2 ลดลงอย่างมากจากระดับ 54.8 4) สาขาไม้ อยู่ที่ระดับ 43.3 ลดลงอย่างมากจากระดับ 50.6 5) สาขาสิ่งทอ อยู่ที่ระดับ 47.8 ลดลงอย่างมากจากระดับ 55.4 6) สาขาเคมี อยู่ที่ระดับ 34.4 ลดลงจากระดับ 37.6 7) สาขาเครื่องจักร อยู่ที่ระดับ 38.3 ลดลงจากระดับ 41.7 8) สาขาโลหะ อยู่ที่ระดับ 36.6 ลดลงจากระดับ 39.2 และ 9) สาขาโลหะ อยู่ที่ระดับ 36.3 ลดลงจากระดับ 37.5 ตามลำดับ ยกเว้นสาขาอาหารและเครื่องคัมที่มีค่าดัชนีปรับตัวเพิ่มขึ้นอยู่ที่ระดับ 36.6 เพิ่มขึ้นจากระดับ 30.8 เป็นผลมาจากช่วงเทศกาลปีใหม่ประชาชนส่วนใหญ่กินเลี้ยงสังสรรค์ ส่งผลให้อุตสาหกรรมอาหารและเครื่องคัมปรับตัวเพิ่มขึ้น

ในส่วนค่าดัชนีความเชื่อมั่นคาดการณ์ในอีก 3 เดือนข้างหน้า พบว่า เกือบทุกสาขาปรับตัวลดลงจากไตรมาสก่อนหน้า เนื่องจากผู้ประกอบการ SMEs ยังคงมีความกังวลในเรื่องต้นทุนสินค้าและสถานการณ์ทางการเมือง ได้แก่ สาขาเครื่องเรือน อยู่ที่ระดับ 32.0 ลดลงอย่างมากจากระดับ 66.7 สาขายางและพลาสติก อยู่ที่ระดับ 34.8 ลดลงอย่างมากจากระดับ 59.3 สาขาเสื้อผ้าเครื่องแต่งกาย อยู่ที่ระดับ 44.2 ลดลงอย่างมากจากระดับ 62.0 สาขาเคมี อยู่ที่ระดับ 42.5 ลดลงอย่างมากจากระดับ 58.0 สาขาสิ่งทอ อยู่ที่ระดับ 48.1 ลดลงอย่างมากจากระดับ 61.1 สาขาโลหะ อยู่ที่ระดับ 43.7 ลดลงอย่างมากจากระดับ 50.9 สาขาไม้ อยู่ที่ระดับ 51.5 ลดลงอย่างมากจากระดับ 59.6 สาขาเครื่องจักร อยู่ที่ระดับ 47.2 ลดลงอย่างมากจากระดับ 51.5 สาขาโลหะ อยู่ที่ระดับ 45.2 ก่อนข้างทรงตัวจากระดับ 45.3 ยกเว้นสาขาอาหารและเครื่องคัมที่มีค่าดัชนีปรับตัวเพิ่มขึ้นอย่างมากจากไตรมาสก่อนหน้า อยู่ที่ระดับ 41.1 เพิ่มขึ้นจากระดับ 34.9

ค่าดัชนีความเชื่อมั่นต่อภาวะเศรษฐกิจของประเทศโดยรวมในปัจจุบัน พบว่า ค่าดัชนีปัจจุบันปรับตัวลดลงอย่างมากจากไตรมาสก่อนหน้า โดยปรับจากที่ระดับ 47.3 มาอยู่ที่ระดับ 21.7 ในส่วนของค่าดัชนีความเชื่อมั่นคาดการณ์ฯ พบว่า ค่าดัชนีคาดการณ์ฯ ปรับตัวลดลงอย่างมากจากไตรมาสก่อนหน้า เช่นเดียวกัน โดยปรับจากที่ระดับ 55.5 มาอยู่ที่ระดับ 25.6 เป็นผลมาจากวิกฤตการณ์ทางการเมืองตั้งแต่ช่วงต้นเดือนพฤศจิกายน 2556 เกิดการชุมนุมทางการเมืองของประชาชนต่อต้าน พ.ร.บ.นิรโทษกรรมของรัฐบาล ต่อเนื่องมาจนถึงเดือนธันวาคม 2556 รัฐบาลประกาศยุบสภา เกิดความไม่มีเสถียรภาพทางเศรษฐกิจและการเมือง อีกทั้งสถานการณ์ที่ทวีความรุนแรงและเกิดความไม่สงบอย่างต่อเนื่อง ส่งผลให้ความเชื่อมั่นของผู้ประกอบการ SMEs ภาคตะวันออกเฉียงเหนือต่อภาวะเศรษฐกิจของประเทศลดลงอย่างมาก

ส่วนปัจจัยสำคัญที่มีผลต่อกิจการทั้งปัจจุบันและในอนาคตมากที่สุด คือ ปัจจัยทางด้านต้นทุนสินค้าและค่าแรง ซึ่งเป็นปัจจัยที่มีผลกระทบสืบเนื่องมาจากไตรมาสก่อนหน้า และปัจจัยทางการเมืองที่มีผลกระทบต่อกิจการในไตรมาสปัจจุบันอยู่ในระดับปานกลาง



ภาพที่ 2 แสดงดัชนีความเชื่อมั่นต่อภาวะเศรษฐกิจของประเทศ 5 ไตรมาสย้อนหลัง

## 2 วิธีการสร้างดัชนีความเชื่อมั่น

ดัชนีความเชื่อมั่นภาคการผลิตของวิสาหกิจขนาดกลางและขนาดย่อม (Manufacturing Sector Sentiment Index: MSSSI) ซึ่งจัดทำขึ้นโดยความร่วมมือระหว่าง สำนักงานส่งเสริมวิสาหกิจขนาดกลางและขนาดย่อม และคณะวิทยาการจัดการ มหาวิทยาลัยขอนแก่น โดยมีวัตถุประสงค์เพื่อส่งเสริมการพัฒนาทางด้านสถิติที่เกี่ยวข้องกับความเชื่อมั่นภาคการผลิตของวิสาหกิจขนาดกลางและขนาดย่อม และเพื่อเป็นเครื่องมือในการวิเคราะห์แนวโน้มภาวะการณ์ของวิสาหกิจขนาดกลางและขนาดย่อมในภาคการผลิตสำหรับหน่วยงานที่เกี่ยวข้องและผู้ประกอบการ

### 2.1 ขั้นตอนการจัดสร้างดัชนีความเชื่อมั่น

การสำรวจความเชื่อมั่นผู้ประกอบการภาคการผลิตทำขึ้นเพื่อรวบรวมข้อมูลจากสถานประกอบการขนาดกลางและขนาดย่อม โดยสุ่มตัวอย่างจากผู้ประกอบการภาคการผลิตต่างๆ ใน 4 จังหวัดของภูมิภาคตะวันออกเฉียงเหนือ (ขอนแก่น อุดรธานี นครราชสีมา และอุบลราชธานี) จำนวน 707 ตัวอย่างกลุ่มตัวอย่างเหล่านี้จะเป็นกลุ่มตัวอย่างประจำประกอบด้วยสถานประกอบการในภาคการผลิต ประกอบด้วย 10 สาขาหลัก คือ 1)การผลิตผลิตภัณฑ์อาหารและเครื่องดื่ม(อาหารและเครื่องดื่ม 2)การผลิตสิ่งทอและถัก(สิ่งทอ) 3)การผลิตเครื่องแต่งกาย รวมทั้งการตกแต่งและย้อมสีขนสัตว์(เครื่องแต่งกาย) 4)การผลิตไม้ ผลิตภัณฑ์จากไม้และไม้ก๊อก ยกเว้นเครื่องเรือนรวมทั้งการผลิตสิ่งของจากฟางและวัสดุถักอื่นๆ(ไม้) 5)การผลิตเคมีภัณฑ์และผลิตภัณฑ์เคมี(เคมี) 6)การผลิตผลิตภัณฑ์ยางและผลิตภัณฑ์พลาสติก(ยางและพลาสติก) 7)การผลิต

ผลิตภัณฑ์จากแร่โลหะ(อโลหะ) 8)การผลิตผลิตภัณฑ์ที่ทำจากโลหะประดิษฐ์ ยกเว้นเครื่องจักรและอุปกรณ์(โลหะ) 9)การผลิตเครื่องจักรและอุปกรณ์ซึ่งมิได้จัดประเภทไว้ในที่อื่น(เครื่องจักร) และ 10)การผลิตเครื่องเรือนและการผลิตซึ่งมิได้จัดประเภทไว้ในที่อื่น(เครื่องเรือน) เนื่องจากจุดประสงค์ของการสำรวจความเชื่อมั่นภาคการผลิตของวิสาหกิจขนาดกลางและขนาดย่อม เพื่อให้ทราบถึงสถานการณ์โดยรวมของภาคการผลิต แบบสอบถามจึงถูกออกแบบให้กระชับเข้าใจง่ายโดยครอบคลุมในประเด็นคำถามเกี่ยวกับความคิดเห็นที่มีต่อธุรกิจในการประมวลผลดัชนีความเชื่อมั่นซึ่งประกอบไปด้วยองค์ประกอบของธุรกิจด้าน (1) กำไร (2) ปริมาณการผลิต (3) ต้นทุนธุรกิจ (4) การจ้างงาน (5) สินค้าคงคลัง และ (6) ยอดรับคำสั่งซื้อสินค้า และความคิดเห็นที่มีต่อเศรษฐกิจของประเทศโดยรวมและเศรษฐกิจในสาขาธุรกิจของผู้ตอบแบบสอบถาม รวมทั้งปัจจัยที่มีผลต่อภาวะดีขึ้นและแย่ลงในธุรกิจซึ่งความคิดเห็นเหล่านี้จะถูกนำไปประกอบการวิเคราะห์ผลของดัชนีความเชื่อมั่น

## 2.2 การคำนวณและแปลความหมายค่าดัชนี

ผลการสำรวจแต่ละเดือนจะได้ดัชนี 2 ชุดคือ (1) ดัชนีในเดือนที่ถาม ซึ่งเรียกว่า **ดัชนีเดือนปัจจุบัน** (2) ดัชนีการคาดการณ์ในอนาคตที่ประเมินจาก เดือนที่ถามซึ่งเรียกว่า **ดัชนีคาดการณ์ 3 เดือนข้างหน้า** ค่าดัชนีคำนวณจากคะแนนที่ให้ในแต่ละคำตอบ (คือแปลงข้อมูลเชิงคุณภาพเป็นเชิงปริมาณ) โดยให้คะแนนสูงสุดเท่ากับ 1.0 สำหรับคำตอบ “สูงขึ้น/ดีขึ้น/เพิ่มขึ้น” และให้คะแนน 0.5 และ 0 สำหรับคำตอบ “คงเดิม” และ “แย่ลง/ลดลง” ตามลำดับ การแปลความหมายที่ได้ ค่าดัชนีที่ได้อาจมีค่า ต่ำกว่า 50, 50 หรือ สูงกว่า 50 ถ้า

MSSI <50 แสดงว่า ผู้ประกอบการวิสาหกิจขนาดกลางและขนาดย่อมในภาคการผลิตมีความเชื่อมั่นว่าภาวะการณ์ด้านนั้นๆ จะมีสภาพแย่ลงหรืออยู่ในระดับที่ไม่ดี

MSSI = 50 แสดงว่า ผู้ประกอบการวิสาหกิจขนาดกลางและขนาดย่อมในภาคการผลิตมีความเชื่อมั่นว่าภาวะการณ์ด้านนั้นๆ จะไม่มีการเปลี่ยนแปลง หรืออยู่ในสภาพทรงตัว

MSSI >50 แสดงว่า ผู้ประกอบการวิสาหกิจขนาดกลางและขนาดย่อมในภาคการผลิตมีความเชื่อมั่นว่าภาวะการณ์ด้านนั้นๆ จะมีสภาพดีขึ้นหรืออยู่ในระดับที่ดี

**การคำนวณและแปลความหมายด้านต้นทุนนั้น ดำเนินการให้คะแนนแบบผกผัน คือ ให้คะแนนเท่ากับ 1.0 สำหรับคำตอบ “ลดลง” ให้คะแนนเท่ากับ 0.5 สำหรับคำตอบ “คงเดิม” และให้คะแนนเท่ากับ 0 สำหรับ “สูงขึ้น”**

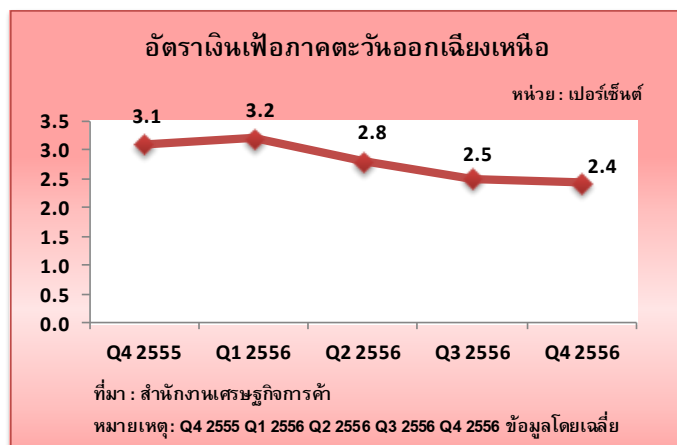
## 3 สถานการณ์ทั่วไปของเศรษฐกิจภูมิภาคตะวันออกเฉียงเหนือ

ขนาดเศรษฐกิจของภูมิภาคตะวันออกเฉียงเหนือ (Gross Regional Product : GRP) ปี 2554 มีมูลค่าประมาณ 1,114,945 ล้านบาท หรือมีสัดส่วนประมาณร้อยละ 10.0 ของทั้งประเทศ ส่วนสาขาเศรษฐกิจที่สำคัญ ได้แก่ สาขาเกษตรกรรมสัดส่วนร้อยละ 21.7 สาขาอุตสาหกรรมสัดส่วนร้อยละ 20.2



สาขาการศึกษาสัดส่วนร้อยละ 13.5 และสาขาค้าส่ง ค้าปลีกสัดส่วนร้อยละ 10.6 ขณะที่รายได้เฉลี่ยต่อหัวของประชากรอยู่ที่ 48,549 บาท และมีพืชเศรษฐกิจที่สำคัญ ได้แก่ ข้าว มันสำปะหลัง อ้อยโรงงาน ข้าวโพดเลี้ยงสัตว์และยางพารา โรงงานอุตสาหกรรมส่วนใหญ่เป็นอุตสาหกรรมเกี่ยวเนื่องทางการเกษตร เช่น โรงงานน้ำตาล โรงสีข้าว เป็นต้น นอกจากนี้ยังมีอุตสาหกรรมอื่นๆ ที่สำคัญ เช่น อุตสาหกรรมผลิตเครื่องคั้ม อุตสาหกรรมผลิตกระดาษ อุตสาหกรรมอิเล็กทรอนิกส์และชิ้นส่วนคอมพิวเตอร์ อุตสาหกรรมแหวน เป็นต้น ธุรกิจของภูมิภาคตะวันออกเฉียงเหนือส่วนใหญ่เป็นขนาดเล็กและขนาดกลาง หรือ SMEs มีเพียงไม่กี่ประเภทเท่านั้นที่เป็นขนาดใหญ่ เช่น อุตสาหกรรมผลิตชิ้นส่วนอิเล็กทรอนิกส์ในกลุ่ม Hard Disk Drive (HDD) อุตสาหกรรมสิ่งทอและอุตสาหกรรมอาหาร เป็นต้น โดยปัจจุบันภาคตะวันออกเฉียงเหนือมีสถานประกอบการทั้งหมด 650,322 แห่ง เป็นสถานประกอบการที่ดำเนินกิจกรรมการขายปลีกสูงสุด ร้อยละ 35.2 รองลงมาเป็นสถานประกอบการที่ดำเนินกิจกรรมการผลิต ร้อยละ 27.7 สถานประกอบการที่ดำเนินกิจกรรมที่พักโรงแรม บริการอาหารและเครื่องดื่ม ร้อยละ 9.4 สถานประกอบการที่ดำเนินกิจกรรมการขายส่งและขายปลีก การซ่อมแซมยานยนต์และจักรยานยนต์ ร้อยละ 8.0 สถานประกอบการที่ดำเนินกิจกรรมบริการอื่นๆ ร้อยละ 7.5 สถานประกอบการที่ดำเนินการขนส่งทางบก สถานที่เก็บสินค้า ร้อยละ 6.8 สถานประกอบการที่ดำเนินการขายส่ง ร้อยละ 2.3 สถานประกอบการที่ดำเนินกิจกรรมการก่อสร้าง ร้อยละ 2.0 และอื่นๆ ร้อยละ 5.7 แรงงานของภูมิภาคกว่าร้อยละ 60 อยู่ในภาคเกษตรกรรม ที่เหลือทำงานนอกภาคเกษตรกรรม และส่วนใหญ่อยู่ในภาคขนส่ง ขายปลีก อุตสาหกรรมการผลิต และการก่อสร้างอาหารและเครื่องดื่มซึ่งสถานประกอบการส่วนใหญ่มีจำนวนคนงานอยู่ที่ 1-15 คน ส่วนสถานประกอบการที่มีต่างประเทศร่วมลงทุนหรือถือหุ้นในกิจการมีเพียงร้อยละ 1.6 ของ SMEs ภาคตะวันออกเฉียงเหนือและส่วนใหญ่ถือหุ้นประมาณ ร้อยละ 10-50 (สำนักงานสถิติแห่งชาติ)

**สถานการณ์ทั่วไปของเศรษฐกิจภูมิภาคตะวันออกเฉียงเหนือไตรมาส 4 ปี 2556** พบว่า ภาวะเศรษฐกิจชะลอตัวเนื่องจากผู้ประกอบการมีความกังวลต่อต้นทุนการผลิตที่สูงขึ้นอย่างต่อเนื่อง ประกอบกับประชาชนระมัดระวังการใช้จ่ายมากขึ้น การลงทุนของภาครัฐและภาคเอกชนก็ชะลอตัวลง จากสภาพปัญหาทางการเมืองที่เกิดความรุนแรงและยืดเยื้อ ขณะที่อัตราเงินเฟ้ออยู่ที่ร้อยละ 2.4 ปรับตัวลดลงจากไตรมาสที่ผ่านมา ร้อยละ 2.7

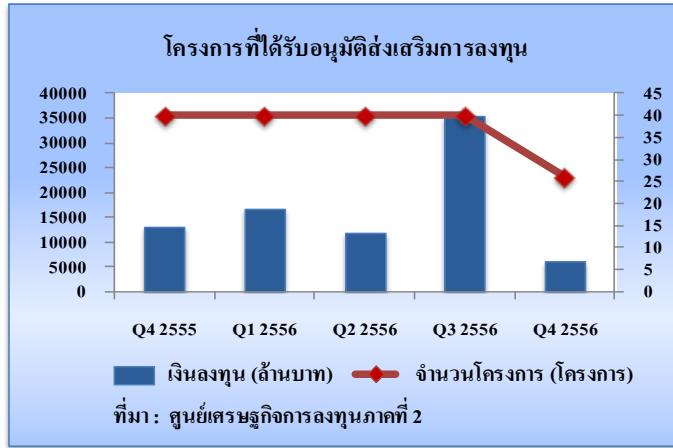


ภาพที่ 3 แสดงอัตราเงินเฟ้อ

**ภาวะการลงทุนเม็ดเงินและโครงการลงทุนชะลอตัวจากไตรมาสเดียวกันของปีก่อน** โครงการที่ได้รับการอนุมัติการส่งเสริมการลงทุน ไตรมาส 4 ปี 2556 มีทั้งสิ้น 26 โครงการ เป็นเงินลงทุนจำนวน 6,053.7 ล้านบาท เกิดการจ้างงาน จำนวน 1,390 คนโดยเม็ดเงินลงทุนปรับลดลงจากไตรมาสเดียวกันของปี



ก่อน ร้อยละ 34.0 ขณะที่จำนวนโครงการลงทุนปรับลดลงจากไตรมาสเดียวกันของปีก่อนร้อยละ 53.9 ส่วนโครงการที่ได้รับอนุมัติการส่งเสริมการลงทุนมากที่สุด คือ กิจการผลิตซอฟต์แวร์ จังหวัดที่มีโครงการได้รับอนุมัติการส่งเสริมการลงทุนมากที่สุด คือ นครราชสีมา จำนวน 10



ภาพที่ 4 แสดงโครงการที่ได้รับการลงทุน

โครงการ รองลงมา คือ จังหวัดขอนแก่น 4 โครงการและจังหวัดอุบลราชธานี จำนวน 3 โครงการ ตามลำดับ

**ภาคอุตสาหกรรม ดัชนีอุตสาหกรรมการผลิตมีแนวโน้มชะลอลงจากไตรมาสที่ผ่านมา** เป็นผลมาจากการผลิตอุตสาหกรรมเครื่องดื่มน้ำดื่มที่มีแอลกอฮอล์ลดลง เนื่องจากโรงงานผลิตบางแห่งยังมีสต็อกอยู่ในระดับสูงและอีกส่วนหนึ่งมีสาเหตุมาจากยอดขายที่ลดลงตามการปรับขึ้นราคาขายจากโครงสร้างภาษีใหม่ ส่วนการผลิตในอุตสาหกรรมชิ้นส่วนอิเล็กทรอนิกส์ชะลอลงตามความต้องการในตลาดต่างประเทศ อย่างไรก็ตามการผลิตอุตสาหกรรมน้ำตาลยังคงขยายตัวอยู่ในเกณฑ์ดีตามความต้องการใช้น้ำตาลทรายเป็นวัตถุดิบของอุตสาหกรรมเครื่องดื่มภายในประเทศยังมีอยู่ต่อเนื่อง(ธนาคารแห่งประเทศไทย) ขณะที่ทิศทางของอุตสาหกรรมระดับประเทศก็หดตัวเช่นเดียวกัน โดยดัชนีผลผลิตอุตสาหกรรม หรือ MPI เดือนกันยายน ตุลาคมและพฤศจิกายน 2556 อยู่ที่ 172.70 , 171.28 และ 172.19 หดตัว ร้อยละ 2.9 4.0 และ 10.6 เนื่องจากการลดลงของการผลิตรถยนต์หลังส่งมอบในโครงการรถคันแรก ประกอบกับการลดลงในหลายอุตสาหกรรมที่สำคัญ ได้แก่ อาหารทะเลกระป๋องและแช่แข็ง เบียร์ ผลิตภัณฑ์จากเนื้อสัตว์ Hard Disk Drive และเครื่องใช้ไฟฟ้าในบ้านเรือน (สำนักงานเศรษฐกิจอุตสาหกรรม)

**ราคาผลผลิตทางการเกษตรปรับตัวเพิ่มสูงขึ้นจากไตรมาสที่ผ่านมา โดยเฉพาะพวกเนื้อสัตว์ ผัก**

**และผลไม้** ในส่วนของข้าวหอมมะลิ 100% 1 กิโลกรัม (ตรามานูญครอง) ราคาอยู่ที่ถูกลง 43.5 บาท ปรับเพิ่มขึ้นจากไตรมาสที่ผ่านมา ร้อยละ 0.7 ส่วนเนื้อสัตว์อย่างเนื้อสุกร สันนอก ราคาอยู่ที่กิโลกรัมละ 140.8 บาท ปรับเพิ่มขึ้นจากไตรมาสที่ผ่านมา ร้อยละ 1.2 ขณะที่ไข่ไก่ ขนาดกลาง(เบอร์2) ราคาอยู่ที่ฟองละ 3.8 บาท ปรับเพิ่มขึ้นจากไตรมาสที่ผ่านมา ร้อยละ 2.7 และในส่วนของผักคะน้า

รายการ(บาท)	Q4 2555	Q3 2556	Q4 2556
ข้าวหอมมะลิ 100% 1 กก. ตรามานูญครอง	41.6	43.2	43.5
เนื้อสุกร สันนอก	126.6	139.1	140.8
ไข่ไก่ ขนาดกลาง เบอร์2	3.1	3.7	3.8
ผักคะน้าสด	46.2	32.8	33.9
เงาะพันธุ์โรงเรียน	35.5	29.5	34.7

ที่มา : สำนักดัชนีเศรษฐกิจการค้า

หมายเหตุ : ข้อมูล Q4 2555 Q3 2556 และ Q4 2556 โดยเฉลี่ย

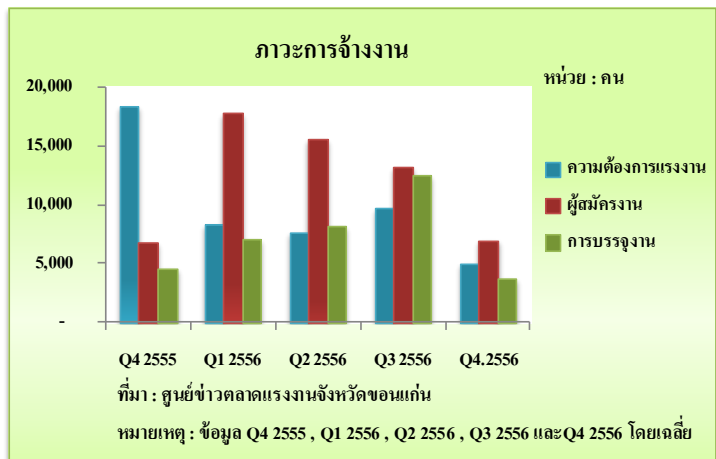
ภาพที่ 5 แสดงราคาพืชผลทางการเกษตร

สด ราคาอยู่ที่กิโลกรัมละ 33.9 บาท ปรับเพิ่มขึ้นจากไตรมาสที่ผ่านมาร้อยละ 3.4 และเงาะพันธุ์โรงเรียน ราคาอยู่ที่กิโลกรัมละ 34.7 บาท ปรับเพิ่มขึ้นจากไตรมาสที่ผ่านมา ร้อยละ 17.6

**ภาวะการค้าชายแดน มูลค่าการค้าไทย-ลาวขยายตัวจากไตรมาสที่ผ่านมา ขณะที่มูลค่าการค้าไทย-กัมพูชาขยายตัวจากไตรมาสที่ผ่านมาเช่นเดียวกัน** ภาคตะวันออกเฉียงเหนือมีการค้าชายแดนกับ 2 ประเทศ คือ ลาวและกัมพูชา ซึ่งการค้าชายแดนไทย-ลาว ไตรมาส 4 ปี 2556 มีมูลค่าการค้า 17,074.8 ล้านบาท (โดยเฉลี่ยเดือนตุลาคมและพฤศจิกายน 2556) มีแนวโน้มขยายตัวจากไตรมาสที่ผ่านมาทั้งนำเข้าและส่งออก ขณะที่การค้าชายแดนไทย-กัมพูชา ไตรมาส 4 ปี 2556 มีมูลค่าการค้า 201.9 ล้านบาท (โดยเฉลี่ยเดือนตุลาคมและพฤศจิกายน 2556, ธนาคารแห่งประเทศไทย) ขยายตัวจากไตรมาสที่ผ่านมาทั้งนำเข้าและส่งออก เช่นเดียวกัน

**ภาวะการจ้างงาน ความต้องการแรงงาน การบรรจุและผู้สมัครงานมีแนวโน้มลดลงจากไตรมาส**

**ที่ผ่านมา** การจ้างงานภาคตะวันออกเฉียงเหนือ ไตรมาส 4 ปี 2556 มีความต้องการแรงงาน จำนวน 5,000 คน ผู้สมัครงาน จำนวน 7,017 คน การบรรจุงาน จำนวน 3,762 คน เมื่อพิจารณาจากภาพภาวะการจ้างงาน ก็พบว่า ความต้องการแรงงาน การบรรจุงานและผู้สมัครงานมีแนวโน้มลดลงจากไตรมาสที่ผ่านมา



เนื่องจากการผู้ประกอบการกวดการปรับขึ้น

**ภาพที่ 6** แสดงภาวะการจ้างงาน

ของราคาวัตถุดิบอย่างต่อเนื่อง ประกอบกับภาวะเศรษฐกิจชะลอตัวจากปัญหาทางการเมืองจึงส่งผลให้การบรรจุงานและการจ้างงานลดลงจากไตรมาสที่ผ่านมา

**4) ดัชนีความเชื่อมั่นฯ แยกตามองค์ประกอบของปัจจัยกำหนดค่าดัชนี**

ดัชนีความเชื่อมั่นภาคการผลิตของวิสาหกิจขนาดกลางและขนาดย่อมแยกตามองค์ประกอบของปัจจัยกำหนดค่าดัชนีภาคการผลิตของ SMEs (ประกอบด้วย ยอดรับคำสั่งซื้อโดยรวมปริมาณการผลิตสินค้าคงคลังต้นทุนการประกอบการกำไรสุทธิ และการจ้างงาน) พบว่า องค์ประกอบดัชนีปัจจุบัน ปัจจัยด้านปริมาณการผลิต ต้นทุน และกำไรสุทธิ ปรับตัวลดลงเมื่อเทียบกับไตรมาสก่อนหน้า ส่วนปัจจัยด้านยอดคำสั่งซื้อโดยรวม สินค้าคงคลังและการจ้างงานปรับตัวเพิ่มสูงขึ้น ขณะที่ดัชนีคาดการณ์ฯ ปัจจัยด้านยอดคำสั่งซื้อโดยรวม ปริมาณการผลิต สินค้าคงคลัง และกำไรสุทธิ ปรับตัวลดลงเมื่อเทียบกับไตรมาสก่อนหน้า ส่วนปัจจัยด้านต้นทุนและการจ้างงานปรับตัวเพิ่มสูงขึ้น (ภาพที่ 7 และ 8) โดยมีรายละเอียดดังนี้

1) **ยอดคำสั่งซื้อโดยรวม** ค่าดัชนีความเชื่อมั่นปัจจุบันอยู่ในระดับที่ 41.1 ปรับตัวเพิ่มสูงขึ้นจากระดับที่ 37.7 ของไตรมาสก่อนหน้า เป็นผลมาจากยอดคำสั่งซื้อต่างประเทศที่ปรับตัวเพิ่มสูงขึ้นอย่างมากเนื่องจากเป็นช่วงเทศกาลปีใหม่ของทั่วโลก เกิดการจับจ่ายใช้สอยและส่งออกได้มากขึ้น ขณะที่ยอดคำสั่งซื้อในประเทศกับปรับตัวลดลงเนื่องจากวิกฤตการณ์ทางการเมือง ประชาชนในประเทศระมัดระวังการใช้จ่ายมากขึ้น ในส่วนดัชนีความเชื่อมั่นคาดการณ์ฯ พบว่า ค่าดัชนีปรับตัวลดลงมาอยู่ที่ระดับ 47.7 จากที่ระดับ 51.0 ในไตรมาสก่อนหน้า เป็นผลมาจากยอดรับคำสั่งซื้อในประเทศที่คาดการณ์ปรับตัวลดลง เนื่องจากส่วนใหญ่ประชาชนจะจับจ่ายใช้สอยในช่วงปลายปีและชะลอการจับจ่ายในช่วงต้นปี ประกอบกับราคาค้นทุนสินค้าก็ยังคงปรับตัวเพิ่มสูงขึ้นเรื่อย ๆ อีกทั้งความไม่แน่นอนทางการเมืองมีส่วนทำให้ดัชนีความเชื่อมั่นคาดการณ์ฯ ลดลง ขณะที่ยอดคำสั่งซื้อต่างประเทศปรับตัวเพิ่มสูงขึ้นจากไตรมาสก่อนหน้า

2) **การผลิต** ค่าดัชนีความเชื่อมั่นด้านปริมาณการผลิตไตรมาสปัจจุบันอยู่ที่ระดับ 46.4 ปรับตัวลดลงอย่างมากจากระดับ 50.7 ของไตรมาสก่อนหน้า ในส่วนค่าดัชนีความเชื่อมั่นคาดการณ์ฯ พบว่า ค่าดัชนีความเชื่อมั่นอยู่ที่ระดับ 52.0 ปรับตัวลดลงอย่างมากจากระดับ 65.8 ของไตรมาสก่อนหน้า สาเหตุของการปรับตัวลดลงเนื่องจากผู้ประกอบการส่วนใหญ่มีความกังวลเกี่ยวกับต้นทุนที่เพิ่มสูงขึ้น ประกอบกับสถานการณ์ทางการเมือง ประชาชนจึงระมัดระวังการใช้จ่ายมากขึ้น ส่งผลให้ผู้ประกอบการชะลอการผลิตสินค้าลง

3) **สินค้าคงคลัง** ค่าดัชนีความเชื่อมั่นในปัจจุบันของสินค้าคงคลังอยู่ที่ระดับ 51.0 ปรับตัวเพิ่มสูงขึ้นจากระดับที่ 48.4 ของไตรมาสก่อนหน้า ส่วนค่าดัชนีความเชื่อมั่นคาดการณ์ฯ อยู่ที่ระดับ 50.3 ปรับตัวลดลงอย่างมากจากระดับ 55.4 ของไตรมาสก่อนหน้า

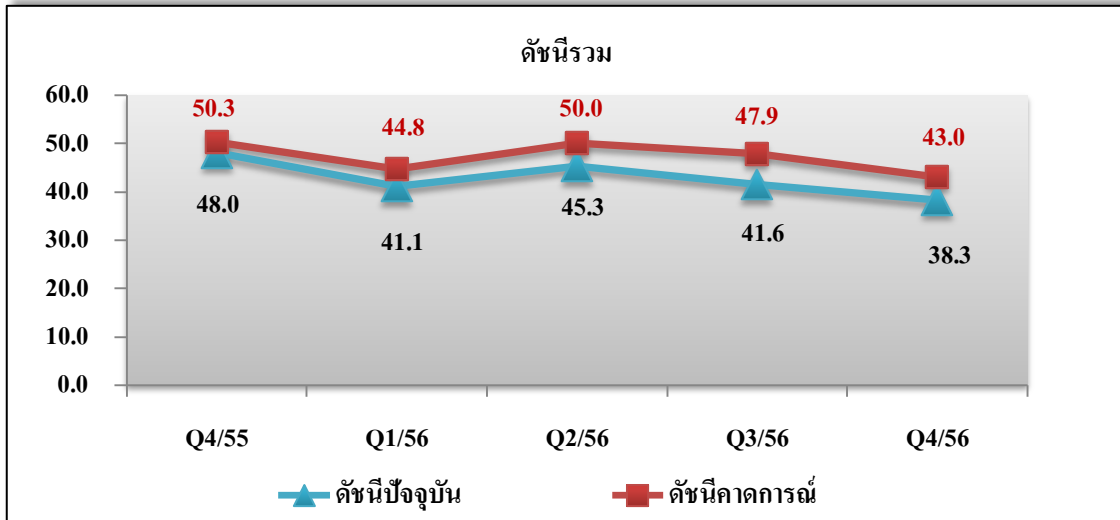
4) **ต้นทุนการประกอบการ** ค่าดัชนีความเชื่อมั่นในด้านต้นทุนการประกอบการปรับตัวลดลงอย่างมาก (ต้นทุนเพิ่มสูงขึ้น) จากไตรมาสก่อนหน้า โดยปรับตัวลดลงจากที่ระดับ 19.3 มาอยู่ที่ระดับ 16.9 ในไตรมาสปัจจุบัน เนื่องจากการปรับขึ้นของวัตถุดิบของสินค้า จากผลของการปรับขึ้นของแก๊สหุงต้ม ค่าขนส่งและค่าแรง ในส่วนค่าดัชนีคาดการณ์ฯ พบว่า ค่าดัชนีอยู่ในระดับที่ 20.1 ปรับตัวเพิ่มสูงขึ้นอย่างมากจากระดับที่ 14.3 ของไตรมาสก่อนหน้า

5) **กำไรสุทธิ** ค่าดัชนีความเชื่อมั่นด้านกำไรสุทธิทั้งในปัจจุบันและคาดการณ์ฯ ปรับตัวลดลงอย่างมากจากไตรมาสก่อนหน้า โดยดัชนีความเชื่อมั่นในปัจจุบันปรับตัวลดลงอย่างมากจากระดับ 43.6 มาอยู่ที่ระดับ 30.8 ในส่วนค่าดัชนีความเชื่อมั่นคาดการณ์ฯ ปรับตัวลดลงอย่างมากจากระดับ 53.0 ในไตรมาสก่อนหน้า มาที่ระดับ 39.5 ในไตรมาสปัจจุบัน เป็นผลมาจากปัจจัยทางด้านต้นทุนและแนวโน้มของยอดขายในประเทศที่ลดลง

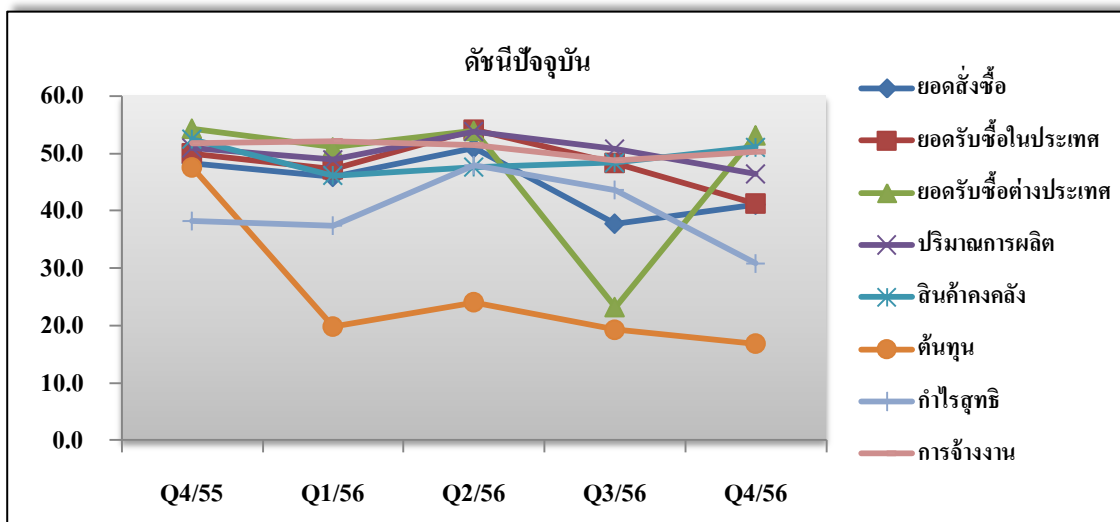
6) **การจ้างงาน** ค่าดัชนีความเชื่อมั่นปรับตัวเพิ่มสูงขึ้นจากไตรมาสก่อนหน้า ทั้งในปัจจุบันและการคาดการณ์ฯ โดยค่าดัชนีความเชื่อมั่นในปัจจุบันอยู่ในระดับที่ 50.3 ปรับตัวเพิ่มสูงขึ้นจากระดับที่ 48.8 และค่าดัชนีความเชื่อมั่นคาดการณ์ฯ อยู่ในระดับที่ 53.7 ปรับตัวเพิ่มสูงขึ้นจากระดับที่ 50.0 เป็นผลมาจากการขาดแคลนแรงงานฝีมือและแรงงานทั่วไปของอุตสาหกรรม 3 สาขาที่ส่งผลให้ค่าดัชนีฯ ปรับขึ้นทั้งปัจจุบันและ



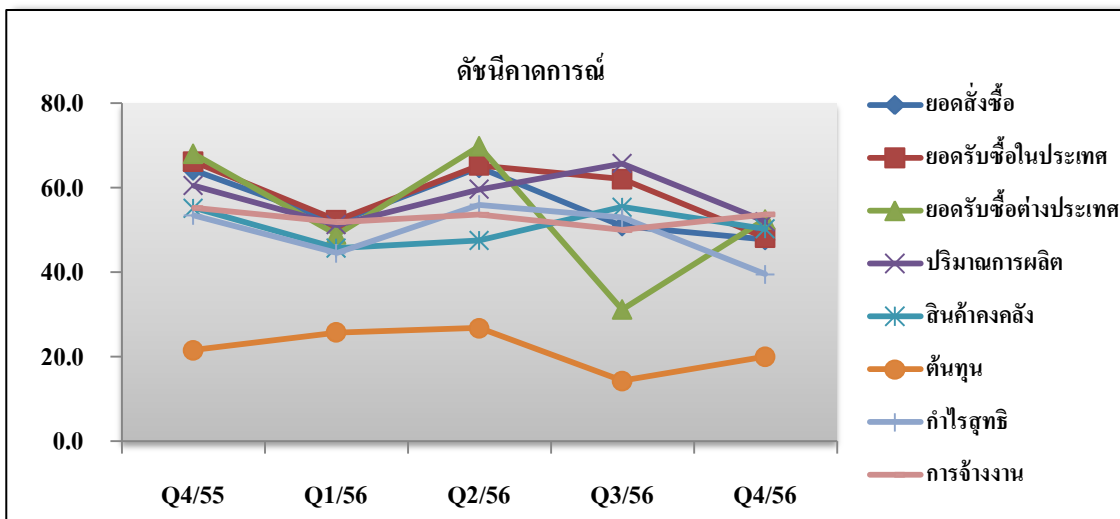
คาดการณ์ ได้แก่ สาขาอาหารและเครื่องดื่ม อุตสาหกรรมการผลิตมันสำปะหลัง สาขาโลหะโดยเฉพาะ อุตสาหกรรมโรงกลึง และสาขาเครื่องจักร



ภาพที่ 7 แสดงดัชนีความเชื่อมั่นในปัจจุบัน ไตรมาส 4 ปี 55 – ไตรมาส 4 ปี 56



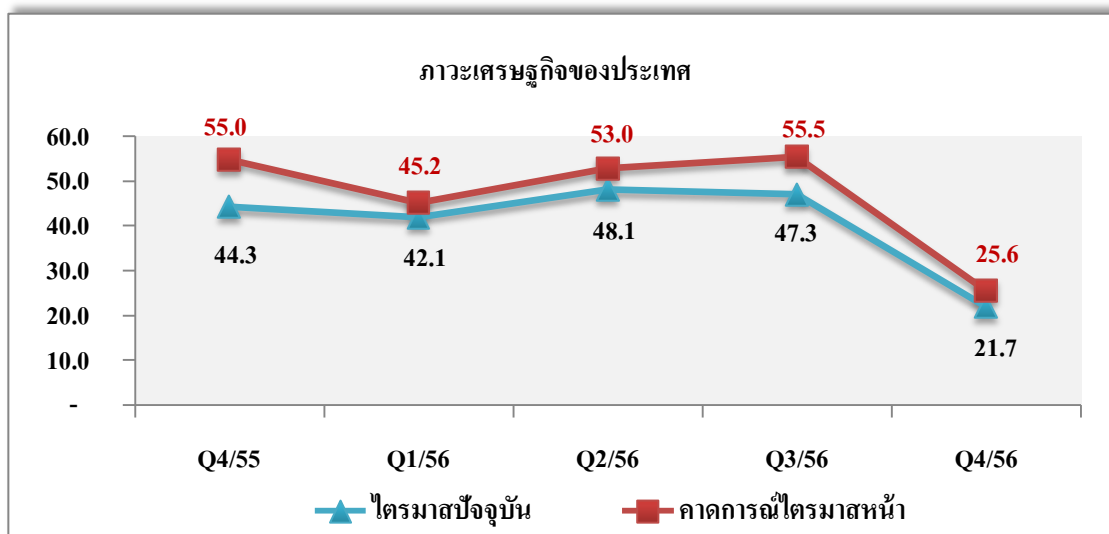
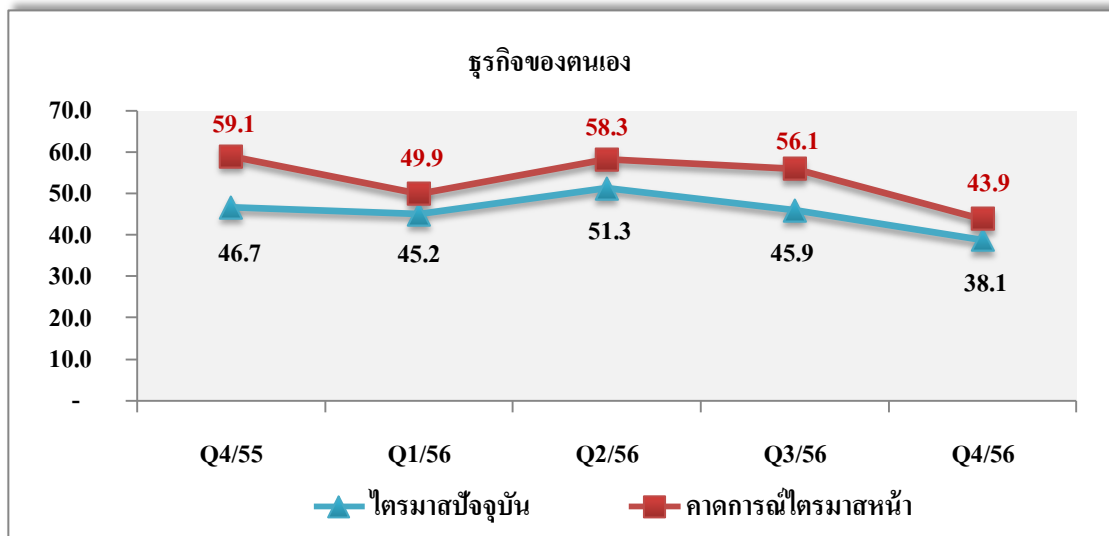
ภาพที่ 8 แสดงดัชนีความเชื่อมั่นในปัจจุบัน ไตรมาส 4 ปี 55 – ไตรมาส 4 ปี 56



ภาพที่ 9 แสดงดัชนีความเชื่อมั่นคาดการณ์ฯ ไตรมาส 4 ปี 55 – ไตรมาส 4 ปี 56

## 5 | ดัชนีความเชื่อมั่นภาคการผลิตต่อภาวะเศรษฐกิจประเทศและธุรกิจตนเองของ วิสาหกิจขนาดกลางและขนาดย่อม

ดัชนีความเชื่อมั่นของผู้ประกอบการวิสาหกิจขนาดกลางและขนาดย่อมภาคการผลิตภูมิภาคตะวันออกเฉียงเหนือต่อภาวะเศรษฐกิจของประเทศ และธุรกิจตนเองในไตรมาสที่ 4/2556 พบว่า ค่าดัชนีความเชื่อมั่นต่อภาวะเศรษฐกิจในประเทศในปัจจุบันและคาดการณ์ปรับตัวลดลงอย่างมาก โดยดัชนีความเชื่อมั่นในปัจจุบันปรับตัวลดลงจากระดับ 47.3 มาอยู่ที่ระดับ 21.7 ในส่วนค่าดัชนีความเชื่อมั่นคาดการณ์ฯ ปรับตัวลดลงจากระดับ 55.5 ในไตรมาสก่อนหน้า มาที่ระดับ 25.6 ในไตรมาสปัจจุบัน ส่วนค่าดัชนีความเชื่อมั่นภาวะธุรกิจของตนเองทั้งในปัจจุบันและคาดการณ์ฯ พบว่า ค่าดัชนีปรับตัวลดลงอย่างมากจากไตรมาสก่อนหน้า โดยค่าดัชนีความเชื่อมั่นในปัจจุบันปรับตัวลดลงจากระดับ 45.9 ในไตรมาสก่อนหน้ามาอยู่ที่ระดับ 38.1 ในส่วนค่าดัชนีคาดการณ์ฯ ปรับตัวลดลงเช่นเดียวกัน โดยปรับตัวลดลงจากระดับ 56.1 ในไตรมาสก่อนหน้ามาที่ระดับ 43.9 ในไตรมาสปัจจุบัน(ภาพที่ 10)

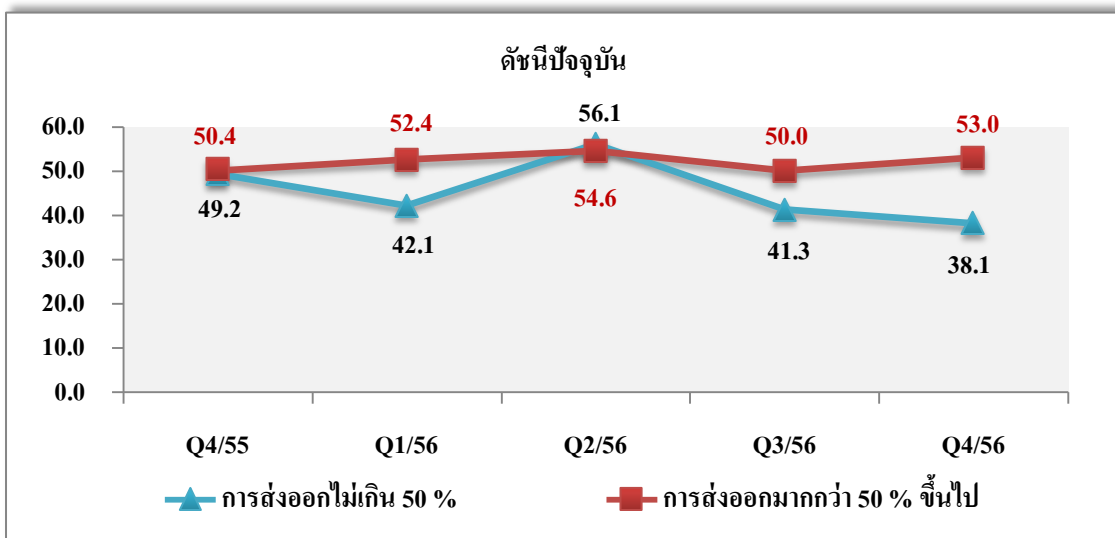


ภาพที่ 10 ดัชนีความเชื่อมั่นภาคการผลิตต่อภาวะเศรษฐกิจประเทศและธุรกิจตนเอง

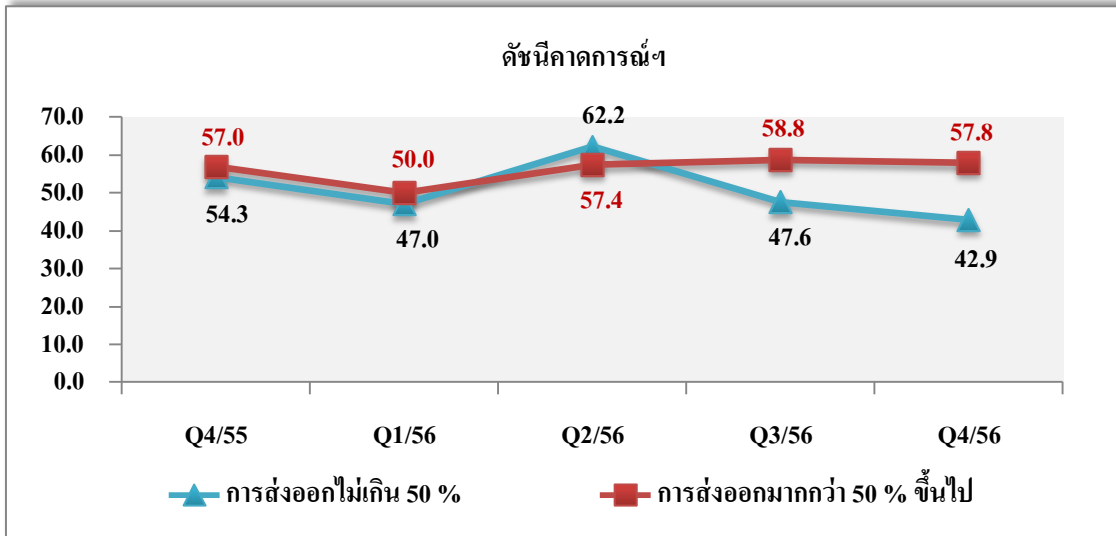
## 6 ดัชนีความเชื่อมั่นฯแยกตามการส่งออก

เมื่อพิจารณาดัชนีความเชื่อมั่นตามการส่งออกของภูมิภาคตะวันออกเฉียงเหนือ ไตรมาสที่ 4 ปี 2556 พบว่าธุรกิจ SMEs ภาคตะวันออกเฉียงเหนือที่เน้นตลาดภายในประเทศ (การส่งออกไม่เกินร้อยละ 50 ของยอดขาย) มีค่าดัชนีความเชื่อมั่นในปัจจุบันอยู่ที่ระดับ 38.1 ปรับตัวลดลงจากไตรมาสก่อนหน้าที่ระดับ 41.3 ในส่วนค่าดัชนีความเชื่อมั่นคาดการณ์ฯ พบว่า ค่าดัชนีปรับตัวลดลงเช่นเดียวกัน โดยลดลงมาอยู่ที่ระดับ 42.9 จากที่ระดับ 47.6 ของไตรมาสก่อนหน้า ขณะที่ผู้ประกอบการที่เน้นตลาดภายนอกประเทศ (การส่งออกเกินร้อยละ 50 ของยอดขาย) ซึ่งมีสัดส่วนค่อนข้างน้อยประมาณร้อยละ 1 ของกลุ่มตัวอย่างเท่านั้น พบว่า มีค่าดัชนีความเชื่อมั่นในปัจจุบันอยู่ที่ระดับ 53.0 ปรับตัวเพิ่มขึ้นจากไตรมาสก่อนหน้าจากที่ระดับ 50.0 ส่วนค่าดัชนีความเชื่อมั่นคาดการณ์ฯ อยู่ที่ระดับ 57.8 ปรับตัวลดลงเล็กน้อยจากไตรมาสก่อนหน้าที่ระดับ 58.8

ทั้งนี้สาเหตุของการปรับตัวลดลงทั้งค่าดัชนีปัจจุบันและคาดการณ์ของธุรกิจ SMEs ที่เน้นตลาดภายในประเทศ เนื่องมาจากความไม่สงบทางการเมืองในประเทศ ส่งผลให้สถานะเศรษฐกิจซบเซาในช่วงปลายปี ประชาชนใช้จ่ายอย่างระมัดระวังและมีแนวโน้มต่อเนื่องถึงไตรมาสหน้า ส่งผลให้ดัชนีคาดการณ์ปรับตัวลดลงเช่นเดียวกัน ส่วนสาเหตุของการปรับเพิ่มขึ้นของค่าดัชนีปัจจุบันที่เน้นตลาดนอกประเทศ เนื่องจากการขยายตัวของการค้าชายแดนกับประเทศเพื่อนบ้าน ทั้งลาวและกัมพูชา ประกอบกับภาวะเศรษฐกิจของประเทศคู่ค้าที่สำคัญของไทย โดยเฉพาะสหรัฐอเมริกาและยุโรปมีสัญญาณการขยายตัวทางเศรษฐกิจที่ดีขึ้น ซึ่งเป็นปัจจัยบวกต่อการส่งออกของไทยช่วงปลายปี ส่วนดัชนีคาดการณ์ของตลาดเน้นตลาดส่งออกนอกประเทศชะลอตัวลงเล็กน้อย(ภาพที่ 11)



ภาพที่ 11 ดัชนีความเชื่อมั่นฯแยกตามการส่งออก



ภาพที่ 11 ดัชนีความเชื่อมั่น๑แยกตามการส่งออก (ต่อ)

## 7 ดัชนีความเชื่อมั่น๑แยกตามสาขาอุตสาหกรรมในภูมิภาคตะวันออกเฉียงเหนือ

ดัชนีความเชื่อมั่นภาคการผลิตของผู้ประกอบการวิสาหกิจขนาดกลางและขนาดย่อม (SMEs) ในส่วนภูมิภาคตะวันออกเฉียงเหนือ เมื่อแยกตามสาขาอุตสาหกรรมพบว่าค่าดัชนีความเชื่อมั่นในปัจจุบันและคาดการณ์ของไตรมาสที่ 4/2556 พบว่า มีเพียงสาขาอาหารและเครื่องดื่๑ที่ดัชนีปรับตัวเพิ่มสูงขึ้น และอีก 9 สาขาปรับตัวลดลง

**รายละเอียดดัชนีความเชื่อมั่นภาคการผลิตของวิสาหกิจขนาดกลางและขนาดย่อมแยกตามสาขาอุตสาหกรรมในภูมิภาคตะวันออกเฉียงเหนือ ของไตรมาสที่ 4/2556 มีดังนี้**  
(ดูค่าดัชนี๑แต่ละประเภทย่อยอุตสาหกรรมได้ที่ภาคผนวก)

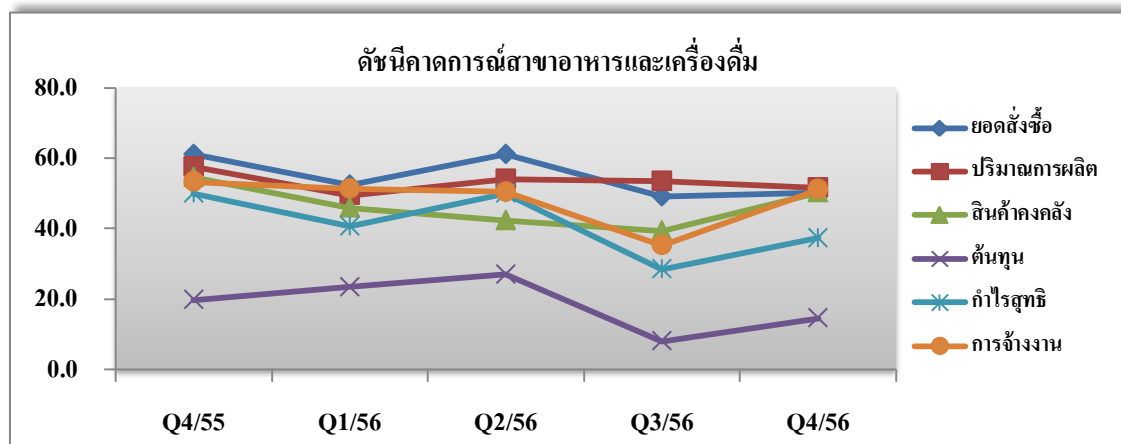
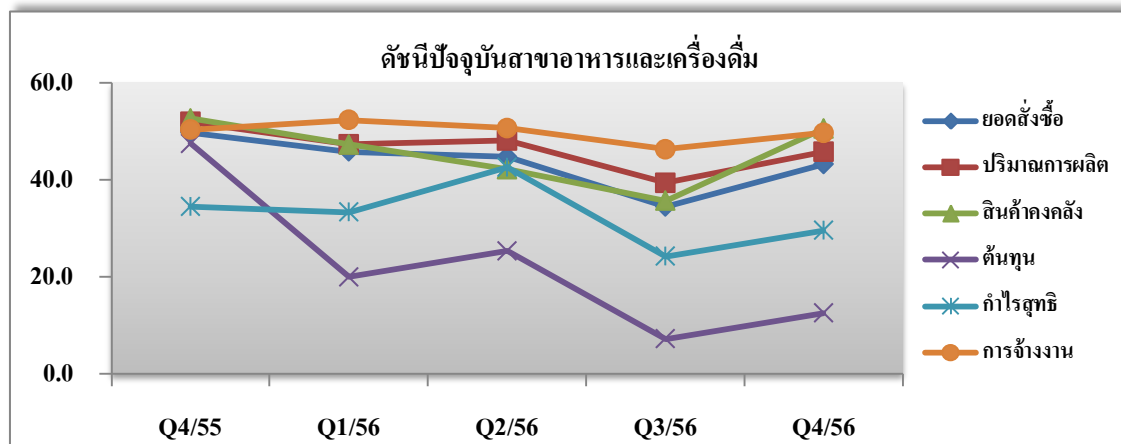
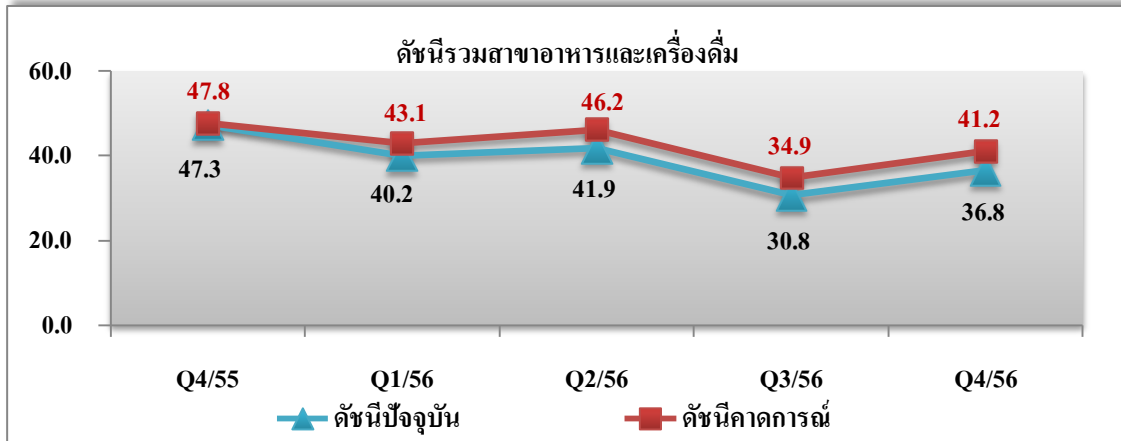
### 1) สาขาอาหารและเครื่องดื่ม

ดัชนีความเชื่อมั่นสาขาอาหารและเครื่องดื่มในปัจจุบัน และคาดการณ์๑ปรับตัวเพิ่มสูงขึ้นเมื่อเทียบกับไตรมาสก่อนหน้า โดยดัชนีความเชื่อมั่นในปัจจุบันปรับตัวเพิ่มขึ้นมาอยู่ที่ระดับ 36.8 จากที่ระดับ 30.8 ในไตรมาสก่อนหน้า ในส่วนดัชนีความเชื่อมั่นคาดการณ์๑ปรับตัวเพิ่มสูงขึ้นเช่นเดียวกัน โดยขึ้นมากอยู่ที่ระดับ 41.2 จากที่ระดับ 34.9 ในไตรมาสก่อนหน้า ทั้งนี้เมื่อพิจารณาปัจจัยที่ส่งผลกระทบต่อกิจการในสาขานี้ พบว่า ปัจจัยทางด้านต้นทุนสินค้าและค่าแรงยังคงเป็นปัจจัยที่ผู้ประกอบการมีความกังวลมากที่สุดทั้งในปัจจุบันและในอนาคต (ภาพที่ 12)

ในส่วนขององค์ประกอบย่อยของดัชนีไตรมาสที่ 4/2556 พบว่า ดัชนีความเชื่อมั่นในปัจจุบันทุกองค์ประกอบปรับตัวเพิ่มสูงขึ้นจากไตรมาสก่อนหน้า เนื่องจากช่วงปลายปีถือเป็นช่วงเทศกาลสำคัญ อาทิ



ออกพรรษา เก็บเกี่ยวผลผลิต เทศกาลปีใหม่ ซึ่งเป็นช่วง High season ของกลุ่มอาหาร ประชาชนส่วนใหญ่ จะกินเลี้ยงสังสรรค์และเฉลิมฉลอง จึงส่งผลให้ค่าดัชนีความเชื่อมั่นปรับเพิ่มสูงขึ้น ในส่วนดัชนีความเชื่อมั่นคาดการณ์ฯ พบว่า ค่าดัชนีองค์ประกอบย่อยเกือบทุกด้านปรับตัวเพิ่มสูงขึ้นเช่นเดียวกัน ยกเว้น องค์ประกอบย่อยในด้านปริมาณการผลิตที่ปรับตัวลดลงจากไตรมาสก่อนหน้า

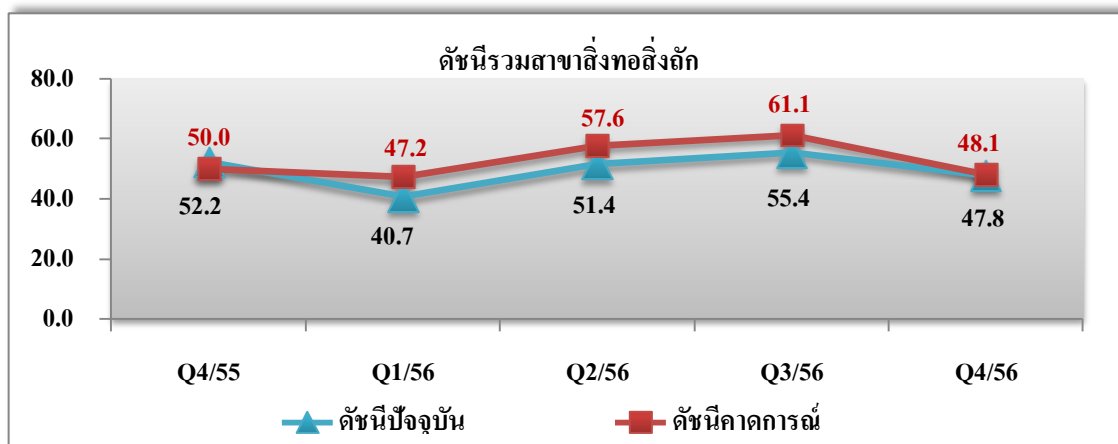


ภาพที่ 12 แสดงค่าดัชนีความเชื่อมั่นฯสาขาอาหารและเครื่องดื่ม

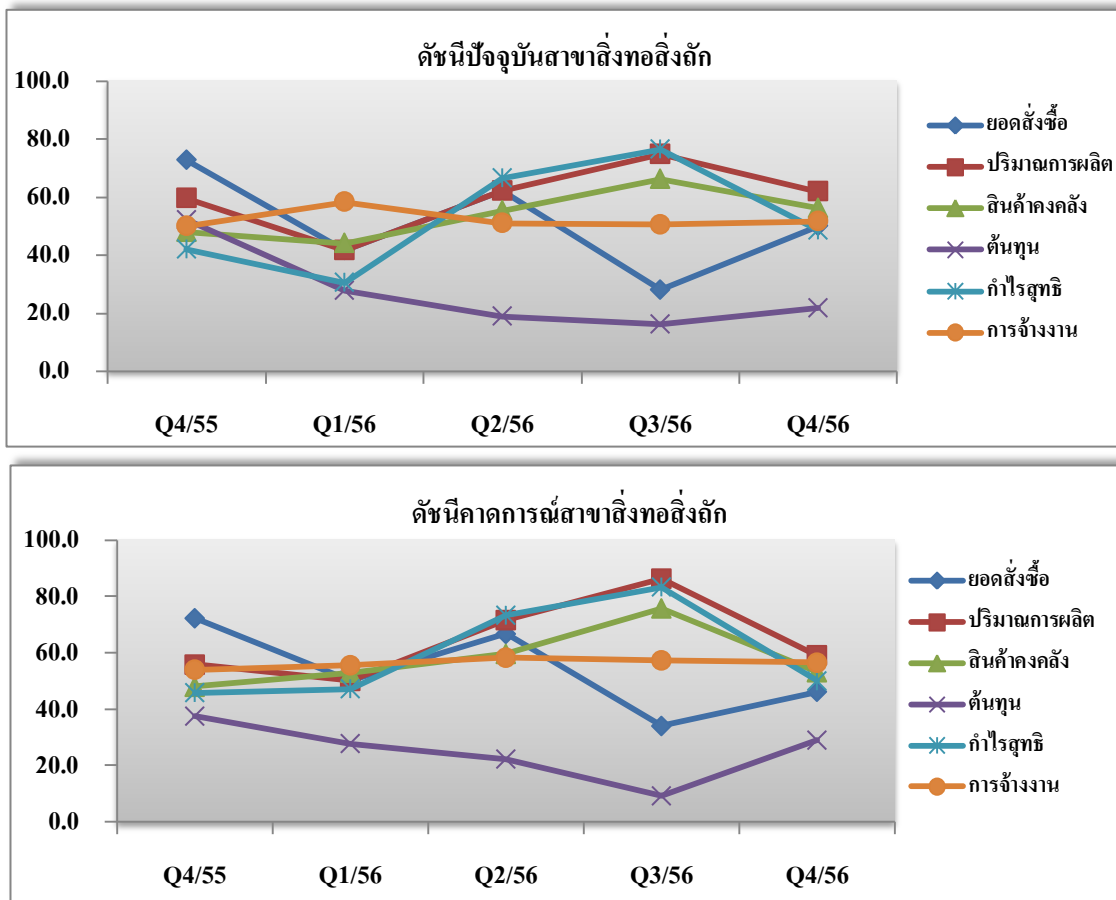
## 2) สาขาส่งทอสิ่งทอ

ดัชนีความเชื่อมั่นสาขาส่งทอสิ่งทอในปัจจุบัน และคาดการณ์ฯ ปรับตัวลดลงเมื่อเทียบกับไตรมาสก่อนหน้า โดยค่าดัชนีความเชื่อมั่นในปัจจุบันปรับตัวลดลงอย่างมากอยู่ที่ระดับ 47.8 จากที่ระดับ 55.4 ในไตรมาสก่อนหน้า ในส่วนดัชนีความเชื่อมั่นคาดการณ์ฯ พบว่า ค่าดัชนีปรับตัวลดลงอย่างมากอยู่ที่ระดับ 48.1 จากที่ระดับ 61.1 ในไตรมาสก่อนหน้า สาเหตุที่ค่าดัชนีปรับตัวลดลงทั้งค่าดัชนีปัจจุบันและคาดการณ์ฯ เนื่องจากผู้ประกอบการยังมีความกังวลในเรื่องของต้นทุนการผลิตที่ส่งผลให้กำไรลดลง เพราะผู้ประกอบการในสาขานี้ยังต้องพึ่งพาแรงงานเป็นหลักในการผลิตสินค้า ถึงแม้ว่าจะมีการนำเครื่องจักรเข้ามาทดแทน แต่ก็ไม่สามารถทดแทนแรงงานได้เต็มที่มากนัก ทั้งนี้เมื่อพิจารณาถึงปัจจัยที่ส่งผลกระทบต่อกิจการ พบว่า ผู้ประกอบการส่วนใหญ่ยังคงมองว่าต้นทุนสินค้าและค่าแรง ยังคงเป็นปัจจัยหลักที่มีผลกระทบต่อผู้ประกอบการซึ่งเป็นผลกระทบที่สืบเนื่องมาจากไตรมาสก่อนหน้า (ภาพที่ 13)

ในส่วนขององค์ประกอบย่อยของดัชนีไตรมาสที่ 4/2556 พบว่า ดัชนีความเชื่อมั่นในปัจจุบัน องค์ประกอบย่อยด้านปริมาณการผลิต สินค้าคงคลัง และกำไรสุทธิในไตรมาสปัจจุบันปรับตัวลดลงจากไตรมาสก่อนหน้า ยกเว้นองค์ประกอบย่อยในด้านยอดขายคำสั่งซื้อ ต้นทุนและการจ้างงานที่ปรับตัวเพิ่มขึ้นจากไตรมาสก่อนหน้า ในส่วนดัชนีความเชื่อมั่นคาดการณ์ฯ พบว่า ค่าดัชนีด้านปริมาณการผลิต สินค้าคงคลัง กำไรสุทธิและการจ้างงานปรับตัวลดลง ยกเว้นองค์ประกอบย่อยในด้านยอดขายคำสั่งซื้อและต้นทุนที่ปรับตัวเพิ่มขึ้นจากไตรมาสก่อนหน้า ทั้งนี้หากพิจารณาค่าดัชนีปัจจุบันและคาดการณ์ฯ ขององค์ประกอบย่อยด้านต้นทุนสินค้า พบว่า ยังอยู่ในระดับที่ไม่ดี (ต่ำกว่า 50) แม้จะปรับเพิ่มขึ้น(ต้นทุนลดลง)ก็ตาม



ภาพที่ 13 แสดงค่าดัชนีความเชื่อมั่นฯของสาขาการผลิตสิ่งทอสิ่งทอ



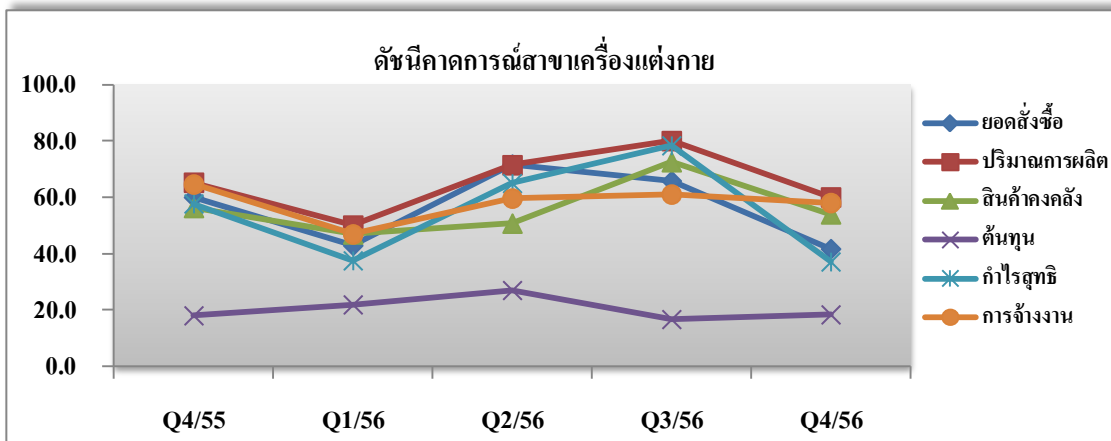
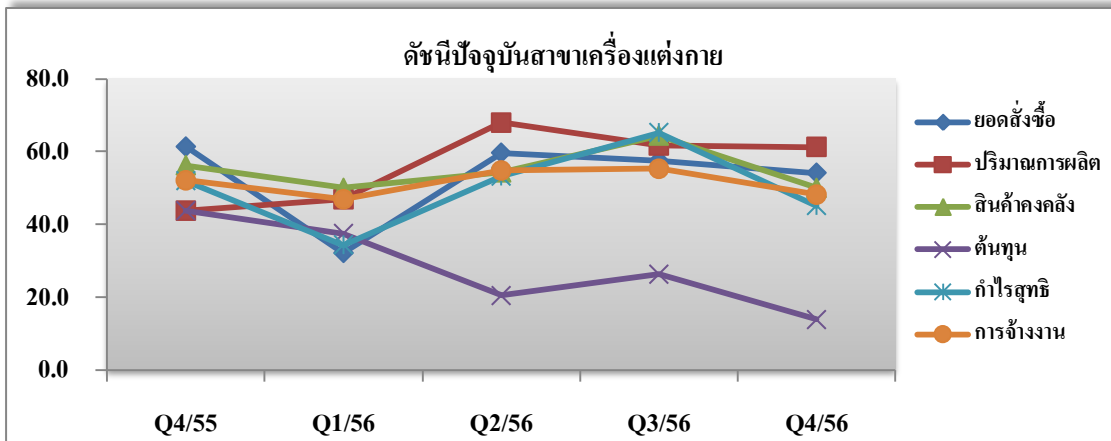
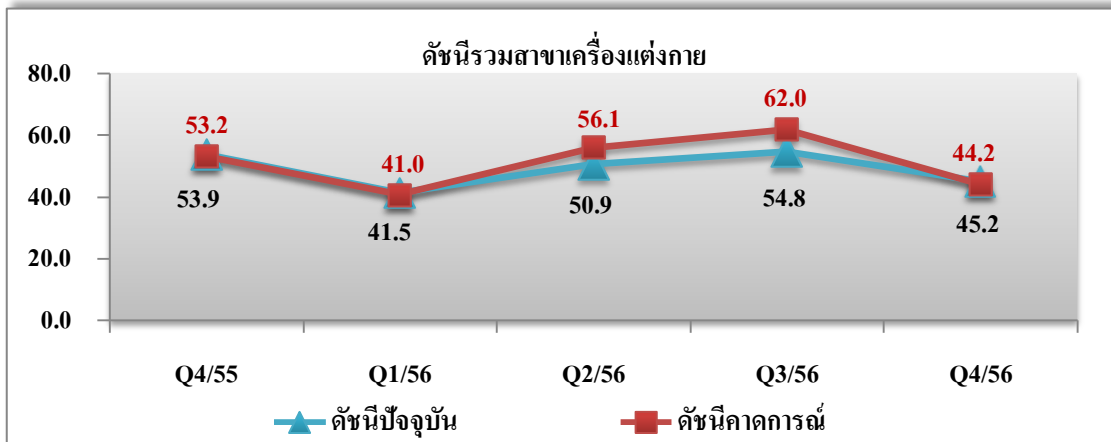
ภาพที่ 13 แสดงค่าดัชนีความเชื่อมั่นฯของสาขาการผลิตสิ่งทอสิ่งถัก (ต่อ)

### 3) สาขาเครื่องแต่งกาย

ดัชนีความเชื่อมั่นสาขาเครื่องแต่งกายในปัจจุบัน และคาดการณ์ฯ ปรับตัวลดลงเมื่อเทียบกับไตรมาสก่อนหน้า โดยค่าดัชนีความเชื่อมั่นในปัจจุบันปรับตัวลดลงอย่างมากมาอยู่ที่ระดับ 45.2 จากที่ระดับ 54.8 ในไตรมาสก่อนหน้า ในส่วนดัชนีความเชื่อมั่นคาดการณ์ฯ พบว่า ค่าดัชนีปรับตัวลดลงอย่างมากมาอยู่ที่ระดับ 44.2 จากที่ระดับ 62.0 ในไตรมาสก่อนหน้า เนื่องจากเกิดวิกฤตการณ์ทางการเมืองช่วงปลายปีและเกิดขึ้นอย่างต่อเนื่อง เกิดภาวะเศรษฐกิจซบเซา ส่งผลให้ประชาชนระมัดระวังการใช้จ่ายมากขึ้น ซื้อเสื้อผ้าลดลงและจะซื้อเฉพาะสินค้าที่จำเป็นเท่านั้น ทั้งนี้เมื่อพิจารณาถึงปัจจัยที่ส่งผลกระทบต่อกิจการในสาขาเครื่องแต่งกาย พบว่า ปัจจัยในด้านสถานการณ์ทางการเมืองเป็นปัจจัยที่ผู้ประกอบการมีความกังวลมากที่สุดทั้งในปัจจุบันและในอนาคต (ภาพที่ 14)

ในส่วนขององค์ประกอบย่อยของดัชนีไตรมาสที่ 4/2556 พบว่า ดัชนีความเชื่อมั่นในปัจจุบันทุกองค์ประกอบย่อยปรับตัวลดลงจากไตรมาสก่อนหน้า ในส่วนดัชนีความเชื่อมั่นคาดการณ์ฯ พบว่า ค่าดัชนี

เกือบทุกองค์ประกอบย่อยปรับตัวลดลง ยกเว้นองค์ประกอบย่อยในด้านต้นทุนที่ปรับตัวเพิ่มขึ้นจากไตรมาสก่อนหน้าแต่ก็ยังอยู่ในระดับที่ไม่ดี (ต่ำกว่า 50) แม้จะปรับเพิ่มสูงขึ้น(ต้นทุนลดลง)ก็ตาม

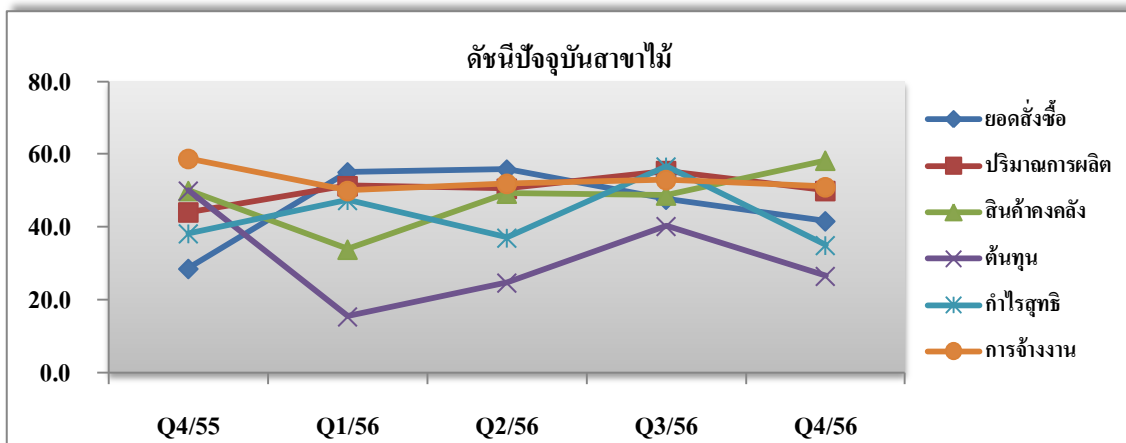
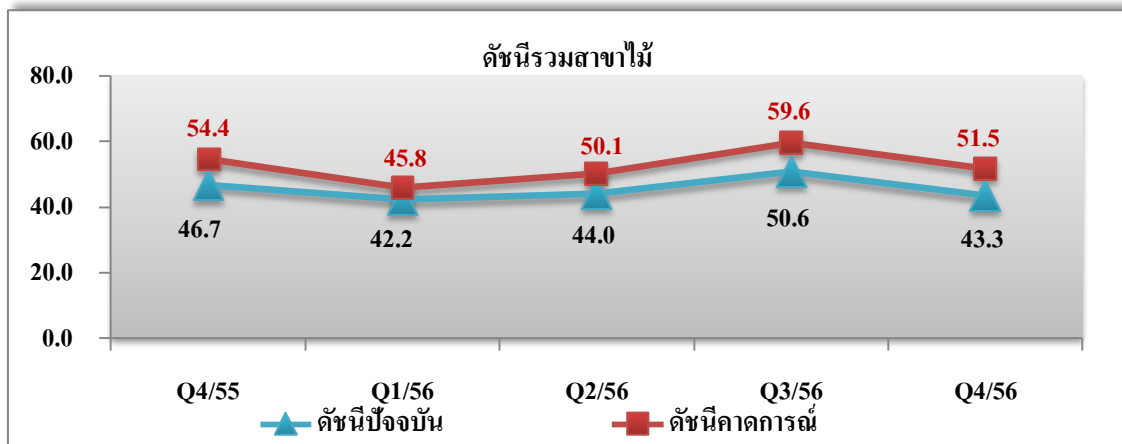


ภาพที่ 14 แสดงค่าดัชนีความเชื่อมั่นฯของสาขาเครื่องแต่งกาย

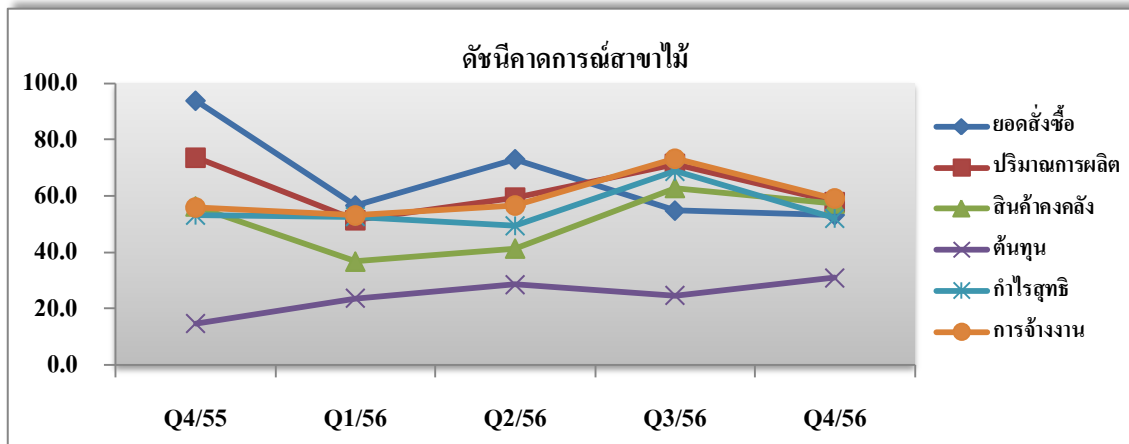
#### 4) สาขาไม้

ดัชนีความเชื่อมั่นสาขาไม้ในปัจจุบัน และคาดการณ์ฯ ปรับตัวลดลงเมื่อเทียบกับไตรมาสก่อนหน้า โดยค่าดัชนีความเชื่อมั่นในปัจจุบันปรับตัวลดลงมาอยู่ที่ระดับ 43.3 จากที่ระดับ 50.6 ในไตรมาสก่อนหน้า ในส่วนดัชนีความเชื่อมั่นคาดการณ์ฯพบว่า ค่าดัชนีปรับตัวลดลงมาอยู่ที่ระดับ 51.5 จากที่ระดับ 59.6 ในไตรมาสก่อนหน้า ทั้งนี้เมื่อพิจารณาปัจจัยหลักที่มีผลกระทบต่อความเชื่อมั่นของผู้ประกอบการทั้งในปัจจุบัน และการคาดการณ์ พบว่า สถานการณ์ทางการเมือง ต้นทุนสินค้า ภาวะเศรษฐกิจในประเทศ การหดตัวของความต้องการสินค้า และการแข่งขันในตลาดเป็นปัจจัยหลักที่มีผลกระทบต่อกิจการ (ภาพที่ 15)

ในส่วนขององค์ประกอบย่อยของดัชนีไตรมาสที่ 4/2556 พบว่า องค์ประกอบย่อยของดัชนีความเชื่อมั่นในปัจจุบันเกือบทุกปรับตัวลดลงจากไตรมาสก่อนหน้า ยกเว้นองค์ประกอบย่อยในด้านสินค้าคงคลังที่ปรับตัวเพิ่มขึ้นจากไตรมาสก่อนหน้า ในส่วนดัชนีความเชื่อมั่นคาดการณ์ฯ พบว่า ค่าดัชนีเกือบทุกองค์ประกอบย่อยปรับตัวลดลง ยกเว้นองค์ประกอบย่อยในด้านต้นทุนที่ปรับตัวเพิ่มขึ้นจากไตรมาสก่อนหน้า สาเหตุของการปรับตัวลดลงของดัชนีทั้งในปัจจุบันและคาดการณ์เนื่องมาจากเกิดการชะลอตัวของ การก่อสร้างทั้งที่พักอาศัย รวมไปถึงโครงการต่างๆของภาครัฐและภาคเอกชนในภาคตะวันออกเฉียงเหนือ จากสภาวะเศรษฐกิจและการเมืองที่วิกฤตอย่างต่อเนื่อง



ภาพที่15 แสดงค่าดัชนีความเชื่อมั่นฯ ของสาขาไม้

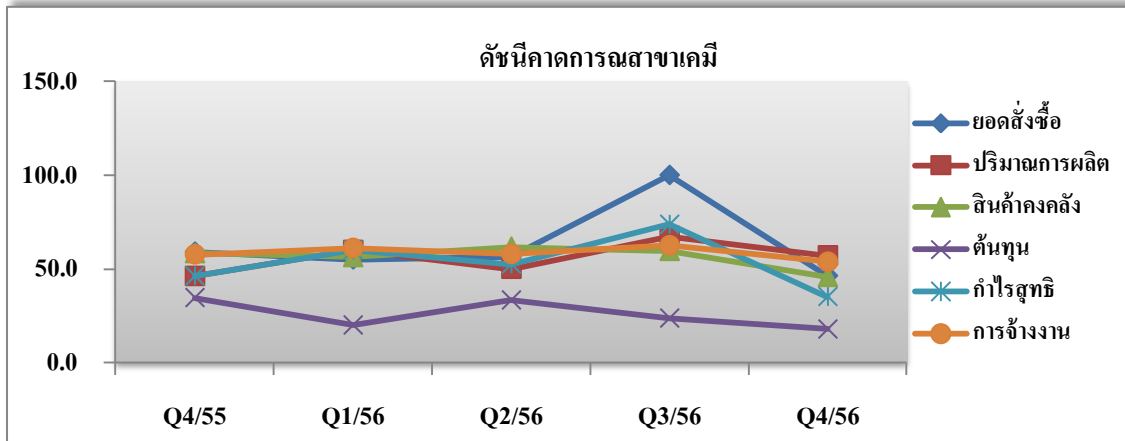
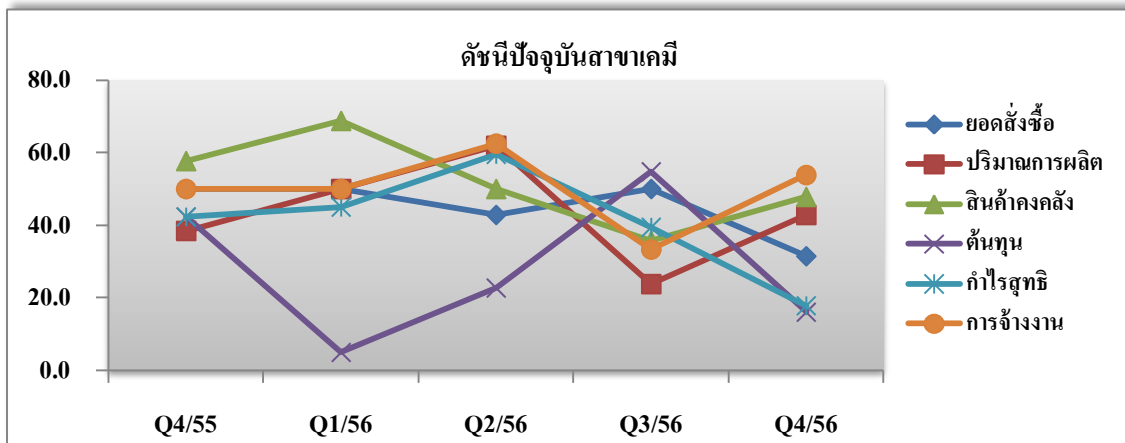
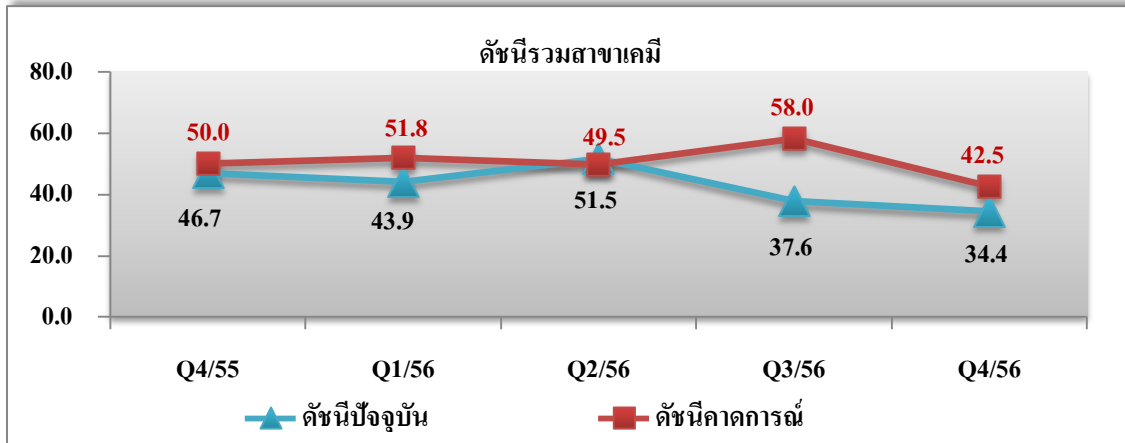


ภาพที่15 แสดงค่าดัชนีความเชื่อมั่นฯ ของสาขาไม้ (ต่อ)

### 5) สาขาเคมี

ดัชนีความเชื่อมั่นสาขาเคมีในปัจจุบัน และคาดการณ์ฯ ปรับตัวลดลงเมื่อเทียบกับไตรมาสก่อนหน้า โดยค่าดัชนีความเชื่อมั่นในปัจจุบันปรับตัวลดลงมาอยู่ที่ระดับ 34.4 จากที่ระดับ 37.6 ในไตรมาสก่อนหน้า ในส่วนดัชนีความเชื่อมั่นคาดการณ์ฯพบว่า ค่าดัชนีปรับตัวลดลงมาอยู่ที่ระดับ 42.5 จากที่ระดับ 58.0 ในไตรมาสก่อนหน้า ทั้งนี้เมื่อพิจารณาถึงปัจจัยที่มีผลกระทบต่อกิจการในปัจจุบันพบว่าปัจจัยทางด้านต้นทุนสินค้าและค่าแรง ราคาน้ำมันและค่าขนส่งเป็นปัจจัยที่มีผลกระทบต่อผู้ประกอบการมากที่สุดทั้งในปัจจุบันและในอนาคต (ภาพที่16)

ในส่วนขององค์ประกอบย่อยของดัชนีไตรมาสที่ 4/2556 พบว่า องค์ประกอบย่อยของดัชนีความเชื่อมั่นในปัจจุบันด้านยอดคำสั่งซื้อ ต้นทุนและกำไรสุทธิปรับตัวลดลง ยกเว้นองค์ประกอบย่อยในด้านปริมาณการผลิต สินค้าคงคลังและการจ้างงานที่ปรับตัวเพิ่มสูงขึ้น ในส่วนดัชนีความเชื่อมั่นคาดการณ์ฯพบว่า ค่าดัชนีทุกองค์ประกอบย่อยปรับตัวลดลง เนื่องจากช่วงปลายปีเป็นช่วงเก็บเกี่ยวผลผลิตและช่วงต้นปี(คาดการณ์)เป็นช่วงที่มีการใช้เคมีภัณฑ์ทางการเกษตรไม่มากนัก ประกอบกับรัฐบาลยังไม่สามารถจ่ายเงินให้กับชาวนาในโครงการรับจำนำข้าวได้ จึงทำให้ชาวนาไม่มีเงินซื้อเคมีภัณฑ์ทางการเกษตร อีกทั้งต้นทุนสินค้าก็ปรับสูงขึ้น ส่งผลให้ยอดคำสั่งซื้อและกำไรสุทธิปรับลดลงอย่างมากทั้งในปัจจุบันและคาดการณ์

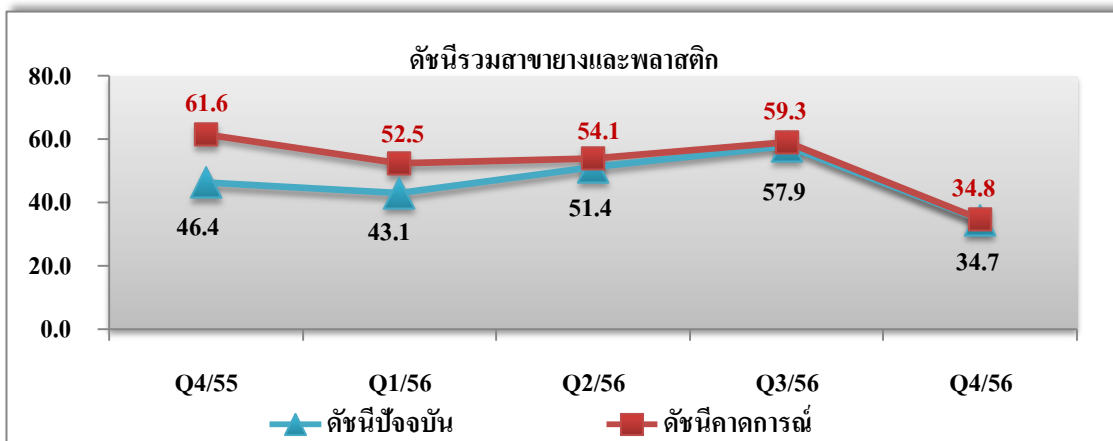


ภาพที่ 16 แสดงค่าดัชนีความเชื่อมั่นฯของสาขาเคมี

### 6) สาขายางและพลาสติก

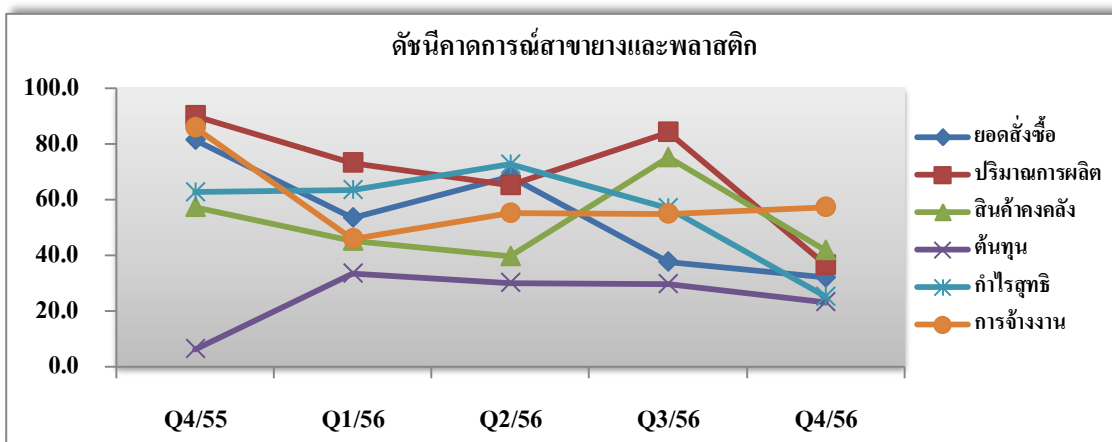
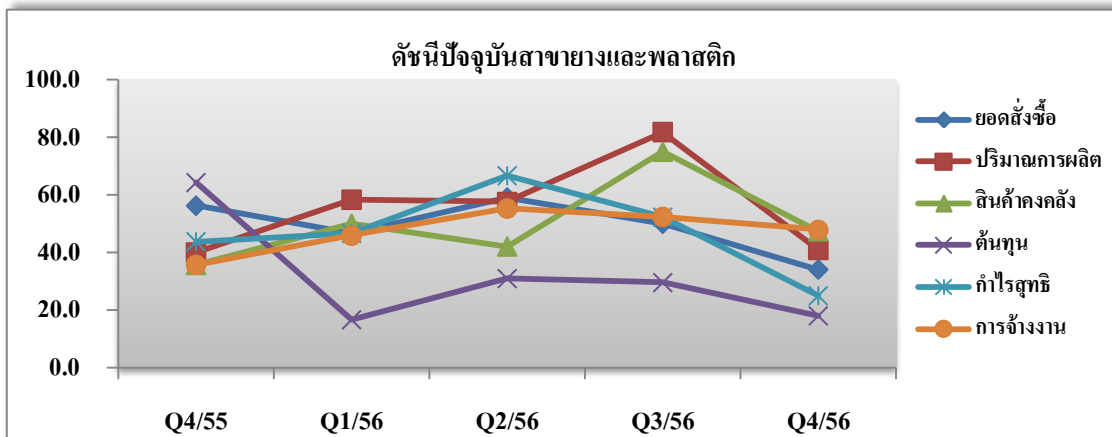
ดัชนีความเชื่อมั่นสาขายางและพลาสติกในปัจจุบัน และคาดการณ์ฯ ปรับตัวลดลงเมื่อเทียบกับไตรมาสก่อนหน้า โดยค่าดัชนีความเชื่อมั่นในปัจจุบันปรับตัวลดลงอย่างมากมาอยู่ที่ระดับ 34.7 จากที่ระดับ 57.9 ในไตรมาสก่อนหน้า ในส่วนดัชนีความเชื่อมั่นคาดการณ์ฯพบว่า ค่าดัชนีปรับตัวลดลงอย่างมากมาอยู่ที่ระดับ 34.8 จากที่ระดับ 59.3 ในไตรมาสก่อนหน้า ทั้งนี้เมื่อพิจารณาถึงปัจจัยที่มีผลกระทบต่อกิจการทั้งในปัจจุบันและคาดการณ์ฯ พบว่า ปัจจัยในด้านต้นทุนสินค้าและค่าแรง ภาวะเศรษฐกิจในประเทศและอำนาจซื้อของประชาชนเป็นปัจจัยที่มีผลกระทบต่อผู้ประกอบการมากที่สุด (ภาพที่ 17)

ในส่วนขององค์ประกอบย่อยของดัชนีไตรมาสที่ 4/2556 พบว่า องค์ประกอบย่อยของดัชนีความเชื่อมั่นในปัจจุบันทุกองค์ประกอบปรับตัวลดลง ในส่วนดัชนีความเชื่อมั่นคาดการณ์ฯ พบว่า ค่าดัชนีเกือบทุกองค์ประกอบย่อยปรับตัวลดลง ยกเว้นองค์ประกอบย่อยในด้านการจ้างงานที่ปรับตัวเพิ่มขึ้น สาเหตุที่ค่าดัชนีปรับตัวลดลงทั้งปัจจุบันและคาดการณ์ฯ เนื่องจากการหดตัวของอำนาจซื้อของประชาชนจากปัญหาการเมืองและภาวะเศรษฐกิจของประเทศ และหมดการส่งมอบโครงการรถยนต์คันแรกของรัฐบาล ส่งผลให้ยอดขายคำสั่งซื้อจากโรงงานประกอบรถยนต์ภายในประเทศเพื่อนำชิ้นส่วนหรืออะไหล่รถยนต์ที่ผลิตจากยางส่งต่อไปยังโรงงานประกอบรถยนต์ลดลง สอดคล้องกับจำนวนรถยนต์ใหม่(ป้ายแดง)ของภาคตะวันออกเฉียงเหนือในไตรมาส 4 ที่มีแนวโน้มลดลงประมาณ 17% จากไตรมาสก่อนหน้า (กรมการขนส่งทางบก)



ภาพที่ 17 แสดงค่าดัชนีความเชื่อมั่นฯ ของสาขายางและพลาสติก





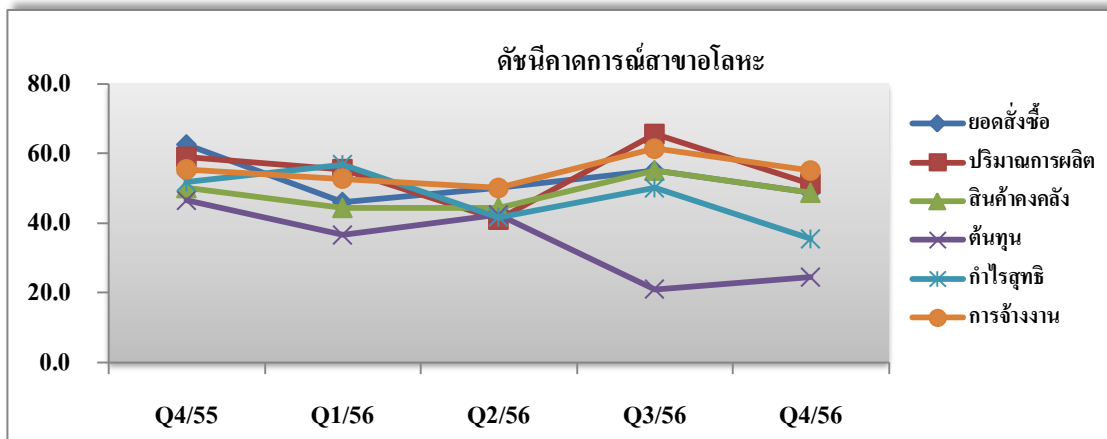
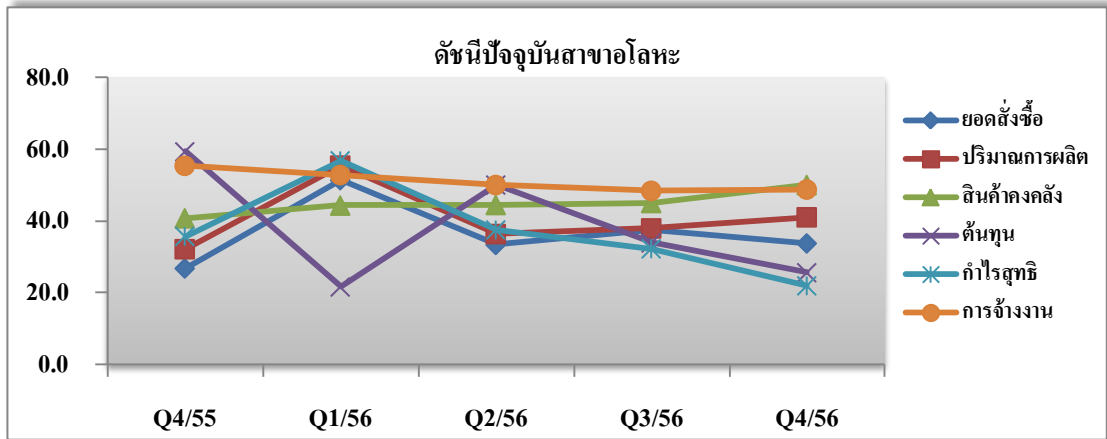
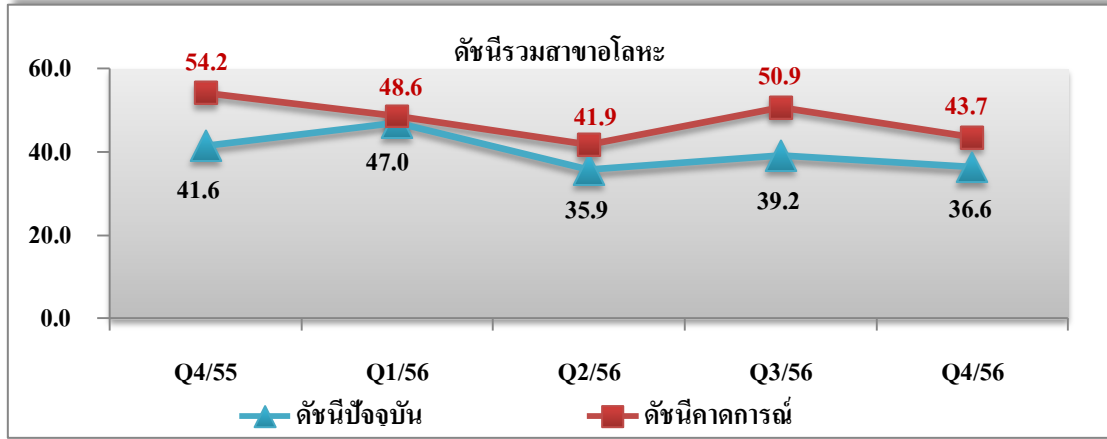
ภาพที่ 17 แสดงค่าดัชนีความเชื่อมั่นฯ ของสาขายางและพลาสติก (ต่อ)

### 7) สาขาอโลหะ

ดัชนีความเชื่อมั่นสาขาอโลหะทั้งในปัจจุบันและคาดการณ์ฯ ปรับตัวลดลงเมื่อเทียบกับไตรมาสก่อนหน้า โดยค่าดัชนีความเชื่อมั่นในปัจจุบันปรับตัวลดลงมาอยู่ที่ระดับ 36.6 จากที่ระดับ 39.2 ในไตรมาสก่อนหน้า ในส่วนดัชนีความเชื่อมั่นคาดการณ์ฯ พบว่า ค่าดัชนีปรับตัวลดลงมาอยู่ที่ระดับ 43.7 จากที่ระดับ 50.9 ในไตรมาสก่อนหน้า ทั้งนี้เมื่อพิจารณาถึงปัจจัยที่มีผลกระทบต่อกิจการทั้งในปัจจุบันและคาดการณ์ฯ พบว่า ปัจจัยในด้านต้นทุนสินค้าและค่าแรง ราคาน้ำมันและค่าขนส่ง การแข่งขันในตลาด และการหดตัวของความต้องการสินค้าเป็นปัจจัยที่มีผลกระทบต่อผู้ประกอบการในสาขานี้มากที่สุด(ภาพที่ 18)

ในส่วนขององค์ประกอบย่อยของดัชนีไตรมาสที่ 4/2556 พบว่า องค์ประกอบย่อยในปัจจุบันด้านยอดคำสั่งซื้อ ต้นทุน และกำไรสุทธิปรับตัวลดลง ยกเว้นองค์ประกอบย่อยในด้านปริมาณการผลิต สินค้าคงคลังและการจ้างงานที่ปรับตัวเพิ่มขึ้น ในส่วนดัชนีคาดการณ์ฯ พบว่า องค์ประกอบย่อยเกือบทุกองค์ประกอบปรับตัวลดลง มีเพียงองค์ประกอบย่อยในด้านต้นทุนเท่านั้นที่ปรับตัวเพิ่มขึ้น(ต้นทุนลดลง) สาเหตุที่ค่าดัชนีทั้งปัจจุบันและคาดการณ์ฯปรับตัวลดลง เนื่องจากธุรกิจสาขานี้จะมีแนวโน้มเติบโตตามธุรกิจ

การก่อสร้าง ซึ่งช่วง High season ของธุรกิจ คือ ฤดูร้อน ประมาณ ไตรมาสที่ 2 ประกอบกับปัญหาทางการเมืองและเศรษฐกิจ ส่งผลให้การก่อสร้างเกิดการชะลอตัวลงอย่างมาก ซึ่งสอดคล้องกับการชะลอตัวของจำนวนโครงการที่ได้รับอนุมัติส่งเสริมการลงทุนของภาคตะวันออกเฉียงเหนือในไตรมาสที่ 4

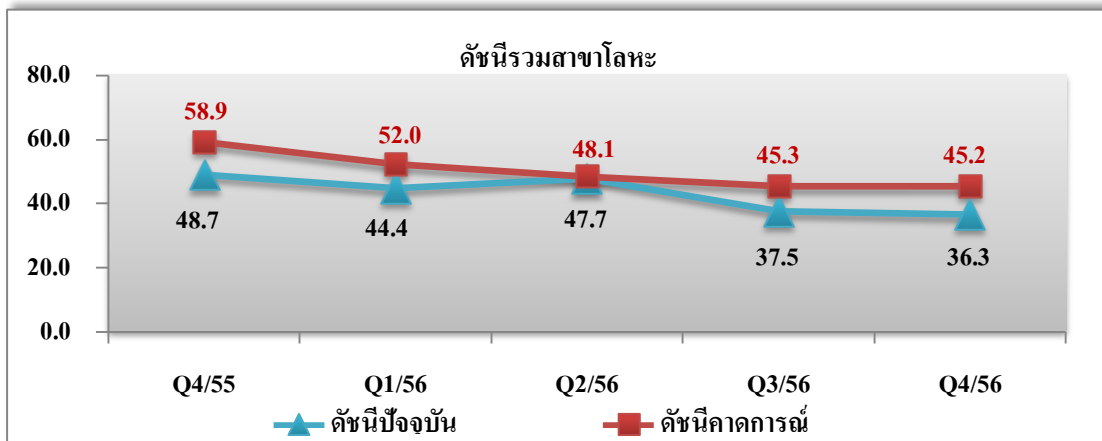


ภาพที่ 18 แสดงค่าดัชนีความเชื่อมั่นฯของสาขาโลหะ

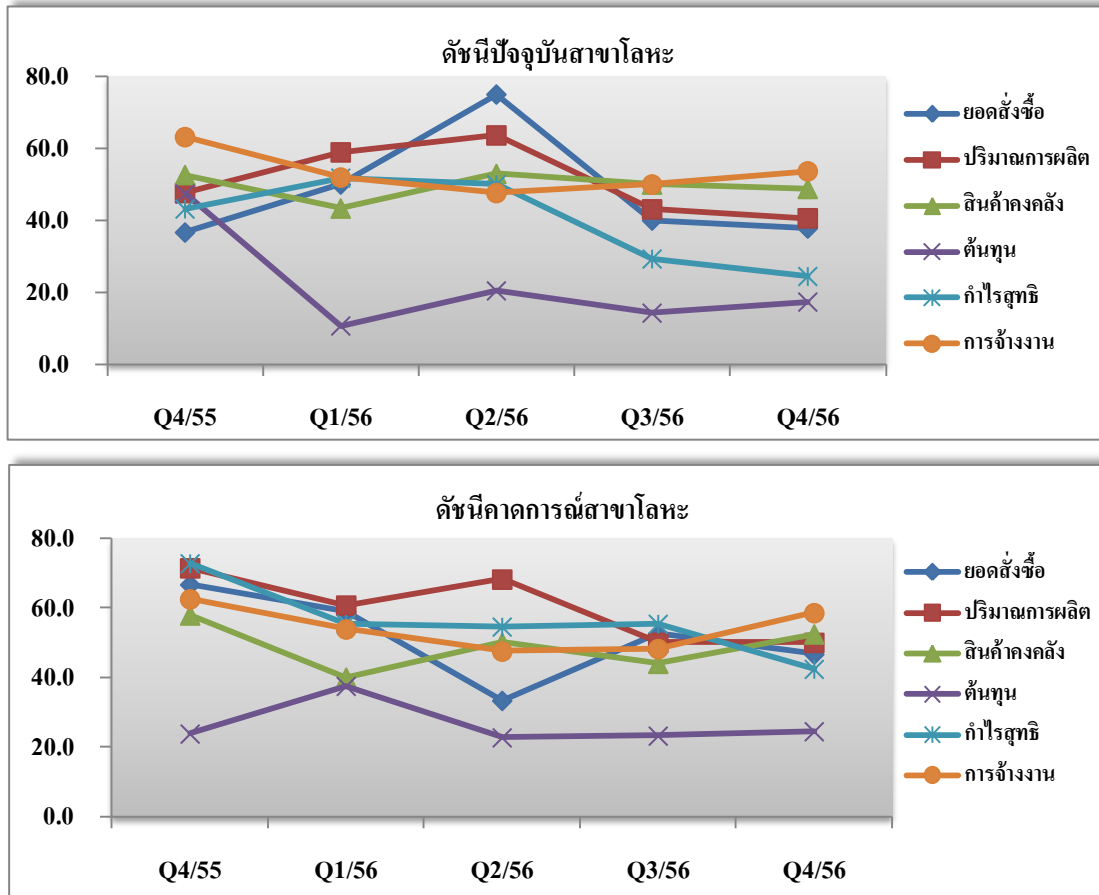
### 8) สาขาโลหะ

ดัชนีความเชื่อมั่นสาขาโลหะทั้งในปัจจุบันและคาดการณ์ฯ ปรับตัวลดลงเมื่อเทียบกับไตรมาสก่อนหน้า โดยค่าดัชนีความเชื่อมั่นในปัจจุบันปรับตัวลดลงมาอยู่ที่ระดับ 36.3 จากที่ระดับ 37.5 ในไตรมาสก่อนหน้า ในส่วนดัชนีความเชื่อมั่นคาดการณ์ฯพบว่า ค่าดัชนีปรับตัวลดลงมาอยู่ที่ระดับ 45.2 จากที่ระดับ 45.3 ในไตรมาสก่อนหน้า ทั้งนี้เมื่อพิจารณาถึงปัจจัยที่ส่งผลกระทบต่อกิจการทั้งในปัจจุบันและการคาดการณ์ฯพบว่า ปัจจัยทางด้านต้นทุนสินค้าและค่าแรง ภาวะเศรษฐกิจในประเทศและอำนาจซื้อของประชาชน การหดตัวของความต้องการสินค้าและบริการ และการแข่งขันในตลาดเป็นปัจจัยที่มีผลกระทบต่อผู้ประกอบการในสาขานี้มากที่สุด(ภาพที่ 19)

ในส่วนขององค์ประกอบย่อยของดัชนีไตรมาสที่ 4/2556 พบว่า องค์ประกอบย่อยเกือบทุกด้านในดัชนีปัจจุบันปรับตัวลดลง มีเพียงองค์ประกอบย่อยในด้านต้นทุนและการจ้างงานที่ปรับตัวเพิ่มสูงขึ้น ในส่วนดัชนีคาดการณ์ฯ พบว่า ค่าดัชนีองค์ประกอบย่อยด้านยอดคำสั่งซื้อและกำไรสุทธิปรับตัวลดลง องค์ประกอบย่อยด้านการปริมาณการผลิตเท่าเดิม และด้านองค์ประกอบย่อยด้านสินค้าคงคลัง ต้นทุน การจ้างงานปรับตัวเพิ่มสูงขึ้น สาเหตุที่ทำให้ค่าดัชนีปรับตัวลดลงทั้งในปัจจุบันและคาดการณ์เนื่องจากเกษตรกรขาดความเชื่อมั่นต่อโครงการรับจำนำข้าว จึงทำให้เกษตรกรชะลอการซื้อเครื่องมือ/วัสดุทางการเกษตรเพื่อขยายพื้นที่ในการเพาะปลูก ขณะที่สาเหตุที่ค่าดัชนีขององค์ประกอบย่อยทั้งปัจจุบันและคาดการณ์ด้านการจ้างงานปรับตัวเพิ่มขึ้น เนื่องจากธุรกิจสาขานี้ขาดแคลนแรงงานอย่างรุนแรงทั้งในปัจจุบันและอนาคต โดยเป็นการขาดแคลนแรงงานที่มีฝีมือเป็นส่วนใหญ่



ภาพที่ 19 แสดงค่าดัชนีความเชื่อมั่นฯของสาขาโลหะ



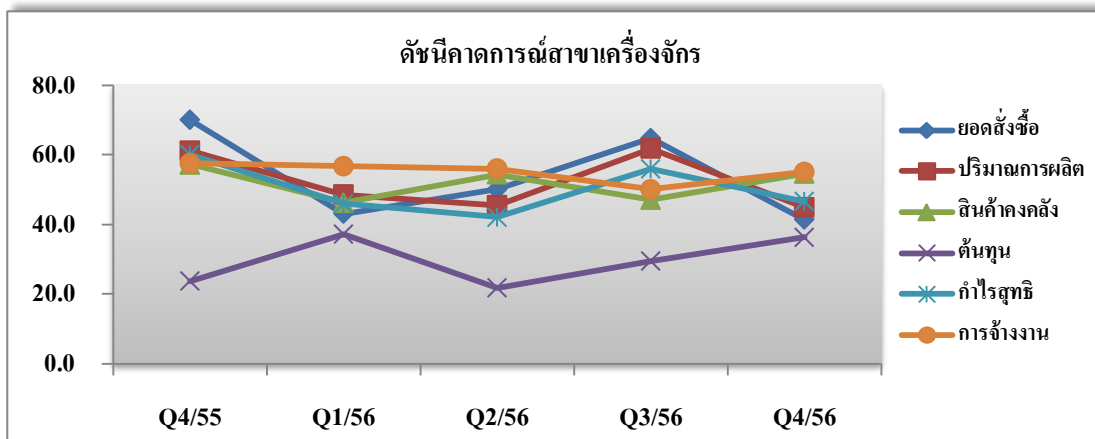
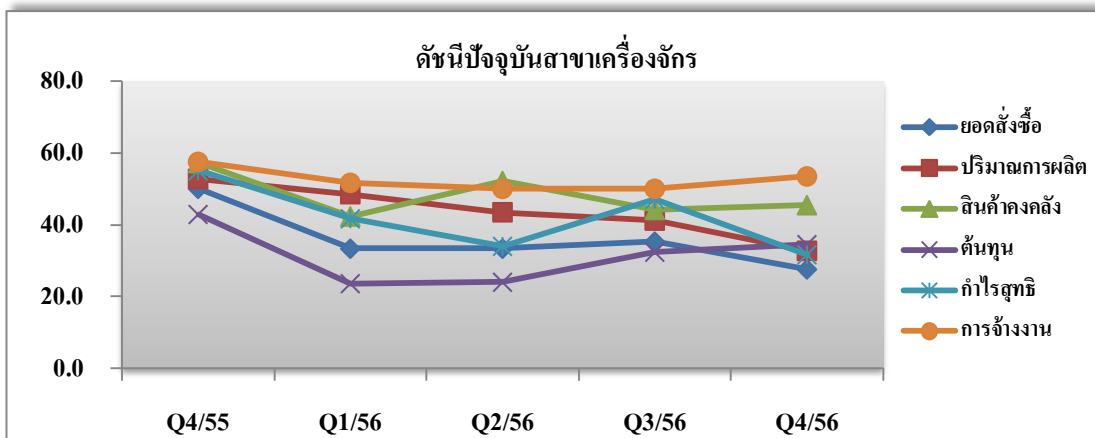
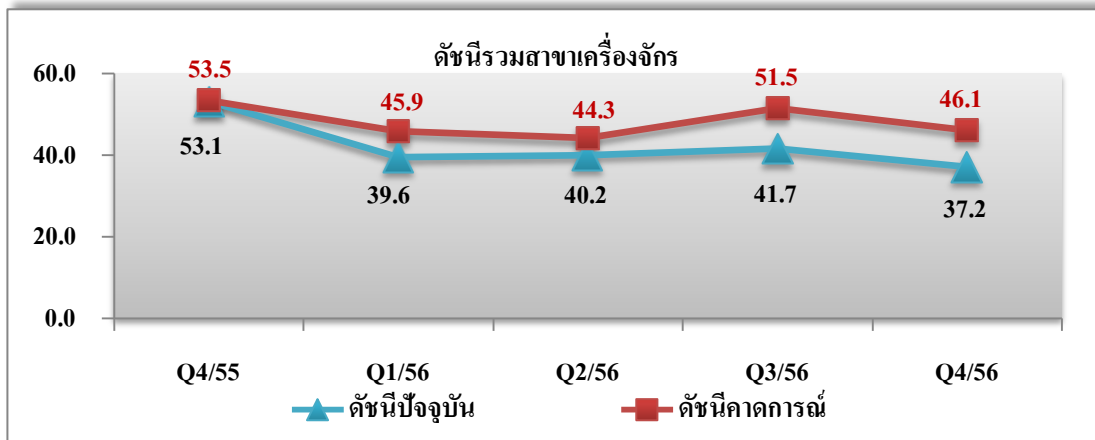
ภาพที่ 19 แสดงค่าดัชนีความเชื่อมั่นฯของสาขาโลหะ (ต่อ)

### 9) สาขาเครื่องจักร

ดัชนีความเชื่อมั่นสาขาเครื่องจักรทั้งในปัจจุบันและคาดการณ์ฯ ปรับตัวลดลงเมื่อเทียบกับไตรมาสก่อนหน้า โดยค่าดัชนีความเชื่อมั่นในปัจจุบันปรับตัวลดลงมาอยู่ที่ระดับ 37.2 จากที่ระดับ 41.7 ในไตรมาสก่อนหน้า ในส่วนดัชนีความเชื่อมั่นคาดการณ์ฯพบว่า ค่าดัชนีปรับตัวลดลงมาอยู่ที่ระดับ 46.1 จากที่ระดับ 51.5 ในไตรมาสก่อนหน้า ทั้งนี้เมื่อพิจารณาถึงปัจจัยที่มีผลกระทบต่อดัชนีความเชื่อมั่นทั้งในปัจจุบันและคาดการณ์ฯ พบว่า ปัจจัยทางด้านต้นทุนสินค้าและค่าแรง ยังคงเป็นปัจจัยที่มีผลกระทบต่อผู้ประกอบการมากที่สุด (ภาพที่ 20)

ในส่วนขององค์ประกอบย่อยของดัชนีไตรมาสที่ 4/2556 พบว่า องค์ประกอบย่อยด้านยอดคำสั่งซื้อ ปริมาณการผลิต และกำไรสุทธิของดัชนีปัจจุบันและคาดการณ์ฯปรับตัวลดลง ยกเว้นองค์ประกอบย่อยในด้านสินค้าคงคลัง ต้นทุน และการจ้างงานที่ปรับตัวเพิ่มขึ้น สาเหตุที่ทำให้ค่าดัชนีปรับตัวลดลงทั้งในปัจจุบันและคาดการณ์ฯเนื่องจากช่วงนี้เกิดปัญหาทางการเมืองและเกิดภาวะเศรษฐกิจซบเซาทำให้ประชาชนระมัดระวังการใช้จ่ายมากขึ้น ส่งผลให้การซ่อมแซมเครื่องจักรที่เกี่ยวข้องกับเกษตรกรรมลดลง อีกทั้งต้นทุนสินค้าที่ปรับเพิ่มขึ้นอย่างต่อเนื่อง จึงส่งผลให้ยอดคำสั่งซื้อและกำไรสุทธิลดลงอย่างมาก ในส่วนของ

ด้านการจ้างงาน พบว่า สาขานี้ยังขาดแคลนแรงงานโดยเฉพาะแรงงานที่มีฝีมือ จึงส่งผลให้ค่าดัชนีด้านการจ้างงานปรับเพิ่มขึ้นทั้งในปัจจุบันและอนาคต

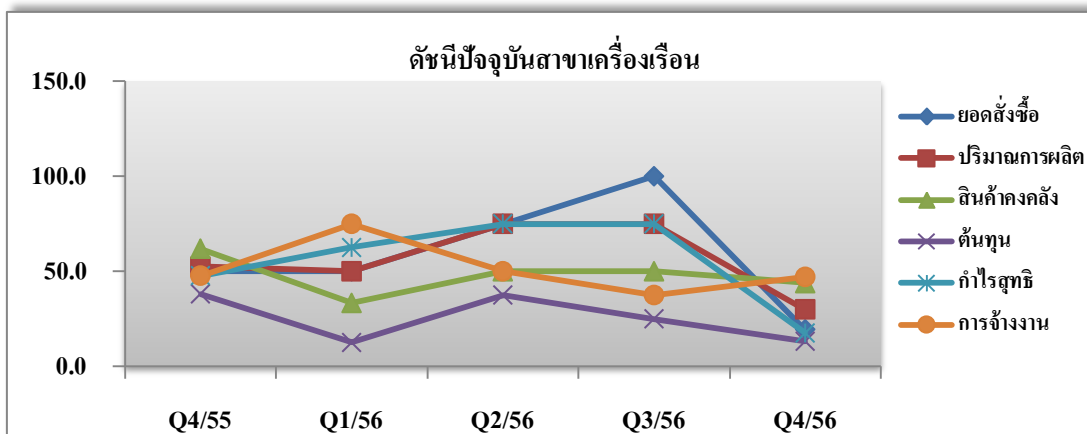
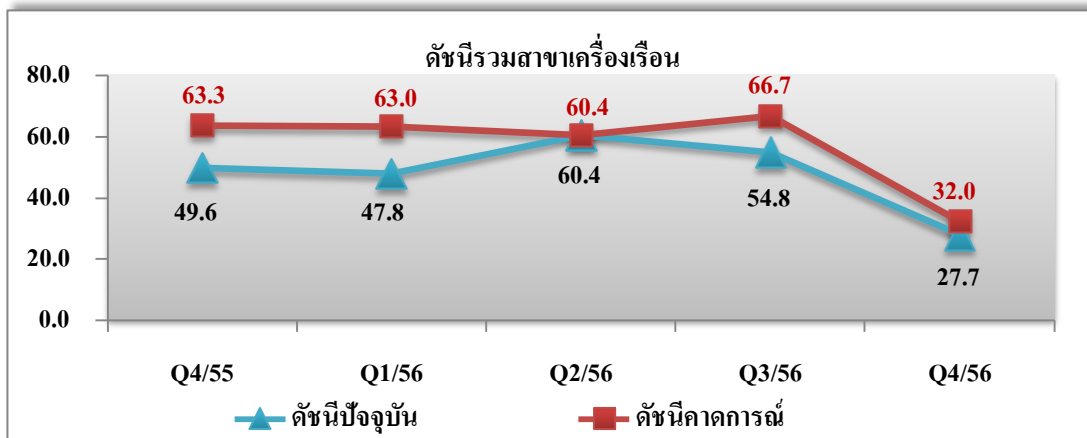


ภาพที่ 20 แสดงค่าดัชนีความเชื่อมั่นฯของสาขาเครื่องจักร

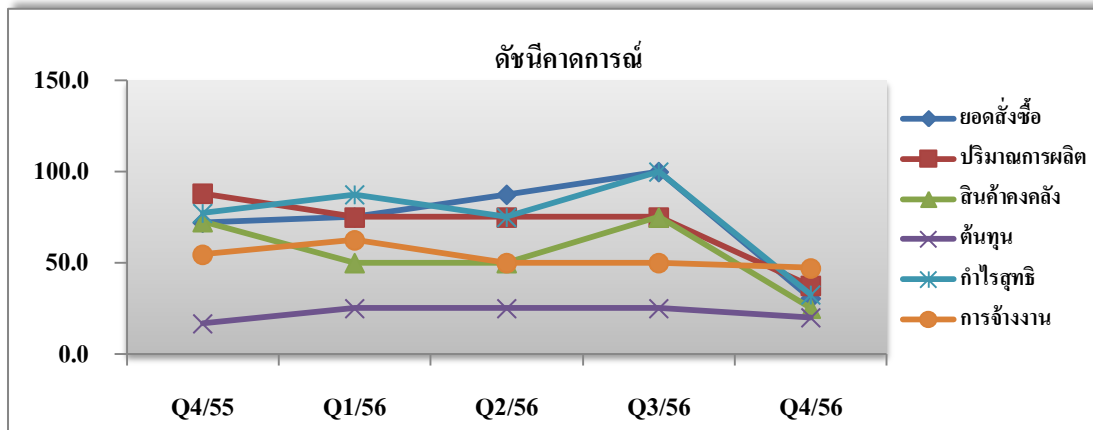
### 10) สาขาเครื่องเรือน

ดัชนีความเชื่อมั่นสาขาเครื่องเรือนทั้งในปัจจุบันและภาคการณ้ฯ ปรับตัวลดลงเมื่อเทียบกับไตรมาสก่อนหน้า โดยค่าดัชนีความเชื่อมั่นในปัจจุบันปรับตัวลดลงอย่างมากมาอยู่ที่ระดับ 27.7 จากที่ระดับ 54.8 ในไตรมาสก่อนหน้า ในส่วนดัชนีความเชื่อมั่นภาคการณ้ฯ พบว่า ค่าดัชนีปรับตัวลดลงมาอยู่ที่ระดับ 32.0 จากที่ระดับ 66.7 ในไตรมาสก่อนหน้า ทั้งนี้เมื่อพิจารณาถึงปัจจัยถึงที่มีผลกระทบต่อดัชนีความเชื่อมั่นทั้งในปัจจุบันและภาคการณ้ฯ พบว่า การแข่งขันในตลาดยังคงเป็นปัจจัยที่มีผลกระทบต่อผู้ประกอบการในสาขานี้มากที่สุดซึ่งเป็นผลกระทบที่สืบเนื่องมาจากไตรมาสก่อนหน้า (ภาพที่ 21)

ในส่วนขององค์ประกอบย่อยของดัชนีไตรมาสที่ 4/2556 พบว่าองค์ประกอบย่อยส่วนใหญ่ของดัชนีความเชื่อมั่นในปัจจุบันเกือบทุกองค์ประกอบที่ปรับตัวลดลง ยกเว้นองค์ประกอบย่อยในด้านการจ้างงานที่ปรับตัวเพิ่มขึ้น ในส่วนดัชนีภาคการณ้ฯ พบว่า ค่าดัชนีองค์ประกอบย่อยทุกด้านปรับตัวลดลง สาเหตุที่ทำให้ค่าดัชนีปรับตัวลดลงทั้งในปัจจุบันและภาคการณ้ฯ เนื่องจากสภาพเศรษฐกิจและปัญหาทางการเมือง รวมไปถึงการแข่งขันในตลาดของธุรกิจสาขานี้ที่รุนแรงมากขึ้น(คู่แข่งมีมากขึ้น) อีกทั้งการชะลอตัวของโครงการอสังหาริมทรัพย์ของภาคตะวันออกเฉียงเหนือ โดยเฉพาะโครงการที่เกี่ยวกับพาณิชยกรรม ซึ่งส่งผลด้านลบต่อธุรกิจสาขานี้โดยตรง



ภาพที่ 21 แสดงค่าดัชนีความเชื่อมั่นฯของสาขาเครื่องเรือน



ภาพที่ 21 แสดงค่าดัชนีความเชื่อมั่นฯของสาขาเครื่องเรือน (ต่อ)

## 8] ปัจจัยที่ส่งผลต่อการดำเนินงานของกิจการในภาคการผลิตของวิสาหกิจขนาดกลางและขนาดย่อม ภูมิภาคตะวันออกเฉียงเหนือ

เมื่อพิจารณาปัจจัยที่ส่งผลกระทบต่อผู้ประกอบการวิสาหกิจขนาดกลางและขนาดย่อมภาคการผลิตทั้งในปัจจุบันและคาดการณ์ 3 เดือนของไตรมาสที่ 4 ปี 2556 โดยมีเกณฑ์พิจารณาปัจจัยที่มีผลกระทบต่อกิจการ ดังนี้

ปัจจัยที่ส่งผลกระทบต่อกิจการอย่างมีนัยยะทั้งในปัจจุบัน และคาดการณ์ฯ โดยมีเกณฑ์พิจารณาจากแบบสอบถาม โดยให้คะแนนสูงสุดเท่ากับ 3.0 สำหรับคำตอบของปัจจัยที่ส่งผลกระทบต่อกิจการในระดับ “มาก” และให้คะแนน 2.0 1.0 และ 0 ตามลำดับ สำหรับคำตอบของปัจจัยที่ส่งผลกระทบต่อกิจการในระดับ “ปานกลาง” ระดับ “น้อย” และ “ไม่มีผลกระทบต่อ” ตามลำดับ หากมีค่าเฉลี่ยอยู่ในช่วง

คะแนน	แสดงว่า
0 – 0.75	ปัจจัยที่พิจารณาไม่มีผลกระทบต่ออย่างมีนัยยะ
0.76 – 1.50	ปัจจัยที่พิจารณาผลกระทบต่ออย่างมีนัยยะในระดับน้อย
1.51 – 2.05	ปัจจัยที่พิจารณาผลกระทบต่ออย่างมีนัยยะในระดับปานกลาง
2.06 – 3.00	ปัจจัยที่พิจารณาผลกระทบต่ออย่างมีนัยยะในระดับมาก

ผลการคำนวณเฉลี่ยพบว่าปัจจัยที่มีผลกระทบต่อธุรกิจ**ในปัจจุบัน**ที่มีนัยยะในระดับมาก คือ **ต้นทุนค่าสินค้าและค่าแรง** ระดับปานกลาง คือ **ภาวะเศรษฐกิจในประเทศและอำนาจซื้อของประชาชน การแข่งขันในตลาด ราคาน้ำมันและค่าขนส่ง การหดตัวของความต้องการสินค้าและสถานการณ์ทางการเมือง** ตามลำดับ ระดับน้อย คือ **คุณภาพบริการสาธารณสุขปโภค และมาตรการต่างๆของรัฐบาล** ตามลำดับ

ส่วนผลการคำนวณเฉลี่ยพบว่าปัจจัยที่มีผลกระทบต่อธุรกิจอนาคตที่มีนัยยะในระดับมาก คือ **ต้นทุนค่าสินค้าและค่าแรง ระดับปานกลาง** คือ **ภาวะเศรษฐกิจในประเทศและอำนาจซื้อของประชาชน การแข่งขันในตลาด ราคาน้ำมันและค่าขนส่ง การหดตัวของความต้องการสินค้าและคุณภาพของบริการ สาธารณูปโภค** ตามลำดับ ระดับน้อย คือ **สถานการณ์ทางการเมืองและมาตรการต่างๆของรัฐบาล** ตามลำดับ

ขณะที่ปัจจัยที่**ไม่มีผลกระทบต่อธุรกิจ**ทั้งปัจจุบันและอนาคต คือ **สภาวะเศรษฐกิจโลก อัตราดอกเบี้ยเงินกู้ และอัตราแลกเปลี่ยน** จากค่าคะแนนดังกล่าวแสดงให้เห็นว่าผู้ประกอบการในภูมิภาคตะวันออกเฉียงเหนือจะเน้นตลาดภายในประเทศเป็นหลัก และมีส่งออกตลาดต่างประเทศบ้างแต่มีปริมาณที่ไม่มากนัก ส่วนค่าคะแนนและการแปลผลของแต่ละสาขาอุตสาหกรรมมีรายละเอียด ดังนี้(ตารางที่ 1)





ตารางที่ 1 แสดงปัจจัยที่ส่งผลต่อการดำเนินงานของกิจการในภาคการผลิตของวิสาหกิจขนาดกลางและขนาดย่อม

ดัชนี	ไตรมาสที่ 4/2556				10-11 การผลิตผลิตภัณฑ์อาหารและเครื่องดื่ม				13. การผลิตสิ่งทอ			
	ปัจจุบัน		คาดการณ์ 3 เดือนข้างหน้า		ปัจจุบัน		คาดการณ์ 3 เดือนข้างหน้า		ปัจจุบัน		คาดการณ์ 3 เดือนข้างหน้า	
	ค่าดัชนี	แปลผล	ค่าดัชนี	แปลผล	ค่าดัชนี	แปลผล	ค่าดัชนี	แปลผล	ค่าดัชนี	แปลผล	ค่าดัชนี	แปลผล
ระดับราคาน้ำมันและค่าขนส่ง	1.87	มีผลปานกลาง	1.95	มีผลปานกลาง	1.94	มีผลปานกลาง	2.02	มีผลปานกลาง	1.36	มีผลน้อย	1.47	มีผลน้อย
ราคาต้นทุนสินค้า/ค่าแรงงาน	2.14	มีผลมาก	2.18	มีผลมาก	2.21	มีผลมาก	2.25	มีผลมาก	2.06	มีผลมาก	2.17	มีผลมาก
อัตราแลกเปลี่ยน	0.31	ไม่มีผล	0.35	ไม่มีผล	0.31	ไม่มีผล	0.35	ไม่มีผล	0.14	ไม่มีผล	0.21	ไม่มีผล
อัตราดอกเบี้ยเงินกู้	0.46	ไม่มีผล	0.52	ไม่มีผล	0.37	ไม่มีผล	0.43	ไม่มีผล	0.30	ไม่มีผล	0.38	ไม่มีผล
สถานะเศรษฐกิจโลก	0.50	ไม่มีผล	0.53	ไม่มีผล	0.40	ไม่มีผล	0.44	ไม่มีผล	0.29	ไม่มีผล	0.34	ไม่มีผล
ภาวะเศรษฐกิจในประเทศและอำนาจซื้อของประชาชน	1.94	มีผลปานกลาง	1.99	มีผลปานกลาง	1.99	มีผลปานกลาง	2.05	มีผลปานกลาง	1.72	มีผลปานกลาง	1.81	มีผลปานกลาง
การหดตัวของความต้องการสินค้าและบริการ	1.84	มีผลปานกลาง	1.90	มีผลปานกลาง	1.82	มีผลปานกลาง	1.89	มีผลปานกลาง	1.78	มีผลปานกลาง	1.80	มีผลปานกลาง
การแข่งขันในตลาด	1.93	มีผลปานกลาง	1.96	มีผลปานกลาง	2.01	มีผลปานกลาง	2.05	มีผลปานกลาง	1.51	มีผลปานกลาง	1.59	มีผลปานกลาง
คุณภาพของบริการสาธารณสุขโลก	1.49	มีผลน้อย	1.52	มีผลปานกลาง	1.68	มีผลปานกลาง	1.72	มีผลปานกลาง	0.91	มีผลน้อย	0.94	มีผลน้อย
สถานการณ์ทางการเมืองที่มีต่อกิจการ	1.52	มีผลปานกลาง	1.50	มีผลน้อย	1.34	มีผลน้อย	1.31	มีผลน้อย	1.80	มีผลปานกลาง	1.82	มีผลปานกลาง
มาตรการในด้านต่างๆของรัฐบาลต่อกิจการ	1.33	มีผลน้อย	1.34	มีผลน้อย	1.26	มีผลน้อย	1.25	มีผลน้อย	1.60	มีผลปานกลาง	1.64	มีผลปานกลาง

ตารางที่ 1 แสดงปัจจัยที่ส่งผลต่อการดำเนินงานของกิจการในภาคการผลิตของวิสาหกิจขนาดกลางและขนาดย่อม (ต่อ)

ดัชนี	14. การผลิตเครื่องแต่งกาย รวมทั้งการตกแต่งและ ซ่อมสิ่งขนสัตว์				16. การผลิตไม้ ผลิตภัณฑ์จากไม้และไม้ก๊อก ยกเว้นเครื่องเรือนรวมทั้งการผลิตสิ่งของจากฟาง และวัสดุอื่น ๆ				20. การผลิตเคมีภัณฑ์และผลิตภัณฑ์เคมี			
	ปัจจุบัน		คาดการณ์ 3 เดือน ข้างหน้า		ปัจจุบัน		คาดการณ์ 3 เดือน ข้างหน้า		ปัจจุบัน		คาดการณ์ 3 เดือน ข้างหน้า	
	ค่าดัชนี	แปลผล	ค่าดัชนี	แปลผล	ค่าดัชนี	แปลผล	ค่าดัชนี	แปลผล	ค่าดัชนี	แปลผล	ค่าดัชนี	แปลผล
ระดับราคาน้ำมันและค่าขนส่ง	1.48	มีผลน้อย	1.52	มีผลปานกลาง	1.50	มีผลน้อย	1.78	มีผลปานกลาง	2.32	มีผลมาก	2.36	มีผลมาก
ราคาค่าขนส่งสินค้า/ค่าแรงงาน	1.48	มีผลน้อย	1.55	มีผลปานกลาง	1.71	มีผลปานกลาง	1.84	มีผลปานกลาง	2.43	มีผลมาก	2.46	มีผลมาก
อัตราแลกเปลี่ยน	0.13	ไม่มีผล	0.19	ไม่มีผล	0.40	ไม่มีผล	0.40	ไม่มีผล	0.50	ไม่มีผล	0.56	ไม่มีผล
อัตราดอกเบี้ยเงินกู้	0.29	ไม่มีผล	0.32	ไม่มีผล	0.76	มีผลน้อย	0.82	มีผลน้อย	0.61	ไม่มีผล	0.61	ไม่มีผล
สถานะเศรษฐกิจโลก	0.13	ไม่มีผล	0.19	ไม่มีผล	0.94	มีผลน้อย	0.90	มีผลน้อย	0.86	มีผลน้อย	0.89	มีผลน้อย
ภาวะเศรษฐกิจในประเทศและอำนาจซื้อของประชาชน	1.68	มีผลปานกลาง	1.74	มีผลปานกลาง	1.63	มีผลปานกลาง	1.53	มีผลปานกลาง	2.00	มีผลปานกลาง	2.04	มีผลปานกลาง
การหดตัวของความต้องการสินค้าและบริการ	1.52	มีผลปานกลาง	1.65	มีผลปานกลาง	1.57	มีผลปานกลาง	1.60	มีผลปานกลาง	1.96	มีผลปานกลาง	1.96	มีผลปานกลาง
การแข่งขันในตลาด	1.27	มีผลน้อย	1.27	มีผลน้อย	1.63	มีผลปานกลาง	1.69	มีผลปานกลาง	2.00	มีผลปานกลาง	2.07	มีผลมาก
คุณภาพของบริการสาธารณสุขโลก	0.77	มีผลน้อย	0.80	มีผลน้อย	1.04	มีผลน้อย	1.02	มีผลน้อย	1.80	มีผลปานกลาง	1.76	มีผลปานกลาง
สถานการณ์ทางการเมืองที่มีต่อกิจการ	2.19	มีผลมาก	2.39	มีผลมาก	1.76	มีผลปานกลาง	1.57	มีผลปานกลาง	1.54	มีผลปานกลาง	1.64	มีผลปานกลาง
มาตรการในด้านต่างๆของรัฐบาลต่อกิจการ	1.42	มีผลน้อย	1.48	มีผลน้อย	1.12	มีผลน้อย	1.10	มีผลน้อย	1.57	มีผลปานกลาง	1.61	มีผลปานกลาง

ตารางที่ 1 แสดงปัจจัยที่ส่งผลต่อการดำเนินงานของกิจการในภาคการผลิตของวิสาหกิจขนาดกลางและขนาดย่อม (ต่อ)

ดัชนี	22. การผลิตผลิตภัณฑ์ยางและผลิตภัณฑ์พลาสติก				23. การผลิตผลิตภัณฑ์จากแร่โลหะ				25. การผลิตผลิตภัณฑ์ที่ทำจากโลหะประดิษฐ์ ยกเว้นเครื่องจักรและอุปกรณ์			
	ปัจจุบัน		คาดการณ์ 3 เดือนข้างหน้า		ปัจจุบัน		คาดการณ์ 3 เดือนข้างหน้า		ปัจจุบัน		คาดการณ์ 3 เดือนข้างหน้า	
	ค่าดัชนี	แปลผล	ค่าดัชนี	แปลผล	ค่าดัชนี	แปลผล	ค่าดัชนี	แปลผล	ค่าดัชนี	แปลผล	ค่าดัชนี	แปลผล
ระดับราคาน้ำมันและค่าขนส่ง	1.85	มีผลปานกลาง	1.85	มีผลปานกลาง	2.38	มีผลมาก	2.38	มีผลมาก	2.04	มีผลปานกลาง	2.14	มีผลมาก
ราคาต้นทุนสินค้า/ค่าแรงงาน	2.23	มีผลมาก	2.19	มีผลมาก	2.48	มีผลมาก	2.48	มีผลมาก	2.39	มีผลมาก	2.37	มีผลมาก
อัตราแลกเปลี่ยน	0.19	ไม่มีผล	0.19	ไม่มีผล	0.35	ไม่มีผล	0.40	ไม่มีผล	0.43	ไม่มีผล	0.45	ไม่มีผล
อัตราดอกเบี้ยเงินกู้	0.38	ไม่มีผล	0.38	ไม่มีผล	0.95	มีผลน้อย	1.05	มีผลน้อย	0.59	ไม่มีผล	0.69	ไม่มีผล
สถานะเศรษฐกิจโลก	0.38	ไม่มีผล	0.42	ไม่มีผล	0.78	มีผลน้อย	0.83	มีผลน้อย	0.65	ไม่มีผล	0.69	ไม่มีผล
ภาวะเศรษฐกิจในประเทศและอำนาจซื้อของประชาชน	2.15	มีผลมาก	2.19	มีผลมาก	2.03	มีผลปานกลาง	2.00	มีผลปานกลาง	2.21	มีผลมาก	2.24	มีผลมาก
การหดตัวของความต้องการสินค้าและบริการ	1.81	มีผลปานกลาง	1.81	มีผลปานกลาง	2.15	มีผลมาก	2.18	มีผลมาก	2.13	มีผลมาก	2.25	มีผลมาก
การแข่งขันในตลาด	1.88	มีผลปานกลาง	1.81	มีผลปานกลาง	2.40	มีผลมาก	2.43	มีผลมาก	2.14	มีผลมาก	2.12	มีผลมาก
คุณภาพของบริการสาธารณสุขโลก	1.48	มีผลน้อย	1.52	มีผลปานกลาง	1.90	มีผลปานกลาง	1.85	มีผลปานกลาง	1.76	มีผลปานกลาง	1.78	มีผลปานกลาง
สถานการณ์ทางการเมืองที่มีต่อกิจการ	1.88	มีผลปานกลาง	1.92	มีผลปานกลาง	1.75	มีผลปานกลาง	1.73	มีผลปานกลาง	1.49	มีผลน้อย	1.47	มีผลน้อย
มาตรการในด้านต่างๆของรัฐบาลต่อกิจการ	1.50	มีผลน้อย	1.58	มีผลปานกลาง	1.68	มีผลปานกลาง	1.68	มีผลปานกลาง	1.35	มีผลน้อย	1.39	มีผลน้อย

ตารางที่ 1 แสดงปัจจัยที่ส่งผลต่อการดำเนินงานของกิจการในภาคการผลิตของวิสาหกิจขนาดกลางและขนาดย่อม (ต่อ)

ดัชนี	28. การผลิตเครื่องจักรและอุปกรณ์ซึ่งมีได้จัดประเภทไว้ในที่อื่น				31. การผลิตเครื่องเรือนและการผลิตซึ่งมีได้จัดประเภทไว้ในที่อื่น			
	ปัจจุบัน		คาดการณ์ 3 เดือนข้างหน้า		ปัจจุบัน		คาดการณ์ 3 เดือนข้างหน้า	
	ค่าดัชนี	แปลผล	ค่าดัชนี	แปลผล	ค่าดัชนี	แปลผล	ค่าดัชนี	แปลผล
ระดับราคาน้ำมันและค่าขนส่ง	1.87	มีผลปานกลาง	1.93	มีผลปานกลาง	1.70	มีผลปานกลาง	1.75	มีผลปานกลาง
ราคาค่าต้นทุนสินค้า/ค่าแรงงาน	2.10	มีผลมาก	2.14	มีผลมาก	1.60	มีผลปานกลาง	1.40	มีผลน้อย
อัตราแลกเปลี่ยน	0.40	ไม่มีผล	0.47	ไม่มีผล	0.30	ไม่มีผล	0.30	ไม่มีผล
อัตราดอกเบี้ยเงินกู้	0.70	ไม่มีผล	0.70	ไม่มีผล	0.40	ไม่มีผล	0.40	ไม่มีผล
สถานะเศรษฐกิจโลก	0.77	มีผลน้อย	0.83	มีผลน้อย	0.78	มีผลน้อย	0.72	ไม่มีผล
ภาวะเศรษฐกิจในประเทศและอำนาจซื้อของประชาชน	1.93	มีผลปานกลาง	2.07	มีผลมาก	1.90	มีผลปานกลาง	1.85	มีผลปานกลาง
การหดตัวของความต้องการสินค้าและบริการ	1.87	มีผลปานกลาง	1.93	มีผลปานกลาง	2.05	มีผลปานกลาง	2.00	มีผลปานกลาง
การแข่งขันในตลาด	1.72	มีผลปานกลาง	1.80	มีผลปานกลาง	2.35	มีผลมาก	2.32	มีผลมาก
คุณภาพของบริการสาธารณสุขโลก	1.28	มีผลน้อย	1.33	มีผลน้อย	0.75	ไม่มีผล	0.85	มีผลน้อย
สถานการณ์ทางการเมืองที่มีต่อกิจการ	1.34	มีผลน้อย	1.37	มีผลน้อย	1.50	มีผลน้อย	1.42	มีผลน้อย
มาตรการในด้านต่างๆของรัฐบาลต่อกิจการ	0.93	มีผลน้อย	0.90	มีผลน้อย	1.40	มีผลน้อย	1.37	มีผลน้อย

# ภาคผนวก

**หมวดอุตสาหกรรมย่อยของแต่ละกลุ่มอุตสาหกรรม ประกอบไปด้วย**
**1. หมวดอาหารและเครื่องดื่ม**

รหัส	อุตสาหกรรม	ไตรมาสที่ 3/2556	
		ปัจจุบัน	คาดการณ์ 3 เดือนข้างหน้า
<b>ดัชนีความเชื่อมั่น</b>		<b>30.8</b>	<b>34.9</b>
10111	การฆ่าสัตว์ ยกเว้นสัตว์ปีก	21.3	31.3
10120	การฆ่าสัตว์ปีก และการผลิตเนื้อสัตว์ปีกสด แช่เย็น หรือแช่แข็ง	75.0	75.0
10134	การผลิตผลิตภัณฑ์พลอยได้จากสัตว์ และสัตว์ปีก	32.4	42.6
10139	การผลิตผลิตภัณฑ์อื่นๆ จากหนังสัตว์และหนังสัตว์ปีก	39.1	45.7
10211	การผลิตปลาและผลิตภัณฑ์จากปลาสด แช่เย็นหรือแช่แข็ง	33.3	41.7
10293	การผลิตน้ำปลา และผลิตภัณฑ์สัตว์น้ำที่ได้จากการหมัก	25.0	41.7
10301	การผลิตผลไม้และผักแช่แข็ง	25.0	34.4
10303	การผลิตน้ำผลไม้และน้ำผัก	16.7	25.0
10309	การแปรรูปและการถนอมผลไม้และผักด้วยวิธีอื่นๆ	25.0	41.7
10611	การสีข้าว	30.0	66.7
10619	การผลิตผลิตภัณฑ์อื่นๆ ที่ได้จากการโม่ สัตว์เลี้ยง	42.9	56.1
10621	การผลิตมันเส้นและมันอัดเม็ด	45.0	65.0
10711	การผลิตขนมปัง เค้ก และเพสตรี	32.8	40.6
10712	การผลิตบัตกัตและขนมปังกรอบที่คล้ายกัน	30.0	50.0
10713	การผลิตขนมปัง เค้ก และเพสตรี	30.0	60.0
10742	การผลิตเส้นก๋วยเตี๋ยว บะหมี่ และวุ้นเส้น	54.2	54.2
10771	การผลิตเครื่องเทศและเครื่องแกงสำเร็จรูป	33.3	41.7
10779	การผลิตเครื่องประกอบอาหารอื่นๆ	20.8	20.8
10791	การผลิตขนมไทยและขนมพื้นเมือง(ยกเว้นขนมอบ)	31.0	32.8
10792	การผลิตขนมไทยและขนมพื้นเมือง (ยกเว้นขนมอบ)	52.6	50.0
10795	การผลิตน้ำแข็งเพื่อการบริโภค	28.6	28.6
10796	การผลิตผลิตภัณฑ์จากไข่	42.9	42.9

รหัส	อุตสาหกรรม	ไตรมาสที่ 3/2556	
		ปัจจุบัน	คาดการณ์ 3 เดือนข้างหน้า
10799	การผลิตผลิตภัณฑ์อาหารอื่นๆซึ่งมิได้จัดประเภทไว้ในที่อื่น	36.8	41.6
10802	การผลิตอาหารสำเร็จรูปสำหรับปศุสัตว์	42.3	26.9
11041	การผลิตน้ำดื่มบริสุทธิ์และน้ำแร่บรรจุขวด	55.0	55.0
11049	การผลิตเครื่องคัมนอื่นๆที่ไม่มีแอลกอฮอล์	35.2	40.1

รหัส	อุตสาหกรรม	ไตรมาสที่ 4 /2556	
		ปัจจุบัน	คาดการณ์ 3 เดือนข้างหน้า
<b>ดัชนีความเชื่อมั่น</b>		<b>36.8</b>	<b>41.2</b>
10111	การฆ่าสัตว์(ยกเว้นสัตว์ปีก)	58.3	58.3
10112	การผลิตเนื้อสัตว์(ยกเว้นสัตว์ปีก)สด แช่เย็นหรือแช่แข็ง	25.0	16.7
10120	การฆ่าสัตว์ปีกและการผลิตสัตว์ปีกสด แช่เย็นหรือแช่แข็ง	50.0	70.0
10132	การผลิตไส้กรอก ลูกชิ้น และผลิตภัณฑ์อื่นที่คล้ายกันที่ทำจากเนื้อสัตว์และเนื้อสัตว์ปีก	31.8	36.4
10139	การผลิตผลิตภัณฑ์อื่นๆ จากเนื้อสัตว์และสัตว์ปีก	40.0	40.0
10211	การผลิตปลาและผลิตภัณฑ์จากปลาสด แช่เย็นหรือแช่แข็ง	25.0	25.0
10301	การผลิตผลไม้และผักแช่แข็ง	41.7	41.7
10304	การถนอมผลไม้และผัก โดยทำให้แห้ง ทำเค็ม แช่น้ำมันหรือน้ำส้มสายชู	0.0	0.0
10309	การแปรรูปและการถนอมผลไม้และผักด้วยวิธีฯ	28.0	31.7
10390	การแปรรูปและการถนอมผลไม้และผักด้วยวิธีอื่นๆ	37.5	37.5
10411	การผลิตน้ำมันถั่วเหลือง	33.3	33.3
10501	การผลิตนมสด นมพาสเจอร์ไรส์ นมสเตอริไลซ์ นมโฮโมจีไนส์ และ/หรือ ยูเอชที	33.3	25.0
10611	การสีข้าว	39.4	48.9
10619	การผลิตผลิตภัณฑ์อื่นๆที่ได้จากการไม่-สีธัญพืช	20.6	32.4
10621	การผลิตมันเส้นและมันอัดเม็ด	42.4	44.8

รหัส	อุตสาหกรรม	ไตรมาสที่ 4 /2556	
		ปัจจุบัน	ภาคการันต์ 3 เดือนข้างหน้า
10711	การผลิตขนมปัง เค้ก และเฟล็กซ์	43.4	40.4
10712	การผลิตบิสกิตและขนมปังกรอบที่คล้ายกัน	31.8	36.4
10713	การผลิตขนมไทยประเภทอบ	68.2	40.9
10724	การผลิตอาหารพร้อมปรุงและอาหารสำเร็จรูปที่เน่าเสียง่าย	25.0	25.0
10740	การผลิตมะกะโรนี เส้นก๋วยเตี๋ยวและผลิตภัณฑ์อาหารจำพวกแป้งที่คล้ายกัน	40.0	40.0
10742	การผลิตเส้นก๋วยเตี๋ยว บะหมี่ วุ้นเส้น	41.7	70.8
10743	การผลิตผลิตภัณฑ์อาหารจำพวกแป้งชนิดสำเร็จรูปและกึ่งสำเร็จรูป	0.0	8.3
10749	การผลิตอาหารพร้อมปรุงและอาหารสำเร็จรูปที่เน่าเสียง่าย	47.1	47.1
10761	การผลิตกาแฟ	10.0	70.0
10771	การผลิตเครื่องเทศและเครื่องแกงสำเร็จรูป	40.0	80.0
10791	การผลิตขนมขบเคี้ยว/ขนมกรุบกรอบ	50.0	50.0
10792	การผลิตขนมไทยและขนมพื้นเมือง(ยกเว้นขนมอบ)	31.7	28.0
10794	การผลิตอาหารพร้อมปรุงและอาหารสำเร็จรูปที่เน่าเสียง่าย	32.0	46.4
10795	การผลิตน้ำแข็งเพื่อการบริโภค	40.7	53.7
10796	การผลิตผลิตภัณฑ์จากไข่	35.7	40.0
10799	การผลิตผลิตภัณฑ์อาหารอื่นๆ ซึ่งมีได้จัดประเภทไว้ในที่อื่น	36.9	39.7
10801	การผลิตอาหารสำเร็จรูปสำหรับสัตว์เลี้ยง	52.1	43.8
11019	การผลิตเครื่องดื่มอื่นๆที่ไม่มีแอลกอฮอล์	50.0	50.0
11043	การผลิตเครื่องดื่มกาแฟ ชา และชาชงสมุนไพรพร้อมดื่ม	35.3	49.4
11049	การผลิตเครื่องดื่มอื่นๆที่ไม่มีแอลกอฮอล์	33.9	34.7



## 2. หมวดสิ่งทอ

รหัส	อุตสาหกรรม	ไตรมาสที่ 3/2556	
		ปัจจุบัน	คาดการณ์ 3 เดือนข้างหน้า
<b>ดัชนีความเชื่อมั่น</b>		<b>55.4</b>	<b>61.1</b>
13020	การผลิตสิ่งทอสำเร็จรูปอื่นๆ (ยกเว้นเครื่องแต่งกาย)	60.0	60.0
13121	การทอผ้าจากเส้นใยธรรมชาติ	54.9	62.0
13922	การผลิตผลิตภัณฑ์จากผ้าใบและผ้าอื่นๆ ที่คล้ายกัน	45.8	62.5
13929	การผลิตสิ่งทอสำเร็จรูปอื่นๆ (ยกเว้นเครื่องแต่งกาย)	54.3	56.9
13930	การผลิตพรมและสิ่งปูพื้นที่ทำจากสิ่งทอ	53.0	58.0
13940	การผลิตเชือกเชือกเส้นใหญ่ตาข่ายแห และอวน	50.0	50.0
13991	การผลิตผ้าชนิดไม่ทอ	66.7	62.5
13999	การผลิตสิ่งทอประเภทอื่นๆ ซึ่งไม่ได้จัดประเภทไว้ในที่อื่น	71.2	70.0

รหัส	อุตสาหกรรม	ไตรมาสที่ 4 /2556	
		ปัจจุบัน	คาดการณ์ 3 เดือนข้างหน้า
<b>ดัชนีความเชื่อมั่น</b>		<b>47.81</b>	<b>48.08</b>
13121	การทอผ้าจากเส้นใยธรรมชาติ	47.88	47.72
13132	การพิมพ์ซิลค์กรีน	58.33	50.00
13729	การผลิตสิ่งทอสำเร็จรูปอื่นๆ	41.67	66.67
13929	การผลิตสิ่งทอสำเร็จรูปอื่นๆ(ยกเว้นเครื่องแต่งกาย)	50.00	40.00
13930	การผลิตพรมและสิ่งปูพื้นที่ทำจากสิ่งทอ	48.08	51.92
13999	การผลิตสิ่งทอประเภทอื่นๆ ซึ่งมีได้จักประเภทไว้ในที่อื่น	40.00	45.00

### 3. หมวดเครื่องแต่งกาย

รหัส	อุตสาหกรรม	ไตรมาสที่ 3/2556	
		ปัจจุบัน	คาดการณ์ 3 เดือนข้างหน้า
<b>ดัชนีความเชื่อมั่น</b>		<b>54.8</b>	<b>61.9</b>
14110	การผลิตเสื้อผ้าเครื่องแต่งกาย	80.0	80.0
14111	การผลิตเสื้อผ้าเครื่องแต่งกายที่ใช้ในงานอุตสาหกรรมวิชาชีพ นักเรียนและนักศึกษา	60.0	60.0
14114	การผลิตเสื้อผ้าเด็กอ่อน	30.0	70.0
14120	ร้านตัดเย็บเสื้อผ้า	55.3	61.9
14130	การผลิตเครื่องประกอบเครื่องแต่งกายอื่น	70.0	70.0
14139	การผลิตเครื่องประกอบเครื่องแต่งกายอื่น	53.3	60.9

รหัส	อุตสาหกรรม	ไตรมาสที่ 4 /2556	
		ปัจจุบัน	คาดการณ์ 3 เดือนข้างหน้า
<b>ดัชนีความเชื่อมั่น</b>		<b>45.24</b>	<b>44.24</b>
14110	การผลิตเสื้อผ้าเครื่องแต่งกาย(ยกเว้นร้านตัดเย็บเสื้อผ้า)	41.67	33.33
14111	การผลิตเสื้อผ้าเครื่องแต่งกายที่ใช้ในงานอุตสาหกรรม วิชาชีพ นักเรียนและนักศึกษา	16.67	31.82
14114	การผลิตเสื้อผ้าเด็กอ่อน	41.67	50.00
14115	การผลิตเสื้อผ้ากีฬา	41.67	25.00
14120	ร้านตัดเย็บเสื้อผ้า	46.97	48.46
14139	การผลิตเครื่องประกอบเครื่องแต่งกายอื่นๆ	50.74	44.78
14301	การผลิตเสื้อผ้าเครื่องแต่งกายที่ทำจากการถักนิตและ โครเชต์	25.00	37.50

#### 4. หมวดไม้

รหัส	อุตสาหกรรม	ไตรมาสที่ 3/2556	
		ปัจจุบัน	คาดการณ์ 3 เดือนข้างหน้า
<b>ดัชนีความเชื่อมั่น</b>		<b>50.6</b>	<b>59.6</b>
16101	การเลื่อยไม้	56.0	72.0
16210	การผลิตแผ่นไม้ขาวและแผ่นไม้ที่คล้ายกัน	50.0	83.3
16220	การผลิตผลิตภัณฑ์ไม้ที่ใช้ในการก่อสร้างและประกอบอาคาร	49.1	62.8
16230	การผลิตภาชนะบรรจุที่ทำจากไม้	50.6	59.0
16291	การผลิตเครื่องใช้ในบ้านที่ทำจากไม้และไม้ก๊อก	50.0	54.5
16299	การผลิตผลิตภัณฑ์อื่นๆที่ทำจากไม้และไม้ก๊อกซึ่งมิได้จัดประเภทไว้ในที่อื่น	52.1	53.2

รหัส	อุตสาหกรรม	ไตรมาสที่ 4 /2556	
		ปัจจุบัน	คาดการณ์ 3 เดือนข้างหน้า
<b>ดัชนีความเชื่อมั่น</b>		<b>43.31</b>	<b>51.46</b>
16101	การเลื่อยไม้	23.91	32.61
16220	การผลิตผลิตภัณฑ์ไม้ที่ใช้ในการก่อสร้างและประกอบอาคาร	41.84	49.48
16230	การผลิตภาชนะบรรจุที่ทำจากไม้	54.39	65.79
16291	การผลิตเครื่องใช้ในบ้านที่ทำจากไม้และไม้ก๊อก	40.91	36.36
16292	การผลิตผลิตภัณฑ์ที่ทำจากฟางและวัสดุถักสาน	39.58	41.67
16299	การผลิตผลิตภัณฑ์อื่นๆที่ทำจากไม้และไม้ก๊อก ซึ่งมิได้จัดประเภทไว้ในที่อื่น	44.37	54.76

## 5. หมวดเคมี

รหัส	อุตสาหกรรม	ไตรมาสที่ 3/2556	
		ปัจจุบัน	คาดการณ์ 3 เดือนข้างหน้า
<b>ดัชนีความเชื่อมั่น</b>		<b>37.6</b>	<b>58.0</b>
20110	การผลิตเคมีภัณฑ์ขั้นมูลฐาน	37.5	62.5
20111	การผลิตก๊าซที่ใช้ในอุตสาหกรรม	50.0	50.0
20114	การผลิตเอทานอลและเอสเตอร์	50.0	80.0
20120	การผลิตปุ๋ยเคมีและสารประกอบไนโตรเจน	30.0	57.5
20121	การผลิตปุ๋ยเคมี	38.4	54.5
20131	การผลิตเม็ดพลาสติกและพลาสติกขั้นต้น	40.0	55.0
20212	การผลิตปุ๋ยเคมี	20.0	50.0
20222	การผลิตหมึกพิมพ์	41.7	66.7
20232	การผลิตน้ำหอมเครื่องสำอางและเครื่องประทินโฉม	50.0	60.0

รหัส	อุตสาหกรรม	ไตรมาสที่ 4 /2556	
		ปัจจุบัน	คาดการณ์ 3 เดือนข้างหน้า
<b>ดัชนีความเชื่อมั่น</b>		<b>34.38</b>	<b>42.50</b>
20111	การผลิตก๊าซชนิดที่ใช้ในงานอุตสาหกรรม	40.91	36.36
20120	การผลิตปุ๋ยเคมีและสารประกอบไนโตรเจน	33.33	33.33
20121	การผลิตปุ๋ยเคมี	34.44	40.22
20212	การผลิตปุ๋ยอินทรีย์	8.33	50.00
20231	การผลิตสบู่และสารซักฟอกผลิตภัณฑ์เคมีที่ใช้ในการทำมาความสะอาด	66.67	66.67
20294	การผลิตผลิตภัณฑ์เคมีที่ใช้ในการถ่ายรูป	30.00	50.00
20299	การผลิตผลิตภัณฑ์เคมีอื่นๆ ซึ่งมีได้จัดประเภทไว้ในที่อื่น	33.33	42.50

## 6. หมวดยางและพลาสติก

รหัส	อุตสาหกรรม	ไตรมาสที่ 3/2556	
		ปัจจุบัน	คาดการณ์ 3 เดือนข้างหน้า
<b>ดัชนีความเชื่อมั่น</b>		<b>57.9</b>	<b>59.3</b>
22112	การหล่อดอกยางและการซ่อมสร้างยาง	63.3	63.3
22192	การผลิตยางน้ำข้น	83.3	83.3
22199	การผลิตผลิตภัณฑ์ยางอื่นๆ ซึ่งมีได้จัดประเภทไว้ในที่อื่น	60.0	60.0
22220	การผลิตบรรจุภัณฑ์พลาสติก	46.9	49.0
22230	การผลิตผลิตภัณฑ์พลาสติกสำเร็จรูป และสำเร็จรูป	50.0	75.0
22299	การผลิตผลิตภัณฑ์พลาสติกอื่นๆซึ่งมิได้จัดประเภทไว้ในที่อื่น	67.7	66.7

รหัส	อุตสาหกรรม	ไตรมาสที่ 4 /2556	
		ปัจจุบัน	คาดการณ์ 3 เดือนข้างหน้า
<b>ดัชนีความเชื่อมั่น</b>		<b>34.67</b>	<b>34.81</b>
22112	การหล่อดอกยางและการซ่อมสร้างยาง	29.69	32.81
22191	การผลิตยางแผ่น แท่ง ก้อน และ รูปทรงต่างๆ	66.67	33.33
22199	การผลิตผลิตภัณฑ์ยางอื่นๆ ซึ่งมีได้จัดประเภทไว้ในที่อื่น	50.00	62.50
22220	การผลิตบรรจุภัณฑ์พลาสติก	41.67	35.00
22230	การผลิตผลิตภัณฑ์พลาสติกสำเร็จรูปและสำเร็จรูป	33.33	33.33
22299	การผลิตผลิตภัณฑ์พลาสติกอื่นๆซึ่งมิได้จัดไว้ในประเภทอื่น	29.31	34.21

## 7. หมวดโลหะ

รหัส	อุตสาหกรรม	ไตรมาสที่ 3/2556	
		ปัจจุบัน	คาดการณ์ 3 เดือนข้างหน้า
<b>ดัชนีความเชื่อมั่น</b>		<b>39.2</b>	<b>50.9</b>
23921	การผลิตอิฐ	50.0	58.3
23922	การผลิตกระเบื้องปูพื้นและแผ่นเซรามิก	20.0	50.0
23929	การผลิตวัสดุก่อสร้างอื่นๆที่ทำจากดินเหนียว	50.0	66.7
23951	การผลิตผลิตภัณฑ์คอนกรีตที่ใช้ในการก่อสร้าง	29.7	37.5
23953	การผลิตคอนกรีตผสมเสร็จ	47.5	64.2
23959	การผลิตผลิตภัณฑ์อื่นๆที่ทำจากคอนกรีต ปูนซีเมนต์ และปูนปลาสเตอร์	8.3	8.3
23960	การตัดการขึ้นรูปและการแต่งสำเร็จหิน	50.0	50.0
23961	การผลิตผลิตภัณฑ์หินที่ใช้ในการก่อสร้าง	50.0	66.7
23991	การผลิตผลิตภัณฑ์ขี้ดู่	57.1	78.6
23999	การผลิตผลิตภัณฑ์อื่นๆที่ทำจากแร่โลหะซึ่งมิได้จัดประเภทไว้ในที่อื่น	30.6	36.1

รหัส	อุตสาหกรรม	ไตรมาสที่ 4 /2556	
		ปัจจุบัน	คาดการณ์ 3 เดือนข้างหน้า
<b>ดัชนีความเชื่อมั่น</b>		<b>36.55</b>	<b>43.70</b>
23101	การผลิตแก้ว/กระจกแผ่น	45.83	58.33
23921	การผลิตอิฐ	27.27	22.73
23922	การผลิตกระเบื้องปูพื้นและแผ่นเซรามิก	8.33	8.33
23929	การผลิตวัสดุก่อสร้างอื่นๆที่ทำจากดินเหนียว	33.33	33.33
23951	การผลิตผลิตภัณฑ์คอนกรีตที่ใช้ในงานก่อสร้าง	40.91	52.27
23953	การผลิตคอนกรีตผสมเสร็จ	37.63	46.77
23959	การผลิตผลิตภัณฑ์อื่นๆที่ทำจากคอนกรีต ปูนซีเมนต์และปูนปลาสเตอร์	33.65	43.27
23960	การตัดการขึ้นรูปและการแต่งสำเร็จหิน	50.00	50.00
23961	การผลิตผลิตภัณฑ์หินที่ใช้ในการก่อสร้าง	33.33	45.83

รหัส	อุตสาหกรรม	ไตรมาสที่ 4 /2556	
		ปัจจุบัน	คาดการณ์ 3 เดือนข้างหน้า
23991	การผลิตผลิตภัณฑ์ขี้ดูลู	50.00	25.00
23999	การผลิตผลิตภัณฑ์อื่นๆที่ทำจากแร่โลหะซึ่งมิได้จัดประเภทไว้ในที่อื่น	37.50	37.50

### 8. หมวดโลหะ

รหัส	อุตสาหกรรม	ไตรมาสที่ 3/2556	
		ปัจจุบัน	คาดการณ์ 3 เดือนข้างหน้า
<b>ดัชนีความเชื่อมั่น</b>		<b>37.5</b>	<b>45.3</b>
25110	การผลิตผลิตภัณฑ์ที่มีโครงสร้างเป็นโลหะ	25.0	37.5
25111	การผลิตโครงสร้างโลหะสำหรับใช้ในโรงงานก่อสร้าง	33.3	41.7
25119	การผลิตผลิตภัณฑ์อื่นๆ ที่มีโครงสร้างเป็นโลหะ	31.1	47.3
25122	การผลิตภาชนะบรรจุก๊าซอัดหรือก๊าซเหลวที่ทำจากโลหะ	54.2	37.5
25910	การผลิตผลิตภัณฑ์โลหะ โดยวิธีการตี การกด การตอกพิมพ์และการม้วนขึ้นรูปโลหะ รวมถึงกรรมวิธีโลหะผง	47.2	44.4
25920	การตกแต่งและการเคลือบโลหะการกลึงตัดไสโลหะ	38.3	46.4
25931	การผลิตของใช้ชนิดมีคม	50.0	58.3
25999	การผลิตผลิตภัณฑ์โลหะประดิษฐ์อื่นๆซึ่งมิได้จัดประเภทไว้ในที่อื่น	41.3	48.9

รหัส	อุตสาหกรรม	ไตรมาสที่ 4 /2556	
		ปัจจุบัน	คาดการณ์ 3 เดือนข้างหน้า
<b>ดัชนีความเชื่อมั่น</b>		<b>36.35</b>	<b>45.19</b>
25110	การผลิตผลิตภัณฑ์ที่มีโครงสร้างเป็นโลหะ	10.00	33.33
25111	การผลิตโครงสร้างโลหะสำหรับใช้ในโรงงานก่อสร้าง	34.09	54.76
25112	การผลิตอาคารสำเร็จรูปที่มีโลหะเป็นส่วนประกอบหลัก	41.67	41.67

รหัส	อุตสาหกรรม	ไตรมาสที่ 4 /2556	
		ปัจจุบัน	คาดการณ์ 3 เดือนข้างหน้า
25113	การผลิตประตู หน้าต่างบานเลื่อนประตูรั้วและผลิตภัณฑ์ที่คล้ายกันที่ทำจากโลหะ	29.55	43.18
25119	การผลิตผลิตภัณฑ์อื่นๆ ที่มีโครงสร้างเป็นโลหะ	58.33	50.00
25122	การผลิตภาชนะบรรจุก๊าซอัดหรือก๊าซเหลวที่ทำจากโลหะ	37.50	37.50
25920	การตกแต่งและการเคลือบโลหะ การกลึง กัด ไส โลหะ	25.00	33.33
25922	การกลึงกัด ไส โลหะ	36.36	50.00
25932	การผลิตกุญแจและบานพับ	42.00	44.00
25939	การผลิตกุญแจบานพับ	50.00	50.00
25991	การผลิตเครื่องสุขภัณฑ์ที่ทำจากโลหะ	25.00	33.33
25999	การผลิตผลิตภัณฑ์โลหะประดิษฐ์อื่นๆ ซึ่งไม่ได้จัดประเภทไว้ในที่อื่น	37.61	45.69

### 9. หมวดเครื่องจักรและอุปกรณ์

รหัส	อุตสาหกรรม	ไตรมาสที่ 3/2556	
		ปัจจุบัน	คาดการณ์ 3 เดือนข้างหน้า
<b>ดัชนีความเชื่อมั่น</b>		<b>41.7</b>	<b>51.5</b>
28110	การผลิตเครื่องยนต์และเครื่องกังหัน	27.8	44.4
28120	การผลิตเครื่องอุปกรณ์ควบคุมกำลังของไหล	75.0	66.7
28131	การผลิตเครื่องสูบลมและคอมเพรสเซอร์อื่นๆ	33.3	33.3
28160	การผลิตเครื่องอุปกรณ์ที่ใช้สำหรับยกและขนย้าย	45.8	70.8
28191	การผลิตเครื่องทำความเย็น	38.9	44.4
28219	การผลิตเครื่องจักรอื่นๆที่ใช้ในการเกษตรและการป่าไม้	29.2	50.0
28221	การผลิตเครื่องจักรที่ใช้ในการขึ้นรูปโลหะ	43.8	47.9
28230	การผลิตเครื่องจักรที่ใช้ในการขึ้นรูปโลหะ	75.0	75.0



รหัส	อุตสาหกรรม	ไตรมาสที่ 4 /2556	
		ปัจจุบัน	คาดการณ์ 3 เดือนข้างหน้า
<b>ดัชนีความเชื่อมั่น</b>		<b>37.20</b>	<b>46.13</b>
28110	การผลิตเครื่องยนต์และเครื่องกังหัน (ยกเว้นเครื่องยนต์ที่ใช้กับอากาศยานยานยนต์และจักรยานยนต์)	35.71	43.18
28120	การผลิตเครื่องอุปกรณ์ควบคุมกำลังของไหล	70.00	60.00
28160	การผลิตเครื่องอุปกรณ์ที่ใช้สำหรับยกและขนย้าย	33.33	50.00
28191	การผลิตเครื่องทำความเย็น	46.43	50.00
28219	การผลิตเครื่องจักรอื่นๆที่ใช้ในการเกษตรและการป่าไม้	20.00	70.00
28221	การผลิตเครื่องจักรที่ใช้ในการขึ้นรูปโลหะ	36.76	39.71
28230	การผลิตเครื่องจักรที่ใช้ในงานโลหะกรรม	20.00	80.00
28240	การผลิตเครื่องจักรที่ใช้ในการทำเหมืองแร่เหมืองหิน และการก่อสร้าง	33.33	30.00
28299	การผลิตเครื่องจักรที่ใช้งานเฉพาะอย่างอื่นๆ ซึ่งมิได้จัดประเภทไว้ในที่อื่น	34.48	43.97

### 10. หมวดเครื่องเรือน

รหัส	อุตสาหกรรม	ไตรมาสที่ 3/2556	
		ปัจจุบัน	คาดการณ์ 3 เดือนข้างหน้า
<b>ดัชนีความเชื่อมั่น</b>		54.8	66.7
31001	การผลิตเฟอร์นิเจอร์ไม้	53.3	70.0
31002	การผลิตเฟอร์นิเจอร์โลหะ	58.3	58.3

รหัส	อุตสาหกรรม	ไตรมาสที่ 4 /2556	
		ปัจจุบัน	คาดการณ์ 3 เดือนข้างหน้า
<b>ดัชนีความเชื่อมั่น</b>		27.73	31.98
31000	การผลิตเฟอร์นิเจอร์	43.33	46.67
31009	การผลิตเฟอร์นิเจอร์อื่นๆ	23.33	28.67