



รายงานดัชนีความเชื่อมั่นผู้ประกอบการภาคการผลิตของ SMEs
ไตรมาสที่ 4/2556

ประจำภูมิภาค ภาคกลางรวมภาคตะวันออก (ไม่รวมกรุงเทพมหานคร)

เสนอ

สำนักงานส่งเสริมวิสาหกิจขนาดกลางและขนาดย่อม

โดย

คณะวิทยาการจัดการ มหาวิทยาลัยเกษตรศาสตร์
วิทยาเขตศรีราชา

เมษายน 2557

สารบัญ

เรื่อง	หน้า
บทสรุปผู้บริหาร	1
ส่วนนำ	4
1. ขั้นตอนการจัดสร้างดัชนีความเชื่อมั่นทางธุรกิจ	4
2. การคำนวณและแปลความหมายค่าดัชนี	5
บทวิเคราะห์	6
1. สถานการณ์ทั่วไปของวิสาหกิจขนาดกลางและขนาดย่อม ในพื้นที่ภาคกลาง รวมภาคตะวันออก ไตรมาสที่ 4/2556	6
2. ดัชนีความเชื่อมั่นผู้ประกอบการภาคการผลิตของวิสาหกิจขนาดกลางและขนาดย่อม ประจำภูมิภาค ภาคกลาง รวมภาคตะวันออก (ไม่รวมกรุงเทพมหานคร) ไตรมาสที่ 4/2556	8
3. องค์ประกอบกำหนดค่าดัชนีความเชื่อมั่น ได้แก่ องค์ประกอบด้านยอดขายคำสั่งซื้อสินค้า ปริมาณการผลิต สินค้าคงคลัง ต้นทุนการประกอบการ กำไรสุทธิ และการจ้างงาน ไตรมาสที่ 4/2556	11
องค์ประกอบกำหนดค่าดัชนีความเชื่อมั่นภาคการผลิตของ SME รายสาขาอุตสาหกรรม	13
สาขาการผลิตผลิตภัณฑ์อาหารและเครื่องดื่ม	13
สาขาการผลิตผลิตภัณฑ์ยางและผลิตภัณฑ์พลาสติก	16
สาขาการผลิตเคมีภัณฑ์และผลิตภัณฑ์เคมี	18
สาขาการผลิตโลหะขั้นมูลฐาน	20
สาขาการผลิตยานยนต์ รถพ่วงและรถกึ่งรถพ่วง	22
สาขาการผลิตผลิตภัณฑ์ที่ทำจากโลหะประดิษฐ์ ยกเว้นเครื่องจักรและอุปกรณ์	24
สาขาการผลิตเครื่องจักรและอุปกรณ์	26
สาขาการผลิตเครื่องเรือนและการผลิตซึ่งมิได้จัดประเภทไว้ในที่อื่น	28
สาขาการผลิตสิ่งทอสิ่งถัก	30
สาขาการผลิตกระดาษและผลิตภัณฑ์จากกระดาษ	32

สารบัญ

เรื่อง	หน้า
1. ความเชื่อมั่นภาคการผลิตต่อภาวะเศรษฐกิจประเทศและธุรกิจตนเอง ของวิสาหกิจขนาดกลางและขนาดย่อม	34
2. ดัชนีความเชื่อมั่นผู้ประกอบการภาคการผลิตของวิสาหกิจขนาดกลางและขนาดย่อม จำแนกตามการส่งออก	35
กลุ่มที่เน้นตลาดภายในประเทศ	35
กลุ่มที่เน้นตลาดต่างประเทศ	36
3. องค์ประกอบที่ส่งผลกระทบต่อการทำงานของกิจการในภาคการผลิตของวิสาหกิจขนาดกลาง และขนาดย่อมในพื้นที่ภาคกลาง รวมภาคตะวันออก (ไม่รวมกรุงเทพมหานคร) ประจำไตรมาสที่ 4/2556	39
ภาคผนวก	
สรุปจำนวนตัวอย่างในการคำนวณดัชนี	42

สารบัญตาราง

	หน้า
ตารางที่ 1 ดัชนีความเชื่อมั่นผู้ประกอบการภาคการผลิตของ SMEs ประจำภูมิภาค ภาคกลางรวมภาคตะวันออก (ไม่รวมกรุงเทพมหานคร) ไตรมาสที่ 1/2556-4/2556 และคาดการณ์ 3 เดือนข้างหน้า จำแนกตามกลุ่มอุตสาหกรรม	9
ตารางที่ 2 องค์ประกอบกำหนดค่าดัชนีความเชื่อมั่น ในพื้นที่ภาคกลาง รวมภาคตะวันออก ไตรมาสที่ 1/2556-4/2556 และคาดการณ์ 3 เดือนข้างหน้า	12
ตารางที่ 3 องค์ประกอบกำหนดค่าดัชนีความเชื่อมั่นภาคการผลิตของ SME ในพื้นที่ภาคกลางรวมภาคตะวันออก สาขาการผลิตผลิตภัณฑ์อาหารและเครื่องดื่ม ไตรมาสที่ 1/2556-4/2556 และคาดการณ์ 3 เดือนข้างหน้า	15
ตารางที่ 4 องค์ประกอบกำหนดค่าดัชนีความเชื่อมั่นภาคการผลิตของ SME ในพื้นที่ภาคกลางรวมภาคตะวันออก สาขาการผลิตผลิตภัณฑ์ยางและผลิตภัณฑ์พลาสติก ไตรมาสที่ 1/2556-4/2556 และคาดการณ์ 3 เดือนข้างหน้า	17
ตารางที่ 5 องค์ประกอบกำหนดค่าดัชนีความเชื่อมั่นภาคการผลิตของ SME ในพื้นที่ภาคกลางรวมภาคตะวันออก สาขาการผลิตเคมีภัณฑ์และผลิตภัณฑ์เคมี ไตรมาสที่ 1/2556-4/2556 และคาดการณ์ 3 เดือนข้างหน้า	19
ตารางที่ 6 องค์ประกอบกำหนดค่าดัชนีความเชื่อมั่นภาคการผลิตของ SME ในพื้นที่ภาคกลางรวมภาคตะวันออก สาขาอุตสาหกรรมการผลิตโลหะขั้นมูลฐาน ไตรมาสที่ 1/2556-4/2556 และคาดการณ์ 3 เดือนข้างหน้า	21
ตารางที่ 7 องค์ประกอบกำหนดค่าดัชนีความเชื่อมั่นภาคการผลิตของ SME ในพื้นที่ภาคกลางรวมภาคตะวันออก สาขาอุตสาหกรรมการผลิตยานยนต์ รถพ่วงและรถกึ่งรถพ่วง ไตรมาสที่ 1/2556-4/2556 และคาดการณ์ 3 เดือนข้างหน้า	23
ตารางที่ 8 องค์ประกอบกำหนดค่าดัชนีความเชื่อมั่นภาคการผลิตของ SME ในพื้นที่ภาคกลางรวมภาคตะวันออก สาขาอุตสาหกรรมการผลิตผลิตภัณฑ์ที่ทำจากโลหะประดิษฐ์ ไตรมาสที่ 1/2556-4/2556 และคาดการณ์ 3 เดือนข้างหน้า	25
ตารางที่ 9 องค์ประกอบกำหนดค่าดัชนีความเชื่อมั่นภาคการผลิตของ SME ในพื้นที่ภาคกลางรวมภาคตะวันออก สาขาอุตสาหกรรมการผลิตเครื่องจักรและอุปกรณ์ ไตรมาสที่ 1/2556-4/2556 และคาดการณ์ 3 เดือนข้างหน้า	27

สารบัญตาราง (ต่อ)

	หน้า
ตารางที่ 10 องค์ประกอบกำหนดค่าดัชนีความเชื่อมั่นภาคการผลิตของ SME ในพื้นที่ภาคกลางรวมภาคตะวันออก สาขาอุตสาหกรรมการผลิตเครื่องเรือนและการผลิตซึ่งมิได้จัดประเภทไว้ในที่อื่น ไตรมาสที่ 1/2556-4/2556 และคาดการณ์ 3 เดือนข้างหน้า	29
ตารางที่ 11 องค์ประกอบกำหนดค่าดัชนีความเชื่อมั่นภาคการผลิตของ SME ในพื้นที่ภาคกลางรวมภาคตะวันออก สาขาอุตสาหกรรมการผลิตสิ่งทอสิ่งถัก ไตรมาสที่ 1/2556-4/2556 และคาดการณ์ 3 เดือนข้างหน้า	31
ตารางที่ 12 องค์ประกอบกำหนดค่าดัชนีความเชื่อมั่นภาคการผลิตของ SME ในพื้นที่ภาคกลางรวมภาคตะวันออก สาขาอุตสาหกรรมการผลิตกระดาษและผลิตภัณฑ์จากกระดาษ ไตรมาสที่ 1/2556-4/2556 และคาดการณ์ 3 เดือนข้างหน้า	33
ตารางที่ 13 ดัชนีความเชื่อมั่นต่อภาวะเศรษฐกิจประเทศและธุรกิจ ในพื้นที่ภาคกลางรวมภาคตะวันออก ไตรมาสที่ 1/2556-4/2556	34
ตารางที่ 14 ดัชนีความเชื่อมั่นภาคอุตสาหกรรมจำแนกตามร้อยละของการส่งออกต่อยอดขายในพื้นที่ภาคกลาง รวมภาคตะวันออก ไตรมาสที่ 1/2556-4/2556 จำแนกรายสาขาอุตสาหกรรม	35
ตารางที่ 15 ดัชนีความเชื่อมั่นรายสาขาอุตสาหกรรม ของผู้ประกอบการที่เน้นตลาดภายในประเทศในพื้นที่ภาคกลาง รวมภาคตะวันออก ไตรมาสที่ 1/2556-4/2556 และคาดการณ์ 3 เดือนข้างหน้า	37
ตารางที่ 16 ดัชนีความเชื่อมั่นรายสาขาอุตสาหกรรม ของผู้ประกอบการที่เน้นตลาดต่างประเทศในพื้นที่ภาคกลาง รวมภาคตะวันออก ไตรมาสที่ 1/2556-4/2556 และคาดการณ์ 3 เดือนข้างหน้า	38
ตารางที่ 17 องค์ประกอบที่ส่งผลต่อการดำเนินงานของกิจการในภาคการผลิตของวิสาหกิจขนาดกลางและขนาดย่อม ในพื้นที่ภาคกลาง รวมภาคตะวันออก ไตรมาสที่ 1/2556-4/2556 และคาดการณ์ 3 เดือนข้างหน้า	41
ตารางผนวก ข สรุปจำนวน SME ที่เป็นตัวอย่างจำแนกตามจังหวัด	42
ตารางผนวก ก สรุปจำนวน SME ที่เป็นตัวอย่างจำแนกตามสาขาอุตสาหกรรม	42

สารบัญภาพ

	หน้า
ภาพที่ 1 SMSI ประจำภูมิภาค ภาคกลาง รวมภาคตะวันออก (ไม่รวมกรุงเทพมหานคร) ไตรมาสที่ 1-4/2556 และคาดการณ์ไตรมาสที่ 1/2557 จำแนกตามสาขา อุตสาหกรรม	1
ภาพที่ 2 องค์ประกอบดัชนีความเชื่อมั่นภาคการผลิต ไตรมาสที่ 1-4/2556 และคาดการณ์ ไตรมาสที่ 1/2557	2
ภาพที่ 3 ปัจจัยที่มีผลกระทบต่อการดำเนินงานของกิจการในภาคการผลิตของ SMEs	
ภาพที่ 4 SMSI พื้นที่ภาคกลาง รวมภาคตะวันออก (ไม่รวมกรุงเทพมหานคร)	8
ภาพที่ 5 SMSI พื้นที่ภาคกลาง รวมภาคตะวันออก (ไม่รวมกรุงเทพมหานคร) จำแนกตามสาขาอุตสาหกรรม	10
ภาพที่ 6 องค์ประกอบค่า SMSI พื้นที่ภาคกลาง รวมภาคตะวันออก ปี 2556	12
ภาพที่ 7 องค์ประกอบ SMSI สาขาการผลิตผลิตภัณฑ์อาหารและเครื่องดื่ม	15
ภาพที่ 8 องค์ประกอบ SMSI พื้นที่ภาคกลาง รวมภาคตะวันออก สาขาผลิตภัณฑ์ยาง และผลิตภัณฑ์พลาสติก	16
ภาพที่ 9 องค์ประกอบ SMSI สาขาการผลิตเคมีภัณฑ์และผลิตภัณฑ์เคมี	19
ภาพที่ 10 องค์ประกอบ SMSI สาขาการผลิตโลหะขั้นมูลฐาน	21
ภาพที่ 11 องค์ประกอบ SMSI สาขาการผลิตยานยนต์ รถพ่วงและรถกึ่งรถพ่วง	23
ภาพที่ 12 องค์ประกอบ SMSI สาขาการผลิตผลิตภัณฑ์ที่ทำจากโลหะประดิษฐ์	25
ภาพที่ 13 องค์ประกอบ SMSI สาขาการผลิตเครื่องจักรและอุปกรณ์	27
ภาพที่ 14 องค์ประกอบ SMSI สาขาการผลิตเครื่องเรือนและการผลิตซึ่งมิได้จัดประเภทไว้ที่อื่น	29
ภาพที่ 15 องค์ประกอบ SMSI สาขาการผลิตสิ่งทอสิ่งถัก	31
ภาพที่ 16 องค์ประกอบ SMSI สาขาการผลิตกระดาษและผลิตภัณฑ์จากกระดาษ	33

บทสรุปผู้บริหาร

ดัชนีความเชื่อมั่นภาคการผลิตของวิสาหกิจขนาดกลางและขนาดย่อม ในพื้นที่ภาคกลาง รวมภาคตะวันออก ของไตรมาสที่ 4/2556 ซึ่งมีค่าดัชนีความเชื่อมั่นรวมทุกสาขาการผลิตเท่ากับ 50.28 เพิ่มขึ้นจากไตรมาสที่ 3/2556 จากภาวะเศรษฐกิจไทยไตรมาสที่ 4 ปี 2556 ที่ขยายตัวร้อยละ 0.6

สถานการณ์ทางเศรษฐกิจในภาพรวม ส่งผลดีต่อสถานการณ์ทั่วไปของวิสาหกิจขนาดกลางและขนาดย่อม (SMEs) ในพื้นที่ภาคกลางรวมภาคตะวันออกเช่นกัน ส่งผลให้ดัชนีความเชื่อมั่นภาคการผลิตของ SME ในไตรมาสที่ 4/2556 มีดัชนีสูงขึ้นในหลายอุตสาหกรรมการผลิต ซึ่งแสดงให้เห็นว่า ผู้ประกอบการธุรกิจ SMEs เห็นว่าสถานการณ์ต่างๆ อยู่ในเกณฑ์ที่ดี หรือมีแนวโน้มที่ดีขึ้น จากการดำเนินการที่ผ่านมา

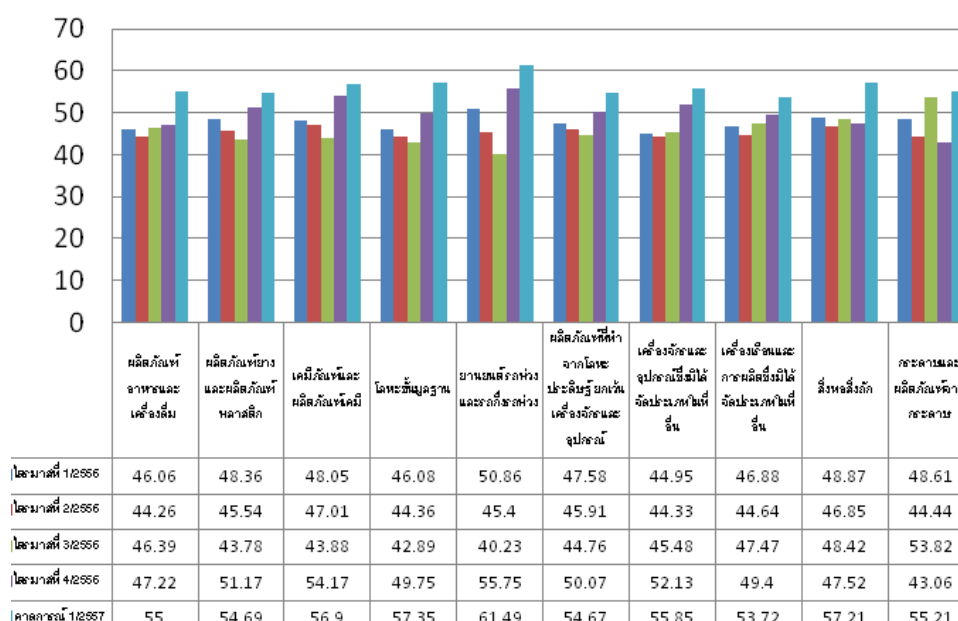
สาขาอุตสาหกรรมที่มีค่าดัชนีความเชื่อมั่นไตรมาสที่ 4/2556 สูงที่สุดคือ การผลิตยานยนต์ รถพ่วง และกึ่งรถพ่วง (50.07) สาขาอุตสาหกรรมที่มีค่าดัชนีความเชื่อมั่นต่ำที่สุดคือ การผลิตกระดาษและผลิตภัณฑ์จากกระดาษ (43.06) โดยทุกสาขาอุตสาหกรรมมีดัชนีความเชื่อมั่นสูงขึ้นจากไตรมาสที่ 3/2556 ยกเว้นอุตสาหกรรม การผลิตกระดาษและผลิตภัณฑ์จากกระดาษ และการผลิตสิ่งทอสิ่งถัก

สำหรับดัชนีคาดการณ์สำหรับไตรมาสที่ 1/2557 วิสาหกิจขนาดกลางและขนาดย่อมในพื้นที่ภาคกลางรวมภาคตะวันออก มีการคาดการณ์สูงขึ้นเป็น 55.69 โดยทุกสาขาอุตสาหกรรมที่มีดัชนีเชื่อมั่นคาดการณ์สำหรับไตรมาสที่ 1/2557 สูงกว่าไตรมาสที่ 4/2556 โดยสาขาอุตสาหกรรมที่มีการคาดการณ์สำหรับไตรมาสที่ 1/2557 สูงที่สุดคือ การผลิตยานยนต์ รถพ่วง และกึ่งรถพ่วง (61.49) ส่วนสาขาอุตสาหกรรมที่มีดัชนีความเชื่อมั่นคาดการณ์ต่ำที่สุด คือ การผลิตเครื่องเรือนและการผลิตอื่นที่มีจัดประเภทไว้ที่อื่น (53.72) ดังแสดงในภาพที่ 1

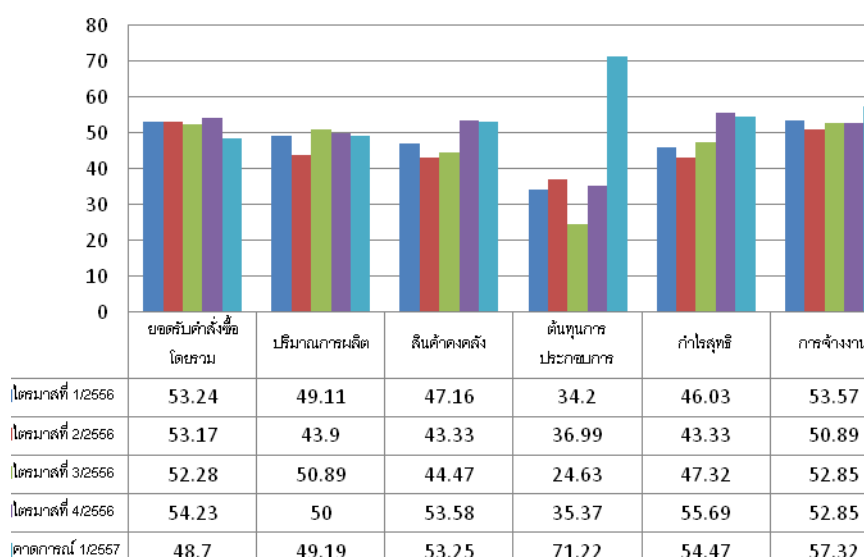
องค์ประกอบค่าดัชนีความเชื่อมั่นภาคการผลิตของวิสาหกิจขนาดกลางและขนาดย่อม ในไตรมาสที่ 4/2556 ยอดรับคำสั่งซื้อโดยรวม เท่ากับ 54.23 เพิ่มขึ้นจากไตรมาสที่ 3 (52.28) ส่วนปริมาณการผลิต เท่ากับ 50.00 ลดลงเล็กน้อย สินค้าคงคลัง เท่ากับ 53.58 เพิ่มขึ้นจาก 44.47 ต้นทุนการประกอบการ เท่ากับ 35.37 เพิ่มขึ้นจาก 24.63 กำไรสุทธิ เท่ากับ 55.69 เพิ่มขึ้นจาก 47.32 และการจ้างงาน ไม่เปลี่ยนแปลง 52.85 จากไตรมาสก่อน

สำหรับการคาดการณ์ดัชนีในไตรมาสที่ 1/2557 องค์ประกอบที่ดัชนีคาดการณ์ที่สูงขึ้นในไตรมาสที่ 1/2557 ได้แก่ ต้นทุนการประกอบการ และการจ้างงาน ส่วนยอดรับคำสั่งซื้อโดยรวม ปริมาณการผลิต สินค้าคงคลัง และกำไรสุทธิ มีค่าดัชนีคาดการณ์ไตรมาส 1/2557 ที่ลดลง

ดัชนีความเชื่อมั่นผู้ประกอบการภาคการผลิตของ SMEs ไตรมาสที่ 4/2556
 ประจำภูมิภาค ภาคกลางรวมภาคตะวันออก (ไม่รวมกรุงเทพมหานคร)



ภาพที่ 1 SMSI ประจำภูมิภาค ภาคกลาง รวมภาคตะวันออก (ไม่รวมกรุงเทพมหานคร)
 ไตรมาสที่ 1-4/2556 และค่ากลางปีไตรมาสที่ 1/2557 จำแนกตามสาขา

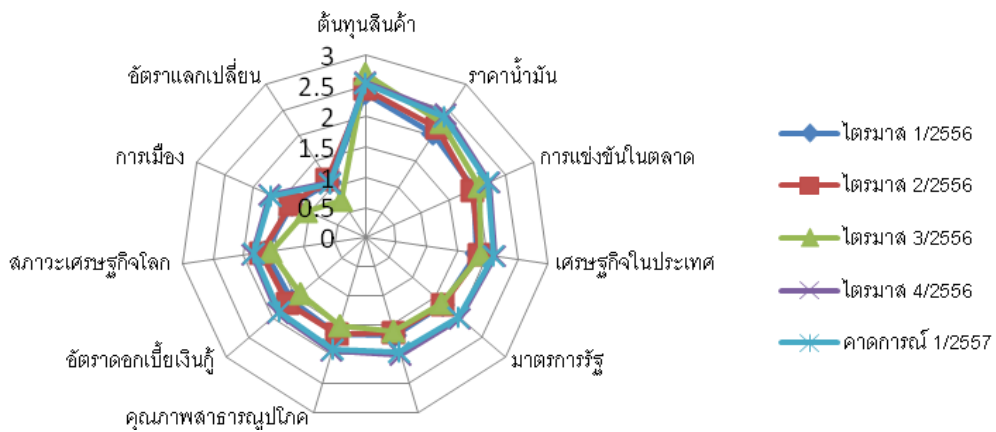


ภาพที่ 2 องค์ประกอบดัชนีความเชื่อมั่นภาคการผลิต ไตรมาสที่ 1-4/2556 และค่ากลางปี
 ไตรมาสที่ 1/2557

สำหรับปัจจัยที่มีผลกระทบต่อการดำเนินงานของ SME ในภาคการผลิต ในพื้นที่ภาคกลาง รวมภาคตะวันออก ในไตรมาสที่ 4/2556 ที่อยู่ในระดับสูงกว่าปัจจัยอื่นได้แก่ คือ ราคาต้นทุนสินค้า/ค่าแรงงาน และราคาน้ำมัน ซึ่งผู้ประกอบการเห็นว่าส่งผลกระทบต่อการดำเนินงานในระดับมาก รองลงมาได้แก่ การแข่งขันใน

ตลาด เศรษฐกิจภายในประเทศ มาตรการรัฐ การหดตัวของความต้องการสินค้า คุณภาพมาตรฐานสากล อัตราดอกเบี้ยเงินกู้ สภาวะเศรษฐกิจโลก และการเมืองตามลำดับ ซึ่งปัจจัยดังกล่าวส่งผลกระทบต่อกิจการในระดับปานกลาง ซึ่งยอมทำให้ผู้ประกอบการมีความวิตกกังวลใน 3 เดือนข้างหน้าเช่นกัน ส่วนการเมืองและอัตราแลกเปลี่ยนส่งผลกระทบต่อกิจการในระดับน้อย

สำหรับปัจจัยที่มีผลกระทบต่อการทำงานของ SME คาดการณ์ในไตรมาสที่ 1/2557 ในแต่ละปัจจัยส่งผลกระทบต่อการทำงานของ SME ในระดับเดียวกันกับในไตรมาสที่ 4/2556 .ในทุกปัจจัย



ภาพที่ 3 ปัจจัยที่มีผลกระทบต่อการทำงานของกิจการในภาคการผลิตของ SMEs
ไตรมาสที่ 3/2556 และคาดการณ์ไตรมาสที่ 4/2556

ส่วนนำ

ดัชนีความเชื่อมั่นภาคการผลิตของวิสาหกิจขนาดกลางและขนาดย่อม (Manufacturing Sector Sentiment Index: MSSSI) ซึ่งจัดทำขึ้นโดยความร่วมมือระหว่าง สำนักงานส่งเสริมวิสาหกิจขนาดกลางและขนาดย่อม และคณะวิทยาการจัดการ มหาวิทยาลัยเกษตรศาสตร์ โดยมีวัตถุประสงค์เพื่อส่งเสริมการพัฒนาทางด้านสถิติที่เกี่ยวข้องกับความเชื่อมั่นภาคการผลิตของวิสาหกิจขนาดกลางและขนาดย่อม และเพื่อเป็นเครื่องมือในการวิเคราะห์แนวโน้มภาวะการณ์ของวิสาหกิจขนาดกลางและขนาดย่อมในภาคการผลิตสำหรับหน่วยงานที่เกี่ยวข้องและผู้ประกอบการ

1. ขั้นตอนการจัดสร้างดัชนีความเชื่อมั่นทางธุรกิจ

การสำรวจความเชื่อมั่นผู้ประกอบการภาคการผลิตทำขึ้นเพื่อรวบรวมข้อมูลจากสถานประกอบการขนาดกลางและขนาดย่อม และขนาดใหญ่ควบคู่ไปด้วย โดยสุ่มตัวอย่างจากผู้ประกอบการภาคการผลิตต่างๆ ในสาขาอุตสาหกรรมที่มีรายได้สูงสุด 10 อันดับ ใน 6 จังหวัดของในพื้นที่ภาคกลาง รวมภาคตะวันออก ได้แก่ จังหวัดชลบุรี ระยอง ฉะเชิงเทรา ปทุมธานี สมุทรปราการ สมุทรสาคร จำนวน 600 ตัวอย่าง ประกอบด้วย ประเภทธุรกิจในแต่ละสาขาอุตสาหกรรมที่เป็นตัวอย่างมีดังนี้

1. การผลิตผลิตภัณฑ์อาหารและเครื่องดื่ม
2. การผลิตผลิตภัณฑ์ยางและผลิตภัณฑ์พลาสติก
3. การผลิตเคมีภัณฑ์และผลิตภัณฑ์เคมี
4. การผลิตโลหะขั้นมูลฐาน
5. การผลิตยานยนต์ รถพ่วงและรถกึ่งรถพ่วง
6. การผลิตผลิตภัณฑ์ที่ทำจากโลหะประดิษฐ์ ยกเว้นเครื่องจักรและอุปกรณ์
7. การผลิตเครื่องจักรและอุปกรณ์ซึ่งมิได้จัดประเภทไว้ในที่อื่น
8. การผลิตเครื่องเรือนและการผลิตซึ่งมิได้จัดประเภทไว้ในที่อื่น
9. การผลิตสิ่งทอสิ่งถัก
10. การผลิตกระดาษและผลิตภัณฑ์จากกระดาษ

จุดประสงค์ของการสำรวจความเชื่อมั่นภาคการผลิตของวิสาหกิจขนาดกลางและขนาดย่อม เพื่อให้ทราบถึงสถานการณ์โดยรวมของภาคการผลิต แบบสอบถามจึงถูกออกแบบให้กระชับเข้าใจง่าย โดยครอบคลุมในประเด็นคำถามเกี่ยวกับความคิดเห็นที่มีต่อธุรกิจในการประมวลผลดัชนีความเชื่อมั่น ซึ่งประกอบไปด้วยองค์ประกอบของธุรกิจ ด้าน (1) กำไรสุทธิ (2) ปริมาณการผลิต (3) ต้นทุนการประกอบการ (4) การจ้างงาน (5) สินค้าคงคลัง และ (6) ยอดรับคำสั่งซื้อสินค้า และความคิดเห็นที่มีต่อเศรษฐกิจของประเทศโดยรวม และเศรษฐกิจในสาขาธุรกิจของผู้ตอบแบบสอบถาม รวมทั้งปัจจัยที่มีผลต่อภาวะดีขึ้นและแย่ลงในธุรกิจ ซึ่งความคิดเห็นเหล่านี้จะถูกนำไปประกอบการวิเคราะห์ผลของดัชนีความเชื่อมั่น

2. การคำนวณและแปลความหมายค่าดัชนี

ผลการสำรวจจัดทำเป็นดัชนี 2 ชุดคือ (1) ดัชนีเดือนปัจจุบัน และ (2) ดัชนีคาดการณ์ 3 เดือนข้างหน้า ค่าดัชนีคำนวณจากคะแนนที่ให้ในแต่ละคำตอบ โดยให้คะแนนสูงสุดเท่ากับ 1.0 สำหรับคำตอบ “สูงขึ้น/ดีขึ้น/เพิ่มขึ้น” และให้คะแนน 0.5 และ 0 สำหรับคำตอบ “คงเดิม” และ “แยกลง/ลดลง” ตามลำดับ การแปลความหมายที่ได้ ค่าดัชนีที่ได้มีโอกาสต่ำกว่า 50, 50 หรือ สูงกว่า 50 ถ้า

$SMSI < 50$ แสดงว่า ผู้ประกอบการวิสาหกิจขนาดกลางและขนาดย่อมในภาคการผลิตมีความเชื่อมั่นว่าภาวะการณ์ด้านนั้นๆ จะมีสภาพแยกลงหรืออยู่ในระดับที่ไม่ดี

$SMSI = 50$ แสดงว่า ผู้ประกอบการวิสาหกิจขนาดกลางและขนาดย่อมในภาคการผลิตมีความเชื่อมั่นว่าภาวะการณ์ด้านนั้นๆ จะไม่มีการเปลี่ยนแปลง หรืออยู่ในสภาพทรงตัว

$SMSI > 50$ แสดงว่า ผู้ประกอบการวิสาหกิจขนาดกลางและขนาดย่อมในภาคการผลิตมีความเชื่อมั่นว่าภาวะการณ์ด้านนั้นๆ จะมีสภาพดีขึ้นหรืออยู่ในระดับที่ดี

การคำนวณและแปลความหมายด้านต้นทุนนั้น ดำเนินการให้คะแนนแบบผกผัน คือ ให้คะแนนเท่ากับ 1.0 สำหรับคำตอบ “ลดลง” ให้คะแนน 0.5 และ 0 สำหรับคำตอบ “คงเดิม” และ “สูงขึ้น” ตามลำดับ

บทวิเคราะห์

1. สถานการณ์ทั่วไปของวิสาหกิจขนาดกลางและขนาดย่อมในพื้นที่ภาคกลาง รวมภาคตะวันออก ในไตรมาสที่ 4/2556

ภาวะเศรษฐกิจไทยไตรมาสที่ 4 ปี 2556 และแนวโน้มปี 2557 ขยายตัวร้อยละ 0.6 โดยทั้งปี 2556 เศรษฐกิจไทยขยายตัวร้อยละ 2.9 โดยการบริโภคของครัวเรือนขยายตัว ร้อยละ 0.2 การลงทุนรวม และมูลค่าการส่งออกหดตัวร้อยละ 1.9 และร้อยละ 0.2 ตามลำดับ อัตราเงินเฟ้อทั่วไปอยู่ที่ร้อยละ 2.2 และบัญชีเดินสะพัดขาดดุลร้อยละ 0.6 ของ GDP และ ในด้านการใช้จ่าย มีปัจจัยสนับสนุนจากการใช้จ่ายภาครัฐและการส่งออก ในด้านการผลิต การขยายตัวมีปัจจัยสนับสนุนจากสาขาโรงแรมและภัตตาคาร อสังหาริมทรัพย์ และเกษตรกรรม (<http://www.nesdb.go.th>) รวมทั้งมีการเตรียมพื้นที่ 3 เป้าหมายตั้งนิคมอุตสาหกรรม SME เพื่อรองรับการเติบโตของ SME ในภาคกลาง ภาคเหนือ และภาคตะวันออกเฉียงเหนือ โดยการนิคมอุตสาหกรรมแห่งประเทศไทย ส่งผลดีต่อสถานการณ์ทั่วไปของวิสาหกิจขนาดกลางและขนาดย่อม (SMEs) ในไตรมาสที่ 4/2556 มีแนวโน้มที่ดีขึ้นเมื่อเทียบกับไตรมาสที่ 3/2556 คาดการณ์การเติบโตของเอสเอ็มอี ในปี 2557 ไม่ต่ำกว่า 20-30% โดยคาดว่าในปี 2556 GDP จาก SME มีการขยายตัวเพิ่มขึ้น 5.1% (การนิคมอุตสาหกรรม, 2557)

สถานการณ์เหล่านี้จึงส่งผลดีต่อสถานการณ์ทั่วไปของวิสาหกิจขนาดกลางและขนาดย่อม (SMEs) ในพื้นที่ภาคกลาง รวมภาคตะวันออกด้วย ส่งผลให้ดัชนีความเชื่อมั่นภาคการผลิตของ SME ในไตรมาสที่ 4/2556 มีดัชนีสูงขึ้นในหลายสาขาการผลิตที่ได้ทำการสำรวจ ซึ่งแสดงให้เห็นว่าผู้ประกอบการธุรกิจ SMEs เห็นว่าสถานการณ์ต่างๆ อยู่ในเกณฑ์ที่ดี หรือมีแนวโน้มที่ดีขึ้น จากการดำเนินการที่ผ่านมา

ดังตัวอย่าง รายงานสถานการณ์แรงงานของสำนักงานแรงงานจังหวัดสมุทรสาคร กล่าวว่าในไตรมาสที่ 4 ปี 2556 ข้อมูล ณ เดือนธันวาคม ปี 2556 จังหวัดสมุทรสาครมีสถานประกอบการที่ขึ้นทะเบียนประกันสังคม เพิ่มขึ้นจากไตรมาส 3 ปี 2556 จำนวน 13 แห่ง คิดเป็นร้อยละ 0.15 สำหรับผู้ประกอบการไตรมาสที่ 4 ปี 2556 เพิ่มขึ้นจากไตรมาส 3 ปี 2556 คิดเป็นร้อยละ 1.20 (<http://www.samutsakhon.go.th>) จังหวัดชลบุรี มีการจดทะเบียนโรงงานตั้งใหม่ในไตรมาสที่ 4/2556 จำนวน 62 โรง เพิ่มขึ้นจากไตรมาสที่แล้ว ร้อยละ 38.7 (24 โรง) สามารถเพิ่มแรงงานได้ 1,507 คน เพิ่มขึ้นจากไตรมาสที่ผ่านมาร้อยละ 33.8 (509 คน) โรงงานที่เลิกกิจการจำนวน 3 โรง ลดลงจากไตรมาสที่แล้วร้อยละ 85.7 (18 โรง) (www.chonburi.go.th) จังหวัดสมุทรปราการ ได้จัดทำรายงานประมาณการเศรษฐกิจจังหวัด ปี 2556 ว่า เศรษฐกิจจังหวัดสมุทรปราการปี 2556 จะขยายตัวร้อยละ 6.17 จากที่ขยายตัวร้อยละ 3.34 จากการผลิต โดยได้รับแรงสนับสนุนทั้งทางด้านอุปทานและอุปสงค์ และมาตรการต่าง ๆ จากภาครัฐ (<http://klang.cgd.go.th>) สำหรับจังหวัดสมุทรสงคราม ภาวการณ์ลงทุนด้านอุตสาหกรรมของจังหวัดสมุทรสงคราม ทั้งด้านจำนวนโรงงาน ด้านเงินลงทุน และด้านแรงงาน มีอัตราการขยายตัวคงที่ และคาดว่า ในปี 2557 ภาคอุตสาหกรรม ยังต้อง

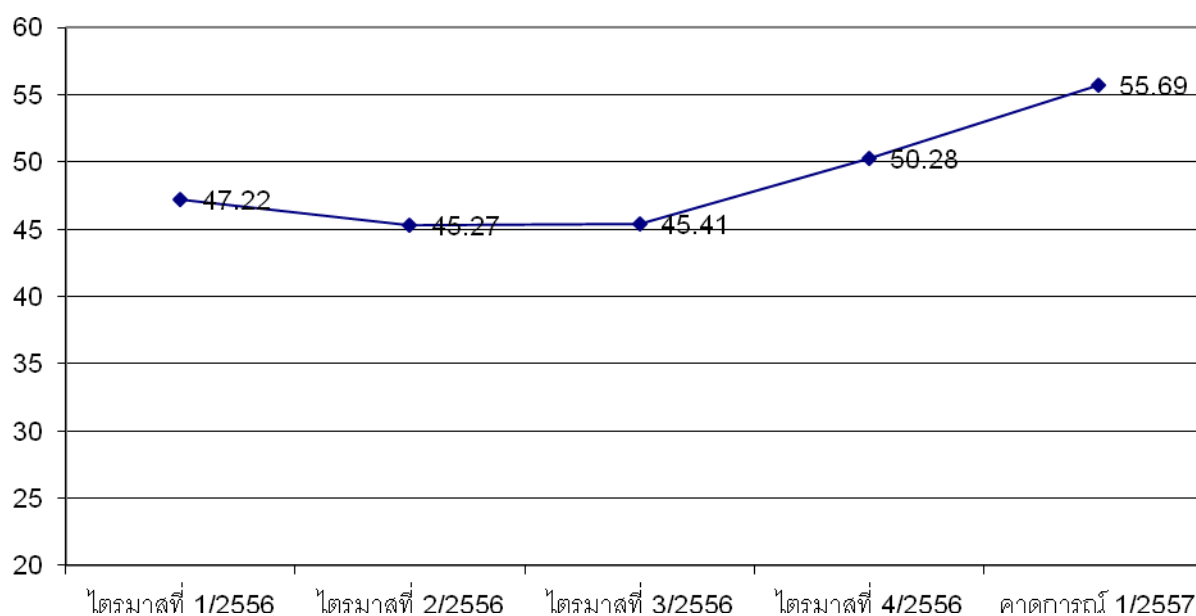
เผชิญกับการเปลี่ยนแปลงที่เกิดขึ้นอย่างรวดเร็ว และต้นทุนการผลิตที่มีแนวโน้มปรับตัวสูงขึ้น ดัชนีราคาผู้บริโภคของจังหวัดสมุทรสงครามเดือนธันวาคม 2556 เทียบกับเดือนพฤศจิกายน 2556 สูงขึ้นร้อยละ 0.1 (เดือนพฤศจิกายน 2556 เทียบกับเดือนตุลาคม 2556 สูงขึ้นร้อยละ 0.2) ซึ่งความเคลื่อนไหวของดัชนีนี้มีการเปลี่ยนแปลงที่สูงขึ้นเรื่อยๆ (<http://samutsongkhram.mol.go.th>) ทางด้านจังหวัดฉะเชิงเทรา รายงานว่าการจดทะเบียนโรงงานใหม่ในจังหวัดฉะเชิงเทรา โดยประเภทอุตสาหกรรมที่มีการจดทะเบียนโรงงานสูงสุด 4 อันดับ คือ 1) อุตสาหกรรมผลิตภัณฑ์โลหะ 2) อุตสาหกรรมอื่น ๆ 3) อุตสาหกรรมพลาสติก 4) อุตสาหกรรมอาหาร (<http://webcache.googleusercontent.com>)

นอกจากนี้กลุ่มงานยุทธศาสตร์ฯ จังหวัดระยอง ได้จัดโครงการ การพัฒนาความร่วมมือทางเศรษฐกิจในอนุภูมิภาคกลุ่มแม่น้ำโขง 6 ประเทศตามแนวพื้นที่เศรษฐกิจตอนใต้ (Southern Economic Corridor: SEC) เพื่อเตรียมความพร้อมเข้าสู่ประชาคมอาเซียน (<http://123.242.173.4>) ซึ่งโครงการดังกล่าวจะเป็นประโยชน์ต่อภาคการผลิต การค้า และการบริการ ทั้งในจังหวัดระยองและจังหวัดอื่น ๆ ด้วย และจากรายงานสถานการณ์แรงงานจังหวัดชลบุรี ไตรมาสที่ 4 ปี 2556 (ตุลาคม – ธันวาคม 2556) โดยสำนักงานคลังจังหวัดชลบุรี ซึ่งอ้างอิงข้อมูลจาก สำนักคณะกรรมการพัฒนาเศรษฐกิจและสังคมแห่งชาติ รายงานผลิตภัณฑ์มวลรวมจังหวัดชลบุรี ได้กล่าวถึงสำหรับผลิตภัณฑ์มวลรวมที่มีผลิตภัณฑ์สูงสุด มูลค่า 370,322 ล้านบาท คือ สาขาอุตสาหกรรม (ภาคการผลิต)

ทั้งนี้ จังหวัดที่ยกตัวอย่างมาข้างต้นล้วนเป็นจังหวัดในพื้นที่สำหรับการสำรวจครั้งนี้ ซึ่งสะท้อนภาพรวมของวิสาหกิจขนาดกลางและขนาดย่อมในพื้นที่ภาคกลาง รวมภาคตะวันออกในไตรมาสที่ 4/2556 ว่ามีทิศทางที่ดีขึ้น แสดงให้เห็นถึงเสถียรภาพเศรษฐกิจในพื้นที่ภาคกลาง รวมภาคตะวันออกในไตรมาสที่ 4/2556 ยังคงอยู่ในเกณฑ์ดี อีกทั้ง การจัดตั้งโรงงานและสถานประกอบการเพิ่มขึ้นในภาคกลาง รวมภาคตะวันออก สะท้อนถึงการขยายตัวของเศรษฐกิจ และการผลิตในภูมิภาคได้ แม้ว่าบางช่วงของปี 2556 จะต้องเผชิญกับวิกฤตเศรษฐกิจทั้งภายในและภายนอกประเทศ น่าจะเป็นผลสืบเนื่องมาจากการที่รัฐบาลมีนโยบายในการพัฒนาภาคตะวันออกให้เป็นศูนย์กลางเศรษฐกิจใหม่ เป็นเขตอุตสาหกรรมหลัก และอุตสาหกรรมเพื่อการส่งออกของประเทศ เพื่อรองรับการขยายตัวของกิจกรรมทางเศรษฐกิจออกจากภาคกรุงเทพมหานครและปริมณฑล (<http://www.dpt.go.th>) จึงน่าเป็นเหตุผลสนับสนุนให้เศรษฐกิจภาคตะวันออกยังพอทรงตัวอยู่ได้ท่ามกลางวิกฤตเศรษฐกิจ ถึงแม้ว่าจะมีการขยายตัวและชะลอตัวในบางอุตสาหกรรมการผลิต โดยที่อุตสาหกรรมที่มีการขยายตัวก็เข้ามาชดเชยอุตสาหกรรมที่ชะลอตัว สภาพดังกล่าวส่งผลให้สถานการณ์โดยรวมของภูมิภาคมีลักษณะในทางพียงตัว

2. ดัชนีความเชื่อมั่นผู้ประกอบการภาคการผลิตของวิสาหกิจขนาดกลางและขนาดย่อม ประจำภูมิภาค ภาคกลาง รวมภาคตะวันออก (ไม่รวมกรุงเทพมหานคร) ไตรมาสที่ 4/2556

จากตารางที่ 1 ซึ่งแสดงค่าดัชนีความเชื่อมั่นภาคการผลิตของวิสาหกิจขนาดกลางและขนาดย่อม ในพื้นที่ภาคกลาง รวมภาคตะวันออก ของไตรมาสที่ 4/2556 ในภาพรวมแล้วมีค่าดัชนีความเชื่อมั่นเพิ่มขึ้นจากไตรมาสก่อนในทุกอุตสาหกรรม โดยมีสาขาการผลิตกระดาษและผลิตภัณฑ์จากกระดาษที่มีตัวเลขของค่าดัชนีความเชื่อมั่นมากที่สุด คือ 58.33 แต่หากพิจารณาค่าดัชนีความเชื่อมั่นที่เพิ่มขึ้นจากไตรมาสที่ 3/2556 พบว่า มี 4 สาขาการผลิตที่มีดัชนีความเชื่อมั่นเพิ่มขึ้นเกิน 5 ได้แก่ (1) การผลิตโลหะขั้นมูลฐาน เพิ่มขึ้น 6.82 (2) การผลิตผลิตภัณฑ์อาหารและเครื่องดื่ม เพิ่มขึ้น 6.06 (3) การผลิตผลิตภัณฑ์ที่ทำจากโลหะประดิษฐ์ ยกเว้นเครื่องจักรและอุปกรณ์ เพิ่มขึ้น 5.33 และ (4) การผลิตผลิตภัณฑ์ยางและผลิตภัณฑ์พลาสติก เพิ่มขึ้น 5.20

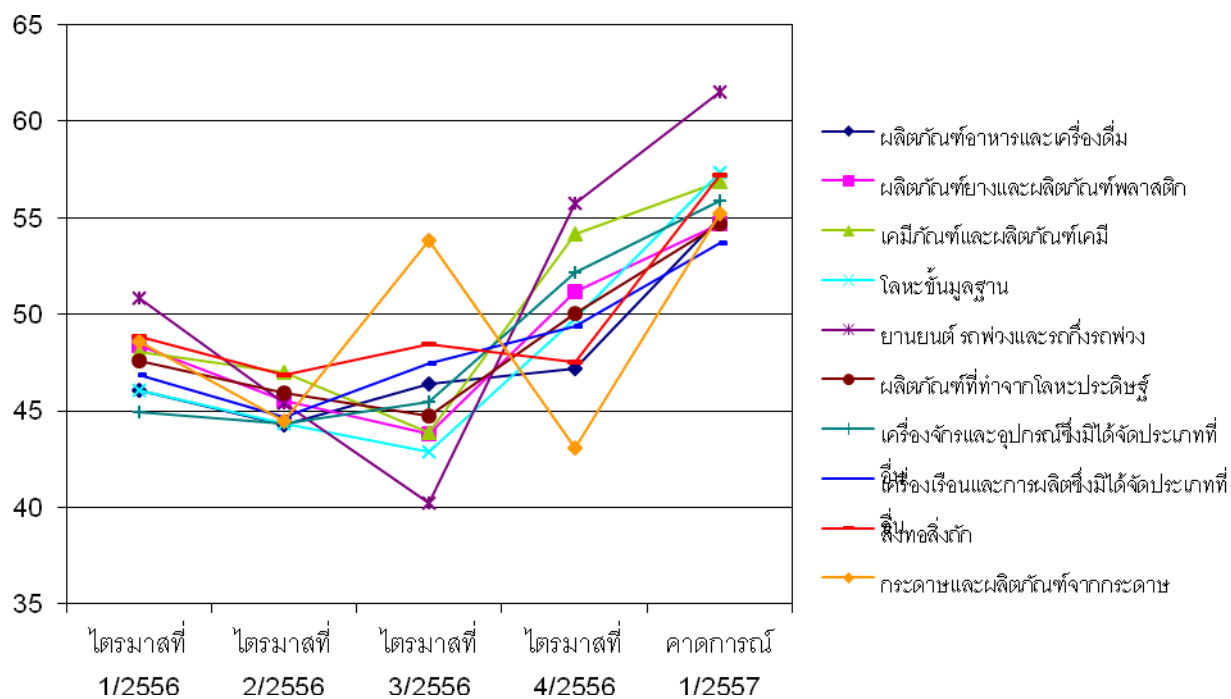


ภาพที่ 4 SMSI พื้นที่ภาคกลาง รวมภาคตะวันออก (ไม่รวมกรุงเทพมหานคร)

สำหรับดัชนีคาดการณ์ 3 เดือนข้างหน้า (ไตรมาสที่ 1/2557) วิสาหกิจขนาดกลางและขนาดย่อมในพื้นที่ภาคกลาง รวมภาคตะวันออก มีการคาดการณ์สูงขึ้นเป็น 55.69 โดยทุกสาขาอุตสาหกรรมที่มีดัชนีเชื่อมั่นคาดการณ์สำหรับไตรมาสที่ 1/2557 สูงกว่าไตรมาสที่ 4/2556 โดยสาขาอุตสาหกรรมที่มีการคาดการณ์สำหรับไตรมาสที่ 1/2557 สูงที่สุดคือ การผลิตยานยนต์ รถพ่วง และกึ่งรถพ่วง (61.49) ส่วนสาขาอุตสาหกรรมที่มีดัชนีความเชื่อมั่นคาดการณ์ต่ำที่สุด คือ การผลิตเครื่องเรือนและการผลิตอื่นที่มีจัดประเภทไว้ที่อื่น (53.72)

ตารางที่ 1 ดัชนีความเชื่อมั่นผู้ประกอบการภาคการผลิตของ SMEs ประจำปีภาค ภาคกลาง รวมภาค
 ตะวันออก (ไม่รวมกรุงเทพมหานคร) ไตรมาสที่ 1/2556-4/2556 และคาดการณ์ 3 เดือน
 ข้างหน้า จำแนกตามกลุ่มอุตสาหกรรม

ดัชนีรวมภาคการผลิต จำแนกตามสาขาอุตสาหกรรม		ไตรมาสที่	ไตรมาสที่	ไตรมาสที่	ไตรมาสที่	คาดการณ์
		1/2556	2/2556	3/2556	4/2556	1/2557
1. การผลิตผลิตภัณฑ์อาหารและเครื่องดื่ม	ปัจจุบัน	46.06	44.26	46.39	47.22	
	คาดการณ์		52.75	50.46	52.22	55.00
2. การผลิตผลิตภัณฑ์ยางและผลิตภัณฑ์พลาสติก	ปัจจุบัน	48.36	45.54	43.78	51.17	
	คาดการณ์		54.46	52.11	51.06	54.69
3. การผลิตเคมีภัณฑ์และผลิตภัณฑ์เคมี	ปัจจุบัน	48.05	47.01	43.88	54.17	
	คาดการณ์		53.26	52.21	52.73	56.90
4. การผลิตโลหะขั้นมูลฐาน	ปัจจุบัน	46.08	44.36	42.89	49.75	
	คาดการณ์		52.21	51.96	52.70	57.35
5. การผลิตยานยนต์ รถพ่วงและรถกึ่งรถพ่วง	ปัจจุบัน	50.86	45.40	40.23	55.75	
	คาดการณ์		52.30	47.41	47.70	61.49
6. การผลิตผลิตภัณฑ์ที่ทำจากโลหะประดิษฐ์ ยกเว้นเครื่องจักรและอุปกรณ์	ปัจจุบัน	47.58	45.91	44.76	50.07	
	คาดการณ์		52.56	51.36	52.44	54.67
7. การผลิตเครื่องจักรและอุปกรณ์ซึ่งมิได้จัด ประเภทในที่อื่น	ปัจจุบัน	44.95	44.33	45.48	52.13	
	คาดการณ์		50.80	50.00	51.95	55.85
8. การผลิตเครื่องเรือนและการผลิตซึ่งมิได้จัด ประเภทในที่อื่น	ปัจจุบัน	46.88	44.64	47.47	49.40	
	คาดการณ์		50.00	49.85	51.64	53.72
9. การผลิตสิ่งทอสิ่งถัก	ปัจจุบัน	48.87	46.85	48.42	47.52	
	คาดการณ์		51.80	49.10	51.58	57.21
10. การผลิตกระดาษและผลิตภัณฑ์จากกระดาษ	ปัจจุบัน	48.61	44.44	53.82	43.06	
	คาดการณ์		50.00	45.14	57.29	55.21
รวม		47.22	45.27	45.41	50.28	
			52.20	50.53	52.06	55.69



ภาพที่ 5 SMSI พื้นที่ภาคกลาง รวมภาคตะวันออก (ไม่รวมกรุงเทพมหานคร) จำแนกตามสาขา

3. องค์ประกอบกำหนดค่าดัชนีความเชื่อมั่น ได้แก่ องค์ประกอบด้านยอดขายคำสั่งซื้อสินค้า ปริมาณการผลิต สินค้าคงคลัง ต้นทุนการประกอบการ กำไรสุทธิ และการจ้างงาน ไตรมาสที่ 4/2556

องค์ประกอบกำหนดค่าดัชนีความเชื่อมั่น ภาคการผลิตของ SME โดยรวมของทุกสาขาการผลิต เป็นดังนี้ (ตารางที่ 2)

ยอดขายคำสั่งซื้อโดยรวม ในไตรมาสที่ 4/2556 ค่าดัชนียอดขายคำสั่งซื้อโดยรวม เมื่อเทียบกับไตรมาสที่ 3/2556 เพิ่มขึ้นจาก 52.28 เป็น 54.23 (เพิ่มขึ้น 1.95)

ยอดขายคำสั่งซื้อภายในประเทศมีค่าดัชนีเพิ่มขึ้นจากไตรมาสที่ 3/2556 จาก 51.54 เป็น 54.31 (เพิ่มขึ้น 2.77) แต่ยอดขายคำสั่งซื้อต่างประเทศ มีค่าดัชนีลดลงจากไตรมาสที่ 3/2556 จาก 62.11 เหลือ 56.56 (ลดลง 5.55)

สำหรับค่าดัชนีคาดการณ์ 3 เดือนข้างหน้าของยอดขายคำสั่งซื้อโดยรวมมีค่ากลับลดลงเมื่อเทียบกับไตรมาสที่ 4/2556 จาก 54.23 เหลือ 48.70 (คาดการณ์ลดลง 5.53) ทั้งนี้ ยอดขายคำสั่งซื้อภายในประเทศมีค่าดัชนีคาดการณ์ ลดลงจากไตรมาสที่ 4/2556 เหลือ 48.13 (คาดการณ์ลดลง 6.18) แต่ยอดขายคำสั่งซื้อต่างประเทศมีค่าดัชนีเพิ่มขึ้นจากไตรมาสที่ 4/2556 คือ 57.14 (คาดการณ์เพิ่มขึ้น 0.58)

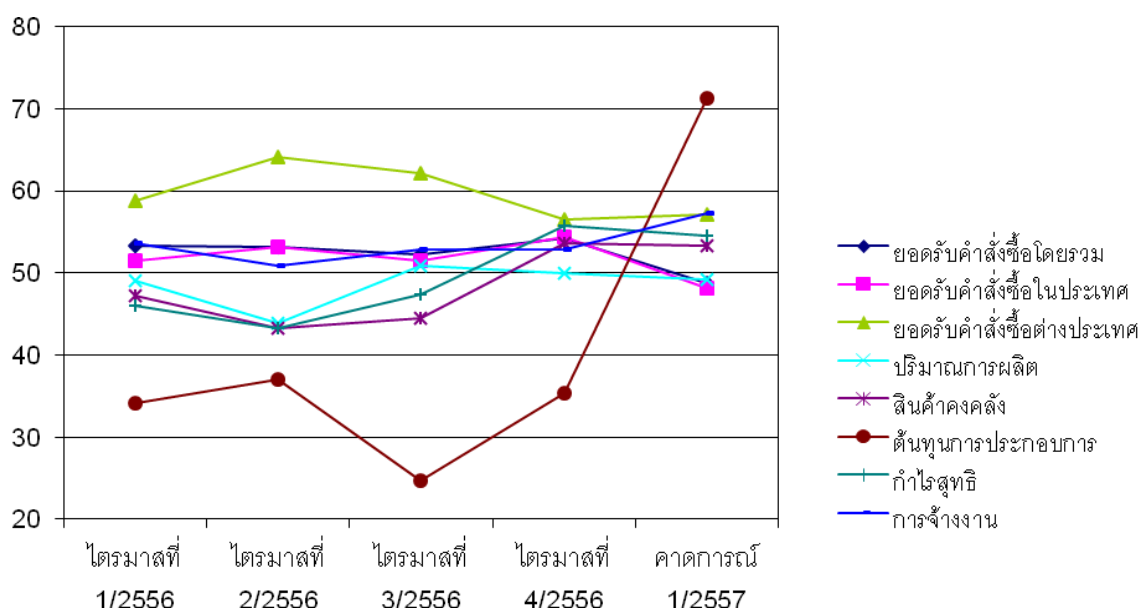
ปริมาณการผลิตโดยรวม ในไตรมาสที่ 4/2556 ค่าดัชนีปริมาณการผลิตโดยรวม เมื่อเทียบกับไตรมาสที่ 3/2556 ลดลงจาก 50.89 เหลือ 50.00 (ลดลง 0.89) โดยที่ค่าดัชนีคาดการณ์ 3 เดือนข้างหน้าของปริมาณการผลิตโดยรวมของทุกสาขาการผลิต ค่าดัชนียังคงลดลงเมื่อเทียบกับไตรมาสที่ 4/2556 จาก 50.00 เหลือ 49.19 (คาดการณ์ลดลง 0.81)

สินค้าคงคลังโดยรวมในไตรมาสที่ 4/2556 ค่าดัชนีสินค้าคงคลังเมื่อเทียบกับไตรมาสที่ 3/2556 เพิ่มขึ้นจาก 44.47 เป็น 53.58 (เพิ่มขึ้น 9.11) แต่ค่าดัชนีคาดการณ์ 3 เดือนข้างหน้ากลับปรับตัวลดลงเมื่อเทียบกับไตรมาสที่ 4/2556 จาก 53.58 เหลือ 53.25 (คาดการณ์ลดลง 0.33)

ต้นทุนการประกอบการโดยรวมในไตรมาสที่ 4/2556 ค่าดัชนีต้นทุนการประกอบการ เมื่อเทียบกับไตรมาสที่ 3/2556 เพิ่มขึ้นจาก 24.63 เป็น 35.37 (เพิ่มขึ้น 10.74) และค่าดัชนีคาดการณ์ 3 เดือนข้างหน้าเพิ่มขึ้นจาก 35.37 เป็น 71.22 (คาดการณ์เพิ่มขึ้น 35.85) ทั้งนี้ การที่ผู้ประกอบการต้นทุนการประกอบการมีค่าดัชนีเพิ่มขึ้น สาเหตุหนึ่งน่าจะมาจากค่าใช้จ่ายภาษีเงินได้นิติบุคคลที่ลดลงจาก 23% เป็น 20% (www.set.or.th) ซึ่งนับว่าเป็นปัจจัยบวกต่อต้นทุนการประกอบการ สาเหตุการณดังกล่าวข้างต้นจึงเป็นเหตุผลที่ส่งเสริมให้ต้นทุนการประกอบการโดยรวมในไตรมาสที่ 4/2556 มีค่าดัชนีความเชื่อมั่นของผู้ประกอบการโดยรวมเพิ่มขึ้น

ตารางที่ 2 องค์ประกอบกำหนดค่าดัชนีความเชื่อมั่น ในพื้นที่ภาคกลาง รวมภาคตะวันออก ไตรมาสที่ 1/2556-4/2556 และคาดการณ์ 3 เดือนข้างหน้า

ดัชนีรวม		ไตรมาสที่	ไตรมาสที่	ไตรมาสที่	ไตรมาสที่	คาดการณ์
		1/2556	2/2556	3/2556	4/2556	1/2557
1. ยอดรับคำสั่งซื้อโดยรวม	ปัจจุบัน	53.24	53.17	52.28	54.23	
	คาดการณ์		59.00	58.94	63.17	48.70
1.1 ยอดรับคำสั่งซื้อในประเทศ (ถ้ามี)	ปัจจุบัน	51.54	53.17	51.54	54.31	
	คาดการณ์		58.43	58.94	63.25	48.13
1.2 ยอดรับคำสั่งซื้อต่างประเทศ (ถ้ามี)	ปัจจุบัน	58.84	64.18	62.11	56.56	
	คาดการณ์		59.12	64.18	65.26	57.14
2. ปริมาณการผลิต	ปัจจุบัน	49.11	43.90	50.89	50.00	
	คาดการณ์		58.35	52.03	60.33	49.19
3. สินค้าคงคลัง	ปัจจุบัน	47.16	43.33	44.47	53.58	
	คาดการณ์		52.11	49.27	49.59	53.25
4. ต้นทุนการประกอบการ	ปัจจุบัน	34.20	36.99	24.63	35.37	
	คาดการณ์		36.95	40.73	29.11	71.22
5. กำไรสุทธิ	ปัจจุบัน	46.03	43.33	47.32	55.69	
	คาดการณ์		51.30	48.94	53.90	54.47
6. การจ้างงาน	ปัจจุบัน	53.57	50.89	52.85	52.85	
	คาดการณ์		55.51	53.25	56.26	57.32



ภาพที่ 6 SMSI พื้นที่ภาคกลาง รวมภาคตะวันออก จำแนกตามปัจจัยองค์ประกอบ

กำไรสุทธิโดยรวมในไตรมาสที่ 4/2556 ค่าดัชนีกำไรสุทธิโดยรวม เมื่อเทียบกับไตรมาสที่ 3/2556 เพิ่มขึ้นจาก 47.32 เป็น 55.69 (เพิ่มขึ้น 8.37) แต่ค่าดัชนีคาดการณ์ 3 เดือนข้างหน้าลดลงเมื่อเทียบกับไตรมาสที่ 4/2556 จาก 55.69 เหลือ 54.47 (คาดการณ์ลดลง 1.22) ค่าดัชนีกำไรสุทธิโดยรวมที่เพิ่มขึ้นในไตรมาสปัจจุบันมีความสอดคล้องกับค่าดัชนีต้นทุนการประกอบการที่สูงขึ้นในไตรมาสปัจจุบัน เนื่องจากโครงสร้างต้นทุนเป็นปัจจัยหนึ่งที่มีผลกระทบต่อความสามารถในการทำกำไร แต่ค่าดัชนีคาดการณ์ 3 เดือนข้างหน้าของกำไรสุทธิโดยรวม แปรผกผันกับต้นทุนการประกอบการโดยรวม คือ ขณะที่ผู้ประกอบการมีความเชื่อมั่นในต้นทุนประกอบการเพิ่มขึ้น แต่กลับมีความเชื่อมั่นในกำไรสุทธิโดยรวม ทั้งนี้ ผู้ประกอบการน่าจะมองประเด็นการลงทุนว่ายังมีความเชื่อมั่นต่อการลงทุน จึงมีความเชื่อมั่นในต้นทุนประกอบการ แต่คงมีความกังวลกับราคาขาย เพราะผู้ประกอบการเห็นว่าราคาขายในปัจจุบันและการคาดการณ์ราคาขายในอีก 3 เดือนข้างหน้ายังคงใกล้เคียงกับปัจจุบัน ผู้ประกอบการยังเห็นว่าการปรับเพิ่มราคาลิ้นค้ำนั้นทำได้ยากเนื่องจากภาวะเศรษฐกิจชะลอตัว และผู้บริโภคมีความระมัดระวังมากขึ้นในการใช้จ่ายเพื่อการอุปโภคบริโภค

การจ้างงาน โดยรวมในไตรมาสที่ 4/2556 เมื่อเทียบกับไตรมาสที่ 3/2556 ค่าดัชนีการจ้างงาน เท่าเดิม คือ 52.85 โดยที่ค่าดัชนีคาดการณ์ 3 เดือนข้างหน้าเพิ่มขึ้นจาก 52.85 เป็น 57.32 (เพิ่มขึ้น 4.47)

องค์ประกอบกำหนดค่าดัชนีความเชื่อมั่นภาคการผลิตของ SME รายสาขาอุตสาหกรรม ปี 2556

สาขาการผลิตผลิตภัณฑ์อาหารและเครื่องดื่ม

ยอดรับคำสั่งซื้อโดยรวม ในไตรมาสที่ 4/2556 ค่าดัชนียอดรับคำสั่งซื้อโดยรวม เมื่อเทียบกับไตรมาสที่ 3/2556 ลดลงจาก 52.78 เหลือ 47.78 (ลดลง 5) โดยที่ยอดรับคำสั่งซื้อภายในประเทศมีค่าดัชนีลดลงจาก 52.78 เหลือ 46.11 (ลดลง 6.67) และยอดรับคำสั่งซื้อต่างประเทศ มีค่าดัชนีลดลงจากไตรมาสที่ 3/2556 จาก 54.55 เหลือ 54.29 (ลดลง 0.26)

สำหรับค่าดัชนีคาดการณ์ 3 เดือนข้างหน้าของยอดรับคำสั่งซื้อโดยรวมมีค่าดัชนีกลับลดลงเมื่อเทียบกับไตรมาสที่ 4/2556 จาก 47.78 เหลือ 47.72 (คาดการณ์ลดลง 0.06) ทั้งนี้ ยอดรับคำสั่งซื้อภายในประเทศมีค่าดัชนีคาดการณ์ ลดลงจากไตรมาสที่ 4/2556 จาก 46.11 เหลือ 45.56 (คาดการณ์ลดลง 0.55) แต่ยอดรับคำสั่งซื้อต่างประเทศมีค่าดัชนีเพิ่มขึ้นจากไตรมาสที่ 4/2556 คือ 55.71 (คาดการณ์เพิ่มขึ้น 1.42)

ปริมาณการผลิต ในไตรมาสที่ 4/2556 ค่าดัชนีปริมาณการผลิต เมื่อเทียบกับไตรมาสที่ 3/2556 ลดลงจาก 55.00 เหลือ 42.78 (ลดลง 12.22) โดยที่ค่าดัชนีคาดการณ์ 3 เดือนข้างหน้าของปริมาณการผลิตมี ค่าดัชนีเพิ่มขึ้นเมื่อเทียบกับไตรมาสที่ 4/2556 จาก 42.78 เป็น 46.11 (คาดการณ์เพิ่มขึ้น 3.33)

สินค้าคงคลัง ในไตรมาสที่ 4/2556 ค่าดัชนีสินค้าคงคลัง เมื่อเทียบกับไตรมาสที่ 3/2556 เพิ่มขึ้นจาก 46.67 เป็น 51.11 (เพิ่มขึ้น 4.44) และค่าดัชนีคาดการณ์ 3 เดือนข้างหน้าปรับตัวเพิ่มขึ้นอีกเมื่อเทียบกับไตรมาสที่ 4/2556 จาก 51.11 เป็น 55.56 (คาดการณ์เพิ่มขึ้น 4.45)

ต้นทุนการประกอบการ ในไตรมาสที่ 4/2556 ค่าดัชนีต้นทุนการประกอบการ เมื่อเทียบกับไตรมาสที่ 3/2556 เพิ่มขึ้นจาก 22.22 เป็น 40.56 (เพิ่มขึ้น 18.34) และค่าดัชนีคาดการณ์ 3 เดือนข้างหน้าเพิ่มขึ้นจาก 40.56 เป็น 74.44 (คาดการณ์เพิ่มขึ้น 33.88)

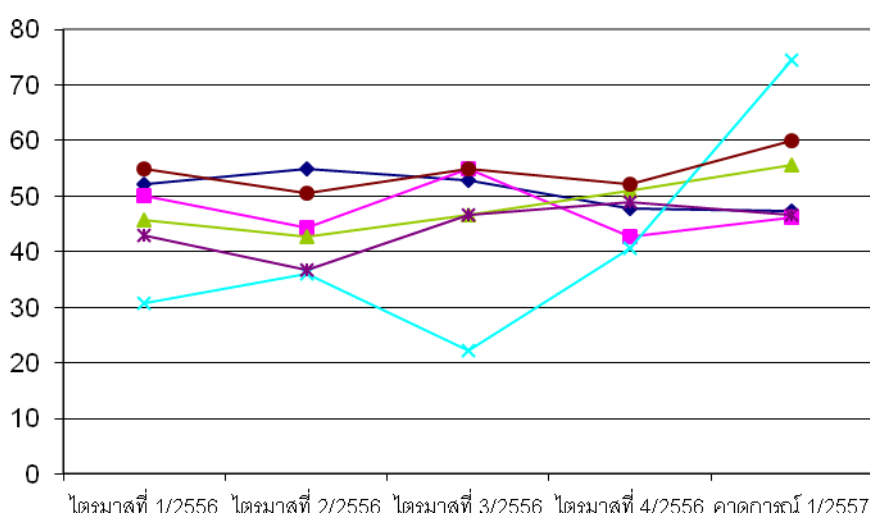
กำไรสุทธิ ในไตรมาสที่ 4/2556 ค่าดัชนีกำไรสุทธิ เมื่อเทียบกับไตรมาสที่ 3/2556 เพิ่มขึ้นจาก 46.67 เป็น 48.89 (เพิ่มขึ้น 2.22) แต่ค่าดัชนีคาดการณ์ 3 เดือนข้างหน้าลดลงเมื่อเทียบกับไตรมาสที่ 4/2556 จาก 48.89 เหลือ 46.67 (คาดการณ์ลดลง 2.22)

การจ้างงาน ในไตรมาสที่ 4/2556 เมื่อเทียบกับไตรมาสที่ 3/2556 ค่าดัชนีการจ้างงาน ลดลงจาก 55.00 เหลือ 52.22 (ลดลง 2.78) โดยที่ค่าดัชนีคาดการณ์ 3 เดือนข้างหน้าเพิ่มขึ้นจาก 52.22 เป็น 60.00 (คาดการณ์เพิ่มขึ้น 4.47)

สรุปองค์ประกอบกำหนดค่าดัชนีความเชื่อมั่นภาคการผลิตของ SME ในพื้นที่ภาคกลาง รวมภาคตะวันออก สาขาการผลิตผลิตภัณฑ์อาหารและเครื่องดื่ม ดังตารางที่ 3

ตารางที่ 3 องค์ประกอบกำหนดค่าดัชนีความเชื่อมั่นภาคการผลิตของ SME ในพื้นที่ภาคกลาง รวมภาค
 ตะวันออก สาขาอุตสาหกรรมการผลิตผลิตภัณฑ์อาหารและเครื่องดื่ม ไตรมาสที่ 1/2556-
 4/2556 และคาดการณ์ 3 เดือนข้างหน้า

ดัชนีรวม		ไตรมาส ที่ 1/2556	ไตรมาส ที่ 2/2556	ไตรมาส ที่ 3/2556	ไตรมาสที่ 4/2556	คาดการณ์ 1/2557
1. การผลิตผลิตภัณฑ์อาหารและเครื่องดื่ม						
1. ยอดรับคำสั่งซื้อโดยรวม	ปัจจุบัน	52.20	55.00	52.78	47.78	
	คาดการณ์		56.04	57.22	64.44	47.22
1.1 ยอดรับคำสั่งซื้อในประเทศ (ถ้ามี)	ปัจจุบัน	50.00	55.00	52.78	46.11	
	คาดการณ์		55.49	57.22	64.44	45.56
1.2 ยอดรับคำสั่งซื้อต่างประเทศ (ถ้ามี)	ปัจจุบัน	56.00	70.83	54.55	54.29	
	คาดการณ์		54.00	68.75	63.64	55.71
2. ปริมาณการผลิต	ปัจจุบัน	50.00	44.44	55.00	42.78	
	คาดการณ์		59.34	51.67	63.89	46.11
3. สินค้าคงคลัง	ปัจจุบัน	45.60	42.78	46.67	51.11	
	คาดการณ์		54.95	49.44	48.33	55.56
4. ต้นทุนการประกอบการ	ปัจจุบัน	30.77	36.11	22.22	40.56	
	คาดการณ์		37.36	42.22	24.44	74.44
5. กำไรสุทธิ	ปัจจุบัน	42.86	36.67	46.67	48.89	
	คาดการณ์		52.75	48.89	55.56	46.67
6. การจ้างงาน	ปัจจุบัน	54.95	50.56	55.00	52.22	
	คาดการณ์		56.04	53.33	56.67	60.00



ภาพที่ 7
 SMSI พื้นที่ภาคกลาง รวมภาค
 ตะวันออก สาขาการผลิตผลิตภัณฑ์
 อาหารและเครื่องดื่ม

- ◆ 1. ยอดรับคำสั่งซื้อโดยรวม
- 2. ปริมาณการผลิต
- ▲ 3. สินค้าคงคลัง
- × 4. ต้นทุนการประกอบการ
- * 5. กำไรสุทธิ
- 6. การจ้างงาน

สาขาการผลิตผลิตภัณฑ์ยางและผลิตภัณฑ์พลาสติก

องค์ประกอบกำหนดค่าดัชนีความเชื่อมั่นภาคการผลิตของ SME ในพื้นที่ภาคกลาง รวมภาคตะวันออก สาขาการผลิตผลิตภัณฑ์ยางและผลิตภัณฑ์พลาสติก แสดงดังตารางที่ 4 สรุปดังนี้

ยอดรับคำสั่งซื้อโดยรวม ในไตรมาสที่ 4/2556 ค่าดัชนียอดคำสั่งซื้อโดยรวม เมื่อเทียบกับไตรมาสที่ 3/2556 เพิ่มขึ้นจาก 47.18 เป็น 57.04 (เพิ่มขึ้น 10.14) โดยที่ยอดรับคำสั่งซื้อภายในประเทศมีค่าดัชนีเพิ่มขึ้นจาก 45.07 เป็น 57.04 (เพิ่มขึ้น 11.97) และยอดรับคำสั่งซื้อต่างประเทศ มีค่าดัชนีลดลงจากไตรมาสที่ 3/2556 จาก 58.33 เหลือ 51.85 (ลดลง 6.48)

สำหรับค่าดัชนีคาดการณ์ 3 เดือนข้างหน้าของยอดรับคำสั่งซื้อโดยรวมมีค่าลดลงเมื่อเทียบกับไตรมาสที่ 4/2556 จาก 47.78 เหลือ 47.72 (คาดการณ์ลดลง 0.06) ทั้งนี้ ยอดรับคำสั่งซื้อภายในประเทศมีค่าดัชนีคาดการณ์ ลดลงจากไตรมาสที่ 4/2556 จาก 57.04 เหลือ 47.18 (คาดการณ์ลดลง 10.14) แต่ยอดรับคำสั่งซื้อต่างประเทศมีค่าดัชนีลดลงจากไตรมาสที่ 4/2556 จาก 51.85 เหลือ 50.00 (ลดลง 1.85)

ปริมาณการผลิต ในไตรมาสที่ 4/2556 ค่าดัชนีปริมาณการผลิต เมื่อเทียบกับไตรมาสที่ 3/2556 ลดลงจาก 50.70 เหลือ 49.30 (ลดลง 1.4) โดยที่ค่าดัชนีคาดการณ์ 3 เดือนข้างหน้าของปริมาณการผลิตมีค่าดัชนีลดลงเมื่อเทียบกับไตรมาสที่ 4/2556 จาก 49.30 เหลือ 45.07 (คาดการณ์ลดลง 4.23)

สินค้าคงคลัง ในไตรมาสที่ 4/2556 ค่าดัชนีสินค้าคงคลัง เมื่อเทียบกับไตรมาสที่ 3/2556 เพิ่มขึ้นจาก 42.25 เป็น 52.11 (เพิ่มขึ้น 9.86) และค่าดัชนีคาดการณ์ 3 เดือนข้างหน้าปรับตัวเพิ่มขึ้นอีกเมื่อเทียบกับไตรมาสที่ 4/2556 จาก 52.11 เป็น 54.93 (คาดการณ์เพิ่มขึ้น 2.82)

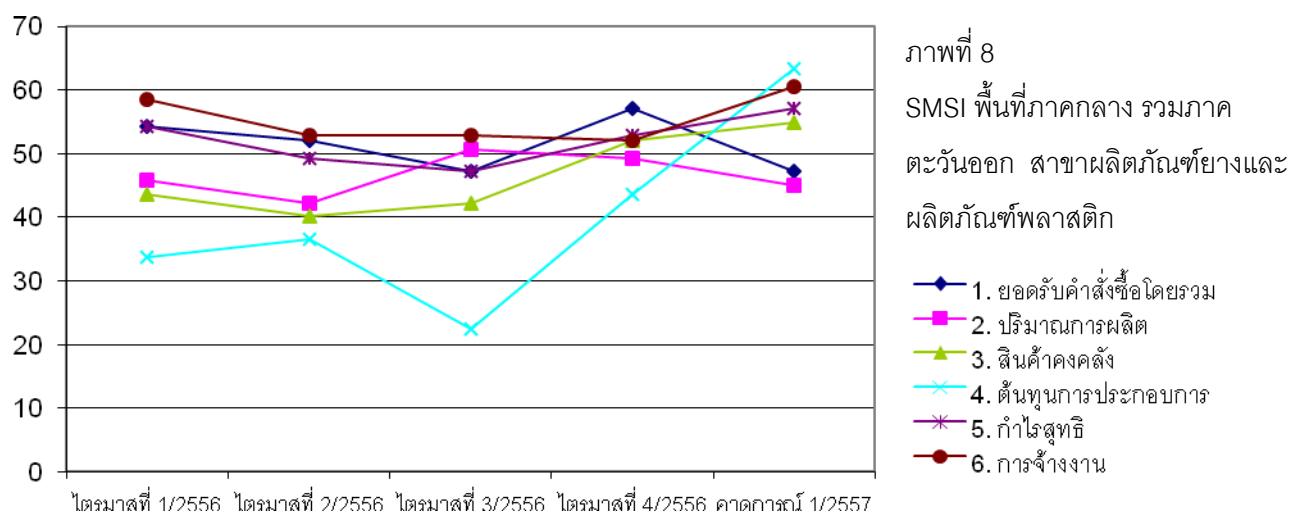
ต้นทุนการประกอบการ ในไตรมาสที่ 4/2556 ค่าดัชนีต้นทุนการประกอบการ เมื่อเทียบกับไตรมาสที่ 3/2556 เพิ่มขึ้นจาก 22.54 เป็น 43.66 (เพิ่มขึ้น 21.12) และค่าดัชนีคาดการณ์ 3 เดือนข้างหน้าเพิ่มขึ้นจาก 43.66 เป็น 63.38 (คาดการณ์เพิ่มขึ้น 19.72)

กำไรสุทธิ ในไตรมาสที่ 4/2556 ค่าดัชนีกำไรสุทธิ เมื่อเทียบกับไตรมาสที่ 3/2556 เพิ่มขึ้นจาก 47.18 เป็น 52.82 (เพิ่มขึ้น 5.64) และค่าดัชนีคาดการณ์ 3 เดือนข้างหน้าเพิ่มขึ้นเมื่อเทียบกับไตรมาสที่ 4/2556 จาก 52.82 เป็น 57.04 (คาดการณ์เพิ่มขึ้น 4.22)

การจ้างงาน ในไตรมาสที่ 4/2556 เมื่อเทียบกับไตรมาสที่ 3/2556 ค่าดัชนีลดลงจาก 52.82 เหลือ 52.11 (ลดลง 71) โดยที่ค่าดัชนีคาดการณ์ 3 เดือนข้างหน้าเพิ่มขึ้นจาก 52.11 เป็น 60.56 (คาดการณ์เพิ่มขึ้น 8.45)

ตารางที่ 4 องค์ประกอบกำหนดค่าดัชนีความเชื่อมั่นภาคการผลิตของ SME ในพื้นที่ภาคกลาง รวมภาค
 ตะวันออก สาขาอุตสาหกรรมการผลิตผลิตภัณฑ์ยางและผลิตภัณฑ์พลาสติก ไตรมาสที่
 1/2556-4/2556 และคาดการณ์ 3 เดือนข้างหน้า

ดัชนีรวม		ไตรมาส ที่ 1/2556	ไตรมาส ที่ 2/2556	ไตรมาส ที่ 3/2556	ไตรมาสที่ 4/2556	คาดการณ์ 1/2557
2. การผลิตผลิตภัณฑ์ยางและผลิตภัณฑ์พลาสติก						
1. ยอดรับคำสั่งซื้อโดยรวม	ปัจจุบัน	54.23	52.11	47.18	57.04	
	คาดการณ์		64.08	63.38	60.56	47.18
1.1 ยอดรับคำสั่งซื้อในประเทศ (ถ้ามี)	ปัจจุบัน	53.52	52.11	45.07	57.04	
	คาดการณ์		64.08	63.38	61.27	47.18
1.2 ยอดรับคำสั่งซื้อต่างประเทศ (ถ้ามี)	ปัจจุบัน	61.76	53.85	58.33	51.85	
	คาดการณ์		67.65	61.54	58.33	50.00
2. ปริมาณการผลิต	ปัจจุบัน	45.77	42.25	50.70	49.30	
	คาดการณ์		61.97	54.23	58.45	45.07
3. สินค้าคงคลัง	ปัจจุบัน	43.66	40.14	42.25	52.11	
	คาดการณ์		55.63	52.11	45.77	54.93
4. ต้นทุนการประกอบการ	ปัจจุบัน	33.80	36.62	22.54	43.66	
	คาดการณ์		31.69	37.32	31.69	63.38
5. กำไรสุทธิ	ปัจจุบัน	54.23	49.30	47.18	52.82	
	คาดการณ์		56.34	53.52	53.52	57.04
6. การจ้างงาน	ปัจจุบัน	58.45	52.82	52.82	52.11	
	คาดการณ์		57.04	52.11	56.34	60.56



สาขาการผลิตเคมีภัณฑ์และผลิตภัณฑ์เคมี

องค์ประกอบกำหนดค่าดัชนีความเชื่อมั่นภาคการผลิตของ SME ในพื้นที่ภาคกลาง รวมภาคตะวันออก สาขาการผลิตเคมีภัณฑ์และผลิตภัณฑ์เคมี ดังตารางที่ 5 สรุปได้ดังนี้

ยอดรับคำสั่งซื้อโดยรวม ในไตรมาสที่ 4/2556 ค่าดัชนียอดรับคำสั่งซื้อโดยรวม เมื่อเทียบกับไตรมาสที่ 3/2556 เพิ่มขึ้นจาก 46.88 เป็น 64.06 (เพิ่มขึ้น 17.18) โดยที่ยอดรับคำสั่งซื้อภายในประเทศมีค่าดัชนีเพิ่มขึ้นจาก 46.88 เป็น 64.06 (เพิ่มขึ้น 17.18) และยอดรับคำสั่งซื้อต่างประเทศ มีค่าดัชนีเพิ่มขึ้นจากไตรมาสที่ 3/2556 จาก 59.09 เป็น 60.00 (เพิ่มขึ้น 0.91)

สำหรับค่าดัชนีคาดการณ์ 3 เดือนข้างหน้าของยอดรับคำสั่งซื้อโดยรวมมีค่าลดลงเมื่อเทียบกับไตรมาสที่ 4/2556 จาก 64.06 เหลือ 52.34 (คาดการณ์ลดลง 11.72) ทั้งนี้ ยอดรับคำสั่งซื้อภายในประเทศมีค่าดัชนีคาดการณ์ ลดลงจากไตรมาสที่ 4/2556 จาก 64.06 เหลือ 51.56 (คาดการณ์ลดลง 12.5) แต่ยอดรับคำสั่งซื้อต่างประเทศมีค่าดัชนีเพิ่มขึ้นจากไตรมาสที่ 4/2556 จาก 60.00 เป็น 63.33 (เพิ่มขึ้น 3.33)

ปริมาณการผลิต ในไตรมาสที่ 4/2556 ค่าดัชนีปริมาณการผลิตเมื่อเทียบกับไตรมาสที่ 3/2556 เพิ่มขึ้นจาก 50.78 เป็น 55.47 (เพิ่มขึ้น 4.69) โดยที่ค่าดัชนีคาดการณ์ 3 เดือนข้างหน้าของปริมาณการผลิตมีค่าลดลงเมื่อเทียบกับไตรมาสที่ 4/2556 จาก 55.47 เหลือ 50.78 (คาดการณ์ลดลง 4.69)

สินค้าคงคลัง ในไตรมาสที่ 4/2556 ค่าดัชนีสินค้าคงคลังเมื่อเทียบกับไตรมาสที่ 3/2556 เพิ่มขึ้นจาก 42.19 เป็น 57.03 (เพิ่มขึ้น 14.84) และค่าดัชนีคาดการณ์ 3 เดือนข้างหน้าปรับตัวลดลงเมื่อเทียบกับไตรมาสที่ 4/2556 จาก 57.03 เหลือ 52.34 (คาดการณ์ลดลง 4.69)

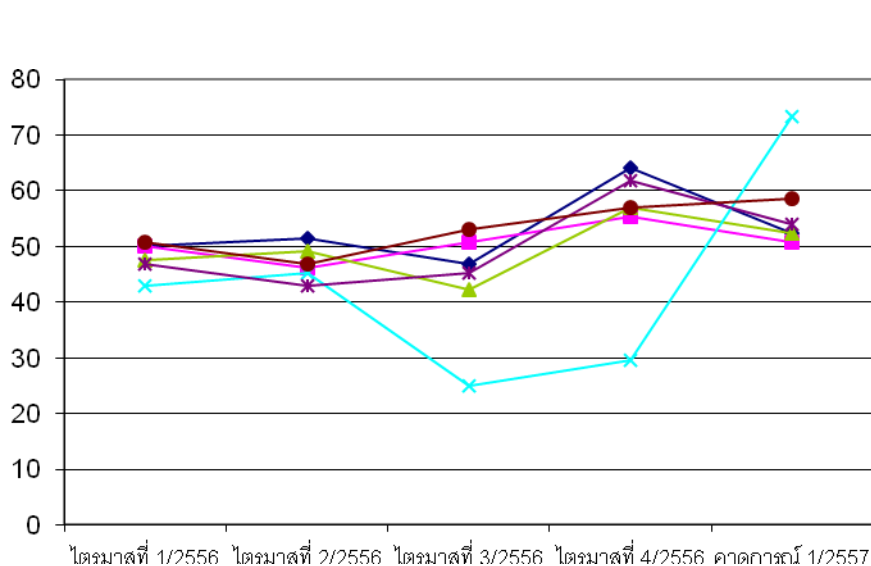
ต้นทุนการประกอบการ ในไตรมาสที่ 4/2556 ค่าดัชนีต้นทุนการประกอบการเมื่อเทียบกับไตรมาสที่ 3/2556 เพิ่มขึ้นจาก 25.00 เป็น 29.69 (เพิ่มขึ้น 4.69) และค่าดัชนีคาดการณ์ 3 เดือนข้างหน้าเพิ่มขึ้นจาก 29.69 เป็น 73.44 (คาดการณ์เพิ่มขึ้น 43.75)

กำไรสุทธิ ในไตรมาสที่ 4/2556 ค่าดัชนีกำไรสุทธิ เมื่อเทียบกับไตรมาสที่ 3/2556 เพิ่มขึ้นจาก 45.31 เป็น 61.72 (เพิ่มขึ้น 16.41) และค่าดัชนีคาดการณ์ 3 เดือนข้างหน้าลดลงเมื่อเทียบกับไตรมาสที่ 4/2556 จาก 61.72 เหลือ 53.91 (คาดการณ์ลดลง 7.81)

การจ้างงาน ในไตรมาสที่ 4/2556 เมื่อเทียบกับไตรมาสที่ 3/2556 ค่าดัชนีการจ้างงาน เพิ่มขึ้นจาก 53.13 เป็น 57.03 (เพิ่มขึ้น 3.9) โดยที่ค่าดัชนีคาดการณ์ 3 เดือนข้างหน้าเพิ่มขึ้นจาก 57.03 เป็น 58.59 (คาดการณ์เพิ่มขึ้น 1.53)

ตารางที่ 5 องค์ประกอบกำหนดค่าดัชนีความเชื่อมั่นภาคการผลิตของ SME ในพื้นที่ภาคกลาง รวมภาค
 ตะวันออก สาขาอุตสาหกรรมการผลิตเคมีภัณฑ์และผลิตภัณฑ์เคมี ไตรมาสที่ 1/2556-4/2556
 และคาดการณ์ 3 เดือนข้างหน้า

ดัชนีรวม		ไตรมาส ที่ 1/2556	ไตรมาส ที่ 2/2556	ไตรมาส ที่ 3/2556	ไตรมาสที่ 4/2556	คาดการณ์ 1/2557
3. การผลิตเคมีภัณฑ์และผลิตภัณฑ์เคมี						
1. ยอดรับคำสั่งซื้อโดยรวม	ปัจจุบัน	50.00	51.56	46.88	64.06	
	คาดการณ์		56.25	57.81	63.28	52.34
1.1 ยอดรับคำสั่งซื้อในประเทศ (ถ้ามี)	ปัจจุบัน	48.44	51.56	46.88	64.06	
	คาดการณ์		57.81	57.81	63.28	51.56
1.2 ยอดรับคำสั่งซื้อต่างประเทศ (ถ้ามี)	ปัจจุบัน	54.17	70.00	59.09	60.00	
	คาดการณ์		56.25	65.00	63.64	63.33
2. ปริมาณการผลิต	ปัจจุบัน	50.00	46.09	50.78	55.47	
	คาดการณ์		58.59	54.69	59.38	50.78
3. สินค้าคงคลัง	ปัจจุบัน	47.66	49.22	42.19	57.03	
	คาดการณ์		56.25	54.69	55.47	52.34
4. ต้นทุนการประกอบการ	ปัจจุบัน	42.97	45.31	25.00	29.69	
	คาดการณ์		40.63	47.66	28.13	73.44
5. กำไรสุทธิ	ปัจจุบัน	46.88	42.97	45.31	61.72	
	คาดการณ์		53.91	48.44	54.69	53.91
6. การจ้างงาน	ปัจจุบัน	50.78	46.88	53.13	57.03	
	คาดการณ์		53.91	50.00	55.47	58.59



ภาพที่ 9
 SMSI พื้นที่ภาคกลาง รวมภาค
 ตะวันออก สาขาการผลิตเคมีภัณฑ์
 และผลิตภัณฑ์เคมี

- ◆ 1. ยอดรับคำสั่งซื้อโดยรวม
- 2. ปริมาณการผลิต
- ▲ 3. สินค้าคงคลัง
- × 4. ต้นทุนการประกอบการ
- * 5. กำไรสุทธิ
- 6. การจ้างงาน

สาขาการผลิตโลหะขั้นมูลฐาน

องค์ประกอบกำหนดค่าดัชนีความเชื่อมั่นภาคการผลิตของ SME ในพื้นที่ภาคกลาง รวมภาคตะวันออก สาขาการผลิตโลหะขั้นมูลฐาน ดังตารางที่ 6 รายละเอียดดังนี้

ยอดรับคำสั่งซื้อโดยรวม ในไตรมาสที่ 4/2556 ค่าดัชนียอดรับคำสั่งซื้อโดยรวมเมื่อเทียบกับไตรมาสที่ 3/2556 เพิ่มขึ้นจาก 44.12 เป็น 52.94 (เพิ่มขึ้น 8.37) โดยที่ยอดรับคำสั่งซื้อภายในประเทศมีค่าดัชนีเพิ่มขึ้นจาก 44.12 เป็น 52.94 (เพิ่มขึ้น 8.37) และยอดรับคำสั่งซื้อต่างประเทศ มีค่าดัชนีเพิ่มขึ้นจากไตรมาสที่ 3/2556 จาก 33.33 เป็น 43.75 (เพิ่มขึ้น 10.42)

สำหรับค่าดัชนีคาดการณ์ 3 เดือนข้างหน้าของยอดรับคำสั่งซื้อโดยรวมมีค่าลดลงเมื่อเทียบกับไตรมาสที่ 4/2556 จาก 52.94 เหลือ 42.65 (คาดการณ์ลดลง 10.29) ทั้งนี้ ยอดรับคำสั่งซื้อภายในประเทศมีค่าดัชนีคาดการณ์ ลดลงจากไตรมาสที่ 4/2556 จาก 52.94 เหลือ 42.65 (คาดการณ์ลดลง 10.29) แต่ยอดรับคำสั่งซื้อต่างประเทศมีค่าดัชนีเพิ่มขึ้นจากไตรมาสที่ 4/2556 จาก 43.75 เป็น 62.50 (เพิ่มขึ้น 18.75)

ปริมาณการผลิต ในไตรมาสที่ 4/2556 ค่าดัชนีปริมาณการผลิตเมื่อเทียบกับไตรมาสที่ 3/2556 เพิ่มขึ้นจาก 42.65 เป็น 55.88 (เพิ่มขึ้น 13.23) โดยที่ค่าดัชนีคาดการณ์ 3 เดือนข้างหน้าของปริมาณการผลิตมีค่าลดลงเมื่อเทียบกับไตรมาสที่ 4/2556 จาก 55.88 เหลือ 54.41 (คาดการณ์ลดลง 1.47)

สินค้าคงคลัง ค่าดัชนีสินค้าคงคลังเมื่อเทียบกับไตรมาสที่ 3/2556 เพิ่มขึ้นจาก 35.29 เป็น 52.94 (เพิ่มขึ้น 17.65) โดยที่ค่าดัชนีคาดการณ์ 3 เดือนข้างหน้าของปริมาณการผลิตมีค่าลดลงเมื่อเทียบกับไตรมาสที่ 4/2556 เท่าเดิม คือ 52.94

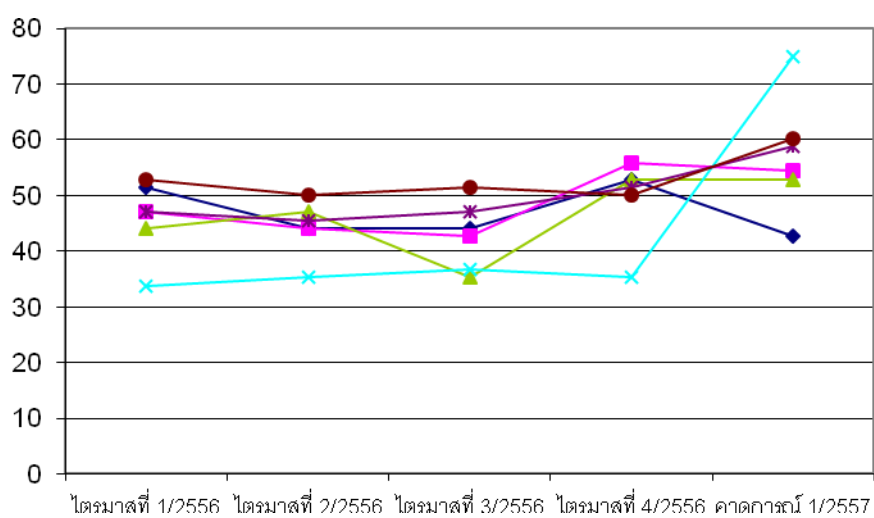
ต้นทุนการประกอบการ ในไตรมาสที่ 4/2556 ค่าดัชนีต้นทุนการประกอบการเมื่อเทียบกับไตรมาสที่ 3/2556 ลดลงจาก 36.76 เหลือ 35.29 (ลดลง 1.47) และค่าดัชนีคาดการณ์ 3 เดือนข้างหน้าเพิ่มขึ้นจาก 35.29 เป็น 75.00 (คาดการณ์เพิ่มขึ้น 39.71)

กำไรสุทธิ ในไตรมาสที่ 4/2556 ค่าดัชนีกำไรสุทธิ เมื่อเทียบกับไตรมาสที่ 3/2556 เพิ่มขึ้นจาก 47.06 เป็น 51.47 (เพิ่มขึ้น 4.41) และค่าดัชนีคาดการณ์ 3 เดือนข้างหน้าเพิ่มขึ้นเมื่อเทียบกับไตรมาสที่ 4/2556 จาก 51.47 เป็น 58.82 (คาดการณ์เพิ่มขึ้น 7.35)

การจ้างงาน ในไตรมาสที่ 4/2556 เมื่อเทียบกับไตรมาสที่ 3/2556 ค่าดัชนีการจ้างงานลดลงจาก 51.47 เหลือ 50.00 (ลดลง 1.47) โดยที่ค่าดัชนีคาดการณ์ 3 เดือนข้างหน้าเพิ่มขึ้นจาก 50.00 เป็น 60.29 (คาดการณ์เพิ่มขึ้น 10.29)

ตารางที่ 6 องค์ประกอบกำหนดค่าดัชนีความเชื่อมั่นภาคการผลิตของ SME ในพื้นที่ภาคกลาง รวมภาค
 ตะวันออก สาขาอุตสาหกรรมการผลิตโลหะขั้นมูลฐาน ไตรมาสที่ 1/2556-4/2556 และ
 คาดการณ์ 3 เดือนข้างหน้า

ดัชนีรวม		ไตรมาส ที่ 1/2556	ไตรมาส ที่ 2/2556	ไตรมาส ที่ 3/2556	ไตรมาสที่ 4/2556	คาดการณ์ 1/2557
4. การผลิตโลหะขั้นมูลฐาน						
1. ยอดรับคำสั่งซื้อโดยรวม	ปัจจุบัน	51.47	44.12	44.12	52.94	
	คาดการณ์		60.29	63.24	69.12	42.65
1.1 ยอดรับคำสั่งซื้อในประเทศ (ถ้ามี)	ปัจจุบัน	48.53	44.12	44.12	52.94	
	คาดการณ์		60.29	63.24	69.12	42.65
1.2 ยอดรับคำสั่งซื้อต่างประเทศ (ถ้ามี)	ปัจจุบัน	75.00	56.25	33.33	43.75	
	คาดการณ์		65.00	56.25	66.67	62.50
2. ปริมาณการผลิต	ปัจจุบัน	47.06	44.12	42.65	55.88	
	คาดการณ์		55.88	52.94	58.82	54.41
3. สินค้าคงคลัง	ปัจจุบัน	44.12	47.06	35.29	52.94	
	คาดการณ์		48.53	50.00	51.47	52.94
4. ต้นทุนการประกอบการ	ปัจจุบัน	33.82	35.29	36.76	35.29	
	คาดการณ์		36.76	41.18	35.29	75.00
5. กำไรสุทธิ	ปัจจุบัน	47.06	45.59	47.06	51.47	
	คาดการณ์		55.88	51.47	48.53	58.82
6. การจ้างงาน	ปัจจุบัน	52.94	50.00	51.47	50.00	
	คาดการณ์		55.88	52.94	52.94	60.29



ภาพที่ 10
 SMSI พื้นที่ภาคกลาง รวมภาค
 ตะวันออก สาขาการผลิตโลหะ
 ขั้นมูลฐาน

- ◆ 1. ยอดรับคำสั่งซื้อโดยรวม
- 2. ปริมาณการผลิต
- ▲ 3. สินค้าคงคลัง
- × 4. ต้นทุนการประกอบการ
- * 5. กำไรสุทธิ
- 6. การจ้างงาน

สาขาการผลิตยานยนต์ รถพ่วงและรถกึ่งรถพ่วง

องค์ประกอบกำหนดค่าดัชนีความเชื่อมั่นภาคการผลิตของ SME ในพื้นที่ภาคกลาง รวมภาคตะวันออก สาขาการผลิตยานยนต์ รถพ่วงและรถกึ่งรถพ่วง แสดงดังตารางที่ 7 รายละเอียดดังนี้

ยอดรับคำสั่งซื้อโดยรวม ในไตรมาสที่ 4/2556 ค่าดัชนียอดรับคำสั่งซื้อโดยรวมเมื่อเทียบกับไตรมาสที่ 3/2556 เพิ่มขึ้นจาก 44.83 เป็น 62.07 (เพิ่มขึ้น 17.24) โดยที่ยอดรับคำสั่งซื้อภายในประเทศมีค่าดัชนีเพิ่มขึ้นจาก 44.83 เป็น 60.34 (เพิ่มขึ้นร้อยละ 15.51) และยอดรับคำสั่งซื้อต่างประเทศ มีค่าดัชนีเพิ่มขึ้นจากไตรมาสที่ 3/2556 จาก 70.00 เป็น 86.36 (เพิ่มขึ้น 16.36)

ค่าดัชนีคาดการณ์ 3 เดือนข้างหน้าของยอดรับคำสั่งซื้อโดยรวมมีค่าลดลงเมื่อเทียบกับไตรมาสที่ 4/2556 จาก 62.07 เหลือ 56.90 (คาดการณ์ลดลง 5.17) ทั้งนี้ ยอดรับคำสั่งซื้อภายในประเทศมีค่าดัชนีคาดการณ์ ลดลงจากไตรมาสที่ 4/2556 จาก 60.34 เหลือ 56.90 (คาดการณ์ลดลง 3.44) แต่ยอดรับคำสั่งซื้อต่างประเทศมีค่าดัชนีลดลงจากไตรมาสที่ 4/2556 จาก 86.36 เหลือ 77.27 (ลดลง 9.09)

ปริมาณการผลิต ในไตรมาสที่ 4/2556 ค่าดัชนีปริมาณการผลิต เมื่อเทียบกับไตรมาสที่ 3/2556 เพิ่มขึ้นจาก 41.38 เป็น 65.52 (เพิ่มขึ้น 24.14) โดยที่ค่าดัชนีคาดการณ์ 3 เดือนข้างหน้าของปริมาณการผลิตมีค่าลดลงเมื่อเทียบกับไตรมาสที่ 4/2556 จาก 65.52 เหลือ 53.45 (คาดการณ์ลดลง 12.07)

สินค้าคงคลัง ในไตรมาสที่ 4/2556 ค่าดัชนีสินค้าคงคลังเมื่อเทียบกับไตรมาสที่ 3/2556 เพิ่มขึ้นจาก 48.28 เป็น 60.34 (เพิ่มขึ้น 12.06) โดยที่ค่าดัชนีคาดการณ์ 3 เดือนข้างหน้าของปริมาณการผลิตมี ค่าดัชนีลดลงเมื่อเทียบกับไตรมาสที่ 4/2556 จาก 60.34 เหลือ 58.62 (คาดการณ์ลดลง 1.72)

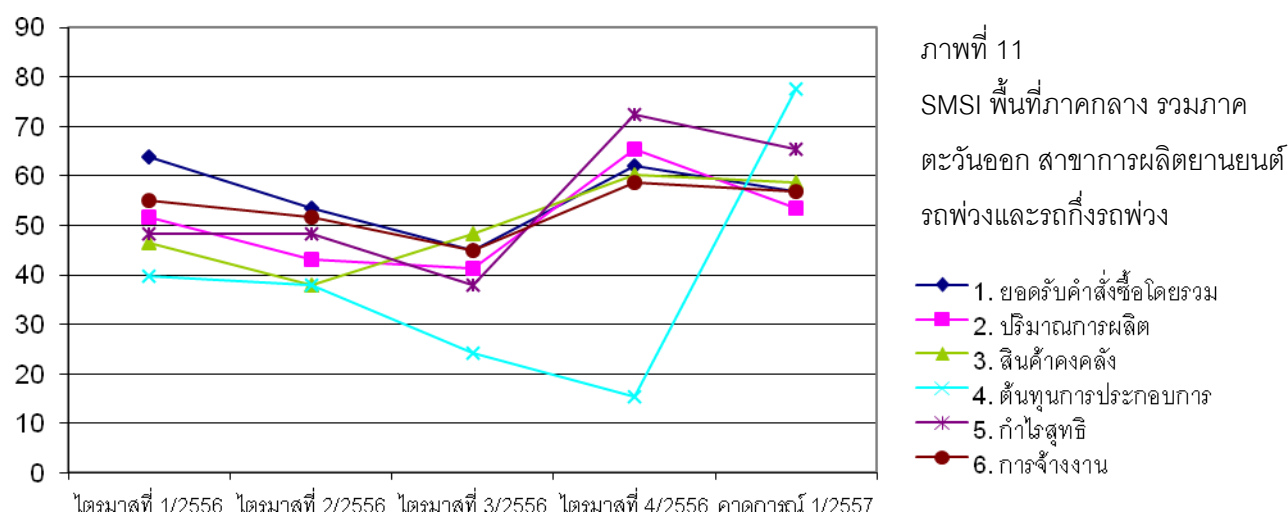
ต้นทุนการประกอบการ ในไตรมาสที่ 4/2556 ค่าดัชนีต้นทุนการประกอบการเมื่อเทียบกับไตรมาสที่ 3/2556 ลดลงจาก 24.14 เหลือ 15.52 (ลดลง 8.62) และค่าดัชนีคาดการณ์ 3 เดือนข้างหน้าเพิ่มขึ้นจาก 15.52 เป็น 77.59 (คาดการณ์เพิ่มขึ้น 62.07)

กำไรสุทธิ ในไตรมาสที่ 4/2556 ค่าดัชนีกำไรสุทธิเมื่อเทียบกับไตรมาสที่ 3/2556 เพิ่มขึ้นจาก 37.93 เป็น 72.41 (เพิ่มขึ้น 34.48) และค่าดัชนีคาดการณ์ 3 เดือนข้างหน้าลดลงเมื่อเทียบกับไตรมาสที่ 4/2556 จาก 72.41 เหลือ 65.52 (คาดการณ์ลดลง 6.89)

การจ้างงาน ในไตรมาสที่ 4/2556 เมื่อเทียบกับไตรมาสที่ 3/2556 ค่าดัชนีการจ้างงานเพิ่มขึ้นจาก 44.83 เป็น 58.62 (เพิ่มขึ้น 13.79) โดยค่าดัชนีคาดการณ์ 3 เดือนข้างหน้าลดลงเมื่อเทียบกับไตรมาสที่ 4/2556 จาก 58.62 เหลือ 56.90 (คาดการณ์ลดลง 1.72)

ตารางที่ 7 องค์ประกอบกำหนดค่าดัชนีความเชื่อมั่นภาคการผลิตของ SME ในพื้นที่ภาคกลาง รวมภาค
 ตะวันออก สาขาอุตสาหกรรมการกรรผลิตยานยนต์ รถพ่วงและรถกึ่งรถพ่วง ไตรมาสที่ 1/2556-
 4/2556 และคาดการณ์ 3 เดือนข้างหน้า

ดัชนีรวม		ไตรมาส ที่ 1/2556	ไตรมาส ที่ 2/2556	ไตรมาส ที่ 3/2556	ไตรมาสที่ 4/2556	คาดการณ์ 1/2557
5. การผลิตยานยนต์ รถพ่วงและรถกึ่งรถพ่วง						
1. ยอดรับคำสั่งซื้อโดยรวม	ปัจจุบัน	63.79	53.45	44.83	62.07	
	คาดการณ์		65.52	58.62	58.62	56.90
1.1 ยอดรับคำสั่งซื้อในประเทศ (ถ้ามี)	ปัจจุบัน	60.34	53.45	44.83	60.34	
	คาดการณ์		62.07	58.62	58.62	56.90
1.2 ยอดรับคำสั่งซื้อต่างประเทศ (ถ้ามี)	ปัจจุบัน	67.86	66.67	70.00	86.36	
	คาดการณ์		64.29	61.11	60.00	77.27
2. ปริมาณการผลิต	ปัจจุบัน	51.72	43.10	41.38	65.52	
	คาดการณ์		58.62	44.83	56.90	53.45
3. สินค้าคงคลัง	ปัจจุบัน	46.55	37.93	48.28	60.34	
	คาดการณ์		53.45	43.10	48.28	58.62
4. ต้นทุนการประกอบการ	ปัจจุบัน	39.66	37.93	24.14	15.52	
	คาดการณ์		31.03	36.21	29.31	77.59
5. กำไรสุทธิ	ปัจจุบัน	48.28	48.28	37.93	72.41	
	คาดการณ์		48.28	48.28	41.38	65.52
6. การจ้างงาน	ปัจจุบัน	55.17	51.72	44.83	58.62	
	คาดการณ์		56.90	53.45	51.72	56.90



สาขาการผลิตผลิตภัณฑ์ที่ทำจากโลหะประดิษฐ์

องค์ประกอบกำหนดค่าดัชนีความเชื่อมั่นภาคการผลิตของ SME ในพื้นที่ภาคกลาง รวมภาคตะวันออก สาขาการผลิตผลิตภัณฑ์ที่ทำจากโลหะประดิษฐ์ แสดงดังตารางที่ 8 รายละเอียดดังนี้

ยอดรับคำสั่งซื้อโดยรวม ในไตรมาสที่ 4/2556 ค่าดัชนียอดรับคำสั่งซื้อโดยรวมเมื่อเทียบกับไตรมาสที่ 3/2556 ลดลงจาก 51.29 เหลือ 50.86 (ลดลง 0.43) โดยที่ยอดรับคำสั่งซื้อภายในประเทศมีค่าดัชนีเพิ่มขึ้นจาก 50.43 เป็น 52.59 (เพิ่มขึ้น 2.16) และยอดรับคำสั่งซื้อต่างประเทศ มีค่าดัชนีลดลงจากไตรมาสที่ 3/2556 จาก 77.27 เหลือ 58.57 (ลดลง 18.7)

สำหรับค่าดัชนีคาดการณ์ 3 เดือนข้างหน้าของยอดรับคำสั่งซื้อโดยรวมมีค่าลดลงเมื่อเทียบกับไตรมาสที่ 4/2556 จาก 50.86 เหลือ 46.12 (คาดการณ์ลดลง 4.47) ทั้งนี้ ยอดรับคำสั่งซื้อภายในประเทศมีค่าดัชนีคาดการณ์ ลดลงจากไตรมาสที่ 4/2556 จาก 52.59 เหลือ 47.41 (คาดการณ์ลดลง 5.18) แต่ยอดรับคำสั่งซื้อต่างประเทศมีค่าดัชนีลดลงจากไตรมาสที่ 4/2556 จาก 58.57 เหลือ 56.94 (ลดลง 1.63)

ปริมาณการผลิต ในไตรมาสที่ 4/2556 ค่าดัชนีปริมาณการผลิต เมื่อเทียบกับไตรมาสที่ 3/2556 เพิ่มขึ้นจาก 48.71 เป็น 51.72 (เพิ่มขึ้น 30.01) โดยที่ค่าดัชนีคาดการณ์ 3 เดือนข้างหน้าของปริมาณการผลิตมีค่าเพิ่มขึ้นเมื่อเทียบกับไตรมาสที่ 4/2556 จาก 51.72 เป็น 52.16 (คาดการณ์เพิ่มขึ้น 0.44)

สินค้าคงคลัง ในไตรมาสที่ 4/2556 ค่าดัชนีสินค้าคงคลังเมื่อเทียบกับไตรมาสที่ 3/2556 เพิ่มขึ้นจาก 42.24 เป็น 54.31 (เพิ่มขึ้น 12.07) โดยที่ค่าดัชนีคาดการณ์ 3 เดือนข้างหน้าของปริมาณการผลิตมีค่าลดลงเมื่อเทียบกับไตรมาสที่ 4/2556 จาก 54.31 เหลือ 50.43 (คาดการณ์ลดลง 3.88)

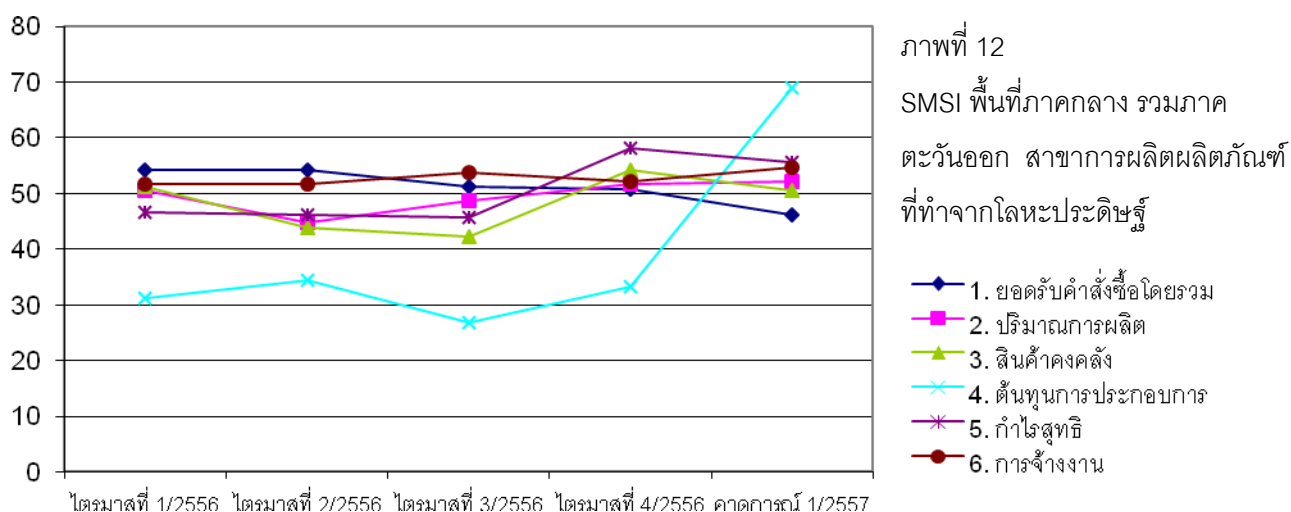
ต้นทุนการประกอบการ ในไตรมาสที่ 4/2556 ค่าดัชนีต้นทุนการประกอบการเมื่อเทียบกับไตรมาสที่ 3/2556 เพิ่มขึ้นจาก 26.72 เป็น 33.19 (เพิ่มขึ้น 6.47) และค่าดัชนีคาดการณ์ 3 เดือนข้างหน้าเพิ่มขึ้นจาก 33.19 เป็น 68.97 (คาดการณ์เพิ่มขึ้น 35.84)

กำไรสุทธิ ในไตรมาสที่ 4/2556 ค่าดัชนีกำไรสุทธิเมื่อเทียบกับไตรมาสที่ 3/2556 เพิ่มขึ้นจาก 45.69 เป็น 58.19 (เพิ่มขึ้น 12.5) และค่าดัชนีคาดการณ์ 3 เดือนข้างหน้าลดลงเมื่อเทียบกับไตรมาสที่ 4/2556 จาก 58.19 เหลือ 55.60 (คาดการณ์ลดลง 2.59)

การจ้างงาน ในไตรมาสที่ 4/2556 เมื่อเทียบกับไตรมาสที่ 3/2556 ค่าดัชนีการจ้างงานลดลงจาก 53.88 เหลือ 52.16 (ลดลง 1.72) โดยค่าดัชนีคาดการณ์ 3 เดือนข้างหน้าเพิ่มขึ้นเมื่อเทียบกับไตรมาสที่ 4/2556 จาก 52.16 เป็น 54.74 (คาดการณ์เพิ่มขึ้น 2.58)

ตารางที่ 8 องค์ประกอบกำหนดค่าดัชนีความเชื่อมั่นภาคการผลิตของ SME ในพื้นที่ภาคกลาง รวมภาค
 ตะวันออก สาขาอุตสาหกรรมการผลิตผลิตภัณฑ์ที่ทำจากโลหะประดิษฐ์ ไตรมาสที่ 1/2556-
 4/2556 และคาดการณ์ 3 เดือนข้างหน้า

ดัชนีรวม		ไตรมาส ที่ 1/2556	ไตรมาส ที่ 2/2556	ไตรมาส ที่ 3/2556	ไตรมาสที่ 4/2556	คาดการณ์ 1/2557
6. การผลิตผลิตภัณฑ์ที่ทำจากโลหะ ประดิษฐ์						
1. ยอดรับคำสั่งซื้อโดยรวม	ปัจจุบัน	54.27	54.31	51.29	50.86	
	คาดการณ์		58.55	59.91	63.36	46.12
1.1 ยอดรับคำสั่งซื้อในประเทศ (ถ้ามี)	ปัจจุบัน	53.85	54.31	50.43	52.59	
	คาดการณ์		57.26	60.34	62.93	47.41
1.2 ยอดรับคำสั่งซื้อต่างประเทศ (ถ้ามี)	ปัจจุบัน	62.90	63.64	77.27	58.57	
	คาดการณ์		59.68	61.36	72.73	56.94
2. ปริมาณการผลิต	ปัจจุบัน	50.43	44.83	48.71	51.72	
	คาดการณ์		59.83	54.31	59.05	52.16
3. สินค้าคงคลัง	ปัจจุบัน	51.28	43.97	42.24	54.31	
	คาดการณ์		52.14	49.14	50.43	50.43
4. ต้นทุนการประกอบการ	ปัจจุบัน	31.20	34.48	26.72	33.19	
	คาดการณ์		38.46	40.09	28.45	68.97
5. กำไรสุทธิ	ปัจจุบัน	46.58	46.12	45.69	58.19	
	คาดการณ์		50.85	50.43	55.17	55.60
6. การจ้างงาน	ปัจจุบัน	51.71	51.72	53.88	52.16	
	คาดการณ์		55.56	54.31	58.19	54.74



สาขาการผลิตเครื่องจักรและอุปกรณ์

องค์ประกอบกำหนดค่าดัชนีความเชื่อมั่นภาคการผลิตของ SME ในพื้นที่ภาคกลาง รวมภาคตะวันออก สาขาการผลิตเครื่องจักรและอุปกรณ์ แสดงได้ดังตารางที่ 9 รายละเอียดดังนี้

ยอดรับคำสั่งซื้อโดยรวม ในไตรมาสที่ 4/2556 ค่าดัชนียอดรับคำสั่งซื้อโดยรวมเมื่อเทียบกับไตรมาสที่ 3/2556 เพิ่มขึ้นจาก 53.72 เป็น 61.17 (เพิ่มขึ้น 7.45) โดยที่ยอดรับคำสั่งซื้อภายในประเทศมีค่าดัชนีเพิ่มขึ้นจาก 53.19 เป็น 61.70 (เพิ่มขึ้น 8.51) และยอดรับคำสั่งซื้อต่างประเทศมีค่าดัชนีลดลงจากไตรมาสที่ 3/2556 จาก 63.16 เหลือ 57.14 (ลดลง 6.02)

สำหรับค่าดัชนีคาดการณ์ 3 เดือนข้างหน้าของยอดรับคำสั่งซื้อโดยรวมมีค่าลดลงเมื่อเทียบกับไตรมาสที่ 4/2556 จาก 61.17 เหลือ 51.60 (คาดการณ์ลดลง 9.57) ทั้งนี้ ยอดรับคำสั่งซื้อภายในประเทศมีค่าดัชนีคาดการณ์ลดลงจากไตรมาสที่ 4/2556 จาก 61.70 เหลือ 50.53 (คาดการณ์ลดลง 11.17) แต่ยอดรับคำสั่งซื้อต่างประเทศมีค่าดัชนีลดลงจากไตรมาสที่ 4/2556 จาก 57.14 เหลือ 52.38 (ลดลง 4.76)

ปริมาณการผลิต ในไตรมาสที่ 4/2556 ค่าดัชนีปริมาณการผลิตเมื่อเทียบกับไตรมาสที่ 3/2556 เพิ่มขึ้นจาก 50.53 เป็น 51.06 (เพิ่มขึ้น 0.53) โดยที่ค่าดัชนีคาดการณ์ 3 เดือนข้างหน้าของปริมาณการผลิตมีค่าลดลงเมื่อเทียบกับไตรมาสที่ 4/2556 จาก 51.06 เหลือ 50.00 (คาดการณ์ลดลง 1.06)

สินค้าคงคลัง ในไตรมาสที่ 4/2556 ค่าดัชนีสินค้าคงคลังเมื่อเทียบกับไตรมาสที่ 3/2556 เพิ่มขึ้นจาก 45.21 เป็น 55.85 (เพิ่มขึ้น 32.98) โดยที่ค่าดัชนีคาดการณ์ 3 เดือนข้างหน้าของปริมาณการผลิตมีค่าลดลงเมื่อเทียบกับไตรมาสที่ 4/2556 จาก 55.85 เหลือ 53.19 (คาดการณ์ลดลง 2.66)

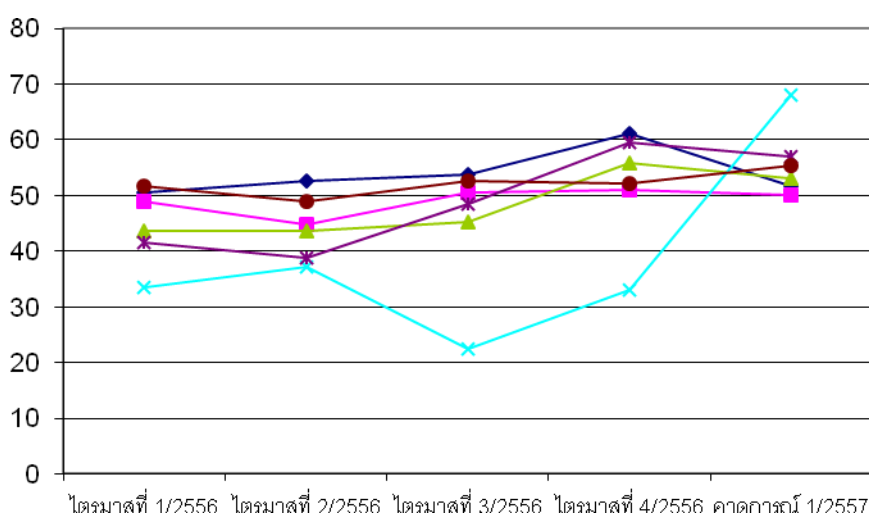
ต้นทุนการประกอบการ ในไตรมาสที่ 4/2556 ค่าดัชนีต้นทุนการประกอบการเมื่อเทียบกับไตรมาสที่ 3/2556 เพิ่มขึ้นจาก 22.34 เป็น 32.98 (เพิ่มขึ้น 32.98) และค่าดัชนีคาดการณ์ 3 เดือนข้างหน้าเพิ่มขึ้นจาก 32.98 เป็น 68.09 (คาดการณ์เพิ่มขึ้น 35.11)

กำไรสุทธิ ในไตรมาสที่ 4/2556 ค่าดัชนีกำไรสุทธิเมื่อเทียบกับไตรมาสที่ 3/2556 เพิ่มขึ้นจาก 48.40 เป็น 59.57 (เพิ่มขึ้น 11.17) และค่าดัชนีคาดการณ์ 3 เดือนข้างหน้าลดลงเมื่อเทียบกับไตรมาสที่ 4/2556 จาก 59.57 เหลือ 56.91 (คาดการณ์ลดลง 2.66)

การจ้างงาน ในไตรมาสที่ 4/2556 เมื่อเทียบกับไตรมาสที่ 3/2556 ค่าดัชนีการจ้างงานลดลงจาก 52.66 เหลือ 52.13 (ลดลง 0.53) โดยค่าดัชนีคาดการณ์ 3 เดือนข้างหน้าเพิ่มขึ้นเมื่อเทียบกับไตรมาสที่ 4/2556 จาก 52.13 เป็น 55.32 (คาดการณ์เพิ่มขึ้น 3.19)

ตารางที่ 9 องค์ประกอบกำหนดค่าดัชนีความเชื่อมั่นภาคการผลิตของ SME ในพื้นที่ภาคกลาง รวมภาค
 ตะวันออก สาขาอุตสาหกรรมการผลิตเครื่องจักรและอุปกรณ์ ไตรมาสที่ 1/2556-4/2556 และ
 คาดการณ์ 3 เดือนข้างหน้า

ดัชนีรวม		ไตรมาส ที่ 1/2556	ไตรมาส ที่ 2/2556	ไตรมาส ที่ 3/2556	ไตรมาสที่ 4/2556	คาดการณ์ 1/2557
7. การผลิตเครื่องจักรและอุปกรณ์						
1. ยอดรับคำสั่งซื้อโดยรวม	ปัจจุบัน	50.53	52.66	53.72	61.17	
	คาดการณ์		59.04	57.45	60.11	51.60
1.1 ยอดรับคำสั่งซื้อในประเทศ (ถ้ามี)	ปัจจุบัน	48.40	52.66	53.19	61.70	
	คาดการณ์		57.45	57.45	60.11	50.53
1.2 ยอดรับคำสั่งซื้อต่างประเทศ (ถ้ามี)	ปัจจุบัน	58.70	59.38	63.16	57.14	
	คาดการณ์		60.87	62.50	65.79	52.38
2. ปริมาณการผลิต	ปัจจุบัน	48.94	44.68	50.53	51.06	
	คาดการณ์		57.98	54.26	60.11	50.00
3. สินค้าคงคลัง	ปัจจุบัน	43.62	43.62	45.21	55.85	
	คาดการณ์		47.87	48.94	50.00	53.19
4. ต้นทุนการประกอบการ	ปัจจุบัน	33.51	37.23	22.34	32.98	
	คาดการณ์		38.83	40.43	30.85	68.09
5. กำไรสุทธิ	ปัจจุบัน	41.49	38.83	48.40	59.57	
	คาดการณ์		47.34	46.28	54.79	56.91
6. การจ้างงาน	ปัจจุบัน	51.60	48.94	52.66	52.13	
	คาดการณ์		53.72	52.66	55.85	55.32



ภาพที่ 13
 SMSI พื้นที่ภาคกลาง รวมภาค
 ตะวันออก สาขาการผลิตเครื่องจักร
 และอุปกรณ์

- ◆ 1. ยอดรับคำสั่งซื้อโดยรวม
- 2. ปริมาณการผลิต
- ▲ 3. สินค้าคงคลัง
- × 4. ต้นทุนการประกอบการ
- * 5. กำไรสุทธิ
- 6. การจ้างงาน

สาขาการผลิตเครื่องเรือนและการผลิตซึ่งมิได้จัดประเภทไว้ในที่อื่น

องค์ประกอบกำหนดค่าดัชนีความเชื่อมั่นภาคการผลิตของ SME ในพื้นที่ภาคกลาง รวมภาคตะวันออก สาขาการผลิตเครื่องเรือนและการผลิตซึ่งมิได้จัดประเภทไว้ในที่อื่น แสดงดังตารางที่ 10 สรุปใน ส่วนสำคัญได้ดังนี้

ยอดขายคำสั่งซื้อโดยรวม ในไตรมาสที่ 4/2556 ค่าดัชนียอดขายคำสั่งซื้อโดยรวมเมื่อเทียบกับไตรมาสที่ 3/2556 ลดลงจาก 63.39 เหลือ 46.43 (ลดลง 16.96) โดยที่ยอดรับคำสั่งซื้อภายในประเทศมีค่าดัชนีลดลงจาก 61.61 เหลือ 46.43 (ลดลง 15.18) และยอดขายคำสั่งซื้อต่างประเทศ มีค่าดัชนีลดลงจากไตรมาสที่ 3/2556 จาก 54.17 เหลือ 46.00 (ลดลง 8.17)

สำหรับค่าดัชนีคาดการณ์ 3 เดือนข้างหน้าของยอดขายคำสั่งซื้อโดยรวมมีค่าลดลงเมื่อเทียบกับไตรมาสที่ 4/2556 จาก 65.18 เหลือ 45.54 (คาดการณ์ลดลง 19.64) ทั้งนี้ ยอดรับคำสั่งซื้อภายในประเทศมีค่าดัชนีคาดการณ์ลดลงจากไตรมาสที่ 4/2556 จาก 66.07 เหลือ 44.64 (คาดการณ์ลดลง 21.43) แต่ยอดขายคำสั่งซื้อต่างประเทศมีค่าดัชนีลดลงจากไตรมาสที่ 4/2556 จาก 58.33 เหลือ 50.00 (ลดลง 8.17)

ปริมาณการผลิต ในไตรมาสที่ 4/2556 ค่าดัชนีปริมาณการผลิตเมื่อเทียบกับไตรมาสที่ 3/2556 ลดลงจาก 52.68 เป็น 49.11 (ลดลง 3.57) โดยที่ค่าดัชนีคาดการณ์ 3 เดือนข้างหน้าของปริมาณการผลิตมีค่าลดลงเมื่อเทียบกับไตรมาสที่ 4/2556 จาก 62.50 เหลือ 47.32 (คาดการณ์ลดลง 15.18)

สินค้าคงคลัง ในไตรมาสที่ 4/2556 ค่าดัชนีสินค้าคงคลังเมื่อเทียบกับไตรมาสที่ 3/2556 เพิ่มขึ้นจาก 47.32 เป็น 54.46 (เพิ่มขึ้น 7.14) โดยที่ค่าดัชนีคาดการณ์ 3 เดือนข้างหน้าของปริมาณการผลิตมีค่าเพิ่มขึ้นเมื่อเทียบกับไตรมาสที่ 4/2556 จาก 48.21 เป็น 52.68 (คาดการณ์เพิ่มขึ้น 4.47)

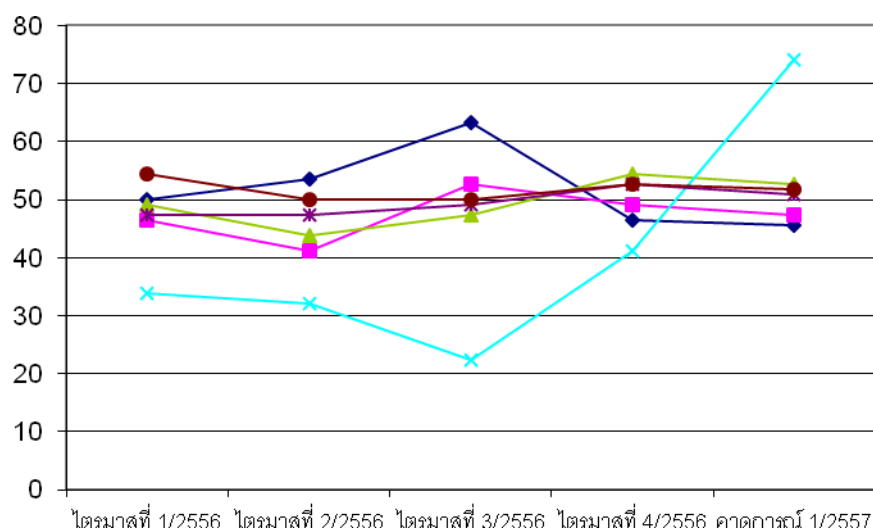
ต้นทุนการประกอบการ ในไตรมาสที่ 4/2556 ค่าดัชนีต้นทุนการประกอบการเมื่อเทียบกับไตรมาสที่ 3/2556 เพิ่มขึ้นจาก 22.32 เป็น 41.07 (เพิ่มขึ้น 18.75) และค่าดัชนีคาดการณ์ 3 เดือนข้างหน้าเพิ่มขึ้นจาก 26.79 เป็น 74.11 (คาดการณ์เพิ่มขึ้น 47.32)

กำไรสุทธิ ในไตรมาสที่ 4/2556 ค่าดัชนีกำไรสุทธิเมื่อเทียบกับไตรมาสที่ 3/2556 เพิ่มขึ้นจาก 49.11 เป็น 52.68 (เพิ่มขึ้น 3.57) และค่าดัชนีคาดการณ์ 3 เดือนข้างหน้าลดลงเมื่อเทียบกับไตรมาสที่ 4/2556 จาก 53.57 เป็น 50.89 (คาดการณ์ลดลง 2.68)

การจ้างงาน ในไตรมาสที่ 4/2556 เมื่อเทียบกับไตรมาสที่ 3/2556 ค่าดัชนีเพิ่มขึ้นจาก 50.00 เป็น 52.68 (เพิ่มขึ้น 2.68) โดยที่ค่าดัชนีคาดการณ์ 3 เดือนข้างหน้าลดลงจาก 53.57 เป็น 51.79 (คาดการณ์ลดลง 1.78)

ตารางที่ 10 องค์ประกอบกำหนดค่าดัชนีความเชื่อมั่นภาคการผลิตของ SME ในพื้นที่ภาคกลาง รวมภาค
 ตะวันออก สาขาอุตสาหกรรมการผลิตเครื่องเรือนและการผลิตซึ่งมิได้จัดประเภทไว้ในที่อื่น ไตร
 มาสที่ 1/2556-4/2556 และคาดการณ์ 3 เดือนข้างหน้า

ดัชนีรวม		ไตรมาส ที่ 1/2556	ไตรมาส ที่ 2/2556	ไตรมาส ที่ 3/2556	ไตรมาสที่ 4/2556	คาดการณ์ 1/2557
8. การผลิตเครื่องเรือนและการผลิตซึ่งมิได้ จัดประเภทไว้ในที่อื่น						
1. ยอดรับคำสั่งซื้อโดยรวม	ปัจจุบัน	50.00	53.57	63.39	46.43	
	คาดการณ์		56.25	59.82	65.18	45.54
1.1 ยอดรับคำสั่งซื้อในประเทศ (ถ้ามี)	ปัจจุบัน	48.21	53.57	61.61	46.43	
	คาดการณ์		56.25	59.82	66.07	44.64
1.2 ยอดรับคำสั่งซื้อต่างประเทศ (ถ้ามี)	ปัจจุบัน	47.73	65.38	54.17	46.00	
	คาดการณ์		54.55	65.38	58.33	50.00
2. ปริมาณการผลิต	ปัจจุบัน	46.43	41.07	52.68	49.11	
	คาดการณ์		54.46	46.43	62.50	47.32
3. สินค้าคงคลัง	ปัจจุบัน	49.11	43.75	47.32	54.46	
	คาดการณ์		49.11	49.11	48.21	52.68
4. ต้นทุนการประกอบการ	ปัจจุบัน	33.93	32.14	22.32	41.07	
	คาดการณ์		33.93	37.50	26.79	74.11
5. กำไรสุทธิ	ปัจจุบัน	47.32	47.32	49.11	52.68	
	คาดการณ์		49.11	48.21	53.57	50.89
6. การจ้างงาน	ปัจจุบัน	54.46	50.00	50.00	52.68	
	คาดการณ์		57.14	58.04	53.57	51.79



ภาพที่ 14
 SMSI พื้นที่ภาคกลางรวมภาค
 ตะวันออก สาขาการผลิตเครื่องเรือน
 และการผลิตซึ่งมิได้จัดประเภทไว้ในที่อื่น

- ◆ 1. ยอดรับคำสั่งซื้อโดยรวม
- 2. ปริมาณการผลิต
- ▲ 3. สินค้าคงคลัง
- × 4. ต้นทุนการประกอบการ
- * 5. กำไรสุทธิ
- 6. การจ้างงาน

สาขาการผลิตสิ่งทอสิ่งถัก

องค์ประกอบกำหนดค่าดัชนีความเชื่อมั่นภาคการผลิตของ SME ในพื้นที่ภาคกลาง รวมภาคตะวันออก สาขาการผลิตสิ่งทอสิ่งถัก ดังตารางที่ 11 แสดงรายละเอียดดังนี้

ยอดรับคำสั่งซื้อโดยรวม ในไตรมาสที่ 4/2556 ค่าดัชนียอดรับคำสั่งซื้อโดยรวมเมื่อเทียบกับไตรมาสที่ 3/2556 ลดลงจาก 55.41 เหลือ 51.35 (ลดลง 4.06) โดยที่ยอดรับคำสั่งซื้อภายในประเทศมีค่าดัชนีลดลงจาก 54.05 เหลือ 51.35 (ลดลง 2.70) และยอดรับคำสั่งซื้อต่างประเทศมีค่าดัชนีลดลงจากไตรมาสที่ 3/2556 จาก 72.22 เหลือ 61.54 (ลดลง 10.68)

สำหรับค่าดัชนีคาดการณ์ 3 เดือนข้างหน้าของยอดรับคำสั่งซื้อโดยรวมมีค่าลดลงเมื่อเทียบกับไตรมาสที่ 4/2556 จาก 60.81 เหลือ 54.05 (คาดการณ์ลดลง 6.76) ทั้งนี้ ยอดรับคำสั่งซื้อภายในประเทศมีค่าดัชนีคาดการณ์ลดลงจากไตรมาสที่ 4/2556 จาก 60.81 เหลือ 51.35 (คาดการณ์ลดลง 9.46) แต่ยอดรับคำสั่งซื้อต่างประเทศมีค่าดัชนีลดลงจากไตรมาสที่ 4/2556 จาก 83.33 เหลือ 65.38 (ลดลง 17.95)

ปริมาณการผลิต ในไตรมาสที่ 4/2556 ค่าดัชนีปริมาณการผลิตเมื่อเทียบกับไตรมาสที่ 3/2556 ลดลงจาก 59.46 เป็น 39.19 (ลดลง 20.27) โดยที่ค่าดัชนีคาดการณ์ 3 เดือนข้างหน้าของปริมาณการผลิตมีค่าลดลงเมื่อเทียบกับไตรมาสที่ 4/2556 จาก 62.16 เหลือ 45.95 (คาดการณ์ลดลง 16.21)

สินค้าคงคลัง ในไตรมาสที่ 4/2556 ค่าดัชนีสินค้าคงคลังเมื่อเทียบกับไตรมาสที่ 3/2556 เพิ่มขึ้นจาก 44.59 เป็น 50.00 (เพิ่มขึ้น 5.41) โดยที่ค่าดัชนีคาดการณ์ 3 เดือนข้างหน้าของปริมาณการผลิตมีค่าเพิ่มขึ้นเมื่อเทียบกับไตรมาสที่ 4/2556 จาก 45.95 เป็น 52.70 (คาดการณ์เพิ่มขึ้น 6.75)

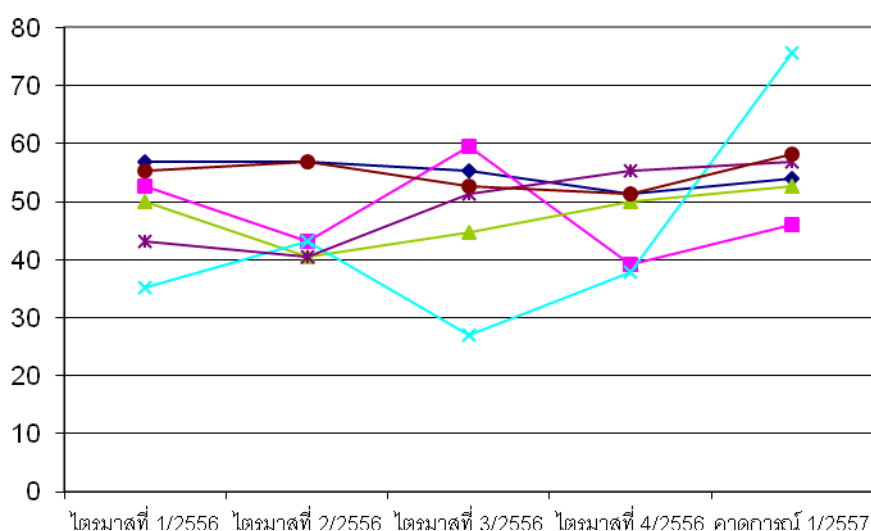
ต้นทุนการประกอบการ ในไตรมาสที่ 4/2556 ค่าดัชนีต้นทุนการประกอบการเมื่อเทียบกับไตรมาสที่ 3/2556 เพิ่มขึ้นจาก 27.03 เป็น 37.84 (เพิ่มขึ้น 10.81) และค่าดัชนีคาดการณ์ 3 เดือนข้างหน้าเพิ่มขึ้นจาก 29.73 เป็น 75.68 (คาดการณ์เพิ่มขึ้น 45.95)

กำไรสุทธิ ในไตรมาสที่ 4/2556 ค่าดัชนีกำไรสุทธิเมื่อเทียบกับไตรมาสที่ 3/2556 เพิ่มขึ้นจาก 51.35 เป็น 55.41 (เพิ่มขึ้น 4.06) และค่าดัชนีคาดการณ์ 3 เดือนข้างหน้าเพิ่มขึ้นเมื่อเทียบกับไตรมาสที่ 4/2556 จาก 52.70 เป็น 56.76 (คาดการณ์เพิ่มขึ้น 4.06)

การจ้างงาน ในไตรมาสที่ 4/2556 เมื่อเทียบกับไตรมาสที่ 3/2556 ค่าดัชนีการจ้างงานลดลงจาก 52.70 เป็น 51.35 (ลดลง 2.68) โดยที่ค่าดัชนีคาดการณ์ 3 เดือนข้างหน้าค่อนข้างทรงตัวนั่นคือ 58.11

ตารางที่ 11 องค์ประกอบกำหนดค่าดัชนีความเชื่อมั่นภาคการผลิตของ SME ในพื้นที่ภาคกลาง รวมภาค
 ตะวันออก สาขาอุตสาหกรรมการผลิตสิ่งทอสิ่งถัก ไตรมาสที่ 1/2556-4/2556 และคาดการณ์ 3
 เดือนข้างหน้า

ดัชนีรวม		ไตรมาส ที่ 1/2556	ไตรมาส ที่ 2/2556	ไตรมาส ที่ 3/2556	ไตรมาสที่ 4/2556	คาดการณ์ 1/2557
9. การผลิตสิ่งทอสิ่งถัก						
1. ยอดรับคำสั่งซื้อโดยรวม	ปัจจุบัน	56.76	56.76	55.41	51.35	
	คาดการณ์		59.46	55.41	60.81	54.05
1.1 ยอดรับคำสั่งซื้อในประเทศ (ถ้ามี)	ปัจจุบัน	54.05	56.76	54.05	51.35	
	คาดการณ์		58.11	55.41	60.81	51.35
1.2 ยอดรับคำสั่งซื้อต่างประเทศ (ถ้ามี)	ปัจจุบัน	55.56	58.33	72.22	61.54	
	คาดการณ์		61.11	58.33	83.33	65.38
2. ปริมาณการผลิต	ปัจจุบัน	52.70	43.24	59.46	39.19	
	คาดการณ์		56.76	51.35	62.16	45.95
3. สินค้าคงคลัง	ปัจจุบัน	50.00	40.54	44.59	50.00	
	คาดการณ์		52.70	47.30	45.95	52.70
4. ต้นทุนการประกอบการ	ปัจจุบัน	35.14	43.24	27.03	37.84	
	คาดการณ์		37.84	43.24	29.73	75.68
5. กำไรสุทธิ	ปัจจุบัน	43.24	40.54	51.35	55.41	
	คาดการณ์		48.65	44.59	52.70	56.76
6. การจ้างงาน	ปัจจุบัน	55.41	56.76	52.70	51.35	
	คาดการณ์		55.41	52.70	58.11	58.11



ภาพที่ 15
 SMSI พื้นที่ภาคกลางรวมภาค
 ตะวันออก สาขาการผลิตสิ่งทอสิ่งถัก

- ◆ 1. ยอดรับคำสั่งซื้อโดยรวม
- 2. ปริมาณการผลิต
- ▲ 3. สินค้าคงคลัง
- × 4. ต้นทุนการประกอบการ
- * 5. กำไรสุทธิ
- 6. การจ้างงาน

สาขาการผลิตกระดาษและผลิตภัณฑ์จากกระดาษ

องค์ประกอบกำหนดค่าดัชนีความเชื่อมั่นภาคการผลิตของ SME ในพื้นที่ภาคกลาง รวมภาคตะวันออก สาขาการผลิตกระดาษและผลิตภัณฑ์จากกระดาษ เป็นดังนี้ (ตารางที่ 12)

ยอดรับคำสั่งซื้อโดยรวม ในไตรมาสที่ 4/2556 ค่าดัชนียอดรับคำสั่งซื้อโดยรวมเมื่อเทียบกับไตรมาสที่ 3/2556 ลดลงจาก 68.75 เหลือ 47.92 (ลดลง 20.83) โดยที่ยอดรับคำสั่งซื้อภายในประเทศมีค่าดัชนีลดลงจาก 68.75 เหลือ 47.92 (ลดลง 20.83) และยอดรับคำสั่งซื้อต่างประเทศ มีค่าดัชนีลดลงจากไตรมาสที่ 3/2556 จาก 75.00 เหลือ 65.00 (ลดลง 10.00)

สำหรับค่าดัชนีคาดการณ์ 3 เดือนข้างหน้าของยอดรับคำสั่งซื้อโดยรวมมีค่าลดลงเมื่อเทียบกับไตรมาสที่ 4/2556 จาก 72.92 เหลือ 47.92 (คาดการณ์ลดลง 25) ทั้งนี้ ยอดรับคำสั่งซื้อภายในประเทศมีค่าดัชนีคาดการณ์ลดลงจากไตรมาสที่ 4/2556 จาก 72.92 เหลือ 45.83 (คาดการณ์ลดลง 27.09) แต่ยอดรับคำสั่งซื้อต่างประเทศมีค่าดัชนีเพิ่มขึ้นจากไตรมาสที่ 4/2556 จาก 50.00 เป็น 60.00 (ลดลง 10.00)

ปริมาณการผลิต ในไตรมาสที่ 4/2556 ค่าดัชนีปริมาณการผลิตเมื่อเทียบกับไตรมาสที่ 3/2556 ลดลงจาก 54.17 เป็น 43.75 (ลดลง 10.42) โดยที่ค่าดัชนีคาดการณ์ 3 เดือนข้างหน้าของปริมาณการผลิตมีค่าลดลงเมื่อเทียบกับไตรมาสที่ 4/2556 จาก 60.42 เหลือ 47.92 (คาดการณ์ลดลง 12.50)

สินค้าคงคลัง ในไตรมาสที่ 4/2556 ค่าดัชนีสินค้าคงคลัง เมื่อเทียบกับไตรมาสที่ 3/2556 ลดลงจาก 58.33 เป็น 41.67 (เพิ่มขึ้น 16.66) โดยที่ค่าดัชนีคาดการณ์ 3 เดือนข้างหน้าของปริมาณการผลิตมีค่าเมื่อเทียบกับไตรมาสที่ 4/2556 ค่อนข้างทรงตัวคือ 52.08

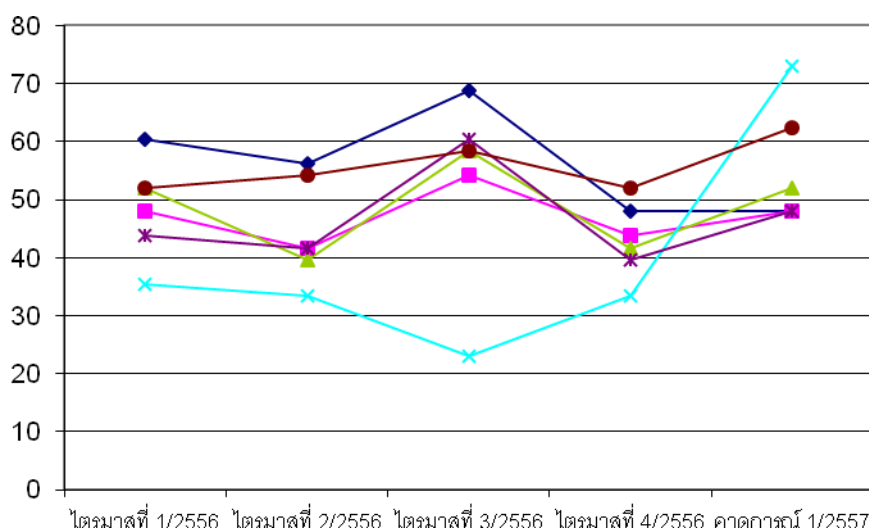
ต้นทุนการประกอบการ ในไตรมาสที่ 4/2556 ค่าดัชนีต้นทุนการประกอบการเมื่อเทียบกับไตรมาสที่ 3/2556 เพิ่มขึ้นจาก 22.92 เป็น 33.33 (เพิ่มขึ้น 10.41) และค่าดัชนีคาดการณ์ 3 เดือนข้างหน้าเพิ่มขึ้นจาก 33.33 เป็น 72.92 (คาดการณ์เพิ่มขึ้น 39.59)

กำไรสุทธิ ในไตรมาสที่ 4/2556 ค่าดัชนีเมื่อเทียบกับไตรมาสที่ 3/2556 ลดลงจาก 60.42 เป็น 39.58 (ลดลง 20.84) และค่าดัชนีคาดการณ์ 3 เดือนข้างหน้าลดลงเมื่อเทียบกับไตรมาสที่ 4/2556 จาก 62.50 เป็น 47.92 (คาดการณ์ลดลง 14.58)

การจ้างงาน ในไตรมาสที่ 4/2556 เมื่อเทียบกับไตรมาสที่ 3/2556 ค่าดัชนีการจ้างงานลดลงจาก 58.33 เป็น 52.08 (ลดลง 6.25) โดยที่ค่าดัชนีคาดการณ์ 3 เดือนข้างหน้าค่อนข้างทรงตัวนั่นคือ 62.50

ตารางที่ 12 องค์ประกอบกำหนดค่าดัชนีความเชื่อมั่นภาคการผลิตของ SME ในพื้นที่ภาคกลาง รวมภาค
 ตะวันออก สาขาอุตสาหกรรมการผลิตกระดาษและผลิตภัณฑ์จากกระดาษ ไตรมาสที่ 1/2556-
 4/2556 และคาดการณ์ 3 เดือนข้างหน้า

ดัชนีรวม		ไตรมาส ที่ 1/2556	ไตรมาส ที่ 2/2556	ไตรมาส ที่ 3/2556	ไตรมาสที่ 4/2556	คาดการณ์ 1/2557
10. การผลิตกระดาษและผลิตภัณฑ์จาก กระดาษ						
1. ยอดรับคำสั่งซื้อโดยรวม	ปัจจุบัน	60.42	56.25	68.75	47.92	
	คาดการณ์		60.42	54.17	72.92	47.92
1.1 ยอดรับคำสั่งซื้อในประเทศ (ถ้ามี)	ปัจจุบัน	58.33	56.25	68.75	47.92	
	คาดการณ์		62.50	52.08	72.92	45.83
1.2 ยอดรับคำสั่งซื้อต่างประเทศ (ถ้ามี)	ปัจจุบัน	58.33	66.67	75.00	65.00	
	คาดการณ์		50.00	100.00	50.00	60.00
2. ปริมาณการผลิต	ปัจจุบัน	47.92	41.67	54.17	43.75	
	คาดการณ์		52.08	41.67	60.42	47.92
3. สินค้าคงคลัง	ปัจจุบัน	52.08	39.58	58.33	41.67	
	คาดการณ์		45.83	37.50	52.08	52.08
4. ต้นทุนการประกอบการ	ปัจจุบัน	35.42	33.33	22.92	33.33	
	คาดการณ์		39.58	39.58	33.33	72.92
5. กำไรสุทธิ	ปัจจุบัน	43.75	41.67	60.42	39.58	
	คาดการณ์		47.92	45.83	62.50	47.92
6. การจ้างงาน	ปัจจุบัน	52.08	54.17	58.33	52.08	
	คาดการณ์		54.17	52.08	62.50	62.50



ภาพที่ 16
 SMSI พื้นที่ภาคกลาง รวมภาค
 ตะวันออก สาขาการผลิตกระดาษ
 และผลิตภัณฑ์จากกระดาษ

- ◆ 1. ยอดรับคำสั่งซื้อโดยรวม
- 2. ปริมาณการผลิต
- ▲ 3. สินค้าคงคลัง
- × 4. ต้นทุนการประกอบการ
- * 5. กำไรสุทธิ
- 6. การจ้างงาน

4. ดัชนีความเชื่อมั่นภาคการผลิตต่อภาวะเศรษฐกิจประเทศและธุรกิจตนเองของวิสาหกิจขนาดกลางและขนาดย่อม ไตรมาสที่ 4/2556

ค่าดัชนีความเชื่อมั่นภาคการผลิตต่อภาวะเศรษฐกิจประเทศและธุรกิจตนเองของวิสาหกิจขนาดกลางและขนาดย่อม ในพื้นที่ภาคกลาง รวมภาคตะวันออก ไตรมาสที่ 4/2556 แสดงดังตารางที่ 13 ซึ่งพบว่าดัชนีความเชื่อมั่นต่อภาวะเศรษฐกิจของประเทศลดลงกว่าไตรมาสก่อนจาก 52.68 ลดลงเหลือ 36.42 ทั้งนี้เพราะสถานการณ์ความไม่มั่นคงทางการเมืองของประเทศส่งผลกระทบต่อให้เกิดการชะลอตัวของการส่งออก สำหรับการคาดการณ์ดัชนีความเชื่อมั่น 3 เดือนข้างหน้ามีการคาดการณ์ที่ค่อนข้างทรงตัวนั่นคือ 36.18 ทั้งนี้เพราะผลกระทบทางการเมืองที่ยืดเยื้อของไทยทำให้ผู้ประกอบการยังไม่มั่นใจในเศรษฐกิจของประเทศ

สำหรับดัชนีความเชื่อมั่นต่อภาวะของธุรกิจตนเองในไตรมาส 4/2556 ผู้ประกอบมีดัชนีความเชื่อมั่นลดลงกว่าไตรมาสก่อนจาก 52.44 ลดลงเหลือ 43.01 และผู้ประกอบการยังไม่มั่นใจในการประกอบกิจการของตนอย่างต่อเนื่องไปถึงไตรมาสที่ 1/2557 จึงมีการคาดการณ์ 3 เดือนข้างหน้ามีดัชนีความเชื่อมั่นต่อภาวะของธุรกิจตนเองลดลง เท่ากับ 40.08 ทั้งนี้เพราะการฟื้นตัวของอุปสงค์ในประเทศยังคงขึ้นอยู่กับความชัดเจนของสถานการณ์ทางการเมืองไทย ทำให้การบริโภคและการลงทุนชะลอตัว (ธนาคารแห่งประเทศไทย, เมษายน 2557)

ตารางที่ 13 ดัชนีความเชื่อมั่นต่อภาวะเศรษฐกิจประเทศและธุรกิจ ในพื้นที่ภาคกลาง รวมภาคตะวันออก ไตรมาสที่ 1/2556-4/2556

ดัชนี		ไตรมาสที่	ไตรมาสที่	ไตรมาสที่	ไตรมาสที่	คาดการณ์
		1/2556	2/2556	3/2556	4/2556	1/2557
ภาวะเศรษฐกิจประเทศ	ปัจจุบัน	55.11	53.09	52.68	36.42	
	คาดการณ์		58.43	57.89	56.67	36.18
ธุรกิจตนเอง	ปัจจุบัน	49.43	49.35	52.44	43.01	
	คาดการณ์		59.40	56.83	61.95	40.08

5. ดัชนีความเชื่อมั่นภาคการผลิตของวิสาหกิจขนาดกลางและขนาดย่อม จำแนกตามตลาดหลัก: ตลาดภายในประเทศและตลาดต่างประเทศ

ค่าดัชนีความเชื่อมั่นภาคการผลิตของวิสาหกิจขนาดกลางและขนาดย่อมจำแนกตามร้อยละของการส่งออกต่อยอดขาย แบ่งออกเป็น 2 กลุ่ม คือ กลุ่มที่เน้นตลาดภายในประเทศ (กลุ่มที่มีการส่งออกน้อยกว่าร้อยละ 50 ของยอดขาย) กับกลุ่มที่เน้นตลาดต่างประเทศ (กลุ่มที่มีการส่งออกตั้งแต่ร้อยละ 50 ของยอดขายขึ้นไป) แสดงดังตารางที่ 5 พบว่า ไตรมาส 4/2556 ทั้งกลุ่มที่เน้นตลาดภายในประเทศมีดัชนีความเชื่อมั่นที่สูงขึ้นกว่าไตรมาสก่อนจาก 45.06 สูงขึ้นเป็น 50.33 และกลุ่มที่เน้นตลาดต่างประเทศมีดัชนีความเชื่อมั่นลดลงกว่าไตรมาสก่อน จาก 50.20 ลดลงเหลือ 49.43 สำหรับดัชนีความเชื่อมั่นคาดการณ์ 3 เดือนข้างหน้าของทั้ง 2 กลุ่มมีการคาดการณ์ที่สูงขึ้น นั่นคือ กลุ่มเน้นตลาดภายในประเทศสูงขึ้นเป็น 55.59 และกลุ่มเน้นตลาดต่างประเทศสูงขึ้นเป็น 57.76 รายละเอียดดังนี้

ตารางที่ 14 ดัชนีความเชื่อมั่นภาคอุตสาหกรรมจำแนกตามร้อยละของการส่งออกต่อยอดขาย ในพื้นที่ภาคกลาง รวมภาคตะวันออก ไตรมาสที่ 1/2556-4/2556 จำแนกรายสาขาอุตสาหกรรม

ดัชนี		ไตรมาส ที่ 1/2556	ไตรมาส ที่ 2/2556	ไตรมาส ที่ 3/2556	ไตรมาสที่ 4/2556	คาดการณ์ 1/2557
เน้นตลาดภายในประเทศ	ปัจจุบัน	47.40	45.37	45.06	50.33	
	คาดการณ์		52.35	50.65	51.95	55.59
เน้นตลาดต่างประเทศ	ปัจจุบัน	41.11	38.89	50.20	49.43	
	คาดการณ์		46.11	42.59	53.66	57.76

หมายเหตุ เน้นตลาดภายในประเทศ หมายถึงส่งออกไม่เกินร้อยละ 50 และ
 เน้นตลาดต่างประเทศหมายถึงทำการส่งออกตั้งแต่ร้อยละ 50 ขึ้นไป

กลุ่มที่เน้นตลาดภายในประเทศ (กลุ่มที่มีการส่งออกน้อยกว่าร้อยละ 50 ของยอดขาย) ในไตรมาสที่ 4/2556 อุตสาหกรรมส่วนใหญ่มีดัชนีความเชื่อมั่นสูงกว่าไตรมาสก่อน โดยเฉพาะสาขาอุตสาหกรรมการผลิตยานยนต์ รถพ่วงและรถกึ่งรถพ่วงมีดัชนีความเชื่อมั่นที่สูงที่สุดคือ 55.95 รองลงมาคือ การผลิตเคมีภัณฑ์และผลิตภัณฑ์เคมีมีดัชนีความเชื่อมั่นเท่ากับ 53.70 ทั้งนี้การเติบโตดีอาจผลมาจากมาตรการกระตุ้นเศรษฐกิจภาครัฐ อาทิ การปรับขึ้นค่าจ้างขั้นต่ำ มาตรการแทรกแซงราคาสินค้าเกษตร รวมถึงโครงการคืนเงินภาษีรถยนต์คันแรกที่ช่วยกระตุ้นยอดซื้อรถยนต์ ประกอบกับปัจจัยสนับสนุนการใช้จ่ายของครัวเรือนทั้งการจ้างงาน รายได้ รวมทั้งความเชื่อมั่นของครัวเรือนที่อยู่ในเกณฑ์ดี (ธนาคารแห่งประเทศไทย, เมษายน 2557) และมีบางสาขาอุตสาหกรรมมีดัชนีความเชื่อมั่นที่ลดลงกว่าไตรมาสก่อน โดยอุตสาหกรรมที่มีดัชนีความเชื่อมั่นลดลงต่ำที่สุดคือ สาขาอุตสาหกรรมการผลิตกระดาษและผลิตภัณฑ์จากกระดาษจาก 53.82 ลดลงเหลือ 43.06 เป็นเพราะยอดรับคำสั่งซื้อภายในประเทศลดลงกว่าไตรมาสก่อนจาก 68.75 ลดลงเหลือ

47.92 และกลุ่มผลิตเยื่อกระดาษ กระดาษแข็ง กระดาษกราฟ และกระดาษลูกฟูก มีการผลิตชะลอตัวลงอย่างต่อเนื่องซึ่งได้รับผลกระทบจากสถานการณ์น้ำท่วม และจากสถานการณ์ชุมนุมทางการเมืองที่ยืดเยื้อส่งผลกระทบต่อภาพลักษณ์ของประเทศไทย ทำให้คู่ค้ามีความวิตกกังวลว่าผู้ประกอบการไทยอาจส่งมอบสินค้าได้ไม่ตรงตามเวลาที่กำหนด จึงลดความเสี่ยงโดยลดยอดคำสั่งซื้อจากไทยลง (<http://www.oie.go.th>, 2557) สำหรับดัชนีความเชื่อมั่นคาดการณ์ 3 เดือนข้างหน้าเกือบทุกสาขาอุตสาหกรรมมีการคาดการณ์ที่สูงขึ้น โดยสาขาอุตสาหกรรมที่มีดัชนีความเชื่อมั่นคาดการณ์ 3 เดือนข้างหน้าที่สูงที่สุดคือ ยานยนต์ รถพ่วงและรถกึ่งรถพ่วง เท่ากับ 61.61 รองลงมาคือ สาขาอุตสาหกรรมการผลิตโลหะขั้นมูลฐาน และ สิ่งทอสิ่งถัก เท่ากับ 56.51 ทั้งนี้เป็นเพราะธุรกิจพยายามเพิ่มยอดขายโดยเพิ่มการส่งเสริมการขายให้มากขึ้นเพื่อกระตุ้นยอดขายรถยนต์ในปี 2557 และความต้องการใช้เหล็กในปี 2557 ค่อนข้างทรงตัว แต่การส่งออกจะยังคงขยายตัวได้ดีในตลาดอาเซียน ออสเตรเลีย นิวซีแลนด์ ตะวันออกกลาง และอเมริกาใต้ (<http://www.oie.go.th>, 2557)

กลุ่มที่เน้นตลาดต่างประเทศ (กลุ่มที่มีการส่งออกตั้งแต่ร้อยละ 50 ของยอดขายขึ้นไป) ในไตรมาส 4/2556 สาขาอุตสาหกรรมส่วนใหญ่ที่มีดัชนีความเชื่อมั่นสูงกว่าไตรมาสก่อน โดยสาขาอุตสาหกรรมที่มีดัชนีความเชื่อมั่นสูงสุดเป็น 3 ลำดับแรก ได้แก่ สาขาอุตสาหกรรมการผลิตเคมีภัณฑ์และผลิตภัณฑ์เคมี เท่ากับ 83.33 รองลงมาคือ สาขาอุตสาหกรรมการผลิตผลิตภัณฑ์อาหารและเครื่องดื่มมีดัชนีความเชื่อมั่นเท่ากับ 63.33 และสาขาอุตสาหกรรมการผลิตผลิตภัณฑ์ยางและผลิตภัณฑ์พลาสติกเท่ากับ 58.33 ทั้งนี้เพราะความต้องการใช้ปุ๋ยเคมีที่เพิ่มขึ้น แนวโน้มในช่วงที่ผ่านมาความต้องการใช้ปุ๋ยเคมีของประเทศไทยเพิ่มสูงขึ้นเรื่อยๆ จากการแข่งขันที่เกิดขึ้นในตลาดจะทำให้ความต้องการใช้ปุ๋ยเคมีอาจเพิ่มขึ้นเป็น 187 ล้านตัน ในปี 2556-2557 (<http://it.doa.go.th>, 2557) และมีบางสาขาอุตสาหกรรมมีดัชนีความเชื่อมั่นที่ลดลง โดยสาขาอุตสาหกรรมที่มีดัชนีความเชื่อมั่นต่ำที่สุดคือ เครื่องจักรและอุปกรณ์ซึ่งมิได้จัดประเภทไว้ในที่อื่น เท่ากับ 30.00 ทั้งนี้อาจเป็นเพราะความเชื่อมั่นที่ถูกบั่นทอนเพิ่มเติมจากความไม่แน่นอนทางเศรษฐกิจและการเมือง ทำให้การบริโภคหดตัวของประเทศ อีกทั้งการลงทุนที่ผู้ประกอบการชะลอการลงทุนออกไปเพื่อรอความชัดเจนของสถานการณ์ทางเศรษฐกิจและการเมือง (ธนาคารแห่งประเทศไทย, เมษายน 2557)

สำหรับดัชนีความเชื่อมั่นคาดการณ์ 3 เดือนข้างหน้า สาขาอุตสาหกรรมส่วนใหญ่มีการคาดการณ์ที่สูงขึ้น โดยสาขาอุตสาหกรรมที่มีการคาดการณ์ที่สูงที่สุดคือ สาขาอุตสาหกรรมเคมีภัณฑ์และผลิตภัณฑ์เคมี เท่ากับ 91.67 ทั้งนี้เพราะความต้องการเคมีภัณฑ์จะยังคงเติบโตได้ในเกณฑ์ที่ดีอย่างต่อเนื่อง โดยเฉพาะในกลุ่มประเทศเพื่อนบ้านของไทย ทั้งกัมพูชา สปป.ลาว เมียนมาร์ และเวียดนาม ส่งผลให้คาดว่าความต้องการสินค้าเคมีภัณฑ์จากไทยจะยังมีแนวโน้มได้รับการตอบรับที่ดี เนื่องจากได้รับการยอมรับในด้านคุณภาพ ไม่ว่าจะเป็นกลุ่มเคมีภัณฑ์ขั้นปลายน้ำ เช่น สี ปุ๋ย และเครื่องสำอาง รวมถึงเคมีภัณฑ์ขั้น กลางน้ำ เพื่อนำไปใช้ในกระบวนการผลิตสารเคมีต่างๆ (<http://www.ksmestartup.com>, 2557) และมีบางสาขาอุตสาหกรรมมีการคาดการณ์ดัชนีความเชื่อมั่นลดลงได้แก่ สาขาอุตสาหกรรมการผลิตผลิตภัณฑ์อาหารและเครื่องดื่ม และ

สาขาอุตสาหกรรมการผลิตผลิตภัณฑ์ยางและผลิตภัณฑ์พลาสติก โดยสาขาอุตสาหกรรมที่มีดัชนีความเชื่อมั่นคาดการณ์ 3 เดือนข้างหน้าต่ำที่สุดคือ สาขาอุตสาหกรรมเครื่องจักรและอุปกรณ์ซึ่งมีได้จัดประเภทไว้ในที่อื่น เท่ากับ 50.00 ทั้งนี้เป็นเพราะในปี 2558 ประเทศไทยจะเข้าร่วมประชาคมเศรษฐกิจอาเซียน ซึ่งการเปิดประเทศจะทำให้มีการขยายตัวบริษัทเอกชน ส่งผลให้เกิดการแข่งขันเพิ่มขึ้น ทำให้ผู้ประกอบการมีความกังวลเกี่ยวกับการประกอบกิจการของตนอาจมีรายได้น้อยลง ประกอบกับช่วงนี้สถานการณ์การเมืองไทยไม่มั่นคง และต้นทุนประกอบการของกิจการสูงขึ้นซึ่งส่วนหนึ่งสืบเนื่องมาจากนโยบายของภาครัฐ

ตารางที่ 15 ดัชนีความเชื่อมั่นรายสาขาอุตสาหกรรม ของผู้ประกอบการที่เน้นตลาดภายในประเทศ ในพื้นที่ภาคกลาง รวมภาคตะวันออก ไตรมาสที่ 1/2556-4/2556 และคาดการณ์ 3 เดือนข้างหน้า

		ไตรมาส ที่ 1/2556	ไตรมาส ที่ 2/2556	ไตรมาส ที่ 3/2556	ไตรมาส ที่ 4/2556	คาดการณ์ 1/2557
เน้นตลาดภายในประเทศ						
1. ผลิตภัณฑ์อาหารและเครื่องดื่ม	ปัจจุบัน	46.46	44.28	46.65	46.27	
	คาดการณ์		52.68	50.48	51.52	54.80
2. ผลิตภัณฑ์ยางและผลิตภัณฑ์พลาสติก	ปัจจุบัน	48.55	45.24	43.28	51.07	
	คาดการณ์		54.47	52.14	51.24	54.76
3. เคมีภัณฑ์และผลิตภัณฑ์เคมี	ปัจจุบัน	48.54	47.22	44.03	53.70	
	คาดการณ์		53.57	52.25	52.78	56.35
4. โลหะขั้นมูลฐาน	ปัจจุบัน	46.08	44.36	42.17	49.74	
	คาดการณ์		52.21	51.96	52.78	56.51
5. ยานยนต์ รถพ่วงและรถกึ่งรถพ่วง	ปัจจุบัน	51.49	45.83	38.89	55.95	
	คาดการณ์		52.98	47.92	46.60	61.61
6. ผลิตภัณฑ์ที่ทำจากโลหะประดิษฐ์ ยกเว้นเครื่องจักรและอุปกรณ์	ปัจจุบัน	47.46	45.91	44.77	50.15	
	คาดการณ์		52.61	51.36	52.80	54.46
7. เครื่องจักรและอุปกรณ์ซึ่งมิได้จัดประเภทไว้ในที่อื่น	ปัจจุบัน	44.66	44.33	45.13	53.37	
	คาดการณ์		50.82	50.00	51.97	56.27
8. เครื่องเรือนและการผลิตซึ่งมิได้จัดประเภทไว้ในที่อื่น	ปัจจุบัน	47.48	45.52	46.26	50.00	
	คาดการณ์		50.94	50.77	51.02	54.08
9. สิ่งทอสิ่งถัก	ปัจจุบัน	48.87	46.85	47.22	46.61	
	คาดการณ์		51.80	49.10	51.01	56.51
10. กระดาษและผลิตภัณฑ์จากกระดาษ	ปัจจุบัน	48.61	44.44	53.82	43.06	
	คาดการณ์		50.00	45.14	57.29	55.21

ตารางที่ 16 ดัชนีความเชื่อมั่นรายสาขาอุตสาหกรรม ของผู้ประกอบการที่เน้นตลาดต่างประเทศ ในพื้นที่ภาค
 กลาง รวมภาคตะวันออก ไตรมาสที่ 1/2556-4/2556 และคาดการณ์ 3 เดือนข้างหน้า

		ไตรมาส ที่ 1/2556	ไตรมาส ที่ 2/2556	ไตรมาส ที่ 3/2556	ไตรมาส ที่ 3/2556	คาดการณ์ 1/2557
เน้นตลาดต่างประเทศ						
1. ผลิตภัณฑ์อาหารและเครื่องดื่ม	ปัจจุบัน	37.50	43.75	43.75	63.33	
	คาดการณ์		54.17	50.00	59.38	58.33
2. ผลิตภัณฑ์ยางและผลิตภัณฑ์พลาสติก	ปัจจุบัน	41.67	66.67	52.08	58.33	
	คาดการณ์		54.17	50.00	47.92	50.00
3. เคมีภัณฑ์และผลิตภัณฑ์เคมี	ปัจจุบัน	16.67	33.33	41.67	83.33	
	คาดการณ์		33.33	50.00	52.08	91.67
4. โลหะขั้นมูลฐาน	ปัจจุบัน	-*	-*	66.67	50.00	
	คาดการณ์		-*	-*	50.0	70.83
5. ยานยนต์ รถพ่วงและรถกึ่งรถพ่วง	ปัจจุบัน	33.33	33.33	58.33	50.00	
	คาดการณ์		33.33	33.33	62.50	58.33
6. ผลิตภัณฑ์ที่ทำจากโลหะประดิษฐ์ ยกเว้น เครื่องจักรและอุปกรณ์	ปัจจุบัน	54.17	-*	44.44	47.92	
	คาดการณ์		50.00	-*	45.83	60.42
7. เครื่องจักรและอุปกรณ์ซึ่งมิได้จัดประเภทไว้ ในที่อื่น	ปัจจุบัน	58.33	-*	51.67	30.00	
	คาดการณ์		50.00	-*	51.67	48.33
8. เครื่องเรือนและการผลิตซึ่งมิได้จัดประเภทไว้ ในที่อื่น	ปัจจุบัน	36.11	20.83	55.95	43.33	
	คาดการณ์		33.33	25.00	55.95	50.00
9. สิ่งทอสิ่งถัก	ปัจจุบัน	-*	-*	58.33	53.33	
	คาดการณ์		-*	-*	56.25	61.67
10. กระดาษและผลิตภัณฑ์จากกระดาษ	ปัจจุบัน	-*	-*	43.75	-*	
	คาดการณ์		-*	-*	59.38	-*

หมายเหตุ 1. -* หมายถึง ในกลุ่มตัวอย่างของสาขาอุตสาหกรรมการผลิตนั้น ไม่พบผู้ประกอบการที่เน้นตลาด
 ต่างประเทศ ในไตรมาสนั้น

6. องค์ประกอบที่ส่งผลต่อการดำเนินงานของกิจการในภาคการผลิตของวิสาหกิจขนาดกลางและขนาดย่อม ในพื้นที่ภาคกลาง รวมภาคตะวันออก (ไม่รวมกรุงเทพมหานคร) ไตรมาส 4/2556

ตารางที่ 17 องค์ประกอบที่ส่งผลต่อการดำเนินงานของกิจการในภาคการผลิตของวิสาหกิจขนาดกลางและขนาดย่อม ในพื้นที่ภาคกลาง รวมภาคตะวันออก ไตรมาสที่ 4/2556 โดยเปรียบเทียบทั้งในปัจจุบันและคาดการณ์ 3 เดือนข้างหน้า โดย 5 ปัจจัยหลักที่ผู้ประกอบการเห็นว่าส่งผลต่อการดำเนินงานของกิจการ ได้แก่ ต้นทุนสินค้า ระดับราคาน้ำมัน การแข่งขันในตลาด เศรษฐกิจในประเทศ และมาตรการรัฐ รายละเอียดดังนี้

1) **ต้นทุนสินค้า** เป็นองค์ประกอบที่ผู้ประกอบการเห็นว่า ส่งผลต่อการดำเนินงานของกิจการเป็นลำดับแรก แต่ผู้ประกอบการมีความกังวลลดลงเล็กน้อยจะเห็นได้จากดัชนีความเชื่อมั่นไตรมาสที่ 4/2556 ลดลงกว่าไตรมาสก่อน จาก 2.71 ลดลงเหลือ 2.56 ทั้งนี้เพราะความไม่มั่นใจด้านการเมืองของประเทศที่ยืดเยื้อ มีการประท้วงของกลุ่มประชาชนมากขึ้น สำหรับการคาดการณ์ 3 เดือนข้างหน้าผู้ประกอบการมีการคาดการณ์ที่ลดลงเล็กน้อยเหลือ 2.54 แสดงว่า ผู้ประกอบการยังไม่มั่นใจเกี่ยวกับต้นทุนสินค้าที่อาจจะไม่ลดลง ประกอบกับยอดรับคำสั่งซื้อโดยรวมมีการคาดการณ์ 3 เดือนข้างหน้าลดลงจาก 63.17 ลดลงเหลือ 48.70

2) **ระดับราคาน้ำมัน** ในไตรมาส 4/2556 ผู้ประกอบการเห็นว่าราคาน้ำมันส่งผลต่อการดำเนินงานของกิจการอยู่ในระดับที่มาก โดยในไตรมาส 4/2556 ผู้ประกอบการมีความกังวลเกี่ยวกับราคาน้ำมันสูงกว่าไตรมาสก่อนจาก 2.26 สูงขึ้นเป็น 2.41 ทั้งนี้เพราะความไม่สงบในประเทศผู้ผลิตน้ำมันดิบรายใหญ่ของโลก ได้แก่ ประเทศในภูมิภาคตะวันออกกลาง และแอฟริกาเหนือ รวมถึงภัยธรรมชาติและปัจจัยเสี่ยงต่างๆ จะส่งผลให้ราคาน้ำมันดิบดูไบปรับลดลงไม่มากนัก (<http://www.dbbnews.com>, 2557) สำหรับการคาดการณ์ 3 เดือนข้างหน้า ผู้ประกอบการเห็นว่า สถานการณ์ราคาน้ำมันใน 3 เดือนข้างหน้าจะยังคงส่งผลต่อการดำเนินงานของกิจการอยู่ จะเห็นได้จากดัชนีความเชื่อมั่นคาดการณ์ 3 เดือนข้างหน้าลดลงเล็กน้อยอยู่ในระดับมาก นั่นคือ 2.36 ทั้งนี้เนื่องจากมีแนวโน้มว่า อัตราการขยายตัวของอุปทานน้ำมันดิบโลกจะเพิ่มขึ้นสูงกว่าอัตราการขยายตัวของอุปสงค์น้ำมันโลก แต่อย่างไรก็ตาม ความไม่สงบในประเทศผู้ผลิตน้ำมันดิบรายใหญ่ของโลก จะส่งผลให้ราคาน้ำมันดิบดูไบจะยังคงมีความผันผวนตลอดทั้งปี (<http://www.dbbnews.com>, 2557)

3) **การแข่งขันในตลาด** ในไตรมาส 4/2556 ผู้ประกอบการเห็นว่าการแข่งขันในตลาดส่งผลต่อการดำเนินงานของกิจการสูงขึ้นกว่าไตรมาสก่อนจาก 2.03 สูงขึ้นเป็น 2.21 ซึ่งอยู่ในระดับปานกลาง ทั้งนี้เพราะในปี 2558 ประเทศไทยจะเข้าร่วมประชาคมเศรษฐกิจอาเซียน ซึ่งการเปิดประเทศจะทำให้มีการขยายตัวบริษัทเอกชน ส่งผลให้เกิดการแข่งขันเพิ่มขึ้น ทำให้ผู้ประกอบการมีความกังวลเกี่ยวกับการประกอบกิจการของตนอาจมีรายได้น้อยลง ประกอบกับช่วงนี้สถานการณ์การเมืองไทยไม่มั่นคง และต้นทุนประกอบการของ

กิจการสูงขึ้นส่วนเนื่องมาจากนโยบายของภาครัฐ สำหรับดัชนีความเชื่อมั่น 3 เดือนข้างหน้า ผู้ประกอบการเห็นว่า การแข่งขันในตลาดส่งผลกระทบต่อภาระดำเนินงานของกิจการ จะเห็นได้จากดัชนีความเชื่อมั่นคาดการณ์ 3 เดือนข้างหน้าลดลงเล็กน้อย คือ 2.19 แสดงให้เห็นว่าการแข่งขันในตลาดในการคาดการณ์ของผู้ประกอบการมองว่าสถานการณ์การแข่งขันในตลาดยังส่งผลกระทบต่อภาระดำเนินงานของกิจการในระดับเดิม จะเห็นได้จากการคาดการณ์ยอดรับคำสั่งซื้อรวมลดลงเหลือ 48.70 ทั้งนี้เพราะผู้ประกอบการยังไม่มั่นใจเกี่ยวกับสถานการณ์เศรษฐกิจทั้งในประเทศและต่างประเทศ

4) เศรษฐกิจในประเทศ ในไตรมาสที่ 4/2556 ผู้ประกอบการเห็นว่าเศรษฐกิจในประเทศส่งผลกระทบต่อภาระดำเนินงานของกิจการที่สูงขึ้นกว่าไตรมาสก่อนจาก 1.90 สูงขึ้นเป็น 2.12 ซึ่งอยู่ในระดับปานกลาง ทั้งนี้เพราะการผลิตภาคอุตสาหกรรมทรุดตัวจากปีก่อน เนื่องจากอุตสาหกรรมที่ผลิตเพื่อส่งออกประสบปัญหาด้านการผลิต ทั้งการขาดแคลนวัตถุดิบและข้อจำกัดด้านเทคโนโลยี ขณะที่อุตสาหกรรมที่ผลิตเพื่อภายในประเทศได้รับผลกระทบจากการชะลอตัวของอุปสงค์ในประเทศและผลของมาตรการของภาครัฐที่สิ้นสุดลงในช่วงครึ่งหลังของปี (ธนาคารแห่งประเทศไทย, เมษายน 2557) และผู้ประกอบการเห็นว่าสถานการณ์เศรษฐกิจในประเทศใน 3 เดือนข้างหน้าคาดว่าจะส่งผลกระทบต่อภาระดำเนินงานของกิจการจะเห็นได้จากดัชนีความเชื่อมั่นคาดการณ์ 3 เดือนข้างหน้าค่อนข้างทรุดตัวคือ 2.11 เนื่องจากตอนนี้การฟื้นตัวของอุปสงค์ในประเทศยังคงขึ้นอยู่กับความชัดเจนของสถานการณ์ทางการเมืองไทย หากปัญหาดังกล่าวยืดเยื้อจะส่งผลกระทบต่อความเชื่อมั่นของภาคเอกชนและทำให้การบริโภคและการลงทุนชะลอตัวต่อไปอีกระยะหนึ่งส่งผลกระทบต่อเศรษฐกิจของประเทศ (ธนาคารแห่งประเทศไทย, เมษายน 2557)

5) มาตรการรัฐ ในไตรมาสที่ 4/2556 ผู้ประกอบการเห็นว่ามาตรการรัฐส่งผลกระทบต่อภาระดำเนินงานของกิจการสูงขึ้นไตรมาสก่อนจาก 1.64 สูงขึ้นเป็น 2.02 ซึ่งอยู่ในระดับปานกลาง โดยเฉพาะมาตรการปรับค่าแรง 300 บาทต่อวัน มีผลกับการประกอบกิจการทำให้ต้นทุนสินค้าเพิ่มสูงขึ้น อีกทั้งผลของการยุบสภาสถานการณ์การเมืองของไทยที่ทวีความรุนแรงสูงขึ้นในช่วงปลายปี 2556 และโครงการรับจำนำข้าว ส่งผลให้ผู้ประกอบการมีความกังวลในมาตรการของภาครัฐอาจมีผลกระทบตามมา สำหรับดัชนีความเชื่อมั่น 3 เดือนข้างหน้าผู้ประกอบการเห็นว่ามาตรการรัฐส่งผลกระทบต่อภาระดำเนินงานจะเห็นได้จากดัชนีความเชื่อมั่นลดลงเล็กน้อย นั่นคือ 1.99 ทั้งนี้เพราะผู้ประกอบการไม่มั่นใจในสถานการณ์การเมืองและเศรษฐกิจของประเทศ

จากตารางที่ 17 พอจะสรุปได้ว่า ในไตรมาสที่ 4/2556 ผู้ประกอบการเห็นว่าปัจจัยที่ส่งผลกระทบต่อภาระดำเนินงานของกิจการอยู่ในระดับมาก คือ ต้นทุนสินค้าที่สูงขึ้น โดยปัจจัยที่ส่งผลให้ต้นทุนสูงขึ้น คือ ราคาน้ำมันที่สูงขึ้น การแข่งขันในตลาด และความไม่มั่นใจเกี่ยวกับเศรษฐกิจในประเทศที่เกิดจากการผลิต การลงทุน และการส่งออกที่ชะลอตัวลง สถานการณ์ความไม่มั่นคงทางการเมืองของประเทศซึ่งอาจส่งผลกระทบต่อมาตรการของภาครัฐ

ตารางที่ 17 องค์ประกอบที่ส่งผลต่อการดำเนินงานของกิจการในภาคการผลิตของวิสาหกิจขนาดกลางและ
ขนาดย่อม ในพื้นที่ภาคกลาง รวมภาคตะวันออก ไตรมาสที่ 1/2556-4/2556 และคาดการณ์ 3
เดือนข้างหน้า

ดัชนีองค์ประกอบที่มีผล ต่อกิจการ		ไตรมาส				คาดการณ์ 1/2557	นัยต่อ อุตสาหกรรม
		1/2556	2/2556	3/2556	4/2556		
ต้นทุนสินค้า	ปัจจุบัน	2.38	2.46	2.71	2.56		มาก
	คาดการณ์		2.30	2.38	2.71	2.54	มาก
ราคาน้ำมัน	ปัจจุบัน	2.04	2.14	2.26	2.41		มาก
	คาดการณ์		2.03	2.16	2.28	2.36	มาก
การแข่งขันในตลาด	ปัจจุบัน	1.94	1.90	2.03	2.21		ปานกลาง
	คาดการณ์		1.88	1.86	2.03	2.19	ปานกลาง
เศรษฐกิจในประเทศ	ปัจจุบัน	1.82	1.88	1.90	2.12		ปานกลาง
	คาดการณ์		1.83	1.87	1.94	2.11	ปานกลาง
มาตรการรัฐ	ปัจจุบัน	1.67	1.67	1.64	2.02		ปานกลาง
	คาดการณ์		1.67	1.67	1.69	1.99	ปานกลาง
การหดตัวของความต้องการ	ปัจจุบัน	1.67	1.62	1.59	2.00		ปานกลาง
	คาดการณ์		1.62	1.57	1.60	1.96	ปานกลาง
คุณภาพมาตรฐานสากล	ปัจจุบัน	1.65	1.64	1.51	1.94		ปานกลาง
	คาดการณ์		1.65	1.65	1.52	1.92	ปานกลาง
อัตราดอกเบี้ยเงินกู้	ปัจจุบัน	1.58	1.66	1.41	1.88		ปานกลาง
	คาดการณ์		1.61	1.67	1.44	1.86	ปานกลาง
สภาวะเศรษฐกิจโลก	ปัจจุบัน	1.64	1.71	1.56	1.86		ปานกลาง
	คาดการณ์		1.65	1.73	1.57	1.82	ปานกลาง
การเมือง	ปัจจุบัน	1.32	1.33	1.05	1.72		ปานกลาง
	คาดการณ์		1.33	1.35	1.09	1.68	ปานกลาง
อัตราแลกเปลี่ยน	ปัจจุบัน	1.08	1.15	0.74	1.08		น้อย
	คาดการณ์		1.08	1.13	0.76	1.07	น้อย

หมายเหตุ : 1. แบ่งระดับผลกระทบเป็น 4 ระดับ ดังนี้ คะแนน 0-0.75 หมายถึงไม่มีผลกระทบ 0.76-1.5 หมายถึงมี
ผลกระทบน้อย 1.51-2.25 หมายถึงมีผลกระทบปานกลาง 2.26-3.00 หมายถึงมีผลกระทบมาก
2. นัยต่ออุตสาหกรรมพิจารณาจากระดับผลกระทบปัจจุบัน (ไตรมาส 4/2556)

ภาคผนวก

สรุปจำนวนตัวอย่างในการคำนวณค่าดัชนี

สรุปจำนวน SME ที่ใช้เป็นตัวอย่างสำหรับไตรมาสที่ 4/2557 จำนวนทั้งสิ้น 615 ตัวอย่าง จำแนกตามสาขาการผลิตได้ดังตารางผนวก ก และจำแนกตามจังหวัดได้ดังตารางผนวก ข

ตารางผนวก ก สรุปจำนวน SME ที่เป็นตัวอย่างจำแนกตามสาขาอุตสาหกรรม

	อุตสาหกรรม (Sector name)	จำนวนตัวอย่าง
1	การผลิตผลิตภัณฑ์อาหารและเครื่องดื่ม	90
2	การผลิตผลิตภัณฑ์ยางและผลิตภัณฑ์พลาสติก	71
3	การผลิตเคมีภัณฑ์และผลิตภัณฑ์เคมี	64
4	การผลิตโลหะขั้นมูลฐาน	34
5	การผลิตยานยนต์ รถพ่วงและรถกึ่งรถพ่วง	29
6	การผลิตผลิตภัณฑ์ที่ทำจากโลหะประดิษฐ์ ยกเว้นเครื่องจักรและอุปกรณ์	116
7	การผลิตเครื่องจักรและอุปกรณ์ซึ่งมิได้จัดประเภทไว้ในที่อื่น	94
8	การผลิตเครื่องเรือนและการผลิตซึ่งมิได้จัดประเภทไว้ในที่อื่น	56
9	การผลิตสิ่งทอสิ่งถัก	37
10	การผลิตกระดาษและผลิตภัณฑ์จากกระดาษ	24
	รวม	615

ตารางผนวก ข สรุปจำนวน SME ที่เป็นตัวอย่างจำแนกตามจังหวัด

	จังหวัด	จำนวนตัวอย่าง
1	ชลบุรี	182
2	ระยอง	66
3	ฉะเชิงเทรา	41
4	สมุทรปราการ	151
5	สมุทรสาคร	62
6	ปทุมธานี	113
	รวม	615