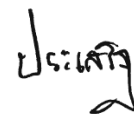


## คำนำ

โครงการสำรวจ “ข้อมูลภาคการผลิตของวิสาหกิจขนาดกลางและขนาดย่อม ภูมิภาคตะวันออกเฉียงเหนือ” เป็นความร่วมมือระหว่างสำนักงานส่งเสริมวิสาหกิจขนาดกลางและขนาดย่อม และศูนย์วิจัยธุรกิจและเศรษฐกิจอีสาน คณะวิทยาการจัดการ มหาวิทยาลัยขอนแก่น โดยมีวัตถุประสงค์เพื่อส่งเสริมการพัฒนาทางด้านสถิติที่เกี่ยวข้องกับความเชื่อมั่นภาคการผลิตของวิสาหกิจขนาดกลางและขนาดย่อม และเพื่อเป็นเครื่องมือในการวิเคราะห์แนวโน้มภาวะการผลิตของวิสาหกิจขนาดกลางและขนาดย่อมในภาคการผลิตสำหรับหน่วยงานที่เกี่ยวข้อง ผู้ประกอบการ และรวมถึงผู้สนใจทั่วไป

รายงานฉบับนี้เป็นข้อมูลภาคการผลิตของวิสาหกิจขนาดกลางและขนาดย่อม **ในส่วนภูมิภาคตะวันออกเฉียงเหนือ ไตรมาสที่ 4 ปี 2557** ซึ่งรายละเอียดถูกแบ่งเป็น 8 ส่วน ส่วนแรกคือบทสรุปผู้บริหาร ส่วนที่ 2 คือวิธีการสร้างดัชนีซึ่งประกอบไปด้วยขั้นตอนการจัดสร้างดัชนีความเชื่อมั่นทางธุรกิจ การคำนวณและแปลความหมายค่าดัชนี ส่วนที่ 3 คือ สถานการณ์ทั่วไปของเศรษฐกิจภูมิภาคตะวันออกเฉียงเหนือ ส่วนที่ 4 คือ ดัชนีความเชื่อมั่นฯ แยกตามองค์ประกอบของปัจจัยกำหนดค่าดัชนี ส่วนที่ 5 คือ ดัชนีความเชื่อมั่นภาคการผลิตต่อภาวะเศรษฐกิจประเทศและธุรกิจตนเองของวิสาหกิจขนาดกลางและขนาดย่อม ส่วนที่ 6 คือ ดัชนีความเชื่อมั่นฯ ผู้ประกอบการส่งออก ส่วนที่ 7 คือ ดัชนีความเชื่อมั่นฯ แยกตามสาขาอุตสาหกรรมในภูมิภาคตะวันออกเฉียงเหนือ ส่วนสุดท้ายคือ ปัจจัยที่ส่งผลต่อการดำเนินงานของกิจการในภาคการผลิตของวิสาหกิจขนาดกลางและขนาดย่อม ภูมิภาคตะวันออกเฉียงเหนือ

คณะผู้วิจัยหวังเป็นอย่างยิ่งว่ารายงานฉบับนี้จะบรรลุวัตถุประสงค์ของโครงการ และเป็นประโยชน์ต่อการสำรวจในครั้งต่อไป



ผู้ช่วยศาสตราจารย์ประเสริฐ วิจิตรนพรัตน์

(หัวหน้าโครงการ)

มกราคม 2558

## สารบัญ

	หน้า
1. บทสรุปผู้บริหาร	1
2. วิธีการสร้างดัชนี	4
3. สถานการณ์ทั่วไปของวิสาหกิจขนาดกลางและขนาดย่อมภูมิภาคตะวันออกเฉียงเหนือ	6
4. ดัชนีความเชื่อมั่นฯแยกตามองค์ประกอบของปัจจัยกำหนดค่าดัชนี	8
5. ดัชนีความเชื่อมั่นภาคการผลิตต่อภาวะเศรษฐกิจประเทศและธุรกิจตนเองของวิสาหกิจขนาดกลางและขนาดย่อม	10
6. ดัชนีความเชื่อมั่นฯ แยกตามการส่งออก	11
7. ดัชนีความเชื่อมั่นฯแยกตามสาขาอุตสาหกรรมในภูมิภาคตะวันออกเฉียงเหนือ	12
8. ปัจจัยที่ส่งผลต่อการดำเนินงานของกิจการในภาคการผลิตของวิสาหกิจขนาดกลางและขนาดย่อมภูมิภาคตะวันออกเฉียงเหนือ	26
9. ภาคผนวก	31

## สารบัญภาพ

	หน้า
ภาพที่ 1 แสดงดัชนีความเชื่อมั่นภาคการผลิต 6 ไตรมาสย้อนหลัง	1
ภาพที่ 2 แสดงดัชนีความเชื่อมั่นต่อภาวะเศรษฐกิจของประเทศ	3
ภาพที่ 3 แสดงอัตราเงินเฟ้อภาคตะวันออกเฉียงเหนือ	7
ภาพที่ 4 แสดงโครงการที่ได้รับอนุมัติส่งเสริมการลงทุน	7
ภาพที่ 5 แสดงเปรียบเทียบราคาพืชผลทางการเกษตรไตรมาส 3 ปี56 และไตรมาส 2-3 ปี57	7
ภาพที่ 6 แสดงดัชนีความเชื่อมั่นภาคผลิต ไตรมาส 4 ปี 56 –ไตรมาส 4 ปี 57	9
ภาพที่ 7 แสดงดัชนีความเชื่อมั่นในปัจจุบัน ไตรมาส 4 ปี 56 –ไตรมาส 4 ปี 57	10
ภาพที่ 8 แสดงดัชนีความเชื่อมั่นคาดการณ์ ไตรมาส 4 ปี 56 – ไตรมาส 4 ปี 57	10
ภาพที่ 9 ดัชนีความเชื่อมั่นภาวะเศรษฐกิจประเทศ	11
ภาพที่ 10 ดัชนีความเชื่อมั่นธุรกิจตนเอง	11
ภาพที่ 11 ดัชนีปัจจุบันแยกตามสัดส่วนการส่งออก	12
ภาพที่ 12 แสดงค่าดัชนีความเชื่อมั่นรวมสาขาอาหารและเครื่องดื่ม	12
ภาพที่ 13 แสดงค่าดัชนีความเชื่อมั่นปัจจุบันสาขาอาหารและเครื่องดื่ม	13
ภาพที่ 14 แสดงค่าดัชนีความเชื่อมั่นคาดการณ์สาขาอาหารและเครื่องดื่ม	13
ภาพที่ 15 แสดงค่าดัชนีความเชื่อมั่นรวมสาขาการผลิตสิ่งทอสิ่งถัก	14
ภาพที่ 16 แสดงค่าดัชนีความเชื่อมั่นปัจจุบันสาขาการผลิตสิ่งทอสิ่งถัก	14
ภาพที่ 17 แสดงค่าดัชนีความเชื่อมั่นคาดการณ์สาขาการผลิตสิ่งทอสิ่งถัก	14
ภาพที่ 18 แสดงค่าดัชนีความเชื่อมั่นรวมสาขาเครื่องแต่งกาย	15
ภาพที่ 19 แสดงค่าดัชนีความเชื่อมั่นปัจจุบันสาขาเครื่องแต่งกาย	15
ภาพที่ 20 แสดงค่าดัชนีความเชื่อมั่นคาดการณ์สาขาเครื่องแต่งกาย	16
ภาพที่ 21 แสดงค่าดัชนีความเชื่อมั่นรวมสาขาไม้	16
ภาพที่ 22 แสดงค่าดัชนีความเชื่อมั่นปัจจุบันสาขาไม้	17
ภาพที่ 23 แสดงค่าดัชนีความเชื่อมั่นคาดการณ์สาขาไม้	17
ภาพที่ 24 แสดงค่าดัชนีความเชื่อมั่นรวมสาขาเคมี	18
ภาพที่ 25 แสดงค่าดัชนีความเชื่อมั่นปัจจุบันสาขาเคมี	18
ภาพที่ 26 แสดงค่าดัชนีความเชื่อมั่นคาดการณ์สาขาเคมี	18
ภาพที่ 27 แสดงค่าดัชนีความเชื่อมั่นรวมสาขายางและพลาสติก	19

## สารบัญภาพ (ต่อ)

	หน้า
ภาพที่ 28 แสดงค่าดัชนีความเชื่อมั่นปัจจุบันสาขายางและพลาสติก	19
ภาพที่ 29 แสดงค่าดัชนีความเชื่อมั่นคาดการณ์สาขายางและพลาสติก	20
ภาพที่ 30 แสดงค่าดัชนีความเชื่อมั่นรวมสาขาแร่โลหะ	20
ภาพที่ 31 แสดงค่าดัชนีความเชื่อมั่นปัจจุบันสาขาแร่โลหะ	21
ภาพที่ 32 แสดงค่าดัชนีความเชื่อมั่นคาดการณ์สาขาแร่โลหะ	21
ภาพที่ 33 แสดงค่าดัชนีความเชื่อมั่นรวมสาขาโลหะ	22
ภาพที่ 34 แสดงค่าดัชนีความเชื่อมั่นปัจจุบันสาขาโลหะ	22
ภาพที่ 35 แสดงค่าดัชนีความเชื่อมั่นคาดการณ์สาขาโลหะ	22
ภาพที่ 36 แสดงค่าดัชนีความเชื่อมั่นรวมสาขาเครื่องจักร	23
ภาพที่ 37 แสดงค่าดัชนีความเชื่อมั่นปัจจุบันสาขาเครื่องจักร	23
ภาพที่ 38 แสดงค่าดัชนีความเชื่อมั่นคาดการณ์สาขาเครื่องจักร	24
ภาพที่ 39 แสดงค่าดัชนีความเชื่อมั่นรวมสาขาเครื่องเรือน	24
ภาพที่ 40 แสดงค่าดัชนีความเชื่อมั่นปัจจุบันสาขาเครื่องเรือน	25
ภาพที่ 41 แสดงค่าดัชนีความเชื่อมั่นคาดการณ์สาขาเครื่องเรือน	25
ภาพที่ 28 แสดงค่าดัชนีความเชื่อมั่นปัจจุบันสาขายางและพลาสติก	19

## สารบัญตาราง

	หน้า
ตารางที่ 1 แสดงค่าดัชนีความเชื่อมั่นตามรายสาขา ไตรมาส 3 เทียบ ไตรมาส 4 ของปี 2557	2
ตารางที่ 2 แสดงปัจจัยที่มีผลกระทบต่อธุรกิจ	3
ตารางที่ 3 แสดงปัจจัยที่ส่งผลต่อการดำเนินงานของกิจการในภาคการผลิตของวิสาหกิจขนาดกลาง และขนาดย่อม	27-30

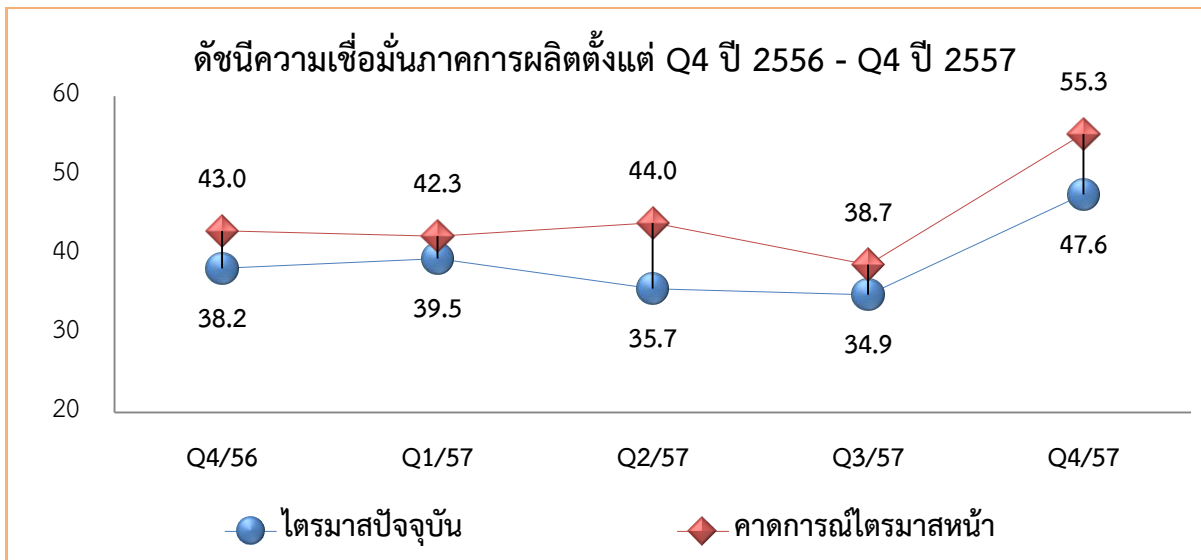
# ดัชนีความเชื่อมั่นภาคการผลิตของ SMEs ภูมิภาคตะวันออกเฉียงเหนือ ในไตรมาสที่ 4 ปี 2557

## (Manufacturing Sector Sentiment Index: MSSSI)

1

### บทสรุปผู้บริหาร

ดัชนีความเชื่อมั่นภาคการผลิตของผู้ประกอบการวิสาหกิจขนาดกลางและขนาดย่อม (SMEs) ภูมิภาคตะวันออกเฉียงเหนือไตรมาสที่ 4/2557 (MSSSI) พบว่า ทั้งค่าดัชนีความเชื่อมั่นปัจจุบันและคาดการณ์ฯ เพิ่มขึ้นอย่างมากเมื่อเทียบกับไตรมาสที่แล้ว โดยดัชนีปัจจุบันเพิ่มขึ้นจาก 34.9 มาอยู่ที่ 47.6 และค่าดัชนีคาดการณ์ฯ เพิ่มขึ้นจาก 38.7 มาอยู่ที่ 55.3 เนื่องจากต้นทุนค่าขนส่ง และราคาน้ำมันลดลงอย่างต่อเนื่อง อีกทั้งมีการจับจ่ายใช้สอยของผู้บริโภคเพิ่มขึ้นอย่างมากในช่วงปลายปี (ภาพที่ 1)



ภาพที่ 1 แสดงดัชนีความเชื่อมั่นภาคการผลิต 5 ไตรมาสย้อนหลัง

หากพิจารณาดัชนีแต่ละอุตสาหกรรมพบว่า ทุกกลุ่มอุตสาหกรรมมีการปรับเพิ่มขึ้นเมื่อเทียบกับไตรมาสที่แล้ว ได้แก่ ดัชนีความเชื่อมั่นในปัจจุบัน สาขาการผลิตภัณฑอาหารและเครื่องดื่ม จากเดิมที่ 34.7 เพิ่มขึ้นมาที่ 42.1 สาขาการผลิตสิ่งทอสิ่งถัก จากเดิมที่ 37.4 เพิ่มขึ้นมาที่ 55.4 สาขาการผลิตเครื่องแต่งกายฯ จากเดิม 44.0 เพิ่มขึ้นมาที่ 54.0 สาขาการผลิตไม้ ผลิตภัณฑ์จากไม้และไม้ก๊อกฯ จากเดิม 31.7 เพิ่มขึ้นมาที่ 56.4 สาขาการผลิตเคมีภัณฑ์และผลิตภัณฑ์เคมี จากเดิม 32.5 เพิ่มขึ้นมาที่ 49.8 สาขาการผลิตผลิตภัณฑ์ยางและผลิตภัณฑ์พลาสติก จากเดิม 35.2 เพิ่มขึ้นมาที่ 49.7 สาขาการผลิตผลิตภัณฑ์จากแร่โลหะ จากเดิม 35.2 เพิ่มขึ้นมาที่ 49.7 สาขาการผลิตผลิตภัณฑ์ที่ทำจากโลหะประดิษฐ์ฯ จากเดิม 36.2 เพิ่มขึ้นมาที่ 47.7 สาขาการผลิตเครื่องจักรและอุปกรณ์ซึ่งมิได้จัดประเภทไว้ในที่อื่น จากเดิม 33.3 เพิ่ม

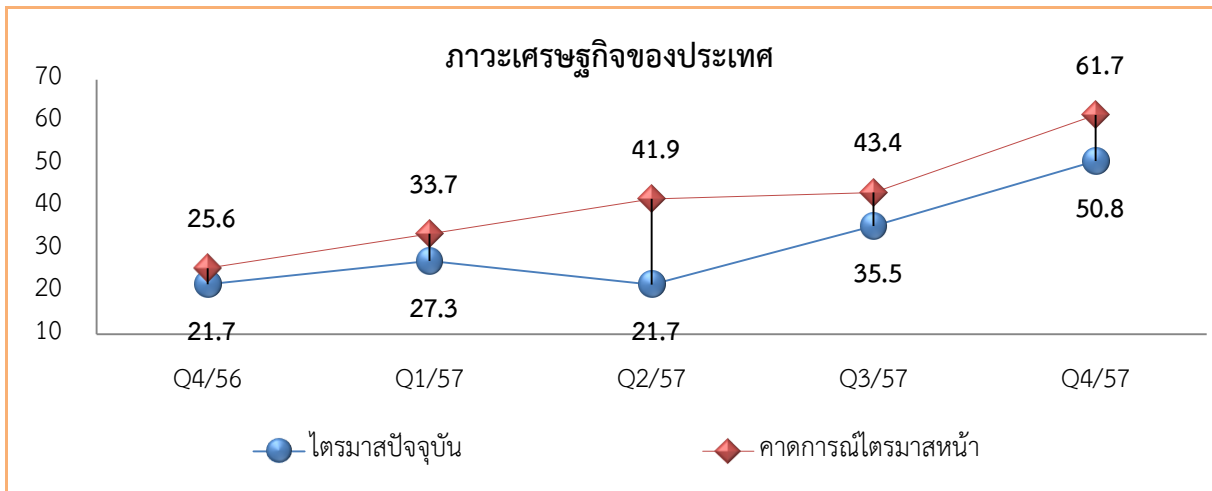
ขึ้นมาที่ 51.2 และสาขาการผลิตเครื่องเรือนฯ จากเดิม 31.4 เพิ่มขึ้นมาที่ 51.9 ส่วน **ดัชนีความเชื่อมั่นภาคการณ้ฯ** สาขาการผลิตภัณฑอาหารและเครื่องดื่ม จากเดิมที่ 38.4 เพิ่มขึ้นมาที่ 48.2 สาขาการผลิตสิ่งทอสิ่งถัก จากเดิมที่ 45.1 เพิ่มขึ้นมาที่ 60.2 สาขาการผลิตเครื่องแต่งกายฯ จากเดิม 45.7 เพิ่มขึ้นมาที่ 59.3 สาขาการผลิตไม้ ผลิตภัณฑ์จากไม้และไม้ก๊อกฯ จากเดิม 34.9 เพิ่มขึ้นมาที่ 60.8 สาขาการผลิตเคมีภัณฑ์และผลิตภัณฑ์เคมี จากเดิม 35.6 เพิ่มขึ้นมาที่ 61.0 สาขาการผลิตผลิตภัณฑ์ยางและผลิตภัณฑ์พลาสติก จากเดิม 37.9 เพิ่มขึ้นมาที่ 61.8 สาขาการผลิตผลิตภัณฑ์จากแร่โลหะ จากเดิม 29.3 เพิ่มขึ้นมาที่ 61.7 สาขาการผลิตผลิตภัณฑ์ที่ทำจากโลหะประดิษฐ์ฯ จากเดิม 40.1 เพิ่มขึ้นมาที่ 62.5 สาขาการผลิตเครื่องจักรและอุปกรณ์ซึ่งมิได้จัดประเภทไว้ในที่อื่น จากเดิม 39.7 เพิ่มขึ้นมาที่ 56.6 และสาขาการผลิตเครื่องเรือนฯ จากเดิม 43.1 เพิ่มขึ้นมาที่ 59.7 (ตารางที่ 1)

ตารางที่ 1 แสดงค่าดัชนีความเชื่อมั่นตามรายสาขา ไตรมาส 4 เทียบ ไตรมาส 3 ของปี 2557

สาขา	ปัจจุบัน		คาดการณ์ 3 เดือน	
	ไตรมาส 3	ไตรมาส 4	ไตรมาส 3	ไตรมาส 4
รหัส 10-11 การผลิตผลิตภัณฑ์อาหารและเครื่องดื่ม	34.7	42.1 <span style="color:red">△</span>	38.4	48.2 <span style="color:red">△</span>
รหัส 13 การผลิตสิ่งทอสิ่งถัก	37.4	55.4 <span style="color:red">△</span>	45.1	60.2 <span style="color:red">△</span>
รหัส 14 การผลิตเครื่องแต่งกาย รวมทั้งการตกแต่งและย้อมสีขนสัตว์	44.0	54.0 <span style="color:red">△</span>	45.7	59.3 <span style="color:red">△</span>
รหัส 16 การผลิตไม้ ผลิตภัณฑ์จากไม้และไม้ก๊อก ยกเว้นเครื่องเรือนรวมทั้งการผลิตสิ่งของจากฟางและวัสดุถักอื่น ๆ	31.7	56.4 <span style="color:red">△</span>	34.9	60.8 <span style="color:red">△</span>
รหัส 20 การผลิตเคมีภัณฑ์และผลิตภัณฑ์เคมี	32.5	49.8 <span style="color:red">△</span>	35.6	61.0 <span style="color:red">△</span>
รหัส 22 การผลิตผลิตภัณฑ์ยางและผลิตภัณฑ์พลาสติก	35.2	49.7 <span style="color:red">△</span>	37.9	61.8 <span style="color:red">△</span>
รหัส 23 การผลิตผลิตภัณฑ์จากแร่โลหะ	29.3	51.9 <span style="color:red">△</span>	29.3	61.7 <span style="color:red">△</span>
รหัส 25 การผลิตผลิตภัณฑ์ที่ทำจากโลหะประดิษฐ์ ยกเว้นเครื่องจักรและอุปกรณ์	36.2	47.7 <span style="color:red">△</span>	40.1	62.5 <span style="color:red">△</span>
รหัส 28 การผลิตเครื่องจักรและอุปกรณ์ซึ่งมิได้จัดประเภทไว้ในที่อื่น	33.3	51.2 <span style="color:red">△</span>	39.7	56.6 <span style="color:red">△</span>
รหัส 31 การผลิตเครื่องเรือนและการผลิตซึ่งมิได้จัดประเภทไว้ในที่อื่น	31.4	51.9 <span style="color:red">△</span>	43.1	59.7 <span style="color:red">△</span>

ส่วนค่าดัชนีความเชื่อมั่นต่อภาวะเศรษฐกิจของประเทศโดยรวมในปัจจุบันเพิ่มขึ้นอย่างมากจากไตรมาสที่แล้วจากระดับ 35.5 มาที่ระดับ 50.8 เพราะปัจจัยการเมืองมีทิศทางชัดเจนขึ้นได้ส่งผลต่อความเชื่อมั่นเศรษฐกิจในภาพรวม ส่วนของค่าดัชนีความเชื่อมั่นภาคการฯ พบว่า เพิ่มขึ้นอย่างมากจาก 43.4 มาที่ 61.7 ซึ่งสะท้อนถึงแนวโน้มที่ดีต่อความมั่นใจในภาวะเศรษฐกิจประเทศ (ภาพที่ 2) ส่วนปัจจัยสำคัญที่มีผลต่อกิจการในปัจจุบัน สูงสุดอยู่ใน **ระดับปานกลาง** คือการแข่งขันในตลาด อำนาจซื้อของประชาชน ราคาต้นทุนสินค้า/ค่าแรงงานการหดตัวของความต้องการสินค้าและบริการ ระดับราคาน้ำมันและค่าขนส่ง คุณภาพของบริการ สาธารณูปโภค สถานการณ์ทางการเมือง และมาตรการในด้านต่างๆของรัฐบาลต่อกิจการ และปัจจัยที่**ไม่มีผลกระทบ** ต่อธุรกิจ คือ สภาวะเศรษฐกิจโลก อัตราดอกเบี้ยเงินกู้ และ อัตราแลกเปลี่ยน

ส่วนปัจจัยที่มีผลกระทบต่อธุรกิจในอนาคต พบว่าค่าสูงสุดอยู่ที่ **ระดับปานกลาง** ได้แก่ ราคาต้นทุนสินค้า/ค่าแรง การแข่งขันในตลาด ราคาน้ำมัน/ค่าขนส่ง อำนาจซื้อของประเทศ การหดตัวของความต้องการสินค้า คุณภาพของบริการสาธารณูปโภค มาตรการในด้านต่างๆของรัฐบาลต่อกิจการ และสถานการณ์ทางการเมือง ส่วนปัจจัยที่ส่งผลต่อกิจการอยู่ใน**ระดับน้อย** คืออัตราดอกเบี้ยเงินกู้ สภาวะเศรษฐกิจโลก และปัจจัยที่**ไม่มีผลกระทบ** ต่อกิจการ ได้แก่อัตราแลกเปลี่ยน (ตารางที่ 2)



ภาพที่ 2 แสดงดัชนีความเชื่อมั่นต่อภาวะเศรษฐกิจของประเทศ

ตารางที่ 2 แสดงปัจจัยที่มีผลกระทบต่อธุรกิจ

สถานการณ์	มีผลกระทบปานกลาง		มีผลกระทบน้อย		ไม่มีผลกระทบ	
	(1.51-2.25)		(0.76-1.50)		(0.00-0.75)	
ปัจจุบัน	การแข่งขัน	2.0	สภาวะเศรษฐกิจโลก	0.7		
	อำนาจซื้อของผู้บริโภค	2.0	อัตราดอกเบี้ยเงินกู้	0.7		
	ต้นทุน/ค่าแรงงาน	1.9	อัตราแลกเปลี่ยน	0.6		



สถานการณ์	มีผลกระทบปานกลาง		มีผลกระทบน้อย		ไม่มีผลกระทบ	
	(1.51-2.25)		(0.76-1.50)		(0.00-0.75)	
	ความต้องการหดตัว	1.9				
	น้ำมัน/ค่าขนส่ง	1.8				
	คุณภาพของบริการ	1.8				
	สถานการณ์ทางการเมือง	1.5				
	มาตรการรัฐ	1.5				
คาดการณ์ไตรมาสหน้า	ต้นทุน/ค่าแรงงาน	2.2	อัตราดอกเบี้ยเงินกู้	0.9	อัตราแลกเปลี่ยน	0.7
	การแข่งขัน	2.1	สภาวะเศรษฐกิจโลก	0.9		
	น้ำมัน/ค่าขนส่ง	2.1				
	อำนาจซื้อของผู้บริโภค	2.1				
	ความต้องการหดตัว	2.0				
	คุณภาพของบริการ	1.9				
	มาตรการรัฐ	1.7				
	สถานการณ์ทางการเมือง	1.7				

## 2 วิธีการสร้างดัชนีความเชื่อมั่น

ดัชนีความเชื่อมั่นภาคการผลิตของวิสาหกิจขนาดกลางและขนาดย่อม (Manufacturing Sector Sentiment Index: MSSSI) ซึ่งจัดทำขึ้นโดยความร่วมมือระหว่าง สำนักงานส่งเสริมวิสาหกิจขนาดกลางและขนาดย่อม และศูนย์วิจัยธุรกิจและเศรษฐกิจอีสาน คณะวิทยาการจัดการ มหาวิทยาลัยขอนแก่นโดยมีวัตถุประสงค์เพื่อส่งเสริมการพัฒนาทางด้านสถิติที่เกี่ยวข้องกับความเชื่อมั่นภาคการผลิตของวิสาหกิจขนาดกลางและขนาดย่อม และเพื่อเป็นเครื่องมือในการวิเคราะห์แนวโน้มภาวะการผลิตของวิสาหกิจขนาดกลางและขนาดย่อมในภาคการผลิตสำหรับหน่วยงานที่เกี่ยวข้องและผู้ประกอบการ

### 2.1 ขั้นตอนการจัดสร้างดัชนีความเชื่อมั่น

การสำรวจความเชื่อมั่นผู้ประกอบการภาคการผลิตทำขึ้นเพื่อรวบรวมข้อมูลจากสถานประกอบการขนาดกลางและขนาดย่อม โดยสุ่มตัวอย่างจากผู้ประกอบการภาคการผลิตต่างๆ ใน 4 จังหวัดของภูมิภาคตะวันออกเฉียงเหนือ (ขอนแก่น อุตรธานี นครราชสีมา และอุบลราชธานี) จำนวน 624 ตัวอย่างกลุ่มตัวอย่าง

( Q4/57) เหล่านี้จะเป็นกลุ่มตัวอย่างประจำประกอบด้วยสถานประกอบการในภาคการผลิต ประกอบด้วย 10 สาขาหลัก คือ 1) การผลิตผลิตภัณฑ์อาหารและเครื่องดื่ม(อาหารและเครื่องดื่ม 2) การผลิตสิ่งทอและถัก(สิ่งทอ) 3) การผลิตเครื่องแต่งกาย รวมทั้งการตกแต่งและย้อมสีขนสัตว์(เครื่องแต่งกาย) 4) การผลิตไม้ผลิตภัณฑ์จากไม้และไม้ก๊อก ยกเว้นเครื่องเรือนรวมทั้งการผลิตสิ่งของจากฟางและวัสดุถักอื่นๆ(ไม้) 5) การผลิตเคมีภัณฑ์และผลิตภัณฑ์เคมี(เคมี) 6) การผลิตผลิตภัณฑ์ยางและผลิตภัณฑ์พลาสติก(ยางและพลาสติก) 7) การผลิตผลิตภัณฑ์จากแร่โลหะ(อโลหะ) 8) การผลิตผลิตภัณฑ์ที่ทำจากโลหะประดิษฐ์ ยกเว้นเครื่องจักรและอุปกรณ์(โลหะ) 9)การผลิตเครื่องจักรและอุปกรณ์ซึ่งมิได้จัดประเภทไว้ในที่อื่น(เครื่องจักร) และ 10) การผลิตเครื่องเรือนและการผลิตซึ่งมิได้จัดประเภทไว้ในที่อื่น(เครื่องเรือน) เนื่องจากจุดประสงค์ของการสำรวจความเชื่อมั่นภาคการผลิตของวิสาหกิจขนาดกลางและขนาดย่อม เพื่อให้ทราบถึงสถานการณ์โดยรวมของภาคการผลิต แบบสอบถามจึงถูกออกแบบให้กระชับเข้าใจง่ายโดยครอบคลุมในประเด็นคำถามเกี่ยวกับความคิดเห็นที่มีต่อธุรกิจในการประมวลผลดัชนีความเชื่อมั่นซึ่งประกอบไปด้วยองค์ประกอบ ของธุรกิจด้าน (1) กำไร (2) ปริมาณการผลิต (3) ต้นทุนธุรกิจ (4) การจ้างงาน (5) สินค้าคงคลัง และ (6) ยอดรับคำสั่งซื้อสินค้า และความคิดเห็นที่มีต่อเศรษฐกิจของประเทศโดยรวมและเศรษฐกิจในสาขาธุรกิจของผู้ตอบแบบสอบถาม รวมทั้งปัจจัยที่มีผลต่อภาวะดีขึ้นและแย่ลงในธุรกิจซึ่งความคิดเห็นเหล่านี้จะถูกนำไปประกอบการวิเคราะห์ผลของดัชนีความเชื่อมั่น

## 2.2 การคำนวณและแปลความหมายค่าดัชนี

ผลการสำรวจแต่ละเดือนจะได้ดัชนี 2 ชุดคือ (1) ดัชนีในเดือนที่ถาม ซึ่งเรียกว่า **ดัชนีเดือนปัจจุบัน** (2) ดัชนีการคาดการณ์ฯ ในอนาคตที่ประเมินจาก เดือนที่ถามซึ่งเรียกว่า **ดัชนีคาดการณ์ 3 เดือนข้างหน้า** ค่าดัชนีคำนวณจากคะแนนที่ให้ในแต่ละคำตอบ (คือแปลงข้อมูลเชิงคุณภาพเป็นเชิงปริมาณ) โดยให้คะแนนสูงสุดเท่ากับ 1.0 สำหรับคำตอบ “สูงขึ้น/ ดีขึ้น/ เพิ่มขึ้น” และให้คะแนน 0.5 และ 0 สำหรับคำตอบ “คงเดิม” และ “แยกลง/ลดลง” ตามลำดับ การแปลความหมายที่ได้ ค่าดัชนีที่ได้จะมีค่า ต่ำกว่า 50, 50 หรือ สูงกว่า 50 ถ้า

**MSSI <50** แสดงว่า ผู้ประกอบการวิสาหกิจขนาดกลางและขนาดย่อมในภาคการผลิตมีความเชื่อมั่นว่าภาวะการณด้านนั้นๆ จะมีสภาพแยกลงหรืออยู่ในระดับที่ไม่ดี

**MSSI = 50** แสดงว่า ผู้ประกอบการวิสาหกิจขนาดกลางและขนาดย่อมในภาคการผลิตมีความเชื่อมั่นว่าภาวะการณด้านนั้นๆ จะไม่มีการเปลี่ยนแปลง หรืออยู่ในสภาพทรงตัว

**MSSI >50** แสดงว่า ผู้ประกอบการวิสาหกิจขนาดกลางและขนาดย่อมในภาคการผลิตมีความเชื่อมั่นว่าภาวะการณด้านนั้นๆ จะมีสภาพดีขึ้นหรืออยู่ในระดับที่ดี

**การคำนวณและแปลความหมายด้านต้นทุนนั้น ดำเนินการให้คะแนนแบบผกผัน คือ ให้คะแนนเท่ากับ 1.0 สำหรับคำตอบ “ลดลง” ให้คะแนนเท่ากับ 0.5สำหรับคำตอบ “คงเดิม” และให้คะแนนเท่ากับ 0 สำหรับ “สูงขึ้น”**

**3**

**สถานการณ์ทั่วไปของเศรษฐกิจภูมิภาคตะวันออกเฉียงเหนือ**

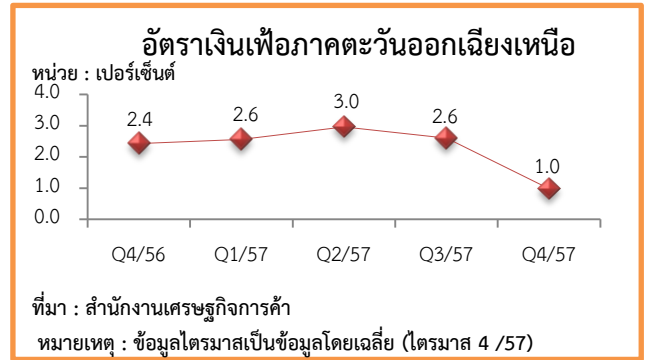
ขนาดเศรษฐกิจของภูมิภาคตะวันออกเฉียงเหนือ ผลิตภัณฑ์ภาค (Gross Regional Product: GRP) ข้อมูลล่าสุด ปี 2555 ณ ราคาประจำปี มีมูลค่า 1,281,302 ล้านบาท หรือมีส่วนประมาณร้อยละ 10 ของผลิตภัณฑ์มวลรวมภายในประเทศ (Gross Domestic Product: GDP) สาขาเศรษฐกิจที่สำคัญ ได้แก่ สาขาเกษตรกรรม สัดส่วนร้อยละ 23.3 สาขาอุตสาหกรรม สัดส่วนร้อยละ 20.4 สาขาการศึกษา สัดส่วนร้อยละ 14.2 สาขาค้าส่งและค้าปลีก สัดส่วนร้อยละ 10.5 จังหวัดที่มีผลิตภัณฑ์จังหวัดสูงที่สุด ได้แก่ นครราชสีมา รองลงมาคือ ขอนแก่น สำหรับจังหวัดที่มีผลิตภัณฑ์จังหวัดต่ำที่สุด คือ อำนาจเจริญ สำหรับรายได้ต่อคนต่อปีของภาคเฉลี่ย 67,888 บาท จังหวัดขอนแก่นมีรายได้ต่อคนต่อปีมากที่สุด 106,587 บาท ส่วนจังหวัดหนองบัวลำภูมีรายได้ต่อคนต่อปี 41,480 บาท น้อยที่สุดในภาคอีสาน และประเภทพืชเศรษฐกิจที่สำคัญ ได้แก่ ข้าว มันสำปะหลัง อ้อยโรงงาน ข้าวโพดเลี้ยงสัตว์ และยางพารา โดยผลผลิต อุตสาหกรรมส่วนใหญ่เป็นอุตสาหกรรมเกี่ยวเนื่องทางการเกษตร เช่น โรงสีข้าว โรงงานน้ำตาล โรงงานแป้งมัน เป็นต้น นอกจากนี้ ยังมีอุตสาหกรรมอื่น ๆ ที่สำคัญได้แก่ อุตสาหกรรมเครื่องดื่ม อุตสาหกรรมผลิตเยื่อกระดาษ อุตสาหกรรมตัดเย็บเสื้อผ้า อุตสาหกรรมผลิตรองเท้า อุตสาหกรรมอิเล็กทรอนิกส์และชิ้นส่วนคอมพิวเตอร์ และอุตสาหกรรมแหวน

ในปี 2555 ธุรกิจและสถานประกอบการอุตสาหกรรมการผลิตในภาคตะวันออกเฉียงเหนือมีสถานประกอบการทั้งสิ้น 180,324 แห่ง อุตสาหกรรมสำคัญในภาคนี้ คือ การผลิตผลิตภัณฑ์อาหาร ร้อยละ 34.4 การผลิตสิ่งทอ ร้อยละ 24.5 การผลิตไม้และผลิตภัณฑ์จากไม้และไม้ก๊อก (ยกเว้นเฟอร์นิเจอร์) ร้อยละ 15.6 และการผลิตเสื้อผ้าเครื่องแต่งกาย ร้อยละ 11.7 ส่วนการผลิตผลิตภัณฑ์อื่น ๆ มีประมาณ 4.0 ตามลำดับ

สถานประกอบการส่วนใหญ่ ร้อยละ 98.3 หรือ จำนวนประกอบการ 177,310 แห่ง มีลูกจ้าง 1-15 คน ส่วนที่มีลูกจ้างตั้งแต่ 16 คนขึ้นไปมีเพียง ร้อยละ 1.7 หรือจำนวน 3,014 แห่งเท่านั้น **ระยะเวลาในการดำเนินงาน** ร้อยละ 36.2 เป็นสถานประกอบการที่ดำเนินงานตั้งแต่ 10-19 ปี รองลงมา ร้อยละ 27.5 ดำเนินกิจการระหว่าง 5-9 ปี ร้อยละ 16.9 ดำเนินกิจการน้อยกว่า 5 ปี และร้อยละ 19.4 ดำเนินกิจการตั้งแต่ 20 ปีขึ้นไป **จำนวนการจ้างงาน** ในปี 2554 มีคนทำงานในสถานประกอบการอุตสาหกรรมการผลิตในภาคตะวันออกเฉียงเหนือ รวมทั้งสิ้น 710,394 คน โดยในจำนวนนี้เป็นลูกจ้างประมาณ 467,405 คน เมื่อแยกการจ้างงานตามหมวดย่อยอุตสาหกรรมต่างๆ พบว่า ร้อยละ 25.7 ทำงานในอุตสาหกรรมการผลิตผลิตภัณฑ์อาหาร รองลงมา ร้อยละ 23.6 อยู่ในการผลิตสิ่งทอ ร้อยละ 13.3 และ 10.0 อยู่ในอุตสาหกรรมการผลิตเสื้อผ้าเครื่องแต่งกาย และการผลิตไม้และผลิตภัณฑ์จากไม้และไม้ก๊อก ทำงานอยู่ในอุตสาหกรรมการผลิตหมวดย่อยอื่น ๆ นอกเหนือจากที่กล่าวข้างต้น ร้อยละ 27.4 (*สำนักงานสถิติแห่งชาติ*)

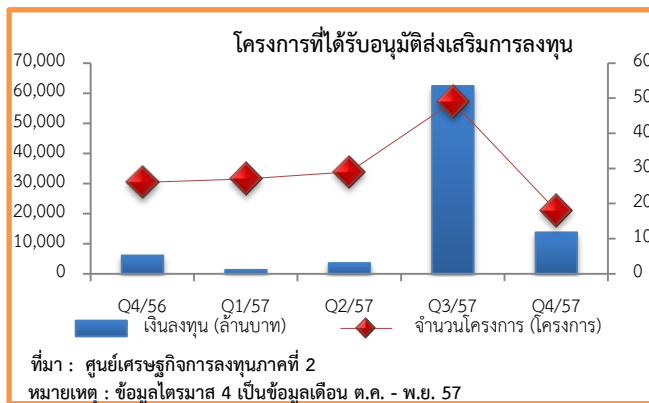
ภูมิภาคตะวันออกเฉียงเหนือมีเขตพรมแดนติดประเทศเพื่อนบ้าน 2 ประเทศ คือ สปป.ลาว และ กัมพูชา โดยจังหวัดในภูมิภาคตะวันออกเฉียงเหนือที่เป็นประตูชายแดนกับสปป.ลาว คือ หนองคาย อุบลราชธานี มุกดาหาร เลย นครพนม และบึงกาฬ ส่วนจังหวัดที่เป็นประตูชายแดนกับกัมพูชามีเพียง 2 จังหวัด คือ สุรินทร์ และอุบลราชธานี

**สถานการณ์ทั่วไปของเศรษฐกิจภูมิภาคตะวันออกเฉียงเหนือไตรมาส 4 ปี 2557** พบว่าภาวะเศรษฐกิจปรับตัวดีขึ้น เนื่องจากต้นทุนการผลิตที่ปรับตัวลดลงจากราคาน้ำมัน/ค่าขนส่งที่ลดลง ส่งผลให้ผู้ผลิตมีกำไรเพิ่มขึ้น ประกอบกับประชาชนมีการใช้จ่ายมากขึ้น ขณะที่อัตราเงินเฟ้ออยู่ที่ร้อยละ 2.6 ลดลงจากไตรมาสที่แล้ว ร้อยละ 0.1



ภาพที่ 3 แสดงอัตราเงินเฟ้อภาคตะวันออกเฉียงเหนือ

**ภาวะการลงทุนเม็ดเงินและโครงการลงทุนเพิ่มขึ้นจากไตรมาสเดียวกันของปีก่อน** โครงการที่ได้รับ



การอนุมัติการส่งเสริมการลงทุน ไตรมาส 4 ปี 2557 (ข้อมูลเดือน ต.ค.-พ.ย.57) มีทั้งสิ้น 18 โครงการ เป็นเงินลงทุนจำนวน 13,731 ล้านบาท โดยเม็ดเงินลงทุนปรับเพิ่มขึ้นจากไตรมาสเดียวกันของปีก่อน ร้อยละ 126.8 ขณะที่จำนวนโครงการลงทุนปรับลดลงจากไตรมาสเดียวกันของปี ถึงร้อยละ 30.8

ภาพที่ 4 แสดงโครงการที่ได้รับอนุมัติส่งเสริมการลงทุน

**ราคาผลผลิตทางการเกษตรส่วนใหญ่ยังคงทรงตัวจากไตรมาสที่ผ่านมา ยกเว้นพวกเนื้อสัตว์** ที่ราคาปรับลดจากไตรมาสที่แล้ว กก.ละ 185.7 ลงมาอยู่ที่ กก.ละ 151.1 คิดเป็นร้อยละ 18.6 ข้าวหอมมะลิ 100% 1 กิโลกรัม (ตรามาบุญครอง) **ราคาอยู่ที่ถูกลง 45.3 บาท** ยังคงทรงตัว

รายการ(บาท)	Q4 2556	Q3 2557	Q4 2557
ข้าวหอมมะลิ 100% 1 กก. ตรามาบุญครอง	43.5	45.5	45.3
เนื้อสุกร สันนอก	140.8	185.7	151.1
ไข่ไก่ ขนาดกลาง เบอร์2	3.8	3.7	3.5
ผักคะน้าสด	33.9	33.2	37.9
เงาะ พันธุ์โรงเรียน	34.7	28.7	33.7

ที่มา : สำนักดัชนีเศรษฐกิจการค้า  
หมายเหตุ : ข้อมูล Q4/56 Q3/57 และ Q4/57 โดยเฉลี่ย

ภาพที่ 5 แสดงเปรียบเทียบราคาพืชผลทางการเกษตรไตรมาส 3 ปี57 และ ไตรมาส 4 ปี57 จากไตรมาสที่ผ่านมา ส่วนไข่ไก่ ขนาดกลาง(เบอร์2) ราคาอยู่ที่ฟองละ 3.5 บาท ทรงตัวจากไตรมาสที่ผ่านมา ผักคะน้าสดราคาอยู่ที่กิโลกรัมละ 37.9 บาท ปรับเพิ่มขึ้นจากไตรมาสที่ผ่านมา ร้อยละ 14.2 และเงาะพันธุ์โรงเรียน ราคาอยู่ที่กิโลกรัมละ 33.7 บาท ปรับเพิ่มขึ้นจากไตรมาสที่ผ่านมา ร้อยละ 17.2

**ภาวะการค้าชายแดน มูลค่าการค้าไทย-ลาวขยายตัวเพิ่มขึ้นจากไตรมาสที่ผ่านมา ขณะที่มูลค่าการค้าไทย-กัมพูชาปรับตัวลดลงเล็กน้อยจากไตรมาสที่ผ่านมา** ภาคตะวันออกเฉียงเหนือมีการค้าชายแดนกับ 2 ประเทศคือ ลาวและกัมพูชา ซึ่งการค้าชายแดนไทย-ลาว ไตรมาส 4 ปี 2557 (เฉพาะต.ค.-พ.ย. 2557 โดยเฉลี่ย) มีมูลค่าการค้า 21,163.9 ล้านบาท มีแนวโน้มขยายตัวจากไตรมาสที่ผ่านมาทั้งนำเข้าและส่งออก ขณะที่การค้าชายแดนไทย-กัมพูชา ไตรมาส 4 ปี 2557 (เฉพาะต.ค.-พ.ย. 2557 โดยเฉลี่ย) มีมูลค่าการค้า 215.5 ล้านบาท ปรับตัวลดลงเล็กน้อยจากไตรมาสที่ผ่านมาทั้งนำเข้าและส่งออก

#### **4 ดัชนีความเชื่อมั่นฯ แยกตามองค์ประกอบของปัจจัยกำหนดค่าดัชนี**

ดัชนีความเชื่อมั่นภาคการผลิตของวิสาหกิจขนาดกลางและขนาดย่อม แยกตามองค์ประกอบของปัจจัยกำหนดค่าดัชนีภาคการผลิตของ SMEs ประกอบด้วย 1) ยอดรับคำสั่งซื้อโดยรวม 2) ปริมาณการผลิต 3) สินค้าคงคลัง 4) ต้นทุนการประกอบการ 5) กำไรสุทธิ และ 6) การจ้างงาน พบว่า ภาพรวมของดัชนีทั้งในปัจจุบันและคาดการณ์ฯ เพิ่มขึ้นโดยเป็นผลจากองค์ประกอบดัชนีทุกตัวเพิ่มขึ้นทั้งในปัจจุบัน และคาดการณ์ฯ (ภาพที่ 6-8) ซึ่งมีรายละเอียดดังนี้

**1) ยอดคำสั่งซื้อโดยรวม** ค่าดัชนีความเชื่อมั่นปัจจุบันอยู่ในระดับที่ 52.1 เพิ่มขึ้นจากระดับที่ 35.2 ในไตรมาสที่แล้ว โดยยอดคำสั่งซื้อรวมประกอบไปด้วยยอดคำสั่งซื้อในประเทศ ซึ่งค่าดัชนีปัจจุบันอยู่ที่ 52.4 เพิ่มขึ้นอย่างมากจากระดับ 35.2 และยอดคำสั่งซื้อต่างประเทศ ซึ่งค่าดัชนีปัจจุบันอยู่ที่ระดับ 50.0 ลดลงจากระดับ 64.3 ส่วนค่าดัชนีความเชื่อมั่นคาดการณ์ฯ ยอดคำสั่งซื้อโดยรวมปรับตัวเพิ่มขึ้นอย่างมากจากระดับ 42.6 มาอยู่ที่ระดับ 64.0 ซึ่งเพิ่มขึ้นทั้งยอดคำสั่งซื้อในประเทศและต่างประเทศ โดยคำสั่งซื้อในประเทศค่าดัชนีคาดการณ์ฯอยู่ที่ 67.5 เพิ่มขึ้นจากระดับ 42.6 ส่วนคำสั่งซื้อต่างประเทศ ค่าดัชนีคาดการณ์ฯอยู่ที่ระดับ 80.0 เพิ่มขึ้นจากระดับ 72.7 เหตุผลที่ยอดคำสั่งซื้อรวม โดยเฉพาะยอดในประเทศเพิ่มขึ้นอย่างมากเพราะมีกำลังซื้อจากผู้บริโภคในช่วง high season ปลายปีจากทุกกลุ่มอุตสาหกรรม และมีแนวโน้มเพิ่มขึ้นต่อไปในอนาคตอีกด้วย

**2) การผลิต** ค่าดัชนีความเชื่อมั่นด้านปริมาณการผลิตปัจจุบัน ปรับตัวเพิ่มขึ้นเมื่อเทียบกับไตรมาสที่แล้วจากระดับ 43.3 มาที่ระดับ 55.2 สอดคล้องกับยอดคำสั่งซื้อที่ปรับตัวเพิ่มขึ้น ส่วนค่าดัชนีความเชื่อมั่นคาดการณ์ฯ พบว่า มีการปรับตัวเพิ่มมากขึ้นอย่างมากเช่นกัน จากระดับ 45.4 มาที่ระดับ 64.3

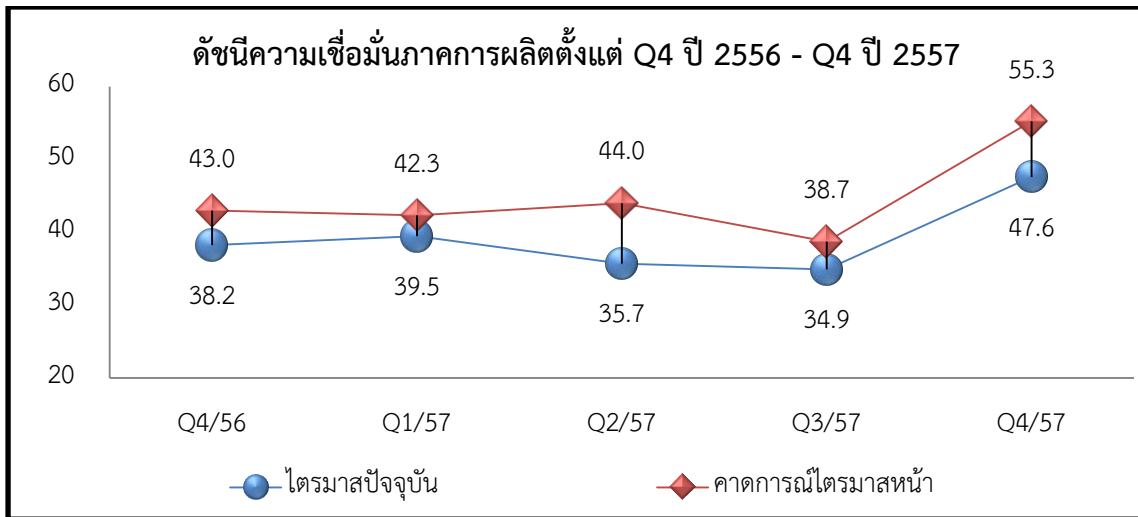
**3) สินค้าคงคลัง** ค่าดัชนีความเชื่อมั่นปัจจุบันของสินค้าคงคลังอยู่ที่ระดับ 52.2 เพิ่มขึ้นอย่างมากจากที่ระดับ 41.7 ของไตรมาสที่แล้ว ส่วนค่าดัชนีความเชื่อมั่นคาดการณ์ฯ อยู่ที่ระดับ 60.3 ปรับตัวเพิ่มขึ้นอย่างมากจากระดับ 42.4 เพราะเป็นการเพิ่มสต็อกสินค้าในช่วง high season และมีการคาดการณ์เศรษฐกิจดีขึ้นในอนาคต ทำให้ผู้ประกอบการเพิ่มการสต็อกสินค้าทั้งในปัจจุบันและอนาคต

**4) ต้นทุนการประกอบการ** ค่าดัชนีความเชื่อมั่นด้านต้นทุนปรับตัวเพิ่มขึ้นอย่างมากจากเดิม 18.6 มาที่ระดับ 36.2 เมื่อเทียบกับไตรมาสที่แล้ว ส่วนดัชนีคาดการณ์ฯปรับตัวเพิ่มขึ้นอย่างมากเช่นเดียวกันจากระดับที่

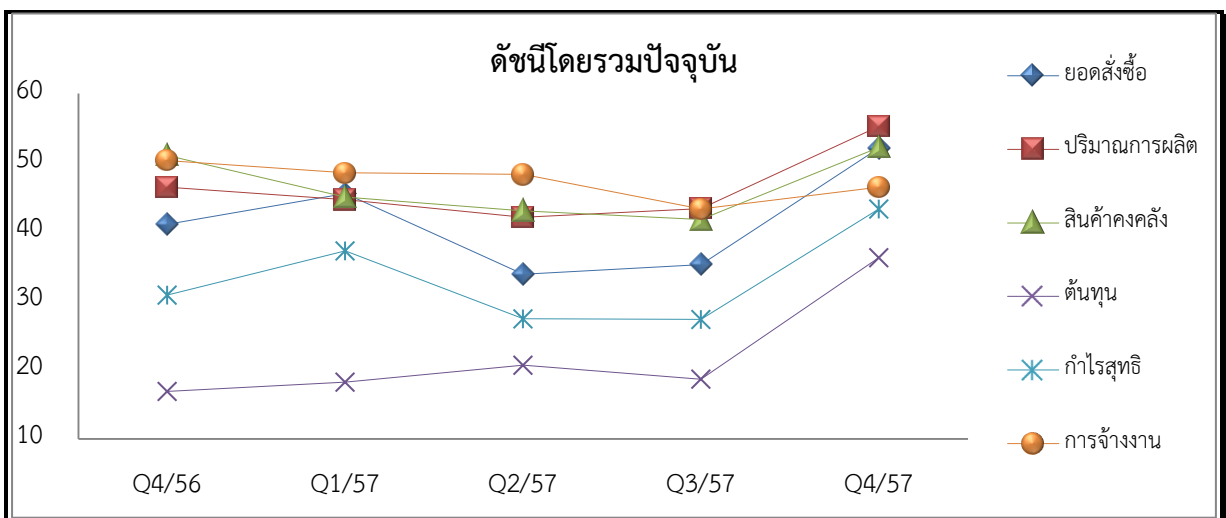
26.0 มาที่ระดับ 35.4 เป็นผลจากค่าน้ำมันและค่าขนส่งในประเทศลดลงอย่างมีนัย และต่อเนื่อง ต้นทุนการผลิตของผู้ประกอบการจึงลดลงไปด้วย

5) **กำไรสุทธิ** ค่าดัชนีความเชื่อมั่นด้านกำไรสุทธิปัจจุบันปรับตัวเพิ่มขึ้นอย่างมากจากระดับ 27.3 มาอยู่ที่ระดับ 43.3 และดัชนีคาดการณ์ฯปรับตัวเพิ่มขึ้นอย่างมาเช่นเดียวกัน จากระดับ 32.3 มาอยู่ที่ระดับ 57.1 ซึ่งเป็นผลสืบเนื่องมาจากต้นทุนในการผลิตที่ลดลง และมียอดคำสั่งซื้อเพิ่มขึ้นอย่างมาก ส่งผลให้ผู้ประกอบการมีกำไรเพิ่มขึ้น

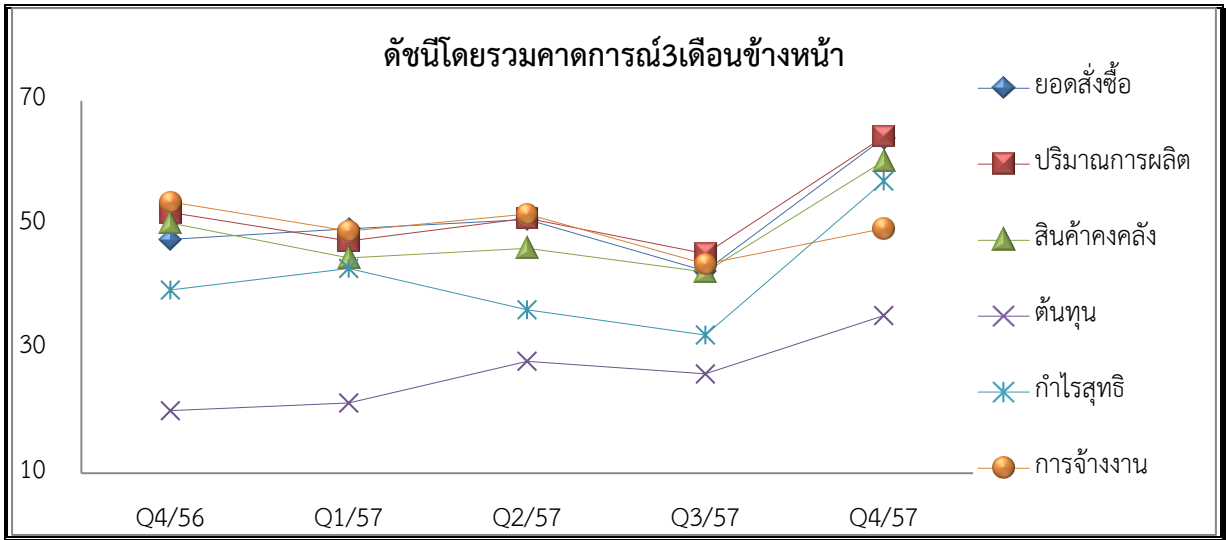
6) **การจ้างงาน** ค่าดัชนีความเชื่อมั่นปัจจุบันและคาดการณ์ฯ มีการปรับตัวเพิ่มขึ้น ซึ่งดัชนีปัจจุบันจากระดับ 43.3 เพิ่มมาที่ระดับ 46.4 ดัชนีคาดการณ์ฯ จากระดับที่ 43.7 เพิ่มมาที่ระดับ 49.4 ซึ่งเป็นสัญญาณที่ดีต่อธุรกิจ SMEs ภาคการผลิตภูมิภาคตะวันออกเฉียงเหนือ



ภาพที่ 6 แสดงดัชนีความเชื่อมั่นในปัจจุบัน ไตรมาส 4 ปี 56 –ไตรมาส 4 ปี 57



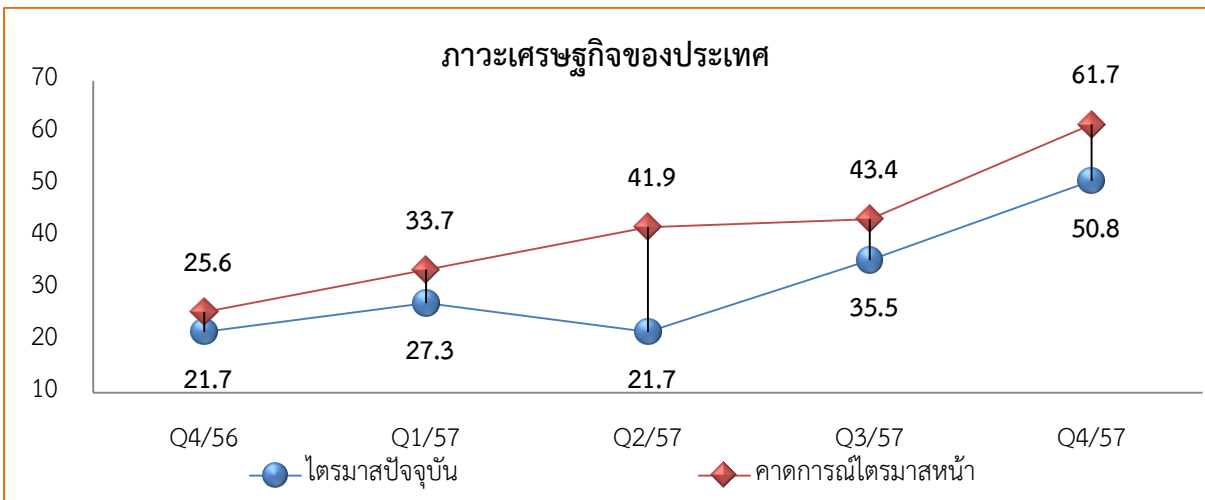
ภาพที่ 7 แสดงดัชนีความเชื่อมั่นในปัจจุบัน ไตรมาส 4 ปี 56 –ไตรมาส 4 ปี 57



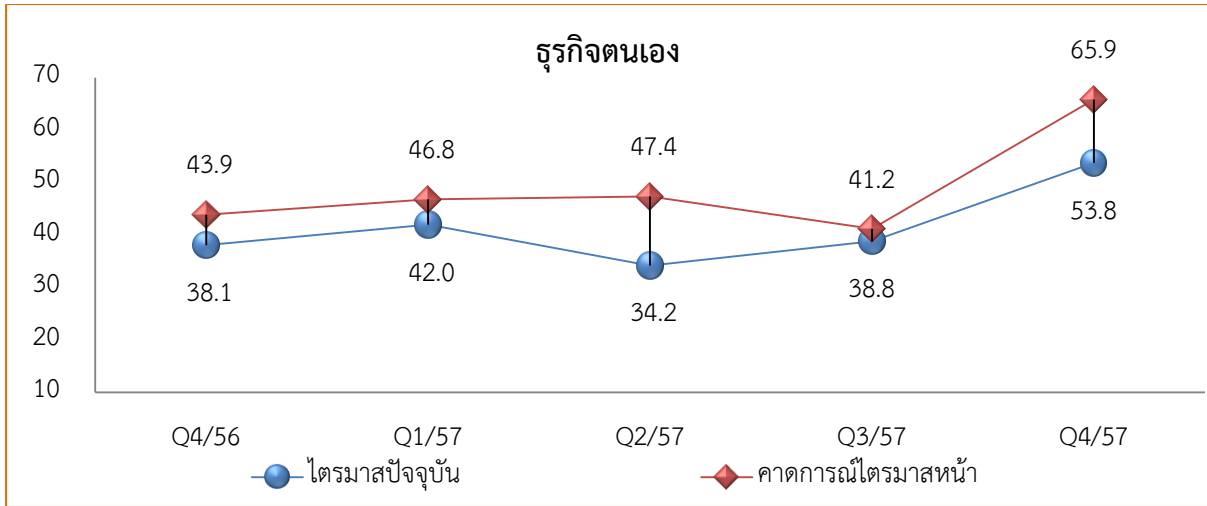
ภาพที่ 8 แสดงดัชนีความเชื่อมั่นคาดการณ์ ไตรมาส 4 ปี 56 – ไตรมาส 4 ปี 57

**5** ดัชนีความเชื่อมั่นภาคการผลิตต่อภาวะเศรษฐกิจประเทศและธุรกิจตนเองของวิสาหกิจขนาดกลางและขนาดย่อม

ดัชนีความเชื่อมั่นต่อภาวะเศรษฐกิจของประเทศ และต่อธุรกิจตนเองในไตรมาสที่ 4/2557 พบว่าทั้งสองค่ามีการปรับตัวเพิ่มขึ้นทั้งในปัจจุบันและคาดการณ์ฯ โดยค่าดัชนีปัจจุบันความเชื่อมั่นต่อภาวะเศรษฐกิจในประเทศเพิ่มขึ้นจากเดิมที่ระดับ 35.5 มาที่ระดับ 50.8 และดัชนีคาดการณ์ฯเพิ่มขึ้นจากเดิมที่ระดับ 43.4 มาที่ระดับ 61.7 ในส่วนดัชนีความเชื่อมั่นปัจจุบันต่อธุรกิจตนเองก็ปรับเพิ่มขึ้นอย่างมากจากระดับ 38.8 มาอยู่ที่ระดับ 53.8 และดัชนีคาดการณ์ฯปรับตัวเพิ่มขึ้นอย่างมากเช่นเดียวกัน จากเดิมที่ 41.2 มาอยู่ที่ระดับ 65.9 (ภาพที่ 9-10)



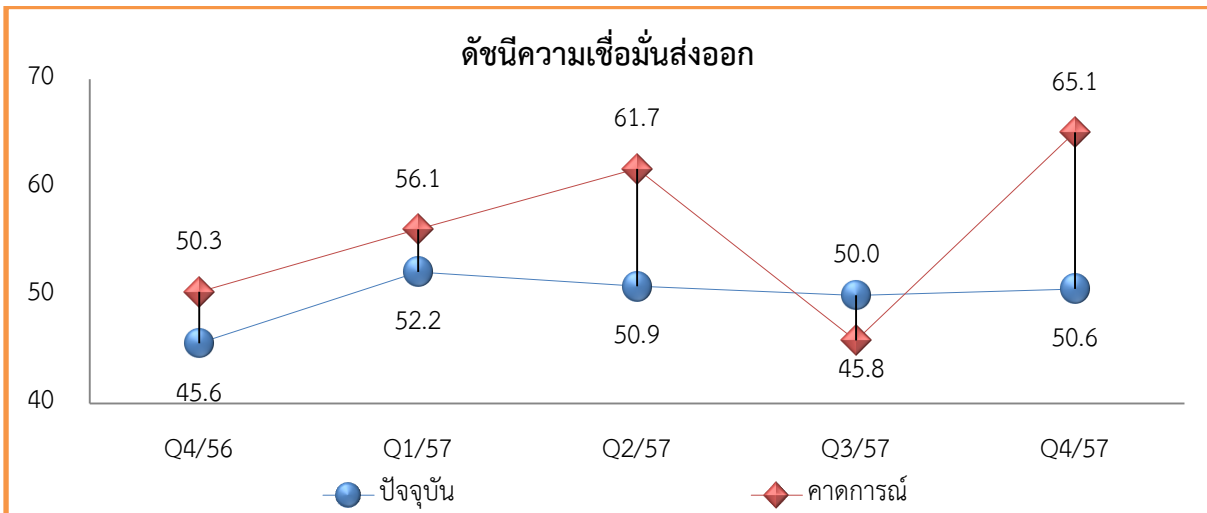
ภาพที่ 9 ดัชนีความเชื่อมั่นภาวะเศรษฐกิจประเทศ



ภาพที่ 10 ดัชนีความเชื่อมั่นธุรกิจตนเอง

## 6 ดัชนีความเชื่อมั่นฯ ผู้ประกอบการส่งออก

เมื่อพิจารณาค่าดัชนีผู้ประกอบการเฉพาะที่มีการส่งออก ไตรมาส 4 ปี 2557 พบว่าค่าดัชนีปัจจุบันทรงตัว จากระดับ 50.0 ในไตรมาสที่แล้ว มาอยู่ที่ระดับ 50.6 และค่าดัชนีคาดการณ์ฯ ปรับตัวเพิ่มขึ้นจากระดับ 45.8 มาอยู่ที่ระดับ 65.1 แสดงให้เห็นถึงกำลังซื้อที่เพิ่มขึ้นของธุรกิจ SMEs ในปัจจุบันเพิ่มขึ้นจากในประเทศ แต่ก็มีสัญญาณดีขึ้นของผู้ประกอบการที่มีการส่งออกในอนาคต แม้สัดส่วนของผู้ประกอบการ SMEs ของภูมิภาคตะวันออกเฉียงเหนือที่มีการส่งออกจะมึ้น้อยมากก็ตาม (ภาพที่ 11)



ภาพที่ 11 ดัชนีความเชื่อมั่นการส่งออก



7

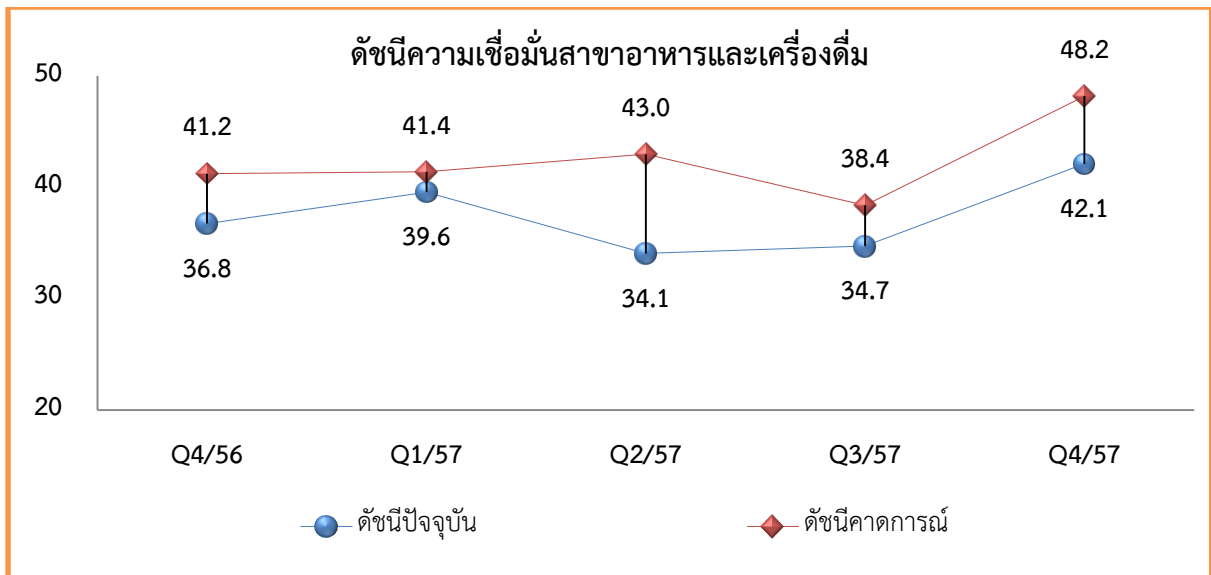
## ดัชนีความเชื่อมั่นฯแยกตามสาขาอุตสาหกรรมในภูมิภาคตะวันออกเฉียงเหนือ

ดัชนีความเชื่อมั่นภาคการผลิตของผู้ประกอบการวิสาหกิจขนาดกลางและขนาดย่อม (SMEs) ในส่วนภูมิภาคตะวันออกเฉียงเหนือ เมื่อแยกตามสาขาอุตสาหกรรมพบว่าค่าดัชนีความเชื่อมั่นในปัจจุบันและดัชนีคาดการณ์ฯ มีการปรับตัวเพิ่มมากขึ้นอย่างมากเมื่อเทียบกับไตรมาสที่แล้วในทุกสาขาอุตสาหกรรม รายละเอียดดัชนีความเชื่อมั่นภาคการผลิตของวิสาหกิจขนาดกลางและขนาดย่อมแยกตามสาขาอุตสาหกรรมในภูมิภาคตะวันออกเฉียงเหนือ ของไตรมาสที่ 4/2557 มีดังนี้ (ดูค่าดัชนีฯ แต่ละประเภทย่อยอุตสาหกรรมได้ที่ภาคผนวก)

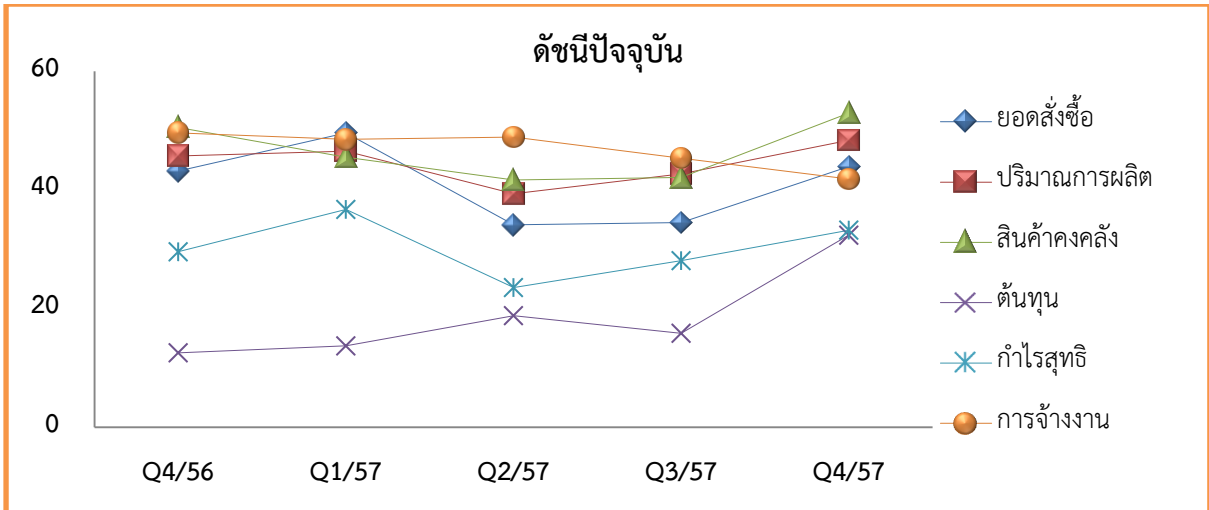
### 1) สาขาการผลิตผลิตภัณฑ์อาหารและเครื่องดื่ม

ดัชนีความเชื่อมั่นสาขาการผลิตผลิตภัณฑ์อาหารและเครื่องดื่ม ทั้งในปัจจุบันและคาดการณ์ฯ มีการปรับตัวเพิ่มมากขึ้นอย่างมากเมื่อเทียบกับไตรมาสที่แล้ว โดยค่าดัชนีปัจจุบันจากเดิมอยู่ที่ 34.7 มาที่ระดับ 42.1 และค่าดัชนีคาดการณ์ฯ จากเดิมที่ 38.4 เพิ่มมาที่ระดับ 48.2 ปัจจัยที่ทำให้ค่าดัชนีปัจจุบันและคาดการณ์ฯ เพิ่มเป็นผลสืบเนื่องจากธุรกิจได้ผ่านช่วง Low season โดยผู้บริโภคเริ่มจับจ่ายใช้สอยเพิ่มมากขึ้น ประกอบกับต้นทุนการขนส่งลดลง ทั้งนี้เมื่อสอบถามความคิดเห็นของผู้ประกอบการพบว่าต้องการให้มีการปรับลดค่าแรงขั้นต่ำ เพราะผู้ประกอบการมองว่าในสวนค่าแรงขั้นต่ำยังคงสูงเกินไป

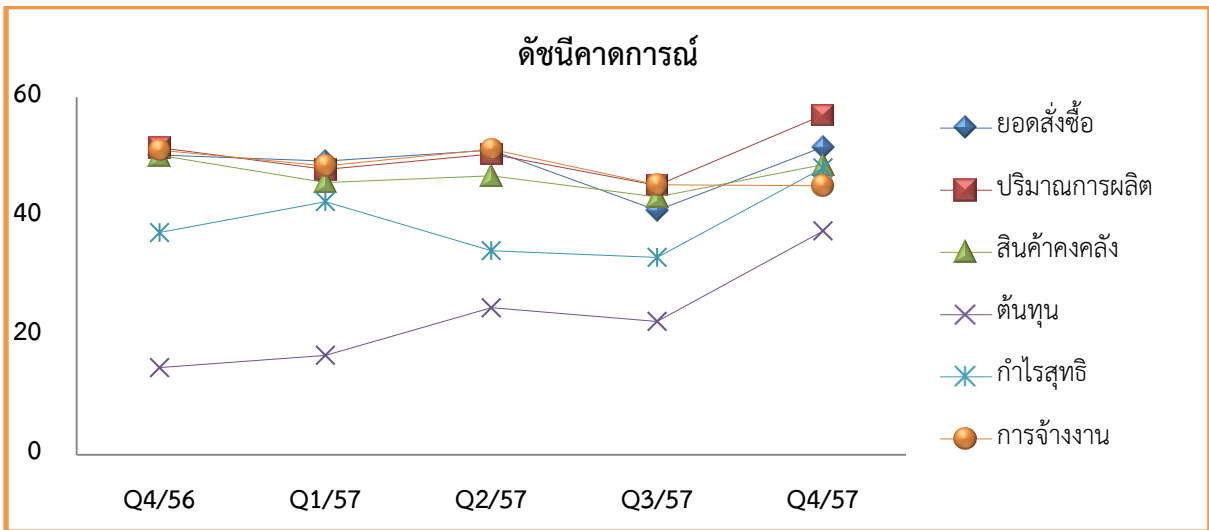
ส่วนองค์ประกอบย่อยของดัชนีปัจจุบันที่ปรับตัวดีขึ้น ได้แก่ ยอดสั่งซื้อ ปริมาณการผลิต สินค้าคงคลัง ด้านต้นทุน และกำไรสุทธิ ยกเว้นองค์ประกอบย่อยในด้านการจ้างงาน ส่วนค่าดัชนีความเชื่อมั่นคาดการณ์ฯ พบว่ามีการปรับตัวเพิ่มขึ้นทุกองค์ประกอบ ยกเว้นปัจจัยด้านการจ้างงาน (ภาพที่ 12-14)



ภาพที่ 12 แสดงค่าดัชนีความเชื่อมั่นรวมสาขาอาหารและเครื่องดื่ม



ภาพที่ 13 แสดงค่าดัชนีความเชื่อมั่นปัจจุบันสาขาอาหารและเครื่องดื่

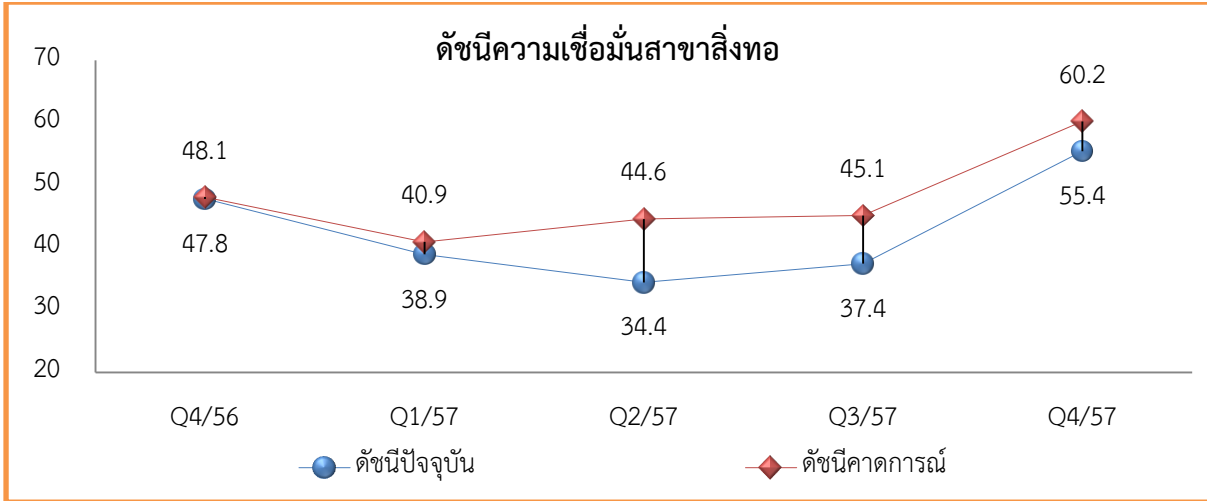


ภาพที่ 14 แสดงค่าดัชนีความเชื่อมั่นคาดการณ์ฯ สาขาอาหารและเครื่องดื่

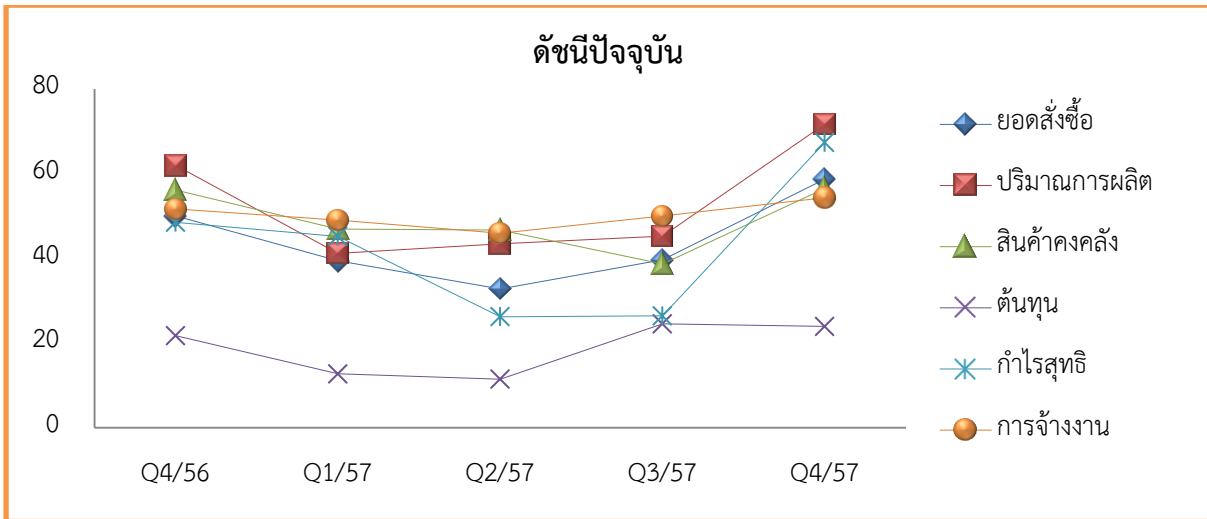
## 2) สาขาการผลิตสิ่งทอสิ่งถัก

ดัชนีความเชื่อมั่นสาขาการผลิตสิ่งทอสิ่งถักในปัจจุบันปรับตัวเพิ่มขึ้นอย่างมากเมื่อเทียบกับไตรมาสที่แล้ว จากระดับ 37.4 เพิ่มมาที่ระดับ 55.4 ส่วนดัชนีคาดการณ์ฯ ปรับตัวเพิ่มขึ้นอย่างมาเช่นเดียวกัน จากเดิมที่ระดับ 45.1 มาที่ระดับ 60.2 เนื่องจากมียอดสั่งซื้อเข้ามาอย่างต่อเนื่องตั้งแต่ไตรมาสที่แล้ว ประกอบกับเป็นช่วงสิ้นปี ผู้บริโภคมีความต้องการสินค้าเป็นของฝากในช่วงเทศกาลมากขึ้น ทั้งนี้เมื่อสอบถามความคิดเห็นของผู้ประกอบการพบว่าต้องการให้ภาครัฐเข้ามาช่วยในการหาแหล่งเงินทุน ส่งเสริมในเรื่องหาแหล่งส่งออก

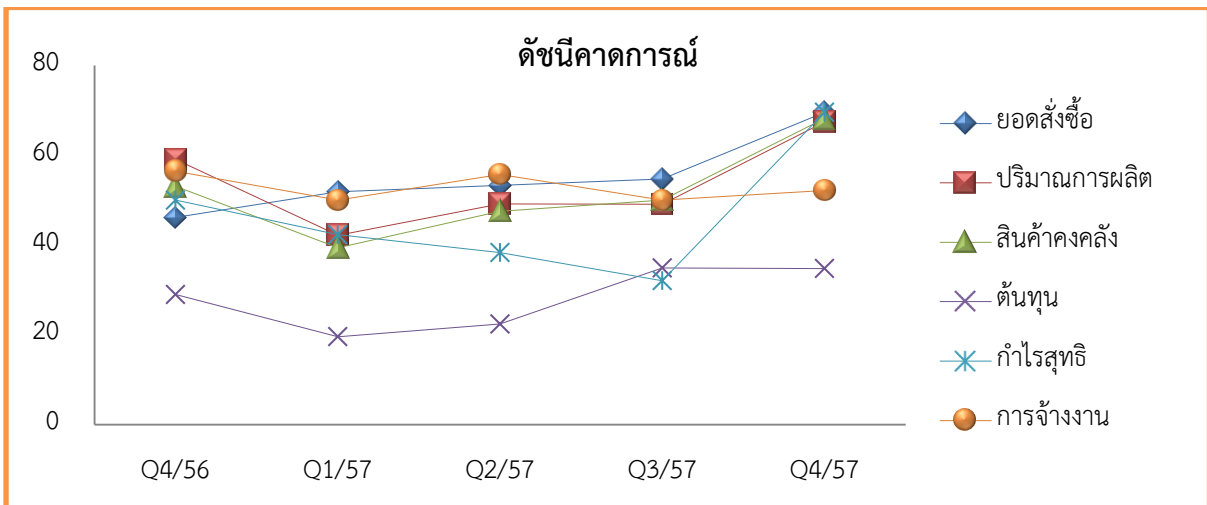
ในส่วนขององค์ประกอบย่อยของดัชนีไตรมาสนี้เมื่อเทียบกับไตรมาสที่แล้ว พบว่า ดัชนีความเชื่อมั่นในปัจจุบันและดัชนีความเชื่อมั่นคาดการณ์ฯ เพิ่มขึ้นทุกองค์ประกอบ (ภาพที่ 15-17)



ภาพที่ 15 แสดงค่าดัชนีความเชื่อมั่นรวมสาขาการผลิตสิ่งทอสิ่งถัก



ภาพที่ 16 แสดงค่าดัชนีความเชื่อมั่นปัจจุบันสาขาการผลิตสิ่งทอสิ่งถัก

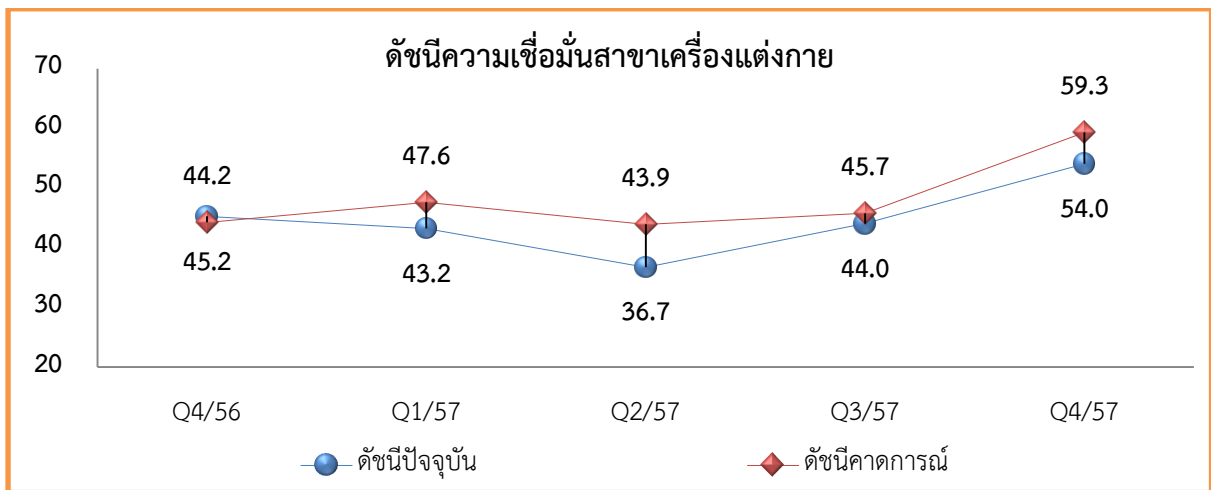


ภาพที่ 17 แสดงค่าดัชนีความเชื่อมั่นคาดการณ์ฯ สาขาการผลิตสิ่งทอสิ่งถัก

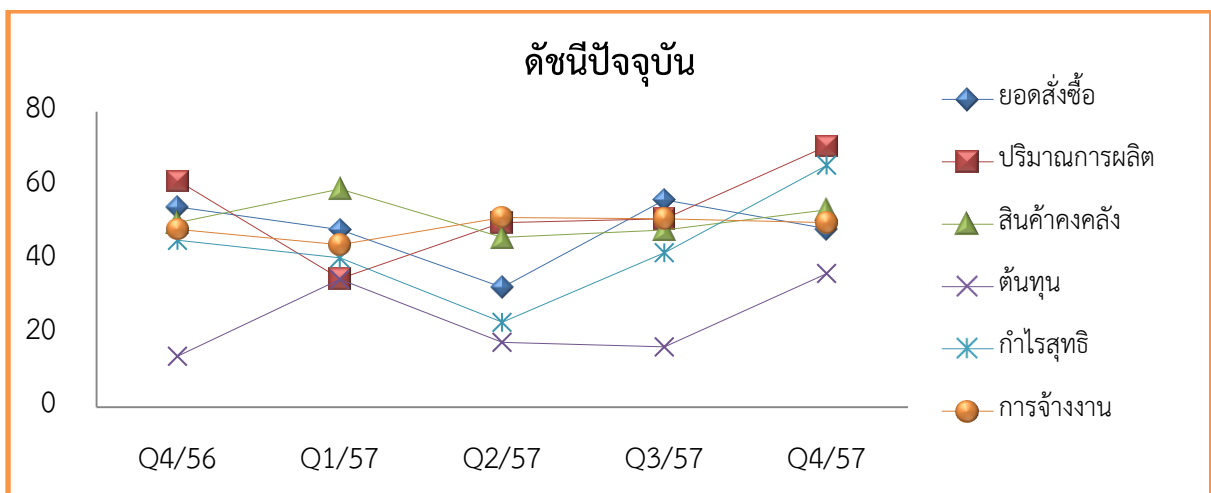
### 3) สาขาการผลิตเครื่องแต่งกาย รวมทั้งการตกแต่งและย้อมสีขนสัตว์

ดัชนีความเชื่อมั่นสาขาการผลิตเครื่องแต่งกายฯ ทั้งปัจจุบันและคาดการณ์ฯ ปรับเพิ่มขึ้นอย่างมากเมื่อเทียบกับไตรมาสที่แล้ว โดยค่าดัชนีปัจจุบันเพิ่มขึ้นจากระดับ 44.0 มาอยู่ที่ระดับ 54.0 และค่าดัชนีคาดการณ์ฯเพิ่มขึ้นจากระดับ 45.7 มาที่ระดับ 59.3 โดยเป็นผลจากการขยายตัวของกำลังซื้อในประเทศ และเป็นช่วง high season ของฤดูกาลในธุรกิจกลุ่มเสื้อผ้า ทั้งนี้เมื่อสอบถามความคิดเห็นของผู้ประกอบการพบว่า ต้องการให้ภาครัฐเข้ามาช่วยในการหาแหล่งเงินทุน ส่งเสริมในเรื่องหาแหล่งส่งออก และดูเรื่องค่าแรงขั้นต่ำที่ผู้ประกอบการยังมองว่าสูงอยู่

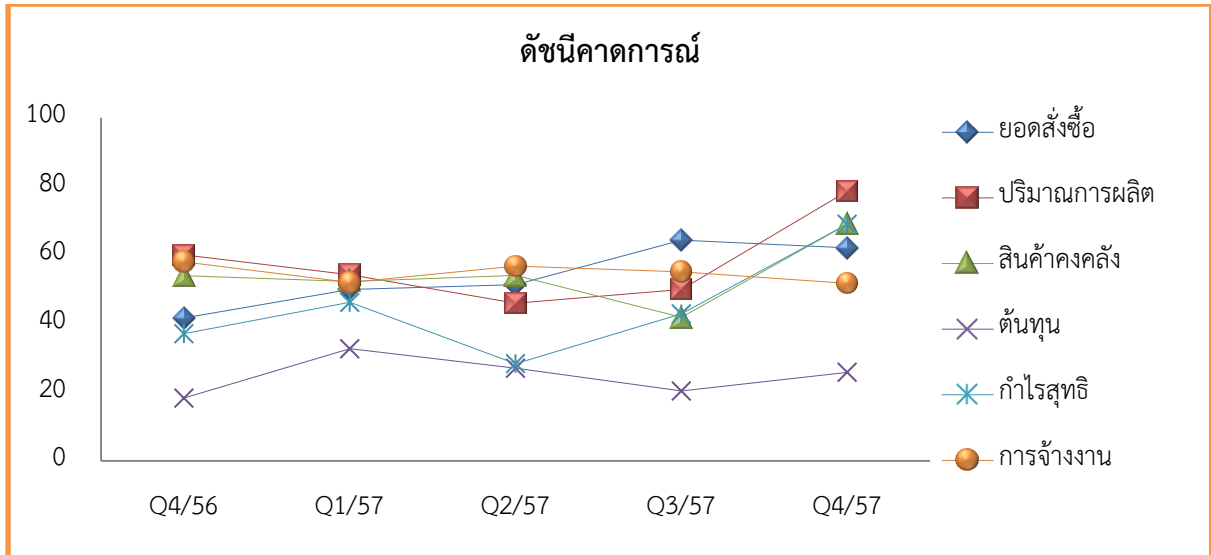
ในส่วนขององค์ประกอบย่อยของดัชนีไตรมาสนี้เมื่อเทียบกับไตรมาสที่แล้ว พบว่า ดัชนีความเชื่อมั่นในปัจจุบันและค่าดัชนีคาดการณ์ฯปรับตัวเพิ่มขึ้นทุกด้าน ยกเว้นด้านการจ้างงาน (ภาพที่ 18-20)



ภาพที่ 18 แสดงค่าดัชนีความเชื่อมั่นรวมสาขาเครื่องแต่งกาย



ภาพที่ 19 แสดงค่าดัชนีความเชื่อมั่นปัจจุบันสาขาเครื่องแต่งกาย

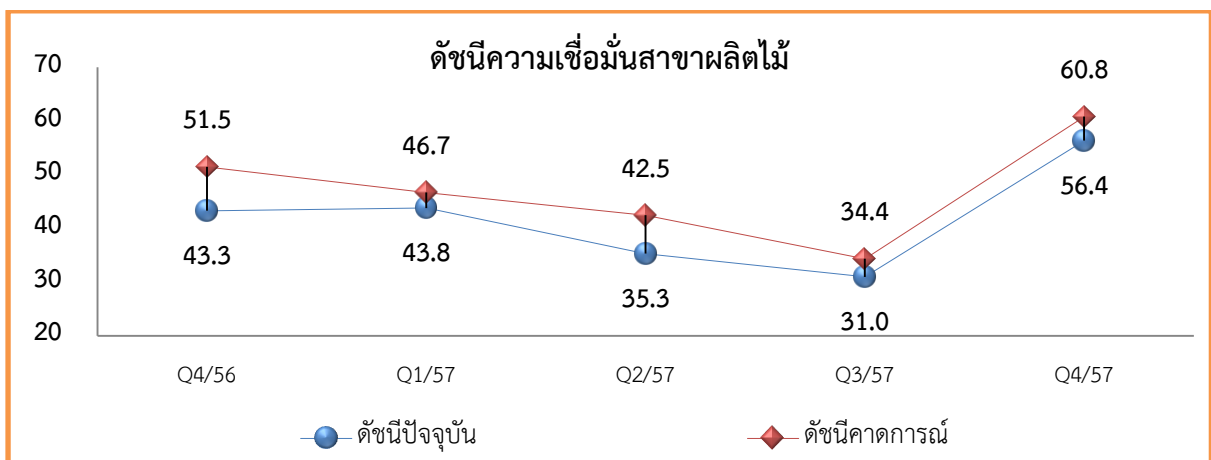


ภาพที่ 20 แสดงค่าดัชนีความเชื่อมั่นคาดการณ์ฯ สาขาเครื่องแต่งกาย

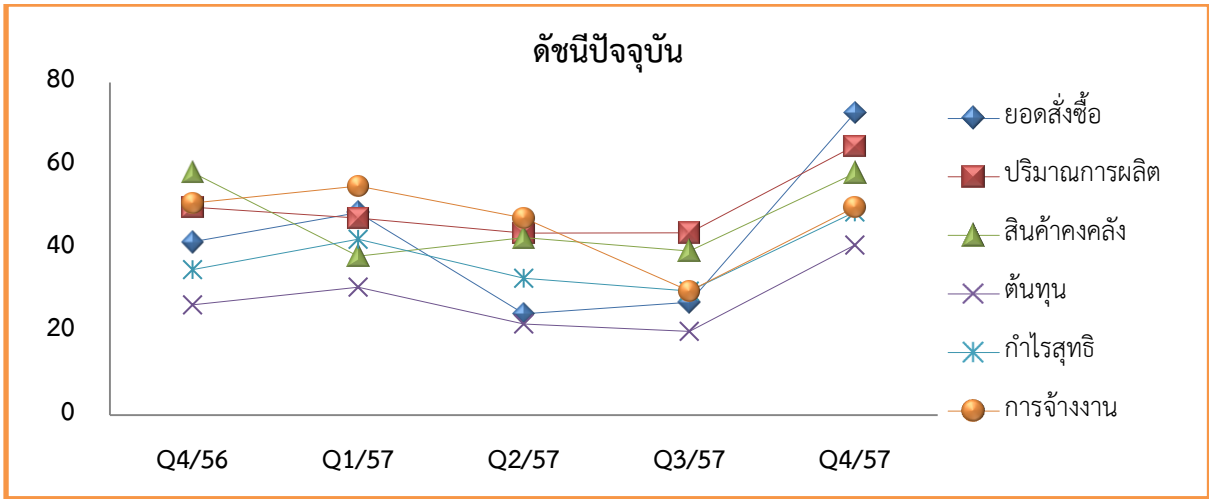
#### 4) สาขาการผลิตไม้ ผลิตภัณฑ์จากไม้และไม้ก๊อก ยกเว้นเครื่องเรือนรวมทั้งการผลิตสิ่งของจาก ฟางและวัสดุอื่น ๆ

ดัชนีความเชื่อมั่นสาขาการผลิตไม้ฯ ทั้งในปัจจุบัน และคาดการณ์ฯ ปรับตัวเพิ่มขึ้นอย่างมากจากไตรมาสที่แล้ว โดยดัชนีปัจจุบันจากเดิมอยู่ที่ระดับ 31.0 ขึ้นมาอยู่ที่ระดับ 56.4 และดัชนีคาดการณ์ฯ จากเดิมที่ระดับ 34.4 ขึ้นมาอยู่ที่ระดับ 60.8 เนื่องจากมียอดสั่งซื้อที่เพิ่มมากขึ้น ประกอบกับต้นทุนการขนส่งลดลงจึงส่งผลให้มีกำไรเพิ่มขึ้น ทั้งนี้เมื่อสอบถามความคิดเห็นของผู้ประกอบการพบว่า ตลาดยังคงมีการแข่งขันกันสูงอยู่ และอยากให้ภาครัฐเข้ามาช่วยกระตุ้นเศรษฐกิจ และตรึงราคาน้ำมันไว้ในระดับนี้

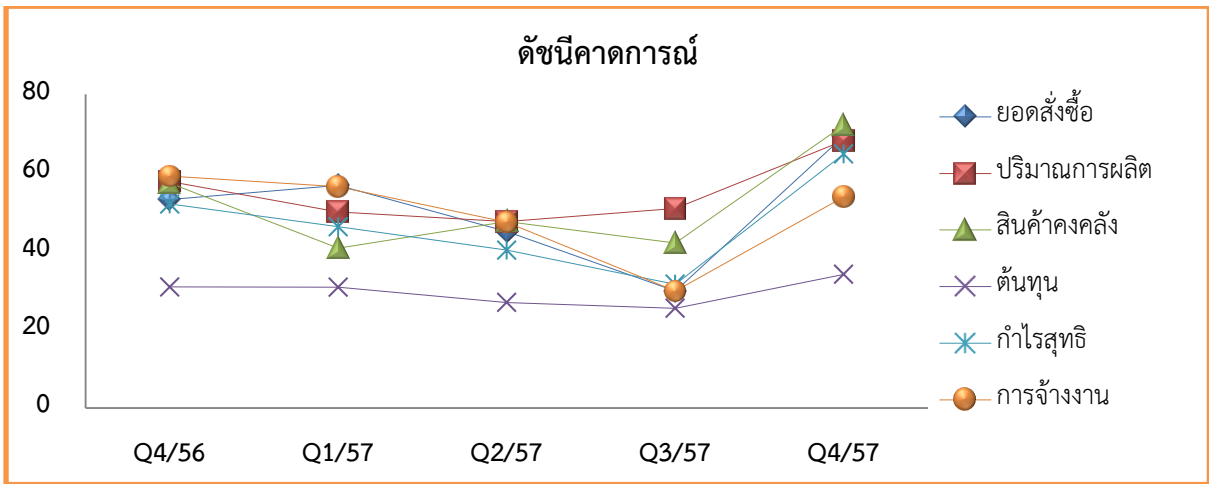
ในส่วนขององค์ประกอบย่อยของดัชนีไตรมาสนี้เมื่อเทียบกับไตรมาสที่แล้ว พบว่า องค์ประกอบย่อยของดัชนีความเชื่อมั่นในปัจจุบัน และดัชนีความเชื่อมั่นคาดการณ์ฯ เพิ่มขึ้นทุกองค์ประกอบย่อย (ภาพที่ 21-23)



ภาพที่ 21 แสดงค่าดัชนีความเชื่อมั่นรวมสาขาไม้



ภาพที่ 22 แสดงค่าดัชนีความเชื่อมั่นปัจจุบันสาขาไม้

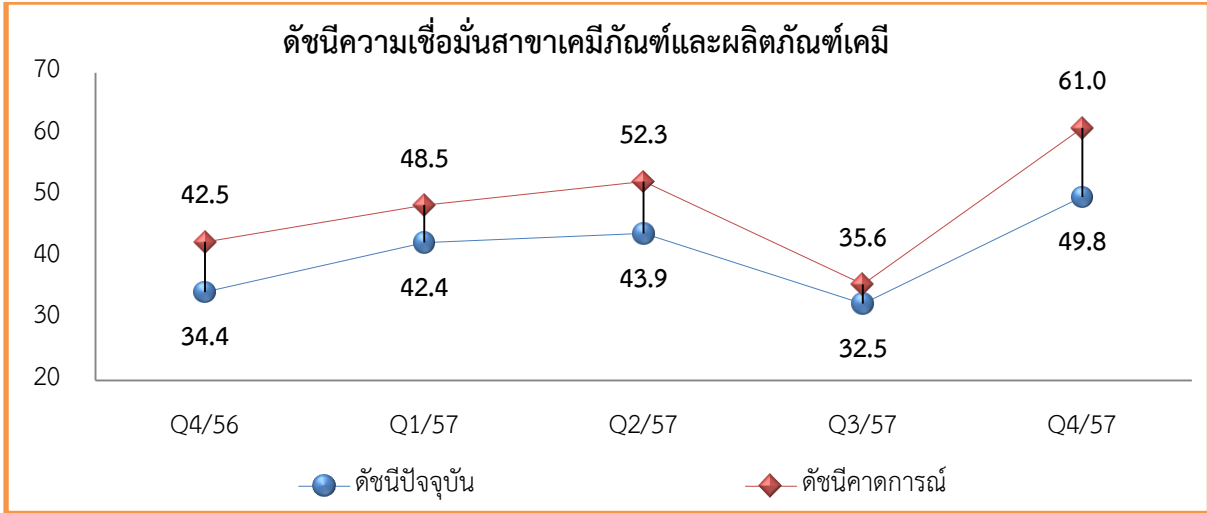


ภาพที่ 23 แสดงค่าดัชนีความเชื่อมั่นคาดการณ์สาขาไม้

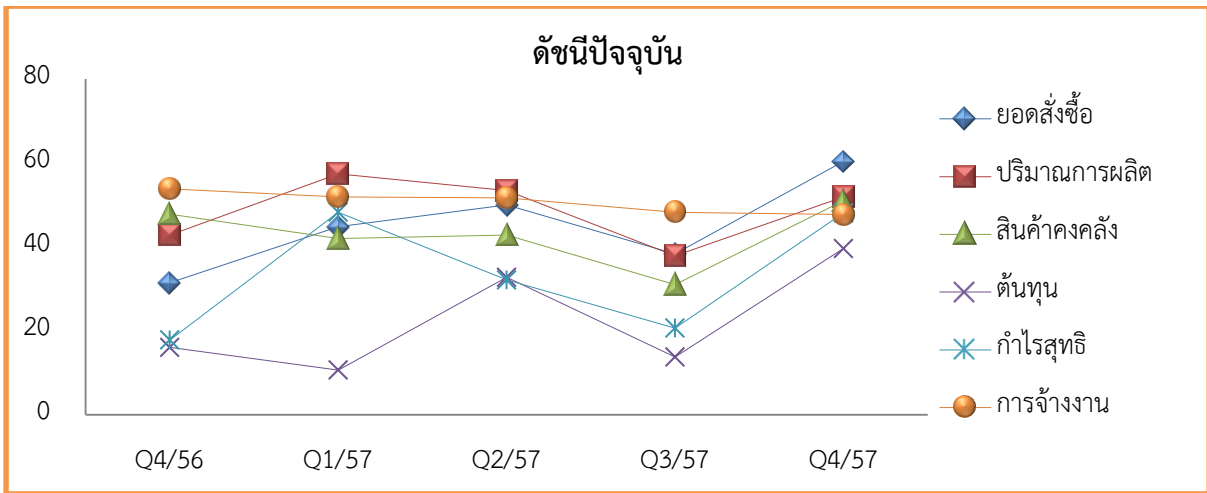
### 5) สาขาการผลิตเคมีภัณฑ์และผลิตภัณฑ์เคมี

ดัชนีความเชื่อมั่นสาขาการผลิตเคมีภัณฑ์ฯ ทั้งในปัจจุบัน และคาดการณ์ฯ ปรับตัวเพิ่มขึ้นอย่างมาก เมื่อเทียบกับไตรมาสที่แล้ว โดยค่าดัชนีความเชื่อมั่นในปัจจุบันจากเดิมที่ระดับ 32.5 ขึ้นมาที่ระดับ 49.8 ส่วน ดัชนีคาดการณ์ฯ จากเดิมที่ระดับ 35.6 ขึ้นมาที่ระดับ 61.0 เนื่องจากเป็นช่วงไตรมาสสุดท้ายของปีที่โรงงานมีความต้องการหรือใช้เคมีภัณฑ์เพิ่มมากขึ้นในการผลิตสินค้า จึงส่งผลให้ปัจจัยด้านต่างๆ ของสาขาเพิ่มขึ้น ยกเว้นด้านการจ้างงาน ทั้งนี้เมื่อสอบถามความคิดเห็นของผู้ประกอบการพบว่าอัตราค่าแรงขั้นต่ำยังคงสูงอยู่ และการแข่งขันในตลาดยังสูงอยู่เช่นกัน และต้องการให้ภาครัฐเหลือในการหาแหล่งเงินทุน การลดอัตราภาษี และการตรึงราคาน้ำมัน

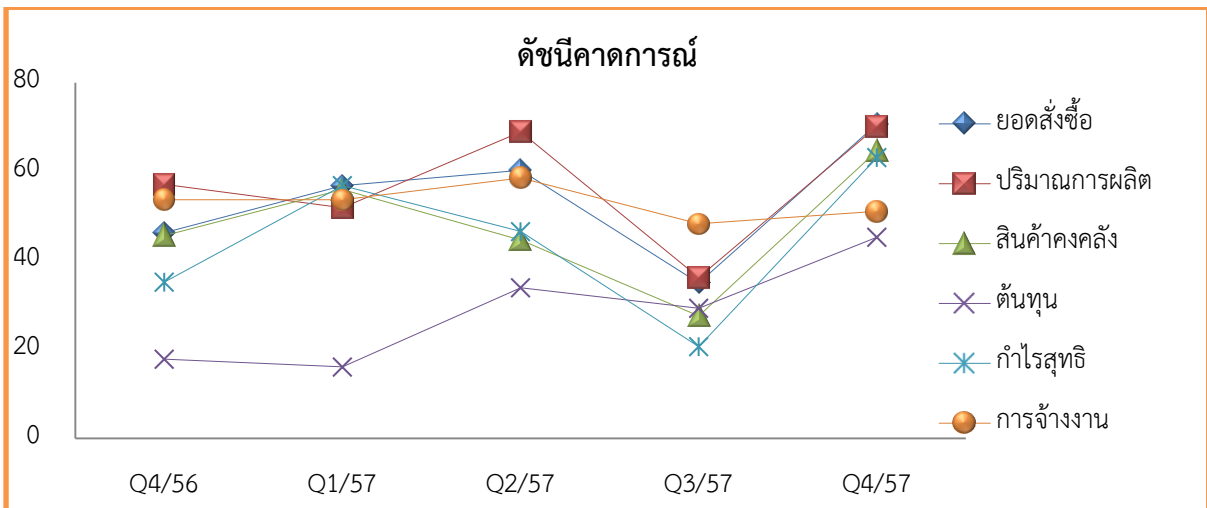
ในส่วนขององค์ประกอบย่อยของดัชนีไตรมาสนี้เมื่อเทียบกับไตรมาสที่แล้ว พบว่า องค์ประกอบย่อยของดัชนีความเชื่อมั่นในปัจจุบัน เพิ่มขึ้นทุกองค์ประกอบย่อย ยกเว้นการจ้างงาน และดัชนีความเชื่อมั่นคาดการณ์ฯ เพิ่มขึ้นทุกองค์ประกอบย่อย (ภาพที่ 24-26)



ภาพที่ 24 แสดงค่าดัชนีความเชื่อมั่นรวมสาขาเคมี



ภาพที่ 25 แสดงค่าดัชนีความเชื่อมั่นปัจจุบันสาขาเคมี

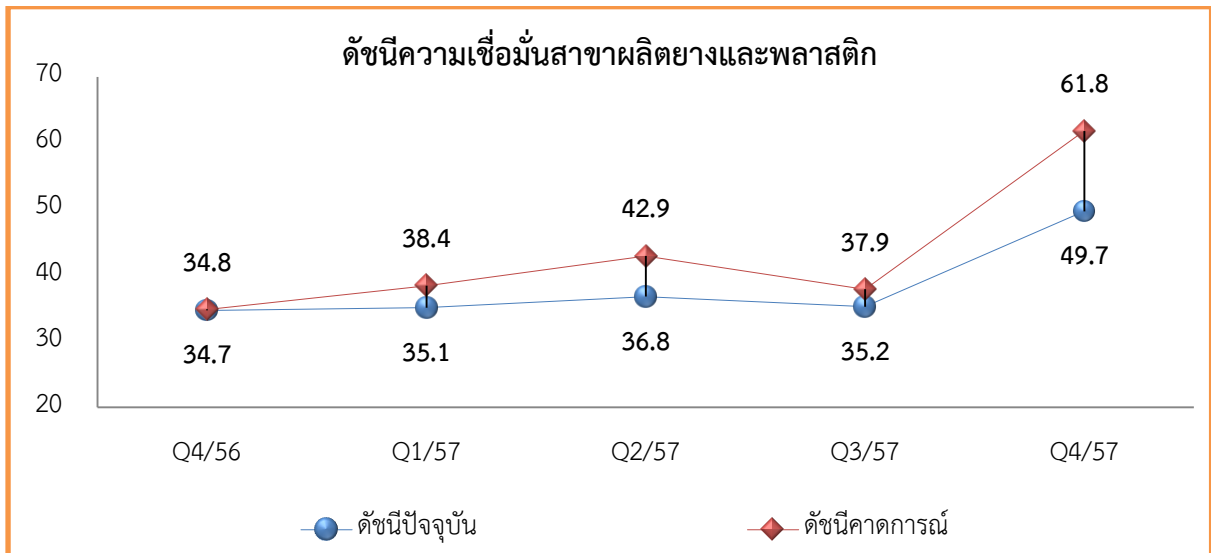


ภาพที่ 26 แสดงค่าดัชนีความเชื่อมั่นคาดการณ์สาขาเคมี

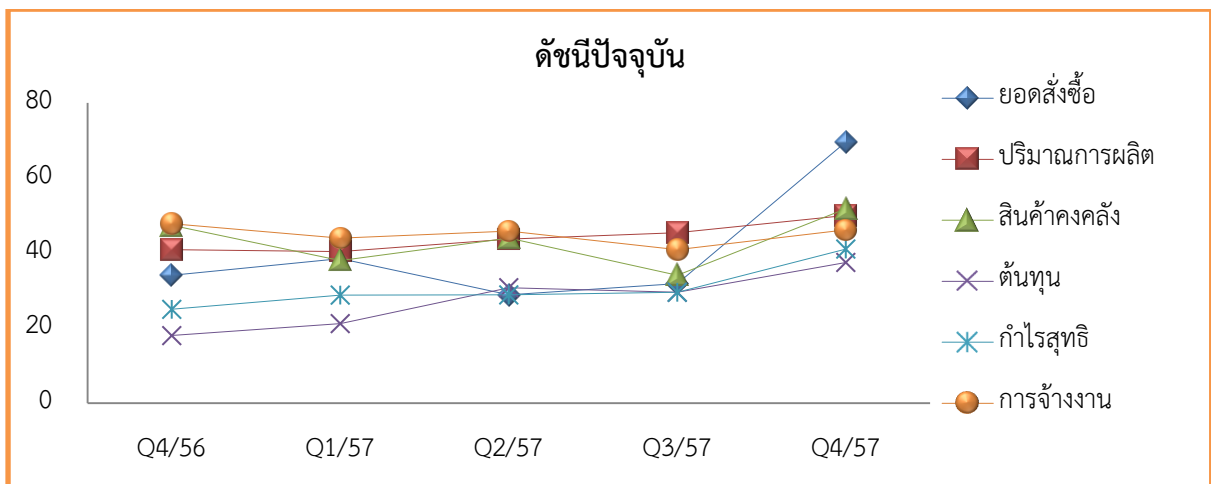
### 6) สาขาการผลิตผลิตภัณฑ์ยางและผลิตภัณฑ์พลาสติก

ดัชนีความเชื่อมั่นสาขาการผลิตผลิตภัณฑ์ยางและผลิตภัณฑ์พลาสติก ทั้งในปัจจุบันและคาดการณ์ฯปรับตัวเพิ่มขึ้นอย่างมากเมื่อเทียบกับไตรมาสที่แล้ว โดยดัชนีปัจจุบันจากเดิมที่ระดับ 35.2 เพิ่มขึ้นมาที่ระดับ 49.7 และดัชนีคาดการณ์ฯ จากเดิมที่ระดับ 37.9 เพิ่มขึ้นมาที่ระดับ 61.8 สืบเนื่องมาจากความต้องการของตลาดมีความต้องการในการใช้ผลิตภัณฑ์ยางในการผลิตสินค้าเพิ่มมากขึ้นเนื่องจากการขยายการผลิตสินค้าในโรงงานต่างๆ จึงมีความต้องการสินค้าในกลุ่มนี้ ประกอบกับต้นทุนการผลิตลดลงจากราคาน้ำมันที่ลดลง ทั้งนี้เมื่อสอบถามความคิดเห็นของผู้ประกอบการพบว่าการแข่งขันในตลาดยังคงสูงอยู่ และต้องการให้ภาครัฐช่วยเหลือในด้านการควบคุมราคายางพารา และช่วยในเรื่องอัตราภาษี

ในส่วนขององค์ประกอบย่อยของดัชนีไตรมาสนี้เมื่อเทียบกับไตรมาสที่แล้ว พบว่า องค์ประกอบย่อยของดัชนีความเชื่อมั่นในปัจจุบัน และดัชนีความเชื่อมั่นคาดการณ์ฯ เพิ่มขึ้นทุกองค์ประกอบย่อย (ภาพที่ 27-29)

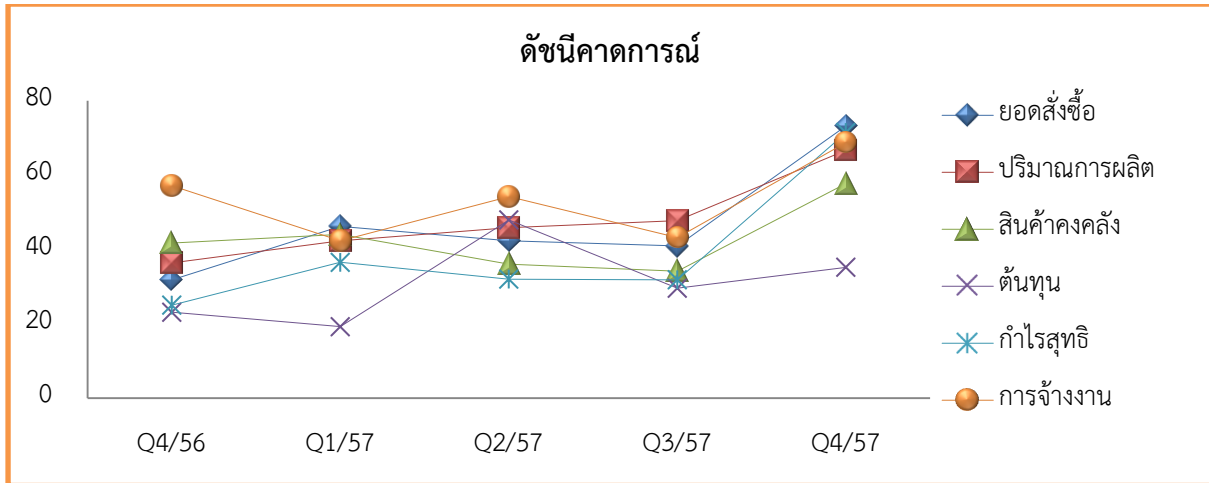


ภาพที่ 27 แสดงค่าดัชนีความเชื่อมั่นรวมสาขายางและพลาสติก



ภาพที่ 28 แสดงค่าดัชนีความเชื่อมั่นปัจจุบันสาขายางและพลาสติก



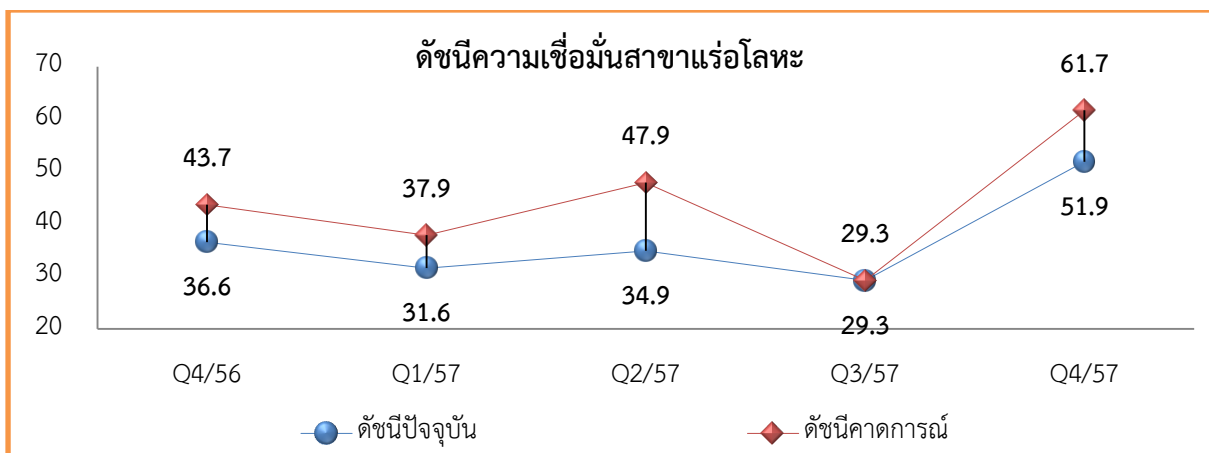


ภาพที่ 29 แสดงค่าดัชนีความเชื่อมั่นคาดการณ์ฯสาขายางและพลาสติก

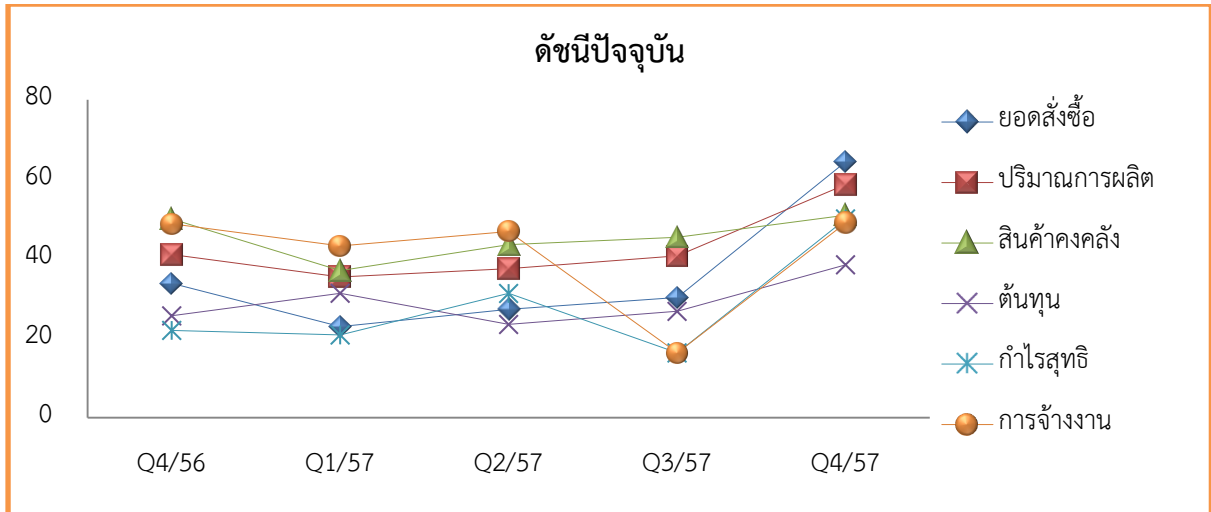
### 7) สาขาการผลิตผลิตภัณฑ์จากแร่โลหะ

ดัชนีความเชื่อมั่นสาขาการผลิตผลิตภัณฑ์จากแร่โลหะทั้งในปัจจุบันและคาดการณ์ฯ ปรับตัวเพิ่มขึ้นอย่างมากเมื่อเทียบกับไตรมาสที่แล้ว โดยค่าดัชนีปัจจุบันจากเดิมที่ระดับ 29.3 เพิ่มมาที่ระดับ 51.9 และดัชนีคาดการณ์ฯจากเดิมที่ระดับ 29.3 เพิ่มมาที่ระดับ 61.7 เพราะราคาน้ำมันและค่าขนส่งลดลง และเกิดความเชื่อมั่นของผู้บริโภคในกลุ่มอสังหาริมทรัพย์ จึงส่งผลให้ธุรกิจสาขานี้กลับมาคึกคักอีกครั้ง ทั้งนี้เมื่อสอบถามความคิดเห็นของผู้ประกอบการพบว่าคาดหวังให้ภาครัฐช่วยกระตุ้นเศรษฐกิจอย่างต่อเนื่อง และตรึงราคาน้ำมันไว้ ในส่วนอัตราภาษียังอยากให้ภาครัฐช่วยลดอัตราลง

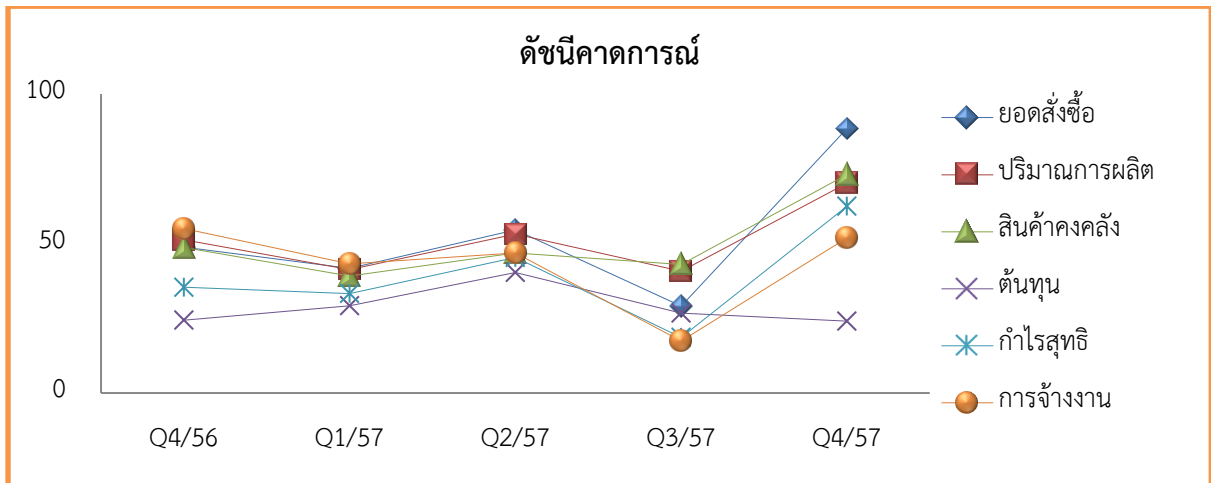
ในส่วนขององค์ประกอบย่อยของดัชนีไตรมาสนี้เมื่อเทียบกับไตรมาสที่แล้ว พบว่า องค์ประกอบย่อยของดัชนีความเชื่อมั่นในปัจจุบัน เพิ่มขึ้นทุกองค์ประกอบย่อย และดัชนีความเชื่อมั่นคาดการณ์ฯเพิ่มขึ้นทุกองค์ประกอบย่อยยกเว้นด้านต้นทุน (ภาพที่ 30-32)



ภาพที่ 30 แสดงค่าดัชนีความเชื่อมั่นรวมสาขาแร่โลหะ



ภาพที่ 31 แสดงค่าดัชนีความเชื่อมั่นปัจจุบันสาขาแร่โลหะ

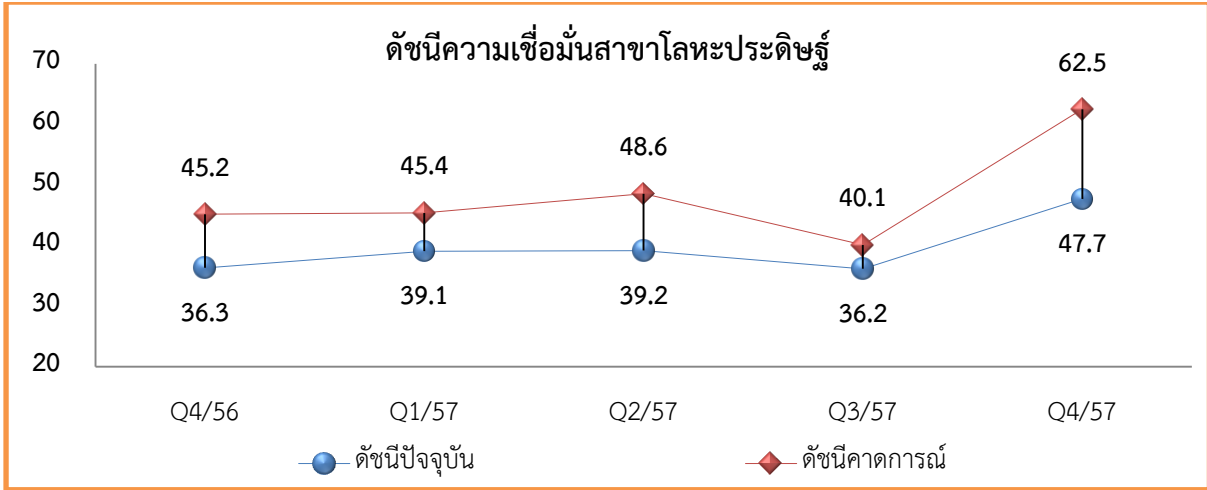


ภาพที่ 32 แสดงค่าดัชนีความเชื่อมั่นคาดการณ์สาขาแร่โลหะ

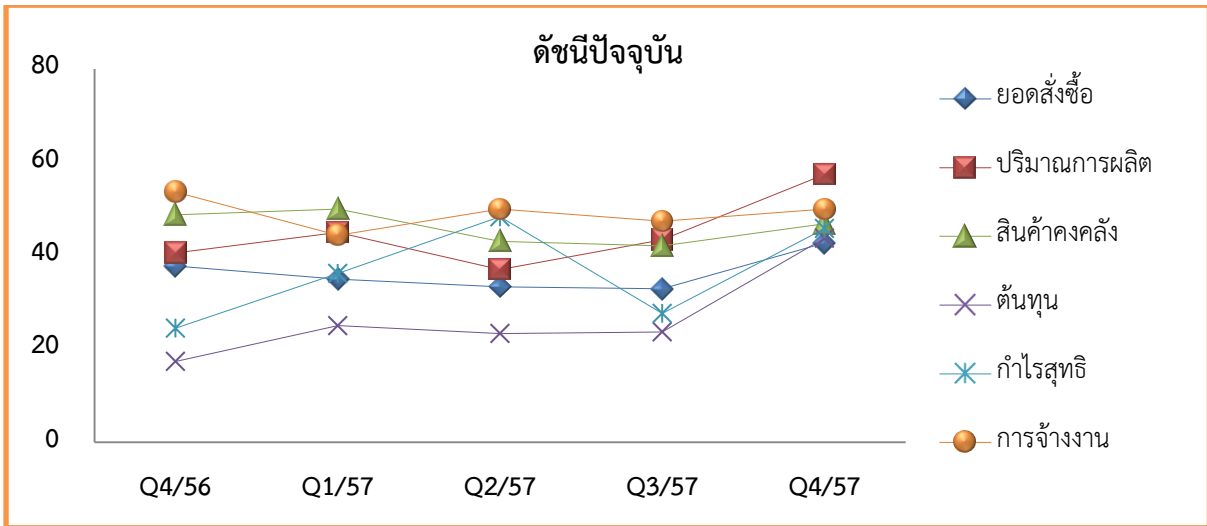
### 8) สาขาการผลิตผลิตภัณฑ์ที่ทำจากโลหะประดิษฐ์ ยกเว้นเครื่องจักรและอุปกรณ์

ดัชนีความเชื่อมั่นสาขาการผลิตผลิตภัณฑ์ที่ทำจากโลหะฯ ทั้งในปัจจุบันและคาดการณ์ฯปรับตัวเพิ่มขึ้นอย่างมากเมื่อเทียบกับไตรมาสที่แล้ว โดยดัชนีปัจจุบันจากเดิมอยู่ที่ระดับ 36.2 เพิ่มขึ้นมาที่ระดับ 47.7 ในส่วนดัชนีคาดการณ์ฯ จากเดิมอยู่ที่ระดับ 40.1 เพิ่มขึ้นมาที่ระดับ 62.5 ปัจจัยที่ส่งผลให้ค่าดัชนีปรับตัวเพิ่มขึ้น เพราะราคาน้ำมันที่ลดลงส่งผลให้ต้นทุนในการขนส่งลดลงตามไปด้วย ประกอบกับเป็นช่วงใกล้สิ้นปี ธุรกิจมองหาเริ่มขยับตัวดีขึ้น จึงทำให้สาขานี้กลับมาคึกคักอีกครั้งหลังจากที่ทรงตัวในช่วงไตรมาสที่ 2 – 3 ทั้งนี้เมื่อสอบถามความคิดเห็นของผู้ประกอบการพบว่าการแข่งขันของธุรกิจยังสูง และต้องการให้ภาครัฐฯช่วยในเรื่องการควบคุมราคาสินค้า ราคาน้ำมัน และจัดหาแหล่งเงินทุนอีกด้วย

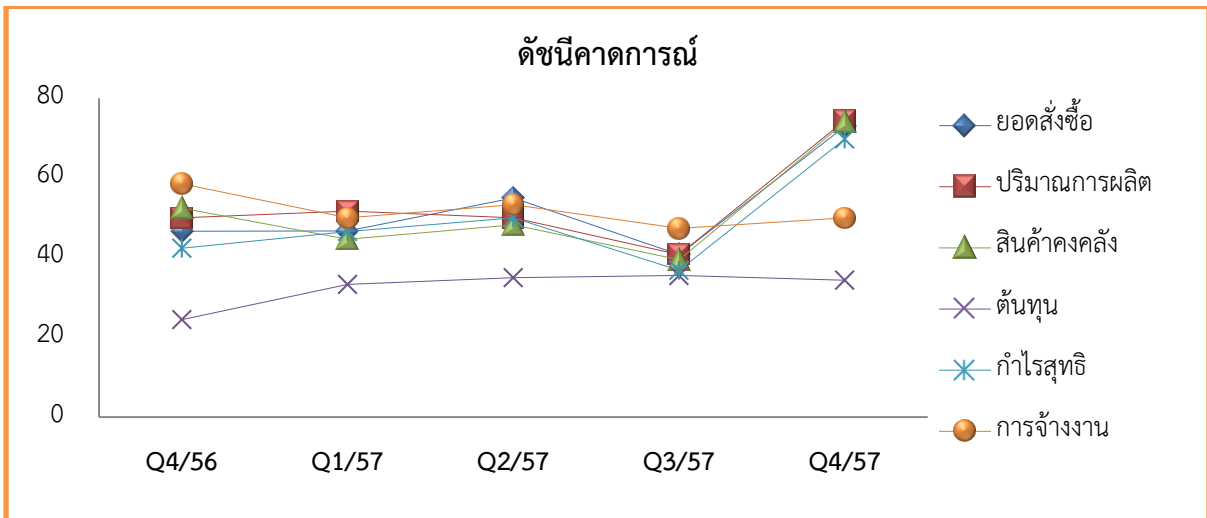
ในส่วนขององค์ประกอบย่อยของดัชนีไตรมาสนี้เมื่อเทียบกับไตรมาสที่แล้ว พบว่า องค์ประกอบย่อยของดัชนีความเชื่อมั่นในปัจจุบัน เพิ่มขึ้นทุกองค์ประกอบย่อย และดัชนีความเชื่อมั่นคาดการณ์ฯเพิ่มขึ้นทุกองค์ประกอบย่อยยกเว้นด้านต้นทุน (ภาพที่ 33-35)



ภาพที่ 33 แสดงค่าดัชนีความเชื่อมั่นรวมสาขาโลหะ



ภาพที่ 34 แสดงค่าดัชนีความเชื่อมั่นปัจจุบันสาขาโลหะ

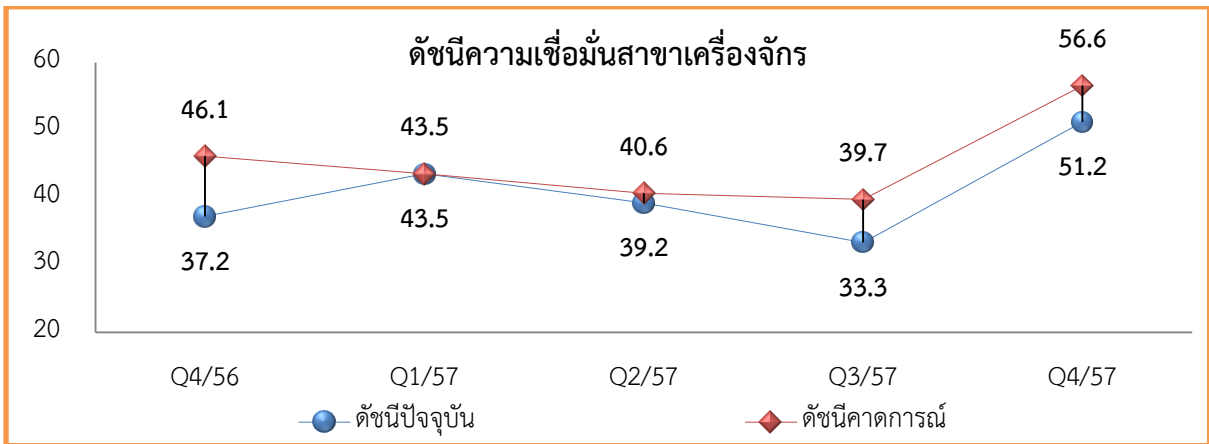


ภาพที่ 35 แสดงค่าดัชนีความเชื่อมั่นคาดการณ์สาขาโลหะ

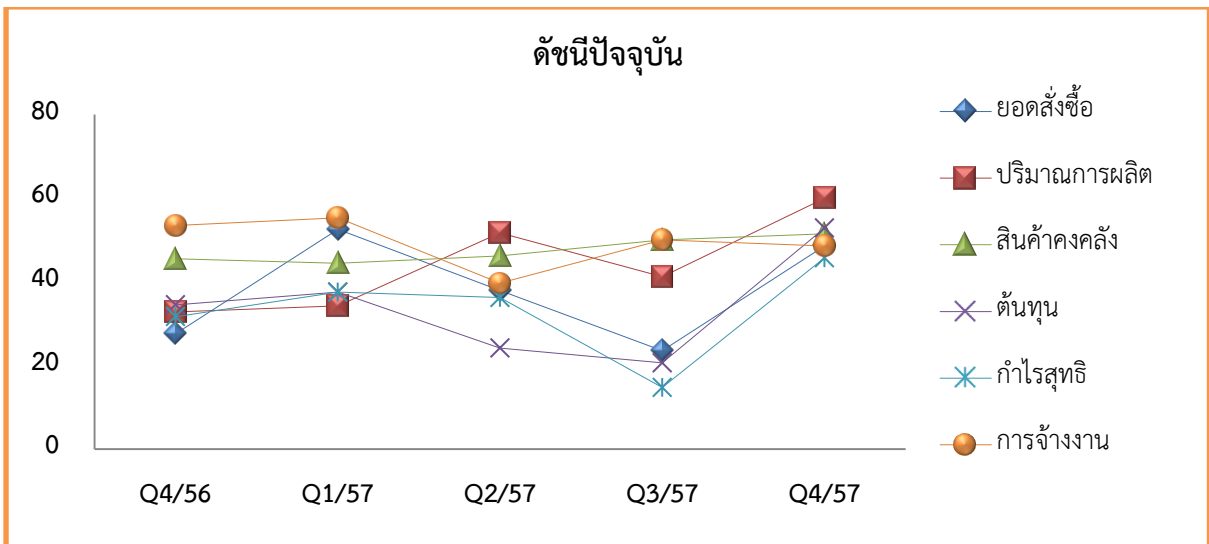
### 9) สาขาการผลิตเครื่องจักรและอุปกรณ์ซึ่งมีได้จัดประเภทไว้ในที่อื่น

ดัชนีความเชื่อมั่นสาขาการผลิตเครื่องจักรฯ ทั้งในปัจจุบันและคาดการณ์ฯ ปรับตัวเพิ่มขึ้นอย่างมากเมื่อเทียบกับไตรมาสที่แล้ว จากเดิมที่ระดับ 33.3 เพิ่มขึ้นมาที่ระดับ 51.2 ในส่วนดัชนีคาดการณ์ฯ จากเดิมที่ระดับ 39.7 เพิ่มขึ้นมาที่ระดับ 56.6 ปัจจัยที่ส่งผลให้ค่าดัชนีปรับตัวเพิ่มขึ้นเนื่องจากเป็นช่วงหลังเสร็จสิ้นการทำนาของเกษตรกร จึงต้องมีการซ่อมแซม และบำรุงรักษาเครื่องยนต์ ประกอบกับเกษตรกรมีสภาพคล่องหลังจากได้รับเงินจำนำข้าวจากภาครัฐฯ ทั้งนี้เมื่อสอบถามความคิดเห็นของผู้ประกอบการพบว่าผู้ประกอบการมองว่าเศรษฐกิจในประเทศเป็นปัจจัยสำคัญในการตัดสินใจซื้อของผู้บริโภค จึงอยากให้ภาครัฐฯ ช่วยกระตุ้นเศรษฐกิจให้มากกว่านี้ พร้อมทั้งในเรื่องค่าแรงขั้นต่ำ ที่ยังมองว่าสูงไป

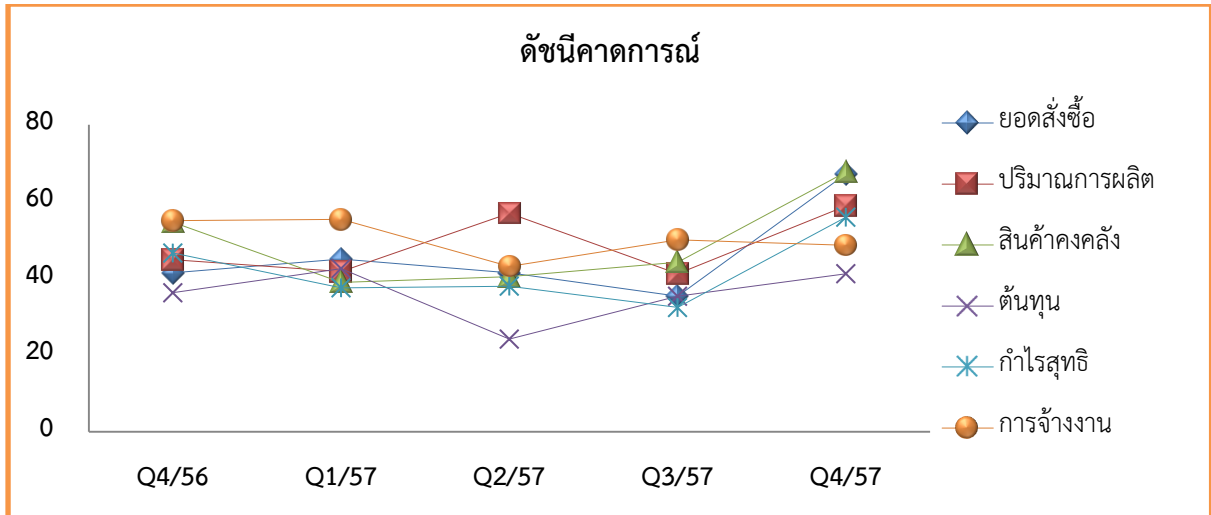
ในส่วนขององค์ประกอบย่อยของดัชนีปัจจุบันและคาดการณ์ฯ มีการปรับตัวเพิ่มขึ้นทุกด้าน ยกเว้นด้านการจ้างงานเมื่อเทียบกับไตรมาสที่แล้ว (ภาพที่ 36-38)



ภาพที่ 36 แสดงค่าดัชนีความเชื่อมั่นรวมสาขาเครื่องจักร



ภาพที่ 37 แสดงค่าดัชนีความเชื่อมั่นปัจจุบันสาขาเครื่องจักร

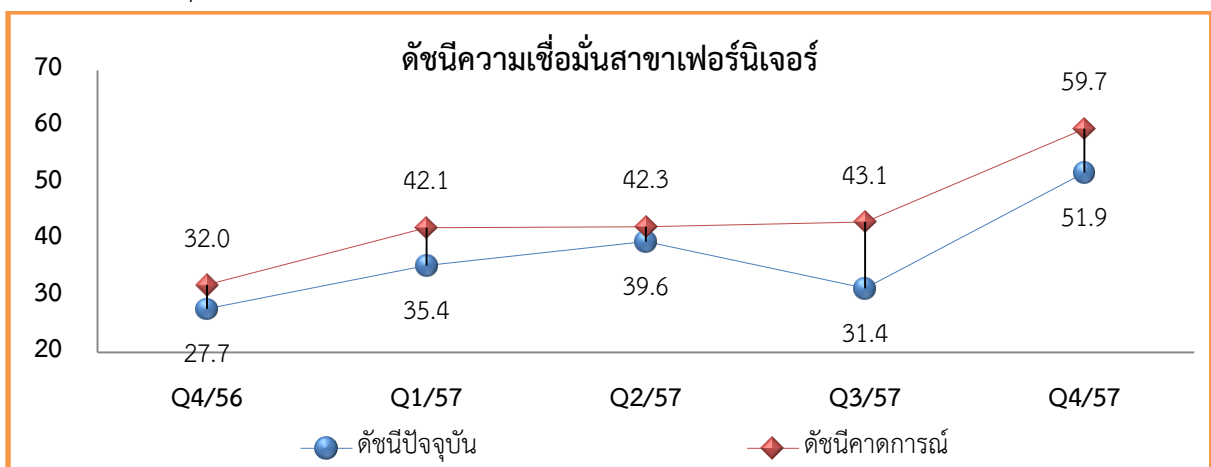


ภาพที่ 38 แสดงค่าดัชนีความเชื่อมั่นคาดการณ์ฯ สาขาเครื่องจักร

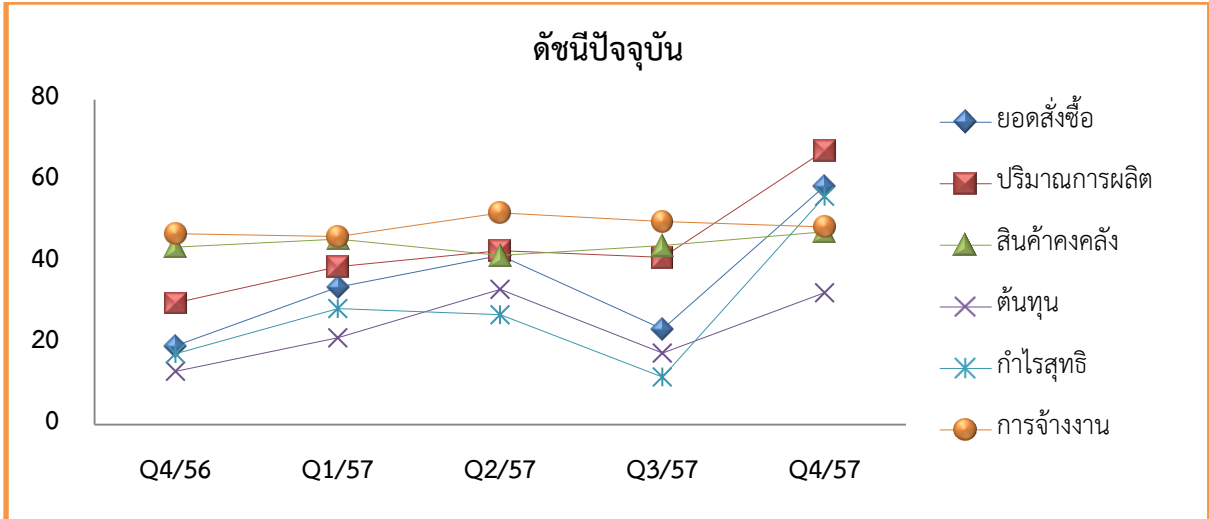
### 10) สาขาการผลิตเครื่องเรือนและการผลิตซึ่งมิได้จัดประเภทไว้ในที่อื่น

ดัชนีความเชื่อมั่นสาขาการผลิตเครื่องเรือนฯ ทั้งในปัจจุบัน และคาดการณ์ฯ ปรับเพิ่มขึ้นอย่างมาก เมื่อเทียบกับไตรมาสที่แล้ว จากเดิมที่ระดับ 31.4 เพิ่มขึ้นมาที่ระดับ 51.9 ส่วนดัชนีคาดการณ์ฯ จากเดิมที่ระดับ 43.1 เพิ่มมาที่ระดับ 59.7 เป็นผลมาจากช่วงไตรมาสสุดท้ายที่ผู้บริโภคเริ่มออกมาจับจ่ายใช้สอยมากขึ้น ประกอบกับต้นทุนในด้านการขนส่งหรือค่าน้ำมันลดลงจึงทำให้ค่าดัชนีปรับตัวเพิ่มขึ้น ทั้งนี้เมื่อสอบถามความคิดเห็นของผู้ประกอบการพบว่า ผู้ประกอบการมองว่าอัตราค่าแรงขั้นต่ำมีอัตราสูงเกินไป และการแข่งขันทางการตลาดรุนแรง โดยผู้ประกอบการต้องการให้ภาครัฐฯ ช่วยสนับสนุนในเรื่องการจัดหาแหล่งเงินทุน และช่วยกระตุ้นเศรษฐกิจอย่างต่อเนื่อง

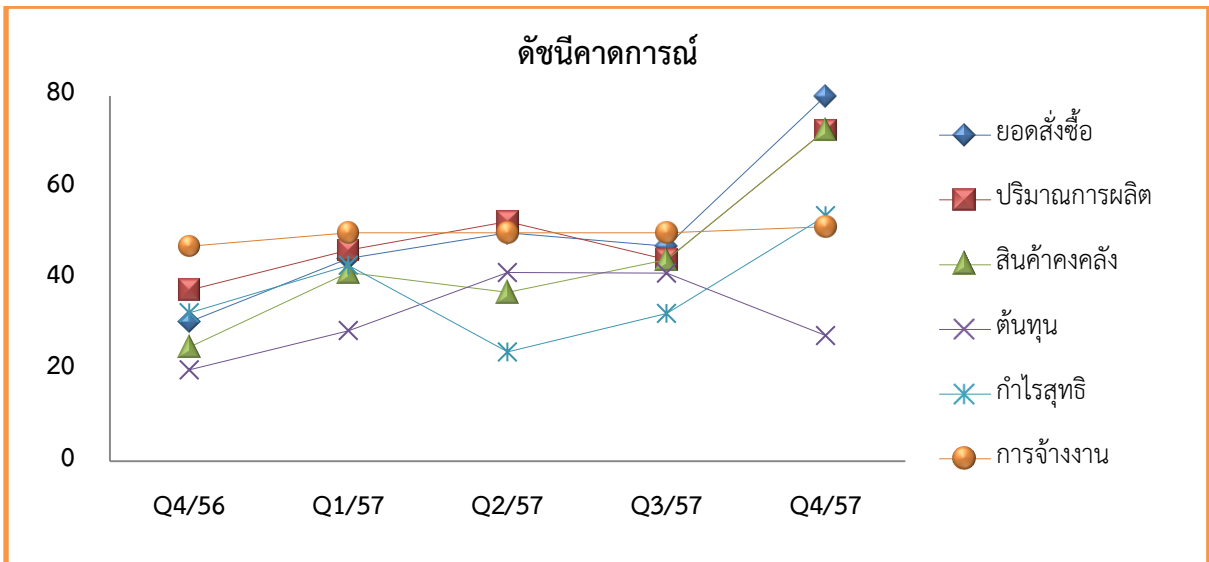
ในส่วนขององค์ประกอบย่อยของดัชนีไตรมาสนี้เมื่อเทียบกับไตรมาสที่แล้ว พบว่า องค์ประกอบย่อยในดัชนีความเชื่อมั่นปัจจุบันเพิ่มขึ้นทุกด้าน ยกเว้นด้านการจ้างงาน ส่วนองค์ประกอบของค่าดัชนีคาดการณ์ฯ พบว่าเพิ่มขึ้นในทุกด้าน ยกเว้นการจ้างงาน เช่นเดียวกัน (ภาพที่ 39-41)



ภาพที่ 39 แสดงค่าดัชนีความเชื่อมั่นรวมสาขาเครื่องเรือน



ภาพที่ 40 แสดงค่าดัชนีความเชื่อมั่นปัจจุบันสาขาเครื่องเรือน



ภาพที่ 41 แสดงค่าดัชนีความเชื่อมั่นคาดการณ์สาขาเครื่องเรือน

**8** ปัจจัยที่ส่งผลต่อการดำเนินงานของกิจการในภาคการผลิตของวิสาหกิจขนาดกลางและขนาดย่อม ภูมิภาคตะวันออกเฉียงเหนือ

เมื่อพิจารณาปัจจัยที่ส่งผลกระทบต่อผู้ประกอบการวิสาหกิจขนาดกลางและขนาดย่อมภาคการผลิตทั้งในปัจจุบันและคาดการณ์ไตรมาสที่ 4 ปี 2557 โดยมีเกณฑ์พิจารณาปัจจัยที่มีผลกระทบต่อกิจการดังนี้

คะแนนสูงสุดเท่ากับ 3.0 สำหรับคำตอบของปัจจัยที่ส่งผลกระทบต่อกิจการในระดับ “มาก” และให้คะแนน 2.0 1.0 และ 0 ตามลำดับ สำหรับคำตอบของปัจจัยที่ส่งผลกระทบต่อกิจการในระดับ “ปานกลาง” ระดับ “น้อย” และ “ไม่มีผลกระทบ” ตามลำดับ หากมีค่าเฉลี่ยอยู่ในช่วง

คะแนน	แสดงว่า
0 – 0.75	ปัจจัยที่พิจารณาไม่มีผลกระทบอย่างมีนัยยะ
0.76 – 1.50	ปัจจัยที่พิจารณามีผลกระทบอย่างมีนัยยะในระดับน้อย
1.51 – 2.25	ปัจจัยที่พิจารณามีผลกระทบอย่างมีนัยยะในระดับปานกลาง
2.26 – 3.00	ปัจจัยที่พิจารณามีผลกระทบอย่างมีนัยยะในระดับมาก

ผลการคำนวณของทุกสาขาพบว่าปัจจัยที่มีผลกระทบต่อธุรกิจในปัจจุบันสูงสุดอยู่ใน **ระดับปานกลาง** คือการแข่งขันในตลาด อำนาจซื้อของประชาชน ราคาต้นทุนสินค้า/ค่าแรงงานการหดตัวของความต้องการสินค้าและบริการ ระดับราคาน้ำมันและค่าขนส่ง คุณภาพของบริการสาธัญปโภค สถานการณ์ทางการเมือง และมาตรการในด้านต่างๆของรัฐบาลต่อกิจการ และปัจจัยที่**ไม่มีผลกระทบ** ต่อธุรกิจ คือ สภาวะเศรษฐกิจโลก อัตราดอกเบี้ยเงินกู้ และ อัตราแลกเปลี่ยน

ส่วนปัจจัยที่มีผลกระทบต่อธุรกิจในอนาคต พบว่าค่าสูงสุดอยู่ที่ **ระดับปานกลาง** ได้แก่ ราคาต้นทุนสินค้า/ค่าแรง การแข่งขันในตลาด ราคาน้ำมัน/ค่าขนส่ง อำนาจซื้อของประเทศ การหดตัวของความต้องการสินค้า คุณภาพของบริการสาธัญปโภค มาตรการในด้านต่างๆของรัฐบาลต่อกิจการ และสถานการณ์ทางการเมือง ส่วนปัจจัยที่ส่งผลต่อกิจการอยู่ใน**ระดับน้อย** คืออัตราดอกเบี้ยเงินกู้ สภาวะเศรษฐกิจโลก และปัจจัยที่**ไม่มีผลกระทบ** ต่อกิจการ ได้แก่อัตราแลกเปลี่ยน (ตารางที่ 3)

จากข้อมูลคะแนนเป็นการยืนยันว่า SMEs ภาคการผลิตภูมิภาคตะวันออกเฉียงเหนือเน้นตลาดภายในประเทศ และใช้เงินทุนส่วนตัวในการดำเนินกิจการ โดยมีปัจจัย 3 อันดับสูงสุดที่มีผลต่อกิจกรรมคือการแข่งขัน กำลังซื้อ ต้นทุนของสินค้า และปัจจัยที่แทบไม่มีผลกระทบต่อกิจการเลยคือ อัตราแลกเปลี่ยน

ตารางที่ 3 แสดงปัจจัยที่ส่งผลต่อการดำเนินงานของกิจการในภาคการผลิตของวิสาหกิจขนาดกลางและขนาดย่อม

ดัชนี	ไตรมาสที่ 3/2557				10-11 การผลิตผลิตภัณฑ์อาหารและเครื่องดื่ม				13. การผลิตสิ่งทอ			
	ปัจจุบัน		คาดการณ์ 3 เดือนข้างหน้า		ปัจจุบัน		คาดการณ์ 3 เดือนข้างหน้า		ปัจจุบัน		คาดการณ์ 3 เดือนข้างหน้า	
	ค่าดัชนี	แปลผล	ค่าดัชนี	แปลผล	ค่าดัชนี	แปลผล	ค่าดัชนี	แปลผล	ค่าดัชนี	แปลผล	ค่าดัชนี	แปลผล
การแข่งขันในตลาด	2.0	มีผลปานกลาง	2.1	มีผลปานกลาง	2.2	มีผลปานกลาง	2.2	มีผลปานกลาง	1.5	มีผลปานกลาง	1.7	มีผลปานกลาง
ภาวะเศรษฐกิจในประเทศและอำนาจซื้อของประชาชน	2.0	มีผลปานกลาง	2.1	มีผลปานกลาง	2.3	มีผลมาก	2.2	มีผลปานกลาง	1.9	มีผลปานกลาง	1.9	มีผลปานกลาง
ราคาต้นทุนสินค้า/ค่าแรงงาน	1.9	มีผลปานกลาง	2.2	มีผลปานกลาง	2.3	มีผลปานกลาง	2.3	มีผลมาก	1.1	มีผลน้อย	1.7	มีผลปานกลาง
การหดตัวของความต้องการสินค้าและบริการ	1.9	มีผลปานกลาง	2.0	มีผลปานกลาง	2.2	มีผลปานกลาง	2.2	มีผลปานกลาง	1.4	มีผลน้อย	1.6	มีผลปานกลาง
ระดับราคาน้ำมันและค่าขนส่ง	1.8	มีผลปานกลาง	2.1	มีผลปานกลาง	1.9	มีผลปานกลาง	2.0	มีผลปานกลาง	1.2	มีผลน้อย	1.5	มีผลปานกลาง
คุณภาพของบริการสาธูปโภค	1.8	มีผลปานกลาง	1.9	มีผลปานกลาง	2.0	มีผลปานกลาง	2.0	มีผลปานกลาง	1.1	มีผลน้อย	1.4	มีผลน้อย
สถานการณ์ทางการเมืองที่มีต่อกิจการ	1.5	มีผลปานกลาง	1.7	มีผลปานกลาง	1.5	มีผลปานกลาง	1.5	มีผลปานกลาง	1.3	มีผลน้อย	1.5	มีผลปานกลาง
มาตรการในด้านต่างๆของรัฐบาลต่อกิจการ	1.5	มีผลปานกลาง	1.7	มีผลปานกลาง	1.4	มีผลน้อย	1.5	มีผลน้อย	1.5	มีผลน้อย	1.7	มีผลปานกลาง
สภาวะเศรษฐกิจโลก	0.7	ไม่มีผล	0.9	มีผลน้อย	0.8	มีผลน้อย	0.9	มีผลน้อย	0.4	ไม่มีผล	0.7	ไม่มีผล
อัตราดอกเบี้ยเงินกู้	0.7	ไม่มีผล	0.9	มีผลน้อย	0.7	ไม่มีผล	0.8	มีผลน้อย	0.7	ไม่มีผล	1.0	มีผลน้อย
อัตราแลกเปลี่ยน	0.6	ไม่มีผล	0.7	ไม่มีผล	0.4	ไม่มีผล	0.5	ไม่มีผล	0.4	ไม่มีผล	0.6	ไม่มีผล



ตารางที่ 3 แสดงปัจจัยที่ส่งผลต่อการดำเนินงานของกิจการในภาคการผลิตของวิสาหกิจขนาดกลางและขนาดย่อม (ต่อ)

ดัชนี	14. การผลิตเครื่องแต่งกาย รวมทั้งการตกแต่งและย้อมสีขนสัตว์				16. การผลิตไม้ ผลิตภัณฑ์จากไม้และไม้ก๊อก ยกเว้นเครื่องเรือนรวมทั้งการผลิตสิ่งของจากฟางและวัสดุอื่น ๆ				20. การผลิตเคมีภัณฑ์และผลิตภัณฑ์เคมี			
	ปัจจุบัน		คาดการณ์ 3 เดือนข้างหน้า		ปัจจุบัน		คาดการณ์ 3 เดือนข้างหน้า		ปัจจุบัน		คาดการณ์ 3 เดือนข้างหน้า	
	ค่าดัชนี	แปลผล	ค่าดัชนี	แปลผล	ค่าดัชนี	แปลผล	ค่าดัชนี	แปลผล	ค่าดัชนี	แปลผล	ค่าดัชนี	แปลผล
การแข่งขันในตลาด	1.7	มีผลปานกลาง	2.1	มีผลปานกลาง	1.8	มีผลปานกลาง	1.4	มีผลน้อย	2.2	มีผลปานกลาง	2.1	มีผลปานกลาง
ภาวะเศรษฐกิจในประเทศและอำนาจซื้อของประชาชน	2.0	มีผลปานกลาง	2.2	มีผลปานกลาง	1.1	มีผลน้อย	1.3	มีผลน้อย	1.9	มีผลปานกลาง	2.0	มีผลปานกลาง
ราคาดัชนีสินค้า/ค่าแรงงาน	1.9	มีผลปานกลาง	2.7	มีผลมาก	1.0	มีผลน้อย	1.0	มีผลน้อย	1.9	มีผลปานกลาง	2.2	มีผลปานกลาง
การหดตัวของความต้องการสินค้าและบริการ	1.9	มีผลปานกลาง	2.3	มีผลมาก	1.0	มีผลน้อย	1.2	มีผลน้อย	1.9	มีผลปานกลาง	1.9	มีผลปานกลาง
ระดับราคาน้ำมันและค่าขนส่ง	1.8	มีผลปานกลาง	2.6	มีผลมาก	1.0	มีผลน้อย	1.1	มีผลน้อย	1.8	มีผลปานกลาง	2.1	มีผลปานกลาง
คุณภาพของบริการสาธารณูปโภค	1.7	มีผลปานกลาง	2.5	มีผลมาก	1.0	มีผลน้อย	1.0	มีผลน้อย	1.8	มีผลปานกลาง	1.9	มีผลปานกลาง
สถานการณ์ทางการเมืองที่มีต่อกิจการ	1.7	มีผลปานกลาง	2.3	มีผลมาก	0.7	ไม่มีผล	1.0	มีผลน้อย	1.5	มีผลปานกลาง	1.7	มีผลปานกลาง
มาตรการในด้านต่างๆของรัฐบาลต่อกิจการ	1.8	มีผลปานกลาง	2.3	มีผลมาก	0.8	มีผลน้อย	1.0	มีผลน้อย	1.7	มีผลปานกลาง	1.8	มีผลปานกลาง
สภาวะเศรษฐกิจโลก	0.8	มีผลน้อย	1.1	มีผลน้อย	0.5	ไม่มีผล	0.7	ไม่มีผล	0.6	ไม่มีผล	0.7	ไม่มีผล
อัตราดอกเบี้ยเงินกู้	0.5	ไม่มีผล	1.0	มีผลน้อย	0.5	ไม่มีผล	0.8	มีผลน้อย	0.7	ไม่มีผล	1.0	มีผลน้อย
อัตราแลกเปลี่ยน	0.8	ไม่มีผล	1.1	มีผลน้อย	0.6	ไม่มีผล	0.8	ไม่มีผล	0.5	ไม่มีผล	0.6	ไม่มีผล

ตารางที่ 3 แสดงปัจจัยที่ส่งผลต่อการดำเนินงานของกิจการในภาคการผลิตของวิสาหกิจขนาดกลางและขนาดย่อม (ต่อ)

ดัชนี	22. การผลิตผลิตภัณฑ์ยางและผลิตภัณฑ์พลาสติก				23. การผลิตผลิตภัณฑ์จากแร่โลหะ				25. การผลิตผลิตภัณฑ์ที่ทำจากโลหะประดิษฐ์ ยกเว้นเครื่องจักรและอุปกรณ์			
	ปัจจุบัน		คาดการณ์ 3 เดือนข้างหน้า		ปัจจุบัน		คาดการณ์ 3 เดือนข้างหน้า		ปัจจุบัน		คาดการณ์ 3 เดือนข้างหน้า	
	ค่าดัชนี	แปลผล	ค่าดัชนี	แปลผล	ค่าดัชนี	แปลผล	ค่าดัชนี	แปลผล	ค่าดัชนี	แปลผล	ค่าดัชนี	แปลผล
การแข่งขันในตลาด	2.1	มีผลปานกลาง	1.5	มีผลปานกลาง	1.8	มีผลปานกลาง	2.3	มีผลมาก	2.0	มีผลปานกลาง	2.4	มีผลมาก
ภาวะเศรษฐกิจในประเทศและอำนาจซื้อของประชาชน	0.5	ไม่มีผล	0.6	ไม่มีผล	2.2	มีผลปานกลาง	2.4	มีผลมาก	2.0	มีผลปานกลาง	2.2	มีผลปานกลาง
ราคาต้นทุนสินค้า/ค่าแรงงาน	0.8	มีผลน้อย	0.8	ไม่มีผล	2.0	มีผลปานกลาง	2.9	มีผลมาก	1.8	มีผลปานกลาง	2.7	มีผลมาก
การหดตัวของความต้องการสินค้าและบริการ	0.9	มีผลน้อย	0.7	ไม่มีผล	1.8	มีผลปานกลาง	2.2	มีผลปานกลาง	1.8	มีผลปานกลาง	2.1	มีผลปานกลาง
ระดับราคาน้ำมันและค่าขนส่ง	0.8	มีผลน้อย	0.6	ไม่มีผล	2.2	มีผลปานกลาง	2.9	มีผลมาก	1.9	มีผลปานกลาง	2.8	มีผลมาก
คุณภาพของบริการสาธาณูปโภค	0.9	มีผลน้อย	0.8	มีผลน้อย	1.9	มีผลปานกลาง	2.3	มีผลมาก	1.7	มีผลปานกลาง	2.2	มีผลปานกลาง
สถานการณ์ทางการเมืองที่มีต่อกิจการ	0.4	ไม่มีผล	0.3	ไม่มีผล	2.0	มีผลปานกลาง	2.5	มีผลมาก	1.9	มีผลปานกลาง	2.2	มีผลปานกลาง
มาตรการในด้านต่างๆของรัฐบาลต่อกิจการ	0.2	ไม่มีผล	0.3	ไม่มีผล	2.0	มีผลปานกลาง	2.6	มีผลมาก	1.8	มีผลปานกลาง	2.3	มีผลมาก
สภาวะเศรษฐกิจโลก	0.2	ไม่มีผล	0.6	ไม่มีผล	0.7	ไม่มีผล	1.4	มีผลน้อย	0.7	ไม่มีผล	1.0	มีผลน้อย
อัตราดอกเบี้ยเงินกู้	0.7	ไม่มีผล	0.6	ไม่มีผล	0.7	ไม่มีผล	1.3	มีผลน้อย	0.7	ไม่มีผล	1.2	มีผลน้อย
อัตราแลกเปลี่ยน	0.5	ไม่มีผล	0.5	ไม่มีผล	0.8	มีผลน้อย	1.4	มีผลน้อย	0.8	มีผลน้อย	1.2	มีผลน้อย

ตารางที่ 3 แสดงปัจจัยที่ส่งผลต่อการดำเนินงานของกิจการในภาคการผลิตของวิสาหกิจขนาดกลางและขนาดย่อม (ต่อ)

ดัชนี	28. การผลิตเครื่องจักรและอุปกรณ์ซึ่งมีได้จัดประเภทไว้ในที่อื่น				31. การผลิตเครื่องเรือนและการผลิตซึ่งมีได้จัดประเภทไว้ในที่อื่น			
	ปัจจุบัน		คาดการณ์ 3 เดือนข้างหน้า		ปัจจุบัน		คาดการณ์ 3 เดือนข้างหน้า	
	ค่าดัชนี	แปลผล	ค่าดัชนี	แปลผล	ค่าดัชนี	แปลผล	ค่าดัชนี	แปลผล
การแข่งขันในตลาด	1.9	มีผลปานกลาง	2.2	มีผลปานกลาง	2.0	มีผลปานกลาง	2.4	มีผลมาก
ภาวะเศรษฐกิจในประเทศและอำนาจซื้อของประชาชน	2.2	มีผลปานกลาง	2.3	มีผลมาก	2.2	มีผลปานกลาง	2.3	มีผลมาก
ราคาต้นทุนสินค้า/ค่าแรงงาน	1.9	มีผลปานกลาง	2.7	มีผลมาก	2.2	มีผลปานกลาง	2.7	มีผลมาก
การหดตัวของความต้องการสินค้าและบริการ	2.1	มีผลปานกลาง	2.3	มีผลมาก	2.1	มีผลปานกลาง	2.3	มีผลปานกลาง
ระดับราคาน้ำมันและค่าขนส่ง	2.1	มีผลปานกลาง	2.7	มีผลมาก	2.0	มีผลปานกลาง	2.7	มีผลมาก
คุณภาพของบริการสาธาณูปโภค	2.1	มีผลปานกลาง	2.4	มีผลมาก	1.8	มีผลปานกลาง	2.1	มีผลปานกลาง
สถานการณ์ทางการเมืองที่มีต่อกิจการ	1.9	มีผลปานกลาง	2.4	มีผลมาก	1.8	มีผลปานกลาง	2.2	มีผลปานกลาง
มาตรการในด้านต่างๆของรัฐบาลต่อกิจการ	1.9	มีผลปานกลาง	2.2	มีผลปานกลาง	1.9	มีผลปานกลาง	2.4	มีผลมาก
สภาวะเศรษฐกิจโลก	0.7	ไม่มีผล	0.9	มีผลน้อย	0.6	ไม่มีผล	1.1	มีผลน้อย
อัตราดอกเบี้ยเงินกู้	0.6	ไม่มีผล	1.0	มีผลน้อย	0.6	ไม่มีผล	1.2	มีผลน้อย
อัตราแลกเปลี่ยน	0.7	ไม่มีผล	0.9	มีผลน้อย	0.5	ไม่มีผล	1.1	มีผลน้อย

## ภาคผนวก

หมวดอุตสาหกรรมย่อยของแต่ละกลุ่มอุตสาหกรรม ประกอบไปด้วย

1. หมวดการผลิตผลิตภัณฑ์อาหารและเครื่องดื่ม

รหัส	อุตสาหกรรม	ไตรมาสที่ 3 /2557	
		ปัจจุบัน	คาดการณ์ 3 เดือนข้างหน้า
	ดัชนีความเชื่อมั่น	34.7	38.4
10111	การฆ่าสัตว์ ยกเว้นสัตว์ปีก	23.3	28.3
10132	การผลิตไส้กรอก ลูกชิ้น และผลิตภัณฑ์อื่นที่คล้ายกันที่ทำจากเนื้อสัตว์และเนื้อสัตว์ปีก	27.8	34.7
10134	การผลิตผลิตภัณฑ์พลอยได้จากสัตว์และสัตว์ปีก	16.7	44.4
10139	การผลิตผลิตภัณฑ์พลอยได้จากสัตว์ และสัตว์ปีก	25.9	36.1
10210	การผลิตสัตว์น้ำและผลิตภัณฑ์สัตว์น้ำสดแช่เย็นหรือแช่แข็ง	16.7	33.3
10211	การผลิตปลาและผลิตภัณฑ์จากปลาสด แช่เย็นหรือแช่แข็ง	41.7	54.2
10291	การผลิตผลิตภัณฑ์สัตว์น้ำที่ทำให้แห้ง รมควัน ทำเค็ม แช่เย็น หรือน้ำส้มสายชู	50.0	50.0
10293	การผลิตน้ำปลา และผลิตภัณฑ์สัตว์น้ำที่ได้จากการหมัก	33.3	50.0
10294	การผลิตปลาป่นสำหรับใช้เป็นอาหารสัตว์	27.1	33.3
10299	การผลิตผลิตภัณฑ์สัตว์น้ำแปรรูปอื่นๆซึ่งไม่ได้จัดประเภทไว้ในที่อื่น	41.7	41.7
10301	การผลิตผลไม้และผักแช่แข็ง	31.3	27.1
10302	การผลิตผลไม้และผักบรรจุกระป๋อง	25.0	25.0
10303	การผลิตน้ำผลไม้และน้ำผัก	27.8	38.9
10304	การถนอมผลไม้และผัก โดยทำให้แห้ง ทำเค็ม แช่น้ำมันหรือน้ำส้มสายชู	50.0	50.0
10309	การแปรรูปและการถนอมผลไม้และผักด้วยวิธีอื่นๆ	37.5	39.2
10411	การผลิตน้ำมันถั่วเหลือง	50.0	50.0
10439	การผลิตเครื่องประกอบเครื่องแต่งกายอื่น	25.0	25.0
10501	การผลิตนมสด นมพาสเจอร์ไรส์ นมสเตอริไลส์ นมโฮโมไรไนส์ และนมยูเอชที	41.7	50.0
10503	การผลิตไอศกรีมและไอศกรีมหวานเย็น	25.0	37.5

รหัส	อุตสาหกรรม	ไตรมาสที่ 3 /2557	
		ปัจจุบัน	คาดการณ์ 3 เดือนข้างหน้า
10611	การสีข้าว	40.0	40.0
10619	การผลิตผลิตภัณฑ์อื่น ๆ ที่ได้จากการโม่ - สีสัญพืช	39.3	36.9
10621	การผลิตมันเส้นและมันอัดเม็ด	37.5	37.5
10622	การผลิตสตาร์ชจากมันสำปะหลัง	50.0	41.7
10711	การผลิตขนมเค้กและพาสทรี	41.7	43.3
10712	การผลิตบิสกิตและขนมปังกรอบที่คล้ายกัน	66.7	41.7
10713	การผลิตขนมไทยประเภทอบ	16.7	33.3
10724	การผลิตอาหารพร้อมปรุงและอาหารสำเร็จรูปที่เน่าเสียง่าย	25.0	41.7
10739	การผลิตลูกกวาดและขนมอื่น ๆ ที่ทำจากน้ำตาล	25.0	25.0
10740	การผลิตมะกะโรนี เส้นก๋วยเตี๋ยวและผลิตภัณฑ์อาหารจำพวกแป้งที่คล้ายกัน	33.3	41.7
10742	การผลิตเส้นก๋วยเตี๋ยว บะหมี่ และวุ้นเส้น	25.0	41.7
10743	การผลิตผลิตภัณฑ์อาหารจำพวกแป้งชนิดสำเร็จรูปและกึ่งสำเร็จรูป	41.7	50.0
10770	การผลิตเครื่องปรุงอาหารประจำโต๊ะและเครื่องประกอบอาหาร	50.0	50.0
10779	การผลิตเครื่องประกอบอาหารอื่น ๆ	39.6	39.6
10791	การผลิตขนมขบเคี้ยว/ขนมกรุบกรอบ	43.8	40.6
10792	การผลิตขนมไทยและขนมพื้นเมือง(ยกเว้นขนมอบ)	37.5	45.8
10794	การผลิตอาหารพร้อมปรุงและอาหารสำเร็จรูปที่เน่าเสียง่าย	35.2	40.7
10795	การผลิตน้ำแข็งเพื่อการบริโภค	41.7	39.6
10796	การผลิตผลิตภัณฑ์จากไข่	25.0	16.7
10799	การผลิตผลิตภัณฑ์อาหารอื่น ๆ ซึ่งมีได้จัดประเภทไว้ในที่อื่น	33.7	36.5
10800	การผลิตอาหารสัตว์สำเร็จรูป	29.2	41.7
10801	การผลิตอาหารสำเร็จรูปสำหรับสัตว์เลี้ยง	19.4	30.6
10802	การผลิตอาหารสำเร็จรูปสำหรับปศุสัตว์	50.0	75.0
11011	การผลิตสุรากลั่น	75.0	75.0
11040	การผลิตเครื่องดื่มที่ไม่มีแอลกอฮอล์ น้ำแร่ และน้ำดื่มบรรจุขวด	29.2	33.3

รหัส	อุตสาหกรรม	ไตรมาสที่ 3 /2557	
		ปัจจุบัน	คาดการณ์ 3 เดือนข้างหน้า
	ประเภทอื่นๆ		
11041	การผลิตน้ำดื่มบริสุทธิ์และน้ำแร่บรรจุขวด	33.3	33.3
11043	การผลิตเครื่องดื่มกาแฟ ชา และชาขงสมุนไพรพร้อมดื่ม	36.6	39.8
11049	การผลิตเครื่องดื่มอื่นๆที่ไม่มีแอลกอฮอล์	35.1	42.6

รหัส	อุตสาหกรรม	ไตรมาสที่ 4 /2557	
		ปัจจุบัน	คาดการณ์ 3 เดือนข้างหน้า
<b>ดัชนีความเชื่อมั่น</b>		42.1	48.2
10111	การฆ่าสัตว์ (ยกเว้นสัตว์ปีก)	30.0	48.3
10120	การฆ่าสัตว์ปีกและการผลิตเนื้อสัตว์ปีกสด แช่เย็น หรือแช่แข็ง	29.2	45.8
10132	การผลิตไส้กรอก ลูกชิ้น และผลิตภัณฑ์อื่นที่คล้ายกัน ที่ทำจากเนื้อสัตว์และเนื้อสัตว์ปีก	33.3	39.7
10134	การผลิตไส้กรอก ลูกชิ้น และผลิตภัณฑ์อื่นที่คล้ายกัน ที่ทำจากเนื้อสัตว์และเนื้อสัตว์ปีก	33.3	50.0
10139	การผลิตเนื้อสัตว์และเนื้อสัตว์ปีกที่ทำให้แห้ง ทำเค็ม หรือรมควัน	42.9	52.9
10211	การผลิตปลาและผลิตภัณฑ์จากปลาสด แช่เย็น หรือแช่แข็ง	20.0	40.0
10291	การผลิตผลิตภัณฑ์สัตว์น้ำที่ทำให้แห้ง รมควัน ทำเค็ม แช่น้ำเกลือหรือน้ำส้มสายชู	50.0	66.7
10299	การผลิตผลิตภัณฑ์สัตว์น้ำแปรรูปอื่นๆ ซึ่งมิได้จัดประเภทไว้ในที่อื่น	25.0	25.0
10301	การผลิตผลไม้และผักแช่แข็ง	22.7	36.4
10303	การผลิตน้ำผลไม้และน้ำผัก	70.0	60.0
10309	การแปรรูปและการถนอมผลไม้และผักด้วยวิธีอื่นๆ	42.9	47.1
10411	การผลิตน้ำมันถั่วเหลือง	66.7	66.7
10503	การผลิตไอศกรีมและไอศกรีมหวานเย็น	16.7	45.8
10611	การสีข้าว	31.7	45.0

รหัส	อุตสาหกรรม	ไตรมาสที่ 4 /2557	
		ปัจจุบัน	คาดการณ์ 3 เดือนข้างหน้า
10615	การผลิตผลิตภัณฑ์ที่ได้จากการโม-ดิฟิเคชันชนิดอื่นๆ	33.3	66.7
10619	การผลิตผลิตภัณฑ์อื่นๆ ที่ได้จากการโม-ดิฟิเคชัน	33.3	46.7
10621	การผลิตมันเส้นและมันอัดเม็ด	40.7	58.3
10622	การผลิตสตาร์ชจากมันสำปะหลัง	41.7	66.7
10711	การผลิตขนมปัง เค้ก และเพสตรี	40.9	58.3
10713	การผลิตขนมไทยประเภทอบ	54.5	50.0
10742	การผลิตเส้นก๋วยเตี๋ยว บะหมี่ วุ้นเส้น	43.2	43.2
10743	การผลิตผลิตภัณฑ์อาหารจำพวกแป้งชนิดสำเร็จรูปและกึ่งสำเร็จรูป	60.0	60.0
10761	การผลิตกาแฟ	33.3	33.3
10771	การผลิตเครื่องเทศและเครื่องแกงสำเร็จรูป	33.3	33.3
10791	การผลิตขนมขบเคี้ยว/ขนมกรุบกรอบ	50.0	54.3
10792	การผลิตขนมไทยและขนมพื้นเมือง (ยกเว้นขนมอบ)	42.6	50.0
10794	การผลิตอาหารพร้อมปรุงและอาหารสำเร็จรูปที่เน่าเสียง่าย	40.0	43.2
10795	การผลิตน้ำแข็งเพื่อการบริโภค	48.8	48.8
10796	การผลิตผลิตภัณฑ์จากไข่	40.0	50.0
10799	การผลิตผลิตภัณฑ์อาหารอื่นๆ ซึ่งมีได้จัดประเภทไว้ในที่อื่น	43.5	46.5
11011	การผลิตสุรากลั่น	80.0	50.0
11041	การผลิตน้ำดื่มบริสุทธิ์และน้ำแร่บรรจุขวด	25.0	25.0
11043	การผลิตเครื่องดื่มกาแฟ ชา และชาขงสมุนไพรพร้อมดื่ม	41.7	45.8
11049	การผลิตเครื่องดื่มอื่นๆ ที่ไม่มีแอลกอฮอล์	48.4	51.6



## 2. หมวดการผลิตสิ่งทอสิ่งถัก

รหัส	อุตสาหกรรม	ไตรมาสที่ 3 /2557	
		ปัจจุบัน	คาดการณ์ 3 เดือนข้างหน้า
<b>ดัชนีความเชื่อมั่น</b>		<b>37.4</b>	<b>45.1</b>
13121	การทอผ้าจากเส้นใยธรรมชาติ	35.0	42.6
13129	การทอผ้าจากเส้นใยอื่นๆ	30.6	55.6
13929	การผลิตสิ่งทอสำเร็จรูปอื่นๆ (ยกเว้นเครื่องแต่งกาย)	38.9	52.8
13930	การผลิตพรมและสิ่งปูพื้นที่ทำจากสิ่งทอ	45.8	52.1
13940	การผลิตเชือก เชือกเส้นใหญ่ ตาข่าย แห และอวน	50.0	50.0
13991	การผลิตผ้าชนิดไม่ทอ	36.1	33.3
13999	การผลิตสิ่งทอประเภทอื่นๆ ซึ่งได้จัดประเภทไว้ในที่อื่น	47.9	52.1

รหัส	อุตสาหกรรม	ไตรมาสที่ 4 /2557	
		ปัจจุบัน	คาดการณ์ 3 เดือนข้างหน้า
<b>ดัชนีความเชื่อมั่น</b>		<b>55.4</b>	<b>60.2</b>
13121	การทอผ้าจากเส้นใยธรรมชาติ	57.9	63.6
13139	การแต่งสำเร็จสิ่งทอด้วยวิธีอื่นๆ	50.0	66.7
13922	การผลิตผลิตภัณฑ์จากผ้าใบและผ้าอื่นๆ ที่คล้ายกัน	33.3	50.0
13930	การผลิตพรมและสิ่งปูพื้นที่ทำจากสิ่งทอ	25.0	25.0
13991	การผลิตผ้าชนิดไม่ทอ	83.3	50.0
13999	การผลิตสิ่งทอประเภทอื่นๆ ซึ่งมีได้จัดประเภทไว้ในที่อื่น	41.7	50.0

### 3. หมวดการผลิตเครื่องแต่งกาย รวมทั้งการตกแต่งและย้อมสี

รหัส	อุตสาหกรรม	ไตรมาสที่ 3 /2557	
		ปัจจุบัน	คาดการณ์ 3 เดือนข้างหน้า
<b>ดัชนีความเชื่อมั่น</b>		<b>44.0</b>	<b>45.7</b>
14111	การผลิตเสื้อผ้าเครื่องแต่งกายที่ใช้ในงานอุตสาหกรรม วิชาชีพ นักเรียน และนักศึกษา	41.7	41.7
14112	การผลิตเสื้อผ้าชั้นนอก	66.7	50.0
14115	การผลิตเสื้อผากีฬา	45.8	62.5
14120	ร้านตัดเย็บเสื้อผ้า	41.9	43.2
14139	การผลิตเครื่องประกอบเครื่องแต่งกายอื่นๆ	43.5	46.3
14144	การผลิตเสื้อผ้าชั้นใน	58.3	58.3
14301	การผลิตเสื้อผ้าเครื่องแต่งกายที่ทำจากการถักนิตและโครเชต์	83.3	83.3

รหัส	อุตสาหกรรม	ไตรมาสที่ 4 /2557	
		ปัจจุบัน	คาดการณ์ 3 เดือนข้างหน้า
<b>ดัชนีความเชื่อมั่น</b>		<b>54.0</b>	<b>59.3</b>
14111	การผลิตเสื้อผ้าเครื่องแต่งกายที่ใช้ในงานอุตสาหกรรม วิชาชีพ นักเรียน และนักศึกษา	50.0	75.0
14112	การผลิตเสื้อผ้าชั้นนอก	50.0	66.7
14115	การผลิตเสื้อผากีฬา	54.2	58.3
14120	ร้านตัดเย็บเสื้อผ้า	56.0	58.4
14139	การผลิตเครื่องประกอบเครื่องแต่งกายอื่นๆ	45.7	58.7

4. หมวดการผลิตไม้ ผลิตภัณฑ์จากไม้และไม้ก๊อก ยกเว้นเครื่องเรือนรวมทั้งการผลิตสิ่งของจากฟางและวัสดุอื่น ๆ

รหัส	อุตสาหกรรม	ไตรมาสที่ 3 /2557	
		ปัจจุบัน	คาดการณ์ 3 เดือนข้างหน้า
<b>ดัชนีความเชื่อมั่น</b>		<b>31.7</b>	<b>34.9</b>
16100	การเลื่อยไม้และการไสไม้	50.0	50.0
16101	การเลื่อยไม้	19.0	21.4
16220	การผลิตผลิตภัณฑ์ไม้ที่ใช้ในการก่อสร้างและประกอบอาคาร	34.4	37.5
16230	การผลิตภาชนะบรรจุที่ทำจากไม้	32.5	40.0
16291	การผลิตเครื่องใช้ในบ้านที่ทำจากไม้และไม้ก๊อก	32.1	35.7
16292	การผลิตผลิตภัณฑ์ที่ทำจากฟางและวัสดุถักสาน	29.2	33.3
16299	การผลิตผลิตภัณฑ์อื่น ๆ ที่ทำจากไม้และไม้ก๊อก ซึ่งมิได้จัดประเภทไว้ในที่อื่น	34.0	34.0

รหัส	อุตสาหกรรม	ไตรมาสที่ 4 /2557	
		ปัจจุบัน	คาดการณ์ 3 เดือนข้างหน้า
<b>ดัชนีความเชื่อมั่น</b>		<b>56.4</b>	<b>60.8</b>
16101	การเลื่อยไม้	50.0	66.7
16210	การผลิตแผ่นไม้บางและแผ่นไม้ที่คล้ายกัน	58.3	66.7
16220	การผลิตผลิตภัณฑ์ไม้ที่ใช้ในการก่อสร้างและประกอบอาคาร	53.4	61.2
16230	การผลิตภาชนะบรรจุที่ทำจากไม้	55.1	59.0
16291	การผลิตเครื่องใช้ในบ้านที่ทำจากไม้และไม้ก๊อก	70.6	60.3
16292	การผลิตผลิตภัณฑ์ที่ทำจากฟางและวัสดุถักสาน	70.0	60.0
16299	การผลิตผลิตภัณฑ์อื่น ๆ ที่ทำจากไม้และไม้ก๊อก ซึ่งมิได้จัดประเภทไว้ในที่อื่น	51.0	61.0

### 5. หมวดการผลิตเคมีภัณฑ์และผลิตภัณฑ์เคมี

รหัส	อุตสาหกรรม	ไตรมาสที่ 3 /2557	
		ปัจจุบัน	คาดการณ์ 3 เดือนข้างหน้า
<b>ดัชนีความเชื่อมั่น</b>		<b>32.5</b>	<b>35.6</b>
20111	การผลิตก๊าซชนิดใช้ในงานอุตสาหกรรม	25.0	33.3
20120	การผลิตปุ๋ยเคมีและสารประกอบไนโตรเจน	22.9	35.4
20121	การผลิตปุ๋ยเคมี	35.0	38.3
20131	การผลิตเม็ดพลาสติกและพลาสติกขั้นต้น	41.7	38.9
20221	การผลิตสี น้ำมันชักเงาและสารเคลือบที่คล้ายกัน และน้ำมันทาไม้	37.5	50.0
20222	การผลิตหมึกพิมพ์	21.7	26.7
20229	การผลิตผลิตภัณฑ์เคมีอื่นๆ ซึ่งมิได้จำประเภทไว้ในที่อื่น	16.7	33.3
20232	การผลิตน้ำหอม เครื่องสำอาง และเครื่องประทินโฉม	44.4	36.1
20299	การผลิตผลิตภัณฑ์เคมีอื่นๆ ซึ่งมิได้จัดประเภทไว้ในที่อื่น	38.3	35.0

รหัส	อุตสาหกรรม	ไตรมาสที่ 4 /2557	
		ปัจจุบัน	คาดการณ์ 3 เดือนข้างหน้า
<b>ดัชนีความเชื่อมั่น</b>		<b>49.8</b>	<b>61.0</b>
20111	การผลิตก๊าซชนิดใช้ในงานอุตสาหกรรม	63.6	81.8
20121	การผลิตปุ๋ยเคมี	46.3	63.4
20131	การผลิตเม็ดพลาสติกและพลาสติกขั้นต้น	41.7	64.6
20210	การผลิตยาปราบศัตรูพืชและผลิตภัณฑ์เคมีอื่นๆ ทางเภสัชกรรม	47.8	60.4
20221	การผลิตสี น้ำมันชักเงาและสารเคลือบที่คล้ายกัน และน้ำมันทาไม้	66.7	66.7
20222	การผลิตหมึกพิมพ์	55.3	60.6
20232	การผลิตน้ำหอม เครื่องสำอาง และเครื่องประทินโฉม	35.0	39.7
20294	การผลิตผลิตภัณฑ์เคมีที่ใช้ในการถ่ายรูป	41.7	75.0
20299	การผลิตผลิตภัณฑ์เคมีอื่นๆ ซึ่งมิได้จัดประเภทไว้ในที่อื่น	52.5	61.9
20111	การผลิตก๊าซชนิดใช้ในงานอุตสาหกรรม	63.6	81.8

**6. หมวดการผลิตผลิตภัณฑ์ยางและผลิตภัณฑ์พลาสติก**

รหัส	อุตสาหกรรม	ไตรมาสที่ 3 /2557	
		ปัจจุบัน	คาดการณ์ 3 เดือนข้างหน้า
<b>ดัชนีความเชื่อมั่น</b>		35.2	37.9
22112	การหล่อยางนอกและยางใน	36.9	38.1
22199	การผลิตผลิตภัณฑ์ยางอื่นๆ ซึ่งมิได้จัดประเภทไว้ในที่อื่น	41.7	66.7
22210	การผลิตผลิตภัณฑ์ที่ใช้ในการก่อสร้าง/ประกอบอาคารที่ทำจากพลาสติก	50.0	45.8
22220	การผลิตบรรจุภัณฑ์พลาสติก	38.9	33.3
22291	การผลิตเครื่องใช้บนโต๊ะอาหารในครัว และในห้องน้ำจากพลาสติก	20.8	41.7
22299	การผลิตผลิตภัณฑ์พลาสติกอื่นๆ ซึ่งมิได้จัดประเภทไว้ในที่อื่น	31.0	32.1

รหัส	อุตสาหกรรม	ไตรมาสที่ 4 /2557	
		ปัจจุบัน	คาดการณ์ 3 เดือนข้างหน้า
<b>ดัชนีความเชื่อมั่น</b>		49.7	61.8
22112	การผลิตยางนอกและยางใน	47.9	59.6
22199	การผลิตผลิตภัณฑ์ยางอื่นๆ ซึ่งมิได้จัดประเภทไว้ในที่อื่น	58.3	75.0
22210	การผลิตผลิตภัณฑ์ที่ใช้ในการก่อสร้าง/ประกอบอาคารที่ทำจากพลาสติก	50.0	72.7
22220	การผลิตบรรจุภัณฑ์พลาสติก	47.9	61.5
22230	การผลิตผลิตภัณฑ์พลาสติกสำเร็จรูปและสำเร็จรูป	50.0	70.0
22291	การผลิตเครื่องใช้บนโต๊ะอาหาร ในครัว และในห้องน้ำ ที่ทำจากพลาสติก	50.0	50.0
22299	การผลิตผลิตภัณฑ์พลาสติกอื่นๆ ซึ่งมิได้จัดประเภทไว้ในที่อื่น	53.6	60.3

### 7. หมวดการผลิตผลิตภัณฑ์จากแร่โลหะ

รหัส	อุตสาหกรรม	ไตรมาสที่ 3 /2557	
		ปัจจุบัน	คาดการณ์ 3 เดือนข้างหน้า
<b>ดัชนีความเชื่อมั่น</b>		29.3	29.3
23101	การผลิตแก้ว/กระจกแผ่น	4.2	4.2
23921	การผลิตอิฐ	25.0	25.0
23929	การผลิตวัสดุก่อสร้างอื่นๆ ที่ทำจากดินเหนียว	20.8	8.3
23950	การผลิตผลิตภัณฑ์คอนกรีต ปูนซีเมนต์ และปูนปลาสเตอร์	20.8	20.8
23951	การผลิตผลิตภัณฑ์คอนกรีตที่ใช้ในงานก่อสร้าง	33.3	32.1
23953	การผลิตคอนกรีตผสมเสร็จ	27.8	29.2
23959	การผลิตผลิตภัณฑ์อื่นๆ ที่ทำจากคอนกรีต ปูนซีเมนต์ และปูนปลาสเตอร์	22.2	22.2
23960	การตัด การขึ้นรูป และการแต่งสำเร็จหิน	41.7	41.7
23961	การผลิตผลิตภัณฑ์หินที่ใช้ในการก่อสร้าง	40.0	41.7
23991	การผลิตผลิตภัณฑ์ขี้ด	25.0	33.3
23999	การผลิตผลิตภัณฑ์อื่นๆ ที่ทำจากแร่โลหะ ซึ่งมีได้จัดประเภทไว้ในที่อื่น	36.1	36.1

รหัส	อุตสาหกรรม	ไตรมาสที่ 4 /2557	
		ปัจจุบัน	คาดการณ์ 3 เดือนข้างหน้า
<b>ดัชนีความเชื่อมั่น</b>		51.9	61.7
23101	การผลิตแก้วและกระจก	58.3	66.7
23921	การผลิตอิฐ	58.3	50.0
23929	การผลิตวัสดุก่อสร้างอื่นๆ ที่ทำจากดินเหนียว	56.3	62.5
23951	การผลิตผลิตภัณฑ์คอนกรีตที่ใช้ในงานก่อสร้าง	46.2	59.8
23953	การผลิตคอนกรีตผสมเสร็จ	51.8	63.4
23959	การผลิตผลิตภัณฑ์อื่นๆ ที่ทำจากคอนกรีต ปูนซีเมนต์ และปูนปลาสเตอร์	61.9	57.1

รหัส	อุตสาหกรรม	ไตรมาสที่ 4 /2557	
		ปัจจุบัน	คาดการณ์ 3 เดือนข้างหน้า
23961	การผลิตผลิตภัณฑ์หินที่ใช้ในการก่อสร้าง	62.5	62.5
23991	การผลิตผลิตภัณฑ์ซัสดุ	33.3	58.3
23999	การผลิตผลิตภัณฑ์อื่นๆ ที่ทำจากแร่โลหะ ซึ่งมีได้จัดประเภทไว้ในที่อื่น	33.3	83.3

### 8. หมวดการผลิตผลิตภัณฑ์ที่ทำจากโลหะประดิษฐ์ ยกเว้นเครื่องจักรและอุปกรณ์

รหัส	อุตสาหกรรม	ไตรมาสที่ 3 /2557	
		ปัจจุบัน	คาดการณ์ 3 เดือนข้างหน้า
<b>ดัชนีความเชื่อมั่น</b>		<b>36.2</b>	<b>40.1</b>
25110	การผลิตผลิตภัณฑ์ที่มีโครงสร้างเป็นโลหะ	25.0	33.3
25111	การผลิตโครงสร้างโลหะสำหรับใช้ในงานก่อสร้าง	33.3	41.7
25113	การผลิตประตู หน้าต่าง บานเลื่อน ประตูรั้ว และผลิตภัณฑ์ที่คล้ายกันที่ทำจากโลหะ	45.8	41.7
25119	การผลิตผลิตภัณฑ์อื่นๆ ที่มีโครงสร้างเป็นโลหะ	28.3	35.0
25122	การผลิตภาชนะบรรจุก๊าซอัดหรือก๊าซเหลวที่ทำจากโลหะ	33.3	50.0
25910	การผลิตผลิตภัณฑ์โลหะโดยวิธีการตี การกด การตอกพิมพ์ และการม้วนขึ้นรูปโลหะ รวมถึงกรรมวิธีโลหะผง	41.7	45.8
25920	การตกแต่งและการเคลือบโลหะ การกลึงกัดไสโลหะ	33.3	38.9
25922	การกลึงกัดไสโลหะ	41.7	41.7
25931	การผลิตของใช้ชนิดมีคม	41.7	50.0
25932	การผลิตกุญแจและบานพับ	33.3	41.7
25991	การผลิตเครื่องสุขภัณฑ์ที่ทำจากโลหะ	25.0	33.3
25999	การผลิตผลิตภัณฑ์โลหะประดิษฐ์อื่นๆ ซึ่งมีได้จัดประเภทไว้ในที่อื่น	38.7	39.9

รหัส	อุตสาหกรรม	ไตรมาสที่ 3 /2557	
		ปัจจุบัน	คาดการณ์ 3 เดือนข้างหน้า
<b>ดัชนีความเชื่อมั่น</b>		<b>47.7</b>	<b>62.5</b>
25111	การผลิตโครงสร้างโลหะสำหรับใช้ในงานก่อสร้าง	50.6	68.5
25113	การผลิตประตู หน้าต่าง บานเลื่อน ประตูรั้ว และผลิตภัณฑ์ที่คล้ายกันที่ทำจากโลหะ	41.7	58.3
25119	การผลิตผลิตภัณฑ์อื่นๆ ที่มีโครงสร้างเป็นโลหะ	41.7	55.6
25122	การผลิตภาชนะบรรจุก๊าซอัดหรือก๊าซเหลวที่ทำจากโลหะ	53.3	66.7
25209	การผลิตอาวุธหนัก อาวุธปืน และอาวุธอื่นๆ	66.7	66.7
25921	การตกแต่งและการเคลือบโลหะ	51.7	70.0
25922	การกลึงกัดไสโลหะ	53.3	65.0
25932	การผลิตกุญแจและบานพับ	38.3	56.7
25939	การผลิตเครื่องมือที่ใช้งานด้วยมือและเครื่องโลหะทั่วไปอื่นๆ	33.3	33.3
25991	การผลิตเครื่องสุขภัณฑ์ที่ทำจากโลหะ	41.7	50.0
25999	การผลิตผลิตภัณฑ์โลหะประดิษฐ์อื่นๆ ซึ่งมิได้จัดประเภทไว้ในที่อื่น	41.5	53.7

9. หมวดการผลิตเครื่องจักรและอุปกรณ์ซึ่งมิได้จัดประเภทไว้ในที่อื่น

รหัส	อุตสาหกรรม	ไตรมาสที่ 3 /2557	
		ปัจจุบัน	คาดการณ์ 3 เดือนข้างหน้า
<b>ดัชนีความเชื่อมั่น</b>		<b>33.3</b>	<b>39.7</b>
28110	การผลิตเครื่องยนต์และเครื่องกังหัน (ยกเว้น เครื่องยนต์ที่ใช้กับอากาศยาน ยานยนต์ และ จักรยานยนต์)	33.3	45.8
28120	การผลิตเครื่องอุปกรณ์ควบคุมกำลังของไหล	75.0	66.7
28130	การผลิตเครื่องสูบ คอมเพรสเซอร์ ก๊อกล และวาล์วอื่นๆ	41.7	41.7
28160	การผลิตเครื่องอุปกรณ์ที่ใช้สำหรับยกและขนย้าย	25.0	16.7
28191	การผลิตเครื่องทำความเย็น	36.1	47.2



รหัส	อุตสาหกรรม	ไตรมาสที่ 3 /2557	
		ปัจจุบัน	คาดการณ์ 3 เดือนข้างหน้า
28199	การผลิตเครื่องจักรอื่นๆ ที่ใช้งานทั่วไป ซึ่งมีได้จัดประเภทไว้ในที่อื่น	25.0	25.0
28219	การผลิตเครื่องจักรอื่นๆ ที่ใช้ในการเกษตรและการป่าไม้	27.8	30.6
28221	การผลิตเครื่องจักรที่ใช้ในการขึ้นรูปโลหะ	25.0	33.3
28240	การผลิตเครื่องจักรที่ใช้ในการทำเหมืองแร่ เหมืองหิน และการก่อสร้าง	33.3	50.0
28299	การผลิตเครื่องจักรที่ใช้งานเฉพาะอย่างอื่นๆ ซึ่งมีได้จัดประเภทไว้ในที่อื่น	29.2	41.7

รหัส	อุตสาหกรรม	ไตรมาสที่ 4 /2557	
		ปัจจุบัน	คาดการณ์ 3 เดือนข้างหน้า
<b>ดัชนีความเชื่อมั่น</b>		<b>51.2</b>	<b>56.6</b>
28110	การผลิตเครื่องยนต์และเครื่องกังหัน (ยกเว้น เครื่องยนต์ที่ใช้กับอากาศยาน ยานยนต์ และ จักรยานยนต์)	45.8	45.8
28120	การผลิตเครื่องอุปกรณ์ควบคุมกำลังของไหล	66.7	50.0
28131	การผลิตเครื่องสูบลมและคอมเพรสเซอร์อื่น ๆ	45.8	41.7
28160	การผลิตเครื่องอุปกรณ์ที่ใช้สำหรับยกและขนย้าย	48.3	60.0
28191	การผลิตเครื่องทำความเย็น	33.3	45.8
28199	การผลิตเครื่องจักรอื่นๆ ที่ใช้งานทั่วไป ซึ่งมีได้จัดประเภทไว้ในที่อื่น	50.0	50.0
28211	การผลิตแทรกเตอร์ที่ใช้ในการเกษตร	66.7	58.3
28219	การผลิตเครื่องจักรอื่นๆ ที่ใช้ในการเกษตรและการป่าไม้	58.3	61.1
28221	การผลิตเครื่องจักรที่ใช้ในการขึ้นรูปโลหะ	52.8	61.1
28229	การผลิตเครื่องมือกลอื่นๆ	83.3	83.3
28299	การผลิตเครื่องจักรที่ใช้งานเฉพาะอย่างอื่นๆ ซึ่งมีได้จัดประเภทไว้ในที่อื่น	50.0	66.7

10. หมวดการผลิตเครื่องเรือนและการผลิตซึ่งมิได้จัดประเภทไว้ในที่อื่น

รหัส	อุตสาหกรรม	ไตรมาสที่ 3 /2557	
		ปัจจุบัน	คาดการณ์ 3 เดือนข้างหน้า
<b>ดัชนีความเชื่อมั่น</b>		<b>39.6</b>	<b>42.3</b>
31001	การผลิตเฟอร์นิเจอร์ไม้	25.0	33.3
31003	การผลิตฐานรองที่นอนและที่นอน	27.8	48.6
31009	การผลิตเฟอร์นิเจอร์อื่นๆ	34.2	40.8

รหัส	อุตสาหกรรม	ไตรมาสที่ 4 /2557	
		ปัจจุบัน	คาดการณ์ 3 เดือนข้างหน้า
<b>ดัชนีความเชื่อมั่น</b>		<b>51.9</b>	<b>59.7</b>
31000	การผลิตเฟอร์นิเจอร์	61.1	63.9
31001	การผลิตเฟอร์นิเจอร์ไม้	47.1	59.7
31003	การผลิตฐานรองที่นอนและที่นอน	48.6	65.3
31009	การผลิตเฟอร์นิเจอร์อื่นๆ	52.7	57.8