

สสว. ➤



การติดตามและประเมินผลโครงการภายใต้งบประมาณ  
ในลักษณะบูรณาการด้านการส่งเสริม SME  
ประจำปี 2560

## บทสรุปผู้บริหาร

วิสาหกิจขนาดกลางและขนาดย่อม (SME) มีความสำคัญอย่างยิ่งต่อระบบเศรษฐกิจและประชาชนภายในประเทศ อย่างไรก็ตาม SME ส่วนใหญ่ยังต้องพึ่งพาการสนับสนุนในด้านต่างๆ โดยเฉพาะอย่างยิ่งการสนับสนุนด้านเทคนิค องค์ความรู้ และปัจจัยพื้นฐานในด้านต่างๆ เพื่อให้สามารถพัฒนาและแข่งขันต่อไปได้ในอนาคต การส่งเสริม SME จึงมีความสำคัญอย่างมากต่อการพัฒนาระบบเศรษฐกิจของประเทศ การส่งเสริมและพัฒนาผู้ประกอบการ SME อย่างมีประสิทธิภาพจำเป็นต้องได้รับความร่วมมือกับหน่วยงานต่างๆ ทั้งภาครัฐบาล ภาคเอกชน องค์กรอิสระ รวมตลอดทั้งสถาบันการศึกษาอย่างบูรณาการตามบทบาทหน้าที่ของแต่ละหน่วยงาน ทั้งนี้เพื่อให้การส่งเสริม SME เป็นไปอย่างเป็นระบบ สอดคล้องเชื่อมโยง และลดความซ้ำซ้อน ดังนั้นเพื่อให้เกิดประโยชน์สูงสุดกับผู้ประกอบการ SME รวมตลอดทั้งเพื่อให้การใช้จ่ายงบประมาณของประเทศเป็นไปอย่างมีประสิทธิภาพสูงสุด

พลเอกประยุทธ์ จันทร์โอชา นายกรัฐมนตรี ประกาศคำสั่งสำนักนายกรัฐมนตรีที่ 339/2558 แต่งตั้งคณะกรรมการพิจารณาการจัดทำงบประมาณในลักษณะบูรณาการเชิงยุทธศาสตร์ ประจำปีงบประมาณ 2560 โดยมี สำนักงานส่งเสริมวิสาหกิจขนาดกลางและขนาดย่อม (สสว.) เป็นกรรมการและเลขานุการร่วมในคณะกรรมการพิจารณาการจัดทำงบประมาณในลักษณะบูรณาการ คณะที่ 2 ยุทธศาสตร์ด้านการเสริมสร้างความสามารถในการแข่งขันของประเทศ ต่อมาสำนักงบประมาณออกกระเปาะว่าด้วยการบริหารงบประมาณรายจ่ายสำหรับแผนงานบูรณาการ พ.ศ. 2559 ลงวันที่ 11 พฤศจิกายน 2559 เพื่อให้ส่วนราชการ รัฐวิสาหกิจ และหน่วยงานอื่นถือปฏิบัติในการบริหารงบประมาณรายจ่ายสำหรับแผนงานบูรณาการ ทำให้การขอรับการจัดสรรงบประมาณมีความสัมพันธ์เชื่อมโยงกันและสอดคล้องกับแผนงานบูรณาการ เพื่อให้บรรลุวัตถุประสงค์และเป้าหมายที่กำหนดไว้ในแผนบูรณาการ อีกทั้งกำหนดให้มีการจัดทำรายงานและประเมินผลรายไตรมาส และสรุปผลรายงานประจำปีเพื่อเสนอรองนายกรัฐมนตรีหรือรัฐมนตรีและแจ้งสำนักงบประมาณเพื่อใช้เป็นข้อมูลประกอบการจัดทำงบประมาณรายจ่ายประจำปีงบประมาณถัดไปและรายงานต่อคณะรัฐมนตรี ตั้งแต่ปีงบประมาณ 2559 เป็นต้นมา สสว. จึงได้ดำเนินกิจกรรมติดตามและประเมินผลโครงการเพื่อใช้เป็นข้อเสนอแนะและเป็นแนวทางการส่งเสริมพัฒนา SME เพื่อให้การดำเนินโครงการส่งเสริม SME เป็นไปอย่างมีประสิทธิภาพเกิดประโยชน์สูงสุดกับผู้ประกอบการ SME และเศรษฐกิจโดยรวมของประเทศต่อไป

กรอบการศึกษา และวัตถุประสงค์หลักของการศึกษานี้มี 3 ประการสำคัญ คือ ประการที่ 1 เพื่อติดตามความคืบหน้าและประการที่ 2 เพื่อประเมินผลภาพรวมการดำเนินการส่งเสริมวิสาหกิจขนาดกลางและขนาดย่อมภายใต้งบประมาณบูรณาการ SME ปี 2560 ตามเป้าหมายของแผนงานบูรณาการส่งเสริม SME และแผนแม่บทการส่งเสริมวิสาหกิจขนาดกลางและขนาดย่อม ฉบับที่ 4 (ปี พ.ศ. 2560-2564) และประการที่ 3 เพื่อจัดทำข้อเสนอแนะเชิงนโยบาย จากผลการดำเนินโครงการในภาพรวมที่สามารถนำมาใช้ในการกำหนดแนวทางการดำเนินโครงการภายใต้งบประมาณบูรณาการ SME และกรอบแผนแม่บทการส่งเสริมวิสาหกิจขนาดกลางและขนาดย่อมต่อไป

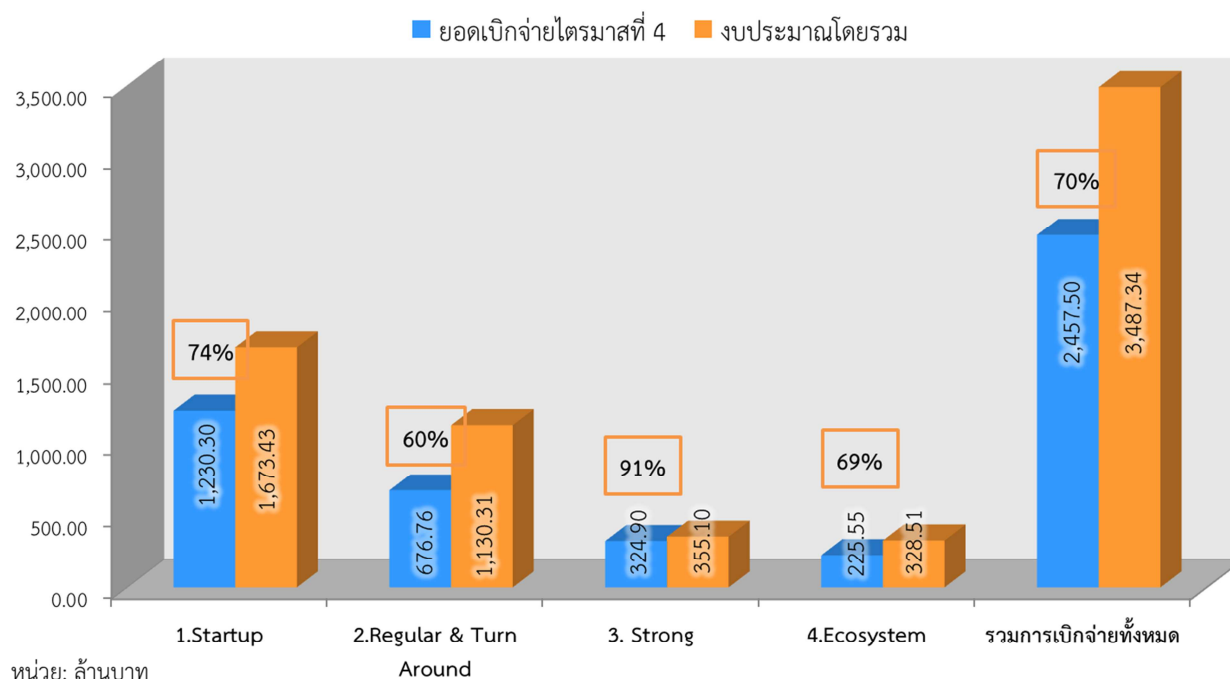


การศึกษาโดยใช้ข้อมูลทั้งทุติยภูมิ จากการรายงานผลของผู้ดำเนินการโครงการ และปฐมภูมิ ทั้งจากแบบสอบถาม การสัมภาษณ์ผู้รับผิดชอบโครงการ ผู้ประกอบการ และการลงพื้นที่ เพื่อติดตามและประเมินผลโครงการภายใต้งบประมาณในลักษณะบูรณาการด้านการส่งเสริม SME ประจำปี 2560 จำนวน 36 โครงการ จาก 4 แนวทาง ได้แก่ แนวทางการส่งเสริมในกลุ่ม Start Up แนวทางการส่งเสริมในกลุ่ม Regular and Turn Around แนวทางการส่งเสริมในกลุ่ม Strong และการสร้าง Ecosystem นั้น งานบูรณาการด้านการส่งเสริม SME ประกอบด้วย 19 หน่วยงาน (รวม สสว.) ร่วมกันทำงาน ซึ่งสามารถสรุปผลการติดตามและประเมินทั้งในส่วนของ ทิศทางและความสอดคล้องกับแผนนโยบายระดับประเทศ ผลผลิต ผลลัพธ์ ผลกระทบ และความคุ้มค่า ได้ดังนี้

**ด้านการติดตาม** พบว่า ในด้านงบประมาณนั้น ในภาพรวม ยังเบิกจ่ายต่ำกว่างบประมาณ โดยเบิกจ่ายได้ ร้อยละ 70 หรือประมาณ 2,457.5030 ล้านบาท โดยมีงบประมาณตามภาระผูกพันอีก 210.6582 ล้านบาท จากทั้งหมด 3,487.3408 ล้านบาท ซึ่งส่วนหนึ่งนั้นมาจากการที่บางโครงการยังดำเนินการไม่เสร็จสิ้นและบางโครงการอยู่ระหว่างการเบิกจ่ายงบประมาณตามที่ผูกพันไว้ โดย โครงการในกลุ่ม Strong เบิกจ่ายได้ใกล้เคียงเป้าที่สุดที่ร้อยละ 91

ส่วนด้านผลผลิตของโครงการนั้น พบว่า ตัวชี้วัดหลายตัวสัมฤทธิ์ผลตามเป้าหมายแล้ว ในขณะที่มีอีกหลายตัวชี้วัดก็ใกล้เคียงกับเป้าหมายแล้ว ในขณะที่มีอีกบางตัวชี้วัดที่ยังต่ำกว่าเป้าหมาย และมีบางโครงการที่ล้มเลิก หรือยอมรับว่าไม่สามารถทำได้ตามเป้าหมาย ซึ่งส่วนหนึ่งนั้นจากการสัมภาษณ์ผู้รับผิดชอบโครงการ พบว่า SME ที่เข้าร่วมโครงการเมื่อได้มีการดำเนินการจริงกับที่คาดการณ์ SME ที่จะเข้าร่วมนั้นมีความแตกต่างกัน ทั้งที่ในหลายโครงการก็ได้คาดการณ์จากประสบการณ์/สถิติจากที่เคยดำเนินการมาในอดีตแล้ว สะท้อนให้เห็นถึงบริบทที่เปลี่ยนแปลงไปในการส่งเสริม SME ในปัจจุบันที่จะต้องปรับให้สอดคล้องกับความต้องการของ SME มากยิ่งขึ้น ซึ่งนับว่าเป็นปัจจัยแห่งความสำเร็จของการดำเนินโครงการในปัจจุบัน

รูปภาพที่ 1 : สรุปการเบิกจ่ายงบประมาณ ในลักษณะบูรณาการด้านการส่งเสริม SME ประจำปี 2560



ที่มา : มูลนิธิ สวค. ข้อมูลรวบรวมล่าสุด ณ เดือนตุลาคม 2560

**การประเมินผล** ในการศึกษาได้ใช้ทั้งข้อมูลปฐมภูมิ จากแบบสอบถาม การสัมภาษณ์ผู้บริหารโครงการ และผู้ประกอบการที่เข้าร่วมโครงการ และการลงพื้นที่ และข้อมูลทุติยภูมิ จากการรายงานผลของผู้ดำเนินการโครงการ เพื่อติดตามและประเมินผลโครงการในประเด็นสำคัญ ได้แก่ ความสอดคล้องเหมาะสมของโครงการ (Context) ปัจจัยนำเข้า (Input) กระบวนการทำงาน (Process) ผลผลิต (Output) ผลลัพธ์ (Outcome) ผลกระทบ (Impact) และความยั่งยืน ผลการศึกษามี ดังนี้

**ความสอดคล้องเหมาะสมของโครงการ (Context)** พบว่า มีความสอดคล้องเหมาะสมกับแผนและยุทธศาสตร์ระดับประเทศ ได้แก่ ยุทธศาสตร์ชาติระยะ 20 ปี แผนพัฒนาเศรษฐกิจและสังคมแห่งชาติ ฉบับที่ 12 งบประมาณในลักษณะบูรณาการเชิงยุทธศาสตร์ประจำปีงบประมาณ พ.ศ. 2560 และแผนการส่งเสริมวิสาหกิจขนาดกลางและขนาดย่อม ฉบับที่ 4 รวมถึงเมื่อพิจารณาในมิติการพัฒนา SME ระดับสากลนั้น โครงการภายใต้งบประมาณในลักษณะบูรณาการครอบคลุมประเด็นสำคัญในการพัฒนา SME ที่ OECD ได้รวบรวมไว้ 5 ด้าน<sup>1</sup> อย่างไรก็ตาม หากพิจารณาในรายละเอียดระดับโครงการ พบว่า โครงการส่วนใหญ่ (33 โครงการจากทั้งหมด 36 โครงการ) เป็นโครงการที่ตอบโจทย์ ยุทธศาสตร์ที่ 1 (ส่งเสริมและพัฒนา SME รายประเด็นภายใต้แผนส่งเสริม SME ฉบับที่ 4) เนื่องจากยุทธศาสตร์นี้ครอบคลุมประเด็นการพัฒนา SME ที่ OECD ได้รวบรวมไว้ 4 จาก 5 ด้าน ทั้งนี้ จากการศึกษาพบว่า โครงการส่วนใหญ่เน้นให้ความสำคัญกับการพัฒนาเทคโนโลยี (29 จาก 36 โครงการ) รองลงมาคือ การปรับปรุงสภาพแวดล้อม

<sup>1</sup> ได้แก่ การส่งเสริมด้านการเงิน การปรับปรุงสภาพแวดล้อมทางธุรกิจ การพัฒนาเทคโนโลยี การพัฒนาระบบบริหารจัดการและการเข้าถึงตลาด

ทางธุรกิจ เช่น การปรับปรุงข้อกำหนด และด้านการพัฒนาการบริหารจัดการให้แก่ SME ส่วนด้านแหล่งทุนมีเพียง 3 โครงการเท่านั้น ได้รับคะแนน CIPP ด้าน Context 3.3 จากคะแนนเต็ม 5 คะแนน

**ด้านปัจจัยนำเข้า (Input)** การศึกษานี้ได้พิจารณาจากงบประมาณเป็นสำคัญ พบว่าจัดสรรงบประมาณเพื่อดำเนินการโครงการทั้งหมดงบประมาณ รวมทั้งสิ้น 3,487.3408 ล้านบาท มีการใช้งบประมาณจริงรวมทั้งสิ้น 2,457.5030 ล้านบาท หรือประมาณร้อยละ 70 เท่านั้น โดยแนวทางที่มีมูลค่าการเบิกจ่ายได้มากที่สุดคือ แนวทางที่ 1 : Start Up ทำให้การประเมินด้วยกรอบการวิเคราะห์ CIPP พบว่าด้านปัจจัยนำเข้ามีคะแนนเฉลี่ยรวมทุกแนวทาง 3.5 จากคะแนนเต็ม 5 คะแนน ซึ่งหมายความว่ามีการใช้งบประมาณที่เหมาะสมพอประมาณ

**ด้านกระบวนการทำงาน (Process)** ซึ่งเป็นปัจจัยสำคัญในการดำเนินการให้ปัจจัยนำเข้าแปลงเป็นผลผลิตได้ประสิทธิภาพสูงสุดนั้น ในการศึกษาได้พิจารณาเปรียบเทียบระหว่างผลผลิตและแผนการดำเนินงานผ่านการติดตามรายไตรมาส และได้ให้คะแนนตามความสำเร็จเทียบกับเป้าหมายในแต่ละไตรมาส พบว่าในภาพรวมมีผลสัมฤทธิ์ผลตามเป้าหมายระหว่างดำเนินการค่อนข้างดีมีคะแนนเฉลี่ยที่ 3.6 จาก 5 คะแนน (มีอัตราความสำเร็จตามเป้าหมายระหว่างดำเนินการประมาณร้อยละ 77) นั่นคือ สัมฤทธิ์ผลตามเป้าหมายระหว่างดำเนินการค่อนข้างดี โดยแนวทางที่มีกระบวนการทำงานเป็นไปตามแผนที่ที่สุดคือ แนวทางที่ 2 : ส่งเสริมให้ SME กลุ่มทั่วไป (Regular ) ให้มีศักยภาพมากขึ้นและให้ความช่วยเหลือ SME ที่ประสบปัญหาทางธุรกิจ (Turn Around) มีค่าเฉลี่ยคะแนนที่ 4.0 จาก 5 คะแนน

**ด้านผลผลิต (Product : Output)** แม้ในรายละเอียดจะมีความแตกต่างกันไปทั้ง 36 โครงการ แต่หากแบ่งออกเป็นกลุ่มใหญ่ จำแนกตามหน่วยนับ จะได้ 2 กลุ่มสำคัญ คือ ผลผลิตด้านจำนวนผู้เข้าร่วม/กิจการเข้าร่วม กับ จำนวนเครือข่าย/ศูนย์บริการ SME โดย ด้านจำนวนผู้เข้าร่วม/กิจการ พบว่า มีผลผลิตรวมทั้งหมด 186,791 ราย/กิจการ จากเป้าหมาย 162,268 ราย/กิจการ หรือ คิดเป็น ร้อยละ 115.11 ของเป้าหมาย ส่วนด้านการพัฒนาศูนย์หรือเครือข่ายนั้น มีผลผลิตที่ 132 ศูนย์/เครือข่ายจากเป้าหมาย 158 ศูนย์/เครือข่ายหรือ คิดเป็นร้อยละ 84 ของเป้าหมาย

เมื่อแยกตามแนวทาง และจัดแบ่งตามประเภทกิจกรรม พบว่า ในแนวทางส่งเสริมกลุ่ม Start Up นั้น มีผู้เข้าร่วม รวม 41,639 ราย กลุ่ม Regular และ Turn Around มีผู้เข้าร่วม รวม 108,882 ราย กลุ่ม Strong มีผู้เข้าร่วม รวม 7,019 รายและกลุ่มพัฒนา Eco-System 29,251 ราย มีคะแนน CIPP ด้านผลผลิตเฉลี่ยทุกแนวทางที่ 3.4 คะแนน จากคะแนนเต็ม 5 คะแนน

โดยสรุปจึงเห็นได้ว่า ในด้านผลผลิตนั้น ภายใต้งบประมาณในลักษณะบูรณาการด้านการส่งเสริม SME ประจำปี 2560 ทั้งหมด 2,457 ล้านบาทนั้น ก่อให้เกิดประโยชน์ต่อ ผู้ที่เตรียมตัวเป็นผู้ประกอบการใหม่ (Start Up) เช่น นักเรียน นักศึกษา 34,160 ราย ผู้ประกอบการใหม่ 7,270 กิจการ ศูนย์บ่มเพาะสำหรับผู้ประกอบการใหม่ 105 ศูนย์ และนวัตกรรมใหม่ 104 นวัตกรรม เกิดประโยชน์แก่ SME ทั่วไปที่ดำเนินกิจการอยู่ (Regular) ให้ได้รับการพัฒนาปรับปรุงกระบวนการผลิต 12,508 กิจการ ให้สามารถเข้าถึงองค์ความรู้สำคัญ 2,966 กิจการ ได้รับการยกระดับมาตรฐาน 23,556 กิจการ ขยายช่องทางการตลาด 69,824 กิจการ เกิดเครือข่าย SME 28 กลุ่ม สำหรับ SME ที่มีความเข้มแข็ง ได้รับประโยชน์ ถ่ายทอดเทคโนโลยีขั้นสูงที่ช่วย

ยกระดับขีดความสามารถในการแข่งขันให้สูงขึ้นอีก 3,537 กิจการ ได้รับประโยชน์ด้านการขยายตลาด และสร้างเครือข่ายอีก 3,482 กิจการ และมี SME ที่ประสบปัญหาได้รับความช่วยเหลือผ่านการชดเชยดอกเบี้ย 29,251 กิจการ

ตารางที่ 1 : สรุปผลผลิตรายแนวทางในลักษณะบูรณาการด้านการส่งเสริม SME ประจำปี 2560

แนวทาง	จำนวนผู้เข้าร่วมโครงการ (ราย)	เป้าหมายจำนวนผู้เข้าร่วมโครงการ (ราย)	จำนวนผู้เข้าร่วมโครงการต่อเป้าหมาย (ร้อยละ)
Start Up	41,639	41,210	101.04
Regular & Turn Around	108,882	91,058	119.57
Strong	7,019	4,000	175.48
Eco-System	29,251	26,000	112.50
Total	186,791	162,268	115.11

ที่มา : มูลนิธิ สวค.

**ด้านผลลัพธ์ (Outcome)** จากการประเมินโดยใช้ข้อมูลผลผลิต และการประเมินจากแบบสอบถาม ทั้งจากของผู้วิจัย และของผู้รับผิดชอบโครงการ สามารถนำมาคำนวณผลลัพธ์ได้ซึ่งพบว่าในภาพรวมนั้นโครงการทั้งหมดสร้างผลลัพธ์ทางเศรษฐกิจประมาณการได้ที่ 3,478 ล้านบาท ซึ่งใกล้เคียงกับงบประมาณที่ได้รับ แสดงให้เห็นถึงความคุ้มค่าของโครงการตั้งแต่ระดับผลลัพธ์<sup>2</sup>

<sup>2</sup> การวิเคราะห์ผลลัพธ์มีแนวคิดสำคัญ คือ การสร้างผลลัพธ์ของการดำเนินงานต่อ SME ผ่านกระบวนการสำคัญ 4 กระบวนการ คือ การลดต้นทุน (C) การเพิ่มมูลค่า (P) การเพิ่มยอดขาย (Q) และการเพิ่มผลผลิต (Y) ทั้งนี้จากการศึกษาสามารถประมาณมูลค่าจากกิจกรรมต่างๆ ได้ตามตาราง

สรุปกิจกรรมเพื่อการประเมินผลลัพธ์ทางเศรษฐกิจต่อผลผลิตหนึ่งหน่วย

กิจกรรม	ผลลัพธ์เฉลี่ยต่อราย (บาท)
ลดต้นทุน	331,857
เพิ่มผลผลิต	48,895
เพิ่มมูลค่า	591,521
เพิ่มยอดขาย	58,969

ที่มา : มูลนิธิ สวค. (2560) ประมวลผลจาก แบบสอบถาม

การประเมินผลลัพธ์ประมาณการจากค่าเฉลี่ยของผลลัพธ์ทางเศรษฐกิจต่อหนึ่งหน่วยผลผลิตของแต่ละกระบวนการ มาคำนวณรวม (คูณ) กับจำนวนผลผลิตภายใต้โครงการนั้น ก็จะสามารถประมาณค่าผลลัพธ์ทางเศรษฐกิจของโครงการนั้นๆ ได้ โดยในการประเมินผลลัพธ์นี้ใช้ข้อมูลในการวิเคราะห์ 2 ส่วน คือ ข้อมูลปฐมภูมิจากการใช้แบบสอบถามในการวิเคราะห์ และข้อมูลทุติยภูมิจากการรายงานผลของแต่ละหน่วยงานรับผิดชอบ

**ตารางที่ 2 : สรุปการประเมินมูลค่าทางเศรษฐกิจรายแนวทาง  
ในลักษณะบูรณาการด้านการส่งเสริม SME ประจำปี 2560**

แนวทาง	ประมาณการมูลค่า (บาท)
Start Up	2,009,545,626
Regular& Turn Around	1,209,286,357
Strong	259,281,771

ที่มา : มูลนิธิ สวค.

**ด้านผลกระทบ (Impact)** พบว่า นอกจากผลของโครงการที่อาจเกิดขึ้นจากผลลัพธ์ต่อธุรกิจรายหนึ่งๆ แล้วยังส่งผลต่อเศรษฐกิจในภาพรวมด้วย กล่าวคือ ในโครงการยังนำมาซึ่งผลกระทบทางบวกต่อเศรษฐกิจ หรือ GDP ของประเทศอีกด้วย ผ่านทั้งการหมุนเวียนของการใช้จ่ายและลงทุนในกลไกทางเศรษฐกิจของประเทศ และการเพิ่มขึ้นของประสิทธิภาพทุนและแรงงานในประเทศ ด้วย แบบจำลองเศรษฐกิจมหภาคร่วมกับข้อมูลเบื้องต้นจึงประเมินได้ว่า GDP ของประเทศจะขยายตัวอีกในระยะยาว รวมเป็นส่งผลให้ GDP เติบโตทั้งสิ้น 22,052.03 ล้านบาท ซึ่งส่งผลให้มีรายได้ทางภาษีกลับคืนที่ 4,711.08 ล้านบาท<sup>3</sup> ซึ่งสูงกว่างบประมาณที่ได้ใช้จ่ายไป (2,477 ล้านบาทจากรอบงบประมาณทั้งหมด 3,487 ล้านบาท)

**ด้านความคุ้มค่า** พบว่า โครงการทั้งหมดนั้นเมื่อเทียบกับงบประมาณที่ใช้จ่ายไป มีความคุ้มค่าแทบทั้งสิ้น กล่าวคือ เมื่อเทียบงบประมาณกับมูลค่าทางเศรษฐกิจที่เกิดขึ้นนั้น โครงการทั้งหมดถ้าไม่คุ้มค่าตั้งแต่ระดับผลลัพธ์แล้ว ก็จะคุ้มค่าเมื่อรวมผลในระดับผลกระทบอยู่ดี นอกจากนี้ หากพิจารณาภาพรวมจะเห็นได้ว่า รัฐบาลมีความคุ้มค่าสูงจากโครงการ กล่าวคือ ได้รับเงินภาษีกลับคืนจากการจัดเก็บรายได้ที่มากขึ้นจากระบบเศรษฐกิจที่ขยายตัว และ/หรือ มีประสิทธิภาพมากขึ้น สูงกว่ารายจ่ายที่สูญเสียไป กล่าวอีกนัยหนึ่งคือ มีความคุ้มค่าทั้งทางเศรษฐกิจ (EIRR) และความคุ้มค่าทางการเงิน (FIRR)

**ตารางที่ 3 : ผลลัพธ์ ผลกระทบ งบประมาณ และความคุ้มค่า ของแต่ละแนวทาง**

	Outcome	Impact	งบประมาณ	ความคุ้มค่า
รวม	3,478 ล้านบาท	22,052 ล้านบาท	2,458 ล้านบาท	คุ้มค่า
Start Up	2,010 ล้านบาท	5,338 ล้านบาท	1,230 ล้านบาท	คุ้มค่า
Regular& Turn Around	1,209 ล้านบาท	6,331 ล้านบาท	677 ล้านบาท	คุ้มค่า
Strong	259 ล้านบาท	5,589 ล้านบาท	325 ล้านบาท	คุ้มค่า
Eco-System	-	4,792 ล้านบาท	226 ล้านบาท	คุ้มค่า

ที่มา: มูลนิธิ สวค. โดย ผลลัพธ์ (Outcome) คำนวณจาก แบบสอบถาม และข้อมูลผลผลิตที่รวบรวมจากการรายงานผลของผู้ดำเนินการโครงการ และผลกระทบคำนวณจากแบบจำลองเศรษฐกิจมหภาค ที่พัฒนาโดย มูลนิธิ สวค. ร่วมกับกระทรวงการคลัง

<sup>3</sup> คำนวณจากแบบจำลองเศรษฐกิจมหภาค ที่พัฒนาโดย มูลนิธิ สวค. ร่วมกับ กระทรวงการคลัง

**ด้านความยั่งยืน** ซึ่งพิจารณาจากลักษณะการพึ่งพางบประมาณแผ่นดินของโครงการต่างๆ พบว่าโครงการส่วนใหญ่ (29 จาก 36 โครงการ) มีความยั่งยืนต่ำ เนื่องจากต้องพึ่งพางบประมาณแผ่นดินในการดำเนินโครงการอย่างเดียว นอกจากนั้นยังไม่เชิงงบประมาณระยะยาวหรืองบประมาณประจำด้วย ดังนั้นหากปีใดไม่ได้รับการอนุมัติก็จะไม่สามารถดำเนินโครงการได้ ส่วนโครงการ ที่มีความยั่งยืนสูงตามเกณฑ์การวิเคราะห์ของทีปรีक्षा เช่น มีแผนงานระยะยาวและมีเครือข่ายดำเนินโครงการในแต่ละพื้นที่ มีเพียง 5 โครงการจาก 36 โครงการเท่านั้น กล่าวคือ 1. โครงการการเสริมสร้างศักยภาพผู้ประกอบการวิสาหกิจขนาดกลางและขนาดย่อมด้วยทรัพย์สินทางปัญญา 2. โครงการเพิ่มขีดความสามารถในการแข่งขันของวิสาหกิจขนาดกลางและขนาดย่อมในสาขาเป้าหมาย 3. โครงการการจูงใจผู้ผลิตชิ้นส่วนอุตสาหกรรมไทยร่วมงานแสดงชิ้นส่วนอุตสาหกรรมระดับนานาชาติ 4. โครงการกองทุนส่งเสริมวิสาหกิจขนาดกลางและขนาดย่อม ซึ่งเป็นการส่งเสริมด้านการตลาดและการจับคู่ธุรกิจ และ 5. โครงการกองทุนส่งเสริมวิสาหกิจขนาดกลางและขนาดย่อม ซึ่งเป็นการอำนวยความสะดวกและจัดทำแผน

**ตารางที่ 4 : สรุปผลการประเมิน**

	Context	Input	Process	Output	Outcome	Impact	ความคุ้มค่า	ความยั่งยืน
<b>รวม</b>	3.3 จาก 5 คะแนน	3.5 จาก 5 คะแนน	3.6 จาก 5 คะแนน	3.4 จาก 5 คะแนน	3,478 ล้านบาท	22,052 ล้านบาท	คุ้มค่า	ปานกลาง
<b>Start Up</b>	4.1 จาก 5 คะแนน	3.9 จาก 5 คะแนน	3.7 จาก 5 คะแนน	3.5 จาก 5 คะแนน	2,010 ล้านบาท	5,338 ล้านบาท	คุ้มค่า	ต่ำ
<b>Regular&amp; Turn Around</b>	3.2 จาก 5 คะแนน	2.9 จาก 5 คะแนน	4.0 จาก 5 คะแนน	3.1 จาก 5 คะแนน	1,209 ล้านบาท	6,331 ล้านบาท	คุ้มค่า	ต่ำ
<b>Strong</b>	3.0 จาก 5 คะแนน	3.7 จาก 5 คะแนน	3.0 จาก 5 คะแนน	4.0 จาก 5 คะแนน	259 ล้านบาท	5,589 ล้านบาท	คุ้มค่า	ปานกลาง ค่อนข้างสูง
<b>Eco-System</b>	3.0 จาก 5 คะแนน	3.5 จาก 5 คะแนน	3.7 จาก 5 คะแนน	3.0 จาก 5 คะแนน	-	4,792 ล้านบาท	คุ้มค่า	ปานกลาง

**ข้อสังเกต: เปรียบเทียบการส่งเสริม SME ของไทยกับกรณีศึกษาในต่างประเทศ**

การศึกษานี้ได้เลือก ญี่ปุ่น กับฟินแลนด์เป็นกรณีศึกษา เนื่องจาก ญี่ปุ่น เป็นประเทศในเอเชียที่ได้รับการยกย่องจาก OECD ด้านการส่งเสริม SME ส่วนฟินแลนด์นั้น เป็นประเทศขนาดเล็กที่ได้รับการยกย่องจากการศึกษาต่างๆ รวมถึงจากสหภาพยุโรปด้วย มาทำการเปรียบเทียบกับไทยใน 5 ประเด็นการส่งเสริม SME ที่ OECD ได้สรุปรวบรวมไว้ คือ ด้านการเงิน การพัฒนาสภาพแวดล้อมทางธุรกิจ ด้านการส่งเสริมและพัฒนาเทคโนโลยี การส่งเสริมและพัฒนาด้านการบริหารจัดการ และการเข้าถึงตลาด โดยจากการศึกษาใน 5 ประเด็นนี้ของไทย พบว่า

- (1) ด้านการเงินนั้น ไทยใช้ระบบของการให้เงินกู้ดอกเบี้ยต่ำ ร่วมกับการค้ำประกัน อย่างไรก็ตาม ไทยยังให้การส่งเสริมในรูปแบบธุรกิจเงินร่วมลงทุน (Venture Capital) และตลาดตราสารทุน (Equity Market) สำหรับ SME ไม่มากนัก นอกจากนั้น ไทยไม่มีการยกหนี้ หรือ ช่วยจ่ายหนี้บางส่วน สำหรับ SME ที่ดำเนินการแล้วเต็มที่แต่ประสบปัญหาทางธุรกิจ อย่างฟินแลนด์





- (2) ด้านสภาพแวดล้อมทางธุรกิจนั้นแม้ ไทยจะมีอัตราภาษี SME ต่ำกว่า บริษัทขนาดใหญ่ และมีมาตรการส่งเสริมทางภาษีสำหรับ SME โดยเฉพาะ กล่าวคือ SME ที่มีกำไรสุทธิไม่ถึง 300,000 บาท จะได้รับการยกเว้นภาษีเงินได้นิติบุคคล แต่ถ้ามีกำไรสุทธิสูงกว่า 300,000 บาท จะจัดเก็บที่ร้อยละ 10 ในขณะที่บริษัทขนาดใหญ่ที่มีกำไรสุทธิเกิน 300,000 บาท จะจัดเก็บที่ร้อยละ 15 และหากสูงกว่า 3,000,000 บาทจะจัดเก็บที่ ร้อยละ 20 แต่หากเปรียบเทียบกับมาตรการกีดกันด้านสภาพแวดล้อมทางธุรกิจของประเทศกรณีศึกษาแล้วพบว่า ไทยยังไม่ยกเว้นภาษีการขายกิจการ ไม่มี เงินสนับสนุนการจ้างงานช่วงทดลองงาน (แบบญี่ปุ่น) และ ไม่มี รูปแบบการบริหารหน่วยงานรัฐแบบกึ่งเอกชน (แบบฟินแลนด์) นอกจากนี้ หากพิจารณา ด้านดอกเบี้ยยังพบอีกว่า อัตราดอกเบี้ยสำหรับผู้ประกอบการขนาดเล็กนอกจากสูงกว่ารายใหญ่แล้ว ยังต้องจ่ายค่าธรรมเนียมค้ำประกันเงินกู้อันเนื่องจากไม่มีหลักประกันเพียงพอ ในขณะที่ผู้ประกอบการขนาดใหญ่นั้นสถาบันการเงินมักไม่เรียกหลักประกันมากเท่ากับจำนวนสินเชื่อที่ให้กู้ กล่าวคือ ปัจจุบันดอกเบี้ยธนาคารกรุงไทยลูกค้ารายใหญ่ชั้นดี (MLR) 6.275 และ ลูกค้ารายย่อยชั้นดี (MRR) 7.120 เป็นต้น โดยมี ค่าธรรมเนียมค้ำประกัน (กรณีต้องใช้) 1-2.5 % ทำให้ต้นทุนทางการเงินของผู้ประกอบการ SME สูงกว่าผู้ประกอบการขนาดใหญ่
- (3) ด้านเทคโนโลยี ไทยมีแนวทางการพัฒนาที่ดี มีทั้งแบบ market driven และ แบบ technology driven มีทั้งให้เปล่าเต็มวงเงิน และร่วมออกค่าใช้จ่ายและให้ในเทคโนโลยีที่หลากหลายด้วย
- (4) ด้านความช่วยเหลือในการบริหารจัดการ ส่วนใหญ่เป็น technology driven คือ มาจากแรงผลักดันของผู้เชี่ยวชาญเจ้าของเทคโนโลยี แต่ไม่ได้มาจาก demand driven คือ ความต้องการของผู้ประกอบการเอง โครงการส่วนใหญ่ในไทยไม่ใช่โครงการที่เปิดช่องหรือส่งเสริมให้ผู้ประกอบการที่เข้าร่วมสามารถจัดหาที่ปรึกษาเองได้ ต่างกับ ญี่ปุ่นที่มีการสนับสนุนเงินทุนค่าที่ปรึกษาที่ผู้ประกอบการจัดหาเอง สาเหตุหนึ่งคาดว่าเป็นเพราะ SME ในไทยจำนวนมากยังไม่เห็นถึงความสำคัญของวิทยาการต่างๆ จึงไม่ตระหนักถึงความจำเป็นในการจ้างที่ปรึกษาในการพัฒนา ด้าน การบริหารจัดการ และ/หรือ การตลาดที่เหมาะสม ของ SME แต่ละรายเอง ในไทยจึงจำเป็นต้องเริ่มจากการสร้างความตระหนักถึงความสำคัญของการบริหารจัดการ และ/หรือ การตลาด ในด้านต่างๆ แก่ SME ก่อน เพื่อที่ SME จะได้ทราบถึงความจำเป็นของการพัฒนาเหล่านั้น ว่าประเด็นใดที่เหมาะสมกับตน ก่อนที่จะจัดหาที่ปรึกษาที่เหมาะสมให้อีกทีหนึ่ง แตกต่างกับญี่ปุ่นที่ SME ทราบอยู่แล้วว่าตนต้องการการพัฒนาในด้านใด (ตัวอย่างเช่น SME ของญี่ปุ่นได้รับการสนับสนุนค่าศึกษาความเป็นไปได้ของโครงการด้วย)
- (5) ด้านการเข้าถึงตลาด แม้ไทยมีการจัด trade fair อยู่อย่างสม่ำเสมอ อย่างไรก็ตามหากเทียบกับ ญี่ปุ่น ไทยยังไม่มีแม้แต่แผนส่งเสริมการลงทุนยังต่างประเทศ จึงขาดความช่วยเหลือด้านนี้มาก นอกจากนี้ หากเปรียบเทียบกับ ฟินแลนด์ ก็พบว่าการพัฒนาโครงข่ายเทคโนโลยีสารสนเทศเพื่อการตลาดนั้น ไทยก็ยังเป็นรองอยู่มาก

**ตารางที่ 5 : เปรียบเทียบการสนับสนุน SME ของไทยกับกรณีศึกษา  
ตามแนวทางการส่งเสริมสำคัญ 5 แนวทาง**

แนวทางการส่งเสริม	การสนับสนุนของไทย
การเงิน	เงินกู้ และการค้าประกันมี venture capital ไม่มาก และ equity market มีใน SET และ MAI แต่ตลาดไม่ใหญ่มาก
สภาพแวดล้อมทางธุรกิจ	ภาษี SME ต่ำกว่า บริษัทขนาดใหญ่ และมีมาตรการส่งเสริมทางภาษีสำหรับ SME ไม่มี เงินสนับสนุนการจ้างงานช่วงทดลองงาน และรูปแบบการบริหารหน่วยงานรัฐแบบกึ่งเอกชน <u>มีแต่พัฒนาได้อีก</u> ในประเด็นของการเป็นศูนย์บริการเบ็ดเสร็จ และการให้คำปรึกษาวินิจฉัยปัญหา SME และส่งต่อยังหน่วยงานที่รับผิดชอบ
เทคโนโลยี	มีทั้งแบบ market driven (โครงการ/เทคโนโลยีสำคัญในโครงการ ริเริ่มจากความต้องการของกลุ่ม SME เอง) และ แบบ technology driven (ภาครัฐเป็นผู้กำหนดโครงการและเลือกเทคโนโลยีที่เหมาะสมให้แก่ SME เอง) มีทั้งให้เปล่าเติมวงเงิน และร่วมออก ให้ในเทคโนโลยีที่หลากหลายกว่าญี่ปุ่น
บริหารจัดการ	ส่วนใหญ่เป็น technology driven (ภาครัฐเป็นผู้กำหนดโครงการและเลือกประเด็นการพัฒนาที่เหมาะสมให้แก่ SME เอง) แต่ไม่สามารถจัดหาที่ปรึกษาได้เอง ไม่มีการสนับสนุนเงินทุนค่าที่ปรึกษา
การเข้าถึงตลาด	มี trade fair จัดโครงข่ายธุรกิจ ฯลฯ แม้จะยังไม่มียระบบ โครงข่ายแบบ IT ที่ดีก็ตาม ไม่มี การประกันการลงทุน และ โครงการลงทุนของรัฐบาลต่างประเทศ

ที่มา: รวบรวม โดย มูลนิธิ สวค

**ข้อสังเกต: จากการสัมภาษณ์และสำรวจภาคสนาม**

**ด้านผลการประเมิน** พบว่า ในรูปแบบการดำเนินงานการส่งเสริม SME ภายใต้งบประมาณแบบบูรณาการนั้น เป็นโครงการที่มีความคุ้มค่าในรูปแบบการดำเนินงานในภาพรวม กล่าวคือ ด้วยรูปแบบการดำเนินงานที่ส่งผลให้ SME สามารถพัฒนาปรับปรุงในการประกอบกิจการ โดยเฉพาะผ่านการเพิ่มมูลค่าลดต้นทุน สร้างผลิตภัณฑ์ใหม่ สร้าง SME รายใหม่ ฯลฯ นั้น ก็ให้เกิดมูลค่าทางเศรษฐกิจมากกว่างบประมาณที่ใช้จ่ายไปมาก จึงส่งผลให้รายได้ของรัฐบาลที่เพิ่มขึ้นจากมูลค่าทางเศรษฐกิจที่สูงขึ้นเหล่านั้น (ประชาชนมีรายได้สูงขึ้นจึงจ่ายภาษีมากขึ้น) อย่างไรก็ตาม สำหรับปี พ.ศ. 2560 นั้น ขณะที่ที่ปรึกษาเก็บรวบรวมข้อมูลการดำเนินการต่างๆ ยังไม่เสร็จสิ้น และ/หรือ อาจมีบางโครงการที่ทำไม่ได้ตามเป้าหมายที่วางไว้ ดังนั้นผลทางเศรษฐกิจจึงอาจได้น้อยกว่าที่คาดการณ์ไว้ในแผนบูรณาการ

**ด้านการจัดการในลักษณะบูรณาการ** พบว่า ยังมีการบูรณาการไม่ได้เต็มที่เท่าที่ควรซึ่งส่วนหนึ่งอาจเกิดจากการที่เพิ่งเริ่มต้นดำเนินการในลักษณะบูรณาการนี้เพียง 2 ปีเท่านั้น ปัญหาที่พบ อาทิ ความไม่ครอบคลุมของโครงการช่วยเหลือ หรือ การทับซ้อนของลักษณะความช่วยเหลือ การติดต่อประสานงานระหว่างกันรวมถึงการขาดการบูรณาการด้านการประชาสัมพันธ์ด้วย SME ส่วนใหญ่จึงทราบเฉพาะโครงการที่ตนเข้าร่วมเท่านั้น ในขณะที่โครงการเพื่อส่งเสริม SME มีจำนวนมาก บางโครงการอาจตรงกับความต้องการของ SME รายนั้นๆ มากกว่า นอกจากนี้สาเหตุอีกส่วนหนึ่งเกิดจากการขาดความเชื่อมโยงในเป้าหมายการส่งเสริมระหว่างหน่วยงานทำให้ไม่สามารถช่วยเหลือเกื้อกูลกันได้อย่างมีประสิทธิภาพ

ด้านการจัดการอื่นๆ ภายใต้โครงการ พบปัญหาการวางแผน และ/หรือ อุปสรรคจากระเบียบข้อบังคับต่างๆ ส่งผลให้การเริ่มต้นงานนั้น เกิดความล่าช้า กระทั่งต่อการดำเนินงานต่างๆ ที่มีข้อจำกัดด้วยเงื่อนไขเวลา ทำให้ผลการดำเนินงานไม่ดีเท่าที่ควร โดยเฉพาะอย่างยิ่งบางโครงการที่ต้องการความต่อเนื่องก็ส่งผลให้การดำเนินการต้องชะงักงัน นอกจากนี้ ปัญหาอีกประการหนึ่งที่พบคือ การคาดการณ์และตั้งเป้าหมายที่ผิดพลาด เช่น บางกิจกรรมในบางโครงการนั้น ผู้ดำเนินการโครงการได้ประเมินจากปีที่ผ่านๆ มา จึงคาดการณ์ว่าน่าจะมีอัตราตอบรับและได้รับความสนใจจาก SME ดี แต่ในการดำเนินการจริง ด้วยบริบทต่างๆ ที่เปลี่ยนแปลงไป ส่งผลให้พฤติกรรมและความต้องการของ SME เปลี่ยนแปลงไปด้วย โครงการส่วนหนึ่งจึงประสบปัญหา ดำเนินการได้ไม่ตามเป้าหมาย ในขณะที่บางกิจกรรมกลับประสบผลสำเร็จมากกว่าเป้าหมายหลายเท่าได้

ด้านบูรณาการข้อมูลโครงการปฏิทินกิจกรรมข้อมูลผู้รับบริการภาครัฐ จากการศึกษาพบว่า การมีระบบข้อมูลกลางนั้น นอกจากสะท้อนต่อความสำเร็จในการประเมินผลสัมฤทธิ์ของงานส่งเสริม SME แล้ว ยังสะดวกต่อการประเมิน ซึ่งจะนำไปสู่การวางแผนต่างๆ ในอนาคต อย่างไรก็ตาม ใดๆ ก็ดี ในการทำให้ระบบข้อมูลกลางมีประสิทธิภาพใช้งานได้ดีนั้น ต้องได้รับความร่วมมือจากทุกหน่วยงานภายใต้งบประมาณในลักษณะบูรณาการ แต่ด้วยปัจจัยต่างๆ อาทิ การให้ความสำคัญต่อการเก็บรวบรวมข้อมูลผู้รับบริการที่สะท้อนถึงความสำเร็จของการพัฒนา SME ความไม่สะดวกและความไม่คุ้นชินกับการใช้ระบบรายงานที่พัฒนาขึ้น และข้อจำกัดด้านเวลาที่เร่งรีบ รวมถึงการที่บางหน่วยงานยังไม่เห็นถึงความสำคัญของการให้ข้อมูล ทำให้ระบบข้อมูลกลางยังไม่สามารถทำงานได้เต็มประสิทธิภาพ

### ข้อเสนอแนะ

จากผลการศึกษา และข้อสังเกต สามารถนำมาสรุปเป็นข้อเสนอแนะได้ 5 ด้าน คือ ด้านโครงการ/มาตรการช่วยเหลือ SME ในอนาคต ด้านการบริหารจัดการ ด้านการบูรณาการ ด้านข้อมูล ข้อเสนอแนะต่อการศึกษาในอนาคต ดังนี้

1. ด้านโครงการ/มาตรการช่วยเหลือ SME ในอนาคต จากการศึกษาเปรียบเทียบกับกรณีศึกษา การสัมภาษณ์ และการลงพื้นที่ พบว่า โครงการที่มีอยู่และดำเนินการได้ดีกว่าในหลายประเทศ (รวมถึงกรณีศึกษา) คือ โครงการให้ความช่วยเหลือด้านเทคโนโลยีและนวัตกรรม อย่างไรก็ตาม โครงการ/มาตรการให้ความช่วยเหลือ ที่ SME ต้องการ ไทยยังมีความช่วยเหลือไม่มากนัก และ/หรือ ในกรณีศึกษามีวิธีการช่วยเหลืออื่นที่น่าสนใจ มี อาทิ
  - (1) ความช่วยเหลือทางการเงินรูปแบบใหม่ นอกเหนือจาก เงินกู้ดอกเบี้ยต่ำ และการค้าประกันเงินกู้ เช่น ธุรกิจเงินร่วมลงทุน (Venture Capital) และตลาดตราสารทุน (Equity Market) สำหรับ SME หรือ คราวด์ฟันด์
  - (2) การช่วยจัดหาแรงงานที่เหมาะสม หรือ การให้เงินสนับสนุนการจ้างงานช่วงทดลองงาน (กรณีญี่ปุ่น)



(3) การประกันการลงทุน เช่น โฉนดที่ดินให้ SME สามารถทำประกันความล้มเหลวทางธุรกิจได้ โดยหากการดำเนินธุรกิจมีความผิดพลาด และล้มเหลว (โดยไม่เจตนา) บริษัทประกันจะจ่ายเงินชดเชยความเสียหายให้

2. ด้านการบริหารจัดการ มีข้อเสนอแนะว่า เนื่องจากมีหลายโครงการที่เป็นลักษณะโครงการต่อเนื่อง ดังนั้น เพื่อให้การดำเนินการสามารถกระทำต่อเนื่อง จึงควรมีการเปิดช่อง และ/หรือ แก่ไขกฎระเบียบ ให้เสนอโครงการ และของบประมาณในลักษณะโครงการผูกพันระยะยาวได้

นอกจากนั้น เพื่อให้โครงการต่างๆ ดำเนินการไปได้อย่างหลากหลายทุกมิติ และตอบโจทย์ที่ครบถ้วน จึงควรมีการสำรวจถึงความครบถ้วนของการให้ความช่วยเหลือตามโครงการต่างๆ ว่าตอบโจทย์ทุกด้านของ SME แล้วหรือไม่ โดยเฉพาะในด้านที่จากการศึกษาพบว่ายังมีโครงการและความหลากหลายในการตอบโจทย์ของ SME ไม่มากนัก เช่น การเปลี่ยนแปลงของเทคโนโลยี (disruptive technology) ความช่วยเหลือทางการเงิน แรงงาน ตลาด การแข่งขันและพฤติกรรมของผู้บริโภคนั้น ควรมีการจัดทำ platform ที่นำหน่วยงานอื่นที่เกี่ยวข้อง เช่น ที่ปรึกษา ผู้เชี่ยวชาญ ธนาคาร หรือ สถาบันการเงินรูปแบบใหม่ เข้าร่วมมากขึ้น เป็นต้น

3. ด้านการบูรณาการ มีข้อเสนอสำคัญ 2 ประการ คือ การวางแผนร่วมและการมีระบบ digital ร่วมโดยจำเป็นต้องมีหน่วยงานที่ทำหน้าที่และมีบทบาทเป็นแกนกลางที่มีอำนาจอย่างสมบูรณ์ ตามกฎหมายในกระบวนการส่งเสริม SME โดยเฉพาะอย่างยิ่ง ในการวางแผนร่วม กำหนดเป้าหมาย ฐานข้อมูลและงบประมาณ ซึ่งคณะผู้วิจัยเห็นว่า สสว. มีความเหมาะสมที่จะดำเนินการได้ดีในอนาคตโดยรายละเอียดของข้อเสนอ 3 ด้าน มีดังนี้

- ด้านการวางแผนร่วม มีข้อเสนอแนะว่า ก่อนการนำเสนอแผนงานต่างๆ นั้น ในแต่ละแนวทางควรมีการระดมความคิดเห็นในรูปแบบ focus group ที่แต่ละหน่วยงานควรได้มีโอกาสนำเสนอแผนของแต่ละหน่วยงาน เพื่อแลกเปลี่ยนปัญหา อุปสรรค ประสพการณ์ และนำแผนงานและโครงการต่างๆ มาเชื่อมโยงกัน ก่อนที่จะทำการกำหนดแผนและเป้าหมายร่วมกัน การดำเนินการดังกล่าวนี้ ซึ่งนอกจากอาจสามารถเปลี่ยนแปลงร่างแผนที่แต่ละหน่วยงานวางไว้ให้มีความเหมาะสมมากยิ่งขึ้นแล้ว ยังอาจมีการแลกเปลี่ยนช่วยเหลือระหว่างกันและลดความซ้ำซ้อนของโครงการได้ เช่น การแบ่งงานตามความเชี่ยวชาญ รวมถึงอาจมีโครงการใหม่ที่เป็นความร่วมมือมากกว่า 1 หน่วยงาน<sup>4</sup> ซึ่งโครงการดังกล่าวอาจมีส่วนช่วยส่งเสริมโครงการอื่นๆ ได้อีกก็เป็นได้

- ด้านการมีระบบ digital ร่วม มีข้อคิดเห็นว่า หน่วยงานทั้งหมดภายใต้งบประมาณในลักษณะบูรณาการนั้น ต้องมี platform ประชาสัมพันธ์/ลงทะเบียน ฯลฯ ร่วมกัน โดยเป็น platform ทั้งในรูปแบบของ application web base และ/หรือ platform digital อื่นๆ โดยในระบบนี้ ควรมีรูปแบบการใช้งานจำเป็น (function) อาทิ การวินิจฉัย SME ว่า SME รายนั้นๆ ต้องการความช่วยเหลือรูปแบบใดเป็นพิเศษ และ SME รายนั้นมีระดับการพัฒนา

<sup>4</sup> ยกตัวอย่างเช่น โครงการพัฒนาผู้ประกอบการใหม่ ภายใต้ กองทุนส่งเสริมวิสาหกิจขนาดกลางและขนาดย่อม

ระดับไหน เหมาะสมกับโครงการช่วยเหลือประเภทใด ซึ่งเมื่อหน่วยงานสร้างความเข้าใจกับ SME จนมีความเห็นร่วมกันว่าควรจะมีการสนับสนุนด้านใดตามลำดับก่อนหลัง ในโครงการประเภทใดแล้ว ระบบดังกล่าวจะทำการประชาสัมพันธ์อัตโนมัติถึงโครงการที่เหมาะสมที่มีอยู่ และสามารถให้ SME ลงทะเบียนเข้าร่วมโครงการได้ด้วยทันที ระบบนี้จึงจะเป็นประโยชน์กับทั้ง SME และผู้ดำเนินการโครงการในการเป็นอีกช่องทางในการประชาสัมพันธ์หาผู้เข้าร่วม รวมถึงช่วยในการวางแผนโครงการ และตั้งเป้าหมายโครงการในอนาคตได้อีกด้วย

- การส่งต่อ SME ที่เข้าร่วมโครงการ มีข้อคิดเห็นว่า SME ต่างๆ ที่เข้าร่วมโครงการหลายรายได้รับการพัฒนายกระดับจนก้าวพ้นระดับการช่วยเหลือของบางแนวทางไป ยกตัวอย่างเช่น การช่วยเหลือ กลุ่ม Start Up นั้น บางรายสามารถพัฒนาจนเป็น SME ที่ยั่งยืนในระดับที่สูงกว่าการเป็น Start Up แล้ว จึงไม่สามารถรับความช่วยเหลือของโครงการต่างๆ ภายใต้การส่งเสริมกลุ่ม Start Up ได้ ดังนั้นจึงควรมีการส่งต่อไปยังแนวทางถัดไปคือ กลุ่ม regular ก่อนจะส่งผ่านไปยัง กลุ่ม strong ได้ในอนาคต การส่งผ่านนี้ต้องอาศัยการบูรณาการระหว่างกัน

4. ด้านข้อมูล มีข้อเสนอแนะว่า แต่ละหน่วยงาน โดยเฉพาะหน่วยงานที่ทำกิจกรรมใกล้เคียงกิจกรรมเดิม และ/หรือ เป็นโครงการต่อเนื่อง ควรมีการจัดสรรงบประมาณส่วนหนึ่งในการติดตามและประเมินผล และจัดเก็บข้อมูลสำคัญของ SME อาทิ ข้อมูลด้านรายได้เฉลี่ย ข้อมูลอัตราความสำเร็จของผู้เข้าร่วมโครงการ ข้อมูลด้านประสิทธิภาพในการ ลดต้นทุน เพิ่มมูลค่า เพิ่มผลผลิต เพิ่มยอดขาย เพิ่มประสิทธิภาพแรงงาน เพิ่มประสิทธิภาพทุน การสั่งซื้อเครื่องจักร และการจ้างแรงงาน รวมถึง สัดส่วนของทุนต่อยอดขาย ด้วย เพื่อให้การวิเคราะห์ และ ประเมินผลเป็นไปได้อย่างถูกต้อง แม่นยำมากขึ้นในอนาคต

ทั้งนี้ เพื่อให้ข้อมูลต่างๆนั้น มีความทันสมัย และสามารถติดตามนำไปใช้งานได้ทันที (real time) โดยใช้งบประมาณต่ำกว่า/มีประสิทธิภาพมากกว่า การพึ่งพาแบบสอบถามนั้น ควรมีการนำเทคโนโลยีสมัยใหม่ในการเก็บข้อมูลเข้ามาใช้ เช่น การทำระบบ digital ร่วม ดังที่ได้กล่าวไปแล้ว หรือ การนำระบบ big data เข้ามาใช้ในการเก็บรวบรวม และประเมินผลข้อมูล

5. ข้อเสนอแนะต่อการศึกษาในอนาคต คณะที่ปรึกษามีข้อเสนอแนะว่า เนื่องจากการประเมินผลที่ใกล้เคียงจริง และละเอียดที่สุด จะส่งผลสำคัญต่อการวางแผนในอนาคต ทั้งในเชิงลึก และเชิงกว้าง อย่างไรก็ตาม วิธีในการประเมินผลลัพธ์ และผลกระทบนั้น ยังไม่มีข้อมูลถึงวิธีการที่เป็นที่ยอมรับโดยเอกฉันท์เพียงวิธีเดียว ด้วยเหตุดังกล่าวจึงควรมีการศึกษา เพื่อหาวิธีประเมินผลลัพธ์ และผลกระทบของ SME ที่เป็นข้อมูล จากมติของผู้รับผิดชอบโครงการส่งเสริม SME ทั้งหมด เพื่อใช้ในการประเมินต่อไป ผลการศึกษาดังกล่าว ซึ่งนอกจากจะส่งผลต่อการประเมินแล้ว ในอนาคตยังจะช่วยชี้ให้เห็นได้อีกว่า โครงการต่างๆ นั้นมีความสำคัญขนาดและมีทิศทางไปในทางใด เพื่อให้การขับเคลื่อน SME มีความต่อเนื่อง มีการประสานงานของหน่วยร่วม และทุกภาคส่วน (stakeholders) ระหว่างการดำเนินงานอย่างมีประสิทธิภาพ เพื่อให้ได้เห็นเป้าหมายที่ชัดเจนมากยิ่งขึ้นต่อไป

**รูปภาพที่ 2: แผนบูรณาการการส่งเสริมวิสาหกิจขนาดกลางและขนาดย่อม  
ประจำปีงบประมาณ พ.ศ. 2560**

<p><b>แนวทางการดำเนินงาน</b></p>	<p>1. สร้างและพัฒนาผู้ประกอบการใหม่เชิงสร้างสรรค์และนวัตกรรม (Startup) แบบครบวงจร</p>	<p>2. ส่งเสริมให้ SME กลุ่มทั่วไป (Regular) ให้มีศักยภาพและผลิตภาพมากขึ้น และให้ความช่วยเหลือ SME ที่ประสบปัญหาทางธุรกิจ (Turn Around)</p>	<p>3. ส่งเสริม SME ที่มีศักยภาพให้มีความสามารถในการแข่งขันได้มากขึ้น (Strong)</p>	<p>4. พัฒนาระบบนิเวศที่เอื้อต่อการประกอบธุรกิจและการส่งเสริม SME (Ecosystem)</p>
<p><b>งบประมาณ (ล้านบาท)</b></p>	<p>1,673.4297</p>	<p>1,130.3076</p>	<p>335.0970</p>	<p>328.5065</p>
<p><b>หน่วยงานดำเนินการ</b></p>	<p>1) สำนักงานพัฒนาวิทยาศาสตร์และเทคโนโลยีแห่งชาติ</p>	<p>1) กรมพัฒนาธุรกิจการค้า</p>	<p>1) สำนักงานปลัดกระทรวงวิทยาศาสตร์และเทคโนโลยี</p>	<p>1) กองทุนส่งเสริมวิสาหกิจขนาดกลางและขนาดย่อม</p>
	<p>2) สำนักงานนวัตกรรมแห่งชาติ (องค์การมหาชน)</p>	<p>2) สำนักงานพัฒนาวิทยาศาสตร์และเทคโนโลยีแห่งชาติ</p>	<p>2) สำนักงานพัฒนาวิทยาศาสตร์และเทคโนโลยีแห่งชาติ</p>	<p>2) กรมพัฒนาธุรกิจการค้า</p>
	<p>3) กรมส่งเสริมอุตสาหกรรม</p>	<p>3) สำนักงานคณะกรรมการนโยบายวิทยาศาสตร์เทคโนโลยีและนวัตกรรมแห่งชาติ</p>	<p>3) สถาบันเทคโนโลยีนิวเคลียร์แห่งชาติ (องค์การมหาชน)</p>	<p>3) สำนักงานคณะกรรมการนโยบายวิทยาศาสตร์และเทคโนโลยี</p>
	<p>4) กองทุนส่งเสริมวิสาหกิจขนาดกลางและขนาดย่อม</p>	<p>4) สำนักงานปลัดกระทรวงอุตสาหกรรม</p>	<p>4) สำนักงานนวัตกรรมแห่งชาติ (องค์การมหาชน)</p>	
	<p>5) สำนักงานปลัดกระทรวงวิทยาศาสตร์และเทคโนโลยี</p>	<p>5) กรมส่งเสริมอุตสาหกรรม</p>	<p>5) กรมโรงงานอุตสาหกรรม</p>	
	<p>6) สำนักงานคณะกรรมการการอุดมศึกษา</p>	<p>6) กรมบังคับคดี</p>	<p>6) สำนักงานคณะกรรมการส่งเสริมการลงทุน</p>	
	<p>7) สำนักงานคณะกรรมการการอาชีวศึกษา</p>	<p>7) กองทุนส่งเสริมวิสาหกิจขนาดกลางและขนาดย่อม</p>	<p>7) กองทุนส่งเสริมวิสาหกิจขนาดกลางและขนาดย่อม</p>	
		<p>8) กรมทรัพย์สินทางปัญญา</p>		
		<p>9) กรมวิทยาศาสตร์บริการ</p>		
		<p>10) ศูนย์ความเป็นเลิศด้านชีววิทยาศาสตร์ (องค์การมหาชน)</p>		
		<p>11) สำนักงานคณะกรรมการอาหารและยา</p>		



ตารางที่ 6: งบประมาณจัดสรร (ล้านบาท)

กระทรวง	รับจัดสรร	เบิกจ่ายแล้ว (30 ก.ย.60)
สำนักนายกรัฐมนตรี	23.8682	21.8011
กระทรวงพาณิชย์	107.1752	67.9061
กระทรวงยุติธรรม	1.2008	1.0742
กระทรวงวิทยาศาสตร์และเทคโนโลยี	1,606.5898	1302.6659
กระทรวงศึกษาธิการ	158.336	157.4527
กระทรวงสาธารณสุข	13.4756	13.2388
กระทรวงอุตสาหกรรม	485.8805	479.0474
รัฐวิสาหกิจ	101.4122	22.3037
กองทุนและเงินทุนหมุนเวียน	989.4025	392.0131
<b>รวม</b>	<b>3487.3408</b>	<b>2457.5030</b>

หมายเหตุ: ยอดเบิกจ่ายจากการรายงานผลจากหน่วยดำเนินการผ่าน [www.data-sme.com](http://www.data-sme.com) ณ วันที่ 30 กันยายน 2560 ซึ่งยังมีภาระผูกพันเบิกจ่ายอีกบางส่วน

สำหรับรูปภาพที่ 2 และตารางที่ 6 เป็นส่วนสรุปผลการเบิกจ่ายงบประมาณรายแนวทางการดำเนินงานของแต่ละหน่วยงานแนบเพิ่มเติม



## มูลนิธิสถาบันวิจัยนโยบายเศรษฐกิจการคลัง (มูลนิธิ สวค.)

เป็นองค์การหรือสถานสาธารณกุศล ลำดับที่ 404 ของประกาศกระทรวงการคลัง

เลขที่ 1175/2 ซอยกรุงเทพ-นนทบุรี 39 ถนนกรุงเทพ-นนทบุรี แขวงวงศ์สว่าง เขตบางซื่อ กรุงเทพฯ 10800 โทรศัพท์ : 0-2587-9788 โทรสาร : 0-2587-9799, 0-2587-9766

### Fiscal Policy Research Institute Foundation

1175/2 Soi Krungthep-Nonthaburi 39, Krungthep-Nonthaburi Rd., Wong Sawang, Bang Sue, Bangkok 10800, Thailand.

Tel : +66-2587-9788 Fax : +66-2587-9799, +66-2587-9766