

แผนยุทธศาสตร์ สสว. ปี 2560-2564

(ฉบับทบทวน ปี 2561-2564)



ฝ่ายกลยุทธ์องค์กร

คำนำ

สำนักงานส่งเสริมวิสาหกิจขนาดกลางและขนาดย่อม (สสว.) จัดตั้งตามพระราชบัญญัติส่งเสริมวิสาหกิจขนาดกลางและขนาดย่อม พ.ศ. 2543 เริ่มดำเนินงาน เมื่อเดือนพฤศจิกายน 2544 ที่ผ่านมา สสว. ได้ดำเนินงานในด้านต่างๆ ทั้งงานตามภารกิจ งานตามนโยบายของรัฐบาล รวมทั้งการดำเนินงานตามนโยบายคณะกรรมการส่งเสริมวิสาหกิจขนาดกลางและขนาดย่อม โดยเฉพาะการทำหน้าที่ในฐานะผู้เสนอแนะนโยบายและแผนการส่งเสริม SME ของประเทศ และยังเป็นหน่วยงานประสานและเชื่อมโยงการทำงานของหน่วยงานต่างๆ ทั้งภาครัฐและเอกชน รวมทั้งสร้างระบบ กลไกผลักดันและสนับสนุนการทำงานในการส่งเสริม SME ของประเทศให้สอดคล้องและเป็นไปในทิศทางเดียวกัน

จากสภาวะแวดล้อมทั้งปัจจัยภายนอกและปัจจัยภายในที่มีการเปลี่ยนแปลงอย่างรวดเร็ว องค์กรจึงจำเป็นต้องมีการศึกษา ทบทวนปัจจัยที่เป็นประเด็นสำคัญต่อการปรับเปลี่ยนทิศทางและกลยุทธ์ ประเด็นความท้าทายต่างๆ เพื่อกำหนดทิศทางขององค์กรที่ชัดเจนให้สามารถพัฒนาได้ทันต่อสถานการณ์ และพัฒนาเครื่องมือในการผลักดันแผนยุทธศาสตร์ให้บรรลุเป้าหมายขององค์กรได้อย่างมีประสิทธิภาพสูงสุด

ดังนั้น จึงได้จัดให้มีการทบทวนแผนยุทธศาสตร์ สสว. ปี 2560-2564 (ฉบับทบทวน ประจำปี 2561-2564) ให้มีการดำเนินงานที่ทันสมัยและสอดคล้องกับทิศทางการพัฒนาประเทศ เพื่อใช้ในการขับเคลื่อนองค์กรให้เกิดผลในการปฏิบัติอย่างเป็นรูปธรรมต่อไป

ความเป็นมา

สำนักงานส่งเสริมวิสาหกิจขนาดกลางและขนาดย่อม (สสว.) เป็นหน่วยงานที่จัดตั้งขึ้นตามพระราชบัญญัติส่งเสริมวิสาหกิจขนาดกลางและขนาดย่อม พ.ศ. 2543 มีวัตถุประสงค์ตามพระราชบัญญัติฯ มาตรา 16 ดังนี้

- (1) กำหนดหลักเกณฑ์เกี่ยวกับการกำหนดประเภทและขนาดวิสาหกิจขนาดกลางและขนาดย่อม เพื่อให้สอดคล้องกับสภาพเศรษฐกิจและสังคม
- (2) กำหนดประเภทและขนาดวิสาหกิจขนาดกลางและขนาดย่อมที่สมควรได้รับการส่งเสริม รวมทั้งเสนอ นโยบายและแผนการส่งเสริมวิสาหกิจขนาดกลางและขนาดย่อม
- (3) ประสานและจัดทำแผนปฏิบัติการส่งเสริมวิสาหกิจขนาดกลางและขนาดย่อมกับส่วนราชการ หน่วยงานของรัฐ รัฐวิสาหกิจ หรือองค์การเอกชนที่เกี่ยวข้อง
- (4) ศึกษาและจัดทำรายงานสถานการณ์วิสาหกิจขนาดกลางและขนาดย่อมของประเทศ
- (5) เสนอแนะต่อคณะกรรมการเกี่ยวกับการปรับปรุงพระราชบัญญัตินี้ รวมทั้งการดำเนินการให้มีกฎหมาย ใหม่ การแก้ไขเพิ่มเติมหรือการปรับปรุงกฎหมายเกี่ยวกับการส่งเสริมวิสาหกิจขนาดกลางและขนาดย่อม
- (6) บริหารกองทุนตามนโยบายและมติของคณะกรรมการและคณะกรรมการบริหาร
- (7) ดำเนินธุรการของคณะกรรมการ คณะกรรมการบริหาร และคณะอนุกรรมการซึ่งคณะกรรมการหรือ คณะกรรมการบริหารแต่งตั้ง
- (8) ปฏิบัติงานอื่นใดตามที่กฎหมายกำหนดให้เป็นอำนาจหน้าที่ของสำนักงานหรือตามที่คณะกรรมการ หรือคณะกรรมการบริหารมอบหมาย

▶ บทบาทและหน้าที่ของ สสว.



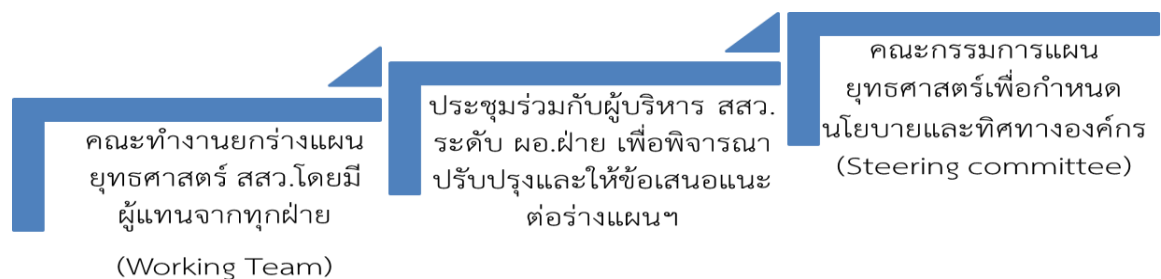
สสว. มีบทบาทและหน้าที่หลักในการเสนอแนะนโยบายและยุทธศาสตร์การส่งเสริม SME ของ ประเทศ รวมถึงเป็นหน่วยงานกลางในการบูรณาการความร่วมมือกับหน่วยงานภาครัฐและ เอกชน เพื่อขับเคลื่อนการส่งเสริม SME ให้เกิดความต่อเนื่องและสอดคล้องในทิศทางเดียวกัน



ตามประกาศคณะรักษาความสงบแห่งชาติ ฉบับที่ 99/2557 เมื่อวันที่ 21 กรกฎาคม 2557 เรื่องการแก้ไขเพิ่มเติมกฎหมายว่าด้วยการส่งเสริมวิสาหกิจขนาดกลางและขนาดย่อม กำหนดให้ สสว. เป็นหน่วยงานภายใต้การกำกับของนายกรัฐมนตรี และมีภารกิจสำคัญในการส่งเสริม SME ของประเทศ ซึ่งรัฐบาลกำหนดให้เรื่อง SME เป็นวาระแห่งชาติ

ภายใต้การเปลี่ยนแปลงของโลกที่เกิดขึ้นอย่างรวดเร็ว ส่งผลกระทบทั้งที่เป็นโอกาสและข้อจำกัดต่อการดำเนินธุรกิจของผู้ประกอบการ SME หลีกเลียงไม่ได้ สสว. ในฐานะหน่วยงานของรัฐ ซึ่งมีบทบาทและหน้าที่หลักในการเสนอแนะนโยบายและยุทธศาสตร์การส่งเสริม SME ของประเทศ รวมถึงเป็นหน่วยงานกลางในการบูรณาการความร่วมมือกับหน่วยงานภาครัฐและเอกชน เพื่อขับเคลื่อนงานในการส่งเสริม SME ให้เกิดความต่อเนื่องและสอดคล้องในทิศทางเดียวกัน จำเป็นต้องปรับตัวให้สอดคล้องกับสภาวะการเปลี่ยนแปลง เพื่อให้การดำเนินงานเป็นไปอย่างมีประสิทธิภาพและทันต่อสถานการณ์

สำหรับกระบวนการเพื่อสร้างการมีส่วนร่วมในการจัดทำแผนยุทธศาสตร์ สสว. ปี 2560-2564 มีกลไกประกอบด้วย (1) คณะกรรมการแผนยุทธศาสตร์ โดยมี ผอ.สสว. เป็นประธาน เพื่อกำหนดนโยบายและทิศทางองค์กร และ (2) ประชุมผู้บริหารระดับ ผอ.ฝ่าย เพื่อปรับปรุงและให้ข้อเสนอแนะ (3) คณะทำงานยกร่างแผนยุทธศาสตร์ โดยมีผู้แทนจากทุกฝ่ายเข้าร่วม



ที่ผ่านมา สสว. ได้มีการจัดทำแผนกลยุทธ์องค์กร หรือ แผนยุทธศาสตร์ สสว. ปี 2560 –2564 (ระยะ 5 ปี) และได้รับความเห็นชอบจากคณะกรรมการบริหาร สสว. ในคราวการประชุมครั้งที่ 5/2559 เมื่อวันที่ 30 สิงหาคม 2559 เพื่อใช้เป็นกรอบในการดำเนินงานของ สสว. ให้มีความสอดคล้องกับแผนการส่งเสริมวิสาหกิจขนาดกลางและขนาดย่อม ฉบับที่ 4 (ปี 2560-2564) และทิศทางการพัฒนาประเทศ และจัดให้มีการทบทวนเป็นประจำทุกปี ดังนั้น จึงมีการทบทวนแผนยุทธศาสตร์ สสว. ปี 2560-2564 (ฉบับทบทวนปี 2561-2564) รายละเอียดดังนี้

ประเด็นความท้าทายและทิศทางที่ต้องให้ความสำคัญในระยะต่อไป



- 1 ความคาดหวังจาก SME หน่วยงานส่งเสริมและรัฐบาล ที่กำหนดให้ SME เป็นวาระแห่งชาติ
- 2 การเป็นเจ้าภาพหลักในการจัดทำงบประมาณในลักษณะ บูรณาการเชิงยุทธศาสตร์เรื่องการส่งเสริม SME
- 3 การเป็นศูนย์กลางด้านข้อมูล SME
- 4 การพัฒนาระบบ / กลไกการส่งเสริม และขับเคลื่อนด้วย การบูรณาการร่วมกับหน่วยงานภาครัฐและเอกชน
- 5 การพัฒนาองค์กรให้มีบทบาทเป็นผู้ชี้นำ SME

นโยบายในการขับเคลื่อน สสว. ในปี 2561-2562

ยกระดับองค์กรสู่การเป็น ผู้ชี้นำ SME ในเชิงองค์ ความรู้และผู้วางอนาคต

สร้างอนาคต SME
ภายใต้แนวคิด
Reinventing SME
Future

ผู้อำนวยการสำนักงานส่งเสริมวิสาหกิจขนาดกลางและขนาดย่อม

ผอ. สุวรรณชัย โลหะวัฒนกุล

1
Transformation

Transformation for SME

- ส่งเสริมให้ SME รู้เท่าทันการและใช้ประโยชน์จากการเปลี่ยนแปลง ด้วยการสื่อสารเตือนภัย SME ทุกไตรมาส
- พัฒนาและเชื่อมโยงระบบฐานข้อมูล SME (Big Data) กับหน่วยงานพันธมิตร
- ติดตามประเมินผลในเชิงคุณภาพ

Transformation for OSMEP

- ยกระดับความสามารถบุคลากรให้ก้าวทันโลก(HR)
- พัฒนาระบบสารสนเทศ (IT)
- ปรับปรุงสภาพแวดล้อมให้เป็นองค์กรน่าอยู่
- เชื่อมโยงวัฒนธรรมใหม่ สสว. เป็นหนึ่งเดียว

2
Internationalization

ประเทศเป้าหมาย ได้แก่ จีน ญี่ปุ่น เกาหลี ไต้หวัน ฮองกง และอินเดีย

- เชื่อมโยงการค้า-การลงทุนกับประเทศเป้าหมาย
- ผลักดันให้เกิดการเจรจาข้อตกลงความร่วมมือไปจนถึงถ่ายทอดองค์ความรู้ แลกเปลี่ยนเทคโนโลยีร่วมกัน
- ส่งเสริมให้ SME เข้าสู่ตลาดสากล ด้วยมาตรฐานและทรัพย์สินทางปัญญา(IP)

3
Networking

- พัฒนาเครือข่ายผู้เชี่ยวชาญและสร้างนักพัฒนารุ่นใหม่
- ออกแบบองค์ความรู้ชุดใหม่ (Future SME Knowledge)และถ่ายทอดสู่ SME
- บูรณาการการทำงานช่วยเหลือเยียวยา SME ร่วมกับหน่วยงานภาครัฐและเอกชน
- สนับสนุนให้ SME ONE เป็นเว็บไซต์ที่เชื่อมโยงการส่งเสริม SME ในวงกว้าง

แผนยุทธศาสตร์ สสว. ปี 2560-2564 (ฉบับทบทวน ประจำปี 2561-2564) มีรายละเอียดดังต่อไปนี้



ยุทธศาสตร์ สสว. ปี 2560-2564 (ฉบับทบทวนปี 2561-2564) ประกอบด้วย

ยุทธศาสตร์ที่ 1 บูรณาการความร่วมมือกับหน่วยงานส่งเสริม SME

เป็นการบูรณาการกับหน่วยงานต่างๆ ตามบทบาทหลักของ สสว. โดยมีขอบเขตการดำเนินงานภายใต้ยุทธศาสตร์ ซึ่งเป็นการกำหนดจากปัจจัยแห่งความสำเร็จในการดำเนินงาน ประกอบด้วย การบูรณาการในการจัดทำแผนการส่งเสริม SME รวมถึงแผนปฏิบัติการส่งเสริม SME การบูรณาการงบประมาณและการจัดทำ Joint KPI เพื่อลดความซ้ำซ้อนของงานดำเนินงานของหน่วยงานต่างๆ อีกทั้งสร้างความร่วมมือเพื่อให้เกิดความเชื่อมโยงกับนโยบายในการส่งเสริม SME (Promote Policy) ทั้งในระดับประเทศ (Local) ระดับภูมิภาค (Regional) และต่างประเทศ (Global) ตลอดจนบูรณาการในการพัฒนาฐานข้อมูล SME กับหน่วยงานต่างๆ ให้สามารถนำไปใช้ประโยชน์และประมวผลได้หลายมิติ เพื่อใช้ในการวางแผนและติดตามประเมินผล การวิเคราะห์ข้อมูลเชิงเศรษฐกิจและเตือนภัย SME ให้ SME รู้เท่าทันการและใช้ประโยชน์จากการเปลี่ยนแปลงได้

เป้าประสงค์ : บูรณาการงานส่งเสริม SME ทุกภาคส่วน เพื่อให้เป็นไปในทิศทางเดียวกัน และสร้างเครือข่ายความร่วมมือที่เข้มแข็ง (Co-creation Of Service)

เป้าหมาย : สร้างโครงการร่วมกับหน่วยงานอื่น และให้มีโครงการที่มีผลกระทบทางเศรษฐกิจสูง (โครงการที่สามารถพัฒนา SME แบบครบวงจรและส่งผลก่อให้เกิดรายได้ / การจ้างงาน / การเติบโตของ SME)

กลยุทธ์/แผนงาน :

- 1.1 บูรณาการการจัดทำแผนการส่งเสริม SME
- 1.2 สร้างความร่วมมือในการส่งเสริม SME ทั้งในและต่างประเทศ
- 1.3 พัฒนาฐานข้อมูล SME
- 1.4 พัฒนาและวิเคราะห์ข้อมูลเชิงเศรษฐกิจและเตือนภัย SME

ตัวชี้วัด :

1. เป้าประสงค์ของแผนฯ มีหน่วยงานดำเนินการ
2. จำนวนเครือข่ายความร่วมมือการส่งเสริม SME ทั้งในและต่างประเทศ
3. ร้อยละความสำเร็จของการพัฒนาระบบฐานข้อมูลที่รองรับการส่งเสริมและติดตามประเมินผล
4. ร้อยละความพึงพอใจของผู้ใช้บริการ

ยุทธศาสตร์ ที่ 2 ผลักดันงานตามแผนการส่งเสริม SME

เป็นการดำเนินงานในการส่งเสริม SME ให้เกิดผลสำเร็จตามเป้าหมายของแผนการส่งเสริม SME โดยมีขอบเขตการดำเนินงานภายใต้ยุทธศาสตร์ ซึ่งเป็นการกำหนดจากปัจจัยแห่งความสำเร็จในการดำเนินงาน ประกอบด้วย การสนับสนุนการดำเนินงานตามแผนการส่งเสริม SME ซึ่งเป็นการส่งเสริม SME ผ่านงบประมาณจากกองทุนส่งเสริม SME ของ สสว. และมุ่งเน้นการส่งเสริม SME ให้เติบโตตาม Life Cycle ของ SME และการสนับสนุนข้อมูล ข้อวิเคราะห์ และประเด็นสำคัญต่างๆ เพื่อเอื้อต่อการส่งเสริม SME ซึ่งเป็นการศึกษา วิเคราะห์ เสนอแนะการดำเนินงานในการขับเคลื่อนแผนการส่งเสริมฯ การพัฒนาโครงการนำร่อง (Pilot Project) และโครงการตามนโยบายรัฐบาล โดยการศึกษา เสนอโครงการต้นแบบในการส่งเสริม SME การสร้างและพัฒนาสถานะแวดล้อมที่เหมาะสมให้ SME เกิดและเติบโตอย่างมีประสิทธิภาพ โดยการศึกษา เสนอแนะกฎหมายใหม่ๆ ที่เอื้อต่อการดำเนินธุรกิจ ตลอดจนการติดตามประเมินผลการส่งเสริม SME อย่างเป็นระบบ (SME Tracking system)

เป้าประสงค์ : เกิดผลสัมฤทธิ์ของการขับเคลื่อนเป้าหมายการส่งเสริม SME (Co-delivery of Service)

เป้าหมาย : พัฒนากลไกการส่งเสริม SME ให้นำไปสู่การเพิ่มมูลค่าทางเศรษฐกิจได้

(ปัจจัยนำเข้า (Input) ที่นำไปสู่การพัฒนากลไกให้เติบโต ได้แก่ Budget / New Methodology/ Rules/ Monitoring & Evaluation)

กลยุทธ์/แผนงาน :

- 2.1 สนับสนุนการดำเนินงานตามแผนการส่งเสริม SME
- 2.2 สนับสนุนข้อมูล ข้อวิเคราะห์และประเด็นที่สำคัญ
- 2.3 สร้างและพัฒนาสถานะแวดล้อมที่เอื้อต่อ SME
- 2.4 เพิ่มประสิทธิภาพในการติดตามประเมินผลการส่งเสริม SME

ตัวชี้วัด :

1. จำนวน SME ที่ได้รับการส่งเสริมและช่วยเหลือ
2. จำนวนรายได้ของ SME**
3. จำนวน SME ที่เข้าถึงแหล่งเงินทุน**
4. จำนวน SME ได้รับมาตรฐาน
5. จำนวน SME เข้าสู่ระบบภาษี
6. จำนวนโครงการนำร่อง
7. จำนวนรายงานศึกษาวิจัยเพื่อพัฒนา SME
8. จำนวนเรื่องการปรับปรุง ทบทวน กฎหมายเพื่อ SME
9. ร้อยละของหน่วยงานที่นำเข้าสู่ข้อมูลสู่ระบบติดตามและระบบผู้รับบริการ
10. ร้อยละการเผยแพร่และนำไปใช้ประโยชน์ของรายงานการติดตามและประเมินผล

หมายเหตุ : ** เป็นตัวชี้วัดเพิ่มเติมตามมติคณะอนุกรรมการบริหาร สสว. ครั้งที่ 1/2561 เมื่อวันที่ 15 ม.ค. 61

ยุทธศาสตร์ ที่ 3 สร้างการเข้าถึงบริการเพื่อ SME

เป็นการให้บริการและการสื่อสารกับ SME โดยมีขอบเขตการดำเนินงานภายใต้ยุทธศาสตร์ ซึ่งเป็นการกำหนดจากปัจจัยแห่งความสำเร็จในการดำเนินงาน ประกอบด้วย การเพิ่มประสิทธิภาพการให้บริการศูนย์ OSS ของ สสว. ให้สามารถบริการปรึกษาแนะนำและส่งต่อความช่วยเหลือให้แก่ SME มากขึ้น การพัฒนาเครื่องมือ ข้อมูล เครือข่ายผู้เชี่ยวชาญ องค์กรความรู้เพื่อให้บริการแก่ SME ให้มีความทันสมัย การจัดทำสิทธิประโยชน์ในด้านต่างๆ การจัดสัมมนา Work shop ร่วมกับหน่วยงานร่วม เพื่อเผยแพร่องค์ความรู้ในด้านต่างๆ ข้อมูลโครงการของ สสว. บริการของภาครัฐและเอกชน เพื่อให้เกิดการเข้าถึงบริการต่างๆ ได้มากขึ้น และการขึ้นทะเบียน SME เพื่อให้สามารถเข้าถึงบริการของภาครัฐและเอกชน ตลอดจนการเชื่อมโยงข้อมูล เพื่อให้บริการ SME ในลักษณะ Online มาใช้ เพื่อให้ SME สามารถเข้าถึงและใช้บริการจาก สสว. ได้ด้วยความสะดวก

เป้าประสงค์ : สร้างการเข้าถึงบริการของ สสว. ให้มากขึ้น (Enhancing Accessibility & Increasing outreach)

เป้าหมาย : ศูนย์บริการ OSS ที่สามารถให้บริการแก่ SME ได้อย่างทั่วถึงและจำนวน SME ที่เข้าถึงบริการ

กลยุทธ์/แผนงาน :

- 3.1 เพิ่มประสิทธิภาพการให้บริการศูนย์ OSS
- 3.2 พัฒนาเครื่องมือ เครือข่ายผู้เชี่ยวชาญและข้อมูลองค์ความรู้ เพื่อให้บริการ SME
- 3.3 ส่งเสริมและใช้ประโยชน์จากการขึ้นทะเบียน SME
- 3.4 เชื่อมโยงข้อมูลด้วย ICT เพื่อให้บริการ SME

ตัวชี้วัด :

1. ร้อยละความพึงพอใจของผู้ใช้บริการ
2. จำนวน SME ที่เข้าถึงบริการ
3. จำนวนข้อมูลทะเบียน SME สามารถนำไปใช้ประโยชน์
4. จำนวน SME ที่เข้าถึงบริการของ สสว. ผ่านสื่อ Online

ยุทธศาสตร์ ที่ 4 เพิ่มศักยภาพองค์กร

เป็นการพัฒนาองค์กรให้มีศักยภาพสูงขึ้น โดยมีขอบเขตการดำเนินงานภายใต้ยุทธศาสตร์ ซึ่งเป็นการกำหนดจากปัจจัยแห่งความสำเร็จในการดำเนินงาน ประกอบด้วย การสร้างวัฒนธรรมองค์กร โดยการปลูกฝังค่านิยมที่ดี การพัฒนาบุคลากรให้รองรับกับภารกิจ โดยการสร้างองค์ความรู้ (KM) ส่งเสริมและพัฒนาทักษะของบุคลากรให้มีความเชี่ยวชาญตามบทบาทของในแต่ละตำแหน่ง (Competency) รวมทั้งการสร้างแรงจูงใจในการทำงานให้มีการเติบโตตามเส้นทางสายอาชีพ (Career Path) การให้ความสำคัญกับกระบวนการ (Process) และเทคโนโลยี (Technology) โดยการยกระดับระบบงานภายในให้มีมาตรฐาน โดยการกำหนดและปรับปรุงมาตรฐานของระบบงานให้มีความทันสมัย มีความพร้อมในการปฏิบัติงาน การทบทวน ปรับปรุงกฎระเบียบข้อบังคับภายในองค์กร ส่งเสริมการนำ Technology ที่ทันสมัยมาใช้ในการดำเนินงาน การประชาสัมพันธ์ (PR) เพื่อสร้างการรับรู้ข้อมูลข่าวสารของ สสว. ให้เป็นที่รู้จักในวงกว้าง ตลอดจนการผลักดันองค์กรให้เน้นประสิทธิผลและมีธรรมาภิบาล โดยการศึกษาและพัฒนาในการวางแผนองค์กรอย่างเป็นระบบ เพื่อให้การบริหารงานมีความโปร่งใสและเป็นธรรม

เป้าประสงค์ : พัฒนาองค์กรให้มี คุณภาพมาตรฐานและเป็นที่ยอมรับ (Building Capability & Improving Productivity)

เป้าหมาย : ได้คะแนนเฉลี่ยการประเมินกองทุนจากกรมบัญชีกลาง 3 ปี มากกว่า 4

กลยุทธ์/แผนงาน :

- 4.1 ส่งเสริมการสร้างวัฒนธรรมองค์กร
- 4.2 พัฒนาบุคลากร
- 4.3 ยกระดับกระบวนการ เทคโนโลยีและสื่อสารที่ทันสมัย
- 4.4 ผลักดันองค์กรให้เน้นประสิทธิผลและมีธรรมาภิบาล

ตัวชี้วัด :

1. ร้อยละบุคลากรได้รับการปลูกฝังค่านิยมที่ดี
2. ร้อยละของบุคลากรได้รับการอบรมสัมมนาตามแผนงานที่กำหนด
3. จำนวนองค์ความรู้ที่มีการแลกเปลี่ยน
4. ร้อยละการดำเนินงานตามแผนปฏิบัติการดิจิทัล สสว.
5. ร้อยละการปรับปรุงระบบปฏิบัติงานภายในองค์กรให้ทันสมัย
6. จำนวนประกาศ กฎ ระเบียบที่ได้รับการปรับปรุงให้ทันสมัย
7. ร้อยละการรู้จักและรับทราบข้อมูลข่าวสาร
8. มีแนวทาง/ การดำเนินงานตามเกณฑ์มาตรฐาน

ตัวชี้วัดและเป้าหมายตามแผนยุทธศาสตร์ สสว. ปี 2560-2564 (ฉบับทบทวนปี 2561-2564)

ยุทธศาสตร์	กลยุทธ์/ แผนงาน	ตัวชี้วัด	ค่าเป้าหมาย					วิธีวัด
			2560	2561	2562	2563	2564	
1. บูรณาการ ความร่วมมือ กับหน่วยงาน ส่งเสริม SME	1.1 แผนงานบูรณา การการจัดทำ แผนการส่งเสริม SME	1. จำนวนเป้าประสงค์ของแผนฯ มีการ ดำเนินงานไม่น้อยกว่าร้อยละ	70	75	80	85	90	จำนวนเป้าประสงค์ที่มีการดำเนินงาน
	1.2. แผนงานสร้าง ความร่วมมือในการ ส่งเสริม SME ทั้งใน และต่างประเทศ	2. จำนวนเครือข่ายความร่วมมือการ ส่งเสริม SME ทั้งในและต่างประเทศ ไม่น้อยกว่า	25	25	25	25	25	จำนวนหน่วยงานเครือข่ายที่มีกิจกรรม บูรณาการ/ส่งเสริมความร่วมมือร่วมกัน
	1.3. แผนงาน พัฒนาฐานข้อมูล SME	3. ร้อยละความสำเร็จของการพัฒนา ระบบฐานข้อมูลที่รองรับการส่งเสริม และติดตามประเมินผล	-	70	75	85	95	รายงานผลการพัฒนาระบบฐานข้อมูลที่ รองรับการส่งเสริมและติดตาม ประเมินผล
	1.4. แผนงาน พัฒนาและ วิเคราะห์ข้อมูลเชิง เศรษฐกิจและเตือน ภัย SME	4. ร้อยละความพึงพอใจของผู้ใช้บริการ	80	80	80	80	80	แบบสำรวจความพึงพอใจ

ยุทธศาสตร์	กลยุทธ์/ แผนงาน	ตัวชี้วัด	ค่าเป้าหมาย					วิธีวัด
			2560	2561	2562	2563	2564	
2. ผลักดัน งานตาม แผนการ ส่งเสริม SME	2.1 แผนงาน สนับสนุนการ ดำเนินงานตาม แผนฯ	1. จำนวน SME ที่ได้รับการส่งเสริม และช่วยเหลือ ไม่น้อยกว่า	60,000	84,000	84,000	84,000	84,000	1. จำนวน SME ที่ได้รับการพัฒนา 2. จำนวนรายได้ของ SME** 3. จำนวน SME ที่เข้าถึงแหล่งเงินทุน** 4. จำนวน SME ได้รับมาตรฐาน 5. จำนวน SME ที่เข้าสู่ระบบภาษี
		2. จำนวนรายได้ของ SME**	-	3,760	3,760	3,760	3,760	
		3. จำนวน SME ที่เข้าถึงแหล่งเงินทุน**	-	1,600	1,600	1,600	1,600	
		4. จำนวน SME ได้รับมาตรฐาน ไม่น้อยกว่า	-	100	100	100	100	
		5. จำนวน SME ที่เข้าสู่ระบบภาษี ไม่น้อยกว่า	-	300	300	300	300	
2.2 แผนงาน สนับสนุนข้อมูล ข้อวิเคราะห์ ประเด็นที่สำคัญ	6. จำนวนโครงการนำร่อง	1	1	1	1	1	มีศึกษาโครงการนำร่อง	
	7. จำนวนรายงานศึกษาวิจัยเพื่อพัฒนา SME	1	1	1	1	1	รายงานศึกษาวิจัยเชิงนโยบายเฉพาะเรื่อง มีการเผยแพร่ไปสู่ผู้ที่เกี่ยวข้อง	
2.3 แผนงานสร้าง และพัฒนาสภาวะ แวดล้อมที่เอื้อต่อ SME	8. จำนวนเรื่องการปรับปรุง ทบทวน กฎหมายเพื่อ SME	3	3	3	3	3	การเสนอเรื่องให้มีการปรับปรุงกฎหมาย ต่อหน่วยงานต่างๆ	
2.4 แผนงานเพิ่ม ประสิทธิภาพใน การติดตาม ประเมินผลการ ส่งเสริม SME	9. จำนวนหน่วยงานที่นำข้อมูลสู่ ระบบ ไม่น้อยกว่าร้อยละ	75	80	85	90	95	- จำนวนหน่วยงานรับผิดชอบในแต่ละปีมี การนำเข้าสู่ข้อมูลสู่ระบบติดตามและ ระบบผู้รับบริการ	
	10. ร้อยละผลการประเมินที่ได้ ผลสำเร็จ ผลสัมฤทธิ์ และผลกระทบที่ ถูกนำไปใช้ประโยชน์ต่อไป	80	80	80	80	80	- มีการเผยแพร่ผลการรายงานผลการ ติดตามและประเมินผ่านช่องทางต่างๆ	

หมายเหตุ : ** เป็นตัวชี้วัดเพิ่มเติมตามมติคณะอนุกรรมการบริหาร สสว. ครั้งที่ 1/2561 เมื่อวันที่ 15 ม.ค. 61

ยุทธศาสตร์	กลยุทธ์/แผนงาน	ตัวชี้วัด	ค่าเป้าหมาย					วิธีวัด
			2560	2561	2562	2563	2564	
3. สร้างการเข้าถึงบริการเพื่อพัฒนา SME	3.1 แผนงานเพิ่มประสิทธิภาพการให้บริการศูนย์ OSS	1. ร้อยละความพึงพอใจจากผู้ใช้บริการ	80	80	80	80	80	1.แบบสำรวจความพึงพอใจ
	3.2 แผนงานพัฒนาเครื่องมือ เครือข่ายผู้เชี่ยวชาญและข้อมูลองค์ความรู้ เพื่อให้บริการ SME	2. จำนวน SME ที่เข้าถึงบริการ	60,000	120,000	120,000	120,000	120,000	2. จำนวน SME ที่ได้รับบริการ
	3.3 แผนงานส่งเสริมและใช้ประโยชน์จากการขึ้นทะเบียน SME	3. จำนวนข้อมูลทะเบียน SME สามารถนำไปใช้ประโยชน์ได้		25,000	25,000	25,000	25,000	จำนวนข้อมูล SME ที่นำส่งให้หน่วยงานต่างๆ ใช้ประโยชน์
	3.4 แผนงานเชื่อมโยงข้อมูลด้วย ICT เพื่อให้บริการ SME	4. จำนวน SME ที่เข้าถึงบริการของ สสว. ผ่านสื่อ Online	-	10,000	10,000	10,000	10,000	จำนวนสถิติของ SME ที่เข้าถึงบริการของ สสว. ผ่านสื่อ On line

ยุทธศาสตร์	กลยุทธ์/แผนงาน	ตัวชี้วัด	ค่าเป้าหมาย					วิธีวัด
			2560	2561	2562	2563	2564	
4. เพิ่ม ศักยภาพ องค์กร	4.1 แผนงานส่งเสริมการ สร้างวัฒนธรรมองค์กร	1. ร้อยละบุคลากรได้รับการ ปลูกฝังค่านิยมที่ดี	-	80	80	80	80	ร้อยละบุคลากรเข้าร่วมกิจกรรม
	4.2 แผนงานพัฒนา บุคลากร (HR)	2. ร้อยละของบุคลากรได้รับการ อบรมสัมมนาตามแผนงาน ที่กำหนด	80	80	80	80	80	จำนวนบุคลากรที่เข้าร่วมอบรมตามแผน
		3. จำนวนองค์ความรู้ที่มีการ แลกเปลี่ยน	-	10	10	10	10	จำนวนหัวข้อเรื่ององค์ความรู้ที่มีการ แลกเปลี่ยน
	4.3 แผนงานยกระดับ กระบวนการ เทคโนโลยี และสื่อสารที่ทันสมัย	4. ร้อยละการดำเนินงานตามแผน ปฏิบัติการดิจิทัล สสว. ปี 2561- 2564 (Roadmap IT)	-	70	80	90	100	รายงานผลการปฏิบัติงานตามแผนปฏิบัติการ ดิจิทัลฯ
		5. ร้อยละการปรับปรุงระบบ ปฏิบัติงานภายในองค์กรให้ ทันสมัย	-	80	90	100	100	รายงานผลการปรับปรุงระบบสนับสนุนการ ปฏิบัติงานภายในองค์กร จำนวน 6 ระบบ
		6. จำนวนประกาศ กฎ ระเบียบ ที่ได้รับการปรับปรุงให้ทันสมัยและ รองรับ ICT	-	1	1	1	1	มีระเบียบรองรับการปฏิบัติงานที่ทันสมัย
		7. ร้อยละการรู้จักและ รับทราบข้อมูลข่าวสาร	80	80	80	80	80	แบบสำรวจและเก็บข้อมูลระดับการรู้จักและ รับรู้ข้อมูลข่าวสารของ สสว.
	4.4 แผนงานผลักดัน องค์กรให้เน้นประสิทธิผล และมีธรรมาภิบาล	8. มีแนวทาง/ การดำเนินงาน ตามเกณฑ์มาตรฐาน (PMQA FL)	-	กำหนด เกณฑ์	ผ่านเกณฑ์ 80%	ผ่านเกณฑ์ 90%	ผ่าน เกณฑ์ 100%	ผลการประเมินมิติพัฒนาองค์กรตามเกณฑ์ PMQA FL ทุกหมวดไม่น้อยกว่าร้อยละ 80

กรอบการดำเนินงานของยุทธศาสตร์ที่ 1 ตัวชี้วัดที่ 3. ร้อยละความสำเร็จของการพัฒนาระบบฐานข้อมูลที่รองรับการส่งเสริมและติดตามประเมินผล ดังนี้

ปี 61 ปรับปรุงและพัฒนาฐานข้อมูล SME ร้อยละ 70	<ul style="list-style-type: none"> - ปรับปรุงข้อมูลโครงสร้าง SME ให้เป็นปัจจุบัน และใช้วิเคราะห์ข้อมูลในมิติต่างๆ เช่น จำนวนวิสาหกิจ/การจ้างงาน/การกระจายตัว/ระดับศักยภาพ SME ตาม Life Cycle - พัฒนาเครื่องมือในการเชื่อมโยงข้อมูล SME ผ่าน Web Service ให้สามารถวิเคราะห์และประมวลผลได้สะดวกและรวดเร็วขึ้น - พัฒนาและออกแบบโครงสร้างฐานข้อมูล SME (Platform) เพื่อรองรับการจัดทำระบบ SME Big data จำนวน 1 ระบบ
ปี 62 ปรับปรุงและพัฒนาฐานข้อมูล SME ร้อยละ 75	<ul style="list-style-type: none"> - ปรับปรุงฐานข้อมูลโครงสร้าง SME ให้เป็นปัจจุบัน และพัฒนาระบบการเชื่อมโยงฐานข้อมูล SME กับข้อมูลทะเบียน สสว. และระบบข้อมูลที่ปรึกษา และใช้ในการวิเคราะห์ข้อมูลในมิติต่างๆ - พัฒนาระบบฐานข้อมูลที่ปรึกษาให้เชื่อมโยงกับระบบ SME Big data ให้วิเคราะห์ข้อมูลและนำไปใช้ประโยชน์ได้
ปี 63 ปรับปรุงและพัฒนาฐานข้อมูล SME ร้อยละ 85	<ul style="list-style-type: none"> - ปรับปรุงฐานข้อมูลโครงสร้าง SME ให้เป็นปัจจุบันและใช้ในการวิเคราะห์ข้อมูลในมิติต่างๆ - พัฒนาระบบและรูปแบบการรายงานผล (Reporting) ในการประมวลผลให้สามารถวิเคราะห์ได้หลากหลาย - พัฒนาระบบ SME Big data ให้สามารถกำหนด SME กลุ่มเป้าหมายเพื่อการต่อยอดในการส่งเสริม SME
ปี 64 ปรับปรุงและพัฒนาฐานข้อมูล SME ร้อยละ 95	<ul style="list-style-type: none"> - ปรับปรุงฐานข้อมูลโครงสร้าง SME ให้เป็นปัจจุบัน และใช้ในการวิเคราะห์ข้อมูลในมิติต่างๆ - พัฒนาระบบและรูปแบบการรายงานผล (Reporting) ในการประมวลผลให้สามารถวิเคราะห์ได้หลากหลาย - พัฒนาระบบ SME Big data สามารถประมวลผลและวิเคราะห์ได้อย่างหลากหลายมิติ (Data Excellence)

กรอบการดำเนินงานของยุทธศาสตร์ที่ 4 ตัวชี้วัดที่ 5. ร้อยละการปรับปรุงระบบปฏิบัติงานภายในองค์กรให้ทันสมัย ได้มีการกำหนดแนวทางในการดำเนินงานในแต่ละปี ดังนี้

ปี 61 พัฒนาระบบงานสนับสนุนร้อยละ 80	พัฒนาระบบงานสนับสนุน 6 ระบบและมีระบบทดลองใช้ได้แก่ บัญชี /การเงิน/เบิกจ่ายพัสดุ/งานธุรการ/บุคลากร/ ระบบบริหารจัดการการเงินอุดหนุน SME
ปี 62 พัฒนาระบบงานสนับสนุนร้อยละ 90	พัฒนาระบบงานสนับสนุนต่อเนื่องและเชื่อมโยงกับระบบเงินกู้และ OSS
ปี 63 พัฒนาระบบงานสนับสนุนร้อยละ 100	พัฒนาระบบงานสนับสนุนแล้วเสร็จตามแผน
ปี 64 ปฏิบัติงานผ่านระบบงานสนับสนุน	สามารถทำงานผ่านระบบได้เต็มรูปแบบ

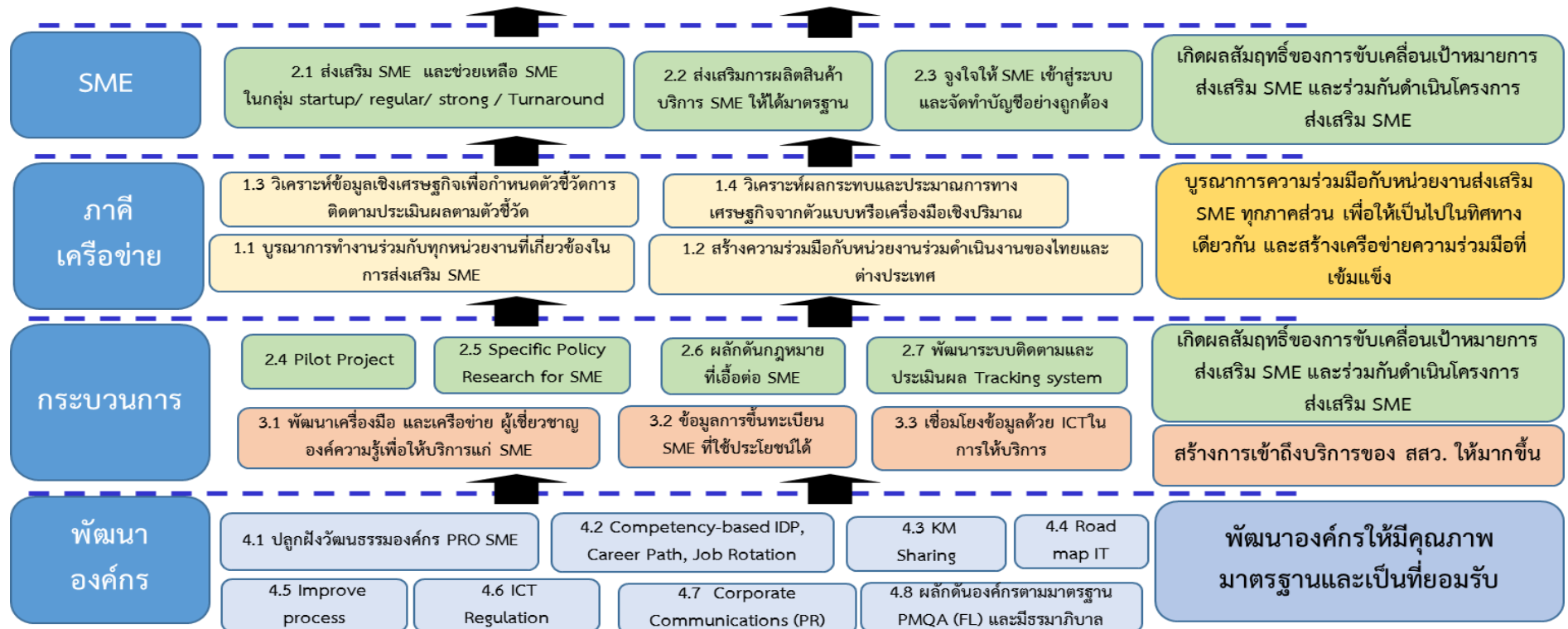
การนำแผนยุทธศาสตร์ไปสู่การปฏิบัติ (Strategic Implementation) ในรูปแบบ Strategy Map หรือแผนที่กลยุทธ์

เป็นการแปลงเป็นแผนปฏิบัติการโดยมีแผนงาน โครงการ กิจกรรม งบประมาณ และผู้รับผิดชอบ ซึ่งแผนงานจะเป็นตัวขับเคลื่อนและผลักดันให้ทิศทางและยุทธศาสตร์ที่กำหนดขึ้น ให้นำไปสู่ความสำเร็จตามภารกิจที่กำหนดไว้

แผนที่ยุทธศาสตร์การส่งเสริม SME ปี 2561 ของ สสว.

วิสัยทัศน์ “เป็นผู้นำในการขับเคลื่อนและเพิ่มศักยภาพ SME สู่มั่งคั่งอย่างยั่งยืน”

พันธกิจ บูรณาการและผลักดันการส่งเสริม SME ของหน่วยงานภาครัฐและเอกชน เพื่อให้ SME สามารถเติบโตและแข่งขันได้ในระดับสากล



ข้อมูลสนับสนุนการวิเคราะห์และจัดทำแผนยุทธศาสตร์ สสว. ปี 2560-2564
(ฉบับทบทวนปี 2561-2564)

1. การทบทวนและวิเคราะห์สถานการณ์ รวมถึงผลกระทบต่อองค์กร จำแนกได้ดังนี้

แผนยุทธศาสตร์องค์กรระยะ 5 ปี ได้รับความเห็นชอบในวันที่ 30 สิงหาคม 2559 จึงส่งผลให้สถานการณ์ในปัจจุบัน ทั้งปัจจัยภายในและปัจจัยภายนอก (SWOT Analysis) มีการเปลี่ยนแปลงไม่มากนัก ดังนั้น เพื่อให้การทบทวนแผนยุทธศาสตร์องค์กรดังกล่าว มีความทันสมัย และสอดคล้องกับสถานการณ์ในปัจจุบัน จึงได้นำแนวคิด Scenario Planning มาใช้เป็นกรอบในการวิเคราะห์และทบทวนแผนองค์กรในครั้งนี้

การวิเคราะห์ปัจจัยที่มีผลกระทบต่อองค์กร Scenario Planning : โดยใช้ Model STEEP

การวิเคราะห์ กำหนดปัจจัยจากข้อมูลและสถานการณ์ต่างๆ ที่อาจจะเกิดขึ้นในอนาคตและส่งผลกระทบต่อองค์กร Scenario Planning เป็นกระบวนการวางแผนสำหรับอนาคต เพื่อให้สอดคล้องกับสิ่งที่เกิดขึ้นหรือความเป็นไปได้ในอนาคต ซึ่งทำให้องค์กร สามารถเข้าใจสถานการณ์ในปัจจุบันขององค์กรได้ดีขึ้น จากการวิเคราะห์เกี่ยวกับอนาคต ที่ส่งผลต่อการบรรลุวิสัยทัศน์ พันธกิจขององค์กรได้ เนื่องจากสามารถคาดการณ์และประเมินสถานการณ์ที่มีการเปลี่ยนแปลงต่อองค์กรได้เร็วขึ้น (อ้างอิงจาก Model ของ Wade, W. (2012). Scenario planning: A field guide to the future. Hoboken, NJ: John Wiley & Sons, Inc.)

ทั้งนี้ ได้นำเครื่องมือในการวิเคราะห์สถานการณ์ปัจจัยสภาพแวดล้อมที่มีผลต่อการเปลี่ยนแปลงในประเด็นต่างๆ คือ STEEP Analysis ซึ่งเป็นการวิเคราะห์เพื่อกำหนดปัจจัยในแต่ละประเด็นประกอบด้วย

Social = ด้านสังคม

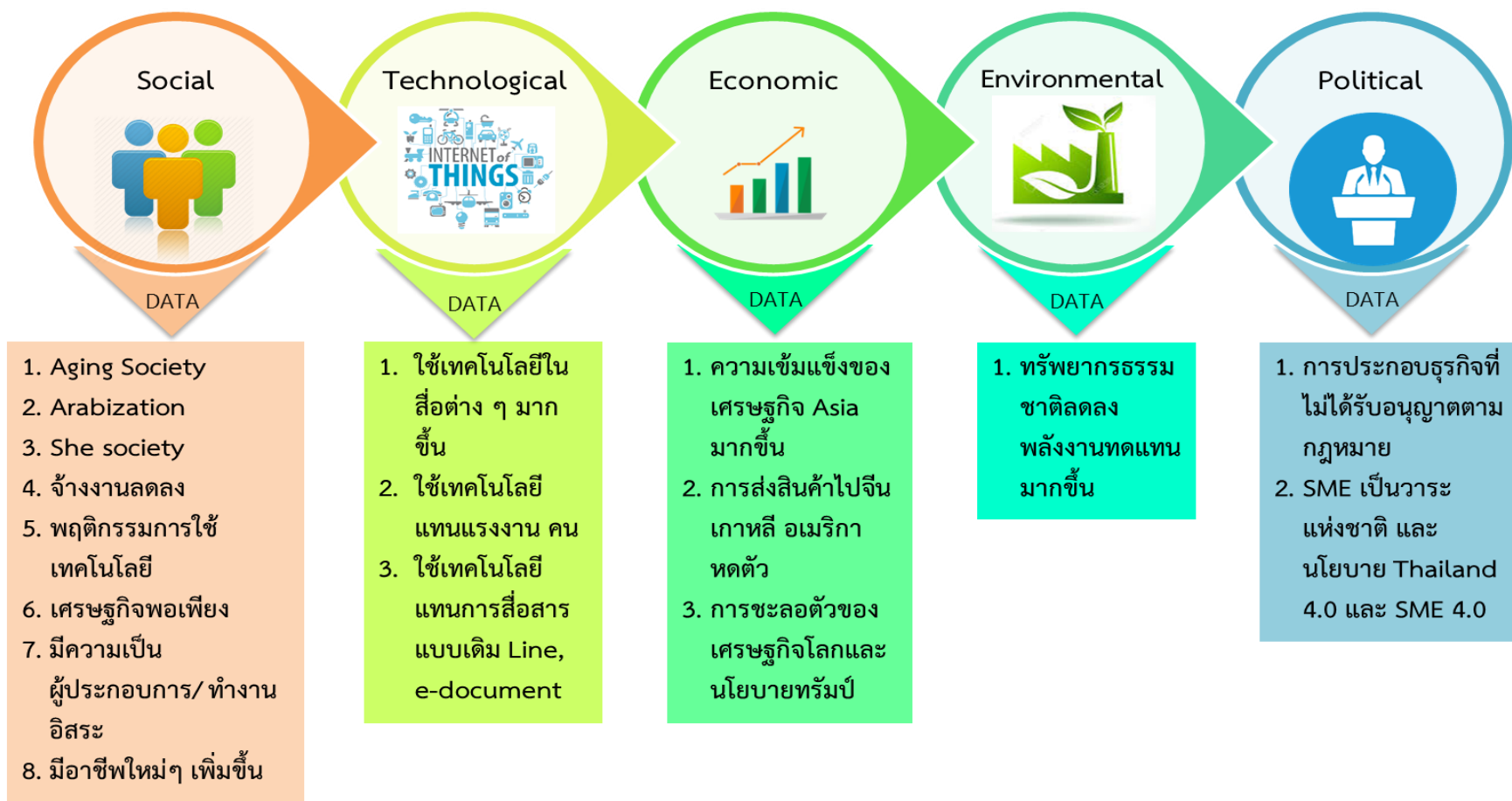
Technology = ด้านเทคโนโลยี

Economical = ด้านเศรษฐกิจ

Environmental = ด้านระบบนิเวศน์ ทรัพยากรทางธรรมชาติ

Political = กฎ ระเบียบ นโยบายรัฐบาล การเมือง

การวิเคราะห์ปัจจัยที่มีผลกระทบสูง เพื่อใช้ในการปรับปรุงแผนยุทธศาสตร์ สสว. ตาม Mode STEEP



▪ ผลการวิเคราะห์ SWOT

S

- S1. พ.ร.บ. ส่งเสริม SME กำหนดให้ สสว. มีบทบาทหน้าที่ในการเสนอแนะนโยบายและวางแผนการส่งเสริม SME ของประเทศ
- S2. เป็นศูนย์กลางข้อมูล SME
- S3. มีเครือข่ายภาครัฐและเอกชน
- S4. มีงบประมาณ และบริหารงบประมาณในลักษณะกองทุน
- S5. บุคลากรมีความสามารถในการปรับตัว เรียนรู้สิ่งใหม่ๆ

W

- W1. การพัฒนาบุคลากร ยังขาดความเชี่ยวชาญเชิงลึก และทันต่อเหตุการณ์
- W2. ระบบเทคโนโลยีสารสนเทศ ยังไม่สามารถสนับสนุนการปฏิบัติงานตามที่ได้รับมอบหมาย
- W3. การบริหารจัดการองค์ความรู้ภายในองค์กรยังมีน้อย
- W4. การทำงานแบบบูรณาการภายในองค์กรยังไม่เพียงพอ

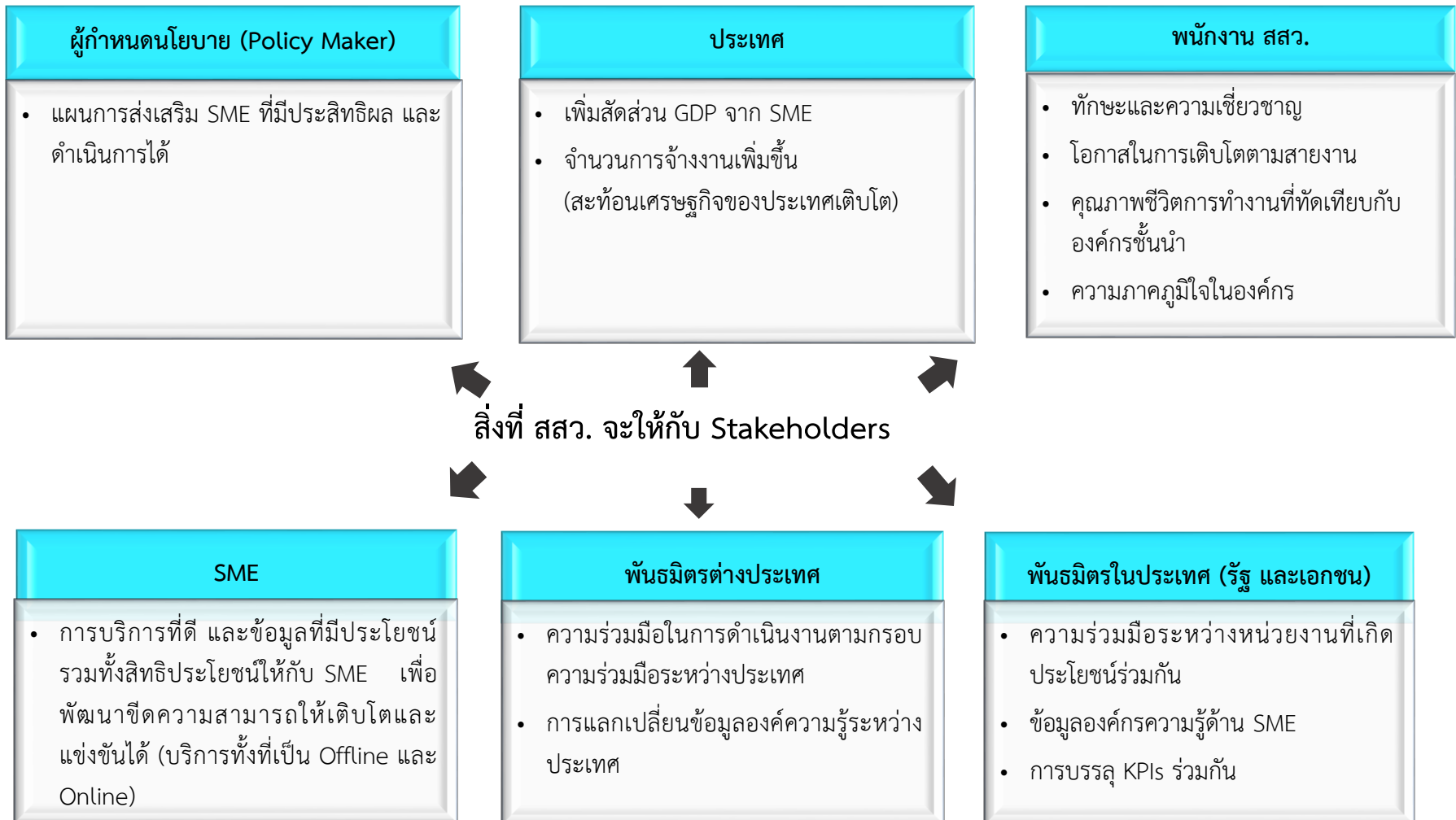
O

- O1. SME เป็นวาระแห่งชาติ
- O2. การสร้างพันธมิตรและความร่วมมือทั้งในและต่างประเทศ เพื่อการส่งเสริม SME อย่างเป็นระบบ
- O3. สภาพแวดล้อม (Trend, Life Style) ที่เปลี่ยนแปลงและเอื้อต่อการดำเนินธุรกิจของ SME มากขึ้น
- O4. Technology ที่ก้าวหน้าทำให้ สสว. ใกล้ชิดกับ SME มากขึ้น และสามารถให้ความช่วยเหลือ SME ได้อย่างทั่วถึง
- O5. มีการเปลี่ยนแปลงกฎหมาย พรบ.หลักประกัน ที่เอื้อต่อการทำธุรกิจมากขึ้น

T

- T1. ความไม่แน่นอนทางการเมือง ส่งผลกระทบต่อนโยบายการส่งเสริม SME ไม่ต่อเนื่อง
- T2. ระบบงบประมาณไม่เอื้อต่อการสนับสนุน ส่งเสริม SME และไม่ต่อเนื่อง (Multi Year Budget)
- T3. การผลักดันร่วมกับหน่วยงานที่เกี่ยวข้อง ให้ SME ได้รับสิทธิประโยชน์เทียบเท่าประเทศต่างๆ
- T4. การชะลอตัวของเศรษฐกิจโลกและเทคโนโลยีเปลี่ยนแปลงเร็ว

■ การตอบสนองผู้มีส่วนได้ส่วนเสีย (Stakeholders Value Statements)



2. สรุปผลการวิเคราะห์สถานการณ์และมาตรการรองรับผลกระทบ ในปี 2561-2564 ดังนี้

จากการวิเคราะห์สถานการณ์และการกำหนดปัจจัยที่มีผลกระทบสูงต่อองค์กร พบว่าการเปลี่ยนแปลงที่เกิดขึ้นเป็นปัจจัยภายนอก ไม่ส่งผลกระทบต่อ การเปลี่ยนแปลงในเชิงยุทธศาสตร์องค์กร เนื่องจาก

1. การดำเนินงานตามแผนยุทธศาสตร์องค์กร เป็นการดำเนินงานที่สอดคล้องตาม พรบ. ส่งเสริมวิสาหกิจขนาดกลางและขนาดย่อม พ.ศ. 2543 ในการเสนอแนะนโยบายและยุทธศาสตร์การส่งเสริม SME ของประเทศ และเป็นศูนย์กลางในการบูรณาการการทำงานของหน่วยงานที่ทำหน้าที่ในการส่งเสริม SME ให้มีความสอดคล้องต่อเนื่องและเป็นไปในทิศทางเดียวกัน โดยมีเป้าหมายเพื่อขับเคลื่อนงานในการส่งเสริม SME ของประเทศ อีกทั้งที่ผ่านมาได้มีการปรับปรุง พรบ. ส่งเสริมวิสาหกิจฯ ดังกล่าว โดยเป็นการปรับปรุง มาตรา 3 และ 4 เพิ่มเติมกลุ่มเป้าหมาย คือ “กิจการเกษตร” และเพิ่มเรื่องรายได้เป็นส่วนหนึ่งของการกำหนดเกณฑ์ในกฎกระทรวง และ มาตรา 6 , 11 และ 18 เป็นการปรับปรุงองค์ประกอบของคณะกรรมการบริหาร สสว. และ เพิ่มอำนาจของ คณะกรรมการส่งเสริมวิสาหกิจขนาดกลางและขนาดย่อม (เฉพาะกิจ) โดยจัดให้มีงบประมาณแบบบูรณาการในการส่งเสริม SME ให้เป็นไปในทิศทางและนโยบายเดียวกัน

2. SME ยังคงเป็นวาระแห่งชาติ โดย รัฐบาลกำหนดนโยบาย Thailand 4.0 ซึ่งเป็นการปรับเปลี่ยนโครงสร้างเศรษฐกิจ ไปสู่ “Value-Based Economy” หรือ “เศรษฐกิจที่ขับเคลื่อนด้วยนวัตกรรม” โดยกำหนดให้มีการยกระดับขีดความสามารถของ SME จากเดิม ให้เป็น Smart SME และ Startups และ แผนการส่งเสริม SME ฉบับที่ 4 (ปี 2560-2564) หรือ SME 4.0 มุ่งสร้างผู้ประกอบการใหม่ที่มีมูลค่าสูง (High Value Startup) ยกระดับให้ใช้เทคโนโลยีและนวัตกรรม พัฒนาส่งเสริมความเป็นผู้ประกอบการ (Smart SME) ส่งเสริมให้เกิดการรวมกลุ่มและสร้างเครือข่ายทางธุรกิจ รวมทั้งพัฒนาวิสาหกิจฐานรากให้เข้มแข็ง (Smart Farmer/Active Cluster) และส่งเสริมการเข้าถึงตลาดและการเข้าสู่สากล (Global SME) เพื่อเพิ่มสัดส่วนรายได้ของ SME ไทยให้มี GDP เป็นร้อยละ 50 ต่อ GDP ของประเทศ ภายในปี 2564 ซึ่งมีทิศทางมุ่งเน้นในการสร้างขีดความสามารถในการแข่งขันของประเทศ

ดังนั้น จึงมีการทบทวนแผนยุทธศาสตร์ สสว. ปี 2560-2564 เพื่อใช้เป็นกรอบในการดำเนินงานต่อไป

3. บทวิเคราะห์ปัจจัยที่มีผลกระทบต่อองค์กรสูงรายยุทธศาสตร์ ดังนี้

ยุทธศาสตร์ที่ 1. บูรณาการความร่วมมือกับหน่วยงานส่งเสริม SME

ผลกระทบในเชิงบวก : เกิดการบูรณาการความร่วมมือในการส่งเสริม SME กับหน่วยงานต่างๆ มากขึ้น ซึ่งเป็นผลกระทบจากสถานการณ์ที่มีแนวโน้มในการเปลี่ยนแปลงในด้านปัจจัยที่เป็น Mega trend ได้แก่ สังคมผู้สูงอายุเพิ่มมากขึ้น การเป็นสังคมเมือง (Arabization) คือมีความต้องการความสะดวกสบาย ซึ่งจะส่งผลต่อการทำธุรกิจ She society เนื่องจากผู้หญิงมีอำนาจในการตัดสินใจซื้อสูงในกลุ่มสุขภาพ ความงามและธุรกิจที่เกี่ยวข้อง การจ้างงานลดลง มีการใช้เทคโนโลยีในการสื่อสารมากขึ้น สภาพเศรษฐกิจที่มีการชะลอตัว ตลอดจนนโยบายรัฐบาลในการกำหนดให้ SME เป็นวาระแห่งชาติ และนโยบาย Thailand 4.0 และ SME 4.0 ดังนั้น การบูรณาการกับหน่วยงานต่างๆ จึงเป็นบทบาทที่สำคัญของ สสว. ในการบูรณาการการทำงานร่วมกับหน่วยงานที่เกี่ยวข้อง ทั้งในเรื่องของการกำหนดเป้าหมายในการทำงานร่วมกับหน่วยงานอื่นๆ การสร้างเครือข่ายเพื่อเชื่อมโยงนโยบายของรัฐบาลไปสู่การปฏิบัติได้อย่างเห็นผล และการจัดทำข้อมูล ข้อวิเคราะห์ผลกระทบต่อ SME ในมิติต่างๆ

แนวทาง/มาตรการในการดำเนินงาน	ตัวชี้วัด
1. บูรณาการการทำงานร่วมกันกับทุกหน่วยงานที่เกี่ยวข้องในการส่งเสริม SME	1. จำนวนเป้าประสงค์ของแผนฯ มีการดำเนินงาน
2. สร้างความร่วมมือกับหน่วยงานร่วมดำเนินงานของไทยและต่างประเทศ	2. จำนวนเครือข่ายความร่วมมือการส่งเสริม SME ทั้งในและต่างประเทศ
3. วิเคราะห์ข้อมูลเชิงเศรษฐกิจเพื่อกำหนดตัวชี้วัดการติดตามประเมินผลตามตัวชี้วัด	3. ร้อยละความสำเร็จของการพัฒนาระบบฐานข้อมูลที่รองรับการส่งเสริมและติดตามประเมินผล
4. วิเคราะห์ผลกระทบและประมาณการทางเศรษฐกิจจากตัวแบบหรือเครื่องมือเชิงปริมาณ	4. ร้อยละความพึงพอใจของผู้ใช้บริการ

ยุทธศาสตร์ที่ 2. ผลักดันงานตามแผนการส่งเสริม SME

ผลกระทบเชิงลบ : สถานการณ์มีแนวโน้มในการเปลี่ยนแปลงในด้านปัจจัยการจ้างงานลดลง ทั้งนี้จากข้อมูลรายงานสถานการณ์ SME ปี 2558 พบว่า มีจำนวนแรงงานของ SME ในภาพรวมเพิ่มสูงขึ้น แต่หากพิจารณาในภาคอุตสาหกรรม พบว่า มีจำนวนลดลง ในขณะที่ภาคบริการมีจำนวนแรงงานที่สูงขึ้น สะท้อนให้เห็นว่าแนวโน้มภาคบริการต้องการแรงงานที่มีคุณภาพสูงขึ้น ดังนั้น ข้อมูลในเชิงวิเคราะห์ จึงต้องสนับสนุนให้เกิดการผลักดันพัฒนาแรงงานให้มีทักษะสูง ทำให้มีการจ้างงานเพิ่มขึ้นและแรงงานมีทักษะคุณภาพสูง ทั้งนี้ สสว. มีการดำเนินงานในแผนบูรณาการการส่งเสริม SME ในปี 2561 ร่วมกับกระทรวงแรงงาน ในการพัฒนาแรงงานไทยให้มีคุณภาพสูงขึ้น เพื่อรองรับผลกระทบดังกล่าวแล้ว

ผลกระทบในเชิงบวก : มีการดำเนินโครงการส่งเสริม SME มากขึ้น ส่งผลต่อความสำเร็จต่อเป้าหมายของการส่งเสริม SME มากขึ้น ซึ่งเกิดจากผลกระทบจากสถานการณ์ที่มีแนวโน้มในการเปลี่ยนแปลงในด้านปัจจัยสังคมผู้สูงอายุเพิ่มมากขึ้น ส่งผลให้เกิดธุรกิจที่สนองต่อความต้องการของกลุ่มผู้สูงอายุมากขึ้น เช่น ธุรกิจอาหารเพื่อสุขภาพ (Healthy) เป็นต้น และจากปัจจัยการใช้เทคโนโลยีในการสื่อสารมากขึ้น การมีคุณสมบัติผู้ประกอบการมากขึ้น ความเข้มแข็งของเศรษฐกิจ Asian มากขึ้น ตลอดจนปัจจัยในนโยบายรัฐบาลในการกำหนดให้ SME เป็นวาระแห่งชาติและนโยบาย Thailand 4.0 และ SME 4.0 ส่งผลให้มีโอกาสในการเกิดผู้ประกอบการใหม่เพิ่มขึ้นและมีโอกาสในการขยายตลาดและพัฒนาผู้ประกอบการให้เติบโต รวมทั้งสามารถส่งออกได้มากขึ้น จึงส่งผลดีให้มีการดำเนินโครงการในการส่งเสริม SME เพื่อตอบสนองความต้องการตาม Life cycle ได้แก่ Start up, Regular, Strong, Turnaround และเพื่อให้ SME ได้รับการพัฒนาอย่างเหมาะสม จึงให้ความสำคัญกับริเริ่มโครงการนำร่องใหม่ๆ การศึกษาวิจัยเพื่อพัฒนา SME (Market Research) รวมถึงการพัฒนาการส่งเสริม SME การผลักดันที่ส่งผลต่อการให้เกิดการปรับปรุง กฎหมาย กฎระเบียบที่เอื้อต่อการประกอบธุรกิจ พัฒนาระบบติดตามและประเมินผลการเข้าถึงบริการและการใช้สิทธิประโยชน์ของ SME (Tracking System)

แนวทาง/มาตรการในการดำเนินงาน	ตัวชี้วัด
1. ส่งเสริม SME ตาม Life Cycle ในกลุ่ม Startup/ Regular/Strong และให้ความช่วยเหลือแก่ SME ในกลุ่ม Turn around	1. จำนวน SME ที่ได้รับการส่งเสริมและช่วยเหลือ 2. จำนวนรายได้ของ SME** 3. จำนวน SME ที่เข้าถึงแหล่งเงินทุน**
2. ส่งเสริมการผลิตสินค้าและบริการที่เกี่ยวข้องกับธุรกิจที่สอดคล้องกับแนวโน้ม Mega Trends ให้ได้มาตรฐาน	4. จำนวน ผลิต. ที่ได้รับมาตรฐาน
3. จูงใจให้ SME เข้าสู่ระบบและจัดทำบัญชีอย่างถูกต้อง	5. จำนวน SME ที่เข้าสู่ระบบภาษี
4. ผลักดัน/ ต่อยอดให้เกิดโครงการนำร่อง (Pilot Project)	6. จำนวนโครงการนำร่อง
5. ศึกษาวิจัยเชิงนโยบายเฉพาะเรื่องเพื่อพัฒนาการส่งเสริม SME	7. จำนวนรายงานการศึกษาวิจัย
6. พัฒนาและผลักดัน กฎหมาย กฎระเบียบเพื่อให้เอื้อต่อการประกอบธุรกิจของ SME	8. จำนวนเรื่องการปรับปรุง ทบทวน กฎหมายเพื่อ SME
7. พัฒนาระบบติดตามและประเมินผลการเข้าถึงบริการและการใช้สิทธิประโยชน์ของ SME (Tracking system)	9. ร้อยละของหน่วยงานที่นำข้อมูลสู่ระบบติดตามและระบบผู้รับบริการ 10. ร้อยละการเผยแพร่และนำไปใช้ประโยชน์ของรายงานการติดตามและประเมินผลไม่น้อยกว่า

หมายเหตุ : ** เป็นตัวชี้วัดเพิ่มเติมตามมติคณะกรรมการอนุบริหาร สสว. ครั้งที่ 1/2561 เมื่อวันที่ 15 ม.ค. 61

ยุทธศาสตร์ที่ 3. สร้างการเข้าถึงบริการเพื่อ SME

ผลกระทบในเชิงลบ : ผู้ประกอบการ SME ปรับตัวไม่ทันต่อการเปลี่ยนแปลงด้าน ICT ซึ่งเป็นผลกระทบจากสถานการณ์ ที่มีแนวโน้มในการเปลี่ยนแปลงในด้านปัจจัยการใช้เทคโนโลยีแทนการสื่อสารแบบเดิม เช่น Line , E-Document, Facebook เป็นต้น อาจส่งผลกระทบต่อความสามารถในการประกอบธุรกิจลดลง เนื่องจากปรับตัวไม่ทันต่อการแข่งขันในกลุ่มธุรกิจเดียวกัน ดังนั้น การสร้างความตระหนักและกระตุ้นให้เกิดการปรับตัวให้ทันต่อการเปลี่ยนแปลงด้าน ICT จึงเป็นเรื่องที่มีความสำคัญมากในยุค 4.0 โดยในปี 2561 สสว. มีการพัฒนาเครื่องมือเทคโนโลยีในการเชื่อมโยงข้อมูลการให้บริการแก่ SME เพื่อรองรับผลกระทบดังกล่าวแล้ว

ผลกระทบในเชิงบวก : พัฒนาเครื่องมือและการเผยแพร่องค์ความรู้ใหม่ๆ โดยใช้ ICT เพื่อเพิ่มศักยภาพให้แก่ SME ได้มากขึ้น ซึ่งเป็นผลกระทบจากสถานการณ์ ที่มีแนวโน้มในการเปลี่ยนแปลงในด้านปัจจัยพฤติกรรมการใช้เทคโนโลยีในการสื่อสารมากขึ้น การใช้เทคโนโลยีแทนแรงงานคน และการประกอบธุรกิจที่ไม่ได้รับอนุญาตตามกฎหมาย ตลอดจนนโยบายรัฐบาลในการกำหนดให้ SME เป็นวาระแห่งชาติ ดังนั้น การให้บริการองค์ความรู้ให้แก่ผู้ประกอบการ จำเป็นต้องใช้เครื่องมือในที่ทันสมัยและ SME สามารถเข้าใช้บริการได้มากที่สุด

แนวทาง/มาตรการในการดำเนินงาน	ตัวชี้วัด
1. การพัฒนาเครื่องมือในการสื่อสาร ถ่ายทอดองค์ความรู้ในการประกอบธุรกิจที่ถูกต้องแก่ SME รวมทั้งจัดเก็บข้อมูล SME ที่มาขอรับบริการ	1. ร้อยละความพึงพอใจจากผู้ใช้บริการ 2. จำนวน SME ที่ได้รับบริการ
2. ส่งเสริมการใช้ประโยชน์จากการขึ้นทะเบียน SME	3. จำนวนข้อมูลทะเบียน SME สามารถนำไปใช้ประโยชน์ได้
3. พัฒนาเครื่องมือเทคโนโลยีในการเชื่อมโยงข้อมูลการให้บริการแก่ SME เช่น / Web Site สสว. / Application ในการให้บริการข้อมูลข่าวสารของ สสว. เป็นต้น	4. จำนวน SME ที่เข้าถึงบริการของ สสว. ผ่านสื่อ On line

ยุทธศาสตร์ที่ 4. เพิ่มศักยภาพองค์กร

ผลกระทบในเชิงบวก : สสว. เป็นที่รู้จักในบทบาทการเป็นหน่วยงานหลักในการส่งเสริม SME และมีความน่าเชื่อถือมากขึ้น รวมทั้งการสร้างและเผยแพร่องค์ความรู้ในด้านธุรกิจ SME และกฎหมายที่เกี่ยวข้องต่างๆ รวมถึงการใช้ ICT ให้แก่บุคลากรของ สสว. ซึ่งเกิดจากปัจจัยที่มีแนวโน้มในการเปลี่ยนแปลงในด้านพฤติกรรมการใช้เทคโนโลยีในการสื่อสารมากขึ้น การใช้เทคโนโลยีแทนแรงงานคนและแทนการสื่อสารแบบเดิม เช่น Line, E-document เป็นต้น อีกทั้ง การประกอบธุรกิจที่ไม่ได้รับอนุญาตตามกฎหมาย ตลอดจนนโยบายรัฐบาลในการกำหนดให้ SME เป็นวาระแห่งชาติและนโยบาย Thailand 4.0 และ SME 4.0 ดังนั้น การสร้างองค์ความรู้แก่บุคลากรภายในองค์กร จึงเป็นเรื่องที่มีความสำคัญเพื่อเตรียมพร้อมรับผลกระทบในด้านต่างๆ ที่เกี่ยวข้องกับ SME และพัฒนาระบบ ICT ภายในองค์กรให้มีความมั่นคงและปลอดภัย รวมถึงการผลักดันให้องค์กรมีมาตรฐาน เพื่อสร้างความน่าเชื่อถือและภาพลักษณ์ที่ดีขององค์กร

แนวทาง/มาตรการในการดำเนินงาน	ตัวชี้วัด
1. ปลุกฝังการปฏิบัติงานที่ดีตามค่านิยม PRO SME ให้มีความเป็นน้ำหนึ่งใจเดียวกัน	1. ร้อยละบุคลากรได้รับการปลูกฝังค่านิยมที่ดี
2. จัดทำแผนพัฒนารายบุคคล (IDP) / Competency รายบุคคล / Career path และการหมุนเวียนเปลี่ยนงาน (Job Rotation)	2. ร้อยละของบุคลากรได้รับการอบรมสัมมนาตามแผนงานที่กำหนด
3. พัฒนาและเผยแพร่องค์ความรู้เกี่ยวกับการประกอบธุรกิจ SME	3. จำนวนองค์ความรู้ที่มีการแลกเปลี่ยน
4. ยกระดับระบบงานภายในและพัฒนาระบบสารสนเทศให้ทันสมัย	4. ร้อยละการดำเนินงานตามแผนปฏิบัติการดิจิทัล สสว. ปี 2561-2564 (Roadmap IT) 5. ร้อยละการปรับปรุงระบบปฏิบัติงานภายในองค์กรให้ทันสมัย
5. จัดทำระเบียบหรือแนวปฏิบัติการใช้ ICT	6. จำนวนประกาศ กฎ ระเบียบที่ได้รับการปรับปรุงให้ทันสมัยและรองรับ ICT
6. สร้างความตระหนักให้เห็นถึงความสำคัญและการรับรู้ บทบาท ข้อมูลข่าวสารที่เป็นประโยชน์	7. ร้อยละการรู้จักและรับทราบข้อมูลข่าวสาร
7. ผลักดันให้องค์กรมีแนวทางตามมาตรฐาน PMQA FL และส่งเสริมให้เกิดการปฏิบัติตามแผนป้องกันปราบทุจริต	8. มีแนวทาง/ การดำเนินงานตามเกณฑ์มาตรฐาน (PMQA FL)