

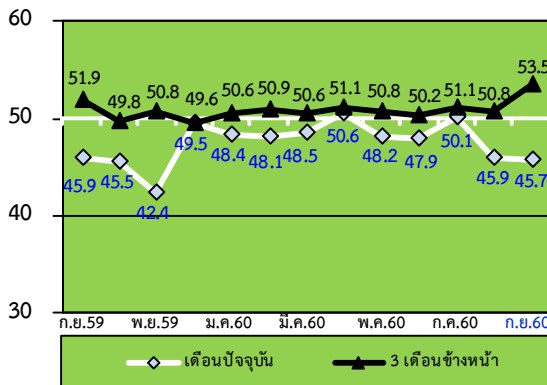
# รายงานดัชนีความเชื่อมั่นผู้ประกอบการภาคการค้าและบริการ

## Trade & Service Sentiment Index: TSSI ไตรมาสที่ 3

ปีที่ 15 ฉบับที่ 9 ประจำเดือน กันยายน 2560

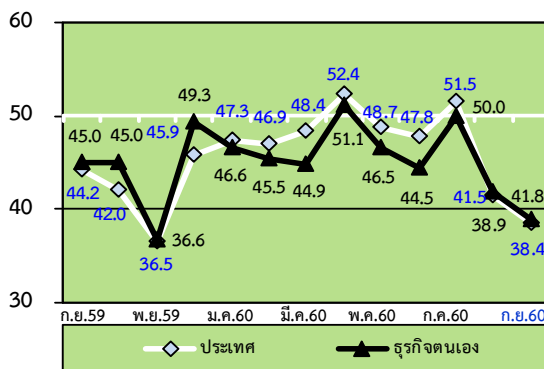
รายงานดัชนีฯ SMEs ประจำเดือน กันยายน 2560 ปรับตัวลดลงเล็กน้อยจากเดือนก่อนหน้าเป็น 45.7 เป็นผลจากผู้ประกอบการประสบปัญหาต้นทุนในการประกอบการเพิ่มขึ้น ทั้งในภาคการค้าและภาคบริการ อีกทั้งประชาชนที่ได้รับผลกระทบจากน้ำท่วมในหลายพื้นที่ยังคงมีความระมัดระวังในเรื่องการใช้จ่าย

ดัชนี TSSI SMEs ภาคการค้าและบริการ

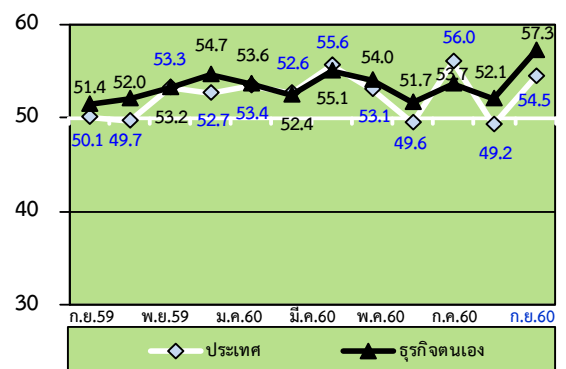


ดัชนีความเชื่อมั่นของผู้ประกอบการวิสาหกิจขนาดกลางและขนาดย่อม (SMEs) ในเดือนปัจจุบันค่าดัชนีความเชื่อมั่นอยู่ที่ระดับ 45.7 ปรับตัวลดลงเล็กน้อยจาก 45.9 เป็นผลมาจากองค์ประกอบด้านกำไร ต้นทุน และยอดจำหน่ายลดลง สำหรับค่าดัชนีความเชื่อมั่นคาดการณ์ 3 เดือน ปรับตัวเพิ่มขึ้นอยู่ที่ระดับ 53.8 เมื่อเทียบกับเดือนที่ผ่านมา (รายละเอียด หน้า 3-4)

เดือนกันยายน 2560



คาดการณ์ 3 เดือนข้างหน้า



สำหรับค่าดัชนีความเชื่อมั่นทั้งต่อภาวะเศรษฐกิจประเทศและต่อธุรกิจตนเองปรับตัวลดลงอยู่ที่ระดับ 38.4 และ 38.9 ตามลำดับเมื่อเทียบกับเดือนก่อน สำหรับดัชนีคาดการณ์ 3 เดือนข้างหน้าทั้งความเชื่อมั่นต่อภาวะเศรษฐกิจประเทศและต่อธุรกิจตนเองปรับตัวเพิ่มขึ้น (รายละเอียดหน้า 5)

ดัชนีความเชื่อมั่นผู้ประกอบการ SMEs ในเดือนกันยายน ปรับตัวลดลงเล็กน้อย โดยผู้ประกอบการมองว่ายอดจำหน่ายสินค้าและบริการใกล้เคียงกับเดือนก่อน ซึ่งมีสาเหตุมาจากปัญหาอุทกภัยประกอบกับมีฝนตกหนักในหลายพื้นที่และทำให้เกิดน้ำท่วมฉับพลันในบางพื้นที่ ส่งผลให้ประชาชนโดยส่วนใหญ่ยังชะลอการใช้จ่ายใช้สอย และอุปสรรคการเดินทางทำให้ยอดจำหน่ายสินค้าและบริการของผู้ประกอบการไม่เปลี่ยนแปลงมากนัก



สำนักงานส่งเสริมวิสาหกิจขนาดกลางและขนาดย่อม  
21 อาคารทีเอสที ทาวเวอร์ ชั้น G, 17-18, 23 ถ.วิภาวดีรังสิต แขวงจอมพล  
เขตจตุจักร กรุงเทพฯ 10900 [www.sme.go.th](http://www.sme.go.th)



กองสารสนเทศและดัชนีเศรษฐกิจการค้า กระทรวงพาณิชย์  
44/100 อาคาร 2 ดิกริมน้ำ ชั้น 7 ถ.นนทบุรี 1 ต. บางกระสอ อ.เมือง จ.นนทบุรี 11000  
[www.price.moc.go.th](http://www.price.moc.go.th)



หอการค้าไทย  
150 ถ.ราชบพิธ เขตพระนคร กรุงเทพฯ 10200



ศูนย์พยากรณ์เศรษฐกิจและธุรกิจ มหาวิทยาลัยหอการค้าไทย  
126/1 ถ.วิภาวดีรังสิต แขวงดินแดง เขตดินแดง กรุงเทพฯ 10400

หากมีปัญหาใดๆ สอบถามได้ที่ :

ฝ่ายวิเคราะห์สถานการณ์และเตือนภัยทางเศรษฐกิจ สำนักงานส่งเสริมวิสาหกิจขนาดกลางและขนาดย่อม  
21 อาคารทีเอสที ทาวเวอร์ ชั้น G, 17, 18, 23 ถ.วิภาวดีรังสิต แขวงจอมพล เขตจตุจักร กรุงเทพฯ 10900  
โทร. 0-2298-3053 0-2298-3056 โทรสาร 0-2273-8850, 0-2273-3062  
Website : [www.sme.go.th](http://www.sme.go.th)  
E-mail : [thawachinee@sme.go.th](mailto:thawachinee@sme.go.th) , [chomboon@sme.go.th](mailto:chomboon@sme.go.th)

กองสารสนเทศและดัชนีเศรษฐกิจการค้า กระทรวงพาณิชย์ อาคาร 2 ตึกกรมนี้้า ชั้น 7 ถนนพบุรี 1 ต.บางกระสอ อ.เมือง จ.นนทบุรี 11000  
โทร. 0-2507-6706 โทรสาร 0-2507-5806  
Website: [www.price.moc.go.th](http://www.price.moc.go.th)  
E-mail : [tssi@moc.go.th](mailto:tssi@moc.go.th), [malaip@moc.go.th](mailto:malaip@moc.go.th),

### ข้อชี้แจง

#### การรายงานดัชนีความเชื่อมั่นผู้ประกอบการภาคการค้าและบริการ

ดัชนีความเชื่อมั่นผู้ประกอบการภาคการค้าและบริการ (Trade and Services Sentiment Index : TSSI) ซึ่งจัดทำขึ้นโดยความร่วมมือระหว่าง สำนักงานส่งเสริมวิสาหกิจขนาดกลางและขนาดย่อม กองสารสนเทศและสำนักดัชนีเศรษฐกิจการค้า กระทรวงพาณิชย์ หอการค้าไทย และ ศูนย์พยากรณ์เศรษฐกิจและธุรกิจ มหาวิทยาลัยหอการค้าไทย โดยมีวัตถุประสงค์เพื่อส่งเสริมการพัฒนาทางด้านสถิติที่เกี่ยวข้องกับความเชื่อมั่นของผู้ประกอบการในวิสาหกิจขนาดกลางและขนาดย่อม และเพื่อเป็นเครื่องมือในการวิเคราะห์แนวโน้มภาวะการของวิสาหกิจขนาดกลางและขนาดย่อมในภาคการค้าและบริการสำหรับหน่วยงานที่เกี่ยวข้องและผู้ประกอบการ

#### ขั้นตอนการจัดสร้างดัชนีความเชื่อมั่นทางธุรกิจ

การสำรวจความเชื่อมั่นผู้ประกอบการภาคการค้าและบริการทำขึ้นเพื่อรวบรวมข้อมูลจากสถานประกอบการขนาดกลางและขนาดย่อม และขนาดใหญ่ควบคู่ไปด้วย โดยสุ่มตัวอย่างจากสถานประกอบการต่างๆ ใน 14 จังหวัดกระจายทั่วทุกภาคของประเทศ จำนวน 1,400 ตัวอย่าง กลุ่มตัวอย่างเหล่านี้เป็นกลุ่มตัวอย่างประจำ ประกอบด้วยสถานประกอบการในภาคการค้าและบริการ โดยภาคการค้าประกอบด้วย การค้าส่งและการค้าปลีก ได้แก่ สินค้าเกษตร สินค้าอุปโภค/บริโภค วัสดุก่อสร้าง รถจักรยานยนต์/รถยนต์ ร้านค้าปลีก (สมัยใหม่) ร้านค้าปลีก (ดั้งเดิม) สถานบริการน้ำมัน ภาคบริการประกอบด้วย การก่อสร้าง กิจกรรมอสังหาริมทรัพย์ บริการด้านสุขภาพ/ความงาม การท่องเที่ยว สันทนาการ/วัฒนธรรม/การศึกษา ด้านการขนส่ง โรงแรม/เกสต์เฮาส์/บังกะโล ร้านอาหาร/ภัตตาคาร และขนส่งมวลชน

เนื่องจากจุดประสงค์ของการสำรวจความเชื่อมั่นผู้ประกอบการภาคการค้าและบริการ เพื่อให้ทราบถึงสถานการณ์โดยรวมของภาคธุรกิจ แบบสอบถามจึงถูกออกแบบให้กระชับเข้าใจง่าย โดยครอบคลุมในประเด็นคำถามเกี่ยวกับความคิดเห็นที่มีต่อธุรกิจในการประมวลผลดัชนีความเชื่อมั่น ซึ่งประกอบไปด้วยองค์ประกอบของธุรกิจด้าน (1) กำไร (2) การลงทุน (3) ต้นทุนธุรกิจ (4) การจ้างงาน และ (5) ยอดจำหน่ายสินค้าและบริการ และความคิดเห็นที่มีต่อเศรษฐกิจของประเทศโดยรวม และเศรษฐกิจในสาขาธุรกิจของผู้ตอบแบบสอบถาม รวมทั้งปัจจัยที่มีผลต่อภาวะดีขึ้นและแย่ลงในธุรกิจ ซึ่งความคิดเห็นเหล่านี้จะถูกนำไปประกอบการวิเคราะห์ผลของดัชนีความเชื่อมั่น

#### การคำนวณและแปลความหมายค่าดัชนี

ผลการสำรวจแต่ละเดือนจะได้ดัชนี 2 ชุดคือ (1) ดัชนีในเดือนที่ถาม ซึ่งเรียกว่า ดัชนีเดือนปัจจุบัน (2) ดัชนีการคาดการณ์ในอนาคตที่ประเมินจาก เดือนที่ถาม ซึ่งเรียกว่า ดัชนีคาดการณ์ 3 เดือนข้างหน้า ค่าดัชนีคำนวณจากคะแนนที่ให้ในแต่ละคำตอบ (คือแปลงข้อมูลเชิงคุณภาพเป็นเชิงปริมาณ) โดยให้ คะแนนสูงสุดเท่ากับ 1.0 สำหรับคำตอบ “สูงขึ้น/ ดีขึ้น/ เพิ่มขึ้น” และให้คะแนน 0.5 และ 0 สำหรับคำตอบ “คงเดิม” และ “แย่ลง/ลดลง” ตามลำดับ

การแปลความหมายที่ได้ ค่าดัชนีที่ได้อาจมีค่า ต่ำกว่า 50, 50 หรือ สูงกว่า 50 ถ้า

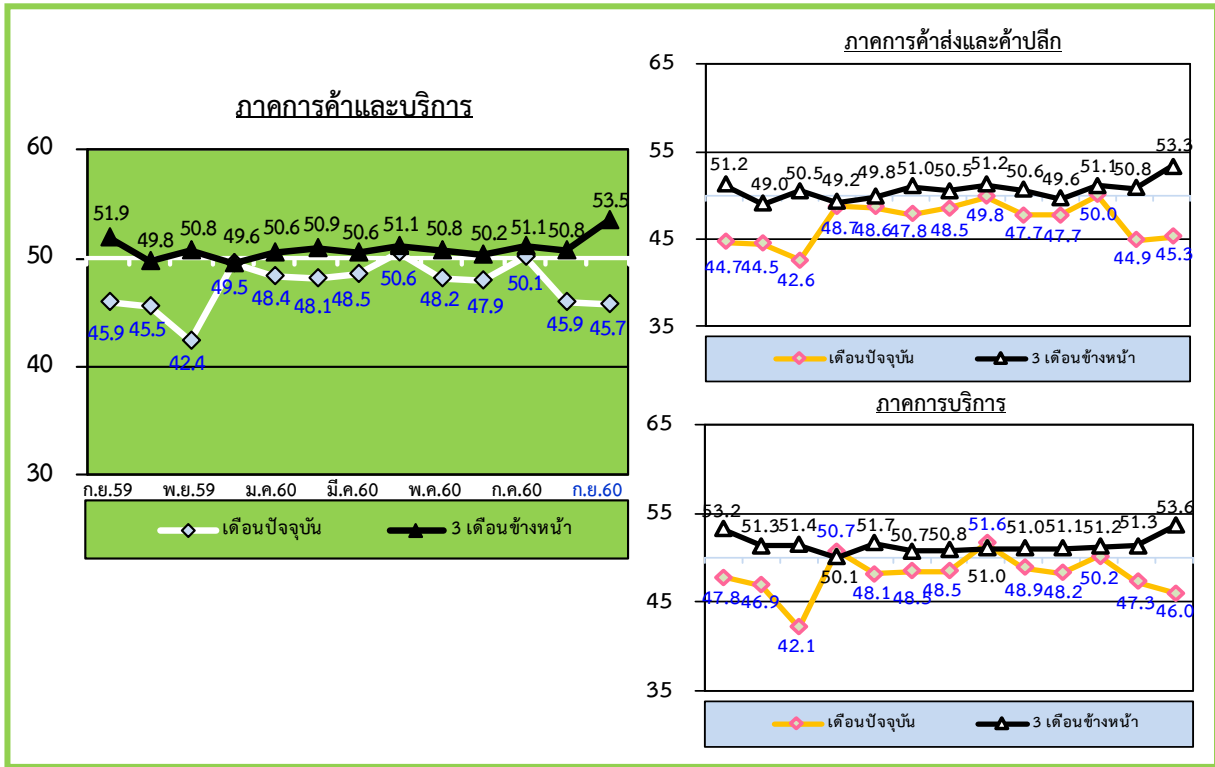
TSSI < 50 แสดงว่าภาวะทางด้านธุรกิจแย่ลง

TSSI = 50 แสดงว่าภาวะทางด้านธุรกิจทรงตัว

TSSI > 50 แสดงว่าภาวะทางด้านธุรกิจดีขึ้น

การคำนวณและแปลความหมายด้านต้นทุนนั้น ดำเนินการให้คะแนนแบบผกผัน คือ ให้คะแนนเท่ากับ 1.0 สำหรับคำตอบ “ลดลง” ให้คะแนน 0.5 และ 0 สำหรับคำตอบ “คงเดิม” และ “สูงขึ้น” ตามลำดับ

ดัชนี TSSI ของวิสาหกิจขนาดกลางและขนาดย่อม (SMEs) เดือนกันยายน 2560



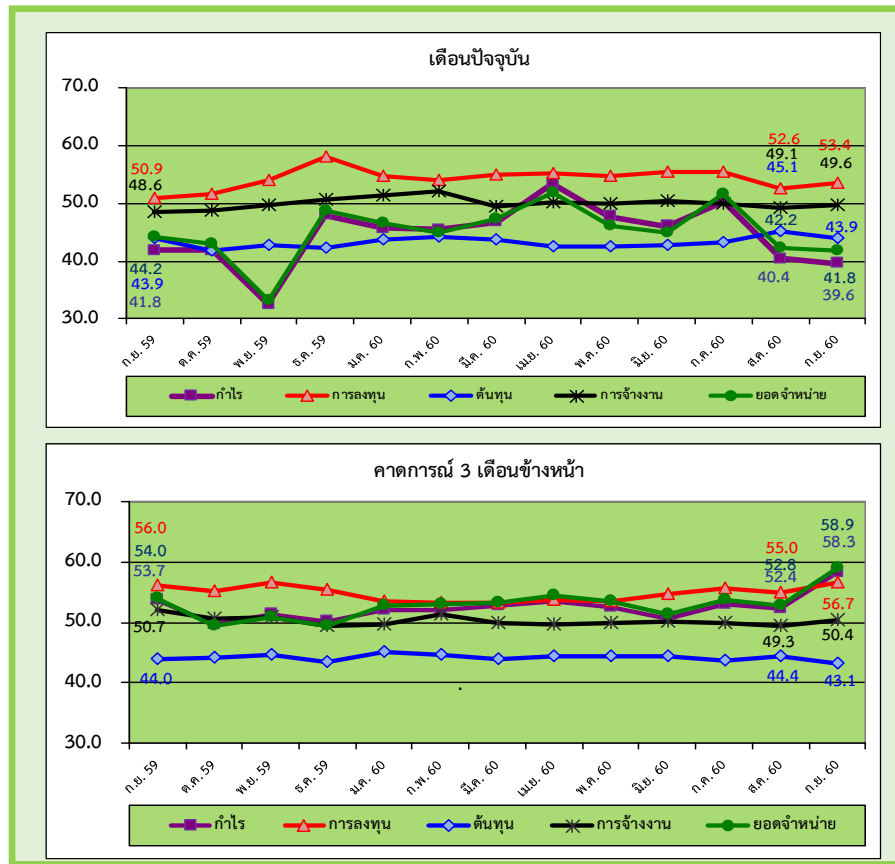
ดัชนีความเชื่อมั่นภาคการค้าและบริการของผู้ประกอบการ SMEs ในเดือนกันยายน 2560 ค่าดัชนีในปัจจุบันอยู่ที่ระดับ 45.7 ปรับตัวลดลงจาก 45.9 ในเดือนก่อน พิจารณาแยกตามประเภทของกิจการ พบว่า กิจการภาคการค้าส่งและค้าปลีกมีค่าดัชนีเพิ่มขึ้นอยู่ที่ระดับ 45.3 ในเดือนก่อน ส่วนกิจการภาคบริการลดลงอยู่ที่ระดับ 46.0 เมื่อเทียบกับเดือนก่อน

สาเหตุที่ค่าดัชนีความเชื่อมั่นทั้งในปัจจุบันปรับตัวลดลง เนื่องจากมีฝนตกหนักในหลายพื้นที่ทำให้เกิดน้ำท่วมฉับพลันในบางพื้นที่ ซึ่งสร้างความเสียหายให้กับพื้นที่ทางการเกษตร ที่อยู่อาศัยและทรัพย์สินของประชาชน ประกอบกับเป็นช่วงที่เข้าสู่ช่วงงานพระราชพิธีถวายพระเพลิงพระบรมศพพระบาทสมเด็จพระปรเมนทรมหาอานันทมหิดลราชเจ้า 50 พรรษา เติมนิติราชาภิเษก 90 พรรษา ทำให้ยอดจำหน่ายสินค้าและบริการของผู้ประกอบการไม่เปลี่ยนแปลงมาก ภาคการเกษตรยังคงชะลอตัว สำหรับราคาน้ำมันดีเซลและเบนซินปรับตัวสูงขึ้น ผนวกกับค่า Ft ขายปลีกที่ปรับตัวเพิ่มขึ้น ส่งผลให้ดัชนีราคาผู้บริโภคในเดือนกันยายน 2560 เพิ่มขึ้นร้อยละ 0.86 เมื่อเทียบกับปีที่ผ่านมา ซึ่งปัจจัยเหล่านี้ส่งผลให้ค่าดัชนีความเชื่อมั่นในเดือนนี้ปรับตัวลดลง

ส่วนสาเหตุที่ทำให้ค่าดัชนีความเชื่อมั่นคาดการณ์ 3 เดือนข้างหน้าปรับตัวในทิศทางที่เพิ่มขึ้น เนื่องจากในช่วงเดือนธันวาคมเป็นช่วงที่เข้าสู่เทศกาลส่งท้ายปีเก่า ต้อนรับปีใหม่ ประกอบกับเป็นช่วงฤดูกาลท่องเที่ยว ทำให้ประชาชนมีความต้องการใช้จ่ายสูงกว่าปกติ โดยเฉพาะการจัดเตรียมของขวัญที่ระลึกให้แก่บุคคลที่เคารพนับถือ รวมทั้งการเดินทางไปท่องเที่ยวตามสถานที่ท่องเที่ยวต่างๆ หรือเพื่อกลับภูมิลำเนา ซึ่งสถานการณ์ดังกล่าวสร้างความคาดหวังให้กับผู้ประกอบการว่าจะสามารถจำหน่ายสินค้าและบริการได้เพิ่มสูงขึ้น ผนวกกับช่วงดังกล่าวผู้ประกอบการมักใช้หลักการตลาดในการกระตุ้นยอดจำหน่ายเป็นปกติทุกปีซึ่งจะทำให้มียอดจำหน่ายเพิ่มสูงขึ้นกว่าปกติ ส่วนด้านการท่องเที่ยวนั้นมีอัตราการจองห้องพักล่วงหน้า 3 เดือนปรับตัวเพิ่มขึ้นจากปีก่อน ปัจจัยเหล่านี้จึงส่งผลให้ค่าดัชนีความเชื่อมั่นคาดการณ์ 3 เดือนข้างหน้าปรับตัวเพิ่มขึ้น

# ดัชนีความเชื่อมั่นผู้ประกอบการภาคการค้าและบริการ TSSI เดือนกันยายน และไตรมาสที่ 3 ปี 2560

## ดัชนี TSSI ของวิสาหกิจขนาดกลางและขนาดย่อมแยกตามองค์ประกอบของปัจจัยกำหนดค่าดัชนี

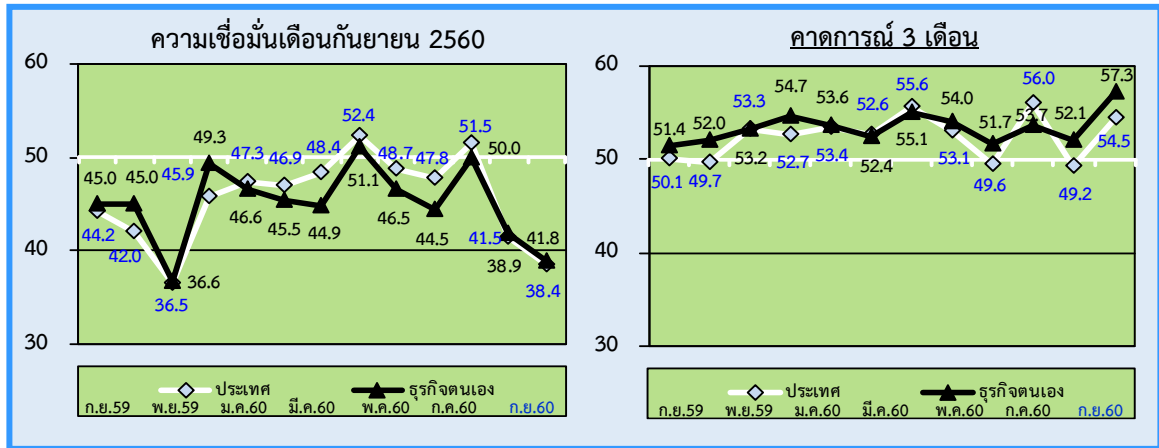


เมื่อพิจารณาค่าดัชนีความเชื่อมั่นจำแนกตามองค์ประกอบธุรกิจของผู้ประกอบการวิสาหกิจขนาดกลางและขนาดย่อม ภาคการค้าและบริการในเดือนกันยายน 2560 ซึ่งประกอบด้วยค่าดัชนีความเชื่อมั่นด้านกำไร การลงทุน ต้นทุน การจ้างงานและ ยอดจำหน่าย โดยค่าดัชนีความเชื่อมั่นในแต่ละองค์ประกอบดังกล่าวในปัจจุบันของเดือนกันยายน 2560 อยู่ที่ระดับ 39.6 53.4 43.9 49.6 และ 41.8 ตามลำดับ โดยองค์ประกอบปรับตัวลดลงเป็นส่วนใหญ่ ความเชื่อมั่นอยู่ในระดับไม่ดีนัก จะมีเพียงดัชนีด้านการลงทุนที่ยังคงมีความเชื่อมั่นอยู่ในระดับที่ดี ส่วนดัชนีด้านการจ้างงานความเชื่อมั่นปรับตัวในทิศทางที่เพิ่มขึ้น

สำหรับค่าดัชนีความเชื่อมั่นจำแนกตามองค์ประกอบธุรกิจไตรมาส 3 เดือนข้างหน้าของเดือนกันยายน 2560 ค่าดัชนี แต่ละองค์ประกอบต่างๆ ข้างต้นอยู่ที่ระดับ 52.4 55.0 44.4 49.3 และ 52.8 ตามลำดับ ซึ่งองค์ประกอบส่วนใหญ่ปรับตัวในทิศทางที่ลดลง จะมีเพียงดัชนีด้านต้นทุนเท่านั้นที่ปรับตัวเพิ่มขึ้น อย่างไรก็ตามผู้ประกอบการยังคงมีความเชื่อมั่นในอนาคตดีอยู่ เนื่องจากค่าดัชนียังคงอยู่ในระดับสูงกว่าหรือใกล้เคียงค่าฐานที่ 50 เป็นส่วนใหญ่ ยกเว้นดัชนีต้นทุนที่อยู่ในระดับไม่ดีนักแม้ว่าจะปรับตัวเพิ่มขึ้นก็ตาม เมื่อเทียบกับค่าดัชนีความเชื่อมั่นไตรมาส 3 เดือนข้างหน้าในเดือนที่ผ่านมา

สำหรับความเชื่อมั่นในองค์ประกอบด้านราคาขายสินค้า ค่าดัชนีความเชื่อมั่นทั้งในปัจจุบันและไตรมาสปรับตัวเพิ่มขึ้น ความเชื่อมั่นในองค์ประกอบด้านสินค้าคงเหลือ ค่าดัชนีความเชื่อมั่นทั้งในปัจจุบันและไตรมาสปรับตัวลดลงเล็กน้อย ความเชื่อมั่นด้านความสามารถในการแข่งขันของกิจการ ค่าดัชนีความเชื่อมั่นในปัจจุบันปรับตัวเพิ่มขึ้นเล็กน้อย และไตรมาสปรับตัวเพิ่มขึ้น ความเชื่อมั่นด้านเงินทุนหมุนเวียนของกิจการ ค่าดัชนีความเชื่อมั่นในปัจจุบันลดลงเล็กน้อย ขณะที่ไตรมาสปรับตัวเพิ่มขึ้น ความเชื่อมั่นด้านระยะเวลาเครดิตที่ได้รับจาก Supplier ค่าดัชนีความเชื่อมั่นทั้งในปัจจุบันและไตรมาส 3 เดือน อยู่ในระดับเพิ่มขึ้น

ดัชนีความเชื่อมั่นภาคการค้าและบริการต่อภาวะเศรษฐกิจประเทศและธุรกิจตนเองของ SMEs



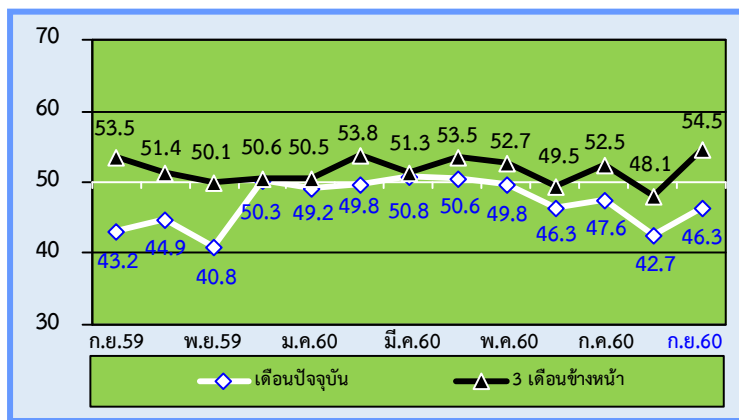
เมื่อพิจารณาดัชนีความเชื่อมั่นของผู้ประกอบการ SMEs ภาคการค้าและบริการทั้งต่อภาวะเศรษฐกิจของประเทศและต่อธุรกิจตนเองเดือนกันยายน 2560 ปรับตัวลดลงจากระดับ 41.5 และ 41.8 มาอยู่ที่ระดับ 38.4 และ 38.9 ในเดือนก่อนตามลำดับ ส่วนค่าดัชนีคาดการณ์ 3 เดือนข้างหน้า ความเชื่อมั่นทั้งต่อภาวะเศรษฐกิจของประเทศและต่อธุรกิจตนเองปรับตัวในทิศทางที่เพิ่มขึ้น จากเดือนก่อน ที่อยู่ที่ระดับ 49.2 และ 52.1 มาอยู่ที่ระดับ 54.5 และ 57.3 ตามลำดับ พิจารณาได้ว่าผู้ประกอบการมีความเชื่อมั่นในปัจจุบันลดลง ขณะที่คาดการณ์ 3 เดือนมีความเชื่อมั่นเพิ่มขึ้น

**ภาคการค้าส่ง สินค้าอุปโภคบริโภค**  
**เป็นสาขาที่ปรับตัวเพิ่มขึ้นในภาคค้าส่ง**

กิจการค้าส่ง **สินค้าอุปโภคบริโภค** เป็นประเภทกิจการที่ค่าดัชนีความเชื่อมั่นทั้งในปัจจุบันและคาดการณ์ปรับตัวเพิ่มขึ้น เนื่องจากผู้ประกอบการมีฐานลูกค้าเดิมประกอบกับการนำเสนอผลิตภัณฑ์ที่ตรงกับความต้องการของลูกค้าและอยู่ในช่วงวันหยุดยาวซึ่งประชาชนจะจัดเตรียมของสำหรับการทำบุญ ทำให้ยอดจำหน่ายสินค้าและบริการของผู้ประกอบการเพิ่มขึ้น ในภาพรวมทางเศรษฐกิจ การบริโภคเริ่มปรับตัวในทิศทางที่ดีขึ้น โดยดัชนีการอุปโภคบริโภคภาคเอกชนปรับตัวเพิ่มขึ้นร้อยละ 2.83 เมื่อเทียบกับปีที่ผ่าน ซึ่งเป็นการปรับตัวเพิ่มขึ้นจากแทบทุกองค์ประกอบยกเว้นเพียงดัชนีการใช้จ่ายสินค้าคงทนเท่านั้นที่ปรับตัวลดลง สอดคล้องกับมูลค่าการจัดเก็บภาษีมูลค่าเพิ่มปรับตัวเพิ่มขึ้นร้อยละ 3.39 เมื่อเทียบกับปีที่ผ่านมา ซึ่งปัจจัยเหล่านี้ส่งผลทำให้ค่าดัชนีความเชื่อมั่นในเดือนนี้ปรับตัวเพิ่มขึ้น

ส่วนสาเหตุที่ทำให้ค่าดัชนีความเชื่อมั่นคาดการณ์ 3 เดือนข้างหน้าปรับตัวในทิศทางที่เพิ่มขึ้น เนื่องจากในช่วงเดือนธันวาคมเป็นช่วงที่เข้าสู่เทศกาลส่งท้ายปีเก่าและต้อนรับปีใหม่ ประกอบกับเป็นช่วงฤดูการท่องเที่ยว ทำให้ประชาชนมีความต้องการใช้จ่ายใช้สอยเพิ่มขึ้น รวมทั้งการเดินทางไปท่องเที่ยวตามสถานที่ท่องเที่ยวต่างๆ หรือเพื่อกลับภูมิลำเนา

**ภาพที่ 1** ค่าดัชนีความเชื่อมั่นของผู้ประกอบการ SMEs ภาคการค้าส่ง สินค้าอุปโภคบริโภค



ดัชนีความเชื่อมั่นผู้ประกอบการ SMEs **ภาคการค้าส่งสินค้าอุปโภคบริโภค** ค่าดัชนีความเชื่อมั่นในปัจจุบันอยู่ที่ระดับ 46.3 ปรับตัวเพิ่มขึ้นจากระดับ 42.7 ในเดือนก่อน เป็นผลมาจากการปรับตัวเพิ่มขึ้นจากองค์ประกอบด้านกำไร การลงทุน ต้นทุนและยอดจำหน่าย สำหรับค่าดัชนีความเชื่อมั่นคาดการณ์ในอีก 3 เดือนข้างหน้าอยู่ที่ระดับ 53.5 ปรับตัวเพิ่มขึ้นจาก 53.1 เมื่อเทียบกับเดือนที่ผ่านมา

สำหรับองค์ประกอบที่ผู้ประกอบการ SMEs **ภาคการค้าส่งสินค้าอุปโภคบริโภคมีความกังวลในระดับสูง** ในเดือนนี้ ได้แก่ ความเชื่อมั่นในองค์ประกอบด้านยอดจำหน่ายสินค้า การจ้างงาน ต้นทุน และกำไรในปัจจุบัน และต้นทุนคาดการณ์ 3 เดือนข้างหน้า ที่ค่าดัชนีอยู่ที่ระดับ 43.5 49.2 46.0 40.3 และ 43.5 ตามลำดับซึ่งค่าดัชนีความเชื่อมั่นในองค์ประกอบดังกล่าวอยู่ในระดับที่ต่ำเมื่อเทียบกับดัชนีความเชื่อมั่นในองค์ประกอบอื่นๆ และค่าดัชนีอยู่ในระดับที่ต่ำกว่าค่าฐานที่ 50 ค่อนข้างมาก โดยเฉพาะองค์ประกอบด้านกำไร แสดงให้เห็นว่าผู้ประกอบการมีความกังวลในองค์ประกอบดังกล่าวในระดับสูง

สำหรับปัจจัยที่ส่งผลกระทบต่อ SMEs **ภาคการค้าส่งสินค้าอุปโภคบริโภค** โดยพิจารณาระดับคะแนนเฉลี่ยในแต่ละปัจจัยที่ส่งผลกระทบต่อ พบว่าปัจจัยที่ส่งผลกระทบต่อกิจการอย่างชัดเจนทั้งในปัจจุบันและคาดการณ์ 3 เดือนข้างหน้า ได้แก่ ผลกระทบจากภาวะเศรษฐกิจในประเทศและอำนาจซื้อของประชาชน ผลกระทบจากระดับราคาวัตถุดิบ/น้ำมันและค่าขนส่ง และผลกระทบจากการแข่งขันในตลาด ตามลำดับ

## ดัชนีความเชื่อมั่นผู้ประกอบการภาคการค้าและบริการ TSSI เดือนกันยายน และไตรมาสที่ 3 ปี 2560

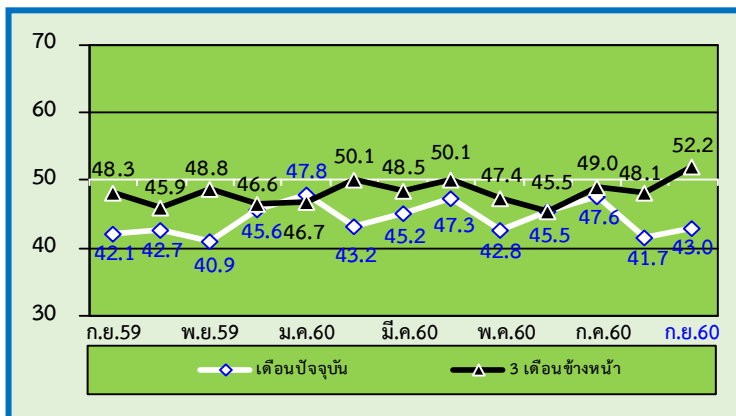
สำหรับปัจจัยที่มีผลในระดับปานกลาง ได้แก่ ผลกระทบจากการหดตัวของความต้องการสินค้าและบริการ และผลกระทบจากมาตรการกระตุ้นเศรษฐกิจในด้านต่างๆ ของรัฐบาลต่อกิจการอีกทั้งผลกระทบที่มีต่อกิจการอยู่ในระดับที่เพิ่มขึ้น และปัจจัยที่มีผลในระดับน้อย ได้แก่ ผลกระทบจากค่าแรงและเงินเดือน แต่อย่างไรก็ตามผลกระทบที่มีต่อกิจการอยู่ในระดับที่เพิ่มขึ้น ในส่วนของผลกระทบจากแรงงานต่างด้าวนั้นมีผลกระทบในลักษณะไม่มีนัยยะแสดงว่าผลกระทบดังกล่าวไม่มีผลต่อกิจการนั้นๆ

### ภาคการค้าปลีก สินค้าอุปโภคบริโภคดั้งเดิม เป็นสาขาที่ปรับตัวเพิ่มขึ้นในภาคการค้าปลีก

กิจการค้าปลีก สินค้าอุปโภคบริโภคดั้งเดิม เป็นประเภทรธุรกิจที่ค่าดัชนีความเชื่อมั่นทั้งในปัจจุบันและคาดการณ์ปรับตัวเพิ่มขึ้น เนื่องจากผู้ประกอบการมีฐานลูกค้าเดิมประกอบด้วยลูกค้าที่ซื้อเงินเชื่อลดลงและเป็นช่วงวันหยุดราชการซึ่งประชาชนจะจัดเตรียมของสำหรับการทำบุญทำให้ยอดจำหน่ายสินค้าและบริการของผู้ประกอบการ

ส่วนสาเหตุที่ทำให้ค่าดัชนีความเชื่อมั่นคาดการณ์ 3 เดือนข้างหน้าปรับตัวในทิศทางที่เพิ่มขึ้น เนื่องจากในช่วงเดือนธันวาคมเป็นช่วงที่เข้าสู่เทศกาลส่งท้ายปีเก่าและต้อนรับปีใหม่ ประกอบกับเป็นช่วงฤดูการท่องเที่ยว ทำให้ประชาชนมีอัตราการเร่งในการใช้จ่ายใช้สอยสูงกว่าปกติ รวมทั้งการเดินทางไปท่องเที่ยวตามสถานที่ท่องเที่ยวต่างๆ หรือเพื่อกลับภูมิลำเนา

ภาพที่ 2 ดัชนีความเชื่อมั่นของผู้ประกอบการ SMEs ภาคค้าปลีก สินค้าอุปโภคบริโภคดั้งเดิม



ดัชนีความเชื่อมั่นผู้ประกอบการ SMEs ภาคการค้าปลีก สินค้าอุปโภคบริโภคดั้งเดิม ค่าดัชนีในปัจจุบันอยู่ที่ระดับ 43.0 ปรับตัวเพิ่มขึ้นจากระดับ 41.7 ในเดือนก่อน เป็นผลมาจากการปรับตัวเพิ่มขึ้นขององค์ประกอบดัชนีด้านกำไร การลงทุนและยอดจำหน่าย ส่วนคาดการณ์ 3 เดือนข้างหน้าดัชนีปรับตัวเพิ่มขึ้นเช่นกัน อยู่ที่ระดับ 52.2 จากระดับ 48.1 เมื่อเทียบกับเดือนที่ผ่านมา

สำหรับองค์ประกอบที่ผู้ประกอบการ SMEs ภาคการค้าปลีก สินค้าอุปโภคบริโภคดั้งเดิม มีความกังวลในระดับสูง ได้แก่ ความเชื่อมั่นในองค์ประกอบด้านยอดจำหน่ายสินค้า การจ้างงาน ต้นทุน และกำไรในปัจจุบัน และองค์ประกอบด้านต้นทุนคาดการณ์ 3 เดือนข้างหน้า ที่ค่าดัชนีอยู่ที่ระดับ 35.2 49.3 44.8 33.9 และ 44.8 ตามลำดับ ซึ่งค่าดัชนีความเชื่อมั่นในองค์ประกอบดังกล่าวอยู่ในระดับที่ต่ำเมื่อเทียบกับดัชนีความเชื่อมั่นในองค์ประกอบอื่นๆ และค่าดัชนีอยู่ในระดับที่ต่ำกว่าค่าฐานที่ 50 ค่อนข้างมากโดยเฉพาะในองค์ประกอบด้านกำไรและยอดจำหน่ายในปัจจุบันที่ต่ำกว่าค่าฐานที่ 50 ค่อนข้างมาก แสดงให้เห็นว่าผู้ประกอบการมีความกังวลในองค์ประกอบดังกล่าวในระดับสูง

สำหรับ ปัจจัยที่ส่งผลกระทบต่อ SMEs กิจการการค้าปลีก สินค้าอุปโภคบริโภคดั้งเดิม โดยพิจารณาระดับคะแนนเฉลี่ยในแต่ละปัจจัยที่ส่งผลกระทบทั้งในปัจจุบันและคาดการณ์ 3 เดือนข้างหน้า ได้แก่ ผลกระทบจากภาวะเศรษฐกิจในประเทศและอำนาจซื้อของประชาชน และผลกระทบจากการแข่งขันในตลาด ตามลำดับ ปัจจัยที่ผลกระทบต่อกิจการระดับปานกลาง ได้แก่ ผลกระทบจากระดับราคา



## ดัชนีความเชื่อมั่นผู้ประกอบการภาคการค้าและบริการ TSSI เดือนกันยายน และไตรมาสที่ 3 ปี 2560

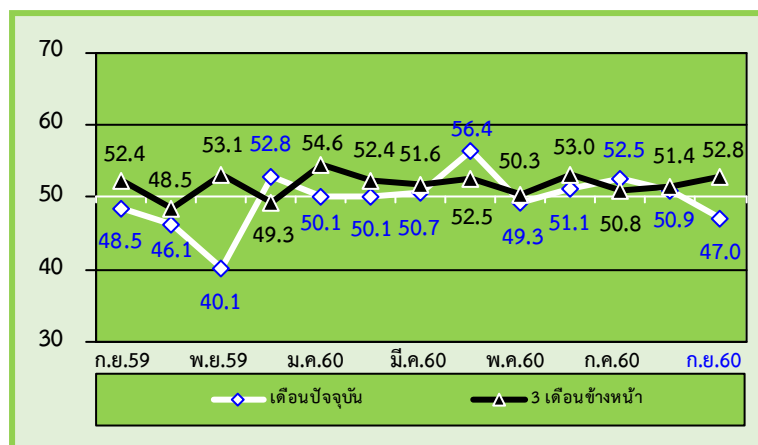
วัตถุดิบ/น้ำมันและค่าขนส่ง (เพิ่มขึ้นจากเดือนก่อน) และผลกระทบจากการหดตัวของความต้องการสินค้าและบริการ ตามลำดับ ปัจจัยที่ผลกระทบต่อกิจการระดับในระดับน้อย ได้แก่ ผลกระทบจากมาตรการกระตุ้นเศรษฐกิจในด้านต่างๆ ของรัฐบาลต่อกิจการแต่อย่างไรก็ตาม ผลกระทบที่มีต่อกิจการอยู่ในระดับที่เพิ่มขึ้น และผลกระทบจากค่าแรงและเงินเดือนแต่อย่างไรก็ตามผลกระทบที่มีต่อกิจการอยู่ในระดับที่ลดลง ในส่วนของผลกระทบจากแรงงานต่างด้าวนี้มีผลกระทบต่อกิจการในลักษณะไม่มีนัยยะแสดงว่าผลกระทบดังกล่าวไม่ส่งผลกระทบต่อกิจการ แต่อย่างไรก็ตามผลกระทบที่มีต่อกิจการอยู่ในระดับที่เพิ่มขึ้น

### ภาคบริการ ร้านอาหารและภัตตาคาร เป็นสาขาที่ปรับตัวลดลงในภาคบริการ

ภาคบริการ **ร้านอาหารและภัตตาคาร** ถือเป็นประเภทรูธุรกิจที่ค่าดัชนีความเชื่อมั่นในปัจจุบันปรับตัวลดลง ขณะที่คาดการณ์ 3 เดือนข้างหน้าปรับตัวในทิศทางที่เพิ่มขึ้น เนื่องจากมีฝนตกหนักในหลายพื้นที่ทำให้เกิดน้ำท่วมฉับพลันในบางพื้นที่ ซึ่งสร้างความเสียหายให้กับที่อยู่อาศัยและทรัพย์สินของประชาชน ประกอบกับเป็นช่วงที่เข้าสู่ช่วงงานพระราชพิธีถวายพระเพลิงพระบรมศพ พระบาทสมเด็จพระปรมินทรมหาภูมิพลอดุลยเดชส่งผลให้ประชาชนโดยส่วนใหญ่ชะลอการใช้จ่ายใช้สอย ทำให้ยอดขายสินค้าและบริการของผู้ประกอบการลดลง สำหรับในภาพรวมทางเศรษฐกิจในเดือนกันยายนต้นทุนผู้ประกอบการได้รับผลกระทบจากระดับราคาน้ำมันดีเซลและเบนซินที่ปรับตัวสูงขึ้น ในส่วนของด้านการท่องเที่ยวนักท่องเที่ยวต่างชาติที่เดินทางเข้ามาท่องเที่ยวในประเทศไทยลดลงร้อยละ 18.44 จากเดือนก่อน ผนวกกับจำนวนยอดจองห้องพักลดลงร้อยละ 1.93 เมื่อเทียบกับเดือนที่ผ่านมาเนื่องจากเดือนกันยายนนั้นยังคงอยู่ในช่วง Low Season ซึ่งสอดคล้องกับดัชนีภาวภูมิมูลค่าเพิ่มหมวดโรงแรมและภัตตาคารที่ปรับตัวลดลงร้อยละ 7.21 เมื่อเทียบกับเดือนที่ผ่านมา ซึ่งปัจจัยเหล่านี้ส่งผลทำให้ค่าดัชนีความเชื่อมั่นในเดือนนี้ปรับตัวลดลง

ส่วนสาเหตุที่ทำให้ค่าดัชนีความเชื่อมั่นคาดการณ์ 3 เดือนข้างหน้าปรับตัวในทิศทางที่เพิ่มขึ้น เนื่องจากในช่วงเดือนธันวาคมเป็นช่วงที่เข้าสู่เทศกาลส่งท้ายปีเก่าและต้อนรับปีใหม่ ประกอบกับเป็นช่วงฤดูกาลท่องเที่ยว ทำให้ประชาชนมีความต้องการใช้จ่ายใช้สอยเพิ่มขึ้น ซึ่งการออกไปทานข้าวนอกบ้าน และการจัดเลี้ยงสังสรรค์ในช่วงดังกล่าวจะมีมากกว่าในช่วงปกติ รวมทั้งการเดินทางไปท่องเที่ยวตามสถานที่ท่องเที่ยวต่างๆ หรือเพื่อกลับภูมิลำเนา

ภาพที่ 3 ค่าดัชนีความเชื่อมั่นของผู้ประกอบการ SMEs ภาคบริการ ร้านอาหารและภัตตาคาร



ดัชนีความเชื่อมั่นผู้ประกอบการ SMEs ภาคบริการ **ร้านอาหารและภัตตาคาร** ค่าดัชนีในปัจจุบันอยู่ที่ระดับ 47.0 ปรับตัวลดลงจาก 50.9 ในเดือนก่อน เป็นผลมาจากการปรับตัวลดลงขององค์ประกอบด้านกำไร การลงทุน การจ้างงานและยอดจำหน่าย และคาดการณ์ 3 เดือนข้างหน้าปรับตัวเพิ่มขึ้นอยู่ที่ระดับ 52.8 จากระดับ 51.4 เมื่อเทียบกับเดือนที่ผ่านมา



## ดัชนีความเชื่อมั่นผู้ประกอบการภาคการค้าและบริการ TSSI เดือนกันยายน และไตรมาสที่ 3 ปี 2560

สำหรับองค์ประกอบที่ผู้ประกอบการ SMEs ภาคบริการ ร้านอาหารและภัตตาคาร มีความกังวลในระดับสูง ได้แก่ ความเชื่อมั่นในองค์ประกอบด้านยอดขายสินค้า และกำไรในปัจจุบัน และต้นทุนในปัจจุบันและคาดการณ์ 3 เดือนข้างหน้า อยู่ที่ระดับ 43.2 42.6 41.9 และ 43.2 ตามลำดับ ซึ่งค่าดัชนีความเชื่อมั่นในองค์ประกอบดังกล่าวอยู่ในระดับที่ต่ำเมื่อเทียบกับดัชนีความเชื่อมั่นในองค์ประกอบอื่นๆ และค่าดัชนีอยู่ในระดับที่ต่ำกว่าค่าฐานที่ 50 แสดงให้เห็นว่าผู้ประกอบการมีความกังวลในองค์ประกอบดังกล่าว

สำหรับปัจจัยที่ส่งผลกระทบต่อ SMEs ของกิจการบริการ ร้านอาหารและภัตตาคาร โดยพิจารณาระดับคะแนนเฉลี่ยในแต่ละปัจจัยที่ส่งผลกระทบ ได้แก่ ผลกระทบจากภาวะเศรษฐกิจในประเทศและอำนาจซื้อของประชาชน สำหรับปัจจัยที่มีผลในระดับปานกลาง ได้แก่ ผลกระทบจากการแข่งขันในตลาด ผลกระทบจากระดับราคาวัตถุดิบ/น้ำมันและค่าขนส่ง และผลกระทบจากการหดตัวของความต้องการสินค้าและบริการ ตามลำดับ สำหรับปัจจัยที่มีผลในระดับน้อย ได้แก่ ผลกระทบจากมาตรการกระตุ้นเศรษฐกิจของภาครัฐต่อกิจการ (เพิ่มขึ้นจากเดือนก่อน) เพิ่มขึ้น และผลกระทบจากค่าแรงและเงินเดือน (เพิ่มขึ้นจากเดือนก่อน) ตามลำดับ สำหรับผลกระทบจากแรงงานต่างด้าวนั้นมีผลกระทบในลักษณะไม่มีนัยยะ

ดัชนี TSSI ของวิสาหกิจขนาดกลางและขนาดย่อม (SMEs) ไตรมาสที่ 3/2560

**ภาคการค้าและบริการ**

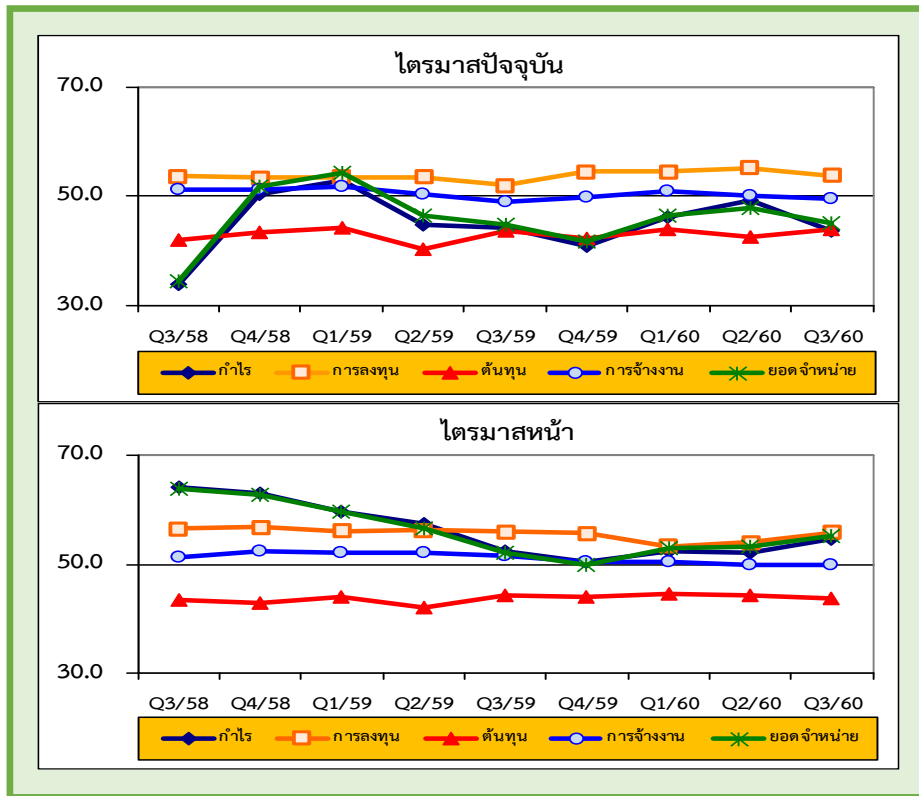
ไตรมาส	ไตรมาสก่อนหน้า	ไตรมาสปัจจุบัน
Q3/58	55.8	42.9
Q1/59	54.3	49.9
Q3/59	51.2	46.7
Q1/60	50.7	48.3
Q3/60	51.8	47.2

ดัชนีความเชื่อมั่นเฉลี่ยของไตรมาสที่ 3/2560 ปรับตัวลดลง อยู่ที่ระดับ 47.2 โดยปรับตัวลดลงจากองค์ประกอบด้านกำไร การลงทุน การจ้างงานและยอดจำหน่าย ในส่วนของค่าดัชนีไตรมาสหน้าอยู่ในระดับเพิ่มขึ้นที่ 51.8 จากระดับ 50.7 เมื่อเทียบกับไตรมาสที่ 1/2560 ที่ผ่านมา ปัจจัยที่ส่งผลกระทบต่อค่าดัชนีความเชื่อมั่นในช่วงไตรมาสที่ 3/2560 ได้แก่ การขับเคลื่อนเศรษฐกิจของรัฐโดยการดำเนินนโยบายและออกมาตรการเพื่อกระตุ้นเศรษฐกิจและช่วยเหลือประชาชน ผู้ได้รับผลกระทบจากสถานการณ์น้ำท่วมในช่วงไตรมาสที่ 3/2560

อาทิจการให้เงินช่วยเหลือเกษตรกรที่ประสบภัยน้ำท่วมครัวเรือนละ 3,000 บาท มาตรการยกเว้นภาษีเงินได้บุคคลธรรมดา สำหรับค่าใช้จ่ายที่เกิดขึ้นระหว่างวันที่ 5 กรกฎาคม 2560 – 31 ตุลาคม 2560 ในการซ่อมแซมอสังหาริมทรัพย์ตามที่จ่ายจริงแต่ไม่เกิน 100,000 บาท และในการซ่อมแซมรถยนต์และรถจักรยานยนต์ ตามที่จ่ายจริงแต่ไม่เกิน 30,000 บาท มาตรการทางภาษีเพื่อสร้างแรงจูงใจในการบริจาคเพื่อช่วยเหลือผู้ประสบอุทกภัย มาทักลดหย่อนภาษี มาตรการช่วยเหลือผู้เช่าที่ดินราชพัสดุที่ประสบภัยพิบัติจะได้รับการยกเว้นค่าเช่าเป็นเวลา 1 ปี หากผลผลิตได้รับความเสียหาย มาตรการช่วยเหลือผู้ประสบภัยพิบัติจากสถาบันการเงินของรัฐทั้ง 8 แห่ง ส่งผลให้มีเม็ดเงินเข้าสู่ระบบเศรษฐกิจผ่านการใช้มาตรการดังกล่าวผ่านการบริโภคซึ่งสะท้อนให้เห็นได้จากมูลค่าการจัดเก็บภาษีมูลค่าเพิ่มในไตรมาสที่ 3 ขยายตัวร้อยละ 6.9 จากช่วงเดียวกันของปีก่อน สอดคล้องกับดัชนีการบริโภคภาคเอกชนที่มีการขยายตัวร้อยละ 1.9 จากช่วงเดียวกันของปีก่อน ส่วนค่าเงินบาทในไตรมาสนี้ปรับตัวแข็งค่าขึ้นเล็กน้อย 0.85 บาทต่อดอลลาร์สหรัฐฯ หรือลดลงร้อยละ 2.50 เมื่อเทียบกับไตรมาสก่อนหน้า แสดงให้เห็นถึงการไหลเข้าของเงินตราต่างประเทศ ภาคการส่งออกนั้นขยายตัวดี ภาคการท่องเที่ยวยังขยายตัวได้ดีโดยมีจำนวนนักท่องเที่ยวต่างชาติในไตรมาสที่ 3/2560 เพิ่มขึ้นร้อยละ 6.67 จากช่วงเดียวกันของปีก่อน

ในส่วนของ**ปัจจัยลบ**ต่อความเชื่อมั่นในช่วงไตรมาสที่ 3/2560 ได้แก่ สถานการณ์น้ำท่วมในภูมิภาคต่างๆ ของประเทศส่งผลกระทบต่อประชาชนและธุรกิจภาคส่วนต่างๆ ได้รับความเดือดร้อนเนื่องจากบ้านเรือน ทรัพย์สิน สถานประกอบการ และพื้นที่ทางการเกษตรได้รับความเสียหาย อีกทั้งภาคอสังหาริมทรัพย์ที่ยังคงทรงตัวในทิศทางที่ลดลง ในส่วนของปริมาณการจำหน่ายเครื่องจักรและอุปกรณ์ภายในประเทศ ปรับตัวลดลง ด้านต้นทุนเชื้อเพลิงปรับตัวเพิ่มขึ้น ซึ่งทำให้ประชาชนมีความกังวลเกี่ยวกับค่าครองชีพที่ทรงตัวสูง และไม่สอดคล้องกับรายได้ที่ได้รับในปัจจุบัน

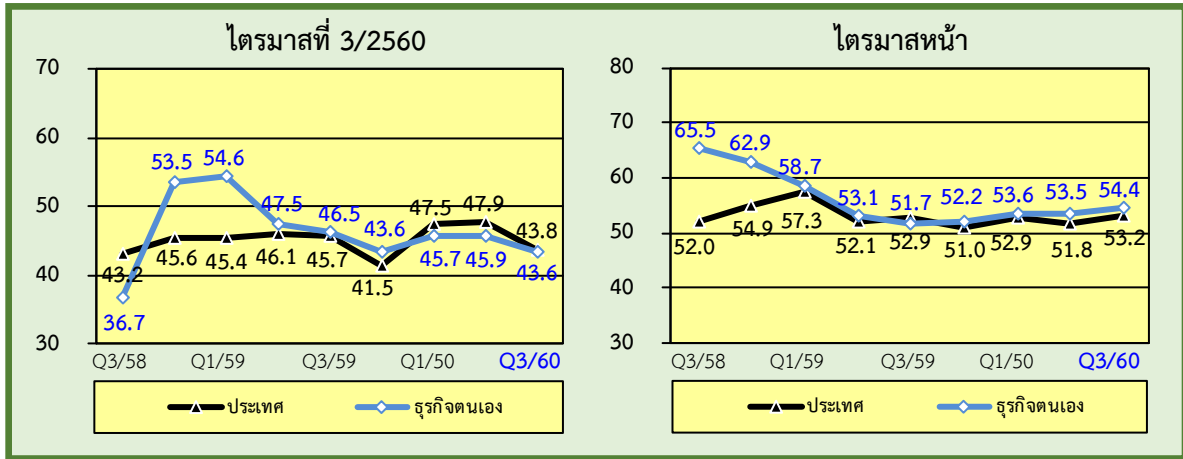
ดัชนี TSSI ของวิสาหกิจขนาดกลางและขนาดย่อมแยกตามองค์ประกอบของปัจจัยกำหนดค่าดัชนี  
ความเชื่อมั่นภาคการค้าและบริการ รายไตรมาส



พิจารณาค่าดัชนีความเชื่อมั่นจำแนกตามองค์ประกอบ ได้แก่ กำไร การลงทุน ต้นทุน การจ้างงานและยอดจำหน่าย พบว่า ค่าดัชนีปัจจุบันอยู่ที่ระดับ 43.5 53.8 44.0 49.6 และ 45.1 ตามลำดับ โดยองค์ประกอบส่วนใหญ่ปรับตัวลดลง ยกเว้นดัชนีต้นทุนที่ปรับตัวเพิ่มขึ้น เมื่อเทียบกับค่าดัชนีความเชื่อมั่นขององค์ประกอบดังกล่าวในไตรมาสที่ผ่านมา

สำหรับค่าดัชนีไตรมาสหน้าอยู่ที่ระดับ 54.5 55.8 43.7 49.9 และ 55.1 ตามลำดับ โดยองค์ประกอบส่วนใหญ่ปรับตัวเพิ่มขึ้น ยกเว้นดัชนีต้นทุนที่ปรับตัวลดลง ส่วนดัชนีการจ้างงานอยู่ในระดับทรงตัว เมื่อเทียบกับดัชนีภาคการณ้ไตรมาสหน้าที่ผ่านมา

ดัชนีความเชื่อมั่นภาคการค้าและบริการต่อภาวะเศรษฐกิจประเทศ และธุรกิจตนเองของ SMEs (รายไตรมาส)



เมื่อพิจารณาค่าดัชนีความเชื่อมั่นของผู้ประกอบการวิสาหกิจขนาดกลางและขนาดย่อมภาคการค้าและบริการต่อภาวะเศรษฐกิจของประเทศในไตรมาสที่ 3/2560 ค่าดัชนีในปัจจุบันอยู่ที่ระดับ 43.8 ปรับตัวลดลงจากระดับ 47.9 ในไตรมาสที่ผ่านมา ขณะที่ค่าดัชนีคาดการณ์ 3 เดือนข้างหน้าค่าดัชนีอยู่ที่ระดับ 53.2 ปรับตัวเพิ่มขึ้นจากระดับ 51.8 ของค่าดัชนีคาดการณ์ในไตรมาสที่ผ่านมา สำหรับความเชื่อมั่นของผู้ประกอบการวิสาหกิจขนาดกลางและขนาดย่อมภาคการค้าและบริการที่มีต่อธุรกิจของตนเองในไตรมาสที่ 3/2560 ค่าดัชนีในปัจจุบันอยู่ที่ระดับ 43.6 ปรับตัวลดลงจากระดับ 45.9 ในไตรมาสที่ผ่านมา และค่าดัชนีคาดการณ์ 3 เดือนข้างหน้าอยู่ที่ระดับ 54.4 ปรับตัวเพิ่มขึ้นจากระดับ 53.5 ของค่าดัชนีคาดการณ์ในไตรมาสที่ผ่านมา จากค่าดัชนีความเชื่อมั่นต่อภาวะเศรษฐกิจของประเทศและต่อธุรกิจตนเองข้างต้นสามารถพิจารณาได้ว่าผู้ประกอบการมีความเชื่อมั่นทั้งต่อภาวะเศรษฐกิจของประเทศและต่อธุรกิจตนเองในปัจจุบันดีขึ้นเพียงเล็กน้อย และยังคงอยู่ในระดับต่ำกว่า 50 ขณะที่ความเชื่อมั่นต่อคาดการณ์อยู่ในระดับเกินกว่าค่าฐานที่ 50 แสดงถึงผู้ประกอบการมีความเชื่อมั่นในอนาคต เมื่อเทียบกับค่าดัชนีในไตรมาสที่ผ่านมา

**ภาคผนวก**

**ดัชนีความเชื่อมั่น TSSI ของวิสาหกิจขนาดกลางและขนาดย่อมต่อการประกอบธุรกิจ: ธุรกิจรายสาขา**

**ตารางที่ 2 แสดงค่าดัชนีความเชื่อมั่นผู้ประกอบการวิสาหกิจขนาดกลางและขนาดย่อม รายสาขา (เดือน ก.ย. 59 – ก.ย. 60)**

ดัชนี สาขาธุรกิจ	ก.ย.59		ต.ค.59		พ.ย.59		ธ.ค.59		ม.ค.60		ก.พ.60		มี.ค.60		เม.ย.60		พ.ค.60		มิ.ย.60		ก.ค.60		ส.ค.60		ก.ย.60	
	C	F3	C	F3	C	F3	C	F3	C	F3	C	F3	C	F3	C	F3	C	F3	C	F3	C	F3	C	F3	C	F3
<b>1.ภาคการค้าส่ง</b>	44.9	51.3	45.8	49.7	43.1	50.6	48.8	52.4	48.8	50.3	50.2	52.3	50.2	50.8	49.2	51.6	46.5	51.1	46.3	49.6	49.7	51.9	44.2	49.2	44.6	55.3
1.1 สินค้าเกษตร	46.7	51.4	49.6	49.5	47.0	50.7	49.8	53.9	52.1	50.5	51.5	52.6	51.2	51.0	49.3	50.2	43.7	51.7	45.3	50.0	53.0	53.1	47.1	53.5	45.7	58.6
1.2 สินค้าอุปโภค/ บริโภค	43.2	53.5	44.9	51.4	40.8	50.1	50.3	50.6	49.2	50.5	49.8	53.8	50.8	51.3	50.6	53.5	49.8	52.7	46.3	49.5	47.6	52.5	42.7	48.1	46.3	54.5
1.3 วัสดุก่อสร้าง	44.7	48.8	42.5	47.7	41.2	51.1	45.5	52.9	44.3	49.8	49.0	50.2	48.3	50.0	47.3	50.8	45.5	48.1	47.3	49.2	48.5	49.6	42.7	45.6	41.1	52.3
<b>2.ภาคการค้าปลีก</b>	44.6	51.1	44.1	48.7	42.4	50.5	48.7	48.3	48.5	49.7	47.2	50.6	48.0	50.4	50.0	51.1	48.0	50.5	48.1	49.6	50.1	50.9	45.0	50.7	<b>45.5</b>	<b>52.9</b>
2.1 รถยนต์ รถจักรยานยนต์	44.6	52.1	42.5	50.2	42.3	50.9	47.0	50.5	45.4	47.8	46.5	50.5	47.2	50.3	46.4	50.5	49.9	50.7	45.7	52.7	48.9	50.1	44.5	51.2	43.6	52.3
2.2 ร้านค้าปลีก (สมัยใหม่)	46.7	52.2	46.8	49.4	43.3	50.4	49.7	48.2	50.3	51.6	49.7	51.1	50.2	51.1	52.7	51.8	49.3	50.8	49.5	49.5	51.4	52.0	45.9	51.7	47.1	53.2
2.3 ร้านค้าปลีก (ดั้งเดิม)	42.1	48.3	42.7	45.9	40.9	48.8	45.6	46.6	47.8	46.7	43.2	50.1	45.2	48.5	47.3	50.1	42.8	47.4	45.5	45.5	47.6	49.0	41.7	48.1	43.0	52.2
2.4 สถานีบริการน้ำมัน	47.6	54.2	46.5	51.4	44.5	53.2	53.2	48.2	50.4	52.4	49.1	50.7	49.3	51.7	53.5	52.0	50.1	53.1	51.6	51.0	52.3	52.4	48.2	51.8	48.2	53.8
<b>3.ภาคบริการ</b>	47.8	53.2	46.9	51.3	42.1	51.4	50.7	50.1	48.1	51.7	48.5	50.7	48.5	50.8	51.6	51.0	48.9	51.0	48.2	51.1	50.2	51.2	47.3	51.3	<b>46.0</b>	<b>53.6</b>
3.1 การก่อสร้าง	49.8	53.6	48.3	49.0	43.2	49.6	44.8	49.7	44.9	48.7	47.6	49.7	48.7	51.7	46.1	49.2	48.2	50.7	49.7	49.3	48.7	49.9	44.7	48.9	43.2	51.0
3.2 กิจกรรม อสังหาริมทรัพย์	48.3	49.7	46.6	50.6	43.9	48.2	44.6	49.9	45.7	50.4	47.6	50.8	47.5	51.6	48.4	50.7	48.1	50.3	43.6	49.6	49.9	51.2	46.6	50.7	44.7	52.4
3.3 บริการด้านสุขภาพ/ ความงาม	48.3	53.0	49.4	51.2	44.3	51.9	47.3	49.1	50.6	50.1	49.0	51.0	47.6	49.8	51.2	50.4	49.0	49.7	47.2	48.5	50.1	48.5	48.4	49.7	47.4	52.7
3.4 การท่องเที่ยว	44.3	56.7	48.3	55.2	43.2	53.8	51.8	53.5	50.4	53.7	49.8	51.5	44.2	51.8	54.0	52.9	48.5	51.5	49.6	51.9	52.5	53.6	49.4	54.7	47.2	55.7
3.5 สันทนาการ วัฒนธรรม การกีฬา	48.3	52.4	46.3	46.4	42.6	47.6	50.6	52.1	47.5	49.6	46.0	48.7	45.5	48.1	48.1	48.5	45.3	48.3	46.4	48.9	46.6	49.4	44.6	49.1	44.8	49.1
3.6 ด้านการขนส่ง (สินค้า)	47.6	53.5	44.7	52.4	38.4	51.5	48.2	48.2	46.3	51.1	48.4	49.0	49.5	49.1	46.8	51.0	50.2	53.1	50.3	51.4	51.0	53.4	47.2	51.8	47.2	53.7
3.7 ด้านการขนส่ง (มวลชน)	44.8	48.6	46.6	54.1	39.5	48.6	58.9	51.8	49.4	54.0	48.4	50.6	51.2	49.5	57.5	50.7	51.0	51.8	51.3	51.9	50.1	51.3	45.2	51.2	47.5	55.6
3.8 โรงแรม/เกสต์เฮาส์/ บังกะโล	48.1	56.6	46.3	54.2	43.1	55.0	57.3	49.1	48.6	52.4	49.3	52.1	49.5	52.5	54.9	52.9	49.7	52.6	45.3	54.6	49.6	52.8	47.7	53.9	45.3	58.3
3.9 ร้านอาหาร/ภัตตาคาร	48.5	52.4	46.1	48.5	40.1	53.1	52.8	49.3	50.1	54.6	50.1	52.4	50.7	51.6	56.4	52.5	49.3	50.3	51.1	53.0	52.5	50.8	50.9	51.4	47.0	52.8

\*\* C = เดือนปัจจุบัน, F3 = ค่าการถ่วง 3 เดือนข้างหน้า

เมื่อพิจารณาค่าดัชนีความเชื่อมั่นแยกตามสาขา พบว่า สาขาธุรกิจในปัจจุบันทั้งภาคการค้าและบริการปรับตัวลดลงเป็นส่วนใหญ่ โดยเฉพาะภาคบริการ จะมีเพียงสาขาธุรกิจค้าส่งสินค้าอุปโภคบริโภค ค้าปลีกสมัยใหม่ ค้าปลีกดั้งเดิม บริการสันทนาการ/วัฒนธรรม/การกีฬากการขนส่งมวลชล ที่ปรับตัวเพิ่มขึ้น อย่างไรก็ตามค่าดัชนียังคงอยู่ในระดับต่ำกว่าค่าฐานที่ 50

ปัจจัยที่มีผลกระทบต่อกิจการ	ระดับคะแนนแสดงผลกระทบของปัจจัยต่างๆ (0 = ไม่มีผลกระทบ, 1 = น้อย, 2 = ปานกลาง, 3 = มาก)															
	ภาคการค้าส่ง			ภาคการค้าปลีก				ภาคการบริการ								
	1.1	1.2	1.3	2.1	2.2	2.3	2.4	3.1	3.2	3.3	3.4	3.5	3.6	3.7	3.8	3.9
* สาขาธุรกิจ																
1. ผลกระทบจากระดับราคาน้ำมันและค่าขนส่ง	2.50	2.48	2.58	2.56	2.26	2.20	2.66	2.57	1.59	1.53	2.20	1.26	2.83	2.83	1.69	2.15
2. ผลกระทบจากภาวะเศรษฐกิจในประเทศและอำนาจซื้อของประชาชน	2.69	2.61	2.67	2.77	2.73	2.68	2.73	2.69	2.59	2.56	2.74	2.30	2.58	2.62	2.49	2.51
3. ผลกระทบจากการแข่งขันในตลาด	2.12	2.35	2.50	2.68	2.52	2.41	2.50	2.50	2.36	2.38	2.50	2.30	2.62	2.46	2.39	2.20
4. ผลกระทบจากการหดตัวของความต้องการสินค้าและบริการ	2.12	2.23	2.33	2.28	2.16	1.99	2.14	2.06	2.03	1.86	2.13	1.57	1.93	2.06	1.87	1.89
5. ผลกระทบจากค่าแรง/เงินเดือน	1.43	1.29	1.52	1.41	1.06	0.77	1.29	1.46	1.08	0.82	1.19	0.76	1.40	1.10	1.08	0.95
6. ผลกระทบจากมาตรการกระตุ้นเศรษฐกิจในด้านต่างๆ ของรัฐบาลต่อกิจการ	1.53	1.58	1.75	1.58	1.39	1.28	1.60	1.93	1.45	0.88	1.83	1.13	1.67	1.54	1.58	1.22
7. ผลกระทบจากความผันผวนของค่าเงินบาท	1.08	0.69	1.13	0.39	0.60	0.45	0.93	1.24	0.85	0.39	0.50	0.45	0.76	0.52	0.67	0.34

### ปัจจัยต่างๆ ที่ส่งผลกระทบต่อกิจการเดือนกันยายน 2560

ตารางที่ 3 แสดงระดับคะแนนของปัจจัยต่างๆ ที่ส่งผลกระทบต่อกิจการ

- สาขาธุรกิจประเภทต่างๆ ดูได้จาก ตารางที่ 2

เมื่อพิจารณาปัจจัยต่างๆ ที่ส่งผลกระทบต่อผู้ประกอบการวิสาหกิจขนาดกลางและขนาดย่อม โดยรวมภาคการค้าและบริการทั้งในปัจจุบันและคาดการณ์ 3 เดือนข้างหน้าของเดือนกันยายน 2560 ผู้ประกอบการมีความเห็นใกล้เคียงกับเดือนก่อนแต่โดยรวมได้รับผลกระทบในทิศทางที่ดีขึ้น โดยมีรายละเอียดต่อไปนี้ ปัจจัยที่ส่งผลกระทบต่อกิจการในระดับมาก ได้แก่ ผลกระทบจากภาวะเศรษฐกิจของประเทศและอำนาจซื้อของประชาชน (ลดลงเล็กน้อยจากเดือนก่อน) ผลกระทบจากการแข่งขันในตลาด (ลดลงจากเดือนก่อน) และผลกระทบจากระดับราคาวัตถุดิบ น้ำมันและค่าขนส่ง (ลดลงเล็กน้อยจากเดือนก่อน) ตามลำดับ สำหรับปัจจัยที่มีผลกระทบในระดับปานกลาง ได้แก่ ผลกระทบจากการหดตัวของความต้องการสินค้าและบริการ (ลดลงจากเดือนก่อน) ส่วนปัจจัยที่มีผลกระทบในระดับน้อย ได้แก่ ผลกระทบจากมาตรการกระตุ้นเศรษฐกิจในด้านต่างๆ ของรัฐบาลต่อกิจการ (เพิ่มขึ้นสูงจากเดือนก่อน) และผลกระทบจากค่าแรง/เงินเดือน (เพิ่มขึ้นจากเดือนก่อน) ขณะที่ผลกระทบจากแรงงานต่างด้าวนั้นมีผลกระทบแบบไม่มีนัยยะหรือแสดงว่าไม่ได้รับผลกระทบจากปัจจัยดังกล่าว