

ดัชนีความเชื่อมั่นผู้ประกอบการภาคการค้าและบริการ (Trade and Service Sentiment Index :TSSI)

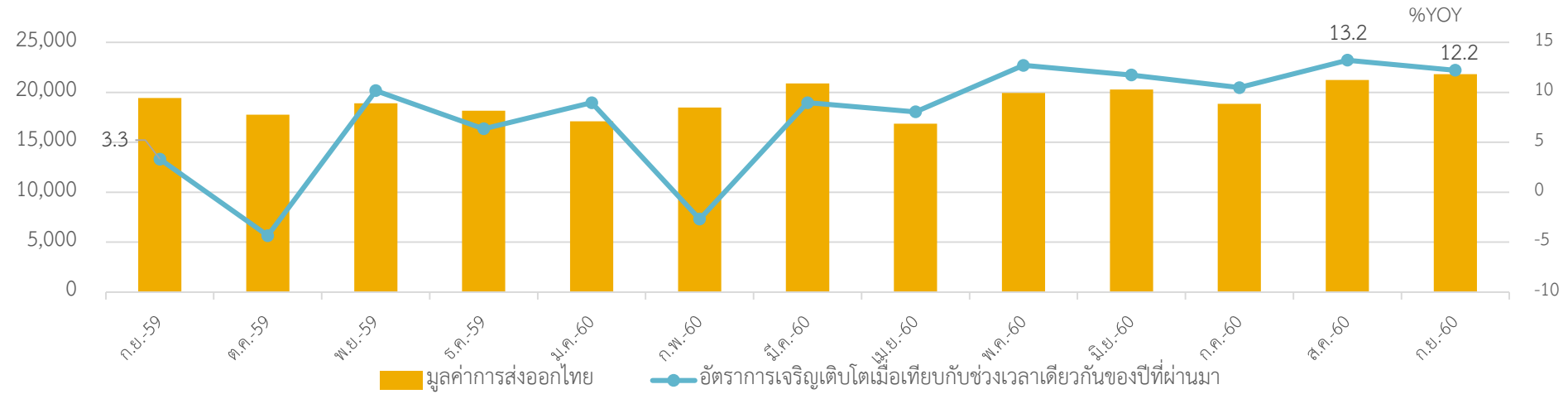
ประจำเดือนกันยายน และไตรมาสที่ 3 ปี 2560



ภาวะเศรษฐกิจในภาพรวม

เดือนกันยายน 2560

มูลค่าการส่งออกของไทยขยายตัวต่อเนื่องเป็นเดือนที่ 7 สูงสุดในรอบ 56 เดือน



| อันดับที่ | ประเทศ | มูลค่า : ล้านเหรียญ | | %YOY | | สัดส่วน | อันดับที่ | ประเทศ | มูลค่า : ล้านเหรียญ | | %YOY | สัดส่วน | อันดับที่ | ชื่อสินค้า | มูลค่า : ล้านเหรียญ | | อัตรายายตัว (%) |
|---------------|--------------|---------------------|-----------|-----------|-----------|---------|---------------|--------------|---------------------|-------|--------|---------------|-------------------------------|------------|---------------------|------|-----------------|
| | | ส.ค. 2560 | ก.ย. 2560 | ส.ค. 2560 | ก.ย. 2560 | | | | ก.ย. 2560 | 2560 | | | | | 2560 | 2560 | |
| 1 | จีน | 2,685.34 | 2,515.90 | 25.46 | 12.10 | 11.53 | 1 | จีน | 21,341.95 | 27.70 | 12.17 | 1 | รถยนต์ อุปกรณ์และส่วนประกอบ | 2,545.36 | 2.80 | | |
| 2 | สหรัฐอเมริกา | 2,406.36 | 2,361.23 | 7.40 | 5.66 | 10.83 | 2 | สหรัฐอเมริกา | 19,673.19 | 7.51 | 11.21 | 2 | อัญมณีและเครื่องประดับ | 2,241.40 | 74.40 | | |
| 3 | ญี่ปุ่น | 1,891.51 | 1,928.76 | 11.72 | 10.28 | 8.84 | 3 | ญี่ปุ่น | 16,409.48 | 8.78 | 9.35 | 3 | เครื่องคอมพิวเตอร์ อุปกรณ์และ | 1,699.45 | 9.31 | | |
| 4 | ฮ่องกง | 953.94 | 1,565.45 | 9.18 | 13.93 | 7.18 | 4 | ฮ่องกง | 9,347.06 | 8.79 | 5.33 | 4 | ผลิตภัณฑ์ยาง | 888.14 | 52.42 | | |
| 5 | ออสเตรเลีย | 944.40 | 1,097.83 | -3.62 | 17.68 | 5.03 | 5 | เวียดนาม | 8,312.07 | 25.14 | 4.74 | 5 | แผงวงจรไฟฟ้า | 775.88 | 0.88 | | |
| 6 | เวียดนาม | 1,028.32 | 1,086.88 | 28.52 | 19.16 | 4.98 | 6 | ออสเตรเลีย | 7,781.30 | -2.53 | 4.44 | 6 | น้ำมันสำเร็จรูป | 741.65 | 53.05 | | |
| 7 | มาเลเซีย | 923.84 | 913.42 | 19.38 | 7.78 | 4.19 | 7 | มาเลเซีย | 7,562.84 | 4.57 | 4.31 | 7 | เม็ดพลาสติก | 719.10 | 7.92 | | |
| 8 | สวีเดน | 1,012.83 | 908.40 | 155.54 | 213.38 | 4.16 | 8 | อินโดนีเซีย | 6,630.18 | 4.25 | 3.78 | 8 | เคมีภัณฑ์ | 689.36 | 28.41 | | |
| 9 | อินโดนีเซีย | 783.93 | 736.86 | -2.36 | 7.13 | 3.38 | 9 | สิงคโปร์ | 6,378.05 | 1.49 | 3.64 | 9 | เครื่องจักรกลและส่วนประกอบของ | 680.80 | 11.52 | | |
| 10 | สิงคโปร์ | 640.38 | 668.93 | 1.49 | -12.89 | 3.07 | 10 | ฟิลิปปินส์ | 5,014.78 | 5.09 | 2.86 | 10 | เหล็ก เหล็กกล้าและผลิตภัณฑ์ | 489.56 | 7.79 | | |
| รวม 10 รายการ | | 13,270.85 | 13,783.66 | 17.11 | 14.48 | 63.19 | รวม 10 รายการ | | 108,450.9 | 10.71 | 61.82 | รวม 10 รายการ | | 11,470.71 | 21.77 | | |
| อื่นๆ | | 7,952.98 | 8,028.68 | 7.29 | 8.53 | 36.81 | อื่นๆ | | 66,984.3 | 7.03 | 38.18 | อื่นๆ | | 10,341.63 | -5.10 | | |
| รวมทั้งสิ้น | | 21,223.83 | 21,812.34 | 13.23 | 12.22 | 100.00 | รวม | | 175,435.18 | 9.27 | 100.00 | รวมทั้งสิ้น | | 21,812.34 | 12.22 | | |

ที่มา : ศูนย์เทคโนโลยีสารสนเทศและการสื่อสาร สำนักงานปลัดกระทรวงพาณิชย์ โดยความร่วมมือจากกรมศุลกากร

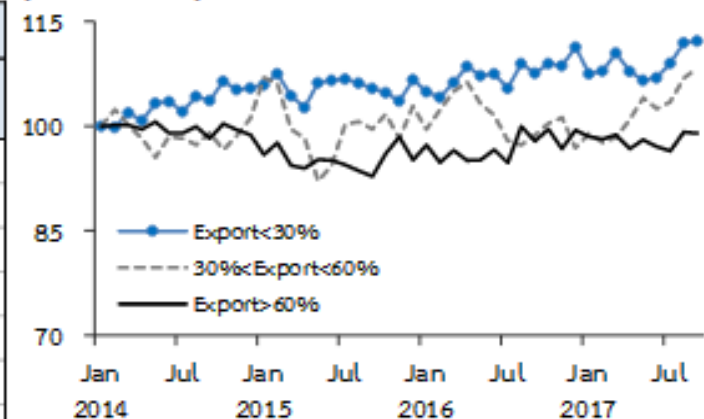


การผลิตภาคอุตสาหกรรมขยายตัวในหลายหมวด เพื่อตอบสนองอุปสงค์ทั้งในและต่างประเทศที่เพิ่มขึ้น

Manufacturing Production Index (MPI)

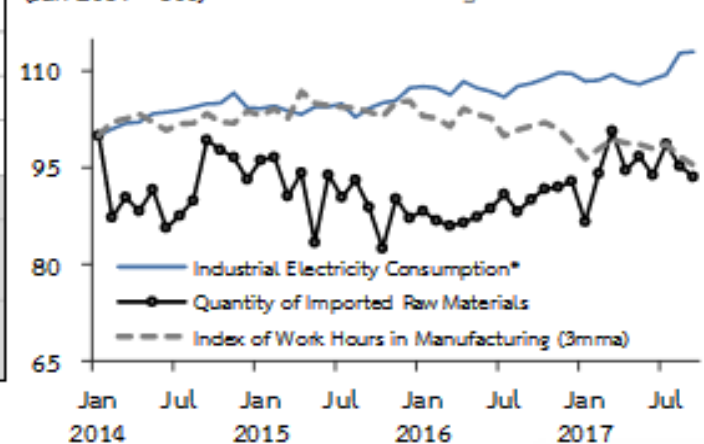
| (%YoY) | Share 2011 | 2016 | 2016 | | 2017 | | | | | %MoM sa |
|----------------------------|------------|------|-------|------|------|------|-------|-------|------------------|---------|
| | | | H1 | H2 | Q1 | Q2 | Q3 | Aug | Sep ^P | |
| Food & Beverages | 19.3 | 2.0 | 1.9 | 2.2 | 1.7 | 1.9 | 6.3 | 3.7 | 4.5 | 0.4 |
| Automotive | 16.9 | 0.4 | 5.3 | -4.4 | -6.0 | -1.2 | 14.6 | 18.9 | 15.2 | 0.5 |
| - Vehicle | 10.2 | 1.9 | 6.6 | -2.5 | -5.7 | -3.1 | 7.4 | 11.3 | 8.6 | 0.5 |
| - Engine | 6.6 | -2.8 | 2.7 | -8.4 | -6.4 | 3.0 | 32.0 | 38.4 | 31.6 | 0.4 |
| Rubbers & Plastics | 10.6 | 0.6 | 4.5 | -3.3 | -2.4 | 2.4 | 9.8 | 11.1 | 8.2 | -3.0 |
| IC & Semiconductors | 8.0 | 6.1 | 2.5 | 9.6 | 14.5 | 10.1 | 5.6 | 5.5 | 5.0 | 1.2 |
| Textiles & Apparels | 5.9 | -7.0 | -8.8 | -5.3 | -3.6 | -2.1 | -6.3 | -4.7 | -10.0 | -1.7 |
| Chemicals | 5.8 | -0.2 | -0.1 | -0.4 | 0.5 | -1.7 | -0.1 | -0.1 | 0.7 | 1.6 |
| Cement & Construction | 5.0 | 0.3 | -1.2 | 1.9 | -0.9 | -2.3 | -2.9 | -1.1 | 7.0 | 2.0 |
| Electrical Appliances | 4.4 | 14.9 | 14.6 | 15.4 | -2.8 | -6.8 | -15.8 | -14.9 | -15.9 | -1.3 |
| Petroleum | 3.3 | 2.4 | -0.1 | 4.9 | -0.2 | 7.5 | 5.3 | 7.4 | 6.8 | -2.6 |
| HDD | 1.2 | -7.6 | -16.0 | 1.3 | 10.0 | 10.4 | 6.8 | 5.7 | 9.3 | 7.0 |
| Others | 19.7 | 1.3 | -0.5 | 3.2 | 3.3 | -4.7 | -1.4 | -2.9 | -0.7 | 0.2 |
| MPI | 100.0 | 1.6 | 1.9 | 1.3 | 0.3 | -0.1 | 4.0 | 4.2 | 4.2 | - |
| MPI sa Δ% from last period | 100.0 | - | - | - | -0.7 | 0.4 | 3.0 | 3.2 | 0.0 | 0.0 |
| Capacity Utilization (SA) | 100.0 | 60.0 | 60.4 | 59.6 | 59.8 | 60.7 | 62.8 | 63.1 | 63.6 | - |

Index sa MPI Classified by Export Share
(Jan 2014 = 100)



Note: Calculated and Classified by the BOT

Index sa Other Indicators of Manufacturing Production
(Jan 2014 = 100)



* The latest month was estimated by the BOT

Note: the new MPI series as adjusted by the OIE (coverage and base year at 2011)

P = Preliminary data

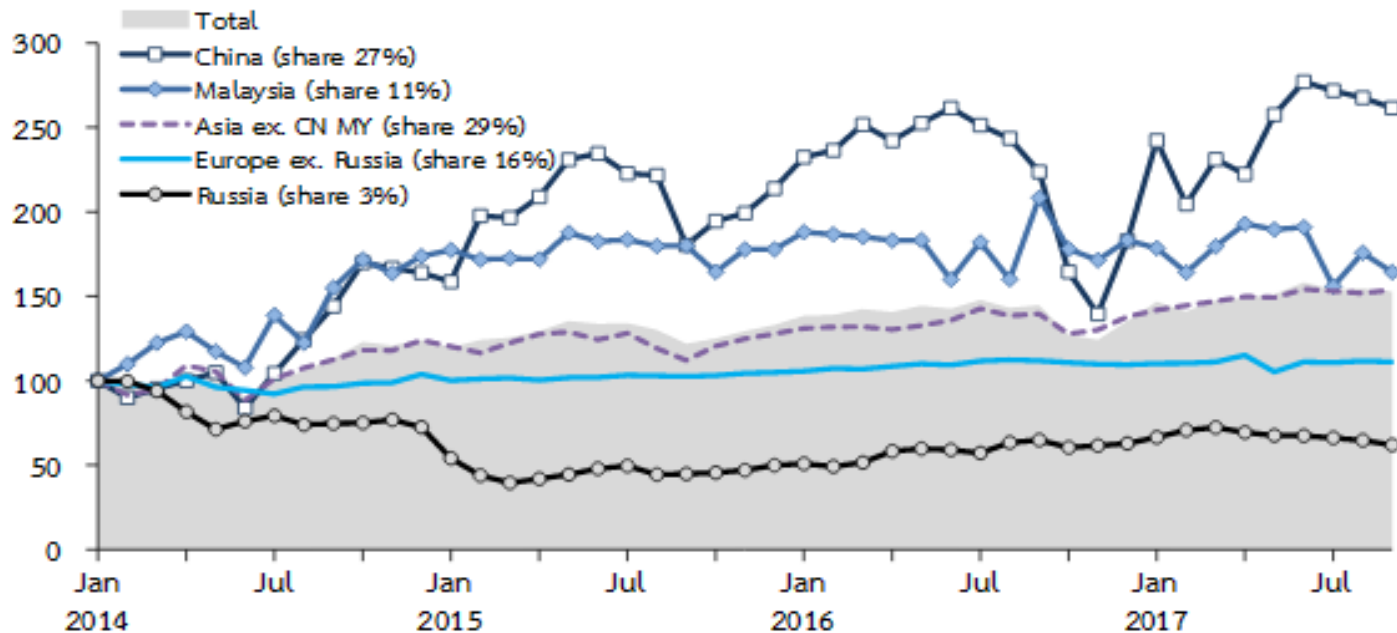
Sources: NSO, OIE, Customs Department and seasonally adjusted by BOT

จำนวนนักท่องเที่ยวต่างประเทศขยายตัวดีต่อเนื่อง โดยเฉพาะจากจีนและเกาหลีใต้
อย่างไรก็ตาม จำนวนนักท่องเที่ยวมาเลเซียลดลงหลังสิ้นฤดูช่วงวันหยุดยาว

| | 2016 | 2016 | | | 2017 | | | | | |
|------------------------|--------|--------|-------|-------|-------|-------|-------|-------|------------------|--------|
| | | H1 | Q3 | Q4 | Q1 | Q2 | Q3 | Aug | Sep ^F | YTD |
| No. of tourists ('000) | 32,530 | 16,514 | 8,250 | 7,766 | 9,194 | 8,130 | 8,777 | 3,133 | 2,556 | 26,101 |
| %YoY | 8.9 | 11.5 | 12.9 | 0.0 | 2.1 | 8.3 | 6.4 | 8.7 | 5.7 | 5.4 |
| %QoQsa, %MoMsa | - | - | 1.9 | -11.2 | 12.6 | 5.3 | 0.7 | 0.4 | -1.1 | - |

Index sa
(Jan 2014 = 100)

Tourists Classified by Nationality

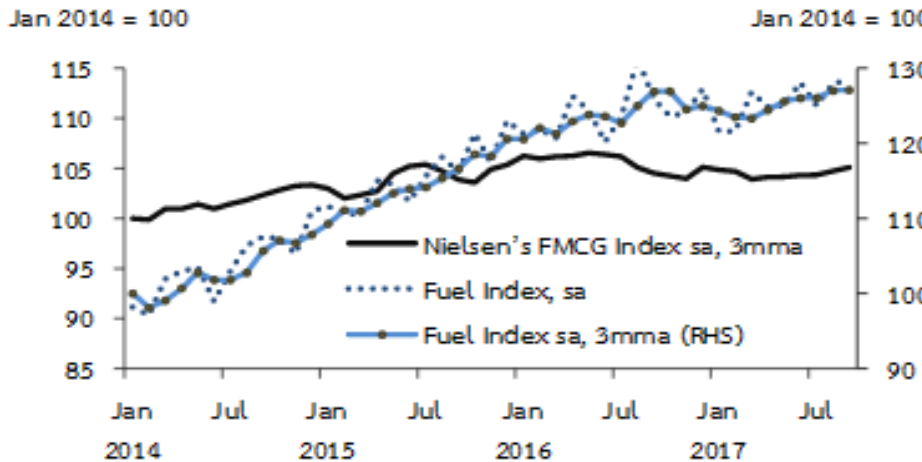


การอุปโภคบริโภคภาคเอกชน

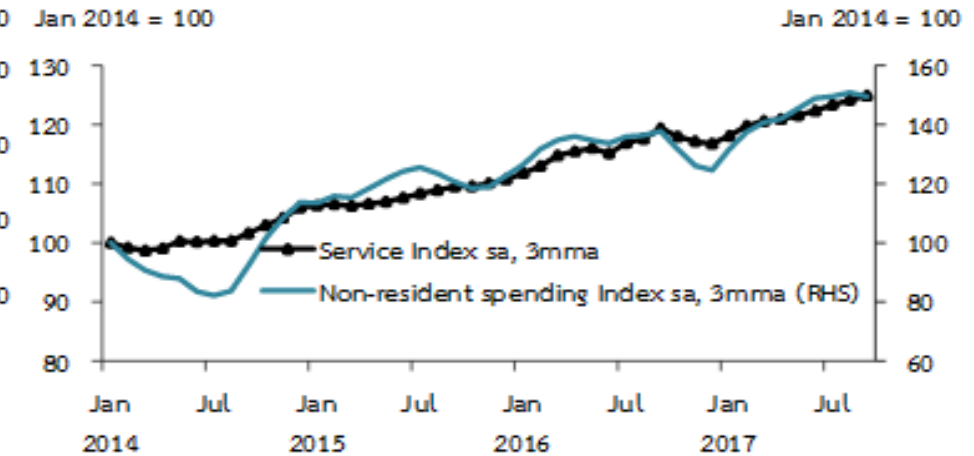


เครื่องชี้การบริโภคภาคเอกชนขยายตัวต่อเนื่องและกระจายตัวมากขึ้น ตามการใช้จ่ายในเกือบทุกหมวดที่ขยายตัวดี

Nielsen's FMCG Index & Fuel Index

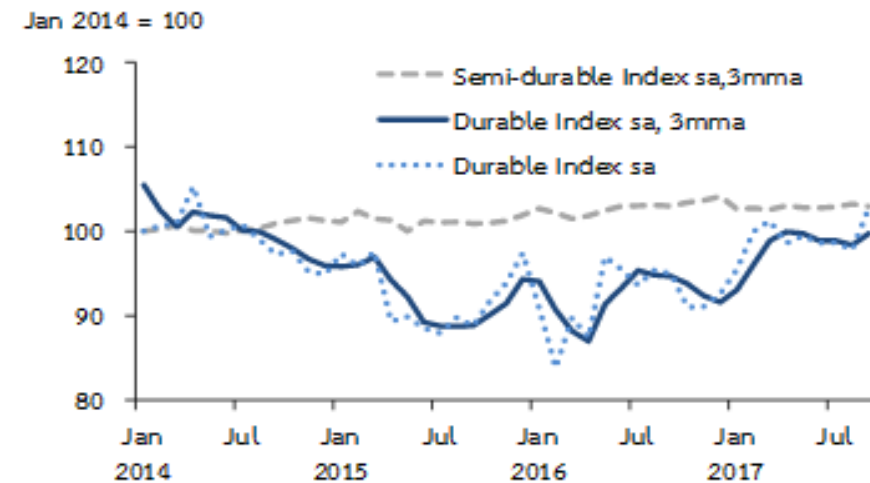


Service Index* & Net Tourist Spending Index



* Comprises of the VAT on hotel and restaurant sector and the sale of transportation sector

Durable and Semi-durable Indices



Private Consumption Indicators

| %YoY | 2016 | 2016 | | | 2017 | | | | %MoM sa | |
|-----------------------------|------|------|------|------|------|------|-----------------|------|------------------|------------------|
| | | H1 | Q3 | Q4 | Q1 | Q2 | Q3 ^P | Aug | | Sep ^P |
| Non-durable index | 2.2 | 3.2 | 1.9 | 0.5 | -0.8 | -1.0 | 0.6 | -0.3 | 2.1 | 0.4 |
| Semi-durable index | 1.7 | 1.4 | 2.0 | 2.0 | 0.0 | -0.2 | -0.3 | 1.5 | -1.2 | -1.6 |
| Durable index | -1.2 | -2.4 | 5.6 | -4.5 | 11.1 | 5.7 | 4.9 | 2.1 | 7.4 ^P | 5.0 ^P |
| Service index | 7.3 | 7.5 | 9.1 | 5.4 | 5.1 | 6.2 | 4.7 | 6.0 | 5.0 ^E | 0.8 ^E |
| (less) Net tourist spending | 10.1 | 12.9 | 14.9 | -0.1 | 4.5 | 12.0 | 9.3 | 11.8 | 8.3 | -1.4 |
| PCI | 3.6 | 3.5 | 4.3 | 3.0 | 2.4 | 1.9 | 1.9 | 1.9 | 2.8 | 1.1 |

ด้านการลงทุนภาคเอกชน

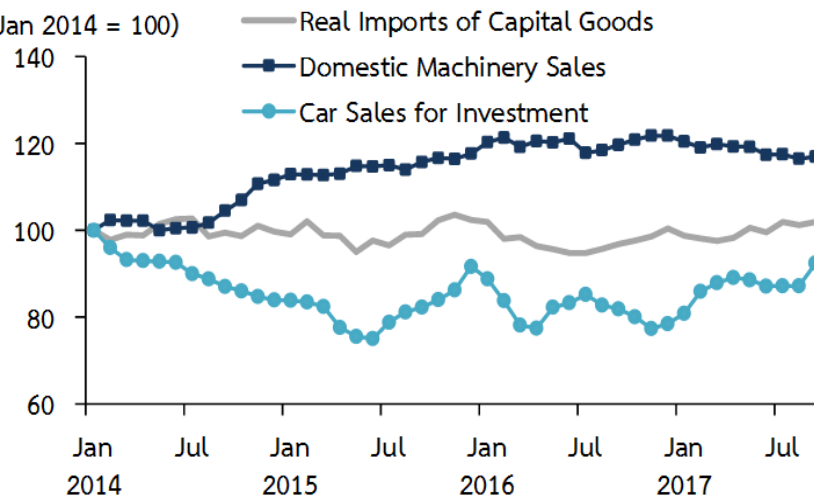
Private Investment Indicators

| % YoY | 2016 | 2016 | | | 2017 | | | | | %MoM sa | |
|------------------------------------|------|------|-------|-------|------|------|-----------------|------|-------------------|------------------|------------------|
| | | H1 | Q3 | Q4 | Q1 | Q2 | Q3 ^P | Aug | Sep ^P | | Sep ^P |
| | | | | | | | | | | | |
| Permitted Construction Area (9mma) | -8.7 | -7.5 | -10.7 | -9.3 | -7.0 | -3.9 | -5.6 | -5.5 | -5.1 | -0.5 | |
| Construction Materials Index | -2.0 | -1.0 | -5.0 | -0.9 | -2.5 | -6.6 | 0.3 | 0.3 | 3.4 | 0.8 | |
| Real Imports of Capital Goods | -1.8 | -1.0 | -2.1 | -2.8 | -1.3 | 5.2 | 4.4 | 6.0 | 0.6 | 0.7 | |
| Real Domestic Machinery Sales | 4.6 | 6.0 | 3.6 | 2.9 | 0.2 | -2.9 | -2.6 | -3.7 | -2.8 ^E | 0.4 ^E | |
| Car Sales for Investment | -3.1 | 3.4 | -0.6 | -14.4 | 11.1 | 4.6 | 12.4 | 6.4 | 24.0 | 6.0 | |
| PII | -0.1 | 0.7 | -0.8 | -1.1 | -0.8 | -0.6 | 0.9 | 0.6 | 0.9 | 0.6 | |
| Capacity Utilization (SA) | 60.0 | 60.4 | 59.1 | 60.2 | 59.8 | 60.7 | 62.8 | 63.1 | 63.6 | - | |

Investment in Machinery and Equipment

Index sa, 3mma

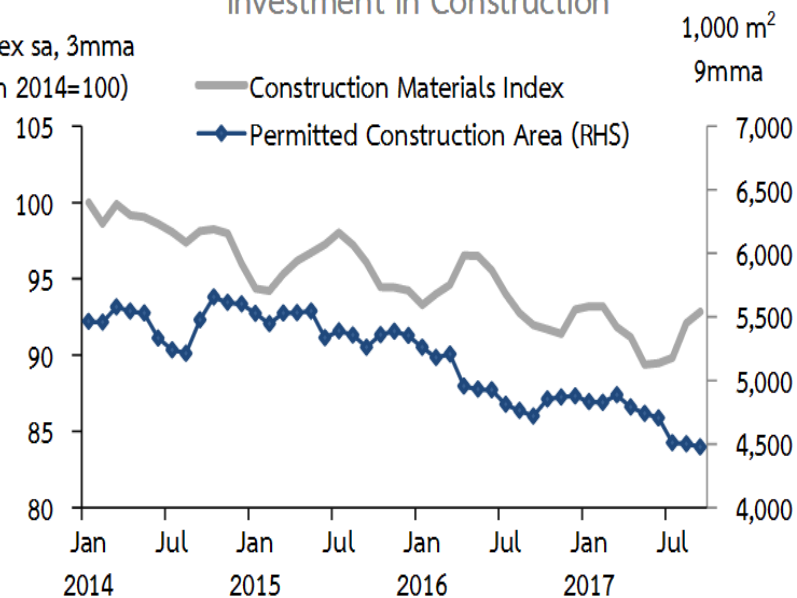
(Jan 2014 = 100)



Investment in Construction

Index sa, 3mma

(Jan 2014=100)



ค่าเงินบาท

แข็งค่าขึ้นจากเดือนก่อนเล็กน้อยตามการไหลเข้าของเงินลงทุนในตลาดหลักทรัพย์ และความผิดหวังของนักลงทุนในการประชุมธนาคารสหรัฐที่ไม่ประกาศทิศทางการปรับอัตราดอกเบี้ย

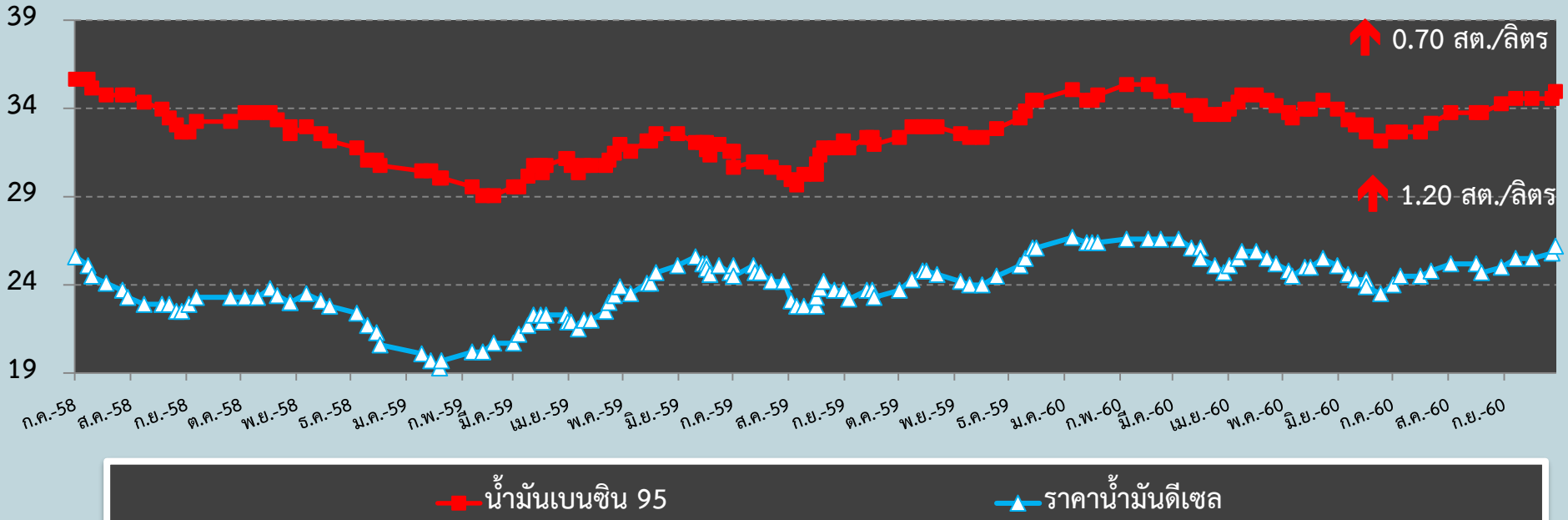


ภาวะเศรษฐกิจ ด้านต้นทุน

สตางค์/หน่วย



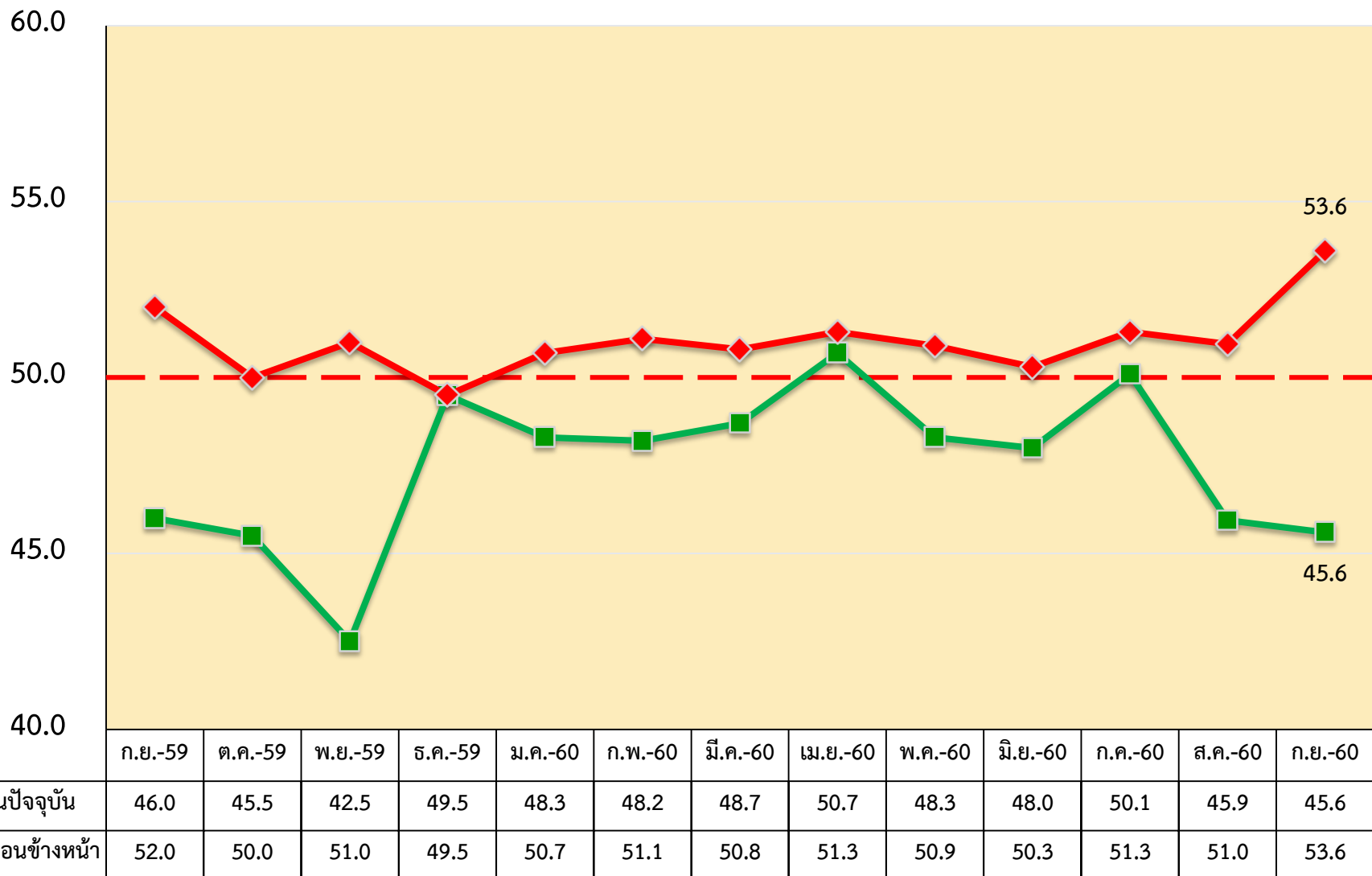
บาท/ลิตร



ดัชนีความเชื่อมั่นผู้ประกอบการภาคการค้าและบริการ

ประจำเดือนกันยายน 2560

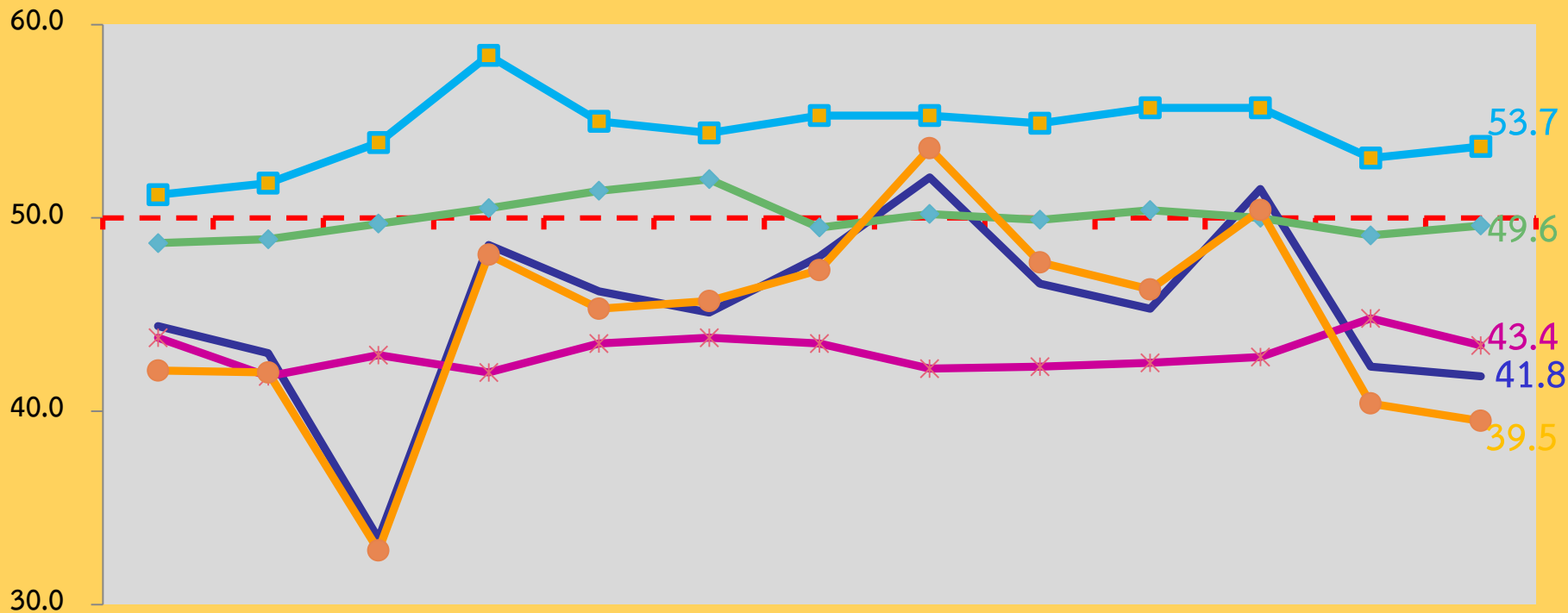
ดัชนีความเชื่อมั่น TSSI (SMEs+LE) ก.ย.59-ก.ย.60



ดัชนีความเชื่อมั่น TSSI (SMEs+LE)

| ภาคธุรกิจ | ปัจจุบัน | | | | |
|----------------|--------------------------|---------|---------|------|------|
| | ก.ย.-59 | ส.ค.-60 | ก.ย.-60 | %MOM | %YOY |
| รวมค้า+บริการ | 46.0 | 45.9 | 51.0 | -0.3 | -0.4 |
| ค้าส่ง+ค้าปลีก | 44.9 | 45.0 | 50.7 | 0.3 | 0.4 |
| ค้าส่ง | 44.9 | 44.2 | 49.1 | 0.2 | -0.5 |
| ค้าปลีก | 44.9 | 45.2 | 51.0 | 0.3 | 0.6 |
| บริการ | 47.9 | 47.3 | 51.4 | -1.2 | -1.8 |
| ภาคธุรกิจ | คาดการณ์ 3 เดือนข้างหน้า | | | | |
| | ก.ย.-59 | ส.ค.-60 | ก.ย.-60 | %MOM | %YOY |
| รวมค้า+บริการ | 52.0 | 51.0 | 45.6 | 2.6 | 1.6 |
| ค้าส่ง+ค้าปลีก | 51.4 | 50.7 | 45.3 | 2.9 | 2.2 |
| ค้าส่ง | 51.9 | 49.1 | 44.4 | 6.6 | 3.8 |
| ค้าปลีก | 51.2 | 51.0 | 45.5 | 2.1 | 1.9 |
| บริการ | 53.1 | 51.4 | 46.1 | 2.2 | 0.5 |

ดัชนีความเชื่อมั่น TSSI (SMEs+LE) แยกตามองค์ประกอบ



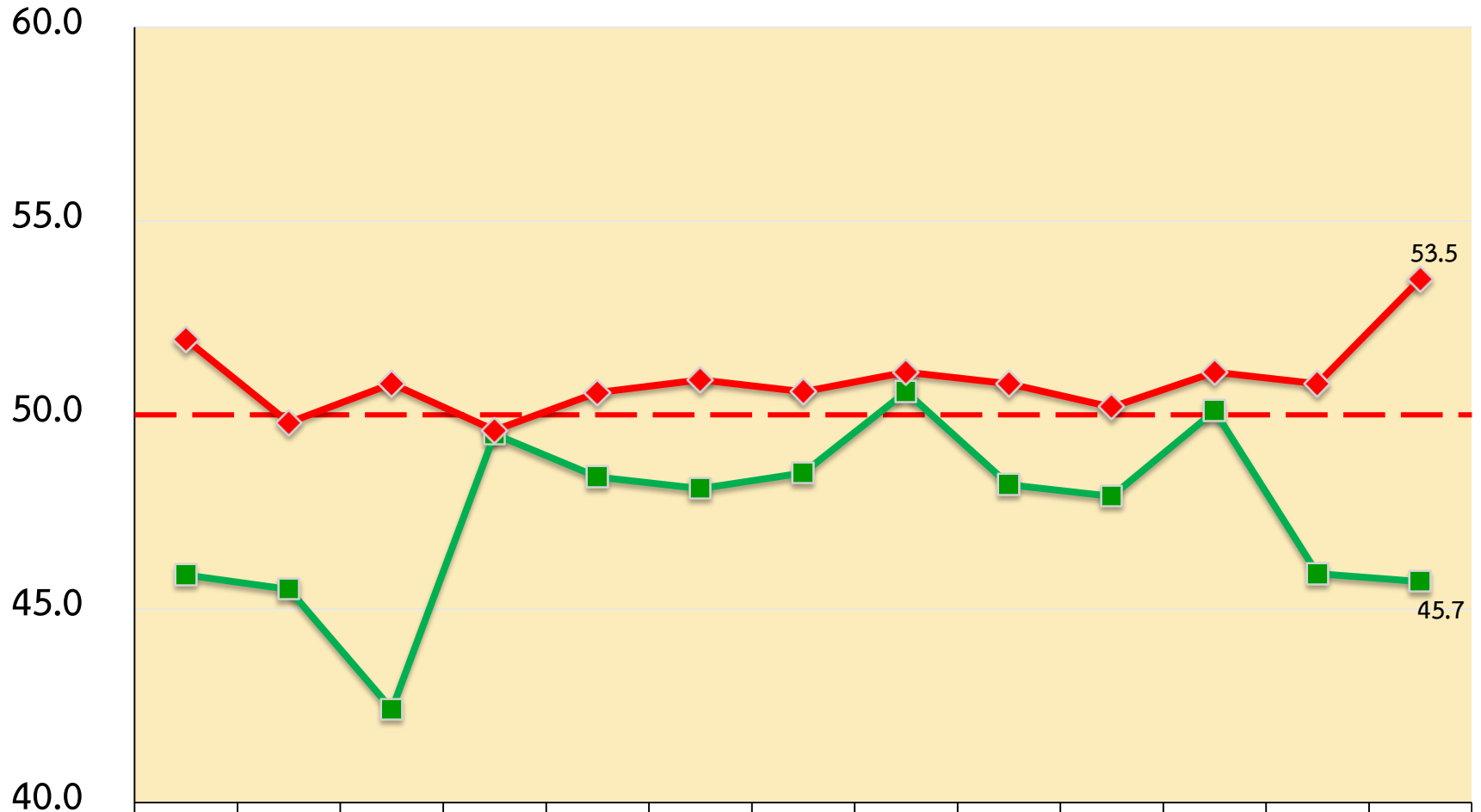
ก.ย.-59 ต.ค.-59 พ.ย.-59 ธ.ค.-59 ม.ค.-60 ก.พ.-60 มี.ค.-60 เม.ย.-60 พ.ค.-60 มิ.ย.-60 ก.ค.-60 ส.ค.-60 ก.ย.-60

—■ ยอดจัดจำหน่ายสินค้า
 —◆ การจ้างงาน
 —✱ ต้นทุน
 —■ การลงทุน
 —● กำไร

องค์ประกอบ ยอดจัดจำหน่ายสินค้า การจ้างงาน ต้นทุน การลงทุน กำไร

ΔMOM -0.5 0.5 -1.4 0.6 -0.9

ดัชนีความเชื่อมั่น TSSI (SMEs) ก.ย.59-ก.ย.60



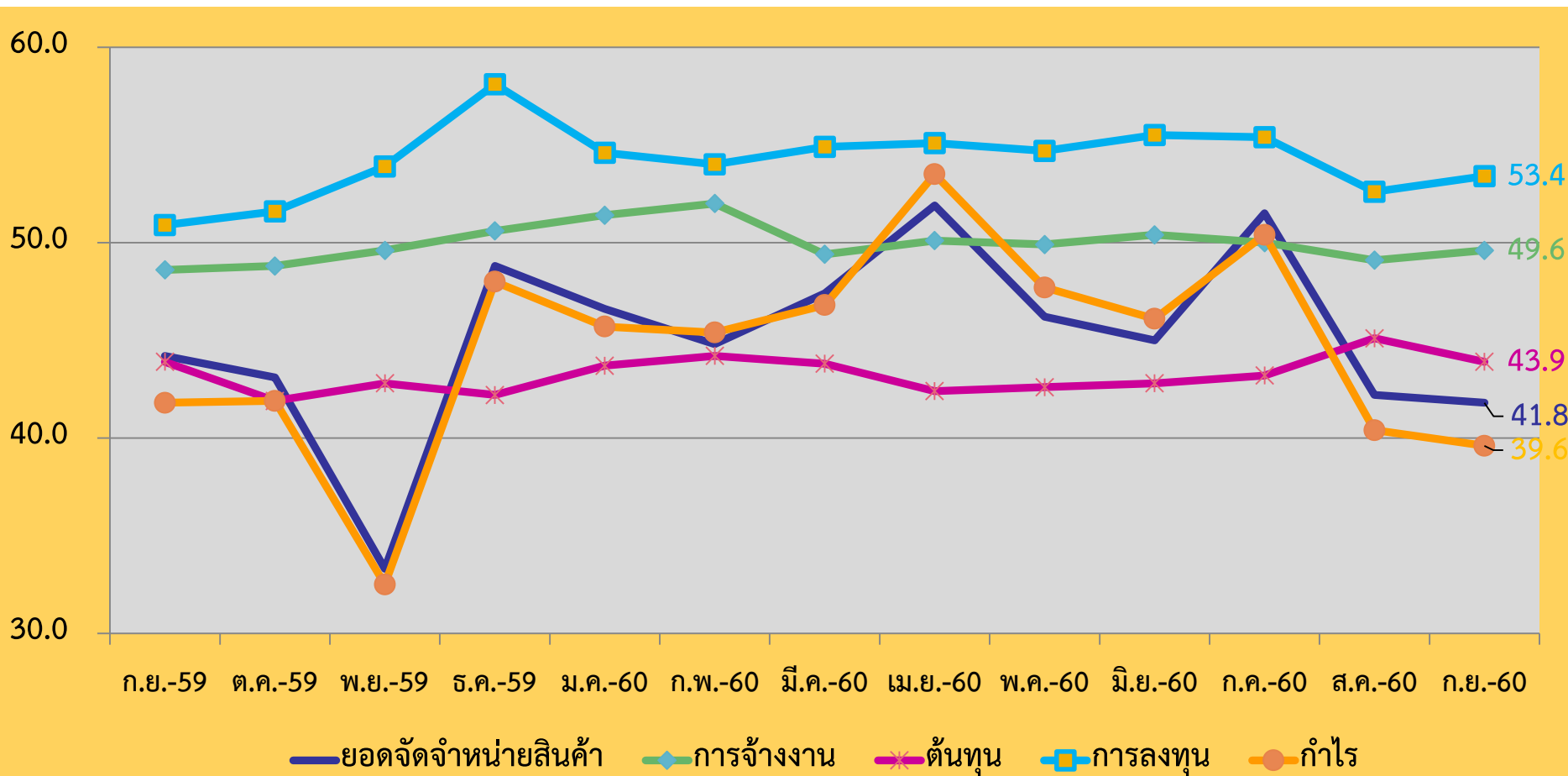
| | | | | | | | | | | | | | |
|------------------------|------|------|------|------|------|------|------|------|------|------|------|------|------|
| ■ TSSI เดือนปัจจุบัน | 45.9 | 45.5 | 42.4 | 49.5 | 48.4 | 48.1 | 48.5 | 50.6 | 48.2 | 47.9 | 50.1 | 45.9 | 45.7 |
| ◆ TSSI 3 เดือนข้างหน้า | 51.9 | 49.8 | 50.8 | 49.6 | 50.6 | 50.9 | 50.6 | 51.1 | 50.8 | 50.2 | 51.1 | 50.8 | 53.5 |

ดัชนีความเชื่อมั่น TSSI (SMEs)

| ภาคธุรกิจ | ปัจจุบัน | | | | |
|----------------|----------|---------|---------|------|------|
| | ก.ย.-59 | ส.ค.-60 | ก.ย.-60 | %MOM | %YOY |
| รวมค้า+บริการ | 45.9 | 45.9 | 45.7 | -0.2 | -0.2 |
| ค้าส่ง+ค้าปลีก | 44.7 | 44.9 | 45.3 | 0.4 | 0.6 |
| ค้าส่ง | 44.9 | 44.2 | 44.6 | 0.4 | -0.3 |
| ค้าปลีก | 44.6 | 45.0 | 45.5 | 0.5 | 0.9 |
| บริการ | 47.8 | 47.3 | 46.0 | -1.3 | -1.8 |

| ภาคธุรกิจ | คาดการณ์ 3 เดือนข้างหน้า | | | | |
|----------------|--------------------------|---------|---------|------|------|
| | ก.ย.-59 | ส.ค.-60 | ก.ย.-60 | %MOM | %YOY |
| รวมค้า+บริการ | 51.9 | 50.8 | 53.5 | 2.7 | 1.6 |
| ค้าส่ง+ค้าปลีก | 51.2 | 50.4 | 53.3 | 2.9 | 2.1 |
| ค้าส่ง | 51.3 | 49.2 | 55.3 | 6.1 | 4.0 |
| ค้าปลีก | 51.1 | 50.7 | 52.9 | 2.2 | 1.8 |
| บริการ | 53.2 | 51.3 | 53.6 | 2.3 | 0.4 |

ดัชนีความเชื่อมั่น TSSI (SMEs) แยกตามองค์ประกอบ



องค์ประกอบ

ยอดจัดจำหน่ายสินค้า

การจ้างงาน

ต้นทุน

การลงทุน

กำไร

ΔMOM

-0.4

0.5

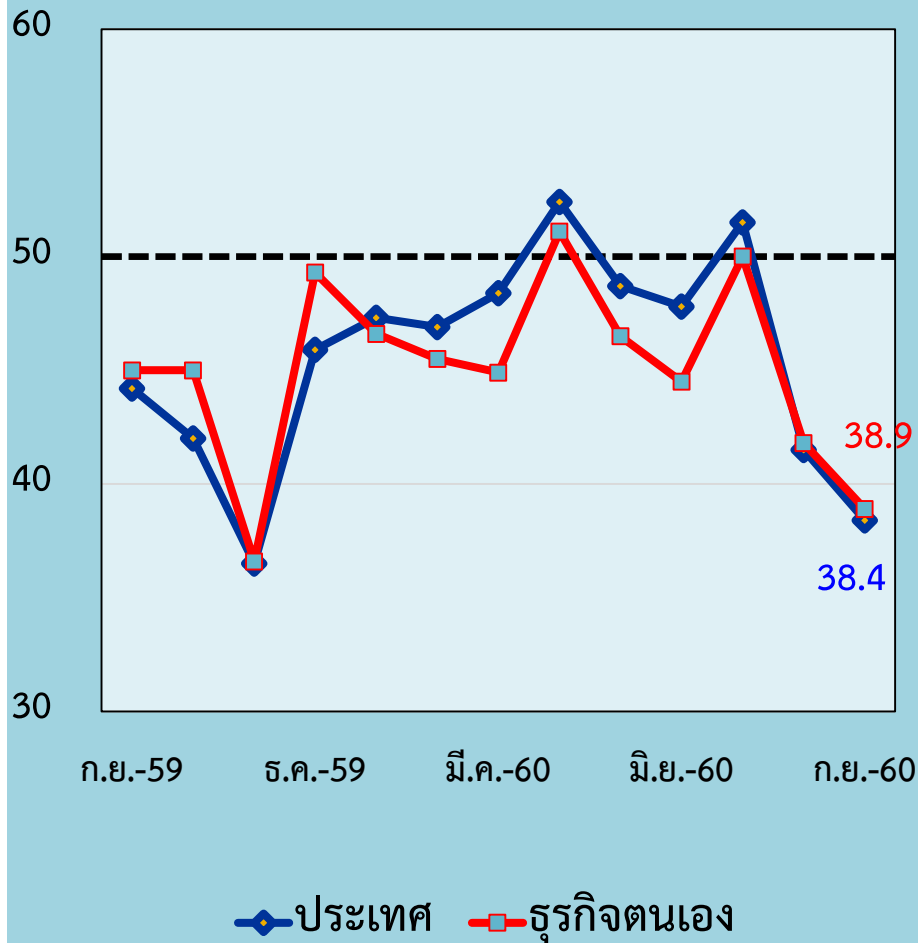
-1.2

0.8

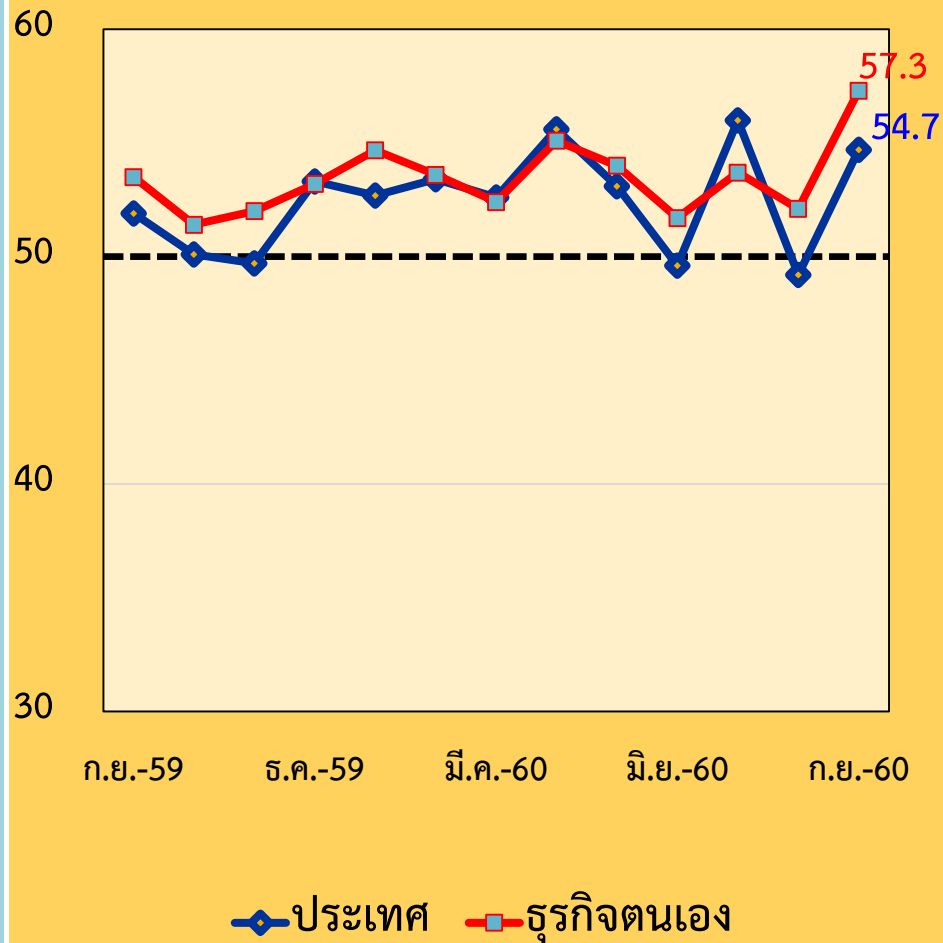
-0.8

ดัชนีความเชื่อมั่นต่อเศรษฐกิจประเทศและธุรกิจตนเอง

ดัชนีปัจจุบัน



ดัชนีคาดการณ์



ความเชื่อมั่นต่อเศรษฐกิจประเทศ (SMEs)

ความเชื่อมั่นต่อธุรกิจตน (SMEs)

| ภาคธุรกิจ | ปัจจุบัน | | | | |
|----------------|----------|---------|---------|------|------|
| | ก.ย.-59 | ส.ค.-60 | ก.ย.-60 | %MOM | %YOY |
| รวมค้า+บริการ | 44.2 | 41.5 | 38.4 | -3.1 | -5.8 |
| ค้าส่ง+ค้าปลีก | 43.9 | 39.9 | 38.8 | -1.3 | -5.1 |
| ค้าส่ง | 46.4 | 41.7 | 40.5 | -1.7 | -5.9 |
| ค้าปลีก | 43.1 | 39.4 | 38.4 | -1.2 | -4.7 |
| บริการ | 44.6 | 43.6 | 37.8 | -5.8 | -6.8 |

| ภาคธุรกิจ | ปัจจุบัน | | | | |
|----------------|----------|---------|---------|------|-------|
| | ก.ย.-59 | ส.ค.-60 | ก.ย.-60 | %MOM | %YOY |
| รวมค้า+บริการ | 45.0 | 41.8 | 38.9 | -2.9 | -6.1 |
| ค้าส่ง+ค้าปลีก | 43.1 | 39.5 | 37.9 | -1.6 | -5.2 |
| ค้าส่ง | 46.8 | 42.0 | 36.6 | -5.4 | -10.2 |
| ค้าปลีก | 41.8 | 38.8 | 38.3 | -0.5 | -3.5 |
| บริการ | 48.1 | 45.1 | 40.2 | -4.9 | -7.9 |

| ภาคธุรกิจ | คาดการณ์ 3 เดือนข้างหน้า | | | | |
|----------------|--------------------------|---------|---------|------|------|
| | ก.ย.-59 | ส.ค.-60 | ก.ย.-60 | %MOM | %YOY |
| รวมค้า+บริการ | 51.9 | 49.2 | 54.5 | -3.1 | 5.3 |
| ค้าส่ง+ค้าปลีก | 51.5 | 48.4 | 55.1 | -1.1 | 6.7 |
| ค้าส่ง | 54.3 | 52.1 | 60.4 | -1.2 | 8.3 |
| ค้าปลีก | 50.5 | 47.4 | 53.7 | -1.0 | 6.3 |
| บริการ | 52.5 | 50.3 | 53.8 | -5.8 | 3.5 |

| ภาคธุรกิจ | คาดการณ์ 3 เดือนข้างหน้า | | | | |
|----------------|--------------------------|---------|---------|------|------|
| | ก.ย.-59 | ส.ค.-60 | ก.ย.-60 | %MOM | %YOY |
| รวมค้า+บริการ | 53.5 | 52.1 | 57.3 | 5.2 | 3.8 |
| ค้าส่ง+ค้าปลีก | 52.4 | 51.1 | 56.6 | 5.5 | 4.2 |
| ค้าส่ง | 53.8 | 47.3 | 58.9 | 11.6 | 5.1 |
| ค้าปลีก | 51.8 | 52.1 | 55.9 | 3.8 | 4.1 |
| บริการ | 55.4 | 53.5 | 58.3 | 4.8 | 2.9 |

การเปลี่ยนแปลงของค่าดัชนีรายธุรกิจภาคการค้าส่ง

| ภาคค้าส่ง | ปัจจุบัน | | | | |
|-------------------------|----------|---------|---------|------|------|
| | ก.ย.-59 | ส.ค.-60 | ก.ย.-60 | %MOM | %YOY |
| 1.ภาคการค้าส่ง | 44.9 | 44.2 | 44.6 | 0.4 | -0.3 |
| 1.1 สินค้าเกษตร | 46.7 | 47.1 | 45.7 | -1.4 | -1.0 |
| 1.2 สินค้าอุปโภค/บริโภค | 43.2 | 42.7 | 46.3 | 3.6 | 3.1 |
| 1.3 วัสดุก่อสร้าง | 44.7 | 42.7 | 41.1 | -1.6 | -3.7 |

| ภาคค้าส่ง | คาดการณ์ 3 เดือนข้างหน้า | | | | |
|-------------------------|--------------------------|---------|---------|------|------|
| | ก.ย.-59 | ส.ค.-60 | ก.ย.-60 | %MOM | %YOY |
| 1.ภาคการค้าส่ง | 51.3 | 49.2 | 55.3 | 6.1 | 4.0 |
| 1.1 สินค้าเกษตร | 51.4 | 53.5 | 58.6 | 5.1 | 7.2 |
| 1.2 สินค้าอุปโภค/บริโภค | 53.5 | 48.1 | 54.5 | 6.4 | 1.1 |
| 1.3 วัสดุก่อสร้าง | 48.8 | 45.6 | 52.3 | 6.7 | 3.5 |

การเปลี่ยนแปลงของค่าดัชนีรายธุรกิจภาคการค้าปลีก

| ภาคค้าปลีก | ปัจจุบัน | | | | |
|----------------------------|----------|---------|---------|------|------|
| | ก.ย.-59 | ส.ค.-60 | ก.ย.-60 | %MOM | %YOY |
| 2.ภาคการค้าปลีก | 44.6 | 45.0 | 45.5 | 0.5 | 0.9 |
| 2.1 รถยนต์ รถจักรยานยนต์ | 44.6 | 44.5 | 43.6 | -0.9 | -1.0 |
| 2.2 ร้านค้าปลีก (สมัยใหม่) | 46.7 | 45.9 | 47.1 | 1.2 | 0.4 |
| 2.3 ร้านค้าปลีก (ดั้งเดิม) | 42.1 | 41.7 | 43.0 | 1.3 | 0.9 |
| 2.4 สถานีบริการน้ำมัน | 47.6 | 48.2 | 48.2 | 0.0 | 0.6 |

| ภาคค้าปลีก | คาดการณ์ 3 เดือนข้างหน้า | | | | |
|----------------------------|--------------------------|---------|---------|------|------|
| | ก.ย.-59 | ส.ค.-60 | ก.ย.-60 | %MOM | %YOY |
| 2.ภาคการค้าปลีก | 51.1 | 50.7 | 52.9 | 2.2 | 1.8 |
| 2.1 รถยนต์ รถจักรยานยนต์ | 52.1 | 51.2 | 52.3 | 1.1 | 0.1 |
| 2.2 ร้านค้าปลีก (สมัยใหม่) | 52.2 | 51.7 | 53.2 | 1.5 | 1.0 |
| 2.3 ร้านค้าปลีก (ดั้งเดิม) | 48.3 | 48.1 | 52.2 | 4.1 | 3.9 |
| 2.4 สถานีบริการน้ำมัน | 54.2 | 51.8 | 53.8 | 2.0 | -0.5 |

การเปลี่ยนแปลงของค่าดัชนีรายธุรกิจภาคบริการ

| ภาคค้าบริการ | ปัจจุบัน | | | | |
|------------------------------|--------------------------|---------|---------|------|------|
| | ก.ย.-59 | ส.ค.-60 | ก.ย.-60 | %MOM | %YOY |
| 3.ภาคบริการ | 47.8 | 47.3 | 46.0 | -1.3 | -1.7 |
| 3.1 การก่อสร้าง | 49.8 | 44.7 | 43.2 | -1.5 | -6.6 |
| 3.2 กิจกรรม อสังหาริมทรัพย์ | 48.3 | 46.6 | 44.7 | -1.9 | -3.6 |
| 3.3 บริการด้านสุขภาพ/ความงาม | 48.3 | 48.4 | 47.4 | -1.0 | -0.9 |
| 3.4 การท่องเที่ยว | 44.3 | 49.4 | 47.2 | -2.2 | 3.0 |
| ภาคค้าบริการ | คาดการณ์ 3 เดือนข้างหน้า | | | | |
| | ก.ย.-59 | ส.ค.-60 | ก.ย.-60 | %MOM | %YOY |
| 3.ภาคบริการ | 53.2 | 51.3 | 53.6 | 2.3 | 0.5 |
| 3.1 การก่อสร้าง | 53.6 | 48.9 | 51.0 | 2.1 | -2.6 |
| 3.2 กิจกรรม อสังหาริมทรัพย์ | 49.7 | 50.7 | 52.4 | 1.7 | 2.7 |
| 3.3 บริการด้านสุขภาพ/ความงาม | 53.0 | 49.7 | 52.7 | 3.0 | -0.2 |
| 3.4 การท่องเที่ยว | 56.7 | 54.7 | 55.7 | 1.0 | -0.9 |

การเปลี่ยนแปลงของค่าดัชนีรายธุรกิจภาคบริการ (ต่อ)

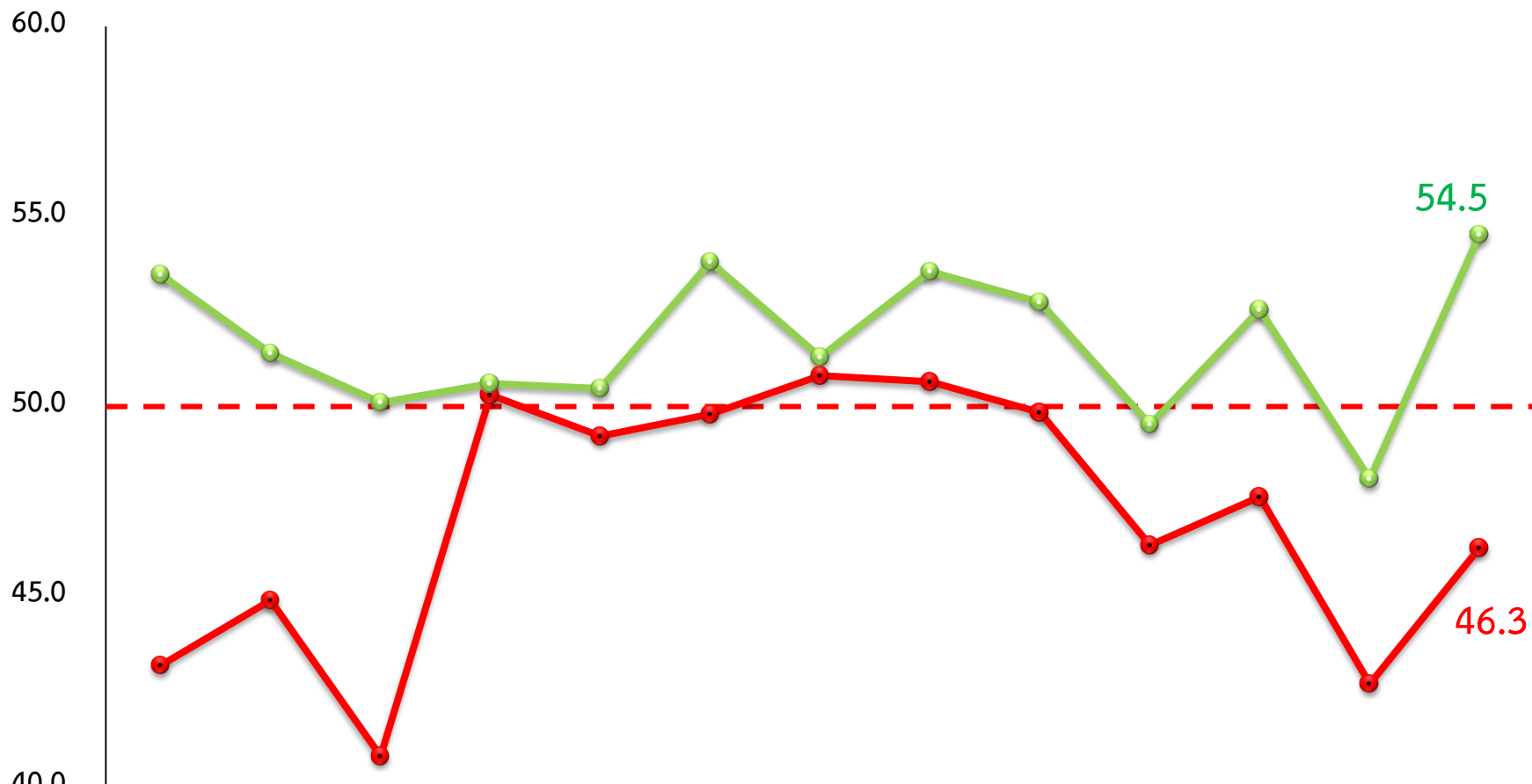
| ภาคบริการ | ปัจจุบัน | | | | |
|--------------------------------|----------|---------|---------|------|------|
| | ก.ย.-59 | ส.ค.-60 | ก.ย.-60 | %MOM | %YOY |
| 3.5 สันทนาการ วัฒนธรรม การกีฬา | 48.3 | 44.6 | 44.8 | 0.2 | -3.5 |
| 3.6 ด้านการขนส่งสินค้า | 47.6 | 47.2 | 47.2 | 0.0 | -0.4 |
| 3.7 ขนส่งมวลชน | 44.8 | 45.2 | 47.5 | 2.3 | 2.7 |
| 3.8 โรงแรม/เกสต์เฮาส์/บังกะโล | 48.1 | 47.7 | 45.3 | -2.4 | -2.8 |
| 3.9 ร้านอาหาร/ ภัตตาคาร | 48.5 | 50.9 | 47.0 | -3.9 | -1.5 |

| ภาคค้าบริการ | คาดการณ์ 3 เดือนข้างหน้า | | | | |
|--------------------------------|--------------------------|---------|---------|------|------|
| | ก.ย.-59 | ส.ค.-60 | ก.ย.-60 | %MOM | %YOY |
| 3.5 สันทนาการ วัฒนธรรม การกีฬา | 52.4 | 49.1 | 49.1 | 0.0 | -3.3 |
| 3.6 ด้านการขนส่งสินค้า | 53.5 | 51.8 | 53.7 | 1.9 | 0.1 |
| 3.7 ขนส่งมวลชน | 48.6 | 51.2 | 55.6 | 4.4 | 7.1 |
| 3.8 โรงแรม/เกสต์เฮาส์/บังกะโล | 56.6 | 53.9 | 58.3 | 4.4 | 1.7 |
| 3.9 ร้านอาหาร/ ภัตตาคาร | 52.4 | 51.4 | 52.8 | 1.4 | 0.4 |

กลุ่มธุรกิจที่นำมาพิจารณาในเดือนนี้

- กิจกรรมค้าส่งสินค้าอุปโภคบริโภค (เพิ่มขึ้น 3.6)
- กิจกรรมค้าปลีกอุปโภคบริโภคดั้งเดิม (เพิ่มขึ้น 1.3)
- กิจกรรมบริการด้านร้านอาหาร ภัตตาคาร (ลดลง -3.9)

กิจการค้าส่งสินค้าอุปโภคบริโภค

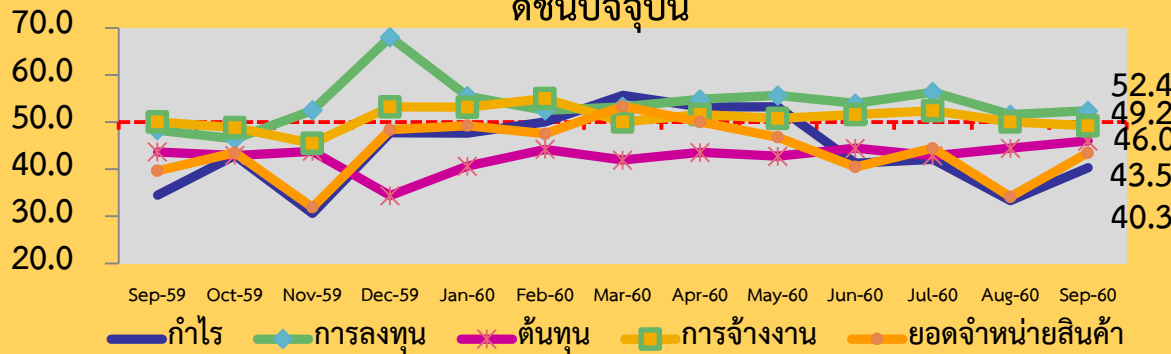


| | ก.ย.-59 | ต.ค.-59 | พ.ย.-59 | ธ.ค.-59 | ม.ค.-60 | ก.พ.-60 | มี.ค.-60 | เม.ย.-60 | พ.ค.-60 | มิ.ย.-60 | ก.ค.-60 | ส.ค.-60 | ก.ย.-60 |
|-------------------|---------|---------|---------|---------|---------|---------|----------|----------|---------|----------|---------|---------|---------|
| ●-เดือนปัจจุบัน | 43.2 | 44.9 | 40.8 | 50.3 | 49.2 | 49.8 | 50.8 | 50.6 | 49.8 | 46.3 | 47.6 | 42.7 | 46.3 |
| ●-3 เดือนข้างหน้า | 53.5 | 51.4 | 50.1 | 50.6 | 50.5 | 53.8 | 51.3 | 53.5 | 52.7 | 49.5 | 52.5 | 48.1 | 54.5 |

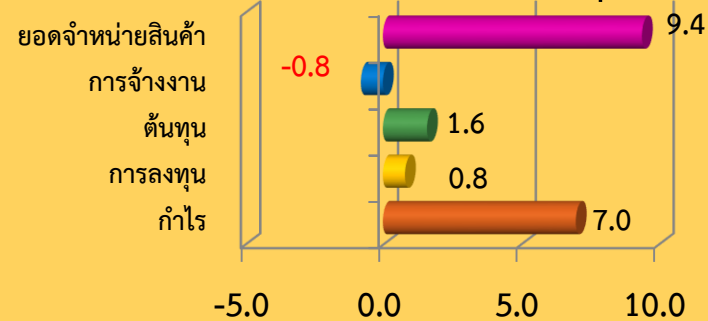
สาเหตุการปรับตัวของค่าดัชนีความเชื่อมั่น

ภาคค้าส่งสินค้าอุปโภคบริโภค

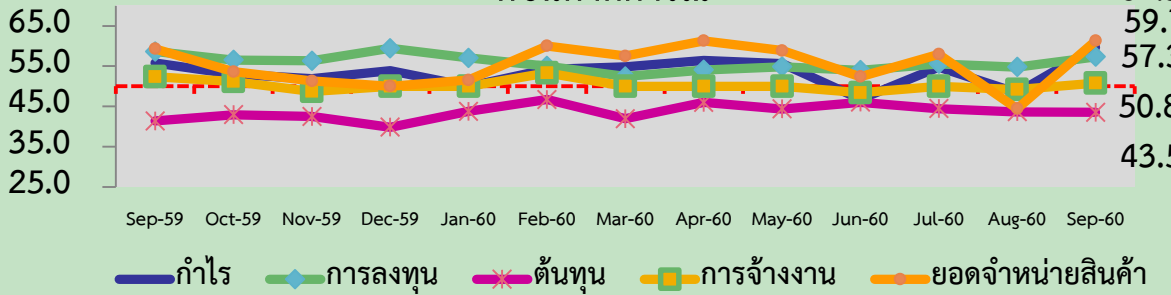
ดัชนีปัจจุบัน



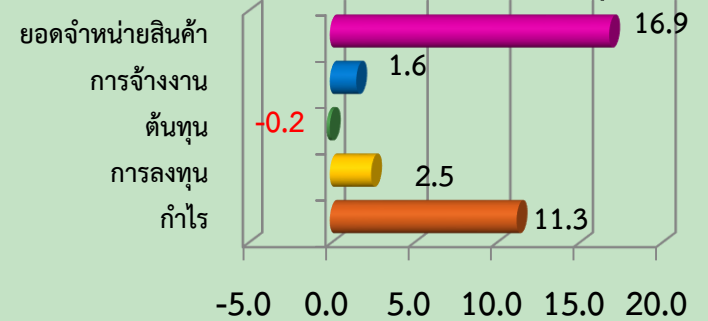
การเปลี่ยนแปลงในเดือนล่าสุด



ดัชนีคาดการณ์

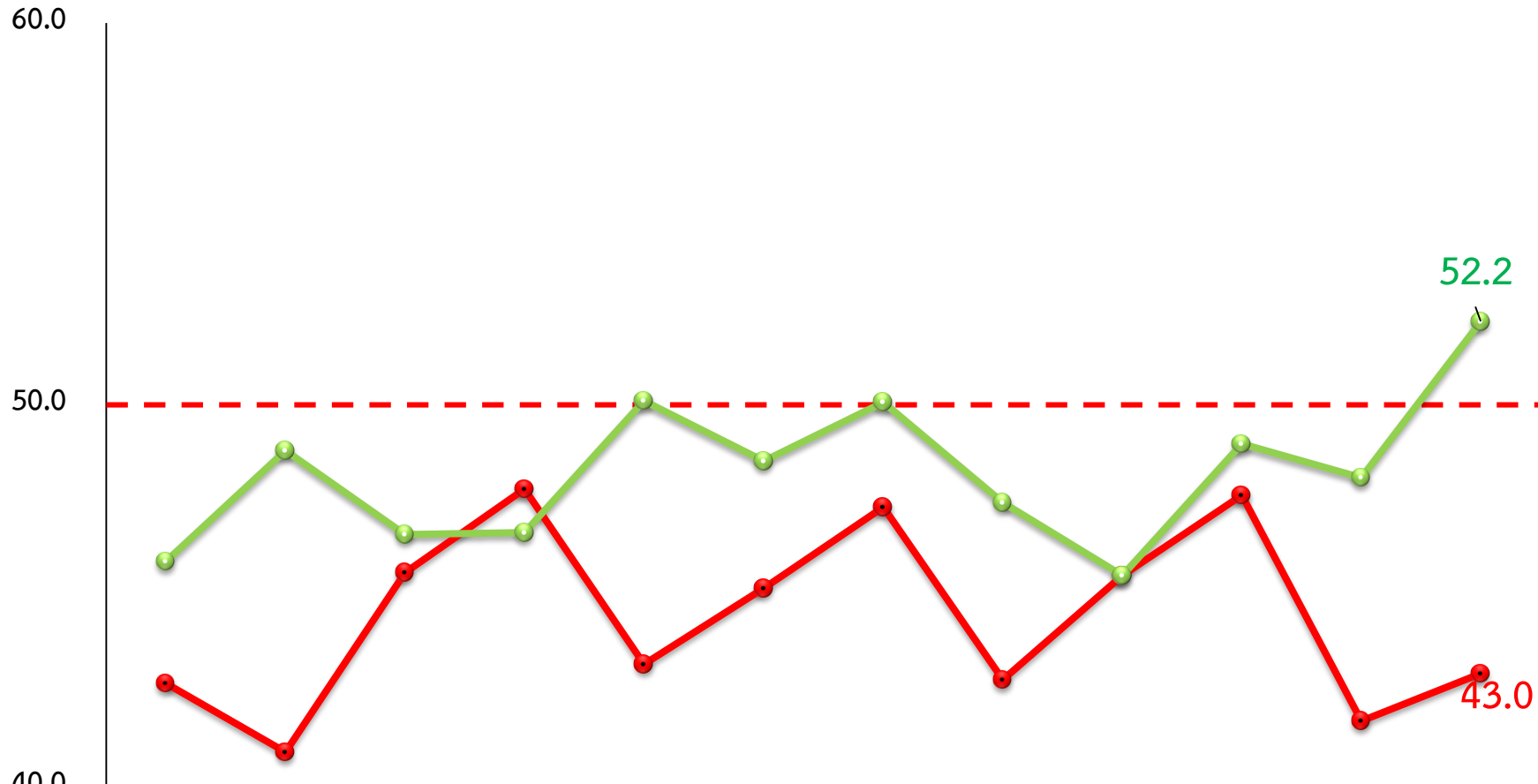


การเปลี่ยนแปลงในเดือนล่าสุด



ค่าดัชนีความเชื่อมั่นของผู้ประกอบการ SMEs กิจกรรมค้าส่งสินค้าอุปโภคบริโภคในปัจจุบันปรับตัวในทิศทางที่เพิ่มขึ้นในส่วนของผู้ประกอบการมองว่า ยอดจำหน่ายสินค้าและบริการเพิ่มเมื่อเทียบกับเดือนที่ผ่านมาเนื่องจากผู้ประกอบการมีฐานลูกค้าเดิมประกอบกับการนำเสนอผลิตภัณฑ์ที่ตรงกับความต้องการของลูกค้าและอยู่ในช่วงวันออกพรรษาซึ่งประชาชนจะจัดเตรียมของสำหรับการทำบุญ ทำให้ยอดจำหน่ายสินค้าและบริการของผู้ประกอบการเพิ่มขึ้น ในภาพรวมทางเศรษฐกิจ การบริโภคเริ่มปรับตัวในทิศทางที่ดีขึ้น โดยดัชนีการอุปโภคบริโภคภาคเอกชนปรับตัวเพิ่มขึ้นร้อยละ 2.83 เมื่อเทียบกับปีที่ผ่านมา ซึ่งเป็นการปรับตัวเพิ่มขึ้นจากแทบทุกองค์ประกอบยกเว้นเพียงดัชนีการใช้จ่ายสินค้ากึ่งคงทนเท่านั้นที่ปรับตัวลดลง สอดคล้องกับมูลค่าการจับจ่ายภาคีมูลค่าเพิ่มปรับตัวเพิ่มขึ้นร้อยละ 3.39 เมื่อเทียบกับปีที่ผ่านมา ซึ่งปัจจัยเหล่านี้ส่งผลทำให้ค่าดัชนีความเชื่อมั่นในเดือนนี้ปรับตัวเพิ่มขึ้น สาเหตุที่ทำให้ค่าดัชนีความเชื่อมั่นคาดการณ์ 3 เดือนข้างหน้าปรับตัวในทิศทางที่เพิ่มขึ้นเนื่องจากในช่วงเดือนธันวาคมเป็นช่วงที่เข้าสู่เทศกาลส่งท้ายปีเก่าและต้อนรับปีใหม่ ประกอบกับเป็นช่วงฤดูกาลท่องเที่ยว ทำให้ประชาชนมีความต้องการจับจ่ายใช้สอยเพิ่มขึ้น สามารถพิจารณาได้จากอัตราการจองห้องพักล่วงหน้า 3 เดือนที่อยู่ที่ร้อยละ 28.91 และเป็นการเพิ่มขึ้นต่อเนื่องเป็นเดือนที่ 4 เมื่อเทียบกับช่วงเดียวกันของปีที่ผ่านมา เช่นเดียวกับดัชนีความเชื่อมั่นคาดการณ์ 3 เดือนข้างหน้าของสำนักต่างๆ โดยดัชนีความเชื่อมั่นภาคอุตสาหกรรมปรับตัวเพิ่มขึ้นร้อยละ 1.0 ดัชนีความเชื่อมั่นทางธุรกิจปรับตัวเพิ่มขึ้นร้อยละ 1.5 และดัชนีความเชื่อมั่นผู้บริโภคปรับตัวเพิ่มขึ้นร้อยละ 1.0 เมื่อเทียบกับเดือนที่ผ่านมา

กิจการค้าปลีกอุปโภคบริโภคตั้งเดิม

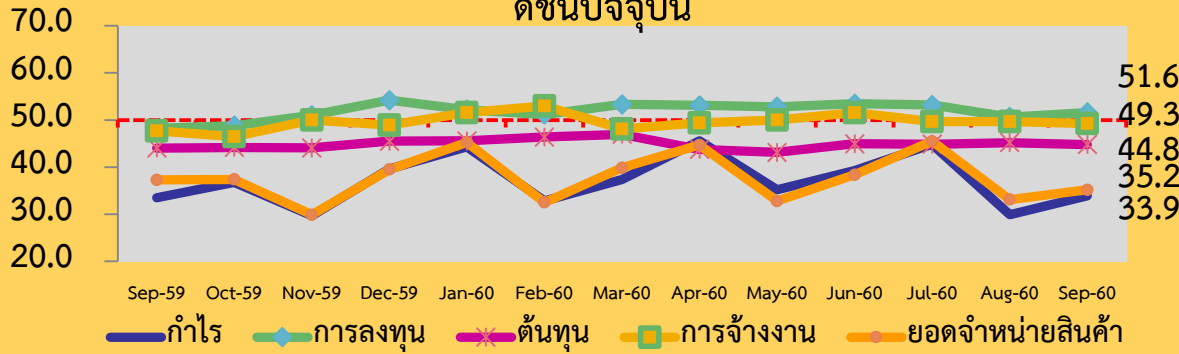


| | ต.ค.-59 | พ.ย.-59 | ธ.ค.-59 | ม.ค.-60 | ก.พ.-60 | มี.ค.-60 | เม.ย.-60 | พ.ค.-60 | มิ.ย.-60 | ก.ค.-60 | ส.ค.-60 | ก.ย.-60 |
|-------------------|---------|---------|---------|---------|---------|----------|----------|---------|----------|---------|---------|---------|
| ●-เดือนปัจจุบัน | 42.7 | 40.9 | 45.6 | 47.8 | 43.2 | 45.2 | 47.3 | 42.8 | 45.5 | 47.6 | 41.7 | 43.0 |
| ●-3 เดือนข้างหน้า | 45.9 | 48.8 | 46.6 | 46.7 | 50.1 | 48.5 | 50.1 | 47.4 | 45.5 | 49.0 | 48.1 | 52.2 |

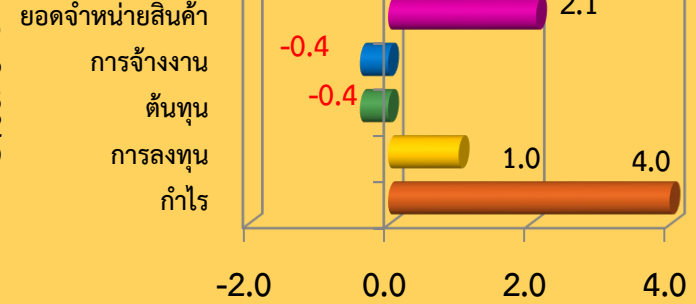
สาเหตุการปรับตัวของค่าดัชนีความเชื่อมั่น

ธุรกิจค้าปลีกอุปโภคบริโภคดั้งเดิม

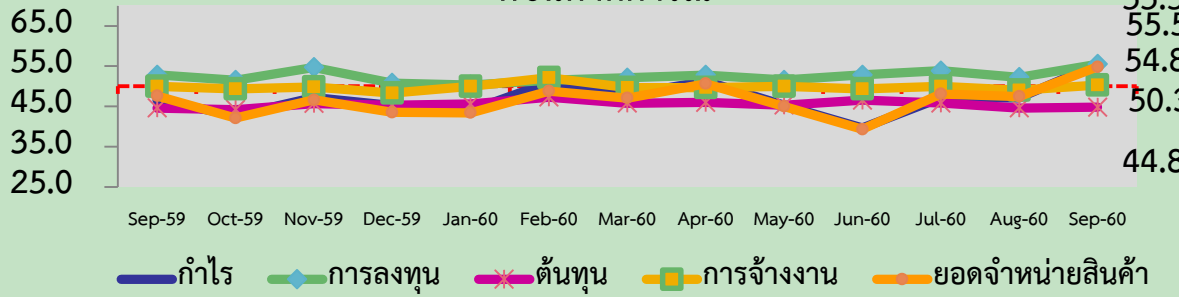
ดัชนีปัจจุบัน



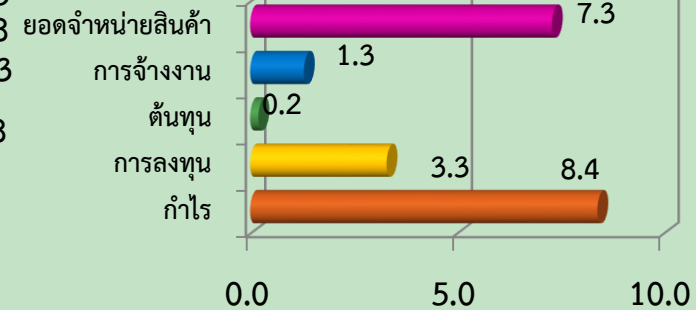
การเปลี่ยนแปลงในเดือนล่าสุด



ดัชนีคาดการณ์

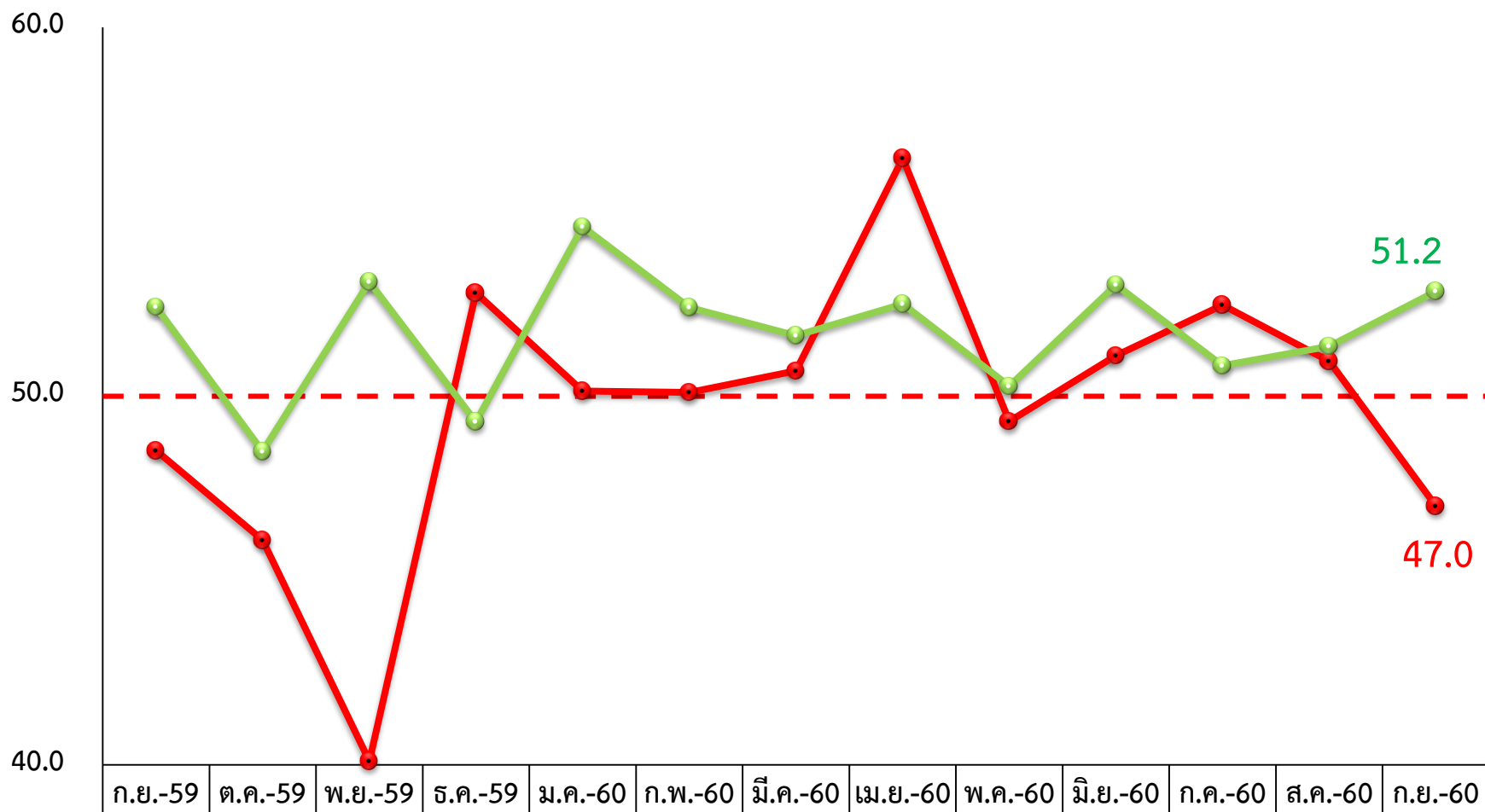


การเปลี่ยนแปลงในเดือนล่าสุด



ค่าดัชนีความเชื่อมั่นของผู้ประกอบการ SMEs กิจกรรมค้าปลีกอุปโภคบริโภคดั้งเดิมในปัจจุบันปรับตัวในทิศทางที่**เพิ่มขึ้น**ในส่วนของผู้ประกอบการมองว่ายอดขายสินค้าและบริการเพิ่มเมื่อเทียบกับเดือนที่ผ่านมาเนื่องจากผู้ประกอบการมีฐานลูกค้าเดิมประกอบกับลูกค้าที่ซื้อเงินเชื่อลดลงและเป็นช่วงวันหยุดยาวซึ่งประชาชนจะจัดเตรียมของสำหรับการทำบุญทำให้ยอดขายสินค้าและบริการของผู้ประกอบการเพิ่มขึ้น ในภาพรวมทางเศรษฐกิจ การอุปโภคบริโภคเริ่มปรับตัวในทิศทางที่ดีขึ้น โดยดัชนีการอุปโภคบริโภคภาคเอกชนปรับตัวเพิ่มขึ้นร้อยละ 2.83 เมื่อเทียบกับปีที่ผ่านมา ซึ่งเป็นการปรับตัวเพิ่มขึ้นจากแทบทุกองค์ประกอบยกเว้นเพียงดัชนีการใช้จ่ายสินค้ากึ่งคงทนเท่านั้นที่ปรับตัวลดลง สอดคล้องกับมูลค่าการจัดเก็บภาษีมูลค่าเพิ่มปรับตัวเพิ่มขึ้นร้อยละ 3.39 เมื่อเทียบกับปีที่ผ่านมา ส่วนสาเหตุที่ทำให้ค่าดัชนีความเชื่อมั่นคาดการณ์ 3 เดือนข้างหน้าปรับตัวในทิศทางที่**เพิ่มขึ้น**เนื่องจากในช่วงเดือนธันวาคมเป็นช่วงที่เข้าสู่เทศกาลส่งท้ายปีเก่าและต้อนรับปีใหม่ ประกอบกับเป็นช่วงฤดูกาลท่องเที่ยว ทำให้ประชาชนมีอัตราการเร่งในการจับจ่ายใช้สอยสูงกว่าปกติ สามารถพิจารณาได้จากอัตราการจองห้องพักล่วงหน้า 3 เดือนที่อยู่ร้อยละ 28.91 และเป็นการเพิ่มขึ้นต่อเนื่องเป็นเดือนที่ 4 เมื่อเทียบกับช่วงเดียวกันของปีที่ผ่านมา เช่นเดียวกับดัชนีความเชื่อมั่นคาดการณ์ 3 เดือนข้างหน้าของสำนักต่างๆ โดยดัชนีความเชื่อมั่นภาคอุตสาหกรรมปรับตัวเพิ่มขึ้นร้อยละ 1.0 ดัชนีความเชื่อมั่นทางธุรกิจปรับตัวเพิ่มขึ้นร้อยละ 1.5 และดัชนีความเชื่อมั่นผู้บริโภคปรับตัวเพิ่มขึ้นร้อยละ 1.0 เมื่อเทียบกับเดือนที่ผ่านมา ปัจจัยเหล่านี้จึงส่งผลให้ค่าดัชนีความเชื่อมั่นคาดการณ์ 3 เดือนข้างหน้าปรับตัวเพิ่มขึ้น

กิจการบริการด้านร้านอาหาร ภัตตาคาร

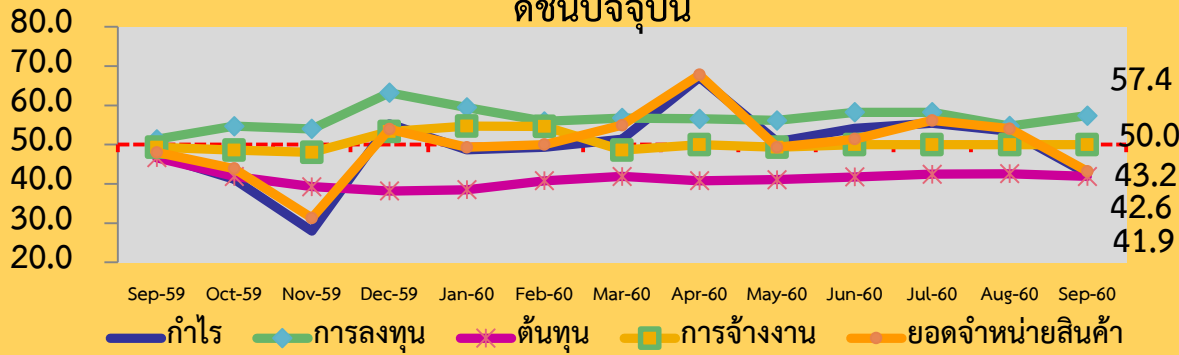


| | | | | | | | | | | | | | |
|-----------------|------|------|------|------|------|------|------|------|------|------|------|------|------|
| เดือนปัจจุบัน | 48.5 | 46.1 | 40.1 | 52.8 | 50.1 | 50.1 | 50.7 | 56.4 | 49.3 | 51.1 | 52.5 | 50.9 | 47.0 |
| 3 เดือนข้างหน้า | 52.4 | 48.5 | 53.1 | 49.3 | 54.6 | 52.4 | 51.6 | 52.5 | 50.3 | 53.0 | 50.8 | 51.4 | 52.8 |

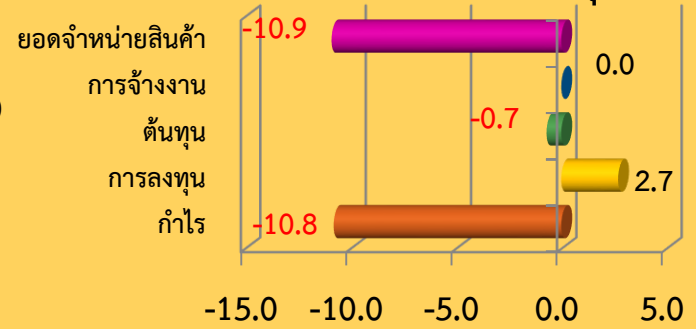
สาเหตุการปรับตัวของค่าดัชนีความเชื่อมั่น

ภาคบริการด้านร้านอาหาร ภัตตาคาร

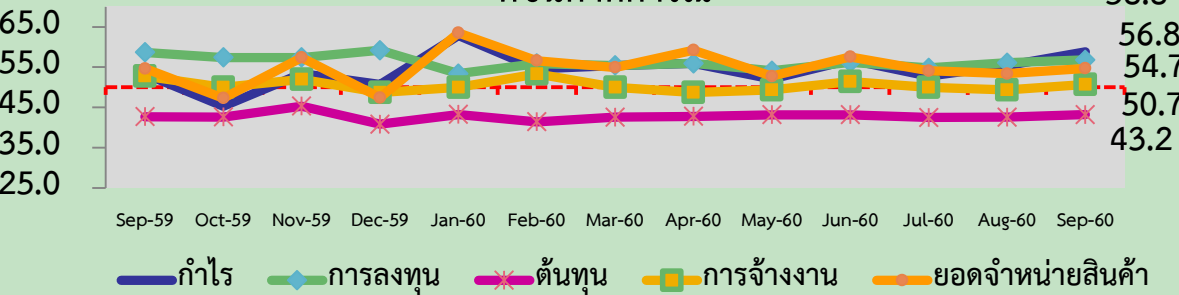
ดัชนีปัจจุบัน



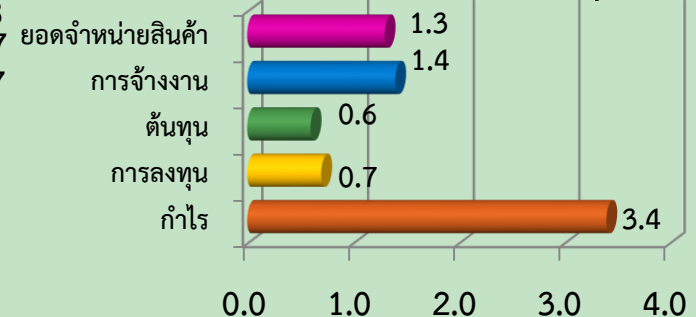
การเปลี่ยนแปลงในเดือนล่าสุด



ดัชนีคาดการณ์



การเปลี่ยนแปลงในเดือนล่าสุด



ค่าดัชนีความเชื่อมั่นของผู้ประกอบการ SMEs กิจการภาคบริการด้านร้านอาหาร ภัตตาคารในปัจจุบันปรับตัวในทิศทางที่ลดลงในส่วนของผู้ประกอบการมองว่ายอดจำหน่ายสินค้าและบริการลดลงจากฝนตกหนักในหลายพื้นที่ทำให้เกิดน้ำท่วมฉับพลันในบางพื้นที่ ซึ่งสร้างความเสียหายให้กับพื้นที่ทางการเกษตร ที่อยู่อาศัยและทรัพย์สินของประชาชน ประกอบกับเป็นช่วงที่เข้าสู่ช่วงงานพระราชพิธีถวายพระเพลิงพระบรมศพพระบาทสมเด็จพระปรมินทรมหาภูมิพลอดุลยเดชส่งผลให้ประชาชนโดยส่วนใหญ่ชะลอการใช้จ่ายใช้สอย สำหรับในภาพรวมทางเศรษฐกิจในเดือนกันยายนต้นทุนผู้ประกอบการได้รับผลกระทบจากระดับราคาน้ำมันดีเซลและเบนซินที่ปรับตัวสูงขึ้น 0.71 และ 1.20 บาทต่อลิตร ตามลำดับ อีกทั้งค่า Ft ขยายปลีกในเดือนกันยายนปรับเพิ่มสูงขึ้นมาอยู่ที่ระดับ 15.90 ซึ่งปรับตัวเพิ่มขึ้น 8.87 สตางค์ต่อหน่วย ซึ่งสอดคล้องกับดัชนีราคาผู้บริโภคในเดือนกันยายน 60 อยู่ที่ระดับ 101.22 เพิ่มขึ้นร้อยละ 0.86 เมื่อเทียบกับปีที่ผ่านมา รวมทั้งการปรับขึ้นราคาผักสดตามปริมาณผลผลิตที่ลดลงจากภาวะน้ำท่วม ในส่วนของด้านการท่องเที่ยวนักท่องเที่ยวต่างชาติที่เดินทางเข้ามาท่องเที่ยวในประเทศไทยลดลงร้อยละ 18.44 จากเดือนก่อน ผนวกกับจำนวนยอดจองห้องพักลดลงร้อยละ 1.93 เมื่อเทียบกับเดือนที่ผ่านมา ดัชนีภาษีมูลค่าเพิ่มหมวดโรงแรมและภัตตาคารที่ปรับตัวลดลงร้อยละ 7.21 เมื่อเทียบกับเดือนที่ผ่านมา ส่วนสาเหตุที่ทำให้ค่าดัชนีความเชื่อมั่นคาดการณ์ 3 เดือนข้างหน้าปรับตัวในทิศทางที่เพิ่มขึ้นเนื่องจากในช่วงเดือนธันวาคมเป็นช่วงที่เข้าสู่เทศกาลส่งท้ายปีเก่าและต้อนรับปีใหม่ ประกอบกับเป็นช่วงฤดูกาลท่องเที่ยว ทำให้ประชาชนมีความต้องการใช้จ่ายใช้สอยเพิ่มขึ้น ซึ่งการออกไปทานข้าวนอกบ้าน และการจัดเลี้ยงสังสรรค์ในช่วงดังกล่าวจะมีมากกว่าในช่วงปกติ รวมทั้งการเดินทางไปท่องเที่ยวตามสถานที่ท่องเที่ยวต่างๆ หรือเพื่อกลับภูมิลำเนา ซึ่งสามารถพิจารณาได้จากอัตราการจองห้องพักล่วงหน้า 3 เดือนปรับตัวเพิ่มขึ้นร้อยละ 4.56 เมื่อเทียบกับปีที่ผ่านมา ซึ่งเป็นไปในทิศทางเดียวกับดัชนีความเชื่อมั่นทางธุรกิจคาดการณ์ 3 เดือนข้างหน้าปรับตัวเพิ่มขึ้นร้อยละ 1.5 เมื่อเทียบกับเดือนที่ผ่านมา และดัชนีความเชื่อมั่นผู้บริโภคคาดการณ์ 3 เดือนข้างหน้าปรับตัวเพิ่มขึ้นร้อยละ 1.0 เมื่อเทียบกับเดือนที่ผ่านมา

ประจำเดือนกันยายน 2560

ดัชนีความเชื่อมั่น TSSI SMEs รวมภาคการค้าและบริการ รายภูมิภาค

| ภาคค้าบริการ | ปัจจุบัน | | | | |
|----------------------------|--------------------------|---------|---------|------|------|
| | ก.ย.-59 | ส.ค.-60 | ก.ย.-60 | %MOM | %YOY |
| กรุงเทพฯและปริมณฑล | 45.8 | 46.9 | 46.6 | -0.3 | 0.8 |
| ตะวันออกเฉียงเหนือ | 46.3 | 42.5 | 46.7 | 4.2 | 0.4 |
| เหนือ | 46.5 | 45.8 | 45.5 | -0.3 | -1.0 |
| ใต้ | 41.9 | 47.9 | 42.3 | -5.6 | 0.4 |
| กลาง+ตะวันออกเฉียง+ตะวันตก | 50.6 | 46.2 | 47.2 | 1.0 | -3.4 |
| ภาคค้าบริการ | คาดการณ์ 3 เดือนข้างหน้า | | | | |
| | ก.ย.-59 | ส.ค.-60 | ก.ย.-60 | %MOM | %YOY |
| กรุงเทพฯและปริมณฑล | 47.4 | 49.0 | 50.5 | 1.5 | 3.1 |
| ตะวันออกเฉียงเหนือ | 52.2 | 49.5 | 51.3 | 1.8 | -0.9 |
| เหนือ | 56.5 | 54.1 | 59.3 | 5.2 | 2.8 |
| ใต้ | 51.4 | 51.4 | 55.5 | 4.1 | 4.1 |
| กลาง+ตะวันออกเฉียง+ตะวันตก | 52.2 | 49.8 | 50.6 | 0.8 | -1.6 |

สาเหตุการปรับตัวของค่าดัชนีความเชื่อมั่นในปัจจุบัน ของภูมิภาคต่าง ๆ

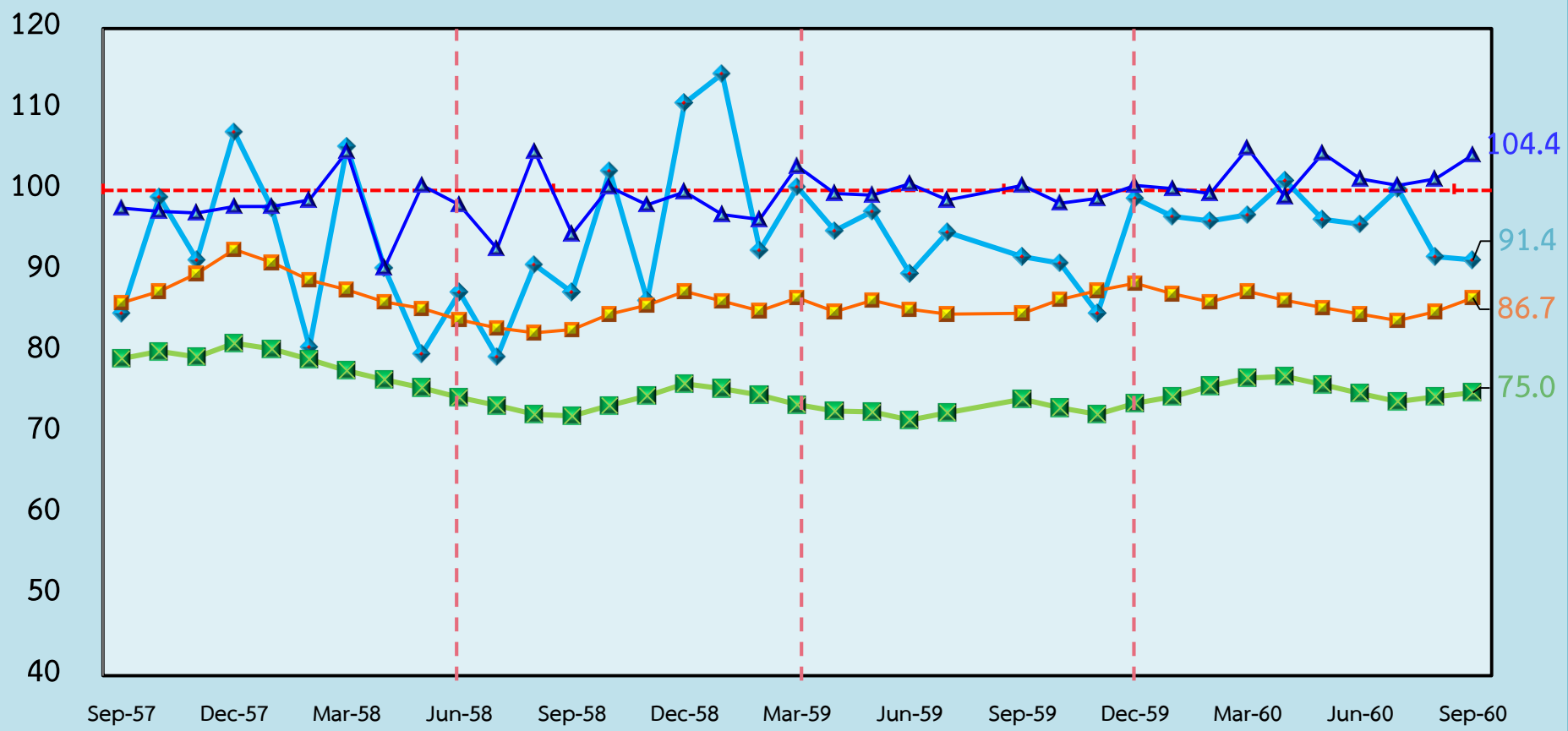
| ภูมิภาค | ทิศทางการเปลี่ยนแปลงของค่าดัชนีความเชื่อมั่นในปัจจุบัน | | |
|-----------------------------|--|----------------------------------|---------------------------------------|
| | ภาคค้าส่ง (0.4) | ภาคค้าปลีก (0.5) | ภาคบริการ (-1.3) |
| กรุงเทพมหานคร และปริมณฑล | ▼ -0.4 (สินค้าเกษตร) | ▼ -0.2 (อุปโภคบริโภคสมัยใหม่) | ▼ -0.4 (ร้านอาหารและภัตตาคาร) |
| ภาคตะวันออกเฉียงเหนือ | ▲ 8.8 (วัสดุก่อสร้าง) | ▲ 3.3 (อุปโภคบริโภคดั้งเดิม) | ▲ 4.2 (ก่อสร้าง) |
| ภาคเหนือ | ▲ 0.7 (สินค้าอุปโภคบริโภค) | ▼ -0.3 (รถจักรยานยนต์ รถยนต์) | ▼ -0.5 (การท่องเที่ยว) |
| ภาคใต้ | ▼ -8.6 (วัสดุก่อสร้าง) | ▼ -3.6 (รถจักรยานยนต์ รถยนต์) | ▼ -6.5 (โรงแรม เกสต์เฮาส์ บังกะโล) |
| ภาคกลาง ตะวันออก และตะวันตก | ▼ -8.3 (วัสดุก่อสร้าง) | ▲ 3.1 (อุปโภคบริโภคสมัยใหม่) | ▼ -2.0 (โรงแรม เกสต์เฮาส์ บังกะโล) |

หมายเหตุ : ▲ ปรับตัวในทิศทางที่เพิ่มขึ้น ▼ ปรับตัวในทิศทางที่ลดลง ⚡ อยู่ในทิศทางที่ทรงตัว

เปรียบเทียบดัชนีความเชื่อมั่นในด้านต่าง ๆ

ประจำเดือนกันยายน 2560

เปรียบเทียบค่าดัชนี ระหว่าง TSSI, TISI, BSI และ CCI



- ◆ ดัชนีความเชื่อมั่นผู้ประกอบการภาคการค้าและบริการ (TSSI)
- ▲ ดัชนีความเชื่อมั่นทางธุรกิจ (BSI)
- ดัชนีความเชื่อมั่นภาคอุตสาหกรรม (TISI)
- ⊠ ดัชนีความเชื่อมั่นผู้บริโภค (CCI)

หมายเหตุ : ค่าดัชนี TSSI และ BSI ได้ทำการคำนวณปรับฐาน 100

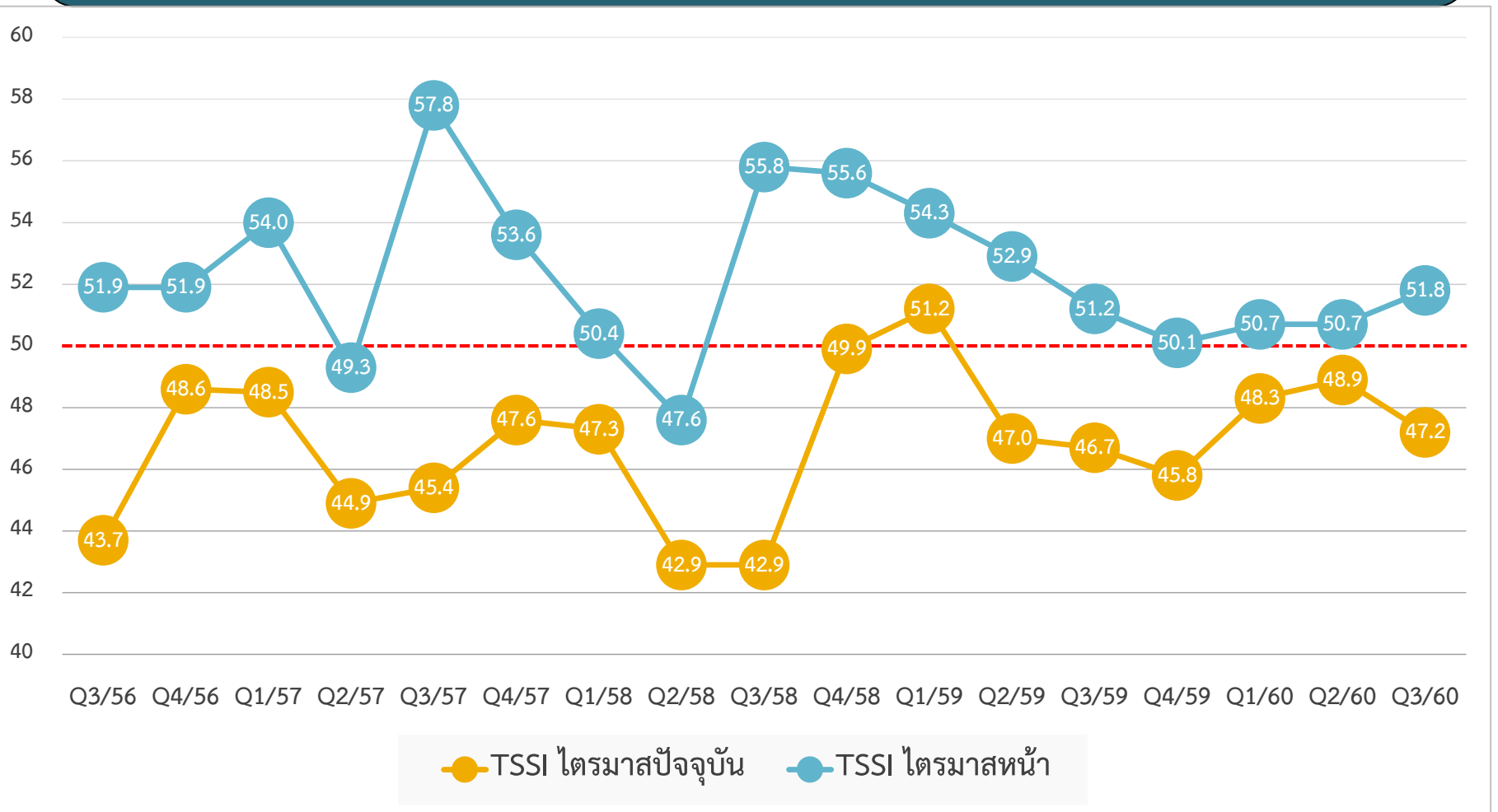
ดัชนีความเชื่อมั่นผู้ประกอบการภาคการค้าและบริการ
ประจำไตรมาสที่ 3 ปี 2560

ดัชนีความเชื่อมั่น TSSI ไตรมาสที่ 3/60 (SMEs)

| ภาคธุรกิจ | ปัจจุบัน | | | | |
|----------------|----------|-------|-------|------|------|
| | Q3/59 | Q2/60 | Q3/60 | %QOQ | %YOY |
| รวมค้า+บริการ | 46.7 | 48.9 | 47.2 | -1.7 | 0.5 |
| ค้าส่ง+ค้าปลีก | 45.6 | 48.4 | 46.7 | -1.7 | 1.1 |
| ค้าส่ง | 45.7 | 47.3 | 46.2 | -1.1 | 0.5 |
| ค้าปลีก | 45.5 | 48.7 | 46.9 | -1.8 | 1.4 |
| บริการ | 48.4 | 49.6 | 47.8 | -1.8 | -0.6 |

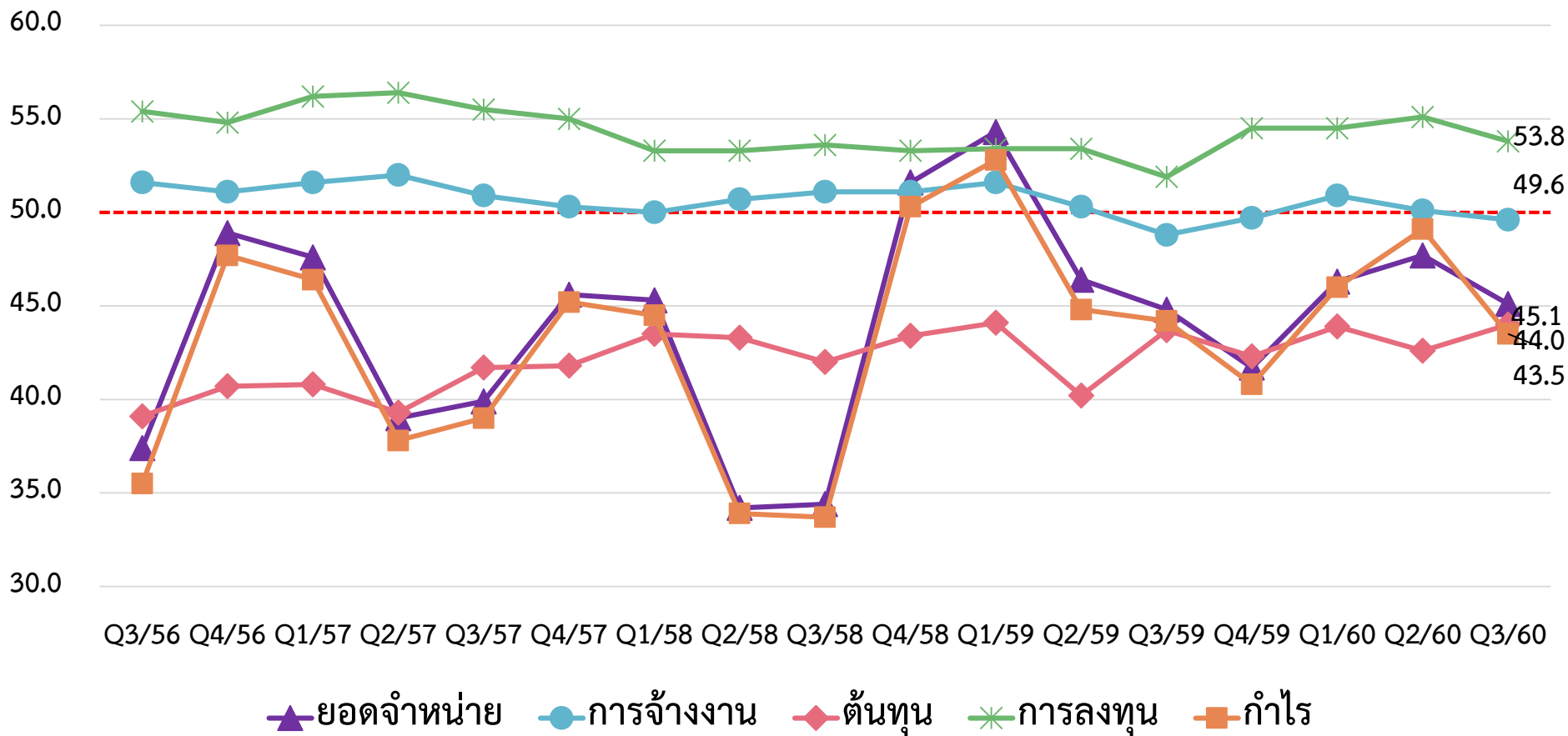
| ภาคธุรกิจ | คาดการณ์ 3 เดือนข้างหน้า | | | | |
|----------------|--------------------------|-------|-------|------|------|
| | Q3/59 | Q2/60 | Q3/60 | %QOQ | %YOY |
| รวมค้า+บริการ | 51.2 | 50.7 | 51.8 | 1.1 | 0.6 |
| ค้าส่ง+ค้าปลีก | 50.5 | 50.5 | 51.6 | 1.1 | 1.1 |
| ค้าส่ง | 51.2 | 50.8 | 52.1 | 1.3 | 0.9 |
| ค้าปลีก | 50.3 | 50.4 | 51.5 | 1.1 | 1.2 |
| บริการ | 52.4 | 51.0 | 52.0 | 1.0 | -0.4 |

ดัชนีความเชื่อมั่น TSSI Q3/56 –Q3/60 (SMEs)



ดัชนีความเชื่อมั่น TSSI Q2/56 – Q2/60 (SMEs)

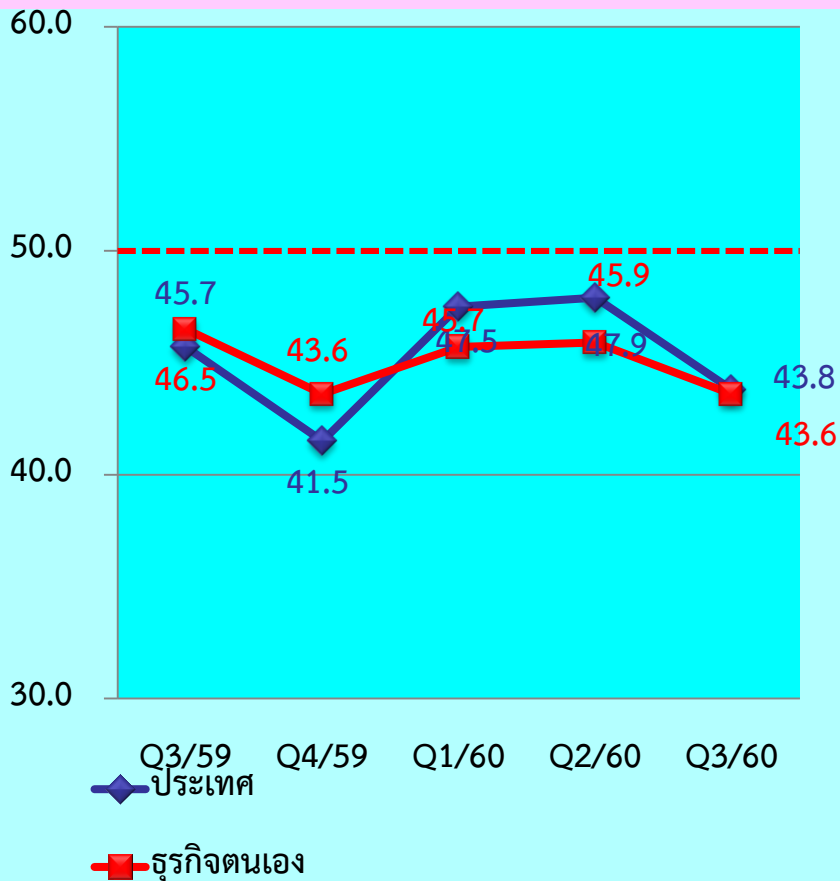
แยกตามองค์ประกอบ



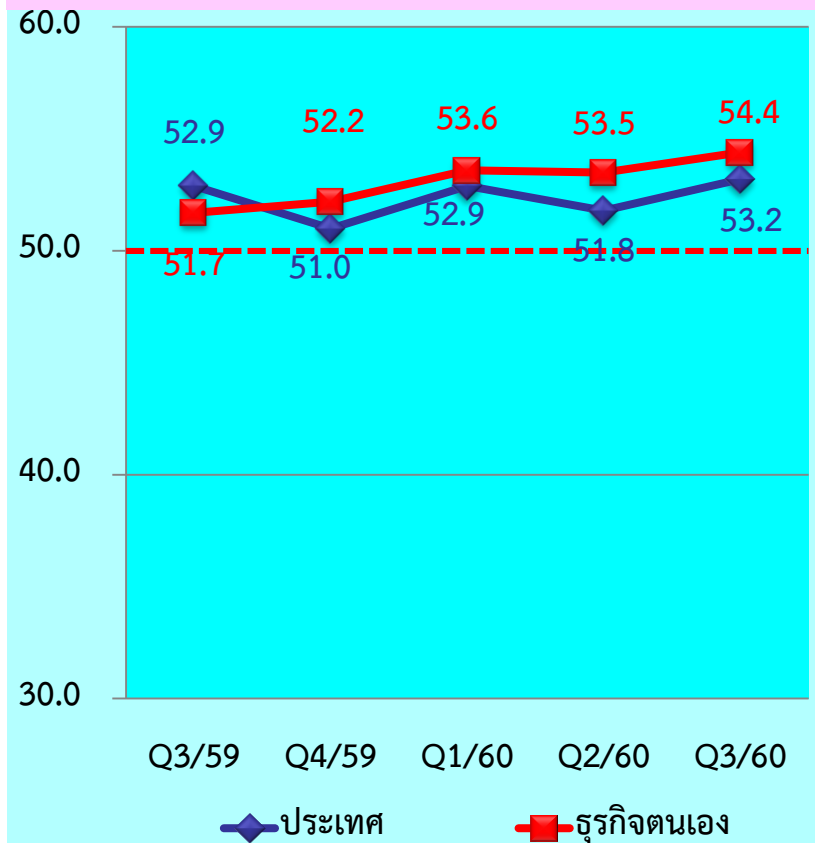
| องค์ประกอบ | ยอดจัดจำหน่ายสินค้า | การจ้างงาน | ต้นทุน | การลงทุน | กำไร |
|------------|---------------------|------------|--------|----------|------|
| ΔQOQ | -2.6 | -0.5 | 1.4 | -1.3 | -5.6 |

ดัชนีความเชื่อมั่นต่อเศรษฐกิจประเทศและธุรกิจตนเอง

ดัชนีไตรมาสปัจจุบัน



ดัชนีไตรมาสหน้า



ความเชื่อมั่นต่อเศรษฐกิจประเทศ (SMEs)

ความเชื่อมั่นต่อธุรกิจตน (SMEs)

| ภาคธุรกิจ | ปัจจุบัน | | | | |
|----------------|----------|-------|-------|------|------|
| | Q3/59 | Q2/60 | Q3/60 | %QOQ | %YOY |
| รวมค้า+บริการ | 45.7 | 47.9 | 43.8 | -4.1 | -1.9 |
| ค้าส่ง+ค้าปลีก | 45.9 | 47.3 | 43.2 | -4.1 | -2.7 |
| ค้าส่ง | 49.5 | 48.8 | 45.4 | -3.4 | -4.1 |
| ค้าปลีก | 44.6 | 47.0 | 42.6 | -4.4 | -2.0 |
| บริการ | 45.4 | 48.7 | 44.6 | -4.1 | -0.8 |

| ภาคธุรกิจ | ปัจจุบัน | | | | |
|----------------|----------|-------|-------|------|------|
| | Q3/59 | Q2/60 | Q3/60 | %QOQ | %YOY |
| รวมค้า+บริการ | 46.5 | 45.9 | 43.6 | -2.3 | -2.9 |
| ค้าส่ง+ค้าปลีก | 45.0 | 44.5 | 42.0 | -2.5 | -3.0 |
| ค้าส่ง | 48.3 | 44.0 | 42.3 | -1.7 | -6.0 |
| ค้าปลีก | 43.8 | 44.7 | 42.0 | -2.7 | -1.8 |
| บริการ | 48.8 | 47.7 | 45.7 | -2.0 | -3.1 |

| ภาคธุรกิจ | คาดการณ์ 3 เดือนข้างหน้า | | | | |
|----------------|--------------------------|-------|-------|------|------|
| | Q3/59 | Q2/60 | Q3/60 | %QOQ | %YOY |
| รวมค้า+บริการ | 52.9 | 51.8 | 53.2 | 1.4 | 0.3 |
| ค้าส่ง+ค้าปลีก | 52.8 | 51.7 | 53.0 | 1.3 | 0.2 |
| ค้าส่ง | 56.0 | 54.4 | 57.1 | 2.7 | 1.1 |
| ค้าปลีก | 51.6 | 50.9 | 51.9 | 1.0 | 0.3 |
| บริการ | 53.1 | 52.0 | 53.6 | 1.6 | 0.5 |

| ภาคธุรกิจ | คาดการณ์ 3 เดือนข้างหน้า | | | | |
|----------------|--------------------------|-------|-------|------|------|
| | Q3/59 | Q2/60 | Q3/60 | %QOQ | %YOY |
| รวมค้า+บริการ | 51.7 | 53.5 | 54.4 | 0.9 | 2.7 |
| ค้าส่ง+ค้าปลีก | 50.8 | 52.1 | 53.7 | 1.6 | 2.9 |
| ค้าส่ง | 53.5 | 53.1 | 53.6 | 0.5 | 0.1 |
| ค้าปลีก | 49.8 | 51.8 | 53.7 | 1.9 | 3.9 |
| บริการ | 53.2 | 55.4 | 55.3 | -0.1 | 2.1 |

การเปลี่ยนแปลงของค่าดัชนีรายธุรกิจภาคการค้าส่ง

| ภาคค้าส่ง | ปัจจุบัน | | | | |
|-------------------------|----------|-------|-------|------|------|
| | Q3/59 | Q2/60 | Q3/60 | %QOQ | %YOY |
| 1.ภาคการค้าส่ง | 45.7 | 47.3 | 46.2 | -1.1 | 0.5 |
| 1.1 สินค้าเกษตร | 48.0 | 46.1 | 48.6 | 2.5 | 0.6 |
| 1.2 สินค้าอุปโภค/บริโภค | 45.6 | 48.9 | 45.5 | -3.4 | -0.1 |
| 1.3 วัสดุก่อสร้าง | 43.4 | 46.7 | 44.1 | -2.6 | 0.7 |

| ภาคค้าส่ง | คาดการณ์ 3 เดือนข้างหน้า | | | | |
|-------------------------|--------------------------|-------|-------|------|------|
| | Q3/59 | Q2/60 | Q3/60 | %QOQ | %YOY |
| 1.ภาคการค้าส่ง | 51.2 | 50.8 | 52.1 | 1.3 | 0.9 |
| 1.1 สินค้าเกษตร | 51.9 | 50.6 | 55.1 | 4.5 | 3.2 |
| 1.2 สินค้าอุปโภค/บริโภค | 52.3 | 51.9 | 51.7 | -0.2 | -0.6 |
| 1.3 วัสดุก่อสร้าง | 49.1 | 49.4 | 49.2 | -0.2 | 0.1 |

การเปลี่ยนแปลงของค่าดัชนีรายธุรกิจภาคการค้าปลีก

| ภาคค้าปลีก | ปัจจุบัน | | | | |
|----------------------------|----------|-------|-------|------|------|
| | Q3/59 | Q2/60 | Q3/60 | %QOQ | %YOY |
| 2.ภาคการค้าปลีก | 45.5 | 48.7 | 46.9 | -1.8 | 1.4 |
| 2.1 รถยนต์ รถจักรยานยนต์ | 44.5 | 47.3 | 45.7 | -1.6 | 1.2 |
| 2.2 ร้านค้าปลีก (สมัยใหม่) | 47.8 | 50.5 | 48.1 | -2.4 | 0.3 |
| 2.3 ร้านค้าปลีก (ดั้งเดิม) | 42.7 | 45.2 | 44.1 | -1.1 | 1.4 |
| 2.4 สถานีบริการน้ำมัน | 50.4 | 51.7 | 49.6 | -2.1 | -0.8 |

| ภาคค้าปลีก | คาดการณ์ 3 เดือนข้างหน้า | | | | |
|----------------------------|--------------------------|-------|-------|------|------|
| | Q3/59 | Q2/60 | Q3/60 | %QOQ | %YOY |
| 2.ภาคการค้าปลีก | 50.3 | 50.4 | 51.5 | 1.1 | 1.2 |
| 2.1 รถยนต์ รถจักรยานยนต์ | 51.2 | 51.3 | 51.2 | -0.1 | 0.0 |
| 2.2 ร้านค้าปลีก (สมัยใหม่) | 50.8 | 50.7 | 52.3 | 1.6 | 1.5 |
| 2.3 ร้านค้าปลีก (ดั้งเดิม) | 48.1 | 47.7 | 49.7 | 2.0 | 1.6 |
| 2.4 สถานีบริการน้ำมัน | 52.9 | 52.0 | 52.6 | 0.6 | -0.3 |

การเปลี่ยนแปลงของค่าดัชนีรายธุรกิจภาคบริการ

| ภาคค้าบริการ | ปัจจุบัน | | | | |
|------------------------------|--------------------------|-------|-------|------|------|
| | Q3/59 | Q2/60 | Q3/60 | %QOQ | %YOY |
| 3.ภาคบริการ | 48.4 | 49.6 | 47.8 | -1.8 | -0.6 |
| 3.1 การก่อสร้าง | 49.2 | 48.0 | 45.6 | -2.4 | -3.6 |
| 3.2 กิจกรรม อสังหาริมทรัพย์ | 48.3 | 46.7 | 47.1 | 0.4 | -1.2 |
| 3.3 บริการด้านสุขภาพ/ความงาม | 49.0 | 49.1 | 48.6 | -0.5 | -0.4 |
| 3.4 การท่องเที่ยว | 46.6 | 50.7 | 49.7 | -1.0 | 3.1 |
| ภาคค้าบริการ | คาดการณ์ 3 เดือนข้างหน้า | | | | |
| | Q3/59 | Q2/60 | Q3/60 | %QOQ | %YOY |
| 3.ภาคบริการ | 52.4 | 51.0 | 52.0 | 1.0 | -0.4 |
| 3.1 การก่อสร้าง | 52.8 | 49.7 | 49.9 | 0.2 | -2.9 |
| 3.2 กิจกรรม อสังหาริมทรัพย์ | 48.9 | 50.2 | 51.4 | 1.2 | 2.5 |
| 3.3 บริการด้านสุขภาพ/ความงาม | 52.7 | 49.6 | 50.3 | 0.7 | -2.4 |
| 3.4 การท่องเที่ยว | 54.7 | 52.1 | 54.7 | 2.6 | 0.0 |

การเปลี่ยนแปลงของค่าดัชนีรายธุรกิจภาคบริการ (ต่อ)

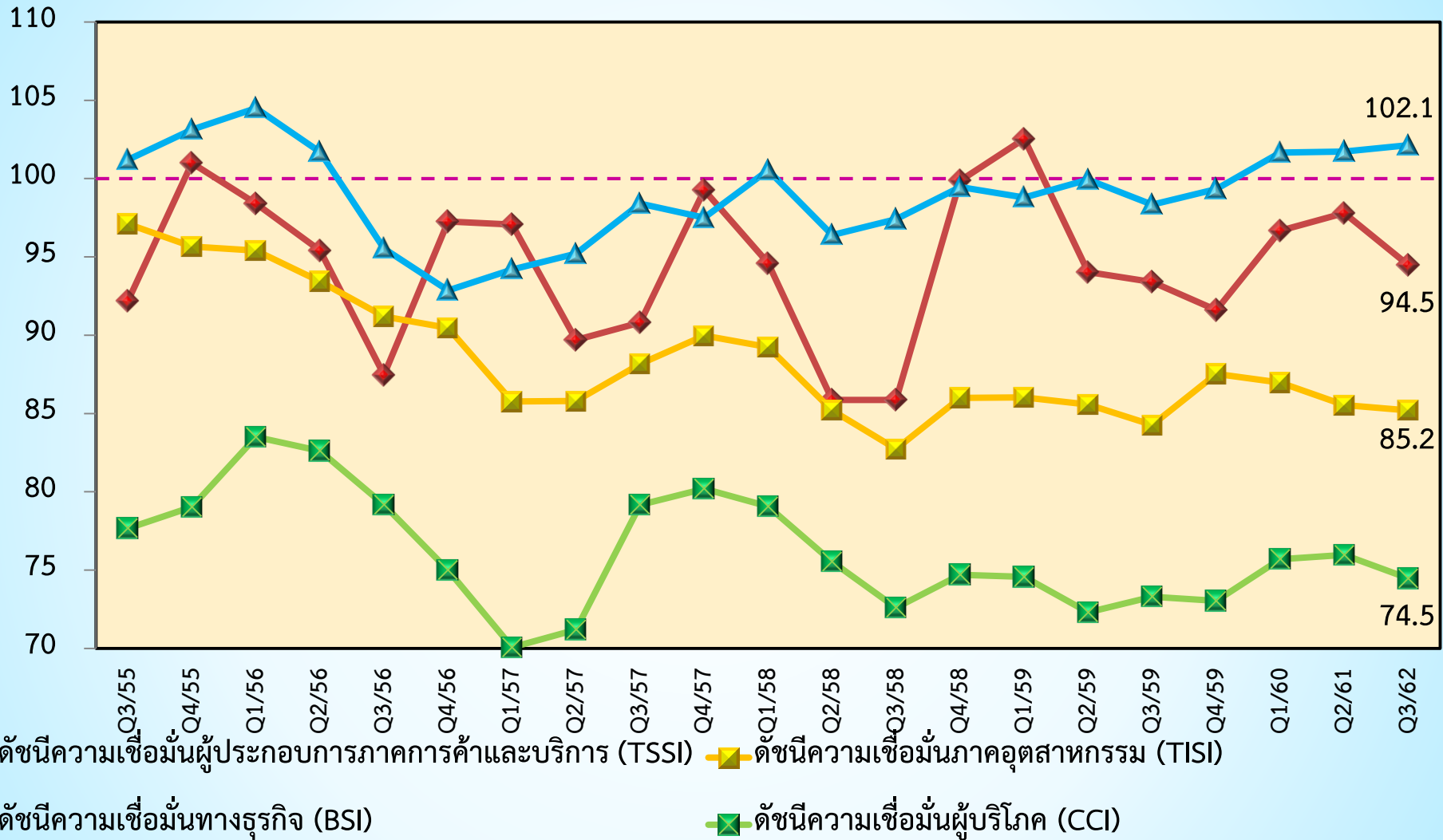
| ภาคบริการ | ปัจจุบัน | | | | |
|--------------------------------|----------|-------|-------|------|------|
| | Q3/59 | Q2/60 | Q3/60 | %QOQ | %YOY |
| 3.5 สันทนาการ วัฒนธรรม การกีฬา | 48.3 | 46.6 | 45.3 | -1.3 | -3.0 |
| 3.6 ด้านการขนส่งสินค้า | 49.8 | 49.1 | 48.5 | -0.6 | -1.3 |
| 3.7 ขนส่งมวลชน | 49.0 | 53.3 | 47.6 | -5.7 | -1.4 |
| 3.8 โรงแรม/เกสต์เฮาส์/บังกะโล | 47.4 | 50.0 | 47.5 | -2.5 | 0.1 |
| 3.9 ร้านอาหาร/ ภัตตาคาร | 48.5 | 52.3 | 50.1 | -2.2 | 1.6 |

| ภาคค้าบริการ | คาดการณ์ 3 เดือนข้างหน้า | | | | |
|--------------------------------|--------------------------|-------|-------|------|------|
| | Q3/59 | Q2/60 | Q3/60 | %QOQ | %YOY |
| 3.5 สันทนาการ วัฒนธรรม การกีฬา | 51.0 | 48.6 | 49.2 | 0.6 | -1.8 |
| 3.6 ด้านการขนส่งสินค้า | 52.4 | 51.8 | 53.0 | 1.2 | 0.6 |
| 3.7 ขนส่งมวลชน | 50.4 | 51.5 | 52.7 | 1.2 | 2.3 |
| 3.8 โรงแรม/เกสต์เฮาส์/บังกะโล | 53.4 | 53.4 | 55.0 | 1.6 | 1.6 |
| 3.9 ร้านอาหาร/ ภัตตาคาร | 54.3 | 51.9 | 51.7 | -0.2 | -2.6 |

เปรียบเทียบดัชนีความเชื่อมั่นในด้านต่าง ๆ

ประจำไตรมาสที่ 3 ปี 2560

เปรียบเทียบค่าดัชนี ระหว่าง TSSI, TISI, BSI และ CCI



หมายเหตุ : ค่าดัชนี TSSI และ BSI ได้ทำการคำนวณปรับฐาน 100

สรุปผลดัชนีความเชื่อมั่นภาคการค้าและบริการ
(Trade and Service Sentiment Index : TSSI)
ประจำเดือนกันยายน และไตรมาสที่ 3 ปี 2560

ดัชนี TSSI ของผู้ประกอบการวิสาหกิจขนาดกลางและขนาดย่อม

เดือนกันยายน 2560 ค่าดัชนีในปัจจุบันปรับตัวในทิศทางที่ **ลดลง** โดยค่าดัชนีความเชื่อมั่นในปัจจุบันปรับลดลงจากภาคบริการเป็นหลัก ส่วนความเชื่อมั่นคาดการณ์ 3 เดือนข้างหน้าปรับตัวในทิศทางที่ **เพิ่มขึ้น** จากภาคค้าปลีกและค้าส่งเป็นหลักเมื่อเทียบกับค่าดัชนีในเดือนที่ผ่านมา



ไตรมาสที่ 3 ปี 2560 ค่าดัชนีในปัจจุบันปรับตัวในทิศทางที่ **ลดลง** โดยค่าดัชนีความเชื่อมั่นในปัจจุบันปรับตัวลดลงจากกิจการภาคค้าปลีกและบริการเป็นหลัก ขณะที่ค่าดัชนีคาดการณ์ 3 เดือนข้างหน้าปรับตัวในทิศทางที่ **เพิ่มขึ้น** จากกิจการภาคค้าส่งเป็นหลักเมื่อเทียบกับค่าดัชนีในเดือนที่ผ่านมา



ดัชนีความเชื่อมั่น TSSI (SMEs) แยกตามองค์ประกอบ

เดือนกันยายน 2560

ยอดจำหน่าย

- ค่าดัชนีในปัจจุบัน **ลดลง 0.4**
- ค่าดัชนีคาดการณ์ **ลดลง 6.1**

การจ้างงาน

- ค่าดัชนีในปัจจุบัน **เพิ่มขึ้น 0.5**
- ค่าดัชนีคาดการณ์ **เพิ่มขึ้น 1.1**

ต้นทุน

- ค่าดัชนีในปัจจุบัน **ลดลง 1.2**
- ค่าดัชนีคาดการณ์ **ลดลง 1.3**

การลงทุน

- ค่าดัชนีในปัจจุบัน **เพิ่มขึ้น 0.8**
- ค่าดัชนีคาดการณ์ **เพิ่มขึ้น 1.7**

กำไร

- ค่าดัชนีในปัจจุบัน **ลดลง 0.8**
- ค่าดัชนีคาดการณ์ **เพิ่มขึ้น 5.9**

ไตรมาสที่ 3 ปี 2560

ยอดจำหน่าย

- ค่าดัชนีในปัจจุบัน **ลดลง 2.6**
- ค่าดัชนีคาดการณ์ **เพิ่มขึ้น 2.0**

การจ้างงาน

- ค่าดัชนีในปัจจุบัน **ลดลง 0.5**
- ค่าดัชนีคาดการณ์ **ทรงตัว 0.0**

ต้นทุน

- ค่าดัชนีในปัจจุบัน **เพิ่มขึ้น 1.4**
- ค่าดัชนีคาดการณ์ **ลดลง 0.7**

การลงทุน

- ค่าดัชนีในปัจจุบัน **ลดลง 1.3**
- ค่าดัชนีคาดการณ์ **เพิ่มขึ้น 1.8**

กำไร

- ค่าดัชนีในปัจจุบัน **ลดลง 5.6**
- ค่าดัชนีคาดการณ์ **เพิ่มขึ้น 2.4**

ภาคเหนือ

ค่าดัชนีในปัจจุบัน ▼ -0.3

ค่าดัชนีคาดการณ์ ▲ 5.2

ภาคตะวันออกเฉียงเหนือ

ค่าดัชนีในปัจจุบัน ▲ 4.2

ค่าดัชนีคาดการณ์ ▲ 1.8

ภาคกลาง ตะวันออก และตะวันตก

ค่าดัชนีในปัจจุบัน ▲ 1.0

ค่าดัชนีคาดการณ์ ▲ 0.8

กรุงเทพและปริมณฑล

ค่าดัชนีในปัจจุบัน ▼ -0.3

ค่าดัชนีคาดการณ์ ▲ 1.5

ภาคใต้

ค่าดัชนีในปัจจุบัน ▼ -5.6

ค่าดัชนีคาดการณ์ ▲ 4.1

ปัจจัยเกื้อหนุน

- การส่งออกปรับตัวเพิ่มขึ้น โดยในเดือนกันยายน 60 มีมูลค่าการส่งออก 21,812.34 ล้านเหรียญสหรัฐฯ ปรับตัวเพิ่มขึ้น ร้อยละ 13.4 จากช่วงเดียวกันของปีก่อน และหากหักทองคำขยายตัวร้อยละ 8.9 โดยเป็นการขยายตัวต่อเนื่องในทุกตลาดส่งออกสำคัญและเกือบทุกหมวดสินค้า
- การลงทุนในตลาดหลักทรัพย์ SET Index ปรับตัวเพิ่มขึ้น 57 จุด อยู่ที่ระดับ 1,673.16 จุด ณ สิ้นเดือนกันยายน 2560 และต่างชาติซื้อสุทธิ 6,966.37 ล้านบาท
- ดัชนีการอุปโภคบริโภคภาคเอกชนในเดือนกันยายน 60 อยู่ที่ระดับ 125.17 ปรับตัวเพิ่มขึ้นร้อยละ 2.83 เมื่อเทียบกับช่วงเดียวกันของปีก่อน และเพิ่มขึ้นร้อยละ 3.91 เมื่อเทียบกับเดือนก่อน
- การท่องเที่ยวขยายตัวโดยในเดือนกันยายน 60 มีนักท่องเที่ยวต่างชาติเดินทางเข้ามาจำนวน 2.55 ล้านคน ขยายตัวร้อยละ 6.15 จากปีก่อน จากนักท่องเที่ยวเอเชียได้มากที่สุด มีการใช้จ่ายของนักท่องเที่ยวจำนวน 133,491.24 ล้านบาท ขยายตัวร้อยละ 12.01 จากปีก่อน
- ดัชนีการลงทุนภาคเอกชนในเดือนกันยายน 60 อยู่ที่ระดับ 124.77 ปรับตัวเพิ่มขึ้นร้อยละ 0.93 เมื่อเทียบกับช่วงเดียวกันของปีก่อน และเพิ่มขึ้นร้อยละ 0.63 เมื่อเทียบกับเดือนก่อน
- ค่า Ft ขายปลีกในเดือนกันยายนลดลงมาอยู่ที่ระดับ -15.9 สตางค์ต่อหน่วย

ปัจจัยบั่นทอน

- ระดับราคาพืชผลทางการเกษตรปรับตัวลดลงโดยดัชนีราคาสินค้าเกษตร (ปรับฤดูกาล) เดือนกันยายน 60 อยู่ที่ระดับ 134.79 ปรับตัวลดลงร้อยละ 6.10 จากปีก่อน
- ระดับราคาขายปลีกน้ำมันเบนซิน และดีเซลปรับตัวเพิ่มขึ้นจากเดือนก่อนลิตรละ 0.70 และ 1.20 บาท โดย ณ สิ้นเดือนกันยายน 60 อยู่ที่ระดับ 34.96 และ 26.19 บาทต่อลิตรตามลำดับ
- ค่าเงินบาทแข็งค่าขึ้นเล็กน้อย โดย ณ สิ้นเดือนกันยายน อยู่ที่ 33.1503 บาทต่อดอลลาร์สหรัฐฯ จากเดิมที่อยู่ 33.2624 บาทต่อดอลลาร์สหรัฐฯ
- สถานการณ์ค่าครองชีพปรับตัวสูงขึ้น โดยดัชนีราคาผู้บริโภคในเดือนกันยายน 60 อยู่ที่ระดับ 101.22 เพิ่มขึ้นจากเดือนก่อนที่อยู่ระดับ 100.64