

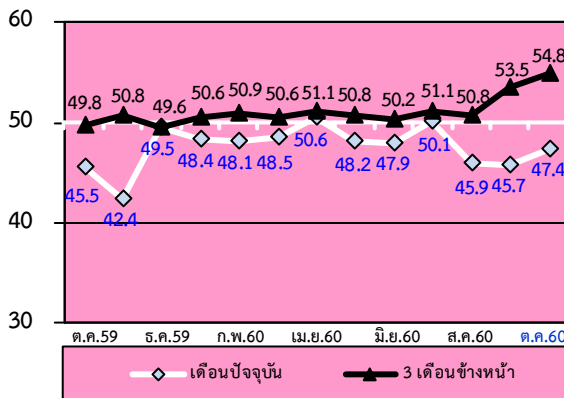
รายงานดัชนีความเชื่อมั่นผู้ประกอบการภาคการค้าและบริการ

Trade & Service Sentiment Index: TSSI

ปีที่ 15 ฉบับที่ 10 ประจำเดือน ตุลาคม 2560

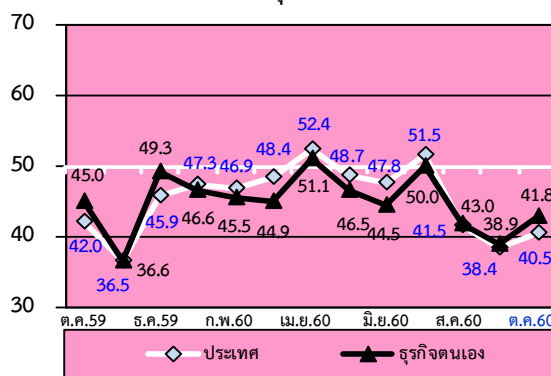
รายงานดัชนี SMEs ประจำเดือน ตุลาคม 2560 ปรับตัวเพิ่มขึ้นจากเดือนก่อนหน้าเป็น 47.4 เป็นผลมาจากองค์ประกอบดัชนีปรับตัวเพิ่มทุกองค์ประกอบ โดยเฉพาะด้านกำไรและยอดขายที่เพิ่มขึ้น ทั้งในภาคการค้าและบริการ เนื่องจากทั้งในเดือนตุลาคมมีช่วงวันหยุดยาวและเป็นช่วงออกพรรษาทำให้มีการใช้จ่ายสูงกว่าปกติ โดยเฉพาะเรื่องของการท่องเที่ยว ส่งผลให้ความเชื่อมั่นปรับตัวเพิ่มขึ้น

ดัชนี TSSI SMEs ภาคการค้าและบริการ

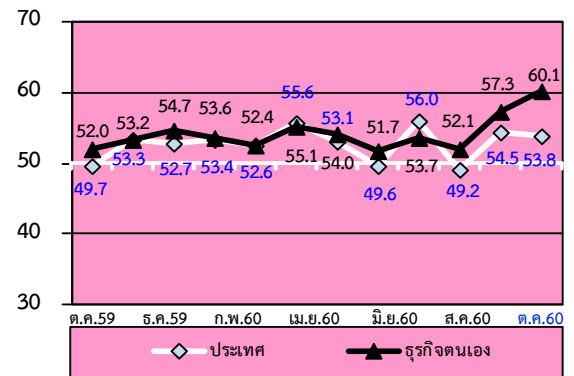


ดัชนีความเชื่อมั่นของผู้ประกอบการวิสาหกิจขนาดกลางและขนาดย่อม (SMEs) ในเดือนปัจจุบันค่าดัชนีความเชื่อมั่นอยู่ที่ระดับ 47.4 ปรับตัวเพิ่มขึ้นจาก 45.7 เป็นผลมาจากองค์ประกอบด้านกำไร ต้นทุน การลงทุน การจ้างงานและยอดขายเพิ่มขึ้น สำหรับค่าดัชนีความเชื่อมั่นคาดการณ์ 3 เดือนปรับตัวเพิ่มขึ้นเช่นกันอยู่ที่ระดับ 54.8 เมื่อเทียบกับเดือนที่ผ่านมา (รายละเอียด หน้า 3-4)

เดือนตุลาคม 2560



คาดการณ์ 3 เดือนข้างหน้า



สำหรับค่าดัชนีความเชื่อมั่นทั้งต่อภาวะเศรษฐกิจประเทศและต่อธุรกิจตนเองปรับตัวเพิ่มขึ้นอยู่ที่ระดับ 40.5 และ 41.8 ตามลำดับเมื่อเทียบกับเดือนก่อน สำหรับดัชนีคาดการณ์ 3 เดือนข้างหน้าทั้งความเชื่อมั่นต่อภาวะเศรษฐกิจประเทศปรับตัวลดลงเล็กน้อย ขณะที่ความเชื่อมั่นต่อธุรกิจตนเองปรับตัวเพิ่มขึ้น (รายละเอียดหน้า 5)

ดัชนีความเชื่อมั่นผู้ประกอบการ SMEs ในเดือนตุลาคม 2560 ปรับตัวเพิ่มขึ้น โดยสาขาธุรกิจที่ปรับตัวดีขึ้น ได้แก่ คำส่งสินค้าเกษตร สถานีบริการน้ำมัน การก่อสร้าง กิจกรรมอสังหาริมทรัพย์ บริการด้านสุขภาพและความงาม ด้านการขนส่ง ส่วนสาขาธุรกิจที่ปรับตัวเพิ่มขึ้นและมีค่าอยู่ในระดับเกินค่าฐาน ได้แก่ ธุรกิจการท่องเที่ยว สันทนาการ/วัฒนธรรม/การศึกษา โรงแรม/เกสต์เฮาส์/บังกะโล และร้านอาหาร/ภัตตาคาร ซึ่งผู้ประกอบการมองว่าสถานการณ์โดยรวมไม่เปลี่ยนแปลงมากนัก ยังคงขยายได้ใกล้เคียงกับเดือนก่อน

หากมีปัญหาใดๆ สอบถามได้ที่ :

ฝ่ายวิเคราะห์สถานการณ์และเตือนภัยทางเศรษฐกิจ สำนักงานส่งเสริมวิสาหกิจขนาดกลางและขนาดย่อม
21 อาคารทีเอสที ทาวเวอร์ ชั้น G, 17, 18, 23 ถ.วิภาวดีรังสิต แขวงจอมพล เขตจตุจักร กรุงเทพฯ 10900
โทร. 0-2298-3053 0-2298-3056 โทรสาร 0-2273-8850, 0-2273-3062
Website : www.sme.go.th
E-mail : thawachinee@sme.go.th , chomboon@sme.go.th

กองสารสนเทศและดัชนีเศรษฐกิจการค้า กระทรวงพาณิชย์ อาคาร 2 ตึกกรมนี้้า ชั้น 7 ถนนพบุรี 1 ต.บางกระสอ อ.เมือง จ.นนทบุรี 11000
โทร. 0-2507-6706 โทรสาร 0-2507-5806
Website: www.price.moc.go.th
E-mail : tssi@moc.go.th, malaip@moc.go.th,

ข้อชี้แจง

การรายงานดัชนีความเชื่อมั่นผู้ประกอบการภาคการค้าและบริการ

ดัชนีความเชื่อมั่นผู้ประกอบการภาคการค้าและบริการ (Trade and Services Sentiment Index : TSSI) ซึ่งจัดทำขึ้นโดยความร่วมมือระหว่าง สำนักงานส่งเสริมวิสาหกิจขนาดกลางและขนาดย่อม กองสารสนเทศและสำนักดัชนีเศรษฐกิจการค้า กระทรวงพาณิชย์ หอการค้าไทย และ ศูนย์พยากรณ์เศรษฐกิจและธุรกิจ มหาวิทยาลัยหอการค้าไทย โดยมีวัตถุประสงค์เพื่อส่งเสริมการพัฒนาทางด้านสถิติที่เกี่ยวข้องกับความเชื่อมั่นของผู้ประกอบการในวิสาหกิจขนาดกลางและขนาดย่อม และเพื่อเป็นเครื่องมือในการวิเคราะห์แนวโน้มภาวะการณ์ของวิสาหกิจขนาดกลางและขนาดย่อมในภาคการค้าและบริการสำหรับหน่วยงานที่เกี่ยวข้องและผู้ประกอบการ

ขั้นตอนการจัดสร้างดัชนีความเชื่อมั่นทางธุรกิจ

การสำรวจความเชื่อมั่นผู้ประกอบการภาคการค้าและบริการทำขึ้นเพื่อรวบรวมข้อมูลจากสถานประกอบการขนาดกลางและขนาดย่อม และขนาดใหญ่ควบคู่ไปด้วย โดยสุ่มตัวอย่างจากสถานประกอบการต่างๆ ใน 14 จังหวัดกระจายทั่วทุกภาคของประเทศ จำนวน 1,400 ตัวอย่าง กลุ่มตัวอย่างเหล่านี้เป็นกลุ่มตัวอย่างประจำ ประกอบด้วยสถานประกอบการในภาคการค้าและบริการ โดยภาคการค้าประกอบด้วย การค้าส่งและการค้าปลีก ได้แก่ สินค้าเกษตร สินค้าอุปโภค/บริโภค วัสดุก่อสร้าง รถจักรยานยนต์/รถยนต์ ร้านค้าปลีก (สมัยใหม่) ร้านค้าปลีก (ดั้งเดิม) สถาบันบริการน้ำมัน ภาคบริการประกอบด้วย การก่อสร้าง กิจกรรมอสังหาริมทรัพย์ บริการด้านสุขภาพ/ความงาม การท่องเที่ยว สันทนาการ/วัฒนธรรม/การศึกษา ด้านการขนส่ง โรงแรม/เกสต์เฮาส์/บังกะโล ร้านอาหาร/ภัตตาคาร และขนส่งมวลชน

เนื่องจากจุดประสงค์ของการสำรวจความเชื่อมั่นผู้ประกอบการภาคการค้าและบริการ เพื่อให้ทราบถึงสถานการณ์โดยรวมของภาคธุรกิจ แบบสอบถามจึงถูกออกแบบให้กระชับเข้าใจง่าย โดยครอบคลุมในประเด็นคำถามเกี่ยวกับความคิดเห็นที่มีต่อธุรกิจในการประมวลผลดัชนีความเชื่อมั่น ซึ่งประกอบไปด้วยองค์ประกอบของธุรกิจด้าน (1) กำไร (2) การลงทุน (3) ต้นทุนธุรกิจ (4) การจ้างงาน และ (5) ยอดจำหน่ายสินค้าและบริการ และความคิดเห็นที่มีต่อเศรษฐกิจของประเทศโดยรวม และเศรษฐกิจในสาขาธุรกิจของผู้ตอบแบบสอบถาม รวมทั้งปัจจัยที่มีผลต่อภาวะดีขึ้นและแย่ลงในธุรกิจ ซึ่งความคิดเห็นเหล่านี้จะถูกนำไปประกอบการวิเคราะห์ผลของดัชนีความเชื่อมั่น

การคำนวณและแปลความหมายค่าดัชนี

ผลการสำรวจแต่ละเดือนจะได้ดัชนี 2 ชุดคือ (1) ดัชนีในเดือนที่ถาม ซึ่งเรียกว่า ดัชนีเดือนปัจจุบัน (2) ดัชนีการคาดการณ์ในอนาคตที่ประเมินจาก เดือนที่ถาม ซึ่งเรียกว่า ดัชนีคาดการณ์ 3 เดือนข้างหน้า ค่าดัชนีคำนวณจากคะแนนที่ให้ในแต่ละคำตอบ (คือแปลงข้อมูลเชิงคุณภาพเป็นเชิงปริมาณ) โดยให้ คะแนนสูงสุดเท่ากับ 1.0 สำหรับคำตอบ “สูงขึ้น/ ดีขึ้น/ เพิ่มขึ้น” และให้คะแนน 0.5 และ 0 สำหรับคำตอบ “คงเดิม” และ “แย่ลง/ลดลง” ตามลำดับ

การแปลความหมายที่ได้ ค่าดัชนีที่ได้อาจมีค่า ต่ำกว่า 50, 50 หรือ สูงกว่า 50 ถ้า

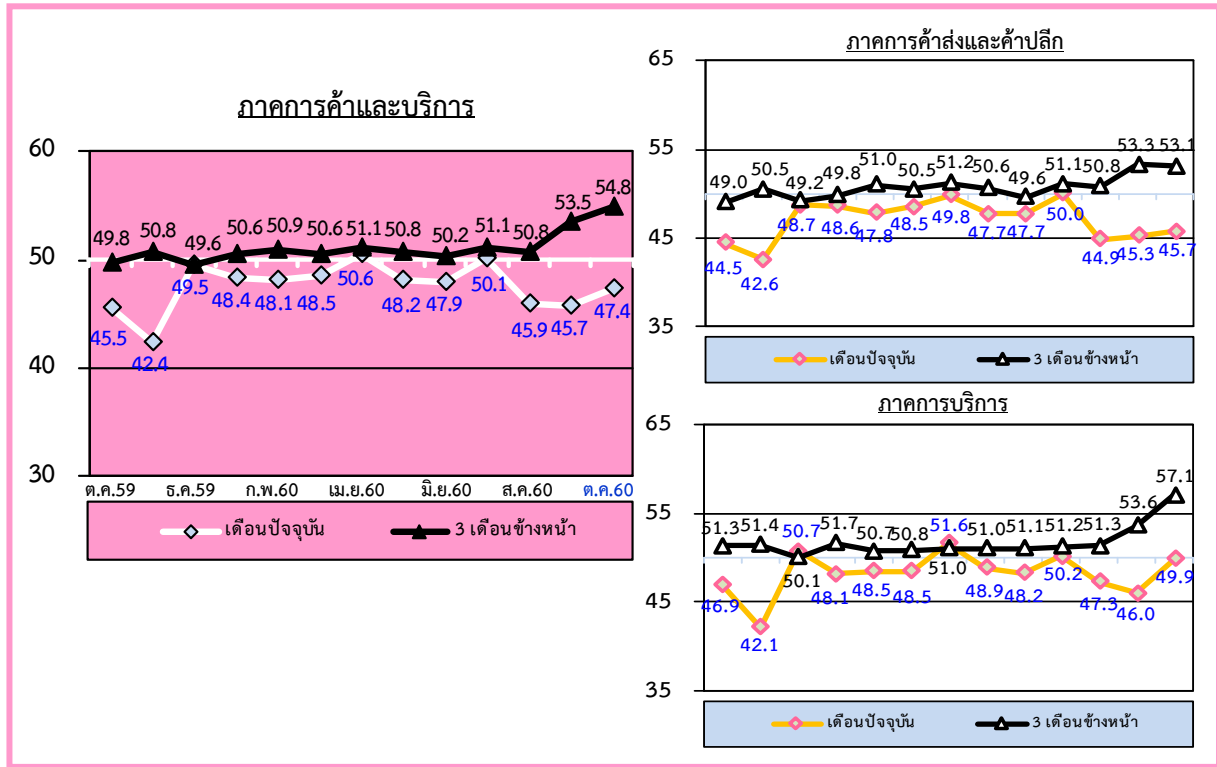
TSSI < 50 แสดงว่าภาวะทางด้านธุรกิจแย่ลง

TSSI = 50 แสดงว่าภาวะทางด้านธุรกิจทรงตัว

TSSI > 50 แสดงว่าภาวะทางด้านธุรกิจดีขึ้น

การคำนวณและแปลความหมายด้านต้นทุนนั้น ดำเนินการให้คะแนนแบบผกผัน คือ ให้คะแนนเท่ากับ 1.0 สำหรับคำตอบ “ลดลง” ให้คะแนน 0.5 และ 0 สำหรับคำตอบ “คงเดิม” และ “สูงขึ้น” ตามลำดับ

ดัชนี TSSI ของวิสาหกิจขนาดกลางและขนาดย่อม (SMEs) เดือนตุลาคม 2560

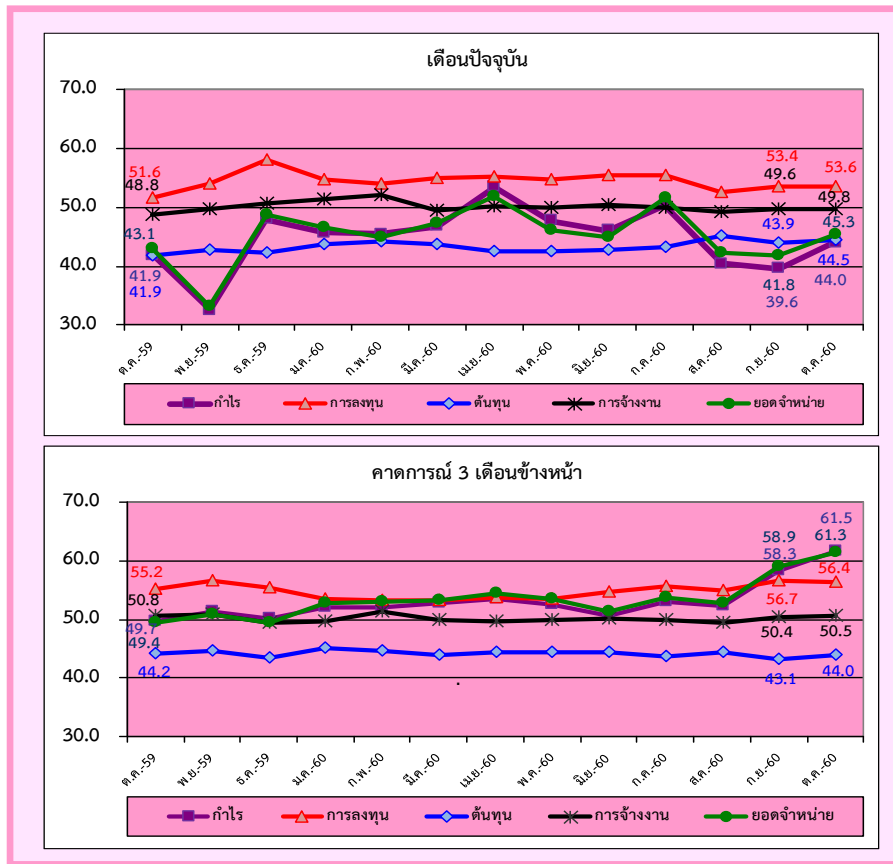


ดัชนีความเชื่อมั่นภาคการค้าและบริการของผู้ประกอบการ SMEs ในเดือนตุลาคม 2560 ค่าดัชนีในปัจจุบันอยู่ที่ระดับ 47.4 ปรับตัวเพิ่มขึ้นจาก 50.1 ในเดือนก่อน พิจารณาแยกตามประเภทของกิจการ พบว่า กิจการภาคการค้าส่งและค้าปลีกมีค่าดัชนีเพิ่มขึ้นอยู่ที่ระดับ 45.7 ในเดือนก่อน ส่วนกิจการภาคบริการเพิ่มขึ้นอยู่ที่ระดับ 49.9 เมื่อเทียบกับเดือนก่อน

สาเหตุที่ค่าดัชนีความเชื่อมั่นทั้งในปัจจุบันปรับตัวลดลง เนื่องจากเป็นช่วงที่เข้าสู่ช่วงงานพระราชพิธีถวายพระเพลิงพระบรมศพพระบาทสมเด็จพระปรมินทรมหาภูมิพลอดุลยเดชประชาชนบางส่วนจัดเตรียมเสื้อผ้าเครื่องแต่งกายให้ถูกต้องตามระเบียบที่ทางราชการกำหนด นอกจากนี้ยังอยู่ในช่วงเทศกาลกินเจ ทำให้มีความต้องการผักและผลไม้มากขึ้นในช่วงดังกล่าว ทำให้ยอดจำหน่ายสินค้าและบริการของผู้ประกอบการเพิ่มขึ้น ภาคการท่องเที่ยวขยายตัวต่อเนื่อง โดยมีจำนวนนักท่องเที่ยวต่างชาติ ปรับตัวเพิ่มขึ้นร้อยละ 20.7 เมื่อเทียบกับปีที่ผ่านมา ตามการขยายตัวจากทุกภูมิภาคโดยเฉพาะภูมิภาคเอเชียตะวันออก ตามการฟื้นตัวของนักท่องเที่ยวจีนและฐานนักท่องเที่ยวต่ำในปีก่อน ด้านภาคการส่งออกยังคงขยายตัวต่อเนื่องเป็นเดือนที่ 8 เพิ่มขึ้นร้อยละ 13.10 เมื่อเทียบกับปีก่อน โดยขยายตัวได้ดีในทุกตลาด โดยเฉพาะตลาดเอเชียใต้สหภาพยุโรปและจีน เป็นการขยายตัวด้านปริมาณจากกลุ่มสินค้าเกษตรและอุตสาหกรรมเกษตรเป็นสำคัญ สำหรับราคาขายปลีกน้ำมันดีเซลและเบนซินปรับตัวลดลง

ส่วนสาเหตุที่ทำให้ค่าดัชนีความเชื่อมั่นคาดการณ์ 3 เดือนข้างหน้าปรับตัวในทิศทางที่เพิ่มขึ้น เนื่องจากในช่วงเดือนมกราคมเป็นช่วงเทศกาลส่งท้ายปีเก่าและต้อนรับปีใหม่ มีช่วงวันหยุดยาวติดต่อกันหลายวัน ทำให้ประชาชนมีความต้องการใช้จ่ายเพิ่มขึ้นมากกว่าปกติ โดยเฉพาะการจัดเตรียมของขวัญที่ระลึกให้แก่บุคคลที่เคารพนับถือ รวมทั้งการเดินทางไปท่องเที่ยวตามสถานที่ท่องเที่ยวต่างๆ หรือเพื่อกลับภูมิลำเนา หน่วยงานภาครัฐมีการจัดงานและแจกของที่ระลึก อีกทั้งภาคเอกชนหลายแห่งมีการจัดงานเลี้ยง แจกของรางวัลและจ่ายเงินโบนัสประจำปีแก่พนักงาน ซึ่งสถานการณ์ดังกล่าวส่งผลต่อความเชื่อมั่นของผู้ประกอบการถึงภาวะการใช้จ่ายใช้สอยของภาคครัวเรือนที่อาจจะขยายตัวเพิ่มขึ้น จึงทำให้มีการจัดโปรโมชั่นเพื่อกระตุ้นยอดขายมากขึ้น ในส่วนของภาคการท่องเที่ยวมีแนวโน้มขยายตัวดีโดยพิจารณาจากอัตราการจองห้องพักล่วงหน้า 3 เดือนปรับตัวเพิ่มขึ้นร้อยละ 2.59 เมื่อเทียบกับปีก่อน

ดัชนี TSSI ของวิสาหกิจขนาดกลางและขนาดย่อมแยกตามองค์ประกอบของปัจจัยกำหนดค่าดัชนี

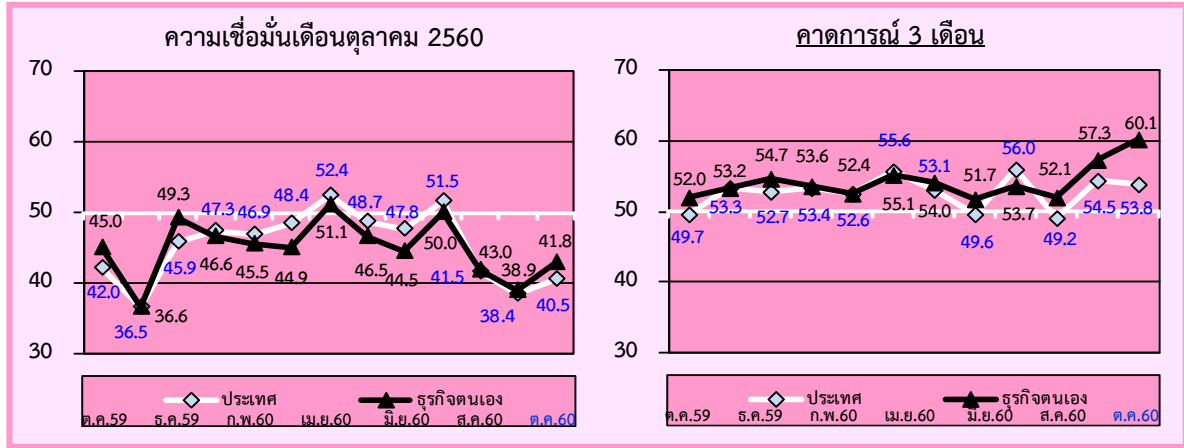


เมื่อพิจารณาค่าดัชนีความเชื่อมั่นจำแนกตามองค์ประกอบธุรกิจของผู้ประกอบการวิสาหกิจขนาดกลางและขนาดย่อม ภาคการค้าและบริการในเดือนตุลาคม 2560 ซึ่งประกอบด้วยค่าดัชนีความเชื่อมั่นด้านกำไร การลงทุน ต้นทุน การจ้างงานและยอดจำหน่าย โดยค่าดัชนีความเชื่อมั่นในแต่ละองค์ประกอบดังกล่าวในปัจจุบันของเดือนตุลาคม 2560 อยู่ที่ระดับ 44.0 53.6 44.5 49.8 และ 45.3 ตามลำดับ โดยองค์ประกอบปรับตัวเพิ่มขึ้นทุกตัว แม้ความเชื่อมั่นจะปรับตัวเพิ่มขึ้น แต่ยังคงอยู่ในระดับไม่ตึง เนื่องจากมีค่าอยู่ในระดับต่ำกว่าค่าฐานที่ 50 จะมีเพียงดัชนีด้านการลงทุนเท่านั้นที่ยังคงมีความเชื่อมั่นอยู่ในระดับที่ดี

สำหรับค่าดัชนีความเชื่อมั่นจำแนกตามองค์ประกอบธุรกิจคาดการณ์ 3 เดือนข้างหน้าของเดือนตุลาคม 2560 ค่าดัชนีแต่ละองค์ประกอบต่างๆ ข้างต้นอยู่ที่ระดับ 61.5 56.4 44.0 50.5 และ 61.3 ตามลำดับ ซึ่งองค์ประกอบส่วนใหญ่ปรับตัวในทิศทางที่เพิ่มขึ้น จะมีเพียงดัชนีด้านการลงทุนเท่านั้นที่ปรับตัวลดลง อย่างไรก็ตามผู้ประกอบการยังคงมีความเชื่อมั่นในอนาคตดีอยู่ เนื่องจากค่าดัชนียังคงอยู่ในระดับสูงกว่าค่าฐานที่ 50 เป็นส่วนใหญ่ ยกเว้นดัชนีต้นทุนที่อยู่ในระดับไม่ตึงแม้ว่าจะปรับตัวเพิ่มขึ้นก็ตาม เมื่อเทียบกับค่าดัชนีความเชื่อมั่นคาดการณ์ 3 เดือนข้างหน้าในเดือนที่ผ่านมา

สำหรับความเชื่อมั่นในองค์ประกอบด้านราคาขายสินค้า ค่าดัชนีความเชื่อมั่นทั้งในปัจจุบันและคาดการณ์ลดลง ความเชื่อมั่นในองค์ประกอบด้านสินค้าคงเหลือ ค่าดัชนีความเชื่อมั่นทั้งในปัจจุบันและคาดการณ์ปรับตัวเพิ่มขึ้น ความเชื่อมั่นด้านความสามารถในการแข่งขันของกิจการ ค่าดัชนีความเชื่อมั่นทั้งในปัจจุบันและคาดการณ์ปรับตัวเพิ่มขึ้น ความเชื่อมั่นด้านเงินทุนหมุนเวียนของกิจการ ค่าดัชนีความเชื่อมั่นทั้งในปัจจุบันและคาดการณ์ปรับตัวเพิ่มขึ้น ความเชื่อมั่นด้านระยะเวลาเครดิตที่ได้รับจาก Supplier ค่าดัชนีความเชื่อมั่นทั้งในปัจจุบันและคาดการณ์ 3 เดือน อยู่ในระดับลดลง

ดัชนีความเชื่อมั่นภาคการค้าและบริการต่อภาวะเศรษฐกิจประเทศและธุรกิจตนเองของ SMEs



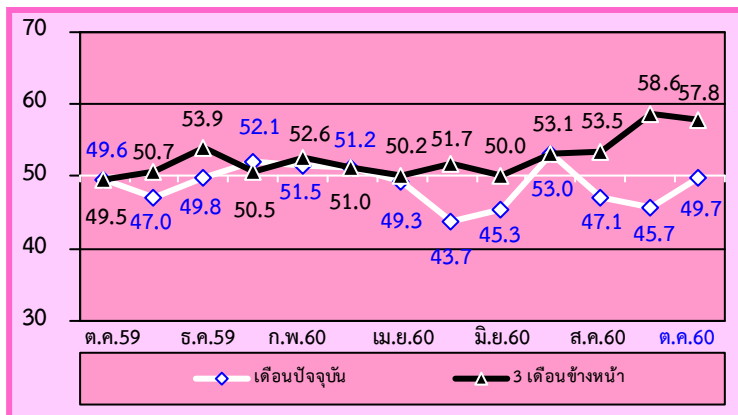
เมื่อพิจารณาดัชนีความเชื่อมั่นของผู้ประกอบการ SMEs ภาคการค้าและบริการทั้งต่อภาวะเศรษฐกิจของประเทศและต่อธุรกิจตนเองเดือนตุลาคม 2560 ปรับตัวเพิ่มขึ้นจากระดับ 38.4 และ 38.9 มาอยู่ที่ระดับ 40.5 และ 41.8 ในเดือนก่อนตามลำดับ ส่วนค่าดัชนีคาดการณ์ 3 เดือนข้างหน้า ความเชื่อมั่นทั้งต่อภาวะเศรษฐกิจของประเทศปรับตัวลดลงเล็กน้อยจากระดับ 54.5 มาอยู่ที่ระดับ 53.8 ขณะที่ต่อธุรกิจตนเองปรับตัวในทิศทางที่เพิ่มขึ้นจากเดือนก่อนจาก 53.7 มาอยู่ที่ระดับ 60.1 ตามลำดับ พิจารณาได้ว่าผู้ประกอบการมีความเชื่อมั่นในปัจจุบันและคาดการณ์ 3 เดือนเพิ่มขึ้น

ภาคการค้าส่ง สินค้าเกษตร
เป็นสาขาที่ปรับตัวเพิ่มขึ้นในภาคค้าส่ง

กิจการค้าส่ง **สินค้าเกษตร** เป็นประเภทกิจการที่ค่าดัชนีความเชื่อมั่นในปัจจุบันปรับตัวเพิ่มขึ้น ขณะที่คาดการณ์ปรับตัวลดลง เนื่องจากอยู่ในช่วงเทศกาลกินเจทำให้ประชาชนมีความต้องการจับจ่ายใช้สอยสินค้าเกี่ยวข้องการกินเจเพิ่มมากขึ้น ทำให้ยอดจำหน่ายสินค้าและบริการของผู้ประกอบการเพิ่มขึ้น ภาคการค้าส่งออกยังคงขยายตัวต่อเนื่อง โดยขยายตัวได้ดีในทุกตลาดโดยเฉพาะตลาดเอเชียใต้สหภาพยุโรปและจีน เป็นการขยายตัวด้านปริมาณจากกลุ่มสินค้าเกษตรและอุตสาหกรรมเกษตรเป็นสำคัญ โดยเฉพาะยางพาราและผลิตภัณฑ์ ผลิตภัณฑ์มันสำปะหลัง อาหารทะเลแช่แข็งและแปรรูป ผักผลไม้สดแช่แข็งกระป๋องและแปรรูปไก่สดแช่แข็งและแปรรูป

ส่วนสาเหตุที่ทำให้ค่าดัชนีความเชื่อมั่นคาดการณ์ 3 เดือนข้างหน้าปรับตัวในทิศทางที่ลดลง เนื่องจากในช่วงเดือนธันวาคมเป็นช่วงเข้าสู่เทศกาลส่งท้ายปีเก่าต้อนรับปีใหม่ซึ่งประชาชนมีการจับจ่ายใช้สอยสูง ส่งผลให้ในเดือนมกราคมกำลังซื้อของประชาชนอาจจะลดลงเล็กน้อย ประกอบกับเทศกาลตรุษจีนในปี 2561 อยู่ในช่วงกลางเดือนกุมภาพันธ์ส่งผลให้การจับจ่ายใช้สอยเพื่อจัดเตรียมของเซ่นไหว้โดยเฉพาะสินค้าเกษตรทั้งผัก ผลไม้ เนื้อสัตว์ในเดือนมกราคมจึงลดลง ซึ่งปัจจัยเหล่านี้ส่งผลทำให้ค่าดัชนีความเชื่อมั่นคาดการณ์ 3 เดือนข้างหน้าปรับตัวในทิศทางลดลง

ภาพที่ 1 ค่าดัชนีความเชื่อมั่นของผู้ประกอบการ SMEs ภาคการค้าส่ง สินค้าเกษตร



ดัชนีความเชื่อมั่นผู้ประกอบการ SMEs ภาคการค้าส่งสินค้าเกษตร ค่าดัชนีความเชื่อมั่นในปัจจุบันอยู่ที่ระดับ 49.7 ปรับตัวเพิ่มขึ้นจากระดับ 45.7 ในเดือนก่อน เป็นผลมาจากการปรับตัวเพิ่มขึ้นจากองค์ประกอบด้านกำไร การลงทุน การจ้างงานและยอดจำหน่ายสำหรับค่าดัชนีความเชื่อมั่นคาดการณ์ในอีก 3 เดือนข้างหน้าอยู่ที่ระดับ 53.5 ปรับตัวเพิ่มขึ้นเล็กน้อยจาก 53.1 เมื่อเทียบกับเดือนที่ผ่านมา

สำหรับองค์ประกอบที่ผู้ประกอบการ SMEs ภาคการค้าส่งสินค้าเกษตร มีความกังวลในระดับสูงในเดือนนี้ ได้แก่ ความเชื่อมั่นในองค์ประกอบด้านยอดจำหน่าย การจ้างงาน การลงทุนและกำไรในปัจจุบัน และองค์ประกอบด้านต้นทุนคาดการณ์ 3 เดือนข้างหน้า ที่ค่าดัชนีอยู่ที่ระดับ 43.1 49.1 47.4 45.6 และ 48.3 ตามลำดับ ซึ่งค่าดัชนีอยู่ในระดับที่ต่ำเมื่อเทียบกับองค์ประกอบอื่นๆ และค่าดัชนีอยู่ในระดับที่ต่ำกว่าค่าฐานที่ 50 ค่อนข้างมาก แสดงให้เห็นว่าผู้ประกอบการมีความกังวลในองค์ประกอบดังกล่าวในระดับสูง ยกเว้นในองค์ประกอบด้านการจ้างงานที่ต่ำกว่าค่าฐานที่ 50 เพียงเล็กน้อย

สำหรับปัจจัยที่ส่งผลกระทบต่อ SMEs ภาคการค้าส่งสินค้าเกษตร โดยพิจารณาในระดับคะแนนเฉลี่ยในแต่ละปัจจัยที่ส่งผลกระทบต่อพบว่าปัจจัยที่ส่งผลกระทบต่อกิจการอย่างชัดเจนทั้งในปัจจุบันและคาดการณ์ 3 เดือนข้างหน้า ได้แก่ ผลกระทบจากภาวะเศรษฐกิจในประเทศ

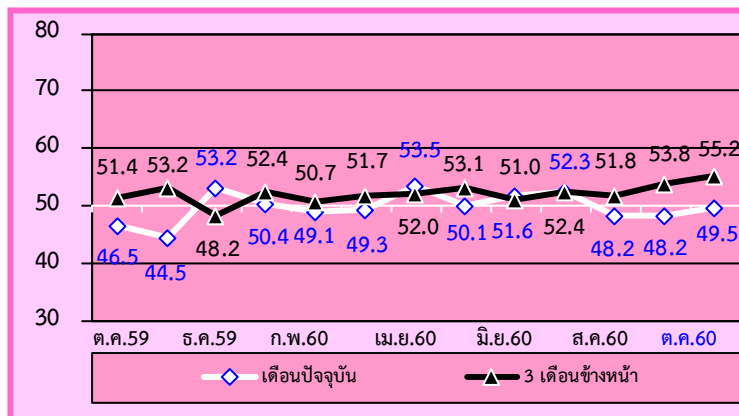
และอำนาจซื้อของประชาชน ผลกระทบจากระดับราคาวัตถุดิบ/น้ำมันและค่าขนส่ง ผลกระทบจากการแข่งขันในตลาด และผลกระทบจากการหดตัวของความต้องการสินค้าและบริการในปัจจุบัน ตามลำดับ สำหรับปัจจัยที่มีผลในระดับปานกลาง ได้แก่ ผลกระทบจากค่าแรงและเงินเดือน อีกทั้งผลกระทบที่มีต่อกิจการอยู่ในระดับที่เพิ่มขึ้น และปัจจัยที่มีผลในระดับน้อย ได้แก่ ผลกระทบจากมาตรการกระตุ้นเศรษฐกิจของภาครัฐต่อกิจการ อีกทั้งผลกระทบที่มีต่อกิจการอยู่ในระดับที่เพิ่มขึ้น และผลกระทบจากน้ำท่วม สำหรับผลกระทบจากความผันผวนของค่าเงินบาทนั้นไม่มีนัยยะสำหรับผลกระทบนี้เนื่องจากแทบไม่มีผลกระทบหรือหากมีก็น้อยมาก แต่ผลกระทบที่มีต่อกิจการอยู่ในระดับที่เพิ่มขึ้น

ภาคการค้าปลีก สถานีบริการน้ำมัน
เป็นสาขาที่ปรับตัวเพิ่มขึ้นในภาคการค้าปลีก

กิจการค้าปลีก สถานีบริการน้ำมัน เป็นประเภทรูทกิจที่ค่าดัชนีความเชื่อมั่นทั้งในปัจจุบันและคาดการณ์ปรับตัวเพิ่มขึ้น เนื่องจากเป็นช่วงที่เข้าสู่พระราชพิธีถวายพระเพลิงพระบรมศพพระบาทสมเด็จพระปรมินทรมหาภูมิพลอดุลยเดช ประชาชนมีความต้องการเดินทางมาเพื่อถวายความอาลัยเป็นครั้งสุดท้าย ซึ่งสอดคล้องกับดัชนีเชื่อเพลิงที่ปรับตัวเพิ่มขึ้นร้อยละ 4.39 ตามการปรับตัวเพิ่มขึ้นของปริมาณการจำหน่ายน้ำมันเบนซินและแก๊สโซฮอล์และน้ำมันดีเซล อีกทั้งระดับราคาน้ำมันขายปลีกในประเทศปรับตัวลดลง โดยเป็นการปรับเพิ่มขึ้นจากการจำหน่ายในสถานีสถานีบริการน้ำมันและภาคอุตสาหกรรม ปริมาณการใช้น้ำมันดีเซลเดือนตุลาคม 2560 เพิ่มขึ้นร้อยละ 4.22 เมื่อเทียบกับปีที่ผ่านมา โดยเป็นการปรับเพิ่มขึ้นจากการจำหน่ายในสถานีสถานีบริการน้ำมันและภาคอุตสาหกรรม ปริมาณการใช้น้ำมันเบนซิน เพิ่มขึ้นร้อยละ 7.09 เมื่อเทียบกับปีที่ผ่านมา สอดคล้องกับปริมาณการจำหน่ายรถยนต์นั่งและรถจักรยานยนต์ที่ขยายตัว

ส่วนสาเหตุที่ทำให้ค่าดัชนีความเชื่อมั่นคาดการณ์ 3 เดือนข้างหน้าปรับตัวในทิศทางที่เพิ่มขึ้น เนื่องจากในช่วงเดือนมกราคมเป็นช่วงเทศกาลและฤดูกาลท่องเที่ยว ส่งผลให้ประชาชนเดินทางไปท่องเที่ยว หรือเพื่อกลับภูมิลำเนา ซึ่งสถานการณ์ดังกล่าวสร้างความหวังให้กับผู้ประกอบการถึงภาวะการใช้จ่ายใช้สอยของภาคครัวเรือนที่อาจจะขยายตัวเพิ่มขึ้น

ภาพที่ 2 ดัชนีความเชื่อมั่นของผู้ประกอบการ SMEs ภาคค้าปลีก บริการสถานีน้ำมัน



ดัชนีความเชื่อมั่นผู้ประกอบการ SMEs ภาคการค้าปลีก บริการสถานีน้ำมันค่าดัชนีในปัจจุบันอยู่ที่ระดับ 46.5 ปรับตัวลดลงจากระดับ 47.6 ในเดือนก่อน เป็นผลมาจากการปรับตัวลดลงขององค์ประกอบดัชนีด้านยอดขายจำหน่ายสินค้า การจ้างงาน ต้นทุน และกำไร โดยเฉพาะอย่างยิ่งการปรับตัวเพิ่มขึ้นของค่าดัชนีกำไร ส่วนคาดการณ์ 3 เดือนข้างหน้าดัชนีปรับตัวเพิ่มขึ้นเช่นกัน อยู่ที่ระดับ 55.2 จากระดับ 53.8 เมื่อเทียบกับเดือนที่ผ่านมา

สำหรับองค์ประกอบที่ผู้ประกอบการ SMEs ภาคการค้าปลีก บริการสถานีน้ำมัน มีความกังวลในระดับสูง ได้แก่ ความเชื่อมั่นในองค์ประกอบด้านกำไรในปัจจุบัน การจ้างงานและต้นทุนทั้งในปัจจุบันและคาดการณ์ 3 เดือนข้างหน้า ที่ค่าดัชนีอยู่ที่ระดับ

49.3 49.3 49.7 44.8 และ 43.1 ตามลำดับ ซึ่งค่าดัชนีความเชื่อมั่นในองค์ประกอบดังกล่าวอยู่ในระดับที่ต่ำเมื่อเทียบกับดัชนีความเชื่อมั่นในองค์ประกอบอื่นๆ และค่าดัชนีอยู่ในระดับที่ต่ำกว่าค่าฐานที่ 50 ค่อนข้างมาก โดยเฉพาะในองค์ประกอบด้านต้นทุนในปัจจุบันและคาดการณ์ 3 เดือนข้างหน้า แสดงให้เห็นว่าผู้ประกอบการมีความกังวลในองค์ประกอบดังกล่าวในระดับสูง

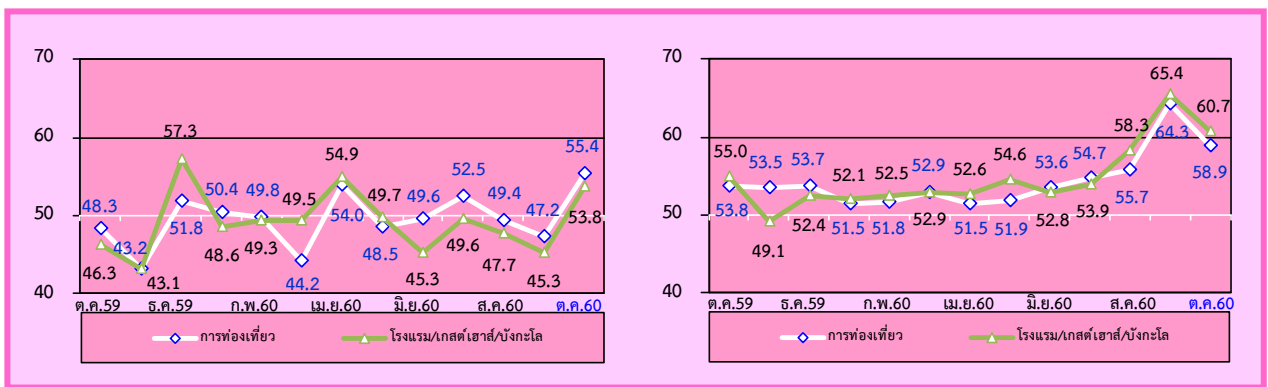
สำหรับ ปัจจัยที่ส่งผลกระทบต่อ SMEs กิจการค้าปลีก บริการสถานีน้ำมัน โดยพิจารณาระดับคะแนนเฉลี่ยในแต่ละปัจจัยที่ส่งผลกระทบทั้งในปัจจุบันและคาดการณ์ 3 เดือนข้างหน้า ได้แก่ ผลกระทบจากระดับราคาวัตถุดิบ น้ำมันและค่าขนส่ง ผลกระทบจากภาวะเศรษฐกิจในประเทศและอำนาจซื้อของประชาชน และผลกระทบจากการแข่งขันในตลาดตามลำดับ ปัจจัยที่ผลกระทบต่อกิจการในระดับปานกลาง ได้แก่ ผลกระทบจากการหดตัวของความต้องการสินค้าและบริการ และผลกระทบจากมาตรการกระตุ้นเศรษฐกิจในด้านต่าง ๆ ของรัฐบาลต่อกิจการ ตามลำดับ ปัจจัยที่ผลกระทบต่อกิจการในระดับน้อย ได้แก่ ผลกระทบจากค่าแรงและเงินเดือนอีกทั้งผลกระทบที่มีต่อกิจการอยู่ในระดับที่ลดลง และผลกระทบจากการจ้างแรงงานต่างด้าวอีกทั้งผลกระทบที่มีต่อกิจการอยู่ในระดับที่ลดลง

ภาคบริการ ท่องเที่ยวและธุรกิจเกี่ยวเนื่อง เป็นสาขาที่ปรับตัวเพิ่มขึ้นในภาคบริการ

ภาคบริการ **ท่องเที่ยวและธุรกิจเกี่ยวเนื่อง** ถือเป็นประเภทธุรกิจที่ค่าดัชนีความเชื่อมั่นทั้งในปัจจุบันและคาดการณ์ 3 เดือนข้างหน้าปรับตัวในทิศทางที่เพิ่มขึ้น เนื่องจากเป็นช่วงที่เข้าสู่ช่วงงานพระราชพิธีถวายพระเพลิงพระบรมศพ ประชาชนมีความต้องการเดินทางมายังท้องสนามหลวงและจุดที่มีการจัดเตรียมไว้ในแต่ละจังหวัดเพื่อถวายความอาลัยเป็นครั้งสุดท้าย สถานที่พักทุกแห่งรอบเกาะรัตนโกสินทร์ช่วงกำหนดพระราชพิธีถวาย พระเพลิงพระบรมศพ ถูกจองเต็มเกือบ 100% ตลอดเดือนตุลาคม ในภาพรวมเดือนตุลาคมภาคการท่องเที่ยวขยายตัวต่อเนื่อง โดยมีนักท่องเที่ยวต่างชาติจำนวน 2.72 ล้านคน เมื่อเทียบกับปีที่ผ่านมา ตามการขยายตัวจากทุกภูมิภาคโดยเฉพาะภูมิภาคเอเชียตะวันออกเฉียงใต้ซึ่งขยายตัวสูงสุดร้อยละ 29.38 ตามการฟื้นตัวของนักท่องเที่ยวจีนและฐานนักท่องเที่ยวต่างชาติในปีก่อน ส่วนอัตราการเข้าพักแรมเพิ่มขึ้นร้อยละ 2.59 เมื่อเทียบกับปีที่ผ่านมา โดยเป็นการปรับตัวเพิ่มขึ้นจากทุกภูมิภาค สอดคล้องกับดัชนีภาชีมูลค่าเพิ่มหมวดโรงแรมและภัตตาคาร ณ ราคาคงที่ ปี 2553 ปรับตัวเพิ่มขึ้นร้อยละ 6.65 เมื่อเทียบกับปีที่ผ่านมา

ส่วนสาเหตุที่ทำให้ค่าดัชนีความเชื่อมั่นคาดการณ์ 3 เดือนข้างหน้าปรับตัวในทิศทางที่เพิ่มขึ้น เนื่องจากในช่วงเดือนมกราคมเป็นช่วงเทศกาลส่งท้ายปีเก่าและต้อนรับปีใหม่ ประกอบกับเป็นช่วงฤดูกาลท่องเที่ยว ทำให้ประชาชนมีการวางแผนเพื่อการเดินทางไปท่องเที่ยวตามสถานที่ท่องเที่ยวต่างๆ หรือเพื่อกลับภูมิลำเนา ซึ่งสถานการณ์ดังกล่าวสร้างความหวังให้กับผู้ประกอบการถึงภาวะการจับจ่ายใช้สอยของภาคครัวเรือนที่อาจจะขยายตัวเพิ่มขึ้นจึงทำให้มีการจัดโปรโมชั่นเพื่อกระตุ้นยอดขายมากขึ้น พิจารณาจากยอดจองห้องพัก 3 เดือนข้างหน้าซึ่งปรับตัวสูงขึ้นจากปีที่ผ่านมาร้อยละ 5.66 โดยเฉพาะในภาคเหนือเนื่องจากมีสถานที่เที่ยวที่น่าสนใจมากมายผนวกกับเป็นช่วงฤดูฝนที่ลดลงจึงเป็นจุดมุ่งหมายที่สำคัญ

ภาพที่ 3 ค่าดัชนีความเชื่อมั่นของผู้ประกอบการ SMEs ภาคบริการ ท่องเที่ยวและธุรกิจเกี่ยวเนื่อง



ดัชนีความเชื่อมั่นผู้ประกอบการ SMEs ภาคบริการ **ท่องเที่ยวและธุรกิจเกี่ยวเนื่อง** ค่าดัชนีในปัจจุบันอยู่ที่ระดับ 55.4 ปรับตัวเพิ่มขึ้นจาก 47.2 ในเดือนก่อน เป็นผลมาจากการปรับตัวเพิ่มขึ้นขององค์ประกอบด้านกำไรและยอดขายเป็นหลัก ขณะที่คาดการณ์ 3 เดือนข้างหน้าปรับตัวลดลงอยู่ที่ระดับ 58.9 จากระดับ 64.3 เมื่อเทียบกับเดือนที่ผ่านมา ส่วนโรงแรม/เกสต์เฮาส์/บังกะโล ค่าดัชนีปัจจุบันอยู่ที่ระดับ 53.8 ปรับตัวเพิ่มขึ้นจากระดับ 45.3 ขณะที่คาดการณ์ 3 เดือนข้างหน้าปรับตัวลดลงอยู่ที่ระดับ 60.7 จากระดับ 65.4 ในเดือนก่อน

สำหรับองค์ประกอบที่ผู้ประกอบการ SMEs ภาคบริการ ท่องเที่ยวและธุรกิจเกี่ยวเนื่อง มีความกังวลในระดับสูง ได้แก่ ความเชื่อมั่นในองค์ประกอบด้านต้นทุนทั้งในปัจจุบันและคาดการณ์ 3 เดือนข้างหน้าของภาคบริการด้านการท่องเที่ยว อยู่ที่ระดับ 44.4 และ 45.4 ตามลำดับ และความเชื่อมั่นในองค์ประกอบด้านต้นทุนทั้งในปัจจุบันและคาดการณ์ 3 เดือนข้างหน้าของภาคบริการด้านโรงแรม/เกสต์เฮาส์/บังกะโล อยู่ที่ระดับ 41.9 และ 42.6 ตามลำดับ ซึ่งค่าดัชนีความเชื่อมั่นในองค์ประกอบดังกล่าวอยู่ในระดับที่ต่ำเมื่อเทียบกับดัชนีความเชื่อมั่นในองค์ประกอบอื่นๆ และค่าดัชนีอยู่ในระดับที่ต่ำกว่าค่าฐานที่ 50 ค่อนข้างมากแสดงให้เห็นว่าผู้ประกอบการมีความกังวลในองค์ประกอบดังกล่าว

สำหรับปัจจัยที่ส่งผลกระทบต่อ SMEs กิจกรรมบริการการท่องเที่ยว พิจารณาระดับคะแนนเฉลี่ยในแต่ละปัจจัยที่ส่งผลกระทบพบว่าปัจจัยที่ส่งผลกระทบต่อกิจการในระดับมากในปัจจุบันและคาดการณ์ 3 เดือนข้างหน้า ได้แก่ ผลกระทบจากภาวะเศรษฐกิจในประเทศและอำนาจซื้อของประชาชน ผลกระทบจากระดับราคาวัตถุดิบ/น้ำมันและค่าขนส่ง และผลกระทบจากการแข่งขันในตลาด สำหรับปัจจัยที่มีผลในระดับปานกลาง ได้แก่ ผลกระทบจากการหดตัวของความต้องการสินค้าและบริการ และผลกระทบจากมาตรการกระตุ้นเศรษฐกิจในด้านต่างๆ ของรัฐบาลต่อกิจการ แต่อย่างไรก็ตามผลกระทบที่มีต่อกิจการอยู่ในระดับที่ลดลงตามลำดับ สำหรับปัจจัยที่มีผลในระดับน้อย ได้แก่ ผลกระทบจากค่าแรงและเงินเดือน แต่อย่างไรก็ตามผลกระทบที่มีต่อกิจการอยู่ในระดับที่เพิ่มขึ้นตามลำดับ สำหรับผลกระทบจากการจ้างแรงงานต่างด้าวนั้นมีผลกระทบในลักษณะไม่มีนัยยะเนื่องจากแทบไม่มีผลกระทบหรือหากมีก็น้อยมาก อีกทั้งผลกระทบที่มีต่อกิจการอยู่ในระดับที่ลดลง

สำหรับปัจจัยที่ส่งผลกระทบต่อ SMEs กิจกรรมบริการโรงแรม เกสต์เฮาส์ บังกะโล พิจารณาระดับคะแนนเฉลี่ยในแต่ละปัจจัยที่ส่งผลกระทบ พบว่าปัจจัยที่ส่งผลกระทบต่อกิจการในระดับมากในปัจจุบันและคาดการณ์ 3 เดือนข้างหน้า ได้แก่ ผลกระทบจากภาวะเศรษฐกิจในประเทศและอำนาจซื้อของประชาชน และผลกระทบจากการแข่งขันในตลาด สำหรับปัจจัยที่มีผลในระดับปานกลาง ได้แก่ ผลกระทบจากการหดตัวของความต้องการสินค้าและบริการ ผลกระทบจากระดับราคาวัตถุดิบ/น้ำมันและค่าขนส่ง และผลกระทบจากมาตรการกระตุ้นเศรษฐกิจในด้านต่าง ๆ ของรัฐบาลต่อกิจการ แต่อย่างไรก็ตามผลกระทบที่มีต่อกิจการอยู่ในระดับที่ลดลงตามลำดับ สำหรับปัจจัยที่มีผลในระดับน้อย ได้แก่ ผลกระทบจากค่าแรงและเงินเดือน แต่อย่างไรก็ตามผลกระทบที่มีต่อกิจการอยู่ในระดับที่เพิ่มขึ้น สำหรับผลกระทบจากการจ้างแรงงานต่างด้าวนั้นมีผลกระทบในลักษณะไม่มีนัยยะเนื่องจากแทบไม่มีผลกระทบหรือหากมีก็น้อยมาก อีกทั้งผลกระทบที่มีต่อกิจการอยู่ในระดับที่ลดลง

ภาคผนวก

ดัชนีความเชื่อมั่น TSSI ของวิสาหกิจขนาดกลางและขนาดย่อมต่อการประกอบธุรกิจ: ธุรกิจรายสาขา

ตารางที่ 2 แสดงค่าดัชนีความเชื่อมั่นผู้ประกอบการวิสาหกิจขนาดกลางและขนาดย่อม รายสาขา (เดือน ต.ค. 59 – ต.ค. 60)

ดัชนี สาขาธุรกิจ	ก.ย.59		ต.ค.59		พ.ย.59		ธ.ค.59		ม.ค.60		ก.พ.60		มี.ค.60		เม.ย.60		พ.ค.60		มิ.ย.60		ก.ค.60		ส.ค.60		ต.ค.60	
	C	F3	C	F3	C	F3	C	F3	C	F3	C	F3	C	F3	C	F3	C	F3	C	F3	C	F3	C	F3	C	F3
1.ภาคการค้าส่ง	44.9	51.3	45.8	49.7	43.1	50.6	48.8	52.4	48.8	50.3	50.2	52.3	50.2	50.8	49.2	51.6	46.5	51.1	46.3	49.6	49.7	51.9	44.2	49.2	45.6	54.5
1.1 สินค้าเกษตร	46.7	51.4	49.6	49.5	47.0	50.7	49.8	53.9	52.1	50.5	51.5	52.6	51.2	51.0	49.3	50.2	43.7	51.7	45.3	50.0	53.0	53.1	47.1	53.5	49.7	57.8
1.2 สินค้าอุปโภค/ บริโภค	43.2	53.5	44.9	51.4	40.8	50.1	50.3	50.6	49.2	50.5	49.8	53.8	50.8	51.3	50.6	53.5	49.8	52.7	46.3	49.5	47.6	52.5	42.7	48.1	45.6	54.4
1.3 วัสดุก่อสร้าง	44.7	48.8	42.5	47.7	41.2	51.1	45.5	52.9	44.3	49.8	49.0	50.2	48.3	50.0	47.3	50.8	45.5	48.1	47.3	49.2	48.5	49.6	42.7	45.6	40.8	50.4
2.ภาคการค้าปลีก	44.6	51.1	44.1	48.7	42.4	50.5	48.7	48.3	48.5	49.7	47.2	50.6	48.0	50.4	50.0	51.1	48.0	50.5	48.1	49.6	50.1	50.9	45.0	50.7	45.7	52.7
2.1 รถยนต์ รถจักรยานยนต์	44.6	52.1	42.5	50.2	42.3	50.9	47.0	50.5	45.4	47.8	46.5	50.5	47.2	50.3	46.4	50.5	49.9	50.7	45.7	52.7	48.9	50.1	44.5	51.2	43.8	50.9
2.2 ร้านค้าปลีก (สมัยใหม่)	46.7	52.2	46.8	49.4	43.3	50.4	49.7	48.2	50.3	51.6	49.7	51.1	50.2	51.1	52.7	51.8	49.3	50.8	49.5	49.5	51.4	52.0	45.9	51.7	46.6	53.0
2.3 ร้านค้าปลีก (ดั้งเดิม)	42.1	48.3	42.7	45.9	40.9	48.8	45.6	46.6	47.8	46.7	43.2	50.1	45.2	48.5	47.3	50.1	42.8	47.4	45.5	45.5	47.6	49.0	41.7	48.1	43.0	51.9
2.4 สถานีบริการน้ำมัน	47.6	54.2	46.5	51.4	44.5	53.2	53.2	48.2	50.4	52.4	49.1	50.7	49.3	51.7	53.5	52.0	50.1	53.1	51.6	51.0	52.3	52.4	48.2	51.8	49.5	55.2
3.ภาคบริการ	47.8	53.2	46.9	51.3	42.1	51.4	50.7	50.1	48.1	51.7	48.5	50.7	48.5	50.8	51.6	51.0	48.9	51.0	48.2	51.1	50.2	51.2	47.3	51.3	49.9	57.1
3.1 การก่อสร้าง	49.8	53.6	48.3	49.0	43.2	49.6	44.8	49.7	44.9	48.7	47.6	49.7	48.7	51.7	46.1	49.2	48.2	50.7	49.7	49.3	48.7	49.9	44.7	48.9	43.9	51.4
3.2 กิจกรรม อสังหาริมทรัพย์	48.3	49.7	46.6	50.6	43.9	48.2	44.6	49.9	45.7	50.4	47.6	50.8	47.5	51.6	48.4	50.7	48.1	50.3	43.6	49.6	49.9	51.2	46.6	50.7	48.5	54.2
3.3 บริการด้านสุขภาพ/ ความงาม	48.3	53.0	49.4	51.2	44.3	51.9	47.3	49.1	50.6	50.1	49.0	51.0	47.6	49.8	51.2	50.4	49.0	49.7	47.2	48.5	50.1	48.5	48.4	49.7	49.0	51.6
3.4 การท่องเที่ยว	44.3	56.7	48.3	55.2	43.2	53.8	51.8	53.5	50.4	53.7	49.8	51.5	44.2	51.8	54.0	52.9	48.5	51.5	49.6	51.9	52.5	53.6	49.4	54.7	55.4	64.3
3.5 สันทนาการ วัฒนธรรม การกีฬา	48.3	52.4	46.3	46.4	42.6	47.6	50.6	52.1	47.5	49.6	46.0	48.7	45.5	48.1	48.1	48.5	45.3	48.3	46.4	48.9	46.6	49.4	44.6	49.1	50.0	53.8
3.6 ด้านการขนส่ง (สินค้า)	47.6	53.5	44.7	52.4	38.4	51.5	48.2	48.2	46.3	51.1	48.4	49.0	49.5	49.1	46.8	51.0	50.2	53.1	50.3	51.4	51.0	53.4	47.2	51.8	48.7	56.0
3.7 ด้านการขนส่ง (มวลชน)	44.8	48.6	46.6	54.1	39.5	48.6	58.9	51.8	49.4	54.0	48.4	50.6	51.2	49.5	57.5	50.7	51.0	51.8	51.3	51.9	50.1	51.3	45.2	51.2	49.6	59.4
3.8 โรงแรม/เกสต์เฮาส์/ บังกะโล	48.1	56.6	46.3	54.2	43.1	55.0	57.3	49.1	48.6	52.4	49.3	52.1	49.5	52.5	54.9	52.9	49.7	52.6	45.3	54.6	49.6	52.8	47.7	53.9	53.8	65.4
3.9 ร้านอาหาร/ภัตตาคาร	48.5	52.4	46.1	48.5	40.1	53.1	52.8	49.3	50.1	54.6	50.1	52.4	50.7	51.6	56.4	52.5	49.3	50.3	51.1	53.0	52.5	50.8	50.9	51.4	51.1	57.5

** C = เดือนปัจจุบัน, F3 = ค่าการถ่วง 3 เดือนข้างหน้า

เมื่อพิจารณาค่าดัชนีความเชื่อมั่นแยกตามสาขา พบว่า สาขาธุรกิจในปัจจุบันทั้งภาคการค้าและบริการปรับตัวเพิ่มขึ้นเป็นส่วนใหญ่ โดยเฉพาะสาขาธุรกิจในภาคบริการปรับตัวเพิ่มขึ้นทุกสาขา ซึ่งสาขาธุรกิจที่ปรับตัวเพิ่มขึ้นและมีค่าความเชื่อมั่นเกินค่าฐานที่ 50 ได้แก่ การท่องเที่ยว สันทนาการ/วัฒนธรรม/การกีฬา โรงแรม/เกสต์เฮาส์/บังกะโล และโรงแรม/ภัตตาคาร

ปัจจัยที่มีผลกระทบต่อกิจการ	ระดับคะแนนแสดงผลกระทบของปัจจัยต่างๆ (0 = ไม่มีผลกระทบ, 1 = น้อย, 2 = ปานกลาง, 3 = มาก)															
	ภาคการค้าส่ง			ภาคการค้าปลีก				ภาคการบริการ								
	1.1	1.2	1.3	2.1	2.2	2.3	2.4	3.1	3.2	3.3	3.4	3.5	3.6	3.7	3.8	3.9
* สาขาธุรกิจ																
1. ผลกระทบจากระดับราคาน้ำมันและค่าขนส่ง	2.64	2.51	2.66	2.63	2.46	2.42	2.77	2.64	1.58	1.84	2.43	1.40	2.83	2.84	1.72	2.42
2. ผลกระทบจากภาวะเศรษฐกิจในประเทศและอำนาจซื้อของประชาชน	2.62	2.60	2.74	2.75	2.66	2.65	2.69	2.61	2.51	2.56	2.67	2.47	2.58	2.60	2.54	2.53
3. ผลกระทบจากการแข่งขันในตลาด	2.03	2.33	2.53	2.55	2.43	2.42	2.37	2.46	2.16	2.34	2.33	2.19	2.58	2.46	2.41	2.14
4. ผลกระทบจากการหดตัวของความต้องการสินค้าและบริการ	2.14	2.22	2.40	2.12	2.08	2.16	2.11	2.16	1.91	1.76	1.94	1.62	2.12	2.03	1.84	1.86
5. ผลกระทบจากค่าแรง/เงินเดือน	1.38	1.37	1.57	1.42	1.22	0.86	1.25	1.44	1.15	0.87	1.22	0.72	1.42	1.15	1.16	0.99
6. ผลกระทบจากมาตรการกระตุ้นเศรษฐกิจในด้านต่างๆ ของรัฐบาลต่อกิจการ	1.47	1.63	1.79	1.65	1.41	1.34	1.56	1.79	1.29	1.01	1.78	0.98	1.60	1.48	1.55	1.22
7. ผลกระทบจากความผันผวนของค่าเงินบาท	0.96	1.00	0.92	0.58	0.67	0.50	0.90	1.04	0.65	0.19	0.25	0.78	0.23	0.42	0.40	0.70

ปัจจัยต่างๆ ที่ส่งผลกระทบต่อกิจการเดือนตุลาคม 2560

ตารางที่ 3 แสดงระดับคะแนนของปัจจัยต่างๆ ที่ส่งผลกระทบต่อกิจการ

- สาขาธุรกิจประเภทต่างๆ ดูได้จาก ตารางที่ 2

เมื่อพิจารณาปัจจัยต่างๆ ที่ส่งผลกระทบต่อผู้ประกอบการวิสาหกิจขนาดกลางและขนาดย่อม โดยรวมภาคการค้าและบริการทั้งในปัจจุบันและคาดการณ์ 3 เดือนข้างหน้าของเดือนตุลาคม 2560 ผู้ประกอบการส่วนใหญ่มองว่า ปัจจัยที่ส่งผลกระทบต่อกิจการในระดับมาก ได้แก่ ผลกระทบจากภาวะเศรษฐกิจของประเทศและอำนาจซื้อของประชาชน (ลดลงจากเดือนก่อนเล็กน้อย) ผลกระทบจากระดับราคาวัตถุดิบ น้ำมันและค่าขนส่ง (เพิ่มขึ้นจากเดือนก่อน) และผลกระทบจากการแข่งขันในตลาด (ลดลงจากเดือนก่อนเล็กน้อย) ตามลำดับ สำหรับปัจจัยที่มีผลกระทบในระดับปานกลาง ได้แก่ ผลกระทบจากการหดตัวของความต้องการสินค้าและบริการ (ลดลงจากเดือนก่อนเล็กน้อย) ส่วนปัจจัยที่มีผลกระทบในระดับน้อย ได้แก่ ผลกระทบจากมาตรการกระตุ้นเศรษฐกิจในด้านต่างๆ ของรัฐบาลต่อกิจการ (ลดลงจากเดือนก่อนเล็กน้อย) และผลกระทบจากค่าแรง/เงินเดือน (เพิ่มขึ้นจากเดือนก่อนเล็กน้อย) ขณะที่ผลกระทบจากแรงงานต่างด้าวนั้นมีผลกระทบแบบไม่มีนัยยะหรือแสดงว่าไม่ได้รับผลกระทบจากปัจจัยดังกล่าว เป็นที่น่าสังเกตว่าในเดือนนี้ปัจจัยด้านราคาวัตถุดิบ/น้ำมันและค่าขนส่งนั้นมีผลกระทบต่อผู้ประกอบการวิสาหกิจขนาดกลางและขนาดย่อมโดยรวมในระดับที่เพิ่มขึ้นทั้งคะแนนและลำดับที่ผู้ประกอบการได้รับผลกระทบ

