

# ดัชนีความเชื่อมั่นผู้ประกอบการภาคการค้าและบริการ (Trade and Service Sentiment Index :TSSI)

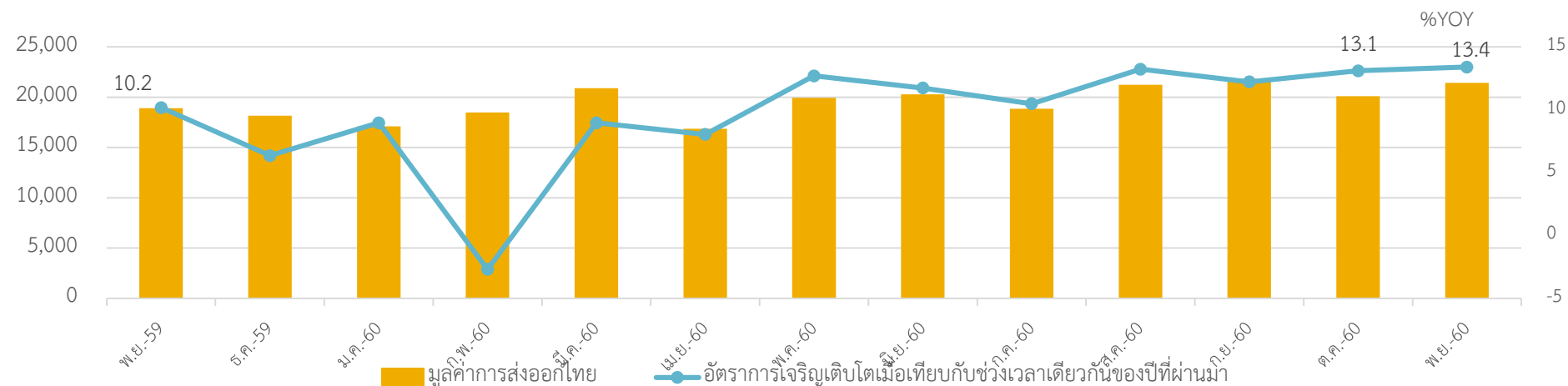
ประจำเดือนพฤศจิกายน 2560



ภาวะเศรษฐกิจในภาพรวม  
เดือนพฤศจิกายน 2560

# ภาวะเศรษฐกิจภาคต่างประเทศ

## มูลค่าการส่งออกของไทยขยายตัวต่อเนื่องเป็นเดือนที่ 9 สูงสุดในรอบ 6 ปี



อันดับที่	ประเทศ	มูลค่า : ล้านเหรียญ		%YOY		สัดส่วน	อันดับที่	ประเทศ	มูลค่า : ล้านเหรียญ		%YOY	สัดส่วน	อันดับที่	ชื่อสินค้า	มูลค่า : ล้านเหรียญ		อัตราขยายตัว (%)
		ต.ค. 2560	พ.ย. 2560	ต.ค. 2560	พ.ย. 2560				พ.ย. 2560	2560					2560	2560	
1	จีน	2,596.07	2,840.76	17.21	16.93	13.25	1	จีน	909,076.98	21.62	12.34	1	รถยนต์ อุปกรณ์และส่วนประกอบ	2,572.00	12.67		
2	สหรัฐอเมริกา	2,315.35	2,346.80	11.14	10.72	10.95	2	สหรัฐอเมริกา	826,012.93	4.82	11.21	2	เครื่องคอมพิวเตอร์ อุปกรณ์และส่วนประกอบ	1,750.16	17.82		
3	ญี่ปุ่น	1,882.82	2,190.30	6.27	9.46	10.22	3	ญี่ปุ่น	695,386.52	5.17	9.44	3	ผลิตภัณฑ์ยาง	928.80	61.45		
4	เวียดนาม	1,074.06	1,118.40	22.59	17.22	5.22	4	ฮ่องกง	385,731.95	4.86	5.24	4	เม็ดพลาสติก	796.76	13.51		
5	ฮ่องกง	929.79	1,083.50	16.58	9.35	5.05	5	เวียดนาม	356,049.67	20.11	4.83	5	อัญมณีและเครื่องประดับ	759.65	-25.59		
6	ออสเตรเลีย	938.76	1,021.50	16.81	27.59	4.77	6	ออสเตรเลีย	330,390.07	-1.68	4.49	6	แผงวงจรไฟฟ้า	716.56	4.16		
7	มาเลเซีย	941.64	978.22	1.95	19.92	4.56	7	มาเลเซีย	321,843.82	3.72	4.37	7	น้ำมันสำเร็จรูป	710.49	16.42		
8	อินโดนีเซีย	726.82	817.35	9.89	34.23	3.81	8	อินโดนีเซีย	277,634.64	3.82	3.77	8	ข้าว	677.51	49.72		
9	ฟิลิปปินส์	659.79	767.96	16.82	42.53	3.58	9	สิงคโปร์	260,924.41	-1.89	3.54	9	เครื่องจักรกลและส่วนประกอบของเครื่องจักรกล	647.58	-6.92		
10	สิงคโปร์	620.18	669.98	-13.44	16.08	3.13	10	ฟิลิปปินส์	218,561.92	6.17	2.97	10	เคมีภัณฑ์	643.04	22.66		
รวม 10 รายการ		12,685.29	13,834.77	11.16	16.89	64.54	รวม 10 รายการ		4,581,612.91	7.89	62.20	รวม 10 รายการ		10,202.55	12.90		
อื่นๆ		7,397.92	7,599.93	16.60	7.46	35.46	อื่นๆ		2,784,178.86	4.52	37.80	อื่นๆ		11,232.14	13.78		
รวมทั้งสิ้น		20,083.21	21,434.70	13.10	13.36	100.00	รวม		7,365,791.77	6.59	100.00	รวมทั้งสิ้น		21,434.70	13.36		

ที่มา : ศูนย์เทคโนโลยีสารสนเทศและการสื่อสาร สำนักงานปลัดกระทรวงพาณิชย์ โดยความร่วมมือจากกรมศุลกากร

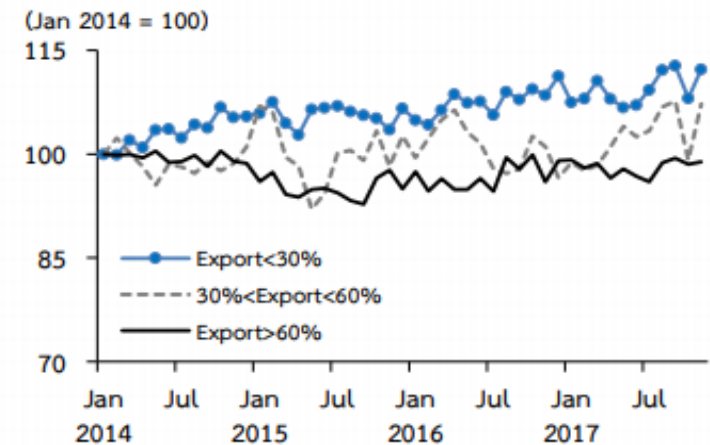


## การผลิตภาคอุตสาหกรรมขยายตัวดี ทั้งการผลิตเพื่อส่งออกและเพื่อรองรับอุปสงค์ในประเทศ โดยเฉพาะการผลิตในหมวดอาหาร และหมวดยานยนต์และชิ้นส่วน

### Manufacturing Production Index (MPI)

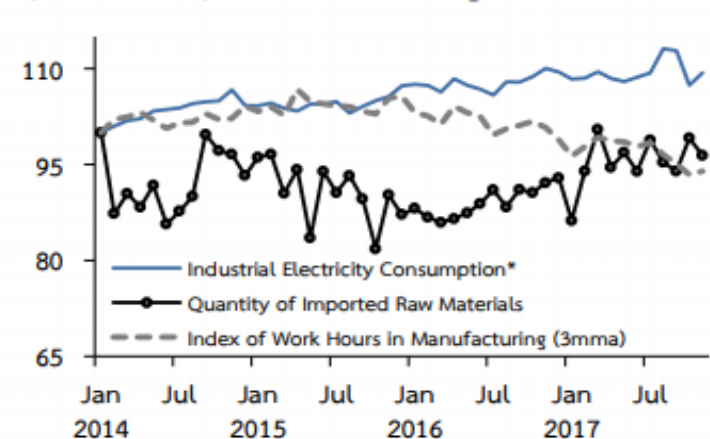
(%YoY)	Share 2011	2016	2017					%MoM sa
			H1	Q2	Q3	Oct	Nov <sup>P</sup>	
Food & Beverages	19.3	2.0	1.8	1.9	6.5	-1.3	7.9	6.0
Automotive	16.9	0.4	-3.7	-1.2	14.6	0.6	11.0	9.6
- Vehicle	10.2	1.9	-4.5	-3.1	7.4	-1.6	9.5	13.2
- Engine	6.6	-2.8	-2.1	3.0	32.0	5.2	14.3	3.1
Rubbers & Plastics	10.6	0.6	-0.2	2.4	11.0	19.9	12.1	-3.3
IC & Semiconductors	8.0	6.1	12.3	10.1	5.6	-0.7	-0.3	0.2
Textiles & Apparels	5.9	-7.0	-2.9	-2.1	-6.0	-8.4	-10.1	0.2
Chemicals	5.8	-0.2	-0.6	-1.7	-0.2	7.4	8.4	1.0
Cement & Construction	5.0	0.3	-1.6	-2.3	-2.9	-4.8	2.7	3.9
Electrical Appliances	4.4	14.9	-4.8	-6.8	-15.8	-10.8	2.3	5.8
Petroleum	3.3	2.4	3.7	7.5	5.3	2.9	7.1	0.8
HDD	1.2	-7.6	10.2	10.4	6.8	11.4	15.6	3.6
Others	19.7	1.3	-0.7	-4.7	-1.5	-7.5	-5.6	4.8
MPI	100.0	1.6	0.1	-0.1	4.1	-0.3	4.2	4.1
MPI sa Δ% from last period	100.0	-	-	0.3	2.9	-4.4	4.1	4.1
Capacity Utilization (SA)	100.0	-	-	60.7	62.8	60.1	63.1	-

Index sa MPI Classified by Export Share



Note: Calculated and Classified by the BOT

Index sa Other Indicators of Manufacturing Production



Note: the new MPI series as adjusted by the OIE (coverage and base year at 2011)

P = Preliminary data

Sources: NSO, OIE, Customs Department and seasonally adjusted by BOT

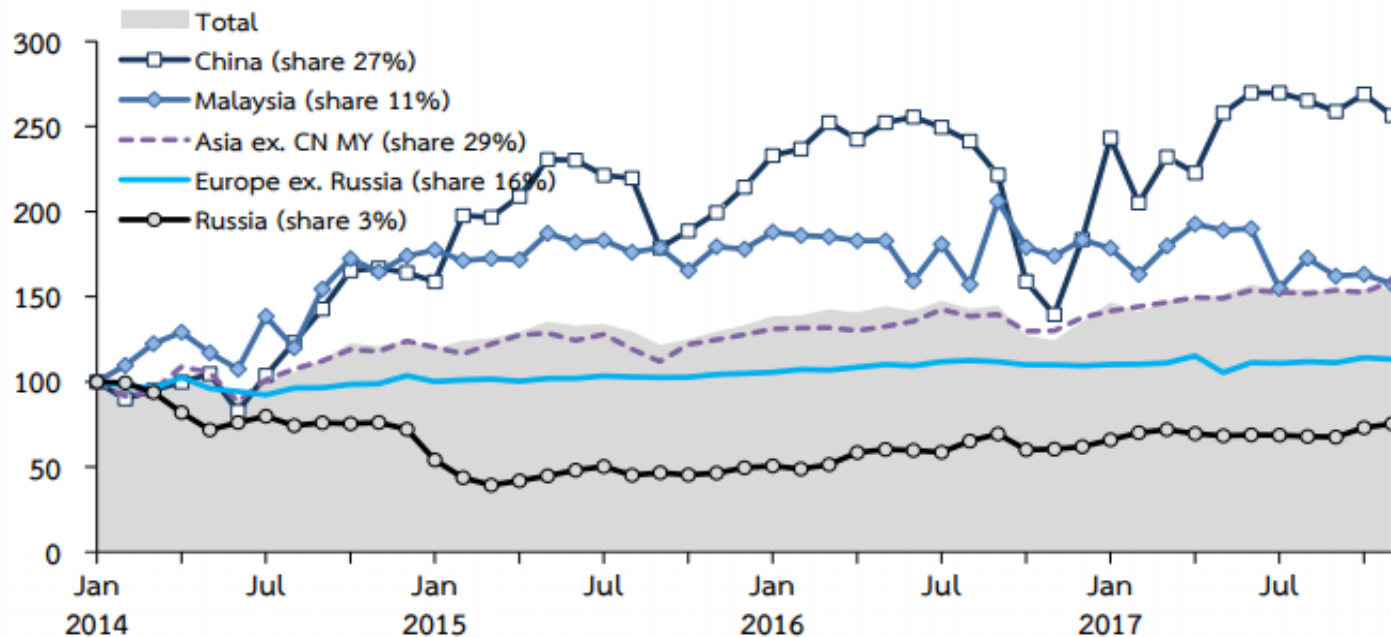
\* The latest month was estimated by the BOT

## จำนวนนักท่องเที่ยวต่างประเทศขยายตัวต่อเนื่องในเกือบทุกกลุ่มสัญชาติ โดยเฉพาะนักท่องเที่ยวจีนและรัสเซีย

	2016	2017					
		H1	Q2	Q3	Oct	Nov <sup>P</sup>	YTD
No. of tourists ('000)	32,530	17,324	8,130	8,777	2,724	3,021	31,846
%YoY	8.9	4.9	8.3	6.4	20.9	23.2	8.1
%QoQsa, %MoMsa	-	-	5.0	0.8	1.2	0.3	-

Index sa  
(Jan 2014 = 100)

### Tourists Classified by Nationality



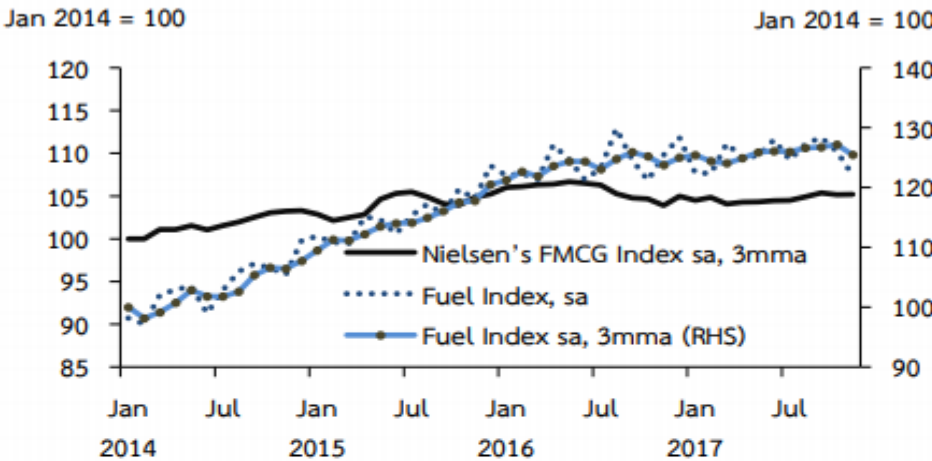


# การอุปโภคบริโภคภาคเอกชน

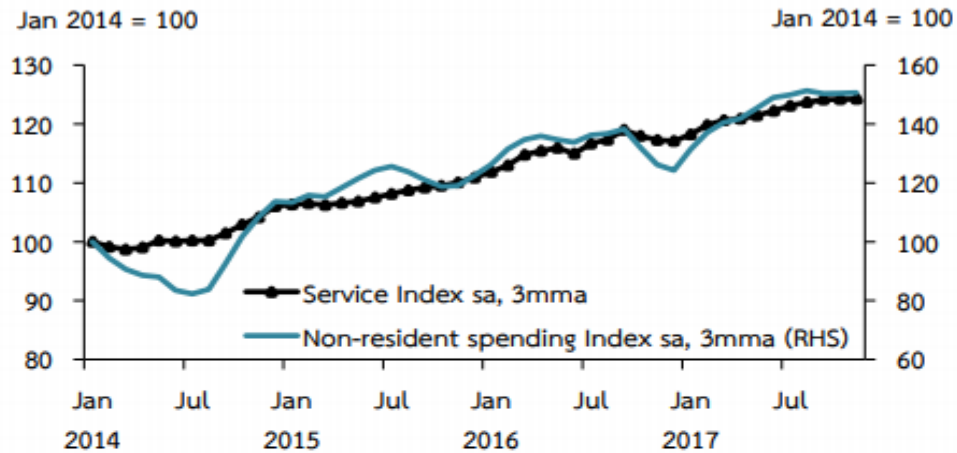


## เครื่องชี้การบริโภคภาคเอกชนขยายตัวต่อเนื่องในเกือบทุกหมวด โดยเฉพาะการใช้จ่ายในหมวดสินค้าคงทน

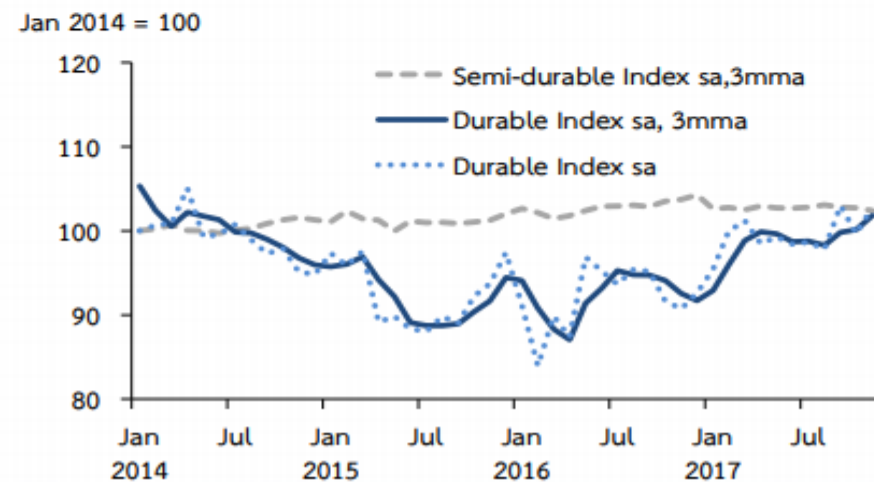
### Nielsen's FMCG Index & Fuel Index



### Service Index\* & Net Tourist Spending Index



### Durable and Semi-durable Indices



### Private Consumption Indicators

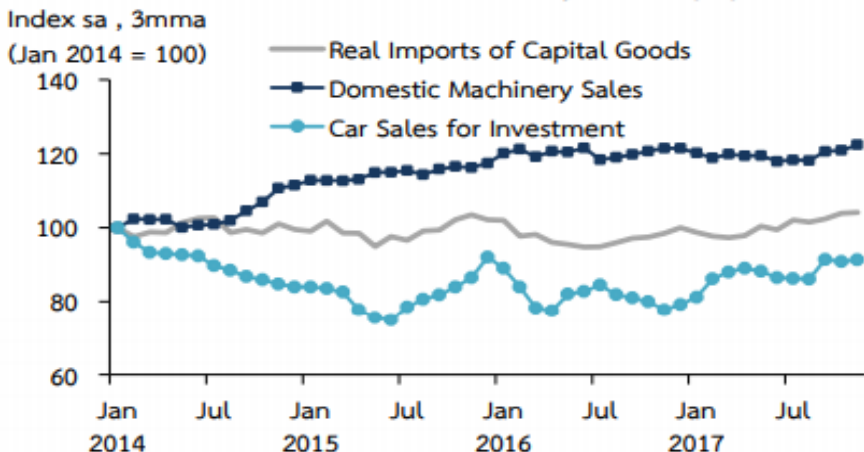
%YoY	2016	2017					%MoM sa
		H1	Q2	Q3	Oct	Nov <sup>P</sup>	
Non-durable index	2.2	-0.9	-1.0	0.7	0.5	0.4	-0.7
Semi-durable index	1.7	-0.1	-0.2	-0.3	-2.6	-0.2 <sup>P</sup>	0.6 <sup>P</sup>
Durable index	-1.1	8.3	5.7	4.9	9.0	13.4	3.2
Service index	7.4	5.7	6.3	4.4	5.8	7.2 <sup>E</sup>	0.6 <sup>E</sup>
(less) Net tourist spending	10.1	7.8	12.0	9.3	21.3	25.0	0.8
PCI	3.6	2.1	1.8	1.6	1.1	1.9	0.2

# ด้านการลงทุนภาคเอกชน

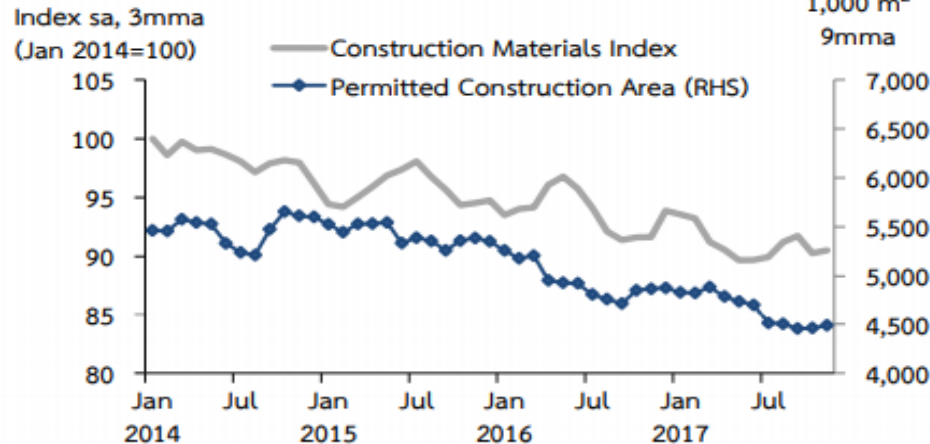


เครื่องจักรการลงทุนภาคเอกชนดีขึ้นต่อเนื่องจากเดือนก่อน  
ทั้งการลงทุนในหมวดเครื่องจักรและอุปกรณ์ และในหมวดก่อสร้าง

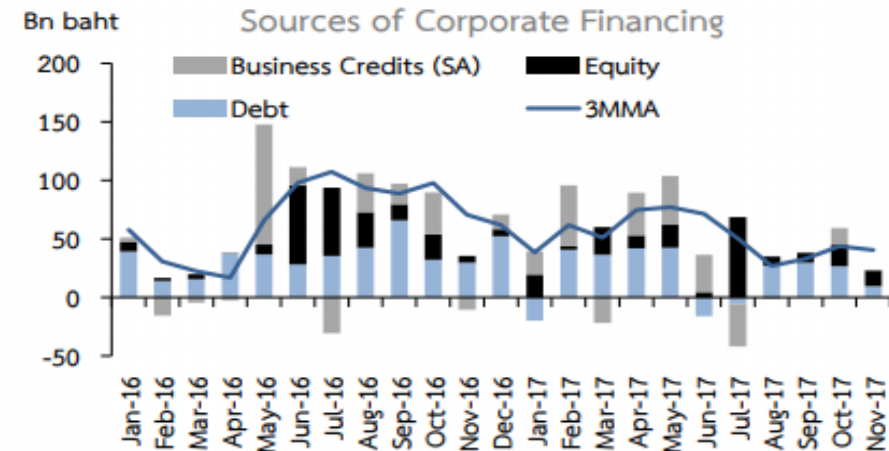
### Investment in Machinery and Equipment



### Investment in Construction



### Sources of Corporate Financing



Note: Business credits and debt refer to change in outstanding (par); equity refers to new issuance at par value.

### Private Investment Indicators

% YoY	2016	2017					%MoM sa Nov <sup>P</sup>
		H1	Q2	Q3	Oct	Nov <sup>P</sup>	
Permitted Construction Area (9mma)	-8.7	-5.5	-3.9	-5.8	-8.1	-7.9	0.6
Construction Materials Index	-2.0	-4.5	-6.6	0.0	-7.7	1.2	0.3
Real Imports of Capital Goods	-1.8	1.9	5.2	4.4	13.4	2.7	0.3
Real Domestic Machinery Sales	4.6	-1.3	-2.9	0.4	-0.8	0.2 <sup>E</sup>	1.2 <sup>E</sup>
Car Sales for Investment	-3.2	7.9	4.6	12.6	9.9	16.8	0.6
P/I	0.0	-0.6	-0.5	1.5	1.4	1.5	0.4
Capacity Utilization (SA)	-	-	60.7	62.8	60.1	63.1	-

# ค่าเงินบาท

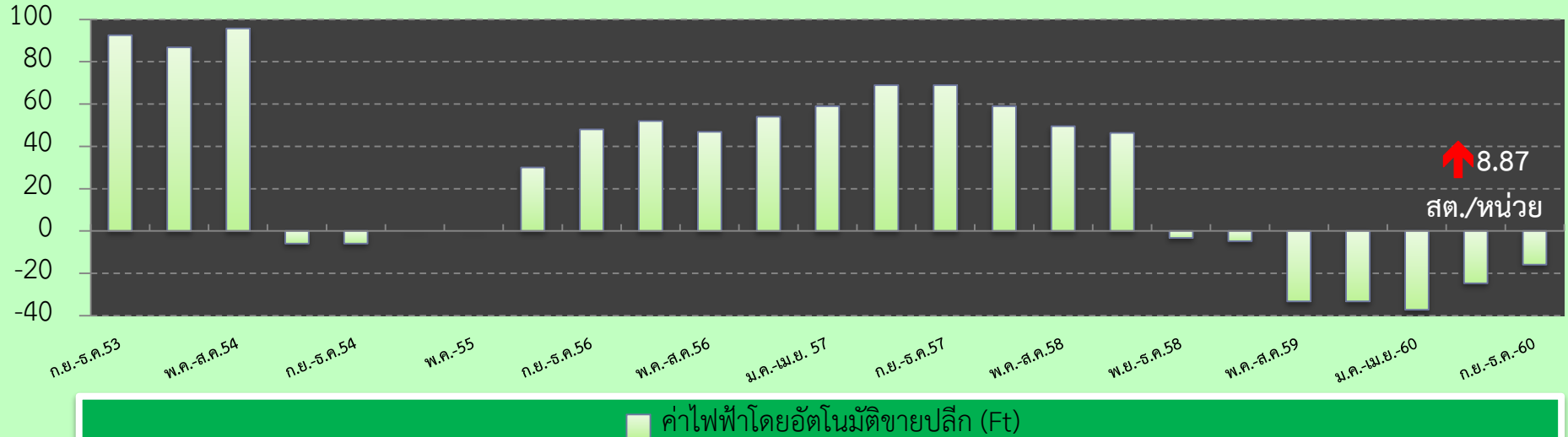
แข็งค่าขึ้นจากเดือนก่อนเล็กน้อยตามการไหลเข้าของเงินลงทุนในตลาดหลักทรัพย์  
และสภาผู้แทนราษฎรของสหรัฐมีมติผ่านร่างกฎหมายปฏิรูปภาษี



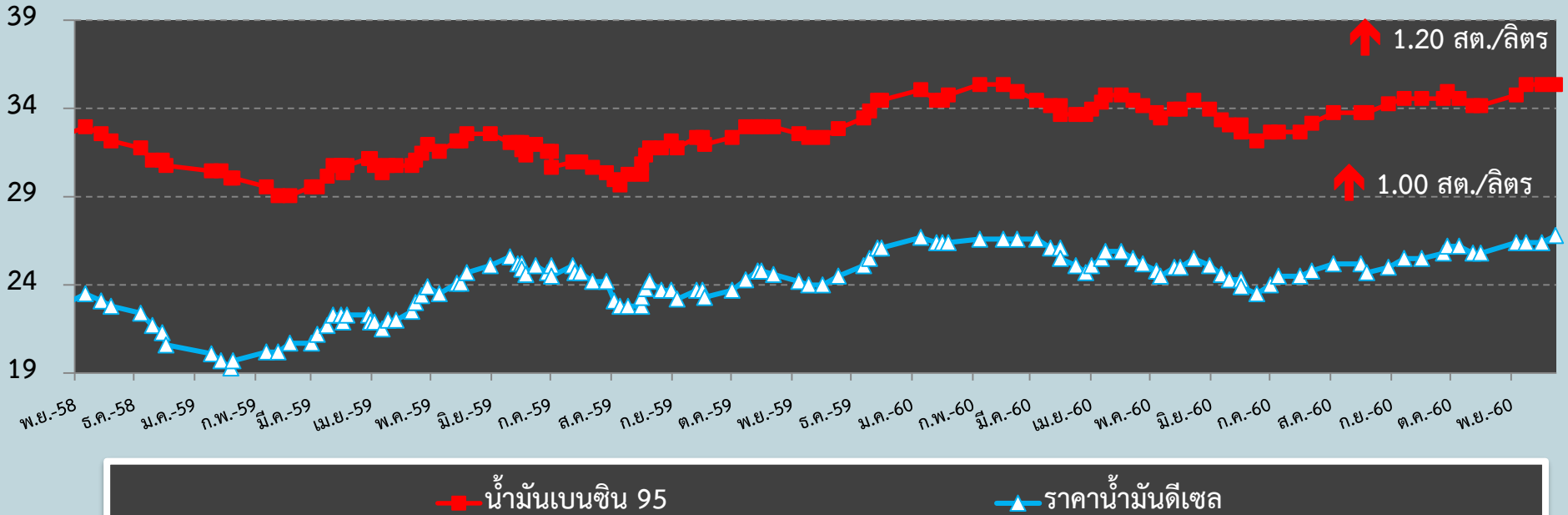


# ภาวะเศรษฐกิจ ด้านต้นทุน

สตางค์/หน่วย



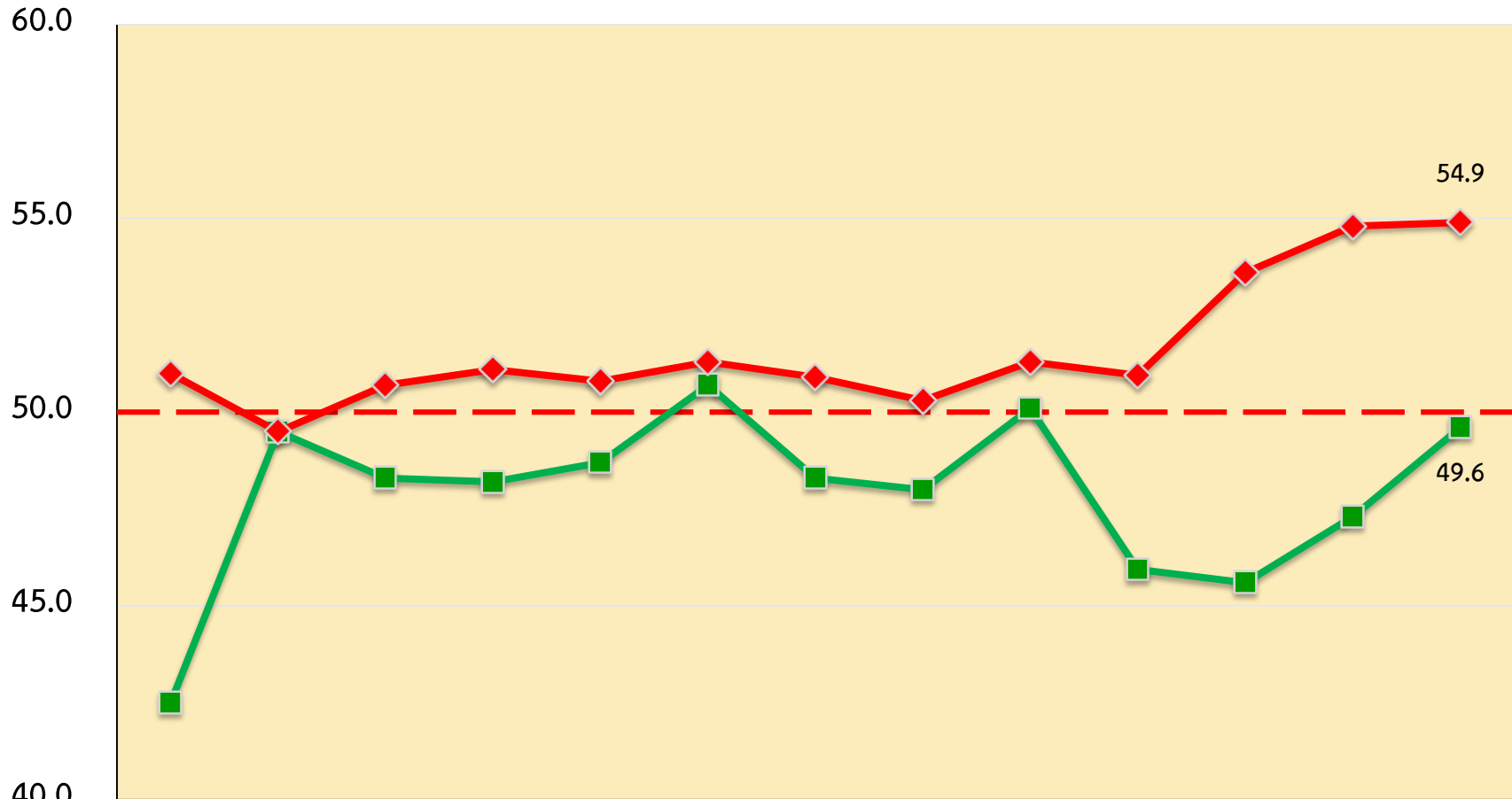
บาท/ลิตร



ดัชนีความเชื่อมั่นผู้ประกอบการภาคการค้าและบริการ

ประจำเดือนพฤศจิกายน 2560

# ดัชนีความเชื่อมั่น TSSI (SMEs+LE) พ.ย.59-พ.ย.60



■ TSSI เดือนปัจจุบัน

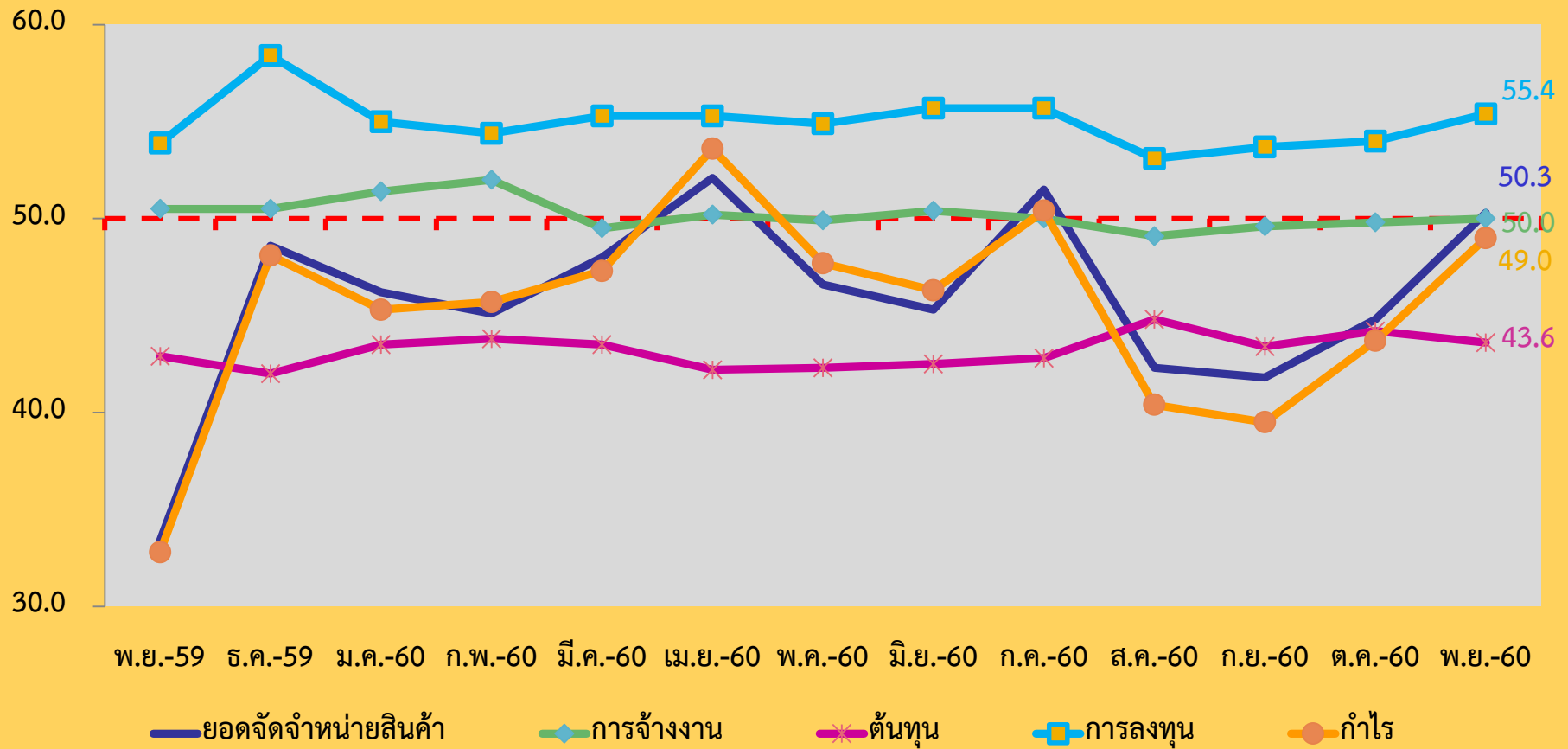
◆ TSSI 3 เดือนข้างหน้า

	พ.ย.-59	ธ.ค.-59	ม.ค.-60	ก.พ.-60	มี.ค.-60	เม.ย.-60	พ.ค.-60	มิ.ย.-60	ก.ค.-60	ส.ค.-60	ก.ย.-60	ต.ค.-60	พ.ย.-60
■ TSSI เดือนปัจจุบัน	42.5	49.5	48.3	48.2	48.7	50.7	48.3	48.0	50.1	45.9	45.6	47.3	49.6
◆ TSSI 3 เดือนข้างหน้า	51.0	49.5	50.7	51.1	50.8	51.3	50.9	50.3	51.3	51.0	53.6	54.8	54.9

## ดัชนีความเชื่อมั่น TSSI (SMEs+LE)

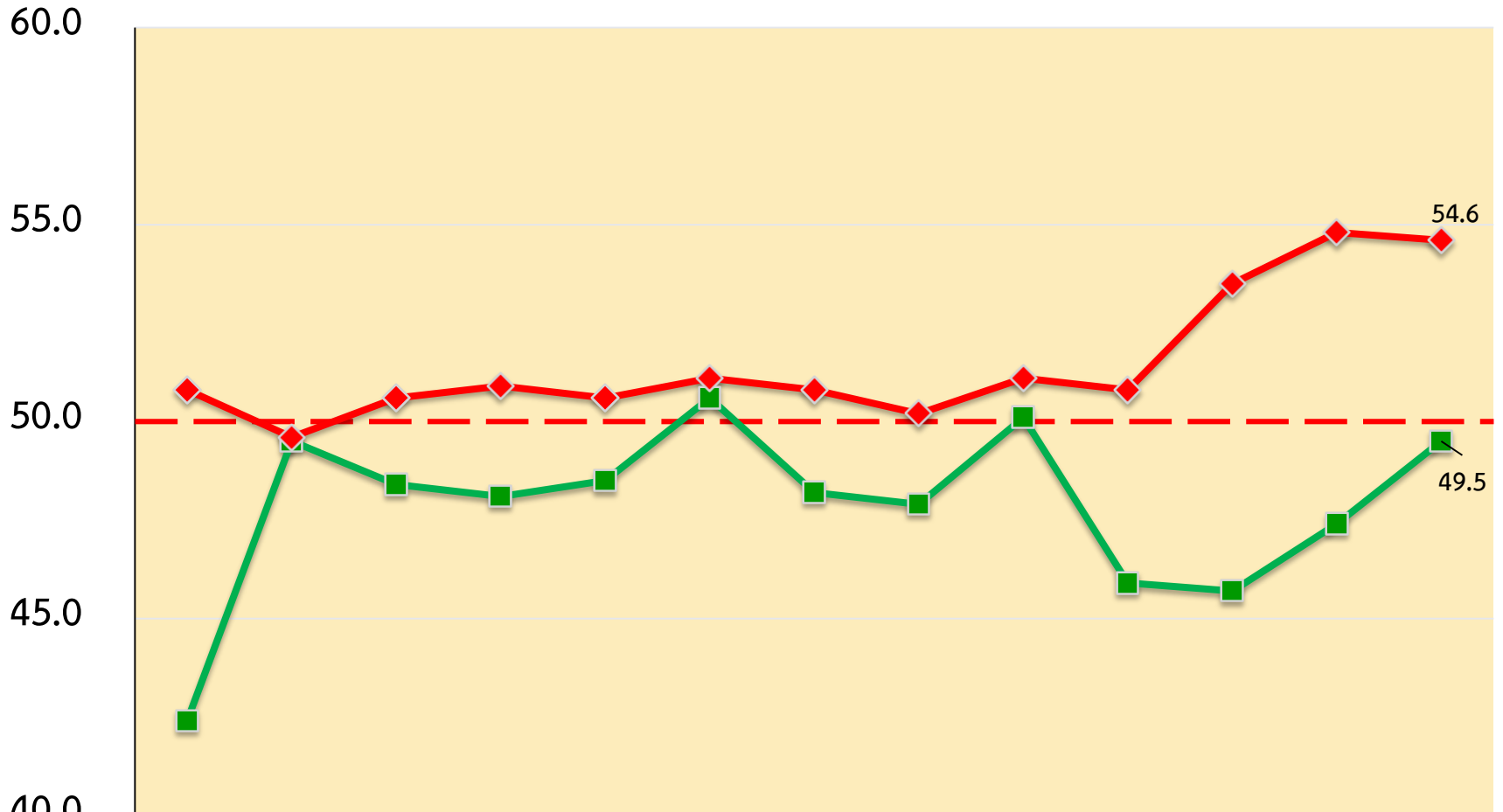
ภาคธุรกิจ	ปัจจุบัน				
	พ.ย.-59	ต.ค.-60	พ.ย.-60	%MOM	%YOY
รวมค้า+บริการ	42.5	47.3	49.6	2.3	7.1
ค้าส่ง+ค้าปลีก	42.7	45.5	48.6	3.1	5.9
ค้าส่ง	42.9	45.4	45.7	0.3	2.8
ค้าปลีก	42.6	45.5	49.3	3.8	6.7
บริการ	42.3	49.9	51.1	1.2	8.8
ภาคธุรกิจ	คาดการณ์ 3 เดือนข้างหน้า				
	พ.ย.-59	ต.ค.-60	พ.ย.-60	%MOM	%YOY
รวมค้า+บริการ	51.0	54.8	54.9	0.1	3.9
ค้าส่ง+ค้าปลีก	50.7	53.4	54.5	1.1	3.8
ค้าส่ง	51.1	54.6	54.3	-0.3	3.2
ค้าปลีก	50.6	53.1	54.5	1.4	3.9
บริการ	51.4	57.0	55.5	-1.5	4.1

# ดัชนีความเชื่อมั่น TSSI (SMEs+LE) แยกตามองค์ประกอบ



องค์ประกอบ	ยอดจัดจำหน่ายสินค้า	การจ้างงาน	ต้นทุน	การลงทุน	กำไร
$\Delta$ MOM	5.5	0.2	-0.6	1.4	5.3

## ดัชนีความเชื่อมั่น TSSI (SMEs) พ.ย.59-พ.ย.60



	พ.ย.-59	ธ.ค.-59	ม.ค.-60	ก.พ.-60	มี.ค.-60	เม.ย.-60	พ.ค.-60	มิ.ย.-60	ก.ค.-60	ส.ค.-60	ก.ย.-60	ต.ค.-60	พ.ย.-60
TSSI เดือนปัจจุบัน	42.4	49.5	48.4	48.1	48.5	50.6	48.2	47.9	50.1	45.9	45.7	47.4	49.5
TSSI 3 เดือนข้างหน้า	50.8	49.6	50.6	50.9	50.6	51.1	50.8	50.2	51.1	50.8	53.5	54.8	54.6

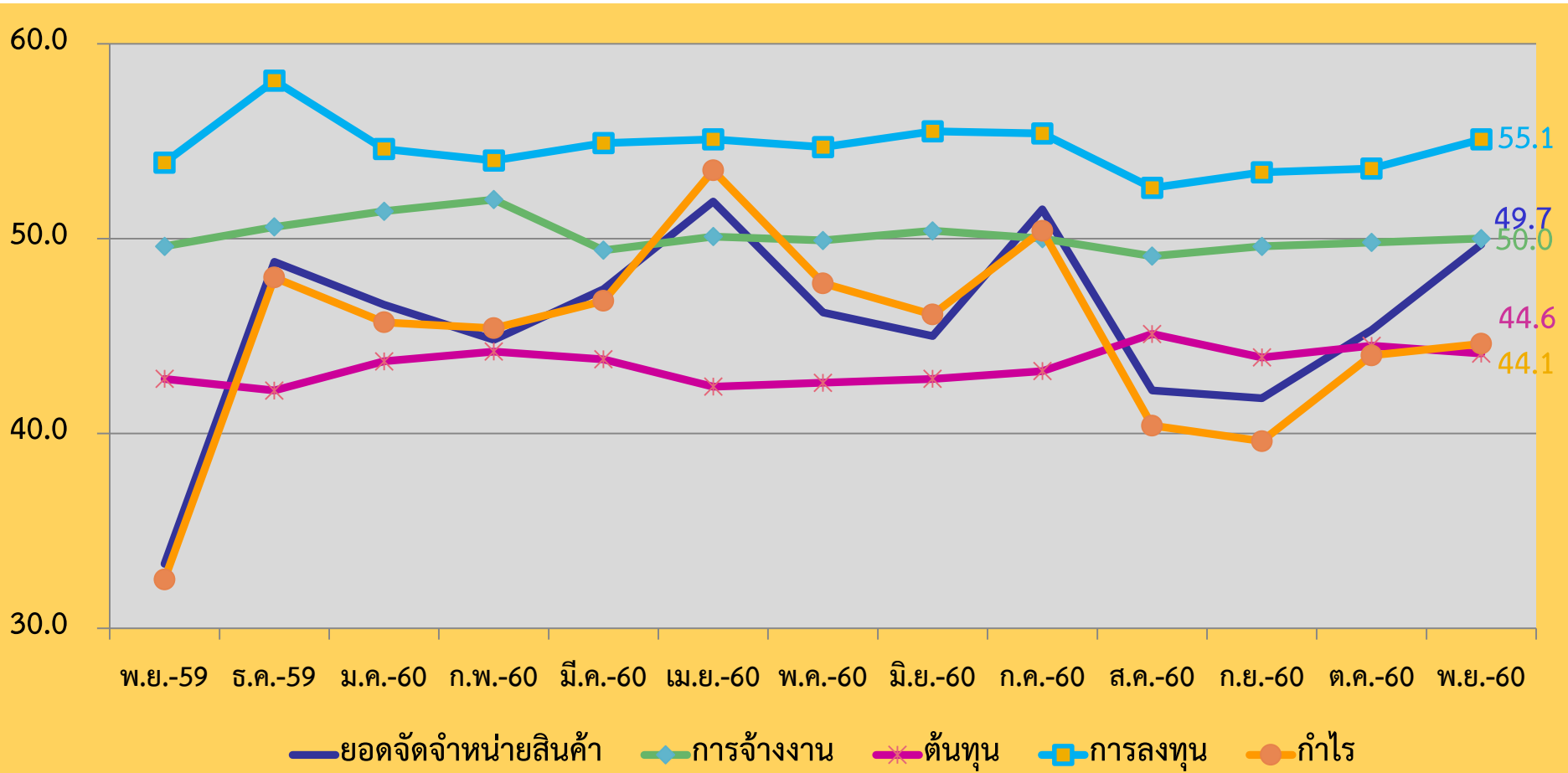


## ดัชนีความเชื่อมั่น TSSI (SMEs)

ภาคธุรกิจ	ปัจจุบัน				
	พ.ย.-59	ต.ค.-60	พ.ย.-60	%MOM	%YOY
รวมค้า+บริการ	42.4	47.4	49.5	2.1	7.1
ค้าส่ง+ค้าปลีก	42.6	45.7	48.3	2.6	5.7
ค้าส่ง	43.1	45.6	45.6	0.0	2.5
ค้าปลีก	42.4	45.7	49.0	3.3	6.6
บริการ	42.1	49.9	51.1	1.2	9.0

ภาคธุรกิจ	คาดการณ์ 3 เดือนข้างหน้า				
	พ.ย.-59	ต.ค.-60	พ.ย.-60	%MOM	%YOY
รวมค้า+บริการ	50.8	54.8	54.6	-0.2	3.8
ค้าส่ง+ค้าปลีก	50.5	53.1	54.0	0.9	3.5
ค้าส่ง	50.6	54.5	53.9	-0.6	3.3
ค้าปลีก	50.5	52.7	54.1	1.4	3.6
บริการ	51.4	57.1	55.3	-1.8	3.9

# ดัชนีความเชื่อมั่น TSSI (SMEs) แยกตามองค์ประกอบ



องค์ประกอบ

ยอดจัดจำหน่ายสินค้า

การจ้างงาน

ต้นทุน

การลงทุน

กำไร

ΔMOM

4.4

0.2

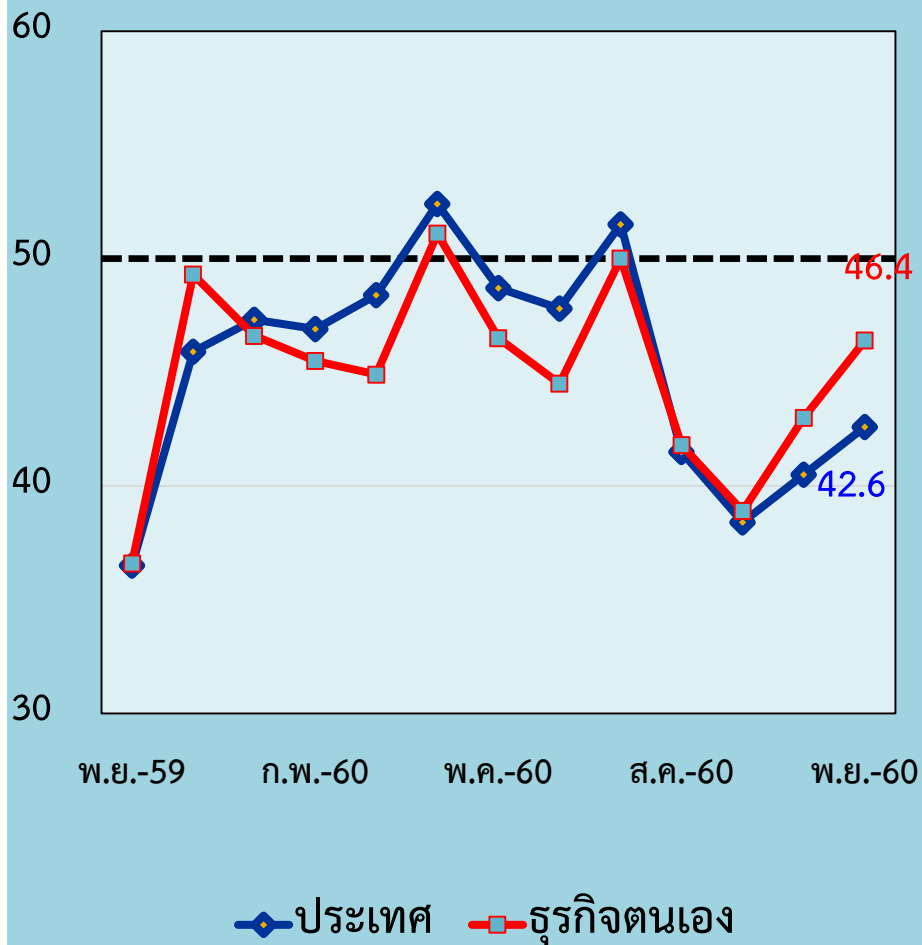
-0.4

1.5

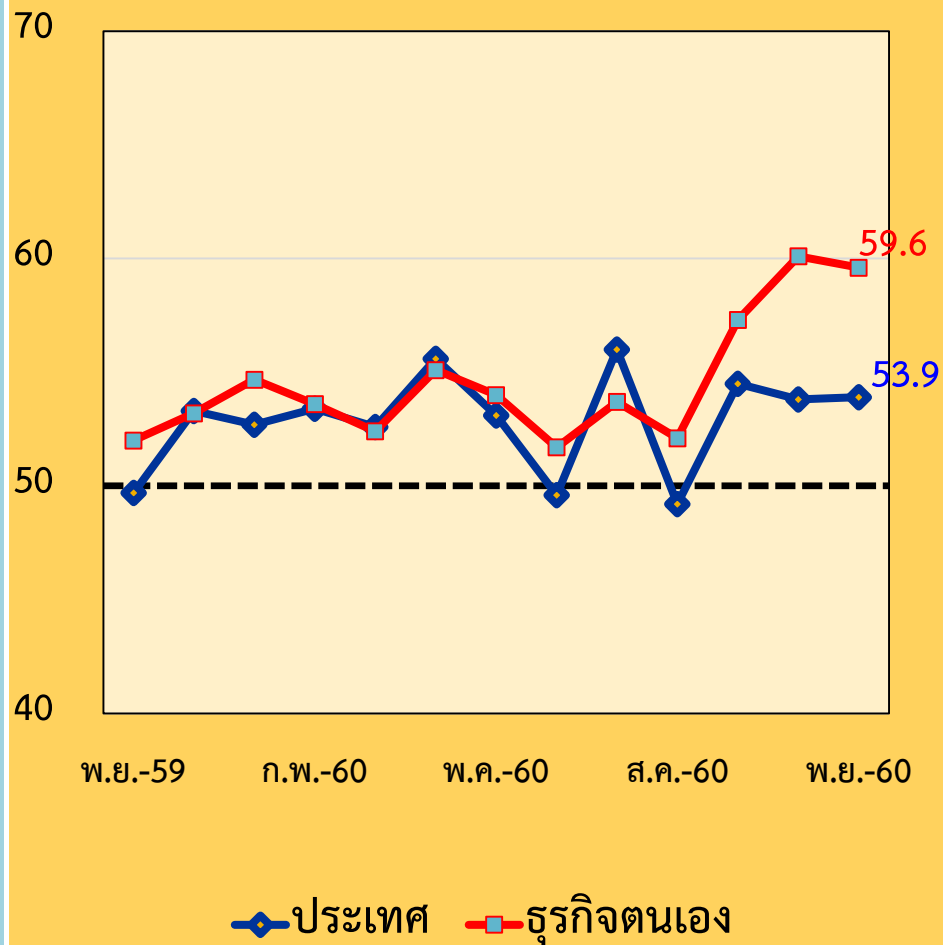
4.6

# ดัชนีความเชื่อมั่นต่อเศรษฐกิจประเทศและธุรกิจตนเอง

## ดัชนีปัจจุบัน



## ดัชนีคาดการณ์



## ความเชื่อมั่นต่อเศรษฐกิจประเทศ (SMEs)

## ความเชื่อมั่นต่อธุรกิจตน (SMEs)

ภาคธุรกิจ	ปัจจุบัน				
	พ.ย.-59	ต.ค.-60	พ.ย.-60	%MOM	%YOY
รวมค้า+บริการ	36.5	40.5	42.6	2.1	6.1
ค้าส่ง+ค้าปลีก	37.2	38.5	41.2	2.7	4.0
ค้าส่ง	40.0	39.6	38.1	-1.5	-1.9
ค้าปลีก	36.3	38.2	42.0	3.8	5.7
บริการ	35.4	43.2	44.4	1.2	9.0

ภาคธุรกิจ	ปัจจุบัน				
	พ.ย.-59	ต.ค.-60	พ.ย.-60	%MOM	%YOY
รวมค้า+บริการ	36.6	43.0	46.4	3.4	9.8
ค้าส่ง+ค้าปลีก	37.2	39.2	43.0	3.8	5.8
ค้าส่ง	41.6	38.2	37.2	-1.0	-4.4
ค้าปลีก	35.7	39.5	44.5	5.0	8.8
บริการ	35.7	48.2	51.0	2.8	15.3

ภาคธุรกิจ	คาดการณ์ 3 เดือนข้างหน้า				
	พ.ย.-59	ต.ค.-60	พ.ย.-60	%MOM	%YOY
รวมค้า+บริการ	49.7	53.8	53.9	0.1	4.2
ค้าส่ง+ค้าปลีก	49.0	54.2	53.1	-1.1	4.1
ค้าส่ง	49.6	58.9	54.8	-4.1	5.2
ค้าปลีก	48.8	53.0	52.7	-0.3	3.9
บริการ	50.9	53.2	54.8	1.6	3.9

ภาคธุรกิจ	คาดการณ์ 3 เดือนข้างหน้า				
	พ.ย.-59	ต.ค.-60	พ.ย.-60	%MOM	%YOY
รวมค้า+บริการ	52.0	60.1	59.6	-0.5	7.6
ค้าส่ง+ค้าปลีก	51.5	56.3	57.9	1.6	6.4
ค้าส่ง	53.6	54.1	57.7	3.6	4.1
ค้าปลีก	50.8	56.8	57.9	1.1	7.1
บริการ	52.9	65.5	62.0	-3.5	9.1

# การเปลี่ยนแปลงของค่าดัชนีรายธุรกิจภาคการค้าส่ง

ภาคค้าส่ง	ปัจจุบัน				
	พ.ย.-59	ต.ค.-60	พ.ย.-60	%MOM	%YOY
1.ภาคการค้าส่ง	43.1	45.6	45.6	0.0	2.5
1.1 สินค้าเกษตร	47.0	49.7	49.3	-0.4	2.3
1.2 สินค้าอุปโภค/บริโภค	40.8	45.6	44.1	-1.5	3.3
1.3 วัสดุก่อสร้าง	41.2	40.8	43.0	2.2	1.8

ภาคค้าส่ง	คาดการณ์ 3 เดือนข้างหน้า				
	พ.ย.-59	ต.ค.-60	พ.ย.-60	%MOM	%YOY
1.ภาคการค้าส่ง	50.6	54.5	53.9	-0.6	3.3
1.1 สินค้าเกษตร	50.7	57.8	58.0	0.2	7.3
1.2 สินค้าอุปโภค/บริโภค	50.1	54.4	52.0	-2.4	1.9
1.3 วัสดุก่อสร้าง	51.1	50.4	51.2	0.8	0.1

# การเปลี่ยนแปลงของค่าดัชนีรายธุรกิจภาคการค้าปลีก

ภาคค้าปลีก	ปัจจุบัน				
	พ.ย.-59	ต.ค.-60	พ.ย.-60	%MOM	%YOY
2.ภาคการค้าปลีก	42.4	45.7	49.0	3.3	6.6
2.1 รถยนต์ รถจักรยานยนต์	42.3	43.8	48.2	4.4	5.9
2.2 ร้านค้าปลีก (สมัยใหม่)	43.3	46.6	50.4	3.8	7.1
2.3 ร้านค้าปลีก (ดั้งเดิม)	40.9	43.0	45.7	2.7	4.8
2.4 สถานีบริการน้ำมัน	44.5	49.5	51.6	2.1	7.1

ภาคค้าปลีก	คาดการณ์ 3 เดือนข้างหน้า				
	พ.ย.-59	ต.ค.-60	พ.ย.-60	%MOM	%YOY
2.ภาคการค้าปลีก	50.5	52.7	54.1	1.4	3.6
2.1 รถยนต์ รถจักรยานยนต์	50.9	50.9	53.7	2.8	2.8
2.2 ร้านค้าปลีก (สมัยใหม่)	50.4	53.0	54.8	1.8	4.4
2.3 ร้านค้าปลีก (ดั้งเดิม)	48.8	51.9	52.5	0.6	3.7
2.4 สถานีบริการน้ำมัน	53.2	55.2	55.2	0.0	2.0



# การเปลี่ยนแปลงของค่าดัชนีรายธุรกิจภาคบริการ

ภาคค้าบริการ	ปัจจุบัน				
	พ.ย.-59	ต.ค.-60	พ.ย.-60	%MOM	%YOY
3.ภาคบริการ	42.1	49.9	51.1	1.2	9.0
3.1 การก่อสร้าง	43.2	43.9	45.9	2.0	2.7
3.2 กิจกรรม อสังหาริมทรัพย์	43.9	48.5	46.6	-1.9	2.7
3.3 บริการด้านสุขภาพ/ความงาม	44.3	49.0	52.2	3.2	7.9
3.4 การท่องเที่ยว	43.2	55.4	54.1	-1.3	10.9
ภาคค้าบริการ	คาดการณ์ 3 เดือนข้างหน้า				
	พ.ย.-59	ต.ค.-60	พ.ย.-60	%MOM	%YOY
3.ภาคบริการ	51.4	57.1	55.3	-1.8	3.9
3.1 การก่อสร้าง	49.6	51.4	51.0	-0.4	1.4
3.2 กิจกรรม อสังหาริมทรัพย์	48.2	54.2	53.2	-1.0	5.0
3.3 บริการด้านสุขภาพ/ความงาม	51.9	51.6	53.3	1.7	1.4
3.4 การท่องเที่ยว	53.8	64.3	58.9	-5.4	5.1

# การเปลี่ยนแปลงของค่าดัชนีรายธุรกิจภาคบริการ (ต่อ)

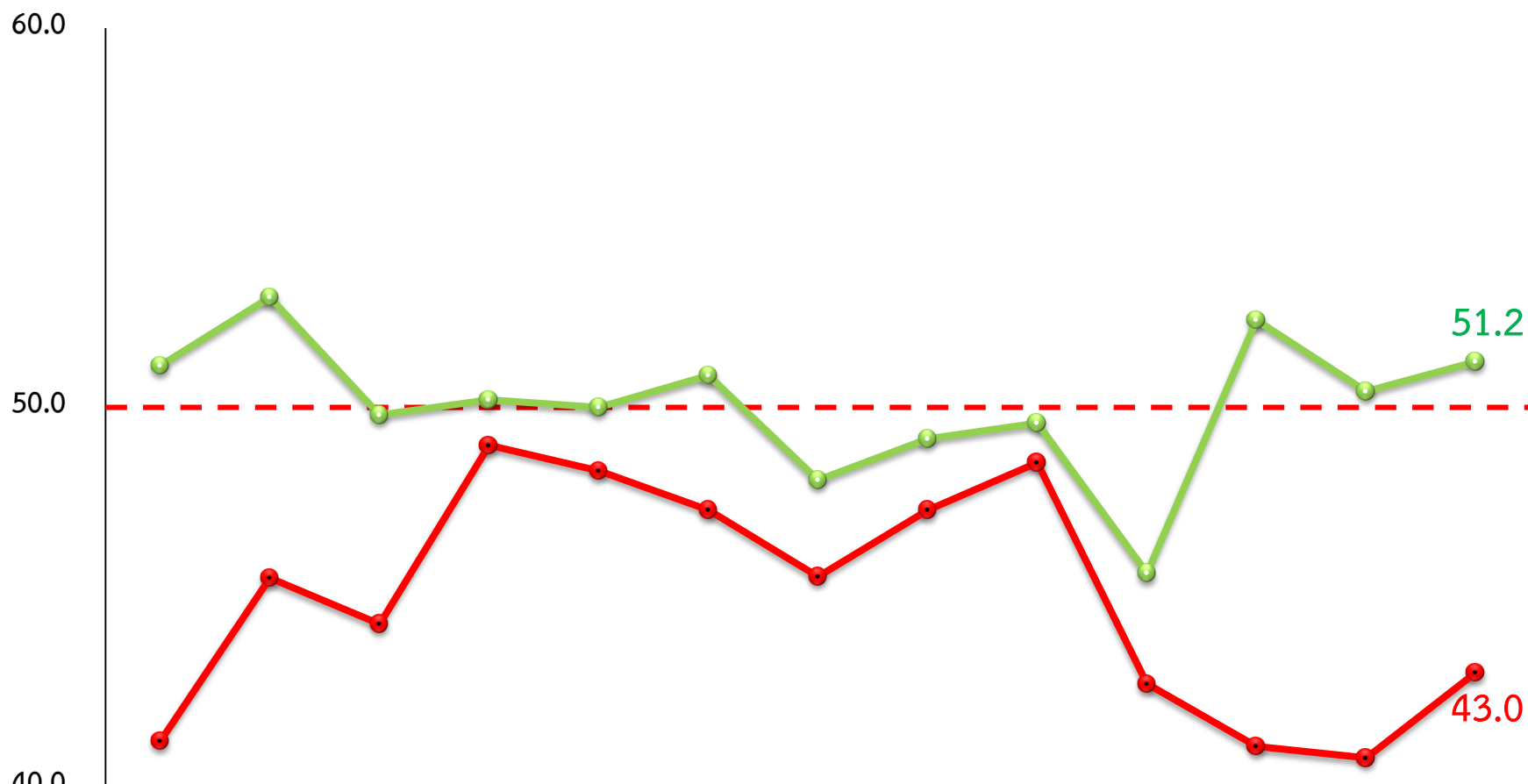
ภาคบริการ	ปัจจุบัน				
	พ.ย.-59	ต.ค.-60	พ.ย.-60	%MOM	%YOY
3.5 สันทนาการ วัฒนธรรม การกีฬา	42.6	50.0	48.3	-1.7	5.7
3.6 ด้านการขนส่งสินค้า	38.4	48.7	52.2	3.5	13.8
3.7 ขนส่งมวลชน	39.5	49.6	52.2	2.6	12.7
3.8 โรงแรม/เกสต์เฮาส์/บังกะโล	43.1	53.8	54.9	1.1	11.8
3.9 ร้านอาหาร/ภัตตาคาร	40.1	51.1	53.7	2.6	13.6

ภาคค้าบริการ	คาดการณ์ 3 เดือนข้างหน้า				
	พ.ย.-59	ต.ค.-60	พ.ย.-60	%MOM	%YOY
3.5 สันทนาการ วัฒนธรรม การกีฬา	47.6	53.8	53.8	0.0	6.2
3.6 ด้านการขนส่งสินค้า	51.5	56.0	55.0	-1.0	3.5
3.7 ขนส่งมวลชน	48.6	59.4	55.2	-4.2	6.6
3.8 โรงแรม/เกสต์เฮาส์/บังกะโล	55.0	65.4	60.7	-4.7	5.7
3.9 ร้านอาหาร/ภัตตาคาร	53.1	57.5	57.3	-0.2	4.2

## กลุ่มธุรกิจที่นำมาพิจารณาในเดือนนี้

- กิจการค้าส่งวัสดุก่อสร้าง (เพิ่มขึ้น 2.2)
- กิจการค้าปลีกรถยนต์ รถจักรยานยนต์ (เพิ่มขึ้น 4.4)
- กิจการบริการด้านการขนส่งสินค้า (เพิ่มขึ้น 3.5)

# กิจการค้าส่งวัสดุก่อสร้าง

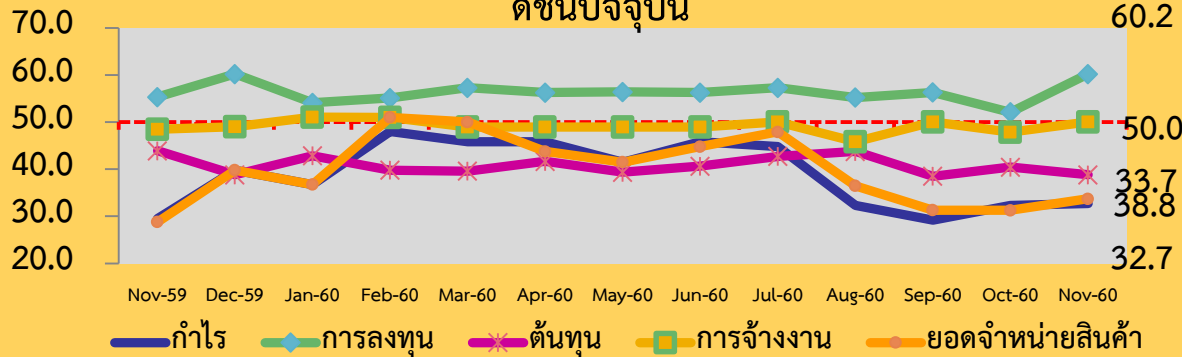


	พ.ย.-59	ธ.ค.-59	ม.ค.-60	ก.พ.-60	มี.ค.-60	เม.ย.-60	พ.ค.-60	มิ.ย.-60	ก.ค.-60	ส.ค.-60	ก.ย.-60	ต.ค.-60	พ.ย.-60
●-เดือนปัจจุบัน	41.2	45.5	44.3	49.0	48.3	47.3	45.5	47.3	48.5	42.7	41.1	40.8	43.0
●-3 เดือนข้างหน้า	51.1	52.9	49.8	50.2	50.0	50.8	48.1	49.2	49.6	45.6	52.3	50.4	51.2

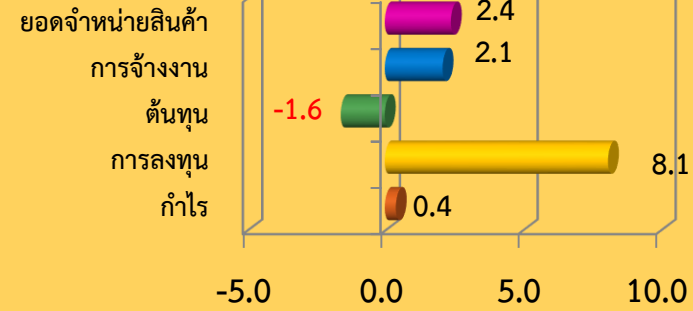
# สาเหตุการปรับตัวของค่าดัชนีความเชื่อมั่น

# ภาคค้าส่งวัสดุก่อสร้าง

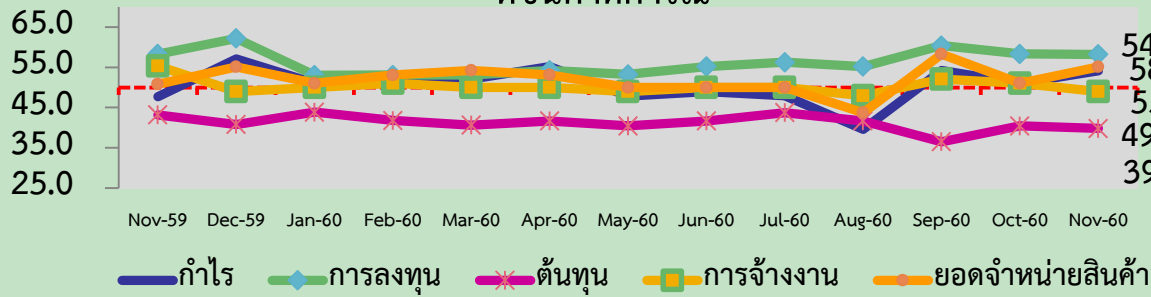
### ดัชนีปัจจุบัน



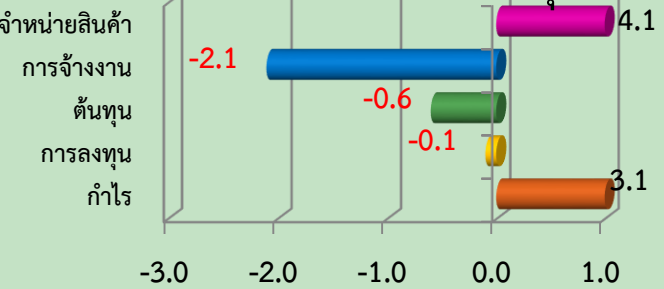
### การเปลี่ยนแปลงในเดือนล่าสุด



### ดัชนีคาดการณ์

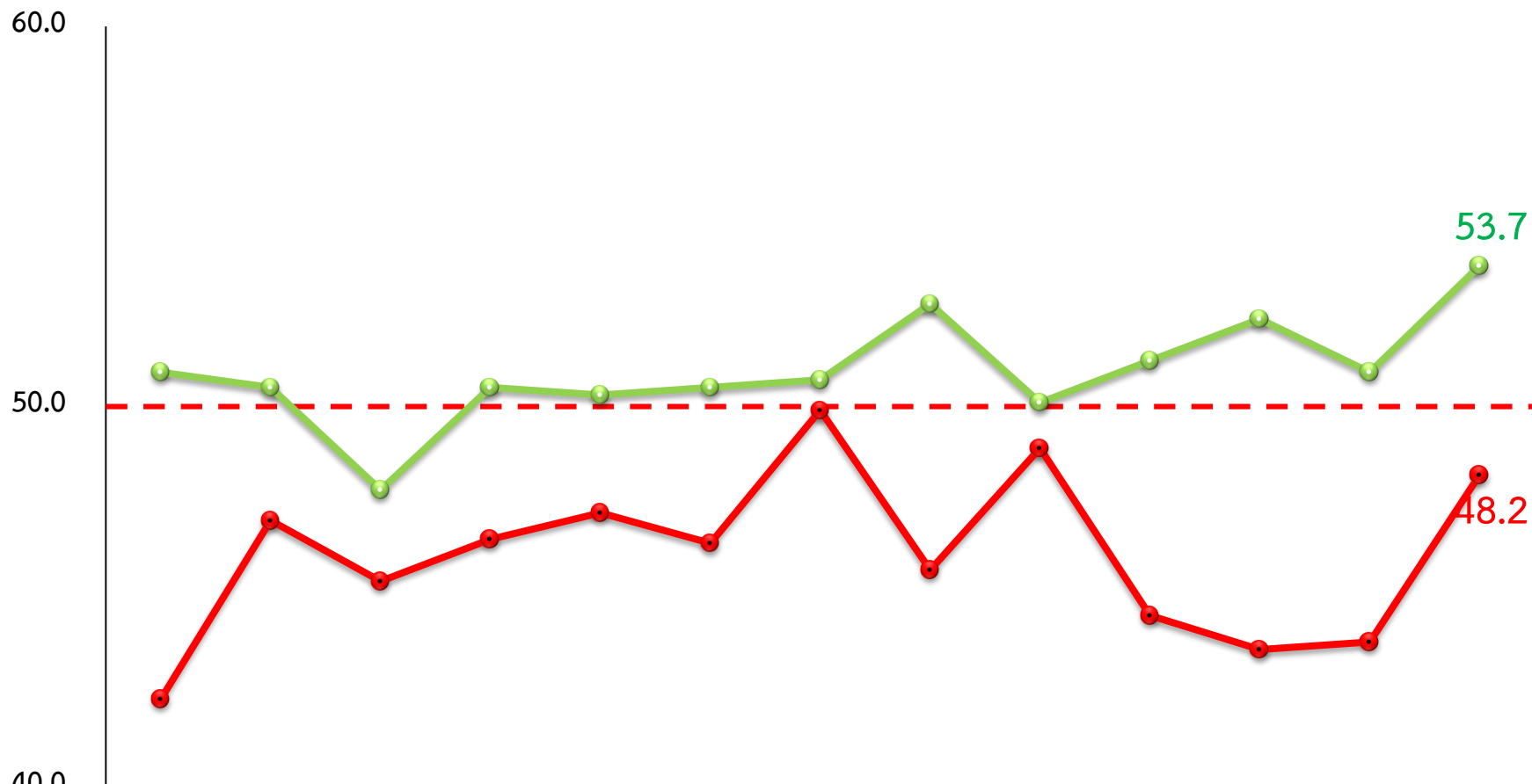


### การเปลี่ยนแปลงในเดือนล่าสุด



ค่าดัชนีความเชื่อมั่นของผู้ประกอบการ SMEs กิจการค้าส่งวัสดุก่อสร้างในปัจจุบันปรับตัวในทิศทางที่เพิ่มขึ้น รัฐบาลได้ประกาศมาตรการภาษีเพื่อกระตุ้นเศรษฐกิจ ในช่วงปลายปี ๖๐ หรือมาตรการช้อปช่วยชาติ โดยให้นำค่าใช้จ่ายในการซื้อสินค้าและบริการ ระหว่างวันที่ ๑๑ พฤศจิกายน ๒๕๖๐ – ๓ ธันวาคม ๒๕๖๐ มาหักเป็น ค่าใช้จ่ายเพื่อลดหย่อนภาษีได้ไม่เกิน ๑๕,๐๐๐ บาท ช่วยสร้างบรรยากาศการค้าและบริการให้คึกคักมากยิ่งขึ้น สอดคล้องกับความเห็นของกรรมการผู้จัดการใหญ่ บมจ. ทีไอ เอ ฟैंท์ (ประเทศไทย) ที่มองว่ามาตรการช้อปช่วยชาติของภาครัฐเพื่อกระตุ้นเศรษฐกิจ ซึ่งจะส่งผลดีต่อการจับจ่ายใช้สอย และความต้องการใช้วัสดุก่อสร้างที่เพิ่มขึ้น เพื่อนำไปปรับปรุงและก่อสร้างที่อยู่อาศัย และคาดการณ์ช่วงปลายปีนี้เครือข่ายผู้แทนจำหน่ายที่เป็นร้านค้าปลีกจะเริ่มส่งสินค้าเก็บสต็อกเพิ่ม สอดคล้องกับดัชนีราคาวัสดุ ก่อสร้างปรับตัวเพิ่มขึ้นร้อยละ ๓.๖ เมื่อเทียบกับปีก่อน เช่นเดียวกับภาษีจากการทำธุรกรรมอสังหาริมทรัพย์ปรับตัวเพิ่มขึ้นร้อยละ ๑.๒ เมื่อเทียบกับปีก่อน สำหรับปริมาณ การจำหน่ายคอนกรีตในประเทศและปริมาณการจำหน่ายกระเบื้องในประเทศปรับตัวเพิ่มขึ้นร้อยละ ๓.๘๖ และ ๒.๑๙ ตามลำดับเมื่อเทียบกับปีก่อน เมื่อพิจารณาการลงทุน ภาคเอกชนจะทรงตัวอยู่ในระดับต่ำแต่มีการขยายตัวเล็กน้อยอย่างต่อเนื่องในเดือนพฤศจิกายน ๖๐ ค่าดัชนีการลงทุนภาคเอกชนเพิ่มขึ้นร้อยละ ๑.๕๒ จากปีก่อน ส่วน สาเหตุที่ทำให้ค่าดัชนีความเชื่อมั่นคาดการณ์ ๓ เดือนข้างหน้าปรับตัวในทิศทางที่เพิ่มขึ้นภาครัฐอัดฉีดมาตรการกระตุ้นเศรษฐกิจ โดยเฉพาะโครงการลงทุนขนาดใหญ่ โครงการรถไฟฟ้ามหานครสายต่างๆ ประกอบกับการฟื้นตัวของภาวะเศรษฐกิจ โดยศูนย์ข้อมูลอสังหาริมทรัพย์ประเมินว่าตลาดที่อยู่อาศัยปี ๒๕๖๑ จะขยายตัวร้อยละ ๖-๘ เทียบกับปี ๒๕๖๐ นอกจากนี้สถาบันการเงินทั้งภาครัฐและเอกชนเร่งจัดทำโปรโมชั่นสินเชื่อที่อยู่อาศัยออกมามากขึ้น

# กิจการค้าปลีกรถยนต์ รถจักรยานยนต์

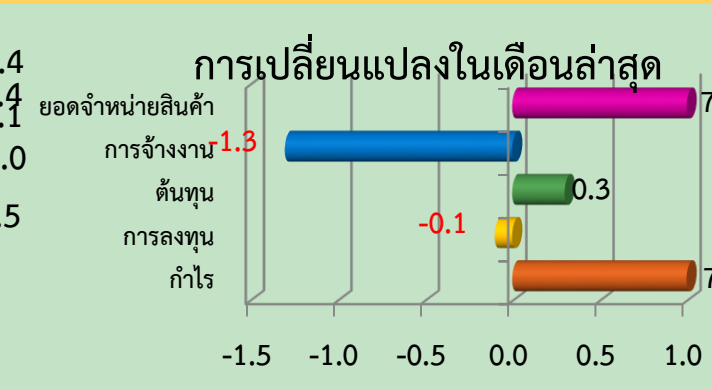
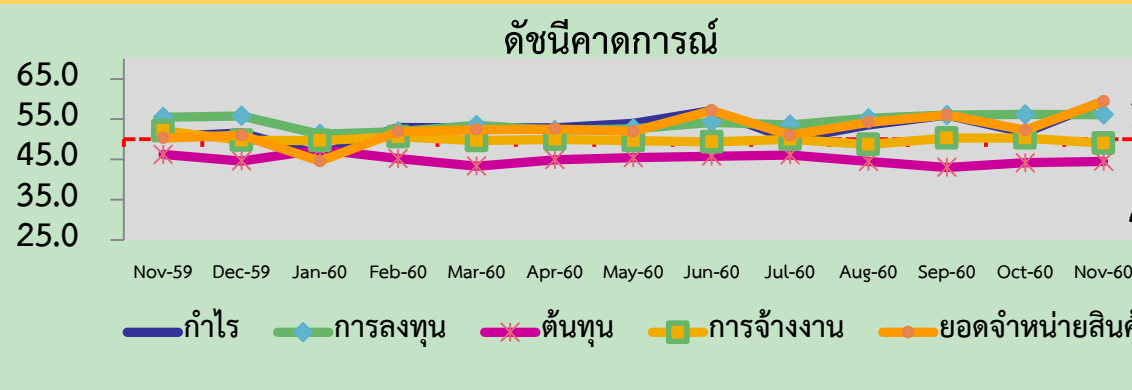
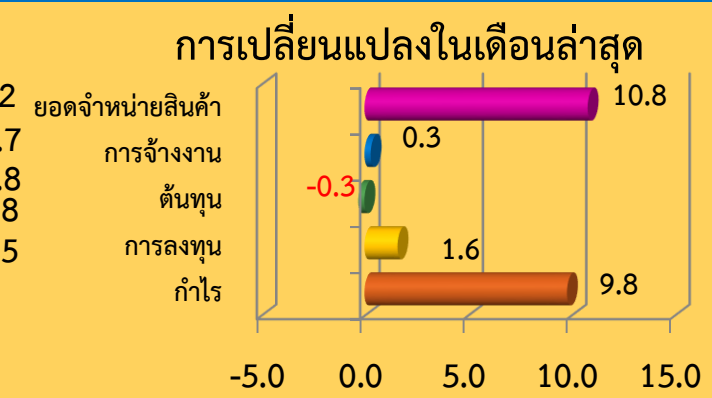
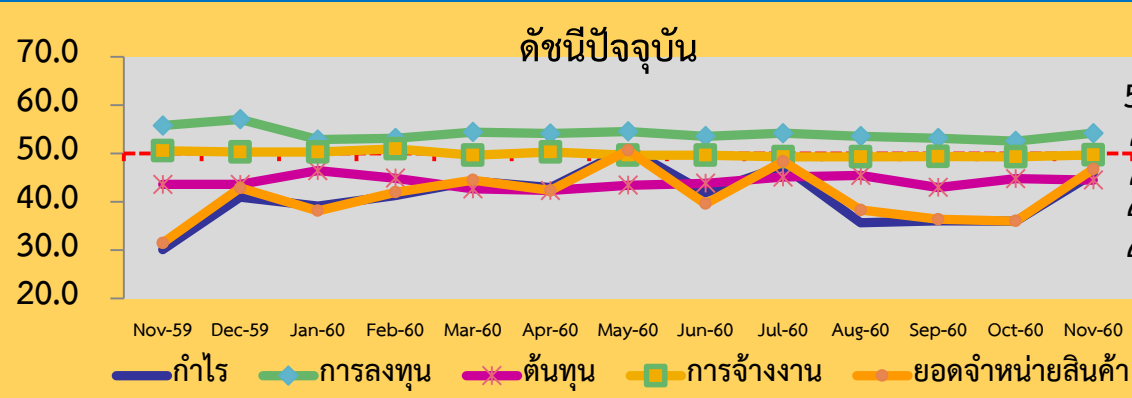


	พ.ย.-59	ธ.ค.-59	ม.ค.-60	ก.พ.-60	มี.ค.-60	เม.ย.-60	พ.ค.-60	มิ.ย.-60	ก.ค.-60	ส.ค.-60	ก.ย.-60	ต.ค.-60	พ.ย.-60
●-เดือนปัจจุบัน	42.3	47.0	45.4	46.5	47.2	46.4	49.9	45.7	48.9	44.5	43.6	43.8	48.2
●-3 เดือนข้างหน้า	50.9	50.5	47.8	50.5	50.3	50.5	50.7	52.7	50.1	51.2	52.3	50.9	53.7



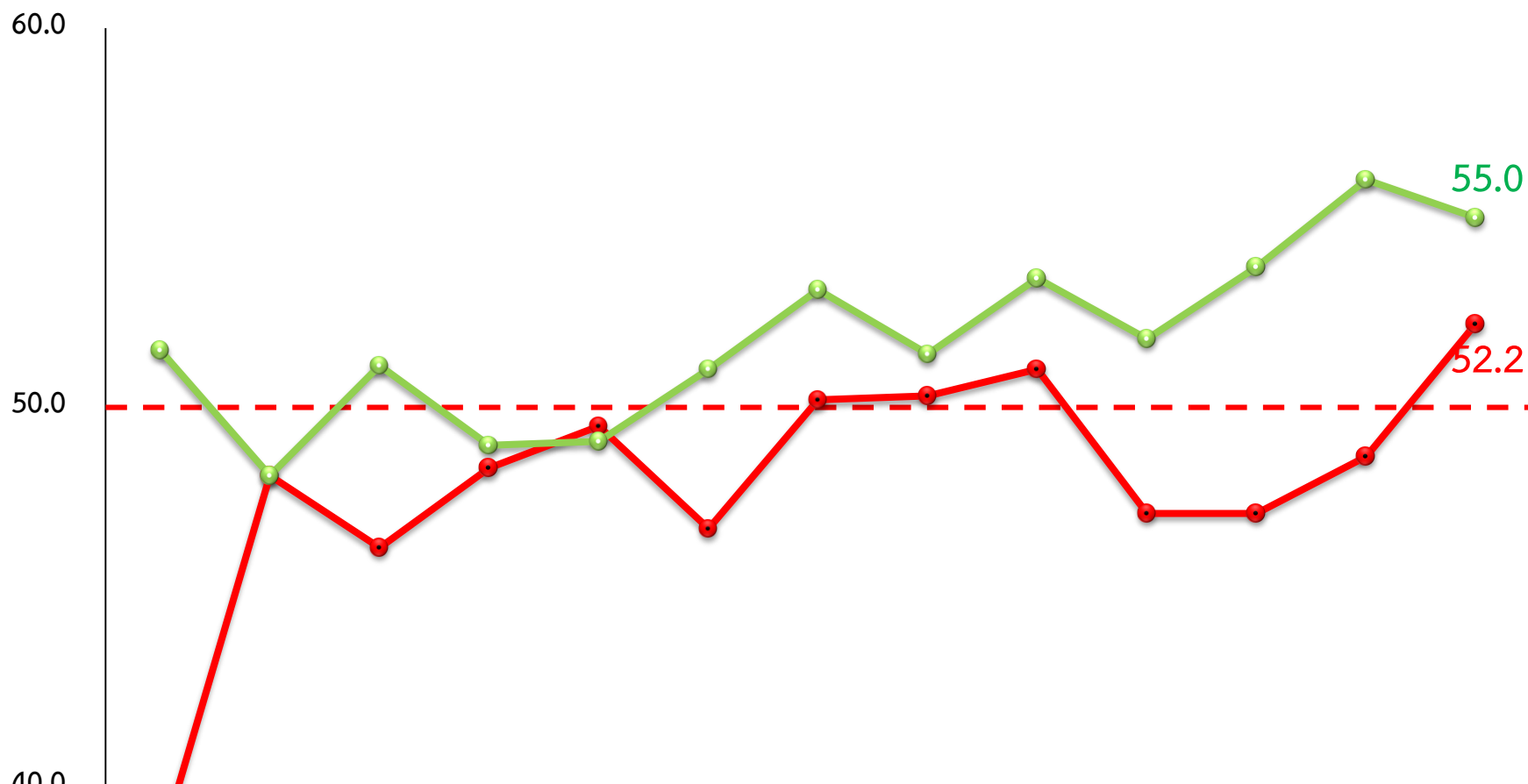
# สาเหตุการปรับตัวของค่าดัชนีความเชื่อมั่น

# ธุรกิจค้าปลีกรถยนต์ รถจักรยานยนต์



ค่าดัชนีความเชื่อมั่นของผู้ประกอบการ SMEs ธุรกิจการค้าปลีกรถยนต์ รถจักรยานยนต์ในปัจจุบันปรับตัวในทิศทางที่เพิ่มขึ้น การบริโภคมีสัญญาณของการขยายตัวเล็กน้อยโดยในเดือนพฤศจิกายน ๖๐ ค่าดัชนีอุปโภคบริโภคภาคเอกชนเพิ่มขึ้นร้อยละ ๑.๘๕ จากปีก่อน สอดคล้องกับปริมาณการจำหน่ายรถยนต์นั่งและรถจักรยานยนต์ที่ปรับตัวเพิ่มขึ้นร้อยละ ๓๔.๘๘ และ ๑๑.๔๘ ตามลำดับ เช่นเดียวกับการจัดเก็บภาษีมูลค่าเพิ่มปรับตัวเพิ่มขึ้นร้อยละ ๓.๑๐ จากปีก่อน นอกจากนี้รัฐบาลยังได้ประกาศมาตรการภาษีเพื่อกระตุ้นเศรษฐกิจในช่วงปลายปี ๖๐ หรือมาตรการช้อปช่วยชาติ โดยให้นำค่าใช้จ่ายในการซื้อสินค้าและบริการ ระหว่างวันที่ ๑๑ พฤศจิกายน ๒๕๖๐ - ๓ ธันวาคม ๒๕๖๐ มาหักเป็นค่าใช้จ่ายเพื่อลดหย่อนภาษีได้ไม่เกิน ๑๕,๐๐๐ บาท ช่วยสร้างบรรยากาศการค้าและบริการให้คึกคักมากยิ่งขึ้น ประกอบกับวันที่ ๒๓ พฤศจิกายน - ๑๑ ธันวาคม ๒๕๖๐ มีการจัดงานมอเตอร์เอ็กซ์โป ๒๐๑๗ ผู้ประกอบการมีการนำเสนอรถยนต์รุ่นใหม่ และออกโปรโมชั่นเพื่อเป็นแรงกระตุ้นในการตัดสินใจให้กับผู้บริโภค โดยมียอดจองรถยนต์ในงาน รวมทั้งสิ้น ๓๙,๘๓๒ คัน ซึ่งปัจจัยเหล่านี้ส่งผลทำให้ค่าดัชนีความเชื่อมั่นในเดือนนี้ปรับตัวเพิ่ม ส่วนสาเหตุที่ทำให้ค่าดัชนีความเชื่อมั่นคาดการณ์ ๓ เดือนข้างหน้าปรับตัวในทิศทางที่เพิ่มขึ้นเนื่องจากในช่วงเดือนกุมภาพันธ์เป็นช่วงที่มีผลผลิตทางการเกษตรออกสู่ตลาดซึ่งทำให้เกษตรกรมีรายได้ ประกอบกับบริษัทต่างๆ มีการจ่ายโบนัสเมื่อตอนสิ้นปี พนักงานส่งผลให้กำลังซื้อของเกษตรกรและพนักงานเพิ่มขึ้น ผู้ประกอบการจึงคาดว่าจะมียอดคำสั่งซื้อเพิ่มขึ้น

# กิจการบริการด้านการขนส่งสินค้า

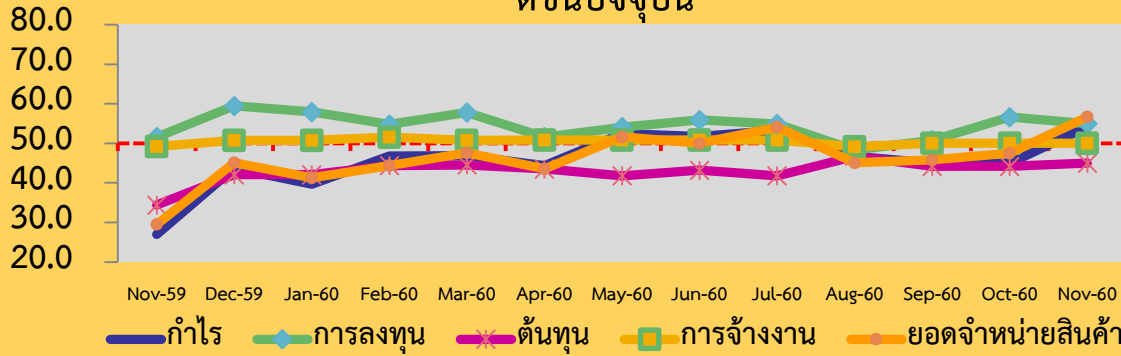


●-เดือนปัจจุบัน	38.4	48.2	46.3	48.4	49.5	46.8	50.2	50.3	51.0	47.2	47.2	48.7	52.2
●-3 เดือนข้างหน้า	51.5	48.2	51.1	49.0	49.1	51.0	53.1	51.4	53.4	51.8	53.7	56.0	55.0

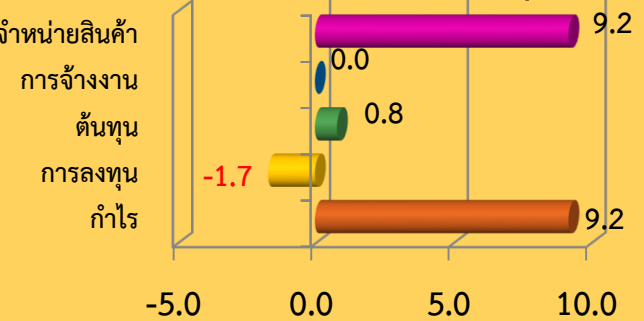
# สาเหตุการปรับตัวของค่าดัชนีความเชื่อมั่น

# ภาคบริการด้านการขนส่งสินค้า

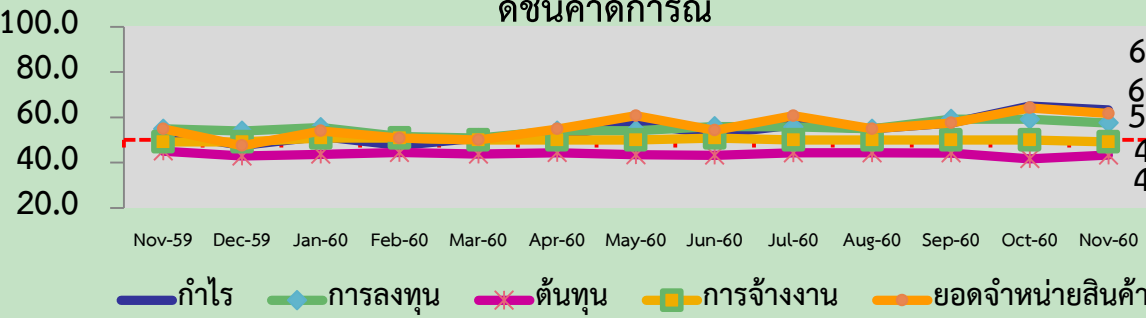
## ดัชนีปัจจุบัน



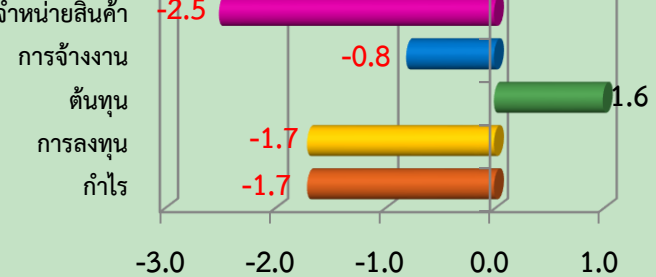
## การเปลี่ยนแปลงในเดือนล่าสุด



## ดัชนีคาดการณ์



## การเปลี่ยนแปลงในเดือนล่าสุด



ค่าดัชนีความเชื่อมั่นของผู้ประกอบการ SMEs กิจกรรมภาคบริการด้านการขนส่งสินค้าในปัจจุบันปรับตัวในทิศทางที่**เพิ่มขึ้น**ในส่วนของผู้ประกอบการมองว่าการบริโภคมีสัญญาณของการขยายตัวเล็กน้อยโดยในเดือนพฤศจิกายน 60 ค่าดัชนีอุปโภคบริโภคภาคเอกชนเพิ่มขึ้นร้อยละ 1.85 จากปีก่อน สอดคล้องกับการจัดเก็บภาษีมูลค่าเพิ่มปรับตัวเพิ่มขึ้นร้อยละ 3.10 จากปีก่อน นอกจากนี้รัฐบาลยังได้ประกาศมาตรการภาษีเพื่อกระตุ้นเศรษฐกิจในช่วงปลายปี 60 หรือมาตรการช้อปช่วยชาติ โดยให้ร้านค้าใช้จ่ายในการซื้อสินค้าและบริการ ระหว่างวันที่ 11 พฤศจิกายน 2560 – 3 ธันวาคม 2560 มากขึ้นเป็นค่าใช้จ่ายเพื่อลดหย่อนภาษีได้ไม่เกิน 15,000 บาท ช่วยสร้างบรรยากาศการค้าและบริการให้คึกคักมากยิ่งขึ้น สำหรับการลงทุนภาคเอกชนแม้ว่าค่าดัชนีการลงทุนภาคเอกชนจะทรงตัวอยู่ในระดับต่ำแต่มีการขยายตัวเล็กน้อยอย่างต่อเนื่องโดยในเดือนพฤศจิกายน 60 ค่าดัชนีการลงทุนภาคเอกชนเพิ่มขึ้นร้อยละ 1.52 จากปีก่อนสอดคล้องกับเม็ดเงินลงทุนในโรงงานที่ได้รับอนุญาตประกอบกิจการในเดือนพฤศจิกายนมีมูลค่า 21,178.41 ล้านบาท ปรับตัวเพิ่มขึ้นร้อยละ 2.04 เมื่อเทียบกับปีก่อน เป็นการปรับตัวเพิ่มขึ้นจากทุกภูมิภาคเป็นส่วนใหญ่ยกเว้นเพียงกรุงเทพฯและปริมณฑลและภาคตะวันออกเฉียงเหนือที่ปรับตัวลดลง ส่วนปริมาณการจำหน่ายเครื่องจักรและอุปกรณ์ภายในประเทศปรับตัวเพิ่มขึ้นร้อยละ 0.20 เมื่อเทียบกับปีก่อนการนำเข้าสินค้าทุนปรับตัวเพิ่มขึ้นร้อยละ 2.71 เมื่อเทียบกับปีก่อน นอกจากนี้พฤติกรรมของผู้บริโภคที่หันมาใช้บริการการซื้อสินค้าทางออนไลน์มีมากขึ้น ส่งผลให้ความต้องการใช้บริการขนส่งสินค้ามีสูงขึ้นไปด้วย ซึ่งปัจจัยเหล่านี้ส่งผลทำให้ค่าดัชนีความเชื่อมั่นในเดือนนี้ปรับตัวเพิ่ม ส่วนสาเหตุที่ทำให้ค่าดัชนีความเชื่อมั่นคาดการณ์ 3 เดือนข้างหน้าปรับตัวในทิศทางที่**ลดลง**เนื่องจากในช่วงเดือนกุมภาพันธ์เป็นช่วงหลังจากเทศกาลสงกรานต์ทำยปีเก่าและต้อนรับปีใหม่ซึ่งมีการใช้บริการขนส่งสินค้าในอัตราเร่งส่งผลให้การให้บริการในเดือนกุมภาพันธ์ปรับลดลงสู่ภาวะปกติ อีกทั้งแนวโน้มราคาน้ำมันในตลาดโลกมีทิศทางปรับตัวสูงขึ้น ซึ่งส่งผลต่อราคาขายปลีกภายในประเทศให้ปรับตัวสูงขึ้น จึงทำให้ผู้ประกอบการมีความกังวลเกี่ยวกับต้นทุนเชื้อเพลิงในอนาคตที่จะปรับตัวสูงขึ้น
















ดัชนีความเชื่อมั่นแยกพิจารณาในแต่ละภูมิภาค




ประจำเดือนพฤศจิกายน 2560

# ดัชนีความเชื่อมั่น TSSI SMEs รวมภาคการค้าและบริการ รายภูมิภาค

ภาคค้าบริการ	ปัจจุบัน				
	พ.ย.-59	ต.ค.-60	พ.ย.-60	%MOM	%YOY
กรุงเทพฯและปริมณฑล	40.8	49.1	46.7	-2.4	5.9
ตะวันออกเฉียงเหนือ	41.4	48.7	51.4	2.7	10.0
เหนือ	45.7	48.9	52.9	4.0	7.2
ใต้	40.9	41.9	47.4	5.5	6.5
กลาง+ตะวันออก+ตะวันตก	43.5	48.6	49.4	0.8	5.9
ภาคค้าบริการ	คาดการณ์ 3 เดือนข้างหน้า				
	พ.ย.-59	ต.ค.-60	พ.ย.-60	%MOM	%YOY
กรุงเทพฯและปริมณฑล	46.5	52.5	52.3	-0.1	5.8
ตะวันออกเฉียงเหนือ	52.6	52.4	52.2	-0.2	-0.4
เหนือ	52.5	60.8	57.9	-2.9	5.4
ใต้	51.6	54.3	58.5	4.2	6.9
กลาง+ตะวันออก+ตะวันตก	51.3	54.0	51.7	-2.3	0.4

# สาเหตุการปรับตัวของค่าดัชนีความเชื่อมั่นในปัจจุบัน ของภูมิภาคต่าง ๆ

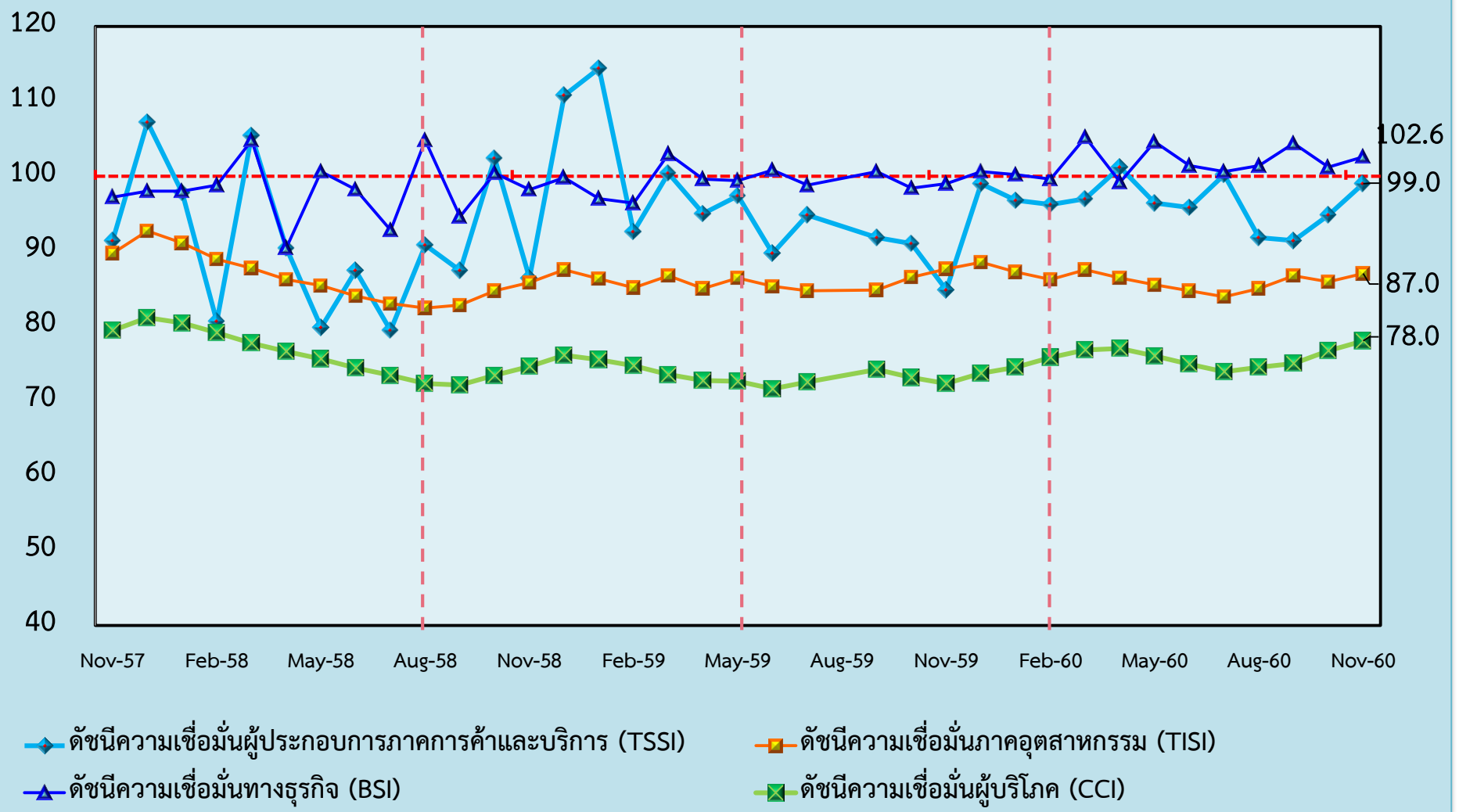
ภูมิภาค	ทิศทางการเปลี่ยนแปลงของค่าดัชนีความเชื่อมั่นในปัจจุบัน		
	ภาคค้าส่ง (0.0)	ภาคค้าปลีก (3.3)	ภาคบริการ (1.2)
กรุงเทพมหานคร และปริมณฑล	 -7.9 (สินค้าอุปโภคบริโภค)	 1.4 (อุปโภคบริโภคสมัยใหม่)	 -4.0 (อสังหาริมทรัพย์)
ภาคตะวันออกเฉียงเหนือ	 5.3 (วัสดุก่อสร้าง)	 5.2 (รถจักรยานยนต์ รถยนต์)	 -2.2 (อสังหาริมทรัพย์)
ภาคเหนือ	 5.7 (วัสดุก่อสร้าง)	 3.3 (อุปโภคบริโภคสมัยดั้งเดิม)	 4.4 (สหนาการ วัฒนธรรม การกีฬา)
ภาคใต้	 1.2 (วัสดุก่อสร้าง)	 2.9 (อุปโภคบริโภคสมัยใหม่)	 8.3 (ขนส่งสินค้า)
ภาคกลาง ตะวันออก และตะวันตก	 1.6 (วัสดุก่อสร้าง)	 3.3 (รถจักรยานยนต์ รถยนต์)	 -1.6 (โรงแรม เกสต์เฮาส์ บังกะโล)

หมายเหตุ :  ปรับตัวในทิศทางที่เพิ่มขึ้น  ปรับตัวในทิศทางที่ลดลง  อยู่ในทิศทางที่ทรงตัว

เปรียบเทียบดัชนีความเชื่อมั่นในด้านต่าง ๆ

ประจำเดือนพฤศจิกายน 2560

# เปรียบเทียบค่าดัชนี ระหว่าง TSSI, TISI, BSI และ CCI



หมายเหตุ : ค่าดัชนี TSSI และ BSI ได้ทำการคำนวณปรับฐาน 100



## ปัจจัยที่มีผลต่อการปรับตัวของค่าดัชนีความเชื่อมั่น

### ปัจจัยเกื้อหนุน

- การส่งออกปรับตัวเพิ่มขึ้น โดยในเดือนพฤศจิกายน 60 มีมูลค่าการส่งออก 21,434.70 ล้านเหรียญสหรัฐฯ ปรับตัวเพิ่มขึ้น ร้อยละ 13.4 จากช่วงเดียวกันของปีก่อน ซึ่งขยายตัวต่อเนื่องเป็นเดือนที่ 9 สูงสุดในรอบ 6 ปี ตามการฟื้นตัวเศรษฐกิจโลก
- การท่องเที่ยวขยายตัวต่อเนื่อง โดยในเดือนพฤศจิกายน 60 มีนักท่องเที่ยวต่างชาติเดินทางเข้ามาจำนวน 3.02 ล้านคน ขยายตัวร้อยละ 23.09 จากช่วงเดียวกันของปีก่อน ซึ่งก่อให้เกิดรายได้เข้าประเทศเป็นจำนวน 159,498.79 ล้านบาท ขยายตัวร้อยละ 24.82 จากช่วงเดียวกันของปีก่อน
- ดัชนีการอุปโภคบริโภคภาคเอกชนในเดือนพฤศจิกายน 60 อยู่ที่ระดับ 121.61 ปรับตัวเพิ่มขึ้นร้อยละ 1.85 เมื่อเทียบกับช่วงเดียวกันของปีก่อน และเพิ่มขึ้นร้อยละ 2.69 เมื่อเทียบกับเดือนก่อน
- ดัชนีการลงทุนภาคเอกชนในเดือนพฤศจิกายน 60 อยู่ที่ระดับ 126.69 ปรับตัวเพิ่มขึ้นร้อยละ 1.52 เมื่อเทียบกับช่วงเดียวกันของปีก่อน และเพิ่มขึ้นร้อยละ 0.44 เมื่อเทียบกับเดือนก่อน
- ค่า Ft ขายปลีกในเดือนพฤศจิกายนทรงตัวอยู่ที่ระดับ -15.90 สตางค์ต่อหน่วย

### ปัจจัยบั่นทอน

- การลงทุนในตลาดหลักทรัพย์ SET Index ปรับตัวลดลง 23.98 จุด อยู่ที่ระดับ 1,697.39 จุด ณ สิ้นเดือนพฤศจิกายน 2560 อีกทั้งต่างชาติขายสุทธิ 19,162.80 ล้านบาท
- ดัชนีรายได้เกษตรกรเดือนพฤศจิกายน 60 อยู่ที่ระดับ 360.34 ปรับตัวลดลงร้อยละ 10.24 จากปีก่อน ตามการลดลงของระดับราคาพืชผลทางการเกษตร โดยดัชนีราคาสินค้าเกษตร (ปรับฤดูกาล) เดือนพฤศจิกายน 60 อยู่ที่ระดับ 130.22 ปรับตัวลดลงร้อยละ 4.34 จากปีก่อน
- ระดับราคาขายปลีกน้ำมันเบนซิน และดีเซลปรับตัวเพิ่มขึ้นจากเดือนก่อนลิตรละ 1.20 และ 1.00 บาท โดย ณ สิ้นเดือนพฤศจิกายน 60 อยู่ที่ระดับ 35.36 และ 26.79 บาทต่อลิตรตามลำดับ
- ค่าเงินบาทแข็งค่าขึ้นเล็กน้อย โดย ณ สิ้นเดือนพฤศจิกายน อยู่ที่ 32.9273 บาทต่อดอลลาร์สหรัฐฯ จากเดิมที่อยู่ 33.2510 บาทต่อดอลลาร์สหรัฐฯ
- สถานการณ์ค่าครองชีพยังคงทรงตัวในระดับสูง แต่ดัชนีราคาผู้บริโภคในเดือนพฤศจิกายน 60 อยู่ที่ระดับ 100.45 เพิ่มขึ้นจากเดือนก่อนที่อยู่ระดับ 100.38

### ภาคเหนือ

ค่าดัชนีในปัจจุบัน ▲ 4.0

ค่าดัชนีคาดการณ์ ▼ -2.9

### ภาคตะวันออกเฉียงเหนือ

ค่าดัชนีในปัจจุบัน ▲ 2.7

ค่าดัชนีคาดการณ์ ▼ -0.2

### ภาคกลาง ตะวันออก และตะวันตก

ค่าดัชนีในปัจจุบัน ▲ 0.8

ค่าดัชนีคาดการณ์ ▼ -2.3

### กรุงเทพและปริมณฑล

ค่าดัชนีในปัจจุบัน ▼ -2.4

ค่าดัชนีคาดการณ์ ▼ -0.1

### ภาคใต้

ค่าดัชนีในปัจจุบัน ▲ 5.5

ค่าดัชนีคาดการณ์ ▲ 4.2