

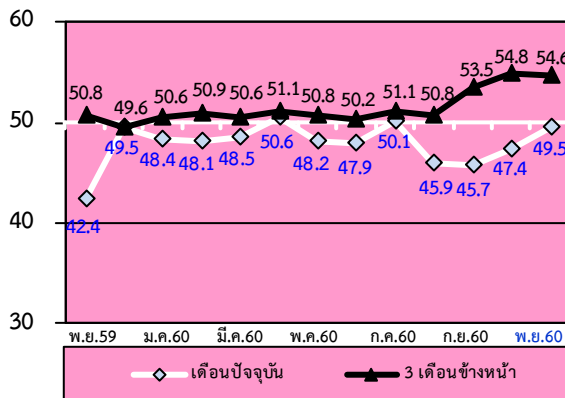
รายงานดัชนีความเชื่อมั่นผู้ประกอบการภาคการค้าและบริการ

Trade & Service Sentiment Index: TSSI

ปีที่ 15 ฉบับที่ 11 ประจำเดือน พฤศจิกายน 2560

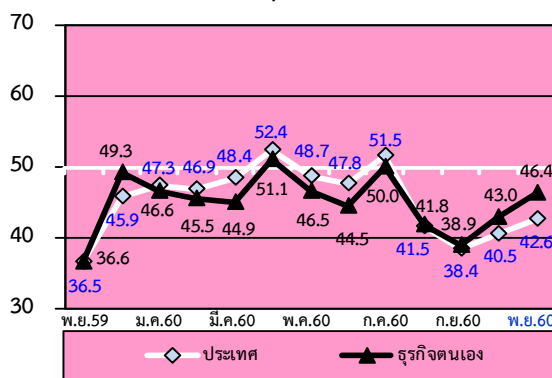
รายงานดัชนีฯ SMEs ประจำเดือน พฤศจิกายน 2560 ปรับตัวเพิ่มขึ้นจากเดือนก่อนหน้าเป็น 49.5 ผลจากปัจจัยด้านกำไร การลงทุน การจ้างงานและยอดจำหน่ายที่เพิ่มขึ้น ทั้งในส่วนของภาคการค้าปลีกและภาคบริการ ทั้งในภาคการค้าและภาคบริการ โดยมีปัจจัยบวกจากมาตรการซื้อช่วยชาติ เป็นแรงกระตุ้นการใช้จ่ายและการบริโภค

ดัชนี TSSI SMEs ภาคการค้าและบริการ

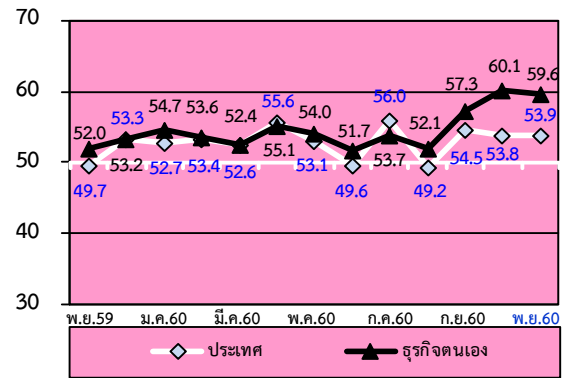


ดัชนีความเชื่อมั่นของผู้ประกอบการวิสาหกิจขนาดกลางและขนาดย่อม (SMEs) ในเดือนปัจจุบันค่าดัชนีความเชื่อมั่นอยู่ที่ระดับ 49.5 ปรับตัวเพิ่มขึ้นจาก 47.4 เป็นผลมาจากองค์ประกอบด้านกำไร การลงทุน การจ้างงานและยอดจำหน่ายเพิ่มขึ้น สำหรับค่าดัชนีความเชื่อมั่นคาดการณ์ 3 เดือน ปรับตัวเล็กน้อยอยู่ที่ระดับ 54.6 เมื่อเทียบกับเดือนที่ผ่านมา (รายละเอียดหน้า 3-4)

เดือนพฤศจิกายน 2560



คาดการณ์ 3 เดือนข้างหน้า



สำหรับค่าดัชนีความเชื่อมั่นทั้งต่อภาวะเศรษฐกิจประเทศและต่อธุรกิจตนเองปรับตัวเพิ่มขึ้นอยู่ที่ระดับ 42.6 และ 46.4 ตามลำดับเมื่อเทียบกับเดือนก่อน สำหรับดัชนีคาดการณ์ 3 เดือนข้างหน้าทั้งความเชื่อมั่นต่อภาวะเศรษฐกิจประเทศปรับตัวเพิ่มขึ้นเล็กน้อย ขณะที่ความเชื่อมั่นต่อธุรกิจตนเองปรับตัวลดลง (รายละเอียดหน้า 5)

ดัชนีความเชื่อมั่นผู้ประกอบการ SMEs ในเดือนพฤศจิกายน 2560 ปรับตัวเพิ่มขึ้น โดยสาขาธุรกิจที่ปรับตัวดีขึ้น ได้แก่ คำส่งวัสดุก่อสร้าง คำปลีกรถยนต์/รถจักรยานยนต์ ร้านค้าปลีกดั้งเดิม บริการก่อสร้าง ส่วนสาขาธุรกิจที่ปรับตัวเพิ่มขึ้นและมีค่าอยู่ในระดับเกินค่าฐาน ได้แก่ ร้านค้าปลีกสมัยใหม่ สถานีบริการน้ำมัน บริการด้านสุขภาพและความงาม ด้านการขนส่ง โรงแรม/เกสต์เฮาส์/บังกะโล และร้านอาหาร/ภัตตาคาร ขณะที่สาขาการท่องเที่ยวแม้ว่าค่าดัชนีจะปรับตัวลดลงเล็กน้อยแต่ความเชื่อมั่นยังอยู่ในระดับสูงเกินค่าฐาน 50

หากมีปัญหาใดๆ สอบถามได้ที่ :

ฝ่ายวิเคราะห์สถานการณ์และเตือนภัยทางเศรษฐกิจ สำนักงานส่งเสริมวิสาหกิจขนาดกลางและขนาดย่อม
21 อาคารทีเอสที ทาวเวอร์ ชั้น G, 17, 18, 23 ถ.วิภาวดีรังสิต แขวงจอมพล เขตจตุจักร กรุงเทพฯ 10900
โทร. 0-2298-3053 0-2298-3056 โทรสาร 0-2273-8850, 0-2273-3062
Website : www.sme.go.th
E-mail : thawachinee@sme.go.th , chomboon@sme.go.th

กองสารสนเทศและดัชนีเศรษฐกิจการค้า กระทรวงพาณิชย์ อาคาร 2 ตึกกรมนี้้า ชั้น 7 ถนนพบุรี 1 ต.บางกระสอ อ.เมือง จ.นนทบุรี 11000
โทร. 0-2507-6706 โทรสาร 0-2507-5806
Website: www.price.moc.go.th
E-mail : tssi@moc.go.th, malaip@moc.go.th,

ข้อชี้แจง

การรายงานดัชนีความเชื่อมั่นผู้ประกอบการภาคการค้าและบริการ

ดัชนีความเชื่อมั่นผู้ประกอบการภาคการค้าและบริการ (Trade and Services Sentiment Index : TSSI) ซึ่งจัดทำขึ้นโดยความร่วมมือระหว่าง สำนักงานส่งเสริมวิสาหกิจขนาดกลางและขนาดย่อม กองสารสนเทศและสำนักดัชนีเศรษฐกิจการค้า กระทรวงพาณิชย์ หอการค้าไทย และ ศูนย์พยากรณ์เศรษฐกิจและธุรกิจ มหาวิทยาลัยหอการค้าไทย โดยมีวัตถุประสงค์เพื่อส่งเสริมการพัฒนาทางด้านสถิติที่เกี่ยวข้องกับความเชื่อมั่นของผู้ประกอบการในวิสาหกิจขนาดกลางและขนาดย่อม และเพื่อเป็นเครื่องมือในการวิเคราะห์แนวโน้มภาวะการของวิสาหกิจขนาดกลางและขนาดย่อมในภาคการค้าและบริการสำหรับหน่วยงานที่เกี่ยวข้องและผู้ประกอบการ

ขั้นตอนการจัดสร้างดัชนีความเชื่อมั่นทางธุรกิจ

การสำรวจความเชื่อมั่นผู้ประกอบการภาคการค้าและบริการทำขึ้นเพื่อรวบรวมข้อมูลจากสถานประกอบการขนาดกลางและขนาดย่อม และขนาดใหญ่ควบคู่ไปด้วย โดยสุ่มตัวอย่างจากสถานประกอบการต่างๆ ใน 14 จังหวัดกระจายทั่วทุกภาคของประเทศ จำนวน 1,400 ตัวอย่าง กลุ่มตัวอย่างเหล่านี้เป็นกลุ่มตัวอย่างประจำ ประกอบด้วยสถานประกอบการในภาคการค้าและบริการ โดยภาคการค้าประกอบด้วย การค้าส่งและการค้าปลีก ได้แก่ สินค้าเกษตร สินค้าอุปโภค/บริโภค วัสดุก่อสร้าง รถจักรยานยนต์/รถยนต์ ร้านค้าปลีก (สมัยใหม่) ร้านค้าปลีก (ดั้งเดิม) สถานบริการน้ำมัน ภาคบริการประกอบด้วย การก่อสร้าง กิจกรรมอสังหาริมทรัพย์ บริการด้านสุขภาพ/ความงาม การท่องเที่ยว สันทนาการ/วัฒนธรรม/การศึกษา ด้านการขนส่ง โรงแรม/เกสต์เฮาส์/บังกะโล ร้านอาหาร/ภัตตาคาร และขนส่งมวลชน

เนื่องจากจุดประสงค์ของการสำรวจความเชื่อมั่นผู้ประกอบการภาคการค้าและบริการ เพื่อให้ทราบถึงสถานการณ์โดยรวมของภาคธุรกิจ แบบสอบถามจึงถูกออกแบบให้กระชับเข้าใจง่าย โดยครอบคลุมในประเด็นคำถามเกี่ยวกับความคิดเห็นที่มีต่อธุรกิจในการประมวลผลดัชนีความเชื่อมั่น ซึ่งประกอบไปด้วยองค์ประกอบของธุรกิจด้าน (1) กำไร (2) การลงทุน (3) ต้นทุนธุรกิจ (4) การจ้างงาน และ (5) ยอดจำหน่ายสินค้าและบริการ และความคิดเห็นที่มีต่อเศรษฐกิจของประเทศโดยรวม และเศรษฐกิจในสาขาธุรกิจของผู้ตอบแบบสอบถาม รวมทั้งปัจจัยที่มีผลต่อภาวะดีขึ้นและแย่ลงในธุรกิจ ซึ่งความคิดเห็นเหล่านี้จะถูกนำไปประกอบการวิเคราะห์ผลของดัชนีความเชื่อมั่น

การคำนวณและแปลความหมายค่าดัชนี

ผลการสำรวจแต่ละเดือนจะได้ดัชนี 2 ชุดคือ (1) ดัชนีในเดือนที่ถาม ซึ่งเรียกว่า ดัชนีเดือนปัจจุบัน (2) ดัชนีการคาดการณ์ในอนาคตที่ประเมินจาก เดือนที่ถาม ซึ่งเรียกว่า ดัชนีคาดการณ์ 3 เดือนข้างหน้า ค่าดัชนีคำนวณจากคะแนนที่ให้ในแต่ละคำตอบ (คือแปลงข้อมูลเชิงคุณภาพเป็นเชิงปริมาณ) โดยให้ คะแนนสูงสุดเท่ากับ 1.0 สำหรับคำตอบ “สูงขึ้น/ ดีขึ้น/ เพิ่มขึ้น” และให้คะแนน 0.5 และ 0 สำหรับคำตอบ “คงเดิม” และ “แย่ลง/ลดลง” ตามลำดับ

การแปลความหมายที่ได้ ค่าดัชนีที่ได้อาจมีค่า ต่ำกว่า 50, 50 หรือ สูงกว่า 50 ถ้า

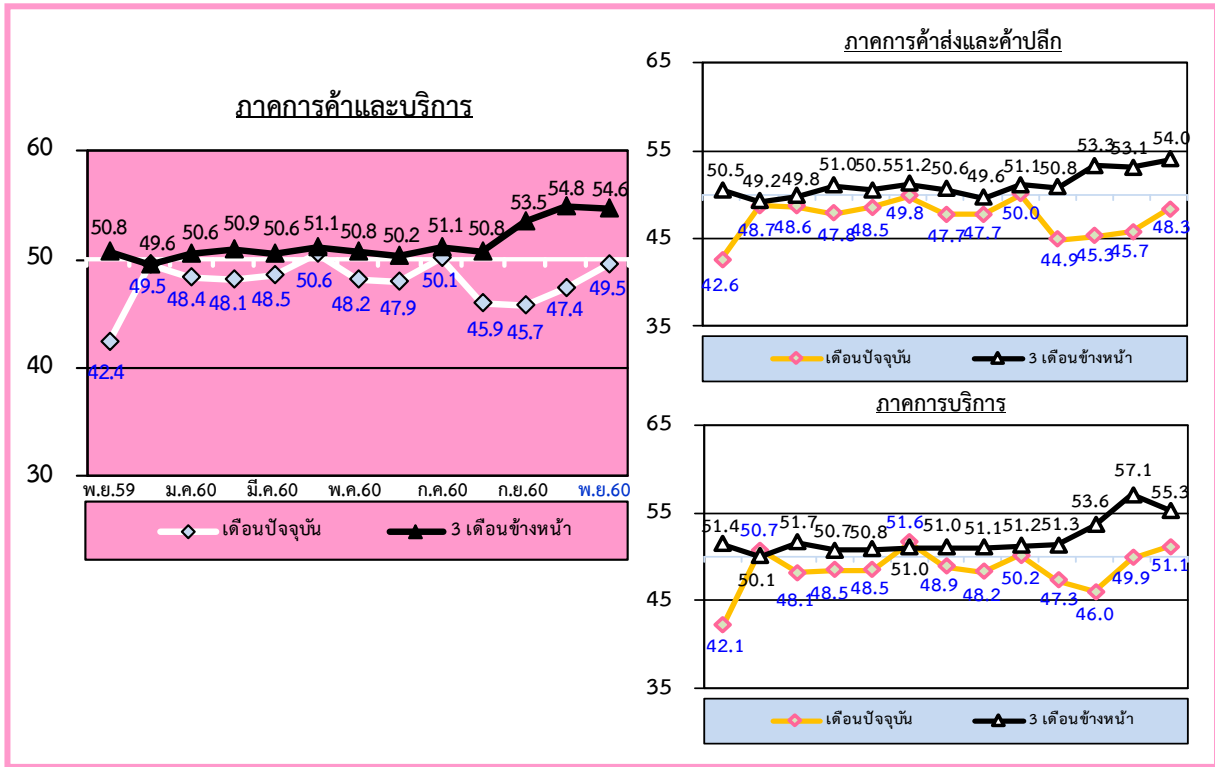
TSSI < 50 แสดงว่าภาวะทางด้านธุรกิจแย่ลง

TSSI = 50 แสดงว่าภาวะทางด้านธุรกิจทรงตัว

TSSI > 50 แสดงว่าภาวะทางด้านธุรกิจดีขึ้น

การคำนวณและแปลความหมายด้านต้นทุนนั้น ดำเนินการให้คะแนนแบบผกผัน คือ ให้คะแนนเท่ากับ 1.0 สำหรับคำตอบ “ลดลง” ให้คะแนน 0.5 และ 0 สำหรับคำตอบ “คงเดิม” และ “สูงขึ้น” ตามลำดับ

ดัชนี TSSI ของวิสาหกิจขนาดกลางและขนาดย่อม (SMEs) เดือนพฤศจิกายน 2560



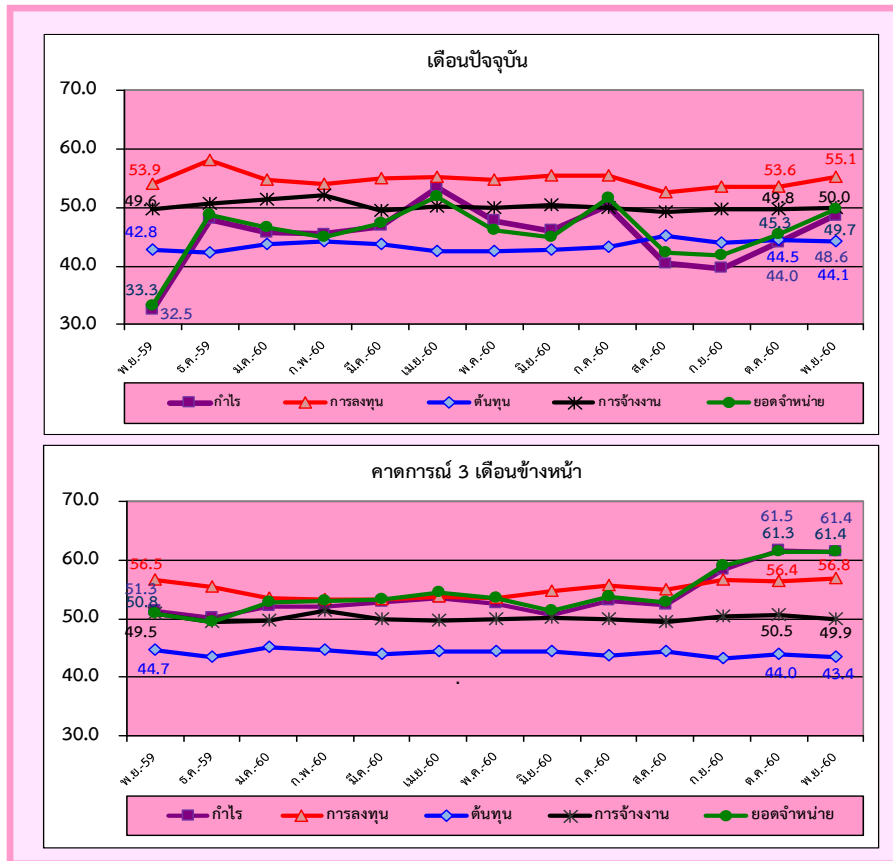
ดัชนีความเชื่อมั่นภาคการค้าและบริการของผู้ประกอบการ SMEs ในเดือนพฤศจิกายน 2560 ค่าดัชนีในปัจจุบันอยู่ที่ระดับ 49.5 ปรับตัวเพิ่มขึ้นจาก 47.4 ในเดือนก่อน พิจารณาแยกตามประเภทของกิจการ พบว่า กิจการภาคการค้าส่งและค้าปลีกมีค่าดัชนีเพิ่มขึ้นอยู่ที่ระดับ 48.3 ในเดือนก่อน ส่วนกิจการภาคบริการเพิ่มขึ้นอยู่ที่ระดับ 51.1 เมื่อเทียบกับเดือนก่อน

สาเหตุที่ค่าดัชนีความเชื่อมั่นทั้งในปัจจุบันปรับตัวเพิ่มขึ้น เนื่องจากอยู่ในช่วงเปิดเทอมและเข้าสู่ฤดูกาลท่องเที่ยวร้านค้าเริ่มส่งสินค้าเพื่อเตรียมไว้ออจำหน่าย นักท่องเที่ยวทั้งในและต่างประเทศมีการจองแพคเกจทัวร์กันมากขึ้น ประกอบกับผู้ประกอบการเริ่มมีการนำเทคโนโลยีมาใช้ อีกทั้งมีการปรับปรุงร้านค้าและจัดโปรโมชั่นเพื่อสร้างแรงจูงใจ ภาพรวมเดือนพฤศจิกายนการส่งออกขยายตัวดี ด้านการท่องเที่ยวขยายตัวดีต่อเนื่องเป็นเดือนที่ 9 นับจากเดือนมีนาคม 2560 โดยปรับตัวเพิ่มขึ้นทั้งจำนวนและรายได้ ด้านการบริโภคมีสัญญาณของการขยายตัวเพิ่มขึ้นจากปีก่อน สอดคล้องกับปริมาณการจำหน่ายรถยนต์นั่งและรถจักรยานยนต์ที่ปรับตัวเพิ่มขึ้น นอกจากนี้รัฐบาลยังได้ประกาศมาตรการภาษีเพื่อกระตุ้นเศรษฐกิจในช่วงปลายปี 2560 หรือมาตรการช้อปช่วยชาติ โดยให้นำค่าใช้จ่ายในการซื้อสินค้าและบริการ ระหว่างวันที่ 11 พฤศจิกายน 2560 – 3 ธันวาคม 2560 มาหักเป็นค่าใช้จ่ายเพื่อลดหย่อนภาษีได้ไม่เกิน 15,000 บาท ช่วยสร้างบรรยากาศการค้าและบริการให้คึกคักมากยิ่งขึ้น แต่อย่างไรก็ตามผู้ประกอบการอยากให้รัฐบาลเร่งหาแนวกระตุ้นกำลังซื้อของประชาชนโดยการแก้ไขปัญหาราคาสินค้าเกษตรตกต่ำ การเร่งฟื้นฟูภาคเกษตรอย่างต่อเนื่องโดยการส่งเสริมการเพาะปลูกพืชที่เหมาะสม การใช้เทคโนโลยีทางการผลิตและการตลาดเพื่อเพิ่มศักยภาพในการแข่งขัน การจัดหาตลาดทั้งในและต่างประเทศเพื่อเพิ่มช่องทางในการจำหน่ายสินค้า การควบคุมราคาปุ๋ยและน้ำมันซึ่งเป็นต้นทุนสำคัญ การพัฒนาอาชีพให้กับประชาชน โดยเฉพาะกลุ่มผู้มีรายได้น้อย รวมถึงการสนับสนุนสินเชื่อให้กับผู้ประกอบการเพื่อเสริมสภาพคล่องและกระตุ้นการลงทุนของภาคเอกชน ตลอดจนการผลักดันโครงการลงทุนของภาครัฐและการกระตุ้นภาคสาธารณสุขเพื่อให้เกิดการจ้างงานและมีการใช้จ่ายสูงขึ้น และยังคงต้องการให้ภาครัฐควบคุมราคาค่าน้ำ ค่าไฟ สินค้าอุปโภคบริโภคที่มีผลต่อค่าครองชีพเนื่องมาจากภาวะการใช้จ่ายของประชาชนเพิ่มขึ้น

ส่วนสาเหตุที่ทำให้ค่าดัชนีความเชื่อมั่นคาดการณ์ 3 เดือนข้างหน้าปรับตัวในทิศทางที่ลดลง เนื่องจากในช่วงเดือนกุมภาพันธ์เป็นช่วงนอกฤดูกาลท่องเที่ยว อีกทั้งภาคการเกษตร โดยเฉพาะราคาสินค้าเกษตรสำคัญนั้นมีแนวโน้มราคาค่าติดต่อกันหลาย

เดือน ส่งผลให้ภาคการเกษตรยังคงได้รับผลกระทบต่อเนื่อง ซึ่งส่งผลกระทบต่อการใช้บริการของประชาชนในภูมิภาคต่างๆ ทำให้การใช้บริการโดยรวมในพื้นที่ต่างจังหวัดกลับสู่ภาวะปกติได้ช้ากว่าที่ควรจะเป็น อีกทั้งแนวโน้มราคาน้ำมันในตลาดโลกมีทิศทางปรับตัวสูงขึ้น ซึ่งส่งผลกระทบต่อราคาขายปลีกภายในประเทศให้ปรับตัวสูงขึ้น จึงทำให้ผู้ประกอบการมีความกังวลเกี่ยวกับต้นทุนเชื้อเพลิงในอนาคตที่จะปรับตัวสูงขึ้น ซึ่งปัจจัยเหล่านี้ส่งผลให้ค่าดัชนีความเชื่อมั่นภาคการค้า 3 เดือนข้างหน้าปรับตัวลดลง

ดัชนี TSSI ของวิสาหกิจขนาดกลางและขนาดย่อมแยกตามองค์ประกอบของปัจจัยกำหนดค่าดัชนี



เมื่อพิจารณาค่าดัชนีความเชื่อมั่นจำแนกตามองค์ประกอบธุรกิจของผู้ประกอบการวิสาหกิจขนาดกลางและขนาดย่อม ภาคการค้าและบริการในเดือนพฤศจิกายน 2560 ซึ่งประกอบด้วยค่าดัชนีความเชื่อมั่นด้านกำไร การลงทุน ต้นทุน การจ้างงานและยอดจำหน่าย โดยค่าดัชนีความเชื่อมั่นในแต่ละองค์ประกอบดังกล่าวในปัจจุบันของเดือนพฤศจิกายน 2560 อยู่ที่ระดับ 48.6 55.1 44.1 50.0 และ 49.7 ตามลำดับ โดยองค์ประกอบปรับตัวเพิ่มขึ้นเป็นส่วนใหญ่ ยกเว้น ดัชนีต้นทุน โดยมีดัชนีการลงทุนและจ้างงานที่มีค่าดัชนีเพิ่มขึ้นเกินกว่าค่าฐานที่ 50

สำหรับค่าดัชนีความเชื่อมั่นจำแนกตามองค์ประกอบธุรกิจคาดการณ์ 3 เดือนข้างหน้าของเดือนพฤศจิกายน 2560 ค่าดัชนีแต่ละองค์ประกอบต่างๆ ข้างต้นอยู่ที่ระดับ 61.4 56.8 43.4 49.9 และ 61.4 ตามลำดับ ซึ่งองค์ประกอบส่วนใหญ่ปรับตัวในทิศทางที่ลดลง จะมีเพียงดัชนีด้านการลงทุนและยอดจำหน่ายที่ปรับตัวเพิ่มขึ้น อย่างไรก็ตามผู้ประกอบการยังคงมีความเชื่อมั่นในอนาคตดีอยู่เนื่องจากค่าดัชนียังคงอยู่ในระดับสูงกว่าหรือใกล้เคียงค่าฐานที่ 50 เป็นส่วนใหญ่ ยกเว้นดัชนีต้นทุนที่อยู่ในระดับไม่ดีขึ้นยังคงอยู่ในระดับต่ำกว่าค่าฐานโดยตลอด เมื่อเทียบกับค่าดัชนีความเชื่อมั่นคาดการณ์ 3 เดือนข้างหน้าในเดือนที่ผ่านมา

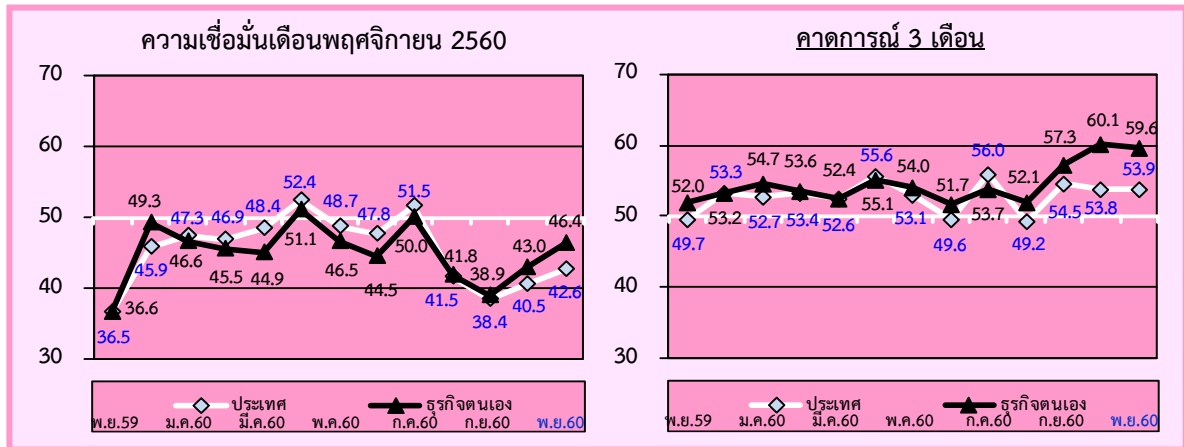
สำหรับความเชื่อมั่นในองค์ประกอบด้านราคาขายสินค้า ค่าดัชนีความเชื่อมั่นในปัจจุบันเพิ่มขึ้นเล็กน้อย ขณะที่คาดการณ์ 3 เดือนปรับตัวลดลงเล็กน้อย ความเชื่อมั่นในองค์ประกอบด้านสินค้าคงเหลือ ค่าดัชนีความเชื่อมั่นในปัจจุบันปรับตัวลดลง ส่วนคาดการณ์

ดัชนีความเชื่อมั่นผู้ประกอบการภาคการค้าและบริการ

TSSI เดือนพฤศจิกายน ปี 2560

ปรับตัวเพิ่มขึ้นเล็กน้อย ความเชื่อมั่นด้านความสามารถในการแข่งขันของกิจการ ค่าดัชนีความเชื่อมั่นในปัจจุบันปรับตัวลดลงเล็กน้อย ส่วนคาดการณ์ปรับตัวลดลง ความเชื่อมั่นด้านเงินทุนหมุนเวียนของกิจการ ค่าดัชนีความเชื่อมั่นในปัจจุบันเพิ่มขึ้นเล็กน้อย ขณะที่คาดการณ์ปรับตัวลดลง ความเชื่อมั่นด้านระยะเวลาเครดิตที่ได้รับจาก Supplier ค่าดัชนีความเชื่อมั่นทั้งในปัจจุบันและคาดการณ์ 3 เดือน อยู่ในระดับลดลง

ดัชนีความเชื่อมั่นภาคการค้าและบริการต่อภาวะเศรษฐกิจประเทศและธุรกิจตนเองของ SMEs

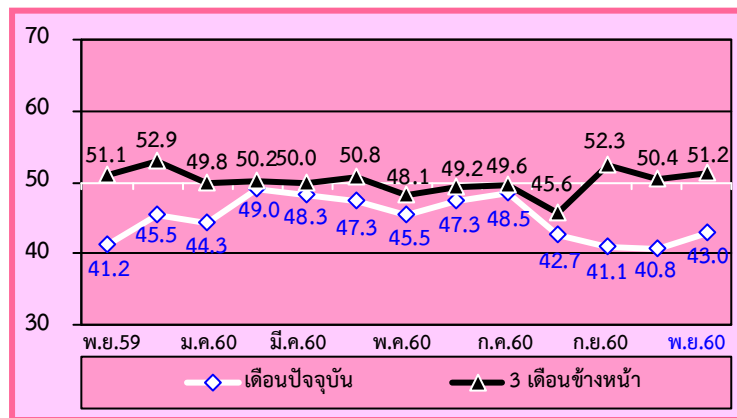


เมื่อพิจารณาดัชนีความเชื่อมั่นของผู้ประกอบการ SMEs ภาคการค้าและบริการทั้งต่อภาวะเศรษฐกิจของประเทศและต่อธุรกิจตนเองเดือนพฤศจิกายน 2560 ปรับตัวเพิ่มขึ้นจากระดับ 40.5 และ 43.0 มาอยู่ที่ระดับ 42.6 และ 46.4 ในเดือนก่อนตามลำดับ ส่วนค่าดัชนีคาดการณ์ 3 เดือนข้างหน้า ความเชื่อมั่นทั้งต่อภาวะเศรษฐกิจของประเทศปรับตัวเพิ่มขึ้นเพียงเล็กน้อยจากระดับ 53.8 มาอยู่ที่ระดับ 53.9 ขณะที่ต่อธุรกิจตนเองปรับตัวในทิศทางที่ลดลงจากเดือนก่อนจาก 60.1 มาอยู่ที่ระดับ 59.6 ตามลำดับ พิจารณาได้ว่าผู้ประกอบการมีความเชื่อมั่นในปัจจุบันเพิ่มขึ้น ขณะที่ความเชื่อมั่นคาดการณ์ลดลงเพียงเล็กน้อย

ภาคการค้าส่ง วัสดุก่อสร้าง
เป็นสาขาที่ปรับตัวเพิ่มขึ้นในภาคค้าส่ง

กิจการค้าส่ง **วัสดุก่อสร้าง** เป็นประเภทกิจการที่ค่าดัชนีความเชื่อมั่นทั้งในปัจจุบันและคาดการณ์ปรับตัวเพิ่มขึ้น เนื่องจากรัฐบาลได้ประกาศมาตรการภาษีเพื่อกระตุ้นเศรษฐกิจในช่วงปลายปี 2560 หรือมาตรการซื้อช่วยชาติ เพื่อกระตุ้นเศรษฐกิจ ซึ่งส่งผลดีต่อการจับจ่ายใช้สอย และความต้องการใช้วัสดุก่อสร้างที่เพิ่มขึ้น เพื่อนำไปปรับปรุงและก่อสร้างที่อยู่อาศัย และคาดการณ์ช่วงปลายปีนี้เครือข่ายผู้แทนจำหน่ายที่เป็นร้านค้าปลีกจะเริ่มส่งสินค้าเก็บสต็อกเพิ่ม สอดคล้องกับดัชนีราคาวัสดุก่อสร้างปรับตัวเพิ่มขึ้นร้อยละ 3.6 เมื่อเทียบกับปีก่อน เช่นเดียวกับภาษีจากการทำธุรกรรมอสังหาริมทรัพย์ปรับตัวเพิ่มขึ้นร้อยละ 1.2 เมื่อเทียบกับปีก่อน สำหรับปริมาณการจำหน่ายคอนกรีตในประเทศและปริมาณการจำหน่ายกระเบื้องในประเทศปรับตัวเพิ่มขึ้น เมื่อเทียบกับปีก่อน ส่วนสาเหตุที่ทำให้ค่าดัชนีความเชื่อมั่นคาดการณ์ 3 เดือนข้างหน้าปรับตัวในทิศทางที่เพิ่มขึ้น เนื่องจากภาครัฐอัดฉีดมาตรการกระตุ้นเศรษฐกิจ โดยเฉพาะโครงการลงทุนขนาดใหญ่ โครงการรถไฟฟ้ามหานครสายต่างๆ ประกอบกับการฟื้นตัวของภาวะเศรษฐกิจ โดยศูนย์ข้อมูลอสังหาริมทรัพย์ประเมินว่าตลาดที่อยู่อาศัยปี 2561 จะขยายตัวร้อยละ 6-8 เทียบกับปี 2560 นอกจากนี้สถาบันการเงินทั้งภาครัฐและเอกชนเร่งจัดทำโปรโมชั่นสินเชื่อที่อยู่อาศัยออกมามากขึ้น ซึ่งปัจจัยเหล่านี้ส่งผลทำให้ค่าดัชนีความเชื่อมั่นคาดการณ์ 3 เดือนข้างหน้าปรับตัวในทิศทางเพิ่มขึ้น

ภาพที่ 1 ค่าดัชนีความเชื่อมั่นของผู้ประกอบการ SMEs ภาคการค้าส่ง วัสดุก่อสร้าง



ดัชนีความเชื่อมั่นผู้ประกอบการ SMEs ภาคการค้าส่งวัสดุก่อสร้างค่าดัชนีความเชื่อมั่นในปัจจุบันอยู่ที่ระดับ 43.0 ปรับตัว**เพิ่มขึ้น**จากระดับ 40.8 ในเดือนก่อน เป็นผลมาจากการปรับตัวเพิ่มขึ้นจากองค์ประกอบด้านกำไร การลงทุน การจ้างงานและยอดจำหน่าย โดยเฉพาะด้านการลงทุนที่ปรับตัวเพิ่มขึ้นสูง สำหรับค่าดัชนีความเชื่อมั่นคาดการณ์ในอีก 3 เดือนข้างหน้าอยู่ที่ระดับ 51.2 ปรับตัว**เพิ่มขึ้น**จาก 50.4 เมื่อเทียบกับเดือนที่ผ่านมา

สำหรับองค์ประกอบที่ผู้ประกอบการ SMEs ภาคการค้าส่งวัสดุก่อสร้าง มีความกังวลในระดับสูงในเดือนนี้ ได้แก่ ความเชื่อมั่นในองค์ประกอบด้านยอดจำหน่ายและกำไรในปัจจุบัน การจ้างงานคาดการณ์ 3 เดือนข้างหน้า และต้นทุนทั้งในปัจจุบันและคาดการณ์ 3 เดือนข้างหน้าที่มีค่าดัชนีอยู่ที่ระดับ 33.7 32.7 49.0 38.8 และ 39.8 ตามลำดับ ซึ่งค่าดัชนีความเชื่อมั่นในองค์ประกอบดังกล่าวอยู่ในระดับที่ต่ำเมื่อเทียบกับดัชนีความเชื่อมั่นในองค์ประกอบอื่นๆ และค่าดัชนีอยู่ในระดับที่ต่ำกว่าค่าฐานที่ 50 ค่อนข้างมาก โดยเฉพาะองค์ประกอบยอดจำหน่ายและกำไรในปัจจุบัน และต้นทุนทั้งในปัจจุบันและคาดการณ์ 3 เดือนข้างหน้า แสดงให้เห็นว่าผู้ประกอบการมีความกังวลในองค์ประกอบดังกล่าวในระดับสูง

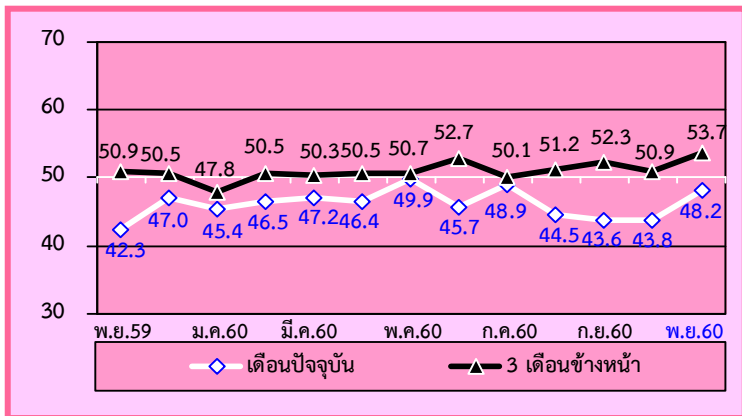
สำหรับปัจจัยที่ส่งผลกระทบต่อ SMEs ภาคการค้าส่งวัสดุก่อสร้างโดยพิจารณาระดับคะแนนเฉลี่ยในแต่ละปัจจัยที่ส่งผลกระทบต่อปัจจัยที่ส่งผลกระทบต่อกิจการอย่างชัดเจนทั้งในปัจจุบันและคาดการณ์ 3 เดือนข้างหน้า ได้แก่ ผลกระทบจากระดับราคาวัตถุดิบ/น้ำมันและค่าขนส่ง ผลกระทบจากภาวะเศรษฐกิจในประเทศและอำนาจซื้อของประชาชน ผลกระทบจากการแข่งขันในตลาด และผลกระทบจากการหดตัวของความต้องการสินค้าและบริการตามลำดับ สำหรับปัจจัยที่มีผลในระดับปานกลาง ได้แก่ ผลกระทบจากมาตรการกระตุ้นเศรษฐกิจในด้านต่างๆ ของรัฐบาลต่อกิจการ อีกทั้งผลกระทบที่มีต่อกิจการอยู่ในระดับที่เพิ่มขึ้น และผลกระทบจากค่าแรงและเงินเดือน แต่อย่างไรก็ตามผลกระทบที่มีต่อกิจการอยู่ในระดับที่เพิ่มขึ้น และปัจจัยที่มีผลในระดับน้อย ได้แก่ ผลกระทบจากการจ้างแรงงานต่างด้าว แต่อย่างไรก็ตามผลกระทบที่มีต่อกิจการอยู่ในระดับที่เพิ่มขึ้น

**ภาคการค้าปลีก รถยนต์และจักรยานยนต์
เป็นสาขาที่ปรับตัวเพิ่มขึ้นในภาคการค้าปลีก**

กิจการค้าปลีก รถยนต์และจักรยานยนต์เป็นประเภทธุรกิจที่ค่าดัชนีความเชื่อมั่นทั้งในปัจจุบันและคาดการณ์ปรับตัวเพิ่มขึ้น เนื่องจากการบริโภคมีสัญญาณของการขยายตัวเล็กน้อยในเดือนพฤศจิกายน 2560 ค่าดัชนีอุปโภคบริโภคภาคเอกชนเพิ่มขึ้นร้อยละ 1.85 จากปีก่อน สอดคล้องกับปริมาณการจำหน่ายรถยนต์นั่งและรถจักรยานยนต์ที่ปรับตัวเพิ่มขึ้น เช่นเดียวกับการจัดเก็บภาษีมูลค่าเพิ่มปรับตัวเพิ่มขึ้น นอกจากนี้รัฐบาลยังได้ประกาศมาตรการช่วยเหลือชาติ ช่วยสร้างบรรยากาศการค้าและบริการให้คึกคักมากยิ่งขึ้น ประกอบกับวันที่ 23 พฤศจิกายน - 11 ธันวาคม 2560 มีการจัดงานมอเตอร์เอ็กซ์โป 2017 ผู้ประกอบการมีการนำเสนอรถยนต์รุ่นใหม่ และออกโปรโมชั่นเพื่อเป็นแรงกระตุ้นในการตัดสินใจให้กับผู้บริโภค โดยมียอดจองรถยนต์ในงาน รวมทั้งสิ้น 39,832 คัน ซึ่งปัจจัยเหล่านี้ส่งผลทำให้ค่าดัชนีความเชื่อมั่นในเดือนนี้ปรับตัวเพิ่ม

ส่วนสาเหตุที่ทำให้ค่าดัชนีความเชื่อมั่นคาดการณ์ 3 เดือนข้างหน้าปรับตัวในทิศทางที่เพิ่มขึ้น เนื่องจากในช่วงเดือนกุมภาพันธ์เป็นช่วงที่มีผลผลิตทางการเกษตรออกสู่ตลาดซึ่งทำให้เกษตรกรมีรายได้ ประกอบกับบริษัทต่างๆ มีการจ่ายโบนัสเมื่อตอนสิ้นปีพนักงานส่งผลให้กำลังซื้อของเกษตรกรและพนักงานเพิ่มขึ้น ผู้ประกอบการจึงคาดว่าจะมียอดคำสั่งซื้อเพิ่มขึ้น ซึ่งปัจจัยเหล่านี้ส่งผลทำให้ค่าดัชนีความเชื่อมั่นคาดการณ์ 3 เดือนข้างหน้าปรับตัวในทิศทางเพิ่มขึ้น

ภาพที่ 2 ดัชนีความเชื่อมั่นของผู้ประกอบการ SMEs ภาคค้าปลีก รถยนต์และจักรยานยนต์



ดัชนีความเชื่อมั่นผู้ประกอบการ SMEs ภาคการค้าปลีก รถยนต์และจักรยานยนต์ค่าดัชนีในปัจจุบันอยู่ที่ระดับ 48.2 ปรับตัวเพิ่มขึ้นจากระดับ 43.8 ในเดือนก่อน เป็นผลมาจากการปรับตัวเพิ่มขึ้นขององค์ประกอบดัชนีด้านกำไร การลงทุน การจ้างงานและยอดจำหน่าย โดยเฉพาะกำไรและยอดจำหน่ายที่ปรับตัวเพิ่มขึ้นสูง ส่วนคาดการณ์ 3 เดือนข้างหน้าดัชนีปรับตัวเพิ่มขึ้นเช่นกัน อยู่ที่ระดับ 53.7 จากระดับ 50.9 เมื่อเทียบกับเดือนที่ผ่านมา

สำหรับองค์ประกอบที่ผู้ประกอบการ SMEs ภาคการค้าปลีก รถยนต์และจักรยานยนต์มีความกังวลในระดับสูง ได้แก่ ความเชื่อมั่นในองค์ประกอบด้านยอดขายและกำไรในปัจจุบัน และการจ้างงาน และต้นทุนทั้งในปัจจุบันและคาดการณ์ 3 เดือนข้างหน้า ที่ค่าดัชนีอยู่ที่ระดับ 46.8 45.8 49.7 49.0 44.5 และ 44.5 ตามลำดับ ซึ่งค่าดัชนีความเชื่อมั่นในองค์ประกอบดังกล่าวอยู่ในระดับที่ต่ำเมื่อเทียบกับดัชนีความเชื่อมั่นในองค์ประกอบอื่นๆ และค่าดัชนีอยู่ในระดับที่ต่ำกว่าค่าฐานที่ 50 ค่อนข้างมาก โดยเฉพาะองค์ประกอบยอดขายและกำไรในปัจจุบัน และต้นทุนทั้งในปัจจุบันและคาดการณ์ 3 เดือนข้างหน้า แสดงให้เห็นว่าผู้ประกอบการมีความกังวลในองค์ประกอบดังกล่าวในระดับสูง

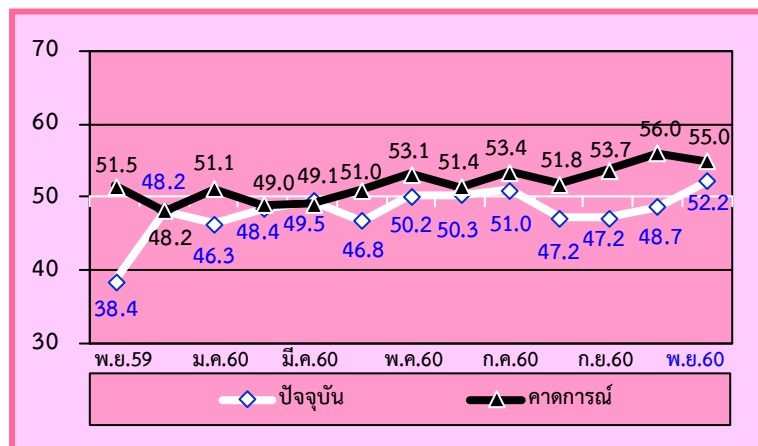
สำหรับ ปัจจัยที่ส่งผลกระทบต่อ SMEs กิจการค้าปลีก รถยนต์และจักรยานยนต์ โดยพิจารณาระดับคะแนนเฉลี่ยในแต่ละปัจจัยที่ส่งผลกระทบทั้งในปัจจุบันและคาดการณ์ 3 เดือนข้างหน้า ได้แก่ ผลกระทบจากภาวะเศรษฐกิจในประเทศและอำนาจซื้อของประชาชน ผลกระทบจากระดับราคาวัตถุดิบ/น้ำมันและค่าขนส่ง และผลกระทบจากการแข่งขันในตลาด ปัจจัยที่ผลกระทบต่อกิจการระดับปานกลางได้แก่ ผลกระทบจากการหดตัวของความต้องการสินค้าและบริการ และผลกระทบจากมาตรการกระตุ้นเศรษฐกิจในด้านต่างๆ ของรัฐบาลต่อกิจการ อีกทั้งผลกระทบที่มีต่อกิจการอยู่ในระดับที่เพิ่มขึ้น ปัจจัยที่ผลกระทบต่อกิจการระดับในระดับน้อย ได้แก่ ผลกระทบจากค่าแรงและเงินเดือน แต่อย่างไรก็ตามผลกระทบที่มีต่อกิจการอยู่ในระดับที่เพิ่มขึ้น ในส่วนของผลกระทบจากการจ้างแรงงานต่างด้าวนั้นมีผลกระทบต่อกิจการแบบไม่มีนัยยะเนื่องจากผลกระทบดังกล่าวแทบไม่มีผลกระทบหรือหากมีก็น้อยมาก อีกทั้งผลกระทบที่มีต่อกิจการอยู่ในระดับที่ลดลง

ภาคบริการ ขนส่งสินค้า
เป็นสาขาที่ปรับตัวเพิ่มขึ้นในภาคบริการ

ภาคบริการ **ขนส่งสินค้า** ถือเป็นประเภทรธุรกิจที่ค่าดัชนีความเชื่อมั่นในปัจจุบันปรับตัวเพิ่มขึ้น ขณะที่คาดการณ์ 3 เดือนข้างหน้าปรับตัวในทิศทางที่ลดลง เนื่องจากการบริโภคมีสัญญาณของการขยายตัว อีกทั้งรัฐบาลยังได้ประกาศมาตรการภาษีเพื่อกระตุ้นเศรษฐกิจในช่วงปลายปี 2560 ช่วยสร้างบรรยากาศการค้าและบริการให้คึกคักมากยิ่งขึ้น นอกจากนี้พฤติกรรมของผู้บริโภคที่หันมาใช้บริการการซื้อสินค้าทางออนไลน์มีมากขึ้น ส่งผลให้ความต้องการใช้บริการขนส่งสินค้ามีสูงขึ้นตามไปด้วย ซึ่งปัจจัยเหล่านี้ส่งผลทำให้ค่าดัชนีความเชื่อมั่นในเดือนนี้ปรับตัวเพิ่ม

ส่วนสาเหตุที่ทำให้ค่าดัชนีความเชื่อมั่นคาดการณ์ 3 เดือนข้างหน้าปรับตัวในทิศทางที่ลดลง เนื่องจากในช่วงเดือนกุมภาพันธ์เป็นช่วงหลังจากเทศกาลส่งท้ายปีเก่าและต้อนรับปีใหม่ซึ่งมีการใช้บริการขนส่งสินค้าในอัตราเร่งส่งผลให้การใช้บริการในเดือนกุมภาพันธ์ปรับลดลงสู่ภาวะปกติ อีกทั้งแนวโน้มราคาน้ำมันในตลาดโลกมีทิศทางปรับตัวสูงขึ้น ซึ่งส่งผลต่อราคาขายปลีกภายในประเทศให้ปรับตัวสูงขึ้น จึงทำให้ผู้ประกอบการมีความกังวลเกี่ยวกับต้นทุนเชื้อเพลิงในอนาคตที่จะปรับตัวสูงขึ้น ซึ่งปัจจัยเหล่านี้ส่งผลให้ค่าดัชนีความเชื่อมั่นคาดการณ์ 3 เดือนข้างหน้าปรับตัวลดลง

ภาพที่ 3 ค่าดัชนีความเชื่อมั่นของผู้ประกอบการ SMEs ภาคบริการ ขนส่งสินค้า



ดัชนีความเชื่อมั่นผู้ประกอบการ SMEs ภาคบริการ **ขนส่งสินค้า** ค่าดัชนีในปัจจุบันอยู่ที่ระดับ 52.2 ปรับตัวเพิ่มขึ้นจาก 48.7 ในเดือนก่อน เป็นผลมาจากการปรับตัวเพิ่มขึ้นขององค์ประกอบด้านกำไร และยอดจำหน่าย และคาดการณ์ 3 เดือนข้างหน้าปรับตัวลดลงอยู่ที่ระดับ 55.0 จากระดับ 56.0 เมื่อเทียบกับเดือนที่ผ่านมา

สำหรับองค์ประกอบที่ผู้ประกอบการ SMEs ภาคบริการ **ขนส่งสินค้า** มีความกังวลในระดับสูง ได้แก่ ความเชื่อมั่นในองค์ประกอบการจ้างงานคาดการณ์ 3 เดือนข้างหน้าและองค์ประกอบด้านต้นทุนทั้งในปัจจุบันและคาดการณ์ 3 เดือนข้างหน้า อยู่ที่ระดับ 49.2 45.0 และ 43.3 ตามลำดับ ซึ่งค่าดัชนีความเชื่อมั่นในองค์ประกอบดังกล่าวอยู่ในระดับที่ต่ำเมื่อเทียบกับดัชนีความเชื่อมั่นในองค์ประกอบอื่นๆ และค่าดัชนีอยู่ในระดับที่ต่ำกว่าค่าฐานที่ 50 โดยเฉพาะองค์ประกอบด้านต้นทุนทั้งในปัจจุบันและคาดการณ์ 3 เดือนข้างหน้า แสดงให้เห็นว่าผู้ประกอบการมีความกังวลในองค์ประกอบดังกล่าว

สำหรับปัจจัยที่ส่งผลกระทบต่อ SMEs ของกิจการบริการ ขนส่งสินค้า โดยพิจารณาระดับคะแนนเฉลี่ยในแต่ละปัจจัยที่ส่งผลกระทบ ได้แก่ ผลกระทบจากระดับราคาวัตถุดิบ/น้ำมันและค่าขนส่ง ผลกระทบจากการแข่งขันในตลาดและผลกระทบจากภาวะเศรษฐกิจในประเทศและอำนาจซื้อของประชาชน สำหรับปัจจัยที่มีผลในระดับปานกลาง ได้แก่ ผลกระทบจากการหดตัวของความต้องการสินค้าและบริการ และผลกระทบจากมาตรการกระตุ้นเศรษฐกิจในด้านต่างๆ ของรัฐบาลต่อกิจการ สำหรับปัจจัยที่มีผลในระดับน้อย ได้แก่ ผลกระทบจากค่าแรงและเงินเดือน ในส่วนของผลกระทบจากการจ้างแรงงานต่างด้าวนี้มีผลกระทบต่อกิจการแบบไม่มีนัยยะเนื่องจากผลกระทบดังกล่าวแทบไม่มีผลกระทบหรือหากมีก็น้อยมาก แต่อย่างไรก็ตามผลกระทบที่มีต่อกิจการอยู่ในระดับที่เพิ่มขึ้นเล็กน้อย

ภาคผนวก

ดัชนีความเชื่อมั่น TSSI ของวิสาหกิจขนาดกลางและขนาดย่อมต่อการประกอบธุรกิจ: ธุรกิจรายสาขา

ตารางที่ 2 แสดงค่าดัชนีความเชื่อมั่นผู้ประกอบการวิสาหกิจขนาดกลางและขนาดย่อม รายสาขา (เดือน พ.ย. 59 – พ.ย. 60)

| ดัชนี สาขาธุรกิจ | ต.ค.59 | | พ.ย.59 | | ธ.ค.59 | | ม.ค.60 | | ก.พ.60 | | มี.ค.60 | | เม.ย.60 | | พ.ค.60 | | มิ.ย.60 | | ก.ค.60 | | ส.ค.60 | | ต.ค.60 | | พ.ย.60 | |
|------------------------------------|--------|------|--------|------|--------|------|--------|------|--------|------|---------|------|---------|------|--------|------|---------|------|--------|------|--------|------|--------|------|--------|------|
| | C | F3 | C | F3 | C | F3 | C | F3 | C | F3 | C | F3 | C | F3 | C | F3 | C | F3 | C | F3 | C | F3 | C | F3 | C | F3 |
| 1.ภาคการค้าส่ง | 45.8 | 49.7 | 43.1 | 50.6 | 48.8 | 52.4 | 48.8 | 50.3 | 50.2 | 52.3 | 50.2 | 50.8 | 49.2 | 51.6 | 46.5 | 51.1 | 46.3 | 49.6 | 49.7 | 51.9 | 44.2 | 49.2 | 45.6 | 54.5 | 45.6 | 53.9 |
| 1.1 สินค้าเกษตร | 49.6 | 49.5 | 47.0 | 50.7 | 49.8 | 53.9 | 52.1 | 50.5 | 51.5 | 52.6 | 51.2 | 51.0 | 49.3 | 50.2 | 43.7 | 51.7 | 45.3 | 50.0 | 53.0 | 53.1 | 47.1 | 53.5 | 49.7 | 57.8 | 49.3 | 58.0 |
| 1.2 สินค้าอุปโภค/ บริโภค | 44.9 | 51.4 | 40.8 | 50.1 | 50.3 | 50.6 | 49.2 | 50.5 | 49.8 | 53.8 | 50.8 | 51.3 | 50.6 | 53.5 | 49.8 | 52.7 | 46.3 | 49.5 | 47.6 | 52.5 | 42.7 | 48.1 | 45.6 | 54.4 | 44.1 | 52.0 |
| 1.3 วัสดุก่อสร้าง | 42.5 | 47.7 | 41.2 | 51.1 | 45.5 | 52.9 | 44.3 | 49.8 | 49.0 | 50.2 | 48.3 | 50.0 | 47.3 | 50.8 | 45.5 | 48.1 | 47.3 | 49.2 | 48.5 | 49.6 | 42.7 | 45.6 | 40.8 | 50.4 | 43.0 | 51.2 |
| 2.ภาคการค้าปลีก | 44.1 | 48.7 | 42.4 | 50.5 | 48.7 | 48.3 | 48.5 | 49.7 | 47.2 | 50.6 | 48.0 | 50.4 | 50.0 | 51.1 | 48.0 | 50.5 | 48.1 | 49.6 | 50.1 | 50.9 | 45.0 | 50.7 | 45.7 | 52.7 | 49.0 | 54.1 |
| 2.1 รถยนต์ รถจักรยานยนต์ | 42.5 | 50.2 | 42.3 | 50.9 | 47.0 | 50.5 | 45.4 | 47.8 | 46.5 | 50.5 | 47.2 | 50.3 | 46.4 | 50.5 | 49.9 | 50.7 | 45.7 | 52.7 | 48.9 | 50.1 | 44.5 | 51.2 | 43.8 | 50.9 | 48.2 | 53.7 |
| 2.2 ร้านค้าปลีก (สมัยใหม่) | 46.8 | 49.4 | 43.3 | 50.4 | 49.7 | 48.2 | 50.3 | 51.6 | 49.7 | 51.1 | 50.2 | 51.1 | 52.7 | 51.8 | 49.3 | 50.8 | 49.5 | 49.5 | 51.4 | 52.0 | 45.9 | 51.7 | 46.6 | 53.0 | 50.4 | 54.8 |
| 2.3 ร้านค้าปลีก (ดั้งเดิม) | 42.7 | 45.9 | 40.9 | 48.8 | 45.6 | 46.6 | 47.8 | 46.7 | 43.2 | 50.1 | 45.2 | 48.5 | 47.3 | 50.1 | 42.8 | 47.4 | 45.5 | 45.5 | 47.6 | 49.0 | 41.7 | 48.1 | 43.0 | 51.9 | 45.7 | 52.5 |
| 2.4 สถานีบริการน้ำมัน | 46.5 | 51.4 | 44.5 | 53.2 | 53.2 | 48.2 | 50.4 | 52.4 | 49.1 | 50.7 | 49.3 | 51.7 | 53.5 | 52.0 | 50.1 | 53.1 | 51.6 | 51.0 | 52.3 | 52.4 | 48.2 | 51.8 | 49.5 | 55.2 | 51.6 | 55.2 |
| 3.ภาคบริการ | 46.9 | 51.3 | 42.1 | 51.4 | 50.7 | 50.1 | 48.1 | 51.7 | 48.5 | 50.7 | 48.5 | 50.8 | 51.6 | 51.0 | 48.9 | 51.0 | 48.2 | 51.1 | 50.2 | 51.2 | 47.3 | 51.3 | 49.9 | 57.1 | 51.1 | 55.3 |
| 3.1 การก่อสร้าง | 48.3 | 49.0 | 43.2 | 49.6 | 44.8 | 49.7 | 44.9 | 48.7 | 47.6 | 49.7 | 48.7 | 51.7 | 46.1 | 49.2 | 48.2 | 50.7 | 49.7 | 49.3 | 48.7 | 49.9 | 44.7 | 48.9 | 43.9 | 51.4 | 45.9 | 51.0 |
| 3.2 กิจกรรม อสังหาริมทรัพย์ | 46.6 | 50.6 | 43.9 | 48.2 | 44.6 | 49.9 | 45.7 | 50.4 | 47.6 | 50.8 | 47.5 | 51.6 | 48.4 | 50.7 | 48.1 | 50.3 | 43.6 | 49.6 | 49.9 | 51.2 | 46.6 | 50.7 | 48.5 | 54.2 | 46.6 | 53.2 |
| 3.3 บริการด้านสุขภาพ/ ความงาม | 49.4 | 51.2 | 44.3 | 51.9 | 47.3 | 49.1 | 50.6 | 50.1 | 49.0 | 51.0 | 47.6 | 49.8 | 51.2 | 50.4 | 49.0 | 49.7 | 47.2 | 48.5 | 50.1 | 48.5 | 48.4 | 49.7 | 49.0 | 51.6 | 52.2 | 53.3 |
| 3.4 การท่องเที่ยว | 48.3 | 55.2 | 43.2 | 53.8 | 51.8 | 53.5 | 50.4 | 53.7 | 49.8 | 51.5 | 44.2 | 51.8 | 54.0 | 52.9 | 48.5 | 51.5 | 49.6 | 51.9 | 52.5 | 53.6 | 49.4 | 54.7 | 55.4 | 64.3 | 54.1 | 58.9 |
| 3.5 สันทนาการ วัฒนธรรม การศึกษา | 46.3 | 46.4 | 42.6 | 47.6 | 50.6 | 52.1 | 47.5 | 49.6 | 46.0 | 48.7 | 45.5 | 48.1 | 48.1 | 48.5 | 45.3 | 48.3 | 46.4 | 48.9 | 46.6 | 49.4 | 44.6 | 49.1 | 50.0 | 53.8 | 48.3 | 53.8 |
| 3.6 ด้านการขนส่ง (สินค้า) | 44.7 | 52.4 | 38.4 | 51.5 | 48.2 | 48.2 | 46.3 | 51.1 | 48.4 | 49.0 | 49.5 | 49.1 | 46.8 | 51.0 | 50.2 | 53.1 | 50.3 | 51.4 | 51.0 | 53.4 | 47.2 | 51.8 | 48.7 | 56.0 | 52.2 | 55.0 |
| 3.7 ด้านการขนส่ง (มวลขน) | 46.6 | 54.1 | 39.5 | 48.6 | 58.9 | 51.8 | 49.4 | 54.0 | 48.4 | 50.6 | 51.2 | 49.5 | 57.5 | 50.7 | 51.0 | 51.8 | 51.3 | 51.9 | 50.1 | 51.3 | 45.2 | 51.2 | 49.6 | 59.4 | 52.2 | 55.2 |
| 3.8 โรงแรม/เกสต์เฮาส์/ บังกะโล | 46.3 | 54.2 | 43.1 | 55.0 | 57.3 | 49.1 | 48.6 | 52.4 | 49.3 | 52.1 | 49.5 | 52.5 | 54.9 | 52.9 | 49.7 | 52.6 | 45.3 | 54.6 | 49.6 | 52.8 | 47.7 | 53.9 | 53.8 | 65.4 | 54.9 | 60.7 |
| 3.9 ร้านอาหาร/ภัตตาคาร | 46.1 | 48.5 | 40.1 | 53.1 | 52.8 | 49.3 | 50.1 | 54.6 | 50.1 | 52.4 | 50.7 | 51.6 | 56.4 | 52.5 | 49.3 | 50.3 | 51.1 | 53.0 | 52.5 | 50.8 | 50.9 | 51.4 | 51.1 | 57.5 | 53.7 | 57.3 |

** C = เดือนปัจจุบัน, F3 = ค่าไตรมาส 3 เดือนข้างหน้า

เมื่อพิจารณาค่าดัชนีความเชื่อมั่นแยกตามสาขา พบว่า ความเชื่อมั่นของธุรกิจภาคการค้าส่งอยู่ในระดับทรงตัว ธุรกิจค้าปลีก ความเชื่อมั่นปรับตัวเพิ่มขึ้นทุกสาขา ส่วนธุรกิจบริการส่วนใหญ่ปรับตัวเพิ่มขึ้น อาทิ สาขาบริการการก่อสร้าง สุขภาพ/ความงาม การขนส่งสินค้า การขนส่งมวลขน โรงแรม/เกสต์เฮาส์/บังกะโล และร้านอาหาร/ภัตตาคาร อีกทั้งค่าความเชื่อมั่นยังสูงเกินค่าฐานที่ 50

| ปัจจัยที่มีผลกระทบต่อกิจการ | ระดับคะแนนแสดงผลกระทบของปัจจัยต่างๆ (0 = ไม่มีผลกระทบ, 1 = น้อย, 2 = ปานกลาง, 3 = มาก) | | | | | | | | | | | | | | | |
|---|---|------|------|---------------|------|------|------|--------------|------|------|------|------|------|------|------|------|
| | ภาคการค้าส่ง | | | ภาคการค้าปลีก | | | | ภาคการบริการ | | | | | | | | |
| | 1.1 | 1.2 | 1.3 | 2.1 | 2.2 | 2.3 | 2.4 | 3.1 | 3.2 | 3.3 | 3.4 | 3.5 | 3.6 | 3.7 | 3.8 | 3.9 |
| * สาขาธุรกิจ | | | | | | | | | | | | | | | | |
| 1. ผลกระทบจากระดับราคาน้ำมันและค่าขนส่ง | 2.54 | 2.43 | 2.67 | 2.61 | 2.44 | 2.35 | 2.66 | 2.69 | 1.63 | 1.82 | 2.31 | 1.49 | 2.83 | 2.79 | 1.85 | 2.38 |
| 2. ผลกระทบจากภาวะเศรษฐกิจในประเทศและอำนาจซื้อของประชาชน | 2.54 | 2.52 | 2.59 | 2.66 | 2.59 | 2.50 | 2.54 | 2.53 | 2.42 | 2.48 | 2.59 | 2.28 | 2.45 | 2.56 | 2.44 | 2.42 |
| 3. ผลกระทบจากการแข่งขันในตลาด | 2.00 | 2.28 | 2.52 | 2.51 | 2.45 | 2.37 | 2.34 | 2.47 | 2.24 | 2.27 | 2.43 | 2.17 | 2.53 | 2.50 | 2.38 | 2.14 |
| 4. ผลกระทบจากการหดตัวของความต้องการสินค้าและบริการ | 2.10 | 2.15 | 2.35 | 2.12 | 2.08 | 2.05 | 1.99 | 2.00 | 2.00 | 1.87 | 2.06 | 1.74 | 1.93 | 2.00 | 1.83 | 1.86 |
| 5. ผลกระทบจากค่าแรง/เงินเดือน | 1.37 | 1.35 | 1.67 | 1.43 | 1.24 | 0.85 | 1.29 | 1.54 | 1.25 | 0.88 | 1.39 | 0.77 | 1.42 | 1.15 | 1.24 | 1.05 |
| 6. ผลกระทบจากมาตรการกระตุ้นเศรษฐกิจในด้านต่างๆ ของรัฐบาลต่อกิจการ | 1.46 | 1.58 | 1.82 | 1.81 | 1.56 | 1.32 | 1.62 | 1.71 | 1.43 | 1.13 | 2.00 | 1.04 | 1.60 | 1.51 | 1.82 | 1.34 |
| 7. ผลกระทบจากความผันผวนของค่าเงินบาท | 1.16 | 0.68 | 1.00 | 0.53 | 0.92 | 0.51 | 0.85 | 0.96 | 0.65 | 0.38 | 0.63 | 0.78 | 0.50 | 0.58 | 0.60 | 0.81 |

ปัจจัยต่างๆ ที่ส่งผลกระทบต่อกิจการเดือนพฤศจิกายน 2560

ตารางที่ 3 แสดงระดับคะแนนของปัจจัยต่างๆ ที่ส่งผลกระทบต่อกิจการ

- สาขาธุรกิจประเภทต่างๆ ดูได้จาก ตารางที่ 2

เมื่อพิจารณาปัจจัยต่างๆ ที่ส่งผลกระทบต่อผู้ประกอบการวิสาหกิจขนาดกลางและขนาดย่อม โดยรวมภาคการค้าและบริการทั้งในปัจจุบันและคาดการณ์ 3 เดือนข้างหน้าของเดือนพฤศจิกายน 2560 พบว่า ผู้ประกอบการมีความเห็นใกล้เคียงกับเดือนก่อน ซึ่งปัจจัยที่มีผลกระทบต่อกิจการ 3 ลำดับแรก มีคะแนนลดลงจากเดือนก่อน โดยมีรายละเอียดต่อไปนี้ ปัจจัยที่ส่งผลกระทบต่อกิจการในระดับมาก ได้แก่ ผลกระทบจากภาวะเศรษฐกิจของประเทศและอำนาจซื้อของประชาชน (ลดลงจากเดือนก่อน) ผลกระทบจากระดับราคาวัตถุดิบ น้ำมันและค่าขนส่ง (ลดลงจากเดือนก่อนเล็กน้อย) และผลกระทบจากการแข่งขันในตลาด (ลดลงจากเดือนก่อนเล็กน้อย) ตามลำดับ สำหรับปัจจัยที่มีผลกระทบในระดับปานกลาง ได้แก่ ผลกระทบจากการหดตัวของความต้องการสินค้าและบริการ (ลดลงจากเดือนก่อนเล็กน้อย) และ ผลกระทบจากมาตรการกระตุ้นเศรษฐกิจในด้านต่าง ๆ ของรัฐบาลต่อกิจการ (เพิ่มขึ้นจากเดือนก่อนเล็กน้อย) ตามลำดับ ส่วนปัจจัยที่มีผลกระทบในระดับน้อยได้แก่ และผลกระทบจากค่าแรง/เงินเดือน (เพิ่มขึ้นจากเดือนก่อนเล็กน้อย) ขณะที่ผลกระทบจากแรงงานต่างด้าวนั้นมีผลกระทบแบบไม่มีนัยยะหรือแสดงว่าไม่ได้รับผลกระทบจากปัจจัยดังกล่าว เป็นที่น่าสังเกตว่าผลกระทบในเรื่องภาวะเศรษฐกิจในประเทศและอำนาจซื้อของประชาชนนั้นมีคะแนนผลกระทบลดลงอย่างต่อเนื่อง แสดงให้เห็นว่าผู้ประกอบการรับรู้ถึงเศรษฐกิจประเทศปรับตัวในทิศทางที่ดีขึ้น แต่อาจยังไม่กระจายลงสู่รายย่อย และระดับภูมิภาค และในส่วนของผลกระทบจากค่าแรงงานนั้น มีคะแนนสูงขึ้นตามลำดับตั้งแต่ที่เริ่มถามครั้งแรกในเดือนกันยายน 2560 ถึงแม้ยังไม่มีผลกระทบในระดับสูง แต่ควรเฝ้าระวังอย่างใกล้ชิด

