

รายงานดัชนีความเชื่อมั่นผู้ประกอบการภาคการค้าและบริการ

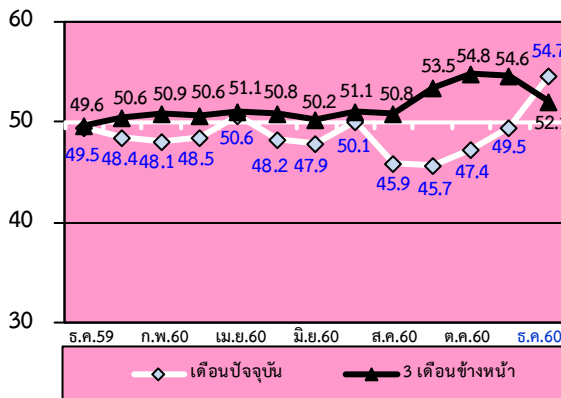
Trade & Service Sentiment Index: TSSI

ไตรมาสที่ 4

ปีที่ 15 ฉบับที่ 12 ประจำเดือน ธันวาคม/ ประจำปี 2560

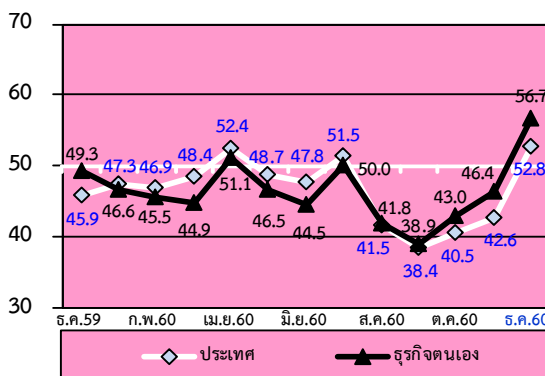
รายงานดัชนีฯ SMEs ประจำเดือน ธันวาคม 2560 ปรับตัวเพิ่มขึ้นจากเดือนก่อนหน้าเป็น 54.7 ผลจากปัจจัยด้านกำไร การลงทุน การจ้างงานและยอดจำหน่ายที่เพิ่มขึ้น ทั้งในส่วนของภาคการค้าและภาคบริการ ซึ่งเป็นช่วง Peak ของการเดินทางและการท่องเที่ยว และยังมีมาตรการภาษีช่วงต้นเดือนที่ช่วยกระตุ้นการใช้จ่ายของผู้บริโภค ทำให้สถานการณ์ของผู้ประกอบการ SMEs ในแต่ละสาขามีความคึกคัก

ดัชนี TSSI SMEs ภาคการค้าและบริการ

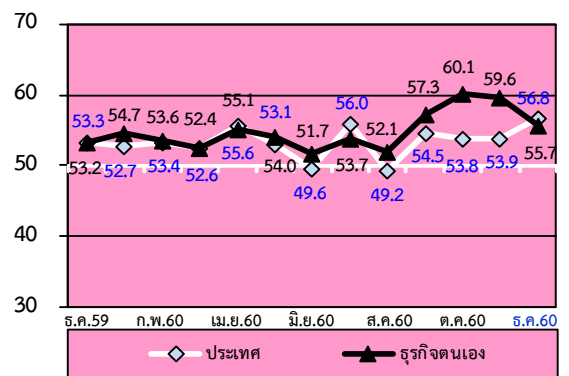


ดัชนีความเชื่อมั่นของผู้ประกอบการวิสาหกิจขนาดกลางและขนาดย่อม (SMEs) ในเดือนปัจจุบันค่าดัชนีความเชื่อมั่นอยู่ที่ระดับ 54.7 ปรับตัวเพิ่มขึ้นจาก 49.5 เป็นผลมาจากองค์ประกอบด้านกำไร การลงทุน การจ้างงานและยอดจำหน่ายเพิ่มขึ้น สำหรับค่าดัชนีความเชื่อมั่นคาดการณ์ 3 เดือน ปรับตัวอยู่ที่ระดับ 52.1 เมื่อเทียบกับเดือนที่ผ่านมา (รายละเอียด หน้า 3-4)

เดือนธันวาคม 2560



คาดการณ์ 3 เดือนข้างหน้า



สำหรับค่าดัชนีความเชื่อมั่นทั้งต่อภาวะเศรษฐกิจประเทศและต่อธุรกิจตนเองปรับตัวเพิ่มขึ้นอยู่ที่ระดับ 52.8 และ 56.7 ตามลำดับเมื่อเทียบกับเดือนก่อน สำหรับดัชนีคาดการณ์ 3 เดือนข้างหน้าทั้งความเชื่อมั่นต่อภาวะเศรษฐกิจประเทศปรับตัวเพิ่มขึ้น ขณะที่ความเชื่อมั่นต่อธุรกิจตนเองปรับตัวลดลง (รายละเอียดหน้า 5)

ดัชนีความเชื่อมั่นผู้ประกอบการ SMEs ในเดือนธันวาคม 2560 ปรับตัวเพิ่มขึ้นสูงจากองค์ประกอบด้านกำไรและยอดจำหน่ายเป็นหลัก สาขาธุรกิจปรับตัวดีขึ้นทุกสาขาธุรกิจ โดยสาขาธุรกิจที่ปรับเพิ่มขึ้นสูง ได้แก่ คำส่งสินค้าอุปโภคบริโภค ร้านค้าดั้งเดิม ร้านค้าปลีกสมัยใหม่ บริการท่องเที่ยว ด้านการขนส่ง โรงแรม/เกสต์เฮาส์/บังกะโล และร้านอาหาร/ภัตตาคาร ซึ่งค่าความเชื่อมั่นอยู่ในระดับสูงเกินค่าฐาน 50 อีกด้วย



สำนักงานส่งเสริมวิสาหกิจขนาดกลางและขนาดย่อม
21 อาคารทีเอสที ทาวเวอร์ ชั้น G, 17-18, 23 ถ.วิภาวดีรังสิต แขวงจอมพล
เขตจตุจักร กรุงเทพฯ 10900 www.sme.go.th



กองสารสนเทศและดัชนีเศรษฐกิจการค้า กระทรวงพาณิชย์
44/100 อาคาร 2 ดิกริมน้ำ ชั้น 7 ถ.นนทบุรี 1 ต. บางกระสอบ อ.เมือง จ.นนทบุรี 11000
www.price.moc.go.th



หอการค้าไทย
150 ถ.ราชบพิธ เขตพระนคร กรุงเทพฯ 10200



ศูนย์พยากรณ์เศรษฐกิจและธุรกิจ มหาวิทยาลัยหอการค้าไทย
126/1 ถ.วิภาวดีรังสิต แขวงดินแดง เขตดินแดง กรุงเทพฯ 10400

หากมีปัญหาใดๆ สอบถามได้ที่ :

ฝ่ายวิเคราะห์สถานการณ์และเตือนภัยทางเศรษฐกิจ สำนักงานส่งเสริมวิสาหกิจขนาดกลางและขนาดย่อม
21 อาคารทีเอสที ทาวเวอร์ ชั้น G, 17, 18, 23 ถ.วิภาวดีรังสิต แขวงจอมพล เขตจตุจักร กรุงเทพฯ 10900
โทร. 0-2298-3053 0-2298-3056 โทรสาร 0-2273-8850, 0-2273-3062
Website : www.sme.go.th
E-mail : thawachinee@sme.go.th , chomboon@sme.go.th

กองสารสนเทศและดัชนีเศรษฐกิจการค้า กระทรวงพาณิชย์ อาคาร 2 ตึกกรมนี้้า ชั้น 7 ถนนพบุรี 1 ต.บางกระสอ อ.เมือง จ.นนทบุรี 11000
โทร. 0-2507-6706 โทรสาร 0-2507-5806
Website: www.price.moc.go.th
E-mail : tssi@moc.go.th, malaip@moc.go.th,

ข้อชี้แจง

การรายงานดัชนีความเชื่อมั่นผู้ประกอบการภาคการค้าและบริการ

ดัชนีความเชื่อมั่นผู้ประกอบการภาคการค้าและบริการ (Trade and Services Sentiment Index : TSSI) ซึ่งจัดทำขึ้นโดยความร่วมมือระหว่าง สำนักงานส่งเสริมวิสาหกิจขนาดกลางและขนาดย่อม กองสารสนเทศและสำนักดัชนีเศรษฐกิจการค้า กระทรวงพาณิชย์ หอการค้าไทย และ ศูนย์พยากรณ์เศรษฐกิจและธุรกิจ มหาวิทยาลัยหอการค้าไทย โดยมีวัตถุประสงค์เพื่อส่งเสริมการพัฒนาทางด้านสถิติที่เกี่ยวข้องกับความเชื่อมั่นของผู้ประกอบการในวิสาหกิจขนาดกลางและขนาดย่อม และเพื่อเป็นเครื่องมือในการวิเคราะห์แนวโน้มภาวะการณของวิสาหกิจขนาดกลางและขนาดย่อมในภาคการค้าและบริการสำหรับหน่วยงานที่เกี่ยวข้องและผู้ประกอบการ

ขั้นตอนการจัดสร้างดัชนีความเชื่อมั่นทางธุรกิจ

การสำรวจความเชื่อมั่นผู้ประกอบการภาคการค้าและบริการทำขึ้นเพื่อรวบรวมข้อมูลจากสถานประกอบการขนาดกลางและขนาดย่อม และขนาดใหญ่ควบคู่ไปด้วย โดยสุ่มตัวอย่างจากสถานประกอบการต่างๆ ใน 14 จังหวัดกระจายทั่วทุกภาคของประเทศ จำนวน 1,400 ตัวอย่าง กลุ่มตัวอย่างเหล่านี้เป็นกลุ่มตัวอย่างประจำ ประกอบด้วยสถานประกอบการในภาคการค้าและบริการ โดยภาคการค้าประกอบด้วย การค้าส่งและการค้าปลีก ได้แก่ สินค้าเกษตร สินค้าอุปโภค/บริโภค วัสดุก่อสร้าง รถจักรยานยนต์/รถยนต์ ร้านค้าปลีก (สมัยใหม่) ร้านค้าปลีก (ดั้งเดิม) สถาบันบริการน้ำมัน ภาคบริการประกอบด้วย การก่อสร้าง กิจกรรมอสังหาริมทรัพย์ บริการด้านสุขภาพ/ความงาม การท่องเที่ยว สันทนาการ/วัฒนธรรม/การศึกษา ด้านการขนส่ง โรงแรม/เกสต์เฮาส์/บังกะโล ร้านอาหาร/ภัตตาคาร และขนส่งมวลชน

เนื่องจากจุดประสงค์ของการสำรวจความเชื่อมั่นผู้ประกอบการภาคการค้าและบริการ เพื่อให้ทราบถึงสถานการณ์โดยรวมของภาคธุรกิจ แบบสอบถามจึงถูกออกแบบให้กระชับเข้าใจง่าย โดยครอบคลุมในประเด็นคำถามเกี่ยวกับความคิดเห็นที่มีต่อธุรกิจในการประมวลผลดัชนีความเชื่อมั่น ซึ่งประกอบไปด้วยองค์ประกอบของธุรกิจด้าน (1) กำไร (2) การลงทุน (3) ต้นทุนธุรกิจ (4) การจ้างงาน และ (5) ยอดจำหน่ายสินค้าและบริการ และความคิดเห็นที่มีต่อเศรษฐกิจของประเทศโดยรวม และเศรษฐกิจในสาขาธุรกิจของผู้ตอบแบบสอบถาม รวมทั้งปัจจัยที่มีผลต่อภาวะดีขึ้นและแย่ลงในธุรกิจ ซึ่งความคิดเห็นเหล่านี้จะถูกนำไปประกอบการวิเคราะห์ผลของดัชนีความเชื่อมั่น

การคำนวณและแปลความหมายค่าดัชนี

ผลการสำรวจแต่ละเดือนจะได้ดัชนี 2 ชุดคือ (1) ดัชนีในเดือนที่ถาม ซึ่งเรียกว่า ดัชนีเดือนปัจจุบัน (2) ดัชนีการคาดการณ์ในอนาคตที่ประเมินจาก เดือนที่ถาม ซึ่งเรียกว่า ดัชนีคาดการณ์ 3 เดือนข้างหน้า ค่าดัชนีคำนวณจากคะแนนที่ให้ในแต่ละคำตอบ (คือแปลงข้อมูลเชิงคุณภาพเป็นเชิงปริมาณ) โดยให้ คะแนนสูงสุดเท่ากับ 1.0 สำหรับคำตอบ “สูงขึ้น/ ดีขึ้น/ เพิ่มขึ้น” และให้คะแนน 0.5 และ 0 สำหรับคำตอบ “คงเดิม” และ “แย่ลง/ลดลง” ตามลำดับ

การแปลความหมายที่ได้ ค่าดัชนีที่ได้อาจมีค่า ต่ำกว่า 50, 50 หรือ สูงกว่า 50 ถ้า

TSSI < 50 แสดงว่าภาวะทางด้านธุรกิจแย่ลง

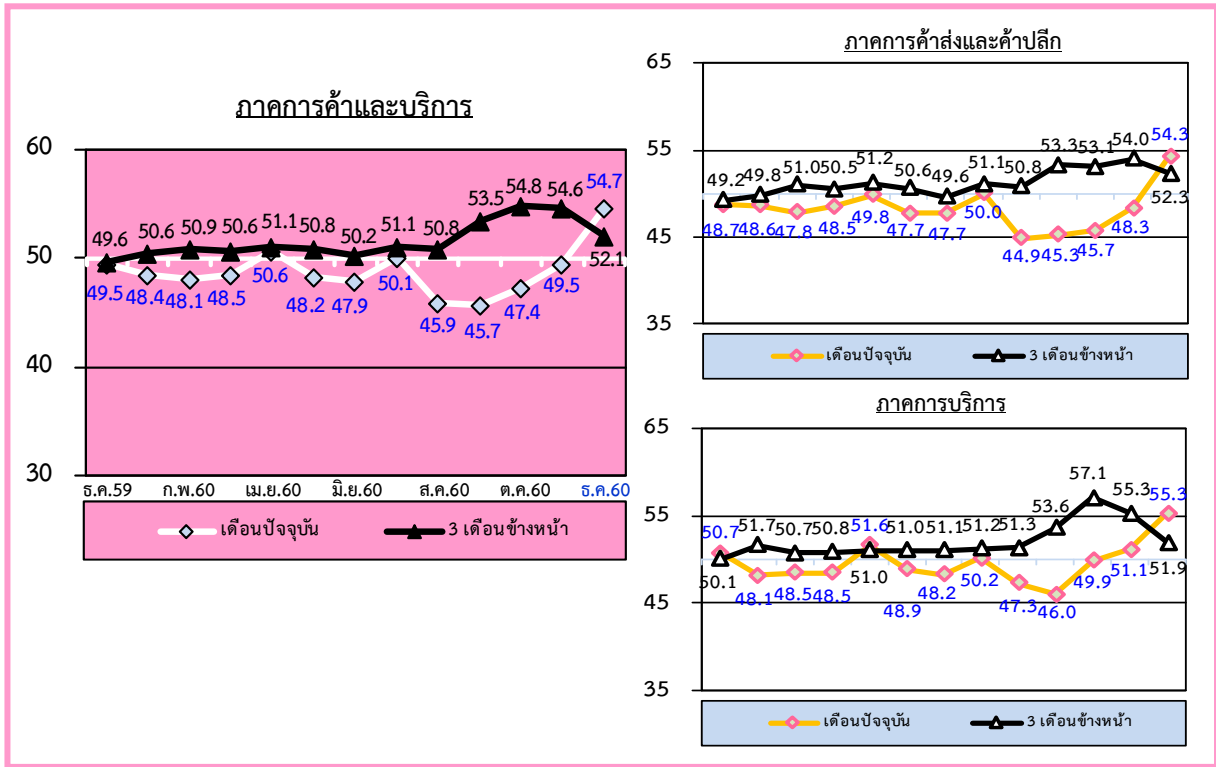
TSSI = 50 แสดงว่าภาวะทางด้านธุรกิจทรงตัว

TSSI > 50 แสดงว่าภาวะทางด้านธุรกิจดีขึ้น

การคำนวณและแปลความหมายด้านต้นทุนนั้น ดำเนินการให้คะแนนแบบผกผัน คือ ให้คะแนนเท่ากับ 1.0 สำหรับคำตอบ “ลดลง” ให้คะแนน 0.5 และ 0 สำหรับคำตอบ “คงเดิม” และ “สูงขึ้น” ตามลำดับ

ดัชนีความเชื่อมั่นผู้ประกอบการภาคการค้าและบริการ TSSI เดือนธันวาคม/ไตรมาส 4/ ประจำปี 2560

ดัชนี TSSI ของวิสาหกิจขนาดกลางและขนาดย่อม (SMEs) เดือนธันวาคม 2560



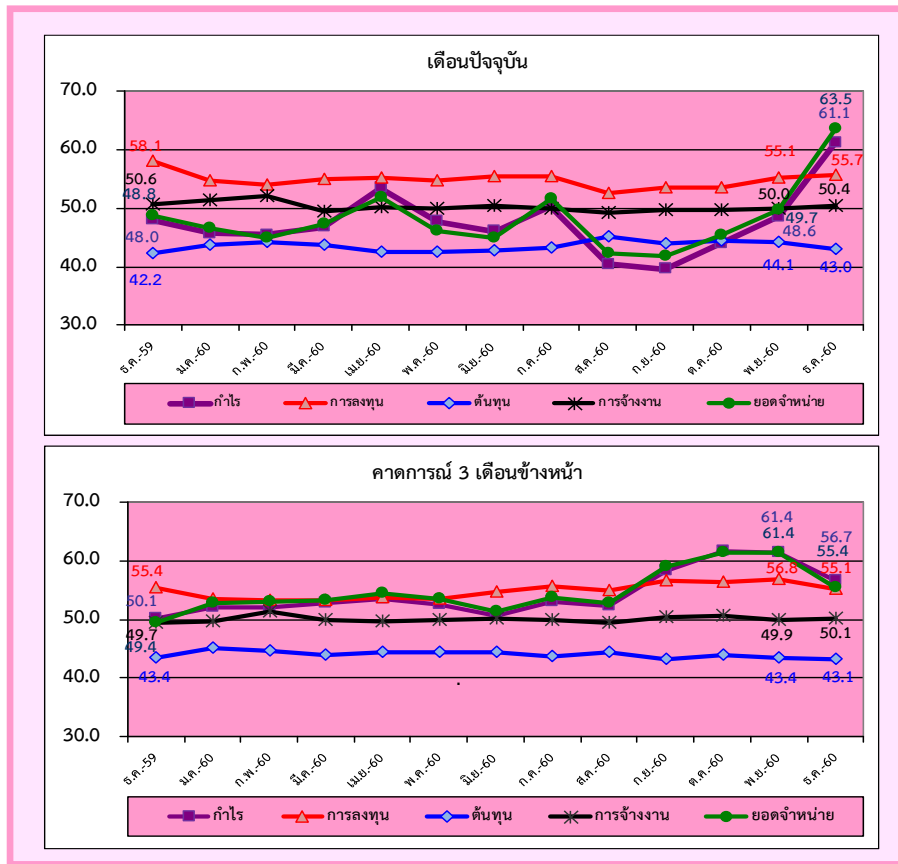
ดัชนีความเชื่อมั่นภาคการค้าและบริการของผู้ประกอบการ SMEs ในเดือนธันวาคม 2560 ค่าดัชนีในปัจจุบันอยู่ที่ระดับ 54.7 ปรับตัวเพิ่มขึ้นจาก 49.5 ในเดือนก่อน พิจารณาแยกตามประเภทของกิจการ พบว่า กิจการภาคการค้าส่งและค้าปลีกมีค่าดัชนีเพิ่มขึ้นอยู่ที่ระดับ 54.3 ในเดือนก่อน ส่วนกิจการภาคบริการเพิ่มขึ้นอยู่ที่ระดับ 55.3 เมื่อเทียบกับเดือนก่อน

สาเหตุที่ค่าดัชนีความเชื่อมั่นในปัจจุบันปรับตัวเพิ่มขึ้น จากยอดจำหน่ายสินค้าและบริการเพิ่มขึ้นมาก โดยเฉพาะในช่วงปลายเดือนเมื่อเทียบกับเดือนที่ผ่านมา เนื่องจากอยู่ในช่วงเทศกาลส่งท้ายปีเก่าต้อนรับปีใหม่ ประกอบกับเป็นฤดูกาลท่องเที่ยว ร้านค้าจัดซื้อสินค้าเพื่อเตรียมไว้รอจำหน่าย นักท่องเที่ยวทั้งในและต่างประเทศมีการจองแพคเกจทัวร์กันมากขึ้น นอกจากนี้ชาววาเริ่มเก็บเกี่ยวผลผลิตทำให้มีรายได้ทำให้ยอดจำหน่ายสินค้าและบริการของผู้ประกอบการเพิ่มขึ้น

ส่วนสาเหตุที่ทำให้ค่าดัชนีความเชื่อมั่นคาดการณ์ 3 เดือนข้างหน้าปรับตัวในทิศทางที่ลดลง เนื่องจากแนวโน้มระดับราคาน้ำมันในตลาดโลกปรับตัวเพิ่มสูงขึ้น และผู้ประกอบการมีความกังวลในเรื่องของการปรับขึ้นค่าแรงขั้นต่ำ ซึ่งส่งผลกระทบต่อผู้ประกอบการ อีกทั้งยังมีความกังวลในส่วนของกำลังซื้อของประชาชนระดับฐานล่างจนถึงระดับกลาง ที่ยังคงไม่มีสัญญาณการฟื้นตัวเนื่องจากภาคการเกษตรยังคงชะงักงัน โดยเฉพาะด้านราคาสินค้าเกษตรสำคัญ ผนวกกับค่าครองชีพที่ไม่สอดคล้องกับรายได้ ส่งผลให้ประชาชนระดับฐานรากถึงระดับกลางมีความระมัดระวังค่าใช้จ่ายมากกว่าปกติ ปัจจัยเหล่านี้จึงส่งผลให้ค่าดัชนีความเชื่อมั่นคาดการณ์ 3 เดือนข้างหน้าปรับตัวลดลง โดยในเดือนนี้ค่าดัชนีความเชื่อมั่นแยกพิจารณาในแต่ละองค์ประกอบพบว่าความเชื่อมั่นทั้งในปัจจุบันและคาดการณ์ 3 เดือนข้างหน้าอยู่ในระดับที่ดีเนื่องจากค่าดัชนีความเชื่อมั่นแต่ละองค์ประกอบสูงกว่าค่าฐานที่ 50 แทบทุกองค์ประกอบ โดยมีเพียงองค์ประกอบด้านการลงทุนทั้งในปัจจุบันและคาดการณ์ 3 เดือนข้างหน้าเพียงองค์ประกอบเดียวเท่านั้นที่มีค่าความเชื่อมั่นต่ำกว่าค่าฐานที่ 50

ดัชนีความเชื่อมั่นผู้ประกอบการภาคการค้าและบริการ TSSI เดือนธันวาคม/ไตรมาส 4/ ประจำปี 2560

ดัชนี TSSI ของวิสาหกิจขนาดกลางและขนาดย่อมแยกตามองค์ประกอบของปัจจัยกำหนดค่าดัชนี



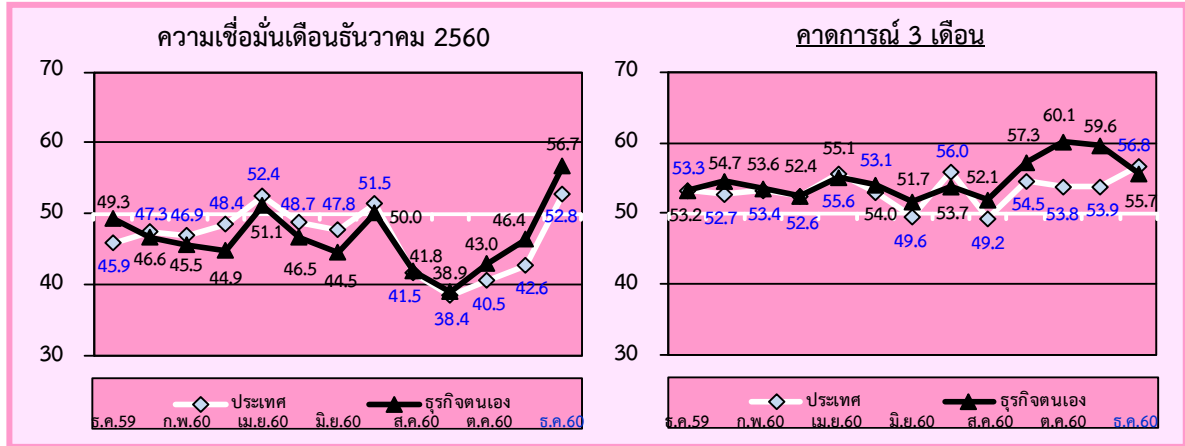
เมื่อพิจารณาค่าดัชนีความเชื่อมั่นจำแนกตามองค์ประกอบธุรกิจของผู้ประกอบการวิสาหกิจขนาดกลางและขนาดย่อม ภาคการค้าและบริการในเดือนธันวาคม 2560 ซึ่งประกอบด้วยค่าดัชนีความเชื่อมั่นด้านกำไร การลงทุน ต้นทุน การจ้างงานและยอดจำหน่าย โดยค่าดัชนีความเชื่อมั่นในแต่ละองค์ประกอบดังกล่าวในปัจจุบันของเดือนธันวาคม 2560 อยู่ที่ระดับ 61.1 55.7 43.0 50.4 และ 63.5 ตามลำดับ โดยองค์ประกอบปรับตัวเพิ่มขึ้นแทบทุกองค์ประกอบ และค่าดัชนีเพิ่มขึ้นเกินกว่าค่าฐานที่ 50 ยกเว้น ดัชนีต้นทุน

สำหรับค่าดัชนีความเชื่อมั่นจำแนกตามองค์ประกอบธุรกิจคาดการณ์ 3 เดือนข้างหน้าของเดือนธันวาคม 2560 ค่าดัชนีแต่ละองค์ประกอบต่างๆ ข้างต้นอยู่ที่ระดับ 56.7 55.1 43.1 50.1 และ 55.4 ตามลำดับ ซึ่งองค์ประกอบส่วนใหญ่ปรับตัวในทิศทางที่ลดลง จะมีเพียงดัชนีด้านต้นทุนที่ปรับตัวเพิ่มขึ้น อย่างไรก็ตามผู้ประกอบการแม้ว่าค่าดัชนีจะปรับตัวลดลง แต่ยังคงมีความเชื่อมั่นในอนาคตดีอยู่ เนื่องจากค่าดัชนียังคงอยู่ในระดับสูงกว่าค่าฐานที่ 50 เป็นส่วนใหญ่ ยกเว้นดัชนีต้นทุนที่อยู่ในระดับไม่ดีนักยังคงอยู่ในระดับต่ำกว่าค่าฐานโดยตลอด เมื่อเทียบกับค่าดัชนีความเชื่อมั่นคาดการณ์ 3 เดือนข้างหน้าในเดือนที่ผ่านมา

สำหรับความเชื่อมั่นในองค์ประกอบด้านราคาขายสินค้า ค่าดัชนีความเชื่อมั่นในปัจจุบันเพิ่มขึ้น ขณะที่คาดการณ์ 3 เดือนปรับตัวเพิ่มขึ้นเล็กน้อย ความเชื่อมั่นในองค์ประกอบด้านสินค้าคงเหลือ ค่าดัชนีความเชื่อมั่นในปัจจุบันลดลง ขณะที่คาดการณ์ปรับตัวเพิ่มขึ้น ความเชื่อมั่นด้านความสามารถในการแข่งขันของกิจการ ค่าดัชนีความเชื่อมั่นในปัจจุบันเพิ่มขึ้นมาก ขณะที่คาดการณ์ปรับตัวลดลงเล็กน้อย ความเชื่อมั่นด้านเงินทุนหมุนเวียนของกิจการ ค่าดัชนีความเชื่อมั่นในปัจจุบันเพิ่มขึ้นมาก ขณะที่คาดการณ์ปรับตัวลดลงมาก ความเชื่อมั่นด้านระยะเวลาเครดิตที่ได้รับจาก Supplier ค่าดัชนีความเชื่อมั่นทั้งในปัจจุบันและคาดการณ์ 3 เดือน อยู่ในระดับเพิ่มขึ้นเล็กน้อย

ดัชนีความเชื่อมั่นผู้ประกอบการภาคการค้าและบริการ TSSI เดือนธันวาคม/ ไตรมาส 4/ ประจำปี 2560

ดัชนีความเชื่อมั่นภาคการค้าและบริการต่อภาวะเศรษฐกิจประเทศและธุรกิจตนเองของ SMEs



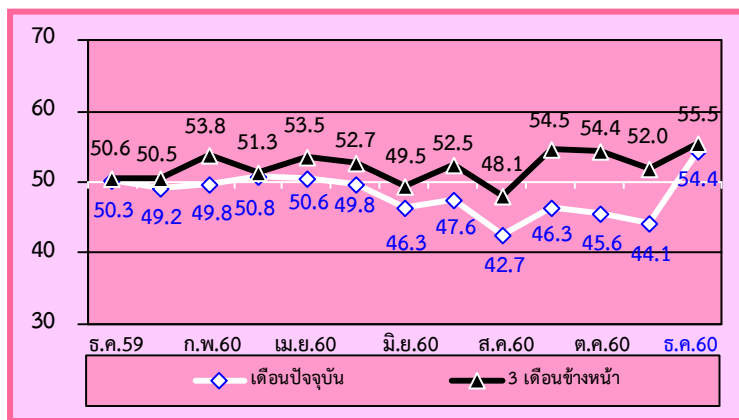
เมื่อพิจารณาดัชนีความเชื่อมั่นของผู้ประกอบการ SMEs ภาคการค้าและบริการทั้งต่อภาวะเศรษฐกิจของประเทศและต่อธุรกิจตนเองเดือนธันวาคม 2560 ปรับตัวเพิ่มขึ้นจากระดับ 42.6 และ 46.4 มาอยู่ที่ระดับ 52.8 และ 56.7 ในเดือนก่อนตามลำดับ ส่วนค่าดัชนีคาดการณ์ 3 เดือนข้างหน้า ความเชื่อมั่นต่อภาวะเศรษฐกิจของประเทศปรับตัวเพิ่มขึ้นจากระดับ 53.9 มาอยู่ที่ระดับ 56.8 ขณะที่ต่อธุรกิจตนเองปรับตัวในทิศทางที่ลดลงจากเดือนก่อนจาก 59.6 มาอยู่ที่ระดับ 55.7 ตามลำดับ พิจารณาได้ว่าผู้ประกอบการมีความเชื่อมั่นในปัจจุบันดีกว่าคาดการณ์ 3 เดือน

ภาคการค้าส่ง สินค้าอุปโภคบริโภค เป็นสาขาที่ปรับตัวเพิ่มขึ้นในภาคค้าส่ง

กิจการค้าส่ง สินค้าอุปโภคบริโภค เป็นประเภทกิจการที่ค่าดัชนีความเชื่อมั่นทั้งในปัจจุบันและคาดการณ์ปรับตัวเพิ่มขึ้น เนื่องจากอยู่ในช่วงเข้าสู่เทศกาลปีใหม่และเทศกาลท่องเที่ยว ร้านค้าจัดซื้อสินค้าเพื่อเตรียมไว้รอจำหน่าย นักท่องเที่ยวทั้งในและต่างประเทศมีการจองแพคเกจทัวร์กันมากขึ้น อีกทั้งมีการปรับปรุงร้านค้าและจัดโปรโมชั่นเพื่อสร้างแรงจูงใจ ซึ่งปัจจัยเหล่านี้ส่งผลทำให้ค่าดัชนีความเชื่อมั่นในเดือนนี้ปรับตัวเพิ่มขึ้น

ส่วนสาเหตุที่ทำให้ค่าดัชนีความเชื่อมั่นคาดการณ์ 3 เดือนข้างหน้าปรับตัวในทิศทางที่เพิ่มขึ้น เนื่องจากในช่วงเดือนมีนาคมเป็นช่วงฤดูกาลท่องเที่ยว และเป็นช่วงปิดภาคเรียน ทำให้ผู้ประกอบการวางแผนการเดินทางไปท่องเที่ยวกับครอบครัวตามสถานที่ท่องเที่ยวต่างๆ หรือเพื่อกลับภูมิลำเนา ซึ่งสถานการณ์ดังกล่าวสร้างความหวังให้กับผู้ประกอบการถึงภาวะการใช้จ่ายใช้สอยของภาคครัวเรือนที่อาจจะขยายตัวเพิ่มขึ้นจึงทำให้มีการจัดโปรโมชั่นเพื่อกระตุ้นยอดขายมากขึ้น สามารถพิจารณาได้จากอัตราการจองห้องพักล่วงหน้า 3 เดือนที่อยู่ที่ร้อยละ 30.08 เมื่อเทียบกับช่วงเดียวกันของปีที่ผ่านมา ซึ่งปัจจัยเหล่านี้ส่งผลทำให้ค่าดัชนีความเชื่อมั่นคาดการณ์ 3 เดือนข้างหน้าปรับตัวในทิศทางเพิ่มขึ้น

ภาพที่ 1 ค่าดัชนีความเชื่อมั่นของผู้ประกอบการ SMEs ภาคการค้าส่ง สินค้าอุปโภคบริโภค



ดัชนีความเชื่อมั่นผู้ประกอบการ SMEs ภาคค้าส่งสินค้าอุปโภคบริโภค ค่าดัชนีความเชื่อมั่นในปัจจุบันอยู่ที่ระดับ 54.4 ปรับตัวเพิ่มขึ้น จากระดับ 44.1 ในเดือนก่อน เป็นผลมาจากการปรับตัวเพิ่มขึ้นจากองค์ประกอบด้านกำไร การลงทุน การจ้างงานและยอดจำหน่าย โดยเฉพาะกำไรและยอดจำหน่ายที่ปรับตัวเพิ่มขึ้นมาก สำหรับค่าดัชนีความเชื่อมั่นคาดการณ์ในอีก 3 เดือนข้างหน้าอยู่ที่ระดับ 55.5 ปรับตัวเพิ่มขึ้นจาก 52.0 เมื่อเทียบกับเดือนที่ผ่านมา

สำหรับองค์ประกอบที่ผู้ประกอบการ SMEs ภาคการค้าส่งสินค้าอุปโภคบริโภคมีความกังวลในระดับสูงในเดือนนี้ ได้แก่ ความเชื่อมั่นในองค์ประกอบการจ้างงานในปัจจุบัน และต้นทุนทั้งในปัจจุบันและคาดการณ์ 3 เดือนข้างหน้า ที่ค่าดัชนีอยู่ที่ระดับ 48.5 43.2 และ 40.9 ตามลำดับ ซึ่งค่าดัชนีความเชื่อมั่นในองค์ประกอบดังกล่าวอยู่ในระดับที่ต่ำเมื่อเทียบกับดัชนีความเชื่อมั่นในองค์ประกอบอื่นๆ และค่าดัชนีอยู่ในระดับที่ต่ำกว่าค่าฐานที่ 50 ค่อนข้างมาก โดยเฉพาะองค์ประกอบด้านต้นทุนทั้งในปัจจุบันและคาดการณ์ 3 เดือนข้างหน้า แสดงให้เห็นว่าผู้ประกอบการมีความกังวลในองค์ประกอบดังกล่าวในระดับสูง

สำหรับปัจจัยที่ส่งผลกระทบต่อ SMEs ภาคการค้าส่งสินค้าอุปโภคบริโภค โดยพิจารณาระดับคะแนนเฉลี่ยในแต่ละปัจจัยที่ส่งผลกระทบต่อ พบว่าปัจจัยที่ส่งผลกระทบต่อกิจการอย่างชัดเจนทั้งในปัจจุบันและคาดการณ์ 3 เดือนข้างหน้า ได้แก่ ผลกระทบจากภาวะเศรษฐกิจใน

ดัชนีความเชื่อมั่นผู้ประกอบการภาคการค้าและบริการ TSSI เดือนธันวาคม/ ไตรมาส 4/ ประจำปี 2560

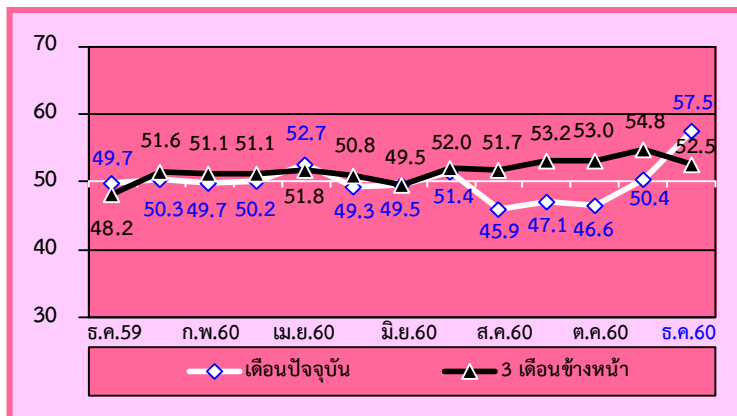
ประเทศและอำนาจซื้อของประชาชน ผลกระทบจากระดับราคาวัตถุดิบ/น้ำมันและค่าขนส่ง และผลกระทบจากการแข่งขันในตลาด ตามลำดับ สำหรับปัจจัยที่มีผลในระดับปานกลาง ได้แก่ ผลกระทบจากการหดตัวของความต้องการสินค้าและบริการ และผลกระทบจากมาตรการกระตุ้นเศรษฐกิจในด้านต่างๆ ของรัฐบาลต่อกิจการ แต่อย่างไรก็ตามผลกระทบที่มีต่อกิจการอยู่ในระดับที่ลดลง และปัจจัยที่มีผลในระดับน้อย ได้แก่ ผลกระทบจากค่าแรงและเงินเดือน อีกทั้งผลกระทบที่มีต่อกิจการอยู่ในระดับที่ลดลง และผลกระทบจากแรงงานต่างด้าว อีกทั้งผลกระทบที่มีต่อกิจการอยู่ในระดับที่ลดลง

ภาคการค้าปลีก สินค้าอุปโภคบริโภคสมัยใหม่ เป็นสาขาที่ปรับตัวเพิ่มขึ้นในภาคการค้าปลีก

กิจการค้าปลีก สินค้าอุปโภคบริโภคสมัยใหม่ เป็นประเภทธุรกิจที่ค่าดัชนีความเชื่อมั่นในปัจจุบันปรับตัวเพิ่มขึ้น ขณะที่คาดการณ์ปรับตัวลดลง เนื่องจากในส่วนของผู้ประกอบการมีความเห็นว่ายอดจำหน่ายสินค้าและบริการเพิ่มขึ้นมากโดยเฉพาะในช่วงปลายเดือนเมื่อเทียบกับเดือนที่ผ่านมา เนื่องจากอยู่ในช่วงเทศกาลส่งท้ายปีเก่าต้อนรับปีใหม่ และเป็นฤดูกาลท่องเที่ยว ร้านค้าจัดซื้อสินค้าเพื่อเตรียมไว้รอจำหน่าย ประกอบกับผู้ประกอบการเริ่มมีการนำเทคโนโลยีมาใช้ อีกทั้งมีการปรับปรุงร้านค้าและจัดโปรโมชั่นเพื่อสร้างแรงจูงใจ

สาเหตุที่ทำให้ค่าดัชนีความเชื่อมั่นคาดการณ์ 3 เดือนข้างหน้าปรับตัวในทิศทางที่ลดลง เนื่องจากผู้ประกอบการมีความกังวลในเรื่องของการปรับขึ้นค่าแรงขั้นต่ำ ซึ่งส่งผลกระทบต่อผู้ประกอบการ อีกทั้งยังมีความกังวลในส่วนของกำลังซื้อของประชาชนระดับฐานล่างจนถึงระดับกลาง ที่ยังคงไม่มีสัญญาณการฟื้นตัว เนื่องจากภาคการเกษตรยังคงชะลอตัว โดยเฉพาะด้านราคาสินค้าเกษตรสำคัญ ผนวกกับค่าครองชีพที่ไม่สอดคล้องกับรายได้ ส่งผลให้ประชาชนระดับฐานรากถึงระดับกลางมีความระมัดระวังการใช้จ่ายมากกว่าปกติ ซึ่งปัจจัยเหล่านี้ส่งผลทำให้ค่าดัชนีความเชื่อมั่นคาดการณ์ 3 เดือนข้างหน้าปรับตัวในทิศทางลดลง

ภาพที่ 2 ดัชนีความเชื่อมั่นของผู้ประกอบการ SMEs ภาคค้าปลีก สินค้าอุปโภคบริโภคสมัยใหม่



ดัชนีความเชื่อมั่นผู้ประกอบการ SMEs ภาคการค้าปลีก สินค้าอุปโภคบริโภคสมัยใหม่ ค่าดัชนีในปัจจุบันอยู่ที่ระดับ 57.5 ปรับตัวเพิ่มขึ้นจากระดับ 50.4 ในเดือนก่อน เป็นผลมาจากการปรับตัวเพิ่มขึ้นขององค์ประกอบดัชนีด้านกำไร การลงทุนและยอดจำหน่าย ส่วนคาดการณ์ 3 เดือนข้างหน้าดัชนีปรับตัวลดลง อยู่ที่ระดับ 52.5 จากระดับ 54.8 เมื่อเทียบกับเดือนที่ผ่านมา

สำหรับองค์ประกอบที่ผู้ประกอบการ SMEs ภาคการค้าปลีก สินค้าอุปโภคบริโภคสมัยใหม่ มีความกังวลในระดับสูง ได้แก่ ความเชื่อมั่นในองค์ประกอบด้านต้นทุนทั้งในปัจจุบันและคาดการณ์ 3 เดือนข้างหน้า ที่ค่าดัชนีอยู่ที่ระดับ 37.7 และ 39.9 ตามลำดับ ซึ่งค่าดัชนีความเชื่อมั่นในองค์ประกอบดังกล่าวอยู่ในระดับที่ต่ำเมื่อเทียบกับดัชนีความเชื่อมั่นในองค์ประกอบอื่นๆ และค่าดัชนีอยู่ในระดับที่ต่ำกว่าค่าฐานที่ 50 ค่อนข้างมาก แสดงให้เห็นว่าผู้ประกอบการมีความกังวลในองค์ประกอบดังกล่าวในระดับสูง

ดัชนีความเชื่อมั่นผู้ประกอบการภาคการค้าและบริการ TSSI เดือนธันวาคม/ ไตรมาส 4/ ประจำปี 2560

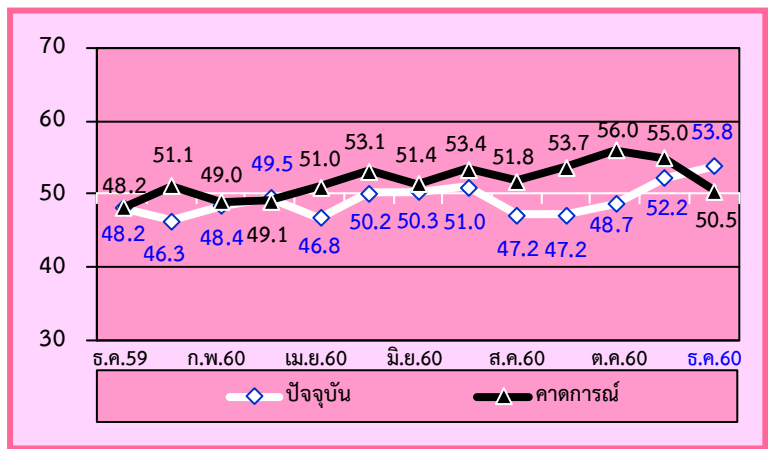
สำหรับ ปัจจัยที่ส่งผลกระทบต่อ SMEs กิจการค้าปลีก สินค้าอุปโภคบริโภคสมัยใหม่ โดยพิจารณาระดับคะแนนเฉลี่ยในแต่ละปัจจัยที่ส่งผลกระทบทั้งในปัจจุบันและคาดการณ์ 3 เดือนข้างหน้า ได้แก่ ผลกระทบจากภาวะเศรษฐกิจในประเทศและอำนาจซื้อของประชาชน ผลกระทบจากระดับราคาวัตถุดิบ/น้ำมันและค่าขนส่ง และผลกระทบจากการแข่งขันในตลาด ตามลำดับ ปัจจัยที่ผลกระทบต่อกิจการในระดับปานกลาง ได้แก่ ผลกระทบจากการหดตัวของความต้องการสินค้าและบริการ ปัจจัยที่ผลกระทบต่อกิจการระดับในระดับน้อย ได้แก่ ผลกระทบจากมาตรการกระตุ้นเศรษฐกิจในด้านต่างๆ ของรัฐบาลต่อกิจการ อย่างไรก็ตามผลกระทบดังกล่าวนี้มีผลกระทบในระดับที่ลดลง และผลกระทบจากค่าแรงและเงินเดือนอย่างไรก็ตามผลกระทบดังกล่าวนี้มีผลกระทบในระดับที่ลดลง ในส่วนของผลกระทบจากการจ้างแรงงานต่างด้าวนี้มีผลกระทบต่อกิจการในลักษณะไม่มีนัยยะแสดงว่าผลกระทบดังกล่าวไม่ส่งผลกระทบต่อกิจการ อีกทั้งผลกระทบที่มีต่อกิจการอยู่ในระดับที่ลดลง

ภาคบริการ ขนส่งมวลชน
เป็นสาขาที่ปรับตัวลดลงในภาคบริการ

ภาคบริการ **ขนส่งมวลชน** ถือเป็นประเภทรธุรกิจที่ค่าดัชนีความเชื่อมั่นในปัจจุบันเพิ่มขึ้น ขณะที่คาดการณ์ 3 เดือนข้างหน้าปรับตัวในทิศทางที่ลดลง อยู่ในช่วงเทศกาลสงท่ายปีเก่าต้อนรับปีใหม่ และฤดูกาลท่องเที่ยว มีนักท่องเที่ยวต่างชาติที่เดินทางเข้ามาในประเทศไทยเพิ่มขึ้นจากปีก่อน โดยเฉพาะอย่างนักท่องเที่ยวจากภูมิภาคเอเชียตะวันออก

สาเหตุที่ทำให้ค่าดัชนีความเชื่อมั่นคาดการณ์ 3 เดือนข้างหน้าปรับตัวในทิศทางที่ลดลง เนื่องจากแนวโน้มระดับราคาน้ำมันในตลาดโลกปรับตัวเพิ่มสูงขึ้น และผู้ประกอบการมีความกังวลในเรื่องของการปรับขึ้นค่าแรงขั้นต่ำ ซึ่งส่งผลกระทบต่อตรงกับผู้ประกอบการ อีกทั้งยังมีความกังวลในส่วนของกำลังซื้อของประชาชนระดับฐานล่างจนถึงระดับกลาง ที่ยังคงไม่มีสัญญาณการฟื้นตัวเนื่องจากภาคการเกษตรยังคงชะลอตัว โดยเฉพาะด้านราคาสินค้าเกษตรสำคัญ ผนวกกับค่าครองชีพที่ไม่สอดคล้องกับรายได้ ส่งผลให้ประชาชนระดับฐานรากถึงระดับกลางมีความระมัดระวังการใช้จ่ายมากกว่าปกติ ซึ่งปัจจัยเหล่านี้ส่งผลทำให้ค่าดัชนีความเชื่อมั่นคาดการณ์ 3 เดือนข้างหน้าปรับตัวในทิศทางลดลง

ภาพที่ 3 ค่าดัชนีความเชื่อมั่นของผู้ประกอบการ SMEs ภาคบริการ ขนส่งมวลชน



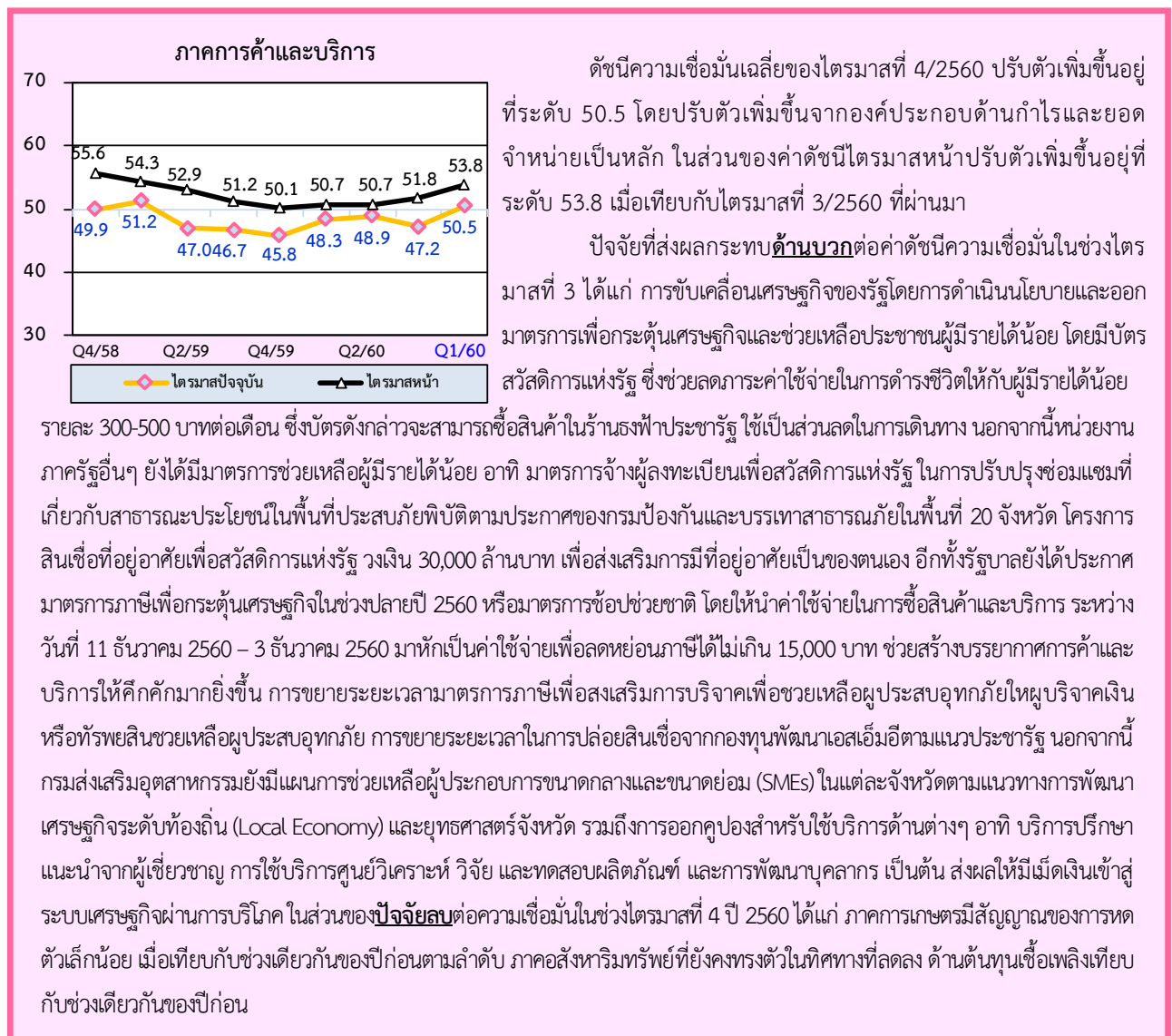
ดัชนีความเชื่อมั่นผู้ประกอบการ SMEs ภาคบริการ **ขนส่งมวลชน** ค่าดัชนีในปัจจุบันอยู่ที่ระดับ 53.8 ปรับตัว**เพิ่มขึ้น**จาก 52.2 ในเดือนก่อน เป็นผลมาจากการปรับตัวเพิ่มขึ้นขององค์ประกอบด้านกำไร และยอดจำหน่าย ส่วนคาดการณ์ 3 เดือนข้างหน้าปรับตัว**ลดลง**อยู่ที่ระดับ 50.5 จากระดับ 55.0 เมื่อเทียบกับเดือนที่ผ่านมา

สำหรับองค์ประกอบที่ผู้ประกอบการ SMEs ภาคบริการ **ขนส่งมวลชน** มีความกังวลในระดับสูง ได้แก่ ความเชื่อมั่นในองค์ประกอบด้านการจ้างงานและต้นทุนในปัจจุบัน และองค์ประกอบด้านยอดจำหน่ายสินค้าและต้นทุนคาดการณ์ 3 เดือนข้างหน้า ที่ค่าดัชนีอยู่ที่ระดับ 49.3 42.4 48.6 และ 44.4 ตามลำดับ ซึ่งค่าดัชนีความเชื่อมั่นในองค์ประกอบดังกล่าวอยู่ในระดับที่ต่ำเมื่อเทียบกับดัชนีความเชื่อมั่นในองค์ประกอบอื่นๆ และค่าดัชนีอยู่ในระดับที่ต่ำกว่าค่าฐานที่ 50 ค่อนข้างมาก โดยเฉพาะในองค์ประกอบด้านต้นทุนทั้งในปัจจุบันและคาดการณ์ 3 เดือนข้างหน้า แสดงให้เห็นว่าผู้ประกอบการมีความกังวลในองค์ประกอบดังกล่าวในระดับสูง

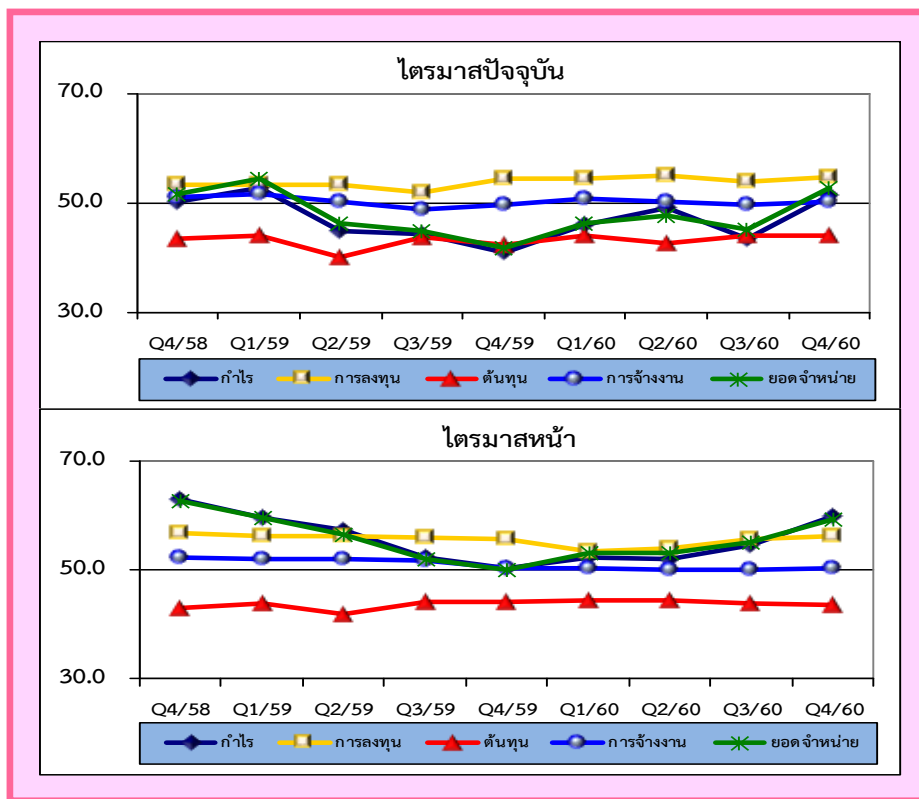
ดัชนีความเชื่อมั่นผู้ประกอบการภาคการค้าและบริการ TSSI เดือนธันวาคม/ ไตรมาส 4/ ประจำปี 2560

สำหรับปัจจัยที่ส่งผลกระทบต่อ SMEs ของกิจการบริการขนส่งมวลชน โดยพิจารณาระดับคะแนนเฉลี่ยในแต่ละปัจจัยที่ส่งผลกระทบ ได้แก่ ได้แก่ ผลกระทบจากระดับราคาวัตถุดิบ/น้ำมันและค่าขนส่ง ผลกระทบจากภาวะเศรษฐกิจในประเทศและอำนาจซื้อของประชาชน และผลกระทบจากการแข่งขันในตลาด ปัจจัยที่มีผลกระทบในระดับกลาง ได้แก่ ผลกระทบจากการหดตัวของความต้องการสินค้าและบริการ และผลกระทบจากมาตรการกระตุ้นเศรษฐกิจในด้านต่างๆ ของรัฐบาลต่อกิจการ อย่างไรก็ตามผลกระทบดังกล่าวนี้มีผลกระทบในระดับที่เพิ่มขึ้น ปัจจัยที่ผลกระทบต่อกิจการระดับในระดับน้อย ได้แก่ ผลกระทบจากค่าแรงและเงินเดือนอย่างไรก็ตามผลกระทบดังกล่าวนี้มีผลกระทบในระดับที่เพิ่มขึ้นเล็กน้อย และผลกระทบจากการจ้างแรงงานต่างด้าวอย่างไรก็ตามผลกระทบดังกล่าวนี้มีผลกระทบในระดับที่เพิ่มขึ้นเล็กน้อย

ดัชนี TSSI ของวิสาหกิจขนาดกลางและขนาดย่อม (SMEs) ไตรมาสที่ 4/2560



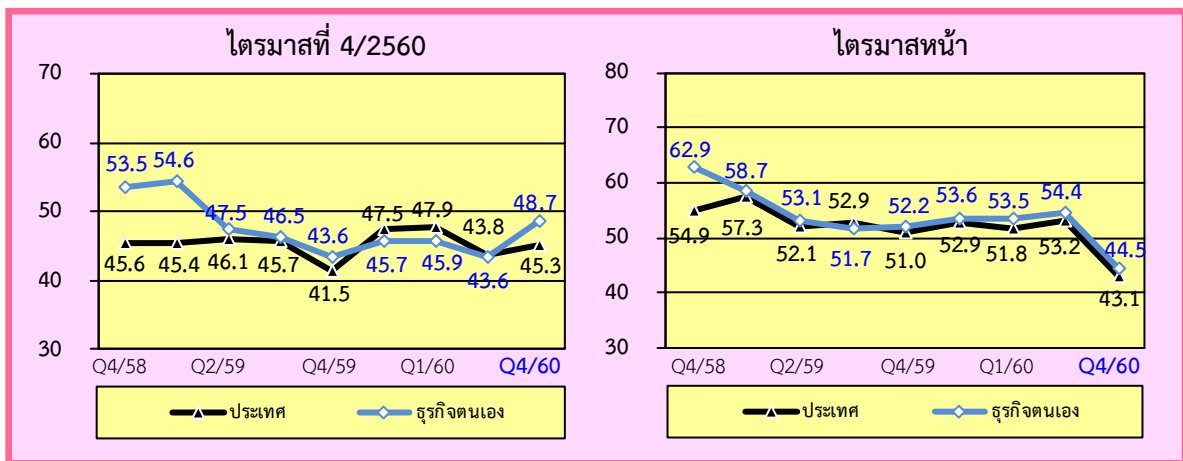
ดัชนี TSSI ของวิสาหกิจขนาดกลางและขนาดย่อมแยกตามองค์ประกอบของปัจจัยกำหนดค่าดัชนี
ความเชื่อมั่นภาคการค้าและบริการ รายไตรมาส



พิจารณาค่าดัชนีความเชื่อมั่นจำแนกตามองค์ประกอบ ได้แก่ กำไร การลงทุน ต้นทุน การจ้างงานและยอดจำหน่าย พบว่า ค่าดัชนีปัจจุบันอยู่ที่ระดับ 51.2 54.8 43.9 50.1 และ 52.8 ตามลำดับ โดยองค์ประกอบปรับตัวเพิ่มขึ้น ได้แก่ ดัชนีด้านกำไร การลงทุน การจ้างงานและยอดจำหน่าย เมื่อเทียบกับค่าดัชนีความเชื่อมั่นขององค์ประกอบดังกล่าวในไตรมาสที่ผ่านมา

สำหรับค่าดัชนีไตรมาสหน้าอยู่ที่ระดับ 59.9 56.1 43.5 50.2 และ 59.4 ตามลำดับ โดยองค์ประกอบส่วนใหญ่ปรับตัวเพิ่มขึ้น ยกเว้นดัชนีด้านต้นทุนที่ปรับตัวลดลง เมื่อเทียบกับดัชนีภาคการค้าและบริการไตรมาสหน้าที่ผ่านมา

ดัชนีความเชื่อมั่นภาคการค้าและบริการต่อภาวะเศรษฐกิจประเทศ
และธุรกิจตนเองของ SMEs (รายไตรมาส)



เมื่อพิจารณาค่าดัชนีความเชื่อมั่นของผู้ประกอบการวิสาหกิจขนาดกลางและขนาดย่อมภาคการค้าและบริการต่อภาวะเศรษฐกิจของประเทศในไตรมาสที่ 4/2560 ค่าดัชนีในปัจจุบันอยู่ที่ระดับ 45.3 ปรับตัวเพิ่มขึ้นจากระดับ 43.8 ในไตรมาสที่ผ่านมา และค่าดัชนีคาดการณ์ 3 เดือนข้างหน้าค่าดัชนีอยู่ที่ระดับ 43.1 ปรับตัวลดลงจากระดับ 53.2 ของค่าดัชนีคาดการณ์ในไตรมาสที่ผ่านมา สำหรับความเชื่อมั่นของผู้ประกอบการวิสาหกิจขนาดกลางและขนาดย่อมภาคการค้าและบริการที่มีต่อธุรกิจของตนเองในไตรมาสที่ 4/2560 ค่าดัชนีในปัจจุบันอยู่ที่ระดับ 48.7 ปรับตัวเพิ่มขึ้นจากระดับ 43.6 ในไตรมาสที่ผ่านมา และค่าดัชนีคาดการณ์ 3 เดือนข้างหน้าอยู่ที่ระดับ 44.5 ปรับตัวลดลงจากระดับ 54.4 ของค่าดัชนีคาดการณ์ในไตรมาสที่ผ่านมา จากค่าดัชนีความเชื่อมั่นต่อภาวะเศรษฐกิจของประเทศและต่อธุรกิจตนเองข้างต้นสามารถพิจารณาได้ว่าผู้ประกอบการมีความเชื่อมั่นทั้งต่อภาวะเศรษฐกิจของประเทศและต่อธุรกิจตนเองในปัจจุบันดีขึ้น ขณะที่ความเชื่อมั่นต่อคาดการณ์ปรับตัวลดลง เมื่อเทียบกับค่าดัชนีในไตรมาสที่ผ่านมา

ดัชนีความเชื่อมั่นผู้ประกอบการภาคการค้าและบริการ TSSI เดือนธันวาคม/ ไตรมาส 4/ ประจำปี 2560

ปัจจัยที่มีผลกระทบต่อกิจการ	ระดับคะแนนแสดงผลกระทบของปัจจัยต่างๆ (0 = ไม่มีผลกระทบ, 1 = น้อย, 2 = ปานกลาง, 3 = มาก)															
	ภาคการค้าส่ง			ภาคการค้าปลีก				ภาคการบริการ								
	1.1	1.2	1.3	2.1	2.2	2.3	2.4	3.1	3.2	3.3	3.4	3.5	3.6	3.7	3.8	3.9
* สาขาธุรกิจ																
1. ผลกระทบจากระดับราคาน้ำมันและค่าขนส่ง	2.63	2.47	2.41	2.56	2.49	2.41	2.54	2.57	1.95	2.06	2.15	1.70	2.73	2.58	2.21	2.32
2. ผลกระทบจากภาวะเศรษฐกิจในประเทศและอำนาจซื้อของประชาชน	2.59	2.52	2.47	2.63	2.59	2.56	2.57	2.57	2.42	2.43	2.48	2.21	2.45	2.56	2.55	2.48
3. ผลกระทบจากการแข่งขันในตลาด	2.02	2.32	2.41	2.49	2.43	2.43	2.43	2.49	2.33	2.24	2.41	2.28	2.47	2.40	2.41	2.19
4. ผลกระทบจากการหดตัวของความต้องการสินค้าและบริการ	2.00	2.10	2.04	2.12	2.17	2.08	2.09	2.09	2.00	1.93	2.00	1.70	1.83	1.96	1.92	1.90
5. ผลกระทบจากค่าแรง/เงินเดือน	1.51	1.37	1.37	1.32	1.16	0.91	1.18	1.44	0.99	0.97	1.20	0.85	1.47	1.24	1.27	1.05
6. ผลกระทบจากมาตรการกระตุ้นเศรษฐกิจในด้านต่างๆ ของรัฐบาลต่อกิจการ	1.47	1.53	1.76	1.62	1.48	1.36	1.66	1.66	1.38	1.13	1.72	1.09	1.63	1.60	1.72	1.23
7. ผลกระทบจากความผันผวนของค่าเงินบาท	1.28	0.79	0.72	0.38	0.67	0.33	1.02	0.88	0.58	0.59	0.78	0.56	0.50	0.89	0.62	0.75

ปัจจัยต่างๆ ที่ส่งผลกระทบต่อกิจการเดือนธันวาคม 2560

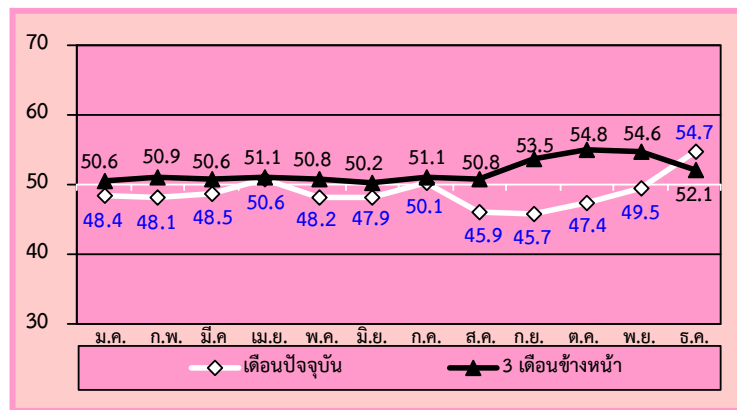
ตารางที่ 3 แสดงระดับคะแนนของปัจจัยต่างๆ ที่ส่งผลกระทบต่อกิจการ

- สาขาธุรกิจประเภทต่างๆ ดูได้จาก ตารางที่ 2

เมื่อพิจารณาปัจจัยต่างๆ ที่ส่งผลกระทบต่อผู้ประกอบการวิสาหกิจขนาดกลางและขนาดย่อม โดยรวมภาคการค้าและบริการทั้งในปัจจุบันและคาดการณ์ 3 เดือนข้างหน้าของเดือนธันวาคม 2560 ผู้ประกอบการมีความเห็นใกล้เคียงกับเดือนก่อน ยกเว้นผลกระทบจากระดับราคาวัตถุดิบ/น้ำมันและค่าขนส่งที่มีคะแนนผลกระทบปรับเพิ่มขึ้นต่อเนื่องเป็นเดือนที่ 3 แสดงให้เห็นว่าผู้ประกอบการภาคบริการมีความกังวลในเรื่องดังกล่าวในระดับที่สูงขึ้น ทั้งนี้ปัจจัยที่ส่งผลกระทบต่อกิจการในระดับมาก ได้แก่ ผลกระทบจากภาวะเศรษฐกิจในประเทศและอำนาจซื้อของประชาชน (เพิ่มขึ้นจากเดือนก่อนเล็กน้อย) ผลกระทบจากการแข่งขันในตลาด (เพิ่มขึ้นจากเดือนก่อนเล็กน้อย) และผลกระทบจากระดับราคาวัตถุดิบ/น้ำมันและค่าขนส่ง (เพิ่มขึ้นจากเดือนก่อนเล็กน้อย) ตามลำดับ สำหรับผลกระทบในระดับปานกลาง ได้แก่ ผลกระทบจากการหดตัวของความต้องการสินค้าและบริการ (เพิ่มขึ้นจากเดือนก่อนเล็กน้อย) ส่วนปัจจัยที่มีผลในระดับน้อย ได้แก่ ผลกระทบจากมาตรการกระตุ้นเศรษฐกิจในด้านต่าง ๆ ของรัฐบาลต่อกิจการ (ลดลงจากเดือนก่อนเล็กน้อย) ผลกระทบจากค่าแรง/เงินเดือน (ลดลงจากเดือนก่อนเล็กน้อย) ตามลำดับ ขณะที่ผลกระทบจากแรงงานต่างด้าว (เพิ่มขึ้นจากเดือนก่อนเล็กน้อย) นั้นมีผลกระทบแบบไม่มีนัยยะหรือแสดงว่าไม่ได้รับผลกระทบจากปัจจัยดังกล่าวเนื่องจากส่วนใหญ่ผู้ประกอบการไม่ได้จ้างแรงงานต่างด้าว

ดัชนีความเชื่อมั่นผู้ประกอบการภาคการค้าและบริการ TSSI เดือนธันวาคม/ไตรมาส 4/ ประจำปี 2560

สรุปรายปี: ดัชนีความเชื่อมั่นผู้ประกอบการ SMEs ภาคการค้าและบริการรายเดือน ปี 2560



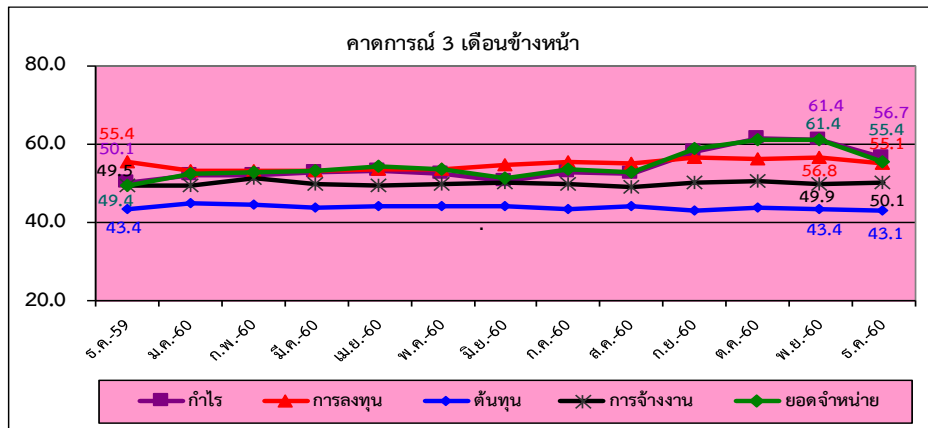
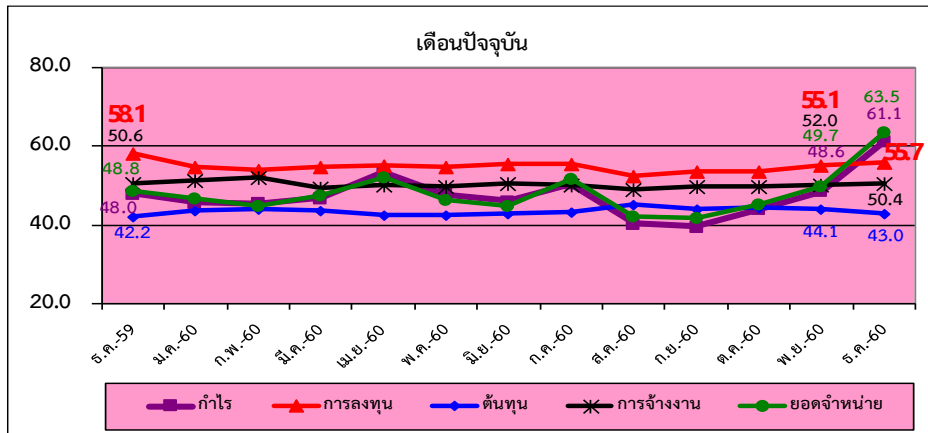
เมื่อพิจารณาในส่วนของตัวเลขดัชนีความเชื่อมั่นภาคการค้าและบริการของผู้ประกอบการวิสาหกิจขนาดกลางและขนาดย่อม ในปี 2560 พิจารณาได้ว่าดัชนีในปัจจุบันค่าดัชนีอยู่ในระดับที่ต่ำกว่าค่าฐานที่ 50 ในช่วงเดือนมกราคม ถึงเดือนมีนาคม เดือนพฤษภาคมถึงมิถุนายน และเดือนสิงหาคมถึงเดือนพฤศจิกายน จะมีเพียงค่าดัชนีความเชื่อมั่นในเดือนเมษายน กรกฎาคมและธันวาคม เท่านั้นที่ค่าดัชนีความเชื่อมั่นอยู่ในระดับที่เกินกว่าค่าฐานที่ 50 ในขณะที่ค่าดัชนีความเชื่อมั่นคาดการณ์ 3 เดือนข้างหน้าอยู่ในระดับที่เกินกว่า 50 ทั้งหมด

ดัชนีความเชื่อมั่นภาคการค้าและบริการ (TSSI) ในช่วงปี 2560 ค่าดัชนีความเชื่อมั่นในปัจจุบันอยู่ในระดับต่ำอย่างต่อเนื่อง โดยอยู่ในระดับที่ต่ำกว่าค่าฐานที่ 50 ถึง 9 ใน 12 เดือน โดยในปี 2560 มีทั้งปัจจัยบวก และปัจจัยลบในด้านต่างๆ เข้ามากระทบต่อความเชื่อมั่นค่อนข้างมาก โดยในส่วนของ**ปัจจัยบวก** ได้แก่ สถานการณ์ด้านการท่องเที่ยวโดยรวมมีความคึกคักอย่างต่อเนื่องตลอดทั้งปี 2560 โดยมีนักท่องเที่ยวต่างชาติเดินทางเข้ามาในประเทศไทยเพิ่มขึ้นจากปีก่อน ซึ่งส่วนหนึ่งได้รับผลจากการที่ภาครัฐมีการดำเนินมาตรการกระตุ้นเศรษฐกิจด้านการท่องเที่ยวอย่างต่อเนื่อง อาทิ ภาษีเพื่อสนับสนุนการท่องเที่ยวและจัดอบรมสัมมนาในจังหวัดท่องเที่ยวรอง มาตรการส่งเสริมการท่องเที่ยวชุมชน การท่องเที่ยววิถีไทย การส่งออกในปี 2560 ปรับตัวเพิ่มขึ้น เมื่อเทียบกับปีก่อน ซึ่งเป็น การขยายตัวสูงสุดในรอบ 6 ปี ในส่วนของการลงทุนของภาคเอกชนมีแนวโน้มฟื้นตัวจากต่อเนื่องจากปีก่อน และการลงทุนภาครัฐมีการขยายตัวได้ดีทั้งจากโครงการลงทุนขนาดใหญ่ด้านการคมนาคมและโครงการลงทุนขนาดเล็กที่กระจายไปสู่ท้องถิ่นซึ่งมีนโยบายเร่งรัดการเบิกจ่ายงบประมาณ รวมทั้งมาตรการสนับสนุนการให้สินเชื่อกับผู้ประกอบการ SMEs ของภาครัฐ ในส่วนของการลงทุนในตลาดหลักทรัพย์โดยภาพรวมปรับเพิ่มขึ้น ในส่วนของ**ปัจจัยลบ** ได้แก่ ราคาน้ำมันเบนซินและดีเซลปรับตัวเพิ่มขึ้น ค่าต้นทุนการผลิตไฟฟ้า (Ft) ในปี 2560 ปรับตัวเพิ่มขึ้นเล็กน้อย สถานการณ์อุทกภัยในภูมิภาคต่างๆ ส่งผลให้ผลผลิตทางการเกษตรสำคัญได้รับความเสียหาย ส่งผลให้ดัชนีราคาผลผลิตมีการหดตัว จากปีก่อน ซึ่งกระทบต่อภาคการบริโภคของประเทศ เนื่องจากเกษตรกรเป็นกลุ่มผู้บริโภคกลุ่มใหญ่ของประเทศ อย่างไรก็ตามภาครัฐมีมาตรการเพื่อกระตุ้นการบริโภคของประเทศออกมาเป็นระยะๆ อาทิ มาตรการบัตรสวัสดิการผู้มีรายได้น้อย มาตรการช่วยเหลือชาติและมาตรการในการ

ดัชนีความเชื่อมั่นผู้ประกอบการภาคการค้าและบริการ TSSI เดือนธันวาคม/ไตรมาส 4/ ประจำปี 2560

ช่วยเหลือเกษตรกรและบรรเทาผลกระทบจากปัญหาน้ำท่วม เพื่อช่วยบรรเทาความเดือนร้อนให้กับผู้ที่ได้รับผลกระทบจากสถานการณ์ดังกล่าว

ดัชนีแยกองค์ประกอบของปัจจัยกำหนดค่าดัชนี ของปี 2560



ดัชนีความเชื่อมั่นแยกพิจารณาในแต่ละองค์ประกอบ ได้แก่ ด้านยอดจำหน่าย การจ้างงาน ต้นทุน การลงทุน และกำไร ซึ่งเป็นองค์ประกอบที่นำมาใช้ในการคำนวณดัชนีความเชื่อมั่นภาคการค้าและบริการ ในส่วนของดัชนีแยกพิจารณาในแต่ละองค์ประกอบในปัจจุบันกล่าวได้ว่า ค่าดัชนีความเชื่อมั่นด้านยอดจำหน่าย และกำไรมีการเคลื่อนไหวของค่าดัชนีความเชื่อมั่นในระดับและทิศทางที่สอดคล้องกัน อย่างไรก็ตามผู้ประกอบการมีความเชื่อมั่นในด้านของยอดจำหน่ายและกำไรในระดับที่ไม่ดีนัก เนื่องจากค่าดัชนีความเชื่อมั่นในองค์ประกอบดังกล่าวอยู่ในระดับที่ต่ำกว่าค่าฐานที่ 50 ถึง 9 ใน 12 เดือน ซึ่งค่าดัชนีปรับตัวมาอยู่ในระดับที่เกินกว่าค่าฐานที่ 50 ในช่วงเดือน เมษายน กรกฎาคมและธันวาคม ในส่วนขององค์ประกอบด้านการลงทุน ค่าดัชนีความเชื่อมั่นอยู่ในระดับที่ดี และมีความเชื่อมั่นเกินค่าฐานที่

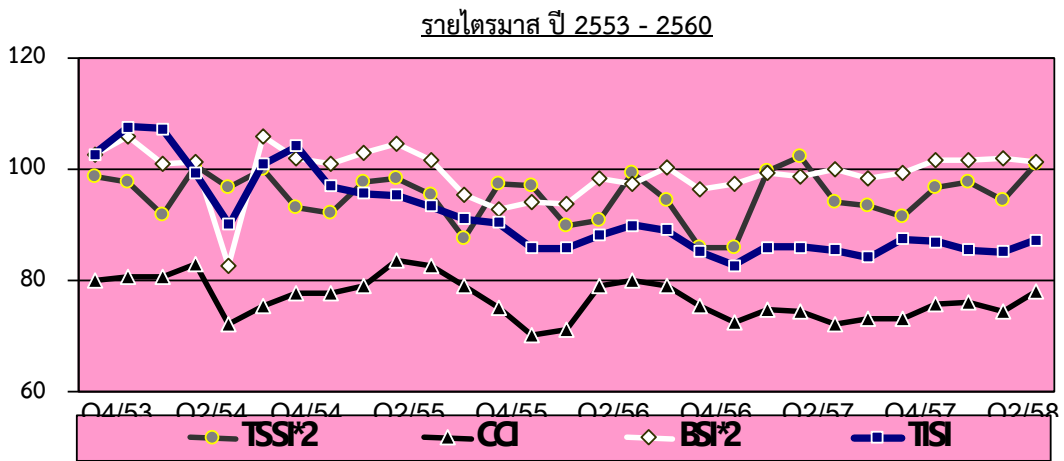
ดัชนีความเชื่อมั่นผู้ประกอบการภาคการค้าและบริการ TSSI เดือนธันวาคม/ไตรมาส 4/ ประจำปี 2560

50 โดยตลอดทั้งปี ในส่วนขององค์ประกอบการด้านการจ้างงานมีการเคลื่อนไหวอยู่ใกล้เคียงที่ค่าฐานที่ 50 เป็นส่วนใหญ่ และมีการเคลื่อนไหวเพียงเล็กน้อยเท่านั้น แสดงให้เห็นว่าการจ้างงานในส่วนของผู้ประกอบการวิสาหกิจขนาดกลางและขนาดย่อมส่วนใหญ่จะใช้แรงงานตนเองหรืออีกนัยหนึ่ง การจ้างงานในปีนี้มีผลต่อผู้ประกอบการน้อยมากเมื่อเทียบกับองค์ประกอบอื่น โดยค่าดัชนีความเชื่อมั่นองค์ประกอบดังกล่าวจะมีค่าต่ำกว่า 50 เล็กน้อยในเดือนมีนาคม พฤษภาคม และสิงหาคมถึงตุลาคม ในขณะที่ดัชนีความเชื่อมั่นด้านต้นทุนถือเป็นค่าดัชนีความเชื่อมั่นเพียงองค์ประกอบเดียวที่ค่าดัชนีความเชื่อมั่นมีการเคลื่อนไหวอยู่ในระดับที่ต่ำกว่าค่าฐานโดยตลอดในปี 2560 โดยเมื่อพิจารณาค่าดัชนีความเชื่อมั่นในแต่ละองค์ประกอบในปัจจุบันสามารถพิจารณาได้อย่างชัดเจนว่า ค่าดัชนีความเชื่อมั่นที่มีอิทธิพลต่อการเปลี่ยนแปลงของค่าดัชนีความเชื่อมั่นในภาพรวม ได้แก่ ความเชื่อมั่นในองค์ประกอบด้านยอดจำหน่าย และกำไรเป็นหลักเช่นเดียวกับค่าดัชนีความเชื่อมั่นในปีที่ผ่านมา

และเมื่อพิจารณาค่าดัชนีความเชื่อมั่นแยกพิจารณาในแต่ละองค์ประกอบคาดการณ์ 3 เดือนข้างหน้า จะมีการเคลื่อนไหวของค่าดัชนีความเชื่อมั่นในทิศทางที่แตกต่างกันในบางเดือนจากค่าดัชนีความเชื่อมั่นในปัจจุบัน ปัจจุบัน โดยค่าดัชนีความเชื่อมั่นด้านยอดจำหน่ายและกำไรเป็นองค์ประกอบที่มีอิทธิพลต่อการเคลื่อนไหวในระดับสูงและอยู่ในระดับที่เกินกว่าค่าฐานที่ 50 ตลอดทั้งปี 2560 ในขณะที่องค์ประกอบการลงทุน อยู่ในระดับที่ดี และมีค่าอยู่ในระดับที่เกินค่าฐานที่ 50 ในส่วนขององค์ประกอบการจ้างงานค่าดัชนีความเชื่อมั่นมีการเคลื่อนไหวในระดับที่มีเสถียรภาพ และอยู่ในระดับที่ใกล้เคียงกับค่าฐานที่ 50 จะมีเพียงค่าดัชนีความเชื่อมั่นด้านการจ้างงานคาดการณ์ 3 เดือนข้างหน้าของเดือนมกราคม มีนาคมถึงพฤษภาคม สิงหาคมและพฤศจิกายนที่ค่าดัชนีความเชื่อมั่นปรับตัวมาอยู่ในระดับที่ต่ำกว่าค่าฐานที่ 50 เล็กน้อย ในขณะที่องค์ประกอบด้านต้นทุนอยู่ในระดับที่ต่ำกว่าค่าฐานที่ 50

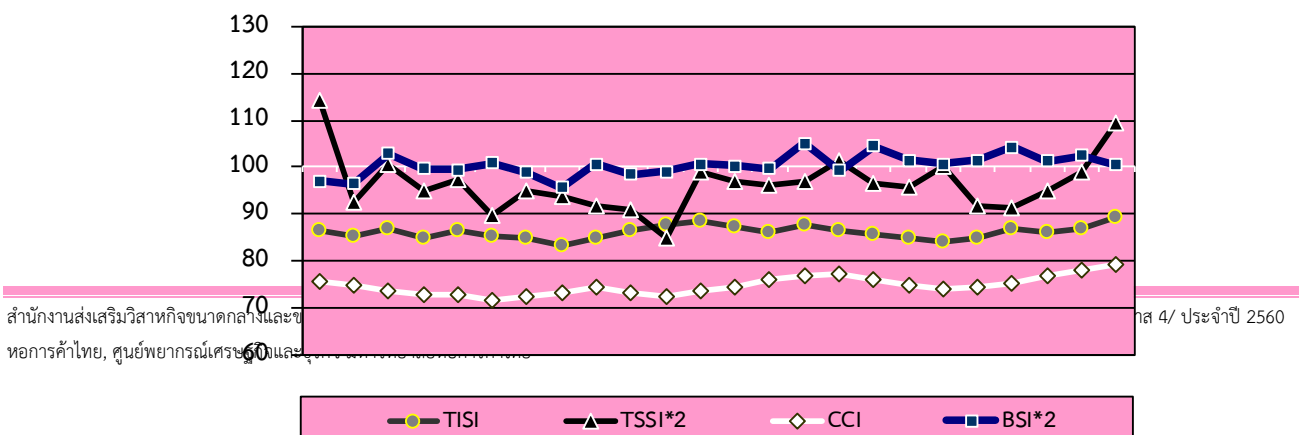
ดัชนีความเชื่อมั่นผู้ประกอบการภาคการค้าและบริการ TSSI เดือนธันวาคม/ ไตรมาส 4/ ประจำปี 2560

การเปรียบเทียบดัชนีความเชื่อมั่นในส่วนต่างๆ โดยปรับให้เป็นฐานเดียวกัน ปี 2560



การพิจารณาเปรียบเทียบการเคลื่อนไหวของค่าดัชนีความเชื่อมั่นที่ดำเนินการจัดทำโดยหน่วยงานต่าง ๆ ในช่วงไตรมาสที่ 4 ของปี 2560 ทั้งในส่วนของดัชนีความเชื่อมั่นผู้ประกอบการภาคการค้าและบริการ (Trade and Service Sentiment Index : TSSI) ที่ดำเนินการจัดทำโดยสำนักงานส่งเสริมวิสาหกิจขนาดกลางและขนาดย่อม ดัชนีความเชื่อมั่นภาคอุตสาหกรรม (Thai Industries Sentiment Index : TISI) ที่ดำเนินการจัดทำโดยสภาอุตสาหกรรมแห่งประเทศไทย ดัชนีความเชื่อมั่นทางธุรกิจ (Business Sentiment Index) ที่ดำเนินการจัดทำโดยธนาคารแห่งประเทศไทย และดัชนีความเชื่อมั่นผู้บริโภค (Consumer Confidence Index : CCI) ที่ดำเนินการจัดทำโดยศูนย์พยากรณ์เศรษฐกิจและธุรกิจมหาวิทยาลัยหอการค้าไทยโดยเมื่อนำมาพิจารณาร่วมกัน โดยการปรับฐานของดัชนีให้เป็นฐานเดียวกัน (ค่าฐาน=100) การเคลื่อนไหวของค่าดัชนีความเชื่อมั่นทั้ง 4 ดัชนีดังกล่าวในช่วงไตรมาสที่ 4 ของปี 2560 มีการปรับตัวในทิศทางที่เพิ่มขึ้น ในดัชนีความเชื่อมั่นภาคการค้าและบริการ ดัชนีความเชื่อมั่นผู้ประกอบการ และดัชนีความเชื่อมั่นภาคอุตสาหกรรม ขณะที่ค่าดัชนีความเชื่อมั่นภาคธุรกิจปรับตัวในทิศทางที่ลดลง เมื่อเทียบกับค่าดัชนีความเชื่อมั่นในไตรมาสที่ผ่านมา

รายเดือน ปี 2559 - 2560



ดัชนีความเชื่อมั่นผู้ประกอบการภาคการค้าและบริการ TSSI เดือนธันวาคม/ ไตรมาส 4/ ประจำปี 2560

ม.ค.59 มี.ค.59 พ.ค.59 ก.ค.59 ก.ย.59 พ.ย.59 ม.ค.60 มี.ค.60 พ.ค.60 ก.ค.60 ก.ย.60 พ.ย.60

โดยในการพิจารณาเปรียบเทียบดัชนีความเชื่อมั่นรายเดือนในช่วงไตรมาสที่ 4/2560

- **ค่าดัชนีความเชื่อมั่นผู้ประกอบการภาคการค้าและบริการ** ค่าดัชนีความเชื่อมั่นปรับตัวเพิ่มขึ้นตลอดทั้งไตรมาส โดยค่าดัชนีความเชื่อมั่นในปัจจุบันอยู่ในระดับต่ำกว่าค่าฐานที่ 100 ในเดือนตุลาคมและพฤศจิกายน ขณะที่ค่าดัชนีความเชื่อมั่นในเดือนธันวาคมอยู่ในระดับเกินกว่าค่าฐานที่ 100 ในส่วนของความเชื่อมั่นคาดการณ์ 3 เดือนข้างหน้าอยู่ในระดับที่เกินกว่าค่าฐานที่ 100 ตลอดทั้งไตรมาส ซึ่งองค์ประกอบที่มีอิทธิพลต่อการเคลื่อนไหวของค่าดัชนีความเชื่อมั่นในปัจจุบันไตรมาสนี้ ได้แก่ ความเชื่อมั่นในองค์ประกอบด้านยอดขายสินค้าและกำไรเป็นหลัก ในขณะที่องค์ประกอบที่ผู้ประกอบการมีความกังวลสูงสุด ได้แก่ องค์ประกอบด้านต้นทุนทั้งในปัจจุบันและคาดการณ์ 3 เดือนข้างหน้า ค่าดัชนีอยู่ในระดับที่ต่ำกว่าค่าฐานและอยู่ในระดับต่ำเมื่อเทียบกับค่าดัชนีในองค์ประกอบอื่นๆ ของไตรมาสนี้

- **ค่าดัชนีความเชื่อมั่นภาคอุตสาหกรรม** ค่าดัชนีความเชื่อมั่นปรับตัวลดลงในเดือนตุลาคม และกลับมาปรับตัวเพิ่มขึ้นในเดือนพฤศจิกายนและธันวาคม โดยค่าดัชนีความเชื่อมั่นในปัจจุบันอยู่ในระดับที่ต่ำกว่าค่าฐานที่ 100 ตลอดทั้งไตรมาส ขณะที่ค่าดัชนีความเชื่อมั่นคาดการณ์ 3 เดือนข้างหน้าอยู่ในระดับที่เกินกว่าค่าฐานที่ 100 ตลอดทั้งไตรมาส ซึ่งองค์ประกอบที่มีอิทธิพลต่อการเคลื่อนไหวของค่าดัชนีความเชื่อมั่นในไตรมาสนี้ ได้แก่ ความเชื่อมั่นในองค์ประกอบด้านปริมาณการผลิตเป็นหลัก โดยองค์ประกอบที่ผู้ประกอบการมีความกังวลสูงสุด ได้แก่ องค์ประกอบด้านยอดขายโดยรวม และผลประกอบการในปัจจุบันที่ค่าดัชนีอยู่ในระดับที่ต่ำกว่าค่าฐานมากกว่าองค์ประกอบอื่นๆ

- **ค่าดัชนีความเชื่อมั่นภาคธุรกิจ** ค่าดัชนีความเชื่อมั่นปรับตัวลดลงในเดือนตุลาคม และกลับมาปรับตัวเพิ่มขึ้นในเดือนพฤศจิกายน และกลับมาปรับตัวลดลงอีกครั้งในเดือนธันวาคม โดยค่าดัชนีความเชื่อมั่นทั้งในปัจจุบันและคาดการณ์ 3 เดือนข้างหน้าอยู่ในระดับเกินกว่าค่าฐานที่ 100 ตลอดทั้งไตรมาส ซึ่งดัชนีที่มีอิทธิพลต่อการเคลื่อนไหวของค่าดัชนีความเชื่อมั่นโดยรวมในไตรมาสนี้ ได้แก่ ความเชื่อมั่นเกี่ยวกับต้นทุนการประกอบการ (ผูกผัน) เป็นหลัก โดยองค์ประกอบที่ผู้ประกอบการมีความกังวลสูงสุด ได้แก่ องค์ประกอบด้านต้นทุนการประกอบการ (ผูกผัน) ทั้งในปัจจุบันและคาดการณ์ 3 เดือนข้างหน้า ค่าดัชนีอยู่ในระดับที่ต่ำกว่าค่าฐานมากกว่าองค์ประกอบอื่นๆ

- **ค่าดัชนีความเชื่อมั่นผู้บริโภค** ค่าดัชนีความเชื่อมั่นทั้งในปัจจุบันและอนาคตปรับตัวในทิศทางที่เพิ่มขึ้นตลอดทั้งไตรมาส โดยค่าดัชนีความเชื่อมั่นทั้งในปัจจุบันและอนาคตอยู่ในระดับที่ต่ำกว่าค่าฐานที่ 100 ตลอดทั้งไตรมาส ซึ่งดัชนีที่มีอิทธิพลต่อการเคลื่อนไหวของค่าดัชนีความเชื่อมั่นโดยรวมในไตรมาสนี้ ได้แก่ ความเชื่อมั่นเกี่ยวกับรายได้ในอนาคตและความเชื่อมั่นเกี่ยวกับเศรษฐกิจในอนาคตเป็นหลัก โดยองค์ประกอบที่ผู้บริโภคมีความกังวลสูงสุด ได้แก่ องค์ประกอบเกี่ยวกับความเชื่อมั่นต่อเศรษฐกิจในปัจจุบันที่ค่าดัชนีอยู่ในระดับที่ต่ำกว่าค่าฐานมากกว่าองค์ประกอบอื่นๆ

ในส่วนของการคาดการณ์ดัชนีความเชื่อมั่นช่วงไตรมาสที่ 1 ปี 2561 คาดว่าค่าดัชนีความเชื่อมั่นในทุกๆ ด้านจะเคลื่อนไหวไปในทิศทางที่ดีขึ้นเล็กน้อย เนื่องจากการส่งออกของไทยมีการฟื้นตัวที่ชัดเจน จากการขยายตัวต่อเนื่องเป็นไตรมาสที่ 4 ขณะที่มาตรการการกระตุ้นเศรษฐกิจของภาครัฐเพื่อช่วยเหลือผู้ประกอบการ SMEs อีกทั้งโครงการขนาดใหญ่ของภาครัฐและโครงสร้างพื้นฐานของประเทศยังคงมีการดำเนินการอย่างต่อเนื่อง เริ่มมีเม็ดเงินเข้าสู่ระบบมากขึ้น การพิจารณาเพิ่มวงเงินเงินช่วยเหลือค่าครองชีพแก่ผู้มีรายได้น้อยผ่านโครงการสวัสดิการแห่งรัฐเป็นรายละ 300-500 บาทต่อเดือน โดยการลดภาระค่าใช้จ่ายในส่วนของการอุปโภคบริโภคสินค้าจำเป็น และค่าเดินทางส่งผลทำให้ประชาชนมีกำลังซื้อเพิ่มขึ้นหรืออีกนัยหนึ่ง ภาคการท่องเที่ยวน่าจะยังคงเป็นกลไกสำคัญในการขับเคลื่อนเศรษฐกิจโดยภาครัฐมีการกำหนดนโยบายส่งเสริมการท่องเที่ยวของประเทศโดยการเชื่อมโยงวิถีชุมชน การส่งเสริมการตลาดโดยเน้นกลุ่มที่มีศักยภาพสูง มาตรการภาษีเพื่อส่งเสริมการท่องเที่ยว 55 เมืองรอง โดยสามารถนำค่าใช้จ่ายจากการท่องเที่ยวในเมืองรองมาคิดเป็นค่าใช้จ่ายเพื่อลดหย่อนภาษีได้ตามจริงสูงสุดไม่เกิน 15,000 บาท มีผลตั้งแต่วันที่ 1 มกราคม 2561 ถึงวันที่ 31 ธันวาคม 2561 ซึ่งมาตรการดังกล่าวช่วยกระตุ้นให้เกิดการเติบโต

ดัชนีความเชื่อมั่นผู้ประกอบการภาคการค้าและบริการ TSSI เดือนธันวาคม/ ไตรมาส 4/ ประจำปี 2560

ทั้งในระดับชุมชนและระดับเมือง ซึ่งจะช่วยให้เกิดการจ้างงานและเม็ดเงินหมุนเวียนในมากขึ้น แต่อย่างไรก็ตาม **ปัจจัยเสี่ยงที่ยังคงมีอยู่**คือ ปัญหาราคาสินค้าเกษตรที่ยังทรงตัวอยู่ในระดับต่ำ การประกาศขึ้นค่าแรงขั้นต่ำซึ่งสร้างความกังวลให้กับผู้ประกอบการแม้จะมีมาตรการทางภาษีเพื่อลดผลกระทบจากการขึ้นค่าแรงครั้งนี้ให้กับผู้ประกอบการก็ตาม สถานการณ์ทางการเมืองเกี่ยวกับการจัดการเลือกตั้งซึ่งยังไม่มีข้อสรุปที่ชัดเจน รวมทั้งสถานการณ์เศรษฐกิจโลกที่ยังไม่มีสัญญาณการฟื้นตัวที่ชัดเจน ประกอบกับการเปลี่ยนแปลงสถานการณ์ทางการเมืองของประเทศต่างๆ ที่มีการเปลี่ยนแปลงผู้นำประเทศย่อมส่งผลกระทบต่อการค้า จึงเป็นสิ่งที่หน่วยงานภาครัฐและหน่วยงานที่เกี่ยวข้องต้องเฝ้าระวังและหามาตรการรองรับผลกระทบที่อาจจะเกิดขึ้น

ปัจจัยที่ส่งผลกระทบต่อกิจการ ประจำปี 2560

ตารางที่ 1 ปัจจัยที่ส่งผลกระทบต่อกลุ่มตัวอย่างเฉลี่ยทั้งปี 2560

ปัจจัยที่มีผลกระทบ	คะแนนปัจจัยในปัจจุบัน		คะแนนปัจจัยคาดการณ์ 3 เดือนข้างหน้า	
	2559	2560	2559	2560
1. ผลกระทบจากระดับราคาวัตถุดิบ/น้ำมันและค่าขนส่ง	2.02	2.28	2.03	2.29
2. ผลกระทบจากภาวะเศรษฐกิจในประเทศและอำนาจซื้อของประชาชน	2.58	2.69	2.55	2.69
3. ผลกระทบจากการแข่งขันในตลาด	2.52	2.53	2.52	2.54
4. ผลกระทบจากการหดตัวของความต้องการสินค้าและบริการ	2.03	2.16	2.02	2.15
5. ผลกระทบจากค่าแรง/เงินเดือน (เดือนมิถุนายน-ธันวาคม 2560)	-	1.07	-	1.07
6. ผลกระทบจากมาตรการกระตุ้นเศรษฐกิจในด้านต่าง ๆ ของรัฐบาลต่อกิจการ	1.40	1.20	1.48	1.20
7. ผลกระทบจากการจ้างแรงงานต่างด้าว (เดือนกันยายน-ธันวาคม 2560)	-	0.70	-	0.68
8. ผลกระทบจากสถานการณ์ภัยแล้งต่อกิจการท่าน (เดือนมกราคม-พฤษภาคม 2560)	1.06	0.74	1.11	0.74
9. ผลกระทบจากความผันผวนของค่าเงินบาท (เดือนมกราคม-สิงหาคม 2560)	0.56	0.46	0.58	0.46
10. ผลกระทบจากน้ำท่วม (เฉพาะเดือนสิงหาคม 2560)	-	0.64	-	0.60

หมายเหตุ : คะแนนเฉลี่ยปัจจัยที่มีผลกระทบต่อกิจการทั้งในปัจจุบันและคาดการณ์ 3 เดือนข้างหน้า (เดือนมกราคม – ธันวาคม 2560)

เมื่อพิจารณาในส่วนของปัจจัยที่ส่งผลกระทบต่อกิจการในช่วงปี 2560 เทียบกับปัจจัยที่ส่งผลกระทบต่อกิจการในช่วงปี 2559 จะมีลักษณะที่ค่อนข้างคล้ายคลึงกัน กล่าวคือผู้ประกอบการมีความกังวลเกี่ยวกับภาวะเศรษฐกิจของประเทศ กำลังซื้อของผู้บริโภค การแข่งขันในตลาด ความต้องการซื้อของผู้บริโภค รวมถึงสถานการณ์ด้านต้นทุนการประกอบการเป็นหลัก ซึ่งจากความกังวลของผู้ประกอบการต่อปัจจัยต่างๆ ข้างต้นหน่วยงานที่เกี่ยวข้องควรดำเนินการออกมาตรการในการเฝ้าดูในส่วนของต้นทุนในการประกอบการ เช่น ราคาน้ำมัน ราคาสารธารณูปโภค ให้มีความเหมาะสมกับภาวะเศรษฐกิจในขณะนั้น หรืออยู่ในภาวะที่ผู้ประกอบการสามารถแข่งขันได้ รวมทั้งควรมีมาตรการหรือนโยบายในการกระตุ้นเศรษฐกิจภายในประเทศ ให้เกิดผลเป็นรูปธรรมและมีความต่อเนื่อง โดยเฉพาะอย่างยิ่งมาตรการแก้ไข

ดัชนีความเชื่อมั่นผู้ประกอบการภาคการค้าและบริการ TSSI เดือนธันวาคม/ ไตรมาส 4/ ประจำปี 2560

ปัญหาหนี้สินครัวเรือนของผู้มีรายได้น้อยถึงปานกลางรวมทั้งเกษตรกร และสร้างความมั่นคงทางรายได้ให้แก่คนกลุ่มดังกล่าวเพื่อให้อำนาจซื้อของคนกลุ่มดังกล่าวกลับคืนมาโดยเร็ว เนื่องจากเป็นปัจจัยสำคัญที่ทำให้ผู้ประกอบการขนาดกลางและขนาดย่อมภายในประเทศสามารถดำเนินกิจการต่อไปได้ อีกทั้งควรหามาตรการเสริมให้กับผู้ประกอบการโดยเฉพาะทางด้านเทคโนโลยีที่ช่วยในการลดต้นทุนในการประกอบการ นอกจากนี้แล้วควรกระตุ้นภาคการท่องเที่ยวอย่างต่อเนื่อง และกระจายรายได้ให้ครอบคลุมทุกพื้นที่ เพื่อให้เกิดความเท่าเทียมกับ และเศรษฐกิจขยายตัวอย่างทั่วถึงต่อไป

สำหรับข้อเสนอแนะต่างๆ ของผู้ประกอบการ ต้องการให้รัฐบาลเข้ามาดูแลในเรื่องของค่าครองชีพของประชาชน หนี้สินภาคครัวเรือน รวมทั้งต้นทุนของผู้ประกอบการไม่ว่าจะเป็นระดับราคาน้ำมัน ค่าไฟฟ้า ค่าแรงงาน ค่าขนส่งที่ปรับเพิ่มสูงขึ้น ทั้งนี้ผู้ประกอบการต้องการให้หน่วยงานที่เกี่ยวข้องให้ความช่วยเหลือวิสาหกิจขนาดกลางและขนาดย่อมในรูปแบบต่างๆ เช่น การส่งเสริมการแปรรูปสินค้าเพื่อสร้างมูลค่าเพิ่ม ควรนำมาตรการด้านภาษีมาใช้ในการให้ความช่วยเหลือผู้ประกอบการ ควรมีการสนับสนุนเงินทุนดอกเบี้ยต่ำเพื่อการดำเนินธุรกิจ รวมถึงการเข้ามาดูแลและสร้างความเป็นธรรมด้านการแข่งขันในธุรกิจเป็นต้น ตลอดจนการช่วยให้ความรู้หรือฝึกอบรมเพื่อพัฒนาศักยภาพของแรงงานและตัวผู้ประกอบการ พร้อมทั้งต้องการให้รัฐบาลออกมาตรการกระตุ้นเศรษฐกิจทั้งในส่วนของการบริโภค การลงทุน อย่างเป็นรูปธรรมเพิ่มมากขึ้นเพื่อให้ระบบเศรษฐกิจเดินหน้าต่อไปได้อย่างต่อเนื่อง รวมถึงดูแลระดับราคาสินค้าเกษตรให้อยู่ในระดับที่เหมาะสมเนื่องจากเกษตรกรถือเป็นกำลังซื้อที่สำคัญของประเทศ นอกจากนี้แล้วควรดำเนินการส่งเสริมการตลาด โดยการจัดหาช่องทางการจำหน่ายให้ผู้ประกอบการมากขึ้น การส่งเสริมการใช้เทคโนโลยี และนวัตกรรมที่ทันสมัยเพื่อช่วยลดต้นทุนและเพิ่มขีดความสามารถในการดำเนินธุรกิจให้กับผู้ประกอบการ

ภาคผนวก

ดัชนีความเชื่อมั่น TSSI ของวิสาหกิจขนาดกลางและขนาดย่อมต่อการประกอบธุรกิจ: ธุรกิจรายสาขา

ตารางที่ 2 แสดงค่าดัชนีความเชื่อมั่นผู้ประกอบการวิสาหกิจขนาดกลางและขนาดย่อม รายสาขา (เดือน ธ.ค. 59 – ธ.ค. 60)

ดัชนี สาขาธุรกิจ	พ.ย.59		ธ.ค.59		ม.ค.60		ก.พ.60		มี.ค.60		เม.ย.60		พ.ค.60		มิ.ย.60		ก.ค.60		ส.ค.60		ต.ค.60		พ.ย.60		ธ.ค.60	
	C	F3	C	F3	C	F3	C	F3	C	F3	C	F3	C	F3	C	F3	C	F3	C	F3	C	F3	C	F3	C	F3
1.ภาคการค้าส่ง	43.1	50.6	48.8	52.4	48.8	50.3	50.2	52.3	50.2	50.8	49.2	51.6	46.5	51.1	46.3	49.6	49.7	51.9	44.2	49.2	45.6	54.5	45.6	53.9	53.6	54.4
1.1 สินค้าเกษตร	47.0	50.7	49.8	53.9	52.1	50.5	51.5	52.6	51.2	51.0	49.3	50.2	43.7	51.7	45.3	50.0	53.0	53.1	47.1	53.5	49.7	57.8	49.3	58.0	54.9	54.4
1.2 สินค้าอุปโภค/ บริโภค	40.8	50.1	50.3	50.6	49.2	50.5	49.8	53.8	50.8	51.3	50.6	53.5	49.8	52.7	46.3	49.5	47.6	52.5	42.7	48.1	45.6	54.4	44.1	52.0	54.4	55.5
1.3 วัสดุก่อสร้าง	41.2	51.1	45.5	52.9	44.3	49.8	49.0	50.2	48.3	50.0	47.3	50.8	45.5	48.1	47.3	49.2	48.5	49.6	42.7	45.6	40.8	50.4	43.0	51.2	51.0	53.0
2.ภาคการค้าปลีก	42.4	50.5	48.7	48.3	48.5	49.7	47.2	50.6	48.0	50.4	50.0	51.1	48.0	50.5	48.1	49.6	50.1	50.9	45.0	50.7	45.7	52.7	49.0	54.1	54.9	52.2
2.1 รถยนต์ รถจักรยานยนต์	42.3	50.9	47.0	50.5	45.4	47.8	46.5	50.5	47.2	50.3	46.4	50.5	49.9	50.7	45.7	52.7	48.9	50.1	44.5	51.2	43.8	50.9	48.2	53.7	53.4	53.0
2.2 ร้านค้าปลีก (สมัยใหม่)	43.3	50.4	49.7	48.2	50.3	51.6	49.7	51.1	50.2	51.1	52.7	51.8	49.3	50.8	49.5	49.5	51.4	52.0	45.9	51.7	46.6	53.0	50.4	54.8	57.5	52.5
2.3 ร้านค้าปลีก (ดั้งเดิม)	40.9	48.8	45.6	46.6	47.8	46.7	43.2	50.1	45.2	48.5	47.3	50.1	42.8	47.4	45.5	45.5	47.6	49.0	41.7	48.1	43.0	51.9	45.7	52.5	52.1	51.4
2.4 สถานีบริการน้ำมัน	44.5	53.2	53.2	48.2	50.4	52.4	49.1	50.7	49.3	51.7	53.5	52.0	50.1	53.1	51.6	51.0	52.3	52.4	48.2	51.8	49.5	55.2	51.6	55.2	56.1	51.6
3.ภาคบริการ	42.1	51.4	50.7	50.1	48.1	51.7	48.5	50.7	48.5	50.8	51.6	51.0	48.9	51.0	48.2	51.1	50.2	51.2	47.3	51.3	49.9	57.1	51.1	55.3	55.4	51.9
3.1 การก่อสร้าง	43.2	49.6	44.8	49.7	44.9	48.7	47.6	49.7	48.7	51.7	46.1	49.2	48.2	50.7	49.7	49.3	48.7	49.9	44.7	48.9	43.9	51.4	45.9	51.0	49.1	53.1
3.2 กิจกรรม อสังหาริมทรัพย์	43.9	48.2	44.6	49.9	45.7	50.4	47.6	50.8	47.5	51.6	48.4	50.7	48.1	50.3	43.6	49.6	49.9	51.2	46.6	50.7	48.5	54.2	46.6	53.2	49.7	53.4
3.3 บริการด้านสุขภาพ/ ความงาม	44.3	51.9	47.3	49.1	50.6	50.1	49.0	51.0	47.6	49.8	51.2	50.4	49.0	49.7	47.2	48.5	50.1	48.5	48.4	49.7	49.0	51.6	52.2	53.3	54.1	52.7
3.4 การท่องเที่ยว	43.2	53.8	51.8	53.5	50.4	53.7	49.8	51.5	44.2	51.8	54.0	52.9	48.5	51.5	49.6	51.9	52.5	53.6	49.4	54.7	55.4	64.3	54.1	58.9	57.8	51.6
3.5 สันทนาการ วัฒนธรรม การศึกษา	42.6	47.6	50.6	52.1	47.5	49.6	46.0	48.7	45.5	48.1	48.1	48.5	45.3	48.3	46.4	48.9	46.6	49.4	44.6	49.1	50.0	53.8	48.3	53.8	52.2	49.8
3.6 ด้านการขนส่ง (สินค้า)	38.4	51.5	48.2	48.2	46.3	51.1	48.4	49.0	49.5	49.1	46.8	51.0	50.2	53.1	50.3	51.4	51.0	53.4	47.2	51.8	48.7	56.0	52.2	55.0	53.8	50.5
3.7 ด้านการขนส่ง (มวลชน)	39.5	48.6	58.9	51.8	49.4	54.0	48.4	50.6	51.2	49.5	57.5	50.7	51.0	51.8	51.3	51.9	50.1	51.3	45.2	51.2	49.6	59.4	52.2	55.2	59.9	49.9
3.8 โรงแรม/เกสต์เฮาส์/ บังกะโล	43.1	55.0	57.3	49.1	48.6	52.4	49.3	52.1	49.5	52.5	54.9	52.9	49.7	52.6	45.3	54.6	49.6	52.8	47.7	53.9	53.8	65.4	54.9	60.7	61.1	52.4
3.9 ร้านอาหาร/ กัดตาการ	40.1	53.1	52.8	49.3	50.1	54.6	50.1	52.4	50.7	51.6	56.4	52.5	49.3	50.3	51.1	53.0	52.5	50.8	50.9	51.4	51.1	57.5	53.7	57.3	60.3	52.5

** C = เดือนปัจจุบัน, F3 = ค่าคาดการณ์ 3 เดือนข้างหน้า

ดัชนีความเชื่อมั่นผู้ประกอบการภาคการค้าและบริการ TSSI เดือนธันวาคม/ ไตรมาส 4/ ประจำปี 2560

เมื่อพิจารณาค่าดัชนีความเชื่อมั่นแยกตามสาขา พบว่า ความเชื่อมั่นของธุรกิจปรับตัวเพิ่มขึ้นทุกสาขาธุรกิจและมีระดับเกินค่าฐานที่ 50 เกือบทุกสาขา สาขาธุรกิจที่ปรับตัวเพิ่มขึ้นสูง อาทิ คำส่งสินค้าอุปโภคบริโภค ร้านค้าปลีกดั้งเดิมและสมัยใหม่ บริการการท่องเที่ยว การขนส่งมวลชน โรงแรม/เกสต์เฮาส์/บังกะโล และร้านอาหาร/ภัตตาคาร